

Den danske handlingsplan for implementering af den Europæiske Børnegaranti

Den 30. april 2022



Indholdsfortegnelse

1.	<i>Indledning</i>	2
2.	<i>Viden om målgrupper</i>	4
3.	<i>Sociale ydelser og indsatser for udsatte børn</i>	15
4.	<i>Relevante sociale sikringsydelser</i>	18
5.	<i>Dagtilbud, uddannelse og skolebaserede aktiviteter</i> ...	20
6.	<i>Sundhedspleje</i>	29
7.	<i>Sund ernæring</i>	31
8.	<i>Ordentlige boligforhold</i>	32
9.	<i>Foreningsliv og kultur</i>	36
10.	<i>Sikring af børn- og unges rettigheder under COVID-19</i>	39
11.	<i>Sikring af ukrainske børns rettigheder</i>	40
12.	<i>Afrunding</i>	42
	<i>Bilag 1: Høringsliste</i>	45



1. Indledning

Rådshenstillingen om oprettelsen af en Europæisk Børnegaranti (herefter Børnegarantien), der blev vedtaget af Rådet den 14. juni 2021, har til formål at forebygge og bekæmpe social udstødelse og sikre adgang til såkaldte 'nøgletjenester' af høj kvalitet for børn i nød.

Børn i nød defineres i rådshenstillingen som personer under 18 år i risiko for fattigdom eller social udstødelse. Ved nøgletjenester forstås tjenester, der er afgørende for børns trivsel og udviklingen af deres sociale, kognitive og følelsesmæssige færdigheder.

Børnegarantiens Artikel 4

Det henstilles til medlemsstaterne, at de sikrer, at børn i nød har:

a) effektiv og gratis adgang til førskoleundervisning og børnepasning af høj kvalitet, uddannelse og skolebaserede aktiviteter, mindst ét sundt måltid hver skoledag samt sundhedspleje

b) effektiv adgang til sund ernæring og ordentlige boligforhold

Rådshenstillingen opfordrer blandt andet medlemsstaterne til at sikre, at børn i nød har effektiv og gratis adgang til: dagtilbud; uddannelse og skolebaserede aktiviteter og et sundt måltid hver skoledag; sundhedspleje samt effektiv adgang til; sund ernæring og ordentlige boligforhold.

I rådshenstillingen defineres 'effektiv adgang' som en situation, hvor tjenester er lettilgængelige, prismæssigt overkommelige, til rådighed, af god kvalitet, leveres rettidigt, og hvor de potentielle brugere er klar over deres eksistens og kender deres rettigheder til at bruge dem.

'Effektiv og gratis adgang' defineres som en situation, hvor tjenester er lettilgængelige, til rådighed, af god kvalitet, leveres rettidigt, og hvor de potentielle brugere er klar over deres eksistens og kender deres rettigheder til at bruge dem, og hvor sådanne tjenester er gratis, enten ved at de tilrettelægges og ydes, eller ved at omkostningerne ved eller gebyrerne til tjenesterne dækkes igennem leveringen af passende ydelser, eller på en sådan måde, at økonomiske forhold ikke udgør en hindring for lige adgang.

Rådshenstillingen er fremsat med hjemmel i TEUF artikel 151 og 153, som henholdsvis omhandler EU og medlemsstaternes mål om at fremme levevilkår, passende social beskyttelse, og bekæmpelse af social udstødelse og som giver hjemmel til at EU støtter og supplere medlemsstaternes indsats herfor. Rådshenstillingen pålægger ikke medlemsstaterne juridiske forpligtelser.

Den danske regering støtter rådshenstillingens ambition om at bekæmpe social eksklusion blandt børn og børnefattigdom generelt, og kan støtte at børn i Europa generelt skal sikres ordenlige vilkår.

Der blev i forhandlingerne om rådshenstillingen lagt vægt på, at rådshenstillingen var afbalanceret og fleksibel og fuldt ud respekterer medlemsstaternes nationale kompetence, forskellige nationale forhold og tilgange på områder som dagtilbud, uddannelse og skolebaserede aktiviteter, ernæring, sundhedspleje og boligforhold for udsatte børn.



Der er således i udarbejdelsen af denne danske handlingsplan lagt vægt på tilpasning af Børnegarantien til danske forhold. Det gælder både i forhold til høringsproces, monitorering og beskrivelsen af de enkelte nøgletjenester.

Udarbejdelse af handlingsplanen

Den danske handlingsplan for implementeringen af Børnegarantien, er udarbejdet af Social- og Ældreministeriet i samarbejde med Børne- og Undervisningsministeriet, Sundhedsministeriet, Beskæftigelsesministeriet, Indenrigs- og Boligministeriet, Udlændinge- og Integrationsministeriet, Kulturministeriet, Skatteministeriet og Ministeriet for Fødevarer, Landbrug og Fiskeri.

Et udkast til handlingsplanen har været i høring hos en bred vifte af organisationer, der beskæftiger sig med børns perspektiv, rettigheder og vilkår.

Der er i tilpasningen af Børnegarantien lagt vægt på, at høringsprocessen følger etablerede fora og processer, herunder høringslister fra relevante nationale initiativer og EU-specialudvalget for arbejdsmarked og sociale forhold.

I lighed med sammenlignelige nationale processer betyder det, at udsatte børns interesser er varetaget gennem de organisationer, der beskæftiger sig med børns perspektiv, rettigheder og vilkår.

Høringslisten fremgår af bilag 1.

Det bemærkes, at afsnit 11 om ukrainske børns rettigheder er tilføjet efter høringsfasen.

Handlingsplanens indhold

I overensstemmelse med rådshenstillingen identificerer handlingsplanen i afsnit 2 indledningsvist relevante grupper af udsatte børn, samt den eksisterende viden om disse grupper.

For at give et retvisende billede af de samlede indsatser for børn i risiko for fattigdom eller social udstødelse, redegøres der i afsnit 3 og 4 for henholdsvis sociale ydelser og indsatser rettet mod børn og relevante sociale sikringsydelser. Begge dele supplerer og underbygger nøgletjenesterne.

I de efterfølgende afsnit 5-8 redegøres for adgangen til de fire såkaldte nøgletjenester.

Supplerende hertil gennemgås i afsnit 9 kultur og fritid, der i en dansk kontekst er et væsentligt supplement til de fire nøgletjenester.

Endeligt redegøres i afsnit 10 for særlige indsatser relateret til covid-19, mens der i afsnit 11 redegøres for sikring af ukrainske børns rettigheder.

Afsluttende konkluderes i afsnit 12, der også redegør for den fremadrettede monitorering af Børnegarantiens målgrupper.



2. Viden om målgrupper

Det følger af Børnegarantien, at de nationale handlingsplaner indledningsvist identificerer relevante grupper af udsatte børn og unge samt den eksisterende viden om disse grupper.

Udsatte børn og elever i dagtilbud og grundskole

Langt størstedelen af udsatte børn og unge går i ordinære dagtilbud og grundskoler i Danmark. Også derfor følger det bl.a. af dagtilbudsloven, at dagtilbuddene har til formål at forebygge negativ social arv og eksklusion. Ligeledes er der i Danmark 10 års undervisningspligt, hvor alle elever har ret til at blive optaget i deres lokale folkeskole, og hvor undervisningen er gratis. Udgangspunktet i den danske folkeskolelovgivning er, at alle elever har ret til en undervisning, der imødekommer deres behov.

Der findes ikke en entydig definition af udsathed blandt børn og unge i Danmark. Det fremgår af forarbejderne til dagtilbudsloven, at der med børn i udsatte positioner forstås en *"sammensat gruppe af børn, der fx kan være børn med en svag socioøkonomisk baggrund, børn med en fysisk eller psykisk funktionsnedsættelse, børn i risiko for at stå uden for fællesskabet mv"*. Folkeskoleloven opererer ikke med en lignende definition for børn i udsatte positioner. Udsathed bruges i praksis ofte som omfattende både elever med særlige behov, børn og unge med sociale foranstaltninger og elever med svag socioøkonomisk baggrund. Ekspertgruppen for Inklusionseftersynet fra 2016 så gruppen af elever med særlige behov som elever, der i mødet med skolens læringsmiljø og fællesskaber i kortere eller længere perioder har behov for særlig opmærksomhed eller en indsats i forhold til deres faglige og sociale udvikling og trivsel.

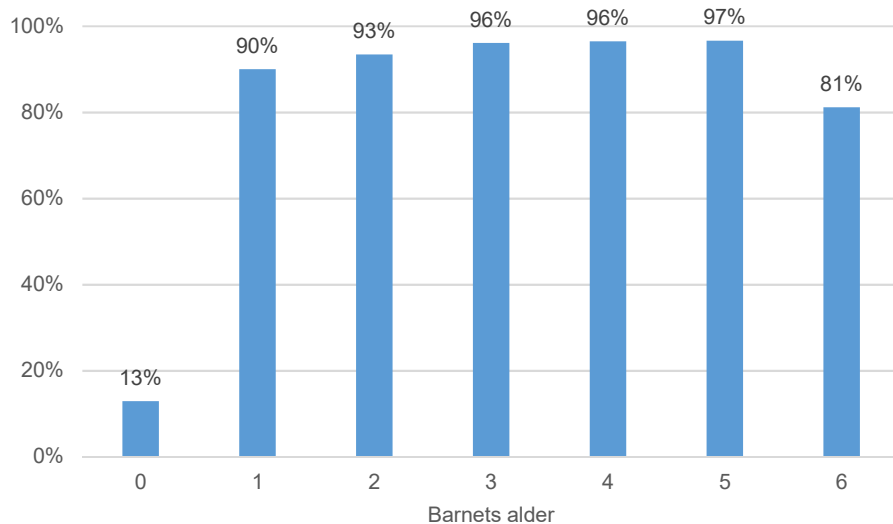
Det er i høj grad den danske tilgang, at det er i børnenes hverdagsliv i dagtilbud eller skolen, at der kan skabes en effektiv forebyggende indsats, som fastholder barnet i børnefællesskabet og forebygger behovet for mere indgribende sociale foranstaltninger senere i livet. Nedenfor præsenteres data om sammensætningen af børn og elever i dagtilbud og grundskolen opgjort efter forældres herkomst og uddannelsesmæssig baggrund.

Dagtilbud

Langt størstedelen af børn i Danmark er indskrevet i et dagtilbud i alderen 1-6 år. Af figur 1 fremgår dækningsgraden, dvs. andelen af børn indskrevet i dagtilbud, fordelt på alder. Dækningsgraden er højest for 5-årige børn og stiger generelt frem mod skolealderen. Dækningsgraden er lavest blandt de 0-årige, hvilket skyldes, at børn i gennemsnit først indskrives i et dagtilbud ved alderen 10-11 måneder.



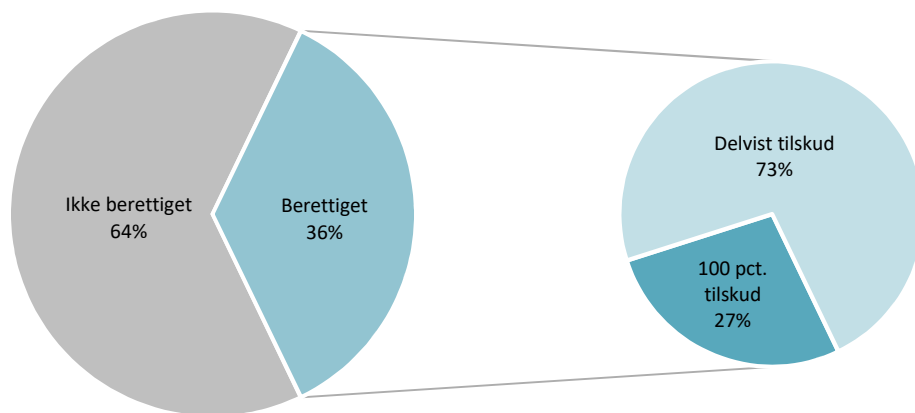
Figur 1. Dækningsgrad fordelt på alder, 2020



Anm.: Dækningsgraden er beregnet som antal indskrevne børn som andel af det samlede antal børn for hvert alderstrin. Opgørelsen er et nedslag i ultimo september 2020. Antallet af 5- og 6-årige er korrigeret for børn, som går i skole i 2020. Opgørelsen omfatter børn i kommunal dagpleje, kommunale og selvejende daginstitutioner, privatinstitutioner, puljeordninger, privat pasningsordninger og børn, hvor der modtages tilskud til pasning af eget barn. For børn i private pasningsordninger indgår dog kun børn, hvor der modtages tilskud til pasning heri. Opgørelsen omfatter ikke børn i privat dagpleje, pasningstilbud efter serviceloven eller USFO, da BUVM ikke har tilstrækkelig data herfor.

Kilde: Børne- og Undervisningsministeriet på baggrund af registerdata fra Danmarks Statistik.

Figur 2. Andel børn indskrevet i pasningstilbud berettiget til økonomisk fripladstilskud



Anm.: Opgørelsen er et nedslag i ultimo september 2020. Opgørelsen omfatter børn mellem 0-6 år i kommunale dagplejer, kommunale og selvejende daginstitutioner, privatinstitutioner og puljeordninger. Opgørelsen omfatter ikke børn i privat dagpleje, pasningstilbud efter serviceloven eller USFO, da BUVM ikke har tilstrækkelig data herfor. Det økonomiske fripladstilskud er opgjort på baggrund af indkomsten for den husstand, hvor barnet har sin folkeregisteradresse. For anbragte børn sættes husstandsindkomsten lig med 0, hvilket medfører, at disse børn er berettigede til fripladstilskud.

Kilde: Børne- og Undervisningsministeriet på baggrund af data fra Danmarks Statistik.

Af figur 2 fremgår andelen af børn indskrevet i et dagtilbud i 2020, der var berettiget til et økonomisk fripladstilskud. Det ses heraf, at 36 pct. af børnene indskrevet i et dagtilbud i 2020 var berettiget til økonomisk fripladstilskud. Af figuren fremgår det endvidere, at 27 pct. af disse børn var berettiget til 100 pct. økonomisk fripladstilskud, mens de resterende 73 pct. var berettiget til delvist fripladstilskud.

Børns forældres uddannelsesniveau (dagtilbud)

Af tabel 1 ses dækningsgraden fordelt efter forældres uddannelsesniveau samt barnets alder. Det ses heraf, at dækningsgraden er lavest blandt børn, hvor



forældrenes højst fuldførte uddannelse er grundskole, mens dækningsgraden er på nogenlunde samme niveau blandt børn, hvis forældres højst fuldførte uddannelsesniveau er enten en ungdomsuddannelse eller en videregående uddannelse.

Tabel 1

Dækningsgrad fordelt på forældres uddannelsesniveau og barnets alder, 2020

	Grundskole*	Ungdomsudd.	Videregående udd.
0 år	12%	15%	12%
1 år	82%	90%	91%
2 år	89%	94%	94%
3 år	93%	96%	96%
4 år	93%	97%	97%
5 år	93%	97%	97%
6 år	76%	87%	80%

Anm.: Dækningsgraden er beregnet som antal indskrevne børn som andel af det samlede antal børn for hvert uddannelsesniveau og hvert alderstrin. Opgørelsen er et nedslag ultimo september 2020. Opgørelsen omfatter børn i kommunal dagpleje, kommunale og selvejende daginstitutioner, privatinstitutioner, puljeordninger, privat pasningsordninger og børn, hvor der modtages tilskud til pasning af eget barn. Puljeordninger indgår i kategorien "Privatinstitutioner". For børn i private pasningsordninger indgår kun børn, hvor der modtages tilskud til pasning heri. Opgørelsen omfatter ikke børn i privat dagpleje, pasningstilbud efter serviceloven eller USFO, da BUVM ikke har tilstrækkelig data herfor. Forældres uddannelsesniveau er baseret på den forælder med den højst fuldførte uddannelse. *Grundskole indeholder forældre, hvis højst fuldførte uddannelse er ukendt.

Kilde: Børne- og Undervisningsministeriet på baggrund af registerdata fra Danmarks Statistik.

Tabel 2 indeholder en opgørelse af de indskrevne børn i dagtilbud og pasningstilbud fordelt ift. deres forældres højst fuldførte uddannelse. Det fremgår heraf, at børn, hvis forældre har grundskole som højst fuldførte uddannelse, udgør en større andel af børn i kommunale daginstitutioner. Børn, hvis forældres højst fuldførte uddannelse er en ungdomsuddannelse, udgør derimod en større andel af børn i kommunal dagpleje. Selvejende daginstitutioner er det pasningstilbud, som har den største andel børn, hvis forældre har en lang videregående uddannelse.

Tabel 2

Forældres højst fuldførte uddannelse blandt børn i dagtilbud, 2020

	Grundskole*	Ungdomsudd.	Videregående udd.
Kommunal dagpleje	7 %	36 %	56 %
Kommunal daginstitution	8 %	27 %	65 %
Selvejende daginstitution	6 %	20 %	74 %
Privatinstitution	5 %	27 %	68 %
Privat pasning	3 %	32 %	65 %
Pasning af eget barn	5 %	25 %	70 %
I alt	7 %	27 %	65 %

Anm.: Opgørelsen er et nedslag ultimo september 2020. Opgørelsen omfatter børn i kommunal dagpleje, kommunale og selvejende daginstitutioner, privatinstitutioner, puljeordninger, privat pasningsordninger og børn, hvor der modtages tilskud til pasning af eget barn. Puljeordninger indgår i kategorien "Privatinstitutioner". For børn i private pasningsordninger indgår kun børn, hvor der modtages tilskud til pasning heri. Opgørelsen omfatter ikke børn i privat dagpleje, pasningstilbud efter serviceloven eller USFO, da BUVM ikke har tilstrækkelig data herfor. Forældres uddannelsesniveau er baseret på den forælder med den højst fuldførte uddannelse.

*Grundskole indeholder forældre, hvis højst fuldførte uddannelser er ukendt.

Kilde: Børne- og Undervisningsministeriet på baggrund af registerdata fra Danmarks Statistik.

Herkomstfordeling blandt børn i dagtilbud

Af tabel 3 fremgår dækningsgraden fordelt på herkomst og barnets alder. Det ses heraf, at dækningsgraden overordnet set er lavest blandt indvandrere, mens den er højest blandt danskere. Det ses samtidig, at dækningsgraden er stigende med alderen uanset barnets herkomst.



Tabel 3
Dækningsgrad fordelt på herkomst og barnets alder, 2020

	Dansk	Efterkommer	Indvandrer*
0 år	13%	9%	12%
1 år	92%	78%	49%
2 år	95%	88%	65%
3 år	97%	94%	81%
4 år	97%	95%	85%
5 år	97%	95%	86%
6 år	84%	87%	61%

Anm.: Dækningsgraden er beregnet som antal indskrevne børn som andel af det samlede antal børn opgjort efter herkomst og hvert alderstrin. Opgørelsen er et nedslag ultimo september 2020. Opgørelsen omfatter børn i kommunal dagpleje, kommunale og selvejende daginstitutioner, privatinstitutioner, puljeordninger, privat pasningsordninger og børn, hvor der modtages tilskud til pasning af eget barn. For børn i private pasningsordninger indgår dog kun børn, hvor der modtages tilskud til pasning heri. Puljeordninger indgår i kategorien "Privatinstitutioner". Opgørelsen omfatter ikke børn i privat dagpleje, pasningstilbud efter serviceloven eller USFO, da BUVM ikke har tilstrækkelig data herfor. *Indvandrer indeholder børn, hvis herkomst er uoplyst i Danmarks Statistiks befolkningsregister.

Kilde: Børne- og Undervisningsministeriet på baggrund af registerdata fra Danmarks Statistik.

Tabel 4 indeholder en opgørelse af de indskrevne børn i pasningstilbud fordelt ift. herkomst. Det fremgår heraf, at der er en forholdsvist højere forekomst af efterkommere og indvandrere i kommunale og selvejende daginstitutioner.

Tabel 4
Herkomstfordeling blandt børn i dagtilbud, 2020

	Dansk	Efterkommer	Indvandrer*
Kommunal dagpleje	92 %	8 %	0,3 %
Kommunal daginstitution	84 %	14 %	2 %
Selvejende daginstitution	86 %	12 %	2 %
Privatinstitution	92 %	7 %	2 %
Privat pasning	96 %	3 %	1 %
Pasning af eget barn	93 %	6 %	1 %
I alt	86 %	12 %	2 %

Anm.: Opgørelsen er et nedslag ultimo september 2020. Opgørelsen omfatter børn i kommunal dagpleje, kommunale og selvejende daginstitutioner, privatinstitutioner, puljeordninger, privat pasningsordninger og børn, hvor der modtages tilskud til pasning af eget barn. For børn i private pasningsordninger indgår dog kun børn, hvor der modtages tilskud til pasning heri. Puljeordninger indgår i kategorien "Privatinstitutioner". Opgørelsen omfatter ikke børn i privat dagpleje, pasningstilbud efter serviceloven eller USFO, da BUVM ikke har tilstrækkelig data herfor. Indvandrer indeholder børn, hvis herkomst er uoplyst i Danmarks Statistiks befolkningsregister.

Kilde: Børne- og Undervisningsministeriet på baggrund af registerdata fra Danmarks Statistik.

Grundskole

I den danske grundskole går 95,5 pct. elever i normalklasser mod 4,5 pct. i specialklasser i skoleåret 2020/2021.

Børns forældres uddannelsesniveau (grundskolen)

8 pct. af elever i grundskolens 0.-9. klasse har forældre med grundskole som højeste fuldførte uddannelse, mens 31 og 61 pct. har forældre med hhv. en ungdomsuddannelse eller en videregående uddannelse som højest fuldførte, jf. tabel 5. I specialklasser på folkeskoler og specialskoler, dagbehandlingstilbud og behandlingshjem samt på kommunale ungdomsskoler og ungdomskostskoler har mere end halvdelen af eleverne forældre, hvis højeste fuldførte uddannelse enten er grundskolen eller en ungdomsuddannelse. Omvendt ser det ud på



friskoler og private grundskoler, hvor andelen af elever med forældre, hvis højst fuldførte uddannelse er en videregående uddannelse, er 72 pct.

Tabel 5

Forældres højst fuldførte uddannelse blandt elever i grundskolens 0.-9. klasse, 2020/2021

	Grundskole*	Ungdomsudd.	Videregående udd.
Folkeskoler	9%	33%	58%
<i>Normalklasser</i>	8%	32%	59%
<i>Specialklasser</i>	20%	44%	36%
Specialskoler for børn	17%	40%	43%
Dagbehandlingstilbud og behandlingshjem	26%	42%	32%
Kommunale ungdomsskoler og ungdomskostskoler	25%	48%	27%
Friskoler og private grundskoler	5%	24%	72%
I alt	8%	31%	61%

Anm.:*Grundskole indeholder forældre, hvis højst fuldførte uddannelser er ukendt. I alt har 7.596 elever en forælder, hvis højst fuldførte uddannelse er ukendt. Opgørelsen indeholder i alt 641.143 elever, hvoraf 508.264 fordeler sig på folkeskoler, 9.704 på specialskoler for børn, 2.733 på dagbehandlingstilbud og behandlingshjem, 1.113 på kommunale ungdomsskoler og ungdomskostskoler og 119.329 på friskoler og private grundskoler.

Kilde: Børne- og Undervisningsministeriet.

Herkomstfordeling blandt elever i grundskolen

I grundskolens 0.-9. klasse er 87 pct. af dansk herkomst, mens hhv. 8 og 5 pct. er efterkommere og indvandrere, jf. tabel 6. Der er en forholdsvis højere forekomst af efterkommere og indvandrere i specialklasser samt på kommunale ungdomsskoler og ungdomskostskoler.

Tabel 6

Herkomstfordeling blandt elever i grundskolens 0.-9. klasse, 2020/2021

	Dansk	Efterkommer	Indvandrer*
Folkeskoler	86%	8%	6%
<i>Normalklasser</i>	86%	8%	5%
<i>Specialklasser</i>	86%	10%	4%
Specialskoler for børn	85%	11%	5%
Dagbehandlingstilbud og behandlingshjem	88%	8%	4%
Kommunale ungdomsskoler og ungdomskostskoler	82%	7%	11%
Friskoler og private grundskoler	90%	7%	4%
I alt	87%	8%	5%

Anm.:*Indvandrer indeholder elever, hvis herkomst er uoplyst i Danmarks Statistiks befolkningsregister. I alt har 614 elever uoplyst herkomst. Opgørelsen indeholder i alt 641.143 elever, hvoraf 508.264 fordeler sig på folkeskoler, 9.704 på specialskoler for børn, 2.733 på dagbehandlingstilbud og behandlingshjem, 1.113 på kommunale ungdomsskoler og ungdomskostskoler og 119.329 på friskoler og private grundskoler.

Kilde: Børne- og Undervisningsministeriet.

Hjemløse og boligusikre børn

Der findes ikke præcise opgørelser over antallet af hjemløse børn i Danmark.

Det fremgår af VIVE's nationale hjemløsetælling fra 2019¹, at 159 af de hjemløse i 2019 opholdt sig i hjemløshed med et eller flere børn, og det skønnes, at der i

¹ De nationale hjemløsetællinger foretages hvert andet år. Grundet covid-19 blev hjemløsetællingen i 2021 udskudt til 2022. Tallene for 2022 er endnu ikke offentliggjort, hvorfor tallene for 2019 er anvendt.



alt var mellem 126 og 227 børn, som opholdt sig i hjemløshed med en forælder.² Tællingen finder sted i uge 6 og omfatter kun personer, som er berørt af hjemløshed i ugen.

Børn og unge med psykisk og fysisk handicap, der modtager indsatser efter serviceloven

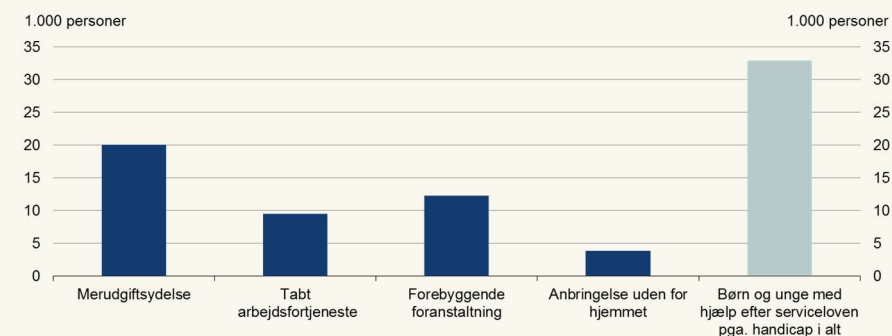
Børn og unge med henholdsvis psykisk og fysisk handicap gennemgås samlet. Der findes ikke en entydig definition af, hvem børn og unge med handicap er, og der findes heller ikke et centralt register over personer med handicap i Danmark.

I Socialpolitisk Redegørelse 2019 er målgruppen i forbindelse med en konkret analyse opgjort som børn og unge, der modtager støtte efter serviceloven pga. handicap. Det skønnes, at der er i størrelsesordenen 30-35.000 børn og unge, der modtager hjælp efter serviceloven pga. handicap i 2016. Denne gruppe udgør ikke den samlede gruppe af børn med handicap i Danmark, men kun de børn, som modtager hjælp efter udvalgte paragraffer i serviceloven.

Den største enkelttydelse for børn og unge, der modtager hjælp efter serviceloven på grund af handicap, var i analysen den såkaldte merudgiftsydelse. Merudgiftsydelse omfatter dækning af nødvendige merudgifter ved forsørgelse i hjemmet af et barn under 18 år med betydelig og varigt nedsat fysisk eller psykisk funktionsevne eller indgribende kronisk eller langvarig lidelse. I størrelsesordenen 20.000 børn og unge var registreret som modtagere af merudgiftsydelse i 2016, jf. figur 3.

Figur 3.

Skøn over børn og unge med handicap, der modtager hjælp efter serviceloven, 2016



Anm.: Det enkelte barn og familie kan modtage en eller flere af de fire ydelser merudgiftsydelse, tabt arbejdsfortjeneste, forebyggende foranstaltning og anbringelse. Antallet af børn og unge med hjælp efter serviceloven pga. handicap i alt omfatter det samlede antal børn og unge på tværs af de fire ydelser. Merudgiftsydelse og tabt arbejdsfortjeneste omfatter 0-18 årige ultimo 2016. Forebyggende foranstaltning og anbringelse omfatter 0-23-årige ultimo 2016. Der henvises til Socialpolitiske Redegørelse 2019, kapitel 7 for yderligere om metode og forbehold.

Kilde: Egne beregninger på Danmarks Statistiks registerdata.

Samlet set skønnes det på baggrund af de tilgængelige data, at omkring 25 ud af 1.000 børn og unge mellem 0 og 18 år modtager hjælp efter serviceloven pga. handicap. Der er tale om et underkantsskøn, da der ikke findes data om modtagere af alle indsatser. Blandt andet indgår børn og unge, der alene modtager hjælpemidler eller særlige dag- og klubtilbud efter serviceloven, ikke. Det skal også nævnes, at det ikke med sikkerhed kan siges, at barnet eller den unge modtager den forebyggende foranstaltning eller anbringelsen pga. handicap. Skønnet er derfor behæftet med usikkerhed.

² (VIVE, 2019: 39). Link: <https://www.vive.dk/media/pure/14218/3352843>

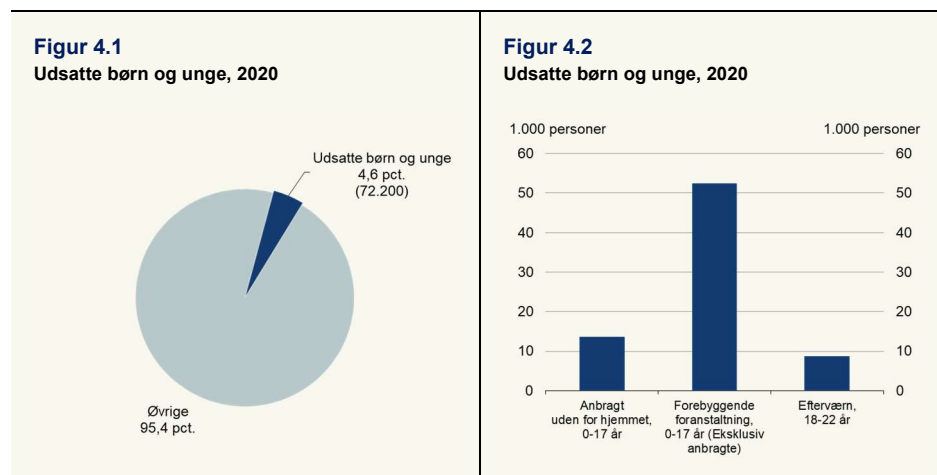


Udsatte børn og unge, der modtager indsatser efter serviceloven

Hvis et barn eller en ung person under 18 år har brug for særlig støtte, skal kommunen undersøge forholdene og iværksætte én eller flere relevante indsatser. Det kan enten være en tidlig forebyggende indsats, en forebyggende foranstaltning eller en anbringelse uden for hjemmet.

De tidlige forebyggende indsatser dækker over en række forskellige former for hjælp og støtte til barnet og forældrene. Det kan eksempelvis være tilbud om netværks- og samtalegrupper, rådgivning og familieplanlægning samt økonomisk støtte til fritidsaktiviteter. Eksempler på forebyggende foranstaltninger er familiebehandling, aflastningsophold på et anbringelsessted og en fast kontaktperson for barnet eller familien. Formålet med de forebyggende indsatser og foranstaltninger er at sikre, at børn og unge med særlige støttebehov får den hjælp, de har brug for, og at der bliver taget hånd om begyndende problemer, før de vokser sig store. Det kan eksempelvis være børn og unge med tegn på mistroivsel, der viser sig ved højt skolefravær eller bekymrende adfærd.

I 2020 fik ca. 72.200 børn og unge hjælp og støtte i alderen 0-22 år i form af en social indsats eller foranstaltning efter serviceloven. Det svarer til 4,6 pct. af alle 0-22-årige børn og unge i Danmark, jf. figur 4.1.



Anm.: Udsatte børn og unge omfatter alle, der i alderen 0-22 år var anbragt uden for hjemmet eller modtog en forebyggende foranstaltning eller indsats på et tidspunkt i løbet af 2020. Kilde: Egne beregninger på Danmarks Statistiks registerdata.

Udsatte unge, der modtager en social foranstaltning i alderen 18-22 år, omfatter personer i såkaldt efterværn. Det er et tilbud om støtte til unge mellem 18 og 22 år, som enten har haft en fast kontaktperson eller været anbragt uden for hjemmet umiddelbart inden de fylder 18 år. Her retter den sociale indsats sig hovedsageligt mod at sikre en god overgang til et selvstændigt voksenliv, blandt andet med fokus på at understøtte den unges uddannelse og beskæftigelse. Som led i et efterværn kan den unge blandt andet få rådgivning og hjælp fra en fast støtte- eller kontaktperson, eksempelvis om anskaffelse af selvstændig bolig. Omkring 9.000 unge modtog efterværnsstøtte i 2020 jf. figur 4.2.



Det bemærkes, at der ikke findes dækkende registerdata om alle forebyggende indsatser, som kommunerne kan iværksætte forud for en anbringelse. Det gælder særligt forebyggende indsatser uden for servicelovens bestemmelser, eksempelvis indsatser via PPR (Pædagogisk Psykologisk Rådgivning), sundhedsplejen eller SSP (Skole, Socialforvaltning og Politi). Disse indsatser indgår derfor ikke i kapitlet, men det er vigtigt at være opmærksom på, at der i de fleste tilfælde vil foregå en kombination af samtlige indsatser for familier, blandt andet i de almene tilbud. Omkring 52.500 børn og unge modtog en forebyggende indsats i 2020, jf. 4.2.

Opgørelsen omfatter heller ikke børn og unge, som alene får handicapkompenserende støtte efter bestemmelserne i servicelovens kapitel 7-10 som følge af en funktionsnedsættelse eksempelvis særlige dagtilbud, hjælp til dækning af tabt arbejdsfortjeneste eller hjælp til dækning af nødvendige merudgifter. Dog vil børn og unge med fysisk eller psykisk funktionsnedsættelse, som modtager forebyggende indsatser, eller som er anbragt uden for hjemmet, også indgå i opgørelsen, da de kan modtage hjælp og støtte efter de samme lovbestemmelser i servicelovens som udsatte børn og unge.

Anbragte børn og unge

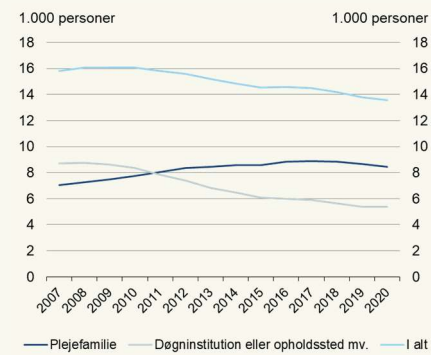
Hvis kommunerne bliver opmærksomme på bekymrende forhold hos et barn eller en ung person, og en forebyggende foranstaltning ikke vurderes tilstrækkelig, kan en anbringelse uden for hjemmet blive nødvendig. Det kan eksempelvis skyldes mere alvorlige problemer som vold og misbrug i hjemmet. Her har kommunerne indledningsvist pligt til at udarbejde en børnefaglig undersøgelse, som skal afdække en række forhold hos barnet og familien, herunder sundhed, trivsel, skole mv. Den børnefaglige undersøgelse skal underbygge, at de konkrete tiltag er bedst i forhold til barnets trivsel og udvikling, herunder at anbringelsen med overvejende sandsynlighed kan bidrage til, at barnets særlige behov for støtte og hjælp imødekommes.

Kommunerne har ligeledes pligt til at udarbejde en handleplan, som skal indeholde konkrete mål for barnets trivsel og udvikling samt oplysninger om, hvornår der følges op og gøres status på, om anbringelsen har den ønskede effekt.

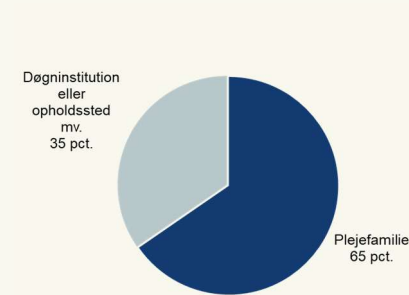
I 2020 var der omkring 13.700 børn og unge, som var anbragt uden for hjemmet i alderen 0-17 år. Her har der over en længere årrække været et fald i antallet af anbringelser, og siden 2007 er det samlede antal anbragte børn og unge faldet med ca. 2.000. Udviklingen dækker over en stigning i antallet af anbragte i plejefamilier fra ca. 7.000 børn og unge i 2007 til ca. 8.500 i 2020, mens antallet af anbragte på døgninstitutioner og opholdssteder mv. faldet fra ca. 8.700 børn og unge i 2007 til ca. 5.400 i 2020. Ved udgangen af 2020 boede 65 pct. af alle anbragte børn og unge i alderen 0-17 år i en plejefamilie, jf. figur 5.1 og 5.2.



Figur 5.1
Antal anbragte børn og unge efter type af anbringelsessted, 2007-2020



Figur 5.2
Antal anbragte børn og unge efter type af anbringelsessted, ultimo 2020



Anm.: Figur 5.1 omfatter børn og unge, der har været anbragt uden for hjemmet i alderen 0-17 år i løbet af et givent år. Nogle børn og unge har både været anbragt i en plejefamilie og på en døgninstitution/opholdssted mv. i samme år og kan således indgå to gange i opgørelsen. Figur 5.2 er opgjort pr. 31. december 2020.

Kilde: Egne beregninger på Danmarks Statistiks registerdata.

Børn med minoritetsbaggrund

Hovedparten af børn og unge med indvandrerbaggrund trives og klarer sig fint bl.a. i uddannelsessystemet.

Der er dog børn og unge i gruppen, som befinder sig i en særligt udsat position, fordi de vokser op i familier, der har ringe kontakt til det omgivende samfund eller generelt oplever sociale og integrationsmæssige udfordringer.

60 pct. af skolebørn (i alderen 6-15 år) med en indvandrermoder³ med oprindelse i MENAP-landene og Tyrkiet⁴ (betegnet MENAPT) har således en mor, der ikke er i beskæftigelse. Det samme gælder for 31 pct. af skolebørn med en indvandrermoder med oprindelse i øvrige ikke-vestlige lande. Det tilsvarende tal er 14 pct. blandt skolebørn med en mor med dansk oprindelse.⁵

Helt konkret giver de sociale og integrationsmæssige udfordringer sig udslag i en højere kriminalitet for unge mænd og en overrepræsentation af børn og unge med anden etnisk baggrund blandt de unge, der ikke er i arbejde eller uddannelse

Mænd med oprindelse i MENAPT skiller sig ud ved, at der allerede fra 18-årsalderen er en relativ stor andel, som hverken er i beskæftigelse eller under uddannelse sammenlignet med mænd med dansk oprindelse, jf. figur 6.

Andelen af kvinder med oprindelse i MENAPT, som hverken er i beskæftigelse eller under uddannelse, ligger nogenlunde på samme niveau som kvinder med dansk oprindelse, frem til de fylder 22 år. Forskellen bliver først for alvor tydelig fra omkring 23-årsalderen.

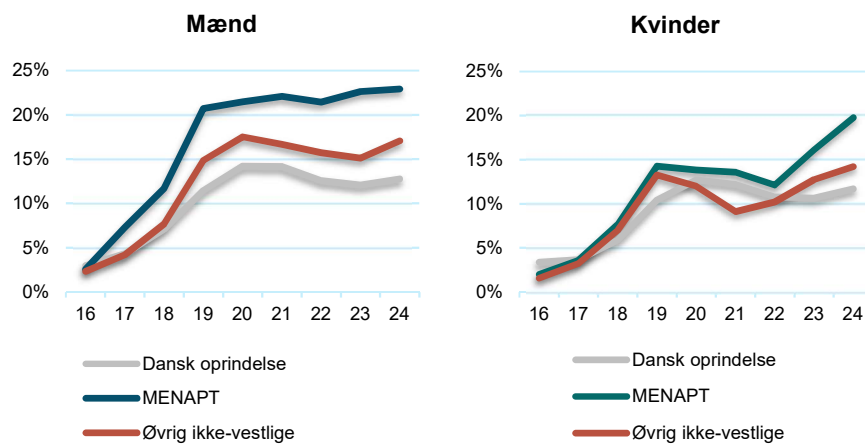
³ Indvandrermoder betegner en mor, der selv er indvandrer.

⁴ MENAP er en regional gruppering, som anvendes internationalt. Den inkluderer lande fra Mellemøsten og Nordafrika (Syrien, Kuwait, Libyen, Saudi-Arabien, Libanon, Somalia, Irak, Qatar, Sudan, Bahrain, Djibouti, Jordan, Algeriet, Forenede Arabiske Emirater, Tunesien, Egypten, Marokko, Iran, Yemen, Mauretanien og Oman) samt Afghanistan og Pakistan. Tyrkiet er endvidere inkluderet i beregningerne, da landet spiller en betydningsfuld rolle i Danmarks indvandringshistorie.

⁵ Egne beregninger baseret på Danmarks Statistiks registre.



Figur 6: Andel 16-24-årige, der hverken er i beskæftigelse eller under uddannelse (NEET), fordelt på køn, oprindelse og enkelte alderstrin, november 2019, pct.



Anm.: NEET står for "Not in Employment, Education or Training". Den registerbaserede NEET-indikator angiver således andelen af unge på 16-24 år, som hverken er i beskæftigelse eller uddannelse baseret på registerdata fra Arbejdsmarkedsregnskabet (AMR). Opgørelsestidspunktet er den sidste uge i november det pågældende år, og en person kategoriseres som ikke aktiv (NEET), hvis vedkommende i referenceugen ikke er i beskæftigelse eller under uddannelse, og ikke har været under uddannelse de tre foregående uger.
Kilde: Egne beregninger baseret på Danmarks Statistiks registerdata.

Ifølge VIVE's forløbsundersøgelse "SPOR – Børns udvikling og trivsel gennem livet" (2021) er børn i indvandrerfamilier mere udsat for vold i opdragelsen. Andelen af børn, der er udsat for mindst én form for hårdhændet opdragelse/vold (dasket til, rusket, fået smæk eller blive slået) i løbet af de seneste to måneder, er stigende med barnets alder, er højere, såfremt barnets forældre ikke er i arbejde, og markant højere, hvis begge barnets forældre er indvandrere eller efterkommere (36 pct.).

Der er også betydelige forskelle både i omfanget af underretninger og sociale foranstaltninger efter serviceloven, når man opdeler børn og unge efter herkomst.⁶ Der underrettes forholdsvis betydeligt mere om børn og unge med oprindelse i MENAPT, idet der i 2019 blev underrettet om 11 pct. af alle 0-5-årige med oprindelse i MENAPT og om 4 pct. af de 0-5-årige med dansk oprindelse.

Der er en højere andel af børn med oprindelse i MENAPT, der modtager en forebyggende foranstaltning sammenlignet med børn med dansk oprindelse. Mens 6 pct. af alle 0-5-årige børn med oprindelse i MENAPT var omfattet af en forebyggende foranstaltning i løbet af 2019, var det 2 pct. blandt børn med dansk oprindelse.

Billedet er derimod anderledes, når man ser på anbringelser uden for hjemmet. Blandt de 0-5-årige børn med dansk oprindelse var 0,5 pct. anbragt på et tidspunkt i 2019, mens det gjaldt 0,3 pct. for børn med oprindelse i MENAPT.

Sammenholder man forholdet mellem underretninger og anbringelser, er der altså betydelige forskelle afhængigt af børnenes herkomst. For de 0-5-årige med dansk oprindelse, blev der underrettet om ca. 8 gange så mange børn, som der var anbragt i 2019. Blandt de 0-5-årige med oprindelse i MENAPT blev der modtaget underretninger om ca. 34 gange så mange børn, som der var anbragt i 2019. En lignende tendens ses for de 0-5-årige med oprindelse i øvrige ikke-vestlige lande, hvor der blev underrettet om ca. 21 gange så mange, som der var anbragt i 2019.

En underretning er ikke nødvendigvis ensbetydende med, at barnet eller den unge har brug for hjælp og støtte. Man kan således ikke ud fra antallet af

⁶ Social- og Ældreministeriet (2021): "Velfærdspolitisk analyse: Underretninger og sociale foranstaltninger fordelt på herkomst".



underretninger konkludere, hvor mange der burde modtage sociale foranstaltninger efter serviceloven, herunder være anbragt uden for hjemmet. Men når der underrettes betydeligt mere om børn og unge med ikke-vestlig oprindelse, mens der samtidig er en mindre andel, som er anbragt, kan en mulig forklaring være, at der følges forskelligt op på underretninger om børn med hhv. dansk og ikke-vestlig oprindelse.

Børn, som er omfattet af Udlændingestyrelsens forsørgelse

Udlændingestyrelsen har forsørgelsesforpligtelsen over for mindreårige udlændinge, der opholder sig her i landet som asylansøgere, eller som ikke har ret til at opholde sig i landet, såfremt det er nødvendigt til forsørgelsen af den pågældende.

Denne gruppe adskiller sig fra andre børn med minoritetsbaggrund, idet denne gruppe ikke har et formelt opholdsgrundlag i Danmark og som udgangspunkt er indkvarteret på et asylcenter, hvor de derigennem får adgang til dagtilbud, undervisning, kontante ydelser og evt. støtte i form af sociale foranstaltninger mv. De særlige forhold for børn under Udlændingestyrelsens forsørgelse er, idet omfang det er fundet relevant, beskrevet under hvert afsnit i handlingsplanen.

Børn med Roma-baggrund

Børnegarantien fremhæver børn med Roma-baggrund som en del af denne gruppe af unge med minoritetsbaggrund. Danmark registrerer ikke borgeres etnicitet, og blandt andet derfor har Danmark hverken data eller politikker og indsatser rettet specifikt mod romaer eller andre etniske grupper.

Det vurderes, at i det omfang børn med romabaggrund er udsatte, vil de indgå som en integreret del af de øvrigt beskrevne grupper. Således sikres romaer i Danmark, herunder børn med romabaggrund adgang til uddannelse, sundhed, sociale ydelser, beskæftigelse mm. i kraft af det danske velfærdssystem universelle, skatteyderfinansierede udgangspunkt samt det generelle fokus på at efterleve almindelige ligebehandlingsprincipper, som også sikrer lige anderkendelse af romaers politiske, civile, sociale etc. rettigheder.

For øvrig information herom henvises til den danske Roma handlingsplan: [Roma inclusion in Denmark | European Commission \(europa.eu\)](#)



3. Sociale ydelser og indsatser for udsatte børn

Kommunernes rolle og ankesystemet

I Danmark er socialområdet karakteriseret ved det kommunale selvstyre, hvor ansvaret for varetagelsen af opgaver er placeret i de 98 kommuner. Det er derfor kommunens ansvar at give borgerne de rette sociale indsatser og tilbud, som tilgodeser den enkelte borgers behov.

Ankestyrelsen fungerer som en uafhængig tilsynsmyndighed under Social- og Ældreministeriet, der fører tilsyn med, at kommuner og regioner overholder den lovgivning, der særligt gælder for offentlige myndigheder bl.a. inden for det sociale område.

Indsatser for børn og unge med handicap

Børn og unge med handicap kan være en del af målgruppen for en række af de foranstaltninger, som nævnes i afsnittet nedenfor om *"Særlig støtte til udsatte børn og unge"*.

Serviceoven danner desuden rammen for en række sociale indsatser, som specifikt er målrettet børn og unge med handicap og deres familier. Loven indeholder således en række konkrete bestemmelser om støtteforanstaltninger, som kommunerne skal tilbyde målgruppen. Formålet med indsatserne er i videst muligt omfang at kompensere for de særlige udfordringer, som følger af barnets eller den unges handicap, så barnet eller den unge så vidt muligt kan leve og udfolde sig som andre, samt understøtte barnet og familien i at have en god og velfungerende hverdag trods disse udfordringer.

For eksempel kan der bl.a. efter serviceoven ydes dækning af de nødvendige merudgifter, som forsørgere af børn eller unge i hjemmet kan opleve som konsekvens af barnet eller den unges betydelige og varige nedsatte fysiske eller psykiske funktionsevne eller indgribende kronisk eller langvarig lidelse. Der kan også ydes tabt arbejdsfortjeneste til dem som forsørger børn eller unge under 18 år i hjemmet med betydelig og varigt nedsat fysisk eller psykisk funktionsevne eller indgribende kronisk eller langvarig lidelse, som en kompensation for det indtægtstab de oplever i forbindelse med træning eller pasning af barnet eller den unge.

Endvidere kan der tilbydes en plads i et særligt dagtilbud efter serviceoven til børn med betydelig og varigt nedsat fysisk eller psykisk funktionsevne, hvis behov for støtte og behandling er så omfattende og komplekse, at de ikke kan tilgodeses i de almindelige dagtilbud, heller ikke selvom der her gives støtte til det enkelte barn. Kommunerne skal supplere de almindelige dagtilbud med særlige dagtilbud, som tilgodeser disse børns behov. De særlige dagtilbud skal bl.a. tilbyde pædagogisk støtte til børnenes udvikling og skal sikre den nødvendige støtte og behandling. Kommunen giver 100 % tilskud til ophold i et særligt dagtilbud, hvis et barnet alene eller i hovedsagen er optaget af behandlingsmæssige grunde, hvilket indebærer at der i disse tilfælde ikke opkræves forældrebetaling.

På handicapområdet gælder desuden et sektoransvarsprincip, som indebærer at den offentlige myndighed, som udbyder en ydelse, en service eller et produkt, også er ansvarlig for, at den pågældende ydelse er tilgængelig for mennesker med handicap.

Særlig støtte til udsatte børn og unge

Hvis et barn eller en ung har brug for særlig støtte, eksempelvis på grund af sociale problemer i hjemmet eller et nedsat fysisk eller psykisk funktionsevne, skal den pågældende kommune undersøge forholdene nærmere og iværksætte én eller flere relevante foranstaltninger.



En foranstaltning kan fx være en familieorienteret rådgivning, praktisk og pædagogisk støtte i hjemmet eller en fast kontaktperson for barnet, og for nogle børn vil det være nødvendigt med foranstaltning i form af en anbringelse uden for hjemmet, eksempelvis i en plejefamilie.

I 2020 modtog lidt flere end 72.000 børn og unge hjælp og støtte efter serviceloven. Det svarer til 4,6 pct. af alle 0-22-årige børn og unge i Danmark.

Kommunerne er ansvarlige for at yde støtte til børn og unge samt deres familier, som har behov for særlig støtte. Støtten skal sikre børn og unges opvækstvilkår, så de kan opnå samme muligheder for personlig udvikling, sundhed og et selvstændigt voksenliv som deres jævnaldrende.

Støtten skal være tidlig og helhedsorienteret, så problemer så vidt muligt kan forebygges og afhjælpes i hjemmet eller i det nære miljø. Støtten skal i hvert enkelt tilfælde tilrettelægges på baggrund af en konkret vurdering af det enkelte barns eller den enkelte unges og familiens forhold.

Støtten skal bygge på barnets eller den unges og familiens egne ressourcer, og barnets eller den unges synspunkter skal altid inddrages med passende vægt i overensstemmelse med alder og modenhed. Barnets eller den unges vanskeligheder skal så vidt muligt løses i samarbejde med familien og med dennes medvirken.

Kommunen skal være opmærksom på, om der i kommunen befinder sig et konkret barn eller en ung, som kan have brug for støtte. Hvis et barn eller en ung antages at have behov for støtte, har kommunen pligt til at sikre, at der iværksættes en børnefaglig undersøgelse af barnets eller den unges forhold. Undersøgelsen har til formål at afdække barnets og familiens ressourcer såvel som problemer. Undersøgelsen skal munde ud i en begrundet beslutning om, hvorvidt der skal iværksættes foranstaltninger, der kan støtte barnet.

Kommunen skal altid vælge en foranstaltning, som må forventes at kunne imødekomme de problemer og behov hos barnet, den unge eller familien, som er afdækket gennem den børnefaglige undersøgelse.

Støtteforanstaltninger kan omfatte bl.a. støtte i hjemmet, familiebehandling eller behandling af barnets eller den unges problemer, døgnophold for barnet eller den unge og forældrene og anbringelse af barnet eller den unge uden for hjemmet.

Anbringelse uden for hjemmet

Når det gælder anbringelser, skelnes der typisk mellem anbringelser med og uden samtykke fra forældremyndighedsindehaveren og den unge, der er fyldt 15 år.

En anbringelse *med* samtykke kan iværksættes, når det må anses for at være af væsentlig betydning for barnets eller den unges særlige behov for støtte, og når forældremyndighedsindehaver og den unge, der er fyldt 15 år, samtykker. Afgørelsen træffes af kommunalbestyrelsen.

En anbringelse *uden* samtykke kan iværksættes, når der er åbenbar risiko for, at barnets eller den unges sundhed eller udvikling lider alvorlig skade på grund af f.eks. utilstrækkelig omsorg, og når der er begrundet formodning om, at problemerne ikke kan løses under ophold i hjemmet. Afgørelsen træffes af kommunens børn og unge-udvalg, der består af en dommer, to pædagogisk-psykologisk sagkyndige og to medlemmer af kommunalbestyrelsen.

Når det er besluttet at anbringe et barn eller en ung uden for hjemmet, skal kommunen træffe afgørelse om valg af konkret anbringelsessted. Kommunen skal vælge anbringelsessted ud fra en konkret vurdering af stedets egnethed til



at imødekomme barnets eller den unges behov for særlig støtte. Kommunen skal i den forbindelse vurdere anbringelsesstedets mulighed for at tilbyde nære og stabile omsorgsrelationer samt vurdere, hvorvidt en anbringelse i en plejefamilie er mest hensigtsmæssig.

Underretningspligt

Der gælder en generel underretningspligt for alle borgere i Danmark. Den generelle underretningspligt indebærer, at enhver, der får kendskab til, at et barn eller ung under 18 år fra forældres eller andre opdrageres side udsættes for vanrøgt eller nedværdigende behandling eller lever under forhold, der bringer dets sundhed eller udvikling i fare, har pligt til at underrette kommunen.

Yderligere gælder det, at personer, der udøver offentlig tjeneste eller offentligt hverv, har en skærpet pligt til at underrette kommunen, hvis de under udøvelsen af tjenesten eller hvervet får kendskab til eller grund til at antage at et barn eller en ung under 18 år kan have behov for særlig støtte. Fagpersoners underretningspligten er ikke betinget af, at der er tale om fx omsorgsvigt, fysisk eller psykisk overgreb eller lignende situationer. Det er tilstrækkeligt, at barnet eller den unge har vanskeligheder, som den pågældende fagperson ikke kan imødekomme alene.

Særligt om børn under Udlændingestyrelsens forsørgelse

I asylcentersystemet er der generel opmærksomhed på alle indkvarterede børns forhold, herunder opmærksomhed på børnenes legemlige og psykiske helbredstilstand. Der påhviler operatøren en skærpet underretningspligt i medfør af servicelovens bestemmelser herom. Operatøren skal sikre, at der sker identifikation af særligt omsorgstruede børn med henblik på iværksættelse af nødvendige foranstaltninger i samarbejde med den lokale kommune og Udlændingestyrelsen. Operatøren skal også varetage opsøgende arbejde over for forældre med børn under legestuealder samt gravide kvinder.

Den kommune, som et indkvarteringssted er beliggende i – den såkaldte værtskommune – har tilsynspligt med alle mindreårige, der opholder sig i kommunen. Denne pligt gælder, uanset om de mindreårige har et opholdsgrundlag eller har lovligt ophold eller ej.

Iværksættelse af sociale foranstaltninger for mindreårige asylansøgere m.fl., er omfattet af Udlændingestyrelsens forsørgelsesforpligtelse.

Beboere med særlige behov identificeres på indkvarteringsstederne, og der sikres en helhedsorienteret, tværfaglig og koordineret psykosocial indsats over for disse beboere, herunder samarbejde med støttepersoner, eksterne institutioner (fx psykiatriske behandlingsinstitutioner og misbrugscentre), behandlere, sundhedsplejersker m.v. Indkvarteringsoperatørerne kan iværksætte ikke godkendelseskrævende sociale støtteforanstaltninger over for beboere med særlige problemer, som eksempelvis gør, at de midlertidigt ikke er i stand til at klare sig selv eller tage vare på egne børn.

Såfremt behov for særlig støtte ikke kan tilgodeses i regi af det normale indkvarteringsystem, kan der ske iværksættelse af sociale foranstaltninger efter forudgående godkendelse hos Udlændingestyrelsen.



4. Relevante sociale sikringsydelser

Det danske velfærdssystem indeholder en lang række tiltag, satser og ydelser, der bidrager til opfyldelsen af Børnegarantiens generelle målsætning i rådets henstilling om, at alle børn, som er i risiko for fattigdom eller social udstødelse, har adgang til de mest basale rettigheder som sundhedspleje, uddannelse, ernæring og bolig.

Det danske ydelsessystem

Personer, som er ledige sikres et midlertidigt forsørgelsesgrundlag og personer, som fx har en dokumenteret varig nedsat arbejdsevne, sikres et varigt forsørgelsesgrundlag. Desuden eksisterer der en række muligheder for hjælp, fx til boligudgifter, som kan ydes både til personer, der modtager en offentlig forsørgelsesydelse samt til personer, som er selvforsørgende men har en lav indkomst.

Fælles for udbetaling af hjælp er, at de pågældende personer opfylder de relevante betingelser herfor. Kontanthjælp er for borgere på 30 år eller derover og borgere under 30 år, som har en erhvervskompetencegivende uddannelse. For at modtage kontanthjælp skal man leve op til et opholdskrav og et beskæftigelseskrav. Opholdskravet betyder, at man skal have opholdt sig lovligt her i riget (Danmark, Færøerne og Grønland) i sammenlagt ni år inden for de seneste ti år, mens beskæftigelseskravet betyder, at man skal have haft ordinær beskæftigelse i riget i en periode, som sammenlagt svarer til fuldtidsbeskæftigelse i to år og seks måneder inden for de seneste ti år. Uddannelseshjælp er for unge under 30 år uden en erhvervskompetencegivende uddannelse, som opfylder opholds- og beskæftigelseskravet. SHO-ydelse er for personer, som ikke opfylder opholds- og beskæftigelseskravet, men som i øvrigt opfylder betingelserne for at modtage hjælp i kontanthjælpssystemet.

Kontanthjælpssystemet er det underste økonomiske sikkerhedsnet og målrettet borgere, der ikke er i stand til at forsørge sig selv eller deres familie på anden måde. Det skaber økonomisk tryghed, og kontanthjælpen udgør derved en af grundpillerne i den danske velfærdsmodel. I kontanthjælpssystemet er der særlige forsørgersatser, som skal sikre, at børn af ydelsesmodtagere ikke lider væsentlige afsavn i forhold til jævnaldrende børn.

Børnetilskud

Det er også muligt at modtage børnetilskud til barnets forsørgelse efter lov om børnetilskud og forskudsvis udbetaling af børnebidrag. Tilskuddet, der ydes til forskellige målgrupper, bl.a. børn af enlige forsørgere og børn, som ikke har to forsørgelsespligtige forældre, er betinget af opfyldelse af en række forudsætninger, herunder fx indfødsret, bopæl og ophold her i riget. Enlige forsørgere kan også få forskudsvist udlagt børnebidraget fra det offentlige, hvis den bidragspligtige forælder ikke betaler. Dette kan dog fraviges efter internationale konventioner. Ordningen omfatter også fx børn under værgemål og børn af folkepensionister, hvor pensionen ikke udbetales grundet § 46 i lov om social pension. Efter samme lov kan et fastsat børnebidrag udbetales til den person, der er berettiget til at kræve bidraget fastsat, når det ikke betales på forfaldsdagen af den bidragspligtige. Udbetaling af bidrag sker efter ansøgning.

Støtte til bolig og hjælp til enkeltudgifter

Derudover er det muligt at modtage særlig støtte efter § 34 i lov om aktiv socialpolitik i forbindelse med høje boligudgifter eller stor forsørgerbyrde, hvis betingelserne herfor er opfyldte.

Der er også mulighed for, at lejere med børn i husstanden kan modtage boligstøtte. Boligstøtte kan ydes til alle lejere med lave indkomster, såfremt de i øvrigt opfylder betingelserne herfor, og boligstøtten er mere gunstig for husstande med børn. Boligstøtte beregnes som forskellen mellem en andel af



boligudgiften og en andel af husstandsindkomsten over en indkomstgrænse. Børns indkomst indgår ikke i boligstøtteberegningen.

Endelig kan kommunen yde hjælp til rimeligt begrundede enkeltudgifter til en person, som har været ude for ændringer i sine forhold, hvis den pågældendes egen afholdelse af udgifterne i afgørende grad vil vanskeliggøre den pågældendes og familiens muligheder for at klare sig selv i fremtiden, jf. § 81 i lov om aktiv socialpolitik. Hjælpen kan normalt kun ydes, hvis udgiften er opstået som følge af behov, der ikke har kunnet forudses. Kommunen kan dog efter en konkret vurdering undtagelsesvis yde hjælp til en udgift, der har kunnet forudses, hvis afholdelsen af udgiften er af helt afgørende betydning for den pågældendes eller familiens livsførelse. På samme vis kan kommunen yde hjælp til rimeligt begrundede midlertidige huslejudgifter til en person, der er udsættelsestruet på grund af huslejerestancer, hvis det på sigt kan forebygges, at personen udsættes af boligen, jf. § 81 a i lov om aktiv socialpolitik. Kommunen skal særlig rette hjælpen til bl.a. børnefamilier. Kommunen kan betinge hjælpen af, at personen indgår en administrationsaftale, medvirker til fastsættelse af en plan for flytning til en mere passende bolig eller fx deltager i gældsrådgivning.

Alt i alt er der stor fokus på børns trivsel, opvækst og lige muligheder i det danske ydelsessystem. Dette gælder udsatte børn såvel som børn i almindelighed.

Ydelseskommision med fokus på børn

Det er i denne forbindelse væsentlig at bemærke, at den danske regering i december 2019 nedsatte en ydelseskommision, som har til opgave at se på det danske kontanthjælpssystem, herunder med særligt fokus på forholdene for børn af kontanthjælpsmodtagere. Ydelseskommisionen kom i maj 2021 med anbefalinger til et nyt kontanthjælpssystem, som den danske regering i skrivende stund er ved at følge op på sammen med folketingets partier. Her er det et vigtigt pejlemærke for regeringen, at det sikres, at alle børn i Danmark uanset deres baggrund og deres forældres situation vokser op under rimelige forhold og med mulighed for at være en aktiv del af fællesskabet.

Børne- og Ungeydelsen

Udover ovenstående tiltag og ydelser understøtter den danske stat desuden forældre og værger økonomisk gennem børne- og ungeydelsen. Denne skattefrie ydelse, som udbetales for børn under 18 år, er ligeledes med til at understøtte, at forældre og værger kan give børnene adgang til blandt andet sunde og næringsrige måltider og fritidsaktiviteter som sport og musikundervisning.

Siden 1987 er der til alle børn og unge under 18 år med hjemsted i Danmark blevet udbetalt en skattefri børnefamilieydelse. For børn under 15 år udbetales børneydelsen kvartalsvis. For børn mellem 15-17 år udbetales ungeydelsen månedsvis. Som udgangspunkt udbetales børne- og ungeydelsen til begge forældremyndighedsindehavere med halvdelen til hver. Satserne for børne- og ungeydelsen for 2022 fremgår af nedenstående tabel 7. Der gælder et optjeningsprincip for børne- og ungeydelsen, hvorefter retten til den fulde børne- og ungeydelse gradvist optjenes i løbet af en periode på 6 år ved bopæl eller beskæftigelse i Danmark, Grønland eller Færøerne. Personer fra EU/EØS-lande og Schweiz, der bor eller er beskæftiget i Danmark, og som er omfattet af Europa-Parlamentet og Rådets forordning (EF) nr. 883/2004 af 29. april 2004 om koordinering af de sociale sikringsordninger, kan medregne perioder tilbragt i andre medlemsstater (sammenlægningsprincippet). Optjeningsperioden regnes inden for de seneste 10 år.



Tabel 7. Satser for børne- og ungeydelsen (2022)

Alder	Årlig ydelse Kr.	Udbetales
0-2 årige	18.612	Kvartalsvis
3-6 årige	14.724	Kvartalsvis
7-14 årige	11.592	Kvartalsvis
15-17 årige	11.592	Månedligt

5. Dagtilbud, uddannelse og skolebaserede aktiviteter

Dagtilbud

Forebyggelse af negativ social arv

Det fremgår bl.a. af dagtilbudsloven, at formålet med dagtilbuddene er at forebygge negativ social arv og eksklusion ved, at dagtilbuddene både er en integreret del af kommunens samlede generelle tilbud til børn samt kommunens forebyggende og støttende indsats til børn, der har behov for en særlig indsats.

Dagtilbudsloven fastsætter også en række specifikke formål med dagtilbuddene. Dagtilbuddene skal bl.a. fremme børns trivsel, læring, udvikling og dannelse gennem trygge og pædagogiske læringsmiljøer, hvor legen er grundlæggende, og hvor der tages udgangspunkt i et børneperspektiv. Dagtilbud skal i samarbejde med forældrene give børn omsorg og understøtte det enkelte barns trivsel, læring, udvikling og dannelse og bidrage til, at børn får en god og tryk opvækst. Det er ligeledes fastsat, at børn i dagtilbud skal have et fysisk, psykisk og æstetisk børnemiljø, som fremmer deres trivsel, sundhed, udvikling og læring. Herudover skal børn gives medbestemmelse, medansvar og forståelse for og oplevelse med demokrati. Som led heri skal dagtilbuddene bidrage til at udvikle børns selvstændighed, evner til at indgå i forpligtende fællesskaber og samhørighed med og integration i det danske samfund, ligesom dagtilbuddene skal understøtte gode overgange i børnenes liv.

Pasningsgaranti

I Danmark er der pasningsgaranti, som sikrer, at alle børn fra ca. 26 uger og indtil mod skolestart har mulighed for at få en plads i dagtilbud.

Tilskud til dagtilbud

Der er lovkrav om, at kommunen skal give et tilskud til en dagtilbudsplads på minimum 75 pct. af udgifterne, mens forældrene maksimalt må betale 25 pct. af udgifterne til pladsen. Forældre har herudover mulighed for at få et helt eller delvis fripladstilskud, hvis de opfylder betingelserne herfor mhp. nedsættelse eller bortfald af forældrebetalingen. Enlige forældre har mulighed for at få et ekstra tilskud. Herudover kan forældrene få et søskendetilskud, hvis de har mere end to børn i et dagtilbud, SFO eller privat pasningsordning.

Formålet med reglerne er, at alle børn uafhængigt af socioøkonomisk baggrund har adgang til dagtilbud.

Støtte til børn i dagtilbud

Kommunalbestyrelsen skal sikre, at børn, der har behov for støtte i dagtilbuddet for at kunne trives og udvikle sig, får en sådan støtte i tilbuddet. Hvis kommunen vurderer, at et barn, der på grund af betydelig og varigt nedsat fysisk eller psykisk funktionsevne har behov for hjælp eller særlig støtte, der ikke kan dækkes i et dagtilbud, skal kommunen tilbyde en plads til barnet efter reglerne i serviceloven.



Den styrkede pædagogiske læreplan

Siden 2004 har alle danske dagtilbud skulle arbejde med børns trivsel og læring med afsæt i en pædagogisk læreplan. I 2017 blev reglerne om den pædagogiske læreplan justeret, og der blev fastsat nye regler om en styrket pædagogisk læreplan.

Et centralt element i den styrkede pædagogiske læreplan er det pædagogiske grundlag, hvormed forstås en række fælles centrale elementer, som efter loven skal være kendetegnende for den forståelse og tilgang, hvorpå der skal arbejdes med børns trivsel og læring i alle dagtilbud i Danmark. Et element i det pædagogiske grundlag er børnesynet. Børnesynet i danske dagtilbud tager udgangspunkt i, at det at være barn har en værdi i sig selv, og at børn ikke alene skal forberedes på at blive voksne, men også støttes og værdsættes i de første år. Et andet element er børnefællesskaber. Med børnefællesskaber forstås, at al leg, dannelse og læring sker i børnefællesskaber, som det pædagogiske personale sætter rammerne for. Relationer og venskaber er afgørende, hvor alle børn skal opleve at være en del af fællesskabet og blive respekteret og lyttet til. I dagtilbuddenes hverdag skal der være plads til, at det enkelte barn både kan vise initiativ og være aktivt deltagende, samtidig med at fællesskabet skaber rum til alle, nye relationer og mulighed for at prøve forskellige positioner m.v. Det er det pædagogiske personales og ledelsens opgave at skabe en balance mellem individ og fællesskab i dagtilbuddet.

Et væsentlig element i det pædagogiske grundlag er arbejdet med at understøtte læring hos børn i udsatte positioner. Her handler det ikke blot om særindsatser, hvor barnet tages ud af det almene børnefællesskab, men om at børnene udfordres og oplever mestring i blandt andet børne- og vokseninitierede lege og aktiviteter, at de voksne har positive forventninger til dem, og at børnene er en betydningsfuld del af fællesskabet, ligesom deres forældre er tilsvarende betydningsfulde i forældrefællesskabet

Andre elementer i det pædagogiske grundlag er børneperspektivet, legen, det brede læringsbegreb, det pædagogiske læringsmiljø og forældresamarbejde.

Som en del af den pædagogiske læreplan skal dagtilbuddene arbejde med børns læring ud fra seks centralt fastsatte temaer, som er henholdsvis Alsidig personlig udvikling, Social udvikling, Kommunikation og sprog, Krop, sanser og bevægelse, Natur, udeliv og science og Kultur, æstetik og fællesskab.

Det er et krav, at det pædagogiske læringsmiljø i dagtilbud skal tage højde for børn i udsatte positioner mhp. at fremme deres trivsel, læring, udvikling og dannelse.

Sproglig udvikling og sprogvurdering

Arbejdet i dagtilbud med børns kommunikative og sproglige udvikling tager overordnet afsæt i den pædagogiske læreplan, hvor et af læreplanstemaerne er kommunikation og sprog. Læreplanen lægger op til, at udvikling er noget, der som udgangspunkt skal tænkes ind den pædagogiske praksis hele dagen.

Som led i arbejdet med at understøtte børns sproglige udvikling skal kommunen sprogvurdere børn i alderen omkring 3 år, hvis der er sproglige, adfærdsmæssige eller andre forhold, der giver formodning om, at barnet kan have behov for sprogstimulering. Dette gælder både børn i dagtilbud og børn, der ikke er optaget i dagtilbud. Kommunen kan også beslutte, at den lovpligtige sprogvurdering af børn i alderen omkring 3 år fremrykkes til omkring 2-årsalderen. Arbejdet med den lovpligtige sprogvurdering er reguleret i dagtilbudsloven § 11.

Sund frokost i daginstitutioner

Det følger af dagtilbudsloven, at alle børn i daginstitutioner skal have et sundt frokostmåltid. Formålet med dette er at medvirke til at skabe sunde kostvaner



hos børn og bidrage til børnenes generelle trivsel og udvikling. Kommunen kan beslutte at tilbyde frokost som en del af dagtilbudsydelsen, som indebærer, at forældrene betaler for frokostmåltidet som en del af udgiften til pladsen.

Kommunerne kan også beslutte at tilbyde frokost, hvor forældrene efter nærmere regler kan fravælge frokostmåltidet, og hvor forældrene betaler op til 100 pct. af udgiften til frokosten. Kommunen kan beslutte at give et tilskud til at nedbringe forældrenes betaling til et sund frokostmåltid. Forældre kan få et fripladstilskud til frokostmåltidet, hvis de opfylder betingelserne.

Kommunen kan efter ansøgning fra et barns forældre beslutte, at et barn kan fritages fra et sundt frokostmåltid, hvis barnet har en lægedokumenteret allergi eller anden sygdom, som kræver en specialkost, og kommunen ikke på forsvarlig vis kan give barnet et sundt frokostmåltid i daginstitutionen.

Nyere politiske initiativer

Der har i Danmark været politiske initiativer det sidste årti med det overordnede formål at sikre børns trivsel, udvikling, læring og dannelse i dagtilbud. Nedenfor præsenteres en række af de nyeste:

Minimumsnormeringer

Regeringen indgik i 2020 en aftale om lovbundne minimumsnormeringer på kommuneniveau fra 2024 (minimum 1 pædagogisk personale til 3 børn i vuggestuer og minimum 1 pædagogisk personale til 6 børn i børnehaver). Herudover er der fra 2022 indført nye regler, som styrker kommunernes tilsyn med dagtilbud. Der er desuden afsat midler til en opkvalificeringspulje, så medarbejdere i daginstitutioner uden relevant pædagogisk uddannelse kan tage en uddannelse til pædagog og pædagogisk assistent. For yderligere at understøtte, at der sikres mere uddannet pædagogisk personale i daginstitutionerne, har regeringen i 2022 indgået aftale med KL om at følge udviklingen i normeringer og udviklingen i andelen af pædagoger og andelen af pædagogiske assistenter.

Regeringen aftalte med finansloven for 2020 at permanentliggøre puljerne til sociale normeringer på i alt ca. 327,5 mio. kr. årligt varigt. De to puljer lægges fra 2023 sammen og udmøntes samlet til institutionerne på baggrund af en opgørelse af de indskrevne børns socioøkonomiske baggrund.

Udsat skolestart

Med finanslovsaftalen for 2022 er det besluttet at prioritere at give børn bedre muligheder for at få udsendt skolestart. Formålet er at sikre, at flere børn kan starte senere i skole, hvis de af trivselsmæssige, sociale eller faglige årsager har behov for dette.

1.000 dages program

I 2018 blev der indgået en aftale om at styrke indsatsen i børn fra udsatte og sårbare familiers første 1.000 dage – mere pædagogisk personale, målrettet uddannelse til personalet og hjælp i hjemmet til, at familierne kan give børnene en bedre start på. Derudover blev der afsat midler til en styrket vejledning i hjemmet og flere besøg af sundhedsplejen.

Aftale om Stærke Dagtilbud

I 2017 blev der som led i aftalen om "Stærke dagtilbud – alle børn skal være med i fællesskabet" sat ind over for tre overordnede fokusområder, der alle havde til formål at løfte kvaliteten i dagtilbuddene:

- Øget fleksibilitet, gennemsigtighed og frit valg for børnefamilier.
- Indførelsen af en styrket pædagogisk læreplan, en styrket indsats for børn i udsatte positioner og bedre overgange i børnenes liv.
- Styrket faglighed og tydelig ledelse gennem et kompetenceløft af dagplejere, ledere og faglige fyrtårne.



Bedre fordeling af børn i daginstitutioner

Derudover har der været et stort politisk fokus på at modvirke segregering af børn i dagtilbud. Derfor blev det i 2018 vedtaget regler, som sikrer, at der i daginstitutionerne i løbet af et kalenderår maksimalt må optages 30 pct. børn fra udsatte boligområder. Målet er, at der skal være bedre mulighed for at udvikle det enkelte barns danske sprog, trivsel og generelle læringsparathed.

Særligt om børn under Udlændingestyrelsens forsørgelse

Indkvarteringsoperatørerne skal tilbyde alle børn fra 3 år og frem til tidspunktet for skolestart pasning i en legestue, som skal sikre børnene en struktureret hverdag med kvalificerede pædagogiske tilbud og aktiviteter. Aktiviteten omfatter også fx afholdelse af ekskursioner, afholdelse af forældresamtaler/forældremøder, deltagelse i de tværfaglige teams på centrene mv. Pasning i legestue kan ske i kommunale institutioner eller institutioner godkendt af kommunen eller i operatørens egne lokaler.

Der er generelt fokus på:

- at give børn og forældre indblik i et dansk dagtilbud og kendskab og fortrolighed med det danske sprog
- faste, trygge og genkendelige rammer for børnene
- en hverdag med nærvær og en overskuelig mængde aktiviteter
- relationsdannelse og udvikling af sociale kompetencer
- sundhed og kost
- motorisk udvikling

Den daglige åbningstid koordineres med forældrenes undervisning, og der holdes ferielukket på samme tidspunkt som de lokale folkeskoler.

I Udrejsecenter Avnstrup (indkvarteringssted for familier uden lovligt ophold i Danmark) findes tillige et vuggestuetilbud for børn i alderen 1-2 år. For de øvrige indkvarteringssteder gælder det, at operatøren – såfremt der er behov herfor – skal iværksætte et vuggestuelignende tilbud til særligt udsatte børn i alderen 0-3 år efter forudgående godkendelse hos Udlændingestyrelsen.

Grundskoleområdet

I Danmark er der 10 års undervisningspligt. Alle elever har ret til at blive optaget i deres lokale folkeskole. Undervisningen er gratis. Folkeskolerne drives af kommunerne.

Folkeskolen har et demokratisk grundlag og skal forberede eleverne til at deltage i et samfund med frihed og folkestyre. Dette fremgår af folkeskolens formålsparagraf og fremhæves ved formuleringen ”*Folkeskolen skal forberede eleverne til deltagelse, medansvar, rettigheder og pligter i et samfund med frihed og folkestyre. Skolens virke skal derfor være præget af åndsfrihed, ligeværd og demokrati.*” Folkeskolen forbereder eleverne på at være aktive medborgere i et demokratisk samfund.

Trivsel og undervisningsmiljø

Ifølge bekendtgørelse af lov om elevers og studerendes undervisningsmiljø, har elever ret til et godt undervisningsmiljø. Det indebærer, at undervisningen kan foregå sikkerheds- og sundhedsmæssigt fuldt forsvarligt, og at der er pligt til at indfører tiltag mod problemer med det psykiske undervisningsmiljø – fx fastsættelse af en antimobbestrategi.

Den statslige institution *Dansk Center for Undervisningsmiljø* er oprettet med det formål at medvirke til at sikre og udvikle et godt undervisningsmiljø i Danmark.



Dette sker blandt andet ved, at centeret yder vejledning og rådgivning i undervisningsmiljøspørgsmål til elever, uddannelsessteder og myndigheder.

Hvert år gennemføres en måling af trivsel hos eleverne i børnehaveklassen til og med 9. klasse på alle folkeskoler, herunder også specialskoler.

Adgang til fritids- og klubtilbud

Kommunalbestyrelsen skal sørge for det nødvendige antal pladser i fritids- og klubtilbud samt sikre, at børn og unge under 18 år, der har behov for støtte i et fritids- eller klubtilbud m.v. for at kunne trives og udvikle sig, tilbydes en sådan støtte i tilbuddet.

Ift. adgang til fritidsordninger skal kommuner stille en friplads til rådighed for familier, der af økonomiske eller sociale grunde har brug for det – enten hele udgiften til institutionspladsen eller dele af udgiften. Adgang til hel eller delvis friplads gives, hvis husstanden tjener under 576.800 kr. om året (2021). Indtægtsgrænsen forhøjes ved enlige forsørgere eller ved flere hjemmeboende børn under 18 år. Derudover gives også behandlingsmæssige fripladstilskud til børn med betydelige og varige nedsatte fysiske og psykiske funktionsevner og/eller socialpædagogiske fripladstilskud.

Lejrskole og aktiviteter uden for skolen

Ud over eventuel forplejning vil der ikke påhvile forældrene nogen pligt til at bidrage økonomisk i forbindelse med deres børns deltagelse i lejrskoler eller ekskursioner, der er en del af undervisningen. Forældre kan således opkræves beløb for forplejning, men ikke derudover. Det forhindrer dog ikke forældregruppen i at bestemme, at de vil bidrage til kommunens afsatte økonomi til ekskursionen/lejrskolen. Men de elever, hvis forældre ikke kan betale dette evt. ekstrabeløb, har stadig ret til at deltage.

Elever med særlige behov

Udgangspunktet i den danske folkeskolelovgivning er, at alle elever har ret til en undervisning, der imødekommer deres behov. For at understøtte elevernes udvikling og læring, har kommuner og skoler mulighed for at give støtte til elever og tilrettelægge undervisningen på måder, som kan understøtte undervisningen af elever med særlige behov i den almindelige klasse. Der kan blandt andet anvendes holddannelse, undervisningsdifferentiering og supplerende undervisning. Der kan også anvendes to-voksen-ordninger og undervisningsassistenter, som både kan hjælpe den enkelte elev og klassen som helhed. Endelig kan der sættes ind med rådgivning fra PPR og VISO til elever, lærere, skoleledelser og forældre. For elever med behov for mere end 9 timers ugentlig støtte kan der henvises til specialundervisning enten i form af støtte i den almindelige undervisning, i specialklasser, på specialskoler eller på interne skoler.

Sproglig støtte

Elever har ret til at modtage den sprogstøtte, de har behov for, så de opnår nødvendige dansksproglige forudsætninger, der skal til for at kunne deltage i undervisningen.

Undervisning i dansk som andetsprog tilbydes elever, der ud fra en individuel vurdering skønnes at have behov for dette. Dansk som andetsprog kan både gives som basisundervisning til de elever, som ved optagelsen i skolen ikke har sproglige forudsætninger i dansk for at kunne deltage i undervisningen med tilstrækkeligt læringsudbytte, og som supplerende undervisning, til de elever, hvis sproglige forudsætninger gør dem i stand til at deltage i undervisningen. Elever fra EU/EØS-lande kan desuden tilbydes faget modersmålsundervisning, hvor eleverne skal udvikle kompetencer til at kommunikere på modersmålet. Modersmålsundervisningen skal samtidig udvikle elevernes sproglige bevidsthed med udgangspunkt i, at de benytter to sprog i dagligdagen.



I 2016 offentliggjorde et nedsat inklusionseftersyn i 2016 en status på, hvordan skolernes arbejde med at omstille til øget inklusion gik. Endvidere gav eftersynet en række anbefalinger til, hvordan der kunne arbejdes med at styrke de inkluderende læringsmiljøer ude på skolerne. I kølvandet på eftersynet blev det opsatte måltal om en inklusion af 96 pct. af elever i almenområdet samtidig droppet.

Som opfølgning på Økonomaftalen 2020 mellem KL og regeringen blev det besluttet at VIVE skulle gennemføre en større evaluering af inklusions- og specialundervisningsområdet. Formålet med evalueringen er bl.a. at give en status på skolerne og kommunernes arbejde med at styrke inkluderende læringsmiljøer på skolerne, herunder de anbefalinger det daværende inklusionseftersyn gav i 2016. Evalueringen offentliggøres ultimo marts.

Regeringen og KL er efter offentliggørelsen af evalueringen af inklusion enige om at drøfte veje til bedre løsninger, der kan *"understøtte kommunernes fremtidige arbejde med at finde gode løsninger for at tilbyde elever med særlige behov undervisning i så tæt tilknytning til almenundervisningen som muligt, fx i form af mellemformer"*⁷.

Måltid i skoler

I Danmark er der ingen landsdækkende foranstaltninger, der sikrer, at hvert barn får et sundt måltid om dagen i skolen. Det var et grundlag for dansk tilslutning til Børnegarantien, at den indeholder tilstrækkelig fleksibilitet i forhold til eksisterende nationale ordninger og traditioner.

Det er kommunalbestyrelsen, som træffer beslutning om frivillige madordninger, herunder madordninger i skolefritidsordninger. Der vil altså være lokale forskelle på, om og i givet fald, hvilken mad der tilbydes på skoler og i forbindelse med pasning om eftermiddagen.

Forskellige kommuner tilbyder forældrene mulighed for at bestille skolefrokost til deres barn. Dette er normalt forbundet med en pris pr. måltid, selvom mange kommuner tilbyder nedsatte eller gratis måltider. Derudover indgår der i lovforslag om ændring af folkeskoleloven (fremtidigt evaluerings- og bedømmelsessystem i folkeskolen m.v.) et forslag om at indføre hjemmel til, at kommunerne kan vælge at give et differentieret tilskud til madordninger på baggrund af husstandens indkomst. Dette er særligt af hensyn til børn fra dårligt stillede hjem.

Som beskrevet, modtager forældre og værger forskellige økonomiske ydelser og tilskud til deres børn under 18 år, som betyder, at de kan sørge for, at børnene får sund og næringsrig kost. Den danske stat sikrer dermed indirekte, at alle børn har adgang til mindst ét sundt og næringsrigt måltid hver skoledag.

Nyere politiske initiativer

Ordblindepakke I, II og III

Regeringen har en klar ambition om at styrke forholdene for mennesker med ordblindhed – både børn, unge og voksne. De sidste to år er der indgået tre aftaler, som skal styrke indsatsen til ordblindpersoner, både børn, unge og voksne. På folkeskoleområdet skal der blandt andet udvikles et nyt opsporingsredskab til 2. klasse, og der oprettes et nationalt forum for læsevejledere og ordblindelærere. Derudover er der sat seks millioner kroner af til at uddanne flere læsevejledere og ordblindelærere.

Nyt evaluerings- og bedømmelses udspil

Folkeskoleforligskredsen har i oktober 2021 indgået aftale om en stærkere evaluerings- og opfølgingskultur i folkeskolen (det fremtidige evaluerings- og bedømmelsessystem i folkeskolen), der bl.a. indebærer en række redskaber til

⁷ Jf. Aftale om kommunernes økonomi for 2022



at styrke opsporingen af elever med sprog- og læsevanskeligheder yderligere. For eksempel stilles der med aftalen krav om anvendelse af Risikotest for ordblindhed senest i 1. klasse for elever med tegn på læsevanskeligheder, og der igangsættes udvikling af en screening for læsevanskeligheder.

Børnene Først

Regeringen indgik i marts 2022 en aftale om styrket skolegang for udsatte og anbragte børn som del af et større regeringsudspil Børnene Først om udsatte og anbragte børn på socialområdet. Aftalen skal sikre, at børn på dagbehandlingstilbud og anbringelsessteder får den undervisning, de har krav på. Aftalen styrker blandt andet det kommunale myndighedsansvar for dagbehandlingstilbud og specialundervisningstilbud på anbringelsessteder. I kvalitetsaftalen stilles krav til samarbejde med det lokale skolevæsen. Der skal desuden følges med et styrket tilsyn og en bedre koordinering på tværs af tilsynsmyndighederne. Med aftalen styrkes også tilsynet med de fri- og privatskoler med kostafdeling, efterskoler og frie fagskoler, som har anbragte børn og unge.

Ungdomsuddannelser

De gymnasiale uddannelser

Ansøgere til de gymnasiale uddannelser (3-årig stx, hhx og htx samt 2-årig hf) har som udgangspunkt retskrav på optagelse på de gymnasiale uddannelser, hvis de er vurderet uddannelsesparate og opfylder en række krav til undervisning og prøveafleggelse i grundskolen/10. klasse samt opfylder nærmere bestemte karakterkrav. Ansøgere, som ikke har retskrav på optagelse, kan under visse forudsætninger blive optaget på baggrund af en konkret vurdering i form af en obligatorisk optagelsesprøve og samtale eller en standardiseret vurdering.

Lov om de gymnasiale uddannelser og bekendtgørelse om optagelse på de gymnasiale uddannelser og om kapacitetsfastsættelse på institutioner for almengymnasiale uddannelser omfatter ikke nogle formelle betingelser af typen opholdstilladelse, bopæl, statsborgerskab m.v. som forudsætning for at blive optaget på de gymnasiale uddannelser.

For at kunne optages skal ansøgeren have tilstrækkelige danskundskaber til at kunne følge undervisningen og have til hensigt at gennemføre hele uddannelsesforløbet

Optagelse på erhvervsuddannelserne for unge under 18 år

Alle elever, som har opfyldt undervisningspligten efter folkeskoleloven eller har afsluttet undervisningen i 10. klasse, kan søge optagelse på en erhvervsskole. Eleven har ret til optagelse såfremt vedkommende har opfyldt afgangskravene eller har en uddannelsesaftale med en virksomhed. Eleven har opfyldt adgangskravet såfremt vedkommende har bestået folkeskolens afgangseksamen og ved denne eller ved 10.-klasseprøver har opnået et karaktergennemsnit på mindst 2,0 i henholdsvis dansk og matematik. Derudover skal eleven være vurderet uddannelsesparat og have indsendt sin studievalgportofolio.

Udstrakte forløb på gymnasiale uddannelser og erhvervsuddannelser

Det er i dag muligt for gymnasiale uddannelsesinstitutioner i helt særlige tilfælde at tilrettelægge forlængede uddannelsesforløb (toårige uddannelsesforløb forlænges til tre år (hf), og treårige forløb forlænges til fire år) for elever, der på grund af funktionsnedsættelse eller tilsvarende vanskeligheder/indlæringsvanskeligheder er forhindret i at følge undervisningen på normalt vis. Institutionen kan oprette selvstændige klasser for disse elever med forlængede uddannelsesforløb.

Det er med Aftale om at styrke undervisningen for anbragte og udsatte børn og unge af 16. marts 2022 besluttet, at der skal igangsættes forsøg med mulighed for at etablere forlængede uddannelsesforløb for anbragte unge på



ungdomsuddannelserne (gymnasiet og erhvervsuddannelser). Forsøget forventes, hvis muligt, igangsat fra skoleåret 2022/23

Fra 1. januar 2022 har udbydere af erhvervsuddannelse som led i et forsøg fået mulighed for at tilrettelægge grundforløbets 2. del (GF2) på særlige vilkår for elever og lærlinge med funktionsnedsættelse eller tilsvarende svære vanskeligheder. Varigheden af GF2 vil herved kunne udstrækkes med op til 50 pct.

Samtidig får institutionerne mulighed for at oprette særskilte hold for elever og lærlinge, der gennem-fører GF2 på særlige vilkår. Det vil være frivilligt for såvel institutionerne, som elever og lærlinge, at deltage i forsøget.

ASF-klasser

ASF-klasser er særlige gymnasiale klasser for elever med Autisme Spektrum Forstyrrelser. For at kunne etablere særlige støttefunktioner for eleverne er der tale om små klasser på op til 12 elever.

Særlig tilrettelagt ungdomsuddannelse (STU)

Unge under 25, der ikke kan gennemføre en anden ungdomsuddannelse, har et retskrav på at få tilbudt en ungdomsuddannelse for unge med særlige behov (STU).

Uddannelsen er ikke kompetencegivende til videre uddannelse eller erhverv. Den har til formål, at unge udviklingshæmmede og andre unge med særlige behov opnår personlige, sociale og faglige kompetencer til en så selvstændig og aktiv deltagelse i voksenlivet som muligt og eventuelt til videre uddannelse og beskæftigelse.

Øvrige uddannelser og tiltag målrettet unge

Den forberedende grunduddannelse (FGU)

Den forberedende grunduddannelse (FGU) er for unge under 25 år, der ikke har gennemført eller er i gang med en ungdomsuddannelse, og som heller ikke er i beskæftigelse. FGU har plads til unges forskellige individuelle kompetencer og har til formål at give eleverne viden, kundskaber, færdigheder, afklaring og motivation til at gennemføre en ungdomsuddannelse eller alternativt at opnå ufaglært beskæftigelse.

FGU er hovedvejen for unge op til 25 år, som har brug for et samlet uddannelses tilbud efter grundskolen for at komme videre. Fælles for eleverne er, at de har brug for en anden vej for at komme i uddannelse eller job. Nogle skal have løftet deres faglige niveau, så de opfylder adgangskravene til en ungdomsuddannelse. Andre har brug for at udvikle sig personligt eller socialt. FGU er et fuldtidstilbud, hvor undervisningen i gennemsnit udgør minimum 26 timer pr. uge.

Specialpædagogisk støtte (SPS)

Elever/studerende, som er optaget på frie grundskoler, frie kostskoler, erhvervsuddannelser, gymnasiale uddannelser og videregående uddannelser kan søge om specialpædagogisk støtte.

For at få SPS skal eleven/den studerende have en fysisk eller psykisk funktionsnedsættelse eller tilsvarende svære vanskeligheder i en sådan grad, at eleven/den studerende har behov for støtte for at kunne gennemføre uddannelsen på lige fod med andre elever,

SPS tildeles på baggrund af en faglig vurdering af den enkeltes behov og afhængigt af funktionsnedsættelsen og uddannelsen. Støtten kan for eksempel være i form af:

- hjælpemidler, herunder it-hjælpemidler og instruktion i brugen heraf
- studiestøttetimer
- særligt tilrettelagte studiematerialer
- tegnsprogstolk og skrivetolk



- personlig assistance og sekretærhjælp

Den kommunale ungeindsats

Alle kommuner skal i dag have en kommunal ungeindsats (KUI), der koordinerer de unges samlede forløb på tværs af uddannelses-, beskæftigelses- og socialindsatsen. Det er ofte i overgangen mellem grundskole og ungdomsuddannelse, at de unges faglige, personlige og sociale udfordringer bliver synlige, og derfor er der fastsat et klart myndighedsansvar over for de unge, så de ikke har forskellige planer i hvert sit system. Skift og inaktive perioder har stor betydning for, om de unge kommer videre i en ungdomsuddannelse eller beskæftigelse, og det anses derfor som vigtigt, at understøttelse af forskellige mål blandt kommunens forvaltninger ikke forårsager, at værdifuld viden i forhold til den unge tabes.

Kommunerne har med den kommunale ungeindsats det fulde ansvar for at gøre alle unge under 25 år parate til at gennemføre en ungdomsuddannelse eller komme i beskæftigelse. Kommunerne har ansvaret for den unges uddannelsesplan som led i arbejdet med en sammenhængende kommunal ungeindsats, og planen skal anvendes som det værktøj, der koordinerer og sikrer overblik over forskellige indsatser. Formålet med uddannelsesplanen er at støtte den unge i at tilrettelægge et realistisk forløb, der forankrer vedkommende i uddannelse og beskæftigelse.

Den kommunale ungeindsats skal udpege en gennemgående kontaktperson til unge, hvis det vurderes, at den unge af personlige eller sociale årsager har behov for støtte fra flere enheder i kommunen. Kontaktpersonen har til opgave at følge og støtte den unge frem mod fastholdelse i en ungdomsuddannelse eller beskæftigelse. En kontaktperson kan tildeles unge fra grundskolens 8. klasse. Sigtet med kontaktpersonordningen er at give støtte til den unge i forhold til at realisere sin uddannelsesplan og dermed komme videre i uddannelse og beskæftigelse.

Særligt om børn under Udlændingestyrelsens forsørgelse

Indkvarteringsoperatørerne skal sikre undervisning af alle børn i den undervisningspligtige alder.

Formålet med undervisningen er, at:

- fremme børnenes tilegnelse af kundskaber og færdigheder, der medvirker til det enkelte barns alsidige udvikling
- give børnene kendskab til dansk kultur og bidrage til deres forståelse for andre kulturer og for menneskets samspil med naturen
- bibringe børnene en forståelse for deltagelse, medansvar, rettigheder og pligter i et samfund med frihed og folkestyre ved at undervisningen er præget af åndsfrihed, ligeværd og demokrati og
- ruste børnene til deres fremtidige liv, hvad enten de meddeles opholdstilladelse eller skal udrejse til hjemlandet.

Undervisningen skal ske i folke- eller friskoler (udeskole) eller i operatørens egne skoler. Undervisning i operatørens egne skoler skal i indhold svare til den undervisning, der tilbydes tosprogede elever i den danske folkeskole.

Det er kommunerne, der fører tilsyn med både børnehaver, fritidsklubber og skoler på asylcentre.



6. Sundhedspleje

Universel adgang til gratis sundhedsydelser af høj kvalitet

I Danmark har personer, der har bopæl i landet ret til sundhedslovens ydelser, jf. sundhedslovens § 7. Denne adgang til sundhedsydelser gælder uanset alder, og betyder, at børn i Danmark har gratis adgang til sundhedsydelser af høj kvalitet, der som bekendt er en af børnegarantiens nøgletjenester. Dette gælder også for behandling og udredning af psykiske sygdomme. Med bopæl forstås tilmelding til CPR. Behandling omfatter undersøgelse, diagnosticering, sygdomsbehandling, fødselshjælp, genoptræning, sundhedsfaglig pleje og forebyggelse og sundhedsfremme i forhold til den enkelte patient, jf. sundhedslovens § 5.

Sikring af børn og unges sundhed

Som beskrevet i afsnittet om det danske systems opbygning, så har kommunerne flere områder som de er ansvarlige for at forvalte. Kommunerne har også et ansvar ift. at fremme børn og unges sundhed. Siden 1. januar 2007 har kommunerne haft ansvaret for at skabe rammer for en sund levevis for alle kommunens borgere. Det fremgår af sundhedslovens § 119. Af lovens §§ 120-126 fremgår bestemmelserne for de forebyggende sundhedsydelser til børn og unge. Her fremgår det bl.a. at kommunerne har ansvaret for at sikre børn og unge en sund opvækst og skabe gode forudsætninger for en sund voksentilværelse, samt at der både skal ydes en generel forebyggende indsats, dels en individorienteret indsats og en særlig indsats, der tager sigte på børn med særlige behov.

Den kommunale sundhedstjeneste består af læger, sundhedsplejerske, sygeplejersker og andet personale ansat i kommunen, der varetager opgaver i henhold til sundhedsloven.

Det fremgår af sundhedslovens §§ 121-122, at kommunerne vederlagsfrit skal tilbyde alle børn og unge sundhedsvejledning, bistand samt funktionsundersøgelse ved en sundhedsplejerske indtil undervisningens ophør. Børn og unge med særlige behov tilbydes en øget indsats, herunder rådgivning samt yderligere forebyggende undersøgelser ved sundhedsplejersken eller lægen. Børn i asylcentersystemet har desuden adgang til samme sundhedsbehandling som danske børn.

Inden for de sociale tilbud er det desuden beskrevet i vejledningen til serviceloven: "Barnet eller den unge skal også sikres den nødvendige omsorg i form af en god og stabil voksenkontakt. Derudover skal der sikres adgang til den nødvendige praktiske hjælp, såsom mad, tøj, bolig, lomme penge, transport, sundhedspleje og adgang til samfundets øvrige tilbud. Der skal ske en løbende systematisk vurdering af barnets eller den unges individuelle udvikling, så man kan identificere, hvor barnet eller den unge har vanskeligt ved at opnå det samme niveau for personlig udfoldelse, udvikling og sundhed som jævnaldrende børn og unge."⁸. Det er dermed anført klart og tydeligt, at børn og unge som er bosat på sociale tilbud skal sikres adgang til bl.a. sundhedspleje. Derudover sker der som beskrevet en løbende vurdering af børnenes udvikling og sundhed for at sikre, at dette er på samme niveau som jævnaldrende børn. Det er jævnfør afsnittet om det danske system kommunerne der er ansvarlige for at yde støtte til børn og unge samt deres familier, som har behov for særlig støtte. Støtten skal sikre børn og unges opvækstvilkår, så de kan opnå samme muligheder for personlig udvikling, sundhed og et selvstændigt voksenliv som deres jævnaldrende.

⁸ Vejledning om indsatser og særlig støtte til børn og unge og deres familier: [Vejledning om indsatser og særlig støtte til børn og unge og deres familier \(retsinformation.dk\)](#)



Sundhedsplejen

Sundhedsplejersker yder bl.a. vejledning og individuel støtte til spæd- og småbørns forældre samt til gravide med særlige behov. Derudover har sundhedsplejerskerne bl.a. fokus på støtte, udredning og opfølgning i relation til omsorg og indsatser for sundhedsmæssigt truede børn og unge, herunder tværfagligt og tværsektorielt samarbejde med almen praksis, den kommunalt ansatte læge, socialforvaltning, pædagogisk psykologisk rådgivning og andre. Alle familier i Danmark tilbydes hjemmebesøg fra sundhedsplejersken i barnets første leveår. Som udgangspunkt tilbydes i denne periode minimum fem besøg, samt et tidligt besøg, der sikrer barnets trivsel efter tidlig udskrivning. Derudover kan familier med særlige behov tilbydes ekstra ydelser. Fokus på besøgene er barnets udvikling og trivsel samt amning og familiedannelse.

Fra barnet er 1-5 år kan der tilbydes hjemmebesøg. Familier med særlige behov tilbydes ekstra ydelser, herunder hjemmebesøg afhængigt af en konkret faglig vurdering, behov og problemstillinger.

Sundhedsplejersken har i den undervisningspligtige alder også regelmæssig kontakt med børn og unge bl.a. ifm. sundhedspædagogiske aktiviteter på gruppe- eller klassetrin. Derudover foretager sundhedsplejersken den lovpligtige ind- og udskolingsundersøgelsen (undersøgelserne kan dog også gennemføres af en læge).

Alle børn tilbydes – parallelt med sundhedsplejens tilbud – løbende helbredsundersøgelser ved lægen. Derudover tilbydes alle børn de vaccinationer, som er en del af det danske børnevaccinationsprogram, og som primært tilbydes hos egen læge samt vaccination mod COVID-19, som tilbydes både hos egen læge, vaccinationscentre, apoteker mv.

Oplysninger om børns sundhed tilvejebragt via sundhedsfaglige funktions- og helbredsundersøgelser indberettes til Sundhedsstyrelsen (Børnedatabasen).

Kommunen tilbyder alle børn og unge under 18 år vederlagsfri forebyggende og behandlende tandpleje efter sundhedslovens § 127.

Særligt om børn under Udlændingestyrelsens forsørgelse

Børn, som er under Udlændingestyrelsens forsørgelse, er berettiget til samme sundhedsbehandling som alle andre børn i Danmark.



7. Sund ernæring

Danmark arbejder målrettet for at garantere udsatte børns adgang til sund ernæring, jf. børnegarantiens anbefaling 9. Som beskrevet i afsnittet om tværgående og horisontale ydelser, understøtter den danske stat forældre og værger økonomisk gennem diverse ydelser med blandt andet det formål, at forældre og værger kan sikre, at deres børn får sund og næringsrig kost. Disse økonomiske ydelser er hermed i overensstemmelse med børnegarantiens anbefaling 9(a) om støtte ift. adgangen til sunde og nærende måltider – også uden for skoletiden.

Arbejdet med at skabe sunde kostvaner hos børn er i fokus fra et tidligt stadie. Som beskrevet tidligere i handlingsplanen, så er det i Danmark lovsikret, at alle børn i daginstitutioner skal have et sundt frokostmåltid. Dette er med til at medvirke til at skabe sunde kostvaner hos børn og bidrage til børnenes generelle trivsel og udvikling.

Officielle kostråd

For at fremme udbud og tilgængelighed af sund og klimavenlig mad i daginstitutioner og skoler udgiver Fødevarestyrelsen officielle Kostråd til Måltider målrettet henholdsvis skoler og dagsinstitutioner. Kostråd til Måltider bygger på De officielle Kostråd og er tilpasset daginstitutionsbørn eller skoleelevers behov for mad og drikke. Målet er at gøre det nemmere at tilberede og servere sund og klimavenlig mad i skolen.

Konkret giver Kostråd til Måltider f.eks. anbefalinger til madens indhold af grøntsager og frugt, fuldkorn, bælgrugter, fisk og kød samt planteolier og mejeriprodukter. Dertil gives der anbefalinger til drikkevarer og råd om at begrænse søde, salte og fede madvarer, fx slik, kage og saft mv. Ud over anbefalinger til maden, giver Fødevarestyrelsen også anbefalinger til, hvordan der kan skabes rammer om et godt spisemiljø og gode måltidsoplevelser.

For at oplyse børn og forældre om sund og klimavenlig mad kommunikerer Fødevarestyrelsen om De officielle Kostråd, som gælder for den raske befolkning mellem 2-65 år, f.eks. via oplysningskampagner, på sociale medier og på hjemmesiden altomkost.dk. Fødevarestyrelsens anbefalinger til rammer om måltidet har dertil fokus på, at både børn og forældre involveres i fx dialog og aktiviteter omkring maden.

Øvrige initiativer

I samarbejde med Fødevarestyrelsen udgiver Sundhedsstyrelsen publikationen 'Mad til små – fra mælk til familiens mad'. Her beskrives barnets mad, fra det ikke længere kun skal have mælk, til barnet spiser af den mad, resten af familien spiser.

Danmark deltager desuden i EU's skoleordning. Formålet med skoleordningen er at fremme sunde kostvaner blandt børn og unge og at styrke børns og unges adgang til sunde produkter. Dette formål imødekommes ved at give tilskud til uddeling af magre mælkeprodukter til skoleelever og børn i dagtilbud og daginstitutioner, samt tilskud til uddeling af frugt og grøntsager i skoler.

I folkeskolen er *Mad og Sundhed* desuden et kompetenceområde i folkeskolens læreplan for det obligatoriske fag madkundskab. Kompetencemålet er, at eleven kan træffe begrundede madvalg i forhold til sundhed. Der undervises i madkundskab som obligatorisk fag i 4.-7. klasse. I disse undervisningstimer bliver børnene oplyst om hvad sund og næringsrig kost består af, hvilket er i overensstemmelse med børnegarantiens anbefaling 9(d) om tilvejebringelse af information om sund og næringsrig kost til børn.



Som beskrevet i afsnittet om sundhedspleje, så er det beskrevet i vejledningen til serviceloven, at børn og unge som er bosat på sociale tilbud skal sikres adgang til den nødvendige praktiske hjælp herunder mad. For kommunale institutioner og sociale tilbud har Sundhedsstyrelsen fremsat anbefalinger til kommunerne om at udarbejde lokale handleplaner for at sikre beboernes adgang til sund og næringsrig kost, der følger ernæringsanbefalingerne⁹.

I tilfælde af, at et barn kommer i skole/daginstitution uden madpakke (eller på anden vis udviser tegn på omsorgssvigt) i et omfang som vækker bekymring hos personalet, så har fagpersonalet en skærpet pligt til underrette kommunen herom. Se tidligere afsnit om underretningspligt i afsnit 3.

Særligt om børn under Udlændingestyrelsens forsørgelse

På opholdscentrene, hvor asylansøgere m.fl. opholder sig, mens deres sag er under behandling, får beboerne hver 14. dag udbetalt kontante ydelser, og det er herefter op til forældrene at stå for at indkøbe og tilberede mad, herunder til madpakker. I Udrejsecenter Avnstrup, hvor familier uden lovligt ophold indkvarteres, er der en måltidsordning, hvor den enkelte familie selv har mulighed for at bestille råvarer ud fra et udvalgt varesortiment og tilberede familiens egne måltider. Børnene i de pædagogiske tilbud får mad i institutionen.

8. Ordentlige boligforhold

Som beskrevet i børnegarantien, så er det medlemslandenes opgave at sikre udsatte børns adgang til ordentlige boligforhold. I Danmark sikres ordentlige boligforhold for børn ved hjælp af den almene boligsektor, der er reguleret i lov om almene boliger mv. Den primære målgruppe for de almene boliger er boligsøgende med en relativt lav indkomst, herunder børnefamilier i en socialt udsat situation. For at sikre en lav husleje yder kommuner og den danske stat økonomisk støtte til etableringen af almene boliger.

Almene boliger udlejes af ikke-fortjenstgivende almene boligorganisationer, hvis formål det er at stille passende boliger til rådighed for alle med behov for en bolig til en rimelig husleje. Målsætningen for almene boligorganisationers boligudlejning er at tilgodese grupper, som har svært ved at skaffe sig en passende bolig på almindelige markedsvilkår.

Lige adgang til almene boliger sikres ved, at boligorganisationerne skal udleje boligerne efter venteliste, og ledige boliger tildeles som hovedregel boligsøgende med længst anciennitet.

For at sikre, at socialt udsatte familier med akut behov også kan få en bolig har kommunalbestyrelsen adgang til op til hver fjerde ledige almene familiebolig til brug for boligsocial kommunal anvisning. Hermed kan kommunalbestyrelsen hjælpe socialt sårbare familier til at få en permanent bolig. Anvisningen finder sted på baggrund af en konkret vurdering af, hvilke boligsøgende der har det mest påtrængende behov.

Det gælder for alle mennesker med lovligt ophold i Danmark, uanset indkomst, social, religiøs, etnisk eller national baggrund, at de kan skrive sig på boligorganisationernes venteliste til en almen bolig, eller – hvis de har akut boligsocialt behov – henvende sig til kommunalbestyrelsen.

⁹ <https://www.sst.dk/~media/D87928FB0F1D4AE5A48DF8A547A62869.ashx>



Indsatser i relation til de almene boligsektor

I Danmark er der ca. 625.000 almene boliger, hvilket udgør ca. 20 pct. af den samlede boligmasse. Heraf er ca. 500.000 familieboliger og resten ungdomsboliger samt boliger til ældre og personer med handicap.

Udover at den almene sektor er reguleret og støttet således, at huslejen generelt holdes på et relativt lavt niveau har boligsøgende med en særlig lav indkomst mulighed for at modtage individuel boligstøtte. Primo 2021 fik 59 pct. af husstandene i den almene boligsektor boligstøtte i form af enten boligydelse (folkepensionister og førtidspensionister på gammel ordning) eller boligsikring (andre, herunder godt 54.000 husstande med børn). For modtagerne af boligstøtte anslås boligstøtten i gennemsnit at dække mellem 40 og 60 pct. af huslejen afhængigt af husstandens sammensætning.

Danmark arbejder fortsat hårdt for at sikre ordentlige boligforhold for udsatte børn og deres familier. Regeringen har netop indgået en politisk aftale om at prioritere 10 mia. kr. i perioden fra 2022-2035 til Fonden for blandede byer for at sikre, at der forsat er adgang til billige almene familieboliger for målgruppen. Fonden skal bidrage til etableringen af nye almene boliger.

Fonden skal bl.a. bidrage til, at ca. 4000 almene boliger bliver særligt billige med henblik på at forebygge hjemløshed.

Med den almene boligsektors formål og målgruppe er der risiko for at boligområder udvikler sig dårligt, og at beboersammensætningen bliver skæv forstået således, at andelen af socialt og økonomisk udsatte beboere er høj i forhold til andre beboelsesområder. For at forhindre, at almene boliger udvikler sig til udsatte boligområder, som forringer livsmulighederne for børn og voksne, er der i Danmark indført en årlig monitorering af beboersammensætningen i almene boligområder med flere end 1000 beboere. En gang om året offentliggøres andelen blandt beboerne i disse områder, som er uden for arbejdsmarkedet, dømt for kriminalitet, uden uddannelse, har lav indkomst og ikke-vestlig baggrund. I boligområder, hvor andelen overstiger de fastsatte grænseværdier, er der iværksat indsatser, som har til formål at omdanne boligområder til velfungerende bydele og løfte beboerne socialt og økonomisk.

Disse indsatser omfatter obligatoriske udlejningsregler, som bl.a. giver fortrinsret til boligsøgende i uddannelse og beskæftigelse i udsatte boligområder. Det vil sige, at disse grupper kommer forrest i køen til en ledig i bolig i boligområder, hvor der er mange arbejdsløse, mange beboere uden uddannelse, med lav indkomst og en dom for kriminalitet.

Desuden bestemmer lovgivningen, at kommunalbestyrelsen ikke må anvise boligsøgende som; *netop er løsladt efter afsoning, har fået ophævet lejemål pga. grove overtrædelser af god skik og orden, er statsborger i et land uden for EU, EØS eller Schweiz (studerende undtaget) eller modtager en række overførselsindkomster* til en bolig i et område der er kategoriseret som udsat boligområde eller forebyggelsesområde.

Herved sikres, at nye tilflyttere bidrager til en balanceret beboersammensætning og med flere naboer i arbejde og uddannelse får børn og unge positive rollemodeller. Desuden brydes med historisk praksis, hvor socialt udsatte anvistes til de samme boligområder.

I alt er ca. 12 pct. af alle almene boliger omfattet af de nævnte udlejningsregler. Det vil sige, at der forsat er over 420.000 almene familieboliger, som boligsøgende kan flytte ind i selvom de ikke er i arbejde eller uddannelse og hvor der ikke begrænsninger for kommunal boligsocial anvisning.

De mest socialt og økonomisk udsatte boligområder skal omdannes, det vil sige, at andelen af almene familieboliger nedbringes fra 100 pct. til 40 pct. inden 2030.



Formål er at sikre en balanceret beboersammensætning og udvikle en almindelig bydel og alle beboere der bor i bebyggelser, der skal sælges eller nedrives genhuses uden undtagelse i en anden passende bolig i kommunen.

Der er således en stor almen boligsektor, som giver boligsøgende, herunder børnefamilier, i en socialt eller økonomisk udsat position eller med særlige behov, mulighed for at få et sted at bo, ligesom der er adgang til økonomisk hjælp til at betale huslejen. Herudover er der sat ind for at bekæmpe segregering af boligområder og herved og sikre, at børn i Danmark har lige gode muligheder for en god skolegang, uddannelse og beskæftigelse uanset hvor de vokser op.

Særlige indsatser for at sikre stabile boligforhold for særligt børnefamilier

For at forhindre at familier med børn mister deres bolig, fordi de ikke kan betale huslejen, har skiftende regeringer gennem de seneste ca. 10 år iværksat en række indsatser, som forebygger udsættelser af lejere, som ikke har betalt huslejen. Det er bl.a. sikret, at der hurtigt etableres kontakt til kommunen ved manglende huslejebetaling, så det i tide kan vurderes om familien har behov for hjælp.

Ca. 2/3 af udsættelserne sker fra almene boliger. Den almene sektor har gjort en stor indsats for at forebygge og afværge udsættelser ved at bl.a. ved at ansætte medarbejdere, der opsøger og vejleder udsættelsestruede lejere om økonomi, gæld og muligheder for at ansøge om sociale ydelser, herunder boligstøtte. Indsatserne har haft positiv effekt på antallet af udsættelser af lejere, som er faldet markant siden 2009.

Endelig indeholder den danske lovgivning en husvildebestemmelse i servicelovens § 80. Efter servicelovens § 80 er kommunen forpligtet til at skaffe familier eller enlige, der har mistet en bolig, midlertidig husly mod betaling. Bestemmelsen forudsætter, at kommunen hurtigst muligt tager stilling til en ansøgning om anvisning af husly. Hjælpen er betinget af, at ansøgeren ikke selv har mulighed for midlertidigt eller varigt selv at løse sit boligproblem. Herudover kan hjælpen betinges af, at den boligløse i den akutte situation er aktiv omkring løsningen af boligproblemet. Der kan ikke via bestemmelsen i § 80 skabes en mere varig løsning på et boligproblem.

Sikring af ordentlige boligforhold for børn med handicap

Kommunen har i medfør af serviceloven pligt til at yde hjælp til indretning af bolig til personer – herunder børn og unge - med varigt nedsat fysisk eller psykisk funktionsevne, når indretning er nødvendig for at gøre boligen bedre egnet som opholdssted for den pågældende. Med denne bestemmelse kan familier til børn og unge med handicap få støtte til at indrette deres hjem, så det kan fungere som en velegnet bolig for barnet eller den unge trods dennes handicap. Hjælp til boligindretning kan eksempelvis gives i form af tilbygning af adgangsramper, installation af sengelifte eller fjernelse af dørtrin i boligen.

Serviceoven indeholder herudover en bred vifte af andre sociale indsatser, der som udgangspunkt gives med henblik på at understøtte mulighederne for, at børn og unge med handicap kan bo hos deres biologiske familie på lige fod med jævnaldrende børn og unge uden funktionsnedsættelser. Serviceloven indeholder dog også bestemmelser om anbringelse uden for hjemmet, som blandt andet danner rammen for anbringelser uden for hjemmet af børn og unge, som på grund af betydelig og varigt nedsat funktionsevne har et så omfattende støttebehov, at dette ikke kan tilgodeses i familiens eget hjem. Det er i medfør af lovgivningen kommunens ansvar at sikre, at der findes et egnet anbringelsessted, som matcher det enkelte barns eller den enkelte unges støttebehov. Kommunen har endvidere ansvaret for at understøtte en fortsat kontakt mellem barnet og dets biologiske forældre under anbringelsen.



Særligt om børn under Udlændingestyrelsens forsørgelse

Udlændingestyrelsen er ansvarlig for at tilvejebringe og drive indkvarteringssteder for asylansøgere m.fl. I praksis driver en række indkvarteringsoperatører disse indkvarteringssteder på vegne af styrelsen.

Driftsopgaven er beskrevet i en kontrakt, som Udlændingestyrelsen har indgået med operatørerne, hvori ydelserne i forbindelse med driften og indkvarteringsopgaven er fastlagt. Kontrakten skal sikre rammen for en helhedsorienteret indsats, der giver asylansøgerne m.fl. en tryk, værdig og meningsfuld opholdstid under Udlændingestyrelsens behandling af deres asylsag og frem til afgørelsen om opholdstilladelse eller udrejse.

Udlændingestyrelsen monitorerer forholdene på centrene og fører løbende tilsyn med operatørernes opgavevaretagelse. Formålet med disse tilsyn er at føre kontrol med og sikre, at operatørerne løbende leverer ydelser, der i indhold og omfang lever op til operatørkontraktens bestemmelser og gældende retningslinjer og myndighedsforskrifter, og at operatørerne i deres opgavevaretagelse understøtter det overordnede formål med driften af indkvarteringssystemet.

Uledsagede mindreårige

Uledsagede mindreårige befinder sig i en særligt sårbar situation. Der er derfor fokus på, at indkvarteringen af denne gruppe sker med henblik på at sikre trygge rammer og muligheder for en meningsfuld og struktureret hverdag med alderssvarende tilbud, således at de mindreåriges ressourcer vedligeholdes og udvikles. På børnecentrene stilles der en række udvidede krav til personale, normering og vagtberedskab.

For indkvarterede på et center for uledsagede mindreårige gælder bl.a.:

- Mindreårige, der indkvarteres på et nyt center, skal tilbydes en modtagesamtale.
- Mindreårige skal tilbydes assistance i forbindelse med ansøgninger om privat indkvartering.
- Mindreårige tildeles en primær og sekundær kontaktperson.
- Operatøren skal udarbejde udviklingsplaner for alle mindreårige. Udviklingsplanerne skal bl.a. indeholde aftaler om skolegang, fritidsaktiviteter, træning af dagligdagsfærdigheder samt kontakt med eventuelle slægtninge.
- Operatøren skal udarbejde socialrapporter, der bl.a. indeholder informationer om barnets baggrund, udvikling, skolegang, fritidsinteresser og fremtidsønsker. Socialrapporten fremsendes bl.a. til integrationskommunen i forbindelse med en eventuel overgang til integration.

Endeligt skal det sikres, at overgivelsen til integration i kommunerne giver barnet eller den unge det bedst mulige grundlag for videre integration.



9. Foreningsliv og kultur

Kommunerne er ansvarlige for at sætte rammerne for børn og unges deltagelse i foreningslivet og eventuelle særlige indsatser på området for bestemte målgrupper fx udsatte børn.

Folkeoplysningsloven fastlægger, at kommunerne skal sikre rammer for, at børn og unge kan etablere og tage del i den frie, folkeoplysende virksomhed, og at kommunerne i den forbindelse skal yde tilskud til aktiviteter for børn og unge under 25 år og stille lokaler til rådighed for det frivillige, folkeoplysende foreningsarbejde dvs. idræts- og foreningsaktiviteter for børn og unge.

Staten yder ikke direkte tilskud til det lokale foreningsliv, men giver driftsmidler til Danmarks Idrætsforbund, DGI og Dansk Ungdoms Fællesråd, som understøtter det lokale foreningsliv herunder for børn og unge og fx laver særlige initiativer på området.

Børnebiblioteker

Det fremgår af Biblioteksloven, at landets kommuner skal drive folkebiblioteker med særskilte børneafdelinger. Kommunerne er (så vidt muligt) forpligtede til, at etablere biblioteksbetjening af de børn, som afskåret fra selv at komme på biblioteket.

Derudover skal de kommunale folkebiblioteker samarbejde med kommunens skolebiblioteker. Der benyttes de samme katalogiseringssystemer m.v. inden for folke- og skolebiblioteksområdet.

Staten uddeler hvert år den statslige pulje, der kaldes Udviklingspuljen for folkebiblioteker og pædagogiske læringscentre. Puljens formål er at understøtte bibliotekernes opgave med at fremme oplysning, uddannelse og kulturel aktivitet. Puljen, som udmøntes af Slots- og Kulturstyrelsen, støtter både projekter, der er med til at udvikle bibliotekernes fysiske og digitale tilbud.

Kultur til børn og unge

Staten støtter hvert år en lang række kulturelle projekter og initiativer, der målretter deres aktiviteter til børn og unge. Disse aktiviteter er finansieret af hhv. midler på Finansloven og af udlodningsmidler til kulturelle formål.

Eksempelvis yder staten tilskud til musikskolerne i form af delvis refusion på op til 25 pct. af musikskolernes udgifter til lærerløn mv.

Dertil er det fastsat ved lov, at kommunerne er forpligtede til at drive en musikskole, der skal tilbyde musikundervisning til børn og unge op til 25 år. Kommunen kan tilbyde børn og unge musikskoleundervisning gratis eller til nedsat betaling. Musikskolen har til formål at udvikle og fremme elevernes musikalske evner og kundskaber gennem sine undervisningstilbud samt i øvrigt at virke til fremme af det lokale musikmiljø.

Ud over den pålagte opgave med musikskolerne, støtter kommunerne selv for forskellige typer kulturelle tilbud og aktiviteter til børn og unge.

Frivillige initiativer og foreninger

Ud over kommunale og statslige initiativer er der en række frivillige initiativer og foreninger, som står for at skabe kulturelle tilbud til børn og unge. Et eksempel på dette er foreningen Musik & Ungdom, som arbejder med at fremme musikalske og kulturelle fællesskaber med unge som medskabere.

Denne type initiativer er ofte støttet af Kulturministeriet, gennem folkeoplysningsloven, via statslige puljer og projekttilskud, gennem Dansk Ungdoms Fællesråd, som er en paraply- og interesseorganisation for



landsdækkende børne- og ungdomsorganisationer, eller som kommunale tilskud.

Understøttelse af børn og unges møde med kunst og kultur

Der findes som beskrevet oven for en lang række indsatser, der skal understøtte børn og unges møde med kunst og kultur samt skabe tilgængelige kulturtilbud for alle børn i hele landet. Nedenfor beskrives en række af områderne og tiltagene. Det bemærkes, at listen ikke er udtømmende.

Alle kommuner driver musikskoler med mulighed for statsligt tilskud. Derudover er cirka halvdelen af landets musikskoler organiseret som kulturskoler, og udbyder derfor også undervisning i andre kulturfag som fx scenekunst, billedkunst, animation eller andet. Derfor eksisterer der et bredt udvalg af kulturtilbud i hele landet, omend ansvaret for disse påhviler den enkelte kommune, og der vil derfor være lokale forskelle i de aktuelle kulturtilbud til børn og unge mellem de respektive kommuner.

Kultur til børn og unge på Finanslov 2021

På Finansloven for 2021 er der afsat 235 mio. i perioden 2021-2024 til at flere børn og unge får mulighed for at møde kultur i hverdagen. Det drejer sig blandt andet om følgende initiativer:

- 20 mio. kr. årligt i 2021-2022 til musik- og kulturskoler. Initiativet skal understøtte, at flere børn og unge får adgang og lyst til kunstnerisk deltagelse.
- 20 mio. kr. årligt i 2021-2024 til mere ungdoms- og børneteater. Det skal sikre, at flere børn og unge møder scenekunsten.
- 25 mio. kr. i 2021 til børn og unges møde med litteraturen på landets daginstitutioner og fritidsordninger.
- 10 mio. kr. årligt i 2021-2024 til Levende Musik i skolen og landsdelsorkestrene, der har til mål at nå flere børn og indgå samarbejder på tværs af institutionerne.
- 10 mio. kr. årligt i 2021-2024 til omtrent en fordobling af huskunstnerordningen, der gør, at skoler og institutioner kan få tilknyttet professionelle kunstnere, så børn og unge kan møde kunsten tidligt i livet.
- 5 mio. kr. årligt i 2021-2022 til at styrke Sangens Hus, så det kan fortsætte arbejdet og udvide netværket af Sangkraftcentre til en større del af landet, så særligt sangtilbuddet til børn og unge bredes længere ud.

Huskunstnerordningen

Tilskud til kunstnerhonorar i forbindelse med børn og unges møde med professionelle kunstnere i skoler og dagtilbud. Under Huskunstnerordningen ydes ligeledes tilskud til, at kommuner kan have en kunstner/kunstnergruppe tilknyttet i en længere periode med det overordnede formål at fremme børn og unges møde med kunst.

Scenekunst for børn, unge og voksne

Tilskud til professionelle scenekunstprojekter, herunder tilskud til flerårig drift og enkeltstående aktiviteter inklusiv teatrets internationale aktiviteter. Disse tilskud gives for at fremme udviklingen af nye scenekunstformer og anden eksperimenterende virksomhed inden for scenekunst, der henvender sig til børn og unge. Det giver flere børn og unge mulighed for at opleve professionelle, internationale scenekunstprojekter.



Refusion af udgifter til børne- og ungdomsforestillinger

Producenter af professionel scenekunst kan søge staten om at få godkendt en færdigproduceret forestilling til at indgå i Refusionsordningen for kommuners og ikke-kommunale institutioners udgifter til køb af forestillinger.

Tilskud til nedbringelse af billetpriser

Staten yder tilskud til nedbringelse af billetpriser for stationære teatre og andre producerende teatre samt scenekunstkompagnier uden fast scene. Den lavere billetpris gør det muligt for flere børn og unge at opleve professionelle scenekunstforestillinger uafhængigt af socioøkonomisk baggrund.

Børn og unge i udsatte boligområder

Kulturministeriet har en række initiativer med det formål, at børn og unge i udsatte boligområder får mulighed for at møde og engagere sig aktivt i kunst og kultur.

Puljen *Kulturbroen til børn og unge* har haft fokus på at skabe metodeudvikling og brobygning mellem parter fra udsatte boligområder og lokale kulturinstitutioner og- aktører, så flere børn og unge i udsatte boligområder får mulighed for at møde og engagere sig i kunst og kultur. Initiativet består af en pulje på 3,7 millioner, en projektmødningscamp forud for ansøgningsrunden og et videndelingsnetværk på tværs af de projekter, der har fået støtte fra puljen. Puljen støtter projekter, der engagerer børn og unge aktivt i kunst- og kulturaktiviteter i en treårig periode fra 1. april 2019 til 1. april 2022.

Puljen *Kultur i udsatte boligområder* tager udgangspunkt i kunst- og kulturel deltagelse og skal fremme beboere i udsatte boligområders deltagelse, engagement og integration i samfundet. Puljen er målrettet alle i udsatte boligområder, herunder også børn og unge. Puljen støtter projekter, der bygger på demokrati, aktivt medborgerskab, ytringsfrihed og dialog, og som anvender kunstneriske og kulturelle redskaber til at starte positive fællesskaber. Der er i alt afsat 20 millioner til puljen med 5 millioner kr. årligt fra 2019-2022.

Grib Engagemnetet

Modelforsøget "Grib Engagemnetet" har til formål at understøtte, at flere børn og unge får adgang og lyst til at deltage i kunstneriske aktiviteter som for eksempel musik, teater, billedkunst m.v.

Opfølgning

Der følges løbende op på de eksisterende indsatser i samarbejde med Slots- og Kulturstyrelsen, som varetager administrationen af størstedelen af støtteordningerne.

Indsats: Fritidspas til udsatte børn og unge

Udsatte børn og unge deltager i mindre grad i organiserede fritidsaktiviteter end andre børn og unge. De mister dermed muligheden for at knytte relationer og opbygge sociale kompetencer, som på sigt kan være med til at hjælpe dem ud af udsathed.

For at øge udsatte børn og unges deltagelse i fritidsaktiviteter, tilbyder mange danske kommuner fritidspasordninger. Fritidspas er et tilbud til børn og unge under 18 år, der lever under sociale, økonomiske og/eller kulturelle forhold, som bevirker, at de ikke deltager i et fritidstilbud i det organiserede fritidsliv. Et fritidspas kan se ud på flere måder, men består grundlæggende i en ordning, hvor kommunen yder økonomisk støtte til, at udsatte børn og unge kan deltage i fritidsaktiviteter. Der kan desuden suppleres med forskellige former for vejledning mv.



Med aftalen om reserven til foranstaltninger på social-, sundheds og arbejdsmarkedsområdet 2020 – 2023 blev der oprettet en pulje til yderligere udbredelse af fritidsordningen.

Særligt om børn under Udlændingestyrelsens forsørgelse

For børn og unge fra 6-17 år, som er under Udlændingestyrelsens forsørgelse findes der klubtilbud. I fritidsklubben sørger pædagoger for en god kombination af individuelle aktiviteter og fælles leg.

Centerpersonalet på asylcentrene hjælper også børn i gang med for eksempel at gå til fodbold eller musik i lokale foreninger og klubber.

10. Sikring af børn- og unges rettigheder under COVID-19

Dagtilbud og uddannelsesområdet

Børn og unges trivsel, udvikling og læring været af højeste prioritet gennem hele pandemien. Dagtilbudsområdet har været åbent under hele pandemien bortset fra en kort nedlukning i foråret 2020 på i alt 19 dage. Under denne nedlukning var der mulighed for nødpasning for børn med særlige behov eller børn af forældre i samfundskritiske erhverv.

Det har i nogle situationer været muligt at dimensionere på dagtilbudsområdet, dvs. at fravige pasningsgarantien efter dagtilbudsloven i helt ekstraordinære tilfælde, hvor ikke alle børn kan være i dagtilbuddet mv. på almindelig vis som følge af iværksættelse af nye eller genindførte foranstaltninger mod COVID-19.

På de øvrige uddannelsesområder har der været foretaget nedlukninger ad flere omgange, både i foråret 2020, fra december 2020 til maj 2021 og senest over jul og nytår 2021/22. Under de første to nedlukninger på grundskole- samt ungdoms- og voksenuddannelsesområderne skete genåbningen i etaper, således at de yngste elever kom væsentligt tidligere tilbage til fysisk undervisning end andre. Elever har modtaget fjernundervisning under alle nedlukninger. Ved midlertidige lukninger af grundskolen mv. er der etableret mulighed for nødundervisning for børn med særlige behov eller elever indskrevet i 0-4 klasse, hvis forældre er i beskæftigelse eller selvstændige erhvervsdrivende og enten ikke er hjemsendt eller varetager beskæftigelsen eller erhvervet hjemmefra.

På ungdomsuddannelser har elever, kursister og deltagere med særlige sociale, pædagogiske og behandlingsmæssige behov haft mulighed for fysisk fremmøde på uddannelsesinstitutionen. Ungdomsuddannelsen for unge med særlige behov og TAMU (Træningsskolens Arbejdsmarkedsuddannelser) har helt været fritaget fra nedlukning.

Adgang til skolebaserede aktiviteter mv. i lyset af covid-19

I juni 2020 blev Regeringen og et bredt flertal i Folketinget enige om at afsætte 200 mio. kr. til et partnerskab med Kommunernes Landsforening, som skal sørge for en bred vifte af sommeraktiviteter til børn og unge mellem 6 og 17 år. Mange børn og unge oplever at stå tilbage med problemer, der kan påvirke deres skolegang. De kan for eksempel være bag ud fagligt efter en lang periode med nødundervisning eller stå uden fællesskaber, når vennerne fra skolen holder sommerferie med familien. Aftalen afsætter ligeledes penge til at øge kapaciteten hos organisationer, som arrangerer sommerlejr- og aktiviteter som blandt andet fodboldskoler, ferielejre, svømme-camps mm. for børn, unge og familier. Der afsættes også midler til opsøgende indsatser, der rækker ud til isolerede familier, som bl.a. kan få hjælp til at børnene kan deltage i fritidsaktiviteter i løbet af sommerferien.



Det sociale område

Under hele pandemien har socialområdet været kategoriseret som en kritisk funktion og derfor undtaget fra nedlukninger mv. Under hele nedlukningen har kommunerne stadig været forpligtet på at iværksætte de nødvendige foranstaltninger, vurdere underretninger mm. Dermed har kommunernes støtte og hjælp til udsatte børn og unge været sikret under hele pandemien, som vanligt.

Regeringen har desuden iværksat en række initiativer og tiltag for at modvirke effekterne af COVID-19, hvilket har været målrettet udsatte børn og unge. Nedenfor ses en oversigt over disse.

Oversigt over regeringens hjælpepakker og initiativer målrettet udsatte børn og unge, foranlediget af coronapandemien:

- April 2020: Børnepakke på 13,5 mio. til en række organisationers øgede ydede rådgivning og praktisk hjælp til udsatte børn og deres familier.
- April 2020: Aftale om en række initiativer for 215 millioner kroner til at sikre, at socialt udsatte børn og voksne og mennesker med handicap kunne komme bedst muligt igennem tid med COVID-19.
- Juni 2020: Sommeraktiviteter for børn og unge: 220 mio. til kommuner og organisationer, som arrangerer sommeraktiviteter for unge samt opsøgende arbejde for at få isolerede unge med:
- November 2020: Ekstra midler til at bekæmpe ensomhed: Ensomhedspulje på 50 mio. til bl.a. nye fællesskaber, hvoraf 20 mio. var målrettet indsatser for udsatte børn.
- November 2020: Ekstra julehjælp til udsatte familier: ekstraordinært tilskud på 2,5 millioner kroner til organisationer som uddeler julehjælp til udsatte familier.
- Februar 2021: Hjælpepakke med midler for 11 mio. til udsatte børn, voksne og mennesker med handicap under de forlængede restriktioner
- Oktober 2021: Staten bidrog med 27 mio. til et initiativ ift. skolebørns læring og trivsel efter COVID-19, indgået i et partnerskab med private fonde.

11. Sikring af ukrainske børns rettigheder

Sidst opdateret: Slut april 2022.

Den danske regering følger nøje udviklingen i Ukraine og tilstrømningen af fordrevne ukrainere til Danmark. Det er endnu uklart, hvor mange fordrevne fra Ukraine, som Danmark kommer til at modtage i den kommende tid. Det forventes dog, at en del af disse vil være børn og unge under 18 år.

Lov om midlertidigt ophold for personer, der er fordrevet fra Ukraine blev vedtaget den 16. marts 2022 af Folketinget. Loven sikrer et midlertidigt opholdsgrundlag til personer, der er fordrevet fra Ukraine. Mens en ansøgning om opholdstilladelse efter loven behandles, har personen processuelt ophold i Danmark, og personen vil have adgang til indkvartering og forsørgelse under Udlændingestyrelsen.



Herunder fremhæves kort de mest relevante aspekter af den danske indsats over for børn fra Ukraine. Det bemærkes, at som situationen udvikler sig, kan der forekomme ændringer og justeringer.

Overordnet for skoler, dagtilbud, ungdomsuddannelser og den forberedende grunduddannelse

Fordrevne børn og unge fra Ukraine har adgang til dagtilbud og grundskoleundervisning i Danmark. Det lægger et stort pres på kommunerne, og tilstrømningen fra Ukraine forventes at blive så stor, at det er nødvendigt at give kommunerne nye handlemuligheder på dagtilbuds- og grundskoleområdet.

Derfor har regeringen og Venstre, Socialistisk Folkeparti, Radikale Venstre, Enhedslisten, Det Konservative Folkeparti, Dansk Folkeparti, Nye Borgerlige, Liberal Alliance, Alternativet og Kristendemokraterne indgået en aftale om øget fleksibilitet i modtagelsen af fordrevne børn og unge fra Ukraine. Aftalen skal sikre den nødvendige kapacitet i dagtilbud og grundskolen og samtidig understøtte, at børn og unge fra Ukraine får de bedst mulige rammer for at indgå i det danske samfund i den tid, de er her, uden at give afkald på deres tilknytning til ukrainsk sprog, kultur og identitet.

Med aftalen får kommunerne mulighed for at oprette særlige tilbud på dagtilbuds- og grundskoleområdet til børn og unge fra Ukraine med opholdstilladelse efter særloven. Kommunerne får blandt andet mulighed for at etablere undervisningstilbud på tværs af klassetrin og for at undervise på engelsk og ukrainsk. Tilbuddene vil være fritaget fra en række regler i dagtilbuds- og folkeskoleloven, herunder krav om dansk som hovedsprog i dagtilbud og som undervisningssprog samt krav til undervisningstimetallet i grundskolen.

Samtidig får kommunerne mulighed for at fravige en række krav i gældende regler i relation til børn og unge fra Ukraine med opholdstilladelse efter særloven. Som en del af aftalen bliver det muligt for ukrainske forældre at få tilskud til at passe egne børn ved at fravige kravet om danskundskaber og forudgående ophold i Danmark i syv ud af de seneste otte år. Samtidig vil kommunerne kunne fravige kravet om, at tosprogede børn med behov for sprogstimulering skal optages i et sprogstimuleringstilbud 30 timer ugentligt.

På grundskoleområdet gives der mulighed for at anvende ukrainsk og engelsk som undervisningssprog og for virtuel fjernundervisning i modtagelsestilbud. Det bliver eksempelvis muligt at anvende materiale fra det ukrainske undervisningsministerium under forudsætning af, at undervisningen fortsat står mål med folkeskolens undervisning. Kommunerne får også øget fleksibilitet i organiseringen af modtagelsesklasser. Eksempelvis bliver det muligt at etablere modtagelsesklasser på tværs af kommuner. Samtidig fraviges kravet om sprogrøver for fordrevne børn og unge fra Ukraine, der er bosat i udsatte boligområder.

Aftalen giver også ungdoms- og voksenuddannelsesinstitutioner adgang til at tilbyde elever, kursister og deltagere med opholdstilladelse efter særloven undervisning på engelsk eller ukrainsk samt helt eller delvist som virtuel fjernundervisning. Herudover gives der mulighed for at benytte ledig kapacitet på for eksempel FGU, gymnasiale uddannelser, erhvervsskoler og voksenuddannelsescentre til undervisning af unge fra Ukraine i udskolingen.

Det vil være op til den enkelte kommune at vurdere, hvilke tiltag der vil være nødvendige at benytte. Lovforslaget fremsættes til hastebehandling i maj 2022 med henblik på ikrafttrædelse hurtigst muligt.

Specifikt for ungdomsuddannelser og den forberedende grunduddannelse (FGU)

Den forberedende grunduddannelse: Unge med opholdstilladelse efter særloven kan efter FGU-lovgivningen blive optaget på FGU. Det kræver, at den unge målgruppe vurderes til FGU af den Kommunale Ungeindsats. Reglerne for målgruppevurderingen er ikke ændret med særloven. Den unge skal dermed som hovedregel være under 25 år og ikke have gennemført en



ungdomsuddannelse og ikke være i fast beskæftigelse. Der er ikke sprogkrav i FGU, men undervisningen i FGU tilrettelægges i praksis på dansk.

Erhvervsuddannelser: Personer med opholdstilladelse efter særloven har adgang til optagelse på en erhvervsuddannelse, hvis de opfylder de almindelige adgangskrav i lov om erhvervsuddannelser. Ansøger opfylder adgangskravene, hvis skolen vurderer, at ansøgeren i Ukraine eller i et andet land har

1. bestået en eksamen på et niveau, der mindst svarer til folkeskolens afgangseksamen,
2. har opnået et karaktergennemsnit i dansk og matematik på et niveau, der er tilsvarende 2,0 ved folkeskolens afgangseksamen eller 10.-klasseprøver, og
3. vurderet uddannelsesparat eller vurderet i stand til at gennemføre uddannelsen. Ansøger har endvidere adgang, hvis vedkommende har en uddannelsesaftale med en virksomhed.

De gymnasiale uddannelser: For så vidt angår de gymnasiale uddannelser optages personer med ophold efter særloven efter de almindelige regler, hvoraf opholdsgrundlag ikke indgår som en faktor. I praksis er det ledelsen på den enkelte institution, der vurderer, om ansøgeren kan optages på grundlag af ansøgerens skolebaggrund. I vurderingen skal indgå, om ansøgerens skoleuddannelse i niveau kan sidestilles med en afsluttet 9. eller 10. klasse i folkeskolen, og om ansøgeren har de tilstrækkelige sproglige forudsætninger.

Sociale ydelser og tilsyn

Personer fra Ukraine, som har lovligt ophold i Danmark, herunder f.eks. også processuelt ophold, er omfattet af serviceloven og har ret til ydelser efter serviceloven.

De danske kommuner har en generel tilsynspligt, der omfatter de forhold, som børn og unge under 18 år samt vordende forældre lever i. Tilsynet skal føres således, at kommunen så tidligt som muligt kan få kendskab til de tilfælde, hvor der må antages at være behov for særlig støtte eller indsatser.

Kommunens tilsynspligt gælder alle børn og unge under 18 år uanset deres opholdsgrundlag, og uanset om barnet eller den unge har lovligt ophold eller ej. Kommunens tilsynspligt gælder også, når barnet eller den unge opholder sig på et asylcenter.

Der er den 28. april 2022 vedtaget særregler, der udvider den personkreds, der kan godkendes som netværksplejefamilie som konkret egnet til et bestemt barn eller en bestemt ung, der har fået meddelt opholdstilladelse efter lov om midlertidig opholdstilladelse til personer, der er fordrevet fra Ukraine. Kommunalbestyrelsen i den kommune, der træffer afgørelse om anbringelsessted for et barn eller en ung, der skal anbringes eller i aflastning uden for hjemmet, kan således godkende en netværksplejefamilie, hvis netværksplejefamilien deler et kulturelt og sprogligt fællesskab med barnet eller den unge.

Særreglerne skal understøtte, at børn og unge, der har fået meddelt opholdstilladelse efter lov om midlertidig opholdstilladelse til personer, der er fordrevet fra Ukraine, og hvor der er truffet afgørelse om aflastning eller anbringelse, kan få den rette støtte og omsorg og får gode betingelser for at fastholde deres kultur, sprog og sproglige udvikling.

12. Afrunding

Den Europæiske Børnegaranti blev vedtaget af Rådet den 14. juni 2021, med det formål at forebygge og bekæmpe social udstødelse, og sikre børns adgang til de såkaldte 'nøgletjenester'.



Den danske regering støtter ambitionen om at bekæmpe social eksklusion blandt børn og børnefattigdom generelt, og kan støtte, at børn i Europa skal sikres ordentlige vilkår.

Der blev i forhandlingerne om Børnegarantien lagt vægt på, at rådshenstillingen var afbalanceret og fleksibel, og fuldt ud respekterer medlemsstaternes nationale kompetence. Denne danske handlingsplan for Børnegarantien er således også tilpasset danske forhold i relation til høringsprocessen, monitorering og beskrivelsen af de enkelte nøgletjenester.

I overensstemmelse med rådshenstillingen identificerer handlingsplanen indledningsvist relevante grupper af udsatte børn, samt den eksisterende viden om disse grupper.

For at give et retvisende billede af de samlede indsatser for børn i risiko for fattigdom eller social udstødelse, er der i handlingsplanen redegjort også for henholdsvis sociale ydelser og indsatser rettet mod børn, og relevante sociale sikringsydelser. Begge dele supplerer og underbygger nøgletjenesterne.

I de efterfølgende afsnit er der redegjort for adgangen til de fire såkaldte nøgletjenester og den danske tilgang på områder som dagtilbud, uddannelse og skolebaserede aktiviteter, ernæring, sundhedspleje og boligforhold for udsatte børn.

Supplerende hertil er gennemgået kultur og fritid, der i en dansk kontekst er et væsentligt supplement til de fire nøgletjenester.

Endelig er der redegjort for særlige indsatser relateret til covid-19. Derudover redegøres der for indsatser relateret til sikring af ukrainske børns rettigheder.

Samlet set findes det med handlingsplanens gennemgang af de fire nøgletjenester og de øvrige fremhævede områder og ydelser anskueliggjort, at man fra dansk side lever op til rådshenstillingens formål og henstillinger.

Børnegarantiens henstillinger og temaer vil fremadrettet indgå i det løbende danske politiske arbejde med social inklusion af udsatte børn.

Monitorering

Børnegarantien lægger op til, at medlemsstaterne hvert andet år skal rapportere tilbage til Kommissionen angående fremskridt i forhold til implementeringen af henstillingen. Medlemslandene skal i den forbindelse fremsætte et nationalt framework for monitorering og evaluering af implementeringen af børnegarantien.

Børnegarantiens Artikel 11

11. Med henblik på forsvarlig forvaltning, overvågning og rapportering og under behørig hensyntagen til eksisterende nationale strukturer og mekanismer henstilles det til medlemsstaterne, at de:

(c) senest ni måneder efter vedtagelsen af denne henstilling forelægger Kommissionen en handlingsplan, der dækker perioden indtil 2030, med henblik på at gennemføre denne henstilling under hensyntagen til nationale, regionale og lokale forhold samt de eksisterende politiske tiltag og foranstaltninger til støtte for børn i nød. Handlingsplanen bør navnlig omfatte:

(v) en national ramme for dataindsamling, overvågning og evaluering af denne henstilling, også med henblik på at oprette en fælles overvågningsramme som omhandlet i punkt 12, litra d)



(f) hvert andet år aflægger rapport til Kommissionen om de fremskridt, der gøres med gennemførelsen af denne henstilling, i overensstemmelse med den nationale handlingsplan som omhandlet i litra c).

I denne fremadrettede overvågning af de målgrupper og temaer som Børnegarantien omhandler, planlægges det at tage udgangspunkt i den Socialpolitiske Redegørelse.

Det fremgår af finansloven, at Social- og Ældreministeriet ministeriet udarbejder en årlig socialpolitisk redegørelse, der blandt andet følger op på indsatser for udsatte børn og unge. Med en systematisk kortlægning af udgifter, målgrupper og indsatser på det specialiserede socialområde og en række tematiske kapitler giver Socialpolitisk Redegørelse hvert år ny og aktuel viden om den socialpolitiske indsats i Danmark. Temakapitlerne følger op på særlige temaer og tendenser, eksempelvis hvordan udsatte børn og unge klarer sig fagligt i skolen, hvor mange der påbegynder og gennemfører en ungdomsuddannelse, hvor mange der har psykiske lidelser, begår kriminalitet, kommer i hjemløshed mv.

Redegørelsen, der har eksisteret siden 2016, er et centralt værktøj i arbejdet med at omstille indsatserne på socialområdet, med henblik på at sikre, at der i højere grad bruges redskaber og tiltag, som gør en reel forskel.

Det vurderes, at der ved at tage udgangspunkt i et allerede veletableret og solidt analytisk funderet redskab, sikres et bedre udgangspunkt for fremadrettet at følge udviklingen af relevante risikogrupper, end oprettelsen af et parallelt monitorerings set-up vil formå.

Den 2-årige danske rapport under Børnegarantien vil således tage udgangspunkt i den Socialpolitiske Redegørelse, med inddragelse af relevante ministerier for afsøgning af supplerende relevant evidens.

Afsluttende kan det fremhæves, at anvendelsen af den Socialpolitiske Redegørelse som ramme for den fremadrettede overvågning af Børnegarantiens implementering er yderst kompatibel med det Europæiske Semester. Den Socialpolitiske Redegørelse udkommer i slutningen af året. Et uddrag omhandlende emner relevant for Børnegarantien kan (hvert andet år) således ligge klar i begyndelsen af det ny år, netop som det analytiske arbejde under det Europæiske Semester intensiveres.



Bilag 1: Høringsliste

ADHD-foreningen
Adoption og Samfund
Advokatsamfundet
Akademikernes Centralorganisation
Ankestyrelsen
AOF Danmark
Arbejdstilsynet
ATP
Baglandet København
Baglandet Vejle
Baglandet Aalborg
Baglandet Aarhus
Bedsteforeningen
BL, Danmarks Almene Boliger
Børne- og Kulturchefforeningen (BKF)
Børne- og Ungdomspædagogernes Landsforbund (BUPL)
Børnenes Bureau
Børnerådet
Børnesagens Fællesråd
Børns Vilkår
Daginstitutionernes Lands-Organisation (DLO)
Danmarks Lærerforening
Danmarks Statistik
Dansk Arbejdsgiverforening (DA)
Dansk Blindesamfund
Dansk Center for Undervisningsmiljø
Dansk Erhverv
Dansk Flygtningehjælp
Dansk Folkeoplysnings Samråd
Dansk Friskoleforening
Dansk Handicapforbund
Dansk Industri
Dansk Magisterforening
Dansk Psykologforening
Dansk Skoleidræt
Dansk Socialrådgiverforening
Dansk Sygeplejeråd
Dansk Ungdoms Fællesråd
Danske Advokater
Danske Døves Landsforbund
Danske Erhvervsskoler- og Gymnasier - Lederne
Danske Familieadvokater
Danske Gymnasieelevers Sammenslutning
Danske Gymnasier
Danske Gymnastik- og Idrætsforeninger
Danske Handicaporganisationer
Danske HF og VUC – Lederne
Danske Lærerorganisationer International (DLI)
Danske Professionshøjskoler
Danske Regioner
Danske Skoleelever
Danske SOSU-skoler
Danske Studerendes Fællesråd
Danske Undervisningsorganisationers Samråd
Danske Universiteter
Datatilsynet
De Anbragtes Vilkår (DAV)
Den Danske Dommerforening
Den Uvildige Konsulentordning på Handicapområdet (DUKH)



Det Centrale Handicapråd
Deutscher Schul- und Sprachverein für Nordschleswig (DSSV)
Dommerfuldmægtigforeningen
Domstolsstyrelsen
Efterskoleforeningen
Erhvervsskolelederne
Erhvervsskolernes ElevOrganisation
Erhvervsstyrelsen
Fabu – Socialfagligt konsulenthus
Fagbevægelsens Hovedorganisation (FH)
Familiernetshuset
Finanssektorens Arbejdsgiverforening
FOA – Fag og Arbejde
Folkehøjskolernes Forening i Danmark
Foreningen af Danske Døgninstitutioner (FADD)
Foreningen af Frie Fagskoler
Foreningen af Kommunale Social-, Sundheds- og Arbejdsmarkedschefer i DK (FSD) (Socialchefforeningen)
Foreningen af Kristne Friskoler
Foreningen Børn og Unges Trivsel
Foreningen for Forældre til Elever i Fri- og Privatskoler
Foreningen til gavn for børn og unge (fobu)
Forhandlingsfællesskabet
ForældreLANDSforeningen (fbu)
Forældrenes Landsorganisation (FOLA)
Frederiksberg Kommune (Socialtilsyn Hovedstaden)
Frie Skolers Lærerforening
Friskolerne
Faaborg-Midtfyn Kommune (Socialtilsyn Syd)
Gymnasieskolernes Lærerforening
Handelsskolernes Lærerforening
Hjørring Kommune (Socialtilsyn Nord)
HK/kommunal
Holbæk Kommune (Socialtilsyn Øst)
HvorErDerEnVoksen
Institut for Menneskerettigheder
ITD (International Transport Danmark)
KFUM's Sociale Arbejde
Klagenævnet for Specialundervisning
Kommunernes Landsforening (KL)
KRAKA
Landforeningen Autisme
Landsforeningen af 10. klasseskoler i Danmark
Landsforeningen af Ungdomsskoleledere (LU)
Landsforeningen for Børn og Forældre
Landsorganisationen Danske Daginstitutioner
Landsorganisationen for sociale tilbud (LOS)
Landssammenslutningen af Foreninger for Selvstændige Børnepassere
Landssammenslutningen af Handelsskoleelever
Landssamråd for PPR-chefer
Lederne
Ledernes Hovedorganisation
Lev uden Vold
Livsværk
LOKK – Landsorganisationen af Kvindekrisecentre
Lægeforeningen
Lær for Livet
Medarbejder- og Kompetencestyrelsen
Mødrehjælpen
OpenDenmark
Plejefamiliernes Landsforening (PLF)



Private Gymnasier og Studenterkurser
Red Barnet
Red Barnet Ungdom
Rigsadvokaten
Rigspolitiet
Rigsrevisionen
Røde Kors
Rådet for Børns Læring
Rådet for de Grundlæggende Erhvervsrettede Uddannelser
Rådet for Etniske Minoriteter
Rådet for Socialt Udsatte
Rådet for Voksen og Efteruddannelse (VEU-Rådet)
Selveje Danmark
Selvejende og private institutioners forening (Spifo)
Silkeborg Kommune (Socialtilsyn Midt)
Sjældne Diagnoser
Skole og Forældre
Skolelederforeningen
Socialpædagogernes Landsforbund (SL)
Socialstyrelsen
Styrelsen for Arbejdsmarked og Rekruttering
Styrelsen for Undervisning og Kvalitet
Søfartsstyrelsen
TABUKA – Landsforeningen for nuværende og tidligere anbragte
Team Danmark
Udbetaling Danmark
Uddannelsesforbundet
Uddannelseslederne
Ungdommens Røde Kors
Ungdomsringen
Ungdomsskoleforeningen
UNICEF Danmark
VUC Bestyrelsesforeningen