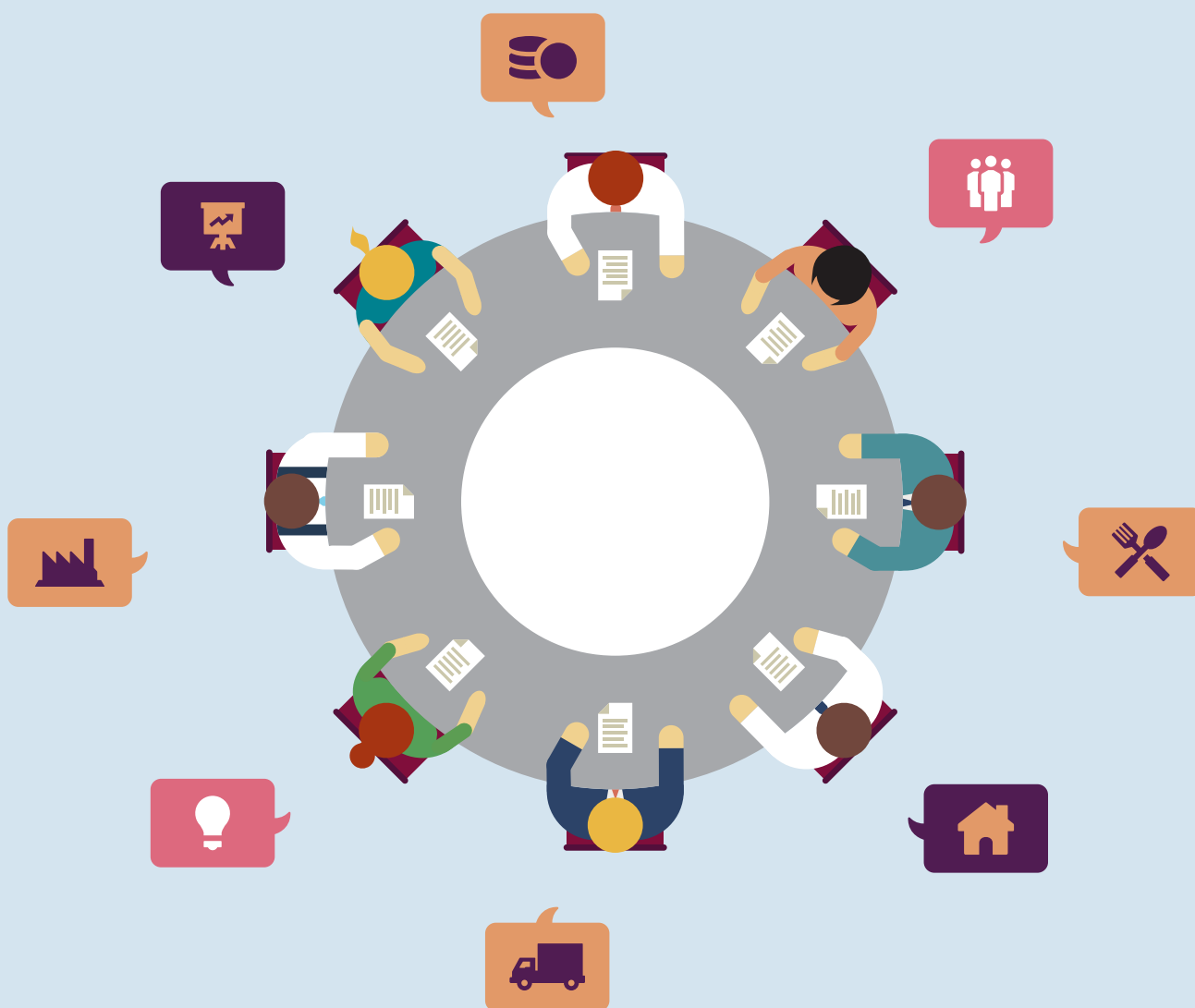




Evropska
komisija

Nov začetek za socialni dialog



Socialna Evropa

Nov začetek za socialni dialog

Evropska komisija

Generalni direktorat za zaposlovanje, socialne zadeve in vključevanje

Enota A2

Rokopis dokončan avgusta 2016

Niti Evropska komisija niti osebe, ki delujejo v njenem imenu, niso odgovorne za uporabo podatkov iz te publikacije.

Povezave v tej publikaciji so bile pravilne v času, ko je bil rokopis dokončan.

© Slika na naslovnici: Evropska unija

Za uporabo ali reprodukcijo fotografij, za katere Evropske unije nimata avtorskih pravic, je treba za dovoljenje zaprositi neposredno imetnika ali imetnike avtorskih pravic.

***Europe Direct je služba za pomoč pri iskanju odgovorov
na vprašanja v zvezi z Evropsko unijo.***

**Brezplačna telefonska številka (*):
00 800 6 7 8 9 10 11**

(* Informacije so brezplačne, kakor tudi večina klicev (nekateri operaterji, telefonske govornice ali hoteli lahko klic zaračunajo).

Veliko dodatnih informacij o Evropski uniji je na voljo na internetu. Dostop je mogoč na strežniku Europa (<http://europa.eu>).

Luxembourg: Urad za publikacije Evropske unije, 2016

ISBN 978-92-79-60873-5 - doi:10.2767/046893 (print)

ISBN 978-92-79-60833-9 - doi:10.2767/627431 (PDF)

© Evropska unija, 2016

Reprodukcija je dovoljena z navedbo vira.

Printed in Belgium

TISKANO NA PAPIRJU, BELJENEM BREZ ELEMENTARNEGA KLORA (ECF)

Razumevanje evropskega socialnega dialoga

Socialni dialog se nanaša na razprave, posvetovanja, pogajanja in skupne ukrepe, ki pogosto potekajo med socialnimi partnerji, kot so delodajalci in sindikati. Socialni dialog zajema širok spekter socialnih vprašanj in vprašanj v zvezi z delom in občasno vključuje javne organe. Na ravni EU ga je leta 1985 začel predsednik Evropske komisije Delors v dolini Val Duchesse.

Razvoj in pospeševanje socialnega dialoga je zelo pomemben element evropskega socialnega modela, saj ima ključno vlogo pri spodbujanju konkurenčnosti in pravičnosti ter izboljšanju gospodarske in socialne blaginje. Evropski socialni dialog dopolnjuje socialni dialog na nacionalni ravni.

RAVNI DIALOGA

MEDSEKTORSKI

Zajema gospodarstvo kot celoto.

SEKTORSKI

Zajema delavce in delodajalce v več kot 40 posebnih sektorjih gospodarstva.

VRSTE DIALOGA

DVOSTRANSKI

Dialog med evropskimi organizacijami delodajalcev in delavskimi organizacijami

TRISTRANSKI

Odnosi med organizacijami delodajalcev, sindikati in institucijami EU (Evropska komisija, Evropski svet, Svet Evropske unije)

GONILNIKI DIALOGA

SAMOSTOJNI

Vse vrste skupnih dejavnosti v skladu z delovnimi programi socialnih partnerjev

NA PODLAGI SPORAZUMOV

Posvetovanje in morebitno pogajanje o sporazumih s področij socialne politike (členi 153–155 Pogodbe o delovanju Evropske unije (PDEU))

Kdo so evropski socialni partnerji

MEDSEKTORSKI SOCIALNI PARTNERJI

Medsektorski socialni dialog vključuje organizacije, ki predstavljajo delavce in delodajalce iz zasebnega in javnega sektorja, mala in srednje velika podjetja (MSP) ter strokovno in vodstveno osebje.

Splošne medsektorske organizacije:

- BUSINESSEUROPE
- Evropski center delodajalcev in podjetij, ki zagotavljajo javne storitve (CEEP)
- Evropska konfederacija sindikatov (ETUC)

Medsektorske organizacije, ki predstavljajo nekatere kategorije delavcev ali podjetij:

- Evropsko združenje obrtnikov ter malih in srednje velikih podjetij (UEAPME)
- Eurocadres
- Evropska konfederacija izvršnih direktorjev in vodstvenega osebja (CEC)

Posebne organizacije:

- Eurochambres

SEKTORSKI SOCIALNI PARTNERJI

Približno 80 organizacij iz posebnih gospodarskih sektorjev sodeluje v socialnem dialogu znotraj svojih sektorjev.

Reprezentativnost

Če želi biti organizacija priznana kot partnerka v evropskem socialnem dialogu, mora biti organizirana na ravni EU ter sposobna sodelovati pri posvetovanjih in pogajanjih o sporazumih. Organizacije morajo biti **reprezentativne** za več držav članic EU, medtem ko morajo biti njihovi nacionalni člani v svojih državah priznani kot socialni partnerji.

Reprezentativne interesne organizacije v smislu členov 154–155 PDEU morajo:

- biti medsektorske ali se nanašati na določene sektorje ali kategorije ter biti organizirane na evropski ravni,
- vključevati organizacije, ki so same pomemben in priznan del struktur socialnih partnerjev držav članic, biti sposobne sodelovati pri pogajanjih o sporazumih in biti reprezentativne za več držav članic,
- imeti primerno strukturo, ki omogoča učinkovito sodelovanje v posvetovalnem postopku.⁽¹⁾

Od leta 2006 je Eurofound, agencija EU, ki je odgovorna za izvajanje raziskav o delovnih in življenjskih razmerah, izvedla več kot 40 študij reprezentativnosti. Agencija Eurofound Komisiji zagotavlja dokaze, potrebne za ocenjevanje reprezentativnosti evropskih socialnih partnerjev.

(1) Sklep Komisije 98/500/ES z dne 20. maja 1998.

Vrste dialoga

Evropska unija spodbuja socialni dialog. Ko se delodajalec in delavske organizacije na Evropski ravni odločijo, da bodo začeli uradni postopek dialoga, Komisija zagotovi okvir, da se ga omogoči. Ta okvir vključuje medsektorski odbor za socialni dialog in 43 odborov za sektorski socialni dialog, ki vključujejo raznolike gospodarske sektorje, kot so kmetijstvo, bančništvo, trgovina, civilno letalstvo, gradbeništvo, kemična industrija, izobraževanje, bolnišnice in zdravstveno varstvo, hoteli in restavracije, promet in mnogi drugi (glej str. 11 za celoten seznam vključenih sektorjev).

Dvostranski socialni dialog na evropski ravni poteka med delodajalcem in organizacijami sindikatov. Vprašanja, o katerih se razpravlja, se lahko nanašajo na industrijo kot celoto ali na določene sektorje gospodarstva. Dvostranski dialog poteka v okviru zgoraj navedenih odborov, Evropska komisija pa opravlja vlogo posrednice in mediatorke.

V **tristranskem socialnem dialogu** se na tristranskem socialnem vrhu za rast in zaposlovanje, ki poteka dvakrat letno, srečajo predstavniki organizacij delodajalcev in delavskih organizacij ter predstavniki evropskih institucij (Evropska komisija, Evropski svet, Svet Evropske unije). Redno tudi razpravljajo na tehnični in politični ravni o makroekonomiji, zaposlovanju, socialnem varstvu ter izobraževanju in usposabljanju.

ALI STE VEDELI?

Sektorski socialni dialog se je zelo razvil, in sicer z 19 gospodarskih sektorjev leta 1999 na 43 odborov leta 2016. V okviru tega dialoga je bilo pripravljenih tudi šest okvirnih sporazumov, ki so bili uresničeni z direktivami (npr. na področju pomorskega prometa, železnic, civilnega letalstva, bolnišnic in zdravstvenega varstva ter celinskih plovni poti). Delo odborov je določeno v delovnih programih, o katerih so se dogovorili socialni partnerji.

Forumi za evropski socialni dialog

- **Tristranski socialni vrh (TSS):** glede na visok položaj njegovih udeležencev (predsedniška raven) in podobnost s postopkom sprejemanja odločitev Evropskega sveta je TSS glavni politični forum za posvetovanje s socialnimi partnerji. Ker poteka pred srečanju Evropskega sveta marca in oktobra, je ključna priložnost za razpravo o gospodarskih in socialnih politikah, o katerih pozneje razpravljajo voditelji držav in vlad.
- **Makroekonomski dialog (MED):** MED je forum na visoki ravni (ministrska raven), na katerem izmenjujejo stališča Svet, Komisija, Evropska centralna banka in socialni partnerji. Ustanovil ga je Evropski svet v Kölnu leta 1999, njegov namen pa je prispevati k rasti in stabilnosti makroekonomskega okvira EU.
- **Odbor za socialni dialog (medsektorski) (SDC):** SDC je glavni forum za dvostranski socialni dialog EU na medsektorski ravni.
- **Odbori za sektorski socialni dialog (SSDC):** odbori SSDC zagotavljajo forum za razpravljanje in posvetovanje o predlogih v zvezi s politikami o zaposlovanju in socialnimi politikami v določenih sektorjih.
- **Povezovalni forum** olajšuje izmenjavo informacij med vsemi organizacijami socialnih partnerjev EU in Komisijo.
- Svetovalni odbori.
- Seminarji in skupni projekti socialnih partnerjev.

ALI STE VEDELI?

V skladu s Pogodbo EU lahko socialni partnerji s sklepanjem sporazumov na ravni EU neposredno vplivajo na odnose na področju zaposlovanja.

Kako deluje socialni dialog?

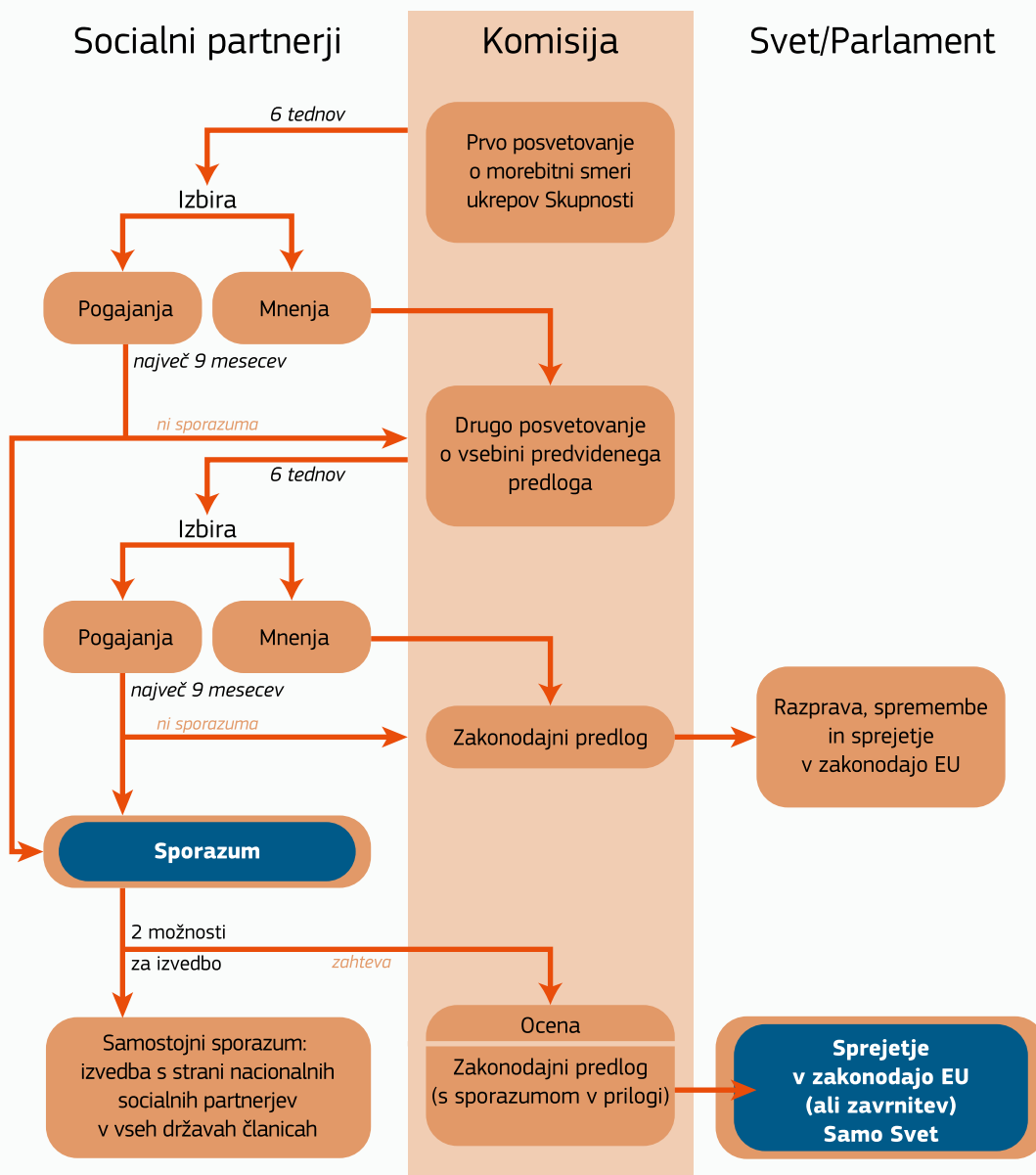
Socialni partnerji poznajo dejansko stanje delovnih mest v Evropi. Razumejo potrebe delavcev in podjetij ter ščitijo njihove interese. Njihovo vključevanje na ravni EU pomaga zagotavljati, da se pri pobudah na ravni EU upoštevajo tudi njihovi pomisleki, zato igrajo ključno vlogo pri razvoju socialne politike EU in opredeljevanju evropskih socialnih standardov. Dialog med socialnimi partnerji vpliva na organizacijo trgov dela in dela samega, pomaga pa tudi pri višanju gospodarske rasti, ustvarjanju delovnih mest in zagotavljanju pravičnosti na delovnem mestu. Naloga Evropske komisije je zato, da podpira in spodbuja socialni dialog.

Temeljna vloga socialnih partnerjev pri oblikovanju zakonodaje o socialni politiki je opredeljena v členih 152, 154 in 155 Pogodbe o delovanju Evropske unije (PDEU).

Kot je prikazano na spodnjem grafikonu, se Komisija, preden izda predlog v zvezi s socialno politiko, posvetuje s socialnimi partnerji. Najprej o možnih smereh ukrepov EU in, če meni, da so ukrepi na ravni EU priporočljivi, tudi o vsebini predvidenega predloga. Socialni partnerji lahko Komisiji posredujejo le mnenje ali priporočilo o obravnavani zadevi ali pa v skladu s členom 155 PDEU sami začnejo pogajanja o njej.

Člen 155 socialnim partnerjem zagotavlja tudi pravico do pogajanj na lastno pobudo. Socialni partnerji lahko nato te sporazume sami uporabijo po vsej EU ali pa se izvajajo prek zakonodaje EU.

Postopek posvetovanja in pogajanja v skladu s členoma 154 in 155



Doseganje rezultatov

Doslej so bili v postopku pogajanja v okviru socialnega dialoga (členi 154–155 PDEU) pripravljene štiri sporazumi na medsektorski ravni, ki so se začeli uporabljati prek direktiv.

- Okvirni sporazum iz decembra 1995 o **starševskem dopustu** zagotavlja vsem zaposlenim individualno, neprenosljivo pravico vsaj treh mesecev starševskega dopusta, dokler njihov otrok ne doseže določene starosti (ki se določi na nacionalni ravni), in sicer največ do osem let. Sporazum daje zaposlenim tudi pravico do prostega časa za nujne družinske zadeve (Direktiva 96/34/ES).
- Socialni partnerji so junija 2009 **revidirali sporazum o starševskem dopustu**. Spremembe so vključevale povišanje upravičenosti do minimalnega starševskega dopusta s treh na štiri mesece za vsakega zaposlenega, pri čemer je vsaj en mesec neprenosljiv med staršema (Direktiva 2010/18/EU).
- Z okvirnim sporazumom iz junija 1997 o **krajšem delovnem času** je bilo sprejeto načelo, da delavci s krajšim delovnim časom ne morejo biti obravnavani manj ugodno od primerljivih delavcev s polnim delovnim časom samo zato, ker imajo krajši delovni čas (Direktiva 97/81/ES).
- Z okvirnim sporazumom iz marca 1999 o **delu za določen čas** je bilo sprejeto načelo, da delavci, zaposleni za določen čas, ne morejo biti obravnavani manj ugodno od primerljivih delavcev s pogodbnimi za nedoločen čas samo zato, ker imajo pogodbo za določen čas (Direktiva 1999/70/ES).

Z direktivami so se začeli uporabljati tudi številni **sektorski sporazumi**. Ti vključujejo sporazume o omejevanju delovnega časa v različnih prometnih sektorjih (pomorstvo, civilno letalstvo, železnice, celinske plovne poti) za izvajanje Konvencije o delu v pomorstvu ter o preprečevanju hudih poškodb v sektorjih bolnišnic in zdravstvenega varstva.

Socialni dialog EU lahko pripelje tudi do **samostojnih sporazumov**. V teh primerih socialni partnerji vzpostavijo splošni okvir na ravni EU, ki njihove povezane nacionalne organizacije zavezuje k izvajanju sporazuma v skladu z nacionalnimi postopki in praksami, značilnimi za upravljanje, delo in posamezne države članice. Doslej so bili na ravni EU sklenjeni štiri samostojni sporazumi na medsektorski ravni:

- **delo od doma** (2002)
- **stres na delovnem mestu** (2004)
- **nadlegovanje in nasilje na delovnem mestu** (2007)
- **vkjučujoči trgi dela** (2010)

Vključujoči trgi dela. Leta 2010 so medsektorski socialni partnerji na ravni EU sprejeli skupni samostojni okvirni sporazum o tem, kaj je mogoče storiti za izboljšanje vključenosti na trgu dela. V sporazumu so predstavljeni glavni izzivi, razvit pa je tudi spekter ukrepov, ki jih lahko sprejmejo socialni partnerji za pomoč ljudem, ki so prikrajšani, pri vstopu, obstanku in napredovanju na trgu dela. Njegov namen je tudi ozaveščanje delodajalcev in delavcev o prednostih vključujočih trgov dela.

Preprečevanje nasilja in nadlegovanja na delovnem mestu.

Raziskave kažejo, da je vsako leto eden od 20 zaposlenih izpostavljen ustrahovanju in/ali nadlegovanju. V odgovor na te ugotovitve so delodajalci in sindikati leta 2007 dosegli sporazum o nični toleranci do moralnega in spolnega nadlegovanja ter fizičnega nasilja na delovnem mestu. S sporazumom so bili za evropska podjetja določeni postopki obravnave takšnih primerov.

Samostojni sporazumi so bili sklenjeni tudi na sektorski (kot je npr. **sporazum** iz leta 2004 o evropskem dovoljenju za strojevodje, ki izvajajo čezmejne interoperabilne storitve) in večsektorski ravni (kot je npr. **sporazum** iz leta 2006 o zdravstveni zaščiti delavcev z dobrim ravnanjem in uporabo kristalnega kremenca ter z izdelki, ki ga vsebujejo).

Vendar pa rezultati socialnega dialoga daleč presegajo zakonodajo in samostojne sporazume. Pomemben del dela evropskih socialnih partnerjev vključuje sledenje razvoju ustrezne politike EU in zagotavljanje, da so njihovi združeni glasovi upoštevani zaradi interesa podjetij in delavcev, ki jih zastopajo. Evropski socialni dialog omogoča tudi objavo različnih skupnih besedil in orodij, ki zagotavljajo politične smernice in praktične nasvete za podporo dejavnosti njihovih članov.

Okvir ukrepov v zvezi z zaposlovanjem mladih. Junija 2013 so medsektorski socialni partnerji EU podpisali okvirni sporazum o zaposlovanju mladih. Z njim so se zavezali k spodbujanju rešitev za znižanje stopnje brezposelnosti mladih in pozvali nacionalne socialne partnerje, javne organe in druge deležnike k uresničevanju tega cilja.

Nov začetek za socialni dialog

Socialni dialog je ključnega pomena za spodbujanje konkurenčnosti in pravičnosti v Evropi. Države z dolgo tradicijo socialnega dialoga imajo večinoma močnejša, stabilnejša gospodarstva in so pogosto najkonkurenčnejše v Evropi.

Ob upoštevanju pomembne vloge, ki jo ima socialni dialog, in koristi, ki jih prinaša gospodarstvu države, je današnji izziv izboljšanje njegove vloge v vseh državah članicah EU.

Predsednik Evropske komisije Jean-Claude Juncker se je lotil izziva in oznanil »nov začetek za socialni dialog«. Pobuda se je začela marca 2015 na konferenci na visoki ravni, kjer so se socialni partnerji in Komisija strinjali, da je treba zagotoviti:

- tesnejše vključevanje socialnih partnerjev v evropskem semestru,
- večji poudarek na gradnji zmogljivosti nacionalnih socialnih partnerjev,
- večjo vključenost socialnih partnerjev v oblikovanje politik in zakonodaje EU,
- jasnejši odnos med sporazumi socialnih partnerjev in programom za boljšo pravno ureditev.

Koraki za izboljšanje so bili na teh področjih narejeni že kmalu po konferenci, nadaljnji posebni ukrepi pa so bili potrjeni s skupno izjavo, ki so jo 27. junija 2016 podpisali podpredsednik Evropske komisije za evro in socialni dialog Valdis Dombrovskis, komisarka za zaposlovanje, socialne zadeve, strokovno usposobljenost in mobilnost delovne sile Marianne Thyssen, evropski medsektorski socialni partnerji (ETUC, BUSINESSEUROPE, UEAPME, CEEP) in nizozemsko predsedstvo Sveta Evropske unije.

Skupna izjava poudarja ključno vlogo evropskega socialnega dialoga kot pomembne komponente oblikovanja politik zaposlovanja in socialnih politik EU. Navaja tudi ukrepe, ki jih morajo sprejeti podpisniki za nadaljnjo krepitev socialnega dialoga na ravni EU in nacionalnih ravneh. Poleg tega se izjava nanaša na sklepe o »novem začetku za socialni dialog«, ki so jih pred tem, junija 2016, sprejeli ministri EU za zaposlovanje in socialne zadeve.

Socialni partnerji in medsektorski socialni dialog

Evropska konfederacija sindikatov (ETUC)	http://www.etuc.org
Konfederacija evropskih gospodarskih združenj (BUSINESSEUROPE)	http://www.businessseurope.eu
Evropski center za podjetja z javno udeležbo in podjetja splošnega gospodarskega pomena (CEEP)	http://www.ceep.eu
Evropsko združenje obrtnikov ter malih in srednje velikih podjetij (UEAPME)	http://www.ueapme.com
Eurocadres (Svet evropskega strokovnega in vodstvenega osebja) – kot del delegacije ETUC	http://www.eurocadres.org
Evropska konfederacija izvršnih direktorjev in vodstvenega osebja (CEC) – kot del delegacije ETUC	http://www.cec-managers.org

Odbori za sektorski socialni dialog

Sektorji naravnih virov	kmetijstvo	ekstraktivna industrija	morsko ribištvo
Proizvodni sektorji	kemična industrija	gradbeništvo	elektrika
	industrija hrane in pijače	obutev	pohištvo
	plin	kovinarstvo	papirna industrija
	ladjedelnštvo	jeklo	sladkor
	strojenje in usnjarstvo	tekstil in oblačila	lesarstvo
Storitveni sektorji	avdiovizualne storitve	bančništvo	priprava in dostava hrane
	uprave centralne države	civilno letalstvo	trgovina
	izobraževanje	grafična industrija	HoReCa (hoteli, restavracije, kavarne)
	bolnišnice	industrijsko čiščenje	celinske plovne poti
	zavarovalništvo	nastopi v živo	lokalna in regionalna vlada
	pomorski promet	osebne storitve	pristanišča
	poštne storitve	zasebno varovanje	poklicni nogomet
	železnice	cestni promet	telekomunikacije
	začasno delo prek agencij		

KAKO DO PUBLIKACIJ EVROPSKE UNIJE

Brezplačne publikacije:

- en izvod:
na spletni strani EU Bookshop (<http://bookshop.europa.eu>);
- več kot en izvod ter plakati in zemljevidi:
pri predstavništvih Evropske unije (http://ec.europa.eu/represent_sl.htm),
pri delegacijah v državah, ki niso članice EU (http://eeas.europa.eu/delegations/index_sl.htm),
pri službi Europe Direct (http://europa.eu/eurodirect/index_sl.htm) ali
s klicem na telefonsko številko 00 800 6 7 8 9 10 11 (brezplačna številka za celotno EU) (*).

(*) Informacije so brezplačne, kakor tudi večina klicev (nekateri operaterji, telefonske govornice ali hoteli lahko klic zaračunajo).

Publikacije, ki so naprodaj:

- na spletni strani EU Bookshop (<http://bookshop.europa.eu>).

Socialni dialog je zelo pomemben element evropskega socialnega modela, saj igra ključno vlogo pri spodbujanju konkurenčnosti in pravičnosti ter izboljšanju gospodarske in socialne blaginje, zato se Evropska komisija trudi spodbujati socialni dialog po vsej EU. V osrčju tega prizadevanja je »nov začetek za socialni dialog«, skupno prizadevanje institucij EU in socialnih partnerjev, katerega namen je nadaljnja krepitev socialnega dialoga na ravni EU in nacionalnih ravneh.

Več informacij o socialnem dialogu
<http://ec.europa.eu/social/socialdialogue>



#EUsocdia

Naše publikacije lahko prenesete ali se nanje brezplačno naročite na strani
<http://ec.europa.eu/social/publications>

Če želite prejemati redne novice o Generalnem direktoratu za zaposlovanje, socialne zadeve in vključevanje, se prijavite na brezplačen e-bilten Socialna Evropa na strani
<http://ec.europa.eu/social/e-newsletter>



<https://www.facebook.com/socialeurope>



https://twitter.com/EU_Social

