

## Protección social e inclusión social en Europa: hechos y cifras clave

La Comisión Europea publica hoy su revisión () anual de tendencias sociales en los Estados miembros con respecto a los objetivos comunes de la estrategia de protección social e inclusión social de la UE<sup>1</sup>. A continuación se recogen puntos destacados de este informe<sup>2</sup>.

- En 2006, el 16% de los europeos sufría riesgo de pobreza.
- Pese a una mejora general en los mercados laborales, el 9,3 % de los adultos en edad de trabajar vive en hogares carentes de empleo y el 8 % de los empleados vive por debajo del umbral de la pobreza.
- Las transferencias sociales reducen el riesgo de pobreza, como media, en un 38 % en la UE, pero este impacto varía de menos del 10 % a casi un 60 % a lo largo del territorio de la UE.
- La tasa de empleo de los trabajadores de mayor edad alcanzó el 45 % en 2007, frente al 37 % de 2001.
- Los sistemas de pensiones actuales han reducido la pobreza entre la tercera edad en términos generales, pero, entre las personas mayores, las mujeres solteras sufren un riesgo mucho mayor que los hombres solteros (28 % frente a 20 %).
- En el futuro, es probable que una porción más grande de los ingresos de los pensionistas proceda de las pensiones privadas.
- Hoy en día, la esperanza de vida es de 82 años para las mujeres y de 76 para los hombres. Esto supone un aumento de la longevidad de 4 años para las mujeres y de 5 para los hombres a lo largo de los últimos 20 años.
- El desfase en esperanza de vida entre países europeos es de 8 años para las mujeres y de 13 para los hombres.
- El gasto sanitario total ha aumentado en toda la UE en los últimos 20 años. Hoy en día va del 10 % o más del PIB en algunos países al 6 % o menos en otros.

<sup>1</sup> [http://ec.europa.eu/employment\\_social/spsi/the\\_process\\_en.htm](http://ec.europa.eu/employment_social/spsi/the_process_en.htm)

<sup>2</sup> *Monitoring progress towards the objectives of the European Strategy for Social Protection and Social Inclusion* («Seguimiento de los avances hacia los objetivos de la estrategia europea de protección social e inclusión social»), documento de trabajo del personal de la Comisión . Véase [http://ec.europa.eu/employment\\_social/spsi/docs/social\\_inclusion/2008/omc\\_monitoring\\_en.pdf](http://ec.europa.eu/employment_social/spsi/docs/social_inclusion/2008/omc_monitoring_en.pdf)

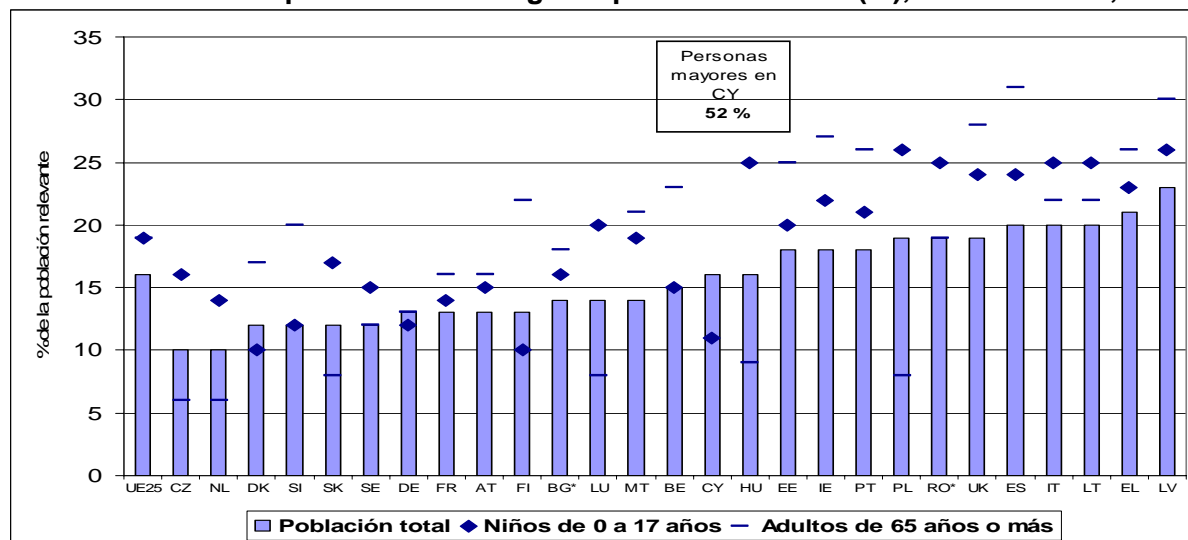
## Inclusión social

### **¿Cuántos europeos viven en situación de pobreza?**

En 2006, el 16% de los ciudadanos de la UE27 vivía bajo el umbral de la pobreza, situación que se define como el 60 % de la renta media del país, situación y que previsiblemente constituye un obstáculo para una plena participación en la sociedad. Esta tasa iba del 10 % de la República Checa y los Países Bajos al 21-23 % de Grecia y Letonia.

Los niños sufren con frecuencia un riesgo de pobreza superior al del resto de la población (19 % en la UE27). Esto se aplica a la mayoría de los países exceptuando los nórdicos, Grecia, Chipre y Eslovenia. Los principales factores que afectan los niveles de pobreza infantil en la UE son la situación de los progenitores con respecto al mercado laboral y la eficacia de la intervención gubernamental a través de ayudas a los ingresos y de la prestación de servicios que permitan asumir actividades laborales, como los de guardería. Esto se hace especialmente evidente en el caso de los progenitores sin pareja, que se enfrentan a un riesgo de pobreza del 32 %.

**Cuadro 1: Tasa de población en riesgo de pobreza en la UE (%), total e infantil, 2006**



Fuente: EU-SILC (2006); año de referencia de renta 2005, excepto para UK (año de referencia de renta 2006) y para IE (periodo de referencia de renta móvil 2005-06); BG: Encuesta Nacional sobre los Presupuestos de los Hogares 2006.

El nivel de vida de los «pobres» varía en un alto grado de un lugar de la UE a otro. En los países bálticos, Eslovaquia, Hungría y Polonia, las personas en riesgo de pobreza viven con menos de 200 € al mes, mientras que en Dinamarca, Irlanda, Luxemburgo, Finlandia y el Reino Unido el umbral de pobreza está en 900 € al mes. Si se tienen en cuenta las diferencias en el coste de la vida (valores expresados en estándares de poder adquisitivo), los ingresos mensuales de las personas en riesgo de pobreza varían de 230 € EPA a 890 € EPA (y hasta 1400 € EPA en LU). Esto parece indicar que el nivel de vida de los pobres está 3,5 veces por encima en los países más ricos de la UE comparados con los más pobres.

### **¿Han contribuido las mejoras en los mercados laborales a la inclusión social?**

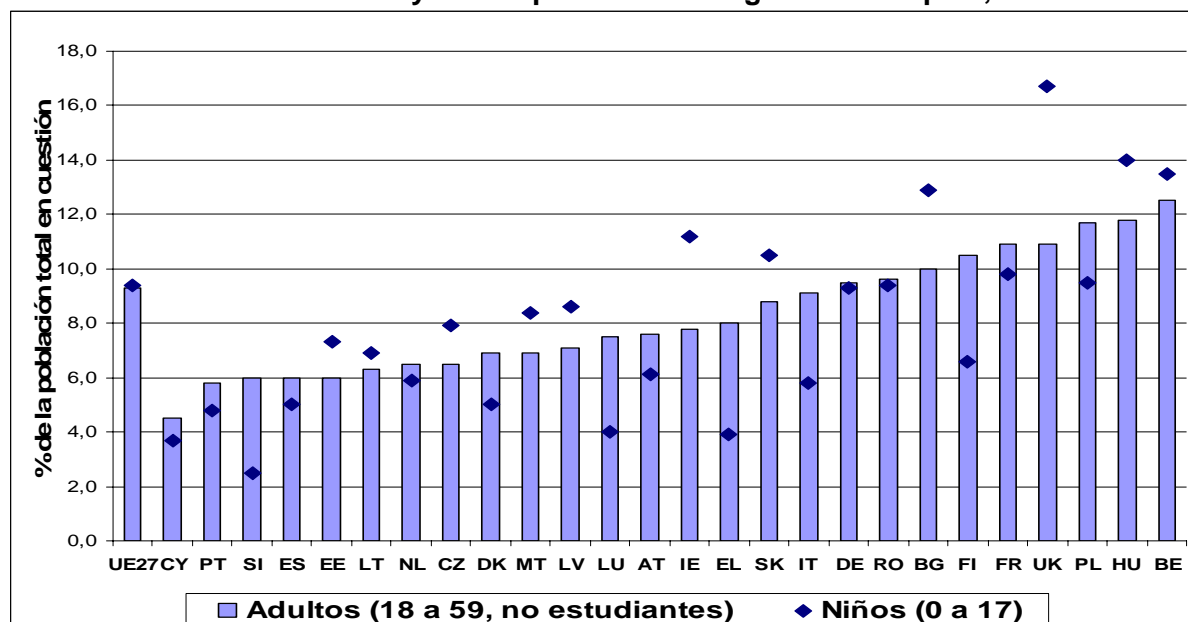
Contemplando el promedio de la UE, las mejoras generales en los mercados laborales observadas desde 2000 han tenido un impacto limitado en las personas más excluidas. El número de personas que viven en hogares sin empleo sigue siendo alto, pese a recientes avances. En la mayoría de los Estados miembros, la pobreza entre las personas con empleo es una fuente de preocupación creciente, al igual que la integración de los trabajadores migrantes en el mercado laboral.

### ¿Cuántos europeos viven en hogares que carecen de empleo?

En 2007, casi el 9,3 % de los adultos en edad laboral (de 18 a 59 años, exceptuando a los estudiantes) de la UE27 vivía en hogares en los que ninguno de sus miembros tenía empleo remunerado. Esta tasa iba del 4,5 % en Chipre al 11 % o más en Bélgica, Francia, Hungría, Polonia y el Reino Unido. Por término medio en la UE27, en 2007 una proporción de niños similar, el 9,4 %, vivía en este tipo de hogares. Sin embargo, las familias con hijos se ven más afectadas por la falta de empleo en unos países que en otros. La tasa de niños que viven en esta situación muestra una amplia variación entre los Estados miembros, y va del 2,5 % en Eslovenia al 16,7 % en el Reino Unido. Vivir en un hogar en el que nadie tiene trabajo afecta tanto las condiciones de vida actuales de los niños como sus condiciones de desarrollo, por falta de un modelo de conducta adecuado.

En la media de la UE, las mejoras generales del mercado laboral únicamente han empezado a beneficiar a las personas que viven en hogares carentes de empleo en los últimos 2 años (-0,9 puntos porcentuales entre 2005 y 2007). Todavía es demasiado pronto para valorar si la reducción será duradera y significativa. Estas mejoras no han llegado en el mismo grado a las familias con hijos, ya que la reducción en la tasa de niños en hogares sin empleo fue de sólo 0,3 p. p. en este mismo periodo.

**Cuadro 2: Adultos y niños que viven en hogares sin empleo, 2007**

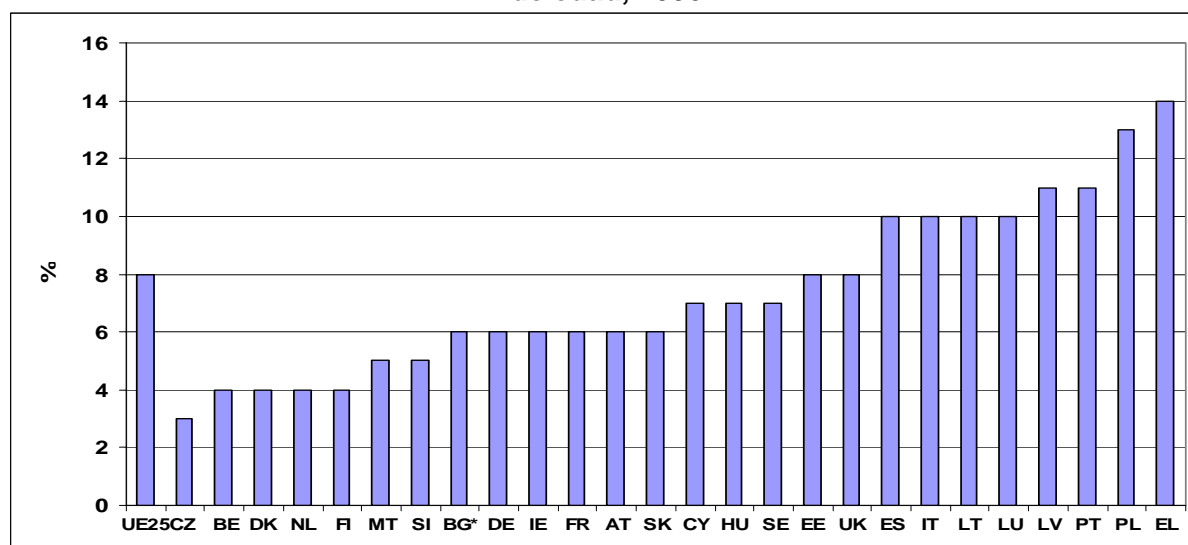


Fuente: Encuesta Eurostat sobre mano de obra, resultados de primavera, no hay datos sobre SE.

### ¿Y la pobreza entre los que tienen trabajo?

Tener trabajo no siempre protege del riesgo de pobreza. En 2006, el 8 % de los ciudadanos con empleo (con una edad de 18 o más años) en la UE25 vivía por debajo del umbral de la pobreza, por lo que se enfrentaba a dificultades para participar plenamente en la sociedad. Esta tasa iba del 4 % o menos de la República Checa, Bélgica, Dinamarca, los Países Bajos y Finlandia al 13 % en Polonia y el 14 % en Grecia. La pobreza entre personas con empleo va asociada a una baja remuneración, poca cualificación, empleo precario y, a menudo, trabajo a tiempo parcial involuntario. También está vinculada al tipo de hogar en el que viven los trabajadores y a la situación económica de otros miembros de éste. Por ejemplo, en los hogares con hijos, el modelo familiar de un único ingreso salarial ya no es suficiente para evitar el riesgo de pobreza.

**Cuadro 3: Tasa de riesgo de pobreza entre personas con empleo con 18 años o más de edad, 2006**



Fuente: EU-SILC (2006); año de referencia de renta 2005, excepto para UK (año de referencia de renta 2006) y para IE (período de referencia de renta móvil 2005-06); BG: Encuesta Nacional sobre los Presupuestos de los Hogares 2006; no hay datos sobre RO.

### **¿Qué hay de la situación de los inmigrantes en los mercados laborales?**

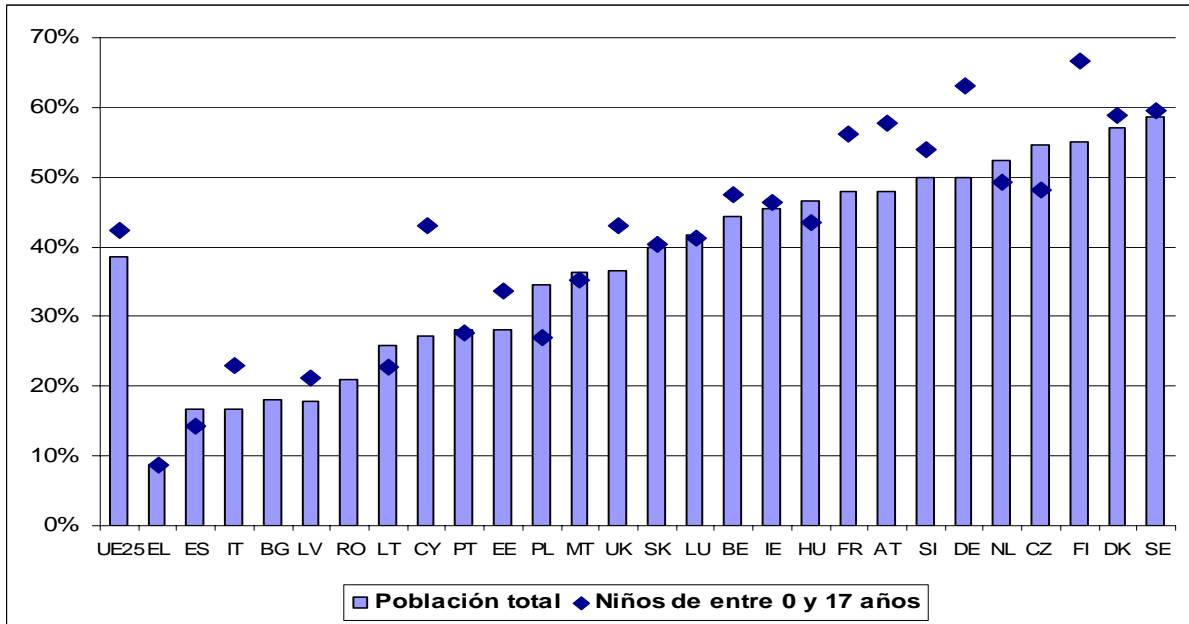
En 2007, la tasa de empleo de los inmigrantes nacidos fuera de la UE fue 2,6 puntos porcentuales inferior a la de la población del país de acogida, una diferencia similar a la observada en 2006 (2,7 p. p.). Sin embargo, esta cifra encubre fuertes diferencias en el seno de la UE. En España, Grecia, Italia o Portugal, donde la inmigración es un fenómeno reciente, los inmigrantes tienen unas tasas de empleo superiores a las de la población nativa. Por el contrario, en Bélgica, Dinamarca, Alemania, Francia, Austria, Suecia y el Reino Unido, los migrantes tienen unas tasas de empleo mucho más bajas que la población autóctona, con diferencias de empleo que van del 6 % en el Reino Unido al 16 % en Dinamarca.

### **¿Hasta qué punto reducen el riesgo de pobreza las transferencias sociales?**

En el promedio de la UE, las transferencias sociales distintas de las pensiones (como las prestaciones por desempleo o ayuda familiar o a la vivienda) reducen el riesgo de pobreza un 38 %. Si faltasen todas las transferencias sociales, el riesgo de pobreza medio de los Estados miembros de la UE sería de 23 % (frente a 16 % tras la prestación de apoyo de la administración). El grado más alto de eficacia de las transferencias sociales se observa en la República Checa, Alemania, los Países Bajos, Eslovenia y los países nórdicos, estados en los que reducen la pobreza un 50 % o más. En cambio, en Bulgaria, Grecia, España, Italia y Letonia las transferencias sociales sólo reducen el riesgo de pobreza un 18 % o menos.

El impacto de las transferencias sociales en la reducción del riesgo de pobreza es superior en los **niños**, con una media de la UE que alcanzó el 42 % en 2006. Esto se aplica a la mayoría de los países de la UE, con la excepción de BE, CZ, MT, NL, PL, PT y SK, donde la cifra es ligeramente inferior. En los países nórdicos, DE, FR y AT, las transferencias sociales (excluyendo las pensiones) reducen el riesgo de la pobreza entre los niños más de un 55 %, mientras que en EL y ES la reducción es de menos de un 20 % (también en la población general).

**Cuadro 4: Impacto de las transferencias sociales (excluyendo las pensiones) en la tasa de riesgo de pobreza en la población total y en los niños, 2006 — %**



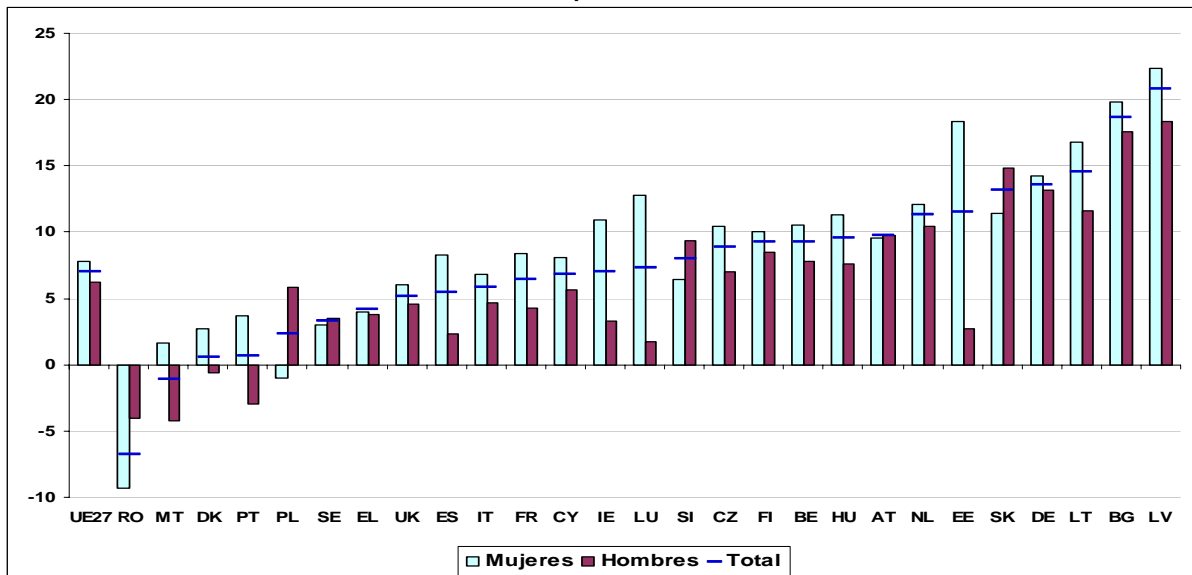
Fuente: EU-SILC (2006); año de referencia de renta 2005, excepto para UK (año de referencia de renta 2006) y para IE (período de referencia de renta móvil 2005-06); BG: Encuesta Nacional sobre los Presupuestos de los Hogares 2006; no hay datos sobre RO.

## Pensiones

### ***¿Por qué es importante el empleo para las pensiones?***

Una de las formas de asegurar tanto la sostenibilidad de los sistemas de pensiones como un nivel suficiente de ingresos para los pensionistas consiste en ampliar la vida laboral. El objetivo de Lisboa es alcanzar una tasa de empleo de un 50 % entre los trabajadores de mayor edad para 2010. En la UE25, en 2007 este índice estaba en el 45 %, frente a un 37 % en 2001, y 11 países ya pasan de la meta del 50 % (Dinamarca, Alemania, Estonia, Irlanda, Chipre, Letonia, Lituania, Portugal, Finlandia, Suecia y el Reino Unido). Sin embargo, este objetivo todavía queda lejos en un grupo de países en el que la tasa de empleo de los trabajadores de mayor edad todavía está alrededor del 30 %. El aumento general en las tasas de empleo se deriva de dos factores principales: un efecto demográfico y la mayor participación de la mujer. Por el envejecimiento de la generación del “baby boom” (auge de la natalidad en la posguerra), ha crecido la proporción de las personas de entre 55 y 59 años, que tienen una tasa de empleo superior. Además, la mayoría de los Estados miembros ha experimentado un aumento mayor en la tasa de empleo de mujeres comparada con la de los hombres entre 2001 y 2007.

**Cuadro 5: Cambio en la tasa de empleo de los trabajadores de mayor edad (entre 55 y 64 años), 2001-2007**

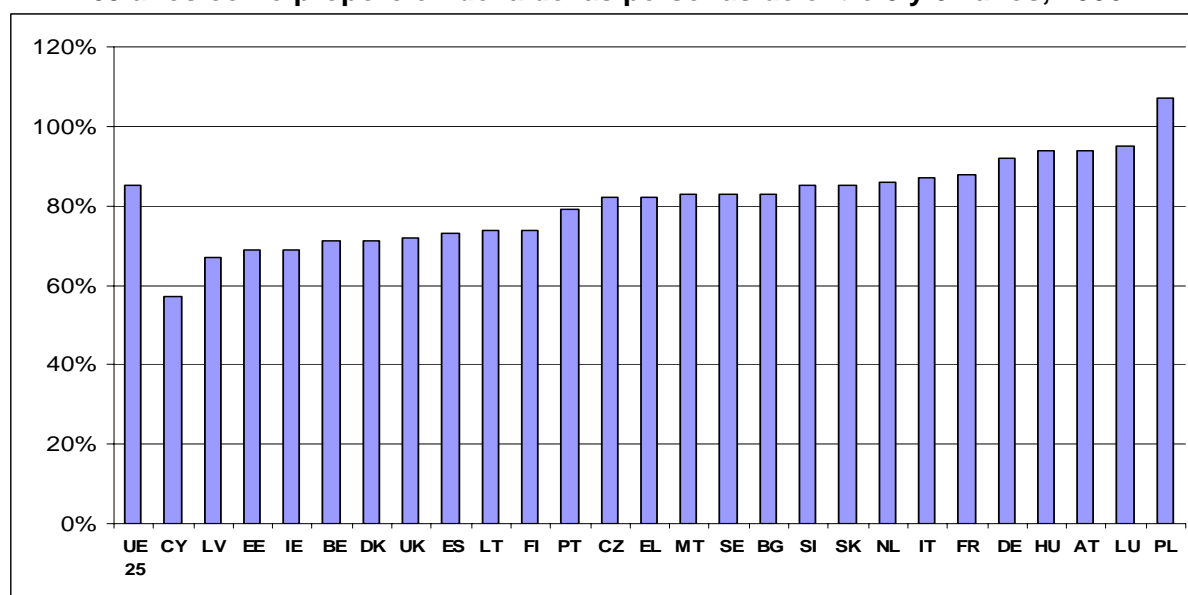


Fuente: Encuesta Eurostat sobre mano de obra, medias anuales.

### ***¿Cómo son los ingresos de las personas mayores comparados con los del resto de la población?***

Actualmente, los sistemas de pensiones han logrado eliminar la pobreza de forma generalizada entre las personas mayores, y los ciudadanos de 65 años o más tienen unos ingresos que suponen en torno al 85 % de los ingresos de las personas más jóvenes, si bien el dato por países va del 57 % en Chipre a más del 100 % en Polonia. Sin embargo, en la tercera edad, las mujeres solteras todavía se enfrentan a un riesgo de pobreza mucho más alto que el de los hombres solteros (28 % frente a 20 %).

**Cuadro 6: Ingresos relativos de las personas mayores: renta media de los mayores de 65 años como proporción de la de las personas de entre 0 y 64 años, 2006**

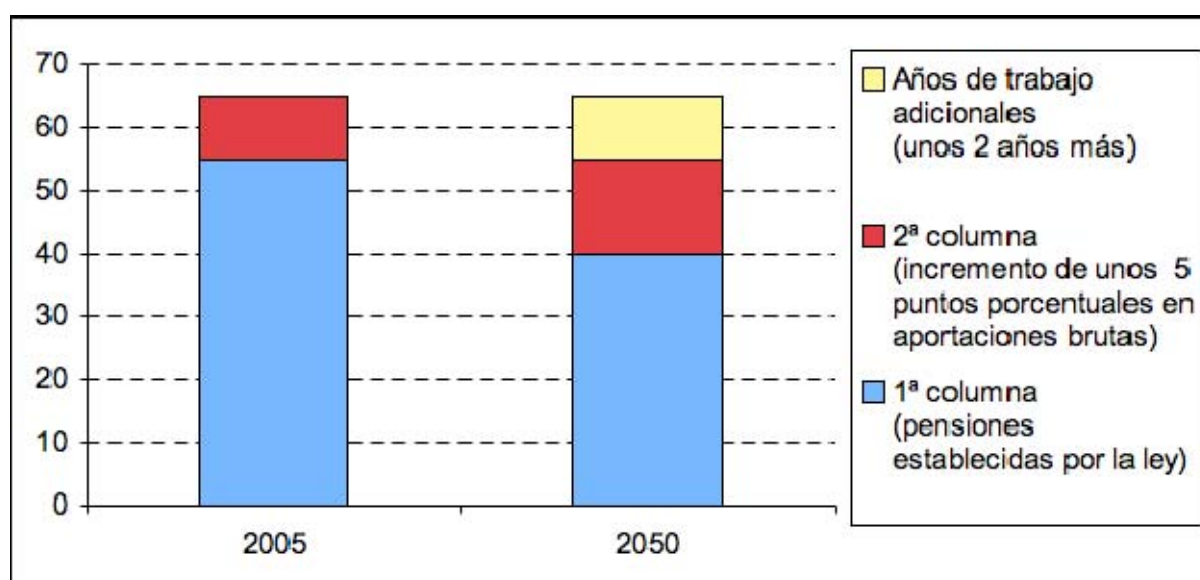


Fuente: SILC (2006) año de referencia de renta 2005, excepto para UK (año de referencia de renta 2006) y para IE (período de referencia de renta móvil 2005-2006). BG: Encuesta Nacional sobre los Presupuestos de los Hogares 2006. RO: no hay datos. MT y PT: datos provisionales. Fecha de extracción: 16 de mayo de 2008.

**¿Cómo está previsto que se desarrollen las tasas de reposición de las pensiones?**

Recientes reformas en muchos Estados miembros han tendido a traducirse en un descenso en las tasas de reposición (la pensión media comparada con el salario medio de un trabajador medio) a una edad de retiro dada. El gráfico simplificado que aparece a continuación ilustra la composición del retiro actual como porcentaje de los ingresos de un trabajador, y cómo podría ser la situación en 2050: menos ingresos proceden de las prestaciones públicas por jubilación, pero esto se ve compensado por prestaciones privadas y por una edad de retiro más tardía.

**Cuadro 7: Evolución prevista de las tasas de reposición de las pensiones, 2005 y 2050**



Fuente: Ilustración simplificada de resultados del Subgrupo sobre Indicadores del Comité de Protección Social sobre tasas de reposición brutas.

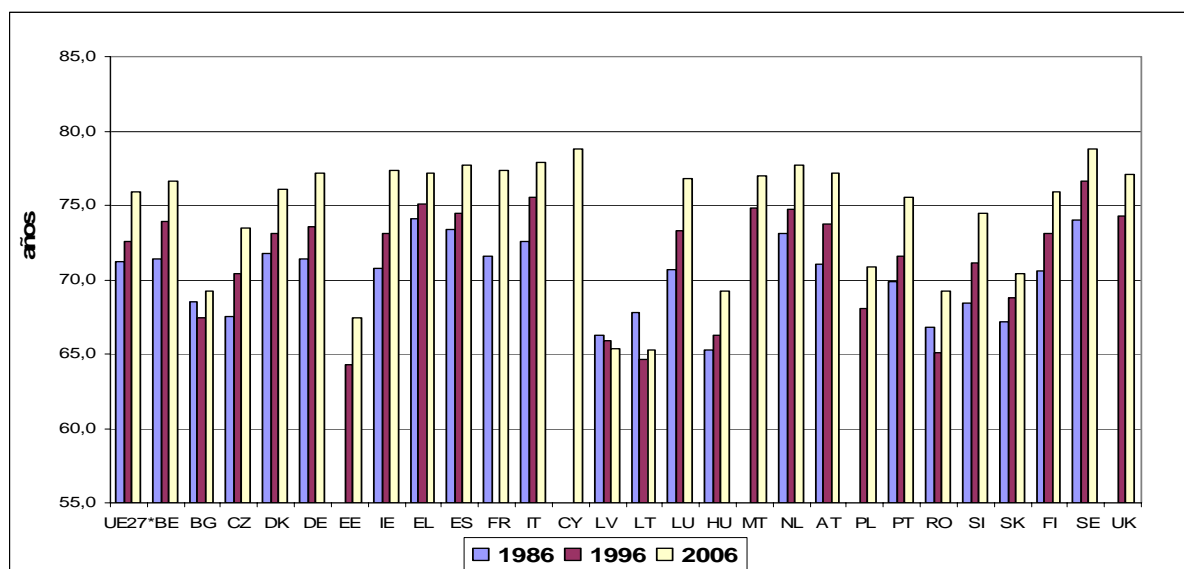
## Asistencia sanitaria y de larga duración

### *¿Cómo varía la esperanza de vida en la UE?*

La esperanza de vida en la UE se ha incrementado en general a lo largo de las últimas dos décadas. En 2006, la media de la UE27 era de 82 años para las mujeres y de 76 años para los hombres, un aumento de unos 4 y 5 años respectivamente en 20 años. Sin embargo, la esperanza de vida sufrió una caída en los países bálticos, Bulgaria y Rumanía durante la transición económica de principios de los 90. Estos países ya se han recuperado en este aspecto, pero Letonia y Lituania todavía están por debajo del nivel de 1986 (en el caso de los hombres).

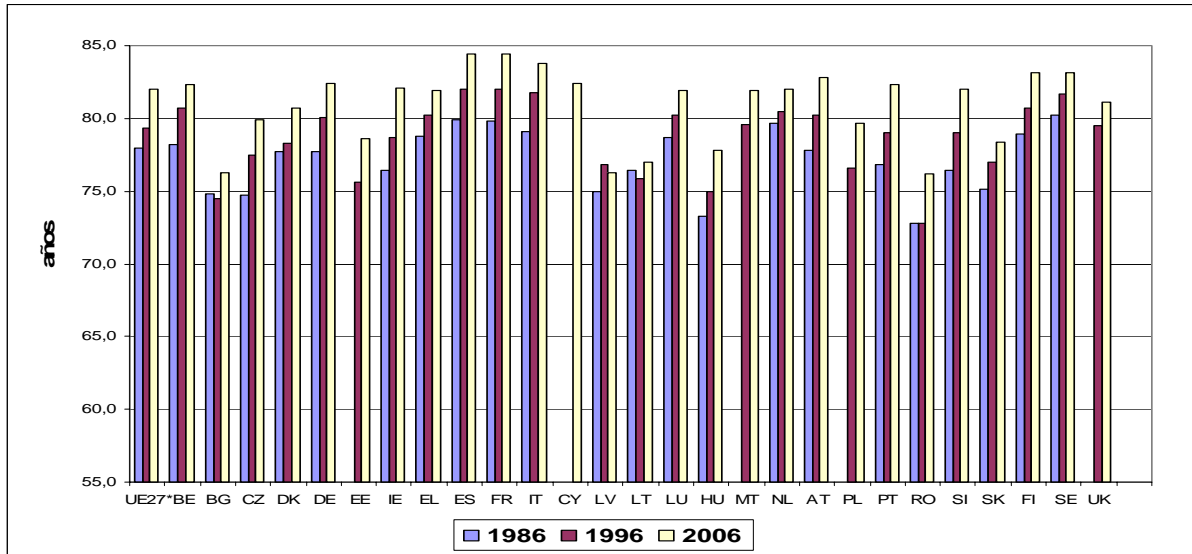
El desfase en la esperanza de vida entre países europeos es de 8 años para las mujeres y de 13 para los hombres. Las mujeres en Bulgaria, Letonia y Rumanía tienen una esperanza de vida de 76 años, frente a 84 en España, Francia e Italia. El dato para los hombres en Letonia y Lituania es de 65 años, frente a 79 en Chipre y Suecia. Algunos países no están consiguiendo aproximarse a la media de la UE: de hecho, en Bulgaria, Lituania, Rumanía y Eslovaquia, la diferencia entre la esperanza de vida nacional y el promedio de la UE ha aumentado en los últimos 20 años.

**Cuadro 8a: Esperanza de vida en el nacimiento, hombres, 1986, 1996, 2006**





**Cuadro 8b: Esperanza de vida en el nacimiento, mujeres, 1986, 1996, 2006**



Fuente: Eurostat. LV (1986, 1996): fuentes nacionales. FR (1986) es para la FR metropolitana. Las medias de la UE son promedios ponderados por población. UE27\*(2006) basada en 2006 excepto UK (2005) e IT (2004).

El aumento general de la esperanza de vida se ha visto acompañado por un aumento general pero pequeño en esperanza de vida con buena salud. Sin embargo, no hay una reducción clara del desfase entre esperanza de vida y esperanza de vida con buena salud. En la UE15, esta última pasó de 64,5 años en 1999 a 66 en 2003 para las mujeres y de 62,8 en 1999 a 64,5 en 2003 para los hombres. Aunque las mujeres viven más, pasan una mayor proporción de sus vidas con discapacidades comparadas con los hombres.

**Cuadro 9: Cambios en la esperanza de vida y la esperanza de vida con buena salud entre 1995 y 2003**

País	Hombres		Mujeres	
	Cambio en la esperanza de vida	Cambio en la esperanza de vida con buena salud	Cambio en la esperanza de vida	Cambio en la esperanza de vida con buena salud
BE	1,8	4,1	0,7	2,8
DK	2,3	1,4	1,9	0,2
DE	2,5	5	1,4	0,4
IE	3,1	0,2	2,5	-2,2 (1999-2003)
EL	1,5	0,9	1,1	-0,8
ES	1,9	2,6	1,2	2,5
FR	1,9	0,6	0,9	1,5
IT	2	4,2	1,2	4,4
NL	1,7	0,6	0,5	-3,3
AT	2,5	6,2	1,4	1,6 (2000-2003)
PL	2,8	2,6 (1996-2002)	2,4	2,1 (1996-2002)
PT	2,5	0,2	1,6	-1,3
FI	2,3	2,7 (1996-2003)	1,5	-1,2 (1996-2003)
SE	1,8	0,4 (1997-2003)	0,8	2,2 (1997-2003)
UK	2,2	0,9	1,2	-0,3

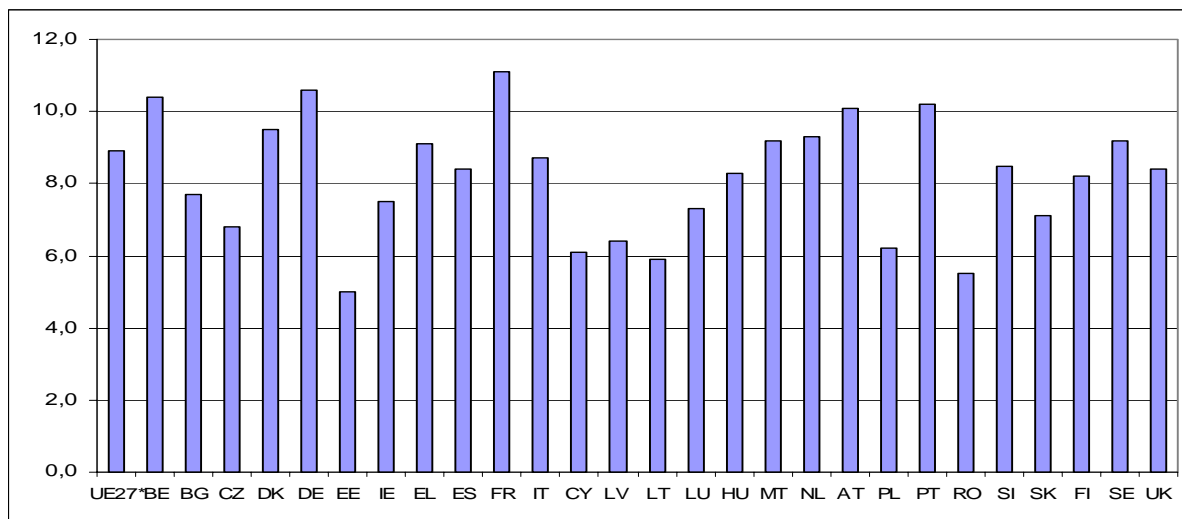
Fuente: Eurostat.

### ¿Y los recursos asignados a la atención sanitaria?

En las últimas dos décadas, el gasto sanitario total, público y privado, ha aumentado en toda la UE en términos de porcentaje del PIB. Existen diferencias sustanciales entre unos países y otros: Austria, Bélgica, Francia y Portugal gastan el 10 % del PIB o más en la sanidad, mientras que los países bálticos, Chipre, Polonia y Rumanía gastan el 6 % o menos. La proporción del gasto del sector público en el gasto sanitario total es en general importante (más del 70 %). No obstante, el gasto privado en atención sanitaria (principalmente por pagos

del propio bolsillo de los ciudadanos) constituye una fuente significativa de financiación en la mayoría de los Estados miembros. En Chipre y Grecia, el gasto privado representa más del 50 %, y en Letonia y Bulgaria más del 40 %.

**Cuadro 10: Gasto sanitario total como % del PIB (2006 o último disponible)**



Fuente: datos de la OCDE de 2008 y base de datos «Salud para todos» de la OMS. Los datos se refieren a 2006, excepto RO, BG, EE, LV, LT, CY, SK, MT y SI (2005). Los datos de LU fueron corregidos teniendo en cuenta los trabajadores transfronterizos. UE27\*: media ponderada por población de los valores del gráfico.