

Κοινωνική προστασία και κοινωνική ένταξη στην Ευρώπη – Βασικά δεδομένα και αριθμοί

Η Ευρωπαϊκή Επιτροπή δημοσιεύει σήμερα την ετήσια ανασκόπηση των κοινωνικών τάσεων στα κράτη μέλη ως προς τους κοινούς στόχους της στρατηγικής της ΕΕ για την κοινωνική προστασία και την κοινωνική ένταξη¹. Τα σημαντικότερα σημεία αυτής της έκθεσης² παρουσιάζονται παρακάτω.

- Το 16% των Ευρωπαίων διέτρεχαν τον κίνδυνο της φτώχειας το 2006.
- Παρά τη γενική πρόοδο στις αγορές εργασίας, το 9,3% του ενεργού πληθυσμού ζει σε νοικοκυριά ανέργων και το 8% των εργαζομένων ζει κάτω από τα όρια της φτώχειας.
- Οι κοινωνικές μεταβιβάσεις μειώνουν τον κίνδυνο της φτώχειας κατά 38% κατά μέσο όρο στην ΕΕ, αλλά αυτός ο αντίκτυπος ποικίλει από κάτω του 10% έως σχεδόν 60% σε ολόκληρη την ΕΕ.
- Το ποσοστό απασχόλησης των μεγαλύτερων σε ηλικία εργαζομένων έφθασε το 45% το 2007 έναντι 37% το 2001.
- Τα υφιστάμενα συνταξιοδοτικά συστήματα έχουν μειώσει γενικά τη φτώχεια των ηλικιωμένων, αλλά οι μόνες ηλικιωμένες γυναίκες διατρέχουν πολύ υψηλότερο κίνδυνο από τους μόνους άνδρες (28% έναντι 20%).
- Στο μέλλον, μεγαλύτερο μερίδιο του εισοδήματος των συνταξιούχων θα προέρχεται πιθανότατα από ιδιωτικές συντάξεις.
- Το προσδόκιμο ζωής κυμαίνεται σήμερα στα 82 έτη για τις γυναίκες και στα 76 έτη για τους άνδρες, κατόπιν αύξησης της μακροζωίας κατά 4 έτη στις γυναίκες και κατά 5 έτη στους άνδρες τα τελευταία 20 χρόνια.
- Το χάσμα στο προσδόκιμο ζωής μεταξύ ευρωπαϊκών χωρών είναι 8 έτη για τις γυναίκες και 13 έτη για τους άνδρες.
- Η συνολική δαπάνη για την υγεία αυξήθηκε σε ολόκληρη την ΕΕ κατά τα τελευταία 20 χρόνια. Σήμερα, κυμαίνεται από το 10% του ΑΕγχΠ και άνω σε ορισμένες χώρες έως 6% και κάτω σε άλλες.

¹ http://ec.europa.eu/employment_social/spsi/the_process_en.htm

² Παρακολούθηση προόδου για την επίτευξη των στόχων της ευρωπαϊκής στρατηγικής για την κοινωνική προστασία και κοινωνική ένταξη, έγγραφο εργασίας των υπηρεσιών της Επιτροπής βλ. http://ec.europa.eu/employment_social/spsi/docs/social_inclusion/2008/omc_monitoring_en.pdf

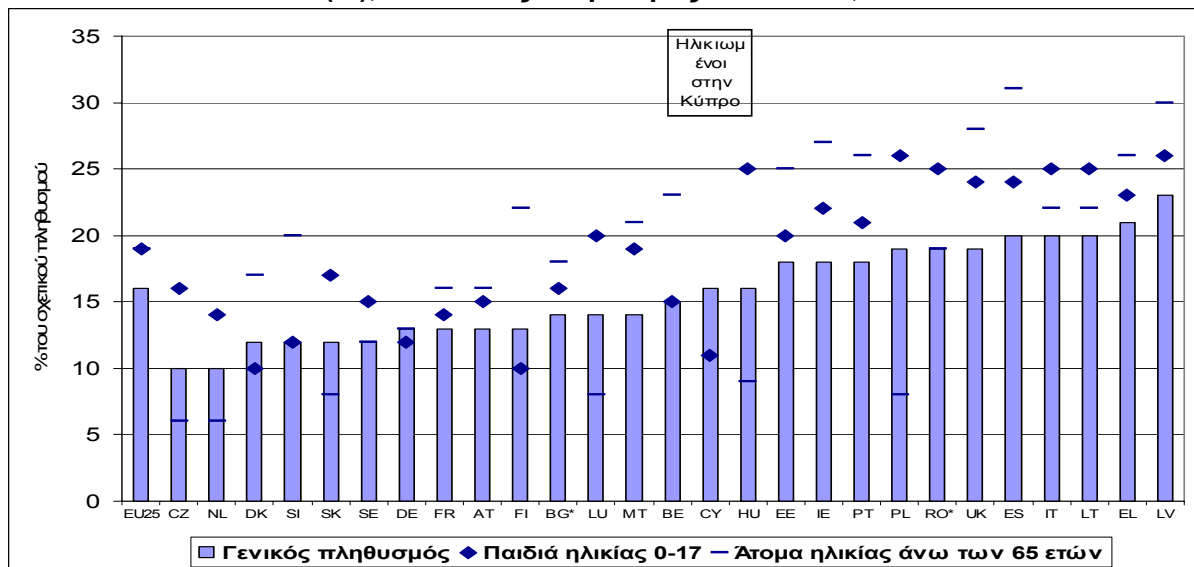
Κοινωνική ένταξη

Πόσοι Ευρωπαίοι ζουν υπό συνθήκες φτώχειας;

Το 2006, το 16% των πολιτών της ΕΕ των 27 ζούσαν κάτω από τα όρια της φτώχειας, τα οποία ορίζονται στο 60% του διάμεσου εισοδήματος της χώρας τους, κατάσταση που πιθανότατα θα μειώσει τη δυνατότητά τους να συμμετάσχουν πλήρως στην κοινωνία. Αυτό το ποσοστό κυμαινόταν από 10% στην Τσεχική Δημοκρατία και τις Κάτω Χώρες έως 21-23% στην Ελλάδα και τη Λετονία.

Συχνά τα παιδιά διατρέχουν περισσότερο τον κίνδυνο της φτώχειας σε σύγκριση με τον υπόλοιπο πληθυσμό (19% στην ΕΕ των 27). Αυτό ισχύει στις περισσότερες χώρες, με εξαίρεση τα σκανδιναβικά κράτη, την Ελλάδα, την Κύπρο και τη Σλοβενία. Οι κύριοι παράγοντες που επηρεάζουν τα επίπεδα της παιδικής φτώχειας στην ΕΕ είναι η κατάσταση της αγοράς εργασίας των γονέων και η αποτελεσματικότητα της κυβερνητικής παρέμβασης μέσω της ενίσχυσης του εισοδήματος και της παροχής υπηρεσιών υποστήριξης, όπως παιδική φροντίδα. Αυτό είναι ιδιαίτερα προφανές στην περίπτωση μονογονεϊκών οικογενειών που διατρέχουν τον κίνδυνο της φτώχειας σε ποσοστό 32%.

Διάγραμμα 1: Ποσοστό του πληθυσμού που διατρέχει τον κίνδυνο της φτώχειας στην ΕΕ (%), συνολικός πληθυσμός και παιδιά, 2006



Πηγή: Κοινοτικές στατιστικές για το εισόδημα και τις συνθήκες διαβίωσης (EU –SILC) (2006), έτος εισοδήματος 2005, με εξαίρεση το Ηνωμένο Βασίλειο (έτος εισοδήματος 2006) και την Ιρλανδία (περίοδος αναφοράς μεταβαλλόμενου εισοδήματος 2005-06). Βουλγαρία: Εθνική Έρευνα Προϋπολογισμού Νοικοκυριών 2006.

Τα βιοτικά επίπεδα των «φτωχών» ποικίλουν σε μεγάλο βαθμό ανάμεσα στις χώρες της ΕΕ. Στα κράτη της Βαλτικής, την Ουγγαρία, την Πολωνία και τη Σλοβακία, οι άνθρωποι που διατρέχουν τον κίνδυνο της φτώχειας ζουν με λιγότερα από 200 € τον μήνα, ενώ στη Δανία, την Ιρλανδία, το Λουξεμβούργο, τη Φινλανδία και το Ηνωμένο Βασίλειο τα όρια της φτώχειας βρίσκονται στα 900 € τον μήνα. Λαμβάνοντας υπόψη τις διαφορές στο κόστος διαβίωσης (οι τιμές εκφράζονται σε μονάδες αγοραστικής δύναμης – ΜΑΔ), το μηνιαίο εισόδημα των ανθρώπων που διατρέχουν τον κίνδυνο της φτώχειας ποικίλει από 230 €-ΜΑΔ έως 890 € ΜΑΔ (και έως 1400 €-ΜΑΔ στο Λουξεμβούργο). Αυτό υποδηλώνει ότι το βιοτικό επίπεδο των φτωχών είναι 3,5 φορές υψηλότερο στις πλουσιότερες χώρες της ΕΕ σε σύγκριση με τις φτωχότερες χώρες.

Συνέβαλαν στην κοινωνική ένταξη οι βελτιώσεις που πραγματοποιήθηκαν στις αγορές εργασίας;

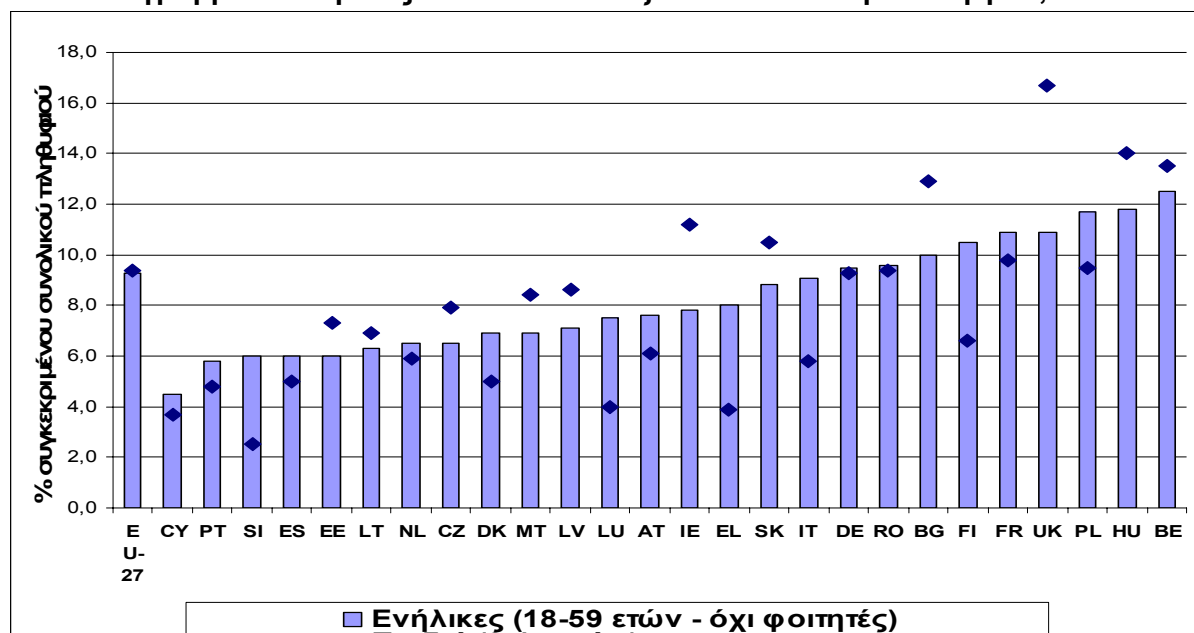
Κατά μέσο όρο στην ΕΕ, οι γενικές βελτιώσεις στις αγορές εργασίας που παρατηρούνται από το 2000 είχαν περιορισμένο αντίκτυπο στους ανθρώπους που αντιμετωπίζουν τον μεγαλύτερο αποκλεισμό. Ο αριθμός των ανθρώπων που ζουν σε νοικοκυριά ανέργων παραμένει υψηλός παρά τις πρόσφατες βελτιώσεις. Η φτώχεια των εργαζομένων αποτελεί ζήτημα αυξανόμενης ανησυχίας στα περισσότερα κράτη μέλη, όπως και η ενσωμάτωση των μεταναστών στην αγορά εργασίας.

Πόσοι Ευρωπαίοι ζουν σε νοικοκυριά ανέργων;

Το 2007, περίπου το 9,3% του ενεργού πληθυσμού (18-59 ετών, που δεν είναι φοιτητές) της ΕΕ των 27 ζούσε σε νοικοκυριά όπου κανείς δεν είχε αμειβόμενη εργασία. Αυτό το ποσοστό κυμαινόταν από 4,5% στην Κύπρο έως 11% και άνω στο Βέλγιο, τη Γαλλία, την Ουγγαρία, την Πολωνία και το Ηνωμένο Βασίλειο. Κατά μέσο όρο, παρόμοιο ποσοστό παιδιών ζούσαν σε νοικοκυριά ανέργων: 9,4% στην ΕΕ των 27 το 2007. Ωστόσο, οι οικογένειες με παιδιά πλήττονται περισσότερο από την ανεργία σε ορισμένες χώρες από ό,τι σε άλλες. Το ποσοστό των παιδιών που ζουν σε νοικοκυριά ανέργων ποικίλει σε μεγάλο βαθμό μεταξύ των κρατών μελών, και κυμαίνεται από 2,5% στη Σλοβενία έως 16,7% στο Ηνωμένο Βασίλειο. Η διαβίωση σε ένα νοικοκυριό όπου δεν εργάζεται κανείς επηρεάζει και τις τρέχουσες συνθήκες διαβίωσης των παιδιών και τις συνθήκες στις οποίες αναπτύσσονται, λόγω της έλλειψης κατάλληλου προτύπου.

Κατά μέσο όρο στην ΕΕ, οι γενικές βελτιώσεις στην αγορά εργασίας άρχισαν να ωφελούν τους ανθρώπους που ζουν σε νοικοκυριά ανέργων μόλις τα τελευταία 2 χρόνια (-0,9 ποσοστιαίες μονάδες μεταξύ 2005 και 2007). Είναι πάρα πολύ νωρίς για να κρίνει κανείς εάν η μείωση θα είναι διαρκής και σημαντική. Αυτές οι βελτιώσεις δεν έχουν επηρεάσει στον ίδιο βαθμό τις οικογένειες με παιδιά, εφόσον η μείωση στο ποσοστό των παιδιών που ζουν σε νοικοκυριά ανέργων ήταν μόλις 0,3 ποσοστιαίες μονάδες από το 2005 έως το 2007.

Διάγραμμα 2: Ενήλικες και παιδιά που ζουν σε νοικοκυριά ανέργων, 2007



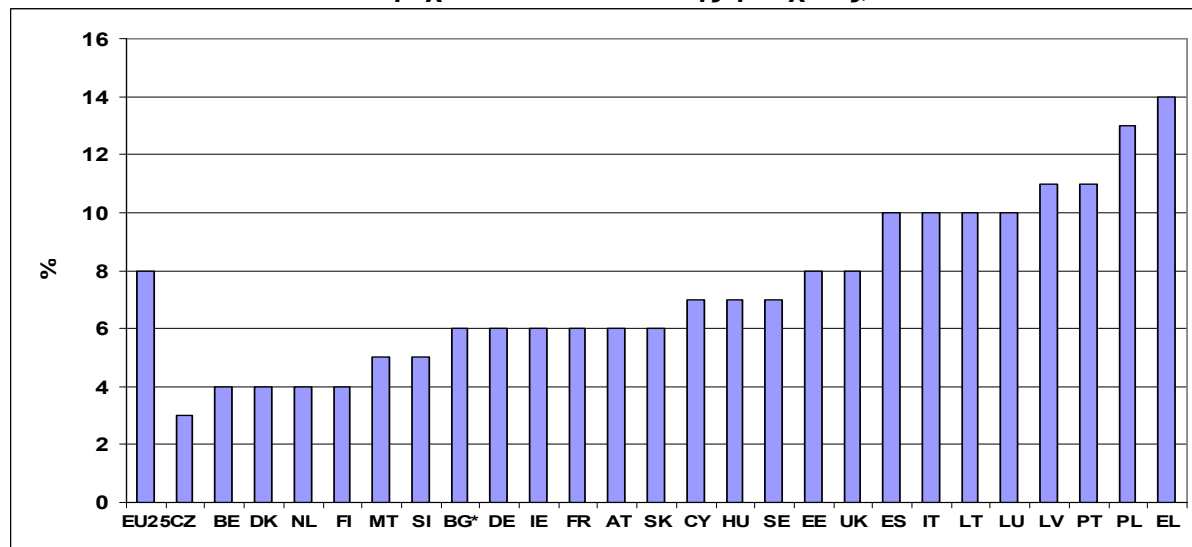
Πηγή: Έρευνα εργατικού δυναμικού της Eurostat, εαρινά αποτελέσματα, λείπουν τα δεδομένα για τη Σουηδία

Ποια είναι τα στοιχεία σχετικά με τη φτώχεια των εργαζομένων;

Η εξασφάλιση εργασίας δεν προστατεύει πάντοτε τους ανθρώπους από τον κίνδυνο της φτώχειας. Το 2006, το 8% των απασχολούμενων πολιτών της ΕΕ των 25 (18 ετών και άνω) ζούσαν κάτω από τα όρια της φτώχειας, αντιμετωπίζοντας, συνεπώς, δυσκολίες στην πλήρη συμμετοχή τους στην κοινωνία. Αυτό το ποσοστό κυμαινόταν από 4% και κάτω στην Τσεχική

Δημοκρατία, το Βέλγιο, τη Δανία, τις Κάτω Χώρες και τη Φινλανδία έως 13% στην Πολωνία και 14% στην Ελλάδα. Η φτώχεια των εργαζομένων συνδέεται με τις χαμηλές αμοιβές, τις ελλιπείς δεξιότητες, την επισφαλή απασχόληση και συχνά την ακούσια εργασία μερικής απασχόλησης. Επίσης, συνδέεται με τον τύπο του νοικοκυριού στο οποίο ζουν οι εργαζόμενοι και με την οικονομική κατάσταση των άλλων μελών του νοικοκυριού. Για παράδειγμα, σε νοικοκυριά με παιδιά, το μοντέλο του ενός εργαζομένου που εξασφαλίζει το κύριο εισόδημα της οικογένειας δεν επαρκεί πλέον για την αποτροπή του κινδύνου της φτώχειας.

Διάγραμμα 3: Φτώχεια των εργαζομένων: ποσοστό εργαζομένων 18 ετών και άνω που διατρέχουν τον κίνδυνο της φτώχειας, 2006



Πηγή: Κοινοτικές στατιστικές για το εισόδημα και τις συνθήκες διαβίωσης (EU –SILC) (2006), έτος εισοδήματος 2005, με εξαίρεση το Ηνωμένο Βασίλειο (έτος εισοδήματος 2006) και την Ιρλανδία (περίοδος αναφοράς μεταβαλλόμενου εισοδήματος 2005-06). Βουλγαρία: Εθνική Έρευνα Προϋπολογισμού Νοικοκυριών 2006, λείπουν τα δεδομένα για τη Ρουμανία

Ποια είναι η κατάσταση των μεταναστών στις αγορές εργασίας;

Το 2007, το ποσοστό απασχόλησης των μεταναστών που έχουν γεννηθεί εκτός ΕΕ ήταν 2,6 ποσοστιαίες μονάδες χαμηλότερο σε σύγκριση με αυτό του πληθυσμού της χώρας υποδοχής, εμφανίζοντας παρόμοιο χάσμα με εκείνο που καταγράφηκε το 2006 (2,7 ποσοστιαίες μονάδες). Το γεγονός αυτό αποκρύπτει σημαντικές διαφορές από τη μία χώρα της ΕΕ στην άλλη. Στην Ισπανία, την Ελλάδα, την Ιταλία ή την Πορτογαλία όπου η μετανάστευση αποτελεί πρόσφατο φαινόμενο, οι μετανάστες επιτυγχάνουν υψηλότερα ποσοστά απασχόλησης σε σύγκριση με τον γηγενή πληθυσμό. Αντιθέτως, στο Βέλγιο, τη Δανία, τη Γερμανία, τη Γαλλία, την Αυστρία, τη Σουηδία και το Ηνωμένο Βασίλειο, οι μετανάστες έχουν πολύ χαμηλότερα ποσοστά απασχόλησης σε σύγκριση με τον πληθυσμό της χώρας υποδοχής, με τα χάσματα στην απασχόληση να κυμαίνονται από 6% στο Ηνωμένο Βασίλειο έως 16% στη Δανία.

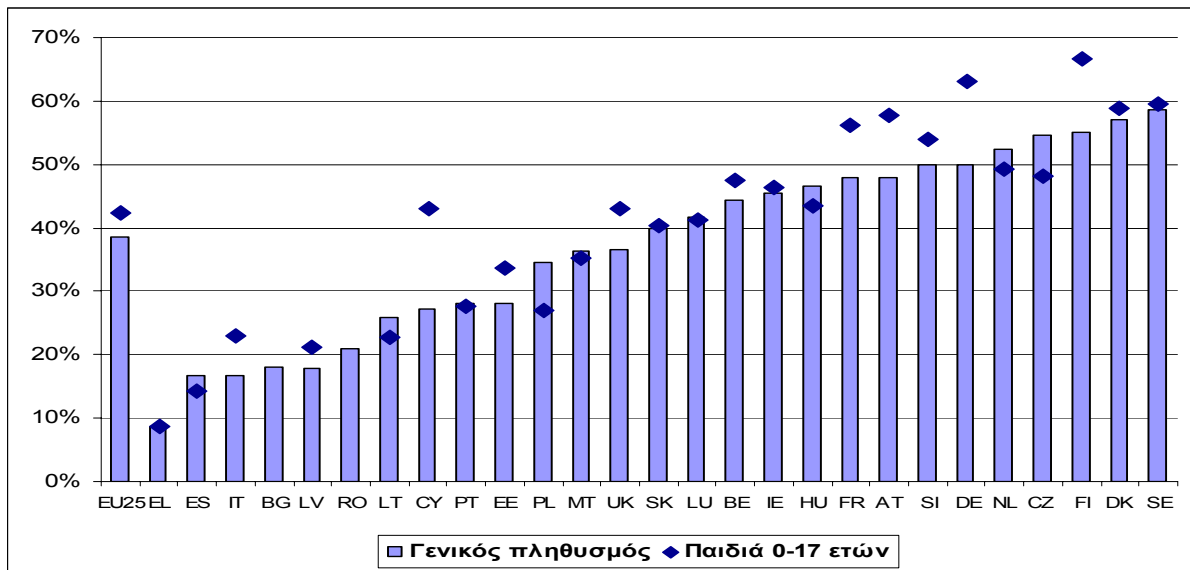
Σε ποιον βαθμό μειώνουν οι κοινωνικές μεταβιβάσεις τον κίνδυνο της φτώχειας;

Κατά μέσο όρο στην ΕΕ, οι κοινωνικές μεταβιβάσεις εκτός των συντάξεων (όπως τα επιδόματα ανεργίας, τα οικογενειακά επιδόματα και τα στεγαστικά επιδόματα) μειώνουν τον κίνδυνο της φτώχειας κατά 38%. Απουσία κοινωνικών μεταβιβάσεων κάθε είδους, ο μέσος όρος του κινδύνου φτώχειας στα κράτη μέλη της ΕΕ θα ανερχόταν σε 26% (έναντι 16% μετά τη λήψη κυβερνητικής ενίσχυσης). Οι κοινωνικές μεταβιβάσεις είναι πιο αποτελεσματικές στην Τσεχική Δημοκρατία, τη Γερμανία, τις Κάτω Χώρες, τη Σλοβενία και τις σκανδιναβικές χώρες, όπου μειώνουν τη φτώχεια κατά 50% και άνω. Αντιθέτως, στη Βουλγαρία, την

Ελλάδα, την Ισπανία, την Ιταλία και τη Λετονία οι κοινωνικές μεταβιβάσεις μειώνουν τον κίνδυνο της φτώχειας μόνο κατά 18% και κάτω.

Ο αντίκτυπος των κοινωνικών μεταβιβάσεων στη μείωση του κινδύνου της φτώχειας είναι υψηλότερος για τα **παιδιά**, καθώς ο μέσος όρος της ΕΕ έφθανε το 42% το 2006. Το ποσοστό αυτό ισχύει στις περισσότερες χώρες της ΕΕ, με εξαίρεση το Βέλγιο, την Τσεχική Δημοκρατία, τη Μάλτα, τις Κάτω Χώρες, την Πολωνία, την Πορτογαλία και τη Σλοβακία, όπου είναι ελαφρώς χαμηλότερο. Στις σκανδιναβικές χώρες, τη Γερμανία, τη Γαλλία και την Αυστρία, οι κοινωνικές μεταβιβάσεις (πέραν των συντάξεων) μειώνουν τον κίνδυνο της παιδικής φτώχειας κατά ποσοστό άνω του 55%, ενώ στην Ελλάδα και την Ισπανία η μείωση είναι μικρότερη του 20% (το ίδιο ισχύει και για τον γενικό πληθυσμό).

Διάγραμμα 4: Αντίκτυπος των κοινωνικών μεταβιβάσεων (εκτός συντάξεων) στο ποσοστό κινδύνου φτώχειας για τον συνολικό πληθυσμό και για τα παιδιά, 2006 — %



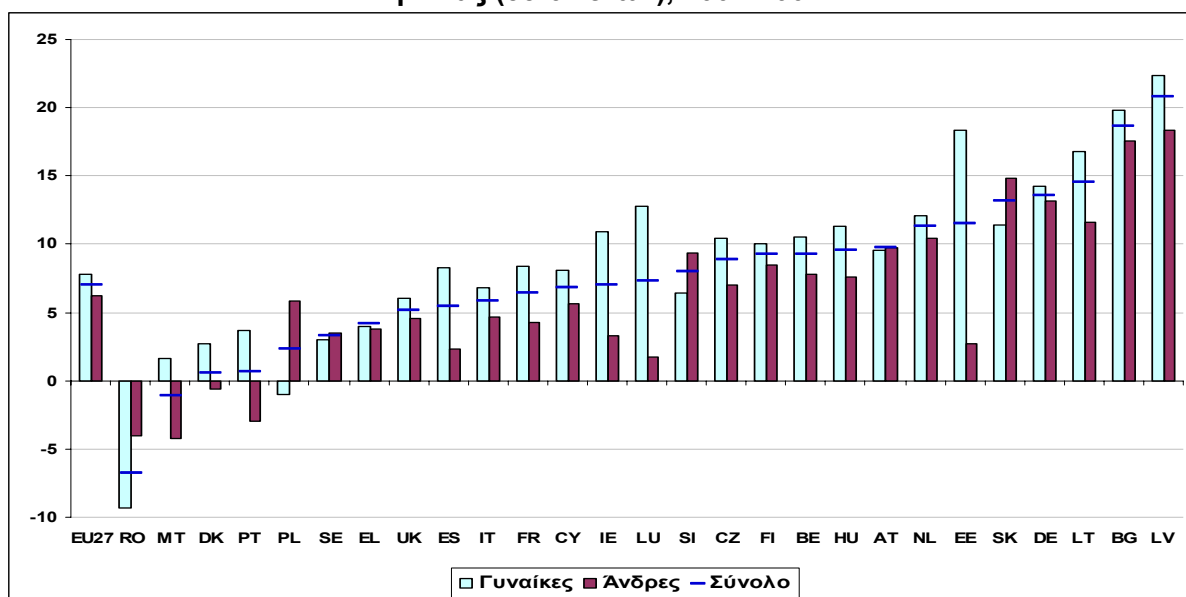
Πηγή: Κοινωνικές στατιστικές για το εισόδημα και τις συνθήκες διαβίωσης (EU –SILC) (2006), έτος εισοδήματος 2005, με εξαίρεση το Ηνωμένο Βασίλειο (έτος εισοδήματος 2006) και την Ιρλανδία (περίοδος αναφοράς μεταβαλλόμενου εισοδήματος 2005-06). Βουλγαρία: Εθνική Έρευνα Προϋπολογισμού Νοικοκυριών 2006, λείπουν τα δεδομένα για τη Ρουμανία.

Συντάξεις

Γιατί είναι η απασχόληση σημαντική για τις συντάξεις;

Ένας από τους τρόπους με τους οποίους μπορεί να διασφαλιστεί και η βιωσιμότητα των συνταξιοδοτικών συστημάτων και ένα επίπεδο επαρκούς εισοδήματος για τους συνταξιούχους είναι η παράταση του ενεργού επαγγελματικού βίου. Ο στόχος της Λισσαβόνας είναι να επιτευχθεί ποσοστό απασχόλησης 50% των εργαζομένων μεγαλύτερης ηλικίας έως το 2010. Το 2007, το ποσοστό απασχόλησης των εργαζομένων μεγαλύτερης ηλικίας στην ΕΕ των 25 ήταν 45% έναντι 37% το 2001, και 11 χώρες υπερβαίνουν πλέον τον στόχο του 50% (Δανία, Γερμανία, Εσθονία, Ιρλανδία, Κύπρος, Λετονία, Λιθουανία, Πορτογαλία, Φινλανδία, Σουηδία και Ηνωμένο Βασίλειο). Ωστόσο, ο στόχος βρίσκεται ακόμη πολύ μακριά για μια ομάδα χωρών όπου το ποσοστό απασχόλησης των εργαζομένων μεγαλύτερης ηλικίας κυμαίνεται ακόμη στο 30%. Η γενική αύξηση των ποσοστών απασχόλησης προκύπτει από δύο κύριους παράγοντες: μια δημογραφική επίδραση και την αυξημένη συμμετοχή των γυναικών. Λόγω του ότι η γενιά της έκρηξης των γεννήσεων γερνάει έχει αυξηθεί το ποσοστό των ανθρώπων 55-59 ετών, οι οποίοι έχουν υψηλότερο ποσοστό απασχόλησης. Επιπλέον, στα περισσότερα κράτη μέλη σημειώθηκε υψηλότερη αύξηση στο ποσοστό απασχόλησης των γυναικών σε σύγκριση με εκείνο των ανδρών μεταξύ του 2001 και του 2007.

Διάγραμμα 5: Μεταβολή στο ποσοστό απασχόλησης των εργαζομένων μεγαλύτερης ηλικίας (55-64 ετών), 2001-2007

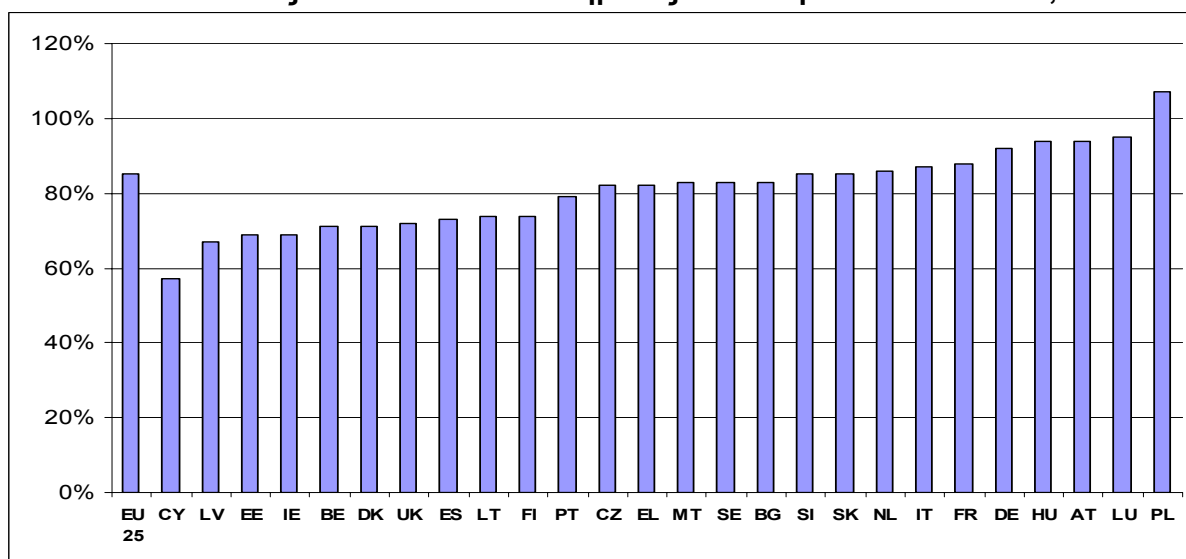


Πηγή: Έρευνα εργατικού δυναμικού της Eurostat, ετήσιοι μέσοι όροι

Ποιο είναι το εισόδημα των ηλικιωμένων σε σύγκριση με το εισόδημα του υπόλοιπου πληθυσμού;

Επί του παρόντος, τα συνταξιοδοτικά συστήματα κατάφεραν γενικά να επιτύχουν ευρεία εξάλειψη της φτώχειας των ηλικιωμένων, και οι άνθρωποι άνω των 65 ετών έχουν εισόδημα το οποίο αντιστοιχεί στο 85% περίπου του εισοδήματος των νεότερων και το οποίο κυμαίνεται από 57% στην Κύπρο έως άνω του 100% στην Πολωνία. Ωστόσο, οι μόνες ηλικιωμένες γυναίκες εξακολουθούν να διατρέχουν πολύ υψηλότερο κίνδυνο φτώχειας σε σύγκριση με τους μόνους άνδρες (28% έναντι 20%).

Διάγραμμα 6: Σχετικό εισόδημα των ηλικιωμένων: διάμεσο εισόδημα ανθρώπων άνω των 65 ετών ως ποσοστό του εισοδήματος των ανθρώπων 0-64 ετών, 2006

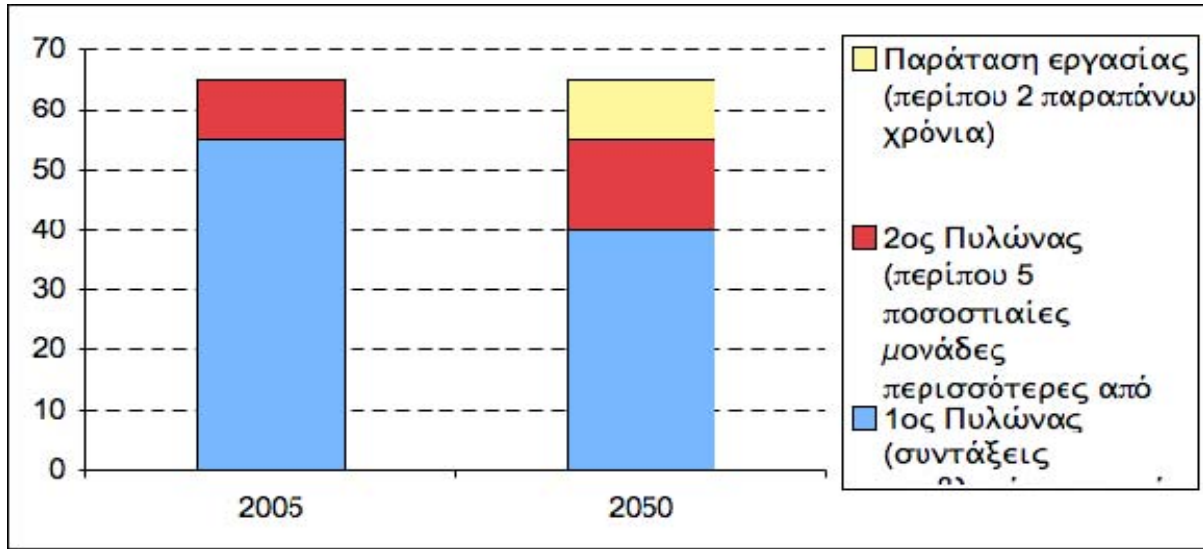


Πηγή: Κοινοτικές στατιστικές για το εισόδημα και τις συνθήκες διαβίωσης (EU –SILC) (2006), έτος εισοδήματος 2005, με εξαίρεση το Ηνωμένο Βασίλειο (έτος εισοδήματος 2006) και την Ιρλανδία (περίοδος αναφοράς μεταβαλλόμενου εισοδήματος 2005-06). Βουλγαρία: Εθνική Έρευνα Προϋπολογισμού Νοικοκυριών 2006, δεδομένα εισοδήματος 2006. Ρουμανία: λείπουν τα δεδομένα. Μάλτα και Πορτογαλία: προσωρινά δεδομένα. Ημερομηνία εξαγωγής: 16 Μαΐου 2008.

Πώς προβλέπεται ότι θα αναπτυχθούν τα ποσοστά αντικατάστασης των συντάξεων;

Ωστόσο, οι πρόσφατες μεταρρυθμίσεις σε πολλά κράτη μέλη μάλλον οδήγησαν σε μείωση των ποσοστών αντικατάστασης (η μέση σύνταξη σε σύγκριση με τον μέσο μισθό του μέσου εργαζόμενου) σε μια δεδομένη ηλικία συνταξιοδότησης. Το τυποποιημένο διάγραμμα που ακολουθεί απεικονίζει τη σημερινή σύνθεση του συνταξιοδοτικού εισοδήματος ως ποσοστού του εισοδήματος από απασχόληση και το πώς θα μπορούσε να εξελιχθεί το 2050: μικρότερο εισόδημα προκύπτει από δημόσιες συνταξιοδοτικές παροχές, αλλά αντισταθμίζεται από ιδιωτικές παροχές και παράταση του χρόνου εργασίας.

Διάγραμμα 7: Προβλεπόμενη εξέλιξη των ποσοστών αντικατάστασης των συντάξεων, 2005 και 2050



Πηγή: Τυποποιημένη απεικόνιση από τα αποτελέσματα της υποομάδας των δεικτών της Επιτροπής κοινωνικής προστασίας για τα μεικτά ποσοστά αντικατάστασης

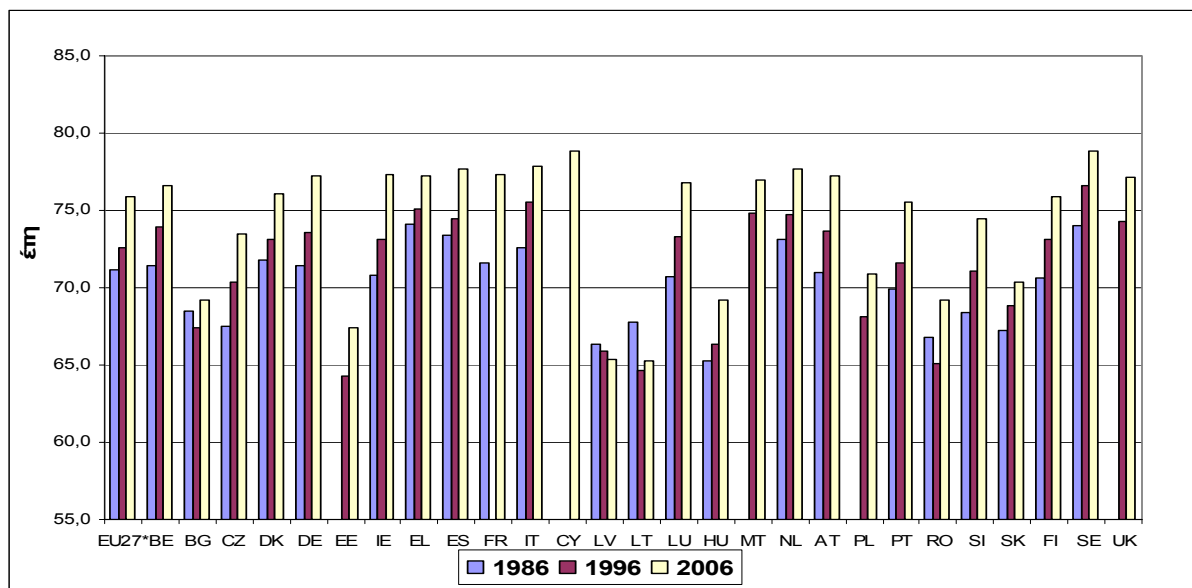
Υγεία και μακροχρόνια περίθαλψη

Ποιες είναι οι αποκλίσεις του προσδόκιμου ζωής στην ΕΕ;

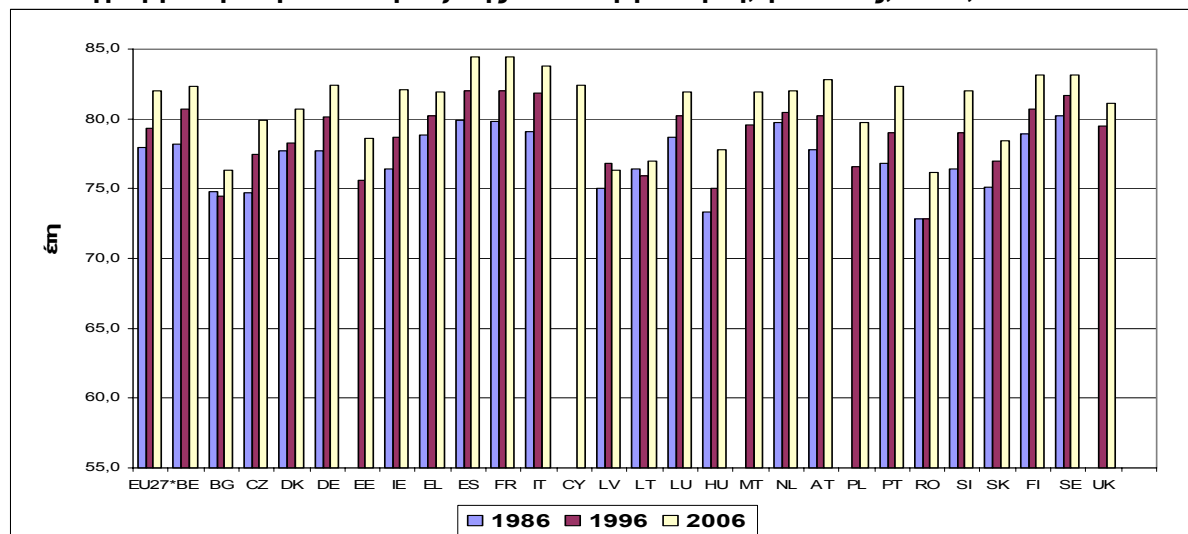
Το προσδόκιμο ζωής στην ΕΕ έχει αυξηθεί γενικά κατά τις τελευταίες δύο δεκαετίες. Το 2006 ο μέσος όρος στην ΕΕ των 27 ήταν 82 έτη για τις γυναίκες και 76 έτη για τους άνδρες – αύξηση της μακροζωίας κατά 4 και 5 έτη σε διάστημα 20 ετών. Ωστόσο, το προσδόκιμο ζωής σημείωσε πτώση στα κράτη της Βαλτικής, τη Βουλγαρία και τη Ρουμανία κατά την οικονομική μετάβαση στις αρχές της δεκαετίας του 1990. Το προσδόκιμο ζωής σε αυτές της χώρες έχει πλέον ανακάμψει, αλλά εξακολουθεί να παραμένει κάτω από το επίπεδο του 1986 στη Λετονία και τη Λιθουανία (μόνο για τους άνδρες).

Το χάσμα στο προσδόκιμο ζωής ανάμεσα στις ευρωπαϊκές χώρες είναι 8 έτη για τις γυναίκες και 13 έτη για τους άνδρες. Οι γυναίκες στη Βουλγαρία, τη Λετονία και τη Ρουμανία μπορούν να προσδοκούν ότι θα φθάσουν τα 76 έτη, έναντι των 84 ετών στην Ισπανία, τη Γαλλία και την Ιταλία. Οι άνδρες στη Λετονία και τη Λιθουανία μπορούν να προσδοκούν ότι θα φθάσουν τα 65 έτη, έναντι των 79 ετών στην Κύπρο και τη Σουηδία. Ορισμένες χώρες δεν έχουν φθάσει ακόμη τον μέσο όρο της ΕΕ: στη Βουλγαρία, τη Λιθουανία, τη Ρουμανία και τη Σλοβακία η διαφορά μεταξύ του εθνικού προσδόκιμου ζωής και του μέσου όρου της ΕΕ στην πραγματικότητα έχει αυξηθεί τα τελευταία 20 χρόνια.

Διάγραμμα 8α: Προσδόκιμο ζωής κατά τη γέννηση, άνδρες 1986, 1996, 2006



Διάγραμμα 8β: Προσδόκιμο ζωής κατά τη γέννηση, γυναίκες, 1986, 1996 και 2006



Πηγή: Eurostat. Λετονία (1986, 1996): εθνικές πηγές. Τα στοιχεία της Γαλλίας(1986) αφορούν στη μητροπολιτική Γαλλία. Οι μέσοι όροι της ΕΕ είναι πληθυσμιακά σταθμισμένοι μέσοι όροι. Τα στοιχεία για την ΕΕ των 27* (2006) βασίζονται στο 2006 εκτός του Ηνωμένου Βασιλείου (2005) και της Ιταλίας (2004).

Η γενική αύξηση στο προσδόκιμο ζωής συνοδεύεται από μια γενική, αλλά μικρή, αύξηση στα έτη υγιούς ζωής. Ωστόσο, δεν υπάρχει σαφής μείωση στο χάσμα μεταξύ προσδόκιμου ζωής και ετών υγιούς ζωής. Στην ΕΕ των 15 ο αριθμός των ετών υγιούς ζωής αυξήθηκε από 64,5 το 1999 σε 66 έτη το 2003 για τις γυναίκες και από 62,8 το 1999 σε 64,5 έτη το 2003 για τους άνδρες. Ακόμη και εάν οι γυναίκες ζουν περισσότερο, περνούν μεγαλύτερη περίοδο της ζωής τους με αναπηρίες σε σύγκριση με τους άνδρες.

Διάγραμμα 9: Μεταβολές στο προσδόκιμο ζωής και τα έτη υγιούς ζωής μεταξύ 1995 και 2003

Χώρα	Ανδρες		Γυναίκες	
	Μεταβολή στο προσδόκιμο ζωής	Μεταβολή στα έτη υγιούς ζωής	Μεταβολή στο προσδόκιμο ζωής	Μεταβολή στα έτη υγιούς ζωής
Βέλγιο	1,8	4,1	0,7	2,8
Δανία	2,3	1,4	1,9	0,2
Γερμανία	2,5	5	1,4	0,4
Ιρλανδία	3,1	0,2	2,5	-2,2 (1999-2003)
Ελλάδα	1,5	0,9	1,1	-0,8
Ισπανία	1,9	2,6	1,2	2,5
Γαλλία	1,9	0,6	0,9	1,5
Ιταλία	2	4,2	1,2	4,4
Κάτω Χώρες	1,7	0,6	0,5	-3,3
Αυστρία	2,5	6,2	1,4	1,6 (2000-2003)
Πολωνία	2,8	2,6 (1996-2002)	2,4	2,1 (1996-2002)
Πορτογαλία	2,5	0,2	1,6	-1,3
Φινλανδία	2,3	2,7 (1996-2003)	1,5	-1,2 (1996-2003)
Σουηδία	1,8	0,4 (1997-2003)	0,8	2,2 (1997-2003)
Ηνωμένο Βασίλειο	2,2	0,9	1,2	-0,3

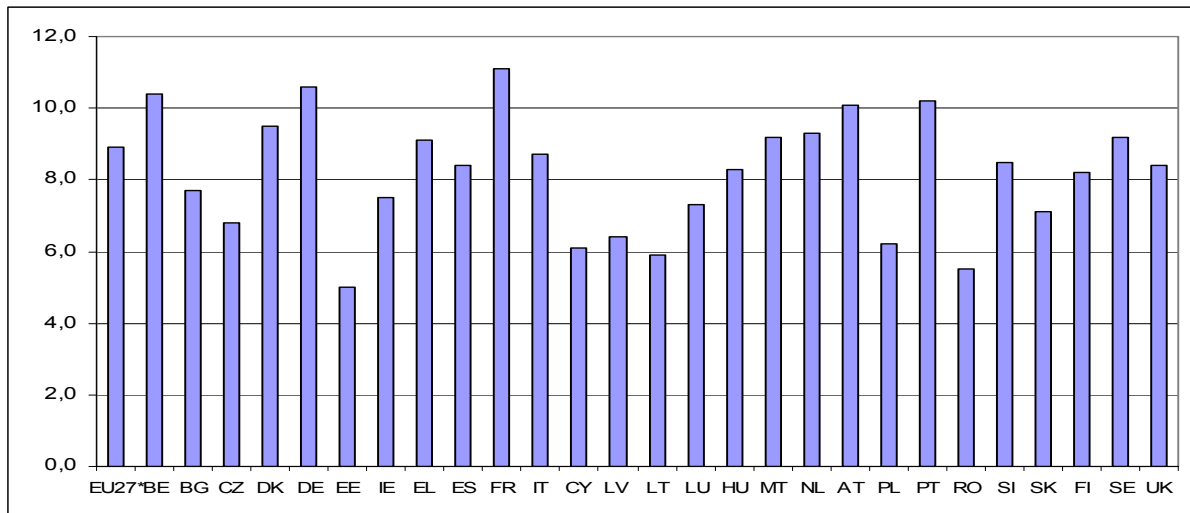
Πηγή: Eurostat

Τι συμβαίνει με τους πόρους που διατίθενται για την περίθαλψη;

Τις τελευταίες δύο δεκαετίες, η συνολική δημόσια και ιδιωτική δαπάνη για την υγεία ως ποσοστό του ΑΕγχΠ αυξήθηκε σε ολόκληρη την ΕΕ. Υπάρχουν σημαντικές διαφορές μεταξύ των χωρών. Η Αυστρία, το Βέλγιο, η Γαλλία και η Πορτογαλία δαπανούν 10% και άνω του ΑΕγχΠ στην υγεία, ενώ τα κράτη της Βαλτικής, η Κύπρος, η Πολωνία και η Ρουμανία

δαπανούν 6% και κάτω του ΑΕγχΠ. Το ποσοστό της δαπάνης του δημοσίου τομέα στη συνολική δαπάνη για την υγεία είναι γενικά υψηλό (άνω του 70%). Ωστόσο, η ιδιωτική δαπάνη περίθαλψης (κυρίως έκτακτες πληρωμές) συνιστά σημαντική πηγή χρηματοδότησης στα περισσότερα κράτη μέλη. Στην Κύπρο και την Ελλάδα η ιδιωτική δαπάνη αντιπροσωπεύει ποσοστό άνω του 50% και στη Λετονία και τη Βουλγαρία άνω του 40%.

Διάγραμμα 10: Συνολική δαπάνη για την υγεία ως % του ΑΕγχΠ (2006 ή πιο πρόσφατα διαθέσιμα στοιχεία)



Πηγή: Δεδομένα υγείας του ΟΟΣΑ για το 2008 και βάση δεδομένων «Υγεία για όλους» του ΠΟΥ. Τα δεδομένα αναφέρονται στο 2006, με εξαίρεση τη Ρουμανία, τη Βουλγαρία, την Εσθονία, τη Λετονία, τη Λιθουανία, την Κύπρο, τη Σλοβακία, τη Μάλτα και τη Σλοβενία: 2005. Τα δεδομένα για το Λουξεμβούργο έχουν προσαρμοστεί για τους διασυννοριακούς εργαζομένους, ΕΕ των 27*: πληθυσμιακά σταθμισμένοι μέσοι όροι των τιμών στο διάγραμμα.