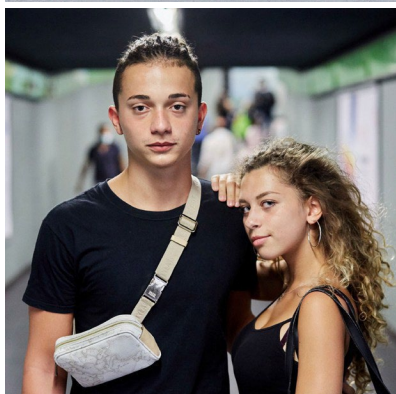
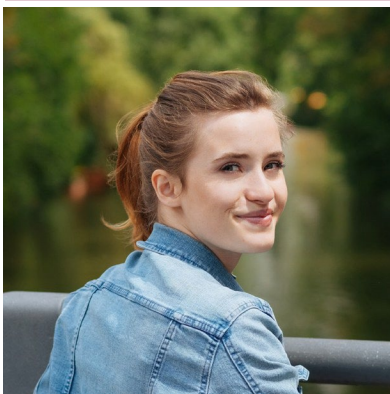


# PRZYSZŁOŚĆ OCHRONY SOCJALNEJ



I PAŃSTWA  
OPIEKUŃCZEGO  
W UE

# Uwagi

1) Niniejszy dokument jest tłumaczeniem sekcji zawierających streszczenie i zalecenia w sprawozdaniu grupy wysokiego szczebla ds. przyszłości ochrony socjalnej i państwa opiekuńczego w UE, sporządzonym pierwotnie w języku angielskim i udostępnionym na [stronie internetowej](#) 6 lutego 2023 r.

2) Grupa sporządziła sprawozdanie kolegialnie na prośbę Komisji Europejskiej. Członkowie grupy wysokiego szczebla wnieśli swój wkład w sprawozdanie we własnym imieniu i przy zachowaniu pełnej niezależności. Wyrażonych opinii nie należy przypisywać Komisji Europejskiej ani jej służbom. Niektóre części sprawozdania mogą nie odzwierciedlać stanowiska poszczególnych członków grupy. Komisja Europejska nie ponosi odpowiedzialności za skutki wynikające z ponownego wykorzystywania treści znajdujących się w niniejszej publikacji.

3) Posiedzenia grupy wysokiego szczebla ds. przyszłości ochrony socjalnej i państwa opiekuńczego w UE odbyły się w okresie od listopada 2021 r. do grudnia 2022 r. Przewodniczyła im **Anna Diamantopoulou**, była komisarz europejska ds. zatrudnienia, spraw społecznych i równości szans, była grecka minister i obecna prezes ateńskiego ośrodka analitycznego DIKTIO.

W skład grupy wchodziło 11 członkiń i członków:

- **Agnieszka Chłoń-Domińczak**
- **Bernhard Ebbinghaus**
- **Elena Granaglia**
- **Anton Hemerijck**
- **Hans-Peter Klös**,
- **Catherine Mathieu**
- **Pasi Moisio**.
- **Jozef Pacolet**
- **Yves Stevens**
- **Dorottya Szikra**
- **Anu Toots**

Grupę w jej pracach wspierał sekretariat grupy (Dział Ochrony Socjalnej w DG EMPL, Komisja Europejska).

# Streszczenie

W niniejszym sprawozdaniu **grupa wysokiego szczebla ds. przyszłości ochrony socjalnej i państwa opiekuńczego w UE** przedstawiła analizę oczekiwanego **wpływu kluczowych megatrendów** w dziedzinie ochrony socjalnej i państwa opiekuńczego. Opisała ich konsekwencje dla **struktury i zakresu systemów ochrony socjalnej i finansowania ochrony socjalnej. Opracowała ponadto kluczowe strategiczne zalecenia** zarówno dla państw członkowskich, jak i dla UE. Oprócz trendów w dłuższej perspektywie w sprawozdaniu rozważono wnioski z pandemii COVID-19 oraz z wojny napastniczej prowadzonej przez Rosję przeciwko Ukrainie i reperkusji tej wojny takich jak rosnący problem ubóstwa energetycznego.

Państwo opiekuńcze jest pod wpływem wielu globalnych megatrendów, które kształtują nasze społeczeństwa, gospodarki i rynki pracy. **Zmiany demograficzne** obejmują coraz dłuższe średnie trwanie życia i niższy współczynnik dzietności, co prowadzi do starzenia się społeczeństwa, a także zmiany w strukturze rodziny, mobilność wewnątrz UE i migrację. Starzenie się społeczeństwa wpływa na stabilność finansowania systemów ochrony socjalnej, ponieważ wiąże się z koniecznością większego zatrudnienia i ponownej oceny tradycyjnych „granic” prowadzenia aktywnego zawodowo życia.

**Środowisko pracy się zmienia.** Wyższy wskaźnik zatrudnienia w wysokiej jakości miejscach pracy ma kluczowe znaczenie dla zapewnienia dochodu wszystkim gospodarstwom domowym i zagwarantowania stabilnego finansowania wydatków publicznych. Mimo że w ostatnich dziesięcioleciach wskaźnik zatrudnienia wzrósł, wciąż mamy do czynienia z problemem niepełnego zatrudnienia osób młodych, kobiet, pracowników w starszym wieku, osób z niepełnosprawnościami i osób ze środowisk migracyjnych. Niska jakość miejsc pracy, ubóstwo pracujących oraz wysoki udział niestandardowych form zatrudnienia, które wiążą się z brakiem bezpieczeństwa i niższymi płacami, to kluczowe zagrożenia, które wymagają wprowadzenia nowych form ochrony.

**Transformacja cyfrowa i rozwój technologii** niosą ze sobą zarówno zagrożenia, jak i możliwości dla rynków pracy i ochrony socjalnej. Choć mogą one do pewnego stopnia powodować utratę miejsc pracy i polaryzację przynajmniej w średniej perspektywie, w perspektywie długoterminowej mogą doprowadzić do ogólnego wzrostu zatrudnienia netto. Gospodarka platform charakteryzuje się wysokim udziałem niepewnych form zatrudnienia, a luki kompetencyjne i w dostępie do technologii informatycznych niosą ryzyko zwiększenia nierówności. Jednocześnie rozwój technologiczny stwarza możliwości w zakresie organizacji i efektywności ochrony socjalnej, na przykład świadczeń zdrowotnych.

**Zmiana klimatu i zielona transformacja** już teraz wpływają na rynki pracy i ochronę socjalną, ale jak dotąd nie wywołały kompleksowej reakcji w zakresie polityki społecznej. Wprawdzie zmiana klimatu dotyka wszystkich, jednak nowe wyzwania mogą pogłębić już istniejące nierówności. Należy zbadać wpływ na zatrudnienie i skutki społeczne zielonej transformacji. Obejmuje to zmniejszenie niedoborów siły roboczej w kluczowych zawodach, wspieranie pracowników zatrudnionych w sektorach zagrożonych w zmianie pracy oraz minimalizowanie ubóstwa energetycznego.

W sprawozdaniu zbadano wpływ tych megatrendów na politykę społeczną i socjalną w sposób **zorientowany na cały cykl życia** i wyróżniono trzy funkcje państwa opiekuńczego, jakimi są: **regulacja rynku pracy, ochrona socjalna i inwestycje społeczne**.

**Polityka rodzinna** służy wielorakim celom, takim jak walka z ubóstwem dzieci, wspieranie rozwoju dzieci i ich dobrego startu w życiu, zapewnienie zadowalającego poziomu życia rodzin oraz zwiększenie zatrudnienia kobiet. Polityka socjalna musi wykraczać poza ochronę dochodów i należy w niej kłaść nacisk na świadczenie usług umożliwiających uczestnictwo w życiu społecznym i gospodarczym oraz zwiększanie zatrudnienia.

**Okres młodości** staje się dłuższym etapem życia, w którym nastolatki i młodzi dorośli przechodzą od kształcenia do zatrudnienia, od zależności do niezależności ekonomicznej, a także w którym mogą założyć rodzinę. Niestandardowe formy zatrudnienia, w tym praktyki zawodowe i staże, niskie płace i nieciągła historia zatrudnienia często utrudniają osobom młodym dostęp do odpowiedniej ochrony socjalnej. Udana przejście od kształcenia do zatrudnienia pozostaje kluczowe w kontekście zarówno perspektyw zarobkowych i objęcia zabezpieczeniem społecznym, jak i uniknięcia negatywnych skutków niepełnego zatrudnienia młodzieży. Rozwiązania polityczne mogą obejmować połączenie uniwersalnych i ukierunkowanych świadczeń z zabezpieczenia społecznego, stypendiów i świadczeń związanych z wejściem na rynek pracy.

Na etapie **życia zawodowego** kluczową rolę w zapewnianiu ochrony adekwatnego wynagrodzenia minimalnego, a także sprawiedliwego rozkładu wzrostu produktywności odgrywają rokowania zbiorowe. Ich zdolność do zapewniania ochrony uległa jednak osłabieniu. Ponadto pracownikom zatrudnionym w formie niestandardowej i osobom samozatrudnionym nadal trudno jest uzyskać dostęp do odpowiednich i przejrzystych świadczeń z zabezpieczenia społecznego, z możliwością ich przenoszenia. Dostępne są rozwiązania, które mogą pogodzić elastyczność niezbędną w dzisiejszej gospodarce z odpowiednimi gwarancjami socjalnymi, takie jak ochrona socjalna dotowana z podatków czy zwiększenie uczestnictwa w systemach składowych. Kluczowym wyzwaniem dla osób odpowiedzialnych za wyznaczanie kierunków polityki w dążeniu do zapewnienia wszystkim godziwych dochodów jest połączenie ochrony minimalnego dochodu z zachętami do pracy oraz z godziwym wynagrodzeniem, zważywszy na wysoki poziom niskich płac i ubóstwa pracujących. Zasadnicze znaczenie dla wspierania pracowników w okresach przejściowych mają także środki sprzyjające podnoszeniu i zmianie kwalifikacji przez całe życie, takie jak aktywna polityka rynku pracy, kształcenie i szkolenie przez całe życie. Kluczową rolę w ograniczaniu bezrobocia podczas kryzysów gospodarczych odgrywają programy utrzymania miejsc pracy. Warto wykorzystywać okresy przestojów ekonomicznych jako okazję do szkolenia.

W miarę jak pracownicy zbliżają się do **starszego wieku**, zmieniają się zasady przechodzenia na emeryturę: wiek emerytalny wzrasta i dostępne są bardziej elastyczne rozwiązania umożliwiające łączenie zatrudnienia z emeryturą. Zaspokojenie rosnących potrzeb starzejącego się społeczeństwa może oznaczać konieczność pobierania dodatkowych składek lub wydłużenia okresu aktywności zawodowej, co wymaga prowadzenia nieszablonowej polityki wobec pracowników w starszym wieku, obejmującej środki zapobiegawcze, dostosowanie miejsc pracy i zróżnicowany wiek emerytalny. Starzenie się społeczeństwa zwiększa

zapotrzebowanie na opiekę długoterminową, która może być kosztowna dla rodzin, co potwierdza, jak ważny w kontekście opieki długoterminowej jest system ochrony socjalnej, który pokrywa te koszty dzięki składkowym lub finansowanym z podatków świadczeniom publicznym. W odniesieniu do zapewnienia adekwatnych emerytur, w szczególności dla kobiet, ważne jest również uznanie obowiązków opiekuńczych.

Zaspokojenie rosnących potrzeb wskazanych w sprawozdaniu wymaga odpowiedniego, sprawiedliwego i stabilnego **finansowania ochrony socjalnej**. Grupa uważa, że **działania w zakresie inwestycji społecznych mogą przynieść podwójną korzyść**: zmniejszyć przyszłe wydatki na ochronę dochodów dzięki wzrostowi zatrudnienia i poprawie opieki zdrowotnej, a jednocześnie zapewnić większą podstawę opodatkowania. Próby podnoszenia podatków są ograniczone m.in. z uwagi na istniejące obciążenie podatkowe oraz docelowe poziomy zadłużenia i deficytu, globalizację i zmiany technologiczne. Dwa główne źródła finansowania ochrony socjalnej to składki na ubezpieczenie społeczne i podatki; wpływ każdego z nich na progresywność systemu podatkowego i zabezpieczenia społecznego, na zachęty do zatrudnienia oraz na gotowość do opłacania tych składek i podatków jest jednak różny. Od 25 lat ogólne obciążenie podatkowe utrzymuje się na stabilnym poziomie, a mimo rosnącej roli finansowania podatkowego głównym źródłem finansowania ochrony socjalnej pozostaje praca.

Grupa przeanalizowała prowadzone obecnie debaty polityczne dotyczące **poprawy progresywności i sprawiedliwości całego systemu podatkowego i zabezpieczenia społecznego oraz alternatywnych źródeł finansowania**, takich jak opodatkowanie pośrednie (podatek konsumpcyjny), opodatkowanie osób prawnych, opodatkowanie majątku, przejście na nowe formy opodatkowania gospodarki niematerialnej, zielone opodatkowanie itp., a także zwalczania zjawisk unikania opodatkowania, uchylania się od niego i oszustw podatkowych. Autorzy sprawozdania uważają, że przepisy UE dotyczące zarządzania gospodarczego ograniczają pole manewru państw członkowskich w zakresie finansowania inwestycji społecznych i ochrony socjalnej.

We wnioskach ze sprawozdania podkreślono znaczenie **sprawiedliwego i sprzyjającego włączeniu społecznemu państwa opiekuńczego ukierunkowanego na minimalizowanie ryzyka społecznego i zmniejszanie trudności ekonomicznych, a przy tym wspierającego poprawę wyników gospodarczych i dobrobytu ludzi**. Nowoczesne państwo opiekuńcze powinno zapewnić silne zabezpieczenia na wypadek wstrząsów gospodarczych i inwestować w „rozwiązania pomostowe”, które pomagają ludziom w przejściu przez krytyczne etapy w całym cyklu życia. Autorzy sprawozdania zdają sobie sprawę, że wobec różnorodnych europejskich państw opiekuńczych nie można mówić o żadnych uniwersalnych rozwiązaniach, dlatego w sprawozdaniu przedstawiono 21 zaleceń mających na celu modernizację i wzmocnienie państwa opiekuńczego. Zalecenia te obejmują poniższe kwestie:

- **ochrona i wspieranie rodzin z dziećmi**: na przykład opieka nad wszystkimi dziećmi do trzeciego roku życia powinna być bezpłatna lub przystępna cenowo. Europejczycy powinni też mieć dostęp do odpowiedniego wsparcia finansowego i usług wczesnej edukacji i opieki nad dzieckiem, które ułatwią im założenie rodziny. Dla rodzin w trudnej sytuacji takie usługi powinny być dostępne bezpłatnie;
- **równe szanse w zakresie kształcenia i szkolenia**: państwo opiekuńcze

powinno gwarantować równe szanse osobom młodym z rodzin o niskich dochodach, aby mogły kontynuować kształcenie i szkolenie po zakończeniu obowiązku szkolnego, na przykład dzięki stypendiom;

- **dostęp do ochrony socjalnej dla wszystkich:** niezależnie od rodzaju umowy czy formy pracy, każdy powinien mieć dostęp do ochrony socjalnej i możliwość wpłacania składek. Ochrona socjalna powinna ponadto być odpowiednia i dostępna dla ludzi przez całe życie;
- **jakość pracy:** państwa członkowskie i partnerzy społeczni powinni wspierać wysoką jakość miejsc pracy, w tym godne i bezpieczne dochody, autonomię, zdrowie fizyczne i psychiczne, możliwości rozwoju zawodowego oraz równowagę między życiem zawodowym a prywatnym;
- **uczenie się przez całe życie:** wszyscy powinni mieć możliwość doskonalenia swoich umiejętności lub uczenia się nowych. Zwiększy to szanse na znalezienie pracy lub jej zmianę w kontekście zielonej i cyfrowej transformacji. Pozwoli też podejmować pracę w zupełnie nowych zawodach, na przykład w nowych sektorach;
- **ochrona dochodu i miejsc pracy:** jak wynika z doświadczenia zdobytego podczas kryzysu finansowego i kryzysu związanego z COVID-19, programy utrzymania miejsc pracy powinny być dostępne dla wszystkich;
- **dłuższa praca zawodowa, adekwatne emerytury i opieka długoterminowa:** partnerzy społeczni i państwa członkowskie powinni starać się wspierać dłuższą pracę zawodową w dobrym zdrowiu, szczególnie przez elastyczne uregulowania w zakresie czasu pracy, dostosowane miejsca pracy i szkolenia;
- **lepsze finansowanie państwa opiekuńczego:** aby móc odpowiedzieć na rosnące potrzeby i wyzwania, państwa członkowskie muszą znaleźć nowe źródła trwałego finansowania ochrony socjalnej i pomocy społecznej, na przykład przez zwiększenie podstawy opodatkowania i ponowne dostosowanie struktury dochodów (rozszerzenie progresywnego opodatkowania dochodów, konsumpcji, kapitału i majątku, a także emisji dwutlenku węgla i energii);
- **zasada zrównoważonego budżetu finansów publicznych:** przyszłe zarządzanie budżetem UE musi być ukierunkowane na zabezpieczenie potrzeb w zakresie ochrony socjalnej, a zwłaszcza inwestycji społecznych, a także musi umożliwić zaciąganie pożyczek na inwestycje w infrastrukturę społeczną;
- **zwiększenie zdolności UE do zapewnienia ochrony socjalnej:** UE powinna rozważyć inicjatywy ustawodawcze w celu przestrzegania wszystkich zasad Europejskiego filaru praw socjalnych, zapewnienia spójnego egzekwowania przepisów w całej Unii oraz ograniczenia nieuczciwej konkurencji w zakresie standardów ochrony socjalnej.

Na koniec autorzy sprawozdania zwracają uwagę na **decydujący wkład państwa opiekuńczego** w przezwyciężenie kryzysu finansowego oraz gospodarczych i społecznych skutków pandemii COVID-19. Grupa z zadowoleniem przyjmuje **dążenie UE do większej elastyczności podatkowej**, co ułatwia inwestycje społeczne.

# Zalecenia

## A. Pewny start: troska o rozwój każdego dziecka

1. Wszystkie dzieci w wieku poniżej trzech lat powinny mieć dostęp do całodziennych usług o wysokiej jakości w zakresie wczesnej edukacji i opieki nad dzieckiem, co będzie sprzyjać wczesnemu rozwojowi dziecka, ułatwi rodzicom pogodzenie pracy z życiem rodzinnym, a kobietom umożliwi zatrudnienie. Usługi te powinny być przystępne cenowo dla wszystkich rodzin i bezpłatne dla wszystkich osób z dziećmi w potrzebie.
2. Państwa członkowskie powinny zapewnić rodzinom w trudnej sytuacji z dziećmi ukierunkowaną ochronę minimalnego dochodu usługi zwiększające ich możliwości, aby zapobiec ubóstwu dzieci (które występuje najczęściej w gospodarstwach domowych osób samotnie wychowujących dzieci i w rodzinach wielodzietnych).

## B. Zapewnienie młodemu pokoleniu dobrego startu

3. Państwa członkowskie powinny oferować odpowiednie wsparcie finansowe, usługi i świadczenia rzeczowe, aby umożliwić ludziom – kiedy tego zechcą – założenie rodziny i posiadanie dzieci.
4. Państwa członkowskie powinny kontynuować wdrażanie wzmocnionej gwarancji dla młodzieży, wzmocnić ofertę kształcenia i szkolenia o wysokiej jakości oraz zapewnić środowisko sprzyjające tworzeniu wysokiej jakości miejsc pracy i możliwości rozwoju przedsiębiorczości dla młodzieży. Państwa członkowskie powinny zapewnić odpowiednie świadczenia dla osób młodych z rodzin o niskich dochodach, aby umożliwić im uczestniczenie w kształceniu i szkoleniu o wysokiej jakości po zakończeniu obowiązku szkolnego.

## C. Zapewnienie ochrony socjalnej i uczenia się przez całe życie sprzyjających włączeniu społecznemu

5. Wszystkie osoby pracujące, niezależnie od ich sytuacji zawodowej, powinny mieć dostęp do odpowiedniej ochrony socjalnej i możliwość wpłacania składek na tę ochronę, przy czym wysokość składek powinna uwzględniać wszystkie źródła dochodu. Taka ochrona socjalna powinna być dostępna przez całe życie, umożliwiać utrzymanie godnego poziomu życia, zapewniać odpowiednie zastąpienie dochodu i zmniejszać zapotrzebowanie na minimalny dochód uzależniony od wysokości dochodów, a także powinna zapobiegać nieuczciwej konkurencji w zakresie składek na ubezpieczenie społeczne.
6. Państwa członkowskie, we współpracy z partnerami społecznymi na wszystkich szczeblach, powinny opracować podejście do jakości pracy, w którym uwzględnia się kwestie związane z całym cyklem życia, obejmujące godny i bezpieczny dochód; samodzielność w wykonywaniu zadań w pracy; dobry stan zdrowia fizycznego i psychicznego; możliwości rozwoju kariery zawodowej oraz odpowiednią równowagę między życiem zawodowym a prywatnym.
7. Państwa członkowskie, we współpracy z partnerami społecznymi, powinny wprowadzić skuteczne systemy uczenia się przez całe życie, które zapewniają możliwości podnoszenia i zmiany kwalifikacji. Takie systemy

powinny zwiększyć umiejętność przystosowania zawodowego wszystkich osób w wieku produkcyjnym oraz poprawić zasób umiejętności w przypadku zawodów związanych z opieką, cyfryzacją miejsc pracy i zieloną transformacją. Powinny one również wspierać restrukturyzację gospodarczą sprzyjającą powstawaniu nowych sektorów i zawodów, wspierając jednocześnie równowagę płci. Dostęp do możliwości podnoszenia i zmiany kwalifikacji można zwiększyć dzięki rokowaniom zbiorowym, ujmowaniu opłat za szkolenia w kosztach wynagrodzeń po stronie pracodawców oraz rozwojowi indywidualnych rachunków szkoleniowych.

8. Państwa członkowskie powinny dążyć do włączenia społecznego migrantów przez swoją politykę społeczną i politykę rynku pracy, zapewniając przy tym wczesny i równy dostęp do zatrudnienia wspieranego szkoleniami; uznawanie umiejętności i kwalifikacji; naukę języka oraz rozwój umiejętności obywatelskich. Zasadnicze znaczenie w kontekście wspierania włączenia społecznego migrantów w społeczeństwie, a także zapewnienia im pełnego udziału w gospodarce, ma zwalczanie dyskryminacji i wyzysku.
9. Jak wynika z doświadczenia zdobytego podczas kryzysu finansowego i kryzysu związanego z COVID-19, państwa członkowskie powinny wprowadzić programy utrzymania miejsc pracy (takie jak zatrudnienie w zmniejszonym wymiarze czasu pracy), dostępne dla osób w różnej sytuacji zawodowej, aby pomóc im utrzymać dochody i uniknąć utraty umiejętności podczas kryzysów w przyszłości. Dla pracowników takie programy minimalizują liczbę przymusowych urlopów bezpłatnych, a przy tym podtrzymują więzi między pracodawcą a pracownikiem. Okresy przestoju ekonomicznych można wykorzystywać jako okazję do dalszego szkolenia.

#### **D. Wspieranie dłuższej pracy zawodowej w dobrym zdrowiu w celu zapewnienia adekwatnych dochodów emerytalnych**

10. Partnerzy społeczni lub państwa członkowskie powinni wspierać dłuższą aktywność zawodową przez propagowanie elastycznych uregulowań w zakresie czasu pracy, odpowiednie dostosowanie miejsc pracy oraz zapewnienie ciągłych szkoleń w celu zaspokojenia potrzeb pracowników w starszym wieku i wykorzystania ich potencjału. Państwa członkowskie powinny rozważyć wprowadzenie ukierunkowanych zachęt, które ułatwią pracownikom stopniowe przechodzenie na emeryturę, i to w późniejszym wieku.
11. W obliczu starzenia się społeczeństwa państwa członkowskie powinny aktywnie zwalczać ubóstwo i utrzymywać adekwatny poziom dochodu dla osób w starszym wieku. W rozważaniach dotyczących stabilności finansowania należy uwzględniać zarówno stronę dochodów, jak i stronę wydatków na rachunkach sektora instytucji rządowych i samorządowych, oraz skutki zwiększonego i dłuższego zatrudnienia. Minimalne świadczenia z tytułu starości powinny być na tyle wysokie, aby skutecznie przyczyniały się do zapobiegania ubóstwu. Państwa członkowskie (a tam, gdzie programy są przedmiotem negocjacji zbiorowych, również partnerzy społeczni) powinny zapewnić objęcie wszystkich osób w wieku produkcyjnym składkowymi programami emerytalnymi, które adekwatnie zastąpią dochód z pracy.
12. Okresy opieki, np. opieki nad dziećmi i osobami starszymi, które wiążą się z koniecznością rezygnacji z zatrudnienia lub zatrudnienia w niepełnym



wymiarze czasu pracy, powinny być zaliczane do celów programu emerytalnego, w tym w formie dopłat w przypadku systemów niepublicznych.

#### **E. Zapewnienie sprawiedliwej opieki długoterminowej wysokiej jakości**

13. Biorąc pod uwagę wzrost zapotrzebowania na opiekę długoterminową w starzejących się społeczeństwach, państwa członkowskie powinny zwiększyć dostępność wysokiej jakości świadczeń zdrowotnych, w tym opieki ambulatoryjnej, usług zdrowotnych w domu pacjenta i opieki rezydencjalnej, oraz zapewnić swobodę wyboru. Państwa członkowskie powinny dopilnować, aby usługi były dostępne dla wszystkich i były objęte ochroną socjalną (składkową lub finansowaną z podatków), z rozsądnym pułapem współpłacenia po stronie rodzin.

#### **F. Promowanie mieszkalnictwa i transportu sprzyjających włączeniu społecznemu**

14. Państwa członkowskie powinny wspierać mieszkalnictwo przystępne cenowo, energooszczędne i oparte na zasadach „projektowania dla wszystkich” oraz zapewniać dostępność mieszkań dla każdego. Należy objąć wsparciem gospodarstwa domowe o niskich dochodach lub oszczędnościach (w szczególności osoby młode i rodziny z dziećmi), a także osoby z niepełnosprawnościami lub osoby starsze o specjalnych potrzebach. Państwa członkowskie powinny wspierać w tym procesie władze lokalne, spółdzielnie mieszkaniowe i organizacje gospodarki społecznej, a fundusze UE powinny wspierać pilotażowe projekty w dziedzinie innowacji społecznych.
15. Aby sprzyjać spójności społecznej i sprawiedliwej zielonej transformacji, państwa członkowskie powinny zapewnić przystępny cenowo i energooszczędny transport publiczny, z niezawodnymi sieciami i ekologicznymi rozwiązaniami alternatywnymi. Włączenie społeczne i równy dostęp do transportu publicznego powinny być częścią planowania przestrzeni miejskiej i obszarów wiejskich oraz być wspierane przez dotacje publiczne, ze szczególnym uwzględnieniem obszarów dotkniętych ubóstwem.

#### **G. Zapewnienie usług sprzyjających włączeniu społecznemu, które zwiększają dobrobyt i możliwości**

16. Aby zapewnić skuteczne i kompleksowe usługi społeczne o wysokiej jakości, państwa członkowskie muszą poprawić świadczenie usług na poziomie lokalnym, wspierać współprodukcję i profesjonalizację oraz jak najlepiej wykorzystywać możliwości związane z transformacją cyfrową. Państwa członkowskie powinny ustanowić normy jakości i mechanizmy zapewniania jakości usług społecznych oraz stosować je zarówno do usługodawców publicznych, jak i prywatnych. Powinny też zwiększyć udział organizacji non-profit i organizacji gospodarki społecznej w projektowaniu i świadczeniu usług społecznych. UE powinna promować wzmożone badania i wymianę informacji w zakresie dobrych praktyk, aby wspierać innowacje w zarządzaniu usługami społecznymi i świadczeniu tych usług.

#### **H. Zapewnienie trwałego finansowania na rzecz odpornego państwa opiekuńczego**

17. Aby zaspokoić rosnące potrzeby finansowe państwa opiekuńczego, państwa członkowskie powinny rozważyć zwiększenie podstawy opodatkowania i ponowne dostosowanie struktury dochodów w sposób wykraczający poza

kwestię składek na ubezpieczenie społeczne, które zwiększają koszty pracy, a także zwiększenie dochodów z progresywnych podatków od dochodów, kapitału i majątku oraz podatków konsumpcyjnych, a także z podatków od emisji dwutlenku węgla i podatków energetycznych. Aby zapobiec szkodliwej konkurencji podatkowej i dumpingowi socjalnemu, UE powinna koordynować działania państw członkowskich w realizacji wspólnej polityki w zakresie opodatkowania dochodów kapitałowych oraz przeciwdziałania uchylaniu się od opodatkowania i unikaniu opodatkowania.

18. UE i państwa członkowskie powinny rozważyć zawarcie europejskiego porozumienia w sprawie minimalnych stawek podatkowych od kapitału oraz zharmonizowanych przepisów UE dotyczących opodatkowania dochodów kapitałowych, aby wzmocnić potencjalną podstawę finansowania ochrony socjalnej i zapobiegać konkurencji w zakresie standardów ochrony socjalnej.
19. W kontekście przyszłego zarządzania budżetem UE należy zadbać o ochronę socjalną, a zwłaszcza o inwestycje społeczne. Zasada zrównoważonego budżetu finansów publicznych powinna umożliwiać zaciąganie pożyczek na inwestycje społeczne, przynajmniej w fazie początkowej, z myślą o inwestowaniu w infrastrukturę społeczną.

#### I. Zwiększenie zdolności UE do zapewnienia ochrony socjalnej w przyszłości

20. UE powinna rozważyć przyjęcie dodatkowych inicjatyw ustawodawczych dotyczących zatrudnienia i polityki społecznej w celu poszanowania wszystkich zasad Europejskiego filaru praw socjalnych, zapewnienia spójnego egzekwowania przepisów w całej UE oraz ograniczenia potencjalnej nieuczciwej konkurencji w zakresie standardów ochrony socjalnej.
21. Państwa członkowskie powinny zagwarantować wszystkim swoim mieszkańcom minimalny pakiet praw socjalnych oparty na zasadach Europejskiego filaru praw socjalnych, których należy zawsze przestrzegać, także po wstrząsach zewnętrznych.

