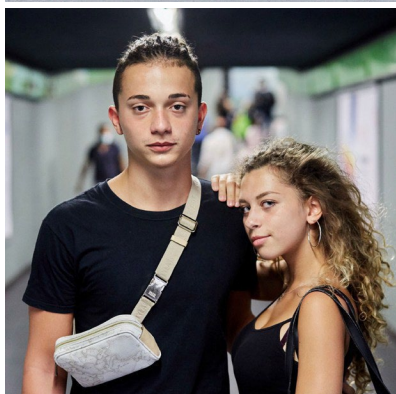
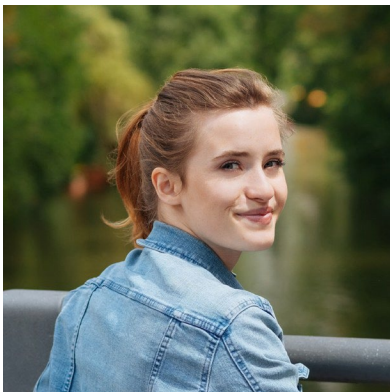


IL-FUTUR TAL-PROTEZZJONI SOĊJALI



U TAL-ISTAT
SOĊJALI FL-
UE

Noti

1) Dan id-dokument huwa traduzzjoni tas-sommarju eżekuttiv u tat-taqsimha tar-rakkomandazzjoni tar-rapport tal-grupp ta' Livell Għoli dwar il-futur tal-protezzjoni soċjali u tal-istat soċjali, originarjament miktub bl-Ingliż u magħmul disponibbli fuq din il-[paġna web](#) fis-6 ta' Frar 2023.

2) Ir-rapport tnejja mill-Grupp b'mod kolleġġjali wara stedina tal-Kummissjoni Ewropea. Il-membri tal-Grupp ta' Livell Għoli pproduċew il-kontribut tagħhom għar-rapport f'kapacità personali u b'indipendenza sħiħha. Il-fehmiet espressi ma għandhomx jiġu attribwiti lill-Kummissjoni Ewropea jew lis-servizzi tagħha. Partijiet mir-rapport jistgħu ma jirriflettux il-pożizzjoni ta' kull membru individwali tal-grupp. Il-Kummissjoni Ewropea ma hija responsabbli għal ebda konsegwenza li tirriżulta mill-użu mill-ġdid ta' din il-pubblikazzjoni.

3) Il-grupp ta' Livell Għoli dwar il-futur tal-protezzjoni soċjali u tal-istat soċjali fl-UE ltaqa' bejn Novembru 2021 u Diċembru 2022. Dan kien ippresedut minn **Anna Diamantopoulou**, eks Kummissarju Ewropew għall-Impjiegi, l-Affarijiet Soċjali u l-Opportunitajiet Indaq, eks Ministru fil-Greċja u attwalment president tal-grupp ta' riflessjoni DIKTIO li huwa bbażat f'Ateni.

Il-grupp kien magħmul minn 11-il membru:

- **Agnieszka Chłoń-Domińczak**
- **Bernhard Ebbinghaus**
- **Elena Granaglia**
- **Anton Hemerijck**
- **Hans-Peter Klös,**
- **Catherine Mathieu**
- **Pasi Moisió.**
- **Jozef Pacolet**
- **Yves Stevens**
- **Dorottya Szikra**
- **Anu Toots**

Il-ħidma kienet appoġġata mis-segretarjat tal-grupp (l-Unità tal-Protezzjoni Soċjali tad-DĠ EMPL, il-Kummissjoni Ewropea).

Sommarju eżekuttiv

Fir-rapport tiegħu, il-**Grupp ta' Livell Għoli dwar il-Futur tal-Protezzjoni Soċjali u tal-Istat Soċjali fl-UE** janalizza l-impatti mistennija **tal-megatendenzi ewlenin** fuq il-protezzjoni soċjali u fuq l-istat soċjali. Jiddeskrivi l-implikazzjonijiet tagħhom **għat-tfassil u l-ambitu tas-sistemi tal-protezzjoni soċjali u l-finanzjament tal-protezzjoni soċjali**. Barra minn hekk, **jiżviluppa rakkomandazzjonijiet strateġiċi ewlenin** kemm għall-Istati Membri kif ukoll għall-UE. Minbarra tendenzi aktar fit-tul, ir-rapport jirrifletti fuq it-tagħlimiet mill-pandemija tal-COVID-19 u mill-gwerra ta' aggressjoni tar-Russja kontra l-Ukrajna u r-riperkussjonijiet tagħha, bħall-isfida li qed tikber, tal-faqar enerġetiku.

L-istat soċjali huwa affettwat minn għadd ta' megatendenzi globali li jsawru s-soċjetajiet, l-ekonomiji u s-swieq tax-xogħol tagħna. **Il-bidliet demografiċi** jinkludu ż-żieda fil-longevità u t-tnaqqis fil-fertilità li jwasslu għat-tixjiħ tal-popolazzjoni, u bidliet fl-istrutturi tal-familja, il-mobbiltà intra-UE u l-migrazzjoni. It-tixjiħ tal-popolazzjoni jhalli impatt fuq is-sostenibbiltà finanzjarja tas-sistemi tal-protezzjoni soċjali, u dan jeħtieġ aktar reklutaġġ f'impiegi u valutazzjoni mill-ġdid tal-"fruntieri" tradizzjonali ta' ħajjiet ekonomikament attivi.

Id-dinja tax-xogħol qed tinbidel. Aktar reklutaġġ f'impjegi ta' kwalità huwa kruċjali sabiex jiġi pprovdut introjtu lill-unitajiet domestiċi kollha u biex jiġi żgurat finanzjament sostenibbli tan-nefqa pubblika. Għalkemm ir-rata ta' impjegi żdiedet f'dawn l-aħħar deċennji, għad hemm sfidi ta' nuqqas ta' impjegi għaž-żgħažagħ, għan-nisa, għall-ħaddiema akbar fl-età, għall-persuni b'diżabbiltajiet, u għal dawk ġejjin minn kuntest ta' migrazzjoni. L-impjegi ta' kwalità baxxa, il-faqar fost dawk li jaħdmu u s-sehem għoli ta' forom ta' impjegi mhux ta' standard assoċjati man-nuqqas ta' sigurtà u ma' pagi aktar baxxi huma riskji ewlenin li jeħtieġu xi forom ġodda ta' protezzjoni.

Id-diġitalizzazzjoni u t-tibdil teknoloġiku jġibu kemm riskji kif ukoll opportunitajiet għas-swieq tax-xogħol u għall-protezzjoni soċjali. Filwaqt li jistgħu jiġġeneraw xi telf ta' impjegi u polarizzazzjoni tal-anqas fuq perjodu medju, dawn jistgħu jirrizultaw fi tkabbir nett fl-impjegi b'mod ġenerali fit-tul. L-ekonomija tal-pjattaformi hija kkaratterizzata minn sehem għoli ta' xogħol prekarju, filwaqt li n-nuqqasijiet fil-ħiliet u fl-aċċess għall-IT iġibu r-riskju li jiżdienu l-inugwaljanzi. Fl-istess ħin, l-iżviluppi teknoloġiċi joħolqu opportunitajiet għall-organizzazzjoni u għall-effiċjenza tal-protezzjoni soċjali, pereżempju, is-servizzi tal-kura tas-saħħa.

It-tibdil fil-klima u t-tranzizzjoni ekoloġika diġà qegħdin jaffettwaw is-swieq tax-xogħol u l-protezzjoni soċjali, iżda s'issa għadhom ma wasslux għal rispons komprensiv tal-politika soċjali. Għalkemm kulħadd huwa affettwat mit-tibdil fil-klima, l-isfidi l-ġodda jirriskjaw li jaggravaw l-inugwaljanzi diġà eżistenti. L-implikazzjonijiet soċjali u tal-impjegi tat-tranzizzjoni ekoloġika jeħtieġ li jiġu indirizzati. Dan jinkludi l-indirizzar tan-nuqqas ta' ħaddiema f'impjegi ewlenin, l-appoġġ għat-tranzizzjonijiet għall-ħaddiema impjegati f'setturi f'riskju u l-minimizzazzjoni tal-faqar enerġetiku.

Ir-rapport jesplora l-impatt ta' dawn il-megatendenzi fuq il-politiki soċjali f'**perspettiva tul il-ħajja**, u jiddistingwi tliet funzjonijiet tal-istat soċjali: **ir-regolamentazzjoni tas-suq tax-xogħol, il-protezzjoni soċjali u l-investment soċjali**.

Il-politiki tal-familja għandhom diversi għanijiet, bħall-indirizzar tal-faqar fost it-tfal, il-promozzjoni tal-iżvilupp tat-tfal u bidu b'saħħtu fil-ħajja, l-iżgurar ta' standard tal-għajxien sodisfaċenti għall-familji, u ż-żieda fl-impjeggi tan-nisa. Il-politika soċjali teħtieġ li tilhaq lil hinn mill-protezzjoni tal-introjtu u teħtieġ li tenfasizza l-provvista ta' servizzi sabiex tippermetti l-partecipazzjoni fil-ħajja soċjali u ekonomika u tagħti spinta lill-impjeggi.

Iż-żgħożija qed issir perjodu itwal fil-ħajja meta l-adolexxenti u l-adulti żgħażaġħ jiċċaqilqu bejn l-edukazzjoni u l-impjieg, id-dipendenza u l-indipendenza ekonomika – u jistgħu jibdeu ukoll familja. Impjieg mhux standard, inklużi apprendistati u traineeships, pagi baxxi u rekords tax-xogħol frammentati spiss ifixklu l-aċċess għal protezzjoni soċjali adegwata għaż-żgħażaġħ. Tranzizzjoni b'suċċess mill-iskola għax-xogħol tibqa' kruċjali kemm għall-prospetti tal-pagi kif ukoll għall-kopertura tas-sigurtà soċjali, u sabiex jiġu evitati l-effetti dejjiema tal-livell baxx ta' impjieg taż-żgħażaġħ. Ir-reazzjonijiet ta' politika jistgħu jinkludu taħlita ta' benefiċċji ta' protezzjoni soċjali universali u mmirati, boroż ta' studju u benefiċċji ta' inklużjoni fis-suq tax-xogħol.

Matul il-ħajja **tax-xogħol**, in-negozjar kollettiv għandu rwol ewlieni fil-kisba ta' protezzjoni adegwata tal-paga minima kif ukoll fl-iżgurar ta' distribuzzjoni ġusta taż-żidiet fil-produttività. Madankollu, il-kapaċità protettiva tiegħu naqset. Barra minn hekk, il-ħaddiema mhux standard u l-ħaddiema għal rashom għadhom jesperjenzaw sfidi fir-rigward tal-kopertura minn benefiċċji ta' protezzjoni soċjali adegwati, trasparenti u portabbli. Sabiex tiġi rrikonciljata l-flessibbiltà meħtieġa fl-ekonomija tal-lum b'garanziji soċjali adegwati, l-għażliet jinkludu l-protezzjoni soċjali ssussidjata mit-taxxa jew it-tisħiħ tal-inklużjoni fi skemi kontributorji. Sabiex jiġi żgurat introjtu deċenti għal kulħadd, sfida ewlenija għal dawk li jfasslu l-politika hija li l-protezzjoni tal-introjtu minimu tiġi kkombinata ma' incentivi għax-xogħol, u ma' pagi ġusti, minħabba l-livelli għoljin ta' pagi baxxi u ta' faqar fost dawk li jaħdmu. It-titjib tal-ħiliet u l-miżuri ta' taħriġ mill-ġdid tul il-ħajja bħall-politiki attivi tas-suq tax-xogħol, l-edukazzjoni u t-taħriġ tul il-ħajja huma kruċjali wkoll sabiex jappoġġaw lill-ħaddiema matul perjodi ta' tranzizzjoni. L-iskemi għaż-żamma tal-impjeggi għandhom rwol ewlieni waqt kriżijiet ekonomiċi biex jillimitaw il-qgħad. Il-perjodi ta' assenza bil-permess għandhom jintużaw bħala opportunità ta' taħriġ.

Hekk kif il-persuni joqorbu lejn **età avanzata**, it-tranzizzjoni mill-impjieg għall-irtirar tevolvi hekk kif l-età tal-pensjoni tiżdied u jsiru disponibbli arranġamenti aktar flessibbli sabiex jiġu kkombinati x-xogħol u l-pensjoni. L-issodisfar tal-ħtiġijiet li qed jiżdiedu ta' popolazzjoni li qed tixjiħ jista' jinvolvi kontribuzzjonijiet addizzjonali u/jew l-estensjoni tal-ħajja tax-xogħol, li jeħtieġu politiki ta' adegwatezza għall-ħaddiema akbar fl-età, inklużi miżuri ta' prevenzjoni, adattament tal-post tax-xogħol u etajiet tal-irtirar differenzjati. It-tixjiħ tal-popolazzjoni jzid il-ħtieġa għal kura fit-tul, li tista' tkun għalja għall-familji, u dan jikkonferma l-importanza tal-protezzjoni soċjali għall-kura fit-tul li tħallas il-kostijiet permezz ta' dispożizzjoni pubblika kontributorja u/jew iffinanzjata mit-taxxa. Ir-rikonoxximent tal-kompiti ta' kura huwa importanti wkoll sabiex jiġu żgurati pensjonijiet adegwati, b'mod partikolari għan-nisa.

L-indirizzar tal-ħtiġijiet li qed jiżdiedu identifikati fir-rapport jeħtieġ finanzjament adegwat, ġust u sostenibbli tal-**protezzjoni soċjali**. Il-Grupp jikkontendi li **l-miżuri ta' investiment soċjali jistgħu jwasslu għal dividend doppju**, u b'hekk inaqqsu l-infiq futur fuq il-protezzjoni tal-introjtu bis-saħħa ta' gwadanji fl-impjeggi u fis-

saħħa, filwaqt li fl-istess ħin ikabbru l-baži tat-taxxa. Ir-restrizzjonijiet fuq it-tentattivi sabiex jiżiedu t-taxxi jinkludu l-piż fiskali eżistenti u l-miri tad-djun u tad-defiċit, il-globalizzazzjoni u t-tidbil teknoloġiku. Il-kontribuzzjonijiet tas-sigurtà soċjali u t-tassazzjoni huma ż-żewġ sorsi ewlenin ta' finanzjament tal-protezzjoni soċjali; madankollu, dawn jaffettwaw b'mod differenti il-progressività tas-sistema tat-taxxa u tal-benefiċċji, l-inċentivi għall-impjegi u r-rieda li jikkontribwixxu. Il-piż tat-taxxa ġenerali kien stabbli matul dawn l-aħħar 25 sena, u x-xogħol jibqa' s-sors ewleni ta' finanzjament għall-protezzjoni soċjali, minkejja rwol li qed jikber ta' finanzjament tat-taxxa.

Il-grupp jesplora d-dibattiti ta' politika li għaddejjin dwar **it-titjib tal-progress u l-ġustizzja tas-sistema ġenerali tat-taxxa u l-benefiċċji kif ukoll sorsi alternattivi ta' finanzjament**, bħat-tassazzjoni indiretta (konsum), it-tassazzjoni korporattiva, it-tassazzjoni fuq il-ġid, il-bidla għal forom ġodda ta' tassazzjoni għall-ekonomija intangibbli, it-tassazzjoni ekoloġika eċċ., kif ukoll dwar il-ġlieda kontra l-evitar, l-evażjoni u l-frodi tat-taxxa. Ir-rapport jikkontendi li r-regoli tal-governanza ekonomika tal-UE jaffettwaw il-potenzjal ta' manuvra tal-Istati Membri fil-finanzjament tal-investment soċjali u l-protezzjoni soċjali.

Il-konkluzjonijiet tar-rapport jenfasizzaw l-importanza ta' **stat soċjali inkluziv u ġust sabiex jiġu mminimizzati r-riskji soċjali u sabiex tiġi mmitigata t-tbatija ekonomika, filwaqt li jiġu appoġġati l-produzzjoni ekonomika u l-benesseri individwali**. Stat soċjali modern għandu jipprovdi l-quġ b'saħħtu kontra x-xokkijiet ekonomiċi u għandu jinvesti fl-ewwel passi li jgħinu lin-nies fit-tranzizzjonijiet kritiċi tul il-ħajja. Filwaqt li jirrikonoxxi li ma hemm l-ebda soluzzjoni li tgħodd għal kulħadd għall-istati soċjali diversi Ewropej, ir-rapport jippreżenta lista ta' 21 rakkomandazzjoni sabiex jiġi mmodernizzat u msaħħaħ l-istat soċjali. Dawn jinkludu:

- **Protezzjoni u appoġġ tal-familji bit-tfal:** pereżempju, l-indukrar tat-tfal għat-tfal kollha taħt it-3 snin għandu jkun bla ħlas jew affordabbli. Barra minn hekk, in-nies għandu jkollhom aċċess għal appoġġ finanzjarju adegwat u għal servizzi ta' edukazzjoni u kura bikrija tat-tfal sabiex ikun aktar faċli għalihom li jibdew familja. Għal familji vulnerabbli, dawn is-servizzi għandhom ikunu bla ħlas.
- **Opportunitajiet indaqs għall-edukazzjoni u t-taħriġ:** l-istati soċjali għandhom jiggwarantixxu opportunitajiet indaqs għaž-żgħażaġħ minn familji b'introjtu baxx sabiex ikunu jistgħu jkomplu l-edukazzjoni u t-taħriġ tagħhom wara l-iskola obbligatorja, pereżempju permezz ta' boroż ta' studju.
- **Aċċess għall-protezzjoni soċjali għal kulħadd:** irrispettivament mill-kuntratt jew mill-forma tax-xogħol, kulħadd għandu jkollu aċċess, u kulħadd għandu jikkontribwixxi għall-protezzjoni soċjali. Barra minn hekk, il-protezzjoni soċjali għandha tkun adegwata u aċċessibbli tul il-ħajja tan-nies.
- **Kwalità tax-xogħol:** L-Istati Membri u s-sħab soċjali għandhom jappoġġaw il-kwalità tal-impjieg inkluz l-introjtu deċenti u sigur, l-awtonomija, is-saħħa fiżika u mentali, l-opportunitajiet għall-iżvilupp tal-karriera u l-bilanċ bejn ix-xogħol u l-ħajja privata.
- **Apprendiment tul il-ħajja:** in-nies kollha għandu jkollhom opportunitajiet biex itejbu l-ħiliet tagħhom jew biex jitgħallmu oħrajn ġodda. Dan itejjeb il-possibiltajiet tagħhom li jsibu impjieg, jew li jbiddu l-impjieg, fl-isfond tat-tranzizzjonijiet ekoloġiċi u diġitali. Jappoġġahom ukoll sabiex jibdew impjegi kompletament ġodda, pereżempju f'setturi ġodda.

- **Protezzjoni tal-introjt u tal-impjieg:** wara t-tagħlimiet meħuda mir-Reċessjoni l-Kbira u mill-kriżi tal-COVID-19, l-iskemi għaż-żamma tal-impjieg għandhom ikunu aċċessibbli għal kulhadd.
- **Karrieri itwal, pensjonijiet adegwati u kura fit-tul:** is-sħab soċjali u l-Istati Membri għandhom ifittxu li jippromwovu karrieri itwal f'saħħa tajba, b'mod partikolari permezz ta' arrangament flessibbli tal-ħin tax-xogħol, ta' postijiet tax-xogħol aġġustati, u ta' taħriġ.
- **Finanzjament aħjar tal-istat soċjali:** sabiex jirrispondu għall-ħtiġijiet u għall-isfidi li qegħdin jiżiedu, l-Istati Membri jeħtieġ li jsibu sorsi ġodda sabiex jiffinanzjaw b'mod sostenibbli l-protezzjoni u l-istat soċjali, pereżempju permezz tat-twessigħ tal-bażi tat-taxxa u l-aġġustament mill-ġdid tat-taħlita tad-dħul (l-espansjoni tat-tassazzjoni progressiva fuq l-introjt, il-konsum, il-kapital, u l-ġid kif ukoll il-karbonju u l-enerġija).
- **Regola tad-deheb tal-finanzi pubbliċi:** il-governanza fiskali futura tal-UE jeħtieġ li tiżgura l-protezzjoni soċjali u speċjalment il-ħtiġijiet tal-investimenti soċjali, u li tippermetti s-sellf sabiex isir investiment fl-infrastrutturi soċjali.
- **Tisħiħ tal-kapaċità tal-UE li tiżgura l-protezzjoni soċjali:** l-UE għandha tikkunsidra inizjattivi leġislattivi sabiex tissodisfa l-prinċipji kollha tal-Pilastru Ewropew tad-Drittijiet Soċjali, tiżgura infurzar konsistenti madwar l-Unjoni, u tillimita l-kompetizzjoni ingusta fuq l-istandards tal-protezzjoni soċjali.

Ir-rapport jikkonkludi billi jinnota **l-kontribut deċiżiv tal-istat soċjali** sabiex tingħeleb ir-Reċessjoni l-Kbira u sabiex jingħelbu l-effetti ekonomiċi u soċjali tal-pandemija tal-COVID-19. Jilqa' b'sodisfazzjon **iċ-ċaqliq tal-UE lejn aktar flessibbiltà fiskali** li tiffacilita l-investiment soċjali.

Rakkomandazzjonijiet

A. Bidu b' saħħtu: it-trawwim tal-iżvilupp tat-tfal għal kulhadd

1. It-tfal kollha taħt l-età ta' 3 snin għandu jkollhom aċċess għal servizzi tal-edukazzjoni u l-kura bikrija tat-tfal ta' kwalità għolja l-gurnata kollha, u b'hekk jitravwem l-iżvilupp bikri tat-tfal, filwaqt li jkun aktar faċli biex in-nies jirrikonciljaw il-ħajja tax-xogħol u dik tal-familja, u biex in-nisa jkunu f'impjeg. Dawn is-servizzi għandhom ikunu għall-but tal-familji kollha u bla ħlas għal dawk kollha bit-tfal fil-bżonn.
2. L-Istati Membri għandhom jipprovdu lill-familji vulnerabbli bit-tfal protezzjoni mmirata tal-introjt minimu u servizzi abilitanti, biex b'hekk jiġi evitat il-faqar fost it-tfal (li huwa prevalenti l-aktar f'unitajiet domestiċi b'ġenituri waħedhom u f'familji numerużi).

B. Il-ħolqie n ta' punt tat-tluq għall-ġenerazzjoni żagħżuġha

3. L-Istati Membri għandu jkollhom stabbiliti appoġġ finanzjarju, servizzi, u benefiċċji *in natura* adegwati sabiex jippermettu lin-nies – meta jixtiequ – jibdeu familja u jkollhom it-tfal.
4. L-Istati Membri għandhom isegwu l-implimentazzjoni tat-tisħiħ tal-Garanzija għaż-Żgħażaġħ, isaħħu l-provvista ta' edukazzjoni u taħriġ ta' kwalità għolja, u jipprovdu ambjent li jiffavorixxi l-ħolqien ta' impjegi ta' kwalità għolja u opportunitajiet intraprenditorjali għaż-żgħażaġħ. L-Istati Membri għandhom jipprovdu benefiċċju adegwat għaż-żgħażaġħ minn familji b'paga baxxi li jippermettilhom isegwu edukazzjoni u taħriġ ta' kwalità għolja wara l-iskola obbligatorja.

C. L-iżgura r ta' protezzjoni soċjali inkluziva u l-apprendiment tul il-ħajja

5. Il-persuni kollha fl-impjeg, irrispettivament mill-istatus tax-xogħol tagħhom, għandhom ikunu jistgħu jaċċessaw u jikkontribwixxu għal protezzjoni soċjali adegwata u l-kontribuzzjonijiet għandhom jieħdu inkunsiderazzjoni s-sorsi kollha ta' introjt. Protezzjoni soċjali b'ħal din għandha tkun aċċessibbli tul il-ħajja kollha, iżzomm standard ta' għajxien decenti, tipprovdi sostituzzjoni xierqa tal-introjt u tnaqqas il-ħtieġa għall-introjt minimu soġġett għat-test tal-mezzi, kif ukoll tevita kompetizzjoni ingusta fuq il-kontribuzzjonijiet tas-sigurtà soċjali.
6. L-Istati Membri, f'kooperazzjoni mas-sħab soċjali fil-livelli kollha, għandhom jiżviluppaw approċċ għall-kwalità tax-xogħol li jkun sensitiv għal kwistjonijiet tul il-ħajja, li jinkludi introjt decenti u sigur; awtonomija fil-kompiti tax-xogħol; saħħa fizika u mentali tajba; opportunitajiet għall-iżvilupp tal-karriera; u bilanċ xieraq bejn ix-xogħol u l-ħajja privata.
7. L-Istati Membri, f'kooperazzjoni mas-sħab soċjali, għandu jkollhom sistemi effettivi ta' apprendiment tul il-ħajja li jipprovdu opportunitajiet għat-titjib tal-ħiliet u għat-taħriġ mill-ġdid tal-ħiliet. Dawn għandhom itejbu l-impjegabbiltà għall-persuni kollha fl-età tax-xogħol, u jtejbu l-bażi tal-ħiliet għall-professjonijiet tal-kura, għad-digitalizzazzjoni tax-xogħol u għat-tranzizzjoni ekoloġika. Huma għandhom jappoġġaw ukoll ir-ristrutturar ekonomiku favur setturi u impjegi ġodda, filwaqt li jippromwovu l-bilanċ bejn il-ġeneri. L-aċċess għat-titjib tal-ħiliet u t-taħriġ mill-ġdid jista' jingħata spinta min-negozjar kollettiv, mill-imposti tat-taħriġ fuq il-kontijiet tal-pagi tal-impjegaturi u mill-iżvilupp ta' kontijiet tal-apprendiment individwali.

8. L-Istati Membri għandhom isegwu l-inklużjoni tal-migranti permezz tal-politiki soċjali u tas-suq tax-xogħol tagħhom, filwaqt li jiżguraw access bikri u ugwali għas-suq tax-xogħol, appoġġati mit-taħriġ; mir-rikonoxximent tal-ħiliet u tal-kwalifiki; mill-apprendiment tal-lingwi; u mill-orjentazzjoni ċivika. Il-ġlieda kontra d-diskriminazzjoni u l-isfruttament hija essenzjali għat-trawwim tal-inklużjoni tal-migranti fis-soċjetà u sabiex dawn ikunu jistgħu jikkontribwixxu bis-sħiħ għall-ekonomija.
9. Wara t-tagħlimiet meħuda mir-Reċessjoni l-Kbira u mill-kriżi tal-COVID-19, l-Istati Membri għandu jkollhom stabbiliti skemi għaž-żamma tal-impjeggi (bħal xogħol b'ħinijiet iqsar) li jkunu aċċessibbli min-nies fl-istatusijiet kollha tax-xogħol, sabiex iżommu l-introjtu u jevitaw it-telf ta' ħiliet matul il-kriżijiet fil-futur. Għall-impjegati, skemi bħal dawn inaqqsu s-sensji filwaqt li jippreżervaw r-rabtiet bejn l-impjegatur u l-impjegat. Perjodi ta' assenza bil-permess jistgħu jintużaw biex jingħata aktar taħriġ.

D. L-appoġġ ta' karrieri itwal f'saħħa tajba sabiex jiġi ssalvagwardjat l-introjtu adegwat għall-irtirar

10. Is-sħab soċjali u/jew l-Istati Membri għandhom jappoġġaw ħajja tax-xogħol itwal billi jippromwovu arrangamenti flessibbli tal-ħin tax-xogħol, jagħmlu aġġustamenti xierqa għall-postijiet tax-xogħol u jipprovdu taħriġ kontinwu sabiex jissodisfaw il-ħtiġijiet tal-ħaddiema akbar fl-età u jużaw il-potenzjal tagħhom. L-Istati Membri għandhom jikkunsidraw incentivi mmirati li jagħmluha aktar faċli għan-nies sabiex jagħmlu tranzizzjoni gradwali għall-irtirar, u f'età akbar.
11. Quddiem popolazzjoni li qed tixjiħ, l-Istati Membri għandhom jindirizzaw il-faqar b'mod proattiv u jzommu l-introjtu fix-xjuħija f'livell adegwat. Il-kunsiderazzjonijiet tas-sostenibbiltà finanzjarja għandhom jieħdu inkunsiderazzjoni kemm in-naħa tad-dħul kif ukoll tan-nefqa tal-kontijiet tal-gvern kif ukoll l-effetti ta' zieda fl-impjeggi u ta' impjeg itwal. Il-benefiċċji minimi fix-xjuħija għandhom ikunu għoljin biżżejjed sabiex jikkontribwixxu b'mod effettiv għall-prevenzjoni tal-faqar. L-Istati Membri (u fejn l-iskemi jiġu nnegożjati b'mod kollettiv is-sħab soċjali ukoll) għandhom jiżguraw li n-nies kollha fl-età tax-xogħol jiġu inklużi fi skemi ta' pensjoni kontributorji li jissostitwixxu b'mod adegwat l-introjtu mix-xogħol.
12. Il-perjodi tal-għoti tal-kura, bħall-indokrar tat-tfal u ta' dawk akbar fl-età – li jfisser li persuni jkollhom jieqfu mill-impjeg jew jaħdmu part-time, għandhom jiġu kkreditati għal finijiet ta' pensjoni, inkluż permezz ta' sussidji fil-każ ta' skemi mhux pubbliċi.

E. L-iżgurar ta' provvista ta' kura fit-tul ekwa u ta' kwalità għolja

13. Minħabba z-zieda fil-ħtiġijiet ta' kura fit-tul f'soċjetajiet li qed jixjieħu, l-Istati Membri għandhom isaħħu d-disponibbiltà ta' servizzi ta' kura ta' kwalità għolja, inkluż il-kura ambulanti, il-kura fid-djar u dik residenzjali, kif ukoll għandhom jiżguraw il-libertà tal-għażla. L-Istati Membri għandhom jiżguraw li s-servizzi jkunu aċċessibbli għal kulħadd u jkunu koperti mill-protezzjoni soċjali (kontributorja jew iffinanzjata mit-taxxa), b'limitu raġonevoli fuq il-kopagamenti li l-familji jeħtieġu jagħmlu.

F. Il-promozzjoni ta' akkomodazzjoni u trasport inkluzivi u li ma jagħmlux ħsara lill-ambjent

14. L-Istati Membri għandhom jinkoraġġixxu akkomodazzjoni li tkun għall-but ta' kulhadd, effiċjenti fl-użu tal-enerġija, u bbażata fuq principji ta' "disinn universali", filwaqt li jiżguraw li tkun aċċessibbli għal kulhadd. Għandu jingħata appoġġ lill-unitajiet domestiċi b'introjtu jew bi tfaddil baxx (b'mod partikolari ż-żgħażaġh u l-familji bit-tfal), u lill-persuni b'dizabbiltajiet jew lill-persuni akbar fl-età bi bżonnijiet speċjali. L-Istati Membri għandhom jappoġġaw lill-awtoritajiet lokali, lill-assoċjazzjonijiet tad-djar, u lill-organizzazzjonijiet tal-ekonomija soċjali f'dan il-proċess, filwaqt li l-fondi tal-UE għandhom jappoġġaw proġetti pilota ta' innovazzjoni soċjali.
15. Sabiex irawmu l-koeżjoni soċjali u tranzizzjoni ekoloġika ġusta, l-Istati Membri għandhom jiżguraw trasport pubbliku li jkun għall-but ta' kulhadd u effiċjenti fl-użu tal-enerġija, b'networks affidabbli u alternattivi ekoloġiċi. L-inkluzjoni soċjali u l-aċċess ugwali għat-trasport pubbliku għandhom ikunu parti mill-ippjanar urban u rurali, u għandhom jiġu appoġġati permezz ta' sussidji pubbliċi, filwaqt li tingħata attenzjoni partikolari liż-żoni fil-bżonn.

G. L-iżgurar tal-provvista ta' servizzi inkluzivi li ttejjeb il-benesseri u l-kapaċitajiet

16. Sabiex jipprovdu servizzi soċjali effettivi, ta' kwalità għolja u komprensivi, l-Istati Membri jeħtieġ li jtejjbu l-provvista tas-servizzi fil-livell lokali, irawmu l-koproduzzjoni u l-professjonalizzazzjoni, u jagħmlu l-aħjar użu mill-opportunitajiet ta' diġitalizzazzjoni. L-Istati Membri għandu jkollhom standards ta' kwalità u mekkaniżmi ta' assigurazzjoni tal-kwalità għas-servizzi soċjali u japplikawhom kemm għall-fornituri pubbliċi kif ukoll għal dawk privati. Fit-tfassil u fl-għoti ta' servizzi soċjali, l-Istati Membri għandhom iżidu l-involvement tal-organizzazzjonijiet mingħajr skop ta' qligħ u ta' dawk tal-ekonomija soċjali. L-UE għandha trawwem aktar riċerka u skambju ta' informazzjoni dwar Prattika tajba sabiex tappoġġa innovazzjonijiet fil-governanza u l-provvista ta' servizzi soċjali.

H. L-iżgurar ta' finanzjament sostenibbli favur stat soċjali reżiljenti

17. Sabiex jiġu indirizzati l-ħtiġijiet finanzjarji li qed jiżdiedu tal-istat soċjali, l-Istati Membri għandhom jikkunsidraw li jwessgħu l-bażi tat-taxxa u jaġġustaw mill-ġdid it-taħlita tad-dħul lil hinn mill-kontribuzzjonijiet soċjali stretti billi dawn iżidu mal-kostijiet lavorattivi, kif ukoll li jżidu d-dħul minn taxxi progressivi fuq l-introjtu, il-konsum, il-kapital u l-ġid, kif ukoll mit-taxxi fuq il-karbonju u l-enerġija. Sabiex tiġi evitata l-kompetizzjoni dannuża fit-taxxa u sabiex jiġi evitat id-dumping soċjali, l-UE għandha tikkoordina l-isforzi tal-Istati Membri sabiex isegwu politika komuni dwar it-tassazzjoni tal-kapital u sabiex jiġġieldu l-evazzjoni tat-taxxa u l-evitar tat-taxxa.
18. L-UE u l-Istati Membri għandhom jikkunsidraw ftehim Ewropew dwar ir-rati minimi tat-taxxa fuq il-kapital u r-regoli armonizzati tal-UE dwar it-tassazzjoni tal-kapital sabiex tissaħħaħ il-bażi potenzjali għall-finanzjament tal-protezzjoni soċjali u sabiex jgħinu sabiex tiġi evitata l-kompetizzjoni fuq l-istandards tal-protezzjoni soċjali.
19. Fil-kuntest tal-governanza fiskali futura tal-UE, jeħtieġ li jiġu żgurati l-protezzjoni soċjali u, speċjalment, l-investimenti soċjali. "Regola tad-deheb għall-finanzi pubbliċi" għandha tippermetti self għall-investment soċjali, tal-anqas fil-fażi tal-bidu, għall-investment fl-infrastrutturi soċjali.

I. It-tisħiħ tal-kapaċità tal-UE biex tiżgura l-protezzjoni soċjali fil-futur

20. L-UE għandha tikkunsidra l-adozzjoni ta' inizzjattivi legiżlattivi addizzjonali fir-rigward tal-impjieg u l-politika soċjali sabiex tissodisfa l-prinċipji kollha tal-Pilastru Ewropew tad-Drittijiet Soċjali, tiżgura infurzar konsistenti madwar l-UE, u tillimita kwalunkwe kompetizzjoni ingusta dwar l-istandards tal-protezzjoni soċjali.
21. L-Istati Membri għandhom jiggwarantixxu lir-residenti kollha tagħhom pakkett minimu ta' drittijiet soċjali, ibbażat fuq il-prinċipji tal-Pilastru Ewropew tad-Drittijiet Soċjali, li jeħtieġ li dejjem jiġu rispettati, inkluż wara xokkijiet esterni.

