



Brussel, 6.5.2021  
COM(2021) 226 final

2021/0115 (BUD)

Voorstel voor een

**BESLUIT VAN HET EUROPEES PARLEMENT EN DE RAAD**

**betreffende de beschikbaarstelling van middelen uit het Europees Fonds voor  
aanpassing aan de globalisering  
naar aanleiding van een aanvraag van Nederland – EGF/2020/004 NL/KLM**

## TOELICHTING

### ACHTERGROND VAN HET VOORSTEL

1. De regels die van toepassing zijn op de financiële bijdragen uit het Europees Fonds voor aanpassing aan de globalisering (EFG) zijn vastgesteld in Verordening (EU) nr. 1309/2013 van het Europees Parlement en de Raad van 17 december 2013 betreffende het Europees Fonds voor aanpassing aan de globalisering (2014-2020) en tot intrekking van Verordening (EG) nr. 1927/2006<sup>1</sup> (“de EFG-verordening”)<sup>2</sup>.
2. Op 22 december 2020 heeft Nederland aanvraag EGF/2020/004 NL/KLM ingediend voor een financiële bijdrage uit het EFG naar aanleiding van ontslagen<sup>3</sup> bij KLM Royal Dutch Airlines in Nederland.
3. Na de aanvraag te hebben beoordeeld, heeft de Commissie overeenkomstig alle toepasselijke bepalingen van de EFG-verordening geconcludeerd dat aan de voorwaarden voor het toekennen van een financiële bijdrage uit het EFG is voldaan.

### SAMENVATTING VAN DE AANVRAAG

EFG-aanvraag	EGF/2020/004 NL/KLM
Lidstaat	Nederland
Betrokken regio('s) (NUTS <sup>4</sup> -niveau 2)	Noord-Holland (NL32)
Datum van indiening van de aanvraag	22 december 2020
Datum van de bevestiging van de ontvangst van de aanvraag	22 december 2020
Datum van het verzoek om aanvullende gegevens	5 januari 2021
Uiterste termijn voor het verstrekken van de aanvullende gegevens	16 februari 2021
Uiterste datum voor de voltooiing van de beoordeling	11 mei 2021
Criterium voor steunverlening	Artikel 4, lid 1, punt a), van de EFG-verordening
Primaire onderneming	KLM Royal Dutch Airlines
Aantal betrokken ondernemingen	1
Economische sector(en) (NACE Rev. 2-afdeling) <sup>5</sup>	Afdeling 51 (luchtvervoer)

<sup>1</sup> PB L 347 van 20.12.2013, blz. 855.

<sup>2</sup> Verordening (EU) nr. 1309/2013 is van toepassing op alle aanvragen die uiterlijk op 31 december 2020 zijn ontvangen.

<sup>3</sup> In de zin van artikel 3 van de EFG-verordening.

<sup>4</sup> Verordening (EU) nr. 1046/2012 van de Commissie van 8 november 2012 tot uitvoering van Verordening (EG) nr. 1059/2003 van het Europees Parlement en de Raad betreffende de opstelling van een gemeenschappelijke nomenclatuur van territoriale eenheden voor de statistiek (NUTS), wat de indiening van tijdreeksen voor de nieuwe regionale indeling betreft (PB L 310 van 9.11.2012, blz. 34).

<sup>5</sup> PB L 393 van 30.12.2006, blz. 1.

Referentieperiode (vier maanden)	15 augustus 2020 – 15 december 2020
Aantal ontslagen tijdens de referentieperiode (a)	650
Aantal ontslagen voor of na de referentieperiode (b)	1 201
Totaal aantal ontslagen (a + b)	1 851
Totaal aantal begunstigden dat in aanmerking komt	1 851
Totaal aantal beoogde begunstigden	1 201
Budget voor individuele dienstverlening (EUR)	8 030 750
Budget voor de uitvoering van het EFG <sup>6</sup> (EUR)	334 614
Totaal budget (EUR)	8 365 364
EFG-bijdrage (60 %) (EUR)	5 019 218

## BEOORDELING VAN DE AANVRAAG

### Procedure

4. Nederland heeft aanvraag EGF/2020/004 NL/KLM ingediend op 22 december 2020, binnen twaalf weken na de datum waarop aan de in artikel 4 van de EFG-verordening vermelde criteria voor steunverlening was voldaan. De Commissie heeft de ontvangst van de aanvraag op dezelfde dag bevestigd, en heeft Nederland op 5 januari 2021 om aanvullende gegevens verzocht. Die aanvullende gegevens werden binnen zes weken na het verzoek verstrekt. De termijn van twaalf weken na de ontvangst van de volledige aanvraag, binnen welke de Commissie moet beoordelen of de aanvraag voldoet aan de voorwaarden voor het verlenen van een financiële bijdrage, loopt op 11 mei 2021 af.

### Subsidiabiliteit van de aanvraag

#### *Betrokken ondernemingen en begunstigden*

5. De aanvraag betreft 1 851 werknemers die bij KLM Royal Dutch Airlines werden ontslagen. KLM Royal Dutch Airlines is actief in de economische sector die is ingedeeld in NACE Rev. 2 afdeling 51 (luchtvervoer). De ontslagen bij KLM vielen in de provincie Noord-Holland (NL32), een regio van NUTS-niveau 2.

#### *Criteria voor steunverlening*

6. Nederland heeft de aanvraag ingediend op grond van de criteria voor steunverlening van artikel 4, lid 1, punt a), van de EFG-verordening, die vereisen dat binnen een referentieperiode van vier maanden in een onderneming in een lidstaat ten minste 500 werknemers gedwongen zijn ontslagen, met inbegrip van werknemers die gedwongen zijn ontslagen bij leveranciers, respectievelijk downstreamproducenten, en/of zelfstandigen die hun werkzaamheden hebben beëindigd.
7. De referentieperiode van vier maanden loopt van 15 augustus 2020 tot en met 15 december 2020.
8. Tijdens de referentieperiode werden 650 werknemers bij KLM ontslagen.

<sup>6</sup> Overeenkomstig artikel 7, lid 4, van Verordening (EU) nr. 1309/2013.

### *Berekening van het aantal ontslagen en beëindigingen van werkzaamheden*

9. Alle ontslagen tijdens de referentieperiode werden berekend vanaf de datum van de individuele kennisgeving door de werkgever dat de arbeidsovereenkomst van de betrokken werknemer tijdelijk of definitief wordt beëindigd.

### *In aanmerking komende begunstigen*

10. Naast de werknemers die reeds werden vermeld, komen nog 1 201 werknemers in aanmerking die vóór of na de referentieperiode van vier maanden werden ontslagen. Al deze werknemers werden ontslagen na de algemene aankondiging van de geplande ontslagen op 21 mei 2020. Er kan een duidelijk oorzakelijk verband worden gelegd met de gebeurtenis die aanleiding heeft gegeven tot de ontslagen tijdens de referentieperiode.
11. In totaal komen bijgevolg 1 851 werknemers in aanmerking.

### *Verband tussen de ontslagen en een wereldwijde financiële en economische crisis*

12. Op 11 maart 2020 riep de Wereldgezondheidsorganisatie (WHO) COVID-19 uit tot een wereldwijde pandemie. Op 27 mei 2020 heeft de Europese Commissie in haar mededeling “De begroting van de Europese Unie (EU) als drijvende kracht achter het herstelplan voor Europa”<sup>7</sup> verklaard dat de gezondheids crisis heeft geleid tot een economische crisis, en een herstelplan voor de economie uiteengezet. Dit herstelplan omvatte het EFG als noodinstrument om mensen te helpen die hun baan hebben verloren als gevolg van de wereldwijde economische crisis.
13. De pandemie leidde tot de diepste recessie in de geschiedenis van de EU. Volgens de Europese economische winterprognoses 2021 van de Commissie<sup>8</sup> is het bbp van de EU in 2020 met 6,3 % gekrompen en zal het naar verwachting aantrekken met 3,7 % in 2021 en 3,9 % in 2022.
14. De COVID-19-pandemie heeft aanzienlijke gevolgen gehad voor de luchtvaartsector als gevolg van reisbeperkingen en een dramatische daling van het luchtvervoer van passagiers. Door de daling van het aantal passagiers zijn de inkomsten van de luchtvaartmaatschappijen enorm gedaald en zijn veel luchtvaartmaatschappijen gedwongen werknemers te ontslaan of het faillissement aan te vragen. In april 2020 daalde het internationale passagiersverkeer met 98,9 % ten opzichte van april 2019 en werd wereldwijd 64 % van de vliegtuigen aan de grond gehouden, wat de sterkste krimp in de luchtvaartgeschiedenis vertegenwoordigt<sup>9</sup>.
15. In juni 2020 verbeterde de passagiersvraag licht, maar bleef zij aanzienlijk onder het niveau van vóór de crisis. De totale vraag (gemeten in betaalde passagierskilometres (revenue passenger-kilometres of RPK's)) is met 86,5 % gedaald ten opzichte van juni 2019<sup>10</sup>.

---

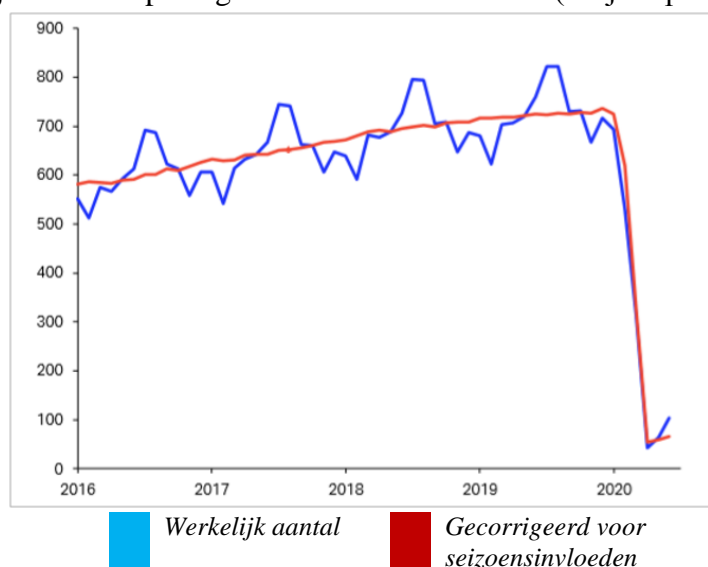
<sup>7</sup> COM(2020) 442 final.

<sup>8</sup> Economische winterprognoses 2021 [https://ec.europa.eu/info/business-economy-euro/economic-performance-and-forecasts/economic-forecasts/winter-2021-economic-forecast-challenging-winter-light-end-tunnel\\_en](https://ec.europa.eu/info/business-economy-euro/economic-performance-and-forecasts/economic-forecasts/winter-2021-economic-forecast-challenging-winter-light-end-tunnel_en)

<sup>9</sup> ATAG. 2020 Aviation Benefits Beyond Borders Report: [https://aviationbenefits.org/media/167186/abbb2020\\_full.pdf](https://aviationbenefits.org/media/167186/abbb2020_full.pdf)

<sup>10</sup> IATA: Air Passenger Market Analysis June 2020: <https://www.iata.org/en/iata-repository/publications/economic-reports/air-passenger-monthly-analysis---june-2020/>

**Passagiersaantallen in het luchtvervoer<sup>11</sup>**  
 Bedrijfstakbrede passagierskilometers — RPK's (miljard per maand)



16. De internationale passagiersvraag is in 2020 in totaal met 75,6 % gedaald ten opzichte van 2019. De capaciteit (gemeten in beschikbare stoelkilometers) daalde met 68,1 % en de bezettingsgraad (het percentage bezette zitplaatsen ten opzichte van de beschikbare zitplaatscapaciteit) daalde met 19,2 procentpunten tot 62,8 %<sup>12</sup>.
17. Volgens de mondiale prognose van het aantal passagiers van de Internationale Luchtvaartorganisatie (IATA) zal het drie tot vier jaar duren tot de luchtvaartsector zich op het niveau van vóór de crisis herstelt<sup>13</sup>.
18. Tot op heden werden met betrekking tot de sector van het luchtvervoer drie aanvragen voor EFG-steun ingediend, die alle gebaseerd waren op handelsgerelateerde globalisering<sup>14</sup>.

*Gebeurtenissen die tot de ontslagen en de beëindigingen van werkzaamheden hebben geleid*

19. De gebeurtenissen die tot deze ontslagen hebben geleid, zijn het gevolg van de onverwachte wereldwijde economische crisis veroorzaakt door de COVID-19-pandemie.
20. Nederland meldt dat KLM hard is getroffen door de impact van de COVID-19-pandemie. Vóór de pandemie zijn de financiële prestaties van KLM tussen 2015 en 2019 gestaag toegenomen. In 2015 heeft KLM inkomsten ten belope van 9 905 miljoen EUR geboekt; in 2019 zijn deze gestegen tot 11 075 miljoen EUR. De nettowinst voor het boekjaar 2019 bedroeg 449 miljoen EUR, tegen 54 miljoen EUR voor 2015<sup>15</sup>.
21. De crisis heeft de goede resultaten van KLM van de afgelopen jaren echter ondermijnd. Midden maart 2020 zijn de activiteiten van KLM grotendeels tot

<sup>11</sup> Ibid.

<sup>12</sup> IATA: <https://www.iata.org/en/pressroom/pr/2021-02-03-02/>

<sup>13</sup> IATA: <https://www.iata.org/en/pressroom/pr/2020-07-28-02/>

<sup>14</sup> EGF/2017/009 FR/Air France, COM(2018) 230; EGF/2013/014 FR/Air France, COM(2014) 701 en EGF/2015/004 IT/Alitalia, COM(2015) 397.

<sup>15</sup> Jaarverslag KLM 2019: [https://www.klm.com/travel/nl\\_nl/images/KLM-Jaarverslag-2019\\_tcm541-1063986.pdf](https://www.klm.com/travel/nl_nl/images/KLM-Jaarverslag-2019_tcm541-1063986.pdf)

stilstand gekomen, terwijl de exploitatiekosten van het bedrijf op hetzelfde niveau zijn gebleven<sup>16</sup>.

22. KLM vervoerde 11,2 miljoen passagiers in 2020, een enorme daling van 68 % ten opzichte van het voorgaande jaar. De bezettingsgraad daalde tot 52,2 % ten opzichte van 89,4 % in 2019<sup>17</sup>.
23. In 2020 daalden de inkomsten van KLM met 53,8 % tot 5 120 miljoen EUR in vergelijking met het jaar daarvoor. Als gevolg van de scherpe daling van de inkomsten heeft KLM in 2020 een exploitatieverlies van 1 154 miljoen EUR geaccumuleerd, tegen een winst van 714 miljoen EUR in 2019<sup>18</sup>.
24. Op 31 juli 2020 kondigde het bestuur van KLM een herstructureringsplan aan om de kosten te verlagen. Dit leidde tot een inkrimping van het personeelsbestand met ongeveer 5 000 voltijdequivalenten (van 33 000 naar 28 000 voltijdequivalenten)<sup>19</sup>.
25. Het bestuur van KLM voorspelt dat tegen 2024 het aantal vliegbewegingen opnieuw hetzelfde niveau als vóór de crisis zal bereiken. De mate en snelheid van het herstel zullen van een aantal factoren afhangen, waaronder de ontwikkeling van het virus, het economisch herstel en het reisgedrag van de klanten<sup>20</sup>.

*Verwachte gevolgen van de ontslagen voor de plaatselijke, regionale of nationale economie en werkgelegenheid*

26. De ontslagen bij KLM hebben ernstige gevolgen voor de nationale economie. KLM is met meer dan 33 000 werknemers de op één na grootste particuliere werkgever in Nederland<sup>21</sup>.
27. KLM opereert vanuit Amsterdam Airport Schiphol en heeft zijn hoofdkantoor in Amstelveen, wat betekent dat veel medewerkers van KLM in de provincie Noord-Holland wonen.
28. De werkloosheid in Noord-Holland is in het vierde kwartaal van 2020 met 1,5 procentpunten gestegen tot 4,8 % ten opzichte van hetzelfde kwartaal van 2019. In vergelijking met de aangrenzende provincies (4,2 % in Flevoland en 4,5 % in Zuid-Holland<sup>22</sup>) had Noord-Holland het hoogste werkloosheidspercentage.
29. Nederland voert aan dat Groot-Amsterdam (een subregio van de provincie Noord-Holland) tot de regio's behoort die het zwaarst door ontslagen worden getroffen. De economische crisis heeft immers het zwaarst de sectoren getroffen die sterk geconcentreerd zijn in dit gebied, zoals de luchtvaart-, horeca-, cultuur-, sport- en recreatiesector<sup>23</sup>.

---

<sup>16</sup> Brief van 24 april 2020 van minister van Financiën Wopke Hoekstra en de minister van Infrastructuur en Waterstaat Cora van Nieuwenhuizen aan de Tweede Kamer over mogelijke steunmaatregelen voor Air France-KLM: <https://www.government.nl/documents/parliamentary-documents/2020/04/24/letter-on-possible-support-measures-for-air-france-klm>

<sup>17</sup> [https://www.airfranceklm.com/sites/default/files/q4\\_2020\\_press\\_release\\_en\\_final.pdf](https://www.airfranceklm.com/sites/default/files/q4_2020_press_release_en_final.pdf)

<sup>18</sup> [https://www.airfranceklm.com/sites/default/files/q4\\_2020\\_press\\_release\\_en\\_final.pdf](https://www.airfranceklm.com/sites/default/files/q4_2020_press_release_en_final.pdf)

<sup>19</sup> KLM newsroom: <https://news.klm.com/klm-adapts-organisation-further-due-to-covid-19-crisis/>

<sup>20</sup> Aviation24: <https://www.aviation24.be/airlines/air-france-klm-group/klm-royal-dutch-airlines/cuts-staff-to-cope-with-coronavirus-pandemic/>

<sup>21</sup> Jaarverslag KLM 2019: [https://www.klm.com/travel/nl\\_nl/images/KLM-Jaarverslag-2019\\_tcm541-1063986.pdf](https://www.klm.com/travel/nl_nl/images/KLM-Jaarverslag-2019_tcm541-1063986.pdf)

<sup>22</sup> Centraal Bureau voor de Statistiek (CBS):

<https://opendata.cbs.nl/statline/#/CBS/nl/dataset/83523NED/table?dl=4B4E7>

<sup>23</sup> Verslag van het Nederlandse Uitvoeringsinstituut Werknemersverzekeringen (UWV): <https://www.uwv.nl/overuwv/Images/regionale-verschillen-impact-corona-werkgelegenheid.pdf>

30. Volgens gegevens die in juni 2020 zijn verzameld door het Nederlandse Uitvoeringsinstituut Werknemersverzekeringen (UWV) werkt 34 % van de werknemers in de subregio Groot-Amsterdam in sectoren die een grote of zeer grote daling van de werkgelegenheid vertoonden, terwijl het landelijke cijfer ongeveer 32 % bedroeg<sup>24</sup>.

### Beoogde begunstigen en voorgestelde acties

#### *Beoogde begunstigen*

31. Van de 1 851 in aanmerking komende personen zullen naar verwachting 1 201 ontslagen werknemers aan de EFG-maatregelen deelnemen. De uitsplitsing van deze ontslagen werknemers naar geslacht, nationaliteit en leeftijdsgroep is als volgt:

Categorie		Aantal beoogde begunstigen	
Geslacht:	Mannen:	933	(77,69 %)
	Vrouwen:	268	(22,31 %)
Nationaliteit:	EU-burgers:	1 180	(98,25 %)
	Niet-EU-burgers:	21	(1,75 %)
Leeftijdsgroep:	15-24 jaar:	35	(2,91 %)
	25-29 jaar:	92	(7,66 %)
	30-54 jaar:	697	(58,04 %)
	55-64 jaar:	353	(29,39 %)
	Ouder dan 64 jaar:	24	(2,00 %)

#### *Subsidiabiliteit van de voorgestelde acties*

32. De individuele dienstverlening die aan de ontslagen werknemers zal worden verstrekt, bestaat uit de volgende acties:
- Beroepsoriëntatie: in deze fase ontvangen de deelnemers informatie over het verlenen van ondersteuning, oriëntatie en hulp bij het zoeken naar werk. Dit omvat ook individuele coaching om werknemers zelfvertrouwen bij te brengen en een nieuwe baan te helpen vinden.
  - Ondersteuning bij het vinden van werk in specifieke sectoren: met deze maatregel zal professionele hulp worden geboden bij de overstap naar sectoren met een tekort aan arbeidskrachten, zoals onderwijs, gezondheidszorg, logistiek, technologieën en informatiemanagement. Mensen met een technische achtergrond (d.w.z. KLM engineering en onderhoud) zouden bijvoorbeeld kunnen worden omgeschoold zodat zij een baan kunnen vinden in een technologiesector.
  - Opleiding, coaching en/of onderwijs: hierbij gaat het om maatregelen om de vaardigheden te ontwikkelen die nodig zijn voor een baan in een nieuwe sector.
  - Financieel advies: deze maatregel biedt individuele beoordelingen en financieel advies om ervoor te zorgen dat een getroffen werknemer een duidelijk beeld krijgt van zijn of haar financiële situatie en vooruitzichten om de juiste

<sup>24</sup> Ibid.

beslissing te nemen. Bij deze beoordeling houdt de deskundige op het gebied van financieel advies rekening met de persoonlijke omstandigheden, de gevolgen van een verandering van werk voor het inkomen, de huisvestingssituatie (d.w.z. het vermogen om aan hypotheekverplichtingen te voldoen, de huurprijs, de gevolgen van een mogelijke verplaatsing) en de gevolgen van specifieke maatregelen in collectieve arbeidsovereenkomsten en van wijzigingen in de nationale fiscale regelgevingen.

33. De hier voorgestelde acties zijn actieve arbeidsmarktmaatregelen die vallen onder de in artikel 7 van de EFG-verordening vastgestelde subsidiabele acties. Deze acties komen niet in de plaats van maatregelen die gericht zijn op passieve sociale bescherming.
34. Nederland heeft de nodige informatie verstrekt over acties waartoe het betrokken bedrijf krachtens de nationale wetgeving of collectieve arbeidsovereenkomsten verplicht is. Nederland heeft bevestigd dat een financiële bijdrage uit het EFG niet in de plaats zal komen van deze acties.

*Geraamde begroting*

35. De totale kosten worden op 8 365 364 EUR geraamd, met inbegrip van uitgaven voor een bedrag van 8 030 750 EUR voor individuele dienstverlening en van 334 614 EUR voor activiteiten op het vlak van voorbereiding, beheer, voorlichting en publiciteit, en controle en rapportage.
36. Van het EFG wordt in totaal een financiële bijdrage van 5 019 218 EUR (60 % van de totale kosten) gevraagd.

Acties	Geraamd aantal deelnemers	Geraamde kosten per deelnemer (EUR)	Geraamde totale kosten (EUR)
Individuele dienstverlening (acties overeenkomstig artikel 7, lid 1, punten a) en c), van de EFG-verordening)			
Beroepsoriëntatie	901	3 750	3 378 750
Ondersteuning bij het vinden van werk in specifieke sectoren	300	5 000	1 500 000
Opleiding, coaching en/of onderwijs	1 201	2 000	2 402 000
Financieel advies	600	1 250	750 000
Subtotaal (a)			8 030 750
Percentage van het pakket individuele dienstverlening		–	(100 %)



Toelagen en premies (acties overeenkomstig artikel 7, lid 1, punt b), van de EFG-verordening)		
	0	0
	0	0
Subtotaal (b)		0
Percentage van het pakket individuele dienstverlening	–	(0 %)
Acties overeenkomstig artikel 7, lid 4, van de EFG-verordening		
1. Voorbereidende activiteiten	–	0
2. Beheer	–	83 654
3. Voorlichting en publiciteit	–	83 654
4. Controle en rapportage	–	167 306
Subtotaal (c)	–	334 614
Percentage van de totale kosten	–	(4 %)
Totale kosten (a + b + c)	–	8 365 364
EFG-bijdrage (60 % van de totale kosten)	–	5 019 218

*Periode waarbinnen de uitgaven subsidiabel zijn*

37. De Nederlandse autoriteiten hebben de beoogde begunstigden met ingang van 1 februari 2021 individuele dienstverlening verstrekt. De uitgaven voor de acties zullen bijgevolg van 1 februari 2021 tot en met 1 februari 2023 voor een financiële bijdrage van het EFG in aanmerking komen.
38. Nederland heeft op 1 februari 2021 de eerste administratieve uitgaven gedaan met het oog op de uitvoering van het EFG. De uitgaven voor activiteiten op het vlak van voorbereiding, beheer, voorlichting, publiciteit, controle en rapportage zullen bijgevolg van 1 februari 2021 tot en met 1 augustus 2023 voor een financiële bijdrage uit het EFG in aanmerking komen.

*Complementariteit met acties die door nationale of EU-fondsen worden gefinancierd*

39. De bron van de nationale voorfinanciering of medefinanciering is het budget van KLM.
40. Nederland heeft bevestigd dat de hierboven beschreven maatregelen die een financiële bijdrage uit het EFG ontvangen, niet ook financiële steun van andere financiële instrumenten van de Europese Unie zullen ontvangen<sup>25</sup>.

*Procedures voor overleg met de beoogde begunstigden, hun vertegenwoordigers, de sociale partners of plaatselijke en regionale autoriteiten*

41. Nederland heeft laten weten dat het gecoördineerde pakket van individuele dienstverlening werd opgesteld in overleg met de belanghebbenden en de sociale

<sup>25</sup> Op 13 juli 2020 heeft de Europese Commissie op grond van de EU-staatssteunregels haar goedkeuring gehecht aan een Nederlandse staatssteunmaatregel van 3,4 miljard EUR, bestaande uit een staatsgarantie voor leningen en een achtergestelde lening van de Staat aan KLM om de maatschappij de liquiditeit te verschaffen die zij dringend nodig heeft tijdens de COVID-19-uitbraak. [https://ec.europa.eu/commission/presscorner/detail/nl/ip\\_20\\_1333](https://ec.europa.eu/commission/presscorner/detail/nl/ip_20_1333)

partners. Er is een ondernemingsraad opgericht om de coördinatie van deze diensten te verzekeren.

42. De voorbereidende activiteiten omvatten vergaderingen met de ondernemingsraad en de vakbonden, namelijk het Christelijk Nationaal Vakverbond (CNV), De Unie, de Nederlandse Vereniging voor Luchtvaart (NVL), de Vereniging Nederlands Cabinepersoneel (VNC), de Vereniging van KLM Professionals (VKP) en de Federatie Nederlandse Vakbeweging (FNV).

### **Beheers- en controlesystemen**

43. De aanvraag bevat een beschrijving van de beheers- en controlesystemen, waarin de verantwoordelijkheden van de betrokken instanties zijn vastgesteld. Nederland heeft de Commissie meegedeeld dat de financiële bijdrage door dezelfde instanties wordt beheerd en gecontroleerd die ook het Europees Sociaal Fonds beheren. De beheers- en controletaken worden uitgevoerd door Uitvoering van Beleid, dat onderdeel is van de directie Dienstverlening, Samenwerkingsverbanden en Uitvoering (SZW: ministerie van Sociale Zaken en Werkgelegenheid).
44. De rol van de certificeringsautoriteit wordt vervuld door de Rijksdienst voor Ondernemend Nederland (RVO), die onderdeel is van het ministerie van Economische Zaken en Klimaat. Het verantwoordelijke orgaan voor de audit is de Auditdienst Rijk van het ministerie van Financiën.

### **Toezeggingen door de betrokken lidstaat**

45. Nederland heeft op de volgende punten de nodige garanties geboden:
- de beginselen van gelijke behandeling en non-discriminatie zullen worden gerespecteerd bij de toegang tot de voorgestelde acties en de uitvoering ervan;
  - er is voldaan aan de voorschriften van de nationale en EU-wetgeving betreffende collectieve ontslagen;
  - KLM heeft zijn activiteiten na de ontslagen voortgezet, is zijn wettelijke verplichtingen bij ontslagen nagekomen en heeft voor zijn werknemers dienovereenkomstig de nodige maatregelen getroffen;
  - de voorgestelde acties zullen geen financiële steun ontvangen van andere fondsen of financiële instrumenten van de Unie, en dubbele financiering zal worden voorkomen;
  - de voorgestelde acties zullen complementair zijn met acties die door de structuurfondsen worden gefinancierd;
  - de financiële bijdrage uit het EFG zal voldoen aan de procedurele en materiële EU-regels inzake overheidssteun.

## **GEVOLGEN VOOR DE BEGROTING**

### **Begrotingsvoorstel**

46. Krachtens artikel 8, lid 1, van Verordening (EU, Euratom) 2020/2093 van de Raad van 17 december 2020 tot bepaling van het meerjarig financieel kader voor de jaren 2021-2027<sup>26</sup> mag het EFG het jaarlijks maximumbedrag van 186 miljoen EUR (prijzen van 2018) niet overschrijden.

---

<sup>26</sup> PB L 433I van 22.12.2020, blz. 15.

47. Na de aanvraag te hebben onderzocht op de voorwaarden van artikel 13, lid 1, van de EFG-verordening, en rekening houdend met het aantal beoogde begunstigden, de voorgestelde acties en de geraamde kosten, stelt de Commissie voor om uit het EFG een bedrag van 5 019 218 EUR beschikbaar te stellen, hetgeen overeenstemt met 60 % van de totale kosten van de voorgestelde acties, teneinde een financiële bijdrage te leveren in het kader van de aanvraag.
48. Overeenkomstig punt 9 van het Interinstitutioneel Akkoord van 16 december 2020 tussen het Europees Parlement, de Raad van de Europese Unie en de Europese Commissie betreffende de begrotingsdiscipline, de samenwerking in begrotingszaken en een goed financieel beheer, alsmede betreffende nieuwe eigen middelen, met inbegrip van een routekaart voor de invoering van nieuwe eigen middelen<sup>27</sup>, zal het voorgestelde besluit om middelen uit het EFG beschikbaar te stellen door het Europees Parlement en de Raad gezamenlijk worden genomen.

#### **Met dit besluit samenhangende handelingen**

49. Samen met dit voorstel voor een besluit om middelen uit het EFG beschikbaar te stellen, dient de Commissie bij het Europees Parlement en de Raad een voorstel in voor een overschrijving van 5 019 218 EUR naar het desbetreffende begrotingsonderdeel.
50. Wanneer de Commissie dit voorstel voor een besluit om middelen uit het EFG beschikbaar te stellen goedkeurt, zal zij aan de hand van een uitvoeringshandeling tegelijkertijd een besluit over een financiële bijdrage vaststellen, dat in werking zal treden op de datum waarop het Europees Parlement en de Raad het voorgestelde besluit om middelen uit het EFG beschikbaar te stellen, vaststellen.

---

<sup>27</sup> PB L 433I van 22.12.2020, blz. 29.

Voorstel voor een

**BESLUIT VAN HET EUROPEES PARLEMENT EN DE RAAD**

**betreffende de beschikbaarstelling van middelen uit het Europees Fonds voor  
aanpassing aan de globalisering  
naar aanleiding van een aanvraag van Nederland – EGF/2020/004 NL/KLM**

HET EUROPEES PARLEMENT EN DE RAAD VAN DE EUROPESE UNIE,

Gezien het Verdrag betreffende de werking van de Europese Unie,

Gezien Verordening (EU) nr. 1309/2013 van het Europees Parlement en de Raad van 17 december 2013 betreffende het Europees Fonds voor aanpassing aan de globalisering (2014-2020) en tot intrekking van Verordening (EG) nr. 1927/2006<sup>28</sup>, en met name artikel 15, lid 4,

Gezien het Interinstitutioneel Akkoord van 16 december 2020 tussen het Europees Parlement, de Raad van de Europese Unie en de Europese Commissie betreffende begrotingsdiscipline, samenwerking in begrotingszaken en goed financieel beheer, alsmede betreffende nieuwe eigen middelen, met inbegrip van een routekaart voor de invoering van nieuwe eigen middelen<sup>29</sup>, en met name punt 9,

Gezien het voorstel van de Europese Commissie,

Overwegende hetgeen volgt:

- (1) Het Europees Fonds voor aanpassing aan de globalisering (EFG) heeft tot doel steun te verlenen aan werknemers die werkloos zijn geworden en zelfstandigen die hun werkzaamheden hebben beëindigd als gevolg van uit de globalisering voortvloeiende grote structurele veranderingen in de wereldhandelspatronen, doordat de wereldwijde financiële en economische crisis aanhoudt, of door een nieuwe wereldwijde financiële en economische crisis, en hen te helpen om op de arbeidsmarkt terug te keren.
- (2) Krachtens artikel 8, lid 1, van Verordening (EU, Euratom) 2020/2093 van de Raad<sup>30</sup> mag het EFG het jaarlijks maximumbedrag van 186 miljoen EUR (prijzen van 2018) niet overschrijden.
- (3) Op 22 december 2020 heeft Nederland een aanvraag ingediend voor een financiële bijdrage van het EFG naar aanleiding van ontslagen bij KLM Royal Dutch Airlines in Nederland. Nederland heeft overeenkomstig artikel 8, lid 3, van Verordening (EU) nr. 1309/2013 aanvullende gegevens ingediend. Die aanvraag voldoet aan de voorwaarden voor een financiële bijdrage uit het EFG overeenkomstig artikel 13 van Verordening (EU) nr. 1309/2013.

<sup>28</sup> PB L 347 van 20.12.2013, blz. 855.

<sup>29</sup> PB L 433I van 22.12.2020, blz. 29.

<sup>30</sup> Verordening (EU, Euratom) 2020/2093 van de Raad van 17 december 2020 tot bepaling van het meerjarig financieel kader voor de jaren 2021-2027 (PB L 433I van 22.12.2020, blz. 11).

- (4) Er moeten dan ook middelen uit het EFG beschikbaar worden gesteld om een financiële bijdrage van 5 019 218 EUR te leveren in het kader van de door Nederland ingediende aanvraag.
- (5) Teneinde zo snel mogelijk middelen uit het EFG ter beschikking te stellen, moet dit besluit van toepassing zijn vanaf de datum waarop het wordt vastgesteld,

HEBBEN HET VOLGENDE BESLUIT VASTGESTELD:

*Artikel 1*

Ten laste van de algemene begroting van de Unie voor het begrotingsjaar 2021 wordt een bedrag van 5 019 218 EUR aan vastleggings- en betalingskredieten beschikbaar gesteld uit het Europees Fonds voor aanpassing aan de globalisering.

*Artikel 2*

Dit besluit treedt in werking op de dag van de bekendmaking ervan in het *Publicatieblad van de Europese Unie*. Het is van toepassing vanaf [*de datum van de vaststelling ervan*]\*.

Gedaan te Brussel,

*Voor het Europees Parlement*  
*De voorzitter*

*Voor de Raad*  
*De voorzitter*

---

\* Datum door het Parlement in te vullen vóór de bekendmaking in het PB.