



Comisia  
Europeană

*Employment and  
Social Developments in Europe*

# **Creștere durabilă pentru toți:**

*alternative pentru viitorul  
Europei sociale*

**Rezumat**



27 September 2019, Brussels

**#ESDE2019**

*In cooperation with the*



European Economic and Social Committee

Europa socială

# Creștere durabilă pentru toți: alternative pentru viitorul Europei sociale

## Rezumat

### CREȘTERE DURABILĂ PENTRU TOȚI: ALTERNATIVE PENTRU VIITORUL EUROPEI SOCIALE

În 2018, economia UE a continuat seria îmbunătățirilor care au început în 2013, când activitatea economică a început să se redreseze în urma crizei financiare și economice. Gradul de ocupare a forței de muncă în UE a atins noi niveluri record, în timp ce șomajul și riscul de sărăcie și de excluziune socială au continuat să se reducă. Aceste evoluții sunt încurajatoare și arată că politicile UE din ultimii ani au produs efecte. Totuși, aceste evoluții se materializează într-un moment de accelerare a schimbărilor. Aceste schimbări se referă în special la îmbătrânirea demografică a societăților noastre, precum și la transformarea tehnologică și digitalizarea rapidă a economiilor și a societăților noastre. Împreună, aceste tendințe majore conduc la noi forme de muncă, care necesită noi competențe, precum și la un deficit de forță de muncă în unele domenii și la noi provocări pentru modelul social european. <sup>(1)</sup>

Anul trecut a fost, de asemenea, bogat în momente care ne-au reamintit despre fragilitatea realizărilor recente pe termen mediu și lung. La nivel mondial, noile riscuri, cum ar fi tendințele protecționiste în comerț și creșterea incertitudinilor economice și geopolitice internaționale au contribuit la încetinirea creșterii la nivel mondial și la nivelul UE în 2018 și au condus la noi corecții în sens negativ ale previziunilor economice. <sup>(2)</sup> În plus, deși dinamica interne sunt, în general, configurate să sprijine economia europeană, trebuie abordate provocările majore pentru a asigura o Europă protectoare, competitivă, echitabilă și durabilă. <sup>(3)</sup> Printre aceste provocări se numără creșterea modestă a productivității, disparitățile persistente între femei și bărbați în ceea ce privește ocuparea forței de muncă și salariile, deficiențele semnificative în materie de investiții, preocupările cu privire la costurile energiei și accesibilitatea, din punctul de vedere al costurilor, a locuințelor, precum și o povară redusă, dar substanțială, a datoriei publice și private.

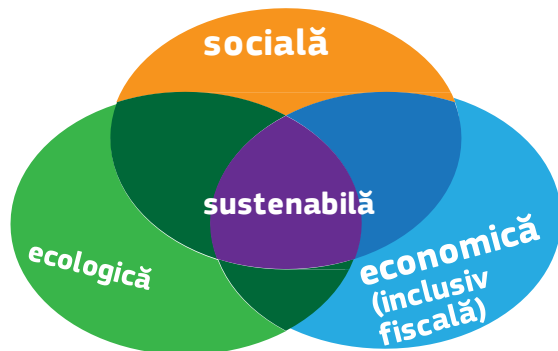
---

<sup>(1)</sup> Pentru detalii suplimentare privind ocuparea forței de muncă și impactul social al acestor schimbări și tendințe majore, a se vedea evaluările anuale pe 2017 și 2018 intitulate *Evoluția ocupării forței de muncă și a situației sociale în Europa* și accentul pe care acestea îl pun pe „Echitatea și solidaritatea în cadrul aceleiași generații” și „Noul univers al muncii: dincolo de digitalizare”. Pentru o analiză suplimentară a deficitului de competențe, a mobilității forței de muncă și a migrației, a se vedea, de asemenea, evaluarea anuală pe 2015 intitulată *Evoluția ocupării forței de muncă și a situației sociale în Europa*, în special capitolul „Mobilitate și migrație în UE: oportunități și provocări”.

<sup>(2)</sup> Comisia Europeană (2019), *European Economic Forecast: Spring 2019* (Previziunile economice europene din primăvara anului 2019), European Economy Institutional Paper 102, mai 2019.

<sup>(3)</sup> A se vedea Comisia Europeană (2019), *Europa în mai 2019: pregătiri pentru o Uniune mai unită, mai puternică și mai democratică într-o lume tot mai incertă - Contribuția Comisiei Europene la reuniunea informală a liderilor UE-27 de la Sibiu (România) din 9 mai 2019.*

Schimbările climatice, degradarea mediului și utilizarea ineficientă a resurselor naturale au, de asemenea, o influență asupra perspectivelor de dezvoltare durabilă în UE și în lume. Europeanii demonstrează tot mai mult că sunt foarte conștienți de aceste provocări și de importanța de a aborda împreună cele trei dimensiuni ale sustenabilității, economică, socială și de mediu. Scopul este ca toate realizările Europei - economia sa competitivă, nivelul ridicat de trai, statutul social apreciat și rolul său de frunte în ceea ce privește implicarea în problemele de mediu - să fie sustenabile pe termen lung pentru generațiile viitoare. În special prin participarea la „marșuri contra schimbărilor climatice” săptămânale care au loc în Europa începând din a doua jumătate a anului 2018, studenții și alți cetățeni ai UE au solicitat acțiuni urgente împotriva schimbărilor climatice. Într-un timp, alte părți ale populației și-au exprimat îngrijorarea cu privire la costul tranziției economice necesare pentru combaterea schimbărilor climatice și împărțirea echitabilă a acestor costuri.



UE dispune de o bază cuprinzătoare instituită prin tratate și de o experiență de lungă durată în ceea ce privește programele politice care urmăresc simultan obiective economice, sociale și de mediu. De asemenea, UE a jucat un rol de frunte în formularea obiectivelor de dezvoltare durabilă (ODD) ale ONU din 2015. În plus, în decembrie 2018, cu ocazia conferinței COP24,<sup>(4)</sup> UE și 20 de state membre au semnat Declarația din Silezia privind solidaritatea și tranziția echitabilă. În cadrul acestei declarații, ele au subliniat că, pentru a se obține aprobarea socială pentru schimbările în curs, este esențial să se țină cont de aspectul social al tranziției către o economie cu

emisii reduse de carbon. Așadar, UE și statele sale membre sunt actori-cheie în modelarea răspunsurilor politice la provocările complexe ale vremurilor noastre, nu numai la nivel național și european, ci și la nivel mondial. Documentul de reflecție „Către o Europă durabilă până în 2030”, publicat la 30 ianuarie 2019, prevede în special opțiuni pentru integrarea obiectivelor de dezvoltare durabilă în cadrul de politici strategice ale UE. Documentul ne amintește că „[d]ezvoltarea durabilă înseamnă îmbunătățirea nivelului de trai al oamenilor, oferindu-le acestora posibilitatea reală de a face alegeri, creând un mediu propice” și conducând la «o situație în care să avem „o viață bună, în limitele planetei noastre”, prin utilizarea mai inteligentă a resurselor și o economie modernă care să servească sănătății și bunăstării noastre». Acesta subliniază legăturile dintre cele trei dimensiuni ale dezvoltării durabile, inclusiv importanța legăturii sociale și de mediu, care este elementul esențial al „puzzle-ului” sustenabilității,<sup>(5)</sup> și avertizează că, „oricât de tumultuoși vor fi anii care vin, cea mai importantă sarcină va fi aceea de a nu pierde din vedere obiectivele noastre pentru viitor”.<sup>(6)</sup>

În ceea ce privește dimensiunea socială a dezvoltării durabile, denumită adesea „sustenabilitate socială”, UE și-a confirmat angajamentele de politică prin proclamarea Pilonului european al drepturilor sociale de către Parlamentul European, Consiliul și Comisia la Summitul social de la Göteborg din 17 noiembrie 2017. Pilonul se află în centrul proiectului european, nu în ultimul rând având în vedere provocările legate de sustenabilitate cu care se confruntă Europa socială. Proclamarea acestuia reflectă, de asemenea, îngrijorarea tot mai mare că cicatricile lăsate de criză nu s-au vindecat uniform. De fapt, există un contrast între recuperarea trainică și ameliorarea ocupării forței de muncă și a situației sociale observate în ansamblul UE și evoluțiile mai puțin favorabile pentru unele grupuri de venituri, state membre și regiuni. Acestea din urmă includ încetinirea convergenței dintre statele membre în anumite domenii și creșterea divergențelor în cadrul unor state membre, precum și șomajul persistent, inegalitatea tot mai mare a veniturilor și sărăcia persoanelor încadrate în muncă în mai multe state membre.

Aceste contraste în domeniul ocupării forței de muncă și în domeniul social au repercusiuni importante asupra modului în care europeanii percep situația economică și socială din UE. În sondajele Eurobarometru recente, europeanii menționează preocupările sociale legate de creșterea prețurilor, de sănătate și de securitatea socială, de pensii și de situația financiară a gospodăriei lor ca fiind cele mai importante probleme cu care se confruntă la nivel personal. Preocupările legate de mediu, climă, energie și locuințe câștigă teren în timp. Europeanii solicită din ce în ce mai mult acțiuni ca răspuns la contrastele evidente, simultan cu continuarea eforturilor pentru a aborda alte provocări importante – în special migrația și securitatea – și pentru a combate schimbările climatice și degradarea mediului.

<sup>(4)</sup> COP24 se referă la cea de a 24-a Conferință a părților la Convenția-cadru a Națiunilor Unite asupra schimbărilor climatice.

<sup>(5)</sup> A se vedea, în special, Comisia Europeană (2019), „Europe’s Sustainability Puzzle: Broadening the Debate” (Puzzle-ul sustenabilității Europei: extinderea dezbaterii), document al Centrului European de Strategie Politică, 8 aprilie 2019.

<sup>(6)</sup> Sistemul european de evaluare a strategiilor și a politicilor (ESPAS), „Global Trends to 2030: Challenges and Choices for Europe” (Tendențe globale în perspectiva anului 2030: provocări și alternative pentru Europa), aprilie 2019

Provocarea în materie de politici are multiple fațete și necesită răspunsuri simultane: pentru cei care se confruntă cu dificultăți financiare, care se simt nesiguri în ceea ce privește perspectivele de angajare, a căror nivel de bunăstare este redus sau care se simt lăsați în urmă; pentru cei care cred că acțiunile climatice întreprinse în prezent sunt prea limitate și prea lente; pentru cei care se tem că acest lucru se întâmplă mai repede decât își pot permite sau decât se pot adapta ori că deviază resurse de la alte investiții sau inovații; precum și pentru cei care avertizează că acțiunile climatice unilaterale ar putea afecta productivitatea și competitivitatea UE.

În cele din urmă, este tot mai urgentă necesitatea de a face alegeri politice comune, concrete și eficiente, care să promoveze o creștere și o dezvoltare durabile în UE. Acest aspect a fost recunoscut în cadrul Declarației de la Sibiu din 9 mai 2019, prin care UE și statele sale membre au declarat: „Vom respecta întotdeauna principiul echității, nu doar pe piața muncii, ci și în serviciile sociale, în economie sau în transformarea digitală. Vom reduce într-o mai mare măsură diferențele dintre noi și îi vom ajuta întotdeauna pe cei mai vulnerabili din Europa, punând oamenii pe primul loc, și nu politica” și „[v]om proteja viitorul următoarelor generații de europeni. Vom investi în tineri și vom construi o Uniune pregătită pentru viitor, capabilă să reziste celor mai presante provocări ale secolului XXI”. (7)

Evaluarea din 2019 privind evoluția ocupării forței de muncă și a situației sociale în Europa” contribuie la analiza acestei situații problematice și la reflecția asupra sa. Este intitulată **„Creștere durabilă pentru toți: alternative pentru viitorul Europei sociale”** și examinează următoarele subiecte:

Capitolul 1 - Evoluții principale ale ocupării forței de muncă și ale situației sociale

Capitolul 2 - Creșterea și dezvoltarea durabilă în UE: concepte și provocări

Capitolul 3 - Bazele economice și sociale: de la productivitate la o creștere echitabilă și durabilă

Capitolul 4 - Investiții în oameni și sustenabilitate socială: costuri pe termen scurt și beneficii pe termen lung

Capitolul 5 - Către un viitor mai verde: ocuparea forței de muncă și impactul social al schimbărilor climatice

Capitolul 6 - Sustenabilitate și guvernare: rolul dialogului social

Capitolul 1 analizează evoluțiile-cheie ale ocupării forței de muncă și ale situației sociale din ultimul an din UE și statele sale membre, punând accentul pe tendințele în ocuparea forței de muncă, în șomaj și în distribuția veniturilor în statele membre, precum și pe grupurile vulnerabile. Capitolul 2 analizează conceptul principal de sustenabilitate și definițiile diferitelor sale dimensiuni, inclusiv dimensiunea socială. Sunt identificați principalii factori determinanți ai sustenabilității și riscurile conexe, se analizează provocările cu care se confruntă UE în calea spre o dezvoltare durabilă, precum și sinergiile și potențialele compromisuri dintre dimensiunea sa socială, cea economică și cea de mediu. Capitolul 3 abordează una dintre provocările majore legate de sustenabilitate, în special creșterea lentă a productivității, în pofida accelerării schimbărilor tehnologice și a creșterii nivelului de calificare a forței de muncă din UE. Acest capitol explorează condițiile preliminare pentru o creștere economică susținută, pe baza unei analize a datelor la nivel de regiune și la nivel de întreprindere, concentrându-se asupra complementarității dintre eficiență, inovație, capitalul uman, calitatea locului de muncă, echitate și condiții de muncă. Capitolul identifică în continuare politicile care ar putea spori productivitatea fără a determina o creștere a inegalității. Capitolul 4 se concentrează asupra investițiilor sociale în anumite zone și asupra rolului acestora în ceea ce privește sustenabilitatea socială. Aici se analizează potențialul politicilor în ceea ce privește creșterea nivelului de activitate, de ocupare a forței de muncă și de productivitate, concomitent cu ameliorarea situațiilor sociale nefavorabile. În acest capitol, sectoare precum îngrijirea copiilor și îngrijirea pe termen lung, educația și formarea profesională, competențele, mobilitatea și locuințele sunt identificate drept domenii-cheie în care intervenția la nivel de politici ar putea îmbunătăți sustenabilitatea și convergența în sens ascendent a performanțelor socioeconomice ale statelor membre. Capitolul 5 examinează impactul politicilor climatice asupra economiei și asupra ocupării forței de muncă, a veniturilor și a competențelor. De asemenea, analizează aspecte ale sărăciei energetice ca tip distinct de sărăcie în UE și discută efectele riscurilor pentru sănătate legate de mediu, cum ar fi poluarea aerului, precum și politicile care ar avea un impact benefic atât asupra mediului, cât și asupra oamenilor. În cele din urmă, capitolul 6 analizează modul în care pot contribui și contribuie partenerii sociali și dialogul social, inclusiv negocierile salariale, la promovarea creșterii și a dezvoltării durabile.

(7) Declarația de la Sibiu, declarația reuniunii informale a liderilor UE-27 de la Sibiu, 9 mai 2019; Accesibilă la adresa: <https://www.consilium.europa.eu/ro/press/press-releases/2019/05/09/the-sibiu-declaration/>

## 1. EVOLUȚII PRINCIPALE ALE OCUPĂRII FORȚEI DE MUNCĂ ȘI ALE SITUAȚIEI SOCIALE

Atât în UE, cât și în zona euro, expansiunea activității economice a continuat în 2018, deși mai lent decât se preconiza. Acest lucru reflectă o încetinire a economiei la nivel mondial, după creșterea economică susținută din ultimii șase ani. Previțiunile economice au fost corectate în sens negativ pe măsură ce incertitudinile au crescut și având în vedere creșterea modestă a productivității, segmentarea persistentă a pieței forței de muncă și disparitățile sociale și teritoriale care continuă să constituie provocări pentru o creștere durabilă în UE.

*Expansiunea economică solidă a încetinit în 2018, pe fondul incertitudinilor tot mai mari.*

**240,7 milioane**

**de europeni erau angajați  
în T1 2019**

Ocuparea forței de muncă în UE a continuat să crească, atingând cel mai înalt nivel înregistrat vreodată: în primul trimestru al anului 2019, 240,7 milioane de persoane aveau un loc de muncă, <sup>(8)</sup> cu 13,4 milioane

*Nivelul de ocupare a forței de muncă din UE atinge noi culmi, însă disparitățile de gen persistă.*

mai multe decât în momentul în care și-a început mandatul Comisia Juncker, în noiembrie 2014.

Și rata de ocupare din UE a înregistrat un nou record, atingând 73,5 % la sfârșitul anului 2018, iar decalajul dintre aceasta și rata de ocupare din SUA se reduce în continuare. Rata de ocupare în echivalent normă întreagă (FTE) a crescut, de asemenea, pentru al cincilea an consecutiv, fiind de 67,2 % în 2018 – cu 2,2 pp mai mare decât în 2008. Cu toate acestea, ritmul de creștere a ratei de ocupare a încetinit. În ritmul actual de creștere a ratei ocupării forței de muncă în UE (1,3 % pe an față de 1,6 % în 2017), rata de ocupare din UE în 2020 ar scădea ușor, situându-se sub nivelul de 75 % prevăzut de obiectivul „Europa 2020”. În plus, în pofida convergenței anterioare între ratele de ocupare pentru bărbați și pentru femei, progresele în ceea ce privește reducerea decalajului de gen în ocuparea forței de muncă au încetinit și ele. În 2018, decalajul de gen în ceea ce privește ocuparea forței de muncă între femei și bărbați s-a situat la 11,6 pp, aproape neschimbat din 2013.

*Rata de ocupare din UE a atins 73,5 %, iar decalajul dintre aceasta și rata de ocupare din SUA se reduce.*

**6,4 %**

**reprezintă un nou minim  
istoric pentru șomajul din  
UE**

Rata anuală a șomajului din UE a fost de 6,8 % în 2018, în scădere cu 0,8 pp față de nivelul său din 2017. În aprilie 2019, șomajul a scăzut la un nou nivel istoric, și anume de 6,4 %.

*Șomajul din UE coboară la nivelul minim istoric, fără a se reduce substanțial diferențele dintre statele membre.*

Mai multe state membre sunt acum aproape de o ocupare integrală a forței de muncă. Șomajul în rândul tinerilor a continuat să scadă, la 15,2 % în 2018 (și la 14,2 % în aprilie 2019), nivel cu 0,7 pp mai mic decât nivelul anterior crizei din 2008, la fel cum s-a întâmplat și cu șomajul de lungă durată. Cu toate acestea, diferențele dintre rata de ocupare și rata șomajului la nivelul statelor membre și la nivel regional rămân foarte mari. Dispersia ratelor de ocupare la nivelul teritoriilor naționale și subnaționale se restrânge treptat, în timp ce dispersia ratelor șomajului a continuat să se extindă din 2007.

**53 %**

**dintre europenii din clasa  
de mijloc se simt  
vulnerabili la șomaj**

Dimensiunea clasei de mijloc – coloana vertebrală a societăților din UE, definită drept grupul cu venituri situate între 75 % și 200 % din venitul național mediu – este din ce în ce mai similară în ansamblul țărilor. Deși acest lucru reflectă o oarecare convergență în sens

*Dimensiunea clasei de mijloc este din ce în ce mai similară în ansamblul statelor membre...*

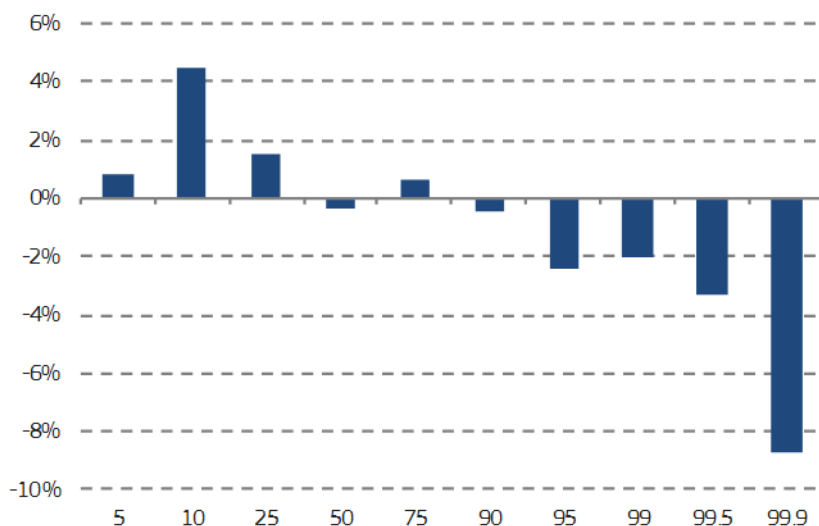
ascendent, datele arată totodată o tendință de creștere a dimensiunii clasei de mijloc în statele membre estice și de micșorare a acesteia în vestul UE. La nivelul UE, mai mult de jumătate (53 %) dintre persoanele din clasa de mijloc

<sup>(8)</sup> Eurostat, namq\_10\_pe

semnalează existența unui sentiment de vulnerabilitate și de dificultate din punct de vedere financiar.

### *Situația celor mai sărace grupuri de venituri din UE-28 s-a îmbunătățit comparativ cu nivelul de dinainte de criză*

Modificare procentuală a venitului disponibil real în perioada 2008-2015, centilele selectate, distribuția veniturilor în UE-28. Sursă: Calcule DG-EMPL. Baza de date EU-SILC și seriile de date produse de *World Inequality Lab* (Laboratorul privind inegalitatea la nivel mondial) (a se vedea capitolul 1).



**Venituri cu 4 % mai mari**

**pentru persoanele mai sărace din UE, în raport cu perioada anterioară crizei**

În 2018, creșterea anuală efectivă a venitului brut disponibil al gospodăriilor (GDHI) a fost de 2 % în UE și de 1,5 % în zona euro. În ultimul an pentru care sunt disponibile date (2017), GDHI pe cap de locuitor în zona euro a depășit nivelul anterior crizei din 2008 (care, în UE, fusese deja depășit în 2015). Cu toate

*... și veniturile grupurilor cu venituri mai mici din UE au crescut.*

acestea, GDHI pe cap de locuitor încă nu a revenit la nivelul din 2008 în opt state membre (în special în Grecia, Cipru, Italia și Spania). După ce a crescut în urma crizei economice și financiare, inegalitatea veniturilor în cadrul statelor membre a început să scadă în unele dintre acestea în 2017. Analiza veniturilor din UE ca distribuție unică arată o îmbunătățire a situației grupurilor cu venituri mai mici și o convergență între subseturile statelor membre ale UE din 2007 până în 2015. Persoanele aflate în cea de a 10-a percentilă a populației au câștigat peste 4 % în termeni reali, comparativ cu veniturile lor anterioare crizei. Acest lucru a fost în mare parte rezultatul creșterii veniturilor unora dintre cele mai sărace state membre estice. Între timp, veniturile celor mai sărace dintre statele membre din sud s-au deteriorat.

**Până la 90 %:**

**cel mai mare decalaj al veniturilor medii între orașele și zonele rurale din**

UE

Veniturile din orașe sunt de obicei mai mari decât cele din mediul rural. Cele mai importante decalaje există în România și Bulgaria, unde venitul mediu în orașe este cu aproximativ 90 % și, respectiv, cu 60 % mai mare. Cu toate acestea, probabilitatea de a se confrunța cu situația de sărăcie

*Veniturile din orașe le depășesc de obicei pe cele din zonele rurale.*

financiară și de deprivare materială severă este mai mare în orașe decât în zonele rurale în majoritatea statelor membre vestice.



Unele grupuri ale populației (în special persoanele cu handicap, persoanele provenite din familii de migranți și persoane care aparțin unor minorități etnice) sunt mai vulnerabile decât altele în ceea ce privește accesul la educație, servicii și piața muncii. Această situație se traduce prin rezultate mai slabe în materie de ocupare a forței de muncă, un nivel redus de bunăstare și un risc mai mare de sărăcie și excluziune socială. De exemplu, în 2016, aproximativ 48,1 % dintre persoanele cu handicap erau angajate în UE, comparativ cu 73,9 % dintre persoanele fără handicap. Pilonul european al drepturilor sociale stabilește principii care ar trebui să garanteze drepturile acestor grupuri și să ghideze acțiunile de politică conexe la nivelul UE și al statelor membre.

*Accesul grupurilor vulnerabile la educație, servicii și piața forței de muncă rămâne dificil.*

**Cu 4,2 milioane mai puține persoane expuse riscului de sărăcie sau excluziune socială în 2017 comparativ cu 2008**

Numărul de persoane expuse „riscului de sărăcie sau excluziune socială” (ARPE) a scăzut încet sub nivelul anterior crizei. Până în 2017, persoanele expuse riscului de sărăcie și excluziune socială erau cu 4,2 milioane mai puține decât nivelul înregistrat în UE-27 în 2008 (cu excepția Croației, care a aderat la UE după stabilirea

*Numărul persoanelor expuse riscului de sărăcie și excluziune socială a scăzut sub nivelul anterior crizei din 2008...*

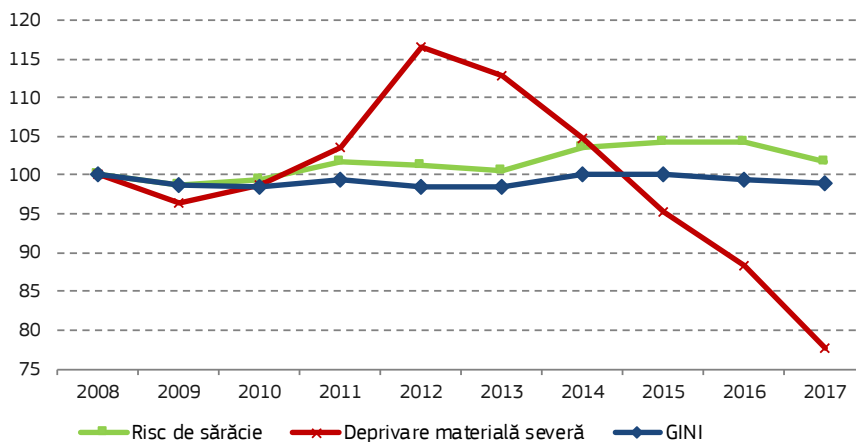
obiectivului). Această scădere a redus rata AROPE de la 23,7 % în anul anterior crizei, 2008, sau de la 24,8 % în anul de vârf 2012 la 22,4 % în 2017. Toate cele trei componente ale indicatorului AROPE au înregistrat un declin: persoanele expuse riscului de sărăcie, persoanele care se confruntă cu o deprivare materială severă și persoanele care trăiesc în gospodării cu o intensitate scăzută a muncii.

Deprivarea materială severă a scăzut continuu din 2012, ceea ce indică îmbunătățiri ale nivelului de trai. Aceasta a afectat cu 4,7 milioane mai puține persoane în 2017 decât în 2016. După ce a rămas în mare măsură neschimbată între 2014 și 2016, proporția persoanelor expuse riscului de sărăcie a scăzut de la 17,3 % la 16,9 % în 2017. Proporția persoanelor care trăiesc în gospodării cu o intensitate foarte scăzută a muncii a scăzut de la 10,5 % în 2016 la 9,5 % în 2017, și anume cu aproximativ 3,8 milioane de persoane.

*... evoluție sprijinită de reducerea cazurilor de sărăcie absolută, sărăcie relativă și intensitate scăzută a muncii.*

### *Nivelul de trai s-a îmbunătățit în pofida sărăciei și a inegalității persistente*

Pragul sărăciei (în termeni reali), rata riscului de sărăcie, coeficientul Gini al venitului disponibil, rata de deprivare materială severă (modificare cumulativă - indice 2008=100), UE. Sursă: Eurostat, EU SILC, calcule DG EMPL (a se vedea capitolul 1).



	2008	2013	2017	2018
<b>PIB real (creștere anuală)</b>	0,5	0,3	2,5	2,0
<b>Ocuparea forței de muncă</b>				
creștere anuală	1,0	-0,3	1,6	1,3
număr de angajați (000)	231 181	224 442	235 898	239 040
<b>Rata de ocupare (total, 20-64)</b>	70,2	68,4	72,2	73,2
rată (bărbați, 20-64)	77,8	74,3	78,0	79,0
rată (femei, 20-64)	62,7	62,6	66,5	67,4
<b>Productivitatea muncii (creștere anuală)</b>				
per persoană angajată	-0,5	0,6	0,9	0,6
per oră lucrată	-0,3	1,0	1,3	0,8
<b>Șomaj</b>				
rată (total, 15-74)	7,0	10,9	7,6	6,8
rată (bărbați, 15-74)	6,6	10,8	7,4	6,6
rată (femei, 15-74)	7,5	10,9	7,9	7,1
rată tineret (15-24)	15,9	23,8	16,8	15,2
rata șomajului pe termen lung	2,6	5,1	3,4	2,9
rata șomajului pe termen foarte lung	1,5	2,9	2,1	1,8
număr de șomeri (000)	16 768	26 334	18 774	16 887
<b>Venit disponibil brut real al gospodăriilor pe cap de locuitor (2008 = 100,0)</b>	100,0	97,9	103,5	105,3
<b>Rata riscului de sărăcie sau de excluziune</b>	23,7	24,6	22,4	
<b>Inegalitate</b>				
Raportul dintre chintila superioară și cea inferioară S80/S20	5,0	5,0	5,1	
Coeficientul GINI al venitului disponibil	31,0	30,5	30,7	

Sursă: Eurostat (conturi naționale, LFS, SILC)

Notă: UE-27 pentru rata riscului de sărăcie sau de excluziune, S80/20 și GINI în 2008

## 2. CREȘTEREA ȘI DEZVOLTAREA DURABILĂ ÎN UE: CONCEPTE, DEFINIȚII ȘI PROVOCĂRI

Dezvoltarea durabilă este definită drept capacitatea „de a răspunde nevoilor actuale fără a periclita capacitatea generațiilor viitoare de a-și satisface propriile

nevoi”. Aceasta a fost viziunea care a stat la baza agendei de la Lisabona din iunie 2000. Conceptul fost dezvoltat în continuare în cadrul agendei Europa 2020, cu obiectivele sale ambițioase în domeniile economic, social și al mediului. În 2015, Organizația Națiunilor Unite a adoptat o rezoluție privind Agenda 2030 pentru dezvoltare durabilă, care

a stabilit o agendă globală cuprinzătoare pentru dezvoltarea durabilă, vizând în mod egal dimensiunile sale socială, economică, de mediu și de guvernanță.

Tratatul privind UE include dezvoltarea durabilă în dimensiunile sale economică, socială și de mediu ca obiectiv fundamental al Uniunii și consideră creșterea favorabilă incluziunii drept o parte integrantă a sustenabilității. Dimensiunea socială acoperă promovarea ocupării forței de muncă, a condițiilor bune de muncă și a bunăstării, îmbunătățirea și armonizarea nivelurilor de trai și a standardelor de muncă, combaterea excluziunii sociale și a discriminării, justiția socială, dezvoltarea capitalului uman, egalitatea de gen și dialogul social. Potrivit rezultatelor sondajelor Eurobarometru, toate cele trei dimensiuni ale dezvoltării durabile se află pe primele locuri pe lista preocupărilor cetățenilor europeni. Conform celui mai recent sondaj Eurobarometru din toamna anului 2018, primele cinci preocupări ale cetățenilor UE, „pentru ei personal”, sunt problemele socioeconomice și de mediu: creșterea prețurilor (32 %), sănătatea și securitatea socială (17 %), pensiile (16 %), situația financiară a gospodăriei lor (13 %),

*UE a sprijinit obiectivele de dezvoltare durabilă la nivelul UE și la nivel mondial.*

*Dimensiunile economică, socială și de mediu ale sustenabilității sunt ancorate în legislația UE și se bucură de adeziunea europenilor.*

### Primele 5 preocupări

ale europenilor sunt cele socioeconomice și de mediu



precum și impozitarea, educația, mediul și problemele climatice și energetice (toate cu 10 %).

UE se clasează pe o poziție foarte bună în comparațiile internaționale în ceea ce privește progresul social, fapt confirmat de indicii creați pentru a monitoriza progresul către îndeplinirea obiectivelor de dezvoltare durabilă. Cu toate acestea, evidențele și provocările variază semnificativ de la un stat membru la altul. În plus, provocările care decurg din tendințele majore ale îmbătrânirii, digitalizării, globalizării și schimbărilor climatice riscă să submineze sustenabilitatea acestor realizări.

**Mai puțin de  
2 lucrători**  
per persoană de peste 65  
de ani în 2060, față de  
peste 3 lucrători în  
prezent

Schimbarea demografică are ca rezultat un număr tot mai mare de persoane în vârstă și o scădere a populației în vârstă de muncă: în perioada cuprinsă între momentul de față și anul 2060, se preconizează că numărul persoanelor cu vârsta peste 65 de ani va crește de la 30,5 până la 51,6 persoane la 100 de persoane în vârstă de muncă (15-64). Astfel, pentru

a fi durabilă, creșterea economică trebuie să se bazeze tot mai mult pe creșterea productivității și pe o distribuție mai extinsă a acesteia. În plus, echitatea intergenerațională și sustenabilitatea financiară a statului social sunt în pericol. Digitalizarea a deschis calea către noi forme de organizare a muncii, inclusiv lucrul pe platforme online, precum și pentru creșterea gradului de automatizare a muncii. De asemenea, digitalizarea aduce un potențial considerabil de creare de locuri de muncă, în special în întreprinderile inovatoare, cu productivitate ridicată și pentru persoanele cu nivel înalt de educație și înaltă calificare. Cadru juridic și sistemele de protecție socială trebuie să evolueze pentru a acoperi mai bine aceste noi forme de muncă.

Printre provocările la adresa sustenabilității sociale se numără disparitățile încă mari din cadrul statelor membre și inegalitățile persistente, care au apărut de la criza economică și au rezultat din segmentarea pieței forței de muncă, și polarizarea competențelor și a veniturilor. În unele cazuri, modelele de convergență ale regiunilor diferă de cele ale statelor membre. De exemplu, deși a existat o convergență a statelor membre în raport cu rata de ocupare în perioada 2004-2016, la nivel regional s-au înregistrat divergențe. Limitarea disparităților geografice depinde de capacitatea teritoriilor naționale și subnaționale de a converge în sens ascendent și de a garanta accesul egal la servicii în diferite zone. Combaterea divergenței necesită un amestec (or pachet) de politici care să însoțească atât persoanele, cât și teritoriile în tranziția către noi moduri de a produce și de a lucra, respectând în același timp particularitățile locale. Un astfel de pachet de politici include sprijin din partea fondurilor structurale și de investiții ale UE, în special Fondul social european, și poate beneficia de o atenție sporită acordată acțiunilor UE care sprijină competitivitatea industrială și inovarea.

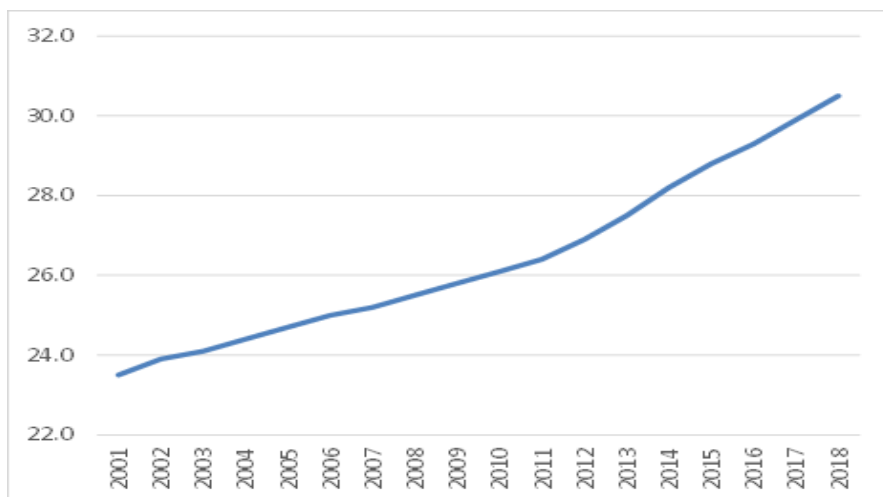
*Numărul persoanelor în vârstă de pensionare este tot mai mare în raport cu cel al persoanelor în vârstă de muncă*

Raportul de dependență a persoanelor în vârstă (populație cu vârsta de cel puțin 65 de ani față de populația cu vârste cuprinse între 15 și 64 de ani), UE-28. Sursă: Eurostat [demo-pjanind] (a se vedea capitoul 2).

*Deși UE se situează pe una dintre primele poziții în comparațiile internaționale, sunt necesare progrese suplimentare către o Europă socială durabilă...*

*... care să promoveze creșterea productivității și distribuția mai largă a acesteia într-o economie din ce în ce mai digitală...*

*... precum și egalitatea de șanse, inclusiv în locurile care se confruntă cu o tranziție industrială dificilă, cu sprijinul fondurilor UE și al instrumentelor de politică industrială.*



O analiză factorială a identificat patru componente (factori) principale care se sprijină reciproc și asigură o legătură între diferitele dimensiuni ale sustenabilității. Pe aceste componente se bazează cele patru capitole principale ale prezentului raport. Prima componentă regroupează factorii care contribuie la un cerc virtuos de dezvoltare durabilă prin promovarea productivității și a eficienței prin politici care se concentrează asupra capitalului uman (competențe și bunăstare socială în general) și a instituțiilor (funcționarea negocierii colective și încrederea în activitatea instituțiilor guvernamentale). Cel de al doilea factor vizează eficiența pieței muncii ca o condiție prealabilă a dezvoltării durabile. Acesta dezvăluie deficiențe structurale pe piețele produselor și muncii, care subminează dezvoltarea durabilă și, prin urmare, competitivitatea, creșterea salariilor și perspectivele de angajare. Un al treilea factor reflectă condițiile sociale favorabile și se referă la eficiența statului social în reducerea ratelor sărăciei și a inegalității. În cele din urmă, al patrulea factor reprezintă limitele creșterii care ar putea fi asociate cu nivelurile ridicate de impozitare a muncii.

*O forță de muncă calificată, productivitatea muncii, piețe ale muncii eficiente, încrederea în instituții și bunăstarea socială efectivă sunt ingrediente-cheie ale dezvoltării durabile.*

O analiză pe grupe indică existența unor dificultăți semnificative legate de sustenabilitate și probleme structurale persistente pe piața muncii în sudul Europei, care se confruntă cu o rată ridicată a șomajului, performanțe slabe ale grupurilor vulnerabile pe piața muncii și o putere scăzută de negociere a angajaților. Cele mai multe state membre nord-vestice, pe de altă parte, au o bază solidă în materie de sustenabilitate: investițiile în competențe, care sprijină o productivitate mai mare, consolidate de instituții eficiente și de încredere. De asemenea, aceste țări investesc mai mult în bunăstarea socială și prezintă o eficiență mai mare în utilizarea resurselor naturale. Statele membre din est le ajung din urmă pe celelalte state membre în ceea ce privește PIB-ul pe cap de locuitor și productivitatea muncii, chiar dacă tradiția lor în domeniul dialogului social este mai puțin dezvoltată, încrederea în instituțiile lor rămâne mai scăzută și deseori rămân în urmă în ceea ce privește punerea în aplicare a competențelor și a politicilor de mediu.

*Nu toate statele membre se află pe calea dezvoltării durabile.*

### 3. PRINCIPII FUNDAMENTALE ECONOMICE ȘI SOCIALE: DE LA PRODUCTIVITATE LA O CREȘTERE ECHITABILĂ ȘI DURABILĂ

**Creștere cu 19 % a productivității totale a factorilor în UE din 1995, față de 24 % în SUA**

Având în vedere limitările privind resursele umane, impuse de îmbătrânirea demografică și de deficitul de resurse naturale, creșterea în UE trebuie să se bazeze tot mai mult pe schimbarea modurilor de producție și de consum și pe o utilizare mai eficientă a resurselor existente. Una dintre dificultățile cronice cu care se confruntă

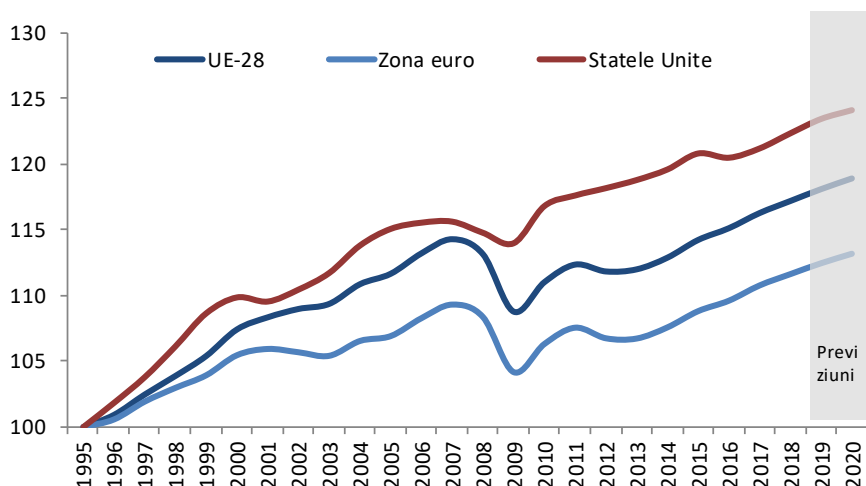
*Creșterea lentă a PTF și dispersia tot mai extinsă a acesteia reprezintă una dintre principalele provocări a UE în materie de sustenabilitate.*

Europa se referă la productivitatea totală a factorilor de producție (PTF), care măsoară acea parte a creșterii economice care nu se datorează creșterii aportului de factori, ci unei eficiențe mai mari în producție. PTF este un indicator

important al sustenabilității creșterii. Creșterea PTF în UE este scăzută în raport cu alte economii majore, fiind estimată, între 1995 și 2020 (inclusiv prognozele pentru 2019 și 2020), la 19 % comparativ cu 24 % în SUA. Dispersia performanței PTF atât între statele membre, cât și în cadrul acestora, precum și între sectoare și întreprinderi de dimensiuni diferite este considerabilă. Nivelurile PTF din țările din Europa de Est converg către media UE, deși plecând de la niveluri scăzute.

### Productivitatea totală a factorilor de producție în UE crește mai lent decât înainte de criză

PTF între 1995 și 2020, 1995=100. Sursă: Baza de date AMECO a serviciilor Comisiei (a se vedea capitolul 3).



Capacitatea unei regiuni de a inova și nivelul de educație al forței sale de muncă contribuie la creșterea productivității totale a factorilor de producție și la eficiență. Cu cât o regiune este mai departe de așa-numita „frontieră tehnologică”, cu atât mai mare tinde să fie creșterea PTF în regiunea respectivă și, prin urmare, cu atât mai rapidă este convergența sa. În același timp, potențialul de creștere a productivității totale a factorilor de producție a unei regiuni depinde de capacitatea sa de a adopta noi tehnologii din regiuni avansate, de referință în materie de tehnologie, iar acest lucru depinde, la rândul său, de competențele forței de muncă. Cu cât sunt mai bine educați lucrătorii unei regiuni și cu cât sunt mai mari cheltuielile legate de cercetare și dezvoltare, cu atât mai puternică este capacitatea acestora de a adopta noi tehnologii. Instituțiile guvernamentale eficiente și încrederea cetățenilor și a întreprinderilor în aceste instituții joacă, de asemenea, un rol esențial în creșterea productivității.

Analiza la nivel de întreprindere arată că firmele cu un nivel ridicat al PTF investesc, de obicei, în capital inovator de înaltă calitate în loc să majoreze pur și simplu nivelul anterior al capitalului social. Devenind mai competitive în acest fel, ele creează mai multe locuri de muncă și plătesc lucrătorilor o primă de productivitate, astfel încât eficiența în producție este însoțită de salarii mai mari. De asemenea, întreprinderile exportatoare tind să prezinte un nivel mai ridicat al PTF, în special deoarece expunerea lor la concurența globală le obligă să devină mai eficiente.

**Piețele muncii eficiente,  
capitalul inovator,  
egalitatea de șanse și un  
climat de muncă bun  
favorizează PTF**

Imperfecțiunile pieței muncii au un impact asupra potențialului de creștere al economiilor. Este vorba, de exemplu, de barierele în calea accesului pentru anumiți lucrători, de protecția inegală a locurilor de muncă sau de puterea de negociere scăzută a anumitor grupuri de lucrători în

raport cu alții. Acest lucru subliniază importanța egalității de șanse pe piața

*Inovația bazată pe cercetare și dezvoltare, capitalul uman și instituțiile eficiente stimulează PTF în regiunile europene...*

*... precum și la nivel de întreprinderi, determinând de asemenea creșterea remunerațiilor lucrătorilor.*

*Împiedicarea accesului persoanelor la resurse importante și la oportunități egale limitează potențialul de creștere.*

muncii. Segmentarea pieței muncii din cauza discriminării sau a excluderii de la posibilitățile de angajare sau de formare denaturează stabilirea salariilor și conduce, la rândul său, la o utilizare sub nivelul optim a forței de muncă, reducând în cele din urmă potențialul de creștere.

Conform Sondajului european privind condițiile de muncă (EWCS), managerii consideră că un climat de lucru bun, o autonomie mai mare a lucrătorilor și accesul regulat al lucrătorilor la formare favorizează creșterea productivității, inclusiv printr-o motivație îmbunătățită și o incidență mai redusă a concediilor medicale, un grad mai mare de atragere a lucrătorilor calificați și rate mai mari de retenție. Potrivit managerilor, întreprinderile care creează produse noi sau introduc noi procese de producție se bucură, de asemenea, de o productivitate mai mare.

*Productivitatea este mai mare în întreprinderile în care există un climat de lucru bun și oportunități de formare.*

**PIB: +1 %**

**pe termen lung în regiunile  
mai puțin dezvoltate, prin  
FSE+ 2021-2027**

Instrumentele și politicile UE joacă un rol esențial în promovarea competitivității și în creșterea productivității. Un exercițiu de simulare provizoriu arată că politica de coeziune a UE are un impact pozitiv de lungă durată asupra economiei. Simularea ia ca exemplu

*Politicile și instrumentele UE au un rol esențial: Fondul social european poate contribui la stimularea productivității, în special în regiunile mai puțin dezvoltate.*

Fondul social european (FSE). FSE contribuie în special la îmbunătățirea capacității de inserție profesională a lucrătorilor prin investiții sociale și formare. Pentru perioada 2021-2027, Comisia a propus cheltuieli totale din FSE+ în valoare de 101,2 miliarde EUR. Potrivit simulării, se așteaptă ca investițiile sprijinite de FSE+ să aibă un impact asupra economiei țărilor de destinație care va dura mult după anul 2027, ultimul an al programului. Se așteaptă un impact pozitiv deosebit de puternic în regiunile mai puțin dezvoltate ale UE, și anume în acele regiuni în care PIB-ul pe cap de locuitor este mai mic de 75 % din media UE. În aceste regiuni, investițiile sprijinite de FSE+ ar putea crește productivitatea muncii cu 0,7 % și PIB-ul cu 1 % pe termen lung, comparativ cu un scenariu care nu implică investiții.

Politicile pot contribui semnificativ la îmbunătățirea performanței productivității UE. Simulările efectuate cu modele confirmă impactul macroeconomic pozitiv pe termen lung, în special al sprijinului guvernamental în materie de formare pentru întreprinderi, conceput pentru a-i motiva pe lucrătorii acestora să urmeze mai multe cursuri de formare. Sursele de finanțare a sprijinului pentru formare pot varia și pot include finanțări publice, private și comune. Acest lucru contează

*Subvențiile pentru formare pot contribui la creșterea productivității, în special prin faptul că îi vizează pe cei care au cele mai mari nevoi, sprijinind în același timp inovarea și investițiile în excelență.*

**Sprijinul public pentru  
formare și perfecționare  
crește productivitatea și  
nivelul PIB-ului**

pentru impactul său, în special asupra ocupării forței de muncă, a PIB-ului și a ponderii veniturilor salariale. Formarea contribuie la creșterea productivității lucrătorilor și, prin urmare, a cererii de pe piața forței de muncă și a salariilor. Impactul

acestor măsuri depinde și de grupurile țintă ale acestora. Creșterea nivelului general de calificare necesită o combinație de sprijin pentru formare, în special pentru persoanele cu un nivel inferior de calificare, și de stimulente pentru încurajarea perfecționării acestora prin studii suplimentare. Creșterea rezultată a nivelului mediu de calificare ar contribui la îmbunătățirea sustenabilității prin îmbunătățirea potențialului de inovare al economiei și realocarea forței de muncă, îmbunătățind în același timp capacitatea de inserție profesională a celor care au cea mai mare nevoie de sprijin.

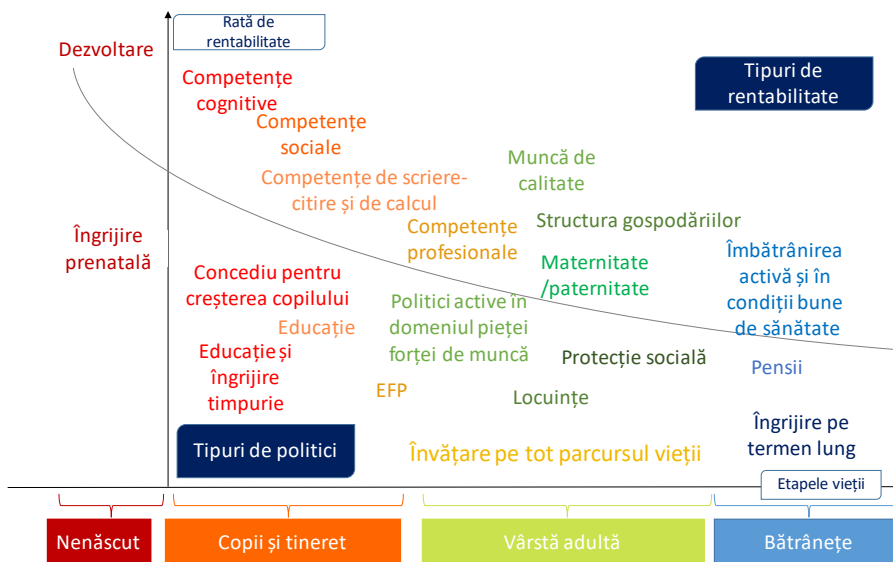
## 4. INVESTIȚII ÎN OAMENI ȘI ÎN SUSTENABILITATEA SOCIALĂ: COSTURI PE TERMEN SCURT ȘI BENEFICII PE TERMEN LUNG

Îmbunătățirea competențelor și a calificărilor forței de muncă din UE și consolidarea potențialului său de inovare sunt doar câteva dintre domeniile care necesită investiții pentru a asigura sustenabilitatea. Având în vedere schimbările demografice și tehnologice majore, există un consens larg cu privire la necesitatea de a investi în oameni. O astfel de „investiție socială” contribuie la creșterea bunăstării persoanelor și la prevenirea și atenuarea riscurilor sociale, permițând cetățenilor să dobândească noi competențe și să devină sau să rămână activi pe piața muncii și să le ofere sprijin în timpul tranzițiilor critice pe parcursul vieții. Acest capitol se concentrează asupra domeniilor selectate legate de astfel de tranziții, în special asupra îngrijirii copiilor și a îngrijirii pe termen lung, a educației, a formării, a competențelor și a locuințelor.

*Investiția socială îi ajută pe oameni să își atingă potențialul și îi sprijină în tranzițiile critice cu care se confruntă pe parcursul vieții.*

*Randamentul investițiilor sociale este mai mare în primele etape ale vieții*

Randamentele preconizate ale investițiilor sociale și rata de rentabilitate, în funcție de etapele vieții. Sursă: J. Kvist (2014). „A framework for social investment strategies: Integrating generational, life course and gender perspectives in the EU social investment strategy” (Un cadru pentru strategiile privind investițiile sociale: integrarea perspectivei generaționale, a abordării care ține seama de toate etapele vieții și a abordării de gen în strategia UE privind investițiile sociale). *Comparative European Politics*, 13(1), 131-149 (a se vedea capitolul 4).



Investițiile în copii și familii și promovarea egalității de șanse pot lua diferite forme, inclusiv servicii accesibile și de înaltă calitate de educație și îngrijire a copiilor preșcolari (ECEC) și de îngrijire pe termen lung (LTC). Sprijinirea veniturilor prin transferuri sociale poate ajuta în special la eliminarea dezavantajului care rezultă din inegalitatea de șanse în rândul copiilor, precum și, de exemplu, din lipsa accesului la servicii de bază în zone îndepărtate sau rurale sau din sărăcia persoanelor în vârstă.

*Investițiile în îngrijirea copiilor și îngrijirea pe termen lung și accesul la servicii de bază ajută la eliminarea dezavantajului.*

**Peste 20 de ore/săptămână**  
este cea mai mare diferență între statele membre în materie de intensitate utilizării serviciilor de îngrijire a

Între 2008 și 2016, cheltuielile legate de familie pentru fiecare copil au crescut în majoritatea statelor membre. Gradul de utilizare a serviciilor formale de îngrijire a copiilor a crescut considerabil în UE, deși se poate face mai mult. Jumătate dintre statele membre încă nu și-au îndeplinit cele două obiective de la Barcelona privind utilizarea serviciilor formale de îngrijire a copiilor, stabilite în 2002, și anume să asigure până în 2010 servicii de

*Intensitatea utilizării serviciilor de îngrijire a copiilor variază mult între statele membre.*

îngrijire a copiilor pentru cel puțin 90 % dintre copiii cu vârste între 3 ani și vârsta școlară obligatorie și pentru cel puțin 33 % dintre copiii sub 3 ani. Numărul mediu de ore de utilizare a serviciilor formale de îngrijire a copiilor pe săptămână în 2017 a variat cu mai mult de 20 de ore în rândul statelor membre.

### Peste 14 pp

este decalajul între mame și alte femei din UE în ceea ce privește rata de ocupare

Disponibilitatea unor servicii de îngrijire a copiilor accesibile din punctul de vedere al costurilor și de bună calitate este importantă pentru părinți, deoarece îi încurajează sau le permite să lucreze. Există dovezi că îngrijirea copiilor joacă un rol esențial în deciziile mamelor și ale

*Accesul la serviciile de îngrijire a copiilor le permite părinților să lucreze.*

gospodăriilor privind oferta de forță de muncă: în 2017, rata de ocupare în rândul femeilor cu copii cu vârsta de cel mult 6 ani a fost de 64,6 % în UE, comparativ cu 79 % pentru femeile fără copii. Disponibilitatea și accesibilitatea serviciilor de îngrijire a copiilor pot explica în mare măsură diferențele niveluri de ocupare în rândul mamelor în întreaga UE. Cu cât este mai mare gradul de utilizare a serviciilor formale de îngrijire a copiilor cu vârsta sub 3 ani, cu atât mai mare este gradul de ocupare a forței de muncă în rândul femeilor. Suedia și Cehia sunt două exemple clare ale acestei relații la capetele opuse ale spectrului. În Suedia, rata ridicată de ocupare în rândul mamelor (82,8 %) este însoțită de un grad ridicat de utilizare a serviciilor de îngrijire a copiilor (52,6 %), în timp ce Cehia are atât o rată de ocupare foarte redusă în rândul mamelor (45,1 %), cât și un grad foarte redus de utilizare a serviciilor de îngrijire a copiilor (6,5 %).

Gradul mediu de utilizare a serviciilor de îngrijire a copiilor

de către familiile mai bogate reprezintă mai mult decât dublul celui corespunzător familiilor mai sărace

Îngrijirea copiilor nu este benefică doar din perspectiva angajării mamelor. Serviciile formale de îngrijire a copiilor oferă copiilor medii stimulante, în care aceștia pot dobândi noi competențe pe care le pot valorifica pe parcursul întregii vieți și care pot contribui la reducerea inegalităților la începutul vieții școlare. Este important ca aceste servicii să fie furnizate

*Familiile mai sărace tind să folosească mai puțin serviciile de îngrijire a copiilor.*

pentru toate grupurile sociale, în special pentru cele mai vulnerabile. Cu toate acestea, familiile mai sărace folosesc serviciile de îngrijire a copiilor mai puțin decât familiile mai bogate, în principal din cauza costului ridicat. La nivelul UE, gradul mediu de utilizare a serviciilor de îngrijire a copiilor de către familiile din quintila inferioară a distribuției veniturii este de 18,3 % dintre copiii cu vârsta de 3 ani sau mai puțin, în timp ce gradul mediu de utilizare de către familiile din quintila superioară este de 42,5 % (măsurat în echivalent normă întregă de 30 ore pe săptămână pentru fiecare copil înscris).

Cheltuielile publice pentru îngrijirea pe termen lung vor crește

de la 1,6 % din PIB în 2016 la 2,7 % în 2070.

Din cauza îmbătrânirii populației, se estimează că cheltuielile publice pentru îngrijirea pe termen lung vor crește substanțial în deceniile viitoare (de la 1,6 % din PIB în 2016 la 2,7 % în 2070). Furnizarea unor servicii de îngrijire pe termen lung de înaltă calitate și accesibile și a unor formule care permit

*Îmbătrânirea populației va afecta cheltuielile publice pentru îngrijirea pe termen lung.*

atingerea unui echilibru între viața profesională și cea privată (cum ar fi formulele flexibile de lucru și concediul de îngrijire) ar putea ușura sarcina persoanelor cu responsabilități de îngrijire și, prin urmare, ar putea avea un impact pozitiv asupra ocupării forței de muncă în rândul acestora.



Modelul social european a considerat de-a lungul timpului competențele drept unul dintre instrumentele principale pentru îmbunătățirea participării la piața muncii și stimularea productivității și a competitivității. O forță de muncă cu un set de competențe actualizate este esențială pentru dezvoltarea și creșterea durabilă.

**Probabilitate cu 45 %  
mai mare**

**de a avea un loc de muncă  
pentru persoanele cu studii  
superioare**

Guvernele din UE finanțează mai mult de 80 % din cheltuielile pentru educație. Investițiile nominale în sistemele de educație și formare au crescut în ultimul deceniu, deși mai puțin decât PIB-ul. Cheltuielile efective pentru educație per elev au rămas relativ stabile în UE, în ansamblu, și au scăzut în unele state membre, în

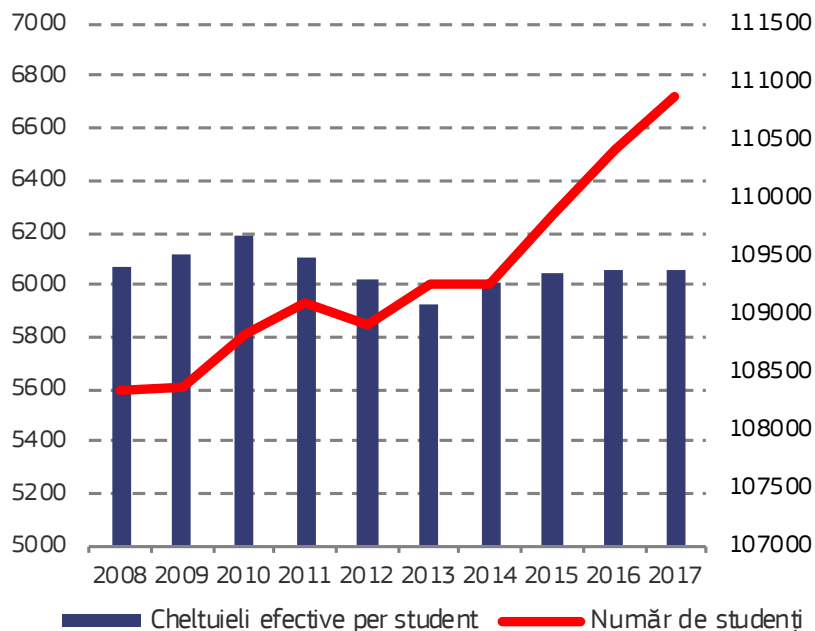
*Competențele sunt cheia participării pe piața muncii și a creșterii viitoare.*

*Calificările mai înalte aduc beneficii importante la nivel individual și social, însă cheltuielile pentru educație rămân sub nivelul optim.*

special în Irlanda, Grecia și Regatul Unit. Investiția în educație are mai multe efecte pozitive. Calificările superioare sunt asociate unor rate de ocupare mai mari și unor salarii mai mari (+16 % pentru persoanele cu studii medii, +45 % pentru persoanele cu studii superioare), precum și unor condiții de sănătate mai bune. Beneficiile pentru societate includ venituri fiscale și contribuții la asigurări sociale mai mari, cheltuieli sociale mai mici și cetățeni mai activi. Cu toate acestea, din cauză că absolvirea învățământului terțiar este corelată între generații, există riscul unui avantaj cumulat (așa-numitul „efect Matthew”), și anume acela ca cheltuielile publice pentru educație să confere în cele din urmă mai mult beneficii familiilor care au deja un nivel bun de educație, decât celor care nu sunt în această situație.

*Deși numărul de studenți a crescut treptat, cheltuielile efective per student se situează în jurul nivelurilor din perioada anterioară crizei*

Evoluția numărului de studenți și a cheltuielilor efective pentru educație per student în perioada 2008-2017; numărul de studenți (în mii) la dreapta și cheltuielile medii efective (în EUR) per student la stânga. Sursă: Calcule DG EMPL pe baza datelor Eurostat (a se vedea capitolul 4).



Experiența de muncă în timpul studiilor ca parte a programei de studii contribuie la creșterea șanselor de angajare ulterioară. Europeanii cu experiență în materie de muncă plătită în timpul studiilor au avut o probabilitate de a-și găsi un loc de muncă cu aproximativ 9 % mai mare comparativ cu cei fără o astfel de experiență. Filierile profesionale la nivel secundar sunt, de asemenea, asociate unui grad mai mare de ocupare a forței de muncă. Aceste efecte se aplică

*Experiența de muncă și învățământul profesional îmbunătățesc șansele de a găsi un loc de muncă.*

tuturor grupurilor, deși probabilitatea ocupării forței de muncă este, în general, mai mare (cu până la 6 %) pentru cetățenii mobili ai UE și mai mică (cu până la 11 %) pentru persoanele care provin din familii de migranți din afara UE.

Educația și formarea adulților se dezvoltă în UE, datorită formării informale. Acest lucru reflectă cel mai probabil flexibilitatea mai mare a formării informale, costurile sale mai mici și transferabilitatea limitată a competențelor dobândite în urma unei astfel de formări. Toate aceste caracteristici o fac atrăgătoare în ochii angajatorilor care o finanțează.

*Educația și formarea informală a adulților se dezvoltă tot mai mult.*

Locuințele ca sector și domeniu de politică diferă de politicile sociale de sprijin, care investesc direct în oameni. Accesul la locuințe adecvate și accesibile ca preț, inclusiv la locuințe sociale, este un factor important care îi ajută pe europeni să aibă acces la oportunități de educație și formare, precum și să intre și să rămână pe piața muncii, unde își pot realiza cel mai bine potențialul și unde pot participa la viața comunității și la rețelele sociale relevante. Astfel contribuie, atât direct, cât și indirect, la formarea de competențe, la o productivitate crescută, la o creștere susținută și la coeziunea socială. Locuințele accesibile ca preț sunt un factor decisiv în accesarea serviciilor publice de sprijin și facilitează mobilitatea și tranzițiile de pe piața muncii. Locuințele inadecvate pot avea efecte negative pe termen lung asupra sănătății și incluziunii sociale. Situația locuințelor diferă semnificativ între statele membre ale UE în ceea ce privește caracteristicile-cheie precum accesibilitatea ca preț, calitatea, statutul de proprietar și durata medie de ocupare.

*Accesul la locuințe accesibile este factorul-cheie pentru accesul la educație și pentru ocuparea forței de muncă, precum și pentru participarea în societate în general.*

**28 % dintre chiriiași cheltuiesc pentru locuință peste 40 % din veniturile lor**

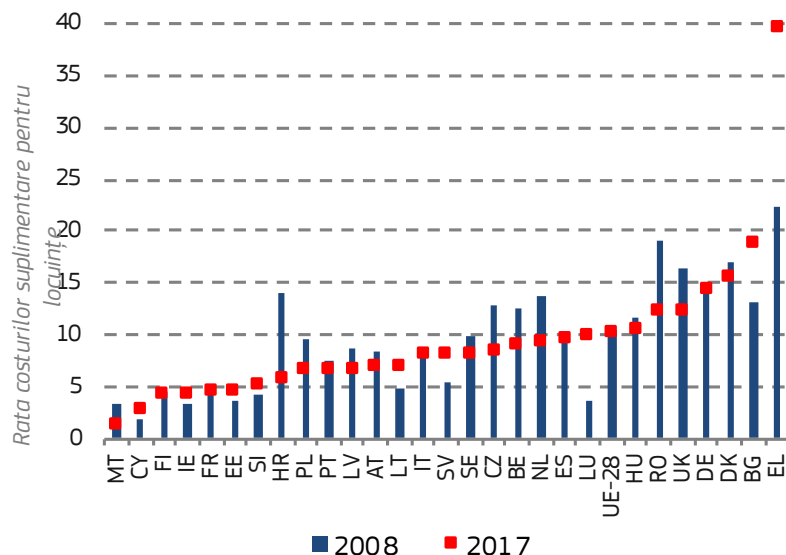
„Costul zilnic al vieții” depinde de cheltuielile legate de locuința principală, care includ costul locuinței (ipotecă sau chirie) și costurile aferente utilităților și asigurărilor. Mai mulți indicatori arată evoluții pozitive în UE de la relansarea economică. Costurile aferente locuinței ca

*Deși, în medie, costurile medii aferente locuinței și povara financiară excesivă au scăzut în UE, accesibilitatea locuințelor este o problemă pentru chiriiași și părinții unici susținători al familiei monoparentale, în special în orașe.*

procent din venitul disponibil au scăzut în medie de la 22,7 % din venitul disponibil în 2014 la 21,4 % în 2017. Povara grea, autodeclarată a costurilor aferente locuinței s-a redus de la un vârf de 38 % din gospodăria în 2013 la 31 % în 2017. În același timp, ponderea gospodăriilor care cheltuiesc mai mult de două cincimi din venitul lor pentru costurile aferente locuinței a scăzut de la 11,6 % la 10,4 % din populație, deși situația variază în rândul statelor membre. În pofida acestor tendințe pozitive, există grupuri specifice care prezintă o probabilitate mai mare să se confrunte cu probleme legate de accesibilitatea locuințelor: chiriiașii, celibatarii, în special cei care au copii și cei care locuiesc în orașe.

*Unul din zece europeni cheltuiește cel puțin 40 % din venitul gospodăriei pentru costurile aferente locuinței*

Rata costurilor suplimentare pentru locuințe, 2008-2017. Sursă: Eurostat, EU-SILC (a se vedea capitolul 4).



Privarea severă de locuință este în scădere, în special în Europa Centrală și de Est. Cu toate acestea, aproximativ unul din șapte europeni locuiește într-o locuință cu un acoperiș cu probleme de izolație, pereți, podele sau fundație umede sau mucegai la nivelul cadrelor ferestrelor sau al podelei. Aceste probleme îi afectează preponderent pe chiriași, inclusiv pe cei care locuiesc în locuințe sociale. Proprietarii care au ipotecă tind să fie grupul cel mai puțin vulnerabil, atât din punctul de vedere al accesibilității ca preț, cât și al privării de locuințe. În pofida unor îmbunătățiri generale în ceea ce privește accesibilitatea ca preț și calitatea locuințelor, în multe țări se dezvoltă forme extreme de excludere locativă, cum ar fi lipsa de adăpost.

*Privarea severă de locuință este în scădere în UE, în timp ce lipsa de adăpost crește în multe state membre.*

Dincolo de coeziunea socială, locuințele joacă un rol important în promovarea creșterii economice durabile, facilitând mobilitatea și alocarea eficientă a forței de muncă. Locuințele sunt, de asemenea, un sector important pentru sustenabilitatea mediului. Naveta pe distanțe mari către locul de muncă creează efecte de propagare negative asupra mediului, în timp ce clădirile rezidențiale sunt responsabile pentru un sfert din consumul total de energie al UE.

*Locuința are impact asupra mobilității forței de muncă, a consumului de energie, a poluării și, prin urmare, a sustenabilității economice și de mediu.*

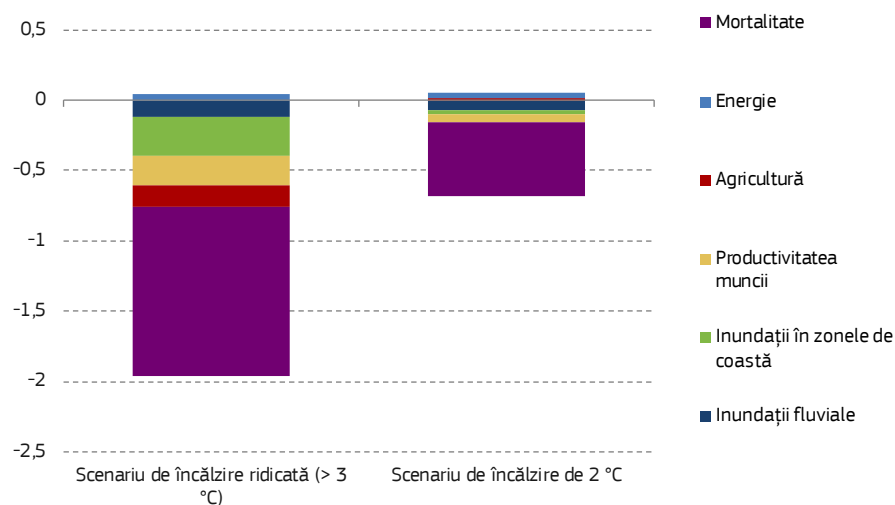
## 5. CĂTRE UN VIITOR MAI VERDE: OCUPAREA FORȚEI DE MUNCĂ ȘI IMPACTUL SOCIAL AL SCHIMBĂRILOR CLIMATICE

Sustenabilitatea mediului este una dintre dimensiunile principale ale sustenabilității. Există numeroase sinergii între sustenabilitatea mediului și performanța economică, începând cu impactul modelelor de producție și consum asupra ocupării forței de muncă, efectele asupra calității locurilor de muncă și a sănătății și siguranței la locul de muncă până la noi oportunități de inovare. Costul socioeconomic al lipsei de acțiune în ceea ce privește problemele de mediu și climă ar fi uriaș, conducând la fenomene meteorologice severe frecvente și la catastrofe naturale, precum și la reducerea PIB-ului UE cu până la 2 % și a PIB-ului din sudul Europei cu peste 4 % pe termen lung. Progresul către o Europă durabilă în 2030 și realizarea viziunii ambițioase definite în Comunicarea Comisiei intitulată „O planetă curată pentru toți” din noiembrie 2018 necesită un pachet amplu de politici. De asemenea, necesită punerea în aplicare promptă de măsuri la nivel european, național și regional în materie de energie și transport, impozitare, cercetare, politică industrială și în domeniul concurenței, precum și politici de ocupare a forței de muncă și sociale. La fel ca investițiile sociale, investițiile legate de climă aduc beneficii pe termen lung, în mare parte universale, având în același timp costuri în mare măsură concentrate pe termen scurt.

*Progresul către o Europă durabilă în 2030 necesită un mix amplu de politici și prezintă numeroase avantaje.*

## Pierderi în materie de bunăstare la nivelul UE cauzate de lipsa de acțiune în domeniul climei, în funcție de principalul impact socioeconomic

% din PIB. Sursă: Comisia Europeană, studiile PESETA III, Centrul Comun de Cercetare, Sevilla.



**75 % dintre lucrătorii din UE sunt angajați în sectoare care generează mai puțin de 10 % din emisiile de CO<sub>2</sub>**

Ocuparea forței de muncă și generarea de valoare în economia UE au loc tot mai mult în sectoarele economice cu emisii de carbon și o utilizare a materiilor prime relativ reduse. Producția de energie electrică, transportul, industriile extractive, agricultura și procesele de fabricație produc împreună aproape 90 % din

*Sectoarele cu emisii reduse de carbon se află în avangarda modificărilor structurale și a creșterii de locuri de muncă, însă progresele nu se realizează în mod automat.*

totalul emisiilor de CO<sub>2</sub> al sectoarelor de activitate, reprezentând în schimb mai puțin de 25 % din forța de muncă și din valoarea adăugată brută în UE. Aceste sectoare trebuie să își reducă emisiile, iar așteptările cresc în acest sens. Cercetarea și inovarea, precum și noile tehnologii pot ajuta la satisfacerea acestor așteptări. Pe de altă parte, industriile și sectoarele de servicii cu emisii reduse de carbon produc mai puțin de 10 % din totalul emisiilor de CO<sub>2</sub>, dar angajează peste 70 % din forța de muncă din UE și sunt, de asemenea, sectoarele cu cele mai puternice creșteri ale ocupării forței de muncă. Cu toate acestea, progresele nu se realizează în mod automat, deoarece sectoarele serviciilor se bazează tot mai mult pe energia electrică. Aceasta înseamnă că sunt necesare politici orientate pentru a dirija procesul de decarbonizare.

**1,2 milioane de locuri de muncă suplimentare ar putea fi doar unul dintre beneficiile tranziției către o economie verde**

Per ansamblu, previziunile privind impactul unei puneri în aplicare integrale a acordului de la Paris <sup>(9)</sup> arată că tranziția către o economie cu emisii reduse de carbon ar putea determina creșterea PIB-ului cu încă 1,1 % și a gradului de ocupare a forței de muncă cu 0,5 % comparativ cu un scenariu care nu include politici de acțiune în domeniul climei. Este vorba despre 1,2 milioane de locuri de muncă suplimentare în UE până în 2030, în plus față de cele 12 milioane de noi locuri de

*Tranziția către o economie cu emisii reduse de carbon contribuie la creșterea PIB-ului și a ocupării forței de muncă și atenuează polarizarea locurilor de muncă.*

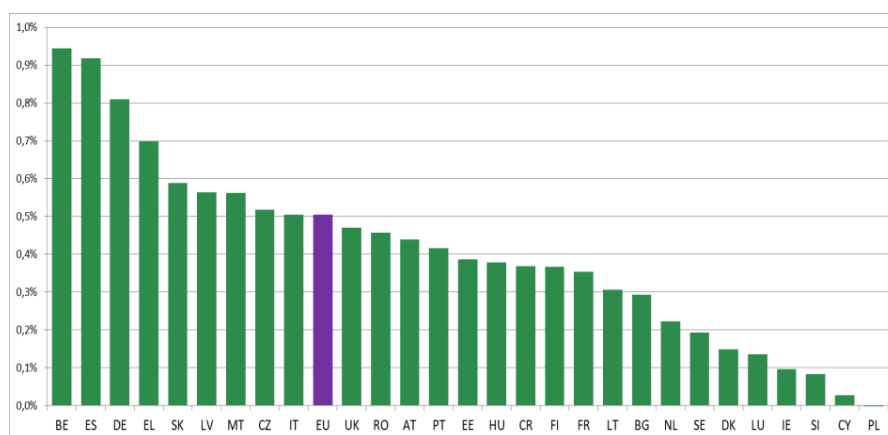
muncă deja preconizate. Se preconizează că se vor crea locuri de muncă mai ales în sectoarele verzi/în curs de ecologizare aflate în creștere, atât în industrie,

<sup>(9)</sup> Eurofound (2019), *Future of manufacturing - Energy scenario: Employment implications of the Paris Climate Agreement* (Viitorul industriei prelucrătoare - Scenariul energetic: implicațiile Acordului de la Paris privind schimbările climatice asupra ocupării forței de muncă), raport Eurofound Research, februarie 2019

cât și în servicii, inclusiv în construcții, gestionarea deșeurilor și finanțarea durabilă. Impactul pozitiv asupra PIB-ului și a ocupării forței de muncă se datorează în mare măsură investițiilor necesare pentru realizarea unei astfel de tranziții, împreună cu cheltuielile mai mici pentru importurile de combustibili fosili. În plus, prețurile de consum mai mici, în special pentru energia solară fotovoltaică, ar determina creșterea veniturilor disponibile, a cheltuielilor de consum și, prin urmare, a cererii de servicii (în general, cu utilizare intensivă a forței de muncă) oferite consumatorilor. Tranziția către o economie cu emisii reduse de carbon ar putea, de asemenea, să atenueze într-o oarecare măsură actuala polarizare a locurilor de muncă generată de automatizare și digitalizare, prin crearea de locuri de muncă la nivelul mediu al spectrului salariilor și competențelor. Totuși, aceste efecte variază considerabil între sectoare și țări, dar, per ansamblu, sunt pozitive. Previzunile pe termen mai lung (2050) confirmă un impact pozitiv similar asupra ocupării forței de muncă totale, în special dacă veniturile generate de piața carbonului sunt utilizate pentru a determina o reorientare fiscală de la impozitarea veniturilor salariale către taxele de mediu.

### *Câștiguri în materie de ocupare a forței de muncă din acțiunile în domeniul climei întreprinse în statele membre ale UE, 2030*

Impactul ocupării forței de muncă în funcție de țară, abaterea față de nivelul de referință în %, în 2030. Sursă: Eurofound (2019), *Future of manufacturing - Energy scenario: Employment implications of the Paris Climate Agreement* (Viitorul industriei prelucrătoare - Scenariul energetic: implicațiile Acordului de la Paris privind schimbările climatice asupra ocupării forței de muncă), raport Eurofound Research, februarie 2019 (a se vedea capitolul 5).



Trecerea la o economie cu emisii reduse de carbon, circulară și neutră din punct de vedere climatic nu va fi în mod implicit incluzivă, deoarece implică costuri și riscuri care ar putea fi semnificative în anumite sectoare. Măsurile și reformele necesare pot avea un impact substanțial asupra oamenilor și a regiunilor, inclusiv o realocare semnificativă a forței de muncă între sectoare și ocupații și schimbări profunde, în viitor, ale cerințelor în materie de competențe. Instrumentele UE, cum ar fi FSE și Fondul european de ajustare la globalizare (FEG), precum și dialogul social european pot contribui la o tranziție echitabilă, sprijinind lucrătorii și familiile care depind de munca în sectoarele mari consumatoare de energie în timpul tranziției, inclusiv prin recalificare, reconversie profesională, consiliere individualizată privind căutarea unui loc de muncă și posibila înlocuire a veniturilor.

*Cu toate acestea, tranziția la o economie cu emisii reduse de carbon nu este în mod implicit incluzivă, ci implică și riscuri, inclusiv o realocare a forței de muncă.*

Sistemele adecvate de încălzire, răcire, iluminat și sursele de energie pentru aparatele electrice sunt esențiale pentru asigurarea unui nivel de trai decent. Unul dintre riscurile legate de decarbonizare este sărăcia energetică, întrucât tot mai multe gospodării nu își pot permite servicii de încălzire sau alte servicii energetice din cauza unei combinații de factori: venituri mici și cheltuieli mari cu energia și o eficiență energetică scăzută a locuințelor pe care le ocupă. Sărăcia energetică are efecte asupra sănătății, a mediului și a productivității. Acest lucru

*Un alt risc potențial este sărăcia energetică, care s-a redus în UE, însă afectează în continuare gospodăriile cu venituri mici și medii din mai multe state membre.*

evidențiază importanța unor locuințe accesibile ca preț și de calitate, inclusiv a locuințelor sociale, pentru echitatea socială și pentru asigurarea acceptării acțiunilor climatice. Prețurile energiei, unul dintre factorii-cheie ai sărăciei energetice, au crescut substanțial în ultimele două decenii, ducând la creșterea presiunii financiare asupra gospodăriilor. Prestațiile sociale bine orientate, locuințele sociale și ajutoarele pentru facturile la energie, precum și măsurile de eficiență energetică pot atenua sărăcia energetică. Per ansamblu, au existat unele evoluții pozitive recente în UE, iar incapacitatea de a asigura încălzirea locuinței a scăzut în medie sub nivelul său din 2010. Cu toate acestea, nu numai gospodăriile cu venituri mici, ci, în unele state membre, și o proporție semnificativă a gospodăriilor cu venituri medii încă nu sunt în măsură să își asigure încălzirea locuințelor, în special în orașele mici și în zonele rurale. Pachetul „Energie curată pentru toți europenii” aduce o abordare nouă și globală a sărăciei energetice în cadrul de politici al UE privind clima și energia - tratând această problemă în legislația privind piața energiei electrice, legislațiile privind eficiența energetică și în planurile naționale privind energia și clima. Este o componentă-cheie a asigurării unei tranziții echitabile.

Cel mai mare risc pentru sănătatea mediului în UE este poluarea aerului, care provoacă aproximativ 400 000 de decese premature pe an. Emisiile principalelor poluanți atmosferici din UE au scăzut, însă depășesc în continuare nivelurile prevăzute de orientările relevante ale UE și ale Organizației Mondiale a Sănătății. Anumite grupuri sunt mai vulnerabile decât altele la efectele negative ale poluării aerului, de exemplu copiii, vârstnicii, persoanele cu probleme de sănătate preexistente și cele care provin din medii socioeconomice mai modeste. Mai mulți locuitori din mediul urban decât din mediul rural raportează că sunt expuși poluării și altor probleme de mediu. Combaterea poluării aerului prin acțiuni în domeniul climei reprezintă o oportunitate de a intensifica sprijinul popular și politic pentru politicile privind schimbările climatice, deoarece câștigurile obținute prin reducerea poluării aerului sunt locale, vizibile și pe termen scurt în comparație cu acțiunile de atenuare în domeniul climei, care sunt mai abstracte. Măsurile orientate, inclusiv cele din cadrul acțiunilor privind schimbările climatice, ar putea preveni o treime din decesele premature până în 2050.

*Poluarea aerului este cel mai mare risc de sănătate legat de mediu în UE, afectând în special vârstnicii, copiii și persoanele mai sărace.*

În sfârșit, modelele de „înverzire” a producției și a consumului și sprijinirea creării de locuri de muncă verzi favorizează, de asemenea, oportunitățile de creștere incluzivă și inteligentă din punct de vedere climatic, cu avantaje legate de inovare și productivitate pentru întreprinderi și un nivel mai ridicat de bunăstare pentru persoane. Impozitarea mediului, în special o reorientare fiscală de la impozitarea veniturilor salariale la consumul de energie, deșeuri și poluare, ar putea contribui la internalizarea externalităților sociale și de mediu, la evitarea creării de „paradisuri ale poluării”, la stimularea realocării resurselor și la reorientarea lanțurilor de valoare mondiale către o producție cu consum redus de energie și cu emisii scăzute de carbon.

*Acțiunile în domeniul climei oferă noi oportunități pentru inovare în domeniul tehnologiei și al proceselor, încurajând productivitatea întreprinderilor.*

## 6. SUSTENABILITATE ȘI GUVERNANȚĂ: ROLUL DIALOGULUI SOCIAL

Dialogul social joacă un rol important în promovarea sustenabilității în toate dimensiunile sale: economică, socială și de mediu. Având în vedere provocările substanțiale legate de o tranziție echitabilă către o economie verde și o creștere durabilă, implicarea partenerilor sociali este esențială pentru a ține cont de informațiile relevante și a ajunge la un consens asupra acțiunilor. Dialogul social poate contribui cu o experiență considerabilă în materie de facilitare a cooperării și de sinergii între actorii-cheie. Partenerii sociali contribuie activ la punerea în aplicare a Pilonului european al drepturilor sociale și a agendelor politice ale UE. Aceștia contribuie, de asemenea, la progresul în direcția unora dintre obiectivele de dezvoltare durabilă, în special prin: a) favorizarea egalității profesionale și a condițiilor bune de muncă; b) promovarea incluziunii; c) convenirea pașilor către modalități mai ecologice de a conduce economiile noastre și d) consolidarea bazelor democratice ale societăților noastre.

*Partenerii sociali contribuie la dezvoltarea durabilă prin promovarea unor locuri de muncă bune și incluzive și a unei guvernante care implică mai multe părți interesate.*



**Rata implicării în sindicate în statul membru cu cel mai redus nivel de sărăcie al persoanelor încadrate în muncă este cu 45 de puncte procentuale mai mare decât în statul membru cu cel mai ridicat nivel de sărăcie al persoanelor încadrate în**

Principiile fundamentale ale dialogului social, cum ar fi echitatea la locul de muncă, condițiile de muncă satisfăcătoare și drepturile lucrătorilor, se află în centrul dimensiunilor socială și economică ale sustenabilității. Dovezile sugerează că negocierile colective reduc dispersia salarială, că o centralizare mai mare a negocierii salariale este asociată cu reducerea inegalității în materie de venituri și că o rată mai mare a implicării în sindicate este asociată cu rate mai mici de sărăcie ale persoanelor încadrate în muncă. Reprezentarea angajaților, în general, tinde să îmbunătățească

*Negocierea salarială este însoțită de rezultate sociale pozitive, inclusiv reducerea inegalităților în materie de venituri.*

calitatea mediului de muncă. De exemplu, angajații reprezentați de un sindicat sau de un comitet de întreprindere prezintă o probabilitate mai mică cu 34 % să considere că munca lor le afectează negativ sănătatea. Acest lucru sugerează importanța reprezentării angajaților în asigurarea unor standarde ridicate în mediile de lucru, în special având în vedere schimbările preconizate ale calității muncii asociate cu tranziția către o economie cu emisii reduse de carbon.

Partenerii sociali promovează, de asemenea, incluziunea, care este esențială pentru sustenabilitatea socială și economică deopotrivă. Exemple pot fi găsite în domeniile protecției sociale și activităților transnaționale, în care partenerii sociali susțin extinderea protecției sociale și a altor drepturi sociale la toți lucrătorii dintr-un anumit sector, dincolo de apartenența acestora. Partenerii sociali au devenit, de asemenea, tot mai activi în ceea ce privește dimensiunea de mediu a sustenabilității. Totuși, abordarea acestora privind tranziția către o economie cu emisii scăzute de carbon diferă semnificativ între sectoare, de la atitudini defensive la persoanele care riscă să își piardă locul de muncă, cum ar

*Partenerii sociali promovează protecția socială incluzivă și, cel mai adesea, tranziția către o economie cu emisii reduse de carbon...*

**Angajații care beneficiază de o formă de reprezentare au cu 66 % mai multe șanse să beneficieze de sesiuni de formare plătite**

fi în sectorul mineritului și al extracției combustibililor fosili, la o promovare cu cea mai mare convingere în sectoarele în care se preconizează că tranziția va genera locuri de muncă, cum ar fi cel al construcțiilor. Condiția esențială pentru această tranziție către o economie cu emisii reduse de carbon este facilitarea recalificării și a perfecționării lucrătorilor. Educația și formarea pot ajuta sectoarele aflate în pericol și îi pot ajuta pe partenerii

*... și încurajează perfecționarea în vederea unei tranziții echitabile și corecte din punct de vedere social.*

sociali să formuleze răspunsuri care să asigure o tranziție mai echitabilă. Reprezentarea angajaților este asociată cu mai multe oportunități de formare în cadrul întreprinderilor. De exemplu, angajații reprezentați de un sindicat au cu 66 % mai multe șanse să beneficieze de sesiuni de formare plătite.

Pe lângă facilitarea tranziției către sustenabilitate, procesele dialogului social, precum parteneriatele bipartite sau tripartite, consolidează participarea democratică la societatea europeană. Acestea permit lucrătorilor și angajatorilor să influențeze alegerile care conduc către o economie mai verde, oferindu-le un oarecare avantaj în contextul tendințelor majore de transformare a economiei mondiale. Recurgerea la partenerii sociali pentru gestionarea tranzițiilor, în consultare cu experții și cu sprijinul autorităților publice, poate conduce la soluțiile cel mai puțin perturbatoare. Prin integrarea aspectelor de mediu în programul socioeconomic tradițional, partenerii sociali devin actori esențiali în promovarea creșterii verzi și incluzive.

*Dialogul social susținut de avizul experților și de autoritățile publice poate identifica soluțiile cel mai puțin perturbatoare la problemele legate de sustenabilitate.*

## CONCLUZII

Pentru al șaselea an consecutiv, îmbunătățirile în materie de ocupare a forței de muncă și de rezultate sociale însoțesc redresarea economică. Cu toate acestea, riscurile persistente și noile incertitudini la nivel mondial și la nivelul UE ridică întrebări cu privire la perspectivele de creștere în viitor. Între timp, expansiunea continuă a economiei UE a deplasat atenția către problemele de sustenabilitate pe termen lung. Urgența situației și creșterea gradului de sensibilizare cu privire la degradarea mediului și la efectele schimbărilor climatice au intensificat presiunea asupra factorilor de decizie pentru a accelera tranziția către un model economic cu emisii reduse de carbon, mai circular, mai sustenabil din punct de vedere ecologic și mai incluziv. UE se poate mândri deja cu o economie inovatoare și foarte performantă, precum și cu niveluri ridicate de protecție socială și a mediului. Obiectivul este de a face ca aceste realizări să devină durabile în timp, astfel încât generațiile viitoare să poată beneficia de aceleași resurse de care se bucură generațiile actuale, și de a îmbunătăți viața oamenilor în prezent, asigurându-le drepturile sociale și egalitatea de șanse. În special, politicile privind ocuparea forței de muncă și situația socială ar trebui să contribuie la asigurarea sustenabilității sociale într-o lume remodelată de îmbătrânirea demografică, de digitalizare, de globalizare și de acțiunile împotriva schimbărilor climatice. O integrare generalizată, în amonte, a preocupărilor sociale și a celor legate de mediu în politicile viitoare este esențială și ar contribui la promovarea acceptării sociale a reformelor necesare.

O expansiune economică solidă în UE nu poate fi susținută fără o creștere mai mare a productivității totale a factorilor de producție, care se bazează mai degrabă pe utilizarea eficientă a factorilor productivi decât pe simpla extindere a utilizării acestora. Productivitatea totală a factorilor de producție este excelentă în statele membre și în regiunile cu instituții puternice ale pieței forței de muncă, precum și în întreprinderile care investesc în formarea lucrătorilor și în capitaluri și procese inovatoare. Politicile care ajută la dezvoltarea capitalului uman și facilitează inovarea la locul de muncă sunt cele mai eficiente pentru creșterea productivității pe termen lung, cu condiția ca piețele muncii să nu facă discriminări și ca întreprinderile să poată accesa capitalul necesar.

Având în vedere schimbările demografice și tehnologice majore, investițiile sociale contribuie la sustenabilitate prin prevenirea și atenuarea riscurilor sociale. Acestea le permit cetățenilor să fie activi pe piața muncii și să dobândească competențe noi, oferind sprijin în timpul tranzițiilor majore din cursul vieții. Ele contribuie, așadar, la creșterea ratelor de activitate și de ocupare și la reducerea riscurilor sociale. Printre aceste investiții se remarcă îngrijirea copiilor și educația timpurie, sprijinind ocuparea și participarea mamelor pe piața muncii, stimulând în același timp competențele și șansele egale în etapele de început ale vieții copiilor. Investițiile în competențe, calificări și pregătire formală pentru adulți sprijină competitivitatea întreprinderilor, precum și salariile. Accesul la locuințe accesibile ca preț și adecvate este un factor important care îi ajută pe europeni să își realizeze potențialul pe piața forței de muncă și să participe în condiții de egalitate la viața societății.

Se preconizează, în general, că tranziția către o economie cu emisii reduse de carbon va avea efecte pozitive asupra PIB-ului, a ocupării totale a forței de muncă și a bunăstării. Pregătirea timpurie pentru această tranziție, prin competențe mai bune și noi, poate atenua pierderea locurilor de muncă în ocupațiile, sectoarele și regiunile care sunt încă legate de economia cu emisii ridicate de carbon și la o mai bună utilizare a potențialului de creare de locuri de muncă în sectoarele verzi. Cu toate acestea, tranziția la o economie neutră din punct de vedere climatic nu este în mod implicit incluzivă din punct de vedere social. Integrarea dimensiunii sociale încă de la început este fundamentală pentru succesul strategiei climatice și energetice a UE. Dacă este cazul, măsurile compensatorii, inclusiv cele care vizează reducerea sărăciei energetice, pot contribui la o tranziție echitabilă din punct de vedere social și ar trebui să fie integrate în reformele necesare. Taxele de mediu oferă, de asemenea, oportunitatea de a realiza o reorientare fiscală a impozitării muncii, cu implicații

pozitive pentru ocuparea totală a forței de muncă și pentru remunerații. Politica și investițiile ar trebui să vizeze, de asemenea, pericolele pentru sănătate legate de mediu, cum ar fi poluarea aerului, și pot contribui la obținerea sprijinului public pentru acțiuni și reforme în domeniul climei.

În cele din urmă, guvernanta multipartită a dialogului social este extrem de potrivită pentru obținerea unui consens larg în scopul promovării unor economii și societăți mai durabile. Un dialog social care funcționează bine sporește echitatea socială prin îmbunătățirea condițiilor de muncă, fără a împiedica performanțele economice pe termen lung. Organizațiile sindicale și patronale și-ar putea intensifica eforturile pentru a gestiona tranziția către o economie cu emisii reduse de carbon, în pofida diferențelor care persistă la nivelul pozițiilor legate de impactul sectorial inegal al „înverzirii” economiei.

Integrarea obiectivelor sociale și de mediu în elaborarea tuturor politicilor UE, în loc de abordarea riscurilor sociale și de mediu prin acțiuni de remediere *ex post*, reprezintă singura modalitate credibilă de a urma un model de dezvoltare durabilă multidimensional cu adevărat echilibrat. Este posibil ca aceasta să nu fie soluția miraculoasă pentru toate provocările cu care se confruntă UE, însă va garanta o Europă verde și socială care se angajează să își îndeplinească responsabilitățile la nivel mondial.