



Europese
Commissie

*Employment and
Social Developments in Europe*

Duurzame groei voor iedereen:

*keuzen voor de toekomst van
sociaal Europa*

Samenvatting



27 September 2019, Brussels

#ESDE2019

In cooperation with the



European Economic and Social Committee

Sociaal Europa

Duurzame groei voor iedereen: keuzen voor de toekomst van sociaal Europa

Samenvatting

DUURZAME GROEI VOOR IEDEREEN: KEUZEN VOOR DE TOEKOMST VAN SOCIAAL EUROPA

In 2018 heeft de verbetering van de EU-economie zich voortgezet die in 2013 is ingezet toen de economische activiteit zich begon te herstellen van de financiële en economische crisis. De werkgelegenheid in de EU bereikte nieuwe recordhoogten, terwijl er een aanhoudende daling te zien was in de werkloosheid en het aantal mensen dat met armoede of sociale uitsluiting wordt bedreigd. Deze ontwikkelingen wekken vertrouwen en laten zien dat het EU-beleid de afgelopen jaren effect heeft gehad. Deze ontwikkelingen doen zich echter voor in tijden van steeds snellere verandering. Deze verandering heeft voornamelijk betrekking op de vergrijzing, de technologische verandering en snelle digitalisering van onze economie en maatschappij. Deze megatrends leiden samen tot nieuwe vormen van werk waarvoor nieuwe vaardigheden nodig zijn, tot een tekort aan arbeidskrachten op sommige gebieden en tot nieuwe uitdagingen voor het Europese sociale model. ⁽¹⁾

Afgelopen jaar werden we ook vaak herinnerd aan de kwetsbaarheid van de recente prestaties op de middellange en lange termijn. Mondiaal droegen in 2018 nieuwe risico's zoals protectionistische neigingen in de handel en de toegenomen internationale economische en geopolitieke onzekerheid bij aan een langzamere wereldwijde en Europese groei en aan de verdere neerwaartse bijstelling van de economische prognoses. ⁽²⁾ Terwijl de binnenlandse dynamiek doorgaans de Europese economie zal ondersteunen, moeten er echter grote uitdagingen worden aangepakt om te zorgen voor een beschermend, concurrerend, billijk en duurzaam Europa. ⁽³⁾ Enkele van deze uitdagingen zijn de geringe productiviteitsstijging, de aanhoudende genderkloof op het gebied van werkgelegenheid en loon, aanzienlijke investeringstekorten, zorgen over energiekosten en de betaalbaarheid van wonen en een lagere, maar aanzienlijke publieke en particuliere schuldenlast.

⁽¹⁾ Raadpleeg voor meer details over de werkgelegenheid en de maatschappelijke invloed van deze veranderingen en megatrends de jaarlijkse rapport *Employment and Social Development in Europe* (Werkgelegenheids- en sociale ontwikkelingen in Europa) 2017 en 2018, die zich respectievelijk concentreerden op "Eerlijkheid en solidariteit tussen de generaties" en "De veranderende arbeidsmarkt: na de digitalisering". Raadpleeg voor een nadere analyse van de tekorten aan vakmensen, arbeidsmobiliteit en migratie ook het jaarlijkse rapport *Employment and Social Developments in Europe* (Werkgelegenheids- en sociale ontwikkelingen in Europa) 2015, voornamelijk het hoofdstuk over "Mobiliteit en migratie in de EU: mogelijkheden en uitdagingen".

⁽²⁾ Europese Commissie (2019), European Economic Forecast: Spring 2019, European Economy Institutional Paper 102, mei 2019.

⁽³⁾ Zie Europese Commissie (2019), Europa in mei 2019: voorbereidingen voor een meer verenigde, sterkere en democratischere Unie in een steeds onzekerder wereld, Bijdrage van de Europese Commissie aan de informele bijeenkomst van de leiders van de EU-27 in Sibiu (Roemenië) op 9 mei 2019.

Klimaatverandering, milieuaantasting en inefficiënt gebruik van natuurlijke hulpbronnen zijn ook nadelig voor de vooruitzichten voor duurzame ontwikkeling in de EU en de wereld. Europeanen laten steeds vaker zien zich sterk bewust te zijn van deze uitdagingen en van het belang om alle drie de dimensies van duurzaamheid (de economische, maatschappelijke en milieuaspecten) samen aan te pakken. Het doel is om alles wat Europa heeft bereikt (de concurrerende economie, de hoge levensstandaard, de gewaardeerde verzorgingsstaat en de baanbrekende betrokkenheid bij het milieu) op de lange termijn duurzaam te maken voor de toekomstige generaties. Sinds de tweede helft van 2018 vragen studenten en andere EU-burgers voornamelijk door hun deelname aan de wekelijkse “klimaatmarsen” om versneld optreden tegen klimaatverandering. Tegelijkertijd hebben andere delen van de bevolking te kennen gegeven zich zorgen te maken over de kosten van de economische transitie die nodig is om de klimaatverandering te bestrijden en de eerlijke verdeling van die kosten.



De EU heeft een breed fundament van verdragen en jarenlange ervaring met beleidsagenda's die tegelijkertijd economische, sociale en milieudoelstellingen hebben. De Unie speelde ook een vooraanstaande rol in het opstellen van de duurzame-ontwikkelingsdoelen van de Verenigde Naties in 2015. In december 2018 hebben de EU en 20 lidstaten in de marge van de COP24⁽⁴⁾ de Verklaring van Silezië over solidariteit en een rechtvaardige transitie ondertekend. Hierin benadrukten zij dat het voor het verkrijgen van maatschappelijke aanvaarding van de huidige veranderingen essentieel is om rekening te houden met het sociale aspect van de transitie naar een

koolstofarme economie. De EU en haar lidstaten zijn daarom belangrijke spelers bij het zorgen voor beleidsmatige antwoorden op de complexe uitdagingen van deze tijd op nationaal, Europees en mondiaal niveau. In discussienota “Een duurzaam Europa in 2030”, die op 30 januari 2019 is gepubliceerd, worden met name mogelijkheden genoemd om de duurzame-ontwikkelingsdoelen op te nemen in het strategische beleidskader van de EU. In de nota wordt er nogmaals op gewezen dat “duurzame ontwikkeling draait om het verhogen van de levensstandaard van mensen door ze echte keuzen te geven en een stimulerende omgeving te creëren”, hetgeen leidt tot “een situatie waarin we goed leven binnen de grenzen van onze planeet door slimmer gebruik van hulpbronnen en een moderne economie ten gunste van onze gezondheid en ons welzijn”. In de nota worden de verbanden tussen de drie dimensies van duurzame ontwikkeling benadrukt, zoals de verwevenheid van maatschappij en milieu, die de essentie van de duurzaamheidsvraagstuk is,⁽⁵⁾ en wordt gewaarschuwd dat “het de belangrijkste taak is om onze doelstellingen voor de toekomst niet uit het oog te verliezen, hoe onstuimig de komende jaren ook zullen zijn”.⁽⁶⁾

Met betrekking tot het sociale aspect van duurzame ontwikkeling, vaak “sociale duurzaamheid” genoemd, heeft de EU tijdens de sociale top van Göteborg op 17 november 2017 haar beleidsverbintenissen bevestigd met de afkondiging van de Europese pijler van sociale rechten door het Europees Parlement, de Raad en de Commissie. De pijler staat centraal in het Europese project, niet in de laatste plaats gezien de duurzaamheidsuitdagingen waarmee sociaal Europa te maken heeft. In de afkondiging komt ook de groeiende zorg tot uiting dat de wonden van de crisis nog niet gelijkmatig zijn geheeld. Er is namelijk een contrast tussen het blijvende herstel en de verbeteringen in de werkgelegenheid en de sociale situatie in de gehele EU en de minder gunstige ontwikkelingen voor sommige inkomensgroepen, lidstaten en regio's. Dit zijn onder andere de tragere convergentie tussen lidstaten op bepaalde gebieden en de toenemende divergentie binnen bepaalde lidstaten, de aanhoudende werkloosheid, de groeiende inkomensongelijkheid en de armoede onder werkenden in verschillende lidstaten.

Deze tegenstellingen in de werkgelegenheid en op sociaal gebied hebben grote gevolgen voor de manier waarop Europeanen tegen de economische en sociale situatie in de EU aankijken. In recente Eurobarometer-enquêtes noemen Europeanen sociale zorgen in verband met prijsstijgingen, gezondheid en sociale zekerheid, pensioenen en de financiële situatie van hun huishouden als de belangrijkste problemen waar zij persoonlijk mee te maken hebben. De zorgen over milieu, klimaat, energie en huisvesting worden in de loop der tijd steeds groter. Europeanen vragen steeds meer om maatregelen tegen de duidelijke contrasten en tegelijkertijd om het behouden van de inspanningen op het gebied van andere uitdagingen (voornamelijk migratie en veiligheid) en de strijd tegen klimaatverandering en milieuaantasting.

Er zijn veel beleidsmatige uitdagingen waarvoor gelijktijdige antwoorden nodig zijn: voor de mensen die moeite hebben om rond te komen, die onzeker zijn over hun toekomstige kansen op werk, die een lager welzijn genieten

⁽⁴⁾ COP24 staat voor de 24^e Conferentie van de partijen bij het Raamverdrag van de Verenigde Naties inzake klimaatverandering.

⁽⁵⁾ Zie vooral Europese Commissie (2019), Europe's Sustainability Puzzle: Broadening the Debate, document van het Europees Centrum voor politieke strategie, 8 april 2019.

⁽⁶⁾ Europees systeem voor strategische en beleidsanalyse (ESPAS), Global Trends to 2030: Challenges and Choices for Europe, april 2019

of zich in de steek gelaten voelen; voor de mensen die vinden dat op dit moment te beperkt en te traag klimaatactie wordt ondernomen; voor de mensen die vrezen dat het sneller gebeurt dan zij zich kunnen veroorloven of dan zij zich kunnen aanpassen of dat de middelen worden weggehaald bij andere investeringen of innovaties; en voor de mensen die waarschuwen dat eenzijdige klimaatactie schadelijk kan zijn voor de productiviteit en het concurrentievermogen van de EU.

Ten slotte groeit het gevoel dat er met spoed gemeenschappelijke, concrete en doeltreffende beleidskeuzen moeten worden gemaakt ter bevordering van duurzame groei en ontwikkeling in de EU. Dit is erkend in de Verklaring van Sibiu van 9 mei 2019, waarin de EU en haar lidstaten zich ertoe verplichten “billijkheid altijd voorop te stellen, zowel op het gebied van de arbeidsmarkt, welzijn en economie als in de digitale transformatie, [...] de ongelijkheid tussen ons verder weg te werken en [...] de meest kwetsbaren in Europa te helpen en mensen boven politiek te plaatsen” en “een toekomst te veilig te stellen voor de volgende generaties Europeanen, [...] te investeren in jongeren en een Unie te bouwen die afgestemd is op de toekomst en bestand is tegen de grootste uitdagingen van de 21e eeuw”. (7)

Het rapport Werkgelegenheids- en sociale ontwikkelingen 2019 draagt bij aan de analyse en de overdenking van deze problematiek. De titel is **“Duurzame groei voor iedereen: keuzen voor de toekomst van sociaal Europa”** en hierin worden de volgende onderwerpen onderzocht:

Hoofdstuk 1 – Belangrijkste werkgelegenheids- en sociale ontwikkelingen

Hoofdstuk 2 – Duurzame groei en ontwikkeling in de EU: concepten en uitdagingen

Hoofdstuk 3 – Economische en sociale grondslagen: van productiviteit tot eerlijke en duurzame groei

Hoofdstuk 4 – Investeren in mensen en sociale duurzaamheid: kortetermijnkosten en langetermijnvoordelen

Hoofdstuk 5 – Naar een groenere toekomst: de invloed van klimaatverandering op de werkgelegenheid en de maatschappij

Hoofdstuk 6 – Duurzaamheid en bestuur: de rol van de sociale dialoog

In hoofdstuk 1 worden de belangrijkste werkgelegenheids- en sociale ontwikkelingen van het afgelopen jaar in de EU en haar lidstaten besproken, waarbij de focus ligt op kwetsbare groepen en op ontwikkelingen in de lidstaten op het gebied van werkgelegenheid, werkloosheid en inkomensverdeling. In hoofdstuk 2 worden het belangrijke concept duurzaamheid en de definities van de verschillende aspecten ervan besproken, waaronder de sociale dimensie. Hierin worden de belangrijkste aandrijvers van duurzame ontwikkeling en de bijbehorende risico's vermeld. Ook worden de uitdagingen voor de EU op weg naar duurzame ontwikkeling aan de orde gesteld, evenals de synergieën en mogelijke afwegingen tussen de sociale, economische en milieuaspecten. Hoofdstuk 3 handelt over een van de grootste duurzaamheidsuitdagingen, namelijk de trage productiviteitsgroei ondanks de steeds snellere technologische verandering en de stijgende kwalificatieniveaus van werknemers in de EU. Hierin worden de randvoorwaarden voor duurzame economische groei verkend op basis van gegevensanalyses op regio- en ondernemingsniveau, met de nadruk op complementariteit tussen doeltreffendheid, innovatie, menselijk kapitaal, arbeidskwaliteit, billijkheid en arbeidsomstandigheden. In dit hoofdstuk wordt verder besproken welke beleidsmaatregelen de productiviteit zouden kunnen stimuleren zonder de ongelijkheid te vergroten. Hoofdstuk 4 gaat over sociale investeringen op bepaalde gebieden en de rol daarvan voor sociale duurzaamheid. Hierin wordt het potentieel van beleid geanalyseerd om te zorgen voor meer activiteit, werkgelegenheid en productiviteit, en tegelijkertijd ongunstige sociale omstandigheden te verzachten. In dit hoofdstuk worden kinderopvang en langdurige zorg, onderwijs en opleiding, vaardigheden, mobiliteit en huisvesting genoemd als belangrijke gebieden waarin de duurzaamheid en opwaartse convergentie van de sociaaleconomische prestaties van lidstaten door middel van beleid zouden kunnen worden verbeterd. In hoofdstuk 5 wordt de invloed van klimaatactie op de economie en werkgelegenheid, inkomen en vaardigheden besproken. Het hoofdstuk bevat bovendien een analyse van energiearmoede als een specifieke vorm van armoede in de EU en een bespreking van de gevolgen van milieugerelateerde gezondheidsrisico's, zoals luchtverontreiniging, evenals beleid dat een positief effect kan hebben op zowel het milieu als de mens. In hoofdstuk 6 ten slotte wordt besproken wat de sociale partners en de sociale dialoog, met inbegrip van loononderhandelingen, kunnen doen en nu al doen om duurzame groei en ontwikkeling te bevorderen.

(7) De Verklaring van Sibiu, verklaring van de informele bijeenkomst van de leiders van de EU-27 in Sibiu, 9 mei 2019; te raadplegen op: <https://www.consilium.europa.eu/nl/press/press-releases/2019/05/09/the-sibiu-declaration>

1. BELANGRIJKSTE WERKGELEGENHEIDS- EN SOCIALE ONTWIKKELINGEN

Zowel in de EU als in de eurozone hield de groei van economische activiteit in 2018 aan, hoewel langzamer dan verwacht. Dit is een gevolg van de vertraagde groei in de mondiale economie, na zes jaar onafgebroken economische groei. De economische prognoses zijn naar beneden bijgesteld vanwege de stijgende onzekerheid en de geringe productiviteitsstijging, aanhoudende arbeidsmarktsegmentatie en sociale en territoriale ongelijkheid die uitdagingen blijven vormen voor de duurzame groei in de EU.

De sterke economische groei is in 2018 vertraagd, in een context van groeiende onzekerheid.

240,7 miljoen
Europeanen hadden in Q1 2019
werk

De werkgelegenheid in de EU is blijven stijgen en heeft het hoogste niveau bereikt dat ooit is vastgelegd: in het eerste kwartaal van 2019 hadden 240,7 miljoen mensen werk,⁽⁸⁾ 13,4 miljoen meer dan bij het aantraden van de Commissie-Juncker in november 2014.

De werkgelegenheid in de EU bereikt een nieuw hoogtepunt, maar de genderkloof blijft bestaan.

De arbeidsparticipatie in de EU bereikte eind 2018 ook een nieuwe recordhoogte van 73,5 % en het verschil in arbeidsparticipatie met de VS wordt steeds kleiner. De arbeidsparticipatie in voltijdequivalenten (FTE) groeide ook voor het vijfde opeenvolgende jaar en bedroeg in 2018 67,2 %, dat is 2,2 procentpunt hoger dan in 2008. De arbeidsparticipatie groeide echter minder snel. Met het huidige tempo waarmee de werkgelegenheid in de EU groeit (1,3 % per jaar tegenover 1,6 % in 2017), zou de arbeidsparticipatie in de EU in 2020 iets lager liggen dan de Europa 2020-doelstelling van 75 %. Bovendien was er minder snelle vooruitgang bij het dichten van de genderkloof op het gebied van werkgelegenheid ondanks de eerdere convergentie tussen de arbeidsparticipatie van mannen en vrouwen. In 2018 bedroeg de arbeidsparticipatiekloof tussen mannen en vrouwen 11,6 procentpunt. Dit was bijna gelijk aan het cijfer van 2013.

De arbeidsparticipatie in de EU kwam op 73,5 % en het verschil in arbeidsparticipatie met de VS wordt kleiner.

6,4 %
is een nieuw historisch
dieptepunt voor de werkloosheid
in de EU

Het jaarlijkse werkloosheidspercentage in de EU bedroeg in 2018 6,8 %, 0,8 procentpunt lager dan het niveau van 2017. In april 2019 bereikte de werkloosheid een nieuw historisch dieptepunt van 6,4 %. Verschillende lidstaten zijn op dit moment dicht bij volledige werkgelegenheid. De jeugdwerkloosheid daalde in 2018 verder tot 15,2 % (en tot 14,2 % in april 2019), 0,7 procentpunt lager dan het niveau van voor de crisis in 2008, en hetzelfde geldt voor de langdurige werkloosheid. De verschillen in de arbeidsparticipatie- en werkloosheidspercentages per lidstaat en regio zijn echter groot. De spreiding van de arbeidsparticipatie op nationaal en regionaal grondgebied wordt geleidelijk kleiner, terwijl de spreiding van de werkloosheid sinds 2007 steeds groter wordt.

De werkloosheid in de EU daalt tot een historisch dieptepunt, zonder dat de verschillen tussen de lidstaten wezenlijk verminderen.

53 %
van de Europeanen uit de
middenklasse voelt zich
financieel kwetsbaar

De grootte van de middenklasse, de ruggengraat van de maatschappij in de EU die wordt gedefinieerd als de inkomensgroep tussen 75 % en 200 % van de landelijke inkomensmediaan, wordt in de landen steeds gelijk. Hoewel dit

De grootte van de middenklasse is in de lidstaten steeds gelijk...

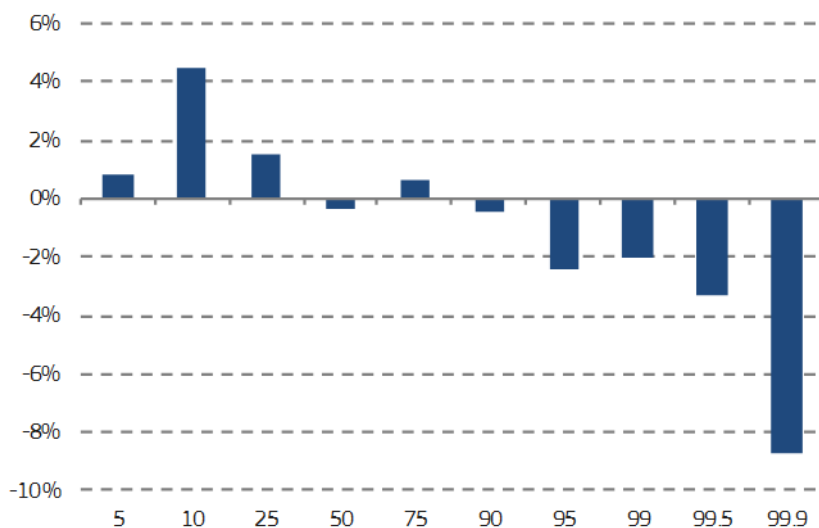
een teken is van opwaartse convergentie, blijkt uit de gegevens eveneens dat de middenklasse in oostelijke lidstaten groeit, maar in het westen van de EU kleiner wordt. Op EU-niveau geeft meer dan de helft (53 %) van de mensen in de

⁽⁸⁾ Eurostat, namq_10_pe

middenklasse aan zich op financieel gebied kwetsbaar te voelen en moeite te hebben om rond te komen.

De laagste inkomensgroepen uit de EU-28 hebben hun omstandigheden verbeterd ten opzichte van het niveau van voor de crisis

% verandering van reëel beschikbaar inkomen in 2008-2015, geselecteerde percentielen, inkomensverdeling EU-28. Bron: Berekeningen van Directoraat-generaal Werkgelegenheid, sociale zaken en inclusie. Gebruikersdatabase van EU-SILC en gegevensreeksen van het World Inequality Lab (zie hoofdstuk 1).



4 % hoger inkomen

voor armere mensen in de EU in vergelijking met voor de crisis

In 2018 bedroeg de reële jaarlijkse groei van het bruto besteedbaar inkomen van huishoudens in de EU 2 % en in de eurozone 1,5 %. In het laatste jaar waarvoor gegevens beschikbaar zijn (2017) was het bruto besteedbaar inkomen per

...en het inkomen van lagere-inkomensgroepen in de EU is gestegen.

hoofd van de bevolking in de eurozone hoger dan het niveau van voor de crisis (2008) (dat in de EU al in 2015 is overschreden). In acht lidstaten (met name Griekenland, Cyprus, Italië en Spanje) heeft het bruto besteedbaar inkomen per hoofd van de bevolking het niveau uit 2008 nog niet geëvenaard. De inkomensongelijkheid binnen de lidstaten nam na de economische en financiële crisis toe, maar begon in sommige lidstaten in 2017 te dalen. Als het inkomen in de EU als één verdeling wordt geanalyseerd, zien we van 2007 tot 2015 een verbetering in de positie van lagere-inkomensgroepen en convergentie tussen ondergroepen van EU-lidstaten. Mensen in het tiende percentiel van de bevolking verdienen in reële termen meer dan 4 % meer in vergelijking met hun inkomen van voor de crisis. Dit was voornamelijk het resultaat van het stijgende inkomen in sommige van de armste oostelijke lidstaten. Intussen verslechterde het inkomen van de armste mensen in de zuidelijke lidstaten.

Maar liefst 90 %:

hoogste kloof in inkomensmediaan tussen steden en plattelandsgebieden in de EU

De inkomens in de stad zijn doorgaans hoger dan die op het platteland. De opvallendste kloof bestaat in Roemenië en Bulgarije, waar de inkomensmediaan in steden respectievelijk circa 90 % en 60 % hoger ligt. Desondanks is de kans op

Inkomens in de stad zijn doorgaans hoger dan die op het platteland.

inkomensarmoede en ernstige materiële deprivatie in de meeste westelijke lidstaten in de stad hoger dan op het platteland.

Sommige bevolkingsgroepen (met name mensen met een beperking, mensen met een migratieachtergrond en etnische minderheden) zijn kwetsbaarder dan anderen wat betreft toegang tot onderwijs, voorzieningen en de arbeidsmarkt. Dit vertaalt zich in slechtere werkgelegenheidresultaten, een lager welzijn en een groter risico op armoede en sociale uitsluiting. In 2016 had bijvoorbeeld 48,1 % van de mensen met een beperking in de EU werk tegenover 73,9 % van de mensen zonder beperking. In de Europese pijler van sociale rechten staan beginselen die de rechten van deze groepen moeten waarborgen en als richtsnoer dienen voor beleidsmaatregelen in de EU en de lidstaten.

De toegang van kwetsbare groepen tot onderwijs, voorzieningen en de arbeidsmarkt blijft een uitdaging.

4,2 miljoen minder mensen
in 2017 bedreigd met armoede of sociale uitsluiting dan in 2008

Het aantal mensen dat met armoede of sociale uitsluiting wordt bedreigd, is langzaam tot onder het dieptepunt van voor de crisis gedaald. In 2017 werden in de EU-27 4,2 miljoen mensen minder met armoede of sociale uitsluiting bedreigd dan

Het aantal mensen dat met armoede of sociale uitsluiting wordt bedreigd, is tot onder het dieptepunt van voor de crisis (2008) gedaald...

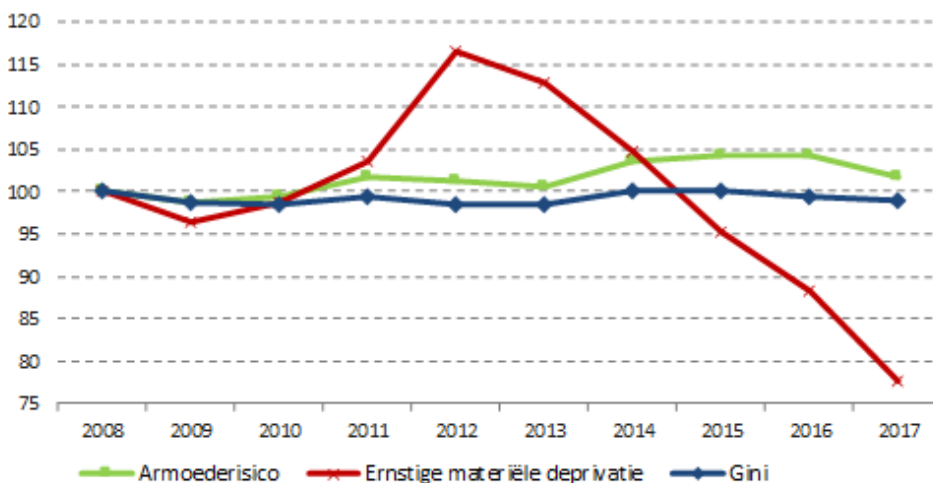
tijdens het dieptepunt in 2008 (met uitzondering van Kroatië, dat zich bij de EU voegde nadat het doel was gesteld). Dankzij deze daling nam het aantal mensen dat met armoede of sociale uitsluiting wordt bedreigd van 23,7 % in het jaar voor de crisis (2008), of van 24,8 % op het hoogtepunt in 2012, af tot 22,4 % in 2017. Alle drie de onderdelen van de indicator voor dreiging van armoede of sociale uitsluiting gaven een daling te zien: mensen die met armoede worden bedreigd, mensen in ernstige materiële deprivatie en mensen uit huishoudens met een lage arbeidsintensiteit.

De ernstige materiële deprivatie is sinds 2012 onafgebroken gedaald, wat wijst op een hogere levensstandaard. In 2017 werden 4,7 miljoen mensen minder getroffen dan in 2016. Nadat het percentage mensen dat met armoede wordt bedreigd tussen 2014 en 2016 globaal gelijk bleef, is dit van 17,3 % gedaald tot 16,9 % in 2017. Het aandeel mensen dat deel uitmaakt van huishoudens met een lage arbeidsintensiteit is van 10,5 % in 2016 gedaald naar 9,5 % in 2017, d.w.z. met circa 3,8 miljoen mensen.

...ondersteund door de afname van absolute armoede, relatieve armoede en lage arbeidsintensiteit.

De levensstandaard is verbeterd, ondanks aanhoudende armoede en ongelijkheid

Armoedegrens (in reële termen), armoederisicopercentage, Gini-coëfficiënt van beschikbaar inkomen, ernstige materiële deprivatie (cumulatieve verandering – index 2008=100), EU. Bron: Eurostat, EU-SILC, berekeningen van Directoraat-generaal Werkgelegenheid, sociale zaken en inclusie (zie hoofdstuk 1).



Geselecteerde macro-economische, arbeidsmarkt- en sociale indicatoren voor de EU-28

	2008	2013	2017	2018
Reëel bbp (jaarlijkse groei)	0.5	0.3	2.5	2.0
Werkgelegenheid				
jaarlijkse groei	1.0	-0.3	1.6	1.3
aantal met werk (000)	231 181	224 442	235 898	239 040
Arbeidsparticipatie (totaal, 20-64)	70.2	68.4	72.2	73.2
percentage (mannen, 20-64)	77.8	74.3	78.0	79.0
percentage (vrouwen, 20-64)	62.7	62.6	66.5	67.4
Arbeidsproductiviteit (jaarlijkse groei)				
per persoon met werk	-0.5	0.6	0.9	0.6
per gewerkt uur	-0.3	1.0	1.3	0.8
Werkloosheid				
percentage (totaal, 15-74)	7.0	10.9	7.6	6.8
percentage (mannen, 15-74)	6.6	10.8	7.4	6.6
percentage (vrouwen, 15-74)	7.5	10.9	7.9	7.1
percentage jongeren (15-24)	15.9	23.8	16.8	15.2
percentage langdurige werkloosheid	2.6	5.1	3.4	2.9
percentage zeer langdurige werkloosheid	1.5	2.9	2.1	1.8
aantal werklozen (000)	16 768	26 334	18 774	16 887
Reëel bruto besteedbaar inkomen per hoofd van de bevolking (2008=100)	100.0	97.9	103.5	105.3
Percentage risico op armoede of uitsluiting	23.7	24.6	22.4	
Ongelijkheid				
Verhouding inkomenskwintielen S80/S20	5.0	5.0	5.1	
Gini-coëfficiënt van besteedbaar inkomen	31.0	30.5	30.7	

Bron: Eurostat (nationale rekeningen, AKE, SILC)

Let op: EU-27 voor risico op armoede of sociale uitsluiting, S80/20 en Gini in 2008

2. DUURZAME GROEI EN ONTWIKKELING IN DE EU: CONCEPTEN, DEFINITIES EN UITDAGINGEN

Duurzame ontwikkeling wordt gedefinieerd als “het voorzien in de huidige behoeften, zonder het vermogen van toekomstige generaties om in hun eigen behoeften te voorzien in gevaar te brengen”. Deze visie lag ten grondslag aan de Lissabonstrategie van juni 2000 en werd verder ontwikkeld in de Europa 2020-strategie met haar ambitieuze doelen op economisch, sociaal en milieugebied. In 2015 hebben de Verenigde Naties een resolutie aangenomen over de Agenda 2030 voor duurzame ontwikkeling, met daarin een uitgebreide mondiale agenda voor duurzame ontwikkeling waarbij in gelijke mate aandacht werd besteed aan het sociale, economische, milieu- en bestuursaspect.

De EU ondersteunt duurzame-ontwikkelingsdoelen op EU- en mondiaal niveau.

De top 5 zorgen

van Europeanen betreffen sociaaleconomische en milieukwesties

In het Verdrag betreffende de Europese Unie is duurzame ontwikkeling op economisch, sociaal en milieugebied opgenomen als fundamentele doelstelling van de Unie en wordt inclusieve groei als integraal onderdeel van duurzaamheid

De economische, sociale en milieuaspecten van duurzaamheid zijn verankerd in het EU-recht en worden door de Europeanen omarmd.

beschouwd. Het sociale gebied heeft betrekking op de bevordering van werkgelegenheid, goede arbeidsomstandigheden en welzijn, de verbetering en de harmonisatie van levensomstandigheden en arbeidsvoorwaarden, de bestrijding van sociale uitsluiting en discriminatie, de bevordering van sociale rechtvaardigheid, de ontwikkeling van menselijk kapitaal, gendergelijkheid en de sociale dialoog. Uit de Eurobarometer-enquêtes blijkt dat alle drie de gebieden van duurzame ontwikkeling hoog op de lijst met zorgen van Europese burgers staan. Volgens de laatste Eurobarometer-enquête van najaar 2018, zijn de vijf belangrijkste “persoonlijke” zorgen van EU-burgers sociaaleconomische en

milieukwesties: stijgende prijzen (32 %), gezondheid en sociale zekerheid (17 %), pensioenen (16 %), de financiële situatie van hun huishouden (13 %) en belasting-, onderwijs-, milieu- en klimaat- en energiekwesties (elk 10 %).

De EU scoort internationaal gezien goed op het gebied van sociale vooruitgang, zoals wordt bevestigd door de indexen waarmee de vooruitgang richting de duurzame-ontwikkelingsdoelen wordt bijgehouden. De verschillen in de prestaties en uitdagingen tussen de lidstaten zijn echter groot. Bovendien kunnen de uitdagingen die voortkomen uit de megatrends vergrijzing, digitalisering, globalisering en klimaatverandering de duurzaamheid van deze prestaties ondermijnen.

Hoewel de EU in vergelijking met andere landen hoog scoort, is er meer vooruitgang nodig voor een duurzaam sociaal Europa...

Minder dan twee werknemers

per persoon boven de 65 jaar in 2060, ten opzichte van drie op dit moment

Door de demografische verandering zijn er steeds meer oude mensen en wordt de bevolking in de werkende leeftijd kleiner: tussen nu en 2060 stijgt het aantal mensen boven de 65 jaar naar verwachting van 30,5 tot 51,6 per 100 mensen in de werkende leeftijd (15-64 jaar). Om economische groei duurzaam te

... ter bevordering van productiviteitsgroei en de ruimere distributie in een steeds digitalere economie...

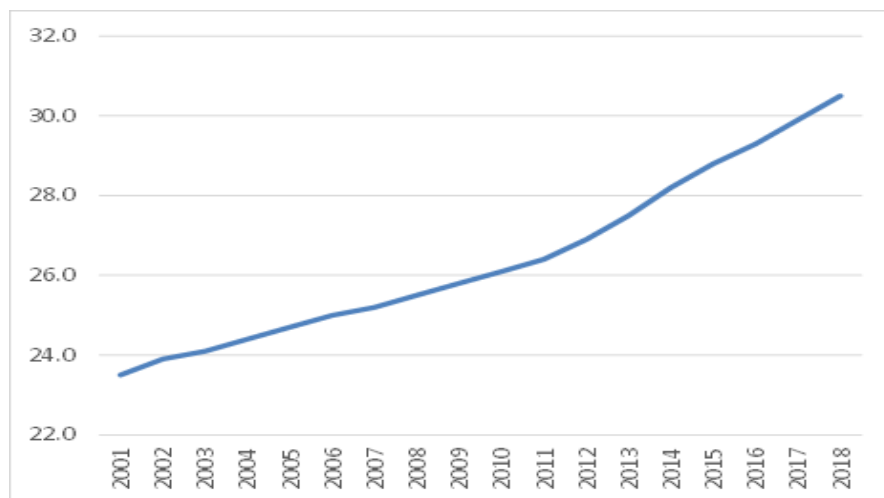
maken, zullen deproductiviteitswinsten groter moeten worden en ook breder gespreid. Bovendien zijn de billijkheid tussen generaties en de financiële duurzaamheid van de verzorgingsstaat in gevaar. Dankzij de digitalisering is de weg vrijgemaakt voor nieuwe vormen van arbeidsorganisatie, zoals platformwerk, en voor steeds verdere automatisering. Daarnaast brengt de digitalisering ook grote mogelijkheden voor het scheppen van werkgelegenheid met zich mee, voornamelijk in innovatieve bedrijfstakken met een hogere productiviteit en voor hoogopgeleide, hooggekwalificeerde mensen. Het juridische kader en de sociale bescherming moeten zich verder ontwikkelen om beter aan te sluiten op deze nieuwe arbeidsvormen.

Enkele uitdagingen voor duurzame ontwikkeling zijn de nog altijd grote verschillen binnen de lidstaten en de aanhoudende ongelijkheid, die tijdens de economische crisis zijn ontstaan en voortkomen uit arbeidsmarktsegmentatie en de polarisatie van vaardigheden en inkomen. In sommige gevallen zijn de convergentiepatronen van regio's anders dan die van de lidstaten. Hoewel er in de periode 2004-2016 bijvoorbeeld convergentie tussen de lidstaten plaatsvond wat betreft de arbeidsparticipatie, was er op regionaal niveau sprake van divergentie. Het indammen van geografische verschillen is afhankelijk van het vermogen van nationale en regionale grondgebieden om opwaarts te convergeren en in verschillende gebieden gelijke toegang tot voorzieningen te waarborgen. Om divergentie aan te pakken zijn er verschillende beleidsmaatregelen nodig om zowel mensen als plaatsen te begeleiden bij de overgang naar nieuwe productie- en arbeidsvormen, waarbij de lokale bijzonderheden in acht worden genomen. Voor dergelijke beleidsmaatregelen is steun van Europese structuur- en investeringsfondsen nodig, voornamelijk het Europees Sociaal Fonds. Toenemende aandacht voor EU-optreden ter ondersteuning van industrieel concurrentievermogen en innovatie kan deze maatregelen ten goede komen.

...en gelijke kansen, ook op plaatsen waar de industriële overgang moeizaam verloopt, met ondersteuning van EU-fondsen en instrumenten voor industriebeleid.

Er zijn steeds meer pensioengerechtigden ten opzichte van mensen in de werkende leeftijd

Grijze druk (bevolking van 65 jaar en ouder t.o.v. bevolking van 15-64 jaar), EU-28. Bron: Eurostat [demo-pjanind] (zie hoofdstuk 2).



Uit een factoranalyse kwamen vier hoofdbestanddelen (factoren) naar voren die elkaar versterken en die de verschillende aspecten van duurzaamheid met elkaar verbinden. Deze vormen de basis voor de vier belangrijkste hoofdstukken van dit verslag. Het eerste bestanddeel omvat factoren die bijdragen aan een virtueuze cirkel: van duurzame ontwikkeling door productiviteit en efficiëntie te bevorderen met beleid dat is gericht op menselijk kapitaal (vaardigheden en maatschappelijk welzijn in het algemeen) en instanties (goede collectieve onderhandelingen en vertrouwen in het werk van overheidsinstanties). De tweede factor heeft betrekking op arbeidsmarktefficiëntie als voorwaarde voor duurzame ontwikkeling. Hierin komen structurele zwakke punten van de product- en arbeidsmarkt naar voren die duurzame ontwikkeling en daarmee concurrentievermogen, loonstijgingen en werkgelegenheidsvooruitzichten ondermijnen. De derde factor heeft te maken met gunstige sociale voorwaarden en de doeltreffendheid van de verzorgingsstaat bij het verlagen van armoedecijfers en ongelijkheid. De vierde factor laat ten slotte de beperkingen voor groei zien die mogelijk te maken hebben met hoge belasting op arbeid.

Geschoold personeel, arbeidsproductiviteit, efficiënte arbeidsmarkten, vertrouwen in instanties en doeltreffende sociale voorzieningen zijn essentieel voor duurzame ontwikkeling.

In een clusteranalyse wordt gewezen op de grote duurzaamheidsuitdagingen en de aanhoudende, structurele arbeidsmarktproblemen in Zuid-Europa, met een hoge werkloosheid, slechte arbeidsmarktprestaties van kwetsbare groepen en een zwakke onderhandelingspositie van werknemers. Er is gebleken dat de meeste noordwestelijke lidstaten daarentegen een solide basis voor duurzaamheid hebben: investeringen in vaardigheden die bevorderlijk zijn voor een hogere productiviteit, versterkt door doeltreffende en betrouwbare instanties. Deze landen investeren ook meer in maatschappelijk welzijn en gaan efficiënter om met natuurlijke hulpbronnen. De oostelijke lidstaten lopen hun achterstand op de andere lidstaten in wat betreft bbp per hoofd van de bevolking en arbeidsproductiviteit, hoewel hun traditie op het gebied van de sociale dialoog minder ontwikkeld is, hun vertrouwen in instanties lager blijft en ze vaak achterlopen bij de uitvoering van beleid voor vaardigheden en milieu.

Niet alle lidstaten zijn op weg naar duurzame ontwikkeling.

3. ECONOMISCHE EN SOCIALE GRONDSLAGEN: VAN PRODUCTIVITEIT TOT EERLIJKE EN DUURZAME GROEI

19 % groei van de totale factorproductiviteit in de EU sinds 1995 tegenover 24 % in de VS

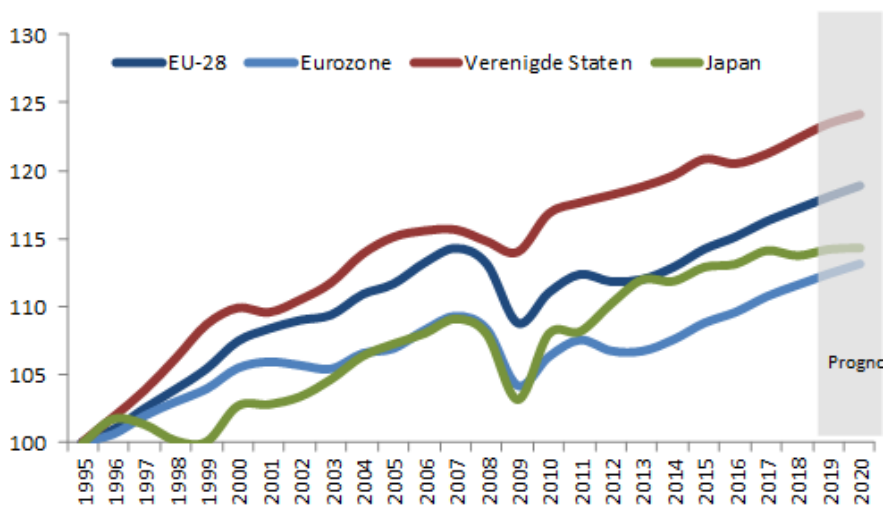
Gezien het beperkte arbeidsaanbod door de vergrijzing en de schaarste aan natuurlijke hulpbronnen moet de groei in de EU steeds meer worden gehaald uit het veranderen van de

De trage TFP-groei en de groeiende spreiding ervan is een van de grootste duurzaamheidsuitdagingen van de EU.

productie- en consumptiewijzen en een efficiënter gebruik van bestaande middelen. Een van de blijvende uitdagingen van Europa heeft te maken met totale factorproductiviteit (TFP), die het deel van de economische groei meet dat niet toe te schrijven is aan een hogere input, maar aan efficiëntere productie. TFP is een belangrijke indicator van de duurzaamheid van groei. De TFP-groei in de EU is laag in vergelijking met andere grote economieën. De stijging tussen 1995 en 2020 (met inbegrip van prognose voor 2019 en 2020) is naar schatting 19 % in de EU, tegenover 24 % in de VS. Zowel tussen als binnen de lidstaten en tussen sectoren en ondernemingen van verschillende grootten lopen de TFP-prestaties sterk uiteen. De TFP-niveaus in Oost-Europese landen convergeren, zij het vanaf een laag niveau, naar het EU-gemiddelde.

De TFP groeit in de EU langzamer dan voor de crisis

TFP tussen 1995 en 2020, 1995=100. Bron: AMECO-database van de diensten van de Commissie (zie hoofdstuk 3).



Het innovatievermogen van een regio en het onderwijsniveau van de beroepsbevolking zorgen ervoor dat de totale factorproductiviteit en efficiëntie stijgen. Hoe verder een regio is verwijderd van de zogenoemde *technologische grens*, hoe hoger de TFP-groei vaak is en daarmee hoe sneller de convergentie plaatsvindt. Tegelijkertijd is de mogelijke TFP-groei van een regio afhankelijk van het vermogen om nieuwe technologieën van geavanceerde regio's die gelden als "technologische benchmark" over te nemen, dat weer afhankelijk is van de vaardigheden van de beroepsbevolking. Hoe hoger de werknemers van een regio geschoold zijn, hoe hoger de O&O-uitgaven zijn en groter het vermogen om nieuwe technologieën over te nemen is. Effectieve overheidsinstanties en het vertrouwen van burgers en ondernemingen in die instanties spelen ook een essentiële rol bij het verhogen van de productiviteit.

Innovatie op basis van O&O, menselijk kapitaal en efficiënte instanties laat de TFP in Europese regio's stijgen...

Uit analyses op ondernemingsniveau blijkt dat ondernemingen met een hoge TFP doorgaans investeren in hoogwaardig, innovatief kapitaal, in plaats van alleen het aandelenkapitaal dat daarvoor standaard was te verhogen. Door op deze manier concurrerder te worden, creëren ze meer banen en betalen ze hun werknemers een productiviteitspremie, zodat een efficiëntere productie gepaard gaat met hogere lonen. Uitvoerende bedrijven hebben vaak een hogere TFP, voornamelijk omdat ze door de wereldwijde concurrentie worden gedwongen om efficiënter te worden.

...en ook bij bedrijven, met financiële voordelen voor werknemers tot resultaat.

Efficiënte arbeidsmarkten, innovatief kapitaal, gelijke kansen en een goede werksfeer bevorderen de TFP

Tekortkomingen van de arbeidsmarkt zijn nadelig voor het groeipotentieel van economieën. Enkele voorbeelden zijn barrières voor bepaalde werknemers, ongelijke ontslagbescherming of een zwakke onderhandelingspositie voor

Mensen uitsluiten van belangrijke middelen en gelijke kansen beperkt het groeipotentieel.

bepaalde groepen werknemers. Dit benadrukt het belang van gelijke kansen op de arbeidsmarkt. Arbeidsmarktsegmentatie door discriminatie of uitsluiting van baan- of opleidingsmogelijkheden verstoort de loonvorming en leidt vervolgens tot niet-optimaal gebruik van arbeidskrachten, waardoor het groeipotentieel uiteindelijk lager wordt.

Volgens de Europese bedrijvenenquête (ECS) zijn managers van mening dat een goede werksfeer, meer autonomie voor werknemers en regelmatige toegang tot opleidingen bevorderlijk zijn voor productiviteitsgroei, onder andere door een verbeterde motivatie en een lager ziekteverzuim, het aantrekken van meer geschoolde werknemers en een lager personeelsverloop. Volgens managers is de productiviteit bovendien hoger bij bedrijven die nieuwe producten creëren of nieuwe productieprocessen introduceren.

De productiviteit ligt hoger bij bedrijven met een goede werksfeer en opleidingsmogelijkheden.

Bbp: +1 %

op de lange termijn in minder ontwikkelde regio's dankzij ESF+ in 2021-27

EU-instrumenten en -beleidsmaatregelen spelen een belangrijke rol bij het bevorderen van het concurrentievermogen en het verhogen van de productiviteit. Uit een experimentele simulatieoefening blijkt dat het cohesiebeleid van de EU een langdurig positief effect op de economie heeft. In de simulatie wordt het Europees Sociaal Fonds (ESF) als voorbeeld genomen. Het ESF draagt voornamelijk bij aan de inzetbaarheid van werknemers door middel van sociale investeringen en opleiding. De Commissie heeft voor de periode 2021-2027 een ESF+-begroting van in totaal 101,2 miljard EUR voorgesteld. Uit de simulatie blijkt dat de door het ESF+ ondersteunende investering naar verwachting een invloed op de economie van de ontvangende landen zal hebben die aanhoudt tot ver na 2027, het laatste jaar van het programma. De positieve impact is naar verwachting vooral erg groot in de minder ontwikkelde regio's van de EU, d.w.z. de regio's waar het bbp per inwoner lager is dan 75 % van het EU-gemiddelde. In die regio's zouden de door het ESF+ ondersteunende investeringen de arbeidsproductiviteit op de lange termijn met 0,7 % en het bbp met 1 % kunnen verhogen in vergelijking met een scenario zonder investeringen.

EU-beleidsmaatregelen en -instrumenten spelen een belangrijke rol: het Europees Sociaal Fonds kan vooral in de minder ontwikkelde regio's helpen om de productiviteit te bevorderen.

Beleidsmaatregelen kunnen een grote bijdrage leveren aan de verbetering van de productiviteitsprestaties van de EU. Modelsimulaties bevestigen de positieve macro-economische langetermijnvloed van opleidingssteun aan bedrijven door de overheid, bedoeld om werknemers te motiveren meer opleiding te volgen. Er kunnen verschillende financieringsbronnen voor opleidingssteun zijn, waaronder publieke, private en gedeelde financiering. Dit is van belang voor de invloed op voornamelijk de werkgelegenheid, het bbp en de loonquote. Door opleiding stijgt de productiviteit van werknemers en daarmee ook de vraag naar arbeid en de lonen. De invloed van dergelijke maatregelen is ook afhankelijk van de doelgroep. Voor het verhogen van het algehele kwalificatieniveau is een combinatie nodig van opleidingssteun voor lager geschoold personeel en stimulansen ter bevordering van hun bijscholing. De daaruit volgende stijging van het gemiddelde kwalificatieniveau zou bijdragen aan een verbeterde duurzaamheid door het innovatiepotentieel van de economie en de herverdeling van arbeid te vergroten, en tegelijkertijd de inzetbaarheid te verbeteren van degenen die de steun het hardst nodig hebben.

Opleidingssubsidies kunnen de productiviteit verhogen, voornamelijk als deze zijn gericht op de mensen die ze het hardst nodig hebben en als ze innovatie en investeringen in expertise ondersteunen.

Overheidssteun voor opleiding en bijscholing verhoogt de productiviteit en het bbp

Verhogen van het algehele kwalificatieniveau is een combinatie nodig van opleidingssteun voor lager geschoold personeel en stimulansen ter bevordering van hun bijscholing. De daaruit volgende stijging van het gemiddelde kwalificatieniveau zou bijdragen aan een verbeterde duurzaamheid door het innovatiepotentieel van de economie en de herverdeling van arbeid te vergroten, en tegelijkertijd de inzetbaarheid te verbeteren van degenen die de steun het hardst nodig hebben.

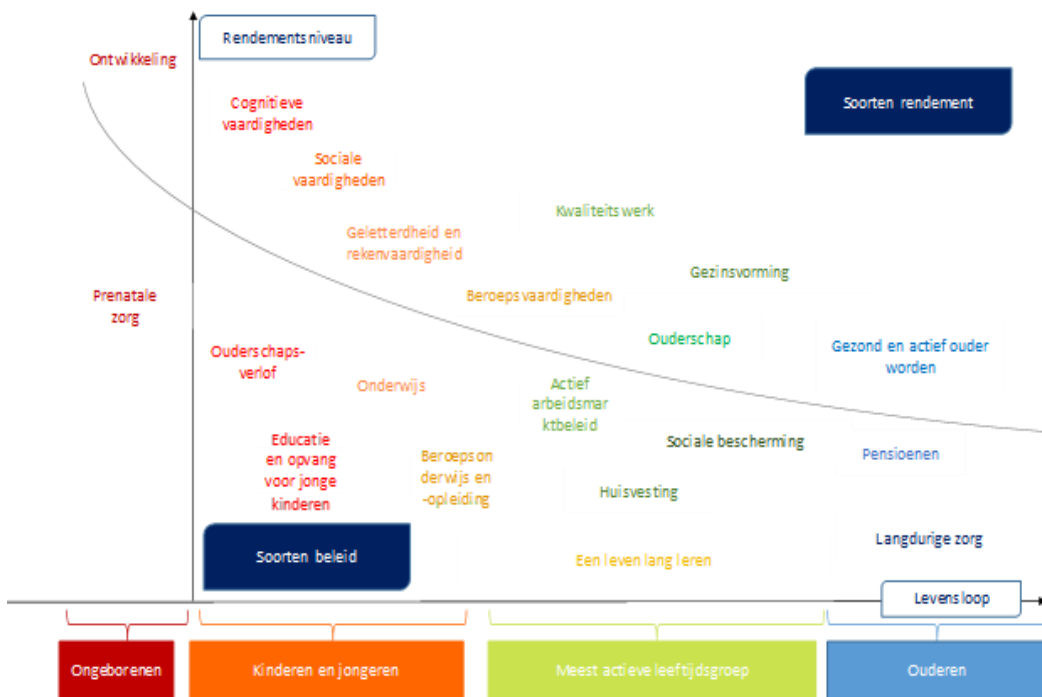
4. INVESTEREN IN MENSEN EN SOCIALE DUURZAAMHEID: KORTETERMIJNKOSTEN EN LANGETERMIJNVOORDELEN

Het verbeteren van de vaardigheden en kwalificaties van de arbeidskrachten in de EU en de versterking van het innovatiepotentieel zijn slechts een paar gebieden waarvoor investeringen nodig zijn ter ondersteuning van duurzaamheid. Gezien de grote demografische en technologische veranderingen zijn de meeste mensen het er over eens dat het noodzakelijk is om te investeren in mensen. Dergelijke "sociale investeringen" helpen om het welzijn van personen te verbeteren, en voorkomen en verzachten sociale risico's door burgers in staat te stellen nieuwe vaardigheden te verwerven en actief te worden of te blijven op de arbeidsmarkt en door burgers te ondersteunen bij grote veranderingen in hun leven. In dit hoofdstuk worden geselecteerde gebieden met betrekking tot dergelijke veranderingen uitgelicht, in het bijzonder kinderopvang en langdurige zorg, onderwijs, opleiding en vaardigheden, en huisvesting.

Sociale investeringen kunnen mensen helpen alles uit zichzelf te halen en kunnen hen helpen bij grote veranderingen in hun leven.

Het rendement van sociale investeringen is in vroege levensfasen hoger

Verwacht rendement van sociale investeringen en rendementsniveau, per levensfase. Bron: J. Kvist (2014). "A framework for social investment strategies: Integrating generational, life course and gender perspectives in the EU social investment strategy." *Comparative European Politics*, 13(1), 131-149 (zie hoofdstuk 4).



Het investeren in kinderen en gezinnen en het bevorderen van gelijke kansen kan op verschillende manieren gebeuren, onder andere door middel van betaalbare en hoogwaardige educatie en opvang voor jonge kinderen en langdurige zorg. Inkomenssteun door sociale overdrachten kan vooral helpen bij het terugdringen van achterstanden die voortkomen uit ongelijke kansen onder kinderen en bijvoorbeeld het gebrek aan toegang tot basisvoorzieningen in afgelegen of plattlandsgebieden of armoede onder ouderen.

Investeren in kinderopvang en langdurige zorg en toegang tot basisvoorzieningen kan helpen bij het terugdringen van achterstanden.

Meer dan 20 uur/week
is het grootste verschil in gebruik van kinderopvang tussen de lidstaten

Tussen 2008 en 2016 zijn de uitgaven voor gezinszaken per kind in de meeste lidstaten gestegen. Het gebruik van formele kinderopvang is in de EU aanzienlijk toegenomen, hoewel er nog ruimte voor verbetering is. De helft van de lidstaten moet de twee Barcelona-doelstellingen aangaande het gebruik van

Er zijn aanzienlijke verschillen in de gebruikintensiteit van kinderopvang tussen de lidstaten.

formele kinderopvang uit 2002 nog halen, d.w.z. om in 2010 opvang te bieden aan ten minste 90 % van de kinderen tussen 3 jaar en de leerplichtige leeftijd, en aan ten minste 33 % van de kinderen jonger dan 3 jaar. Het gemiddelde aantal uren dat in 2017 per week van formele kinderopvang werd gebruikgemaakt, verschilde tussen de lidstaten meer dan twintig uur.

Meer dan 14 procentpunten

is het verschil in arbeidsparticipatie tussen moeders en andere vrouwen in de EU

De beschikbaarheid van betaalbare en hoogwaardige kinderopvang is belangrijk voor ouders, omdat het hen in staat stelt of meer stimuleert om te werken. Er is bewijs dat de zorg voor kinderen een essentiële rol speelt in de beslissingen die moeders en huishoudens nemen op het gebied

Toegang tot kinderopvang stelt ouders in staat om te werken

van arbeidsaanbod: in 2017 bedroeg de arbeidsparticipatie van vrouwen met kinderen van 6 jaar of jonger in de EU 64,6 % tegenover 79 % van de vrouwen zonder kinderen. De verschillen in de arbeidsparticipatie van moeders in de EU worden grotendeels verklaard door beschikbaarheid en betaalbaarheid van de kinderopvang. Hoe meer er gebruik wordt gemaakt van formele kinderopvang voor kinderen jonger dan 3 jaar, hoe hoger de arbeidsparticipatie van vrouwen is. Zweden en Tsjechië zijn twee duidelijke voorbeelden van dit verband aan de verschillende uiteinden van het spectrum. In Zweden gaat de hoge arbeidsparticipatie van moeders (82,8 %) gepaard met een hoog gebruik van kinderopvang (52,6 %), terwijl in Tsjechië zowel de arbeidsparticipatie van moeders (45,1 %) als het gebruik van kinderopvang (6,5 %) erg laag is.

Rijkere gezinnen maken dubbel zo veel gebruik van kinderopvang

Kinderopvang is niet alleen bevorderlijk voor de arbeidsparticipatie van moeders. Formele kinderopvang biedt kinderen een stimulerende omgeving waarin ze nieuwe vaardigheden kunnen opdoen die ze gedurende hun hele

Armere gezinnen maken doorgaans minder gebruik van kinderopvang

leven kunnen benutten en die de ongelijkheid aan het begin van het schoolleven kunnen verkleinen. Het is belangrijk dat deze diensten worden verleend aan alle sociale groepen, met name de meest kwetsbare groepen. Armere gezinnen maken echter minder gebruik van kinderopvang dan rijkere gezinnen, voornamelijk omdat zij zich deze niet kunnen veroorloven. Op EU-niveau bedraagt het gemiddelde gebruik van kinderopvang door gezinnen in het laagste kwintiel van de inkomensverdeling 18,3 % van kinderen van 3 jaar of jonger, terwijl het gemiddelde gebruik door gezinnen in het bovenste kwintiel 42,5 % bedraagt (gemeten in voltijdequivalenten van 30 uur per week voor elke ingeschreven kind).

De overheidsuitgaven voor langdurige zorg zullen stijgen

van 1,6 % van het bbp in 2016 tot 2,7 % in 2070

Vanwege de vergrijzing zullen de overheidsuitgaven voor langdurige zorg de komende decennia naar verwachting aanzienlijk stijgen (van 1,6 % van het bbp in 2016 tot 2,7 % in 2070). Het verlenen van hoogwaardige en betaalbare langdurige zorg en regelingen voor evenwicht tussen werk en

De vergrijzing is van invloed op de overheidsuitgaven voor langdurige zorg

privéleven (zoals flexibele arbeid en zorgverlof) kunnen de last van mensen met zorgtaken verlichten en zo een positieve impact op hun arbeidsparticipatie hebben.

In het Europese sociale model worden vaardigheden van oudsher beschouwd als de belangrijkste instrumenten voor het verbeteren van de arbeidsmarktparticipatie en het stimuleren van productiviteit en concurrentievermogen. Voor duurzame ontwikkeling en groei is het essentieel dat arbeidskrachten over moderne vaardigheden beschikken.

Vaardigheden zijn essentieel voor arbeidsmarktparticipatie en toekomstige groei.

45 % meer kans

op een baan voor mensen met hoger onderwijs

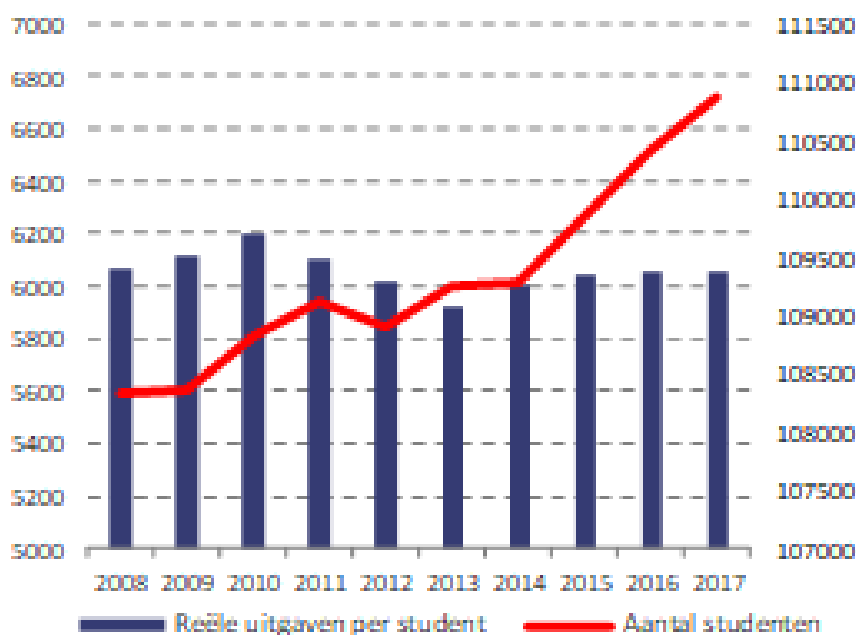
De EU-overheden financieren meer dan 80 % van de uitgaven voor onderwijs. De nominale investering in onderwijs- en opleidingsstelsels is de afgelopen tien jaar gegroeid, maar niet zo sterk als het bbp. De reële onderwijsuitgaven per student zijn in

Hogere kwalificaties hebben aanzienlijke individuele en maatschappelijke voordelen, maar de uitgaven aan onderwijs blijven achter.

de EU over het algemeen redelijk stabiel gebleven maar in sommige lidstaten gedaald, met name in Ierland, Griekenland en het Verenigd Koninkrijk. Het investeren in onderwijs heeft verschillende positieve neveneffecten. Hogere kwalificaties resulteren in een hogere arbeidsparticipatie en hogere lonen (+16 % voor mensen met een diploma middelbaar onderwijs, +45 % voor mensen met een diploma tertiair onderwijs) en een betere gezondheidstoestand. Voor de maatschappij brengen hogere kwalificaties voordelen mee in de vorm van hogere belastinginkomsten en sociale-zekerheidspremies, lagere sociale uitgaven en actievere burgers. Daar het behalen van een diploma tertiair onderwijs zich binnen families van de ene generatie op de andere voortzet, is er een risico op een geaccumuleerd voordeel (het zogenoemde “Mattheuseffect”), d.w.z. dat overheidsuitgaven voor onderwijs uiteindelijk meer voordeel bieden aan gezinnen die al een goed onderwijsniveau hadden dan aan degenen die dit niet hadden.

Het aantal studenten is geleidelijk gestegen, maar de reële uitgaven per student liggen ongeveer op het niveau van voor de crisis

Ontwikkeling van het aantal studenten en de reële onderwijsuitgaven per student in de periode 2008-2017; aantal studenten (in duizenden) rechts, en gemiddelde reële uitgaven (in EUR) per student links. Bron: Berekeningen van Directoraat-generaal Werkgelegenheid, sociale zaken en inclusie op basis van gegevens van Eurostat (zie hoofdstuk 4).



Als werkervaring in het studiepakket is opgenomen, vergroot dit de kans op een latere baan. Europeanen die tijdens hun studie ervaring met betaald werk hadden opgedaan, hadden ongeveer 9 % meer kans op werk in vergelijking met mensen zonder deze ervaring. Beroepsopleiding op secundair niveau houdt ook verband met een hogere arbeidsparticipatie. Deze effecten gelden voor alle groepen, hoewel de kans op een baan doorgaans (tot 6 %) hoger is voor mobiele EU-burgers en (tot 11 %) lager voor mensen met een migratie-achtergrond van buiten de EU.

Werkervaring en beroepsopleiding vergroten de kans op het vinden van een baan.

In de EU wordt steeds meer volwassenenonderwijs en -opleiding gevolgd op basis van niet-formeel onderwijs. Dit komt waarschijnlijk door de grotere flexibiliteit van niet-formeel onderwijs, de lagere kosten en de beperkte overdraagbaarheid van de vaardigheden die daarmee kunnen worden verkregen: al deze eigenschappen zijn gunstig voor de werkgevers die hiervoor betalen.

Er is steeds meer volwassenenonderwijs en niet-formeel onderwijs.

Huisvesting is een specifieke sector en een ander beleidsterrein dan sociale beleidsmaatregelen die direct investeren in mensen. Toegang tot betaalbare en passende huisvesting, waaronder sociale woningen, is een belangrijke factor die Europeanen in staat stelt om gebruik te maken van onderwijs en opleidingskansen en om zich op de arbeidsmarkt te (blijven) begeven, waarin zij alles uit zichzelf kunnen halen en deel kunnen nemen aan het gemeenschapsleven en relevante sociale netwerken. Hierdoor draagt huisvesting direct en indirect bij aan de ontwikkeling van vaardigheden, een hogere productiviteit, duurzame groei en sociale cohesie. Betaalbare huisvesting is doorslaggevend voor de toegang tot openbare voorzieningen en faciliteert mobiliteit en arbeidsmarkttransities. Ongeschikte huisvesting kan negatieve langetermijngevolgen hebben voor de gezondheid en sociale inclusie. Er zijn tussen de lidstaten duidelijke verschillen op het gebied van huisvesting wat betreft belangrijke kenmerken zoals betaalbaarheid, kwaliteit, eigendomsstatus en gemiddelde duur van bewoning.

Toegang tot betaalbare huisvesting is essentieel voor toegang tot onderwijs en werk en voor participatie in de maatschappij in het algemeen.

**28 % van de huurders
bestedt meer dan
40 % van hun inkomen
aan huisvesting**

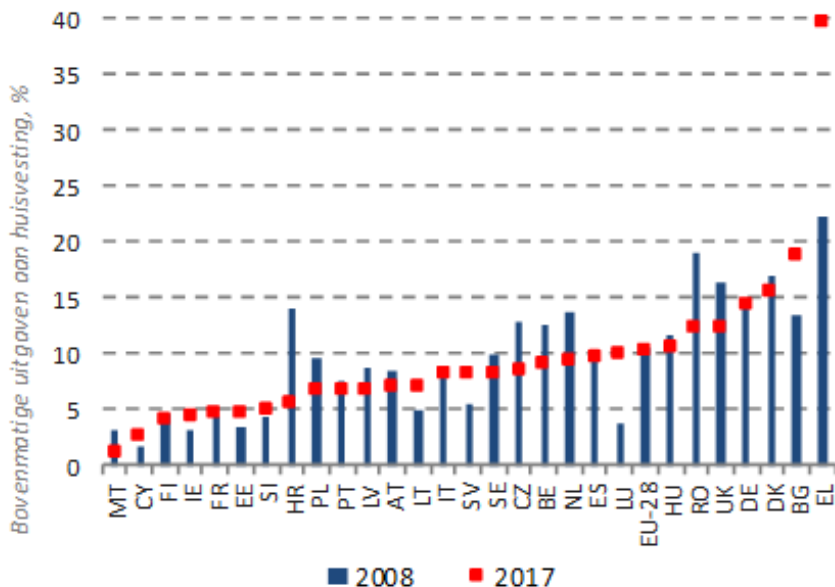
“De kosten voor het dagelijks levensonderhoud” zijn afhankelijk van de huisvestingskosten voor de hoofdwoning, met inbegrip van de kosten voor het huis (hypotheek of huur) en de kosten voor voorzieningen en verzekeringen. Er zijn verschillende indicatoren die duiden op

Hoewel de gemiddelde huisvestingskosten en de financiële overbelasting in de EU zijn afgenomen, is de betaalbaarheid van huisvesting, met name in de stad, een probleem voor huurders en alleenstaande ouders.

positieve ontwikkelingen sinds het economische herstel in de EU. De huisvestingskosten als percentage van het besteedbaar inkomen zijn gemiddeld gedaald van 22,7 % van het besteedbaar inkomen in 2014 tot 21,4 % in 2017. De zelf gerapporteerde zware last van de huisvestingskosten is van een piek van 38 % van de huishoudens in 2013 afgenomen tot 31 % in 2017. Tegelijkertijd is het aantal huishoudens dat meer dan twee vijfde van hun inkomen aan huisvestingskosten besteedt van 11,6 % gedaald tot 10,4 % van de bevolking, hoewel de situatie tussen lidstaten verschilt. Ondanks deze positieve tendensen zijn er specifieke groepen die een grotere kans op problemen met betaalbare huisvesting hebben: huurders, alleenstaanden, voornamelijk die met kinderen en die in de stad wonen.

Een op de tien Europeanen besteedt 40 % of meer van het inkomen aan huisvestingskosten

Bovenmatige uitgaven aan huisvesting, 2008-2017. Bron: Eurostat, EU-SILC (zie hoofdstuk 4).



Voorals in Midden- en Oost-Europa neemt de ernstige woningnood af. Circa een op de zeven Europeanen woont echter in een woning met een lekkend dak, vochtige muren, vloeren of fundering of rotte raamkozijnen of vloeren. Voornamelijk huurders, onder andere in sociale woningen, worden door deze problemen getroffen. Eigenaren met een hypotheek zijn doorgaans de minst kwetsbare groep, zowel wat betreft betaalbaarheid als woningnood. Ondanks enkele algemene verbeteringen in de betaalbaarheid en de kwaliteit van huisvesting is er in veel landen in toenemende mate sprake van extreme vormen van uitsluiting van de woningmarkt.

De ernstige woningnood in de EU neemt af, terwijl in veel lidstaten het aantal daklozen toeneemt.

Huisvesting is niet alleen belangrijk voor sociale cohesie, maar ook voor de bevordering van duurzame economische groei, mobiliteit en de efficiënte toewijzing van arbeid. Bovendien is huisvesting een belangrijke sector voor de duurzaamheid van het milieu. Een lange reistijd naar de werkplek heeft negatieve neveneffecten voor het milieu, terwijl woonhuizen verantwoordelijk zijn voor een kwart van het totale energieverbruik in de EU.

Huisvesting is van invloed op arbeidsmobiliteit, energieverbruik, vervuiling en daarmee ook op economische en ecologische duurzaamheid.

5. NAAR EEN GROENERE TOEKOMST: DE INVLOED VAN KLIMAATVERANDERING OP DE WERKGELEGENHEID EN DE MAATSCHAPPIJ

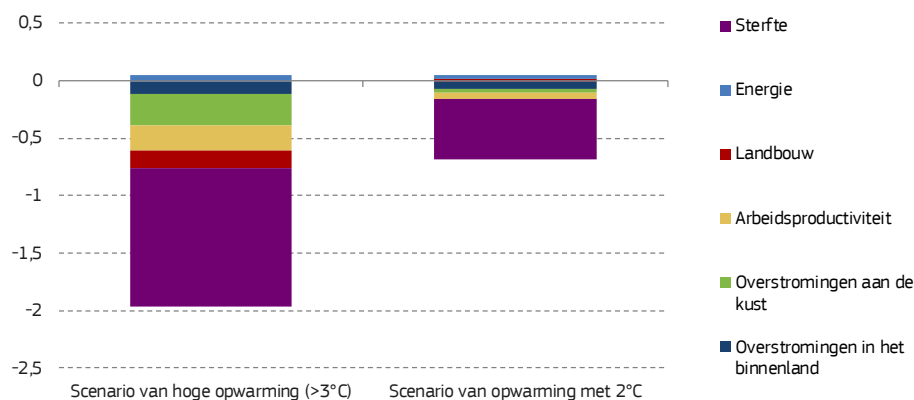
De duurzaamheid van het milieu is een van de belangrijkste aspecten van duurzaamheid. Er zijn veel synergieën tussen de duurzaamheid van het milieu en economische prestaties, van de impact van productie- en consumptiepatronen op de werkgelegenheid, via gevolgen voor de arbeidskwaliteit en gezondheid en veiligheid op de werkplek, tot nieuwe kansen voor innovatie. De sociaaleconomische kosten van niet-optreden tegen milieu- en klimaatproblemen zouden enorm zijn, leiden tot frequente extreme weersomstandigheden en natuurrampen en op de lange termijn het bbp van de EU met tot 2 % en het bbp in Zuid-Europa met meer dan 4 % verlagen. Om vooruitgang te boeken naar Een duurzaam Europa in 2030 en de ambitieuze visie te realiseren uit de mededeling van de Commissie "Een schone planeet voor iedereen" van november 2018 zijn veel verschillende beleidsmaatregelen nodig. Bovendien moeten op regionaal, nationaal en EU-niveau tijdig maatregelen op

Voor een duurzaam Europa in 2030 zijn veel verschillende beleidsmaatregelen nodig en dit doel heeft vele voordelen.

het gebied van energie en vervoer, belasting, onderzoek, industrie- en concurrentiebeleid en werkgelegenheids- en sociale beleidsmaatregelen worden uitgevoerd. Net als sociale investeringen hebben investeren in het klimaat grotendeels universele voordelen op de lange termijn, terwijl de kosten voornamelijk geconcentreerd en voor de korte termijn zijn.

Verminderde welvaart in de EU door het niet-optreden tegen klimaatproblemen per sociaaleconomisch effect

% van het bbp. Bron: Europese Commissie, Peseta III-onderzoek, Gemeenschappelijk Centrum voor onderzoek, Sevilla.



75 % van de werknemers in de EU werkt in sectoren die minder dan 10 % van de CO2-uitstoot produceren

In de Europese economie worden steeds meer banen en waarde gegenereerd in economische sectoren die relatief weinig koolstof uitstoten en weinig materialen gebruiken. Elektriciteitsproductie, vervoer, winningsindustrieën, landbouw en fabrieken produceren samen bijna

Koolstofarme sectoren nemen het voortouw voor structurele verandering en het creëren van banen, maar deze vooruitgang gaat niet vanzelf.

90 % van alle CO2-uitstoot door het bedrijfsleven, maar zijn slechts goed voor nog geen 25 % van de werkgelegenheid en de bruto toegevoegde waarde in de EU. Deze sectoren moeten hun uitstoot verlagen en de verwachtingen op dit gebied worden hoger. Onderzoek en innovatie en nieuwe technologieën kunnen hierbij helpen. Aan de andere kant produceren koolstofarme industrieën en dienstensectoren minder dan 10 % van alle CO2-uitstoot, maar is meer dan 70 % van alle arbeidskrachten in de EU hierin werkzaam en zijn dit ook de sectoren met de sterkst groeiende werkgelegenheid. De vooruitgang gaat echter niet vanzelf, omdat ook dienstensectoren steeds meer van elektriciteit afhankelijk zijn. Dit betekent dat er gericht beleid nodig is om de decarbonisatie in goede banen te leiden.

1,2 miljoen extra banen kan slechts een van de voordelen van de groene transitie zijn

Uit prognoses van de gevolgen van de volledige uitvoering van de Overeenkomst van Parijs ⁽⁹⁾ blijkt doorgaans dat de transitie naar een koolstofarme economie het bbp met nog eens 1,1 % en de werkgelegenheid met 0,5 % zou kunnen verhogen in vergelijking met

De transitie naar een koolstofarme economie draagt bij aan de groei van het bbp en de werkgelegenheid en verzacht baanpolarisatie.

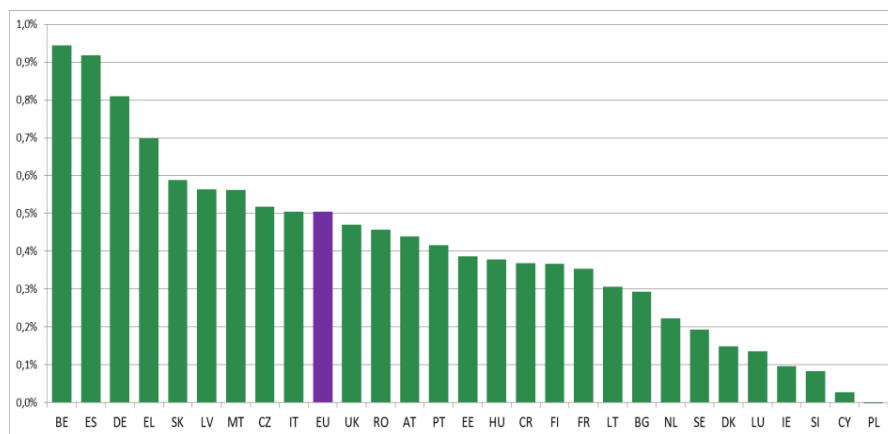
een scenario zonder beleid voor klimaatactie. Dit komt neer op nog eens 1,2 miljoen banen in de EU in 2030, boven op de 12 miljoen nieuwe banen die al worden verwacht. Er worden vooral nieuwe banen verwacht in groeiende groene industrie- en dienstensectoren, waaronder de bouw, afvalbeheer en duurzame financiering. De positieve invloed op het bbp en de werkgelegenheid is

⁽⁹⁾ Eurofound (2019), Future of manufacturing - Energy scenario: Employment implications of the Paris Climate Agreement, onderzoeksrapport van Eurofound, februari 2019

grotendeels te danken aan de investeringen die nodig zijn om deze transitie te verwezenlijken, in combinatie met lagere uitgaven aan de invoer van fossiele brandstoffen. Bovendien zouden lagere consumentenprijzen, voornamelijk van fotovoltaïsche elektriciteit, het besteedbare inkomen, de consumptieve bestedingen en daarmee de vraag naar (doorgaans arbeidsintensieve) consumentendiensten verhogen. De transitie naar een koolstofarme economie zou de huidige baanpolarisatie die voortkomt uit automatisering en digitalisering ook enigszins kunnen verzachten door banen te creëren in het middengebied van de verdeling van lonen en vaardigheden. Deze gevolgen verschillen echter aanzienlijk tussen de sectoren en landen, maar zijn over het algemeen positief. Prognoses voor de langere termijn (2050) bevestigen een vergelijkbaar positief effect op de totale werkgelegenheid, met name als de inkomsten uit koolstof worden gebruikt om de belastingheffing te verschuiven van arbeid naar milieubelastingen.

Werkgelegenheidsgroei door klimaatactie in de EU-lidstaten, 2030

Gevolgen voor de werkgelegenheid per land, afwijking van de uitgangswaarde in %, in 2030. Bron: Eurofound (2019), Future of manufacturing - Energy scenario: Employment implications of the Paris Climate Agreement, onderzoeksrapport van Eurofound, februari 2019 (zie hoofdstuk 5).



De transitie naar een koolstofarme, circulaire, klimaatneutrale economie zal niet vanzelfsprekend inclusief zijn, omdat deze voor bepaalde sectoren mogelijk aanzienlijke kosten en risico's met zich meebrengt. De noodzakelijke maatregelen en hervormingen kunnen grote gevolgen hebben voor groepen en regio's, zoals een aanzienlijke herverdeling van arbeid tussen sectoren en beroepen en vergaande veranderingen in de vaardigheden die in de toekomst vereist zijn. EU-instrumenten zoals het ESF en het Europees fonds voor aanpassing aan de globalisering (EGF) en de Europese sociale dialoog kunnen bijdragen aan een rechtvaardige transitie door werknemers en gezinnen die afhankelijk zijn van werk in energie-intensieve sectoren, tijdens de transitie te ondersteunen, onder andere door middel van omscholing, herscholing, persoonlijk advies bij het zoeken naar werk en mogelijk vervangend inkomen.

De transitie naar een koolstofarme economie is echter niet vanzelfsprekend inclusief en brengt ook risico's met zich mee, zoals de herverdeling van arbeid.

Volgende verwarming, koeling, verlichting en energie voor de aandrijving van apparaten zijn essentieel om een redelijke levensstandaard te waarborgen. Een van de risico's van decarbonisatie is energiearmoede, waarbij een groeiend percentage huishoudens niet in staat is om verwarming of andere energiediensten te betalen, vanwege een combinatie van laag inkomen, hoge energiekosten en de lage energie-efficiëntie van het huis. Energiearmoede heeft gevolgen voor gezondheid, milieu en productiviteit. Dit benadrukt het belang van betaalbare, hoogwaardige huisvesting, waaronder sociale woningen, voor sociale rechtvaardigheid en om de aanvaarding van klimaatactie te waarborgen. De energieprijzen, een van de belangrijkste oorzaken voor energiearmoede, zijn de afgelopen twintig jaar aanzienlijk gestegen, waardoor de financiële druk op huishoudens is toegenomen. Doelgerichte sociale voordelen, sociale huisvesting,

Energiearmoede is een ander potentieel risico dat in de EU is afgenomen, maar dat in verschillende lidstaten nog altijd huishoudens met een laag of middeninkomen treft.

ondersteuning bij energiekosten en maatregelen voor energie-efficiëntie kunnen de energiearmoede verzachten. Over het algemeen is er in de EU sprake van enkele recente positieve ontwikkelingen in het vermogen om de woning warm te houden. In sommige lidstaten zijn met name in de stad en op het platteland echter niet alleen de huishoudens met een laag inkomen, maar ook een groot deel van de huishoudens met een middeninkomen nog altijd niet in staat om hun huis warm te houden. Het pakket Schone energie voor alle Europeanen geeft het EU-kader voor klimaat en energie een nieuwe, holistische focus op energiearmoede, door deze aan te pakken in de wetgeving voor de elektriciteitsmarkt, de wetgeving voor energie-efficiëntie en de nationale energie- en klimaatplannen. Dit is essentieel voor het waarborgen van een rechtvaardige transitie.

Luchtverontreiniging is het grootste milieugerelateerde gezondheidsrisico in de EU en veroorzaakt jaarlijks circa 400 000 voortijdige sterfgevallen. De uitstoot van de belangrijkste luchtverontreinigende stoffen in de EU is afgenomen, maar overschrijdt nog altijd de relevante richtlijnen van de EU en de Wereldgezondheidsorganisatie. Bepaalde groepen zijn kwetsbaarder voor de negatieve gevolgen van luchtverontreiniging dan andere, waaronder kinderen, ouderen, mensen met reeds bestaande gezondheidsproblemen en mensen met een lagere sociaaleconomische achtergrond. Inwoners van steden melden vaker dat ze worden blootgesteld aan vervuiling en andere milieuproblemen dan inwoners van het platteland. Het aanpakken van luchtverontreiniging met klimaatactie is een gelegenheid om steun van de bevolking en de politiek te krijgen voor beleid inzake klimaatverandering, omdat de voordelen van het verminderen van luchtverontreiniging lokaal, zichtbaar en op de korte termijn plaatsvinden vergeleken met abstractere maatregelen voor het tegengaan van klimaatverandering. Met gerichte maatregelen, zoals die voor het tegengaan van klimaatverandering, kan in 2050 een derde van de voortijdige sterfgevallen worden voorkomen.

Ten slotte stimuleren de vergroening van productie- en consumptiepatronen en de steun voor het creëren van groene banen ook kansen voor klimaatvriendelijke en inclusieve groei met innovatie- en productievoordelen voor ondernemingen en een hoger welzijn voor mensen. Milieubelasting, voornamelijk een verschuiving van de belastingheffing van arbeid naar energieverbruik, afval en vervuiling, zou kunnen helpen om sociale en milieukosten te internaliseren, het creëren van “vervuilingsparadijzen” te voorkomen en de herverdeling van middelen en de heroriëntatie van wereldwijde waardeketens richting energie-intensieve en koolstofarme productie te stimuleren.

Luchtverontreiniging is het grootste milieugerelateerde gezondheidsrisico in de EU, dat voornamelijk ouderen, kinderen en arme mensen treft.

Klimaatactie biedt nieuwe kansen voor technologie- en procesinnovatie, die de productiviteit van ondernemingen stimuleren.

6. DUURZAAMHEID EN BESTUUR: DE ROL VAN DE SOCIALE DIALOOG

De sociale dialoog speelt een belangrijke rol bij het bevorderen van duurzaamheid. Dit geldt voor het economische, het sociale en het milieuaspect. Met het oog op de grote uitdagingen in verband met een rechtvaardige transitie naar een groene economie en duurzame groei is het essentieel om sociale partners te betrekken om rekening te houden met relevante informatie en om overeenstemming te bereiken over maatregelen. Dankzij de sociale dialoog kan er veel ervaring worden ingezet om samenwerking en synergieën tussen belangrijke spelers te vergemakkelijken. Sociale partners dragen actief bij aan de uitvoering van de Europese pijler van sociale rechten en de beleidsagenda's van de EU. Ze dragen ook bij aan de vooruitgang richting de duurzame-ontwikkelingsdoelen, voornamelijk door a) gelijkheid op het werk en goede werkomstandigheden te bevorderen, b) inclusiviteit te stimuleren, c) stappen overeen te komen voor meer milieuvriendelijke manieren om onze economie te runnen en d) de democratische grondslag van onze maatschappij te versterken.

Sociale partners dragen bij aan duurzame ontwikkeling door goede, inclusieve werkplekken en bestuur met meerdere belanghebbenden te bevorderen.

De organisatiegraad van vakbonden in de lidstaat met de laagste armoede onder werkenden is 45 procentpunt hoger dan in de lidstaat met de hoogste armoede onder

De belangrijkste principes van de sociale dialoog, zoals rechtvaardigheid op het werk, toereikende arbeidsomstandigheden en rechten van werknemers staan centraal bij de sociale en economische aspecten van duurzaamheid. Het is gebleken dat collectieve onderhandelingen

Loononderhandelingen hangen samen met positieve sociale resultaten, waaronder een lagere inkomensongelijkheid.

loonspreiding verlagen, dat een hogere centralisering van loononderhandelingen gepaard gaat met lagere inkomensongelijkheid en dat een hogere organisatiegraad van vakbonden gepaard gaat met lagere armoede onder werkenden. Werknemersvertegenwoordiging zorgt er doorgaans voor dat de kwaliteit van de werkomgeving wordt verbeterd. Werknemers die worden vertegenwoordigd door een vakbond of een ondernemingsraad, zijn bijvoorbeeld 34 % minder vaak van mening dat hun werk hun gezondheid negatief beïnvloedt. Hieruit blijkt het belang van werknemersvertegenwoordiging voor het waarborgen van hoge normen in de werkomgeving, in het bijzonder met het oog op de verwachte veranderingen in de werkkwaliteit in verband met de transitie naar een koolstofarme economie.

Sociale partners bevorderen ook inclusiviteit, wat essentieel is voor sociale en economische duurzaamheid. Voorbeelden zijn te vinden op het gebied van sociale bescherming en grensoverschrijdende activiteiten, waarbij sociale partners opkomen voor de uitbreiding van sociale bescherming en andere sociale rechten tot alle werknemers in een specifieke sector en niet alleen voor hun eigen leden. Sociale partners zijn ook steeds actiever geworden met betrekking tot het milieuaspectet van duurzaamheid. Hun benadering van de transitie naar een koolstofarme economie verschilt echter sterk per sector, van een defensieve houding in sectoren waar een risico op het verlies van banen is, zoals de

Sociale partners bevorderen inclusieve sociale bescherming en meestal een transitie naar een koolstofarme economie...

Werknemers die een vorm van vertegenwoordiging genieten hebben

66 % meer kans

op betaalde opleiding

mijnbouw en de fossiele brandstofwinning, tot volledige bevordering in sectoren waarin de transitie naar verwachting banen zal opleveren, zoals de bouw. Het vergemakkelijken van de bij- en omscholing van werknemers is essentieel voor deze transitie naar

...en stimuleren bijscholing met het oog op een rechtvaardige en maatschappelijk verantwoorde transitie.

een koolstofarme economie. Onderwijs en opleiding kunnen nuttig zijn voor sectoren die risico's lopen en sociale partners helpen bij het formuleren van antwoorden voor een meer rechtvaardige transitie. Werknemersvertegenwoordiging gaat gepaard met meer opleidingsmogelijkheden binnen ondernemingen. Werknemers die worden vertegenwoordigd door een vakbond, hebben bijvoorbeeld 66 % meer kans op betaalde opleiding.

De processen van de sociale dialoog, zoals bipartiete of tripartiete samenwerkingsverbanden, vergemakkelijken niet alleen de transitie naar duurzaamheid, maar versterken ook de democratische participatie in de EU. Hiermee worden werknemers en werkgevers in staat gesteld om de keuzen voor de weg naar een groenere economie te beïnvloeden, waardoor ze enige inspraak hebben te midden van de megatrends die de wereldeconomie veranderen. Door voor het beheer van transities te vertrouwen op sociale partners in overleg met deskundigen en de steun van overheden, kan tot de minst versturende oplossingen worden gekomen. Door milieuaspecten op te nemen in de traditionele sociaaleconomische agenda, worden sociale partners cruciale spelers voor de bevordering van groene en inclusieve groei.

In een sociale dialoog die wordt ondersteund door deskundig advies en overheden, kan worden vastgesteld wat de minst versturende oplossingen voor duurzaamheidsproblemen zijn.

CONCLUSIES

Voor het zesde opeenvolgende jaar gaat het economisch herstel gepaard met verbeteringen op het gebied van werkgelegenheid en sociale resultaten. De aanhoudende risico's en groeiende onzekerheid op mondiaal en EU-niveau

stellen het vooruitzicht op verdere groei in vraag. Intussen heeft de blijvende groei van de economie van de EU ervoor gezorgd dat de aandacht is verschoven naar duurzaamheid op de lange termijn. De urgentie van de situatie en het toenemende besef van milieuaantasting en de gevolgen van klimaatverandering hebben de druk op beleidsmakers verhoogd om de transitie naar een koolstofarm, meer circulair, ecologisch duurzaam en inclusief economisch model te versnellen. De EU kan al trots zijn op een innovatieve, zeer goed presterende economie en op een goede sociale en milieubescherming. Het doel is om deze prestaties duurzaam te maken, zodat toekomstige generaties gebruik kunnen maken van dezelfde middelen als de huidige generaties, en om het huidige leven van mensen te verbeteren door hun sociale rechten en gelijke kansen te waarborgen. In een wereld die verandert door vergrijzing, digitalisering, globalisering en maatregelen tegen klimaatverandering, kunnen werkgelegenheids- en sociale beleidsmaatregelen helpen om sociale duurzaamheid te waarborgen. Het is essentieel om sociale en milieuproblemen algemeen en van bij het begin te integreren in toekomstig beleid en dit zou bijdragen aan het bevorderen van maatschappelijke aanvaarding van de noodzakelijke hervormingen.

De sterke economische groei in de EU kan niet worden volgehouden zonder een hogere groei van de totale factorproductiviteit, die meer afhankelijk is van het efficiënte gebruik van productieve factoren dan alleen van het laten groeien van het gebruik. De totale factorproductiviteit bloeit in lidstaten en regio's met sterke arbeidsmarktinstaties en in ondernemingen die investeren in opleiding van werknemers en innovatief kapitaal en innovatieve processen. Beleidsmaatregelen die helpen bij de ontwikkeling van menselijk kapitaal en innovatie op de werkplek vergemakkelijken, zijn het effectiefst in het op de lange termijn verhogen van de productiviteit, mits de arbeidsmarkten niet discrimineren en ondernemingen toegang hebben tot het benodigde kapitaal.

Gezien de grote demografische en technologische verschuivingen, dragen sociale investeringen bij aan duurzaamheid door sociale risico's te voorkomen en verzachten. Sociale investeringen stellen burgers in staat om actief te zijn op de arbeidsmarkt en nieuwe vaardigheden te verwerven, en bieden ondersteuning bij grote veranderingen in het leven. Hierdoor worden de activiteit en de arbeidsparticipatie verhoogd en sociale risico's verlaagd. Te midden van deze investeringen springen kinderopvang en educatie voor jonge kinderen in het oog, daar deze de arbeidsparticipatie en werkgelegenheid van moeders bevorderen en tegelijkertijd vroeg in het leven van kinderen de vaardigheden en gelijke kansen stimuleren. Investerings in vaardigheden, kwalificaties en formeel volwassenenonderwijs ondersteunen het concurrentievermogen van ondernemingen en de lonen. Toegang tot betaalbare en passende huisvesting is een belangrijke factor die Europeanen in staat stelt om alles uit zichzelf te halen op de arbeidsmarkt en om op gelijkere voet aan de maatschappij deel te nemen.

De verwachting is over het algemeen dat de transitie naar een koolstofarme economie positieve gevolgen heeft voor het bbp, de totale werkgelegenheid en het welzijn. Een vroegtijdige voorbereiding op deze transitie door betere en nieuwe vaardigheden kan het verlies van banen in beroepen, sectoren en regio's die nog steeds verband houden met de koolstofrijke economie, verzachten en beter profiteren van het potentieel om nieuwe banen te creëren in groene sectoren. De transitie naar een klimaatneutrale economie is echter niet vanzelfsprekend inclusief. Voor het slagen van het klimaat- en energiebeleid van de EU is het essentieel om het sociale aspect vanaf het begin op te nemen. Waar nodig kunnen compenserende maatregelen, waaronder maatregelen voor het verlagen van energiearmoede, bijdragen aan een maatschappelijk verantwoorde transitie en deze moeten deel uitmaken van de noodzakelijke hervormingen. Milieubelastingen kunnen ook een mogelijkheid bieden de belastingheffing te verschuiven van arbeid naar milieu, wat positieve gevolgen heeft voor de totale werkgelegenheid en het inkomen. Beleidsmaatregelen en investeringen moeten zich bovendien richten op milieugerelateerde gezondheidsrisico's, zoals luchtverontreiniging, en kunnen helpen bij het verkrijgen van steun voor klimaatactie en hervormingen.

De sociale dialoog met meerdere belanghebbenden ten slotte is bij uitstek geschikt voor het verkrijgen van brede overeenstemming voor het bevorderen van een duurzamere economie en maatschappij. Een goede sociale dialoog verhoogt de sociale rechtvaardigheid door de arbeidsomstandigheden te verbeteren zonder de economische prestaties op de lange termijn te schaden. Vakbonden en werkgeversorganisaties zouden hun inspanningen om de transitie naar een koolstofarme economie te beheren kunnen opvoeren, ondanks blijvende verschillen in standpunten in verband met de ongelijke sectorale invloed van de vergroening van de economie.

Het gangbaar maken en opnemen van sociale en milieudoelstellingen in al het EU-beleid in plaats van sociale en milieurisico's aan te pakken door corrigerende maatregelen achteraf, is de enige geloofwaardige manier om te streven naar een echt evenwichtig, multidimensionaal model voor sociale ontwikkeling. Dit is wellicht geen kant-en-klare oplossing voor alle uitdagingen van de EU, maar garandeert een groen en sociaal Europa dat is toegewijd aan zijn wereldwijde verantwoordelijkheden.