



*Employment and
Social Developments in Europe*

Tkabbir sostenibbli għal kulhadd:

*għażliet għallfutur
tal-Ewropa soċjali*

Sommarju Eżekuttiv



27 September 2019, Brussels

#ESDE2019

Ewropa Soċjali

In cooperation with the



European Economic and Social Committee

Tkabbir sostenibbli għal kulħadd: għażliet għall-futur tal-Ewropa soċjali

Sommarju Eżekuttiv

TKABBIR SOSTENIBBLI GĦAL KULĦADD: GĦAŻLIET GĦALL-FUTUR TAL-ĒWROPA SOĊJALI

Fl-2018, l-ekonomija tal-UE rat tkompli tat-titjib li beda fl-2013 meta l-attività ekonomika bdiet tirkupra mill-kriżi finanzjarja u ekonomika. L-impjegi fl-UE laħqu livelli rekord godda, filwaqt li l-qgħad u r-riskju tal-faqar u l-esklużjoni soċjali komplew jonqsu. Dawn l-iżviluppi jipprovdu bażi għall-fiduċja u juru li l-politiki tal-UE tul dawn l-aħħar snin kellhom impatt. Dawn l-iżviluppi qed iseħħu fir-realtà, madankollu, fi żmien ta' bidla li qed taċcellera. Din il-bidla tikkoncerna b'mod partikolari t-tixjiħ demografiku tas-soċjetajiet tagħna kif ukoll it-trasformazzjoni teknoloġika u d-digitalizzazzjoni rapida tal-ekonomiji u tas-soċjetajiet tagħna. Flimkien, dawn il-megatendenzi qed iwasslu għal forom godda ta' xogħol li jirrikjedu ħiliet godda, kif ukoll nuqqas ta' ħaddiema f'xi oqsma u sfidi godda għall-mudell soċjali Ewropew. ⁽¹⁾

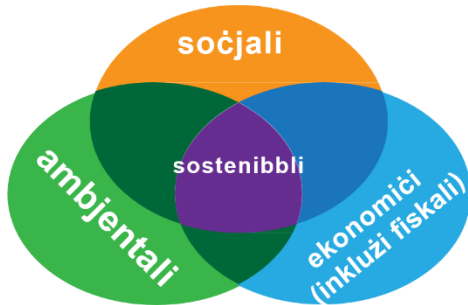
Is-sena l-oħra fakkret b'mod sinifikanti l-fragilità tal-kisbiet reċenti fit-terminu medju u fit-tul. Fuq livell globali, fl-2018 riskji godda bħat-tendenzi protezzjonisti fil-kummerċ u ż-żieda fl-inċertezz ekonomiki u ġeopolitiċi internazzjonali kkontribwixxew għal tnaqqis fit-tkabbir globali u tal-UE u wasslu għal aktar korrezzjonijiet 'l isfel fit-tbassir ekonomiku. ⁽²⁾ Barra minn hekk, filwaqt li d-dinamika domestika hija ġeneralment stabbilita biex tappoġġa lill-ekonomija Ewropea, jeħtieġ li jiġu indirizzati sfidi ewlenin biex tiġi żgurata Ewropa protettiva, kompetittiva, ġusta u sostenibbli. ⁽³⁾ Dawn l-isfidi jinkludu tkabbir baxx fil-produttività, disparitajiet persistenti bejn is-sessi fl-impjegi u l-pagi, nuqqas sinifikanti fl-investment, tħassib dwar il-kostijiet tal-enerġija u l-affordabbiltà tal-unitajiet tal-abitazzjoni u tnaqqis fil-piż tad-dejn pubbliku u privat li madankollu għadu sostanzjali.

⁽¹⁾ Għal aktar dettalji dwar l-impatti fuq l-impjegi u l-impatti soċjali ta' dawn il-bidliet u l-megatendenzi, ara r-rieżamijiet annwali tal-2017 u l-2018 dwar l-impjegi u l-Iżviluppi Soċjali fl-Ewropa, bl-enfasi rispettiva tagħhom fuq "Sens ta' ġustizzja u solidarjetà intergenerazzjonali" u d-"Dinja l-Ġdida tax-xogħol: Lil hinn mid-digitalizzazzjoni". Għal aktar analiżi tan-nuqqasijiet ta' ħiliet, il-mobilità tax-xogħol u l-migrazzjoni, ara wkoll ir-rieżami annwali tal-2015 dwar *l-impjegi u l-iżvilupp Soċjali fl-Ewropa*, b'mod partikolari l-kapitlu dwar "Il-Mobilità u l-migrazzjoni fl-UE: L-opportunitajiet u l-isfidi".

⁽²⁾ Il-Kummissjoni Ewropea (2019), *Tbassir Ekonomiku Ewropew: Rebbieġha 2019, Dokument Istituzzjonali dwar l-Ekonomija Ewropea 102, Meju 2019.*

⁽³⁾ Ara l-Kummissjoni Ewropea (2019), *L-Ewropa f'Mejju 2019: Thejġija għal Unjoni aktar magħquda, aktar b'saħħitha u aktar demokratika f'dinja dejjem aktar incerta, il-kontribut tal-Kummissjoni Ewropea għal-laqqha informali tal-mexxejja tal-UE27, f'Sibiu (ir-Rumanija) fid-9 ta' Meju 2019.*

It-tibdil fil-klima, id-degradazzjoni ambjentali u l-użu ineffiċjenti tar-riżorsi naturali jhallu impatt ukoll fuq il-prospetti ta' żvilupp sostenibbli fl-UE u fid-dinja. L-Ewropej qed juru dejjem aktar sensibilizzazzjoni qawwija dwar dawn l-isfidi u dwar l-importanza li jiġu indirizzati t-tliet dimensjonijiet kollha tas-sostenibbiltà – ekonomika, soċjali u ambjentali – flimkien. L-għan huwa li l-kisbiet kollha tal-Ewropa – l-ekonomija kompetittiva, l-istandards ta' għajxien għoljin, l-istat soċjali importanti, u l-impenn gdid tagħha fir-rigward tal-ambjent — isiru sostenibbli fit-tul għall-generazzjonijiet futuri. B'mod partikolari bil-partecipazzjoni f'"mixxjet favur il-klima" li ilhom isiru kull ġimgħa madwar l-Ewropa mit-tieni nofs tal-2018, l-istudenti u ċittadini oħra tal-UE talbu azzjoni mgħaġġla kontra t-tibdil fil-klima. Sadanittant, partijiet oħra tal-popolazzjoni esprimew it-tħassib tagħhom dwar il-kost tat-tranzizzjoni ekonomika meħtieġa biex jiġi miġġieled it-tibdil fil-klima u dwar l-ekwità li jiġi kondiviz dak il-kost.



L-UE hija bbażata b'mod komprensiv fuq it-Trattati u għandha esperjenza twila f'aġendi ta' politika li jsegwu fl-istess fin objettivi ekonomiċi, soċjali u ambjentali. Fl-2015, kellha wkoll rwol ewlieni fil-formulazzjoni tal-Għanijiet ta' Żvilupp Sostenibbli tan-Nazzjonijiet Uniti (SDGs). Barra minn hekk, f'Diċembru 2018, fil-margini tas-COP24, (4) l-UE u 20 Stat Membru ffirmaw id-Dikjarazzjoni ta' Silesia dwar is-Solidarjetà u t-Tranzizzjoni Ġusta. Fiha, dawn enfasizzaw il-fatt li t-tehdid inkunsiderazzjoni tal-aspett soċjali tat-tranzizzjoni lejn ekonomija b'livell baxx ta' emissjonijiet tal-karbonju, huwa kruċjali biex tinkiseb l-approvazzjoni soċjali għall-bidliet li qed iseħħu. Għalhekk, l-UE u

l-Istati Membri tagħha huma atturi ewlenin fit-tiswir tat-tweġibiet tal-politika għall-isfidi kumplessi ta' żminijietna mhux biss fil-livelli nazzjonali u Ewropej iżda anke fil-livell globali. Id-Dokument ta' Riflessjoni "Lejn Ewropa Sostenibbli sal-2030", li nħareġ fit-30 ta' Jannar 2019, jstabbilixxi b'mod partikolari għazliet għall-internalizzazzjoni tal-Għanijiet ta' Żvilupp Sostenibbli fil-qafas ta' politika strategika tal-UE. Id-dokument ifakkarna li "l-iżvilupp sostenibbli jikkonċerna t-titjib tal-istandards tal-għajxien billi n-nies jingħataw għazliet reali, jinħoloq ambjent abitanti" u jwassal għal "sitwazzjoni fejn aħna ngħixu tajjeb, fil-limiti tal-pjaneta tagħna permezz ta' użu aktar intelliġenti tar-riżorsi u ekonomija moderna li taqdi s-saħħa u l-benesseri tagħna." Dan jenfasizza r-rabtiet bejn it-tliet dimensjonijiet tal-iżvilupp sostenibbli, inkluża l-importanza tar-rabta bejn is-soċjetà u l-ambjent, li hija l-qofol tat-taħbila tas-sostenibbiltà, (5) u jwissi li, "irrispettivament minn kemm se jkun diffiċli s-snin li ġejjin, l-aktar komputu importanti tagħna se jkun li ma nitilfux il-viżjoni tal-għanijiet tagħna għall-futur." (6)

Fir-rigward tad-dimensjoni soċjali tal-iżvilupp sostenibbli, li ta' spiss tissejjaħ "sostenibbiltà soċjali", l-UE kkonfermat l-impenji tal-politika tagħha permezz tal-proklamazzjoni tal-Pilastru Ewropew tad-Drittijiet Soċjali mill-Parlament Ewropew, il-Kunsill u l-Kummissjoni fis-Summit Soċjali ta' Gothenburg tas-17 ta' Novembru 2017. Il-Pilastru jinsab proprju fil-qalba tal-proġett Ewropew, mhux l-inqas fid-dawl tal-isfidi tas-sostenibbiltà li l-Ewropa soċjali qed tiffaċċja. Il-proklamazzjoni tiegħu tirrifletti wkoll it-tħassib dejjem akbar li jista' jagħti l-każ li l-konsegwenzi tal-kriżi għadhom ma ġewx indirizzati bl-istess mod. Fil-fatt, b'mod ġenerali jeżisti kuntrast bejn l-irkupru u t-titjib persistenti fis-sitwazzjoni tal-impjegi u dik soċjali fl-UE u żviluppi inqas favorevoli fir-rigward xi gruppi ta' introjtu, Stati Membri u reġjuni. Dawn tal-aħħar jinkludu tnaqqis fil-konverġenza bejn l-Istati Membri f'ċerti oqsma u diverġenza dejjem akbar f'xi Stati Membri kif ukoll qgħad persistenti, zieda fl-inugwaljanza fl-introjtu u faqar fost dawk li jaħdmu f'diversi Stati Membri.

Dawn il-kuntrasti fil-qasam tal-impjegi u dak soċjali għandhom riperkussjonijiet importanti fuq kif l-Ewropej jaraw is-sitwazzjoni ekonomika u soċjali fl-UE. Fi sħarriġ reċenti tal-Ewrobarometru, l-Ewropej isemmu t-tħassib soċjali relatat maż-zieda fil-prezzijiet, mas-saħħa u mas-sigurtà soċjali, mal-pensjonijiet u mas-sitwazzjoni finanzjarja tal-familja tagħhom bħala l-aktar kwistjonijiet importanti li jiffaċċjaw fuq livell personali. It-tħassib relatat mal-kwistjonijiet tal-ambjent, il-klima u l-enerġija u l-abitazzjoni qed jizdied matul iż-żmien. L-Ewropej qed jitolbu dejjem aktar li tittieħed azzjoni biex jiġu indirizzati l-kuntrasti evidenti, filwaqt li jkomplu l-isforzi biex jiġu indirizzati sfidi oħra importanti - b'mod partikolari l-migrazzjoni u s-sigurtà - u jiġu miġġielda t-tibdil fil-klima u d-degradazzjoni ambjentali.

L-isfida tal-politika hija multipla u tirrikjedi risponsi simultanji: lil dawk li jiffaċċjaw diffikultajiet biex ilaħħqu mal-ħajja, li jhossuhom incerti dwar il-prospetti ta' impjieg tagħhom, li jgawdu minn livelli aktar baxxi ta' benessere jew li jhossuhom li tħallew barra; lil dawk li jemmnu li l-azzjoni klimatika bħalissa hija limitata wisq u bil-mod wisq; lil dawk li jibzġhu li dan qed iseħħ aktar malajr milli jistgħu jaffordjaw, jew jadattaw ruħhom għalih, jew li

(4) COP24 f'isser l-24 Konferenza tal-Partijiet għall-Konvenzjoni Qafas tan-Nazzjonijiet Uniti dwar it-Tibdil fil-Klima.

(5) Ara b'mod partikolari l-Kummissjoni Ewropea (2019), it-Taħbila tas-Sostenibbiltà tal-Ewropa: It-twessigh tad-Dibattitu, id-Dokument taċ-Centru Ewropew għall-Istrategija Politika, it-8 ta' April 2019.

(6) Sistema Ewropea għall-Analiżi tal-Istrategija u tal-Politika (ESPAS), Xejriet Globali sal-2030: L-isfidi u l-Għazliet għall-Ewropa', April 2019

dan qed ibiegħed ir-rizorsi minn investimenti oħra jew l-innovazzjoni; u anke lil dawk li jibzgu li azzjoni klimatika unilaterali tista' tagħmel ħsara lill-produttività u lill-kompetittività tal-UE.

Fl-aħħar nett, hemm sens dejjem akbar ta' urġenza biex isiru għazliet ta' politika komuni, konkreti u effettivi li jippromwovu t-tkabbir u l-iżvilupp sostenibbli fl-UE. Dan gie rikonoxxut fid-Dikjarazzjoni ta' Sibiu tad-9 ta' Mejju 2019, li impenjat lill-UE u lill-Istati Membri tagħha biex "dejjem ser nirrispettaw il-prinċipju tal-ekwità, kemm jekk fis-suq tax-xogħol, fl-assistenza soċjali, fl-ekonomija jew fit-trasformazzjoni diġitali, [...] inkomplu nnaqqsu d-disparitajiet ta' bejnietna u [...] ngħinu dejjem lil dawk l-aktar vulnerabbli fl-Ewropa, billi npoġġu lin-nies qabel il-politika" u "nissalvagwardjaw il-gejjieni għall-generazzjonijiet ta' Ewropej li jmiss, [...] ninvestu fiż-żgħażaġħ u nibnu Unjoni xierqa għall-gejjieni, li tkun kapaci tiffaccja l-aktar sfidi serji tas-seklu 21".⁽⁷⁾

Ir-Rieżami tal-2019 dwar l-Impjegi u l-Iżviluppi Soċjali fl-Ewropa (ESDE) tikkontribwixxi għall-analiżi ta' din il-problema u r-riflessjoni dwarha. It-titolu tagħha huwa **"Tkabbir sostenibbli għal kulhadd: l-għazliet għall-futur tal-Ewropa soċjali"** u teżamina s-sugġetti li ġejjin:

Kapitlu 1 – L-Iżviluppi Ewlenin fl-Impjegi u dawk Soċjali

Kapitlu 2 – Tkabbir u Żvilupp Sostenibbli fl-UE: Kuncetti u Sfidi

Kapitlu 3 – Prinċipji Fundamentali Ekonomiċi u Soċjali: Mill-Produzzjoni għal Tkabbir Ġust u Sostenibbli

Kapitlu 4 – Ninvestu fil-Persuni u s-Sostenibbiltà Soċjali: Kostijiet fuq Żmien Qasir u Benefiċċji fit-Tul

Kapitlu 5– Lejn Futur Aktar Ekologiku: Impatti fuq l-Impjegi u dawk Soċjali tat-Tibdil fil-Klima

Kapitlu 6 – Is-Sostenibbiltà u l-Governanza: Ir-Rwol tad-Djalogu Soċjali

L-ewwel kapitlu janalizza l-iżviluppi ewlenin fl-impjegi u dawk soċjali tas-sena li għaddiet fl-UE u fl-Istati Membri tagħha, b'enfasi fuq it-tendenzi fl-impjegi, il-qgħad u d-distribuzzjoni tal-introjtu bejn l-Istati Membri kif ukoll fuq gruppi vulnerabbli. Il-Kapitlu 2 jirrevedi l-kuncett ewleni tas-sostenibbiltà u d-definizzjonijiet tad-dimensjonijiet differenti tagħha, inkluża d-dimensjoni soċjali. Dan jidentifika l-ixpruntaturi ewlenin tas-sostenibbiltà u r-riskji relatati, jiddiskuti l-isfidi fil-perkors tal-UE lejn l-iżvilupp sostenibbli kif ukoll is-sinerġiji u l-kompromessi potenzjali bejn id-dimensjonijiet soċjali, ekonomiċi u ambjentali tagħha. Il-Kapitlu 3 jindirizza waħda mill-isfidi ewlenin tas-sostenibbiltà, b'mod partikolari t-tkabbir kajman fil-produttività minkejja l-aċċellerazzjoni tal-bidla teknologika u l-livelli dejjem ogħla ta' kwalifiki tal-forza tax-xogħol tal-UE. Jesplora l-prekundizzjonijiet għal tkabbir ekonomiku sostnut, ibbażat fuq analiżi tad-*data* fil-livell tar-reġjuni u fil-livell tad-ditti, filwaqt li jiffoka fuq il-komplementaritajiet bejn l-effiċjenza, l-innovazzjoni, il-kapital uman, il-kwalità tal-impjegi, il-ġustizzja u l-kundizzjonijiet tax-xogħol. Il-kapitlu jidentifika wkoll il-politiki li jistgħu jagħtu spinta lill-produttività mingħajr ma jzidu l-inugwaljanza. Il-Kapitlu 4 jiffoka fuq l-investment soċjali f'oqsma magħżula u r-rwol tiegħu għas-sostenibbiltà soċjali. Dan janalizza l-potenzjal tal-politiki biex iżidu l-attività, l-impjegi u l-produttività, filwaqt li jnaqqsu sitwazzjonijiet soċjali sfavorevoli. Dan il-kapitlu jidentifika l-indukrar tat-tfal u l-kura fit-tul, l-edukazzjoni u t-taħriġ, il-ħiliet, il-mobilità u l-abitazzjoni bħala oqsma ewlenin fejn l-intervent tal-politika jista' jtejjeb is-sostenibbiltà u l-konverġenza 'l fuq tal-prestazzjoni soċjoekonomika tal-Istati Membri. Il-Kapitlu 5 jirrevedi l-impatt tal-azzjoni klimatika fuq l-ekonomija u fuq l-impjegi, l-introjtu u l-ħiliet. Janalizza wkoll l-aspetti tal-faqar enerġetiku bħala tip distint ta' faqar fl-UE u jiddiskuti l-effetti tar-riskji għas-saħħa marbuta mal-ambjent, bħat-tniġġis tal-arja, u l-politiki li jista' jkollhom impatt pożittiv kemm fuq l-ambjent kif ukoll fuq in-nies. Fl-aħħar nett, il-Kapitlu 6 jiddiskuti x'jistgħu jagħmlu u x'qed jagħmlu s-sħab soċjali u d-djalogu soċjali, inkluż in-negozjar tal-pagi, biex jippromwovu t-tkabbir u l-iżvilupp sostenibbli.

1. L-IŻVILUPPI EWLENIN FL-IMPJEGI U FIL-QASAM SOċJALI

Kemm fl-UE kif ukoll fiż-żona tal-euro, l-espansjoni tal-attività ekonomika kompliet fl-2018, għalkemm b'pass aktar kajman milli mistenni. Dan jirrifletti tnaqqis fl-ekonomija globali, wara tkabbir ekonomiku sostnut tul dawn l-aħħar sitt snin. Il-previżjonijiet ekonomiċi ġew ikkoreġuti 'l isfel hekk kif żdiedu l-incerzezz u hekk kif it-tkabbir baxx fil-produttività, is-segmentazzjoni persistenti tas-suq tax-xogħol u d-disparitajiet soċjali u territorjali jkomplu jikkostitwixxu sfidi għat-tkabbir sostenibbli fl-UE.

L-espansjoni ekonomika b'saħħitha naqset fl-2018 fid-dawl taż-żieda fl-incerzezz.

⁽⁷⁾ Id-dikjarazzjoni ta' Sibiu, dikjarazzjoni tal-laqgħa informali tal-mexxejja tal-UE-27 f'Sibiu, fid-9 ta' Mejju 2019, <https://www.consilium.europa.eu/en/press/press-releases/2019/05/09/the-sibiu-declaration>

L-impjegi tal-UE żdiedu għal livell għoli ta' dispartità bejn is-sessi

240.7 miljun**Ewropew kienu impjegati fl-ewwel tliet xhur tal-2019**

L-impjieggi fl-UE komplew jżiediedu biex jilħqu l-ogħla livell li qatt gie rreġistrat: fl-ewwel tliet xhur tal-2019, 240.7 miljun persuna kellhom impjieg, ⁽⁸⁾ 13.4 miljun aktar minn meta l-Kummissjoni Juncker bdiet

tiffunzjona f'Novembru 2014.

Ir-rata tal-impjieggi tal-UE rreġistrat ukoll rekord ġdid, billi fl-aħħar tal-2018 kienet ta' 73.5 %, u d-distakk fir-rata tal-impjieggi mal-Istati Uniti qed ikompli jonqos. Ir-rata tal-impjieggi f'ekwivalenti ta' ingaġġ full-time (FTE) żdiedet ukoll għall-ħames sena konsekuttiva u fl-2018 kienet ta' 67.2 % - 2.2pp oghla minn dik tal-2008. Madankollu, ir-ritmu li bih żdiedet ir-rata tal-impjieggi naqas. Bil-pass attwali tat-tkabbir fl-impjieggi fl-UE (1.3 % fis-sena meta mqabbel ma' 1.6 % fl-2017), ir-rata tal-impjieggi fl-UE fl-2020 ma tilhaqx bi ftit il-mira tal-“Ewropa 2020” ta' 75 %. Barra minn hekk, minkejja konvergenza aktar bikrija bejn ir-rati tal-impjieggi tal-irġiel u tan-nisa, naqas ukoll il-progress fit-tnaqqis tad-disparità bejn is-sessi fl-impjieggi. Fl-2018, id-diparità bejn is-sessi fl-impjieggi kienet ta' 11.6 pp, kwazi baqgħet l-istess mill-2013.

Ir-rata tal-impjieggi tal-UE laħqet 73.5 % u d-distakk fir-rata tal-impjieggi mal-Istati Uniti qiegħed jonqos.

6.4 %**huwa livell baxx storikament ġdid għall-qgħad fl-UE**

Ir-rata annwali tal-qgħad fl-UE kienet ta' 6.8 % fl-2018, filwaqt li naqset għal 0.8 pp mil-livell tal-2017 tagħha. F'April 2019, il-qgħad laħaq livell storiku baxx ġdid ta' 6.4 %. Bosta Stati Membri issa jinsabu qrib li jilħqu livell massimu ta' impjieggi. Il-

qgħad fost iż-żgħażaġh kompli jonqos għal 15.2 % fl-2018 (u għal 14.2 % f'April 2019), 0.7 pp anqas mil-livell ta' qabel il-kriżi fl-2008, kif kien il-qgħad fit-tul. Madankollu, id-differenzi fir-rati tal-impjieggi u tal-qgħad fil-livell tal-Istati Membri u f'dak reġjonali għadhom kbar ħafna. It-tifrix tar-rati tal-impjieggi fit-territorji nazzjonali u subnazzjonali qed jonqos gradwalment, filwaqt li t-tifrix tar-rati tal-qgħad kompli jikber mill-2007.

Il-qgħad fl-UE jonqos għall-aktar livell storikament baxx mingħajr ma jitnaqqsu b'mod sostanzjali d-differenzi bejn l-Istati Membri.

53 %**tal-Ewropej tal-klassi medja jhossu qgħad vulnerabbli**

Id-daqs tal-klassi medja – is-sinla tas-soċjetajiet tal-UE ddefinita bħala l-grupp tal-introjtu ta' bejn 75 % u 200 % tal-introjtu medjan nazzjonali – qed isir dejjem aktar simili fil-pajjiżi kollha. Filwaqt li dan jirrifletti xi konvergenza 'l fuq, id-*data* turi wkoll

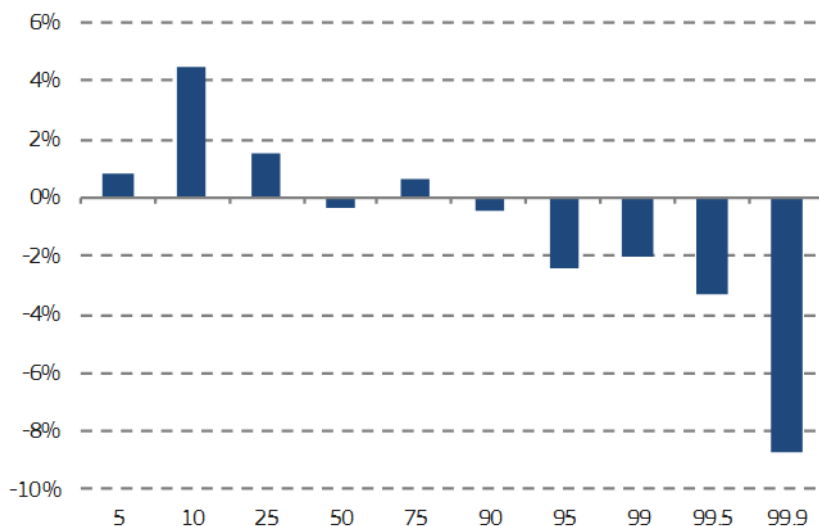
li l-klassi medja għandha t-tendenza li tikber fid-daqs fl-Istati Membri tal-Lvant filwaqt li tonqos fil-Punent tal-UE. Fil-livell tal-UE, aktar minn nofs (53 %) tan-nies fil-klassi medja jirrapportaw sens ta' vulnerabbiltà u diffikultà biex ilaħħqu mal-ħajja, mil-lat finanzjarju.

Id-daqs tal-klassi medja qed isir dejjem aktar simili fost l-Istati Membri...

L-aktar gruppi ta' introjtu foqra fl-UE-28 tejbu l-kundizzjonijiet tagħhom meta mqabbla mal-livell tagħhom ta' qabel il-kriżi

Bidla fil-perċentwal tal-introjtu disponibbli reali bejn l-2008 u l-2015, perċentwali magħzula, distribuzzjoni tal-introjtu fl-UE-28. Sors: Kalkoli tad-DG EMPL. UDB tal-EU-SILC u s-serje ta' *data* prodotta mil-Laboratorju tal-Inugwaljanzi Dinjija (ara l-kapitlu 1).

⁽⁸⁾ Eurostat, namq_10_pe



Introjtu oġħla b'4 %

għal persuni aktar foqra fl-UE, meta mqabbel ma' qabel il-kriżi

Fl-2018, it-**tkabbir annwali reali tal-introjtu gross disponibbli tal-familji (GDHI)** kien ta' 2 % fl-UE u 1.5 % fiż-żona tal-euro. Fl-aħħar sena li għaliha hemm *data* disponibbli (2017), il-GDHI per capita fiż-żona tal-euro qabeż il-livell ta' qabel il-kriżi tal-2008 (li, fl-UE, diġà kien inqabeż fl-2015). Madankollu, il-GDHI per capita għadu ma rkuprax għal-livell tiegħu tal-2008 fi tmien Stati Membri (b'mod partikolari fil-Greċja, Ċipru, l-Italja u Spanja). Wara li kompliet tikber wara l-kriżi ekonomika u finanzjarja, l-inugwaljanza fl-introjtu fl-Istati Membri bdiet tonqos f'uħud minnhom fl-2017. L-analiżi tal-introjtu fl-UE bħala distribuzzjoni waħda turi titjib fil-pożizzjoni ta' gruppi b'introjtu aktar baxx u konvergenza fost is-subsettijiet ta' Stati Membri tal-UE mill-2007 sal-2015. Dawk fl-10 percentil tal-popolazzjoni kisbu aktar minn 4 % f'termini reali, meta mqabbla mal-introjtu tagħhom ta' qabel il-kriżi. Dan irriżulta l-aktar mill-introjtu li kien qed jiżdied ta' wħud mill-aktar pajjiżi foqra fl-Istati Membri tal-Lvant. Sadanittant, l-introjtu tal-aktar Stati Membri foqra tan-Nofsinhar mar għall-agħar.

... u l-introjtu ta' gruppi b'introjtu aktar baxx fl-UE zdieg.

Sa 90 %:

l-akbar diskrepanza fl-introjtu medjan bejn l-ibliet u ż-żoni rurali tal-UE

hemm faqar ta' introjtu u privazzjoni materjali serja hija oġħla fl-ibliet milli fiż-żoni rurali fil-maġġoranza tal-Istati Membri tal-Punent.

L-introjtu fl-ibliet normalment ikun oġħla minn dak fiż-żoni rurali. L-aktar differenzi notevoli jeżistu fir-Rumanija u l-Bulgarija, fejn l-introjtu medjan fl-ibliet huwa ta' madwar 90 % u 60 % oġħla rispettivament. Madankollu, il-probabbiltà li jkun

L-introjtu fl-ibliet normalment jeċċedi dak fiż-żoni rurali.

Xi gruppi tal-popolazzjoni (b'mod partikolari l-persuni b'diżabilità, il-persuni bi sfond ta' migrazzjoni u minoranzi etniċi) huma aktar vulnerabbli minn oħrajn f'termini ta' aċċess għall-edukazzjoni, is-servizzi u s-suq tax-xogħol. Dan isarraf f'riżultati ta' impjegati aktar batuti, benesseri aktar baxx u riskju oġħla ta' faqar u esklużjoni soċjali. Pereżempju, fl-2016 madwar 48.1 % tal-persuni b'diżabilità kienu impjegati fl-UE meta mqabbla ma' 73.9 % tal-persuni mingħajr diżabilità. Il-Pilastru Ewropew tad-Drittijiet Soċjali jistabbilixxi prinċipji li għandhom jiggwarantixxu drittijiet lil dawn il-gruppi u jiggwidaw azzjoni ta' politika relatata fil-livell tal-UE u tal-Istati Membri.

L-aċċess ta' gruppi vulnerabbli għall-edukazzjoni, is-servizzi u s-suq tax-xogħol għadu joffri sfida.

4.2 miljun persuna inqas

f'riskju ta' faqar jew esklużjoni soċjali fl-2017 milli fl-2008

L-għadd ta' persuni "f'riskju ta' faqar jew esklużjoni soċjali" (AROE) kien qed jonqos bil-mod taħt il-livell ta' qabel il-kriżi tiegħu. Sal-2017, 4.2 miljun persuna inqas kienu

L-għadd ta' nies li jinsabu f'riskju ta' faqar u esklużjoni soċjali naqas taħt il-punt baxx tiegħu ta' qabel il-kriżi tal-2008...

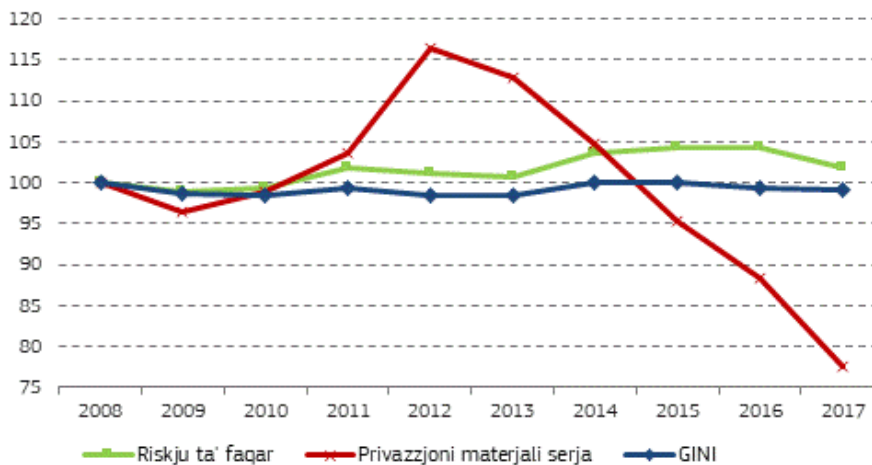
jinsabu f'riskju ta' faqar u esklużjoni soċjali milli fil-punt baxx tal-2008 fl-UE-27 (minbarra l-Kroazja, li ssejbet wara li kienet stabbilita l-mira). Dan it-tnaqqis naqqas is-sehem tal-AROE minn 23.7 % fis-sena ta' qabel il-kriżi tal-2008, jew minn 24.8 % fis-sena ewlenija tal-2012, għal 22.4 % fl-2017. It-tliet komponenti kollha tal-indikatur AROE naqsu: persuni f'riskju ta' faqar, daww fi privazzjoni materjali serja u daww li jgħixu fi djar b'intensità baxxa ħafna ta' xogħol.

Il-privazzjoni materjali serja naqset b'mod kontinwu mill-2012, u dan jindika titjib fl-istandards tal-għajxien. Din affettwat 4.7 miljun persuna inqas fl-2017 milli fl-2016. Wara li fil-parti l-kbira tiegħu baqa' l-istess bejn l-2014 u l-2016, il-proporzjon ta' persuni f'riskju ta' faqar naqs minn 17.3 % għal 16.9 % fl-2017. Il-proporzjon ta' persuni f'familji b'intensità baxxa ħafna ta' xogħol naqs minn 10.5 % fl-2016 għal 9.5 % fl-2017, jgħifieri b'madwar 3.8 miljun persuna.

... appoġġati minn tnaqqis fil-faqar assolut, il-faqar relattiv u l-intensità baxxa tax-xogħol.

L-istandards tal-għajxien ittejbu minkejja l-faqar u l-inugwaljanza persistenti

Is-soll tal-faqar (f'termini reali), ir-rata ta' riskju ta' faqar, il-koeffiċjent Gini tal-introjt disponibbli, ir-rata ta' privazzjoni materjali serja (bidla kumulattiva – indici 2008=100), l-UE. Sors: Eurostat, UE-SILC, kalkoli tad-DĠ EMPL (ara l-kapitlu 1).



Indikaturi Makroekonomiċi, tas-Suq tax-Xogħol u Soċjali magħżula għall-EU28

	2008	2013	2017	2018
PDG reali (tkabbir annwali)	0,5	0,3	2,5	2,0
Impjieg				
tkabbir annwali	1,0	-0,3	1,6	1,3
għadd ta' persuni impjegati (000)	231 181	224 442	235 898	239 040
Rata ta' impjieg (total, 20-64)	70,2	68,4	72,2	73,2
rata (irġiel, 20-64)	77,8	74,3	78,0	79,0
rata (nisa, 20-64)	62,7	62,6	66,5	67,4
Produttività tax-xogħol (tkabbir annwali)				
għal kull persuna impjegata	-0,5	0,6	0,9	0,6
għal kull siegħa ta' xogħol	-0,3	1,0	1,3	0,8
Qgħad				
rata (total, 15-74)	7,0	10,9	7,6	6,8
rata (irġiel, 15-74)	6,6	10,8	7,4	6,6
rata (nisa, 15-74)	7,5	10,9	7,9	7,1
rata ta' zgħażaġħ (15-24)	15,9	23,8	16,8	15,2
rata ta' qgħad fit-tul	2,6	5,1	3,4	2,9
rata ta' qgħad fit-tul hafna	1,5	2,9	2,1	1,8
għadd ta' persuni qiegħda (000)	16 768	26 334	18 774	16 887
Introjtu Disponibbli Gross Reali per capita (2008=100)	100,0	97,9	103,5	105,3
Rata ta' riskju ta' faqar jew ta' esklużjoni	23,7	24,6	22,4	
Inugwaljanza				
Proporzjon tas-sehem kwintili tal-introjtu S80/S20	5,0	5,0	5,1	
Koeffiċjent GINI tal-introjtu disponibbli	31,0	30,5	30,7	

Sors: Eurostat (Kontijiet Nazzjonali, LFS, SILC)

Nota: EU27 għar-rata ta' riskju ta' faqar jew esklużjoni, S80/20 u GINI fl-2008

2. TKABBIR U ŻVILUPP SOSTENIBBLI FL-UE: KUNĊETTI, DEFINIZZJONIJIET U SFIDI

L-iżvilupp sostenibbli huwa ddefinit bħala "li jissodisfa l-htigijiet tal-preżent u li ma jxekklix il-ħila tal-generazzjonijiet futuri li jissodisfaw il-htigijiet tagħhom". Din kienet il-viżjoni wara l-aġenda ta' Lisbona ta' Ġunju 2000. Din giet żviluppata aktar fl-aġenda Ewropa 2020 bil-miri ambizzjużi tagħha fl-oqsma ekonomiċi, soċjali u ambjentali. Fl-2015, in-Nazzjonijiet Uniti adottaw riżoluzzjoni dwar l-Aġenda tal-2030 għall-iżvilupp Sostenibbli, li stabbilixxiet aġenda globali komprensiva għall-iżvilupp sostenibbli li tkopri d-dimensjonijiet soċjali, ekonomiċi, ambjentali u ta' governanza tagħha fuq bażil ugwali.

L-UE tappoġġa għanijiet ta' żvilupp sostenibbli fil-livell tal-UE u fil-livell globali.

Il-5 punti ewlenin ta' tħassib

tal-Ewropej huma soċioekonomiċi u ambjentali

It-Trattat dwar l-UE jinkludi l-iżvilupp sostenibbli fid-dimensjonijiet ekonomiċi, soċjali u ambjentali tiegħu bħala objettiv fundamentali tal-Unjoni u jqis it-tkabbir inklużiv bħala parti integrali mis-sostenibbiltà. Id-

Id-dimensjonijiet ekonomiċi, soċjali u ambjentali tas-sostenibbiltà huma msejsa fid-dritt tal-Unjoni u huma mħaddna mill-Ewropej.

dimensjoni soċjali tkopri l-promozzjoni tal-impjieg, kundizzjonijiet tax-xogħol tajbin u l-benesseri, it-titjib u l-armonizzazzjoni tal-istandards tal-għajxien u tax-xogħol, il-għieda kontra l-esklużjoni soċjali u d-diskriminazzjoni, il-gustizzja soċjali, l-iżvilupp tal-kapital uman, l-ugwaljanza bejn is-sessi u d-djalogu soċjali. L-evidenza mill-istħarrig tal-Ewrobarometru tindika li t-tliet dimensjonijiet kollha tal-iżvilupp sostenibbli jinsabu fuq nett fil-lista ta' tħassib taċ-ċittadini Ewropej. Skont l-aħħar stħarrig tal-Ewrobarometru tal-Ħarifa 2018, il-ħames punti ewlenin ta' tħassib taċ-ċittadini tal-UE "għalihom personalment" huma kwistjonijiet soċjoekonomiċi u ambjentali: il-prezzijiet li qed jogħlew (32 %), is-saħħa u s-sigurtà soċjali (17 %), il-pensjonijiet (16 %), is-sitwazzjoni finanzjarja tad-dar tagħhom (13 %) kif ukoll it-tassazzjoni, l-edukazzjoni, l-ambjent u l-klima u kwistjonijiet relatati mal-enerġija (kollha f'10 %).

L-UE tikklassifika tajjeb ħafna fit-tqabbil internazzjonali f'termini ta' progress soċjali, kif ikkonfermat mill-indiċijiet żviluppanti biex jiġi mmonitorjat il-progress lejn l-Għanijiet ta' Żvilupp Sostenibbli. Madankollu, ir-rekords u l-isfidi jvarjaw b'mod sinifikanti bejn l-Istati Membri. Barra minn hekk, l-isfidi li qed jirriżultaw mill-megatendenzi tat-tixjiħ, id-digitalizzazzjoni, il-globalizzazzjoni u t-tibdil fil-klima qed joħolqu r-riskju li jdghajfu s-sostenibbiltà ta' dawn il-kisbiet.

anqas minn 2 ħaddiema

għal kull persuna li għandha
aktar minn 65 sena sal-

għal kull 100 persuna fl-età tax-xogħol (15-64). Dan jimplika li biex it-tkabbir ekonomiku jkun sostenibbli, dan għandu jiddependi dejjem aktar fuq iż-żieda fil-produttività u d-distribuzzjoni usa' tiegħu. Barra minn hekk, il-ġustizzja intergenerazzjonali u s-sostenibbiltà finanzjarja tal-istat soċjali jinsabu f'riskju. Id-digitalizzazzjoni fethet it-triq għal forum godda ta' organizzazzjoni tax-xogħol, inkluż xogħol fuq pjattaforma, kif ukoll għall-awtomatizzazzjoni dejjem akbar tax-xogħol. Id-digitalizzazzjoni ġgib ukoll potenzjal konsiderevoli għal ħolqien ta' impjegi, speċjalment f'negozji innovattivi u ta' produttività għolja u għal nies b'edukazzjoni tajba u bi kwalifiki għolja. Il-qafas legali u s-sistemi tal-protezzjoni soċjali jeħtieġ li jevolvu sabiex ikopru aħjar dawn il-forom godda ta' xogħol.

L-isfidi għas-sostenibbiltà soċjali għadhom jinkludu disparitajiet kbar fl-Istati Membri u inugwaljanzi persistenti, li tfaċċaw wara l-kriżi ekonomika u li jirriżultaw mis-segmentazzjoni tas-suq tax-xogħol u l-polarizzazzjoni tal-ħiliet u l-introjt. F'xi każijiet, il-mudelli ta' konverġenza tar-reġjuni jvarjaw minn daww tal-Istati Membri. Pereżempju, filwaqt li kien hemm konverġenza tal-Istati Membri fir-rigward tar-rata tal-impjegi matul l-2004-2016, id-diverġenza ġiet irregistrata fil-livell reġjonali. Il-fatt li jkun hemm disparitajiet ġeografici jiddependi fuq il-kapaċità ta' territorji nazzjonali u subnazzjonali li jikkonverġu 'l fuq u li jiggarantixxu aċċess ugwali għal servizzi f'oqsma differenti. L-indirizzar tad-diverġenza jitlob taħlita ta' politiki li jakkumpanjaw kemm lill-persuni kif ukoll lill-postijiet fit-tranzizzjoni lejn modi godda ta' produzzjoni u xogħol, filwaqt li jiġu rrispettati l-ispeċifitajiet lokali. Tali taħlita ta' politika tinkludi appoġġ mill-Fondi Strutturali u ta' Investiment tal-UE, b'mod partikolari mill-Fond Soċjali Ewropew, u tista' tibbenefika minn attenzjoni dejjem akbar għall-azzjoni tal-UE li tappoġġa l-kompetittività industrijali u l-innovazzjoni.

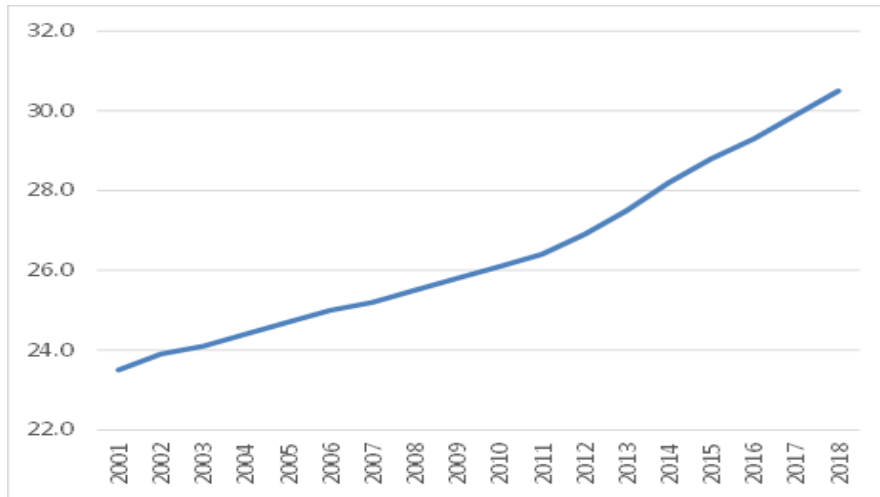
Hemm għadd dejjem akbar ta' persuni fl-età tal-irtirar meta mqabbla ma' daww fl-età tax-xogħol

Il-proporzjon tad-dipendenza tax-xjuħija (popolazzjoni tal-età ta' 65 sena meta mqabbla mal-popolazzjoni tal-età ta' bejn il-15 u l-64 sena), UE-28. Sors: Eurostat [demo-pjanind] (ara l-kapitlu 2).

Filwaqt li l-UE tikklassifika f'pożizzjoni għolja f'paragun internazzjonali, huwa meħtieġ aktar progress lejn Ewropa soċjali sostenibbli ...

... li tippromwovi t-tkabbir tal-produttività u d-distribuzzjoni usa' tiegħu f'ekonomija li qed issir dejjem aktar digitali ...

... kif ukoll ugwaljanza ta' opportunitajiet, inkluż f'postijiet li għaddejjin minn tranzizzjoni industrijali diffiċli, bl-appoġġ ta' fondi tal-UE u għodod ta' politika industrijali.



Analizi tal-fatturi identifikat erba' komponenti principali (fatturi) li jsaħħu lil xulxin u li jgħaqqdu d-dimensjonijiet differenti tas-sostenibbiltà. Dawn jimmotivaw l-erba' kapitli ewlenin ta' dan ir-rapport. L-ewwel komponent jerga' jgħor flimkien fatturi li jikkontribwixxu għal ċirku virtwuz ta' żvilupp sostenibbli billi jipromwovu l-produttività u l-effiċjenza permezz ta' politiki li jiffokaw fuq il-kapital uman (ħiliet u l-benesseri soċjali b'mod generali) u fuq l-istituzzjonijiet (negożjar kollettiv li jiffunzjona u fiduċja fil-ħidma tal-istituzzjonijiet tal-gvern). It-tieni fattur jirrigwardja l-effiċjenza tas-suq tax-xogħol bħala prekondizzjoni għall-iżvilupp sostenibbli. Dan jiżvela dgħufijiet strutturali fis-swieg tal-prodotti u x-xogħol li jdghajfu l-iżvilupp sostenibbli u b'hekk il-kompetittività, iż-żidiet fil-pagi u l-prospetti għall-impjegati. It-tielet fattur jirrifletti kundizzjonijiet soċjali favorevoli u huwa marbut mal-effiċjenza tal-istat soċjali fit-tnaqqis tar-rati tal-faqar u l-inugwaljanza. Fl-aħħar nett, ir-raba' fattur jirrappreżenta limitazzjonijiet għat-tkabbir potenzjalment marbuta ma' taxxi għoljin fuq ix-xogħol.

Forza tax-xogħol b'ħiliet, produttività tax-xogħol, swieg tax-xogħol effiċjenti, fiduċja fl-istituzzjonijiet u benesseri soċjali effettivi huma l-ingredjenti ewlenin tal-iżvilupp sostenibbli.

Analizi ta' raggruppament tindika sfidi sinifikanti fir-rigward tas-sostenibbiltà u problemi strutturali persistenti tas-suq tax-xogħol fin-Nofsinhar tal-Ewropa, b'rata għolja ta' qgħad, prestazzjoni batuta fis-suq tax-xogħol ta' gruppi vulnerabbli u setgħa baxxa ta' negożjar tal-impjegati. Min-naħa l-oħra, instab li l-biċċa l-kbira tal-Istati Membri tal-Majjistral għandhom sisien sodi ta' sostenibbiltà: investiment f'ħiliet li jappoġġa produttività akbar, imsaħħaħ minn istituzzjonijiet effettivi u affidabbli. Dawn il-pajjiżi jinvestu wkoll aktar fil-benesseri soċjali u juru effiċjenza akbar fl-użu tar-riżorsi naturali. L-Istati Membri tal-Lvant qed ilaħħqu mal-Istati Membri l-oħra fil-PDG per capita u l-produttività tax-xogħol, minkejja li t-tradizzjoni tagħhom ta' djalogu soċjali hija anqas żviluppata, il-fiduċja fl-istituzzjonijiet tagħhom għadha iżjed baxxa u ħafna drabi għadhom lura fl-implimentazzjoni tal-ħiliet u l-politiki ambjentali.

Mhux l-Istati Membri kollha jinsabu fil-perkors lejn żvilupp sostenibbli.

3. PRINĊIPJI EKONOMIĊI U SOĠJALI FUNDAMENTALI: MILL-PRODUTTIVITÀ GĦAL TKABBIR ĠUST U SOSTENIBBLI

19 % ta' tkabbir fil-Produttività Totali tal-Fatturi fl-UE mill-1995 meta

Minħabba l-limitazzjonijiet fuq ir-riżorsi umani imposti mit-tixjiħ demografiku, u l-iskarsezza tar-riżorsi naturali, it-tkabbir fl-UE jkollu jiddependi dejjem aktar fuq it-tibdil fil-modi ta' produzzjoni u konsum u fuq użu aktar effiċjenti tar-riżorsi eżistenti. Waħda mill-isfidi kroniċi tal-

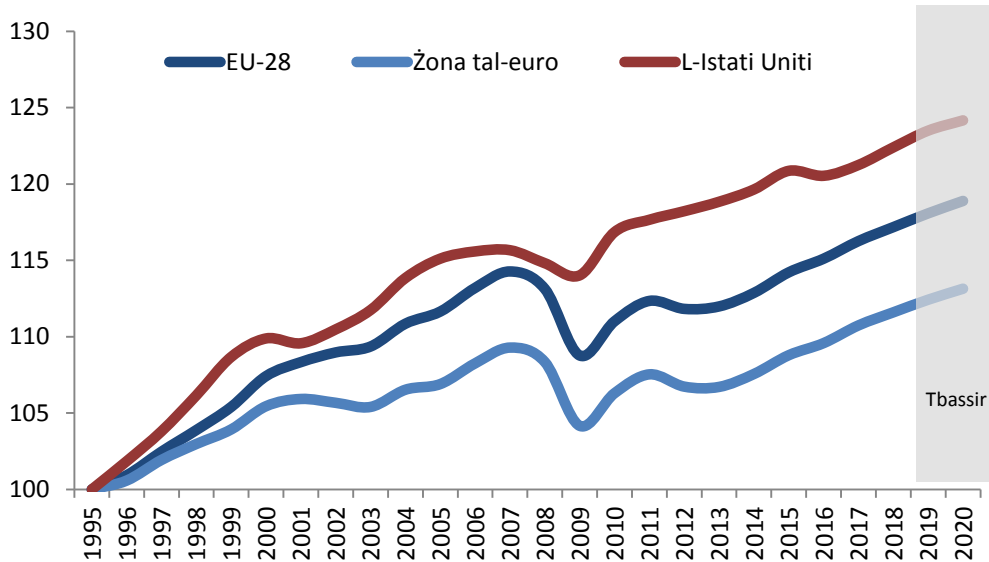
It-tkabbir kajman tal-PTF u t-twessigh tat-tixrid tiegħu huma waħda mill-isfidi ewlenin li l-UE qed tiffaċċja fir-rigward tas-sostenibbiltà.

Ewropa hija marbuta mal-Produttività Totali tal-Fatturi (PTF), li tkejjel dik il-parti tat-tkabbir ekonomiku li mhuwiex dovut minħabba żieda fl-input tal-fattur iżda minħabba effiċjenza akbar fil-produzzjoni. Il-PTF hija indikatur importanti tas-sostenibbiltà tat-tkabbir. It-tkabbir tal-PTF fl-UE huwa baxx meta mqabbel ma' ekonomiji ewlenin oħra. Iż-żieda tagħha bejn l-1995 u l-2020 (inkluż it-tbassir għall-2019 u l-2020) hija stmata għal 19 % fl-UE meta mqabbla ma' 24 % fl-

Istati Uniti. Hemm tixrid konsiderevoli fil-prestazzjoni tat-TFP kemm fi ħdan l-Istati Membri kif ukoll bejniethom, kif ukoll bejn setturi u kumpaniji ta' daqs differenti. Il-livelli ta' TFP fil-pajjiżi tal-Ewropa tal-Lvant qed jikkonverġu lejn il-medja tal-UE, għalkemm minn livelli baxxi.

Il-PTF tal-UE qed tikber b'rata aktar bil-mod minn qabel il-kriżi

Il-PTF bejn l-1995 u l-2020, 1995=100. Sors: Il-bażi tad-data AMECO tas-Servizzi tal-Kummissjoni (ara l-kapitlu 3).



Il-kapaċità ta' regjun li jkun innovattiv u l-livell edukattiv tal-forza tax-xogħol tiegħu jzidu l-produttività totali tal-fatturi u l-effiċjenza. Barra minn hekk, hemm it-tendenza li aktar ma regjun ikun imbiegħed mill-hekk imsejha "fruntiera teknoloġika", aktar ma jkun kbir it-tkabbir tal-PTF tiegħu, u għalhekk il-konverġenza tiegħu ssir aktar malajr. Fl-istess ħin, il-potenzjal ta' tkabbir tal-PTF ta' regjun jiddependi fuq il-kapaċità tiegħu li jadotta teknoloġiji ġodda minn regjuni avvanzati, ta' "punt ta' riferiment teknoloġiku", u dan min-naħa tiegħu jiddependi fuq il-ħiliet tal-forza tax-xogħol. Aktar ma ħaddiema ta' regjun ikollhom livell ogħla ta' edukazzjoni, u aktar ma tkun għolja n-nefqa tiegħu fir-R&Ż, aktar tkun b'saħħitha l-kapaċità tiegħu li jadotta teknoloġiji ġodda. Istituzzjonijiet tal-gvern effettivi u l-fiduċja taċ-ċittadini u tal-kumpaniji f'dawk l-istituzzjonijiet jaqdu wkoll rwol ewlieni fiż-żieda tal-produttività.

Innovazzjoni bbażata fuq l-R&Ż, il-kapital uman u istituzzjonijiet effiċjenti żid il-PTF fir-regjuni Ewropej...

L-analizi fil-livell tad-ditti turi li d-ditti b'PTF għolja normalment jinvestu f'kapital innovattiv ta' kwalità għolja minflok ma jzidu biss l-istokk kapitali standard preċedenti. Billi jsiru aktar kompetittivi b'dan il-mod, joħolqu aktar impjiegi u jħallsu primjum ta' produttività lill-ħaddiema tagħhom sabiex pagi ogħla jakkumpanjaw l-effiċjenza fil-produzzjoni. Id-ditti esportaturi għandhom ukoll it-tendenza li juru PTF ogħla, l-aktar minħabba li l-esponiment tagħhom għall-kompetizzjoni globali jghegħilhom isiru aktar effiċjenti.

... kif ukoll fid-ditti, li jipproduċi wkoll dividend ta' paga ogħla għall-ħaddiema.

Swieq tax-xogħol effiċjenti, kapital innovattiv, opportunitajiet indaqs u ambjent tax-

Imperfezzjonijiet fis-suq tax-xogħol iħallu impatt fuq l-potenzjal tal-ekonomiji għal tkabbir. Eżempji jinkludu l-ostakli għad-dħul għal ċerti ħaddiema, livell inugwali ta' protezzjoni tal-impjiegi, jew setgħa baxxa ta' negozjar ta'

Il-fatt li l-persuni jiġu esklużi minn riżorsi importanti u opportunitajiet indaqs jillimita l-potenzjal ta' tkabbir.

ċerti gruppi ta' ħaddiema meta mqabbla ma' oħrajn. Dan jenfasizza l-importanza ta' opportunitajiet indaqs fis-suq tax-xogħol. Is-segmentazzjoni tas-suq tax-xogħol minħabba diskriminazzjoni jew esklużjoni minn opportunitajiet ta' impjeg jew taħriġ toħloq distorsjoni fl-iffissar tal-pagi u mbagħad twassal għal użu mhux ottimali tax-xogħol, li eventwalment tnaqqas il-potenzjal ta' tkabbir.

Skont l-Istharrig Ewropew dwar il-Kundizzjonijiet tax-Xogħol (EWCS), il-manigers iqisu li ambjent tax-xogħol tajjeb, awtonomija akbar tal-ħaddiema u aċċess regolari tal-ħaddiema għat-taħriġ jiffavorixxu t-tkabbir fil-produttività, inkluż permezz ta' motivazzjoni mtejba u incidenza aktar baxxa ta' liv minħabba mard, attrazzjoni akbar ta' ħaddiema b'ħiliet u rati oġhla ta' retenzjoni. Skont il-manigers, id-ditti li joħolqu prodotti ġodda jew li jintroduċu proċessi ġodda ta' produzzjoni jgawdu wkoll minn produttività oġhla.

Il-produttività hija oġhla f'ditti b'ambjent tax-xogħol tajjeb u b'opportunitajiet ta' taħriġ.

PDG: +1 %

fuq perjodu ta' żmien twil f'reġjuni anqas żviluppati permezz tal-FSE+ 2021-27

L-istrumenti u l-politiki tal-UE jaqdu rwol ewlieni fil-promozzjoni tal-kompetittività u fiż-żieda tal-produttività. Eżercizzju ta' simulazzjoni tentattiv juri li l-Politika ta' Koeżjoni tal-UE għandha impatt pożittiv fit-tul fuq l-ekonomija. Is-simulazzjoni tiegħu l-Fond Soċjali

Il-politiki u l-istrumenti tal-UE jaqdu rwol ewlieni: il-Fond Soċjali Ewropew jista' jgħin biex jagħti spinta lill-produttività, speċjalment f'reġjuni anqas żviluppati.

Ewropew (FSE) b'ħala eżempju. L-FSE jikkontribwixxi b'mod partikolari għat-titjib tal-impjegabbiltà tal-ħaddiema permezz ta' investment soċjali u taħriġ. Għall-2021-2027, il-Kummissjoni pproponiet li l-infiq totali tal-FSE+ għandu jkun ta' EUR 101.2 biljun. Is-simulazzjoni turi li l-investment appoġġat mill-FSE+ huwa mistenni li jkollu impatt fuq l-ekonomija tal-pajjiżi riċeventi, li jdum ħafna aktar mill-2027, jiġifieri l-aħħar sena tal-programm. Huwa mistenni impatt pożittiv partikolarment b'saħħtu fir-Reġjuni Anqas Żviluppati tal-UE, jiġifieri dawk ir-reġjuni fejn il-PDG għal kull abitant ikun anqas minn 75 % tal-medja tal-UE. F'dawk ir-reġjuni, l-investimenti appoġġati mill-FSE+ jistgħu jżidu l-produttività tax-xogħol b'0.7 % u l-PDG b'1 % fuq perjodu ta' żmien twil, meta mqabbla ma' xena rju mingħajr investment.

Il-politiki jistgħu jikkontribwixxu b'mod sinifikanti għat-titjib tal-prestazzjoni tal-produttività tal-UE. Mudelli ta' simulazzjonijiet jikkonfermaw l-impatt makroekonomiku pożittiv fit-tul, b'mod partikolari tal-appoġġ għat-taħriġ mill-gvern lil ditti, imfassal biex ihegġeg lill-ħaddiema tagħhom iwettqu aktar taħriġ. Is-sorsi ta' finanzjament għal appoġġ ta' taħriġ jistgħu jvarjaw u jinkludu finanzjament pubbliku, privat u kondiviż. Dan jgħodd għall-impatt tiegħu,

Is-sussidji għat-taħriġ jistgħu jżidu l-produttività, b'mod partikolari billi jimmiraw lejn dawk l-aktar fil-bżonn, filwaqt li jappoġġaw l-innovazzjoni u l-investment fl-eċċellenza.

L-appoġġ pubbliku għat-taħriġ u t-titjib tal-ħiliet iżid il-produttività u l-PDG

speċjalment fuq l-impjegati, il-PDG u s-sehem tal-paga. It-taħriġ iżid il-produttività tal-ħaddiema u, konsegwentement, id-domanda għall-ħaddiema u l-pagi. L-impatt ta' tali miżuri jiddependi wkoll fuq il-gruppi tagħhom fil-mira. Iż-żieda fil-livell ta'

kwalifika ġenerali tirrikjedi taħlita ta' appoġġ għat-taħriġ speċifikament għal dawk bi kwalifiki aktar baxxi u incentivi biex jiġi mhegġeg it-titjib tal-ħiliet tagħhom permezz ta' studji ulterjuri. Iż-żieda li tirrizulta fil-livell medju ta' kwalifiki tikkontribwixxi għat-titjib tas-sostenibbiltà billi ttejjeb il-potenzjal tal-ekonomija għall-innovazzjoni u r-riallokazzjoni tal-ħaddiema, filwaqt li ttejjeb l-impjegabbiltà ta' dawk li l-aktar għandhom bżonn appoġġ.

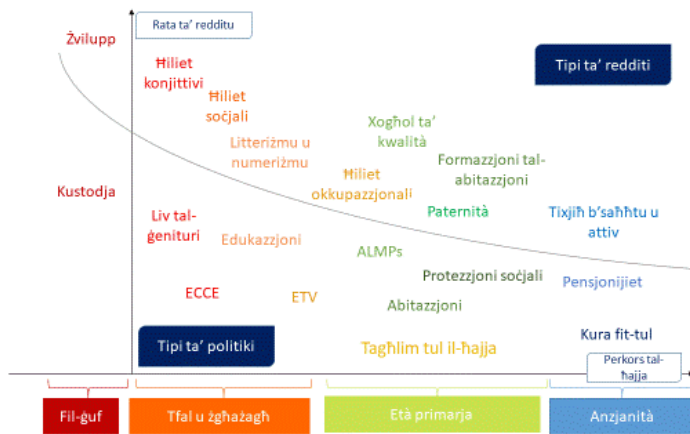
4. NINVESTU FIN-NIES U S-SOSTENIBBILTÀ SOĠJALI: KONSEGWENZI FUQ ŻMIEN QASIR U BENEFIĊĠI FIT-TUL.

It-tiħiħ tal-ħiliet u l-kwalifiki tal-forza tax-xogħol tal-UE u t-tiħiħ tal-potenzjal tagħha għall-innovazzjoni huma biss ftit mid-diversi oqsma li jeħtieġu l-investment, sabiex tiġi appoġġata s-sostenibbiltà. Minħabba t-tibdiliet demografiki u teknoloġiki kbar, hemm kunsens wiesa' dwar il-ħtieġa li jsir investment fin-nies. Dan l-"investment soċjali" jgħin biex itejjeb il-benesseri tal-individwi u jipprevjeni u jtaffi r-riskji soċjali, billi jippermetti liċ-ċittadini jiksibu ħiliet ġodda u jsiru jew jibqgħu attivi fis-suq tax-xogħol u billi jipprovdihom appoġġ waqt tranzizzjonijiet kritiċi matul il-ħajja. Dan il-kapitlu jiffoka fuq oqsma magħżula relatati ma' tali tranzizzjonijiet, b'mod partikolari fuq il-kura tat-tfal u kura fit-tul, l-edukazzjoni, it-taħriġ u l-ħiliet, u l-abitazzjoni.

L-investment soċjali jippermetti lill-persuni jilħqu l-potenzjal tagħhom u jappoġġahom fi tranzizzjonijiet kritiċi matul il-ħajja.

Ir-redditi fuq l-investment soċjali huma ogħla fl-istadji bikrin tal-ħajja

Ir-redditi mistennija fuq l-investment soċjali u r-rata ta' redditu, skont l-istadju tal-ħajja. Sors: J. Kvist (2014). "A framework for social investment strategies: Integrating generational, life course and gender perspectives in the EU social investment strategy." (Qafas għal strateġiji ta' investment soċjali: L-integrazzjoni ta' perspettivi generazzjonali, ta' matul il-ħajja u tal-ġeneri fl-istrateġija tal-UE għall-investment soċjali). *Politika Ewropea Komparattiva*, 13(1), 131-149 (ara l-kapitlu 4).



L-investment fit-tfal u l-familji u l-promozzjoni ta' opportunitajiet indaqs jistgħu jieħdu forom differenti, inklużi edukazzjoni u kura bikrija tat-tfal (ECEC) li jkunu affordabbli u ta' kwalità għolja u kura fit-tul (LTC). L-appoġġ għall-introjt permezz ta' trasferimenti soċjali jista' jgħin b'mod partikolari biex jiġu indirizzati l-iżvantaġġi li jirriżultaw mill-inugwaljanza tal-opportunitajiet fost it-tfal, kif ukoll, pereżempju, in-nuqqas ta' access għal servizzi bażiċi f'żoni remoti jew rurali jew il-faqar fix-xjuħija.

L-investment fl-indukrar tat-tfal u fil-kura fit-tul u l-access għal servizzi bażiċi jgħinu biex jiġu indirizzati l-iżvantaġġi.

Aktar minn 20 siegħa fil-ġimgha
hija l-akbar differenza fl-intensità tal-użu tal-indukrar

Bejn l-2008 u l-2016, in-nefqa relatata mal-familja għal kull tifel u tifla żdiedet fil-maġġoranza tal-Istati Membri. L-użu tal-indukrar formali tat-tfal żdied b'mod konsiderevoli fl-UE għalkemm hemm lok għal aktar titjib. Nofs l-Istati Membri għad iridu jilħqu ż-żewġ miri ta' Barcellona dwar l-użu tal-indukrar formali tat-tfal li ġew stabbiliti fl-2002, jiġifieri li sal-2010 jingħata indukrar tat-tfal għal mill-inqas 90 % tat-tfal ta' bejn it-3 snin u l-età obligatorja għall-iskola, u għal mill-inqas 33 % tat-tfal taħt it-3 snin. L-għadd medju ta' sigħat tal-użu tal-indukrar formali tat-tfal kull ġimgha fl-2017 varja b'aktar minn 20 siegħa fl-Istati Membri kollha.

L-intensità tal-użu tal-indukrar tat-tfal tvarja ħafna bejn l-Istati Membri.

Aktar minn 14 pps
hija d-diskrepanza fir-rata tal-impjigi bejn l-ommijiet u nisa oħra fl-UE

Id-disponibbiltà ta' indukrar tat-tfal affordabbli u ta' kwalità tajba hija importanti għall-ġenituri billi żżid l-incentivi jew tippermettilhom joħorġu jaħdmu. Hemm evidenza li l-indukrar tat-tfal jaqdi rwol kruċjali fid-deċiżjonijiet tal-ommijiet u tal-familji dwar il-provvista ta' haċċiema : Fl-2017, ir-rata tal-impjieg tan-nisa bi tfal ta' 6 snin jew anqas kienet ta' 64.6 % fl-UE meta mqabbla ma' 79 % għal nisa mingħajr tfal. Id-disponibbiltà u l-affordabbiltà tas-servizzi għall-indukrar tat-tfal jistgħu jispjegaw fil-biċċa l-kbira l-livelli differenti tal-impjieg tal-ommijiet fl-UE kollha. Aktar ma jkun għoli l-użu tal-indukrar formali tat-tfal għal tfal taħt it-3 snin, aktar ikun għoli l-impjieg tan-nisa. L-Iżvezja u r-Repubblika Ċeka huma żewġ eżempji ċari ta' din ir-

L-access għall-indukrar tat-tfal jippermetti lill-ġenituri joħorġu jaħdmu.

relazzjoni fit-truf opposti tal-ispettru. Fl-lżvezja, ir-rata għolja tal-impjeg tal-ommijiet (82.8 %) hija akkumpanjata minn użu għoli ta' servizzi għall-indukrar tat-tfal (52.6 %), filwaqt li r-Repubblika Ċeka għandha kemm rata baxxa ħafna ta' impjeg tal-ommijiet (45.1 %), kif ukoll użu baxx ħafna tal-indukrar tat-tfal (6.5 %).

L-użu medju tal-indukrar tat-tfal

minn familji aktar sinjuri huwa aktar mid-doppju ta' dak tal-familji aktar foqra

L-indukrar tat-tfal mhux biss huwa ta' benefiċċju għall-impjeg tal-ommijiet. Is-servizzi għall-indukrar formali tat-tfal jipprovdu ambjenti stimulanti fejn jistgħu jiksbu ħiliet godda li jstgħu jikkapitalizzaw matul ħajjithom u li jstgħu jnaqqsu l-inugwaljanzi fil-bidu

Familji aktar fqar għandhom it-tendenza li jagħmlu anqas użu mill-indukrar tat-tfal.

tal-ħajja skolastika. Huwa importanti li dawn is-servizzi jġu pprovduti lill-gruppi soċjali kollha, b'mod partikolari lil dawk l-aktar vulnerabbli. Madankollu, familji aktar fqar jużaw is-servizzi għall-indukrar tat-tfal anqas mill-familji aktar sinjuri, u n-nuqqas ta' affordabbiltà huwa r-raġuni ewlenija. Fil-livell tal-UE, l-użu medju tal-indukrar tat-tfal mill-familji fl-aktar kwintil baxx tad-distribuzzjoni tal-introjtu huwa ta' 18.3 % tat-tfal ta' 3 snin jew inqas, filwaqt li l-użu medju mill-familji fl-ogħla kwintil huwa ta' 42.5 % (imkejjet f'ekwivalenti ta' ingaġġ full-time ta' 30 siegħa fil-gimgha għal kull tifel/tifla rreġistrati).

In-nefqa pubblika fuq il-kura fit-tul se tiżdied

minn 1.6 % tal-PDG fl-2016 għal 2.7 % fl-2070

Minħabba t-tixjiħ tal-popolazzjoni, in-nefqa pubblika fuq il-kura fit-tul hija mistennija li tiżdied b'mod sostanzjali matul id-deċennji li ġejjin (minn 1.6 % tal-PDG fl-2016 għal 2.7 % fl-2070). Il-provvista ta' arrangamenti relatati mal-kura fit-tul u l-bilanċ bejn il-ħajja u x-xogħol (b'ħal xogħol flessibbli u liv

It-tixjiħ tal-popolazzjoni se jkollu impatt fuq in-nefqa pubblika fir-rigward tal-kura fit-tul.

għall-kura) li jkunu ta' kwalità għolja u affordabbli jista' jtaffi l-piż fuq il-persuni b'responsabbiltajiet tal-kura, u għalhekk iħalli impatt pożittiv fuq l-impjeg tagħhom.

Il-mudell soċjali Ewropew storikament ikkunsidra l-ħiliet b'ħala waħda mill-għodod primarji biex tittejjeb il-partecipazzjoni fis-suq tax-xogħol u biex tingħata spinta lill-produttività u lill-kompetittività. Forza tax-xogħol b'sett ta' ħiliet aġġornat hija essenzjali għall-iżvilupp u t-tkabbir sostenibbli.

Il-ħiliet huma l-element ewlieni għall-partecipazzjoni fis-suq tax-xogħol u għat-tkabbir futur.

Probabbiltà akbar ta' 45 %

li persuni b'edukazzjoni terzjarja jkollhom impjeg

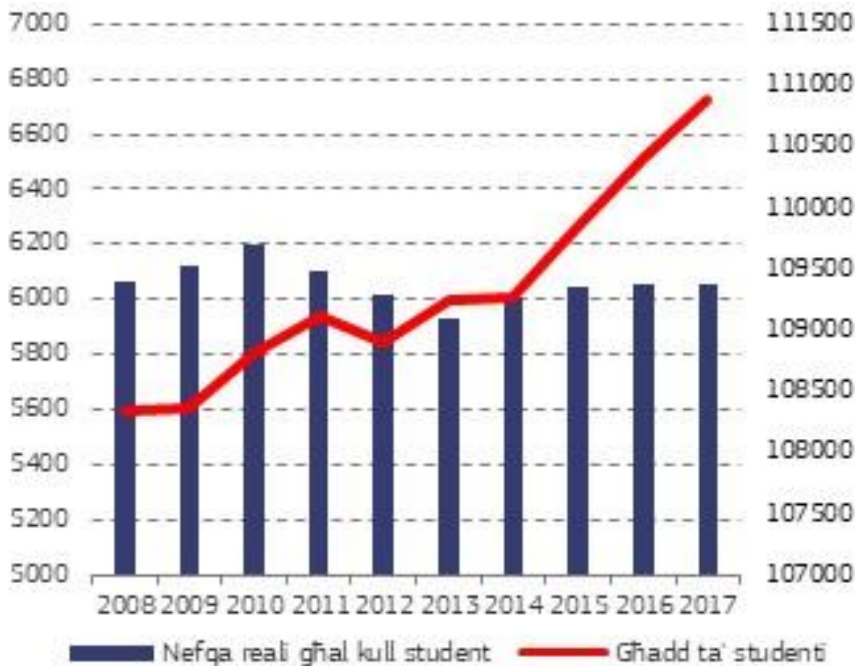
Il-gvernijiet tal-UE jiffinanzjaw aktar minn 80 % tal-infiq fuq l-edukazzjoni. Fl-aħħar għaxar snin kiber l-investment nominali fis-sistemi tal-edukazzjoni u tat-taħriġ, għalkemm anqas mill-PDG. In-nefqa reali fuq l-edukazzjoni għal kull student

Kwalifiki ogħla għandhom benefiċċji individwali u soċjali importanti, iżda n-nefqa fuq l-edukazzjoni qed taqa' lura.

baqgħet pjuttost stabbli fl-UE b'mod ġenerali u naqset f'xi Stati Membri, b'mod partikolari fl-Irlanda, fil-Greċja u fir-Renju Unit. L-investment fl-edukazzjoni għandu bosta effetti pożittivi. Il-kwalifiki ogħla huma marbuta ma' rati ta' impjeg ogħla u ma' pagi ogħla (+16 % għal persuni b'edukazzjoni sekondarja, +45 % għal dawk b'edukazzjoni terzjarja,) u ma' kundizzjonijiet ta' saħħa aħjar għall-individwi. Il-benefiċċji għas-soċjetà jinkludu dħul mit-taxxi u kontribuzzjonijiet tas-sigurtà soċjali ogħla, nefqa soċjali aktar baxxa u ċittadini aktar attivi. Madankollu, peress li l-kisba ta' edukazzjoni terzjarja hija korrelata bejn il-ġenerazzjonijiet, hemm riskju ta' vantaġġ akkumulat (l-hekk imsejjaħ "l-effett ta' Matthew"), jiġifieri li n-nefqa pubblika fuq l-edukazzjoni fl-aħħar mill-aħħar tagħti benefiċċju akbar lill-familji li diġà għandhom livell tajjeb ta' edukazzjoni milli lil dawk li m'għandhomx.

Filwaqt li l-għadd ta' studenti żdied b'mod gradwali, in-nefqa reali għal kull student hija ta' madwar il-livelli ta' qabel il-krizi

L-evoluzzjoni tal-għadd ta' studenti u n-nefqa reali fl-edukazzjoni għal kull student fil-perjodu 2008-2017; l-għadd ta' studenti (f'eluf) f'rhs, u n-nefqa medja reali (f'EUR) minn studenti f'lhs. Sors: Il-kalkoli tad-DĠ EMPL ibbazati fuq id-data tal-Eurostat (ara l-kapitlu 4).



L-esperjenzi tax-xogħol matul l-istudji bħala parti mill-kurrikulu jzidu l-opportunitajiet ta' impjegi sussegwenti. L-Ewropej li kellhom esperjenza ta' xogħol bi flas matul l-istudji tagħhom kellhom probabbiltà akbar li jsibu impjieg ta' madwar 9 % meta mqabbla ma' dawk mingħajr tali esperjenza. Il-perkorsi vokazzjonali fil-livell sekondarju huma marbuta wkoll ma' rati ogħla ta' impjegi. Dawn l-effetti japplikaw għall-gruppi kollha, għalkemm il-probabbiltà ta' impjieg hija generalment ogħla (sa 6 %) għaċ-ċittadini mobbli tal-UE u aktar baxxa (sa 11 %) għall-persuni bi sfond ta' migrazzjoni mhux tal-UE.

L-esperjenza tax-xogħol u l-edukazzjoni vokazzjonali jtejbu l-opportunitajiet li wiehed isib impjieg.

L-edukazzjoni u t-taħriġ għall-adulti qed jiżdiedu fl-UE, xprunati minn taħriġ mhux formali. Dan x'aktarx jirrifletti l-flessibbiltà akbar ta' taħriġ mhux formali, il-kostijiet aktar baxxi tiegħu, u t-trasferibbiltà limitata tal-ħiliet miksuba minn tali taħriġ; dawn il-karatteristiċi kollha jirrakkomandawh lill-impjegaturi li jiffinanzjawh.

L-edukazzjoni għall-adulti u t-taħriġ mhux formali qed jiżdiedu.

L-abitazzjoni bħala settur u qasam ta' politika hija distinta minn politiki soċjali abilitanti li jinvestu direttament fin-nies. L-aċċess għal abitazzjoni affordabbli u xierqa, inkluż l-alloġġ soċjali, huwa fattur importanti li jippermetti lill-Ewropej ikollhom aċċess għal opportunitajiet ta' edukazzjoni u taħriġ u li jidhlu u jibqgħu fis-suq tax-xogħol, fejn ikunu jistgħu jissodisfaw bl-aħjar mod il-potenzjal tagħhom u jieħdu sehem fil-ħajja komunitarja u n-netwerks soċjali rilevanti. B'dan il-mod, dan jikkontribwixxi, kemm direttament kif ukoll indirettament, għall-formazzjoni tal-ħiliet, għaž-żieda fil-produttività, għat-tkabbir sostnut u għall-koeżjoni soċjali. Abitazzjoni affordabbli hija fattur deċiżiv biex jiġu aċċessati s-servizzi pubbliċi u tiffacilita t-tranzizzjonijiet tal-mobilità u tas-suq tax-xogħol. Abitazzjoni inadegwata jista' jkollha effetti negattivi fit-tul fuq is-saħħa u l-inkluzjoni soċjali. Is-sitwazzjoni tal-abitazzjoni tvarja ħafna bejn l-Istati Membri tal-UE fir-rigward ta' tali fatturi ewlenin bħall-affordabbiltà, il-kwalità, l-istatus ta' sjieda u l-pussess medju.

L-aċċess għal abitazzjoni affordabbli huwa essenzjali għall-aċċess għall-edukazzjoni u l-impjegi, u l-partecipazzjoni fis-soċjetà b'mod ġenerali.

**28 % tal-kerreġja
jonfqu aktar minn
40% tal-introjtu
tagħhom fuq l-**

“Il-kostijiet tal-ġhajxien ta’ kuljum” jiddependu fuq l-ispejjeż tal-abitazzjoni għall-abitazzjoni ewlenija, li jinkludu l-kost tad-dar (l-ipoteka jew il-kera) u l-kostijiet tal-utilitajiet u l-assigurazzjoni. Mill-irkupru ekonomiku ‘l hawn, diversi indikaturi juru żviluppi pożittivi fl-UE. Il-

Filwaqt li l-kostijiet medji tal-abitazzjoni u l-piż żejjed finanzjarju naqsu fl-UE, l-affordabbiltà tal-abitazzjoni hija problema għall-kerreġja u l-ġenituri waħedhom, b’mod partikolari fl-ibliet.

kostijiet tal-abitazzjoni bħala perċentwal tal-introjtu disponibbli naqsu bħala medja minn 22.7 % tal-introjtu disponibbli fl-2014 għal 21.4 % fl-2017. Il-piż kbir irrapportat mill-persuni stess fir-rigward tal-kostijiet tal-abitazzjoni naqas minn punt massimu ta’ 38 % tad-djar fl-2013 għal 31 % fl-2017. Fl-istess ħin, is-sehem tal-familji li jonfqu aktar minn 40 % tal-introjtu tagħhom fuq il-kostijiet tal-abitazzjoni naqas minn 11.6 % għal 10.4 % tal-popolazzjoni, għalkemm is-sitwazzjoni tvarja bejn l-Istati Membri. Minkejja dawn ix-xejriet pożittivi, hemm gruppi speċifiċi, li għandhom probabbiltà akbar li jiffaċċjaw problemi relatati mal-aċċessibilità għal abitazzjoni: il-kerreġja, il-persuni waħedhom, b’mod partikolari dawk bit-tfal u dawk li jgħixu fl-ibliet.

Wieħed minn kull għaxar Ewropej jonfoq 40 % jew aktar mill-introjtu tal-familja fuq il-kostijiet tal-abitazzjoni

Ir-rata tal-piż żejjed relatat mal-kost tal-abitazzjoni, 2008-2017. Sors: Eurostat, UE-SILC (ara l-kapitlu 4).



Il-privazzjoni serja ta’ abitazzjoni qed tonqos, b’mod partikolari fl-Ewropa Ċentrali u tal-Lvant. Madankollu, madwar wieħed minn kull seba’ Ewropej jgħix f’residenza li għandha saqaf inixxi, ħitan, artijiet jew pedamenti umdi, jew għandha burduri tat-twieqi jew artijiet li qegħdin jiddeterjoraw. Dawn il-problemi jaffettwaw l-aktar lill-kerreġja, inklużi dawk f’alloġġ soċjali. Is-sidien b’ipoteki għandhom it-tendenza li jkunu l-anqas grupp vulnerabbli, kemm f’termini ta’ affordabbiltà kif ukoll ta’ privazzjoni ta’ abitazzjoni. Minkejja li sar ċertu titjib generali fl-affordabbiltà u fl-kwalità tal-abitazzjoni, f’ħafna pajjiżi qed jizziedu forom estremi ta’ esklużjoni mill-abitazzjoni, bħal nies bla dar.

Il-privazzjoni serja marbuta mal-abitazzjoni qed tonqos fl-UE, filwaqt li l-problema ta’ persuni bla dar qed tiżdied fil-maġġoranza tal-Istati Membri.

Lil hinn mill-koeżjoni soċjali, l-abitazzjoni taqdi rwol importanti fil-promozzjoni tat-tkabbir ekonomiku sostenibbli, filwaqt li tippermetti l-mobilità u l-allokazzjoni effiċjenti tal-ħaddiema. L-abitazzjoni hija wkoll settur importanti għas-sostenibbiltà ambjentali. Vjaġġi twal lejn il-post tax-xogħol joħolqu effetti negattivi fuq l-ambjent, filwaqt li l-bini residenzjali huwa responsabbli għal kwart tal-konsum generali tal-enerġija tal-UE.

L-abitazzjoni għandha impatt fuq il-mobilità tax-xogħol, l-użu tal-enerġija, it-tniġġis u għalhekk fuq is-sostenibbiltà ekonomika u ambjentali.

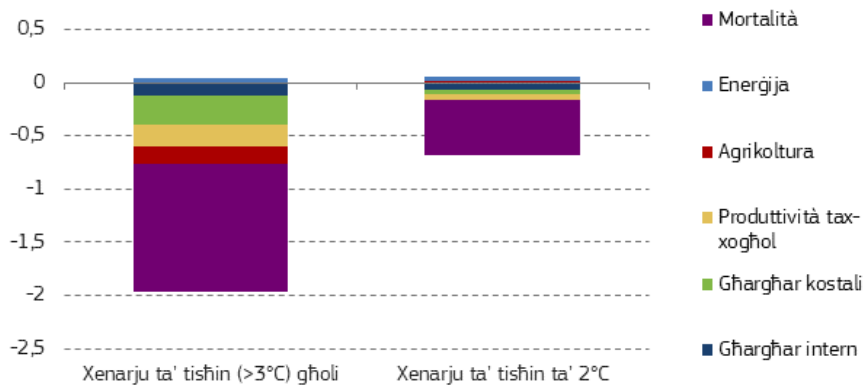
5. LEJN FUTUR AKTAR EKOLOĠIKU: L-IMPATTI FUQ L-IMPJIEGI U DAWK SOĊJALI TAT-TIBDIL FIL-KLIMA

Is-sostenibbiltà ambjentali hija waħda mid-dimensjonijiet ewlenin tas-sostenibbiltà. Jeżistu bosta sinerġiji bejn is-sostenibbiltà ambjentali u l-prestazzjoni ekonomika, mill-impatti tal-mudelli tal-produzzjoni u l-konsum fuq l-impjigi, permezz ta' effetti fuq il-kwalità tal-impjigi u s-saħħa u s-sigurtà fuq il-post tax-xogħol, sa opportunitajiet godda għall-innovazzjoni. Il-kost soċjoekonomiku li jirriżulta minn nuqqas ta' azzjoni dwar kwistjonijiet ambjentali u klimatiċi huwa kbir, u jwassal għal avvenimenti klimatiċi serji u diżastri naturali frekwenti kif ukoll inaqqas il-PDG tal-UE b'massimu ta' 2 % u l-PDG fin-Nofsinar tal-Ewropa b'aktar minn 4 % fuq medda twila ta' żmien. Biex isir progress lejn Ewropa Sostenibbli 2030 u biex tinkiseb vizjoni ambizzjuża ddefinita fil-Komunikazzjoni tal-Kummissjoni "Pjan Nadif għal Kulhadd" ta' Novembru 2018 jirrikjedi taħlita ta' politika wiesgħa. Dan jirrikjedi wkoll l-implimentazzjoni f'waqtha tal-miżuri, fil-livelli tal-UE, nazzjonali u reġjonali fl-enerġija u t-trasport, it-tassazzjoni, ir-riċerka, il-politika industrijali u tal-kompetizzjoni kif ukoll il-politiki tal-impjigi u dawk soċjali. Bħall-investimenti soċjali, l-investimenti relatati mal-klima jgibu benefiċċji fit-tul, l-aktar benefiċċji universali filwaqt li jkollhom kostijiet fuq żmien qasir u fil-biċċa l-kbira tagħhom ikkonċentri.

Il-progress lejn Ewropa Sostenibbli 2030 jirrikjedi taħlita wiesgħa ta' politiki u għandu hafna benefiċċji.

Telf tal-benesseri tal-UE li jirriżulta minn nuqqas ta' azzjoni klimatika minħabba l-impatt soċjoekonomiku ewleni

% tal-PDG. Sors: Il-Kummissjoni Ewropea, Studji PESETA III, Ċentru Kongunt tar-Riċerka, Sivilja.



75 % tal-ħaddiema tal-UE huma impjegati f'setturi li jipproduċu anqas minn 10 % ta' emissjonijiet tas-CO2

Il-ħolqien tal-impjigi u tal-valur fl-ekonomija tal-UE qed iseħħ dejjem aktar f'setturi ekonomiċi li huma relattivament baxxi fl-emissjonijiet tal-karbonju u fl-inputs materjali. Il-produzzjoni tal-elettriku, it-trasport, l-industriji estrattivi, l-agrikoltura u l-manifattura, flimkien jipproduċu kważi

Is-setturi b'livelli baxxi ta' emissjonijiet tal-karbonju jixprunaw bidla strutturali u ħolqien tal-impjigi, iżda l-progress mhuwiex awtomatiku.

90 % tal-emissjonijiet kollha tas-CO2 mis-setturi tan-negozju, iżda jammontaw għal inqas minn 25 % tal-impjigi u l-valur miżjud gross fl-UE. Dawn is-setturi għandhom inaqqas l-emissjonijiet tagħhom u l-aspettattivi qed jiżiedu f'dan ir-rigward. Ir-riċerka u l-innovazzjoni kif ukoll teknoloġiji godda jistgħu jgħinu biex jiġu ssodisfati dawn l-aspettattivi. Min-naħa l-oħra, l-industriji b'livelli baxxi ta' emissjonijiet tal-karbonju u s-setturi tas-servizzi jipproduċu anqas minn 10 % tal-emissjonijiet kollha tas-CO2, iżda jimpjegaw aktar minn 70 % tal-forza tax-xogħol tal-UE u huma wkoll is-setturi bl-akbar żieda fl-impjigi. Madankollu l-progress mhuwiex awtomatiku, peress li s-setturi tas-servizzi qed jiddependu dejjem aktar fuq l-elettriku. Dan ifisser li huma meħtieġa politiki mmirati biex imexxu l-proċess tad-dekarbonizzazzjoni.

1.2 miljun impjeg aktar

jistghu jkunu biss wieħed mill-benefiċċii

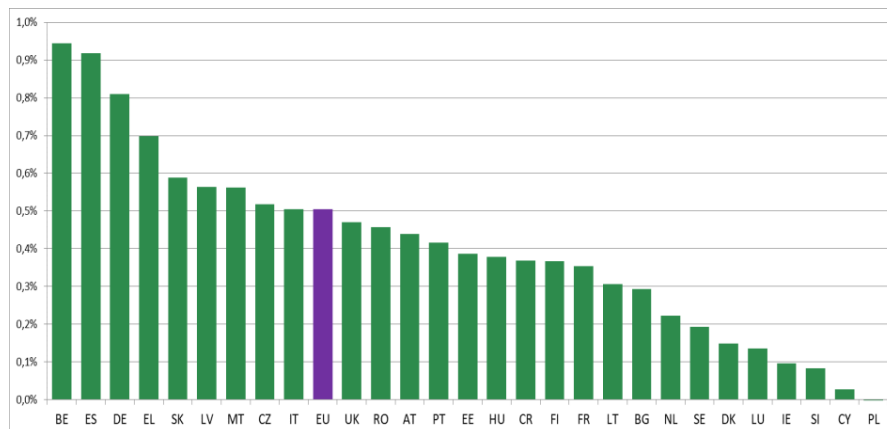
B'mod ġenerali, il-previżjonijiet tal-impatti ta' implimentazzjoni sħiħa tal-ftehim ta' Pariġi ⁽⁹⁾ juru li t-tranzizzjoni lejn ekonomija b'livell baxx ta' emissjonijiet tal-karbonju tista' żżid il-PDG b'1.1 % addizzjonali u l-impjegi b'0.5 % meta mqabbla ma' xenarju mingħajr politiki ta'

It-tranzizzjoni lejn livell baxx ta' emissjonijiet tal-karbonju tikkontribwixxi għat-tkabbir tal-PDG u tal-impjegi u tnaqqas il-polarizzazzjoni tal-impjegi.

azzjoni klimatika. Dan jammonta għal 1.2 miljun impjeg oħra fl-UE sal-2030, minbarra t-12-il miljun impjeg ġdid li diġà huma mistennija. Il-ħolqien tal-impjegi huwa previst l-aktar f'setturi ekoloġiċi (aktar ekoloġiċi) li dejjem qed jiżdiedu, kemm fl-industrija kif ukoll fis-servizzi, inklużi l-kostruzzjoni, l-immaniġġjar tal-iskart u finanzi sostenibbli. L-impatt pożittiv fuq il-PDG u l-impjegi huwa dovut l-aktar għall-investiment meħtieġ biex tinkiseb tali tranzizzjoni, flimkien ma' tnaqqis fl-infiq fuq l-importazzjonijiet tal-fjuwils fossili. Barra minn hekk, prezżijiet orħos għall-konsumaturi, b'mod partikolari tal-elettriku fotovoltajku solari, iżidu l-introjtu disponibbli, in-nefqa tal-konsumaturi u konsegwentement id-domanda għal servizzi tal-konsumaturi (li b'mod ġenerali jkunu jirrikjedu ammont kbir ta' ħaddiema). It-tranzizzjoni lejn livelli baxxi ta' emissjonijiet tal-karbonju tista' tnaqqas ukoll xi ftit il-polarizzazzjoni kontinwa fl-impjegi li tirriżulta mill-awtomatizzazzjoni u d-digitalizzazzjoni billi jinħolqu impjegi fin-nofs tad-distribuzzjonijiet tal-pagi u tal-ħiliet. Madankollu, dawn l-impatti jvarjaw b'mod konsiderevoli bejn is-setturi u l-pajjiżi iżda, b'mod ġenerali, huma pożittivi. Il-previżjonijiet li saru għal perjodu itwal ta' żmien (2050) jikkonfermaw impatt pożittiv simili fuq l-impjegi totali, b'mod partikolari jekk id-dħul mill-karbonju jintuża biex tiġi ġġenerata bidla fit-taxxa lil hinn mit-taxxi fuq ix-xogħol u lejn taxxi ambjentali.

Iż-żieda fl-impjegi minn azzjoni klimatika fl-Istati Membri tal-UE, 2030

L-impatti tal-impjegi skont il-pajjiż, devjazzjoni mil-linja bażi f%, fl-2030. Sors: Eurofound (2019), Il-futur tal-manifattura - Ix-xenarju tal-enerġija: L-implikazzjonijiet tal-impjegi tal-Ftehim dwar il-Klima ta' Pariġi, Rapport ta' Riċerka tal-Eurofound, Frar 2019 (ara l-kapitlu 5).



It-tranzizzjoni lejn ekonomija b'livell baxx ta' emissjonijiet tal-karbonju, ċirkolari, newtrali għall-klima mhijiex se tkun inklużiva b'mod awtomatiku peress li timplika kostijiet u riskji potenzjalment sinifikanti għal setturi speċifiċi. Il-miżuri u r-riformi meħtieġa jista' jkollhom impatt sostanzjali fuq in-nies u r-reġjuni, inkluża riallokazzjoni sinifikanti tal-ħaddiema bejn is-setturi u l-okkupazzjonijiet u bidliet kbar fir-rekwiziti futuri tal-ħiliet. L-istrumenti tal-UE bħall-FSE u l-Fond Ewropew ta' Agġustament għall-Globalizzazzjoni (FEG) kif ukoll id-Djalogu Soċjali Ewropew jistgħu jikkontribwixxu għal tranzizzjoni ġusta billi jappoġġaw ħaddiema u familji li jiddependu fuq xogħol f'setturi li jużaw ħafna enerġija

Madankollu, it-tranzizzjoni lejn ekonomija b'livell baxx ta' emissjonijiet tal-karbonju mhijiex inklużiva b'mod awtomatiku u għandha wkoll riskji, inkluża r-riallokazzjoni tal-ħaddiema.

⁽⁹⁾ Eurofound (2019), Il-futur tal-manifattura - Ix-xenarju tal-enerġija: L-implikazzjonijiet tal-impjegi tal-Ftehim dwar il-Klima ta' Pariġi, Rapport ta' Riċerka tal-Eurofound, Frar 2019

matul it-tranzizzjoni, inkluż permezz ta' taħriġ mill-ġdid, konsulenza individwalizzata għat-tfittxija ta' impjeg u sostituzzjoni potenzjali tal-introjt.

Sħana, tkessiħ, dawl u enerġija adegwati għall-apparati tal-enerġija huma essenzjali biex jiġi żgurat standard ta' għajxien decenti. Riskju wieħed relatat mad-dekarbonizzazzjoni huwa l-faqar enerġetiku, fejn sehem dejjem akbar ta' unitajiet domestiċi ma jaffordjawx li jhallu t-tiħin jew servizzi oħra tal-enerġija minhabba kombinazzjoni ta' introjtu baxx, nefqa għolja fuq l-enerġija u effiċjenza enerġetika fqira ta' djarhom. Il-faqar enerġetiku għandu impatt fuq is-saħħa, l-ambjent u l-produttività. Dan jenfasizza l-importanza ta' abitazzjoni affordabbli u ta' kwalità, inkluż l-alloġġ soċjali, għal ġustizzja soċjali u biex tkun żgurata l-aċċettazzjoni tal-azzjoni klimatika. Il-prezzijiet tal-enerġija, li huma wieħed mill-fatturi ewlenin li jippruvaw il-faqar enerġetiku, żdiedu b'mod sostanzjali matul dawn l-aħħar għoxrin sena, filwaqt li żiedu l-pressjoni finanzjarja fuq il-familji. Benefiċċji soċjali, alloġġ soċjali u appoġġ għall-kontinwazzjoni tal-enerġija mmirati tajjeb, kif ukoll miżuri ta' effiċjenza enerġetika, jistgħu jnaqqsu l-faqar enerġetiku. B'mod ġenerali, kien hemm xi żviluppi pożittivi reċenti fl-UE u l-kapaċità li wieħed iżomm daru sħana bħala medja naqset taħt il-livell tagħha tal-2010. Madankollu, mhux biss il-familji b'introjtu baxx iżda f'xi Stati Membri anke proporzjon sinifikanti tal-familji b'introjtu medju għadhom ma jistgħux iżommu djarhom sħan, b'mod partikolari fl-ibliet u fiż-żoni rurali. Il-pakkett dwar l-Enerġija Nadifa għall-Ewropej kollha jgħib miegħu fokus ġdid u olistiku fuq il-faqar enerġetiku fil-qafas tal-UE dwar il-klima u l-enerġija – li huwa indirizzat fil-leġiżlazzjoni dwar is-suq tal-elettriku, il-leġiżlazzjonijiet dwar l-effiċjenza enerġetika u fil-Pjanijiet Nazzjonali dwar l-Enerġija u l-Klima. Dan jirrappreżenta komponent ewleni biex tiġi żgurata tranżizzjoni ġusta.

Riskju potenzjali ieħor huwa l-faqar enerġetiku, li naqas fl-UE iżda għadu jaffettwa lill-familji b'introjtu baxx u medju f'diversi Stati Membri.

L-akbar riskju ambjentali għas-saħħa fl-UE huwa t-tniġġis tal-arja, u jikkawża madwar 400,000 mewta qabel iż-żmien kull sena. L-emissjonijiet tas-sustanzi ewlenin li jniġġsu l-arja fl-UE naqsu iżda għadhom jaqsbu l-linji gwida rilevanti tal-UE u tal-Organizzazzjoni Dinjija tas-Saħħa. Ċerti gruppi huma aktar vulnerabbli minn oħrajn għall-effetti negattivi tat-tniġġis tal-arja, inklużi t-tfal, l-anzjani, dawk bi problemi tas-saħħa li kienu jezistu minn qabel u dawk minn kuntesti soċjoekonomiċi aktar baxxi. L-abitanti li jgħixu fl-ibliet jirrapportaw aktar minn dawk li jgħixu fiż-żoni rurali li huma esposti għat-tniġġis u għal problemi ambjentali oħra. L-indirizzar tat-tniġġis tal-arja permezz tal-azzjoni klimatika hija opportunità biex jiżjed l-appoġġ popolari u politiku għall-politiki dwar it-tibdil fil-klima minhabba li l-kisbiet mit-tnaqqis tat-tniġġis tal-arja huma lokali, viżibbli u fuq perjodu ta' żmien qasir meta mqabbla ma' azzjoni astratta ta' mitigazzjoni tat-tibdil fil-klima. Miżuri mmirati, inklużi dawk taħt l-azzjoni dwar it-tibdil fil-klima, jistgħu jipprevjenu terz tal-imwiet qabel iż-żmien sal-2050.

It-tniġġis tal-arja huwa l-akbar riskju għas-saħħa marbut mal-ambjent fl-UE, li jaffettwa b'mod partikolari lill-anzjani, lit-tfal u lin-nies aktar fqar.

Fl-aħħar nett, il-mudelli ta' produzzjoni u konsum "aktar ekoloġiċi" u l-appoġġ għall-ħolqien ta' impjiegi ekoloġiċi jrawmu wkoll opportunitajiet għal tkabbir intelliġenti fil-livell klimatiku u inklużiv fir-rigward tal-innovazzjoni u benefiċċji tal-produttività għad-ditti u benesseri akbar għall-persuni. It-tassazzjoni ambjentali, b'mod partikolari bidla tat-taxxa minn fuq ix-xogħol għall-konsum tal-enerġija, l-iskart u t-tniġġis b'mod partikolari, tista' tgħin biex jiġu internalizzati l-esternalitajiet soċjali u ambjentali, jiġi evitat it-twaqqif ta' "rifuġji tat-tniġġis" u tiġi inkorporata r-riallokazzjoni tar-riżorsi u l-orjentazzjoni mill-ġdid tal-ktajjen tal-valur globali lejn produzzjoni b'konsum baxx ta' enerġija u b'livell baxxi ta' emissjonijiet tal-karbonju.

L-azzjoni klimatika toffri opportunitajiet godda għall-innovazzjoni fit-teknoloġija u l-proċessi, filwaqt li trawwem il-produttività tad-ditti.

6. SOSTENIBBILTÀ U GOVERNANZA: IR-RWOL TAD-DJALOGU SOĠJALI

Id-djalogu soċjali jaqdi rwol importanti fil-promozzjoni tas-sostenibbiltà fid-dimensjonijiet kollha tiegħu, kemm ekonomiċi, soċjali kif ukoll ambjentali. Minhabba l-isfidi sostanzjali marbuta ma' tranżizzjoni ġusta lejn ekonomija ekoloġika u tkabbir sostenibbli, l-involviment tas-sħab soċjali huwa kruċjali sabiex titqies l-informazzjoni rilevanti u biex jintlaħaq kunsens dwar l-azzjoni. Id-djalogu soċjali jista' jgħib esperjenza konsiderevoli fl-iffacilitar tal-kooperazzjoni u

Is-sħab soċjali jikkontribwixxu għal żvilupp sostenibbli billi jipprovwu postijiet tax-xogħol tajbin u inklużivi u governanza b'diversi partijiet ikkonċernati.

s-sinerġiji bejn l-atturi ewlenin. Is-sħab soċjali jikkontribwixxu b'mod attiv għall-implimentazzjoni tal-Pilastru Ewropew tad-Drittijiet Soċjali u l-aġendi ta' politika tal-UE. Dawn jikkontribwixxu wkoll għall-progress lejn uħud mill-Għanijiet ta' Żvilupp Sostenibbli (SDGs), speċjalment billi a) irawmu l-ugwaljanza fuq il-post tax-xogħol u kundizzjonijiet tax-xogħol tajbin, b) jippromwovu l-inkluzività u c) jaqblu dwar passi lejn modi li jagħmlu inqas ħsara lill-ambjent biex immexxu l-ekonomiji tagħna u d) billi jsaħħu l-pedamenti demokratiċi tas-soċjetajiet tagħna.

Id-densità tat-trade unions fl-Istat Membru bl-anqas rata ta' faqar fost dawk li jaħdmu hija 45 punt perċentwali oġhla milli fl-Istat Membru bl-oġhla rata ta' faqar fost

Il-principji ewlenin tad-djalogu soċjali bħall-ġustizzja fuq il-post tax-xogħol, kundizzjonijiet tax-xogħol sodisfaċenti u d-drittijiet tal-ħaddiema huma fil-qalba tad-dimensjonijiet soċjali u ekonomiċi tas-sostenibbiltà. L-evidenza tissuggerixxi li n-negozjar kollettiv inaqqas it-tixrid tal-pagi, li centralizzazzjoni akbar tan-negozjar

In-negozjar tal-pagi huma korrelatati ma' eżiti soċjali pożittivi, inkluża inugwaljanza fl-introjtu aktar baxxa.

tal-pagi hija assoċjata ma' tnaqqis fl-inugwaljanza fl-introjtu u li densità oġhla tat-trade unions hija assoċjata ma' rati aktar baxxi ta' faqar fost dawk li jaħdmu. Ir-rappreżentanza tal-impjegati, b'mod ġenerali, għandha t-tendenza li ttejjeb il-kwalità tal-ambjent tax-xogħol. Pereżempju, hemm probabbiltà anqas ta' 34 % li l-impjegati rrapreżentati minn trade union jew il-kunsill tax-xogħlijiet iqisu li x-xogħol tagħhom jaffettwa b'mod negattiv is-saħħa tagħhom. Dan jissuggerixxi l-importanza tar-rappreżentanza tal-impjegati biex jiġu żgurati standards għoljin fl-ambjenti tax-xogħol, b'mod partikolari minħabba l-bidliet previsti fil-kwalità tax-xogħol assoċjati mat-tranzizzjoni lejn livelli baxxi ta' emissjonijiet tal-karbonju.

Is-sħab soċjali jippromwovu wkoll l-inklussività, li hija essenzjali kemm għas-sostenibbiltà soċjali kif ukoll għal dik ekonomika. Wieħed jista' jsib eżempji fl-oqsma tal-protezzjoni soċjali u l-attivitajiet transnazzjonali, fejn is-sħab soċjali jiddefendu l-estensjoni tal-protezzjoni soċjali u drittijiet soċjali oħra għall-ħaddiema kollha f'settur speċifiku, lil hinn mis-sħubija tagħhom stess. Is-sħab soċjali qed isiru wkoll dejjem aktar attivi fid-dimensjoni ambjentali tas-sostenibbiltà. Madankollu, l-approċċ tagħhom għat-tranzizzjoni lejn livelli baxxi ta' emissjonijiet tal-karbonju jvarja ħafna bejn is-setturi, minn attitudnijiet difensivi ta' dawk li huma f'riskju li jtilfu l-impjieg, bħal estrazzjoni minerarja u

Is-sħab soċjali jippromwovu protezzjoni soċjali inkluziva u, aktar ta' spiss milli le, tranzizzjoni lejn l-ekonomija b'livell baxx ta' emissjonijiet tal-karbonju...

L-impjegati b'xi forma ta' rappreżentanza għandhom

ċans akbar ta' 66 %

li jircievu taħriġ bi ħlas

estrazzjoni tal-fjuwils fossili, għal promozzjoni sħiħa fis-setturi fejn it-tranzizzjoni hija mistennija li tiġġenera l-impjieg, bħall-kostruzzjoni. Biex issir din it-tranzizzjoni lejn livelli baxxi ta' emissjonijiet tal-karbonju huwa essenzjali li jiġu ffaċilitati t-taħriġ

...u jheggu t-titjib tal-ħiliet bil-għan li ssir tranzizzjoni ġusta u soċjalment ġusta.

mill-ġdid u t-titjib tal-ħiliet tal-ħaddiema. L-edukazzjoni u t-taħriġ jistgħu jgħinu lis-setturi li jinsabu f'riskju u jgħinu lis-sħab soċjali jifformulaw risponsi li jiżguraw tranzizzjoni aktar ġusta. Ir-rappreżentanza tal-impjegati hija assoċjata ma' aktar opportunitajiet ta' taħriġ fi ħdan il-kumpaniji. Pereżempju, l-impjegati rrapreżentati minn trade union għandhom probabbiltà akbar ta' 66 % li jircievu taħriġ bi ħlas.

Minbarra li jiffaċilitaw it-tranzizzjoni lejn is-sostenibbiltà, il-proċessi ta' djalogu soċjali, bħas-sħubiji bipartiti+ jew tripartiti+, isaħħu l-partecipazzjoni demokratika fis-soċjetà tal-UE. Dawn jippermettu lill-ħaddiema u lill-impjegaturi jinfluwenzaw l-għażliet fil-perkors lejn ekonomija aktar ekoloġika, filwaqt li jagħtuhom xi ftit awtorità fil-qalba tal-megatendenzi li qed jittrasformaw l-ekonomija dinjija. Id-dipendenza fuq is-sħab soċjali għall-ġestjoni tat-tranzizzjonijiet, f'konsultazzjoni ma' esperti u bl-appoġġ tal-gvernijiet, tista' tirriżulta fl-anqas soluzzjonijiet ta' tfixkil. Bl-integrazzjoni ta' aspetti ambjentali f'agenda soċjoekonomika tradizzjonali, is-sħab soċjali qed isiru atturi kruċjali fit-trawwim ta' tkabbir ekoloġiku u inkluziv.

Id-djalogu soċjali appoġġat minn parir espert u mill-gvernijiet jista' jidentifika l-inqas soluzzjonijiet li jfixklu fir-rigward tal-kwistjonijiet tas-sostenibbiltà.

KONKLUŻJONIJIET

Għas-sitt sena konsekuttiva, it-titjib fl-impjiegi u r-risultati soċjali akkumpanjaw l-irkupru ekonomiku. Madankollu, ir-riskji persistenti u l-inċertezzi emergenti fil-livelli globali u tal-UE jqajmu mistoqsijiet dwar il-prospetti għal aktar tkabbir. Sadanittant, l-espansjoni kontinwa tal-ekonomija tal-UE tefgħet l-attenzjoni fuq kwistjonijiet ta' sostenibbiltà fit-tul. L-urġenza tas-sitwazzjoni u ż-żieda fis-sensibilizzazzjoni dwar id-degradazzjoni ambjentali u l-effetti tat-tibdil fil-klima intensifikaw il-pressjoni fuq dawk li jfasslu l-politika biex jaċċelleraw it-tranzizzjoni lejn mudell ekonomiku b'livell baxx ta' emissjonijiet tal-karbonju, aktar ċirkolari, ambjentalment sostenibbli u inkluziv. L-UE diġà tista' tiftaħar b'ekonomija innovattiva u bi prestazzjoni għolja, kif ukoll b'livelli għoljin ta' protezzjoni soċjali u ambjentali. L-għan huwa li dawn il-kisbiet isiru sostenibbli maż-żmien sabiex il-ġenerazzjonijiet futuri jkunu jistgħu jużaw l-istess riżorsi li jgawdu l-ġenerazzjonijiet attwali, u li tittejjeb il-ħajja tan-nies illum il-ġurnata, billi jiġu żgurati d-drittijiet soċjali u l-opportunitajiet indaqs tagħhom. Il-politiki soċjali u tal-impjiegi b'mod partikolari għandhom jgħinu biex tiġi żgurata s-sostenibbiltà soċjali f'dinja li qed titfassal mill-ġdid mit-tixjiħ demografiku, id-digitalizzazzjoni, il-globalizzazzjoni u l-azzjoni kontra t-tibdil fil-klima. Integrazzjoni ġeneralizzata u upstream tat-tħassib soċjali u ambjentali fil-politiki tal-gejjieni hija essenzjali u tikkontribwixxi għall-promozzjoni tal-aċċettazzjoni soċjali tar-riformi meħtieġa.

L-espansjoni ekonomika b'saħħitha fl-UE ma tistax tkun sostnuta mingħajr żieda fit-tkabbir tal-produttività totali tal-fatturi, li tiddependi aktar fuq l-użu effiċjenti tal-fatturi produttivi, aktar milli fuq is-sempliċi espansjoni tal-użu tagħhom. Il-produttività totali tal-fatturi tiżdied fl-Istati Membri u r-reġjuni b'istituzzjonijiet tas-suq tax-xogħol b'saħħithom u f'ditti li jinvestu fit-taħriġ tal-ħaddiema u fil-kapital u l-proċessi innovattivi. Politiki li jgħinu jiżviluppaw il-kapital uman u jiffaċilitaw l-innovazzjoni fuq il-post tax-xogħol huma l-aktar effettivi biex iżidu l-produttività fuq medda twila ta' żmien, sakemm is-swieq tax-xogħol ma jiddiskriminawx u d-ditti jkunu jistgħu jaċċessaw il-kapital meħtieġ.

Minħabba bidliet demografiki u teknoloġiki kbar, l-investment soċjali jikkontribwixxi għas-sostenibbiltà billi jipprevjeni u jtaffi r-riskji soċjali. Dan jippermetti liċ-ċittadini jkunu attivi fis-suq tax-xogħol u jakkwistaw ħiliet godda, u jipprovdi appoġġ matul tranżizzjonijiet kritici matul il-ħajja. Għalhekk, dan jgħolli r-rati tal-attività u tal-impjiegi u jnaqqas ir-riskji soċjali. L-indukrar tat-tfal u l-edukazzjoni bikrija tat-tfal jispikkaw fost tali investimenti, filwaqt li jappoġġaw il-partecipazzjoni u l-impjeg tal-ommijiet fis-suq tax-xogħol, filwaqt li jrawmu l-ħiliet u l-opportunitajiet indaqs fi stadju bikri fil-ħajja tat-tfal. L-investment fil-ħiliet, fil-kwalifiki u fit-taħriġ formali għall-adulti jappoġġa l-kompetittività tad-ditti kif ukoll il-pagi. L-aċċess għal akkomodazzjoni affordabbli u xierqa huwa fattur importanti li jippermetti lill-Ewropej jissodisfaw il-potenzjal tagħhom fis-suq tax-xogħol u biex jieħdu sehem fis-soċjetà fuq bażi aktar ugwali.

B'mod ġenerali, it-tranzizzjoni lejn ekonomija b'livell baxx ta' emissjonijiet tal-karbonju hija mistennija li jkollha effetti pożittivi fuq il-PDG, l-impjeg u l-benesseri totali. Thejjija bikrija għal din it-tranzizzjoni permezz ta' ħiliet aħjar u godda tista' tnaqqas it-telf tal-impjiegi f'okkupazzjonijiet, setturi u reġjuni li għadhom marbuta mal-ekonomija b'livell għoli ta' emissjonijiet tal-karbonju u twassal biex isir użu aħjar mill-potenzjal għall-ħolqien tal-impjiegi f'setturi ekoloġiki. Madankollu, it-tranzizzjoni lejn ekonomija newtrali għall-klima mhijiex soċjalment inkluziva b'mod awtomatiku. L-integrazzjoni tad-dimensjoni soċjali sa mill-bidu nett hija fundamentali għas-suċċess tal-istrategija tal-UE dwar il-klima u l-enerġija. Fejn ikun xieraq, miżuri ta' kumpens, inkluzi dawk li għandhom l-għan li jnaqqsu l-faqar enerġetiku, jistgħu jikkontribwixxu għal tranżizzjoni soċjalment ġusta u għandhom ikunu parti mir-riformi meħtieġa. It-taxxi ambjentali joffru wkoll opportunità biex tiġi ġġenerata bidla fit-taxxa lil hinn mit-tassazzjoni fuq ix-xogħol, b'implikazzjonijiet pożittivi għall-impjiegi u l-qligħ totali. Il-politika u l-investimenti għandhom jimmiraw ukoll lejn perikli tas-saħħa

marbuta mal-ambjent, bħat-tniġġis tal-arja, u jistgħu jgħinu lill-pubbliku jikseb appoġġ għall-azzjoni u r-riformi klimatiki.

Fl-aħħar nett, il-governanza b'diversi partijiet ikkonċernati tad-djalogu soċjali hija xierqa b'mod eminenti għall-bini ta' kunsens wiesa' biex jiġu promossi ekonomiji u soċjetajiet aktar sostenibbli. Djalogu soċjali li jaħdem sew isaħħaħ il-gustizzja soċjali billi jtejjeb il-kundizzjonijiet tax-xogħol mingħajr ma jxekkel il-prestazzjoni ekonomika fit-tul. It-trade unions u l-organizzazzjonijiet tal-impjegaturi jistgħu jaċcelleraw l-isforzi tagħhom biex jiġġestixxu t-tranzizzjoni lejn ekonomija b'livell baxx ta' emissjonijiet tal-karbonju, minkejja differenzi persistenti f'pożizzjonijiet, marbuta mal-impatt settorjali mhux uniformi tal-"ekologizzazzjoni" tal-ekonomija.

L-integrazzjoni tal-oġġettivi soċjali u ambjentali fit-tfassil tal-politiki kollha tal-UE, għall-kuntrarju li jiġu indirizzati r-riskji soċjali u ambjentali permezz ta' azzjoni korrettiva ex-post, hija l-uniku mod kredibbli biex jiġi segwit mudell ta' żvilupp sostenibbli tassew ibbilanċjat u multidimensjonali. Dan jista' ma jkunx is-soluzzjoni għall-isfidi kollha tal-UE, iżda se jiggarrantixxi Ewropa ekoloġika u soċjali li tkun impenjata fir-responsabilitajiet globali tagħha.