



*Employment and
Social Developments in Europe*

Ilgspējīga izaugsme visiem:

*izvēles sociālās
Eiropas nākotnei*

Kopsavilkums



27 September 2019, Brussels

#ESDE2019

Sociālā Eiropa

In cooperation with the



European Economic and Social Committee

Ilgtspējīga izaugsme visiem: izvēles sociālās Eiropas nākotnei

Kopsavilkums

ILGTSPĒJĪGA IZAUGSME VISIEM: IZVĒLES SOCIĀLĀS EIROPAS NĀKOTNEI

ES ekonomikā 2018. gadā joprojām bija vērojama situācijas uzlabošanās, kas aizsākās 2013. gadā, kad saimnieciskā darbība sāka atgūties no finanšu un ekonomikas krīzes. ES nodarbinātība sasniedza rekordaugstu līmeni, savukārt bezdarba līmenis un nabadzības un sociālās atstumtības risks turpināja samazināties. Šie procesi rada pamatu uzticībai un pierāda, ka pēdējo gadu laikā īstenotajai ES politikai ir bijusi būtiska nozīme. Tomēr šie procesi notiek strauju pārmaiņu laikā. Šīs pārmaiņas jo īpaši ir saistītas ar sabiedrības novecošanu, kā arī tehnoloģisko pārveidi un straujo ekonomikas un sabiedrības digitalizāciju. Šo megatendenču rezultātā rodas jauni darba veidi, kuru veikšanai nepieciešamas jaunas prasmes, kā arī darbaspēka trūkums atsevišķās jomās un jauni pārbaudījumi Eiropas sociālajam modelim ⁽¹⁾.

Pagājušajā gadā tika daudz atgādināts arī par neseno sasniegumu trauslumu vidējā termiņā un ilgtermiņā. Pasaules līmenī tādi jauni riski kā protekcionisma tendences tirdzniecībā un lielāka starptautiskā ekonomiskā un ģeopolitiskā nenoteiktība veicināja globālās un ES izaugsmes palēnināšanos 2018. gadā un izraisīja turpmākas ekonomikas prognožu lejupējas korekcijas ⁽²⁾. Turklāt, lai gan iekšzemes dinamikas mērķis kopumā ir atbalstīt Eiropas ekonomiku, ir jārisina nozīmīgas problēmas, lai nodrošinātu aizsargājošu, konkurētspējīgu, taisnīgu un ilgtspējīgu Eiropu ⁽³⁾. Šīs problēmas cita starpā ir zems produktivitātes pieaugums, pastāvīga dzimumu nevienlīdzība nodarbinātības un darba samaksas jomā, būtiska ieguldījumu nepietiekamība, bažas par enerģijas izmaksām un mājokļu pieejamību cenas ziņā un samazināts, taču būtisks valsts un privātā sektora parāda slogs.

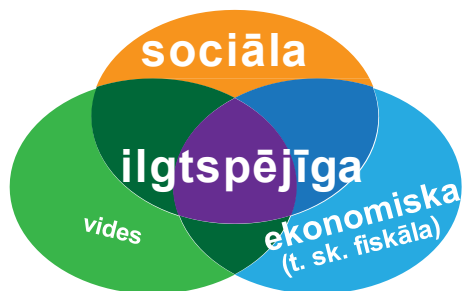
Arī klimata pārmaiņas, vides degradācija un dabas resursu neefektīva izmantošana negatīvi ietekmē ilgtspējīgas attīstības izredzes ES un pasaulē. Eiropas iedzīvotāji arvien uzskatāmāk apliecina, ka skaidri izprot šīs problēmas

⁽¹⁾ Plašāku informāciju par šo pārmaiņu un megatendenču ietekmi uz nodarbinātību un sociālo jomu skatīt pārskata "Nodarbinātība un sociālie procesi Eiropā" 2017. un 2018. gada izdevumos, kur īpaša uzmanība tiek pievērsta "Taisnīguma nodrošināšanai un solidaritātei starp paaudzēm" un "Darba pasaules mainīgumam: ārpus digitalizācijas". Plašāku analīzi par prasmju trūkumu, darbaspēka mobilitāti un migrāciju skatīt arī pārskata "Nodarbinātība un sociālie procesi Eiropā" 2015. gada izdevumā, jo īpaši nodaļā "Mobilitāte un migrācija ES: iespējas un izaicinājumi".

⁽²⁾ Eiropas Komisija (2019), Eiropas ekonomikas prognoze: 2019. gada pavasaris, *European Economy*, Iestāžu dokuments Nr. 102, 2019. gada maijs.

⁽³⁾ Skatīt: Eiropas Komisija (2019), Eiropa 2019. gada maijā: gatavošanās vienotākai, stiprākai un demokrātiskākai Savienībai aizvien mainīgākā pasaulē. Eiropas Komisijas ieguldījums ES-27 valstu un valdību vadītāju neformālajā sanāksmē Sibiu (Rumānijā) 2019. gada 9. maijā.

un ka ir svarīgi pievērsties visām trim ilgtspējas dimensijām — ekonomiskajai, sociālajai un vides dimensijai — kopā. Mērķis ir padarīt visus Eiropas sasniegumus — tās konkurētspējīgo ekonomiku, augsto dzīves līmeni, novērtēto labklājības valsti un novatorisko iesaistīšanos vides jautājumu risināšanā — ilgtspējīgus ilgtermiņā nākamajām paaudzēm. Konkrētāk, piedaloties iknedēļas klimata gājienos visā Eiropā kopš 2018. gada otrās puses, studenti un citi ES iedzīvotāji pieprasa paātrinātu rīcību pret klimata pārmaiņām. Tikmēr citi sabiedrības pārstāvji pauda bažas par tādas ekonomikas pārejas izmaksām, kas nepieciešama klimata pārmaiņu apkarošanai, un šādu izmaksu sadales taisnīgumu.



ES ir visaptveroši Līgumu pamati un ilga pieredze tādu politikas programmu jomā, kas vienlaikus mēģina sasniegt ekonomiskos, sociālos un vides mērķus. Tai arī bija vadošā loma Apvienoto Nāciju Organizācijas ilgtspējīgas attīstības mērķu (IAM) formulēšanā 2015. gadā. Turklāt 2018. gada decembrī papildus COP 24⁽⁴⁾ ES un 20 dalībvalstis parakstīja Silēzijas deklarāciju par solidaritāti un taisnīgu pāreju. Deklarācijā tās uzsvēra, ka sociālā aspekta ņemšana vērā pārejā uz mazoglekļa ekonomiku ir īpaši būtiska, lai notiekošajām izmaiņām iegūtu sabiedrības atbalstu. Tādējādi ES un tās dalībvalstis ir svarīgas dalībnieces, veidojot politikas atbildes uz

mūsdienu sarežģītajiem izaicinājumiem ne tikai valstu un Eiropas, bet arī globālā līmenī. 2019. gada 30. janvārī publicētajā pārdomu dokumentā “Ceļā uz ilgtspējīgu Eiropu līdz 2030. gadam” ir izklāstītas konkrētas iespējas ilgtspējīgas attīstības mērķu iekļaušanai ES stratēģiskajā politikas satvarā. Dokuments mums atgādina, ka “ilgtspējīga attīstība nozīmē iedzīvotāju dzīves līmeņa uzlabošanu, dodot viņiem reālu izvēli, radot labvēlīgu vidi” un radot “situāciju, kurā mums ir labklājīga dzīve ar pieejamajiem planētas resursiem, kad mēs gudrāk izmantojam resursus un mums ir moderna ekonomika, kas kalpo mūsu veselībai un labklājībai”. Tajā ir uzsvērta saikne starp ilgtspējīgas attīstības trim dimensijām, tostarp svarīgums, kas piemīt sociālajai un vides saiknei, kura ir ilgtspējas pamatproblēma⁽⁵⁾, kā arī izteikts brīdinājums, ka neatkarīgi no tā, cik nemierīgi būs turpmākie gadi, vissvarīgākais uzdevums būs saglabāt nākotnes mērķus⁽⁶⁾.

Attiecībā uz ilgtspējīgas attīstības sociālo dimensiju, ko bieži dēvē par sociālo ilgtspēju, ES savas politiskās saistības ir apstiprinājusi līdz ar Eiropas Parlamenta, Padomes un Komisijas proklamāciju par Eiropas sociālo tiesību pilāru Gēteborgas augstākā līmeņa sociālo lietu sanāksmē, kas notika 2017. gada 17. novembrī. Pilārs ir Eiropas projekta pamats, ņemot vērā arī ilgtspējas problēmas, ar kurām saskaras sociālā Eiropa. Proklamācija atspoguļo arī pieaugošās bažas par to, ka krīzes rētas, iespējams, vēl nav sadzijušas vienmērīgi. Faktiski pastāv kontrasts starp pastāvīgo atlabšanu un uzlabojumiem nodarbinātības un sociālajā situācijā ES kopumā un mazāk labvēlīgiem procesiem attiecībā uz dažām ienākumu grupām, dalībvalstīm un reģioniem. Pēdējais no minētajiem ietver arvien lēnāku konvergenci starp dalībvalstīm konkrētās jomās un arvien lielākas atšķirības dažās dalībvalstīs, kā arī pastāvīgu bezdarbu, pieaugošu ienākumu nevienlīdzību un nodarbinātu personu nabadzību vairākās dalībvalstīs.

Šie kontrasti nodarbinātības un sociālajā jomā būtiski ietekmē to, kā Eiropas iedzīvotāji uztver ES ekonomisko un sociālo situāciju. Nesen veiktajās Eiropas aptaujās Eiropas iedzīvotāji kā vissvarīgākos jautājumus, ar kuriem viņi saskaras personiskā līmenī, min sociālās problēmas, kas saistītas ar cenu pieaugumu, veselības aprūpi un sociālo nodrošinājumu, pensijām un viņu mājāsaimniecību finanšu stāvokli. Laika gaitā izplatītākas kļūst problēmas saistībā ar vides, klimata un enerģētikas jautājumiem, kā arī mājokļiem. Eiropas iedzīvotāji arvien biežāk pieprasa rīcību, lai novērstu acīmredzamos kontrastus un vienlaikus turpinātu centienus risināt citas svarīgas problēmas, jo īpaši tās, kas saistītas ar migrāciju un drošību, kā arī apkarot klimata pārmaiņas un vides degradāciju.

Politikas uzdevums ir daudzveidīgs, un ir nepieciešams vienlaicīgi sniegt atbildes: tiem, kuriem ir grūtības nodrošināt iztiku, kuri jūtas nedroši par savām nodarbinātības izredzēm, kuru labklājības līmenis ir zemāks vai kuri jūtas atstāti novārtā; tiem, kuri uzskata, ka rīcība klimata politikas jomā pašreiz ir pārāk ierobežota un pārāk lēna; tiem, kuri baidās, ka tā notiek ātrāk, nekā viņi spēj atļauties vai pielāgoties, vai ka tā novirza resursus no citiem ieguldījumiem vai inovācijām; kā arī tiem, kas brīdina, ka vienpusēja rīcība klimata politikas jomā varētu kaitēt ES produktivitātei un konkurētspējai.

Visbeidzot, pieaug pārlicība, ka steidzami jāizdara kopīga, konkrēta un efektīva politiskā izvēle, kas sekmē ilgtspējīgu izaugsmi un attīstību ES. Tas tika atzīts 2019. gada 9. maija Sibiu deklarācijā, kurā ES un dalībvalstis

⁽⁴⁾ COP 24 ir Apvienoto Nāciju Organizācijas Vispārējās konvencijas par klimata pārmaiņām Pušu konferences 24. sesija.

⁽⁵⁾ Jo īpaši skatīt: Eiropas Komisija (2019), “Europe’s Sustainability Puzzle: Broadening the Debate”, Eiropas Politiskās stratēģijas centra dokuments, 2019. gada 8. aprīlis.

⁽⁶⁾ Eiropas stratēģijas un politikas analīzes sistēma (ESPAS), “Global Trends to 2030: Challenges and Choices for Europe”, 2019. gada aprīlis.

pauda apņemšanos vienmēr pieturēties “pie taisnīguma principa, lai tas būtu darba tirgū vai labklājībā, ekonomikā vai digitālajās pārmaiņās”, vēl vairāk samazināt “savstarpējās atšķirības” un palīdzēt “visneaizsargātākajiem Eiropā, cilvēkam piešķirot augstāku prioritāti par politiku”, nosargāt “nākotni nākamajām Eiropas iedzīvotāju paaudzēm”, ieguldīt jauniešos un veidot “tādu Eiropu, kas atbilst nākotnes vajadzībām un spēj tikt galā ar vissteidzamākajām 21. gadsimta problēmām” (7).

Pārskata “Nodarbinātība un sociālie procesi Eiropā” (ESDE) 2019. gada izdevums sniedz ieguldījumu šīs problēmas analizē un pārdomās par to. Tā nosaukums ir **“Ilgtspējīga izaugsme visiem: izvēles sociālās Eiropas nākotnei”**, un tajā tiek aplūkoti šādi temati:

1. nodaļa “Galvenie nodarbinātības un sociālie procesi”;
2. nodaļa “Ilgtspējīga izaugsme un attīstība ES: koncepcijas un izaicinājumi”;
3. nodaļa “Ekonomiskie un sociālie pamati: no produktivitātes līdz taisnīgai un ilgtspējīgai izaugsmei”;
4. nodaļa “Ieguldījumi cilvēkos un sociālajā ilgtspējā: īstermiņa izmaksas un ilgtermiņa ieguvumi”;
5. nodaļa “Ceļā uz zaļāku nākotni: klimata pārmaiņu ietekme uz nodarbinātību un sociālo jomu”;
6. nodaļa “Ilgtspēja un pārvaldība: sociālā dialoga loma”.

1. nodaļā ir aplūkoti pagājušā gada galvenie nodarbinātības un sociālie procesi ES un tās dalībvalstīs, galveno uzmanību veltot tendencēm nodarbinātības, bezdarba un ienākumu sadales jomā dalībvalstīs, kā arī neaizsargātām grupām. 2. nodaļā ir aplūkota galvenā ilgtspējas koncepcija un tās dažādo dimensiju, tostarp sociālās dimensijas, definīcijas. Tajā ir norādīti ilgtspējas galvenie virzītājspēki un saistītie riski, aplūkoti izaicinājumi ES ceļā uz ilgtspējīgu attīstību, kā arī sinerģijas un iespējamie kompromisi starp tās sociālo, ekonomisko un vides dimensiju. 3. nodaļā ir aplūkota viena no galvenajām ilgtspējas problēmām, proti, gausais produktivitātes pieaugums, kas vērojams, neraugoties uz straujajām tehnoloģiskajām pārmaiņām un arvien augstāku ES darbaspēka kvalifikācijas līmeni. Tajā ir aplūkoti ilgstošas ekonomiskās izaugsmes priekšnoteikumi, balstoties uz reģionāla un uzņēmumu līmeņa datu analīzi un pievēršoties papildināmībai starp efektivitāti, inovāciju, cilvēkkapitālu, darbavietu kvalitāti, taisnīgumu un darba apstākļiem. Nodaļā ir arī norādīta politika, kas varētu uzlabot produktivitāti, vienlaikus nepalielinot nevienlīdzību. 4. nodaļa ir vērsta uz sociālajiem ieguldījumiem atsevišķās jomās un to lomu sociālajā ilgtspējā. Tajā ir analizēts, kāds ir politikas potenciāls sekmēt aktivitāti, nodarbinātību un produktivitāti, vienlaikus atvieglot nelabvēlīgas sociālās situācijas. Šajā nodaļā ir norādīts, ka bērnu aprūpe un ilgtermiņa aprūpe, izglītība un apmācība, prasmes, mobilitāte un mājokļi ir galvenās jomas, kurās politiska iejaukšanās varētu uzlabot dalībvalstu sociāli ekonomiskā snieguma ilgtspēju un augšupēju konvergenci. 5. nodaļā ir aplūkota rīcības klimata politikas jomā ietekme uz ekonomiku, nodarbinātību, ienākumiem un prasmēm. Tajā arī ir analizēti enerģētiskās nabadzības kā atšķirīga nabadzības veida aspekti ES un aplūkotas ar vidi saistītu veselības apdraudējumu, piemēram, gaisa piesārņojuma, sekas, kā arī politika, kas labvēlīgi ietekmētu gan vidi, gan cilvēkus. Visbeidzot, 6. nodaļā ir aplūkots, kā sociālie partneri un sociālais dialogs, ieskaitot darba samaksas noteikšanas sarunas, var palīdzēt un palīdz veicināt ilgtspējīgu izaugsmi un attīstību.

1. GALVENIE NODARBINĀTĪBAS UN SOCIĀLIE PROCESI

Gan ES, gan eurozonā saimnieciskās darbības paplašināšanās 2018. gadā turpinājās, lai gan tā bija lēnāka, nekā gaidīts. Tas atspoguļo globālās ekonomikas izaugsmes palēnināšanos pēc ilgstošas ekonomiskās izaugsmes pēdējo sešu gadu laikā. Ir veiktas ekonomikas prognožu leņķu korekcijas, jo ir palielinājusies nenoteiktība, kā arī zems produktivitātes pieaugums, pastāvīga darba tirgus segmentācija un sociālās un teritoriālās atšķirības turpina radīt problēmas ES ilgtspējīgas izaugsmes jomā.

Stabila ekonomikas paplašināšanās palēninājās 2018. gadā pieaugošās nenoteiktības laikā.

240,7 miljoni —

2019. gada 1. ceturksnī nodarbināto Eiropas iedzīvotāju skaits

ES nodarbinātības līmenis turpināja palielināties, sasniedzot augstāko jebkad reģistrēto līmeni — 2019. gada pirmajā ceturksnī nodarbināti bija 240,7 miljoni

(7) Sibiu deklarācija, ES-27 valstu un valdību vadītāju 2019. gada 9. maija neformālajā sanāksmē Sibiu pieņemtā deklarācija; pieejama vietnē: <https://www.consilium.europa.eu/lv/press/press-releases/2019/05/09/the-sibiu-declaration/>

cilvēku⁽⁸⁾, kas ir par 13,4 miljoniem vairāk nekā tad, kad Ž. K. Junkera vadītā Komisija sāka darbu 2014. gada novembrī.

ES nodarbinātības līmenis arī uzrādīja jaunu rekordu, 2018. gada beigās sasniedzot 73,5 %, un nodarbinātības līmeņa atšķirības ar ASV turpina samazināties. Nodarbinātības līmenis pilnslodzes ekvivalenta (FTE) izteiksmē arī palielinājās jau piekto gadu pēc kārtas un 2018. gadā sasniedza 67,2 %, kas ir par 2,2 procentpunktiem vairāk nekā 2008. gadā. Tomēr nodarbinātības līmeņa pieauguma ātrums ir samazinājies. Atbilstoši pašreizējam nodarbinātības izaugsmes ātrumam ES (1,3 % gadā pret 1,6 % 2017. gadā) ES nodarbinātības līmenis 2020. gadā būs nedaudz zemāks par stratēģijā "Eiropa 2020" noteikto 75 % mērķi. Turklāt, neraugoties uz agrāko konvergenci starp vīriešu un sieviešu nodarbinātības līmeni, progress saistībā ar dzimumu nevienlīdzības novēršanu nodarbinātības jomā arī ir palēninājies. 2018. gadā dzimumu nodarbinātības atšķirība bija 11,6 procentpunkti; šis rādītājs kopš 2013. gada gandrīz nav mainījies.

*ES nodarbinātības līmenis
sasniedza 73,5 %, un
nodarbinātības līmeņa atšķirības
ar ASV samazinās.*

6,4%

**ir jauns vēsturiski zemākais
ES bezdarba līmenis**

ES gada bezdarba līmenis 2018. gadā bija 6,8 %, kas ir par 0,8 procentpunktiem mazāk salīdzinājumā ar 2017. gada līmeni. 2019. gada aprīlī bezdarbs sasniedza jaunu vēsturiski zemāko līmeni — 6,4 %. Vairākas dalībvalstis jau ir

*ES bezdarbs sasniedz vēsturiski
zemu līmeni, tomēr dalībvalstu
starpā atšķirības būtiski
nesamazinās.*

tuvu pilnīgai nodarbinātībai. Jauniešu bezdarbs turpināja samazināties līdz 15,2 % 2018. gadā (un līdz 14,2 % 2019. gada aprīlī) — tas ir par 0,7 procentpunktiem mazāk salīdzinājumā ar pirmskrīzes līmeni 2008. gadā; arī ilgstošs bezdarbs turpināja samazināties. Tomēr nodarbinātības un bezdarba līmeņa atšķirības dalībvalstu un reģionālā mērogā joprojām ir ļoti lielas. Nodarbinātības līmeņa izkliede valstu un pašvaldību teritorijās pakāpeniski samazinās, bet bezdarba līmeņa izkliede kopš 2007. gada palielinās.

53 %

**Eiropas vidusšķiras
iedzīvotāju jūtas pakļauti
bezdarba riskam**

Vidusšķiras — ES sabiedrības mugurkaula, ienākumu grupas, kas saņem 75–200 % no vidējā nacionālā ienākuma, — lielums valstīs kļūst arvien līdzīgāks. Lai gan tas atspoguļo augšupēju konvergenci, dati arī uzrāda tendenci vidusšķirai

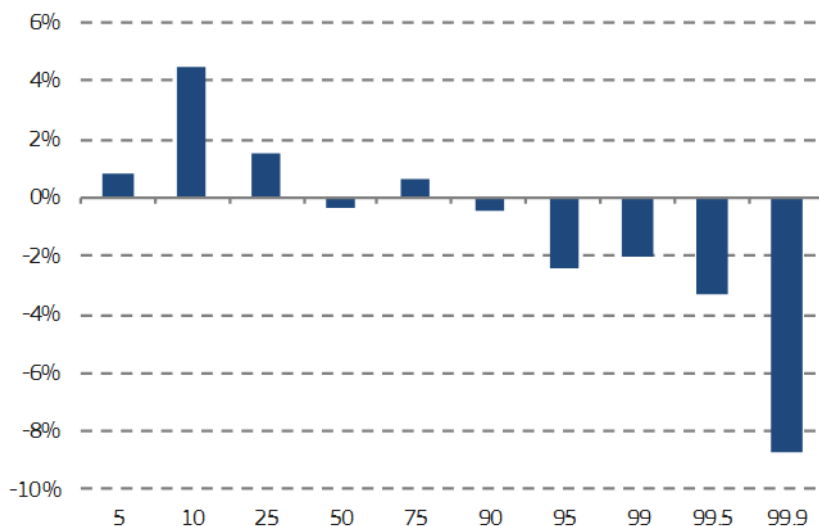
*Vidusšķiras lielums dalībvalstīs
kļūst arvien līdzīgāks,...*

palielināties Austrumeiropas dalībvalstīs un samazināties Rietumeiropā. ES līmenī vairāk nekā puse (53 %) vidusšķiras pārstāvju atzīst, ka jūtas neaizsargāti un ka viņiem ir grūti nodrošināt iztiku finansiālā ziņā.

Visnabadzīgākās ienākumu grupas ES-28 ir uzlabojušas savus apstākļus salīdzinājumā ar pirmskrīzes līmeni

Reālā izmantojamā ienākuma % izmaiņas 2008.–2015. gadā, atsevišķas procentīles, ES-28 ienākumu sadale. Avots: EMPL ĢD aprēķini. EU-SILC LDB un datu sērijas sagatavojuši *World Inequality Lab* (skatīt 1. nodaļu).

⁽⁸⁾ Eurostat, namq_10_pe.



Par 4 % lielāki ienākumi

nabadzīgākajiem ES
iedzīvotājiem
salīdzinājumā ar
pirmskrīzes līmeni

2018. gadā mājāsaimniecību izmantojamā bruto ienākuma (GDHI) faktiskais gada pieaugums bija 2 % ES un 1,5 % eurozonā. Pēdējā gadā, par kuru pieejami dati (2017. gads), GDHI uz vienu iedzīvotāju eurozonā pārsniedza 2008. gada pirmskrīzes līmeni (kas ES bija pārsniegts jau 2015. gadā). Tomēr GDHI uz vienu iedzīvotāju joprojām nav atguvis

..un ES zemāku ienākumu grupu ienākumi ir palielinājušies.

2008. gada līmeni astoņās dalībvalstīs (īpaši Grieķijā, Kiprā, Itālijā un Spānijā). Pēc tam, kad ekonomikas un finanšu krīzes rezultātā ienākumu nevienlīdzība dalībvalstīs palielinājās, dažās dalībvalstīs tā 2017. gadā sāka samazināties. ES ienākumu analīze vienā sadalījumā liecina par zemāku ienākumu grupu pozīcijas uzlabojumu un konvergenci starp ES dalībvalstu apakšgrupām no 2007. gada līdz 2015. gadam. Tie, kas atbilst iedzīvotāju 10. procentīlei, faktiski ieguva vairāk par 4 % salīdzinājumā ar pirmskrīzes ienākumiem. Tas galvenokārt bija saistīts ar ienākumu palielināšanos dažās no nabadzīgākajām Austrumeiropas dalībvalstīm. Tīkmēr ienākumi nabadzīgākajās Dienvideiropas dalībvalstīs samazinājās.

Pat 90 % —

vidējā ienākuma lielākā atšķirība
starp ES pilsētām un laukiem

Ienākumi pilsētās parasti ir augstāki nekā laukos. Vislielākās atšķirības ir Rumānijā un Bulgārijā, kur vidējais ienākums pilsētās ir augstāks par attiecīgi aptuveni 90 % un 60 %. Tomēr lielākajā daļā Rietumeiropas dalībvalstu iespējamība piedzīvot

Ienākumi pilsētās parasti ir augstāki nekā laukos.

nabadzību ienākumu trūkuma dēļ un smagu materiālu nenodrošinātību ir augstāka pilsētās nekā laukos.

Dažas iedzīvotāju grupas (jo īpaši personas ar invaliditāti, migrantu izcelsmes personas un etniskās minoritātes) ir neaizsargātākas par citām attiecībā uz piekļuvi izglītībai, pakalpojumiem un darba tirgum. No tā izriet sliktāki nodarbinātības rezultāti, zemāka labklājība un lielāks nabadzības un sociālās atstumtības risks. Piemēram, 2016. gadā ES bija nodarbināts aptuveni 48,1 % personu ar invaliditāti, savukārt personu bez invaliditātes nodarbinātības līmenis bija 73,9 %. Eiropas sociālo tiesību pīlārs nosaka principus, kuriem būtu jāgarantē tiesības šīm grupām un jāvada saistītā politikas rīcība ES un dalībvalstu līmenī.

Neaizsargāto grupu piekļuve izglītībai, pakalpojumiem un darba tirgum joprojām ir problemātiska.

Par 4,2 miljoniem mazāk

nabadzības vai sociālās
atstumtības riskam pakļauto
personu 2017. gadā nekā
2008. gadā

Nabadzības vai sociālās atstumtības riskam (AROPE) pakļauto personu skaits ir lēni samazinājies zem pirmskrīzes līmeņa. Sasniedzot 2017. gadu, nabadzības un sociālās atstumtības riskam bija pakļautas par 4,2 miljoniem mazāk personu

Nabadzības un sociālās atstumtības riskam pakļauto personu skaits samazinājās zem 2008. gada pirmskrīzes līmeņa...

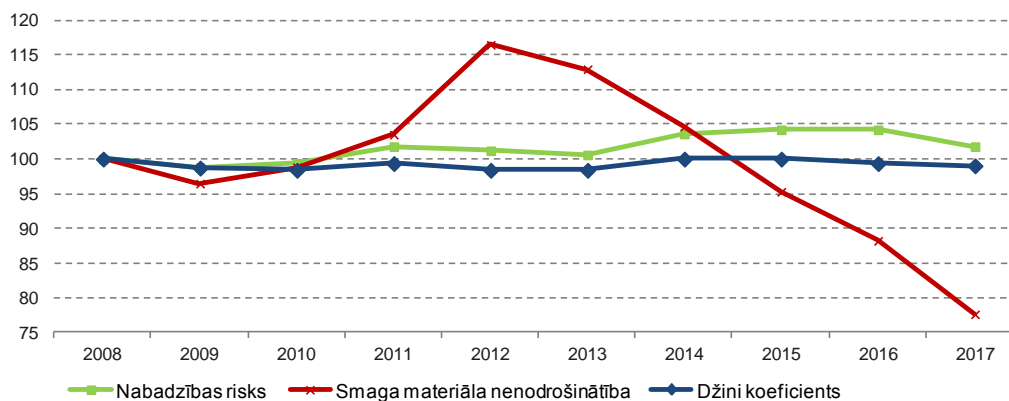
nekā 2008. gada zemākajā punktā ES-27 (izņemot Horvātiju, kas pievienojās pēc mērķa noteikšanas). Šā krituma rezultātā AROPE īpatsvars samazinājās no 23,7 % pirmskrīzes 2008. gadā vai no 24,8 % 2012. gadā, kad tika sasniegts augstākais punkts, uz 22,4 % 2017. gadā. Samazinājās visi trīs AROPE rādītāja komponenti: nabadzības riskam pakļautas personas, tie, kurus skar smaga materiāla nenodrošinātība, un tie, kuri dzīvo mājāsaimniecībās ar ļoti zemu darba intensitāti.

Smaga materiālā nenodrošinātība ir pastāvīgi samazinājusies kopš 2012. gada, kas liecina par dzīves līmeņa uzlabošanos. Tā 2017. gadā skārusi par 4,7 miljoniem personu mazāk nekā 2016. gadā. Laikposmā no 2014. gada līdz 2016. gadam nabadzības riskam pakļauto personu proporcionālā daļa kopumā nemainījās, bet 2017. gadā tā samazinājās no 17,3 % uz 16,9 %. To personu proporcionālā daļa, kas dzīvo mājāsaimniecībās ar ļoti zemu darba intensitāti, samazinājās no 10,5 % 2016. gadā uz 9,5 % 2017. gadā, t. i., par aptuveni 3,8 miljoniem cilvēku.

..saistībā ar absolūtās nabadzības, relatīvās nabadzības un zemas darba intensitātes samazināšanos.

Dzīves līmenis ir uzlabojies, neraugoties uz pastāvīgo nabadzību un nevienlīdzību

Nabadzības sliekšnis (faktiskais), nabadzības riska rādītājs, izmantojamā ienākuma Džini koeficients, smagas materiālās nenodrošinātības rādītājs (kumulatīvās izmaiņas, 2008. gada indekss = 100), ES. Avots: Eurostat, EU-SILC, EMPL ĢD aprēķini (skatīt 1. nodaļu).



Atsevišķi makroekonomikas, darba tirgus un sociālie rādītāji ES-28

	2008	2013	2017	2018
Reālais IKP (gada pieaugums)	0,5	0,3	2,5	2,0
Nodarbinātība				
gada pieaugums	1,0	-0,3	1,6	1,3
nodarbināto skaits (000)	231 181	224 442	235 898	239 040
Nodarbinātības līmenis (kopā, vecumā no 20 līdz 64 gadiem)	70,2	68,4	72,2	73,2
līmenis (vīrieši, vecumā no 20 līdz 64 gadiem)	77,8	74,3	78,0	79,0
līmenis (sievietes, vecumā no 20 līdz 64 gadiem)	62,7	62,6	66,5	67,4
Darba ražīgums (gada pieaugums)				
uz vienu nodarbināto personu	-0,5	0,6	0,9	0,6
uz vienu nostrādāto stundu	-0,3	1,0	1,3	0,8
Bezdarbs				
līmenis (kopā, vecumā no 15 līdz 74 gadiem)	7,0	10,9	7,6	6,8
līmenis (vīrieši, vecumā no 15 līdz 74 gadiem)	6,6	10,8	7,4	6,6
līmenis (sievietes, vecumā no 15 līdz 74 gadiem)	7,5	10,9	7,9	7,1
līmenis (jaunieši, vecumā no 15 līdz 24 gadiem)	15,9	23,8	16,8	15,2
ilgstoša bezdarba līmenis	2,6	5,1	3,4	2,9
ļoti ilgstoša bezdarba līmenis	1,5	2,9	2,1	1,8
bezdarbnieku skaits (000)	16 768	26 334	18 774	16 887
Reālais mājsaimniecību izmantojamais bruto ienākums uz vienu iedzīvotāju (2008. gada indekss = 100)	100,0	97,9	103,5	105,3
Nabadzības vai sociālās atstumtības riska rādītājs	23,7	24,6	22,4	
Nevienlīdzība				
ienākumu kvintīļu attiecības indekss S80/S20	5,0	5,0	5,1	
izmantojamā ienākuma Džini koeficients	31,0	30,5	30,7	

Avots: Eurostat (nacionālie konti, darbaspēka apsekojums, SILC)

Piezīme. ES-27 attiecībā uz nabadzības vai sociālās atstumtības riska rādītāju, S80/20 un Džini koeficientu 2008. gadā.

2. ILGTSPĒJĪGA IZAUGSME UN ATTĪSTĪBA ES: KONCEPCIJAS, DEFINĪCIJAS UN IZAICINĀJUMI

Ilgtspējīga attīstība tiek definēta kā tagadnes vajadzību apmierināšana, vienlaikus neapdraudot nākamo paaudžu spēju apmierināt savas vajadzības. Šāds redzējums bija 2000. gada jūnija Lisabonas stratēģijas pamatā. Tas tika attīstīts tālāk stratēģijā "Eiropa 2020", nosakot vērienīgus mērķus ekonomikas, sociālajā un vides jomā. Apvienoto Nāciju Organizācija 2015. gadā pieņēma rezolūciju par ilgtspējīgas attīstības programmu 2030. gadam, kurā noteica visaptverošu globālu ilgtspējīgas attīstības programmu, vienādi aptverot tās sociālo, ekonomisko, vides un pārvaldības dimensiju.

ES atbalsta ilgtspējīgas attīstības mērķus ES un globālā līmenī.

**Galvenās
5 problēmas**

**Eiropas iedzīvotāju
skatījumā ir sociāli
ekonomiskās un vides
problēmas**

Līgumā par Eiropas Savienību ilgtspējīga attīstība tās ekonomiskajā, sociālajā un vides dimensijā ir ietvertas kā ES pamatmērķis, un iekļaujoša izaugsme tiek uzskatīta par ilgtspējas būtisku daļu. Sociālā dimensija aptver nodarbinātības, labu darba apstākļu un labklājības veicināšanu, dzīves līmeņa un darba standartu uzlabošanu un saskaņošanu, cīņu pret sociālo

Ilgtspējas ekonomiskā, sociālā un vides dimensija ir nostiprināta ES tiesību aktos un pieņemta Eiropas iedzīvotāju vidū.

atstumtību un diskrimināciju, sociālo taisnīgumu, cilvēkkapitāla attīstību, dzimumu līdztiesību un sociālo dialogu. Eurobarometra aptaujās iegūtie dati liecina, ka Eiropas iedzīvotāji ir nopietni nobažījušies par visām trim ilgtspējīgas attīstības dimensijām. Saskaņā ar jaunāko 2018. gada rudens Eurobarometra aptauju galvenās piecas problēmas, kas Eiropas iedzīvotājus skar personiski, ir sociāli ekonomiskie un vides jautājumi: cenu pieaugums (32%), veselības aprūpe un sociālais nodrošinājums (17%), pensijas (16%), viņu

mājsaimniecības finanšu stāvoklis (13 %), kā arī nodokļi, izglītība, vides, klimata un enerģētikas jautājumi (visi — 10 %).

ES uzrāda ļoti labus rezultātus starptautiskajos salīdzinājumos sociālā progresa ziņā — to apstiprina indeksi, kas izstrādāti, lai uzraudzītu progresu virzībā uz ilgtspējīgas attīstības mērķiem. Tomēr dalībvalstu sasniegumi un problēmas ievērojami atšķiras. Turklāt pastāv risks, ka no šīm novocošanas, digitalizācijas, globalizācijas un klimata pārmaiņu megatendencēm izrietošās problēmas mazinās šo sasniegumu ilgtspēju.

Lai gan ES ieņem augstu vietu starptautiskajos salīdzinājumos, ceļā uz ilgtspējīgu sociālo Eiropu nepieciešams turpmāks progress,...

Mazāk nekā 2 darba nēmēji

uz personu, kas vecāka par
65 gadiem, līdz
2060. gadam pretstatā
vairāk nekā 3 mūsdienās

Demogrāfisko pārmaiņu rezultātā vecāku cilvēku skaits pieaug, bet darbaspējas vecuma iedzīvotāju skaits sarūk — paredzams, ka laikposmā no mūsdienām līdz 2060. gadam to personu skaits, kuras vecākas par 65 gadiem, palielināsies no 30,5 līdz 51,6 uz 100 darbaspējas vecuma personām (vecumā no 15 līdz 64 gadiem). Tādēļ ekonomiskās

..kas veicina produktivitātes pieaugumu un plašāku izplatību arvien digitālākajā ekonomikā,...

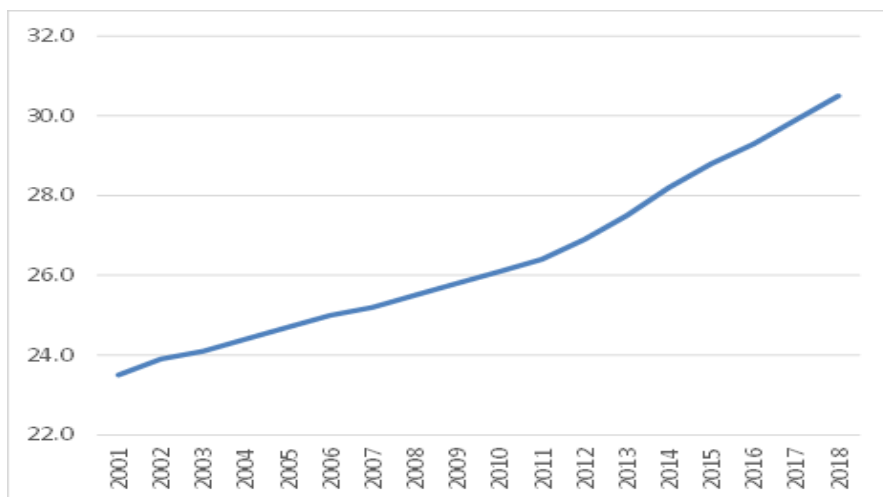
izaugsmes ilgtspējas nodrošināšanai arvien vairāk jāpaļaujas uz produktivitātes kāpumu un tā plašāku izplatību. Turklāt ir apdraudēta taisnīguma nodrošināšana starp paaudzēm un labklājības valsts finansiālā ilgtspēja. Digitalizācija pavērusi iespējas jauniem darba organizācijas veidiem, tostarp platformu darbam, kā arī aizvien lielākajai darba automatizācijai. Digitalizācija arī nodrošina ievērojamu darbvieta radīšanas potenciālu, īpaši inovatīvos, ļoti produktīvos uzņēmumos un labi izglītotām, augstprasmīgām personām. Lai labāk aptvertu šos jaunus darba veidus, jāattīsta tiesiskais regulējums un sociālās aizsardzības sistēmas.

Ar sociālo ilgtspēju saistītās problēmas ietver joprojām lielās atšķirības dalībvalstīs un pastāvīgo nevienlīdzību, kas radusies kopš ekonomikas krīzes un izriet no darba tirgus segmentācijas un prasmju un ienākumu polarizācijas. Dažos gadījumos reģionu konverģences modeļi atšķiras no dalībvalstu konverģences modeļiem. Piemēram, lai gan dalībvalstīs attiecībā uz nodarbinātības līmeni 2004.–2016. gadā bija konverģence, reģionālā līmenī tika konstatētas atšķirības. Ģeogrāfisko atšķirību ierobežošana ir atkarīga no valstu un pašvaldību teritoriju spējas nodrošināt augšupēju konverģenci un garantēt vienlīdzīgu piekļuvi pakalpojumiem dažādās jomās. Atšķirību novēršanai nepieciešams politikas pasākumu kopums, kas palīdz gan cilvēkiem, gan vietām saistībā ar pāreju uz jauniem ražošanas un darba veidiem, vienlaikus ievērojot vietējo specifiku. Šāds politikas pasākumu kopums ietver atbalstu no ES strukturālajiem un investīciju fondiem, jo īpaši Eiropas Sociālā fonda, un var gūt labumu no pieaugošās uzmanības, kas veltīta ES rīcībai, ar kuru atbalsta rūpniecības konkurētspēju un inovāciju.

..kā arī vienlīdzīgas iespējas, tostarp tur, kur notiek smaga rūpniecības restrukturizācija, ar ES fondu un rūpniecības politikas instrumentu atbalstu.

Pensijas vecuma iedzīvotāju attiecība pret darbaspējas vecuma iedzīvotājiem kļūst arvien lielāka

Vecumatkarības koeficients (iedzīvotāji, kuru vecums ir vismaz 65 gadi, pret iedzīvotājiem vecumā no 15 līdz 64 gadiem), ES-28. Avots: Eurostat [demo-pjanind] (skatīt 2. nodaļu).



Faktoru analizē tika noteikti četri galvenie komponenti (faktori), kas pastiprina cits citu un saista ilgtspējas dažādās dimensijas. Tie ir šā ziņojuma četru galveno nodaļu pamatā. Pirmais komponents pārgrupē faktoros, veicinot ilgtspējīgas attīstības pozitīvās mijiedarbības ciklu; to panāk, sekmējot produktivitāti un efektivitāti ar politiku, kas vērsta uz cilvēkkapitālu (prasmēm un sociālo drošību kopumā) un iestādēm (funkcionējošas kolektīvās sarunas un uzticēšanās valdības iestāžu darbam). Otrais faktors ir saistīts ar darba tirgus efektivitāti kā ilgtspējīgas attīstības priekšnoteikumu. Tas atklāj tādas strukturālas nepilnības produktu un darba tirgū, kas mazina ilgtspējīgu attīstību un līdz ar to arī konkurētspēju, darba samaksas pieaugumu un nodarbinātības izredzes. Trešais faktors atspoguļo labvēlīgus sociālos apstākļus un ir saistīts ar labklājības valsts efektivitāti attiecībā uz nabadzības līmeņa un nevienlīdzības samazināšanu. Visbeidzot, ceturtais faktors norāda uz izaugsmes ierobežojumiem, kas varētu būt saistīti ar augstajiem darbaspēka nodokļiem.

Svarīgākie ilgtspējīgas attīstības komponenti ir prasmīgs darbaspēks, darba ražīgums, efektīvi darba tirgi, uzticēšanās iestādēm un efektīva sociālā drošība.

Klasteru analīze norāda uz būtiskām ilgtspējas problēmām un pastāvīgām strukturālām darba tirgus problēmām Eiropas dienvidos, proti, augstu bezdarba līmeni, neaizsargāto grupu vājus rezultātus darba tirgū un darba ņēmēju zemās spējas panākt sev izdevīgus nosacījumus. No otras puses, lielākajā daļā Ziemeļrietumeiropas dalībvalstu ir stabils ilgtspējas pamats — tādi ieguldījumi prasmēs, kuri atbalsta augstāku produktivitāti un kurus stiprina efektīvi strādājošas un uzticamas iestādes. Šīs valstis arī vairāk iegulda sociālās drošības jomā un efektīvāk izmanto dabas resursus. Austrumeiropas dalībvalstis sāk pietuvoties pārējām dalībvalstīm tādās jomās kā IKP uz vienu iedzīvotāju un darba ražīgums, lai gan to sociālā dialoga tradīcija ir mazāk attīstīta, uzticēšanās iestādēm joprojām ir zemāka un tās bieži atpaliek prasmju un vides politikas īstenošanas ziņā.

Ne visas dalībvalstis ir uz ilgtspējīgas attīstības ceļa.

3. EKONOMISKIE UN SOCIĀLIE PAMATI: NO PRODUKTIVĀTES LĪDZ TAISNĪGAI UN ILGTSPĒJĪGAI IZAUGSMEI

**19 % — kopējās
faktoru produktivitātes
pieaugums**

**ES kopš 1995. gada
(pret 24 % ASV)**

Nemot vērā cilvēkresursu ierobežojumus, kas saistīti ar demogrāfisko novecošanu, un dabas resursu trūkumu, ES izaugsmei arvien vairāk jāpaļaujas uz ražošanas un patēriņa veidu maiņu un uz esošo resursu efektīvāku izmantošanu. Viena no Eiropas pastāvīgajām problēmām ir saistīta ar kopējo

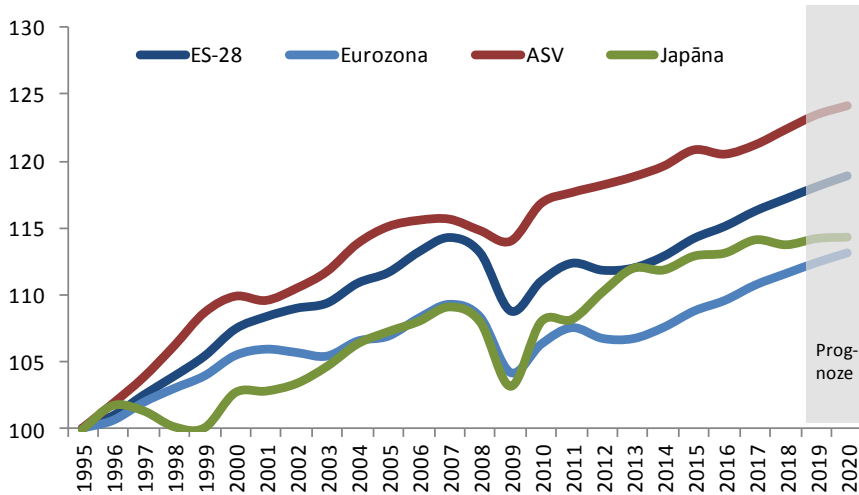
Gauss KFP pieaugums un arvien lielākā izkliede ir viena no ES galvenajām ilgtspējas problēmām.

faktoru produktivitāti (KFP), kas mēra to ekonomikas izaugsmes daļu, kuru rada efektīvāka ražošana, nevis lielāks faktoru izlietojums. KFP ir svarīgs izaugsmes ilgtspējas rādītājs. KFP pieaugums ES salīdzinājumā ar citām lielākajām tautsaimniecībām ir zems. Paredzams, ka tās pieaugums no 1995. gada līdz

2020. gadam (ietverot prognozes par 2019. un 2020. gadu) ES būs 19 %, salīdzinot ar 24 % pieaugumu ASV. Dalībvalstu starpā un dalībvalstīs, kā arī nozaru un dažādu lielumu uzņēmumu starpā ir ievērojamas atšķirības KFP rādītāju ziņā. KFP līmenis Austrumeiropas valstīs tuvojas ES vidējam rādītājam, lai gan tās sākotnējais līmenis šajās valstīs ir zems.

ES KFP pieaug lēnāk nekā pirms krīzes

KFP laikposmā no 1995. gada līdz 2020. gadam, 1995. gada indekss = 100. Avots: Komisijas dienestu AMECO datubāze (skatīt 3. nodaļu).



Reģiona inovācijas spēja un darbaspēka izglītības līmenis palielina kopējo faktoru produktivitāti un efektivitāti. Jo tālāk reģions atrodas no tā dēvētās “tehnoloģisko sasniegumu robežas” (“technology frontier”), jo lielāks mēdz būt tā KFP pieaugums un līdz ar to straujāka mēdz būt tā konverģence. Vienlaikus reģiona KFP pieauguma potenciāls ir atkarīgs no tā spējas pieņemt jaunas tehnoloģijas no progresīvajiem, “tehnoloģisko standartu” reģioniem, un tā savukārt ir atkarīga no darbaspēka prasmēm. Jo izglītotāki ir reģiona darba ņēmēji un jo augstāki ir tā izdevumi pētniecības un izstrādes jomā, jo spēcīgāka ir tā spēja pieņemt jaunas tehnoloģijas. Efektīvi strādājošām valdības iestādēm un iedzīvotāju un uzņēmumu ticībai šīm iestādēm arī ir svarīga loma produktivitātes palielināšanā.

Inovācija, kas balstīta uz pētniecību un izstrādi, cilvēkkapitālu un efektīvi strādājošām iestādēm, sekmē KFP Eiropas reģionos,...

Uzņēmumu līmeņa analīze liecina, ka uzņēmumi ar augstu KFP parasti iegulda kvalitatīvā, inovatīvā kapitālā, nevis vienkārši palielina iepriekšējā standarta akciju kapitālu. Šādi kļūstot konkurētspējīgākiem, tie rada vairāk darbvieta un maksā produktivitātes prēmiju saviem darbiniekiem, tādējādi efektīvāka ražošana nodrošina lielāku darba samaksu. Eksportētāju uzņēmumi arī mēdz uzrādīt augstāku KFP — galvenokārt tādēļ, ka globālā konkurence piespiež tos darboties efektīvāk.

..kā arī uzņēmumos, nodrošinot lielāku darba samaksas dividendi arī darba ņēmējiem.

Efektīvi darba tirgi, inovatīvs kapitāls, vienlīdzīgas iespējas un laba darba vide sekmē KFP

Darba tirgus nepilnības nomāc tautsaimniecību izaugsmes potenciālu. Piemēri ietver šķēršļus konkrētu darba ņēmēju ienākšanai tirgū, nevienlīdzīgu nodarbinātības aizsardzību vai konkrētu darba ņēmēju grupu zemās spējas panākt sev

Cilvēku atstumtība no svarīgiem resursiem un vienlīdzīgu iespēju nenodrošināšana ierobežo izaugsmes potenciālu.

izdevīgus nosacījumus salīdzinājumā ar citām grupām. Ar šo tiek uzsvērta vienlīdzīgu iespēju nozīme darba tirgū. Darba tirgus segmentācija, ko izraisa diskriminācija vai atstumtība no nodarbinātības vai apmācības iespējām, kropļo darba samaksas noteikšanu un izraisa darbaspēka nepietiekamu izmantošanu, galu galā samazinot izaugsmes potenciālu.

Saskaņā ar Eiropas darba apstākļu apsekojumu (EWCS) vadītāji uzskata, ka laba darba vide, lielāka darba ņēmēju autonomija un darba ņēmēju regulāra piekļuve apmācībai sekmē produktivitātes pieaugumu, tostarp ar uzlabotu motivāciju un retākiem slimības atvaļinājumiem, prasmīgu darba ņēmēju lielāku piesaisti un augstākiem darba ņēmēju saglabāšanas rādītājiem. Vadītāji norāda, ka produktivitāte ir augstāka arī uzņēmumos, kas rada jaunus produktus vai ievieš jaunus ražošanas procesus.

Produktivitāte ir augstāka uzņēmumos, kas nodrošina labu darba vidi un apmācības iespējas.

IKP: + 1 %
ilgtermiņā mazāk attīstītajos reģionos, izmantojot 2021.–2027. gada ESF+

ES instrumentiem un politikai ir svarīga loma konkurētspējas sekmēšanā un produktivitātes palielināšanā. Eksperimentāls modelēšanas pasākums liecina, ka ES kohēzijas politikai ir ilgstoša pozitīva ietekme uz ekonomiku. Modelēšanā kā piemērs izmantots Eiropas

ES politikai un instrumentiem ir svarīga loma: Eiropas Sociālais fonds var palīdzēt sekmēt produktivitāti, jo īpaši mazāk attīstītajos reģionos.

Sociālais fonds (ESF). ESF jo īpaši veicina darba ņēmēju nodarbinātības uzlabošanu ar sociālo ieguldījumu un apmācības palīdzību. Laikposmam no 2021. līdz 2027. gadam Komisija piedāvā kopējos ESF+ izdevumus 101,2 miljardu EUR apmērā. Modelēšana liecina — ir paredzams, ka ESF+ atbalstītie ieguldījumi ietekmēs saņēmējvalstu ekonomiku un ka šī ietekme būs daudz ilgāka par 2027. gadu, kas ir programmas pēdējais gads. Īpaši spēcīga pozitīva ietekme ir paredzama ES mazāk attīstītajos reģionos, t. i., tajos reģionos, kur IKP uz vienu iedzīvotāju ir mazāks par 75 % no ES vidējā līmeņa. Šajos reģionos ESF+ atbalstītie ieguldījumi varētu palielināt darba ražīgumu par 0,7 % un IKP par 1 % ilgtermiņā salīdzinājumā ar scenāriju, kurā ieguldījumi netiek veikti.

Politika var būtiski sekmēt ES produktivitātes uzlabošanu. Modelēšanas pasākumi apstiprina, ka pozitīvu ilgtermiņa ietekmi uz makroekonomiku jo īpaši rada tāds valdības apmācības atbalsts uzņēmumiem, kas izstrādāts, lai motivētu darba ņēmējus vairāk izmantot apmācības iespējas. Apmācības atbalsta finansējuma avoti var atšķirties un ietver publisko, privāto un kopīgo finansējumu. Tam ir nozīme saistībā ar tā ietekmi, jo īpaši uz nodarbinātību, IKP

Apmācības subsīdijas var palielināt produktivitāti, jo īpaši pievērsoties tiem, kuriem tas vajadzīgs visvairāk, vienlaikus atbalstot inovāciju un ieguldījumus izcilībā.

Publiskais atbalsts apmācībai un prasmju pilnveidei palielina produktivitāti un IKP

un darba samaksas īpatsvaru. Apmācība palielina darba ņēmēju produktivitāti un tādējādi arī pieprasījumu pēc darbaspēka un darba samaksu. Šādu pasākumu ietekme ir atkarīga arī no to mērķgrupām. Vispārējā kvalifikācijas līmeņa

paaugstināšanai nepieciešama apmācības atbalsta kombinācija, kas īpaši paredzēta personām ar zemāku kvalifikāciju, un stimuli, ar kuriem veicina prasmju pilnveidi ar turpmāku mācību palīdzību. No tā izrietošā vidējā kvalifikācijas līmeņa paaugstināšanās sekmētu ilgtspējas uzlabošanu, stiprinot ekonomikas inovācijas potenciālu un darbaspēka pārorientēšanu, un vienlaikus uzlabotu to personu nodarbinātību, kam atbalsts nepieciešams visvairāk.

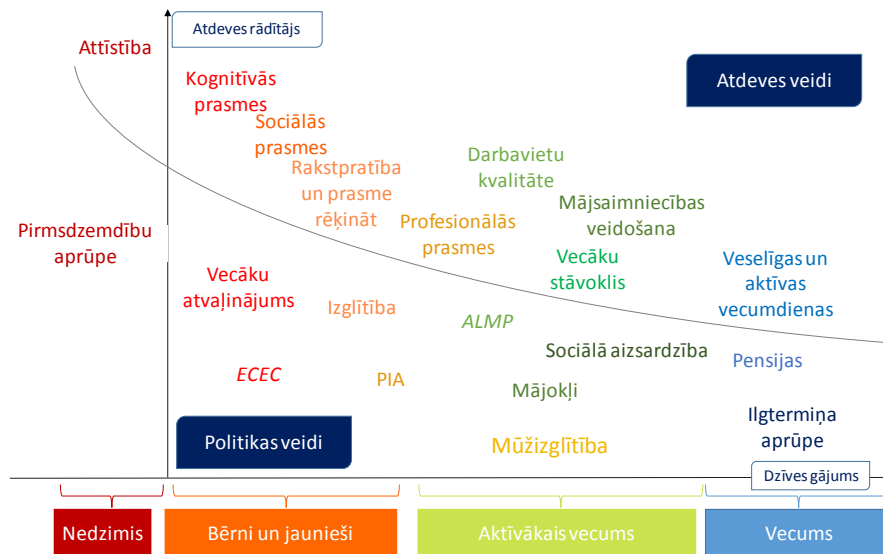
4. IEGULDĪJUMI CILVĒKOS UN SOCIĀLAJĀ ILGTSPĒJĀ: ĪSTERMIŅA IZMAKSAS UN ILGTERMIŅA IEGUVUMI

ES darbaspēka prasmju un kvalifikāciju uzlabošana un tā inovācijas potenciāla stiprināšana ir tikai dažas no vairākām jomām, kurās nepieciešami ieguldījumi, lai atbalstītu ilgtspēju. Ņemot vērā būtiskas demogrāfiskās un tehnoloģiskās pārmaiņas, valda plaša vienprātība par nepieciešamību ieguldīt cilvēkos. Šādi sociālie ieguldījumi palīdz uzlabot personu labklājību un novērst un mazināt sociālos riskus, ļaujot iedzīvotājiem iegūt jaunas prasmes un kļūt vai turpināt būt aktīviem darba tirgū un sniedzot tiem atbalstu izšķirošu dzīves gājuma pāreju laikā. Šī nodaļa ir vērsta uz atsevišķām jomām, kas ir saistītas ar šādām pārejām, jo īpaši uz bērnu aprūpi un ilgtermiņa aprūpi, izglītību, apmācību un prasmēm, kā arī mājokļiem.

Sociālie ieguldījumi ļauj cilvēkiem īstenot savu potenciālu un atbalsta viņus izšķirošu dzīves gājuma pāreju laikā.

Sociālo ieguldījumu atdeve ir augstāka dzīves agrīnajos posmos

Paredzamā sociālo ieguldījumu atdeve un atdeves rādītāji sadalījumā pa dzīves posmiem. Avots: J. Kvist (2014), "A framework for social investment strategies: Integrating generational, life course and gender perspectives in the EU social investment strategy." *Comparative European Politics*, 13(1), 131.–149. lpp. (skatīt 4. nodaļu).



Ieguldījumi bērnos un ģimenēs un vienlīdzīgu iespēju veicināšana var būt dažāda, ieskaitot cenas ziņā pieejamu un kvalitatīvu agrīno pirmsskolas izglītību un aprūpi (ECEC) un ilgtermiņa aprūpi (LTC). Ienākumu atbalsts sociālo pārvedumu veidā var jo īpaši palīdzēt novērst nelabvēlīgo situāciju, ko rada nevienlīdzīgas iespējas bērnu vidū, kā arī, piemēram, piekļuves trūkums pamatpakalpojumiem nomaļās teritorijās vai lauku apvidos vai nabadzība vecumdienās.

Ieguldījumi bērnu aprūpē un ilgtermiņa aprūpē un piekļuve pamatpakalpojumiem palīdz novērst nelabvēlīgu situāciju.

Vairāk nekā 20 h nedēļā
ir lielākā bērnu aprūpes izmantošanas intensitātes atšķirība starp dalībvalstīm

bērnu aprūpes izmantošanu, t. i., līdz 2010. gadam nodrošināt bērnu aprūpi vismaz 90 % bērnu vecumā no 3 gadiem līdz obligātajam skolas vecumam un vismaz 33 % bērnu vecumā līdz 3 gadiem. Vidējais formālās bērnu aprūpes izmantošanas stundu skaits nedēļā 2017. gadā dalībvalstīs atšķīrās par vairāk nekā 20 stundām.

Bērnu aprūpes izmantošanas intensitāte dalībvalstīs ievērojami atšķiras.

Vairāk nekā 14 procentpunktu —
nodarbinātības līmeņa atšķirība starp mātēm un citām sievietēm ES

ES, kurām bija bērni vecumā līdz 6 gadiem, bija 64,6 % pretstatā 79 % tādu sieviešu vidū, kurām bērnu nebija. Māšu dažādo nodarbinātības līmeni ES galvenokārt var skaidrot ar piekļuvi bērnu aprūpes pakalpojumiem un to pieejamību cenas ziņā. Jo vairāk formālā bērnu aprūpe tiek izmantota attiecībā

Piekļuve bērnu aprūpei sniedz vecākiem iespēju strādāt.

uz bērniem, kuri ir jaunāki par 3 gadiem, jo augstāks sieviešu nodarbinātības līmenis. Zviedrija un Čehija ir divi uzskatāmi šīs sakarības pretēji piemēri. Zviedrijā māšu augsto nodarbinātības līmeni (82,8 %) papildina augsts bērnu aprūpes pakalpojumu izmantošanas līmenis (52,6 %), savukārt Čehijā gan māšu nodarbinātības līmenis (45,1 %), gan bērnu aprūpes izmantošanas līmenis (6,5 %) ir ļoti zems.

Vidējais bērnu aprūpes izmantojums

bagātākās ģimenēs vairāk nekā divas reizes pārsniedz izmantojumu nabadzīgākās ģimenēs

Bērnu aprūpe ir svarīga ne tikai attiecībā uz māšu nodarbinātību. Formālās bērnu aprūpes pakalpojumi nodrošina bērniem stimulējošu vidi, kur viņi var iegūt jaunas prasmes, kuras var izmantot visā dzīves gājumā un kuras var samazināt nevienlīdzību skolas dzīves sākumā. Ir svarīgi sniegt šos pakalpojumus

Nabadzīgākās ģimenes mēdz mazāk izmantot bērnu aprūpi.

visām sociālajām grupām, jo īpaši visneaizsargātākajām. Tomēr nabadzīgākās ģimenes bērnu aprūpes pakalpojumus izmanto mazāk nekā bagātākās ģimenes, un galvenais iemesls ir nespēja tos atļauties. ES līmenī vidējais bērnu aprūpes izmantojums ģimenēs ienākumu sadales zemākajā kvintilē ir 18,3 % attiecībā uz bērniem vecumā līdz 3 gadiem, bet vidējais izmantojums ģimenēs augstākajā kvintilē ir 42,5 % (mērīts 30 stundu nedēļā pilnslodzes ekvivalentos attiecībā uz katru reģistrēto bērnu).

Publiskie izdevumi par ilgtermiņa aprūpi palielināsies

no 1,6 % no IKP 2016. gadā uz 2,7 % 2070. gadā

Sabiedrības novecošanas dēļ paredzams, ka publiskie izdevumi par ilgtermiņa aprūpi turpmākajās desmitgadēs būtiski palielināsies (no 1,6 % no IKP 2016. gadā uz 2,7 % 2070. gadā). Kvalitatīvas un cenas ziņā pieejamas ilgtermiņa aprūpes nodrošināšana un darba un privātās dzīves līdzsvara

Sabiedrības novecošana ietekmēs publiskos izdevumus par ilgtermiņa aprūpi.

risinājumi (piemēram, elastīgs darba laiks un kopšanas atvaļinājums) var mazināt slogu personām, kurām ir aprūpes pienākumi, un tādējādi pozitīvi ietekmēt viņu nodarbinātību.

Eiropas sociālajā modelī prasmes vēsturiski tikušas uzskatītas par vienu no primārajiem instrumentiem dalības darba tirgū uzlabošanai un produktivitātes un konkurētspējas sekmēšanai. Darbaspēks ar aktualizētu prasmju kopumu ir svarīgs ilgtspējīgas attīstības un izaugsmes nodrošināšanai.

Prasmes ir īpaši svarīgas dalībai darba tirgū un turpmākajai izaugsmei.

Par 45 % lielāka iespējamība

iegūt darbu personām ar augstāko izglītību

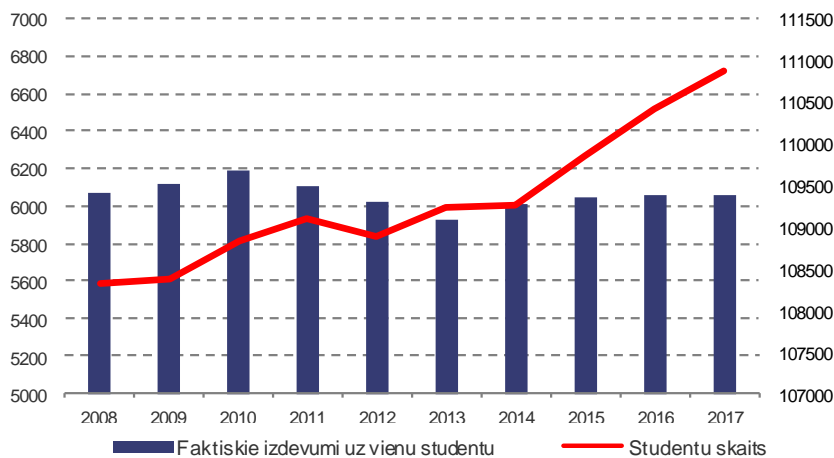
ES valstu valdības finansē vairāk nekā 80 % no izdevumiem izglītības jomā. Nominālie ieguldījumi izglītības un apmācības sistēmās pēdējā desmitgadē pieauga, taču pieaugums bija mazāks nekā IKP pieaugums. Faktiskie izdevumi izglītības jomā uz

Augstāka kvalifikācija nodrošina svarīgus individuālos un sociālos ieguvumus, taču izdevumi izglītības jomā atpaliek.

vienu izglītojamo ES kopumā joprojām ir samērā stabili un ir samazinājušies dažās dalībvalstīs, jo īpaši Īrijā, Grieķijā un Apvienotajā Karalistē. Ieguldījumiem izglītības jomā ir vairākas pozitīvas sekas. Augstāka kvalifikācija ir saistīta ar augstāku nodarbinātības līmeni un lielāku darba samaksu (+ 16 % personām ar vidējo izglītību, + 45 % personām ar augstāko izglītību), kā arī ar labāku veselības stāvokli. Sabiedrības ieguvumi cita starpā ir lielāki nodokļu ieņēmumi un lielākas sociālā nodrošinājuma iemaksas, mazāki sociālie izdevumi un aktīvāki iedzīvotāji. Tomēr, tā kā vairākās paaudzēs iegūtā augstākā izglītība ir savstarpēji saistīta, pastāv uzkrāto priekšrocību risks (tā dēvētais "Metjū efekts"), t. i., publiskie izdevumi izglītības jomā galu galā nodrošina lielākus ieguvumus ģimenēm, kurās jau ir labs izglītības līmenis, nekā ģimenēm, kurās šāda izglītības līmeņa nav.

Lai gan studentu skaits pakāpeniski ir palielinājies, faktiskie izdevumi uz vienu studentu ir aptuveni pirmskrīzes līmenī

Studentu skaita un faktisko izdevumu attīstība izglītības jomā uz vienu studentu 2008.–2017. gadā; studentu skaits (tūkstošos) labajā pusē un faktiskie vidējie izdevumi (EUR) uz vienu studentu kreisajā pusē. Avots: EMPL ĢD aprēķini, balstoties uz Eurostat datiem (skatīt 4. nodaļu).



Studiju laikā mācību programmas ietvaros iegūta darba pieredze uzlabo iespējas pēc tam atrast darbu. Tiem Eiropas iedzīvotājiem, kuri studiju laikā bija ieguvuši apmaksātu darba pieredzi, bija aptuveni par 9 % lielākas iespējas atrast darbu nekā tiem, kuriem šādas pieredzes nebija. Profesionālās izglītības iespējas vidējās izglītības līmenī arī tiek saistītas ar augstāku nodarbinātību. Šie rezultāti attiecas uz visām grupām, lai gan nodarbinātības iespējamība parasti ir augstāka (par līdz pat 6 %) mobilajiem ES iedzīvotājiem un zemāka (par līdz pat 11 %) migrantu izcelsmes personām, kas ieceļojušas no valstīm ārpus ES.

Darba pieredze un profesionālā izglītība uzlabo iespējas atrast darbu.

Pieaugušo izglītības un apmācības apjoms ES palielinās, un to sekmē neformālā apmācība. Tas, visticamāk, atspoguļo neformālās apmācības lielāko elastību, zemākas izmaksas un šādas apmācības rezultātā iegūto prasmju ierobežoto nodošanu — visas šīs iezīmes piesaista darba devējus, kas to finansē.

Pieaugušo izglītības un neformālās apmācības apjoms palielinās.

Mājokļi kā nozare un politikas joma atšķiras no iespējas veicinošas sociālās politikas, kas tieši iegulda cilvēkos. Piekļuve cenas ziņā pieejamam un atbilstošam mājoklim, ieskaitot sociālo mājokli, ir svarīgs faktors, kas ļauj Eiropas iedzīvotājiem piekļūt izglītības un apmācības iespējām un ienākt un palikt darba tirgū, kur viņi vislabāk var izmantot savu potenciālu, piedalīties kopienas dzīvē un darboties attiecīgajos sociālajos tīklos. Tādējādi tiešā un netiešā veidā tiek sekmēta prasmju veidošana, lielāka produktivitāte, ilgtspējīga izaugsme un sociālā kohēzija. Cenas ziņā pieejami mājokļi ir izšķirošs faktors attiecībā uz piekļuves iespējas veicinošiem publiskajiem pakalpojumiem, un tas sekmē mobilitāti un statusa maiņu darba tirgū. Neatbilstošs mājoklis var radīt negatīvu ilgtermiņa ietekmi uz veselību un sociālo iekļaušanu. Mājokļu situācija ES dalībvalstīs ievērojami atšķiras attiecībā uz tādām svarīgām iezīmēm kā pieejamība cenas ziņā, kvalitāte, īpašumtiesību statuss un vidējā lietošana.

Piekļuve cenas ziņā pieejamiem mājokļiem ir svarīga, lai piekļūtu izglītībai un nodarbinātībai un nodrošinātu līdzdalību sabiedrībā kopumā.

28 % ģimeņu vairāk nekā 40 % savu ienākumu tērē saistībā ar mājokli

Ikdienas dzīvošanas izmaksas ir atkarīgas no mājokļa izdevumiem galvenajā mājoklī; šie izdevumi ietver ar mājokli saistītās izmaksas (hipotēku vai īri), kā arī komunālo pakalpojumu un apdrošināšanas izmaksas. Vairāki rādītāji liecina par pozitīvām tendencēm ES kopš

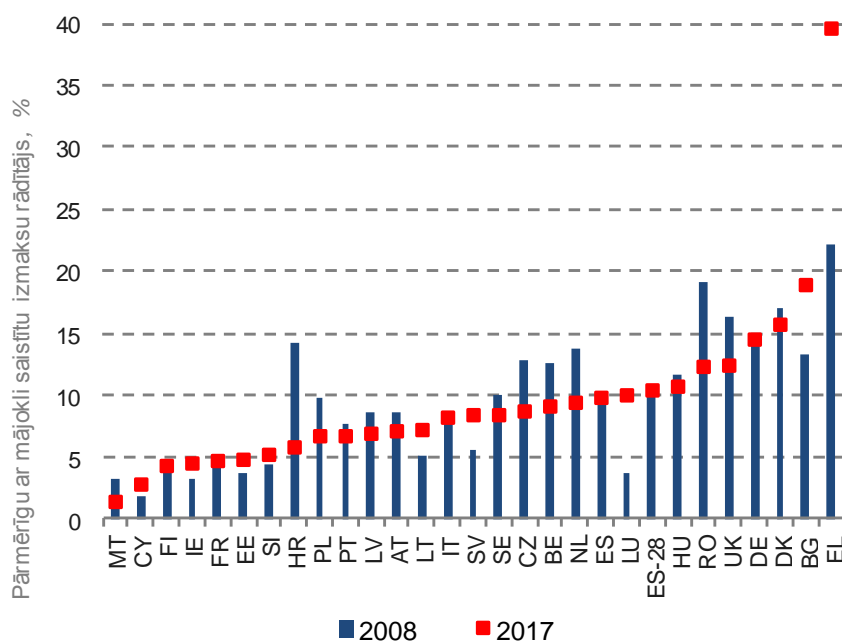
Lai gan vidēji ar mājokli saistītās izmaksas un pārmērīgais finanšu slogs ES ir samazinājies, mājokļu pieejamība cenas ziņā ir problēma ģimeņu un vienuģo vecāku vidū, jo ģpaši pilsētās.

ekonomikas atlabšanas. Ar mājokli saistītās izmaksas kā izmantojamā ienākuma procentuālā daļa vidēji samazinājās no 22,7 % no izmantojamā ienākuma 2014. gadā uz 21,4 % 2017. gadā. Pašu norādītais ar mājokli saistītu izmaksu smagais slogs no augstākā rādītāja, proti, 38 % mājsaimniecību, 2013. gadā, samazinājās uz 31 % 2017. gadā. Vienlaikus to mājsaimniecību ģpatsvars, kas

vairāk nekā divas piektdaļas no ienākumiem tērēja ar mājokli saistītu izmaksu segšanai, samazinājās no 11,6 % uz 10,4 % iedzīvotāju, lai gan situācija dalībvalstīs atšķiras. Neraugoties uz šīm pozitīvajām tendencēm, pastāv īpašas grupas, kurām ir lielāka iespēja saskarties ar problēmām, kas saistītas ar mājokļu pieejamību cenas ziņā — ģimenes, neprecēti cilvēki, jo īpaši tie, kuriem ir bērni, un tie, kuri dzīvo pilsētās.

Viens no desmit Eiropas iedzīvotājiem ar mājokli saistītām izmaksām tērē 40 % vai vairāk no mājsaimniecības ienākumiem

Pārmērīgu ar mājokli saistītu izmaksu rādītājs, 2008.–2017. gads. Avots: Eurostat, EU-SILC (skatīt 4. nodaļu).



Ļoti sliktu sadzīves apstākļu rādītājs samazinās, jo īpaši Centrāleiropā un Austrumeiropā. Tomēr aptuveni viens no septiņiem Eiropas iedzīvotājiem dzīvo mājoklī, kuram ir caurs jumts, mitruma bojātas sienas, grīdas vai pamati vai sapuvuši logu rāmji vai grīda. Šīs problēmas pārsvarā skar ģimenes, tostarp tos, kuri mitinās sociālajā mājoklī. Ģimenes, kuriem ir hipotēka, parasti ir vismazāk neaizsargātākā grupa gan saistībā ar pieejamību cenas ziņā, gan sliktiem sadzīves apstākļiem. Neraugoties uz dažiem vispārējiem uzlabojumiem saistībā ar mājokļu pieejamību cenas ziņā un kvalitāti, daudzās valstīs pieaug ekstrēmi atstumtības veidi mājokļa jomā, piemēram, bezpajumtniecība.

Ļoti sliktu sadzīves apstākļu rādītājs ES samazinās, lai gan daudzās dalībvalstīs pieaug bezpajumtniecība.

Papildus sociālajai kohēzijai mājokļiem ir svarīga loma ilgtspējīgas ekonomiskās izaugsmes sekmēšanā, nodrošinot mobilitāti un efektīvu darbaspēka sadali. Mājokļi ir arī svarīga nozare vides ilgtspējas ziņā. Lielie attālumi starp dzīves un darba vietu negatīvi ietekmē vidi, bet enerģijas patēriņš dzīvojamās ēkās veido ceturto daļu no ES kopējā enerģijas patēriņa.

Mājokļi ietekmē darbaspēka mobilitāti, enerģijas patēriņu, piesārņojumu un tādējādi arī ekonomisko un vides ilgtspēju.

5. CEĻĀ UZ ZAĻĀKU NĀKOTNI: KLIMATA PĀRMAIŅU IETEKME UZ NODARBINĀTĪBU UN SOCIĀLO JOMU

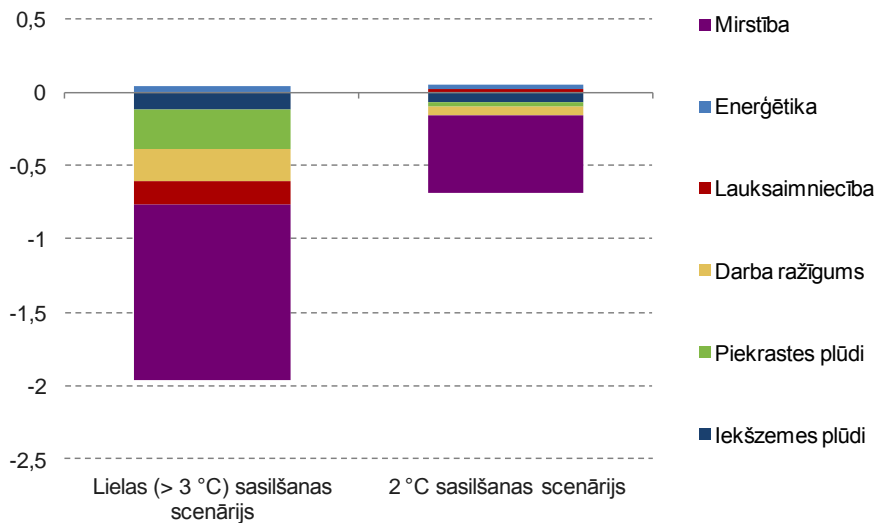
Vides ilgtspēja ir viena no galvenajām ilgtspējas dimensijām. Starp vides ilgtspēju un ekonomikas sniegumu ir daudz sinerģiju, sākot ar ražošanas un patēriņa modeļu ietekmi uz nodarbinātību, kas ietver ietekmi uz darbavietu kvalitāti un drošību un veselības aizsardzību darbā, un beidzot ar jaunām inovācijas iespējām. Sociāli ekonomiskās izmaksas saistībā ar neaktivitāti vides un klimata problēmu jomā būtu milzīgas, izraisot biežus nelabvēlīgu laikapstākļu

Virzībai uz ilgtspējīgu Eiropu līdz 2030. gadam nepieciešams plašs politikas pasākumu kopums, un tai ir daudz ieguvumu.

notikumus un dabas katastrofas, kā arī ilgtermiņā samazinot ES IKP par līdz pat 2 % un Dienvideiropas IKP par vairāk nekā 4 %. Virzībai uz ilgtspējīgu Eiropu līdz 2030. gadam un Komisijas 2018. gada novembra paziņojumā “Tīru planētu — visiem!” noteiktā vērienīgā redzējuma sasniegšanai nepieciešams plašs politikas pasākumu kopums. Tam arī nepieciešama savlaicīga pasākumu īstenošana ES, valstu un reģionālajā līmenī enerģētikas un transporta, nodokļu, pētniecības, rūpniecības un konkurences politikas, kā arī nodarbinātības un sociālās politikas jomā. Tāpat kā sociālie ieguldījumi, arī ar klimatu saistītie ieguldījumi sniedz ilgtermiņa — kopumā universālus — ieguvumus ar īstermiņa un lielā mērā koncentrētām izmaksām.

Zaudējumi ES labklājības jomā saistībā ar neaktivitāti klimata jomā, sadalot atbilstoši galvenajai sociāli ekonomiskajai ietekmei

% no IKP. Avots: Eiropas Komisija, PESETA III pētījumi, Kopīgais pētniecības centrs, Seviļa.



75 % ES darba ņēmēju ir nodarbināti nozarēs, kas rada mazāk nekā 10 % no CO₂ emisijām

Nodarbinātības un vērtības radīšana ES ekonomikā arvien biežāk notiek ekonomikas nozarēs, kurām raksturīgas zemas oglekļa emisijas un nelieli materiālie ieguldījumi. Elektroenerģijas ražošana, transports, ieguves rūpniecība, lauksaimniecība un ražošana kopā rada gandrīz 90 % no

Mazoglekļa nozarēm ir vadošā loma strukturālo pārmaiņu un darbvietu radīšanas ziņā, taču progress nav automātisks.

visām CO₂ emisijām darījumdarbības nozarēs, taču nodrošina mazāk nekā 25 % no nodarbinātības un bruto pievienotās vērtības ES. Šajās nozarēs jāsamazina emisijas, un šajā saistībā gaidas pieaug. Pētniecība un inovācija, kā arī jaunās tehnoloģijas var palīdzēt piepildīt šīs gaidas. No otras puses, mazoglekļa nozares un pakalpojumu sektori rada mazāk nekā 10 % no visām CO₂ emisijām, bet nodarbina vairāk nekā 70 % no ES darbaspēka, turklāt tajos vērojams vislielākais nodarbinātības līmeņa pieaugums. Tomēr progress nav automātisks, jo arī pakalpojumu nozares arvien vairāk izmanto elektrību. Tas nozīmē, ka ir nepieciešama mērķorientēta politika, lai vadītu šo dekarbonizācijas procesu.

Par 1,2 miljoniem darbvietu vairāk ir, iespējams, tikai viens no videi nekaitīgās pārejas ieguvumiem

Kopumā prognozes par Parīzes nolīguma pilnīgas īstenošanas ietekmi ⁽⁹⁾ liecina, ka pāreja uz mazoglekļa ekonomiku varētu palielināt IKP par papildu 1,1 % un nodarbinātības līmeni par 0,5 %, salīdzinot ar scenāriju, kurā netiktu

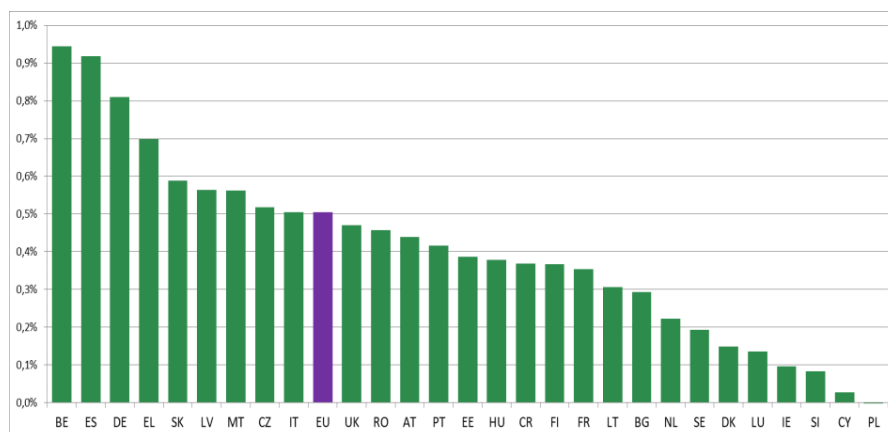
Pāreja uz mazoglekļa ekonomiku sniedz ieguldījumu IKP un nodarbinātības pieaugumā un mazina darbaspēka polarizāciju.

⁽⁹⁾ Eurofound — Energy scenario: Employment implications of the Paris Climate Agreement”, Eurofound 2018.

īstenota rīcība klimata politikas jomā. Tas līdz 2030. gadam ES radītu vēl 1,2 miljonus darbvietau papildus jau prognozētajiem 12 miljoniem jaunu darbvietau. Paredzams, ka darbvieta tiks radītas galvenokārt augošajās zaļajās (zaļināšanas) nozarēs gan rūpniecības, gan pakalpojumu jomā, ietverot būvniecību, atkritumu apsaimniekošanu un ilgtspējīgu finansējumu. Pozitīvā ietekme uz IKP un nodarbinātību galvenokārt ir saistīta ar ieguldījumiem, kas nepieciešami šādai pārejai, kā arī ar zemiem izdevumiem attiecībā uz fosilā kurināmā importu. Turklāt zemākas patēriņa cenas, jo īpaši attiecībā uz saules fotoelementu ražoto elektroenerģiju, palielinātu izmantojamus ienākumus, patērētāju izdevumus un tādējādi arī pieprasījumu pēc patērētājiem sniegtajiem (parasti darbietilpīgajiem) pakalpojumiem. Pāreja uz mazoglekļa ekonomiku savā ziņā varētu arī mazināt notiekošo darbaspēka polarizāciju, kas izriet no automatizācijas un digitalizācijas, radot darbvieta darba samaksas un prasmju sadalījuma vidusdaļā. Lai gan šī ietekme ievērojami atšķiras nozaru un valstu vidū, kopumā tā ir pozitīva. Ilgāka termiņa (2050. gads) prognozes apstiprina līdzīgu pozitīvu ietekmi uz kopējo nodarbinātības līmeni, jo īpaši tad, ja ar oglekli saistītos ieņēmumus izmanto, lai nodokļus novirzītu no darbaspēka uz vidi.

Nodarbinātības ieguvumi no rīcības klimata politikas jomā ES dalībvalstīs, 2030. gads

Ietekme uz nodarbinātību pa valstīm, novirze no bāzes līnijas, %, 2030. gadā. Avots: Eurofound (2019), "Future of manufacturing — Energy scenario: Employment implications of the Paris Climate Agreement", Eurofound pētniecības ziņojums, 2019. gada februāris (skatīt 5. nodaļu).



Pāreja uz mazoglekļa, aprites, klimatneitrālu ekonomiku pēc būtības nebūs iekļaujoša, jo tā ietver potenciāli būtiskas izmaksas un riskus konkrētās nozarēs. Nepieciešamajiem pasākumiem un reformām var būt nozīmīga ietekme uz cilvēkiem un reģioniem, ietverot būtisku darbaspēka pārorientēšanu starp nozarēm un profesijām un būtiskas izmaiņas nākotnes prasmju prasībās. ES instrumenti, piemēram, ESF un Eiropas Globalizācijas pielāgošanās fonds (EGF), kā arī Eiropas sociālais dialogs var veicināt taisnīgu pāreju, tās laikā sniedzot atbalstu darba ņēmējiem un ģimenēm, kuras bijušas atkarīgas no darba energoietilpīgās nozarēs, tostarp nodrošinot pārkvalifikāciju, jaunu iemaņu apgūšanu, individuālas darba meklēšanas konsultācijas un — iespējams — ienākumu aizstāšanu.

Atbilstošs siltums, dzesēšana, apgaismojums un enerģija ierīču darbināšanai ir būtiska pienācīga dzīves līmeņa nodrošināšanai. Viens ar dekarbonāciju saistīts risks ir enerģētiskā nabadzība, kad arvien vairāk mājsaimniecību nespēj atļauties siltumapgādes pakalpojumus vai citus energopakalpojumus, jo tām ir zemi ienākumi, lieli izdevumi par enerģiju, kā arī mājokļi nav energoefektīvi. Enerģētiskā nabadzība ietekmē veselību, vidi un produktivitāti. Tas uzsver cenas ziņā pieejama un kvalitatīva mājokļa, ieskaitot sociālos mājokļus, svarīgumu attiecībā uz sociālo taisnīgumu un rīcības klimata politikas jomā pieņemšanas nodrošināšanu. Enerģijas cenas, viens no enerģētiskās nabadzības galvenajiem virzītājspēkiem, pēdējās divās desmitgadēs ir būtiski pieaugušas, palielinot

Tomēr pāreja uz mazoglekļa ekonomiku pēc būtības nav iekļaujoša un ietver arī riskus, tostarp darbaspēka pārorientēšanu.

Vēl viens potenciāls risks ir enerģētiskā nabadzība, kas ES ir samazinājusies, taču vairākās dalībvalstīs joprojām ietekmē mājsaimniecības ar zemiem un vidējiem ienākumiem.

finansiālo spiedienu uz mājražotājiem. Mērķorientēti sociālie pabalsti, sociālie mājokļi un atbalsts enerģijas rēķinu apmaksai, kā arī energoefektivitātes pasākumi var mazināt enerģētisko nabadzību. Kopumā ES pēdējā laikā vērojamas pozitīvas tendences, taču spēja apsildīt mājokli vidēji ir kļuvusi zemāka par 2010. gada līmeni. Tomēr ne vien mājražotājiem ar zemiem ienākumiem, bet dažās dalībvalstīs arī būtiska tādu mājražotāju daļa, kurām ir vidēji ienākumi, joprojām nespēj apsildīt mājokli, jo īpaši nelielās pilsētās un lauku apvidos. Pakete "Tīru enerģiju ikvienam Eiropā" liek jaunu un holistisku uzsvāri uz enerģētisko nabadzību ES klimata un enerģētikas politikas satvarā, pievēršoties tai elektrības tirgus tiesību aktos, energoefektivitātes tiesību aktos un nacionālajos enerģētikas un klimata plānos. Tas ir svarīgs taisnīgas pārejas nodrošināšanas elements.

Lielākais ar vidi saistītais veselības apdraudējums ES ir gaisa piesārņojums, kas gadā izraisa aptuveni 400 000 priekšlaicīgas nāves gadījumu. Galveno gaisu piesārņojošo vielu emisijas ES ir samazinājušās, taču tās joprojām pārsniedz attiecīgajās ES un Pasaules Veselības organizācijas vadlīnijās noteikto līmeni. Dažas grupas, tostarp bērni, veci cilvēki, personas, kurām jau ir veselības problēmas, un personas ar zemāku sociālekonomisko izcelsmi, pret gaisa piesārņojuma negatīvo ietekmi ir neaizsargātākas par citām. Pilsētu iedzīvotāji biežāk nekā lauku iedzīvotāji ziņo, ka ir pakļauti piesārņojumam un citām vides problēmām. Gaisa piesārņojuma novēršana ar rīcību klimata politikas jomā ir iespēja rast sabiedrības un politisko atbalstu klimata pārmaiņu politikai, jo ieguvumi no gaisa piesārņojuma mazināšanas ir jūtami vietējā mērogā, pamanāmi un ar īstermiņa raksturu, salīdzinot ar abstraktāko rīcību klimata pārmaiņu mazināšanas jomā. Mērķorientēti pasākumi, tostarp pasākumi saistībā ar rīcību klimata pārmaiņu mazināšanas jomā, līdz 2050. gadam varētu novērst trešdaļu no priekšlaicīgas nāves gadījumiem.

Gaisa piesārņojums ir lielākais ar vidi saistītais veselības apdraudējums ES, un tas jo īpaši skar vecus cilvēkus, bērnus un nabadzīgākus cilvēkus.

Visbeidzot, "zaļie" ražošanas un patēriņa modeļi un zaļu darbvieta radīšanas atbalstīšana arī veicina iespējas nodrošināt klimatam labvēlīgu un iekļaujošu izaugsmi, radot ieguvumus uzņēmumiem inovācijas un produktivitātes jomā un uzlabojot cilvēku labklājību. Vides nodokļi, jo īpaši nodokļu novirzīšana no darbaspēka uz enerģijas patēriņu, atkritumiem un piesārņojumu, varētu palīdzēt internalizēt ārējās sociālās un ekonomiskās problēmas, novērst "piesārņojuma paradīzu" izveidi un stimulēt resursu pārdali un globālo vērtības ķēžu pārorientēšanu uz zemas enerģijas intensitātes un mazoglekļa ražošanu.

Rīcība klimata politikas jomā piedāvā jaunas iespējas tehnoloģiju un procesu inovācijā, tādējādi sekmējot uzņēmumu produktivitāti.

6. ILGTSPĒJA UN PĀRVALDĪBA: SOCIĀLĀ DIALOGA LOMA

Sociālajam dialogam ir svarīga loma ilgtspējas veicināšanā visās tās dimensijās — ekonomiskajā, sociālajā un vides dimensijā. Ņemot vērā būtiskos izaicinājumus, kas saistīti ar taisnīgu pāreju uz zaļu ekonomiku un ilgtspējīgu izaugsmi, ir īpaši svarīgi iesaistīt sociālos partnerus, lai ņemtu vērā atbilstošo informāciju un panāktu vienprātību rīcības jomā. Sociālais dialogs var sniegt būtisku pieredzi galveno dalībnieku sadarbības un sinerģiju veicināšanā. Sociālie partneri aktīvi sekmē Eiropas sociālo tiesību pilāra un ES politikas programmu īstenošanu. Tie arī veicina progresu dažu ilgtspējīgas attīstības mērķu (IAM) sasniegšanā, jo īpaši a) sekmējot vienlīdzību darbā un labus darba apstākļus; b) veicinot iekļautību; c) vienojoties par pasākumiem ceļā uz videi nekaitīgākiem ekonomikas vadības veidiem un d) stiprinot sabiedrības demokrātiskos pamatus.

Sociālie partneri sekmē ilgtspējīgu attīstību, veicinot labas, iekļaujošas darbavietas un vairāku ieinteresēto personu īstenotu pārvaldību.

Arodbiedrību īpatsvars dalībvalstīs, kurā ir zemākais nodarbinātu personu nabadzības rādītājs, ir par 45 procentpunktiem augstāks nekā dalībvalstīs ar augstāko nodarbinātu personu

Sociālā dialoga galvenie principi, piemēram, godīgums darbā, apmierinoši darba apstākļi un darba ņēmēju tiesības, ir ilgtspējas sociālās un ekonomiskās dimensijas pamatā. Pierādījumi liecina, ka kolektīvās sarunas mazina darba samaksas atšķirības, ka darba samaksas noteikšanas sarunu lielāka centralizācija ir saistīta ar mazāku

Darba samaksas noteikšanas sarunas ir saistītas ar pozitīviem sociālajiem rezultātiem, tostarp mazāku ienākumu nevienlīdzību.

ienākumu nevienlīdzību un ka lielāks arodbiedrību īpatsvars ir saistīts ar

zemākiem nodarbinātu personu nabadzības rādītājiem. Darba ņēmēju pārstāvība kopumā mēdz uzlabot darba vides kvalitāti. Piemēram, darba ņēmēji, kurus pārstāv arodbiedrība vai uzņēmumu padome, par 34 % retāk uzskata, ka darbs negatīvi ietekmē viņu veselību. Tas liecina par darba ņēmēju pārstāvības svarīgumu augstu darba vides standartu nodrošināšanā, jo īpaši ņemot vērā paredzētās darba kvalitātes pārmaiņas, kas saistītas ar pāreju uz mazoglekļa ekonomiku.

Sociālie partneri arī veicina iekļautību, kas ir svarīga gan sociālās, gan ekonomiskās ilgtspējas jomā. Piemēri ir atrodamī sociālās aizsardzības un starptautisko pasākumu jomā, kur sociālie partneri aizstāv sociālās aizsardzības un citu sociālo tiesību paplašināšanu, aptverot visus konkrētās nozares darba ņēmējus neatkarīgi no viņu pašu dalības. Sociālie partneri arī kļūst aizvien aktīvāki saistībā ar ilgtspējas vides dimensiju. Tomēr viņu pieeja pārejai uz mazoglekļa ekonomiku nozaru starpā būtiski atšķiras, sākot ar aizstāvēšanās pozīciju to personu vidū, kas riskē zaudēt darbu, piemēram, kalnrūpniecības un fosilā kurināmā ieguves jomā, un beidzot ar pilnīgu atbalstu nozarēs, kurās

Darba ņēmējiem ar kādu pārstāvības veidu ir par 66 % lielāka iespēja saņemt apmaksātu apmācību

pāreja, kā paredzams, radīs darbvietas, piemēram, būvniecībā. Šajā pārejā uz mazoglekļa ekonomiku būtiski ir veicināt jaunu iemaņu apgūšanu un prasmju pilnveidi darba ņēmēju vidū. Izglītība un apmācība var palīdzēt apdraudētajām nozarēm, un tā var palīdzēt arī sociālajiem partneriem formulēt atbildes, kas nodrošina taisnīgāku pāreju. Darba

ņēmēju pārstāvība ir saistīta ar plašākām apmācības iespējām uzņēmumos. Piemēram, pastāv par 66 % lielāka iespējamība, ka darba ņēmēji, kurus pārstāv arodbiedrība, saņems apmaksātu apmācību.

Papildus pārejas uz ilgtspēju sekmēšanai sociālā dialoga procesi, piemēram, divpusējas vai trīspusējas partnerības, stiprina demokrātisko līdzdalību ES sabiedrībā. Tie ļauj darba ņēmējiem un darba devējiem ietekmēt izvēli ceļā uz zaļāku ekonomiku, nodrošinot tiem zināmas spējas pasaules ekonomiku pārveidojošo megatendenču laikā. Paļaušanās uz sociālajiem partneriem pāreju vadības jomā, konsultējoties ar ekspertiem un saņemot valdību atbalstu, var nodrošināt vismazāk negatīvus risinājumus. Integrējot vides aspektus tradicionālā sociāli ekonomiskā programmā, sociālie partneri kļūst par nozīmīgiem dalībniekiem zaļas un iekļaujošas izaugsmes sekmēšanā.

SECINĀJUMI

Sesto gadu pēc kārtas ekonomikas atlabšanu ir papildinājuši nodarbinātības un sociālo rezultātu uzlabojumi. Tomēr pastāvīgi riski un jauna nenoteiktība globālā un ES līmenī rada jautājumus par turpmākas izaugsmes izredzēm. Tikmēr ES ekonomikas pastāvīgā paplašināšanās ir pievērsusi uzmanību ilgtermiņa ilgtspējas jautājumiem. Situācijas steidzamība un arvien lielākā izpratne par vides degradāciju un klimata pārmaiņu ietekmi ir pastiprinājusi spiedienu uz politikas veidotājiem paātrināt pāreju uz mazoglekļa, aprites, vides ziņā ilgtspējīgu un iekļaujošu ekonomikas modeli. ES jau var lepoties ar inovatīvu ekonomiku, kas rada labu sniegumu, kā arī augstu sociālo un vides aizsardzību. Mērķis ir nodrošināt šo sasniegumu ilgtspēju laika gaitā, lai nākamās paaudzes varētu izmantot tos pašus resursus, kurus lieto pašreizējās paaudzes, un uzlabot cilvēku pašreizējo dzīvi, nodrošinot sociālās tiesības un vienlīdzīgas iespējas. Jo īpaši nodarbinātības un sociālajai politikai būtu jāpalīdz nodrošināt sociālo ilgtspēju pasaulē, kuru pārveido demogrāfiskā novecošana, digitalizācija, globalizācija un rīcība pret klimata pārmaiņām. Sociālo un vides problēmu vispārināta, augšupēja integrācija turpmākajā politikā ir būtiska un veicinātu nepieciešamo reformu pieņemšanu sabiedrībā.

Stabilu ekonomikas paplašināšanos ES nevar uzturēt bez lielāka kopējās faktoru produktivitātes pieauguma — tās pamatā ir produktīvu faktoru efektīva

Sociālie partneri veicina iekļaujošu sociālo aizsardzību un lielākoties arī pāreju uz mazoglekļa ekonomiku,...

..kā arī sekmē prasmju pilnveidi ar mērķi nodrošināt godīgu un sociāli taisnīgu pāreju.

Sociālais dialogs, ko atbalsta ekspertu konsultācijas un valdības, var noteikt vismazāk negatīvus ilgtspējas problēmu risinājumus.

izmantošana, nevis tikai to izmantošanas paplašināšana. Kopējā faktoru produktivitāte uzplaukst dalībvalstīs un reģionos, kur ir spēcīgas darba tirgus iestādes, un uzņēmumos, kuri veic ieguldījumus darba ņēmēju apmācībā un inovatīvā kapitālā un procesos. Politika, kas palīdz attīstīt cilvēkkapitālu un sekmēt inovāciju darbavietā, ir visefektīvākā saistībā ar produktivitātes palielināšanu ilgtermiņā ar noteikumu, ka darba tirgos nav diskriminācijas un uzņēmumi var piekļūt nepieciešamajam kapitālam.

Ņemot vērā būtiskas demogrāfiskās un tehnoloģiskās pārmaiņas, sociālie ieguldījumi veicina ilgtspēju, novēršot un mazinot sociālos riskus. Tie ļauj iedzīvotājiem būt aktīviem darba tirgū un apgūt jaunas prasmes, kā arī sniedz atbalstu izšķirošu dzīves gājuma pāreju laikā. Tādējādi tie paaugstina aktivitātes un nodarbinātības līmeni un samazina sociālos riskus. Īpaši būtiski ir ieguldījumi bērnu aprūpē un agrīnā pirmsskolas izglītībā — tie atbalsta māšu dalību darba tirgū un nodarbinātību, vienlaikus sekmējot prasmes un vienlīdzīgas iespējas bērnu dzīves pašā sākumā. Ieguldījumi prasmēs, kvalifikācijā un formālā pieaugušo apmācībā nodrošina atbalstu uzņēmumu konkurētspējai, kā arī darba samaksai. Piekļuve cenas ziņā pieejamiem un atbilstošiem mājokļiem ir svarīgs faktors, kas ļauj Eiropas iedzīvotājiem izmantot savu potenciālu darba tirgū un iesaistīties sabiedrībā kā līdzvērtīgākiem partneriem.

Kopumā paredzams, ka pāreja uz mazoglekļa ekonomiku pozitīvi ietekmēs IKP, kopējo nodarbinātības līmeni un labklājību. Agrīna sagatavošanās šai pārejai, nodrošinot labākas un jaunas prasmes, var mazināt zaudētu darbavietu skaitu tādās profesijās, nozarēs un reģionos, kur joprojām raksturīga ekonomika ar augstu oglekļa emisiju līmeni, un labāk izmantot darbavietu radīšanas potenciālu zaļās nozarēs. Tomēr pāreja uz klimatneitrālu ekonomiku pēc būtības nav sociāli iekļaujoša. Sociālās dimensijas iekļaušana jau no paša sākuma ir ES klimata un enerģētikas stratēģijas panākumu pamatā. Attiecīgā gadījumā kompensējoši pasākumi, tostarp pasākumi, kuru mērķis ir samazināt enerģētisko nabadzību, var veicināt sociāli taisnīgu pāreju, un tiem vajadzētu būt nepieciešamo reformu daļai. Vides nodokļi arī sniedz iespēju novirzīt nodokļus no darbaspēka, tādējādi pozitīvi ietekmējot kopējo nodarbinātības līmeni un darba samaksu. Politikai un ieguldījumiem vajadzētu būt vēršotiem arī uz veselības apdraudējumiem, kas saistīti ar vidi, piemēram, gaisa piesārņojumu, un tie var palīdzēt gūt sabiedrības atbalstu saistībā ar rīcību klimata politikas jomā un reformām.

Visbeidzot, tas, ka sociālo dialogu pārvalda vairākas ieinteresētās personas, ir augstākā mērā atbilstoši plašas vienprātības panākšanai attiecībā uz ilgtspējīgākas ekonomikas un sabiedrības veicināšanu. Labi funkcionējošs sociālais dialogs stiprina sociālo taisnīgumu, uzlabojot darba apstākļus un vienlaikus nekavējot ilgtermiņa ekonomikas sniegumu. Arodbiedrības un darba devēju organizācijas varētu paātrināt centienus vadīt pāreju uz mazoglekļa ekonomiku, neraugoties uz pastāvīgajām nostāju atšķirībām, kas saistītas ar ekonomikas zaļināšanas dažādo ietekmi uz nozarēm.

Sociālo un vides mērķu iekļaušana un integrēšana visu ES politikas virzienu izstrādē pretstatā sociālo un vides risku risināšanai ar *ex post* novēršanas pasākumiem ir vienīgais uzticamais veids, kādā sasniegt patiešām līdzsvarotu, daudzdimensionālu ilgtspējīgas attīstības modeli. Tas varētu nebūt risinājums visām ES problēmām, taču tas nodrošinās zaļu un sociālu Eiropu, kas ir apņēmusies pildīt savus globālos pienākumus.