



*Employment and
Social Developments in Europe*

Jätkusuutlik majanduskasv kõigile:

*valikud sotsiaalse
Euroopa* tuleviku heaks

Kokkuvõte



27 September 2019, Brussels

#ESDE2019

Sotsiaalne
Euroopa

In cooperation with the



European Economic and Social Committee

Jätkusuutlik majanduskasv kõigile: valikud sotsiaalse Euroopa tuleviku heaks

Kokkuvõte

JÄTKUSUUTLIK MAJANDUSKASV KÕIGILE: VALIKUD SOTSIAALSE EUROOPA TULEVIKU HEAKS

2018. aastal jätkusid ELi majanduses positiivsed suundumused, mis said alguse 2013. aastal, mil majandus hakkas taastuma finants- ja majanduskriisist. Tööhõive jõudis ELis uuele rekordtasemele ja samal ajal vähenesid jätkuvalt töötus ning vaesuse ja sotsiaalse tõrjutuse risk. Need suundumused suurendavad kindlustunnet ja näitavad, et ELi viimaste aastate poliitikal on olnud mõju. Nimetatud suundumused esinevad aga üha kiirenevate muutuste ajajärgul. Need muutused on eelkõige seotud Euroopa elanikkonna vananemisega ning tehnoloogiliste muutuste ja kiire digiüleminekuga majanduses ja ühiskonnas. Nende põhisuundumustega kaasnevad uued töövormid, mis eeldavad uusi oskusi, tööjõupuudus mõnes valdkonnas ja uued katsumused seoses Euroopa sotsiaalse mudeliga. ⁽¹⁾

Eelmise aasta sündmused tuletasid ühtlasi meelde, kui haprad on viimase aja saavutused keskpikas ja pikas perspektiivis. Uued ülemaailmsed ohud, näiteks protektsionistlikud suundumused kaubanduses ning rahvusvahelise majandusliku ja geopoliitilise ebakindluse süvenemine, aeglustasid 2018. aastal majanduskasvu nii ELis kui ka maailmas tervikuna ning tõid kaasa majandusprognooside täiendava allapoole korrigeerimise. ⁽²⁾ Kuigi riigisisene dünaamika peaks üldiselt toetama Euroopa majandust, tuleb tegeleda suurte probleemidega, et tagada kaitsev, konkurentsivõimeline, õiglane ja jätkusuutlik Euroopa. ⁽³⁾ Need probleemid hõlmavad tootlikkuse aeglast kasvu, püsivaid soolisi tööhõive- ja palgalõhesid, märkimisväärset investeeringute puudujääki, muret seoses energiakulude ja eluasemete taskukohasusega ning avaliku ja erasektori vähenenud, ent endiselt suurt võlga.

⁽¹⁾ Lisateavet nende muutuste ja põhisuundumuste mõju kohta tööhõive- ja sotsiaalvaldkonnas leiab Euroopa tööhõive ja sotsiaalarengu 2017. ja 2018. aasta aruannetest, milles keskendutakse vastavalt põlvkondadesisesele õiglusele ja solidaarsusele („Intra-generational fairness and solidarity“) ning digiüleminekule uues töömaailmas („New world of work: Beyond digitalisation“). Täpsema analüüsi oskuste nappuse, tööjõu liikuvuse ja rände kohta leiab Euroopa tööhõive ja sotsiaalarengu 2015. aasta aruandest, eelkõige peatükist „Liikuvus ja ränne ELis: võimalused ja väljakutsed“ („Mobility and migration in the EU: Opportunities and challenges“).

⁽²⁾ Euroopa Komisjon (2019), Euroopa majandusprognoos: kevad 2019, Euroopa majandust käsitlev institutsiooni töödokument nr 102, mai 2019.

⁽³⁾ Vt Euroopa Komisjon (2019), „Euroopa 2019. aasta mais: valmistumine ühtsemaks, tugevamaks ja demokraatlikumaks liiduks üha ebakindlamas maailmas. Euroopa Komisjoni panus 9. mail 2019 Sibius (Rumeenia) toimuvaks EL 27 juhtide mitteametlikuks kohtumiseks“.

Kliimamuutused, keskkonnaseisundi halvenemine ja loodusvarade ebatõhus kasutamine kahjustavad samuti kestliku arengu väljavaateid ELis ja mujal maailmas. Eurooplased näitavad aina enam üles teadlikkust neist probleemidest ja sellest, kui oluline on koos tegeleda kestlikkuse kõigi kolme mõõtmega – majanduslik, sotsiaalne ja keskkonnamõõde. Eesmärk on pikas perspektiivis tulevaste põlvkondade jaoks säilitada kõik Euroopa saavutused – konkurentsivõimeline majandus, kõrge elatustase, väärtustatud heaoluühiskond ja teedrajav töö keskkonna valdkonnas. Eelkõige osaledes alates 2018. aasta teisest poolest kogu Euroopas toimuvatel igapäevastel kliimameeleavaldustel, on õpilased ja muud ELi kodanikud nõudnud kiiremat meetmete võtmist kliimamuutuste vastu. Samas on muud elanikkonnarühmad väljendanud muret kulude pärast, mis kaasnevad kliimamuutuste vastu võitlemiseks vajaliku majandusliku üleminekuga, ja nende kulude õiglase jaotamise pärast.



ELi tugineb ulatuslikele aluslepingutele ning tal on pikaajalised kogemused poliitikakavadega, mille eesmärk on püüda täita samal ajal majanduslikud, sotsiaalsed ja keskkonnanõuanded. Samuti oli ELil juhtpositsioon ÜRO kestliku arengu eesmärkide sõnastamisel 2015. aastal. Peale selle allkirjastasid EL ja 20 liikmesriiki 2018. aasta detsembris COP24 raames (4) solidaarsust ja õiglast üleminekut käsitleva Sileesia deklaratsiooni. Deklaratsioonis rõhutasid nad, et vähese CO₂-heitega majandusele ülemineku sotsiaalse aspekti arvessevõtmine on hädavajalik, et saada tehtavatele muudatustele sotsiaalne heakskiit. Seega on EL ja tema

liikmesriigid põhiosalejad poliitika kujundamisel vastavalt meie aja keerulistele probleemidele; seda mitte üksnes liikmesriikide ja Euroopa tasandil, vaid ka ülemaailmsel tasandil. 30. jaanuaril 2019 avaldatud aruteludokumendis „Euroopa kestliku arengu saavutamine aastaks 2030“ on eelkõige esitatud variandid kestliku arengu eesmärkide arvessevõtmiseks ELi strateegilises poliitikaraamistikus. Dokumendis tuletatakse meelde, et „[k]estlik areng seisneb inimeste elatustaseme parandamises, milleks tuleb anda neile tegelikud valikud, luua võimaldava keskkond“, mille tulemusena „peaksime jõudma olukorda, kus elame maakera võimaluste piires tänu ressurside arukamale kasutamisele ja ajakohasele majandusele, mis parandavad meie tervist ja heaolu“. Selles on juhitud tähelepanu kestliku arengu kolme mõõtte vaheliste seoste, sealhulgas sotsiaalse ja keskkonnamõõde aspekti lõimimisele, mis on kestlikkuseesmärgi saavutamise keskmes, (5) ja hoiatatud, et „olenemata sellest, kui rahutud on järgmised aastad, on meie kõige olulisem ülesanne mitte kaotada silmist oma tulevikueesmärgi“. (6)

Seoses kestliku arengu sotsiaalse mõõtmega, millele viidatakse sageli kui „sotsiaalsele jätkusuutlikkusele“, on EL kinnitanud oma poliitilisi kohustusi Euroopa sotsiaalõiguste sambaga, mille Euroopa Parlament, nõukogu ja komisjon kuulutasid välja Göteborgi sotsiaaltippkohtumisel 17. novembril 2017. Sammas on Euroopa projektis kesksel kohal, eelkõige arvestades kestlikkusprobleeme, millega sotsiaalne Euroopa silmitsi seisab. Samba väljakuulutamise kajastab ka süvenevat muret, et kriisi jäetud armid ei pruugi veel olla täielikult paranenud. Õigupoolest valitseb vastuolu ELi üldise tööhõive- ja sotsiaalolukorra kestva taastumise ja paranemise ning mõne sissetulekurühma, liikmesriigi ja piirkonna vähem soodsa arengu vahel. See vähem soodne areng hõlmab liikmesriikidevahelise lähenemise aeglustumist teatavates valdkondades ja suurenevaid erinevusi mõnes liikmesriigis ning ka püsivat töötust, sissetulekute ebavõrdsuse suurenemist ning palgavaesust mitmes liikmesriigis.

Neil vastuoludel tööhõive- ja sotsiaalvaldkonnas on oluline mõju sellele, kuidas eurooplased tajuvad majanduslikku ja sotsiaalset olukorda ELis. Hiljutistes Eurobaromeetri uuringutes on eurooplased nimetanud hinnatõusu, tervishoiu ja sotsiaalkindlustuse, pensionide ja oma leibkondade finantsseisuga seotud sotsiaalseid probleeme kõige olulisemate probleemidena, millega nad isiklikul tasandil kokku puutuvad. Vähehaaval kasvab mure keskkonna-, kliima- ja energiaküsimuste ning eluasemete pärast. Eurooplased nõuavad aina enam meetmete võtmist ilmselgete vastuolude kaotamiseks ning samal ajal jõupingutuste jätkamist, et tegeleda muude oluliste probleemidega – eelkõige rände- ja julgeolekuvaldkonnas – ning võidelda kliimamuutuste ja keskkonnaseisundi halvenemise vastu.

See poliitiline ülesanne on mitmekülgne ning samal ajal on vaja arvesse võtta mitut rühma: neid, kellel on raskusi ots otsaga kokku tulemisel, kellel puudub kindlus oma töövõimaluste asjus, kelle heaolulase on madalam või kes tunnevad end tagaplaanile jäetuna; neid, kes usuvad, et kliimameetmed on praegu liiga piiratud ja neid võetakse liiga aeglaselt; neid, kes kardavad, et nende rahaliste võimaluste või kohanemisvõime seisukohast võetakse kliimameetmeid liiga kiiresti või et nende meetmetega suunatakse ressursid eemale muudest investeeringutest

(4) COP24 on ÜRO kliimamuutuste raamkonventsiooni osaliste 24. konverents.

(5) Vt eelkõige Euroopa Komisjon (2019), „Europe’s Sustainability Puzzle: Broadening the Debate“, Euroopa Poliitilise Strateegia Keskuse dokument, 8. aprill 2019.

(6) Euroopa strateegia ja poliitilise analüüsi süsteem (ESPAS), „Global Trends to 2030: Challenges and Choices for Europe“, aprill 2019.

või innovatsioonist, ning neid, kes kardavad, et ühepoolsed kliimameetmed võivad kahjustada ELi tootlikkust ja konkurentsivõimet.

Samuti on muutunud aina pakilisemaks vajadus teha ühiseid, konkreetseid ja tõhusaid poliitilisi valikuid, millega edendatakse jätkusuutlikku majanduskasvu ja arengut ELis. Seda tunnustati 9. mai 2019. aasta Sibiu deklaratsioonis, millega EL ja tema liikmesriigid võtsid kohustuse austada alati õigluse põhimõtet, seda nii tööturul, sotsiaalses kaitses, majanduses kui ka digiüleminekul, vähendada veelgi omavahelisi erinevusi ja aidata alati kõige haavatavamaid Euroopas, pidades inimesi tähtsamaks poliitikast, ning tagada järgmiste põlvkondade eurooplastele kindel tulevik, investeerida noortes ja ehitada üles tulevikukindel liit, mis suudab tulla toime 21. sajandi kõige põletavamate probleemidega. (7)

Euroopa tööhõive ja sotsiaalarengu 2019. aasta aruanne aitab nimetatud probleeme analüüsida ja arutada. Aruande pealkiri on „**Jätkusuutlik majanduskasv kõigile: valikud sotsiaalse Euroopa tuleviku heaks**“ ning selles käsitletakse järgmisi teemasid:

1. peatükk – peamised tööhõive- ja sotsiaalvaldkonna suundumused;
2. peatükk – jätkusuutlik majanduskasv ja areng ELis: mõisted ja väljakutsed;
3. peatükk – majandus- ja sotsiaalvaldkonna põhinäitajad: alates tootlikkusest kuni õiglase ja jätkusuutliku majanduskasvuni;
4. peatükk – inimestesse ja sotsiaalsesse jätkusuutlikkusse investeerimine: lühiajalised kulud ja pikaajaline kasu;
5. peatükk – rohelisema tuleviku poole: kliimamuutuste mõju tööhõive- ja sotsiaalvaldkonnas;
6. peatükk – kestlikkus ja juhtimine: sotsiaaldialoogi tähtsus.

1. peatükis antakse ülevaade eelmise aasta peamistest muutustest tööhõive- ja sotsiaalvaldkonnas ELis ja liikmesriikides, keskendudes tööhõive, töötuse ja tulujaotuse suundumustele liikmesriikides ning haavatavatele elanikkonnarühmadele. 2. peatükis antakse ülevaade kestlikkuse mõistest ja selle eri mõõtmete (sealhulgas sotsiaalse mõõtme) määratlustest. Peatükis kirjeldatakse kestlikkuse peamisi tegureid ja nendega seotud riske, käsitletakse väljakutseid ELi teel kestliku arenguni ning kestlikkuse sotsiaalse, majandusliku ja keskkonnamõõtme vahelist koostoimet ja võimalikke kompromisse. 3. peatükis käsitletakse üht peamistest kestlikkusprobleemidest, nimelt tootlikkuse aeglasi kasvu, vaatamata kiirenevatele tehnoloogilistele muutustele ja ELi tööjõu aina kõrgemale kvalifikatsioonile. Peatükis uuritakse püsiva majanduskasvu eeldusi, tuginedes piirkonna ja ettevõtte tasandi andmete analüüsile ning keskendudes tõhususe, innovatsiooni, inimkapitali, töökaliteedi, õigluse ja töötingimuste vastastikusele täiendavusele. Peale selle määratakse kindlaks poliitikameetmed, mis võivad parandada tootlikkust ilma ebavõrdsust suurendamata. 4. peatükis keskendutakse sotsiaalsele investeringutele valitud valdkondades ning nende investeringute tähtsusele sotsiaalse jätkusuutlikkuse seisukohast. Analüüsitakse poliitikameetmete potentsiaali parandada aktiivsust, tööhõivet ja tootlikkust ning samal ajal leevendada ebavõrdsaid sotsiaalseid olukordi. Peatükis käsitletakse lapsehoidu ja pikaajalist hooldust, haridust ja koolitust, oskusi, liikuvust ja elamumajandust peamiste valdkondadena, kus poliitiline sekkumine võiks edendada kestlikkust ja liikmesriikide ülespoole suunatud majanduslikku ja sotsiaalset lähenemist. 5. peatükis antakse ülevaade kliimameetmete mõjust majandusele ning tööhõivele, sissetulekutele ja oskustele. Samuti analüüsitakse energiaostuvõimetuse kui ELi konkreetse vaesusliigi aspekte ja käsitletakse keskkonnaga seotud terviseohtude (nagu õhusaaste) mõju ning poliitikameetmeid, millele oleks soodne mõju nii keskkonnale kui ka inimestele. 6. peatükis käsitletakse seda, kuidas sotsiaalpartnerid ja sotsiaaldialoog, sealhulgas palgaläbirääkimised, võivad kaasa aidata ja aitavad kaasa jätkusuutliku majanduskasvu ja arengu edendamisele.

1. PEAMISED TÖÖHÕIVE- JA SOTSIAALSUUNDUMUSED

2018. aastal jätkus majanduskasv nii ELis kui ka euroalal, kuid oodatust aeglasemalt. See kajastab maailmamajanduse aeglustumist pärast püsivat majanduskasvu viimasel kuuel aastal. Majandusprognoose on korrigeeritud allapoole, kuna ebakindlus on suurenenud ning tootlikkuse aeglane kasv, tööturu jätkuv killustatus ning sotsiaalne ja territoriaalne ebavõrdsus ohustavad ELis endiselt jätkusuutlikku majanduskasvu.

Jõuline majanduskasv aeglustus 2018. aastal aina suureneva ebakindluse tingimustes.

(7) Sibiu deklaratsioon, 9. mail 2019 Sibius toimunud EL 27 juhtide mitteametliku kohtumise deklaratsioon, kättesaadav aadressil <https://www.consilium.europa.eu/et/press/press-releases/2019/05/09/the-sibiu-declaration>

ELi tööhõive on tõusnud uutesse kõrgustesse, kuid sooline ebavõrdsus püsib.

240,7 miljonit

eurooplast oli 2019. aasta esimeses kvartalis tööga hõivatud

ELi tööhõive kasv jätkus ja tööhõive jõudis kõigi aegade kõrgeimale tasemele: 2019. aasta esimeses kvartalis töötas 240,7 miljonit inimest, ⁽⁸⁾ mida on 13,4 miljoni võrra rohkem kui Junckeri komisjoni ametisseastumise ajal 2014. aasta

novembris.

ELi tööhõive määr oli 2018. aasta lõpus rekordiline 73,5% ning erinevus võrreldes USA tööhõive määraga aina väheneb. Tööhõive määr täistööaja ekvivalentides tõusis samuti viiendat aastat järjest ning 2018. aastal oli see 67,2% – 2,2 protsendipunkti kõrgem kui 2008. aastal. Tööhõive määra tõusu tempo on aga aeglustunud. ELi praeguse tööhõive kasvu tempo juures (1,3% aastas võrreldes 1,6%ga 2017. aastal) jääks ELi tööhõive määr 2020. aastal pisut allapoole strateegia „Euroopa 2020“ eesmärgist 75%. Vaatamata varasemale meeste ja naiste tööhõive määrade lähenemisele on aeglustunud ka edusammud soolise tööhõivelõhe kaotamisel. 2018. aastal oli sooline tööhõivelõhe 11,6 protsendipunkti, püsides alates 2013. aastast peaaegu muutumatuks.

ELi tööhõive määr tõusis 73,5%ni ning erinevus võrreldes USA tööhõive määraga väheneb.

6,4%

on ELi kõigi aegade madalaim töötuse määr

2018. aastal oli ELi töötuse määr 6,8%, mis oli 2017. aasta määrast 0,8 protsendipunkti madalam. 2019. aasta aprillis langes töötuse määr ajaloo madalaimale tasemele 6,4%. Mitmes liikmesriigis on nüüd peaaegu täielik tööhõive. Noorte

ELi töötuse määr on langenud ajaloo madalaimale tasemele, ilma et erinevused liikmesriikide vahel oleksid oluliselt vähenenud.

töötuse määr langes endiselt, jõudes 2018. aastal 15,2%ni (ja 2019. aasta aprillis 14,2%ni), mis on 0,7 protsendipunkti madalam 2008. aasta kriisieelsest tasemest; vähenes ka pikaajaline töötus. Tööhõive ja töötuse määrad on aga liikmesriigiti ja piirkonniti ikka veel väga erinevad. Tööhõive määrade erinevus väheneb riikide ja piirkondade tasandil järk-järgult, kuid töötuse määrade erinevus on alates 2007. aastast suurenenud.

53%

keskklassi eurooplastest tunneb end töötuse suhtes haavatavana

Keskklassi (ELi ühiskondade alustala, mis on määratletud elanikkonnarühmana, kelle sissetulek ulatub 75–200%ni riigi mediaansissetulekust) suurus on riikides aina sarnasem. Kuigi see kajastab mõningast ülespoole

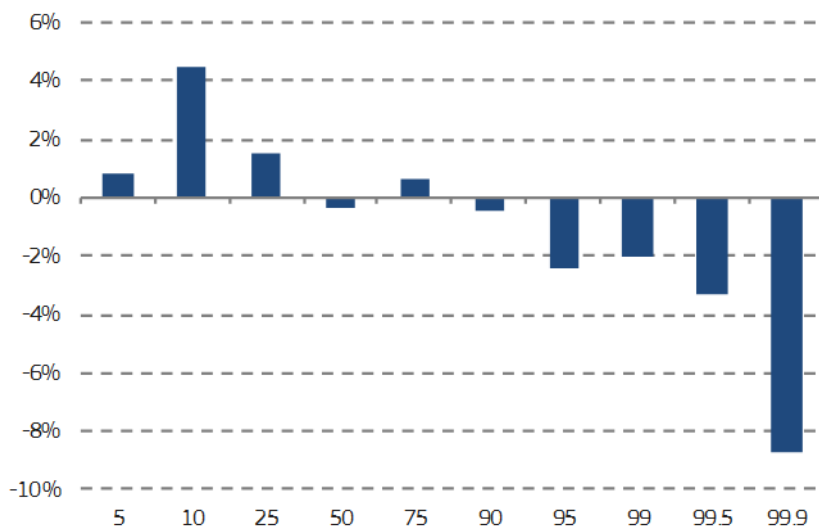
Keskklassi suurus muutub liikmesriikides aina sarnasemaks...

suunatud lähenemist, näitavad andmed ühtlasi suundumust, et keskklass kasvab idapoolsetes liikmesriikides, kuid kahaneb läänepoolsetes liikmesriikides. ELi tasandil tunneb enam kui pool (53%) keskklassi inimestest end haavatavana ja leiab, et raske on ots otsaga kokku tulla.

EL 28 vaeseimad elanikkonnarühmad on oma olukorda kriisieelse tasemega võrreldes parandanud

Netotulu muutus 2008.–2015. aastal (%), valitud protsentiilid, EL 28 tulujaotus. Allikas: tööhõive, sotsiaalküsimuste ja sotsiaalse kaasatuse peadirektoraadi arvutused. Sissetulekuid ja elamistingimusi käsitleva ELi statistika andmebaas (EU-SILC UDB) ja World Inequality Labi koostatud andmeseeriad (vt 1. peatükk).

⁽⁸⁾ Eurostat, namq_10_pe



4% suurem sissetulek

ELi vaesemate inimeste jaoks võrreldes kriisieelse olukorraga

2018. aastal oli leibkondade kasutada oleva kogutulu (*gross disposable household income – GDHI*) aastane reaalkasv ELis 2% ja euroalal 1,5%. Viimasel aastal, mille kohta on andmed kättesaadavad (2017), ületas leibkondade kasutada olev

...ja väiksema sissetulekuga rühmade sissetulekud on ELis suurenenud.

kogutulu elaniku kohta euroalal 2008. aasta kriisieelset taset (mis ületati ELis juba 2015. aastal). Kaheksas liikmesriigis (eelkõige Kreekas, Küprosel, Itaalias ja Hispaanias) aga pole leibkondade kasutada olev kogutulu elaniku kohta endiselt 2008. aasta tasemele tagasi jõudnud. Pärast suurenemist majandus- ja finantskriisi tagajärjel hakkas sissetulekute ebavõrdsus mõnes liikmesriigis 2017. aastal vähenema. Sissetulekute analüüs ELis tervikuna näitab väiksema sissetulekuga rühmade olukorra paranemist ning ELi liikmesriikide vahelist lähenemist 2007.–2015. aastal. Elanikkonna 10. protsentiili sissetulek suurenes kriisieelse sissetulekuga võrreldes reaalkasvades üle 4%. See tulenes peamiselt mõne kõige vaesema elanikkonnarühma sissetuleku suurenenemisest idapoolsetes liikmesriikides. Samal ajal vähenes vaesemate elanike sissetulek lõunapoolsetes liikmesriikides.

Lausa 90% –

ELi linnade ja maapiirkondade mediaansissetulekute suurim vahe

Sissetulekud on linnades tavaliselt suuremad kui maapiirkondades. Erinevused on kõige märkimisväärsamad Rumeenias ja Bulgaarias, kus mediaansissetulek on linnades vastavalt 90% ja 60% suurem. Sellele vaatamata on

Sissetulekud on linnades tavaliselt suuremad kui maapiirkondades.

rahalise vaesuse ja suure materiaalse puuduse tõenäosus enamikus läänepoolsetes liikmesriikides linnas suurem kui maapiirkondades.

Mõned elanikkonnarühmad (eelkõige puuetega inimesed, sisserändaja taustaga inimesed ja etnilised vähemused) on haridusele, teenustele ja tööturule juurdepääsul teistest elanikkonnarühmadest haavatavamad. Sellega kaasnevad kehvemad tööhõivetulemused, väiksem heaolu ning suurem vaesuse ja sotsiaalse tõrjutuse risk. Näiteks töötas ELis 2016. aastal umbes 48,1% puuetega inimestest võrreldes 73,9%ga puueteta inimestest. Euroopa sotsiaalõiguste samba raames on kehtestatud põhimõtted, mis peaksid tagama neile rühmadele õigused ning suunama asjakohaseid poliitikameetmeid ELi ja liikmesriikide tasandil.

Haavatavate elanikkonnarühmade juurdepääs haridusele, teenustele ja tööturule on endiselt raskendatud.

**4,2 miljonit inimest
vähem**

**on 2017. aastal võrreldes
2008. aastaga vaesuse või
sotsiaalse tõrjutuse ohus**

Vaesuse ja sotsiaalse tõrjutuse ohus olevate inimeste osakaal on tasapisi vähenenud kriisieelsest tasemest allapoole. 2017. aastaks oli EL 27-s vaesuse ja sotsiaalse tõrjutuse ohus elavaid inimesi võrreldes 2008. aasta madalaima tasemega 4,2 miljoni võrra vähem (arvestamata

Horvaatiat, kes liitus pärast eesmärgi seadmist). See tähendab, et vaesuse ja sotsiaalse tõrjutuse ohus elavate inimeste osakaal langes 2008. aasta kriisieelsest 23,7%-lt või kõrgeima määraga 2012. aasta 24,8%-lt 2017. aastaks 22,4%-le. Langus toimus nimetatud näitaja kõigi kolme komponendi puhul: vaesuse ohus elavad inimesed, suure materiaalse puuduse all kannatavad inimesed ning väga madala tööhõivega leibkondades elavad inimesed.

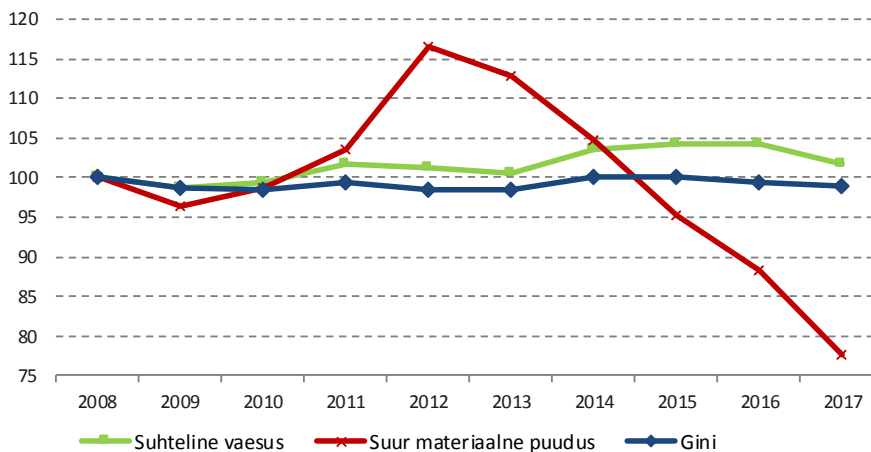
Suur materiaalne puudus on alates 2012. aastast pidevalt vähenenud, mis viitab elatustaseme paranemisele. 2017. aastal mõjutas suur materiaalne puudus 4,7 miljonit inimest vähem kui 2016. aastal. Pärast seda, kui suhtelises vaesuses elavate inimeste osakaal oli 2014. ja 2016. aasta vahel üldjoontes muutumatuna püsinud, vähenes see 2017. aastal 17,3%-lt 16,9%-le. Väga madala tööhõivega leibkondades elavate inimeste osakaal vähenes 10,5%-lt 2016. aastal 9,5%-le 2017. aastal ehk umbes 3,8 miljoni inimese võrra.

Vaesuse ja sotsiaalse tõrjutuse ohus elavate inimeste arv kahanes allapoole 2008. aasta kriisieelsest madalaimast taset...

...Sellele aitas kaasa absoluutse vaesuse, suhtelise vaesuse ja madala tööhõivega leibkondade arvu vähenemine.

Hoolimata püsivast vaesusest ja ebavõrdsusest on elatustase paranenud

Vaesuspiir (reaalväärtuses), suhtelise vaesuse määr, netotulu Gini kordaja, suure materiaalse puuduse määr (kumulatiivne muutus – indeks 2008 = 100), EL. Allikas: Eurostat, sissetulekuid ja elamistingimusi käsitlev ELi statistika, tööhõive, sotsiaalküsimuste ja sotsiaalse kaasatuse peadirektoraadi arvutused (vt 1. peatükk).



Valitud makromajanduslikud, tööturu- ja sotsiaalnäitajad EL 28-s

| | 2008 | 2013 | 2017 | 2018 |
|--|---------|---------|---------|---------|
| Reaalne SKP (aastane kasv) | 0,5 | 0,3 | 2,5 | 2,0 |
| Tööhõive | | | | |
| aastane kasv | 1,0 | -0,3 | 1,6 | 1,3 |
| töötajate arv (000) | 231 181 | 224 442 | 235 898 | 239 040 |
| Tööhõive määr (kokku, 20–64) | 70,2 | 68,4 | 72,2 | 73,2 |
| määr (mehed, 20–64) | 77,8 | 74,3 | 78,0 | 79,0 |
| määr (naised, 20–64) | 62,7 | 62,6 | 66,5 | 67,4 |
| Tööjõu tootlikkus (aastane kasv) | | | | |
| töötaja kohta | -0,5 | 0,6 | 0,9 | 0,6 |
| töötunni kohta | -0,3 | 1,0 | 1,3 | 0,8 |
| Töötus | | | | |
| määr (kokku, 15–74) | 7,0 | 10,9 | 7,6 | 6,8 |
| määr (mehed, 15–74) | 6,6 | 10,8 | 7,4 | 6,6 |
| määr (naised, 15–74) | 7,5 | 10,9 | 7,9 | 7,1 |
| määr (noored, 15–24) | 15,9 | 23,8 | 16,8 | 15,2 |
| pikaajalise töötuse määr | 2,6 | 5,1 | 3,4 | 2,9 |
| väga pikaajalise töötuse määr | 1,5 | 2,9 | 2,1 | 1,8 |
| töötute arv (000) | 16 768 | 26 334 | 18 774 | 16 887 |
| Leibkondade kasutada olev tegelik kogutulu elaniku kohta (2008 = 100) | 100,0 | 97,9 | 103,5 | 105,3 |
| Suhtelise vaesuse või tõrjutuse määr | 23,7 | 24,6 | 22,4 | |
| Ebavõrdsus | | | | |
| Sissetulekuvintiilide suhte kordaja S80/S20 | 5,0 | 5,0 | 5,1 | |
| Netotulu Gini kordaja | 31,0 | 30,5 | 30,7 | |

Allikas: Eurostat (rahvamajanduse arvepidamine, tööjõu-uuring, sissetulekuid ja elamistingimusi käsitlev statistika)

Märkus: 2008. aasta kohta on esitatud EL 27 suhtelise vaesuse või tõrjutuse määr, sissetulekuvintiilide suhte kordaja ja Gini kordaja.

2. JÄTKUSUUTLIK MAJANDUSKASV JA ARENG ELIS: MÕISTED, MÄÄRATLUSED JA VÄLJAKUTSED

Kestlik areng on määratletud kui areng, mis „vastab praegustele vajadustele, seadmata ohtu tulevaste põlvkondade võimlust rahuldada oma vajadused“. 2000. aasta juuni Lissaboni strateegia tugines sellele visioonile. Visiooni arendati edasi strateegia „Euroopa 2020“ tegevuskavas, seades majandus-, sotsiaal- ja keskkonnavaldkonnas ulatuslikud eesmärgid. 2015. aastal võttis ÜRO vastu resolutsiooni „Kestliku arengu tegevuskava aastani 2030“, milles esitatud ulatuslik ülemaailmne kestliku arengu tegevuskava hõlmab võrdselt sotsiaalset, majanduslikku, keskkonna- ja juhtimisalast mõõdet.

EL on toetanud kestliku arengu eesmärke ELi ja maailma tasandil.

5 peamist teemat, mis eurooplastele muret teevad, on sotsiaal-majanduslikud ja keskkonnaalased

ELi lepingus käsitletakse kestlikku arengut koos selle majandusliku, sotsiaalse ja keskkonnamõõtmega liidu ühe põhieesmärgina ning kaasavat majanduskasvu peetakse kestlikkuse lahutamatuks osaks. Sotsiaalne mõõde hõlmab tööhõive, heade töötingimuste ja heaolu edendamist, elamis- ja töötingimuste

Kestlikkuse majanduslik, sotsiaalne ja keskkonnamõõde on lisatud liidu õigusesse ning eurooplastel on need mõõtmel omaks võtnud.

parandamist ja ühtlustamist, sotsiaalse tõrjutuse ja diskrimineerimise vastu võitlemist, sotsiaalset õiglust, inimkapitali arendamist, soolist võrdõiguslikkust ja sotsiaaldialoogi. Eurobaromeetri uuringutel põhinevad tõendid näitavad, et kõik kolm kestliku arengu mõõdet on Euroopa kodanike jaoks olulisel kohal. Vastavalt värskemaile, 2018. aasta sügise Eurobaromeetri uuringule on ELi kodanike peamised viis isiklikku muret sotsiaal-majanduslikud ja keskkonnaalased: hinnatõus (32%), tervishoid ja sotsiaalkindlustus (17%), pensionid (16%), leibkonna rahaline seis (13%) ja maksustamine, haridus, keskkond ning kliima- ja energiaküsimused (kõik 10%).

Rahvusvahelises võrdluses on ELil sotsiaalse progressi seisukohast väga head tulemused, mida kinnitavad indeksid, mis on välja töötatud kestliku arengu eesmärkide saavutamisel tehtud edusammude jälgimiseks. Liikmesriigiti aga erinevad saavutused ja probleemid märkimisväärselt. Probleemid, mis tulenevad põhisuundumustest, nagu vananev rahvastik, digiüleminek, üleilmastumine ja kliimamuutused, seavad ühtlasi ohtu tehtud saavutuste püsivuse.

Kuigi ELil on rahvusvahelises võrdluses head tulemused, tuleb veel pingutada, et saavutada kestlik sotsiaalne Euroopa...

**2060. aastaks alla
2 töötaja**

**iga üle 65-aastase inimese
kohta võrreldes praeguse
enam kui 3 töötajaga**

Demograafiliste muutuste tulemusel suureneb vanemate inimeste osakaal ja väheneb tööealise elanikkonna osakaal: prognoositakse, et võrreldes praeguse olukorraga suureneb üle 65-aastaste inimeste arv 2060. aastaks 30,5 inimeselt 51,6 inimeseni 100 tööealise inimese kohta (15–64-aastased). See tähendab, et

...kus edendatakse tootlikkuse kasvu ja selle laiemat jaotumist üha digitaalsemaks muutuva majanduse tingimustes...

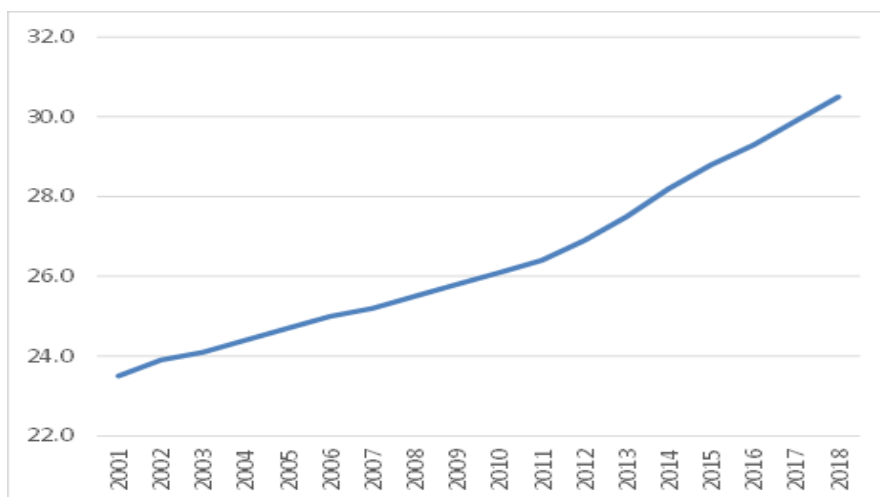
majanduskasvu jätkumiseks tuleb aina enam tugineda tootlikkuse kasvule ja selle laiemale jaotumisele. Samuti on kaalul põlvkondadevaheline õiglus ja healuühiskonna rahaline jätkusuutlikkus. Digiüleminek on teinud võimalikuks uued töökorralduse vormid, sealhulgas platvormitöö, ja töö aina suurema automatiseerimise. Samuti kaasneb digiüleminekuga märkimisväärne võimalus luua töökohti, eelkõige haritud ja kõrge kvalifikatsiooniga inimeste jaoks ning uuenduslikes suure tootlikkusega ettevõtetes. Õigusraamistikku ja sotsiaalkaitsesüsteeme tuleb täiustada, et neid uusi töövorme paremini arvesse võtta.

Sotsiaalset jätkusuutlikkust ohustavad endiselt suured erinevused liikmesriikides ja majanduskriisi tagajärjel suurenenud püsiv ebavõrdsus, mis tuleneb tööturu killustatusest ning oskuste ja sissetulekute polariseerumisest. Mõnel juhul erinevad piirkondade lähenemissuundumused liikmesriikide omadest. Näiteks kuigi liikmesriikide tööhõive määrad 2004.–2016. aastal lähenesid, täheldati piirkondlikul tasandil erinevuste suurenemist. Geograafiliste erinevuste piiramine sõltub riikide ja piirkondade võimest saavutada ülespoole suunatud lähenemine ning tagada eri piirkondades võrdne juurdepääs teenustele. Erinevustega tegelemiseks on vaja poliitikameetmete kombinatsiooni, millega toetatakse inimesi ja paiku üleminekul uutele tootmis- ja tööviisidele, arvestades samal ajal kohalike eripäradega. See poliitikameetmete kombinatsioon hõlmab toetust ELi struktuuri- ja investeerimisfondidest, eelkõige Euroopa Sotsiaalfondist, ning kasu võib olla suurema tähelepanu pööramisest ELi meetmetele, millega toetatakse tööstuse konkurentsivõimet ja innovatsiooni.

...ning edendatakse ka võrdseid võimalusi, sealhulgas paikades, kus toimub keeruline tööstuslik üleminek, milleks saadakse tuge ELi fondidest ja tööstuspoliitika vahenditest.

Pensionieas inimeste osakaal võrreldes tööealistega aina suureneb

Vanadussõltuvusmäär (üle 65-aastaste elanike suhe 15–64-aastastes elanikesse), EL 28. Allikas: Eurostat [demo-pjanind] (vt 2. peatükk).



Tegurianalüüsi käigus tehti kindlaks neli peamist komponenti (tegurit), mis üksteist toetavad ja ühendavad kestlikkuse eri mõõtmeid. Neil põhinevad käesoleva aruande neli peamist peatükki. Esimesse komponenti on koondatud tegurid, mis mõjutavad kestliku arengu positiivset mõjuringi, edendades tootlikkust ja tõhusust poliitika kaudu, mis on suunatud inimkapitalile (oskused ja sotsiaalne heaolu üldiselt) ning asutustele (tõhusad kollektiivläbirääkimised ja usaldus valitsusasutuste töö vastu). Teine tegur puudutab tööturu tõhusust kui kestliku arengu eeltingimust. See näitab toote- ja tööturgude struktuurilisi puudusi, mis kahjustavad kestlikku arengut ning seega ka konkurentsivõimet, palgatõusu ja töövõimalusi. Kolmas tegur kajastab soodsaid sotsiaalseid tingimusi ning on seotud heaoluühiskonna tõhususega vaesuse ja ebavõrdsuse määrade langetamisel. Neljas tegur kajastab majanduskasvu piiranguid, mis võivad olla seotud kõrgete tööjõumaksudega.

Kvalifitseeritud tööjõud, tööjõu tootlikkus, tõhusad tööturud, usaldus asutuste vastu ning tõhus sotsiaalhoolekanne on kestliku arengu põhikomponendid.

Klasteranalüüs osutab Euroopa lõunaosas esinevatele märkimisväärsetele kestlikkusprobleemidele ja püsivatele struktuursetele tööturuprobleemidele, sealhulgas suur töötus, haavatavate rühmade kehvad tulemused tööturul ning töötajate väike läbirääkimisjõud. Teisalt leitakse, et enamikus loodepoolsetes liikmesriikides on kestlikkusele pandud tugev alus: oskustesse investeerimine toetab tootlikkuse suurenemist, millele aitavad kaasa ka tõhusad ja usaldusväärased asutused. Need riigid investeerivad ühtlasi rohkem sotsiaalhoolekandesse ja kasutavad loodusvarasid tõhusamalt. Idapoolsed liikmesriigid on teistele liikmesriikidele järele jõudmas, kui pidada silmas SKPd elaniku kohta ja tööjõu tootlikkust, kuigi nende sotsiaaldialoogi tava on vähem arenenud, usaldus asutuste vastu on endiselt väiksem ning nad on teistest oskuste- ja keskkonnapoliitika rakendamisel sageli tagapool.

Kõik liikmesriigid ei liigu kestliku arengu saavutamise poole.

3. MAJANDUS- JA SOTSIAALVALDKONNA PÕHINÄITAJAD: ALATES TOOTLIKKUSEST KUNI ÕIGLASE JA JÄTKUSUUTLIKU MAJANDUSKASVUNI

**Tootmistegurite
kogutootlikkuse 19% kasv
ELis alates 1995. aastast
võrreldes 24%ga USAs**

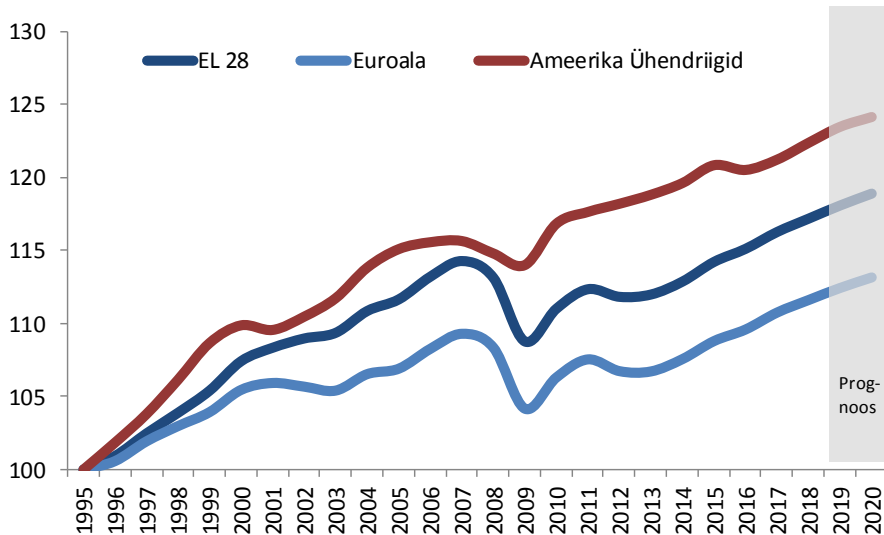
Arvestades elanikkonna vananemisest tingitud inimressursside piiratust ja loodusvarade nappust, tuleb ELis majanduskasvu tagamiseks tugineda aina enam tootmis- ja tarbimisviiside muutmisele ning olemasolevate ressursside

Tootmistegurite kogutootlikkuse aeglane kasv ja selle suurenev erinevus on üks ELi peamistest kestlikkusprobleemidest.

tõhusamale kasutamisele. Üks Euroopa kroonilisi probleeme on seotud tootmistegurite kogutootlikkusega, mis näitab seda osa majanduskasvust, mis tuleneb tootmise suuremast tõhususest, mitte sisendtegurite mahu suurendamisest. Tootmistegurite kogutootlikkus on majanduskasvu jätkusuutlikkuse oluline näitaja. Võrreldes teiste suurte majandusruumidega on tootmistegurite kogutootlikkuse kasv ELis väike. Selle hinnanguline kasv 1995.–2020. aastal (sealhulgas prognoosid 2019. ja 2020. aastaks) on ELis 19% võrreldes 24%ga USAs. Tootmistegurite kogutootlikkus erineb märkimisväärselt nii liikmesriigiti kui ka liikmesriikide sees ning eri sektorite ja eri suuruses ettevõtete vahel. Ida-Euroopa riikides on tootmistegurite kogutootlikkus hakanud lähenema ELi keskmisele, ehkki lähtetasemed on olnud madalad.

ELi tootmistegurite kogutootlikkus kasvab aeglasemalt kui enne kriisi.

Tootmistegurite kogutootlikkus 1995.–2020. aastal, 1995 = 100. Allikas: komisjoni talituste AMECO andmebaas (vt 3. peatükk).



Piirkonna innovatsioonivõime ja tööjõu haridustase suurendavad tootmistegurite kogutootlikkust ja tõhusust. Mida kaugemal on piirkond tehnoloogilise tipptaseme saavutamisest, seda kiirem on tavaliselt piirkonna tootmistegurite kogutootlikkuse kasv ning seda kiirem on seega lähenemine. Samal ajal sõltuvad piirkonna tootmistegurite kogutootlikkuse kasvuvõimalused piirkonna suutlikkusest võtta tehnoloogia sihttaseme saavutanud arenenud piirkondade eeskujul kasutusele uusi tehnoloogiaid ning see omakorda sõltub tööjõu oskustest. Mida paremini haritud on piirkonna töötajad ning mida suuremad on piirkonna kulutused teadus- ja arendustegevusele, seda suurem on suutlikkus võtta kasutusele uusi tehnoloogiaid. Tõhusatel valitsusasutustel ning kodanike ja ettevõtjate usaldusel nende asutuste vastu on samuti oluline osa tootlikkuse suurendamisel.

Teadus- ja arendustegevusel, inimkapitalil ja tõhusatel asutustel põhinev innovatsioon suurendab tootmistegurite kogutootlikkust Euroopa piirkondades...

Ettevõtte tasandi analüüs näitab, et suurema tootmistegurite kogutootlikkusega ettevõtted investeerivad tavaliselt kvaliteetsesse uuenduslikku kapitali, selle asemel et lihtsalt varasema standardi kohast kapitali suurendada. Kuna seeläbi parandavad nad oma konkurentsivõimet, loovad nad rohkem töökohti ja maksavad oma töötajatele tootlikkuspreemiat, nii et kõrgemad palgad käivad käsikäes tõhusa tootmisega. Ka ekspordiettevõtjate tootmistegurite kogutootlikkus on tavaliselt suurem, eelkõige kuna avatus ülemaailmsele konkurentsile sunnib neid tõhusamaks muutuma.

...ja ka ettevõtetes, võimaldades ühtlasi töötajatel saada suuremat töötasu.

Tõhusad tööturud, uuenduslik kapital, võrdsed võimalused ja hea tööõhkkond suurendavad tootmistegurite kogutootlikkust

Tööturu puudujäägid pärsivad majanduse kasvupotentsiaali. Näiteks selle kohta on tõkked teatavate töötajate pääsemisel tööturule, ebaühtlane tööhõivekaitse või teatavate töötajate rühmade väiksem läbirääkimisjõud võrreldes teistega. See näitab, kui olulised on võrdsed võimalused tööturul.

Inimeste ilmajätmine olulistest ressursidest ja võrdsetest võimalustest piirab kasvupotentsiaali.

Tööturu killustatus, mis tuleneb inimeste diskrimineerimisest või nende ilmajätmisest töö- või koolitusvõimalustest, moonutab palgakujundust ning seega kaasneb sellega tööjõu ebaoptimaalne kasutamine, mis vähendab lõppkokkuvõttes kasvupotentsiaali.

Euroopa töötingimuste uuringu kohaselt leiavad juhid, et hea tööõhkkond, töötajate suurem iseseisvus ja korrapärane juurdepääs koolitusele soodustavad tootlikkuse kasvu, näiteks tänu paranenud motivatsioonile ja harvemale haiguspuhkuse võtmisele, kvalifitseeritud töötajate tõhusamale ligimeelitamisele ja kõrgemale töötajate hoidmise määrale. Juhid on seiskohal, et ettevõtted, kes loovad uusi tooteid või võtavad kasutusele uusi tootmisprotsesse, saavutavad ka suurema tootlikkuse.

Tootlikkus on suurem ettevõtetes, kus on hea tööõhkkond ja head koolitusvõimalused.

SKP: +1%

**vähem arenenud
piirkondades pikas
perspektiivis tänu ESF+
2021–27. aasta
vahenditele**

ELi rahastamisvahenditel ja poliitikal on keskne tähtsus konkurentsivõime edendamisel ja tootlikkuse suurendamisel. Erialgne simulatsiooniharjutus näitab, et ELi ühtekuuluvuspoliitikal on majandusele pikaajaline positiivne mõju. Simulatsioonis vaadeldakse näitena Euroopa Sotsiaalfondi (ESF). ESF parandab eelkõige töötajate tööalast

ELi poliitikal ja rahastamisvahenditel on keskne tähtsus: Euroopa Sotsiaalfond võib aidata tootlikkust parandada, eriti vähem arenenud piirkondades.

konkurentsivõimet sotsiaalsete investeeringute ja koolituse kaudu. Komisjon tegi ettepaneku ESF+ 2021–2027. aasta kogukulutuste kohta summas 101,2 miljardit eurot. Simulatsioon näitab, et ESF+-ist toetatud investeeringute mõju toetust saavate riikide majandusele kestab eeldatavalt palju kauem kui 2027. aastani, mis on programmi viimane aasta. Eriti suur positiivne mõju avaldub eeldatavalt ELi vähem arenenud piirkondades, st piirkondades, kus SKP elaniku kohta on alla 75% ELi keskmisest. Neis piirkondades võivad ESF+-ist toetatud investeeringud suurendada tööjõu tootlikkust pikas perspektiivis 0,7% ja SKPd 1% võrreldes olukorraga, kus investeeringuid ei tehta.

Poliitika võib aidata märkimisväärselt kaasa ELi tootlikkustulemuste parandamisele. Mudelsimulatsioonid kinnitavad positiivset pikaajalist makromajanduslikku mõju, mis on eelkõige koolitustoetustel, mida valitsused annavad ettevõtetele ja mille eesmärk on motiveerida töötajaid rohkem koolitustel osalema. Koolitustoetuste rahastamisallikad võivad olla erinevad ning hõlmata avaliku ja erasektori rahalisi vahendeid või ühist rahastamist. See on

Koolitustoetused võivad suurendada tootlikkust, eriti kui need on suunatud neile, kes kõige enam abi vajavad, ning toetavad tiptasemesse investeerimist ja innovatsiooni.

**Avaliku sektori toetus
koolituse ja oskuste
täiendamise jaoks
suurendab tootlikkust ja
SKPd**

mõju seisukohast oluline, eelkõige arvestades mõju tööhõivele, SKP-le ja palgakuludele. Koolitus parandab töötajate tootlikkust ning seega ka tööjõunõudlust ja palkasid. Selliste meetmete mõju sõltub ka meetmete sihtrühmadest. Üldise kvalifikatsioonitaseme

tõstmine eeldab nii koolitustoetusi, mis on ette nähtud konkreetselt madalama kvalifikatsiooniga inimeste koolitamiseks, kui ka stiimuleid, mis innustavad neid inimesi oma oskusi edasiste õpingute käigus täiendada. Saavutatud keskmise kvalifikatsioonitaseme tõus aitaks kaasa kestlikkuse parandamisele, kuna see suurendaks majanduse innovatsioonipotentsiaali ja tõhustaks tööjõu ümberpaigutamist, parandades samal ajal nende inimeste tööalast konkurentsivõimet, kes kõige enam tuge vajavad.

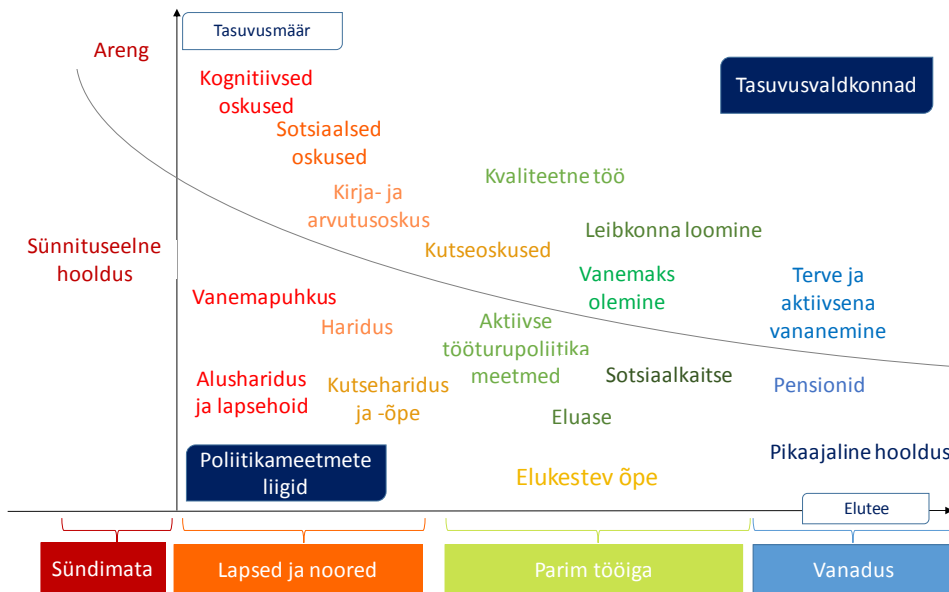
4. INIMESTESSE JA SOTSIAALSESSE JÄTKUSUUTLIKKUSSE INVESTEERIMINE: LÜHIAJALISED KULUD JA PIKAAJALINE KASU

ELi tööjõu oskuste ja kvalifikatsiooni parandamine ning innovatsioonipotentsiaali suurendamine on vaid mõned paljudest valdkondadest, kuhu on vaja kestlikkuse toetamiseks investeerida. Pidades silmas suuri demograafilisi ja tehnoloogilisi muutusi, ollakse üldiselt üksmeelel, et investeerida tuleb inimestesse. Sellised sotsiaalsed investeeringud aitavad parandada inimeste heaolu ning ennetada ja leevendada sotsiaalseid riske, võimaldades kodanikel omandada uusi oskusi ning saada või jääda tööturul aktiivseks ning pakkudes neile tuge olulistel üleminekutel nende elus. Selles peatükis keskendutakse nimetatud üleminekutega seotud valitud valdkondadele, eelkõige lapsehoiule ja pikaajalisele hooldusele, koolitusele ja oskustele ning eluasemetele.

Sotsiaalsed investeeringud võimaldavad inimestel oma potentsiaali ära kasutada ning toetavad neid olulistel üleminekutel nende elus.

Sotsiaalsete investeeringute tasuvus on varajastel eluetappidel suurem

Sotsiaalsete investeeringute eeldatavad tasuvusvaldkonnad ja tasuvusmäär eluetappide kaupa Allikas: J. Kvist (2014). „A framework for social investment strategies: Integrating generational, life course and gender perspectives in the EU social investment strategy“. *Comparative European Politics*, 13(1), 131–149 (vt 4. peatükk).



Lastesse ja peredesse investeerida ning võrdseid võimalusi edendada saab mitut moodi, sealhulgas taskukohase ja kvaliteetse alushariduse ja lapsehoiu ning pikaajalise hoolduse tagamisega. Sissetulekutoetus, mida antakse sotsiaalsiiretena, võib eelkõige aidata leevendada ebasoodsat olukorda, mis tuleneb võimaluste ebavõrdsusest laste hulgas ning ka nt põhiteenuste kättesaamatusest äärepoolsetes või maapiirkondades või eakate vaesusest.

Lapsehoiu, pikaajalise hooldusesse ja põhiteenuste kättesaadavusse investeerimine aitab kõrvaldada ebasoodsaid olusid.

Üle 20 tunni nädalas
on suurim liikmesriikidevaheline erinevus lapsehoiuteenuse kasutamise aktiivsuses

2008.–2016. aastal suurenesid perega seotud kulutused lapse kohta enamikus liikmesriikides. Ametliku lapsehoiuteenuse kasutamine on ELis oluliselt kasvanud, kuid arenguruumi veel on. Pooled liikmesriigid peavad veel saavutama kaks 2002. aastal

Lapsehoiu kasutamise aktiivsus erineb liikmesriigiti oluliselt.

seatud Barcelona eesmärki ametliku lapsehoiu kohta, st võimaldada lapsehoiu 2010. aastaks vähemalt 90%-le lastest vanuses kolmest aastast kuni kohustusliku koolieani ja vähemalt 33%-le alla kolmeaastastest lastest. Ametliku lapsehoiuteenuse kasutamise tundide keskmine arv nädalas erines 2017. aastal liikmesriikides enam kui 20 tunni võrra.

Üle 14 protsendipunkti –
nii suur on ELis erinevus emade ja muude naiste tööhõive määrade vahel

Taskukohase ja kvaliteetse lapsehoiuteenuse kättesaadavus on vanematele oluline, sest see suurendab stiimuleid töötamiseks või võimaldab neil töötada. On tõendeid selle kohta, et laste eest hoolitsemine mõjutab oluliselt emade ja leibkondade otsuseid

Juurdepäas lapsehoiule võimaldab lapsevanematel töötada.

töötamise kohta: 2017. aastal oli 6-aastaste või nooremate lastega naiste tööhõive määr ELis 64,6% võrreldes 79%ga lasteta naiste puhul. Lapsehoiuteenuste kättesaadavuse ja taskukohasuse põhjal on suures osas võimalik selgitada emade tööhõive määrade erinevusi ELis. Mida rohkem kasutatakse alla 3-aastaste laste puhul ametlikku lapsehoiuteenust, seda kõrgem on naiste tööhõive määr. Rootsi ja Tšehhi on kaks selget näidet selle seaduspära kahe äärmuse kohta. Rootsis on emade tööhõive määr kõrge (82,8%) ning lapsehoiuteenuseid kasutatakse palju (52,6%), kuid Tšehhis on nii

emade tööhõive määr (45,1%) kui ka lapsehoiuteenuste kasutamise määr väga madalad (6,5%).

**Keskmiselt kasutatakse
lapsehoiuteenust**

**rikkamates peredes enam kui
kaks korda rohkem kui
vaesemates peredes**

Lapsehoid pole kasulik üksnes emade tööhõive seisukohast. Ametliku lapsehoiuteenusega tagatakse lastele stimuleeriv keskkond, kus neil on võimalik omandada uusi oskusi, mida nad saavad kasutada kogu elu jooksul ja mis võivad vähendada ebavõrdsust koolitee alguses. On oluline, et neid teenuseid osutataks kõigile sotsiaalsetele rühmadele, eeskätt kõige haavatavamatele rühmadele. Vaesemad pered kasutavad lapsehoiuteenuseid aga vähem kui rikkamad pered ning selle peamine põhjus on taskukohase teenuse puudumine. ELi tasandil kasutab 3-aastaste või nooremate laste puhul lapsehoidu keskmiselt 18,3% alumisse sissetulekukvintiili kuuluvatest peredest, kuid keskmiselt 42,5% ülemisse kvintiili kuuluvatest peredest (täistööaja ekvivalentides mõõdetuna 30 tundi nädalas iga lapsehoiuse käiva lapse kohta).

*Vaesemad pered kasutavad
lapsehoidu üldiselt vähem.*

**Avaliku sektori
kulutused pikaajalisele
hooldusele suurenevad**

**1,6%-lt SKPst 2016. aastal
2,7%-ni 2070. aastal**

Elanikkonna vananemise tõttu eeldatakse, et avaliku sektori kulutused pikaajalisele hooldusele suurenevad järgmistel aastakümnetel märkimisväärselt (1,6%-lt SKPst 2016. aastal 2,7%-ni 2070. aastal). Kvaliteetse ja taskukohase pikaajalise hoolduse tagamine ning töö- ja eraelu tasakaalustamise meetmed (nagu paindlik töökorraldus ja hoolduspuhkus) võivad leevendada hoolduskohustustega inimeste koormust ning seega on neil positiivne mõju nende inimeste tööhõivele.

*Elanikkonna vananemine
mõjutab avaliku sektori kulutusi
pikaajalisele hooldusele.*

Euroopa sotsiaalses mudelis on oskusi läbi aegade peetud üheks peamiseks vahendiks, millega on võimalik parandada tööturul osalemist ning suurendada tootlikkust ja konkurentsivõimet. Ajakohaste oskustega töötajad on kestliku arengu ja majanduskasvu seisukohast määrava tähtsusega.

*Oskused on tööturul osalemise ja
tulevase majanduskasvu
seisukohast määrava tähtsusega.*

**45% suurem on
tõenäosus,**

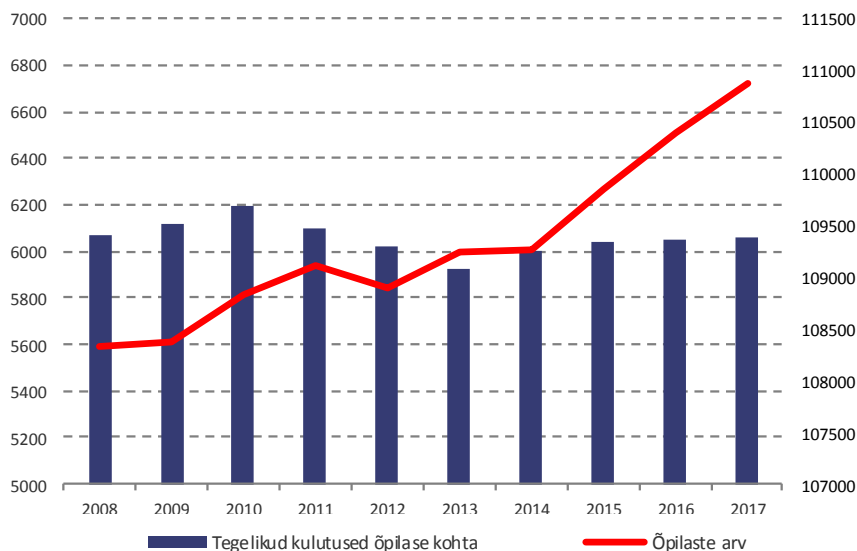
**et kolmanda taseme
haridusega inimestel on töö**

ELi valitsused rahastavad enam kui 80% hariduskulutustest. Haridus- ja koolitussüsteemidesse tehtud investeeringute nominaalväärus suurenes eelmisel aastakümnel, kuigi vähem kui SKP. Tegelikud hariduskulutused õpilase kohta on püsinud ELis üldiselt üsna stabiilsed ja vähenenud mõnes liikmesriigis, eelkõige Iirimaa, Kreekas ja Ühendkuningriigis. Haridusse investeerimisel on mitmekülgne positiivne ülekanduv mõju. Kõrgemaid kvalifikatsioone seostatakse kõrgema tööhõive määra ja kõrgemate palkadega (16% kõrgemad keskharidusega inimeste puhul ja 45% kõrgemad kolmanda taseme haridusega inimeste puhul) ning inimeste tervisliku seisundi paranemisega. Kasu ühiskonnale väljendub näiteks suuremas maksutuluses ja suuremates sotsiaalmaksetes, väiksemates sotsiaalkulutustes ja aktiivsemates kodanikes. Kuna kolmanda taseme hariduse omandamine on aga põlvkondade vahel korrelatsioonis, on olemas kogunenud eelise risk (nn Matteuse efekt), mis tähendab, et avaliku sektori kulutused haridusele annavad lõppkokkuvõttes rohkem kasu sellistele peredele, kelle haridustase juba on hea, kui sellistele peredele, kellel see hea ei ole.

*Kõrgemad kvalifikatsioonid on
kasulikud nii üksikisikutele kui ka
ühiskonnale, kuid
hariduskulutused vähenevad.*

*Õpilaste arv on järk-järgult suurenenud, kuid tegelikud
kulutused õpilase kohta on kriisieelse taseme lähedal*

Õpilaste arvu ja õpilase kohta tehtud tegelike hariduskulutuste muutumine aastatel 2008–2017; paremal õpilaste arv (tuhandetes) ja vasakul tegelikud keskmised kulutused (eurodes) õpilase kohta. Allikas: tööhõive, sotsiaalküsimuste ja sotsiaalse kaasatuse peadirektoraadi arvutused Eurostati andmete põhjal (vt 4. peatükk).



Õpingute ajal õppekava raames saadud töökogemused suurendavad edasisi töö leidmise võimalusi. Eurooplased, kes tegid oma õpingute ajal tasustatud tööd, leidsid töö umbes 9% tõenäolisemalt kui need, kellel selliseid töökogemusi polnud. Ka kutsehariduse omandamine keskhariduse tasemel on seotud suurema tööhõivega. Eeltoodu kehtib kõigi rühmade puhul, kuigi tööhõive tõenäosus on üldiselt (kuni 6%) suurem liikuvate ELi kodanike puhul ja (kuni 11%) väiksem kolmandatest riikidest pärit sisseandajate puhul.

Töökogemus ja kutseharidus parandavad töö leidmise võimalusi.

Täiskasvanuharidus ja koolitus on ELis tõusuteel ning selle mootoriks on mitteformaalne koolitus. Põhjus on tõenäoliselt mitteformaalse koolituse suurem paindlikkus, väiksemad kulud ja sellise koolituse käigus omandatud oskuste piiratud ülekantavus: kõik need omadused on sellist koolitust rahastavate tööandjate jaoks atraktiivsed.

Täiskasvanuharidus ja mitteformaalne koolitus on tõusuteel.

Elamumajandus kui sektor ja poliitikavaldkond erineb toetavast sotsiaalpoliitikast, mis hõlmab otse inimestesse investeerimist. Juurdepääs taskukohasele ja sobivale eluasemele, sealhulgas sotsiaaleluruumidele, on oluline tegur, mis võimaldab eurooplastel kasutada haridus- ja koolitusvõimalusi ning siseneda ja jääda tööturule, kus nad saavad kõige paremini oma potentsiaali ära kasutada, ning osaleda ühiskonnaelus ja asjakohastes sotsiaalsetes võrgustikes. Seega aitab juurdepääs eluasemele otseselt ja kaudselt kaasa oskuste omandamisele, tootlikkuse suurendamisele, püsivale majanduskasvule ja sotsiaalsele sidususele. Taskukohane eluase on otsustav tegur juurdepääsul toetavatele avalikele teenustele ning see hõlbustab liikuvust ja tööturustaatuste vahelist liikumist. Puudulikel elamistingimustel võib olla pikaajaline kahjulik mõju tervisele ja sotsiaalsele kaasatusele. Olukord elamumajanduses on ELi liikmesriikides väga erinev, kui pidada silmas põhiomadusi nagu taskukohasus, kvaliteet, omandiõigus ja keskmine eluruumide valdamise aeg.

Juurdepääs taskukohasele eluasemele on äärmiselt tähtis juurdepääsuks haridusele ja tööhõivele ning üldiseks ühiskonnas osalemiseks.

28% üürnikest kulutab enam kui 40% oma sissetulekust eluasemele

Igapäevased elamiskulud sõltuvad põhiliste eluruumidega seotud kuludest, mis hõlmavad eluaseme maksumust (hüpoteeklaen või üür) ning kommunaalteenuste ja kindlustuse maksumust. Mitu näitajat osutavad positiivsetele muutustele ELis alates

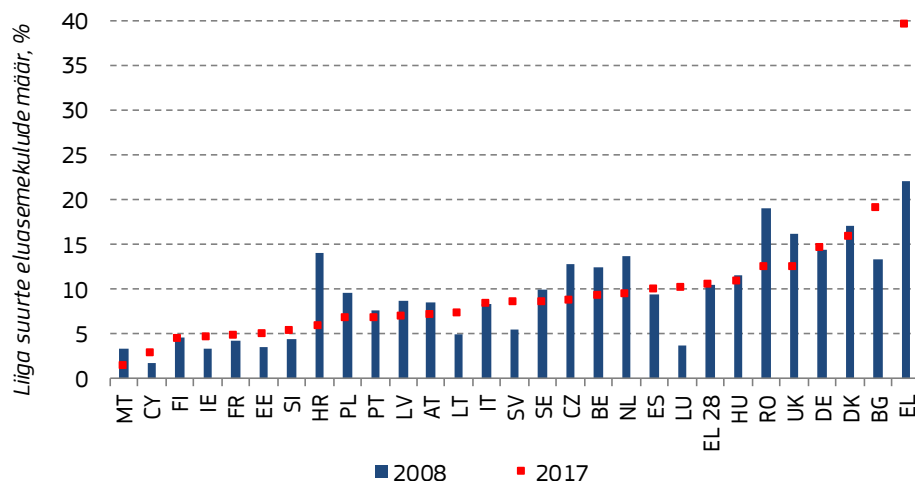
Kuigi eluasemekulud ja ülemäärane rahaline koormus on ELis keskmiselt vähenenud, on eluasemete taskukohasus probleem üürnike ja üksikvanemate jaoks, eelkõige linnades.

majanduse taastumisest. Eluasemekulude osakaal netotulust vähenes keskmiselt 22,7%-lt netotulust 2014. aastal 21,4%-le 2017. aastal. Eluasemekulude suurest koormast teatas 2013. aastal rekordiline 38% leibkondadest, kuid 2017. aastaks oli see osakaal vähenenud 31%ni. Samal ajal vähenes nende leibkondade osakaal, kes kulutavad enam kui kaks viiendikku oma sissetulekust eluasemekulude katteks, 11,6%-lt elanikkonnast 10,4%-le, kuigi olukord on liikmesriigiti erinev. Vaatamata neile positiivsetele suundumustele puutuvad mõned konkreetsed rühmad eluasemete taskukohasuse probleemiga

tõenäolisemalt kokku: need on üürnikud, vallalised inimesed, eelkõige lastega ja linnas elavad inimesed.

Iga kümnes europlane kulutab vähemalt 40% leibkonna sissetulekust eluasemekuludele

Liiga suurte eluasemekulude määr, 2008–2017. Allikas: Eurostat, sissetulekuid ja elamistingimusi käsitlev ELi statistika (vt 4. peatükk).



Väga halvades tingimustes elavate inimeste määr langeb, eelkõige Kesk- ja Ida-Euroopas. Sellele vaatamata elab umbes üks seitsmest eurooplasest elamus, millel on lekkiv katus, rõsked seinad/põrand/vundament või mädanevad aknaraamid või põrandad. Need probleemid mõjutavad eelkõige üürnikke, sealhulgas sotsiaaleluruumide elanikke. Hüpoteeklaenu tagasi maksvad omanikud on üldjuhul kõige vähem haavatav rühm, nii taskukohasuse kui ka halvades tingimustes elamise poolest. Vaatamata eluasemete taskukohasuse ja kvaliteedi teatavale üldisele paranemisele on paljudes riikides aina levinumad äärmuslikud eluasemega seotud tõrjutuse vormid, nagu kodutus.

Ehkki ELis langeb väga halvades tingimustes elavate inimeste määr, suureneb paljudes liikmesriikides kodutus.

Lisaks sotsiaalse sidususe toetamisele on elamumajandusel oluline roll jätkusuutliku majanduskasvu edendamisel ning liikuvuse võimaldamisel ja tööjõu tõhusal jaotumisel. Elamumajandus on oluline sektor ka keskkonnasäästlikkuse seisukohast. Pikkadel teekondadel töökohta on keskkonnale kahjulik ülekanduv mõju ning eluhoonete energiatarbimine moodustab ühe neljandiku ELi kogu energiatarbimisest.

Elamumajandus mõjutab tööjõu liikuvust, energiakasutust, reostust ning seega majanduslikku jätkusuutlikkust ja keskkonnasäästlikkust.

5. ROHELISEMA TULEVIKU POOLE: KLIIMAMUUTUSTE MÕJU TÖÖHÕIVE- JA SOTSIAALVALDKONNAS

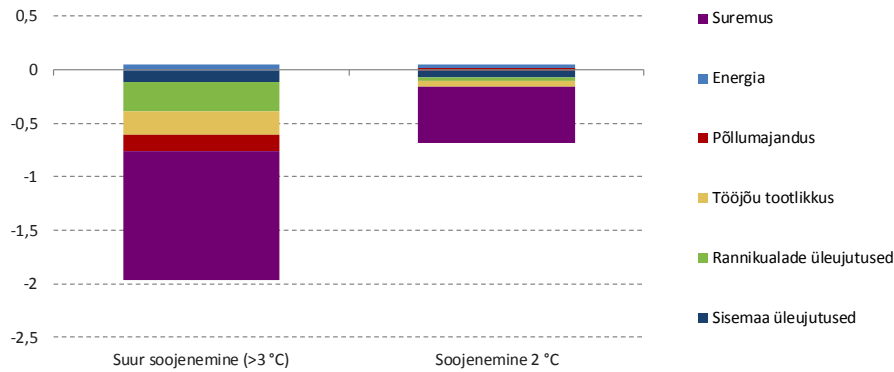
Keskkonnasäästlikkus on üks kestlikkuse peamistest mõõtmetest. Keskkonnasäästlikkuse ja majandusarengu vahel on palju koostoimet alates tootmis- ja tarbimisharjumuste mõjust tööhõivele ning mõjust töö kvaliteedile, töötervishoiule ja tööohutusele kuni uute innovatsioonivõimalusteni. Tegevusetuse sotsiaal-majanduslikud tagajärjed keskkonna- ja kliimaprobleemidele oleksid tohutud, tuues pikas perspektiivis kaasa sagedad karmid ilmastikunähtused ja loodusõnnetused ning vähendades ELi SKPd kuni 2% ja SKPd Lõuna-Euroopas enam kui 4%. Et teha edusamme Euroopa kestliku arengu saavutamisel aastaks 2030 ja viia ellu komisjoni 2018. aasta novembri teatises „Puhas planeet kõigi jaoks“ kindlaks määratud kaugeleulatuv visioon, tuleb rakendada ulatuslikku poliitikameetmete kombinatsiooni. Samuti tuleb ELi, riikide ja piirkondade tasandil rakendada õigel ajal meetmeid energia- ja transpordi-, maksu-, teadus-, tööstus- ja konkurentsipoliitika ning tööhõive- ja sotsiaalpoliitika valdkonnas. Nagu sotsiaalsed investeeringud, toovad ka

Euroopa kestliku arengu saavutamine aastaks 2030 eeldab ulatuslikku poliitikameetmete kombinatsiooni ja sellel on palju hüvesid.

kliimaga seotud investeeringud pikaajalist suuresti universaalset kasu, samas kui kulud on lühiajalised ja enamjaolt kontsentreeritud.

Kliimameetmete võtmata jätmisest tulenev heaolu vähenemine ELis sotsiaal-majandusliku mõju peamiste valdkondade kaupa

% SKPst. Allikas: Euroopa Komisjon, PESETA III uuringud, Teadusuuringute Ühiskeskus, Sevilla.



75% ELi töötajatest töötab sektorites, mis tekitavad alla 10% CO₂-heitest

Tööhõive ja väärtuse loomine on ELi majanduses aina enam koondunud majandussektoritesse, mille CO₂-heide ja materjalisend on üsna väikesed. Elektritootmise, transpordi, kaevandustööstuse, põllumajanduse ja tootmise heide moodustab kokku ligi 90% ettevõtlussektorite CO₂-

Vähese CO₂-heitega sektorid on struktuurimuutuste ja töökohtade loomise poolest esirinnas, aga edusammud pole automaatsed.

koguheitest, kuid loetletud sektorite arvele langeb vähem kui 25% ELi tööhõivest ja kogulisandväärtusest. Need sektorid peavad oma heidet vähendama ning ootused selles osas suurenevad. Teadusuuringud ja innovatsioon ning uued tehnoloogiad võivad aidata neid ootusi täita. Seevastu vähese CO₂-heitega tööstusharud ja teenindussektorid tekitavad alla 10% CO₂-koguheitest, kuid neis töötab enam kui 70% ELi tööjõust ning samuti on tööhõive neis enim suurenenud. Edusammud pole aga automaatsed, sest ka teenindussektorid sõltuvad aina enam elektrist. See tähendab, et CO₂-heite vähendamise protsessi juhtimiseks on vaja sihipäraseid poliitikameetmeid.

1,2 miljonit lisatöökohta võib olla üks keskkonnasäästlikule majandusele ülemineku hüvedest

Proгноosid Pariisi kokkuleppe täieliku rakendamise mõju kohta näitavad üldiselt, ⁽⁹⁾ et üleminek vähese CO₂-heitega majandusele võib suurendada SKPd veel 1,1% ja tööhõivet 0,5% võrreldes stsenaariumiga, kus kliimameetmete poliitika puudub. See tähendab, et lisaks juba

Üleminek vähese CO₂-heitega majandusele aitab kaasa SKP ja tööhõive kasvule ning leevendab töökohtade polariseerumist.

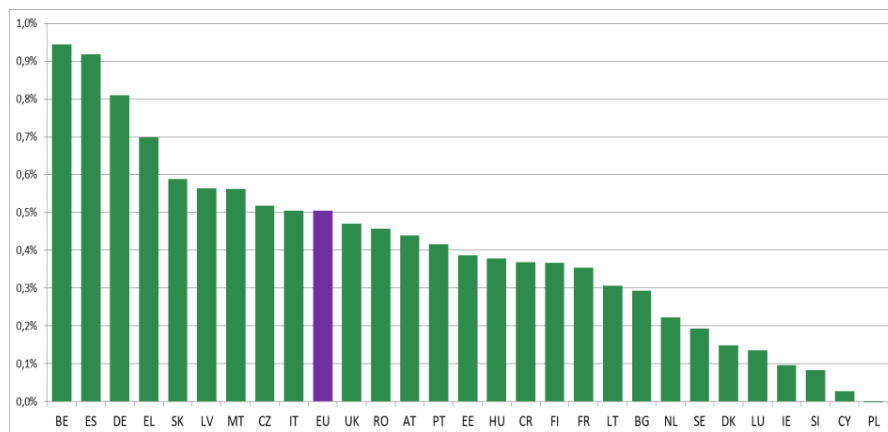
eeldatavale 12 miljonile uuele töökohale luuakse ELis 2030. aastaks veel 1,2 miljonit töökohta. Töökohtade loomist prognoositakse eelkõige kasvavates keskkonnasäästlikes (või keskkonnasäästlikuks muutuvates) sektorites, nii tööstuses kui ka teeninduses, sealhulgas ehituse, jäätmekäitluse ja jätkusuutliku rahastamise valdkonnas. Positiivne mõju SKP-le ja tööhõivele tuleneb peamiselt sellise ülemineku saavutamiseks vajalikest investeeringutest ning väiksematest kulutustest fossiilkütuste impordile. Madalamad tarbijahinnad, eelkõige fotogalvaanilise elektri madalam hind, suurendaksid kodanike netotulu, tarbijate kulutusi ning seega ka nõudlust (üldiselt tööjõumahukate) tarbijateenuste järele. Üleminek vähese CO₂-heitega majandusele võib mõnevõrra leevendada

⁽⁹⁾ Eurofound (2019), „Future of manufacturing – Energy scenario: Employment implications of the Paris Climate Agreement“, Eurofoundi uuringuaruanne, veebruar 2019.

automatiseerimisest ja digiüleminekust tulenevat töökohtade polariseerumist, luues töökohti ka keskmise palga ja keskmiste oskustega vahemikesse. Kirjeldatud mõju erineb sektoriti ja riigiti märkimisväärselt, kuid on üldiselt positiivne. Pikema perspektiivi (2050) prognoosid kinnitavad sarnast positiivset mõju kogutööhõivele, eelkõige juhul, kui CO₂-heite maksustamisest saadud tulu kasutatakse maksukoormuse nihutamiseks tööjõumaksudelt keskkonnamaksudele.

Kliimameetmetega kaasnev tööhõive suurenemine ELi liikmesriikides, 2030

Tööhõive suurenemine riikide kaupa, erinevus lähtestsenaariumist (%) 2030. aastal. Allikas: Eurofound (2019), „Future of manufacturing – Energy scenario: Employment implications of the Paris Climate Agreement“, Eurofoundi uuringuaruanne, veebruar 2019 (vt 5. peatükk).



Üleminek vähese CO₂-heitega kliimaneutraalsele ringmajandusele pole vaikumisi kaasav, sest konkreetsetes sektorites võib see kaasa tuua märkimisväärsed kulud ja riskid. Vajalikel meetmetel ja reformidel võib olla inimestele ja piirkondadele oluline mõju, sealhulgas tööjõu ümberpaigutamine sektorite ja kutsealade vahel ning olulised muutused edaspidi nõutavates oskustes. ELi rahastamisvahendid, nagu ESF ja Globaliseerumisega Kohanemise Euroopa Fond, aga ka Euroopa sotsiaaldialoog võivad aidata kaasa õiglasele üleminekule, kui nende kaudu toetatakse töötajaid ja peresid, kes sõltuvad ülemineku ajal tööst suure energiakasutusega sektorites; neid võidakse toetada näiteks ümberõppe tagamisega, personaalse nõustamisega töö otsimisel ning võimaliku asendussissetulekuga.

Üleminek vähese CO₂-heitega majandusele pole aga vaikumisi kaasav ning sellega kaasnevad ka riskid, näiteks tööjõu ümberpaigutumine.

Piisav soojus, jahutus, valgus ja energia seadmete kasutamiseks on hädavajalikud, et tagada inimväärne elatustase. Üks CO₂-heite vähendamise seotud riskidest on energiaostuvõimetuse probleem, mis tekib, kui suureneb nende leibkondade osakaal, kes ei saa endale lubada kütte- või muid energiateenuseid väikese sissetuleku, suurte energiakulude ja kodu kehva energiatõhususe tõttu. Energiaostuvõimetuse mõjutab tervist, keskkonda ja tootlikkust. See näitab, kui olulised on taskukohased ja kvaliteetsed eluasemed, sealhulgas sotsiaaleluruumid, sotsiaalse õigluse jaoks ja kliimameetmete heakskiitmise tagamiseks. Energiahinnad, mis on ühed energiaostuvõimetuse peamistest põhjustest, on viimasel kahel aastakümnel oluliselt tõusnud, suurendades leibkondade rahalist survet. Sihipärased sotsiaaltoetused, sotsiaaleluruumid ja energiaarvete tasumise toetus ning ka energiatõhususe meetmed võivad energiaostuvõimetust leevendada. Üldiselt on ELis viimasel ajal toimunud positiivseid muutusi, kuid inimeste võime oma kodu soojana hoida on keskmiselt langenud 2010. aasta tasemest allapoole. Mitte üksnes väikese sissetulekuga leibkonnad, vaid mõnes liikmesriigis ka suur osa keskmise sissetulekuga leibkondadest pole endiselt võimelised oma kodu soojana hoidma, eelkõige linnades ja maapiirkondades. Paketiga „Puhas energia kõigile eurooplastele“ loodi ELi kliima- ja energiaraamistikus uus ja terviklik lähenemine energiaostuvõimetusele – seda käsitletakse elektrituru õigusaktides,

Veel üks võimalikest riskidest on energiaostuvõimetuse, mis on ELis vähenenud, kuid mis mõjutab mitmes liikmesriigis endiselt väikese ja keskmise sissetulekuga leibkondi.

energiatõhususe õigusaktides ning riiklikes energia- ja kliimakavades. See on üks õiglase ülemineku tagamise põhikomponente.

ELi suurim keskkonnaga seotud terviseoht on õhusaaste, mis põhjustab aastas ligikaudu 400 000 enneaegset surma. Peamiste õhusaasteainete heide on ELis vähenenud, kuid ületab siiski ELi ja Maailma Terviseorganisatsiooni asjakohastes suunistes ettenähtut. Mõned elanikkonnarühmad on õhusaaste kahjuliku mõju suhtes haavatavamad kui teised, sealhulgas lapsed, eakad, eelnevate terviseprobleemidega inimesed ning kehvena sotsiaal-majandusliku taustaga inimesed. Linnaelanikud leiavad maaelanikest enam, et nad puutuvad kokku saaste ja muude keskkonnaprobleemidega. Õhusaaste vähendamine kliimameetmete abil on võimalus suurendada rahva toetust ja poliitilist toetust kliimamuutuste poliitika suhtes, sest õhusaaste vähendamisest saadav kasu on kohalik, nähtav ja kiiresti saavutatav, võrreldes abstraktsemate kliimamuutuste leevendamise meetmetega. Sihipäraste meetmetega, sealhulgas kliimamuutustega seotud meetmed, võidakse 2050. aastaks ära hoida üks kolmandik enneaegsetest surmadest.

Õhusaaste on ELi suurim keskkonnaga seotud terviseoht, mis mõjutab eelkõige eakaid, lapsi ja vaesemaid inimesi.

Ühtlasi edendatakse tootmis- ja tarbimisharjumuste keskkonnasäästlikumaks muutmisega ning keskkonnasäästlike töökohtade loomise toetamisega võimalusi kliimateadlikuks ja kaasavaks majanduskasvaks, mille korral ettevõtted saavad kasu innovatsioonist ja tootlikkuse suurenemisest ning inimeste heaolu paraneb. Keskkonnamaksud, täpsemalt maksukoormuse nihutamine tööjõult eelkõige energiatarbimisele, jäätmetele ja saastele, võivad aidata sotsiaalseid ja keskkonnavalaseid välismõjusid arvesse võtta, vältida saastamist lubavate piirkondade tekkimist ning ajendada ressursside ümberpaigutamist ja ülemaailmsete väärtusahelate ümberkorraldamist, et need hõlmaks väikese energiakasutusega ja vähese CO₂-heitega tootmist.

Kliimameetmed pakuvad uusi võimalusi tehnoloogia ja protsesside uuendamiseks, edendades seeläbi ettevõtete tootlikkust.

6. KESTLIKKUS JA JUHTIMINE: SOTSIAALDIALOGI TÄHTSUS

Sotsiaaldialoogil on oluline osa kestlikkuse ja kõigi selle mõõtmete (majanduslik, sotsiaalne ja keskkonnavalane) edendamisel. Arvestades olulisi raskusi õiglasel üleminekul rohelisele majandusele ja jätkusuutlikule majanduskasvule, on sotsiaalpartnerite kaasamine hädavajalik, et võtta arvesse asjakohast teavet ja saavutada meetmete asjus üksmeel. Sotsiaaldialoog võib anda märkimisväärseid kogemusi põhiosaliste vahelise koostöö ja koostoime edendamisel. Sotsiaalpartnerid panustavad aktiivselt Euroopa sotsiaalõiguste samba ja ELi poliitikakavade rakendamisse. Samuti aitavad nad kaasa edusammude tegemisele mõne kestliku arengu eesmärgi saavutamisel, eelkõige a) edendades võrdõiguslikkust tööl ja häid töötingimusi, b) edendades kaasatust, c) leppides kokku meetmetes, mis aitavad muuta meie majanduse juhtimise keskkonnasäästlikumaks, ning d) tugevdades meie ühiskondade demokraatlikke alustalasid.

Sotsiaalpartnerid aitavad kestlikule arengule kaasa, edendades häid, kaasavaid töökohti ja mitut sidusrühma hõlmavat juhtimist.

Ametiühingutega ühinemise määr on kõige madalama palgavaesuse määraga liikmesriigis 45% võrra kõrgem kui kõrgeima palgavaesuse määraga liikmesriigis

Sotsiaaldialoogi aluspõhimõtted, nagu õiglus tööl, rahuldavad töötingimused ja töötajate õigused, on kestlikkuse sotsiaalse ja majandusliku mõõtme keskmes. Tõendid osutavad sellele, et kollektiivläbirääkimised vähendavad palkade erinevust, palgaläbirääkimiste suurem tsentraliseeritus on seotud väiksema sissetulekute ebavõrdsusega ja

Palgaläbirääkimised on seotud positiivsete sotsiaalsete tulemustega, sealhulgas sissetulekute ebavõrdsuse vähenemisega.

kõrgem ametiühingutega ühinemise määr on seotud madalamate palgavaesuse määradega. Üldjuhul parandab töötajate esindatus töökeskkonna kvaliteeti. Näiteks on 34% vähem tõenäoline, et töötajad, keda esindab ametiühing või töönookogu, leiavad, et nende töö mõjutab nende tervist negatiivselt. See viitab töötajate esindatuse olulisusele rangete standardite tagamisel töökeskkonnas, eelkõige arvestades töö kvaliteedi puhul prognoositud muutusi, mida seostatakse üleminekuga vähese CO₂-heitega majandusele.

Peale selle edendavad sotsiaalpartnerid kaasatust, mis on nii sotsiaalse kui ka majandusliku jätkusuutlikkuse saavutamisel suure tähtsusega. Näiteid leidub sotsiaalkaitse ja riikidevahelise tegevuse valdkonnas, kus sotsiaalpartnerid toetavad sotsiaalkaitse ja muude sotsiaalsete õiguste laiendamist kõigile konkreetse sektori töötajatele, olenemata nende liikmesusest. Samuti on sotsiaalpartnerid muutunud järjest aktiivsemaks kestlikkuse keskkonnamõõtme puhul. Nende suhtumine üleminekusse vähese CO₂-heitega majandusele erineb aga eri sektorites oluliselt – alates vastuseisust sektorites, kus on oht töökohti kaotada (nagu kaevandamine ja fossiilkütuste ammutamine), kuni innuka

Töötajad, keda mingil viisil esindatakse, saavad 66% suurema tõenäosusega tasustatud koolitust

edendamiseni sektorites, kus üleminek peaks töökohti looma (näiteks ehitus). Et tagada üleminek vähese CO₂-heitega majandusele, on oluline hõlbustada töötajate ümberõpet ja oskuste täiendamist. Haridus ja koolitus võivad aidata ohustatud sektoreid ning olla sotsiaalpartneritele abiks selliste lahenduste leidmisel, millega

tagatakse õiglasem üleminek. Töötajate esindatust seostatakse paremate koolitusvõimalustega ettevõttes. Näiteks on 66% tõenäolisem, et töötajad, keda esindavad ametiühingud, saavad tasustatud koolitust.

Peale jätkusuutlikule majandusele ülemineku hõlbustamise tugevdavad sotsiaaldialoogi protsessid (näiteks nn kahepoolised+ või kolmepoolised+ partnerlused) demokraatlikku osalemist ELi ühiskonnas. Need võimaldavad töötajatel ja tööandjatel mõjutada valikuid teel keskkonnasäästlikuma majanduse poole, andes neile maailmamajandust muutvate põhisuundumuste kontekstis mõningase mõjuvõimu. Kui üleminekute haldamisel tuginetakse sotsiaalpartnerlusele, konsulteerides seejuures ekspertidega ja saades tuge valitsustelt, on võimalik leida kõige vähem häireid tekitavad lahendused. Lõimides keskkonnaaspektid traditsioonilisse sotsiaal-majanduslikku tegevuskavasse, on sotsiaalpartneritest saamas olulised osalised keskkonnasäästliku ja kaasava majanduskasvu edendamisel.

Sotsiaalpartnerid edendavad kaasavat sotsiaalkaitset ja sageli ka üleminekut vähese CO₂-heitega majandusele...

...ning toetavad oskuste täiendamist õiglase ja sealjuures sotsiaalselt õiglase ülemineku tagamiseks.

Sotsiaaldialoogiga, mida toetavad eksperdiarvamused ja valitsused, on võimalik teha kindlaks kõige vähem häireid tekitavad lahendused kestlikkusprobleemidele.

KOKKUVÕTE

Kuuendat aastat järjest on majanduse elavdamisega kaasnenud tööhõive ja sotsiaalsete tulemuste paranemine. Sellele vaatamata tekitavad püsivad riskid ja suurenev ebakindlus nii maailma kui ka ELi tasandil kahtlusi edasise kasvu väljavaadetes. ELi majanduse pideva laienemise tingimustes on hakatud tähelepanu pöörama pikaajalise kestlikkuse küsimustele. Olukorra pakilisus ning suurenev teadlikkus keskkonnaseisundi halvenemisest ja kliimamuutuste mõjust on suurendanud poliitikakujundajate survet kiirendada üleminekut vähese CO₂-heitega, rohkem ringmajanduse põhimõttele tuginevale, keskkonnasäästlikule ja kaasavale majandusmudelile. EL on juba saavutanud uuendusliku hästi toimiva majanduse ning sotsiaal- ja keskkonnakaitse kõrge taseme. Eesmärk on muuta need saavutused pikas perspektiivis püsivaks, et tulevased põlvkonnad saaksid kasutada samu ressursse, mida kasutavad praegused põlvkonnad; samuti on eesmärk parandada inimeste elu praegu, tagades neile sotsiaalsed õigused ja võrdsed võimalused. Eelkõige tööhõive- ja sotsiaalpoliitika peaks aitama tagada sotsiaalse jätkusuutlikkuse maailmas, mida on muutnud elanikkonna vananemine, digiüleminek, üleilmastumine ja kliimamuutuste vastu võitlemine. Sotsiaal- ja keskkonnaküsimuste üldine varane lõimimine tulevaste poliitikasse on äärmiselt oluline ning aitaks saavutada sotsiaalse heakskiidu vajalikele reformidele.

ELi jõulist majanduskasvu pole võimalik toetada ilma tootmistegurite kogutootlikkuse kasvu suurendamiseta, mis põhineb pigem tootmistegurite tõhusamal kasutamisel, mitte üksnes nende kasutamise laiendamisel. Tootmistegurite kogutootlikkus on suur liikmesriikides ja piirkondades, kus on tugevad tööturuasutused, ja ettevõtetes, kus investeeritakse töötajate koolitusse ning uuenduslikku kapitali ja uuenduslikesse protsessidesse. Poliitika, mis aitab

arendada inimkapitali ja edendada töökohtade innovatsiooni, on tootlikkuse suurendamisel pikas perspektiivis kõige tõhusam, eeldusel et tööturud ei ole diskrimineerivad ja ettevõtted pääsevad ligi vajalikule kapitalile.

Arvestades suuri demograafilisi ja tehnoloogilisi muutusi, aitavad sotsiaalsed investeeringud kaasa kestlikkuse saavutamisele, ennetades ja leevendades sotsiaalseid riske. Need võimaldavad kodanikel olla tööturul aktiivsed ja omandada uusi oskusi ning pakuvad tuge olulistel üleminekutel kodanike elus. Seeläbi suurendavad need aktiivsust ja tõstavad tööhõive määra ning vähendavad sotsiaalseid riske. Selliste investeeringute hulgas paistavad silma lapsehoiu ja alusharidusse tehtavad investeeringud, millega toetatakse emade osalemist tööturul, toetades samal ajal oskuste omandamist ja võrdseid võimalusi juba laste varases eluetapis. Oskustesse, kvalifikatsioonidesse ja täiskasvanute formaalsesse koolitusse investeerimisega toetatakse ettevõtete konkurentsivõimet ja palkasid. Juurdepääs taskukohasele ja sobivale eluasemele on oluline tegur, mis võimaldab eurooplastel tööturul oma potentsiaali ära kasutada ning ühiskonnas võrdsematel alustel osaleda.

Üldiselt eeldatakse, et üleminekul vähese CO₂-heitega majandusele on positiivne mõju SKP-le, kogutööhõivele ja heaolule. Varane üleminekuks valmistumine paremate ja uute oskuste omandamise kaudu võib leevendada töökohtade kadumist teataval kutsealadel, sektorites ja piirkondades, mis on endiselt seotud suure CO₂-heitega majandusega, ning kasutada paremini ära töökohtade loomise võimalusi keskkonnasäästlikes sektorites. Üleminek kliimaneutraalsele majandusele pole aga vaikimisi sotsiaalselt kaasav. Sotsiaalse mõõtme lõimimine juba alguses on ELi kliima- ja energiastrateegia edu tagamiseks äärmiselt oluline. Vajaduse korral võivad kompensatsioonimeetmed, sealhulgas energiaostuvõimetuse vähendamiseks ette nähtud meetmed, aidata kaasa sotsiaalselt õiglasele üleminekule ning need peaksid olema osa vajalikest reformidest. Keskkonnamaksud pakuvad võimalust nihutada maksukoormus tööjõust eemale ning sellel oleks positiivne mõju kogutööhõivele ja tasustamisele. Poliitika ja investeeringud peaksid olema suunatud ka keskkonnaga seotud terviseohtude (nagu õhusaaste) kõrvaldamisele ning võivad aidata suurendada üldsuse toetust kliimameetmete ja -reformide suhtes.

Mitme sidusrühma juhitud sotsiaaldialoog on igati sobilik laialdase konsensuse saavutamiseks, et edendada kestlikumat majandust ja ühiskonda. Toimiv sotsiaaldialoog suurendab sotsiaalset õiglust, parandades töötingimusi ilma pikaajalisi majandustulemusi pärssimata. Ametiühingud ja tööandjate organisatsioonid võiksid hoogustada oma jõupingutusi üleminekul vähese CO₂-heitega majandusele, hoolimata püsivast seisukohtade erinevusest, mis tuleneb majanduse keskkonnasäästlikumaks muutmise ebaühtlasest mõjust eri sektoritele.

Ainus usaldusväärne viis tõeliselt tasakaalustatud mitmemõõtmelise kestliku arengu mudeli saavutamiseks on sotsiaalsete ja keskkonnaalaste eesmärkidega arvestamine ning nende lõimimine kogu ELi poliitika kujundamisse, selle asemel et tegeleda sotsiaalsete ja keskkonnariskidega tagantjärele võetavate parandusmeetmetega. See ei pruugi olla imerohi kõigi ELi probleemide vastu, kuid see tagab keskkonnasäästliku ja sotsiaalse Euroopa, kes on pühendunud oma ülemaailmsete kohustuste täitmisele.