



*Employment and
Social Developments in Europe*

Βιώσιμη ανάπτυξη για όλους:

*επιλογές για το μέλλον της
Κοινωνικής Ευρώπης*

Σύνοψη



27 September 2019, Brussels

#ESDE2019

Κοινωνική
Ευρώπη

In cooperation with the



European Economic and Social Committee

Βιώσιμη ανάπτυξη για όλους: επιλογές για το μέλλον της Κοινωνικής Ευρώπης

Σύνοψη

ΒΙΩΣΙΜΗ ΑΝΑΠΤΥΞΗ ΓΙΑ ΟΛΟΥΣ: ΕΠΙΛΟΓΕΣ ΓΙΑ ΤΟ ΜΕΛΛΟΝ ΤΗΣ ΚΟΙΝΩΝΙΚΗΣ ΕΥΡΩΠΗΣ

Το 2018 συνεχίστηκε η βελτίωση της οικονομίας της ΕΕ που ξεκίνησε το 2013, έτος κατά το οποίο η οικονομική δραστηριότητα άρχισε να ανακάμπει από τη χρηματοπιστωτική και οικονομική κρίση. Η απασχόληση στην ΕΕ ανήλθε σε νέα επίπεδα ρεκόρ, ενώ η ανεργία και ο κίνδυνος φτώχειας και κοινωνικού αποκλεισμού συνέχισαν την πτωτική πορεία τους. Οι εξελίξεις αυτές δικαιολογούν την αισιοδοξία και δείχνουν ότι οι πολιτικές που εφάρμοσε η ΕΕ τα τελευταία χρόνια ευοδώθηκαν. Ωστόσο, οι εν λόγω εξελίξεις επέρχονται σε μια περίοδο επιτάχυνσης μεγάλων μετασχηματισμών. Οι μετασχηματισμοί αυτοί αφορούν ιδίως τη δημογραφική γήρανση των κοινωνιών μας, καθώς και τον τεχνολογικό μετασχηματισμό και την ταχεία ψηφιοποίηση των οικονομιών και των κοινωνιών μας. Από κοινού, αυτές οι μεγάλες τάσεις οδηγούν σε νέες μορφές εργασίας που απαιτούν νέες δεξιότητες, καθώς και σε ελλείψεις εργατικού δυναμικού σε ορισμένους τομείς και σε νέες προκλήσεις για το ευρωπαϊκό κοινωνικό μοντέλο ⁽¹⁾.

Το περασμένο έτος συνέβησαν επίσης πολλά που υπενθυμίζουν πόσο επισφαλείς είναι οι πρόσφατες θετικές εξελίξεις τόσο μεσοπρόθεσμα όσο και μακροπρόθεσμα. Σε παγκόσμιο επίπεδο, νέοι κίνδυνοι, όπως οι τάσεις προστατευτισμού του εμπορίου και η αυξημένη διεθνής οικονομική και γεωπολιτική αβεβαιότητα, συνέβαλαν στην επιβράδυνση της παγκόσμιας και της ενωσιακής ανάπτυξης το 2018 και οδήγησαν σε περαιτέρω προς τα κάτω διορθώσεις των οικονομικών προβλέψεων ⁽²⁾. Επιπλέον, παρότι προβλέπεται εν γένει ότι η εγχώρια δυναμική θα στηρίξει την ευρωπαϊκή οικονομία, πρέπει να αντιμετωπιστούν σημαντικές προκλήσεις προκειμένου να διασφαλιστεί μια προστατευτική, ανταγωνιστική, δίκαιη και βιώσιμη Ευρώπη ⁽³⁾. Στις προκλήσεις αυτές περιλαμβάνονται η χαμηλή αύξηση της παραγωγικότητας, το συνεχιζόμενο χάσμα μεταξύ των φύλων στους τομείς της απασχόλησης και των

⁽¹⁾ Για περισσότερες λεπτομέρειες σχετικά με τον αντίκτυπο αυτών των αλλαγών και των μετρήσεων στην απασχόληση και την κοινωνία, βλ. τις ετήσιες ανασκοπήσεις *Employment and Social Developments in Europe* (Εργασιακές και κοινωνικές εξελίξεις στην Ευρώπη) των ετών 2017 και 2018, οι οποίες εστιάζονται αντίστοιχα στα θέματα «Intra-generational fairness and solidarity» (Δικαιοσύνη και αλληλεγγύη μεταξύ των γενεών) και «New world of work: Beyond digitalisation» (Νέος κόσμος της εργασίας: πέρα από την ψηφιοποίηση). Για περαιτέρω ανάλυση των ελλείψεων δεξιοτήτων, της κινητικότητας των εργαζομένων και της μετανάστευσης, βλ. επίσης την ετήσια ανασκόπηση *Employment and Social Developments in Europe* (Εργασιακές και κοινωνικές εξελίξεις στην Ευρώπη) του 2015, ιδίως το κεφάλαιο με τίτλο «Mobility and migration in the EU: Opportunities and challenges» (Κινητικότητα και μετανάστευση στην ΕΕ: ευκαιρίες και προκλήσεις).

⁽²⁾ Ευρωπαϊκή Επιτροπή (2019), Ευρωπαϊκές Οικονομικές Προβλέψεις: Άνοιξη 2019, European Economy Institutional Paper 102, Μάιος 2019.

⁽³⁾ Βλ. Ευρωπαϊκή Επιτροπή (2019), Η Ευρώπη τον Μάιο του 2019: Προετοιμασία για μια πιο ενωμένη, πιο ισχυρή και πιο δημοκρατική Ένωση σε έναν ολοένα και πιο αβέβαιο κόσμο. Η συμβολή της Ευρωπαϊκής Επιτροπής στην άτυπη σύνοδο των ηγετών της ΕΕ-27 στο Σιμπίου (Ρουμανία) στις 9 Μαΐου 2019.

αμοιβών, η σημαντική έλλειψη επενδύσεων, ανησυχίες σχετικά με το ενεργειακό κόστος και την οικονομική προσιτότητα της στέγασης, καθώς και το μειωμένο αλλά σημαντικό βάρος του δημόσιου και ιδιωτικού χρέους.

Η κλιματική αλλαγή, η υποβάθμιση του περιβάλλοντος και η μη αποδοτική χρήση των φυσικών πόρων επηρεάζουν επίσης τις προοπτικές βιώσιμης ανάπτυξης στην ΕΕ και στον κόσμο. Οι Ευρωπαίοι αντιλαμβάνονται με όλο και μεγαλύτερη ενάργεια τις προκλήσεις αυτές, καθώς και τη σημασία της ταυτόχρονης αντιμετώπισης και των τριών διαστάσεων της βιωσιμότητας — οικονομικής, κοινωνικής και περιβαλλοντικής. Στόχος είναι όλα τα επιτεύγματα της Ευρώπης – η ανταγωνιστική οικονομία της, το υψηλό βιοτικό επίπεδο, το πολύτιμο κράτος πρόνοιας και η πρωτοποριακές δεσμεύσεις υπέρ του περιβάλλοντος– να καταστούν μακροπρόθεσμα βιώσιμα για τις μελλοντικές γενιές. Ειδικότερα, με τη συμμετοχή τους σε εβδομαδιαίες «πορείες για το κλίμα» σε όλη την Ευρώπη από το δεύτερο εξάμηνο του 2018 και μετά, μαθητές και άλλοι πολίτες της ΕΕ ζητούν να επισπευθεί η δράση κατά της κλιματικής αλλαγής. Ωστόσο, άλλα τμήματα του πληθυσμού έχουν εκφράσει την ανησυχία τους σχετικά με το κόστος της οικονομικής μετάβασης που είναι αναγκαία για την αντιμετώπιση της κλιματικής αλλαγής και σχετικά με τον δίκαιο επιμερισμό αυτού του κόστους.



Η ΕΕ εδράζεται σε αραγή θεμέλια βάσει των Συνθηκών και διαθέτει μακρόχρονη πείρα σε πολιτικές που επιδιώκουν ταυτόχρονα οικονομικούς, κοινωνικούς και περιβαλλοντικούς στόχους. Η ΕΕ διαδραμάτισε επίσης ηγετικό ρόλο στη διαμόρφωση των Στόχων Βιώσιμης Ανάπτυξης (ΣΒΑ) των Ηνωμένων Εθνών το 2015. Επιπλέον, τον Δεκέμβριο του 2018, στο περιθώριο της COP24 ⁽⁴⁾, η ΕΕ και 20 κράτη μέλη υπέγραψαν τη δήλωση της Σιλεσίας σχετικά με την αλληλεγγύη και τη δίκαιη μετάβαση. Στη δήλωση αυτή τονίστηκε ότι η συνεκτίμηση της κοινωνικής πτυχής της μετάβασης προς μια οικονομία χαμηλών ανθρακούχων εκπομπών έχει καθοριστική σημασία για την κοινωνική

αποδοχή των αλλαγών που συντελούνται. Ως εκ τούτου, η ΕΕ και τα κράτη μέλη της διαδραματίζουν κομβικό ρόλο στη διαμόρφωση πολιτικών απαντήσεων για την αντιμετώπιση των πολυσύνθετων προκλήσεων της εποχής μας όχι μόνο σε εθνικό και ευρωπαϊκό επίπεδο, αλλά και σε παγκόσμιο επίπεδο. Το έγγραφο προβληματισμού «Προς μια βιώσιμη Ευρώπη έως το 2030», το οποίο εκδόθηκε στις 30 Ιανουαρίου 2019, παρουσιάζει ειδικότερα επιλογές για την εσωτερική των Στόχων Βιώσιμης Ανάπτυξης στο πλαίσιο της στρατηγικής πολιτικής της ΕΕ. Το έγγραφο υπενθυμίζει ότι «[β]ιώσιμη ανάπτυξη σημαίνει ότι αναβαθμίζουμε το βιοτικό επίπεδο των ανθρώπων παρέχοντας στους πολίτες πραγματικές επιλογές, δημιουργώντας ένα ευνοϊκό περιβάλλον», στοιχεία που οδηγούν σε «μια κατάσταση όπου θα επικρατεί “Ευημερία εντός των ορίων του πλανήτη μας” μέσω ευφυέστερης χρήσης των πόρων και μιας σύγχρονης οικονομίας που εξυπηρετούν την υγεία και την ευμάρεια των πολιτών μας». Επισημαίνει τους δεσμούς μεταξύ των τριών διαστάσεων της βιώσιμης ανάπτυξης, συμπεριλαμβανομένης της σημασίας του κοινωνικοπεριβαλλοντικού αιτιώδους συνδέσμου, που αποτελεί τον πυρήνα του γρίφου της βιωσιμότητας ⁽⁵⁾, και προειδοποιεί ότι «όσο ταραχώδη κι αν είναι τα επόμενα έτη, η προσήλωση στην επίτευξη των στόχων μας για το μέλλον θα είναι το σημαντικότερο καθήκον». ⁽⁶⁾

Όσον αφορά την κοινωνική διάσταση της βιώσιμης ανάπτυξης, η οποία αποκαλείται συχνά «κοινωνική βιωσιμότητα», η ΕΕ έχει διατρανώσει τις δεσμεύσεις της σε επίπεδο πολιτικής μέσω της διακήρυξης του ευρωπαϊκού πυλώνα κοινωνικών δικαιωμάτων από το Ευρωπαϊκό Κοινοβούλιο, το Συμβούλιο και την Επιτροπή στην κοινωνική σύνοδο κορυφής του Γκέτεμποργκ της 17ης Νοεμβρίου 2017. Ο πυλώνας βρίσκεται στο επίκεντρο του ευρωπαϊκού εγχειρήματος, ιδίως υπό το πρίσμα των προκλήσεων βιωσιμότητας με τις οποίες βρίσκεται αντιμέτωπη η κοινωνική Ευρώπη. Η διακήρυξη του πυλώνα αντανάκλα επίσης την αυξανόμενη ανησυχία ότι τα σημάδια της κρίσης ίσως δεν έχουν επουλωθεί ακόμη ομοιόμορφα. Πράγματι, υπάρχει αντίθεση μεταξύ της συνεχιζόμενης ανάκαμψης και βελτίωσης της εργασιακής και της κοινωνικής κατάστασης στην ΕΕ συνολικά, αφενός, και των λιγότερο θετικών εξελίξεων για ορισμένες εισοδηματικές ομάδες, κράτη μέλη και περιφέρειες, αφετέρου. Στις εν λόγω εξελίξεις περιλαμβάνονται η επιβράδυνση της σύγκλισης μεταξύ των κρατών μελών σε ορισμένους τομείς και η αυξανόμενη απόκλιση εντός ορισμένων κρατών μελών, καθώς και η συνεχιζόμενη ανεργία, η διογκούμενη εισοδηματική ανισότητα και η φτώχεια των εργαζομένων σε αρκετά κράτη μέλη.

Οι αντιθέσεις αυτές στον εργασιακό και τον κοινωνικό τομέα έχουν σημαντικό αντίκτυπο στον τρόπο με τον οποίο οι Ευρωπαίοι αντιλαμβάνονται την οικονομική και κοινωνική κατάσταση στην ΕΕ. Σε πρόσφατες έρευνες του Ευρωβαρόμετρου, οι Ευρωπαίοι αναφέρουν ότι τα σημαντικότερα ζητήματα που αντιμετωπίζουν σε προσωπικό

⁽⁴⁾ COP24 είναι η 24η διάσκεψη των μερών της σύμβασης-πλαίσιο των Ηνωμένων Εθνών για την κλιματική αλλαγή.

⁽⁵⁾ Βλ. ειδικότερα Ευρωπαϊκή Επιτροπή (2019), Europe’s Sustainability Puzzle: Broadening the Debate (Ο γρίφος της βιωσιμότητας της Ευρώπης: διεύρυνση της συζήτησης), έγγραφο του Ευρωπαϊκού Κέντρου Πολιτικής Στρατηγικής, 8 Απριλίου 2019.

⁽⁶⁾ Ευρωπαϊκό Σύστημα Στρατηγικής και Πολιτικής Ανάλυσης (ESPAS), «Global Trends to 2030: Challenges and Choices for Europe» (Παγκόσμιες τάσεις με ορίζοντα το 2030: προκλήσεις και επιλογές για την Ευρώπη), Απρίλιος 2019.

επίπεδο είναι οι κοινωνικές ανησυχίες για την άνοδο των τιμών, την υγεία και την κοινωνική ασφάλιση, τις συντάξεις και την οικονομική κατάσταση του νοικοκυριού τους. Οι ανησυχίες σχετικά με ζητήματα που αφορούν το περιβάλλον, το κλίμα και την ενέργεια, καθώς και τη στέγαση κερδίζουν έδαφος με την πάροδο του χρόνου. Οι Ευρωπαίοι ζητούν ολοένα περισσότερο να αναληφθεί δράση για την αντιμετώπιση των έκδηλων αντιθέσεων και, παράλληλα, να συνεχιστούν οι προσπάθειες για την αντιμετώπιση άλλων σημαντικών προκλήσεων —κυρίως της μετανάστευσης και της ασφάλειας— και την καταπολέμηση της κλιματικής αλλαγής και της υποβάθμισης του περιβάλλοντος.

Οι προκλήσεις για την πολιτική είναι πολλαπλές και απαιτούν ταυτόχρονες απαντήσεις: σε εκείνους που δυσκολεύονται να καλύψουν τις βασικές τους ανάγκες, που αισθάνονται αβεβαιότητα για τις επαγγελματικές προοπτικές τους, που απολαμβάνουν χαμηλότερο επίπεδο ευημερίας ή που νιώθουν ότι έχουν μείνει στο περιθώριο σε εκείνους που πιστεύουν ότι η δράση για το κλίμα σήμερα είναι πολύ περιορισμένη και πολύ αργή· σε εκείνους που φοβούνται ότι οι εξελίξεις είναι ταχύτερες από τη δυνατότητά τους να ανταποκρίνονται ή να προσαρμόζονται σε αυτές ή ότι απορροφώνται πόροι που θα έπρεπε να διατίθενται σε άλλες μορφές επενδύσεων ή καινοτομίας· και, επίσης, σε εκείνους που προειδοποιούν ότι η μονομερής δράση για το κλίμα μπορεί να επηρεάσει αρνητικά την παραγωγικότητα και την ανταγωνιστικότητα της ΕΕ.

Τέλος, επικρατεί όλο και περισσότερο η αίσθηση ότι είναι επείγουσα ανάγκη να γίνουν κοινές, συγκεκριμένες και αποτελεσματικές επιλογές πολιτικής που να προωθούν τη βιώσιμη μεγέθυνση και ανάπτυξη στην ΕΕ. Αυτό αναγνωρίστηκε στη διακήρυξη του Σιμπίου της 9ης Μαΐου 2019, στο πλαίσιο της οποίας η ΕΕ και τα κράτη μέλη της δεσμεύτηκαν να τηρούν «πάντα την αρχή της δίκαιης μεταχείρισης, είτε πρόκειται για την αγορά εργασίας, την κοινωνική μέριμνα, την οικονομία είτε πρόκειται για την ψηφιακή μετάβαση», να μειώσουν «περαιτέρω τις ανισότητες μεταξύ [τους]» και να βοηθούν «τους πιο ευάλωτους στην Ευρώπη, βάζοντας τους πολίτες πάνω από την πολιτική», καθώς και να διαφυλάξουν «το μέλλον για τις επόμενες γενιές Ευρωπαίων», να επενδύσουν «στους νέους» και να οικοδομήσουν «μια Ένωση έτοιμη για το μέλλον, ικανή να αντιμετωπίσει τις πιο πιεστικές προκλήσεις του 21ου αιώνα»⁽⁷⁾.

Η επισκόπηση «Εργασιακές και κοινωνικές εξελίξεις στην Ευρώπη 2019» συμβάλλει στην ανάλυση αυτού του θέματος και στον σχετικό προβληματισμό. Τιτλοφορείται **«Βιώσιμη ανάπτυξη για όλους: επιλογές για το μέλλον της κοινωνικής Ευρώπης»** και εξετάζει τα ακόλουθα θέματα:

Κεφάλαιο 1 — Κύριες εργασιακές και κοινωνικές εξελίξεις

Κεφάλαιο 2 — Βιώσιμη μεγέθυνση και ανάπτυξη στην ΕΕ: έννοιες και προκλήσεις

Κεφάλαιο 3 — Βασικά οικονομικά και κοινωνικά στοιχεία: από την παραγωγικότητα στη δίκαιη και βιώσιμη ανάπτυξη

Κεφάλαιο 4 — Επενδύσεις στο ανθρώπινο δυναμικό και στην κοινωνική βιωσιμότητα: βραχυπρόθεσμο κόστος και μακροπρόθεσμο οφέλη

Κεφάλαιο 5 — Μετάβαση σε ένα πιο πράσινο μέλλον: επιπτώσεις της κλιματικής αλλαγής στην απασχόληση και στην κοινωνία

Κεφάλαιο 6 — Βιωσιμότητα και διακυβέρνηση: ο ρόλος του κοινωνικού διαλόγου

Το κεφάλαιο 1 εξετάζει τις κύριες εργασιακές και κοινωνικές εξελίξεις που σημειώθηκαν τον τελευταίο χρόνο στην ΕΕ και στα κράτη μέλη της και εστιάζεται στις τάσεις της απασχόλησης, της ανεργίας και της κατανομής του εισοδήματος στα κράτη μέλη, καθώς και στις ευάλωτες ομάδες. Το κεφάλαιο 2 εξετάζει τη βασική έννοια της βιωσιμότητας και τους ορισμούς των διαφόρων διαστάσεών της, συμπεριλαμβανομένης της κοινωνικής διάστασης. Προσδιορίζει τις βασικές κινητήριες δυνάμεις της βιωσιμότητας και τους σχετικούς κινδύνους, εξετάζει τις προκλήσεις που ανακύπτουν στην πορεία της ΕΕ προς τη βιώσιμη ανάπτυξη, καθώς και τις συνέργειες και τους δυνητικούς συμβιβασμούς μεταξύ της κοινωνικής, της οικονομικής και της περιβαλλοντικής διάστασής της. Το κεφάλαιο 3 εξετάζει μία από τις σημαντικότερες προκλήσεις της βιωσιμότητας, συγκεκριμένα την υποτονική αύξηση της παραγωγικότητας παρά την επιτάχυνση των τεχνολογικών αλλαγών και την αύξηση των επιπέδων εξειδίκευσης του εργατικού δυναμικού της ΕΕ. Διερευνά τις προϋποθέσεις για σταθερή οικονομική ανάπτυξη, βάσει ανάλυσης δεδομένων σε επίπεδο περιφερειών και επιχειρήσεων, εστιάζοντας στη συμπληρωματικότητα μεταξύ αποτελεσματικότητας, καινοτομίας, ανθρώπινου κεφαλαίου, ποιότητας της απασχόλησης, δικαιοσύνης και συνθηκών απασχόλησης. Το κεφάλαιο προσδιορίζει επίσης πολιτικές που θα μπορούσαν να τονώσουν την παραγωγικότητα χωρίς να αυξάνουν τις ανισότητες. Το κεφάλαιο 4 εστιάζεται στις κοινωνικές επενδύσεις σε επιλεγμένους τομείς και στον ρόλο τους στην κοινωνική βιωσιμότητα. Αναλύει τη δυνατότητα των πολιτικών να αυξήσουν τη δραστηριότητα, την απασχόληση και την παραγωγικότητα και, παράλληλα, να αμβλύνουν τις δυσμενείς κοινωνικές επιπτώσεις. Στο κεφάλαιο αυτό, η παιδική και η μακροχρόνια φροντίδα, η εκπαίδευση και η κατάρτιση, οι δεξιότητες, η κινητικότητα

(7) Η Διακήρυξη του Σιμπίου, διακήρυξη της άτυπης συνόδου των ηγετών της ΕΕ-27 στο Σιμπίου, 9 Μαΐου 2019· διατίθεται στην ακόλουθη διεύθυνση: <https://www.consilium.europa.eu/el/press/press-releases/2019/05/09/the-sibiu-declaration/>.

και η στέγαση προσδιορίζονται ως βασικοί τομείς στους οποίους οι παρεμβάσεις σε επίπεδο πολιτικής θα μπορούσαν να ενισχύσουν τη βιωσιμότητα και την ανοδική σύγκλιση των κοινωνικοοικονομικών επιδόσεων των κρατών μελών. Το κεφάλαιο 5 εξετάζει τον αντίκτυπο της δράσης για το κλίμα στην οικονομία και στην απασχόληση, στο εισόδημα και στις δεξιότητες. Αναλύει επίσης πτυχές της ενεργειακής φτώχειας ως διακριτό είδος φτώχειας στην ΕΕ και εξετάζει τις επιπτώσεις των κινδύνων για την υγεία που συνδέονται με το περιβάλλον, όπως η ατμοσφαιρική ρύπανση, και τις πολιτικές που θα είχαν θετικό αντίκτυπο τόσο στο περιβάλλον όσο και στον άνθρωπο. Τέλος, το κεφάλαιο 6 εξετάζει με ποιον τρόπο οι κοινωνικοί εταίροι και ο κοινωνικός διάλογος, συμπεριλαμβανομένων των μισθολογικών διαπραγματεύσεων, συμβάλλουν ή θα μπορούσαν να συμβάλουν στην προώθηση της βιώσιμης μεγέθυνσης και ανάπτυξης.

1. ΚΥΡΙΕΣ ΕΡΓΑΣΙΑΚΕΣ ΚΑΙ ΚΟΙΝΩΝΙΚΕΣ ΕΞΕΛΙΞΕΙΣ

Τόσο στην ΕΕ όσο και στην ευρωζώνη, η επέκταση της οικονομικής δραστηριότητας συνεχίστηκε το 2018, αν και με βραδύτερο από τον αναμενόμενο ρυθμό. Το γεγονός αυτό αντικατοπτρίζει την επιβράδυνση της παγκόσμιας οικονομίας, μετά τη σταθερή οικονομική ανάπτυξη των τελευταίων έξι ετών. Οι οικονομικές προβλέψεις διορθώθηκαν προς τα κάτω, καθώς η αβεβαιότητα αυξήθηκε και η χαμηλή αύξηση της παραγωγικότητας, ο συνεχιζόμενος κατακερματισμός της αγοράς εργασίας και οι κοινωνικές και εδαφικές ανισότητες συνεχίζουν να συνιστούν προκλήσεις για τη βιώσιμη ανάπτυξη στην ΕΕ.

Η ισχυρή οικονομική μεγέθυνση επιβραδύνθηκε το 2018 εν μέσω αυξανόμενης αβεβαιότητας.

240,7 εκατομμύρια

Ευρωπαίοι εργάζονταν το πρώτο τρίμηνο του 2019

Η απασχόληση στην ΕΕ συνέχισε την ανοδική πορεία της και ανήλθε στο υψηλότερο επίπεδο που έχει καταγραφεί ποτέ: το πρώτο τρίμηνο του 2019 εργάζονταν 240,7 εκατομμύρια άτομα ⁽⁸⁾, 13,4

Η απασχόληση στην ΕΕ εκτινάσσεται σε νέα ύψη, αλλά το χάσμα μεταξύ των φύλων παραμένει.

εκατομμύρια περισσότερα από τον Νοέμβριο του 2014, όταν ανέλαβε καθήκοντα η Επιτροπή Juncker.

Επιπλέον, το ποσοστό απασχόλησης στην ΕΕ κατέγραψε νέο ρεκόρ, φτάνοντας το 73,5 % στο τέλος του 2018, ενώ το χάσμα με τις ΗΠΑ όσον αφορά αυτό το ποσοστό μειώνεται. Το ποσοστό απασχόλησης σε ισοδύναμα πλήρους απασχόλησης (ΙΠΑ) σημείωσε επίσης άνοδο για πέμπτο διαδοχικό έτος και το 2018 ανήλθε σε 67,2 % — 2 εκατοστιαίες μονάδες υψηλότερο από το 2008. Ωστόσο, ο ρυθμός αύξησης του ποσοστού απασχόλησης έχει επιβραδυνθεί. Με τον σημερινό ρυθμό αύξησης της απασχόλησης στην ΕΕ (1,3 % ανά έτος έναντι 1,6 % το 2017), το ποσοστό απασχόλησης στην ΕΕ το 2020 δεν θα επιτύχει για λίγο τον στόχο του 75 % που έχει τεθεί στη στρατηγική «Ευρώπη 2020». Επιπλέον, παρά την προηγούμενη σύγκλιση των ποσοστών απασχόλησης ανδρών και γυναικών, η πρόοδος προς τη μείωση του χάσματος μεταξύ των φύλων στην απασχόληση έχει επίσης επιβραδυνθεί. Το 2018 το χάσμα μεταξύ των φύλων στην απασχόληση ανήλθε σε 11,6 εκατοστιαίες μονάδες, παρέμεινε δηλαδή σχεδόν αμετάβλητο από το 2013.

Το ποσοστό απασχόλησης στην ΕΕ ανήλθε στο 73,5 % και το χάσμα με τις ΗΠΑ όσον αφορά αυτό το ποσοστό μειώνεται.

6,4 %

είναι το νέο ιστορικό χαμηλό ποσοστό της ανεργίας στην ΕΕ

Το ετήσιο ποσοστό ανεργίας στην ΕΕ ανήλθε το 2018 σε 6,8 %, μειωμένο κατά 0,8 εκατοστιαίες μονάδες σε σχέση με τα επίπεδα του 2017. Τον Απρίλιο του 2019 η ανεργία κατέγραψε νέο ιστορικό χαμηλό — 6,4 %. Αρκετά κράτη μέλη βρίσκονται

Η ανεργία στην ΕΕ υποχωρεί σε ιστορικά χαμηλά επίπεδα χωρίς παράλληλη σημαντική μείωση των διαφορών μεταξύ κρατών μελών.

πλέον κοντά στην πλήρη απασχόληση. Η ανεργία των νέων συνέχισε την πτωτική πορεία της φθάνοντας στο 15,2 % το 2018 (και στο 14,2 % τον Απρίλιο του 2019), ποσοστό που είναι χαμηλότερο κατά 0,7 εκατοστιαίες μονάδες από το προ της κρίσης επίπεδο του 2008· εξίσου πτωτική πορεία κατέγραψε και η μακροχρόνια ανεργία. Ωστόσο, οι διαφορές στα ποσοστά απασχόλησης και ανεργίας σε επίπεδο κρατών μελών και περιφερειών παραμένουν πολύ μεγάλες. Η διασπορά των ποσοστών απασχόλησης στα εθνικά και υποεθνικά εδάφη σταδιακά

⁽⁸⁾ Eurostat, namq_10_pe.

συρρικνώνεται, ενώ η διασπορά των ποσοστών ανεργίας συνέχισε να αυξάνεται από το 2007 και μετά.

53 %

των Ευρωπαίων της μεσαίας τάξης αισθάνονται ευάλωτοι

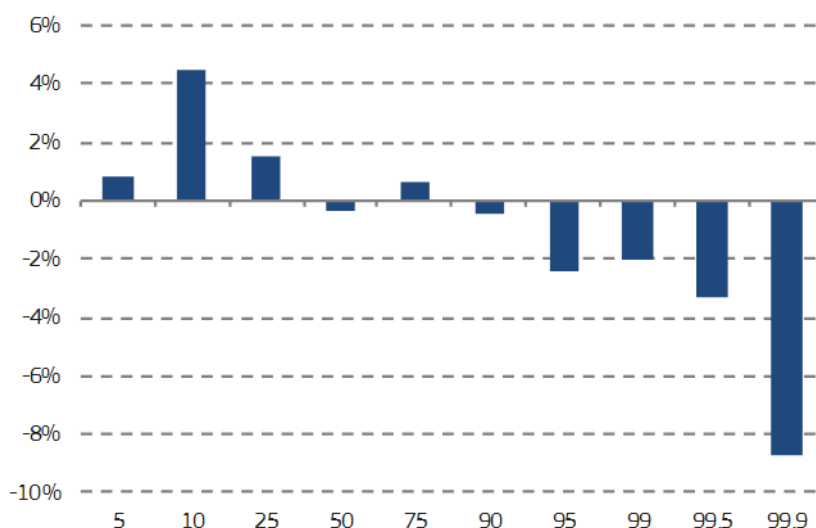
Το μέγεθος της μεσαίας τάξης —της ραχοκοκαλιάς των κοινωνιών της ΕΕ, η οποία ορίζεται ως η εισοδηματική ομάδα με διάμεσο εθνικό εισόδημα μεταξύ 75 % και 200 %— εξομοιώνεται όλο και περισσότερο μεταξύ των χωρών. Παρότι αυτό

Το μέγεθος της μεσαίας τάξης εξομοιώνεται όλο και περισσότερο μεταξύ των κρατών μελών...

αντικατοπτρίζει κάποια ανοδική σύγκλιση, τα στοιχεία δείχνουν επίσης μια τάση αύξησης της μεσαίας τάξης στα ανατολικά κράτη μέλη, αλλά συρρίκνωσής της στη δυτική ΕΕ. Σε επίπεδο ΕΕ, πάνω από το ήμισυ (53 %) του πληθυσμού της μεσαίας τάξης αναφέρει ότι αισθάνεται ευάλωτο και ότι δυσκολεύεται να καλύψει οικονομικά τις βασικές του ανάγκες.

Η κατάσταση των ασθενέστερων εισοδηματικών στρωμάτων στην ΕΕ-28 έχει βελτιωθεί σε σύγκριση με το προ της κρίσης επίπεδο

% μεταβολή του πραγματικού διαθέσιμου εισοδήματος κατά την περίοδο 2008-2015, επιλεγμένα εκατοστημόρια, κατανομή εισοδημάτων στην ΕΕ-28. Πηγή: Υπολογισμοί της ΓΔ EMPL. EU-SILC UDB και σειρές δεδομένων από το World Inequality Lab (βλ. κεφάλαιο 1).



4 % υψηλότερο εισόδημα

για τα χαμηλότερα εισοδηματικά στρώματα στην ΕΕ, σε σχέση με τα προ της κρίσης επίπεδα

Το 2018 η πραγματική ετήσια αύξηση του ακαθάριστου διαθέσιμου εισοδήματος των νοικοκυριών (ΑΔΕΝ) ανερχόταν σε 2 % στην ΕΕ και σε 1,5 % στην ευρωζώνη. Κατά το τελευταίο έτος για το οποίο υπάρχουν διαθέσιμα στοιχεία (2017), το κατά

... και το εισόδημα των χαμηλότερων εισοδηματικά στρωμάτων στην ΕΕ έχει αυξηθεί.

κεφαλήν ΑΔΕΝ στην ευρωζώνη ξεπέρασε το προ της κρίσης επίπεδο του 2008 (το οποίο, στην ΕΕ, είχε ήδη ξεπεραστεί το 2015). Ωστόσο, το κατά κεφαλήν ΑΔΕΝ δεν έχει επανέλθει ακόμη στο επίπεδο του 2008 σε οκτώ κράτη μέλη (κυρίως στην Ελλάδα, την Κύπρο, την Ιταλία και την Ισπανία). Μετά την αύξησή της στον απόηχο της οικονομικής και χρηματοπιστωτικής κρίσης, το 2017 η εισοδηματική ανισότητα εντός των κρατών μελών άρχισε να σημειώνει πτώση σε ορισμένα από αυτά. Από την ανάλυση των εισοδημάτων στην ΕΕ ως ενιαία κατανομή προκύπτει βελτίωση της θέσης των ομάδων χαμηλότερου εισοδήματος και σύγκλιση μεταξύ υποσυνόλων των κρατών μελών της ΕΕ από το 2007 έως το 2015. Για τις ομάδες που ανήκουν στο 10ο εκατοστημόριο του πληθυσμού, τα εισοδήματά τους αυξήθηκαν κατά περισσότερο από 4 % σε πραγματικούς όρους, σε σύγκριση με τα προ της κρίσης επίπεδα. Αυτό οφείλεται κυρίως στην αύξηση του εισοδήματος

μέρους του φτωχότερου πληθυσμού των ανατολικών κρατών μελών. Παράλληλα, το εισόδημα του φτωχότερου πληθυσμού των νότιων κρατών μελών επιδεινώθηκε.

Έως 90 %:

η μεγαλύτερη διαφορά διάμεσου εισοδήματος μεταξύ πόλεων και αγροτικών περιοχών της ΕΕ

Τα εισοδήματα στις πόλεις είναι συνήθως υψηλότερα από τα εισοδήματα στις αγροτικές περιοχές. Οι πλέον αξιοσημείωτες διαφορές σημειώνονται στη Ρουμανία και στη Βουλγαρία, όπου το διάμεσο εισόδημα στις πόλεις είναι υψηλότερο κατά

Τα εισοδήματα στις πόλεις είναι συνήθως υψηλότερα από τα εισοδήματα στις αγροτικές περιοχές.

περίπου 90 % και 60 %, αντίστοιχα. Ωστόσο, η πιθανότητα να αντιμετωπίζει κάποιος εισοδηματική φτώχεια και έντονη υλική στέρηση είναι μεγαλύτερη στις πόλεις σε σχέση με τις αγροτικές περιοχές στα περισσότερα δυτικά κράτη μέλη.

Ορισμένες πληθυσμιακές ομάδες (κυρίως τα άτομα με αναπηρία, τα άτομα που προέρχονται από οικογένειες μεταναστών και οι εθνοτικές μειονότητες) είναι πιο ευάλωτες από άλλες όσον αφορά την πρόσβαση στην εκπαίδευση, στις υπηρεσίες και στην αγορά εργασίας. Αυτό συνεπάγεται χειρότερα αποτελέσματα στον τομέα της απασχόλησης, χαμηλότερα επίπεδα ευημερίας και υψηλότερο κίνδυνο φτώχειας και κοινωνικού αποκλεισμού. Για παράδειγμα, το 2016 το ποσοστό των ατόμων με αναπηρία που εργάζονταν στην ΕΕ ήταν περίπου 48,1 %, ενώ το αντίστοιχο ποσοστό για τα άτομα χωρίς αναπηρία ήταν 73,9 %. Ο ευρωπαϊκός πυλώνας κοινωνικών δικαιωμάτων θεσπίζει αρχές που διασφαλίζουν τα δικαιώματα αυτών των ομάδων και καθοδηγούν τις σχετικές δράσεις πολιτικής σε επίπεδο ΕΕ και κρατών μελών.

Η πρόσβαση των ευάλωτων ομάδων στην εκπαίδευση, στις υπηρεσίες και στην αγορά εργασίας παραμένει δυσχερής.

4,2 εκατ. λιγότερα άτομα

διέτρεχαν κίνδυνο φτώχειας ή κοινωνικού αποκλεισμού το 2017 σε σχέση με το 2008

Ο αριθμός των ατόμων που «αντιμετωπίζουν κίνδυνο φτώχειας ή κοινωνικού αποκλεισμού» (AROPE) μειώνεται αργά κάτω από τα προ της κρίσης επίπεδα. Έως το 2017, 4,2 εκατομμύρια λιγότερα άτομα αντιμετώπιζαν κίνδυνο φτώχειας και

Ο αριθμός των ατόμων που αντιμετώπιζαν κίνδυνο φτώχειας και κοινωνικού αποκλεισμού μειώθηκε κάτω από τα χαμηλά προ της κρίσης επίπεδα του 2008...

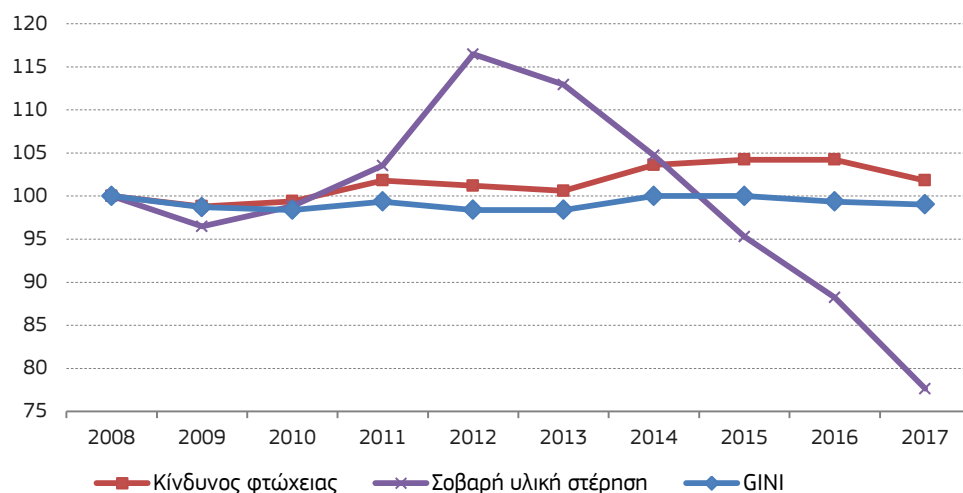
κοινωνικού αποκλεισμού σε σχέση με τα χαμηλά επίπεδα του 2008 στην ΕΕ-27 (με εξαίρεση την Κροατία, η οποία προσχώρησε στην ΕΕ μετά τον καθορισμό του στόχου). Με την πτώση αυτή, το ποσοστό AROPE μειώθηκε από 23,7 % το 2008, έτος πριν από την κρίση, ή από 24,8 % το 2012, έτος κορύφωσης, σε 22,4 % το 2017. Και οι τρεις συνιστώσες του δείκτη AROPE μειώθηκαν: άτομα που αντιμετωπίζουν κίνδυνο φτώχειας, άτομα που αντιμετωπίζουν έντονη υλική στέρηση και άτομα που ζουν σε νοικοκυριά με πολύ χαμηλή ένταση εργασίας.

Η έντονη υλική στέρηση μειώνεται συνεχώς από το 2012, γεγονός που υποδηλώνει βελτίωση του βιοτικού επιπέδου. Το 2017 έπληξε 4,7 εκατομμύρια λιγότερα άτομα σε σχέση με το 2016. Αφού παρέμεινε γενικά αμετάβλητο κατά την περίοδο 2014-2016, το 2017 το ποσοστό των ατόμων που διατρέχουν κίνδυνο φτώχειας μειώθηκε από 17,3 % σε 16,9 %. Το ποσοστό των ατόμων σε νοικοκυριά με πολύ χαμηλή ένταση εργασίας μειώθηκε από 10,5 % το 2016 σε 9,5 % το 2017, δηλαδή κατά περίπου 3,8 εκατομμύρια άτομα.

...τάση που ενισχύθηκε από τη μείωση της απόλυτης φτώχειας, της σχετικής φτώχειας και της χαμηλής έντασης εργασίας.

Το βιοτικό επίπεδο έχει βελτιωθεί παρά τη συνεχιζόμενη φτώχεια και ανισότητα

Όριο φτώχειας (σε πραγματικούς όρους), ποσοστό κινδύνου φτώχειας, συντελεστής διαθέσιμου εισοδήματος (Gini), ποσοστό έντονης υλικής στέρησης (σωρευτική μεταβολή – δείκτης 2008=100), ΕΕ. Πηγή: Υπολογισμοί Eurostat, EU SILC, ΓΔ EMPL (βλ. κεφάλαιο 1).



Επιλεγμένοι μακροοικονομικοί δείκτες, δείκτες αγοράς εργασίας και κοινωνικοί δείκτες για την ΕΕ-28

	2008	2013	2017	2018
Πραγματικό ΑΕΠ (ετήσια αύξηση)	0,5	0,3	2,5	2,0
Απασχόληση				
ετήσια αύξηση	1,0	-0,3	1,6	1,3
αριθμός απασχολουμένων (000)	231 181	224 442	235 898	239 040
Ποσοστό απασχόλησης (σύνολο, 20-64 ετών)	70,2	68,4	72,2	73,2
ποσοστό (άνδρες, 20-64 ετών)	77,8	74,3	78,0	79,0
ποσοστό (γυναίκες, 20-64 ετών)	62,7	62,6	66,5	67,4
Παραγωγικότητα της εργασίας (ετήσια αύξηση)				
ανά απασχολούμενο	-0,5	0,6	0,9	0,6
ανά δεδουλευμένη ώρα	-0,3	1,0	1,3	0,8
Ανεργία				
ποσοστό (σύνολο, 15-74 ετών)	7,0	10,9	7,6	6,8
ποσοστό (άνδρες, 15-74 ετών)	6,6	10,8	7,4	6,6
ποσοστό (γυναίκες, 15-74 ετών)	7,5	10,9	7,9	7,1
ποσοστό νέων (15-24 ετών)	15,9	23,8	16,8	15,2
ποσοστό μακροχρόνιας ανεργίας	2,6	5,1	3,4	2,9
ποσοστό ιδιαίτερα μακροχρόνιας ανεργίας	1,5	2,9	2,1	1,8
αριθμός ανέργων (000)	16 768	26 334	18 774	16 887
Κατά κεφαλήν πραγματικό ακαθάριστο διαθέσιμο εισόδημα των νοικοκυριών (2008=100)	100,0	97,9	103,5	105,3
Ποσοστό κινδύνου φτώχειας ή αποκλεισμού	23,7	24,6	22,4	
Ανισότητα				
Λόγος πεμπτημορίων εισοδήματος S80/S20	5,0	5,0	5,1	

Συντελεστής διαθέσιμου εισοδήματος GINI

31,0

30,5

30,7

Πηγή: Eurostat (εθνικοί λογαριασμοί, ΕΕΔ, SILC)

Σημείωση: ΕΕ-27 για ποσοστό κινδύνου φτώχειας ή ποσοστό αποκλεισμού, S80/20 και GINI το 2008

2. ΒΙΩΣΙΜΗ ΜΕΓΕΘΥΝΣΗ ΚΑΙ ΑΝΑΠΤΥΞΗ ΣΤΗΝ ΕΕ: ΕΝΝΟΙΕΣ, ΟΡΙΣΜΟΙ ΚΑΙ ΠΡΟΚΛΗΣΕΙΣ

Η βιώσιμη ανάπτυξη ορίζεται ως η «κάλυψη των αναγκών του παρόντος χωρίς να διακυβεύεται η ικανότητα των μελλοντικών γενεών να καλύψουν τις δικές τους ανάγκες». Αυτό ήταν το όραμα στο οποίο βασίστηκε το θεματολόγιο της Λισαβόνας του Ιουνίου 2000. Το όραμα αυτό αναπτύχθηκε περαιτέρω στο θεματολόγιο της στρατηγικής «Ευρώπη 2020», στο πλαίσιο της οποίας τέθηκαν φιλόδοξοι στόχοι στον οικονομικό, τον κοινωνικό και τον περιβαλλοντικό τομέα. Το 2015 τα Ηνωμένα Έθνη ενέκριναν ψήφισμα σχετικά με το θεματολόγιο για τη βιώσιμη ανάπτυξη με ορίζοντα το 2030, το οποίο περιλάμβανε ολοκληρωμένο παγκόσμιο θεματολόγιο για τη βιώσιμη ανάπτυξη που κάλυπτε εξίσου την κοινωνική, την οικονομική και την περιβαλλοντική διάσταση, καθώς και τη διάσταση της διακυβέρνησης.

Η ΕΕ στηρίζει τους Στόχους Βιώσιμης Ανάπτυξης σε ενωσιακό και παγκόσμιο επίπεδο.

Οι 5 κυριότερες ανησυχίες

των Ευρωπαίων αφορούν κοινωνικοοικονομικά και περιβαλλοντικά ζητήματα

Η Συνθήκη για την ΕΕ περιλαμβάνει τη βιώσιμη ανάπτυξη στην οικονομική, κοινωνική και περιβαλλοντική διάστασή της ως θεμελιώδη στόχο της Ένωσης και θεωρεί τη χωρίς αποκλεισμούς ανάπτυξη αναπόσπαστο μέρος της βιωσιμότητας. Η κοινωνική

Η οικονομική, η κοινωνική και η περιβαλλοντική διάσταση της βιωσιμότητας κατοχυρώνονται στο δίκαιο της ΕΕ και χαιρούν της αποδοχής των Ευρωπαίων.

διάσταση καλύπτει την προώθηση της απασχόλησης, των καλών συνθηκών εργασίας και της ευημερίας, τη βελτίωση και την εναρμόνιση του επιπέδου διαβίωσης και εργασίας, την καταπολέμηση του κοινωνικού αποκλεισμού και των διακρίσεων, την κοινωνική δικαιοσύνη, την ανάπτυξη του ανθρώπινου κεφαλαίου, την ισότητα των φύλων και τον κοινωνικό διάλογο. Σύμφωνα με στοιχεία ερευνών του Ευρωβαρόμετρου, και οι τρεις διαστάσεις της βιώσιμης ανάπτυξης κατέχουν υψηλή θέση μεταξύ των ανησυχιών των Ευρωπαίων πολιτών. Σύμφωνα με την τελευταία έρευνα του Ευρωβαρόμετρου του φθινοπώρου του 2018, οι πέντε κυριότερες ανησυχίες των πολιτών της ΕΕ «για τους ίδιους προσωπικά» αφορούν κοινωνικοοικονομικά και περιβαλλοντικά ζητήματα: η άνοδος των τιμών (32 %), η υγεία και η κοινωνική ασφάλιση (17 %), οι συντάξεις (16 %), η οικονομική κατάσταση του νοικοκυριού τους (13 %), καθώς και η φορολογία, η εκπαίδευση, το περιβάλλον και ζητήματα κλίματος και ενέργειας (10 % αντίστοιχα).

Η ΕΕ κατατάσσεται σε ιδιαίτερα υψηλή θέση σε διεθνείς συγκρίσεις όσον αφορά την κοινωνική πρόοδο, όπως επιβεβαιώνεται από τους δείκτες που έχουν αναπτυχθεί για την παρακολούθηση της προόδου προς την επίτευξη των Στόχων Βιώσιμης Ανάπτυξης. Ωστόσο, οι επιδόσεις και οι προκλήσεις διαφέρουν σημαντικά μεταξύ των κρατών μελών. Επιπλέον, οι προκλήσεις που πηγάζουν από τις μεγιστάσεις της γήρανσης, της ψηφιοποίησης, της παγκοσμιοποίησης και της κλιματικής αλλαγής κινδυνεύουν να υπονομεύσουν τη βιωσιμότητα αυτών των επιτευγμάτων.

Παρότι η ΕΕ κατατάσσεται σε υψηλή θέση σε διεθνείς συγκρίσεις, απαιτείται περαιτέρω πρόοδος για μια βιώσιμη Κοινωνική Ευρώπη ...

Λιγότεροι από 2 εργαζόμενοι

ανά άτομο ηλικίας άνω των 65 ετών έως το 2060 έναντι περισσότερων από 3 σήμερα

Η δημογραφική αλλαγή οδηγεί σε αύξηση του αριθμού των ηλικιωμένων και σε συρρίκνωση του πληθυσμού σε ηλικία εργασίας: από σήμερα έως το 2060 ο αριθμός των ατόμων ηλικίας άνω των 65 ετών αναμένεται να αυξηθεί από 30,5 σε 51,6 ανά 100

... που να προωθεί την αύξηση της παραγωγικότητας και την ευρύτερη κατανομή της σε μια όλο και περισσότερο ψηφιακή οικονομία ...

άτομα σε ηλικία εργασίας (15-64 ετών). Συνεπώς, για να είναι βιώσιμη η οικονομική ανάπτυξη, πρέπει να βασίζεται όλο και περισσότερο στην αύξηση της παραγωγικότητας και στην ευρύτερη κατανομή της. Επιπλέον, διακυβεύονται η

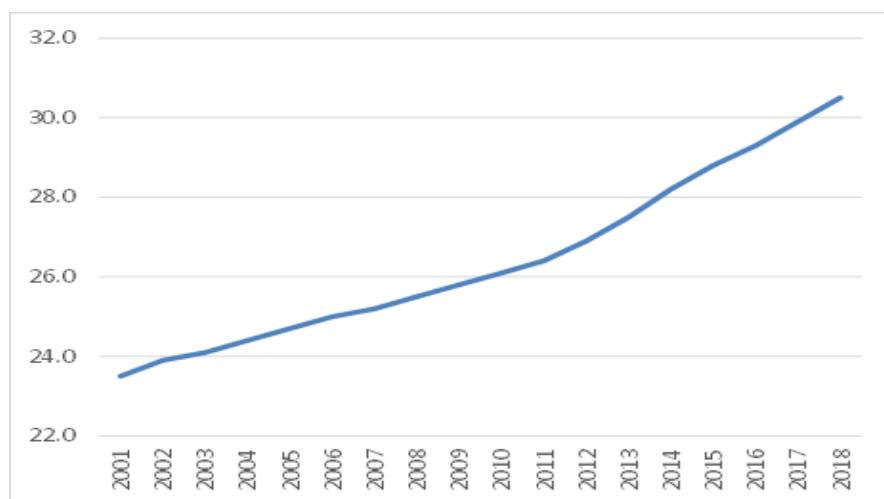
δικαιοσύνη μεταξύ των γενεών και η οικονομική βιωσιμότητα του κράτους πρόνοιας. Η ψηφιοποίηση έχει ανοίξει τον δρόμο για νέες μορφές οργάνωσης της εργασίας, συμπεριλαμβανομένης της εργασίας σε πλατφόρμες, καθώς και για την όλο και μεγαλύτερη αυτοματοποίηση της εργασίας. Η ψηφιοποίηση διανοίγει επίσης σημαντικές δυνατότητες δημιουργίας θέσεων εργασίας, ιδίως σε καινοτόμες επιχειρήσεις υψηλής παραγωγικότητας και για μορφωμένα άτομα υψηλής εξειδίκευσης. Το νομικό πλαίσιο και τα συστήματα κοινωνικής προστασίας πρέπει να εξελιχθούν προκειμένου να καλύψουν καλύτερα αυτές τις νέες μορφές εργασίας.

Στις προκλήσεις της κοινωνικής βιωσιμότητας περιλαμβάνονται οι συνεχιζόμενες σημαντικές αποκλίσεις εντός των κρατών μελών και οι εμμένουσες ανισότητες, οι οποίες εμφανίστηκαν με την οικονομική κρίση και πηγάζουν από τον κατακερματισμό της αγοράς εργασίας και την πώλωση των δεξιοτήτων και των εισοδημάτων. Σε ορισμένες περιπτώσεις, τα πρότυπα σύγκλισης των περιφερειών διαφέρουν από αυτά των κρατών μελών. Για παράδειγμα, παρότι υπήρχε σύγκλιση μεταξύ των κρατών μελών όσον αφορά το ποσοστό απασχόλησης κατά την περίοδο 2004-2016, σε περιφερειακό επίπεδο καταγράφηκε απόκλιση. Ο περιορισμός των γεωγραφικών αποκλίσεων εξαρτάται από την ικανότητα των εθνικών και υποεθνικών εδαφών να επιτύχουν ανοδική σύγκλιση και να διασφαλίσουν ίση πρόσβαση στις υπηρεσίες σε διάφορους τομείς. Η αντιμετώπιση των αποκλίσεων απαιτεί ένα μείγμα πολιτικών που θα συνοδεύουν τόσο τα άτομα όσο και τους τόπους στη μετάβαση προς νέους τρόπους παραγωγής και εργασίας, με παράλληλο σεβασμό των τοπικών ιδιαιτεροτήτων. Ένα τέτοιο μείγμα πολιτικών περιλαμβάνει τη στήριξη από τα Διαρθρωτικά και Επενδυτικά Ταμεία της ΕΕ, κυρίως το Ευρωπαϊκό Κοινωνικό Ταμείο, και μπορεί να ωφεληθεί από την απόδοση μεγαλύτερης προσοχής στη δράση της ΕΕ που στηρίζει τη βιομηχανική ανταγωνιστικότητα και καινοτομία.

... καθώς και την ισότητα ευκαιριών, μεταξύ άλλων σε τόπους υπό δυσχερή βιομηχανική μετάβαση, με τη στήριξη ενωσιακών πόρων και εργαλείων βιομηχανικής πολιτικής.

Υπάρχουν όλο και περισσότερα άτομα σε ηλικία συνταξιοδότησης απ' ό,τι άτομα σε ηλικία εργασίας

Δείκτης εξάρτησης ηλικιωμένων (πληθυσμός ηλικίας 65+ ετών έναντι πληθυσμού ηλικίας 15-64 ετών), ΕΕ-28. Πηγή: Eurostat [demo-rjanind] (βλ. κεφάλαιο 2).



Στο πλαίσιο ανάλυσης παραγόντων προσδιορίστηκαν τέσσερις βασικές συνιστώσες (παράγοντες) που αλληλοενισχύονται και συνδέουν τις διάφορες διαστάσεις της βιωσιμότητας. Οι συνιστώσες αυτές εμπνέουν τα τέσσερα κύρια κεφάλαια της παρούσας έκθεσης. Η πρώτη συνιστώσα ομαδοποιεί τους παράγοντες που συμβάλλουν σε έναν ενάρετο κύκλο βιώσιμης ανάπτυξης με την προαγωγή της παραγωγικότητας και της αποτελεσματικότητας μέσω πολιτικών που εστιάζονται στο ανθρώπινο κεφάλαιο (δεξιότητες και κοινωνική πρόνοια εν γένει) και στους θεσμούς (λειτουργικές συλλογικές διαπραγματεύσεις και εμπιστοσύνη στο έργο των κρατικών οργανισμών). Ο δεύτερος παράγοντας αφορά την αποτελεσματικότητα της αγοράς εργασίας ως προϋπόθεση της βιώσιμης ανάπτυξης. Αποκαλύπτει τις διαρθρωτικές αδυναμίες των αγορών προϊόντων και εργασίας που υπονομεύουν τη βιώσιμη ανάπτυξη και, επομένως, την

Η υψηλή εξειδίκευση του εργατικού δυναμικού, η παραγωγικότητα της εργασίας, η αποτελεσματικότητα των αγορών εργασίας, η εμπιστοσύνη στους θεσμούς και η αποτελεσματική κοινωνική πρόνοια αποτελούν βασικά στοιχεία της βιώσιμης ανάπτυξης.

ανταγωνιστικότητα, την αύξηση των μισθών και τις προοπτικές απασχόλησης. Ο τρίτος παράγοντας αντικατοπτρίζει τις ευνοϊκές κοινωνικές συνθήκες και σχετίζεται με την αποτελεσματικότητα του κράτους πρόνοιας στη μείωση των ποσοστών φτώχειας και της ανισότητας. Τέλος, ο τέταρτος παράγοντας αντιπροσωπεύει τους περιορισμούς στην ανάπτυξη που συνδέονται δυνητικά με τους υψηλούς φόρους επί της εργασίας.

Η ανάλυση κατά συστάδες δείχνει ότι υπάρχουν σημαντικές προκλήσεις βιωσιμότητας και συνεχιζόμενα διαρθρωτικά προβλήματα στις αγορές εργασίας στον Νότο της Ευρώπης, με υψηλή ανεργία, χαμηλές επιδόσεις των ευάλωτων ομάδων στην αγορά εργασίας και χαμηλή διαπραγματευτική ισχύ των εργαζομένων. Αντίθετα, διαπιστώνεται ότι τα περισσότερα βορειοδυτικά κράτη μέλη έχουν γερά θεμέλια βιωσιμότητας: επενδύσεις σε δεξιότητες που στηρίζουν την αύξηση της παραγωγικότητας, οι οποίες ενισχύονται από αποτελεσματικούς και αξιόπιστους θεσμούς. Οι χώρες αυτές επενδύουν επίσης περισσότερο στην κοινωνική πρόνοια και παρουσιάζουν μεγαλύτερη αποτελεσματικότητα στη χρήση των φυσικών πόρων. Τα ανατολικά κράτη μέλη καλύπτουν τη διαφορά από τα άλλα κράτη μέλη σε επίπεδο κατά κεφαλήν ΑΕΠ και παραγωγικότητας της εργασίας, παρότι η παράδοσή τους στον τομέα του κοινωνικού διαλόγου είναι λιγότερο αναπτυγμένη, η εμπιστοσύνη στους θεσμούς παραμένει χαμηλότερη και συχνά παρουσιάζουν υστέρηση στην εφαρμογή πολιτικών για τις δεξιότητες και το περιβάλλον.

Δεν βρίσκονται όλα τα κράτη μέλη σε τροχιά βιώσιμης ανάπτυξης.

3. ΒΑΣΙΚΑ ΟΙΚΟΝΟΜΙΚΑ ΚΑΙ ΚΟΙΝΩΝΙΚΑ ΣΤΟΙΧΕΙΑ: ΑΠΟ ΤΗΝ ΠΑΡΑΓΩΓΙΚΟΤΗΤΑ ΣΤΗ ΔΙΚΑΙΗ ΚΑΙ ΒΙΩΣΙΜΗ ΑΝΑΠΤΥΞΗ

19 % αύξηση της συνολικής παραγωγικότητας των συντελεστών παραγωγής (TFP) στην ΕΕ από το 1995 έναντι 24 % στις ΗΠΑ

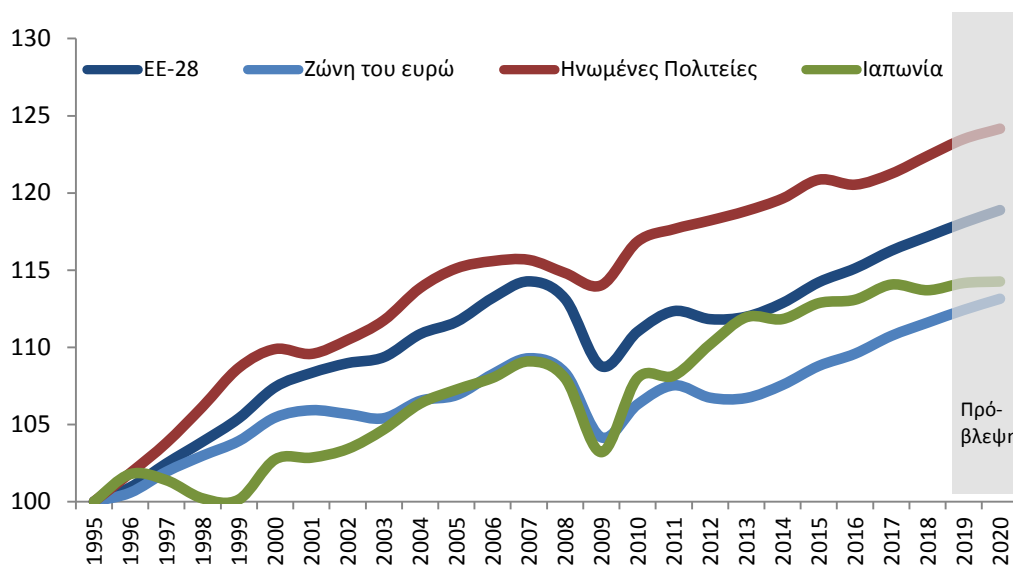
Λόγω των περιορισμών που επιβάλλει η δημογραφική γήρανση στους ανθρώπινους πόρους και της σπανιότητας των φυσικών πόρων, η ανάπτυξη στην ΕΕ πρέπει να βασίζεται όλο και περισσότερο στην αλλαγή των τρόπων παραγωγής και κατανάλωσης και στην αποτελεσματικότερη χρήση

Η υποτονική αύξηση της συνολικής παραγωγικότητας των συντελεστών παραγωγής (TFP) και η όλο και μεγαλύτερη διασπορά της είναι από τις κύριες προκλήσεις βιωσιμότητας της ΕΕ.

των υφιστάμενων πόρων. Μία από τις χρόνιες προκλήσεις που αντιμετωπίζει η Ευρώπη είναι η συνολική παραγωγικότητα των συντελεστών παραγωγής (TFP), με την οποία μετράται το μέρος της οικονομικής ανάπτυξης που δεν οφείλεται στην αύξηση της εισροής συντελεστών παραγωγής αλλά στη μεγαλύτερη αποδοτικότητα της παραγωγής. Η TFP αποτελεί σημαντικό δείκτη της βιωσιμότητας της ανάπτυξης. Η αύξηση της TFP στην ΕΕ είναι χαμηλή σε σχέση με άλλες μεγάλες οικονομίες. Η αύξησή της κατά την περίοδο 1995-2020 (συμπεριλαμβανομένων των προβλέψεων για το 2019 και το 2020) εκτιμάται σε 19 % στην ΕΕ έναντι 24 % στις ΗΠΑ. Η διασπορά των επιδόσεων της TFP είναι σημαντική τόσο μεταξύ και εντός των κρατών μελών όσο και μεταξύ τομέων και επιχειρήσεων διαφορετικού μεγέθους. Τα επίπεδα της TFP στις ανατολικοευρωπαϊκές χώρες συγκλίνουν προς τον μέσο όρο της ΕΕ, αν και ξεκινούν από χαμηλά επίπεδα.

Η TFP στην ΕΕ αυξάνεται με βραδύτερους ρυθμούς από ό,τι πριν από την κρίση

TFP κατά την περίοδο 1995-2020, 1995=100. Πηγή: Βάση δεδομένων AMECO των υπηρεσιών της Επιτροπής (βλ. κεφάλαιο 3).



Η ικανότητα καινοτομίας μιας περιφέρειας και το εκπαιδευτικό επίπεδο του εργατικού δυναμικού της αυξάνουν τη συνολική παραγωγικότητα και αποτελεσματικότητα των συντελεστών παραγωγής. Όσο πιο μακριά βρίσκεται μια περιφέρεια από την αποκαλούμενη «τεχνολογία αιχμής», τόσο υψηλότερη τείνει να είναι η αύξηση της TFP και, κατά συνέπεια, τόσο ταχύτερη η σύγκλισή της, από τη στιγμή που κάνει τις κατάλληλες επενδύσεις. Παράλληλα, το δυναμικό αύξησης της TFP μιας περιφέρειας εξαρτάται από την ικανότητά της να υιοθετεί νέες τεχνολογίες από τις προηγμένες περιφέρειες «τεχνολογικής αναφοράς», ικανότητα η οποία εξαρτάται, με τη σειρά της, από τις δεξιότητες του εργατικού δυναμικού. Όσο πιο μορφωμένοι είναι οι εργαζόμενοι μιας περιφέρειας και όσο πιο υψηλές είναι οι δαπάνες στην E&A, τόσο μεγαλύτερη είναι η ικανότητά της να υιοθετεί νέες τεχνολογίες. Οι αποτελεσματικοί κρατικοί οργανισμοί και η εμπιστοσύνη των πολιτών και των επιχειρήσεων στους οργανισμούς αυτούς διαδραματίζουν επίσης βασικό ρόλο στην αύξηση της παραγωγικότητας.

Η καινοτομία που βασίζεται στην E&A, στο ανθρώπινο κεφάλαιο και στους αποτελεσματικούς θεσμούς αυξάνει την TFP στις ευρωπαϊκές περιφέρειες...

Η ανάλυση σε επίπεδο επιχείρησης δείχνει ότι οι επιχειρήσεις με υψηλή TFP επενδύουν συνήθως σε υψηλής ποιότητας καινοτόμο κεφάλαιο αντί να αυξάνουν απλώς το προηγούμενο μετοχικό κεφάλαιο αναφοράς. Καθώς με τον τρόπο αυτόν γίνονται ανταγωνιστικότερες, οι εν λόγω επιχειρήσεις δημιουργούν περισσότερες θέσεις εργασίας και καταβάλλουν στους εργαζομένους τους πριμ παραγωγικότητας, με αποτέλεσμα η αποδοτική παραγωγή να συνοδεύεται από υψηλότερους μισθούς. Οι εξαγωγικές εταιρείες τείνουν επίσης να εμφανίζουν υψηλότερη TFP, κυρίως επειδή η έκθεσή τους στις παγκόσμιες ανταγωνιστικές δυνάμεις τις αναγκάζει να γίνουν πιο αποδοτικές.

... καθώς και στις επιχειρήσεις, παράγοντας επίσης υψηλότερο μισθολογικό μέρισμα για τους εργαζομένους.

Αποτελεσματικές αγορές εργασίας, καινοτόμο κεφάλαιο, ίσες ευκαιρίες και καλό εργασιακό κλίμα ενισχύουν την TFP

Οι ατέλειες της αγοράς εργασίας επηρεάζουν το δυναμικό ανάπτυξης των οικονομιών. Παραδείγματα αποτελούν οι φραγμοί εισόδου για ορισμένους εργαζομένους, η άνιση προστασία της εργασίας ή η χαμηλή διαπραγματευτική ισχύς

Ο αποκλεισμός ατόμων από σημαντικούς πόρους και ίσες ευκαιρίες περιορίζει το δυναμικό ανάπτυξης.

ορισμένων ομάδων εργαζομένων σε σχέση με άλλες. Το γεγονός αυτό αναδεικνύει τη σημασία των ίσων ευκαιριών στην αγορά εργασίας. Ο κατακερματισμός της αγοράς εργασίας λόγω διακρίσεων ή αποκλεισμού από ευκαιρίες εργασίας ή κατάρτισης στρεβλώνει τον καθορισμό των μισθών και οδηγεί, παράλληλα, σε μη βέλτιστη χρήση του εργατικού δυναμικού, μειώνοντας τελικά το δυναμικό ανάπτυξης.

Σύμφωνα με την Ευρωπαϊκή Έρευνα για τις Συνθήκες Εργασίας (EWCS), τα διοικητικά στελέχη θεωρούν ότι το καλό εργασιακό κλίμα, η μεγαλύτερη αυτονομία των εργαζομένων και η τακτική πρόσβασή τους σε προγράμματα κατάρτισης ενισχύουν την αύξηση της παραγωγικότητας, μεταξύ άλλων μέσω της αύξησης των

Η παραγωγικότητα είναι υψηλότερη σε επιχειρήσεις με καλό εργασιακό κλίμα και ευκαιρίες κατάρτισης.

κινήτρων και της μείωσης των αναρρωτικών αδειών, της μεγαλύτερης προσέλευσης ειδικευμένων εργαζομένων και των υψηλότερων ποσοστών παραμονής των εργαζομένων. Σύμφωνα με τα διοικητικά στελέχη, οι επιχειρήσεις που δημιουργούν νέα προϊόντα ή εισάγουν νέες διαδικασίες παραγωγής εμφανίζουν επίσης υψηλότερη παραγωγικότητα.

ΑΕΠ: +1 %

μακροπρόθεσμα στις λιγότερο αναπτυγμένες περιφέρειες μέσω του ΕΚΤ+ 2021-27

Τα μέσα και οι πολιτικές της ΕΕ διαδραματίζουν βασικό ρόλο στην προώθηση της ανταγωνιστικότητας και στην αύξηση της παραγωγικότητας. Ενδεικτική άσκηση προσομοίωσης δείχνει ότι η πολιτική συνοχής της ΕΕ έχει μακροχρόνιο θετικό αντίκτυπο στην οικονομία. Η προσομοίωση

Οι πολιτικές και τα μέσα της ΕΕ διαδραματίζουν βασικό ρόλο: το Ευρωπαϊκό Κοινωνικό Ταμείο μπορεί να συμβάλει στην τόνωση της παραγωγικότητας, ιδίως στις λιγότερο αναπτυγμένες περιφέρειες.

λαμβάνει ως παράδειγμα το Ευρωπαϊκό Κοινωνικό Ταμείο (ΕΚΤ). Το ΕΚΤ συμβάλλει ειδικότερα στη βελτίωση της απασχολησιμότητας των εργαζομένων μέσω κοινωνικών επενδύσεων και κατάρτισης. Για την περίοδο 2021-2027, η Επιτροπή έχει προτείνει για το ΕΚΤ+ συνολικές δαπάνες ύψους 101,2 δισ. EUR. Η προσομοίωση δείχνει ότι οι επενδύσεις που στηρίζονται από το ΕΚΤ+ αναμένεται να έχουν αντίκτυπο στην οικονομία των αποδεκτικών χωρών, ο οποίος θα είναι αισθητός πολύ πέρα από το 2027, τελευταίο έτος του προγράμματος. Ιδιαίτερα ισχυρός θετικός αντίκτυπος αναμένεται στις λιγότερο αναπτυγμένες περιφέρειες της ΕΕ, δηλαδή στις περιφέρειες όπου το κατά κεφαλήν ΑΕΠ είναι χαμηλότερο από το 75 % του μέσου όρου της ΕΕ. Στις περιφέρειες αυτές, οι επενδύσεις που στηρίζονται από το ΕΚΤ+ θα μπορούσαν να οδηγήσουν σε μακροπρόθεσμα αύξηση της παραγωγικότητας της εργασίας κατά 0,7 % και του ΑΕΠ κατά 1 %, σε σύγκριση με ένα σενάριο μηδενικών επενδύσεων.

Οι πολιτικές μπορούν να συμβάλουν σημαντικά στη βελτίωση των επιδόσεων της ΕΕ στον τομέα της παραγωγικότητας. Οι προσομοιώσεις μοντέλων επιβεβαιώνουν τον θετικό μακροπρόθεσμο μακροοικονομικό αντίκτυπο κυρίως της κρατικής στήριξης που χορηγείται σε επιχειρήσεις για σκοπούς κατάρτισης, η οποία αποσκοπεί στην παροχή κινήτρων στους εργαζομένους ώστε να συμμετέχουν σε περισσότερα προγράμματα κατάρτισης. Οι πηγές χρηματοδότησης για τη στήριξη

Οι επιδοτήσεις κατάρτισης μπορούν να οδηγήσουν σε αύξηση της παραγωγικότητας, κυρίως μέσω της στόχευσης όσων έχουν μεγαλύτερη ανάγκη, με παράλληλη στήριξη της καινοτομίας και των επενδύσεων στην αριστεία.

Η δημόσια στήριξη της κατάρτισης και της αναβάθμισης των δεξιοτήτων αυξάνει την παραγωγικότητα και το ΑΕΠ

της κατάρτισης ποικίλλουν και περιλαμβάνουν δημόσια, ιδιωτική και από κοινού χρηματοδότηση. Αυτό έχει σημασία για τον αντίκτυπό της, ιδίως στην απασχόληση, στο ΑΕΠ και στο μερίδιο των μισθών. Η κατάρτιση αυξάνει την παραγωγικότητα των εργαζομένων και, κατά συνέπεια,

τη ζήτηση εργατικού δυναμικού και τους μισθούς. Ο αντίκτυπος αυτών των μέτρων εξαρτάται επίσης από τις ομάδες-στόχους τους. Για την άνοδο του συνολικού επιπέδου επαγγελματικών προσόντων απαιτείται ένας συνδυασμός στήριξης της κατάρτισης, ειδικά για τα άτομα χαμηλότερης ειδίκευσης, και κινήτρων που θα ενθαρρύνουν την αναβάθμιση των δεξιοτήτων τους μέσω περαιτέρω εκπαίδευσης. Η επακόλουθη αύξηση του μέσου επιπέδου επαγγελματικών προσόντων θα συμβάλει στη βελτίωση της βιωσιμότητας μέσω της ενίσχυσης του δυναμικού καινοτομίας της οικονομίας και της ανακατανομής του εργατικού δυναμικού και, παράλληλα, στη βελτίωση της απασχολησιμότητας όσων έχουν τη μεγαλύτερη ανάγκη στήριξης.

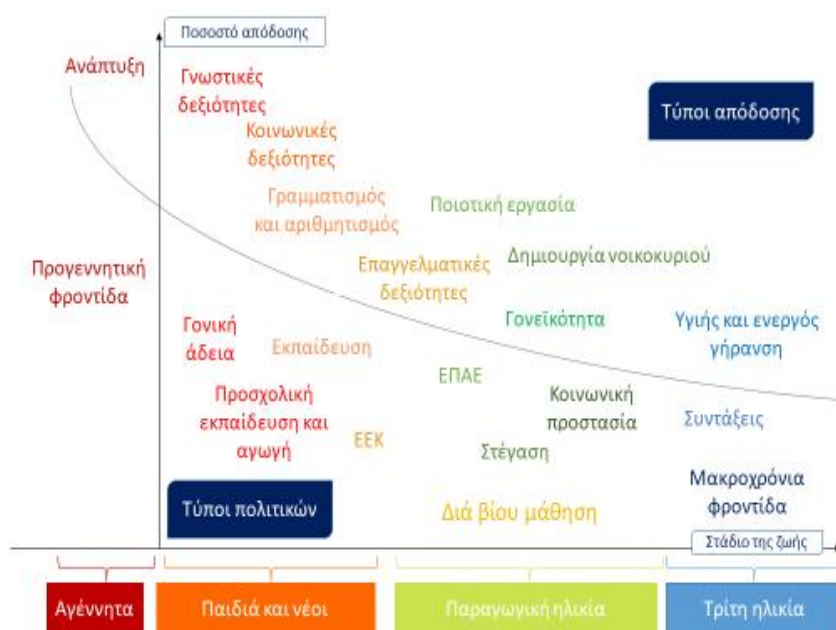
4. ΕΠΕΝΔΥΣΕΙΣ ΣΤΟ ΑΝΘΡΩΠΙΝΟ ΔΥΝΑΜΙΚΟ ΚΑΙ ΣΤΗΝ ΚΟΙΝΩΝΙΚΗ ΒΙΩΣΙΜΟΤΗΤΑ: ΒΡΑΧΥΠΡΟΘΕΣΜΟ ΚΟΣΤΟΣ ΚΑΙ ΜΑΚΡΟΠΡΟΘΕΣΜΑ ΟΦΕΛΗ

Η βελτίωση των δεξιοτήτων και των επαγγελματικών προσόντων του εργατικού δυναμικού της ΕΕ και η ενίσχυση του δυναμικού καινοτομίας του είναι μερικοί μόνο από τους πολλούς τομείς στους οποίους πρέπει να γίνουν επενδύσεις, προκειμένου να στηρίξουν τη βιωσιμότητα. Δεδομένων των σημαντικών δημογραφικών και τεχνολογικών αλλαγών, υπάρχει ευρεία συναίνεση ως προς την ανάγκη επενδύσεων στον άνθρωπο. Αυτές οι «κοινωνικές επενδύσεις» συμβάλλουν στη βελτίωση της ευημερίας των ατόμων, καθώς και στην αποσόβηση και στον μετριασμό των κοινωνικών κινδύνων, δίνοντας στους πολίτες τη δυνατότητα να αποκτήσουν νέες δεξιότητες και να καταστούν ή να παραμείνουν ενεργοί στην αγορά εργασίας, και στηρίζοντάς τους σε κρίσιμα μεταβατικά στάδια της ζωής τους. Το παρόν κεφάλαιο εστιάζεται σε επιλεγμένους τομείς που σχετίζονται με αυτά τα μεταβατικά στάδια και κυρίως στην παιδική και τη μακροχρόνια φροντίδα, στην εκπαίδευση, στην κατάρτιση και στις δεξιότητες, καθώς και στη στέγαση.

Οι κοινωνικές επενδύσεις βοηθούν τα άτομα να αξιοποιήσουν τις δυνατότητές τους και τα στηρίζουν σε κρίσιμα μεταβατικά στάδια της ζωής τους.

Η απόδοση των κοινωνικών επενδύσεων είναι υψηλότερη στα πρώτα στάδια της ζωής

Αναμενόμενες αποδόσεις των κοινωνικών επενδύσεων και ποσοστό απόδοσης ανά στάδιο της ζωής. Πηγή: J. Kvist (2014). «A framework for social investment strategies: Integrating generational, life course and gender perspectives in the EU social investment strategy». *Comparative European Politics*, 13(1), 131-149 (βλ. κεφάλαιο 4).



Οι επενδύσεις στο παιδί και στην οικογένεια και η προώθηση της ισότητας των ευκαιριών μπορούν να λάβουν διάφορες μορφές, συμπεριλαμβανομένης της οικονομικά προσιτής και υψηλής ποιότητας προσχολικής εκπαίδευσης και φροντίδας και μακροχρόνιας φροντίδας. Η εισοδηματική στήριξη μέσω κοινωνικών παροχών μπορεί ειδικότερα να συμβάλει στην αντιμετώπιση των μειονεκτημάτων που οφείλονται στην ανισότητα ευκαιριών μεταξύ των παιδιών, καθώς και π.χ. στην έλλειψη πρόσβασης σε βασικές υπηρεσίες σε απομακρυσμένες ή αγροτικές περιοχές ή στη φτώχεια των ηλικιωμένων.

Οι επενδύσεις στην παιδική και τη μακροχρόνια φροντίδα και η πρόσβαση σε βασικές υπηρεσίες συμβάλλουν στην αντιμετώπιση των μειονεκτημάτων.

Πάνω από 20 ώρες/εβδομάδα
είναι η μεγαλύτερη απόκλιση στην ένταση χρήσης παιδικής φροντίδας μεταξύ των κρατών μελών

Κατά την περίοδο 2008-2016, οι οικογενειακές δαπάνες ανά παιδί αυξήθηκαν στα περισσότερα κράτη μέλη. Η χρήση επίσημων δομών παιδικής φροντίδας αυξήθηκε

Η ένταση της χρήσης παιδικής φροντίδας διαφέρει σημαντικά μεταξύ των κρατών μελών.

σημαντικά στην ΕΕ, παρότι υπάρχουν περιθώρια περαιτέρω βελτίωσης. Τα μισά κράτη μέλη δεν έχουν επιτύχει ακόμη τους δύο στόχους της Βαρκελώνης για την επίσημη παιδική φροντίδα που τέθηκαν το 2002, δηλαδή παροχή παιδικής φροντίδας έως το 2010 τουλάχιστον στο 90 % των παιδιών ηλικίας από 3 ετών έως την ηλικία υποχρεωτικής σχολικής φοίτησης και τουλάχιστον στο 33 % των παιδιών ηλικίας κάτω των 3 ετών. Το 2017 ο μέσος αριθμός ωρών χρήσης επίσημων δομών παιδικής φροντίδας την εβδομάδα παρουσίαζε αποκλίσεις άνω των 20 ωρών μεταξύ των κρατών μελών.

Πάνω από 14 εκατοστιαίες μονάδες

είναι το χάσμα στα ποσοστά απασχόλησης μεταξύ μητέρων και άλλων γυναικών στην ΕΕ

Η διαθεσιμότητα οικονομικά προσιτής και καλής ποιότητας παιδικής φροντίδας είναι σημαντική για τους γονείς, διότι αυξάνει τα κίνητρα ή τους διευκολύνει να εργάζονται. Υπάρχουν στοιχεία που αποδεικνύουν ότι η φροντίδα των παιδιών διαδραματίζει καθοριστικό ρόλο στις αποφάσεις που παίρνουν οι μητέρες και τα νοικοκυριά σε σχέση με την προσφορά εργασίας: το 2017 το ποσοστό απασχόλησης των γυναικών με παιδιά ηλικίας 6 ετών και κάτω ήταν 64,6 % στην ΕΕ έναντι 79 % για τις γυναίκες χωρίς παιδιά. Η διαθεσιμότητα και η οικονομική προσιτότητα των υπηρεσιών παιδικής φροντίδας μπορούν να εξηγήσουν σε μεγάλο βαθμό τα διαφορετικά επίπεδα απασχόλησης των μητέρων στην ΕΕ. Όσο μεγαλύτερη είναι η χρήση επίσημων δομών παιδικής φροντίδας για παιδιά κάτω των 3 ετών τόσο μεγαλύτερο είναι το ποσοστό απασχόλησης των γυναικών. Η Σουηδία και η Τσεχία είναι δύο απτά παραδείγματα αυτού του συσχετισμού στα δύο αντίθετα άκρα του φάσματος. Στη Σουηδία, το υψηλό ποσοστό απασχόλησης των μητέρων (82,8 %) συνοδεύεται από υψηλό ποσοστό χρήσης υπηρεσιών παιδικής φροντίδας (52,6 %), ενώ στην Τσεχία είναι πολύ χαμηλό τόσο το ποσοστό απασχόλησης των μητέρων (45,1 %) όσο και το ποσοστό χρήσης παιδικής φροντίδας (6,5 %).

Η μέση χρήση παιδικής φροντίδας

από ευπορότερες οικογένειες είναι υπερδιπλάσια της χρήσης από φτωχότερες οικογένειες

Η παιδική φροντίδα δεν είναι επωφελής μόνο για την απασχόληση των μητέρων. Οι επίσημες υπηρεσίες παιδικής φροντίδας προσφέρουν στα παιδιά περιβάλλοντα γεμάτα ερεθίσματα όπου μπορούν να αποκτήσουν νέες δεξιότητες τις οποίες θα μπορέσουν να αξιοποιήσουν σε όλη τη διάρκεια της ζωής τους και οι οποίες μπορούν να μειώσουν τις ανισότητες στην αρχή της σχολικής ζωής. Είναι σημαντικό αυτές οι υπηρεσίες να παρέχονται σε όλες τις κοινωνικές ομάδες, ιδίως στις πλέον ευάλωτες. Ωστόσο, οι φτωχότερες οικογένειες χρησιμοποιούν τις υπηρεσίες παιδικής φροντίδας λιγότερο απ' ό,τι οι πλουσιότερες οικογένειες και ο κύριος λόγος για αυτό είναι ότι οι υπηρεσίες αυτές δεν είναι οικονομικά προσιτές. Σε επίπεδο ΕΕ, η μέση χρήση παιδικής φροντίδας από τις οικογένειες που βρίσκονται στο χαμηλότερο πεμπτημόριο της κατανομής των εισοδημάτων είναι 18,3 % για τα παιδιά ηλικίας 3 ετών και κάτω, ενώ η μέση χρήση από οικογένειες στο υψηλότερο πεμπτημόριο είναι 42,5 % (υπολογισμένη σε ισοδύναμα πλήρους απασχόλησης 30 ωρών την εβδομάδα για κάθε εγγεγραμμένο παιδί).

Από 1,6 % του ΑΕΠ το 2016 σε 2,7 % το 2070

θα αυξηθούν οι δημόσιες δαπάνες για τη μακροχρόνια φροντίδα

Λόγω της γήρανσης του πληθυσμού, οι δημόσιες δαπάνες για τη μακροχρόνια φροντίδα αναμένεται να αυξηθούν σημαντικά τις επόμενες δεκαετίες (από 1,6 % του ΑΕΠ το 2016 σε 2,7 % το 2070). Η παροχή υψηλής ποιότητας και οικονομικά προσιτής μακροχρόνιας φροντίδας και οι ρυθμίσεις για την επίτευξη ισορροπίας μεταξύ επαγγελματικής και προσωπικής ζωής (όπως ευέλικτη εργασία και άδεια για λόγους φροντίδας) μπορούν να ελαφρύνουν το βάρος που επωμίζονται τα άτομα με ευθύνες παροχής φροντίδας και, ως εκ τούτου, να έχουν θετικό αντίκτυπο στην απασχόλησή τους.

Η πρόσβαση στην παιδική φροντίδα δίνει στους γονείς τη δυνατότητα να εργάζονται.

Οι φτωχότερες οικογένειες τείνουν να χρησιμοποιούν λιγότερο την παιδική φροντίδα.

Η γήρανση του πληθυσμού θα έχει αντίκτυπο στις δημόσιες δαπάνες για τη μακροχρόνια φροντίδα.

Το ευρωπαϊκό κοινωνικό μοντέλο ανέκαθεν θεωρούσε τις δεξιότητες ένα από τα πρωταρχικά εργαλεία για τη βελτίωση της συμμετοχής στην αγορά εργασίας και την ενίσχυση της παραγωγικότητας και της ανταγωνιστικότητας. Ένα εργατικό δυναμικό με επίκαιρες δεξιότητες αποτελεί καθοριστικό στοιχείο της βιώσιμης ανάπτυξης και μεγέθυνσης.

45 % μεγαλύτερη πιθανότητα

απασχόλησης έχουν τα άτομα τριτοβάθμιας εκπαίδευσης

Οι κυβερνήσεις της ΕΕ χρηματοδοτούν πάνω από το 80 % των δαπανών για την εκπαίδευση. Οι ονομαστικές επενδύσεις σε συστήματα εκπαίδευσης και κατάρτισης αυξήθηκαν την τελευταία δεκαετία, αν και λιγότερο από το ΑΕΠ. Οι πραγματικές δαπάνες

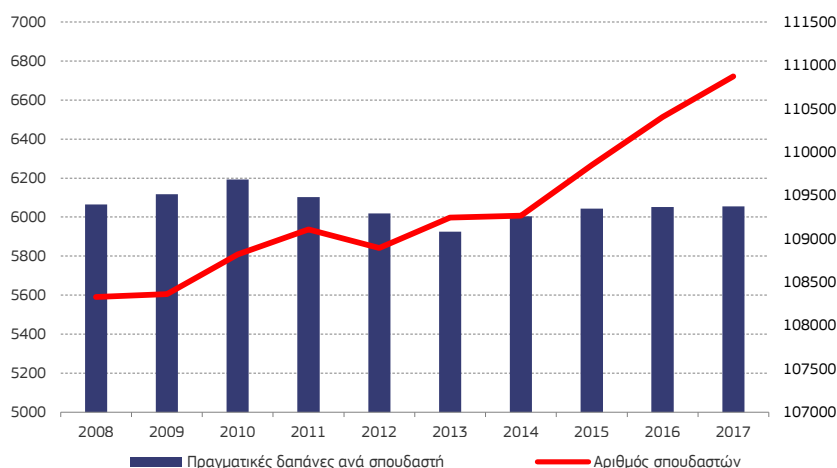
Οι δεξιότητες αποτελούν καθοριστικό στοιχείο της συμμετοχής στην αγορά εργασίας και της μελλοντικής ανάπτυξης.

Η απόκτηση υψηλότερων προσόντων έχει σημαντικά ατομικά και κοινωνικά οφέλη, ωστόσο οι δαπάνες για την εκπαίδευση δεν είναι οι ανάλογες.

για την εκπαίδευση ανά σπουδαστή έχουν διατηρηθεί σχετικά σταθερές στην ΕΕ στο σύνολό της και έχουν σημειώσει πτώση σε ορισμένα κράτη μέλη, κυρίως στην Ιρλανδία, στην Ελλάδα και στο Ηνωμένο Βασίλειο. Οι επενδύσεις στην εκπαίδευση έχουν αρκετές θετικές δευτερογενείς επιπτώσεις. Τα υψηλότερα προσόντα συνδέονται με υψηλότερα ποσοστά απασχόλησης και υψηλότερους μισθούς (+16 % για τα άτομα δευτεροβάθμιας εκπαίδευσης, +45 % για τα άτομα τριτοβάθμιας εκπαίδευσης), καθώς και με καλύτερη υγεία. Στα οφέλη για την κοινωνία περιλαμβάνονται τα υψηλότερα φορολογικά έσοδα και οι υψηλότερες εισφορές κοινωνικής ασφάλισης, οι χαμηλότερες κοινωνικές δαπάνες και οι ενεργότεροι πολίτες. Ωστόσο, δεδομένου ότι υφίσταται συσχέτιση μεταξύ των γενεών όσον αφορά την ολοκλήρωση της τριτοβάθμιας εκπαίδευσης, υπάρχει κίνδυνος συσσωρευμένου πλεονεκτήματος (το λεγόμενο «φαινόμενο του Ματθαίου»), δηλαδή οι δημόσιες δαπάνες για την εκπαίδευση να παρέχουν τελικά περισσότερα οφέλη στις οικογένειες που έχουν ήδη καλό επίπεδο εκπαίδευσης σε σχέση με τις οικογένειες που δεν έχουν.

Ενώ ο αριθμός των σπουδαστών έχει σταδιακά αυξηθεί, οι πραγματικές δαπάνες ανά σπουδαστή παραμένουν περίπου στα προ της κρίσης επίπεδα

Εξέλιξη του αριθμού σπουδαστών και πραγματικές δαπάνες για την εκπαίδευση ανά σπουδαστή κατά την περίοδο 2008-2017: αριθμός σπουδαστών (σε χιλιάδες) στη δεξιά πλευρά και πραγματικές μέσες δαπάνες (σε EUR) ανά σπουδαστή στην αριστερή πλευρά. Πηγή: Υπολογισμοί της ΓΔ EMPL βάσει στοιχείων της EUROSTAT (βλ. κεφάλαιο 4).



Η απόκτηση εργασιακής πείρας στη διάρκεια των σπουδών στο πλαίσιο του προγράμματος σπουδών αυξάνει τις πιθανότητες μετέπειτα απασχόλησης. Οι Ευρωπαίοι με αμειβόμενη εργασιακή πείρα στη διάρκεια των σπουδών τους έχουν κατά προσέγγιση 9 % μεγαλύτερη πιθανότητα απασχόλησης σε σύγκριση με όσους δεν διαθέτουν τέτοια πείρα. Η επαγγελματική κατάρτιση σε επίπεδο δευτεροβάθμιας εκπαίδευσης συνδέεται επίσης με υψηλότερη απασχόληση. Τα αποτελέσματα αυτά ισχύουν για όλες τις ομάδες, αν και οι πιθανότητες απασχόλησης είναι γενικά μεγαλύτερες (κατά έως 6 %) για τους μετακινούμενους πολίτες της ΕΕ και μικρότερες (κατά έως 11 %) για τα άτομα που προέρχονται από οικογένειες μεταναστών τρίτων χωρών.

Η εργασιακή πείρα και η επαγγελματική εκπαίδευση βελτιώνουν τις πιθανότητες εύρεσης εργασίας.

Η εκπαίδευση και η κατάρτιση ενηλίκων αυξάνονται στην ΕΕ, με κινητήριο μοχλό τη μη τυπική κατάρτιση. Το γεγονός αυτό πιθανότατα αντικατοπτρίζει τη μεγαλύτερη ευελιξία της μη τυπικής κατάρτισης, το χαμηλότερο κόστος της και την περιορισμένη δυνατότητα μεταβίβασης των δεξιοτήτων που αποκτώνται από αυτή την κατάρτιση: χάρη σε όλα αυτά τα χαρακτηριστικά, επιδοκιμάζεται από τους εργοδότες, οι οποίοι τη χρηματοδοτούν.

Η εκπαίδευση ενηλίκων και η μη τυπική κατάρτιση αυξάνονται.

Η στέγαση ως τομέας και πεδίο πολιτικής είναι διακριτή από τις ευνοϊκές κοινωνικές πολιτικές που επενδύουν άμεσα στους ανθρώπους. Η πρόσβαση σε οικονομικά προσιτή και κατάλληλη στέγαση, συμπεριλαμβανομένης της κοινωνικής στέγασης, αποτελεί σημαντικό παράγοντα που δίνει στους Ευρωπαίους τη δυνατότητα να έχουν πρόσβαση σε ευκαιρίες εκπαίδευσης και κατάρτισης, καθώς και να εισέρχονται και να παραμένουν στην αγορά εργασίας, όπου μπορούν να αξιοποιήσουν με τον βέλτιστο τρόπο τις δυνατότητές τους και να συμμετάσχουν στη ζωή της κοινότητας και στα σχετικά κοινωνικά δίκτυα. Με τον τρόπο αυτόν, η εν λόγω πρόσβαση συμβάλλει, άμεσα και έμμεσα, στην ανάπτυξη δεξιοτήτων, στην αύξηση της παραγωγικότητας, στη βιώσιμη ανάπτυξη και στην κοινωνική συνοχή. Η οικονομικά προσιτή στέγαση είναι αποφασιστικός παράγοντας για την πρόσβαση σε δημόσιες υπηρεσίες στήριξης και διευκολύνει την κινητικότητα και τις μεταβάσεις στην αγορά εργασίας. Η ανεπαρκής στέγαση μπορεί να έχει δυσμενείς μακροπρόθεσμες επιπτώσεις στην υγεία και την κοινωνική ένταξη. Η κατάσταση στον τομέα της στέγασης διαφέρει σημαντικά μεταξύ των κρατών μελών της ΕΕ όσον αφορά βασικά χαρακτηριστικά όπως η οικονομική προσιτότητα, η ποιότητα, η ιδιοκτησιακό καθεστώς και η μέση διάρκεια κατοχής.

Η πρόσβαση σε οικονομικά προσιτή στέγαση έχει καθοριστική σημασία για την πρόσβαση στην εκπαίδευση και την απασχόληση και για τη συμμετοχή στην κοινωνία εν γένει.

**28 % των ενοικιαστών
δαπανά άνω του 40 %
του εισοδήματός τους
στη στέγαση**

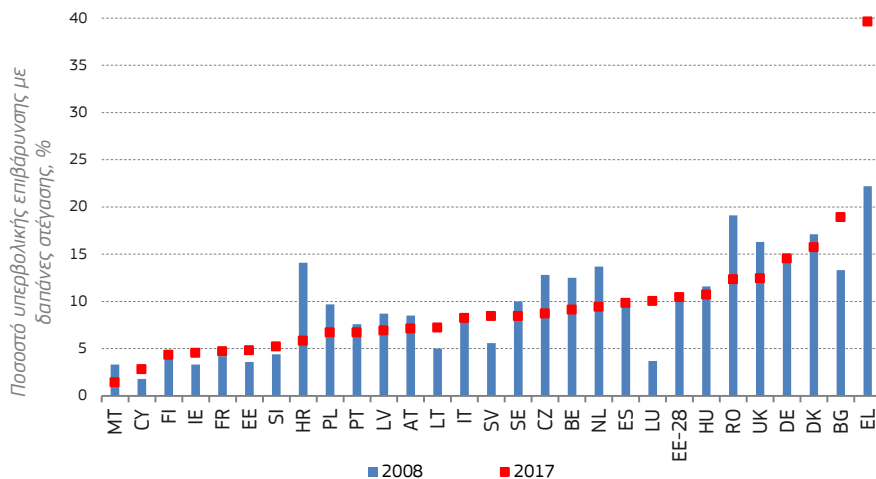
Οι «καθημερινές δαπάνες διαβίωσης» εξαρτώνται από τις δαπάνες στέγασης για την κύρια κατοικία, οι οποίες περιλαμβάνουν το κόστος της κατοικίας (υποθήκη ή ενοίκιο) και το κόστος των υπηρεσιών κοινής ωφέλειας και της ασφάλισης. Αρκετοί δείκτες καταδεικνύουν

Παρότι το μέσο κόστος στέγασης και η μέση οικονομική επιβάρυνση έχουν μειωθεί στην ΕΕ, η οικονομική προσιτότητα της στέγασης αποτελεί πρόβλημα για τους ενοικιαστές και τις μονογονεϊκές οικογένειες, ιδίως στις πόλεις.

θετικές εξελίξεις στην ΕΕ από την οικονομική ανάκαμψη και μετά. Το κόστος στέγασης ως ποσοστό του διαθέσιμου εισοδήματος μειώθηκε κατά μέσο όρο από 22,7 % του διαθέσιμου εισοδήματος το 2014 σε 21,4 % το 2017. Η σημαντική επιβάρυνση των δαπανών στέγασης, όπως αξιολογείται από τα ίδια τα άτομα, μειώθηκε από το υψηλότερο ποσοστό του 38 % των νοικοκυριών που καταγράφηκε το 2013 σε 31 % το 2017. Παράλληλα, το ποσοστό των νοικοκυριών που ξοδεύουν περισσότερα από τα δύο πέμπτα του εισοδήματός τους σε δαπάνες στέγασης σημείωσε πτώση από 11,6 % σε 10,4 % του πληθυσμού, αν και η κατάσταση διαφέρει μεταξύ των κρατών μελών. Παρά τις θετικές αυτές τάσεις, υπάρχουν συγκεκριμένες ομάδες οι οποίες είναι πιθανότερο να αντιμετωπίσουν προβλήματα οικονομικής προσιτότητας σε σχέση με τη στέγαση: ενοικιαστές, άγαμοι, ιδίως άγαμοι με παιδιά και όσοι ζουν σε πόλεις.

Ένας στους δέκα Ευρωπαίους δαπανά 40 % ή περισσότερο του εισοδήματός του νοικοκυριού σε δαπάνες στέγασης

Ποσοστό υπερβολικής επιβάρυνσης με δαπάνες στέγασης, 2008-2017. Πηγή: Eurostat, EU-SILC (βλ. κεφάλαιο 4).



Η έντονη στέρση στέγασης μειώνεται, ιδίως στην Κεντρική και την Ανατολική Ευρώπη. Ωστόσο, περίπου ένας στους επτά Ευρωπαίους ζει σε κατοικία με διαρροή στέγης, υγρούς τοίχους, δάπεδα ή θεμέλια, ή σάπια πλαίσια παραθύρων ή δάπεδα. Τα προβλήματα αυτά πλήττουν κυρίως τους ενοικιαστές, συμπεριλαμβανομένων όσων ζουν σε κοινωνικές κατοικίες. Οι ιδιοκτήτες με υποθήκες τείνουν να είναι η λιγότερο ευάλωτη ομάδα, τόσο από άποψη οικονομικής προσιτότητας όσο και από άποψη στέρσης στέγασης. Παρότι σημειώθηκε κάποια γενική βελτίωση όσον αφορά την οικονομική προσιτότητα και την ποιότητα της στέγασης, σε πολλές χώρες αυξάνονται οι ακραίες μορφές αποκλεισμού από τη στέγαση, όπως η έλλειψη στέγης.

Η έντονη στέρση στέγασης μειώνεται στην ΕΕ, ενώ ο αριθμός των αστέγων αυξάνεται σε πολλά κράτη μέλη.

Πέραν της κοινωνικής συνοχής, η στέγαση διαδραματίζει σημαντικό ρόλο στην προώθηση της βιώσιμης οικονομικής ανάπτυξης, διευκολύνοντας την κινητικότητα και την αποτελεσματική κατανομή της εργασίας. Η στέγαση αποτελεί επίσης σημαντικό τομέα για την περιβαλλοντική βιωσιμότητα. Οι μεγάλες αποστάσεις μεταξύ κατοικίας και τόπου εργασίας δημιουργούν αρνητικές δευτερογενείς επιπτώσεις στο περιβάλλον, ενώ τα κτίρια κατοικιών ευθύνονται για το ένα τέταρτο της συνολικής ενεργειακής κατανάλωσης της ΕΕ.

Η στέγαση έχει αντίκτυπο στην κινητικότητα των εργαζομένων, στη χρήση ενέργειας, στη ρύπανση και, κατά συνέπεια, στην οικονομική και περιβαλλοντική βιωσιμότητα.

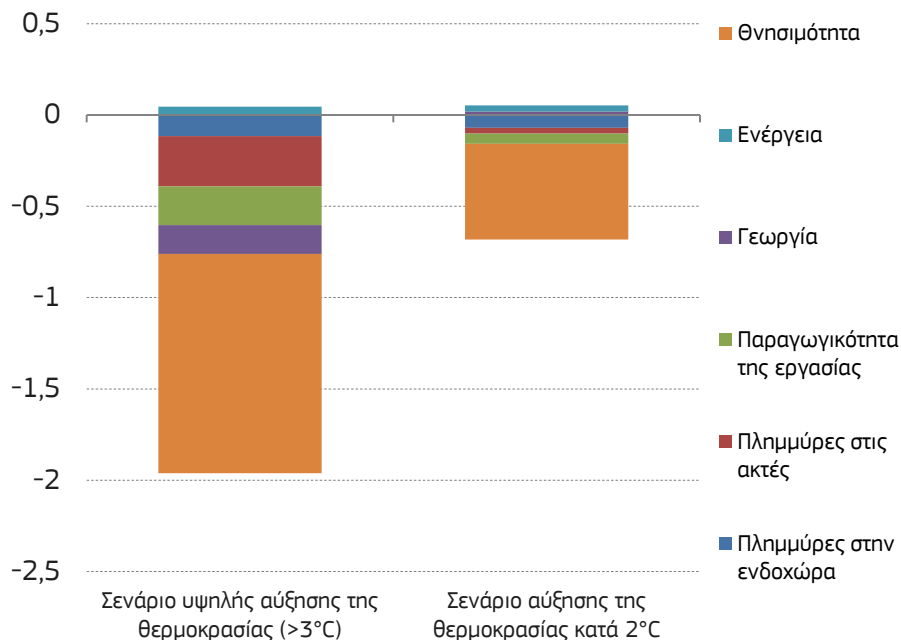
5. ΜΕΤΑΒΑΣΗ ΣΕ ΕΝΑ ΠΙΟ ΠΡΑΣΙΝΟ ΜΕΛΛΟΝ: ΕΠΙΠΤΩΣΕΙΣ ΤΗΣ ΚΛΙΜΑΤΙΚΗΣ ΑΛΛΑΓΗΣ ΣΤΗΝ ΑΠΑΣΧΟΛΗΣΗ ΚΑΙ ΣΤΗΝ ΚΟΙΝΩΝΙΑ

Η περιβαλλοντική βιωσιμότητα είναι μία από τις κύριες διαστάσεις της βιωσιμότητας. Υπάρχουν πολλές συνέργειες μεταξύ περιβαλλοντικής βιωσιμότητας και οικονομικών επιδόσεων, από τον αντίκτυπο των προτύπων παραγωγής και κατανάλωσης στην απασχόληση, τις επιπτώσεις στην ποιότητα των θέσεων εργασίας και στην υγεία και την ασφάλεια στον χώρο εργασίας, μέχρι τις νέες ευκαιρίες για καινοτομία. Το κοινωνικοοικονομικό κόστος της αδράνειας στα περιβαλλοντικά και κλιματικά ζητήματα θα ήταν τεράστιο· θα οδηγούσε σε συχνά έντονα καιρικά φαινόμενα και φυσικές καταστροφές, καθώς και σε μείωση του ΑΕΠ της ΕΕ κατά έως 2 % και του ΑΕΠ της Νότιας Ευρώπης κατά περισσότερο από 4 % σε μακροπρόθεσμο ορίζοντα. Για την επίτευξη προόδου στην πορεία προς μια βιώσιμη Ευρώπη μέχρι το 2030 και για την υλοποίηση του φιλόδοξου οράματος που καθορίστηκε στην ανακοίνωση της Επιτροπής «Καθαρός πλανήτης για όλους» τον Νοέμβριο του 2018, απαιτείται ευρύ μείγμα πολιτικών. Απαιτείται επίσης έγκαιρη υλοποίηση των μέτρων, σε ενωσιακό, εθνικό και περιφερειακό επίπεδο, στους τομείς της ενέργειας και των μεταφορών, της φορολογίας, της έρευνας, της βιομηχανικής πολιτικής και της πολιτικής ανταγωνισμού, καθώς και στους τομείς των πολιτικών απασχόλησης και των κοινωνικών πολιτικών. Όπως και οι κοινωνικές επενδύσεις, οι επενδύσεις που σχετίζονται με το κλίμα αποφέρουν μακροπρόθεσμα, καθολικά σε μεγάλο βαθμό οφέλη, ενώ το κόστος τους είναι βραχυπρόθεσμο και ως επί το πλείστον συγκεντρωμένο.

Η επίτευξη προόδου προς μια βιώσιμη Ευρώπη μέχρι το 2030 απαιτεί ευρύ μείγμα πολιτικών και προσφέρει πολλά οφέλη.

Απώλεια ευημερίας στην ΕΕ λόγω μη ανάληψης δράσης για το κλίμα ανά κύριο κοινωνικοοικονομικό αντίκτυπο

% του ΑΕΠ. Πηγή: Ευρωπαϊκή Επιτροπή, μελέτες PESETA III, Κοινό Κέντρο Ερευνών, Σεβίλην.



Το 75 % των εργαζομένων της ΕΕ

απασχολείται σε τομείς που παράγουν λιγότερο από το 10 % των εκπομπών CO₂

Η δημιουργία θέσεων εργασίας και αξίας στην οικονομία της ΕΕ συντελείται όλο και περισσότερο σε οικονομικούς τομείς που χαρακτηρίζονται από σχετικά χαμηλές ανθρακούχες εκπομπές και εισροές υλικών. Η ηλεκτροπαραγωγή, οι μεταφορές, οι εξορυκτικές βιομηχανίες, η γεωργία και η μεταποίηση παράγουν

Οι τομείς χαμηλών ανθρακούχων εκπομπών πρωτοστατούν στις διαρθρωτικές αλλαγές και στη δημιουργία θέσεων εργασίας, ωστόσο η πρόοδος δεν είναι αυτόματη.

από κοινού σχεδόν το 90 % όλων των εκπομπών CO₂ ανά κλάδο δραστηριότητας, ωστόσο αντιπροσωπεύουν λιγότερο από το 25 % της απασχόλησης και της ακαθάριστης προστιθέμενης αξίας στην ΕΕ. Οι τομείς αυτοί πρέπει να μειώσουν τις εκπομπές τους, και οι σχετικές προσδοκίες αυξάνονται. Η έρευνα και η καινοτομία, καθώς και οι νέες τεχνολογίες μπορούν να συμβάλουν στην εκπλήρωση αυτών των προσδοκιών. Από την άλλη πλευρά, οι βιομηχανίες χαμηλών ανθρακούχων εκπομπών και οι τομείς των υπηρεσιών παράγουν λιγότερο από το 10 % του συνόλου των εκπομπών CO₂, αλλά απασχολούν περισσότερο από το 70 % του εργατικού δυναμικού της ΕΕ και είναι επίσης οι τομείς με τη μεγαλύτερη αύξηση της απασχόλησης. Ωστόσο, η πρόοδος δεν είναι αυτόματη, δεδομένου ότι οι τομείς των υπηρεσιών εξαρτώνται επίσης όλο και περισσότερο από την ηλεκτρική ενέργεια. Αυτό σημαίνει ότι χρειάζονται στοχευμένες πολιτικές που θα καθοδηγήσουν τη διαδικασία απαλλαγής από τις ανθρακούχες εκπομπές.

1,2 εκατ. περισσότερες θέσεις εργασίας

είναι ένα από τα πολλά οφέλη της πράσινης μετάβασης

Συνολικά, οι προβλέψεις για τον αντίκτυπο της πλήρους υλοποίησης της συμφωνίας του Παρισιού ⁽⁹⁾ δείχνουν ότι η μετάβαση σε μια οικονομία χαμηλών ανθρακούχων εκπομπών θα μπορούσε να αυξήσει το ΑΕΠ κατά επιπλέον 1,1 % και την απασχόληση κατά 0,5 % σε σύγκριση με το σενάριο μη

Η μετάβαση στην οικονομία χαμηλών ανθρακούχων εκπομπών συμβάλλει στην αύξηση του ΑΕΠ και της απασχόλησης και περιορίζει την πτώση της απασχόλησης.

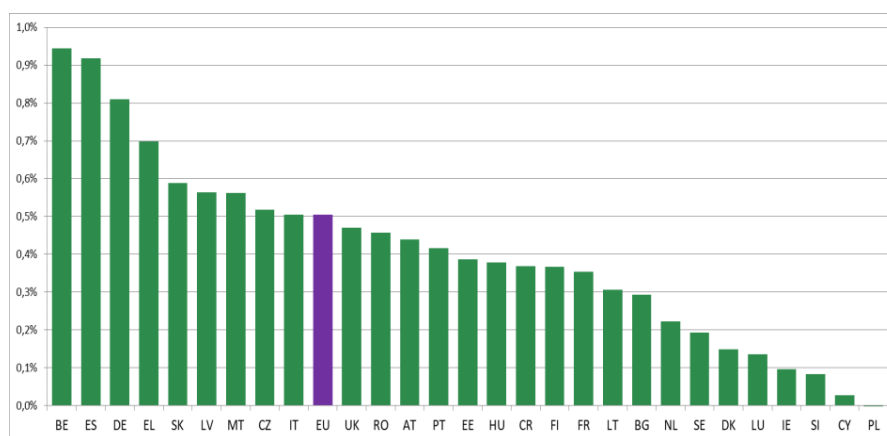
εφαρμογής πολιτικών για το κλίμα. Το ποσοστό αυτό αντιστοιχεί σε 1,2 εκατομμύρια πρόσθετες θέσεις εργασίας στην ΕΕ έως το 2030, επιπλέον των 12

⁽⁹⁾ Eurofound (2019), Future of manufacturing - Energy scenario: Employment implications of the Paris Climate Agreement (Το μέλλον της μεταποίησης — ενεργειακό σενάριο: επιπτώσεις της συμφωνίας του Παρισιού για το κλίμα στην απασχόληση), Eurofound Research Report, Φεβρουάριος 2019.

εκατομμυρίων νέων θέσεων εργασίας που ήδη αναμένεται να δημιουργηθούν. Θέσεις εργασίας αναμένεται να δημιουργηθούν κυρίως στους αναπτυσσόμενους πράσινους ή με οικολογικό προσανατολισμό τομείς, τόσο στη βιομηχανία όσο και στις υπηρεσίες, συμπεριλαμβανομένων των τομέων των κατασκευών, της διαχείρισης αποβλήτων και της βιώσιμης χρηματοδότησης. Ο θετικός αντίκτυπος στο ΑΕΠ και στην απασχόληση οφείλεται σε μεγάλο βαθμό στις επενδύσεις που απαιτούνται για την επίτευξη αυτής της μετάβασης, παράλληλα με τις χαμηλότερες δαπάνες για εισαγωγές ορυκτών καυσίμων. Επιπλέον, οι χαμηλότερες τιμές καταναλωτή, κυρίως της ηλιακής φωτοβολταϊκής ηλεκτρικής ενέργειας, θα οδηγήσουν σε αύξηση των διαθέσιμων εισοδημάτων, των καταναλωτικών δαπανών και, συνεπώς, της ζήτησης υπηρεσιών (υψηλής εν γένει έντασης εργασίας) προς τους καταναλωτές. Η μετάβαση στην οικονομία χαμηλών ανθρακούχων εκπομπών θα μπορούσε επίσης να μειώσει σε κάποιον βαθμό τη συνεχιζόμενη πώλωση της απασχόλησης, η οποία οφείλεται στην αυτοματοποίηση και την ψηφιοποίηση, με τη δημιουργία θέσεων εργασίας στο μέσο της κατανομής των μισθών και των δεξιοτήτων. Ωστόσο, αυτός ο αντίκτυπος διαφέρει σημαντικά μεταξύ των διαφόρων τομέων και χωρών· συνολικά, όμως, είναι θετικός. Πιο μακροπρόθεσμες προβλέψεις (2050) επιβεβαιώνουν έναν εξίσου θετικό αντίκτυπο στη συνολική απασχόληση, ιδίως εάν τα έσοδα από την τιμολόγηση των ανθρακούχων εκπομπών χρησιμοποιηθούν για να μετατοπιστεί η φορολογία από την εργασία στο περιβάλλον.

Αύξηση της απασχόλησης χάρη στην ανάληψη δράσης για το κλίμα στα κράτη μέλη της ΕΕ, 2030

Αντίκτυπος στην απασχόληση ανά χώρα, απόκλιση από το βασικό σενάριο σε %, το 2030. Πηγή: Eurofound (2019), Future of manufacturing — Energy scenario: Employment implications of the Paris Climate Agreement (Το μέλλον της μεταποίησης — ενεργειακό σενάριο: επιπτώσεις της συμφωνίας του Παρισιού για το κλίμα στην απασχόληση), Eurofound Research Report, Φεβρουάριος 2019 (βλ. κεφάλαιο 5).



Η μετάβαση σε μια κυκλική, κλιματικά ουδέτερη οικονομία χαμηλών ανθρακούχων εκπομπών δεν συνεπάγεται εξ ορισμού κατάργηση των αποκλεισμών, δεδομένου ότι ενέχει δυνητικά σημαντικό κόστος και κινδύνους για συγκεκριμένους τομείς. Τα απαιτούμενα μέτρα και μεταρρυθμίσεις ενδέχεται να έχουν σημαντικό αντίκτυπο στα άτομα και στις περιφέρειες, μεταξύ των οποίων η σημαντική ανακατανομή της εργασίας μεταξύ τομέων και επαγγελμάτων και ριζικές αλλαγές στις μελλοντικές απαιτήσεις δεξιοτήτων. Ενωσιακά μέσα όπως το ΕΚΤ και το Ευρωπαϊκό Ταμείο Προσαρμογής στην Παγκοσμιοποίηση (ΕΤΠ), καθώς και ο Ευρωπαϊκός Κοινωνικός Διάλογος, μπορούν να συμβάλουν σε μια δίκαιη μετάβαση μέσω της στήριξης των εργαζομένων και των οικογενειών που εξαρτώνται από την εργασία σε τομείς έντασης εργασίας κατά τη διάρκεια της μετάβασης, μεταξύ άλλων μέσω της επανακατάρτισης, της απόκτησης νέων δεξιοτήτων, της εξατομικευμένης παροχής συμβουλών αναζήτησης εργασίας και, ενδεχομένως, της υποκατάστασης εισοδημάτων.

Ωστόσο, η μετάβαση σε μια οικονομία χαμηλών ανθρακούχων εκπομπών δεν συνεπάγεται εξ ορισμού κατάργηση των αποκλεισμών και ενέχει επίσης κινδύνους, συμπεριλαμβανομένης της ανακατανομής της εργασίας.

Η επαρκής θέρμανση, ψύξη, φωτισμός και ενέργεια για την τροφοδότηση των συσκευών αποτελούν απαραίτητα στοιχεία προκειμένου να διασφαλιστεί ένα αξιοπρεπές βιοτικό επίπεδο. Ένας κίνδυνος που σχετίζεται με την απαλλαγή από τις ανθρακούχες εκπομπές είναι η ενεργειακή φτώχεια, στο πλαίσιο της οποίας ένα αυξανόμενο ποσοστό νοικοκυριών δεν είναι σε θέση να αντεπεξέλθει στα έξοδα της θέρμανσης ή άλλων υπηρεσιών ενέργειας λόγω του συνδυασμού χαμηλού εισοδήματος, υψηλών δαπανών για ενέργεια και χαμηλής ενεργειακής απόδοσης των κατοικιών τους. Η ενεργειακή φτώχεια έχει αντίκτυπο στην υγεία, στο περιβάλλον και στην παραγωγικότητα. Αυτό αναδεικνύει τη σημασία που έχει η οικονομικά προσιτή και ποιοτική στέγαση, συμπεριλαμβανομένης της κοινωνικής στέγασης, για την κοινωνική δικαιοσύνη και τη διασφάλιση αποδοχής της δράσης για το κλίμα. Οι τιμές της ενέργειας, ένας από τους βασικούς παράγοντες της ενεργειακής φτώχειας, έχουν αυξηθεί σημαντικά τις τελευταίες δύο δεκαετίες, αυξάνοντας την οικονομική πίεση στα νοικοκυριά. Τα κατάλληλα στοχευμένα κοινωνικά επιδόματα, η κοινωνική στέγαση και η στήριξη των λογαριασμών ενέργειας, καθώς και μέτρα ενεργειακής απόδοσης, μπορούν να μετριάσουν την ενεργειακή φτώχεια. Συνολικά, έχουν σημειωθεί πρόσφατα ορισμένες θετικές εξελίξεις στην ΕΕ και η ικανότητα θέρμανσης της κατοικίας έχει κατά μέσο όρο μειωθεί κάτω από τα επίπεδα του 2010. Ωστόσο, όχι μόνο τα νοικοκυριά χαμηλού εισοδήματος αλλά —σε ορισμένα κράτη μέλη— και σημαντικό ποσοστό νοικοκυριών μεσαίου εισοδήματος εξακολουθούν να μην μπορούν να έχουν θέρμανση, ιδίως στις κωμοπόλεις και τις αγροτικές περιοχές. Η δέσμη μέτρων «Καθαρή ενέργεια για όλους τους Ευρωπαίους» δίνει εκ νέου έμφαση στην ενεργειακή φτώχεια βάσει μιας ολιστικής προσέγγισης στο πλαίσιο της ΕΕ για το κλίμα και την ενέργεια — ενσωματώνοντάς την στη νομοθεσία για την αγορά ηλεκτρικής ενέργειας, στη νομοθεσία για την ενεργειακή απόδοση και στα εθνικά σχέδια για την ενέργεια και το κλίμα. Αυτό αντιπροσωπεύει βασικό στοιχείο για τη διασφάλιση της δίκαιης μετάβασης.

Ο μεγαλύτερος περιβαλλοντικός κίνδυνος για την υγεία στην ΕΕ είναι η ατμοσφαιρική ρύπανση, η οποία προκαλεί περίπου 400 000 πρόωρους θανάτους τον χρόνο. Οι εκπομπές των κυριότερων ατμοσφαιρικών ρύπων στην ΕΕ έχουν μειωθεί, αλλά εξακολουθούν να υπερβαίνουν τις σχετικές κατευθυντήριες γραμμές της ΕΕ και του Παγκόσμιου Οργανισμού Υγείας. Ορισμένες ομάδες είναι πιο ευάλωτες στις αρνητικές επιπτώσεις της ατμοσφαιρικής ρύπανσης, συμπεριλαμβανομένων των παιδιών, των ηλικιωμένων, όσων έχουν προϋπάρχοντα προβλήματα υγείας και όσων προέρχονται από στρώματα χαμηλότερου κοινωνικοοικονομικού επιπέδου. Περισσότερο οι κάτοικοι αστικών παρά αγροτικών περιοχών αναφέρουν ότι είναι εκτεθειμένοι στη ρύπανση και σε άλλα περιβαλλοντικά προβλήματα. Η αντιμετώπιση της ατμοσφαιρικής ρύπανσης μέσω της δράσης για το κλίμα αποτελεί ευκαιρία για την αύξηση της λαϊκής και πολιτικής στήριξης στις πολιτικές για την κλιματική αλλαγή, δεδομένου ότι τα οφέλη από τη μείωση της ατμοσφαιρικής ρύπανσης είναι τοπικά, ορατά και βραχυπρόθεσμα σε σύγκριση με την πιο αφηρημένη δράση μετριασμού της κλιματικής αλλαγής. Η λήψη στοχευμένων μέτρων, συμπεριλαμβανομένων μέτρων στο πλαίσιο της δράσης για την κλιματική αλλαγή, θα μπορούσαν να αποτρέψουν το ένα τρίτο των πρόωρων θανάτων έως το 2050.

Τέλος, τα πρότυπα παραγωγής και κατανάλωσης με οικολογικό προσανατολισμό και η στήριξη της δημιουργίας πράσινων θέσεων εργασίας ενισχύουν επίσης τις ευκαιρίες για κλιματολογικά έξυπνη και χωρίς αποκλεισμούς ανάπτυξη σε συνδυασμό με αύξηση της καινοτομίας και της παραγωγικότητας για τις επιχειρήσεις και αύξηση της ευημερίας για τους ανθρώπους. Η περιβαλλοντική φορολογία, κυρίως η μετατόπιση της φορολογίας από την εργασία στην κατανάλωση ενέργειας, στα απόβλητα και στη ρύπανση ειδικότερα, θα μπορούσε να συμβάλει στην εσωτερική και περιβαλλοντική εξωτερική κόστους, στην αποφυγή της δημιουργίας «παραδείσων ρύπανσης» και στην παροχή κινήτρων για την ανακατανομή των πόρων και τον αναπροσανατολισμό των παγκόσμιων αξιακών αλυσίδων προς μια παραγωγή χαμηλής έντασης ενέργειας και χαμηλών ανθρακούχων εκπομπών.

Ένας άλλος δυνητικός κίνδυνος είναι η ενεργειακή φτώχεια, η οποία έχει μιν μειωθεί στην ΕΕ αλλά πλήττει ακόμη τα νοικοκυριά με χαμηλό και μεσαίο εισόδημα σε αρκετά κράτη μέλη.

Η ατμοσφαιρική ρύπανση αποτελεί τον μεγαλύτερο κίνδυνο υγείας που σχετίζεται με το περιβάλλον στην ΕΕ και πλήττει ιδίως τους ηλικιωμένους, τα παιδιά και τα φτωχότερα άτομα.

Η δράση για το κλίμα προσφέρει νέες ευκαιρίες για τεχνολογική καινοτομία και καινοτομία των διεργασιών, ενισχύοντας την παραγωγικότητα των επιχειρήσεων.

6. ΒΙΩΣΙΜΟΤΗΤΑ ΚΑΙ ΔΙΑΚΥΒΕΡΝΗΣΗ: Ο ΡΟΛΟΣ ΤΟΥ ΚΟΙΝΩΝΙΚΟΥ ΔΙΑΛΟΓΟΥ

Ο κοινωνικός διάλογος διαδραματίζει σημαντικό ρόλο στην προώθηση όλων των διαστάσεων της βιωσιμότητας — της οικονομικής, της κοινωνικής και της περιβαλλοντικής. Λαμβανομένων υπόψη των σημαντικών προκλήσεων που σχετίζονται με τη δίκαιη μετάβαση στην πράσινη οικονομία και στη βιώσιμη ανάπτυξη, η συμμετοχή των κοινωνικών εταίρων έχει καίρια σημασία προκειμένου να ληφθούν υπόψη οι σχετικές πληροφορίες και να επιτευχθεί συναίνεση ως προς τη δράση. Ο κοινωνικός διάλογος μπορεί να προσφέρει σημαντική πείρα σε ό,τι αφορά τη διευκόλυνση της συνεργασίας και των συνεργειών μεταξύ των βασικών παραγόντων. Οι κοινωνικοί εταίροι συμβάλλουν ενεργά στην υλοποίηση του ευρωπαϊκού πυλώνα κοινωνικών δικαιωμάτων και των πολιτικών θεματολογίων της ΕΕ. Συμβάλλουν επίσης στην πρόοδο προς την επίτευξη ορισμένων από τους Στόχους Βιώσιμης Ανάπτυξης, ιδίως μέσω α) της προώθησης της ισότητας στην εργασία και ικανοποιητικών συνθηκών εργασίας, β) της προώθησης της συμμετοχής χωρίς αποκλεισμούς, γ) της συμφωνίας σχετικά με τη λήψη μέτρων για πιο φιλικούς προς το περιβάλλον τρόπους διαχείρισης των οικονομιών μας, και δ) της ενίσχυσης των δημοκρατικών θεμελίων των κοινωνιών μας.

Η πυκνότητα των συνδικαλιστικών οργανώσεων στα κράτη μέλη με το χαμηλότερο ποσοστό φτώχειας των εργαζομένων είναι κατά 45 εκατοστιαίες μονάδες

Βασικές αρχές του κοινωνικού διαλόγου όπως η δικαιοσύνη στην εργασία, οι ικανοποιητικές συνθήκες εργασίας και τα δικαιώματα των εργαζομένων βρίσκονται στο επίκεντρο της κοινωνικής και της οικονομικής διάστασης της βιωσιμότητας. Από τα στοιχεία προκύπτει ότι οι συλλογικές

Οι κοινωνικοί εταίροι συμβάλλουν στη βιώσιμη ανάπτυξη με την προώθηση αξιοπρεπών χώρων εργασίας χωρίς αποκλεισμούς και της πολυμερούς διακυβέρνησης.

Οι συλλογικές μισθολογικές διαπραγματεύσεις συσχετίζονται με θετικά κοινωνικά αποτελέσματα, συμπεριλαμβανομένης χαμηλότερης εισοδηματικής ανισότητας.

διαπραγματεύσεις μειώνουν τη διασπορά των μισθών, ότι η υψηλότερη συγκέντρωση των μισθολογικών διαπραγματεύσεων συνδέεται με χαμηλότερη εισοδηματική ανισότητα και ότι η υψηλότερη πυκνότητα συνδικαλιστικών οργανώσεων συνδέεται με χαμηλότερα ποσοστά φτώχειας των εργαζομένων. Η εκπροσώπηση των εργαζομένων εν γένει τείνει να βελτιώνει την ποιότητα του εργασιακού περιβάλλοντος. Για παράδειγμα, οι εργαζόμενοι που εκπροσωπούνται από συνδικαλιστική οργάνωση ή από συμβούλιο εργαζομένων έχουν 34 % λιγότερες πιθανότητες να θεωρούν ότι η εργασία τους επηρεάζει αρνητικά την υγεία τους. Αυτό δείχνει τη σημασία της εκπροσώπησης των εργαζομένων για τη διασφάλιση υψηλών προτύπων στο εργασιακό περιβάλλον, ιδίως δεδομένων των προβλεπόμενων αλλαγών στην ποιότητα της εργασίας που συνδέονται με τη μετάβαση στην οικονομία χαμηλών ανθρακούχων εκπομπών.

Οι κοινωνικοί εταίροι προωθούν επίσης τη συμμετοχή χωρίς αποκλεισμούς, η οποία είναι καθοριστικής σημασίας τόσο για την κοινωνική όσο και για την οικονομική βιωσιμότητα. Παραδείγματα μπορούν να βρεθούν στους τομείς της κοινωνικής προστασίας και των διακρατικών δραστηριοτήτων, όπου οι κοινωνικοί εταίροι προωθούν την επέκταση της κοινωνικής προστασίας και άλλων κοινωνικών δικαιωμάτων σε όλους τους εργαζομένους σε έναν συγκεκριμένο τομέα, πέραν των μελών τους. Οι κοινωνικοί εταίροι γίνονται επίσης όλο και πιο δραστήριοι στην περιβαλλοντική διάσταση της βιωσιμότητας. Ωστόσο, η προσέγγισή τους όσον αφορά τη μετάβαση στην οικονομία χαμηλών ανθρακούχων εκπομπών διαφέρει

Οι κοινωνικοί εταίροι προωθούν τη χωρίς αποκλεισμούς κοινωνική προστασία και, πολύ συχνά, τη μετάβαση στην οικονομία χαμηλών ανθρακούχων εκπομπών...

66 % περισσότερες πιθανότητες να λάβουν αμειβόμενη κατάρτιση έχουν οι εργαζόμενοι με κάποιου είδους εκπροσώπηση

αισθητά ανάλογα με τον τομέα: από την υιοθέτηση αμυντικής στάσης από όσους κινδυνεύουν να χάσουν την εργασία τους (π.χ. στα ορυχεία και στην εξόρυξη ορυκτών καυσίμων), έως την ολόψυχη υποστήριξη από όσους δραστηριοποιούνται στους τομείς όπου η μετάβαση αναμένεται να

...και ενθαρρύνουν την αναβάθμιση των δεξιοτήτων με στόχο την εύλογη και κοινωνικά δίκαιη μετάβαση.

δημιουργήσει θέσεις εργασίας (π.χ. στον κατασκευαστικό τομέα). Η διευκόλυνση της απόκτησης νέων δεξιοτήτων και της αναβάθμισης των δεξιοτήτων είναι απαραίτητη για αυτή τη μετάβαση στην οικονομία χαμηλών ανθρακούχων εκπομπών. Η εκπαίδευση και η κατάρτιση μπορούν να βοηθήσουν τους τομείς που

βρίσκονται σε κίνδυνο και τους κοινωνικούς εταίρους να διαμορφώσουν απαντήσεις που να διασφαλίζουν μια δικαιότερη μετάβαση. Η εκπροσώπηση των εργαζομένων συνδέεται με περισσότερες ευκαιρίες κατάρτισης εντός των εταιρειών. Για παράδειγμα, οι εργαζόμενοι που εκπροσωπούνται από συνδικαλιστική οργάνωση έχουν 66 % περισσότερες πιθανότητες να λάβουν αμειβόμενη κατάρτιση.

Πέραν της διευκόλυνσης της μετάβασης στη βιωσιμότητα, οι διαδικασίες κοινωνικού διαλόγου, όπως οι διμερείς+ ή οι τριμερείς+ εταιρικές σχέσεις, ενισχύουν τη δημοκρατική συμμετοχή στην κοινωνία της ΕΕ. Δίνουν στους εργαζομένους και τους εργοδότες τη δυνατότητα να επηρεάζουν τις επιλογές στην πορεία προς μια πιο πράσινη οικονομία, παρέχοντάς τους την ευχέρεια άσκησης κάποιας επιρροής εν μέσω των μεταβάσεων που μεταμορφώνουν την παγκόσμια οικονομία. Η αξιοποίηση των κοινωνικών εταίρων για τη διαχείριση των μεταβάσεων, σε διαβούλευση με εμπειρογνώμονες και με τη στήριξη των κυβερνήσεων, μπορεί να οδηγήσει στις λιγότερο αποσταθεροποιητικές λύσεις. Με την ενσωμάτωση των περιβαλλοντικών πτυχών στο παραδοσιακό κοινωνικοοικονομικό θεματολόγιο, οι κοινωνικοί εταίροι ανάγονται σε καθοριστικούς παράγοντες για την προώθηση της πράσινης και χωρίς αποκλεισμούς ανάπτυξης.

Ο κοινωνικός διάλογος που υποστηρίζεται από εξειδικευμένες συμβουλές και από τις κυβερνήσεις μπορεί να οδηγήσει στη εξεύρεση των λιγότερο αποσταθεροποιητικών λύσεων στα ζητήματα βιωσιμότητας.

ΣΥΜΠΕΡΑΣΜΑΤΑ

Για έκτο συνεχόμενο έτος, η οικονομική ανάκαμψη συνοδεύτηκε από βελτίωση της απασχόλησης και των κοινωνικών αποτελεσμάτων. Ωστόσο, οι συνεχιζόμενοι κίνδυνοι και η αναδυόμενη αβεβαιότητα σε παγκόσμιο και ενωσιακό επίπεδο εγείρουν ερωτήματα σχετικά με τις προοπτικές περαιτέρω ανάπτυξης. Επιπλέον, η συνεχιζόμενη επέκταση της οικονομίας της ΕΕ έχει μετατοπίσει την προσοχή σε μακροπρόθεσμα ζητήματα βιωσιμότητας. Ο επείγων χαρακτήρας της κατάστασης και η αύξηση της ευαισθητοποίησης γύρω από την υποβάθμιση του περιβάλλοντος και τις επιπτώσεις της κλιματικής αλλαγής έχουν εντείνει την πίεση που ασκείται στους υπευθύνους χάραξης πολιτικής για επιτάχυνση της μετάβασης σε ένα πιο κυκλικό, περιβαλλοντικά βιώσιμο και χωρίς αποκλεισμούς οικονομικό μοντέλο, με χαμηλές ανθρακούχες εκπομπές. Η ΕΕ μπορεί ήδη να είναι υπερήφανη για την καινοτόμο οικονομία υψηλών επιδόσεων, καθώς και για τα υψηλά επίπεδα κοινωνικής και περιβαλλοντικής προστασίας. Στόχος είναι, αφενός, να καταστούν αυτά τα επιτεύγματα διαχρονικά βιώσιμα, έτσι ώστε οι μελλοντικές γενιές να μπορέσουν να εκμεταλλευτούν τους ίδιους πόρους που απολαμβάνουν οι σημερινές γενιές, και, αφετέρου, να βελτιωθούν οι ζωές των ανθρώπων σήμερα με τη διασφάλιση των κοινωνικών δικαιωμάτων τους και των ίσων ευκαιριών. Ιδίως οι πολιτικές απασχόλησης και οι κοινωνικές πολιτικές αναμένεται να συμβάλουν στη διασφάλιση της κοινωνικής βιωσιμότητας σε έναν κόσμο που έχει αναδιαμορφωθεί λόγω της δημογραφικής γήρανσης, της ψηφιοποίησης, της παγκοσμιοποίησης και της δράσης κατά της κλιματικής αλλαγής. Η γενικευμένη, ανάντη ενσωμάτωση των κοινωνικών και περιβαλλοντικών ζητημάτων στις μελλοντικές πολιτικές είναι απαραίτητη και θα συμβάλει στην προώθηση της κοινωνικής αποδοχής των αναγκαίων μεταρρυθμίσεων.

Η ισχυρή οικονομική επέκταση στην ΕΕ δεν μπορεί να διατηρηθεί αν δεν συνοδεύεται από μεγαλύτερη αύξηση της συνολικής παραγωγικότητας των συντελεστών παραγωγής, η οποία βασίζεται περισσότερο στην αποδοτική χρήση των συντελεστών παραγωγής παρά στην απλή επέκταση της χρήσης τους. Η συνολική παραγωγικότητα των συντελεστών παραγωγής ακμάζει στα κράτη μέλη και στις περιφέρειες με ισχυρούς θεσμικούς φορείς της αγοράς εργασίας, καθώς και στις επιχειρήσεις που επενδύουν στην κατάρτιση των εργαζομένων και σε καινοτόμο κεφάλαιο και διαδικασίες. Πολιτικές που βοηθούν στην ανάπτυξη του ανθρωπίνου κεφαλαίου και διευκολύνουν την καινοτομία στον χώρο εργασίας είναι αποτελεσματικότερες για την αύξηση της παραγωγικότητας μακροπρόθεσμα, υπό την προϋπόθεση ότι οι αγορές εργασίας δεν κάνουν διακρίσεις και οι επιχειρήσεις έχουν πρόσβαση στα αναγκαία κεφάλαια.

Λαμβανομένων υπόψη των σημαντικών δημογραφικών και τεχνολογικών αλλαγών, οι κοινωνικές επενδύσεις συμβάλλουν στη βιωσιμότητα αποτρέποντας

και μετριάζοντας τους κοινωνικούς κινδύνους. Δίνουν στους πολίτες τη δυνατότητα να είναι ενεργοί στην αγορά εργασίας και να αποκτούν νέες δεξιότητες, και παρέχουν στήριξη στη διάρκεια κρίσιμων μεταβατικών σταδίων της ζωής. Ως εκ τούτου, αυξάνουν τα ποσοστά δραστηριότητας και απασχόλησης και μειώνουν τους κοινωνικούς κινδύνους. Η παιδική φροντίδα και η προσχολική εκπαίδευση ξεχωρίζουν μεταξύ των επενδύσεων αυτών, στηρίζοντας τη συμμετοχή των μητέρων στην αγορά εργασίας και την απασχόλησή τους και, παράλληλα, προωθώντας τις δεξιότητες και τις ίσες ευκαιρίες από τα πρώτα στάδια της ζωής των παιδιών. Οι επενδύσεις στις δεξιότητες, στην εξειδίκευση και στην επίσημη κατάρτιση των ενηλίκων στηρίζουν την ανταγωνιστικότητα των επιχειρήσεων, καθώς και τους μισθούς. Η πρόσβαση σε οικονομικά προσιτή και κατάλληλη στέγαση αποτελεί σημαντικό παράγοντα που δίνει τη δυνατότητα στους Ευρωπαίους να αξιοποιούν τις δυνατότητές τους στην αγορά εργασίας και να συμμετέχουν στην κοινωνία σε πιο ισότιμη βάση.

Η μετάβαση σε μια οικονομία χαμηλών ανθρακούχων εκπομπών αναμένεται γενικά να έχει θετικές συνέπειες για το ΑΕΠ, τη συνολική απασχόληση και την ευημερία. Η έγκαιρη προετοιμασία για τη μετάβαση αυτή μέσω καλύτερων και νέων δεξιοτήτων μπορεί να περιορίσει τις απώλειες θέσεων εργασίας σε επαγγέλματα, τομείς και περιφέρειες που εξακολουθούν να συνδέονται με την οικονομία υψηλών ανθρακούχων εκπομπών, και να συμβάλει στην καλύτερη αξιοποίηση του δυναμικού δημιουργίας θέσεων εργασίας σε πράσινους τομείς. Ωστόσο, η μετάβαση σε μια κλιματικά ουδέτερη οικονομία δεν είναι εξ ορισμού ευνοϊκή για την κοινωνική ένταξη. Η ενσωμάτωση της κοινωνικής διάστασης ευθύς εξαρχής είναι θεμελιώδης για την επιτυχία της στρατηγικής της ΕΕ για το κλίμα και την ενέργεια. Όπου κρίνεται σκόπιμο, αντισταθμιστικά μέτρα, συμπεριλαμβανομένων μέτρων με στόχο τη μείωση της ενεργειακής φτώχειας, μπορούν να συμβάλουν σε μια κοινωνικά δίκαιη μετάβαση και θα πρέπει να αποτελούν μέρος των απαραίτητων μεταρρυθμίσεων. Οι περιβαλλοντικοί φόροι παρέχουν επίσης ευκαιρία μετατόπισης της φορολογίας από την εργασία, με θετικές συνέπειες για τη συνολική απασχόληση και τις αποδοχές. Η πολιτική και οι επενδύσεις θα πρέπει να στοχεύουν επίσης τους κινδύνους για την υγεία που σχετίζονται με το περιβάλλον, όπως η ατμοσφαιρική ρύπανση, και μπορούν να συμβάλουν στην εξασφάλιση της δημόσιας υποστήριξης της δράσης για το κλίμα και των μεταρρυθμίσεων.

Τέλος, η πολυμελής διακυβέρνηση του κοινωνικού διαλόγου είναι ιδιαίτερα πρόσφορη για την επίτευξη ευρείας συναίνεσης με σκοπό την προώθηση πιο βιώσιμων οικονομιών και κοινωνιών. Ο εύρυθμος κοινωνικός διάλογος ενισχύει την κοινωνική δικαιοσύνη, βελτιώνοντας τις συνθήκες εργασίας, χωρίς να παρακωλύει τις μακροπρόθεσμες οικονομικές επιδόσεις. Οι συνδικαλιστικές οργανώσεις και οι οργανώσεις εργοδοτών θα μπορούσαν να εντείνουν τις προσπάθειές τους για τη διαχείριση της μετάβασης σε μια οικονομία χαμηλών ανθρακούχων εκπομπών, παρά τις συνεχιζόμενες διαφορές θέσης, λόγω του ανομοιογενούς τομεακού αντίκτυπου του οικολογικού προσανατολισμού της οικονομίας.

Η ενσωμάτωση των κοινωνικών και περιβαλλοντικών στόχων στον σχεδιασμό όλων των πολιτικών της ΕΕ, αντί της αντιμετώπισης των κοινωνικών και περιβαλλοντικών κινδύνων μέσω εκ των υστέρων διορθωτικών μέτρων, είναι ο μόνος αξιόπιστος τρόπος επίδιωξης ενός πραγματικά ισόρροπου και πολυδιάστατου μοντέλου βιώσιμης ανάπτυξης. Μπορεί να μην αποτελεί τη μαγική συνταγή για όλες τις προκλήσεις με τις οποίες βρίσκεται αντιμέτωπη η ΕΕ, αλλά θα διασφαλίσει μια πράσινη και κοινωνική Ευρώπη προσπλωμένη στις υποχρεώσεις της σε παγκόσμιο επίπεδο.