



*Employment and
Social Developments in Europe*

Udržitelný růst pro všechny:

*možnosti pro budoucnost
sociální Evropy*

Shrnutí



27 September 2019, Brussels

#ESDE2019

Sociální Evropa

In cooperation with the



European Economic and Social Committee

Udržitelný růst pro všechny: možnosti pro budoucnost sociální Evropy

Shrnutí

UDRŽITELNÝ RŮST PRO VŠECHNY: MOŽNOSTI PRO BUDOUCNOST SOCIÁLNÍ EVROPY

V roce 2018 se hospodářství EU nadále zlepšovalo – tento trend začal již v roce 2013, kdy se hospodářská činnost začala zotavovat z finanční a hospodářské krize. Zaměstnanost v EU dosáhla nových rekordních úrovní, zatímco nezaměstnanost a riziko chudoby a sociálního vyloučení nadále klesaly. Tento vývoj tvoří základ důvěry a dokazuje, že politiky EU v posledních letech měly určitý dopad, což však probíhá v době zrychlující se změny. Tato změna se týká zejména demografického stárnutí našich společností, ale i technologické transformace a rychlé digitalizace našich ekonomik a společností. Dohromady tyto zásadní trendy vedou k novým formám práce vyžadujícím nové dovednosti a rovněž k nedostatku pracovních sil v některých oblastech a k novým výzvám pro evropský sociální model. ⁽¹⁾

V minulém roce bylo mnohokrát upozorněno na skutečnost, že dosažené výsledky nejsou ze střednědobého a dlouhodobého hlediska stabilní. Nová rizika, jako jsou protekcionistické tendence v oblasti obchodu a zvýšená mezinárodní a geopolitická nejistota, přispěla v roce 2018 na globální úrovni ke zpomalení celosvětového a evropského růstu a vedla k dalším opravným snížením hospodářských prognóz. ⁽²⁾ Navíc, i když má domácí dynamika zpravidla podporovat evropské hospodářství, je třeba vyřešit závažné problémy v zájmu zajištění bezpečné, konkurenceschopné, spravedlivé a udržitelné Evropy. ⁽³⁾ Mezi tyto problémy patří nízký růst produktivity, přetrvávající rozdíly v zaměstnanosti a odměňování žen a mužů, zásadní nedostatky investic, obavy týkající se nákladů na energii a dostupnosti bydlení a snížená, leč stále výrazná zátěž v podobě veřejného i soukromého dluhu.

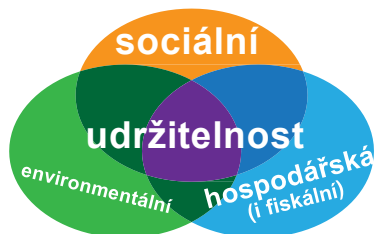
Vyhlídky na udržitelný rozvoj v EU a ve světě nepříznivě ovlivňuje také změna klimatu, zhoršování stavu životního prostředí a neúčinné využívání přírodních zdrojů. Evropané stále více dávají najevo, že si tyto problémy uvědomují,

⁽¹⁾ Další podrobnosti o dopadu těchto změn a zásadních trendů na zaměstnanost a sociální oblast naleznete ve výročních zprávách s názvem *Vývoj zaměstnanosti a sociální situace v Evropě* za roky 2017 a 2018, z nichž první byla zaměřena na téma „Mezigenerační spravedlnost a solidarita“ a druhá na téma „Nový svět práce po digitalizaci“. Další analýza nedostatku dovedností, pracovní mobility a migrace se nachází rovněž ve výroční zprávě *Vývoj zaměstnanosti a sociální situace v Evropě* za rok 2015, zvláště v kapitole nazvané „Mobilita a migrace v EU: příležitosti a výzvy“.

⁽²⁾ Evropská komise (2019), *European Economic Forecast: Spring 2019* (Evropská hospodářská prognóza: jaro 2019), *European Economy Institutional Paper* č. 102, květen 2019.

⁽³⁾ Viz Evropská komise (2019), *Evropa v květnu 2019: Příprava na jednotnější, silnější a demokratičtější Unii ve světě narůstajících nejistot*, příspěvek Evropské komise na neformálním setkání vedoucích představitelů EU-27 v Sibiu (Rumunsko) dne 9. května 2019.

a to, jak je důležité zabývat se všemi třemi rozměry udržitelnosti (hospodářským, sociálním a environmentálním) dohromady. Cílem je zajistit, aby všechny výsledky Evropy – její konkurenceschopné hospodářství, vysoká životní úroveň, hodnotný sociální stát a průkopnická činnost v oblasti životního prostředí – byly dlouhodobě udržitelné pro příští generace. Studenti a další občané EU požadují – zvláště svou účastí na každotýdenních „pochodech za klima“ po celé Evropě od druhé poloviny roku 2018 – urychlené přijetí opatření proti změně klimatu. Naopak jiné části populace vyjádřily své znepokojení nad náklady na hospodářskou transformaci nezbytnou pro boj se změnou klimatu a nad spravedlivostí sdílení těchto nákladů.



EU má komplexní základy tvořené Smlouvami a dlouhodobou zkušenost s politickými programy, které usilují o současné dosažení hospodářských, sociálních a environmentálních cílů. Zastávala také vedoucí úlohu při formulaci cílů udržitelného rozvoje Organizace spojených národů v roce 2015. Kromě toho EU a 20 členských států v prosinci 2018 v rámci konference COP24 (4) podepsaly Slezské prohlášení o solidaritě a spravedlivé transformaci. V něm zdůraznily, že zohlednění sociálního aspektu přechodu na nízkouhlíkové hospodářství je klíčové pro dosažení společenského souhlasu s probíhajícími změnami. EU a její členské státy jsou tudíž klíčovými aktéry při utváření politických reakcí na komplexní výzvy naší doby nejen

na vnitrostátní a evropské úrovni, ale i na té celosvětové. Diskusní dokument „Směřování k udržitelné Evropě do roku 2030“, který byl vydán dne 30. ledna 2019, stanoví zejména možnosti pro začlenění cílů udržitelného rozvoje do strategického politického rámce EU. Tento dokument nám připomíná, že „udržitelný rozvoj znamená zlepšení životní úrovně lidí tím, že se jim dostane možnosti skutečné volby, vytvoří se příznivé prostředí,“ a tím se dostaneme „do situace, kdy budeme vést spokojený život v mezích naší planety,“ a to tak, „že budeme inteligentněji využívat zdroje a budeme mít k dispozici moderní hospodářství, které bude prospívat našemu zdraví a podpoří dobré životní podmínky“. Dokument poukazuje na vazby mezi třemi rozměry udržitelného rozvoje, včetně významu příčinné souvislosti mezi sociální a environmentální oblastí, která je podstatou otázky udržitelnosti(5), a varuje, že „bez ohledu na to, jak bouřlivé budou nadcházející roky, nejvýznamnějším úkolem bude neztratit ze zřetele naše cíle pro budoucnost“. (6)

Pokud jde o sociální rozměr udržitelného rozvoje, často označovaný jako „sociální udržitelnost“, potvrdila EU své politické závazky prostřednictvím vyhlášení evropského pilíře sociálních práv Evropským parlamentem, Radou a Komisí na sociálním summitu v Göteborgu dne 17. listopadu 2017. Tento pilíř je samotným jádrem evropského projektu, a to i s ohledem na výzvy týkající se udržitelnosti, kterým sociální Evropa čelí. Jeho vyhlášení rovněž zohledňuje rostoucí obavy z toho, že jizvy po krizi se možná ještě zcela nezahojily. Ve skutečnosti existuje rozpor mezi trvalým zotavením a celkovým zlepšením zaměstnanosti a sociální situace v EU a mezi méně příznivým vývojem u některých příjmových skupin, členských států a regionů. K tomuto vývoji řadíme zpomalující se sbližování mezi členskými státy v určitých oblastech a nárůst rozdílů v rámci některých členských států, jakož i přetrvávající nezaměstnanost, rostoucí příjmovou nerovnost a chudobu pracujících v několika členských státech.

Tyto rozpory v oblasti zaměstnanosti a sociální oblasti mají významné dopady na to, jak Evropané vnímají hospodářskou a sociální situaci v EU. V nedávných průzkumech Eurobarometr Evropané jako nejvýznamnější problémy, jimž čelí na osobní úrovni, uvádějí sociální otázky související s rostoucími cenami, zdravotním a sociálním zabezpečením, důchody a finanční situací svých domácností. V průběhu času zesilují obavy týkající se bydlení a otázek životního prostředí, klimatu a energetiky. Evropané čím dál více požadují opatření, která budou řešit tyto zjevné rozpory, přičemž bude pokračovat úsilí zaměřené na řešení dalších významných problémů (zejména migrace a bezpečnosti) a na boj proti změně klimatu a zhoršování stavu životního prostředí.

Politické úkoly jsou vícenásobné a vyžadují souběžné odpovědi: pro ty, kteří mají problémy vystačit s příjmem, kteří pociťují nejisté vyhlídky ohledně zaměstnání, kteří mají nižší životní úroveň nebo mají dojem, že se na ně zapomíná; pro ty, kteří jsou přesvědčeni, že opatření v oblasti klimatu jsou v současné době příliš omezená a pomalá; pro ty, kteří mají strach, že tato opatření jsou prováděna rychleji, než si mohou dovolit, případně než jsou schopni se přizpůsobit, nebo že odvádějí zdroje od jiných investic či inovací; a také pro ty, kteří upozorňují, že jednostranná opatření v oblasti klimatu mohou poškodit produktivitu a konkurenceschopnost EU.

(4) COP24 znamená 24. konference smluvních stran Rámcové úmluvy OSN o změně klimatu.

(5) Viz zejména Evropská komise (2019), Europe's Sustainability Puzzle: Broadening the Debate (Otázka evropské udržitelnosti: Rozšíření debaty), dokument Evropského centra politické strategie, 8. dubna 2019.

(6) Evropský systém pro strategickou a politickou analýzu (ESPAS), „Global Trends to 2030: Challenges and Choices for Europe“ (Globální trendy do roku 2030: výzvy a možnosti pro Evropu), duben 2019.

Rovněž získává na naléhavosti názor, aby byla přijata společná, konkrétní a účinná politická rozhodnutí, která podpoří udržitelný růst a rozvoj v EU. To bylo uznáno v prohlášení ze Sibiu z 9. května 2019, ve kterém se EU a její členské státy zavázaly: „Za všech okolností budeme prosazovat zásadu fair-play, ať už na trhu práce, v oblasti sociálního zabezpečení, v hospodářství, nebo v souvislosti s digitální transformací, [...] dále snižovat sociální nerovnosti a [...] pomáhat nejzranitelnějším skupinám obyvatel EU – lidé jsou vždy důležitější než politika, [...] zajistíme budoucnost pro příští generace Evropanů [...], budeme investovat do mladých lidí a vytvoříme Unii připravenou na budoucnost a schopnou zvládat i ty nejnáléhavější výzvy 21. století“. (7)

Zpráva o vývoji zaměstnanosti a sociální situace v Evropě za rok 2019 napomáhá analýze této problematiky a úvahám o ní. Je nazvána „**Udržitelný růst pro všechny: jaké jsou možnosti pro budoucnost sociální Evropy**“ a zpracovává tato témata:

Kapitola 1 – Hlavní vývoj zaměstnanosti a sociální situace

Kapitola 2 – Udržitelný růst a rozvoj v EU: koncepce a výzvy

Kapitola 3 – Základní ekonomické a sociální faktory: od produktivity po spravedlivý a udržitelný růst

Kapitola 4 – Investice do lidí a sociální udržitelnosti: krátkodobé náklady a dlouhodobé přínosy

Kapitola 5 – Směřování k zelenější budoucnosti: dopady změny klimatu na zaměstnanost a sociální situaci

Kapitola 6 – Udržitelnost a správa: úloha sociálního dialogu

Kapitola 1 posuzuje klíčový vývoj zaměstnanosti a sociální situace v minulém roce v EU a jejích členských státech, přičemž se zaměřuje na trendy v oblasti zaměstnanosti, nezaměstnanosti a distribuce příjmů v jednotlivých členských státech a rovněž u zranitelných skupin. Kapitola 2 posuzuje hlavní koncepci udržitelnosti a definice jejích různých rozměrů, včetně sociálního. Určuje hlavní faktory udržitelnosti a související rizika, pojednává o výzvách EU na cestě k udržitelnému rozvoji a rovněž o součinnosti a potenciálních kompromisech mezi jeho sociálním, hospodářským a environmentálním rozměrem. Kapitola 3 se zabývá jednou z hlavních překážek udržitelnosti, kterou je stagnující růst produktivity navzdory zrychlující se technologické změně a zvyšujícím se úrovním kvalifikace pracovní síly EU. Zkoumá předpoklady pro trvalý hospodářský růst na základě analýzy dat na úrovni regionů a podniků, přičemž se zaměřuje na komplementaritu mezi účinností, inovacemi, lidským kapitálem, kvalitou pracovních míst, spravedlivostí a pracovními podmínkami. Tato kapitola dále určuje politiky, které by mohly posílit produktivitu bez zvýšení nerovnosti. Kapitola 4 se zaměřuje na sociální investice ve vybraných oblastech a jejich úlohu pro sociální udržitelnost. Analyzuje potenciál politik pro zvýšení činnosti, zaměstnanosti a produktivity, které by zároveň zmírnily nepříznivé sociální podmínky. Tato kapitola určuje péči o děti a dlouhodobou péči, vzdělávání a odbornou přípravu, dovednosti, mobilitu a bydlení jako klíčové oblasti, ve kterých by politické zásahy mohly zlepšit udržitelnost a vzestupné sbližování socioekonomické výkonnosti členských států. Kapitola 5 posuzuje dopad opatření v oblasti klimatu na hospodářství a na zaměstnanost, příjem a dovednosti. Rovněž analyzuje aspekty energetické chudoby jakožto zvláštního druhu chudoby v EU a pojednává o účincích zdravotních rizik souvisejících s životním prostředím, jako je znečištění ovzduší, a o politikách, které by mohly mít příznivý dopad na životní prostředí i na lidi. Kapitola 6 rozebírá, čeho sociální partneři a sociální dialog (včetně vyjednávání o mzdách) mohou dosáhnout a čeho dosahují v rámci podpory udržitelného růstu a rozvoje.

1. HLAVNÍ VÝVOJ ZAMĚSTNANOSTI A SOCIÁLNÍ SITUACE

V EU i v eurozóně pokračoval v roce 2018 nárůst hospodářské činnosti, ačkoli pomaleji, než se očekávalo. Tato skutečnost je odrazem zpomalení globální ekonomiky po trvalém hospodářském růstu během posledních šesti let. Hospodářské prognózy byly sníženy, protože se zvýšila nejistota a nízký růst produktivity, přetrvávající segmentace trhu práce i sociální a územní rozdíly nadále představují výzvy pro udržitelný růst v EU.

Rychlý růst hospodářství se v roce 2018 uprostřed narůstajících nejistot zpomalil.

V prvním čtvrtletí roku 2019
bylo zaměstnáno **240,7**
milionu Evropanů

Zaměstnanost EU nadále rostla, až dosáhla nejvyšší dosud zaznamenané úrovně: v prvním čtvrtletí roku 2019 bylo zaměstnáno 240,7 milionu

Zaměstnanost v EU stoupá do nových výšek, genderové rozdíly však přetrvávají.

setkání vedoucích představitelů EU-27 v Sibiu dne 9. května 2019, dostupné na adrese: <https://www.consilium.europa.eu/cs/press/press-releases/2019/05/09/the-sibiu-declaration>

lidí⁽⁸⁾, o 13,4 milionu více než v listopadu 2014, kdy se Junckerova Komise ujala funkce.

Míra zaměstnanosti v EU rovněž zaznamenala nový rekord, když na konci roku 2018 dosáhla 73,5 %, a rozdíl v míře zaměstnanosti oproti Spojeným státům se tak dále vyrovnává. Došlo i ke zvýšení míry zaměstnanosti při přepočtu na plný úvazek již pátý rok po sobě, přičemž v roce 2018 tato míra činila 67,2 % – o 2,2 procentního bodu více než v roce 2008. Zpomalilo se však tempo růstu míry zaměstnanosti. Při současném tempu růstu zaměstnanosti v EU (o 1,3 % za rok oproti 1,6 % v roce 2017) by míra zaměstnanosti v roce 2020 těsně nedosáhla cíle strategie Evropa 2020 ve výši 75 %. Kromě toho se navzdory dřívějšímu sbližování mezi mírami zaměstnanosti u mužů a žen zpomalil rovněž pokrok v odstraňování rozdílů mezi ženami a muži v oblasti zaměstnanosti. V roce 2018 činil rozdíl v zaměstnanosti mužů a žen 11,6 procentního bodu, téměř stejně jako v roce 2013.

Míra zaměstnanosti v EU dosáhla 73,5 % a rozdíl v míře zaměstnanosti oproti Spojeným státům se vyrovnává.

6,4 %

– nové historické minimum
nezaměstnanosti v EU

Roční míra nezaměstnanosti v EU činila v roce 2018 6,8 %, což bylo o 0,8 procentního bodu méně oproti úrovni v roce 2017. V dubnu 2019 dosáhla nezaměstnanost nového historického minima ve výši 6,4 %.

Nezaměstnanost v EU klesá na historické minimum, aniž by se významně snížily rozdíly mezi členskými státy.

Několik členských států se nyní přibližuje plné zaměstnanosti. Nezaměstnanost mladých lidí se v roce 2018 dále snížila na 15,2 % (a na 14,2 % v dubnu 2019), což je o 0,7 procentního bodu méně oproti úrovni před krizí v roce 2008, stejně jako tomu bylo u dlouhodobé nezaměstnanosti. Rozdíly v míře zaměstnanosti a nezaměstnanosti mezi členskými státy a na regionální úrovni však zůstávají velmi velké. Rozptyl míry zaměstnanosti na územích jednotlivých států a na nižší než celostátní úrovni se postupně vyrovnává, zatímco rozptyl míry nezaměstnanosti se od roku 2007 dále rozšiřuje.

53%

Evropanů ze střední třídy se cítí
ohroženo nezaměstnaností

Velikost střední třídy – která je coby základ společností EU vymezena jako příjmová skupina mezi 75 % a 200 % mediánu národního důchodu – je mezi jednotlivými zeměmi čím dál více podobná. Tato skutečnost sice odráží určité vzestupné sbližování, data však

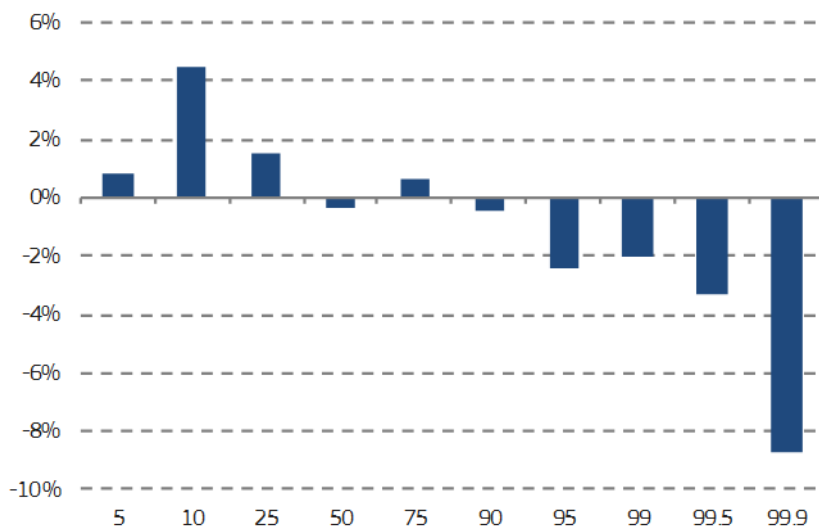
Velikost střední třídy je mezi jednotlivými členskými státy stále podobnější...

rovněž poukazují na tendenci růstu velikosti střední třídy ve východních členských státech, zatímco na západě EU dochází k jejímu zmenšování. Na úrovni EU více než polovina (53 %) příslušníků střední třídy vykazuje pocit zranitelnosti a problémy vystačit s příjmy.

Nejchudší příjmové skupiny v EU-28 zlepšily své podmínky v porovnání s úrovní před krizí

Procentní změna reálného disponibilního příjmu v letech 2008–2015, vybrané percentily, distribuce příjmů v EU-28. Zdroj: Výpočty GR EMPL. Uživatelská databáze výběrového šetření příjmů a životních podmínek domácností (EU-SILC) a datové soubory sestavené týmem World Inequality Lab (viz kapitola 1).

⁽⁸⁾ Eurostat, namq_10_pe



O 4 % vyšší příjem

chudých lidí v EU oproti předkrizovým hodnotám

V roce 2018 činil reálný roční růst hrubého disponibilního příjmu domácností 2 % v EU a 1,5 % v eurozóně. V posledním roce, za nějž jsou k dispozici údaje (2017), přesáhl hrubý disponibilní příjem domácností na hlavu v eurozóně úroveň z doby před krizí v roce 2008 (jež byla v EU již překonána v roce 2015). Hrubý disponibilní příjem domácností na hlavu se stále nezotavil na úroveň z roku 2008 v osmi členských státech (zejména v Řecku, na Kypru, v Itálii a ve Španělsku). Po zvýšení v důsledku hospodářské a finanční krize začala příjmová nerovnost v některých členských státech v roce 2017 klesat. Analýza příjmů v EU coby jednotné distribuce poukazuje na zlepšení postavení skupin s nižším příjmem a sblížení mezi skupinami členských států EU mezi lety 2007 až 2015. Osoby na desátém percentilu populace získaly přes 4 % v reálných hodnotách oproti svým příjmům v době před krizí. Příčinou byl především rostoucí příjem některých nejchudších osob ve východních členských státech. Naopak příjem nejchudších osob v jižních členských státech se zhoršil.

...a příjmy skupin s nižším příjmem v EU se zvýšily.

Až 90 %:

největší rozdíl v mediánu příjmů mezi městy a venkovskými oblastmi EU

Příjmy ve městech jsou zpravidla vyšší než příjmy ve venkovských oblastech. Nejvýraznější rozdíly jsou v Rumunsku a Bulharsku, kde je medián příjmů ve městech přibližně o 90 % (Rumunsko) a 60 % (Bulharsko) vyšší. Pravděpodobnost zasažení příjmovou chudobou a závažnou materiální deprivací je však vyšší ve městech než ve venkovských oblastech ve většině západních členských států.

Příjmy ve městech zpravidla přesahují příjmy ve venkovských oblastech.

Některé skupiny obyvatelstva (zejména lidé se zdravotním postižením, osoby přistěhovaleckého původu a etnické menšiny) jsou zranitelnější než jiné, pokud jde o přístup ke vzdělávání, službám a na trh práce. To má za následek slabší výsledky v zaměstnání, nižší životní úroveň a vyšší riziko chudoby a sociálního vyloučení. Například v roce 2016 bylo v EU zaměstnáno kolem 48,1 % lidí se zdravotním postižením, zatímco u lidí bez zdravotního postižení to bylo 73,9 %. Evropský pilíř sociálních práv stanovuje zásady, které by měly zajistit těmto skupinám práva a řídit související politická opatření na úrovni EU a členských států.

Přístup zranitelných skupin ke vzdělávání, službám a na trh práce je i nadále problematický.

O 4,2 milionu lidí méně

než v roce 2008 bylo roku 2017 ohroženo chudobou nebo sociálním vyloučením

Počet lidí ohrožených chudobou nebo sociálním vyloučením pomalu klesá pod svou předkrizovou úroveň. Roku 2017 bylo chudobou a sociálním vyloučením ohroženo o 4,2 milionu

Počet lidí ohrožených chudobou a sociálním vyloučením klesl pod nejnižší úroveň z doby před krizí v roce 2008...

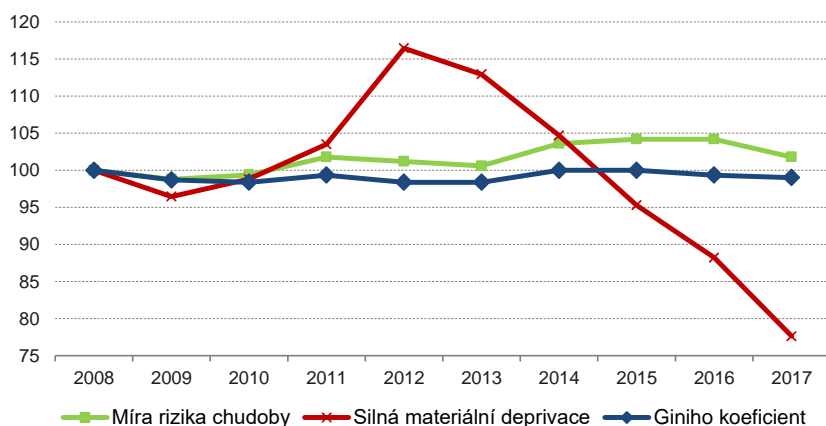
méně lidí, než tomu bylo na nejnižší úrovni v roce 2008 v EU-27 (vyjma Chorvatska, které se připojilo po stanovení cíle). Tento pokles snížil podíl lidí ohrožených chudobou nebo sociálním vyloučením z 23,7 % v předkrizovém roce 2008 nebo z vrcholu ve výši 24,8 % dosaženého v roce 2012 na 22,4 % v roce 2017. Poklesly všechny tři ukazatele míry ohrožení chudobou a sociálním vyloučením: počet lidí ohrožených chudobou, počet osob zasažených závažnou materiální deprivací a počet osob žijících v domácnostech s velmi nízkou intenzitou práce.

Podíl osob se závažnou materiální deprivací se od roku 2012 neustále snižuje, což poukazuje na zlepšení životní úrovně. V roce 2017 se tato deprivace dotkla o 4,7 milionu lidí méně než v roce 2016. Podíl lidí ohrožených chudobou, který v letech 2014 až 2016 zůstával prakticky beze změny, se v roce 2017 snížil ze 17,3 % na 16,9 %. Podíl osob žijících v domácnostech s velmi nízkou intenzitou práce se snížil z 10,5 % v roce 2016 na 9,5 % v roce 2017, tj. přibližně o 3,8 milionu osob.

...a došlo i ke snížení absolutní chudoby, relativní chudoby a nízké intenzity práce.

Životní úroveň se zlepšila navzdory přetrvávající chudobě a nerovnosti

Hranice chudoby (v reálném vyjádření), míra rizika chudoby, Giniho koeficient disponibilního příjmu, míra závažné materiální deprivace (kumulativní změna – index 2008=100), EU. Zdroj: Eurostat, EU SILC, výpočty GR EMPL (viz kapitola 1).



Vybrané makroekonomické ukazatele, ukazatele trhu práce a sociální ukazatele pro EU-28

	2008	2013	2017	2018
Reálný HDP (roční růst)	0,5	0,3	2,5	2,0
Zaměstnanost				
roční růst	1,0	-0,3	1,6	1,3
počet zaměstnaných osob (v tisících)	231 181	224 442	235 898	239 040
Míra zaměstnanosti (celková, 20–64)	70,2	68,4	72,2	73,2
míra (muži, 20–64)	77,8	74,3	78,0	79,0
míra (ženy, 20–64)	62,7	62,6	66,5	67,4
Produktivita práce (roční růst)				
na zaměstnance	-0,5	0,6	0,9	0,6
na odpracovanou hodinu	-0,3	1,0	1,3	0,8
Nezaměstnanost				
míra (celková, 15–74)	7,0	10,9	7,6	6,8
míra (muži, 15–74)	6,6	10,8	7,4	6,6
míra (ženy, 15–74)	7,5	10,9	7,9	7,1
míra mladých lidí (15–24)	15,9	23,8	16,8	15,2
míra dlouhodobé nezaměstnanosti	2,6	5,1	3,4	2,9
míra velmi dlouhodobé nezaměstnanosti	1,5	2,9	2,1	1,8
počet nezaměstnaných (v tisících)	16 768	26 334	18 774	16 887
Reálný hrubý disponibilní důchod domácností na hlavu (2008=100)	100,0	97,9	103,5	105,3
Míra ohrožení chudobou nebo vyloučením	23,7	24,6	22,4	
Nerovnost				
Koeficient příjmové nerovnosti S80/S20	5,0	5,0	5,1	
Giniho koeficient disponibilního příjmu	31,0	30,5	30,7	

Zdroj: Eurostat (národní účty, šetření pracovních sil, SILC)

Pozn.: EU-27 pro míru ohrožení chudobou nebo vyloučením, poměr S80/20 a Giniho koeficient v roce 2008

2. UDRŽITELNÝ RŮST A ROZVOJ V EU: KONCEPCE, DEFINICE A VÝZVY

Udržitelný rozvoj je definován jako rozvoj, „který uspokojuje potřeby dneška, aniž by ohrozil schopnost budoucích generací uspokojit své vlastní potřeby“. Taková byla základní vize lisabonské agendy z června 2000. Ta byla dále rozpracována v rámci agendy Evropa 2020, která má ambiciózní cíle v hospodářské, sociální a environmentální oblasti. V roce 2015 přijala Organizace spojených národů rezoluci nazvanou Agenda pro udržitelný rozvoj 2030, která stanovuje komplexní globální agendu pro udržitelný rozvoj vztahující se rovným způsobem na sociální, hospodářský a environmentální rozměr a na rozměr správy tohoto rozvoje.

EU podporuje cíle udržitelného rozvoje na unijní a globální úrovni.

Hlavních 5 obav

Evropanů je socioekonomického a environmentálního rázu

Smlouva o EU zahrnuje udržitelný rozvoj s jeho hospodářským, sociálním a environmentálním rozměrem jakožto základní cíl Unie a růst podporující začlenění považuje za nedílnou součást udržitelnosti. Sociální rozměr zahrnuje podporu zaměstnanosti,

Hospodářský, sociální a environmentální rozměr udržitelnosti jsou zakotveny v právních předpisech EU a Evropané je přijímají.

dobrych pracovních podmínek a blahobytu, zlepšování a harmonizaci norem pro pracovní a životní podmínky, boj proti sociálnímu vyloučení a diskriminaci, sociální spravedlnost, rozvoj lidského kapitálu, rovnost pohlaví a sociální dialog. Průzkumy Eurobarometr naznačují, že všechny tři rozměry udržitelného rozvoje patří mezi hlavní starosti evropských občanů. Podle posledního průzkumu Eurobarometr z listopadu 2018 se pět hlavních obav občanů EU „pro ně osobně“ vztahuje na sociálně-ekonomické a environmentální otázky: rostoucí ceny (32 %), zdravotní a sociální zabezpečení (17 %), důchody (16 %), finanční situace domácnosti (13 %) a také otázky v oblasti daní, vzdělávání, životního prostředí a klimatu a energetiky (vše 10 %).

EU dosahuje v mezinárodních srovnáních velmi dobrých výsledků, co se týče sociálního pokroku, jak potvrzují indexy vytvořené za účelem sledování pokroku při plnění cílů udržitelného rozvoje. Přesto se však výsledky a problémy v jednotlivých členských státech značně liší. Mimoto mohou udržitelnost těchto výsledků ohrozit problémy vyplývající ze zásadních trendů, jako je stárnutí,

digitalizace, globalizace a změna klimatu.

Méně než dva pracovníci

na jednu osobu starší než 65 let do roku 2060 oproti dnešním více než třem

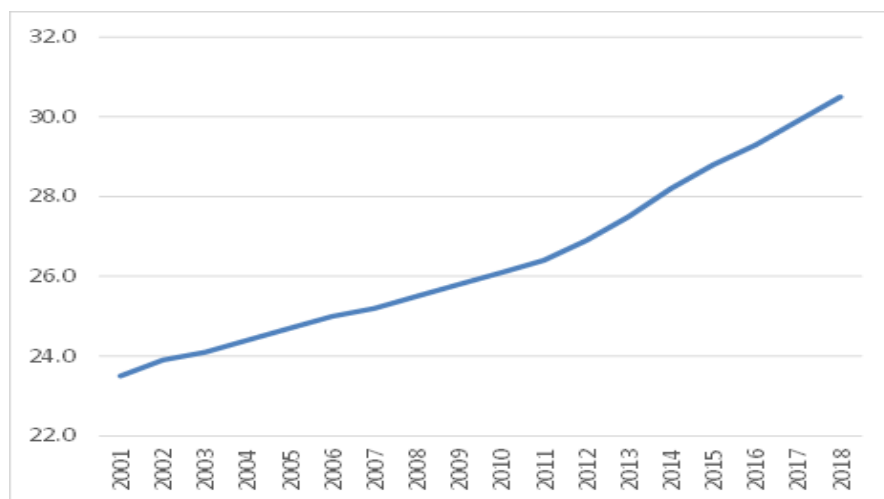
Výsledkem demografické změny je rostoucí počet starších lidí a klesající počet obyvatel v produktivním věku: očekává se, že od současnosti do roku 2060 se podíl lidí ve věku vyšším než 65 let zvýší ze 30,5 na 51,6 na 100 osob v produktivním věku (15–64).

Z toho vyplývá, že aby byl hospodářský růst udržitelný, musí se čím dál více spoléhat na nárůst produktivity a její širší distribuci. Kromě toho je ohrožena mezigenerační spravedlnost a finanční udržitelnost sociálního státu. Digitalizace otevřela cestu pro nové formy organizace práce, včetně práce prostřednictvím platform, jakož i pro rostoucí automatizaci práce. Digitalizace také přináší značný potenciál pro tvorbu pracovních míst, zejména pokud jde o inovativní, vysoce produktivní podniky a o vzdělané, vysoce kvalifikované osoby. Je třeba rozvíjet právní rámec a systémy sociálního zabezpečení, aby lépe pokrývaly tyto nové formy práce.

Mezi výzvy v oblasti sociální udržitelnosti patří i nadále velké rozdíly v rámci členských států a přetrvávající nerovnosti, které vznikají od hospodářské krize a pramení ze segmentace trhu práce a polarizace dovedností a příjmů. V některých případech se tendence v oblasti konvergence na regionální úrovni liší od těchto tendencí v případě členských států. Zatímco například v souvislosti s mírou zaměstnanosti došlo v letech 2004–2016 ke konvergenci členských států, na regionální úrovni byl zaznamenán opačný trend. Existence geografických nerovností závisí na schopnosti jednotlivých států a území na nižší než celostátní úrovni zajistit vzestupnou konvergenci a rovný přístup ke službám v různých oblastech. Řešení rozdílů vyžaduje soubor politik, které pomohou lidem i oblastem při přechodu na nové způsoby výroby a práce a zohlední přitom zvláštní místní podmínky. Takový soubor politik musí zahrnovat podporu strukturálních a investičních fondů EU, zejména Evropského sociálního fondu, a může využívat zvýšenou pozornost věnovanou činnosti EU na podporu průmyslové konkurenceschopnosti a inovací.

Stále přibývá lidí v důchodovém věku v poměru k lidem v produktivním věku

Index závislosti seniorů (obyvatelé ve věku 65+ vůči populaci ve věku 15–64 let), EU-28. Zdroj: Eurostat [demo-pjanind] (viz kapitola 2).



Přestože EU dosahuje v mezinárodních srovnáních velmi dobrých výsledků, je zapotřebí dalšího pokroku na cestě k udržitelné sociální Evropě,...

...která bude podporovat růst produktivity a její širší distribuci v kontextu zvyšující se digitalizace ekonomiky...

...a také rovné příležitosti, a to i na místech postižených náročnými průmyslovými přeměnami, za podpory fondů a nástrojů průmyslové politiky EU.

Faktorová analýza určila čtyři základní složky (faktory), které se navzájem posilují a spojují různé rozměry udržitelnosti. Ty jsou podnětem pro čtyři hlavní kapitoly této zprávy. První složka obsahuje faktory, které přispívají k pozitivnímu cyklu udržitelného rozvoje tím, že podporují produktivitu a účinnost prostřednictvím politik, jež se zaměřují na lidský kapitál (obecně dovednosti a sociální zabezpečení) a na instituce (fungující kolektivní vyjednávání a důvěra v činnost vládních institucí). Druhý faktor se zabývá účinností trhu práce jakožto předpokladem udržitelného rozvoje. Odhaluje strukturální nedostatky trhů zboží a práce, které brání udržitelnému rozvoji, a tudíž i konkurenceschopnosti, zvyšování mezd a vyhlídkám na zaměstnání. Třetí faktor zohledňuje příznivé sociální podmínky a zabývá se účinností sociálního státu při snižování míry chudoby a nerovnosti. A čtvrtý faktor představuje omezení pro růst potenciálně spojená s vysokým zdaněním práce.

Kvalifikovaná pracovní síla, produktivita práce, účinné pracovní trhy, důvěra v instituce a účinné sociální zabezpečení jsou klíčové složky udržitelného rozvoje.

Shluková analýza poukazuje na významné výzvy týkající se udržitelnosti a přetrvávající strukturální problémy trhu práce v jižní Evropě, spolu s vysokou nezaměstnaností, slabými výsledky zranitelných skupin na trhu práce a slabou vyjednávací silou zaměstnanců. Naproti tomu bylo zjištěno, že většina severozápadních členských států má pevné základy udržitelnosti: investice do dovedností, které podporují vyšší produktivitu, posilované účinnými a důvěryhodnými institucemi. Tyto země rovněž investují více do sociálního zabezpečení a vykazují vyšší účinnost při využívání přírodních zdrojů. Východní členské státy dohánějí ostatní členské státy v HDP na obyvatele a v produktivitě práce, ačkoli jejich tradice sociálního dialogu je méně rozvinutá, důvěra v instituce je v nich nižší a často zůstávají pozadu v provádění politik v oblasti dovedností a životního prostředí.

Ne všechny členské státy jsou na cestě k udržitelnému rozvoji.

3. ZÁKLADNÍ EKONOMICKÉ A SOCIÁLNÍ FAKTORY: OD PRODUKTIVITY PO SPRAVEDLIVÝ A UDRŽITELNÝ RŮST

Růst souhrnné produktivity výrobních faktorů o 19 % v EU od roku 1995 oproti 24 % ve Spojených státech

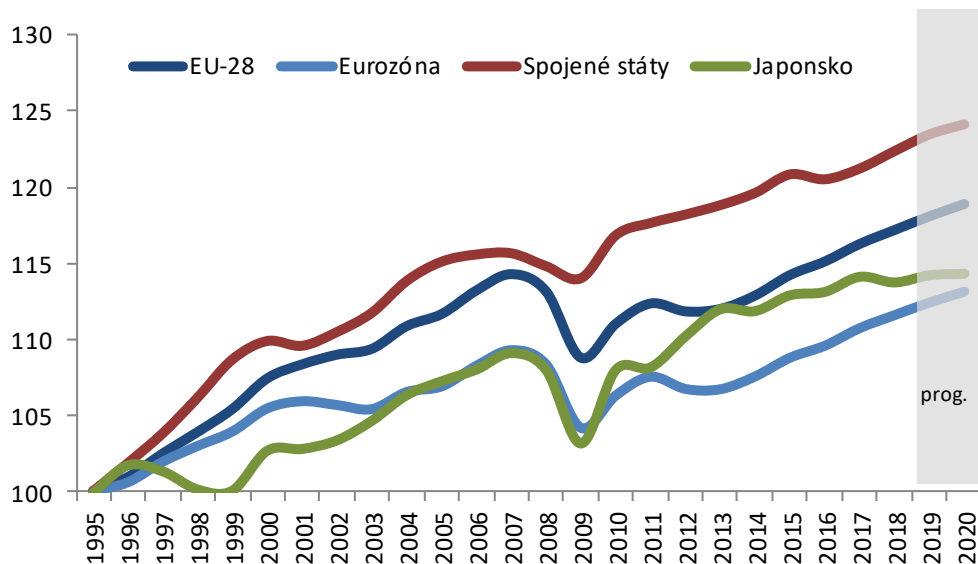
Vzhledem k omezením lidských zdrojů kvůli stárnutí obyvatelstva a nedostatku přírodních zdrojů se musí růst v EU stále více spoléhat na změnu způsobů výroby a spotřeby a na účinnější využívání stávajících zdrojů. Jedním z chronických problémů Evropy je souhrnná

Stagnující růst souhrnné produktivity výrobních faktorů a její rozšiřující se rozptyl je jednou z hlavních výzev EU v oblasti udržitelnosti.

produktivita výrobních faktorů, jež měří tu část hospodářského růstu, která není způsobena nárůstem výrobních faktorů, ale vyšší efektivitou výroby. Souhrnná produktivita výrobních faktorů je důležitým ukazatelem udržitelnosti růstu. Růst souhrnné produktivity výrobních faktorů v EU je v porovnání s jinými velkými ekonomikami nízký. Její zvýšení v letech 1995 až 2020 (včetně prognóz na roky 2019 a 2020) je odhadováno na 19 % v EU oproti 24 % ve Spojených státech. Existuje značný rozptyl výkonnosti souhrnné produktivity výrobních faktorů jak mezi jednotlivými členskými státy a v rámci těchto států, tak mezi odvětvími a podniky různých velikostí. Úrovně souhrnné produktivity výrobních faktorů ve východních zemích EU se přibližují k průměru EU, i když z nízkých úrovní.

Souhrnná produktivita výrobních faktorů v EU roste pomaleji než před krizí

Souhrnná produktivita výrobních faktorů v letech 1995 až 2020, 1995 = 100. Zdroj: Databáze AMECO útvarů Komise (viz kapitola 3).



Souhrnnou produktivitu výrobních faktorů a účinnost zvyšuje schopnost regionu vytvářet inovace a úroveň vzdělání pracovní síly v regionu. Čím je region vzdálenější od takzvané „technologické hranice“, tím vyšší je zpravidla jeho růst souhrnné produktivity výrobních faktorů, a tím pádem je také rychlejší jeho konvergence. Současně potenciál růstu souhrnné produktivity výrobních faktorů regionu závisí na jeho schopnosti přijímat nové technologie z vyspělých regionů, jež představují „technologický standard“, a ta zase závisí na kvalifikaci pracovní síly. Čím lépe jsou pracovníci daného regionu vzděláni a čím vyšší jsou výdaje na výzkum a vývoj, tím větší je schopnost regionu přijímat nové technologie. Účinné vládní instituce a důvěra občanů a podniků v tyto instituce rovněž zastávají klíčovou úlohu při zvyšování produktivity.

Inovace založené na výzkumu a vývoji, lidském kapitálu a účinných institucích zvyšují souhrnnou produktivitu výrobních faktorů v evropských regionech...

Podle analýzy na úrovni podniků obvykle podniky s vysokou souhrnnou produktivitou výrobních faktorů spíše investují do vysoce kvalitního a inovačního kapitálu, než aby jednoduše zvyšovaly dosavadní základní kapitál. Tímto způsobem se stávají konkurenceschopnějšími a vytvářejí více pracovních míst a vyplácejí svým pracovníkům prémie za produktivitu, a vyšší mzdy tak doplňují efektivitu výroby. Vyvážející podniky také často vykazují vyšší souhrnnou produktivitu výrobních faktorů, a to hlavně proto, že jejich vystavení celosvětové hospodářské soutěži je nutí k vyšší efektivitě

...a ve firmách a také vytvářejí vyšší výplaty dividend pro pracovníky.

Účinné trhy práce, inovační kapitál, rovné příležitosti a dobré pracovní podmínky posilují souhrnnou produktivitu výrobních faktorů

Nedostatky trhu práce nepříznivě ovlivňují potenciál růstu ekonomik. Příkladem jsou překážky vstupu některých pracovníků, nerovná ochrana pracovních míst nebo slabá vyjednávací síla některých skupin pracovníků oproti jiným.

Když jsou lidem odírány důležité zdroje a rovné příležitosti, omezuje to potenciál růstu.

To podtrhuje význam rovných příležitostí na trhu práce. Segmentace trhu práce z důvodu diskriminace nebo vyloučení z práce či z možností odborné přípravy narušuje stanovování mezd, následně vede k neoptimálnímu využívání práce a nakonec ke snížení potenciálu růstu.

Podle průzkumu pracovních podmínek v Evropě se manažeři domnívají, že dobré pracovní podmínky, větší samostatnost pracovníků a pravidelný přístup pracovníků k odborné přípravě napomáhají růstu produktivity, mimo jiné prostřednictvím lepší motivace a nižšího výskytu případů pracovní neschopnosti, lepšího získávání kvalifikovaných pracovníků a vyšší míry jejich udržení. Podle manažerů dosahují vyšší produktivity také podniky, které vytvářejí nové výrobky nebo zavádějí nové výrobní postupy.

Firmy s dobrými pracovními podmínkami a možnostmi odborné přípravy mají vyšší produktivitu.

HDP: +1%

v dlouhodobém horizontu v méně rozvinutých regionech prostřednictvím ESF+ na období 2021–2027

Nástroje a politiky EU hrají klíčovou roli v rámci podpory konkurenceschopnosti a zvyšování produktivity. Provizorní simulační cvičení ukazuje, že politika soudržnosti EU má na hospodářství dlouhodobě pozitivní vliv. Simulace si bere za příklad Evropský sociální fond

Politiky a nástroje EU hrají klíčovou roli: Evropský sociální fond může přispět k posílení produktivity, zvláště v méně rozvinutých regionech.

(ESF). ESF zejména přispívá ke zlepšení zaměstnatelnosti pracovníků prostřednictvím sociálních investic a odborné přípravy. Komise navrhla na období 2021–2027 celkové výdaje ESF+ ve výši 101,2 miliardy EUR. Podle simulace se předpokládá, že investice podporované z ESF+ budou mít na hospodářství přijímajících zemí dopad, který přetrvá déle než do roku 2027, posledního roku programu. Zvláště silný pozitivní dopad je očekáván v nejméně rozvinutých regionech EU, tj. v regionech, kde HDP na obyvatele činí méně než 75 % průměru EU. V těchto regionech by investice podporované z fondu ESF+ mohly v dlouhodobém horizontu zvýšit produktivitu práce o 0,7 % a HDP o 1 % oproti scénáři bez investic.

Politiky mohou významně přispět ke zlepšení produktivity EU. Modelové simulace potvrzují zejména pozitivní dlouhodobý makroekonomický účinek vládní podpory odborné přípravy poskytované podnikům, jež má motivovat jejich pracovníky ke zvýšení účasti na odborné přípravě. Zdroje financování na podporu odborné přípravy se mohou lišit a zahrnují veřejné, soukromé a sdílené financování. To má význam pro dopad odborné přípravy především na zaměstnanost, HDP a podíl

Dotace na odbornou přípravu mohou zvýšit produktivitu, zejména když se zaměří na nejvíce potřebné a zároveň budou podporovat inovace a investice do špičkového výkonu.

Veřejná podpora odborné přípravy a rozšiřování dovedností zvyšuje produktivitu a HDP

mezd. Odborná příprava zvyšuje produktivitu pracovníků a následně poptávku po práci a mzdy. Účinek těchto opatření závisí rovněž na jejich cílových skupinách. Zvýšení celkové úrovně kvalifikace vyžaduje kombinaci podpory odborné

přípravy určené konkrétně méně kvalifikovaným lidem a pobídek motivujících k rozšiřování dovedností prostřednictvím dalšího studia. Výsledné zvýšení průměrné úrovně kvalifikace by přispělo ke zlepšení udržitelnosti tím, že zdokonalí inovační potenciál ekonomiky a přerozdělení pracovních sil a současně lepší zaměstnatelnost osob, které nejvíce potřebují podporu.

4. INVESTICE DO LIDSKÝCH ZDROJŮ A SOCIÁLNÍ UDRŽITELNOSTI: KRÁTKODOBÉ NÁKLADY A DLOUHODOBÉ PŘÍNOSY

Zlepšení dovedností a kvalifikací pracovní síly EU a posílení jejího inovačního potenciálu představuje jen malou část z několika oblastí, které potřebují investice za účelem podpory udržitelnosti. Vzhledem k významným demografickým a technologickým změnám panuje široká shoda na tom, že je potřeba investovat do lidí. Tyto „sociální investice“ pomáhají zlepšovat osobní spokojenost jednotlivců a předcházet sociálním rizikům a zmírňovat je, a to tím, že umožní občanům získat nové dovednosti a začít vykonávat činnost na pracovním trhu nebo v této činnosti pokračovat, a rovněž tím, že jim poskytnou podporu během zásadních životních změn. Tato kapitola se zaměřuje na vybrané oblasti související s těmito přechody, zejména co se týče péče o děti a dlouhodobé péče, vzdělávání, odborné přípravy a dovedností a bydlení.

Sociální investice umožňují lidem, aby uplatnili svůj potenciál, a podporují je během zásadních životních změn.

Návratnost sociálních investic je vyšší v raných fázích života

Očekávaná návratnost sociálních investic a míra návratnosti podle fáze života. Zdroj: J. Kvist (2014). „Rámec pro strategie sociálních investic: začlenění generačních, celoživotních a genderových hledisek do strategie sociálních investic EU.“ *Comparative European Politics*, svazek 13, vydání 1, s. 131–149 (viz kapitola 4).



Investice do dětí a rodin a podpora rovných příležitostí mohou mít různé podoby, včetně dostupného a vysoce kvalitního předškolního vzdělávání a péče a dlouhodobé péče. Podpora příjmu prostřednictvím sociálních dávek může pomoci zejména při řešení znevýhodnění plynoucího z nerovných příležitostí mezi dětmi, jakož i například z nedostatečného přístupu k základním službám v odlehlých nebo venkovských oblastech nebo z chudoby ve stáří.

Investice do péče o děti a dlouhodobé péče a přístup k základním službám pomáhají při řešení znevýhodnění.

Více než 20 hodin týdně
je největší rozdíl v intenzitě péče o děti mezi jednotlivými členskými státy

V letech 2008 až 2016 se rodinné výdaje na dítě zvýšily ve většině členských států. Využívání formální péče o děti se v EU značně zvýšilo, ačkoli je stále co zlepšovat. Polovina členských států musí teprve dosáhnout dvou barcelonských cílů v oblasti formální péče o děti

Intenzita využívání péče o děti se v jednotlivých členských státech značně liší.

stanovených v roce 2002, tj. zajistit do roku 2010 péči o děti alespoň pro 90 % dětí ve věku od tří let do dosažení věku povinné školní docházky a alespoň pro 33 % dětí mladších tří let. Průměrný počet hodin formální péče o děti týdně se v roce 2017 mezi jednotlivými členskými státy lišil o více než 20 hodin.

Více než 14 procentních bodů
činí rozdíl v míře zaměstnanosti mezi matkami a ostatními ženami v EU

Dostupnost cenově přijatelné a kvalitní péče o děti je pro rodiče důležitá, jelikož posiluje motivaci k práci nebo jim umožňuje pracovat. Je dokázáno, že péče o děti zásadním způsobem ovlivňuje rozhodování matek a domácností ohledně nabídky práce: míra zaměstnanosti žen

Přístup k péči o děti umožňuje rodičům pracovat.

s dětmi ve věku do šesti let činila v roce 2017 v EU 64,6 %, přičemž u bezdětných žen to bylo 79 %. Dostupnost a cenová přijatelnost služeb poskytujících péči o děti může do značné míry vysvětlit různé úrovně zaměstnanosti matek napříč EU. Čím vyšší je využívání formální péče o děti u dětí mladších tří let, tím vyšší je zaměstnanost žen. Dvěma jednoznačnými příklady tohoto vztahu na opačných koncích spektra jsou Švédsko a Česko. Ve Švédsku je vysoká míra zaměstnanosti matek (82,8 %) spojená s velkým využíváním služeb péče o děti (52,6 %), zatímco Česko vykazuje jak velmi nízkou míru zaměstnanosti matek (45,1 %), tak velmi malé využívání péče o děti (6,5 %).

Průměrné využívání péče o děti bohatšími rodinami je více než dvojnásobné oproti chudším rodinám

Péče o děti je přínosem nejen pro zaměstnanost matek. Služby formální péče o děti poskytují dětem stimulační prostředí, v němž mohou získávat nové dovednosti, které mohou

Chudší rodiny zpravidla méně využívají péči o děti.

využívat v průběhu celého svého života a které mohou snížit nerovnosti na začátku školního života. Je důležité, aby tyto služby byly poskytovány všem sociálním skupinám, zejména těm nejzranitelnějším. Nicméně chudší rodiny využívají služby péče o děti méně než bohatší rodiny, což je způsobeno především cenovou nedosažitelností. Průměrné využívání péče o děti ze strany rodin z nejnižšího kvintilu distribuce příjmů na úrovni EU činí 18,3 % u dětí ve věku do tří let a průměrné využívání této péče ze strany rodin z horního kvintilu činí 42,5 % (měřeno při přepočtu na plný úvazek 30 hodin týdně na každé zapsané dítě).

Veřejné výdaje na dlouhodobou péči se zvýší

z 1,6 % HDP v roce 2016 na 2,7 % v roce 2070

Očekává se, že z důvodu stárnutí obyvatelstva dojde v následujících desetiletích k výraznému zvýšení veřejných výdajů na dlouhodobou péči (z 1,6 % HDP v roce 2016 na 2,7 % v roce 2070). Poskytování vysoce kvalitní a cenově dostupné dlouhodobé péče a přijetí opatření zaměřených na rovnováhu mezi

Stárnutí populace ovlivní veřejné výdaje na dlouhodobou péči.

pracovním a soukromým životem (jako je flexibilní uspořádání práce a pečovatelská dovolená) může zmírnit zátěž osob s pečovatelskými povinnostmi, a tudíž může mít pozitivní dopad na jejich zaměstnanost.

Evropský sociální model doposud považoval dovednosti za jeden z hlavních nástrojů pro zlepšení účasti na trhu práce a k posílení produktivity a konkurenceschopnosti. Pracovní síla s aktuálním souborem dovedností je zcela zásadní pro udržitelný rozvoj a růst.

Dovednosti jsou klíčem k účasti na trhu práce a k budoucímu růstu.

O 45 % větší pravděpodobnost

získání pracovního místa u osob s vysokoškolským vzděláním

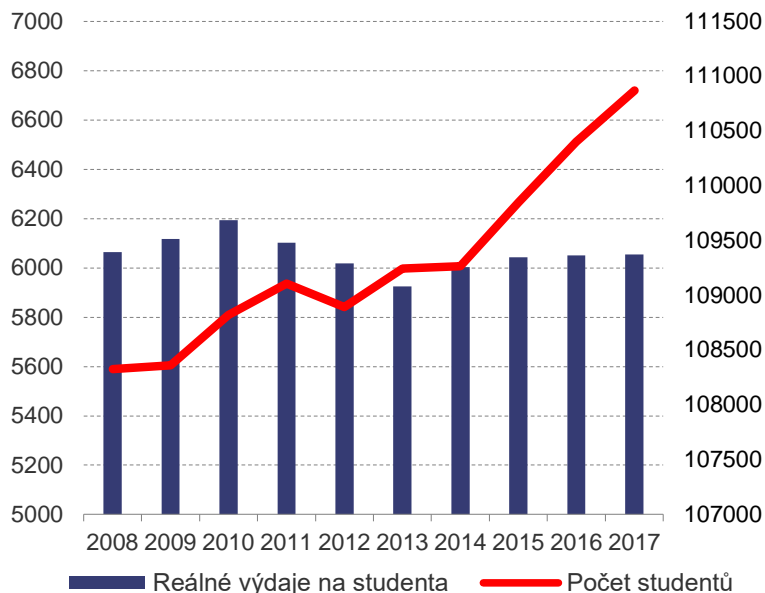
Vlády EU financují více než 80 % výdajů v oblasti vzdělávání. Nominální investice do systémů vzdělávání a odborné přípravy v posledních deseti letech rostly, ačkoli méně než HDP. Reálná výše výdajů na vzdělávání na studenta zůstává v EU

Vyšší kvalifikace mají významný individuální a sociální přínos, avšak výdaje na vzdělávání jsou nedostatečné.

jako celku poměrně stabilní, ale v některých členských státech poklesla, a to zejména v Irsku, Řecku a Spojeném království. Investice do vzdělávání mají několik příznivých vedlejších důsledků. Vyšší kvalifikace jsou spojeny s vyšší mírou zaměstnanosti a vyššími mzdami (o 16 % u osob se středoškolským vzděláním a o 45 % u osob s vysokoškolským vzděláním) a s lepším zdravotním stavem jednotlivců. Přínosem pro společnost jsou vyšší daňové příjmy a příspěvky na sociální zabezpečení, nižší sociální výdaje a aktivnější občané. Protože je však počet osob s dosaženým vysokoškolským vzděláním stejný napříč generacemi, existuje riziko kumulace výhod (takzvaný „Matoušův efekt“), tj. veřejné výdaje na vzdělávání v konečném důsledku přináší větší prospěch rodinám, které již mají dobrou úroveň vzdělání, než těm, které ji nemají.

Počet studentů sice postupně stoupá, ale reálné výdaje na studenta jsou zhruba na předkrizové úrovni

Vývoj počtu studentů a reálných výdajů v oblasti vzdělávání na studenta v období 2008–2017; počet studentů (v tisících) na pravé straně a reálné průměrné výdaje (v eurech) na studenta na levé straně. Zdroj: Výpočty GŘ EMPL založené na údajích Eurostatu (viz kapitola 4).



Pracovní zkušenosti v rámci studií jako součást školních osnov zvyšují šance následného zaměstnání. U Evropanů s placenou odbornou praxí během studia bylo zhruba o 9 % pravděpodobnější, že pracují, než u osob bez této zkušenosti. Odborné vzdělávání na středoškolské úrovni je rovněž spojeno s vyšší zaměstnaností. Tyto účinky platí pro všechny skupiny, ačkoli pravděpodobnost zaměstnání je obecně vyšší (až o 6 %) u mobilních občanů EU a nižší (až o 11 %) u osob z řad přistěhovalců ze zemí mimo EU.

Pracovní zkušenosti a odborné vzdělávání zvyšují šance na nalezení pracovního místa.

Míra zapojení do vzdělávání a odborné přípravy dospělých v EU roste v důsledku nárůstu neformální odborné přípravy. S největší pravděpodobností je to odrazem větší pružnosti neformální odborné přípravy, nižších nákladů na ni a omezené přenositelnosti dovedností nabytých prostřednictvím této přípravy: všechny tyto rysy neformální odborné přípravy vyhovují zaměstnavatelům, kteří ji financují.

Roste míra zapojení do vzdělávání dospělých a neformální odborné přípravy.

Bydlení jako odvětví a oblast politiky se liší od podpůrných sociálních politik, které investují přímo do lidí. Přístup k cenově dostupnému a vhodnému bydlení, včetně sociálního bydlení, je důležitý faktor, který umožňuje Evropanům přístup ke vzdělávání a odborné přípravě a ke vstupu na trh práce a setrvání na něm, kde mohou nejlépe využít svůj potenciál a zapojit se do života komunity a relevantních sociálních sítí. Tím přispívá, přímo i nepřímo, k vytváření dovedností, větší produktivitě, trvalému růstu a sociální soudržnosti. Cenově dostupné bydlení je rozhodujícím faktorem v oblasti přístupu k podpůrným veřejným službám a usnadňuje mobilitu a přechody na trhu práce. Nevýhovující bydlení může mít nepříznivé dlouhodobé účinky na zdraví a sociální začlenění. Situace v oblasti bydlení se v jednotlivých členských státech EU značně liší s ohledem na takové klíčové prvky, jako je dostupnost, kvalita, vlastnický status a průměrná délka držby.

Přístup k cenově dostupnému bydlení je klíčový pro přístup ke vzdělání a zaměstnání a pro obecné zapojení do společnosti.

**28 % nájemníků
vynakládá více než
40 % svého příjmu
na bydlení**

„Náklady na každodenní život“ se odvíjejí od výdajů za hlavní bydlení, které zahrnují náklady na domov (hypotéka nebo nájemné) a náklady na veřejné služby a pojištění. Několik ukazatelů poukazuje na pozitivní vývoj v EU od hospodářského oživení. Náklady na bydlení jako procentní

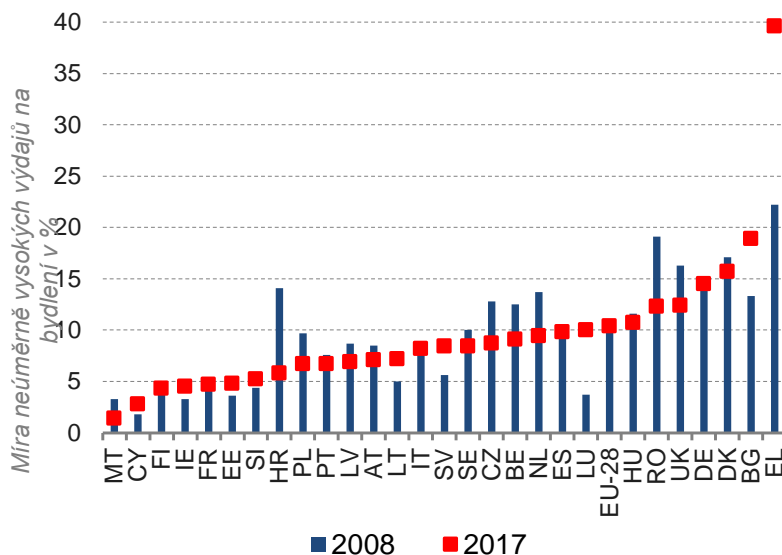
Ačkoli náklady na bydlení a nadměrná finanční zátěž v průměru v EU poklesly, dostupnost bydlení je problematická pro nájemníky a rodiče samoživitele, a to zejména ve městech.

podíl disponibilního příjmu se v průměru snížily z 22,7 % disponibilního příjmu v roce 2014 na 21,4 % v roce 2017. Velká zátěž nákladů na bydlení uváděná respondenty se snížila z nejvyšší hodnoty 38 % domácností v roce 2013 na 31 % v roce 2017. Současně podíl domácností, které vynakládají více než dvě pětiny svého příjmu na bydlení, poklesl z 11,6 % na 10,4 % populace, přestože se tato situace mezi jednotlivými členskými státy liší. I přes tyto pozitivní tendence existují specifické skupiny, které s vyšší pravděpodobností čelí

problémům spojeným s dostupností bydlení: nájemníci, osaměle žijící lidé, zejména pak ti, kteří mají děti a kteří žijí ve městech.

Jeden z deseti Evropanů vynakládá na bydlení 40 % příjmu domácnosti nebo více

Míra neúměrně vysokých nákladů na bydlení, 2008–2017. Zdroj: Eurostat, EU-SILC (viz kapitola 4).



Míra závažné deprivace v oblasti bydlení klesá, a to zvláště ve střední a východní Evropě. Přibližně jeden ze sedmi Evropanů však žije v příbytku, který má dřevou střechu, vlhké zdi, podlahy či základy nebo shnilé okenní rámy či podlahy. Tyto problémy se dotýkají především nájemníků, včetně těch v sociálním bydlení. Vlastníci s hypotékou obvykle patří k nejméně zranitelné skupině, a to jak z hlediska dostupnosti, tak z hlediska deprivace v oblasti bydlení. Navzdory určitým obecným zlepšením v dostupnosti a kvalitě bydlení v mnoha zemích narůstají extrémní formy vyloučení z přístupu k bydlení, jako je bezdomovectví.

Míra závažné deprivace v oblasti bydlení v EU klesá, zatímco bezdomovectví je v mnoha členských státech na vzestupu.

Kromě sociální soudržnosti zastává bydlení významnou úlohu v rámci podpory udržitelného hospodářského růstu a rovněž umožňuje mobilitu a účinné rozmístění pracovních sil. Bydlení je také důležitým sektorem pro environmentální udržitelnost. Dlouhá doprava do zaměstnání má za následek negativní dopady na životní prostředí, zatímco obytné budovy odpovídají za jednu čtvrtinu celkové spotřeby energie v EU.

Bydlení má vliv na mobilitu pracovní síly, využívání energie, znečištění, a tím pádem i na hospodářskou a environmentální udržitelnost.

5. SMĚŘOVÁNÍ K ZELENĚJŠÍ BUDOUCNOSTI: DOPADY ZMĚNY KLIMATU NA ZAMĚSTNANOST A SOCIÁLNÍ SITUACI

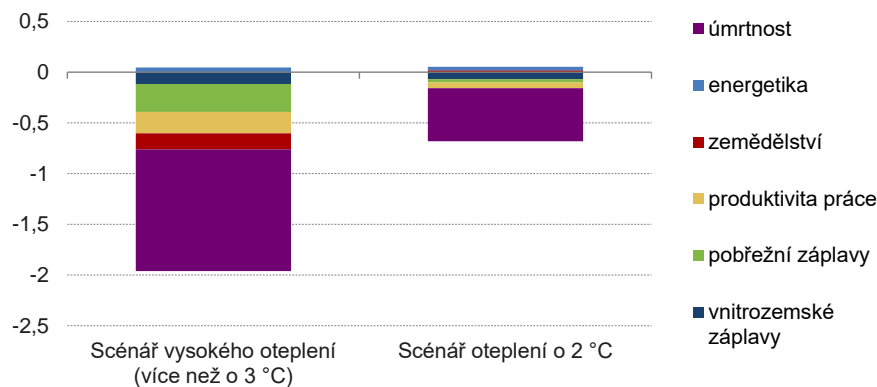
Environmentální udržitelnost je jedním z hlavních rozměrů udržitelnosti. Existuje značná součinnost mezi environmentální udržitelností a hospodářskou výkonností, od dopadů modelů výroby a spotřeby na zaměstnanost, přes účinky na kvalitu pracovních míst a zdraví a bezpečnost na pracovišti až po nové příležitosti pro inovace. Socioekonomické náklady vzniklé v důsledku nečinnosti v oblasti environmentálních a klimatických otázek by byly obrovské, přičemž tato nečinnost by vedla k vážným výkyvům počasí a přírodním katastrofám a rovněž k dlouhodobému snížení HDP EU až o 2 % a HDP v jižní Evropě o více než 4 %. Dosažení pokroku směrem k udržitelné Evropě do roku 2030 a dosažení ambiciózní vize stanovené ve sdělení Komise nazvaném „Čistá planeta pro všechny“ z listopadu 2018 vyžaduje širokou škálu politik. Dále vyžaduje včasné uplatnění opatření na evropské, vnitrostátní a regionální úrovni v rámci politik v oblasti energetiky a dopravy, daní, výzkumu, průmyslu a hospodářské soutěže, jakož i v oblasti zaměstnanosti a v sociální oblasti. Stejně jako sociální investice

Pokrok směrem k udržitelné Evropě do roku 2030 vyžaduje širokou kombinaci politik a má mnoho výhod.

přinášejí i investice týkající se klimatu dlouhodobý, do značné míry univerzální přínos, přičemž představují krátkodobé, značně koncentrované výdaje.

Ztráta blahobytu EU vyplývající z nečinnosti v oblasti klimatu prostřednictvím hlavního socioekonomického dopadu

% HDP. Zdroj: Evropská komise, studie v rámci projektu PESETA III, Společné výzkumné středisko, Sevilla.



75 % pracovníků EU je zaměstnáno v odvětvích, jež produkují méně než 10 % emisí CO₂

Vytváření pracovních míst a hodnot v hospodářství EU se ve stále větším měřítku uskutečňuje v hospodářských odvětvích, která mají poměrně nízké uhlíkové emise a materiálové vstupy. Výroba elektřiny, doprava, těžební průmysl, zemědělství a výroba dohromady vytvářejí téměř 90 %

Nízkouhlíková odvětví jsou hybnou silou strukturální změny a tvorby pracovních míst, ale pokrok není automatický.

veškerých emisí CO₂ způsobených hospodářskými odvětvími, a přesto činí méně než 25 % zaměstnanosti a hrubé přidané hodnoty v EU. Je třeba, aby tato odvětví své emise snížila, přičemž v tomto ohledu rostou očekávání. Tato očekávání může pomoci splnit výzkum a inovace, jakož i nové technologie. Na druhou stranu, nízkouhlíková průmyslová odvětví a odvětví služeb vytvářejí méně než 10 % všech emisí CO₂, ale zaměstnávají více než 70 % pracovní síly EU a rovněž patří mezi odvětví s největším nárůstem zaměstnanosti. Pokrok však není automatický, jelikož odvětví služeb jsou také stále více závislá na elektřině. To znamená, že k řízení procesu dekarbonizace jsou potřeba cílené politiky.

Jedním z přínosů ekologického přechodu může být o 1,2 milionu pracovních míst více

Prognózy dopadů provedení Pařížské dohody v plném rozsahu ⁽⁹⁾ celkově ukazují, že přechod na nízkouhlíkové hospodářství by mohl zvýšit HDP o dalších 1,1 % a zaměstnanost o 0,5 % v porovnání se scénářem bez politik v oblasti klimatu. To znamená dalších

Přechod na nízkouhlíkové hospodářství přispívá k růstu HDP a zaměstnanosti a zmírňuje polarizaci pracovních míst.

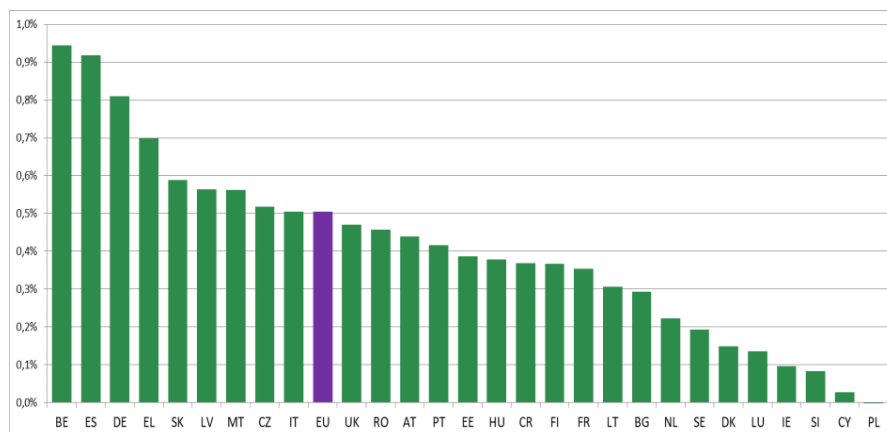
1,2 milionu pracovních míst v EU do roku 2030 vedle již očekávaných 12 milionů nových pracovních míst. Tvorba pracovních míst se předpokládá převážně v rostoucích ekologických odvětvích v oblasti průmyslu i služeb, včetně stavebnictví, nakládání s odpady a udržitelných financí. Pozitivní dopad na HDP a zaměstnanost je z velké části důsledkem investic požadovaných k dosažení tohoto přechodu, spolu s nižšími výdaji na dovoz fosilních paliv. Nižší spotřebitelské ceny, zejména solární fotovoltaické elektřiny, by navíc zvýšily disponibilní příjmy, spotřebitelské výdaje a následně i poptávku po spotřebitelských službách (obecně s vysokým podílem lidské práce). Přechod na nízkouhlíkové hospodářství by také mohl poněkud zmírnit probíhající polarizaci pracovních míst vyplývající z automatizace a digitalizace tím, že vytvoří pracovní místa uprostřed spektra rozložení mezd a kvalifikací. Tyto dopady se sice značně

⁽⁹⁾ Eurofound (2019), Future of manufacturing - Energy scenario: Employment implications of the Paris Climate Agreement, Eurofound Research Report (Budoucnost výroby – Energetický scénář: dopady Pařížské dohody o klimatu na zaměstnanost, výzkumná zpráva Eurofoundu), únor 2019.

liší mezi jednotlivými odvětvími a zeměmi, celkově jsou ale pozitivní. Prognózy pro delší časový horizont (do roku 2050) potvrzují podobně pozitivní dopad na celkovou zaměstnanost, zvláště budou-li příjmy související s uhlíkem použity k uskutečnění přesunu daňového zatížení z oblasti práce k environmentálním daním.

Nárůst zaměstnanosti způsobený opatřeními v oblasti klimatu v členských státech EU v roce 2030

Dopady na zaměstnanost podle zemí, odchylka od výchozí hodnoty v %, v roce 2030. Zdroj: Eurofound (2019), Future of manufacturing - Energy scenario: Employment implications of the Paris Climate Agreement, Eurofound Research Report (Budoucnost výroby – Energetický scénář: dopady Pařížské dohody o klimatu na zaměstnanost, výzkumná zpráva Eurofoundu), únor 2019 (viz kapitola 5).



Přechod na nízkouhlíkové, oběhové, klimaticky neutrální hospodářství nebude standardně podporovat začlenění, jelikož s sebou nese potenciálně značné náklady a rizika pro určitá odvětví. Nezbytná opatření a reformy mohou mít významný dopad na lidi a regiony, včetně výrazného přerozdělení pracovních sil napříč odvětvími a povoláními a zásadních změn v budoucích požadavcích na dovednosti. Nástroje EU, jako je ESF a Evropský fond pro přizpůsobení se globalizaci (EFG), jakož i evropský sociální dialog, mohou přispět ke spravedlivému přechodu tím, že během přechodu podpoří pracovníky a rodiny závislé na práci v energeticky náročných odvětvích, a to mimo jiné prostřednictvím rekvalifikace, individuálního poradenství při hledání zaměstnání a možného náhradního příjmu.

Přechod na nízkouhlíkové hospodářství však standardně nepodporuje začlenění a rovněž přináší jistá rizika, včetně přerozdělení pracovních sil.

Dostatečné teplo, chlazení, osvětlení a energie pro napájení spotřebičů mají zásadní význam pro zajištění důstojných životních podmínek. Jedním z rizik spojených s dekarbonizací je energetická chudoba v situaci, kdy si rostoucí podíl domácností nemůže dovolit vytápění nebo jiné energetické služby z důvodu kombinace nízkého příjmu, vysokých výdajů za energii a nízké energetické účinnosti svých domovů. Energetická chudoba má dopad na zdraví, životní prostředí a produktivitu. Tato skutečnost zdůrazňuje význam dostupného a kvalitního bydlení, včetně sociálního bydlení, pro sociální spravedlnost a zajištění pozitivního postoje k opatřením v oblasti klimatu. Ceny energií, jeden z hlavních faktorů energetické chudoby, během posledních dvou desetiletí značně vzrostly, což zvýšilo finanční tlak na domácnosti. Dobře zacílené sociální dávky, sociální bydlení a podpora výdajů na energii a rovněž opatření v oblasti energetické účinnosti mohou energetickou chudobu zmírnit. Obecně bylo v poslední době v EU dosaženo určitého pozitivního vývoje a schopnost dostatečně vytápět dům v průměru klesla pod úroveň z roku 2010. Nicméně nejen domácnosti s nízkým příjmem, ale v některých členských státech rovněž významná část domácností se středním příjmem, si stále nemohou dovolit svůj domov přiměřeně vytápět, zvláště v malých městech a venkovských oblastech. Balíček Čistá energie pro všechny Evropany přináší nové a holistické zaměření na energetickou chudobu v rámci EU v oblasti klimatu a energetiky a zabývá se jí v právních předpisech o trhu s elektřinou a o energetické účinnosti a ve

Dalším potenciálním rizikem je energetická chudoba, která se v EU snížila, ale stále ovlivňuje domácnosti s nízkým a středním příjmem v několika členských státech.

vnitrostátních plánech v oblasti energetiky a klimatu. To představuje klíčový prvek pro zajištění spravedlivého přechodu.

Největším zdravotním rizikem souvisejícím s životním prostředím v EU je znečištění ovzduší, které způsobí přibližně 400 000 předčasných úmrtí ročně. Emise hlavních látek znečišťujících ovzduší v EU se snížily, ale stále překračují příslušné směrnice EU a Světové zdravotnické organizace. Mezi skupiny, které jsou ohroženy negativními účinky znečištění ovzduší více než jiné, patří například děti, starší lidé, osoby s již existujícími zdravotními problémy a sociálně slabší osoby. Znečištění a dalším environmentálním problémům jsou více vystaveni obyvatelé měst než obyvatelé venkova. Boj proti znečištění ovzduší prostřednictvím opatření v oblasti klimatu je příležitostí pro zvýšení podpory veřejnosti a politické podpory politik v oblasti změny klimatu, poněvadž užitek ze snížení znečištění ovzduší je místní, viditelný a krátkodobý v porovnání s abstraktnější povahou opatření v oblasti zmírňování změny klimatu. Cílená opatření, včetně opatření týkajících se změny klimatu, by mohla do roku 2050 předejít třetině předčasných úmrtí.

Znečištění ovzduší je největším zdravotním rizikem souvisejícím s životním prostředím v EU a má dopad především na starší lidi, děti a chudší osoby.

Ekologizace modelů výroby a spotřeby a podpora tvorby zelených pracovních míst rovněž posilují příležitosti pro klimaticky šetrný růst podporující začlenění pomocí pobídek za inovace a produktivitu pro podniky a zvýšeného blahobytu pro lidi. Ekologické daně, zejména přesun daňového zatížení z oblasti práce konkrétně do oblasti spotřeby energie, odpadu a znečištění, by mohlo pomoci začlenit vnější faktory v sociální a environmentální oblasti, zamezit vytváření „rájů znečištění“ a motivovat přerozdělení zdrojů a změnu orientace celosvětových hodnotových řetězců na výrobu s nízkou energetickou náročností a nízkými emisemi uhlíku.

Opatření v oblasti klimatu nabízejí nové příležitosti pro technologické a procesní inovace na podporu produktivity podniků.

6. UDRŽITELNOST A SPRÁVA: ÚLOHA SOCIÁLNÍHO DIALOGU

Sociální dialog hraje důležitou roli při podpoře udržitelnosti ve všech jejích rozměrech – hospodářském, sociálním i environmentálním. Vzhledem k významným problémům souvisejícím se spravedlivým přechodem na ekologické hospodářství a s udržitelným růstem je zapojení sociálních partnerů zcela zásadní, aby byly zohledněny důležité informace a aby bylo dosaženo konsenzu ohledně opatření. Sociální dialog může přinést značné zkušenosti s usnadněním spolupráce a součinnosti mezi klíčovými hráči. Sociální partneři aktivně přispívají k provádění evropského pilíře sociálních práv a politických programů EU. Rovněž přispívají k pokroku v plnění některých cílů udržitelného rozvoje, a to zejména a) prosazováním rovnosti v zaměstnání a dobrých pracovních podmínkách, b) podporou začleňování a c) dosažením shody, pokud jde o kroky směrem ke způsobům řízení našich ekonomik, které budou šetrnější k životnímu prostředí, a d) posílením demokratických základů našich společností.

Sociální partneři přispívají k udržitelnému rozvoji podporou dobrých pracovních míst podporujících začlenění a správy zahrnující více zúčastněných subjektů.

Podíl zaměstnanců v odborech v členském státě s nejnižší chudobou pracujících je o 45 proc. bodů vyšší než v členském státě s nejvyšší chudobou pracujících

Základní principy sociálního dialogu, jako je spravedlnost v práci, uspokojivé pracovní podmínky a práva pracovníků, jsou jádrem sociálního a hospodářského rozměru udržitelnosti. Je prokázáno, že kolektivní vyjednávání snižuje rozptyl mezd, že vyšší centralizace vyjednávání o mzdách je spojena

Vyjednávání o mzdách souvisí s pozitivními sociálními výsledky, včetně nižší příjmové nerovnosti.

s nižší příjmovou nerovností a že vyšší podíl zaměstnanců v odborech je spojen s nižší mírou chudoby pracujících. Zastoupení zaměstnanců má obecně tendenci zlepšovat kvalitu pracovního prostředí. Například u zaměstnanců zastoupených odborovým svazem nebo radou zaměstnanců je o 34 % méně pravděpodobné, že budou vliv práce na své zdraví hodnotit jako negativní. Z toho plyne důležitost zastoupení zaměstnanců při zajištění vysokých standardů pracovního prostředí, zvláště s ohledem na předpokládané změny v kvalitě práce souvisejícími s přechodem na nízkouhlíkové hospodářství.

Sociální partneři rovněž podporují začleňování, které je klíčové pro sociální i hospodářskou udržitelnost. Lze najít příklady v oblastech sociálního zabezpečení a nadnárodních činnostech, kde sociální partneři obhajují rozšíření sociálního zabezpečení a dalších sociálních práv na všechny pracovníky v konkrétním odvětví nad rámec jejich vlastního členství. Sociální partneři jsou rovněž stále více aktivní v environmentálním rozměru udržitelnosti. Jejich přístup k přechodu na nízkouhlíkové hospodářství se však v různých odvětvích značně liší, od obranných postojů u těch, ve kterých hrozí ztráta pracovních míst, jako je důlní těžba a těžba fosilních paliv, po nadšenou podporu v odvětvích, kde se předpokládá, že přechod

Zaměstnanci s určitou formou zastoupení mají

o 66 % vyšší šanci,

že jim bude poskytnuta placená odborná příprava

partnerům zareagovat v zájmu zajištění spravedlivějšího přechodu. Zastoupení zaměstnanců je spojeno s více možnostmi odborné přípravy v rámci podniků. Například u zaměstnanců zastoupených odborovým svazem je o 66 % pravděpodobnější, že jim bude poskytnuta placená odborná příprava.

Kromě toho, že postupy sociálního dialogu, jako jsou dvojstranná nebo trojstranná partnerství, usnadňují přechod k udržitelnosti, navíc posilují demokratickou účast ve společnosti EU. Umožňují pracovníkům a zaměstnancům ovlivňovat výběr na cestě k ekologičtějšímu hospodářství, neboť jim poskytují určitý vliv uprostřed zásadních trendů, které proměňují světovou ekonomiku. Využívání sociálních partnerů při řízení přechodů společně s konzultací s odborníky a s podporou vlád může mít za následek nejméně škodlivá řešení. Začleněním environmentálních aspektů do tradičního socioekonomického programu se sociální partneři stávají klíčovými aktéry, kteří napomáhají ekologickému a inkluzivnímu růstu.

ZÁVĚRY

Šestý rok po sobě doprovází hospodářskou obnovu zlepšení zaměstnanosti a výsledků v sociální oblasti. Přetrvávající rizika a vznikající nejistoty na celosvětové a unijní úrovni však vyvolávají otázky ohledně vyhlídek na další růst. Zároveň soustavné rozšiřování hospodářství EU přesouvá pozornost na otázky dlouhodobé udržitelnosti. Naléhavost této situace a rostoucí povědomí o zhoršování stavu životního prostředí a účincích změny klimatu zesilují tlak na tvůrce politik, aby urychlili přechod na nízkouhlíkový, více oběhový, environmentálně udržitelný a inkluzivní hospodářský model. EU se již může chlubit inovativní, vysoce výkonnou ekonomikou, jakož i vysokou úrovní sociálního zabezpečení a ochrany životního prostředí. Cílem je dosáhnout v průběhu času udržitelnosti těchto výsledků, aby budoucí generace mohly využívat stejné zdroje, jaké využívají stávající generace, a zlepšit současnou životní úroveň lidí tím, že budou zajištěna jejich sociální práva a rovné příležitosti. Zejména politiky v oblasti zaměstnanosti a sociální politiky by měly pomoci zajistit sociální udržitelnost ve světě, který se mění v důsledku stárnutí obyvatelstva, digitalizace, globalizace a opatření proti změně klimatu. Všeobecná integrace sociálních a environmentálních aspektů do budoucích politik od raného stadia je naprosto zásadní a přispěla by k podpoře společenského přijetí nezbytných reforem.

Rychlý růst hospodářství v EU nelze udržet bez vyššího růstu souhrnné produktivity výrobních faktorů, který je založen spíše na účinném než jen na širším využívání výrobních faktorů. Souhrnná produktivita výrobních faktorů vzkvétá v členských státech a regionech se silnými institucemi trhu práce a v podnicích, které investují do odborné přípravy pracovníků a do inovačního kapitálu a postupů. Politiky, které pomáhají rozvíjet lidský kapitál a usnadňují inovaci na pracovišti, jsou účinnější při dlouhodobém zvyšování produktivity,

Sociální partneři prosazují sociální zabezpečení podporující začlenění a často i přechod na nízkouhlíkové hospodářství...

...a podporují zvyšování kvalifikací v zájmu řádného a sociálně spravedlivého přechodu.

Sociální dialog s podporou odborného poradenství a vlád může určit nejméně škodlivá řešení problémů v oblasti udržitelnosti.

pokud nejsou trhy práce diskriminující a podniky mají přístup k potřebnému kapitálu.

Vzhledem k demografickým a technologickým změnám přispívají sociální investice k udržitelnosti tím, že předcházejí sociálním rizikům a zmírňují je. To usnadňuje občanům, aby byli aktivní na trhu práce a osvojovali si nové dovednosti, a poskytuje jim podporu během zásadních životních změn. Zvyšuje se tak míra aktivity a zaměstnanosti a snižují se sociální rizika. Mezi těmito investicemi vyčnívá péče o děti a předškolní vzdělávání, jež podporují účast matek na pracovním trhu a jejich zaměstnanost a současně posilují dovednosti a rovné příležitosti hned na začátku života dětí. Investice do dovedností, kvalifikací a formální odborné přípravy dospělých podporují konkurenceschopnost podniků a rovněž mzdy. Přístup k dostupnému a vhodnému bydlení je důležitý faktor, který umožňuje Evropanům využít svůj potenciál na trhu práce a zapojit se do společnosti za rovnějších podmínek.

Obecně se předpokládá, že přechod na nízkouhlíkové hospodářství bude mít pozitivní účinky na HDP, celkovou zaměstnanost a blahobyt. Včasná příprava na tento přechod prostřednictvím lepších a nových dovedností může zmírnit ztráty pracovních míst v profesích, odvětvích a regionech stále vázaných na ekonomiku s vysokou produkcí uhlíku a lépe využít potenciál pro tvorbu pracovních míst v ekologických odvětvích. Přechod na klimaticky neutrální hospodářství však neznamená automatickou podporu sociálního začlenění. Začlenění sociálního rozměru hned od počátku je zásadní pro úspěch strategie EU v oblasti klimatu a energetiky. Kompenzační opatření, včetně opatření zaměřených na snížení energetické chudoby, mohou případně přispět k sociálně spravedlivému přechodu a měla by být součástí nutných reforem. Ekologické daně také poskytují možnost přesunu daňového zatížení z oblasti práce s pozitivním dopadem na celkovou zaměstnanost a výnosy. Politika a investice by se rovněž měly zaměřit na zdravotní rizika související s životním prostředím, jako je znečištění ovzduší, a mohou pomoci získat veřejnou podporu pro opatření a reformy v oblasti klimatu.

Správa sociálního dialogu zahrnující více zúčastněných subjektů je mimořádně vhodná pro dosažení širokého konsenzu v zájmu podpory udržitelnějších ekonomik a společností. Dobře fungující sociální dialog posiluje sociální spravedlnost tím, že zlepšuje pracovní podmínky, aniž by bránil dlouhodobé hospodářské výkonnosti. Odborové organizace a organizace zaměstnavatelů by mohly urychlit své úsilí o řízení přechodu na nízkouhlíkové hospodářství, navzdory přetrvávajícím rozdílům v postojích spojených s nerovnoměrným dopadem ekologizace hospodářství na jednotlivá odvětví.

Začlenění sociálních a environmentálních cílů do tvorby všech politik EU je jediným důvěryhodným způsobem dalšího prosazování opravdu vyváženého, vícerozměrného modelu udržitelného rozvoje, na rozdíl od řešení sociálních a environmentálních rizik prostřednictvím nápravných opatření *ex post*. Možná to nebude zázračné řešení všech problémů EU, ale zajistí ekologickou a sociální Evropu oddanou svým globálním povinnostem.