



Euroopa
Komisjon



Sotsiaalvaldkonna esiletõstmise Euroopas

Mida on Euroopa Komisjon teinud tööhõive, sotsiaalküsimuste,
oskuste ja töajõu liikuvuse heaks (2014–2019)?

Sotsiaalne
Euroopa

Printed by [Xxx] in [Country]

Käsikiri valmis märtsis 2019

Euroopa Komisjon ega ükski tema nimel tegutsev isik ei vastuta käesolevas väljaandes sisalduva teabe kasutamise eest.

Luxembourg: Euroopa Liidu Väljaannete Talitus, 2019
© Euroopa Liit, 2019

Teabe taaskasutamine on lubatud tingimusel, et viidatakse allikale.
Taaskasutamine on lubatud tingimusel, et viidatakse allikale.
Euroopa Komisjoni dokumentide taaskasutamine on reguleeritud komisjoni otsusega 2011/833/EL (ELT L 330, 14.12.2011, lk 39).

Väljaande fotod on ELi autoriõiguse objekt, kui ei ole öeldud teisiti. ELi autoriõigusega hõlmamata fotode või muu materjali kasutamiseks ja taasesitamiseks tuleb küsida luba otse autoriõiguse valdaja käest.

Kaanefoto: volinik Thyssen 2018. aasta Euroopa kutseoskuste nädalal Viinis

| | | | |
|-------|------------------------|--------------------|--------------------|
| Print | ISBN 978-92-76-01988-6 | doi:10.2767/097866 | KE-02-19-238- ET-C |
| PDF | ISBN 978-92-76-02026-4 | doi:10.2767/883434 | KE-02-19-238-ET-N |

Sotsiaalvaldkonna esiletõstmine Euroopas

Mida on Euroopa Komisjon teinud tööhõive, sotsiaalküsimuste,
oskuste ja töäjõu liikuvuse heaks (2014–2019)?

Eessõna

Kui ma 2014. aastal Euroopa Komisjonis ametiaega alustasin, avanes meile erakordne võimalus ja kohustus otsast alustada. Meie jaoks oli algusest peale esmatähtis luua kaasavam ja õiglasem liit.



President Juncker algatas töökohtade loomise, majanduskasvu ja õigluse tegevuskava, mis asetab sotsiaalvaldkonna Euroopas sinna, kuhu see kuulub – esikohale. Komisjon reageeris kiiresti ja mitmel rindel, et pöörata kriis uus lehekülg. Keskendusime parema ettevõtluskeskkonna loomisele, toetades innovatsiooni, investeringuid ja struktuurireforme. Andsime liikmesriikidele rohkem vabadust vajalike investeringute tegemisel. Leidsime viise, kuidas aidata noori ja pikaajalisi töötuid tagasi tööle. Parandasime oskuste omandamise kvaliteeti ja asjakohasust, et aidata inimestel uuenenud tööelus võimalustest kinni haarata. Lähetatud töötajaid käsitlevate eeskirjade läbivaatamisega astusime olulise sammu õigluse säilitamiseks siseturul. Oleme muutnud „võrdse tasu võrdse töö eest samas kohas“ liikuvate töötajate ja ettevõtete jaoks juhtpõhimõtteks. Tugevdasime töötajate kaitset vähktõbe põhjustavate kemikaalide eest. See väljaanne pakub ülevaate sellest, mida me tegime ja mida me minu töö käigus saavutasime.

Meie reforme ja poliitikat on toetanud üldine majanduse taastumine. Majanduskasv on kõigis liikmesriikides tagasi. Alates sellest ajast, kui komisjon tööd alustas, on tööandjad loonud üle 12 miljoni töökoha. Praegu töötab ELis üle 240 miljoni mehe ja naise. Seda on rohkem kui iial varem. Töötuse määr langeb igal pool. Ka noorte tööpuudus väheneb. Kõik need muutused on julgustavad. Peame Junckeri komisjoni tulemustega edasi töötama, et toetada jõulist ja pikaajalist visiooni kestlikust, õiglasest ning sotsiaalsest Euroopast.

Marianne Thyssen

Euroopa tööhõive, sotsiaalküsimuste, oskuste ja töajõu liikuvuse volinik

Sisukord

1

MUUTUV TÕÕELU

2

TÕÕJÕU ÕIGLANE LIIKUVUS

3

INIMESTESSE JA OSKUSTESSE
INVESTEERIMINE

4

SOTSIAALDIALOG

5

ELI FONDID

6

PAREMAD ANDMED, PAREM POLIITIKA

7

SOTSIAALKÜSIMUSED ON ELI POLIITIKA
KUJUNDAMISEL TÄHTSAL KOHAL

8

ESMATÄHTSAD SOTSIAALKÜSIMUSED
JUNCKERI KOMISJONIS



1 PEATÜKK
**MUUTUV
TÖÖELU**



Euroopa sotsiaalõiguste samm

Oluline saavutus, mille üle ma olen isiklikult eriti uhke, on Euroopa sotsiaalõiguste samm – meie sotsiaalse reeglistiku ajakohastamine 21. sajandile. President Juncker teatas sellest oma 2015. aasta septembris peetud kõnes Euroopa Liidu olukorrast. Kõik ELi liikmesriigid, Euroopa Parlament ja Euroopa Komisjon kinnitasid samba esimesel sotsiaalpartnerite kohtumisel üle kahekümne aasta, mis toimus 2017. aasta novembris Göteborgis. Samba moodustab kõigi meie tööhõive ja sotsiaalalगतuste tausta, nii praegu kui ka lähiaastatel. See on kompass, mis aitab lahendada tuleviku tööeluga seotud uusi sotsiaalprobleeme ja suunata Euroopa kasvule, et saaksime tagada moodsa, kaasava, kestliku ja konkurentsivõimelise ühiskonna, kus hoogne majandus ja sotsiaalareng käivad endiselt käsikäes.

Euroopa sotsiaalõiguste samm seisab kolme esmatähtsa valdkonna najal: võrdsed haridus- ja koolitusvõimalused ja võrdne ligipääs tööturule; õiglased töötingimused, ning ligipääs sotsiaalkaitsele. Samba 20 õigust ja põhimõtet ulatuvad õigusest miinimumalgale kõigis ELi liikmesriikides õiguseni tervishoiule ning võrdsete võimaluste ja töö- ja eraelu tasakaalu põhimõtetest õiguseni sotsiaalkaitsele.



Euroopa sotsiaalõiguste samba 20 põhimõtet ja õigust – millest need räägivad?

Võrdsed võimalused ja juurdepääs tööturule

1

Haridus, koolitus ja elukestev õpe

2

Sooline võrdsõiguss-likkus

3

Võrdsed võimalused

4

Tööhõive aktiivne toetamine

Õiglased töötingimused

5

Kindel ja paindlik tööhõive

6

Palgad

7

Teave töötingimuse kohta ja kaitse töölepingu ülesütlemise korral

8

Sotsiaaldialoog ja töötajate kaasamine

9

Töö- ja eraelu tasakaal

10

Tervislik, ohutu ja hästi kohandatud töökeskkond ning isikuandmete kaitse

Sotsiaalkaitse ja sotsiaalne kaasatus

11

Lapsehoid ja laste toetamine

12

Sotsiaalkaitse

13

Töötushüvitised

14

Miinimumsis-
setulek

15

Sissetulek vanas eas ja pensionid

16

Tervishoid

17

Puudega inimeste kaasamine

18

Pikaajaline hooldus

19

Eluase ja abi kodututele

20

Juurdepääs esmatähtsatele teenustele

Lisateave: https://ec.europa.eu/commission/priorities/deeper-and-fairer-economic-and-monetary-union/european-pillar-social-rights_et



Foto: President Juncker ja ELi juhid sotsiaaltippkohtumisel

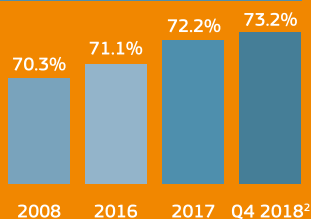
Samm on Euroopa vastus meie ees seisvatele sotsiaalprobleemidele ning sotsiaalne vastus Euroopa ja üleilmsetele katsumustele, millega me peame rinda pistma. Samba väljakuulutamise saatis meie kodanikele ja maailmale tugeva ning ühendava poliitilise sõnumi: Euroopas jagatakse ühiseid sotsiaalseid põhiväärtusi. Oleme valmis kaitsma ühist visiooni õiglasest ühiskonnast praegu ja tulevikus.

Samm on nagu kompass, mis näitab vajalikele reformidele õiget suunda. Selline lähenemisviis peegeldab Euroopa Liidu lepingus sätestatud subsidiaarsuse põhimõtet. Mõned vajalikud meetmed on võetud ELi tasandil, samal ajal kui teised jäetakse riiklike, piirkondlike ja kohalike omavalitsuste otsustada – kuid alati tihedas koostöös sotsiaalpartnerite ja kodanikuühiskonnaga.

Selleks et saavutada käegakatsutavaid tulemusi ja avaldada olulist mõju eurooplaste igapäevaelule, eeldab samm kõikidel tasanditel järelmeetmete võtmist. Euroopa Komisjon on oma töö teinud ja ülesande täitnud.

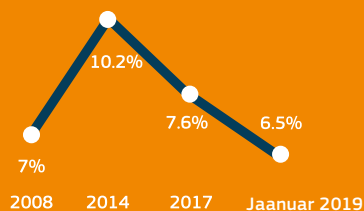
TÖÖHÕIVE (20–65)


240
miljonit isikut on
töoga hõivatud¹



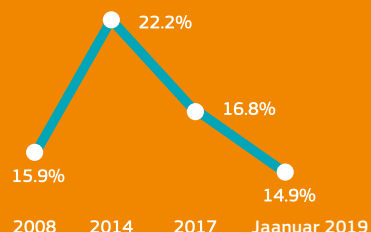
¹KV 2018, riikliku aruandluse alusel (kõik vanused)

²Tööjõu-uuring

TÖÖTUS (15–74)

Euroopa poolaasta

Euroopa poolaasta on meie majandus- ja sotsiaalpoliitika kooskõlastamise iga-aastane tsükkel. See komisjon on oma töö algusest saadik sotsiaalseid küsimusi Euroopa poolaastasse lõiminud ja neile seal koha kinnitanud. Alates 2018. aastast on olnud tegemist Euroopa sotsiaalõiguste samba rakendamise ja liikmesriikide reformide jälgimise peamise vahendiga. Samba rakendamist toetab uus sotsiaalvaldkonna tulemustabel, mis seirab ELi riikide suundumusi ja tulemusi. See jälgib sambaga hõlmatud valdkondi, nagu elukestev õpe ja inimeste digioskuste tase, ebavõrdsus, noorte töötuse määr, leibkondade netotulu või sotsiaalsiirete mõju vaesuse vähendamisele. See on aluseks meie riigipõhiste soovitustele, milles kirjeldatakse iga liikmesriigi probleemide olemust ja ulatust riiklikul tasandil.

Tabelist näeme, et enamikus liikmesriikides sotsiaalne olukord paraneb. Vaesusriskis ja sotsiaalse tõrjutuse ohus olevate inimeste arv on langenud kriisieelsele tasemele. Samas säilib suur sissetulekute ebavõrdsus ja töötajate vaesus ning paljudes riikides on laste vaesusrisk lubamatult suur. See ei ole ainult kulutuste küsimus. Tuleks

NOORTE TÖÖTUS (15–24)


keskenduda tulemustele, st riiklike sotsiaalkaitsesüsteemide kaasatusele ja tõhususele.

Euroopa poolaasta koos sotsiaalvaldkonna tulemustabeliga moodustavad asjakohase seirevahendi samba põhivaldkondade edusammude mõõtmiseks. See tunnustab liikmesriikide ees seisvate katsumuste erinevust ja vajadust seada asju tähtsuse järjekorda, sest lähtepunktid ja kasutada olevad vahendid on erinevad. Poolaasta on samuti hea viis hinnata pikaajalisi reforme ja aja jooksul tehtud jõupingutusi. See tugineb põhjalikule dialoogile ja järjepidevale läbipaistvale ning kõigile osalejatele avatud aruandlusele kogu aasta vältel. Viimane, kuid mitte vähem tähtis asjaolu on see, et tabelit kasutatakse ka vastastikuste eksperdi hinnangute ja võrdlusuuringute toetamiseks liikmesriikide vahel.

Töö- ja eraelu parem tasakaal

Uute töö- ja eraelu parema tasakaalu eeskirjade abil aitame töötavatel lapsevanematel ja hooldajatel ühildada meeste ja naiste võrdsetele võimalustele tuginedes oma pereelu ja karjääri. Kui suurendame naiste osalust tööturul, ei ole küsimus üksnes õigluses, vaid kolmekordse kasu tekitamises. See teeb head töötavatele vanematele ja hooldajatele, aga ka ettevõtetele ja liikmesriikidele, kes kaotavad soolise tööhõivelõhe tõttu raha.

| | ELI SEADUS PRAEGU | UUE DIREKTIIVI MÕJU |
|---|--|---|
| Isapuhkus  | ELi tasandil ei ole kehtestatud minimaalset isapuhkust. | Töötavad isad saavad võtta lapse sünni ajal vähemalt 10 tööpäeva isapuhkust. Isapuhkust kompenseeritakse vähemalt haiguspuhkuse väärtuses. |
| Vanemapuhkus  | Vähemalt neli kuud vanema kohta, millest üks kuu ei kuulu vanemate vahel vahetamisele. Puuduvad hüvitise/makse miinimumnõuded. | Vähemalt neli kuud vanema kohta, millest kaks kuud ei kuulu vanemate vahel vahetamisele. Vanemad võivad nõuda puhkust paindlikult (täisajaga, osaaajaga või osade kaupa). Kaks vahetamisele mittekuuluvat vanemapuhkuse kuud hüvitatakse liikmesriikide kehtestatud tasemel. |
| Hooldajapuhkus  | Puuduvad hooldajate miinimumnõuded ELi tasandil (v.a <i>force majeure</i> , mis lubab võtta vältimatutel ja ootamatutel perekondlikel põhjustel lühikest aega vabaks). | Kõigil töötajatel on õigus võtta hooldajapuhkust viis tööpäeva aastas. |
| Paindlik töökorraldus  | Pärast vanemapuhkuselt naasmist on õigus nõuda vähendatud ja paindlikke töötunde. Kõigil töötajatel on õigus nõuda osaaajaga tööd. | Kõik kuni 8-aastase lapse vanemad ja hooldajad võivad nõuda järgmist paindlikku töökorraldust: <ol style="list-style-type: none">1. vähendatud töötunnid,2. paindlikud töötunnid,3. paindlik töö asukoht. |



RAYA RÆVA,

KOMMUNIKATSIOONIEKSPERT, BULGAARIA

„Nii nagu teistes ELi riikides, on ka Bulgaarias meestekeskseid erialasid, kus naistel on keeruline tööd leida. Euroopa kaotab vähehaaval meeste ja naiste tööhõivemäärades valitsevat lõhet. Euroopa Liit saab seda teha, kui aitab muuta tööhõivepoliitikat, võidelda vaesuse ja sotsiaalse tõrjutuse feminiseerimisega.“

Vaadake videot



MATEUSZ HANSLIK,

ORTOPEEDIAKIRURG JA KODUNE ISA, POOLA

„Tänu vanemapuhkusele sain lastega seitse kuud kodus kvaliteetaega veeta. Vanemapuhkuse võrdne jaotamine mõlema vanema vahel parandab töö- ja eraelu tasakaalu. Noored emad, nagu minu naine, saavad minna varem tööle tagasi, et oma karjääri jätkata.“



Vaadake videot



Töötajate parem teavitamine ja kaitse

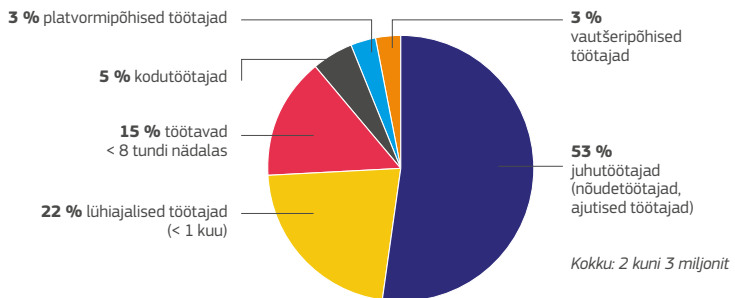
Uute ELi läbipaistvate ja prognoositavate töötingimuste eeskirjadega oleme suurendanud uue töömaailma kõige ebakindlamas seisundis töötajate kaitset. Üha suurem hulk inimesi töötab tänapäeval ebatavalises tööhõivevormis ja paindliku lepingu alusel. Meie tagame selliste lepingute korral, et tööandja ja töötaja õigused ja kohustused oleksid tasakaalus. Mida suuremat paindlikkust töötajatelt eeldatakse, seda enam peavad tööandjad mõistma, et nad on kohustatud tagama prognoositavuse ja kaitse.

UUE DIREKTIIVI MÕJU

- ✓ Algusest peale selge teave oluliste töötingimuste kohta
- ✓ Katseaeg piiratud kuue kuuni
- ✓ Õigus töötada teise tööandja heaks
- ✓ Õigus töö prognoositavusele
- ✓ Õigus hüvitisele, kui tööandja tühistab töö pärast kindlat tähtaega
- ✓ Ärakasutamise ennetamine seoses nõudetöö vms lepingutega
- ✓ Võimalus nõuda püsivamat tööhõivevormi
- ✓ Õigus tasuta kohustuslikule täiendõppele

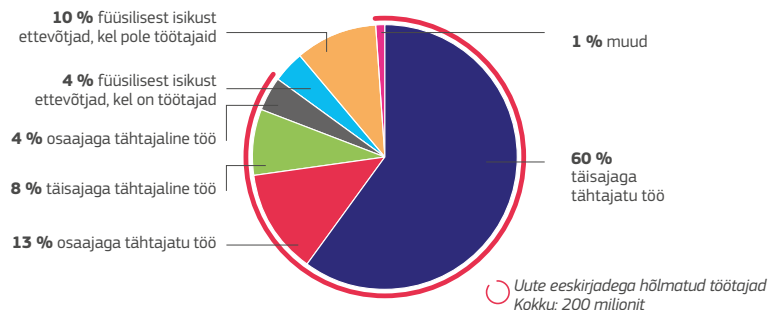
UUTE KAITSTUD TÖÖTAJATE KATEGOORIAD

Allikas: hindamise käigus korraldatud uuring



UUTE EESKIRJADEGA HÕLMATUD TÖÖHÕIVE VORMID

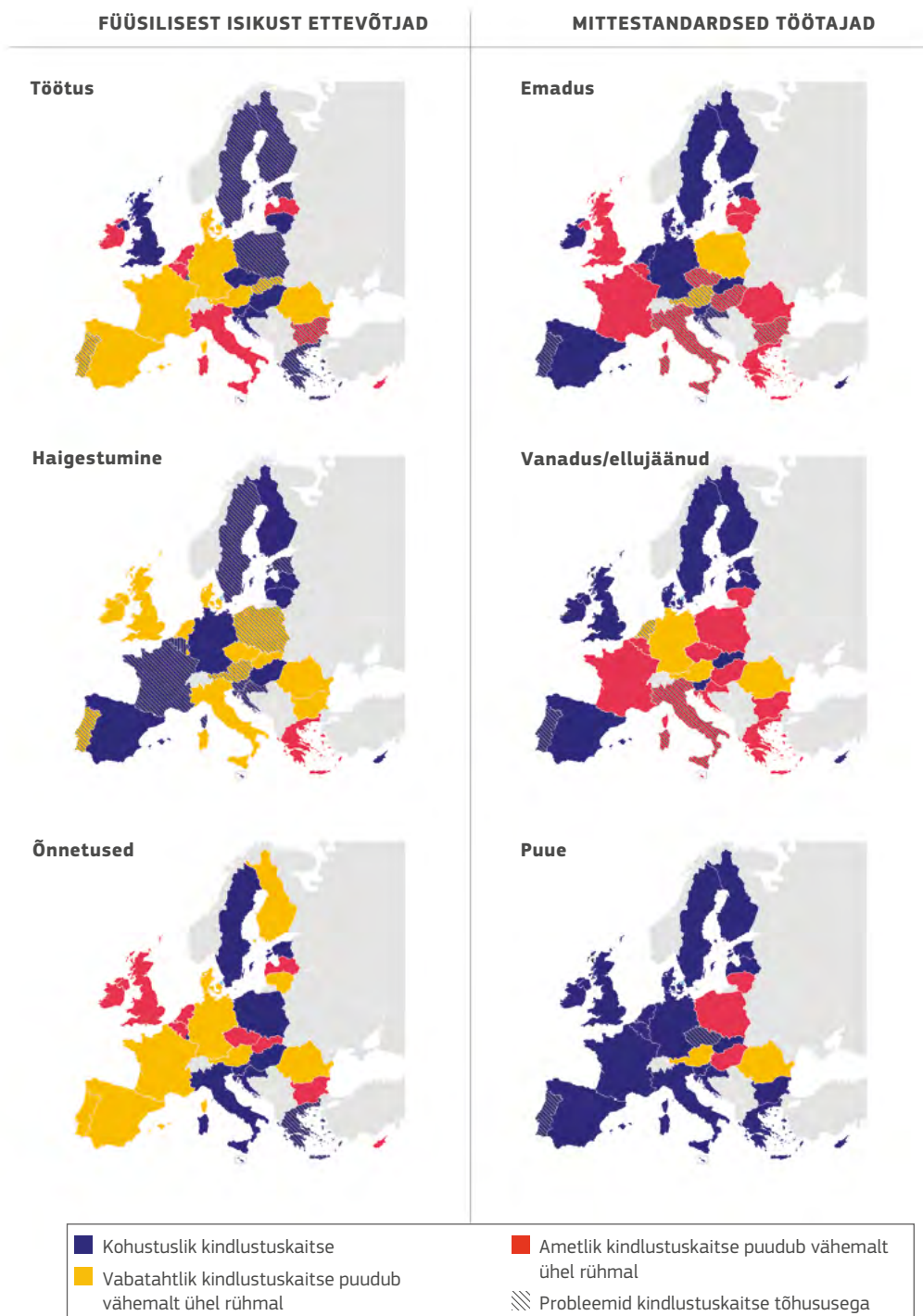
Allikas: Eurostat



Parem ligipääs sotsiaalkaitsele

Kooskõlas meie ettepanekuga töötajate ja füüsilisest isikust ettevõtjate ligipääsu kohta sotsiaalkaitsele joendame oma 20. sajandi sotsiaalkindlustussüsteemid 21. sajandi uutele tööhõivevormidele. Juba praegu ei tööta 40 % inimestest täisajaga, tähtajatu lepinguga ega ole füüsilisest isikust ettevõtja. Tuleks hõlmata võimalikult palju inimesi, sh füüsilisest isikust ettevõtjaid, ning neil peavad tekkima õigused selle eest, et nad teevad sotsiaalmakseid. Me loodame, et sellel on positiivne mõju ebakindluse ja vaesusohu vähendamisele.

Mittestandardsete töötajate ja füüsilisest isikust ettevõtjate sotsiaalkaitse Euroopas (2018)



Takistuste kõrvaldamine ligipääsult hüvitistele

Samuti võib esineda nii füüsilisest isikust ettevõtjate kui ka mittestandardsete lepingutega töötajate puhul lünki kaitse tõhususes. See tähendab, et kuigi neil on õigus teatud sotsiaalkindlustushüvitistele, puudub viimastele vajaduse korral (piisav) ligipääs.



Françoise ootab oma esimest last. Ta on alati töötanud üksteisele vahetult järgnenud lühiajaliste lepingute alusel. Kahjuks ei ole tal õigust rasedus- ja sünnitushüvitisele, sest viimase kahe aasta jooksul ei võimaldanud ajutised lepingud tal piisavalt kaua rasedus- ja sünnituskindlustussüsteemi makseid teha. Nüüd on tal raseduse viimastel ja vastsündinuga kodus olemise esimestel nädalatel raske toime tulla.

Seepärast püüabki Euroopa Komisjoni algatus laiendada rasedus- ja sünnitushüvitisi kõigile töötajatele, et ka Françoise saaks neid taotleda, isegi kui ta töötab ebakindlate lühiajaliste lepingute alusel.

Õiguste ülekantavaks muutmine

Sotsiaalkindlustusõiguste ülekantavuse puudumine võib samuti vähendada sotsiaalkindlustussüsteemide pakutava kaitse tõhusust ja piisavust. Sissemakseid ja õigusi hüvitistele ei saa alati üle kanda, kui minna üle mittestandardsele tööhõivevormile või hakata füüsilisest isikust ettevõtjaks või vastupidi.



Michael töötas viis aastat täisajaga tähtjatu lepingu alusel ja tegi töötuskindlustussüsteemi sissemakseid. Aasta tagasi otsustas ta ettevõtjaks hakata ja asutas oma firma. Pärast majanduslangust läks tema äri pankrotti. Michael ei saa taotleda töötushüvitist hoolimata asjaolust, et ta tegi süsteemi viis aastat sissemakseid.

Seepärast püüab komisjoni algatus tagada, et õigused koguneksid ja säiliksid kogu karjääri vältel, nii et Michaelil oleks samuti õigus töötushüvitistele.

Läbipaistvuse suurendamine

Ja viimaks – mitte alati ei ole õigused piisavalt läbipaistvad.



Nikolas hakkas 2008. aastal ettevõtjaks ja hakkas vabatahtlikult kohustuslikku pensionisüsteemi makseid tegema. Süsteem lubab valida, kui palju ta soovib sisse maksta, kuid kuna Nikolas ei saanud õigel ajal lihtsasti teavet õiguste kohta kogunenud pensioni suhtes, otsustas ta teha miinimummakseid. Ta ei teadnud, et see ei pruugi olla piisav, et pensionile jäädes suuremat pensioni saada.

Seepärast püüab komisjoni algatus tagada, et sotsiaalkindlustusõigused oleksid läbipaistvad ja selgelt arusaadavad, nii et Nikolas oleks saanud teha otsuse edasise pensioni suuruse kohta täiesti teadlikult.

Euroopa ligipääsetavuse akt

Tänu Euroopa ligipääsetavuse aktile muudame peamised tooted ja teenused puuetega inimestele kättesaadavaks. See parandab üle 80 miljoni puudega inimese elu. Varsti on nende käsutuses rohkem ligipääsetavaid tooteid ja teenuseid, näiteks telefone, arvuteid, e-raamatuid ja e-ärisid. See muudab Euroopa maailma suurimaks ligipääsetavate toodete ja teenuste turuks. Ettevõtted saavad müüa ja eksportida oma tooteid ja teenuseid, ilma et nad peaksid neid erinevate riiklike eeskirjadega kooskõlla viima.



SAMUEL KOCH,
NÄITLEJA, SAKSAMAA

„Ma tean, mis tunne on olla puudega ja elada väarikalt. Ma olen kõigist jäsemetest halvatud, aga töotan teatri-, tele- ja filminäitlejana. Kasutan ratastooli, kuna kaelast allpool on mu liikumine piiratud. Seepärast on minu jaoks äärmiselt oluline, et saaksin vabalt ringi liikuda, töötada ja linnaelust osa võtta, mitte et mind tõrjutaks sotsiaalselt või diskrimineeritaks.“

Vaadake videot



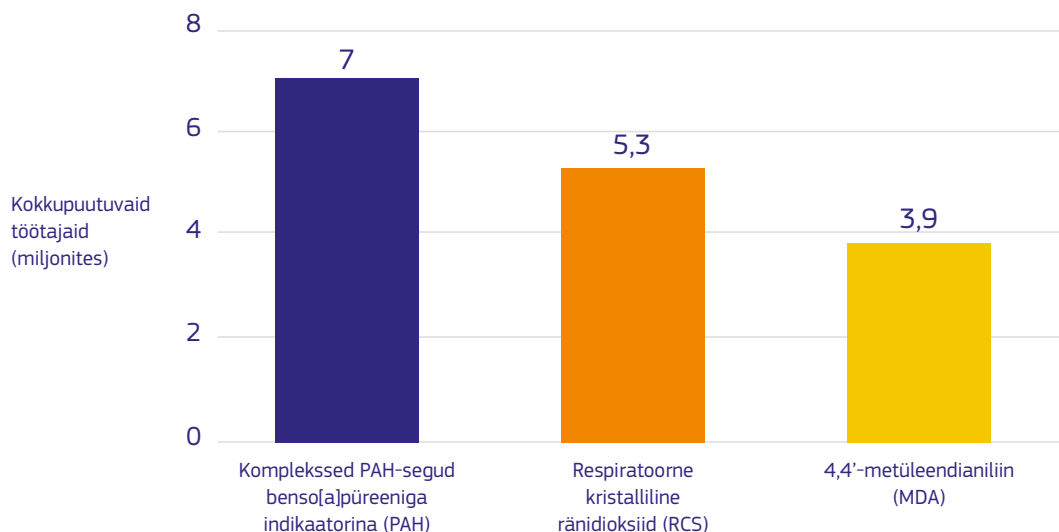
Töötervishoid ja -ohutus

EL on olnud viimased 25 aastat eesrindlane töötajate kaitsel tervishoiu ja ohutusega seotud riskide eest. Et seda tubli tööd jätkata, oleme võtnud meetmeid, et ajakohastada ohutuse ja tervishoiu õigusakte ja poliitikat, sh Euroopa Tööohutuse ja Töötervishoiu Ameti teadlikkuse suurendamise kampaaniate kaudu. See on aidanud keskenduda rohkem tulemustele ja vähem paberimajandusele ning soodustada väikeste ja keskmise suurusega ettevõtete nõuetelevastavust.

Sel ametiajal oleme lisaks parandanud töötajate kaitset vähktõbe tekitavate kemikaalide eest. Vähktõbi moodustab ELis 53 % tööga seotud surmajuhtumitest, mistõttu on see suurim vaikne tapja töökohal. Komisjon on kehtestanud 26 vähktõbe põhjustava kemikaaliga kokkupuutele töökohal selged piirnõrmi. See parandab 40 miljoni töötaja kaitsset ja aitab säästa järgmise 50 aasta jooksul üle 100 000 töötaja elu.



Kolm peamist kemikaali, millele komisjon kehtestas piirangud (kokkupuutuvate töötajate arvu järgi)



Kolm peamist kemikaali, millega puutub kokku kõige rohkem töötajaid, on PAH-segud, mis esinevad töökohal, kus põletatakse kõrgel temperatuuril (nt söetööstus või kokkupuude heitgaasidega); RCS ehitussektoris; ning MDA plasti- ja muudes tootmissektorites.

RACHEL PELLÉ,

MAALRIFIRMA TEGEVJUHT, PRANTSUSMAA

„Tööõnnetused võivad väiksele ettevõttele kalliks maksma minna. Seepärast pakume oma töötajatele palju koolitusi, et ennetada kokkupuudet plii või asbestiga, tagada tervishoid ja -ohutus ning veenduda, et meie töötajad mõistavad ja rakendavad meetmeid täiel määral.“



Vaadake videot





2 PEATÜKK

**ÕIGLANE
TÖÖJÕU
LIIKUVUS**



Foto: Volinik Thyssen kaasseadusandjatega pärast töötajate lähetamise kokkuleppe sõlmimist



Eurooplaste üks enam väärtustatud vabadusi on vaba liikumine ELi piires. Tänapäeval töötab 17 miljonit eurooplast ehk 3,3 % ELi rahvastikust liikmesriigis, mis ei ole nende kodakondsusjärgne riik. Seda on ligi kaks korda rohkem kui 10 aasta eest.

Vaba liikumine sätestati Rooma lepingus kui üks ühisturu peamisi vabadusi. Euroopa Komisjon on teinud alates 2014. aastast olulisi samme, et tagada, et see õigus oleks kõigile kättesaadav, ühiskonnale tervikuna kasulik ega viiks ärakasutamiseni või sotsiaalkaitse vähenemiseni. Teiste sõnadega – me oleme tegutsenud tööjõu õiglase liikuvuse nimel.

Töötajate lähetamise direktiivi läbivaatamine

Tööjõu õiglase liikuvuse üks väga olulistest saavutustest on töötajate lähetamise direktiivi läbivaatamine. Kui lähetatud töötajatele makstakse kuni 40 % vähem kui kohalikele töötajatele, ei ole võimalik siseturu sotsiaalset sidusust hoida ega turgu toetada. Nüüd saab sama tasu sama töö eest samas kohas kogu Euroopas tegelikkuseks. See tähendab, et lähetatud töötajatel on õigus samasugusele hüvitiste pakstile nagu kohalikel töötajatel. See ei hõlma mitte ainult töötasu, vaid ka toetusi, preemiaid ja kõike muud. Kõik, mis on kohalikele töötajatele kohustuslik, on nüüd tagatud ka lähetatud töötajatele. Viimaks loob see ettevõtete jaoks võrdsemad tingimused.



Sotsiaalkindlustussüsteemide kooskõlastamise Euroopa reeglid

Tegime ettepaneku vaadata läbi sotsiaalkindlustussüsteemide kooskõlastamise Euroopa reeglid. Meie ettepaneku keskmes on õigluse põhimõte. Esimest korda 60 aastat tagasi koostatud eeskirjad tagavad, et kodanikud ei kaota teise liikmesriiki kolimisel sotsiaalkaitset. Meie ettepanek ajakohastab kehtivaid eeskirju tagamaks, et need oleksid õiglased, lihtsad rakendada ja selged jõustada. Samuti muudaks see inimeste vaba liikumise ELi piires lihtsamaks. Ühtlasi oleks kergem võidelda pettuste vastu.

Brexit

Paljud ELi ja UK kodanikud on teinud oma elus valikuid, tuginedes ELi õigusele vabalt ringi liikuda. Selliste kodanike ja nende pereliikmete valikute kaitse on olnud Brexiti läbirääkimistel meie jaoks esmatähtsal kohal.

Uus Euroopa Tööjõuamet

Üks asi on uutes eeskirjades kokku leppida. Teine asi on neid mõista ja jõustada. Kokkuleppele jõudmine Euroopa Tööjõuameti loomises on kirss Euroopa õiglasel töajõuturu tordil. Sellest saab Euroopa n-ö löögikäsi, mis aitab riiklikel ametiasutustel töötajate vaba liikumist, nende lähetamist ja sotsiaalkindlustuse kooskõlastamist käsitlevaid eeskirju õigesti rakendada.

Euroopa Tööjõuamet tagab olemasolevate eeskirjade jõustamise õiglasel, lihtsal ja tõhusal moel. Selleks soodustab amet riiklike töajõuametite koostööd ja teabevahetust, aitab korraldada ja toetab ühisinspeksioone ning lepib erimeelsuste korral. Kõigi liikmesriikide kontaktametnike koondamine ühte kohta edendab pikas plaanis ühist jõustamiskultuuri.

Amet mängib lisaks olulist rolli ligipääsu soodustamisel ja lihtsustamisel teabele nii ettevõtete kui ka liikuvate kodanike jaoks. Mobiilsed Euroopa kodanikud tunnevad piiriüleste administratiivküsimustega tegelemisel ebapiisava koostöö mõjusid. Neile teeb muret sotsiaalpettuste oht ja hirm, et liit ei suuda neid küllaldaselt kaitsta. Nad on teeninud ära üheselt selge, läbipaistva ja tõhusa organisatsiooni, mis täidaks eelnimetatud lüngad.



Foto: Volinik Thyssen külastab Kopenhaagenis metrooikenduse ehitusplatsi



3 PEATÜKK

**INIMESTESSE
JA OSKUSTESSE
INVESTEERIMINE**



Foto: Volinik Thyssen avab Belgia Ter Groene Poorte koolis Euroopa kutseoskuste nädala

Tänapäeva majanduse suurim vara on inimesed. Komisjon on muutnud inimestesse ja nende oskustesse investeerimise esmatähtsaks valdkonnaks. Meie jõupingutused tasuvad end ära. Praegu töötab rohkem inimesi kui iial varem – 240 miljonit. Meie lai valik Euroopa meetmeid on andnud ka miljonitele noortele hüppelaua tööturule.

Noorte töötuse lahendamine

Kui ma 2014. aastal ametisse asusin, oli noorte töötuse määr tõusnud Euroopas lubamatult kõrgele. Oleme esimesest tööpäevast alates aidanud riikidel noorte tööhõivet toetada. Noortegarantii on meie algatuste lipulaev, mis pakub noortele töökohti ja koolitusvõimalusi. Igal aastal saab üle 3,5 miljoni Noortegarantii kaudu registreeritud noore pakkumise minna tööle, jätkata haridusteed, osaleda koolitusel või õpipoisiõppes. Lisaks sellele on Noorte tööhõive algatus peamine ELi rahastamispakett, mis annab noortele otsest abi, et nad saaksid tööd otsida või uuesti õppima asuda.

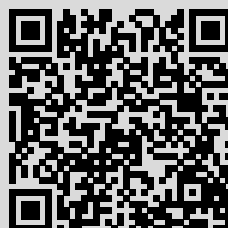


„Ma ei leidnud pärast keskkooli lõpetamist tööd. ELi Noortegarantii aitas mul alustada juuksuri õpiposiõpet. Sellest ajast peale olen töötanud kolmes salongis ja kavatsen asutada koos sõbraga oma ettevõtte. Olen nende oskuste eest väga tänulik, mis programm mulle andis.“

ARISTEA ZACHARI,

20, JUUKSUR,
NOORTEGARANTII
KASUSAAJA, KREEKA

Vaadake videot



Euroopa solidaarsuskorpuse kaudu toetame noori, kes teevad üle Euroopa vabatahtlikku tööd, praktikat või tööd tähendusriikastes projektides. Tugeva Euroopa solidaarsuse mõõtmega korpus kujutab noorte jaoks erakordset võimalust arendada inimestevahelisi oskusi ja omandada uusi teadmisi, mis kõik loovad lisaväärtust nii neile kui ka ühiskonnale laiemalt.

Ka kvaliteetsed õpipoisikohad aitavad noortel omandada oskusi ja põhipädevusi, mida on tööjõuturul edu saavutamiseks vaja. Just seda teebki Euroopa Komisjoni juhitud Euroopa õpipoisiõppe liit (EAF). Alates selle algatamisest 2013. aastal on liiduga ühinenud ligi 300 ettevõtet, kes on pakkunud pisut alla ühe miljoni õpipoisikoha.

Lisaks pikendasime noorte kutsehariduse ja -koolituse valdkonna õpilasvahetuse võimalusi programmis Erasmus+ (2014–2020). Käimasolev programm aitab juba umbes 650 000 kutseõppuril teises Euroopa riigis õppida või tööpraktikat teha. Kuid sellise õpilasvahetuse keskmine kestus on kõigest paar nädalat. Samas on teada, et kasu suureneb märkimisväärselt, kui õppur veedab välismaal kauem aega. ErasmusPro toetab kutseõppurite 50 000 pikaajalist liikuvusvõimalust. Need lisavõimalused sotsiaalsete, tööpõhiste ja keeleoskuste parandamiseks suurendavad lõpuks kutseõppurite võimalusi tööturul. Me peame tagama kutse- ja täiendõppuritele samasuguse lugupidamise ja liikuvusvõimalused nagu üliõpilastele.



Foto: volinik Thyssen tähistab Erasmus+ programmi 30. aastapäeva

Pikaajaliste töötute toetamine tööle naasmisel

Euroopa Komisjon andis Euroopa riikidele suunised, mis aitavad pikaajalistel töötutel tööle naasta. Mida kauem on inimene töötu, seda keerulisem on tal tööd leida. Tema oskused aeguvad, ta kaotab motivatsiooni ja võib hakata tundma, et on ühiskonnast välja jäetud. Samuti võib inimene langeda vaesusse. Paljudes riikides teevad teenusepakkujad üha enam koostööd, et pakkuda pikaajalistele töötutele personaalset tuge. Selline lähenemine kannab vilja: viimase kolme aasta jooksul on pikaajaliste töötute hulk kolmandiku võrra vähenenud.

Kümme meetet, mis aitaksid Euroopa inimeste oskusi parandada

Euroopa oskuste tegevuskavaga investeerisime inimestesse, et nad võiksid tulevikule julgelt vastu astuda. On lubamatu, et 61 miljonil eurooplasel pole piisavat lugemis- ja kirjutamisoskust ning et palju enamatel on viletsad arvutus- ja digioskused. See kujutab neile töötuse, vaesuse ja sotsiaalse tõrjutuse ohtu. Teisest küljest teeb suur hulk eurooplasi,

eelkõige kõrgelt haritud noori, sellist tööd, mis ei vasta nende andekusele ega püüdlustele. Samal ajal väidavad 40 % Euroopa tööandjatest, et nad ei suuda leida vajalike oskustega inimesi, et kasvada ja uuendusi luua. Ja viimaks – liiga vähe on ettevõtlikele orienteeritud ja selliste oskustega inimesi, kes asutaksid oma firma.

Me kehtestasime oskuste tegevuskavas 10 meetet, mille Euroopa Komisjon on võtnud, et varustada inimesed õigete oskustega ning aidata neil ühiskonna ja tööturu muutustega toime tulla. Muudame oskused nähtavamaks ja kergemini mõistetavaks, aidates töötajatel ja õppuritel ELis vabamalt ringi liikuda. Oleme aidanud Euroopa riikidel parandada põhioskustega kimpus olevate täiskasvanute abistamist. Oleme loonud algatusi, mis valmistavad inimesi ette digirevolutsiooniks ja tuleviku tööeluks ning aitavad sisserändajatel ja varjupaigataotlejatel oma oskusi ja andeid demonstreerida. Lõime Euroopa kutseoskuste nädala, et aidata miljonitel noortel ja täiskasvanutel mõista, et kutseharidus ja -koolitus võib olla esimene ja samaväärne valik ... ning mitte ainult!

Euroopa oskuste tegevuskava

Oskuste omandamise kvaliteedi ja asjakohasuse parandamine



1

Oskuste täiendamine: uued võimalused madala kvalifikatsiooniga täiskasvanutele



2

Elukestva õppe käigus omandatavate võtmepädevuste läbivaatamine



3

Kutsehariduse ja -koolituse muutmine esimeseks valikuks



4

Digioskused ja töökohtade koalitsioon

Oskuste ja kvalifikatsioonide nähtavamaks ja paremini võrreldavaks tegemine



5

Euroopa kvalifikatsiooniraamistiku läbivaatamine



6

ELi kutsekirjelduste koostamise vahend kolmandate riikide kodanikele:

Oskuste prognoosimise, dokumentatsiooni ja teadlike karjäärivalikute edendamine



7

Europassi raamistiku läbivaatamine



8

Ajude äravoolu uurimine



9

Oskuste valdkondliku koostöö tegevuskava



10

Vilistlaste edasise tegevuse seire



2015. aasta lõpus kohtus Patrick mitme noore inimesega Süüriast ja mujalt riikidest, kes olid saanud pagulastena Luxembourgigi. Kuna paljud neist olid insenerid nagu ta ise, tunnustas ta nende oskusi ja lootis, et neid õnnestub Luxembourgigi ühiskonda lõimida, kuid pani tähele, et ligipääs digitoõriistadele on puudulik. Koos sotsioloogist sõbraga asutas Patrick 2016. aasta algul mittetulundusühingu Digital Inclusion. Nad hakkasid koos pagulaste ja teiste vabatahtlikega vanu arvuteid remontima, mida pagulased saaksid kasutada. Nende eesmärk on pakkuda kõigile luksemburglastele ligipääsu digitoõriistadele, mis on tänapäeva ühiskonnas nii olulised. Euroopa Sotsiaalfondi toel õpetavad nad seitsmes keeles digioskusi.





4 PEATÜKK
**SOTSIAAL-
DIALOOG**



Foto: Asepresident Dombrovskis ja volinik Thyssen kohtuvad ELi sotsiaalpartneritega

Junckeri komisjon puhus 2015. aasta märtsis sotsiaaldialoogile uue elu sisse dokumendiga „Sotsiaaldialoogi uus algus“. Sel puhul leppisid sotsiaalpartnerid ja komisjon kokku, et valitseb vajadus hulga meetmete järele.

Tugevdasime sotsiaalpartnerite kaasatust Euroopa poolaastas. Nüüd on nad ELi tasandil kogu poolaasta vältel hästi kaasatud. Euroopa sotsiaalpartnerid on teinud tublit tööd sellistes valdkondades nagu töötingimused, tervishoid ja ohutus, oskuste arendamine ja digiüleminek. Riiklikul tasandil on veel arenguruumi. Komisjon tegeleb sellega, kui see on asjakohane, riigipõhiste soovituste ja rahalise toetuse andmisega suutlikkuse suurendamiseks.

Oleme kaasanud sotsiaalpartnerid paremini poliitika kujundamisse, pidades nendega

põhialgatuste suhtes mitmel moel nõu. Tänu väärtuslikele oskusteadmistele on nad aidanud parandada komisjoni ettepanekute kvaliteeti, eelkõige töö- ja pereelu tasakaalu, läbipaistvate ja prognoositavate töötingimuste ning sotsiaalkaitsele ligipääsu teemadel. Sotsiaalpartnerid mängisid kesksel rollil ka Euroopa sotsiaalõiguste samba kujundamisel. Üks selle 20 põhimõttest on pühendatud sotsiaaldialoogi toimimisele.

Kaks korda aastas toimuvatel kolmepoolsetel sotsiaaltippkohtumistel arutavad komisjon ja nõukogu sotsiaalpartneritega tähtsate teemade, sh pagulaste tööturuga lõimimise ja tööelu tuleviku üle.

Komisjon toetab sotsiaalpartnereid Euroopa Sotsiaalfondi ja sihtotstarbelise sotsiaaleelarveridade kaudu, kaasrahastades koolitusmeetmeid ja ühisprojekte.

ELi sotsiaalpartnerite ühisavaldus Rooma lepingu 60. aastapäeva puhul (24. märts 2017)

„Hästitoimiv sotsiaaldialoog ELi, riiklikul, valdkondlikul ja ettevõtte tasandil on oluline tõhusate poliitikate kavandamiseks, mis suurendaksid Euroopa heaolu ja tagaksid sotsiaalse õigluse. [...]

Euroopa vajab läbipaistvaid, demokraatlikult vastutavaid ja hästitoimivaid institutsioone. Euroopa sotsiaalpartnerid loodavad, et Euroopa Komisjon, nõukogu ja parlament teevad koostööd, et parandada Euroopa Liidu suutlikkust tegeleda ettevõtete ja töötajate vajaduste ja ootustega. Oleme valmis teid selles püüdluses toetama.“





5 PEATÜKK
EUROOPA
FONDID

Euroopa Sotsiaalfond (ESF)

Euroopa Sotsiaalfond on olnud üle 60 aasta Euroopa inimestesse investeerimise peamine vahend. See aitab inimestel tööd leida või ettevõtet asutada, toetab puuetega inimeste rühmi, parandab haridust ja muudab avalikud teenused tõhusamaks. ELi kogueelarve on 2014.–2020. aastal 83,6 miljardit eurot.



JANA,

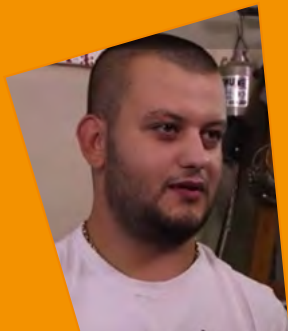
EUROOPA SOTSIAALFONDI KASUSAAJA, SLOVEENIA

PLYA projekt aitab riskinoortel, kes ei ole kooli lõpetanud, tööle saada. Nad osalevad kunsti- ja käsitöökursustel, neile pakutakse isikliku arengu alast nõustamist ning õpetatakse eluks vajalikke praktilisi oskusi. Jana sai projektist tuge, mida vajab oma elu korda seadmisel. „Just seda mul vaja oligi. Hakkasin oma elule teise pilguga vaatama. Koolis koheldakse sind kui numbrit. Kursustel koheldakse sind kui indiviidi.“

Noorte tööhõive algatus (YEI)

Noorte tööhõive algatus aitab liikmesriikidel tegeleda noorte töötuse kõrge määraga. See toetab sihipäraseid meetmeid, et lõimida mittetöötavad ja mitteõppivad noored tööturuga. YEI kogueelarve on 2014.–2020. aastal 8,86 miljardit eurot.

Noorte tööhõivealgatuse toetatud sekkumistegevustes osales 2014.–2017. aastal üle 2,4 miljoni mittetöötavat ja mitteõppivat noort (NEET), kellest 776 000 läksid kooli/koolitusele, omandasid kvalifikatsiooni või leidsid töökoha.



NIKOLAY PETROV KRASTEV, NOORTEGARANTII KASUSAAJA, BULGAARIA

Nikolai õppis muusikat ja tal oli raske püsivat tööd leida. Noorte tööhõive algatuse tagatud Noortegarantii pakkus talle võimalust läbida kullassepa praktika. „Õppisin käsitöö keerukaid üksikasju ja hinnalisest metallist esemete valmistamist. Samuti õppisin meeskonnatööd. Kui mu praktika lõppes, pakuti mulle püsivat töökohta. Sellest ajast peale on mul palju rohkem enesekindlust ja -väarikust.“

Enim puudust kannatavate isikute Euroopa abifond (FEAD)

FEAD on meie peamine vaesusega võitlemise fond. See pakub kõige vaesematele elementaarset materiaalsset ja toiduabi. Nende hulka kuuluvad eakad, lapsed, kodutud, puuetega inimesed, migrandid ja teised vähemused. FEADile on 2014.–2020. aastal nähtud ette üle 3,8 miljardi euro. 2014.–2017. aastal toetas fond aastas keskmiselt 12,7 miljonit inimest.

MONIKA PRIBELOVÁ, FEADI TEGEVUSTE ELLUVIIJA KOOSTÖÖS CARITASEGA, SLOVAKKIA

„Toidupakkide jagamine on meie esmane töö lõplike kasusaajatega. See aitab n-ö ukse avada ja raskesse olukorda sattunud inimesele läheneda. Seejärel saame hakata nende keeruliste probleemide jaoks terviklikke lahendusi otsima.“

Euroopa Liidu tööhõive ja sotsiaalse kaasamise programm (EaSI)

EaSI aitab luua võrgustikke ja partnerlusi üle kogu ELi. See toetab andmebaase, uuringuid, sotsiaalseid eksperimente, suutlikkuse suurendamist ja vastastikuse õppe tegevusi. Samuti täidab see selge lünga mikrolaenude pakkumises ja sotsiaalse ettevõtluse toetamises, vabastades olulisi rahalisi vahendeid. Komisjon annab igal aastal välja toetusi ligi 60 projektile.



MIENA RUST,

MIKROLAENU SAAJA, IIRIMAA

Mienna hakkas inseneritöö asemel pähklimaiustusi müüma – tänu 15 000 eurosele laenule, mis võimaldas tal osta kúpsetusseadmed. „Olen alati tahtnud ettevõtja olla. Mul oli koondamise ajast sääste ja mõtlesin, et mul pole probleemi saada pangast ülejäänud raha. Kuid nad ei laenanud mulle, nii et võtsin ühendust Microfinance Irelandiga ja sain laenu nende käest. Vabriku rajamiseks kulus aasta. Nüüd töötavad minu juures üks täis- ja kaks osaaajaga töötajat.“

Globaliseerumisega Kohanemise Euroopa Fond (EGF)

Globaliseerumisega Kohanemise Euroopa Fond annab toetust inimestele, kes on kaotanud töö üleilmastumise tõttu toimunud suurte struktuurimuutuste tõttu, näiteks kui suurettevõtte suletakse või tootmine viiakse EList välja. EGFist kaasrahastatakse selliseid meetmeid nagu abi töö otsimisel, karjäärinõustamine, haridus, koolitus ja juhendamine, ning edendatakse ettevõtlust ja ettevõtete asutamist. Fondist rahastatakse kuni 60 % selliste projektide kuludest.

2014. aasta novembrist kuni 2018. aasta detsembrini andis EGF välja ligikaudu 92 miljonit eurot, et toetada 30 suurt koondamist üle Euroopa. Need juhtumid puudutasid umbes 31 000 töötajat ning 2200 mittetöötavat ja mitteõppivat noort.



ASKO KOPONEN,

GLOBALISEERUMISEGA KOHANEMISE EUROOPA
FONDI KASUSAAJA, SOOME

„Soome Nokia tehaste sulgemine oli šokk... Olin töötanud ettevõttes erinevatel juhtivatel kohtadel üle 20 aasta. Et ma saaksin eluga edasi minna, toetas Globaliseerumisega Kohanemise Euroopa Fond mind uute oskuste omandamisel ja pärast Turu rakenduskõrgkooli lõpetamist leidsin uue töökoha. Töötan tootmisjuhina meditsiiniliste implantaatide ettevõttes.“

Vaadake videot



Fondid aastatel 2021–2027

Järgmise pikaajalise ELi 2021.–2027. aasta eelarve kohta teeb komisjon ettepaneku edendada Euroopa sotsiaalõiguste samba rakendamist Tulevase Euroopa Sotsiaalfondi (ESF+) ja tugevdatud Globaliseerumisega Kohanemise Euroopa Fondi kaudu. Komisjon tegi ettepaneku, et ESF+ hõlmab 101,2 miljardit eurot ja EGF 1,6 miljardit eurot. ESF+ integreerib olemasolevad fondid (Euroopa Sotsiaalfond, Noorte tööhõive algatus, Euroopa enim puudust kannatavate isikute abifond, Euroopa tööhõive ja sotsiaalse innovatsiooni programm ning ELi tervishoiuprogramm), et suurendada sünergiaid ja tagada parem mõju. Selleks et maksimeerida ELi lisaväärtust, suunatakse ESF+ investeeringud edasi iga liikmesriigi sotsiaalsete ja tööhõiveprobleemide lahendamisse.

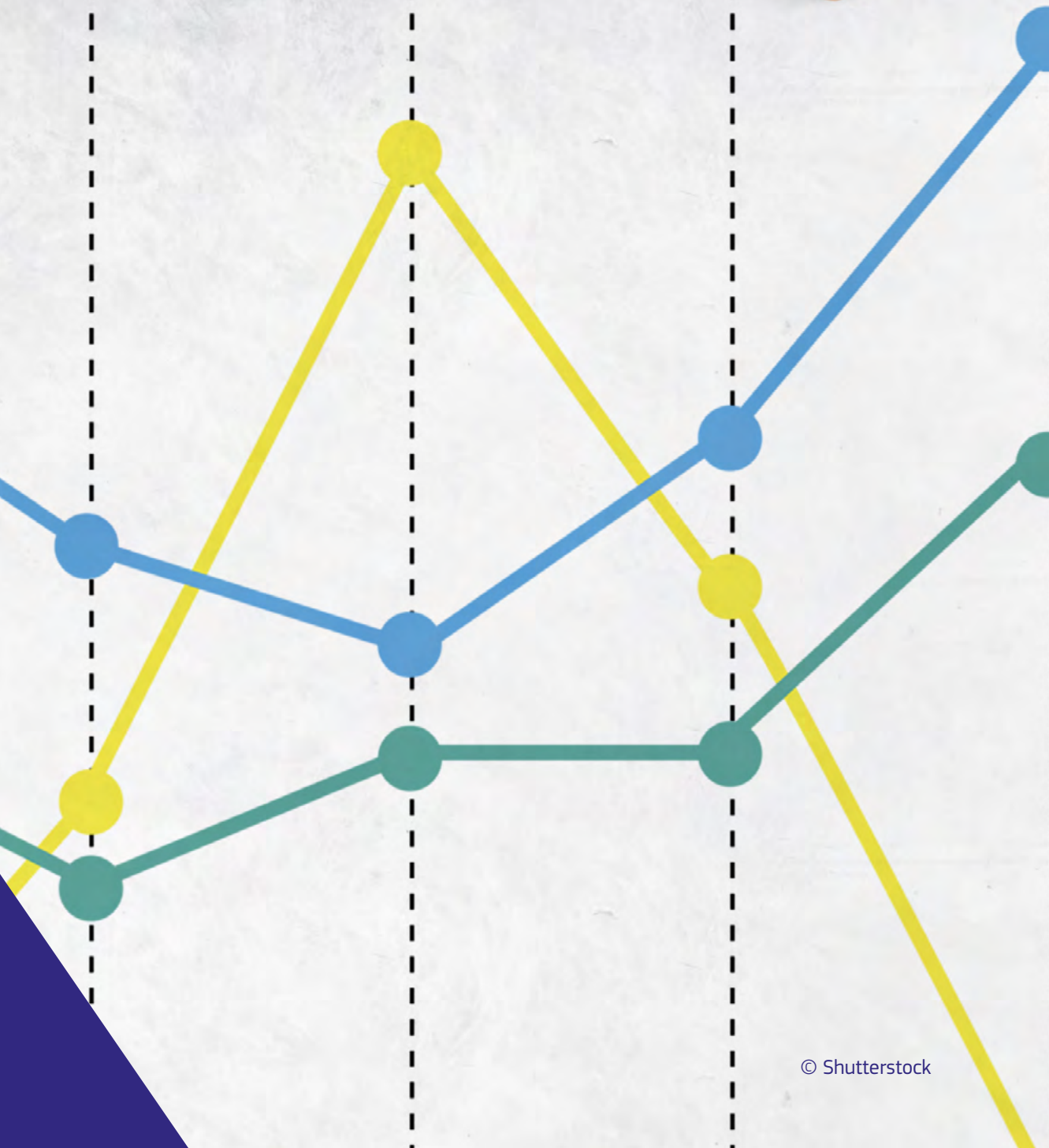


6 PEATÜKK

**PAREMAD
ANDMED,
PAREM
POLIITIKA**

SOTSIAALVALDKONNA ESILETÕSTMINE EUROOPAS

MIDA ON EUROOPA KOMISJON TEINUD TÕHÕIVE, SOTSIAALKÜSIMUSTE, OSKUSTE JA TÖÖJÕU LIKUVUSE HEAKS (2014–2019)?



Euroopa statistika usaldusväarsuse parandamine ja üldsuse usalduse suurendamine selle suhtes

Eurostat kuulub samuti minu tegevusalasse. Sellel ametiajal oleme teinud tööd Euroopa statistika sõltumatuse ja usaldusväarsuse tugevdamise nimel. Riiklike statistikaametite ja nende juhtide ametialast sõltumatust on parandatud ja õiguslikult selgemaks muudetud. Lisaks julgustasime valitsusi väljendama pühendumist sõltumatule statistikale ja tagama Euroopa statistika tegevusjuhise rakendamise. Dokumendis sätestatakse ametialase sõltumatuse põhimõtted, pühendumine kvaliteedile, usaldusväärne meetodika ja statistika asjakohasus. Statistikud peavad olema tegelikkuse ja väljamõeldise vardjad, sest võltsuudiste vastu võitlemiseks on vaja selgeid fakte. See on peamine tegur, mis aitab säilitada ja parandada üldsuse usaldust ametliku statistika vastu.

Kodanikele mõeldud statistika

Kodanikud on kõigi meie tegevuste keskmes. Soovime Energialiidus, et kõik eurooplased saaksid elada turvaliselt ja säästlikult. Hinnad peavad olema taskukohased ja konkurentsivõimelised. Selleks pakub Eurostat energiahindade ning majapidamiste ja tööstuste kulude kohta läbipaistvaid andmeid.

Eurostat on ka põllumajandusstatistikad moderniseerinud. See on oluline, et tagada eurooplastele taskukohase hinnaga toiduained. Kui meil on õige teave, saame vähendada ka põllumajanduse keskkonnamõju.

Samuti jälgime 2030. aasta säästva arengu tegevuskava edusamme. Kui soovime hoida toodete, materjalide ja ressursside väärtust tööpoolest nii kaua kui võimalik ja vähendada samal ajal jäätmeid, peame jälgima oma edusamme ringmajanduse ja üleilmse säästva arengu poole.

Euroopasse investeerimise lihtsustamine

Eurostat avaldas kaks juhendit avaliku ja erasektori partnerluse (PPP) ja energiatõhususe lepingute (EPC) statistilise käsitlemise kohta. Avaliku sektori investeerimisotsuseid mõjutavad sageli valitsemissektori bilansis või mujal esitatud statistilised andmed. Ebakindlus ja mured on suuresti seotud eeskirjade tajutava keerukusega ja raskustega mõistmisel, kuidas neid konkreetsele projektile rakendatakse. Selliste probleemide lahendamiseks koostasid Eurostat ja Euroopa Investeerimispank (EIP) suunised, mis selgitavad avaliku ja erasektori sidusrühmadele, milline on PPPde ja EPCde eri omaduste mõju valitsemissektori arvepidamisele. See on osutunud Euroopa investeerimiskava kontekstis väga kasulikuks.



Foto: Eurostati töötajad



7 PEATÜKK

SOTSIAALKÜSI- MUSED ON ELI POLIITIKA KUJUNDAMISEL TÄHTSAL KOHAL



Viimase viie aasta jooksul oleme tõstnud esmatähtsad sotsiaalküsimused oma tegevuses keskele kohale ja toonud need Euroopa tulevikuaruteludes esile. Nüüd on Euroopa esmatähtsad sotsiaalküsimused hõlmatud paljudesse poliitikavaldkondadesse alates maksustamisest transpordini, keskkonnasäästlikust majandusest rände ja kaubanduseni.

Komisjon on loonud mitu algatust maksupettuste, maksudest kõrvalehoidumise ja maksustamise vältimise vastu võitlemiseks, tagades sellega koormuse õiglase jagunemise maksumaksjate vahel ning riiklike tulude laekumise sotsiaalkulutuste rahastamiseks ja sissetulekute ebavõrdsuse vähendamiseks.

Transpordisektoris oleme tulnud välja ettepanekutega, et tagada üle viie miljoni ELi transpordisektoris töötava eurooplase jaoks sotsiaalne õiglus ja konkurentsivõime. See hõlmab võitlust keelatud töötamisviiside ja varifirmade vastu ning transpordisektori sotsiaalsete ja tööhõive tingimuste parandamist, eelkõige veoautojuhtide jaoks.

Samuti lõimime edaspidi ELi pikaajalisse eelarvesse sotsiaalseid meetmeid, et võidelda kliimamuutustega, üldise eesmärgiga teha 25 % ELi kulutustest kliimamuutuste eesmärkide saavutamiseks.

Meie poliitika ja fondid on samuti oluline vahend, mille abil soodustada sisserändaja taustaga inimeste lõimumist. Näiteks koostasime spetsiaalse lõimimise tegevuskava ja ELi kutsekirjelduste koostamise vahendi kolmandate riikide kodanikele. Need aitavad inimestel paremini tööturu ja ühiskonnaga lõimuda.

Ja viimaks – Euroopa kohalolekut üleilmsel areenil ja liidu tööd tasakaalustatud ning edumeelsete kaubanduspoliitikate kallal iseloomustab tugev sotsiaalne mõõde. Tänapäevased ELi kaubanduslepingud sisaldavad kaubanduse ja säästva arengu eeskirju, sh sotsiaalse õigluse, inimõiguste ning rangete tööjõu- ja keskkonnastandardite kohta.



Foto: Volinik Thyssen avaldab ELi kutsekirjelduste koostamise vahendi kolmandate riikide kodanikele



8 PEATÜKK

**SOTSIAALVALD-
KOND JUNCKERI
KOMISJONIS**

Ühiste väärtuste tagamine: Euroopa sotsiaalõiguste samba rajamine

| Algatus | | Lõpptulemus |
|---------|--|-------------|
| 1 | Euroopa sotsiaalõiguste samba rajamine | ✓ |
| 2 | Sotsiaalvaldkonna tulemustabeli esitlemine liikmesriikide edusammude jälgimiseks | ✓ |
| 3 | Aruteludokument Euroopa sotsiaalse mõõtme kohta | ✓ |
| 4 | Tulevane Euroopa Sotsiaalfond (ESF+) | ✓ * |
| 5 | Globaliseerumisega Kohanemise Euroopa Fond (EGF) | ✓ * |

Esmatähtsate sotsiaalküsimuste lõimimine: sotsiaalküsimuste teadvustamine kõigis poliitikavaldkondades

| Algatus | | Lõpptulemus |
|---------|---|-------------|
| 6 | Esmatähtsate sotsiaalküsimuste ja -indikaatorite lõimimine majanduspoliitika kooskõlastamise Euroopa poolaastasse | ✓ |
| 7 | Kreeka uue kohandamisprogrammi sotsiaalmõju hindamine | ✓ |
| 8 | Euroopa investeerimiskava | ✓ |
| 9 | Energialiit | ✓ |
| 10 | Digitaalne ühtne turg | ✓ |
| 11 | Transpordisektori liikuvus | ✓ |

Sotsiaalvaldkonna õigusaktide uuendamine ja ajakohastamine

| Algatus | | Lõpptulemus |
|---------|--|-------------|
| 12 | Õigusaktid toodete ja teenuste ligipääsetavamaks muutmisel puuetega inimestele | ✓ |
| 13 | Töötervishoiu ja tööohutuse parandamise kommunikatsioon | ✓ |
| 14 | Õigusaktid vähi tekitavate kemikaalidega tööl kokkupuutuvate töötajate kaitseks | ✓ |
| 15 | Töötavate vanemate ja hooldajate töö- ja pereelu tasakaalu parandavad õigusaktid | ✓ |

* Viimane lihv antakse mitmeaastase finantsraamistiku 2021–2027 läbirääkimistel.

| | Algatus | Lõpptulemus |
|----|---|-------------|
| 16 | Direktiiv läbipaistvate ja prognoositavate töötingimuste kohta | ✓ |
| 17 | Nõukogu soovitus töötajate ja füüsilisest isikust ettevõtjate juurdepääsu tagamiseks sotsiaalkaitsele | ✓ |
| 18 | Tööaja direktiivi rakendussuunised | ✓ |

Õigused ja jõustatavad tööjõu liikuvuse eeskirjad

| | Algatus | Lõpptulemus |
|----|---|-------------|
| 19 | Deklareerimata tööga võitlemise koostöö edendamise Euroopa Platvorm | ✓ |
| 20 | Õigusaktid töötajate lähetamise eeskirjade läbivaatamiseks | ✓ |
| 21 | Õigusaktid sotsiaalkindlustussüsteemide kooskõlastamise eeskirjade ajakohastamiseks | ✓ * |
| 22 | Õigusaktid Euroopa Tööjõuameti asutamiseks | ✓ |

Investeeringud noortesse ja oskustesse

| | Algatus | Lõpptulemus |
|----|--|-------------|
| 23 | Õigusaktid Noortegarantii ergutamiseks noorte tööhõive algatuse eelrahastuse suurendamise ja selle rahastamise suurendamise kaudu 2017.–2020. aastal | ✓ |
| 24 | Nõukogu soovitus pikaajaliste töötute lõimimiseks tööturuga | ✓ |
| 25 | Nõukogu soovitus meetmele „Oskuste täiendamine: uued võimalused täiskasvanutele“ | ✓ |
| 26 | Algatused kutsehariduse ja -koolituse ajakohastamise toetuseks, sh ErasmusPro ja Euroopa õpiposiõppe kvaliteediraamistik | ✓ |
| 27 | Euroopa solidaarsuskorpuse algatamine | ✓ |

* Esialgne kokkulepe, millele annavad viimase lihvi kaasseadusandjad.

| Algatus | | Lõpptulemus |
|---------|---|-------------|
| 28 | Õigusaktid oskuste ja kvalifikatsioonide nähtavamaks muutmiseks: Europassi läbivaatamine ja soovitus Euroopa kvalifikatsiooniraamistiku läbivaatamiseks (Euroopa uute oskuste tegevuskava raames) | ✓ |
| 29 | Digioskused ja töökohtade koalitsioon | ✓ |
| 30 | Oskuste valdkondliku koostöö tegevuskava | ✓ |
| 31 | Soovitus kõrg- ja kutsehariduse vilistlaste edasise tegevuse seire kohta (Euroopa uute oskuste tegevuskava raames) | ✓ |
| 32 | ELi kutsekirjelduste koostamise vahend mitte-eurooplastest kodanikele | ✓ |

Sotsiaaldialogi taasalgatamine

| Algatus | | Lõpptulemus |
|---------|--|-------------|
| 33 | Neljapoolne avaldus sotsiaaldialogi uue alguse osana | ✓ |
| 34 | Õigusaktid kalandussektori töötingimuste parandamiseks ELi sotsiaalpartnerite kokkuleppe rakendamise kaudu | ✓ |
| 35 | Õigusaktid ELi lipu all seilavate laevade meremeeste töötingimuste parandamiseks sotsiaalpartnerite kokkuleppe rakendamise kaudu | ✓ |

Eurostat

| Algatus | | Lõpptulemus |
|---------|--------------------|-------------|
| 36 | Sotsiaalstatistika | ✓ |



Volinik koos tööhõive, sotsiaalküsimuste ja sotsiaalse kaasatuse peadirektoraadi peadirektori Joost Korte ja töötajatega



Võta ühendust ELiga

Isiklikult

Kõikjal Euroopa Liidus on sadu Europe Directi teabekeskusi. Teile lähima keskuse aadressi leiate:
https://europa.eu/european-union/contact_et

Telefoni või e-postiga

Europe Direct on teenus, mis vastab Teie küsimustele Euroopa Liidu kohta. Teenusega saate ühendust võtta:

- helistades tasuta numbril: 00 800 6 7 8 9 10 11 (mõni operaator võib nende kõnede eest tasu võtta),
- helistades järgmisel tavanumbril: +32 22999696 või
- e-posti teel: https://europa.eu/european-union/contact_et

ELi käsitleva teabe leidmine

Veebis

Euroopa Liitu käsitlev teave on kõigis ELi ametlikes keeltes kättesaadav Euroopa veebisaidil:
https://europa.eu/european-union/index_et

ELi väljaanded

Tasuta ja tasulisi ELi väljaandeid saab alla laadida või tellida järgmisel aadressil:
<https://publications.europa.eu/et/publications>

Suuremas koguses tasuta väljaannete saamiseks võtke ühendust talitusega Europe Direct või oma kohaliku teabekeskusega (vt https://europa.eu/european-union/contact_et).

ELi õigus ja seonduvad dokumendid

ELi käsitleva õigusteabe, sealhulgas alates 1952. aastast kõigi ELi õigusaktide konsulteerimiseks kõigis ametlikes keeleversioonides vt EUR-Lex: <http://eur-lex.europa.eu>

ELi avatud andmed

ELi avatud andmete portaal (<http://data.europa.eu/euodp/et>) võimaldab juurdepääsu ELi andmekogudele. Andmeid saab tasuta alla laadida ja taaskasutada nii ärilisel kui ka mitteärilisel eesmärgil.

„Kui ma 2014. aastal Euroopa Komisjonis ametiaega alustasin, avanes meile erakordne võimalus ja kohustus otsast alustada. Meie jaoks oli algusest peale esmatähtis luua kaasavam ja õiglasem liit.“ – Marianne Thyssen

Kriisis uue lehekülje pööramisest kuni muutuva tööeluga kohanemiseni ning inimestesse ja oskustesse investeerimiseni – uurige lähemalt Euroopa Komisjoni saavutuste kohta tööhõive, sotsiaalküsimuste, oskuste, tööjõu liikuvuse ja statistika valdkondades 2014.–2019. aastal.

Meie väljaandeid saate alla laadida ja tasuta tellida veebisaidilt

<https://ec.europa.eu/social/main.jsp?catId=93&langId=et>

Et saada korrapäraselt värsket teavet tööhõive, sotsiaalküsimuste ja sotsiaalse kaasatuse peadirektoraadi tegevuse kohta, tuleb end registreerida Sotsiaalse Euroopa uudiskirja lugejaks veebisaidil

<https://ec.europa.eu/social/main.jsp?catId=371&langId=et>



Social Europe



EU_Social

