

LE FONDS SOCIAL EUROPÉEN

Investir dans l'humain: Résultats clés 2007-2013

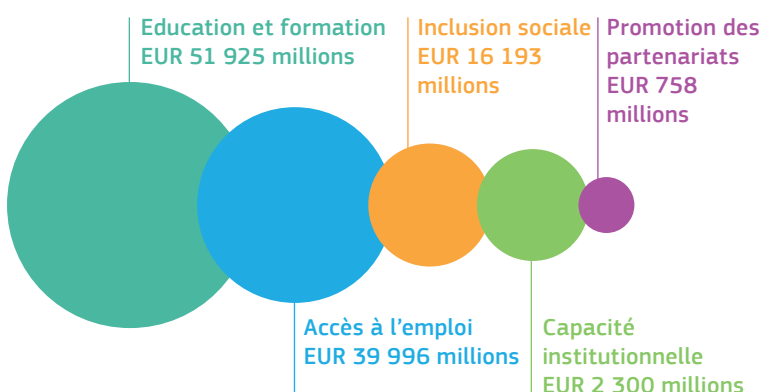


INFORMATION FINANCIÈRE

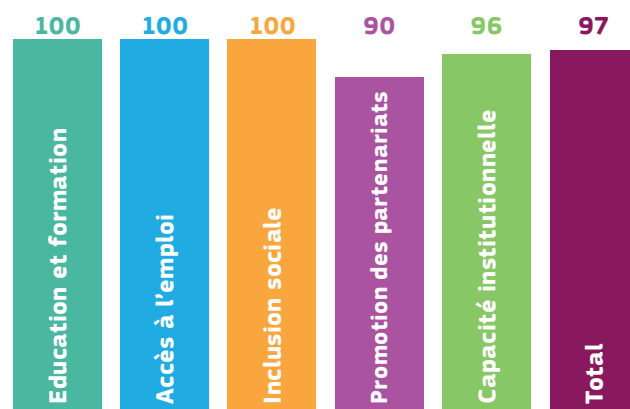
76 341 millions

Contribution de l'UE (=67% du budget total) (EURO)

Budget alloué par domaine*



Taux de mise en œuvre estimé



* A l'exclusion de l'assistance technique

PARTICIPATIONS**

dont: jeunes de moins de 25 ans

114 millions

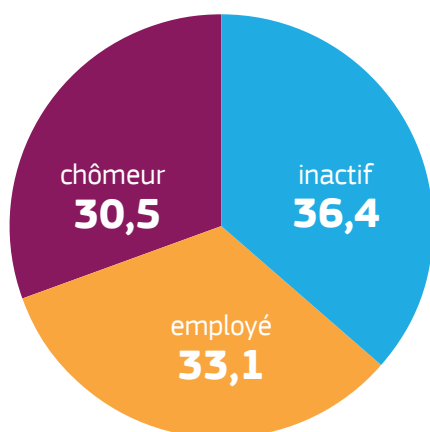
35,1 million



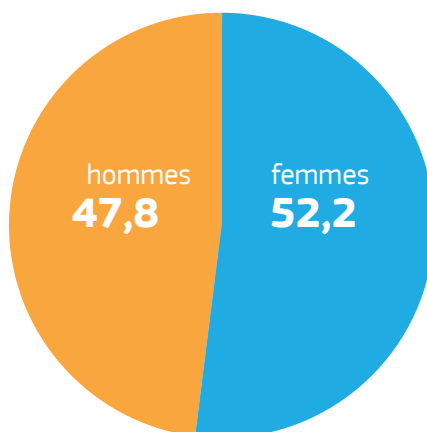
** Le nombre de participations tient compte du fait qu'une personne peut participer à plus d'une opération FSE sur l'ensemble de la période. Ces figures excluent l'assistance technique.

PRINCIPALES CARACTÉRISTIQUES DES PARTICIPANTS

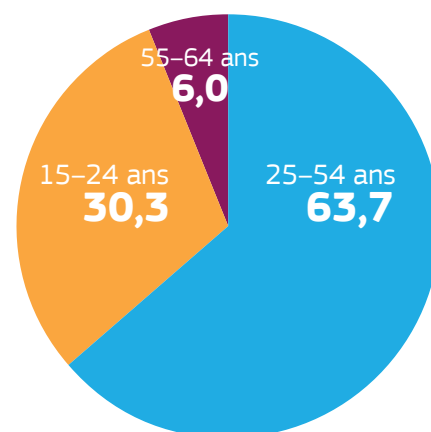
SITUATION AU REGARD DE L'EMPLOI



SEXE (%)



ÂGE (%)



PRINCIPAUX RÉSULTATS*

Participants accédant à un emploi

11,5 millions

Participants obtenant des qualifications

14,4 millions

Autres résultats positifs (par exemple amélioration des compétences)

15,1 millions

Entités soutenues

0,4 millions

Produits développés

0,3 millions

IMPACT MACRO-ECONOMIQUE DU FSE**

Chaque euro investi par le FSE au cours de la période de programmation 2007-2013 générera une **augmentation** estimée de PIB d'ici 2023 de **3 euro**.



* 1 154 sur un total de 3 468 indicateurs de résultat (et 172 indicateurs de réalisation ou d'impact) ont été agrégés dans des catégories communes. Comme tous les indicateurs ne peuvent rentrer dans ces catégories, le chiffre du résultat est probablement sous-estimé au niveau agrégé.

** Source: Rapport de synthèse de l'évaluation Ex-post actualisée 2007-2013 Méthode de calcul: Commission européenne, JRC (Centre commun de recherche), modèle RHOMOLO, <https://ec.europa.eu/jrc/en/rhomolo>

PRINCIPAUX RÉSULTATS

Le FSE 2007-2013 a joué un rôle clé de soutien aux priorités économiques et sociales dans l'ensemble de l'UE, adapté aux défis particuliers rencontrés par les Etats membres. Son rôle de stabilisation fût particulièrement pertinent durant la crise économique: **la flexibilité dans la programmation du FSE** a ainsi permis une réponse rapide et le soutien aux mesures anti-crise. Ceci apporta les ressources indispensables en période de coupes budgétaires.

EDUCATION ET FORMATION

Les mesures en matière d'éducation et de formation ont absorbé la **plus grande part du budget FSE 2007-2013 (45,5%)**, centrées sur un large éventail de compétences, depuis les compétences de base jusqu'à la formation professionnelle et l'enseignement supérieur. Celles-ci contribuèrent à une réduction significative du décrochage scolaire et à une augmentation des inscriptions et des qualifications. Le FSE a favorisé la mise-en-œuvre de changements systémiques, une plus large gamme de cours professionnels et une **meilleure adéquation des compétences par le biais de systèmes d'Enseignement et Formation Professionnelle (EFP)** en alternance et à des initiatives en faveur de la mobilité professionnelle. Les étudiants les plus vulnérables, notamment les personnes à besoins particuliers ou les enfants Roms, ont bénéficié d'une attention particulière a été accordée aux. Les mesures **d'adaptabilité** et d'employabilité ont aidé les travailleurs à conserver leur emploi.

ACCÈS À L'EMPLOI

Le FSE a promu davantage **d'approches à l'emploi sur-mesure**, par le biais de conseil, de services d'orientation et autres **approches individualisées**. Un élément clé reste **l'offre de formation comme moyen d'augmenter l'emploi**, la formation en milieu de travail s'avérant particulièrement efficace. Le FSE a soutenu **les services publics et privés de l'emploi**, grâce à une flexibilité accrue, au développement des technologies de l'information, à la coopération avec les partenaires sociaux et à la gouvernance multi niveaux.

INCLUSION SOCIALE

Dans la majorité des Etats membres, le FSE a soutenu **les personnes les plus vulnérables**, souvent frappées de difficultés multiples. Parmi ces minorités, les Roms, les personnes hand-icapées, les enfants à besoins spécifiques et les migrants, ont bénéficié d'une attention particulière.

PROMOTION DES PARTENARIATS

Le FSE a contribué à la **création de partenariats nationaux et transnationaux** soutenant l'apprentis-sage entre autorités nationales, partenaires sociaux et parties prenantes. Cette approche a également contribué à disséminer de l'information et à renforcer la sensibilisation aux politiques sociales et de l'emploi.

CAPACITÉ INSTITUTIONNELLE (RÉGIONS EN CONVERGENCE)

Les changements organisationnels et les schémas directeurs ciblant les ressources humaines dans l'administration publique ont **amélioré les qualifications** et la motivation des fonctionnaires. Le FSE a également promu **l'adoption de réformes structurelles, a permis de réduire la charge administrative** pour les citoyens et les entreprises, et contribué à **améliorer la conception de la législation et des politiques** dans l'administration publique.

PLUS D'INFORMATION

ESF Ex-post evaluation 2007-2013 Synthesis Report:
ec.europa.eu/social/BlobServlet?docId=16808&langId=en

Staff Working Document Ex-post evaluation of the 2007-2013 ESF Programmes:
ec.europa.eu/social/BlobServlet?docId=16810&langId=en

Le FSE en Europe: ec.europa.eu/esf/home.jsp?langId=fr



@EU_social



Social Europe

