



Komisja
Europejska

Nowy początek dialogu społecznego



Spółeczna Europa

Nowy początek dialogu społecznego

Komisja Europejska

Dyrekcja Generalna ds. Zatrudnienia, Spraw Społecznych i Włączenia Społecznego
Dział A2

Tekst sporządzono w sierpniu 2016 r.

Komisja Europejska, ani żadna osoba działająca w imieniu Komisji, nie odpowiada za sposób wykorzystania informacji zawartych w niniejszej publikacji.

Łącza internetowe w niniejszej publikacji działały prawidłowo w momencie sporządzania dokumentu.

© Zdjęcie na okładce: Unia Europejska

Używanie i kopiowanie zdjęć nieobjętych prawami autorskimi Unii Europejskiej jest możliwe po uzyskaniu zgody bezpośrednio od właścicieli tych praw.

***Europe Direct to serwis, który pomoże Państwu
znaleźć odpowiedzi na pytania dotyczące Unii Europejskiej.***

**Numer bezpłatnej infolinii (*):
00 800 6 7 8 9 10 11**

(* Informacje są udzielane nieodpłatnie, większość połączeń również jest bezpłatna (niektórzy operatorzy, hotele lub telefony publiczne mogą naliczać opłaty).

Więcej informacji o Unii Europejskiej można znaleźć w portalu Europa (<http://europa.eu>).

Luksemburg: Urząd Publikacji Unii Europejskiej, 2016

ISBN 978-92-79-60872-8 - doi:10.2767/46908 (print)

ISBN 978-92-79-60834-6 - doi:10.2767/77942 (PDF)

© Unia Europejska, 2016

Powielanie materiałów dozwolone pod warunkiem podania źródła.

Printed in Belgium

WYDRUKOWANO NA PAPIERZE BIELONYM BEZ UŻYCIA CHLORU (ECF)

Jak zrozumieć europejski dialog społeczny?

Dialog społeczny polega na dyskusjach, konsultacjach, negocjacjach i wspólnych działaniach, w których regularnie biorą udział partnerzy społeczni, tacy jak pracodawcy i związki zawodowe. Dialog społeczny dotyczy różnorodnych kwestii społecznych i związanych z zatrudnieniem, a niekiedy obejmuje również władze publiczne. Na poziomie unijnym został zapoczątkowany w 1985 r. przez przewodniczącego Komisji Europejskiej Jacques'a Delorsa w Val Duchesse.

Tworzenie i wspieranie dialogu społecznego to kluczowe składniki europejskiego modelu społecznego, jako że odgrywa to zasadniczą rolę w promowaniu konkurencyjności i uczciwości oraz w polepszaniu dobrobytu ekonomicznego i społecznego. Europejski dialog społeczny stanowi uzupełnienie dialogu społecznego na poziomie krajowym.

POZIOMY DIALOGU

WIELOBRANŻOWY

Obejmujący całą gospodarkę

SEKTOROWY

Obejmujący pracowników i pracodawców w ponad 40 konkretnych sektorach gospodarki

RODZAJE DIALOGU

DWUSTRONNY

Dialog między europejskimi organizacjami pracodawców i organizacjami pracowniczymi

TRÓJSTRONNY

Rozmowy między organizacjami pracodawców, związkami zawodowymi i instytucjami UE (Komisją Europejską, Radą Europejską i Radą Unii Europejskiej)

CZYNNIKI WSPIERAJĄCE DIALOG

AUTONOMICZNE

Wszystkie typy wspólnych działań w ramach programów prac partnerów społecznych

WYNIKAJĄCE Z TRAKTATÓW

Konsultacje i ewentualne negocjowanie umów w dziedzinach polityki społecznej (art. 153–155 Traktatu o funkcjonowaniu Unii Europejskiej (TFUE))

Kim są europejscy partnerzy społeczni?

MIĘDZYBRANŻOWI PARTNERZY SPOŁECZNI

Międzybranżowy dialog społeczny obejmuje organizacje reprezentujące pracowników i pracodawców z sektora prywatnego i publicznego, małe i średnie przedsiębiorstwa (MŚP) oraz specjalistów i kadre kierowniczą.

Ogólne organizacje międzybranżowe:

- BusinessEurope (Konfederacja Europejskiego Biznesu)
- Europejskie Centrum Przedsiębiorstw Publicznych (CEEP)
- Europejska Konfederacja Związków Zawodowych (ETUC)

Międzybranżowe organizacje reprezentujące określone kategorie pracowników lub przedsiębiorstw:

- Europejskie Stowarzyszenie Rzemiosła oraz Małych i Średnich Przedsiębiorstw (UEAPME)
- Rada Europejskich Pracowników z Wyższym Wykształceniem i Kadry Kierowniczych (Eurocadres)
- Europejska Konfederacja Kadry Kierowniczej (CEC)

Poszczególne organizacje

- Stowarzyszenie Europejskich Izb Handlowo-Przemysłowych (Eurochambres)

SEKTOROWI PARTNERZY SPOŁECZNI

Około 80 europejskich organizacji z konkretnych sektorów gospodarki bierze udział w dialogu społecznym w ramach swoich sektorów.

Reprezentatywność

Aby móc uzyskać status partnera w europejskim dialogu społecznym, dana organizacja musi działać na szczeblu UE i być w stanie uczestniczyć zarówno w konsultacjach, jak i w negocjowaniu umów. Organizacje powinny **reprezentować** kilka krajów UE, zaś ich członkowie krajowi powinni mieć w swoich państwach status partnerów społecznych.

Organizacje przedstawicielskie w rozumieniu artykułów 154–155 TFUE muszą:

- mieć charakter międzybranżowy albo obejmować określone sektory lub kategorie i być organizacjami na szczeblu europejskim,
- składać się z organizacji, które same stanowią integralną i uznawaną część struktur partnerów społecznych w danym państwie członkowskim, mieć zdolność do negocjowania umów i reprezentować kilka krajów UE oraz
- mieć odpowiednie struktury, aby móc skutecznie uczestniczyć w procesie konsultacji ⁽¹⁾.

Od 2006 r. Eurofound, europejska agencja zajmująca się badaniami nad warunkami życia i pracy, zrealizowała ponad 40 badań poświęconych reprezentatywności. Eurofound dostarcza Komisji dane niezbędne do oceny reprezentatywności europejskich partnerów społecznych.

(1) Decyzja Komisji 98/500/WE z dnia 20 maja 1998 r.

Rodzaje dialogu

Unia Europejska promuje dialog społeczny. Kiedy pracodawca działający na poziomie europejskim i organizacje pracownicze postanawiają przystąpić do oficjalnego procesu dialogu, Komisja dostarcza ramy umożliwiające prowadzenie tego dialogu. Ramy te obejmują Komitet ds. Dialogu Społecznego oraz 43 komitety sektorowego dialogu społecznego, obejmujące tak różnorodne sektory gospodarki jak rolnictwo, bankowość, handel, lotnictwo cywilne, budownictwo, przemysł chemiczny, edukacja, szpitale i służby zdrowia, hotele i restauracje, transport i wiele innych (zob. pełny wykaz sektorów na stronie 11).

Dwustronny dialog społeczny na poziomie europejskim odbywa się między pracodawcą i związkami zawodowymi. Omawiane kwestie mogą mieć znaczenie albo dla całego przemysłu, albo dla określonych sektorów gospodarki. Dialog dwustronny odbywa się w wyżej wymienionych komitetach przy współudziale Komisji Europejskiej, odgrywającej rolę koordynatora i pośrednika.

W **trójstronnym dialogu społecznym** przedstawiciele organizacji pracodawców i pracowników spotykają się z przedstawicielami instytucji UE (Komisji Europejskiej, Rady Europejskiej i Rady UE) na trójstronnym szczycie społecznym ds. wzrostu i zatrudnienia, mającym miejsce dwa razy w roku. Prowadzą również regularne rozmowy na szczeblu technicznym i politycznym na temat makroekonomii, zatrudnienia, ochrony socjalnej, edukacji i szkoleń.

CZY WIESZ, ŻE...

Zakres sektorowego dialogu społecznego szybko się zwiększa. W 1999 r. brało w nim udział 19 sektorów, ale w 2016 r. rozmowy toczyły się już w 43 komitetach. Doprowadzono w jego ramach do podpisania sześciu porozumień ramowych, wprowadzonych w życie na mocy dyrektyw (np. w zakresie transportu morskiego, kolei, lotnictwa cywilnego, szpitali i opieki zdrowotnej oraz śródlądowych dróg wodnych). Działalność komitetów jest wyznaczona przez programy prac uzgodnione przez partnerów społecznych.

Fora europejskiego dialogu społecznego

- **Trójstronny szczyt społeczny (TSS):** Ze względu na wysoką rangę swoich uczestników (szczebla prezydenckiego) oraz bliski kontakt z procesami decyzyjnymi Rady Europejskiej trójstronny szczyt społeczny stanowi główne forum polityczne konsultacji z partnerami społecznymi. Jako że odbywa się przed marcowymi i październikowymi posiedzeniami Rady Europejskiej, stanowi doskonałą okazję do omówienia polityk gospodarczych i społecznych, o których później dyskutują przywódcy państw i szefowie rządów.
- **Dialog makroekonomiczny (MED):** MED stanowi forum wysokiego szczebla (ministerialnego), umożliwiające wymianę zdań przedstawicielom Rady, Komisji, Europejskiego Banku Centralnego i partnerów społecznych. Powołany w czerwcu 1999 r. na posiedzeniu Rady Europejskiej w Kolonii, ma na celu wspieranie wzrostu i stabilności ram makroekonomicznych UE.
- **Komitet ds. Dialogu Społecznego (międzybranżowy) (SDC):** SDC jest głównym forum dwustronnego dialogu społecznego UE na poziomie międzybranżowym.
- **Komitety sektorowego dialogu społecznego (SSDC):** Komitety stanowią forum dyskusji i konsultacji na temat projektów w zakresie zatrudnienia i polityki społecznej w określonych sektorach.
- **Forum łącznikowe** ułatwia wymianę informacji między wszystkimi unijnymi organizacjami partnerów społecznych i Komisją.
- Komitety doradcze
- Seminaria i wspólne projekty realizowane przez partnerów społecznych

CZY WIESZ, ŻE...

Zgodnie z traktatem UE partnerzy społeczni mogą bezpośrednio kształtować stosunki pracy w całej Europie poprzez zawieranie umów na poziomie UE.

Jak działa dialog społeczny?

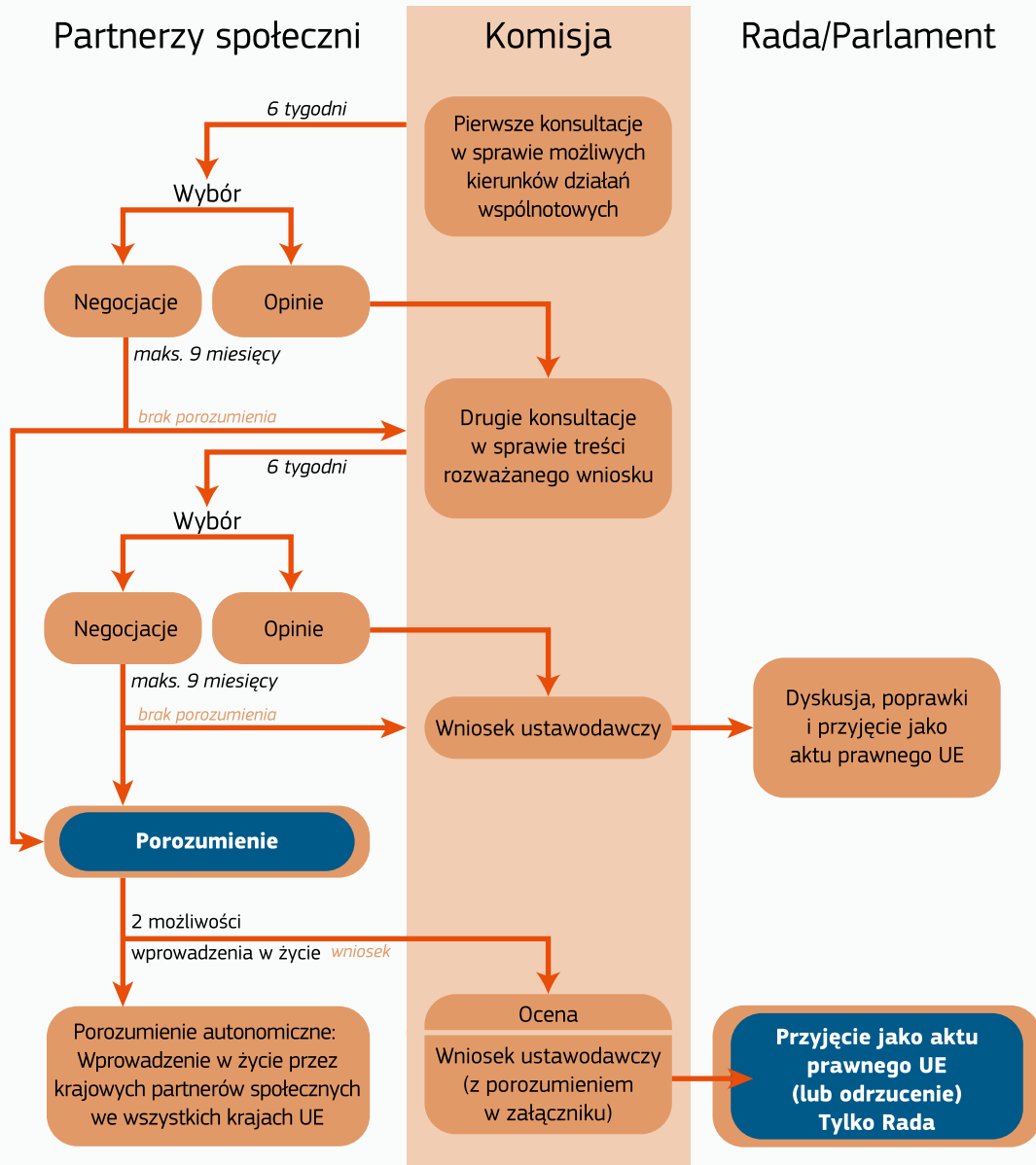
Partnerzy społeczni znają rzeczywistość zakładów pracy w Europie. Rozumieją potrzeby pracowników i firm i bronią ich interesów. Dzięki zaangażowaniu ich w działania na poziomie unijnym można zapewnić, by inicjatywy na szczeblu UE uwzględniały ich opinie. W związku z tym odgrywają kluczową rolę w tworzeniu polityki społecznej UE i w określaniu europejskich standardów socjalnych. Dialog między partnerami społecznymi wpływa na organizację rynków pracy i warunków pracy, ale nie tylko: pomaga również pobudzić wzrost gospodarczy, tworzyć miejsca pracy i zapewniać sprawiedliwość w miejscu pracy. Dlatego też jednym z zadań Komisji Europejskiej jest wspieranie i promowanie dialogu społecznego.

Podstawową rolę partnerów społecznych w kształtowaniu prawodawstwa w dziedzinie polityki społecznej określono w artykułach 152, 154 i 155 Traktatu o funkcjonowaniu Unii Europejskiej (TFUE).

Jak widać na schemacie poniżej, zanim Komisja przedstawi wniosek związany z polityką społeczną, konsultuje się z partnerami społecznymi, najpierw w sprawie możliwych kierunków działań Unii Europejskiej, a jeżeli uzna, że wskazane jest podjęcie działań na poziomie UE, również w sprawie treści rozważanego wniosku. Partnerzy społeczni mogą ograniczać się do przedłożenia Komisji opinii lub zalecenia w tej sprawie albo też, zgodnie z artykułem 155 TFUE, mogą sami rozpocząć negocjacje w tej dziedzinie.

Artykuł 155 przyznaje również partnerom społecznym prawo negocjowania porozumień z własnej inicjatywy. Partnerzy społeczni mogą w takim przypadku samodzielnie wprowadzać w życie takie porozumienia w UE, mogą też one być wdrożone za pośrednictwem ustawodawstwa UE.

Procedura konsultacji i negocjacji zgodnie z artykułami 154 i 155



Wyniki

Do tej pory w ramach procedury negocjacji dialogu społecznego (art. 154–155 TFUE) podpisano cztery porozumienia na poziomie międzybranżowym, wprowadzone w życie w formie dyrektyw:

- porozumienie ramowe z grudnia 1995 r. dotyczące **urlopu rodzicielskiego**, gwarantujące wszystkim zatrudnionym indywidualne, nieprzenoszalne prawo do co najmniej trzymiesięcznego urlopu rodzicielskiego do czasu osiągnięcia przez dziecko określonego wieku (wiek ten określa się w poszczególnych krajach), który może wynosić nawet osiem lat. Porozumienie wprowadza również prawo do pilnego urlopu rodzinnego. (dyrektywa 96/34/WE)
- Partnerzy społeczni **zmienili porozumienie dotyczące urlopu rodzicielskiego** w czerwcu 2009 r. W wyniku zmian przedłużono minimalny urlop rodzicielski pracownika z trzech do czterech miesięcy, z czego jeden miesiąc urlopu jest przyznawany bez możliwości przenoszenia go między rodzicami. (dyrektywa 2010/18/UE)
- Porozumienie ramowe z czerwca 1997 r. dotyczące **pracy w niepełnym wymiarze godzin** wprowadziło zasadę, że pracownicy zatrudnieni w niepełnym wymiarze godzin nie mogą być traktowani mniej korzystnie niż podobni pracownicy zatrudnieni w pełnym wymiarze godzin tylko z powodu swojego niepełnego wymiaru pracy. (dyrektywa 97/81/WE)
- Porozumienie ramowe z marca 1999 r. w sprawie **pracy na czas określony** wprowadziło zasadę, że pracownicy zatrudnieni na czas określony nie mogą być traktowani w sposób mniej korzystny od podobnych pracowników zatrudnionych na czas nieokreślony tylko z powodu zatrudnienia na czas określony. (dyrektywa 1999/70/WE)

Wiele **porozumień sektorowych** również zostało wprowadzonych w życie poprzez dyrektywy. Są to porozumienia w sprawie ograniczeń dotyczących czasu pracy w różnych sektorach transportu (marynarze, lotnictwo cywilne, koleje, żegluga śródlądowa), w sprawie wprowadzenia w życie Konwencji o pracy na morzu i w sprawie zapobiegania zranieniom ostrymi narzędziami w sektorze szpitali i opieki zdrowotnej.

Dialog społeczny w UE może również prowadzić do zawierania **porozumień autonomicznych**. W tych przypadkach partnerzy społeczni ustanawiają ogólne ramy na poziomie unijnym, zobowiązujące stowarzyszone z nimi organizacje krajowe do wprowadzenia w życie porozumienia zgodnie z procedurami i praktykami zarządzania, rynku pracy i poszczególnych krajów UE. Obecnie istnieją cztery autonomiczne porozumienia zawarte na poziomie międzybranżowym:

- [w sprawie telepracy](#) (2002 r.)
- [dotyczące stresu związanego z pracą](#) (2004 r.)
- [dotyczące nękania i przemocy w miejscu pracy](#) (2007 r.)
- [w sprawie rynków pracy sprzyjających włączeniu społecznemu](#) (2010 r.)

Rynki pracy sprzyjające włączeniu społecznemu: W 2010 r. międzybranżowi partnerzy społeczni w UE przyjęli wspólne autonomiczne porozumienie ramowe ukazujące, co można zrobić, by poprawić sytuację na rynkach pracy w zakresie włączenia społecznego. Porozumienie opisuje główne wyzwania i szereg działań, które partnerzy społeczni mogą podjąć, aby pomóc ludziom w niekorzystnej sytuacji w wejściu na rynek pracy, pozostaniu na nim i rozwoju zawodowym. Ma również na celu zwiększenie świadomości wśród pracodawców i pracowników o korzyściach związanych z rynkami pracy sprzyjającymi włączeniu społecznemu.

Zapobieganie przemocy i nękanii w pracy: Badania pokazują, że każdego roku jeden na dwudziestu pracowników jest narażony na mobbing lub nękanie. W odpowiedzi na te wyniki badań w 2007 r. pracodawcy i związki zawodowe doprowadzili do zawarcia porozumienia w sprawie przyjęcia polityki zerowej tolerancji wobec nękania psychicznego, molestowania seksualnego i przemocy fizycznej w miejscu pracy. Porozumienie ustanowiło dla firm europejskich procedury postępowania w razie wystąpienia takich zachowań.

Porozumienia autonomiczne zawierano również na poziomie sektorowym (np. **porozumienie** z 2004 r. w sprawie europejskiej licencji dla maszynistów wykonujących interoperacyjne usługi przewozów międzynarodowych i na poziomie wielosektorowym (takie jak **umowa** z 2006 r. dotycząca ochrony zdrowia pracowników poprzez prawidłowe obchodzenie się i użytkowanie krzemionki krystalicznej i produktów, które ją zawierają).

Rezultaty dialogu społecznego wykraczają jednak daleko poza ustawodawstwo i porozumienia autonomiczne. Znaczna część pracy europejskich partnerów społecznych wiąże się z obserwowaniem zmian w polityce UE i staraniami o to, by uwzględniano wspólny głos partnerów społecznych, działających na rzecz reprezentowanych przez siebie firm i pracowników. W ramach europejskiego dialogu społecznego publikuje się również różnorodne wspólne teksty i tworzy narzędzia, oferujące polityczne wskazówki i porady praktyczne pomocne dla partnerów.

Ramowy plan działań na rzecz zatrudnienia młodych:

w czerwcu 2013 r. międzybranżowi partnerzy społeczni w UE podpisali ramowy plan działań na rzecz zatrudnienia młodych. Zobowiązali się w nim do wspierania rozwiązań na rzecz zmniejszania bezrobocia wśród młodych ludzi i wezwali krajowych partnerów społecznych, władze państwowe i inne zainteresowane strony do podjęcia aktywnych działań w tym zakresie.

Nowy początek dialogu społecznego

Dialog społeczny ma zasadnicze znaczenie w promowaniu zarówno konkurencyjności, jak i sprawiedliwości w Europie. Państwa o długiej tradycji dialogu społecznego mają zazwyczaj silniejszą, stabilniejszą gospodarkę i należą przeważnie do najbardziej konkurencyjnych państw Europy.

Zważywszy na to, jak wielkie znaczenie ma dialog społeczny i jak pozytywny wpływ wywiera na gospodarkę danego kraju, ważnym zadaniem na chwilę obecną jest zwiększenie jego roli we wszystkich krajach UE.

W związku z tym przewodniczący Komisji Europejskiej Jean-Claude Juncker zapowiedział „nowy początek dialogu społecznego”. Inicjatywę ogłoszono na konferencji wysokiego szczebla w marcu 2015 r., podczas której partnerzy społeczni i Komisja wspólnie uznali za konieczne poruszenie następujących kwestii:

- większe zaangażowanie partnerów społecznych w ramach europejskiego semestru
- silniejszy nacisk na budowanie zdolności krajowych partnerów społecznych,
- zwiększone zaangażowanie partnerów społecznych w politykę UE i stanowienie prawa
- stworzenie mocniejszych powiązań między porozumieniami partnerów społecznych i Programem lepszego stanowienia prawa

Pierwsze kroki w celu realizacji tych zadań poczyniono wkrótce po zakończeniu konferencji, podjęto też konkretne działania, które należy w związku z tym podjąć — określono je oficjalnie we wspólnej deklaracji podpisanej 27 czerwca 2016 r. przez wiceprzewodniczącego Komisji Europejskiej do spraw euro i dialogu społecznego Valdisa Dombrovskisa, komisarz ds. zatrudnienia, spraw społecznych, umiejętności i mobilności pracowników Marianne Thyssen, europejskich międzybranżowych partnerów społecznych (ETUC, BusinessEurope, UEAPME, CEEP) oraz niderlandzką prezydentkę Rady Unii Europejskiej.

Wspólna deklaracja podkreśla fundamentalną rolę europejskiego dialogu społecznego jako ważnego składnika unijnej polityki zatrudnienia i polityki społecznej. Określa również działania, które mają być podjęte przez sygnatariuszy w celu dalszego wzmocnienia dialogu społecznego na poziomie unijnym i krajowym. Deklaracja nawiązuje również do konkluzji w sprawie nowego początku silnego dialogu społecznego, przyjętych przez ministrów pracy i spraw społecznych UE w czerwcu 2016 r.

Partnerzy społeczni w międzybranżowym dialogu społecznym

Europejska Konfederacja Związków Zawodowych (ETUC)	www.etuc.org
Konfederacja Europejskiego Biznesu (BusinessEurope)	www.businessseurope.eu
Europejskie Centrum Przedsiębiorstw Publicznych (CEEP)	www.ceep.eu
Europejskie Stowarzyszenie Rzemiosła oraz Małych i Średnich Przedsiębiorstw (UEAPME)	www.ueapme.com
Eurocadres (Rada Europejskich Pracowników z Wyższym Wykształceniem)	http://www.eurocadres.org
Europejska Konfederacja Kadry Kierowniczej (CEC) – jako część delegacji ETUC	www.cec-managers.org

Komitety sektorowego dialogu społecznego

Sektory zasobów naturalnych	Rolnictwo	Przemysł wydobywczy	Rybołówstwo morskie
Sektory wytwórcze	Przemysł chemiczny	Budownictwo	Energetyka
	Przemysł spożywczy	Obuwie	Meble
	Gaz	Przemysł metalowy	Przemysł papierniczy
	Przemysł stoczniowy	Stal	Cukrownictwo
	Garbarstwo i produkcja wyrobów skórzanych	Włókiennictwo i odzież	Przemysł drzewny
Sektory usługowe	Sektor audiowizualny	Bankowość	Działalność restauracyjna
	Administracja rządowa	Lotnictwo cywilne	Handel
	Kształcenie	Przemysł poligraficzny	Sektor hotelarski i gastronomiczny
	Szpitala	Sprzątanie obiektów przemysłowych	Żegluga śródlądowa
	Ubezpieczenia	Spektakle na żywo	Władze lokalne i regionalne
	Transport morski	Usługi osobiste	Porty
	Usługi pocztowe	Prywatny sektor ochrony	Zawodowa piłka nożna
	Transport kolejowy	Transport drogowy	Telekomunikacja
	Agencja pracy tymczasowej		

JAK OTRZYMAĆ PUBLIKACJE UE

Publikacje bezpłatne:

- jeden egzemplarz:
w EU Bookshop (<https://bookshop.europa.eu/pl/home/>)
- kilka egzemplarzy (lub mapy, plakaty):
w przedstawicielstwach Unii Europejskiej (http://ec.europa.eu/represent_pl.htm)
w delegaturach Unii Europejskiej w krajach poza UE:
(http://eeas.europa.eu/delegations/index_pl.htm)
kontaktując się z Europe Direct (http://europa.eu/europedirect/index_pl.htm)
lub dzwoniąc pod numer 0080067891011 (numer bezpłatny w całej UE) (*).
(* Informacje są udzielane nieodpłatnie, większość połączeń również jest bezpłatna (niektórzy operatorzy, hotele lub telefony publiczne mogą naliczać opłaty).

Publikacje płatne:

- w EU Bookshop (<http://bookshop.europa.eu>)

Biorąc pod uwagę rolę, jaką dialog społeczny odgrywa w ramach europejskiego modelu społecznego, promując konkurencyjność, uczciwość, dobrobyt gospodarczy i społeczny, Komisja Europejska dokłada wszelkich starań, aby popularyzować go w całej UE. Trzon tych działań stanowi inicjatywa „nowy początek dialogu społecznego” — wspólne przedsięwzięcie, mające na celu wzmocnienie dialogu społecznego na poziomie unijnym i krajowym.

Więcej informacji na temat dialogu społecznego
<http://ec.europa.eu/social/socialdialogue>



#EUsocdia

Możesz pobrać nasze publikacje lub uzyskać nieodpłatną subskrypcję pod adresem
<http://ec.europa.eu/social/publications>

Aby mieć dostęp do najnowszych wiadomości dotyczących Dyrekcji Generalnej ds. Zatrudnienia, Spraw Społecznych i Włączenia Społecznego, należy zgłosić chęć otrzymywania nieodpłatnego biuletynu informacyjnego poświęconego portalowi Europa pod adresem

<http://ec.europa.eu/social/e-newsletter>



<https://www.facebook.com/socialeurope>



https://twitter.com/EU_Social

