



„Tavo pirmasis EURES darbas“

Tikslinė judumo programa

Vadovas
darbo
ieškantiems ir
darbdaviams



eures.europa.eu
ec.europa.eu/social/yourfirsteuresjob



Socialinė Europa

„Tavo pirmasis EURES darbas“

Tikslinė judumo programa

Paprastesnis
judėjimas ir įsidarbinimas:
jaunimo įdarbinimas
Europoje

Europos Komisija

Užimtumo, socialinių reikalų ir įtraukties generalinis direktoratas
C3 skyrius

Projektas baigtas 2015 m. sausio mėn.

EURES yra Europos Komisijos ir EEE valstybių narių (ES-28 šalių, Norvegijos, Islandijos ir Lichtenšteino bei kitų organizacijų partnerių) viešųjų įdarbinimo tarnybų bendradarbiavimo tinklas, remiantis darbuotojų judėjimą. EURES yra viena iš trijų EaSI – ES užimtumo ir socialinių inovacijų programos (2014–2020 m.) – krypčių.

Šiam dokumentui parengti buvo suteikta Europos Sąjungos užimtumo ir socialinių inovacijų programos (EaSI) (2014–2020 m.) finansinė parama.

Daugiau informacijos rasite: <http://ec.europa.eu/social/easi>

Nei Europos Komisija, nei joks jai atstovaujantis asmuo negali būti laikomi atsakingais už šiame leidinyje esančios informacijos panaudojimą.

© Viršelio nuotraukos: iStockphoto, Getty Images

Naudoti ar dauginti nuotraukas, kurios pagal autoriaus teises nepriklauso Europos Sąjungai, galima tik gavus autoriaus teisių turėtojo (-ų) leidimą.

***Europe Direct* – tai paslauga, padėsianti Jums rasti atsakymus
į klausimus apie Europos Sąjungą**

Informacija teikiama nemokamai telefonu (*):

00 800 6 7 8 9 10 11

(*) Informacija teikiama nemokamai, daugelis skambučių taip pat nemokami (nors kai kurie ryšio paslaugų teikėjai gali imti mokesť, taip pat gali reikėti mokėti, jeigu skambinsite taksofonu arba viešbučio telefonu).

Daug papildomos informacijos apie Europos Sąjungą yra internete.

Ji prieinama per portalą *Europa* (<http://europa.eu>).

Liuksemburgas: Europos Sąjungos leidinių biuras, 2015

ISBN 978-92-79-43430-3

doi:10.2767/66382

© Europos Sąjunga, 2015

Leidžiama atgaminti nurodžius šaltinį.

Turinys

Tikslinė judumo programa „Tavo pirmasis EURES darbas“: kas tai yra?	5
Jaunimo nedarbo sprendimai	6
YfEj: įdarbinimo paslaugos ir kontaktinė informacija	7
Kam tai taikoma? Kaip dalyvauti?	8
Jaunimas	8
Darbdaviai	9
Kokie darbo pasiūlymai yra tinkami?	10
Tarpvalstybiniai darbai, mokomoji ir gamybinė praktika	11
Komandiruoti darbuotojai ir judūs darbuotojai	11
Finansinė parama jaunimui	12
Kam tai taikoma?	12
Kokios išlaidos kompensuojamos?	13
Finansinė parama mažoms ir vidutinėms įmonėms (darbdaviams)	18
Kitos paramos priemonės	21
Parengiamasis mokymas (kalbos kursai ar kiti mokymai)	21
Konsultavimo pagalba	21
Išmokos dalyviams	22
YfEj taisyklių apžvalga	23
Žodynėlis	25
Naudingos nuorodos	27

Tikslinė judumo programa „Tavo pirmasis EURES darbas“: kas tai yra?

„Tavo pirmasis EURES darbas“ (YfEj) yra tikslinė judumo programa, kuria siekiama padėti **jauniems** 18–35 metų 28-ių ES šalių bei Europos laisvosios prekybos asociacijos ir Europos ekonominės erdvės (ELPA/EEE) šalių⁽¹⁾ (Norvegijos ir Islandijos) **piliečiams** susirasti darbą, mokomąją ar gamybinę praktiką kitoje ES ELPA/EEE šalyje. Ja siekiama padėti ir **darbdaviams**, ypač mažosioms ir vidutinėms įmonėms (MV), rasti reikiamos darbo jėgos ir užpildyti darbo vietas, kurioms sunku rasti tinkamų kandidatų.

YfEj programa grindžiama sėkminga tokio paties pavadinimo ir siekiančia tų pačių tikslų trejų metų parengiamąja priemone, kurią 2012 m. pradėjo Europos Komisija.

YfEj programa įgyvendinama pagal 2014–2020 m. Europos užimtumo ir socialinių inovacijų programos (EaSI) EURES kryptį. EaSI yra Europos finansavimo priemonė tiesiogiai valdoma Europos Komisijos, siekiančios prisidėti prie „Europa 2020“ strategijos įgyvendinimo. Be kitų prioritetų, joje ypač daug dėmesio skiriama pažeidžiamoms grupėms, kaip antai jaunimui, bei skatinamas aukštas kokybės lygis ir tvarus užimtumas. Tikslinė judumo programa pagal EaSI programą siekiama išbandyti inovacinius metodus ir įgyvendinti tarpvalstybinį profesinį judumą bei patenkinti konkrečių tikslinių grupių, ekonomikos sektorių, profesijų arba šalių poreikius.

Kiekvienas paskyrimas truks ne mažiau kaip šešis mėnesius ir bus pagrįstas oficialia darbo sutartimi, kurią pasirašo jaunuolis ir darbdavys. Įdarbintas kandidatas turi teisę į atlyginimą, informaciją apie savo teises ir atitinkamą socialinę apsaugą. Pirmenybė teikiama **pirmą** kartą kitoje šalyje darbo ieškantiems jaunuoliams. Tačiau YfEj parama taip pat gali būti taikoma darbo ieškantiems asmenims, kurie anksčiau mokėsi arba dirbo ne savo šalyje.

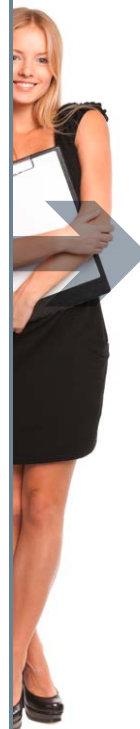
Kaip ir ankstesnė programa, YfEj įgyvendinama kasmet skelbiant kvietimus teikti pasiūlymus. Šią programą įgyvendina valstybinės užimtumo tarnybos, kurios yra EURES tinklo narės. Kitos darbo rinkos organizacijos taip pat gali dalyvauti. Šios tarnybos turi taikyti programos taisykles, bet gali naudoti skirtingą metodiką.

YfEj geografinė aprėptis

Airija, Austrija, Belgija, Bulgarija, Čekija, Danija, Estija, Graikija, Ispanija, Italija, Jungtinė Karalystė, Kipras, Kroatija, Latvija, Lenkija, Lietuva, Liuksemburgas, Malta, Nyderlandai, Portugalija, Prancūzija, Rumunija, Slovakija, Slovėnija, Suomija, Švedija, Vengrija, Vokietija, o taip pat Islandija ir Norvegija (ELPA/EEE šalys).

„Nusprendžiau vykti į Vokietiją, nes čia tokie specialistai, kaip aš, yra labai vertinami. Nors tai mano pirmasis su studijomis susijęs darbas, Vokietijos darbdaviai mielai apmoko darbuotojus ir po to pasilieka juos savo įmonėje.“

Rosa Corchero, ispanų kompiuterių technikė, dirbanti Vokietijoje.



⁽¹⁾ Islandija ir Norvegija pagal EEE susitarimą.

Jaunimo nedarbo sprendimai

Šiuo metu, kai 15–24 metų jaunuolių nedarbo lygis daugiau nei du kartus viršija bendrą nedarbo rodiklį, *YfEj* siekiama suteikti jaunimui vertingos darbo ir mokymosi patirties.

Jaunimo nedarbo lygis Europoje yra labai aukštas. 2014 m. lapkričio mėn. jaunimo nedarbo lygis 28 ES šalyse siekė 21,9 proc., palyginti su 10 proc. bendru nedarbo lygiu. Tačiau kai kuriose valstybėse narėse, kuriose jaunimo nedarbo lygis yra labai aukštas, kaip antai Graikijoje, Kroatijoje ir Ispanijoje, jis žymiai sumažėjo lyginant su ankstesniais metais. 15–24 metų žmonės, visų pirma merginos, pasirodo, yra itin pažeidžiami ir greitai praranda viltį įsidarbinti. Vyresnių nei 25 metų suaugusiųjų integracija į darbo rinką yra dar vienas iššūkis. Jie smarkiai nukentėjo nuo ekonomikos krizės ir dar negavo naudos iš dabartinio atsigavimo.

YfEj negali išspręsti visų darbo rinkos problemų, tačiau gali pasiūlyti sprendimų, padedančių jaunimui įgyti darbo patirties kitoje valstybėje narėje. Ji taip pat padės ES siekiant savo tikslo, kad iki 2020 m. 20–64 metų žmonių užimtumas ES pasiektų 75 proc., kaip nurodyta „Europa 2020“ augimo strategijoje.

Nauja programa grindžiama *YfEj* parengiamosios priemonės metu įgyta patirtimi, susijusia su individualiai pritaikytų tinkamų kandidatų paieškos ir

įdarbinimo paslaugų, teikiamų kartu su finansine parama, veiksmingumu. Įvertinus *YfEj* buvo padaryta išvada, kad programa yra svarbi ir novatoriška priemonė kovojant su jaunimo nedarbu, sprendžiant gebėjimų neatitikties problemą ir didinant darbuotojų judumą Europoje. *YfEj* taip pat papildė kitas nacionalines arba ES judumo programas⁽²⁾.

Trumpa apžvalga: YfEj parengiamosios priemonės rezultatai (ES 2011–2013 m. biudžetas)

Veikla pagal *YfEj* parengiamąją priemonę prasidėjo 2012 m., ir iš viso buvo įgyvendinti 15 projektų. 2012–2014 m. laikotarpiu pagal *YfEj* programą buvo įdarbinta apie 3 400 žmonių. Dauguma darbo vietų buvo skirtos jauniems bedarbiams. Trys ekonomikos sektoriai, kuriuose buvo įdarbinta daugiausia: informacija ir ryšiai, administracinė ir aptarnavimo veikla bei žmonių sveikatos priežiūra ir socialinis darbas. Didžioji dalis įsidarbinusiųjų buvo jaunesni nei 27 metų. Jaunuoliai, turintys bent vidurinį ar profesinį išsilavinimą, sudarė visų su *YfEj* pagalba darbą radusių žmonių daugumą. Per šį laikotarpį trys daugiausia žmonių įdarbinusios šalys buvo Jungtinė Karalystė, Vokietija ir Ispanija. Trys daugiausia į kitas šalis žmonių išsiuntusios šalys buvo Ispanija, Lenkija ir Švedija.

(2) <http://ec.europa.eu/social/main.jsp?catId=993&langId=lt>

YfEj: įdarbinimo paslaugos ir kontaktinė informacija

YfEj įgyvendina valstybinės užimtumo tarnybos, EURES tinklo narės, bendradarbiaudamos su kitomis EURES organizacijomis (toliau – YfEj užimtumo tarnybos).

Europos Komisija yra politiškai ir finansiškai atsakinga už YfEj. Ji taip pat atsako už programos skatinimą, rekomendacijų ir paramos teikimą įgyvendinančioms organizacijoms bei už veiklos stebėseną ir vertinimą.

YfEj užimtumo tarnybos yra atsakingos už šiame vadove nurodytos veiklos vykdymą. Būdamos orientuotos į nustatytus tikslus, jos teikia **informavimo, darbo paieškos, suderinimo, paramos prieš įdarbinimą, įdarbinimo ir paramos po įdarbinimo**

paslaugas tiek jauniems žmonėms, tiek darbdaviams. Visos YfEj užimtumo tarnybos teikia informaciją apie laisvas darbo vietas, bet kai kurios negali padėti laisvų mokomosios arba gamybinės praktikos vietų klausimais. Todėl galimybės pasinaudoti tokio-
mis darbo vietomis ir (arba) parama šioje srityje gali būti skirtingos ir ribotos.

Įdarbinimo galimybės ir darbo jėgos srautai daugiausia priklausys nuo darbo rinkos poreikių ir sąlygų. Tai gali keistis laikui bėgant. YfEj negali pažadėti, kad kiekvieną besikreipiantį jaunuolį aprūpins darbu, mokomąja ar gamybine praktika kitoje valstybėje narėje ar kad darbdaviui užsienyje suras jam reikalingą judžią darbo jėgą.

Daugiau informacijos apie YfEj užimtumo tarnybas, jų veiklą ir kontaktinius duomenis rasite svetainėje:

<http://eures.europa.eu>

<http://ec.europa.eu/social/yourfirsteuresjob>

„Dažnai kelionės kliūtys nusveria motyvaciją vykti dirbti į užsienį. Finansiinė parama svarbi abiem šalims, o YfEj padėjo padengti logistikos ir persikėlimo išlaidas.“

Giambattista Bufalino, Maltos internetinių žaidimų įmonės LB Group žmogiškųjų išteklių vadovas.

Kam tai taikoma? Kaip dalyvauti?

Tikslinė judumo programa *YfEj* yra skirta jauniems darbo ieškantiems asmenims ir darbuotojų ieškančioms įmonėms (daugiausiai MVĮ) iš ES ELPA/EEE šalių⁽³⁾. Toliau paaiškintos dalyvavimo taisyklės bei **darbo vietoms**, **mokomajai** ir **gamybinei praktikai** taikomi reikalavimai.

Jaunimas

YfEj programa yra skirta **18–35 metų** ES ELPA/EEE piliečiams, kurie teisėtai gyvena kurioje nors ES ELPA/EEE šalyje ir ieško darbo, mokomosios arba gamybinės praktikos kitoje ES ELPA/EEE šalyje.

Ši amžiaus grupė pasirinkta, nes daugelis dvidešimties ar trisdešimties metų jaunuolių patiria sunkumų ieškodami darbo, nepaisant to, kad pereinamasis laikotarpis nuo mokslų iki darbo paprastai yra 18–24 metai. Dažniausios kliūtys, kurias patiria ši karta, yra nepastovi darbo rinka ir per aukšta kvalifikacija.

Visi besikreipiantieji prašymo pateikimo metu turi būti 18–35 metų. Bet koks kandidatas gali būti tinkamas darbui, mokomajai arba gamybinei praktikai ir finansinei paramai, jeigu prašymą pateikė anksčiau, nei jam suėjo 36 metai.

Darbo ieškančio asmens profilis

YfEj nėra skirta tik pirmą kartą darbo ieškantiems asmenims. Dalyvauti gali pirmiau nurodytus kriterijus

atitinkantys jaunuoliai, nesvarbu, koks jų išsilavinimas, darbo ir mokymo patirtis ar ekonominė ir socialinė padėtis, su sąlyga, kad jie atitinka laisvos darbo vietos aprašymą ir laikysis šalies, kurioje dirbs, darbo įstatymų. Prašymus pateikti gali jaunimas su aukšta ir su žema kvalifikacija.

Pareiškėjo kontrolinis sąrašas

- Vienos iš 28 ES arba ELPA/EEE šalių (Islandijos ir Norvegijos) pilietis ir teisėtas gyventojas
- 18–35 metų amžiaus prašymo pateikimo metu
- Ieško darbo, mokomosios arba gamybinės praktikos kitoje ES ELPA/EE šalyje
- Darbo ieškantis arba darbą ketinantis keisti asmuo, tačiau nebūtinai pirmą kartą **judaus darbu** ieškantis kandidatas
- Prašymo pateikimo metu gali turėti aukštą arba žemą kvalifikaciją
- Darbo patirtis yra naudinga, bet nebūtina

Informacijos apie darbuotojams iš Kroatijos taikomas **pereinamojo** laikotarpio priemonės ieškokite:

<http://ec.europa.eu/social/main.jsp?langId=lt&catId=466>

„Programa yra nepaprastai naudinga, mielai ją visiems rekomenduočiau. Buvo sunku persikelti, nes mano šeima ir mergina gyvena Graikijoje. Tačiau jaučiuosi tarsi pradėjęs naują gyvenimą geriausiomis įmanomomis sąlygomis.“

Alexandros Giannoulakis, graikų slaugytojas Suomijoje.

⁽³⁾ Galinčios dalyvauti šalys nurodytos skyriuje **Tikslinė judumo programa „Tavo pirmasis EURES darbas“: kas tai yra?**

Darbdaviai

YfEj programoje gali dalyvauti visos teisėtai įsteigtos įmonės, ypač MVĮ, arba kitos organizacijos iš bet kurios ES ELPA/EEE šalies. Tačiau finansinę paramą gali gauti tik MVĮ.

Ši programa taip pat atvira įmonėms iš Šveicarijos Konfederacijos, Lichtenšteino⁽⁴⁾ arba trečiųjų šalių **su sąlyga, kad jos yra teisėtai įsteigtos bet kurioje ES ELPA/EEE šalyje.**

Visos organizacijos privalo laikytis šalyse, kuriose yra įsteigtos, galiojančių darbo ir mokesčių įstatymų.

Pagal šį projektą neįdarbinama Europos institucijose ir įstaigose, kitose tarptautinėse politinėse, ekonominėse, socialinėse ir mokslinėse organizacijose (pavyzdžiui, Jungtinėse Tautose, EBPO, Europos Taryboje ir pan.), viršvalstybinėse reguliavimo institucijose ir jų agentūrose. Šie kriterijai taip pat taikomi ES finansuojamiems tinklams, platformoms ir panašioms organizacijoms.

Dėmesys MVĮ

Pagal *YfEj* programą MVĮ yra įmonė, turinti ne daugiau kaip 250 darbuotojų. Dėl savo indėlio į Europos ekonomikos augimą, ypač kuriant naujas darbo vietas, šios įmonės yra pagrindinė tikslinė įmonių grupė. MVĮ sudaro daugiau kaip 99 proc. visų įmonių, sukuriančių

daugiau kaip 66 proc. visų darbo vietų (2013 m. 28 ES šalyse įdarbinta 88,8 mln. žmonių), ir yra pagrindinis ekonomikos augimo, inovacijų, užimtumo ir socialinės integracijos variklis. Jos sukuria du trečdalius privačiojo sektoriaus darbo vietų ir prisideda prie daugiau nei pusės visos įmonių sukurtos pridėtinės vertės ES.

Keli iš veiksnių, galinčių padėti MVĮ įveikti ekonomikos krizę, yra įgūdžių tobulinimas, inovacijos ir tarptautinimas. Talentingi darbuotojai iš kitų valstybių narių taip pat gali norėti būti įdarbinti. Tačiau MVĮ nedažnai samdo darbuotojus arba priima mokinius ir stažuotojus iš kitų šalių. Mažų įmonių dažniausiai patiriami sunkumai yra susiję su persikėlimo išlaidomis ir (arba) mokymo bei konsultavimo paslaugų teikimu, turinčių palengvinti judžių kandidatų integraciją.

YfEj teikiama finansinė parama iš esmės skirta padėti MVĮ samdyti ir integruoti talentingus jaunuolius iš kitų ES ELPA/EEE šalių.

Kiti darbdaviai

Didelės įmonės arba kitos organizacijos, kurios atitinka reikalavimus, tačiau nėra MVĮ, taip pat įdarbinimo tarnybos, veikiančios kaip darbdaviai, gali dalyvauti *YfEj* programoje, tačiau jos **negaus** *YfEj* finansinės paramos. Šie darbdaviai jau gali pasiūlyti nusistovėjusias personalo integracijos ir konsultavimo paslaugas.

(4) *YfEj* programoje nedalyvaujančios ELPA šalys.

Kokie darbo pasiūlymai yra tinkami ?

Kad atitiktų *YfEj* paramos reikalavimus, darbo pasiūlymai „turi būti skirti bet kuriam asmeniui, kuris realiai ir veiksmingai atlieka atlyginamą darbą vadovaujant kitam asmeniui“. Ši apibrėžtis pateikta Europos Komisijos 2010 m. komunikate „Užtikrintas laisvas darbuotojų judėjimas“ ir taikoma Europos teismų praktikoje.

Darbas – darbuotojo pareigos bet kokiaje organizacijoje; mokomoji praktika ir gamybinė praktika (mokymai darbo vietoje) yra tik ribotas laiko tarpas praktikai darbo vietoje atlikti. (Visi terminai toliau paaiškinti pagrindinių terminų ir santrumpų žodyne, p. 25 ir 26).

YfEj užimtumo tarnybos teikia pirmenybę laisvoms darbo vietoms ir kartais negali padėti mokomosios ir (arba) gamybinės praktikos klausimais. Todėl galimybės ir (arba) parama šioje srityje gali būti skirtingos ir ribotos. Kandidatai turi ieškoti daugiau informacijos šiuo klausimu kartu su *YfEj* užimtumo tarnybomis.

Bendrosios taisyklės

Pagal *YfEj* programą iš esmės bet kuriam darbui, mokomajai ar gamybinei praktikai, atitinkantiems nacionalinius įstatymus, gali būti skiriama parama, nepaisant ekonominio sektoriaus ar nacionalinės reglamentavimo sistemos. Tačiau *YfEj* **neapima** mokomosios ir gamybinės praktikos, kuri yra privalomo kvalifikacijos pripažinimo reikalavimų dalis (tai įprasta reglamentuojamoms profesijoms, pavyzdžiui, teisės, medicinos ir architektūros srityse).

Pradėdami darbą, mokomąją arba gamybinę praktiką kandidatai turi būti bedarbiai, kitaip tariant, neturi būti sudarę sutarčių su kitais darbdaviais nei savo gyvenamojoje, nei kitoje šalyje.

Visais atvejais tinkamos darbo vietos turi atitikti šiuos reikalavimus:

- būti kitoje ES ELPA/EEE šalyje, nei gyvena jaunas darbo ieškantis asmuo, stažuotojas ar mokinys,
- užtikrinti atvirą ir skaidrią informaciją apie stažuotojo / mokinio, darbdavio, kitų darbo rinkoje veikiančių suinteresuotųjų subjektų ir, jeigu taikoma, švietimo / profesinio mokymo organizacijos teises ir pareigas,
- nepažeisti nacionalinių darbo ir socialinės apsaugos įstatymų ir užtikrinti tinkamą apsaugą bei išmokas (pavyzdžiui, socialinio draudimo, sveikatos draudimo ir draudimo nuo nelaimingų atsitikimų) judiems darbuotojams, stažuotojams ir mokiniams,
- užtikrinti atlyginimą ir raštu sudarytą sutartį,
- darbo sutartyje turi būti nurodyti profesiniai (arba profesinio mokymo) tikslai, sutartinių santykių trukmė, darbo valandos, teisės ir pareigos, atlygis ir socialinės apsaugos nuostatos,
- darbas turi trukti ne mažiau kaip **šešis mėnesius**,
- darbas turi trukti visą **arba** pusę darbo dienos (ne mažiau kaip 50 proc. visos darbo dienos ekvivalento).

Taisyklės, taikomos **mokomajai ir gamybinei praktikai**:

Dalyvaujančios įmonės arba organizacijos turi būti pasirengusios priimti stažuotojus arba mokinius iš kitos valstybės narės ir laikytis tiek nacionalinių, tiek *YfEj* standartų, taikomų mokomajai ar gamybinei praktikai.

Visi darbdaviai, kurie priima stažuotoją arba mokinį per *YfEj*, turėtų:

- pasiūlyti mokymą darbo vietoje siekiant pagerinti įgūdžius,
- teikti tinkamą profesinį mokymą / konsultacijas priimančioje įmonėje arba organizacijoje viso mokymo darbo vietoje metu,
- jeigu įmanoma, teikti įsikūrimo ir logistinę paramą, kaip antai gyvenamos vietos paieška (pavyzdžiui, jaunimo bendrabutyje, šeimoje arba bute), palengvinti dalyvavimą pamokose, jeigu yra dviguba mokymo sistema, ir, jeigu taikoma, užtikrinti papildomą finansinę paramą iš nacionalinių (viešųjų arba privačių) finansavimo šaltinių.
- remiantis įmonės / organizacijos arba nacionaline praktika išduoti pažymėjimą arba rašytinę deklaraciją, kuriais oficialiai pripažįstamos mokomosios arba gamybinės praktikos metu įgytos žinios, įgūdžiai ir gebėjimai.

Darbdavio kontrolinis sąrašas

- Didelė organizacija arba MVJ, teisėtai įsteigta ES ELPA/EEE šalyse.
- Turi vieną arba daugiau laisvų darbo, mokomosios arba gamybinės praktikos vietų.
- Nori įdarbinti darbuotojus iš kitų 28 ES arba ELPA/EEE šalių (Islandijos ir Norvegijos).
- Siūlo darbą pagal nacionalinius darbo ir socialinės apsaugos įstatymus.
- Siūlo ne mažiau kaip 6 mėnesių darbo sutartį, darbą visą dieną arba pusę dienos (ne mažiau kaip 50 proc. visos darbo dienos ekvivalento).
- Stažuotojams arba mokiniams: gali organizuoti mokymąsi darbo vietoje, teikti paramą persikeliant, išduoti pažymėjimą / deklaraciją apie įgytus įgūdžius ir gebėjimus paskyrimui pasibaigus.

Tarpvalstybiniai darbai, mokomoji ir gamybinė praktika

YfEj teikia finansinę paramą jauniems judiems darbuotojams persikeliant į užsienį, su sąlyga, kad jie gyvens (nuolat arba laikinai) šalyje, kurioje dirbs.

Tačiau jeigu dėl darbo, mokomosios arba gamybinės praktikos užsienyje kandidatui nereikia persikelti arba turėti dvi gyvenamąsias vietas, jis negaus finansavimo nustatyto dydžio išmokomis persikėlimo išlaidoms kompensuoti (daugiau informacijos apie finansinę paramą žr. p. 13).

Tai taikoma kandidatams, kurie ketina arba sutinka dirbti kaimyninėje ES ELPA/EEE šalyje, nekeisdami gyvenamosios vietos, t. y. kasdien vykdamy į darbą ir atgal. Nepaisant to, šie kandidatai vis tiek gali pasinaudoti tinkamo darbo suradimo ir įdarbinimo paslaugomis, įskaitant finansinę paramą kitoms išlaidoms.

Komandiruoti darbuotojai ir judūs darbuotojai

YfEj programa negali būti naudojama darbo sutartims, kurioms taikomi ES teisės aktai dėl darbuotojų komandiravimo (Direktyva 96/71/EB).

Komandiruojami darbuotojai ir judūs darbuotojai yra dvi skirtingos sąvokos: komandiruojamas darbuotojas dirba valstybėje narėje, tačiau darbdavys jį siunčia laikinai padirbėti kitoje valstybėje narėje.

Palyginimui – judus darbuotojas vyksta į kitą ES ELPA/EEE šalį ieškoti darbo arba mokytis, t. y. sutinka dirbti ir įsidarbina kitoje valstybėje narėje.

Finansinė parama jaunimui



YfEj finansinė parama iš dalies kompensuoja dalyvių (jaunuolių ir darbdavių) išlaidas, susijusias su įsidarbinimu užsienyje.

Kaip ir kiti judumą skatinantys veiksmai, kuriuos bendrai finansuoja Europos Komisija, **finansavimas nustatyto dydžio išmokomis** yra vienas iš finansavimo mechanizmų, kuriuos taiko YfEj. Šis metodas palengvina dotacijos sumos skaičiavimą, nes tam tikroms išlaidų kategorijoms taikomi **iš anksto nustatyti tarifai**. Taip pat tai yra skaidri sistema, užtikrinanti vienodą požiūrį į paramos gavėjus.

Esant kitoms paramos kategorijoms ir pageidaujant išlaidų kompensavimo, reikės pateikti tinkamų finansuoti sąnaudų įvertinimą, patirtų išlaidų sąskaitas faktūras arba kvitus.

Kam tai taikoma?

Bet kuriam darbo ieškančiam jaunuoliui, atitinkančiam 9 puslapyje nurodytus dalyvavimo kriterijus ir užsiregistravusiam YfEj užimtumo tarnyboje dėl darbo, mokomosios ar gamybinės praktikos kitoje

valstybėje narėje, gali būti suteiktas darbas ir finansinė parama, jeigu:

- darbo ieškantis asmuo yra iš anksto atrinktas į laisvą darbo vietą kitoje ES ELPA/EEE šalyje per YfEj užimtumo tarnybą,
- laikomasi šiame vadove nurodytų finansavimo sąlygų ir gaunamas YfEj užimtumo tarnybos patvirtinimas.

YfEj teikiama parama taip pat gali pasinaudoti kitoje ES ELPA/EEE šalyje laikinai gyvenantys ir darbo, mokomosios ar gamybinės praktikos ieškantys asmenys. Tam jie turi užsiregistruoti YfEj užimtumo tarnyboje ir pateikti į trumpąjį sąrašą dėl vienos arba daugiau laisvų darbo vietų priimančioje šalyje. Šie kandidatai gali gauti visų kategorijų finansinę paramą, išskyrus persikraustymo išmoką.

Darbo ieškantys asmenys visada turi užsiregistruoti YfEj užimtumo tarnyboje. Ši registracija negarantuoja finansinės paramos. Asmenys, kurie susirado darbą kitoje valstybėje narėse per kitas organizacijas ar kontaktinius asmenis, neturi teisės į finansinę paramą.

Kokios išlaidos kompensuojamos?

Finansinė parama teikiama nuo pat pradžių, prieš dalyviui pradėdant dirbti. Kaip minėta, tai gali būti finansavimas nustatyto dydžio išmokomis arba faktinių išlaidų kompensavimas.

Nustatyto dydžio išmokos apima dalį kelionės, draudimo ir pragyvenimo išlaidų, patiriamų vykstant į pokalbį dėl darbo, ir išlaidų, susijusių su persikraustymu prieš gaunant pirmąjį atlyginimą. Finansinė parama nepriklauso nuo įdarbinančios įmonės / organizacijos dydžio.

Jauni kandidatai taip pat gali kreiptis dėl dalinio šių išlaidų kompensavimo:

- kalbos kursų,
- kvalifikacijos pripažinimo ir
- judumo specialiųjų poreikių atveju.

Kandidatai yra atsakingi už savo kelionės draudimą. Jie taip pat turėtų turėti Europos sveikatos draudimo kortelę. Tai nemokama kortelė, suteiksianti jums mediciniškai būtinas, valstybės finansuojamas sveikatos

priežiūros paslaugas laikinai viešinti bet kurioje iš EEE šalių tomis pačiomis sąlygomis ir kainomis (kai kuriose šalyse nemokamai), kaip ir toje šalyje apdraustiems asmenims⁽⁵⁾.

Kelionė į pokalbį dėl darbo kitoje ES ELPA/EEE šalyje

Pokalbis dėl darbo – asmeninis pokalbis su vienu ar daugiau darbdavių. Jis taip pat gali būti atrankos konkurso dalis. Kelionė į pokalbį dėl darbo užsienyje **neprivaloma**, tai tik viena iš kelių galimų atrankos procedūrų.

Kelionė į pokalbį dėl darbo užsienyje nėra **garantuojama**. Dėl pakvietimų į pokalbį susitaria darbdaviai, dalyvaujantys programoje *YfEj*, ir susijusios užimtumo tarnybos. Dažniausiai pakvietimai siunčiami tik tais atvejais, kai yra didelė tikimybė, jog kandidatas bus įdarbintas. Taip pat atsižvelgiama į kelionės trukmę bei darbo ieškančio asmens išlaidas. Kandidatas gali sutikti arba nesutikti vyksti į pokalbį dėl darbo arba pasiūlyti kitą pokalbio būdą, pavyzdžiui, pokalbį telefonu ar vaizdo konferenciją.

⁽⁵⁾ Daugiau informacijos apie kortelę ir kaip ją gauti rasite <http://ec.europa.eu/social/main.jsp?catId=559&langId=lt>

Išmoka kelionei į pokalbį dėl darbo kitoje ES šalyje gali būti patvirtinta tik po to, kai *YfEj* užimtumo tarnyba išsiaiškino, ko iš tiesų reikia darbdaviui (-iams), ir atliko sąnaudų ir naudos analizę.

Jeigu kelionė (-ės) į pokalbį dėl darbo užsienyje patvirtinama (-os), kandidatas turi teisę į fiksuotą sumą, atsižvelgiant į atstumą tarp gyvenamosios vietos ir pokalbio vietos, bei į dienpinigius ne ilgesniam nei 3 dienų laikotarpiui. Ši išmoka skiriama tiek kelionės, tiek pragyvenimo išlaidoms (maitinimui, vietiniam transportui, telekomunikacijoms ir kitoms smulkiosioms išlaidoms) kompensuoti, įskaitant kelionės draudimą ir apgyvendinimą (žr. lentelę).

Kelionė į pokalbį dėl darbo kandidato šalyje

Darbdaviai dažnai vyksta į šalį, kurioje gyvena kandidatas, ir pokalbius dėl darbo vykdo darbo ar tarpvalstybinio įdarbinimo renginiuose. Tai gali būti veiksmingas būdas, kaip padidinti darbuotojų skaičių ir sumažinti kandidatų kelionės išlaidas.

Nors tai leidžia sutaupyti, kandidatams vis tiek gali tekti nemažos išlaidos, ypač jeigu pokalbis vyks toli

nuo gyvenamosios vietos. Tokiu atveju kelionės į pokalbį dėl darbo kitoje ES ELPA/EEE šalyje taisyklės turi būti taikomos kelionėms gimtojoje šalyje. Taikomi tokie pat vertinimo kriterijai, kaip ir kelionei į pokalbį dėl darbo kitoje ES ELPA/EEE šalyje.

Tai ypač aktualu, jeigu kandidatai keliauja didelėse šalyse arba vyksta iš jūroje esančių teritorijų į žemyninę Europos dalį.

Geografinio atstumo iki pokalbio dėl darbo vietos apskaičiavimas

Išmoka apskaičiuojama pagal geografinį atstumą tarp darbo ieškančio asmens gyvenamosios vietos (arba artimiausio didelio miesto) ir kelionės tikslo šalies vietos (arba artimiausio didelio miesto), kurioje vyks pokalbis dėl darbo.

Jeigu darbo ieškantis asmuo planuoja vykti į kelias skirtingas ES valstybės nars vietas arba į kelias ES valstybes nares, išmoka visada turėtų būti apskaičiuojama atsižvelgiant į atstumą tarp jo gyvenamosios vietos ir tolimiausios pokalbio dėl darbo vietos.

Kitos pokalbio dėl darbo galimybės

Jeigu įmanoma, pokalbiai dėl darbo turi vykti telefonu arba vaizdo konferencijos būdu. *YfEj*

užimtumo tarnybos turi suteikti jauniems kandidatams ir (arba) darbdaviams prieigą prie vaizdo konferencijos paslaugų, jeigu jie neturi reikiamos įrangos.

JAUNIEMS ŽMONĖMS MOKAMA IŠMOKA, SUSIJUSI SU POKALBIU (-IAIS) DĖL DARBO					
Tikslo vieta arba šalis	Atstumas (km)	Suma (EUR)		Skyrimo tvarka	Atskaitomybės įsipareigojimai
		Kelionė ir apgyvendinimas	Dienpinigiai		
Bet kuri iš 28 ES ir ELPA/EEE (Islandija ir Norvegija) šalių	0 – 50	0	50 /dieną	Darbdavio pateiktas kvietimas į darbo pokalbį ir <i>YfEj</i> užimtumo tarnybos patvirtinimas	Jaunojo kandidato pasirašyta deklaracija
	> 50 – 250	100	25 /½ dienos		
	> 250 – 500	250	Pastaba: <i>ne daugiau kaip 3 dienos</i>		
	> 500	350			

Parama persikraustant į kitą valstybę narę

Jeigu jaunas kandidatas yra įdarbinamas kitoje valstybėje narėje, jis turi teisę gauti paramą (fiksuotą sumą) prieš jam išvykstant iš šalies, kurioje gyvena, tačiau tik po to, kai gauna darbdavio rašytinį pasiūlymo patvirtinimą ir informaciją apie darbo sutartį. Šį procesą skatina ir tvirtina

YfEj užimtumo tarnybos. Išmoka svyruoja nuo 635 EUR iki 1270 EUR priklausomai nuo tikslo šalies. Ji padeda padengti tam tikras kelionės ir pragyvenimo išlaidas, patiriamas įsikuriant tikslo šalyje, įskaitant kelionės draudimą ir apgyvendinimą (netaikoma asmenims, kuriems nuolatos reikia kirsti sieną, bei kandidatams, kurie laikinai gyvena ir ieško darbo, mokomosios arba gamybinės praktikos kitoje ES ELPA/EEE šalyje).



PARAMA JAUNIEMS ŽMONĖMS PERSIKRAUSTANT Į KITĄ VALSTYBĘ NARĘ (JDARBINIMAS)			
Tikslo šalis	Suma (EUR)	Skyrimo tvarka	Atskaitomybės įsipareigojimai
Austrija	1 025	Gavus įdarbinimo sutartį arba lygiavertį dokumentą ir po to, kai patvirtina <i>YfEj</i> užimtumo tarnyba	Pasamdyto kandidato pasirašyta deklaracija
Belgija	970		
Bulgarija	635		
Kipras	835		
Čekija	750		
Vokietija	940		
Danija	1 270		
Estija	750		
Graikija	910		
Ispanija	890		
Suomija	1 090		
Prancūzija	1 045		
Kroatija	675		
Vengrija	655		
Airija	1 015		
Islandija	945		
Italija	995		
Lietuva	675		
Liuksemburgas	970		
Latvija	675		
Malta	825		
Nyderlandai	950		
Norvegija	1 270		
Lenkija	655		
Portugalija	825		
Rumunija	635		
Švedija	1 090		
Slovėnija	825		
Slovakija	740		
Jungtinė Karalystė	1 060		

Kita finansinė parama

Jauni kandidatai, persikraustantys dirbti į kitą ES ELPA/EEE šalį, taip pat gali gauti papildomą finansinę paramą **mokymų** arba **persikraustymo** išlaidoms kompensuoti. Ši parama yra teikiama kompensuojant faktines išlaidas ir visada turi būti tinkamai iš anksto pagrįsta.

Jeigu jauniems žmonėms tenka lankyti **kalbos kursus**, susijusias išlaidas tiesiogiai gali dengti kandidatas arba *YfEj* užimtumo tarnyba.

Jeigu kandidatas pageidauja persikraustyti į kitą ES ELPA/EEE šalį dėl darbo, mokomosios ar gamybinės praktikos naujoje įmonėje, kuri vykdo veiklą jo profesinėje srityje, kandidato gali būti prašoma turėti pripažintą **akademinę ir (arba) profesinę kvalifikaciją**.

YfEj programa taip pat siekiama skatinti vienodas galimybes ir įtraukti, sudarant palankias sąlygas specialiųjų poreikių turintiems jaunuoliams. Šie poreikiai gali būti susiję su kandidato sveikata arba atsiradę dėl ekonominių, socialinių ar kultūrinių priežasčių. Geografiniai veiksniai taip pat gali sąlygoti papildomą finansinę paramą kandidatams, keliaujantiems iš atokiausių Europos regionų arba iš periferinių regionų ar šalių EEE teritorijoje, pvz., Kipro, Maltos, šiaurės Skandinavijos, pietų Italijos ir kt. Šiuos kriterijus atitinkantiems kandidatams gali būti suteikta papildoma persikraustymo išmoka.

Daugiau informacijos apie paramos sąlygas galima gauti bet kurioje *YfEj* užimtumo tarnyboje. Toliau esančioje lentelėje apžvelgiama finansinė parama kalbos kursams, kvalifikacijos pripažinimui ir papildoma persikraustymo išmoka.

KITOS PARAMOS PRIEMONĖS JAUNIEMS ŽMONĖMS			
Priemonė	Suma (EUR)	Skyrimo tvarka	Atskaitomybės įsipareigojimai
Kalbos kursai	Deklaruotų faktinių išlaidų iki 1 270 EUR kompensavimas	Sąlyginė: reikia pateikti finansavimo paraišką su kursų aprašymu ir sąmata	Patirtų išlaidų pagrindimas, sąskaitos faktūros / kvito kopija ir kursų pažymėjimas
Kvalifikacijų pripažinimas	Deklaruotų faktinių išlaidų kompensavimas iki 1 000 EUR	Sąlyginė: reikia pateikti finansavimo paraišką su nacionalinio akademinės ar profesinės kvalifikacijos pažymėjimo kopija	Patirtų išlaidų pagrindimas, sąskaitos faktūros / kvito kopija
Papildoma persikraustymo išmoka	Deklaruotų faktinių išlaidų kompensavimas iki 500 EUR	Sąlyginė: reikia pateikti finansavimo paraišką su gydytojo pažyma, pajamų deklaracija, asmens tapatybės kortelės arba lygiavertio dokumento kopija ir, jeigu įmanoma, numatomų išlaidų sąmata	Pasirašyta kandidato deklaracija (jeigu pateikiamas ex ante išlaidų pagrindimas ir sąmata) arba patirtų išlaidų pagrindimas, sąskaitos faktūros / kvito kopija, jeigu kompensuojamos faktinės deklaruotos išlaidos

Finansinė parama mažoms ir vidutinėms įmonėms (darbdaviams)

Darbdaviai (MV), kurie per YfEj priima judžius kandidatus dirbti, atlikti mokomąją ar gamybinę praktiką, turi teisę į finansinę paramą, kad padengtų kai kurias išlaidas vykdant ką tik priimto jauno darbuotojo, mokinio ar stažuotojo integracijos programą. Tarptautinio įdarbinimo atveju tinkama pagalba integruotis darbo vietoje gali padėti kandidatui prisitaikyti naujame darbe.

Integracijos programos reikalavimai

MV (darbdaviai) gali **pasirinkti** organizuoti integracijos programą. Tačiau net to nedarydamos MV turi teisę naudotis YfEj paramos ir įdarbinimo paslaugomis. MV, priklausomai nuo įdarbinimo poreikių, pati sprendžia, ar kreiptis dėl YfEj finansinės paramos.

Integracijos programą sudaro įvadinė mokymo programa ir galima kita parama, kurią naujiems jauniems

judiems darbuotojams teikia darbdaviai. Taip siekiama palengvinti jų integraciją įmonėje ir sumažinti darbuotojų judumo kliūtis.

Integracijos programa paprastai vyksta kelias pirmas darbo savaites ir gali apimti su darbu susijusius mokymus ir (arba) kalbos kursus. Šie mokymai gali vykti įmonėje / organizacijoje arba už jos ribų.

Atkreipkite dėmesį, kad mokinių arba stažuotojų atveju *paramos gavimui taikoma sąlyga, kad integracijos programa nesutaptų su planuojama mokomosios arba gamybinės praktikos programa*. Besikreipianti MV turi pateikti motyvuotą prašymą.

Jeigu įmanoma, naujojo darbuotojo integracijos programą turėtų sudaryti ne tik mokymai (pvz., įvadinis mokymas arba kalbos kursai), bet ir administracinė parama ir pagalba įsikuriant. Tai ypač aktualu mokiniams ir stažuotojams.



Darbuotojo integracijos programos aprėptį ir turinį turėtų nustatyti darbdavys. Vis dėlto integracijos programa **visada** turi turėti bent vieną mokomąją dalį. Mokomoji dalis gali būti tiek **bendra** (apimanti tik vieną mokymo elementą), tiek **išsami** (jungianti mokymą su administracine parama ir pagalba persikeliant), ir yra rekomenduojama visiems priimtiems darbuotojams, ypač mokiniams ir stažuotojams.

Rekomenduojama integracijos programos trukmė

Integracijos programa gali būti įgyvendinama nuosekliai arba atskirais etapais, bet ji turi prasidėti per pirmas tris jauno darbuotojo arba praktikanto darbo savaites. Nėra konkrečių trukmės reikalavimų, tačiau mokymo planas turėtų būti realus, kad būtų pasiekti laukiami rezultatai.

Kaip gauti finansinę paramą

Norėdamas gauti finansavimą, darbdavys (MVĮ) turi pateikti prašymą suteikti finansinę paramą kartu su informacija apie planuojamą integracijos programą. Visa tai gali būti atliekama po to, kai darbdavys pateikia darbo pasiūlymą arba išsirenka judų kandidatą. Mokymo poreikiai turi būti nustatyti ne vėliau kaip pokalbio dėl darbo metu.

Prieš jaunam kandidatui pradėdant dirbti įmonėje, MVĮ turi pateikti prašymą su trumpu siūlomos integracijos programos aprašymu. Visus prašymus turi patikrinti ir patvirtinti susijusi *YfEj* užimtumo tarnyba. Ji pateiks visą reikiamą informaciją ir prašymo formas.

Toliau lentelėje pateiktos nustatyto dydžio sumos, taikomos kiekvienai valstybei narei, suskirstytos pagal mokymo pobūdį.



NUSTATYTO DYDŽIO IŠMOKOS, SKIRIAMOS MVĮ ĮDARBINTŲ JAUNŲ DARBUOTOJŲ INTEGRACIJOS PROGRAMOMS (*)				
Įdarbinanti šalis	Bendras įvadinis mokymas (EUR)	Išsamus įvadinis mokymas (EUR)	Skyrimo tvarka	Atskaitomybės įsipareigojimai
	I	II		
Austrija	820	1 025	Sąlyginė: reikia pateikti paraiškos formą, kurią turi patvirtinti YfEj užimtumo tarnyba	Mokėjimo prašymas + pasirašytas dalyvių sąrašas su trumpu mokymo temos apibūdinimu bei nuoroda apie trukmę
Belgija	775	970		
Bulgarija	505	635		
Kipras	665	835		
Čekija	600	750		
Vokietija	750	940		
Danija	1 015	1 270		
Estija	600	750		
Graikija	725	910		
Ispanija	710	890		
Suomija	872	1 090		
Prancūzija	835	1 045		
Kroatija	540	675		
Vengrija	525	655		
Airija	810	1 015		
Islandija	755	945		
Italija	795	995		
Lietuva	540	675		
Liuksemburgas	775	970		
Latvija	540	675		
Malta	660	825		
Nyderlandai	760	950		
Norvegija	1 015	1 270		
Lenkija	525	655		
Portugalija	660	825		
Rumunija	505	635		
Švedija	870	1 090		
Slovėnija	660	825		
Slovakija	590	740		
Jungtinė Karalystė	845	1 060		

(*) Išmokos dydis vienam kandidatui.

Kitos paramos priemonės

Ankstesniuose skyriuose nurodytos priemonės apima **tiesioginę paramą** jaunimui ir MVĮ. Tačiau jaunuoliai gali gauti ir kitas paramos paslaugas, kurias **nemokamai** teikia *YfEj* užimtumo tarnybos.

Gali būti organizuojami papildomi mokymai arba konsultacijos, siekiant paskatinti kandidatus imtis darbo, mokomosios arba gamybinės praktikos ir padidinti įdarbinimo galimybes. Ši parama gali būti įvairių formų, jeigu jos padeda pasiekti mokymosi ar paramos tikslų.

Parengiamasis mokymas (kalbos kursai ar kiti mokymai)

Kaip minėta 14 puslapyje, jauni kandidatai gali gauti kompensaciją už pačių apmokėtus kalbos kursus. Tam tikrais atvejais galima prašyti ir susijusių *YfEj* užimtumo tarnybų pagalbos. Pavyzdžiui, jos gali organizuoti **kalbos kursus ar kitus bendrus mokymus** arba sudaryti sąlygas šiems mokymo poreikiams patenkinti, taip siekdamas pagerinti bendrąją kandidato kompetenciją ir prisitaikymą prie būsimo darbo, mokomosios arba gamybinės praktikos. Šis mokymas yra siūlomas atrinktiems arba įdarbintiems jaunuoliams, kuriems buvo nustatytas mokymo poreikis.

Parengiamasis mokymas yra trumpalaikė įdarbinimo pagalbos priemonė. *YfEj* nefinansuoja aukštesnio lygio profesinio mokymo arba mokymų, kurie reikalingi dėl privalomo kvalifikacijos pripažinimo.

Konsultavimo pagalba

Be profesinio konsultavimo įmonėje, kurį siūlo darbdaviai (daugiau informacijos žr. p. 19), *YfEj* užimtumo tarnybos taip pat gali konsultuoti, visų pirma mokinius ir stažuotojus. Tai yra neprivaloma paramos priemonė.

Konsultavimu siekiama teikti socialinę ir pedagoginę pagalbą ir rekomendacijas, nesusijusias su darbo vieta, praktikantams, kuriems reikia struktūriškiau apibrėžtos aplinkos, kad pasisektų naujose pareigose tikslo šalyje (pavyzdžiui, pagalba teisiniais, instituciniais, šeimos ar kitais klausimais, susijusiais su įsikūrimu naujoje šalyje). Šios paramos trukmė ir pobūdis gali skirtis, atsižvelgiant į kandidatų poreikius.

Norėdami gauti daugiau informacijos apie ***YfEj* parengiamąjį mokymą arba konsultavimo pagalbą**, kreipkitės į susijusią *YfEj* užimtumo tarnybą.

Išmokos dalyviams



Išmokos jaunuoliams turi būti mokamos kaip įmanoma greičiau ir naudojant kuo mažiau dokumentų.

Geriausia, jeigu jauni kandidatai arba pasamdyti darbuotojai, stažuotojai ar mokiniai išmoką gautų **prieš** pokalbį dėl darbo savo šalyje arba užsienyje ir prieš jiems persikraustant į šalį, kurioje dirbs. Tai įmanoma **tik tada, jeigu laikomasi finansavimo teikimo sąlygų ir tai patvirtina susijusi YfEj užimtumo tarnyba.**

Išmoka turi būti skiriama iš darbdavio gavus rašytinį patvirtinimą apie pokalbį dėl darbo su visa reikiama informacija, o įdarbinimo atveju – darbo sutarties kopiją arba bent darbdavio pasirašytą laišką, kuriuo patvirtinamas pasiūlymas dėl darbo, mokomosios ar gamybinės praktikos.

Jaunuoliai gali gauti išmoką kelionei į pokalbį dėl darbo ar persikraustymo išmoką tik tuo atveju, jei darbdavys patvirtina, jog nenumatė padengti šių išlaidų (kad nebūtų dvigubo finansavimo). YfEj užimtumo tarnybos šiuo atžvilgiu turi iš anksto patikrinti darbdaviui mokamas išmokas.

Darbdavys turi siųsti dokumentus tiesiogiai YfEj užimtumo tarnybai. Visais atvejais YfEj užimtumo tarnybos privalo patikrinti pateiktų dokumentų teisėtumą ir teisingumą.

Išlaidos, kurias jauni kandidatai patyrė dėl kalbos kursų, bus padengtos kursams pasibaigus.

Išlaidos dėl kvalifikacijos pripažinimo bus padengtos po to, kai kandidatas baigs visas reikiamas pripažinimo prašymo procedūras.

Papildoma persikraustymo išmoka jaunuoliams, turintiems specialiųjų poreikių, yra skiriama prieš kelionę arba po jos. Ji turi būti pagrįsta prašymu bei kartu su juo pateiktais įrodymais, ypač susijusiais su kandidato padėtimi.

Norėdami sužinoti daugiau informacijos apie mokėjimo procedūras, kreipkitės į YfEj užimtumo tarnybas.

YfEj taisyklių apžvalga

Žemiau pateiktoje lentelėje apžvelgiami YfEj dalyvavimo kriterijai, paramos priemonės ir skiriamas finansavimas. Lentelėje nenurodytos kitos tikslinių grupių patirtos išlaidos nebus padengtos pagal YfEj programą.

KAS YRA „TAVO PIRMASIS EURES DARBAS“?	„Tavo pirmasis EURES darbas“ yra tikslinė judumo programa, siekianti padėti jauniems žmonėms rasti darbą, mokomąją arba gamybinę praktiką vienoje iš 28 ES šalių arba ELPA/EEE šalyje (Islandijoje ir Norvegijoje)	
TIKSLINĖS GRUPĖS	Jaunimas	Darbdaviai
TINKAMUMO KRITERIJAI TIKSLINĖMS GRUPĖMS	<ul style="list-style-type: none"> → 18–35 metų amžiaus prašymo pateikimo metu → ES ELPA/EEE (Islandija ir Norvegija) pilietis, teisiškai gyvenantis bet kurioje iš šių šalių → Norintis įsidarbinti kitoje ES ELPA/EEE (Islandija ir Norvegija) šalyje → Nebūtinai pirmą kartą judaus darbo ieškantis kandidatas → Turi bet kokią kvalifikaciją ar darbo patirtį 	<ul style="list-style-type: none"> → Visos ES ELPA/EEE (Islandija ir Norvegija) teisiškai įsteigtos organizacijos / įmonės, nepriklausomai nuo jų dydžio ar ekonominio sektoriaus → Laikosi šalyse, kuriose yra įsteigtos, galiojančių darbo ir mokesčių įstatymų → Mažosios ir vidutinės įmonės (MV), t. y. įmonės, turinčios ne daugiau kaip 250 darbuotojų) gali gauti finansinę paramą
ĮDARBINIMAS	<ul style="list-style-type: none"> → Darbas, mokomoji praktika ir gamybinė praktika → Yra vienoje iš ES ELPA/EEE (Islandija ir Norvegija) šalių, bet ne kandidato gyvenamojoje šalyje → Atitinka nacionalinius darbo ir socialinės apsaugos įstatymus bei užtikrina atvirą ir skaidrią informaciją apie šalių teises ir pareigas → Užtikrina atlyginimą ir raštiška sutartimi pagrįstus santykius, trunkančius ne mažiau kaip 6 mėnesius → Trunka visą darbo dieną arba pusę darbo dienos (ne mažiau kaip 50 proc. visos darbo dienos ekvivalento) → Mokomoji ir gamybinė praktika turi užtikrinti atitinkamus mokymosi tikslus bei numatyti tinkamą pasiektų rezultatų pripažinimą (t. y. pažymėjimą arba raštišką deklaraciją) 	
NETAIKOMA	<ul style="list-style-type: none"> → Piliečiams ir darbdaviams iš Lichtenšteino, Šveicarijos Konfederacijos ir trečiųjų šalių bei įdarbinimui šiose šalyse → Komandiruotiems darbuotojams → Įdarbinimui ES institucijose ir įstaigose bei kitos panašiose tarptautinėse organizacijose ir agentūrose (pvz., JT, EBPO, Europos Taryboje ir pan.) arba ES finansuojamuose tinkluose ir organizacijose → Sezoniniam bei kitam laikinam mažiau kaip 6 mėnesius trunkančiam įdarbinimui → Profesiniam mokymui arba bet kokios kitokios formos mokymams, kurie yra privalomo kvalifikacijos pripažinimo reikalavimų dalis, taikoma, pavyzdžiui, sveikatos apsaugos ir teisės profesijoms 	

		JAUNIMAS		DARBDAVIAI	
		Priemonė	Finansinė parama (suma vienam kandidatui)	Priemonė	Finansinė parama (vienam darbdaviui)
PARAMOS PRIEMONĖS	TIESIOGINĖ FINANSINĖ PARAMA	Išmoka kelionei į pokalbį dėl darbo (kandidato gyvenamosios vietos šalyje arba kitoje ES ELPA/EEE šalyje)	Nuo 100 EUR iki 350 EUR kelionės išlaidoms, atsižvelgiant į atstumą, + dienpinigiai	Integracijos programa naujam (-iems) judžiam (-iems) darbuotojui (-ams), mokiniui (-iams) ar stažuotojui (-ams) Ją gali sudaryti bent vienas iš šių elementų (bendras mokymas):	Svyruoja nuo 505 EUR iki 1 270 EUR vienam kandidatui, atsižvelgiant į tikslo šalį ir integracijos programos rūšį
		Persikraustymo išmoka	Svyruoja nuo 635 EUR iki 1 270 EUR, atsižvelgiant į tikslo šalį	→ profesinis įvadinis mokymas → kalbos kursai Bet kuris iš aukščiau minėtų elementų gali būti papildytas administracine parama bei pagalba įsikuriant (išsamus mokymas)	(bendra ar išsami)
		Kalbos kursai	Deklaruotų faktinių išlaidų iki 1 270 EUR kompensavimas		
		Kvalifikacijos pripažinimas	Deklaruotų faktinių išlaidų iki 1 000 EUR kompensavimas		
		Papildoma persikraustymo išmoka	Deklaruotų faktinių išlaidų iki 500 EUR kompensavimas		
	KITOS PARAMOS PRIEMONĖS	<p>YfEj užimtumo tarnybos jaunimui gali pasiūlyti išsamų paramos paslaugų paketą, nuo paramos prieš įsidarbinant iki paramos įsidarbinus</p> <p>Gali būti teikiamos šios nemokamos paslaugos:</p> <ul style="list-style-type: none"> → Parengiamasis mokymas (kalbos mokymas prieš išvykstant ar atvykus arba kiti reikalingi mokymai) → Konsultavimas 			

„Kalbos kursai ir patarimai, kuriuos teikė konsultantai, buvo neįkainojami. Galiausiai, YfEj buvo puiki praktika, paruošusi mane darbo rinkai.“

Leonardo Maria De Paolis, Italijos slaugytoja, įdarbinta Jungtinėje Karalystėje.

Žodynėlis

Atokiausi regionai – devyni Europos Sąjungos regionai vadinami atokiausiais regionais: Gvadelupa, Prancūzijos Gviana, Reunjonas, Martinika, Majotas ir Sen Martenas (Prancūzija), Azorai ir Madeira (Portugalija), taip pat Kanarų salos (Ispanija).

Darbas – kitam asmeniui vadovaujant atliekamas darbas, už kurį gaunamas užmokestis.

Darbo ieškantis asmuo – asmuo, ieškantis darbo.

EaSI – EU užimtumo ir socialinių inovacijų programa (2014–2020 m.).

ELPA/EEE – EEE buvo įkurta 1994 m. sausio 1 d. Europos laisvosios prekybos asociacijos (ELPA) ir Europos Sąjungos valstybėms narėms pasirašius susitarimą. Pagal šį susitarimą Islandijai, Lichtenšteinui ir Norvegijai leidžiama dalyvauti ES vidaus rinkoje, t. y. naudotis laisvu prekių, asmenų, paslaugų ir kapitalo judėjimu tarp visų dalyvaujančių valstybių. *YfEj* programoje gali dalyvauti tik Islandija ir Norvegija, vadovaudamosi EEE susitarimu.

ES – Europos Sąjunga.

EURES – 1993 m. įsteigtas Europos Komisijos ir EEE viešųjų užimtumo tarnybų (VUT) bendradarbiavimo tinklas. Šveicarija taip pat dalyvauja EURES bendradarbiavime. EURES turi daugiau kaip 1 000 konsultantų tinklą ir interneto portalą (<http://eures.europa.eu>), kuriame pateikiama svarbi informacija apie darbo rinkas ir laisvas darbo vietas visoje Europoje. Jis teikia informaciją, patarimus, gaires, padeda rasti tinkamą darbą ir teikia užimtumo paslaugas darbuotojams ir darbdaviams bei visiems piliečiams, norintiems pasinaudoti laisvo darbuotojų judėjimo EEE teise.

Finansavimas nustatyto dydžio išmokomis – finansavimas, kuris apima konkrečias išlaidų kategorijas taikant arba standartinę vienkartinę išmoką, arba vieneto įkainius.

Gamybinė praktika – laikinas mokymas darbo vietoje įmonėje arba kitoje organizacijoje (taip pat žr. „Mokomoji praktika“).

Gyvenamoji šalis – šalis, kurioje jaunas būsimas darbuotojas gyvena (t. y. asmens tapatybės kortelėje ar kitame lygiaverčiame teisiniame dokumente nurodyta vieta), kai teikia prašymą dėl darbo kitoje valstybėje narėje.

Integracijos programa – programa, apimanti naujam jaunam judžiam darbuotojui darbdavio teikiamą įvadinį mokymą, taikoma siekiant palengvinti jo (-s) integraciją įmonėje. Ši programa turi apimti mokymus ir gali apimti kitas paramos paslaugas.

Išmoka – nustatyto dydžio suma.

Įdarbinimas – procesas, kai darbdavys pasamdo kandidatą, kuris užima laisvą darbo vietą.

Įgūdžiai – gebėjimas pritaikyti žinias ir mokėjimas atlikti užduotis ir spręsti klausimus.

Įsidarbinimas – įsidarbinimo laisvoje darbo vietoje procesas, t. y. darbo ieškančio asmens arba ketinančio darbą keisti asmens de facto įsidarbinimas.

YfEj – tikslinė judumo programa „Tavo pirmasis EURES darbas“ (*Your first EURES job*).

YfEj užimtumo tarnyba – darbo rinkoje veikianti organizacija, su kuria Europos Komisija pasirašė susitarimą dėl dotacijos YfEj veiklai įgyvendinti.

Jaunas judus darbo ieškantis asmuo – jaunas europietis, ieškantis darbo kitoje valstybėje narėje.

Jaunas judus darbuotojas – jaunuolis, dirbantis arba ketinantis dirbti kitoje ES šalyje.

Kandidatas – darbo ieškantis jaunuolis, pretenduojantis užimti vieną ar daugiau laisvų darbo, mokomosios praktikos arba gamybinės praktikos vietų EU ELPA/EEE šalyje.

Kelionės išlaidos – kelionės į vieną pusę ar į abi puses iš gyvenamosios šalies į kelionės tikslo šalį išlaidos.

Kompetencija – įrodytas gebėjimas naudoti žinias, įgūdžius, asmeninius, socialinius ir (arba) metodologinius gebėjimus dirbant arba studijuojant ir siekiant profesinio bei asmeninio tobulėjimo.

Mokymas darbo vietoje – praktikanto profesinės patirties įgijimas įmonėje.

Mokomoji praktika – riboti darbo praktikos laikotarpiai, kuriuos studentai ar neseniai mokslus baigę jaunuoliai praleidžia verslo įmonėje, viešojoje įstaigoje ar ne pelno organizacijoje, siekdami įgyti vertingos tiesioginės darbo patirties ir ruošdamiesi pradėti dirbti nuolatinį apmokamą darbą (taip pat žr. „gamybinė praktika“).

MVĮ – santrumpa, žyminti mažas ir vidutines įmones, turinčias ne daugiau kaip 250 darbuotojų.

Pragyvenimo išlaidos – apgyvendinimo, maisto, vietinių kelionių ir telekomunikacijų išlaidos, taip pat kitos smulkios išlaidos.

Specialiųjų poreikių turintys jaunuoliai – YfEj programoje specialiųjų poreikių turinčiu asmeniu vadinamas potencialus dalyvis, kuriam dėl asmeninės su sveikata susijusios situacijos ir (arba) ekonominių ir socialinių priežasčių arba gyvenamosios vietos geografinės padėties gali prireikti papildomos finansinės paramos, kad būtų užtikrintas jo (-s) dalyvavimas darbo judumo veikloje.

Tarptautinis darbuotojų judumas – galimybė vykti iš vienos valstybės narės į kitą, siekiant dirbti.

Tikslinės grupės – šiame vadove tai yra jaunimas ir darbdaviai (ypač MVĮ).

Tikslinė judumo programa – iniciatyva, kuria siekiama patenkinti konkrečius specifinių tikslinių grupių, ekonominių sektorių, profesijų ir šalių poreikius.

Tinkamos finansuoti sąnaudos – išlaidos, kurios, tinkamai atsižvelgus į nustatytas tinkamumo sąlygas, yra laikomos specialiomis su projekto vykdymu tiesiogiai susijusiomis išlaidomis.

Tinkamų kandidatų paieška – tinkamų kandidatų konkrečiai laisvai darbo vietai užimti identifikavimas.

Naudingos nuorodos

Darbas kitoje ES šalyje: <http://ec.europa.eu/social/main.jsp?langId=lt&catId=25>

EaSI – ES užimtumo ir socialinių inovacijų programa: <http://ec.europa.eu/social/main.jsp?catId=1081&langId=lt>

„Enterprise Europe Network“ parama MVĮ: <http://een.ec.europa.eu>

ERASMUS +: http://ec.europa.eu/programmes/erasmus-plus/index_lt.htm

„ERASMUS jaunieji verslininkai“: <http://www.erasmus-entrepreneurs.eu/index.php?lan=lt>

EURAXESS, informacija ir parama mokslininkams: <http://ec.europa.eu/euraxess/>

EURES, Europos darbo mobilumo portalas: <https://ec.europa.eu/eures/page/homepage?lang=lt>

EUROGUIDANCE, profesinio orientavimo sistemų tinklas visoje Europoje: <http://euroguidance.eu>

„Europass“: <http://europass.cedefop.europa.eu/lt/home>

„Europe Direct“, piliečių informacijos tarnyba: http://europa.eu/eurodirect/index_lt.htm

Europos jaunimo portalas: http://europa.eu/youth/EU_lt

„Jūsų Europos patarėjas“, patarimų piliečiams ir įmonėms portalas:
http://europa.eu/youreurope/advice/index_lt.htm

Konsultacijos dėl mokomosios ir gamybinės praktikos programų:
<http://ec.europa.eu/social/main.jsp?catId=1045&langId=en>

NARIC, akademinė ir profesinė kvalifikacijų pripažinimo tinklas: <http://enic-naric.net/>

PLOTEUS (Mokymosi galimybių visoje Europoje portalas): http://ec.europa.eu/ploteus/home_en.htm

Profesinės kvalifikacijos pripažinimas: http://ec.europa.eu/internal_market/qualifications/index_en.htm

SOLVIT, problemų sprendimo tinklas: http://ec.europa.eu/solvit/index_lt.htm

Prisijunkite prie mūsų socialinės žiniasklaidos priemonėse

-  EURESjobs
-  EURESjob
-  EURES (Įmonės puslapis)
-  EURES Europe

Užsisakykite mūsų informacinį biuletinį:

<http://bit.ly/subscribeeures>

Gaukite naujienas per mūsų sklaidos kanalą:

<https://ec.europa.eu/eures/RSSFeed?rssType=public&language=lt>

KAIP ĮSIGYTI EUROPOS SĄJUNGOS LEIDINIŲ

Nemokamų leidinių galite įsigyti:

- vieną egzempliorių:
svetainėje *EU Bookshop* (<http://bookshop.europa.eu>);
- daugiau negu vieną egzempliorių / plakata / žemėlapi:
Europos Sąjungos atstovybėse (http://ec.europa.eu/represent_lt.htm),
ES nepriklausančių šalių delegacijose (http://eeas.europa.eu/delegations/index_lt.htm),
susisiekę su tarnyba *Europe Direct* (http://europa.eu/europedirect/index_lt.htm)
arba paskambinę numeriu 00 800 6 7 8 9 10 11 (nemokamai visoje ES) (*).

(* Informacija teikiama nemokamai, daugelis skambučių taip pat nemokami (nors kai kurie ryšio paslaugų teikėjai gali imti mokestį, taip pat gali reikėti mokėti, jeigu skambinsite taksofonu arba viešbučio telefonu).

Parduodamų leidinių galite įsigyti:

- svetainėje *EU Bookshop* (<http://bookshop.europa.eu>).

Tavo pirmasis EURES darbas Tikslinė judumo programa

Paprastesnis judėjimas ir įsidarbinimas : jaunimo įdarbinimas Europoje Vadovas darbo ieškantiems ir darbdaviams

„Tavo pirmasis EURES darbas“ – ES finansuojama iniciatyva, kuri

- padeda jauniems europiečiams susirasti darbą, mokomąją arba gamybinę praktiką kitoje ES ELPA/EE šalyje,
- MVĮ ir kitiems darbdaviams padidina gabių darbuotojų pasirinkimą.

Praktinis vadovas apima

- tinkamumo reikalavimus ir kaip pateikti prašymą,
- kaip gauti su darbu susijusią bei finansinę paramą,
- kur rasti daugiau informacijos

Pradėk ieškoti savo pirmojo EURES darbo jau šiandien!

Šis leidinys teikiamas elektroniniu formatu visomis oficialiomis ES kalbomis, taip pat islandu ir norvegu kalbomis.

Jeigu norite gauti Užimtumo, socialinių reikalų ir įtraukties generalinio direktorato reguliarias naujienas, užsisakykite nemokamą „Social Europe“ el. naujienlaiškį:

<http://ec.europa.eu/social/e-newsletter>

Mūsų leidinius galite nemokamai parsisiųsti arba prenumeruoti:

<http://ec.europa.eu/social/publications>



<https://www.facebook.com/socialeurope>



https://twitter.com/EU_Social

