



Tvoj prvi posao preko EURES-a

Ciljani programi mobilnosti

Vodič
za tražitelje
zaposlenja
i poslodavce



eures.europa.eu
ec.europa.eu/social/yourfirsteuresjob



Socijalna Europa

Tvoj prvi posao preko EURES-a

Ciljani programi mobilnosti

Lakše

- kretanje i rad
- zapošljavanje mladih
u Europi

Europska komisija

Glavna uprava za zapošljavanje, socijalna pitanja i uključenost
Jedinica C3

Rukopis dovršen u siječnju 2015.

EURES je suradnička mreža između Europske komisije i javnih zavoda za zapošljavanje u državama članicama EGP-a (28 država EU-a i Norveška, Island i Lihtenštajn te druge partnerske organizacije) koje promiču mobilnost radnika. EURES je jedan od tri osi programa EaSI, programa EU-a za zapošljavanje i socijalne inovacije za razdoblje 2014. – 2020.

Ova je publikacija financirana sredstvima Programa Europske unije za zapošljavanje i socijalne inovacije „EaSI” (2014. – 2020.).

Za dodatne informacije molimo posjetite: <http://ec.europa.eu/social/easi>

Ni Europska komisija ni osobe koje djeluju u njezino ime nisu odgovorni uporabu podataka iz ove publikacije.

© Fotografija na naslovnici: iStockphoto, Getty Images

Za svaku uporabu ili umnožavanje fotografija za koje nositelj autorskih prava nije Europska unija, dopuštenje treba zatražiti izravno od nositelja autorskih prava.

***Europe Direct je usluga koja vam omogućuje pronaći odgovore
na pitanja o Europskoj uniji***

Besplatni telefonski broj (*):

00 800 6 7 8 9 10 11

(* Informacije su besplatne, kao i većina poziva
(premda neke mreže, javne govornice ili hoteli mogu naplaćivati pozive).

Više informacija o Europskoj uniji dostupno je na internetu (<http://europa.eu>).

Luksemburg: Ured za publikacije Europske unije, 2015.

ISBN 978-92-79-43426-6

doi:10.2767/6601

© Europska unija, 2015.

Umnožavanje je dopušteno uz uvjet navođenja izvora.

Sadržaj

„Tvoj prvi posao preko EURES-a”: što je to?	5
Rješenja nezaposlenosti mladih	6
Program YfEj: agencije za zapošljavanje i kontakti	7
Tko se može kvalificirati? Kako sudjelovati?	8
Mladi 8	
Poslodavci	9
Koja su radna mjesta prihvatljiva	10
Prekogranični poslovi, praktična izobrazba i strukovno naukovanje – kako ih provoditi ..	11
Radnici upućeni na rad u inozemstvo vs. mobilni radnici	11
Financijska potpora za mlade	12
Tko se može kvalificirati	12
Koje troškove pokriva program?	13
Financijska potpora za MSP-ove (poslodavci)	18
Druge mjere financijske potpore	21
Pripremno osposobljavanje (tečaj jezika i drugo)	21
Financijska potpora za mentorstvo	21
Plaćanje sudionicima	22
Pregled pravila programa YfEj	23
Pojmovnik	25
Korisne reference	27

„Tvoj prvi posao preko EURES-a”: što je to?

Tvoj prvi posao preko EURES-a (YfEj) je ciljani program mobilnosti koji pomaže **mladima** od 18 do 35 godina u bilo kojoj od 28 država EU-a i država Europske slobodne trgovinske zone/Europskoga gospodarskog prostora (EFTA/EGP)⁽¹⁾ (Norveška i Island) kako bi pronašli zaposlenje (posao, praktičnu izobrazbu ili strukovno naukovanje) u drugoj državi EU-a ili EFTA-e/EGP-a od njihove države prebivališta. Također pomaže **poslodavcima**, posebice malim i srednjim poduzetnicima (MSP-ovi) u pronalasku radne snage koja im je prijeko potrebna za slobodna radna mjesta.

Program YfEj nastavak je uspješne trogodišnje pripremljene akcije istog imena i sličnih ciljeva, koju je Europska komisija pokrenula 2012. godine.

Program YfEj provodi se u sklopu osi EURES Europskog programa za zapošljavanje i socijalne inovacije (EaSI) za razdoblje 2014. – 2020., europskog financijskog instrumenta kojim izravno upravlja Europska komisija kako bi pridonijela provedbi strategije Europa 2020. Između ostalih prioriteta, posebnu pozornost daje osjetljivim skupinama poput mladih i promiče visoku razinu kvalitete i održivog razvoja. Svrha ciljanog programa mobilnosti u sklopu programa EaSI jest testirati inovativne metode za provedbu prekogranične mobilnosti radnih mjesta i rješavati potrebe posebnih ciljanih skupina, gospodarskih sektora, zanimanja ili država.

Svaki posao traje šest mjeseci, na temelju ugovora o radu između mlade osobe i poslodavca. Izabrani kandidat ima pravo na naknadu, mora poznavati svoja prava i odgovarajuću socijalnu zaštitu. Prioritet se pruža mladima u potrazi za prilikama za posao u drugoj državi po **prvi** put. Međutim, tražitelji zaposlenja koji su prije studirali ili radili u nekoj drugoj državi također se mogu kvalificirati za potporu iz programa YfEj.

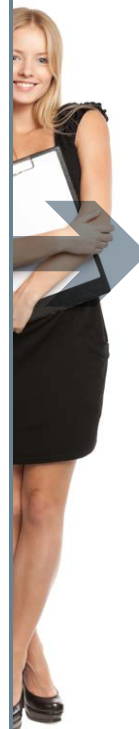
Poput svog prethodnika, YfEj provodi godišnje pozive na podnošenje prijedloga. Shemu provode javni zavodi za zapošljavanje koji su članovi mreže EURES. Druge organizacije na tržištu rada također mogu sudjelovati. Te službe moraju primjenjivati pravila ove sheme, no mogu koristiti drugu metodologiju.

Zemljopisna pokrivenost programa

Belgija, Bugarska, Češka, Danska, Njemačka, Estonija, Irska, Grčka, Španjolska, Francuska, Hrvatska, Italija, Cipar, Latvija, Litva, Luksemburg, Mađarska, Malta, Nizozemska, Austrija, Poljska, Portugal, Rumunjska, Slovenija, Slovačka, Finska, Švedska, Ujedinjena Kraljevina i također Island i Norveška (države EFTA-e/EGP-a).

„Odlučila sam doći u Njemačku jer se ovdje stručnjaci poput mene jako cijene. Iako je ovo moj prvi posao vezan uz studij, moji njemački poslodavci rado obučavaju ljude i zadržavaju ih nakon praktične izobrazbe.”

Rosa Corchero, španjolska računalna tehničarka na radu u Njemačkoj.



⁽¹⁾ Island i Norveška u skladu sa Sporazumom o EGP-u.

Rješenja nezaposlenosti mladih

Cilj je programa YfEj omogućiti korisno radno iskustvo, kao i iskustvo osposobljavanja za mlade u doba kad je nezaposlenost osoba od 15 do 24 godine gotovo dvostruko veća od stope nezaposlenosti svih stanovnika EU-a.

Stopa nezaposlenosti mladih u Europi izrazito je visoka. U studenom 2014. stopa nezaposlenosti mladih iznosila je 21,9 % u zemljama EU-28, prema 10 % nezaposlenih na razini svih stanovnika. Nekoliko država članica s izrazito visokim stopama nezaposlenosti, poput Grčke, Hrvatske i Španjolske, ipak su zabilježile značajno niže razine u usporedbi s posljednjim godinama. Osobe od 15 do 24 godine, posebice ženske osobe, posebno su osjetljiva skupina kad je riječ o zapošljavanju. Čini se da je integracija odraslih starijih od 25 godina na tržište rada novi izazov. Tu je skupinu snažno zadesila gospodarska kriza i još nije imala koristi od nedavnog oporavka.

Iako program YfEj ne može riješiti neuravnoteženost na tržištu rada, može ponuditi rješenja pomoću kojih mladima postaje lakše steći radno iskustvo u drugoj državi članici. Ujedno pomaže ostvarenju cilja EU-a iz strategije rasta Europa 2020. – 75 % zaposlenih u dobi od 20 do 64 do 2020. godine.

Novi program temelji se na lekcijama naučenim u pripremnim akcijama programa YfEj o učinkovitosti

spajanja poslova po mjeri i osobnih usluga za zapošljavanje u kombinaciji s financijskom potporom. Zaključak vrednovanja programa YfEj bio je da je program relevantan i inovativan alat za rješavanje pitanja nezaposlenosti mladih, rješavanje pitanja nespojivosti vještina i osnaživanja mobilnosti radne snage u Europi. Program YfEj također nadopunjuje druge nacionalne i europske programe mobilnosti.⁽²⁾

Kratak pregled: rezultati pripremnih akcija programa YfEj (proračun EU-a za razdoblje 2011. – 2013.)

Aktivnosti u sklopu pripremnih akcija programa YfEj počete su 2012. godine s ukupno 15 projekata. U razdoblju 2012. – 2014. rezultat programa YfEj bio je gotovo 3 400 radnih mjesta. Većina mjesta bila je namijenjena mladima nezaposlenima u vrijeme zapošljavanja. Top tri gospodarska sektora po pitanju radnih mjesta jesu informacije i komunikacije, administrativne aktivnosti i aktivnosti podrške, ljudsko zdravlje i aktivnosti socijalnog rada. Većina zaposlenih pomoću ovog programa bila je mlađa od 27 godina. Mladi koji su završili srednjoškolsko ili strukovno obrazovanje činili su većinu svih zaposlenih preko programa YfEj. U ovom razdoblju top tri države koje su zapošljavale bile su Španjolska, Poljska i Švedska.

(2) <http://ec.europa.eu/social/home.jsp?langId=hr>

Program YfEj: agencije za zapošljavanje i kontakti

Program YfEj provode javni zavodi za zapošljavanje, članovi mreže EURES, u suradnji s drugim organizacijama mreže EURES (u nastavku, „agencije za zapošljavanje iz programa YfEj”).

Europska komisija ima ukupnu političku i financijsku odgovornost nad programom YfEj. Također je zadužena za promidžbu programa, pružanje smjernica i potpore provedbenim organizacijama i za nadzor i evaluaciju aktivnosti.

Agencije za zapošljavanje iz programa YfEj zadužene su za vođenje aktivnosti definiranih u ovom vodiču. Vođene definiranim ciljevima, ove agencije pružaju **informacije, pronalaze kandidate, povezuju ih s poslodavcima, zapošljavaju i podupiru**

prije i nakon zapošljavanja, kako mlade, tako i poslodavce. Iako sve „agencije za zapošljavanje iz programa YfEj” rješavaju pitanja slobodnih radnih mjesta, neke ne pokrivaju praktičnu izobrazbu i/ili strukovno naukovanje. Dostupnost i/ili financijska potpora za takva radna mjesta stoga može biti jako ograničena.

Potrebe i uvjeti tržišta rada uvelike određuju mogućnosti zapošljavanja i protok radne snage. Oni se mogu mijenjati s vremenom. Program YfEj ne može se obvezati na to da će svakom zainteresiranom tražitelju zaposlenja omogućiti posao, praktičnu izobrazbu ili strukovno naukovanje u drugoj državi članici ili poslodavcima dovesti radnu snagu koju traže izvan granica.

Više informacija o „agencijama za zapošljavanje iz programa YfEj”, njihovim aktivnostima financijskog pomaganja i kontakte možete pronaći na:

<http://eures.europa.eu>

<http://ec.europa.eu/social/yourfirsteuresjob>

„Ograničenja povezana s putovanjem često nadjačaju motivaciju za preseljenje i rad u inozemstvu. Mogućnost pružanja financijske potpore ključna je za obje strane, a program YfEj imao je značajnu ulogu u upravljanju troškovima logistike i preseljenja.”

Giambattista Bufalino, menadžer za ljudske resurse u malteškom poduzeću za i-igrice LB Group.

Tko se može kvalificirati? Kako sudjelovati?

Ciljna skupina programa YfEj su mladi tražitelji posla i poduzeća (uglavnom MSP-ovi) koji žele popuniti radna mjesta iz država EU-a i država EFTA-e/EGP-a⁽³⁾. Na sljedećoj su stranici objašnjena pravila sudjelovanja, skupa s uvjetima za **radna mjesta**, te **praktičnu izobrazbu** i **strukovno naukovanje**.

Mladi

U programu YfEj mogu sudjelovati svi državljani EU-a i država EFTA-e/EGP-a od **18 do 35 godina** koji imaju zakonito prebivalište u nekoj od država članica EU-a, EFTA-e/EGP-a i traže posao, program praktične izobrazbe ili strukovnog naukovanja u državi EU-a, EFTA-e/EGP-a koja nije država njihova prebivališta.

Taj je raspon godina odabran jer se mnogi mladi u kasnim dvadesetima ili tridesetima bore s pronalaskom zaposlenja, bez obzira na činjenicu da se prijelaz sa studija na posao odvija od 18. do 24. godine. Prepreke za ovu generaciju obično uključuju neizvjesno tržište rada i prekvalificiranost.

Svi prijavitelji moraju biti stariji od 18 i mlađi od 35 u vrijeme slanja prijave. Svaki kandidat može se kvalificirati za radno mjesto, praktičnu izobrazbu ili strukovno naukovanje te financijsku potporu ako se prijavi prije navršene 36. godine.

Profil tražitelja posla

Program nije namijenjen samo tražiteljima posla koji traže posao prvi put. Svi mladi koji zadovolje gore navedene kriterije imaju pravo na prijavu, bez obzira na razinu obrazovanja, radno iskustvo/iskustvo u praktičnoj izobrazbi ili ekonomsku i socijalnu pozadinu – sve dok su u skladu sa specifikacijama slobodnog radnog mjesta i zakonima o radu države koja zapošljava. Mogu se prijaviti svi mladi, neovisno o razini kvalifikacija.

Kontrolna lista za prijavitelja

- Ima državljanstvo zakonito prebivalište u državi članici EU-a, državi EFTA-e/EGP-a (Island i Norveška).
- Ima od 18 do 35 godina u vrijeme slanja prijave.
- Traži posao, praktičnu izobrazbu ili strukovno naukovanje u drugoj državi EU-a, EFTA-e/EGP-a.
- Traži zaposlenje ili osoba koja želi promijeniti posao, ali ne nužno **mobilni** kandidat prvi put.
- U vrijeme prijave može imati niže ili više kvalifikacije.
- Radno iskustvo je korisno, ali nije ključno.

Za informacije o **prijelaznim** mjerama za radnike iz Hrvatske posjetite internetsku stranicu:

<http://ec.europa.eu/social/main.jsp?langId=en&catId=466>

„Program mi je jako puno pomogao i rado ga preporučujem svima. Bilo je teško preseliti se jer u Grčkoj imam obitelj i djevojku, ali osjećam da sam počeo novi život u najboljim mogućim okolnostima.”

Alexandros Giannoulakis, grčki medicinski brat u Finskoj.

⁽³⁾ Prihvatljive države u dijelu Ciljani program mobilnosti „Tvoj prvi posao preko EURES-a”: što je to?.

Poslodavci

U programu YfEj mogu sudjelovati sva pravno osnovana poduzeća, posebice MSP-ovi, ili druge organizacije u državama EU-a, EFTA-e/EGP-a. Međutim, samo MSP-ovi mogu primiti financijsku pomoć.

Program je također otvoren poduzećima iz Švicarske Konfederacije, Lihtenštajna⁽⁴⁾ ili trećih zemalja **pod uvjetom da su pravno osnovana u nekoj od država EU-a, EFTA-e/EGP-a.**

Sve organizacije moraju poštovati zakone o radu i fiskalizaciji koji se primjenjuju u državama u kojima su osnovane.

Zaposlenje u europskim institucijama i tijelima i drugim međunarodnim političkim, gospodarskim i znanstvenim organizacijama (poput UN-a, OECD-a, Vijeća Europe i sl.), kao i u nadnacionalnim regulatornim tijelima i njihovim agencijama nije moguće. Ovi se kriteriji primjenjuju na mreže, platforme i druge slične organizacije financirane iz EU-a.

Fokus na MSP-ove

U svrhe programa YfEj, MSP se definira kao poduzeće koje zapošljava do 250 ljudi. Ta su poduzeća glavna ciljna poslovna skupina zbog svojeg doprinosa gospodarskom rastu Europe, posebice u stvaranju novih radnih mjesta. MSP-ovi predstavljaju više od 99 % poduzeća koja stvaraju više od 66 % ukupnog zapošljavanja (88,8 milijuna zaposlenih u državama

EU-28 2013.) i ključni su pokretač za gospodarski rast, inovacije, zapošljavanje i socijalnu integraciju. Omogućavaju dva od tri radna mjesta iz privatnog sektora i pridonose više od polovice ukupne dodane vrijednosti koju stvaraju poduzeća u EU-u.

Među različitim čimbenicima koji pridonose pomaganju MSP-ovima da prebrode gospodarsku krizu nalaze se poboljšanje vještina, inovacije i internacionalizacija. Također može biti potrebno zaposliti talentirane radnike iz drugih država članica.

Međutim, MSP-ovi rijetko zapošljavaju osobe, naučnike ili vježbenike iz druge države. Manja poduzeća često su pogođena teškoćama povezanim s troškom preseljenja i/ili pružanjem osposobljavanja i usluga mentorstva kako bi olakšali integraciju mobilnih kandidata.

Financijska potpora iz programa YfEj uglavnom je namijenjena MSP-ovima za zapošljavanje i bolju integraciju mladih iz drugih država EU-a, EFTA-e/EGP-a.

Drugi poslodavci

Velika poduzeća i druge organizacije koje ispunjavaju uvjete, ali koji se ne uklapaju u definiciju MSP-ova, kao i agencije za zapošljavanje koje djeluju kao poslodavci, također mogu sudjelovati u programu YfEj, ali **bez** financijske potpore ovog programa. Ovi poslodavci nastoje imati uhodanu integraciju zaposlenika i usluge mentorstva.

(4) Države EFTA-e koje ne sudjeluju u programu YfEj.

Koja su radna mjesta prihvatljiva

Kako bi se mogli prijaviti za potporu programa YfEj, radna mjesta „treba popuniti osoba koja provodi pravi i učinkoviti posao za koji je plaćen(a), a radi ga pod vodstvom druge osobe“. To je određeno u Komunikaciji Komisije iz 2010. o „Utvrdivanju slobodnog kretanja radnika“ i još ojačano u europskome običajnom pravu.

Radno mjesto je mjesto u svakoj organizaciji na kojem se nalazi zaposlenik; praktična izobrazba i strukovno naukovanje (radno osposobljavanje) uključuju aktivno osposobljavanje na radnome mjestu tijekom ograničenoga vremenskog razdoblja. (Svi su pojmovi objašnjeni u pojmovniku ključnih pojmova i kratica na stranicama 25. – 26.).

„Agencije za zapošljavanje iz programa YfEj“ daju prioritet slobodnim radnim mjestima, a neke se ne bave praktičnom izobrazbom i/ili strukovnim naukovanjem. Dostupnost i/ili podrška takvim radnim mjestima može varirati i biti ograničena. Kandidati moraju tražiti dodatne informacije po ovom pitanju od „agencija za zapošljavanje iz programa YfEj“.

Opća pravila

U programu YfEj u pravilu svaki posao, praktična izobrazba ili strukovno naukovanje koji su u skladu s nacionalnim zakonima ispunjavaju uvjete za prijavu za potporu, bez obzira na gospodarski sektor ili nacionalni regulatorni okvir. Međutim, programi praktične izobrazbe ili strukovnog naukovanja koji su sastavni dio uvjeta za obvezne profesionalne certifikate (kao što je to normalna praksa u zvanjima poput prava, medicine i arhitekture) – **nisu** obuhvaćeni programom YfEj.

U vrijeme prihvaćanja posla, kandidati trebaju biti nezaposleni – drugim riječima, ne smiju biti ugovorno vezani za poslodavca ni u državi prebivališta ni drugdje.

U **svim** okolnostima radna mjesta koja ispunjavaju uvjete moraju biti u skladu sa sljedećim standardima:

- nalaziti se u državi EU-a, EFTA-e/EGP-a, koja nije država prebivališta mladog tražitelja zaposlenja, naučnika ili vježbenika;
- nuditi otvorene i transparentne informacije o pravima i obvezama naučnika/vježbenika, poslodavca, drugih dioničara na tržištu rada, i obrazovno-strukovnih organizacija, gdje je to moguće;
- poštovati nacionalne zakone o radu i socijalnoj zaštiti i osigurati odgovarajuću zaštitu i doprinose (primjerice, socijalno osiguranje, zdravstveno osiguranje, osiguranje u slučaju ozljede) za mobilne radnike i mobilne naučnike ili vježbenike;
- osigurati naknadu i pisani ugovor;
- u ugovoru o radu definirati odredbe o profesionalnim ciljevima (ili ciljeve stručnog osposobljavanja), trajanju ugovornog odnosa, radnom vremenu, pravima i obvezama, naknadi i socijalnom osiguranju;
- trajati najmanje **šest mjeseci**;
- i nuditi puno radno vrijeme ili pola radnog vremena (ne manje od 50 % od ekvivalenta punoga radnog vremena ili ekvivalent FTE-a).

Posebna pravila za **praktičnu izobrazbu i strukovno naukovanje**

Poduzeća sudionici programa ili druge organizacije domaćini trebaju biti spremni zaposliti naučnike ili vježbenike iz drugih država članica i poštovati kako nacionalne tako i standarde iz programa YfEj koji se odnose na praktičnu izobrazbu ili strukovno naukovanje.

Svi poslodavci koji prihvate vježbenika ili naučnika preko programa YfEj trebali bi:

- ponuditi program jačanja vještina na poslu i osposobljavanje;
- omogućiti odgovarajuće stručno mentorstvo u poduzeću domaćinu ili organizaciji domaćinu putem stručnog osposobljavanja;
- koliko su god u mogućnosti, omogućiti logističku potporu oko snalaženja po dolasku, poput pomoći pri pronalaganju smještaja (primjerice, u hostelu za mlade, nekoj obitelji ili u stanu), olakšati odlazak na školske satove u slučaju dvojnog sustava osposobljavanja i, ako je primjenjivo, osigurati komplementarnu financijsku potporu od nacionalnih izvora financija (javnih ili privatnih);
- izdati potvrdu ili pismenu izjavu kojom se službeno priznaju znanje, vještine i kompetencije usvojene tijekom praktične izobrazbe ili strukovnog naukovanja, prema praksi poduzeća/organizacije ili države.

Kontrolna lista za poslodavce

- Velika organizacija ili MSP zakonito osnovano u državi EU-a, EFTA-e/EGP-a.
- Imati jedno ili više slobodnih mjesta/ mjesta za praktičnu izobrazbu ili strukovno naukovanje.
- Spremnost na zapošljavanje radnika iz drugih država EU-a, EFTA-e/EGP-a (Island i Norveška).
- Ponuda zaposlenja prema nacionalnim zakonima o radu i socijalnoj zaštiti.
- Minimalno trajanje ugovora od 6 mjeseci, rad na puno radno vrijeme ili na pola radnog vremena (= ili > 50 % FTE).
- Za naučnike i vježbenike: može se ponuditi učenje i osposobljavanje na radnome mjestu, može im se pomoći pri preseljenju i izdati potvrda/izjava o usvojenim vještinama i kompetencijama na kraju odrađenog programa.

Prekogranični poslovi, praktična izobrazba i strukovno naukovanje – kako ih provoditi

Program YfEj nudi financijsku potporu transnacionalnim i prekograničnim mobilnim radnicima za njihovo preseljenje u inozemstvo ako borave u državi u kojoj su zaposleni (boravište može biti na stalnoj ili privremenoj osnovi).

Međutim, pri stvarnim prekograničnim poslovima, praktičnoj izobrazbi i strukovnom naukovanju gdje nema premještaja ili potrebe za dvojnim boravištem, kandidat neće primiti paušalnu naknadu za pokrivanje troškova preseljenja (više podataka o financijskoj potpori možete pronaći na str. 14.).

To se, primjerice, odnosi na kandidate koji namjeravaju ili se mogu dogovoriti za rad u susjednim državama EU-a, EFTA-e/EGP-a bez promjene države prebivališta, primjerice, u slučaju svakodnevnog putovanja od kuće do posla. Ti kandidati ipak mogu imati koristi od usluga povezivanja s poslodavcima i zapošljavanja, uključujući financijsku potporu za druge kategorije troškova.

Radnici upućeni na rad u inozemstvo vs. mobilni radnici

Program YfEj ne može se primijeniti na ugovore o radu koji su obuhvaćeni zakonom EU-a o upućivanju radnika na rad u inozemstvo (Direktiva 96/71/EZ).

Radnici upućeni na rad u inozemstvo i mobilni radnici dvije su kategorije: „radnik upućen na rad u inozemstvo” zaposlen je u jednoj državi članici, ali ga poslodavac privremeno šalje na rad u drugu državu članicu.

Za usporedbu, „mobilni radnik” je osoba koja odabire otići u drugu državu EU-a, EFTA-e/EGP-a u potrazi za poslom ili stručnim osposobljavanjem, tj. koja prihvaća radno mjesto u drugoj državi članici i koja je ondje zaposlena.

Financijska potpora za mlade



Financijska potpora iz programa YfEj pokriva dio troškova koje snose sudionici – mladi i poslodavci – koji se odnose na aktivnosti transnacionalnog i prekograničnog rada.

Kao što je to i s drugim aktivnostima mobilnosti koje sufinancira Europska komisija, **paušalne naknade** jedan su od mehanizama programa YfEj. Tom je metodom lakše izračunati iznos odobrenih sredstava primjenom **prije utvrđenih naknada** za neke od kategorija troška. Također predstavlja transparentan sustav koji osigurava jednako tretiranje svih krajnjih korisnika.

Za druge je kategorije potpore potrebno podnijeti procjenu proračuna opravdanih troškova, predračun ili račun nastalih troškova prije isplaćivanja naknade.

Tko se može kvalificirati

Svaki mladi tražitelj zaposlenja koji ispunjava uvjete sudjelovanja navedene na str. 8. – i koji je registriran u „agenciji za zapošljavanje iz programa YfEj” za prijavu za posao, praktičnu izobrazbu ili strukovno naukovanje u drugoj državi članici – može se kvalificirati za financijsku potporu i zapošljavanje sve dok:

→ je tražitelj zaposlenja unaprijed odabran za radno mjesto u drugoj državi EU-a, EFTA-e/EGP-a preko „agencije za zapošljavanje iz programa YfEj”;

→ su uvjeti za traženje financijske potpore navedeni u ovom vodiču zadovoljeni i odobreni od „agencija za zapošljavanje iz programa YfEj”.

Tražitelji zaposlenja koji privremeno žive u drugoj državi EU-a, EFTA-e/EGP-a i ondje traže posao, praktičnu izobrazbu ili strukovno naukovanje također mogu imati koristi od potpore iz YfEj-a. U tu se svrhu moraju registrirati pri „agenciji za zapošljavanje iz programa YfEj” te ući u uži krug za jedno ili više radnih mjesta u odgovarajućoj državi domaćinu. Ti kandidati imaju pravo na sve kategorije financijske potpore, osim za novčanu naknadu za preseljenje.

Tražitelji zaposlenja moraju se uvijek registrirati pri agenciji za zapošljavanje iz programa YfEj. Registracija nije jamstvo financijske potpore. Tražitelji zaposlenja koji su prošli zaposlenje u drugim državama članicama putem drugih organizacija ili kontakata ne zadovoljavaju uvjete prijave za financijsku potporu.

Koje troškove pokriva program?

Financijska potpora šalje se na samom početku, prije no što sudionik počne raditi. Kao što je prije spomenuto, može biti u obliku stipendije ili naknade stvarnih troškova.

Paušalne novčane naknade pokrivaju dio troškova putovanja, osiguranje i troškove života tijekom puta na razgovor za posao te troškove selidbe prije primitka prve plaće. Bez obzira na veličinu poduzeća/organizacije poslodavca, financijska potpora mora se platiti.

Mladi se kandidati također mogu prijaviti za djelomičnu naknadu troškova:

- Ispitivanja tečajeva jezika;
- priznavanja kvalifikacija; i
- kretanja u slučaju posebnih potreba.

Kandidati su odgovorni za putno osiguranje. Također moraju imati Europsku iskaznicu zdravstvenog osiguranja. To je besplatna kartica koja daje pristup medicinski potrebnoj, državnoj zdravstvenoj njezi tijekom

privremenog boravka u bilo kojoj državi EGP-a, pod istim uvjetima i po istom trošku (u nekim je državama besplatna) kao i ljudi osigurani u toj državi⁽⁵⁾.

Put u drugu državu EU-a, EFTA-e/EGP-a na razgovor za posao

Izraz „razgovor za posao” znači individualni dijalog s jednim ili više poslodavaca. Također može obuhvaćati i selekcijske postupke. Putovanje na razgovor za posao **nije obvezno**, već je jedno od nekoliko selekcijskih postupaka.

Putovanje na razgovor za posao također nije **pravo**, jer se pozivi šalju samo po dogovoru između poslodavaca iz programa YfEj i odgovarajućih agencija za zapošljavanje. Oni će, po mogućnosti, poslati poziv na razgovor samo u slučajevima u kojima kandidat ima veliku mogućnost za zaposlenje te će uzeti u obzir duljinu putovanja i troškove koje će snositi tražitelj zaposlenja. Kandidat može prihvatiti ili odbiti putovanje na razgovor za posao ili dati drugi prijedlog, poput razgovora za posao putem telefona ili videokonferencije.

⁽⁵⁾ Više informacija o iskaznici i kako je dobiti možete pronaći na <http://ec.europa.eu/social/main.jsp?catId=559&langId=hr>.

Novčana naknada za putne troškove na razgovor za posao u drugoj državi EU-a može se odobriti nakon što „agencija za zapošljavanje iz programa YfEJ” ispita stvarnu potrebu za zapošljavanjem kod poslodavca i potencijalne troškove te koristi te aktivnosti.

Ako razgovor/i za posao u inozemstvu bude/u odobren/i, kandidat ima pravo na fiksni iznos koji se određuje na temelju udaljenosti puta od mjesta prebivališta do mjesta održavanja razgovora za posao i na troškove života od maksimalno 3 dana. Ta je naknada dio putnih troškova i troškova života (hrana, lokalni prijevoz, telekomunikacije i ostalo), uključujući putno osiguranje i smještaj (vidjeti tablicu u nastavku).

Putovanje na razgovor za posao u državi kandidata

Poslodavci često putuju u državu prebivališta kandidata kako bi proveli razgovore za posao na sajmovima poslova ili na transnacionalnim događanjima u vezi sa zapošljavanjem. To može biti učinkovit način zapošljavanja, istodobno smanjujući putne troškove kandidata.

Osim uštede koju nudi takav pristup, kandidati će i dalje možda morati snositi velike troškove, posebice

ako se razgovor održava u gradu daleko od mjesta prebivališta. U tim se uvjetima pravila za putovanja na razgovore za posao u drugim državama EU-a, EFTA-e/EGP-a primjenjuju, među ostalim, na putovanja na razgovore za posao u državi prebivališta. Primjenjuju se isti kriteriji procjene kao i za putovanja na razgovor za posao u drugu državu EU-a, EFTA-e/EGP-a.

Ta je opcija posebice relevantna onda kada kandidati putuju unutar velikih zemalja ili iz nacionalnih izvanteritorijalnih područja prema kontinentalnoj Europi.

Izračun zemljopisne udaljenosti do mjesta održavanja intervjua

Zemljopisna udaljenost koja određuje iznos odobrene potpore za razgovor za posao uzima se od prebivališta (ili najbližega većega grada) do mjesta održavanja razgovora za posao (ili najbližega većega grada).

Ako put obuhvaća različite lokacije u istoj državi članici ili u više različitih država članica, odobrena novčana naknada utvrđuje se na temelju udaljenosti između prebivališta kandidata i najdaljeg mjesta održavanja razgovora za posao.

Druge mogućnosti održavanja razgovora za posao

Kada god je moguće, razgovori za posao moraju se održavati telefonski ili putem videokonferencije.

Agencije za zapošljavanje iz programa YfEj obvezne su olakšati pristup uslugama videokonferencija kako mladim kandidatima tako i/ili poslodavcima koji nemaju potrebnu opremu.

NOVČANA NAKNADA MLADIMA ZA RAZGOVOR(E) ZA POSAO					
Mjesto ili država odredišta	Udaljenost (km)	Iznos (EUR)		Pravilo alokacije	Obveze zvjешtavanja
		Putovanje i smještaj	Dnevnice za troškove života (DSA)		
Svaka država EU-28 i EFTA-e/EGP-a (Island i Norveška)	0 – 50	0	50/dan 25/½ dan Napomena: <i>Maksimalno 3 dana</i>	Poziv na razgovor za posao od strane poslodavca i odobrenje od strane agencije za zapošljavanje iz programa YfEj	Potpisana izjava mladog kandidata
	> 50 - 250	100			
	> 250 – 500	250			
	> 500	350			

Novčana naknada za premještaj u drugu državu članicu

Ako je mladi kandidat zaposlen na radnome mjestu u drugoj državi članici, ima pravo na novčanu naknadu (paušalni iznos) prije odlaska iz države prebivališta, ali nakon primitka pisane potvrde poslodavca s ponudom i detaljima ugovora o radu. Ovaj postupak vodi i odobrava

„agencija za zapošljavanje iz programa YfEj”. Ta novčana nagrada varira ovisno o državi odredišta, od 635 EUR do 1270 EUR. Pokriva dio troškova putovanja i života, uključujući troškove putnog osiguranja i smještaja prilikom naseljavanja u državi odredišta (ne odnosi se na prekogranične putnike na posao ili na kandidate koji privremeno žive i traže posao, praktičnu izobrazbu ili strukovno naukovanje u drugoj državi EU-a, EFTA-e/EGP-a).



NOVČANA NAKNADA ZA MLADE KOJI ODLAZE U DRUGU DRŽAVU ČLANICU (ZAPOŠLJAVANJE) (*)			
Odredišna država	Iznos (EUR)	Pravilo alokacije	Obveze izvještavanja
Austrija	1 025	Nakon primitka ugovora o zaposlenju ili ekvivalenta i odobrenja od strane agencije za zapošljavanje iz programa YfEj.	Potpisana izjava zaposlenog kandidata.
Belgija	970		
Bugarska	635		
Cipar	675		
Češka	835		
Njemačka	750		
Danska	1 270		
Estonija	750		
Grčka	1 090		
Španjolska	1 045		
Finska	940		
Francuska	910		
Hrvatska	655		
Mađarska	945		
Irska	1 015		
Island	995		
Italija	675		
Litva	675		
Luksemburg	970		
Latvija	825		
Malta	950		
Nizozemska	1 270		
Norveška	655		
Poljska	825		
Portugal	635		
Rumunjska	740		
Švedska	825		
Slovenija	890		
Slovačka	1 090		
Ujedinjena Kraljevina	1 060		

Druge vrste financijske potpore

Pod određenim uvjetima, mladi kandidati također e mogu kvalificirati za dodatnu financijsku potporu u vezi s troškovima **osposobljavanja** i **premještaja** za preseljenje i rad u drugoj državi EU-a, EFTA-e/EGP-a. Ta se potpora temelji na naknadi stvarnih troškova i uvijek se mora opravdati prije nastanka stvarnih troškova.

Kad god je mladi kandidat u prilici pohađati **tečaj jezika**, te troškove može izravno pokriti ili kandidat ili „agencija za zapošljavanje iz programa YfEj”.

Ako se kandidat želi preseliti u drugu državu EU-a, EFTA-e/EGP-a zbog posla, praktične izobrazbe ili strukovnog naukovanja pri novom poslodavcu u svojoj struci, kandidat će možda morati zatražiti priznavanje **akademskih i/ili profesionalnih** kvalifikacija.

Cilj je programa YfEj promicanje kvalitete i uključivanja olakšavanjem pristupa mladima s posebnim potrebama. Ove potrebe mogu biti povezane sa zdravljem ili proizlaziti iz ekonomskih, socijalnih ili kulturoloških pozadina kandidata. Zemljopisni čimbenici također mogu aktivirati dodatnu financijsku podršku kandidatima koji putuju iz najudaljenijih regija Europe, perifernih regija ili zemalja teritorija EGP-a, primjerice, Cipar, Malta, Sjeverna Skandinavija, Južna Italija itd. Kandidati koji ispunjavaju ove kriterije mogu se kvalificirati za dodatnu novčanu naknadu za preseljenje.

Dodatne informacije o uvjetima za dobivanje potpore možete dobiti od agencije za zapošljavanje iz programa YfEj. U tablici u nastavku pogledajte pregled financijske potpore za tečajeve jezika, priznavanje kvalifikacija i dodatnu naknadu za preseljenje.

DRUGE VRSTE MJERA POTPORE ZA MLADE			
Mjera	Iznos (EUR)	Pravilo alokacije	Obveze izvještavanja
Tečaj jezika	Povrat stvarnih prijavljenih troškova do 1 270 EUR	Uvjetovano: slanje prijave za financiranje s opisom osposobljavanja i procjena	Opravdanje svih nastalih troškova, preslika predračuna/računa i potvrda o osposobljavanju
Priznavanje kvalifikacija	Povrat stvarnih prijavljenih troškova do 1 000 EUR	Uvjetovano: slanje prijave za financiranje s preslikom državnih potvrda o akademskim i profesionalnim kvalifikacijama	Opravdanje svih nastalih troškova, preslika predračuna/računa
Dodatna naknada za preseljenje	Povrat prihvatljivih prijavljenih troškova do 500 EUR	Uvjetovano: slanje prijave za financiranje s preslikom medicinske potvrde, izjava o prihodima, preslika osobne iskaznice ili drugo i, ako je moguće, procjena provizornih troškova	Potpisana izjava kandidata (ako je ex ante opravdanje i procjena troškova) ili opravdanje svih nastalih troškova, preslika predračuna/računa u slučaju naknade stvarnih prijavljenih troškova

Financijska potpora za MSP-ove (poslodavci)

Poslodavci (MSP-ovi) koji zaposle mobilne kandidate za rad, praktičnu izobrazbu ili strukovno naukovanje putem programa YfEj imaju pravo na financijsku potporu. Ova će potpora pokriti neke od troškova integracijskog programa za novog mladog radnika, vježbenika ili naučnika. Kod zaposlenja na međunarodnoj razini, odgovarajuća potpora za integraciju kandidata nakon zapošljavanja može mu pomoći u prilagodbi novom radnom mjestu.

Uvjeti za provođenje integracijskog programa

MSP-ovi (poslodavci) mogu **izabrati** organizirati integracijski program. No, učine li to ili ne, MSP-ovi još uvijek mogu iskoristavati financijsku potporu iz programa YfEj i usluga zapošljavanja. MSP može sam odlučiti želi li se prijaviti za financijsku potporu iz programa YfEj ovisno o potrebama zapošljavanja.

Integracijski program podrazumijeva pružanje indukcijaskog osposobljavanja, po mogućnosti u kombinaciji

s drugom potporom nakon zapošljavanja, koji omogućuje poslodavac za novoga mobilnog mladog radnika/naučnika/vježbenika. Cilj je olakšati njihovu integraciju u posao i ukloniti zapreke za mobilnost radne snage.

Integracijski je program obično ograničen na prvih nekoliko tjedana na poslu, a može obuhvaćati osposobljavanje u vezi s poslom i/ili tečajem jezika. Obje vrste obuke mogu se provesti izvan ili unutar poduzeća/organizacije.

Valja imati na umu da je u slučaju naučnika ili vježbenika uvjet za dobivanje potpore to da ne smije biti preklapanja između integracijskog programa i planirane praktične izobrazbe ili strukovnog naukovanja. MSP-prijavitelj mora opravdati svoj zahtjev.

Koliko je god moguće, komponente učenja integracijskog programa (primjerice, indukcijasko osposobljavanje ili tečaj jezika) moraju doći s administrativnom potporom i pomoći pri preseljenju novog zaposlenika. To je posebice važno za naučnike i vježbenike.



Iako bi poslodavac trebao odlučiti o razmjeru i sadržaju integracijskog programa, on **uvijek** mora sadržavati najmanje jednu komponentu osposobljavanja ili komponentu učenja. Razina programa stoga može varirati od **temeljne** (sa samo jednom komponentom učenja) do **opsežne** (koja kombinira modul osposobljavanja s administrativnom potporom i pomoći pri smještaju), a preporučuju se svim zaposlenim radnicima, posebno naučnicima i vježbenicima.

Preporučeno trajanje integracijskog programa

Integracijski program može se održati u uzastopnim ili odvojenim razdobljima, pod uvjetom da počne u roku od tri prva tjedna posla, praktične izobrazbe ili strukovnog naukovanja. Iako ne postoje posebni uvjeti trajanja, plan osposobljavanja mora biti realističan kako bi ostvario očekivane rezultate.

Kako dobiti financijsku potporu

Za prijavu za potporu poslodavac (MSP) mora opravdati zahtjev i dati prikaz integracijskog programa. To se sve može pojasniti kada poslodavac šalje ponudu za slobodno mjesto ili je unaprijed odabrao mobilnog kandidata. Potrebe osposobljavanja potrebno je utvrditi prije faze razgovora za posao.

MSP mora poslati prijavni obrazac s kratkim opisom predloženoga integracijskog programa prije početka rada mladog kandidata u poduzeću. Odgovarajuća „agencija za zapošljavanje iz programa YfEj” mora provjeriti i potvrditi sve zahtjeve. Te agencije šalju sve potrebne informacije i prijavne obrasce.

Molimo vas da u nastavku pogledajte tablicu s prikazom paušalnih iznosa za svaku državu članicu na temelju prirode osposobljavanja.



PAUŠALNI IZNOSI ZA INTEGRACIJSKE PROGRAME MSP-ova ZA MLADE ZAPOSLENE KANDIDATE (*)				
Država koja prima kandidata u zaposlenje	Temeljno induksijsko osposobljavanje (EUR)	Opsežno induksijsko osposobljavanje (EUR)	Pravilo alokacije	Obveze izvještavanja
	I	II		
Austrija	820	1025	Uvjetovano: slanje prijavnog obrasca, podložno odobrenju agencije za zapošljavanje iz programa YfEj	Zahtjev za plaćanje + potpisani popis sudionika s kratkim opisom tematike i trajanja osposobljavanja
Belgija	775	970		
Bugarska	505	635		
Cipar	665	835		
Češka	600	750		
Njemačka	750	940		
Danska	1015	1270		
Estonija	600	750		
Grčka	725	910		
Španjolska	710	890		
Finska	872	1090		
Francuska	835	1045		
Hrvatska	540	675		
Mađarska	525	655		
Irska	810	1015		
Island	755	945		
Italija	795	995		
Litva	540	675		
Luksemburg	775	970		
Latvija	540	675		
Malta	660	825		
Nizozemska	760	950		
Norveška	1015	1270		
Poljska	525	655		
Portugal	660	825		
Rumunjska	505	635		
Švedska	870	1090		
Slovenija	660	825		
Slovačka	590	740		
Ujedinjena Kraljevina	845	1060		

(*) Naknade po kandidatu.

Druge mjere financijske potpore

Prethodno detaljno spomenute mjere uključuju **izravnu financijsku potporu** mladima i MSP-ovima. Međutim, mladima mogu biti dostupne druge usluge podrške, a **besplatno** ih nude „agencije za zapošljavanje iz programa YfEj”.

Dodatna potpora osposobljavanja i mentorska potpora mogu se omogućiti za privlačenje kandidata za poslove, praktičnu izobrazbu i strukovno naukovanje kako bi ojačali uspjeh radnih mjesta. Ova potpora može biti u nekoliko različitih oblika, sve dok se ostvare ciljevi učenja ili potpore.

Pripremno osposobljavanje (tečaj jezika i drugo)

Kao što je spomenuto na str. 15., mladi kandidati mogu se kvalificirati za naknadu troškova za tečajeve jezika koje su sami platili.

U nekim se slučajevima odgovarajuće agencije za zapošljavanje iz programa YfEj također mogu pozvati upomoć. Primjerice, mogli bi omogućiti ili olakšati pristup **tečajevima jezika ili drugim vrstama osnovnog osposobljavanja** čiji je cilj jačanje općih kompetencija kandidata i prilagodljivosti za budući posao, praktičnu izobrazbu ili strukovno naukovanje. Ta je vrsta osposobljavanja ponuđena za unaprijed odabranog kandidata ili za zaposlenu mladu osobu kod koje je utvrđena potreba za praktičnom izobrazbom.

Pripremno osposobljavanje je kratkoročna mjera za zapošljavanje. Napredno stručno osposobljavanje ili osposobljavanje za zadovoljavanje uvjeta u vezi s profesionalnim certifikatima ne financira se iz programa YfEj.

Financijska potpora za mentorstvo

Osim strukovnog mentorstva unutar tvrtke koji nude poslodavci (dodatni podaci na str. 16.), agencije za zapošljavanje iz programa YfEj također mogu ponuditi financijsku potporu za mentorstvo, posebice naučnicima i vježbenicima. Ta je mjera fakultativna.

Cilj je financijske potpore za mentorstvo pružiti sociopedagošku potporu i smjernice izvan radnog mjesta naučnicima i vježbenicima kojima je potreban strukturirani okoliš za uspjeh na svojoj novoj funkciji u državi domaćinu (primjerice, pomoć u pravnim, institucionalnim, obiteljskim i drugim pitanjima u vezi s dolaskom u novu državu). Trajanje i priroda ove potpore može varirati prema potrebama kandidata.

Za više podrobnosti o **potpori za pripremno osposobljavanje ili mentorstvo iz programa YfEj**, pogledajte odgovarajuće agencije za zapošljavanje iz programa YfEj.

Plaćanje sudionicima



Mladima se mora platiti što prije i uz što manje papirologije.

Mladi kandidati i zaposleni radnici, naučnici ili vježbenici trebaju, po mogućnosti, dobiti novčanu naknadu **prije** odlaska na razgovor za posao u državi prebivališta ili u inozemstvu i prije selidbe u svrhu zaposlenja. To je moguće **samo kada su zadovoljeni uvjeti za traženje naknade troškova i kada ih odobri odgovarajuća agencija za zapošljavanje iz programa YfEj.**

Plaća se po primitku pismene potvrde o razgovoru za posao od poslodavca sa svim potrebnim informacijama ili, u slučaju zaposlenja, preslike ugovora o radu od poslodavca ili barem potpisanog pisma u kojem se poslodavac obvezuje ponuditi posao/praktičnu izobrazbu/strukovno naukovanje.

Plaćanje troškova za putovanje za razgovor na posao ili preseljenje za mlade bit će omogućeno samo ako je poslodavac potvrdio da nije platio iste troškove (načelo izbjegavanja dvostrukog financiranja). Agencije za

zapošljavanje iz programa YfEj moraju provjeriti unaprijed koristi poslodavca u ovim slučajevima.

Poslodavac bi trebao poslati dokumente izravno agenciji za zapošljavanje iz programa YfEj. Agencija za zapošljavanje iz programa YfEj mora provjeriti zakonitost i pravednost poslanih dokumenata u svim slučajevima.

Troškovi pohađanja tečaja jezika isplaćuju se kandidatima nakon završetka tečaja.

Isto se tako troškovi priznavanja kvalifikacija plaćaju nakon što kandidat obavi potreban postupak za dobivanje priznanja.

Dodatna novčana naknada za preseljenje mladih s posebnim potrebama dodjeljuje se ili prije ili nakon putovanja. Mora se temeljiti na zahtjevu uz popratne dokaze, ponajviše o položaju kandidata.

Podrobnosti o procedurama plaćanja možete dobiti pri agencijama za zapošljavanje iz programa YfEj.

Pregled pravila programa YfEj

U tablici u nastavku nalazi se pregled kriterija za sudjelovanje u programu YfEj, dostupne mjere potpore i financiranja. Druge troškove koje snose ciljane skupine, osim onih navedenih u tablici, neće pokrivati program YfEj.

ŠTO JE „TVOJ PRVI POSAO PREKO EURES-a“?	Tvoj prvi posao preko EURES-a jest ciljani program mobilnosti koji mladima pomaže u pronalaženju posla, praktične izobrazbe i strukovnog naukovanja u državama EU-28 i EFTA-e/EGP-a (Island i Norveška).	
CILJANE SKUPINE	Mladi	Poslodavci
KRITERIJI PRIHVATLJIVOSTI ZA CILJANE SKUPINE	<ul style="list-style-type: none"> → Ima od 18 do 35 godina u vrijeme slanja prijave. → Ima zakonito prebivalište u državi članici EU-a, državi EFTA-e/EGP-a (Island i Norveška). → Traži posao, praktičnu izobrazbu ili strukovno naukovanje u drugoj državi EU-a, EFTA-e/EGP-a (Island i Norveška). → Nije nužno mobilni kandidat prvi put. → Može biti svih razina kvalifikacije i radnog iskustva. 	<ul style="list-style-type: none"> → Sve zakonito osnovane organizacije/poduzeća u EU-u, EFTA-i/EGP-u (Island i Norveška), bez obzira na korporativnu veličinu ili gospodarski sektor. → Moraju poštovati nacionalne zakone o radu i fiskalizaciji u državama u kojima su osnovani. → Manja i srednja poduzeća (MSP, tj. poduzeća koja imaju do 250 zaposlenika) mogu imati koristi od financijske potpore.
RADNA MJESTA	<ul style="list-style-type: none"> → Poslovi, praktična izobrazba i strukovno naukovanje → Nalaze se u državi EU-a, EFTA-e/EGP-a (Island i Norveška) koja nije država prebivališta kandidata. → Poštuju nacionalne zakone o radu i socijalnoj zaštiti i podložni su otvorenim i transparentnim informacijama o pravima i obvezama strana. → Osiguravaju naknadu i pismeni ugovorni odnos minimalnog trajanja od 6 mjeseci. → Nude puno radno vrijeme ili pola radnog vremena (ne manje od 50 % od ekvivalenta punoga radnog vremena). → Praktična izobrazba i strukovno naukovanje moraju osigurati odgovarajuće ciljeve učenja te omogućiti odgovarajuće priznanje ishoda (tj., certifikat/pismenu izjavu). 	
IZNIMKE	<ul style="list-style-type: none"> → Državljeni, poslodavci i radna mjesta u Lihtenštajnu, Švicarskoj Konfederaciji i trećim zemljama. → Radnici upućeni na rad u inozemstvo. → Radna mjesta u institucijama i tijelima EU-a ili u drugim sličnim međunarodnim organizacijama ili agencijama (npr. UN, OECD, Vijeće Europe) ili mrežama i organizacijama koje financira EU. → Sezonska ili druga privremena radna mjesta koja traju kraće od 6 ugovorenih mjeseci. → Strukovno osposobljavanje ili neki drugi oblik potpore za osposobljavanje koji je sastavni dio obveznih zahtjeva za profesionalnu certifikaciju, npr. zanimanja u zdravstvenoj skrbi ili pravna zanimanja. 	

		MLADI		POSLODAVCI	
		MJERA	Financijski doprinos (iznosi po kandidatu)	Mjera	Financijski doprinos (po poslodavcu)
MJERE FINANCIJSKE POTPORE	IZRAVNA FINANCIJSKA POTPORA	Naknada za putovanje na razgovor za posao <i>(u državi prebivališta kandidata ili u drugoj državi EU-a, EFTA-e/ EGP-a)</i>	Od 100 EUR do 350 EUR za troškove puta, ovisno o udaljenosti + DSA	Integracijski program za nove mobilne radnike, osobe na praktičnoj izobrazbi ili naučnike. Može se sastojati od najmanje jednog od sljedećih stavki (temeljno osposobljavanje): → profesionalno indukcijско osposobljavanje → tečaj jezika Svaki od gore navedenih može se kombinirati s administrativnom podrškom i olakšanjem za smještaj (opsežna praktična izobrazba)	Varira od 505 EUR do 1 270 EUR po kandidatu, ovisno o državi odredišta i vrsti integracijskog programa (temeljni ili opsežni)
		Naknada za preseljenje	Varira od 635 EUR do 1 270 EUR ovisno o državi odredišta		
		Tečaj jezika	Povrat stvarnih prijavljenih troškova do 1 270 EUR		
		Priznavanje kvalifikacije	Povrat stvarnih prijavljenih troškova do 1 000 EUR		
		Dodatna naknada za preseljenje	Povrat prihvatljivih prijavljenih troškova do 500 EUR		
	DRUGE MJERE FINANCIJSKE POTPORE	<p>Agencija za zapošljavanje iz programa YfEj može omogućiti opsežni paket usluga potpore mladim kandidatima u vrijeme prije i poslije ostvarivanja radnog mjesta.</p> <p>Sljedeće besplatne usluge mogu biti dostupne:</p> <ul style="list-style-type: none"> → pripremno osposobljavanje (prije odlaska i/ili nakon dolaska, tečaj jezika ili druga vrsta potrebnog osposobljavanja) → financijska potpora za mentorstvo 			

„Tečajevi jezika i usmjeravanja koje su nam pružili savjetnici bili su neprocjenjivi. U konačnici, program YfEj bila je snažna pripremna vježba za ulazak u svijet rada.“

Leonardo Maria De Paolis, talijanski medicinski tehničar zaposlen u UK-u.

Pojmovnik

Agencija za zapošljavanje iz programa YfEj – organizacija tržišta rada koja je s Europskom komisijom sklopila ugovor o financiranju aktivnosti iz programa YfEj.

Ciljane skupine – u ovom vodiču odnosi se na mlade ljude i poslodavce (iz sektora MSP-ova).

Ciljani program mobilnosti – inicijativa po mjeri koja se bavi potrebama posebnih ciljnih skupina, gospodarskih sektora, zanimanja ili država.

Država prebivališta – država u kojoj prebiva budući mladi radnik (tj. mjesto navedeno na osobnoj iskaznici ili sličnom pravnom dokumentu) u vrijeme prijave za rad u drugoj državi članici.

DSA – dnevnicu za troškove života.

EaSI – Program EU-a za zapošljavanje i socijalne inovacije (2014. – 2020.).

EFTA/EGP – EGP je osnovan 1. siječnja 1994. nakon sporazuma između država članica Europskoga trgovačkog udruženja (EFTA) i Europske unije. Točnije, omogućava sudjelovanje Islanda, Lihtenštajna i Norveške na unutarnjem tržištu EU-a, tj. da imaju koristi od prava slobodnog kretanja robe, ljudi, usluga i kapitala među svim državama sudionicima. U sklopu programa YfEj, samo Island i Norveška mogu sudjelovati u skladu sa Sporazumom o EGP-u.

EU – Europska unija.

EURES – pokrenuta 1993. godine, EURES je partnerska mreža između Europske unije i javnih agencija za zapošljavanje (PES) u EGP-u. Švicarska također sudjeluje u partnerstvu EURES. EURES ima mrežu od više od 1 000 savjetnika EURES-a i internetski portal (<http://eures.europa.eu>) s relevantnim podacima o tržištima rada i slobodnim radnim mjestima diljem Europe. Daje informacije, savjete, smjernice, povezuje poslodavce i tražitelje zaposlenja te daje usluge radnicima i poslodavcima, kao i svim građanima koji žele iskoristiti pravo slobodnog kretanja radnika u EGP-u.

FTE – Ekvivalent punog radnog vremena.

Integracijski program – paket koji se sastoji od najmanje temeljnog osposobljavanja koje poslodavac omogućuje novome mladom mobilnom radniku kako bi mu/joj olakšao integraciju u poduzeće. Paket mora sadržavati osposobljavanje s (ili bez) drugih usluga potpore.

Kandidat – mladi tražitelj zaposlenja, praktične izobrazbe ili strukovnog naukovanja u drugoj državi EU-a, EFTA-e/EGP-a.

Kompetencije – dokazana sposobnost korištenja znanja, vještina i osobnih, društvenih i/ili metodoloških resursa, u poslovnim ili obrazovnim situacijama i u profesionalnom i osobnom razvoju.

Mladi mobilni radnik – mlada osoba koja već radi ili se tek zaposlila u drugoj državi članici EU-a.

Mladi s posebnim potrebama – u kontekstu programa YfEj, osoba s posebnim potrebama potencijalno je sudionik čija situacija u vezi sa zdravljem i/ili ekonomskom i socijalnom pozadinom ili geografskim mjestom prebivališta može zahtijevati dodatnu financijsku potporu kako bi njegovo/njezino sudjelovanje u aktivnosti mobilnosti posla bilo osigurano.

Mladi tražitelj zaposlenja – mladi Europljanin/ka koji/a traži posao u drugoj državi članici.

MSP – malo i srednje poduzetništvo s najviše 250 zaposlenih.

Novčana naknada – fiksni novčani iznos.

Paušalna naknada – naknada za određene kategorije troškova – fiksni iznos ili opseg jediničnog troška.

Posao – posao je rad koji se provodi prema uputama druge osobe i za koji je osoba plaćena.

Povezivanje – utvrđivanje sposobnih kandidata za pojedino radno mjesto.

Praktična izobrazba – ograničeno razdoblje radne prakse u poduzeću, javnom tijelu ili neprofitnoj ustanovi od strane studenata i mladih koji su nedavno završili obrazovanje, kako bi prikupili vrijedno aktivno iskustvo prije redovitog zaposlenja (vidjeti također: Strukovno naukovanje).

Prihvatljivi troškovi – troškovi koji se, zbog utvrđenih kriterija prihvatljivosti, smatraju posebnim troškovima izravno povezanim s provođenjem neke akcije.

Putni troškovi – jednosmjerno ili povratno putovanje od jedne države članice do druge u svrhu zaposlenja.

Stručno osposobljavanje – skupljanje profesionalnog iskustva u funkciji naučnika ili vježbenika.

Strukovno naukovanje – privremeno radno osposobljavanje u poduzeću ili nekoj drugoj organizaciji (vidjeti također: Praktična izobrazba).

Transnacionalna mobilnost radne snage – mogućnost kretanja iz jedne države članice u drugu u svrhu zaposlenja.

Tražitelj zaposlenja – osoba koja traži posao.

Troškovi života – troškovi koji se odnose na smještaj, obroke, lokalne putne troškove, telekomunikacije i ostale slične troškove.

Udaljene regije – devet regija u Europskoj uniji klasificirane su kao 'udaljene': Guadeloupe, Francuska Gvajana, Réunion, Martinique, Mayotte, Saint-Martin (Francuska), Azori i Madeira (Portugal) te Kanarski otoci (Španjolska).

Vještine – sposobnost primjene i korištenja znanja za provedbu zadaća i rješavanje problema.

Zapošljavanje – postupak ispunjavanja radnog mjesta, tj. de facto prijelaz u zaposlenje registriranog tražitelja zaposlenja ili osobe koja mijenja posao.

Zapošljavanje – postupak kojim poslodavac zapošljava kandidata i tako može popuniti radno mjesto.

YfEj – Ciljani program mobilnosti – Tvoj prvi posao preko EURES-a (Your first EURES job).

Korisne reference

Savjeti o programima naukovanja i pripravnštva:

<http://ec.europa.eu/social/main.jsp?catId=1045&langId=en>

EaSI – Program EU-a za zapošljavanje i socijalne inovacije:

<http://ec.europa.eu/social/main.jsp?catId=1081&langId=hr>

Europska poduzetnička mreža – poslovna potpora za MSP-ove: <http://een.ec.europa.eu>

ERASMUS+: http://ec.europa.eu/programmes/erasmus-plus/index_hr.htm

ERASMUS za mlade poduzetnike: <http://www.erasmus-entrepreneurs.eu/index.php?lan=hr>

EURAXESS informacije i potpora za istraživače: <http://ec.europa.eu/euraxess/>

EURES Europski portal za mobilnost i zapošljavanje: <http://eures.europa.eu>

EUROGUIDANCE mreža savjetodavnih sustava za karijere diljem Europe: <http://euroguidance.eu>

EUROPASS: <http://europass.cedefop.europa.eu>

Europski portal za mlade: http://europa.eu/youth/EU_hr

Europe Direct informacijski centar za građane: <http://europa.eu/europedirect/>

NARIC organizacija za priznavanje akademskih i profesionalnih kvalifikacija: <http://enic-naric.net/>

PLOTEUS (portal o mogućnostima učenja u europskom prostoru):

http://ec.europa.eu/ploteus/home_hr.htm

Priznavanje profesionalnih kvalifikacija: http://ec.europa.eu/internal_market/qualifications/index_en.htm

SOLVIT mreža za rješavanje problema: <http://ec.europa.eu/solvit/>

Rad u drugoj državi EU-a: <http://ec.europa.eu/social/main.jsp?langId=hr&catId=25>

Tvoja Europa savjetodavni portal za građane i poduzeća: <http://europa.eu/youreurope/advice/>

Pridružite nam se na društvenim mrežama

-  EURESjobs
-  EURESjob
-  EURES (stranica poduzeća)
-  EURES Europe

Pretplatite se na naš bilten

<http://bit.ly/19JRFJA>

Primite novosti preko RSS Feed-a

<https://ec.europa.eu/eures/RSSFeed?rssType=public&language=hr>

KAKO DOĆI DO PUBLIKACIJA EU-a

Besplatne publikacije:

- jedan primjerak:
u knjižari EU-a (<http://bookshop.europa.eu>);
- više od jednog primjerka ili plakati/zemljovidi:
u predstavništvima Europske unije (http://ec.europa.eu/represent_en.htm),
pri izaslanstvima u zemljama koje nisu članice EU-a (http://eeas.europa.eu/delegations/index_hr.htm),
kontaktiranjem službe Europe Direct (http://europa.eu/europedirect/index_hr.htm)
ili pozivanjem broja 00800 6789 10 11 (besplatni poziv iz EU-a) (*).

(* Informacije su besplatne, kao i većina poziva (premda neke mreže, javne govornice ili hoteli mogu naplaćivati pozive).

Publikacije koje se plaćaju:

- u knjižari EU-a (<http://bookshop.europa.eu>).

Tvoj prvi posao preko EURES-a Ciljani program mobilnosti

Lakše kretanje i rad/zapošljavanje mladih u Europi Vodič za tražitelje zaposlenja i poslodavce

Tvoj prvi posao preko EURES-a je inicijativa koju financira EU i koja:

- pomaže mladim Europljanima u pronalasku posla, praktične izobrazbe ili strukovnog naukovanja u drugoj državi EU-a, EFTA-e/EGP-a
- nudi MSP-ovima i drugim poslodavcima pristup široj bazi ljudi s različitim vještinama

Praktični vodič koji sadrži ...

- uvjete za prijavu i način prijave
- informacije o načinu dobivanja potpore usmjerene na posao i financijske potpore
- informacije o izvorima dodatnih informacija

Već danas počnite tražiti svoj prvi posao preko EURES-a!

Izdanje je dostupno u elektroničkom obliku samo na službenim jezicima EU-a te islandskom i norveškom.

Ako želite redovito primati vijesti Glavne uprave za zapošljavanje, socijalna pitanja i uključenje, za besplatni e-bilten možete se prijaviti na

<http://ec.europa.eu/social/e-newsletter>

Naše publikacije možete preuzeti ili se na njih besplatno pretplatiti na

<http://ec.europa.eu/social/publications>



<https://www.facebook.com/socialeurope>



https://twitter.com/EU_Social

