



ΥΠΟΣΤΗΡΙΞΗ ΜΕΤΑΒΑΣΕΩΝ ΣΤΗ ΒΙΩΣΙΜΟΤΗΤΑ ΣΤΟ ΠΛΑΙΣΙΟ ΤΗΣ ΕΥΡΩΠΑΪΚΗΣ ΠΡΑΣΙΝΗΣ ΣΥΜΦΩΝΙΑΣ ΜΕΣΩ ΤΗΣ ΠΟΛΙΤΙΚΗΣ ΣΥΝΟΧΗΣ

Εργαλειοθήκη για υπευθύνους λήψης αποφάσεων σε εθνικό
και περιφερειακό επίπεδο

Ημερομηνία σύνταξης: Νοέμβριος 2020

Η Ευρωπαϊκή Επιτροπή δεν φέρει ευθύνη για οποιαδήποτε συνέπεια προερχόμενη από την περαιτέρω χρήση της παρούσας έκδοσης.

Λουξεμβούργο: Υπηρεσία Εκδόσεων της Ευρωπαϊκής Ένωσης, 2021

© Ευρωπαϊκή Ένωση, 2021



Η πολιτική περαιτέρω χρήσης εγγράφων της Ευρωπαϊκής Επιτροπής διέπεται από την απόφαση 2011/833/ΕΕ της Επιτροπής, της 12ης Δεκεμβρίου 2011, για την περαιτέρω χρήση εγγράφων της (ΕΕ L 330 της 14.12.2011, σ. 39).

Εάν δεν ορίζεται διαφορετικά, η περαιτέρω χρήση του παρόντος εγγράφου επιτρέπεται βάσει άδειας Creative Commons Attribution 4.0 International (CC-BY 4.0) (<https://creativecommons.org/licenses/by/4.0/>). Αυτό σημαίνει ότι επιτρέπεται η περαιτέρω χρήση εφόσον αναφέρεται η πηγή και επισημαίνονται οι τυχόν αλλαγές.

Για κάθε χρήση ή αναπαραγωγή στοιχείων υλικού τα οποία δεν ανήκουν στην Ευρωπαϊκή Ένωση, ενδέχεται να απαιτείται άδεια απευθείας από τους κατόχους των σχετικών δικαιωμάτων.

Print ISBN 978-92-76-30181-3 doi:10.2776/258485 KN-01-20-720-EL-C
PDF ISBN 978-92-76-30173-8 doi:10.2776/385291 KN-01-20-720-EL-N

Περιεχόμενα

1.	Πληροφορίες για την παρούσα εργαλειοθήκη.....	2
2.	Μεταβάσεις στη βιωσιμότητα, περιφέρειες και πολιτική συνοχής.....	3
3.	Διαμορφώνοντας ένα όραμα για βιώσιμο μέλλον.....	6
4.	Διαχείριση των μεταβάσεων.....	8
5.	Υποστήριξη της καινοτομίας.....	11
6.	Υποστήριξη της ανάπτυξης/εφαρμογής και της σταδιακής κατάργησης.....	14
7.	Υποστήριξη της δίκαιης μετάβασης.....	16
8.	Εδαφικές προσεγγίσεις.....	18
9.	Ενσωμάτωση της βιωσιμότητας σε προγράμματα και έργα.....	20
10.	Συνοπτικά: θεματολόγιο μετασχηματισμού προσαρμοσμένο σε διαφορετικά σημεία εκκίνησης.....	22

1. Πληροφορίες για την παρούσα εργαλειοθήκη

Η Ευρωπαϊκή Πράσινη Συμφωνία ⁽¹⁾ αποτελεί τη στρατηγική που εφαρμόζει η ΕΕ προκειμένου η οικονομία και η κοινωνία της να προστατεύουν την υγεία του πλανήτη μας. Υποστηρίζει μια προσέγγιση πολιτικής ευθυγραμμισμένη με τους στόχους της κλιματικής ουδετερότητας και της κυκλικής οικονομίας. Αυτή ουσιαστικά επικεντρώνεται στην έννοια των *μεταβάσεων στη βιωσιμότητα*, δηλαδή μακροπρόθεσμων μετασχηματισμών των κοινωνικών συστημάτων για τη δημιουργία πιο βιώσιμων προτύπων παραγωγής και κατανάλωσης, οι οποίοι έχουν αποκτήσει κυρίαρχη θέση στο πλαίσιο του ενωσιακού διαλόγου εδώ και αρκετά χρόνια.

Η παρούσα εργαλειοθήκη έχει σκοπό να μετατρέψει αυτή την προσέγγιση σε συγκεκριμένα εργαλεία, σε μεθοδολογίες και ενέργειες που μπορούν να υλοποιηθούν στο πλαίσιο της πολιτικής της ΕΕ για τη συνοχή. Εστιάζεται στον τρόπο με τον οποίο η πολιτική συνοχής μπορεί να υποστηρίξει μεταβάσεις στη βιωσιμότητα στο πλαίσιο του σχεδιασμού και της υλοποίησης συμφωνιών εταιρικής σχέσης και αντίστοιχων προγραμμάτων, δίνοντας προτεραιότητα στη διαθέσιμη στήριξη για την περίοδο χρηματοδότησης 2021-2027 με σκοπό τη διευκόλυνση της μετάβασης προς μια κλιματικά ουδέτερη, πράσινη και κυκλική οικονομία. Αποτελείται από μια δέσμη μέσων και ερωτήσεων που θα χρησιμεύσουν ως οδηγός στρατηγικού προβληματισμού και θα συμβάλουν στην ικανοποίηση των αυξημένων φιλοδοξιών στο πλαίσιο της Ευρωπαϊκής Πράσινης Συμφωνίας μέσω της μελλοντικής πολιτικής συνοχής.

Η εργαλειοθήκη απευθύνεται κυρίως στις αρχές προγραμματισμού και τις διαχειριστικές αρχές σε εθνικό και περιφερειακό επίπεδο. Μολονότι εμπλέκονται στην υλοποίηση και πολλοί άλλοι φορείς, οι διαχειριστικές αρχές μπορούν να χρησιμοποιήσουν την πολιτική συνοχής για να μοχλεύσουν αλλαγές που οδηγούν σε μεταβάσεις και να δημιουργήσουν ένα γενικότερο πλαίσιο που θα είναι αρκετά ευέλικτο ώστε να προσαρμόζεται στις τοπικές στρατηγικές, δράσεις και συνθήκες.

Αφού περιγράφει τον τρόπο με τον οποίο η πολιτική συνοχής της ΕΕ μπορεί να βοηθήσει τις περιφέρειες να διαχειριστούν τις μεταβάσεις στη βιωσιμότητα (ενότητα 2), η παρούσα εργαλειοθήκη ασχολείται αρχικά με τη διατύπωση του στρατηγικού οράματος (ενότητα 3). Κατόπιν εξετάζουμε τη διαχείριση των μεταβάσεων στη βιωσιμότητα, με έμφαση σε σχετικούς φορείς, πολιτικές και θεσμικούς μηχανισμούς που αποτελούν μέρος του ευρύτερου πλαισίου στο οποίο ασκείται η πολιτική συνοχής (ενότητα 4). Στην παρούσα εργαλειοθήκη εξετάζονται οι τρόποι με τους οποίους μπορεί η πολιτική συνοχής να υποστηρίξει μεταβάσεις επενδύοντας στην καινοτομία (ενότητα 5), εφαρμόζοντας βιώσιμες λύσεις (ενότητα 6) και διασφαλίζοντας δίκαιη μετάβαση (ενότητα 7). Δίνεται επίσης προσοχή στον τρόπο με τον οποίο μπορούν οι εδαφικές στρατηγικές, ως τυπικά εργαλεία της πολιτικής συνοχής, να υποστηρίξουν τις μεταβάσεις στη βιωσιμότητα (ενότητα 8). Τέλος, επικεντρωνόμαστε στην επιλογή έργων και σε μέτρα που μπορούν να μετριάσουν τις αρνητικές περιβαλλοντικές συνέπειες της χρηματοδότησης, καθώς και στην παρακολούθηση και την αξιολόγηση της συμβολής της πολιτικής συνοχής στις μεταβάσεις στη βιωσιμότητα (ενότητα 9).

Το παρόν έγγραφο περιέχει τα βασικά στοιχεία μιας αναλυτικότερης έκθεσης που συντάχθηκε για τη Γενική Διεύθυνση Περιφερειακής Πολιτικής και Αστικής Ανάπτυξης της Ευρωπαϊκής Επιτροπής ⁽²⁾. Η εν λόγω αναλυτικότερη έκδοση περιέχει αρκετές μελέτες περιπτώσεων, θετικά παραδείγματα, συνδέσμους προς συγκεκριμένες πρωτοβουλίες πολιτικής της ΕΕ και λεπτομερέστερα στοιχεία σχετικά με τα διάφορα εργαλεία που αναφέρονται στην παρούσα.

⁽¹⁾ https://ec.europa.eu/info/strategy/priorities-2019-2024/european-green-deal_el

⁽²⁾ https://ec.europa.eu/regional_policy/en/information/publications/reports/2020/report-on-a-toolkit-for-national-and-regional-decision-makers-supporting-sustainability-transitions-under-the-european-green-deal-with-cohesion-policy

2. Μεταβάσεις στη βιωσιμότητα, περιφέρειες και πολιτική συνοχής

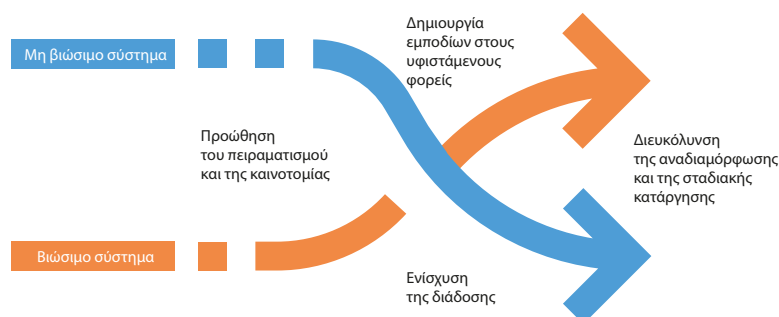
Παρότι οι πολιτικές της ΕΕ έχουν συμβάλει στην αξιοσημείωτη βελτίωση της κατάστασης του περιβάλλοντος στην Ευρώπη, υπάρχουν ακόμη προκλήσεις, όπως αυτές που σχετίζονται με την κλιματική αλλαγή, τη βιοποικιλότητα ή τη χρήση των πόρων, που δεν μπορούν να αντιμετωπιστούν μόνο μέσω των περιβαλλοντικών πολιτικών. Απαιτούν συστημικές αλλαγές στα μη βιώσιμα συστήματα παραγωγής και κατανάλωσης. Αυτό απαιτεί τη ριζική μεταρρύθμιση μεγάλων κοινωνικοτεχνικών συστημάτων, συμπεριλαμβανομένων αλλαγών στις τεχνολογίες, τις υποδομές, τη νομοθεσία, τις αγορές, τις συμπεριφορές κ.λπ. Οι μεταβάσεις στη βιωσιμότητα νοούνται ως μακροπρόθεσμες μεταρρυθμίσεις των συστημάτων αυτών για τη δημιουργία πιο βιώσιμων προτύπων παραγωγής και κατανάλωσης ⁽³⁾.

Η ΕΕ έχει θέσει φιλόδοξους στόχους που θα χρησιμεύσουν ως οδηγός για τις αλλαγές αυτές, ιδίως σε ό,τι αφορά την κλιματική αλλαγή και την κυκλική οικονομία. Τον Δεκέμβριο του 2019, στο πλαίσιο της Ευρωπαϊκής Πράσινης Συμφωνίας καθορίστηκε ένα φιλόδοξο νέο θεματολόγιο για την Ευρώπη με σκοπό την επίτευξη κλιματικής ουδετερότητας στην ήπειρό μας και την αποσύνδεση της ανάπτυξης από τη χρήση των πόρων έως το 2050.

Οι οικονομίες και οι κοινωνίες γνωρίζουν διαρκείς μεταρρυθμίσεις. Αλλά για να επιτευχθεί βιώσιμο αποτέλεσμα, απαιτείται καθοδήγηση και διαχείριση των αναγκών μετάβασης. Οι δημόσιες πολιτικές μπορούν να υποστηρίξουν νέες λύσεις που καθιστούν εφικτές τις μεταβάσεις στη βιωσιμότητα και να κάμψουν την αντίσταση των φορέων που προσπαθούν να διατηρήσουν την υφιστάμενη κατάσταση και να προστατεύσουν τα κατοχυρωμένα συμφέροντά τους. Συνήθως οι ακαδημαϊκοί βλέπουν τις μεταβάσεις ως την αποσταθεροποίηση ή συστημική μεταρρύθμιση υφιστάμενων μη βιώσιμων «καθιερωμένων συστημάτων» μέσω της δημιουργίας νέων και βιώσιμων «εξειδικευμένων μικρών τομέων».

Σε μια ιδανική καμπύλη μεταβάσεων στη βιωσιμότητα, μπορούμε να διακρίνουμε τρεις βασικές διαδικασίες: καινοτομία (δημιουργία), ευρείας κλίμακας εφαρμογή βιώσιμων λύσεων (διάδοση) και αναδιαμόρφωση συστημάτων (με ταυτόχρονη διασφάλιση δίκαιης μετάβασης).

Η καμπύλη x των μεταβάσεων ⁽⁴⁾



Οι περιφέρειες διαδραματίζουν σημαντικό ρόλο σε αυτή τη διαδικασία. Αποτελούν τις τοποθεσίες όπου διαμορφώνονται νέες τεχνολογικές και κοινωνικές λύσεις. Επιπλέον, οι περιφέρειες συμβάλλουν στην επίτευξη των ενωσιακών και εθνικών στόχων καθώς υιοθετούν υφιστάμενες τεχνολογικές, οικονομικές και κοινωνικές λύσεις, μέσω των οποίων επεξεργάζονται τις νέες λύσεις προσαρμόζοντάς τες στο τοπικό τους πλαίσιο. Πρέπει επίσης να συμβάλουν στη σταδιακή εγκατάλειψη μη βιώσιμων λύσεων, αποσύροντας την

⁽³⁾ <https://www.eea.europa.eu/soer>

⁽⁴⁾ Προσαρμογή από ΕΟΠ, *Sustainability transitions: policy and practice* (Μεταβάσεις στη βιωσιμότητα: πολιτική και πρακτική), Κοπεγχάγη, 2019.

υποστήριξή τους από αυτές τις τεχνολογίες και πρακτικές. Τέλος, οι περιφέρειες πρέπει να διασφαλίζουν την υλοποίηση αυτής της αναδιαμόρφωσης με δίκαιο και ισότιμο τρόπο και να αποτρέπουν τις αρνητικές συνέπειες της μετάβασης στην περιφερειακή ανάπτυξη και ευημερία.

Η πολιτική συνοχής αποτελεί σημαντικό μέσο επίτευξης των μεταβάσεων στη βιωσιμότητα για πολλούς λόγους. Διασφαλίζει σημαντική χρηματοδότηση για τις περιφέρειες και ενέχει μια συνιστώσα ανάπτυξης ικανοτήτων, ενισχύοντας έτσι τις περιφέρειες τόσο οικονομικά όσο και από πλευράς διαχείρισης της υλοποίησης. Δίνει μεγάλη έμφαση στις εταιρικές σχέσεις με τους εμπλεκόμενους και υιοθετεί μια ευρεία, ολοκληρωμένη οπτική σε σχέση με την περιφερειακή ανάπτυξη. Έχει τοπική διάσταση, γεγονός που επιτρέπει την υλοποίηση μεταβάσεων κατάλληλης κλίμακας και προσαρμοσμένων στη συγκεκριμένη περιοχή, συνδέοντάς τες ταυτόχρονα με άλλα επίπεδα διαχείρισης.

Η πανδημία του κορονοϊού και η πράσινη ανάκαμψη

Οι επιπτώσεις της πανδημίας του κορονοϊού που ενέσκηψε το 2020 γίνονται αισθητές σε όλα τα κράτη μέλη της ΕΕ και σε άλλες χώρες σε όλο τον κόσμο. Η ανεργία έχει εκτιναχθεί στα ύψη, και οι άνθρωποι κινδυνεύουν να μην μπορούν να εξοικονομήσουν τα προς το ζην. Μετά την αρχική αντίδραση των κυβερνήσεων για τη σταθεροποίηση της κατάστασης, τώρα δίνεται έμφαση στην ανάκαμψη, κάτι που ισχύει και σε επίπεδο ΕΕ. Πέραν του πολυετούς δημοσιονομικού πλαισίου 2021-2027, τα κράτη μέλη της συμφώνησαν επί ενός φιλόδοξου πακέτου χρηματοδοτικής στήριξης για την αντιμετώπιση των επιπτώσεων της πανδημίας, συνολικού ύψους 750 δισ. ευρώ υπό μορφή επιχορηγήσεων και δανείων. Αυτό ανεβάζει τη συνολική χρηματοδοτική στήριξη προς τα κράτη μέλη σε επίπεδα άνω των 1,8 δισ. ευρώ για τα επόμενα έτη. Μέρος αυτής της στήριξης θα χορηγηθεί μέσω του νέου Μηχανισμού Ανάκαμψης και Ανθεκτικότητας, που θα ενεργοποιηθεί παράλληλα με την πολιτική συνοχής και άλλα ενωσιακά μέσα στήριξης.

Η επανεκκίνηση των οικονομιών δεν μπορεί να μας επαναφέρει στην πρότερη κατάσταση. Η κρίση της COVID-19 κατέδειξε την ανάγκη να κατανοήσουμε περισσότερο και να ενσωματώσουμε στην πολιτική μας και στο πλαίσιο διαχείρισης μια προσέγγιση βασισμένη σε συστήματα. Η κατανόηση της σύνδεσης μεταξύ των αλυσίδων εφοδιασμού της παραγωγής, της βιοποικιλότητας, του κλίματος, της υποβάθμισης των οικοσυστημάτων, της μόλυνσης, της υγείας, των αγροδιατροφικών συστημάτων και της βιωσιμότητας και ανθεκτικότητας του κοινωνικοοικονομικού μας μοντέλου αποτελεί αναγκαία προϋπόθεση για την εκπόνηση ενός σχεδίου ανάκαμψης που θα είναι αποδοτικό τόσο βραχυπρόθεσμα όσο και μακροπρόθεσμα.

Μια τέτοια προσέγγιση θα έχει επιπτώσεις και στη γενικότερη διαχείριση των μεταβάσεων. Μολονότι είναι πιθανό να δεχθούν πίεση για την υιοθέτηση μιας βραχυπρόθεσμης οπτικής με σκοπό την επίλυση άμεσων προβλημάτων, η οποία ενδέχεται να οδηγήσει στη στήριξη τεχνολογιών και στοιχείων ενεργητικού που θα εγκαταλειφθούν αργότερα, οι υπεύθυνοι λήψης αποφάσεων έχουν τη δυνατότητα να παράσχουν χρηματοδότηση σε τομείς και τεχνολογίες που προάγουν μεταβάσεις στη βιωσιμότητα. Για παράδειγμα, αυτό μπορεί να επιτευχθεί αν εξαρτηθεί η παροχή στήριξης από τις περιβαλλοντικές επιδόσεις, χορηγώντας χρηματοδότηση σε μη βιώσιμους τομείς και τεχνολογίες μόνον όταν δεν υπάρχουν βιώσιμες εναλλακτικές λύσεις, ή μεταφέροντας τη χρηματοδότηση από μη βιώσιμες τεχνολογίες και τομείς σε εκείνες/εκείνους που μπορούν να διασφαλίσουν την παροχή της ίδιας υπηρεσίας με βιώσιμο τρόπο (π.χ. στην ανανεώσιμη ενέργεια ή στα ηλεκτρικά οχήματα).

Ορισμένες θετικές περιβαλλοντικές αλλαγές επήλθαν ως άμεσο αποτέλεσμα της οικονομικής κρίσης, π.χ. αυτές που σχετίζονται με την ατμοσφαιρική ρύπανση και τις εκπομπές αερίων του θερμοκηπίου. Χωρίς παρεμβάσεις σε επίπεδο πολιτικής, τα οφέλη αυτά μπορεί να εξανεμισθούν όταν ανακάμψουν οι οικονομίες. Ωστόσο, οι υπεύθυνοι χάραξης πολιτικής έχουν την ευκαιρία να εργαστούν ώστε να διασφαλίσουν τη μονιμότητα ορισμένων από αυτές τις αλλαγές.

Είναι επίσης καιρός για μια μετάβαση από ένα οικονομικό σύστημα επικεντρωμένο στη βελτιστοποίηση σε ένα σύστημα προσαρμοστικό και ανθεκτικό. Η περίοδος της κρίσης προσφέρεται για την εφαρμογή αλλαγών σε τομείς με περιορισμένες αντιστάσεις στην αλλαγή. Για παράδειγμα, η προσωρινή μείωση της ζήτησης για αστικές μηχανοκίνητες μεταφορές αποτελεί ευκαιρία για τη μείωση του χώρου για αυτοκίνητα και την αύξηση του χώρου για μη μηχανοκίνητες μεταφορές, π.χ. με τον σχεδιασμό ποδηλατολωρίδων. Η πανδημία ανάγκασε επίσης τις χώρες να εφαρμόσουν αλλαγές στις συμπεριφορές και τις συνήθειες (π.χ. τηλεργασία, διαδικτυακά μαθήματα και ηλεκτρονικές υπηρεσίες υγείας) σε ευρεία κλίμακα. Τα διδάγματα που άντλησαν μπορούν να χρησιμοποιηθούν ως βάση για την προώθηση βιώσιμων αλλαγών συμπεριφοράς στο μέλλον.

Λόγω της μεταβολής των οικονομικών και κοινωνικών συνθηκών και των προτεραιοτήτων πολιτικής, η κρίση δίνει στους υπευθύνους χάραξης πολιτικής την ευκαιρία να εφαρμόσουν ουσιαστικές μεταρρυθμίσεις. Από την άλλη μεριά, η αβεβαιότητα που δημιουργεί θα μπορούσε να κάνει τις κυβερνήσεις διστακτικότερες ως προς τις μεταβάσεις, δεδομένου ότι η αβέβαιη έκβασή τους εντείνει περαιτέρω την επιφυλακτικότητα.

Η παρούσα εργαλειοθήκη, μολονότι αφορά κυρίως την πολιτική συνοχής, θα μπορούσε να χρησιμοποιηθεί και για τη διαχείριση νέων μέσων ανάκαμψης που θα υποστηρίξουν τις μεταβάσεις στη βιωσιμότητα.

3. Διαμορφώνοντας ένα όραμα για βιώσιμο μέλλον

Τα συστημικά ζητήματα βιωσιμότητας δεν μπορούν να αντιμετωπιστούν μέσω σταδιακών αλλαγών, οι οποίες αφορούν απλώς και μόνο τη βελτίωση της αποδοτικότητας των υφιστάμενων συστημάτων. Αντιθέτως, απαιτούν τη μεταρρύθμιση των κοινωνικοοικονομικών συστημάτων που προκαλούν την υποβάθμιση του περιβάλλοντος (π.χ. επισιτιστικών συστημάτων, ενεργειακών συστημάτων και συστημάτων κινητικότητας). Η μεταρρύθμιση αυτή θα πρέπει να βασίζεται σε μια στρατηγική εμπνεόμενη από ένα όραμα που θέτει φιλόδοξους μακροπρόθεσμους στόχους.

Κατά το αρχικό στάδιο αυτής της διαδικασίας, πρέπει να κατανοήσουμε σε βάθος τα προς μεταρρύθμιση συστήματα. Η χαρτογράφηση των συστημάτων μπορεί να φανερώσει τον τρόπο με τον οποίο αυτά προκαλούν την υποβάθμιση του περιβάλλοντος και ενδεχομένως αντιστέκονται στην αλλαγή. Οι πρόσφατες πολιτικές της ΕΕ κατέδειξαν ότι πραγματοποιείται στροφή προς τις συστημικές μεταρρυθμίσεις, με την οποία εγκαταλείπεται η λογική του καθορισμού στόχων αποκλειστικά σε περιβαλλοντικά ζητήματα, αλλαγή που γίνεται εμφανής λόγω χάρη στο πλαίσιο της Ενεργειακής Ευρώπης, στο σχέδιο δράσης για την κυκλική οικονομία και στη στρατηγική «Από το αγρόκτημα στο πιάτο».

Μετά τη χαρτογράφηση των συστημάτων, μπορεί πλέον να ακολουθήσει η διαμόρφωση οράματος και στρατηγικής. Το στάδιο αυτό περιλαμβάνει τη διαμόρφωση ενός οράματος, την εφαρμογή του υπό τη μορφή δέσμης στόχων, τον προσδιορισμό μεθόδων επίτευξης των στόχων και τη μετατροπή των μεθόδων αυτών σε δέσμη δράσεων.

Το σημείο εκκίνησης της εν λόγω διαδικασίας δεν είναι το ίδιο για όλα τα κράτη μέλη και όλες τις περιφέρειες. Ορισμένες περιφέρειες μπορούν να βασιστούν σε ήδη διαμορφωμένα οράματα (ενίοτε σε εθνικό επίπεδο) που καθορίζουν επιθυμητές μεσοπρόθεσμες και μακροπρόθεσμες εξελίξεις, καθώς και τους αντίστοιχους στόχους και σκοπούς. Άλλες περιφέρειες δεν διαθέτουν τέτοια ολοκληρωμένα οράματα. Στις περιπτώσεις αυτές, τα εθνικά και περιφερειακά αναπτυξιακά σχέδια που εκπονούνται επιδιώκοντας την πρόσβαση σε χρηματοδότηση από την πολιτική συνοχής μπορούν να αξιοποιηθούν κατά τη διαμόρφωση στρατηγικών οραμάτων μετάβασης στη βιωσιμότητα. Οι διαχειριστικές αρχές μπορούν επίσης να εξετάσουν τη δυνατότητα αξιοποίησης της χρηματοδότησης από την πολιτική συνοχής για την εκπόνηση στρατηγικών και προγραμμάτων-πλαίσιων που δεν είχαν θεσπίσει μέχρι σήμερα, και αφορούν για παράδειγμα την προσαρμογή στην κλιματική αλλαγή ή την κυκλική οικονομία.

Αρχές ορθής πρακτικής

1. Χαρτογράφηση των συστημάτων τροφοδοσίας (π.χ. του επισιτιστικού συστήματος, του ενεργειακού συστήματος και του συστήματος κινητικότητας):

- α. οριοθέτηση του συστήματος όσον αφορά τον χώρο, τον χρόνο και τα θέματα (π.χ. εκπομπές CO₂ από την κινητικότητα σε μια πόλη κατά τις αμέσως προηγούμενες δεκαετίες)
- β. αποτύπωση των στοιχείων και των κινητήριων μοχλών όσον αφορά τις ανάγκες τις οποίες ικανοποιεί το σύστημα (π.χ. κινητικότητα που απαιτείται για επισκέψεις σε καταστήματα, μετάβαση στον χώρο εργασίας, αναψυχή) και του πλαισίου που επηρεάζει αυτές τις ανάγκες (π.χ. αστική εξάπλωση)
- γ. αποτύπωση των τεχνολογιών και των μεθόδων που είναι διαθέσιμες για την ικανοποίηση των αναγκών, συμπεριλαμβανομένων καθιερωμένων (π.χ. ιδιωτικό αυτοκίνητο με κινητήρα εσωτερικής καύσης, ηλεκτρικά οχήματα, δημόσιες μεταφορές με λεωφορείο, ποδήλατο) και εξειδικευμένων λύσεων (π.χ. συνεπιβατισμός)

- δ. αποτύπωση των συστημικών στοιχείων που επηρεάζουν τις διαθέσιμες επιλογές σε σχέση με την ικανοποίηση των αναγκών, και ειδικά των πολιτιστικών προτύπων, των πρακτικών συμπεριφορών, των υποδομών, της νομοθεσίας και της πολιτικής, των κανόνων της αγοράς κ.λπ. (π.χ. αυτοκίνητα ως σύμβολα κοινωνικής καταξίωσης, φορολογία καυσίμων, ζώνες χαμηλών εκπομπών, οδικές υποδομές, υποδομές στάθμευσης), συμπεριλαμβανομένων των υφιστάμενων δομών και των δυνητικών αλλαγών στις δομές αυτές
- ε. χαρτογράφηση των επιπτώσεων που έχουν οι καθιερωμένες και εξειδικευμένες τεχνολογίες και μέθοδοι στην οικονομία, την κοινωνία και το περιβάλλον (π.χ. θέσεις εργασίας, εκπομπές στην ατμόσφαιρα και στα ύδατα, χρήση των πόρων)
- στ. χαρτογράφηση των φορέων που εμπλέκονται στις καθιερωμένες και εξειδικευμένες λύσεις, συμπεριλαμβανομένων των συμφερόντων τους, των τύπων και επιπέδων των πόρων που χρησιμοποιούνται για την προώθηση των συμφερόντων αυτών, των δεσμών με άλλους φορείς και των δυνατοτήτων άσκησης επιρροής στο νομοθετικό πλαίσιο και στο πλαίσιο πολιτικής, στον δημόσιο διάλογο, στην τεχνολογική ανάπτυξη και άλλες συνθήκες που διαμορφώνουν τη διαδικασία μετάβασης
- ζ. χαρτογράφηση του ευρύτερου τοπίου και των μεγετάσεων που συνιστούν το υπόβαθρο (π.χ. διεθνείς τιμές των καυσίμων, γεωπολιτική, περιβαλλοντικές συμφωνίες, τεχνητή νοημοσύνη) του καθιερωμένου συστήματος και δύνανται να επηρεάσουν το σύστημα αυτό
- η. προσδιορισμός εξωτερικών δυνάμεων και πιέσεων που επηρεάζουν τα συστήματα εφοδιασμού (π.χ. μεγετάσεις και αποσταθεροποιητικές δυνάμεις).

2. Διαμόρφωση **οράματος** με την εφαρμογή μιας συμμετοχικής διαδικασίας για τη διατύπωση επιδιώξεων (π.χ. αμεροληψία, προσβασιμότητα, βιωσιμότητα, καινοτομία, ασφάλεια, υγεία, δικαιοσύνη, ισότιμοι όροι, ανθεκτικότητα, ευημερία) για τα σχετικά συστήματα εφοδιασμού

3. Μετατροπή των οραμάτων σε **στόχους και σκοπούς** και προσδιορισμός **μεθόδων** με τη χρήση συνδυασμού συμμετοχικών διαδικασιών, μεθόδων ανάλυσης (π.χ. μοντελοποίησης) και πολιτικών διαδικασιών. Πρέπει να ληφθούν υπόψη:

- α. οι διαθέσιμες τεχνολογικές, συμπεριφορικές και άλλες λύσεις
- β. οι περιφερειακές δυνατότητες
- γ. η δυνητική αντίσταση στην αλλαγή
- δ. οι μεγετάσεις.

4. Εκπόνηση **σχεδίου στρατηγικής και δράσης** μέσω μιας συμμετοχικής και πολιτικής διαδικασίας, λαμβάνοντας υπόψη τα ευρήματα της ανάλυσης. Πρέπει να συμπεριληφθούν λεπτομέρειες σχετικά με τις εξής παραμέτρους:

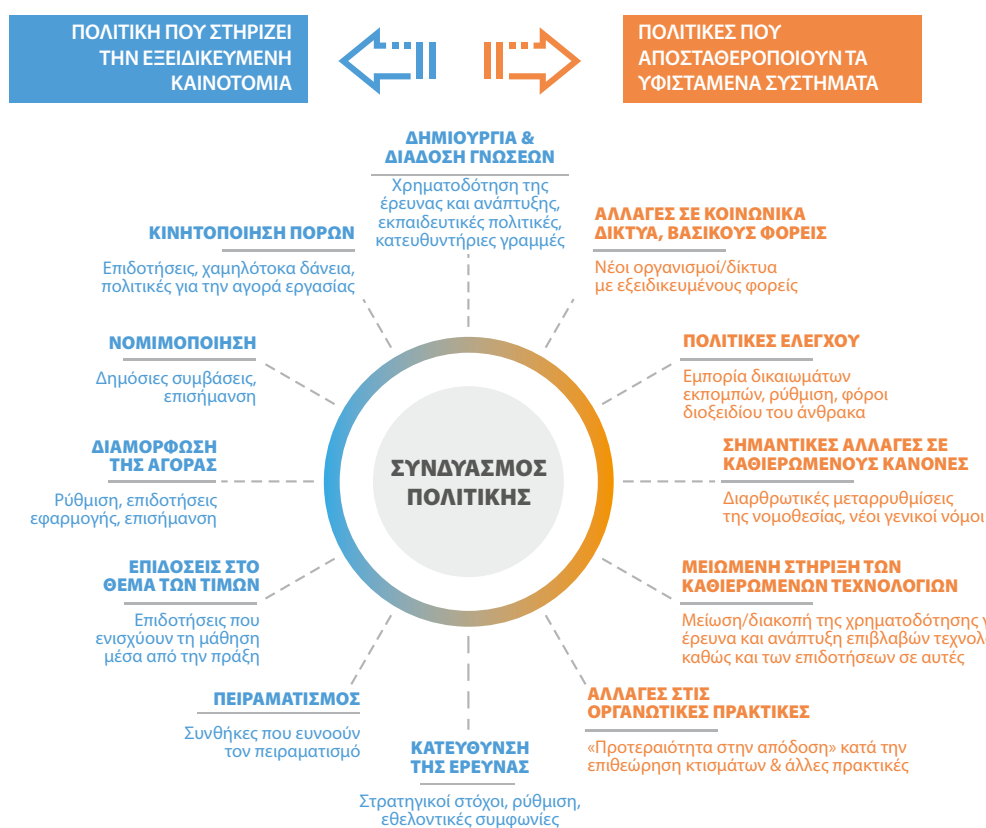
- α. δομές συντονισμού και οργάνωσης
- β. συνολικοί δημοσιονομικοί και ανθρώπινοι πόροι που απαιτούνται για την υλοποίηση και πηγές χρηματοδότησης
- γ. βασικά μέσα πολιτικής που θα χρησιμοποιηθούν
- δ. προδιαγραφές, συμπεριλαμβανομένων των απαιτούμενων χρηματοδοτικών πόρων, του υπεύθυνου τμήματος, προσώπου ή οργανισμού, καθώς και της επιλογής της κατάλληλης χρονικής στιγμής
- ε. εφαρμογή διαδικασίας παρακολούθησης και επανεξέτασης.

4. Διαχείριση των μεταβάσεων

Για να διασφαλίσουν οι μεταβάσεις στη βιωσιμότητα την επίτευξη των επιθυμητών μακροπρόθεσμων στόχων σε ένα περίπλοκο και αβέβαιο περιβάλλον, θα πρέπει να υποστηρίζονται από ένα σύστημα διαχείρισης που δρα προληπτικά. Αυτό απαιτεί μια ευρεία δέσμη θεσμικών μηχανισμών, εμπλεκόμενων και πολιτικών.

Το οικείο πλαίσιο πολιτικής αποτελείται από μέσα πολιτικής ως προς την καινοτομία, μέσα περιβαλλοντικής και τομειακής πολιτικής για την υποστήριξη της εφαρμογής νέων λύσεων και την αποφυγή της περιχαράκωσης, μέσα πολιτικής για τη δίκαιη μετάβαση, που συμπεριλαμβάνουν την αγορά εργασίας, τις κοινωνικές και εκπαιδευτικές παρεμβάσεις, την επιχειρηματική ανάπτυξη και τις αναδιανεμητικές πολιτικές, καθώς και μέσα επικοινωνίας για την αύξηση της στήριξης για τη μετάβαση. Το παρακάτω γράφημα δείχνει την πολυπλοκότητα των εν λόγω συνδυασμών πολιτικής.

Συνδυασμοί πολιτικής για μεταβάσεις στη βιωσιμότητα ⁽⁵⁾



Οι διαχειριστικές αρχές θα έχουν, στην καλύτερη περίπτωση, περιορισμένες δυνατότητες ελέγχου των πολιτικών αυτών. Ωστόσο, η πολιτική συνοχής μπορεί να συμβάλει καταλυτικά στην αλλαγή αντιμετωπίζοντας ορισμένες από τις προκλήσεις που παρουσιάζουν οι μεταβάσεις στη βιωσιμότητα:

- » Δεδομένου ότι είναι αδύνατον να προβλεφθούν όλες οι επιπτώσεις της συστημικής αλλαγής, η διαχείριση των μεταβάσεων θα πρέπει να **αναγνωρίζει την αβεβαιότητα και να ενσωματώνει τον προβληματισμό στη διαδικασία διαχείρισης**. Η πολιτική συνοχής προβλέπει την επανεξέταση

⁽⁵⁾ Kivimaa, P., Building sustainability transitions (Δημιουργία μεταβάσεων στη βιωσιμότητα), 2019, στη σειρά σεμιναρίων του ΟΟΣΑ: Διαχείριση περιβαλλοντικών και ενεργειακών μεταβάσεων για περιφέρειες και πόλεις, Σεμινάριο 1: Διαχείριση της μετάβασης προς μια κλιματικά ουδέτερη οικονομία, 17 Μαΐου 2019, Παρίσι.

μέσω νέου προγραμματισμού ανά επταετία καθώς και την ενδιάμεση επανεξέταση. Ακόμη και μετά την έγκριση της συμφωνίας εταιρικής σχέσης και των αντίστοιχων προγραμμάτων, οι αλλαγές μπορούν να αντιμετωπιστούν μέσω της υλοποίησης της πολιτικής συνοχής.

- » Λόγω της πολυπλοκότητας των μεταβάσεων και της **ανάγκης για καινοτόμες προσεγγίσεις**, είναι αναμενόμενο ορισμένες πρωτοβουλίες να αποτύχουν. Ως εκ τούτου, είναι σημαντικό να εξασφαλιστούν περιθώρια πειραματισμού (όπως προτείνεται, για παράδειγμα, μέσω της Ευρωπαϊκής Αστικής Πρωτοβουλίας).
- » Είναι σημαντική η **αποφυγή της περιχαράκωσης**, δηλαδή της ανάπτυξης τεχνολογιών, συμπεριφορών, υποδομών κ.λπ. που θα παρεμποδίσουν τις μεταβάσεις στη βιωσιμότητα ή θα αυξήσουν σημαντικά το κόστος τέτοιων μεταβάσεων. Η σταδιακή εγκατάλειψη μη βιώσιμων τεχνολογιών, προϊόντων, πρακτικών και προτύπων είναι εξίσου σημαντική με την επένδυση σε νέα βιώσιμα αντίστοιχά τους. Οι διαδικασίες της σταδιακής εγκατάλειψης και σταδιακής εφαρμογής μπορούν να υποστηριχθούν με την επικέντρωση των δαπανών της πολιτικής συνοχής σε μεταρρυθμιστικές τεχνολογίες και λύσεις και την αποφυγή πραγματοποίησης δαπανών για μη βιώσιμες τεχνολογίες και λύσεις.
- » Οι κυβερνήσεις δεν μπορούν να υλοποιήσουν μια μετάβαση χωρίς την **ευρεία συμμετοχή των εμπλεκόμενων**. Είναι επίσης απαραίτητο να διασφαλιστεί ότι οι σχετικές εργασίες θα περιλαμβάνουν διάφορα επίπεδα διακυβέρνησης, διάφορες εδαφικές κλίμακες και διάφορους τομείς πολιτικής, καθώς επίσης ότι θα υπερβαίνουν τους τομεακούς περιορισμούς. Η πολιτική συνοχής πρέπει να ενισχύει φορείς που είναι σε θέση να υποστηρίξουν τις μεταβάσεις, μέσω ανάπτυξης ικανοτήτων και προώθησης σχετικών έργων και πρωτοβουλιών. Αντί να εξασφαλιστεί η συμμετοχή μιας αντιπροσωπευτικής ομάδας εμπλεκόμενων, θα πρέπει να δοθεί έμφαση στη δυνατότητα των φορέων να συμβάλουν θετικά στις μεταβάσεις.
- » Ίσως χρειαστεί να **καμφθεί η αντίσταση στην αλλαγή** εφόσον οι μεταβάσεις θα δημιουργήσουν εξ ορισμού προβλήματα σε ορισμένους φορείς, π.χ. σε ομίλους που έχουν επενδύσει σε μη βιώσιμες τεχνολογίες και πρακτικές. Η αξιοποίηση κεφαλαίων από την πολιτική συνοχής μπορεί να μετριάσει τις επιπτώσεις γι' αυτούς, να συνεισφέρει στην ανάπτυξη ικανοτήτων των μεταρρυθμιστικών φορέων και να υποστηρίξει την καινοτομία και την εφαρμογή βιώσιμων λύσεων.
- » Απαιτείται **δίκαιη μετάβαση** προκειμένου να διασφαλιστεί ότι δεν θα επωμιστούν δυσανάλογο φορτίο ορισμένες ομάδες ή εδαφικές περιοχές. Ο Μηχανισμός Δίκαιης Μετάβασης και το Ταμείο Δίκαιης Μετάβασης μπορούν να υπηρετήσουν αυτό τον στόχο.

Αρχές ορθής πρακτικής

1. Πρέπει να χαρτογραφηθεί ο **υφιστάμενος συνδυασμός πολιτικής** που υποστηρίζει ή παρεμποδίζει τις μεταβάσεις στη βιωσιμότητα. Η αξιολόγηση θα πρέπει να καλύψει και τις τρεις βασικές διαδικασίες που περιλαμβάνουν οι μεταβάσεις στη βιωσιμότητα (καινοτομία, σταδιακή εφαρμογή και, κατόπιν, σταδιακή κατάργηση και δίκαιη μετάβαση) και τα σχετικά μέσα πολιτικής (μέσα πολιτικής για την υποστήριξη της καινοτομίας, μέσα περιβαλλοντικής και τομεακής πολιτικής για την υποστήριξη της εφαρμογής νέων τεχνολογιών και λύσεων και την αποφυγή της περιχαράκωσης και μέσα πολιτικής για τη δίκαιη μετάβαση· βλ. επίσης ενότητες 5-7).

Πρέπει να απαντηθούν τα εξής ερωτήματα:

- α. Ποιες ευρείες αλλαγές σε κοινωνικά, οικονομικά και τεχνολογικά συστήματα απαιτούνται για την υποστήριξη των μεταβάσεων στη βιωσιμότητα;
- β. Ποιες από αυτές τις αλλαγές πρέπει να πραγματοποιηθούν εντός της περιόδου προγραμματισμού;

- γ. Ποιοι φορείς είναι υπεύθυνοι για την υλοποίηση των αλλαγών αυτών και τι πρέπει να αλλάξει στη συμπεριφορά τους;
- δ. Ποιες πολιτικές μπορούν να χρησιμοποιηθούν για να επηρεαστεί η συμπεριφορά των φορέων αυτών;
- ε. Πώς μπορεί να αντιμετωπιστεί η αντίσταση στην αλλαγή;

2. Πρέπει να αξιολογηθεί ο υφιστάμενος συνδυασμός πολιτικής για τον εντοπισμό δυνητικών φραγμών στις μεταβάσεις στη βιωσιμότητα.

- α. Ποιες λύσεις πρέπει να εφαρμοστούν σύμφωνα με τις στρατηγικές και τα σχέδια δράσης για τις μεταβάσεις στη βιωσιμότητα;
- β. Υπάρχουν διαθέσιμες νέες λύσεις για να αντικαταστήσουν τις υφιστάμενες, μη βιώσιμες λύσεις ή απαιτείται υποστήριξη της καινοτομίας;
- γ. Υπάρχουν ήδη βιώσιμες λύσεις σε επαρκή κλίμακα ή απαιτούνται πολιτικές για την ανάπτυξη τέτοιων λύσεων;
- δ. Υποστηρίζονται οι υφιστάμενες τεχνολογίες και λύσεις από επιβλαβείς επιδοτήσεις; Υπάρχουν εξαρτήσεις σε επίπεδο οικονομίας, νοοτροπίας, δικτύων και υποδομών που δημιουργούν περιχαράκωση διασφαλίζοντας πλεονεκτήματα για υφιστάμενες λύσεις; Ποια μέτρα απαιτούνται για τη διασφάλιση ισότιμων όρων ανταγωνισμού μεταξύ των νέων βιώσιμων λύσεων και των υφιστάμενων μη βιώσιμων;
- ε. Εφαρμόζονται πολιτικές για την αντιμετώπιση των δυνητικών αρνητικών κοινωνικών συνεπειών και τη διασφάλιση δίκαιης μετάβασης;

3. Πρέπει να καθοριστεί ο **ρόλος που διαδραματίζει η χρηματοδότηση βάσει της πολιτικής συνοχής στον συνδυασμό πολιτικής** η οποία στοχεύει στην υλοποίηση μεταβάσεων στη βιωσιμότητα. Πρέπει να τεθούν ορισμένα ερωτήματα προκειμένου να καθοριστεί ο ρόλος που μπορεί να διαδραματίσει η πολιτική συνοχής:

- α. Απαιτείται κρατική χρηματοδότηση για την επίτευξη του επιθυμητού αποτελέσματος;
- β. Εάν είναι απαραίτητη η κρατική χρηματοδότηση, απαιτείται στήριξη από την πολιτική συνοχής ή υπάρχουν άλλα διαθέσιμα και επαρκή μέσα;
- γ. Τι μορφή πρέπει να έχει η στήριξη από την πολιτική συνοχής;
- δ. Ποια περιβαλλοντικά κριτήρια θα πρέπει να ικανοποιούνται;
- ε. Τι πρέπει να γίνει σε εθνικό επίπεδο και τι σε περιφερειακό ή τοπικό επίπεδο; Θα ήταν μήπως καλύτερο να υλοποιηθούν ορισμένες δράσεις συνεργατικά σε διακρατικό ή διασυνοριακό επίπεδο;




4. Είναι απαραίτητη η θέσπιση μεθόδων και θεσμικών μηχανισμών για την προώθηση **της προσαρμοστικής διαχείρισης και της εξαγωγής συμπερασμάτων από την εφαρμογή υφιστάμενων πολιτικών**, επιδιώκοντας την ενσωμάτωση του προβληματισμού σε μια διαδικασία της οποίας η έκβαση είναι εγγενώς δύσκολο να προβλεφθεί. Αυτό περιλαμβάνει τη δημιουργία βρόχων ανατροφοδότησης με σκοπό τη μάθηση, καθώς και τις απαραίτητες προσαρμογές με βάση τα διδάγματα από τη δημιουργία αυτή.

5. Υποστήριξη της καινοτομίας


Οι μεταβάσεις καθίστανται εφικτές όταν προσφέρονται εναλλακτικές λύσεις για ένα βιώσιμο μέλλον. Αυτός είναι ο λόγος για τον οποίο η υποστήριξη της καινοτομίας έχει κεφαλαιώδη σημασία για τη μετάβαση σε μια κλιματικά ουδέτερη και κυκλική οικονομία.

Όπως εξηγήσαμε ήδη, προκειμένου να αντιμετωπιστούν οι συστημικές περιβαλλοντικές προκλήσεις, οι λύσεις θα πρέπει να αποκλίνουν σημαντικά από τις υφιστάμενες τεχνολογίες και πρακτικές. Επομένως, θα πρέπει να εξεταστεί σοβαρά η δυνατότητα εφαρμογής ριζικών καινοτομιών, όπως είναι η τεχνολογική καινοτομία, η κοινωνική καινοτομία, η καινοτομία στο πλαίσιο επιχειρηματικών μοντέλων και η πολιτική καινοτομία, όπως φαίνεται στον παρακάτω πίνακα.

Παραδείγματα καινοτομίας για τις μεταβάσεις στη βιωσιμότητα ⁽⁶⁾

Τομέας	Επίκεντρο	Παραδείγματα
Τεχνολογική καινοτομία 	Στοχεύει στην ανάπτυξη νέων προϊόντων και διαδικασιών και σε σημαντικές τεχνολογικές αλλαγές σε προϊόντα και διαδικασίες.	<ul style="list-style-type: none"> » Κινητικότητα: ηλεκτρικά οχήματα με συσσωρευτή, ηλεκτρικά ποδήλατα, εναλλακτικά καύσιμα, αυτόνομα οχήματα » Τρόφιμα: μόνιμες καλλιέργειες, σπορά χωρίς όργωμα, κρέας από φυτά και γαλακτοκομικά προϊόντα, γενετική τροποποίηση » Ενέργεια: ανανεώσιμη ηλεκτρική ενέργεια, αντλίες θερμότητας, παθητικές κατοικίες, ανακαίνιση ολόκληρης της κατοικίας, έξυπνοι μετρητές » Η οριζόντια τεχνολογική καινοτομία περιλαμβάνει, για παράδειγμα, ψηφιακές τεχνολογίες (τεχνητή νοημοσύνη, μαζικά δεδομένα και διαδίκτυο των πραγμάτων).
Κοινωνική καινοτομία 	Στοχεύει στον προσδιορισμό νέων κοινωνικών πρακτικών που αποσκοπούν στην κάλυψη κοινωνικών αναγκών με τρόπο διαφορετικό από εκείνον των υφιστάμενων λύσεων.	<ul style="list-style-type: none"> » Κινητικότητα: συνεπιβατισμός, αλλαγή του τρόπου εκτέλεσης των μεταφορών, τηλεδιασκέψεις, τηλεργασία, διαδικτυακές λιανικές πωλήσεις » Τρόφιμα: εναλλακτικά δίκτυα τροφίμων, βιολογικά τρόφιμα, διατροφικές αλλαγές, αστική γεωργία, συμβούλια διατροφής » Ενέργεια: αποκεντρωμένη παραγωγή ενέργειας («παραγωγός-καταναλωτής»), κοινοτική ενέργεια, ενεργειακά καφέ » Οι οριζόντιες κοινωνικές καινοτομίες που επηρεάζουν την κοινωνία σε όλο το εύρος της περιλαμβάνουν την ενεργειακή δημοκρατία, τη συνεργατική οικονομία, την οικονομία των επισκευών (repair economy), την τοπική συνείδηση και τον πληθοπορισμό.
Καινοτομία στο πλαίσιο επιχειρηματικών μοντέλων 	Στοχεύει στην αλλαγή όσον αφορά την πρόταση αξίας ενός οργανισμού και το βασικό μοντέλο λειτουργίας του μέσω μεταβολής της λογικής με την οποία ο οργανισμός δημιουργεί, αποδίδει και εξασφαλίζει αξία σε οικονομικό, κοινωνικό, πολιτιστικό ή άλλο πλαίσιο.	<ul style="list-style-type: none"> » Κινητικότητα: υπηρεσίες κινητικότητας, συνεπιβατισμός, ανακατασκευή οχημάτων, από κοινού χρήση ποδηλάτων » Τρόφιμα: εναλλακτικά επισιτιστικά δίκτυα, βιολογικά τρόφιμα » Ενέργεια: εταιρείες ενεργειακών υπηρεσιών, εφεδρική δυναμικότητα, παροχή ηλεκτρικής ενέργειας από το δίκτυο στο όχημα » Οριζόντια ψηφιακή καινοτομία που οδηγεί σε νέα επιχειρηματικά μοντέλα, καινοτομία στις χρηματοοικονομικές τεχνολογίες που περιλαμβάνουν διάφορες μορφές συμμετοχικής χρηματοδότησης όπως η συμμετοχική δανειοδότηση από ιδιώτες, η συμμετοχική χρηματοδότηση βάσει δωρεών και οι κοινοτικές μετοχές

⁽⁶⁾ Βλ. https://ec.europa.eu/regional_policy/en/information/publications/reports/2020/report-on-a-toolkit-for-national-and-regional-decision-makers-supporting-sustainability-transitions-under-the-european-green-deal-with-cohesion-policy

Τομέας	Επίκεντρο	Παραδείγματα
Πολιτική καινοτομία 	Καινοτόμες διαδικασίες, εργαλεία και πρακτικές για τον σχεδιασμό, την ανάπτυξη και την εφαρμογή πολιτικών που διευκολύνουν την επίλυση πολύπλοκων προβλημάτων	» Συστήματα σκέψης, στρατηγική ανάλυση προοπτικών, εστίαση στις γνώσεις όσον αφορά τη συμπεριφορά, πειραματικός σχεδιασμός, ψηφιακά υλοποιούμενη προσέγγιση, αποδοχή της πολυπλοκότητας, εστίαση στους πολίτες και διαμόρφωση νέων συμμαχιών, έμφαση στις επιπτώσεις

Υπό το πρίσμα των μεταβάσεων στη βιωσιμότητα, η καινοτομία θεωρείται παράγοντας που συμβάλλει στον μετασχηματισμό. Ωστόσο, δεδομένου ότι οι περιφέρειες είναι το πεδίο όπου δοκιμάζονται νέες λύσεις (βλ. ενότητα 2), η καινοτομία θα πρέπει να αξιοποιεί τις περιφερειακές δυνατότητες λαμβάνοντας υπόψη και τις δικές τους ανάγκες ανάπτυξης. Στην πολιτική συνοχής, οι στρατηγικές έρευνας και καινοτομίας για έξυπνη εξειδίκευση (RIS3) εξακολουθούν να αποτελούν το πλαίσιο για τη χρηματοδότηση της καινοτομίας, με βάση τον στόχο πολιτικής 1, και θα διαδραματίσουν κεντρικό ρόλο στην εξεύρεση καινοτόμων λύσεων για κοινωνικές ανάγκες που συνδέονται με την πράσινη μετάβαση.

Σε νέους τομείς δραστηριότητας, οι υπεύθυνοι χάραξης πολιτικής πρέπει να φροντίζουν ώστε οι προστατευόμενοι εξειδικευμένοι μικροί τομείς να είναι διαθέσιμοι όχι μόνο στους υφιστάμενους, αλλά και σε νεοεισερχομένους, επιχειρηματικούς και περιφερειακούς φορείς. Η προστασία των εξειδικευμένων μικρών τομέων από τις κυρίαρχες πιέσεις που σχετίζονται με την οικονομία, τις υποδομές, τις προτιμήσεις των καταναλωτών και άλλες επιλογές θα μπορούσε να περιλαμβάνει τη θωράκιση, την προώθηση και την ενίσχυση.

- » Η θωράκιση της καινοτομίας συνίσταται στην προστασία της από τις κυρίαρχες πιέσεις που σχετίζονται με την οικονομία, τις υποδομές, τις προτιμήσεις των καταναλωτών και άλλες επιλογές. Οι περιφέρειες και οι πόλεις θα μπορούσαν να προσφέρουν προστατευμένους «χώρους» για τη διενέργεια πειραμάτων, για παράδειγμα πόλεις σε μετάβαση και πρωτοβουλίες πράσινων συνεργατικών σχηματισμών.
- » Η προώθηση περιλαμβάνει την υποβοήθηση των διαδικασιών μάθησης, την έκφραση προσδοκιών και την υποστήριξη των διαδικασιών δικτύωσης, με σκοπό την ανάπτυξη πρωτοποριακής καινοτομίας.
- » Η ενίσχυση αφορά τη μεταβολή των κυρίαρχων πλαισίων επιλογής, προκειμένου να καταστούν δεκτικά σε εξειδικευμένες καινοτομίες. Αυτό απαιτεί υπευθύνους χάραξης πολιτικής που διαθέτουν επαρκή εξουσιοδότηση ώστε να δημιουργήσουν χώρο για νεοεισερχομένους ενδεχομένως σε βάρος των υφιστάμενων, καθιερωμένων φορέων.

Ο πειραματισμός διαδραματίζει ουσιαστικό ρόλο στην καινοτομία, δεδομένου ότι είναι αβέβαιη η επιτυχία της καινοτόμου διαδικασίας και δεν μπορούν να προβλεφθούν όλα τα αποτελέσματα των ριζικών καινοτομιών.

Αρχές ορθής πρακτικής

1. Εξέταση των αναγκών όσον αφορά την καινοτομία για τις **μεταρρυθμιστικές αλλαγές** κατά την εκπόνηση RIS3:

- α. Ανάλυση του περιφερειακού πλαισίου και των δυνατοτήτων καινοτομίας: προσδιορισμός λύσεων που είναι ζωτικής σημασίας για την ενεργοποίηση ή την επιτάχυνση της μετάβασης κάθε βασικού συστήματος και βρίσκονται εντός των περιφερειακών δυνατοτήτων καινοτομίας
- β. Ανάπτυξη κοινού οράματος για το μέλλον της περιφέρειας μέσω καθορισμού συλλογικών προτεραιοτήτων σε σχέση με τις μεταρρυθμιστικές αλλαγές, σύμφωνα με τα οράματα και τις στρατηγικές

- γ. Καθορισμός της διαδικασίας και της διαχείρισης των RIS3, διασφάλιση συμμετοχής και ανάληψης ευθύνης μέσω της εξασφάλισης προστατευόμενων μικρών τομέων:
- i. θωράκιση της καινοτομίας από τις κυρίαρχες προτιμήσεις σε σχέση με την οικονομία, τις υποδομές και τους καταναλωτές μέσω της δημιουργίας προστατευόμενων χώρων σε πόλεις και περιφέρειες
 - ii. προώθηση της καινοτομίας μέσω υποβοήθησης των διαδικασιών μάθησης, έκφρασης προσδοκιών και υποστήριξης των διαδικασιών δικτύωσης
 - iii. ενίσχυση της καινοτομίας μέσω αναδιτύπωσης των κανόνων του παιχνιδιού και μεταρρύθμισης των θεσμικών μηχανισμών που επηρεάζουν τα κυρίαρχα κριτήρια επιδόσεων
- δ. Καθορισμός προτεραιοτήτων σε σχέση με την καινοτομία σύμφωνα με το θεματολόγιο της μετάβασης σε επίπεδο συστημάτων, για όλους τους στόχους, μέσω αξιολόγησης των βέλτιστων επιλογών, χαρτογράφησης των επιπτώσεών τους και ανάλογης κατάταξής τους
- ε. Καθορισμός συνεκτικού συνδυασμού πολιτικής, χάρτη πορείας και σχεδίου δράσης.

2. Κατά την υλοποίηση των RIS3 θα πρέπει να διασφαλιστεί ο **πειραματισμός** (δοκιμές τεχνικών επιδόσεων, αγορών, προτιμήσεων των καταναλωτών και της κοινωνικής αποδοχής, μετρήσεις και μάθηση), παράλληλα με την «ανοιχτή καινοτομία» που όχι μόνο στοχεύει στις επιχειρήσεις και στον ακαδημαϊκό χώρο, αλλά εγγυάται επίσης την ενεργό συμμετοχή χρηστών, της κοινωνίας των πολιτών, κοινοτήτων και άλλων φορέων.

6. Υποστήριξη της ανάπτυξης/εφαρμογής και της σταδιακής κατάργησης

Απαιτείται εντατικοποίηση των προσπαθειών για την ένταξη καινοτόμων λύσεων στο κυρίαρχο πλαίσιο και την αντικατάσταση υφιστάμενων μη βιώσιμων λύσεων σε ευρεία κλίμακα.

Η ανάπτυξη/εφαρμογή νέων τεχνολογιών και πρακτικών απαιτεί τη χρήση ενός συνδυασμού μέσων πολιτικής που μπορούν να προσδώσουν πλεονεκτήματα σε βιώσιμες λύσεις και να απαλείψουν συστηματικά πλεονεκτήματα που έχουν οι υπάρχουσες τεχνολογίες. Ωστόσο, πολλά από αυτά τα μέσα πολιτικής δεν βρίσκονται στα χέρια των διαχειριστικών αρχών. Η πολιτική συνοχής θα πρέπει να συμπληρώνει άλλα μέσα πολιτικής και να χρησιμοποιείται όταν αυτά δεν είναι διαθέσιμα ή δεν επαρκούν για τη διασφάλιση των επιθυμητών αποτελεσμάτων. Λόγω της σημασίας αυτού του ευρύτερου συνδυασμού πολιτικής, απαιτείται στενή συνεργασία μεταξύ των κρατικών θεσμικών οργάνων προκειμένου να εξασφαλιστεί η αποδοτική και αποτελεσματική χρήση της ενωσιακής χρηματοδότησης.

Στα συστηματικά πλεονεκτήματα των υφιστάμενων τεχνολογιών περιλαμβάνονται μεταξύ άλλων επιδοτήσεις που είναι επιβλαβείς για το περιβάλλον. Η σταδιακή τους κατάργηση συνεπάγεται τον αποκλεισμό από την ενωσιακή χρηματοδότηση δράσεων που συντηρούν την υφιστάμενη κατάσταση και ενέχουν τον κίνδυνο περιχαράκωσης. Επιπλέον, η διαδικασία σταδιακής κατάργησης απαιτεί αξιολόγηση της γενικότερης κατάστασης όσον αφορά την οικονομία, τον πολιτισμό, τα δίκτυα, τις υποδομές και το ρυθμιστικό πλαίσιο η οποία παρεμποδίζει την εφαρμογή νέων τεχνολογιών.

Πέραν του συντονισμού με άλλους ενωσιακούς και εθνικούς πόρους, πρέπει να διασφαλιστεί επίσης σημαντική ιδιωτική χρηματοδότηση. Οι κρατικές επιδοτήσεις θα πρέπει να διατίθενται μόνο εφόσον είναι ανταποδοτικές για την κοινωνία. Τα χρηματοδοτικά μέσα θα πρέπει να χρησιμοποιούνται όσο είναι δυνατόν. Ως προς τις νέες τεχνολογίες, ζωτικό ρόλο έχουν τα μέσα μετριασμού των κινδύνων.

Ωστόσο, η κρατική χρηματοδότηση για την εφαρμογή έχει καταστεί ακόμη πιο απαραίτητη εν μέσω της οικονομικής κρίσης που έχει προκαλέσει η πανδημία του κορονοϊού, καθώς η πρόσβαση σε ιδιωτική χρηματοδότηση μπορεί να είναι μειωμένη. Το Σχέδιο ανάκαμψης για την Ευρώπη έχει σκοπό να διασφαλίσει ότι η κινητήρια δύναμη πίσω από την οικονομική ανάκαμψη θα είναι οι πράσινες επενδύσεις, που θα δημιουργήσουν θέσεις εργασίας και θα τονώσουν την ανάπτυξη. Μπορεί να διατεθεί και πρόσθετη εθνική χρηματοδότηση μέσω της αναστολής της εφαρμογής των δημοσιονομικών κανόνων της ΕΕ. Στον ενεργειακό τομέα, η ανταγωνιστικότητα της ανανεώσιμης ενέργειας και η αποκόμιση κερδών από τα μέτρα ενεργειακής απόδοσης παρεμποδίζονται από την πτώση των τιμών των ορυκτών καυσίμων που έχει επιφέρει η κρίση, γεγονός που υπογραμμίζει ακόμη περισσότερο τον σημαντικό ρόλο της κρατικής χρηματοδότησης στην παροχή κινήτρων για την ανάπτυξη των εν λόγω τεχνολογιών.

Αρχές ορθής πρακτικής

1. Εκπόνηση κατάλληλων πλαισίων πολιτικής για την κατάργηση των φραγμών μη οικονομικής φύσεως που παρεμποδίζουν τις επενδύσεις σε βιώσιμες λύσεις (π.χ. φραγμοί στην παροχή πληροφοριών, στον τομέα των υποδομών, επιβλαβείς επιδοτήσεις σε υφιστάμενους φορείς, κανόνες πρόσβασης στην αγορά) για κάθε σύστημα τροφοδοσίας (π.χ. επισιτιστικό, συγκοινωνιών και μεταφορών, ενέργειας)

2. Δημιουργία κατάλληλων εθνικών μέσων για την κατάργηση των οικονομικών φραγμών που παρεμποδίζουν την εφαρμογή βιώσιμων λύσεων (π.χ. υψηλό επενδυτικό κόστος, υψηλό επίπεδο κινδύνου) για τα σχετικά συστήματα εφοδιασμού

3. Εντοπισμός κενών στη χρηματοδότηση που απαιτείται για τη δημιουργία μιας κυκλικής οικονομίας με χαμηλές εκπομπές διοξειδίου του άνθρακα και την επίτευξη των στόχων σε ό,τι αφορά τη βιοποικιλότητα για κάθε σύστημα εφοδιασμού

4. Προσδιορισμός και ανάπτυξη κατάλληλων μεθόδων χρηματοδότησης που θα συμπληρώνουν τα κενά με την αξιοποίηση των κεφαλαίων από την πολιτική συνοχής, λαμβάνοντας υπόψη το επίπεδο τεχνολογικής ωριμότητας και τις δυνατότητες δημιουργίας εσόδων ή μείωσης των εξόδων.

7. Υποστήριξη της δίκαιης μετάβασης

Με τον όρο «δίκαιη μετάβαση» εννοούμε ότι η διαδικασία μετάβασης σε μια πιο πράσινη οικονομία θα πρέπει να περιλαμβάνει όλους τους εμπλεκόμενους, και ότι το αναπόφευκτο κόστος της μετάβασης σε ό,τι αφορά την απασχόληση και την κοινωνία θα πρέπει να το αναλάβουν όλοι από κοινού. Στο πλαίσιο της Ευρωπαϊκής Πράσινης Συμφωνίας, η μετάβαση σε μια κλιματικά ουδέτερη και κυκλική οικονομία μπορεί να επιτευχθεί μόνο αν μπορούν να απολαύσουν τα οφέλη του μετασχηματισμού όλες οι περιφέρειες, χωρίς να μείνει πίσω καμιά τους. Η κρίση που προκάλεσε η πανδημία του κορονοϊού θα εντείνει τις προκλήσεις από τη δίκαιη μετάβαση, και ως εκ τούτου η πολιτική συνοχής μπορεί να διαδραματίσει βασικό ρόλο.

Η Επιτροπή πρότεινε έναν Μηχανισμό Δίκαιης Μετάβασης, ο οποίος περιλαμβάνει ένα Ταμείο Δίκαιης Μετάβασης, για την παροχή στοχευμένης βοήθειας στις περιοχές που πλήττονται περισσότερο από τη μετάβαση, με σκοπό την οικονομική διαφοροποίηση και την απόκτηση νέων δεξιοτήτων. Ωστόσο, η ευρύτερη έννοια της δίκαιης και ισότιμης μετάβασης θα πρέπει να ενσωματωθεί στον προγραμματισμό και των υπόλοιπων ταμείων της πολιτικής συνοχής, και κυρίως στην καινοτομία και στην εφαρμογή νέων λύσεων. Τα μέσα πολιτικής για τη δίκαιη μετάβαση μπορούν να περιλαμβάνουν μέσα βιομηχανικής πολιτικής (π.χ. στήριξη για την εκπόνηση νέων επιχειρηματικών μοντέλων και για διαφοροποίηση δραστηριοτήτων), μεγάλης εμβέλειας και δημιουργικά προγράμματα εργασιακής προσαρμογής (π.χ. απόκτηση νέων δεξιοτήτων) και ισχυρή κοινωνική προστασία, ή αλλιώς «δίκτυα προστασίας».

Η χρηματοδότηση στο πλαίσιο της πολιτικής συνοχής πρέπει να παρέχεται βάσει εδαφικών σχεδίων δίκαιης μετάβασης, που είναι απαραίτητα για την πρόσβαση σε στήριξη από το Ταμείο Δίκαιης Μετάβασης. Η χρηματοδότηση πρέπει να επικεντρώνεται σε περιφέρειες που επηρεάζονται αρνητικά από τη μετάβαση. Χρειάζεται επίσης να δίνει έμφαση στην ολοκληρωμένη ανάπτυξη των περιφερειών αυτών, για παράδειγμα μέσω χρηματοδότησης για την απόκτηση νέων δεξιοτήτων και για παρεμβάσεις στην αγορά εργασίας, μέσω τοπικών επενδύσεων σε τομείς ανάπτυξης και τεχνολογίες με χαμηλές εκπομπές διοξειδίου του άνθρακα, μέσω στρατηγικών έρευνας και καινοτομίας, τοπικών σχεδίων οικονομικής διαφοροποίησης, στοχευμένων επενδύσεων σε υποδομές και αναγέννησης του τοπικού περιβάλλοντος.

Γενικότερα, η έννοια της δίκαιης μετάβασης πρέπει να ενσωματωθεί σε όλες τις δραστηριότητες μετάβασης, όπως στην καινοτομία και στην εφαρμογή νέων λύσεων. Για παράδειγμα, η αύξηση των επενδύσεων σε ανανεώσιμες μορφές ενέργειας μπορεί να περιλαμβάνει μικρής κλίμακας έργα την κυριότητα των οποίων θα έχουν τοπικές κοινότητες, κάτι που επηρεάζει τον τρόπο με τον οποίο κατανέμονται τα οφέλη στις κοινότητες αυτές.

Αρχές ορθής πρακτικής

Εκπόνηση εδαφικού σχεδίου δίκαιης μετάβασης: αποτελεί κατάλληλο μέσο που συνδυάζει διάφορα στοιχεία του γενικότερου πλαισίου πολιτικής σε μια συνεπή προσέγγιση. Τα βήματα εκπόνησης εδαφικού σχεδίου δίκαιης μετάβασης για μια κλιματικά ουδέτερη οικονομία είναι τα εξής:

1. Προσδιορισμός των εδαφικών περιοχών που πλήττονται περισσότερο από τη διαδικασία μετάβασης βάσει του εθνικού σχεδίου για την ενέργεια και το κλίμα, της μακροπρόθεσμης στρατηγικής ή άλλων εγγράφων στρατηγικής που σχετίζονται, π.χ., με τη βιοποικιλότητα ή την κυκλική οικονομία. Οι περιοχές αυτές μπορεί να είναι πόλεις, περιφέρειες, αλλά και ολόκληρα κράτη μέλη όταν οι επιπτώσεις δεν διαφέρουν από τόπο σε τόπο. Στην υπό εξέταση περίπτωση η πολιτική συνοχής επικεντρώνεται σε περιφέρειες.

2. Αξιολόγηση των προκλήσεων βάσει των κοινωνικών, οικονομικών και περιβαλλοντικών επιπτώσεων της μετάβασης προς μια κλιματικά ουδέτερη, πράσινη και κυκλική οικονομία. Προσδιορισμός του αριθμού των θέσεων εργασίας που επηρεάζονται και εκείνων που χάνονται, καθώς και άλλων κοινωνικών επιπτώσεων, των αναπτυξιακών αναγκών και στόχων που συνδέονται με τον μετασχηματισμό, για παράδειγμα με το κλείσιμο δραστηριοτήτων έντασης εκπομπών αερίων του θερμοκηπίου στις περιοχές αυτές.
3. Εκπόνηση στρατηγικής μετάβασης, εναρμονισμένης με άλλα εθνικά, περιφερειακά ή εδαφικά οράματα και αντίστοιχες στρατηγικές και σχέδια, η οποία λαμβάνει υπόψη τις περιφερειακές δυνατότητες και τις μεγατάσεις
4. Προσδιορισμός των απαραίτητων εργαλείων πολιτικής για την υλοποίηση της δίκαιης μετάβασης, συμπεριλαμβανομένης της ενσωμάτωσης στοιχείων δίκαιης μετάβασης σε όλες τις σχετικές πολιτικές
5. Προσδιορισμός των αναγκών χρηματοδότησης, συμπεριλαμβανομένης της στήριξης από το Ταμείο Δίκαιης Μετάβασης και τον Μηχανισμό Δίκαιης Μετάβασης, το ΕΤΠΑ, το Ταμείο Συνοχής και εθνικά χρηματοδοτικά μέσα, καθώς και της χρηματοδότησης από τον ιδιωτικό τομέα, για την αντιμετώπιση των κοινωνικών, οικονομικών και περιβαλλοντικών επιπτώσεων που δεν μπορούν να αντιμετωπιστούν με άλλα μέσα
6. Εκπόνηση σχεδίου δράσης για την εφαρμογή της στρατηγικής, καθορισμός καθηκόντων και προθεσμιών
7. Προσδιορισμός των αναγκών διαχείρισης, συμπεριλαμβανομένης της παρακολούθησης και της αξιολόγησης, και των υπεύθυνων φορέων.

8. Εδαφικές προσεγγίσεις

Οι περιφέρειες, καθώς και περιοχές εντός των περιφερειών, διαφέρουν όσον αφορά τα οικονομικά, κοινωνικά και περιβαλλοντικά σημεία εκκίνησης. Διαφέρουν επίσης όσον αφορά τις προκλήσεις που αντιμετωπίζουν και τις τοπικές δυνατότητες ανάπτυξης, και ως εκ τούτου θα επηρεαστούν διαφορετικά από τις μεταβάσεις. Άρα θα χρειαστεί να επιλέξουν οι ίδιες διαφορετικούς τρόπους στήριξης.

Οι διαχειριστικές αρχές πρέπει να προσφέρουν καθοδήγηση για τις περιφερειακές και τοπικές μεταβάσεις, διασφαλίζοντας ταυτόχρονα επαρκή ευελιξία προκειμένου να ληφθούν υπόψη οι τοπικές και περιφερειακές ιδιαιτερότητες. Οι ολοκληρωμένες εδαφικές στρατηγικές είναι ιδιαίτερα σημαντικές για την υλοποίηση των μεταβάσεων στη βιωσιμότητα σε τοπικό επίπεδο, εφόσον ενέχουν μια στρατηγική και συμμετοχική προσέγγιση, διασφαλίζουν παρεμβάσεις με ολοκληρωμένο τρόπο και βασίζονται σε τοπικές γνώσεις και δυνατότητες.

Οι πόλεις, οι λειτουργικές αστικές-αγροτικές περιοχές καθώς και οι αγροτικές περιοχές, και ιδιαίτερα οι περιφέρειες εξόρυξης άνθρακα, απαιτούν ειδικές προσεγγίσεις, τις οποίες μπορεί να παράσχει η πολιτική συνοχής.

Στις **αστικές περιοχές** υπάρχει συγκέντρωση ανθρώπων και οικονομικών δραστηριοτήτων. Οι περιοχές αυτές απολαμβάνουν επίσης σε δυσανάλογα μεγάλο βαθμό τα οφέλη της παγκοσμιοποίησης, όπως είναι η μετανάστευση εργαζομένων υψηλής ειδίκευσης, αν και ενδέχεται να μην καταφέρουν να την εκμεταλλευτούν αν δεν είναι σε θέση να αξιοποιήσουν τις παγκόσμιες τάσεις. Μολονότι οι πόλεις είναι αυτές που κερδίζουν συνήθως τη μάχη σε έναν κόσμο που γίνεται ολοένα και πιο πολυπολικός, δεν επωφελούνται όλες οι πόλεις. Οι πόλεις υφίστανται σε μεγάλο βαθμό επίσης αρνητικές περιβαλλοντικές συνέπειες (π.χ., συνωστισμός, μόλυνση και αυξημένες πιέσεις στους φυσικούς πόρους), κάτι που αποτελεί σοβαρό επιχείρημα υπέρ των μεταβάσεων στη βιωσιμότητα. Αυτός είναι ο λόγος για τον οποίο οι πόλεις αποτελούν συχνά αντικείμενο μελέτης στον τομέα αυτόν, και για τον οποίο υπάρχουν αρκετά εγχειρίδια και έγγραφα καθοδήγησης σχετικά με την υλοποίηση αστικών μεταβάσεων στη βιωσιμότητα. Πιο συγκεκριμένα, το καινοτόμο μέσο της πολιτικής συνοχής —η Ευρωπαϊκή Αστική Πρωτοβουλία— θα αποτελέσει σημαντικό εργαλείο για την υλοποίηση μεταβάσεων στη βιωσιμότητα δεδομένου ότι δίνει έμφαση στην καινοτομία και στον πειραματισμό σε αστικό επίπεδο, καθώς και στην ανάπτυξη και την από κοινού αξιοποίηση ικανοτήτων και γνώσεων για τη βελτίωση των αστικών πολιτικών.

Οι **αγροτικές περιοχές** αντιμετωπίζουν συχνά πολλαπλές προκλήσεις, που περιλαμβάνουν τη γήρανση (ενίοτε δε και τη συρρίκνωση) του πληθυσμού, τις χαμηλότερες οικονομικές επιδόσεις, τα μειωμένα επίπεδα ανθρωπίνων πόρων, την περιορισμένη πρόσβαση σε ορισμένες αγορές ή υπηρεσίες και τα αυξημένα ποσοστά φτώχειας. Η πανδημία του κορονοϊού επηρεάζει ιδιαίτερα τους γεωργούς, τις επιχειρήσεις και τις κοινότητες στις αγροτικές περιοχές. Ωστόσο, οι αγροτικές περιοχές μπορούν να καθορίσουν τις δικές τους, τοπικές μεθόδους μετάβασης που να αξιοποιούν τα τοπικά πλεονεκτήματα, όπως το υψηλό ποσοστό ανάπτυξης των κλάδων των βιοπροϊόντων και οι υπηρεσίες οικοσυστήματος. Επιπλέον, ορισμένες προσεγγίσεις που έχουν συμμετοχικό χαρακτήρα και βασίζονται στην κοινότητα παρουσιάζουν σημαντικές δυνατότητες εφαρμογής στις αγροτικές περιοχές, λόγω του αυξημένου ποσοστού προσωπικών επαφών. Αυτό μπορεί να βοηθήσει ώστε οι κάτοικοι των αγροτικών περιοχών να μη θεωρούν ότι οι μεταβάσεις τους επιβάλλονται έξωθεν, αλλά ότι βασίζονται σε τοπικές πρωτοβουλίες και αναπτυξιακές ανάγκες και λαμβάνουν υπόψη τις κατά τόπους δυνατότητες.

Επομένως, οι μεταβάσεις θα πρέπει να λαμβάνουν υπόψη την αλληλεπίδραση αγροτικών και αστικών περιοχών δίνοντας έμφαση σε λειτουργικούς τομείς, δεδομένου ότι οι αγροτικές και οι αστικές περιοχές είναι χώροι οικονομικά, κοινωνικά και περιβαλλοντικά αλληλένδετοι. Από την άλλη πλευρά, οι αγροτικές περιοχές έρχονται συχνά αντιμέτωπες με αρνητικούς εξωτερικούς παράγοντες όπως η ζήτηση από τις

αστικές περιοχές τους οποίους δεν μπορούν να ελέγξουν. Από την άλλη, οι αγροτικές περιοχές είναι απαραίτητες για τις αστικές. Οι αστικές περιοχές βασίζονται στις αγροτικές προκειμένου να καλύψουν τις ανάγκες τους για υπηρεσίες οικοσυστήματος, όπως τρόφιμα, νερό, ενέργεια, πρώτες ύλες κ.λπ.

Ορισμένες περιοχές, όπως οι **περιοχές εξόρυξης άνθρακα**, βρίσκονται στην πρώτη γραμμή της μετάβασης προς μια κλιματικά ουδέτερη οικονομία στην ΕΕ καθώς είναι οι περιφέρειες που θα υποστούν πρώτες τις δυνητικά αρνητικές κοινωνικές και οικονομικές συνέπειες, συμπεριλαμβανομένης της απώλειας θέσεων εργασίας σε τομείς δραστηριοτήτων που σχετίζονται με τον άνθρακα και σε συναφείς τομείς. Ο τερματισμός της χρήσης άνθρακα, είτε βάσει προγραμματισμού είτε λόγω της αύξησης της τιμής του, αποτελεί την πρώτη ευρείας κλίμακας δοκιμή της σταδιακής κατάργησης που απαιτούν οι μεταβάσεις στη βιωσιμότητα στην Ευρώπη. Η πρόκληση της εξισορρόπησης διαφορετικών συμφερόντων στο πλαίσιο των μεταβάσεων στις περιφέρειες εξόρυξης άνθρακα και η εξασφάλιση στήριξης από μέρους των εμπλεκομένων, ή τουλάχιστον της μη εναντίωσής τους, θα αποτελέσουν σημείο αναφοράς για μελλοντικές σταδιακές καταργήσεις στο πλαίσιο των μεταβάσεων στη βιωσιμότητα. Η σταδιακή κατάργηση του άνθρακα αποτελεί τόσο εθνική πρόκληση που σχετίζεται με την απεξάρτηση από τον άνθρακα, με την ενεργειακή ασφάλεια και τις τιμές της ενέργειας, όσο και περιφερειακή πρόκληση που σχετίζεται με την απασχόληση, την εξασφάλιση των βιοτικών πόρων και την οικονομική αναδιάρθρωση. Η ΕΕ έχει αναγνωρίσει τη σημασία αυτής της πρόκλησης και στηρίζει τις μεταβάσεις μέσω της πλατφόρμας για τις περιφέρειες εξόρυξης άνθρακα που βρίσκονται σε μετάβαση, καθώς και ευρύτερα μέσω του Ταμείου Δίκαιης Μετάβασης.

Η συνεργασία μπορεί να διαδραματίσει ζωτικό ρόλο στη στήριξη των μεταβάσεων στη βιωσιμότητα, καθιστώντας εφικτή την από κοινού αντιμετώπιση των προκλήσεων και την αξιοποίηση των ευκαιριών. Δεδομένου ότι αποτελούν αναπόσπαστο μέρος της πολιτικής συνοχής, η πρωτοβουλία Interreg και οι μακροπεριφερειακές στρατηγικές της ΕΕ παρέχουν ένα πλαίσιο για την υλοποίηση κοινών δράσεων και ανταλλαγές σε ό,τι αφορά την πολιτική μεταξύ εθνικών, περιφερειακών και τοπικών φορέων από διάφορα κράτη μέλη, καθώς και από γειτονικές της ΕΕ χώρες.

9. Ενσωμάτωση της βιωσιμότητας σε προγράμματα και έργα

Η τελευταία διάσταση της παρούσας εργαλειοθήκης αφορά την οριζόντια ενσωμάτωση περιβαλλοντικών πτυχών σε όλες τις επενδύσεις στο πλαίσιο της πολιτικής συνοχής, συμπεριλαμβανομένων εκείνων που δεν αναφέρθηκαν συγκεκριμένα στα προηγούμενα κεφάλαια. Προκειμένου να στηριχθούν οι μεταβάσεις στη βιωσιμότητα, θα πρέπει να λαμβάνονται υπόψη πτυχές που σχετίζονται με την κλιματική αλλαγή, τη χρήση των πόρων και τη βιοποικιλότητα σε όλα τα στάδια της υλοποίησης της πολιτικής συνοχής, και σε όλα τα προγράμματα και τα έργα.

Αυτή η «ενσωμάτωση» συνάδει με την αρχή της βιώσιμης ανάπτυξης, που αποτελεί βασικό στόχο των Συνθηκών της ΕΕ και είχε κεντρικό ρόλο στην πολιτική συνοχής της περιόδου 2014-2020, καθώς και με την αρχή του «μη βλάπτει».

Σημαντικά μέσα για τη βελτίωση των περιβαλλοντικών επιδόσεων της πολιτικής συνοχής είναι μεταξύ άλλων η δέσμευση κεφαλαίων και η παρακολούθηση των δαπανών για το κλίμα, η θωράκιση των υποδομών έναντι της κλιματικής αλλαγής, τα κριτήρια επιλογής και αποκλεισμού έργων, η παρακολούθηση των περιβαλλοντικών αποτελεσμάτων, καθώς και η σύναψη εταιρικών σχέσεων και η τεχνική βοήθεια.

Οι διαχειριστικές αρχές μπορούν να υπερκαλύψουν τις ρυθμιστικές απαιτήσεις και να θέσουν πιο φιλόδοξους στόχους όσον αφορά την ενσωμάτωση της βιωσιμότητας. Αυτό μπορεί να συμβάλει στην αποφυγή των αρνητικών συνεπειών, ακόμη και όταν πρόκειται για επενδύσεις που δεν στοχεύουν πρωτίστως στην καινοτομία, τη σταδιακή εφαρμογή βιώσιμων εναλλακτικών λύσεων ή την αναδιαμόρφωση, στοιχειά βασικά σε προηγούμενα κεφάλαια της παρούσας εργαλειοθήκης.

Αρχές ορθής πρακτικής

Αύξηση της χρηματοδότησης για το περιβάλλον και το κλίμα:

- επίτευξη και υπερκάλυψη των θεματικών στόχων για τις συγκεντρώσεις/συμπυκνώσεις
- επίτευξη και υπερκάλυψη των στόχων δέσμευσης για τον Στόχο Πολιτικής 2 (ΣΠ2)
- χρήση οικολογικών δημόσιων συμβάσεων

Περιορισμός των αρνητικών περιβαλλοντικών συνεπειών της χρηματοδότησης:

- στρατηγική περιβαλλοντική αξιολόγηση προγραμμάτων
- εκτίμηση περιβαλλοντικών επιπτώσεων για όλα τα έργα που ενδέχεται να έχουν αρνητικές συνέπειες
- τήρηση της περιβαλλοντικής ιεράρχησης κατά τον προγραμματισμό και τις προσκλήσεις έργων
- εφαρμογή μέτρων θωράκισης του κλίματος και της βιοποικιλότητας σε έργα μέσω κριτηρίων επιλογής
- περιορισμός ή αποφυγή δαπανών για πρακτικές που είναι περιβαλλοντικά επιβλαβείς εκεί όπου υπάρχουν εναλλακτικές λύσεις, με την κατάρτιση αρνητικών καταλόγων για επενδύσεις που αποκλείονται από χρηματοδότηση
- χρήση εργαλείων για την εκτίμηση της καθαρής επίπτωσης των προγραμμάτων (π.χ. του NECATER ή του CO2MPARE) και αντιστάθμιση της αρνητικής επίπτωσης
- ενσωμάτωση περιβαλλοντικών πτυχών στα κριτήρια επιλογής έργων

Εταιρικές σχέσεις και θεσμικοί μηχανισμοί:

- διασφάλιση της συμμετοχής περιβαλλοντικών εταίρων, καθώς και παραγόντων αλλαγής, υποστηρικτών της αλλαγής και συνδέσμων στην εκπόνηση και την υλοποίηση προγραμμάτων
- παροχή τεχνικής βοήθειας σε περιβαλλοντικούς και κοινωνικούς εταίρους
- δημιουργία εξειδικευμένων θεσμικών μηχανισμών για τη στήριξη της υλοποίησης προγραμμάτων και της ανάπτυξης έργων με τρόπο περιβαλλοντικά ορθό [για την εκτίμηση περιβαλλοντικών επιπτώσεων (ΕΠΕ) και τη στρατηγική περιβαλλοντική εκτίμηση (ΣΠΕ), την κατάρτιση κριτηρίων επιλογής έργων κ.λπ.]

Παρακολούθηση των περιβαλλοντικών επιπτώσεων και της συμβολής των προγραμμάτων στις μεταβάσεις στη βιωσιμότητα:

- εκτίμηση των θετικών περιβαλλοντικών συνεπειών των παρεμβάσεων στον τομέα του περιβάλλοντος και του κλίματος (ΣΠ2)
- εκτίμηση των αρνητικών περιβαλλοντικών συνεπειών των παρεμβάσεων
- εκτίμηση της συμβολής των προγραμμάτων στις μεταβάσεις στη βιωσιμότητα με τη χρήση σχετικών δεικτών
- εφαρμογή ευέλικτων σχεδίων επαναληπτικής αξιολόγησης, φροντίδα ώστε τα σχόλια από την ανατροφοδότηση να λαμβάνονται υπόψη κατά τη λήψη αποφάσεων και προσαρμοστικό πλαίσιο διαχείρισης.

10. Συνοπτικά: Θεματολόγιο μετασχηματισμού προσαρμοσμένο σε διαφορετικά σημεία εκκίνησης

Βασικές αρχές για την ενσωμάτωση της Ευρωπαϊκής Πράσινης Συμφωνίας στα μελλοντικά προγράμματα της πολιτικής συνοχής:

- > Διαμόρφωση οράματος για ένα βιώσιμο μέλλον και προσδιορισμός μεθόδων
- > Εφαρμογή ενός συστήματος προδραστικής διαχείρισης για τον χειρισμό της μετάβασης
- > Υποστήριξη της καινοτομίας για την ανάπτυξη βιώσιμων λύσεων
- > Υποστήριξη της εφαρμογής καινοτομιών και σταδιακή κατάργηση μη βιώσιμων πρακτικών
- > Διασφάλιση δίκαιης μετάβασης ώστε ο μετασχηματισμός να είναι επωφελής για όλους
- > Εφαρμογή ειδικών εδαφικών προσεγγίσεων (π.χ. για πόλεις, αγροτικές περιοχές, περιφέρειες εξόρυξης άνθρακα)
- > Ενσωμάτωση της βιωσιμότητας σε προγράμματα και έργα

Επικοινωνήστε με την ΕΕ

Αυτοπροσώπως

Σε όλη την Ευρωπαϊκή Ένωση υπάρχουν εκατοντάδες κέντρα πληροφόρησης Europe Direct. Μπορείτε να βρείτε τη διεύθυνση του πλησιέστερου σε σας κέντρου στον ιστότοπο Europa:

https://europa.eu/european-union/contact_el

Τηλεφωνικά ή μέσω ηλεκτρονικού ταχυδρομείου

Η Europe Direct είναι μια υπηρεσία που απαντά στις ερωτήσεις σας για την Ευρωπαϊκή Ένωση. Μπορείτε να επικοινωνήσετε με αυτή την υπηρεσία:

— καλώντας ατελώς τον αριθμό 00 800 6 7 8 9 10 11 (ορισμένα δίκτυα τηλεφωνίας ενδέχεται να χρεώνουν τις κλήσεις αυτές),

— καλώντας τον αριθμό +32 22999696 ή

— μέσω ηλεκτρονικού ταχυδρομείου από τον ιστότοπο Europa:

https://europa.eu/european-union/contact_el

Βρείτε πληροφορίες σχετικά με την ΕΕ

Στο διαδίκτυο

Πληροφορίες για την Ευρωπαϊκή Ένωση σε όλες τις επίσημες γλώσσες της ΕΕ είναι διαθέσιμες στον ιστότοπο Europa: https://europa.eu/european-union/index_el

Στις εκδόσεις της ΕΕ

Μπορείτε να καταφορτώσετε ή να παραγγείλετε δωρεάν και επί πληρωμή εκδόσεις της ΕΕ στην ακόλουθη διεύθυνση: <https://op.europa.eu/el/publications>. Μπορείτε να ζητήσετε πολλαπλά αντίγραφα δωρεάν εκδόσεων επικοινωνώντας με την υπηρεσία Europe Direct ή με το τοπικό σας κέντρο πληροφόρησης (βλ. https://europa.eu/european-union/contact_el).

Στη νομοθεσία της ΕΕ και σε σχετικά έγγραφα

Για πρόσβαση σε νομικές πληροφορίες της ΕΕ, συμπεριλαμβανομένου του συνόλου της ενωσιακής νομοθεσίας από το 1952 σε όλες τις επίσημες γλώσσες, μεταβείτε στον ιστότοπο EUR-Lex, στην ακόλουθη διεύθυνση: <http://eur-lex.europa.eu>

Στα δημόσια δεδομένα από την ΕΕ

Η Πύλη Δημόσιων Δεδομένων της Ευρωπαϊκής Ένωσης (<http://data.europa.eu/euodp/el>) παρέχει πρόσβαση σε σύνολα δεδομένων από την ΕΕ. Τα δεδομένα μπορούν να καταφορτωθούν και να επαναχρησιμοποιηθούν δωρεάν, τόσο για εμπορικούς όσο και για μη εμπορικούς σκοπούς.



Υπηρεσία Εκδόσεων
της Ευρωπαϊκής Ένωσης