



PODPORA PŘECHODU K UDRŽITELNOSTI PODLE ZELENÉ DOHODY PRO EVROPU PROSTŘEDNICTVÍM POLITIKY SOUDRŽNOSTI

Soubor nástrojů pro subjekty s rozhodovací pravomocí
na celostátní a regionální úrovni

Rukopis dokončen v listopadu 2020

Evropská komise neodpovídá za jakékoli následky plynoucí z opakovaného použití této publikace.

Lucemburk: Úřad pro publikace Evropské unie, 2021

© Evropská unie, 2021



Politika opakovaného použití dokumentů Evropské komise se provádí na základě rozhodnutí Komise 2011/833/EU ze dne 12. prosince 2011 o opakovaném použití dokumentů Komise (Úř. věst. L 330, 14.12.2011, s. 39).

Není-li uvedeno jinak, je opakované použití tohoto dokumentu povoleno v rámci licence Creative Commons Attribution 4.0 International (CC-BY 4.0) (<https://creativecommons.org/licenses/by/4.0/>). To znamená, že opakované použití se povoluje za předpokladu, že je řádně uveden zdroj a jakékoli změny.

K veškerému použití nebo reprodukci prvků, které nejsou ve vlastnictví Evropské unie, může být nutné získat svolení přímo od příslušných držitelů práv.

Print ISBN 978-92-76-30188-2 doi:10.2776/529249 KN-01-20-720-CS-C
PDF ISBN 978-92-76-30168-4 doi:10.2776/145296 KN-01-20-720-CS-N

Obsah

| | | |
|------------|---|-----------|
| 1. | O tomto souboru nástrojů | 2 |
| 2. | Přechod k udržitelnosti, regiony a politika soudržnosti..... | 3 |
| 3. | Formulování vize udržitelné budoucnosti..... | 5 |
| 4. | Řízení přechodu..... | 7 |
| 5. | Podpora inovací | 10 |
| 6. | Podpora zavádění a postupného vyřazování..... | 13 |
| 7. | Podpora spravedlivé transformace..... | 14 |
| 8. | Územní přístupy..... | 16 |
| 9. | Začleňování kritéria udržitelnosti do programů a projektů | 18 |
| 10. | Shrnutí: transformační agenda přizpůsobená různým výchozím podmínkám | 20 |

1. O tomto souboru nástrojů

Zelená dohoda pro Evropu ⁽¹⁾ je strategie EU, jejímž cílem je přizpůsobit ekonomiku a společnost EU potřebám zdravé planety. Podporuje politický přístup zacílený na klimatickou neutralitu a oběhové hospodářství. Jedná se v zásadě o koncept *přechodu k udržitelnosti* chápaný jako dlouhodobá transformace společenských systémů směrem k udržitelnějšímu režimu výroby a spotřeby, který je již řadu let prosazován v diskusích EU.

Tento soubor nástrojů se pokouší převést zmíněný přístup do podoby konkrétních nástrojů, metod a kroků, které lze provádět v rámci politiky soudržnosti EU. Zaměřuje se na to, jakým způsobem může politika soudržnosti v rámci plánování a provádění dohod o partnerství a partnerských programů podporovat přechod k udržitelnosti, a to upřednostněním dostupné podpory pro finanční období 2021–2027 s cílem usnadnit přechod na klimaticky neutrální, zelené a oběhové hospodářství. Skládá se ze souboru nástrojů a otázek s cílem řídit strategické úvahy a pomoci naplnit zvýšené ambice Zelené dohody pro Evropu prostřednictvím budoucí politiky soudržnosti.

Tento soubor nástrojů je primárně zaměřen na plánování a řídicí orgány na celostátní a regionální úrovni. I když se na provádění podílí mnoho dalších subjektů, mohou řídicí orgány využít politiku soudržnosti k prosazení změn orientovaných na přechod a vytvořit celkový rámec, který bude dostatečně pružný, aby se přizpůsobil místním strategiím, opatřením a podmínkám.

Po ukázce, jak může politika soudržnosti EU pomoci regionům zvládnout přechod k udržitelnosti (kapitola 2), se tento soubor nástrojů nejprve zabývá vypracováním strategické vize (kapitola 3). Dále pojednává o řízení přechodu k udržitelnosti se zaměřením na příslušné subjekty, politiky a instituce, které jsou součástí širších souvislostí, v nichž politika soudržnosti funguje (kapitola 4). Následně tento soubor nástrojů rozpracovává možnosti, jak může politika soudržnosti přispět k podpoře přechodu prostřednictvím investic do inovací (kapitola 5), zaváděním udržitelných řešení (kapitola 6) a zajištěním spravedlivé transformace (kapitola 7). Věnuje rovněž pozornost tomu, jak mohou územní strategie jako typické nástroje politiky soudržnosti podporovat přechod k udržitelnosti (kapitola 8). Nakonec se zaměřuje na výběr projektů a opatření, které mohou zmírnit negativní dopady financování na životní prostředí, a také na monitorování a vyhodnocování toho, jak politika soudržnosti přispívá k přechodu k udržitelnosti (kapitola 9).

Tento dokument obsahuje hlavní poselství obsáhlejší zprávy vypracované pro Generální ředitelství Evropské komise pro regionální a městskou politiku ⁽²⁾. Tato delší verze obsahuje několik případových studií, inspirativní příklady, odkazy na konkrétní politické iniciativy EU a podrobnější informace o různých nástrojích, které jsou v tomto dokumentu zmíněny.

⁽¹⁾ https://ec.europa.eu/info/strategy/priorities-2019-2024/european-green-deal_cs

⁽²⁾ https://ec.europa.eu/regional_policy/en/information/publications/reports/2020/report-on-a-toolkit-for-national-and-regional-decision-makers-supporting-sustainability-transitions-under-the-european-green-deal-with-cohesion-policy

2. Přechod k udržitelnosti, regiony a politika soudržnosti

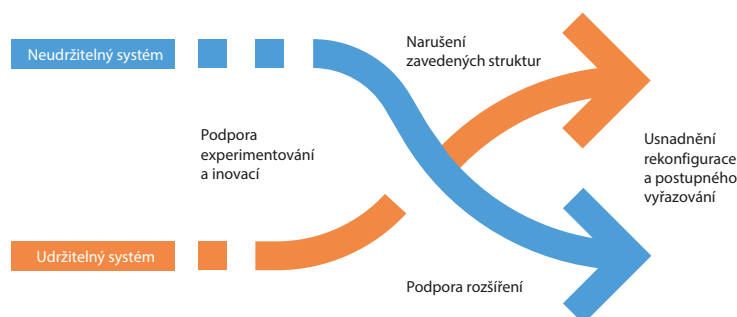
Ačkoli politiky EU přispěly k významnému zlepšení stavu životního prostředí v Evropě, problémy týkající se změny klimatu, biologické rozmanitosti nebo využívání zdrojů nelze řešit pouze politikami v oblasti životního prostředí. Je zapotřebí provést systémové změny v těch systémech výroby a spotřeby, které nejsou udržitelné. Ty vyžadují zásadní transformaci velkých sociotechnických systémů, včetně změn technologií, infrastruktury, právních předpisů, trhů, chování atd. Přechod k udržitelnosti lze chápat jako dlouhodobou transformaci těchto systémů směrem k udržitelnějším způsobům výroby a spotřeby. ⁽³⁾

Za účelem řízení této změny stanovila EU ambiciózní cíle, zejména pokud jde o změnu klimatu a oběhové hospodářství. Zelená dohoda pro Evropu vymezila v prosinci 2019 novou ambiciózní agendu pro Evropu zaměřenou na dosažení klimaticky neutrální Evropy, kde bude růst oddělen od využívání zdrojů v roce 2050.

Ekonomiky i společnosti se neustále transformují. Aby však bylo možné dosáhnout udržitelného výsledku, je třeba, aby byl přechod řízen a spravován. Veřejné politiky mohou podporovat nová řešení, která umožňují přechod k udržitelnosti, a zmírňovat odpor subjektů, které hájí *status quo* a své nezadatelné zájmy. Odborníci přechod obvykle charakterizují jako destabilizaci nebo systémovou transformaci zavedených a neudržitelných „režimů“ prostřednictvím vzniku nových a udržitelných „specializovaných segmentů“.

Na ideální křivce přechodu k udržitelnosti lze rozlišit tři hlavní procesy: inovace (vznik), rozsáhlé zavádění udržitelných řešení (rozšíření) a rekonfigurace systému (při současném zajištění spravedlivé transformace).

Křivka přechodu ve tvaru písmene X ⁽⁴⁾



Regiony plní v tomto procesu významnou úlohu. Slouží jako místa, z nichž vycházejí nová technologická a sociální řešení. Regiony navíc přispívají k unijním i vnitrostátním cílům tím, že přijímají stávající technologická, hospodářská a společenská řešení, jejichž prostřednictvím tato řešení zavádějí způsobem, který odpovídá jejich místním souvislostem. Rovněž musí přispět k postupnému vyřazování neudržitelných řešení tím, že ukončí podporu těchto technologií a postupů. A konečně, regiony musí zajistit, aby k této rekonfiguraci došlo spravedlivým a poctivým způsobem, a zabránit negativním dopadům přechodu na regionální rozvoj a dobré životní podmínky.

Politika soudržnosti je důležitým nástrojem pro přechod k udržitelnosti z mnoha důvodů. Přispívá regionům významnou finanční částkou a disponuje složkou pro budování kapacit, čímž podporuje území jak po finanční stránce, tak z hlediska řízení provádění přechodu. Je silně zaměřena na partnerství

⁽³⁾ <https://www.eea.europa.eu/soer>

⁽⁴⁾ Převzato z: EEA, *Sustainability transitions: policy and practice* (Přechod k udržitelnosti: politika a praxe), Kodaň, 2019.

s příslušnými zúčastněnými stranami a zaujímá široký, integrovaný pohled na regionální rozvoj. Je místně orientovaná, umožňuje provádění přechodu ve vhodném rozsahu a je přizpůsobena konkrétním územím, přičemž je propojuje s dalšími úrovněmi správy.

Koronavirová pandemie a zelené oživení

Všechny členské státy EU a další země na celém světě pociťují dopady koronavirové pandemie, která je zasáhla v roce 2020. Prudce vzrostla nezaměstnanost, živobytí lidí je ohroženo. Po okamžité záchranné reakci vlád se pozornost zaměřila na oživení, a to i na úrovni EU. Kromě víceletého finančního rámce na období 2021–2027 schválily členské státy EU ambiciózní finanční balíček v celkové výši 750 miliard EUR ve formě grantů a půjček, který má řešit dopady pandemie. Celková finanční podpora členským státům tak pro nadcházející roky činí více než 1,800 miliard EUR. Část této podpory bude poskytována prostřednictvím nové facility na podporu oživení a odolnosti, která bude fungovat společně s politikou soudržnosti a dalšími podpůrnými nástroji EU.

Restartování ekonomik nemusí vést k tomu, že se věci vrátí do původního stavu. Krize COVID-19 zdůraznila potřebu lepšího porozumění systémovému přístupu a jeho zapracování do našich politických a správních rámců. Pochopení vazeb mezi našimi výrobními dodavatelskými řetězci, biologickou rozmanitostí, klimatem, zhoršováním stavu ekosystémů, znečištěním, zdravím, zemědělsko-potravinářskými systémy a udržitelností a odolností našeho socioekonomického modelu představuje naprosto nezbytný předpoklad pro vypracování plánu na podporu oživení, který přináší jak krátkodobé, tak dlouhodobé výsledky.

Má to také důsledky pro celkové řízení přechodu. Navzdory možnému tlaku na přijetí krátkodobého řešení bezprostředních problémů, které může vést k podpoře technologií a aktiv, které později zapadnou, mohou subjekty s rozhodovací pravomocí poskytnout finanční prostředky odvětvím a technologiím, které podporují přechod k udržitelnosti. Toho lze dosáhnout například podmíněním podpory environmentální výkonnosti, financováním neudržitelných odvětví a technologií pouze tam, kde nejsou dostupné udržitelné alternativy, nebo přesunem podpory od neudržitelných technologií a odvětví k těm, které mohou stejnou službu poskytovat udržitelným způsobem (např. směrem k energii z obnovitelných zdrojů nebo elektromobilům).

Přímým dopadem hospodářské krize jsou některé pozitivní změny v oblasti životního prostředí, např. v souvislosti se znečištěním ovzduší a emisemi skleníkových plynů. Bez politické intervence mohou tyto změny v důsledku vzestupu ekonomik zmizet. Tvůrci politik však mají příležitost pracovat na tom, aby některé z nich přetrvaly.

Aktuální je rovněž přechod od ekonomického systému zaměřeného na optimalizaci k systému, který je adaptivní a odolný. Období krize je vhodné k zavedení změn v oblastech, v nichž je odpor vůči změnám nízký. Například dočasné snížení poptávky po motorizované městské dopravě představuje příležitost k omezení prostoru pro automobily a rozšíření prostoru pro nemotorizovanou dopravu, např. vymezením jízdních pruhů pro cyklisty. Pandemie také donutila jednotlivé země k podstatným změnám chování a návyků (např. práce na dálku, online vzdělávání a elektronické zdravotnictví). Získané poznatky mohou být v budoucnu využity jako základ k prosazování změn chování vedoucích k udržitelnosti.

Díky změně hospodářských a sociálních podmínek a politických priorit přináší krize tvůrcům politik příležitost provést skutečnou reformu. Na druhé straně by nejistota způsobená krizí rovněž mohla vyvolat menší ochotu vlád k provádění přechodu, protože jeho nejistý výsledek nejistotu dále prohlubuje.

Ačkoli je tento soubor nástrojů výslovně zaměřen na politiku soudržnosti, mohl by být rovněž využit k nasměrování nových nástrojů na podporu oživení k podpoře přechodu k udržitelnosti.

3. Formulování vize udržitelné budoucnosti

Systémové problémy udržitelnosti nelze řešit pomocí postupných změn zaměřených pouze na zefektivnění stávajících systémů. Namísto toho vyžadují transformaci těch socioekonomických systémů, které způsobují zhoršování životního prostředí (např. v oblastech potravin, energetiky a mobility). Taková transformace musí být usměrňována strategií zaměřenou na vizi s ambiciózními dlouhodobými cíli a úkoly.

V rámci prvního kroku v tomto procesu potřebujeme důkladně pochopit systémy, které je třeba transformovat. Mapování systémů může pomoci odhalit, jak tyto systémy způsobují zhoršování životního prostředí a jaký může být jejich odpor vůči změnám. Spíše než přijímání cílů zaměřených pouze na otázky životního prostředí ukázala aktuální politika EU posun směrem k systémové transformaci, například v energetické unii, v plánu obsahujícím opatření pro oběhové hospodářství nebo ve strategii „od zemědělce ke spotřebiteli“.

Po zmapování systému může dojít k vytvoření vize a rozvoji strategie. To spočívá ve vypracování vize, její realizaci ve formě souboru cílů, identifikaci způsobů řešení za účelem dosažení těchto cílů a převedení těchto způsobů řešení do konzistentního souboru opatření.

Ne všechny členské státy a regiony budou mít v tomto procesu stejné výchozí podmínky. Některé regiony se mohou spolehnout na již vypracované vize (někdy na vnitrostátní úrovni), které stanoví žádoucí střednědobé nebo dlouhodobé termíny a odpovídající cíle a úkoly. Takové komplexní vize však nemají všichni. V těchto případech mohou být celostátní a regionální plány rozvoje, které byly vypracovány za účelem přístupu k finančním prostředkům politiky soudržnosti, využity při tvorbě strategických vizí přechodu k udržitelnosti. Řídící orgány mohou rovněž zvážit využití finančních prostředků politiky soudržnosti k rozvoji dosud nezavedených strategií a rámců plánování, například pro přizpůsobování se změně klimatu nebo oběhové hospodářství.

Zásady správné praxe

1. Zmapovat systémy tvorby rezerv (např. systémy týkající se potravin, energetiky a mobility):

- a. vymezit hranice systému z hlediska prostorového, časového a tematického (např. emise CO₂ pocházející z mobility ve městě za několik posledních desetiletí);
- b. stanovit prvky a hnací síly potřeby, kterou systém uspokojuje (např. mobilita potřebná k návštěvě obchodů, cestování do práce, trávení volného času atd.) a souvislosti, které tuto potřebu ovlivňují (např. rozrůstání měst);
- c. určit dostupné technologie a způsoby, které tyto potřeby uspokojují, včetně režimových řešení (např. osobní automobil se spalovacím motorem, elektromobily, veřejná autobusová doprava, jízdní kolo atd.) a specializovaných řešení (např. car-sharing);
- d. určit prvky režimů, které ovlivňují dostupné možnosti související s uspokojováním potřeb, zejména kulturní normy, způsoby chování, infrastrukturu, právní předpisy a politiky, tržní pravidla atd. (např. automobily jako symboly určitého postavení, zdanění pohonných hmot, nízkoemisní zóny, silniční infrastruktura, infrastruktura pro parkování atd.), včetně stávajících struktur a jejich potenciálních změn;
- e. zmapovat dopady režimových a specializovaných technologií a způsobů na ekonomiku, společnost a životní prostředí (např. pracovní místa, emise do ovzduší a vody, využívání zdrojů);

- f. zmapovat subjekty s podílem na režimových nebo specializovaných řešeních, včetně jejich zájmů, typů a úrovní zdrojů pro prosazování těchto zájmů, vazeb na další subjekty a schopností ovlivňovat legislativní a politické souvislosti, veřejný diskurz, technologický rozvoj a další podmínky, které formují procesy přechodu;
- g. zmapovat širší oblast a megatrendy, které tvoří pozadí (např. světové ceny pohonných hmot, geopolitika, globální dohody o životním prostředí, umělá inteligence) režimu a mohou jej ovlivňovat;
- h. identifikovat vnější síly a tlaky, které ovlivňují systémy tvorby rezerv (např. megatrendy a rušivé síly).

2. Vypracovat **vizi** zavedením participativního procesu pro vypracování aspirací (např. spravedlivé, přístupné, udržitelné, inovativní, bezpečné, zdravé, poctivé, slušné, odolné, prosperující) pro příslušné systémy tvorby rezerv.

3. Transformovat vize na **cíle a úkoly** a identifikovat možné **způsoby řešení** pomocí kombinace participativních procesů, analytických metod (např. modelování) a politických procesů. Zohlednit:

- a. dostupná technologická, behaviorální a jiná řešení;
- b. regionální potenciál;
- c. potenciální odpor vůči změně;
- d. megatrendy.

4. Vypracovat **strategii a plán obsahující opatření** prostřednictvím participativního a politického procesu s přihlédnutím k analytickým vstupům. Včetně podrobností o následujících prvcích:

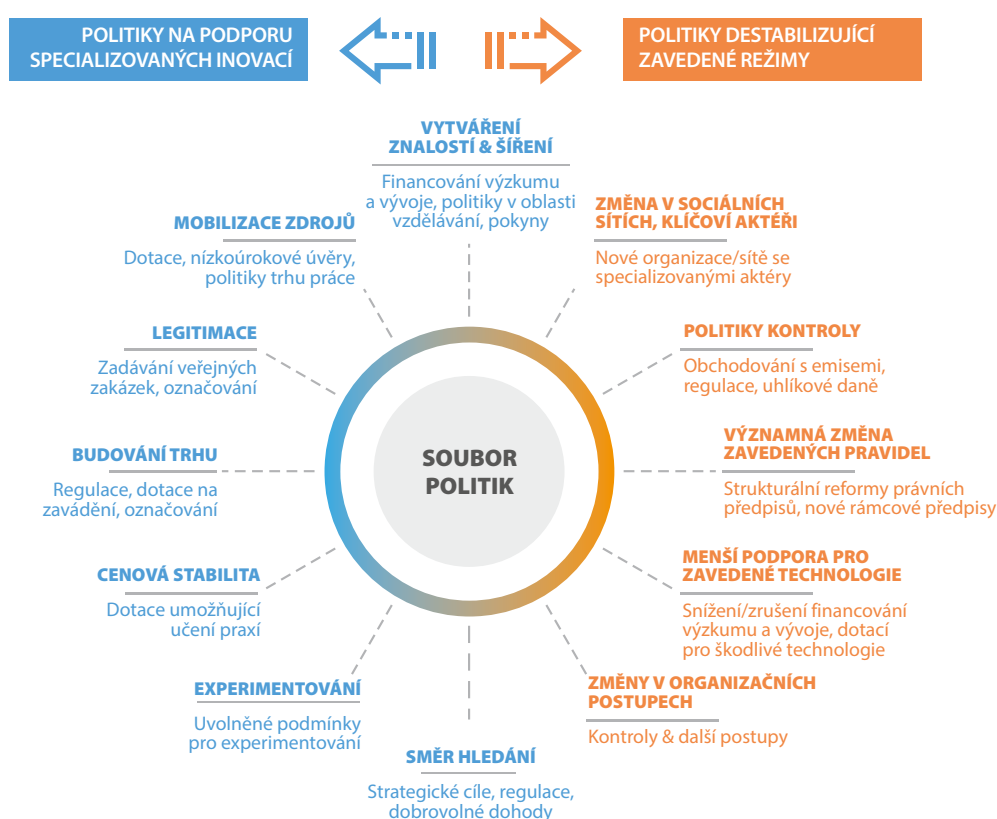
- a. koordinační a organizační struktury;
- b. celkový rozpočet a lidské zdroje potřebné pro provádění a zdroje financování;
- c. hlavní politické nástroje, které mají být použity;
- d. konkrétní opatření, která mají být provedena, včetně požadovaných finančních prostředků, odpovědného útvaru, osoby nebo organizace a načasování;
- e. zavedení procesu monitorování a kontroly.

4. Řízení přechodu

Aby přechod k udržitelnosti vedl ve složitém a nejistém prostředí k požadovaným dlouhodobým cílům, měl by být podporován aktivní správou. K tomu je zapotřebí široká škála institucí, zúčastněných stran a politik.

Příslušné politické souvislosti sestávají z nástrojů inovační politiky, nástrojů environmentální a odvětvové politiky na podporu zavádění nových řešení umožňujících vyhnout se zablokování, politických nástrojů pro spravedlivý přechod, včetně trhu práce, sociálních a vzdělávacích intervencí, rozvoje podnikání a politik přerozdělování, a komunikačních nástrojů ke zvýšení podpory přechodu. Následující obrázek ilustruje složitost takových souborů politik.

Soubory politik pro přechod k udržitelnosti ⁽⁵⁾



Řídící orgány budou mít nad těmito politikami v nejlepším případě omezenou kontrolu, avšak politika soudržnosti může být i nadále katalyzátorem změny, pokud se bude zabývat některými problémy přechodu k udržitelnosti:

⁽⁵⁾ Kivimaa, P., „Building sustainability transitions“ (Budování přechodu k udržitelnosti), série seminářů OECD: *Managing Environmental and Energy Transitions for Regions and Cities* (Řízení environmentálních a energetických transformací pro regiony a města), seminář 1: *Managing the Transition to a Climate-Neutral Economy* (Řízení přechodu ke klimaticky neutrální ekonomice), 17. května 2019, Paříž, 2019.

- » Vzhledem k tomu, že nelze plně předvídat dopady systémových změn, je třeba, aby řízení přechodu **rozpoznalo nejistotu a začlenilo do procesu správy reflexi**. Politika soudržnosti umožňuje přezkum prostřednictvím nového plánování každých sedm let a přezkum v polovině období. I po přijetí dohody o partnerství a partnerských programů lze během provádění politiky soudržnosti řešit změny.
- » Vzhledem ke složitosti přechodu a **potřebě inovativních přístupů** je řada iniciativ odsouzena k neúspěchu. Proto je důležité poskytnout prostor pro experimentování (jak je navržen například prostřednictvím Evropské městské iniciativy).
- » Je důležité **vyhnout se zablokování**, tj. vývoji technologií, chování, infrastruktur atd., který zabrání přechodu k udržitelnosti nebo významně zvýší náklady na takový přechod. Postupné vyřazování neudržitelných technologií, produktů, postupů a norem je stejně důležité jako investice do jejich udržitelných protějšků. Nasměrování výdajů politiky soudržnosti k transformačním technologiím a řešením a zbavení se výdajů na neudržitelné technologie a řešení může podpořit procesy postupného vyřazování a zavádění.
- » Vlády nemohou provést přechod bez **širokého zapojení zúčastněných stran**. Rovněž je třeba pracovat napříč úrovněmi správy, územími, doménami politik a hranicemi odvětví. Je nezbytné, aby politika soudržnosti podporovala subjekty, které prostřednictvím budování kapacit a podpory příslušných projektů a iniciativ mohou podporovat přechod. Namísto zapojení reprezentativní skupiny zúčastněných stran by měl být kladen důraz na potenciál subjektů pozitivně přispívat k přechodu.
- » Může být nutné **řešit odpor vůči změnám**, protože přechod bude mít pro některé subjekty, jako jsou skupiny investující do neudržitelných technologií a postupů, ze své podstaty rušivý účinek. Financování ze zdrojů politiky soudržnosti může zmírnit dopad na postižené subjekty, přispět k budování kapacit subjektů v oblasti transformace a podpořit inovace a zavádění udržitelných řešení.
- » **Spravedlivá transformace** je nezbytná pro to, aby se zajistilo, že nebude představovat nepřiměřenou zátěž pro určité skupiny nebo území. Mechanismus pro spravedlivou transformaci a Fond pro spravedlivou transformaci (FST) mohou tento cíl podpořit.

Zásady správné praxe

1. Je třeba zmapovat **stávající soubor politik**, který podporuje přechod k udržitelnosti nebo mu brání. Posouzení by mělo zahrnovat všechny tři hlavní procesy tvořící součásti přechodu k udržitelnosti (inovace, postupné zavádění a vyřazování a spravedlivá transformace) a související politické nástroje (politické nástroje podporující inovace, environmentální a odvětvové politické nástroje na podporu zavádění nových technologií a řešení umožňující vyhnout se zablokování a nástroje politiky pro spravedlivý přechod, viz také kapitoly 5–7).

Je nutné se zabývat následujícími otázkami:

- a. Jaké rozsáhlé změny sociálně-ekonomicko-technologických systémů jsou potřebné pro podporu přechodu k udržitelnosti?
- b. Které z těchto změn je třeba provést během programového období?
- c. Které subjekty odpovídají za provedení těchto změn a jak musí změnit své chování?
- d. Jaké zásady lze použít k ovlivnění chování těchto subjektů?
- e. Jak lze řešit odpor vůči změnám?

2. Stávající soubor politik je třeba posoudit z hlediska možných překážek přechodu k udržitelnosti.

- a. Jaká řešení je podle strategií a plánů obsahujících opatření pro přechod k udržitelnosti nutno provést?
- b. Jsou k dispozici nová řešení, která nahradí stávající neudržitelná řešení, nebo je nutná podpora inovací?
- c. Jsou udržitelná řešení nasazena v přiměřeném rozsahu nebo jsou třeba zásady pro jejich zavedení?
- d. Jsou současné technologie a řešení podporovány škodlivými dotacemi? Způsobují sociální, ekonomické, kulturní, síťové a infrastrukturní závislosti zablokování tím, že poskytují výhody stávajícím řešením? Jaká opatření jsou nutná k zajištění rovných podmínek pro nová udržitelná řešení a stávající neudržitelná řešení?
- e. Jsou zavedeny politiky pro řešení potenciálních negativních sociálních dopadů a zajištění spravedlivého přechodu?

3. Je třeba vymezit **úlohu finančních prostředků politiky soudržnosti v rámci souboru politik** při provádění přechodu k udržitelnosti. Aby bylo možné určit, jakou úlohu může hrát politika soudržnosti, je třeba si položit řadu otázek:

- a. Je pro dosažení požadovaného výsledku zapotřebí veřejného financování?
- b. Je-li zapotřebí veřejného financování, je třeba podpora ze strany politiky soudržnosti, nebo jsou dostupné jiné dostatečné nástroje financování?
- c. Jakou formu by měla mít podpora ze strany politiky soudržnosti?
- d. Jaká environmentální kritéria by měla být splněna?
- e. Co je třeba učinit na celostátní úrovni a co na regionální či místní úrovni? Mohla by být některá opatření prováděna lépe, pokud by probíhala spolupráce na nadnárodní nebo přeshraniční úrovni?





4. Je třeba zavést postupy a vytvořit instituce za účelem podpory **adaptivní správy a vzdělávání v oblasti politik**, aby bylo možné do procesu, jehož výsledek je z povahy věci obtížné předvídat, začlenit reflexi. To zahrnuje zavádění zpětné vazby za účelem zajištění vzdělávání a provedení nezbytných úprav, jakmile budou ze zavedení vyvozeny závěry.

5. Podpora inovací

Přechod bude realizovatelný, jakmile budou dostupná alternativní řešení pro udržitelnou budoucnost. Proto je při přechodu na klimaticky neutrální a oběhové hospodářství klíčová podpora inovací.

Jak již bylo vysvětleno výše, za účelem vyřešení systémových environmentálních výzev se musí uvedená řešení významně odchýlit od současných technologií a postupů. Proto je třeba řádně zvážit radikální inovace. Mezi ně mohou patřit technologické a sociální inovace, inovace obchodních modelů nebo inovace politik, jak je znázorněno v následující tabulce.

Příklady inovací pro přechod k udržitelnosti ⁽⁶⁾

| Oblast | Zaměření | Příklady |
|--|---|---|
|  <p>Technologické inovace</p> | Zaměřené na vývoj nových produktů a postupů a významné technologické změny produktů a procesů. | <ul style="list-style-type: none"> » Mobilita: bateriové elektromobily, elektrokola, alternativní paliva, autonomní vozidla. » Potraviny: permakultura, bezorebné zemědělství, rostlinné maso a mléčné výrobky, genetická modifikace. » Energetika: elektřina z obnovitelných zdrojů, tepelná čerpadla, pasivní domy, kompletní modernizace domů, inteligentní měřiče. » Průřezové technologické inovace zahrnují např. digitální technologie (umělá inteligence, data velkého objemu a internet věcí). |
|  <p>Sociální inovace</p> | Zaměřené na identifikaci nových postupů v sociální oblasti, jejichž cílem je uspokojovat sociální potřeby jinak než pomocí stávajících řešení. | <ul style="list-style-type: none"> » Mobilita: car-sharing (spolujízda), přechod na jiný druh dopravy, telekonference, práce na dálku, internetový maloobchod. » Potraviny: síť alternativních potravin, biopotraviny, změny ve stravování, městské zemědělství, potravinové rady. » Energetika: decentralizovaná výroba energie („samovýrobci“), komunitní energetika, energetické kavárny. » Průřezové celospolečenské sociální inovace zahrnují energetickou demokracii, sdílenou ekonomiku, ekonomiku oprav, místní přístup a crowdsourcing. |
|  <p>Inovace obchodního modelu</p> | Zaměřené na změny hodnot organizace a jejího základního provozního modelu prostřednictvím změny logického základu tvorby, předávání a uchování hodnot v ekonomických, sociálních, kulturních nebo jiných souvislostech. | <ul style="list-style-type: none"> » Mobilita: služby mobility, car-sharing, repasování vozidel, sdílení kol. » Potraviny: síť alternativních potravin, biopotraviny. » Energetika: společnosti poskytující energetické služby, záložní kapacita, dodávání elektřiny z vozidla do sítě. » Průřezové inovace v digitální oblasti vedoucí k tvorbě nových obchodních modelů, inovace v oblasti financí (finanční technologie), které zahrnují různé formy skupinového financování, jako jsou vzájemné půjčky, skupinové financování založené na darech a komunitní akcie. |
|  <p>Inovace politiky</p> | Nové procesy, nástroje a postupy používané při navrhování, vývoji a zavádění politiky, které vedou k lepšímu řešení složitých problémů. | <ul style="list-style-type: none"> » Systémové myšlení, strategický výhled, zaměření na poznatky o chování, návrh experimentu, přístup umožněný digitalizací, vypořádání se se složitostí, zaměření se na občany a utváření nových spojení, důraz na dopady. |

⁽⁶⁾ Viz https://ec.europa.eu/regional_policy/en/information/publications/reports/2020/report-on-a-toolkit-for-national-and-regional-decision-makers-supporting-sustainability-transitions-under-the-european-green-deal-with-cohesion-policy

Perspektiva přechodu k udržitelnosti formuje inovace, které přispívají k transformační změně. Jelikož však regiony slouží jako místa, z nichž vycházejí nová řešení (viz kapitola 2), měly by inovace stavět rovněž na regionálním potenciálu a potřebách rozvoje. V souvislostech politiky soudržnosti budou výzkumné a inovační strategie pro inteligentní specializaci (RIS3) nadále sloužit jako rámec pro financování činností v oblasti inovací v rámci politického cíle č. 1 a budou hrát hlavní roli při hledání inovativních řešení společenských výzev spojených s ekologickou transformací.

Tvůrci politik musí zajistit, aby v nových oblastech činnosti byl k dispozici chráněný specializovaný segment nejen pro zavedené subjekty, ale také pro nové účastníky na trhu, podnikatele a okrajové aktéry. Ochrana specializovaného segmentu před běžnými ekonomickými, infrastrukturními a souvisejícími spotřebitelskými preferencemi a jinými tlaky ovlivňujícími výběr může zahrnovat krytí, podporu a posílení.

- » Krytí inovací zahrnuje jejich ochranu před běžnými ekonomickými, infrastrukturními a souvisejícími spotřebitelskými preferencemi a jinými tlaky ovlivňujícími výběr. Regiony a města by mohly poskytnout chráněné „prostory“, v nichž by mohly probíhat experimenty, jako například iniciativy měst přechodu (*transition towns*) a iniciativy zelených klastrů.
- » Podpora zahrnuje pomoc při procesu učení, formulování očekávání a pomoc při vytváření sítí pro podporu rozvoje průkopnických inovací.
- » Posílení spočívá ve změně běžného výběru prostředí, což je činí vhodnějšími pro specializované inovace. K tomu jsou třeba tvůrci politik, kteří mají dostatečnou moc otevřít prostor novým účastníkům na trhu i za cenu možné újmy pro subjekty stávajícího režimu.

Experimentování je klíčem k inovacím, protože úspěch inovačního procesu je nejistý a nelze předvídat všechny výsledky průlomových inovací.

Zásady správné praxe

1. Při vývoji RIS3 zvážit potřeby inovace **transformační změny**:

- a. analyzovat regionální souvislosti a inovační potenciál: identifikovat řešení, která jsou stěžejní pro odblokování nebo urychlení přechodu všech klíčových systémů a jsou v souladu s inovačním potenciálem jednotlivých regionů;
- b. vypracovat společné vize budoucnosti regionu stanovením společných priorit pro transformační změny v souladu s vizemi a strategiemi;
- c. stanovit postup pro RIS3 a jejich řízení, zajistit účast a vlastní odpovědnost zajištěním dostupnosti chráněného specializovaného segmentu:
 - i. ochránit inovace před hlavními ekonomickými, infrastrukturními a spotřebitelskými preferencemi vytvářením chráněných prostor ve městech a regionech;
 - ii. podpora inovací prostřednictvím podpory procesů učení, formulace očekávání a pomoc při vytváření sítí;
 - iii. posílení inovací změnou pravidel hry a reformováním institucí, které ovlivňují převládající kritéria výkonnosti;

d. stanovit priority pro inovace v souladu s agendou přechodu na úrovni systému napříč všemi cíli prostřednictvím vyhodnocení nejlepších možností, mapování jejich dopadů a jejich odpovídajícího hodnocení;

e. vymežit soudržný soubor politik, plán a plán obsahující opatření.

2. Během zavádění RIS3 je třeba zajistit **experimentování** (testování technické účinnosti, trhů, spotřebitelských preferencí, společenského přijetí, zkoumání a učení) spolu s „otevřenými inovacemi“, které není zaměřeno pouze na podniky, akademickou sféru a průmysl, ale do kterého jsou aktivně zapojeni také uživatelé, občanská společnost, komunity a další subjekty.

6. Podpora zavádění a postupného vyřazování

Je nutné zintenzivnit zavádění inovativních řešení, aby bylo možno je zavést systematicky a plošně nahradit stávající neudržitelná řešení.

Zavádění nových technologií a postupů vyžaduje použití souboru politických nástrojů, které mohou přinést výhody pro udržitelná řešení a odstranit systémové výhody, z nichž těží současné technologie. Mnohé z těchto politických nástrojů však nejsou v rukou řídicích orgánů. Politika soudržnosti musí doplňovat ostatní politické nástroje a měla by se využívat tehdy, pokud jiné politické nástroje nejsou k dispozici nebo nepostačují k zajištění žádoucích výsledků. Vzhledem k významu tohoto širšího souboru politik je nutná úzká spolupráce mezi vládními institucemi, aby bylo zajištěno, že využití finančních prostředků EU je účinné a efektivní.

Mezi systémové výhody, z nichž zavedené technologie těží, patří dotace škodlivé pro životní prostředí. Toto postupné vyřazování zahrnuje ukončení poskytování finančních prostředků EU na činnosti, které upřednostňují *status quo* a přinášejí riziko zablokování. Proces postupného vyřazování navíc vyžaduje posouzení širších sociálních, ekonomických, kulturních, síťových, infrastrukturních a regulačních prvků, které brání zavádění nových technologií.

Kromě koordinace zdrojů z EU s vnitrostátními zdroji by měl existovat také významný příspěvek ve formě financování ze soukromých zdrojů. Státní dotace by měly být dostupné pouze v rozsahu společenské návratnosti investice. V maximální možné míře by měly být využívány finanční nástroje. Zásadní roli v případě nových technologií hrají nástroje ke snižování rizika.

Vzhledem k hospodářské krizi vyvolané koronavirovou pandemií však veřejné financování zavádění nabylo na významu, protože je pravděpodobné, že financování ze soukromých zdrojů bude méně dostupné. Cílem evropského plánu na podporu oživení je zajistit, aby ekologické investice podporovaly hospodářské oživení, zajišťovaly pracovní místa a stimulovaly hospodářský růst. V důsledku pozastavení rozpočtových pravidel EU lze poskytnout další financování z vnitrostátních zdrojů. V odvětví energetiky brání konkurenceschopnosti energie z obnovitelných zdrojů a ziskovosti opatření pro zvýšení energetické účinnosti nízké ceny fosilních paliv způsobené krizí, což dále zdůrazňuje důležitou roli veřejného financování při stimulaci těchto technologií.

Zásady správné praxe

1. Vypracovat pro každý systém tvorby rezerv (např. v oblasti potravin, dopravy, energetiky) vhodné rámce politik pro odstraňování nefinančních bariér pro investice do udržitelných řešení (např. informační či infrastrukturní bariéry, škodlivé dotace pro zavedené subjekty, pravidla přístupu na trh atd.).
2. Vyvinout pro příslušné systémy tvorby rezerv vhodné vnitrostátní nástroje k odstraňování finančních bariér při zavádění udržitelných řešení (např. vysoké investiční náklady, vysoké riziko atd.).
3. Identifikovat pro každý systém tvorby rezerv mezery ve financování požadovaném pro dosažení cílů nízkouhlíkového oběhového hospodářství a biologické rozmanitosti.
4. Identifikovat a vyvinout vhodné způsoby financování za účelem vyplnění mezer pomocí financování ze zdrojů politiky soudržnosti s přihlédnutím k technologické vyspělosti a potenciálu pro generování výnosů nebo snižování nákladů.

7. Podpora spravedlivé transformace

Spravedlivá transformace je koncept, podle něž musí být do procesu přechodu na zelenější ekonomiku zapojeny všechny zúčastněné strany a nevyhnutelné náklady na zaměstnanost a sociální náklady na přechod musí sdílet všichni. Přechod na klimaticky neutrální oběhové hospodářství může být v souvislosti se Zelenou dohodou pro Evropu úspěšný pouze tehdy, budou-li mít z transformace prospěch všechny regiony a nikdo nezůstane stranou. Protože krize způsobená koronavirovou pandemií pouze zhorší problémy, které vyplývají ze spravedlivé transformace, může politika soudržnosti sehrát hlavní roli.

Komise navrhla mechanismus pro spravedlivou transformaci, včetně Fondu pro spravedlivou transformaci, který poskytuje cílenou pomoc regionům nejvíce ovlivněným přechodem, zaměřenou na hospodářskou diverzifikaci a rekvalifikaci. Do plánování týkajícího se ostatních finančních prostředků politiky soudržnosti je však třeba začlenit rovněž širší koncept spravedlivé a poctivé transformace, včetně inovací a zavádění nových řešení. Mezi politické nástroje pro spravedlivou transformaci mohou patřit nástroje průmyslové politiky (např. podpora rozvoje nových obchodních modelů a podpora diverzifikace činností), široce zaměřené a kreativní programy pro přizpůsobení pracovních sil (např. rekvalifikace) a robustní sociální ochrana nebo „záchranné sítě“.

Financování politiky soudržnosti musí být zaměřeno na územní plány spravedlivé transformace, které jsou vyžadovány pro přístup k podpoře z Fondu pro spravedlivou transformaci. Financování se musí zaměřit na regiony negativně ovlivněné přechodem a na integrovaný rozvoj těchto regionů, mimo jiné prostřednictvím financování rekvalifikace a intervencí na trhu práce, místních investic do růstu nízkouhlíkových odvětví a technologií, výzkumných a inovačních strategií, plánů místní hospodářské diverzifikace, cílených investic do infrastruktury a rekultivace životního prostředí na místní úrovni.

V obecnější rovině je třeba koncept spravedlivé transformace integrovat do všech činností souvisejících s přechodem, včetně inovací a zavádění nových řešení. Například zvyšování investic do energie z obnovitelných zdrojů může zahrnovat drobné komunitní projekty, což ovlivňuje distribuci dotací těmto komunitám.

Zásady správné praxe

Příprava územních plánů spravedlivé transformace: je vhodným nástrojem pro spojování různých prvků společného politického rámce v rámci jednotného přístupu. Kroky tvorby územních plánů spravedlivé transformace pro klimaticky neutrální hospodářství jsou následující:

1. Na základě integrovaného vnitrostátního plánu v oblasti energetiky a klimatu, dlouhodobé strategie nebo jiných příslušných strategických dokumentů týkajících se např. biologické rozmanitosti nebo oběhového hospodářství identifikovat území nejvíce negativně ovlivněná procesem přechodu. Těmito územími mohou být města nebo regiony, avšak kvůli územně nediferencovaným dopadům i celé členské státy. V tomto případě je politika soudržnosti zaměřena na regiony.
2. Na základě sociálních, ekonomických a environmentálních dopadů přechodu na klimaticky neutrální, zelené a oběhové hospodářství posoudit problémy s tímto přechodem spojené. Určit počet zasažených pracovních míst a ztrát pracovních míst, jakož i další sociální dopady, potřeby rozvoje a cíle spojené s transformací, které vznikají např. v důsledku ukončení činností náročných na skleníkové plyny na těchto územích.
3. Vypracovat strategii přechodu, která zajistí soulad s ostatními celostátními, regionálními nebo územními vizemi a strategiemi a plány a zohlednit při tom regionální potenciál a megatrendy.

4. Identifikovat nástroje politiky nezbytné k provedení spravedlivé transformace, včetně integrace aspektů spravedlivé transformace do všech příslušných politik.
5. Identifikovat potřeby financování, včetně podpory z Fondu a mechanismu pro spravedlivou transformaci, Evropského fondu pro regionální rozvoj, Fondu soudržnosti a z vnitrostátních nástrojů financování, jakož i financování ze soukromého sektoru, s cílem řešit sociální a ekonomické dopady a dopady na životní prostředí, které nelze řešit za pomoci jiných nástrojů.
6. Vypracovat plán obsahující opatření pro zavedení strategie, vymezit úkoly a termíny.
7. Identifikovat potřeby řízení, včetně monitorování a hodnocení a odpovědných orgánů.

8. Územní přístupy

Ekonomické, sociální a environmentální výchozí podmínky jednotlivých regionů a území, která se v nich nacházejí, jsou odlišné. Regiony se rovněž liší, pokud jde o výzvy a potenciál místního rozvoje, a proto je přechod ovlivní odlišně, přičemž budou muset samy provádět podporu různými způsoby.

Řídící orgány musí provádět přechod na regionální a místní úrovni, zároveň však musí zajistit dostatečnou flexibilitu, aby bylo možné zohlednit místní a regionální faktory. Obzvláště důležité pro zajištění přechodu k udržitelnosti na místní úrovni jsou integrované územní strategie, protože mají strategický a participativní přístup, poskytují intervence integrovaným způsobem a spoléhají na místní znalosti a kapacity.

Města, funkční oblasti na pomezí měst a venkova, jakož i venkovské oblasti, a zvláště uhelné regiony, vyžadují specifické přístupy, které může zajistit politika soudržnosti.

V **městských oblastech** se koncentrují lidé i hospodářská činnost. Městské oblasti jsou rovněž místy, která neúměrně těží z globalizace, např. z přílivu vysoce kvalifikovaných pracovníků, ačkoli tyto pozitivní dopady se mohou vytratit, pokud městské oblasti nebudou schopny využít globálních trendů. Ve světě, který je stále více multipolární, obecně vítězí města, ačkoli ne všechna města z toho mají prospěch. Současně se ve městech koncentrují negativní dopady na životní prostředí (včetně zahuštění populace, znečištění a velkého tlaku na přírodní zdroje), což poskytuje pádné důvody pro přechod k udržitelnosti. Kvůli tomu byla města často předmětem studia v této oblasti, a proto je k dispozici řada příruček a pokynů k provádění přechodu měst k udržitelnosti. Zejména nový nástroj politiky soudržnosti, Evropská městská iniciativa, bude díky svému zaměření na inovaci měst a experimentování, jakož i na budování kapacit a znalostí a sdílení vylepšených městských politik důležitým nástrojem pro poskytování podpory při provádění přechodu k udržitelnosti.

Venkovské oblasti často čelí mnoha problémům spojeným se stárnoucí (a někdy i zmenšující se) populací, nižší hospodářskou výkonností, nižší úrovní lidských zdrojů, omezenějším přístupem na určité trhy nebo ke službám a vyšší mírou chudoby. Koronavirová pandemie specifickým způsobem ovlivňuje zemědělce, podniky a komunity ve venkovských oblastech. Venkovské oblasti nicméně mohou určit své vlastní způsoby přechodu specifické pro dané místo, které staví na jeho silných stránkách, jako je vysoký podíl odvětví založených na bioodvětvích a ekosystémových službách. Některé participativní a komunitní přístupy kromě toho mají díky vyššímu podílu osobních kontaktů ve venkovských oblastech značný potenciál. To může pomoci zajistit, aby přechod nebyl ve venkovských oblastech vnímán jako nařízený zvenčí, ale aby byl postaven na místních iniciativách a koncepcích a potenciálech místního rozvoje.

Při přechodu zaměřeném na funkční oblasti je proto třeba zohlednit interakce venkovských a městských oblastí, protože jde o ekonomicky, sociálně a environmentálně propojené prostory. Na venkovské oblasti na jedné straně často dopadají negativní vnější efekty způsobené poptávkou ze strany měst, nad nimiž nemají kontrolu. Na druhou stranu jsou venkovské oblasti pro fungování městských oblastí nezbytné. Městské oblasti se spoléhají na to, že venkovské oblasti uspokojí jejich poptávku po ekosystémových službách, jako jsou potraviny, voda, energie, suroviny atd.

Specifická území, jako jsou **uhelné regiony**, se nacházejí v první linii přechodu na klimaticky neutrální ekonomiku v EU, protože jsou to regiony, které jako první pocítí potenciálně negativní sociální a hospodářské dopady přechodu, včetně potenciální ztráty pracovních míst v oborech souvisejících s uhlím a v navazujících odvětvích. Ukončení těžby černého uhlí, ať už plánovaným způsobem, nebo v důsledku rostoucích cen uhlíku, se stává první rozsáhlou zkouškou přechodu k udržitelnosti v Evropě v oblasti postupného vyřazování. Výzva spočívající ve vyrovnání se s rozdílnými zájmy v souvislosti s přechodem v uhelných regionech a v přesvědčování zúčastněných stran, aby podporovaly změny nebo se jim alespoň nebránily, bude sloužit jako referenční bod pro budoucí postupný útlum těžby jakožto jednu

z fází přechodu k udržitelnosti. Postupný útlum využívání černého uhlí představuje celostátní problém související se snižováním emisí uhlíku, energetickou bezpečností a cenami energií a zároveň regionální problém týkající se zaměstnanosti, životní a ekonomické restrukturalizace. EU uznala důležitost této výzvy a podporuje přechod prostřednictvím platformy regionů s vysokou spotřebou uhlí a uhlíku a v obecnější rovině prostřednictvím Fondu pro spravedlivou transformaci.

Při podpoře přechodu k udržitelnosti může hrát klíčovou úlohu spolupráce, která umožňuje společně řešit mnoho problémů a mít společný prospěch z příležitostí. Program Interreg a makroregionální strategie EU jakožto nedílné součásti politiky soudržnosti poskytují rámec pro provádění společných opatření a pro výměny politik mezi celostátními, regionálními a místními subjekty z různých členských států i sousedních zemí.

9. Začleňování kritéria udržitelnosti do programů a projektů

Závěrečná část tohoto souboru nástrojů je zaměřena na horizontální integraci hlediska životního prostředí do investic politiky soudržnosti, včetně těch, které nebyly výslovně uvedeny v předchozích kapitolách. Za účelem posílení podpory přechodu k udržitelnosti by měly být ve všech fázích a na všech úrovních provádění politiky soudržnosti, v programech a projektech zohledněny úvahy týkající se změny klimatu, využívání zdrojů a biologické rozmanitosti.

Toto „začleňování“ je v souladu se zásadou udržitelného rozvoje, hlavním cílem Smluv EU, která měla významné místo již v politice soudržnosti 2014–2020, a s novější zásadou „neškodit“, která je součástí Zelené dohody pro Evropu.

Mezi důležité nástroje pro zvýšení environmentální výkonnosti politiky soudržnosti patří účelové určení finančních prostředků a sledování výdajů spojených s klimatem, posilování odolnosti infrastruktury vůči klimatickým změnám, kritéria pro výběr a vyloučení projektů, monitoring výstupů a výsledků v oblasti životního prostředí a partnerství a technická pomoc.

Řídící orgány mohou jít nad rámec regulačních požadavků a vytyčit si ambicióznější cíle, pokud jde o začleňování udržitelnosti. Tím mohou přispět k eliminaci negativních dopadů, a to i u investic, které nejsou primárně zaměřeny na inovace, postupné zavádění udržitelných alternativ nebo rekonfiguraci, které byly ústředními tématy předchozích částí tohoto souboru nástrojů.

Zásady správné praxe

Navyšování financování pro životní prostředí a klima:

- plnění a překračování cílů tematického soustředění,
- plnění a překračování cílů účelového určení pro PO2,
- využívání environmentálně šetrných veřejných zakázek.

Omezení negativních dopadů financování na životní prostředí:

- strategické posuzování vlivů programů na životní prostředí,
- posuzování vlivů na životní prostředí u všech projektů s potenciálně negativními dopady,
- respektování environmentálních hierarchií při plánování a ve výzvách k předkládání projektů,
- uplatňování opatření na ochranu klimatu a biologické rozmanitosti na projekty prostřednictvím kritérií pro výběr,
- omezení nebo eliminace výdajů na varianty škodlivé pro životní prostředí, pokud jsou k dispozici alternativy, uplatňování negativních seznamů na investice, které jsou vyloučeny z financování,
- uplatňování nástrojů pro hodnocení čistého dopadu programů (např. NECATER nebo CO2MPARE) a kompenzace negativních dopadů,
- začlenění environmentálních hledisek do kritérií pro výběr projektů.

Partnerství a instituce:

- zapojení partnerů v oblasti životního prostředí, jakož i původců a příznivců změny a spojovacích článků do přípravy a uplatňování programů,
- poskytování technické pomoci partnerům v oblasti životního prostředí a sociálním partnerům,

- vytváření specializovaných institucí na pomoc při uplatňování programů a rozvoji projektů šetrných k životnímu prostředí (např. pro uplatňování EIA, SEA nebo pro vývoj kritérií pro výběr projektů atd.).

Monitorování dopadů na životní prostředí a příspěvku z programu pro přechod k udržitelnosti:

- posuzování pozitivních dopadů na životní prostředí u intervencí v oblasti životního prostředí a klimatu (PO2),
- posuzování negativních dopadů intervencí na životní prostředí,
- posuzování příspěvku z programu pro přechod k udržitelnosti prostřednictvím příslušných ukazatelů,
- uplatňování flexibilních a iterativních plánů hodnocení, zajištění zpětné vazby při rozhodování a uplatňování adaptivní správy.

10. Shrnutí: transformační agenda přizpůsobená různým výchozím podmínkám

Klíčové zásady převedení Zelené dohody pro Evropu do budoucích programů politiky soudržnosti:

- > vypracovat vizi udržitelné budoucnosti a způsoby řešení,
- > zavést systém aktivní správy za účelem řízení přechodu,
- > podporovat inovace při vývoji udržitelných řešení,
- > podporovat zavádění inovací a postupné vyřazování neudržitelných postupů,
- > zajistit spravedlivou transformaci, z níž budou mít prospěch všichni,
- > uplatňovat specifické územní přístupy (např. pro města, venkovské oblasti, uhelné regiony),
- > začlenit udržitelnost do programů a projektů.

Obráťte se na EU

Osobně

Po celé Evropské unii se nachází stovky informačních středisek Europe Direct. Adresu nejbližšího střediska naleznete na internetové stránce: https://europa.eu/european-union/contact_cs.

Telefonicky nebo e-mailem

Europe Direct je služba, která odpoví na vaše dotazy o Evropské unii. Můžete se na ni obrátit:

- prostřednictvím bezplatné telefonní linky: 00 800 6 7 8 9 10 11 (někteří operátoři mohou tento hovor účtovat),
- na standardním telefonním čísle: +32 22999696 nebo
- e-mailem prostřednictvím internetové stránky: https://europa.eu/european-union/contact_cs.

Vyhledávání informací o EU

On-line

Informace o Evropské unii ve všech úředních jazycích EU jsou dostupné na internetových stránkách Europa na adrese: https://europa.eu/european-union/index_cs.

Publikace EU

Publikace EU, ať už bezplatné, nebo placené, si můžete stáhnout nebo objednat na adrese: <https://op.europa.eu/cs/publications>. Chcete-li obdržet více než jeden výtisk bezplatných publikací, obraťte se na službu Europe Direct nebo na místní informační střediska (viz https://europa.eu/european-union/contact_cs).

Právo EU a související dokumenty

Právní informace EU včetně všech právních předpisů EU od roku 1952 ve všech úředních jazykových verzích jsou dostupné na stránkách EUR-Lex na adrese: <http://eur-lex.europa.eu>.

Veřejně přístupná data od EU

Portál veřejně přístupných dat EU (<http://data.europa.eu/euodp/cs>) umožňuje přístup k datovým souborům z EU. Data lze bezplatně stahovat a opakovaně použít pro komerční i nekomerční účely.



Úřad pro publikace
Evropské unie