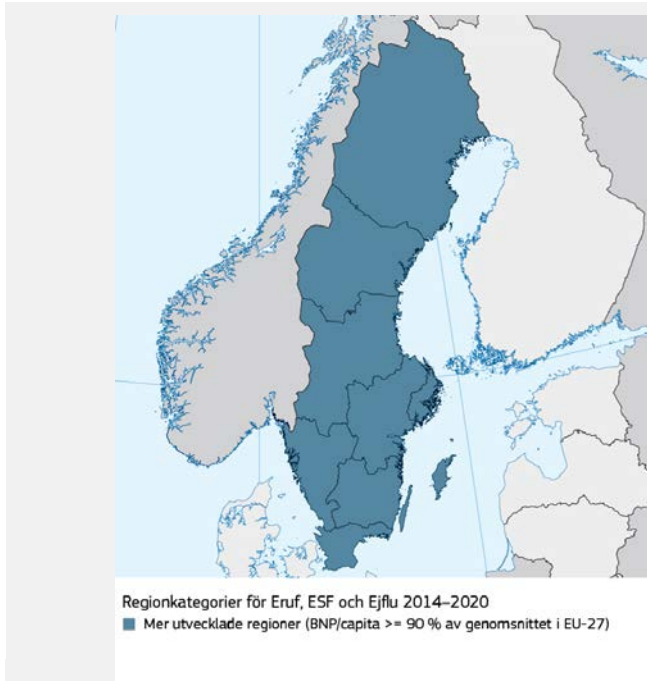


EU:S STRUKTUR- OCH INVESTERINGSFONDER¹



Sverige

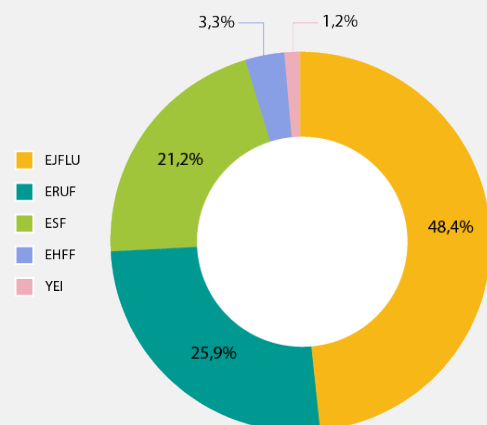
EU:s struktur- och investeringsfonder (ESI-fonderna) har en budget på **454 miljarder euro** för 2014–2020 och är därmed EU:s viktigaste investeringsverktyg. ESI-fonderna består av fem fonder: **Europeiska regionala utvecklingsfonden** (Eruf), **Europeiska socialfonden** (ESF), **Sammanhållningsfonden**, **Europeiska jordbruksfonden för landsbygdsutveckling** (Ejflu) och **Europeiska havs- och fiskerifonden** (EHFF). Sverige och 19 andra medlemsländer kommer också att få stöd från **sysselsättningsinitiativet för unga** (YEI).



Sverige har tilldelats **3,65 miljarder euro** från ESI-fonderna för perioden 2014–2020 genom 13 nationella och regionala program. Med landets nationella bidrag på **4,33 miljarder euro** har Sverige därför en total budget på **7,98 miljarder euro** till sitt förfogande för investeringar i olika områden, från **smart specialisering** till **sysselsättning** och **bevarande** av **ekosystem** och vattenbruk.

ESI-FONDERNAS BUDGET FÖR SVERIGE (2014–2020)²

- **1,76 miljarder euro** genom **Ejflu**
- **945 miljoner euro** genom **Eruf**
- **774 miljoner euro** genom **ESF**
- **120 miljoner euro** genom **EHFF**
- **44 miljoner euro** genom **YEI**



¹ Den information som ingår i detta faktablad har hämtats från ESI-fondernas portal för öppna data som finns på <https://cohesiondata.ec.europa.eu/>. Informationen om måluppfyllelse är baserad på officiellt överenskomna gemensamma indikatorer eller, för ESF, programspecifika indikatorer (informationen hämtad: november 2015).

² Sammanhållningsfonden är endast till för medlemsländer med en bruttonationalinkomst (BNI) per invånare som är lägre än 90 % av genomsnittet för EU. Sverige är därför inte berättigat till stöd från Sammanhållningsfonden.

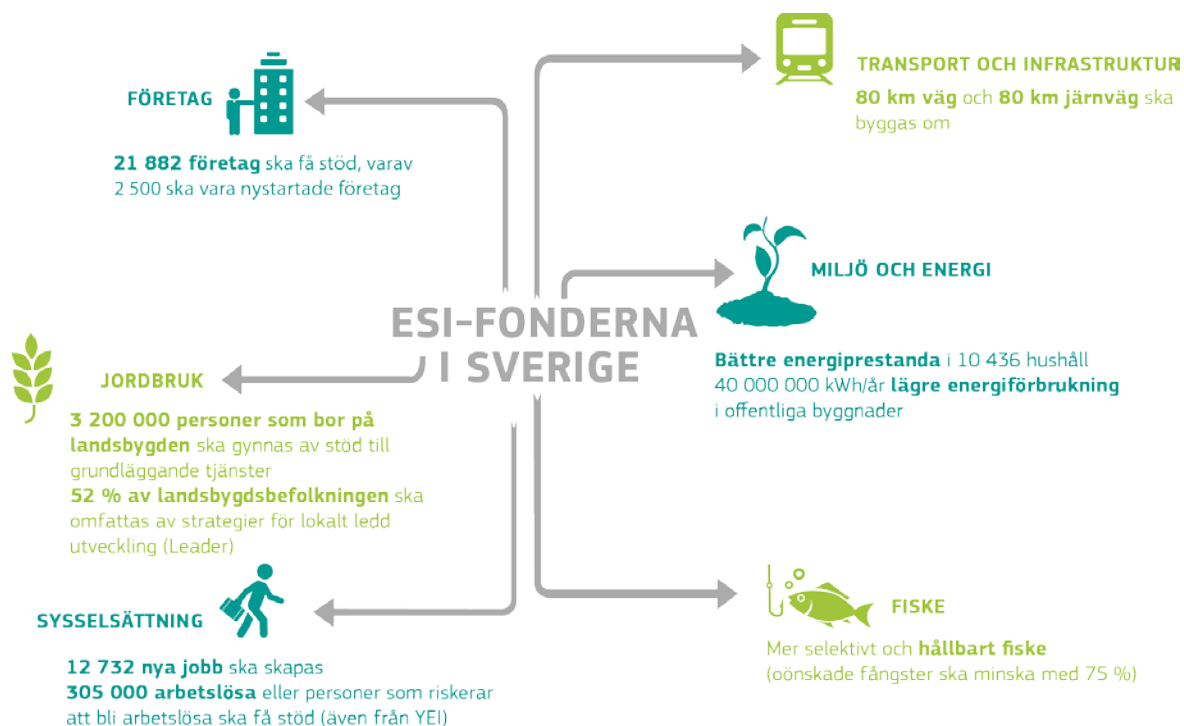
VIKTIGASTE PRIORITERINGAR

ESI-FONDERNA I SVERIGE KOMMER ATT

- främja **konkurrenskraft, kunskap och innovation** genom att hjälpa till att skapa goda forsknings- och innovationsmiljöer för att stärka samverkan mellan forskning och industri,
- öka **konkurrenskraften för små och medelstora företag**, bland annat inom jordbruks-, vattenbruks- och fiskerisektorn,
- öka **sysselsättningen**, främja anställbarheten och förbättra tillgängligheten till arbetsmarknaden, särskilt bland arbetslösa ungdomar och invandrare, men också hjälpa människor som har ett jobb att undvika (långtids)arbetslöshet,
- främja en hållbar och effektiv användning av resurser för **hållbar tillväxt** och återställa, bevara och förbättra ekosystemen, särskilt inom jordbruket, fisket och skogsbruket.

MÅL

Samtliga fonder ska stödja Sveriges **socioekonomiska utveckling**. Nedan ges en överblick över de resultat (**mål**) som Sverige förväntas ha uppnått år 2020.



HUR KOMMER SVERIGE ATT UPPNÅ DE FÖRVÄNTADE RESULTATEN?

Sverige kommer att arbeta för att EU-medlen utnyttjas effektivt utifrån en flerdimensionell strategi.

UPPFYLLA FÖRHANDSVILLKOR FÖR EN ÄNDAMÅLSENLIG OCH EFFEKTIV ANVÄNDNING AV ESI-FONDERNA

För att ESI-fonderna ska användas på ett effektivt och resultatnriktat sätt har kommissionen fastställt ett antal förhandsvillkor som medlemsländerna måste uppfylla för att få stöd från ESI-fonderna.

Huvudsyftet med dessa villkor är att hjälpa medlemsländerna och deras regioner att ta itu med problem som genom tidigare erfarenheter har visat sig vara särskilt relevanta för en effektiv användning av ESI-fonderna. Villkoren kan kopplas till exempelvis genomförandet av EU:s lagstiftning, finansieringen av strategiska EU-projekt eller administrativ utvärdering och institutionell kapacitet.

De flesta investeringsområden omfattas av förhandsvillkoren: bättre regionala forsknings- och innovationsstrategier samt strategisk planering för miljöskydd, energitillgångar, transport, socioekonomisk integration, hälso- och sjukvård och utbildning.

UPPMUNTRA ANVÄNDNINGEN AV FINANSIERINGSINSTRUMENT OCH TERRITORIELLA VERKTYG

Det främsta operativa samordningsverktyget för samtliga ESI-fonder kommer att vara Fondsamordningsgruppen, som kommer att garantera det nödvändiga samarbetet mellan de nationella myndigheterna med ansvar för förvaltningen av ESI-fonderna: Tillväxtverket, Svenska ESF-rådet och Jordbruksverket.

Finansieringsinstrument kommer att användas mer under programperioden 2014–2020, och Eruf-anslaget kommer att ökas till 133 miljoner euro, dvs. med cirka 80 % jämfört med perioden 2007–2013. Tre typer av instrument planeras: åtta regionala riskkapitalfonder för att stödja små och medelstora företag, en fondandelsfond som ska stödja privata riskkapitalfonder i hela landet och en nationell "grön fond" för att främja övergången till ett utsläppsnålt samhälle. Sverige använder endast Eruf-stöd för kapitalinstrument för allmänt stöd till små och medelstora företag samt för stöd inom energisektorn.

Tre Eruf-program omfattar genomförande av strategier för hållbar stadsutveckling, och ett av dessa program tillämpar metoden med integrerade territoriella investeringar. Fonderna kommer att investera i lokal utveckling, där över 50 % av landsbygdsbefolkningen ska hjälpas med lokala utvecklingsstrategier som ska genomföras av 50 lokala aktionsgrupper över hela landet. Lokala partnerskap i landsbygdsområden, stadsområden och mellanliggande områden samt kopplingar mellan landsbygds- och stadsområden kommer att stärkas genom ett särskilt nationellt flerfondsprogram som kombinerar Eruf och ESF och enbart inriktas på lokalt ledd utveckling.

FÖRENKLING FÖR STÖDMOTTAGARNA

Som ett viktigt steg mot förenkling tillåter de förvaltande myndigheterna redan stödmottagarna att använda elektronisk projektadministrering. Den fullständiga elektroniska handläggningen av genomförandet av ESI-fonderna kommer att slutföras 2016. För ESF kommer ett nytt förenklat kostnadsalternativ att användas för stödmottagarna enligt en delegerad akt som antogs av kommissionen den 9 juli 2015.

FRAMGÅNGSHISTORIER: EXEMPEL PÅ PROJEKT DÄR ESI-FONDERNA FÖR PERIODEN 2007–2013 ANVÄNDS

EN DRIVKRAFT FÖR SMART, REGIONAL TILLVÄXT

Projektet Systematic Leadership and Innovative Management (SLIM) stöder 15 olika klusterorganisationer, där cirka 700 företag och 60 000 anställda ingår, i utvecklingen av innovativa affärsidéer och forskning och utveckling i Norra Mellansverige. SLIM-projektet bygger på ett samarbete mellan tre regioner – Värmland, Dalarna och Gävleborg – och är inriktat på såväl it- och tjänstesektorn som traditionella branscher. I projektet medverkar även fyra universitet som är hemvist åt totalt 55 000 studerande och 3 000 forskare.

Såväl den svenska regeringen som OECD har nämnt SLIM:s tillväxtmodell som ett exempel på bästa praxis när det gäller att utveckla innovationsstrategier.

Total budget: **3 205 100 euro**

Bidrag från EU-budgeten till projektet genom **Eruf: 1 602 500 euro**

Läs mer: http://ec.europa.eu/regional_policy/sv/projects/sweden/a-driver-for-smart-regional-growth

HJÄLP TILL ELEVER ATT GÅ KLART GYMNASIET

Elever som går ut gymnasiet utan fullständiga betyg har ofta svårt att få jobb efter skolan. I Sverige använder man sig av projektet Plug In, som samfinansieras av ESF, som en övergripande strategi för att hjälpa dessa elever.

Inom initiativet Plug In kombineras personlig uppföljning med åtgärder riktade till kommuner, skolor och samhället i stort – allt för att förbättra elevernas chans till utbildning på ett sätt som har stöd i alla led. Inom det första projektet fick verksamheter i ett 50-tal samhällen stöd, vilket gav stor effekt i hela landet. Cirka 7 700 elever fick hjälp under den treårsperiod som projektet pågick.

Total budget: **14 570 000 euro**

Bidrag från EU-budgeten till projektet genom **ESF: 10 930 000 euro**

Läs mer: <http://ec.europa.eu/esf/main.jsp?catId=46&langId=sv&projectId=806>

HEMMAHAMN: EN STAD DÄR FISKARE BOR, ARBETAR OCH HOPPAS

Simrishamn är en pittoresk kuststad i södra Sverige med ett rikt förflutet inom fiske. Till följd av ett antal kriser hade den lokala fiskerieringen dock varit på tillbakagång sedan 1980-talet. Fiskarna hade förlorat sitt inflytande och sin synlighet i området. Nu har stöd från EU emellertid bidragit till att fiskarna har återfått sin ställning i samhället och till att besökare lockas till staden. Under en hamnfestival anordnas direktförsäljning av lokal fisk (även arter som tidigare underskattats), offentliga matlagningskurser, aktiviteter för barn och "öppet skrov", där allmänheten får gå ombord på och utforska de lokala fiskebåtarna.

Uppskattningsvis 14 000 personer deltog i projektet Hemmahamn. Festivalen ledde till större inkomster för de fiskare som deltog (cirka 165 euro per dag), samtidigt som allmänhetens intresse och icke-statliga organisationers deltagande i den lokala fiskesektorn ökade.

Bidrag från EU-budgeten till projektet genom **EFF: 37 500 euro**

(Under perioden 2007–2013 kallades EHFF för Europeiska fiskerifonden eller EFF.)

Läs mer: <http://europa.eu/!xH73TF>

EN TURBÅT FÖR PERSONER MED FUNKTIONSNEDSÄTTNING

En förening för personer med funktionsnedsättning i Norrtälje har specialdesignat en båt och utrustat den på ett sätt som gör den tillgänglig för personer med funktionsnedsättning. Under den första sommaren anordnades ungefär 40 båtturer, och 270 personer fick ta del av aktiva naturupplevelser, såsom sälsafari, sportfiske, fototurer, besök på olika öar och till och med bad i havet med hjälp av en speciell lyft.

Total budget: **160 700 euro**

Bidrag från EU-budgeten till projektet genom **Ejflu: 89 900 euro**

Läs mer: <http://europa.eu/!rV38bR>

LÄS MER OM ESI-FONDERNA I SVERIGE

- **ESI-fonderna:** http://ec.europa.eu/contracts_grants/funds_sv.htm
- **ESI-fondernas portal för öppna data:** <https://cohesiondata.ec.europa.eu/countries/SV>
- **Eruf:** http://ec.europa.eu/regional_policy/sv/atlas/sweden
- **ESF:** <http://ec.europa.eu/esf/main.jsp?catId=396&langId=sv>
- **YEI:** <http://ec.europa.eu/social/BlobServlet?docId=13475&langId=en>
- **Ejflu:** http://ec.europa.eu/agriculture/rural-development-2014-2020/country-files/index_en.htm
- **EHFF:** http://ec.europa.eu/fisheries/cfp/emff/country-files/index_en.htm
- **EU-representationen i Sverige:** http://ec.europa.eu/sweden/index_sv.htm
- **Exempel på EU-projekt:** http://ec.europa.eu/budget/euprojects/search-projects/list_sv
- **Följ oss på Twitter:** @EU_Regional @EU_Social @EU_Agri @EU_Mare #ESIFunds