



CONTRIBUȚIA FONDURILOR STRUCTURALE ȘI DE INVESTIȚII
EUROPENЕ LA CELE 10 PRIORITĂȚI ALE COMISIEI
UNIUNEA ECONOMICĂ ȘI MONETARĂ





CUM CONTRIBUIE FONDURILE STRUCTURALE ȘI DE INVESTIȚII EUROPENE (FONDURILE ESI) LA ACEASTĂ PRIORITATE A COMISIEI PENTRU PERIOADA 2014-2020?

Moneda unică a facilitat schimburile comerciale și investițiile transfrontaliere, a stabilizat prețurile și a creat oportunități de afaceri, reducând mult și costul călătoriilor. Cu toate acestea, criza financiară a demonstrat că UE nu trebuie să își piardă nicio clipă din ochi politica economică, astfel încât să protejeze locurile de muncă, creșterea economică, echitatea socială și stabilitatea financiară.

CUM POT FI UTILE FONDURILE STRUCTURALE ȘI DE INVESTIȚII EUROPENE?

Perioada de programare 2014-2020 a cuprins, în premieră, **recomandări specifice fiecărei țări (CSR) și programe naționale de reformă (PNR)**. Prin urmare, această perioadă de programare ar trebui să consolideze legăturile dintre obiectivele procesului semestrului european, principalele priorități economice ale UE și programarea fondurilor structurale și de investiții europene (fondurile ESI).

Corelând această politică nouă cu Pactul de stabilitate și creștere și cu sprijinirea reformelor structurale în statele membre, fondurile ESI pot valorifica optim investițiile și pot oferi un instrument de asigurare a stabilității financiare și economice a Uniunii. Este important să evaluăm efectele sociale ale acestor reforme structurale, acordând totodată prioritate combaterii sărăciei.



ACȚIUNILE FONDURILOR ESI: 2014-2020

RECOMANDĂRI SPECIFICE FIECĂREI ȚĂRI

Pentru perioada 2014-2020, legislația fondurilor ESI a introdus o orientare foarte puternică a acestora pe politică și pe rezultate, **legându-le direct de CSR**, pentru a contribui la realizarea obiectivelor principale ale strategiei Europa 2020. Aceasta se realizează prin mai multe mijloace:

- monitorizarea **coerenței** acordurilor și a programelor de parteneriat cu PNR și CSR;
- **ajustarea programelor, dacă este necesar**, în funcție de noile priorități identificate în cadrul semestrului european. Orice modificări trebuie să fie realizate întotdeauna cu consultarea statelor membre și a regiunilor implicate;
- furnizarea de **resurse substanțiale – sprijin financiar, inițiative de formare și schimbul de bune practici – pentru reforme structurale.**

Mai mult de două treimi din recomandările specifice fiecărei țări (CSR) au fost relevante pentru investițiile în temeiul politicii de coeziune și au fost transpuse în priorități ale programelor statelor membre. Printre exemplele de CSR care beneficiază de sprijin din partea fondurilor ESI în vederea unor reforme se numără îmbunătățirea funcționării pieței muncii, precum și reformele din învățământ și din domeniul sănătății.



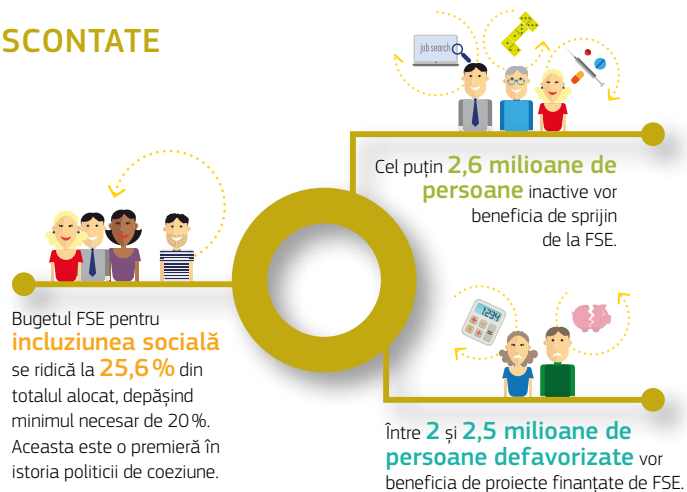
INCLUZIUNEA SOCIALĂ ȘI O PIAȚĂ ACTIVĂ A FORȚEI DE MUNCĂ

Promovarea incluziunii sociale și a unei piețe active a forței de muncă de către Fondul Social European (FSE) va oferi mai multe oportunități persoanelor și întreprinderilor. Măsurile pentru această perioadă cuprind îmbunătățirea accesului la piața forței de muncă, sprijinirea organizațiilor de pe piața forței de muncă și creșterea mobilității lucrătorilor. FSE va **viza în special grupurile care au cel mai mult nevoie de sprijin** – șomerii pe termen lung, tinerii inactivi sau șomeri și lucrătorii vârstnici.

De asemenea, fondurile ESI pot **sprijini migrații**, inclusiv refugiații și solicitanții de azil, odată ce un stat membru le-a acordat dreptul la muncă. Fondurile pot să faciliteze accesul la piața forței de muncă și să promoveze incluziunea socială prin educație, formare profesională, ghișee unice, consiliere, activități de îndrumare și cursuri de limbă.



REZULTATELE SCONTATE





EXEMPLE DE PROIECTE

- Conform recomandărilor specifice fiecărei țări, fondurile structurale vor sprijini reformele din domeniul sănătății în Bulgaria, Letonia, Lituania, România și Slovacia și o utilizare mai eficientă a fondurilor alocate sănătății. În **Slovacia**, de exemplu, fondurile ESI vor sprijini strategia națională pentru îngrijiri integrate prin modernizarea infrastructurii de sănătate și prin îmbunătățirea accesului la servicii de calitate în domeniul asistenței medicale primare și al terapiei acute.
- „**Învăț din nou**”, un proiect cofinanțat de FSE în Ungaria, le acordă persoanelor necalificate și celor slab calificate șansa de a-și îmbunătăți capacitatea de inserție profesională, oferindu-le opțiuni de formare adaptate nevoilor economiei naționale. În ianuarie 2015, 129 000 de persoane, dintre care aproximativ 34 000 de romi, deja absolviseră module de formare.
<http://europa.eu/Cu66cm>
- **STEP** este un proiect de un an destinat persoanelor din comunitățile defavorizate din vestul Scoției. STEP a utilizat evenimente de sensibilizare a comunităților pentru a atrage candidați și a oferit asistență în fiecare etapă: de la promovarea punctualității, până la stabilirea contactelor cu angajatorii locali. În cinci luni, STEP a atras 1 100 de participanți dintre cei 1 200 vizați și a oferit formare în numeroase domenii, precum administrația, turismul, coafura, îngrijirea copilului, construcțiile și informatica.
<http://europa.eu/Qv86hk>

Mai multe fișe informative privind modul în care fondurile ESI contribuie la prioritățile Comisiei sunt disponibile la adresa

http://ec.europa.eu/contracts_grants/funds_ro.htm

Alte fișe informative din serie: Locuri de muncă, creștere economică și investiții • Piața unică digitală • Uniunea energetică • Piața internă • Justiția și drepturile fundamentale • Migrația