



CONTRIBUTO DEI FONDI STRUTTURALI E D'INVESTIMENTO
EUROPEI ALLE 10 PRIORITÀ DELLA COMMISSIONE
UNIONE ECONOMICA E MONETARIA





QUAL È IL CONTRIBUTO CHE I FONDI STRUTTURALI E D'INVESTIMENTO EUROPEI (FONDI SIE) DANNO A QUESTA PRIORITÀ DELLA COMMISSIONE PER IL PERIODO 2014-2020?

La moneta unica ha semplificato gli scambi e gli investimenti transfrontalieri, ha portato stabilità nei prezzi e opportunità per le aziende e ha reso i viaggi molto più economici. Tuttavia, la crisi finanziaria ha evidenziato che l'UE deve tenere d'occhio la propria politica economica per salvaguardare l'occupazione, la crescita, l'equità sociale e la stabilità finanziaria.

QUAL È L'AIUTO CHE I FONDI STRUTTURALI E D'INVESTIMENTO EUROPEI POSSONO DARE?

Per la prima volta, il periodo di programmazione 2014-2020 prevede i cosiddetti **programmi nazionali di riforma (PNR)** e le **raccomandazioni specifiche per paese**. Di conseguenza, questo periodo di programmazione dovrebbe rafforzare i legami fra gli obiettivi del processo di semestre europeo, le principali priorità in campo economico dell'UE e la programmazione dei Fondi strutturali e d'investimento europei (fondi SIE).

Collegando questa nuova politica con il patto di stabilità e crescita e il sostegno alle riforme strutturali negli Stati membri, i fondi SIE possono utilizzare al meglio gli investimenti e offrire uno strumento volto a garantire la stabilità economica e finanziaria dell'Unione. È importante valutare gli effetti sociali di queste riforme strutturali, facendo al tempo stesso della lotta alla povertà una priorità.



AZIONI DEL FONDO SIE PER IL PERIODO 2014-2020

RACCOMANDAZIONI SPECIFICHE PER PAESE

Per il periodo 2014-2020, la normativa relativa ai fondi SIE ha introdotto un orientamento molto forte alla strategia e ai risultati per i fondi **collegandoli direttamente alle raccomandazioni specifiche per paese**, al fine di contribuire al raggiungimento degli obiettivi principali di Europa 2020. Ciò viene realizzato in diversi modi:

- controllando la **coerenza** degli accordi e dei programmi di partenariato con i PNR e le raccomandazioni specifiche per paese;
- **adeguando, laddove necessario, i programmi** in base alle nuove priorità individuate nel quadro del semestre europeo. Qualsiasi modifica dovrebbe sempre essere realizzata consultando le regioni e gli Stati membri coinvolti;
- fornendo **risorse significative (sostegno finanziario, iniziative di formazione e scambio di buone pratiche) per le riforme strutturali.**

Più di due terzi delle raccomandazioni specifiche per paese sono stati rilevanti per gli investimenti nelle politiche di coesione e sono stati tradotti in priorità dei programmi degli Stati membri. Esempi di raccomandazioni specifiche per paese in cui i fondi sostengono le riforme comprendono miglioramenti al funzionamento del mercato del lavoro, nonché riforme dei sistemi sanitari e dell'istruzione.



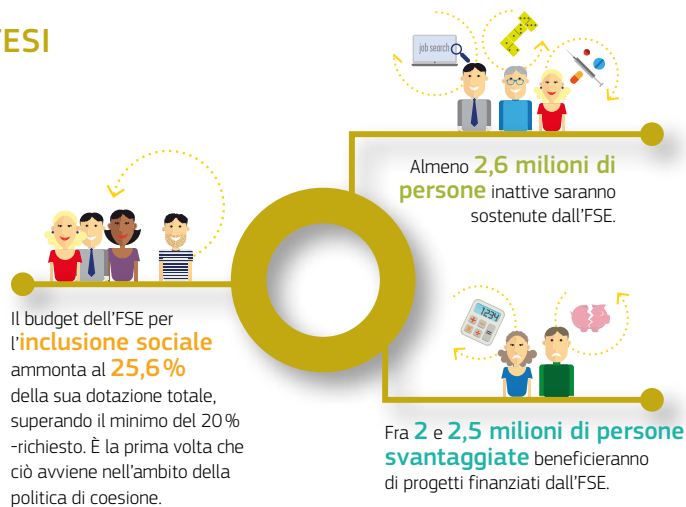
INCLUSIONE SOCIALE E MERCATO DEL LAVORO ATTIVO

La promozione dell'inclusione sociale e di un mercato del lavoro attivo nell'ambito del Fondo sociale europeo (FSE) garantirà maggiori opportunità a cittadini e imprese. Le misure previste per questo periodo comprendono un miglior accesso al mercato del lavoro, il sostegno alle organizzazioni del mercato del lavoro e una maggiore mobilità dei lavoratori. L'FSE, in particolare, **si rivolgerà ai gruppi maggiormente bisognosi di sostegno**: i disoccupati di lunga durata, i giovani inattivi o disoccupati e i lavoratori più anziani.

I fondi SIE possono inoltre **sostenere i migranti**, compresi i rifugiati e richiedenti asilo dopo che uno Stato membro abbia concesso loro il diritto di lavorare. I fondi possono facilitare l'accesso al mercato del lavoro e promuovere l'inclusione sociale attraverso l'istruzione, la formazione professionale, gli sportelli unici, le consulenze, le attività di formazione e i corsi di lingue.



RISULTATI ATTESI





ESEMPI DI PROGETTI

- Seguendo le raccomandazioni specifiche per paese, i fondi strutturali sosterranno le riforme dei sistemi sanitari di Bulgaria, Romania, Slovacchia, Lituania e Lettonia e una spesa sanitaria più efficiente. In **Slovacchia**, per esempio, i fondi SIE sosterranno la strategia nazionale per l'assistenza integrata attraverso la modernizzazione dell'infrastruttura sanitaria e il miglioramento dell'accesso a servizi di qualità nell'ambito dell'assistenza primaria e dei ricoveri in fase acuta.
- «**I'm learning again**», un progetto cofinanziato dall'FSE in Ungheria, offre alle persone non qualificate e poco qualificate l'opportunità di migliorare la propria occupabilità offrendo corsi di formazione che rispettano le esigenze dell'economia del paese. A gennaio 2015, 129 000 persone, compresi circa 34 000 Rom, avevano già completato con successo dei moduli di formazione.
<http://ec.europa.eu/esf/main.jsp?catId=46&langId=it&projectId=1677>
- **STEP** è un progetto della durata di un anno per persone provenienti da comunità svantaggiate nella Scozia occidentale. STEP si è servito di eventi rivolti alle comunità per attirare candidati e ha offerto assistenza in tutte le fasi: dal promuovere la puntualità al trovare i contatti con i datori di lavoro locali. In cinque mesi STEP aveva attirato 1 100 dei 1 200 possibili partecipanti e fornito formazione in varie aree, fra cui l'amministrazione, il turismo, l'acconciatura, l'assistenza ai bambini, l'edilizia e l'informatica.
<http://ec.europa.eu/esf/main.jsp?catId=46&langId=it&projectId=246>

Sono disponibili altre schede informative sul modo in cui i fondi SIE contribuiscono alle priorità della Commissione sul sito http://ec.europa.eu/contracts_grants/funds_it.htm

Altre schede informative della serie: Occupazione, crescita e investimenti • Mercato unico digitale • Unione dell'energia • Mercato interno • Giustizia e diritti fondamentali • Migrazione