



Brüssel, 28.7.2015  
COM(2015) 366 final

**KOMISJONI TEATIS EUROOPA PARLAMENDILE, NÕUKOGULE, EUROOPA  
MAJANDUS- JA SOTSIAALKOMITEELE NING REGIOONIDE KOMITEELE**

**seoses Euroopa Liidu Alpi piirkonna strateegiaga**

{SWD(2015) 147 final}

## 1. SISSEJUHATUS

Alpi piirkond on üks rikkamaid piirkondi maailmas, seal on ainulaadsed geograafilised ja loodustingimused ning Euroopa kontekstis on piirkond majanduslikult kõige dünaamilisem, uuenduslikum ja konkurentsivõimelisem. Paraku esineb piirkonna puhul ka ühist lahendust vajavaid olulisi probleeme, näiteks:

- majanduse üleilmastumine, mille kontekstis peab territoorium eristuma konkurentsivõimelise ja uuenduslikuna;
- demograafilised suundumused, eelkõige elanikkonna vananemise kombineeritud mõju, hõre asustus mägipiirkondades ja uued rändemudelid;
- kliimamuutustele aldis keskkond ja selle prognoositav mõju keskkonnale, elurikkusele ja elanike elutingimustele;
- energiavarustuse keerukus, arvestades nõudlusele vastamist ja selle korraldamist jätkusuutlikult, turvaliselt ja taskukohase hinnaga;
- ala eriline geograafiline asukoht Euroopas transiidipiirkonnana;
- hooajalise tegevuse väga suur osakaal, seda eriti turismipiirkondades.

Kõnealuse piirkonna eri alade puhul esineb siiski märkimisväärseid erinevusi (näiteks Alpide rannikualad ja mägipiirkonnad).

19. ja 20. detsembri 2013. aasta Euroopa Ülemkogu palus komisjonil koostada koostöös liikmesriikidega 2015. aasta juuniks ELi Alpi piirkonna strateegia (EUSALP), mis põhineks tugeval piirkondlikul koostööl. Strateegia mõjutaks umbes 80 miljonit inimest, kes elavad seitsme riigi, millest viis on ELi liikmesriigid (Saksamaa, Prantsusmaa, Itaalia, Austria ja Sloveenia) ja kaks riiki väljastpoolt ELi (Liechtenstein ja Šveits), 48 piirkonnas (kaart lisas). Makropiirkondliku strateegiaga hõlmatud geograafiline piirkond on väga sobiv Alpi piirkonna jätkusuutlikuks arenguks, edendama majanduskasvu kogu Euroopas ning mägi- ja Alpide jalamil asuvate alade vastastikust solidaarsust.

Strateegia hõlmab järgmisi valdkondi: 1) majanduskasv ja innovatiivsus; 2) liikuvus ja ühenduvus ning 3) keskkond ja energeetika.

Strateegiale peaksid aitama aktiivselt kaasa liikmesriikide poolt toetatavad Alpi piirkonnad ning piirkonnas juba toimivate rohkete koostööstruktuuride kogemus, ühtlasi peaks see põhinema tegevusel, mida viidi ellu enne, kui komisjon hakkas oma strateegiat välja töötama<sup>1</sup>.

## 2. PROBLEEMID JA VÕIMALUSED

Eespool mainitud ettevalmistav töö on aidanud teha kindlaks peamised probleemid, mille puhul oleks makropiirkondlikust lähenemisviisist abi. Strateegias osalevad partnerid võivad kasutada võimalusi, mida pakub piirkonna majanduse dünaamilisus ja konkurentsivõime, väärtuslikud loodus- ja kultuurivarad ning pikaajalised koostöötraditsioonid.

**Innovatsioon and VKEd.** Piirkond peab siiski arvestama piirangutega järgmistes küsimustes:

- Alpi piirkondade vaheline koostöö teadusuuringute ja innovatsiooni alal;
- teadusuuringute ja innovatsiooni tulemuste kasutuselevõtt;
- kohalike turgude geograafiline killustatus;
- sotsiaalne ebavõrdsus innovatsiooni puhul;

---

<sup>1</sup> Vt tegevuskava sissejuhatus.

- rahastamisvõimalused;
- info- ja kommunikatsioonitehnoloogia (IKT) ja üldist huvi pakkuvad teenused;
- märkimisväärne väljaränne maapiirkondadest halva juurdepääsu tõttu taristule ning
- rakendusuuringute tulemuste kohaldamise rahastamine.

Samas tegutseb piirkonnas teadusuuringute ja innovatsiooni valdkonnas väga olulisi ettevõtjaid ning see sisaldab ülemaailmse arengu seisukohalt rohkesti võimalusi. Piirkonna eri osadesse on koondunud märkimisväärne hulk väikesi ja keskmise suurusega ettevõtteid (VKEde) ning paljud neist on moodustanud klastreid, edendades nii piirkondlikku majandust, mis pakub soodsaid võimalusi aruka spetsialiseerumise strateegiatel põhinevaks innovatsiooniks ja võimaldab ettevõtetel muutuda konkurentsivõimelisemaks teatavates piirkonna jaoks erilist huvi pakkuvates valdkondades (nt energia ja roheline tehnoloogia, mehhatroonika ja inseneriteadused; keemia ja uute materjalide ning info- ja sidetehnoloogia).

**Põllumajandus ja metsandus.** Põllumajandus- ja metsandustooted, sealhulgas mägiapiirkondade tooted ja kvaliteettooted ning teenused pakuvad märkimisväärseid võimalusi (nt biomajandus) kogu väärtusahela ulatuses (sealhulgas näiteks farmaatsia- ja puidusektor). Väärtusahelas kõrgema taseme saavutamine loob piirkonna maa- ja linnapiirkondade jaoks rohkem koostöövõimalusi. Põllumajandustootjad aitavad kaasa maa jätkusuutlikule majandamisele ja pakuvad nn ökosüsteemi teenuseid.

**Turism.** Alpi piirkond on oluline turismi sihtkoht, seda eelkõige talvel, kuid turistide jaotumine piirkonnas väga ebaühtlane. Seda saaks parandada säästvate ja taskukohasele turismile suunatud kooskõlastatud lähenemisviisiga, mille alla kuuluksid ka teadusuuringud ja innovatsioon, VKEde ning tööjõu koolitamine. Nii saaks parandada piirkonna turismituru geograafilist ja hooajalist jaotumist, hoogustades samal ajal majanduskasvu ja luues töökohti.

**Transport ja ühenduvus.** Alpi piirkond asub Euroopa peamiste teede ristumispunktiis ning transiitalana on see Euroopa transpordivõrgu jaoks takistus. Teedevõrgu eri koridoride hulk on peaaegu ammendatud ning see kujutab ohtu tervisele (müra ja õhusaaste). Peamised probleemid on järgmised:

- veomahtude suurenemine;
- transpordipoliitika ühtlustatud eeskirjade puudumine kaubaveo puhul ning
- autovedude suur osakaal.

Arvestades seda, et ka õhu kvaliteet on mitmes piirkonnas väga halb, oleks vaja viia transpordimeetmed vastavusse säästva liikuvuse piirkondlike kavade, õhukvaliteedi piirkondlike kavadega ja riiklike õhusaaste kontrolli programmidega, et parandada nendevahelist sidusust ja suurendada sünergiaid. Paljudes piirkondades on probleemiks ka juurdepääs kaugelasuvatele ja elanikest tühjaks jäävatele aladele ning seal vajaks kaasajastamist ühistransport (peamiselt kohalikud raudteed). Vaja on saavutada tasakaal ühenduvuse ja maa mõistliku kasutamise vahel. Säästva transpordi projektide edendamine ja hõlbustamine võib luua sideme keskmises oleva Alpi piirkonna ja seda ümbritsevate piirkondade hüvanguks. E-side (eelkõige kiire internet) avaks makropiirkondlikul tasandil ka uued tehnoloogilised võimalused teenuste arendamiseks ja ettevõtete detsentraliseerimiseks.

**Keskkond ja kultuuripärand.** Alpid on Vahemere järel suuruselt teine elurikkuse reservuaar ning üks Euroopa olulisemaid veeallikaid. Piirkonna suurimaks trumbiks on ka tema kultuuriline ja ajalooline pärand. Kõik need ressursid on laialdaselt kasutuses ning maa ja vee erinevatel eesmärkidel kasutamises (energia, kodumajapidamised, turism, põllumajandus,

metsandus ja tööstus) valitseb suur konkurents. Säästva arengu mudeli kujundamisel on see kahtlemata probleem, mis võib mõjutada ökosüsteeme. Intensiivne maakasutus avaldab negatiivset mõju keskkonnale ja elanikkonna vähenemine kõrvalistes piirkondades avaldab otsustavat mõju mulla stabiilsusele, elurikkusele ja kultuuri säilitamisele. Arvestades mõju, mida kliimamuutused avaldavad Alpi veevarudele, on vaja selles valdkonnas palju aktiivsemalt tegutsema hakata.

**Kliimamuutused ja riskide ennetamine.** Kõnealune piirkond on kliimamuutuste negatiivse mõju poolt väga haavatav, samuti esineb seal suur üleujutuste, maalihete ja veevarude muutumise oht. Turism, põllumajandus ja metsandus on ühed kõige haavatavamad sektorid, mida globaalne soojenemine ja äärmuslikud ilmastikunähtused otseselt mõjutavad. Paremini kooskõlastatud Euroopa, riiklike ja piirkondlike strateegiate ning meetmete varajane kooskõlastatud rakendamine makropiirkondlikul tasandil võib neid riske vähendada.

**Energia.** Toetuskavad ning Euroopa, riiklikud ja piirkondlikud poliitikasuunad taastuenergia ja energiatõhususega seotud mitterahaliste takistuste puhul on riigiti erinevad ning neid tuleb paremini kooskõlastada. Olemasolevate hüdroelektrijaamade tõhusust saaks suurendada ning kaaluda võiks ka muude taastuvate energiaallikate kasutuselevõttu. Energiatõhusus pakub võimalusi investeerida vähese süsinikuheitega seotud tehnoloogiatesse ning sellekohasesse konsultatsiooni- ja inseneritegevusse, ning see võib aidata piirkonnal edasi arendada oma juhtpositsiooni teadus- ja arendustegevuses ning taastuvate energiaallikate leidmisel, siin on abiks ka kliimakaitsemeetmed, millega toetatakse üleminekut vähese süsinikdioksiidiheitega tehnoloogiale. Tihedam koostöö aitaks arendada võimalusi kasutada piirkonda edaspidi energia reservuaarina tippkoormuse puhul, samuti saaks koostöö abil välja töötada vahendid ja menetlused, mis aitaksid hoida tasakaalus säästva energia tootmise, maakasutuse ja muud kaitsefunktsioonid.

**Institutsioonilised küsimused.** Pikaajaliste koostöötraditsioonide tulemusel on loodud nii mitmed struktuurid, mis tegutsevad piirkonnas erinevas geograafilises ja temaatilises ulatuses, kui ka eri juhtimissüsteemid. Neis osalejate vahelist tegevust oleks vaja paremini kooskõlastada, tagades järjepidevuse olemasolevate algatustega, täites lüngad, vältides dubleerimist ja koordineerides rahastamist, sealhulgas rahastamisvahendeid. See lähenemisviis peaks julgustama osalejaid ületama riigipiire ning valdkondlikke ja kultuurilisi tõkkeid ning vähendama killustatust valdkondlike poliitikasuundade, eri osalejate ja eri valitsustasandite vahel.

### 3. LAHENDUS – TEGEVUSKAVA

Makropiirkondlike strateegiate abil saab nende probleemidega tegeleda ja kasutada võimalusi luua raamistik või kombineeritud meetmed, mis ühendavad piirkondlikud meetmed ja ettevõtjad kõrgema lisandväärtuse saamiseks. Oma aruandes makropiirkondlike strateegiate lisandväärtuse kohta<sup>2</sup> soovitas komisjon, et uus makropiirkondlik strateegia peaks keskenduma piiratud arvule selgelt määratletud eesmärkidele, mis on kooskõlas makropiirkonna strateegilise tähtsusega vajadusega täiustatud ja kõrgetasemelise koostöö järele. See on lähenemisviis, mida tuleks kasutada ainult siis, kui ELi osalemine on asjakohane ja olemasolevaid ELi horisontaalseid meetmeid saab tõhustada.

---

<sup>2</sup> COM(2013) 468 (final), 27.6.2013.

Selle elluviimiseks rakendatakse jooksvat tegevuskava, mis on lisatud teatisele ja mida vajaduse korral ajakohastatakse ja läbi vaadatakse. Kava koosneb kolmest omavahel seotud temaatilisest eesmärgist, milles keskendutakse järgmistele küsimustele:

1. õiglane juurdepääs töövõimalustele, lähtudes kõnealuse piirkonna kõrge konkurentsivõimest;
2. jätkusuutlik sisemine ja väline juurdepääs;
3. kaasavam keskkonnaalane raamistik ning taastuenergia ja usaldusväärse energiavarustuse lahendused tulevikuks;

samuti koosneb see valdkondadevahelisest eesmärgist, mille aluseks on:

4. makropiirkondlike strateegiate piirkondlik juhtimismudel, mis aitab parandada koostööd ja tegevuse koordineerimist.

Iga eesmärgi raames on määratletud mitu tegevust. Need toetavad ELi poliitika eesmärke, sealhulgas territoriaalset mõõdet.

Eesmärgid ja meetmed iga poliitikavaldkonna kohta on esitatud allpool<sup>3</sup>.

### **3.1. Õiglane juurdepääs töövõimalustele, mis põhinevad piirkonna kõrgel konkurentsivõimel**

Selle eesmärgi raames keskendutakse konkurentsivõime, jõukuse ja ühtekuuluvuse suurendamisele Alpi piirkonnas.

Peamised meetmed on järgmised:

#### 1) Meede nr 1. Töötada välja tulemuslik teadusuuringute ja innovatsiooni ökosüsteem

Mõned piirkonna liikmesriigid ja alad on innovatsiooniliidu tulemustabelis innovatsioonis kõrgel kohal ja enamik neist on arendanud välja aruka spetsialiseerumise strateegiad. See on hea lähtepunkt sellise süsteemi väljatöötamiseks, milles keskendutakse piirkonna jaoks eriti olulistele teemadele (nt põllumajandus ja metsandus, turism jne) ning seotakse täiendavad vahendid omavahel.

#### 2) Meede nr 2. Suurendada strateegiliste sektorite majanduslikku potentsiaali

VKEdel on oluline osa Alpi piirkonna majanduses ja tööturul. On vaja teha pidevat tööd, et kohaneda muutuvate raamtingimustega, säilitada innovaatsilisust ja konkurentsivõimet, tagades jätkusuutliku arengu. Põllumajandus- ja metsandustooted ja -teenuseid kogu väärtusahela ulatuses ning uute väärtusahelate loomine mahemajanduses, samuti mahetooted, turism, energia, tervishoiu- ja kõrgtehnoloogiasektor on Alpi strateegilised sektorid, kus VKEd võivad muutuda konkurentsivõimelisemaks ja jätkusuutlikumaks.

#### 3) Meede nr 3. Parandada strateegiliste valdkondade puhul tööturul pakutava koolituse ja väljaõppe asjakohasust

Võrreldes ülejäänud Euroopaga on Alpi piirkonna tööturg soodne ja paljudel aladel on tööhõivemäär kõrge. Siiski võiks strateegia tõhustada õigete oskustega oskustöölise juurdepääsu suurele osale piirkonnast ning aidata toime tulla „ajude äravooluga” kõrvalistes ja

---

<sup>3</sup> Tegevusi ja eesmärke on üksikasjalikumalt kirjeldatud käesolevale teatisele lisatud komisjoni talituste töödokumendis.

väheneva rahvastikuga piirkondades. Ühtlasi võiks strateegia soodustada noorte juurdepääsu töövõimalustele. Nende tulemuste saavutamise eeltingimuseks on inimeste vaba liikumine.

### **3.2. Jätksuutlik sisemine ja väline juurdepääs**

Selle eesmärgi abil püütakse parandada piirkonnasisese ning piirkonda ja ülejäänud Euroopat ühendava transpordi jätkusuutlikkust. Piirkonnas on vaja arendada omavahel seotud säästvat transporti ja lairibavõrgustikke. Parem koostöö vähendaks pudelikaelu liikluses ning täiendaks taristuvõrgustikke ja õigusraamistikke. Liikluse koordineeritud järelevalve ja mitmeliigiline transport aitaksid suurendada konkurentsivõimet ning parandada piirkonnas elavate inimeste heaolu.

Peamised meetmed on järgmised:

#### 1) Meede nr 4. Edendada ühendvedusid ja koostalitlusvõimet nii reisijate kui ka kaubaveo puhul

Et tagada tasakaalustatud majanduslik ja demograafiline areng kogu piirkonnas, peab peamine eesmärk – vähendada transpordi keskkonnamõju Alpides – olema seotud heade ühendusvõimalustega kohalikul tasandil. Lisaks üleeuroopalise transpordivõrgu ja samalaadsete projektide eesmärgile suunata liiklus maanteelt raudteele, on väga olulised ka täiendavad meetmed, millega tagada, et ka piirkond saaks kasu üleeuroopalisest transpordivõrgust (sealhulgas piiriüleised ühendused).

#### 2) Meede nr 5. Ühendada inimesi elektrooniliselt ja soodustada avalike teenuste kättesaadavust

Alpi piirkonda iseloomustab hõredalt asustatud kommuunide esinemine kõrvalistes piirkondades, kus investeringute vähesus maismaa lairibauhendusse on avaldanud kahjulikku mõju pakutavatele teenustele ja sundinud inimesed nendest piirkondadest lahkuma. Tehnoloogia pakub lahendusi ning näiteks satelliidi lairibauhendus oleks tõhus, kuid neid lahendusi tuleks rakendada piisavas ulatuses.

### **3.3. Kaasavam keskkonnaalane raamistik ning taastuenergia ja usaldusväärse energiavarustuse lahendused tulevikus**

Selle eesmärgi siht on järgmine:

- säilitada Alpide keskkonnapärandit;
- aidata piirkonnal saada oma vahenditest kasu mitmel moel, sealhulgas energiast saadav kasu, ning
- tulla toime kliimamuutusest tingitud eeldatavate muutustega, sealhulgas suurte loodusõnnetustega.

Peamised meetmed on järgmised:

#### 1) Meede nr 6. Säilitada ja väärtustada loodusvarasid, sealhulgas vett ja kultuurivarasid

Alpi piirkonna keskkond on kliimamuutuse mõjude suhtes väga haavatav. Vahendeid tuleb kasutada proportsionaalselt. Sellel meetmel on kaks peamist eesmärki:

- tugevdada Alpi piirkonna loodus- ja kultuurivarade osakaalu kõrgekvaliteedilise elukeskkonna saavutamiseks ning

- tagada, et olemasolevaid loodus- ja kultuurivarasid kasutataks tõhusamalt.

2) Meede nr 7. Kujundada välja kogu EUSALPi territooriumi ökoloogiline ühenduvus

Ökosüsteemide terviklikkus ja toimimine, sealhulgas elurikkus ja ökosüsteemiteenused, sõltuvad suurel määral tõhusast ökoloogilisest ühenduvusest. Praegu on ökoloogilisi koridore ja rohelist taristut, sealhulgas kaitsmata alad, väga vähe edendatud.

3) Meede nr 8. Riskijuhtimise parandamine ning kliimamuutustega parem toimetulek, sealhulgas suurte loodusõnnetuste ennetamine

Oma geomorfoloogilise kujunemise tõttu on Alpi piirkond loodusõnnetuste ning kliimamuutuste suhtes väga haavatav. Keskkonnakatastroofide küsimuses keskendutakse piirkondlikul tasandil asjakohase ja põhjaliku riskianalüüsi teostamisele ning riskijuhtimise poliitika rakendamisele. Kliimamuutuste küsimuses keskendutakse eelkõige põhjalikule haavatavuse hindamisele nende sektorite ja süsteemide puhul, mida kliimamuutused võivad mõjutada, ning kliimamuutustega kohanemise piirkondliku strateegia väljatöötamisele.

4) Meede nr 9. Muuta territoorium energiatõhususe ja taastuvenergia näidispiirkonnaks

Meetmega keskendutakse energiatõhususe edendamisele ning taastuvenergia tootmisele ja kasutamisele Alpi piirkonnas vastavalt ELi energiatõhususe raamistikule ja energialiidu pakatile. Piirkonna energiapoliitikas keskendutakse energiatõhususele avalikus ja erasektoris. Võimalik on saavutada energiatarbimise olulist vähendamist, seda eriti eluasemesektoris. Alpi piirkonnas on taastuvenergia suur potentsiaal, mida tuleb arendada tasakaalustatult, võttes arvesse ökoloogilisi, majanduslikke ja maakasutuse küsimusi ning arvestades ka ühiskondlikke kompromisse.

### **3.4. Piirkonna makropiirkondlike strateegiate kindlapõhjaline juhtimismudel (koostöö ja meetmete koordineerimise tõhustamiseks)**

Strateegia rakendamiseks on vajalik:

- luua tõhus juhtimismudel, mis hõlmab ettevõtjaid, kes osalevad strateegia rakendamises ja koostöö tugevdamises ning piirkonna teiste asjaomaste institutsioonide ja sidusrühmade tegevuse koordineerimises,<sup>4</sup> ning
- otsustamisprotsessi muutmine, vältides juhtimise killustamist, suurendades teadmiste vahetamist ja tegevuse kooskõlastamist nii eri valitsustasandite kui ka kohalike sama taseme omavalitsusasutuste vahel.

Senised kogemused näitavad, et makropiirkondlike strateegiate juhtimine on nende tõhusaks rakendamiseks väga oluline. Kogemused näitavad samuti, et tõhusa piiriülese juhtimise süsteem on keeruline ja et selle käivitusprotsess on paratamatult järkjärguline. Komisjoni 2014. aasta mai aruandes juhtimise kohta<sup>5</sup> on määratud kindlaks kolm peamist tingimust: tugev poliitiline juhtimine, tõhus otsuste tegemine ja hea korraldus.

Hea juhtimine eeldab ka, et ülesanded oleksid varakult selgelt kindlaks määratud: kuidas ja kelle poolt strateegia ellu viiakse ning kuidas ja kelle poolt ühistegevusi käivitatakse ja rahastatakse. Juhtimine peab hõlmama nii poliitilist kui ka operatiivset mõõdet, vastama ministriumide ja asutuste tegevusele ning ühistele strateegilistele eesmärkidele. Strateegia

<sup>4</sup> Vt EP — poliitikaosakond B: struktuuri- ja ühtekuuluvuspoliitika: makropiirkondade uus roll Euroopa territoriaalses koostöös, PE 540.349 (jaanuar 2015).

<sup>5</sup> Komisjoni teatis makropiirkondlike strateegiate juhtimise kohta, COM(2014) 284 (final), 20. mai 2014.

eesmärk ei ole asendada olemasolevaid struktuure, vaid tagada, et parema koordineerimise ja parema koostöö abil saavutataks paremaid tulemusi.

Strateegia juhtimise süsteemi põhimõtted on sätestatud Alpi riikide ja piirkondade Milano deklaratsioonis kooskõlas Grenoble'i poliitilise resolutsiooniga, komisjoni aruandega makropiirkondlike strateegiade juhtimise kohta<sup>6</sup> ning nõukogu 21. oktoobri 2014. aasta järeldustega. Sellel on kolm omavahel seotud tasandit: 1) poliitiline juhtimine ja vastutus; 2) kooskõlastamine ja 3) rakendamine. Igal tasandil võtavad osalevate riikide ja piirkondade esindajad osa üldkogu, juhatuse ja rakendusasutuste tööst.

Komisjon tegutseb sõltumatu nõustajana ja osaleb aktiivselt strateegia üldises koordineerimises, kuid strateegia edu sõltub peamiste sidusrühmade ja partnerite jõulisest ja pidevast pühendumisest. Strateegia tegevuskavas on esitatud strateegia juhtimise korraldamise peamiste juhtpõhimõtete üksikasjad.

#### **4. RAHASTAMINE**

Kuna strateegia jaoks ei ole ette nähtud eraldi rahastamissüsteemi, kasutatakse selleks peamiselt olemasolevaid riiklikke ja ELi rahastamisvõimalusi, mis vastavad asjakohastele eesmärkidele ja meetmetele. Strateegiaga hõlmatud riigid ja piirkonnad peavad kasutama oma tegevuskava rakendamiseks kõnealuseid vahendeid. Euroopa struktuuri- ja investeerimisfondidega aastateks 2014–2020 ette nähtud asjakohaste riigipõhiste, eelkõige piiriüleste ja riikidevaheliste programmide abil võib strateegia toetamiseks pakkuda märkimisväärseid ressursse ning mitmesuguseid tehnilisi vahendeid ja võimalusi. Alpi piirkonna piiriülese programmiga antakse rahalist toetust strateegia juhtimise korra väljaarendamiseks.

Ühtekuuluvuspoliitika piirkonna- ja riigipõhise lähtekoha puhul on oht, et piirialadel võib esineda:

- 1) jõupingutuste killustatus (nt osa taristut on välja ehitatud, kuid tervikuna ei anna see maksimaalset tulemust, sest mõni osa on puudu);
- 2) investeringute kuhjumine (nt lennujaamad);
- 3) samalaadse tegevuse ebapiisav koostoime ning
- 4) vähene tähelepanu piiriülestele probleemidele (nt õhusaaste).

Valides välja projekte, mis võiksid kasu saada investeerimise ühisest kavandamisest ja piiriülesest koordineerimisest piirkonnas, tuleks strateegias keskenduda sellele, kuidas teha kindlaks riikideüleised prioriteedid.

Kasutada võib ka muid strateegia eesmärkidele vastavaid ELi fonde ja vahendeid, mis pakuvad koostoimet ja vastastikust täiendavust Euroopa struktuuri- ja investeerimisfondide vahenditele, näiteks:

- programm „Horisont 2020” (kõikide eesmärkide puhul);
- COSME programm (eesmärgi nr 1 puhul);
- Euroopa ühendamise rahastu (eesmärgi nr 2 puhul) ja
- LIFE programm (eesmärgi nr 3 puhul).

On olemas ka muid vahendeid, eelkõige need, mida pakuvad Euroopa Strateegiliste Investeeringute Fond, Euroopa Investeerimispank ja teised rahvusvahelised finantsasutused.

---

<sup>6</sup> COM(2014) 284 (final), vastu võetud 20. mail 2014.



Lisaks võetakse kasutusele ka riiklikud ja piirkondlikud eelarvevahendid. Kuna strateegiaga hõlmatud ELi mittekuuluvad riigid ei saa ELilt rahalisi vahendeid, tehakse seda eelkõige nendes riikides.

Need vahendid ja instrumendid peaksid tooma kaasa märkimisväärse finantsvõimenduse ja meelitama ligi erasektori investorite poolset rahastamist. Strateegia rakendamisel tuleb samuti täielikult ära kasutada uuendusliku rahastamise osas muude makropiirkondlike strateegiate rakendamisel saavutatut.

## 5. ARUANDLUS JA HINDAMINE

Kuna strateegiate jaoks ei ole ette nähtud eraldi rahastamissüsteemi, võivad nad mõjutada üksnes poliitikasuundi ja viisi, kuidas neid rakendatakse. Selleks, et võtta arvesse nende muudatuste mõju, mis tulenevad kõnealuse strateegia rakendamisest, võib kasutada kaht liiki näitajaid:

- **tulemuste näitajad**, et hinnata koostööd ja eelkõige muutusi, mille on toonud kaasa partnerite koostöö, nt paremini kooskõlastatud ELi ja riiklikud poliitikasuunad ja vahendid kogu piirkonnas;
- **poliitilised näitajad**, st poliitilised aspektid ja eelkõige muutused valitsemistavas, sotsiaal-majanduslikus ja keskkonnavalas olukorras Alpi piirkonnas tervikuna (sest siin toimub kõige ulatuslikum koostöö).

Vaja on tugevat järelevalve- ja hindamissüsteemi, et kontrollida, kas strateegia rakendamine on õigel teel, ning hinnata, kui suures ulatuses strateegia eesmärged saavutatakse. See on strateegias osalevate partnerite jaoks üks esimesi ülesandeid, mida toetavad vajaduse korral ka Euroopa Komisjon, välisekspertid ja Alpi piirkonna programm. Süsteem põhineb piirkondlikel näitajatel, mida kogutakse, kinnitatakse ja jagatakse Eurostatiga.

Hindamine põhineb objektiivsete koordinaatorite ja tegevusrühmade juhtide töö, kes annavad aru seatud eesmärkide saavutamisel tehtavatest edusammudest.

Kuigi peamine edu näitaja on tegevuskava rakendamine, tuleb kiiresti välja töötada ka konkreetsemad näitajad. Nendega peaks olema võimalik kajastada muutusi, mida strateegia rakendamine peaks kaasa tooma.

Strateegiaga hõlmatud riigid ja piirkonnad korraldavad iga-aastase foorumi tulemuste hindamiseks, konsulteerivad läbivaadatud meetmete üle ja, kui see on asjakohane, töötavad välja uusi lähenemisviise.

## 6. SEOSSED ELi POLIITIKASUUNDADEGA

ELi õigusakte ei ole vaja muuta, strateegia eesmärk on tugevdada ELi poliitikasuundi, mis on piirkonnaga seotud<sup>7</sup>. Sellega toetatakse suuremat vastavust ELi õigusaktidest tulenevatele kohustustele, käsitledes puudusi ja praktilisi probleeme, mis põhjustaksid viivitusi, eelkõige ühtse turu ja keskkonnaküsimuste puhul<sup>8</sup>. Strateegias rõhutatakse integreeritud lähenemisviisi: ELi poliitikasuundade territooriumikeskseks rakendamiseks ühendatakse erinevad poliitikavaldkonnad. See rõhutab seoseid ELi tegevuspõhimõtete ja programmidega,

<sup>7</sup> Näiteks võiks tuua ELi katastroofide riski juhtimise poliitika, üleeuroopalised võrgud (transport ja energeetika), tulevased transpordihendused, ühise põllumajanduspoliitika teise samba jne.

<sup>8</sup> Samuti linnustiku ja elupaikade direktiivi, vee raamdirektiivi, merestrateegia raamdirektiivi, nitraatide, õhukvaliteedi, heitkoguste siseriiklike ülemäärade ja jäätmete raamdirektiivid.

sealhulgas ELi strateegiad digitaalse ühtse turu kohta,<sup>9</sup> elurikkuse<sup>10</sup> ja metsanduse kohta<sup>11</sup> ning kliimamuutustega kohanemise<sup>12</sup> kohta, samuti ELi teadusuuringute raamprogrammide ja maaelu arengu programmidega. Strateegia rakendamisel on vaja seda kooskõlastada ka ELi Doonau piirkonna strateegia ning ELi Aadria ja Joonia mere piirkonna strateegia rakendamisega. Keskne roll võib siin olla programmil INTERACT. Taotletakse ka sünergiat teiste valitsustevaheliste organisatsioonidega, kellel on sama geograafiline ulatus ja kohaldamisala.

## 7. MIDA TOOB STRATEEGIA ELANIKELE?

Strateegia eesmärgid on valitud nii, et need tooksid kaasa muutusi Alpi piirkonna inimeste ja organisatsioonide majanduslikus ja üldises heaolus:

- **Inimesed.** Pikaajaline mõju piirkonna inimestele on ilmselge: tervislikum ja paremini säilinud keskkonnaraamistik tänu paremini läbimõeldud ja põhjalikumalt kooskõlastatud poliitikasuundadele, mille eesmärk on töötada välja jätkusuutlikud lahendused transpordi-, energia-, loodus- ja kultuuripärandi puhul. Nimetatud poliitikasuunad peaksid pakkuma piirkonnas rohkem töövõimalusi, eelkõige tänu parematele transpordiühendustele, mille tõttu inimesed saavad jääda või naasta kõrvalistesse piirkondadesse. Need eelised tulenevad inimeste vaba liikumise põhimõttest.
- **Avaliku sektori asutused ja organisatsioonid** (sealhulgas akadeemilised ja teadusasutused). Need organisatsioonid on alustanud keerukat kuid tugevat koostööprotsessi. Selle kaudu väljendub selgelt nende kavatsus suurendada oma tõhusust poliitikasuundade ja meetmete rakendamisel (sh raha kokkuhoid teadlikemate ja paremini kooskõlastatud otsuste tegemise tõttu).
- **Majandus- ja ärisektor.** Kõnealune sektor saab kasutada samu hüvesid mis elanikkond üldiselt. Neile tuleb kasuks dünaamilisem majanduskeskkond, kus aredataks välja uusi tegevusi veel täielikult kasutamata valdkondades ja kus suurem keskendumine koostööle piirkonna teiste partneritega (ühinenud uurimiskeskused, koolitus- ja haridusasutused, klastrid jne) peaks tõenäoliselt oluliselt tootlikkust suurendama ning parandama piirkonna erasektori ettevõtete näitajaid.
- **Kodanikuühiskonna organisatsioonidega** seotud poliitikavaldkonnad. Uue juhtimismudeliga, mis tõi endaga kaasa laialdase konsulteerimise strateegia väljatöötamisel, jätkatakse ka strateegia rakendamise etapis ja see peaks suurendama vastutustunnet strateegia eesmärke toetavate meetmete ja projektide elluviimisel.

Strateegia võimaldab pakkuda üldist, jätkusuutlikku ja pikaajalist raamistikku poliitikavaldkondade koordineerimiseks, suurendades territoriaalset koostööd ja meetmete rakendamist seatud eesmärkide saavutamiseks, tänu millele muudetakse piirkond paremaks elu-, töö- ja vabaaja keskuseks ning valmistatakse 21. sajandi väljakutseteks.

Seepärast kutsub komisjon nõukogu üles käesolevat teatist kinnitama. Euroopa Parlamenti, nõukogu, regioonide komiteed ning majandus- ja sotsiaalkomiteed kutsutakse üles avaldama käesoleva aruande kohta oma arvamust.

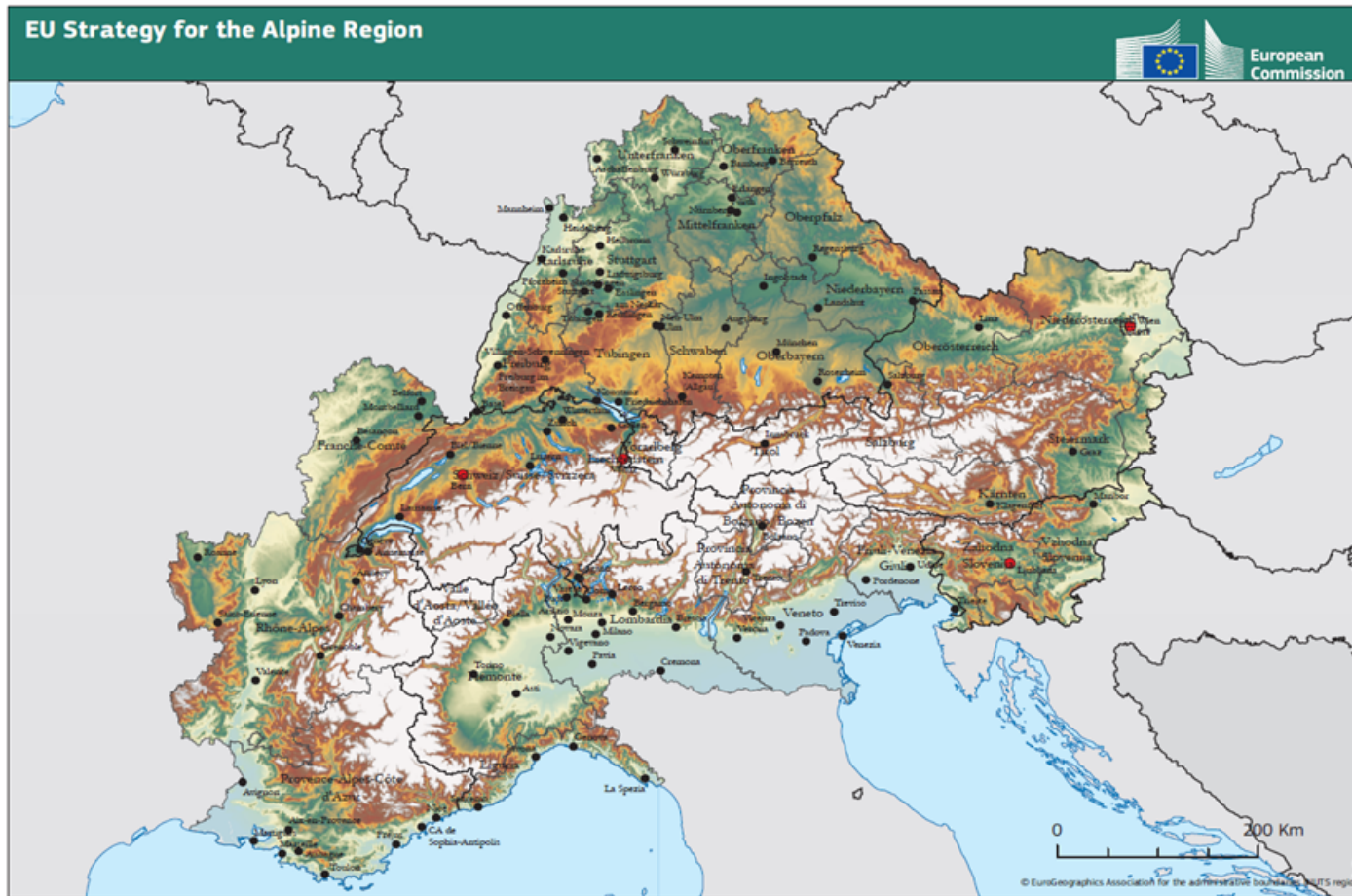
<sup>9</sup> [http://europa.eu/rapid/press-release\\_IP-15-4919\\_et.htm](http://europa.eu/rapid/press-release_IP-15-4919_et.htm).

<sup>10</sup> KOM(2011) 244 (<http://eur-lex.europa.eu/legal-content/EN/TXT/PDF/?uri=CELEX:52011DC0244&from=EN>).

<sup>11</sup> COM(2013) 659 ([http://ec.europa.eu/agriculture/forest/strategy/index\\_en.htm](http://ec.europa.eu/agriculture/forest/strategy/index_en.htm)).

<sup>12</sup> COM (2013) 216.

**Annex : Map of the EU Strategy for the Alpine Region with 7 States and 48 regions participating<sup>1</sup>**



<sup>1</sup> AUSTRIA (Burgenland, Kärnten, Niederösterreich, Oberösterreich, Salzburg, Steiermark, Tirol, Vorarlberg, Wien), FRANCE (PACA, Rhone Alpes, Franche-Comté) GERMANY (Baden-Württemberg, Bayern) ITALY (Lombardia, Liguria, Friuli Venezia Giulia, Veneto, Provincia Autonoma di Bolzano, Provincia Autonoma di Trento, Valle d'Aosta, Piemonte), SWITZERLAND (Aargau, Appenzell Ausserrhoden, Appenzell Innerrhoden, Basel-Landschaft, Basel-Stadt, Bern/Berne, Fribourg, Genève, Glarus, Graubünden/Grigioni, Jura, Luzern, Neuchâtel, Nidwalden, Obwalden, Schaffhausen, Schwyz, Solothurn, St. Gallen, Thurgau, Ticino, Uri, Valais/Wallis, Vaud, Zug, Zürich).