



Arbeitsgemeinschaft Europäischer Grenzregionen (AGEG)
Asociación de Regiones Fronterizas Europeas (ARFE)
Association des régions frontalières européennes (ARFE)
Association of European Border Regions (AEBR)
Comunità di lavoro delle regioni europee di confine (AGEG)
Europæiske grænseregioners Arbejdsfællesskab (AGEG)
Werkgemeinschaft van Europese grensgebieden (WVEG)
Associação das Regiões Fronteiriças Europeias (ARFE)
Σύνδεσμος Ευρωπαϊκών Συνοριακών Περιφερειών (ΣΕΣΠ)
Stowarzyszenie Europejskich Regionów Granicznych (SERG)
Ассоциация Европейских Приграничных Регионов (АЕПР)



Cooperación Transfronteriza en América Latina: Apoyo al Desarrollo Sostenible e Integral en el Eje de Desarrollo del Río Paraná
(Reference: nº 2011.CE.16.0.AT.029)

ANEXOS

Anexo I Análisis en profundidad del ámbito geográfico y potencialidades para la Cooperación Transfronteriza en el Eje de Desarrollo del Río Paraná

Anexo II Listado de Actores Clave

Anexo III Cuestionario sobre acciones de Integración o Colaboración

Anexo IV Documentos del Taller de Trabajo en Posadas

*Este estudio de caso ha sido financiado por la
Dirección General de Política Regional y Urbana de la Comisión Europea*



TABLA DE CONTENIDOS

Índice de Mapas y Cuadros	3
<u>ANEXO I: ANÁLISIS EN PROFUNDIDAD DEL ÁMBITO GEOGRÁFICO Y POTENCIALIDADES PARA LA COOPERACIÓN TRANSFRONTERIZA EN EL EJE DE DESARROLLO DEL RÍO PARANÁ</u>	4
1. Características Significativas de la Zona Transfronteriza en el Contexto Macro – Regional	4
1.1. Fuerza Económica	4
1.2. Medio Ambiente – Cambio del Paisaje por la Deforestación	6
1.3. Hidrovía Paraná-Paraguay y Puertos	8
1.4. Región de Producción de Energía	10
1.5. Interconexión Vial – Región Metropolitana Transfronteriza	14
1.6. Cooperación Productiva y Comercio Transfronterizo	16
1.7. Destino Turístico	18
1.8. Potencialidad de Universidades y Centros Tecnológicos	19
1.9. Región Sanitaria Transfronteriza	23
1.10. Obras de Duplicación en Ejecución y Planificación	24
2. Análisis por Unidades Administrativas	25
2.1. Provincia de Corrientes	25
2.2. Departamento de Ñeembucú	28
2.3. Departamento de Misiones	29
2.4. Departamento de Itapúa	31
2.5. Provincia de Misiones	33
2.6. Departamento de Alto Paraná	35
<u>ANEXO II: ACTORES CLAVE</u>	36
1. Lista de Actores Clave de Paraguay	36
2. Lista de Actores Clave de Argentina	37
<u>ANEXO III: CUESTIONARIO SOBRE ACCIONES DE INTEGRACIÓN O COLABORACIÓN</u>	39
<u>ANEXO IV: DOCUMENTOS DEL TALLER DE TRABAJO EN POSADAS</u>	40
a. Flyer de Invitación	40
b. Carta de Invitación	42
c. Planilla de Asistencia	44
d. Encuesta de Simulación	51

ÍNDICE DE MAPAS Y CUADROS

Mapas

1.	Deforestación en el sureste de Paraguay (1945 – 2003)	7
2.	Alternativas para el emplazamiento de la nueva represa de Corpus Christi	13
3.	Provincia de Corrientes	25
4.	Departamento de Ñeembucú	28
5.	Departamento de Misiones	29
6.	Localización de la central hidroeléctrica y puentes “cerrados” entre Ayolas e Ituzaingó	30
7.	Departamento de Itapúa	31
8.	Provincia de Misiones	34
9.	Departamento de Alto Paraná	35

Cuadros

1.	PIB per cápita (US\$) – estimación y pronosis (2012)	4
2.	Principales destinos de las exportaciones de la Provincia de Misiones (2010)	5
3.	Puertos de la zona fluvial del río Paraná Argentina – Paraguay	9
4.	Represa Binacional de Yacyretá	11
5.	Universidades en la margen izquierda (Argentina)	20
6.	Universidades en la margen derecha (Paraguay)	20
7.	Población - departamentos ribereños Provincia Corrientes (2002)	26
8.	Concursos de pesca en Corrientes	27
9.	Población - distritos ribereños Departamento Ñeembucú	28
10.	Población por distritos - Departamento de Itapúa	32
11.	Población - departamentos ribereños Provincia de Misiones	33
12.	Población zona fronteriza con AR - Departamento Alto Paraná	35
13.	Afiche de Priorización de Temas Transfronterizo	51
14.	Evaluación de la Simulación – temas prioritarios transfronterizos	52

**ANÁLISIS EN PROFUNDIDAD DEL ÁMBITO GEOGRÁFICO Y POTENCIALIDADES
PARA LA COOPERACIÓN TRANSFRONTERIZA EN EL EJE DE DESARROLLO DEL RÍO
PARANÁ**

1. Características Significativas de la Zona Transfronteriza en el Contexto Macro-Regional

1.1. Fuerza Económica

En la cuenca del río Paraná se encuentran dos países latinoamericanos con un nivel económico muy diferente. Argentina pertenece al grupo de los países en América del Sur con un alto Producto Interior Bruto (PIB) y, al contrario, Paraguay pertenece al grupo con un bajo PIB. El PIB per cápita de Paraguay es solamente el 30% del PIB per cápita de Argentina.

Cuadro 1: PIB per cápita (US\$) – estimación y pronóstico (2012)

Año	2009	2010	2011	2012
Argentina	7.733	9.131	10.945	11.453
Paraguay	2.268	2.961	3.252	3.357
PIB PY/A (%)	29	27	30	29

Fuente: Germany Trade & Invest: Wirtschaftsdaten kompakt: Argentinien – Paraguay, Stand: Mai 2012

Pero esta situación, desde el punto de vista nacional, no refleja la situación económica de la zona transfronteriza. Por el contrario, a nivel de la zona transfronteriza las desigualdades del PIB per cápita entre la margen izquierda y derecha del río Paraná no son tan significativas como a nivel nacional. Un estudio sobre el papel de las regiones fronterizas en el proceso de desarrollo económico del Paraguay explica por qué los “motores” del desarrollo económico nacional están concentrados en los departamentos fronterizos. En el caso de la economía paraguaya, la cercanía de la frontera internacional es un factor favorable para el desarrollo económico. “Una vez que una región fronteriza tenga acceso a la región fronteriza vecina y se beneficie del intercambio comercial, la dinámica es diferente y las posibilidades de complementación crecen”.¹

El departamento de Itapúa demuestra este fenómeno muy claramente. En 2010 Itapúa albergó al 9% de la población nacional de Paraguay y aportó cerca del 14% del producto interno bruto, con un monto aproximado de 2.150 millones US\$ anuales, lo que significa un PIB per cápita con un poco más de 4.200 US\$. En la margen izquierda del río, en el contexto nacional, Corrientes y Misiones son provincias con una economía débil y una estructura social muy frágil, según una caracterización económico-social de las Provincias Argentinas.² Los resultados muestran el ranking económico-social. Según este estudio de las 24 Provincias Argentinas, Corrientes posee la posición 20 y Misiones la 21.

¹ Masi, F.; Penner, R.; Dietze, R.: Evaluación del Rol de las Regiones Fronterizas en el Proceso de Desarrollo Económico del Paraguay, Banco Central de Paraguay, Asunción, Diciembre del 2000.

² Cicowiez, Martín: Caracterización Económico-Social de las Provincias Argentinas - Documento de Federalismo Fiscal Nro. 5- UNIVERSIDAD NACIONAL DE LA PLATA, FACULTAD DE CIENCIAS ECONOMICAS, DEPARTAMENTO DE ECONOMIA, Agosto, 2003

El 2010 la provincia de Misiones tenía un producto interno bruto per cápita de alrededor de 4.700 US\$, lo que significa un PIB per cápita solamente un 10% mayor del PIB per cápita de Itapúa. Para este estudio es importante concluir que la zona transfronteriza tiene **condiciones económicas muy buenas** para cooperar con las diferentes regiones a orillas del río, ya que la desigualdad de las economías de las regiones fronterizas no es tan amplia, y no tiene que suponer necesariamente un obstáculo. Lo importante es que la economía en ambos márgenes del río está en proceso de crecimiento, y hay posibilidades y voluntad empresarial para desarrollar estrategias de cooperación (ver capítulo 3.2.6.).

Pero ese no es el caso. Una gran parte de la **economía fronteriza en ambos márgenes está orientada a la exportación**. Considerando las exportaciones de productos como materias primas o procesadas, el departamento de Itapúa en la margen derecha aporta más de 400 millones US\$ (2010) en la generación de divisas. Desde el punto de vista nacional la contribución de Itapúa es muy importante para la estabilidad macroeconómica y monetaria del Paraguay. Estas exportaciones (especialmente de soja) están destinadas hacia Brasil y ultramar y no hacia las regiones vecinas del otro lado del río.

El mismo fenómeno podemos ver en la margen izquierda, en la Provincia de Misiones. Aquí hay datos más detallados. Las exportaciones de Misiones (medidas a precios corrientes) totalizaron casi 525 millones de dólares en el año 2010. Dentro de las ventas al exterior se destacan la madera en sus diversas formas –aserrada, en pasta–, las manufacturas que tienen a la madera como materia prima –como tableros de fibra, papel y cartones–, el té, la yerba mate y el tabaco. También ocupan una posición destacada los cítricos, como las naranjas y los limones.

El principal destino de las exportaciones de la provincia de Misiones en 2010 fue Brasil, con un 31,7% de participación. En el último año Brasil vio incrementar su participación en un 9,1%. Los otros países vecinos tienen poca importancia para las exportaciones de la provincia. Estados Unidos ocupó el segundo lugar, comprando casi el 17,3% de lo que exporta la provincia, perdiendo 2,5 puntos de participación. China ocupó el tercer lugar con un 8,4% del total, mientras que Paraguay como destino asciende solamente al 0,4% de las exportaciones de la provincia, lo que demuestra que no es muy relevante. Uruguay con 1,4% y Bolivia con 0,6% sobrepasaron a Paraguay.

Cuadro 2: Principales destinos de las exportaciones de la Provincia de Misiones (2010)

País Destino (Posición del rango)	Incidencia - % -
1. Brasil	31,7
2. Estados Unidos	17,3
3. China	8,4
10. Uruguay	1,4
18. Bolivia	0,6
25. Paraguay	0,4

Fuente: Cámara Argentina de Comercio; Informe Económico: Provincia de Misiones, Buenos Aires, Agosto 2011

(En este trabajo se emplea la metodología del análisis de factores para construir indicadores sintéticos que permiten caracterizar la situación económica-social de las provincias argentinas. Partiendo de dieciséis variables se construyen tres indicadores: económico-social; de mercado laboral y de tasa de desempleo).

Aquí vemos un paralelismo en el comportamiento económico de las zonas fronterizas. La producción de ambas márgenes del río Paraná en gran parte está orientada al mercado mundial.

*La pregunta para obtener un eje de desarrollo con integración territorial es: ¿sí a pesar de la situación política con la **suspensión de la participación de Paraguay del MERCOSUR**, hay posibilidades de realizar una mayor complementación económica transfronteriza en la zona? Esto significa desarrollar la capacidad de formar redes de contactos entre empresarios hacia la **formación de clusters** entre ambas márgenes del río. Otra pregunta importante es: ¿sí existen suficientes centros de capacitación y universidades para integrarlas en este proceso?*

1.2. Medio Ambiente - Cambio del Paisaje por la Deforestación

Las selvas de las zonas fronterizas se asientan sobre un relieve de meseta suavemente ondulada de 200 a 800 m con pendiente general hacia el suroeste en el centro de la cual corren las sierras de Misiones y Santa Victoria. El área se ubica en la subregión ecológica de las Selvas Paranaenses. Allí la biodiversidad es única, siendo una prolongación de la pluviselva subtropical del Brasil y del Paraguay con más de 2.000 especies florísticas y cinco estratos entretnejidos por lianas y epífitas. En las riberas de ríos y arroyos se instala un tipo de selva en galería caracterizada por presentar dominancia de especies hidrófilas que acompaña los cursos del Paraná, Uruguay y sus afluentes.

Gran parte de la selva ha sufrido y sufre un intenso **proceso de tala**, para cambio de uso de la tierra, siendo remplazada principalmente por plantaciones agrícolas, tales como cultivos extensivos de soja, entre otros. La **deforestación es el principal problema ambiental** de la zona, causando un marcado cambio en el paisaje natural. En gran parte de la zona fronteriza los bosques frondosos cubrían grandes áreas de tierra. A partir de la década de los 60 y especialmente de los 70, la cobertura boscosa se ha ido reduciendo debido a la explotación indiscriminada de la madera y al desmonte para la habilitación de tierras agrícolas y ganaderas (ver Mapa 1).

Según la GTZ en Paraguay³ los resultados son realmente alarmantes. Entre los años 1945 - 1985, de 8.424.122 hectáreas de bosques que existían, sólo quedaban 3.507.670 hectáreas en 1985.

En cuanto a los 4 departamentos de la margen derecha del río Paraná:

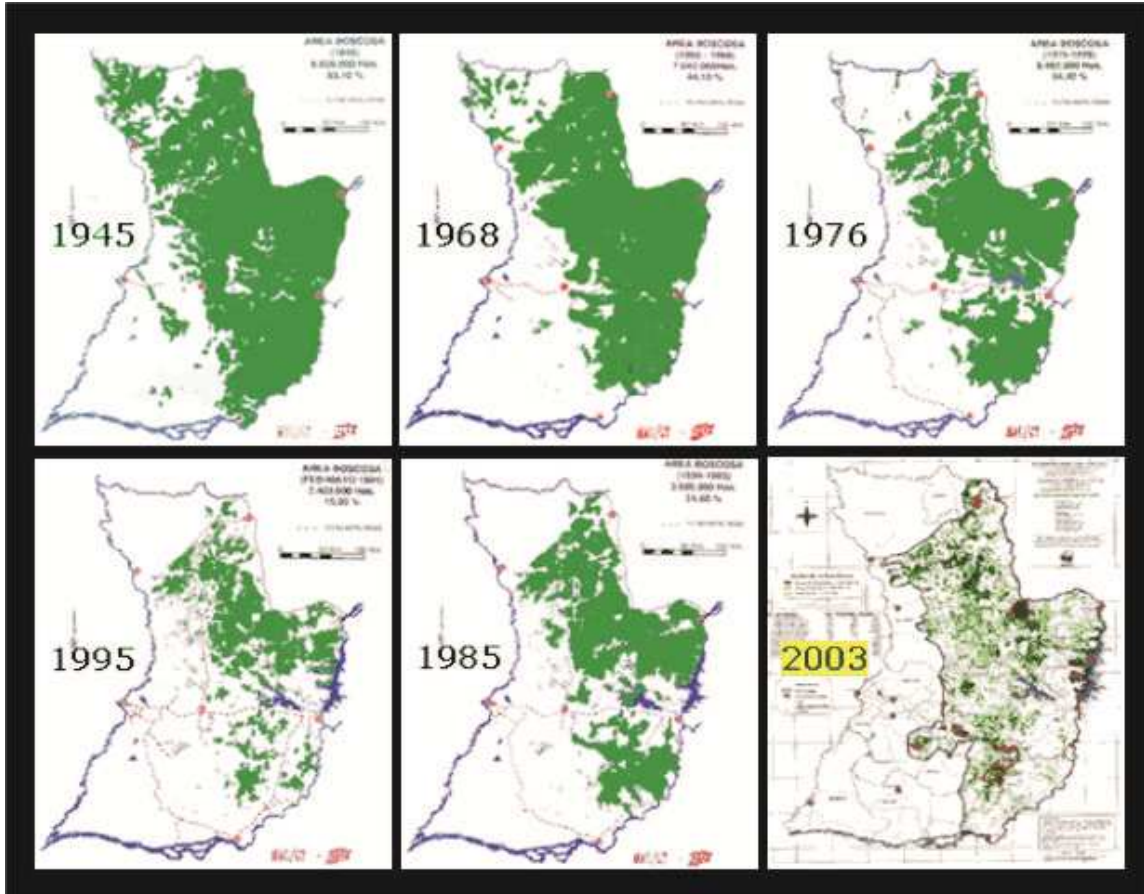
- Ñeembucú: no cuenta con cobertura boscosa, éste Departamento se caracteriza por tener unas grandes extensiones de pastizales y humedales, los cuales en los últimos años, han sido muy explotados y degradados.
- Misiones: en el año 1945, en el cual sólo ya existían 13.500 hectáreas de cobertura, un 1,65%. En 1965 pasó a no tener cobertura boscosa alguna.
- Itapúa: de las 999.526 hectáreas existentes en el año 1945, sólo quedaban 390.000 en 1985, es decir, del 62,58% pasó a tener solo un 24,42% de cobertura boscosa.
- Alto Paraná: de una cobertura existente de 1.313.071 hectáreas en 1945, sólo contaba con 532.508 hectáreas de cobertura boscosa en 1985.

Si bien se han desarrollado algunos proyectos de reforestación, no se llega a los requisitos mínimos de recuperación de la masa boscosa, en gran medida debido a los bajos incentivos a nivel de gobierno por la

³ Etapas de Deforestación en la Región Oriental del Paraguay, GTZ (Gesellschaft für Technische Zusammenarbeit), Asunción, 1989

falta de una adecuada política de estado al respecto. Por eso la deforestación continua y actualmente no existen superficies significativas de bosque en el suroeste de Paraguay (ver Mapa 1).

Mapa 1: Deforestación en el sureste de Paraguay (1945 – 2003)



Fuentes: GTZ Paraguay y mapa Deforestación en el BAAPA publicado por WWF Paraguay 2003

También en la provincia Argentina de Misiones – en la margen izquierda del río - la fauna ha sufrido los efectos de la deforestación, especialmente las especies de mayor tamaño o de valor económico como el yaguararé (*Panthera onca*), prácticamente a nivel crítico, el yacaré de hocico ancho (*Caiman yacaré*) y el lobito gigante (*Pteronura brasiliensis*), ya ocasional para la zona ribereña.

Si bien presentan transformaciones, las áreas naturales protegidas conservan importantes muestras de los ecosistemas originales, aún más si se las compara con el fuerte deterioro sufrido en su continuidad biogeográfica: la zona transfronteriza incluyendo las regiones vecinas más lejanas del río. Los procesos antrópicos dominantes se concentran sobre la selva y suponen la tala selectiva de maderas nobles sin tratamiento regenerativo del bosque natural, el desmonte con el sistema de roza-tumba-quema y la ocupación posterior por plantaciones de coníferas y eucaliptos o de yerba mate, té, soja, etc. El manejo indiscriminado del suelo lleva a la pérdida de fertilidad y a la erosión.

Bosques y Esteros del Chaco Húmedo se encuentran localizados sobre una llanura de erosión - acumulación. En el este, la planicie se presenta ondulada con cordones arenosos, esteros, arroyos y cubetas de deflación. En la margen derecha del río Paraná se encuentran áreas altas y bajas inundables

con meandros antiguos y nuevos, grandes cañadas, cauces abandonados, esteros, bañados, pantanos y lagunas que conforman una intrincada red de ríos y arroyos.

El clima es subtropical templado con precipitaciones abundantes, veranos cálidos e inviernos templados. Los suelos originados en acumulaciones sedimentarias presentan desarrollo y textura variables. En general, son neutros o ligeramente alcalinos y con drenaje insuficiente. La vegetación presenta una fisionomía dominante de parques y sabanas, muy modificada por la acción humana. Se trata de un macro mosaico de bosques caducifolios y semicaducifolios, palmares, pastizales de tierra firme, pajonales y esteros.

Las actividades antrópicas han generado cambios en el suelo como erosión, desbalance del banco de nutrientes y agotamiento del potencial agrícola. La sobreexplotación forestal y el sobrepastoreo han sido seguidos por la erosión o la arbustificación. Los campos naturales han perdido potencial forrajero por sobrepastoreo. Se encuentran en peligro, en alarmante retroceso numérico o vulnerables el Mono Aullador (*Alouatta caraya*), el Oso Hormiguero (*Vermilingua sp*), el Aguará Guazú (*Chrysocyon brachyurus*), el Tapir (*Tapirus sp*), el Ciervo de los Pantanos (*Blastocerus dichotomus*). El Yaguareté (*Pteronura brasiliensis*) prácticamente ha desaparecido.

*Para las recomendaciones de la ARFE en este estudio de caso, es importante observar qué **gran valor tiene esta potencialidad ecológica en la percepción de la población fronteriza**, especialmente en el debate sobre la construcción de una nueva central hidroeléctrica.*

1.3. Hidrovía Paraná-Paraguay y Puertos

La Hidrovía Paraguay-Paraná es un programa internacional entre Argentina, Bolivia, Brasil, Paraguay y Uruguay. El acuerdo tiene su marco jurídico en el Tratado de la Cuenca del Plata y en el Acuerdo de Transporte Fluvial, suscrito en 1992. El objetivo es realizar un programa Hidrovía Paraguay-Paraná que facilite la navegación y la optimización del uso de ambos ríos como corredor de transporte fluvial eficiente.

Las obras implicadas en el proyecto de la Hidrovía incluyen trabajos de profundización, dragado, rectificación, ensanche y señalización de los ríos para permitir la navegación desde el Río de la Plata hasta Puerto Cáceres en el Mato Grosso (Brasil), en una extensión total de 3342 km. El propósito del proyecto es permitir la navegación nocturna y diurna durante todo el año, de modo que garantice el transporte de los productos de la región en importantes volúmenes, a través de largas distancias, y con el menor costo posible. Desde el punto de vista de Paraguay el más importante medio de comunicación del país, son los ríos Paraguay y Paraná que absorben alrededor del 75% del comercio exterior paraguayo, moviendo unos 21 millones de toneladas de productos de importación-exportación (2011).

El río Paraná en su longitud como río fronterizo entre Argentina y Paraguay es **navegable** para convoyes de barcasas. Tampoco la construcción de la represa de Yacyretá impidió la navegabilidad porque una **esclusa** sobre ésta permite la navegación cruzando el embalse hasta Puerto Iguazú y río arriba. Este tramo del Alto Paraná tiene el mismo significado para las regiones en las orillas de ambos países como eje de transporte (**corredor de exportación**), especialmente para el transporte de soja, otros productos agrícolas y madera. Hay 45 puertos (ver cuadro 3). Pocos de estos puertos están en el programa de Hidrovía Paraná-Paraguay, y la gran mayoría de ellos se encuentran en mal estado.

En la región transfronteriza existe una cierta cantidad de pasos fronterizos habilitados, ubicados en ambos márgenes del río Paraná. El modo de cruce se constituye ya sea por medio de balsas o ferris (para vehículos y pasajeros) y lanchas. Algunos cruces están habilitados solamente para vehículos y pasajeros, mientras que otros cuentan con la habilitación de cruce para carga. Falta un inventario de los puertos. No obstante, la ARFE ha identificado los siguientes puertos:

Cuadro 3: **Puertos de la zona fluvial del río Paraná Argentina - Paraguay**

Provincia de Misiones	Departamentos de Alto Paraná e Itapúa
Prto. Iguazú	Prto. Tres Fronteras
Prto. Libertad	Prto. D. M. Irala
Prto. Mado	Prto. Lomas Valentina
Prto. Eldorado	Prto. Mayor Otaño
Prto. Wanda	Prto. Itá Vera
Prto. Montecarlo	Prto. Ape Ayme
Prto. Piray	Prto. 7 de Agosto
Prto. Libertador G. San Martín (Puerto Rico)	Prto. Triunfo
Prto. Leoni	Prto. Edelira
Prto. Oasis	Prto. Capitán Mesa
Prto. Maní (Corpus)	Prto. Bella Vista
Prto. San Ignacio	Prto. Paraíso
Prto. Paranay	Prto. Colonia Alborada
Prto. Santa Ana	Prto. Samuhu
Prto. Candelaria	Prto. Campichuelo
Posadas "Pte. Int. S. Roque Sta. Cruz"-	Encarnación
Prto. Posada	Prto. Pacú-Cuá
Provincia de Corrientes	Departamentos de Itapúa, Misiones y Ñeembucú
Pto. Ita Ibaté	Prto. Panchito López
Prto. Itatí	Prto. Itá Cora
Prto. Paso de la Patria	Prto. Paso de la Patria
Prto. Yahape	Prto. Cerrito

El estado de los puertos en esta zona fronteriza es un verdadero problema. La falta de mantenimiento por carencia de recursos económicos y la falta de atención por parte de las autoridades, sumándole a esto el "desencanto" de la población en general, que vive "de espaldas al río".

Según Hidrovía, **muchos puertos hoy en día están en mal estado**, no sirven para un transporte eficiente. Como ejemplo, en la Provincia de Misiones:

- Municipio de Iguazú: el puerto no registra actividad alguna salvo la bajada de lanchas deportivas, el mismo no posee capacidad de almacenamiento y/o producción, su edificio está emplazado en la zona portuaria, si bien por la profundidad podrían operar buques de calado, no existe en la zona mercadería o producción que demande la utilización del transporte fluvial.
- Municipio de Puerto Rico: no es un puerto propiamente dicho sino un paso de frontera; en cuanto a su situación operativa no cuenta con infraestructura apropiada para atraque ni amarre de las embarcaciones, existiendo una bajada para que los vehículos puedan acceder a la balsa, no posee interrelación con otros puertos, la actividad se limita al intercambio de mercadería acorde al régimen de tráfico vecinal fronterizo.
- Municipio de Puerto Eldorado: en este puerto no se efectúan movimientos de carga y descarga, tampoco existen organismos privados, realizándose en la actualidad Tráfico Vecinal Fronterizo con lanchas de pasajeros habilitadas al efecto.

Hay un proyecto de refuncionalización de los puertos de Posadas y Encarnación (ver capítulo 3.2.10.) y el proyecto del nuevo puerto de Santa Ana (ver capítulo 3.3.5.), como obras de modernización de puertos.

La pregunta es: ¿sí los puertos podrían jugar un papel importante no solamente para la exportación sino también para la cooperación transfronteriza? No es posible por falta de recursos financieros modernizar todos los puertos paralelamente. Para definir criterios de prioridad de estas inversiones se necesita una visión y un debate sobre el desarrollo territorial sostenible e integral.

1.4. Región de Producción de Energía

Los saltos de agua y rápidos del Paraná han sido aprovechados para la generación de energía eléctrica y el almacenamiento de agua para consumo y riego a través de la construcción de varias centrales hidroeléctricas. El Paraguay comparte con Brasil la represa de Itaipú (la más grande de América Latina) y junto con Argentina, la represa de Yacyretá (la segunda en América Latina).

En Argentina y Paraguay las **empresas hidroeléctricas juegan un papel importante en la nueva política energética** a mediano y largo plazo para comprometer el autoabastecimiento energético. Argentina se destaca por su orientación hacia las energías renovables, como la energía hidráulica y la energía hidroeléctrica.⁴

"En materia energética, Paraguay, por su participación en las hidroeléctricas del río Paraná, cuenta con una abundante capacidad de generación hidroeléctrica, pero presenta déficit en la transformación y distribución de la misma para hacer frente al aumento de la demanda. El desarrollo de este sector

⁴ Verse: Margulis, D.; / Rajzman, N.; Tavošnanska, A.: El regreso del Estado a la planificación energética. Desafíos para la nueva década, AEDA (Asociación de Economía para el Desarrollo de la Argentina) y FES (Fundación Friedrich Ebert), Buenos Aires, noviembre de 2011.

requiere una gran expansión de la red de alta tensión y la reducción de pérdidas técnicas de energía en las principales líneas de transmisión existentes. Uno de los aspectos críticos en materia energética es la necesidad de extender las redes de distribución a la población rural”.⁵

La construcción de la **represa de Yacyretá** (de 1974 en varias etapas hasta 2011) fue una obra binacional con importancia nacional para ambos países. Con este fin se fundó la Entidad Binacional Yacyretá (EBY) en condiciones igualitarias para ambas partes, a la cual se le asigna la capacidad jurídica y responsabilidad técnica de llevar a cabo los estudios, proyectos, y su ejecución. El recrecimiento del embalse a 83 m sobre el nivel del mar en 2011 hizo posible que la Central Hidroeléctrica Yacyretá pudiera generar en promedio 19.600 GWh al año, y el 15% del total generado en el Sistema Argentino de Interconexión.

El proyecto de la represa de Yacyretá fue **objeto constante de críticas** durante su planeamiento y construcción, tanto por las consecuencias ecológicas que produjo como por la gestión del emprendimiento, cuyo presupuesto original se excedió varias veces hasta alcanzar los 11.500 millones de dólares y dio origen a múltiples denuncias de corrupción. “Fueron **años marcados por la falta de visión estratégica** e integral de desarrollo los que dilataron la finalización de una obra emblemática para los pueblos” dijo el Ministro de Planificación Federal, Inversión Pública y Servicios, el arquitecto Julio de Vido, en un discurso del día 20 de junio de 2011.⁶

Se debe constatar, que la represa generó beneficios no solamente para el consumo de energía de ambos países, sino también para las zonas fronterizas especialmente para las ciudades de Ituzaingó (Argentina) y Ayolas (Paraguay), así como para las ciudades de Encarnación y Posadas, porque el embalse de la represa de Yacyretá se extiende hasta los límites de ambas ciudades gemelas más o menos 60 km río arriba. Con el Plan de Terminación Yacyretá (PTY), aprobado en 2004, se acompañó la finalización de la obra hidroeléctrica con una gama de **acciones para beneficiar a la población afectada y los municipios cercanos**:

Cuadro 4: **Represa Binacional de Yacyretá**



- Se construyeron nuevos conjuntos habitacionales para los habitantes de las zonas a inundar y de las zonas en que se emplazan las obras de infraestructura. El proceso de relocalización afecta a 16.000 familias urbanas, 700 familias periurbanas o rurales y unos 2.000 establecimientos comerciales, industriales y de servicios en ambos países.

⁵ Gobierno de la República del Paraguay: Plan Estratégico Económico y Social PEES - 2008 / 2013 - Propuestas para un crecimiento económico con inclusión social en Paraguay, Asunción 2008, página 38.

⁶<http://www.minplan.gov.ar/contenidos/home.html>

- Aunque la represa hidroeléctrica es relativamente poco contaminante, la EBY ha destinado áreas para la conservación y recuperación de la flora y fauna local, y para mitigar las consecuencias ambientales que acarreó la obra. Con la inundación, localizaron y reubicaron a 11.000 animales de 110 diferentes especies. Actualmente, la entidad tiene protegida un área que abarca 58.000 hectáreas, aunque proyecta aumentar este terreno a 187.000 hectáreas a medida que avance el proyecto. Hay abierto un Centro de Visitantes y un sendero llamado "Acuti po'í" de 2.500 m, en el que se pueden realizar paseos guiados.
- La recomposición de la trama urbana de las ciudades de Posadas (AR), y de Encarnación y Carmen del Paraná (PY), además de ejecutar la construcción de rutas, puentes y accesos, también se integra con líneas de transmisión de energía eléctrica y redes de alcantarillado y agua potable. Además, el PTY enmarca e impulsa la ejecución de obras como las plantas de tratamiento de efluentes cloacales y red de alcantarillado de Posadas y Encarnación, la ampliación de la planta de tratamiento de agua potable de esta última, los nuevos puertos de Posadas y Santa Ana (AR) y de Encarnación (PY), y el aeropuerto y la reposición de edificios públicos de Encarnación.

Estas obras realizadas por la EBY son un **gran estímulo para el desarrollo socio-económico** en ambas orillas del río. Sin embargo **no hay un plan de desarrollo integral transfronterizo**. Por eso hay críticas en la región. La relocalización de las familias no respetó la cohesión de los grupos sociales. También, hay duplicación de obras de infraestructura (por ejemplo, dos aeropuertos, o dos puertos fluviales en una distancia de unos 20 km). Falta la consideración del mantenimiento de obras de infraestructura (por ejemplo, las costaneras de Posadas y Encarnación). No hay una coordinación de estas obras con una estrecha consultoría o participación de la población.

Existe también la intención de construir una **nueva represa** sobre el río Paraná entre Argentina y Paraguay. En los últimos años la COMIP presentó el estudio de viabilidad y varios estudios de impacto ambiental para la presa de **Corpus Christi** (ver capítulo 2). El proyecto hidroeléctrico de Corpus Christi consiste en la posibilidad de construir una represa entre 15 – 60 km río arriba de Posadas/Encarnación, con una cota de operación de 105 m sobre el nivel del mar, que trabajaría coordinadamente entre los aprovechamientos binacionales ya existentes de Yacretá (Argentina-Paraguay) e Itaipú (Brasil-Paraguay).

La ubicación exacta de la represa y las estimaciones de su producción eléctrica han ido variando. Según los estudios realizados por el Consorcio Lehmeyer, Harza y Asociados, se consideraron varios emplazamientos alternativos, entre los que se preseleccionaron estos tres:

- El emplazamiento de Itacuí estaba ubicado en el Km 1.597 del río Paraná, cerca del municipio de Candelaria, 15 km al oriente de las ciudades de Posadas y Encarnación. Según estos estudios, la represa podría contar con una producción de energía media anual de 20.100 GWh
- En Itacurubí se proyecta una represa ubicada en el Km 1.642 del río Paraná, 45 kilómetros aguas arriba del emplazamiento de Itacuí, y con una generación media anual de 20.625 GWh.
- Por último, se proyecta el cierre de Pindo-í en el Km 1.656 del río Paraná, 61 kilómetros aguas arriba del cierre de Itacuí y 16 km aguas arriba del cierre de Itacurubí.

Cualquiera que fuera su emplazamiento, el proyecto ha sido concebido con los siguientes fines:

- Generación de energía eléctrica
- Mejoramiento de la navegabilidad
- Desarrollo de la pesca comercial y deportiva
- Fomento del turismo nacional e internacional y actividades recreativa

Mapa 2: **Alternativas para el emplazamiento de la nueva represa de Corpus Christi**



El proyecto Corpus Christi fue tema de controversia en la región. En un **plebiscito regional** del año 1996, casi el **89% de la población de la Provincia de Misiones votó en contra de la obra**. La significación del plebiscito y su resultado marca un punto culminante en las movilizaciones populares contra proyectos hidroeléctricos y en la defensa de su ambiente⁷.

Es necesario iniciar un proceso de **sensibilización entre la población** para explicar los beneficios que supondría esta construcción o alternativas más descentralizadas. Por ejemplo: con la realización de la segunda represa de Corpus Christi, la zona fronteriza tiene la oportunidad de desarrollarse como región de producción de energía en el interior de Sudamérica con una producción media anual de alrededor de 40.000 GWh. El **beneficio por las regalías** de Corpus Christi se calcula en 72 millones US\$ anuales para la provincia de Misiones y para el departamento de Itapúa (cada uno al 50%). El embalse se quiere utilizar en un futuro como lago para deportes náuticos y esta segunda hidroeléctrica tiene la ventaja de que sólo tienen que relocalizarse muy pocas familias (menos de 300).

⁷ Suárez Montórfano, Raúl: El proyecto hidroeléctrico Corpus Christi, trabajo enmarcado en las actividades desarrolladas a partir del proyecto: "Monitoramento dos Impactos Sociais e Ambientais do financiamento de infra-estrutura e energia na America do Sul", Fundación MOTT sin año y lugar.

Por otro lado se calcula que la construcción en Itacurubí podría afectar al Peñón del Teyu Cuaré con su interesante afloramiento rocoso de singular valor paisajístico. Se trata de una estribación de la región premontañosa en la planicie ondulada, cuyas geoformas son el producto del modelado fluvial. Sus cavernas naturales sirven de refugio a numerosas especies de murciélagos, mientras que su flora con especies muy localizadas, es un sitio de valor folklórico-histórico (ver anexo, capítulo 1.2.).

Para formular recomendaciones que establezcan la cooperación transfronteriza no se puede excluir el tema de la segunda central hidroeléctrica. Por eso la ARFE quiere presentar unas recomendaciones sobre cómo se debe manejar este problema. Así, la mayor parte de la población misionera, que voto hace 16 años en contra de esta obra, podría ver hoy que se quiere realizar en corto tiempo, dentro de un marco orientador donde se busquen y expliquen claramente los beneficios para la población y el desarrollo sostenible e integral de esta zona transfronteriza.

1.5. Interconexión Vial - Región Metropolitana Transfronteriza

Las interconexiones viales que cruzan el Paraná a lo largo de su curso entre Foz do Iguazu, (Brasil) y Corrientes son:

- Puente Internacional de la Amistad entre las ciudades de Foz do Iguazu, (Brasil) y Ciudad del Este (Paraguay) al norte de la ciudad Argentina de Puerto Iguazú.
- Puente Internacional San Roque González de Santa Cruz, entre las ciudades de Posadas y Encarnación, por el que pasan una carretera y una línea ferroviaria (en este momento sin funcionamiento).
- Puente General Manuel Belgrano, que une la ciudad de Resistencia con Corrientes unos 20 km río abajo de la desembocadura del río Paraguay.

Sobre las riberas del Paraná se destacan las siguientes regiones metropolitanas:

- En la Triple Frontera: Foz do Iguazu, Ciudad del Este y Puerto Iguazú conforman un área metropolitana de 1, 8 millones de habitantes (ubicada al norte y fuera de la zona de estudio río arriba).
- Posadas y Encarnación, junto con sus municipios vecinos, llegan a los 600.000 habitantes (geográficamente ubicadas en el centro de la zona de estudio).
- Río abajo de la confluencia con el Paraguay, Resistencia y Corrientes conforman un área metropolitana de más de 700.000 habitantes (ubicada afuera de la zona de estudio).

Como se ve a lo largo de la frontera del río Paraná (aproximadamente 750 km entre Corrientes y Foz do Iguazu) hay solamente un paso para cruzar el río por tierra. Pero esto no significa automáticamente que la cooperación transfronteriza tenga que sufrir por la falta de puentes, porque la zona ribereña (como veremos en los próximos capítulos 3.3.1. - 3.3.6.) está caracterizada en gran parte por su baja densidad de población. También el tráfico fronterizo mediante lanchas podría ser suficiente y sería facilitado por pequeños puertos en buen estado de funcionamiento en ambas orillas.

En el cruce del **Puente Internacional San Roque González de Santa Cruz** hay un promedio de ingresos-egresos, de 750.000 personas al mes (93-94% del tráfico transfronterizo de toda la zona de estudio), lo que demuestra la importancia del mismo vinculando a las dos ciudades vecinas de Posadas y Encarnación; mientras que en toda la zona de estudio, incluyendo el puente que une las ciudades gemelas de Posadas y Encarnación, se estima un promedio de 800.000 cruces de personas por mes.

El puente es un viaducto ferroviario-carretero, construido sobre el caudaloso río Paraná. El puente se extiende 2,550 metros sobre el río Paraná, y lleva el nombre de San Roque González de Santa Cruz (sacerdote jesuita, quien sentó las bases fundacionales de Posadas y Encarnación). Fue inaugurado el 2 de abril de 1990 por los presidentes de Paraguay (General del Ejército Don Andrés Rodríguez) y de Argentina (Doctor Carlos Saúl Menen).⁸

Sin lugar a dudas, este puente **ha dinamizado significativamente el intercambio regional** y convierte a Posadas y Encarnación en dos partes de una misma ciudad. Facilitó las relaciones económicas, culturales, sociales y turísticas, aunque en la actualidad no es funcional para la demanda de uso que se presenta, ya que fue planificado para un cruce diario de solamente 2.500 personas (en la actualidad, un promedio de 25.000 personas lo cruzan cada día). Hoy por hoy, es una **infraestructura inadecuada y totalmente obsoleta**, como pusieron de manifiesto los participantes del taller de trabajo.

El flujo de personas se produce tanto por razones comerciales - compra de mercaderías – (ver capítulo 1.6.), como por razones turísticas (ver capítulo 1.7.) y sanitarias (ver capítulo 1.9.) ya que, aunque haya que cruzar la frontera, quedan más cerca los centros sanitarios del lado argentino que del paraguayo. En el ámbito educativo, las facultades y los cursos de postgrado también son motivo para el cruce fronterizo (ver capítulo 3.2.8.). También se observan colectivos que realizan visitas de compras procedentes de diversas provincias de Argentina hacia la ciudad de Encarnación.

Como consecuencia se encuentra en los centros urbanos de Posadas y Encarnación una **significativa concentración de los habitantes fronterizos**. La capital provincial de Posadas se está desarrollando hacia una pequeña **área metropolitana** que podría tener un papel muy importante en la cooperación transfronteriza. En 2012 se estima que la ciudad de Posadas ha superado los 350.000 habitantes y el “Gran Posadas” (Posadas con sus ciudades vecinas de Garupá y Candelaria) pasó de los 430.000 habitantes.

Este **proceso de metropolización** fue acelerado por la construcción del puente y de la hidroeléctrica Yacretá. Posadas se acrecentó enormemente como ciudad con condiciones atractivas para vivir durante los últimos años. Especialmente al inaugurarse la costanera sobre el río Paraná, se produjo un cambio fundamental en la planificación urbana. Antes, las orillas del río eran zonas de inundaciones, pobladas por infraviviendas y con un estrato social muy bajo. La ciudad se desarrolló más al interior, alejándose del río. Ahora esta zona ha transformado completamente su reputación y hoy en día es una zona muy privilegiada con restaurantes elegantes, viviendas para la clase alta o media-alta y los precios de los lotes están aumentando considerablemente.

⁸ Es un puente mixto de hormigón pretensado con sus tramos principales asentados sobre obenques. Formado por:

- a) Un puente principal sobre el canal de navegación de 570 metros, con una luz central de 330 metros, dos luces de 115 metros cada una y dos voladizos de 5 metros.
- b) Viaductos de accesos con una longitud de 1980 metros compuestos por 29 tramos de 55 metros de lado argentino y 7 tramos de 55 metros de lado paraguayo, además, cuenta con 140 metros de viaducto ferroviario y 112 metros de acceso vial.

La calzada del puente está conformada por un gálibo para la navegación de 18 metros de altura por 230 metros de ancho entre defensas de pilas.

La sección transversal, con un ancho total de 18,90 metros en el puente principal, aloja una calzada para automotores de 8,50 metros, una vía ferroviaria para trocha de 1435 metros y una vereda para tránsito peatonal de emergencia.

El mismo fenómeno vemos en Encarnación. La capital departamental es la tercera ciudad más importante de Paraguay, por su economía urbana, por su conglomerado urbano y por su puerto. Encarnación vive casi exclusivamente del comercio, especialmente del turismo de compras que realizan los argentinos que visitan la ciudad diariamente. Cuenta con una de las costaneras más lindas del país, además de varias playas con gran infraestructura. El desarrollo de la ciudad está muy influido por las diversas universidades públicas y privadas (ver capítulo 3.2.8.). Por el rápido crecimiento económico y de población, hoy día, junto con los distritos vecinos de Cambutera y Capitán Miranda (Aeropuerto), se concentran más de 180.000 habitantes, lo que significa, que cerca de una tercera parte de la población departamental está en la zona urbanizada a la orilla del río.

En estas dos **ciudades gemelas** y en sus zonas de influencias directas viven ca 600.000 habitantes divididas solamente por el Río Paraná. Lo que significa que aproximadamente 60% der la población ribereña se concentra geográficamente en la área urbanizada de Posadas/Encarnación. Ambas ciudades se orientan al río y están solamente separadas por él, que en este lugar tiene un ancho de unos 1,5 km por el embalse de la represa de Yacyretá. Aunque la represa de **Yacyretá** no ha afectado una gran cantidad de tierras, está previsto aumentar el nivel de la represa a unos 7 m, lo que provocaría importantes **cambios en la fisonomía urbana**, sobre todo en la costa norte de Posadas donde ya fueron desalojados los pobladores de la orilla y en las desembocaduras de los arroyos. Las 2 **avenidas Costaneras** (al norte de Posadas y al sur de Encarnación) fueron construidas con el aporte de la EBY y cada una tiene una longitud de aproximadamente 7 km. Aquí **nace una nueva región metropolitana transfronteriza** en el interior del continente sudamericano. Especialmente en la noche, el río parece rodeado por una única zona urbana con luces de las costaneras de ambas ciudades.

Como conclusión, esta zona transfronteriza tiene potencial para cooperar entre sí y evolucionar a una región metropolitana transfronteriza. La imagen de ser una zona periférica fuera del interés de las capitales nacionales en Buenos Aires y en Asunción está cambiando.

*¿Hay posibilidades y **voluntad política de desarrollar una región metropolitana** pequeña binacional a orillas del río **mediante la CTF de la planificación regional y urbana**? Las preguntas centrales para encontrar una respuesta son: **¿cómo se pueden movilizar las potencialidades para la cooperación transfronteriza?** **¿Qué papel se recomienda que juegue la COMIP en este proceso?***

Según la experiencia de la ARFE, estas repuestas definirán el futuro a largo plazo del eje de desarrollo del Río Paraná e influirán en la calidad de vida de los habitantes a ambos lados del río. Hay ejemplos que demuestran que allí donde se realizó una estrecha cooperación a través de ríos o del mar entre ciudades (pequeñas y grandes) para formar una región metropolitana fronteriza, no solamente hubo un aumento en la imagen de la región, sino que también mejoró significativamente la calidad de vida de sus habitantes y hubo un gran impulso para el desarrollo económico.

1.6. Cooperación Productiva y Comercio Transfronterizo

En la actualidad no existen análisis sobre el Comercio Transfronterizo de la zona de estudio; si bien las universidades de la región han comenzado a investigar en forma conjunta sobre estas temáticas. La actividad comercial tiene su principal incidencia en la frontera de las ciudades de Posadas y Encarnación, donde se evidencian los mayores flujos comerciales. Casi la totalidad de estos flujos diarios de tránsito se fundamentan en las **diferencias de precios relativos entre ambos países**, que son alterados únicamente por las variaciones cambiarías coyunturales. Estas asimetrías que se presentan en esta región

transfronteriza producen numerosos conflictos transfronterizos, que se manifiestan en las continuas reclamaciones de las cámaras de industria y comercio de ambas márgenes.

El puente entre Encarnación y Posadas responde a las exigencias comerciales y ha contribuido enormemente al comercio transfronterizo, aunque como ya se indicó con anterioridad, son habituales las **quejas de los empresarios**. Si bien no es una puerta de entrada del comercio argentino-paraguayo, se ha convertido en un facilitador del **comercio Itapúa-Misiones**.

Las frecuentes trabas en el puente y la política de la aduana argentina de impedir el negocio informal de pequeños vendedores ambulantes paraguayos (identificados como “paseros”) no ha limitado sustancialmente esta actividad. Los “paseros” se dedican al contrabando de productos como ropas, frutas, verduras, cigarrillos, hierbas medicinales, etc., y han comercializado históricamente sus productos en los mercados (mercado modelo La Placita, la Placita del puente, etc.). Se puede observar que a partir de las **asimetrías económicas de ambos países** hoy existe un tráfico diario de estos vendedores, que traen algunos productos de Encarnación y llevan desde Posadas harina, aceite, huevos, azúcar, cebollas, cemento, entre otros, que son revendidos en esa ciudad.

Podemos destacar que un grupo de personas cruza todos los días las márgenes del río Paraná tanto hacia Argentina como hacia Paraguay por cuestiones laborales; ya sea para trabajar en alguna empresa constructora, como vendedores ambulantes o, en el caso de las mujeres, para realizar servicios domésticos en algunas casas de familias posadeñas. Muchos paraguayos poseen ciudadanía argentina. Así mismo se puede enumerar un sinfín de cuestiones por las que los ciudadanos cruzan el puente o la frontera en la zona transfronteriza. Entre ellos podemos destacar:

- Hacer compras, en supermercados, tiendas, o ferreterías.
- Para estudiar o dar clases en alguna universidad de la región.
- Por turismo.
- Cuestiones familiares.
- Para ser atendidos en algún hospital o centro de salud.
- Para cobrar algún beneficio social (jubilaciones, pensiones, planes sociales, etc.).

A modo de ejemplo, en Encarnación los compradores argentinos concentran sus gastos en vestimenta, electrónica, elementos de ferretería (por ejemplo pinturas) y, en menor medida, en alimentos. Mientras que en Posadas los paraguayos adquieren vestimentas y alimentos. También suelen cruzar a cenar, ir al cine o hacer compras, ser atendidos en algunas de los institutos privados de salud, etc. Existe un intercambio comercial en el sector servicios, como el turismo de compra, los estudios superiores y facilidades de capacitación, servicios de restaurantes, peluquerías, hotelería, etc. Sin embargo, hasta hoy no se han podido aprovechar las posibilidades de realizar una **mayor complementación regional** entre Itapúa y Misiones.

Recientemente se observan esfuerzos por realizar **alianzas estratégicas** entre empresarios de la región, como los que impulsa la Federación Brasil, Argentina y Paraguay (FEBAP). La FEBAP, como organización privada, reúne a personas y empresas del Estado de Paraná, Río Grande do Sul, Misiones e Itapúa. Esta Federación busca superar la rivalidad competitiva entre las empresas del mismo ramo, como por ejemplo yerbateras, aceiteras o madereras. Según la FEBAB, actualmente las empresas del mismo ramo promocionan fuertemente sus marcas, sin que haya una estrategia de promoción del producto con el fin de incrementar la demanda, lo que podría favorecer la mayor venta regional, independientemente de la marca.

No existe una integración de las **cadena productivas** de la región, aunque en la actualidad se ha comenzado a avanzar partiendo de varios encuentros que se organizaron en la ciudad de Posadas, a partir del trabajo que viene realizando hace algunos años el **Grupo de Integración Productiva (GIP) del MERCOSUR**. En este aspecto cabe destacar el accionar de este Grupo, cuya principal función es la de coordinar y ejecutar el Programa de Integración Productiva del MERCOSUR, así como todas las propuestas y acciones relacionadas con dicha temática. En la región transfronteriza este Grupo tiene una fuerte presencia a través del Programa de Integración Productiva del MERCOSUR, tendiente al desarrollo de cadenas de valor entre empresas de la región, particularmente las pequeñas y medianas, lo que permitirá mejorar su complementariedad y competitividad.

A fin de promover una mayor integración productiva que permita **aprovechar las ventajas comparativas** locales y regionales, es necesaria la puesta en marcha de distintas estrategias que reduzcan las disparidades entre los países. El marco institucional en el cual se inserta la **actividad empresarial de cada país es diferente**, por lo que cada territorio ofrece una respuesta económica distinta a similares condiciones ambientales y sociales.

Según la experiencia de la ARFE, la política de cooperación transfronteriza debe fortalecer una mayor integración productiva que como consecuencia nivele la competitividad de las actividades económicas, entre ambas márgenes del río Paraná. Una adecuada estrategia de integración productiva contribuirá a la reducción de asimetrías entre las márgenes del río, permitiendo el crecimiento y el desarrollo productivo de la región transfronteriza en su conjunto.

1.7. Destino Turístico

La zona transfronteriza tiene un **gran potencial en torno a tres importantes destinos turísticos**, que pueden apoyar la transformación de las zonas fronterizas hacia un verdadero eje de desarrollo del río Paraná:

- Las cataratas del Iguazú
- Las reducciones jesuíticas
- La pesca deportiva y el ecoturismo en la parte occidental (aguas abajo de de la represa de Yacyretá)

Hasta hoy, especialmente en la provincia de Misiones, el turismo está más orientado a comercializar las cataratas de Iguazú en el mercado mundial. Pero se está perdiendo de vista que el turismo nacional e internacional entrante en la zona de las cataratas está bajo la competencia del Estado de Paraná (Brasil). Por ello, cabe señalar que las potencialidades en el turismo de toda la zona transfronteriza están sobre todo en el **ecoturismo**, el **turismo de pesca deportiva** y, especialmente, en el turismo cultural centrado en las **Misiones Jesuíticas**.

La ARFE, en su estudio del año 2010, desarrolló un **proyecto para crear una ruta de Misiones Jesuíticas transnacional** incluyendo esta zona transfronteriza y el estado de Paraná en Brasil, con el fin de ofrecer al mercado mundial este destino como producto turístico común.⁹

⁹ http://ec.europa.eu/regional_policy/international/pdf/final_report_cbc_la_en.pdf; página 60 - 62

Las Reducciones Jesuíticas de San Ignacio, Loreto, Santa Ana y Santa María en la República Argentina, Trinidad en la República del Paraguay y San Miguel en Brasil, conforman una unidad testimonial que permite internarse con total realismo en la vida de miles de aborígenes que, guiados por los Jesuitas, supieron crear una organización y un sistema de vida que marcó el futuro de esta región de América. Los 30 pueblos fundados por los jesuitas en el siglo XVI, cuya organización asombra aún hoy al mundo entero, constituyó la más extraordinaria gesta Evangelizadora en América.

El establecimiento de las misiones desarrolladas por los jesuitas en la región o territorio de los guaraníes, consolidó su estructuración basada en un sistema autosuficiente. Estos treinta pueblos se localizaban en los actuales territorios de Paraguay (8), Brasil (7) y Argentina (15). Particularmente en Argentina, la provincia de Corrientes cuenta con cuatro de estos asentamientos.

Un cambio sustancial se opera a partir de la década de los ochenta en cada uno de estos países. Entre 1984 y 2004, la **UNESCO** distingue como **Patrimonio de la Humanidad** a siete de las Reducciones: Trinidad y Jesús en Paraguay; San Miguel en el Brasil; y San Ignacio, Santa Ana, Santa María y Loreto en la Argentina.

Actores locales y regionales han manifestado su interés en explotar más intensamente la actividad turística, planteando la posibilidad de desarrollar “**circuitos turísticos transfronterizos**”. Existen posibilidades de plantear circuitos de turismo histórico, de aventura, ecoturismo, rural, acuático, entre otros, pero falta una orientación y cooperación de las diversas actividades en el contexto de una política de desarrollo sostenible e integral de toda la zona transfronteriza.

La pesca deportiva y recreativa, asociada con el turismo, muestra un desarrollo creciente y moviliza importantes recursos económicos. Vinculada con esta actividad, la pesca de peces para carnada es también un recurso para los pobladores ribereños, especialmente en la zona occidental. Existe, sin embargo, un **conflicto no resuelto por el uso de los recursos pesqueros** entre las pesquerías deportivas y artesanales, que en algunas áreas se resuelve en detrimento de estas últimas.

Uno de los problemas centrales de la actividad turística se presenta por la mala calidad de las infraestructuras de circulación y transporte, así como los diferentes requerimientos de documentación entre los distintos países, que demoran al turista en la frontera. Es necesario simplificar los recorridos turísticos entre los países a los efectos de aumentar el impacto total generado por los flujos turísticos y generar una promoción conjunta del territorio.

1.8. Potencialidad de Universidades y Centros Tecnológicos

Las universidades, por su carácter científico, siempre han sido protagonistas de la cooperación transfronteriza o -nacional en todos los continentes a través de la historia. El mundo de la ciencia e innovación tecnológica vive del intercambio de profesores, científicos, estudiantes y de los resultados científicos. Por eso es necesario hacer un inventario de las universidades de la zona transfronteriza y su vinculación entre sí.

La oferta de carreras universitarias en esta zona fronteriza, que se concentra en Posadas y Encarnación, es amplia en Ciencias Económicas y Sociales, y en menor medida las ligadas a las Ciencias de la Salud, Ingeniería Química e Ingeniería Informática, y las carreras vinculadas directamente a la producción manufacturera como Ingeniería Industrial, Electrónica, Eléctrica, Electromecánica, Agropecuaria o Construcciones. Si bien existen en ambas márgenes del río algunas orientaciones ligadas al sistema de producción, una profundización del perfil productivo requerirá mayor disponibilidad de profesionales en estas especialidades.

Además de carreras de grado y postgrado, las universidades ofertan permanentemente cursos de especialización y perfeccionamiento para estudiantes y profesionales de ambos márgenes del río, así como diversos seminarios destinados tanto a profesionales y directivos, como también para auxiliares y técnicos de ambos países, pero no hay clases e investigaciones sobre la CTF.

Algunas universidades pertenecen a la **Red Interuniversitaria de Conocimiento Orientado al Comercio, el Desarrollo y la Integración Regional** (Red CIDIR). El sector educativo podría ser el precursor de una política transfronteriza en esta zona, especialmente la participación de las universidades regionales en la cooperación transfronteriza.

Cuadro 5: **Universidades en la margen izquierda (Argentina)**

Publicas	Privadas
Universidad Nacional de Misiones (UNaM)	Universidad Gastón Dachary (UGD)
Universidad Nacional del Nordeste (UNNE)	Universidad de la Cuenca del Plata (UCP)
	Universidad Católica de Santa Fe

Cuadro 6: **Universidades en la margen derecha (Paraguay)**

Publicas	Privadas
Universidad Nacional de Itapúa (UNI),	Universidad Católica – Campus Itapúa
Universidad Nacional del Este (UNE)	Universidad Autónoma de Encarnación
	Universidad Americana
	Universidad del Norte (UNINORTE)
	Universidad Privada del Este (UPE)
	Universidad Tecnológica Intercontinental (UTIC)
	Univ. Politécnica y Artística del Paraguay (UPAP)
	Univ. Técnica de Comercialización y Desarrollo (UTCD)

La Red Interuniversitaria de Conocimiento Orientada al Comercio, el Desarrollo y la Integración Regional (Red CIDIR) es un sistema abierto de relaciones entre **universidades latinoamericanas** que tiene como objetivo –a través de la generación de espacios de reflexión y construcción colectiva – propiciar: el **intercambio de conocimientos, la promoción de la educación y el desarrollo de actividades de articulación con organizaciones regionales**. Todo ello con el fin de generar instrumentos y desarrollar acciones que contribuyan a incrementar el impacto que las actividades universitarias tienen en el desarrollo de sus regiones.

Las acciones de las instituciones de la red se encuentran orientadas por los principios y políticas de compromiso con el desarrollo regional, la socialización del conocimiento, cooperación interinstitucional, comunicación con la sociedad, respeto por el destinatario y valor del conocimiento popular, entre otros. El principio rector que guía a las universidades es el objetivo de fortalecer su relación mediante el desarrollo de acciones orientadas a consolidar una red que actué como canal generador y transmisor de conocimientos entre las universidades del MERCOSUR y de toda América Latina.

La red se encuentra integrada por universidades de la zona fronteriza como son: Universidad Gastón Dachary, Universidad Nacional de Misiones, (Posadas); Universidad Católica Nuestra Señora de Asunción – Campus de Itapúa-, Universidad Nacional de Itapúa (Paraguay) y otras universidades fuera de la zona de estudio, como las Facultades Integradas Machado de Assis (FEMA), la Universidade Regional do Noroeste do Estado do Rio Grande do Sul (INIUI), la Universidade Regional Integrada do Alto Uruguay e das Missões (URI) o la Universidade Federal da Fronteira Sul (Brasil).

Las universidades que se encuentran en las ciudades de Posadas y Encarnación podrían ser las promotoras principales de la red, siendo las que a través de diversas acciones empujaran la cooperación transfronteriza, especialmente mediante sus vínculos con el sector de la producción y comercio.

Como posibles **portadores de una cooperación transfronteriza**, los siguientes siete centros tecnológicos y centros de innovación podrían jugar un papel importante para la futura CTF:

(1) Parque Tecnológico Misiones

El Parque Tecnológico de Misiones (Argentina) es una Fundación impulsada por instituciones y empresas del sector público y privado que ofrece y promueve condiciones para la creación y desarrollo de empresas comprometidas con la innovación tecnológica, cuyos procesos productivos alcancen las fases de producción y comercialización con éxito de los productos creados. La entidad administra unas instalaciones que fueron cedidas por el Instituto Nacional de Tecnología Agropecuaria (INTA), en el cual ofrece espacio físico para la radicación de empresas.

(2) Biofábrica y Biotecnología local

Una de las empresas graduadas del Parque Tecnológico, la de mayor envergadura y posible impacto, es la Biofábrica, planta destinada a la producción *in vitro* de diferentes especies vegetales, lográndose de una planta élite obtener de 800 a 1.000 plántones con igual calidad que la planta donante, mediante un proceso de clonación.

Su carácter estratégico radica en la posibilidad de desarrollar masivamente insumos para una agricultura sustentable, mediante productos de alto rendimiento, estando integrada en la cadena de valor de los negocios agrícolas y forestales de la región, y llegando a los productores a través de viveros y cooperativas agrícolas. Generará plantas *in vitro* de alta calidad durante todo el año, a precios competitivos, ampliando la oferta de especies con baja disponibilidad de semillas, permitiendo introducir con rapidez nuevas especies y variedades con mayores rendimientos y resistencia a plagas.

(3) Comité Ejecutivo de Desarrollo e Innovación Tecnológica – CEDIT

Este organismo es la institución provincial orientada a la promoción, coordinación y asesoramiento de estudios, investigaciones y desarrollos científico-tecnológicos. Es la autoridad responsable de desarrollar en la Provincia la Ley de Ciencia y Tecnología de la Nación (Argentina). Sus funciones son proponer políticas, estrategias y planes de desarrollo e innovación científica y tecnológica, así como impulsar acciones de vinculación y transferencia del sector científico-tecnológico con el sector productivo.

(4) Centro de Desarrollo e Innovación Tecnológica (CeDITec)

El CeDITec tiene por objetivo la investigación, desarrollo y posterior transferencia de conocimiento y soluciones tecnológicas, fomentando la integración de grupos de trabajo y recursos tecnológicos pertinentes y disponibles, para dar respuestas adecuadas a las necesidades de los distintos sectores. Algunos de los proyectos en ejecución, referentes de su actual actividad, son los siguientes:

- Generación de energía mediante el aprovechamiento de los residuos de la industria maderera.
- Planta de producción y utilización de hidrógeno como vector combustible.
- Desarrollo de productos sanitarios a partir de plantas medicinales (repelentes, champús).
- Purificación de oxígeno electrolítico para su uso medicinal.
- Sistema impulsor electrosolar para una canoa para el ecoturismo.
- Preparación de yerba mate compuesta con cangorosa.
- Desarrollo de repelentes de insectos a base de citronella.
- Evaluación del comportamiento de revestimientos para madera de pino a la intemperie.

(5) Unidades de Vinculación Tecnológica (UVT)

Las UVT's son entidades habilitadas por la Agencia Nacional de Promoción Científica y Tecnológica –ANPyCT– que tienen por misión asistir a las empresas en el desarrollo de proyectos de innovación que impliquen investigación y desarrollo; transmisión de tecnología y asistencia técnica. Estas entidades aportan su estructura para facilitar la gestión, organización y el gerenciamiento de los proyectos, y actúan como nexo entre el sector privado y los organismos oficiales de Ciencia y Tecnología. Trabajan en coordinación con el CEDIT. La Provincia de Misiones cuenta con tres UVTs activas:

- UNaMTEC: dependiente de la Universidad Nacional de Misiones.
- ArgenINTA: dependiente del Instituto Nacional de Tecnología Agropecuaria.
- Universidad Gastón Dachary.

(6) Agencia para el Desarrollo Económico de Misiones - ADEMI

Creada en 2003, y con ámbito de actuación en toda la provincia, la Fundación Agencia para el Desarrollo Económico de Misiones –ADEMI– es una entidad que promueve el desarrollo de micros, pequeñas y medianas empresas de la región, articulando el accionar privado con el del sector público en pos del mejoramiento de su nivel competitivo.

(7) Centro Tecnológico Agropecuario en Paraguay (CETAPAR)

El centro fue creado en 1962 con el propósito de contribuir al fomento, el desarrollo y la estabilización de la explotación agrícola realizada por los inmigrantes japoneses de la Colonia Yguazú. Más tarde pasó a denominarse Estación Experimental Agropecuaria en Paraguay (EEAP). En 1988, se convierte en Centro Tecnológico Agropecuario en Paraguay (CETAPAR), ya bajo la administración directa de la Agencia de Cooperación Internacional del Japón (JICA), y a partir del año 2001 funcionó como Proyecto CETAPAR que culminó el 31 de marzo del 2010 dentro de un marco de sostenido progreso.

De esta manera, en el año 2001, se inicia la primera fase del proceso de transferencia de CETAPAR, mediante el acuerdo firmado entre la Agencia de Cooperación Internacional del Japón (JICA) y el Ministerio de Agricultura y Ganadería (MAG) de la República del Paraguay. El 31 de marzo de 2010 culminó exitosamente la segunda fase con la transferencia del CETAPAR a la Central Cooperativa Nikkei Agrícola Ltda, que luego transformó el Centro en FUNDACIÓN NIKKEI CETAPAR.

*Estas diversas experiencias de cooperación científica y/o tecnológica a nivel nacional tienen un enorme potencial para desarrollar en el futuro **el atractivo del eje del desarrollo del Río Paraná**. La pregunta clave es: ¿cómo se pueden integrar las diferentes universidades, instituciones, agencias y centros tecnológicos en un proceso para fortalecer la CTF en esta zona?*

1.9. Región Sanitaria Transfronteriza

Los problemas sanitarios trascienden el río fronterizo y requieren un abordaje integral entre los actores involucrados. Estas problemáticas afectan estrictamente a las comunidades de las márgenes izquierda y derecha del río, y obligan a **actuar conjuntamente**. La detección precoz en la población es un aspecto clave para el abordaje eficaz de situaciones epidemiológicas o de emergencias en la región. Por ejemplo, se puede citar el **caso de una epidemia de dengue, capaz de atravesar una frontera sin ningún impedimento, y que obligue a los entes sub-estatales de ambos lados a poner en marcha medidas conjuntas**.

Entre el Ministerio de Salud Pública de la Provincia de Misiones (Argentina), la Séptima Región Sanitaria y el Consejo Regional de Salud del Departamento de Itapúa (Paraguay) se ha firmado un **convenio de cooperación técnica transfronteriza en materia sanitaria**. Entre las líneas de trabajo podemos citar la intervención conjunta sobre el Dengue, Fiebre Amarilla, Leishmaniosis, Fiebre NH1 A1 (porcina).

Así mismo se está trabajando en los siguientes asuntos:

- Fortalecimiento institucional de la Atención Primaria de la Salud (APS) a través de normativas, protocolos e intercambio de experiencias positivas.
- Aplicación del “Modelo Misiones Salud”, del Ministerio de Salud de la Provincia de Misiones, en el Departamento de Itapúa.
- Capacitación, en especial la figura de los Promotores de la Salud, así como acciones compartidas de prevención y control de las enfermedades vectoriales. Paraguay está trabajando para implementar la figura del “Promotor de Salud” desde el 2010.
- Programas de inmunizaciones, control del niño sano, de las embarazadas, y otras intervenciones de Atención Primaria.
- Fortalecimiento de la organización sanitaria y la capacitación de los recursos humanos, tomando como eje la atención primaria de la salud, con el objeto de jerarquizar las acciones de prevención, promoción y participación comunitaria como clave para el mejoramiento de los indicadores de salud de la región.

Dichas acciones se encuentran comprendidas en el convenio de integración y reciprocidad firmado oportunamente por el Ministro Secretario de Salud Pública de Misiones y su par de la cartera sanitaria del Paraguay. **Convenios similares en materia sanitaria** hay también entre la Provincia de Corrientes y el Departamento de Misiones para el desarrollo conjunto de programas de prevención de enfermedades emergentes (como el dengue); la coordinación de fechas de campañas de vacunación; y para que el sistema Correntino de salud preste atención a personas que viven en Misiones (ver capítulo 3.3.3).

La pregunta es: ¿Sí el sector de salud podría ser un buen ejemplo para la cooperación transfronteriza y cómo se podrían multiplicar sus experiencias en otros sectores sociales?

1.10. Obras de Duplicación en Ejecución y Planificación

El puente internacional entre Posadas y Encarnación fue el proyecto más importante para beneficiar la población fronteriza y desde el punto de vista internacional, las hidroeléctricas son las inversiones más grandes en la zona, generando regalías para esta región transfronteriza. **Con las regalías se financian grandes obras de infraestructura** de tal manera que, en algunos casos, se duplican obras innecesarias en ambos márgenes del río. Los dos ejemplos más significativos son los dos aeropuertos y los dos puertos fluviales:

Aeropuerto de Encarnación

El aeropuerto de Encarnación “Teniente Ramón Amín Ayub González” es propiedad de la municipalidad de Encarnación y está ubicado en el distrito vecino de Capitán Miranda. Es el tercer aeropuerto más importante del país, después del “Aeropuerto Internacional Silvio Pettrossi” de Asunción y el “Aeropuerto Internacional Guaraní” de Ciudad del Este. Este aeropuerto fue construido con **fondos proveídos por la Entidad Binacional Yacyretá (EBY)**. Se estima que en el transcurso del año 2012/2013, el aeropuerto será habilitado para vuelos internacionales, teniendo en cuenta la ampliación de la pista de aterrizaje de 2.000 a 3.100 m, para soportar aviones cargueros.

Encarnación y Posadas como **ciudades gemelas** tienen **cada una un aeropuerto** que se encuentra localizado muy cerca el uno del otro. El aeropuerto de Posadas tiene una distancia de unos 15 kilómetros del centro de Posadas y más o menos 25 kilómetros del centro de Encarnación. Es un ejemplo típico de **duplicación de una infraestructura de tamaño grande**, que por su auto-competencia nunca generará un rendimiento positivo. Solamente alrededor de 60 mil pasajeros transitaron en el 2010 por el aeropuerto de Posadas, siendo esta una cifra demasiado baja para que se justifique un aeropuerto de este tamaño.

Modernización de Puertos de las ciudades de Posadas y Encarnación

En la ciudad de Posadas se encuentra proyectada la creación de la Plataforma Logística Productiva (PLP) mediante un trabajo cooperativo y de inversión pública-privada, en el marco de la construcción del nuevo puerto de Posadas y del Parque Industrial Posadas. El proyecto de **re-funcionalización de este puerto es financiado por la EBY** y corresponde a las obras complementarias del Plan de Terminación de Yacyretá, siendo ejecutado por la Provincia de Misiones.

El **nuevo puerto de Posadas** desarrollará no sólo actividades portuarias, sino también una extensa gama de servicios logísticos, complementándose con la futura Zona de Actividades Logísticas (ZAL) y con el Parque Industrial de Posadas. La nueva ubicación del puerto se encuentra aproximadamente a unos 10 km de la capital provincial, en la confluencia del arroyo Apepú y el Río Paraná, aguas abajo de Posadas.

El **puerto de Encarnación**, al otro lado del río, es de alta importancia para el departamento de Itapúa y aquí se desarrolla un **sistema de tráfico combinado**. La infraestructura del recinto portuario cuenta con un edificio administrativo de dos plantas, con una superficie cubierta de 681 m², ubicada cerca del centro de Fronteras. Tiene ocho oficinas con sus respectivos sanitarios, un área de 2 hectáreas de estacionamiento para vehículos livianos y camiones contenedores.

*La falta de cooperación transfronteriza, la **falta de garantía de un paso fronterizo descomplicado** de carga y personas mediante convenios entre los dos países, y quizás el **temor a la dependencia del vecino**, causó la “necesidad” de 2 aeropuertos internacionales y 2 grandes puertos fluviales en una distancia muy corta. Para áreas metropolitanas como Buenos Aires, Sao Paulo o Nueva York se justifican estas*

inversiones, por el número de pasajeros y el tamaño de cargas a transportar, pero no para estas dos ciudades gemelas, comparativamente, pequeñas a las orillas del río Paraná.

La pregunta importante es: ¿cuáles son los factores que generan la **duplicación** de estas obras de infraestructura en la zona fronteriza y cómo se podrían resolver estos problemas? El desarrollo de un aeropuerto con conexiones internacionales a Buenos Aires, Asunción y otras metrópolis internacionales, la modernización de un puerto con una tecnología más avanzada dentro de un sistema de tráfico transfronterizo combinado genera más beneficio para la región y garantiza una rentabilidad mayor de las infraestructuras que favorece el proceso de transformación de esta zona periférica hacia un eje de desarrollo más avanzado del río Paraná.

2. Análisis por Unidades Administrativas

Los departamentos paraguayos y las provincias argentinas se utilizan como unidad administrativa para el análisis geográfico. Sin embargo, cada una de ellas tiene una superficie muy extensa lejos del río. Por eso es necesario concentrar el análisis en los distritos (PY) y departamentos (AR) ribereños.

Para encontrar propuestas de cooperación transfronteriza se analiza la distribución de la población, se hace un resumen de la economía regional y se estudian las posibilidades de cruzar el río, evaluando las formas de cooperación reales.

2.1. Provincia de Corrientes

La provincia de Corrientes se encuentra ubicada en la región mesopotámica de la República Argentina, limitada por el Río Paraná, que la separa al norte de los departamentos paraguayos de Ñeembucú y Misiones y al oeste de las provincias argentinas de Chaco y Santa Fe. La provincia tiene una superficie de 88.886 km² y una población de 993.338 hab. (Censo 2010).



Mapa 3: **Provincia de Corrientes**
Para una mejor orientación geográfica
en el contexto de la zona
transfronteriza ver el mapa base CTF río
Paraná

El crecimiento intercensal (2001 - 2010) con 6,7% es el más bajo de las provincias argentinas, siendo un primer indicador de que la provincia tiene problemas estructurales y una situación económica débil. Su capital, del mismo nombre, cuenta con una población de 328.689 habitantes (Censo 2001) y está situada en la orilla izquierda del río Paraná, al sur de su confluencia con el Río Paraguay y frente a la ciudad de Resistencia, capital de la vecina provincia argentina del Chaco.

Esta ubicación geográfica significa que **el centro político y económico de la provincia está fuera de la zona fronteriza con Paraguay** y por tanto fuera de la influencia y responsabilidad de COMIP. Del mismo modo, las otras ciudades principales de la provincia (Goya, Santo Tomé, Paso de los Libres, Curuzú Cuatiá, Gobernador Virasoro, Mercedes, Monte Caseros, Esquina, Ituzaingó, Bella Vista) están ubicadas fuera de la zona fronteriza, con excepción de la ciudad de Ituzaingó al noreste de la provincia. No obstante, alguna de estas ciudades se ubica en las zonas fronterizas de corrientes con Brasil o Uruguay, como es el caso de Monte Caseros, en la triple frontera más austral del planeta (Argentina-Brasil-Uruguay).

Corrientes es la única provincia del país con dos idiomas oficiales. Desde 2005, el **guaraní correntino es "idioma oficial alternativo"** de la provincia, junto con el castellano. Eso podría ser un indicador para una estrecha cooperación con los departamentos al norte del río Paraná, porque en toda la República del Paraguay el guaraní es idioma oficial.

Pero tenemos que tener en cuenta que el norte de la provincia, frente a los departamentos paraguayos de Ñeembucú y Misiones, es también una zona con **baja densidad de población**. De los 25 departamentos de la provincia, 6 de ellos ubicados al norte de la provincia en la margen izquierda del río Paraná, suman solamente 82.000 habitantes, lo que significa menos de 9 % de la población provincial. La única ciudad con importancia regional es Ituzaingó, con casi 20.000 habitantes, cerca del límite de la provincia Argentina de Misiones.

Cuadro 7: **Población - departamentos ribereños Provincia Corrientes (2002)**

Departamento	población	densidad (hab/km2)
San Cosme	14.155	24,0
Itati	9.141	10,5
Beron de Astrada	2.434	3,0
General Paz	14.403	2,9
San Miguel	10.715	3,7
Ituzaingó	31.102	3,6

Los puertos tienen importancia únicamente para el tráfico vecinal fronterizo y el deporte (ver cuadro 3):

- **Ita Ibate:** puerto que se halla inoperante debido a su deterioro. Aunque se encuentra habilitado para el Tráfico Vecinal Fronterizo, posee un muelle de hormigón armado casi inutilizado por el deterioro. El proyecto Hidrovía contempla su reactivación.
- **Itati:** no existe puerto o terminal portuaria, sólo se realiza tráfico vecinal fronterizo.
- **Paso de la Patria:** es un puerto natural sin infraestructura que no cumple actividades de carga y descarga de mercancías, estando simplemente destinado al amarre de lanchas con fines deportivos.

Esta zona fronteriza tiene una importancia binacional muy grande como **región de producción de energía** hidroeléctrica. La **represa hidroeléctrica de Yacyretá-Apipé** está ubicada entre las ciudades de Ituzaingó y Ayolas, al sur del departamento de Misiones, al otro lado del río. Se encuentra enclavada en la zona conocida como los rápidos de Apipé. La represa tiene una línea de cota de 83 metros sobre el nivel del mar y el embalse principal queda en los alrededores de la isla de Yacyretá y Talavera hasta las ciudades de Posadas y Encarnación que están ubicadas unos 60 km río arriba.

La cooperación transfronteriza puede ayudar a desarrollar la zona como un nuevo destino turístico no solamente por la impresionante obra, sino por la abundante fauna ictícola. Existen áreas destinadas para la pesca. Con el ánimo de mantener y proteger a los peces nativos, la pesca se encuentra regulada, requiriéndose un carnet de pesca que puede obtenerse en las Oficinas de Pesca regionales.

3 municipios en esta zona tienen una **importancia a nivel nacional e internacional para la pesca deportiva**: Paso de la Patria (departamento San Cosme), Ita Ibate (departamento San Miguel) y el centro regional Ituzaingó. En el sector turístico se encuentra potencial para la cooperación transfronteriza con el fin de aumentar el marketing de esta zona, porque también en la otra orilla del río se practica la pesca deportiva.

Cuadro 8: **Concursos de pesca en Corrientes**

CIUDAD	TORNEO
Paso de la Patria	Tornero Apertura del Dorado Fiesta Nacional del Dorado Concurso Argentino de Pesca Variada Embarcada
Ita Ibate	Concurso del Mercosur de Boga y Pacú
Ituzaingó	Concurso Integración de Pesca del Surububí

Extracto de la prensa local

El XVII Concurso Integración de Pesca del Surubí ha batido su record histórico de inscriptos. Con el cierre de la inscripción del Torneo Embarcado, un total de 343 embarcaciones forman parte de una edición histórica. Más de mil pescadores se encuentran desafiando las aguas en busca del "toro del Paraná".

Ituzaingó vive días de mucha adrenalina con la pasión de los pescadores que invadieron la ciudad para ser protagonistas de la gran pesca del surubí. Las 343 embarcaciones estarán pescando hasta las 17 hs, hora de cierre del concurso y que dará lugar al arribo de los pescadores (9 de julio de 2012).

2.2. Departamento de Ñeembucú

Ñeembucú está situado en el extremo suroeste de Paraguay, en el ángulo de los ríos Paraná y Paraguay, con un área de 12.147 km² y alrededor de 85.000 habitantes, lo que significa una **muy baja densidad de población** de 7 hab/km². En el departamento predominan las zonas bajas y planas que favoreces la formación de esteros, lo que hace que en época de lluvias los ríos se salgan de sus cursos, provocando inundaciones y, en consecuencia, muchos lugares sean intransitables.



Cuadro 9: Población - distritos ribereños Departamento Ñeembucú

Distritos	Población (2002)
Paso de la Patria	1.708
General José Eduvigis Díaz	3.642
Mayor José de Jesús Martínez	3.904
Villalbín	2.091
Cerrito	4.647
Población total	15.992

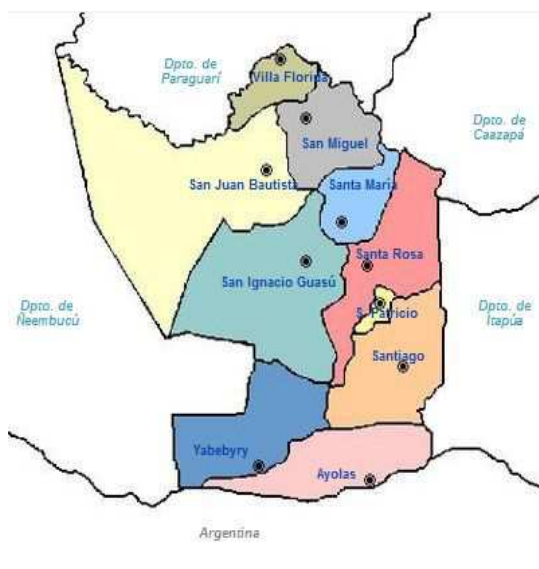
A pesar de la muy baja densidad de población hay potencial para la cooperación transfronteriza con los departamentos al norte de la provincia Corrientes, ya que estos distritos son un destino ideal para el **turismo natural**, fluvial y especialmente de pesca deportiva y paseos de observación de la rica vida silvestre y los bellos paisajes. La pesca del dorado, surubí, boga, corvina, y otras

especies es muy reconocida en la región por pescadores deportivos nacionales e internacionales, que participan en las diversas competiciones que se organizan.

2.3. Departamento de Misiones

Misiones es un departamento con un área de 9.560 km² y 128.00 habitantes, lo que significa el doble de la **densidad de población** de Ñeembucú, casi 14 hab/km², aunque sigue siendo **muy baja**. De los 10 distritos, solamente Ayolas, con 15.278 habitantes (2002) está ubicado en la margen del río Paraná. El distrito de Yabebyry toca solamente con una muy pequeña parte de su área la orilla del río.

La actividad económica básica de este departamento es la ganadería vacuna. También cuenta con producción de ganado porcino, ovino, equino y caprino, este último en menor escala. Por su ubicación geográfica y la red de carreteras pavimentadas, el departamento esta **económicamente orientado a la capital del país Asunción**.



Mapa 5: **Departamento de Misiones**

Para una mejor orientación geográfica en el contexto de la zona transfronteriza ver el mapa base CTF río Paraná

Al sur del departamento – a orillas del río Paraná - la principal fuente de ingresos proviene de la pesca y de la fuente de empleo que supone la **Hidroeléctrica Binacional Yacyretá**, lo cual ha modificado completamente la infraestructura de la **ciudad de Ayolas** y su entorno, transformándola en la ciudad más moderna del departamento.

El principal **atractivo turístico** lo constituyen las playas de arenas muy blancas. El río Paraná, preferido por los pescadores deportivos para la pesca del dorado, es un destino turístico, al igual que en el departamento vecino de Ñeembucú y la provincia vecina de Corrientes.

Ayolas tiene el potencial para alcanzar un desarrollo clave para la cooperación transfronteriza. Los Gobiernos del Departamento de Misiones y la Provincia de Corrientes, han firmado **acuerdos bilaterales** para el intercambio en salud, educación, cultura, turismo, producción y tránsito internacional. Los acuerdos entre Misiones y Corrientes pueden iniciar un proceso de integración transfronteriza. Ejemplo: el gobierno del Departamento Misiones aportará profesores del idioma guaraní para que formen a docentes correntinos que luego enseñarán el idioma dentro del sistema educativo de Corrientes.

Uno de los compromisos centrales es el de realizar las gestiones necesarias para **habilitar el paso internacional** que pasa sobre la represa de la Entidad Binacional Yacypetá, que permitiría el **tránsito entre la ciudad de Ayolas e Ituzaingó** (Provincia de Corrientes). Para facilitar la cooperación transfronteriza en este tramo del río es importante saber que la represa posee dos puentes que conectan Ayolas con Ituzaingó. Pero estos puentes están cerrados para el tráfico de automóviles y para peatones por razones de seguridad.

La represa, dado el cierre del acceso vial por tierra, no apoya la cooperación transfronteriza. La Delegación Paraguaya de COMIP propuso en 2011 la gestión ante la EBY para la habilitación de paso a través de la presa de Yacypetá, al menos para casos de urgencias médicas.

Mapa 6: Localización de la central hidroeléctrica y puentes “cerrados” entre Ayolas e Ituzaingó



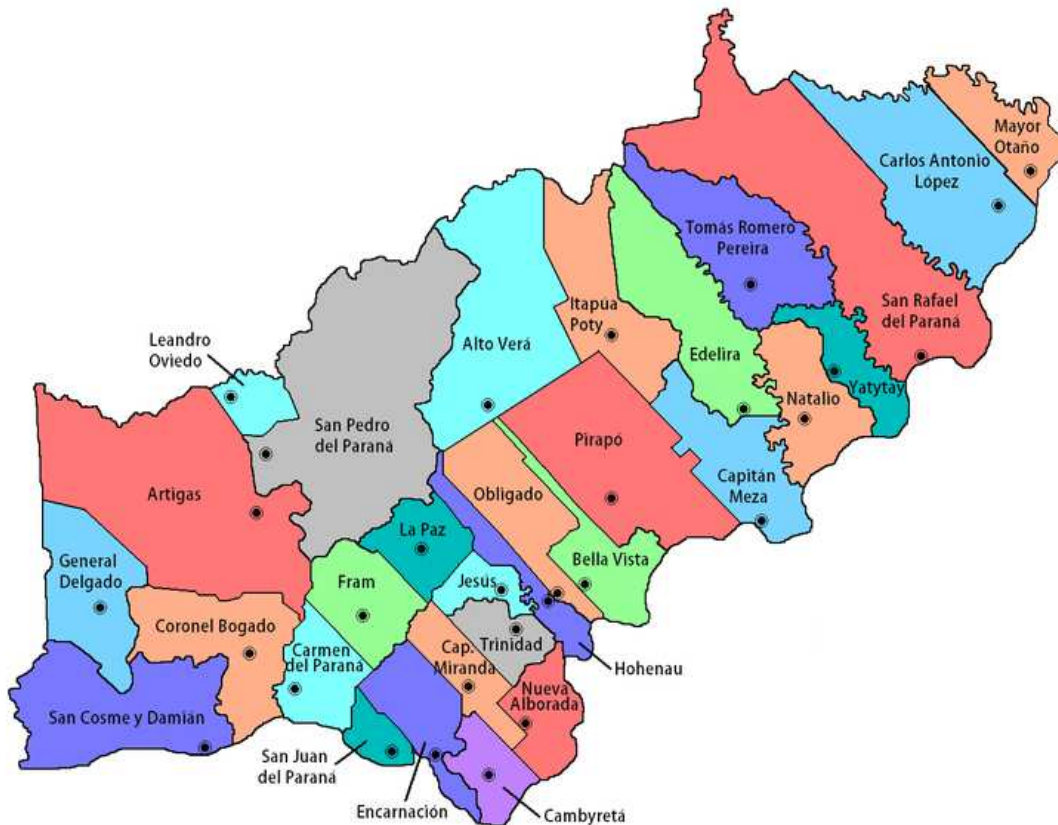
La posibilidad de cruzar el río por tierra y conectar Ayolas con la red vial de la Provincia de Corrientes aumenta su posición como lugar central para la zona occidental del área de estudio y fortalece la ciudad como punto estratégico en un nuevo eje de comunicación entre Argentina y Paraguay, que genere nuevos impulsos para la cooperación transfronteriza.

2.4. Departamento de Itapúa

Itapúa tiene un área de 16.525 km² y una población de 463.000 habitantes (censo 2002). Es uno de los **departamentos económicamente más fuerte de Paraguay** (ver capítulo 3.2.1.). La capital del departamento de Encarnación está ubicada a orillas del río Paraná. La ciudad tiene 98.000 habitantes (censo 2002).

En comparación con la parte occidental de la zona fronteriza (la provincia de Corrientes y los departamentos de Ñeembucú y de Misiones), el **centro político y económico** del departamento de Itapúa está claramente en la orilla del río frente a Posadas, la capital de la Provincia de Misiones en Argentina.

El departamento está dividido en 30 distritos, de los cuales 17 cuentan en conjunto con más de 300.000 habitantes y están ubicados en la margen del río Paraná. Por ello es el único departamento que está directamente influenciado en una gran parte por el río.



Mapa 7: **Departamento de Itapúa**

Para una mejor orientación geográfica en el contexto de la zona transfronteriza ver el mapa base CTF río Paraná

Cuadro 10: **Población por distritos - Departamento de Itapúa**

Distrito	Población (2002)	Distrito	Población (2002)	Distrito	Población (2002)
Alto Verá	13.799	Fram	6.923	Nueva Alborada	6.533
Bella Vista	9.193	General Artigas	11.042	Obligado	11.441
Cambyretá	27.808	General Delgado	6.611	Pirapó	6.754
Capitán Meza	10.384	Hohenau	9.685	San Cosme y Damián	7.322
Capitán Miranda	8.667	Itapúa Poty	14.642	San Juan del Paraná	7.091
Carlos Antonio López	17.622	Jesús	5.560	San Pedro del Paraná	28.598
Carmen del Paraná	6.165	La Paz	3.076	San Rafael del Paraná	20.434
Coronel Bogado	17.065	José Leandro Oviedo	4.353	Tomás Romero Pereira	27.239
Edelira	22.287	Mayor Otaño	12.157	Trinidad	6.873
Encarnación	93.497	Natalio	19.456	Yatytyay	11.415

Parte del territorio de Itapúa cerca del río fue colonizado por inmigrantes de varios orígenes. Entre ellos destacan los italianos, alemanes, rusos, ucranianos, franceses, japoneses, polacos y, en los últimos tiempos, se puede ver una gran cantidad de sirios y libaneses. Esta diversidad cultural le dio el nombre de "**Crisol de razas**", haciendo de este departamento el más **cosmopolita** del país que podría apoyar el fortalecimiento de una CTF. En los límites de algunos distritos se puede ver la forma de colonización del departamento, porque tienen una forma como una "toalla" (estrecha y larga) empezando a la orilla del río y llegando hasta el interior (como p.ej. Hohenau, Obligado, Bella Vista).

En la capital departamental y en ciudades como Fram, las Colonias Unidas (Bella Vista-Hohenau-Obligado) mantienen una **fuerte agro-industrialización**. También cuenta con factorías del ramo textil y aserraderos. Igualmente próspero es su **comercio internacional**, gracias a la puesta en marcha de la presa Yacyretá-Apipé y al impulso regional dado por el Mercosur.

Los agricultores de Itapúa se dedican primordialmente al cultivo de soja, duplicando hoy su producción respecto a diez años atrás. El departamento es el **segundo productor nacional** de esta oleaginosa, y también de arroz, trigo y maíz. La producción hortigranjera es uno de los recursos más importantes que, en los últimos años, logró un gran crecimiento gracias a la organización de los productores en cooperativas y comités. Frutas frescas y hortalizas son vendidas en el Mercado de Abastos de **Asunción**. Se exportan frutas frescas y jugos concentrados a **Europa**.

La industria alimentaria de Itapúa es la **primera productora y procesadora de yerba mate del país**, también existe producción de frutas frescas y jugos para el consumo interno y el mercado

internacional. Otros rubros económicos importantes son la elaboración de muebles de madera, marcos y ventanas, la industria cerámica, la industria de la construcción, entre otros.

2.5. Provincia de Misiones

La provincia de Misiones se encuentra ubicada en la región mesopotámica con una superficie de 29.801 km² y una población de 1.097.829 habitantes (Censo 2010). Limita al norte, al este y al sur con la República Federativa del Brasil, al noroeste con la República del Paraguay y al oeste con la provincia de Corrientes.

La provincia tiene el 90% de sus límites con el exterior, lo que marcó una **cultura de integración muy fuerte con los países limítrofes**. La capital provincial es Posadas, con 324.657 habitantes (Censo 2010). La provincia se divide en 17 departamentos con poderes políticos y administrativos propios. Estos departamentos se encuentran subdivididos en 75 municipios. Misiones reconoce la autonomía municipal.

De los 17 departamentos, 7 están ubicados a la orilla del río Paraná. Aquí se concentra más del 60% de la población provincial, una situación completamente diferente a la de la provincia de Corrientes, donde vive solamente 9 % de la población cerca del río Paraná como río fronterizo.

Cuadro 11: **Población - departamentos ribereños Provincia de Misiones**

Departamento	Cabecera	Población (censo 2010)
Candelaria	Santa Ana	26.713
Capital	Posadas	323.739
Eldorado	Eldorado	78.152
Iguazú	Puerto Esperanza	81.215
Libertador General San Martín	Puerto Rico	46.333
Montecarlo	Montecarlo	36.998
San Ignacio	San Ignacio	81.215
Población total		674.365

La provincia de Misiones y especialmente la capital crecieron poblacional y económicamente de forma significativa en los últimos años, lo que impulsó el papel de Posadas como **centro económico, financiero y administrativo**, que tiene muy buenas condiciones para desarrollarse hacia una región metropolitana (ver capítulo 3.2.5.) junto con las ciudades vecinas de Garupé y Candelaria:

- **Garupé** es un municipio a unos 17 km del centro de la ciudad de Posadas con unos 60.000 habitantes y la mayor parte de su población trabaja en la capital provincial. Esta ciudad ha crecido enormemente a partir de la década de los 80, debido a la llegada de pobladores provenientes del interior de la provincia, que se asentaron aquí en busca de trabajo, ya que se encuentra al lado de la capital provincial.
- **Candelaria** es un municipio de unos 25.000 habitantes, ubicado a orillas del río Paraná y 27 km al oriente de Posadas. Tiene una muy buena comunicación con el centro de Posadas.

Mapa 8: Provincia de Misiones

Para una mejor orientación geográfica en el contexto de la zona transfronteriza ver el mapa base CTF río Paraná



La economía de Misiones se estructura sobre la base de un conjunto de cultivos industriales como la yerba mate, el té, el tung y el tabaco, así como el bosque nativo e implantado (en especial coníferas) y los procesos de industrialización asociados a estas producciones primarias: los molinos yerbateros, secaderos de té y tabaco, fabricación de celulosa y papel, transformación de la madera y fabricación de muebles.

La principal actividad industrial son los aserraderos. También se encuentran frigoríficos, fábricas de terciados, láminas, muebles y aberturas, talleres y carpinterías metálicas, tabacaleras, fábricas elaboradoras de jugos cítricos, etc. Completan la actividad industrial numerosos talleres artesanales.

La **actividad comercial internacional** de los puertos sobre el río Paraná fue luego suplantada por el Puente San Roque González de Santa Cruz Este. Este puente une la provincia con el departamento Itapuá. A esto se suma su ubicación estratégica con respecto al corredor bioceánico Antofagasta - Paranaguá. Entre las grandes obras de infraestructura de esta zona fronteriza se encuentra el **Puerto de Santa Ana**, a unos 45 km de la ciudad de Posadas río arriba. Ha sido diseñado como un gran centro de acopio, acondicionamiento y transporte de cereales provenientes del Sur de Brasil

El mayor movimiento transfronterizo de personas que se registra en la zona Misionera se produce sobre todo en los puertos que están en las localidades con mayor población; destacándose el mayor movimiento entre Posadas-Encarnación, la zona de Eldorado- Mayor Otaño, Montecarlo-Ape Aimé Paraguay y Puerto Rico-Puerto Triunfo.

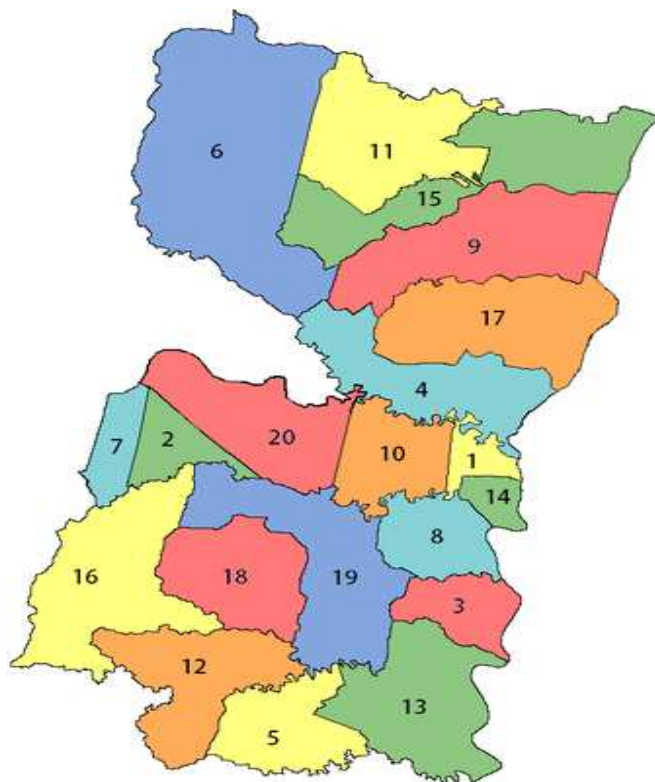
2.6. Departamento de Alto Paraná

El departamento de Alto Paraná está constituido por 21 distritos que, a su vez, se dividen en barrios (en zonas urbanas) y compañías (en zonas rurales). Tiene casi 600.000 habitantes, de los que más de una tercera parte vive en la capital Ciudad del Este, donde el Puente de la Amistad une a Paraguay con Brasil. El departamento está ubicado fuera de la zona del estudio. El río Paraná al norte de la desembocadura con el río Iguazú es la frontera natural entre Paraguay y Brasil.

Solamente tres distritos rurales al suroeste del departamento, con 24.000 habitantes, están ubicados en la margen derecha del río Paraná en su función como frontera fluvial con Argentina. El departamento practica la cooperación transfronteriza fundamentalmente con Brasil.

Cuadro 12: **Población zona fronteriza con AR - Departamento Alto Paraná**

Departamento (del norte al sur)	Población
08 Los Cedrales	9.003
03 Domingo Martínez de Irala	6.734
13 Ñacunday	8.403
Total	24.140



Mapa 9: Departamento de Alto Paraná
 Para una mejor orientación geográfica en el contexto de la zona transfronteriza ver el mapa base CTF río Paraná.

ANEXO II

ACTORES CLAVE

1. Lista de Actores Clave de Paraguay

N°	Institución	Nombre del Entrevistado	Cargo	Autoridad de la Institución	Teléfono - Mail
1	Municipalidad de San Cosme y Damián	Ing. Arnulfo Fretes	Asesor especialista	Denis Genaro Galeano (Intendente)	(+59573)75250 o 275254 e-mail: Denis.galeano@hotmail.com
2	Municipalidad de Ayolas	<i>Sr. Alberto Almada Denis</i>	<i>Jefe de Gabinete</i>	Nelson Sebastián Delvalle Enríquez (Intendente)	(+59572) 222383 (+59572) 222384 info@ayolas.gov.py , luis_antonio66@hotmail.com (mail de funcionario de gabinete Luis)
3	Municipalidad de General Artigas	Luis Alberto Arriola	Intendente	Luis Alberto Arriola (Intendente)	(+595743) 20016 luisarriola_soyyo@hotmail.com
4	Municipalidad de Edelira	Nicacio Franco Verдум	Intendente	Nicacio Franco Verдум (Intendente)	Telef.: (+595768) 295221. Celular: 595-985-716475 muniedelira@hotmail.com
5	Municipalidad de Natalio	Lic. Joel Martínez	Presidente de la Junta Municipal. Intendente Interino en el momento	Lilian Martínez de Krohn (Intendente)	(+595765)206031. Celular: 595985-840374 joelmartinez186@hotmail.com
6	Gobernación de Itapúa	Ing. Osvaldo Núñez	Secretario de Planificación	Juan Eudes Afara (Gobernador)	(+59571)202054, (+59571)204568. Celular: 595-981 -430678 osval.nunez@gmail.com
7	Municipalidad de Cambyreta	Lic. Gladis Pereira Rieve	Secretaria General	Francisco Javier Pereira Rieve (Intendente)	(+59571)212340/42. (+59571)212340 (+59571)212341 pereiragladis@hotmail.com
8	Municipalidad de San Ignacio Guasu	Lic. Darío Ramón Amarilla	Secretario General	Dr. Juan Carlos Meza Medina (Intendente)	(+595782) 232218. (+595782) 232581. (+595782) 232446 municipalidadesanignacioguasuhotmail.com ; www.municipalidadesanignacioguasuhotmail.com
9	CAFyM (Centro de Armadores Fluviales y Marítimos)	Vice-Almirante Manuel Royg Benítez	Asesor	Guillermo Ehreke (Presidente)	(+59521)450250/ 492121 cafym@cafym.com.py
10	CAPECO (Cámara Paraguaya De Exportadores Y	<i>Sr. Ignacio Augusto Santiviago Chase</i>	Gerente	Sr. ULRICH BAUER (Presidente)	(+59521) 205749, (+59521) 211094 isantiviago@capeco.org.py ;

	<i>Comercializadores De Cereales Y Oleaginosas)</i>				www.capeco.org.py
11	Cooperativa Colonias Unidas	<i>Wilfrido Hempel</i>	<i>Gerente Comercial</i>	AGUSTÍN KONRAD (PRESIDENTE)	(+59571)2181243 Fax: (+595 717) 20005 Wilfrido.hempel@ccu.coop.py ; www.colonias.com.py
12	Cámara Paraguaya de Turismo de las Misiones Jesuíticas.	Sra. Olga Fischer	Presidente	Sra. Olga Fischer	(+59571) 205021. Celular:595-985-701642 olgafischer64@gmail.com ; www.rutajesuitica.com.py
13	Dirección General de Migraciones	Esmilse Silvero	Encargada de la Oficina Regional de Migraciones	Abogada Rocío Vallejo Avalos (Directora General)	(+59571)206286. Celular: 595-984559112 emi-silvero@hotmail.com
14	UNI (Universidad Nacional de Itapúa)	<i>Cristian Balcazar</i>	<i>Director Comunicaciones</i>	Ing. Hildegardo González Irala (Rector)	(+59571) 206990/1 dcom@uni.edu.py ; www.uni.edu.py
15	Municipalidad de Encarnación	Ing. Victoriano Vázquez	Secretario de Medio Ambiente del Municipio	Juan Alberto Schmalko Palacion	(+59571) 204800. (+59571) 203982, (+59571) 205881. Fax: 71-206916 vazquezdoldan@gmail.com , intendencia@encarnacion.gov.py

2. Lista de Actores Clave de Argentina

N°	Institución	Nombre del Entrevistado	Cargo	Localidad	Teléfono – Mail
1	ADEMI	Suzel Vaider	Presidente	Posadas	0376- 4431-515 agenciamisiones@gmail.com
2	APICOFOM	Christian E. P. Lamiaux	Director Gerente	Posadas	0376-4439324 inglamiaux@arnetbiz.com.ar
3	CAISA	Fernando Witzke	Gerente	Pto. Rico	03743- 420204/036 coopsalberto@prico.com.ar
4	CATUMI	Eduardo Brajkovic	Presidente	Posadas	0376- 4422-221 abratours@arnet.com.ar infocatumi@gmail.com
5	CACEXMI	Fiori Jorge.	Vocal	Posadas	0376- 427248/ 430616/ 423811 fiori@arnetbiz.com.ar
6	CCIP	Norma Blanco	Presidente	Posadas	0376- 4423063 ccip@arnetbiz.com.ar
7	CEM	Alejandro Daniel Haene	Prosecretario	Posadas	0376-4433074 cem@arnetbiz.com.ar estudiocontablehaene@gmail.com

8	Dirección Nacional de Migraciones	Bosch, Miriam	Directora	Posadas	0376- 4440516 ibosch@migraciones.gov.ar
9	Dirección de Asuntos Técnicos de Frontera	Santiago Atencio	Coordinador local	Posadas	0376- 4423273 sjatencio@hotmail.com
10	FEBAF	Miguel Schmalko	Consejero	Posadas	0376-4428172 ciamisio@arnetbiz.com.ar
11	Gestión & Desarrollo - Consultora Empresarial	Fleitas Paula		Posadas	0376-4440624 paula@consultoragy.com
12	Ministerio de Acción Cooperativa, Mutual, comercio e Integración.	Sergio Gustavo Conde	Director	Posadas	0376- 4447912/13 integración_misiones@yahoo.com
13	Municipalidad de Posadas	Claudio Ariel Aguilar	Director General	Posadas	0376-4444602 caguilar@posadas.gov.ar
14	Municipalidad de Puerto Rico	Roberto Tarnowski	Jefe de Gabinete	Pto. Rico	03743- 420220 gobierno.puertoricomnes@gmail.com
15	Municipalidad de Santa Ana	Pezoa, Mabel	Intendente	Santa Ana	0376-4497228 / 4497014 municipalidad_santaana@yahoo.com.ar
16	Municipio de Corpus	Nemeth, Ignacio Ricardo	Intendente	Corpus	0376- 4495008/219 municorpus@arnet.com.ar municorpus@yahoo.com.ar
17	Red CIDIR	Pokolenko Alicia	Coordinadora Técnica	Posadas	0376- 4438-677 apokolenko@gmail.com redcidir@hotmail.es
18	Universidad Gastón Dachary	Roberto Suénaga	Vicerrector	Posadas	0376- 4438-677 rsuenaga@ugd.edu.ar

CUESTIONARIO SOBRE ACCIONES DE INTEGRACIÓN O COLABORACIÓN

1. *Entre las principales acciones o proyectos impulsados por su organización o ente estatal, ¿existe una relación con respecto al aprovechamiento y del río Paraná o en la franja transfronteriza del río?
Si es "Sí" la respuesta ¿Cuáles son?:*
2. *¿Cuál es el rol que cumple su organización o ente estatal en tales iniciativas?*
3. *¿Qué contactos y vinculaciones transfronterizas institucionales/formales o informales hay con grupos privados/ entidades oficiales en la franja del río Paraná?*
4. *¿La organización o ente estatal está integrada a algún tipo de organización o red institucional de alcance regional o (inter-) nacional a través de la cual lleva adelante alguno de sus proyectos? Si la respuesta es SI: Identifique o proponga cuáles serían las otras agencias o instituciones argentinas paraguayas u organismos internacionales que podrían ser componentes en la acción de integración y colaboración.*
5. *¿Hay estudios, antecedentes o bibliografía existente al respecto?*
6. *¿En estas acciones o proyectos participan otros sectores (empresas privadas, entidades sociales u organismos estatales)? Si la respuesta es SI. ¿Con quiénes? ¿Cómo se articulan? y en ese caso ¿Existen resultados?*
7. *¿Cuáles son los problemas estructurales o específicos existentes y sus propuestas para resolverlos?*
8. *¿Qué tipo de ayuda necesita para resolver los obstáculos del aprovechamiento del río y de la integración transfronteriza, a nivel provincial/departamental/nacional?*
9. *¿La organización o ente estatal tiene interés en participar activamente en un diálogo transfronterizo o impulsar a nivel local/regional algún tipo de proyecto que considere estratégico para el desarrollo de los objetivos de su institución? sector? ¿Cuál o cuáles?*
10. *¿Qué tipo de aportes estaría en condiciones o dispuesto a realizar su organización?*
11. *¿Qué otros sectores, instituciones u organizaciones de la región considera que estarían interesados en sumarse a estos temas transfronterizos?*
12. *¿Hubo en el pasado algún contacto con la COMIP? ¿Cuál fue su experiencia?*
13. *¿Usted piensa que la COMIP podría tener más presencia en la región con alguna acción? Especifique en la cooperación transfronteriza en el marco de sus competencias?. ¿Usted tiene alguna propuesta al respecto?*
14. *Cuáles son los temas prioritarios transfronterizos para su entidad, empresa, cooperativa etc. Identificar los 3 (tres) temas más importantes.*
 - *Salud*
 - *Comercio*
 - *Tecnología y Centros de Innovación*
 - *Turismo*
 - *Educación/ Formación Profesional/Universidades*
 - *Deporte (pesca, náutico, otros)*
 - *Obras de infraestructuras (p.ej. puentes, ferris)*
 - *Urbanismo (ciudades gemelas)*
 - *Planificación sostenible y manejo del medio ambiente*
 - *Circulación de personas y vehículos*
 - *Organización de ferias, festivales, otros eventos (culturales, deportivos, etc.)*
 - *Mejor "marketing" de la franja transfronteriza del río en el contexto suprarregional*
 - *Otros*

DOCUMENTOS DEL TALLER DE TRABAJO EN POSADAS

a. Flyer de invitación

COMIP
Comisión Mixta Argentino -
Paraguaya del Río Paraná

ARFE
Asociación de Regiones
Fronterizas Europeas

Tienen el gusto de invitarles al taller de
trabajo (workshop)

**Cooperación Transfronteriza (CTF):
Desarrollo Sostenible Integral
en el Eje del Río Paraná**



Para más información y confirmación de su asistencia por favor contactar:

- en la ciudad de **Asunción** en los teléfonos 021-602661/021-602651; o en el correo electrónico: comip@comip.org.py
- en la ciudad de **Posadas** en los teléfonos 0376-4428179/4427243 o en el correo electrónico: posadas@comip.org.ar

Tenemos el agrado de dirigirnos a Ud. en relación con el estudio que está desarrollando la Asociación de Regiones Fronterizas Europeas, con el apoyo de la Comisión Europea (DG Regio), como cooperación técnica para la Comisión Mixta Argentina - Paraguaya del Río Paraná para el proyecto "Cooperación Transfronteriza (CTF): desarrollo sostenible integral en el eje del Río Paraná".

Entre las actividades programadas en el estudio se ha previsto realizar un Taller de Trabajo (workshop) el día 13 de junio de 2012, entre las 9:45 y las 17:30 horas, en el Centro de Convenciones y Eventos de la Ciudad de Posadas, Provincia de Misiones, República Argentina.

Esta reunión tiene por objeto presentar el ámbito y alcance de este proyecto a una diversidad de actores y personas interesadas de una u otra forma en la promoción de la CTF. Se discutirán los primeros resultados de la investigación realizada y se espera definir una primera serie de recomendaciones teniendo en cuenta las aportaciones de los participantes.

En este workshop participarán representantes de diversas instituciones públicas y privadas de Argentina y Paraguay. Esperamos contar con su valiosa presencia o con quien usted pueda designar para representar a su institución.

Le agradeceremos la confirmación de su asistencia por teléfono o correo electrónico.

Sin otro particular, aprovechamos esta ocasión para saludarle con nuestra mayor consideración

El equipo del proyecto

Fecha: 13 de junio 2012

**Lugar: Centro de Convenciones y Eventos,
Ciudad de
Posadas, Provincia de Misiones, República
Argentina**

Programa: miércoles, 13 de junio

09.00 hs. Acreditaciones

09.45 hs. Acto de apertura. Intervienen:

- Ministra de Acción Cooperativa, Mutual, Comercio e Integración de la Provincia de Corrientes, **Dra. Fabiola Bianco**
- Delegación de la Unión Europea en la República Argentina, **Constanza Aja Espil**
- Delegada Paraguaya ante la COMIP, **Nadimy Perla Yore Ismael**
- Representante de la COMIP, Director **Lic. José Antonio López**
- Secretario General ARFE, **Martín Guillermo Ramírez**

Moderadora: Presidenta **Olga B. Fischer**,
Cámara Paraguaya de Turismo
de las Misiones Jesuíticas

10.30 hs. ***El impacto de la Cooperación Transfronteriza (CTF) en los procesos de Integración Territorial – Colaboración Europa-Latinoamérica en el marco de la Política Regional de la Unión Europea***

Ponente: **Martín Guillermo Ramírez**,
Secretario General, Asociación de Regiones
Fronterizas Europeas (20 min)

- Debate -

11.15 hs. Pausa para café

11.30 hs. ***Proyecto piloto de Cooperación Transfronteriza – Desarrollo Sostenible Integral en el eje del Río Paraná***

📄 **Introducción al proyecto, Dr. Welf Selke**,
Asesor / ARFE

📄 **Cuestionario: intenciones – metodología**,
Lic. Mariano Ramiro Pianovi, consultor local

📄 **Entrevistas con actores clave - primeros resultados**, Ing. Liliana Inés Macoritto,
consultora local
(45 min)

- Debate -

13.00 hs. Almuerzo de trabajo

14.30 hs. **Coloquio**

Moderador: **Sergio Gustavo Conde**, Director
de Integración y Promoción de Desarrollo
Regional, Subsecretaría de Cooperación y
Relaciones Internacionales, Provincia de
Misiones

- El papel de los gobiernos locales en la CTF sobre el río Paraná
- La herencia socio-cultural transfronteriza para el desarrolloturístico
- ¿CTF como base para un mejor “marketing” de la franja transfronteriza del río en el contexto suprarregional?
- ¿Encarnación y Posadas: un modelo de ciudades gemelas para América Latina?

16.00 hs. Pausa para café

16.30 hs. **Debate final**

- Estrategias para el diálogo transfronterizo en la franja fluvial
- Invitación a participar en la encuesta

17.15 hs. **Conclusiones del debate**

Ponente: **Dr. Eugenio O. Valenciano**,
Consultor general/ COMIP

17.30 hs. **Clausura**

Get-together (Apero) y despedida de los
participantes

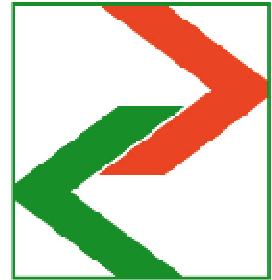


European Union
Regional Policy

4.2. Carta de Invitación



Arbeitsgemeinschaft Europäischer Grenzregionen (AGEG)
Asociación de Regiones Fronterizas Europeas (ARFE)
Association des régions frontalières européennes (ARFE)
Association of European Border Regions (AEBR)
Comunità di lavoro delle regioni europee di confine (AGEG)
Europäische grensregionen Arbejdsfællesskab (AGEG)
Werkgemeinschaft van Europese grensgebieden (WVEC)
Associação das Regiões Fronteiriças Europeias (ARFE)
Σύνδεσμος Ευρωπαϊκών Συνοριακών Περιφερειών (ΣΕΣΠ)
Stowarzyszenie Europejskich Regionów Granicznych (SERG)
Ассоциация Европейских Приграничных Регионов (АЕПР)



(Address, title and name)

**Asunto: Invitación al taller sobre
Cooperación Transfronteriza en
el eje del Río Paraná**

Gronau, 1° de junio de 2012

Estimado Sr. ... / Estimada Sra. ...:

La Asociación de Regiones Fronterizas Europeas (ARFE), en colaboración con la Comisión Mixta Argentino-Paraguaya del Río Paraná (COMIP) organiza el taller "Cooperación Transfronteriza: Desarrollo Sostenible Integral en el Eje del Río Paraná" el próximo día 13 de junio en el Centro de Convenciones y Eventos de la ciudad de Posadas (Provincia de Misiones, Argentina), a partir de las 9:45 horas.

Adjunto encontrará el programa de dicho taller, que forma parte de las actividades incluidas en el proyecto homónimo que la ARFE desarrolla en colaboración con la COMIP con la financiación de la Dirección General de Política Regional de la Unión Europea.

Este taller está dirigido a expertos, políticos, académicos y cualquier otra persona interesada en el proceso de integración a través de las fronteras de Argentina y Paraguay, concretamente en el eje del Río Paraná. El objetivo principal de este taller consiste en

exponer la principal idea fuerza del proyecto: la colaboración UE-América Latina en el marco de la Política Regional de la UE, particularmente la cooperación transfronteriza, para el fortalecimiento de los procesos de integración regional. En ese sentido, se expondrán los elementos principales de esta iniciativa, además de explicar y discutir los principales hallazgos del trabajo de campo realizado en la región transfronteriza argentino-paraguaya del Paraná, los principales actores identificados y las principales ideas que guiarán el informe final de este proyecto.

Dichas ideas consisten en la identificación de lecciones aprendidas, buenas prácticas y la experiencia europea más relevante en la superación de obstáculos para la cooperación transfronteriza, análisis sobre las posibilidades de esta zona fronteriza, identificación e implicación de actores y elaboración de una hoja de ruta para la frontera.

En caso de considerar favorablemente su participación en este taller, le ruego nos lo confirme a los siguientes correos electrónicos: n.laouad@aebr.eu, w.selke@territoriale-entwicklung.de, m.guillermo@aebr.eu. Estaremos encantados de recibirle y contar con su activa participación en Posadas el próximo día 13 de junio.

Estoy convencido de que esta experiencia va a rendir enormes beneficios a todas las instituciones y entidades participantes, por lo que le reitero nuestro deseo de contar con su participación en esta actividad.

Quedo a la espera de su confirmación

Atentamente



Martín Guillermo Ramírez
Secretario General
Asociación de Regiones Fronterizas Europeas



This project is financed by the Directorate General for Regional Policy of the European Commission, in the framework of the European Parliament's call for putting EU regional policy into a stronger international context and for more cooperation with third countries.

4.3. Planilla de Asistencia

Nombre y Apellido	Institución	Cargo o Función	Dirección Institucional	Teléfono – Mail	certificado	Respuesta feedback y observaciones
José María Cruz	ARFE			chemacruz1@hotmail.com		
Ana Alicia Pokolenko	Red CIDIR	Coordinadora Técnica	Salta 1968	0376-154842202 apokolenko@gmail.com	XE	
Acuña Marisa	COMIP	Administradora	Av. Moisés Bertoni, Encarnación	20-2700 Int. 135 mariseli70@hotmail.com	XE	
Atencio Santiago	Área de Control Integrado Pdas- Encarnación	Coordinadora Técnica		011-1540290311 sjatencio@hotmail.com	XE	
Segovia Javier	Migraciones	Administrativo	Buenos Aires 1633	0376-154534403 master2676@hotmail.com	XE	
Fischer Olga	Cámara Paraguaya de Turismo de las Misiones Jesuíticas	Presidenta	Mariscal Estigarribia casi Curupayty	595-71205021 olgafischer64@hotmail.com	XE	Agradezco por este medio la posibilidad de apoyar este emprendimiento que me parece muy útil, sobretodo si logramos encontrar las herramientas adecuadas para derribar las barreras colonialistas que hoy por hoy tenemos instaladas en esta frontera en especial. Con respecto a la organización, permítanme decirles que para la próxima oportunidad podamos apoyar nosotros con la invitación, pues lastimosamente la Comip no es conocida en Encarnacion como un organismo que actué constantemente en diferentes foros y/o eventos. Se vio reflejada esta situación en la asistencia por el lado de Paraguay, fue prácticamente nula. Por lo que el grafico que hicimos como muestra, para mi no tiene fuerza puesto que la

					<p>mayoría de los asistentes no son precisamente personas que cruzan normalmente de una ciudad a otra, sino simplemente autoridades de organismos oficiales y/o dirigentes de gremios locales con poca actividad en la tarea de la integración regional. En el caso particular de Itapua, con 2 patrimonios mundiales de la Humanidad, con un excelente modelo de desarrollo comunitario, cuna del cooperativismo en América, siendo un país mediterráneo solamente tiene acceso al mundo a través de puentes y/o vía aérea, la cual hasta ahora aquí es nula. Las estadísticas son las que cuentan visitas a San Ignacio MIni Argentina casi 400.000 anuales, a Trinidad del Parana Itapua Paraguay apenas 24.000, siendo la mas grande de los 30 pueblos. Esto se debe a que la única forma de pasar es el puente, y como se tiene tanta burocracia y horas de cola sencillamente las agencias de viaje dejan de ofertar Paraguay, con el consiguiente efecto negativo para toda la región, pues también dejan de ganar las agencias argentinas. Como asi también muchos grupos que salen de excursión con destino a Brasil, RS, prefieren hacer 700 km mas e ir solo por Brasil y no pasar por Argentina por toda la burocracia y perdida de tiempo en los dos pasos fronterizos que se debe atravesar, además teniendo en cuenta que la Aduana Argentina cobra en concepto de servicios extraordinarios 360 pesos por cada paso tanto de ida como de vuelta. Por lo tanto</p>
--	--	--	--	--	---

						si un ómnibus pretende ir a Posadas desde Paraguay, debe pagar 720 pesos solamente a la AFIP, si la idea es seguir el circuito de las Misiones Jesuíticas con destino a Brasil esto se duplica. Resultado, cero turistas. Quienes pierden TODA LA REGION. Aguado vuestros comentarios, y nos ponemos a su disposición para ayudar en esta meta de la integración que para nosotros es de vital importancia por todo lo expuesto.
Gómez Ricardo	Ruta Jesuítica Turismo	Pasante	Mariscal Estigarribia casi Curupayty	595-98582240 riky_cab453@hotmail.com	XE	
Olmedo Juan Manuel	Prefectura Naval Argentina	Ayudante del 2º Enc. Registro Jurisdicción Buques	San Martín y Junin	4430-703 olmedo781@hotmail.com	XE	
Welf Selke	ARFE	Asesor	Berlin, Alemania	0049-3040637070 weselk@hotmail.de		
Pianovi Mariano	ARFE	Consultor	Máximo Paz 2848 2ºB	0376-154376295 pianovimariano@hotmail.com	XE	
Ferrari Jorge	Red CIDIR	Consultor	Salta y Colón	154293339 joferrari39@hotmail.com	XE	
Ojeda Natalia	Red CIDIR	Consultora	Salta y Colón	154832334 nataliaojeda86@gmail.com	XE	
Sarquis César	COMIP	Funcionario	Madero 952	1565403528 sarquis@comip.org.ar	XE	
Tula Santiago	D. N. Migraciones	Funcionario	Buenos Aires 1633	4427414 stula@migraciones.com	XE	connection refused
Schilling Pablo	Prefectura Naval Argentina	Oficial principal		0376-154735273 prefposadas@hotmail.com	XE	

Macoritto Lilita	ARFE-COMIP	Consultora	Av. moisés Bertoni, Encarnación	0981-537928 lmacoritto@yahoo.com	XE	
López José Antonio	COMPIP-ARFE	Director	Av. Madero 943, Piso 14 Bs.As.	5411-43115770 lopez@comip.org.ar	XE	
Portel Rafael	D. N. Migraciones	Abogado	Buenos Aires 1633	0376-154363234 rportel@migraciones.gov.ar	XE	
Ortiz Jonatan	senatur	Pasante	Mcal. Estigarribia 1015 casi curupayty	0985-13712 jonatan.ortiz@hotmail.com	XE	
Geisert Sindy	Red CIDIR		Salta y Colón	0376-154358152 sindy_geisert@yahoo.com.ar	XE	
Balcázar Maria	COMIP Paraguay		Asunción	0981-254318 mariaesterbalcazar@hotmail.com	XE	
Otero Mario	ARFE	Colaborador experto		oteroes@gmail.com	XE	
Martin Guillermo	ARFE	Secretario General	Enscheder Str. 362 D-48599 Gronau	49-256270219 m.guillermo@aebr.eu		
Conde Sergio	Ministerio de Acción Cooperativa	Director de Integración		0376-4328327 integracion_misiones@yahoo.com	XE	paso certificados corregidos de Blanco y Scarpellini
Amarilla Estela	D. N. de Migraciones, Delegación Posadas	3º firma	Buenos Aires 1633	0376-437615 eamarilla@migraciones.gov.ar estela_amarilla@hotmail.com	XE	
Galuán Batista Mariana	D. N de Migraciones	Secretaria Delegada	Buenos Aires 1633	0376-437615 marianagb76@hotmail.com	XE	
Pezoa mabel	Municipalidad de Sta. Ana	Intendenta	Av. San Martín y Belgrano, Sta. Ana	0376-4695925 mabel_pezoa@hotmail.com	XE	
Arévalo Beatriz	Cámara Paraguaya de Turismo	Secretaria General	Mcal. Estigarribia 1015 casi Curupayty	071-205021 bea_arevalo@hotmail.com	XE	

Torres Víctor	UNaM	Docente	Tucumán 1946	4427519 torresvictorjose@hotmail.com	XE	
Valenciano Eugenio	COMIP		COMIP Buenos Aires	e.valenciano@gmail.com	XE	
Bladimir Ortega Ladon	Senatur	Pasante	Mcal. Estigarribia 1015 casi curupayty	985159283 vichuk95@hotmail.com	XE	
Romero Gerardo	UGD	Extensión	Salta y Colón	0376-4647888 gromero@ugd.edu.ar	XE	
Palacios Laura	Cámara de Comercio Encarnación y Sitios Bíblicos	Asesor		0376-4279665 lauraceciliapalacios@hotmail.com		Motiva mi especial interés en el tema de CTF, uno de los tres proyectos recomendados por ARFE en su estudio básico con miras hacia la colaboración exitosa entre Europa y América Latina: La Ruta Transfronteriza de las Reducciones Jesuíticas. ...“Basado en la promoción nacional existente de una ruta de las Misiones Jesuíticas mediante organizaciones de Argentina y Paraguay, el objetivo del proyecto es construir una ruta turística transfronteriza, y después transnacional incluyendo Brasil ... que incluya una estructura de gestión que desarrolle y defina productos y potenciales turísticos para una amplia comercialización mundial.” Encuentro este proyecto de altísimo valor potencial para la experiencia de CTF en la región donde habitamos y que puede constituirse en un polo referente en material de casos de éxito (y mucho aprendizaje de por medio) de programas CTF. La visión clara respecto a este potencial (con especial vehemencia en la propuesta de desarrollo y definición del producto integral

						<p>transfronterizo de las Reducciones Jesuíticas; y su posterior comercialización mundial), la fundamento en la “unicidad, excepcionalidad, natural vinculación transfronteriza y hasta en el respeto por volver a unir lo que en un inicio era un todo”. Provengo del campo de las ciencias empresariales, con especialización y experiencia profesional y laboral en representación, asesoría y comercialización en turismo, especialmente en temas de turismo de la fe con la construcción incipiente de producto turísticos religiosos en Jordania (Tierra Bíblica, una construcción complementaria a Tierra Santa); y su comercialización en España y Latino América. Lo que me da la claridad de visión del potencial de esta ruta transfronteriza de las Reducciones Jesuíticas y su comercialización internacional; comparable con rutas de la fe tan relevantes como las rutas de peregrinaje o los Caminos de Santiago (transfronterizos y generadores de una realidad turística indiscutible). De su presentación Powerpoint, como del material leído en los links que me envió, he podido estudiar y confirmar la relevancia del tema turismo como motor del proceso transfronterizo en esta área trinacional. Por este motivo, el pido que Usted y el equipo de ARFE; me participe de cualquier invitación, evento, programa o novedad al respecto del proyecto de la Ruta Transfronteriza de las Reducciones Jesuíticas. Expreso mi interés de participar en el</p>
--	--	--	--	--	--	---

						desenvolvimiento y conocimientos resultados del proceso de investigación promovida por ARFE en materia de las Misiones Jesuíticas.
Zinovich Gisela	Librería 6 de Junio y Cámara de Comercio	Asistente		0376-4208498 gisez83@yahoo.es		
Lamiaux Christian	APICOFOM	Director-Gerente	Sarmiento 2183 2ºC Posadas	0376-4439324 apicofom@arnetbiz.com.ar		e/mail apicofom no existe, intento con apicofom
Bosch Irene Miriam	Migraciones	Delegada	Buenos Aires 1633	0376-4208818 ibosch@migraciones.gov.ar	XE	
Blanco Norma	Cámara de Comercio e Industria de Posadas	Presidenta	Azara y Tucumán	0376-4423063	XE	corregimos certificado
Stein Augusto	SEBRAE CDTAL	Gestor	Brasil	4535767058 astein@pr.sebrae.com.br	XE	agradece envío
Honorato Gilson	SEBRAE CDTAL	Consultor	Brasil	559530270564 gilson@honorato.com.br	XE	
Fleitas paula	SEBRAE CDTAL	Consultora	Córdoba y Rivadavia	0376-4686851 cpaulafleitas@gmail.com	XE	

4.4. Encuesta de Simulación

Cuadro 13: Afiche de Priorización de Temas Transfronterizo

COMIP Comisión Mixta Argentino Paraguay del Río Paraná	ARFE Asociación de Regiones Fronterizas Europeas
Proyecto de Cooperación Transfronterizo Eje de Desarrollo Sostenible del Río Paraná	
¿Cuáles son los temas prioritarios transfronterizos? Elegir tres temas que para usted son prioritarios en la Cooperación transfronteriza	
✓ Salud	x x x x x x x x x x
✓ Comercio	x x x x x
✓ Tecnología y centros de innovación	x x
✓ Turismo	x x x x x x x
✓ Educación /formación profesional / Universidades	x x x x x x x x x x x x
✓ Deporte (pesca, náutico y otros)	x
✓ Obras de infraestructura (p.ej. puentes y lanchas)	x x x x x x x x
✓ Urbanismo (ciudades gemelas)	x x x x
✓ Planificación sostenible y manejo del medio ambiente	x x x x x x x x x x x x x
✓ Circulación de personas y vehículos	x x x x
✓ Organización de ferias, festivales, otros eventos (culturales, deportivos, etc.)	x x x x x
✓ Mejorar el "marketing" de la franja transfronteriza del río en el contexto supra-regional	x x x x x

Cuadro 14: **Evaluación de la Simulación – temas prioritarios transfronterizos**

Proyecto de Cooperación Transfronteriza, eje de Desarrollo Sostenible del Río Paraná	
¿Cuáles son los temas prioritarios trasfronterizos?	
Salud	11
Comercio	6
Tecnología y Centros de Innovación	2
Turismo	7
Educación /formación profesional/Universidades	11
Deportes (pesca, náuticos y otros)	1
Obras de infraestructura (por ej. puentes y lanchas)	8
Urbanismo (ciudades gemelas)	4
Planificación Sostenible y Manejo del Medioambiente	14
Circulación de personas y vehículos	5
Organización de ferias, festivales, otros eventos (culturales, deportivos, etc.)	5
Mejorar el “marketing” de la franja transfronteriza del río en el contexto supra-regional	4
Total	78 votos