



Euroopa
Komisjon

PANORAMA

Tähelepanu keskmes on regionaal- ja linnapoliitika

SUVI 2020 / nr 73

**Emilia-Romagna
teel nutikama
tuleviku poole**

HAARATES
INITSIATIIVI
COVID-19 VASTU



INTERREGI TÄHTSUS
ELI ROHELISES
KOKKULEPPES



Regionaal- ja
linnapoliitika

PANORAMA

SISUKORD

JUHTKIRI: Elisa Ferreira, Euroopa Komisjoni ühtekuuluvuspoliitika ja reformide volinik.....	3
ÜHTEKUULUVUSPOLIITIKA COVID-19 VÄLJAKUTSETE VASTU: ELi kodanike elu ja toimetuleku kaitseks rakendati erakorralisi meetmeid.....	4
EL-I FONDID AITAVAD ETTEVÕTETEL KORONAVIIRUSE PANDEEMIA ÜLE ELADA: finantsvahendid ja algatused uutele vajadustele reageerimiseks.....	14
ANDMEPUNKT: ühtekuuluvuspoliitika prioriteedid piirkondlikku tervisesse ja heaolusse investeerimisel.....	16
INTERREG, KESTLIK ARENG JA EUROOPA ROHELINE KOKKULEPE: koostöös tuleme praeguste probleemidega toime, sealhulgas kliimamuutusega.....	18
EL-I AADRIA JA JOONIA PIIRKONNA STRATEEGIA TERVITAB PÕHJA-MAKEDOONIAT: piirkondliku koostöö ja dialoogi tugevdamine.....	24
EMILIA-ROMAGNA: ELi fonde maksimaalselt kasutusele võttes ja oma tugevatele külgedele tuginedes soodustatakse uuenduslikku ja nutikat keskkonda tulevastele põlvkondadele.....	26
IGA PILT JUTUSTAB LOO: valik algatuse #EU in my region postkaardivõistluse võidutöid...	36
#EUREGIONSWEEK: KOLM-ÜHES: rohkem aega regionaal- ja linnapoliitika peadirektoraadi juhtürituse kajastamiseks virtuaalselt ja otse.....	38
OMA SÕNADEGA: linnad omandavad suure tähtsuse ELi sotsiaalses ja majanduslikus taastumises.....	39
AUDITIKOGUKOND PAKUB KINDLUST EUROOPA STRUKTUURI- JA INVESTEERIMISFONDIDELE: komisjoni ja liikmesriikide audiitorid jagavad fondihalduse vastutust.....	40
KAARDID: liikvel elanikkond kogu ELis ja piirkondades.....	42
PROJEKTID: Iirimaa, Põhja-Iirimaa, Kesk-Euroopa, Belgia ja Madalmaade edukate projektide kirjeldused.....	44



4



18



24



26



36



44

JUHTKIRI

Esimesest reageerijast rohelise ehitajani – ühtekuuluvuspoliitika kogu taastumise jooksul

Viimased kuud on olnud rasked meile kõigile. Minu kaastunne neile, kes kaotasid töö või pidid oma elu seisma panema, ja minu sügavaim kaastunne neile, kes olid haiged või kaotasid lähedasi.

Sellel raskel ajal on siiski ka põhjust enesekindluseks. Ühtekuuluvuspoliitikat süüdistatakse vahel, et see on aeglane ja raske, kuid selles kriisis olime kiired ja kerged. Koroonaviirusele reageerimise investeermisalgatuse kaudu tegutsesime kiiresti, et suunata ümber praeguste programmide eraldamata raha. Aprillist alates toimus juba hingamisaparaatide ja maskidega varustamine. Ettevõtted ja töötajad said juba toetusi. Kriisi ajal kiiresti mobiliseeritud kuni 50 miljardi euroga saime Euroopa esimeseks reageerijaks.

Seepärast pole ime, et me oleme Euroopa ajaloolise pandeemiavastuse nurgakivi. Kavaga „Järgmise põlvkonna EL“ pakkus komisjon ELi 2021.–2027. aasta pikaajalise eelarve jaoks veel 750 miljardit eurot. Olen järjekindlalt väitnud, et solidaarsus ja lähenemine peaks olema selle taastumise tähelepanu keskmes. Mul on hea meel, et ühtekuuluvuse DNAd leidub läbivalt kogu selles paketi alates eesmärkidest kuni täitmisviisideni.

Ettepanekud sisaldavad uusi vahendeid ühtekuuluvuspoliitika jaoks. REACT-EU lisab 55 miljardit eurot praegustele ühtekuuluvuspoliitika programmidele, mida tuleb eraldada vastavalt iga riigi kriisi raskusastmele ning samuti riigi suhtelisele jõukusele. REACT-EU on uus valdkondlik eesmärk, mis keskendub kriisi tagajärgede parandamisele ja taastumise käimalükkamisele. See tähendab kõige tugevamalt pihta

saanud sektorite (sh tervishoid, turism ja kultuur) toetamist ja ka kaksikülemineku abistamist. See ei ole selle poliitika uus suund, vaid pigem sild üle COVID-19 raske aja, mis võimaldab meil asuda uuesti teele oma pikaajalise eesmärgi poole, et saavutada igas piirkonnas territoriaalne lähenemine rohelise ja digitaalse ülemineku kaudu.

Ettepanekutes on ka uue õiglase ülemineku fondi viiekordne suurendamine 7,5 miljardilt eurolt 40 miljardini. Samuti oleme teinud ettepanekuid muuta pikemaajalisi ühtekuuluvusprogramme kõige tugevama hoobi saanud sektorite toetamiseks ja võimaldada liikmesriikidel paindlikumalt raha erinevate ühtekuuluvusfondide vahel üle kanda.



Üheskoos süstivad need muudatused praegustesse ja tulevastes ühtekuuluvusprogrammidesse uusi vahendeid peaaegu 100 miljardi euro suuruses summas. Soovin tänada südamest kõiki, kes tegid need kiired muudatused võimalikuks. Peame siiski tagama, et neid rakendatakse õigesti ja et neist oleks kasu meie kodanikele.

Käime ka ise oma rohelise jutuga ühte sammu. See on ajakirja *Panorama* viimane trükitud number ja edaspidi jätkame täielikult digitaalsete väljaannetega.

Head lugemist! Hoidke end sellel suvel ja hoolitsege oma ohutuse eest. ■

Elisa Ferreira

Euroopa Komisjoni ühtekuuluvuspoliitika ja reformide volinik



Ühtekuuluvuspoliitika COVID-19 väljakutsete vastu

Euroopa sattumine koroonaviiruse epitsentrisse oli ELile enneolematu väljakutse. Nüüd, mil kogu meie maailmajaos leevendatakse kõikjal kriisimeetmeid, hakkavad selguma selle üleilmse rahvatervise kriisi pikaajalised mõjud. Ühtekuuluvuspoliitika ja territoriaalne koostöö on keskse tähtsusega Euroopa hädaolukorra ja selle vapustavate mõjudega toimetulekuvõime suurendamiseks.

EL rakendas erakorralisi meetmeid elude ja elatusallikate säästmiseks, suunates toetusi kõikvõimalikele aladele, et aidata liikmesriikidel oma kodanike ohutust tagada. Selle vastuse hulgas oli meetmeid vahetu hädaolukorraga toimetulekuks ning poliitikameetmeid ja kavasad, mis aitaksid Euroopal terveneda. Praegused toetused on väga mitmesugused, alates abist välismaale lõksu jäänud kodanike kodumaale tagasitoomiseks ning lõpetades ajutiste meetmetega ELi riigiabi eeskirjade täieliku paindlikkuse rakendamiseks.

2020. aasta mais avaldas Euroopa Komisjon tohutu Euroopa taastamiskava mitmeaastase finantsraamistiku raames. Selle kava kohaselt tahetakse mobiliseerida 2,4 triljoni euro suurune vapustav summa, et aidata liikmesriikidel parandada hiljuti

tekinud kahjusid ja teha tähtsaid muudatusi tuleviku tarbeks. Konkreetsemalt suunatakse selle kohaselt investeeringud taastamise õiglase, kaasava, digitaalse, rohelisema ja vastupanuvõimelisema Euroopani jõudmiseks.

Tuleviku rahastamine

Selle kava toetuseks tuleb suurendada ELi järgmist pikaajalist eelarvet aastateks 2021–2027. Euroopa Komisjoni esitatud muudetud ettepanek hõlmab kokku 1,85 triljonit eurot. Selles on ühendatud kavandatav pikaajaline 1,1 triljoni euro suurune eelarve ja 750 miljardi euro suurune lisasumma, mis suunatakse sinna uue ajutise vahendi – hädaolukorra jaoks finantsturgudelt kogutud rahale toetava rahastu „Järgmise põlvkonna EL“ kaudu.

Taastamiskava alusel kavandatud massiivsed investeeringud tuleks teha erinevate vahendite kaudu, mille hulka kuulub märkimisväärne REACT-EU (Recovery Assistance for Cohesion and the Territories of Europe ehk Ühtekuuluvuse huvides ja Euroopa territooriumidele antav taastamisabi).

Selle uue algatuse eelarve on ettepaneku kohaselt 55 miljardit eurot, mis tuleb jagada lisavahenditena ERFile, ESFile ja Euroopa abifondile enim puudustkannatavatele isikutele (FEAD) eralda-

ELi koroonaviirusele reageerimise täiendav investeerimisalgatus CRII+



**Struktuurifondide
paindlik kasutamine**
fondide, piirkondade ja
teemade lõikes ning
100% ELi
kaasrahastamise määr



Enim
puudustkannatavate
parem kaitse
Toiduabi ja põhilise
materiaalse abi
osutamine **elektroonsete**
vautšerite kaudu



Elutähtsate sektorite
toetamine
Lisameetmed
ja paindlikkus
abistavad põllumehi,
kalureid ning toidu-
ja mereandide sektorit

tud eelarvete täienduseks. See toetus on ette nähtud pandeemias enim kannatanud piirkondadele ja liikmesriikidele. Nemad saavad ka enim kasu ettepaneku kohaselt nende taastumise soodustamiseks üldises ühtekuuluvuspoliitikas tehtavatest muudatustest, nagu suurem toetus töötajatele ning noorte töötuse ja laste vaesuse vastu suunatud meetmed.

Liikmesriikide laiemad võimalused paigutada ELi fondide vahendeid ümber on veel üks 2020. aasta järgses ühtekuuluvuspoliitikas tehtav uuendus. Seda kujundab jätkuvalt kindel tahe edendada teadusuuringute ja innovatsiooni toel majanduslikku konkurentsivõimet, jätkata digitaalset üleminekut, rakendada Euroopa rohelist kokkulepet ja edendada Euroopa sotsiaalõiguste sammast. Selles laiemas raamistikus on muudetud pikaajalise eelarve ettepaneku kohase ühtekuuluvuspoliitika jaoks ettenähtud suurem toetus tervishoiusüsteemide valmisolekule ja suurem rõhuasetus kultuuri ja turismi potentsiaali ärakasutamisele.

Haarates initsiatiivi

Suurem paindlikkus vahendite ümberpaigutamisel on juba ette nähtud koroonaviirusele reageerimise täiendava investeerimisalgatuse CRII+ jaoks, mis hõlmab ka ajutist muudatust

ühtekuuluvuspoliitika programmide kaasrahastamise eeskirjades. See muutus võimaldab ELil pakkuda täielikku rahastamist liikmesriikide kriisialastele meetmetele kogu 2020.–2021. aruandlusaasta jooksul.

Sarnast erandit kohaldatakse FEADile, mille mitmeid eeskirju on kohandatud muutuva olukorraga. CRII+ pakettis on muudatusi ka Euroopa Merendus- ja Kalandusfondis.

CRII+ nähti ette 2020. aasta märtsis loodud algse koroonaviirusele reageerimise investeerimisalgatuse (CRII) täienduseks. CRII pakettis võeti liikmesriikide toetuseks kasutusele 37 miljardi euro suuruses summas eraldamata ühtekuuluvuspoliitika vahendeid.

Sellega anti ka liikmesriikidele võimalus kasutada ühtekuuluvuspoliitika vahendeid COVID-19-ga seotud kulutuste katmiseks, näiteks investeerida oma tervishoiusüsteemi. REACT-EU toetub nende kahe algatusega rakendatud meetmetele ja jätkab neid. >



MOBIILSED TERVISHOIUPUNKTID ULATAVAD ABIKÄE



Portugali Coimbra piirkonna Condeixa-a-Nova ja Montemor-o-Velho haldusüksuste elanikud saavad varsti arstiabi mobiilsetes tervishoiupunktides – ERFi toetatud projektis varustatakse kaks sõidukit, mille abil hakatakse osutama tervishoiu-, psühholoogi ja sotsiaalabi teenust.

Mitme valdkonda ühendav uus teenus pöörab eriti tähelepanu kaitsetus olukorras isikutele, peredele ja inimrühmadele. Teenust on esialgu kavas katsetada ja edaspidi tegevusvälja laiendada.

<https://europa.eu/!br93KY>

CRII paketi raames sisseviidud kolmas muudatus puudutab rahvatervise kriiside lisamist ELi Solidaarsusfondi (ELSF) rakendusvalade hulka kuuluvate hädaolukordade loetelusse. 2002. aastal pärast Kesk-Euroopa suuri üleujutusi loodud ELSFi eesmärk on toetada Euroopa piirkondi looduskatastroofide korral. Siiani on selle kaudu antud abi 24 Euroopa riigile kokku üle 5,5 miljardi euro ulatuses.

Suurte tervisealaste hädaolukordade lisamine olukordade hulka, mille korral saab taotleda ELSFi toetust, võimaldab mitte ainult liikmesriikidel, vaid ka ELiga liitumisläbirääkimisi pidavatel riikidel taotleda toetust kriisiga seotud riiklike kulutuste katmiseks.

Loomulikult peab COVID-19-ga seotud taotlus vastama ELSFi toetuse kriteeriumitele: kulud peavad ületama 0,3% riigi kogurahvatulust või olema kokku 1,5 miljardit eurot (2011. aasta hindades) nelja kuu jooksul riigi esimese riikliku kriisimeetme rakendamiseks alates.

Seda toetust taotlevatel riikidel paluti esitada taotlused 24. juuniks 2020. Kokku on 2020. aastal kavas jagada ELSFi toetust kuni 800 miljoni euro suuruses summas.

Lisaks võib täiendavat toetust saada ka uue erakorralise toetuse rahastamisvahendi kaudu. See 2,7 miljardi eurose eelarvega abimehhanism loodi teiste ELi rahastute täiendamiseks. See suurendab liidu võimet kriisiolukordadele otseselt reageerida, näiteks hõlbustades patsientide piiriülest transporti eriti raskelt kannatavatest piirkondadest vaba ravivõimsusega haiglatesse.

Territoriaalne koostöö, nüüd rohkem kui kunagi varem

COVID-19 tulek on pannud proovile kõiki meie igapäevase elu valdkondi, sh territoriaalse koostöö, milles on mitmekümne aasta kõige raskemad ajad.

TERVISEOHUTUS PARANEB

Isikukaitsevahendid viie meditsiinasutuse töötajatele, kes võtavad vastu COVID-19 nakkuse kahtlusega patsiente või kinnitatud nakkusjuhtumeid ning maskid piirkonna elanikele – ühtekuuluvuspoliitika raames saadud rahalise toetuse abil algatatud Poola projekt aitab kaitsta Poola Łódźi vojevoodkonna elanikke. Jagatakse ka teavet soovitatava maskide kasutamise ja hügieeni kohta.

Piirkonna tervishoiuteenuseid toetava teise projektiga soetati elutähtsaid meditsiiniseadmeid. Kokku hangiti projekti käigus 79 hingamisaparaati ja 34 kiirabiautot. Lisaks hangiti röntgeni-, EKG-, ultraheli- ja anesteesiaaparaate, südamemonitore, defibrillaatoreid, infusioonipumpi, pulssoksümeetreid ja spiromeetreid ning peale selle ka saaste kõrvaldamise varustust, madratseid ja seepi.



<https://europa.eu/!Uh99MV>

KOGUKONNAKESKUSED VÕTAVAD ÜHENDUST VEEBI KAUDU



Ühendusepidamine suletud Lille'i linnas – 2017. aastal selles Prantsusmaa linnas alanud projekt kaheksa sealse kogukonnakeskuse ühendamiseks võimaldas neil suletud udest hoolimata tegevust jätkata. Veebi ja telefoni teel teenuste osutamine sai võimalikuks tänu projekti käigus tehtud investeeringutele digilahendustesse, mille eesmärk oli võimendada nende keskuste tegevust kodanike elukvaliteedi parandamisel ja ühiskonnaelus osalemise suurendamisel.

Keskused edendavad sotsiaalset innovatsiooni ja vahendamist, et tugevdada sotsiaalseid sidemeid ja soodustada ühistegevust. Projekti raames toimunud ühistegevuse jätkuks töötavad nad selle lähenemisviisi levitamiseks ka suurema piirkonna keskustega. ERF toetas projekti 210 000 euroga, kogu eelarve oli 350 000 eurot.

<https://europe-en-hautsdefrance.eu/mon-centre-social-a-la-maison/>

ISIKUKAITSEVAHENDITE TARNIJAD SAAVAD ÜHENDUST HANKIJATEGA

Kas te toodate tervishoius kasutatavaid kangaid? Kas vajate maske, meditsiinilisi põllesid või muud sellist varustust? Nüüd on olemas andmebaas, mis viib kokku selliste toodete tootjaid ja ostjaid. See algatus sai alguse tänu ELi rahastatud projektile TEX-MED ALLIANCES, mida rakendati ENI CBC MED programmi raames.

Projekti eesmärk oli luua piiriüleseid liite tekstiilisektori eraettevõtete vahel. Praegu kaardistatakse isikukaitsevahendite (nt isefiltreerivate maskide ja kaitsekinnaste) tootmisvõimsusi Egiptuses, Kreekas, Itaalias, Jordaania, Palestiinas, Hispaanias ja Tuneesias.

Samuti on kavas kaardistada erinevaid osapooli selle põhjal, mida nad kõige paremini suudavad. „Meie piirkonnas on oskusteadmisi mitmes valdkonnas,“ ütles projekti juht Monica Olmos. „Lahendus võib tulla ressurside ühendamisest, näiteks toota filtreerivaid maske tekstiilist, mida valmistatakse Hispaanias või Itaalias.“

<http://www.enicbcmed.eu/projects/tex-med-alliances>



Interreg



30 years together

PÕHJA POOL ÜHENDATAKSE JÕUD

Kui peaaegu kogu Euroopa oli äkki suletud, otsustas rühm eksperte Põhjapoolsete äärealade ja Arktika programmi (NPA) alal püüda koostöös jõuda paremale arusaamisele, mida saaks teha koroonaviiruse pandeemia vastu seismiseks.

NPA COVID-19 reageerimisrühm on mitteametlik rühm eksperte, kes on osalenud NPP või NPA e-tervise projektis või seda juhtinud. Rühm kogus kiiresti kokku 40 asjast huvitatud tervishoiuexperti (arsti, tervishoiuteenuste juhti ja digitehnoloogia eksperti) NPA piirkonna seitsmest riigist. Nad uurivad erinevaid võimalusi, kuidas saaks ühisreageerimine kasulik olla – kliinilisest, tervishoiu ja heaolu seisukohalt, tehnoloogiliste lahenduste, kogukonna vastuse ja majandusliku mõju küljest.

<http://www.interreg-mpa.eu/covid-19/mpa-covid-19-response-group/>



Interreg



30 years together

PIIRIÜLENE ABI PRANTSUSE PATSIENTIDELE



Saksamaa, Luksemburg ja Šveits pakkusid üle 100 voodikoha raskelt haigetele patsientidele Prantsusmaa Grand Esti piirkonnas, mis kannatas eriti tõsiselt pandeemia all.

Saksamaa SHG-Kliiniken Völklingen võttis Prantsusmaalt vastu COVID-19 patsiente, kes vajasis elupäästvat ravi. Saksamaad, Belgiat, Prantsusmaad ja Luksemburgi ühendavas Großregionis asuv haigla on osalenud mitmes Interregi rahastatud piiriüleses koostööprojekti, nagu SANTRANSFOR ja COSAN.

Kümnest Luksemburgis asuvast haiglast ja erialakliinikust koosnev Luksemburgi haiglaliit mobiliseeris oma liikmeid Prantsusmaalt ja Großregionist patsiente vastu võtma. Hispaania ja Prantsusmaa piiril asuv Cerdanya haigla ravis mõlemast riigist tulnud patsiente.

<https://bit.ly/2047UYO>

Interreg  30 years together

RIIK VALMISTUB

Rumeenia Teleormani maakonna Caritas Roşorii de Vede munitsipaalhaigla määrati COVID-19 patsientide tugihaihlaks. Et valmistuda suure arvu kriitiliselt haigete patsientide saabumise võimaluseks, laenas Zimnicea linnahaigla Caritase haiglale kaks Injectomate aparati, kolm elutähtsate funktsioonide monitori ja ühe üldanesteesia seadme.



Need seadmed on usaldatud Caritase haigla käsu-
tusse, kuni kõik COVID-19 patsiendid on ravitud.
Need osteti projekti ROBG-174 „Teie tervis on tähtis!
Zimnicea ja Svishtovi haiglate moderniseerimine“
raames tänu Interregi V-A Rumeenia-Bulgaaria
programmile.

<https://bit.ly/3ghxOEo>

Interreg



30 years
together

Mitu liikmesriiki sulgesid üleöö oma piirid. Ehkki seda tehti ettevaatusest, tekitasid sellised enneolematud sammu-
raskusi mitmetes majandussektorites. Mõnes piirkonnas sattus
osa sektoreid kokkukukkumise äärele.

ELi kodanikud ärkasid üles maailmas, kus nende nii kaua ene-
sestmõistetavad vabadused, eriti Euroopa identiteet ja liiku-
misvabadus, olid pandud ootele.

Sellele olukorrale reageerides rõhutas Euroopa Komisjon, kui
tähtis on tagada piiriüleste töötajate võrdne kohtlemine, ja aval-
das suuniseid, kuidas tagada piirialadel avalike teenuste jätkuv
osutamine. Vaatamata ELi väga piiratud volitustele rahvatervise
alal julgustas Euroopa Komisjon ka riiklikke, piirkondlikke ja
kohalikke ametiasutusi tervishoiualast koostööd tegema.

Selline meelevõime üksteist aidata leiab ELi kodanikes sood-
sat vastukaja. COVID-19 kriisile reageerimine peegeldab
eurooplaste muljetavaldavat leidlikkust, nutikust ja solidaar-

sust, tõestades taaskord, et territoriaalne koostöö ei ole vali-
kuline lisavõimalus, vaid see teeb kodanikele rõõmu ja paljudel
juhtudel on isegi nende toimetulekuks hädavajalik.

Interregi rahastatud projektid nii ELis kui ka selle välispiiridel,
näiteks need, mida kirjeldatakse selles artiklis, on aidanud tulla
toime pandemia tervisealaste ja majanduslike külgedega.

Üheskoos tugevamad

ELi solidaarsus ja koostööpüüe on olnud vägagi ilmne kogu
Euroopas ja kaugemalgi. Prantsusmaa ja Saksamaa hiljutine
algatus luua Euroopa tervisealiit nõudis tihedamat koostööd
intensiivravi patsientide ravis ning toetas vaktsiinide ja ravi-
mitte ühisuuringuid ja arendamist. Ühtlasi kutsuti üles looma
Euroopa kaitsekilpi ravimitele ja meditsiinivahenditele, et teki-
tada ressursivaru, millega tagada varustusahela jätkuvus ja
kõrvaldada sellega piirangud sisepiiridel.

IT-TOEGA SOLIDAARSUS

Ühendades abi otsivad kodanikud võrguga, mis seda abi osutab, loodi Poola „Hea toetuse programmi“ käigus veebisait ja mobiilirakendus abivajajatele ja neid abistavatele teenistustele või isikutele. See süsteem võitis 2019. aastal ihaldatud REGIOSTARSI auhinna kõige uuenduslikumale IT-vahendile sotsiaalteenuste alal. Hea toetuse programm „Good Support“ koosneb neljast osast:

- „Good Care“ – vahend inimesi kodus abistavatele hoolde- ja teenusteenustele nende tegevuse korraldamiseks;
- „Good Carer“ – mobiilirakendus, mis võimaldab hooldajatel saada teada, kes, millal ja kus nende abi vajab, ning märkida tehtud tööd lõpetatuks;
- „Good Neighbour“ – süsteem, kus inimesed saavad end registreerida abi palumiseks või pakkumiseks, näiteks ravimite ostmiseks või koeraga jalutamiseks;
- „Good Family“ – see on virtuaalne paanikanupp kasutajate nutitelefonides ning selle vidina sisselülitamisel saadetakse teade kuni kuuele kindlaksmääratud isikule.

See võimalusterohke rakendus on COVID-19 kriisi ajal tasuta saadaval, eriti abi vajavate inimeste toetamiseks omal tahtel isolatsioonis viibimise ajal.

<https://goodsupport.eu>



Lisaks soovitati luua piiriülene pandeemiastrateegia, mis tuleks prioriteedina kaasata nende kahe riigi vahelisse Aacheni lepingusse. Avalduses rõhutati, et suutmatust teha koostööd viiruse vastu võitlemisel nõrgestaks Euroopa idee keskset olemust. Seevastu näitaks edukas ühine tegutsemine koostöö tegelikku lisandväärtust ning seda väärtustaksid ja tunnustaksid ka kodanikud. ■

LISATEAVE

ELi koroonaviirusele reageerimine: https://ec.europa.eu/info/live-work-travel-eu/health/coronavirus-response_et

Itaalia ja Sloveenia võitlevad koostöös COVID-19 kriisi vastu

Viimastel kuudel on koroonaviiruse pandeemia inimeste igapäevast elu mitmeti muutnud. Kogu ELis on terviseohutuse eesmärgil kehtestatud piiranguid sisepiiridel.

Kusagil mujal ei ole see nii ilmne kui Itaalia ja Sloveenia vahelisel piiril. Pärast teist maailmasõda jagati Gorizia linna ümbrus Itaalia ja Jugoslaavia (praeguse Sloveenia Vabariigi) vahel. Vanalinn jäi Itaalia poolele ja arenev uus linn Nova Gorica teisele poole piiri.

Need kaks linna, mis olid 57 aastat eraldatud „pehme“ raudse eesriidega (Jugoslaavia oli sotsialistlik riik, kuigi see ei kuulunud Varssavi pakti), ja külgnev Šempeter-Vrtojba maakond koostasid ühisstrateegia ühise linnapiirkonna arendamiseks. Kuna neil ei olnud sobivaid õigusvahendeid ühise piiriülese strateegia koostamiseks, kuid neil oli vaja sillutada teed ühistaristute ja -teenuste rajamiseks, moodustasid Gorizia, Nova Gorica ja Šempeter-Vrtojba 2011. aastal Euroopa territoriaalse koostöö rühmituse EGTC-GO.

Selle eesmärk oli kavandada ühist piiriülest linna ja edendada mõtet, et koostöö võiks pakkuda tõelisi arenguvõimalusi. Tänu poliitikaloojatele ja oskuslikele spetsialistidele sai EGTC-GO vahendusasutuseks ning esimese ja siiani ainukese Interregi toetusega integreeritud territoriaalse investeeringu.

29. veebruaril 2020 tähistasid Gorizia (Itaalia) ja Nova Gorica (Sloveenia) linnapead Rodolfo Ziberna ja Klemen Miklavič Sloveenia pealinnas Ljubljanas koos Nova Gorica ja Gorizia 2025. aasta Euroopa kultuuripealinna (ECOC 2025) kandidatuuri teise etappi pääsemist.

Murdes tõkkeid

Seejärel eraldas Sloveenia linn Nova Gorica oma Itaalia kaksiklinnast kiiresti püstitatud taraga, mis algul mõjus kui valusa eraldatud minevikupärandi juurde naasmise sümbol. Nüüd koroonaviiruse hädaolukorra keskel kohtuvad kaks linnapead iga päev, kuid eemalt.

GO!2025 töörühm tõi nad kokku EGTC GO koordineeritava ECOC 2025 kandidatuuri edendamise ühe algatuse „Virtual Cafe with GO! 2025 Nova Gorica - Gorizia“ avaüritusel, mis toimus striiming-otseistungina „GO!2025 Nova Gorica-Gorizia“ Facebooki lehel. Ehkki piirikontroll on ajutiselt taastatud, mis tekitab ebamugavusi ja kurbust, jätkasid kaks linna tihedat koostööd, et püüda ühise hädaolukorraga üheskoos toime tulla.

„Võrreldes ülejäänud Sloveeniaga on Nova Goricas vähe nakatunuid,“ ütles linnapea Miklavič. „Nova Gorica on suutnud kiiremini tegutseda tänu mu sõbra ja kolleegi Ziberna peaaegu igapäevastele ülevaadetele Itaalia olukorrast. Meie kahe linna elu on sügavalt põimunud ning praegune hädaolukord on sundinud meid mõistma, et sellise olukorraga toimetulemiseks tuleb leida ühine haldussüsteem.“

Ziberna rõhutas, et tänu Gorizia, Nova Gorica ja Šempeter-Vrtojba moodustatud Euroopa territoriaalse koostöö rühmituse EGTC-GO tegevusele võib see piiriülene territoorium saata Euroopale tugeva signaali. „EGTC GO ongi Euroopa,“ rõhutas Ziberna. Meie esindame võimaluste Euroopa edendamist, koostöömudelit, mida tuleks eksportida teistesse riikidesse.“ Kaks linnapead leppisid kokku, et arvestavad EGTC GOga kui põhiteguriga, mis aitab pärast hädaolukorra lõppu hoogustada majanduse taastumist ja piiriüleseid arendusprotsesse.



Linnade ja kodanike ühendamine

Pandeemia ajal jätkasid arstide piiriülelised töörühmad tegevust kaugtöö kujul ja Facebooki kaudu korraldatakse üritusi, sealhulgas sloveeni ja itaalia keele kursuseid, milles on osalenud sadu inimesi. Linnapead on hoidnud pidevalt ühendust, kiirustanud oma riigi valitsust avama piiri võimalikult kiiresti ja koordineerinud vastastikust abi hädaolukorraga seotud teemadel. Kohalikud inimesed mängivad üle hiljuti ehitatud aia sulgpalli ja võrkpalli, peavad sünnipäevi ja samuti saavad seal kohtuda eraldatud paarid.

EGTC GO on täiesti teadlik, et pandeemia võib kiiresti nullida hiljuti tehtud edusammud, ja on veendunud, et koostöö juured peituvad enam kui kunagi varem mõlemal pool piiri elavate inimeste südames ja vaimus, kes leiavad, et nad elavad ainulaadses ja ühendatud linnas.

ECOC 2025 kandidatuuri tuleb suhtuda kui selle piiriülese territooriumi arenguvõimalusse ja seda mitte üksnes kultuuri valdkonnas. „Meie piiriülelises piirkonnas on üks väga tähtis ja mõjukas tööriist – territoriaalse koostöö rühmitus, mis peaks nüüd keskenduma meie territooriumi majandusprobleemidele. See peab suutma suunata ELi vahendeid majanduslikele ja arendusprojektidele, et hoogustada majanduse taastumist,“ sõnas Miklavič kokkuvõtteks. ■

Videod (loodi Euroopa 2025. aasta kultuuripealinna jaoks)

Lühike: <https://youtu.be/ZfsOrRuGvhE>

Pikk: https://youtu.be/ZOK-VoXmM_0

EL-i fondid aitavad ettevõtetel koroonaviiruse pandeemia üle elada

Meil on käes enneolematu tervishoiu, sotsiaalne ja majanduskriis. Euroopa ettevõtjad muretsevad COVID-19 mõju pärast nende töötajatele, kassavoogudele, äriplaanidele ja oma ellujäämisele. Kriis on peatanud tegevuse paljudes riikides ja tervete väärtusahelate ulatuses.

Prognoosid selle mõjust töajõuturule on sama karmid ja kõige enam kannatavad kõige haavatavamad. Me ei tea ette, kui kaua see kriis kestab, kuid me saame praeguses ellujäämisingutuste etapis püüda sellele vastuseks leevendada Euroopa ettevõtjate majanduslikke raskusi.

Ettevõtjad vajavad kiiresti likviidsust ja soodsat rahastust, mis võimaldaks nende ettevõtetel edasi tegutseda. Euroopa Komisjon mobiliseerib Euroopa struktuuri- ja investeerimisfonde, et uutele vajadustele paindlikult reageerida. Need fondid aitavad liikmesriikidel lahendada kolme prioriteetset vajadust: **kultuusi tervishoiule, lühiajaliste töökavade toetusi ning käibekapitali väikestele ja keskmise suurusega ettevõtetetele (VKE'd).**

Euroopa Komisjon tahtis koostöös Euroopa Investeerimispannaga heita valgust uutele paindlikele võimalustele, mis on kehtestatud koroonaviirusele reageerimise investeerimisalgatuse (CRII ja CRII+) kohaselt, ning arutada neid sidusrühmadega.

Komisjon korraldas *fi-compass*'i kaudu esimese veebiseminari teemal „Euroopa struktuuri- ja investeerimisfondide rahastamisvahendid koroonaviirusele reageerimise investeerimisalgatuse kohaselt“, mis toimus 11. mail. Sellest võttis osa üle 500 inimese korraldusasutustest, finantsvahendajatest, ELi institutsioonidest ja teisest sidusrühmadest.

Suurem paindlikkus rahastamisel

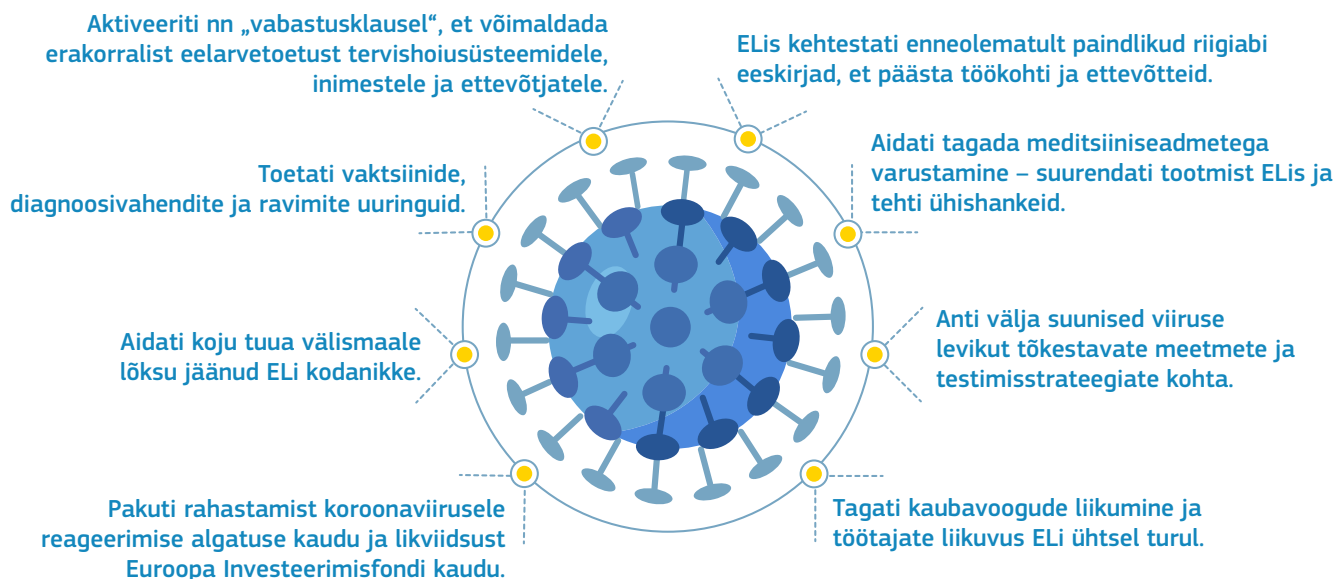
Veebiseminari avas Euroopa Komisjoni regionaal- ja linnapoliitika peadirektoraadi rahastamisvahendite ja rahvusvaheliste finantsinstitutsioonide suhete üksuse juht Jonathan Denness. Ta selgitas üldiselt **Euroopa struktuuri- ja investeerimisfondide rahastamisvahendite kahe meetmepaketi (CRII ja CRII+)** konteksti. Mõned peamised paindlikud võimalused puudutavad eelhindamiste muutmise nõude leevendamist seoses olemasolevate rahastamisvahendite kohandamisega kriisile reageerimiseks.

Uued paindlikud reeglid käsitlevad ka mõne nõude leevendamist, kui toetus on ette nähtud käibekapitaliks. Korraldusastused, riiklikud tugipangad ja nende partnerid saavad kasutada neid paindlikke võimalusi, et kiiresti reageerida ettevõtjate vajadustele. Meetmepakett sisaldab ühissätete määruse (1303/2013) ja ajutise riigiabi raamistiku muudatusi.

Euroopa Komisjoni tööhõive, sotsiaalküsimuste ja võrdsete võimaluste peadirektoraadi üksuse juht Loris Di Pietrantonio selgitas, et ühissätete määruse uusi sätteid kohaldatakse ka Euroopa Sotsiaalfondi (ESF) rahastamisvahenditele. ESFis on 17 liikmesriiki juba koostanud lühiajalise töökorralduse riiklikud kavad. Need muudatused ja kiire kohandamine aitasid piirata COVID-19 mõju töajõuturule. Lisaks saab ESF toetada tervishoiutöötajate värbamise kulusid ning meditsiiniseadmete, ravimite ja muude sellealaste toodete tootmist.

Põllumajanduse ja maaelu arengu peadirektoraadi üksuse juht Michael Pielke tutvustas põllumajanduslikku külge. Praegusel kriisiajal aitavad Euroopa Maaelu Arengu Põllumajandusfondi rahastamisvahendid põllumeestel eraldiseisva käibekapitali abil majandusraskustega toime tulla.

EL-I VASTUS KORONAVIIRUSELE



EIP rahastamisvahendite nõustamisosakonna juht Frank Lee mainis, et *fi-compass* koostas teabelehe „[Reageerimine COVID-19 kriisile rahastamisvahendite kaudu](#)“. Sellega püütakse aidata mobiliseerida Euroopa struktuuri- ja investeerimisfondide rahastamisvahendeid, sealhulgas neid toetustega kombineerides. Selle eesmärk on innustada korraldusasutusi, riiklikke tugipanku, institutsioone ja teisi sidusrühmi Euroopa struktuuri- ja investeerimisfondide rahastamisvahendeid kasutama ning õppima juba aset leidnud juhtumitest.

Euroopa Komisjoni regionaal- ja linnapoliitika peadirektoraadi rahastamisvahendite ja rahvusvaheliste finantsinstitutsioonide suhete üksuse poliitikaametnik Ieva Zālīte selgitas seejärel CRII ja CRII+ õigusakte ning teisi regulatiivseid algatusi, sealhulgas riigiabi meetmeid.

Eeskujuga juhtimine

Veebiseminaril tutvustati kahte COVID-19 puhangule reageerimiseks rakendatud meetmete näidet. Slovakkia Investeeringute Haldusfondi tegevjuht Ivan Lesay rääkis, kuidas nende koroonavastase garantii rahastamisvahend aitab Slovakkia VKESid.

Poola reageeris samuti kiiresti ja võttis vastu kriisile reageerimise meetmeid. Bank Gospodarstwa Krajowego Euroopa

programmide osakonna üksuse juht Aleksandra Kwiatkowska kirjeldas Poola rahastamisvahendi „Sotsiaalse ettevõtluse riikliku fondi“ muudatusi. Poola ametiasutused kasutasid uusi paindlikke võimalusi, et muuta laenamise ja tagasimaksete tingimusi ettevõtjate jaoks paremaks.

Mõlemad näited toovad esile võimalusi, kuidas saab rahastamisvahendeid kiiresti mobiliseerida, et vastata Euroopa ettevõtjate vajadustele. Seoses sellega tahaks Euroopa Komisjon innustada ja toetada ka teiste liikmesriikide korraldusasutusi, riiklikke tugipanku ja ametiasutusi.

Veebiseminar lõppes küsimuste ja vastuste vooruga, mille käigus Euroopa Komisjoni ja EIP eksperdid vastasid osalejate küsimustele. ■

LISATEAVE

Veebiseminar: <https://bit.ly/2YLu204>

Kirjalikud vastused: <https://bit.ly/3g1gJyw>

Kui teil on muid küsimusi seoses Euroopa struktuuri- ja investeerimisfondide rahastamisvahenditega, pöörduge meie töörühma poole Euroopa Komisjoni juures: REGIO-B3-FINANCIAL-INSTRUMENTS@ec.europa.eu.

ANDMEPUNKT

ELi piirkondade tervise ja heaolu kasv

Ühtekuuluvuspoliitika alusel investeeritakse jätkuvalt erinevatesse tervishoiuvaldkondadesse, näiteks Euroopa vananeva rahvastiku, tervishoiutaristute ja kestlike süsteemide, e-tervise, tervisekindlustuse ja tervise parandamisega seotud programmidesse.

Praeguse COVID-19 kriisi valguses sisaldab koroonaviirusele reageerimise investeerimisalgatus CRII sätteid koroonaviirusega seotud kulutuste toetamise kiirendamiseks ja täiendamiseks. Need hõlmavad meditsiinitehnika, ravimite, testimise ravisutuste ja meditsiiniseadmete (nagu hingamisaparaatide ja maskide) rahastamist ning haavata- vatesse rühmadesse kuuluvate isikute toetamist.

Lisaks on nüüd kasutusele võetud kiirendatud menetlused ELi ühtekuuluvuspoliitika vahendite ümberpaigutamise toetuseks. Siinkohal uurime Euroopa Regionaalarengu Fondist (ERF) programmidele ette nähtud investeeringuid aastast 2014.

Mis laadi meditsiinalased täiustused on prioriteetsed?

ERFi kaudu saab rahastada mitut liiki meetmeid. Komisjoni suunistes aastateks 2014–2020 toodi esile järgmised prioriteetidid:

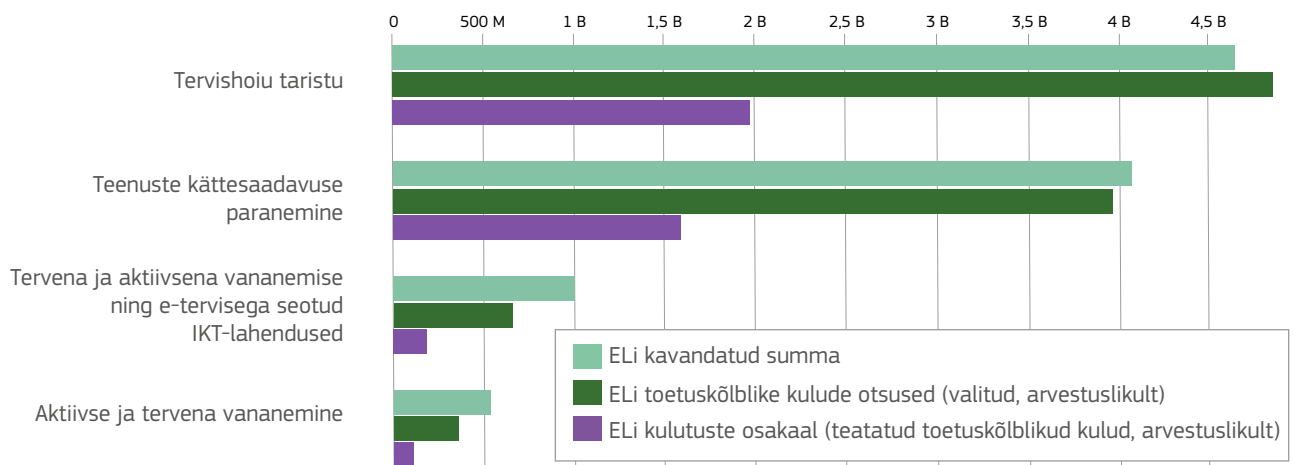
- › investeeringud tervisesse ja sotsiaalsesse taristusse, et parandada tervishoiu- ja sotsiaalteenuste kättesaadavust ning vähendada tervisealast ebavõrdsust;
- › taristuinvesteeringud, mis aitavad kaasa tervishoiusüsteemide moderniseerimisele, struktuurimuutustele ja kestlikusele, et need tooksid kaasa mõõdetava paranemise tervisealastes tulemustes, sh e-tervise meetmed;
- › suunatud taristuinvesteeringud, et toetada üleminekut institutsiooniliselt kogukonnapõhisele hooldusele;
- › lapsehoiu, eakate hoolduse ja pikaajalise hooldusega seotud taristuinvesteeringute toetamine.

Piiriüleste koostööprogrammide investeeringud tervisesse vastavad piiriladel kindlaks tehtud vajadustele ja probleemidele.

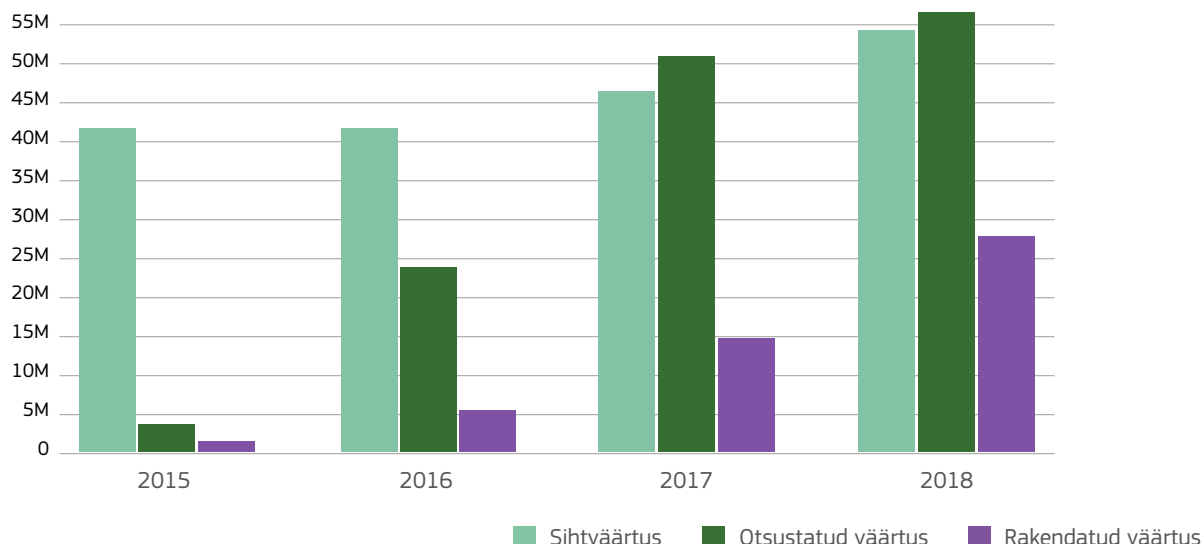
Algselt ei kavatsenud kõik riigid suunata ERFi investeeringuid nendesse tervisealastesse eesmärkidesse. Tegelikult tegi vaid väike arv liikmesriike märkimisväärsed eraldi tervise kategooriatesse, neist on Poola parim näide, mis juhib kõigis kategooriates. Üldiselt kipuvad ERFi terviseinvesteeringud koonduma vähem arenenud riikidesse ja piirkondadesse.

Erinevusi on ka rakendamise kiiruses, nii rahastatavate projektide valikul kui ka valitud projektide investeerimismäärades.

2014–2020 ELI ÜHTEKUULUVUSPOLIITIKA (ERFI JA ESFI) ALUSEL TERVISHOIUTEENUSTE INVESTEERINGUTE EDUSAMMUD



2014–2020 ERF – TÄIUSTATUD TERVISHOIUTEENUSTEGA HÕLMATUD RAHVASTIK (CO36)



Vähem arenenud piirkonnad ja riigid kipuvad mobiliseerima ELi vahendeid tervishoiuteenuste moderniseerimiseks. Jõukamates riikides on märkimisväärsed riiklikud eelarved ja igal juhul väiksem ELi rahastamise tase inimese kohta. Neis on prioriteetideks teadustegevus, VKEde konkurentsivõime ja teised sellised valdkonnad.

Edusammud investeeringute tulemite saavutamisel

Aastatel 2014–2020 määrati kindlaks üks ühine näitaja „täiustatud tervishoiuteenustega hõlmatud rahvastiku“ mõõtmiseks. Ühist näitajat CO36 määratleti järgmiselt: „teatava piirkonna rahvastik, kes saab eeldatavalt kasu projektiga toetatavatest tervishoiuteenustest. See hõlmab uusi ja täiustatud hooneid või uusi seadmeid erinevat liiki tervishoiuteenustele (ennetus, ambulatoorne ja haiglaravi, taastusravi).“

See näitaja pidi jälgima koondandmete kaudu rahvastikku, kes saab kasu ELi rahastatud tervishoiuteenuste paranemisest. Ülalpool oleval diagrammil võrreldakse edusamme Euroopa parandatud tervishoiuteenuste jälgitud koondandmete põhjal vastavalt näitajaga CO36 mõõtmisele.

Võrreldes ühiste näitajate eesmärgi ja tehtud edusamme, selgub, et sugugi mitte kõik tervishoidu investeerivad programmid ei esita aruandeid ühise näitaja kohta. CO36 ei hõlma tõesti kõiki abikõlblikke meetmeid, millel on palju muid programmipõhiste näitajatega esitatavaid tulemeid, mille andmeid ei saa koondada.

Ühine näitaja on tekitanud probleeme. Näiteks oli programmidel raske seada täpseid eesmärgi, kui ei ole teada, mis projektid valitakse, ja seepärast on programmide eesmärgid aasta-aastalt suurenenud. Kasu saava rahvastiku andmeid kogutakse igast projektist. Mitme projekti korral võib hõlmatud rahvastik kattuda, põhjustades programmi tasandil valearvestusi. Mõnes programmis korrigeeritakse seda hõlmatud rahvastikule piiride seadmisega. Aruannete väärtuste usaldusväärsust käsitletakse tõenäoliselt ka mõjuhindamistes. ■

LISATEAVE

<https://cohesiondata.ec.europa.eu/stories/s/qyuv-h9j2>

Kas teil on teema, mille üle võiks tulevikus *Panorama* ANDMEPUNKTIS arutleda?

Kas soovite, et paneksime ESIFI avatud andmeplatvormile konkreetse andmekogumi?

Kui jah, siis palun saatke e-kiri: REGIO-EVAL@ec.europa.eu

Jälgige vestlusi TWITTERis

#ESIFOpenData

või tellige meie uudiskiri: http://ec.europa.eu/newsroom/index.cfm?service_id=788

Interreg, kestlik areng ja Euroopa roheline kokkulepe

EL tähistab kogu 2020. aasta jooksul Interregi 30 tegevusaastat ja koostööd kõigis selle vormides. Interreg on ühtekuuluvuspoliitika teine samm ja Euroopa vaimu tuum, sest see julgustab piirkondi ja riike tegelema raskustega, mida saab lahendada ainult koostöös.

Interregi asutamine 1990. aastal oli murrang ühtekuuluvuspoliitikas, mis sai teoks pärast mitu aastat varem alanud pikka ja vaevalist mõttevahetust. Alates 1970ndate lõpust on ELi fondide lõimimist mitmeaastastes sihtotstarbelistes programmides katsetatud integreeritud arenguprogrammide ja seejärel Vahemere integreeritud programmidega. Mõlemad tähistasid järsku muutust vahendite eraldamistavades, see tähendab liikmesriikides rakendatud üksikprojektide hüvitamist igal aastal, sest seda süsteemi ei peetud enam veenvaks strateegilise lähenemisviisi puudumise tõttu.

Sellest ajast on ühtekuuluvuspoliitika koos selle tähtsa osa Interregiga raamistanud ELi meetmeid programmitöö lähenemisviisi kaudu Euroopa, riiklikul ja piirkondlikul tasandil. Aegamööda on seda kohandatud, kaotamata silmist põhieesmärki püüda jõuda Euroopa piirkondade tasakaalustatud ja kestliku arenguni. See on võimaldanud ja võimaldab ka edaspidi riikide ja piirkondade valitsustel ja kohalikel omavalitsustel tegeleda üldiste strateegiatega ja võrgustikega poliitikavaldkondade ja riigipiiride üleselt.

Kliima ja keskkonnaga seotud probleemidega tegelemine kuulub kindlasti selle tasakaalustatud ja kestliku piirkondliku arengu hulka. Interreg on juba 30 aastat tegelenud kliimamuutusega ja aidanud kaasa rohelisema Euroopa saavutamisele.

Seistes koos ohtude vastu

Kliimamuutuse ja keskkonnaga seotud probleemid kehastavad koostöö eeliseid. Metsatulekahjud ei tunnista riigipiire ja hävitavad sageli kõik, mis jääb nende tee. Piirialade lammide kestlik arendamine nõuab kõigi sidusrühmade tihedat koostööd. Kui ametivõimud ühel pool piiri lasevad sadeveel voolata, mõjutab see kohe ja pikaks ajaks märgalade kvaliteeti teisel pool piiri.

Jõgede ja mered saastumisel plastide ja muude ainetega on tohutu mõju, mis määrab ära inimeste elukvaliteedi väga suurel geograafilisel alal. Tuhanded ELi rahastatud projektid on 30 aastat püüdnud selliseid probleeme lahendada, tuues konkreetset kasu ELi piiräärsetele ja kaugematele aladele, suurendades usaldust ja lugupidamist nende hulgas, kes jagavad ühist territooriumit.

Kliimamuutuse vapustavat mõju on praegu tunda juba kogu ELis ja mujal maailmas. Iga aastaga soojeneb atmosfäär üha enam ja kliima muutub. Meie planeedi kaheksast miljonist liigist on üks miljon kadumisohus. Meie ökosüsteeme reostatakse ja hävitatakse.

Interreg kujutab endast võimalust ja vastust neile probleemidele Euroopa tasandil. Interregi kogukonnal on oma 30-aastase tiheda koostööga loodud partnerite võrgustiku kaudu suur tähtsus Euroopa rohelises kokkuleppes.

Strateegiline lähenemine

See on uus kogu ELi hõlmav majanduskasvu strateegia, mille eesmärk on muuta liit õiglaseks ja jõukaks ühiskonnaks tänapäevase, ressursitõhuse ja konkurentsivõimelise majandusega, kus ei teki 2050. aastal enam kasvuhoonegaaside netoheidet ja kus majanduskasv ei ole seotud ressursside kasutamisega.

Selle strateegia eesmärk on ka kaitsta, säilitada ja tugevdada ELi looduskapitali ning kaitsta inimeste tervist ja heaolu keskkonnaga seotud riskide ja mõjude eest. Euroopa Komisjon mõistab, et see üleminek peab olema õiglane ja kaasav. Selles tuleb seada inimesed esikohale ning pöörata tähelepanu piirkondadele, tööstusele ja töötajatele, kes peavad toime tulema suurimate probleemidega. Interregi kogukonnal on oma kohalikule tasandile toetava alt-üles lähenemisviisiga ning inimestevahelisele kontaktile ja kaasavusele keskendumise kaudu ideaalne positsioon anda tõeline panus Euroopa rohelise kokkuleppe heaks.

TN – RIIKIDEVAHELISED PROGRAMMID

CLEANATLANTIC – INTERREGI ATLANDI OOKAANI PIIRKONNA RIIKIDEVAHELINE PROGRAMM

Programmiga CleanAtlantic tehakse tõsised jõupingutusi, et suurendada erinevate sihtrühmade teadlikust mereprügi allikate, mõjude ja lahenduste kohta ning selle kohta, kuidas nad saaksid aktiivselt aidata seda reostust ennetada, jälgida ja vähendada. Mitu koolidele ja kalurite kogukondadele suunatud teadlikuse suurendamise kampaaniat on viidud läbi Hispaanias (Vigo, A Guarda ja Illa de Arousa), Portugalis (Madeira ja Sesimbra), Prantsusmaal (Pouldu) ja Iirimaa (Castlebar).

Sihtrühmad olid sellest väga huvitatud ja motiveeritud, mis on kõige tähtsam inimeste käitumise muutmiseks, ning aitavad kampaania mõju mitmekordistada ja edasi kanda. Alg- ja põhikooliõpilased tegelesid näiteks rannikualade seirega, kohaldades merestrateegia raamdirektiivi seireprotokollit, ning rannas leitud mereprügi kogumise ja liigitamisega. Näiteks Sesimbras (Portugal) korjasid 27 õpilast 700 meetri pikkuselt rannaribalt seiretegevuse käigus 934 mereprügi ühikut, mis kaalusid kokku 34,4 kilo. „Active Ocean Literacy“ (Aktiivne ookeani kirjaoskus) on teine projektialgatus, mis viiakse samaaegselt läbi viies kalasadamatega Portugali linnas.

Kokku 3 249 241 eurost eelarvest oli ELi panus 2 436 930 eurot.

www.cleanatlantic.eu



Paljudel juhtudel võib piirkondade ja/või liikmesriikide vaheline koostöö anda suurema lisandväärtuse kui käsilolevate probleemidega üksi võitlemine. Võttes arvesse Euroopa roheline kokkuleppega käsile võetavate probleemide piiriülest iseloomu ja mastaapi, peame tegelikult kõik hakkama suuremaid jõupingutusi tegema. Lühidalt saab roheline ja kliimanetraalse Euroopa saavutada ainult koostöös.

Kuna Euroopa roheline kokkulepe toob märkimisväärseid muudatusi, on üldsuse aktiivne osalemine ja usaldus ülemineku vastu esmatähtis, et poliitika saaks olla tulemuslik ja omaks võetud. Üleminek kliimanetraalsele ühiskonnale on raske ülesanne ja samal ajal ka võimalus rajada kõigile parem tulevik. Asi on inimestes ja nende igapäevases elus – selles, kuidas me toodame, tarbime, liigume, oma maju kütame või jahutame, koos töötame ja elame.

Hoogu koostööle

Kõrvuti valitsuste poliitika ja õigusloomega on oma osa ka inimestel, kogukondadel ja organisatsioonidel meie ühiskonna ja majanduse kõigis sektorites. Selleks käivitab komisjon Euroopa roheline kokkuleppe raames Euroopa kliimapakti, mis julgustab erinevate tegevuste kaudu laialdast ühiskonna kaasamist kliima ja keskkonna teemadel. Sellega tahetakse teavitada, innustada ja soodustada koostööd inimeste ja organisatsioonide vahel. See toetub olemasolevatele tegevustele ja võimendab neid ning käivitab ja hõlmab uusi tegevusi, pakkudes võimalusi õppimiseks, teabe vahetamiseks, koosloomeks ja koostööks.

Taaskord saab Interregi kogukond osaleda märkimisväärselt selle uue pakti arendamisel oma tiheda kokkupuute kaudu ühise loodusliku ruumi (nt järvede või mäestike) ümber kogunenud mitmepoolsete koostöörühmitustega. Lisaks saab see rakendada oma pikaajalisi kogemusi erinevate koostöövormidega erinevatel tasanditel ja erinevate osapooltega.

Seoses Euroopa roheline kokkuleppe rahvusvahelise mõõtmega pakub Interreg liikmesriikide ning liikmesriikide ja kolmandate riikide vahelist koostööraamistikku, et leida ühistele probleemidele ühiseid lahendusi. See edendab piiriülest kogemuste vahetamist ja soodustab koos tegutsemist. Kuigi Interreg hõlmab piiriülest, riikide- ja piirkondadevahelist koostööd, on see tugisambaks ka strateegilisemas poliitikakeskkonnas toimuvale koostööle, muuhulgas näiteks ELi makropiirkondlike strateegiate ja piirialade teabekeskuse kaudu.



Makropiirkondlikud strateegiad moodustavad koostööraamistiku konkreetse geograafilise alaga seotud ELi, riiklike ja piirkondlike vahendite paremaks koordineerimiseks ning nende vahendite koondamiseks strateegilistesse projektidesse ja algatustesse. Kuna need on valdkondadevahelised, kaasavad ja hõlmavad erinevaid valitsemistasandeid, on neil otsustav tähtsus Euroopa rohelise kokkuleppe heaks panustamisel ja selle koostöömõõtme võimendamisel.

Kasutades potentsiaali

Koos ELi makropiirkondlike strateegiatega on Interregi programmid põhilised tööriistad selliste probleemide lahendamiseks nagu elurikkuse säilitamine ja puhas energia, ning sellega seoses tunnustatakse koostöö tähtsust ka Euroopa rohelises kokkuleppes.

Pealegi on nendel piirkondadel märkimisväärset kasutamata potentsiaali, nagu on kirjeldatud teatises „Majanduskasvu ja ühtekuuluvuse tugevdamine ELi piirialadel“. Siin võib edasine koostöö energia, kliima ja keskkonnaga seotud eesmärkide täitmisel koos ühisinvesteeringutega aidata märkimisväärselt kaasa üldisele kestlikule taastumisele.

Regionaal- ja linnapoliitika peadirektoraadi asutatud piirialade teabekeskuse eesmärk on aidata eemaldada võimalikke õiguslikke ja haldustakistusi piiriülese koostöö teelt ning edendada süsinikuneutraalset tegevust kõigil ELi piiridel ja piiriüleselt.



ENI CBC – EUROOPA NAABRUSINSTRUMENT JA PIIRIÜLENE KOOSTÖÖ

NULLJÄÄTMED – HEA KESKKONNASEISUNDI STRATEEGIA, INTERREGI ENI CBC MUSTA MERE VESIKONNA PROGRAMM 2014–2020

Selle projekti eesmärk on anda panus nähtavate prügiesemete (> 2,5 cm) arvu üldiseks vähendamiseks rannikutel (sh plast, kalapüügi- ja hügieenitooted) ning prügiesemete (sh kalapüügiga seotud esemed) arvu vähendamiseks merepõhja ruutmeetri kohta 2012. aasta tasemele aastaks 2020 Odessas (Ukraina), Burgases (Bulgaaria), Gurias (Gruusia) ja Tekirdağis (Türgi). Selleks tuleb asjakohaselt koguda, sortida ja kõrvaldada keskkonnaohutul viisil vähemalt 1,5 tonni prügi merepõhjast ja 0,5 tonni prügi piirkonna rannikult ja mererandadest.

See projekt tugineb eelmisele projektile „Musta mere jõesuudmete maakasutuse haldamise lõimitud modelleerimine“ (ILMM-BSE), mida rahastati Musta mere vesikonna rakenduskava alusel aastatel 2007–2013. Esimene kavandatud põhitegevus on mereprügi kogumine ja kõrvaldamine. Neljas riigis korraldatakse 330 kohalikule kalurile suunatud kampaania „Prügi püük“, millega julgustatakse neid koguma merepõhjast vähemalt 1,5 tonni mahajäetud püügivarustust.

Samuti korraldatakse pidevalt mereranna koristamise kampaaniaid 7–16-aastaste õpilaste ja nende õpetajate abil. Projektiga loodetakse julgustada vähemalt 1600 inimest aitama puhastada Musta mere

randu, tõstes samal ajal üldsuse teadlikkust, mis on kõige tähtsam. Teadlased suunavad nn ökosüsteemi õppekava multimeedia vahendite ja veebimängude kaudu 75 alg- ja põhikoolile, 50 vabaühendusele ja 25 kohalikule meediaorganisatsioonile, hõlmates kokku 4500 inimest.

Nagu varem, pöörab Interreg 2021.–2027. aasta programmitöö perioodil jätkuvalt suurt rõhku kliimaeesmärkide täitmise ning rohelisemale, kliimaneutraalsele ja vastupanuvõimelisele Euroopale ülemineku toetamisele. Selle nimel pöörab komisjon suurt tähelepanu keskkonna, kliima ja energia tähtsusele ning üldisemalt kestliku arengu vajadusele kui põhikaalutlustele kõigi 2020. aasta järgsete Interregi programmide arendamisel.

Peale selle toetatakse aastatel 2021–2027 piiriülest koostööd kõigis ühtekuuluvuspoliitika õigusaktide eelnõudes. Komisjon soovib uuel programmitöö perioodil soodustada ja tugevdada piirkondade ja liikmesriikide vahelist koostööd ühtekuuluvuspoliitika „peavoolu“ programmides. Ühtlasi soodustab see edasist koostööd energia, kliima ja keskkonnaga seotud eesmärkidel. ➤

IPA CBC – ÜHINEMISEELSE ABI PIIRIÜLENE KOOSTÖÖ

PESCAR – PESTITSIIDIDE VÄHENDAMINE JA OHJE, INTERREG IPA CBC PROGRAMM, HORVAATIA, BOSNIA-HERTSEGOVIINA JA MONTENEGRO, 2014–2020



Projektiga PESCAR püütakse keskkonda kaitsta ja hoida, julgustada loodusvarasid kestlikult kasutama ja suurendada institutsioonilist suutlikkust keskkonnakaitse alal. Vastuseks pestitsiidide pidevalt suurenevale kasutamisele Horvaatia ja Bosnia-Hertsegoviina piiriülel alal koostati projektiga kahjurite ja haiguste hoiatus- ja prognoosisüsteem. Tegu on võrgustikuga, mille koosseisu kuuluvad meteoroloogilised seadmed ja kahjuriohje visuaalsed jaamad annavad hoiatusi ilmastikutingimuste ja kahjurite tekitatud kahju kohta.

Samuti koostati ühine andmebaas põllumajandustootjatest, kellele edastatakse soovitusi kohalike ilmastikutingimuste ning haiguste ja kahjurite arengustaadiumite kohta. Peale selle kasutatakse prognoosisüsteemi andmeid pestitsiidisaaste kestliku ennetamise poliitikas, mis hõlmab tegevuskava ja konkreetseid meetmeid projekti piirkonnas pestitsiidisaaste ennetamiseks.

See projekt on olnud väga kaasav, sest selle partnerid (sh maakonnavalitsus, ministeerium, arenguagentuur, ülikool ja põllumajandusinstituut) ühendasid jõud, et piirata pestitsiididest põhjustatud kahjusid, eriti olukorras, kus kliimamuutus mõjutab tootlikkust ning põllumeestel ei ole piisavalt teavet nende kasutamise suunamiseks ja piiramiseks. Partnerid mõistsid, et reostus ei peatu riigipiiridel, ja seepärast aitasid nende loodud süsteem ning koolitusseminaride sari, pestitsiidide suunatud kasutust käsitlevad väljaanded ja kogu projekti piirkonnas korraldatud põllumajanduslaadad kaitsta keskkonda, kohalikku kogukonda ja majandust.

Projekt PESCAR algas 2017. aasta juulis ja lõppes 2019. aasta detsembris ning selles osales viis partnerit Horvaatiast ja Bosnia-Hertsegoviinast. Seda kaasrahastati 511 393,35 euro ulatuses ERFi ja IPA II vahenditest 2. prioriteeditelje „Keskkonna ja looduse kaitse“ alusel, parandades riskiennetust ning edendades kestlikku energiat ja energiatõhusust Interreg IPA CBC programmis Horvaatia, Bosnia-Hertsegoviina 2014–2020.

<https://www.agroprognoza.eu/>

<https://www.interreg-hr-ba-me2014-2020.eu/project/pescar/>

<https://keep.eu/projects/19741/>

CBC – PIIRIÜLENE KOOSTÖÖ

SAPOLL – INTERREG PRANTSUSMAA VALLOONIA VLAANDEREN



Prantsusmaa Valloonia ja Flandria piiriülesel alal on looduslikud tolmeldajad väärtuslik, kuid ülimalt ohustatud loodusvara. Nende kaitseks on väga tähtis asutada piiriülene organisatsioon, mis suudaks hõlbustada koordineeritud tegevust ja koostoimet piirkondade vahel. Üksikmeetmed mõlemal pool piiri ei too tõenäoliselt kaasa selle elutähtsa loodusvara kestlikku haldamist. Panused on kõrged, sest looduslikud tolmeldajad, nagu metsmesilased, sirelased ja liblikad, on eriti tähtsad nendes piirkondades põllumajanduse ja ökosüsteemide säilimiseks.

Selle väljakutsega toime tulemiseks tehti projekti SAPOLL raames koostööd Valloonia, Flandria ja Põhja-Prantsusmaa sidusrühmadega, et rakendada piiriülest tegevuskava looduslike tolmeldajate heaks. Kava alusel loodi tolmeldajate heaks meetmeid, millega jagati vajalikku teaduslikku, õpetuslikku ja rakenduslikku taustateavet kõigile, sealhulgas kodanikele, otsustajatele, ettevõtjatele ja maa haldajatele. Piiriülese piirkonna osapooltega koostöös koostatud tegevuskavas määratleti piiriülese piirkonna probleemid ja eesmärgid ning tegevused ja ülesanded, mida tuleb tolmeldajate kaitseks rakendada.

SAPOLLi projekti raames korraldati ka piiriüleseid meetmeid täiendavaid tegevusi, mis olid vajalikud selle rakendamiseks ja edu tagamiseks. Nende eesmärk oli konkreetselt ühtlustada ja jagada pädevusi piiriülesel alal, kus teaduslikud teadmised, kogemused teadlikkuse tõstmisel ja looduslased pädevused on väga erineval tasemel. Võimalikult paljude inimeste teavitamiseks tolmeldajate arvukuse vähenemisega kaasnevatest probleemidest rakendati üldsuse teadlikkuse, teavitustegevuse, teadlikkuse suurendamise ja osalusteadustegevusega seotud meetmeid.. Peale selle ühendati ja ühtlustati projekti käigus mobiliseeritud piiriüleste loodushuviliste vaatlejate võrgustikke tööruhmade ja koolituskursuste kaudu, viidi läbi looduslike tolmeldajate teaduslikku seiret kogu piiriüleses piirkonnas ning kaardistati tolmeldajatele ja tolmeldamisteenusele tähtsaid alasid.

www.sapoll.eu

VEEBIS ON SAADAVAL TASKUHÄÄLINGU „SEE ON EUROOPA“ UUS SAADE

Interregi taskuhäälingu „This is Europe“ (See on Euroopa) viimases saates tutvustatakse koostöö, sõpruse ja heanaaberlikkuse lugusid kogu EList.

Uus trammiliin ühendab Prantsusmaa linna Strasbourgi Kehluga Saksamaal. Strasbourgi liikuvuskavandaja Cathy Gebhart-Levy viib meid reisile mööda Reini jõge, et uurida, kuidas tugevdas uus trammiliin pika ja keerulise ajaloo suhteid. Andrej Medved on Sloveenia maapiirkonnas asuva küla Šmarje külavanem, kes annab tuttavale elanike äraoolu loole uue pöörde julgete ja uuenduslike projektidega, mis toovad Euroopa võimalused otse ta pisikesse kogukonna südamesse. Lõpuks suundume väikesesse Hispaania rannikulinna, kus ühe kaluri leitud võimalus ühendab traditsioonid uuenduslikkusega.

Kuulata ja tellida saab siit: <https://this-is-europe.simplecast.com/episodes/neighbours>



CBC – PIIRIÜLENE KOOSTÖÖ



EUROOPA TEADUSPROJEKT BIOLOOGILISTE JA JÄÄTMERESSURSSIDE KOHTA EHTUSES – RINGMAJANDUSE SOODUSTAMINE

Interregi VA Prantsusmaa (La Manche) Inglismaa kaudu ERFi vahendite toetusega projekt „Kestlikud bioloogilised ja jäätmeressursid ehituses“ (SB&WRC) oli piiriülene teadus-arendusalane koostööprojekt nelja ülikooli, kahe liidu, ühe väikeettevõtte ja ühe üleilmse ettevõtte vahel eesmärgiga muuta alakasutatud ja väärtustamata põllumajanduslikud kaassaadused ja jäätmed kaubanduslikult tasuvateks vähese süsinikdioksiidideitega ehitiste soojustusmaterjalideks.

Edukalt oma eesmärgid täitnud projektiga SB&WRC loodi ja toodeti ehitustööstusele kolm uuenduslikku vähese süsinikdioksiidideitega isolatsioonimaterjali prototüüpi, milleks kasutati tavalisi põllumajanduse kaassaaduseid (nisuõlgi ja maisisäsi) ning ringlussevõetud jäätmeid (polüestertekke), mida leidub rohkelt programmi kogu territooriumil.

Mobiliseerides taastuvressursse hoonete tõhususe suurendamiseks, võimaldas projekt vähendada CO₂ heidet ja säästa loodusvarasid, nagu tavaliste ehituse soojustusmaterjalide tootmisel kasutatavad mineraalid.

Samavõrd tähtis oli selle ambitsioonikas eesmärk suurendada Prantsusmaal ja Inglismaal ehitusala sidusrühmade teadlikkust nende uute ehitusmaterjalide eelistest, julgustada neid jätkama pärast projekti lõppu kaubandusliku otsustarveta prototüüpide arendamist ja kiirendada üldisemalt nende kasutuselevõttu. Projekti kaasati üle 19 000 ehitusala professionaali ürituste, seminaride, miniprototüüpide tootmise ja katsetamise ning prototüüpide praktilise rakendamisega katseehitustel, konverentsidel ning kahe veebikogukonnaga, neist üks prantsuse ja teine inglise keeles, uudiskirjade ja veebiuuringuga, et arusaamu ja ootusi mõista.

Teaduslikul tasandil on piiriülene koostöö võimaldanud koguda kokku kõik projekti eduks vajalike haruldaste tehniliste oskustega inimesed ja saavutada sidusrühmade kriitilise massi, mis suudaks mõjutada turu suundumusi, sest riiklikul partnerlusel oleks seda raske saavutada.

EL rahastas 69% projekti üldisest eelarvest, mis on hinnanguliselt umbes 1,8 miljonit eurot (1,26 miljonit eurot ERFilt).

<https://www.construction21.org/static/sbwrc-project.html>

<https://asbp.org.uk/sbwrc>

Ei ole olemas ühte kõigeks sobivat retsepti üldiselt piirkondlikuks arenguks ega konkreetseks territoriaalseks koostööks. Sellegipoolest kujutavad näiteks partnerluse, läbipaistvuse, subsidiaarsuse ja kodanikuühiskonna osalemise põhimõtted koos endast olulist väärtust arengupoliitikas. Need tugevdavad koostööd avaliku ja erasektori vahel ning võivad ühendada tõhususe detsentraliseerimise ja aktiivse osalemisega.

Need põhimõtted moodustavad kindlasti Interregi olemuse tuuma. Interreg on kõigis oma vormides inimeste vahel usalduse ja lugupidamise suurendamise kaudu vahend, mis lisaks ühtekuuluvuse edendamisele ELis väljendab väga tõhusalt Euroopa väärtusi väljaspool liidu territooriumit. Kõik see on määrava tähtsusega Euroopa roheline kokkuleppe ambitsioonikate eesmärkide kohapeal elluviimise toetamiseks. ■

ELi Aadria ja Joonia piirkonna strateegia tervitab Põhja-Makedooniat

2. aprillil 2020 võeti Põhja-Makedoonia Vabariik üheksandaks riigina ELi Aadria ja Joonia piirkonna strateegias osalejate hulka. See on piirkondliku koostöö seisukohalt väga hea uudis kogu Aadria ja Joonia mere piirkonnale. Allpool tervitavad EUSAIRi uusimat liiget Põhja-Makedoonia suursaadik ELi juures Agneza Rusi Popovska ja Euroopa Komisjoni peadirektor Marc Lemaître.



Agneza Rusi Popovska

Põhja-Makedoonia sai üheksandaks EUSAIRis osalevaks riigiks Albaania, Bosnia ja Hertsegoviina, Horvaatia, Kreeka, Itaalia, Montenegro, Serbia ja Sloveenia kõrval. Oleme tänulikud toetuse eest EUSAIRi perega liitumisel ja loodame, et saame anda oma panuse piirkondliku koostöö tugevdamisele ning mitmepoolse poliitilise dialoogi laiendamisele, et saavutada lõimitum ja kestlikum Aadria ja Joonia makropiirkond.

Piirkondlik koostöö on tingimata vajalik kestlikuks arenguks ja Euroopa lõimimisprotsessi eeltingimus. Aadria ja Joonia mere vesikonna kaugemas osas sisemaal asuva riigina on Põhja-Makedoonia tugevalt motiveeritud süvendama partnerlusi ja sidemeid, mis edendavad piirkonna majanduskasvu ja jõukust, tugevdavad euroopalikke väärtusi ning soodustavad selle Euroopaga lõimimist.

Paremad ühendused

Vastutus EUSAIRi ühenduvussamba kooskõlastamise eest on privileeg, mis on koos Itaalia ja Serbiaga usaldatud Põhja-Makedooniale. Kavatsime õigustada seda usaldust transpordi- ja energiavõrkude funktsionaalse lõimimise ennetava edendamisega nii piirkonna ulatuses kui ka kogu ELis. Parematel transpordi- ja energeetikaühendustel on pöördeline tähtsus majanduse ja ühiskonna arengus, kuid käegakatsutavaid tulemusi saab saada ainult koostöös kooskõlastatud lähenemisviisiga probleeme käsitledes ja võimalustest haarates.

Pärast ELi 2020. aasta märtsis tehtud otsust avada ühinemisläbirääkimised Põhja-Makedooniaga loodame, et meie kaasamine EUSAIRi tugevdab strateegia poliitilist mõõdet kõrvuti piirkonna kandidaatriikide ja potentsiaalsete kandidaatriikide ELiga lõimimise protsessiga. ELi poliitika rakendamise sügavam kogemus saab ainult tugevdada liidu ümberkujundavat mõju piirkonnas ning suurendada kollektiivset stabiilsust, julgeolekut ja jõukust.

Koroonaviiruse pandeemia on kõige fundamentaalsemat moodi tõstnud esile tiheda koostöö, kooskõlastamise ja solidaarsuse tähtsust kriisi ja selle sotsiaal-majanduslike tagajärgedega toimetulekul. Nagu 2020. aasta mais

toimunud ELi ja Lääne-Balkani Zagrebi tippkohtumise deklaratsioonis rõhutati, järgneb praeguste piirangute lõpule uus tiheda koostöö järk, et tulla toime kriisi märkimisväärse sotsiaal-majandusliku mõjuga.

Euroopa Komisjon esitab põhjaliku majandusliku ja investeerimiskava, et hoogustada piirkonna pikaajalist taastumist, soodustades samal ajal selle keskkonnahoidlikku ja digitaalset muutumist, edendades ühenduvust ja tugevdades sotsiaalset arengut. EUSAIRi liikmesriigid ja sidusrühmad peaksid haarama Euroopa koroonaviiruse kriisi järgsest taastamisest tulenevatest võimalustest ja ELi integratsioonist Lääne-Balkani piirkonnas, et mobiliseerida end tulemustele suunatud koostööle kestliku arengu ergutamiseks Aadria-Joonia makropiirkonnas.



Marc Lemaître

Põhja-Makedoonia kaasamine EUSAIRi tugevdab selle poliitilist mõõdet ning selle tähtsust lähenemise ja laienemise protsessides, muutes selle makropiirkondliku strateegia laienduseks, mis hõlmab viit ühinemiseelse abi rahastamisvahendist toetust saavat riiki ja nelja ELi liikmesriiki. Võrdsetel alustel koostöö aitab kaasa vastastikku õppimise protsessile ja asjaomaste ELi poliitikavaldkondade laiendamisele Põhja-Makedooniasse, toetades samal ajal uue komisjoni prioriteete, keskendudes eriti Euroopa positsiooni tugevdamisele maailmas ja Euroopa rohelisele kokkulepele.

COVID-19 pandeemia mõjus hävitavalt nii Euroopale kui ka kogu maailmale. Kuigi EL sai samuti tunda koroonaviiruse tugevat mõju, andis see siiski Lääne-Balkanani piirkonnale põhilist ja võrreldamatut abi. See kindlustas piirkonnale enam kui 3,3 miljardit eurot vahetute tervishoiu- ja humanitaarvajaduste katteks ning keskmise ja pika tähtajaga sotsiaal-majanduslike taastekavade toetuseks.

Kestlik ja kaasav

Peale selle esitas komisjon 27. mail 2020 julge ja kõikehõlmava Euroopa taastekava, mis toetub kolmele põhiväärtusele: solidaarsus, ühtekuuluvus ja lähenemine. Selles kontekstis olen veendunud, et EUSAIRi koostööraamistik võib omandada ainulaadse tähtsuse mitte üksnes kohapealsetele kõige tungivamatele vajadustele paremini vastamiseks, vaid ka Aadria ja Joonia mere piirkonna kestlikumale ja kaasavamale majanduskasvule aluse panemiseks.

Põhja-Makedoonia kaasamine tuli õigel ajal, kui komisjon, liikmesriigid ja ühinemiseelse abi rahastamisvahendist

toetust saavad riigid tegelevad 2021.–2027. aasta programmitöö perioodi rahastamisega. Aeg on küps, et tagada EUSAIRi prioriteetide korralik kajastamine kõigis asjakohastes ELi fondides ja koostöös rakendamine. Olen kindel, et Põhja-Makedoonia suudab teiste EUSAIRi riikide haldusametuste toel kasutada ära makropiirkondliku koostöö pakutavaid võimalusi.

Kutsun Põhja-Makedooniat üles osalema aktiivselt kõigis EUSAIRi juhtorganites, et panustada oma kogemusi ELi kandidaatriigina kõigis asjaomastes sektorites ja kasutada seda koos kõigi piirkonna riikidega. Kõigi positiivset energiat on vaja EUSAIRi riikide majanduse käimalükkamiseks taastumise suunas, nende digitaalse ja rohelise kaksikülemineku hoogustamiseks ning nende muutmiseks tulevaste põlvkondade jaoks õiglasemaks, vastupanuvõimelisemaks ja kestlikumaks. ■

LISATEAVE

<http://www.adriatic-ionian.eu/>



Emilia-Romagna tõmbab andeid ja arendab innovatsiooni

Ajalooliste ülikoolide, eesrindliku tootmise, kõrge elukvaliteedi, Euroopa tasandi teenuste ja võimsa transporditaristuga Emilia-Romagna on strateegiline keskus Itaalias ja Euroopas.

Emilia-Romagna on üks Itaalia kõige arenenuma majandusega piirkondi. Viimase 20 aasta jooksul on seal loodud teaduse ja tööstuse, töise maailma ja hariduse vaheliste sidemete võrgustik, mille loodud dünaamika suudab reageerida majanduse muutustele ja nendega kohaneda, luues samal ajal innovatsiooni ja ligitõmbavust soodustava konteksti.

Tänane Emilia-Romagna on pühendunud arengu soodustamisele ja tuleviku rajamisele kõigile, kuid eriti noortele ja nende lastele. Nad saavad elada ja kasvada Euroopa piirkonnas, mis on ka ulatuslike muudatuste ajal kasutanud ära oma potentsiaali, et samastuda muutuste parimate väljendustega.

Kesk-Itaalia põhjaosas asuv ligi 4,5 miljoni elanikuga Emilia-Romagna asub riigi kõige tööstuslikuma osa südames. See on uhke oma kadestusväärse geograafilise asukoha üle, mis ühendab põhja ja lõuna, vahemereäärse, Põhja- ja Kesk-Euroopa Aadria ja Joonia piirkonna riikidega. Piirkonna nimi tuleneb Vana-Rooma maanteest Via Emiliast, mis on rahvusvaheline turismi sihtkoht koos tihedalt asustatud rannikuga.

22 452 km² suuruse pindalaga Emilia-Romagnas leidub tasandikke, mägismaid ja Apenniinide mäestik ning see on jagatud üheksaks provintsiks. Nende hulka kuulub suurlinn Bologna, mis on uhke oma 11. sajandil asutatud läänemaailma vanima ülikooli üle.

See on riigi üks juhtivaid põllumajanduspiirkondi, kus põllumajanduse osaks on ligikaudu 6% SKPst osaliselt tänu enam kui 8000 põllumajandusühistu panusele. Põllumajandussektor on teinud jõupingutusi, et suurendada oma konkurentsivõimet, alustades struktuurilisi ümberkorraldusi ja tootes kvaliteetseid tooteid, nagu teravilja, kartuleid, maisi, tomateid, sibulaid, puuvilju ja viinamarju veini tootmiseks. Veise- ja seakasvatuse on samuti kõrgelt arenenud.

Nutikad kasvumootorid

Tugeva, avatud, kestliku ja üleilmse majanduse tagamiseks võttis piirkond hiljuti endale kohustuse rakendada aruka spetsialiseerumise strateegiat – vahendit, mida kasutatakse kogu Euroopas avaliku teadus- ja uuenduspoliitika tõhususe suurendamiseks. Sellega investeeriti praegu piirkonna majanduse mootoriteks olevatesse sektoritesse (ehitamine ja hoonestamine, põllumajandus- ja toiduainetööstus, mehhatroonika ja masinaehitus) ning ka loodusteaduste uutesse valdkondadesse, suurandmetesse ja loomemajandusse.

Muutuste mootorite tugevdamiseks arendatakse piirkonnas ka IKT-valdkonda, rohemajandust, heaolu ja elukvaliteeti ning innovatsiooni toetamist, teenuste ajakohastamist ja tootmis-süsteemide keskkonnaalast kestlikkust.

Viimase viie aasta jooksul on piirkonna majandus pidevalt kasvanud, tugevdades selle kui Itaalia juhtiva piirkonna positsiooni. SKP elaniku kohta on püsinud peamiselt riigi keskmisest kõrgemal, kusjuures see on aasta-aastalt muutunud 0,5–1,5% ning aastatel 2017–2021 on kasv hinnanguliselt 4,1% üle riikliku keskmise 2,3% (COVID-19 eelsed prognoosid).

Eksport on traditsiooniliselt Emilia-Romagna majanduse tugev külg – see on ekspordi väärtuse poolest Itaalia piirkondadest teisel kohal ja kuulub inimese kohta ekspordi poolest Euroopa juhtivate piirkondade hulka. 2019. aastal kasvas piirkondlik eksport võrreldes 2018. aastaga 4,8%, mis on tublisti kõrgem kui riiklik näitaja (+2,5%) ning ületab ka Lombardiat (0,4%) ja Venetot (1,1%). 2019. aasta esimese üheksa kuu jooksul ületas Emilia-Romagna eksport 49 miljardit eurot, mis jääb maha üksnes Lombardiast. Piirkondliku turismitööstuse kasv on olnud selgelt positiivne – 2019. aasta esimese kümne kuu küllastajate arv oli üle 57,4 miljoni (+1,8% rohkem kui 2018. aastal).

Lõpetuseks ulatus 2019. aastal tööhõive määr 74,4%-ni üle kahe miljoni saadavaloleva töökohaga, saavutades peaaegu Euroopa 2020. aasta 75% eesmärgi ja ületades riikliku keskmist ligi 11 protsendipunktiga.

See märkimisväärne tõsiasi ületab kaugelt piirkonna majanduslikud varad, andes alust laiemale perspektiivile. Emilia-Romagna piirkond on kuulunud oma iseloomuliku ajaloolise omaduse poolest – see on samasse väärtusahelasse kuuluvate organisatsioonide ja ettevõtete kontsentreerumine konkreetsele geograafilisele alale. Selle aluseks on mitmed soodsad tegurid: jagamist pooldav suhtumine ja suundumus, isegi konkurentide vahel, koos sellega kaasneva ühiskondliku mõjuga: ettevõtetusvaim, sotsiaalne dialoog ning pidev mõttevahetus hariduse ja ärisüsteemide vahel. Võime neid tingimusi luua on kogu piirkondliku ökosüsteemi üks peamisi tugevaid külgi ning sellel on olnud otsustav tähtsus mitmes valdkonnas, kuid esmajoones digitaalses murrangus.

Ühtekuuluvuspoliitika mõju

2014.–2020. aasta programmis on Emilia-Romagna kasutanud maksimaalselt Euroopa Regionaalarengu Fondi ja Euroopa Sotsiaalfondi toetusi. Kuuludes nii Itaalias kui ka Euroopas



nende vahendite tõhusa kasutamise ja rahastatud projektide arvu poolest juhtivate piirkondade hulka, on seal kasutusele võetud ühendatud territoriaalne süsteem, mis koosneb kohalikest institutsioonidest, väikestest, keskmise suurusega ja suurtest ettevõtetest, koolidest, ülikoolidest, teadusasutustest ja kolmanda sektori organisatsioonidest. Tehnoloogilise innovatsiooni rahastamise ning teadusmaailma ja ettevõtjate vahelise koostöö soodustamisega on Emilia-Romagna tugevdanud oma tootmise arengutaset, parandanud energiatõhusust ja olemuslikku digikultuuri, tuginedes alati erinevate piirkondade erialadele ja nende võimele püstitada uusi arengutrajekte. Seepärast on tootlikkuse toetamisega kõrvuti julgustatud ka teadus- ja arendustegevust, sotsiaalse vastutuse meetmeid ja uuendustegevust.

Sotsiaalne harmoonia ja ühtekuuluvus on Emilia-Romagna DNA osa. Piirkond on suutnud muuta ka ühtekuuluvuspoliitika igas segmendis käegakatsutavaks. Seda näitas 2012. aasta vapustav maavärin, kui EL asus kohe tegutsema, et toetada maavärinast laastatud alade ülesehitamist, mis võimaldas tootmistegevust jätkata. Kohalike ettevõtjate koostöövalmidus ja ühtekuuluvus aitasid samuti ülesehitustöid alustada ja tootmisele eraldada. Seda meeskonnatöö valmidust võib näha ka praegu COVID-19 pandemiast tuleneva hädaolukorra tingimustes.



Majanduse kuus prioriteeti

ERFi piirkondlik rakenduskava (2014–2020) viidi ellu kui teejuht aruka ja kestliku majanduskasvuni jõudmiseks. Territoriaalne ja inimkapital seati piirkondliku poliitika keskmesse, et suurendada erinevate alade ja linnade ligiõmbavust. See lõi uusi võimalusi tööhõive ja ettevõtluse arendamiseks ning tugevdas majandus-süsteemi konkurentsivõimet riiklike ja piirkondlike vahendite 481,8 miljoni eurose süstiga aastatel 2014–2020.

Piirkondlikus rakenduskavas määrati kindlaks kuus strateegilist prioriteeti Emilia-Romagna majanduse arendamiseks: teadus- ja uuendustegevus kogu tootmissüsteemi tehnosiirde heaks, IKT arendamine ülikiire lairibavõrgu viimiseks kogu piirkonda, ettevõtjate konkurentsivõime ja ligiõmbavuse suurendamine majanduse arendamiseks ja tööhõive tõstmiseks, vähese süsinikdioksiidheitega majandus piirkondliku majanduse keskkonnamõju vähendamiseks, keskkonnaalaste ja kultuuriresursside ümberkvalifitseerimine ja edendamine turismi ergutamiseks ja

piirkondliku arenguvõime parandamiseks ning ligiõmbavad ja osalevad linnad kui võimaluste ja sotsiaalse suhtlemise kohad, mis võivad taaskäivitada kogukonna tegeliku osalemise.

2019. aasta lõpuks oli ERFi piirkondliku rakenduskava (2014–2020) vahendid täielikult kasutusele võetud. Vahendite kogusummast oli eraldatud 99,6% ehk 480 miljonit eurot ning taotlusprotsesside kaudu oli valitud 3460 projekti, millest 1407 on juba lõpule viidud, investeeringute kogusummaga 832,4 miljonit eurot.

Iga investeering kuulub pikaajalise piirkondliku majanduskasvu perspektiivi, näiteks 23 miljonit eurot kultuurivarade rekvalifitseerimiseks, et anda hoogu kultuuri ja turismi edasisele arengule. Selle põhjal määrati piirkonnas kindlaks kohalike kogukondade tähtsuse strateegiline olemus, et suurendada nende konkurentsivõimet ja teadmist, et üleilmne konkurents põhineb rohkem piirkonna võimel täiustada oma identiteeti, tootmisalast, sotsiaalset ja kultuurilist kapitali



lisaks ärivõimaluste, inimkapitali ning uuenduslike ja suure lisandväärtusega projektide ligitõmbamisele. Mõlemad eesmärgid nõuavad koostoimet avalike ja erainvesteeringute ning Euroopa, riiklike, piirkondlike ja kohalike strateegiate vahel, mille eesmärk on soodustada majanduskasvu, luua uusi töökohti ja parandada elukvaliteeti.

Teiseks prioriteediks on teadus- ja uuendustegevuse toetamine, milles Emilia-Romagnal on ilmselt võimekust aidata mõtetel, kogemustel ja oskustel vilja kanda. Eelmiste ELi rahastatud programmidega oli piirkond juba alustanud oma kõrgtehnoloogilise võrgustiku rajamist, et anda hoogu piirkondliku uuendustegevuse ökosüsteemile. Sellel võrgustikul on mitmekordistav mõju tööstusuuringutele, tehnosiirdele ja uuendustegevusega seotud ligitõmbavusele, luues aluse rahvusvahelise mõõtmega tulemuste saamisele. See saavutati tänu keskendumisele kahele suurele teemale – kestlikkus ja digitaliseerimine, näidates piirkonna võimet tegeleda märkimisväärsete Euroopa tasandi väljakutsetega, millest suurandmed ei ole kindlasti vähimad.

Rahvusvaheline tunnustus

Konsolideeritud ökosüsteem ning teadus- ja uuendustegevuse lõimitud piirkondlikud poliitikameetmed olid peamine tegur kahe märkimisväärse rahvusvahelise asutuse asukohaks saamisel aastatel 2017 ja 2019. Esimene oli Euroopa keskpika ilmaprognoosi keskus ja teine erakordse arvutusvõimsusega superarvuti Leonardo, mis oleks maailma võimsaim, kui see oleks juba käiku lastud. Sellega lülitub Bologna koos Barcelona ja Helsingiga Euroopa kõrgjõudlusega andmetöötlusvõrgustikku.

See mahukas digitaristu tugineb inimintellektile. Seega on piirkond teinud märkimisväärseid investeeringuid väärtuslikesse oskustesse selles sektoris Euroopa Sotsiaalfondi rakenduskava rahastamise, kraadiõppe kursuste, doktoritööde ja teadustöö toetuste ning enam kui 900 000 euro suuruse summa eraldamisega suurandmeid käsitleva uuendusliku kõrghariduse õppekavale. Selle eesmärk on anda uutele ülikoolilõpetajatele teadmised ja oskused, mis võimaldaksid neil muuta suurandmed suure lisandväärtusega teabeks neile tööd andvatele organisatsioonidele. Tänu neile meetmetele ja piirkondliku innovatsiooni ökosüsteemi rahvusvahelisele tunnustusele on Emilia-Romagna nüüd piirkond, mis tõmbab välismaalt andekaid noori, kutsudes neid hindama karjääri võimalusi oma valdkonnas.

Kogu territooriumil ühtekuuluvuspoliitikat rakendades on piirkond jätkuvalt pühendunud ja keskendunud seoste tugevdamisele institutsioonide, hariduse ja koolituse, teadusliku ja majandusliku tootmissüsteemi vahel. Tänu kõigele, mida on saavutatud Euroopa vahendite ja tänapäeva väljakutseid prognoosida suutva strateegia abil, on Emilia-Romagna nüüd valmis saama Euroopa andmeoruks ning suudab võtta juhtiva positsiooni majandusi ja ühiskondi muutvas digimurrangus.

Samamoodi on piirkond suutnud reageerida tänapäeva probleemidele, nagu COVID-19 epideemia. Vaid mõne nädalaga esitasid ettevõtjad ja uurimislaborid 190 teadusprojekti ettepanekut alates desinfitseerimismeetoditest, distantsi hoidmise tehnoloogiatest ja kaugtööst kuni uute meditsiiniseadmeteni. ■

LISATEAVE

<https://www.regione.emilia-romagna.it/>

Emilia-Romagna asub uuesti otsustavalt paremat tulevikku ehitama

Emilia-Romagna piirkonna president Stefano Bonaccini selgitab, kuidas ta piirkond kasutab maksimaalselt ELi rahastamist, et investeerida keskkonnaalasesse, majanduslikku ja sotsiaalsesse kestlikkusesse.



Emilia-Romagna on tõestanud oma võimet ELi vahendeid hästi kasutada. Mis tegurid on teie arvates seda võimet mõjutanud?

Põhitegureid on vähemalt kaks. Esimene on valitsuse võime eraldada vahendeid vastavalt territooriumi vajadustele ja potentsiaalile pragmaatiliselt, kiiresti ja püüdes otsustavalt tulemusi saada. Teine on territooriumi (omavalitsuste, külaliste ja isegi üksikisikute) enda võimekus võimalustest kinni haarata, alates uuenduslikest tootmisprotsessidest kuni kõrghariduskursuse valikuprotsessideni.

Emilia-Romagnas on need kaks külge programmhaaval kokku kasvanud. Samas ei saa unustada ka kolmandat elulist tegurit – sotsiaalset dialoogi. 2015. aastal, vahetult pärast ERFi ja ESFi rakendus-kavade (2014–2020) heakskiitmist, allkirjastasime tööhõivepakti koos piirkonna kõigi üksustega. Üle 50 organisatsiooni, sh tööandjate liidud ja ametiühingud, kohalikud omavalitsused, kolmas sektor, ülikoolid ja koolid, osalesid süstemaatiliselt Emilia-Romagna arengu

ja ühtekuuluvuspoliitika kavandamisel. Keskenduti prioriteetidele ja meetmetele ühise eesmärgi saavutamiseks – suurendada piirkonna majanduse lisandväärtust kvaliteetsete töökohtade loomisega. Praegu on 2014.–2020. aasta programmi ressursid täielikult eraldatud ja töötus (enne pandeemiat) langes viie aastaga 9%-lt 5%-le. Me kasutame Euroopa vahendeid 100%-liselt ja ma kinnitan pidevalt, et kui saaksime rohkem, siis ka kulutaksime rohkem. Need vahendid moodustavad ühe samba, millele rajame lähikuudel taaskäivitamiskava.

2021.–2027. aasta programmitöö on kestnud juba mõnda aega. Mis prioriteedid on kindlaks määratud Emilia-Romagna jaoks?

COVID-19 pandeemia valguses on tänane prioriteet esmajoones piirkonna taaskäivitamine. Selleks on meie jaoks väga tere-tulnud, et kiideti heaks meie taotlus kujundada ümber strateegiad Euroopa struktuurifondide vahenditele, mis on juba eraldatud koroonaviiruse kriisi tagajärjel tekkinud uute vajaduste tarbeks. Koos

Toscanaga oleme esimene piirkond Itaalias ja üks esimesi Euroopas, mis on saanud loa kasutada ELi koroonaviirusele reageerimise investeerimisalgatusega (CRII) lubatud paindlikkust. Seetõttu kasutame pärast piirangute lõpetamist esimesed 8,3 miljonit eurot uuenduslike lahendustega tööstusprojektide ja teaduskeskuste rahastamiseks. Terviseohutus saab Emilia-Romagnas uueks tööstusvaldkonnaks. Komisjoni tunnustus suurendab veelgi meie kindlustunnet, et oleme lisavahendite kasutamisega asunud õigele ja heale teele selle hädaolukorra seljataha jätmiseks, mis on meie elu viimastel kuudel tugevalt mõjutanud.

Mõeldes aastatele 2021–2027 peame tegelema uute sotsiaalsete ja territoriaalsete nõrkustega ning uuesti kahekordistama oma jõupingutused koostada olnust mõnevõrra erinev arengumudel. Uue Euroopa fondi programmitöö ja meie allkirjastatava uue pakti keskmes on keskkonna, majanduse ja sotsiaalne kestlikkus kõrvuti kvaliteetsete töökohtadega. Meie eesmärk on muuta tootmine aina enam täiesti kestlikuks, investeerides inimkapi-

“ Me jätkame tööd, et muuta Bologna ja Emilia-Romagna uute teadusvaldkondade hiiglaslikuks inkubaatoriks, Euroopa teadustöö keskuseks uue sajandi esmaste väljakutsete lahendamiseks. ”

tali, territoriaalsetesse erialadesse, kliimamuutusele vastupanuvõimesse, taastuenergiasse ja ringmajandusse, digitaliseerimisse, uude healusse ja meie sotsiaalteenuste ajakohastamise ning samuti uuenduslike väljakutsetega võitlevatesse traditsioonilistes tööstus-aladesse. Euroopa uue rohelise kokkuleppe mõte on võimalus, mida me ei tohi maha magada, eriti selles piirkonnas, mis on riigi üks saastunumaid.

Kuidas sai alguse Emilia-Romagna andmeoru ambitsioonikas projekt?

Tänapäeval on suurandmed uue majandusliku ja sotsiaalse arengu toormaterjal. Me püüame Emilia-Romagnas luua kõige võimsama taristu nii piirkonna kui ka riigi majanduskasvu heaks, investeerides tulevikku võib-olla nii, nagu ei ole teinud ükski teine piirkond Itaalias ja vaid mõni kogu Euroopas. Emilia-Romagna andmeoru projekt tugevdab teadusasutusi ja meie territooriumi pädevusi – Emilia-Romagnas on juba 70% Itaalia arvutusvõimsusest –, et kavandada homset tööd, äri ja ühis-

konda. Me usume oma võimesse saavutada tiptase, jagada teadmisi ja luua teadussüsteemis võrgustikke, et suurendada meie piirkonna ligitõmbavust. See on saanud võimalikuks ka tänu Itaalia valitsuse toetusele, Euroopa projektide võimalustest kinni haaramisele ja erakordselt väärtuslikule inimkapitalile.

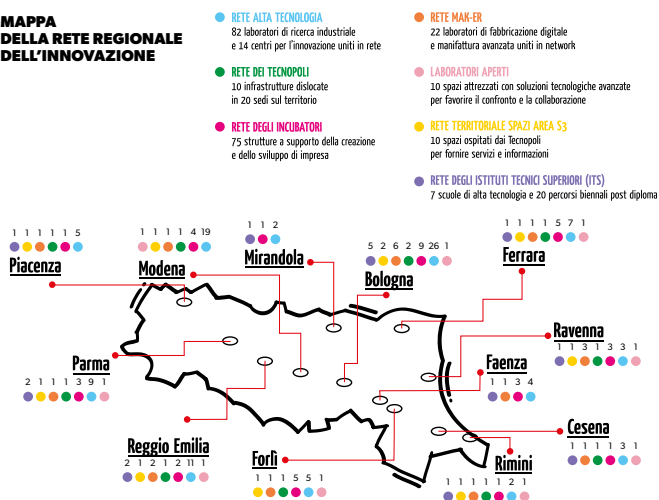
Kuidas see edasi areneb?

Me jätkame tööd, et muuta Bologna ja Emilia-Romagna uute teadusvaldkondade hiiglaslikuks inkubaatoriks, Euroopa teadustöö keskuseks uue sajandi esmaste väljakutsete lahendamiseks. Bologna Tecnopolo ehitusplatsidel ei katkenud töö kordagi isegi pandeemia haripunktis. Mõne nädala pärast saavad valmis esimesed üksused, kuhu paigutatakse Euroopa keskpika ilmaproгноosi keskuse (ECMWF) arvutid. See pole veel kõik – Tecnopolosse tuleb superarvuti Leonardo ja me teeme jõupingutusi, et majutada umbes 250 teadlast projekti Copernicus raames. Meie strateegial on kaks prioriteeti: toetada neid investeeringuid, et piirkonna kogu-

kond saaks igati kasu sellest erakordsest konkurentsieelisest, ja investeerida selle inimressurssidesse. Andmed on erakordsed arengumootorid, aga ainult juhul, kui on inimesi, kes oskavad neid optimaalselt kõigi huvides kasutada. Me lisame hoogu, sest tulevik algab siit, ja vähem tähtis ei ole ka see, et muutused on suunatud kogukondade ja inimeste healule. Seetõttu on Euroopa fondid ja nende lõimitud kasutamine erakordne regionaalpoliitika vahend. ■

Kõrgtehnoloogiline võrgustik ja Clust-ER liidud

MAPPA DELLA RETE REGIONALE DELL'INNOVAZIONE



Emilia-Romagna kõrgtehnoloogiline võrgustik oma 86 tööstu-suuringute labori ja 14 innovatsioonikeskusega Technopole 20 asukohas pakub ettevõtluse arenguks pädevusi, vahendeid ja ressursse. Kasutades avalike ja eraorganisatsioonide ning ülikoolide ja uurimisasutuste vahelist koostõimet ühendab see võrgustik teaduse ja tootmise maailmu. Piirkondliku innovatsiooni ökosüsteemi põhiline ja tähtis tugev külg on selle võime kanda teadustöö tulemusel üle ettevõtlusse. 2018. aastal asutati võrgustiku tugevdamiseks Clust-ERI liidud – avalike ja eraorganisatsioonide (teaduskeskuste, ettevõtete ja koolitajate) kogukonnad. Clust-ERid lõimivad võrgustiku teadus- ja innovatsioonikeskused ettevõtete ja kõrgharidusega, et olla kooskõlastajaks ja pakkuda strateegiat piirkonna majanduse mootoriteks olevatele sektoritele: põllumajandus- ja toiduainetööstus, ehitamine ja hoonestamine, energia ja kestlikkus, kultuur ja loovus, tervis ja heaolu, teenuste innovatsioon, mehhatroonika, masinaehitus ja autotööstus.

Emilia-Romagna kõrgtehnoloogia võrgustikku toetati 128 miljoni euro suuruse investeeringuga, millest 90 miljonit eurot tuli ERFilt.

<https://www.retealtatecnologia.it/>

Piirkondlikel andmetel põhinev SUPER-suutlikkus

Piirkonna Andmeorus asuva Bologna suurandmete Technopole keskmeks on projektiga SUPER arendatav digitaristu, mis töötleb tohutuid andmemahte ja koondab teenuseid mitmesuguste rakendusvaladega kõrgetasemelise teadustegevuse ja tehnoloogilise innovatsiooni saavutamiseks. Projekt keskendub eriti genoomikale, regeneratiivsele meditsiinile, biopankadele, täiustatud materjalidele ja uuenduslikele tootmissüsteemidele. Selles piirkonnas asub 70% Itaalia kogu arvutusvõimsusest ja peagi kerkib see maailma edetabelis 19.-lt 5.-le kohale. Sellega avaneb piirkonna tohtu potentsiaal saada rahvusvaheliseks keskuseks suurandmete ja tehisintellekti alal.

Projekt „Emilia-Romagna superarvuti ühendatud platvorm“ sai ERFilt ligikaudu 4 miljonit eurot teaduse ja innovatsiooni toetuseks.

<https://www.regione.emilia-romagna.it/datavalley>



Modena avab kultuurilise koostöö laboriruumi



Avatud labor Modena endises elektri jaamas kuulub piirkondlikku võrgustikku, mille sarnastest üksustest on veel kümme piirkonna pealinnas. Iga labor tegeleb antud linnapiirkonna prioriteetsete teemadega, mis võimaldab kodanike digitaalset osalemist ja kaasamist. Modenas on tähelepanu keskmes kultuur, teater ja loovus, toetades koostööd füüsilisest isikust ettevõtjate, idufirmade, asutuste ja kodanike vahel, et arendada täiustatud IKT-teenuseid, mis muudaksid linna ligitõmbavamaks ja julgustaksid osalema.

ERFi panus oli 3 miljonit eurot kokku 3,9 miljoni euro suurusest investeeringust, et muuta tööstuspiirkonna otstarvet ja hallata Modena avatud laborit.

<http://www.laboratoriaperti.it/modena>

Teadus ja innovatsioon tootmisele lähemale

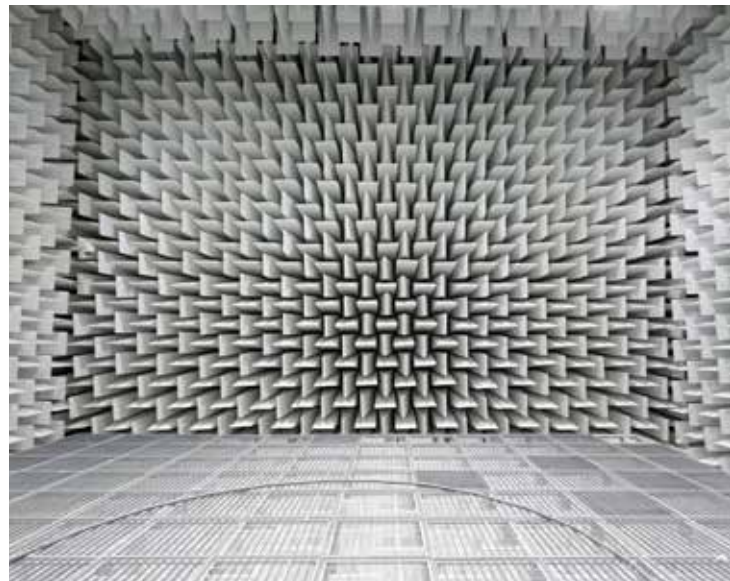
Ferrara Technopole on tööstusuuringute laborite ja tehnosiirde kompleks, kus isegi väiksemaid tehased saavad teha pädevaid teadusuuringuid ja katsetada uusi tootmisvõtteid, tõhusamaid materjale ja uuenduslikke tooteid.

See on tähtis samm teadusuuringute ja innovatsiooni ning tootmise vahelise lõhe ületamiseks. Tänu sellele saavad tehased kasu tippasemel teadustehnikast ja kõrge kvalifikatsiooniga teadlaste oskustest, mida värskendatakse korrapärase kontaktide teel teaduslike baasuuringute maailmaga.

ERFi toetatud Technopoles on laboreid, kus uuritakse meditsiinis rakendatavaid biotehnoloogiaid, täiustatud mehaanikat, arhitektuurilist ja linnade taastamist ja ümberkujundamist, kultuurivara taastamist ning keskkonda, vett, maad ja elupaiku.

MechLav on tööstusuuringute labor, mille erialadeks on mehhatroonika, mootorid, teenuste innovatsioon ja digitaliseerimine. See kuulub kõrgtehnoloogilisse võrgustikku, mis edendab arvukate teadusprojektide arendamist kohalike ettevõtjatega riiklikul ja rahvusvahelisel tasandil, et sõlmida tõelisi partnerluslepinguid.

<http://www.unife.it/international/research/technopoles#null>



Cesena keskendub noorte põlvkonnale



Malatestiana raamatukogus Cesenas käivad tööd kinokeskuse uuendamiseks ja laste raamatukogu laiendamiseks tänu ERFi 1,2 miljoni euro suurusele toetusele. Kogu 2,95 miljoni euro suurune investeering suunatakse piirkonna kunstiliste, kultuuriliste ja keskkonnaressursside parandamiseks. Laste raamatukogu viiakse üle praegusse aimesakonda, millega kahekordistub aina kasvava arvu (kuni 38% viimase aastaga) noorte lugejate käsutuses olev ruum. Kinokeskus paigutatakse esimesele korrusele, kus hakatakse pakkuma uusi teenuseid muuhulgas 50 kohaga kinosaaalis, uues loenguruumis ja näituseruumis.

See on üks 2018. aasta kultuurinäädala Diverse EnERgies raames pakutud 20 projektist, mille eesmärk oli piirkonna kultuurivarasid ümber kujundada.

<http://www.comune.cesena.fc.it/malatestiana/ragazzi>

Biomeditsiini küla õitseb tervislikus keskkonnas

Peamiselt ERFi vahenditest rahastatud Mirandola Tecnopolo kuulub Itaalias ainulaadsesse lõimitud süsteemi, mis teenindab kohalikke ettevõtjaid ja millel on tihedad sidemed Modena ülikooli ja Emilia-Romagnaga. Biomeditsiini küla suudab katalüüsida investeeringuid ja paremini vastata tervishoiusüsteemi nõuetele, mis on aina enam suunatud individuaalsele ja täppismeditsiinile. Tecnopolo edasiarendus hõlmab kahte uut laborit, koostöötamisruume, ettevõtetele teenusena prototüüpide valmistamise ala ja uut idufirmade inkubaatorit koos spetsiaalsete büroode ja laboritega. Siiani on sellesse taristusse investeeritud 4 250 000 eurot, millest 3 828 000 saadi ERFist.



Uued Technopoled pakuvad diplomijärgseid ja kraadiõppe kursusi, magistriskoolitus algas Modena ülikoolis ja Emilia-Romagnas 2019. aastal. Kohaliku ökosüsteemi täiustavad innovatsiooniprotsesside kiirendamise ruumid, ühendused piirkondliku kõrgtehnoloogilise võrgustikuga ning suhted riiklike ja rahvusvaheliste võrgustikega. See kiirendab omakorda arengu dünaamikat, parandab sektori konkurentsivõimet ning tõmbab ligi rohkem andekaid kõrge profiiliga teaduslike oskustega noori.

<http://www.distrettobiomedicale.it/il-tecnopolo-veronesi-di-mirandola/>

Õiged sammud kestliku liikuvuse suunas

Kliimamuutuse heite vähendamise ELi eesmärkideni jõudmiseks toetab Emilia-Romagna piirkond sihtotstarbelisi meetmeid ühistranspordi alal, et ergutada kestlikku liikuvust. Meetmete hulka kuuluvad veeremi uuendamine koos vähese keskkonnamõjuga hangetega, metaani ja vedelgaasiga töötavad bussid, hübriidbussid ja trollibussid. 2020. aasta lõpuks saadetakse teedele 170 kohaliku transpordi sõidukit, millest 125 juba teenindavad reisi- jaid. Lisaks on loomisel täiselektriliste sõidukite park ja kaks katseüsteemi vedelgaasi jaotamiseks.

Vähese keskkonnamõjuga ühistranspordisõidukite hankimiseks kasutati üle 18 miljoni euro ulatuses ERFi vahendeid. Fond on kokku eraldanud 28 miljonit eurot aruka transpordisüsteemi ja kestliku liikuvuse meetmeteks.

<https://url.emr.it/qd857h0v>



Campolovo satub tähelepanu keskmesse

2018. aastal ELi toetuse abil alustatud Campolovo ala ümberkujundamise projekti valmimist tähistatakse 12. septembril 2020 Itaalia laulja ja laulukirjutaja Luciano Ligabue kontserdiga.

Ainus omalaadne ehitus maailmas on valmis mahutama suurtel välisüritustel kuni 100 000 inimest, pakkudes maksimaalset turvalisust ja lihtsat juurdepääsetavust Emilia-Romagna piirkonna Campolovo lennujaama lähedal. Seda projekti rahastati aastatel 2014–2020 1,7 miljoni euro ulatuses riiklikest vahenditest ja ERFi toetusest.

Lennujaamast võetakse üle 20 hektari kasutusele muul eesmärgil, et täiustada linna meelelahutuse ja sotsiaalset sektorit riiklike ja rahvusvaheliste suurürituste jaoks toimumiskoha püstitamisega. Maastikukujunduse ja keskkonnatehnika abil kujundati juurdepääsuteed, avar vastuvõtuala, ala suurürituste jaoks ning teenidus- ja lavatagused ruumid, et pakkuda publikule parimat nähtavust ja akustikat, tagades samal ajal vähima akustilise mõju linna elupiirkondadele.

<https://www.cvolo.it/?>



Iga pilt jutustab loo

#EUinmyregion on koostöös sündinud teavituskampaania, mille eesmärk on suurendada ELi rahastatavate projektide nähtavust kogu Euroopas. Korraldusasutusi ja projektide toetusesaajaid kutsutakse üles näitama kommunikatsioonivahendite ja toetuse abil, mida nad koos ELiga oma piirkonnas saavutavad.

2020. aastal kutsutakse korraldusasutusi, projektide toetusesaajaid ja teisi partnereid esitama fotosid postkaardivõistlusele, mille võitja saab 300 postkaarti ja tutvustuse regionaal- ja linnapoliitika peadirektoraadi kommunikatsioonitegevuses. Siin on valik võidufotosid.

EU IN MY REGION





01 **Acuinano** projekti partnerid Hispaanias ja Portugalis arendavad meetodeid metallist nanoosakeste ja nende mõju tuvastamiseks veekeskonnale ja vesiviljeluse toodetele.

02 **Linking Alps**: mobiilsusteabeteenuste sidumiseks vähese süsinikdioksiidiheitega Alpi alal Austrias arendatakse uuenduslikke vahendeid ja strateegiaid.

03 Kestliku turismi arendamisele keskenduv projekt **Croatia Medfest** jagab kulinaarse pärandiga seotud kogemusi kaheksa Vahemere riigi vahel.

04 **EUCycle** loodab hoogustada jalgrattasõitu Ungari, Belgia, Saksamaa, Poola ja Itaalia piirkondades paremate poliitikameetmete ja lahenduste rakendamisega, et aidata kaasa transpordi süsinikdioksiidiheite vähendamisele.

05 Hispaania projekt **Our Way** edendab, säilitab, kaitseb ja arendab kultuuri- ja looduspärandit kuues piirkonnas võrgustiku Greenways kaudu.

06 ELi rahastamise abil arendatakse Portugali Assoorides uusi *Camelia sinensis*'e teepõõsa liike **Goreana teetehase ja istanduse** projektiga.

07 **BALTIMAADE LÕUNAOSA MÕISAD** edendab ajaloolisi piiriüleseid mälestisi Leedus, Poolas, Taanis ja Saksamaal, et kaitsta ja arendada piirkonna pärandit ja turismi.

08 Projekt **TecnOlivo** rakendab Hispaania ja Portugali oliivikasvanduses täppispõllumajandust, et aidata kasvatajatel oma saaki jälgida ja toetada tootjate otsuste tegemist.

09 Projekt **IndieCade** toetas esimest sõltumatut mängufestivali alates aastast 2016. Pariisis 2019. aasta oktoobris toimunud üritus sai ERFi kaasrahastust koostöös Paris Games Weekiga. IndieCade Festival 2020 toimub veebipõhiselt 16.–24. oktoobril.

10 Napoleoniga seotud kultuuripärand on kesksel kohal projektis **NAPOCTEP**, mille raames arendatakse kestlikku turismitoodet Hispaanias ja Portugalis majandustegevuse arendamiseks.

11 **River Promenade III** arendab ühest alast Eestis ja Venemaal ligiõmbava piiriülese piirkonna turismi ja ettevõtluse edendamiseks.

12 Projekti **Medtech4Europe** partnerid Ungaris, Prantsusmaal ja Madalmaadel täiustavad teadus- ja arendustegevuse ning innovatsiooniga seotud poliitikameetmeid, et paremini toetada meditsiinitehnoloogiat ja ELi tervishoidu.

09



10



11



12



LISATEAVE

Lisateave osalemise kohta: www.euinmyregion.eu

#EURegionsWeek – kolm-ühes



2020. aasta Euroopa piirkondade ja linnade nädal peab toime tulema kahe suure probleemiga – korraldama suurürituse pandeemiajärgses maailmas ja haldama rekordilist arvu partnerlustaotlusi. Mis on lahendus? Kolm nädalat ühe asemel!

Regionaal- ja linnapoliitika peadirektoraadi ja Regioonide Komitee koostöös korraldatud 18. ELi piirkondade nädal oleks pidanud toimuma 12.–15. oktoobril 2020 Belgias Brüsselis. Paraku oleks varem ettenähtud ühe nädala jooksul olnud peaaegu võimatu pidada 500 istungit, järgides suhtlemisdistsantsi hoidmise reegleid.

Seetõttu kestab see üritus nüüd kolm nädalat, enamik istungeid toimub veebipõhiselt, peamised poliitilised üritused (nagu kodanike dialoogid või RegioStarsi auhinnad) hübriidvormis (füüsiliselt ja veebis) ning näitus ja sellega seotud esitlused korraldatakse kohapeal.

Lipukirja „Taaskäivitame. Euroopa. Üheskoos“ all käsitletakse järjest 2020. aasta ürituse kolme teemat:

- › 5.–9. oktoober: **kodanike võimestamine**
- › 12.–15. oktoober: **ühtekuuluvus ja koostöö**
- › 19.–22. oktoober: **roheline Euroopa** (koostöös rohelise nädalaga).

See nädal on suurim Brüsselis igal aastal korraldatav kokkusaamine, mis on pühendatud ühtekuuluvuspoliitikale. 2019. aastal jõuti rekordini üle 9300 osalejaga, kelle hulgas oli kohaliku tasandi ja piirkondade esindajaid, ELi fondide korraldusasutusi, projektide elluviijaid, eksperte, teadusringkondade esindajaid jne) ning üle 300 meedia esindaja.

Tänavusele üritusele esitati eelmise aastaga võrreldes enam kui kaks korda rohkem taotlusi ja 2020. aasta REGIOSTARSi auhinnakonkursile esitati 206 projekti – see on samuti rekordiline arv projekte konkursile, mis autasustab silmapaistvaid saavutusi ja uusi lähenemisviise piirkondliku arengu valdkonnas. See silmapaistev tulemus kinnitab osalejate arvu pidevat kasvu aastate lõikes.

Konkurss hõlmab viit kategooriat: tööstuse ümberkujundamine, ringmajandus, oskused ja haridus digitaalse Euroopa jaoks, kodanike kaasamine ning noorte võimestamine Interregi 30 aasta jooksul.

Tänavu on kõigi osalejate tehtud lühiesitlused kättesaadavad osalejate käsutuses oleval konkursi platvormil: <https://regio-starsawards.eu/>

Sõltumatu žürii valis igas kategoorias kuni viis finalist, kes tehakse teatavaks 9. juulil. Pärast seda kuupäeva antud häälde lähivad arvesse finalistide jaoks, kes konkureerivad REGIOSTARSi 2020. aasta rahva lemmiku auhinnale. Õnne kõigile osalejatele! ■

OMA SÕNADEGA

PANORAMA
ootab teie
arvamust!

„Oma sõnadega“ on *Panorama* rubriik, kus kohaliku, piirkondliku, riikliku ja Euroopa tasandi sidusrühmad kirjeldavad oma plaane 2014.–2020. aasta programmitöö perioodiks ning jagavad oma vaateid 2020. aasta järgse

ühtekuuluvuspoliitika jätkuvate oluliste arutelude kohta. *Panorama* võtab hea meelega vastu teie emakeeles kirjutatud kaastöid ja võib neid tulevastest väljaannetes avaldada. Võtke meiega ühendust aadressil **regio-panorama@ec.europa.eu**, kui soovite lisateavet juhiste ja tähtaegade kohta.

Kõik see toimub Euroopa linnades



Ivo Banek
Eurocitiese kommunikatsioonijuh

Munitsipaalpolitsei teeb sisseoste koju sulgunud eakatele. Hotellid muudetakse kodutute varjupaikadeks. Bussid ja metrood sõidavad koroonaviiruse pärast suletud linnades, viies tervishoiutöötajaid tööle, sageli tasuta. Kultuuriüritused kolivad internetti või tulevad inimestele peaaegu koju kätte tänavale püstitatud kinoekraanide kaudu.

Kõik need pildikesed meenusid, kui kuulsin Euroopa Komisjoni presidendi Ursula von der Leyenit ütlemas: „See on Euroopa hetk,“ kui ta esitas 750 miljardi euro suuruse taastefondi ettepaneku, et aidata ELi „parandada ja valmistada järgmiseks põlvkonnaks“.

COVID-19 kriis tabas kõige raskemini linnu, kuid need reageerisid kiiresti ja väga loomingukselt, kaitstes kõige haavatavamas olukorras inimesi, kohandades avalikke teenuseid ja toetades kohalikke ettevõtteid.

Aga olukord nõuab kiiret tegutsemist. Linnade eelarved on venitatud viimase piirini. Ilma lisarahastamiseta peavad nad hakkama teenuseid kärpima. Itaalias kuulsin ühte meeleheitel linnapead ütlemas, et ta on valmis loobuma tänavavalgustusest, et mitte kärpida eakate ja puuetega inimeste hooldust või puudustkannatavate perede toetusi.

Keegi ei taha, et linnad kustutaksid kõik lambid. Tegelikult usun, et nad võivad näidata valgust Euroopa taastamisele. Selle kohta on palju innustavaid näiteid, nagu suured osad Londonist, mis muudetakse piirangute leevendamise kõrval autovabaks. Tänavad jäetakse jalakäijatele, jalgratturitele ja bussidele – linnapea sõnul, „et anda Londoni tänavad inimeste käsutusse“. Sama toimub ka teistes linnades: Pariisis, Milanos ja Budapestis, samas kui veel paljud linnad muudavad oma avalikku ruumi, et tulevik oleks rohelisem, puhtam ja tervislikum.

Amsterdam võttis kasutusele linna majandusliku taastamise uue raamistiku – sõõriku mudeli. See jätab kõrvale traditsioonilised majanduse paradigmat ning seab kodanike ja keskkonna vajadused ja heaolu esikohale.

Linnad ka jagavad oma oskusteadmisi ja parimaid tavasid, näiteks Eurocitiese platvormi COVIDnews kaudu, lootes teistelt õppida ja üksteist piiriülevalt toetada – see on Euroopa solidaarsus praktikas.

Euroopa võimalus avaneb linnades. Siiski ei ole veel selge, kui palju jõuab ambitsioonikast taastumisfondist kohalikule tasandile. Praegu on enamik meetmeid suunatud liikmesriikidele ilma selgitusteta, kui palju saavad sõnaõigust linnavalitsused. See peab muutuma.

Üleilmne koroonaviiruse kriis paneb Euroopa proovile. Meie linnades otsustatakse, kas me suudame selle proovi edukalt läbida. Kodanike ja ettevõtjate vajadustele vastamiseks peab linnade kaasamine olema kindlam ja paremini struktureeritud. Me vajame uut koostööd linnade, piirkondade, riikide ja Euroopa Liidu vahel.

See on Euroopa võimalus. See aeg on käes. ■



Auditikogukond pakub kindlust Euroopa struktuuri- ja investeerimisfondidele



Liikmesriikide audiitorite vahelise tiheda dialoogi pühendunud toetaja ning 2014. aastast regionaal- ja linnapoliitika peadirektoraadi auditidirektor Franck Sébert kirjeldab oma isiklike kogemusi, kuidas Euroopa struktuuri- ja investeerimisfondide auditikogukond suhtleb ja teeb koostööd.

Euroopa struktuuri- ja investeerimisfondide auditeerimine tähendab töötamist üksikasjalikult väljatöötatud tehniliste eeskirjade ja menetlustega keskkonnas ning arvukate sidusrühmadega. Kaalul on tohutud finantshuvid ja samavõrd laia ulatusega investeeringute ja meetmete valdkonnad. Vastutus fondihalduse eest on jagatud. Seetõttu on eriti tähtis, et nii komisjoni kui ka liikmesriikide audiitorid rakendaksid ühtlustatud lähenemisviisi ja ühiseid arusaamu auditeerimiskindluse raamistikust.

Komisjoni audititalituse, liikmesriikide auditeerimisasutuste ning struktuuri- ja investeerimisfondide auditikogukond suhtlevad omavahel sageli ja põhjalikult. Selle teemad võivad nõuda erikooskõlastamist ühe liikmesriigi või auditeerimisasutusega, kuid need võivad olla ka horisontaalsemad ja puudutada kõigi liikmesriikide ameteid.

Palun rääkige, kuidas näeb välja struktuuri- ja investeerimisfondide auditikogukonna koostöö.

Esiteks on iga päev otsekontakte ja mõttevahetusi komisjoni ja liikmesriikide nende audiitorite vahel, kes ühinevad komisjoni audititega, et õppida ja kogemusi jagada. Iga-aastased auditi kooskõlastamise koosolekud on väga tähtis kahepoolse mõttevahetuse võimalus –

kord aastas kohtub komisjoni audititalitus igas liikmesriigis sealsete auditeerimisasutustega, et oma auditikavasid ja -meetodeid kooskõlastada. See on ühissätete määruse alusel ka nende kohustus.

Meie koostöö liikmesriikide audiitoritega ulatub siiski regulatiivsetest kohustustest palju kaugemale. Komisjoni audititalitus ja liikmesriikide kontrolliasutused on peaaegu kolm aastakümnet korraldanud mõnes liikmesriigis iga-aastaseid plenaarikohtumisi. Lisaks toimub Brüsselis kaks või kolm korda aastas mitmepoolseid tehnilisi kohtumisi, et arutada ühiste auditipõhimõtete ja -meetodite uusi probleeme ja tõlgendada asjaomast õigust. Need võimaldavad võrgustiku kolleegidel saada kokku kogemuste ja heade tavade vahetamiseks.

Oleme arendanud mitteametlike erakorraliste töörühmade loomise tava komisjoni audititalituse ja asjast huvitatud liikmesriikide audiitorite vahel, kes teevad koostööd konkreetsetel teemadel ja esitavad plenaarikohtumisel valideerimiseks aruandeid. Need rühmad väljendavad tava jagada ühist vastutust tulemuste eest, mis on saavutatud ühise mõttevahetusega auditimetoodika või -juhendite arendamiseks ja koostamiseks.

Euroopa struktuuri- ja investeerimisfondide auditikogukond on kolleegide võrgustik, mille liikmed vahetavad parimaid tavasid, õpivad üksteise kogemustest ja

arenevad asjatundjate rühmaks, kes on pärit erinevatest liikmesriikidest, kuid keda ühendavad nende jõupingutused kaitsta ELi finantshuve ning Euroopa struktuuri- ja investeerimisfondide usaldusväärset juhtimist.

Miks on see koostöö tähtis?

Komisjoni audititalituse jaoks on teave liikmesriikides kohapeal esinevatest probleemidest väga tähtis, et raskusi ületada või prognoosida. See mõttevahetus on vajalik auditikogukonnaga suhtlemiseks seoses meetodiliste vahenditega (auditi lähenemisviisid ja hindamiskriteeriumid, kontroll-loendid jne) või komisjoni tähtsate algatustega, näiteks

- › Euroopa struktuuri- ja investeerimisfondide toetusesaajatele kõrgetasemelise lihtsustamise töörühma auditiküsimustes tehtud tähtsate soovitude järelkontroll;
- › täiustatud proportsionaalsed auditi lähenemisviisid, et anda kindlust 2021.–2027. aasta programmitöö perioodil;
- › auditeerimisasutuste ja Euroopa Kontrollikoja vaheliste lähenemisviiside kooskõlastamisega seoses ühekordse auditi põhimõtte kasutuselevõtmine ja auditeeritavatele tarbetu koormuse vältimine.

Selle koostöö ühe näitena kinnitas auditikogukond ja andis 2018. aastal välja „Heade tavade harta“ seoses ühtekuuluvuspoliitika, EMKFi ja FEADi alusel auditeerimistega audititsükli ja auditeeritavatega täiustatud suhtlemise vajaduse kohta.

Üks töörühm avaldas hiljuti aruteludokumendi auditi dokumentatsiooni ja kontrolljälje kohta. Teine töörühm toetab edaspidi teisese õigusakti koostamist auditi valimi kohta. Varem toetas üks töörühm liidu poolt rahastatavates kuludes riigihanke-eeskirjadest mittekinnipidamise puhul tehtavaid finantskorrektsioone käsitlevaid suuniseid käsitleva komisjoni otsuse läbivaatamist. Üks töörühm tegeles juhtimiskontrollide parima kasutusviisiga auditeerimistöö.

Me teame, kui tähtis on avatult jagada auditite tulemusi, et tagada vahendite õiguspärane ja korrapärane kulutamine. Soovitame haldus- ja auditeerimisasutustel kasutada ühiseid veatüüpe koordineeritud tagasiside andmisel korraldusasutustele, et aidata neil verifitseerimist parandada. Varsti on saadaval aruanne, mis käsitleb komisjoni auditi tulemusi 2007.–2013. ja 2014.–2020. aasta programmitöö perioodi kohta, et teavitada korraldusasutusi korduvatest vigadest ning jagada omandatud õppetunde, häid tavasid ja kooskõlastatud kutsestandardeid.

Mis on kõige väärtuslikum hiljutistest komisjoni ja liikmesriikide auditeerimisasutuste vahelistest mõttevahetustest?

Kindluse andmine niivõrd märkimisväärse rahastamispaketi kohta, nagu Euroopa Regionaalarengu Fond ja Ühtekuuluvusfond, kui Euroopas on regionaal- ja linnapoliitika peadirektoraadi vahenditega rakendatud ja ühiselt hallatud umbes 300 programmi, on tõesti keeruline ja väljakutseid pakkuv, kuid

põnev ülesanne. Tegelikult ei ole regionaal- ja linnapoliitika peadirektoraadis kuigi palju audiitoreid. Meie peamised kindluse andjad on sajad audiitorid liikmesriikide umbes 80 auditeerimisasutuses. Minu jaoks on igapäevane hea suhtlemine auditeerimisasutuste kolleegidega ja läbipaistvus väga tähtsad. Meie ülesanne on teha meie auditeerimispartnerite esitatud auditeerimistöö järelevalvet ja tagada kõrgete standardite rakendamine, väljendades samal ajal meie kriitilist suhtumist riiklike ja piirkondlike audiitorite panusesse poliitika kindlal ja nõuetekohasel rakendamisel. See tähendab, et me saame auditeerimisasutustele lootma jääda, kandes endiselt üldist vastutust eelarve täitmise ja usaldusvääruse eest.

Sellega seoses on minu kõige väärtuslikum kogemus professionaalsed kontaktid kolleegidega liikmesriikides. Nad peavad tulema toime uskumatult keerulise tööga ja saavutavad rasketes tingimustes muljetavaldavaid tulemusi. Regionaal- ja linnapoliitika peadirektoraadi audiitorite koostöö ja asjatundliku toetuse abil näitame, et komisjon ei ole masinlik asutus. Kõigi suuniste, juhendite, tõlgendamise märkuste, kontroll-loendite ja paranduste taga on kolleegid, kelle abi on nende käsutuses.

Mis nõu te annaksite auditikogukonnale, konkreetselt hiljutiste raskuste, nagu COVID-19 taustal?

Audiitorid nii Brüsselis kui ka liikmesriikides on praegu eriti suure surve all. Meilt oodatakse paindlikku vastust kehtestatud töö- ja reisipiirangutele ning et võtaksime arvesse liikmesriikide ja programmitöö asutuste raskusi. Sellegipoolest ei saa me seada ohtu üldist kohustust pidada kinni eeskirjadest ja õigussätetest. Niipea kui kriis on läbi või isegi enne seda nõuavad eelarvepädevad institutsioonid kindlust, et kõiki

vahendeid, sh koroonaviirusele reageerimise investeerimisalgatust, on kasutatud ettenähtud viisil ja järgides kõiki kohaldatavaid õiguslikke kohustusi. See on raske ülesanne meile, kuid veel rohkem liikmesriikide audiitoritele, kes asuvad rakendamisele veelgi lähemal. Eesolev rahastamise kasv vastavalt komisjoni hiljuti tehtud ettepanekutele meie ühiskonna ja majanduse parandamiseks ja taastamiseks lisab rakendamisele pinget ja tähendab kindlasti uutlaadi olemuslikke riske.

Seepärast soovitame oma auditikogukonna kolleegidel vaadata uuesti üle tõhususe suurenemine, et kõrvaldada nn „kuldamine“ ja tarbetu bürokraatia, nõustades programmitöö asutusi masiivsete lihtsustatud kuluvõimaluste kohta. Auditikogukond peaks jätkama oma asjatundlikku auditeerimistööd kooskõlas meie ühiste kõrgete standarditega, et saavutada Euroopa kodanike ja sidusrühmade usaldus hädasti vajalike vahendite tõhusa ja nõuetekohase rakendamise vastu, et taastada meie majandus ja saavutada meie territooriumide lähenemine.

Mis oli suurim väljakutse auditeerimiskindluse alal 2021.–2027. aasta perioodil?

Euroopa struktuuri- ja investeerimisfondide auditikogukond peab jätkama kõrget tasemel kindluse rakendamist ning samal ajal kohaldama võimalikult suurt lihtsustamist ja proportsionaalsust, et vähendada programmitöö asutuste ja toetusesaajate kontrollikoormat. ■

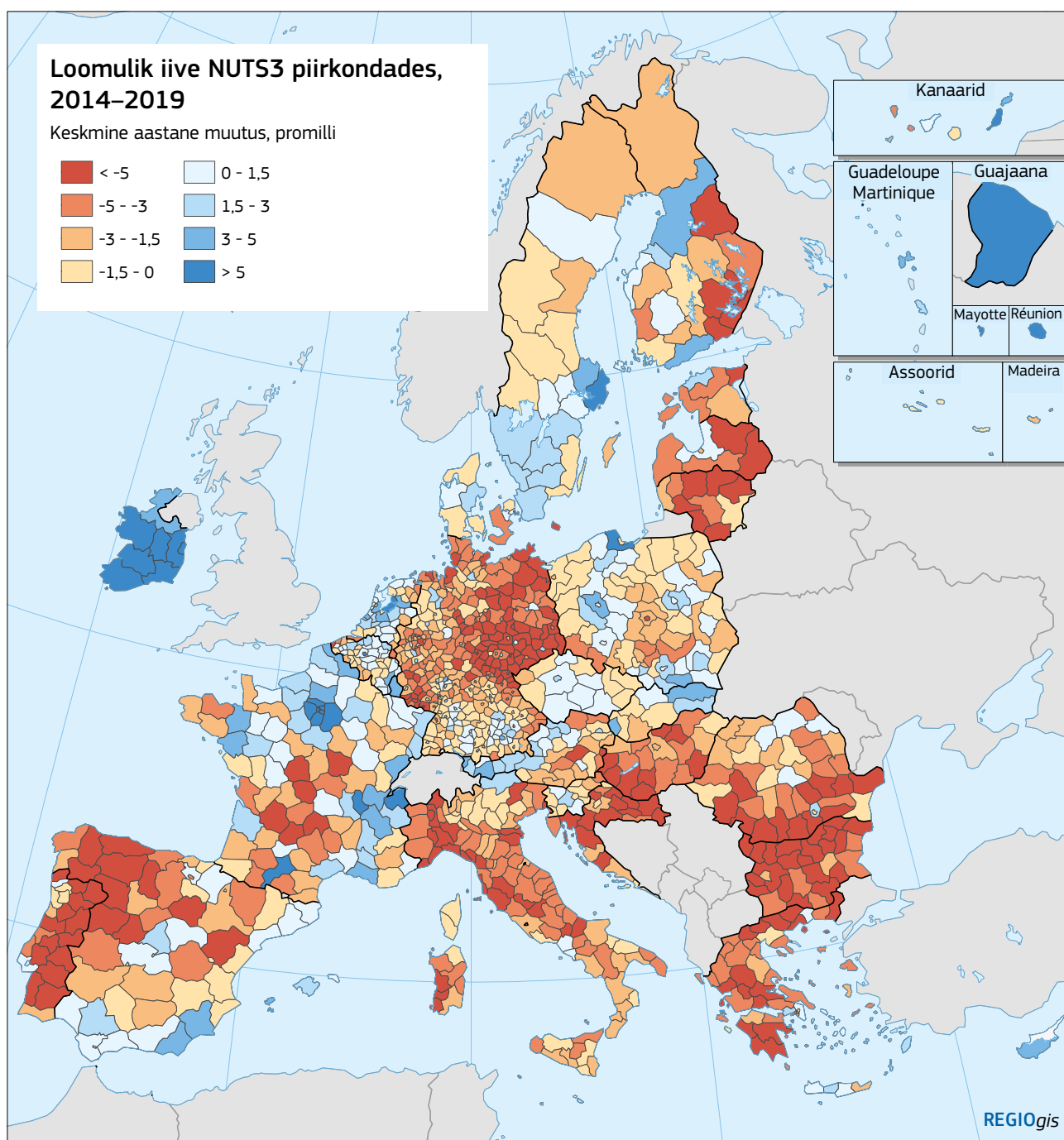
LISATEAVE

<https://europa.eu/lrP39yg>

Rahvastiku liikumine ELis ja piirkondades

Nendel kahel kaardil kujutatakse elanikkonna piirkondlike muutuste kahte allikat. Esimesel kujutatakse loomulikku iivet, mis oli ELi tasandil negatiivne. Aastatel 2014–2019 ületas ELis surmade arv sündide arvu 1,2 miljoni võrra. Sama viieaastase ajavahemiku jooksul oli loomulik iive negatiivne kolmveerandis piirkondadest. Eriti kehtis see maapiirkondades keskmise aastase loomuliku

iibega –2,3 tuhande kohta, samas kui vahepealsetes piirkondades oli see näitaja –1,2 ja linnapiirkondades 1,0. Sellegipoolest ei tulene maapiirkondade negatiivne loomulik iive madalamast sündimusest – tegelikult on maapiirkondades veidi kõrgem sündimus. Põhjus on see, et maapiirkondades on veidi eakam elanikkond ja vähem sünnitamiseas naisi kui samas vanuses mehi.

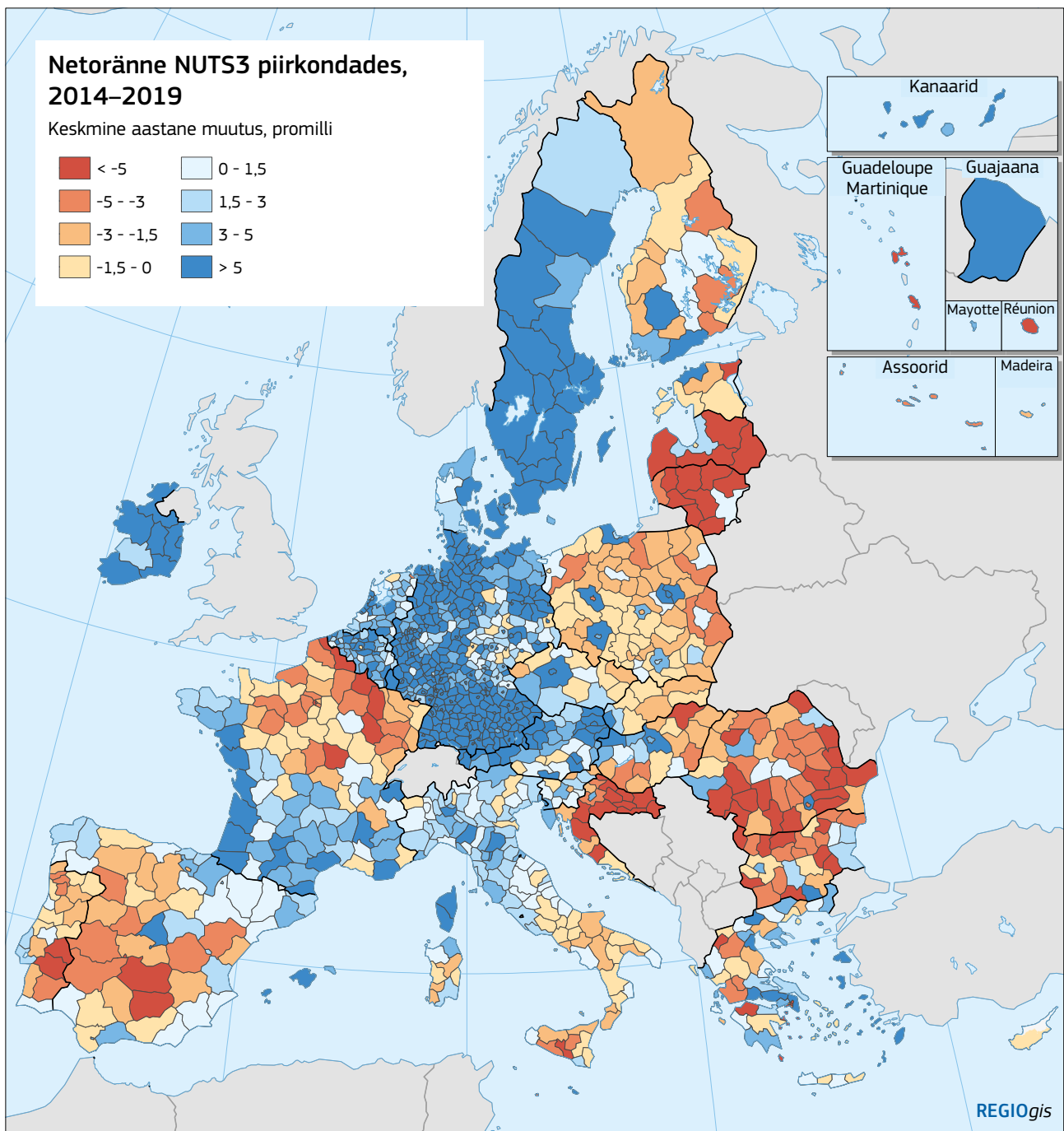


Muutus, 1.1.2014–1.1.2019

Allikas: regionaal- ja linnapoliitika peadirektoraat Eurostati andmete põhjal (demo_r_gind3)

Netoränne on ELi tasandil positiivsem. Aastatel 2014–2019 tuli ELi 5 miljonit inimest rohkem, kui sellest lahkus. See hõlmab pagulasi, kes jäid ELi pärast 2016. aasta kriisi. Piirkondliku tasandi netoränne võtab arvesse ka ELi või liikmesriigi piirkondade vahelist rännet. Erinevalt loomulikust iibest on

netoränne positiivne kõigis kolmes piirkondade liigis. Suurim on see linnapiirkondades keskmise aastase netorändega 3,4 tuhande kohta, samas kui vahepealsetes piirkondades oli see näitaja 2,3 ja maapiirkondades 0,6. Sellegipoolest lahkus viiest piirkonnast kahes rohkem inimesi, kui sinna tuli. ■



Kasv, 1.1.2014–1.1.2019

Allikas: regionaal- ja linnapoliitika peadirektoraat Eurostati andmete põhjal (demo_r_gind3)

KESK-EUROOPA LINNAPIIRKONDADE KESKKONNAHOIDLIKUS MUUTMINE

**INVESTEERINGUTE
SUMMA**
2 391 300 EUROOT

EL-I TOETUS
2 005 050 EUROOT

Projektiga „Urban Green Belts“ (Linnade rohevööndid) loodi seitsme Kesk-Euroopa riigi kohalikele elanikele ja omavalitsustele uusi võimalusi linnade rohealade koostöös haldamiseks. Kohalik keskkond ja elukvaliteet puhkes õide tänu ERFi rahastatud algatusele.

Pargid, puistud ja avalikud aiad on väikeste ja suurte linnade „rohelised kopsud“. Need on kohaks, kus elanikud saavad värskes õhus puhata, ning need parandavad elurikkust, õhu kvaliteeti, mürataset ja ümbruskonna meeldivust.

Seitsmes Euroopa riigis püüdis kümnest valitsusasutusest ja teadusorganisatsioonist koosnev rühm leida uusi võimalusi nende ihaldusväärsete eesmärkide saavutamiseks. Selle tulemuseks oli projekt „Urban Green Belts“ ja Smart Governance Manual (Aruka halduse käsiraamat), mis on nüüd projekti veebisaidil kättesaadav.

Arukas strateegia

Kolme aasta jooksul uurisid partnerid kolme haldusstrateegiat, mis põhinesid arukal tehnoloogial ning sidusrühmade ja avaliku sektori asutuste koostööl.

Esimene käsitles geoinformaatika potentsiaali. Teadlased löid satelliidiandmeid kasutava aruka planeerimisvahendi abiks piirkondlikele planeerijatele otsustamisel, kuidas rohealaid kasutada ja hooldada ning kas need on kestlikud või kasumlikud.

Teine strateegia keskendus kogukondade kaasamisele. Projektiga „Urban Green Belts“ koostati ülevaade võtetest, mis

julgustavad kohalikke inimesi looma ideid ja halduskavasid ning suurendama teadlikkust neid ümbritsevaid roheresursse toetada.

Viimane kolmas element käsitles koostööl põhinevat haldamist ning erinevaid viise, kuidas sidusrühmad ja kohalikud omavalitsused saaksid suhelda ja rohealade teemal koostööd teha. See osa hõlmas kohaliku halduse koolitusjuhendit.

Kestev mõju

Projekti partnerid katsetasid oma strateegiaid kohalike omavalitsustega koos kujundatud kaheksa kohaliku katsemeetmega. Neist saadud tulemused mõjutasid piirkondlikke rohelisi tegevuskavasid ja paljud algatused on jätkunud ka pärast projekti lõppu.

Näiteks üht programmi, kus elanikud hooldasid 26 roheala Budapestis (Ungari), laiendatakse ka linna teistele aladele. Mariboris (Sloveenia) lisatakse sidusrühma koostatud linna roheala renoveerimiskava kohaliku elu taaselustamiskavale.

Projektis osalenud piirkonnad on vahetanud mõtteid ja vahendeid. Poola linnas Krakówis kaalutakse elanike hooldusprogrammi loomist. Samal ajal võeti Paduas (Itaalia) loodud andmekogumisrakendus kasutusele Horvaatia linnas Zadaris, et selle maaregistrit laiendada. ■

LISATEAVE

<https://www.interreg-central.eu/Content.Node/UGB.html>

KANTAV MEDITSIINISEADE MUUDAB PATSIENDI HOOLDUSE SUJUVAKS

INVESTEERINGUTE
SUMMA
4 617 460 EUROT

EL-I TOETUS
2 308 730 EUROT

Belgia ja Madalmaade teadlased valmistasid kantava seadme, mis jälgib reaajas haiglapatsientide elutähtsaid näitajaid. ERFi rahastatud piiriülese projekti „wearIT4health“ raames välja töötatud seireseadme muudab haiglas viibimise mugavamaks ning vabastab suure töökoormusega õdede ja arstide aega, et nad saaksid ravile keskenduda.

Väike juhtmeta seade parandab nende haiglapatsientide seiret ja järelevalvet, kes ei ole veel erakorralise abi ja intensiivravi osakondades pideva järelevalve all.

Haiglapatsiendid on sageli ühendatud rea erinevate masinatega, millest igaüks kontrollib erinevat elutähtsat näitajat. Projekti „wearIT4health“ seade mõõdab korraga viit tunnust: pulss, hapnikuga küllastus, hingamissagedus, vererõhu kõikumine ja naha temperatuur. Lugemid saadetakse otse haiglapatsiendi haigusloosse.

Seade on kantav ja ei vaja juhtmeid ning seetõttu on see tavalisest monitorist mugavam. Töötajad saavad viia patsiente ühest osakonnast teise, ilma et peaksid masinaid eemaldama ja ühendama. Patsientidel on rohkem vabadust haiglas ringi liikuda, olles endiselt ohutult järelevalve all.

Tugitöötajad

Seade on mugav ka andmete registreerimise seisukohalt. See lihtsustab patsiendi andmete kogumist, registreerimist ja analüüsi.

Õded ei pea enam kirjutama päeva jooksul üles erinevate masinate lugemeid, mis jätab neile rohkem aega tegeleda patsien-

tide hooldamise ja meditsiiniliste ülesannetega. Arstid saavad andmeid keskregistrtris kiiresti vaadata, lisada kommentaare või muuta faile, jättes alles ainult kõige tähtsamad andmed.

Töötlemisfunktsioonid korrastavad andmemassiivi, et aidata meditsiinitöötajatel teha patsientide seisukohast parimaid otsuseid. Seade arvutab lugemite põhjal varase hoiatuse skoori, mis annab arstidele märku, kui midagi on halvasti. Praegu on väljatöötamisel veelgi tõhusam ennetava hoiatuse süsteem, et anda märku konkreetsematest riskidest seoses tõsiste tervisehäiretega, nagu näiteks südameinfarkt.

Kaubanduslik koostöö

Projekti „wearIT4health“ seade loodi nii, et see ühilduks Belgia, Madalmaade ja Saksamaa osi hõlmava Euregio Maasi-Reini piirkonna erinevate haiglate IT-süsteemidega.

See süsteem loodi piirkonna haiglates ja tehnoloogiaettevõtetes ning arstid ja õed kontrollisid selle tehnilisi andmeid, et see võtaks arvesse tegelikku tööd tervishoius. Projekti töörühma nõustasid ka meditsiini-, äri- ja õiguseksperdid.

Pärast laborikatsetusi, millega tehti kindlaks, et seade on turvaline ja vastab meditsiinilistele nõuetele, katsetati seda umbes 60 patsiendil Maasi-Reini piirkonna erinevates haiglates.

Kui projekti „wearIT4health“ partnerid on veendunud, et prototüüp on valmis, annavad nad selle tehnoloogia üle ettevõttele, kes viib läbi lõpliku arendustöö kaubanduslikuks tootmiseks. Selleks ulatavad abikäe kogu piiriülese piirkonna VKEd ja tehnosiirde bürood, et tagada sujuv turule viimine ja patsientide hooldus. ■

LISATEAVE

<http://www.wearit4health.com/>



PROJEKTID

VÕRDSUS NIHKUB IIRIMAAL JA PÕHJA-IIRIMAAL ESIPLAANILE

INVESTEERINGUTE
SUMMA
1 453 220 EUROT

EL-I TOETUS
1 235 240 EUROT

Naised mõlemal pool Iiri piiri on haaranud oma kogukonnas juhtpositsiooni tänu ELi rahastatud rahu kindlustamise projektile.

Põhja-Iirimaa ja Iirimaa piiräärsed maakonnad on aastaid kannatanud ajaloolise konflikti all. Võimestades kohalikke naisi mõlemal pool piiri, püüti projektiga „Next Chapter“ (Järgmine peatükk) tegeleda soolise võrdõigusega ning aidata kaasa rahu loomise ja lepitamise jõupingutustele.

Projektiga loodi kümme osakonnakeskust, kus kohalikud naised saaksid korrapäraselt kohtuda. Enamik neist keskustest asusid Põhja-Iirimaa, kuid neid loodi ka piiräärsetes Iiri linnades, nagu Letterkenny ja Cavan.

Kokku osales projektis kuu aja kaupa 310 erineva tausta ja vanusega naist. Korraldati võrgustiku loomise üritusi, et erinevad osakonnad saaksid üksteisega kohtuda ja külaliskõnelejatel õppida.

Igas osakonnakeskuses loodi kogukondlik projekt, mis pidi suurendama võrdsust, rahu ja lepitust. Iirimaa Lothis tegid osakonna liikmed kohalike naiste vajaduste analüüsi ja avaldasid aruande nende ees seisvatest proovikividest. Newtownabbey's seisnes kogukondlik projekt tänava seinamaalis, mis pidi väljendama linnaosa minevikku, olevikku ja tulevikku.

Osakonnakeskuseid juhtisid sõltumatult naised ise. Liikmed valisid esinaise, sekretäri ja laekuri. Seejärel värbasid need rühmad uusi liikmeid ja juhendasid neid, et nad jätkaksid nende tööd.

Innustades osalemist

Iga keskus sai koolitust, mis aitas liikmetel asuda osalema avalike poliitiliste otsuste tegemisel. Koolitus käsitles avalikku esinemist, juhtimisoskusi, karjääri arendamist, konfliktihaldust ja kultuurilist mitmekesisust. Osalejad said ka teada, kuidas luuakse õigusakte piirist põhja ja lõuna pool.

Osakondade liikmed said samuti kasutada individuaalset juhendamist. Üle 670 seansi käigus juhendati 167 naist.

Lisaks aitas see projekt naistel asuda poliitikaga tegelema ning kohtuda Iirimaa ja Põhja-Iirimaa poliitikutega. Üle 80 naise külastas giidi juhtimisel Dáil Éireanni (Iirimaa assambleed) ja Stormonti (Põhja-Iirimaa assambleed).

Üheksa osalejat tegelevad nüüd poliitikaga ning 14 on määratud avalike asutuste (nt koolide ja vabaihenduste) nõukogudesse. Peale selle paraneb tänu nende panusele sotsiaalne sidusus ja kaasatus. ■

LISATEAVE

<https://www.thenextchapter.eu/>

ÜRITUSTE KAVA

5.–22. OKTOOBER

Brüssel (BE)

18. Euroopa piirkondade ja linnade nädal

12.–13. OKTOOBER

Brüssel (BE)

Äärepoolseimate piirkondade foorum 2020 – „Üheskoos kestliku tuleviku nimel“

ÕIGUSTEAVE

Euroopa Komisjon ega ükski tema nimel tegutsev isik ei vastuta käesolevas väljaandes esitatud teabe kasutamise eest.

Luxembourg: Euroopa Liidu Väljaannete Talitus, 2020

PDF: ISSN 1725-8162 KN-LR-20-002-ET-N

© Euroopa Liit, 2020

Uuesti kasutamine on lubatud tingimusel, et viidatakse allikale.

Euroopa Komisjoni dokumentide uuestikasutuspoliitika on reguleeritud otsusega 2011/833/EL (ELT L 330, 14.12.2011, lk 39).

Et kasutada või reprodutseerida fotosid või muud materjali, mille autoriõigus ei kuulu ELile, tuleb taotleda luba otse autoriõiguse valdajatelt.

Käesolev ajakiri on trükitud bulgaaria, hispaania, inglise, itaalia, kreeka, poola, prantsuse, rumeenia ja saksa keeles ümbertööteldud paberile. Elektroonilisel kujul on see saadaval 22 keeles aadressil http://ec.europa.eu/regional_policy/et/information/publications/panorama-magazine/

Väljaande sisu koostamine lõpetati juulis 2020.

FOTOD (LK)

Kaas: © Emilia-Romagna piirkond

Lk 3: © Euroopa Liit

Lk 6: © iStock/sturti

Lk 7: vasakul © Łódźi vojevoodkond; paremal © iStock/triloks

Lk 8: üleval © iStock/mediamasmedia; all © iStock/AndreyPopov

Lk 9: © iStock/Pgallery

Lk 10: © iStock/PatrikSlezak

Lk 11: © Science for Environment Foundation

Lk 13: © Nova Gorica / Šempeter-Vrtojba

Lk 19: © iStock/kjekol

Lk 20: © iStock/FabioFilzi

Lk 21: © iStock/gilaxia

Lk 22: Top © iStock/sanddebeauthell

Lk 23: © iStock/joannatkaczuk

Lk 23: © iStock/scyther5

Lk 24: © Euroopa Liit / Nuno Rodrigues

Lk 25: © Euroopa Liit

Lk 26: © iStock/emmedici

Lk 27: © iStock/gerenme

Lk 30: © Emilia-Romagna piirkond

Lk 32, 33, 34, 35: © Emilia-Romagna piirkond

Lk 36: 01 © María Vázquez Ruiz de Ocenda; 02 © VVT

(Transport Association of Tyrol Ltd.); 03 © Croatia Medfest

04 © Emilio Norali; 05 © Carlos López Gálvez

06 © Gorreana Tea Factory; 07 © Jan Rusek

Lk 37: 08 © TecnOlivo project; 09 © Erasmus+ Glean

10 © Sobral de Monte Agraço omavalitsus

11 © Olga Smimova; 12 © Medtech 4Europe

Lk 39: © Eurocities

Lk 40: © Euroopa Liit

Lk 44: © iStock/RomanBabakin

Lk 45: © iStock/D-Keine

Lk 46: © iStock/izusek

PÜSIGE LIINIL



ec.europa.eu/regional_policy
cohesiondata.ec.europa.eu



[@EUinmyregion](https://twitter.com/EUinmyregion)



[EUinmyregion](https://www.facebook.com/EUinmyregion)



[flickr.com/euregional](https://www.flickr.com/euregional)



[EUinmyregion](https://www.youtube.com/EUinmyregion)



[euinmyregion](https://www.instagram.com/euinmyregion)



ec.europa.eu/commission/commissioners/2019-2024/ferreira_en
[@ElisaFerreiraEC](https://twitter.com/ElisaFerreiraEC)



Euroopa Liidu
Väljaannete Talitus

Euroopa Komisjon
Regionaal- ja linnapoliitika peadirektooraat
Teabevahetus – Agnès Monfret
Avenue de Beaulieu/Beaulieulaan 1 – B-1160 Bruxelles/Brussel
E-post: regio-panorama@ec.europa.eu