



Europa-
Kommissionen

PANORAMA

Fokus på europæisk regionalpolitik og bypolitik

SOMMER 2020/nr. 73

**Emilia-Romagna
Klar til en mere
intelligent
fremtid**

INITIATIVTAGERE
MOD COVID-19



INTERREGS
ROLLE I EU'S
GRØNNE PAGT



Regionalpolitik
og bypolitik

PANORAMA

INDHOLD

LEDER: Elisa Ferreira, EU-kommissær med ansvar for samhørighed og reformer	3
SAMHØRIGHEDSPOLITIKKEN OG UDFORDRINGEN VED covid-19: Der er iværksat ekstraordinære foranstaltninger for at hjælpe med at bevare EU-borgernes liv og levestil	4
EU-FONDE HJÆLPER VIRKSOMHEDER MED AT OVERLEVE CORONAVIRUSPANDEMIEN: Finansielle instrumenter og initiativer som reaktion på nye behov	14
DATA POINT: Samhørighedspolitikens prioriteter for investering i regional sundhed og velfærd	16
INTERREG, BÆREDYGTIG UDVIKLING OG DEN EUROPÆISKE GRØNNE PAGT: Samarbejde om at tackle de nuværende udfordringer, herunder klimaændringer	18
EU-STRATEGIEN FOR OMRÅDET OMKRING ADRIATERHAVET OG DET JONISKE HAV BYDER NORDMAKEDONIEN VELKOMMEN: Styrkelse af regionalt samarbejde og dialog	24
EMILIA-ROMAGNA: Optimalt udbytte af EU-fonde og videreudvikling af regionens styrker for at fremme et innovativt og intelligent miljø for fremtidige generationer	26
ALLE BILLEDER FORTÆLLER EN HISTORIE: Et udvalg af vinderforslag i postkortkonkurrencen #EUinmyRegion	36
#EUREGIONSWEEK: TRE-I-ÉN: Mere tid til at dække GD REGIO's flagskibsarrangement, både virtuelt og i det virkelige liv	38
MED DINE EGNE ORD: Byerne indtager en større rolle i EU's sociale og økonomiske genopretning	39
REVISORER KVALITETSSIKRER ESI-FONDENE: Kommissionens og medlemsstaternes revisorer deler ansvarsområder for forvaltning af fonde	40
KORT: Befolkninger i bevægelse på tværs af EU og regionerne	42
PROJEKTER: Beskrivelser af vellykkede projekter fra Irland, Nordirland, Centraleuropa, Belgien og Nederlandene	44



4



18



24



26



36



44

LEDER

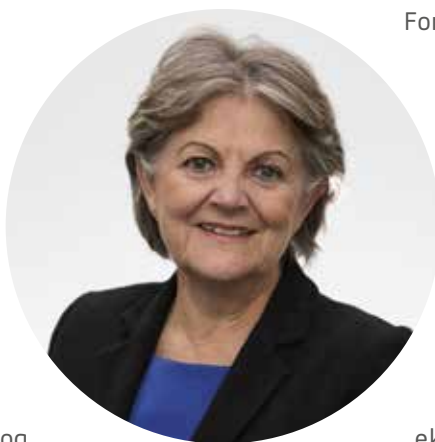
Fra beredskabsgruppe til grøn bygherre: samhørighedspolitikken under genopretningen

De sidste par måneder har været svære for os alle. Jeg føler med alle, der har mistet deres arbejde eller været nødt til at sætte livet på pause – og jeg vil gerne udtrykke min dybeste medfølelse til dem, der har været syge eller mistet en af deres kære.

I disse prøvende tider er der dog også grunde til at være fortrøstningsfuld. Samhørighedspolitikken beskyldes nogle gange for at være langsom og træg, men i denne krise var vi hurtige og ferme. Gennem investeringsinitiativet som reaktion på coronavirusset reagerede vi hurtigt og fandt nye mål til ikketildelte penge i de nuværende programmer. Vi leverede respiratorer og masker allerede fra april. Virksomheder og arbejdstagere fik allerede hjælp. Med op til 50 mia. EUR, der hurtigt blev mobiliseret, blev vi i krisen en europæisk beredskabsgruppe.

Det kommer derfor ikke som en overraskelse, at vi er en hjørnesten i Europas historiske respons på pandemien. Gennem »Next Generation EU« foreslog Kommissionen at øge EU's langsigtede budget for 2021-2027 med yderligere 750 mia. EUR. Jeg har hele tiden fastholdt, at solidaritet og konvergens skal have høj prioritet i denne genopretning. Det glæder mig, at vi kan finde samhørigheds-DNA overalt i pakken, lige fra mål til leveringsmetoder.

Forslagene omfatter nye midler til samhørighedspolitikken. REACT-EU vil tilføje 55 mia. EUR til de nuværende samhørighedsprogrammer, som skal tildeles på baggrund af, hvor alvorlig krisen er i de enkelte lande, samt landets relative velstand. REACT-EU er et nyt tematisk mål, som har fokus på kriseafhjælpning og kickstart af genopretningen.



Det vil sige at yde støtte de sektorer, der er mest berørt – herunder sundhed, turisme og kultur – samt at hjælpe de to omstillinger. Det er ikke at bevæge politikken i en ny retning, det er snarere at slå bro over det stykke vej, som covid-19 har slået huller i, så vi kan komme tilbage til vores langsigtede mål: territorial konvergens gennem en grøn og digital omstilling for alle regioner.

Forslagene omfatter også en femdobling til den nye Fond for Retfærdig Omstilling, fra 7,5 mia. EUR til 40 mia. Vi har desuden foreslået ændringer til samhørighedsprogrammerne på længere sigt, som skal støtte de mest berørte sektorer og give medlemsstaterne mere fleksibilitet, så de kan flytte penge mellem de forskellige samhørighedsfonde.

Samlet set giver disse ændringer en indsprøjtning på næsten 100 mia. EUR ekstra til de nuværende og fremtidige samhørighedsprogrammer. En dybfølt tak til alle, som har gjort disse hurtige ændringer mulige. Vi skal dog sikre, at de gennemføres ordentligt og kommer til at gøre en forskel for vores borgere.

Og grøn er ikke bare en farve for os. Denne udgave er den sidste trykte udgave af *Panorama*-magasinet – fremover udkommer vi kun digitalt.

God fornøjelse med læsningen. Pas på jer selv denne sommer. ■

Elisa Ferreira

EU-kommissær med ansvar for samhørighed og reformer



Samhørighedspolitikken står foran udfordringen ved covid-19

Et Europa i epicentret for coronaviruspandemien har stillet EU over for en hidtil uset udfordring. Mens nedlukningen lidt efter lidt lettes over hele kontinentet, kan vi begynde at se de langsigtede følgevirkninger af denne globale krise for den offentlige sundhed. Samhørighedspolitikken og det territoriale samarbejde spiller en afgørende rolle i at booste Europas evne til at klare krisesituationen og dens dramatiske følger.

EU har truffet ekstraordinære foranstaltninger for at bevare borgernes liv og livsstil ved at yde støtte på alle mulige områder for at hjælpe medlemsstaterne med at holde deres borgere sikre. Denne reaktion har omfattet aktioner for at klare akutte nødsituationer samt politikker og planer for at hjælpe Europa med at komme sig. Den nuværende støtte er mangeartet, blandt andet bistand til at hjælpe borgere, der er strandet i udlandet med at komme hjem, og indføring af midlertidige foranstaltninger for at udnytte den fulde fleksibilitet ved EU's regler for statsstøtte.

I maj 2020 afslørede Europa-Kommissionen sine planer for en omfattende genopretningsplan for Europa under den flerårige finansielle ramme (FFR). Denne plan er udarbejdet til at mobilisere et svimlende beløb – 2,4 billioner EUR – for at hjælpe medlems-

staterne med at udbedre de skader, de har lidt nu her, og gennemføre vigtige ændringer for fremtiden. Mere specifikt vil den kanalisere investeringer i genopbygning i retning af et retfærdigt, inklusivt, digitalt, grønnere og mere robust Europa.

Finansiering af fremtiden

EU's næste langsigtede budget for årene 2021 til 2027 skal styrkes for at understøtte planen: Det reviderede forslag, som Europa-Kommissionen har fremlagt, omfatter i alt 1850 mia. EUR. Det kombinerer et prospektivt langsigtet budget på 1 100 mia. EUR og en yderligere sum på 750 mia. EUR, som skal indsprøjtes via et nyt, midlertidigt instrument: kriseinstrumentet Next Generation EU, som får midler, der rejses på de finansielle markeder.

Den massive investering, der er tiltænkt med genopretningsplanen, skal leveres gennem en række instrumenter, hvoraf især REACT-EU (genopretningsbistand til samhørighed og Europas territorier) bør fremhæves.

Der er foreslået et budget på 55 mia. EUR for dette nye initiativ, som skal omfordeles som yderligere finansiering til de budgetter, der er allokeret til EFRU, ESF og Den Europæiske Fond for Bistand til de Socialt Dårligst Stillede (FEAD). Denne støtte er beregnet til de regioner og medlemsstater, der har været hårdest ramt af pandemien. De har desuden udsigt til

EU's investeringsinitiativ som reaktion på coronaviruset plus (CRII+)



Fleksibilitet til brug af strukturfonde

Mellem fonde, regioner og emner og **100% EU medfinansieringssats**



Bedre beskyttelse af de dårligst stillede

Levering af hjælp til mad og grundlæggende fornødenheder via **elektroniske kuponer**



Støtte til vitale sektorer

Yderligere foranstaltninger og fleksibilitet for at **hjælpe landmænd, fiskere samt fødevarer- og fiskerisektorerne**

at drage fordel af foreslåede ændringer af samhørighedspolitikken generelt som en måde til at lette deres genopretning – for eksempel styrket støtte til arbejdstagere og til aktioner, som tackler ungdomsarbejdsløshed og børnefattigdom.

I et bredere perspektiv kan medlemsstaterne overføre ressourcer mellem EU-fondene via en anden opgradering, som blev annonceret for samhørighedspolitikken efter 2020. Den formes af den igangværende forpligtelse til at styrke den økonomiske konkurrenceevne drevet af forskning og innovation, stræbe efter digital omstilling, gennemføre den europæiske grønne pagt og fremme den europæiske søjle for sociale rettigheder. Inden for denne bredere ramme omfatter perspektiverne for samhørighedspolitikken under forslaget til et revideret langsigtet budget desuden støtte til sundhedsvæsenernes beredskab og større vægt på at udnytte potentialet ved kultur og turisme.

Initiativtagere

Der er allerede skabt øget fleksibilitet under investeringsinitiativet som reaktion på coronaviruset plus (CRII+), og dette indbefatter også en midlertidig ændring i medfinansieringsreglerne for samhørighedspolitikken programmer. Denne tilpasning giver EU mulighed for at give fuld finansiering af medlemsstaternes kriserelaterede foranstaltninger i hele regnskabsåret 2020-2021.

Der gælder en lignende undtagelse for FEAD; her er en række regler blevet tilpasset de skiftende omstændigheder. CRII+-pakken indeholder desuden ændringer vedrørende Den Europæiske Hav- og Fiskerifond.

CRII+ blev søsat som et supplement til det oprindelige investeringsinitiativ som reaktion på coronaviruset (CRII), der blev oprettet i marts 2020. CRII-pakken aktiverede 37 mia. EUR i ikke-allokerede midler under samhørighedspolitikken som støtte til medlemsstaterne.

Den gav også medlemsstaterne mulighed for at bruge samhørighedsmidler til udgifter i forbindelse med covid-19, for eksempel til at investere i deres sundhedsvæsen. REACT-EU viderefører og udbygger de foranstaltninger, der er indført med dette sæt initiativer. [➤](#)



MOBILE SUNDHEDSCENTRE GIVER EN HJÆLPENDE HÅND



Indbyggere i de portugisiske kommuner Condeixa-a-Nova og Montemor-o-Velho i regionen Coimbra vil snart kunne nyde godt af mobile sundhedscentre: Et projekt støttet af EFRU indretter to køretøjer til brug for teams, så de kan levere sundhedspleje samt psykologisk og social bistand.

Den nye tværkommunale tjeneste fokuserer navnlig på udsatte personer, familier eller grupper. Projektet kører indledningsvis i en pilotfase, og derefter er det meningen, at det skal udbredes til et større område.

<https://europa.eu/!br93KY>

En tredje ændring, der er blevet iværksat som en del af CRII-pakken, omhandler tilføjelsen af folkesundhedskriser til listen over nødsituationer, som EU's Solidaritetsfond kan reagere på. EU's Solidaritetsfond blev oprettet i 2002 som reaktion på de kraftige oversvømmelser, der havde ramt Centraleuropa, og den er udformet til at støtte europæiske regioner i tilfælde af naturkatastrofer. Indtil nu har den bistået 24 europæiske lande med et samlet bidrag på over 5,5 mia. EUR.

Tilføjelsen af større akutte sundhedsmæssige krisesituationer som situationer, hvor der kan anmodes om bistand fra EU's Solidaritetsfond, gør det muligt for ikke alene medlemsstaterne men også lande, der er i forhandlinger om at tiltræde EU, at ansøge om et bidrag til de offentlige udgifter med relation til krisen.

Der er selvfølgelig kriterier, der skal opfyldes for at kunne få støtte fra EU's Solidaritetsfond vedrørende covid-19: Udgifterne skal udgøre mere end 0,3 % af landets bruttonationalindkomst eller et samlet beløb på 1,5 mia. EUR (i 2011-priser) inden for fire måneder efter indførelsen af landets første offentlige foranstaltning til håndtering af krisen.

Lande, der anmoder om denne bistand, blev bedt om at indsende deres ansøgninger senest den 24. juni 2020. I alt forventes der støtte fra EU's Solidaritetsfond på op til 800 mio. EUR for 2020.

Endelig er der mulighed for yderligere støtte gennem det nye nødhjælpsinstrument (ESI). Denne hjælpemekanisme, som har et budget på 2,7 mia. EUR, er udformet til at supplere de andre EU-instrumenter. Den vil styrke Unionens kapacitet til at reagere direkte i krisesituationer – for eksempel ved at lette grænseoverskridende overflytning af patienter fra særligt hårdt ramte områder til hospitaler med ledig kapacitet.

Territorialt samarbejde, nu mere end nogensinde før

Udbruddet af covid-19 har sat alle aspekter af vores dagligdag på prøve – også territorialt samarbejde, som står foran sine største udfordringer i årtier.

STYRKELSE AF SUNDHEDSSIKKERHED

Personlige værnemidler til personalet på fem klinikker, der modtager patienter med formodet eller bekræftet covid-19-infektion, samt masker til regionens indbyggere: Et polsk projekt, som er blevet iværksat med finansiel støtte fra Samhørighedspolitikken, skal hjælpe med at beskytte indbyggerne i provinsen Łódzkie i Polen. Information om anbefalet maskebrug og hygiejne er også blevet gjort tilgængelig.

Et andet projekt, som støtter områdets sundhedstjenester, omfattede indkøb af vigtigt medicinsk udstyr. I alt blev der leveret 79 respiratorer og 34 ambulancer som en del af projektet. Der blev desuden anskaffet røntgen-, EKG-, ultralyds- og anæstesiudstyr sammen med hjertemonitorer, defibrillatorer, infusionspumper, pulsoximetre og spirometre samt dekontamineringsudstyr, madrasser og sæbe.



<https://europa.eu/!Uh99MV>

MEDBORGERHUSE ÅBNER OP ONLINE



Kontakt under nedlukning i Lille: Et projekt søsat i 2017, som skulle sikre kontakt mellem otte medborgerhuse i den franske by, har gjort det muligt for dem at fortsætte deres aktiviteter på trods af lukkede døre. Tjenesterne blev udbudt online og via telefonen og udnyttede således projektets investeringer i digitale løsninger til at udvide medborgerhusenes aktiviteter og styrke borgernes livskvalitet samt aktive medborgerskab.

Medborgerhusene arbejder for social innovation og mægling, og målet er i sidste ende at styrke de sociale bånd og fremme kollektive udtryk. Som en del af deres fælles aktiviteter i projektet har de desuden kontakt med andre medborgerhuse i regionen for at udbrede fremgangsmåden. Projektet modtog et bidrag fra EFRU på 210 000 EUR, og det samlede budget var på 350 000 EUR.

<https://europe-en-hautsdefrance.eu/mon-centre-social-a-la-maison/>

KONTAKT MELLEMLER MATERIALER OG LEVERANDØRER AF PV

Fremstiller i stof til brug i sundhedsvæsenet? Eller er i på udkig efter masker, forklæder til medicinsk brug eller lignende udstyr? Der er nu en database, som kan bringe producenter og købere af sådanne produkter i kontakt med hinanden. Initiativet kommer fra det EU-finansierede projekt TEX-MED ALLIANCES, som gennemføres som en del af programmet ENI CBC MED.

Projektet blev søsat for at skabe grænseoverskridende alliancer blandt private virksomheder i tekstilbranchen. Der arbejdes i øjeblikket på at kortlægge den industrielle kapacitet (i Egypten, Grækenland, Italien, Jordan, Palæstina, Spanien og Tunesien) til fremstilling af personlige værnemidler som for eksempel masker med filter og beskyttelsehandsker.

Der er også planer om at kortlægge de forskellige aktører i henhold til, hvad de gør bedst. »Vores regioner har ekspertviden på forskellige områder«, fortæller projektleder Monica Olmos. »En løsning kunne være at kombinere ressourcerne og for eksempel fremstille filtermasker i Tunesien med tekstiler fremstillet i Spanien eller Italien.«

<http://www.enicbcmmed.eu/projects/tex-med-alliances>



Interreg



30 years together

EN FÆLLES INDSATS I NORDEN

Da næsten hele Europa pludselig blev lukket ned, besluttede en gruppe eksperter fra NPA-området (de nordlige yderområder og Arktis) sig for at arbejde sammen for bedre at kunne forstå, hvad der kunne gøres for at reagere på coronaviruspandemien.

Covid-19-indsatsgruppen under NPA er en uformel gruppe af eksperter, som enten har deltaget i eller ledet et NPP- eller NPA-e-sundhedsprojekt. Gruppen samlede på ingen tid 40 interesserede sundhedseksperter (klinikere, ledere fra sundhedsvæsenet og eksperter i digital teknologi) fra syv lande i NPA-området. Den undersøger en række aspekter, hvor en fælles indsats kunne være gavnlig: kliniske aspekter, sundhed og velfærd, teknologiske løsninger, lokalsamfundet og økonomisk påvirkning.

<http://www.interreg-npa.eu/covid-19/npa-covid-19-response-group/>



Interreg



30 years together

GRÆNSEOVERSKRIDENDE STØTTE TIL FRANSKE PATIENTER



Tyskland, Luxembourg og Schweiz stillede flere end 100 senge til rådighed for alvorligt syge patienter fra regionen Grand Est i Frankrig, som var særligt hårdt ramt af pandemien.

SHG-Kliniken Völklingen i Tyskland indlagde covid-19-patienter fra Frankrig med behov for intensiv behandling. Dette hospital, som ligger i en storregion, der rækker ind i Tyskland, Belgien, Frankrig og Luxembourg, har fået støtte fra adskillige EU-støttede, grænseoverskridende Interreg-samarbejdsprojekter såsom SANTRANSFOR og COSAN.

Luxembourg Hospital Federation, som for tiden tæller 10 hospitaler og specialklinikker i Luxembourg, fik sine medlemmer til at modtage patienter fra Frankrig og storregionen. Cerdanya-hospitalet, der ligger på grænsen mellem Spanien og Frankrig, behandlede covid-19-patienter fra begge lande.

<https://bit.ly/2047UYO>

ET LAND FORBEREDER SIG

I Rumæniens Teleorman-region blev kommunehospitalet Caritas Roşiorii de Vede udpeget som støttehospital til behandling af covid-19-patienter. For at hjælpe Caritas med at forberede sig på muligheden for et stort antal kritisk syge patienter lånte hospitalet i Zimnicea dem to autoinjektorer, tre monitører til vitale funktioner og et apparat til generel anæstesi.



Caritas har fået lov at låne dette udstyr, indtil alle patienter, der er smittet med covid-19, er blevet behandlet. Udstyret blev anskaffet gennem projektet ROBG-174 »Your health matters! – Modernization of hospitals in Zimnicea and Svishtov«, som er finansieret under Interreg V-A Rumænien/Bulgarien-programmet.

<https://bit.ly/3ghxOEo>

Interreg



30 years together

Adskillige medlemsstater lukkede deres grænser med dags varsel. Det var selvfølgelig for at være påpasselige, men disse hidtil usete beslutninger medførte komplikationer for mange sektorer i økonomien. På nogle områder var visse sektorer pludselig på randen af kollaps.

EU-borgere vågnede op til en verden, hvor de friheder, de havde taget for givet så længe – især den europæiske identitet og den fri bevægelighed – var blevet sat på pause.

Som reaktion på denne situation understregede Europa-Kommissionen vigtigheden af at sikre lige behandling for grænsearbejdere, og den udstedte retningslinjer for at sikre, at offentlige tjenesteydelser i grænseområderne stadig kunne leveres. Derudover, og på trods af EU's meget begrænsede beføjelser på folkesundhedsområdet, opfordrede Europa-Kommissionen til samarbejde vedrørende sundhed blandt nationale, regionale og lokale myndigheder.

EU-borgerne bakker op om denne forpligtelse til at hjælpe hinanden. Reaktionen på covid-19-krisen afspejler europæernes imponerende handlekraft, opfindsomhed og solidaritet og

beviser endnu en gang, at territorielt samarbejde ikke er noget, vi kan tilvælge efter forgodtbefindende, men at borgerne ønsker det og i mange tilfælde endda afhænger af det.

Helt spontant har Interreg-finansierede projekter som dem, der er beskrevet i denne artikel, både i EU og ved EU's ydre grænser hjulpet med at klare de sundhedsmæssige og økonomiske aspekter af pandemien.

Stærkere sammen

Der er ingen, hverken i eller uden for Europa, der nu kan være i tvivl om EU's solidaritet og ønske om samarbejde. Det nylige fransk/tyske initiativ til en europæisk sundhedsunion taler for tættere samordning af pleje til patienter med behov for intensivpleje og støtte til fælles forskning i og udvikling af vacciner og lægemidler. Det opfordrer desuden til et europæisk skjold, som kan beskytte lægemidler og medicinalprodukter og oprette en ressourcepulje for at sikre en uafbrudt forsyningskæde og dermed eliminere begrænsninger på tværs af de indre grænser.

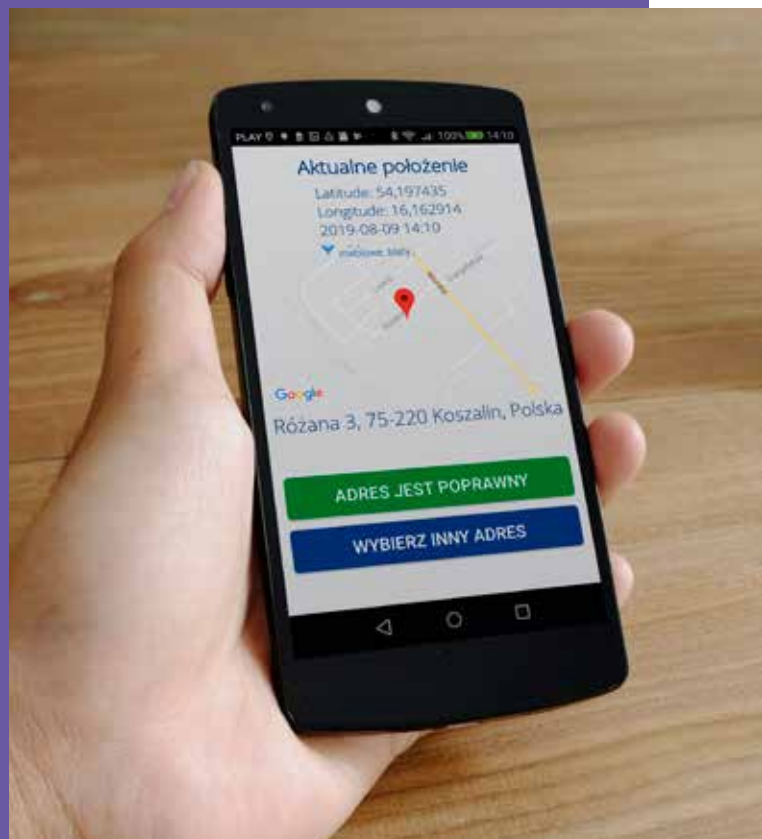
IT-STØTTET SOLIDARITET

Det polske program »The Good Support Programme« forbinder borgere, der søger hjælp, med det netværk, som yder den – det har udviklet et websted og en mobilapplikation til dem, der har brug for hjælp, og de tjenester eller personer, der kan hjælpe. I 2019 vandt projektet på grund af dette system den eftertragtede REGIOSTARS-pris som det mest innovative it-værktøj inden for sociale ydelser. Good Support har fire komponenter:

- Good Care, et værktøj til plejeydelser, som hjælper borgere i hjemmet med at organisere arbejdet
- Good Carer, en mobilapp, som gør det muligt for plejepersonale at finde ud af, hvornår, hvor og hos hvem der er brug for dem, og markere opgaver som udført
- Good Neighbour, et system, hvor borgere kan tilmelde sig for at bede om eller give hjælp til opgaver som for eksempel indkøb af medicin eller hundeluftning
- Good Family, som lægger en virtuel panikknop på brugerens smartphones – når widgetten aktiveres, får op til seks udpegede personer automatisk besked.

Denne effektive applikation er gratis, så længe covid-19-krisen står på, og den skal især støtte borgere, som har brug for hjælp, fordi de er i selvisolation.

<https://goodsupport.eu>



Endvidere slår det til lyd for, at en grænseoverskridende pandemistrategi skal medtages som en prioritet i Aachentraktaten mellem de to lande. Erklæringen understregede, at manglende samarbejde om at bekæmpe virussen ville udvande selve essensen af den europæiske idé. Modsat ville en vellykket fælles reaktion vise den reelle merværdi ved samarbejde og ville blive påskønnet og anerkendt af borgerne. ■

FÅ MERE AT VIDE

EU's reaktion på coronavirusset: https://ec.europa.eu/info/live-work-travel-eu/health/coronavirus-response_da

Italien og Slovenien samarbejder om at bekæmpe covid-19-krisen

I løbet af de seneste par måneder har coronaviruspandemien forandret utallige aspekter ved vores hverdag. Over hele EU er der blevet pålagt begrænsninger ved mange indre grænser af hensyn til sundhedssikkerheden.

Ingen steder er dette så tydeligt som langs grænsen mellem Italien og Slovenien. Efter anden verdenskrig blev området omkring byen Gorizia delt mellem Italien og Jugoslavien (nu Republikken Slovenien), så den gamle bydel forblev en del af Italien, og den nye bydel Nova Gorica voksede videre på den anden side af grænsen.

Disse to byer, som var adskilt af et »blødt« jerntæppe (Jugoslavien var et socialistisk land, men ikke en del af Warszawa-pagten) i 57 år, udarbejdede sammen med den tilstødende kommune Šempeter-Vrtojba en fælles strategi for udvikling af deres fælles byområde. Manglen på egnede juridiske redskaber, der kunne bruges til en fælles grænseoverskridende strategi, og behovet for at bane vej for fælles infrastrukturer og tjenesteydelser fik Gorizia, Nova Gorica og Šempeter-Vrtojba til at oprette EGTC GO (europæisk gruppe for territorielt samarbejde) i 2011.

Målet var at planlægge en samlet grænseoverskridende by og udbrede idéen om, at samarbejde kunne give byen ægte udviklingsmuligheder. Takket være beslutningstagere og dygtige aktører blev EGTC GO et bemyndiget organ og den eneste støttemodtager for den første og indtil videre eneste integrerede territoriale investering (ITI) støttet af Interreg.

Den 29. februar 2020 fejrede Gorizias (Italien) og Nova Goricas (Slovenien) borgmestere – Rodolfo Ziberna og Klemen Miklavič – sammen i Sloveniens hovedstad Ljubljana overgangen til den anden fase af Nova Goricas og Gorizias kandidatur til at blive Europæisk Kulturhovedstad i 2025 (ECOC 2025).

Nedbrydning af barrierer

Efterfølgende afskar den slovenske by Nova Gorica sig fra sin italienske tvilling med et hegn, der var blevet opført i al hast – en gestus, som i begyndelsen tilsyneladende symboliserede en tilbagevenden til en bitter fortid fuld af splid. Nu, i midten af coronaviruskrisen, mødes de to borgmestere dagligt, men på afstand.

GO!2025-teamet bragte dem sammen under indvielsen af »Virtual Cafe with GO! 2025 Nova Gorica - Gorizia«, et af initiativerne for ECOC 2025-kandidaturet, koordineret af EGTC GO, via livestreaming på Facebook-siden GO! 2025 Nova Gorica-Gorizia. Grænsekontrollen er midlertidigt genindført, hvilket ikke har været uden problemer og ærgrelser, men de to byer har fortsat det tætte samarbejde og søger at overkomme den fælles krisesituation sammen.

»Antallet af smittede i Nova Gorica er lavt sammenlignet med resten af Slovenien,« fortalte borgmester Miklavič, »og Nova Gorica har kunnet agere hurtigere takket være de næsten daglige opdateringer om den italienske situation, som min ven og kollega Ziberna har givet os. Livet i de to byer er uløseligt forbundet, og denne krisesituation har fået os til at forstå, at vi er nødt til at opbygge et fælles forvaltningssystem for at kunne tackle krisesituationer som denne.«

Ziberna understregede, at takket være EGTC GO's rolle, den europæiske gruppe for territorielt samarbejde oprettet af Gorizia, Nova Gorica og nabokommunen Šempeter-Vrtojba, kan det grænseoverskridende territorium sende Europa et stærkt signal. »EGTC GO er Europa«, understregede Ziberna. »Vi repræsenterer næste skridt i et Europa af muligheder, en samarbejdsmodel, som kan eksporteres til andre lande.« De to borgmestere blev enige om at se EGTC GO som en nøglespiller i at accelerere den økonomiske genopretning og den grænseoverskridende udviklingsproces, når krisesituationen er overstået.



Forening af byer og borgere

Under pandemien har grænseoverskridende teams af læger fortsat distancearbejdet, og der er afholdt arrangementer via Facebook, herunder slovenske og italienske sprogkurser, som har tiltrukket hundredvis af deltagere. Byernes borgmestre har løbende været i kontakt med hinanden og har opfordret deres respektive nationale regeringer til at genåbne grænsen hurtigst muligt og samordne gensidig støtte i sager, der har forbindelse til krisesituationen. Over det nyopførte hegn spiller lokale badminton og volleyball og fejrer fødselsdage, og adskilte par mødes.

EGTC GO er meget opmærksom på, at pandemien hurtigt kan ødelægge de fremskridt, der er gjort på det seneste, og de er overbeviste om, at samarbejde mere end nogensinde har slået rod i hjerter og sind hos de fleste af dem, der bor langs grænsen, som føler, at de tilhører en unik og forenet by.

ECOC 2025-kandidaturet skal ses som en udviklingsmulighed for disse grænseoverskridende territorier, ikke blot i den kulturelle sektor. »Vores grænseoverskridende region har fået et meget vigtigt og effektivt værktøj – EGTC'en – som nu bør koncentrere sig om de økonomiske problemer i vores område. Den skal kunne kanalisere EU-midler til økonomiske og udviklingsrelaterede projekter for at accelerere den økonomiske genopretning«, konkluderede Miklavič. ■

Videor (produceret for Den Europæiske Kulturhovedstad 2025):

Kort: <https://youtu.be/ZfsOrRuGvhE>

Lang: https://youtu.be/ZOK-VoXmM_0

EU-fonde hjælper virksomheder med at overleve coronaviruspandemien

Vi står over for en sundhedsmæssig, social og økonomisk krise uden fortilfælde. Europæiske virksomheder er bekymrede for, hvordan covid-19 påvirker deres ansatte, pengestrømme, virksomhedsplaner og selve deres overlevelse. Denne krise bremser aktiviteter i mange lande og på tværs af hele værdikæder.

Prognooser over indvirkningen på arbejdsmarkedet er lige så dramatiske, og de mest udsatte vil blive hårdest ramt. Vi kan ikke forudsige, hvor længe denne krise vil vare, men vi kan reagere i den første »overlevelseseffekt« og lette de økonomiske byrder for europæiske virksomheder.

Virksomhederne har brug for likviditet og økonomisk overkommelig finansiering her og nu, så de kan holde sig oven vande. Europa-Kommissionen mobiliserer de europæiske struktur- og investeringsfonde (ESI-fondene) for at kunne reagere på disse nye behov på en fleksibel måde. ESI-fondene hjælper medlemsstaterne med tre prioriteter, nemlig: **udgifter til sundhedsydelser, støtte til arbejdsfordelingsordninger og driftskapital til små og mellemstore virksomheder (SMV'er).**

Europa-Kommissionen ville sammen med Den Europæiske Investeringsbank (EIB) kaste lys over de nye fleksible muligheder, der blev indført med investeringsinitiativerne som reaktion på coronavirusset (CRII og CRII plus), og drøfte dem med interessenterne.

Gennem *fi-compass* afholdt Kommissionen det første webinar om »Finansielle instrumenter i ESI-fondene under investeringsinitiativ som reaktion på coronavirusset«, som fandt sted den 11. maj. Det tiltrak over 500 deltagere fra forvaltningsmyndigheder, finansielle formidlere, EU-institutioner og andre interessenter.

Større fleksibilitet i finansieringen

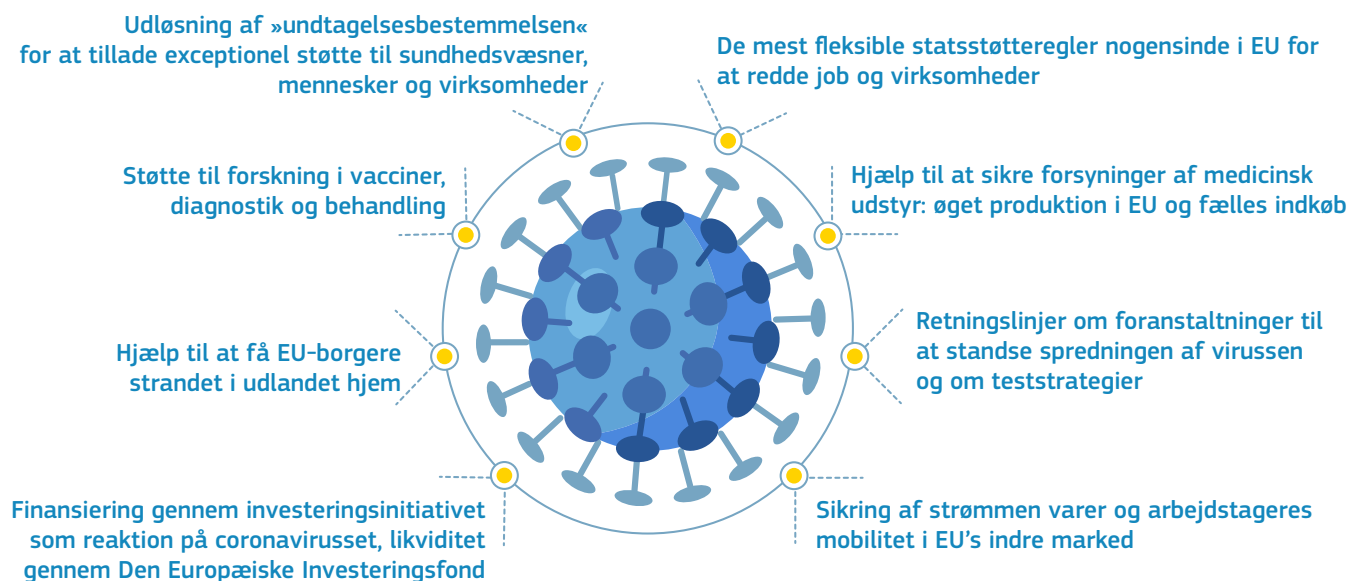
Jonathan Denness, kontorchef for finansielle instrumenter og forbindelser med internationale finansieringsinstitutioner i Europa-Kommissionens GD REGIO åbnede webinar. Han beskrev den generelle baggrund for de **to pakker med foranstaltninger for ESI-fondenes finansielle instrumenter: CRII og CRII Plus**. Nogle af de vigtigste muligheder for fleksibilitet skyldes, at der er slækket på kravet om at skulle modificere forhåndsvurderinger ved tilpasning af eksisterende finansielle instrumenter for at reagere på krisen.

De nye fleksible regler slækker desuden på nogle af kravene, hvis støtten gives i forbindelse med driftskapital. Forvaltningsmyndigheder, nationale erhvervsfremmende banker og deres partnere kan bruge disse fleksible muligheder til at reagere hurtigt på virksomheders behov. Pakken af foranstaltninger omfatter ændringer af forordningen om fælles bestemmelser (1303/2013) og de midlertidige rammebestemmelser om statsstøtte.

Loris Di Pietrantonio, kontorchef i Europa-Kommissionens GD EMPL, forklarede, at nyhederne i forordningen om fælles bestemmelser også gælder for de finansielle instrumenter under Den Europæiske Socialfond (ESF). Inden for ESF har 17 medlemsstater allerede udarbejdet nationale planer for arbejdsfordelingsordninger. Disse afvigelser og den hurtige tilpasning har været med til at dæmme op for covid-19-følggevirkningerne på arbejdsmarkedet. Desuden kan ESF yde støtte til at dække omkostningerne til ansættelse af sundhedspersonale og fremstilling af medicinsk udstyr, lægemidler og andre relaterede artikler.

Michael Pielke, kontorchef i Europa-Kommissionens GD AGRI, fremlagde det landbrugsmæssige aspekt. I den aktuelle krise vil finansielle instrumenter fra Den Europæiske Landbrugsfond for Udvikling af Landdistrikterne hjælpe landbrugere med at overkomme økonomiske vanskeligheder via enkeltstående driftskapital.

EU'S REAKTION PÅ CORONA



Frank Lee, afdelingschef for rådgivning vedrørende finansielle instrumenter i EIB, nævnte, at *fi-compass* har udarbejdet et faktaark, »[Reaktion på covid-19-krisen gennem finansielle instrumenter](#)«. Formålet med dette er at hjælpe med at mobilisere ESI-fondenes finansielle instrumenter, også i kombination med tilskud. Målet er at inspirere forvaltningsmyndigheder, nationale erhvervsfremmende banker og institutioner og andre interessenter til at bruge ESI-fondenes finansielle instrumenter og lære fra de eksempler, der allerede findes.

Ieva Zālīte, Policy Officer, kontoret for finansielle instrumenter og forbindelser med internationale finansieringsinstitutter i Europa-Kommissionens GD REGIO, forklarede dernæst lovgivningen vedrørende CRII og CRII Plus samt andre lovgivningsmæssige initiativer, herunder statsstøtteforanstaltninger.

Eksempler viser vejen

På webinarret blev der præsenteret to eksempler på foranstaltninger, som var blevet gennemført som reaktion på covid-19-udbruddet. Dernæst forklarede Ivan Lesay, administrerende direktør for Slovak Investment Holding (SIH), hvordan det finansielle instrument »SIH Anti-Corona Guarantee« hjælper SMV'er i Slovakiet.

Polen har også reageret hurtigt og vedtaget foranstaltninger som reaktion på krisen. Aleksandra Kwiatkowska, afdelings-

direktør for afdelingen for europæiske programmer i banken Bank Gospodarstwa Krajowego, præsenterede tilpasningerne til det polske finansielle instrument »National Fund for Social Entrepreneurship«. De polske myndigheder har brugt de nye fleksible muligheder til at forbedre låne- og tilbagebetalingsforholdene for virksomheder.

Begge eksempler fremhæver, hvordan finansielle instrumenter kan mobiliseres hurtigt for at reagere på behovene hos virksomhederne i Europa. Som sådan vil Europa-Kommissionen også gerne inspirere og støtte forvaltningsmyndigheder, nationale erhvervsfremmende banker og institutioner i andre medlemsstater.

Webinaret sluttede med en session med spørgsmål og svar, hvor eksperter fra Europa-Kommissionen og EIB svarede på spørgsmål fra deltagerne. ■

FÅ MERE AT VIDE

Webinar: <https://bit.ly/2YLu204>

Svar på skrift: <https://bit.ly/3g1gJyw>

Hvis du har yderligere spørgsmål om ESI-fondenes finansielle instrumenter, kan du kontakte vores team hos Europa-Kommissionen på:

REGIO-B3-FINANCIAL-INSTRUMENTS@ec.europa.eu.

DATA POINT

Styrkelse af sundhed og velfærd i EU's regioner

Samhørighedspolitikken fortsætter med at investere i sundhed på en række forskellige områder, for eksempel den aldrende befolkning i Europa, sundhedsinfrastruktur og bæredygtige systemer, e-sundhed, sygesikring og sundhedsfremmeprogrammer.

I lyset af den nuværende covid-19-krise omfatter investeringsinitiativet som reaktion på coronavirusset (CRII) bestemmelser, som skal accelerere og forstærke støtten til coronavirusrelaterede udgifter. Det er blandet andet finansiering af sundhedsudstyr, lægemidler, test- og behandlingsfaciliteter, medicinsk udstyr (for eksempel masker og respiratorer) samt støtte til udsatte grupper.

Desuden er der nu iværksat accelererede procedurer til at støtte tildelingen af midler fra EU's samhørighedspolitik. Her kigger vi nærmere på de investeringer, der er planlagt under programmerne i Den Europæiske Fond for Regionaludvikling (EFRU) siden 2014.

Hvilken type sundhedsfremmende foranstaltninger prioriteres?

Mange typer interventioner kan finansieres af EFRU. Kommissionens retningslinjer for 2014-2020 fremhævede følgende prioriteter:

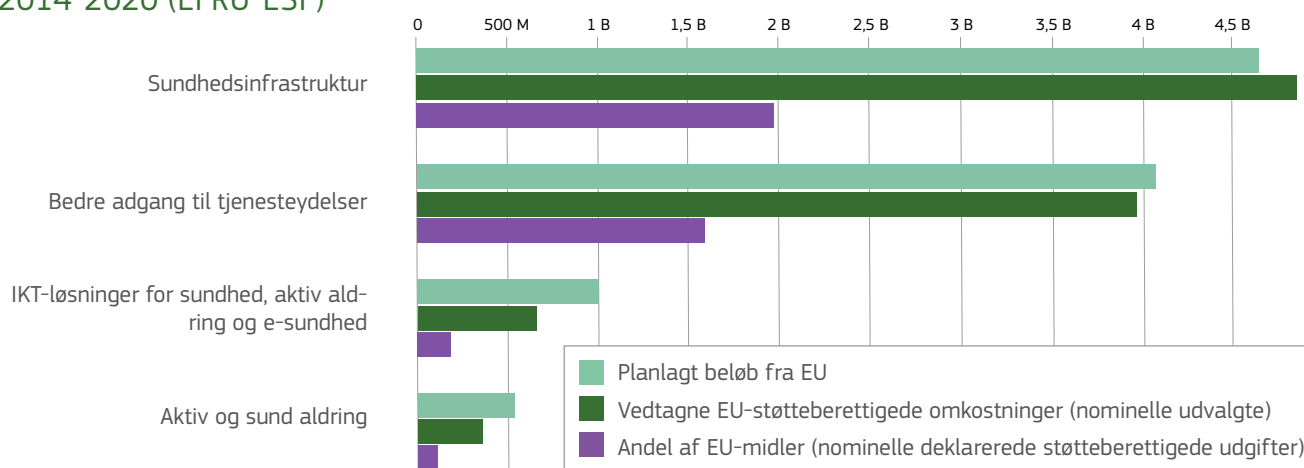
- › Investering i sundheds- og socialinfrastruktur for at forbedre adgang til sundhedspleje og sociale tjenesteydelser samt mindske uligheder i forbindelse med sundhed.
- › Infrastrukturinvesteringer, der bidrager til sundhedssystemernes modernisering, strukturelle omstilling og bæredygtighed, hvilket fører til målbare forbedringer i resultater på sundhedsområdet, herunder e-sundhedsforanstaltninger.
- › Målrådte infrastrukturinvesteringer som støtte til overgangen fra institutionel til lokalsamfundsbase ret pleje.
- › Støtte til infrastrukturinvesteringer i børnepasning, ældrepleje og langtidspleje.

Investeringer i sundhed i grænseoverskridende samarbejdsprogrammer imødekommer de behov og udfordringer, der er identificeret i grænseregioner.

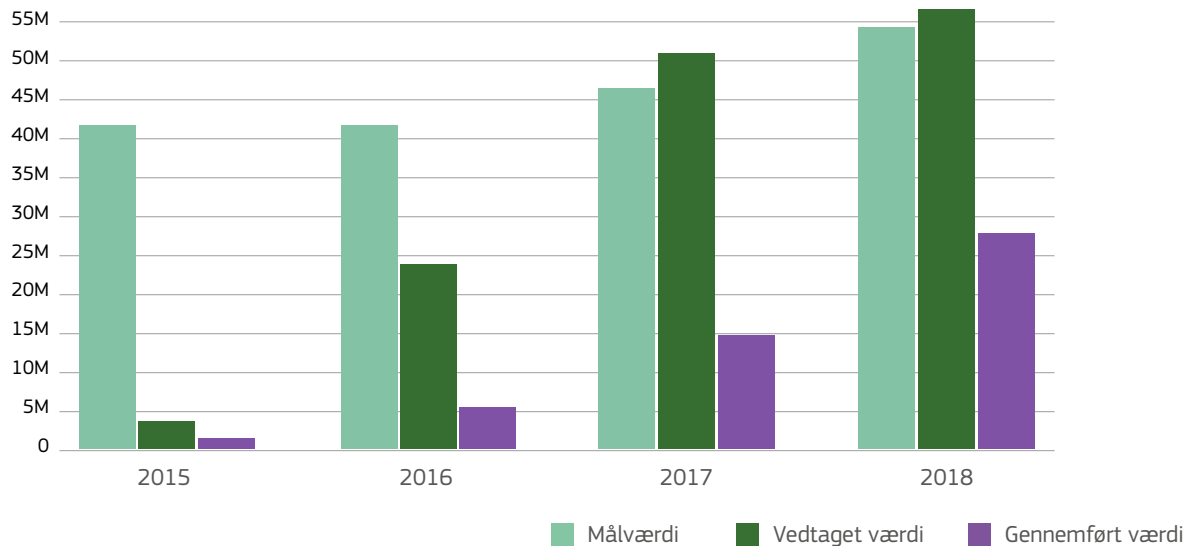
Oprindeligt havde ikke alle lande planlagt EFRU-investeringer i disse sundhedsmål. Faktisk havde kun et lille antal medlemsstater tildelt betydelige beløb til sundhedskategorier: Polen er det bedste eksempel og ligger øverst i alle kategorier. Generelt er der en tendens til, at EFRU-sundhedsinvesteringer er koncentreret i de mindst udviklede lande og regioner.

Der er ligeledes forskelle i hastigheden af gennemførelsen, både hvad angår beslutning om, hvilke projekter der skal finansieres, og den hastighed, hvormed investeringerne i de udvalgte projekter anvendes. De mindre udviklede regioner og

STATUS FOR INVESTERINGER I SUNDHEDSTJENESTER UNDER EU'S SAMHØRIGHEDSPOLITIK 2014-2020 (EFRU-ESF)



EFRU 2014-2020 – BEFOLKNING BERØRT AF BEDRE SUNDHEDSTJENESTER (CO36)



lande mobiliserer ofte EU-finansiering til modernisering af sundhedstjenesteydelser. Mere velstående lande har betydelige nationale budgetter og under alle omstændigheder lavere EU-finansiering pr. indbygger, som prioriteres områder såsom forskning og SMV'ers konkurrenceevne.

Fremskridt i levering af investeringsresultater

For perioden 2014-2020 blev der defineret en fælles indikator for at måle »Antal personer omfattet af forbedrede sundhedstjenester«. Den fælles indikator CO36 defineres som: »Befolkning i et bestemt område, som forventes at få gavn af de sundhedstjenesteydelser, der støttes af projektet. Dette omfatter nye eller forbedrede bygninger eller nyt udstyr til forskellige typer af sundhedstjenesteydelser (forebyggelse, behandling af ambulante eller indlagte patienter, efterbehandling).«

Denne indikator blev udformet til på en samlet måde at spore, hvordan populationen drager fordel af EU-finansierede forbedringer af sundhedstjenesteydelser. Grafen ovenfor sammenligner status for sporing af den kombinerede forbedring i europæiske sundhedstjenesteydelser som målt med CO36.

Ved at sammenligne de fælles indikatormål og de fremskridt, der er gjort, lader det til, at ikke alle programmer, som investerer i sundhed, rapporterer om den fælles indikator. Ganske rigtigt fanger CO36 ikke alle kvalificerede aktioner, for hvilke der kan være mange andre resultater, som er omfattet af programspecifikke indikatorer, der ikke kan samles.

Den fælles indikator har afdækket udfordringer. For eksempel har det været udfordrende for programmerne at fastsætte nøjagtige mål uden at vide, hvilke projekter der ville blive udvalgt – og derfor er programmålene steget år efter år. Værdierne for befolkning, de har gavn af, er indsamlet for hvert projekt. I tilfælde af flere projekter, kan der være overlapninger mellem de berørte befolkninger, og det kan føre til overoptælling på programplan. Nogle programmer tager højde for dette ved at sætte grænser for den berørte befolkning. De rapporterede værdiers kvalitet evalueres desuden sandsynligvis også ved konsekvensanalyser. ■

FÅ MERE AT VIDE

<https://cohesiondata.ec.europa.eu/stories/s/qyuv-h9j2>

Er der et emne, du synes, at vi skal tage op i en fremtidig temaartikel i DATA POINT i Panorama?

Er der et datasæt, du ønsker, at vi skal lægge ind på Åben dataplatform for ESI-fondene?

I så fald kan du sende en e-mail til: REGIO-EVAL@ec.europa.eu

Følg debatten på TWITTER #ESIFopendata

eller tilmelde dig vores nyhedsbrev: http://ec.europa.eu/newsroom/index.cfm?service_id=788

Interreg, bæredygtig udvikling og den europæiske grønne pagt

I hele 2020 fejrer EU 30 år med Interreg og samarbejde i alle dets udformninger. Som den anden søjle i samhørighedspolitikken er Interreg i hjertet af den europæiske ånd, da den opfordrer regioner og lande til at tackle udfordringer, som de kun kan løse ved at arbejde sammen.

Oprettelsen af Interreg i 1990 var en milepæl i samhørighedspolitikken og skete efter en lang og omstændelig debat, som var blevet påbegyndt adskillige år forinden. Siden sidst i 1970'erne er integrationen af EU-midler i målrettede, flerårige programmer blevet afprøvet i integrerede udviklingsprogrammer og senere integrerede middelhavsprogrammer. Begge markerede en fundamental ændring i, hvordan midlerne normalt blev øremærket – dvs. godtgørelse på årlig basis af individuelle projekter, som medlemsstaterne havde indført, et system, som ikke længere var overbevisende, da det manglede en strategisk tilgang.

Siden dengang har samhørighedspolitikken, som Interreg er et væsentligt element i, været rammen omkring EU's interventioner ved at bruge en programmeringstilgang på europæisk, nationalt og regionalt plan. Den har tilpasset sig med tiden uden at tabe kernepunkterne af syne, nemlig at arbejde mod afbalanceret og bæredygtig udvikling af Europas regioner. Den har gjort og fortsætter med at gøre det muligt for nationale, regionale og lokale forvaltninger at implementere overordnede strategier og netværk på tværs af politikker og landegrænser.

At tackle klima- og miljøudfordringer er i høj grad en del af denne afbalancerede og bæredygtige regionale udvikling. Interreg har arbejdet på at tackle klimaændringer og bidrage til et grønnere Europa i 30 år.

Sammenhold mod trusler

Udfordringerne i forbindelse med klimaændringer og miljø er et godt eksempel på fordelene ved samarbejde. Skovbrande er ligeglade med grænser og forvolder ofte store ødelæggelser undervejs. Den bæredygtige udvikling af oversvømmelsesområder i grænseområder kræver tæt samarbejde mellem alle interessenter. Hvis myndighederne på den ene side af grænsen tillader dræning, vil dette have en direkte og langsigtet indvirkning på kvaliteten af vådområderne på den anden side.

Forurening af floder og havområder, uanset om det skyldes plastik eller andre stoffer, har store konsekvenser, som har indflydelse på livskvaliteten for borgere i et udstrakt geografisk område. I 30 år har tusindvis af EU-finansierede projekter reageret på disse udfordringer, skabt konkrete fordele for EU's grænseregioner og længere væk og opbygget tillid og respekt i lokalområder, som deler et fælles område.

Klimaændringernes drastiske virkninger mærkes i øjeblikket i hele EU og i hele verden. År for år bliver atmosfæren varmere, og klimaet ændrer sig. Af de 8 millioner arter på planeten er 1 million i farezonen for at gå tabt. Vores økosystemer forurenes og ødelægges.

Interreg udgør både mulighed for at handle og en reaktion på disse udfordringer på europæisk plan. Som sådan har Interreg-samfundet, via sit netværk af samarbejdspartnere gennem 30 års tæt samarbejde spillet en vigtig rolle i den europæiske grønne pagt.

Strategisk tilgang

Dette er den nye vækststrategi for hele EU, som sigter mod at gøre Unionen til et retfærdigt og velstående samfund, med en moderne, ressourceeffektiv og konkurrencedygtig økonomi, hvor der ikke er nettoemission af drivhusgasser i 2050, og hvor den økonomiske vækst ikke er knyttet til ressourcebrug.

Denne strategi sigter desuden mod at beskytte, bevare og styrke EU's naturkapital og beskytte borgernes sundhed og velvære mod miljørelaterede risici og påvirkninger. Europa-Kommissionen anerkender, at denne omstilling skal være retfærdig og inklusiv. Den skal give mennesker højeste prioritet og være opmærksom på de regioner, industrier og arbejdsgivere, som vil stå med de største udfordringer. På grund af den lokalt forankrede bottom-up-tilgang centreret omkring kontakt mellem mennesker er Interreg i en ideel position til at yde et reelt bidrag til den europæiske grønne pagt.

TN: TVÆRNATIONALE PROGRAMMER

CLEANATLANTIC – TVÆRNATIONALT INTERREG-PROGRAM FOR ATLANTERHAVSOMRÅDET

CleanAtlantic arbejder hårdt på at udbrede kendskabet blandt en række forskellige målgrupper til kilder til, virkninger af og løsninger på marint affald, og hvordan de aktivt kan bidrage til at forhindre, overvåge og reducere denne form for forurening. Adskillige opmærksomhedsfremmende kampagner er blevet gennemført i Spanien (Vigo, A Guarda, Illa de Arousa), Portugal (Madeira, Sesimbra), Frankrig (Pouldu) og Irland (Castlebar), og som er rettet mod skoler og fiskersamfund.

Målgrupperne har udvist stor interesse og motivation, hvilket er afgørende for at ændre menneskers adfærd, da det forstærker og udbygger bedre praksis. Elever fra grundskolen har deltaget i aktiviteter såsom at overvåge kystområder, anvende overvågningsprotokollen fra havstrategirammedirektivet og indsamle, klassificere og analysere marint affald fundet på stranden. Et eksempel: i løbet af en overvågningsaktion, der blev gennemført på et 700 meter langt strandstykke i Sesimbra (Portugal), samlede 27 elever 934 stykker marint affald op, med en samlet vægt på 34,4 kg. »Active Ocean Literacy« er et andet projektinitiativ, som løber af stablen samtidigt i fem portugisiske byer med fiskerihavne.

EU bidrog med 2 436 930 EUR af det samlede budget på 3 249 241 EUR.

www.cleanatlantic.eu



I mange tilfælde kan samarbejde mellem regioner og/eller medlemsstater tilføre større merværdi, end hvis de skal løse udfordringerne alene. Og da de udfordringer, som den europæiske grønne pagt skal håndtere, er grænseoverskridende af natur og omfangsrige, er vi simpelthen alle sammen nødt til at øge indsatsen. Kort sagt kan vi kun opnå et grønt og klimaneutralt Europa, hvis vi arbejder sammen.

Eftersom den europæiske grønne pagt vil medføre betydelige ændringer, er offentlighedens aktive deltagelse i omstillingen afgørende, hvis politikkerne skal virke og blive accepteret. Omstillingen til et klimaneutralt samfund er både en udfordrende opgave og en mulighed for at skabe en bedre fremtid for alle. Den handler om mennesker og deres hverdag: hvordan vi producerer, forbruger, bevæger os, opvarmer eller afkøler vores hjem, arbejder og bor sammen.

Stærkere samarbejde

Sideløbende med regeringers politikker og regler har borgere, lokalsamfund og organisationer i alle dele af samfundet og økonomien deres rolle at spille. Med dette for øje vil Kommissionen, som en del af den europæiske grønne pagt, lancere en europæisk klimapagt, som vil opfordre til et bredt samfundsmæssigt engagement i klima og miljø gennem en række aktiviteter. Målet er at informere, inspirere og fremme samarbejde mellem mennesker og organisationer. Den vil udbygge og forstærke eksisterende aktiviteter, udløse og påtage sig nye samt tilbyde muligheder for læring, udveksling, fælles skabelse og samarbejde.

Også her kan Interreg-samfundet spille en betydelig rolle i udviklingen af denne nye pagt gennem sin tætte kontakt til multilaterale samarbejdsgrupper vedrørende fælles naturområder, som for eksempel søer eller bjergkæder. Endvidere kan det bruge sin mangeårige erfaring med diverse former for samarbejde på forskellige planer og med forskellige aktører.

I kraft af den europæiske grønne pagts internationale dimension giver Interreg en ramme for fælles aktioner mellem medlemsstater samt mellem medlemsstater og tredjelande, så de kan finde fælles løsninger på fælles problemer. Det fremmer grænseoverskridende udveksling af erfaringer og giver mulighed for at handle sammen. Interreg dækker grænseoverskridende, transnationalt og interregionalt samarbejde, men det er også et knudepunkt for samarbejde i et mere strategisk politisk miljø gennem eksempelvis EU's makroregionale strategier og grænsekontaktpunktet.



De makroregionale strategier udgør en samarbejdsstruktur for bedre samordning af europæiske, nationale og regionale midler, som er relevante for et bestemt geografisk område og for samling af disse midler i strategiske projekter og initiativer. De er tværfaglige, inklusive og omfatter forskellige niveauer af samfundsforvaltning, og derfor er de særdeles vigtige for at bidrage til og styrke samarbejdsdimensionen i den europæiske grønne pagt.

Udnyttelse af potentialet

Sammen med EU's makroregionale strategier er Interreg-programmerne vigtige værktøjer i forbindelse med for eksempel bevarelse af biodiversiteten og ren energi, og vigtigheden af samarbejde på disse områder er udtrykkeligt anerkendt i den europæiske grønne pagt.

Desuden er der, som beskrevet i meddelelsen »Styrkelse af vækst og samhørighed i EU's grænseregioner«, et betydeligt uudnyttet potentiale i disse regioner. Her kan yderligere samarbejde om energi-, klima- og miljømål sammen med fælles investeringer give et markant bidrag til en bæredygtig genopretning generelt.

Grænsekontaktpunktet, som er oprettet af GD REGIO, har til formål at understøtte denne proces ved at hjælpe med at fjerne potentielle juridiske og administrative forhindringer for grænseoverskridende samarbejde og ved at ansøre til kulstofneutrale aktiviteter langs og på tværs af alle EU-grænser.



ENI CBC: GRÆNSEOVERSKRIDENDE SAMARBEJDE MED ET EUROPÆISK NABOSKABSINSTRUMENT

ZERO WASTE: STRATEGY FOR GOOD ENVIRONMENTAL STATUS – INTERREG-PROGRAM FOR ENI CBC SORTEHAVSOMRÅDET 2014-2020

Formålet med dette projekt er at bidrage til en samlet reduktion i antallet af synlige (> 2,5 cm) stykker affald i kystområder, herunder plastik samt fiskeriaffald og sanitært affald, samt antallet af stykker affald pr. kvadratmeter på havbunden, herunder fiskerirelateret affald, i 2020 i forhold til niveauet i 2012 i Odessa (Ukraine), Burgas (Bulgarien), Guria (Georgien) og Tekirdağ (Tyrkiet). Det vil omfatte fyldestgørende indsamling, sortering og miljøforsvarlig bortskaffelse af mindst 1,5 ton affald fra havbunden og 0,5 ton affald fra kystområder og strande i disse områder.

Projektet bygger videre på resultaterne af et tidligere projekt: Integrated Land-use Management Modelling of Black Sea Estuaries (ILMM-BSE), som var finansieret af det operationelle program »Black Sea Basin 2007-2013«. Den første planlagte hovedaktivitet er indsamling og bortskaffelse af marint affald. Kampagnen »Fishing for litter« afholdes i de fire lande er rettet mod 330 lokale fiskere og opfordrer dem til at indsamle mindst 1,5 ton udtjente fiskeredskaber fra havbunden.

Der er desuden igangværende kampagner til oprydning på strande, som henvender sig til børn mellem 7 og 16 år og deres lærere. Projektet håber at få mindst

1 600 personer til at hjælpe med at rydde op på strandene omkring Sortehavet og samtidig øge den offentlige opmærksomhed, hvilket er af afgørende betydning. Forskere har derudover udpeget 75 grundskoler, 50 ikkestatslige organisationer (NGO'er) og 25 lokale medieorganisationer som en del af det såkaldte »uddannelsesprogram om økosystemer«, med en samlet deltagelse fra 4 500 personer og med brug af multimedieværktøjer og onlinespil.

Som tidligere, i programmeringsperioden 2021-2027, vil Interreg fortsætte med at lægge særlig vægt på at støtte opnåelse af klimamålene og omstillingen til et grønnere, klimaneutralt og modstandsdygtigt Europa. I denne henseende lægger Kommissionen særlig vægt på vigtigheden af miljø, klima og energi og behovet for bæredygtig udvikling i bredere forstand som vigtige overvejelser i udarbejdelsen af alle Interreg-programmer efter 2020.

Desuden støttes samarbejde over grænser i alle forslag til forordninger under samhørighedspolitikken for 2021-2027. I den nye programmeringsperiode foreslår Kommissionen at lette og styrke samarbejde mellem regioner og medlemsstater i de »almindelige« samhørighedspolitiske programmer. Dette vil også lette yderligere samarbejde om energi-, klima- og miljømål. ➤

IPA CBC: GRÆNSEOVERSKRIDENDE SAMARBEJDE MED INSTRUMENT TIL FØRTILTRÆDELSESBISTAND

PESCAR: PESTICIDE CONTROL AND REDUCTION – INTERREG IPA CBC-PROGRAM FOR KROATIEN/BOSNIEN-HERCEGOVINA 2014-2020



PESCAR-projektets mål er at beskytte og bevare miljøet, fremme bæredygtig anvendelse af naturressourcer og øge den institutionelle kapacitet vedrørende miljøbeskyttelse. Som reaktion på den stadigt stigende brug af pesticider i regioner i grænseområdet mellem Kroatien og Bosnien-Hercegovina har projektet udarbejdet et varslings- og prognosesystem for skadedyr og sygdomme, som består af et netværk af meteorologiske maskiner og visuelle skadedyrskontrolstationer, som udsender varslinger om vejrforhold og skader fra skadedyr.

Det opretter desuden en fælles database med landbrugsproducenter, som vil blive informeret om anbefalingerne, der udarbejdes ud fra data om lokale vejrforhold og udviklingsstadier for sygdomme og skadedyr. Endvidere anvender en politik for bæredygtig forebyggelse af pesticidforurening data fra prognosesystemet og indeholder en handlingsplan og specifikke foranstaltninger til forebyggelse af pesticidforurening i projektområdet.

Dette projekt har været meget inklusivt, da partnere, herunder en distriktsforvaltning, et ministerium, et udviklingsagentur, et universitet og et landbrugsinstitut slog sig sammen om at begrænse skader som følge af pesticider, især under forhold, hvor klimaændringer påvirker produktionen, og landbrugerne ikke har tilstrækkelig information til at målrette og begrænse brugen af dem. Partnerne indså, at forurening ikke begrænses af landegrænser, så det system, de udviklede, samt en række uddannelsesworkshops, publikationer om målrettet brug af pesticider og landbrugsmesser, der blev afholdt i hele projektområdet, var med til at beskytte miljøet, lokalsamfundet og den lokale økonomi.

PESCAR-projektet, som blev påbegyndt i juli 2017 og afsluttet i december 2019, involverede fem partnere fra Kroatien og Bosnien-Hercegovina. Det blev medfinansieret med 511 393,35 EUR fra EFRU og IPA II-midler inden for prioritetsakse 2: Beskyttelse af miljøet og naturen, forbedring af risikoforebyggelse og fremme af bæredygtig energi og energieffektivitet i Interreg IPA CBC-programmet for Kroatien og Bosnien-Hercegovina for 2014-2020.

<https://www.agroprognoza.eu/>

<https://www.interreg-hr-ba-me2014-2020.eu/project/pescar/>

<https://keep.eu/projects/19741/>

CBC: GRÆNSEOVERSKRIDENDE SAMARBEJDE

SAPOLL: INTERREG FRANKRIG-VALLONIEN-FLANDERN



Vilde bestøvere i det grænseoverskridende område Frankrig-Vallonien-Flandern er en værdifuld, men stærkt truet ressource. For at beskytte dem er det afgørende, at der oprettes en grænseoverskridende organisation, som kan muliggøre koordinerede aktioner og synergier mellem regionerne. Faktisk er det usandsynligt, at isolerede aktioner på en enkelt side af grænsen vil føre til bæredygtig forvaltning af denne væsentlige ressource. Der er meget på spil, da vilde bestøvere såsom vilde bier, svirrefluer og sommerfugle er væsentlige for at bevare landbrug og økosystemer i vores regioner.

For at overkomme denne udfordring samarbejdede projektet SAPOLL med interessenter fra Vallonien, Flandern og Nordfrankrig om at gennemføre en grænseoverskridende handlingsplan for vilde bestøvere. Denne plan iværksatte aktioner for at støtte bestøvere ved at tilvejebringe den videnskabelige, didaktiske og anvendte kontekst, der var nødvendig for

alle, også borgere, beslutningstagere, entreprenører og arealplanlæggere. Handlingsplanen blev udarbejdet i fællesskab mellem grænseområdets aktører og definerede udfordringer og målsætninger for grænseregionen samt de aktioner og opgaver, der skal gennemføres for at beskytte bestøvere.

Projektet SAPOLL arrangerede desuden gennemførelse af aktiviteter som supplement til handlingsplanen, som var nødvendige for at kunne gennemføre den og opnå gode resultater. Disse var især rettet mod homogenisering og udveksling af kompetencer i grænseområdet, hvor der er store forskelle inden for videnskabelig viden, erfaring med oplysningskampagner og naturforskning. Der blev udført aktiviteter med offentligt kendskab, kommunikation samt øget opmærksomhed og videnskabelig deltagelse for at gøre så mange som muligt opmærksom på de problemer, som nedgangen i vilde bestøvere medfører. Endvidere blev der i løbet af projektet også mobiliseret observatørnetværk – grænseoverskridende strukturer forbindes indbyrdes og ensrettes gennem arbejdsgrupper og uddannelsesforløb – samt videnskabelig overvågning af vilde bestøvere i hele grænseområdet og afgrænsning af områder med betydning for bestøvning.

www.sapoll.eu

EN NY EPISODE AF PODCASTEN »THIS IS EUROPE« ER NU ONLINE

Den nyeste episode af Interregs podcast »This is Europe« præsenterer historier om samarbejde, venskab og naboskab fra alle egne af EU.

En ny letbane forbinder den franske by Strasbourg med Kehl, dens tyske nabo. Cathy Gebhart-Levy, som er mobilitetsplanlægger i Strasbourg, tager os med på tur over Rhinen for at finde ud af, hvordan den nye letbaneforbindelse har styrket et forhold med en lang og kompliceret historie. Andrej Medved er overhoved i Šmarje, en landsby i Slovenien, som dæmper op for den ellers velkendte affolkning med ambitiøse og innovative projekter, som bringer Europas muligheder direkte ind i hjertet af hans lille lokalsamfund. Endelig sætter vi kurs mod en lille kystby i Spanien, hvor en fisker har opdaget en mulighed, som kombinerer tradition og innovation.

Lyt, og abonner her: <https://this-is-europe.simplecast.com/episodes/neighbours>



CBC: GRÆNSEOVERSKRIDENDE SAMARBEJDE



ET EUROPÆISK FORSKNINGSPROJEKT OM BIO- OG AFFALDSRESSOURCER TIL BYGGERI: FREMME AF EN CIRKULÆR ØKONOMI

Projektet Sustainable Bio & Waste Resources for Construction (SB&WRC) fik støtte fra Interreg VA Frankrig (kanalen)-England og finansiering fra EFRU og var et grænseoverskridende FoU-samarbejde mellem fire universiteter, to foreninger, en lille virksomhed og en global koncern, der havde som mål at omdanne underudnyttede biprodukter og affald uden værdi fra landbrug til økonomisk rentable, kulstoffattige isolationsmaterialer til byggeriet.

SB&WRC gjorde, hvad det havde sat sig for, nemlig at opfinde og producere tre innovative, kulstoffattige prototyper på varmeisoleringsmateriale til byggeriet fremstillet af almindelige biprodukter fra landbruget (hvedehalm og majsmarv) samt genvundet affald (polyesterdyner), som alle er let tilgængelige i hele programområdet.

Ved at mobilisere fornyelige ressourcer for at forbedre effektiviteten i bygninger muliggjorde projektet en reduktion i CO₂-emissioner og bevarelse af naturressourcer såsom de mineraler, der bruges i produktion af konventionelle byggeisoleringsmaterialer.

Lige så vigtigt var projektets ambition om at udbrede kendskabet blandt franske og engelske aktører i byggeriet om fordelene ved disse nye byggematerialer for at tilskynde dem til at fortsætte med at udvikle prototyperne efter projektets afslutning, så de kan komme på markedet og hurtigere blive mere anvendt generelt. Over 19.000 fagfolk fra byggebranchen deltog i projektet via arrangementer, workshops, produktion og afprøvning af mini-prototyper samt anvendelse af prototyperne i praksis på pilotbyggepladser, konferencer, to onlinesamfund – et på fransk og et på engelsk, nyhedsbreve samt en onlineundersøgelse af opfattelser og forventninger.

På videnskabeligt niveau har grænseoverskridende samarbejde gjort det muligt at samle alle de sjældne tekniske kompetencer, der var nødvendige for projektets gode videnskabelige resultater og for at nå en kritisk masse af interessenter, som kunne påvirke markedsudviklingen, hvilket et nationalt partnerskab ville have haft svært ved at opnå.

EU finansierer 69% af projektets samlede budget, som anslås at være ca. 1,8 mio. EUR (1,26 mio. EUR fra EFRU).

<https://www.construction21.org/static/sbwrc-project.html>
<https://asbp.org.uk/sbwrc>

Der findes ikke en universalopskrift på regionaludvikling generelt eller territorielt samarbejde mere specifikt. Man kan dog kombinere principper som for eksempel partnerskab, gennemsigtighed, subsidiaritet og deltagelse fra civilsamfundet til et grundlæggende aktiv i udviklingspolitikker. De forstærker samarbejdet mellem offentlige og private sektorer og har potentialet til at sammenkæde effektivitet med decentralisering og aktiv inddragelse.

Disse principper ligger afgjort i hjertet af det, som Interreg handler om. Interreg opbygger tillid og respekt blandt folk, og derfor er det i alle sine former et instrument, som ikke alene fremmer samhørighed i EU, men også synliggør europæiske værdier i områder uden for EU på en meget effektiv måde. Alt dette er afgørende for at kunne støtte levering af faktiske resultater for de ambitiøse målsætninger i den europæiske grønne pagt. ■

EU's strategi for området omkring Adriaterhavet og Det Joniske Hav byder Nordmakedonien velkommen

Den 2. april 2020 tog EU's strategi for området omkring Adriaterhavet og Det Joniske Hav imod Republikken Nordmakedonien som sit niende deltagerland. Det er særdeles godt nyt for det regionale samarbejde i hele området omkring Adriaterhavet og Det Joniske Hav. Nedenfor byder Agneza Rusi Popovska, Nordmakedoniens EU-ambassadør, og Marc Lemaître, generaldirektør fra Europa-Kommissionen, velkommen til EUSAIR's nyeste medlem.



Agneza Rusi Popovska

Nordmakedonien er blevet det niende deltagerland i EUSAIR sammen med Albanien, Bosnien-Hercegovina, Grækenland, Italien, Kroatien, Montenegro, Serbien og Slovenien. Vi er taknemmelige for støtten til at blive en del af EUSAIR-familien og ser frem til at bidrage til at styrke det regionale samarbejde og udvide den politiske dialog på flere planer for at gøre den adriatisk-ioniske makroregion mere integreret og bæredygtig.

Regionalt samarbejde er afgørende for bæredygtig udvikling og en forudsætning for den europæisk integrationsproces. Som en indlandsstat i baglandet til Adriaterhavet og Det Joniske Hav er Nordmakedonien stærkt motiveret til at styrke partnerskaberne og forbindelserne, som støtter økonomisk vækst og fremgang i regionen, fremmer europæiske værdier og tilnærmer vores europæiske integration.

Bedre forbindelser

Nordmakedonien er blevet betroet det privilegium at have ansvar, sammen med Italien og Serbien, for at koordinere EUSAIR's konnektivitetssøjle. Vi vil vise, at denne tillid er berettiget, ved proaktivt at arbejde for at fremme den funktionelle integration af transport- og energinettene både i regionen og i EU. Bedre transport- og energiforbindelser er omdrejningspunktet for økonomisk og social udvikling, men vi kan kun opnå mærkbare resultater med en tilgang, der er præget af samarbejde og samordning, så vi kan overkomme udfordringerne og udnytte mulighederne.

Efter EU's beslutning i marts 2020 om at indlede tiltrædelsesforhandlinger med Nordmakedonien håber vi, at vores optagelse i EUSAIR vil forstærke strategiens politiske dimension sammen med processen med at integrere regionens kandidatlande og potentielle kandidatlande i EU. Jo mere erfaring, vi får med at gennemføre EU-politikker, desto bedre vil Unionens muligheder for omstilling i regionen være, med bedre fælles stabilitet, sikkerhed og velstand til følge.

Coronaviruspandemien har på den mest basale måde fremhævet vigtigheden af tæt samarbejde, samordning og solidaritet under en krise og dens socioøkonomiske konsekvenser. Som fremhævet i erklæringen fra Zagrebtopmødet mellem EU og Vestbalkan i maj 2020 vil der følge en ny fase af tæt samarbejde, når

vi har afsluttet de nuværende inddæmningsforanstaltninger, for at tackle de betydelige socioøkonomiske konsekvenser af krisen.

Europa-Kommissionen vil fremlægge en solid økonomi- og investeringsplan for at sætte skub i regionens langsigtede genopretning og samtidig forbedre dens grønne og digitale omstilling, øge konnektiviteten og styrke den sociale udvikling. EUSAIR's medlemsstater og interessenter bør udnytte de muligheder, der følger af Europas genopretning efter coronaviruset og de fornyede dynamikker vedrørende EU-integration i Vestbalkan, og mobilisere sig i et resultatorienteret samarbejde med henblik på stimulering af den bæredygtige udvikling i den adriatisk-ioniske makroregion.



Marc Lemaître

Optagelsen af Nordmakedonien i EUSAIR forstærker dens politiske dimension og styrker dens rolle i konvergens- og udvidelsesprocesserne, så den nu er en makroregional strategi for udvidelse, der dækker fem IPA-lande (instrumenter til førtiltrædelsesbistand) og fire EU-medlemsstater. Samarbejde på lige fod bidrager til den gensidige læringsproces og til at udvide relevante EU-politikker til at omfatte Nordmakedonien, samtidigt med at det støtter den nye Kommissions prioriteter, med særligt fokus på »Et stærkere Europa i verden« og »Den europæiske grønne pagt«.

Konsekvenserne af covid-19-pandemien har været overvældende i Europa og resten af verden. EU er selv blevet voldsomt ramt af coronavirus, men giver vigtig bistand til Vestbalkan uden sidestykke. Der er sikret finansiering på mere end 3,3 mia. EUR for at afhjælpe regionens umiddelbare sundhedsmæssige og humanitære behov samt for at støtte de socioøkonomiske genopretningsplaner på mellemlang og lang sigt.

Bæredygtigt og inklusivt

Desuden fremlagde Kommissionen den 27. maj 2020 en ambitiøs og omfattende plan for den europæiske genopretning, drevet af tre centrale værdier: solidaritet, samhørighed og konvergens. I denne kontekst er jeg overbevist om, at EUSAIR's ramme for samarbejde kan spille en unik rolle, ikke alene for bedre at kunne reagere på de mest presserende behov på det praktiske niveau, men også for at kunne danne grundlaget for mere bæredygtig og inklusiv vækst i området omkring Adriaterhavet og Det Joniske Hav.

Optagelsen af Nordmakedonien er kommet på det rigtige tidspunkt, hvor Kommissionen, medlemsstaterne og IPA-landene er i gang med programmeringen af finansieringen for 2021-2027. Tiden er moden til at sikre, at EUSAIR's prioriteter afspejles tydeligt i alle relevante EU-fonde og gennemføres via samarbejde. Jeg er sikker på, at Nordmakedonien, støttet af forvaltningerne i de andre EUSAIR-lande, kan udnytte de muligheder, der udspringer af det makroregionale samarbejde.

Jeg vil opfordre Nordmakedonien til at deltage aktivt i alle EUSAIR's ledelsesstrukturer og tilføje deres egne erfaringer som EU-kandidatland på alle relevante områder og at anvende dem sammen med alle lande i området. Vi har brug for alle positive energier for at kickstarte EUSAIR's økonomier i retning af genopretning, booste deres digitale og grønne omstillinger og gøre dem mere retfærdige, mere modstandsdygtige og mere bæredygtige for fremtidige generationer. ■

FÅ MERE AT VIDE

<http://www.adriatic-ionian.eu/>



Emilia-Romagna: Tiltrækning af talent og generering af innovation

Emilia-Romagna er et område med historiske universiteter og avantgarde-fremstillingsvirksomhed, høj livskvalitet, tjenesteydelser på europæisk niveau og et effektivt transportinfrastruktursystem og er dermed et strategisk knudepunkt i Italien og Europa.

Emilia-Romagna er en af de mest økonomisk udviklede regioner i Italien. I løbet af de sidste 20 år har regionen opbygget et netværk af forbindelser mellem forskning og industri, mellem arbejde og uddannelse, og har dermed genereret en dynamik, som kan tilpasse sig efter og reagere på økonomiske udsving og samtidig skabe en baggrund, som er favorabel for innovation og tiltrækningskraft.

I dag er det vigtigt for Emilia-Romagna at fremme udvikling og bygge en fremtid for alle, især unge mennesker og deres børn. De vil kunne bo og blomstre i en europæisk region, som selv skaleret op har udnyttet sine muligheder for at udnytte forandringer til sin fordel.

Emilia-Romagna ligger med sine næsten 4,5 millioner indbyggere i den centrale/nordlige del af Italien og dermed i hjertet af den mest industrialiserede del af landet. Den geografiske placering er misundelsesværdig, idet den forbinder nord med

syd og landene i Middelhavsområdet, Nordeuropa og Central-europa med landene på den anden side af Adriaterhavet og Det Joniske Hav. Regionens navn stammer fra den gamle romerske vej Via Emilia, som er en international turistattraktion, sammen med den tætbefolkede kystlinje.

Overfladearealet er på 22452 km² og består af sletter, bakkede områder og bjergkæden Appenninerne, og Emilia-Romagna har ni provinser. Blandt dem finder vi regionshovedstaden, som er storbyen Bologna, der kan prale med at have det ældste universitet i den vestlige verden, som blev grundlagt i det 11. århundrede.

Regionen er blandt de førende landbrugsregioner i landet, og landbrug bidrager med ca. 6% af BNP, til dels takket være bidrag fra over 8000 landbrugskooperativer. For at styrke sin konkurrenceevne har landbrugssektoren gennemført en strukturel omstrukturering og producerer produkter af høj kvalitet, blandt andet korn, kartofler, majs, tomater, løg, frugt og druer til vinproduktion. Kvæg- og svineavl er ligeledes veludviklet.

Intelligente drivkræfter

For at kunne sikre en stærk, åben, bæredygtig og global økonomi har regionen for nylig forpligtet sig til at gennemføre strategien for intelligent specialisering, som er det instrument, der bruges overalt i Europa til at forbedre effektiviteten i forsknings- og innovationspolitikker (Fol). Regionen har således investeret i industrier, der i øjeblikket driver den regionale økonomi – bygge- og anlægsvirksomhed, landbrugsfødevarer, mekatronik og maskinindustri – samt i de nye områder biovidenskaber, big data og den kreative økonomi.

For at forstærke drivkræfterne bag forandring er regionen desuden i gang med at udvikle IKT, den grønne økonomi, velvære og livskvalitet, og den støtter innovation og modernisering af tjenesteydelser og miljømæssig bæredygtighed i fremstillingssystemer.

Den regionale økonomi er fortsat med at vokse i løbet af de sidste fem år, hvilket har underbygget positionen som en førende italiensk position. BNP pr. indbygger har stort set holdt sig over landsgennemsnittet. De årlige variationer ligger på mellem 0,5% og 1,5%, og der forventes en ændring fra 2017 til 2021 på 4,1% over det nationale gennemsnit på 2,3% (estimeret før covid-19).

Eksport er traditionelt set en økonomisk styrke i Emilia-Romagna, som ligger næstøverst i Italien målt som værdi af eksport, og regionen er blandt de førende europæiske regioner målt som eksport pr. indbygger. I 2019 var væksten i regional eksport sammenlignet med 2018 4,8% et godt stykke over det nationale tal (+2,5%) og over tallet i Lombardiet (0,4%) og Veneto (1,1%). I de første ni måneder i 2019 oversteg eksport fra Emilia-Romagna 49 mia. EUR, kun overgået af Lombardiet. Væksten i den regionale turistindustri har også været udpræget positiv og omfattede ved udgangen af de første 10 måneder i 2019 på over 57,4 millioner besøgende (+1,8% i forhold til 2018).

Endelig nåede beskæftigelsesfrekvensen i 2019 74,4%, med over 2 millioner ledige stillinger, hvilket nærmer sig det europæiske mål for 2020 på 75% og er næsten 11 procentpoint over det nationale gennemsnit.

Dette betydningsfulde faktum breder sig over og udover de regionale økonomiske aktiver og sætter det i større perspektiv. Regionen Emilia-Romagna er kendt for sit markante historiske kendetegn, som er koncentrationen af organisationer og virksomheder i den samme værdikæde i et bestemt geografisk område. Det er resultatet af en række favorable forhold: indstillingen og viljen til at dele, også med konkurrenter – med de dertil hørende sociale virkninger – iværksætterånden, den



social dialog og løbende udvekslinger mellem uddannelses- og erhvervssystemerne. Evnen til at gøre disse forhold til en fælles faktor er en af de vigtigste styrker ved hele det regionale økosystem, som har spillet en afgørende rolle i forskellige kredse, hvoraf den første er den digitale omstilling.

Virkingen af samhørighedspolitikken

I programmet for 2014-2020 havde Emilia-Romagna fået mest muligt ud af støtten fra Den Europæiske Fond for Regionaludvikling og Den Europæiske Socialfond. Som en af de førende regioner i såvel Italien som i Europa, for så vidt angår effektiv udnyttelse af disse ressourcer og antallet af finansierede projekter, har regionen aktiveret og forbundet et territorielt system, som omfatter lokale institutioner, små, mellemstore og store virksomheder, skoler, universiteter, forskningsinstitutioner og organisationer i den tertiære sektor. Ved at finansiere teknologisk innovation og fremme samarbejde mellem forskning og erhverv har Emilia-Romagna styrket sin ekspertise inden for fremstillingsvirksomhed og forbedret energieffektiviteten samt den tilhørende digitale kultur, altid med afsæt i de territoriale erhverv og deres kapacitet til at fastsætte nye udviklingsbaner. Derfor, og med understøttende produktivitet, er der også blevet tilskyndet til Fol, aktioner med social ansvarlighed og innovation.



Social harmoni og samhørighed ligger i Emilia-Romagnas DNA. Også her har regionen kunnet realisere samhørighedspolitikken i alle segmenter. Det blev bevist ved det dramatiske jordskælv i 2012, da EU reagerede prompte og støttede genopbygningen af de mange områder, der var blevet ramt, så fremstillingsaktiviteterne kunne fortsætte. Samarbejde og sammenhold blandt lokale virksomheder hjalp også med at igangsætte genopbygningen og allokere produktion. Denne vilje til at arbejde som et team er ligeledes tydelig i dag, hvor vi står i en nødsituation som følge af covid-19 pandemien.

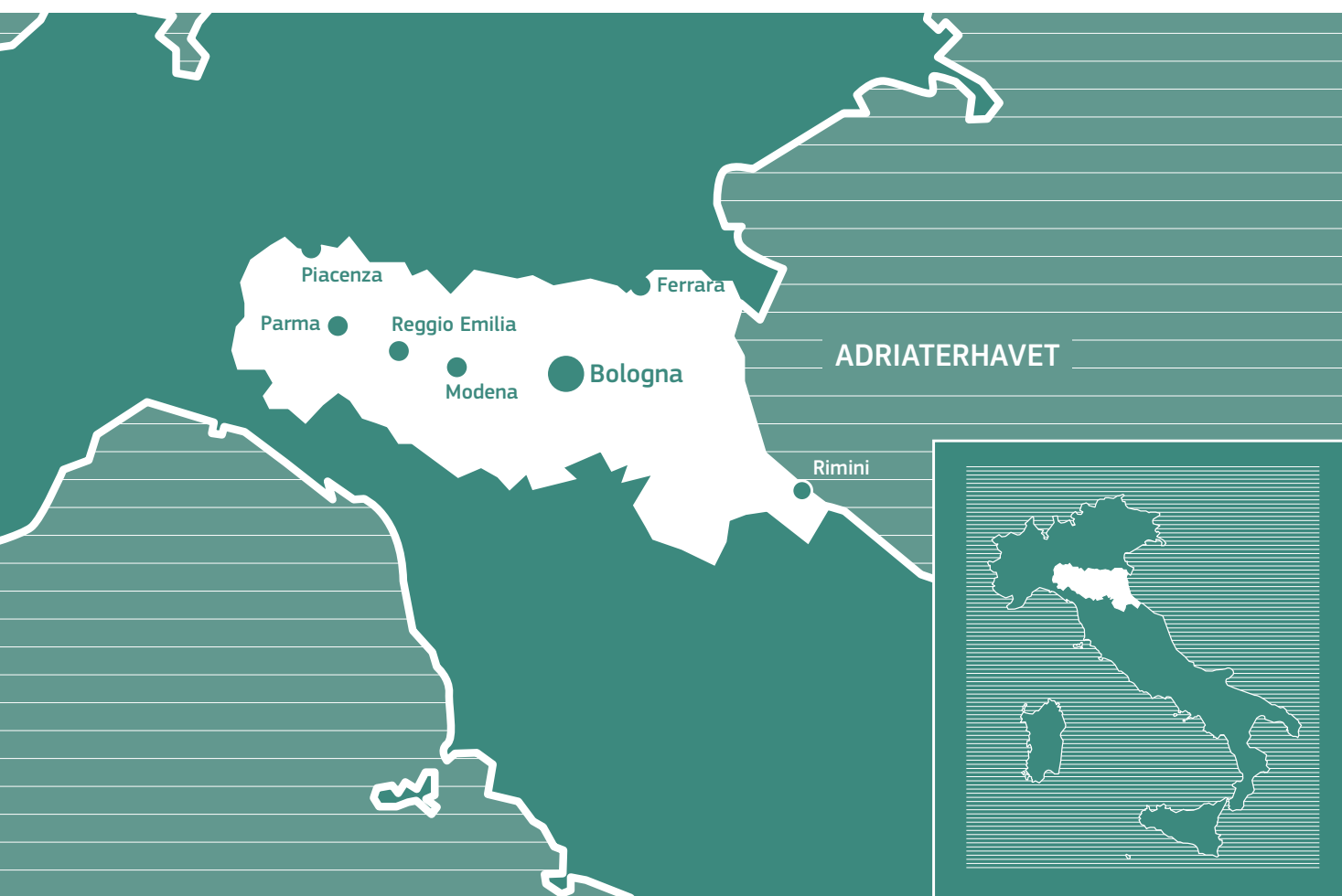
Seks økonomiske prioriteter

Det regionale operationelle program for EFRU 2014-2020 blev gennemført som en vej til intelligent og bæredygtig vækst. Menneskelig og territorial kapital blev omdrejningspunktet for regionale politikker for at styrke områdernes og byernes tiltrækningskraft. Dette skabte nye muligheder for beskæftigelse og virksomhedsudvikling og forstærkede det økonomiske systems konkurrenceevne med et boost på 481,8 mio. EUR for de nationale og regionale fonde for 2014-2020.

Det regionale operationelle program definerede seks strategiske prioriteter for udvikling af Emilia-Romagnas økonomi: Rol for teknologioverførsel til hele fremstillingssystemet, udvikling af IKT for at bringe ultrahurtigt bredbånd ud til hele regionen, forøgelse af virksomhedernes konkurrenceevne og tiltrækningskraft for at udvikle økonomien og øge beskæftigelsen, en lavemissionsøkonomi for at reducere den regionale økonomis miljøpåvirkning, rekvalificering og fremme af miljø- og kulturressourcer for at motivere turisme og forbedre den regionale ekspertise samt attraktive og deltagende byer som steder med muligheder og social interaktion, som potentielt kan relancere ægte deltagelse i samfundet.

Ved udgangen af 2019 var alle de tilgængelige midler fra det operationelle program for EFRU for 2014-2020 blevet tildelt. 480 mio. EUR var blevet tildelt, 99,6% af det samlede beløb til rådighed, og 3 460 projekter var blevet udvalgt via ansøgningsprocesser, hvoraf 1 407 allerede er gennemført, med en samlet investering på 832,4 mio. EUR.

Hver investering er en del af perspektivet for den regionale vækst på lang sigt, som for eksempel de mere end 23 mio. EUR,



der er tildelt rekvalificeringen af kulturelle aktiver for at drive den fremtidige udvikling inden for kultur og turisme. Med udgangspunkt i dette fastslog regionen den strategiske natur i lokalsamfundenes rolle for at øge deres konkurrenceevne og viden om, at global konkurrence i højere grad er baseret på et områdes evne til at styrke sin egen identitet, fremstillingsvirksomhed, sociale og kulturelle kapital samt til at tiltrække virksomheder, menneskelig kapital samt innovative projekter med høj merværdi. Begge målsætninger kræver synergier mellem offentlige og private investeringer og mellem europæiske, nationale, regionale og lokale strategier, som er rettet mod at fremme vækst, skabe jobs og forbedre livskvaliteten.

En anden prioritet omhandler støtte til RoI, hvor Emilia-Romagnas kapacitet til at tænke nyt, erfaringer og kompetencer er tydelig. I tidligere EU-finansierede programmer var regionen allerede gået i gang med at bygge sit højteknologiske netværk som drivkraft bag det regionale innovationsøkosystem. Dette netværk boostede industriel forskning, teknologioverførsel og tiltrækningskraft, for så vidt angår innovation, og lagde dermed grundlaget for at opnå resultater på internationalt niveau. Det blev opnået ved at fokusere på to store områder, bæredygtighed og digitalisering, hvilket viser regionens evne til at give sig i kast med betydelige udfordringer på europæisk niveau, ikke mindst big data.

International anerkendelse

Det konsoliderede økosystem og de integrerede regionale politikker for FoU var en central styrke bag to vigtige internationale priser i 2017 og 2019. Den første var Det Europæiske Center for Mellemlistede Vejrprognoser, og den anden var Leonardo, supercomputeren med ekstraordinær beregningskapacitet, som ville være den kraftigste i verden, hvis den var i drift i øjeblikket. Dette gav Bologna mulighed for at komme med i netværket for europæisk højtydende databehandling sammen med Barcelona og Helsinki.

Denne omfattende digitale infrastruktur afhænger af menneskelig intelligens. Derfor har regionen investeret betydelige summer i værdifulde kompetencer i denne sektor via Den Europæiske Socialfonds finansiering af operationelle programmer, videreuddannelseskurser for kandidater samt stipendier til doktorater og forskning og ved at tildele over 900 000 EUR til de innovative videregående uddannelsesprogrammer, der er dedikeret til big data. Formålet med dette er at give nyuddannede den viden og de kompetencer, som de skal bruge for at kunne omdanne big data til information med høj merværdi

for de organisationer, de arbejder for. Takket være disse aktioner og det regionale innovationsøkosystems internationale arbejdsområder er Emilia-Romagna nu en region, der tiltrækker højtuddannet, ung arbejdskraft fra udlandet, for hvem det er attraktivt at undersøge mulighederne for en karriere inden for deres respektive områder.

Ved at gennemføre samhörighedspolitikken i hele området fastholder regionen sin forpligtelse til og fokus på at styrke forbindelsen mellem institutioner, uddannelse og erhvervsuddannelse, forskningssystemet samt økonomi-/produktionssystemet. Takket være alt det, der er opnået med europæiske midler og en strategi, der har været i stand til at forudse nutidens udfordringer, er Emilia-Romagna nu klar til at blive Europas »Data Valley« og kan spille en hovedrolle i den digitale revolution, som omdanner økonomier og samfund.

På samme måde har regionen kunnet reagere på moderne udfordringer som for eksempel covid-19-epidemien. Efter blot nogle få uger havde virksomheder og forskningslaboratorier fremlagt forslag til 190 forskningsprojekter vedrørende alt fra rensemetoder over teknologier til at holde afstand og distanceaktiviteter til nyt medicinsk udstyr. ■

FÅ MERE AT VIDE

<https://www.regione.emilia-romagna.it/>

Emilia-Romagna relancerer sin forpligtelse til at bygge en bedre fremtid

Stefano Bonaccini, regionsformand for Emilia-Romagna, forklarer, hvordan hans region bruger EU-midlerne på den bedst mulige måde til at investere i miljømæssig, økonomisk og social bæredygtighed.



Emilia-Romagna har vist, at de evner at bruge EU-midler godt. Hvilke faktorer har efter din mening haft indflydelse på dette?

Der er mindst to centrale faktorer. Den første er forvaltningens evne til at tildele midler baseret på et områdes krav og potentiale på en pragmatisk, effektiv og resultatorienteret måde. Den anden er, hvor godt man i selve området – dvs. kommunerne, de besøgende og endda enkeltpersoner – kan udnytte muligheder, for eksempel med en udvælgelsesproces for innovative fremstillingsprocesser eller et videregående uddannelsesforløb.

I Emilia-Romagna har disse to aspekter udviklet sig sammen, program efter program. Men der er også en tredje vigtig faktor: social dialog. I 2015, umiddelbart efter godkendelsen af de operationelle programmer for EFRU og ESF for 2014-2020, underskrev vi en beskæftigelsespagt med alle instanser i regionen. Over 50 organisationer, herunder arbejdsgiverforeninger og fagforeninger, lokalforvaltninger, den tredje sektor, universiteter og skoler, var på systematisk vis fælles om planlægningen for Emilia-Romagnas

udviklings- og samhørighedspolitikker. De fokuserede på prioriteter og aktioner med et fælles mål: At øge regionaløkonomiens merværdi ved at skabe kvalitetsbeskæftigelse. I dag er ressourcerne for programmet for 2014-2020 fuldt ud allokeret, og beskæftigelsen – inden pandemien – var faldet fra 9% til 5% i løbet af fem år. Vi bruger 100% af de europæiske midler, og jeg er helt sikker på, at hvis vi kunne få mere, ville vi bruge mere. Disse midler kommer til at udgøre en af de søjler, som vi baserer relanceringsplanen på i de kommende måneder.

Der er blevet arbejdet på programmeringen for 2021-2027 i et stykke tid. Hvilke prioriteter er der blevet sat for Emilia-Romagna?

Prioriteten i dag, i lyset af covid-19-pandemien, er først og fremmest at relancere regionen. I denne forbindelse har det i den grad hjulpet, at vi har fået godkendt vores anmodning om at ændre strategien for de europæiske struktur-fonde, som allerede er blevet tildelt til de nye behov, som coronaviruskrisen har skabt. Sammen med Toscana er vi den første italienske region, og en af de før-

ste regioner i Europa, som har fået godkendt udnyttelse af den fleksibilitet, som EU's investeringsinitiativ som reaktion på coronavirusset (CRII) har givet. Således vil vi efter nedlukningen bruge de første 8,3 mio. EUR til at finansiere industrielle projekter og forskningscentre for innovative løsninger. Sundhedssikkerhed vil blive et nyt industrielt område i Emilia-Romagna. Kommissionens anerkendelse betyder, at vi er endnu mere sikre på, at vi har valgt den rette og bedste vej til at komme ud på den anden side af krisen, som har berørt vores liv de seneste måneder, ved at bruge yderligere ressourcer.

Hvis vi ser frem mod 2021-2027, kommer vi til at skulle tackle nye sociale og territoriale svagheder og fordoble vores indsats for at opnå en udviklingsmodel, som i en vis udstrækning er anderledes end tidligere tiders. Den nye programmering for europæiske fonde og den nye pagt, vi underskriver, kommer til at have miljømæssig, økonomisk og social bæredygtighed samt kvalitetsbeskæftigelse som omdrejningspunkt. Vores mål er at omlægge produktionen i retning af fuld bæredygtighed via investeringer i men-

» *Vi vil fortsætte med at arbejde på at gøre Bologna og Emilia-Romagna til et enormt væksthuse for ny videnskab, et europæisk forskningsknudepunkt, hvor vi kan tackle de vigtigste udfordringer i det nye århundrede.* «

neskelig kapital, territoriale erhverv, landbrug, der er modstandsdygtigt over for klimaændringer, vedvarende energi og den cirkulære økonomi, digitalisering, ny velfærd og modernisering af vores sociale ydelser samt traditionelle industrier, der står over for innovationsudfordringer. Idéen om en grøn ny pagt i Europa er en mulighed, vi ikke må forpasse, især her i området, som er et af landets mest forurenede.

Emilia-Romagnas »Data Valley«: Hvordan startede dette ambitiøse projekt?

I dag er big data råmaterialerne i den nye økonomiske og sociale udvikling. I Emilia-Romagna arbejder vi på at skabe den mest effektive infrastruktur, som kan varetage både regionens og landets vækst, idet vi investerer i fremtiden som nok ingen andre områder i Italien og få andre i Europa. Data Valley-projektet i Emilia-Romagna forstærker forskningsinstitutionerne og vores territoriale kompetencer – 70% af Italiens computerkapacitet er allerede placeret i Emilia-Romagna – så vi kan planlægge morgendagens arbejde,

erhverv og samfund. Vi er overbeviste om, at vores dygtighed, vidensdeling og netværksdannelse på det videnskabelige område kan styrke regionens tiltrækningskraft. Det er også blevet muligt via støtte fra den italienske regering og ved at udnytte muligheder fra Europa, projekter og menneskelig kapital af enestående værdi.

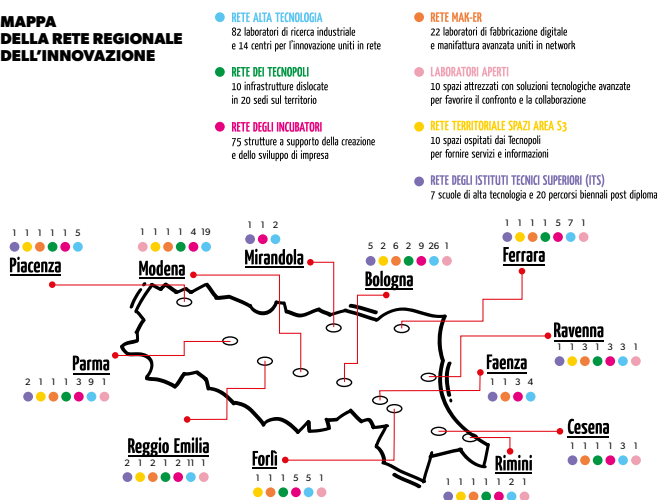
Hvordan kommer det til at udvikle sig?

Vi vil fortsætte med at arbejde på at gøre Bologna og Emilia-Romagna til et enormt væksthuse for ny videnskab, et europæisk forskningsknudepunkt, hvor vi kan tackle de vigtigste udfordringer i det nye århundrede. Bolognas Tecnopolo-byggepladser stoppede aldrig arbejdet, ikke engang da pandemien var på sit højeste. Om et par uger er vi færdige med de første bygninger, som kommer til at indeholde computerne til Det Europæiske Center for Mellemlistede Vejrprognoser (ECMWF). Men der er mere: Leonardo-supercomputeren kommer til Tecnopolo, og vi arbejder på at kunne huse ca. 250 forskere som en del af Copernicus-projektet. Vores strategi har to prioriteter: At styrke disse investeringer, så regionens lokal-

samfund kan udnytte denne ekstraordinære konkurrencemæssige fordel fuldt ud, og at investere i vores menneskelige ressourcer. Data er ekstraordinære drivkræfter bag udvikling, men kun, hvis man har folk med de fornødne kompetencer til at bruge dem optimalt, i alles interesse. Vi er i gang med at gear op, for fremtiden starter her – og mindst lige så vigtigt – fordi forandringen er rettet mod lokalsamfundenes og befolkningens velfærd. Derfor er europæiske fonde og at bruge dem på en integreret måde et fantastisk regionalpolitisk instrument. ■

Det højteknologiske netværk og Clust-ER-sammenslutningerne

MAPPA DELLA RETE REGIONALE DELL'INNOVAZIONE



Med sine 86 industrielle forskningslaboratorier og 14 innovationscentre på 20 teknopol-lokationer leverer Emilia-Romagnas højteknologiske netværk kompetencer, instrumenter og ressourcer til virksomhedsudvikling. Netværket bruger synergier mellem offentlige og private organisationer, universiteter og forskningsorganer til at sammenkæde forsknings- og produktionsverdenene. En fundamental og vigtig styrke ved det regionale innovationsøkosystem er dets kapacitet til at overføre forskningsresultater til virksomheder. I 2018 blev Clust-ER-sammenslutningerne – fællesskaber af offentlige og private organisationer (forskningscentre, virksomheder, uddannelsesinstitutioner) – oprettet for at styrke netværket. I disse Clust-ER'e integreres netværkets centre for forskning og innovation med virksomheder og videregående uddannelse, så de kan bidrage med koordination og strategi til de sektorer, der driver den regionale økonomi: landbrugsfødevarer, bygge- og anlægsvirksomhed, energi og bæredygtighed, kultur og kreativitet, sundhed og velvære, innovation i tjenesteydelser, mekatronisk ingeniørvirksomhed og bilindustrien.

Emilia-Romagnas højteknologiske netværk blev støttet med en investering på 128 mio. EUR, hvoraf 90 mio. EUR kom fra EFRU.

<https://www.retealtatecnologia.it/>

SUPER-ydeevne baseret på regionale data

I centrum af Bolognas big data-teknopol i regionens »Data Valley« vil den digitale infrastruktur, som er under udvikling af SUPER-projektet, behandle enorme mængder af data og konsolidere tjenester, så man kan opnå forskning på højt niveau og innovation inden for mange anvendelsesområder. Projektet vil især fokusere på genetik, regenerativ medicin, biobank, avancerede materialer og innovative produktionssystemer. Dette vil give regionen, som er hjemsted for 70% af al computerkapacitet i Italien og snart går fra at være nr. 19 til nr. 5 i verden, et enormt potentiale for at blive et internationalt brændpunkt for big data og kunstig intelligens.

Projektet SUPER, Supercomputing Unified Platform Emilia-Romagna, fik ca. 4 mio. EUR fra EFRU i støtte til forskning og innovation.

<https://www.regione.emilia-romagna.it/datavalley>



Modena åbner laboratorieplads til kulturelt samarbejde



Dette åbne laboratorium er bygget i et tidligere kræftværk i Modena og er en del af det regionale netværk, som omfatter 10 lignende lokationer i regionens hovedstad. Hvert enkelt laboratorium beskæftiger sig med et særligt område, som er en prioritet for det enkelte byområde, hvilket giver borgerne mulighed for digital deltagelse og inklusion. I Modena er der fokus på kultur, teater og kreativitet, hvilket giver næring til samarbejde mellem freelancere, opstartsvirksomheder, institutioner og borgere, så der kan udvikles avancerede IKT-tjenester, der kan gøre byen mere attraktiv og fremme deltagelse.

EFRU stod for 3 mio. EUR af den samlede investering på 3,9 mio. EUR til rekvalificering af industrikvarteret og forvaltning af det åbne laboratorium i Modena.

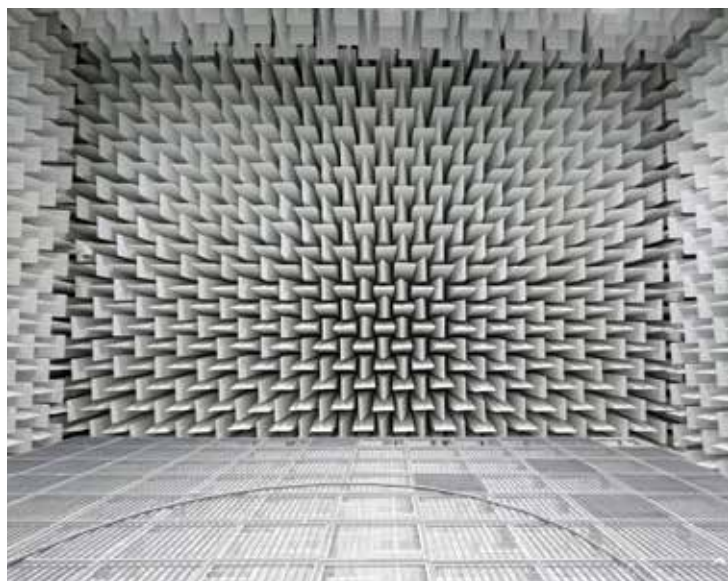
<http://www.laboratoriaperti.it/modena>

Forskning og innovation kommer tættere på produktion

Teknopolen i Ferrara er et kompleks med industriforskningslaboratorier, som udfører industriel forskning, og teknologioverførsel, hvor selv de mindste fabrikker kan finde kompetent forskning og afprøve nye produktionsteknikker, mere effektive materialer og innovative produkter.

Det er et vigtigt skridt i arbejdet på at lukke hullet mellem forskning og innovation og produktion. Det vil gøre det muligt for fabrikker at udnytte det nyeste videnskabelige udstyr og højt kvalificerede forskeres kompetencer, som holdes opdateret gennem regelmæssig kontakt med den videnskabelige grundforskning.

Teknopolen støttes af EFRU og har blandt andet laboratorier til bioteknologier anvendt på lægemidler, avanceret mekanik, arkitektonisk og bymæssig renovering og sanering samt restaurering af kulturelle aktiver plus aktiviteter vedrørende miljø, vand, land og habitater.



MechLav er et industriforskningslaboratorie, som er specialiseret inden for mekatronik og motorer, innovation vedrørende tjenesteydelser og digitalisering. Det er en del af det højteknologiske netværk, som fremmer udvikling af adskillige forskningsprojekter med lokale virksomheder, på nationalt og internationalt plan, for at skabe ægte partnerskabsaftaler.

<http://www.unife.it/international/research/technopoles#null>

Cesena fokuserer på den yngre generation



Arbejdet er i gang på Malatestiana-biblioteket i Cesena, hvor biografcenteret skal renoveres, og børnebiblioteket skal udvides, takket være 1,2 mio. EUR fra EFRU. Den samlede investering på 2,95 mio. EUR vil blive brugt til at forbedre regionens kunstneriske, kulturelle og miljømæssige ressourcer. Børnebiblioteket flyttes til den nuværende afdeling for non-fiktion, hvilket fordobler den plads, der er til rådighed for det voksende antal unge læsere – en stigning på 38% i de seneste 12 måneder. Biografcenteret flyttes til stueetagen og får blandt andet en ny sal med 50 sæder, et nyt auditorium og mere udstillingsplads.

Projektet er et af 20 projekter, som blev præsenteret i 2018 under kulturugen Diverse EnERgies, der skulle gentænke regionens kulturelle aktiver.

<http://www.comune.cesena.fc.it/malatestiana/ragazzi>

Den biomedicinske landsby: trivsel i et sundt miljø

I dag er teknopolen Mirandola, som hovedsagelig er finansieret af EFRU, en del af et topmoderne integreret system – det eneste af sin slags i Italien. Den betjener lokale virksomheder og har en stærk forbindelse til Universitetet i Modena og Reggio Emilia. Den »biomedicinske landsby« kan katalysere investeringer og reagere bedre på behovene i et sundhedssystem, som i stigende grad er orienteret mod personlige lægemidler og præcisionsmedicin. Teknopolen vil blive udviklet med to nye laboratorier, områder til samarbejde, et område til at skabe prototyper som en tjenesteydelse for virksomheder og et nyt væksthuse for opstartsvirksomheder med dedikerede kontorer og laboratorier. Indtil videre er der blevet investeret 4 250 000 EUR i infrastrukturen, hvoraf 3 828 000 EUR er kommet fra EFRU.



Nye teknopoler tilbyder efteruddannelseskurser til bachelorer og kandidater, og den første kandidatuddannelse fra universitetet i Modena og Reggio Emilia blev påbegyndt i 2019. Lokaltiteter til acceleration af innovationsprocesser, forbindelser med det regionale højteknologiske netværk og relationer med nationale og internationale netværk vil styrke det lokale økosystem. Dette vil så accelerere udviklingsdynamikkerne, forbedre sektorens konkurrenceevne og tiltrække flere dygtige unge mennesker og højprofilerede videnskabelige kompetencer.

<http://www.distrettobiomedicale.it/il-tecnopolo-veronesi-di-mirandola/>

De rigtige skridt mod bæredygtig mobilitet

For at nå EU-målene for reduktion af klimaændringsemissioner har regionen Emilia-Romagna støttet målrettede aktioner vedrørende offentlig transport som motivation til bæredygtig mobilitet. Interventionerne omfatter fornyelse af rullende materiel, og der er blevet anskaffet busser og trolleybusser med lav miljøindvirkning, som kører på metan eller LPG eller er hybrider. Ved udgangen af 2020 vil der være 170 grønne køretøjer til lokal transport på vejene, og af disse er 125 allerede i drift. Desuden er en flåde på helt elektriske køretøjer og to pilotsystemer til distribution af LPG til de nye busser undervejs.

Over 18 mio. EUR i EFRU-finansiering blev anvendt til at anskaffe de offentlige køretøjer med lav miljøindvirkning. Fonden har givet i alt 28 mio. EUR til interventioner vedrørende intelligente transportsystemer og bæredygtig mobilitet.



<https://url.emr.it/qd857h0v>

Campovolo kommer i søgelyset

Dette projekt om gentænkning af Campovolo-området, som blev påbegyndt i 2018 med et tilskud fra EU, indvies den 12. september 2020 med en koncert med den italienske sanger og sangskriver Luciano Ligabue.

Arenaen er den eneste af sin slags i verden og har plads til op til 100 000 tilskuere ved store udendørs arrangementer og kan tilbyde maksimal sikkerhed og gode adgangsforhold ved Campovolo-lufthavnen i Reggio Emilia. Projektet fik desuden 1,7 mio. EUR i offentlige midler fra regionen Emilia-Romagna og EFRU 2014-2020.

Over 20 hektar ved lufthavnen lægges om for at styrke byens muligheder for underholdning og sociale forsamlinger i form af et sted, hvor der kan afholdes store nationale og internationale arrangementer. Med landskabsplanlægning og miljøteknik er adgangsveje, et rummeligt indgangsområde, selve pladsen til store arrangementer og områderne til service- og backstage-formål alle blevet designet, så publikum sikres det bedste udsyn og den bedste lyd, mens byens beboelsesområder beskyttes mest muligt mod støj.



<https://www.cvolo.it/>

Alle billeder fortæller en historie

#EUinmyRegion er en fælles kommunikationskampagne rettet mod at gøre EU-finansierede projekter mere synlige i hele Europa. Forvaltningsmyndigheder og projektstøttemodtagere opfordres til at bruge kommunikationsværktøjerne og supporten til at vise borgerne, hvad de opnår sammen med EU i regionen.

I 2020 opfordres partnere som for eksempel forvaltningsmyndigheder og projektstøttemodtagere til at indsende billeder til postkortkonkurrencen, hvor man kan vinde 300 postkort og en plads i GD REGIO's kommunikationsaktiviteter. Her er et udvalg af vinderfotos.

EU IN MY REGION





01 **Acuinano**-projektets partnere i Spanien og Portugal er i gang med at udvikle metoder til at kunne påvise metalliske nanopartikler og deres indvirkning på akvatiske økosystemer og akvakulturprodukter.

02 **Linking Alps**: Innovative værktøjer og strategier udvikles for at sammenkæde mobilitetsinformationstjenester i et kulstoffrit alpeområde i Østrig.

03 Oplevelser med gastronomisk kulturarv deles i otte lande i Middelhavsområdet i projektet **Croatia Medfest**, som fokuserer på udvikling af bæredygtig turisme.

04 **EUCycle** håber at booste cykling i regioner i Ungarn, Belgien, Tyskland, Polen og Italien ved at gennemføre bedre politikker og løsninger for at sætte skub i dekarbonisering af transport.

05 Projektet **Our Way** i Spanien fremmer, bevarer, beskytter og udvikler kultur- og naturarv gennem Greenways-netværket i seks regioner.

06 Der bruges EU-midler til at udvikle nye typer af te fra tebusken *camelia sinensis* i projektet **Goreana Tea Factory and Plantation** i Azorerne i Portugal.

07 **SOUTH BALTIC MANORS** fremhæver grænseoverskridende historiske monumenter i Litauen, Polen, Danmark og Tyskland for at beskytte og udvikle regional kulturarv og turisme.

08 Projektet **TecnOlivo** anvender præcisionslandbrug i olivendyrkning i Spanien og Portugal for at hjælpe landbrugerne med at overvåge deres afgrøder og støtte producenterne i deres beslutningstagning.

09 Projektet **IndieCade** støttede afholdelsen af den første internationale, uafhængige spilfestival siden 2016. Arrangementet løb af stablen i Paris i oktober 2019 og var medfinansieret af EFRU og Paris Games Week. IndieCade Festival 2020 afholdes online fra den 16. - 24. oktober.

10 Kulturarven vedrørende Napoleon er fokus for projektet **NAPOCTEP**, som udvikler et bæredygtigt turistprodukt for at generere økonomisk aktivitet i Spanien og Portugal.

11 **River Promenade III** omdanner et område i Estland og Rusland til en attraktiv grænseregion for turisme og virksomhedsudvikling.

12 **Medtech4Europe**-partnere i Ungarn, Frankrig og Nederlandene forbedrer politikkerne vedrørende forskning, udvikling og innovation med henblik på bedre at kunne støtte medicinalteknologi og sundhedsvæsenet i EU.

09



10



11



12



.....
FÅ MERE AT VIDE

Flere oplysninger om deltagelse: www.euinmyregion.eu

#EURegionsWeek: tre-i-en



Den europæiske uge for regioner og byer i 2020 står over for to store udfordringer: At afholde et større arrangement i en post-pandemisk verden og at administrere et rekordstort antal partneransøgninger. Løsningen? Tre uger i stedet for én!

Den 18. udgave af EURegions Week, som arrangeres i samarbejde mellem GD REGIO og Regionsudvalget, skulle have fundet sted live fra den 12. til den 15. oktober 2020 i Bruxelles i Belgien. Det ville dog have været nærmest umuligt at afholde 500 sessioner og overholde reglerne om social afstand på den ene uge, der tidligere var afsat.

Derfor spredes arrangementet nu ud over tre uger, og de fleste sessioner afholdes online. Vigtige politiske arrangementer (for eksempel Borgerdialog og REGIOSTARS-prisen) afholdes i et hybridformat – fysisk og online – mens udstillingen og de tilhørende præsentationer vil være fysisk tilgængelige.

Under mottoet »Restart. Europe. Together« udfoldes tre på hinanden følgende temaer i løbet af disse tre uger af 2020-udgaven:

- > 5.-9. oktober: **Styrkelse af borgerne**
- > 12.-15. oktober: **Samhørighed og samarbejde**
- > 19.-22. oktober: **Et grønt Europa**, i samarbejde med Grøn Uge.

Ugen er den største Bruxelles-baserede forsamling, som er dedikeret til samhørighedspolitikken. I 2019 havde den et rekordhøjt deltagerantal på over 9 300 deltagere: lokale og regionale repræsentanter, EU-fondsforvaltningsmyndigheder, projektinitiativtagere, eksperter, akademikere osv.) samt over 300 repræsentanter fra medierne.

Antallet af ansøgninger til dette års arrangement var over dobbelt så stort som sidste år. Der blev indsendt 206 projekter til REGIOSTARS 2020 – en anden rekord for den årlige konkurrence, som belønner dygtighed og nye tilgange til regionaludvikling. Dette enestående resultat bekræfter den stigende udvikling i deltagerantallet, som vi er vidne til hvert år.

Konkurrencen er opbygget omkring følgende fem kategorier: industriel omstilling, den cirkulære økonomi, færdigheder og uddannelse til et digitalt Europa, borgerinddragelse samt mobilisering af unge gennem 30 år med Interreg.

I år vil der være korte præsentationer fra alle ansøgere på deltagerens konkurrenceplatform: <https://regiostarsawards.eu/>

Den uafhængige jury har udvalgt op til fem finalister i hver kategori, som blev offentliggjort den 9. juli. Eventuelle stemmer, der afgives efter denne dato, tælles med for finalisterne ved optællingen af stemmerne til publikumsprisen for REGIOSTARS 2020. Held og lykke til alle deltagere! ■

MED DINE EGNE ORD

PANORAMA
takker på forhånd
for jeres bidrag!

Med dine egne ord er den del af *Panorama*, hvor interessenter på lokalt, regionalt, nationalt og europæisk plan kan fortælle om, hvad de har opnået i perioden 2014-2020, og give udtryk for deres synspunkter om de igangværende og

vigtige drøftelser om samhørighedspolitikken efter 2020. *Panorama* modtager gerne bidrag på jeres eget sprog og bringer dem eventuelt i fremtidige udgaver. Kontakt os på regio-panorama@ec.europa.eu for at få yderligere oplysninger om retningslinjer og deadlines.

Alt dette sker i Europas byer



Ivo Banek

Kommunikationsdirektør, Eurocities

Lokale politibetjente køber ind for ældre, der ikke kan forlade deres hjem. Hoteller omdannes til opholdssteder for hjemløse. Busser og metroer kører videre under coronavirusnedlukningen, så sundhedspersonalet kan komme på arbejde, ofte uden beregning. Kulturelle arrangementer afholdes på internettet – eller bringes hjem til folk via biograflærredet på gaderne.

Jeg kom til at tænke på alt dette, da jeg hørte formand for Europa-Kommissionen Ursula von der Leyen sige: »Vi står i et vigtigt øjeblik for Europa«, da hun foreslog genopretningsfonden på 750 mia. EUR som hjælp til

»EU's genopretning og forberedelser til den næste generation«.

Byerne er blevet ramt hårdt af covid-19-krisen, men de har reageret hurtigt og med stor kreativitet, så de mest udsatte er blevet beskyttet, offentlige tjenester er blevet tilpasset og lokale virksomheder har fået hjælp.

Men situationen er presserende. Byernes budgetter kan ikke klare mere. Uden yderligere finansiering vil de blive tvunget til at gennemføre besparelser på ydelsesområderne. Jeg hørte en desperat borgmester i Italien sige, at han var klar til at trække stikket til den offentlige belysning – hellere det end at skulle skære ned på omsorg til ældre og handicappede eller bidrag til familier i nød.

Ingen ønsker, at byerne skal slukke for gadebelysningen. Faktisk tror jeg, at de kan vise vejen til Europas genopretning. Blandt de mange inspirerende eksempler er for eksempel, at store områder i London bliver bilfri, efterhånden som nedlukningen lettes. Vejene vil blive forbeholdt fodgængere, cyklister og busser – ifølge borgmesteren for at »give Londons gader tilbage til folket«. Det samme sker i andre byer: Paris, Milano og Budapest, mens mange flere reorganiserer deres offentlige områder til en grønere, renere og sundere fremtid.

Amsterdam har vedtaget en ny ramme for byens økonomiske genopretning, »doughnut-modellen«. Den går videre end traditionelle økonomiske paradigmer

og prioriterer alle borgeres og miljøets behov og velfærd.

Desuden deler byer deres ekspertise og bedste praksis, for eksempel via Eurocities' COVIDnews-plattform, i håbet om at lære fra andre og støtte hinanden på tværs af grænserne – det er ægte europæisk solidaritet.

Det vigtige øjeblik for Europa finder sted i byerne. Det er dog uklart, hvor meget af den ambitiøse genopretningsfond der vil nå ud på lokalt plan. I øjeblikket er de fleste foranstaltninger rettet mod medlemsstaterne, uden at det præciseres, hvor meget indflydelse byernes forvaltninger får. Det skal vi have lavet om på.

Den globale coronaviruskrise sætter Europa på prøve. Det er i vores byer, at det vil blive besluttet, om vi består denne prøve eller ej. For at kunne reagere på byernes og virksomhedernes behov skal inddragelse af byerne være mere omfattende og struktureret. Vi har brug for et nyt samarbejde mellem byer, regioner, lande og Den Europæiske Union.

Det er et vigtigt øjeblik for Europa. Det er nu, det gælder. ■



Revisorer kvalitetssikrer ESI-fondene

Som stærk tilhænger af tæt dialog mellem medlemsstaternes revisorer beretter Franck Sébert, som har været GD REGIO's revisionsdirektør siden 2014, om sine personlige erfaringer med, hvordan revisorerne for ESI-fondene samarbejder og kommunikerer.



Revision af De Europæiske Struktur- og Investeringfonde (ESI-fondene) betyder at arbejde i et miljø med et højtudviklet niveau af tekniske regler og procedurer og myriader af interessenter. De økonomiske interesser, der er på spil, og omfanget af investeringer og interventioner er enormt. Ansvar for forvaltning af fondene er delt. Derfor er det vigtigt, at både Kommissionen og medlemsstaternes revisorer anvender ensartede principper og har en fælles forståelse af kvalitetssikringsrammen.

Der er hyppig og dybdegående kontakt mellem Kommissionens revisionstjenester, revisionsmyndighederne i medlemsstaterne og revisorerne for ESI-fondene. Emnerne kan kræve både specifik koordinering med en medlemsstat eller revisionsmyndighed eller være mere horisontale og vedrøre myndigheder fra alle medlemsstater.

Fortæl os, hvordan revisorerne for ESI-fondene arbejder sammen?

For det første er der den daglige direkte kontakt og udvekslinger mellem Kommissionens revisorer og de af medlemsstaternes revisorer, som også deltager i Kommissionens revisioner for at lære og dele en fælles oplevelse. De årlige revisionskoordineringsmøder er en vigtig mulighed for bilaterale udvekslinger: En gang om året mødes Kommissionens revisionstjenester med revisionsmyndighederne i hver medlemsstat for at koor-

dinere deres revisionsplaner og -metoder. Det er desuden en forpligtelse iht. forordningen om fælles bestemmelser.

Vores samarbejde med medlemsstaternes revisorer går dog langt ud over grænserne for de lovgivningsmæssige forpligtelser. I næsten tre årtier har Kommissionens revisionstjenester og medlemsstaternes kontrolorganer afholdt årlige plenarmøder i en af medlemsstaterne. Desuden afholdes der multilaterale tekniske møder to eller tre gange om året i Bruxelles, hvor vi drøfter de seneste udfordringer vedrørende fælles revisionsprincipper og -metoder og fortolkning af relevant lovgivning. Disse møder giver kolleger i netværket lejlighed til at mødes for at udveksle erfaringer og god praksis.

Vi har videreudviklet praksissen med at oprette uformelle ad hoc-arbejdsgrupper mellem Kommissionens revisionstjenester og interesserede revisorer fra medlemsstaterne, som arbejder sammen om bestemte emner og melder tilbage til plenarforsamlingen med henblik på validering. Disse grupper illustrerer praksissen med delt ejerskab over produkter, hvilket er et resultat af fælles overvejelser om udvikling og forberedelse af revisionsmetoder eller -instruktioner.

Revisorerne for ESI-fondene er et netværk af kolleger, som udveksler bedste praksis, lærer fra hinandens erfaringer og er ved at blive en gruppe af fagfolk fra forskellige medlemsstater, som står

sammen om at gøre en indsats for at beskytte EU's finansielle interesser og fornuftig forvaltning af ESI-fondene.

Hvorfor er dette samarbejde vigtigt?

For Kommissionens revisionstjenester er information om udfordringerne i de forskellige medlemsstater og deres regioner afgørende, hvis den skal kunne hjælpe med at overkomme eller forudsæ problemet. Udvekslingen er nødvendig for at kunne kommunikere med revisorerne om metodeværktøjer (revisionsprincipper og vurderingskriterier, tjeklister osv.) eller vigtige initiativer fra Kommissionen, som for eksempel:

- › opfølgning på vigtige henstillinger fra Gruppen på højt plan om forenkling for ESI-fondenes støttemodtagere vedrørende revisionsforhold
- › bedre og mere proportionelle revisionsprincipper for at indføre kvalitetssikring for programmeringsperioden 2021-2027
- › for så vidt angår koordinering af principperne hos revisionsmyndighederne og Den Europæiske Revisionsret, implementering af konceptet med én enkelt revision og undgåelse af unødvendige byrder for den reviderede.

Som eksempel på dette samarbejde kan nævnes, at revisionssamfundet i 2018 godkendte og udstedte et »Charter for god praksis ved udførelse af revision

under samhørighedspolitikken, EHFF og Den Europæiske Fond for Bistand til de Socialt Dårligst Stillede» om revisionscyklussen og behovet for bedre kommunikation med de reviderede.

En af arbejdsgrupperne publicerede for nylig et oplæg om revisionsdokumentation og revisionsspor. En anden bistår ved udarbejdelsen af yderligere sekundær ret vedrørende stikprøver. Tidligere bistod en arbejdsgruppe ved revisionen af Kommissionens afgørelse om fastlæggelse af retningslinjer for bestemmelse af finansielle korrektioner til udgifter finansieret af Unionen ved manglende overholdelse af de gældende regler for offentlige udbud. En anden arbejdede på, hvordan man bedst anvender forvaltningsverificeringer i revisionsarbejde.

Vi ved, hvor vigtigt det er at dele revisionsresultater åbent for at sikre lovlige og rigtig brug af midlerne. Vi opfordrer til at bruge fælles klassifikation af fejl, så forvaltnings- og revisionsmyndigheder kan levere koordineret feedback til forvaltningsmyndighederne og hjælpe dem med at forbedre verificeringerne. En rapport, som omfatter Kommissionens revisionsresultater fra programmeringsperioderne 2007-2013 og 2014-2020, vil snart blive gjort tilgængelig, så forvaltningsmyndighederne kan få oplysninger om tilbagevendende fejl og dele deres erfaringer, god praksis og gennemgående professionelle standarder.

Hvad er din mest værdifulde erfaring for nylig, hvad angår udvekslingen mellem Kommissionen og medlemsstaternes revisionsmyndigheder?

At kunne kvalitetssikre en så betydelig finansieringsramme som Den Europæiske Fond for Regionaludvikling og Samhørighedsfonden via delt forvaltning med omkring 300 gennemførte programmer i Europa med midler fra GD REGIO er helt sikkert en kompliceret, udfordrende men fascinerende opgave. Faktisk har

GD REGIO ikke så mange revisorer. Vores vigtigste leverandører af kvalitetssikring er de flere hundrede revisorer i de ca. 80 revisionsmyndigheder i medlemsstaterne. For mig er god og daglig kommunikation og gennemsigtighed med kollegerne i revisionsmyndighederne meget vigtig. Vores rolle er at føre tilsyn med det revisionsarbejde, som vores revisionspartnere indberetter, og sikre høje standarder, samtidig med at vi viser vores meget vigtige påskønnelse af de nationale og regionale revisorerers bidrag til kvalitetssikring og lovmæssig gennemførelse af politikken. Det betyder, at vi kan stole på revisionsmyndighederne, og samtidig beholde det overordnede ansvar for budgettets gennemførelse og kvalitetssikring.

I den forbindelse sætter jeg størst pris på den faglige kontakt med kolleger i medlemsstaterne. De står over for utrolig kompleksitet og leverer fantastiske resultater under besværlige omstændigheder. Via samarbejde med og kyndig støtte fra revisorerne i GD REGIO viser vi, at Kommissionen ikke er en ansigtsløs institution. Bag al vejledning og alle instruktioner, fortolkningsbestemmelser, tjeklister og korrektioner sidder kolleger klar til at hjælpe dem.

Hvad vil du råde revisionssamfundet til, især i lyset af de seneste udfordringer som for eksempel covid-19?

Revisorer, både i Bruxelles og i medlemsstaterne, er nu under stort pres. Vi forventes at reagere fleksibelt på de arbejds- og rejsebegrænsninger, der er indført, og at tage højde for de problemer, som medlemsstaterne og programmyndighederne står over for. Ikke desto mindre må vi ikke gå på kompromis med den overordnede forpligtelse til at overholde reglerne og lovgivningen. Så snart krisen er ovre, eller endda før, vil budgetmyndigheden bede om sikring af, at alle midler, herunder investeringsinitiativet som reaktion på coronavirusset, er blevet anvendt som tilsigtet og under overhol-

delse af alle gældende retlige forpligtelser. Det er en udfordring for os, og endnu mere for medlemsstaterne, som er endnu tættere på gennemførelse. Den kommende stigning i midler ifølge Kommissionens nyeste forslag til genopretning og genrejsning af vores samfund og økonomier vil også belaste gennemførelsen yderligere og vil helt sikkert medføre nye typer tilknyttede risici.

Derfor råder jeg mine kolleger i revisionsamfundet til endnu en gang at lede efter effektivitetsforøgelses, som en hjælp til at eliminere overregulering og unødvendigt bureaukrati ved at rådgive programmyndighederne om at udarbejde omfattende alternativer til at forenkle omkostninger. Revisionssamfundet bør fortsætte deres professionelle revisionsarbejde på linje med vores fælles høje standarder, så de europæiske borgere og interessenter får tillid til, at de hårdt tiltrængte midler til genopretningen af vores økonomier og konvergens af vores territorier gennemføres effektivt og efter reglerne.

Hvad er den største udfordring for kvalitetssikring for perioden 2021-2027?

Revisorerne for ESI-fondene skal fortsætte med at anvende høje standarder i kvalitetssikringen og samtidig så vidt muligt bruge forenkling og proportionalitet til at lette kontrolbyrden for programmyndigheder og støttemodtagere. ■

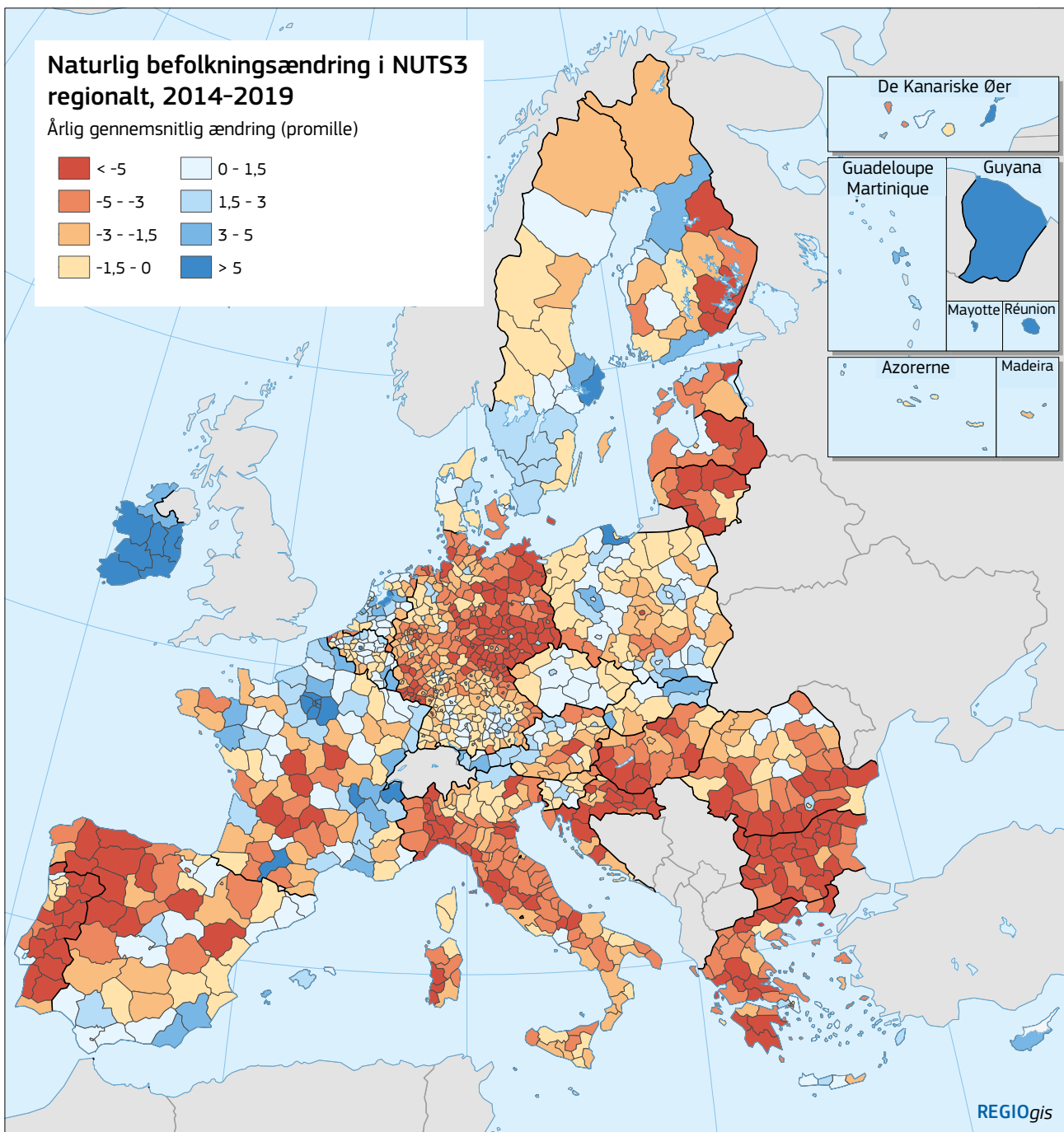
FÅ MERE AT VIDE

<https://europa.eu/lrP39yg>

Befolkningsbevægelser i EU og regionerne

Disse to kort præsenterer to kilder til regional befolkningsændring. Det første viser naturlige ændringer, som var negative på EU-plan. Der var 1,2 millioner flere dødsfald i EU end fødsler i perioden 2014-2019. I den samme femårige periode oplevede tre ud af fire regioner negative naturlige ændringer. Dette var især tilfældet i landområder, hvor den gennemsnitlige årlige ændring var på -2,3 pr. tusinde, sammenlignet

med -1,2 i mellemregioner og 1,0 i byområder. Den negative naturlige vækstrate i landområder skyldes dog ikke en lavere fødselshyppighed – faktisk har landområder en lidt højere fødselshyppighed. Årsagen er, at landområder har en lidt ældre befolkning og færre kvinder i den fødedygtige alder i forhold til mænd i samme aldersgruppe.

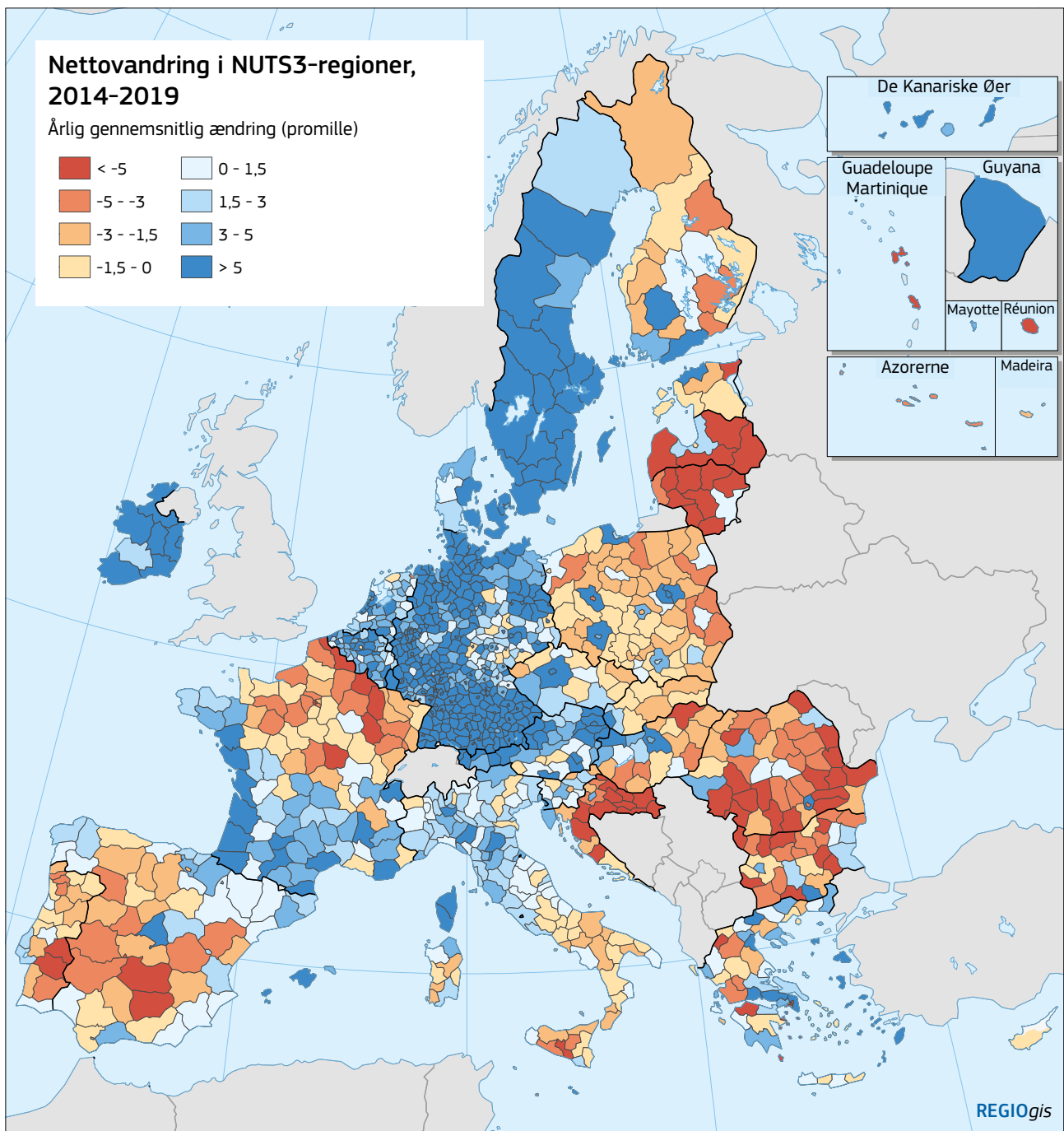


Ændring mellem 1/1/2014 og 1/1/2019

Kilde: GD REGIO baseret på Eurostat-data (demo_r_gind3)

Nettovandring er mere positiv på EU-plan. I perioden 2014-2019 flyttede 5 millioner flere til EU end væk fra EU. Dette omfatter flygtninge, som blev i EU efter krisen i 2016. Nettovandring på regionalt plan tager også højde for bevægelser mellem regioner inden for EU eller inden for en medlemsstat. I modsætning til naturlig vækst er nettovandring positiv i alle

tre typer regioner. Den er størst i byområder, med en gennemsnitlig årlig nettovandringsrate på 3,4 pr. tusinde indbyggere sammenlignet med 2,3 i mellemregioner og 0,6 i landområder. Ikke desto mindre var fraflytningen i to ud af fem regioner større end tilflytningen. ■



Vækst mellem 1/1/2014 og 1/1/2019

Kilde: GD REGIO baseret på Eurostat-data (demo_r_gind3)



PROJEKTER

GRØNNE OMRÅDER I BYERNE I CENTRALEUROPA

**SAMLET INVESTERING
2 391 300 EUR**

**EU-BIDRAG
2 005 050 EUR**

Projektet Urban Green Belts har genereret nye metoder, som beboere og lokalforvaltninger kan bruge til at forvalte grønne områder i fællesskab i byer i syv lande i Centraleuropa. Lokalmiljøer og livskvalitet har blomstret takket være det EFRU-finansierede initiativ.

Parker, skovområder og offentlige haver er byernes »grønne lunger«. De giver indbyggerne rum til at slappe af i den friske luft og forbedre deres kvarterers biodiversitet, luftkvalitet, støjniveauer og tiltrækning.

I syv lande i Centraleuropa søgte en gruppe på ti statslige myndigheder og forskningsorganisationer nye måder til at opnå disse ønskværdige mål. Resultatet var projektet Urban Green Belts og en vejledning om intelligent samfundsforvaltning, som nu er tilgængelig på projektets websted.

Intelligent strategi

I løbet af tre år udforskede partnerne tre samfundsforvaltningsstrategier med baggrund i intelligent teknologi og samarbejde mellem interessenter og offentlige myndigheder.

Den første omhandlede potentialet ved geoinformatik. Forsker byggede et intelligent planlægningsværktøj, som bruger satellitdata til at hjælpe regionsplanlæggere med at beslutte, hvordan man skal bruge grønne områder, vedligeholde dem, og om de er bæredygtige eller rentable.

Den anden strategi fokuserede på inddragelse af lokalsamfund. Urban Green Belts udarbejdede en oversigt over teknikker, som opfordrer lokale til at generere idéer, forvaltningsplaner og opmærksomhed som støtte til de grønne ressourcer omkring dem.

Endelig undersøgte det tredje element – samarbejdsbaseret samfundsforvaltning – forskellige metoder, hvormed interessenter og afdelinger i lokalforvaltninger kan kommunikere og arbejde sammen om grønne områder. Dette element omfattede en uddannelsesvejledning til lokalforvaltninger.

Langtidsvirkning

Projektets partnere afprøvede deres strategier i otte lokale pilotaktioner, som blev udarbejdet sammen med lokale myndigheder. Dette gav en indsigt, som har påvirket regionale planer med grønne aktioner, og mange initiativer er fortsat også efter UGS.

Et eksempel er et program, hvor beboerne passede 26 grønne områder i Budapest i Ungarn, som nu udvides til flere lokationer i byen. Et andet er i Maribor i Slovenien, hvor et interessant-design vedrørende reovering af et grønt bymiljø indarbejdes i en lokal saneringsplan.

De regioner, der var med i projektet, har desuden udvekslet idéer og værktøjer. I Krakow i Polen undersøges muligheden for at udvikle deres eget program, hvor beboerne passer de grønne områder. Samtidig er en dataindsamlingsapp fra Padova i Italien blevet indført i den kroatisk by Zadar, så de kan udvide deres matrikelregister. ■

FÅ MERE AT VIDE

<https://www.interreg-central.eu/Content.Node/UGB.html>

PROJEKTER

WEARABLE MEDICINSK UDSTYR STRØMLINER PATIENTPLEJEN

**SAMLET INVESTERING
4 617 460 EUR**

**EU-BIDRAG
2 308 730 EUR**

Videnskabsfolk i Belgien og Nederlandene har skabt en wearable enhed, som monitorerer hospitalspatientenes vitale parametre i realtid. Monitoren blev udviklet i det grænseoverskridende projekt »wearIT4health« med EFRU-finansiering, og den gør hospitalsophold mere behagelige og frigør travle sygeplejersker og læger, så de kan fokusere på behandling.

Den lille trådløse enhed forbedrer monitorering og opfølgning af patienter på hospitalet, som ikke allerede er under konstant opsyn på skadestuer og intensivafdelinger.

Hospitalspatienter er ofte tilsluttet en vifte af forskellige apparater, som hver især kontrollerer et af de vitale parametre. WearIT4health-enheden måler fem parametre på én gang – hjertefrekvens, oxygenmætning, respirationsfrekvens, variationer i blodtryk og hudtemperatur. Den sender derefter aflæsningerne direkte til hospitalets patientjournaler.

Da enheden er bærbar og ikke kræver nogen kabler, er den mere behagelig og praktisk end traditionel monitorering. Personalet kan overflytte patienterne mellem afdelinger uden at skulle fra- og tilkoble apparater. Patienterne kan bevæge sig mere frit omkring på hospitalet, mens de monitoreres på sikker vis.

En hjælp til personalet

Den er også praktisk i forbindelse med journalføring. Enheden forenkler indsamling, logning og analyse af patientdata.

Sygeplejerskerne skal ikke længere registrere aflæsninger fra mange forskellige apparater i løbet af dagen, så de får mere tid til pleje og behandlingsrelaterede opgaver. Lægerne kan hurtigt kontrollere aflæsningerne i de centraliserede journaler, tilføje kommentarer eller redigere filen, så kun de vigtigste data bibeholdes.

Funktioner til databehandling organiserer de mange data, så det medicinske personale kan træffe de bedste beslutninger for patienten. Enheden beregner en »early-warning score« (EWS) ud fra aflæsningerne for at give lægerne besked, hvis noget er galt. Et mere avanceret system til prædiktiv varsling er under udvikling, som kan give besked om mere specifikke risici for alvorlige problemer såsom hjerteanfald.

Kommercielt samarbejde

WearIT4health-enheden er blevet designet, så den er kompatibel med it-systemerne på de forskellige hospitaler i regionen Euregio Meuse-Rhine, som omfatter dele af Belgien, Nederlandene og Tyskland.

Hospitaler og teknologiske virksomheder i regionen skabte systemet, mens læger og sygeplejersker godkendte specifikationer for at sikre, at de afspejler det reelle arbejde i sundhedsvæsenet. Ekspert i medicin, erhverv og jura rådgav også projektteamet.

Efter laboratorietest, der skulle sikre, at enheden er sikker og overholder de medicinske standarder, er den blevet afprøvet på ca. 60 patienter på forskellige hospitaler i regionen Meuse-Rhine.

Når wearIT4health-partnerne er helt sikre på, at prototypen er klar, vil de overføre teknologien til en virksomhed, som kan udføre den endelige udvikling med henblik på kommerciel produktion. SMV'er og teknologioverførselskontorer i hele grænseregionen hjælper her til med at sikre en problemfri overgang til markedet og patientpleje. ■

FÅ MERE AT VIDE

<http://www.wearit4health.com/>



PROJEKTER

LIGESTILLING I FREMGANG I IRLAND OG NORDIRLAND

SAMLET INVESTERING
1 453 220 EUR

EU-BIDRAG
1 235 240 EUR

Kvinder på begge sider af den irske grænse har givet sig i kast med fremtrædende roller i deres lokalsamfund, takket være et EU-finansieret fredsopbyggende projekt.

I årevis har Nordirland og grænsedistrikterne i Irland lidt under den historiske konflikt. Ved at styrke lokale kvinder i begge regioner var formålet med projektet Next Chapter at tackle manglende ligestilling mellem kønnene og bidrage til freds- og forsoningsindsatsen.

Projektet oprettede 10 afdelinger, hvor lokale kvinder kunne mødes regelmæssigt. Størstedelen af afdelingerne lå i Nordirland, men irske byer i nærheden af grænsen var også repræsenteret, for eksempel Letterkenny og Cavan.

I alt deltog ca. 310 kvinder med forskellige baggrunde og aldre på en månedlig basis. Der blev afholdt netværksarrangementer, så de forskellige afdelinger kunne møde hinanden og lære fra gæstetalere.

Hver afdeling udviklede et lokalsamfundsprojekt, som skulle forbedre ligestilling, fred og forsoning. Medlemmerne i afdelingen i Louth i Irland påtog sig at gennemføre en behovsanalyse for de lokale kvinder, og de udgav en rapport om de barrierer, de møder. I Newtownabbey var lokalsamfundsprojektet baseret på et vægmaleri, som var designet til at inspirere kvarteret om dets fortid, nutid og fremtid.

Afdelingerne blev drevet uafhængigt af kvinderne selv, og medlemmerne valgte formanden, sekretæren og kassereren. Teamene rekrutterede derefter nye medlemmer og fungerede som mentorer for dem, så de kunne fortsætte arbejdet.

Inspirerende deltagelse

Hver afdeling fik oplæring, så de kunne hjælpe deres medlemmer med at blive involveret i offentlig og politisk beslutningstagning. Sessionerne omhandlede at tale i det offentlige rum og lederegenskaber, karriereudvikling, konflikthåndtering og kulturel mangfoldighed. Deltagerne lærte også, hvordan lovgivningen bliver til både nord og syd for grænsen.

Afdelingernes medlemmer kunne desuden få en-til-en-coaching. Der blev afholdt over 670 coachingsessioner med 167 kvinder.

Endvidere hjalp projektet kvinder med at komme ind i politik og møde politikere i Irland og Nordirland. Over 80 kvinder deltog i guidede besøg i Dáil Éireann (Irlands parlament og Stormont (Nordirlands parlament)

Ni deltagere er nu gået ind i politik, og 14 har fået plads i offentlige bestyrelser som for eksempel i skoler og NGO'er. Desuden sker der fremskridt inden for social samhørighed og inklusivitet takket være deres bidrag. ■

FÅ MERE AT VIDE

<https://www.thenextchapter.eu/>

KALENDER

5. - 22. OKTOBER

Bruxelles (BE)

18. europæiske uge for regioner og byer

12. - 13. OKTOBER

Bruxelles (BE)

Forum for regioner i den yderste periferi 2020 – Sammen om en bæredygtig fremtid

JURIDISK MEDDELELSE

Hverken Europa-Kommissionen eller en person, der handler på Europa-Kommissionens vegne, kan holdes ansvarlig for eventuel anvendelse af de følgende oplysninger.

Luxembourg: Den Europæiske Unions Publikationskontor, 2020

PDF: ISSN 1725-812X KN-LR-20-002-DA-N

© Den Europæiske Union, 2020

Gengivelse er tilladt med kildeangivelse.

Reglerne for gengivelse af Europa-Kommissionens dokumenter fremgår af afgørelse 2011/833/EU (EUT L 330 af 14.12.2011, s. 39).

Tilladelse til brug eller gengivelse af billeder eller andre materialer, der ikke hører under EU's ophavsret, skal indhentes direkte hos ophavsretsindehaverne.

Dette magasin er trykt på bulgarsk, engelsk, fransk, græsk, italiensk, polsk, rumænsk, spansk og tysk på genbrugspapir. Det er tilgængeligt på internettet på 22 sprog på: http://ec.europa.eu/regional_policy/da/information/publications/panorama-magazine/

Indholdet i denne udgave blev færdiggjort i juli 2020.

FOTOGRAFIER (SIDER):

Omslag: © Regionen Emilia-Romagna

Side 3: © Den Europæiske Union

Side 6: © iStock/sturti

Side 7: Til venstre © Voivodskabet Łódź, til højre © iStock/triloks

Side 8: Øverst © iStock/mediamasmedia, nederst © iStock/AndreyPopov

Side 9: © iStock/Pgallery

Side 10: © iStock/PatrikSlezak

Side 11: © Science for Environment Foundation

Side 13: © Nova Gorica/Sempeter-Vrtojba

Side 19: © iStock/kjekol

Side 20: © iStock/FabioFilzi

Side 21: © iStock/gilaxia

Side 22: Top © iStock/sanddebeautheil

Side 23: © iStock/joannatkaczuk

Side 23: © iStock/scyther5

Side 24: © Den Europæiske Union/Nuno Rodrigues

Side 25: © Den Europæiske Union

Side 26: © iStock/emmedici

Side 27: © iStock/gerenme

Side 30: © Regionen Emilia-Romagna

Side 32, 33, 34, 35: © Regionen Emilia-Romagna

Side 36: 01 © María Vázquez Ruiz de Ocenda, 02 © VVT (Transport

Association of Tyrol Ltd.), 03 © Croatia Medfest,

04 © Emilio Norali, 05 © Carlos López Gálvez,

06 © Gorreana Tea Factory, 07 © Jan Rusek

Side 37: 08 © TecnOlivo-projektet, 09 © Erasmus+ Glean,

10 © Municipality of Sobral de Monte Agraço,

11 © Olga Smirnova, 12 © Medtech 4Europe

Side 39: © Eurocities

Side 40: © Den Europæiske Union

Side 44: © iStock/RomanBabakin

Side 45: © iStock/D-Keine

Side 46: © iStock/izusek

HOLD DIG OPDATERET



ec.europa.eu/regional_policy
cohesiondata.ec.europa.eu



@EUinmyRegion



EUinmyRegion



[flickr.com/euregional](https://www.flickr.com/euregional)



EUinmyRegion



[euinmyregion](https://www.instagram.com/euinmyregion)



ec.europa.eu/commission/commissioners/2019-2024/ferreira_da
[@ElisaFerreiraEC](https://www.instagram.com/ElisaFerreiraEC)



Den Europæiske Unions
Publikationskontor

Europa-Kommissionen
Generaldirektoratet for Regionalpolitik og Bypolitik
Kommunikation – Agnès Monfret
Avenue de Beaulieu/Beaulieulaan 1 – B-1160 Bruxelles/Brussel
E-mail: regio-panorama@ec.europa.eu