



# PANORAMA

*În atenție: politica regională și urbană europeană*

PRIMĂVARĂ 2020 / nr. 72

# Ungaria privește spre un viitor mai luminos

COMISARUL  
FERREIRA REVINE  
ÎN REGIUNI



INTERREG:  
COOPERARE  
DINCOLO DE  
FRONTIERE



# PANORAMA

## CUPRINS

<b>EDITORIAL:</b> Elisa Ferreira, Comisar european pentru coeziune și reforme.....	3
<b>INTERVIU:</b> Comisarul Ferreira ne prezintă aspirațiile sale în noul său rol plin de provocări .....	4
<b>REALIZĂRI LA NIVELUL REGIUNILOR:</b> evidențierea a 34 de campanii regionale de comunicare .....	8
<b>PUNCT DE DATE:</b> Evaluările politicii de coeziune relevă diferențe între statele membre.....	10
<b>INTERREG:</b> aniversarea a 30 de ani de cooperare transfrontalieră.....	12
<b>INTERVIU:</b> Kostas Raftopoulos explică rolul consolidării capacității administrative în regim anticipat.....	20
<b>CONVERGENȚA REGIUNILOR:</b> strategii și politici pentru a contribui la redresarea regiunilor UE rămase în urmă.....	22
<b>YOUTH4REGIONS:</b> o tânără jurnalistă relatează despre călătoria sa recentă la Porto pentru participarea la Forumul CITIES .....	26
<b>UNGARIA:</b> formularea unor planuri ambițioase pentru investiții într-un viitor mai inteligent, mai competitiv și mai durabil.....	28
<b>FONDURILE ESI:</b> instrumentele financiare dublează investițiile în proiecte .....	36
<b>NOUȚĂȚI PE SCURT</b> .....	37
<b>HIT:</b> noi instrumente Interreg menite să asigure o abordare armonizată a implementării eficiente a programelor.....	38
<b>DATATHON UE 2020:</b> înscrieți-vă acum și puteți câștiga o parte din fondul de premii de 100 000 EUR al concursului.....	41
<b>ÎN CUVINTE PROPRII:</b> regiunea Mării Baltice colaborează pentru a promova activitățile de cooperare și de pionierat .....	42
<b>PROIECTE:</b> profiluri de proiecte de succes din Cehia, Croația, Serbia, Estonia și Germania.....	43



4



12



23



26



28



44

## EDITORIAL

## **Chiar și în condițiile distanțării sociale, trebuie să rămânem împreună: aceasta înseamnă coeziune, aceasta înseamnă Europa**

Europa – și întreaga lume – se confruntă cu cea mai gravă criză pe care ne-o putem aminti, care amenință sănătatea noastră și a celor dragi nouă. Ne amenință economia, coeziunea și disponibilitatea de a conlucra ca europeni pentru rezolvarea crizei.

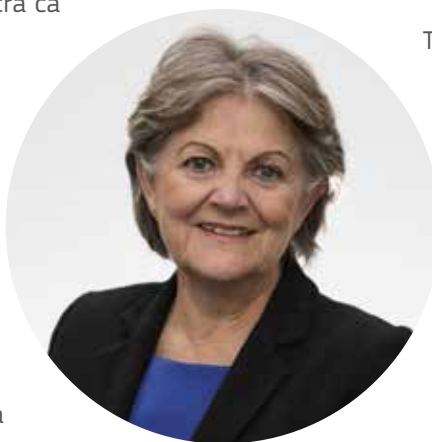
În acest context, doresc să spun foarte clar: politica de coeziune trebuie să fie la înălțimea provocării. Acțiunile noastre nu trebuie să întârzie: nu ne putem ascunde în spatele unor procese și proceduri în timp ce atâția europeni mor.

Pot spune cu mândrie că deja suntem la înălțimea provocării. Comisia Europeană a pregătit un set de măsuri de urgență – Inițiativa pentru investiții ca reacție la coronavirus (CRII) –, iar Consiliul și Parlamentul European au aprobat aceste măsuri. Totul s-a realizat în doar trei săptămâni.

Viteza cu care s-a elaborat și aprobat CRII este un record în sine. Să ne concentrăm însă asupra măsurilor însele, care sunt cu adevărat inovatoare. Acestea eliberează finanțare imediată din diferite forme de fonduri structurale neutilizate (de exemplu, din prefinanțarea din acest an). Deja sunt disponibili bani pentru trei nevoi urgente: echipamente medicale pentru salvarea de vieți, sprijinirea IMM-urilor pentru a rămâne în activitate și susținerea angajaților pentru a-și păstra salariile. În același timp, domeniul de aplicare al Fondului de solidaritate a fost lărgit pentru a acoperi și crizele din domeniul sănătății.

Aceste măsuri sunt deja în vigoare. Există un grup operativ nou și echipe la nivel de țară, constituite anume în acest scop, care le oferă în mod activ asistență statelor membre în ceea ce privește punerea în aplicare. Fac apel la toate programele de coeziune să utilizeze imediat și la maximum aceste facilități.

Însă nu ne culcăm pe lauri. În urma discuțiilor cu Parlamentul European și cu autoritățile naționale și regionale, Comisia a propus în 2 aprilie un nou set de măsuri, CRII+. Acestea permit nivelul maxim de flexibilitate: transferuri între toate fondurile de coeziune, între regiuni și între obiectivele de politică. Pentru a înlesni implementarea cu rapiditate, permitem o rată de finanțare din partea UE de 100% și pregătim o simplificare administrativă maximă.



Trăim vremuri fără precedent, care necesită o reacție fără precedent. Deși este o situație intimidantă, mă simt încurajată de istoricul politicii de coeziune. FEDR a fost înființat ca reacție la criza petrolului și la durerea cauzată de falimente, de declinul industrial și de șomaj. Coeziunea a fost la înălțimea provocării și atunci – și poate fi din nou la înălțime și azi.

Ne confruntăm cu acel moment care se produce o dată într-o generație. Formarea și experiența dumneavoastră profesională ne-au pregătit pentru acest moment. Să dovedim Europei – și lumii – ce poate face politica de coeziune. Să folosim fiecare euro disponibil în cadrul politicii de coeziune pentru a obține un rezultat real, pentru a contribui la gestionarea crizei în momentul de față și a sprijini redresarea în anii următori. Să dăm un exemplu a ceea ce înseamnă a fi european: indiferent de criză, nu lăsăm în urmă nicio persoană și nicio regiune.

Ne vom reîntâlni în persoană – sper că în curând. Până atunci, vă urez succes în munca pe care o depuneți: să nu aveți niciun dubiu, ea este una vitală. Și, mai presus de toate, vă doresc siguranță și sănătate dumneavoastră și celor dragi. ■

**Elisa Ferreira**

*Comisar european pentru coeziune și reforme*



INTERVIU CU COMISARUL

# Revenirea în zona familiară a dezvoltării regionale

Comisarul Ferreira își împărtășește gândurile privind noul său rol la DG REGIO, într-o discuție cu Simon Litton, editor al revistei Panorama

După aproape patru ani petrecuți la Banco de Portugal – și în Consiliul de supraveghere al BCE – noul comisar pentru coeziune și reforme, Elisa Ferreira, revine la pasiunea sa dintâi: proiectele de dezvoltare și contactul cu oamenii ale căror vieți intenționează să le schimbe acestea.

*Ce reacție ați avut când ați fost propusă pentru postul de comisar pentru coeziune și reforme?*

M-am bucurat foarte mult, deoarece am simțit că, după ce desfășurasem felurite alte activități, reveneam acasă, la ceva ce îmi este foarte drag. Mi-am început viața profesională în mediul academic și ca funcționar public responsabil cu abordarea dezvoltării regionale. Am lucrat într-o agenție publică

a unei regiuni – ca vicepreședintă a Comisiei de Coordonare a Regiunii de Nord a Portugaliei, în perioada 1988-1992. Ulterior am devenit ministru al mediului, iar apoi ministru al planificării. Toate aceste aspecte sunt foarte aproape de inima mea.

*V-a luat timp să vă acomodați sau ați simțit că puteți începe în forță?*

Nu aș spune chiar acest lucru, având în vedere că fusesem mult timp departe de acest subiect. Am fost membră atât a Parlamentului Portugaliei, cât și a Parlamentului European, în perioada 2002-2004, respectiv 2004-2016. Am făcut parte din Comitetul Băncii Centrale a Portugaliei, iar apoi am fost viceguvernator al acesteia din 2016. Așadar, am trecut la domeniul legislativ, iar apoi la cel al supravegherii bancare – domenii mult mai aride și mai abstracte, care se referă mai mult la norme decât la oameni sau la dezvoltarea concretă.

Îmi place să merg să văd ce se întâmplă pe teren, să înțeleg și să încerc să schimb lucrurile. Dezvoltarea regională, coeziunea și reformele îmi permit să mă implic mai activ și să nu fiu atât de detașată de consecințele acțiunilor noastre. Îmi place să văd impactul muncii noastre.

Acum există alte probleme. Eu văd însă în continuare o linie de continuitate din perioada în care aceasta era munca mea principală.

*Ați preluat postul într-un moment dificil, cu negocieri bugetare în derulare, complicate de Brexit. Credeți că părțile interesate ar trebui să fie preocupate de amenințările la adresa viitorului politicii?*

Da, cu toții trebuie să fim preocupați, deoarece facem o mare greșeală dacă privim politica de coeziune ca pe ceva de la sine înțeles. Politica de coeziune

“... facem o mare greșeală dacă privim politica de coeziune ca pe ceva de la sine înțeles. Politica de coeziune este absolut esențială pentru funcționarea pieței interne și a întregului model pe care l-am creat.”

este absolut esențială pentru funcționarea pieței interne și a întregului model pe care l-am creat. Acest model are la bază libera concurență. Dacă regiunile slabe concurează cu cele mai dezvoltate fără să existe niciun fel de bariere, cum ar fi bariere comerciale, posibilitatea devalorizării monedelor sau mecanisme de autoapărare – cum s-a întâmplat înainte de crearea UE –, adică dacă există liberă concurență, câștigătorul ia totul. Prin urmare, esența acestui proiect este că, deși concurența se dorește a fi regula, proiectul include un anumit sprijin pentru a stimula convergența celor mai slabi parteneri.

Aceste principii sunt supuse dezbaterii. Se poartă discuția aceasta îngrozitoare pentru a stabili cine câștigă și cine pierde la nivelul de 1% din suma totală. Nu le comunicăm cetățenilor cât de mult câștigă fiecare țară din participarea la acest proiect comun, din posibilitatea de a vinde către toți ceilalți parteneri, de a avea un cuvânt de spus într-o lume globalizată dificilă. Uităm să le explicăm cetățenilor câștigurile economice ale acestui proiect.

Un buget este, prin definiție, un mecanism de redistribuire. Acesta este esențial pentru funcționarea oricărei societăți. Bugetul nu este un instrument în care ce contribui este egal cu ce primești. Trebuie să comunicăm mai bine *raison d'être*, motivul pentru care avem aceste mecanisme și ce facem cu ele.

Când s-a confirmat că voi ocupa acest post, am întrebat serviciile DG REGIO care este valoarea fraudei în raport cu toate fondurile pe care le gestionăm. Mi-au răspuns că este 0,86%, ceea ce diferă de impresia publicului larg, deoarece presa conferă o vizibilitate atât de importantă subiectului fraudei.

Desigur că trebuie să fim foarte stricți cu fraudă, însă nu ar trebui să vorbim despre aceasta fără să precizăm importanța sa relativă și fără să ne concentrăm pe restul de 99%. Cred că nu ar trebui să pierdem din vedere contextul a ceea ce discutăm, indiferent că este vorba despre buget sau despre amploarea fraudei. Cred că ar trebui să avem

mare grijă să nu aruncăm și copilul odată cu apa din copăie și să evităm abaterea de la subiectele pe care ar trebui să le discutăm.

*Președinta Ursula von der Leyen a anunțat câteva ambiții majore la instaurarea Comisiei, în special Pactul ecologic și strategia digitală pentru Europa. Cu ce va contribui politica de coeziune la atingerea acestor obiective?*

Acesta este un obiectiv major și un model de creștere nou pentru Europa. Instrumentele pe care le avem la dispoziție pentru realizarea obiectivelor sunt în principal fondurile de coeziune, „vechile” fonduri care promovează con



Comisarul Ferreira împreună cu António Costa, prim-ministrul Portugaliei (stânga) și cu Johannes Hahn, comisar responsabil cu bugetul, la summitul „Prietenii Coeziunii”, desfășurat în data de 1 februarie 2020 la Beja, în Portugalia



Podul de peste fluviul Minho leagă orașul Tui din Spania cu orașul Valença do Minho din Portugalia

vergența. Într-adevăr, politica de coeziune realizează deja, și va continua să realizeze, exact aceste obiective în proiectele pe care le propun beneficiarii, regiunile și municipalitățile.

Dacă îți organizezi sistemul intern de transport, nu îl poți organiza pe baza unei tehnologii poluante de domeniul trecutului, chiar dacă lucrezi într-o regiune rămasă mult în urmă.

Dacă vrei să sprijini IMM-urile, trebuie să privești spre viitor și spre sprijinul digital. S-au cheltuit deja 20 de miliarde EUR pentru proiecte digitale precum introducerea rețelelor de bandă largă în cele mai îndepărtate regiuni, pentru a reduce diferențele de competitivitate dintre acestea și centrele mari.

Există numeroase exemple ale acestor două obiective – digital și verde – încorporate deja în cadrul financiar existent. Dar acestea vor fi consolidate în cadrul următor; Comisia a propus deja rezervarea de fonduri pentru asemenea proiecte. Preocuparea noastră este ca partenerii cei mai slabi, indiferent dacă sunt cetățeni, lucrători, IMM-uri, municipalități sau regiuni, să nu rămână în

urmă în ceea ce privește tehnologia și creșterea necesară a eficienței. Iar în acest scop, acești parteneri trebuie să aibă un caracter ecologic.

De asemenea, acordăm o atenție deosebită acelor regiuni care trec prin tranziția spre eliminarea emisiilor de carbon sau adoptă o strategie mai ecologică. Unele dintre ele depind aproape în întregime de locuri de muncă și activități legate de carbon sau de industriile cu emisii de carbon. Aceste regiuni beneficiază de sprijin în plus față de accesul la fondurile regionale și sociale, din Fondul pentru o tranziție justă, menit să ajute aceste cazuri specifice foarte grave.

*Într-o etapă anterioară a carierei dumneavoastră ați participat la punerea în aplicare a unui proiect Interreg în Portugalia, deci aveți experiență directă pe teren. Cum priviți relația dumneavoastră, în calitate de comisar, cu diferiții actori de la diferite niveluri?*

Ca vicepreședintă a Comisiei de Coordinare a Regiunii de Nord a Portugaliei, am luat parte la unul dintre primele proiecte de cooperare finanțate și susținute de

Interreg. Proiectul a inclus nordul Portugaliei, o regiune cu aproximativ 3,8 milioane de locuitori, și regiunea Galicia din Spania, aproximativ de aceeași mărime.

Acestea erau și sunt și acum regiuni periferice foarte tinere, cu numeroase IMM-uri și o mulțime de oameni foarte activi. Cu toate acestea, le despărțea o graniță artificială. Însă așa a fost viața înainte de UE – iar odată cu aderarea s-au schimbat multe lucruri. Unul dintre ele a fost relația dintre cele două țări și dintre cele două regiuni, iar astfel am început să lucrăm cu Xunta de Galicia.

Ne-am dat seama că există motive uriașe de cooperare. Am început cu infrastructură, poduri, drumuri și mediu.

Sunt foarte mulțumită de faptul că frontierele sunt acum spații pentru proiecte, pentru comunicare, pentru activitate intensă. Desigur, cred că trebuie să eficientizăm puțin lucrurile, fiindcă avem multe proiecte și programe de cooperare. Trebuie să fim mai selectivi. Este uimitor însă că oamenii văd acum în vecinii lor niște parteneri, concetățeni, nu străini. Se cunosc unii pe alții și pot

interacționa. Consider că acest aspect este absolut esențial pentru ca Europa să fie Europa.

*Ne puteți spune despre experiența și planurile dumneavoastră de vizitare a proiectelor și, dintr-o perspectivă mai generală, despre importanța comunicării pentru această politică?*

Doresc să vizitez proiecte și să văd lucrurile pe teren. Toate locurile sunt diferite, dar există numeroase experiențe pozitive pe care le putem disemina. Este cu totul altceva să mergi într-un loc decât să îl vezi descris într-o carte, precum și să vezi și să simți energia oamenilor cărora le vorbești, pentru că dezvoltarea trebuie să fie un proces ascendent care să se bucure de sprijin descendent. Trebuie să discuți cu părțile interesate, să le întâlnești și să le înțelegi, pentru a le ajuta să își definească dorințele de dezvoltare.

Locurile pe care le-am vizitat cu prioritate au fost Silezia, Grecia și estul Germaniei, dar voi mai vizita multe

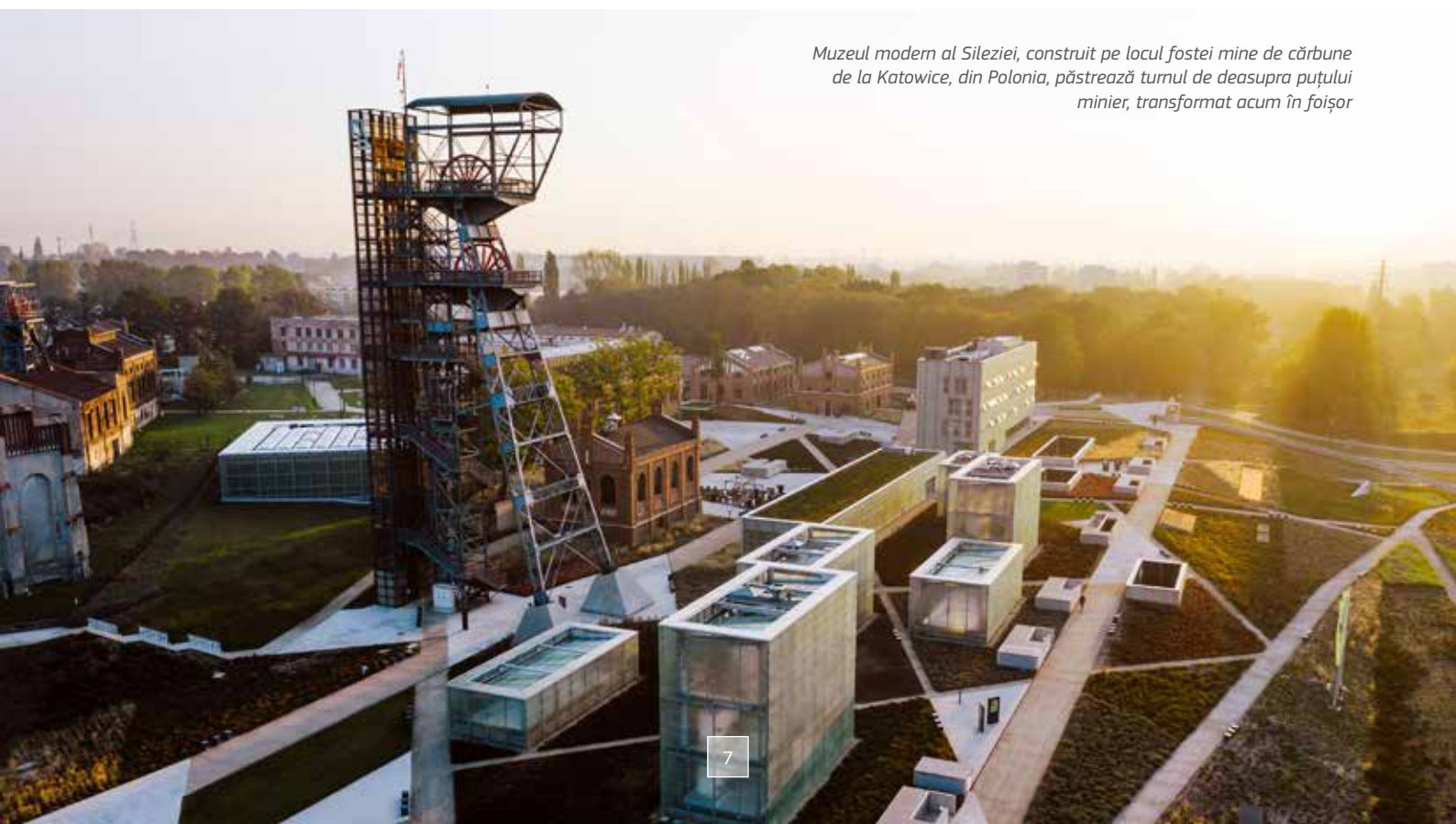
alte regiuni. Mă preocupă – și mă interesează – foarte mult să discut cu oamenii, să încerc să aflu noua lor viziune și cum îi putem ajuta să parcurgă tranziția spre eliminarea emisiilor de carbon.

Evident, acest proces cuprinde și sprijin financiar. Am negociat – iar aceasta este propunerea Comisiei – alocarea unor fonduri suplimentare de 7,5 miliarde EUR pentru sprijinirea acestor acțiuni de tranziție. Acești bani vor fi combinați cu alte instrumente într-un pachet investițional potențial de 100 de miliarde EUR, distribuit orientativ de către statele membre, în funcție de nevoile propriilor regiuni în ceea ce privește locurile de muncă și dependența economică.

Am selectat deja regiunile care considerăm că ar trebui să fie ținta acestor intervenții. Desigur, purtăm negocieri și efectuăm reglajul fin împreună cu statele membre, dar este cu adevărat o preocupare specială, legată direct de Pactul ecologic.

Sper ca până la finalul mandatului meu să fi vizitat un număr suficient de cazuri diverse. Printre probleme se numără cele cu care se confruntă orașele, regiunile ultraperiferice și periferice, zonele montane, zonele rurale, populația care îmbătrânește... De noi depinde să nu trecem nimic cu vederea.

Este o provocare mare, dar avem un grup fantastic de oameni cu multă experiență, care m-au întâmpinat într-un mod incredibil și cărora nu am cuvinte să le mulțumesc. Aceștia înțeleg că ideea mea este de a ne îndeplini rolul de sprijin, nu de a crea o mulțime de mecanisme în urma cărora cetățenii de pe teren să nu poată distinge ce face Europa pentru viețile lor și ale copiilor lor. Acesta este scopul muncii noastre. ■



*Muzeul modern al Sileziei, construit pe locul fostei mine de cărbune de la Katowice, din Polonia, păstrează tumul de deasupra puțului minier, transformat acum în foisor*



Parcul tematic din St. Margarethen (Austria)



Cité de la Mer din Cherbourg (Franța)



Centrul istoric al orașului Ioannina (Grecia)

## COMUNICARE:

# Acțiunile UE dau rezultate concrete



Din noiembrie 2018 până în decembrie 2019, campania de comunicare „Regiunile se pot baza pe sprijinul UE” („EU delivers in the regions”) a evidențiat 34 de inițiative locale cofinanțate de UE, prin 34 de campanii regionale derulate în cinci state membre (Austria, Franța, Grecia, Italia și Suedia).

Campania s-a concentrat pe locuri familiare și îndrăgite care aduceau o schimbare în viețile cetățenilor și a căror dezvoltare și/sau modernizare era susținută din fondurile regionale ale UE.

În fiecare regiune s-a desfășurat o campanie de o lună, cu scopul de a demonstra rezultatele concrete ale acțiunilor UE la nivel local. Printre inițiative s-au numărat: o școală din Guedelupa (FR); un teatru din Peloponez (EL); un punct de schi din Mellersta Norrland (SE); protejarea animalelor și a biodiversității în Övre Norrland (SE) și în Abruzzo (IT); un castel din Tirol (AT); o linie de cale ferată în Sicilia (IT); un muzeu din Normandia (FR); un parc de distracții din Burgenland (AT); și zone pietonale din Epir (EL), precum și multe altele.

Fiecare campanie regională a folosit o combinație de modalități de comunicare:

- ▶ publicitate pe panouri urbane, anunțuri în format digital pe site-uri locale și în rețelele de socializare; de exemplu, în Florența (IT), afișul a fost amplasat la gara principală;

- ▶ instalarea unei cabine fotografice interactive, care le oferă localnicilor ocazia de a face fotografii la fața locului; de exemplu, în Burgenland, unde a fost instalată o cabină fotografică.
- ▶ parteneriate cu mass-media locală și/sau cu influenceri locali: în Grand Est (FR) am încheiat un parteneriat cu un influencer local pentru a produce un clip despre proiect la fața locului, o postare de blog și postări în rețelele de socializare;
- ▶ materiale vizuale pentru rețelele de socializare (alături de crearea unui set de instrumente de comunicare);
- ▶ organizarea de evenimente locale cu reprezentanți ai regiunii, ai Comisiei Europene și ai titularului proiectului.

## Vești bune!

În 2020, campania se va derula în 16 regiuni noi din cinci state membre (Franța, Grecia, Italia, Irlanda și Țările de Jos).

Proiectele din această etapă următoare vizează mai ales aspecte ecologice. Mai multe campanii regionale vor evidenția rezervații naturale care joacă un rol important în protejarea animalelor și a biodiversității, refacerea unei zone costiere, un campus universitar verde, precum și promovarea „mobilității ușoare” prin restaurarea unor piste pentru biciclete, a unor autobuze ecologice și a unor zone pietonale. Printre alte teme din 2020 se vor număra, de exemplu, patrimoniul cultural, cultura, transporturile etc.



## CIFRE-CHEIE ALE CAMPANIEI



**475 000**  
de accesări

ale SITE-ULUI REGIO



**23 000**  
de fotografii

la CABINA FOTO  
INTERACTIVĂ



**17**  
parteneriate

cu MASS-MEDIA  
LOCALĂ



**26**  
de  
parteneriate

cu INFLUENCERI  
LOCALI

Pe lângă faptul că se înscrie în propunerile Comisiei pentru un pact ecologic european, obiectivul campaniei „Regiunile se pot baza pe sprijinul UE” rămâne același: de a spori gradul de conștientizare cu privire la acțiunile și rezultatele UE de la nivel regional.

### Impact asupra implicării cetățenilor

Testele realizate în țări anterior și ulterior campaniilor au arătat că:

- localizarea creează legături emoționale: utilizarea campaniei pentru a comunica despre locuri aflate în localitate și în regiune a avut un rol-cheie în captarea atenției publicului – de exemplu, până la 71% în Suedia și chiar 93% în Italia;
- adresându-se la nivel local, UE poate transmite mesaje în mod transversal: referințele și strategiile locale atrag

aproape același nivel de atenție atât din partea publicului proeuropean, cât și din partea celui eurosceptic. De exemplu, 65% dintre euroscepticii dintr-o regiune franceză au evaluat pozitiv capacitatea campaniei de a oferi informații despre participarea UE;

- cetățenii manifestă un interes sporit față de informațiile despre proiecte și locuri finanțate în prezent de către UE în regiunea lor. În medie, 75% dintre membrii populațiilor regionale vizate ar privi favorabil o campanie viitoare care să ilustreze cele mai noi atracții și locuri din regiunea lor. ■

### MAI MULTE INFORMAȚII

<https://europa.eu/!Qt64gt>

#EUinmyRegion!



Stadionul de schi din Östersund (Suedia)



Zona marină din Torre del Cerrano (Italia)

## PUNCT DE DATE

# Evaluarea politicii de coeziune în statele membre

Evaluarea este o dimensiune-cheie a formulării politicii de coeziune, deoarece sprijină conceperea și punerea în aplicare a politicii cu dovezi concrete privind rezultatele și impacturile intervențiilor.

Regulile care guvernează planificarea și punerea în aplicare a politicii de coeziune s-au concentrat din ce în ce mai mult pe evaluarea impacturilor acestora. În perioada 2014-2020, statele membre au avut (în premieră) obligația de a efectua evaluări privind eficacitatea, eficiența și impactul obiectivelor fiecărui program. Regulile politicii de coeziune se aplică Fondului european de dezvoltare regională, Fondului social european și Fondului de coeziune.

Mai jos sunt prezentate informații privind volumul, aspectele avute în vedere și natura evaluărilor naționale realizate în temeiul acestor reguli. Evaluările au la bază setul de date deschise „Evaluările programelor politicii de coeziune” (din 2015 până în prezent) și sunt actualizate periodic.

### Ce aspecte intră sub lupa evaluării?

Majoritatea evaluărilor vizează întrebări referitoare la punerea în aplicare și examinează progresele înregistrate în direcția atingerii obiectivelor. Acestea se concentrează pe coerența proiectelor și a acțiunilor cu obiectivele programelor și pe eficacitatea și eficiența punerii în aplicare a acestora. De asemenea, evaluările încearcă să determine probabilitatea de a fi utilizată finanțarea disponibilă și de a fi atinse obiectivele stabilite, în special cele din cadrul de performanță.

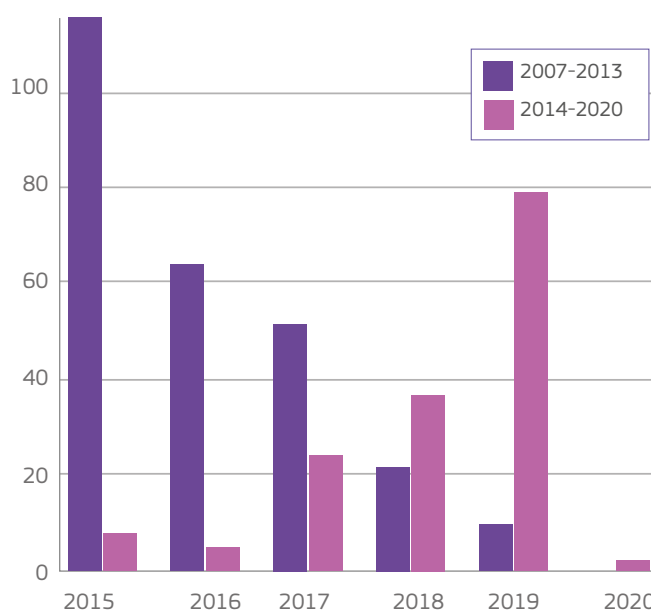
Se efectuează evaluări ale impacturilor și ulterior pe parcursul ciclului programelor, când majoritatea acțiunilor nu numai că s-au finalizat, dar au și produs rezultate.

### Un volum mare de dovezi, cu abordări diverse

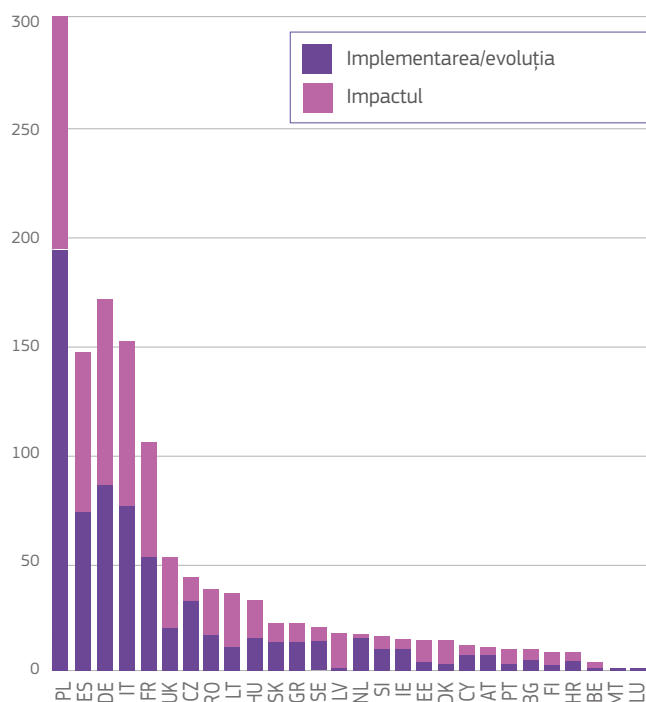
Din 2015, statele membre au finalizat peste 1 000 de evaluări, care s-au concentrat pe diferite fonduri, teme și regiuni și au monitorizat progresele privind punerea în aplicare și/sau impactul intervențiilor. Acestea se referă atât la perioada de programare 2007-2013, cât și la perioada 2014-2020.

Numărul evaluărilor diferă mult de la un stat membru la altul. Acest fapt reflectă diferențe semnificative privind volumul și domeniul finanțării investițiilor, numărul de programe dintr-un stat membru și abordarea propusă în planurile de evaluare. În plus, unele țări preferă să realizeze un număr mare de evaluări mai mici, în timp ce altele efectuează evaluări agregate.

### NUMĂRUL EVALUĂRILOR IMPACTURILOR ÎN FUNCȚIE DE AN ȘI DE PERIOADA DE PROGRAMARE



## NUMĂRUL EVALUĂRILOR ÎN FUNCȚIE DE ȚARĂ ȘI DE TIP (DIN 2015)



### Ce teme au fost preponderent în atenție în perioada 2014-2020?

La jumătatea perioadei de programare, majoritatea evaluărilor se concentrează pe teme sociale, parțial datorită cerinței ca statele membre să efectueze evaluări ale impacturilor inițiativei privind ocuparea forței de muncă în rândul tinerilor până la sfârșitul anilor 2015 și 2018.

În general, evaluările finalizate se concentrează pe măsuri care se pun mai rapid în aplicare, cum ar fi promovarea creării de locuri de muncă durabile și de calitate, care le aduce beneficii directe oamenilor din UE.

Distribuția evaluărilor la nivelul obiectivelor tematice se poate filtra în funcție de țară și de fond (unele evaluări pot cuprinde mai multe fonduri).

### Atenție acordată cercetării și inovării

Ca urmare a cerințelor privind concentrarea tematică, un volum mare din resursele de investiții ale FEDR este dedicat consolidării cercetării, a dezvoltării tehnologice și a inovării. În Polonia, Spania și Germania s-au alocat sumele cele mai mari planificate pentru îmbunătățirea infrastructurilor de cercetare și inovare (CI), promovarea investițiilor de afaceri în CI și dezvoltarea de legături și sinergii între întreprinderi, centre de cercetare și dezvoltare și învățământul superior. Tot Polonia are și numărul cel mai mare de evaluări, deși acestea se concentrează, până în prezent, mai ales pe procese și pe monitorizare.

### Care sunt cele mai recente evaluări finalizate?

Rapoartele de evaluare finale sunt disponibile în Biblioteca evaluărilor, unde se pot efectua filtrări și căutări printre evaluările finalizate de statele membre. În majoritatea cazurilor, rapoartele sunt în limbile naționale, dar sunt însoțite de o sinteză în limba engleză. ■

#### MAI MULTE INFORMAȚII

Activitatea Comisiei cu privire la evaluarea politicii de coeziune:

<https://europa.eu/!XG63nD>

Sintezele anuale ale evaluărilor cu rapoartele anuale privind utilizarea fondurilor:

<https://europa.eu/!MB77Fq>

Pentru informații suplimentare, contactați:

[REGIO-EVAL@ec.europa.eu](mailto:REGIO-EVAL@ec.europa.eu)

**Aveți vreo preferință privind subiectele viitoare ale rubricii PUNCT DE DATE a revistei *Panorama*?**

**Există vreun set de date pe care ați dori să îl includem în Platforma de date deschise a fondurilor ESI?**

Dacă da, trimiteți un e-mail la: [REGIO-EVAL@ec.europa.eu](mailto:REGIO-EVAL@ec.europa.eu)

Urmăriți discuția pe TWITTER #ESIFOpenData

sau abonați-vă la buletinul nostru informativ: [http://ec.europa.eu/newsroom/index.cfm?service\\_id=788](http://ec.europa.eu/newsroom/index.cfm?service_id=788)

# Îngrijire prin forțe unite peste granițe

# Interreg



# 30 years together

**Interreg, instrumentul emblematic al UE pentru cooperarea transfrontalieră la nivel național și regional, sărbătorește 30 de ani de realizări și își propune noi obiective de atins împreună în viitor. În 2020, ne vom concentra pe trei teme principale, care subliniază esența Interreg și reprezintă un răspuns la preocupările principale ale cetățenilor.**

**D**in 1990, finanțarea prin Interreg sprijină programe de cooperare transfrontalieră între regiuni, autorități locale și cetățeni. Acesta a finanțat mii de proiecte și inițiative care au contribuit la reducerea barierelor și la apropierea oamenilor. Interreg, cunoscut și sub denumirea de „Cooperarea teritorială europeană”, ocupă un loc central în idealul european, deoarece încurajează regiunile și țările să abordeze provocările care se pot rezolva numai prin cooperare.

Pe tot parcursul anului 2020 vor avea loc evenimente de sărbătorire care vor reprezenta ocazii de a demonstra numeroasele realizări ale Interreg. Acestea se vor concentra și asupra viitorului, prin lansarea unei dezbateri privind politica de cooperare post-2020. Interreg vizează cooperarea transfrontalieră, transnațională și interregională, dar și fixează cooperarea într-un mediu de politică mai durabil, de exemplu, prin strategiile macroregionale și prin punctul de contact frontalier.

Interreg întrupează una dintre valorile fundamentale ale UE: cooperarea între oamenii, regiunile și țările aflate aproape de noi. Într-un moment de intensificare a introspecției în rândul unor cetățeni și de dialog politic care tinde să ignore realizările Europei, Interreg a luat măsuri pentru a depăși asemenea obstacole, contribuind totodată la construirea unei Europe mai puternice, cu un grad sporit de coeziune, pe bază de cooperare.

Interreg abordează deja schimbările climatice și contribuie la crearea unei Europe mai verzi. Acesta încurajează tinerii să lucreze sau să studieze în străinătate și sprijină inițiativele de învățare a limbilor din țările învecinate sau de voluntariat în cadrul unor proiecte. Interreg ne ajută pe toți să facem naveta dintr-o țară în alta, să găsim locuri de muncă în regiuni frontaliere ale Europei sau în afara UE sau să accesăm serviciile publice aflate cel mai aproape de locuințele noastre.

## Cu toții avem nevoie de vecini

Toți avem vecini – iar aceștia contează! Cooperăm, muncim împreună, luăm decizii împreună și tot împreună creăm noi oportunități pentru un viitor mai bun în spațiul nostru european comun. Cooperarea este acum mai vitală ca niciodată, pentru că și provocările sunt mai globale ca niciodată. Incendiile forestiere nu cunosc frontiere – ci se întind de pe versanți în văi, fără să ceară permisiunea de a traversa o graniță. La fel și bolile, poluarea sau tulburările sociale. Dacă este afectată o parte a graniței, va fi afectată și cealaltă parte.

Știm însă că partajarea unei frontiere înseamnă mai mult decât găsirea de soluții la probleme comune. Aceasta înseamnă și valorificarea oportunităților comune, a intereselor comune, a stilurilor de viață comune și a practicilor culturale. În prezent, creăm comunități puternice și construim punți între oameni peste granițe. Împreună le asigurăm cetățenilor acces îmbunătățit la învățământ, la servicii de sănătate sau la locuri de muncă. Împreună îmbunătățim conectivitatea și accesibilitatea peste granițe, menținându-ne în același timp siguranța și protejând patrimoniul și natura.

Avem mult mai multe în comun cu vecinii noștri decât credem. Europa ne menține împreună. De 30 de ani, prin Interreg, programele de cooperare ale UE ajută vecinii să concluzeze

pentru a dezvolta comunități puternice de-a lungul frontierelor interne și externe. În tot acest timp, mii de proiecte finanțate de UE au adus beneficii concrete în regiunile frontaliere ale UE și dincolo de acestea, consolidând încrederea și respectul între cei care împart un spațiu comun.

## O ABORDARE CU TREI COMPONENTE

Reprezentând unul dintre cele două obiective ale politicii de coeziune pentru perioada 2014-2020, Interreg are un buget de 10,1 miliarde EUR, finanțat din Fondul european de dezvoltare, care a investit în mai multe programe de cooperare responsabile de gestionarea finanțării proiectelor.

Există 60 de programe de cooperare transfrontaliere, 15 programe de cooperare transnaționale și patru programe interregionale:

- cooperarea transfrontalieră susține cooperarea între regiuni NUTS III din cel puțin două state membre diferite situate chiar la frontiere sau lângă acestea;
- cooperarea transnațională implică regiuni din mai multe țări ale UE, care formează zone mai largi pentru a promova mai bine cooperarea și dezvoltarea regională în cadrul UE, abordând împreună probleme comune;
- cooperarea interregională este paneuropeană din punct de vedere geografic și acoperă zone mai largi.

## Sprijinirea tineretului de azi

Tinerii cu vârste între 15 și 29 de ani reprezintă 17% din populația UE. Cu toții se confruntă cu provocări comune, cum ar fi piețele slabe ale muncii și absența oportunităților de educație și formare. Deși tinerii nu sunt imuni la crize precum încălzirea globală, insecuritatea și neîncrederea la scară largă în instituțiile publice, ei au în comun dorința pentru un viitor mai bun. UE oferă o mulțime de oportunități, inclusiv mobilitate sporită, ceea ce este vital pentru a-și consolida poziția ca economie bazată pe cunoștințe. ➤

## COMPETENȚE NOI PENTRU GENERAȚIA TÂNĂRĂ



Proiectul NewGenerationSkills din regiunea Dunării și-a propus să valorifice potențialul de afaceri și de inovare socială al tinerilor, înzestrându-i cu competențele de a deveni factori ai schimbării în comunitățile lor locale.

Pornind de la nivel local, proiectul a urmărit să creeze un mediu propice, în care tinerii să își poată transforma ideile inovatoare în inițiative cu valoare socială adăugată ridicată. Acesta a consolidat mecanismele de cooperare pentru a elabora sisteme locale de sprijin inovatoare sub forma unor laboratoare de inovare conectate într-o rețea transnațională. Întrepătrunderea dintre inovare și sprijinul acordat tinerilor întreprinzători va contribui la crearea de legături între învățământ și competențele de generație nouă necesare pentru a răzbate în lumea profesională în schimbare.

Se speră că acest proces de susținere a inovării concentrat asupra tineretului va duce, în cele din urmă, la performanțe economice sporite, la reducerea exodului de creiere și la creșterea calității mediului local de muncă/de trai.

<http://www.interreg-danube.eu/approved-projects/newgenerationskills>

De 30 de ani, Interreg și politica de cooperare identifică soluții pentru tineri. Conlucrând, construind parteneriate și diseminând cunoștințe pentru îmbunătățirea nivelurilor de educație și a competențelor, Interreg a contribuit la asigurarea de oportunități profesionale pentru tineri, facilitând mobilitatea tineretului prin stagii de formare și cooperare la nivel transfrontalier între instituțiile de învățământ.

Un exemplu concret este proiectul „BELT”, desfășurat la granița dintre Danemarca și Germania, care le-a oferit tinerilor posibilități sporite de a lucra și a învăța de ambele părți ale frontierei, mărindu-le astfel șansele de angajare. Într-o altă zonă, peste 1 000 de stagiași au participat la proiectul „euregio-Xperience” pentru a-și explora oportunitățile profesionale viitoare pe piața muncii din regiunea frontalieră germano-olandeză.

Interreg promovează rețelele transnaționale pentru a ajuta tinerii întreprinzători să își dezvolte competențele. În regiunea Dunării, proiectul „NewGenerationSkills” s-a concentrat pe eliberarea potențialului nevalorificat al tinerilor prin dezvoltarea competențelor acestora și crearea unui mediu propice transformării ideilor acestora în realitate (a se vedea caseta). De asemenea, Interreg educă tinerii să conștientizeze mai bine problema încălzirii globale.

Proiectul „Tineretul împreună”, dintre Ungaria și Serbia, ajută de mai mult timp tinerii să se adapteze la un mod de viață mai durabil. Interreg construiește încrederea reciprocă și în forțele proprii la nivel transfrontalier prin înființarea de servicii publice ușor accesibile tinerilor. De exemplu, tinerii din Franța și din Spania beneficiază de acces la aceeași

## AMELIORAREA ÎNGRIJIRII ACORDATE PACIENȚILOR TINERI ÎN PIRINEI

Un nou proiect finanțat de UE a ameliorat accesul copiilor din zona estică a Pirineilor la servicii de sănătate, contribuind la asigurarea celui mai bun tratament posibil pentru pacienții tineri din această regiune transfrontalieră în mare parte muntoasă, izolată și rurală, situată între Franța și Spania.

Polul pediatic din Cerdanya a însărcinat o echipă de profesioniști să elaboreze strategii pentru servicii spitalicești și ambulatorii optime, prin îmbinarea resurselor și a experienței și prin crearea de parteneriate pentru eficientizarea costurilor.

Unitățile astfel rezultate funcționează în regim nonprofit și tratează copii și adolescenți cu vârsta de până la 17 ani. Acestea oferă planuri de tratament individuale și îngrijire medicală non-stop, iar echipele de experți – medici, dieteticieni și terapeuți – ajută pacienții și părinții acestora să se adapteze și să trăiască bine în contextul diagnosticului lor.

<http://pediatrie-occitanie.alefpa.asso.fr/>



Îngrijire medicală în spitalul din regiunea Cerdanya – prima instituție transfrontalieră de sănătate din Europa (a se vedea caseta).

Dezvoltarea unui sentiment al comunității începe de la o vârstă timpurie. Datorită inițiativei „Tineretul voluntar Interreg” (IVY), lansată în 2017, aproximativ 400 de voluntari cu vârste între 18 și 30 de ani au participat la programe și proiecte de cooperare. IVY face parte și din Corpul european de solidaritate, care oferă oportunități de voluntariat, de stagii și de angajare, acasă sau în străinătate. >

## REȚEAUA GRUPURILOR DE BAZĂ PENTRU TINERET DIN SUDUL MĂRII BALTICE

Valoarea participării tineretului la procesele democratice a fost recunoscută în comunitățile locale și la nivel internațional. Cu toate acestea, progresele înregistrate în ceea ce privește punerea în practică au fost lente. Tinerii continuă să fie o categorie marginală în cadrul majorității proceselor democratice. Proiectul Interreg „SB YCGN” sporește capacitatea actorilor locali de la nivel transfrontalier de a implica tinerii cetățeni în procesul decizional, consolidând astfel democrația participativă. Având în vedere că implicarea tineretului în procesele politice este o problemă la nivel transfrontalier, proiectul vizează creșterea competenței transfrontaliere a actorilor implicați, pentru a consolida integrarea europeană prin extinderea grupurilor de cetățeni, de autorități, politice și sociale în țările partenere. Datorită Interreg, cetățenii tineri nu doar că pot trăi la ei acasă experiența democrației participative, ci pot învăța și să înțeleagă mai bine țările cu care se învecinează.

<https://southbaltic.eu/-/sb-ycgn>



## O Europă verde, neutră din punct de vedere climatic

Deși frontierele au fost înființate pentru a stabili un sentiment al apartenenței și al identității comune, acestea nu împiedică flora și fauna să le traverseze. Aerul, apa, poluarea solului și utilizarea în exces a resurselor comune nu recunosc granițele naționale. În vederea conservării ecosistemelor pentru generațiile viitoare, Interreg încurajează, de peste 30 de ani, cooperarea în materie de mediu.

Proiectul „LOS\_DAMA!” (a se vedea caseta) protejează spațiile deschise verzi, creând o rețea a orașelor din regiunea Alpilor din UE, care acoperă Austria, Franța, Germania, Italia și Slovenia. Datorită acestui demers, o nouă rețea a orașelor alpine va revitaliza zone verzi importante. Comisia Europeană a pre-

zentat de curând Pactul verde ca noua strategie de creștere a Europei, cu obiectivul de a crea o Europă neutră din punctul de vedere al emisiilor de dioxid de carbon până în 2050. Un lucru este limpede: o Europă verde, neutră din punct de vedere climatic se poate realiza numai prin cooperare. Aceasta este înseamnă și face Interreg de 30 de ani încoace. ■

### MAI MULTE INFORMAȚII

[https://ec.europa.eu/regional\\_policy/sources/docgener/factsheet/interreg30\\_en.pdf](https://ec.europa.eu/regional_policy/sources/docgener/factsheet/interreg30_en.pdf)  
<https://interreg.eu/about-interreg/>

## PROTEJAREA SPAȚIILOR, CONECTAREA OAMENILOR

În cadrul orașelor-regiuni alpine există un efort coordonat de combatere a expansiunii urbane și de protejare a spațiilor verzi și a peisajelor în orașe create printr-o creștere urbană fără precedent și în jurul acestora. Se pierd zone recreative sau agricole, se distrug habitate importante ale animalelor și există riscul de secare a mlaștinilor, toate aceste fenomene contribuind la schimbările climatice.

Proiectul finanțat de UE „LOS\_DAMA!” reunește părțile interesate de la nivelul orașelor-regiuni pentru a proteja spațiile deschise potrivite pentru viață și a conecta oamenii și spațiile verzi la nivelul întregii regiuni. Obiectivul este de a spori gradul de conștientizare în rândul cetățenilor cu privire la importanța de a proteja și a gestiona peisajele periurbane și adesea agricole din marile zone metropolitane alpine și din jurul acestora.

Proiectul elaborează un set de metode pentru a facilita implementarea comună durabilă a planurilor de protejare și gestionare a peisajelor periurbane, precum și mai multe abordări cuprinzătoare în ceea ce privește peisajele.

De asemenea, proiectul a finanțat Rețeaua Metropolelor Alpine, o coalitie a autorităților urbane și metropolitane care se angajează să lucreze cot la cot cu părțile interesate pentru protejarea propriilor zone verzi și dezvoltarea de infrastructuri verzi.

[https://www.alpine-space.eu/projects/los\\_dama/en/home](https://www.alpine-space.eu/projects/los_dama/en/home)







## CREAREA DE ORAȘE MAI SĂNĂTOASE ȘI MAI FAVORABILE MOBILITĂȚII PIETONALE

Proiectul CityWalk ajută 10 orașe din regiunea Dunării să reducă poluarea, zgomotul și congestia prin ameliorarea condițiilor pentru pietoni și prin promovarea mobilității ecologice.

Orașele partenere desfășoară acțiuni-pilot la scară redusă pentru a îmbunătăți accesibilitatea pietonală, concomitent cu elaborarea de propuneri de politică. Deși accentul se pune pe mersul pe jos, proiectul adoptă o abordare holistică a sporirii mobilității urbane, căutând să îmbine în mod eficace transportul public și cel privat.

Printre schimbările care încurajează mersul pe jos s-ar putea număra re-proiectarea străzilor pentru a le acorda prioritate pietonilor, nu autoturismelor. S-au analizat intervenții fără caracter normativ menite să încurajeze oamenii să își lase mașina acasă, precum programe de sensibilizare pentru promovarea mersului pe jos și a beneficiilor acestuia asupra sănătății.

<http://www.interreg-danube.eu/approved-projects/citywalk>

## INTERREG ÎȘI SERBEAZĂ A 30-A ANIVERSARE CU UN PODCAST NOU: „IATĂ EUROPA”

„Iată Europa”, noul podcast Interreg, vă aduce relatările personale ale unor europeni obișnuiți ale căror vieți sunt transformate în urma cooperării transfrontaliere.

În această serie, jurnalista Shahidha Bari vă însoțește într-o călătorie prin Europa, de la Marea Baltică la Insulele Baleare și mai departe.

Din primul episod puteți afla cum creează comunitatea Interreg o Europă mai verde. Shahidha Bari cutreieră pe bicicletă orașul lui Steffen Nozon, Rostock, situat în nordul Germaniei. Steffen, un pasionat al ciclismului, este un manager de mobilitate care își transformă zona locală în „străzi vii”, verzi și fără trafic auto.

Primul episod este disponibil pe toate platformele: accesați <https://this-is-europe.simplecast.com/> <http://pediatrie-occitanie.alefpa.asso.fr/>



# Intensificarea proiectelor Interreg cu instrumentele și serviciile Enterprise Europe Network



Enterprise Europe Network (EEN) este cea mai mare rețea din lume care oferă susținere întreprinderilor mici și mijlocii (IMM). Aceasta are peste 600 de membri renumiți în cadrul

ecosistemelor de afaceri și de inovare regionale/naționale din care fac parte, precum agenții pentru dezvoltare regională, camere de industrie și comerț, organizații de cercetare, universități, organizații comerciale și bănci de promovare și de investiții. Activă în peste 60 de țări, EEN le oferă regiunilor un serviciu interesant pentru a susține internaționalizarea IMM-urilor acestora.

Toată gama EEN, disponibilă gratuit IMM-urilor, poate fi grupată în trei categorii: servicii de consultanță în afaceri, inclusiv în ceea ce privește accesul la finanțare; servicii de internaționalizare/parteneriat; și servicii de inovare. Majoritatea acestora sunt cofinanțate prin programul COSME, care, începând din 2021, va face parte din Programul privind piața unică din cadrul financiar multianual.

În același timp, serviciile pentru inovare, precum consolidarea capacității de gestionare a inovării și serviciile de gestionare a beneficiarilor-cheie destinate beneficiarilor-pilot ai Instrumentului pentru IMM-uri/Consiliului European pentru Inovare (CEI), sunt cofinanțate prin Orizont 2020.

## Instrumentele

Instrumentele și serviciile EEN oferă un mare potențial pentru sinergii, de la facilitarea procesului transnațional de descoperire antreprenorială S3 până la încorporarea în proiectele Interreg a unor instrumente și servicii de consultanță corelate, pentru a asigura reușita implementării proiectelor. Următoarele exemple demonstrează realizările acestora în proiecte recente.

Proiectul „S3-4AlpClusters”<sup>1</sup> din cadrul programului „Spațiul alpin Interreg” a introdus un proces transnațional de descoperire antreprenorială în regiunea Alpilor. Proiectul valorifică legăturile de afaceri stabilite prin activitățile EEN de către Veneto Innovazione și Business Upper Austria, organizând ateliere transregionale de elaborare de acțiuni pentru a defini modalități de a dezvolta în continuare activități transformatoare în „ecosistemul produselor alimentare inteligente”.

Proiectul „Innovarc”<sup>2</sup> din cadrul Interreg Franța-Elveția a reunit 250 de întreprinderi și organizații de cercetare din munții franco-elvețieni Jura pentru a spori cooperarea transfrontalieră

1) <https://www.alpine-space.eu/projects/s3-4alpclusters/en/home>

2) <http://www.innovarc.eu/innovarc/presentation-du-projet>



În ceea ce privește proiectele de inovare. Echipa a furnizat diferite servicii de consultanță privind accesul la finanțare, la gestionarea inovării și la internaționalizare.

Camera de Comerț și Industrie din județul maghiar Győr-Moson-Sopron este partener principal în proiectul „Smart-up”<sup>3</sup> din cadrul Interreg Austria-Ungaria, care urmărește să impulsioneze cooperarea transfrontalieră în domeniul afacerilor și al inovării în rândul start-upurilor din regiunile frontaliere.

Proiectele „AmiCE”<sup>4</sup> și „KETGATE”<sup>5</sup> sunt finanțate ambele în cadrul axei prioritare privind inovarea și dezvoltarea cunoștințelor a programului Interreg Europa Centrală. AMiCE ajută IMM-urile să adopte tehnologii de fabricație avansate, în special printarea 3D. KETGATE pune în legătură organizații de sprijin pentru întreprinderi și organizații din domeniul tehnologiei din opt țări central-europene, cinci dintre acestea având echipe EEN. Obiectivul este de a facilita accesul transfrontalier al IMM-urilor la infrastructuri tehnologice ultramoderne pentru materiale avansate, fonică, microelectronică și nanoelectronică în sectorul transporturilor, al sănătății și al produselor alimentare.

Proiectul „Boost4Health”<sup>6</sup> din cadrul Interreg Europa de Nord-Vest a elaborat servicii de sprijin financiar și nefinanciar pentru internaționalizarea IMM-urilor din sectorul științelor vieții și al tehnicii medicale.

Veneto Innovazione este membră a consorțiului Friend Europe al organizației EEN din Italia, care cuprinde regiunile Veneto, Friuli-Veneția Giulia și Trentino-Tirolul de Sud. Proiectul de transfer de întreprinderi, susținut de instrumentele EEN, a facilitat transferul transfrontalier de întreprinderi și corelarea dintre vânzătorii și cumpărătorii potențiali. ■

3) <https://www.interreg-athu.eu/en/smartup>

4) <https://www.interreg-central.eu/Content.Node/AMiCE.html>

5) <https://www.interreg-central.eu/Content.Node/KETGATE.html>

6) <https://www.boost4health.eu>

# Consolidarea capacităților administrative în regim anticipat pentru perioada post-2020



**Kostas Raftopoulos, șeful echipei de acțiune-pilot privind consolidarea capacității administrative din cadrul Autorității de Management din Grecia, explică importanța bunei guvernări și a consolidării capacității pentru politica de coeziune.**

*Spuneți-ne de ce ați decis să vă alăturați acțiunii-pilot de consolidare în regim anticipat a capacității administrative pentru 2021-2027.*

Am decis să participăm la acest proiect deoarece Autoritatea noastră de Management a trăit un șoc puternic în 2015, după fuzionarea celor trei AM care au gestionat anterior trei programe diferite – autostrăzi, căi ferate și protecția mediului. De la bun început am înțeles că trebuie să luăm măsuri imediate în raport cu sistemele și cu oamenii noștri pentru a omogeniza modul în care funcționăm. Am început cu sistemele informatice, înlocuindu-le pe cele fragmentate cu un sistem nou și unitar de gestionare a documentelor. Am mers

apoi și mai departe, înființând echipe transdisciplinare pentru a identifica sursele eterogenității și a disemina cele mai bune practici la nivelul celor trei structuri anterioare.

Așadar, la momentul la care am aflat despre inițiativa Comisiei, atât noi, cât și conducerea noastră politică eram deja convinși de necesitatea de a ne consolida capacitatea administrativă, în special pentru perioada viitoare. În opinia mea, participarea la această acțiune-pilot a accelerat procesul pe care îl demaraserăm din 2015. Fără acest proiect, evoluția ar fi fost mult mai lentă și mai fragmentată.

***Care au fost elementele cele mai utile și mai inovatoare?***

În primul rând, această acțiune-pilot este o ocazie excelentă de a regândi aspecte pe care le consideram de la sine înțelese. Presiunea obligațiilor de zi cu zi și termenele-limită strânse ne fac să lăsăm pe mâine consolidarea capacității administrative. Însă lumea se schimbă, iar noi trebuie să reacționăm. Structurile și competențele pe care ni le-am format

cândva se pot dovedi inadecvate dacă nu investim în revizuirea și reconstruirea acestora.

În al doilea rând, cooperarea cu DG REGIO și cu Organizația pentru Cooperare și Dezvoltare Economică (OCDE) este, în sine, o experiență foarte utilă. Organizarea de ateliere și interviuri pentru a afla ce propun pentru viitor oamenii noștri din linia întâi, beneficiarii și alte părți interesate poate părea un lucru neînsemnat pentru unele organizații private, dar pentru administrația publică greacă (și, în opinia mea, pentru numeroase administrații publice) este ceva cu adevărat inovator.

În al treilea rând, pentru a pune în aplicare foaia de parcurs, am înființat echipe de implementare voluntare compuse din personal din toate unitățile și sectoarele, conduse de către colegi din linia întâi care își demonstraseră capacitatea, dar încă nu avuseseră oportunitatea. Cooperarea noastră cu echipa OCDE se va extinde la punerea în aplicare a unor acțiuni specifice. Astfel, echipele de implementare vor putea lucra direct cu OCDE, precum și cu Unitatea de Resurse

Umane – o agenție din afara AM –, cu organisme intermediare, cu beneficiarii și cu Autoritatea Națională de Coordinare etc. Cu alte cuvinte, se vor deschide numeroase canale de comunicare pentru a disemina cele mai bune practici și know-how-ul și a dezvolta în continuare cultura muncii de echipă.

### *Care au fost reacția și nivelul de implicare din partea colegilor dumneavoastră?*

Când am organizat primul atelier la Atena, cu peste 100 de participanți reprezentând aproximativ 40 de părți interesate, echipa OCDE m-a întrebat: „De ce sunt atât de entuziaști toți acești oameni?” Oamenii au avut ocazia de a vorbi, de a întâlni colegi de pe tot cuprinsul Greciei și de a împărtăși experiențe, sugestii și preocupări. Iar acest entuziasm este cu noi și acum, în perioada de punere în aplicare. De fapt, echipele care cooperează cu OCDE din luna mai 2020 au fost atât de nerăbdătoare, încât au început să pregătească material cu trei luni înainte de prima misiune programată a OCDE la Atena.

### *Ce așteptări aveți pentru viitor? Va contribui această muncă la o mai bună gestionare a investițiilor viitoare prin politica de coeziune?*

Acum, la patru ani de la fuziune și la 18 luni de la alăturarea la acest proiect, suntem mult mai încrezători că organizația

noastră va fi bine pregătită pentru următoarea perioadă de programare. Foia noastră de parcurs cuprinde 19 acțiuni, dintre care 11 sunt legate de probleme privind efectivul intern de angajați, șase vizează relațiile noastre cu părțile interesate și cu beneficiarii noștri, iar două sunt legate de combaterea birocrăției și de stabilirea unui canal de comunicare cu Autoritatea de Audit, cu Autoritatea de Certificare și cu Autoritatea Națională de Coordinare. Sunt foarte siguri că cititorii (în special cei care lucrează în sistemul de gestionare a fondurilor UE) înțeleg pe deplin importanța acțiunilor sus-menționate pentru consolidarea capacității administrative.

### *Le-ați recomanda omologilor dumneavoastră de la alte autorități de management să investească în elaborarea unor foi de parcurs pentru consolidarea capacității administrative?*

Am avut numeroase ocazii de a discuta cu colegi din Bulgaria, Croația, Polonia și Spania despre principalele provocări cu care se confruntă autoritățile de management și este evident că aproape jumătate dintre probleme sunt comune. Există însă și probleme specifice fiecărui caz în parte, care trebuie identificate și abordate. În opinia mea, o abordare sistematică precum cea a metodologiei OCDE garantează faptul că fiecare foaie de parcurs cuprinde acele acțiuni necesare pentru îmbunătățirea capacității administrative în fiecare caz în parte. ■

### **MAI MULTE INFORMAȚII**

Raportul de sinteză al etapei I a inițiativei-pilot:

<https://europa.eu/!Gq44bp>

Buna guvernare și capacitatea administrativă – noua relatare despre date:

<https://europa.eu/!uM83XJ>

Set de instrumente practic – Foi de parcurs pentru consolidarea capacității administrative:

<https://europa.eu/!dv43qF>



## **PILOT ON GOOD GOVERNANCE AND CAPACITY BUILDING FOR COHESION POLICY**

**- PILOT ACTION IN COOPERATION WITH THE OECD -**

# Inițiativa privind convergența regiunilor înnoiește abordarea implementării proiectelor UE

Raportul „Provocările economice ale regiunilor rămase în urmă”, publicat împreună de către Comisia Europeană și Banca Mondială în 2017, a analizat provocări-cheie cu care se confruntă regiunile din această categorie și a propus strategii și politici vizând renașterea sau menținerea creșterii și a competitivității acestora pe termen lung. Acesta a pregătit terenul pentru Inițiativa privind convergența regiunilor: un program de asistență tehnică practică menit să identifice barierele din calea competitivității și să îmbunătățească îndeplinirea obiectivelor fondurilor politicii de coeziune în anumite regiuni cu venituri mici din întreaga UE.

De asemenea, raportul a concluzionat că aceste regiuni au nevoie de investiții și de sprijin pentru a evita stagnarea sau inversarea tendințelor actuale de îmbunătățire treptată a nivelurilor de competențe, a activității de inovare, a capitalului social și a productivității muncii. Polonia și România au fost primele țări cuprinse în Inițiativa privind convergența regiunilor (*Catching-up Regions Initiative* – CuRI), urmate de Croația și Slovacia.

Inițiativa CuRI, implementată împreună de către autorități naționale și regionale competente, de către Comisie și de către Banca Mondială, oferă know-how pentru mai multe regiuni cu venituri mici. Categoria regiunilor cu venituri mici cuprinde toate regiunile al căror PIB pe cap de locuitor măsurat în parități ale puterii de cumpărare se situează sub 50 % din media UE. Centrul Comun de Cercetare al UE a participat la punerea în aplicare a etapei-pilot a inițiativei din România.

S-a acordat sprijin într-o gamă largă de sectoare de politică: de la strategii de specializare inteligentă și sprijin pentru întreprinderi până la amenajările teritoriale, comercializarea rezultatelor cercetării și educația și formarea vocațională. Asistența a fost adaptată la nevoile fiecărei țări sau regiuni participante, venind în completarea strategiilor și programelor existente. De asemenea, inițiativa urmărește să răspundă la recomandările de politică într-o analiză a aspectelor de ordin structural în cadrul semestrului european.

## O abordare practică

CuRI urmărește nu simpla propunere a unor recomandări, ci atingerea unor rezultate concrete, capabile să accelereze ritmul reformelor structurale în domeniile de politică selectate. Inițiativa oferă recomandări politice, juridice și administrative, combinate cu o consolidare robustă a capacităților și cu formularea de proiecte, pentru a ajuta regiunile să își sporească productivitatea și competitivitatea. De asemenea, aceasta prezintă noi opțiuni de implementare a politicii de coeziune, priorități de investiții și proceduri administrative.

Modelul de cooperare stabilit prin inițiativă înregistrează progrese în abordarea blocajelor tradiționale din calea implementării fondurilor UE. Există dovezi că acordarea finanțării din fondurile structurale și de investiții europene se derulează mai rapid și mai eficient datorită CuRI. Inițiativa a contribuit la îmbunătățirea criteriilor de selectare a proiectelor și a punerii în aplicare a normelor privind ajutorul de stat, la creșterea capacității administrative, la ameliorarea pregătirii și evaluării proiectelor și la favorizarea unei cooperări sporite între sectorul public și cel privat.

De asemenea, CuRI a îmbinat diverse abordări inovatoare. De exemplu, s-au utilizat evaluările reciproce TAIEX pentru a explora și a înțelege mai bine proiecte similare implementate în alte țări europene.

În plus, inițiativa asigură un mediu de lucru unic caracterizat prin cooperare, în care agențiile guvernamentale, autoritățile regionale și locale, Comisia, instituțiile internaționale de finanțare și alți participanți își pot disemina know-how-ul strategic și operațional depășind delimitările organizaționale și teritoriale. Aceste relații strânse contribuie la rezolvarea problemelor cauzate de fragmentarea cunoștințelor și de complexitate, precum și de capacitățile administrative slabe din unele teritorii care implementează fonduri ale UE.

## Un catalizator al schimbării

În urma succeselor înregistrate în străinătate, regiunea Prešov din Slovacia s-a alăturat inițiativei CuRI pentru a-și aborda câteva provocări. Activitatea a început cu acțiuni specifice menite să stimuleze dezvoltarea economică a orașului izolat

Snina, inclusiv impulsionează potențialul turistic al Parcului Național Poloniny. Alte măsuri au vizat îmbunătățirea eficienței energetice a clădirilor publice și crearea unei noi platforme de geodate (a se vedea caseta). De asemenea, regiunea a elaborat o abordare nouă pentru a-și consolida sistemul de educație și formare vocațională prin întărirea legăturilor dintre întreprinderile locale și licee.

Potrivit dlui Milan Majersky, președintele regiunii Prešov: „Cooperarea regiunii cu experții internaționali nu s-a oprit la documente analitice – această inițiativă a fost un catalizator al unei schimbări foarte necesare.”

Un an mai târziu, inițiativa CuRI s-a extins în regiunea învecinată Banská Bystrica. Aici s-a pus accent pe sprijinirea mobilității durabile și dezvoltarea de sisteme de transport integrate, pe impulsionează potențialul de CD al companiilor locale și pe ameliorarea serviciilor sociale destinate vârstnicilor. Urmând bunele practici ale regiunii învecinate, această regiune identifică și ea modalități de a corela competențele de care au nevoie angajatorii locali cu absolvenții de liceu. ➤

“*A fost o onoare pentru Banca Mondială să se alăture Comisiei Europene pentru Inițiativa privind convergența regiunilor. Apreciem în mod deosebit schimbul sistematic de cunoștințe în timp real între omologii regionali în ceea ce privește impedimentele structurale și soluțiile viabile. Această inițiativă a fost și o oportunitate unică de a promova învățarea globală privind politica de dezvoltare bazată pe spațiu, pe care sperăm să o folosim în beneficiul țărilor mai sărace din întreaga lume.*”

Arup Benerji, director regional pentru țările Uniunii Europene, Grupul Băncii Mondiale

## PREŠOV LANSEAZĂ PORTALUL DE GEODATE

Regiunea Prešov găzduiește acum un portal de geodate ultramodern, care le oferă oamenilor acces online la informații publice. Platforma Regională de Date Spațiale și Deschise – elaborată împreună cu experți de la Banca Mondială – susține procesele analitice și decizionale ale regiunii.

Portalul GeoPresov (<https://geopresovregion.sk>) poate fi utilizat gratuit de către oricine. Acesta oferă informații privind serviciile regionale și locale, precum sănătatea, proprietatea, patrimoniul cultural, afacerile, serviciile de urgență și învățământul.

A fost pregătită o echipă locală care să introducă date și să administreze portalul, iar reprezentanții regiunii Prešov au aflat, cu prilejul unei vizite în Bretania (Franța), cum se utilizează și cum se întreține un geoportal. Datorită portalului beneficiază de susținere și alte departamente de politică ale administrației regionale, prin seturi de date integrate care servesc drept informații pentru luarea deciziilor privind investițiile în viitorul regiunii.



## Acțiuni inteligente

În România, prima etapă a inițiativei CuRI s-a concentrat în principal pe strategii de inovare pentru specializare inteligentă (RIS3) în regiunile Nord-Est și Nord-Vest. Printre rezultatele-cheie s-au numărat următoarele:

- o inventariere cuprinzătoare a situației actuale privind dezvoltarea și implementarea RIS3;
- formularea de strategii și planuri de acțiune privind RIS3 bazate pe procese de descoperire antreprenorială;
- dezvoltarea unor structuri de guvernare RIS3 specifice, în ambele regiuni-pilot;
- dezvoltarea unor fluxuri de proiecte eficiente.

Ca dovadă a reușitei acestor activități, s-a realocat finanțare din partea UE pentru sprijinirea mai multor proiecte de specializare inteligentă în cele două regiuni – 50 de milioane EUR din Programul operațional regional al țării.

CuRI este în curs de extindere la toate regiunile României, cu un accent puternic pe RIS3.

Pentru a menține elanul și a valorifica realizările, s-au reunit resurse din diverse programe finanțate de UE pentru a permite o finanțare rapidă a rezultatelor.

Croația se află în etapele incipiente de introducere a unor măsuri prin CuRI în cinci cantoane: Vukovar-Srijem, Pože-ga-Slavonia, Osijek-Baranja, Slavonski Brod-Posavina și Virovitica-Podravina.

Identificarea unor modalități mai eficiente de a utiliza fondurile structurale și de investiții europene este o prioritate. În acest scop, Ministerul Dezvoltării Regionale din Croația lucrează la un proiect condus de Banca Mondială. Obiectivul este de a maximiza impactul actualei perioade de cheltuieli pentru fondurile UE și de a introduce o abordare strategică a cheltuielilor în perioada 2021-2027. Acest proiect ar putea da naștere unor inițiative în diferite sectoare, inclusiv agricultură, prelucrarea produselor alimentare, prelucrarea metalelor, educație, inovare, incluziune socială, TIC, turism și investiții străine directe.

## COMERCIALIZAREA REZULTATELOR CERCETĂRII ÎN ROMÂNIA

Instituțiile de învățământ superior și organizațiile publice de cercetare din România au nevoie de ajutor pentru a aduce inovarea pe piață. Prin intermediul CuRI se fac eforturi pentru consolidarea

capacității de transfer tehnologic și pentru creșterea nivelului de pregătire tehnologică al proiectelor de CD din aceste organizații. De exemplu, se clarifică aspectele juridice referitoare la proprietatea intelectuală. Aplicarea regulamentelor privind ajutorul de stat beneficiază și ea de atenție în ceea ce privește utilizarea infrastructurii publice de cercetare în scopuri comerciale.

În urma ședințelor de formare organizate cu echipe de cercetare din primele două regiuni CuRI (Nord-Est și Nord-Vest) s-au identificat aplicații cu potențial comercial ale unor proiecte. S-au alocat încă 10 milioane EUR din Programul operațional regional pentru derularea la scară națională a unui program prin care IMM-urile inovatoare sunt susținute să testeze și să îmbunătățească viabilitatea comercială a ideilor proprii (validarea conceptului).

În viitor, se preconizează că și cercetătorii vor beneficia de îndrumare specializată, pentru a-și putea aduce proiectele mai aproape de piață.





## ELIBERAREA POTENȚIALULUI DE CD ÎN PODKARPACKIE

Dezvoltat prin intermediul CuRI, Centrul de Inovare din Podkarpacie (CIP) ajută regiunea să consolideze cooperarea dintre afaceri și științe și să își valorifice propriul talent de cercetare și de antreprenoriat. Centrul le oferă oamenilor de știință și inginerilor de la trei universități locale acces la echipament de cercetare și dezvoltare de cea mai bună calitate – și la know-how profesionist.

CIP ajută proiectele de CD cele mai promițătoare de la universitățile locale să își atingă potențialul tehnologic și de piață. La CIP, cercetătorii pot lucra la dezvoltarea de prototipuri, fiind asistați de către experți științifici și comerciali. De asemenea, centrul le oferă servicii de CD companiilor și întreprinzătorilor locali care au nevoie de sprijin suplimentar pentru a-și transforma ideile în realitate. Pe parcursul derulării CuRI, inventarele infrastructurii științifice a universităților locale au ajutat firmele să înțeleagă mai bine cum să folosească această infrastructură în demersuri comerciale.

În plus, s-au organizat mai multe excursii de studii la Toulouse Tech Transfer (Franța), la Aalto Design Factory (Finlanda) și la Universitatea Catolică din Leuven (Belgia), pentru a vedea cum funcționează transferurile tehnologice în alte părți.

Obiectivul pe termen lung al CIP este de a elibera potențialul ecosistemului de CD de la Podkarpacie și de a îmbunătăți colaborarea relativ scăzută dintre întreprinderile locale și universități.



Printre alte priorități ale CuRI în Croația se numără consolidarea capacităților administrațiilor locale și regionale și încercarea de a stopa depopularea în unele cantoane estice prin crearea de noi locuri de muncă și impulsivitatea economiei.

### Gândirea în afara tiparelor

Prin introducerea sa inițială în aceste patru cantoane, CuRI a adus numeroase beneficii. Sprijinul și asistența tehnică suplimentare pentru pregătirea proiectelor au fost salutate de către autoritățile de management și de către beneficiarii de proiecte. Concluziile desprinse vor servi drept informații pentru pregătirile politicii de coeziune post-2020.

Potrivit lui Marc Lemaître, director general pentru politică regională și urbană, CuRI a adus creativitate și inovare în formularea politicilor și oferă un spațiu de testare pentru noi abordări în cadrul politicii de coeziune, separat de opțiunile standard sau obișnuite.

„În această privință, inițiativa impune multă deschidere, hotărâre și curaj din partea tuturor pentru a gândi în afara tiparelor”, a explicat acesta. „Cele mai de succes proiecte-pilot sunt încorporate și implementate, în cel mai înalt grad posibil, în programe naționale sau regionale. Dintr-o perspectivă mai generală, CuRI a demonstrat că putem reuși să depășim obstacolele din calea dezvoltării economice și sociale prin reforme structurale la nivel regional și local.”

### MAI MULTE INFORMAȚII

<https://europa.eu/!GW33Kn>

## PROGRAMUL PENTRU MASS-MEDIA YOUTH4REGIONS

Prezentăm aici încă  
un articol trimis de  
către o tânără jurnalistă  
participantă la concursul  
de blogging  
YOUTH4REGIONS.

Programul pentru mass-media Youth4Regions susține dezvoltarea generației următoare de jurnaliști specializați în politica regională. Programul îi încurajează pe acești tineri europeni să comunice pe tema proiectelor finanțate de UE.



# Forumul CITIES 2020: problemele locale necesită soluții locale

Iskra Tsankova selectează punctele culminante ale vizitei sale la Forumul CITIES din Porto (Portugalia), la sfârșitul lunii ianuarie 2020.

Sustenabilitatea înseamnă reducerea sau chiar eliminarea daunelor produse mediului înconjurător și, astfel, asigurarea continuității pentru mult timp. Forumul CITIES, care s-a încheiat de curând, a arătat cum se transformă orașele în această direcție grație politicii de coeziune.

Ediția actuală a evenimentului, găzduită de orașul Porto, a atras aproape 800 de participanți din întreaga Europă. Prezența efectivă acolo m-a făcut însă să simt că fac parte din ceva mult mai mare – un eveniment care reunește oameni din întreaga Europă cu același țel: de a menține dezvoltarea economică în statele membre, satisfăcând totodată nevoile diferitelor regiuni.

Mai mult, a fost o ocazie de a vedea cum poate Comisia Europeană să conlucreze mai bine cu orașele la aspecte precum schimbările climatice, digitalizarea și economia circulară.

Având în vedere că m-am născut și am copilărit în capitala Bulgariei, Sofia, și am lucrat ca jurnalistă în ultimii doi ani, desigur că îmi amintesc numeroase probleme din țară care



Iskra Tsankova urmează în prezent cursurile facultății de jurnalism și comunicare în masă.

Ea a fost anterior reporteră și lucrează ca analist mass-media. Pe Iskra au interesat-o

mereu relațiile internaționale și, mai concret, UE și politicile sale.

au avut nevoie de dezvoltare în timp. Una este necesitatea investițiilor într-o infrastructură integrată și în transportul urban. Iar aceasta nu a trecut neobservată de Comisia Europeană.

La Forumul CITIES s-au prezentat numeroase exemple de proiecte de succes puse în aplicare datorită finanțării din partea politicii de coeziune și a Agendei urbane pentru UE. Un asemenea exemplu a fost etapa a doua a transportului urban integrat al orașului Sofia, care are la bază rezultatele obținute prin etapa întâi și oferă astfel orașului un sistem ecologic și

eficient din punctul de vedere al costurilor. Se vede de aici cum o problemă cotidiană cu care se confruntau cetățenii orașului Sofia a fost recunoscută de către UE ca prioritate și a primit astfel finanțare.

Problema locală din Sofia poate fi privită ca exemplu al modului în care funcționează cu adevărat politica de coeziune și Agenda urbană a UE și ce aspecte sunt de importanță-cheie pentru a satisface nevoile cetățenilor din toate statele membre ale UE.

Cu ocazia participării la Forumul CITIES, Elisa Ferreira, comisarul european pentru coeziune și reforme, a subliniat că problemele locale necesită soluții locale. Uniunea Europeană ar dori o abordare mai coerentă și mai puțin fragmentată. În viitor, fiecare strategie trebuie să aibă un obiectiv-cheie. Iar obiectivele proiectului de transport urban integrat din Sofia sunt mobilitatea urbană multimodală durabilă, soluțiile digitale și dezvoltarea integrată în zonele urbane.

Potrivit comisarului, finanțarea ar trebui să ajungă direct la orașe, pentru dezvoltarea regională a acestora. Însă cel mai important lucru nu sunt doar banii, ci momentul în care devine o metodă de lucru care produce rezultate, exact ceea ce a demonstrat Forumul CITIES 2020.

Sustenabilitatea se poate defini și ca proces socioecologic caracterizat prin urmărirea unui ideal comun. Idealul Forumului CITIES este de a contura un viitor urban durabil prin orașe. Dezvoltarea regională este esența dezvoltării globale, iar evenimentele ca acesta reprezintă un pas crucial în direcția modernizării statelor membre ale UE concomitent cu conservarea a ceea ce este important – mediul și cultura istorică. ■

### MAI MULTE INFORMAȚII

[https://ec.europa.eu/regional\\_policy/en/conferences/cities\\_forum\\_pt/](https://ec.europa.eu/regional_policy/en/conferences/cities_forum_pt/)



Comisarul Elisa Ferreira se alătură paneliștilor Karl-Heinz Lambertz, președintele CoR, și Jan Olbrycht, europarlamentar, pentru a răspunde la întrebările publicului în cadrul Forumului CITIES 2020



# Ungaria: deschidere către un viitor mai echitabil și mai inteligent

Parlamentul Ungariei (Budapesta)

**Ungaria are un peisaj bogat și un patrimoniu cultural divers. În timp ce investițiile UE caută să protejeze aceste calități distinctive, finanțarea din Fondul de coeziune va urmări și modernizarea inovării digitale și a mixului energetic al țării.**

**A**vând o suprafață de aproximativ 93 000 de kilometri pătrați, Ungaria este o țară fără ieșire la mare, situată în Europa Centrală. Aceasta se învecinează cu România la est, cu Croația și Slovenia la sud-vest, cu Austria la vest și cu Slovacia la nord. De asemenea, se învecinează și cu țări care nu sunt membre ale UE: Serbia, la sud, și Ucraina, la nord-est.

Geografia țării este definită de două cursuri de apă principale, Tisa și Dunărea. Dunántúl (în traducere, „dincolo de Dunăre”) este regiunea deluroasă care acoperă vestul Ungariei și include cel mai mare lac din Europa Centrală, Lacul Balaton. Estul Ungariei este dominat de cea mai întinsă pășune naturală a Europei, Marea Câmpie Maghiară, și de munții din partea de nord. Capitala țării, Budapesta, se află în regiunea Ungaria Centrală.

Ungaria are 10 parcuri naționale și 35 de zone de protecție a peisajului. Țara se mândrește cu cel mai mare sistem de peșteri cu apă termală din lume și cu lacul de scăldat cu apă termală care ocupă locul al doilea ca mărime. An de an, milioane de turiști vin în stațiunile balneare renumite ale țării.

Dintre cei 9,77 milioane de locuitori ai țării, se estimează că 7 % sunt de etnie romă. Integrarea acestor comunități, care au fost persecutate în trecut, este o prioritate atât pentru Ungaria, cât și pentru UE.

Printre sectoarele economice principale ale țării se numără agricultura și prelucrarea produselor alimentare, industria automobilelor, industria constructoare de mașini, sectorul TIC și sectorul produselor electrice. Alte sectoare importante sunt cel al comerțului angro și cu amănuntul, al transporturilor și al turismului. Țara are o monedă proprie, forintul maghiar (HUF), dar se pregătește în prezent să adopte moneda euro.

Ungaria are o economie orientată spre export, cu un puternic accent pe comerțul exterior. Comerțul intern în cadrul UE reprezintă 82 % din exporturile Ungariei, aproape o treime din acestea fiind către Germania.

PIB-ul pe cap de locuitor al Ungariei a crescut cu 57 % în perioada 2003-2017, iar țara reușește să mențină sub control șomajul, înregistrând în 2019 o rată a șomajului de 3,4% mult sub media UE de 6,2%.

## Reducerea decalajelor regionale

Toate regiunile, cu excepția Ungariei Centrale, au un PIB pe cap de locuitor mai mic de 75 % din media UE, ceea ce sugerează că nivelurile de trai în afara orașelor principale ale Ungariei sunt scăzute în comparație cu restul UE. PIB-ul și creșterea economică sunt scăzute mai ales în sud-vestul și în estul țării.

În 2013, mai mult de o treime (34 %) din populația totală era amenințată de sărăcie sau de excluziunea socială. Este important să se integreze comunitățile marginale, precum cea a romilor, și să se abordeze inegalitățile teritoriale ale țării.

Din 2004 s-au investit în Ungaria 55,2 de miliarde EUR din fondurile structurale și de investiții europene (ESI). Majoritatea finanțării prin politica de coeziune a fost destinată regiunilor mai puțin dezvoltate. În paralel, fondurile structurale și de investiții europene (ESI) s-au folosit pentru a crea locuri de muncă și a reduce disparitățile regionale.

Se estimează că până în 2020, peste 280 000 de oameni – inclusiv persoane slab calificate și marginalizate – au beneficiat de inițiative de ocupare a forței de muncă prin intermediul fondurilor ESI. Se speră ca 7 000 de imigranți și de persoane aparținând minorităților, inclusiv de etnie romă, să fi beneficiat de programe de dezvoltare socială.

În perspectiva post-2020, economia Ungariei trebuie să se adapteze la globalizare și să le asigure cetățenilor săi o calitate ridicată a vieții. Comisia i-a solicitat Ungariei să își orienteze politica de investiții spre energia și transporturile cu emisii reduse de dioxid de carbon, spre cercetare și inovare, spre infrastructura de gestionare a deșeurilor și spre eficiența energetică și a resurselor.

## Inițiative inteligente și verzi

Până în prezent, Ungaria a fost un inovator modest. Comisia propune alocarea a 35 % din bugetul aferent țării în cadrul politicii de coeziune în perioada 2021-2027 pentru promovarea inovării și a transformării inteligente. Această finanțare va sprijini adoptarea soluțiilor digitale și va dezvolta competențe legate de inovare. Mărind numărul firmelor de pionierat din Ungaria, crește numărul rezultatelor cercetării care se pot transforma în produse și servicii noi.

Acoperirea de bandă largă se îmbunătățește deja: din 2013 a crescut cu un milion numărul gospodăriilor care se bucură de

acces în bandă largă, datorită fondurilor ESI. Trebuie să se acorde o atenție deosebită comerțului electronic, deoarece nici consumatorii, nici firmele din țară nu îl exploatează pe deplin, și sunt necesare investiții sporite în vederea digitalizării.

Economia actuală are un consum energetic relativ ridicat, deci este important să se amelioreze eficiența și să se realizeze tranziția spre energia din surse regenerabile. Comisia propune alocarea a 30 % din bugetul de coeziune al Ungariei pentru sprijinirea unor soluții mai verzi – de exemplu, înlocuirea centralelor învechite care funcționează cu combustibili fosili și promovarea modurilor de transport durabile și accesibile, precum transportul public, căile navigabile interioare și transportul activ, ca mersul cu bicicleta și pe jos.

Țara depune deja eforturi pentru a-și conserva bogatul patrimoniu natural și a-și ameliora performanțele de mediu, dar este necesar un sprijin suplimentar. Activitățile de cooperare sporite cu țările învecinate ar trebui să cultive conservarea mediului, în special a cursurilor de apă majore ale Ungariei, favorizând totodată dezvoltarea socială și culturală.

Finanțarea prin politica de coeziune va continua să asigure oportunități sporite pentru grupurile defavorizate, precum copiii, comunitățile rome marginalizate și persoanele cu dizabilități. Comisia propune o abordare mai holistică a dezvoltării teritoriale și realizarea de investiții în măsuri noi pentru depășirea prejudecăților.

Ungaria este în măsură să își valorifice legăturile cu țările învecinate prin Strategia pentru regiunea Dunării și prin proiectele sale Interreg de cooperare transfrontalieră cu Serbia. Deși istoria sa o leagă de alte țări din Europa Centrală și de Est, viitorul său o va pune în legătură cu piața globală. ➤

*Sectorul farmaceutic bazat pe cercetare al Ungariei este un factor determinant principal al progresului medical și al inovării în întreaga țară*



# Planurile ambițioase ale Ungariei se sprijină pe baze solide

Ministrul maghiar al inovării și tehnologiei, László Palkovics, privește înainte spre următoarea perioadă de programare, în care obiectivul principal al țării va fi de a-și spori competitivitatea economică și socială.



## *Ce speră Ungaria să realizeze în perioada 2021-2027? Și care sunt cele mai importante domenii de investiții pentru perioada respectivă?*

Ne bazăm pe rezultatele și experiențele din perioada de programare actuală, ținând cont de schimbările majore produse în ultimii ani în peisajul economic și social maghiar, la care au avut o contribuție semnificativă fondurile UE.

Principalul nostru obiectiv pentru perioada 2021-2027 este de a spori competitivitatea Ungariei atât în plan economic, cât și social. O Europă ambițioasă are nevoie de un buget ambițios.

Potrivit strategiilor guvernului, există șase obiective principale:

- sporirea productivității și a capacității de inovare a IMM-urilor maghiare pentru ca acestea să devină actori-cheie în contextul concurenței economice internaționale;
- creșterea ratelor de ocupare a forței de muncă și îmbunătățirea condițiilor pentru productivitate și ocuparea forței de muncă;

- realizarea de investiții în infrastructura care contribuie în special la sporirea competitivității;
- intensificarea cooperării transfrontaliere cu regiunile învecinate;
- acordarea unui rol central cercetării, dezvoltării și inovării;
- facilitarea utilizării la scară largă a energiei din surse regenerabile și încurajarea tranziției spre o industrie mai verde, cu emisii reduse de dioxid de carbon, care să ducă la o economie circulară pentru combaterea schimbărilor climatice.

## *Ce oportunități de dezvoltare considerați că au fost ratate până în prezent și cum veți aborda în perioada următoare aceste oportunități și disparitățile regionale persistente?*

Ungaria a pus în aplicare o politică de dezvoltare reușită în perioada 2014-2020. Guvernul a cheltuit 60% din fonduri pentru creșterea competitivității și sprijinirea IMM-urilor, iar rezultatele se văd clar: între 2010 și 2018, productivitatea IMM-urilor din Ungaria a crescut

într-un ritm mai rapid decât în restul țărilor V4. Investițiile finanțate de UE sunt, probabil, principalul motiv din spațiile creșterii productivității.

S-au introdus numeroase metode inovatoare. Se realizează o punere în aplicare sigură a proiectelor printr-un sistem nou de finanțare avansată, care le permite solicitanților o flexibilitate sporită și reducerea dependenței de bănci. Lipsa obligației de garanții financiare și opțiunea de amânare a contribuției proprii pot contribui și ele la ameliorarea lichidității solicitanților.

S-au simplificat sarcinile administrative. Legislația, care cuprindea 24 de legi diferite, a fost înlocuită cu un decret guvernamental unic, iar întregul sistem de sprijin a fost reglementat din nou.

Ungaria se află în fruntea țărilor V4 la utilizarea fondurilor UE, absorbind deja 43% din cadrul său financiar total, ceea ce depășește media UE (39%).

Deși ratele de creștere ale Ungariei s-au situat printre cele mai bune din UE, țara este în continuare a cincea dintre statele membre cel mai slab dezvoltate, având

*“...între 2010 și 2018, productivitatea IMM-urilor din Ungaria a crescut într-un ritm mai rapid decât în restul țărilor V4. Investițiile finanțate de UE sunt, probabil, principalul motiv din spatele creșterii productivității.”*

o rată de dezvoltare de 69% din PIB-ul mediu pe cap de locuitor al UE. În plus, este unul dintre cele doar două state membre în care nivelul de dezvoltare al majorității regiunilor rămâne sub 50% din media UE. Acesta este unul dintre motivele pentru care ne menținem opinia că este inacceptabilă propunerea Comisiei Europene de a reduce Fondul de coeziune în cadrul financiar multi-anual 2021-2027. Reducerea disparităților regionale este o provocare majoră, fiind necesare evoluții complexe și investiții semnificative pentru a ne atinge obiectivele.

*Care sunt cele mai importante provocări ale țării în ceea ce privește economia neutră ca emisii de dioxid de carbon, energia nepoluantă și transporturile durabile?*

Guvernul dorește să le ofere consumatorilor o energie nepoluantă, inteligentă și la prețuri accesibile. În plus, principalele sale obiective sunt de a consolida securitatea aprovizionării cu energie, de a transforma sectorul energetic astfel încât să protejeze clima și de a stimula oportunitățile de inovare importante pentru dezvoltarea economică.

Un alt obiectiv este ca majoritatea energiei electrice a Ungariei să fie produsă din două categorii de surse: nucleare și regenerabile, în principal centrale

solare. Utilizând împreună energia solară și cea nucleară, până în 2030, 90% din producția de energie electrică a Ungariei va fi fără emisii de dioxid de carbon. Până în 2040, importurile de energie electrică ale Ungariei vor scădea de la media actuală de peste 30% la mai puțin de 20%.

În plus, intenționăm să reducem emisiile de gaze cu efect de seră cu cel puțin 40% până în 2030 în comparație cu nivelurile din 1990. De asemenea, ne angajăm să mărim cota actuală de 14% a energiei din surse regenerabile cel puțin la 21% până în 2030, ecologizând termoficarea și sporindu-i competitivitatea.

Ecologizarea transporturilor este esențială pentru realizarea obiectivelor climatice. Ungaria este în avangarda dezvoltării mobilității electrice în regiune, având 672 de stații de încărcare în întreaga țară și 14 000 de vehicule electrice înmatriculate.

*Cum priviți performanțele și integrarea economiei maghiare într-un context internațional?*

În ceea ce privește performanțele de inovare, Tabloul de bord european privind inovarea, publicat anual de către Comisia Europeană, a plasat Ungaria în segmentul de jos al „inovatorilor

moderați”, țara fiind urmată de România, Bulgaria, Croația, Polonia și Letonia. Toate țările 4V se situează în aceeași categorie.

Ungaria s-a bucurat de o creștere economică remarcabilă în ultimii câțiva ani, PIB-ul pe cap de locuitor atingând 70% din media UE până în 2018, iar creșterea sa economică fiind, în medie, de 4% pe an. În previziunea sa din toamna anului 2019, Comisia Europeană a anticipat că deficitul global va scădea de la 2,3% din PIB, cât era în 2018, la 1,8% din PIB în 2019. Principalul factor determinant al acestei îmbunătățiri este creșterea moderată a cheltuielilor actuale în comparație cu PIB-ul.

În sfârșit, potrivit celor mai recente date, exporturile nete au contribuit în mod pozitiv la creșterea PIB-ului (în al treilea trimestru din 2019). Extinderea investițiilor se poate atribui consolidării capacităților din domeniul construcțiilor și din industria prelucrătoare, în același timp putându-se observa în continuare o contribuție pozitivă a exporturilor nete la creșterea PIB-ului. ■

# Luminile călăuzitoare ale științei laserelor

Infrastructura de lumină extremă (ELI) este un proiect de vârf care promovează cercetarea națională și europeană creând o infrastructură de cercetare renumită în plan internațional, deschisă specialiștilor din sfera academică și din sfera științifică privată, precum și sectorului afacerilor. În 2006, acesta a fost identificat de Forumul strategic european privind infrastructurile de cercetare drept unul dintre proiectele de maximă prioritate din domeniul infrastructurii de cercetare pentru Europa. Proiectul a contribuit la inversarea exodului creierelor, oferindu-le cercetătorilor locali locuri de muncă de vârf în cercetare și determinându-i astfel să rămână, dar și atrăgând experți din alte țări.



**COSTUL  
PROIECTULUI:  
130 de milioane**

**FINANȚAREA DIN  
PARTEA UE:  
120 de  
milioane EUR  
(100% FEDR)**

Obiectivul final al proiectului ELI-ALPS – pilonul maghiar al acestei infrastructuri paneuropene din domeniul laserului – este de a asigura competitivitatea UE și de a menține poziția de lider a științei europene a laserelor prin crearea unor dotări de cercetare ultramoderne. În acest fel, proiectul va asigura menținerea Europei în fruntea cercetării din domeniul înaltei tehnologii.

De asemenea, proiectul demonstrează ce se poate realiza prin cooperare transfrontalieră, la construcția instalațiilor ELI participând Cehia, România și Ungaria. Proiectul ELI-ALPS va înființa un centru de cercetare pe bază de laser în orașul Szeged, unde se vor genera impulsuri luminoase de câteva zecimi de atosecundă. Aceste impulsuri se folosesc pentru cercetarea fundamentală și aplicată și sunt necesare pentru observarea proceselor elementare din atomi și molecule, precum și pentru evidențierea evenimentelor fizice ale interacțiunilor lumină-materie de la suprafața solidelor.

<https://www.eli-alps.hu/>  
<https://europa.eu/DG74NV>

# Panourile solare alimentează eficiența energetică regională



**COSTUL  
PROIECTULUI:  
377 000 EUR**

**FINANȚAREA DIN  
PARTEA UE:  
336 000 EUR  
(89% FEDR)**

Grație finanțării de aproape 365 000 EUR, Direcția Gospodăririi Apelor din Regiunea Centrală-Tisa a ridicat două centrale solare mici în locația Tisa II din Kisköre și în zona stației de pompare Érfű din Abádszalók. Direcția administrează cea mai mare unitate de gospodărire a apelor din Ungaria, lacul de acumulare de la Kisköre (Tisza-tó). Centrala hidroelectrică de la acest lac de acumulare generează energie electrică și face parte din infrastructura de importanță critică a țării, fiind deci esențială funcționarea acesteia fără probleme. Centralele solare asigură funcționarea continuă a celor două unități chiar și în situația unei întreruperi prelungite a energiei electrice. În urma acestui demers s-au instalat 529 de panouri solare policristaline pe acoperișul unui depozit din Kisköre. Capacitatea energetică asigurată acoperă consumul anual de electricitate pentru aproximativ 60-70 de gospodării.

În Abádszalók, Direcția Gospodăririi Apelor din Regiunea Centrală-Tisa a instalat 286 de panouri electrice pe bază de piloți, echivalentul consumului anual a 30-40 de gospodării. Proiectul contribuie la creșterea consumului de energie din surse regenerabile în regiune și la reducerea emisiilor de gaze cu efect de seră.



## Educația și industria învață împreună

Universitatea din Miskolc, care face parte dintr-un consorțiu împreună cu BorsodChem, cu Întreprinderea Publică EMI pentru Controlul Calității și Inovare în Domeniul Clădirilor și al Construcțiilor, cu Robert Bosch Energy and Body Systems și cu Starters E-Components Generators Automotive Hungary, se numără printre cele opt centre de învățământ superior și cooperare cu industria ale Ungariei.

Aceste centre joacă un rol important în stabilirea cooperării teritoriale între instituțiile de învățământ superior și industria și părțile interesate de la nivel local pentru a consolida sectorul maghiar al cercetării, dezvoltării și inovării și valorificarea economică a inovațiilor. Partenerii industriali și de afaceri au o contribuție importantă la elaborarea programelor și a planurilor de învățământ, astfel încât acestea să reflecte nevoile economiei. La rândul său, universitatea asigură educație și formare aprofundată pentru profesioniștii din industrie.

Proiectul Universității din Miskolc intitulat „Cooperarea dintre învățământul superior și industrie – dezvoltarea infrastructurii de cercetare” are un cost total de 17 milioane EUR, dintre care 14 milioane EUR reprezintă finanțarea din partea UE. Centrul sprijină dezvoltarea industriei regionale consolidând infrastructura de cercetare în domeniul tehnologiilor materialelor moderne și al sistemelor inteligente de comandă și de automatizare. Acesta va cartografia nevoile de CD ale partenerilor industriali și va dezvolta o infrastructură de partajare a cunoștințelor pentru a veni în întâmpinarea nevoilor respective. Proiectul a fost astfel conceput încât să permită alăturarea viitoare a mai multor parteneri la centru.



**COSTUL  
PROIECTULUI:  
18 milioane EUR**

**FINANȚAREA DIN  
PARTEA UE:  
12 milioane EUR**

(83% FEDR)

<http://fiekprojekt.uni-miskolc.hu/> (numai în HU)

## Cuiburi de reproducere artificiale pentru peștii indigeni

Cu sprijinul UE, Balatoni Halgazdálkodási Nonprofit Zrt. (societate nonprofit cu răspundere limitată pentru gestionarea stocurilor de pește) a creat și întreține zone artificiale de reproducere pentru speciile de pești pe cale de dispariție din Lacul Balaton. Fauna refăcută a lacului oferă și un loc pentru pescuit în ape dulci. Acest proiect complex include activități de cercetare suplimentare, precum cartografierea genetică a speciilor indigene și crearea unui fond genetic.

<http://balatonihal.hu/>



**COSTUL  
PROIECTULUI:  
4 524 000 EUR**

**FINANȚAREA DIN  
PARTEA UE:  
4 504 000 EUR**

# Dezvoltarea know-how-ului privind agricultura de precizie

**COSTUL  
PROIECTULUI:  
6,5 milioane EUR**

**FINANȚAREA DIN  
PARTEA UE:  
2 milioane EUR**

**(56% FEDR)**



Furnizorul de servicii agricole KITE Mezőgazdasági Szolgáltató, împreună cu Universitatea din Debrecin și cu Ferma Balogh – un IMM din sectorul agricol – beneficiază de o finanțare de 3,6 milioane EUR pentru a elabora un sistem de agricultură de precizie care să fie sustenabil din punct de vedere economic și ușor de pus în practică și să mărească profiturile fermierilor. Mai mult, proiectul va crea o bază de cunoștințe de specialitate și o capacitate de consultanță personalizată în domeniu.

KITE; partenerul principal în cadrul proiectului, este responsabil cu perfecționarea tehnologiilor de precizie existente în domeniul agronomic și al ingineriei, furnizând surse de date fiabile și automatizând procedurile de prelucrare a datelor și de analiză. Universitatea din Debrecin

desfășoară activități de cercetare privind agricultura de precizie, și anume îngrășămintele, și elaborează o metodologie de instruire. Ferma Balogh pune la dispoziție teren, cunoștințe de specialitate și echipamente în cadrul proceselor de cercetare și de testare.

Până în prezent, proiectul a pus bazele științifice ale agriculturii de precizie (determinând mai mulți parametri agricoli), iar pe baza cercetării empirice, partenerii au comparat impactul agriculturii tradiționale și de precizie asupra culturilor (grâu, porumb, rapiță, floarea-soarelui și soia). Folosind rezultatele proiectului, cercetătorii au elaborat materiale metodologice pentru instruire.

# Regenerarea mediului stimulează economia locală

Cartierul Libakert din Debrecin a beneficiat de o regenerare a mediului în sprijinul redresării sale economice. Renovarea zonei astfel încât să fie favorabilă mediului și activităților de familie a cuprins dezvoltarea de infrastructuri cu accent pe condițiile de trai și pe siguranța publică, precum și sprijinirea întreprinderilor locale pentru a stimula activitatea economică în Libakert. Proiectul contribuie la obiectivul mai larg – dezvoltarea economică a regiunii – determinând locuitorii (tineri) să rămână și oferindu-le condiții de locuit mai bune, precum și învățământ/locuri de muncă de calitate.

Libakert era o zonă îmbătrânită și neîntreținută a orașului Debrecin. Proiectul a îmbunătățit însă accesibilitatea cartierului prin amenajarea unei zone pietonale și a unei parări. Mai mult, biblioteca locală organizează ateliere și seminare pentru toți locuitorii, pe teme precum practicile ecologice, dezvoltarea resurselor umane, identitatea locală și siguranța publică.



**COSTUL  
PROIECTULUI:  
710 000 EUR**

**FINANȚAREA DIN  
PARTEA UE:  
630 000 EUR**

**(88% FEDR)**

În cadrul proiectului s-au renovat parcuri locale și terenuri de joacă și de sport și s-au montat camere de supraveghere. S-au curățat spațiile verzi din parcuri, s-au plantat copaci și arbuști noi și s-au instalat bănci noi și fântâni cu apă potabilă.

# Transportul urban durabil ajunge și la Szeged

Acest proiect privind transportul public durabil a beneficiat de o finanțare de 3,3 milioane EUR din partea UE pentru a îmbunătăți transportul public local al regiunii și a încuraja locuitorii Szegedului să aleagă această opțiune ecologică. Proiectul face parte din Planul de mobilitate urbană durabilă al orașului, care abordează provocările ce țin de îmbătrânirea populației și nevoile de mobilitate aferente.

S-au renovat mai multe noduri centrale și 40 de stații de autobuz în centrul orașului și în unul dintre cartierele sale rezidențiale, oferindu-le locuitorilor un transport public mai rapid, mai eficient și de calitate. Proiectul are în vedere și siguranța și confortul bicicliștilor și pietonilor, renovând peisajul, infrastructura de iluminat public și trotuarele. În centru

s-au introdus o bandă rutieră nouă pentru autobuze și una pentru biciclete, pentru a spori viteza și atractivitatea transportului public. În vederea îmbunătățirii siguranței și a accesibilității, stațiile noi, precum și cele existente și trotuarele au fost adaptate pentru locuitorii cu dizabilități.



**COSTUL  
PROIECTULUI:  
3,4 milioane EUR**

**FINANȚAREA DIN  
PARTEA UE:  
3 milioane EUR**

**(88% FEDR)**

# Soluții stomatologice inovatoare pregătite pentru piața globală

Beneficiind de sprijin printr-un sistem de capital de risc, dicomLAB Dental Ltd a utilizat tehnologii inovatoare pentru a spori predictibilitatea, siguranța și rapiditatea operațiilor dentare. Compania se concentrează pe crearea de soluții computerizate care să se încadreze în rutina clinică zilnică a stomatologilor, pe baza unui flux de lucru intuitiv și a experienței avansate a utilizatorului.

Firma este hotărâtă să asigure accesibilitatea la scară largă a implanturilor pentru proteze dentare. Datorită celei mai recente tehnologii, planificării chirurgicale specifice fiecărui pacient și echipamentului printat 3D aferent, protezele devin mai sigure, mai precise și mai previzibile.



Din 2015, când a intrat pe piață, dicomLAB și-a lansat serviciile în 15 țări. În 2018, compania a fost nominalizată la categoria „Start-upul anului” din cadrul Premiilor pentru Start-upuri și Inovare din Ungaria, iar în 2019, dr. Endre Varga, fondator și CEO, a câștigat premiul „Fondatorul anului”.

S-a utilizat finanțare din partea UE în valoare de 1,5 milioane EUR sub formă de capital de risc pentru a dezvolta o platformă online bazată pe inteligență artificială, care să reunească toate părțile interesate din domeniul implantologiei dentare. Aceasta le oferă stomatologilor profesioniști soluții reale și îi ghidează pe tot parcursul intervenției de implantare.

Până în septembrie 2020 se intenționează să fie gata de lansare pe piață dicomLAB 2.0, compania urmărind să facă implanturile mai larg disponibile și mai accesibile ca preț pentru un public global mai larg. ■

[https://www.dicomlab.com/SMART\\_Guide/](https://www.dicomlab.com/SMART_Guide/)

# Instrumentele financiare ale fondurilor ESI dublează investițiile în proiecte

Comisia Europeană și-a publicat raportul anual de sinteză a datelor privind utilizarea instrumentelor financiare ale fondurilor structurale și de investiții europene (ESI) pentru perioada care s-a încheiat în decembrie 2018.

**A**nul acesta, raportul demonstrează că statele membre au înregistrat progrese considerabile prin intermediul creditelor, al garanțiilor și al capitalului propriu. Implementarea investițiilor din fonduri de tip revolving în proiecte s-a accelerat semnificativ, înregistrându-se o creștere de 85 % față de anii anteriori.

De asemenea, raportul reflectă diversitatea programelor naționale sau regionale, precum și diferitele domenii sprijinite. Fondurile ESI susțin fonduri de tip revolving în toate cele 10 obiective tematice. Cea mai mare proporție a finanțării a fost acordată pentru IMM-uri (56%), pentru economia cu emisii scăzute de dioxid de carbon, adică în special eficiența energetică și energia din surse regenerabile (15,5%), precum și investițiilor în inovare și în cercetare și dezvoltare (15,4%).

Până la finalul anului 2018, contribuțiile totale ale programului rezervate instrumentelor financiare au fost de aproape 22,1 miliarde EUR, dintre care 16,9 miliarde EUR au provenit din fondurile ESI. Astfel, statele membre au atins aproape

90% din alocările instrumentelor financiare angajate pentru perioada de programare 2020-2027, dublând suma furnizată prin fonduri de tip revolving în perioada de programare 2007-2013.

Fondurile de tip revolving au susținut investiții în 100 000 de IMM-uri și au ameliorat consumul energetic în peste 25 000 de gospodării, realizând o scădere anuală cu peste 54 000 de tone a emisiilor de gaze cu efect de seră.

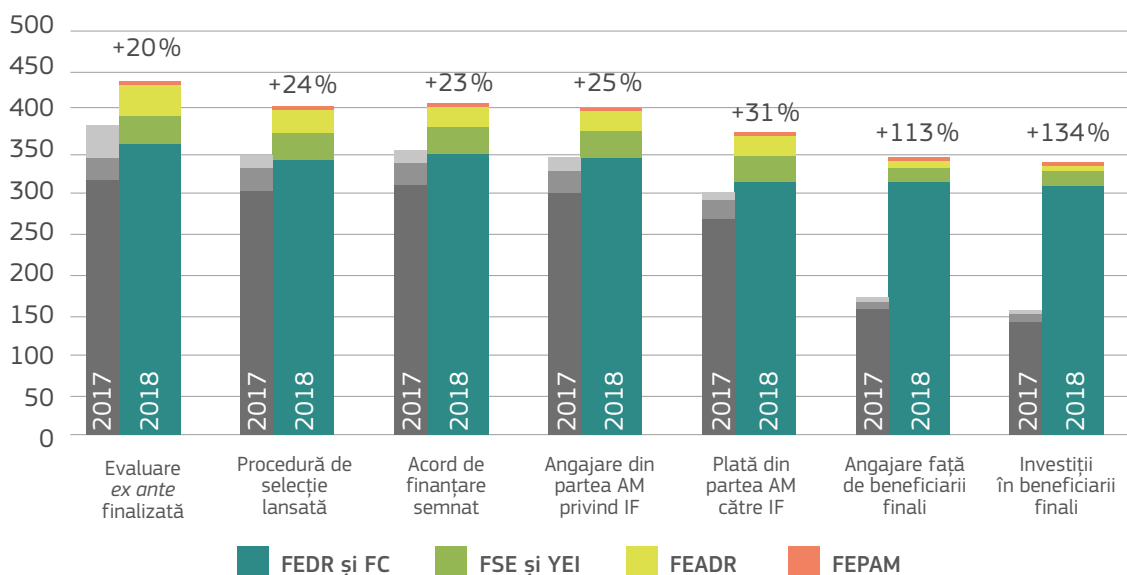
Cu toate acestea, a mai rămas potențial neexplorat, existând variații semnificative între statele membre. Polonia, Suedia, Țările de Jos, Ungaria, Portugalia, Spania, Letonia și Lituania alocă o proporție relativ mare din fondurile ESI pentru instrumentele financiare, numai trei state membre neavând planuri de creare a niciunui instrument financiar.

Accesați site-ul [fi-compass](https://fi-compass) pentru a vedea rezultatele pe anul 2018. Sinteza a fost prezentată în avanpremieră de către Jonathan Denness, șef de unitate în cadrul Direcției Generale Politică Regională și Urbană, la evenimentul „Campusul instrumentelor financiare”, desfășurat la Bruxelles în 2019. ■

## MAI MULTE INFORMAȚII

<https://bit.ly/39fn6dC>

## PROGRESELE ÎNREGISTRATE ÎN CREAREA DE IF, ÎN FUNCȚIE DE NUMĂRUL DE IF – SITUAȚIA LA SFÂRȘITUL ANILOR 2018 ȘI 2017 (ESI)



## NOUTĂȚI [PE SCURT]

### S-A LANSAT PORTALUL REACȚIEI GRUPURILOR INDUSTRIALE LA COVID-19

O pagină nouă de pe site-ul Platformei europene de cooperare a grupurilor (*European Cluster Collaboration Platform – ECCP*) urmărește să sprijine eforturile grupurilor industriale de a aborda provocările cauzate de epidemia COVID-19 în Europa. Portalul are două obiective:

- > de a servi drept ghicșeu unic de informare fiabilă pentru industrie, în special pentru grupurile industriale, cu privire la acțiunile și deciziile luate de Comisia Europeană și de statele membre ale UE care au impact asupra funcționării pieței interne;
- > de a susține un forum de discuții deschise, unde actorii să poată face schimb de experiențe, soluții, cereri și întrebări.

Comisia a primit deja peste 1 100 de oferte de dotări medicale, precum măști și ventilatoare, prin intermediul grupurilor susținute de Alianța Europeană a Grupurilor. S-a creat și un forum de discuții deschise pentru a impulsiona schimbul rapid și simplu între grupurile participante.

Cererea din partea autorităților publice poate fi canalizată către actorii industriali prin organizații de tip grup din întreaga UE și din afara acesteia. De exemplu, regiunea Lombardia din Italia a lansat mai multe apeluri internaționale de oferte pentru achiziționarea de echipamente medicale destinate tratării pacienților în stare gravă din spitale, precum și echipamente destinate protejării medicilor și a personalului sanitar. ■

**Autoritățile publice pot trimite un e-mail la adresa:** [covid19response@clustercollaboration.eu](mailto:covid19response@clustercollaboration.eu)

#### MAI MULTE INFORMAȚII

<https://www.clustercollaboration.eu/coronavirus>

### SPRIJIN FINANCIAR DIN PARTEA UE PENTRU COMUNITĂȚILE NAȚIONALE, REGIONALE ȘI LOCALE AFLATE ÎN LUPĂ CU CORONAVIRUSUL

În 18 martie 2020, **Elisa Ferreira**, comisarul pentru coeziune și reforme, și **Nicolas Schmit**, comisarul pentru locuri de muncă și drepturi sociale, le-au adresat scrisori tuturor statelor membre ale UE pentru a le informa cu privire la sprijinul individual disponibil în cadrul Inițiativei pentru investiții ca reacție la coronavirus (CRII).

Scrisoarea detaliază sumele disponibile pentru fiecare țară, tipul de cheltuieli eligibile în prezent în cadrul fondurilor structurale și al Fondului de solidaritate – de exemplu, pentru susținerea sistemelor de sănătate, procurarea de dotări medicale sau asigurarea accesului grupurilor vulnerabile la servicii de sănătate – și oportunitățile actuale de mobilizare a finanțării prin **FEDR** și prin **FSE**.

Mai mult, serviciile Comisiei le oferă statelor membre sprijin integrat prin echipe de țară CRII dedicate. Echipele vor asigura un flux adecvat al informațiilor și rapiditatea proceselor decizionale la nivelul cel mai practic, precum și discutarea aspectelor legate de ajutorul de stat, de respectarea regulamentelor financiare și de sprijinul din partea Fondului european de investiții. ■

#### MAI MULTE INFORMAȚII

Inițiativa pentru investiții ca reacție la coronavirus:

<https://europa.eu/!uH33bD>

Politica de coeziune și Fondul de solidaritate al UE contribuie la

Inițiativa pentru investiții ca reacție la coronavirus:

<https://europa.eu/!cq43qb>

### PREMIILE REGIOSTARS 2020: S-A DESCHIS PERIOADA DE ÎNSCRIERE

Comisia Europeană a anunțat deschiderea ediției cu numărul 13 a concursului REGIOSTARS, în cadrul căruia se premiază cele mai bune proiecte din cadrul politicii de coeziune a UE în cinci categorii

tematice. Tema specială din 2020 este legată de cea de a 30-a aniversare a Interreg, inițiativa emblematică a UE pentru cooperarea transfrontalieră, cu accent deosebit pe „responsabilizarea tinerilor pentru cooperare transfrontalieră”:

- > Tranziție industrială pentru o Europă „smart” (creștere inteligentă);
- > Economie circulară pentru o Europă verde (creștere durabilă);
- > Deprinderi și educație pentru o Europă digitală (creștere favorabilă incluziunii);
- > Implicare cetățenească pentru orașe europene dezvoltate omogen (dezvoltare urbană);
- > 30 de ani de Interreg: responsabilizarea tinerilor pentru cooperare transfrontalieră (tema anului).

**Platforma de înscriere online** va fi deschisă până în 17 mai 2020. Un juriu independent format din reprezentanți de nivel înalt ai mediului academic va evalua proiectele înscrise și va premia câștigătorii în cadrul ceremoniei de premiere REGIOSTARS, care va avea loc la Bruxelles în octombrie 2020, în perioada Săptămânii europene a regiunilor și orașelor. Publicul poate alege și el prin vot un proiect preferat. ■

#### MAI MULTE INFORMAȚII

<https://regiostarsawards.eu/>





# Toți pentru unul și unul pentru toți

Perioada următoare a programelor Interreg este deja în pregătire. În fața noului cadru de reglementare, aceste programe nu sunt singure. Instrumentele armonizate de punere în aplicare (*Harmonised Implementation Tools* – HIT) ale Interact oferă formulare, șabloane și alte instrumente pentru bune practici aferente programelor.

Realizate pe baza cunoștințelor colective și a contribuțiilor directe ale comunității Interreg, aceste instrumente le vor permite noilor programe să demareze în mod eficient și eficace.

Colegii din cadrul Interreg au elaborat fiecare instrument HIT printr-un proces intensiv, asigurând faptul că fiecare instrument căruia i s-a acordat statutul HIT vizează cele mai bune practici pentru perioada viitoare. Profesioniștii Interreg existenți din cadrul a 26 de programe și-au dedicat timp pentru a se opri asupra fiecărui instrument în parte, într-un mod pe care niciun program nu l-ar putea reproduce individual.

Creat inițial ca pachet integrat pentru perioada 2014-2020, HIT le oferă programelor bune practici comune, conform constatărilor comunității Interreg. Instrumentele acordă sprijin pentru programe pe tot parcursul ciclurilor de viață ale proiectelor.

Pentru programele Interreg, HIT oferă și bazele unei abordări armonizate a gestionării și a instrumentelor. Astfel, programele derulate în întreaga Europă reușesc să facă față provocărilor colective cu soluții comune. Fără această abordare armonizată, este posibil ca soluția unui anumit program să nu poată fi produsă de altul.

## Ce a realizat HIT (2014-2020)?

Setul de instrumente HIT anterior a fost utilizat de 66% dintre programele Interreg – unele folosindu-l în totalitate, cu modificări foarte puține sau chiar nemodificat, iar altele inspirându-se din instrumente. Pentru programele care utilizează sistemul de monitorizare de specialitate al Interact, eMS, a fost necesară adoptarea elementelor de bază ale HIT, deoarece fără o abordare armonizată a proceselor de gestionare a programelor nu este fezabilă construirea eficientă a unui sistem care să răspundă la 38 de programe diferite.

O evaluare a impactului efectuată în mod independent de Centrul de Cercetări privind Politicile Europene din cadrul Universității din Strathclyde (Scoția) a constatat că HIT le oferă mai multe beneficii programelor.

Unul dintre cele mai evidente impacturi a fost concentrarea sporită asupra utilizatorilor, fiecare instrument fiind conceput anume pentru a spori eficacitatea gestionării programelor, reducând în același timp povara administrativă pentru solicitanți și pentru beneficiari. Nu numai că acest impact s-a manifestat în instrumentele însele, ci s-a și adaptat gestionarea multor programe pe baza setului de instrumente final.

În ansamblu, 80% dintre programe au raportat că HIT le-a economisit resurse de personal. Pentru programele create în premieră în perioada 2014-2020 sau care au demarat târziu, HIT a pus la dispoziție instrumente gata formate, care s-au putut implementa rapid.

Mai mult, întregul proces HIT a generat o discuție în cadrul Interreg pe tema cerințelor minime pentru întrunirea conformității juridice și a bunelor practici de gestionare a programelor.

*„Dacă dorm ca proiectele de cooperare să producă rezultate cu impact de durată, avem nevoie de instrumente precum HIT. Acestea ne permit să creăm un cadru comun, care este vital pentru punerea în aplicare fără probleme a proiectelor și ajută proiectele să își atingă obiectivele.”*

Monika Schönerklee-Grasser, Interreg Europa Centrală



HIT a promovat o dezbatere asupra datelor necesare pentru evaluarea, monitorizarea și controlul proiectelor, permițându-le programelor să se concentreze mai mult pe ceea ce funcționează cel mai bine.

### **Ce provocări va aduce perioada următoare?**

Prima provocare pentru elaborarea HIT pentru noua perioadă rămâne aceeași ca și în perioada anterioară. Setul se poate crea numai pe baza unei înțelegeri comune a ceea ce reprezintă instrumentele individuale și a scopului acestora. Fără o înțelegere comună a scopului fiecărui instrument în parte, a elementelor sale esențiale și a valorii sale pentru programele Interreg, este imposibil de creat un sprijin adecvat.

Atingerea unei asemenea înțelegeri comune contează nu doar în cadrul intern al comunității Interreg, ci și pentru beneficiari. Programele Interreg care au interpretări diferite pot deruta solicitanții și beneficiarii care lucrează cu mai multe programe, aceștia putând observa direct această lipsă de armonizare.

*„Proiectele de cooperare care funcționează în plan transfrontalier necesită mai mult efort în vederea înțelegerii reciproce. Utilizând documente armonizate, putem rosti aceleași cuvinte, cu același sens. HIT ne-a oferit încrederea că simplificarea poate funcționa.”*

Dr. Csaba Horváth, Interreg Austria-Ungaria

Acestea fiind spuse, HIT pornește dintr-o poziție mult mai robustă în contextul abordării provocărilor vechi și noi. Programele au văzut cum le poate ajuta setul de instrumente, oferindu-le fie un produs finit, fie un punct de pornire pentru versiuni adaptate ale instrumentelor. Odată clarificată utilitatea HIT, următoarea mare provocare este de a ajuta programele să efectueze numai adaptări utile.

*În cadrul HIT, experții Interreg fac schimb de know-how în timp ce proiectează instrumente viitoare pentru implementare, urmărind calitatea și simplificarea. Utilizând aceleași instrumente în întreaga Europă, le simplificăm viața tuturor celor care lucrează cu noi.*

*Ioana Mantog, Interreg V-A România-Bulgaria*

„Până unde se poate adapta un instrument individual înainte de a nu mai fi un instrument armonizat este o întrebare-cheie la care dorim să răspundem”, explică Polona Frumen de la Interact, care conduce procesul HIT. „Poate fi necesar ca programele să adapteze instrumente pentru a respecta normele naționale, dar adăugirea reduce adesea eficacitatea instrumentelor”. Pentru perioada următoare, este nevoie de orientări sporite privind modalitatea de adaptare a instrumentelor și de împotrivire în cazul în care se propun lucruri care nu sunt necesare.

„Există și o tensiune inevitabilă în încercarea de a armoniza gestionarea programelor atunci când programele sunt strâns legate de modul lor de funcționare, care s-a dovedit adesea a fi unul reușit. Compromisurile și observarea beneficiilor pe care le-au realizat alții sunt importante pentru a găsi soluția optimă care să poată funcționa pentru toate programele.”

### **În curând: primul produs HIT!**

Procesul realizării primului produs HIT, formularul de solicitare, demonstrează această tensiune.

„Programele sunt tentate adesea să includă întrebări suplimentare pe formularele de solicitare. Însă, dacă aceste întrebări nu îmbunătățesc selectarea proiectelor sau nu permit o

*Una dintre cele mai frecvente plângeri din partea beneficiarilor noștri este că programele au stabilit până în prezent reguli diferite, ceea ce duce la erori și la confuzii. Prin urmare, HIT răspunde direct nevoii beneficiarilor noștri.*

*Merike Niitepõld, Programul pentru zona centrală a Mării Baltice*

monitorizare ulterioară eficientă, ele nu vor face, probabil, decât să îngreuneze completarea formularelor de către participanți și compilarea acestora de către programe”, adaugă Polona Frumen.

Programele transnaționale mari, cu resurse mai vaste, pot face față unei complexități ușor sporite în vederea unei îmbunătățiri minore a gestionării programului, dar pentru un program transfrontalier mic, o creștere mică a volumului de muncă reprezintă o provocare mai accentuată.

Formularul de solicitare al HIT va servi și drept bază pentru viitorul sistem de monitorizare al Interact, alături de alte asemenea sisteme utilizate de programele Interreg în perioada următoare. ■

## **DORIȚI CA HIT SĂ VĂ AJUTE, DAR NU ȘTIȚI SIGUR CUM?**

Interact poate colabora cu dumneavoastră pentru organizarea de ședințe de consultanță comune, care să prezinte mai detaliat utilizarea HIT. Vă putem răspunde la întrebări și vă putem arăta cum să utilizați instrumentele în munca de zi cu zi.

Este în curs de organizare o prezentare itinerantă HIT, pentru a ajuta cât mai multe zone cu puțință prin ședințe comune.

Pentru mai multe informații, luați legătura cu echipa HIT:

**<http://www.interact-eu.net/contact>**

**MAI MULTE INFORMAȚII**

Interact-eu.net



# #EUdatathon 2020: inovare pentru Europa cu datele deschise ale UE

A patra ediție a concursului UE privind datele deschise, Datathon (Maratonul Datelor), a fost lansată la 19 februarie și vă oferă șansa de a demonstra potențialul datelor deschise în societatea contemporană și, bineînțeles, de a vă pune în valoare creativitatea și talentul!

Concursul reprezintă și o ocazie de a câștiga unul dintre premiile în valoare totală de 100 000 EUR. Pentru a participa, trebuie să propuneți o modalitate de dezvoltare a unei aplicații care să creeze legături între seturi de date deschise și să utilizeze aceste seturi, dintre care cel puțin unul să se numere printre miile puse la dispoziție de instituțiile, agențiile și organismele UE. Pentru informații mai detaliate, consultați regulile concursului: <https://op.europa.eu/en/web/eudatathon/2020-rules>

Aplicația dumneavoastră va trebui să prezinte oportunități pentru modele de afaceri concrete sau pentru întreprinderi sociale. De asemenea, aceasta trebuie să identifice noi abordări și soluții adecvate care să ajute Europa să atingă unele dintre obiectivele importante stabilite de Comisia Europeană prin utilizarea datelor deschise. Astfel, aplicația trebuie să se înscrie într-una dintre următoarele provocări tematice:

- > Provocarea 1: **Un pact ecologic european**
- > Provocarea 2: **O economie în serviciul cetățenilor**
- > Provocarea 3: **Un nou elan pentru democrația europeană**
- > Provocarea 4: **O Europă pregătită pentru era digitală**

Trebuie să vă trimiteți propunerea împreună cu o scurtă descriere pe site-ul Datathon UE până la **3 mai 2020**.

Se vor selecta douăsprezece echipe câștigătoare (adică trei echipe pentru fiecare provocare). Dacă vă numărați printre acestea, veți primi invitația de a vă dezvolta aplicația și de a o prezenta în perioada 13-15 octombrie în cadrul **ediției a 18-a a Săptămânii europene a regiunilor și orașelor, la Bruxelles**, un eveniment care atrage peste 9000 de participanți.

Clasamentul final al echipelor câștigătoare pentru fiecare provocare se va decide în cadrul acestui eveniment, iar echipele vor primi următoarele premii (pentru fiecare provocare): locul întâi: 12 000 EUR; locul al doilea: 8 000 EUR; locul al treilea: 5 000 EUR.

Ediția din 2020 a concursului Datathon UE este organizată de Oficiul pentru Publicații al Uniunii Europene, în strânsă colaborare cu Direcția Generală Politică Regională și Urbană a Comisiei Europene. ■

## MAI MULTE INFORMAȚII

<https://op.europa.eu/en/web/eudatathon>

@EU\_opendata

@euinmyregion

#EUdatathon

#ideas4EU



## ÎN CUVINTE PROPRII

**PANORAMA**  
vă invită să  
contribuiți!

„În cuvinte proprii” este rubrica revistei *Panorama* în care părțile interesate de la nivel local, regional, național și european își prezintă realizările din perioada 2014-2020 și își împărtășesc opiniile privind actualele discuții

cruciale despre politica de coeziune post-2020. *Panorama* vă invită să contribuiți în limba dumneavoastră, mesajul transmis putând fi publicat în edițiile viitoare. Contactați-ne la adresa [regio-panorama@ec.europa.eu](mailto:regio-panorama@ec.europa.eu) pentru informații suplimentare privind orientările și termenele-limită.

# Cooperarea în regiunea Mării Baltice va consolida politica de coeziune

În ultimii ani, situația politicii mondiale a pus în dificultate atingerea obiectivelor politicii de coeziune, iar regiunea Mării Baltice s-a confruntat și ea cu partea sa de criză.

Strategia UE pentru regiunea Mării Baltice (EUSBSR) este un instrument multifuncțional pentru politica de coeziune. În ciuda instabilității din zonă, aceasta a reușit să promoveze dezvoltarea, să rezolve probleme de mediu și să favorizeze o cultură a încrederii și a cooperării între oameni.

Fundația Centrum Balticum, care promovează cooperarea în regiunea Mării Baltice, lucrează cu strategia din 2013. Printre responsabilitățile fundației se numără sarcini de comunicare și stabilirea cooperării cu țări din afara UE. Aceasta gestionează punctul de comunicare al EUSBSR, elaborând comunicări pentru strategie și ajutând-o să își atingă obiectivele. În plus, fundația este responsabilă de cooperarea cu vecinii privind strategia, ceea ce i-a oferit posibilitatea de a implica noi parteneri în dezvoltarea regiunii Mării Baltice.

Centrum Balticum se mândrește să facă parte din această rețea, contribuind la atingerea obiectivelor politicii de coeziune a UE prin îndeplinirea rolului său de a reuni oamenii și de a-i ajuta să se înțeleagă reciproc.

## Comunicarea impacturilor regionale

Fundația are și capacitatea de a influența realizarea obiectivelor politicii de coeziune prin proiectele sale. În campania de comunicare „Coeziune prin EUSBSR”, încheiată recent, aceasta a subliniat impacturile pozitive ale politicii asupra macroregiunii Mării Baltice. Campania, care s-a derulat pe rețelele de socializare, s-a concentrat asupra proiectelor finanțate de UE și a prezentat oamenii care au lucrat la aceste proiecte și care au dobândit beneficii concrete în urma rezultatelor acestora. Adresându-se unei varietăți ample de actori la scară largă, campania a prezentat impacturile politicii UE și a încurajat discuțiile. Fundația a continuat comunicările și a pus la dispoziția tuturor materiale de comunicare despre beneficiile politicii de coeziune. Astfel, fundația a reușit să formuleze comunicări despre politica de coeziune chiar și după încheierea campaniei.

Centrum Balticum a avut plăcerea de a participa și la ECOPRODIGI, proiectul pentru transporturi navale nepoluante, în cadrul căruia se utilizează digitalizarea pentru a promova traficul maritim eficient din punct de vedere ecologic în Marea Baltică. În felul acesta, proiectul contribuie și la realizarea obiectivelor UE privind clima și la programul privind pactul ecologic european. Soluțiile-pilot puse în practică de ECOPRODIGI au demonstrat că se poate utiliza digitalizarea pentru a



**Prof. Kari Liutho**  
*Director*  
*Fundația Centrum Balticum*

scădea consumul de combustibil și de materiale, a reduce emisiile și a contribui la utilizarea cât mai eficientă a resurselor. Rezultatele vor fi prezentate mai detaliat în cadrul unui seminar desfășurat în luna mai la Bruxelles.

Strategia UE pentru Marea Baltică pune în aplicare politica de coeziune luând în considerare caracteristicile regionale, iar fundația Centrum Balticum, care acționează ca operator agil, dorește să promoveze și ea în viitor cooperarea și activitățile de pionierat ale regiunii Mării Baltice. Sperăm să ne întâlnim cu toții la Turku la mijlocul lunii iunie, când orașul va fi înțesat de evenimente pe tema Mării Baltice! ■

**MAI MULTE INFORMAȚII**

<http://www.centrumbalticum.org/en>

## PROIECTE

# O TRANSFORMARE AMBIȚIOASĂ A UNUI PEISAJ POSTINDUSTRIAL

**Situată în jumătatea estică a Cehiei, regiunea Moravia-Silezia a fost afectată negativ, de-a lungul anilor, de industria extractivă a cărbunelui. Cu toate acestea, acum se acordă o atenție semnificativă recultivării fostului teren exploatat și îndepărtării ultimelor rămășițe ale activității miniere.**

În prezent, în atenție se află regiunea Karvina, o zonă afectată deosebit de grav de industria grea. Conceptul „Peisajul postminier al regiunii Karvina (POHO2030)”, implementat în prezent de agenția regională Moravskoslezské Investice a Development, a.s. (MSID), a devenit un far al speranței pentru refacerea zonei.

Inițiativa s-a transformat treptat într-un program regional independent, denumit POHO2030, la care participă un număr mare de persoane și de organizații. Viziunea lor colectivă este de a transforma peisajul postminier al regiunii Karvina într-o zonă plină de vitalitate, prosperă și sustenabilă. Aceasta ar trebui să devină o regiune în care oamenii să se recreeze activ, o regiune a soluțiilor inteligente, care să atragă inovatori și minți creatoare din întreaga lume, o regiune a energiei noi, care utilizează tehnologii fără cărbune, cu consum energetic redus, și resurse regenerabile.

POHO2030 a evoluat din conceptul „Peisajul postminier al regiunii Karvina până în anul 2030” care a analizat regiunea din diverse perspective ale experților. Pe baza acestor analize, acesta a propus 10 scheme de dezvoltare regională, inclusiv exemple ale altor transformări reușite ale unor peisaje din Cehia și din străinătate.

Conceptul a fost elaborat din 2018 până în iulie 2019 și s-a finalizat cu un Memorandum privind cooperarea și dezvoltarea regională. La lansarea proiectului în mina de cărbune Gabriela, memorandumul a fost semnat de către 36 de entități, inclusiv reprezentanți ai regiunii Moravia-Silezia, ai companiilor, ai universităților, ai grupurilor de interese, ai institutelor regionale și ai municipalităților locale.

## Schimbări ambițioase introduse treptat

În prima etapă, care se va derula până în 2021, principalul obiectiv al proiectului este de a iniția schimbări, de a institui noi foruri de cooperare și organizații pentru a consolida viziunea, a disemina informații și a spori atractivitatea regiunii.

Se va înființa o platformă oficială pentru a coordona activitatea și este în curs de derulare o campanie pentru a schimba imaginea regiunii, făcând-o mai accesibilă publicului.

În etapa a doua (2022-2026), proiectul-pilot și proiectele strategice vor fi puse în aplicare pe deplin pentru a îmbunătăți accesibilitatea regiunii în conformitate cu adaptarea la schimbările climatice. Obiectivul este de a atrage resurse și investiții private în regiune, precum și oportunități de finanțare din surse multiple din rândul sectorului public și privat.

Programul va culmina în etapa a treia, desfășurată din 2027 până în 2030, care va duce la împlinirea viziunii sale și la finalizarea acelor proiecte care au contribuit la transformarea peisajului postminier într-o regiune plină de vitalitate, prosperă și sustenabilă.

Obiectivul este de a revitaliza, a reconverti sau a schimba destinația unor zone întinse, pentru a crea noi cartiere durabile ale orașului, parcuri industriale inteligente, centre turistice, parcuri tehnologice, centre de creație, galerii, zone pentru prezentări și expoziții etc., în cadrul unui program foarte ambițios pentru regiunea Moravia-Silezia și pentru Cehia în general. ■

## MAI MULTE INFORMAȚII

<http://www.poho2030.com/>

Facebook POHO2030

## PROIECTE

# UN PROIECT TRANSFRONTALIER AMELIOREAZĂ ÎNGRIJIREA PALIATIVĂ

INVESTIȚIA TOTALĂ  
921 708 EUR

CONTRIBUȚIA UE  
783 454 EUR

**Locuitorii zonelor rurale de pe lângă frontiera dintre Serbia și Croația se bucură de o îngrijire îmbunătățită în ultima parte a vieții, datorită proiectului transfrontalier TakeCare!, finanțat din Fondul european de dezvoltare regională.**

**P**roiectul TakeCare! a ameliorat îngrijirea paliativă și a sporit accesul la aceasta pentru sute de persoane vulnerabile din două zone rurale învecinate, cantonul Vukovar-Srijem din Croația și regiunea Sirmia din Serbia.

Ca multe comunități rurale, aceste regiuni au populații îmbătrânite, o infrastructură inadecvată și o distribuție inegală a resurselor. Tinerii emigrează pentru a găsi oportunități în altă parte. În consecință, serviciile sociale și de sănătate pentru vârstnici, pentru persoanele cu dizabilități sau pentru pacienții aflați în stadiu terminal sunt insuficiente.

Îngrijirea paliativă este esențială pentru ca acești oameni să își trăiască ultima etapă a vieții în condiții de confort și demnitate. Deși se oferea deja o asemenea îngrijire, era loc de îmbunătățire privind calitatea acesteia și formarea personalului la nivelul întregii regiuni frontaliere.

În 20 de luni, TakeCare! a produs șapte echipe de sprijin pentru îngrijirea paliativă în Croația, o nouă secție de îngrijire paliativă în Serbia și un curs de specialitate pentru lucrătorii sociali și din domeniul sănătății.

## Diseminarea know-how-ului

De pregătirea proiectului s-au ocupat cinci organizații locale care lucrau îndeaproape cu pacienții beneficiari ai îngrijirii paliative din fiecare regiune. Printre acestea se numără Asociația Bubamara a Persoanelor cu Dizabilități și Căminul de Bătrâni din Ilok din

Croația, iar în Serbia, Spitalul General din Sremska Mitrovica, Agenția de Dezvoltare Regională din Sirmia și organizația umanitară Caritas din Sremska Mitrovica. Ideile primite din partea beneficiarilor îngrijirii paliative din plan local și a familiilor acestora au ajutat partenerii să identifice prioritățile.

Datorită know-how-ului partajat, există acum șapte echipe multidisciplinare care călătoresc cu autoutilitare speciale prin cantonul Vukovar-Srijem pentru a oferi îngrijire paliativă. Spitalul General din Sremska Mitrovica are o secție nouă dedicată îngrijirii pacienților aflați în stadiu terminal.

Împreună cu Facultatea de Medicină a Universității din Zagreb (Croația), TakeCare! a creat și un curs pentru 40 de lucrători sociali și din domeniul sănătății. Aceștia au învățat să vină în întâmpinarea nevoilor medicale, psihiatrice și psihologice ale pacienților și să își sprijine colegii, creând în același timp o rețea pentru a rămâne la curent cu cele mai bune practici.

## O bază mai solidă

Capacitatea sporită a făcut posibilă îngrijirea de către echipele noi a 968 de pacienți numai în perioada proiectului, fiind planificate și alte îmbunătățiri. Partenerii și organizațiile care au cooperat la proiectul TakeCare! colaborează mai strâns decât înainte și au formulat strategii pentru servicii mai bune.

De asemenea, proiectul a sensibilizat opinia publică în ceea ce privește importanța calității vieții pentru grupurile vulnerabile și a creat un sentiment mai puternic al identității comune a regiunii. ■

## MAI MULTE INFORMAȚII

<https://www.takecare-palliative.com>

## PROIECTE

# O REȚEA VIRTUALĂ DE CERCETARE PENTRU O INDUSTRIE MAI INTELIGENTĂ

**INVESTIȚIA TOTALĂ  
1 679 129 EUR**

**CONTRIBUȚIA UE  
1 595 173 EUR**

Fondul european de dezvoltare regională a finanțat proiectul SmartIC, care conectează 27 de centre din Estonia implicate în cercetări privind industria 4.0 – tehnologia pentru producția digitală. Acest „laborator virtual” stimulează inovarea pentru generația următoare a industriei europene.

Proiectul „Centrul de Bază pentru Industria Inteligentă” (Smart IC) a fost înființat în 2017 pentru a le permite oamenilor de știință din Estonia să partajeze infrastructura și să coordoneze mai bine cercetarea pentru producția inteligentă. Obiectivul acestuia este de a ajuta sectoarele economice din întreaga Europă să treacă la producția cu grad sporit de competențe și de tehnologie, pentru a-și putea spori productivitatea și competitivitatea.

Printre aplicațiile-cheie se numără controlul calității prototipurilor, vehiculele industriale autopilotate, robotica industrială, realitatea virtuală și augmentată pentru producție, utilizarea durabilă a energiei și perfecționarea întreținerii și a producției.

Două universități, 25 de centre de cercetare și aproximativ 70 de cercetători sunt conectați prin rețeaua virtuală de cercetare Smart IC. Întreaga coordonare dintre participanți are loc online, nefiind necesare spații de birou sau de administrare costisitoare.

Capacitățile combinate ale acestora sporesc capacitatea Estoniei în ceea ce privește cercetarea și dezvoltarea pentru producția inteligentă. Universitățile pot și ele să formeze mai ușor parteneriate cu întreprinderile pentru a dezvolta tehnologii destinate economiei viitorului.

## Evoluție conectată

Universitatea Tehnică din Tallinn (TalTech) și Universitatea de Științe ale Vieții (ULS) din Tartu (Estonia) reprezintă coloana vertebrală a proiectului SmartIC.

Sprrijinul acordat din FEDR a ajutat TalTech să dezvolte un laborator de printare 3D a unor prototipuri din metal și compozit. Acesta are o mașină de topit cu laser, care utilizează o tehnologie brevetată pentru o printare mai rapidă. În același timp, ULS are un laborator nou de tomografie computerizată, cu un scanner 3D avansat, de înaltă rezoluție, cu care se pot obține imagini transversale ale obiectelor.

Combinăția poate fi foarte utilă pentru fabricanții care doresc să își perfecționeze produsele sau pentru dezvoltatorii care creează obiecte noi.

De exemplu, laboratoarele au lucrat împreună pentru a produce albine din metal pentru un memorial al victimelor comunismului din Estonia. Laboratorul de la ULS a scanat un bondar de la Muzeul de Istorie Naturală al Estoniei și a modificat digital planurile scanate pentru a produce albine de diferite dimensiuni. Apoi, laboratorul TalTech a printat 20000 de albine din oțel inoxidabil, folosind pulbere metalică.

Procesul s-a desfășurat simplu, deoarece TalTech, ULS și celelalte laboratoare pot să utilizeze echipamentele, să proiecteze produsele și să efectueze teste de la distanță. Numai în 2018, centrul virtual a finalizat peste 100 de proiecte de cercetare și dezvoltare în digitalizarea industrială, ceea ce reprezintă o dovadă a puterii colaborării. ■

## MAI MULTE INFORMAȚII

<http://smartic.ee>

## PROIECTE

# REȚEAUA DE TRANSPORT CU EMISII REDUSE DE CARBON DE LA KARLSRUHE (GERMANIA)

INVESTIȚIA TOTALĂ  
7 221 576 EUR

CONTRIBUȚIA UE  
3 529 423 EUR

**Proiectul regiomove dezvoltă o rețea de mobilitate integrată la Karlsruhe, cu sprijinul Fondului european de dezvoltare regională. Călătorii schimbă fără nicio dificultate diverse moduri de transport cu emisii reduse de dioxid de carbon, ca alternativă accesibilă la autoturismele private.**

Furnizorii de transport public și în regim de sharing sunt conectați în cadrul rețelei, care acoperă orașul Karlsruhe și orașele și satele înconjurătoare. Oamenii pot ajunge la destinație cu autobuzul, cu trenul, cu un autoturism sau bicicletă în regim de sharing sau cu o combinație de moduri de transport.

Regiomove facilitează planificarea și plata călătoriilor folosind transportul public și în regim de sharing, contribuind la reducerea emisiilor de dioxid de carbon. Deoarece orașul și regiunea din jurul acestuia fac parte din aceeași rețea de transport, proiectul îmbunătățește și mobilitatea spre și dinspre comunitățile rurale.

Rutele din sistemul de transport public furnizează serviciile de bază. Firmele de transport publice oferă conexiuni suplimentare sub marca proprie, ceea ce le oferă independență companiilor în cadrul sistemului, precum și acces la clienți noi în cadrul rețelei.

Călătorii nu au nevoie de conturi sau abonamente la diferiții furnizori. O aplicație dezvoltată în cadrul regiomove acoperă întreaga rețea.

Aplicația simplifică planificarea călătoriilor. Oamenii se conectează de pe smartphone sau PC, își introduc punctul de plecare și de destinație și își aleg ruta preferată. Apoi, aceștia rezervă și plătesc întreaga călătorie printr-o singură acțiune, indiferent câte companii operează transportul pentru diferitele segmente ale călătoriei.

## Alegere flexibilă

Există deja aproximativ 20 de companii de transport cu autobuzul și cu trenul care furnizează servicii în rețeaua metropolitană de transport public a orașului Karlsruhe. În orice moment se pot adăuga furnizori noi în rețeaua regiomove, alături de servicii de biciclete și autoturisme în regim de sharing, pentru a pune la dispoziție și mai multe posibilități de călătorie.

Pentru a spori flexibilitatea rețelei, centrele de mobilitate – denumite „porturi regiomove” – le vor oferi călătorilor mai multe moduri de transport în aceeași locație, cum ar fi un rastez pentru biciclete, o autogară și autoturisme în regim de sharing. Proiectul are în vedere construirea a șapte asemenea porturi în întreaga regiune din jurul orașului Karlsruhe până în 2021, atât în orașe, cât și în comunitățile mici, pentru a maximiza conectivitatea în regiune.

Serviciile de transport își vor menține responsabilitățile față de locuitori și de firmele locale. Deoarece autoritatea publică de transport din Karlsruhe este operatorul platformei pentru rețea, locuitorii au un cuvânt de spus pentru a se asigura că aceasta le îndeplinește cerințele.

Rețeaua va face transportul durabil o opțiune mai realistă, iar renunțarea la utilizarea autoturismelor personale va contribui la reducerea congestiei și a poluării aerului în orașe. Legăturile mai bune cu zonele urbane vor îmbunătăți, de asemenea, oportunitățile de muncă și de agrement pentru locuitorii comunităților rurale, în special pentru cei care nu au permis de conducere sau nu au la dispoziție un autoturism.

Mai presus de toate, îmbunătățirea accesului la servicii de transport cu emisii reduse de dioxid de carbon poate ajuta regiunea Karlsruhe să protejeze mai bine clima. ■

## MAI MULTE INFORMAȚII

<https://www.regiomove.de/>

# AGENDĂ

## 12-15 OCTOMBRIE

Bruxelles (BE)

### Ediția a 18-a a Săptămânii europene a regiunilor și orașelor

#### AVIZ JURIDIC

Nici Comisia Europeană, nici vreo persoană care acționează în numele Comisiei Europene nu este responsabilă pentru posibila utilizare a următoarelor informații.

Luxemburg: Oficiul pentru Publicații al Uniunii Europene, 2020

Versiune tipărită: ISSN 2443-9010 KN-LR-20-001-RO-C

Versiune PDF: ISSN 1830-933X KN-LR-20-001-RO-N

© Uniunea Europeană, 2020

Reproducerea textului este autorizată cu condiția menționării sursei.

Politica privind reproducerea documentelor Comisiei Europene este reglementată prin Decizia 2011/833/UE (JO L 330, 14.12.2011, p. 39).

Pentru orice utilizare sau reproducere a imaginilor sau a altor materiale care nu fac obiectul drepturilor de autor ale UE trebuie solicitată direct permisiunea deținătorilor drepturilor de autor.

Printed by Bietlot in Belgium

Această revistă este tipărită pe hârtie reciclată în limbile bulgară, engleză, franceză, germană, greacă, italiană, polonă, română și spaniolă. Revista este disponibilă online în 22 de limbi la adresa: [http://ec.europa.eu/regional\\_policy/ro/information/publications/panorama-magazine/](http://ec.europa.eu/regional_policy/ro/information/publications/panorama-magazine/)

Conținutul acestui număr a fost finalizat în aprilie 2020.

#### FOTOGRAFII (PAGINI):

Coperta: © ELI-HU Non-Profit Ltd;

Pagina 3: © Uniunea Europeană;

Pagina 4: © Uniunea Europeană;

Pagina 5: © Uniunea Europeană;

Pagina 6: © iStock/homydesign;

Pagina 7: © iStock/Kbarzycki;

Pagina 8: Stânga © Family Park; Centru © Baptiste Almodovar;

Dreapta © Άγγελος Σακκάς;

Pagina 9: © Uniunea Europeană;

Pagina 13: © iStock/scyther5;

Pagina 14: © Pole pédiatrique de Cerdagne, ALEFPA/Marion Cordier,

Thierry Calvat;

Pagina 15: © Zastrzezone/Adam Wolosz;

Pagina 16: © iStock/gui00878;

Pagina 19: © EEN;

Pagina 20: © Autoritatea de management, PO privind  
infrastructura de transport, mediul și dezvoltarea  
durabilă;

Pagina 23: © iStock/scyther5;

Pagina 24: © iStock/courtneyk;

Pagina 25: © iStock/gorodenkoff;

Pagina 26: © Iskra Tsankova;

Pagina 27: © Uniunea Europeană;

Pagina 28: © iStock/Andrey Danilovich;

Pagina 29: © iStock/gorodenkoff;

Pagina 30: © Ministerul Inovării și Tehnologiei, Ungaria;

Pagina 32: Sus © ELI-HU Non-profit Ltd;

Jos © Direcția Gospodării Apelor din Regiunea

Centrală-Tisa;

Pagina 34: Sus © KITE Agricultural Service and Trade Corp;

Jos © Kreatív Tanácsadó Központ Kft;

Pagina 35: Sus © Kreatív Tanácsadó Központ Kft;

Jos © DicomLAB Dental Kft;

Pagina 38 © iStock/Varijanta;

Pagina 39 © Interact;

Pagina 42 © Fundația Centrum Balticum;

Pagina 43 © Poho2030;

Pagina 44 © iStock/MartinPrescott;

Pagina 45 © TalTech 2019;

Pagina 46 © iStock/Daniel Kloe.

## PĂSTRAȚI LEGĂTURA



[ec.europa.eu/regional\\_policy](https://ec.europa.eu/regional_policy)  
[cohesiondata.ec.europa.eu](https://cohesiondata.ec.europa.eu)



@EUinmyRegion



EUinmyRegion



[flickr.com/euregional](https://www.flickr.com/euregional)



EUinmyRegion



[euinmyregion](https://www.instagram.com/euinmyregion)



[ec.europa.eu/commission/commissioners/2019-2024/ferreira\\_en](https://ec.europa.eu/commission/commissioners/2019-2024/ferreira_en)  
 @ElisaFerreiraEC



Oficiul pentru Publicații  
 al Uniunii Europene

Comisia Europeană  
 Direcția Generală Politică Regională și Urbană  
 Comunicare – Agnès Monfret  
 Avenue de Beaulieu/Beaulieulaan 1 – B-1160 Bruxelles/Brussel  
 E-mail: [regio-panorama@ec.europa.eu](mailto:regio-panorama@ec.europa.eu)