



# PANORAMA

*Wszystko o europejskiej polityce regionalnej i miejskiej*

WIOSNA 2020 / Nr 72

## Węgry z optymizmem patrzą w przyszłość

KOMISARZ  
FERREIRA WRACA  
DO REGIONÓW



INTERREG:  
WSPÓŁPRACA  
PONAD GRANICAMI



# PANORAMA

## SPIS TREŚCI

<b>WSTĘP</b> Elisa Ferreira, europejska komisarz ds. spójności i reform .....	3
<b>ROZMOWA:</b> komisarz Ferreira mówi o swoich aspiracjach związanych z jej nową rolą.....	4
<b>DZIAŁANIA W REGIONACH:</b> 34 regionalne kampanie informacyjne.....	8
<b>PUNKT DANYCH:</b> ewaluacja polityki spójności wskazuje na rozbieżności między państwami członkowskimi.....	10
<b>INTERREG:</b> świętujemy 30 lat współpracy transgranicznej.....	12
<b>ROZMOWA:</b> Kostas Raftopoulos mówi o znaczeniu budowania potencjału administracyjnego .....	20
<b>CATCHING-UP REGIONS:</b> strategie i polityki pomagają regionom słabiej rozwiniętym nadrobić zaległości.....	22
<b>YOUTH4REGIONS:</b> młoda dziennikarka opisuje swoją niedawną wizytę w Porto podczas Forum Miast .....	26
<b>WĘGRY:</b> ambitne plany inwestycji w bardziej inteligentną, konkurencyjną i zrównoważoną przyszłość kraju .....	28
<b>FUNDUSZE ESI:</b> większe wykorzystanie instrumentów finansowych.....	36
<b>AKTUALNOŚCI W SKRÓCIE</b> .....	37
<b>HIT:</b> nowe narzędzia Interreg oferują zharmonizowane podejście do efektywnej realizacji programu.....	38
<b>EU DATATHON 2020:</b> zgłoś swój projekt i stań do walki w konkursie z nagrodami o wartości 100 000 euro .....	41
<b>WASZYM ZDANIEM:</b> podmioty z regionu Morza Bałtyckiego wspólnie promują współpracę i pionierskie działania.....	42
<b>PROJEKTY:</b> opisy udanych projektów z Czech, Chorwacji, Serbii, Estonii i Niemiec.....	43



4



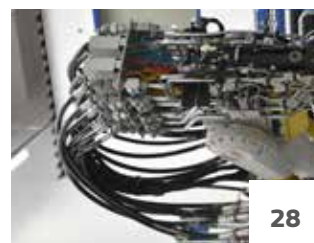
12



23



26



28



44

## WSTĘP

### Mimo dystansowania społecznego musimy się trzymać razem – to właśnie spójność, to właśnie Europa

Zarówno Europa, jak i reszta świata stoją w obliczu najgorszego kryzysu, jakiego nie pamiętają nawet najstarsi i który zagraża zdrowiu nas samych i naszych bliskich. Jest to kryzys, który w trudnej sytuacji stawia również naszą gospodarkę oraz spójność, a także pozbawia Europejczyków chęci do wspólnego działania w celu jego przezwyciężenia.

Zatem pozwólcie, że wyrażę się bardzo jasno: zadaniem polityki spójności jest pokonanie tego wyzwania. Musimy bezzwłocznie zacząć działać – nie możemy zastępować się procedurami, kiedy obok nas umierają inni Europejczycy.

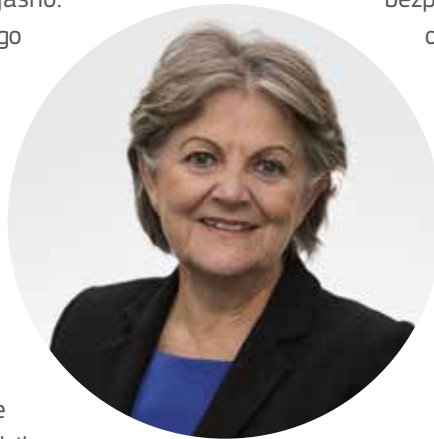
Z nieskrywaną dumą dodam, że jesteśmy już przygotowani do podjęcia tej nierównej walki. Komisja Europejska przygotowała zestaw środków nadzwyczajnych – inicjatywę inwestycyjną „Corona Response Investment Initiative” (CRII), którą zatwierdziły zarówno Rada, jak i Parlament Europejski. Dokonałiśmy tego w zaledwie trzy tygodnie.

Szybkie opracowanie i przyjęcie CRII samo w sobie stanowi rekord. Ale skupmy się najpierw na samych środkach, które są prawdziwie przełomowe. Pozwalają na natychmiastowe uwolnienie środków z różnego rodzaju niewydatnych funduszy strukturalnych (na przykład tegorocznych płatności zaliczkowych). Środki te zostały już przekazane na zaspokojenie trzech najpilniejszych potrzeb: ratujący życie sprzęt medyczny, wsparcie dla MŚP na utrzymanie ich działalności oraz wsparcie dla pracowników w celu zagwarantowania ich wynagrodzeń. Jednocześnie zakres Funduszu Solidarności został poszerzony o przypadki związane z kryzysami w zakresie zdrowia.

Wszystkie wspomniane środki już obowiązują. Nowo utworzona specjalna grupa zadaniowa oraz zespoły z poszczególnych krajów aktywnie wspierają państwa członkowskie w procesie ich wdrażania. Apeluję, aby instytucje zarządzające poszczególnymi programami polityki spójności jak najszybciej i w największym możliwym zakresie wykorzystały te instrumenty wsparcia.

Nie zamierzamy jednak spocząć na laurach. Po wysłuchaniu Parlamentu Europejskiego oraz przedstawicieli władz krajowych i regionalnych w dniu 2 kwietnia Komisja zaproponowała nowy zestaw środków w formie instrumentu CRII+. Oferują one największą możliwą elastyczność: transfery nie tylko między wszystkimi funduszami spójności, ale także między regionami i poszczególnymi celami polityki. Aby usprawnić i przyspieszyć wdrożenie, współczynnik unijnego dofinansowania będzie mógł wynieść nawet 100%. Dodatkowo przygotowujemy jak największe uproszczenia administracyjne.

Żyjemy w bezprecedensowych czasach, które wymagają bezprecedensowych rozwiązań. Na pierwszy rzut oka może to przytłaczać, ale osiągnięcia polityki spójności napawają mnie optymizmem. Europejski Fundusz Rozwoju Regionalnego (EFRR) powstał w odpowiedzi na kryzys paliwowy i zagrożenie związane z bankructwem, upadkiem przemysłu i bezrobociem. Polityka spójności pozwoliła nam pokonać problemy z przeszłości; i jesteśmy w stanie powtórzyć ten sukces także dzisiaj.



Takie sytuacje zdarzają się niezwykle rzadko. Jesteśmy jednak na nie przygotowani dzięki profesjonalnym szkoleniom i nabytemu doświadczeniu. Pokażmy Europie – a zarazem całemu światu – czego może dokonać polityka spójności. Wykorzystajmy każde euro dostępne w ramach polityki spójności, aby wprowadzić realne zmiany, pomóc w pokonaniu obecnego kryzysu i wspierać proces odbudowy, który nas czeka w nadchodzących latach. Pokażmy, co to znaczy być Europejczykiem – nawet w czasie kryzysu nie pozostawimy żadnego obywatela i żadnego regionu w tyle.

Mam też nadzieję, że wkrótce znowu się spotkamy. Tymczasem życzę wszystkim sukcesów w pracy, bo jest to bardzo ważne. Ale przede wszystkim pozostańcie, wraz z najbliższymi, bezpieczni i zdrowi!

**Elisa Ferreira**

*Europejska komisarz ds. spójności i reform*



ROZMOWA Z KOMISARZ

# Powrót do korzeni – do pracy na rzecz regionów

*W rozmowie z redaktorem Panoramy Simonem Littonem komisarz Ferreira dzieli się refleksjami na temat swojej nowej roli w DG REGIO*

Po prawie czterech latach w Banco de Portugal – i w Radzie ds. Nadzoru Europejskiego Banku Centralnego – nowa komisarz ds. spójności i reform Elisa Ferreira powraca do swojej „pierwszej miłości”, jaką są projekty rozwoju i spotkania z ludźmi, których życie zmieniło się pod wpływem ich realizacji.

*Jaka była pani reakcja, kiedy zaproponowano pani stanowisko komisarz ds. spójności i reform?*

Byłam bardzo szczęśliwa, ponieważ po tylu latach zajmowania się innymi dziedzinami miałam poczucie, że wracam do domu, do czegoś bliskiego memu sercu. Swoje życie zawodowe rozpoczęłam w środowisku akademickim i jednocześnie jako urzędnik zajmujący się kwestiami

rozwoju regionalnego. W latach 1988–1992 pracowałam w jednej z regionalnych instytucji publicznych, mianowicie na stanowisku wiceprzewodniczącej portugalskiej komisji koordynacyjnej regionu północnego. Później objęłam urząd ministra środowiska, a następnie ministra ds. planowania. Wszystkie te kwestie wciąż są mi bardzo bliskie.

*Czy potrzebowała pani czasu, aby oswoić się z nowymi obowiązkami, czy może od razu poczuła pani wiatr w żaglach?*

Nie powiedziałabym, że od razu poczułam wiatr w żaglach, ponieważ od dłuższego czasu nie zajmowałam się tą tematyką. Byłam posłanką zarówno do portugalskiego parlamentu, jak i do Parlamentu Europejskiego, odpowiednio w latach 2002–2004 i 2004–2016, a od 2016 roku pełniłam funkcję najpierw członka zarządu, a następnie wiceprezesa banku centralnego Portugalii. Zatem przez

ten cały czas zajmowałam się jeśli nie ustawodawstwem, to nadzorem bankowym, a nie da się ukryć, że są to bardziej suche i abstrakcyjne dziedziny, które skupiają się raczej na regułach niż na ludziach czy rozwoju w praktyce.

A ja lubię wyjść do ludzi i sprawdzić na własne oczy, co tak naprawdę się dzieje, aby zrozumieć zachodzące procesy i spróbować wprowadzić realne zmiany. Zagadnienia związane z rozwojem regionalnym oraz spójnością i reformami pozwalają mi na bardziej praktyczne działania niż podejmowanie inicjatyw w oderwaniu od ich konsekwencji. Lubię widzieć wyniki naszej pracy.

Obecnie problemy są zupełnie inne niż kiedyś, ale jestem w stanie prześledzić linię rozwoju wydarzeń od momentu, kiedy praca na rzecz regionów była moim głównym zajęciem.

“ *Przyjmowanie polityki spójności za oczywistość byłoby z naszej strony ogromnym błędem. Polityka spójności jest absolutnie niezbędna do funkcjonowania rynku wewnętrznego i całego stworzonego przez nas modelu.* ”

*Przejęła pani stanowisko w trudnym czasie, kiedy brexit dodatkowo skomplikował trwające negocjacje dotyczące budżetu. Czy uważa pani, że podmioty zainteresowane polityką spójności powinny martwić się o jej przyszłość?*

Tak, wszyscy powinniśmy się o to martwić. Przyjmowanie polityki spójności za oczywistość byłoby z naszej strony ogromnym błędem. Polityka spójności jest absolutnie niezbędna do funkcjonowania rynku wewnętrznego i całego stworzonego przez nas modelu, który opiera się na otwartej rywalizacji. Jeśli słabiej rozwinięte regiony konkurują z tymi najbardziej rozwiniętymi bez żadnych przeszkód – takich jak bariery handlowe, możliwość dewaluacji waluty czy mechanizmy ochrony własnych interesów, tak jak miało to miejsce przed utworzeniem UE – czyli w warunkach otwartej konkurencji, wówczas zwycięzca bierze wszystko. Dlatego istotą tego projektu jest to, że mimo warunków otwartej konkurencji istnieje też wsparcie, którego zadaniem jest stymulowanie konwergencji najsłabszych partnerów.

Obecnie zasady te są kwestionowane. Jesteśmy świadkami tej okropnej dyskusji na temat tego, kto zyskuje, a kto traci 1 % całkowitego majątku. Tak naprawdę nie informujemy obywateli o tym, jak wiele każdy kraj zyskuje dzięki uczestnictwu w tym wspólnym projekcie, na przykład dzięki możliwości handlu z innymi uczestnikami czy też dzięki możliwości zabrania głosu

w trudnym zglobalizowanym świecie. Zapominamy wyjaśnić obywatelom, na czym polegają korzyści gospodarcze płynące z tego projektu.

Budżet jest z definicji mechanizmem redystrybucji. Ma to zasadnicze znaczenie dla funkcjonowania każdego społeczeństwa. Budżet nie jest instrumentem, który pozwala na wyciągnięcie z niego tego, co się tam wcześniej włożyło. Zatem musimy lepiej informować o tym, w jakim właściwie celu wprowadziliśmy te mechanizmy i co za ich pomocą zamierzamy osiągnąć.

Kiedy zostałam powołana na stanowisko, zapytałam służby DG REGIO, jaka jest skala nadużyć finansowych w odniesieniu do wszystkich zarządzanych przez nas funduszy. Odpowiedzieli, że jest to 0,86%.

Coś przeciwnego jednak sądzi przeciętny obywatel, ponieważ w mediach nagłaśniane są głównie przypadki nadużyć.

Oczywiście musimy być bardzo surowi wobec oszustw finansowych, ale nie powinniśmy o tym mówić bez wspomnienia o ich względnym charakterze. Należy się koncentrować raczej na pozostałych 99%. Myślę, że nie powinniśmy tracić szerszej perspektywy na to, o czym rozmawiamy, niezależnie od tego, czy chodzi o budżet czy skalę nadużyć. Moim zdaniem powinniśmy być bardziej uważni, aby przypadkiem nie wyłączyć przystawionego dziecka z kąpielą, i z pewnością należy unikać dyskusji, które stanowią jedynie margines tego, na czym powinna skupiać się nasza debata.



*Komisarz Ferrreira z premierem Portugalii António Costą (po lewej) i Johannesem Hahnem, komisarzem ds. budżetu, podczas szczytu „Przyjaciół polityki spójności” w dniu 1 lutego 2020 r. w Beja w Portugalii*



Most ponad rzeką Miño łączący hiszpańskie miasto Tui z portugalskim Valença do Minho

*Kiedy Komisja rozpoczęła prace, jej nowa przewodnicząca Ursula von der Leyen ogłosiła kilka głównych celów, przede wszystkim Europejski Zielony Ład i strategię transformacji cyfrowej. W jaki sposób polityka spójności przyczyni się do osiągnięcia tych celów?*

Jest to główny cel, a zarazem nowy model wzrostu gospodarczego dla Europy. Instrumenty, które musimy dostarczyć, są głównie częścią Funduszu Spójności, czyli „starych” funduszy wspierających konwergencję. Rzeczywiście, polityka spójności już umożliwia i będzie nadal umożliwiać osiąganie właśnie tych celów poprzez projekty zgłaszane przez beneficjentów, regiony i gminy.

Jeśli dany podmiot zamierza zorganizować swój wewnętrzny system transportu, nie może tego zrobić, posługując się przestarzałą, generującą zanieczyszczenia technologią z przeszłości, nawet jeśli działa w bardzo zacofanym regionie.

Wsparcie oferowane MŚP musi zatem wybiegać w przyszłość i uwzględniać technologie cyfrowe. Jak dotąd przeznaczono 20 miliardów euro na projekty cyfrowe, takie jak sieci szerokopasmowe w regionach najbardziej oddalonych. Pomagają one zmniejszać dysproporcje pod wzglę-

dem konkurencyjności między tymi regionami a dużymi centrami.

Istnieje wiele przykładów na to, że te dwa cele – zielona i cyfrowa transformacja – już zostały uwzględnione w istniejących ramach finansowych. W kolejnych ramach kładzie się na nie dodatkowy nacisk – Komisja zaproponowała przeznaczenie środków właśnie na projekty w tym zakresie. Chcemy zadbać o to, by jednostki w najtrudniejszej sytuacji – poszczególni obywatele, pracownicy, MŚP, gminy czy regiony – nie pozostawały w tyle pod względem technologii i zwiększania swojej wydajności. A to z kolei wymaga od nich zazielenienia ich działalności.

Zwracamy również szczególną uwagę na regiony przechodzące transformację w kierunku gospodarki bezemisyjnej lub przyjmujące bardziej przyjazną dla środowiska strategię. Niektóre z nich prawie całkowicie polegają na miejscach pracy i działalności powiązanych z przemysłem węglowym lub emitującym dwutlenek węgla. Co ważne, oprócz dostępu do funduszy regionalnych i społecznych regiony te mają dostęp do dodatkowego wsparcia za pośrednictwem Funduszu na rzecz Sprawiedliwej Transformacji, którego zadaniem jest pomoc w tych szczególnych, bardzo poważnych przypadkach.

*Na początku swojej kariery była pani zaangażowana we wdrażanie projektu Interreg w Portugalii, dzięki czemu zdobyła pani doświadczenie bezpośrednio w terenie. Jako komisarz, jak postrzega pani swoje relacje z różnymi graczami na różnych szczeblach?*

Jako wiceprzewodnicząca portugalskiej komisji koordynacyjnej regionu północnego uczestniczyłam w jednym z pierwszych projektów współpracy finansowanych i wspieranych w ramach programu Interreg. Projekt dotyczył północnej Portugalii, regionu zamieszkanego przez około 3,8 miliona osób, oraz hiszpańskiej Galicji, obszaru mniej więcej tej samej wielkości.

To były i nadal są bardzo młode regiony peryferyjne, w których działa wiele małych i średnich przedsiębiorstw i równie wielu aktywnych mieszkańców. Mimo to były rozdzielone sztuczną granicą. Tak wyglądało życie, kiedy nie były częścią UE, ale po ich akcesji bardzo wiele się zmieniło. Jedną z kwestii, która wymagała zmiany, były relacje między tymi dwoma krajami i tymi dwoma regionami, dlatego też zaczęliśmy współpracę z Xunta de Galicia (Radą Galicji).

Uświadomiliśmy sobie, jak wiele przemawia za naszą współpracą. Na początku

skupiliśmy się na takich dziedzinach jak infrastruktura, mosty, drogi i środowisko.

Bardzo się cieszę, że granice stanowią teraz miejsca, w których realizuje się projekty, prowadzi dialog i podejmuje całe mnóstwo działań. Oczywiście uważam, że musimy to nieco usprawnić, ponieważ chcemy wdrożyć wiele projektów i programów dotyczących współpracy. To wymaga od nas większej selektywności. Z drugiej strony, to jednak niesamowite, że ludzie postrzegają teraz sąsiadów jako partnerów, jako współobywateli, a nie jako obcokrajowców. Znają się i mogą wchodzić w interakcje. Uważam, że jest to absolutnie niezbędne, aby Europa była Europą.

*Proszę opowiedzieć o swoich doświadczeniach i planach dotyczących odwiedzania miejsc realizacji projektów, a bardziej ogólnie – o znaczeniu odpowiedniego informowania na temat tej polityki.*

Chcę odwiedzać miejsca realizacji projektów, aby móc zobaczyć ich efekty w rzeczywistości. Mimo że wszystkie te projekty bardzo się od siebie różnią, doświadczeniami wyniesionymi z realizacji wielu z nich warto się dzielić. Zupełnie inaczej jest zobaczyć wszystko „na żywo” zamiast czytania suchych opisów.

Dzięki temu można na własne oczy zobaczyć i poczuć energię ludzi, z którymi się rozmawia. Te rozmowy są ważne, ponieważ rozwój musi być procesem oddolnym, w przeciwieństwie do wsparcia, które ma charakter odgórny. Niezbędna jest rozmowa z zainteresowanymi stronami, niezbędne jest spotkanie z nimi, a także zrozumienie ich racji, aby pomóc im określić, w którym kierunku chcieliby się rozwijać.

Miejsca, które chciałam odwiedzić i odwiedziłam w pierwszej kolejności, to Śląsk, Grecja i wschodnie Niemcy. Zamierzam też odwiedzić wiele innych regionów. Mam wiele obaw przed spotkaniami w terenie, ale jestem też bardzo zainteresowana rozmowami z ludźmi, aby spróbować poznać ich nową wizję i znaleźć sposób, w jaki można będzie im pomóc w procesie przechodzenia na gospodarkę niskoemisyjną.

Naturalnie, te działania idą w parze ze wsparciem finansowym. Prowadziliśmy też negocjacje – i to na wniosek Komisji – w sprawie 7,5 miliarda euro dodatkowych środków na wsparcie tej transformacji. Środki te zostaną połączone z innymi instrumentami, tworząc pulę funduszy o wartości nawet 100 miliardów euro, rozdzieloną szacunkowo przez państwa członkowskie

zgodnie z potrzebami ich regionów w zakresie zatrudnienia i zależności gospodarczej.

Dokonaliśmy już wyboru regionów, do których według nas powinno trafić to wsparcie. Oczywiście negocjujemy i dopracowujemy szczegóły we współpracy z państwami członkowskimi, ale jest to naprawdę szczególny problem, bezpośrednio związany z Zielonym Ładem.

Mam nadzieję, że przed upływem mojej kadencji zdążę odwiedzić wystarczającą liczbę różnorodnych projektów. Planowane wizyty będą dotyczyły szerokiej gamy problemów, z którymi muszą się mierzyć miasta, regiony najbardziej oddalone, regiony peryferyjne, obszary górskie czy obszary wiejskie, a także problemów związanych ze starzejącą się populacją... Naszym zadaniem jest nie pozostawiać nikogo w tyle.

To duże wyzwanie, ale mamy fantastyczną grupę bardzo doświadczonych ludzi, którzy zgotowali mi niezwykle ciepłe powitanie. Brak mi słów, aby im podziękować. Rozumieją, że moim celem jest osiągnięcie celów, a nie tworzenie wielu mechanizmów, przez które obywatele nie są w stanie rozpoznać, co Europa robi dla dobra ich samych oraz ich dzieci. Taki jest cel naszej pracy. ■



*Nowoczesna siedziba Muzeum Śląskiego utworzonego na terenie dawnej kopalni „Katowice” z oryginalnym szybem, który przekształcono w wieżę widokową*



Park rozrywki w St. Margarethen, Austria



Cité de la Mer w Cherbourg, Francja



Historyczne centrum Janiny, Grecja

## KAMPANIA INFORMACYJNA:

# Realne zmiany dzięki działaniom UE



Prowadzona od listopada 2018 do grudnia 2019 roku kampania informacyjna pod hasłem „Efekty działań UE w regionach” poświęcona była 34 lokalnym inicjatywom współfinansowanym przez UE i obejmowała 34 kampanie regionalne w pięciu państwach członkowskich (Austria, Francja, Grecja, Włochy i Szwecja).

**K**ampania koncentrowała się na znanych i popularnych miejscach, które wywarły pozytywny wpływ na życie mieszkańców i które powstały lub zostały zmodernizowane dzięki środkom z unijnych funduszy regionalnych.

Przyświecał jej jeden cel: w ciągu jednego miesiąca (bo tyle trwała w każdym z regionów) pokazać, że unijne działania przynoszą lokalnym społecznościom wymierne korzyści. Wśród prezentowanych inicjatyw znalazły się między innymi: szkoła w Gwadelupie (FR), teatr w Peloponezie (EL), stacja narciarska w regionie Mellersta Norrland (SE), ochrona zwierząt i różnorodności biologicznej w regionie Övre Norrland (SE) oraz Abruzji (IT), zamek w Tyrolu (AT), linia kolejowa na Sycylii (IT), muzeum w Normandii (FR), park rozrywki w Burgenland (AT), a także deptaki w Epirze (EL).

**W poszczególnych edycjach regionalnych kampanii korzystano z różnych form komunikacji, takich jak:**

- Reklamy umieszczane w przestrzeni miejskiej, cyfrowe reklamy na lokalnych stronach internetowych oraz promocja w mediach społecznościowych – na przykład we Florencji (IT) inicjatywę promował plakat na głównym dworcu kolejowym.

- Instalacja interaktywnej fotobudki dającej mieszkańcom możliwość robienia zdjęć na miejscu – przykładem jest fotobudka w Burgenland.
- Współpraca z lokalnymi mediami i/lub lokalnymi influencerami – w Grand Est (FR) nawiązano współpracę z lokalnym influencerem, w ramach której powstały: filmik z miejsca realizacji projektu, wpis na blogu oraz posty w mediach społecznościowych.
- Elementy graficzne dla mediów społecznościowych (wraz z opracowaniem zestawu materiałów komunikacyjnych).
- Organizowanie lokalnych wydarzeń z udziałem przedstawicieli regionu, Komisji Europejskiej i podmiotu realizującego projekt.

## Dobra wiadomość!

W 2020 roku podobne inicjatywy będą wdrożone w 16 kolejnych regionach w pięciu państwach członkowskich (Francja, Grecja, Włochy, Irlandia i Holandia).

Projekty w tej kolejnej odsłonie kampanii dotyczą przede wszystkim kwestii związanych z ekologią. Z tego względu wśród wyszczególnionych regionalnych inicjatyw znajdują się między innymi te poświęcone rezerwatom przyrody, które w istotny sposób przyczyniły się do ochrony gatunków i różnorodności biologicznej, a także odtworzeniu strefy przybrzeżnej, „zielonemu” kampusowi uniwersyteckiemu, promocji „miękkiej” mobilności poprzez modernizację ścieżek rowerowych oraz ekologicznym autobusom i strefom ruchu pieszego. Do innych ważnych tematów poruszanych w tegorocznej edycji należą też dziedzictwo kulturowe, kultura, transport itp.



## KAMPANIA W LICZBACH



**475 000**  
gości

na stronie DG REGIO



**23 000**  
zdjęć

w INTERAKTYW-  
NYCH  
FOTOBUDKACH



**17 projektów**  
współpracy

z LOKALNYMI  
MEDIAMI



**26 projektów**  
współpracy

z LOKALNYMI  
INFLUENCERAMI

Celem kampanii „Efekty działań UE w regionach” jest nie tylko podporządkowanie się wytycznym Komisji zawartym we wnioskach dotyczących Europejskiego Zielonego Ładu, ale przede wszystkim realizacja dotychczasowej misji polegającej na podnoszeniu świadomości na temat unijnych działań i ich efektów w regionach.

### Większe zaangażowanie mieszkańców

Badania przeprowadzone w krajach przed rozpoczęciem i po zakończeniu kampanii pokazały, że:

- Działanie na szczeblu lokalnym pozwala na tworzenie więzi emocjonalnych: wykorzystanie kampanii do informowania o miejscowych i regionalnych projektach okazało się kluczowym czynnikiem angażowania odbiorców – przykładowo od 71% w Szwecji do nawet 93% we Włoszech.

- Zwracanie się do lokalnych społeczności umożliwia UE przekazywanie komunikatów horyzontalnie: lokalne odniesienia i strategie zapewniają niemalże taki sam poziom zaangażowania wśród eurosceptyków, co wśród zwolenników Unii. Na przykład w jednym francuskim regionie 65% eurosceptyków pozytywnie oceniło zdolność kampanii do dostarczania informacji o wpływie UE.
- Ponadto z badań wynika, że obywatele wykazują większe zainteresowanie informacjami o projektach i obiektach, które są obecnie finansowane przez UE w ich regionie. Średnio 75% respondentów ze społeczności regionalnych chciałoby, aby przyszła kampania skupiała się na najnowszych atrakcjach i obiektach dostępnych w ich regionie. ■

### WIĘCEJ INFORMACJI

<https://europa.eu/!Qt64gt#EUinmyRegion!>



Stadion narciarski w Östersund, Szwecja



Morski obszar chroniony Torre del Cerrano, Włochy

## PUNKT DANYCH

# Ewaluacja polityki spójności w państwach członkowskich

Ewaluacja stanowi podstawowy element procesu kształtowania polityki spójności, ponieważ wspiera projektowanie i wdrażanie przepisów, dostarczając twardych danych na temat wyników już zrealizowanych interwencji oraz ich szerszego oddziaływania.

Zasady rządzące planowaniem i wdrażaniem polityki spójności w coraz większym stopniu koncentrują się na ewaluacji jej oddziaływania. W latach 2014–2020 państwa członkowskie zostały zobowiązane (po raz pierwszy) do przeprowadzenia ewaluacji zawierającej ocenę skuteczności, efektywności i wpływu realizacji celów określonych w ramach poszczególnych programów. Zasady polityki spójności mają zastosowanie do Europejskiego Funduszu Rozwoju Regionalnego, Europejskiego Funduszu Społecznego i Funduszu Spójności.

Poniżej przedstawiamy informacje na temat skali, ukierunkowania i charakteru ocen przeprowadzonych w poszczególnych krajach. Zostały opracowane na podstawie następującego otwartego zbioru danych: Oceny programów polityki spójności (od 2015 roku). Należy zaznaczyć, że informacje te są regularnie aktualizowane.

### Co podlega ocenie?

Przeważająca liczba przeprowadzanych ewaluacji obejmuje kwestie dotyczące procesu wdrażania, w związku z czym badaniu poddawane są postępy w osiąganiu celów. W ich ramach oceniana jest przede wszystkim spójność projektów i działań z celami programów, jak również skuteczność i efektywność ich realizacji, ale pytania ewaluacyjne odnoszą się również do prawdopodobieństwa, czy dostępne środki zostaną wydane, a ustalone cele – zwłaszcza te określone w ramach wykonania – osiągnięte.

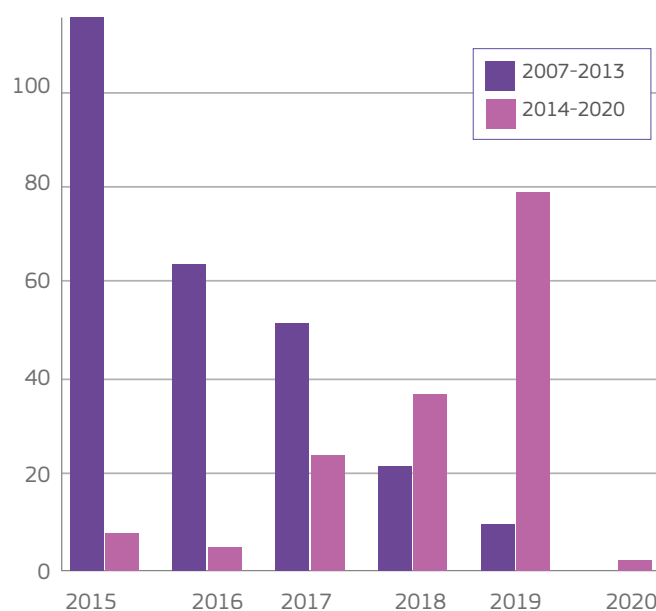
Ewaluacja oddziaływania jest również przeprowadzana na późniejszym etapie cyklu programu, kiedy większość działań jest nie tylko zakończona, ale znane są również ich efekty.

### Mnóstwo dowodów i różne podejścia

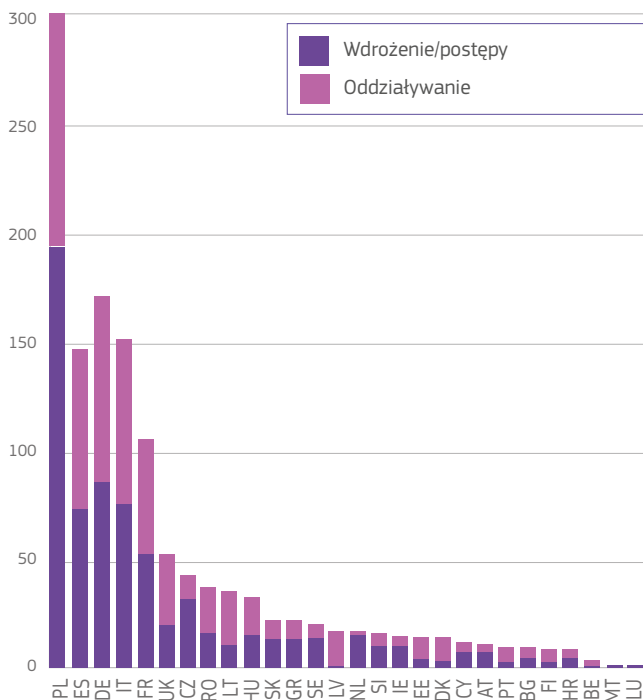
Od 2015 roku państwa członkowskie przeprowadziły łącznie ponad tysiąc badań ewaluacyjnych obejmujących różne fundusze, tematy i regiony, dokumentujących postępy w realizacji oraz oddziaływanie poszczególnych interwencji. Dotyczyły one dwóch okresów programowania: 2007–2013 oraz 2014–2020.

Liczba przeprowadzonych ocen różni się w zależności od kraju. Wynika to ze znacznych różnic w wielkości i zakresie finansowania inwestycji, liczbie programów w danym państwie członkowskim oraz w metodologii zaproponowanej w planie ewaluacji. Ponadto niektóre kraje wolą przeprowadzać większą liczbę mniejszych ocen, podczas gdy inne dokonują zbiorczej ewaluacji.

### LICZBA EWALUACJI ODDZIAŁYWANIA WG ROKU I OKRESU PROGRAMOWANIA



## LICZBA EWALUACJI WG KRAJU I RODZAJU (OD 2015 R.)



## Główne zagadnienia, które podlegały ewaluacji w latach 2014-2020

W połowie okresu programowania większość ocen skupionych jest na kwestiach społecznych, częściowo ze względu na wymóg, aby państwa członkowskie dokonały ewaluacji oddziaływania Inicjatywy na rzecz zatrudnienia ludzi młodych do końca roku 2015 i 2018.

Wnosząc na podstawie zakończonych badań ewaluacyjnych, zazwyczaj koncentrują się one na środkach, które dają się szybko wdrożyć, takich jak promowanie stabilnego zatrudnienia wysokiej jakości, czyli działania przynoszące bezpośrednie korzyści obywatelom UE.

Podział ewaluacji w odniesieniu do celów tematycznych można filtrować według kraju i funduszu (niektóre oceny mogą dotyczyć kilku różnych funduszy).

## Nacisk na badania i innowacje

Zgodnie z zasadą koncentracji tematycznej duża ilość środków na inwestycje pochodzących z EFRR jest przeznaczona na wsparcie badań, rozwoju technologicznego i innowacji. Najwyższe kwoty środków na poprawę infrastruktury badań i innowacji, wspieranie przedsiębiorców w inwestowaniu w badania i innowacje oraz na wzmacnianie powiązań i synergii między przedsiębiorstwami, ośrodkami badawczo-rozwojowymi i sektorem szkolnictwa wyższego zostały przydzielone w Polsce, Hiszpanii i Niemczech. Dodatkowo Polska ma na swoim koncie także największą liczbę przeprowadzonych ewaluacji, choć jak dotąd dotyczyły one głównie procedur i monitorowania.

## Najświeższe sprawozdania z ewaluacji

Końcowe sprawozdania z oceny są dostępne w Evaluation Library, czyli internetowym zbiorze wszystkich ewaluacji, dającym użytkownikowi dostęp do ukończonych przez państwa członkowskie ocen z możliwością wyszukiwania dokumentów według różnych kryteriów. W większości przypadków sprawozdania są publikowane w językach urzędowych poszczególnych krajów, ale zawierają też streszczenia w języku angielskim. ■

## WIĘCEJ INFORMACJI

Działania Komisji w zakresie ewaluacji polityki spójności:  
<https://europa.eu/!XG63nD>

Roczne analizy i oceny wraz z rocznymi sprawozdaniami dotyczącymi wykorzystania funduszy:  
<https://europa.eu/!MB77Fq>

Aby uzyskać więcej informacji, prosimy o kontakt na adres:  
 REGIO-EVAL@ec.europa.eu

**Czy istnieją kwestie, które chcieliby Państwo omówić w przyszłych edycjach PUNKTU DANYCH Panoramy?**

**Czy istnieją zbiór danych, który chcieliby Państwo umieścić w otwartej platformie danych EFSI?**

Jeśli tak, prosimy o kontakt na adres: REGIO-EVAL@ec.europa.eu

Zachęcamy do śledzenia najnowszych informacji na Twitterze #ESIFopendata

lub do zapisania się do naszego newslettera: [http://ec.europa.eu/newsroom/index.cfm?service\\_id=788](http://ec.europa.eu/newsroom/index.cfm?service_id=788)

# Współpraca i troska ponad granicami

## Interreg



## 30 years together

**W tym roku świętujemy 30-lecie Interreg – przewodniego programu współpracy transgranicznej UE, realizowanego na szczeblu krajowym i regionalnym. Nie zapominamy przy tym, że w przyszłości możemy wspólnie osiągnąć o wiele więcej. W 2020 roku będziemy się koncentrować na trzech głównych tematach, które definiują program Interreg, a zarazem odpowiadają na główne potrzeby obywateli.**

**J**uż od 1990 roku w ramach programu Interreg wspierane są programy współpracy transgranicznej między regionami, władzami lokalnymi i obywatelami. Dotychczas finansowanie otrzymały tysiące projektów i inicjatyw, których celem jest zmniejszanie barier i umożliwianie współpracy. Interreg, czyli Europejska współpraca terytorialna, doskonale wpisuje się w europejskie ideały – zachęca regiony i kraje do stawienia czoła wyzwaniom, które można rozwiązać jedynie poprzez współpracę.

Tegoroczne obchody będą okazją do zaprezentowania osiągnięć, których Interreg ma na swoim koncie bardzo wiele. Będą również poświęcone przyszłości tego programu, które to zagadnienie rozpocznie debatę na temat kształtu polityki współpracy po 2020 roku. Interreg obejmuje współpracę transgraniczną, transnarodową i międzyregionalną, ale zapewnia też solidniejsze podstawy polityczne, na przykład poprzez strategię makroregionalne i Punkt Koordynacyjny ds. Transgranicznych.

Interreg jest ucieleśnieniem jednej z podstawowych wartości UE: współpracy między ludźmi, regionami i krajami partnerskimi. W czasach, gdy wielu obywateli kwestionuje sens projektu europejskiego, a w politycznej debacie często ignoruje się osiągnięcia UE, programowi Interreg przyświeca cel przezwyciężenia tych przeszkód i zapewnienia pomocy w budowie silniejszej i spójniejszej Europy realizującej ideał współpracy.

Już teraz wiele projektów Interreg poświęconych jest zmianie klimatu, czyniąc Europę kontynentem bardziej przyjaznym dla środowiska. Ponadto Interreg zachęca młodych ludzi do pracy lub nauki za granicą bądź nauki języka sąsiedniego kraju, a także do skorzystania z możliwości wolontariatu. Finansuje też projekty, których celem jest usprawnienie dojazdów do pracy przez granice, ułatwienie znalezienia pracy w regionach przygranicznych na terenie UE lub poza UE lub uzyskanie dostępu do najbliższych usług publicznych.

## Wszyscy potrzebujemy sąsiadów

Wszyscy ich mamy – i są dla nas bardzo ważni! Wspólnie działamy, wspólnie podejmujemy decyzje i wspólnie stwarzamy nowe możliwości z myślą o lepszej przyszłości w naszej wspólnej europejskiej przestrzeni. Nigdy wcześniej współpraca nie była tak istotna, ponieważ nigdy wcześniej wyzwania nie przybierały tak globalnego charakteru. Pożary lasów nie znają granic – zajmując po kolei zbocza gór, a potem doliny, nigdy nie proszą o zezwolenie na przekroczenie granicy. Podobnie choroby, zanieczyszczenia czy niepokoje społeczne. Jeśli jedna strona granicy jest dotknięta problemem, druga też z pewnością ucierpi.

Wiemy jednak, że dzielenie wspólnej granicy oznacza coś więcej niż tylko rozwiązywanie wspólnych problemów. To również wspólne możliwości, wspólne interesy, wspólny styl życia i zwyczaje kulturowe. Wspólnie tworzymy silne społeczności i budujemy mosty łączące ludzi ponad granicami. Wspólnie zapewniamy obywatelom lepszy dostęp do edukacji, opieki zdrowotnej i miejsc pracy. Wspólnie poprawiamy łączność i dostępność ponad granicami, jednocześnie dbając o nasze bezpieczeństwo oraz zapewniając ochronę naszego dziedzictwa i przyrody.

Mamy więcej wspólnego z naszymi sąsiadami, niż nam się wydaje. Łączy nas Europa. Dzięki programowi Interreg od 30 lat unijne programy współpracy pomagają sąsiadującym ze sobą regionom i krajom zacieśniać więzi, aby mogły budo-

wać silne społeczności wzdłuż granic wewnętrznych i zewnętrznych. Tysiące finansowanych przez UE projektów przynosi wymierne korzyści regionom przygranicznym UE, i nie tylko, budując zaufanie i szacunek wśród tych, którzy zajmują wspólną przestrzeń.

## PODEJŚCIE TRZYTOROWE

Na realizację programu Interreg, będącego jednym z dwóch celów polityki spójności na lata 2014–2020, przeznaczono 10,1 mld EUR z Europejskiego Funduszu Rozwoju Regionalnego. Środki te zostały zainwestowane w szereg programów współpracy, których celem jest zarządzanie finansowaniem poszczególnych projektów.

Istnieje 60 programów współpracy transgranicznej, 15 programów współpracy transnarodowej oraz 4 programy międzyregionalne:

- Programy współpracy transgranicznej wspierają współpracę między regionami NUTS III z co najmniej dwóch państw członkowskich, położonymi bezpośrednio na granicach lub w ich sąsiedztwie.
- Programy współpracy transnarodowej obejmują regiony z kilku krajów UE, tworzące większe obszary; ich celem jest zacieśnianie współpracy i wspieranie rozwoju regionalnego w UE poprzez szukanie wspólnych rozwiązań dla wspólnych problemów.
- Programy współpracy międzyregionalnej mają zasięg ogólnoeuropejski i obejmują większe obszary geograficzne.

## Wsparcie dla młodzieży

Młodzi ludzie, między 15 a 29 rokiem życia, stanowią 17% populacji Unii. Wszyscy oni stoją przed podobnymi wyzwaniami, które wiążą się ze słabymi rynkami pracy oraz brakiem dostępu do edukacji i szkoleń. Chociaż osoby młode nie są odporne na kryzysy, takie jak globalne ocieplenie, brak poczucia bezpieczeństwa i powszechny brak zaufania do instytucji publicznych, łączy je pragnienie lepszej przyszłości. Aby im pomóc, UE stwarza wiele możliwości, między innymi oferuje większą mobilność, co ma kluczowe znaczenie dla wzmocnienia pozycji UE jako gospodarki opartej na wiedzy. ➤

## NOWE UMIEJĘTNOŚCI DLA MŁODSZEGO POKOLENIA



Realizowany w regionie Dunaju projekt NewGenerationSkills miał na celu wykorzystanie potencjału młodzieży w zakresie innowacyjności biznesu i innowacji społecznych poprzez wyposażenie ich w umiejętności, które pozwolą na dokonanie zmian w ich lokalnych społecznościach.

Począwszy od lokalnego poziomu, projekt miał na celu stworzenie sprzyjającego środowiska, w którym osoby młode mogłyby zamieniać swoje innowacyjne pomysły w przedsięwzięcia o wysokiej społecznej wartości dodanej. W ramach projektu ulepszono też mechanizmy współpracy pozwalające na opracowanie innowacyjnych lokalnych programów wsparcia w postaci laboratoriów innowacji połączonych w sieć transnarodową. Połączenie innowacyjności ze wspieraniem przedsiębiorczości młodzieży przyczyni się do wypełnienia luki między edukacją a umiejętnościami nowej generacji, bez których niemożliwe jest funkcjonowanie na zmieniającym się rynku pracy.

Oczekuje się, że ten ukierunkowany na młodzież proces wspierania innowacji ostatecznie zaowocuje lepszymi wynikami gospodarczymi, ograniczy drenaż mózgów i przeloży się na lepsze warunki pracy i życia w tym regionie.

<http://www.interreg-danube.eu/approved-projects/newgenerationskills>

Od 30 lat Interreg i polityka współpracy pozwalają na wprowadzanie różnych środków z myślą o młodych ludziach. Dzięki współpracy, budowaniu partnerstw i dzieleniu się wiedzą w celu poprawy poziomu kształcenia i umiejętności program Interreg pomógł zapewnić młodym ludziom większe możliwości zatrudnienia, ułatwiając mobilność młodzieży poprzez staże transgraniczne i współpracę między placówkami edukacyjnymi.

Konkretnym przykładem tych działań jest niemiecko-duński projekt transgraniczny „BELT”, który poprawia zdolność młodych ludzi do podjęcia pracy i nauki po obu stronach granicy, zwiększając w ten sposób ich szanse na zatrudnienie. Z kolei w innym regionie ponad 1 000 stażystów mogło wziąć udział w projekcie „euregio-Xperience”, w ramach którego mogli dokonać analizy swoich przyszłych możliwości zatrudnienia na rynku pracy w niemiecko-holenderskim regionie przygranicznym.

Interreg powstał po to, by promować sieci transnarodowe i dzięki nim pomagać młodym przedsiębiorcom w rozwijaniu umiejętności. Na przykład w regionie Dunaju zrealizowano projekt „NewGenerationSkills”, który koncentrował się na uwolnieniu niewykorzystanego potencjału młodych ludzi poprzez rozwijanie ich umiejętności i stworzenie sprzyjających warunków do przekuwania ich innowacyjnych pomysłów w rzeczywistość (zob. ramka). Ponadto ważnym celem programu Interreg jest podniesienie świadomości młodzieży na temat globalnego ocieplenia.

Węgiersko-serbski projekt „Youth-together” pomaga osobom młodym w przystosowaniu się do bardziej zrównoważonego stylu życia. Co ważne, Interreg przyczynia się do budowania zaufania ponad granicami przez wprowadzanie wspólnych usług publicznych, łatwo dostępnych dla młodych ludzi. Umożliwił na przykład młodzieży z Francji i Hiszpanii korzystanie z tych samych usług opieki medycznej w szpitalu w Cerdanya – pierwszej transgranicznej placówce opieki zdrowotnej w Europie (zob. ramka).

## LEPSZA OPIEKA NAD MŁODYMI PACJENTAMI W REGIONIE PIRENEJÓW

Jedna z finansowanych przez UE inicjatyw poprawiła dostęp do opieki zdrowotnej dla dzieci z regionu wschodnich Pirenejów. Dzięki temu najmłodszy pacjenci mogą skorzystać z najlepszych dostępnych metod leczenia w tym francusko-hiszpańskim regionie przygranicznym, który jest w przeważającej części obszarem górzystym, wiejskim i oddalonym od centralnych ośrodków.

W ramach projektu „Pediatric pole of Cerdanya” zespół specjalistów miał za zadanie opracować strategię zapewniającą optymalną opiekę szpitalną i usługi ambulatoryjne poprzez połączenie zasobów i doświadczenia oraz tworzenie partnerstw w celu ograniczenia kosztów.

Powstałe w wyniku tych działań obiekty funkcjonują jako jednostki non-profit, otwarte dla dzieci i młodzieży w wieku od 0 do 17 lat. Ich oferta obejmuje indywidualne plany leczenia i całodobową opiekę medyczną, a zespoły specjalistów – złożone z lekarzy, dietetyków i terapeutów – pomagają pacjentom i ich rodzicom przygotować się do (dobrego) życia ze zdiagnozowaną chorobą.

<http://pediatrie-occitanie.alefpa.asso.fr/>



Budowanie poczucia wspólnoty zaczyna się już w młodym wieku. Dzięki inicjatywie Interreg Volunteer Youth (IVY), uruchomionej w 2017 roku, około 400 wolontariuszy w wieku od 18 do 30 lat miało szansę uczestniczenia w programach i projektach współpracy. IVY jest również częścią Europejskiego Korpusu Solidarności, który oferuje liczne możliwości wolontariatu, stażu czy pracy w kraju lub za granicą. ➤

## SOUTH BALTIC YOUTH CORE GROUPS NETWORK

Wartość uczestnictwa młodzieży w procesach demokratycznych doceniono zarówno w społecznościach lokalnych, jak i na poziomie międzynarodowym. Proces ten w praktyce przebiegał jednak bardzo powoli. Osoby młode wciąż odgrywają mało istotną rolę w większości procesów demokratycznych. Dlatego też twórcy projektu Interreg „SB YCGN” postawili sobie za cel zwiększenie zdolności lokalnych podmiotów z obszarów przygranicznych do angażowania młodych obywateli w procesy decyzyjne, umacniając w ten sposób demokrację uczestniczącą. Ponieważ angażowanie młodzieży w procesy polityczne jest problemem transgranicznym, projekt ma na celu poszerzenie transgranicznych kompetencji zaangażowanych podmiotów, aby wzmocnić integrację europejską poprzez udział obywateli, władz, formacji politycznych i grup społecznych w krajach partnerskich. Dzięki programowi Interreg młodzi obywatele mogą nie tylko zdobywać doświadczenie na polu demokracji uczestniczącej w ich krajach, ale także nauczyć się lepiej rozumieć kraje sąsiednie.

<https://southbaltic.eu/-/sb-ycgn>



## Zielona i neutralna dla klimatu Europa

Mimo że granice dają poczucie przynależności i kreują poczucie wspólnej tożsamości, nie stanowią bariery ani dla fauny, ani dla flory. Zanieczyszczenie powietrza, wody i gleby oraz nadmierna eksploatacja wspólnych zasobów także nie uznają granic między państwami. Program Interreg od ponad 30 lat wspiera współpracę w zakresie ochrony środowiska, umożliwiając ochronę naszych ekosystemów dla przyszłych pokoleń.

Jednym z takich projektów jest „LOS\_DAMA!” (zob. ramka), którego celem jest ochrona terenów zielonych poprzez stworzenie sieci miast w regionie alpejskim, obejmującej Austrię, Francję, Niemcy, Włochy i Słowenię. Zadaniem sieci Alpine City jest rewitalizacja istotnych obszarów zielonych. W tym kontekście Komisja Europejska niedawno przedstawiła założenia

Europejskiego Zielonego Ładu jako nową europejską strategię wzrostu mającą na celu stworzenie Europy neutralnej pod względem emisji dwutlenku węgla do 2050 roku. Jedno jest jasne jak słońce: jesteśmy w stanie zbudować zieloną i neutralną dla klimatu Europę, ale tylko pod warunkiem, że będziemy ze sobą współpracować. Na takich wartościach wyrósł program Interreg, i z powodzeniem wprowadza je w życie już od 30 lat. ■

### WIĘCEJ INFORMACJI

[https://ec.europa.eu/regional\\_policy/sources/docgener/factsheet/interreg30\\_en.pdf](https://ec.europa.eu/regional_policy/sources/docgener/factsheet/interreg30_en.pdf)  
<https://interreg.eu/about-interreg/>

## OCHRONA OBSZARÓW, ŁĄCZENIE LUDZI

Regiony zrzeszone w sieci Alpine City podejmują skoordynowane działania w celu pokonania problemów powstałych w wyniku rozwoju obszarów miejskich na bezprecedensową skalę, takich jak nadmierna rozbudowa miast, utrata terenów zielonych i niszczenie naturalnego krajobrazu w miastach i ich okolicach. Do negatywnych skutków tych tendencji należy utrata terenów rekreacyjnych lub gruntów rolnych, niszczenie ważnych siedlisk zwierząt oraz wysychanie torfowisk, co łącznie przyczynia się do pogłębienia zmiany klimatu.

Finansowany przez UE projekt LOS\_DAMA! zrzesza zainteresowane strony z regionów i miast, pragnące chronić obszary nadające się do zamieszkania oraz umożliwić mieszkańcom dostęp do terenów zielonych w całym regionie. Celem jest zwiększenie świadomości obywateli na temat znaczenia ochrony podmiejskich i często rolniczych krajobrazów w obrębie i wokół dużych obszarów metropolitalnych w Alpach.

W ramach projektu opracowywany jest zestaw metod ułatwiających wspólną realizację planów dotyczących ochrony krajobrazów podmiejskich i zarządzania nimi w sposób zrównoważony, a także kilka kompleksowych podejść w dziedzinie ochrony krajobrazu.

Ponadto w jego ramach powstała także sieć Metropolitan Alpine City Network – koalicja władz miejskich i metropolitalnych zaangażowanych we współpracę z zainteresowanymi stronami w celu rewitalizacji terenów zielonych i rozwoju zielonej infrastruktury.

[https://www.alpine-space.eu/projects/los\\_dama/en/home](https://www.alpine-space.eu/projects/los_dama/en/home)







## TWORZENIE ZDROWSZYCH MIAST PRZYJAZNYCH DLA PIESZYCH

Projekt CityWalk pomaga 10 miastom z regionu Dunaju zmniejszyć poziom zanieczyszczenia, hałasu i natężenia ruchu drogowego. Środkiem do tego celu ma być poprawa infrastruktury dla pieszych oraz promowanie przyjaznych dla środowiska środków transportu.

W ramach projektu miasta partnerskie prowadzą działania pilotażowe na małą skalę w celu poprawy warunków dla pieszych, a także opracowują wnioski dotyczące polityki. Chociaż w projekcie główny nacisk położono na strefy dla pieszych, zastosowano też bardziej holistyczne podejście, które obejmuje ogólną poprawę mobilności w mieście poprzez dążenie do efektywnego połączenia transportu publicznego i prywatnego.

Zmiany, które mają zachęcać do spaceru, dotyczą między innymi przeprojektowania ulic w taki sposób, aby dać pierwszeństwo pieszym, a nie samochodom. Rozważono przy tym szereg interwencji „miękkich” zachęcających ludzi do pozostawienia samochodu w domu, takich jak kampanie podnoszące świadomość, które promują ruch pieszy i jego prozdrowotne korzyści.

<http://www.interreg-danube.eu/approved-projects/citywalk>

## NOWY PODCAST NA 30-LECIE PROGRAMU INTERREG „THIS IS EUROPE”

„This is Europe,„ (To jest Europa), nowy podcast firmowany przez Interreg, prezentuje osobiste historie zwyczajnych Europejczyków, których życie zmieniło się dzięki współpracy transgranicznej.

W tej serii audycji dziennikarka Shahidha Bari zabierze nas w podróż po Europie – od Morza Bałtyckiego po Baleary, i nie tylko.

W pierwszym odcinku usłyszymy, w jaki sposób społeczność Interreg dąży do zazielenienia Europy. W tym celu Shahidha Bari wsiądzie na swój rower i zwiedzi Rostock, rodzinne miasto Steffena Nozona, położone w północnych Niemczech. Steffen, zapalony rowerzysta, jest kierownikiem ds. mobilności, który pracuje nad przekształceniem swojej okolicy w zielony, tętniący życiem obszar bez samochodów.

Pierwszy odcinek jest dostępny na wszystkich platformach: zob. <https://this-is-europe.simplecast.com/>  
<http://pediatrie-occitanie.alefpa.asso.fr/>



# Wsparcie projektów Interreg dzięki narzędziom i usługom Europejskiej Sieci Przedsiębiorczości



Europejska Sieć Przedsiębiorczości jest największą na świecie siecią wsparcia dla małych i średnich przedsiębiorstw (MŚP). W jej skład wchodzi ponad 600 podmiotów

o ugruntowanej reputacji w regionalnych/krajowych ekosystemach przedsiębiorczości i innowacyjności, takich jak agencje rozwoju regionalnego, izby handlowo-przemysłowe, organizacje badawcze, uniwersytety, organizacje branżowe oraz banki prorozwojowe i inwestycyjne. Ta działająca w ponad 60 krajach sieć oferuje regionom interesującą usługę, która ma wspierać działające na ich terenie MŚP w procesie internacjonalizacji.

Wszystkie usługi Europejskiej Sieci Przedsiębiorczości, oferowane bezpłatnie dla wszystkich MŚP, można podzielić na trzy kategorie: usługi doradztwa biznesowego, w tym konsultacje dotyczące dostępu do finansowania; usługi dotyczące internacjonalizacji lub tworzenia partnerstw; oraz usługi w zakresie innowacji. Większość z nich jest współfinansowana w ramach programu COSME, który od 2021 roku stanie się częścią Programu na rzecz jednolitego rynku w kontekście nowych wieloletnich ramach finansowych.

Jednocześnie usługi w zakresie innowacji, takie jak zwiększanie zdolności w zakresie zarządzania innowacjami oraz usługi zarządzania kluczowymi klientami, przeznaczone dla MŚP będących beneficjentami Instrumentu dla MŚP lub działania pilotażowego Europejskiej Rady ds. Innowacji (EIC), są współfinansowane w ramach programu „Horyzont 2020”.

## Przydatne narzędzia

Narzędzia i usługi Europejskiej Sieci Przedsiębiorczości oferują ogromny potencjał w zakresie synergii – od wspierania międzynarodowego procesu odkrywania potencjału innowacyjności przedsiębiorstw w ramach platform S3 po zapewnianie projektom Interreg narzędzi kojarzenia oraz usług doradczych, aby ułatwić ich pomyślne wdrożenie. Poniższe przykłady ilustrują efekty osiągnięte w ramach niedawno ukończonych projektów.

Projekt „S3-4AlpClusters”<sup>1</sup>, realizowany w ramach programu Interreg „Obszar Alpejski”, umożliwił wdrożenie międzynarodowego procesu odkrywania potencjału innowacyjności przedsiębiorstw w regionie alpejskim. Projekt powstał na bazie powiązań biznesowych ustanowionych w ramach działań Europejskiej Sieci Przedsiębiorczości przez ośrodek badawczy Veneto Innovazione oraz klaster Business Upper Austria. W jego ramach zorganizowano międzyregionalne warsztaty dotyczące rozwoju działań w celu określenia kierunków dalszego rozwoju procesu transformacji w dziedzinie „innowacyjnej żywności”.

Projekt „Innovarc”<sup>2</sup>, realizowany w ramach Interreg Francja-Szwajcaria, skupia 250 przedsiębiorstw i organizacji badawczych z obszaru Jury – łańcucha górskiego na granicy

1) <https://www.alpine-space.eu/projects/s3-4alpclusters/en/home>

2) <http://www.innovarc.eu/innovarc/presentation-du-projet>

francusko-szwajcarskiej – które działają na rzecz zwiększenia współpracy transgranicznej w zakresie projektów dotyczących innowacji. Zespół projektu opracował różne usługi konsultacyjne w zakresie dostępu do finansowania, zarządzania innowacjami i internacjonalizacji.

Izba handlowo-przemysłowa w węgierskim komitacie Győr-Moson-Sopron jest głównym partnerem projektu Interreg Austria-Węgry „Smart-up”<sup>3</sup>, którego celem jest zacieśnienie współpracy transgranicznej w dziedzinie przedsiębiorczości i innowacji między start-upami działającymi w regionach przygranicznych.

Projekty „AmiCE”<sup>4</sup> and „KETGATE”<sup>5</sup> są współfinansowane w ramach priorytetu dotyczącego rozwoju innowacyjności i wiedzy programu Interreg Europa Środkowa. Projekt AMiCE pomaga MŚP wdrażać zaawansowane technologie produkcyjne, głównie drukowanie przestrzenne. Projekt KETGATE ma na celu łączenie organizacji wspierających biznes z organizacjami badawczo-technologicznymi z ośmiu krajów środkowoeuropejskich, z których pięć posiada na swoim terenie oddziały Europejskiej Sieci Przedsiębiorczości. Celem jest ułatwienie MŚP transgranicznego

dostępu do najnowocześniejszych infrastruktur technologicznych w dziedzinie wytwarzania zaawansowanych materiałów, fotoniki, mikro- i nanoelektroniki na potrzeby sektora transportu, służby zdrowia i branży spożywczej.

Zespół projektu „Boost4Health”<sup>6</sup>, realizowanego w ramach programu Interreg Północno-Zachodnia Europa, opracował usługi wsparcia finansowego i niefinansowego na rzecz internacjonalizacji MŚP w dziedzinie nauk przyrodniczych i technologii medycznych (medtech).

Veneto Innovazione jest członkiem włoskiego konsorcjum EEN – Friend Europe, które obejmuje takie regiony jak Wenecja Euganejska, Friuli-Wenecja Julijska oraz Trydent-Górna Adyga. Projekt dotyczący przenoszenia działalności gospodarczej, wspierany przez narzędzia Europejskiej Sieci Przedsiębiorczości, ułatwił transgraniczne przenoszenie przedsiębiorstw i kojarzenie potencjalnych sprzedawców z potencjalnymi kupującymi. ■

3) <https://www.interreg-athu.eu/en/smartup>

4) <https://www.interreg-central.eu/Content.Node/AMiCE.html>

5) <https://www.interreg-central.eu/Content.Node/KETGATE.html>

6) <https://www.boost4health.eu>

# Wstępne budowanie potencjału administracyjnego na okres po 2020 roku



**Kostas Raftopoulos, kierownik zespołu ds. działania pilotażowego dotyczącego budowania potencjału administracyjnego w greckiej instytucji zarządzającej, tłumaczy, jak ważna dla realizacji celów polityki spójności jest dobra administracja i budowanie jej potencjału.**

*Dlaczego zdecydował się pan na wzięcie udziału w działaniu pilotażowym dotyczącym wstępnego budowania potencjału administracyjnego na okres 2021-2027?*

Zdecydowaliśmy się wziąć udział w tym projekcie z uwagi na duże trudności, jakich nasza instytucja zarządzająca doświadczyła w 2015 roku, kiedy to połączono trzy instytucje zarządzające programami obejmującymi trzy zupełnie różne dziedziny: autostrady, kolej i ochronę środowiska.

Od początku zdawaliśmy sobie sprawę z tego, że musimy natychmiast podjąć zdecydowane kroki w zakresie funkcjonowania naszych systemów i personelu, aby ujednoclić sposób działania instytucji. Zaczęliśmy od systemów informatycznych, zastępując rozproszone systemy nowym, jednolitym systemem zarządzania dokumentami. Następnie poszliśmy o krok dalej, tworząc wielofunkcyjne zespoły w celu zidentyfikowania źródeł braku jednorodności i umożliwienia wymiany najlepszych praktyk wypracowanych w trzech poprzednich organizacjach.

Zatem w momencie uruchomienia tej inicjatywy przez Komisję zdążyliśmy już przekonać zarówno samych siebie, jak i naszych przywódców politycznych o potrzebie zwiększenia naszego potencjału administracyjnego, szczególnie z myślą o następnym okresie programowania. Moim zdaniem udział w tym działaniu pilotażowym przyspieszył tylko proces, który zapoczątkowaliśmy w 2015 roku. Bez realizacji tego projektu prace przebiegałyby znacznie wolniej i w bardziej fragmentaryczny sposób.

*Które aspekty projektu okazały się najbardziej użyteczne i innowacyjne?*

Po pierwsze, działanie pilotażowe okazało się doskonałą okazją do rozważenia zmian w tych elementach systemu, które przyjmuje się jako oczywiste. Presja wynikająca z codziennych obowiązków i napięte terminy zmuszają nas do odkładania kwestii budowania potencjału administracyjnego „na jutro”. Jednak świat wokół nas nie stoi w miejscu, więc do naszych obowiązków należy też reagowanie na zachodzące zmiany. Dlatego też utrwalone niegdyś struktury i dotychczasowe umiejętności mogą w nowych czasach okazać się niewystarczające, chyba że wcześniej zainwestujemy w ich przegląd i wprowadzimy odpowiednie modyfikacje.

Po drugie, współpraca z DG REGIO i Organizacją Współpracy Gospodarczej i Rozwoju (OECD) jest sama w sobie bardzo wartościowym doświadczeniem. Organizowanie warsztatów i rozmów mających na celu wysłuchanie sugestii naszych pracowników pierwszej linii, beneficjentów i innych zainteresowanych stron na temat przyszłości może się

wydawać banalne z punktu widzenia niektórych organizacji prywatnych, ale dla greckiej administracji publicznej (i moim zdaniem dla wielu innych administracji publicznych) jest to naprawdę innowacyjne działanie.

Po trzecie, w celu wykonania planu działania utworzyliśmy zespoły ds. wdrożenia, złożone z ochotników rekrutujących się ze wszystkich działów i sektorów. Były one kierowane przez pracowników pierwszej linii, którzy wreszcie dostali szansę na to, by udowodnić swój poziom kompetencji. Nasza współpraca z zespołem OECD zostanie rozszerzona i obejmie wdrażanie poszczególnych działań. Oznacza to, że zespoły ds. wdrożenia będą mogły współpracować bezpośrednio z OECD, a także z działem zasobów ludzkich (agencją nienależącą do naszej instytucji zarządzającej), instytucjami pośredniczącymi, beneficjentami, krajowym organem koordynacyjnym itp. Innymi słowy, otwartych zostanie wiele kanałów komunikacji umożliwiających wymianę najlepszych praktyk i wiedzy eksperckiej oraz dalszy rozwój kultury pracy zespołowej.

### *Jaka wyglądała reakcja i poziom zaangażowania pana współpracowników?*

Podczas pierwszych warsztatów zorganizowanych w Atenach, w których wzięło udział ponad 100 osób reprezentujących około 40 zainteresowanych stron, zespół OECD zapytał mnie: „Dlaczego wszyscy ci ludzie tryskają takim entuzjazmem?”.

Prawda jest taka, że uczestnicy warsztatów mieli wreszcie okazję do rozmów i spotkań z osobami pełniącymi podobne funkcje w całej Grecji, dzięki czemu mogli się dzielić nie tylko swoimi doświadczeniami i pomysłami, ale i problemami. Podczas procesu wdrażania wciąż nam towarzyszy ten sam zapał. Tak naprawdę zespoły współpracujące z OECD od maja 2020 roku były na tyle niecierpliwie, że zaczęły przygotowywać materiały na trzy miesiące przed pierwszą planowaną misją OECD w Atenach.

### *Jakie są pana oczekiwania na przyszłość? Czy obecne prace pomogą w lepszym zarządzaniu przyszłymi inwestycjami w ramach polityki spójności?*

Cztery lata po połączeniu instytucji i półtora roku po przystąpieniu do tego projektu nabraliśmy większej pewności co do tego, że nasza organizacja będzie dobrze przygotowana na nadchodzący okres programowania. Nasz plan obejmuje 19 działań, z których 11 związanych jest z wewnętrznymi kwestiami dotyczącymi personelu, sześć dotyczy naszych stosunków z zainteresowanymi stronami i beneficjentami, a dwa kolejne – ograniczania biurokracji i ustanowienia kanału komunikacji z instytucją audytową, instytucją certyfikującą i krajowym organem koordynacyjnym. Jestem pewien, że czytelnicy (zwłaszcza pracownicy systemu zarządzania funduszami UE) w pełni zrozumieją znaczenie wyżej wymienionych działań w budowaniu potencjału administracyjnego.

### *Czy zaleciłby pan osobom pełniącym podobną funkcję w innych instytucjach zarządzających opracowanie planów działania w dziedzinie budowania potencjału administracyjnego?*

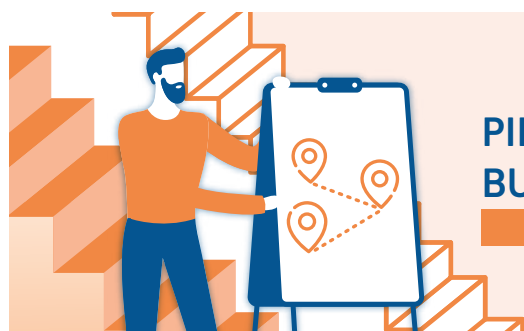
Mieliśmy wiele okazji do tego, by omówić z kolegami z Bułgarii, Chorwacji, Polski i Hiszpanii główne wyzwania, przed którymi stoją instytucje zarządzające, i jak się okazało, niemalże połowa problemów jest wspólna. Istnieją jednak kwestie specyficzne dla każdego indywidualnego przypadku, które wymagają zidentyfikowania, a następnie rozwiązania. Według mnie systematyczne podejście, jak to prezentowane przez OECD, daje gwarancję na to, by plan działania w każdym indywidualnym przypadku obejmował wszystkie środki potrzebne do skutecznego budowania potencjału administracyjnego. ■

### WIĘCEJ INFORMACJI

Sprawozdanie podsumowujące I fazę wspólnej inicjatywy pilotażowej:  
<https://europa.eu/!Gq44bp>

Dobra administracja i potencjał administracyjny – nowe dane:  
<https://europa.eu/!uM83XJ>

Zestaw praktycznych narzędzi – plany działania w dziedzinie budowania potencjału administracyjnego  
<https://europa.eu/!dv43qF>



## PILOT ON GOOD GOVERNANCE AND CAPACITY BUILDING FOR COHESION POLICY

- PILOT ACTION IN COOPERATION WITH THE OECD -

# Inicjatywa „Catching-up Regions” zmienia podejście do wdrażania projektów unijnych

W sprawozdaniu w sprawie słabiej rozwiniętych regionów („Economic Challenges of Lagging Regions”), opublikowanym wspólnie przez Komisję Europejską i Bank Światowy w 2017 roku, przedstawiono analizę kluczowych wyzwań stojących przed takimi regionami oraz zaproponowano strategię i polityki mające na celu ożywienie lub utrzymanie w nich tempa długoterminowego wzrostu gospodarczego i poziomu konkurencyjności. Utorowało ono drogę inicjatywie „Catching-up Regions”, która stanowi program praktycznej pomocy technicznej mający na celu identyfikację barier ograniczających konkurencyjność i poprawę wykorzystania funduszy polityki spójności w wybranych regionach o niskich dochodach w całej UE.

**W** sprawozdaniu stwierdzono również, że inwestycje i wsparcie są dla takich regionów po prostu niezbędne, aby zapobiegać zatrzymaniu lub, co gorsza, odwróceniu pozytywnych trendów w zakresie stopniowego podnoszenia poziomu umiejętności, działalności innowacyjnej, kapitału akcyjnego i wydajności pracy, które obecnie obserwujemy. Polska i Rumunia były pierwszymi krajami, które wzięły udział w fazie pilotażowej inicjatywy Catching-up Regions (CuRI), a wkrótce dołączyły do nich Chorwacja i Słowacja.

Inicjatywa CuRI, wdrażana wspólnymi siłami przez właściwe organy administracji krajowej i regionalnej, Komisję oraz Bank Światowy, zapewnia fachową wiedzę w wielu regionach o niskich dochodach. Terminem „region o niskich dochodach” określa się regiony, w których PKB na mieszkańca według

standardów siły nabywczej wynosi mniej niż 50% średniej UE. W realizacji pilotażowej fazy inicjatywy w Rumunii uczestniczyło też Wspólne Centrum Badawcze UE.

Wsparcie jest zapewniane w wielu obszarach polityki: od strategii inteligentnej specjalizacji i wsparcia biznesowego po planowanie przestrzenne, komercjalizację badań oraz programy kształcenia i szkolenia zawodowego. Ponadto oferowana pomoc jest dostosowana do potrzeb każdego uczestniczącego kraju lub regionu i uzupełnia już istniejące strategie i programy. Inicjatywa ma również stanowić odpowiedź na zalecenia polityczne zawarte w analizie problemów strukturalnych w ramach europejskiego semestru.

## Praktyczne podejście

Celem CuRI nie jest przedstawianie zaleceń, ale osiągnięcie praktycznych rezultatów, które mogłyby przyspieszyć tempo reform strukturalnych w wybranych obszarach polityki. Inicjatywa ta ma zapewniać doradztwo w dziedzinie polityki, prawa i administracji, a także łączyć te działania z usługami w zakresie wzmocnienia zdolności i opracowywania projektów, aby w efekcie pomóc regionom zwiększyć ich wydajność i konkurencyjność. W ramach CuRI proponowane są też nowe opcje wdrażania polityki spójności, priorytetów inwestycyjnych i procedur administracyjnych.

Model współpracy ustanowiony w ramach tej inicjatywy pozwala na skuteczniejsze eliminowanie przeszkód, które od zawsze utrudniały wykorzystywanie unijnych funduszy. Istnieją dowody, że dzięki CuRI finansowanie z europejskich funduszy inwestycyjnych i strukturalnych jest szybsze i bardziej wydajne. Inicjatywa ta pomogła między innymi w udoskonaleniu kryteriów

wyboru projektów i wdrożeniu zasad pomocy państwa, zwiększeniu potencjału administracyjnego, usprawnieniu fazy przygotowawczej i oceny projektów oraz zacieśnieniu współpracy między sektorem prywatnym i publicznym.

Ponadto inicjatywa CuRI łączy różne innowacyjne podejścia – na przykład mechanizm wzajemnej oceny w ramach instrumentu TAEX został wykorzystany do analizy i uzyskania informacji na temat podobnych projektów realizowanych w innych krajach europejskich.

Co więcej, CuRI zapewnia wyjątkowe ramy współpracy, dzięki którym agencje rządowe, władze regionalne i lokalne, Komisja, międzynarodowe instytucje finansowe i inne zainteresowane strony mogą dzielić się swoją wiedzą strategiczną i operacyjną ponad granicami organizacyjnymi i terytorialnymi. Tak bliskie relacje pomagają rozwiązywać problemy wynikające z rozproszenia i złożoności potrzebnej wiedzy, a także z ograniczonego potencjału administracyjnego na niektórych obszarach, na których wdrażane są fundusze UE.

## Katalizator zmian

Po sukcesach za granicą słowacki kraj preszowski dołączył do CuRI, aby stawić czoła niektórym specyficznym dla tego regionu wyzwaniom. Prace rozpoczęły się od ukierunkowanych działań stymulujących rozwój gospodarczy w odległym powiecie Snina, obejmujących między innymi zwiększenie potencjału turystycznego Parku Narodowego „Połoniny”. Pozostałe działania koncentrowały się na poprawie efektywności energetycznej w budynkach użyteczności publicznej i tworzeniu nowej platformy geodanych (zob. ramka). Władze regionu opracowały także nowy plan dotyczący wzmocnienia systemu kształcenia i szkolenia zawodowego poprzez zacieśnienie relacji między lokalnymi przedsiębiorstwami i szkołami średnimi.

Jak twierdzi Milan Majersky, przewodniczący kraju preszowskiego: „Współpraca międzynarodowych specjalistów z naszym regionem nie ograniczała się do dokumentów analitycznych – ta inicjatywa stała się katalizatorem bardzo potrzebnych zmian”. ➤

*“ Bank Światowy miał zaszczyt współpracować z Komisją Europejską nad stworzeniem inicjatywy Catching-up Regions. Szczególnie doceniamy systematyczną wymianę informacji w czasie rzeczywistym między regionalnymi partnerami na temat przeszkód strukturalnych i realnych rozwiązań. Inicjatywa ta była także wyjątkową okazją do tego, by rozwinąć globalną wiedzę na temat polityki rozwoju opartej na konkretnym obszarze, którą mamy nadzieję wykorzystać z myślą o mniej zamożnych krajach na całym świecie. ”*

Arup Benerji, dyrektor regionalny Grupy Banku Światowego ds. Unii Europejskiej

## KRAJ PRESZOWSKI URUCHAMIA PORTAL GEODANYCH

Kraj preszowski posiada obecnie innowacyjny portal geodanych, który zapewnia użytkownikom dostęp do informacji publicznych przez internet. Regionalna platforma danych przestrzennych i otwartych, opracowana we współpracy ze specjalistami z Banku Światowego, wspiera potencjał analityczny i decyzyjny regionu.

Portal GeoPresov (<https://geopresovregion.sk>) jest dostępny nieodpłatnie dla każdego. Dostarcza informacji o regionalnych i lokalnych usługach, na przykład na temat opieki zdrowotnej, nieruchomości, dziedzictwa kulturowego, działalności gospodarczej, służbach ratunkowych i edukacji.

Lokalny zespół został przeszkolony w zakresie wprowadzania danych i zarządzania portalem, a podczas wizyty studyjnej w Bretanii we Francji przedstawiciele kraju preszowskiego dowiedzieli się, w jaki sposób obsługiwany i utrzymywany jest geoportal. Dzięki temu inne działy administracji regionalnej także mają dostęp do zintegrowanych zbiorów danych, które dostarczają informacji przydatnych w podejmowaniu decyzji dotyczących przyszłych inwestycji w regionie.



Rok później inicjatywa została rozszerzona na sąsiedni kraj bańskobystrzycki. Tutaj z kolei działania skupiają się na wspieraniu zrównoważonej mobilności i rozwoju zintegrowanych systemów transportu, zwiększaniu potencjału badawczo-rozwojowego lokalnych przedsiębiorstw oraz podnoszeniu jakości opieki społecznej dla osób starszych. Bazując na dobrych praktykach sąsiada, region ten skutecznie znajduje sposoby na dopasowanie umiejętności nabywanych przez absolwentów szkół do potrzeb lokalnych pracodawców.

## Mądre posunięcia

W Rumunii pierwsza faza CuRI koncentrowała się głównie na strategiach inteligentnej specjalizacji (RIS3) w regionach północno-wschodnim i północno-zachodnim. Do najważniejszych wyników działań należą:

- kompleksowy przegląd stanu prac w zakresie opracowania i wdrażania RIS3;
- opracowanie strategii i planów działania RIS3 w oparciu o procesy odkrywania potencjału innowacyjności przedsiębiorstw;
- stworzenie konkretnych struktur zarządzania RIS3 w obu regionach pilotażowych;
- opracowanie efektywnych planów realizacji projektów.

Biorąc pod uwagę sukces tych działań, unijne finansowanie (50 milionów euro z regionalnego programu operacyjnego

kraju) zostało przesunięte na wsparcie szeregu projektów dotyczących inteligentnej specjalizacji w tych dwóch regionach.

Obecnie inicjatywa CuRI jest rozszerzana na wszystkie regiony Rumunii. Koncentruje się w szczególności na strategiach RIS3.

Aby utrzymać tempo pozytywnych zmian i wykorzystać uzyskane wyniki, zasoby z różnych programów finansowanych przez UE zostały połączone, umożliwiając szybkie finansowanie rezultatów inicjatywy.

Chorwacja jest na razie na wczesnym etapie wprowadzania środków za pośrednictwem CuRI w pięciu wschodnich okręgach: żupanii vukowarsko-srijemskiej, požecko-slawońskiej, osijekko-barańskiej, brodzko-posawskiej i virowiticko-podrawskiej.

Priorytetem w tym kraju jest znalezienie bardziej efektywnych sposobów wykorzystania unijnych funduszy strukturalnych i inwestycyjnych. W tym celu Ministerstwo Rozwoju Regionalnego w Chorwacji pracuje nad projektem kierowanym przez Bank Światowy. Celem tego projektu jest maksymalne wykorzystanie obecnego okresu wydatkowania środków unijnych przy jednoczesnym strategicznym podejściu do wydatków planowanych na lata 2021–2027. Może on stać się załącznikiem licznych inicjatyw w różnych sektorach, między innymi w rolnictwie, przetwórstwie spożywczym i metalowym, edukacji, sektorze innowacji, integracji społecznej, ICT, turystyce i bezpośrednich inwestycjach zagranicznych.

## KOMERCJALIZACJA BADAŃ W RUMUNII

Rumuńskie placówki szkolnictwa wyższego i publiczne organizacje badawcze potrzebują pomocy, by móc skutecznie wprowadzać na rynek innowacyjne rozwiązania. Za pośrednictwem inicjatywy CuRI podejmowane są działania mające na celu budowę zdolności w zakresie transferu technologii i poprawę poziomu gotowości technologicznej projektów badawczo-rozwojowych w tych organizacjach. Jednym z działań było rozwiązanie kwestii prawnych dotyczących własności intelektualnej. Ponadto w centrum uwagi znajduje się stosowanie przepisów dotyczących pomocy państwa w związku z wykorzystaniem publicznej infrastruktury badawczej do celów komercyjnych.

Sesje szkoleniowe zorganizowane we współpracy z zespołami badawczymi z dwóch pierwszych regionów CuRI (północno-wschodniego i północno-zachodniego) pozwoliły określić, które wyniki projektu wykazują potencjał komercyjny. Dodatkowe 10 mln EUR z regionalnego programu operacyjnego przeznaczono na ogólnokrajowe wdrożenie programu wspierającego innowacyjne MŚP, który miał na celu wykazanie i zwiększenie komercyjnej rentowności pomysłów poszczególnych MŚP (weryfikację poprawności ich projektów).

W przyszłości dostęp do specjalistycznych sesji coachingowych otrzymają również naukowcy, którzy potrzebują pomocy w komercjalizacji swoich projektów.





## UWOLNIENIE POTENCJAŁU WOJEWÓDZTWA PODKARPACKIEGO

Podkarpackiego Centrum Innowacji (PCI), utworzone w ramach inicjatywy CuRI, pomaga regionowi zacieśnić współpracę między biznesem i nauką oraz wykorzystać potencjał własnych badań w połączeniu z przedsiębiorczością. Centrum oferuje naukowcom i inżynierom z trzech lokalnych uczelni wyższych dostęp do najwyższej jakości infrastruktury badawczo-rozwojowej oraz fachowej wiedzy.

PCI zapewnia wsparcie dla najbardziej obiecujących projektów badawczo-rozwojowych na lokalnych uczelniach w zakresie wykorzystania ich potencjału technologicznego i rynkowego. W PCI badacze mogą opracowywać prototypowe rozwiązania pod czujnym okiem ekspertów ze świata nauki i biznesu. Centrum oferuje również komercyjne usługi badawczo-rozwojowe lokalnym firmom i przedsiębiorcom potrzebującym dodatkowego wsparcia w realizacji swoich pomysłów. W ramach CuRI sporządzono też rejestr infrastruktury naukowej dostępnej na lokalnych uniwersytetach, który pomógł firmom dowiedzieć się, jak ją wykorzystywać w przedsięwzięciach komercyjnych.

Ponadto zorganizowano szereg wizyt studyjnych we francuskiej firmie Toulouse Tech Transfer, na wydziale Aalto Design Factory w Finlandii oraz na Katolickim Uniwersytecie Lovańskim w Belgii, gdzie uczestnicy mogli się przekonać, jak transfer technologii wygląda gdzie indziej.

Długofalowym celem PCI jest uwolnienie potencjału ekosystemu badawczo-rozwojowego województwa podkarpackiego i zacieśnienie stosunkowo słabej współpracy między lokalnymi przedsiębiorstwami i uczelniami wyższymi.



Inne priorytety CuRI określone przez władze Chorwacji obejmują budowanie zdolności samorządów lokalnych i regionalnych oraz próbę powstrzymania procesu wyludniania się niektórych wschodnich okręgów poprzez tworzenie nowych miejsc pracy i ożywienie gospodarki.

### Myślenie nieszablonowe

Dzięki pilotażowym działaniom w tych czterech krajach inicjatywa CuRI przyniosła wiele pozytywnych korzyści. Dodatkowe wsparcie i pomoc techniczna w przygotowywaniu projektów zostały dobrze przyjęte zarówno przez instytucje zarządzające, jak i beneficjentów. Zdobyte doświadczenia pomogą w przygotowaniu strategii dla polityki spójności po 2020 roku.

Zdaniem Marka Lemaître'a, dyrektora generalnego DG ds. Polityki Regionalnej i Miejskiej, inicjatywa CuRI zostawia dużo miejsca na kreatywność i innowacyjność w kształtowaniu poli-

tyki i zapewnia przestrzeń do testowania nowych podejść w ramach polityki spójności, odstawiając na bok standardowe i utarte rozwiązania.

„Pod tym względem wymaga od wszystkich zainteresowanych sporej dozy otwartości, determinacji i odwagi, by myśleć nieszablonowo”, wyjaśnia. „Najsukcesowniej projekty pilotażowe są w możliwie największym stopniu mocno osadzone w ramach programów krajowych lub regionalnych i wdrażane za ich pośrednictwem. Mówiąc bardziej ogólnie, inicjatywa CuRI jest dowodem na to, że jesteśmy w stanie pokonać przeszkody w rozwoju gospodarczym i społecznym za pomocą reform strukturalnych na szczeblu regionalnym i lokalnym”.

### WIĘCEJ INFORMACJI

<https://europa.eu/!GW33Kn>

## PROGRAM MEDIALNY YOUTH4REGIONS

Poniżej prezentujemy kolejny tekst zgłoszony do konkursu na blog dla młodych dziennikarzy – YOUTH4REGIONS.

Program medialny Youth4Regions wspiera nowe pokolenie dziennikarzy specjalizujących się w polityce regionalnej i zachęca młodych Europejczyków do pisania o projektach dofinansowanych ze środków unijnych.



# Forum Miast 2020: lokalne problemy wymagają lokalnych rozwiązań

Iskra Cankowa przybliży najciekawsze fragmenty swojej wizyty na Forum Miast, które odbyło się pod koniec stycznia tego roku w Porto (Portugalia).

Z równoważoność oznacza minimum lub brak negatywnego oddziaływania na środowisko, zapewniając w ten sposób jego przetrwanie w długiej perspektywie. Na zorganizowanym niedawno Forum Miast (CITIES Forum) mogliśmy się dowiedzieć między innymi, jak miasta realizują ten cel dzięki polityce spójności.

Wydarzenie to gości w kalendarzu co dwa lata, a w tym roku rolę gospodarza przejęło portugalskie Porto, do którego zjechało prawie 800 uczestników Forum z całej Europy. Jednak fakt uczestnictwa dawał też poczucie bycia częścią czegoś znacznie większego – wydarzenie to zgromadziło ludzi z całej Europy w tym samym celu, jakim jest utrzymanie rozwoju gospodarczego w państwach członkowskich przy jednoczesnym zaspokojeniu zróżnicowanych potrzeb poszczególnych regionów.

Ponadto była to okazja, by usprawnić współpracę Komisji Europejskiej z miastami w takich obszarach jak zmiana klimatu, cyfryzacja i gospodarka o obiegu zamkniętym.



Iskra Cankowa jest w trakcie studiów licencjackich na kierunku dziennikarstwo i komunikacja masowa.

Wcześniej pracowała jako reporterka, a obecnie jest analitykiem mediów. Iskra od zawsze interesowała się stosunkami

międzynarodowymi, zwłaszcza Unią Europejską i prowadzoną przez nią polityką.

Jako że urodziłam się w stolicy Bułgarii, Sofii, a przez ostatnie dwa lata pracowałam jako dziennikarka, zdecydowanie nie jestem w stanie zapomnieć o licznych problemach w moim kraju, które jeszcze niedawno wymagały rozwiązania. Jednym z nich była potrzeba uruchomienia inwestycji w zintegrowaną infrastrukturę i transport miejski, która została dostrzeżona także przez Komisję Europejską.

Podczas Forum Miast zaprezentowano wiele przykładów udanych projektów zrealizowanych dzięki finansowaniu w ramach polityki spójności i agendy miejskiej dla UE. Jednym z nich był drugi etap projektu dotyczącego zintegrowanego transportu

miejskiego w Sofii, czerpiący z osiągnięć etapu pierwszego, dzięki któremu miasto zyskało przyjazny dla środowiska, opłacalny, zintegrowany system transportu publicznego. To pokazuje, że problem, z którym obywatele Sofii mierzyli się na co dzień, został uznany przez UE za priorytet i jako taki otrzymał dofinansowanie.

Lokalny przypadek Sofii może posłużyć jako przykład tego, jak naprawdę działa polityka spójności i agenda miejska UE, a także co jest kluczowe dla zaspokojenia potrzeb obywateli we wszystkich państwach członkowskich.

Podczas Forum Miast europejska komisarz do spraw spójności i reform, Elisa Ferreira, podkreśliła, że lokalne problemy wymagają lokalnych rozwiązań. Unia Europejska pragnie mniej fragmentarycznego i bardziej spójnego podejścia. Zatem w przyszłości każda strategia musi zawierać nadrzędny cel. A celem projektu dotyczącego zintegrowanego transportu miejskiego w Sofii jest zrównoważona, multimodalna mobilność miejska, wdrożenie rozwiązań cyfrowych oraz zintegrowany rozwój na obszarach miejskich.

Według komisarz Ferreiry środki powinny być przekazywane bezpośrednio do miast na potrzeby ich regionalnego rozwoju. Ale liczą się nie tylko pieniądze – mają one znaczenie tylko wtedy, gdy stają się skutecznym środkiem do osiągnięcia celu, i właśnie to zostało zaprezentowane podczas Forum Miast 2020.

Zrównoważony rozwój można również zdefiniować jako proces o wymiarze społecznym i środowiskowym, charakteryzujący się dążeniem do wspólnego ideału. Ideałem promowanym przez Forum Miast jest kształtowanie zrównoważonej przyszłości obszarów miejskich przez same miasta. Rozwój regionalny stanowi filar globalnego rozwoju, a tego rodzaju wydarzenia są ważnym krokiem na drodze do unowocześnienia państw członkowskich Unii bez szkody dla tego, co istotne, czyli środowiska i spuścizny kulturowej. ■

#### WIĘCEJ INFORMACJI

[https://ec.europa.eu/regional\\_policy/en/conferences/cities\\_forum\\_pt/](https://ec.europa.eu/regional_policy/en/conferences/cities_forum_pt/)

*Komisarz Elisa Ferreira dołącza do panelu dyskusyjnego, obok Karla-Heinza Lambertza, przewodniczącego Komitetu Regionów, oraz europosła Jana Olbrychta, aby odpowiadać na pytania widowni podczas Forum Miast 2020*



# Węgry budują bardziej sprawiedliwą i inteligentną przyszłość

Węgierski parlament, Budapeszt

**Węgry mogą się poszczycić różnorodnością krajobrazu i bogatą spuścizną kulturową. Z jednej strony unijne inwestycje w tym kraju mają za zadanie chronić te unikalne wartości, z drugiej jednak strony celem finansowania w ramach polityki spójności jest też wsparcie dla innowacji cyfrowych i modernizacja koszyka energetycznego.**

**W**ęgry to kraj śródlądowy o powierzchni około 93 000 kilometrów kwadratowych, położony w Europie Środkowej. Graniczy z Rumunią na wschodzie, Chorwacją i Słowenią na południowym zachodzie, Austrią na zachodzie i Słowacją na północy. Sąsiadami Węgier są też kraje nienależące do UE, mianowicie Serbia na południu i Ukraina na północnym wschodzie.

Podziały geograficzne kraju definiują dwie główne rzeki: Cisa i Dunaj. Kraj Zadunajski (węg. Dunántúl) to pagórkowaty region obejmujący zachodnie Węgry wraz z największym w Europie Środkowej jeziorem – Balatonem. Z kolei na wschodzie Węgier dominują największe w Europie naturalne obszary o charakterze stepowym, zwane Wielką Niziną Węgierską, a na północy kraju znajdują się pasma górskie. Stolica Węgier Budapeszt leży w środkowej części kraju.

Węgry posiadają 10 parków narodowych i 35 obszarów chronionego krajobrazu. Szczytą się ponadto największym na świecie systemem jaskiń z wodą termalną i drugim co do wielkości jeziorem termalnym. Każdego roku miliony turystów przybywają do słynnych węgierskich uzdrowisk i ośrodków spa.

Według szacunków 7% populacji Węgier, która wynosi 9,77 miliona, stanowi ludność romska. Integracja tych społeczności, które w przeszłości były prześladowane, jest priorytetem zarówno dla Węgier, jak i dla UE.

Główne gałęzie przemysłu w tym kraju to rolnictwo i przetwórstwo spożywcze, produkty lecznicze, motoryzacja, maszyny, technologie informacyjno-komunikacyjne i sprzęt elektryczny. Do innych ważnych sektorów należy handel hurtowy i detaliczny, transport i turystyka. Kraj posiada własną walutę – forint węgierski (HUF), ale obecnie przygotowuje się do przyjęcia euro.

Gospodarka Węgier zorientowana jest na eksport, z dużym naciskiem na handel zagraniczny. Handel wewnątrzspółnotowy stanowi 82% eksportu Węgier, przy czym prawie jedna trzecia tej wymiany odbywa się z Niemcami.

Wskaźnik PKB Węgier na mieszkańca wzrósł o 57% w latach 2003-2017, a kraj ten skutecznie radzi sobie z bezrobociem, notując stopę bezrobocia na poziomie 3,4%, czyli znacznie poniżej średniej UE wynoszącej 6,2% w 2019 roku.

## Zmniejszanie nierówności między regionami

Wszystkie regiony, z wyjątkiem Środkowych Węgier, posiadają PKB na mieszkańca poniżej 75% średniej UE, co oznacza, że poza głównymi ośrodkami miejskimi poziom życia na Węgrzech jest niski w porównaniu z resztą UE. Szczególnie niski PKB i słaby wzrost gospodarczy stanowią problem dla południowo-zachodniej i wschodniej części kraju.

W 2013 roku ponad jedna trzecia (34%) populacji była zagrożona ubóstwem lub wykluczeniem społecznym. Dlatego dla Węgier tak ważną kwestią jest integracja zmarginalizowanych grup, takich jak społeczność romska, i walka z regionalnymi nierównościami.

Od 2004 roku na Węgrzech zainwestowano 55,2 miliardy euro w ramach europejskich funduszy strukturalnych i inwestycyjnych (ESI). Większość środków z programów polityki spójności

trafiła do regionów słabiej rozwiniętych. Jednocześnie fundusze ESF zostały wykorzystane do tworzenia nowych miejsc pracy i zmniejszania dysproporcji pomiędzy regionami.

Szacuje się, że do 2020 roku ponad 280 000 osób, w tym osoby o niskich kwalifikacjach i zmarginalizowane, skorzystają z inicjatyw na rzecz zatrudnienia za pośrednictwem funduszy ESF. Ponadto oczekuje się, że 7 000 migrantów i osób wywodzących się z mniejszości, w tym Romowie, skorzysta z programów rozwoju społecznego.

Po roku 2020 krajowa gospodarka będzie musiała dostosować się do warunków globalizacji, tak aby obywatele mogli cieszyć się wysoką jakością życia. W tym celu Komisja wezwała Węgry do ukierunkowania polityki inwestycyjnej na projekty poświęcone niskoemisyjnym źródłom energii i niskoemisyjnemu systemowi transportu, badaniom i innowacjom, infrastrukturze gospodarowania odpadami oraz efektywności energetycznej i zasobooszczędności.

## Inteligentne i zielone innowacje

Do tej pory Węgry były zaliczane do kategorii „umiarkowanych innowatorów”. Może się to zmienić dzięki propozycji Komisji, aby 35% środków przydzielonych Węgom na realizację polityki spójności w okresie 2021-2027 spożytkować na wsparcie innowacji i inteligentnej transformacji. Środki te zostaną przyznane na wdrażanie rozwiązań cyfrowych i rozwój umiejętności związanych z innowacjami. Jeśli zwiększy się liczba węgierskich przedsiębiorstw, które są pionierskie w swojej branży, więcej wyników badań naukowych znajdzie zastosowanie w formie nowych produktów i usług.

Co ważne, zasięg sieci szerokopasmowych już jest dużo lepszy: od 2013 roku kolejny milion gospodarstw domowych uzyskał dostęp do sieci szerokopasmowych dzięki funduszom ESF. Szczególnej uwagi wymaga też handel elektroniczny, ponieważ

ani krajowi konsumenci, ani firmy nie wykorzystują w pełni jego potencjału. Ponadto więcej środków powinno się przeznaczać na proces cyfryzacji.

Kolejnym problemem jest zbyt duże zużycie energii przez węgierską gospodarkę, dlatego ważne jest poprawienie efektywności energetycznej i przejście na odnawialne źródła energii. Komisja zaproponowała alokowanie 30% budżetu polityki spójności, jakim dysponują Węgry, na wsparcie ekologicznych rozwiązań, takich jak zastąpienie przestarzałych kotłów zasilanych paliwem kopalnym oraz promowanie zrównoważonych, dostosowanych do potrzeb wszystkich podróży środków transportu (transport publiczny, żegluga śródlądowa) i transportu aktywnego (ruch pieszny i rowerowy).

Węgry już teraz dokładają wszelkich starań, aby chronić swoje bogate dziedzictwo naturalne i bardziej ograniczyć niekorzystny wpływ na środowisko, ale potrzebują dalszego wsparcia. Zacieśniona współpraca z krajami sąsiadującymi powinna przyczynić się do lepszej ochrony środowiska, w szczególności do ochrony głównych rzek Węgier, a także sprzyjać rozwojowi społecznemu i kulturalnemu.

Finansowanie w ramach polityki spójności nadal będzie się skupiać na dawaniu większych możliwości grupom społecznym znajdującym się w trudnej sytuacji, takim jak dzieci, marginalizowane społeczności romskie i osoby z niepełnosprawnościami. Komisja proponuje przyjęcie bardziej kompleksowego podejścia do rozwoju terytorialnego i podjęcie nowych środków w celu przewyższenia istniejących uprzedzeń.

Węgry mają dobrą pozycję dającą im możliwość wykorzystania powiązań z innymi krajami w regionie dzięki strategii regionu Dunaju i transgranicznym projektom Interreg realizowanym we współpracy z Serbią. Chociaż historycznie Węgry łączą bliskie więzi z pozostałymi krajami Europy Środkowej i Wschodniej, najbliższa przyszłość zaprowadzi je na globalny rynek. ➤

*Węgierski sektor firm farmaceutycznych działających na podstawie badań naukowych jest główną siłą napędową postępów w dziedzinie medycyny i innowacji w skali całego kraju*



# Solidne fundamenty umożliwią Węgrom realizację ambitnych planów



Węgierski Minister Innowacji i Technologii László Palkovics dzieli się szczegółami na temat następnego okresu programowania, podczas którego będzie realizowany podstawowy cel, jakim jest zwiększenie konkurencyjności Węgier w wymiarze społecznym i gospodarczym.

*Co Węgry mają nadzieję osiągnąć w latach 2021-2027? Na jakich najważniejszych obszarach inwestycji skupią się działania zaplanowane na ten okres?*

Opieramy się na osiągnięciach i doświadczeniach wyniesionych z obecnego okresu programowania, pamiętając o znaczących zmianach w sytuacji gospodarczej i społecznej Węgier, jakie zaszły w ostatnich latach, w głównej mierze dzięki unijnym funduszom.

Naszym głównym celem na lata 2021-2027 jest podniesienie konkurencyjności Węgier zarówno pod względem gospodarczym, jak i społecznym. Ambitna Europa potrzebuje ambitnego budżetu.

W oparciu o strategię rządu opracowano sześć głównych celów:

- Zwiększenie produktywności i zdolności innowacyjnych węgierskich małych i średnich przedsiębiorstw, aby mogły podjąć równą walkę z kluczowymi graczami na międzynarodowym rynku;
- Zwiększenie wskaźników zatrudnienia i poprawa zarówno produktywności, jak i warunków zatrudnienia;

- Inwestowanie w infrastrukturę, która w szczególności przyczynia się do podniesienia konkurencyjności kraju;
- Zacieśnienie współpracy transgranicznej z sąsiednimi regionami;
- Priorytetowe traktowanie badań, rozwoju i innowacji;
- Ułatwienie wykorzystywania na szeroką skalę odnawialnych źródeł energii i wspieranie transformacji w kierunku bardziej ekologicznego, niskoemisyjnego przemysłu, prowadzącej do zbudowania gospodarki o obiegu zamkniętym, co pozwoli na walkę ze skutkami zmiany klimatu.

*Patrząc na poprzedni okres, co określiłby pan jako niewykorzystane możliwości rozwoju, i co zamierza pan zrobić, aby w kolejnym okresie nie powtarzać tego błędu, a dodatkowo rozwiązać problem utrzymujących się dysproporcji regionalnych?*

Polityka rozwojowa stosowana przez Węgry w latach 2014-2020 była bardzo skuteczna. W tym czasie rząd spożytkował 60% funduszy na zwiększenie konkurencyjności i wspieranie MŚP, a wyniki tych działań są wyraźnie widoczne:

w latach 2010-2018 produktywność MŚP na Węgrzech rosła szybciej niż w pozostałych krajach Grupy Wyszehradzkiej (V4). Inwestycje finansowane przez UE prawdopodobnie są głównym czynnikiem stojącym za wzrostem tej wydajności.

W tym okresie wprowadzono też wiele innowacyjnych metod. Na przykład realizacja projektu jest zabezpieczona dzięki nowemu systemowi zaawansowanego finansowania, który zapewnia wnioskodawcom większą elastyczność i mniejszą zależność od banków. Brak obowiązku zabezpieczenia finansowego i opcja odroczenia wkładu własnego mogą dodatkowo pomóc wnioskodawcom w zwiększeniu poziomu ich płynności.

Ponadto uproszczone zostały obowiązki administracyjne – ustawodawstwo składające się z 24 różnych aktów prawnych przyjęło formę jednego, ujednoczonego dekretu rządu, a regulacje dotyczące systemu wsparcia zostały w całości opracowane na nowo.

Węgry przodują w krajach V4 pod względem wykorzystania unijnych funduszy – wykorzystały już 43% łącznych ram finansowych, co jest wartością wyższą niż średnia UE (39%).

*„...między 2010 a 2018 rokiem produktywność MŚP na Węgrzech rosła szybciej niż w pozostałych krajach V4. Za ten wzrost produktywności odpowiadają prawdopodobnie inwestycje współfinansowane ze środków UE.»*

Chociaż tempo wzrostu na Węgrzech należy do najwyższych w UE, kraj ten nadal jest piątym najslabiej rozwiniętym państwem członkowskim ze wskaźnikiem wzrostu wynoszącym 69% średniego unijnego PKB na mieszkańca. Ponadto jest to jedno z dwóch państw członkowskich, w których poziom rozwoju większości regionów pozostaje poniżej 50% średniej UE. Jest to jeden z powodów, dla których podtrzymujemy nasz pogląd, że propozycja Komisji Europejskiej dotycząca zmniejszenia budżetu Funduszu Spójności w wieloletnich ramach finansowych na lata 2021–2027 jest nie do przyjęcia. Eliminowanie nierówności między regionami jest ogromnym wyzwaniem, do pokonania którego potrzebne są złożone działania i duże nakłady.

*Jakie są najważniejsze wyzwania dla kraju w zakresie bezemisyjnej gospodarki, czystej energii i zrównoważonego transportu?*

Misją rządu jest zapewnienie konsumentom czystej, inteligentnej i niedrożej energii. Ponadto jego głównymi celami jest poprawa bezpieczeństwa dostaw energii, przekształcenie sektora energetycznego w taki sposób, aby stał się przyjazny dla klimatu, a także stymulowanie możliwości innowacyjnych istotnych pod względem rozwoju gospodarczego.

Kolejnym celem jest wytwarzanie większości energii elektrycznej z dwóch źródeł: jądrowego i odnawialnego, głównie

przez elektrownie słoneczne. Dzięki wykorzystaniu zarówno energii słonecznej, jak i jądrowej do 2030 roku produkcja energii elektrycznej na Węgrzech będzie w 90% bezemisyjna. Do 2040 roku import energii elektrycznej na Węgrzech spadnie z obecnego średniego poziomu wynoszącego ponad 30% do poniżej 20%.

Ponadto naszym celem jest ograniczenie emisji gazów cieplarnianych do 2030 roku o co najmniej 40% w porównaniu do poziomów z roku 1990. Zobowiązujemy się również do zwiększenia obecnego 14-procentowego udziału energii ze źródeł odnawialnych do co najmniej 21% do 2030 roku, a także do zazieleniania i zwiększania konkurencyjności systemów ciepłowniczych.

Do osiągnięcia celów klimatycznych niezbędne są też zmiany w sektorze transportu. Węgry przodują w regionie pod względem rozwoju mobilności elektrycznej. W całym kraju znajdują się 672 stacje ładowania i ponad 14 000 zielonych tablic rejestracyjnych.

*Jak ocenia pan wydajność i solidność węgierskiej gospodarki w kontekście międzynarodowym?*

Jeśli chodzi o poziom innowacyjności, według Europejskiego Rankingu Innowacyjności sporządzanego każdego roku przez Komisję Europejską Węgry zajmują dolną część listy „umiarkowanych innowatorów”, wśród których kolejne

pozycje zajmują Rumunia, Bułgaria, Chorwacja, Polska i Łotwa. Do tej kategorii należą wszystkie kraje V4.

Węgry w ciągu ostatnich kilku lat notowały wyjątkowo szybki wzrost, do 2018 roku osiągając poziom PKB na mieszkańca wynoszący 70% unijnej średniej UE, utrzymując przy tym wzrost na poziomie średnio 4% rocznie. W swojej jesiennej prognozie na 2019 rok Komisja Europejska przewidywała, że deficyt nominalny spadnie z 2,3% PKB w 2018 roku do 1,8% PKB w 2019 roku. Poprawa wynika głównie z umiarkowanego wzrostu wydatków bieżących w porównaniu do PKB.

Wreszcie, najnowsze dane pokazują, że eksport netto pozytywnie wpłynął na wzrost PKB (w trzecim kwartale 2019 roku). Wzrost inwestycji może wynikać z rozwoju potencjału sektora budowlanego i przemysłu przetwórczego, choć oprócz tego ważnym czynnikiem stymulującym wzrost PKB jest dalszy rozwój eksportu netto. ■

# Lider technologii laserowych

Extreme Light Infrastructure (ELI) to zaawansowany technologicznie projekt mający na celu wspieranie krajowych i europejskich badań naukowych poprzez stworzenie infrastruktury badawczej o światowej renomie, otwartej dla specjalistów ze środowisk akademickich i pozaakademickich, a także dla przedstawicieli sektora biznesowego. W 2006 roku został uznany przez Europejskie Forum Strategii ds. Infrastruktur Badawczych za jeden z priorytetowych projektów w dziedzinie europejskiej infrastruktury badawczej. Projekt pozwolił na odwrócenie procesu drenażu mózgowi poprzez zatrzymanie lokalnych badaczy w kraju, oferując im najwyższej jakości stanowiska badawcze i przyciągając ekspertów z innych krajów.



**KOSZT PROJEKTU:**  
130 mln EUR

**DOFINANSOWANIE UE:**  
120 mln EUR

(100% EFRR)

Ostatecznym celem projektu ELI-ALPS – węgierskiej odnogi tej ogólnoeuropejskiej infrastruktury do badań nad technologiami laserowymi – jest zapewnienie przewagi konkurencyjnej UE oraz utrzymanie wiodącej pozycji europejskiej nauki w dziedzinie laserów poprzez stworzenie zaawansowanych urządzeń do badań nad technologią laserową. W ten sposób realizacja projektu przyczyni się do tego, by Europa pozostała w czołówce badań nad zaawansowanymi technologiami.

Projekt pokazuje, jak wiele można osiągnąć w drodze współpracy transgranicznej, w ramach której Czechy, Rumunia i Węgry zaangażowały się w budowę obiektów ELI. W ramach projektu ELI-ALPS w mieście Segedyn powstanie ośrodek badań nad technologią laserową, w którym możliwe będzie generowanie impulsów świetlnych o wartości kilku dziesiątych attosekundy. Takie impulsy są wykorzystywane do podstawowych i stosowanych badań, stanowiąc zarazem niezbędne zasoby do obserwacji elementarnych procesów zachodzących w atomach i cząsteczkach, a także do odkrywania zdarzeń fizycznych w zakresie oddziaływań między światłem a materią na powierzchni ciał stałych.

<https://www.eli-alps.hu/>  
<https://europa.eu/!DG74NV>

## Panele słoneczne zwiększają regionalną efektywność energetyczną



**KOSZT PROJEKTU:**  
377 000 EUR

**DOFINANSOWANIE UE:**  
336 000 EUR

(89% EFRR)

Dzięki dofinansowaniu o wartości prawie 365 000 euro Zarząd Gospodarki Wodnej w regionie środkowej Cisy rozmieścił dwie nieduże elektrownie słoneczne na terenie obiektu „Cisa II” w miejscowości Kisköre oraz przy pompowni „Érfű” w Abádszalók. Zarząd prowadzi największy na Węgrzech zakład gospodarki wodnej – sztuczny zbiornik wodny Kisköre (jezioro Cisa). Elektrownia wodna zbudowana przy tym zbiorniku stanowi część infrastruktury krytycznej Węgier, co sprawia, że sprawne funkcjonowanie tego obiektu jest po prostu niezbędne. Elektrownie słoneczne zapewniają nieprzerwane funkcjonowanie obu obiektów, nawet w przypadku przedłużającej się przerwy w dostawach energii. W ramach projektu na dachu magazynu w Kisköre zainstalowano 529 polikrystalicznych paneli słonecznych. Wytwarzana przez nie moc pokrywa roczne zapotrzebowanie na energię elektryczną około 60-70 gospodarstw domowych.

W Abádszalók Zarząd Gospodarki Wodnej w regionie środkowej Cisy zainstalował 286 paneli słonecznych za pomocą techniki wbijania pali, które są w stanie pokryć roczne zużycie 30-40 gospodarstw domowych. Realizacja projektu przyczynia się do zwiększenia wykorzystania w regionie odnawialnych źródeł energii i zmniejszenia emisji gazów cieplarnianych.



## Sektory edukacji i przemysłu wspólnie się uczą

Uniwersytet w Miskolcu, tworzący konsorcjum wraz z przedsiębiorstwami BorsodChem, EMI Non-profit Company for Quality Control and Innovation in Building, Robert Bosch Energy and Body Systems oraz Starters E-Components Generators Automotive Hungary, jest jednym z ośmiu ośrodków współpracy między szkołami wyższymi a przemysłem na Węgrzech.

Ośrodki te odgrywają istotną rolę w ustanawianiu współpracy terytorialnej między instytucjami szkolnictwa wyższego a lokalnymi zainteresowanymi przedstawicielami przemysłu i biznesu w celu wzmocnienia węgierskiego sektora badań, rozwoju i innowacji oraz promowania wykorzystania innowacji w gospodarce. Partnerzy z sektora przemysłowego i biznesu odgrywają ważną rolę w opracowywaniu programów nauczania i kursów, zapewniając, by były w nich ujęte potrzeby gospodarki. Z kolei uniwersytet zapewnia dodatkowe szkolenia i kształcenie ustawiczne dla specjalistów z branży.

Koszt projektu „Współpraca sektora edukacji i przemysłu – rozwój infrastruktury badawczej”, prowadzonego przez Uniwersytet w Miskolcu, wynosi 17 milionów euro, z czego 14 milionów pochodzi z funduszy UE. Ośrodek ten wspiera rozwój regionalnego przemysłu poprzez wzmocnienie infrastruktury badawczej w dziedzinie nowoczesnych technologii materiałowych oraz inteligentnych systemów sterowania i automatyzacji. Ponadto w ramach projektu powstanie mapa potrzeb partnerów przemysłowych w zakresie badań, rozwoju i innowacji (BRI), a także infrastruktura umożliwiająca dzielenia się wiedzą w celu zaspokojenia tych potrzeb. W planie projektu uwzględniono też udział kolejnych partnerów, którzy będą mogli dołączyć do konsorcjum w przyszłości.



**KOSZT PROJEKTU:**  
18 mln EUR

**DOFINANSOWANIE UE:**  
12 mln EUR  
(83% EFRR)

<http://fiekprojekt.uni-miskolc.hu/> (tylko w jęz. węgierskim)

## Sztuczne tarliska dla rodzimych gatunków ryb

Dzięki wsparciu UE organizacja Balaton Fish Management Non-Profit Ltd utworzyła i prowadzi na obszarze Balatonu sztuczne tarliska dla zagrożonych gatunków ryb. Odbudowanie fauny jeziora stworzyło ponadto warunki umożliwiające połowy słodkowodne. Realizowany na tym obszarze projekt parasolowy obejmuje też dodatkowe prace badawcze, takie jak mapowanie genetyczne rodzimych gatunków i utworzenie banku genów.

<http://balatonihal.hu/>



**KOSZT PROJEKTU:**  
4 524 000 EUR

**DOFINANSOWANIE UE:**  
4 504 000 EUR

# Poszerzanie wiedzy na temat rolnictwa precyzyjnego

**KOSZT PROJEKTU:**

**6,5 mln EUR**

**DOFINANSOWANIE UE:**

**2 mln EUR**

**(56% EFRR)**



Organizacja KITE Agricultural Services wraz z Uniwersytetem w Debreczynie i firmą Balogh Farm (MŚP działająca w sektorze rolnictwa) otrzymały 3,6 miliona euro na opracowanie systemu rolnictwa precyzyjnego, który będzie zrównoważony pod względem ekonomicznym, łatwy w obsłudze i zwiększy zyski rolników. Ponadto w ramach projektu powstanie baza wiedzy eksperckiej wraz z narzędziami do spersonalizowanego doradztwa w tej dziedzinie.

Organizacja KITE, główny partner projektu, jest odpowiedzialna za doskonalenie istniejących technologii precyzyjnych w dziedzinie agronomii i inżynierii, zapewnianie wiarygodnych

źródeł danych oraz automatyzację procedur przetwarzania i analizy danych. Z kolei Uniwersytet w Debreczynie prowadzi badania nad rolnictwem precyzyjnym, a dokładniej nad nawozami, jednocześnie pracując nad stworzeniem odpowiedniej metodologii szkoleń. Firma Balogh Farm udostępnia grunty, specjalistyczną wiedzę oraz sprzęt potrzebny podczas badań i eksperymentów.

Dotychczasowe prace zaowocowały opracowaniem naukowych podstaw rolnictwa precyzyjnego (ustalając szereg istotnych parametrów), a na podstawie badań empirycznych partnerzy porównali wpływ tradycyjnego i precyzyjnego rolnictwa na niektóre uprawy – pszenicę, kukurydzę, rzepak, słonecznik i soję. Czerpiąc z wyników projektu, uczeni opracowali materiały i metody szkoleniowe.

## Ożywienie lokalnej gospodarki dzięki regeneracji środowiska

W dzielnicy Libakert w Debreczynie przeprowadzono proces zwany regeneracją środowiska, który miał na celu wsparcie odbudowy gospodarczej tej okolicy. Projekt rewitalizacji był przyjazny zarówno dla środowiska, jak i dla zamieszkujących tę dzielnicę rodzin. Obejmował budowę infrastruktury z myślą o lepszych warunkach życia i bezpieczeństwie publicznym, a także wsparcie lokalnych przedsiębiorstw w celu stymulowania działalności gospodarczej na terenie Libakert. Projekt przyczynia się do realizacji szerszego celu, jakim jest rozwój gospodarczy regionu, poprzez zatrzymanie (młodych) mieszkańców i zapewnienie im lepszych warunków życia oraz wyższej jakości edukacji/zatrudnienia.

Libakert była niegdyś źle utrzymaną, starzejącą się dzielnicą Debreczyna. Jednak w wyniku realizacji projektu poprawiła się dostępność dzielnicy dzięki utworzeniu strefy ruchu pieszego i budowie parkingów. Ponadto lokalna biblioteka organizuje warsztaty i seminaria dla wszystkich mieszkańców, na przykład dotyczące praktyk przyjaznych środowisku, rozwijania zasobów ludzkich, tożsamości lokalnej i bezpieczeństwa publicznego.

W ramach projektu odnowiono też lokalne parki, place zabaw i boiska sportowe oraz zainstalowano kamery miejskie. Ponadto w parkach oczyszczono tereny zielone, posadzono nowe drzewa i krzewy, a także zainstalowano nowe ławki i uliczne poidła.



**KOSZT PROJEKTU:**

**710 000 EUR**

**DOFINANSOWANIE UE:**

**630 000 EUR**

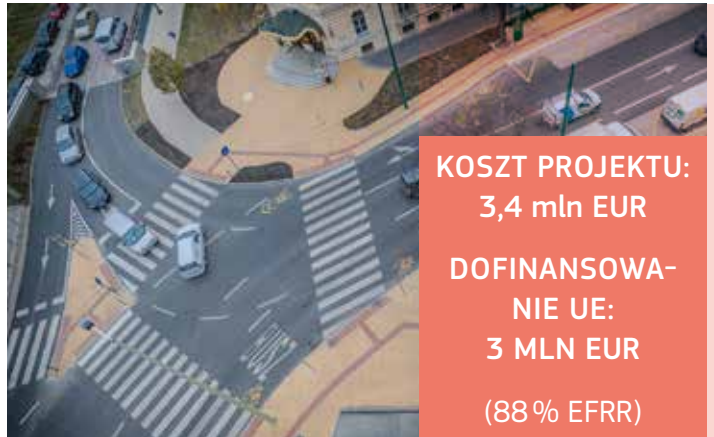
**(88% EFRR)**

# Wprowadzenie zrównoważonego transportu miejskiego w Segedynie

Na projekt dotyczący zrównoważonego transportu publicznego w regionie przeznaczono 3,3 miliona euro unijnych środków. Jego celem była modernizacja lokalnego transportu publicznego i zwiększenie jego atrakcyjności wśród mieszkańców Segedyna. Projekt ten jest częścią planu zrównoważonej mobilności miejskiej, będącego odpowiedzią na problemy związane z rosnącą populacją i powiązane z tym potrzeby w zakresie mobilności.

W związku z tym w centrum miasta przywrócono kilka centralnych węzłów i 40 przystanków autobusowych. Podobną infrastrukturę zapewniono na jednym z osiedli mieszkaniowych, dając mieszkańcom dostęp do szybszego, bardziej wydajnego i nowoczesnego transportu publicznego. Projekt koncentrował się również na bezpieczeństwie oraz komforcie rowerzystów i pieszych,

co miało zapewnić odnowienie krajobrazu, infrastruktury oświetlenia publicznego i chodników. W centrum dodano buspas i ścieżkę dla rowerów, aby transport publiczny był szybszy i bardziej atrakcyjny. Aby poprawić bezpieczeństwo i dostępność, nowe przystanki dostosowano do potrzeb mieszkańców z niepełnosprawnościami, podobnie jak już istniejące przystanki i chodniki.



**KOSZT PROJEKTU:**  
3,4 mln EUR

**DOFINANSOWANIE UE:**  
3 MLN EUR

(88% EFRR)

## Innowacje w stomatologii dostępne niebawem na światowym rynku

Wsparcie uzyskane w ramach funduszu venture capital umożliwiło firmie dicomLAB Dental Ltd wykorzystanie innowacyjnych technologii do ulepszenia zabiegów stomatologicznych, które dzięki temu mogą być przeprowadzane w sposób nie tylko szybszy i bezpieczniejszy, ale również bardziej przewidywalny. Firma zajmuje się opracowywaniem sterowanych komputerowo rozwiązań technologicznych, które można z powodzeniem stosować w codziennej pracy stomatologa, gdyż opierają się na intuicyjnym systemie pracy i są wyjątkowo przyjazne dla użytkownika.



Celem pracy zespołu dicomLAB Dental jest przede wszystkim ułatwienie dostępu do zabiegów wszczepiania implantów stomatologicznych. Dzięki najnowszej technologii możliwe jest planowanie zabiegów chirurgicznych dostosowanych do potrzeb konkretnych pacjentów oraz wytwarzanie odpowiednich narzędzi za pomocą druku przestrzennego. Tym samym protetyka może stać się bardziej bezpieczną, precyzyjną i przewidywalną dziedziną.

Firma DicomLAB powstała w 2015 roku. Obecnie świadczy usługi w 15 krajach. W 2018 roku została nominowana w kategorii „start-up roku” w konkursie Startup and Innovation Award of Hungary, a w 2019 roku założyciel i prezes firmy dr Endre Varga otrzymał nagrodę w kategorii „założyciel roku”.

Unijne dofinansowanie o wartości 1,5 mln EUR, jako kapitał wysokiego ryzyka, zostało wykorzystane do opracowania platformy internetowej opartej na sztucznej inteligencji, która skupia wszystkie zainteresowane strony z dziedziny implantologii stomatologicznej. Specjalistom stomatologii oferuje ona dostęp do realnych rozwiązań, a dodatkowo prowadzi ich przez wszystkie etapy zabiegu wszczepienia implantu.

Obecnie firma planuje wprowadzenie na rynek platformy dicomLAB 2.0, która będzie gotowa do komercjalizacji do września 2020 roku. Twórcom platformy przyświeca jeden cel: tańsze implanty stomatologiczne dostępne dla szerszej grupy pacjentów gabinetów dentystycznych i protetycznych na całym świecie. ■

[https://www.dicomlab.com/SMART\\_Guide/](https://www.dicomlab.com/SMART_Guide/)

# Fundusze ESI: większe wykorzystanie instrumentów finansowych

Komisja Europejska opublikowała swoje roczne sprawozdanie podsumowujące dane dotyczące wykorzystania instrumentów finansowych europejskich funduszy strukturalnych i inwestycyjnych (ESI) w okresie do grudnia 2018 roku.

Tegoroczne sprawozdanie wskazuje, że państwa członkowskie poczyniły znaczne postępy w zakresie wykorzystania pożyczek, gwarancji i kapitału własnego. Inwestowanie w projekty za pośrednictwem funduszy odnawialnych również znacznie wzrosło – o 85% w porównaniu z poprzednimi latami.

Sprawozdanie odzwierciedla też różnorodność zarówno programów krajowych i regionalnych, jak i obszarów, w których otrzymano wsparcie. Fundusze ESI wspierają fundusze odnawialne we wszystkich dziesięciu celach tematycznych. Lwią część środków przeznaczono na wsparcie dla MŚP (56%), gospodarkę niskoemisyjną – głównie na efektywność energetyczną i odnawialne źródła energii (15,5%), a także na inwestycje w innowacje oraz badania i rozwój (15,4%).

Do końca 2018 roku łączna pula środków z programów przeznaczona na instrumenty finansowe (IF) wyniosła prawie 22,1 mld EUR, z czego 16,9 mld EUR pochodziło z funduszy ESI. W związku z tym państwa członkowskie osiągnęły próg

niemal 90% środków przeznaczonych na instrumenty finansowe w okresie programowania 2020–2027, podwajając tym samym sumę dostępną za pośrednictwem funduszy odnawialnych w okresie programowania 2007–2013.

Fundusze odnawialne wsparły inwestycje w 100 000 MŚP i przyczyniły się do efektywniejszego zużycia energii w ponad 25 000 gospodarstw domowych, co przełożyło się na spadek emisji gazów cieplarnianych o ponad 54 000 ton w ciągu roku.

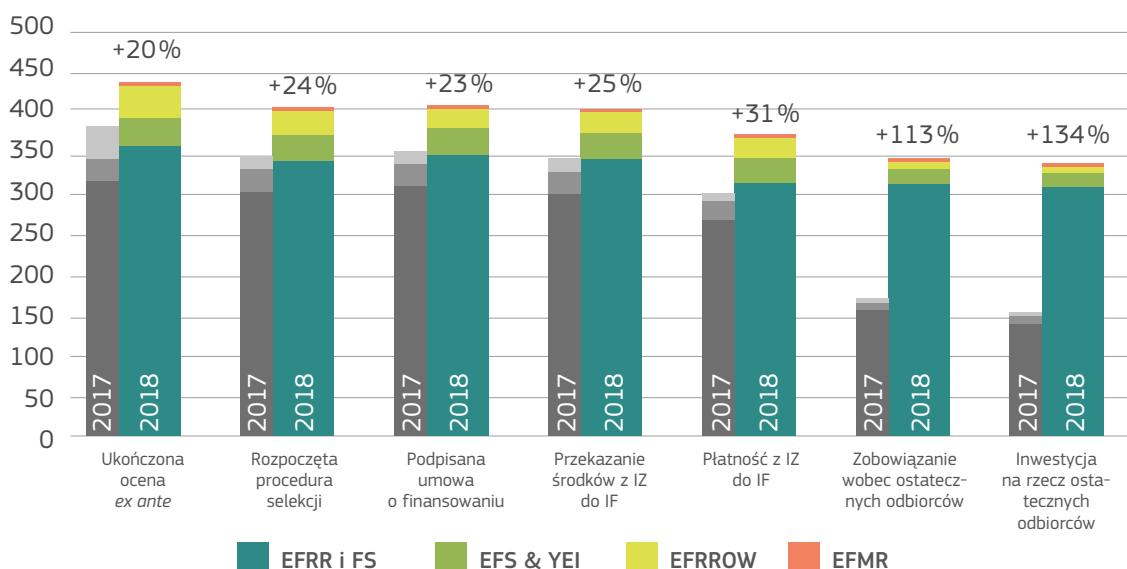
Niemniej jednak wciąż istnieje niewykorzystany potencjał, który różni się w zależności od państwa członkowskiego. Polska, Szwecja, Holandia, Węgry, Portugalia, Hiszpania, Łotwa i Litwa przeznaczają stosunkowo dużą część funduszy ESI na instrumenty finansowe, a tylko trzy kraje UE w ogóle nie planują ustanowienia instrumentów finansowych.

Wyniki z 2018 roku są dostępne na platformie fi-compass. Pierwsza wersja podsumowania została przedstawiona przez Jonathana Dennessa, kierownika działu w Dyrekcji Generalnej ds. Polityki Regionalnej i Miejskiej, w 2019 roku podczas konferencji FI Campus w Brukseli. ■

## WIĘCEJ INFORMACJI

<https://bit.ly/39fn6dC>

## POSTĘPY W USTANAWIANIU IF WG ICH LICZBY NA KONIEC 2018 I 2017 R. (FUNDUSZE ESI)



## AKTUALNOŚCI (W SKRÓCIE)

### PLATFORMA DLA KLASTRÓW NA CZAS PANDEMII COVID-19

Nowa strona w serwisie Europejskiej Platformy Współpracy Klastrow (ECCP) powstała z myślą o wspieraniu wysiłków klastrow przemysłowych w celu sprostania wyzwaniom związanym z epidemią COVID-19 w Europie. Portal ma spełniać dwa zadania:

- Służyć jako punkt kompleksowej obsługi zapewniający rzetelne informacje dla sektora przemysłu, zwłaszcza dla klastrow przemysłowych, na temat działań i decyzji Komisji Europejskiej i państw członkowskich UE, które mają wpływ na funkcjonowanie rynku wewnętrznego.
- Wspierać otwarte forum dyskusyjne, na którym zainteresowane podmioty mogą dzielić się swoimi doświadczeniami, rozwiązaniami, postulatami i pytaniami.

Komisja otrzymała już ponad 1 100 ofert dotyczących artykułów medycznych, takich jak maski i respiratory, za pośrednictwem organizacji wspieranych przez europejskie stowarzyszenie klastrow. Powstało też otwarte forum dyskusyjne, mające przyspieszyć sprawną i łatwą wymianę między klastrami.

Zapotrzebowanie ze strony władz publicznych może być zaspokajane przez podmioty z sektora przemysłowego za pośrednictwem organizacji klastrowych w UE i na świecie. Na przykład region Lombardii we Włoszech ogłosił kilka międzynarodowych przetargów na zakup sprzętu medycznego do leczenia poważnie chorych pacjentów przebywających w szpitalach oraz sprzętu ochronnego dla lekarzy i personelu medycznego. ■

**Kontakt dla organów publicznych:**  
[covid19response@clustercollaboration.eu](mailto:covid19response@clustercollaboration.eu)

### WIĘCEJ INFORMACJI

<https://www.clustercollaboration.eu/coronavirus>

### UNIJNE WSPARCIE FINANSOWE DLA KRAJOWYCH, REGIONALNYCH I LOKALNYCH SPOŁECZNOŚCI WALCZĄCYCH Z KORONAWIRUSEM

W dniu 18 marca 2020 roku komisarz **Elisa Ferreira**, odpowiedzialna za politykę spójności i reformy, oraz komisarz **Nicolas Schmit**, odpowiedzialny za pracę i prawa socjalne, wystosowali pismo do wszystkich państw członkowskich UE, w których poinformowali o indywidualnym wsparciu dostępnym w ramach inicjatywy inwestycyjnej „Corona Response Investment Initiative” (CRII).

W piśmie tym wyszczególniono kwoty dostępne dla każdego kraju, rodzaj wydatków kwalifikowalnych obecnie w ramach unijnych funduszy strukturalnych i Funduszu Solidarności – na przykład na wsparcie systemów opieki zdrowotnej, zakup sprzętu medycznego lub zapewnienie dostępu do opieki zdrowotnej dla słabszych grup społecznych – oraz aktualne możliwości uruchomienia finansowania za pośrednictwem **EFRR** i **EFS**.

Ponadto służby Komisji zapewniają zintegrowane wsparcie państwom członkowskim za pośrednictwem dedykowanych zespołów krajowych do spraw CRII. Zespoły mają zapewnić sprawny przepływ informacji i szybkie podejmowanie decyzji na najbardziej praktycznym poziomie, a także zajmą się kwestiami dotyczącymi pomocy państwa, zgodności z rozporządzeniem finansowym i wsparcia z Europejskiego Funduszu Inwestycyjnego. ■

### WIĘCEJ INFORMACJI

Coronavirus Response Investment Initiative:

<https://europa.eu/!uH33bD>

Wkład polityki spójności i Funduszu Solidarności UE w inicjatywę

Coronavirus Response Investment Initiative:

<https://europa.eu/!cq43qb>

### NAGRODY REGIOSTARS 2020: OTWARTO NABÓR ZGŁOSZEŃ

Komisja Europejska ogłosiła otwarcie 13. edycji konkursu REGIOSTARS, w którym po raz kolejny wyróżnione zostaną najlepsze projekty w dziedzinie polityki spójności UE w pięciu kategoriach tematycznych. Temat specjalny w 2020 roku związany jest z obchodami 30-lecia programu Interreg, sztandarowego programu unijnej współpracy transgranicznej, a w szczególności z priorytetem dotyczącym „wzmocnienia pozycji młodzieży na rzecz współpracy ponad granicami”:



- Transformacja przemysłowa na rzecz inteligentnej Europy (inteligentny wzrost gospodarczy)
- Gospodarka o obiegu zamkniętym dla ekologicznej Europy (trwały wzrost gospodarczy)
- Umiejętności i edukacja na rzecz cyfrowej Europy (wzrost gospodarczy sprzyjający włączeniu społecznemu)
- Zaangażowanie obywateli na rzecz europejskich miast opartych na zasadzie spójności (rozwój obszarów miejskich)
- Wzmocnienie pozycji młodzieży na rzecz współpracy ponad granicami – 30 lat INTERREG (temat roku).

Zgłoszenia będą przyjmowane za pośrednictwem **platformy internetowej** do 17 maja 2020 roku. Niezależne jury złożone z czołowych przedstawicieli środowisk akademickich oceni zgłoszone projekty, a następnie ogłosi zwycięzców na specjalnej ceremonii rozdania nagród REGIOSTARS, która odbędzie się w Brukseli w październiku 2020 roku podczas Europejskiego Tygodnia Regionów i Miast. Dodatkowo każdy obywatel będzie mógł zgłosić na wybrany przez siebie projekt za pośrednictwem internetu. ■

### WIĘCEJ INFORMACJI

<https://regiostarsawards.eu/>



## Jeden za wszystkich, wszyscy za jednego

Trwają przygotowania do kolejnej edycji programów Interreg. Jeśli chodzi o pokonywanie wyzwań stawianych przez nowe ramy regulacyjne, programy te nie są osamotnione. Narzędzia zharmonizowanego wdrażania, opracowane przez organizację Interact, oferują formularze i szablony w zakresie najlepszych praktyk, a także wiele innych użytecznych funkcji.

**N**arzędzia zharmonizowanego wdrażania (ang. Harmonised Implementation Tools, HIT) oparte są na wspólnej wiedzy i doświadczeniach społeczności Interreg, dzięki czemu zapewniają wydajne i skuteczne wdrażanie nowych programów.

Wszystkie narzędzia HIT zostały opracowane w wyniku intensywnej pracy osób zajmujących się realizacją programów Interreg. Dzięki temu każde narzędzie, któremu nadany zostanie status HIT, będzie oferowało najlepsze praktyki, które sprawdzą się w nadchodzącym okresie programowania. Praktycy z 26 programów Interreg poświęcili swój czas na szczegółowe opracowanie każdego narzędzia w taki sposób, jaki nie byłby możliwy w obrębie pojedynczego programu.

Pierwotnie stworzone jako zintegrowany pakiet na lata 2014-2020, narzędzia HIT udostępniają najlepsze praktyki wypracowane przez społeczność Interreg. Zapewniają one wsparcie dla programów w całym cyklu życia poszczególnych projektów.

W przypadku programów Interreg HIT tworzą ramy zharmonizowanego podejścia do zarządzania i korzystania z narzędzi. Umożliwi to programom realizowanym w całej Europie pokonywanie

wspólnych problemów za pomocą wspólnych rozwiązań. Bez tego ujednoczonego podejścia rozwiązanie, które sprawdziło się w ramach jednego programu, nie byłoby możliwe do powielenia w innym programie.

### Co udało się osiągnąć dzięki narzędziom HIT w okresie 2014-2020?

Poprzedni zestaw narzędzi HIT był wykorzystywany w 66% programów Interreg – w niektórych z nich korzystano z pełnej oferty, z niewielkimi poprawkami lub bez poprawek, a w innych wykorzystano te narzędzia jako inspirację. W przypadku programów korzystających ze specjalistycznego systemu monitorowania eMS, opracowanego przez Interact, konieczne było przyjęcie podstawowych elementów HIT, ponieważ bez zharmonizowanego podejścia do procesów zarządzania programami nie było możliwe zbudowanie jednego systemu, który zaspokajałby potrzeby 38 różnych programów w sposób efektywny.

Niezależna ocena wpływu, przeprowadzona przez Centrum Badań Polityk Europejskich przy Uniwersytecie Strathclyde w Szkocji, wykazała, że narzędzia HIT oferują programom szereg korzyści.

Jedną z najbardziej oczywistych korzyści było większe zorientowanie na użytkownika, jako że każde narzędzie zostało zaprojektowane specjalnie w celu zwiększenia skuteczności zarządzania programami, przy jednoczesnym zmniejszeniu obciążeń administracyjnych dla wnioskodawców i beneficjentów. Podejście to wyraźnie widać nie tylko na przykładzie samych narzędzi – wiele podmiotów dostosowało też swój system zarządzania programami w oparciu o ostateczny zestaw narzędzi.

*„Jeśli chcemy, aby projekty oparte na współpracy przynosiły trwałe rezultaty, potrzebujemy narzędzi takich jak HIT. Pozwalają nam one stworzyć wspólne ramy, które umożliwią sprawną realizację projektów – ramy, które pomogą w osiągnięciu celów projektów”.*

Monika Schönerklee-Grasser, Interreg Europa Środkowa



W sumie 80% podmiotów odpowiedzialnych za programy poinformowało, że narzędzia HIT pozwoliły im ograniczyć nakład pracy. W przypadku programów utworzonych po raz pierwszy w okresie 2014-2020 lub rozpoczętych z opóźnieniem narzędzia HIT dostarczyły gotowych rozwiązań, które dało się szybko wdrożyć.

Ponadto proces tworzenia narzędzi HIT wywołał w społeczności Interreg dyskusję na temat minimalnych wymagań, które są potrzebne do spełnienia wymogów prawnych, oraz na temat dobrych praktyk w zakresie zarządzania programami. Okazało się też, że potrzebna była debata na temat danych, które są faktycznie niezbędne do oceny, monitorowania i kontrolowania projektów, umożliwiając podmiotom zarządzającym programami skupienie się na najbardziej efektywnych aspektach projektów.

### **Jakie wyzwania czekają w kolejnym okresie?**

Pierwsze wyzwanie związane z zastosowaniem HIT w nowym okresie programowania pozostaje takie samo, jak w okresie poprzednim – rozwiązanie to może działać tylko w oparciu o wspólne rozumienie, czym są poszczególne narzędzia i do czego służą. Bez ujednoczonego pojmowania celu każdego narzędzia, jego podstawowych elementów i wartości w kontekście programów Interreg niemożliwe jest stworzenie odpowiedniego wsparcia.

*„Projekty oparte na współpracy, realizowane ponad granicami, wymagają większego wysiłku w celu wzajemnego zrozumienia. Korzystanie ze zharmonizowanych dokumentów pomaga nam przekazywać komunikaty za pomocą tych samych słów o tym samym znaczeniu. Narzędzia HIT pozwalają nam wierzyć w to, że uproszczenie procedur jest możliwe w praktyce”.*

Dr Csaba Horváth, Interreg Austria/Węgry

Znalezienie takiej wspólnej koncepcji ma znaczenie nie tylko dla samej społeczności Interreg, ale także dla beneficjentów. Programy Interreg prezentujące różnorakie koncepcje mogą dezorientować wnioskodawców i beneficjentów, którzy mają do czynienia z wieloma programami i którzy bezpośrednio doświadczają tego braku harmonizacji.

*Eksperci Interreg skupieni wokół HIT dzielą się swoją wiedzą podczas projektowania przyszłych narzędzi wdrażania, dążąc do zapewnienia wysokiej jakości i uproszczenia procesu. Korzystając z tych samych narzędzi w całej Europie, upraszczamy życie wszystkim, którzy z nami współpracują.*

Ioana Mantog, Interreg V-A Rumunia-Bułgaria

Mimo że twórcy narzędzi HIT stają zarówno przed dobrze znanymi, jak i całkiem nowymi problemami, mają obecnie lepsze perspektywy na ich rozwiązanie. Podmioty zarządzające programami zdążyły się już przekonać o użyteczności tych narzędzi, które oferują albo gotowy produkt, albo podstawową wersję z możliwością odpowiedniego dostosowania do indywidualnego przypadku. Zatem kolejnym sporym wyzwaniem jest pomoc w dokonywaniu wyłącznie użytecznych adaptacji na potrzeby poszczególnych programów.

„To, w jakim stopniu indywidualne narzędzie można dostosować, zanim przestanie już być narzędziem zharmonizowanym, jest podstawową kwestią, którą zamierzamy się zająć”, mówi Polona Frumen z Interact, która kieruje procesem HIT. „Poszczególne programy mogą wymagać dostosowania narzędzi zgodnie z wymogami przepisów krajowych, ale dodawanie nowych elementów często zmniejsza ich skuteczność. W następnym okresie potrzebne będą bardziej szczegółowe wytyczne, jak dostosować narzędzia i jak wycofać zmiany, gdy okażą się niepotrzebne.

Podczas dążenia do harmonizacji systemu zarządzania programami nieuniknione są również napięcia, gdyż wszystkie programy są silnie powiązane ze sposobem ich funkcjonowania. Zatem na drodze do znalezienia najlepszego rozwiązania ważne są kompromisy i dostrzeganie korzyści osiągniętych przez innych. Tak opracowane rozwiązanie może być wówczas z powodzeniem stosowane we wszystkich programach”.

*Nasi beneficjenci najczęściej skarżą się na to, że w poszczególnych programach obowiązują różne zasady, co prowadzi do błędów i zamieszania. Dlatego HIT jest bezpośrednią odpowiedzią na potrzeby naszych beneficjentów.*

Merike Niitepõld, program Centralnego Bałtyku

## Już wkrótce pierwszy produkt HIT!

Proces kreowania pierwszego produktu HIT, czyli formularza wniosku, ilustruje wspomniane napięcia.

„Bardzo często na potrzeby poszczególnych programów opracowywane są dodatkowe pytania w formularzu wniosku. Ale jeśli te pytania nie wpływają na lepszą selekcję projektów ani poprawę skuteczności ich monitorowania, będą wówczas stanowić dodatkowe obciążenie zarówno dla wnioskodawców zgłaszających projekt, jak i dla podmiotów gromadzących te dane”, dodaje Polona Frumen.

Duże programy współpracy transnarodowej, dysponujące większą ilością zasobów, mogą poradzić sobie z nieco większą złożonością procesu dającego niewielką poprawę zarządzania projektami, ale w przypadku mniejszego programu transgranicznego tylko nieznaczne wydłużenie czasu pracy staje się już dużym wyzwaniem.

Narzędzie HIT zawierające formularz wniosku będzie również stanowić podstawę przyszłego systemu monitorowania Interact wraz z innymi podobnymi systemami używanymi w programach Interreg w następnym okresie. ■

## CHCESZ SKORZYSTAĆ Z NARZĘDZI ZHARMONIZOWANEGO WDRAŻANIA, ALE NIE WIESZ JAK?

Interact pomoże Ci zorganizować wspólne sesje doradcze poświęcone bardziej szczegółowym zagadnieniom związanym z HIT. Odpowiemy na każde pytanie i pokażemy, jak wykorzystać narzędzia w codziennej pracy.

Obecnie przygotowujemy cykl prezentacji narzędzi HIT, który ma pomóc w dotarciu do jak największej liczby obszarów poprzez wspólne sesje.

Aby uzyskać więcej informacji, skontaktuj się z zespołem HIT:

<http://www.interact-eu.net/contact>

## WIĘCEJ INFORMACJI

[interact-eu.net](http://www.interact-eu.net)



# #EUdatathon 2020: innowacje dla UE dzięki otwartym danym

19 lutego ruszyła czwarta edycja EU Datathon – konkursu w dziedzinie otwartych danych – dająca wszystkim szansę na zademonstrowanie potencjału otwartych danych w dzisiejszym społeczeństwie i oczywiście wykazanie się kreatywnością i talentem!

**N**a zwycięzców konkursu czekają też nagrody o łącznej puli 100 000 euro. Do wzięcia udziału potrzebne jest zgłoszenie propozycji aplikacji, która łączy i wykorzystuje otwarte zbiory danych, z których co najmniej jeden pochodzi z tysięcy zbiorów udostępnianych przez instytucje, agencje i organy UE. Aby uzyskać więcej szczegółowych informacji, sprawdź zasady konkursu: <https://op.europa.eu/en/web/eudatathon/2020-rules>

Wymagamy, aby proponowana aplikacja prezentowała możliwości w zakresie konkretnych modeli biznesowych lub przedsiębiorstw społecznych. Musi mieć także zdolność do identyfikowania odpowiednich nowych metod i rozwiązań, które, poprzez wykorzystanie otwartych danych, pomogą Europie osiągnąć niektóre ważne cele wyznaczone przez Komisję Europejską. Dlatego też zgłaszany projekt powinien dotyczyć jednego z niżej wymienionych wyzwań tematycznych:

- Wyzwanie 1: **Europejski Zielony Ład**
- Wyzwanie 2: **Gospodarka służąca ludziom**
- Wyzwanie 3: **Nowy impuls dla demokracji europejskiej**
- Wyzwanie 4: **Europa na miarę ery cyfrowej**

Uczestnicy mają czas do **3 maja 2020 r.** na przesłanie zgłoszenia wraz z krótkim opisem projektu za pośrednictwem strony EU Datathon.

Spośród zgłoszeń zostanie wyłonionych dwanaście zwycięskich zespołów (po trzy zespoły na każde wyzwanie). Wybrane zespoły zostaną poproszone o opracowanie swoich aplikacji i zaprezentowanie ich w dniach 13-15 października w czasie obchodów **18. Europejskiego Tygodnia Regionów i Miast w Brukseli**, który rokrocznie przyciąga przeszło 9 000 uczestników.

Ostateczny ranking zwycięskich drużyn dla każdego wyzwania zostanie ustalony na tym wydarzeniu, a drużyny otrzymają następujące nagrody (dla każdego z wyzwań): pierwsze miejsce: 12 tysięcy euro; drugie miejsce: 8 tysięcy euro; trzecie miejsce: 5 tysięcy EUR.

Konkurs EU Datathon 2020 jest organizowany przez Urząd Publikacji Unii Europejskiej we współpracy z Dyrekcją Generalną Komisji Europejskiej ds. Polityki Regionalnej i Miejskiej. ■

## WIĘCEJ INFORMACJI

<https://op.europa.eu/en/web/eudatathon>

@EU\_opendata

@euinmyregion

#EUdatathon

#ideas4EU



**PANORAMA**  
czeka na  
komentarze od  
czytelników!

„Waszym zdaniem” to dział *Panoramy*, w którym zainteresowane strony na szczeblu lokalnym, regionalnym, krajowym i europejskim przedstawiają swoje osiągnięcia z okresu 2014-2020 i dzielą się swoimi poglądami na temat trwających i kluczowych dyskusji na

temat polityki spójności po 2020 r. *Panorama* zaprasza czytelników do dzielenia się swoimi opiniami w tej kwestii, i to w ich własnym języku. Mogą one zostać opublikowane w kolejnych wydaniach magazynu. Aby uzyskać więcej informacji na temat wytycznych i terminów, prosimy o kontakt na adres: [regio-panorama@ec.europa.eu](mailto:regio-panorama@ec.europa.eu).

## Współpraca w regionie Morza Bałtyckiego na rzecz skuteczniejszej polityki spójności

**W ostatnich latach sytuacja w polityce światowej stanowiła poważne wyzwanie w kontekście celów polityki spójności, a kryzys ten nie ominął także regionu Morza Bałtyckiego.**

Strategia Unii Europejskiej dla regionu Morza Bałtyckiego (EUSBSR) stanowi wielofunkcyjne narzędzie polityki spójności. Pomimo niestabilności w regionie znaleziono miejsce na wspieranie rozwoju, rozwiązywanie problemów środowiskowych oraz szerzenie kultury zaufania i współpracy między ludźmi.

Fundacja Centrum Balticum, promująca współpracę w regionie Morza Bałtyckiego, działa w ramach strategii od 2013 roku. Do kompetencji Fundacji należą działania informacyjne i tworzenie ram współpracy z krajami spoza UE. Jej zadaniem jest też zarządzanie punktem komunikacyjnym EUSBSR, gdzie opracowywane są komunikaty na potrzeby strategii, oraz pomoc w osiągnięciu jej celów. Ponadto Fundacja odpowiada za współpracę z sąsiadami w zakresie strategii, co pozwala jej pozyskiwać nowych partnerów zaangażowanych w rozwój regionu Morza Bałtyckiego.

Centrum Balticum szczeni się tym, że może być częścią tej sieci, przyczyniając się do realizacji celów polityki spójności UE poprzez zrzeszanie ludzi i umożliwienie im wzajemnego porozumienia.

### Informowanie o regionalnych osiągnięciach

Fundacja ma również wpływ na realizację celów polityki spójności poprzez swoje własne projekty. W niedawno zakończonej kampanii komunikacyjnej „Cohesion through EUSBSR” (Spójność poprzez EUSBSR) podkreślono pozytywny wpływ tej polityki na makroregion Morza Bałtyckiego. Kampania, która była prowadzona w mediach społecznościowych, koncentrowała się na projektach finansowanych przez UE i prezentowała sylwetki osób stojących za realizacją tych projektów i osiągających z tego tytułu konkretne korzyści. Angażując szereg podmiotów na szeroką skalę, kampania umożliwiła pokazanie wpływu polityki UE i rozpoczęcie dyskusji na ten temat. Podczas kampanii udostępniano informacje i materiały na temat korzyści płynących z polityki spójności. Dzięki temu Fundacja zyskała możliwość uświadamiania opinii publicznej na temat polityki spójności nawet po zakończeniu kampanii.

Centrum Balticum miało również przyjemność uczestniczyć w projekcie ECOPRODIGI dotyczącym ekologicznej żeglugi morskiej, w którym do promowania efektywnego pod względem ekologicznym ruchu na Morzu Bałtyckim wykorzystano technologie cyfrowe. W ten sposób projekt przyczynił się również do osiągnięcia celów klimatycznych UE i założeń Europejskiego Zielonego Ładu. Działania pilotażowe przeprowadzone



**Prof. Kari Liuhto**  
*Dyrektor Fundacji Centrum Balticum*

przez zespół ECOPRODIGI wykazały, że cyfryzacja może być wykorzystana do uzyskania oszczędności w zakresie zużycia paliwa i materiałów, ograniczenia emisji, a także pomocy w możliwie najefektywniejszym wykorzystaniu zasobów. Wyniki projektu zostaną przedstawione bardziej szczegółowo podczas seminarium, które odbędzie się w maju w Brukseli.

Strategia UE dla Morza Bałtyckiego polega na wdrażaniu polityki spójności z uwzględnieniem specyfiki regionalnej, a Centrum Balticum, działające jako sprawny pośrednik, zamierza wspierać współpracę i pionierskie działania w regionie Morza Bałtyckiego również w przyszłości. Mamy nadzieję, że wszyscy spotkamy się w połowie czerwca w Turku, kiedy to całe miasto będzie żyło wydarzeniami poświęconymi regionowi Morza Bałtyckiego. ■

### WIĘCEJ INFORMACJI

<http://www.centrumbalticum.org/en>

## PROJEKTY

# AMBITNY PLAN TRANSFORMACJI POSTINDUSTRIALNEGO KRAJOBRAZU

**Kraj morawsko-śląski, położony we wschodniej części Czech, na przestrzeni lat znacznie ucierpiał na skutek wydobycia węgla kamiennego. Jednak obecnie zwraca się szczególną uwagę na rekultywację terenów pokopalnianych i skuteczne usuwanie ostatnich pozostałości działalności górniczej.**

**P**odjęte działania rewitalizacyjne koncentrują się głównie na regionie wokół Karwiny, okręgu, który wyjątkowo ucierpiał z powodu przemysłu ciężkiego. Koncepcja „Krajobraz górniczy regionu Karwiny (POHO2030)”, obecnie realizowana przez agencję regionalną Moravskoslezské Investice a Development, a.s. (MSID), daje nadzieję na rewitalizację tego obszaru.

Inicjatywa stopniowo przekształcała się w niezależny program regionalny o nazwie POHO2030, skupiający liczne osoby i organizacje. Ich wspólną wizją jest przekształcenie pokopalnianego krajobrazu obszaru Karwiny w zamożny, tętniący życiem i zrównoważony region. Karwina powinna stać się miejscem, w którym ludzie mogą aktywnie spędzać czas, miejscem wdrażania inteligentnych rozwiązań, przyciągającym innowatorów i ludzi kreatywnych z całego świata, a także regionem wykorzystującym energooszczędne technologie „bez węgla” i zasoby odnawialne.

Projekt POHO2030 zrodził się z „Koncepcji krajobrazu górniczego regionu Karwiny do roku 2030”, której celem była ekspercka analiza charakterystyki regionu z różnych perspektyw. Na podstawie przeprowadzonych analiz zaproponowano następnie dziesięć programów rozwoju regionalnego, w tym przykłady innych udanych transformacji krajobrazu z Czech i zagranicy.

Projekt dotyczący tej koncepcji realizowano od roku 2018 do lipca 2019 roku, a w jego wyniku opracowano protokół w sprawie współpracy i rozwoju regionalnego. Podczas oficjalnego otwarcia projektu, które miało miejsce w kopalni „Gabriela”, protokół został podpisany przez 36 osób, w tym przez przedstawicieli kraju morawsko-śląskiego, przedsiębiorstw, uniwersytetów, grup interesu, instytucji regionalnych i okolicznych gmin.

## Wprowadzanie ambitnych zmian

Głównym celem pierwszej fazy projektu, która potrwa do 2021 roku, jest zainicjowanie zmian, ustanowienie nowych platform współpracy i utworzenie organizacji, których zadaniem będzie utrwalenie wyników projektu, rozpowszechnianie informacji i podniesienie atrakcyjności regionu.

Ponadto opracowana zostanie oficjalna platforma koordynująca prace, a także kampania marketingowa mająca na celu zmianę wizerunku regionu, a jednocześnie przekształcenie go w miejsce bardziej dostępne dla mieszkańców.

W drugiej fazie (2022–2026) planowane jest pełne wdrożenie projektów pilotażowych i strategicznych ukierunkowanych na poprawę dostępności regionu zgodnie ze strategią na rzecz przystosowania się do zmiany klimatu. Zamysłem jest przyciągnięcie do regionu prywatnych zasobów i inwestycji, a także stworzenie możliwości finansowania z wielu źródeł w sektorze publicznym i prywatnym.

Kulminacyjnym punktem programu będzie trzecia faza, która potrwa od 2027 do 2030 roku. To na rok 2030 planowana jest ostateczna realizacja wizji programu i ukończenie wszystkich projektów, które przyczyniły się do przekształcenia terenów pokopalnianych w zamożny, tętniący życiem i zrównoważony region.

Ogólny program dla kraju morawsko-śląskiego i dla Czech jako całości jest bardzo ambitny – zakłada poddanie rozległych obszarów rewitalizacji, przebudowie lub przekształceniu w celu stworzenia nowych, zrównoważonych dzielnic miast, inteligentnych parków przemysłowych, ośrodków turystycznych, parków technologicznych, ośrodków twórczych, galerii, przestrzeni wystawienniczych i wielu innych obiektów. ■

## WIĘCEJ INFORMACJI

<http://www.poho2030.com/>

Facebook POHO2030

## PROJEKTY

# TRANSGRANICZNY PROJEKT POPRAWIA OPIEKĘ PALIATYWNĄ

**ŁĄCZNA WARTOŚĆ  
INWESTYCJI  
921 708 EUR**

**WKŁAD UE  
783 454 EUR**

**Mieszkańcy obszarów wiejskich wokół granicy serbsko-chorwackiej otrzymują lepszą opiekę paliatywną dzięki transgranicznemu projektowi Take Care! finansowanemu z Europejskiego Funduszu Rozwoju Regionalnego.**

**P**rojekt Take Care! zwiększył dostęp do opieki paliatywnej i poprawił jej jakość z myślą o setkach osób, które jej wymagają na dwóch sąsiadujących ze sobą obszarach wiejskich – w żupanii vukowarsko-srijemskiej w Chorwacji i w okręgu sremskim w Serbii.

Podobnie jak wiele społeczności wiejskich, okręgi te są zamieszkane przez starzejącą się populacją, a co gorsza, charakteryzują się słabo rozwiniętą infrastrukturą i nierówną dystrybucją zasobów. Nie dziwi więc, że dodatkowym problemem jest też emigracja zarobkowa młodych osób. W związku z tym seniorzy, osoby z niepełnosprawnościami czy też osoby nieuleczalnie chore nie mają zapewnionych usług opieki zdrowotnej ani społecznej na odpowiednim poziomie.

A opieka paliatywna jest po prostu niezbędna, aby wymagające jej osoby mogły przeżyć swoje ostatnie chwile w komforcie i z godnością. Mimo że ta opieka była dostępna już wcześniej, nie było środków na poprawę jej jakości ani na przeprowadzenie niezbędnych szkoleń dla personelu w całym regionie przygranicznym.

W ciągu 20 miesięcy trwania projektu TakeCare! powstało siedem mobilnych zespołów wsparcia opieki paliatywnej w Chorwacji, nowy oddział opieki paliatywnej w Serbii oraz specjalistyczny kurs dla pracowników służby zdrowia i opieki społecznej.

## Dzielenie się wiedzą ekspercką

Projekt został przygotowany przez pięć lokalnych organizacji ściśle współpracujących z pacjentami paliatywnymi w każdym z tych okręgów. Po stronie chorwackiej należą do nich Stowarzyszenie

Osób Niepełnosprawnych Bubamara i Dom Pomocy Społecznej w Ilok, a po stronie serbskiej – Szpital Ogólny w Sremskiej Mitrovicy, agencja rozwoju regionalnego dla okręgu sremskiego i organizacja Caritas w Sremskiej Mitrovicy. Partnerzy projektu wsłuchali się też w głos lokalnych pacjentów paliatywnych i ich rodzin, co pomogło w ustaleniu priorytetów.

Dzięki wiedzy specjalistycznej udostępnianej przez wszystkie zaangażowane podmioty siedem interdyscyplinarnych zespołów może teraz podróżować po żupanii vukowarsko-srijemskiej specjalnie wyposażonymi samochodami, oferując wymaganą opiekę paliatywną. Z kolei w Szpitalu Ogólnym w Sremskiej Mitrovicy powstał nowy oddział dla nieuleczalnie chorych pacjentów, a z pomocą Zakładu Medycyny Uniwersytetu w Zagrzebiu zespół projektu TakeCare! stworzył również kurs dla 40 pracowników służby zdrowia i opieki społecznej. Mogli oni nauczyć się między innymi, jak zaspokajać potrzeby medyczne, psychiatryczne i psychologiczne pacjentów, a także jak wspierać współpracowników, tworząc sieci umożliwiające dzielenie się najlepszymi praktykami.

## Trwalszy fundament

Dzięki zwiększeniu potencjału opieki zdrowotnej jeszcze w trakcie realizacji projektu pomoc nowych zespołów medycznych uzyskało 968 pacjentów, a planowane są dalsze usprawnienia. Ponadto partnerzy i organizacje zaangażowane w projekt Take Care!, którzy jeszcze bardziej zacieśnili swoją współpracę, przygotowali strategię na rzecz świadczenia lepszych usług.

Projekt zwiększył też świadomość społeczną na temat znaczenia dobrych warunków życia dla słabszych grup społecznych i wzmocnił poczucie wspólnej tożsamości mieszkańców regionu. ■

## WIĘCEJ INFORMACJI

<https://www.takecare-palliative.com>



PROJEKTY

# WIRTUALNA SIEĆ BADAWCZA DLA INTELIGENTNIEJSZEGO PRZEMYSŁU

**ŁĄCZNA WARTOŚĆ  
INWESTYCJI  
1 679 129 EUR**

**WKŁAD UE  
1 595 173 EUR**

Europejski Fundusz Rozwoju Regionalnego sfinansował projekt SmartIC, który zrzesza 27 estońskich ośrodków prowadzących badania w dziedzinie Przemysłu 4.0 – technologii wytwarzania cyfrowego. „Wirtualne laboratorium” umożliwia tworzenie innowacji dla europejskiego przemysłu nowej generacji.

Projekt Core Smart Industry Center (Smart IC) został uruchomiony w 2017 roku, aby umożliwić naukowcom w Estonii korzystanie ze wspólnej infrastruktury i zapewnić lepszą koordynację badań w zakresie inteligentnych technologii wytwarzania. Jego wyniki mają pomóc zakładom przemysłowym w całej Europie w przechodzeniu na bardziej zaawansowaną pod względem technologicznym produkcję, co w efekcie zapewni im wyższą produktywność i konkurencyjność.

Do kluczowych zastosowań objętych projektem należą: kontrola jakości prototypów, autonomiczne pojazdy przemysłowe, robotyka przemysłowa, rzeczywistość wirtualna i rozszerzona na potrzeby produkcji, zrównoważone wykorzystanie energii oraz lepsze techniki konserwacji i wytwarzania.

Wirtualna sieć badawcza Smart IC łączy dwa uniwersytety, 25 laboratoriów badawczych i około 70 uczonych. Cała koordynacja między uczestnikami odbywa się zdalnie przez internet, więc nie ma potrzeby ponoszenia kosztów drogich biur i systemów zarządzania.

Połączenie zdolności wszystkich uczestników projektu zwiększa możliwości Estonii pod względem badań i rozwoju w zakresie inteligentnych technologii wytwarzania. Ponadto projekt ułatwia uczelniom podejmowanie współpracy z przedsiębiorstwami w celu opracowania technologii dla gospodarki nowej generacji.

## Połączona ewolucja

Trzon projektu SmartIC stanowią Uniwersytet Techniczny w Tallinnie (TalTech) oraz Estoński Uniwersytet Przyrodniczy (ULS) w Tartu.

Wsparcie z EFRR pomogło TalTech w utworzeniu laboratorium drukowania przestrzennego prototypów z metalu i materiałów kompozytowych. W posiadaniu laboratorium jest maszyna do topienia laserowego, która wykorzystuje opatentowaną technologię umożliwiającą szybsze drukowanie. Tymczasem ULS może się pochwalić nowym laboratorium tomografii komputerowej wyposażonym w zaawansowany skaner 3D o wysokiej rozdzielczości, który umożliwia tworzenie przekrojowych obrazów.

Ta kombinacja może być bardzo przydatna z punktu widzenia producentów chcących ulepszać swoje produkty lub specjalistów zajmujących się tworzeniem nowych przedmiotów.

Przykładem zastosowania jest współpraca obu laboratoriów przy produkcji metalowych pszczoł na potrzeby pomnika upamiętniającego ofiary komunizmu w Estonii. W tym celu w laboratorium na ULS zeskanowano okaz trzmiela znajdującego w Estońskim Muzeum Historii Naturalnej, a następnie cyfrowo zmodyfikowano obraz tak, aby uzyskać pszczoły różnej wielkości. Laboratorium TalTech wydrukowało następnie 20000 pszczoł ze stali nierdzewnej przy użyciu sproszkowanego metalu.

Proces ten był bardzo prosty, ponieważ TalTech, ULS i inne laboratoria mogą obsługiwać sprzęt, projektować produkty i przeprowadzać testy w sposób całkowicie zdalny. W samym tylko 2018 roku wirtualne laboratorium zrealizowało ponad sto projektów badawczo-rozwojowych w zakresie cyfryzacji procesów przemysłowych, co świadczy o sile współpracy. ■

---

## WIĘCEJ INFORMACJI

<http://smartic.ee>



PROJEKTY

# NISKOEMISYJNA SIĘĆ TRANSPORTOWA W NIEMIECKIM KARLSRUHE

ŁĄCZNA WARTOŚĆ  
INWESTYCJI  
7 221 576 EUR

WKŁAD UE  
3 529 423 EUR

W ramach współfinansowanego ze środków Europejskiego Funduszu Rozwoju Regionalnego projektu **regiomove** rozwijana jest zintegrowana sieć mobilności w Karlsruhe. Podróżni mogą płynnie przesiadać się z jednego środka transportu niskoemisyjnego na drugi, co stanowi atrakcyjną alternatywę dla samochodów prywatnych.

**D**ostawcy usług transportu publicznego i transportu współdzielonego działają w ramach sieci, która obejmuje nie tylko miasto Karlsruhe, ale także okoliczne miasteczka i wsie. Mieszkańcy mogą dotrzeć do miejsca docelowego autobusem, pociągiem, współdzielonym samochodem lub rowerem lub korzystając z dowolnej kombinacji tych środków transportu.

Projekt **regiomove** ułatwia planowanie i opłacanie podróży transportem publicznym i współdzielonym, dzięki czemu przyczynia się do zmniejszenia emisji dwutlenku węgla. Ponieważ miasto i szerszy region należą do tej samej sieci transportowej, wzrósł także ruch między miastem a obszarami wiejskimi.

Na trasach w systemie transportu publicznego oferowane są podstawowe usługi. Prywatne firmy transportowe mogą jednak oferować dodatkowe połączenia pod własną marką, co zapewnia im niezależność, a jednocześnie otwiera dostęp do nowych klientów w ramach sieci.

Podróżni nie muszą posiadać specjalnego konta ani subskrypcji na stronach poszczególnych dostawców, gdyż aplikacja opracowana w ramach projektu **regiomove** obejmuje całą sieć, zdecydowanie upraszczając planowanie podróży. Użytkownicy po prostu logują się za pośrednictwem smartfona lub komputera, wprowadzają miejsce rozpoczęcia i zakończenia podróży, a na końcu wybierają preferowaną trasę. Następnie rezerwują miejsce i opłacają tylko jeden bilet, bez względu na to, ile firm w sumie będzie obsługiwać całą trasę na różnych jej odcinkach.

## Elastyczny wybór

Już około 20 przedsiębiorstw autobusowych i kolejowych świadczy usługi w metropolitalnej sieci transportu publicznego w Karlsruhe. Do sieci **regiomove** w dowolnym momencie można dodać nowego operatora, w tym dostawców usług transportu współdzielonego (carsharing i bikesharing), dzięki czemu użytkownicy otrzymują jeszcze więcej opcji podróży.

Aby zwiększyć elastyczność sieci, węzły mobilności, zwane „portami **regiomove**”, oferują pasażerom kilka rodzajów transportu w jednym miejscu, np. parking dla rowerów, dworzec autobusowy i wypożyczalnię współdzielonych samochodów. Projekt ma na celu budowę siedmiu takich portów w regionie wokół Karlsruhe do 2021 roku, zarówno w miastach, jak i w małych osadach, aby maksymalnie poprawić łączność w całym regionie.

Usługi transportowe będą „nadzorowane” przez lokalnych mieszkańców i przedsiębiorców, ponieważ urząd ds. transportu publicznego w Karlsruhe, zarządzający platformą obsługującą sieć, dał im możliwość współdecydowania w sprawie sieci, tak by spełniała ich wszystkie potrzeby.

Dzięki tej sieci zrównoważony transport stanie się bardziej realistyczną opcją, a rzadsze korzystanie z samochodów pomoże zmniejszyć korki, a co za tym idzie zanieczyszczenie powietrza w miastach. Lepsze połączenia z obszarami miejskimi przyczynią się nie tylko do poszerzenia możliwości zawodowych, ale również oferty wypoczynkowej dla mieszkańców obszarów wiejskich, zwłaszcza tych, którzy nie posiadają lub nie mogą prowadzić samochodu.

Przede wszystkim lepszy dostęp do transportu niskoemisyjnego może pomóc przekształcić Karlsruhe w region bardziej przyjazny dla klimatu. ■

---

## WIĘCEJ INFORMACJI

<https://www.regiomove.de/>

# PROGRAM

## 12–15 PAŹDZIERNIKA

Bruksela (BE)

### 18. Europejski Tydzień Regionów i Miast

#### NOTA PRAWNA

Komisja Europejska ani żadna inna osoba działająca w jej imieniu nie odpowiada za możliwy sposób wykorzystania informacji zawartych w niniejszej publikacji.

Luksemburg: Urząd Publikacji Unii Europejskiej, 2020

Wersja drukowana: ISSN 2443-9029 KN-LR-20-001-PL-C

PDF: ISSN 1725-8243 KN-LR-20-001-PL-N

© Unia Europejska, 2020

Ponowne wykorzystanie jest dozwolone pod warunkiem wskazania źródła.

Ponowne wykorzystanie dokumentów Komisji Europejskiej dotyczących polityki jest regulowane decyzją 2011/833/UE (Dz.U. L 330 z 14.12.2011, s. 39).

Wykorzystywanie lub reprodukcja zdjęć bądź innych materiałów, które nie podlegają prawom autorskim UE, wymaga uzyskania zgody właścicieli praw autorskich.

Printed by Bietlot in Belgium

Ten magazyn jest drukowany w językach angielskim, bułgarskim, francuskim, greckim, hiszpańskim, niemieckim, polskim, rumuńskim i włoskim na papierze pochodzącym z recyklingu. Internetowa wersja magazynu jest dostępna w 22 wersjach językowych na stronie internetowej: [http://ec.europa.eu/regional\\_policy/pl/information/publications/panorama-magazine/](http://ec.europa.eu/regional_policy/pl/information/publications/panorama-magazine/)

Prace nad treścią niniejszego wydania zakończyły się w kwietniu 2020 r.

#### ZDJĘCIA (STRONY):

Okładka: © ELI-HU Non-Profit Ltd;

Strona 3: © Unia Europejska;

Strona 4: © Unia Europejska;

Strona 5: © Unia Europejska;

Strona 6: © iStock/homydesign;

Strona 7: © iStock/ Kbarzycki;

Strona 8: po lewej © Familypark; w środku © Baptiste Almodovar; po prawej © Αγγελος Σακκάς;

Strona 9: © Unia Europejska;

Strona 13: © iStock/ scyther5;

Strona 14: © Pôle pédiatrique de Cerdagne, ALEFPA/Marion Cordier, Thierry Calvat;

Strona 15: © Zastrzezone/Adam Wolosz;

Strona 16: © iStock/gui00878;

Strona 19: © EEN;

Strona 20: © Instytucja zarządzająca, PO Infrastruktura Transportowa, Środowisko i Zrównoważony Rozwój

Strona 23: © iStock/scyther5;

Strona 24: © iStock/courtneyk;

Strona 25: © iStock/gorodenkoff;

Strona 26: © Iskra Tsankova;

Strona 27: © Unia Europejska;

Strona 28: © iStock/Andrey Danilovich;

Strona 29: © iStock/gorodenkoff;

Strona 30: © Ministerstwo Innowacji i Technologii, Węgry

Strona 32: na górze © ELI-HU Non-profit Ltd; na dole © Zarząd

Gospodarki Wodnej w regionie środkowej Cisy;

Strona 34: Top © KITE Agricultural Service and Trade Corp;

Bottom © Kreatív Tanácsadó Központ Kft;

Strona 35: Top © Kreatív Tanácsadó Központ Kft;

Bottom © DicomLAB Dental Kft;

Strona 38 © iStock/Varijanta;

Strona 39 © Interact;

Strona 42 © Fundacja Centrum Balticum;

Strona 43 © Poho2030;

Strona 44 © iStock/MartinPrescott;

Strona 45 © TalTech 2019;

Strona 46 © iStock/Daniel Kloe.

## BĄDŹ W KONTAKCIE



[ec.europa.eu/regional\\_policy](https://ec.europa.eu/regional_policy)  
[cohesiondata.ec.europa.eu](https://cohesiondata.ec.europa.eu)



@EUinmyRegion



EUinmyRegion



[flickr.com/euregional](https://www.flickr.com/euregional)



EUinmyRegion



euinmyregion



[ec.europa.eu/commission/commissioners/2019-2024/ferreira\\_en](https://ec.europa.eu/commission/commissioners/2019-2024/ferreira_en)  
[@ElisaFerreiraEC](https://twitter.com/ElisaFerreiraEC)



Urząd Publikacji  
Unii Europejskiej

Komisja Europejska  
Dyrekcja Generalna ds. Polityki Regionalnej i Miejskiej  
Kontakt – Agnès Monfret  
Avenue de Beaulieu/Beaulieulaan 1 – B-1160 Bruxelles/Brussel  
E-mail: [regio-panorama@ec.europa.eu](mailto:regio-panorama@ec.europa.eu)