



# PANORAMA

*Tähelepanu keskmes on regionaal- ja linnapoliitika*

KEVAD 2020 / nr 72

## Ungarit ootab helgem tulevik

VOLINIK  
FERREIRA  
NAASEB  
PIIRKONDADESSE



INTERREGI  
PIIRIÜLENE  
KOOSTÖÖ



# PANORAMA

## SISUKORD

<b>JUHTKIRI:</b> Elisa Ferreira, Euroopa Komisjoni ühtekuuluvuspoliitika ja reformide volinik .....	3
<b>INTERVJUU:</b> Volinik Ferreira räägib oma püüdlustest väljakutseid pakkuvas uues rollis .....	4
<b>TULEMUSTE SAAMINE PIIRKONDADES:</b> tähelepanu keskmes on 34 piirkondlikku teavituskampaaniat .....	8
<b>ANDMEPUNKT:</b> Ühtekuuluvuspoliitika hindamised näitavad liikmesriikide erinevusi .....	10
<b>INTERREG:</b> tähistab 30 aasta pikkust piiriülest koostööd .....	12
<b>INTERVJUU:</b> Kostas Raftopoulos haldussuutlikkuse suurendamise eelvarustamise tähtsusest .....	20
<b>PIIRKONDADE JÄRELEAITAMINE:</b> strateegiad ja poliitikameetmed ELi mahajäänud piirkondade järeleaitamiseks .....	22
<b>YOUTH4REGIONS:</b> noor ajakirjanik räägib oma hiljutisest sõidust Portosse linnade foorumile .....	26
<b>UNGARI:</b> ambitsioonikad kavad investeerida nutikamasse, konkurentsivõimelisemasse ja kestlikku tulevikku .....	28
<b>EUROOPA STRUKTUURI- JA INVESTEERIMISFONDID:</b> rahastamisvahendid kahekordistavad investeringuid projektidesse .....	36
<b>LÜHIUUDISED</b> .....	37
<b>HIT</b> – uued Interregi vahendid, mis aitavad tagada ühtlustatud lähenemisviisi programmide tõhusaks rakendamiseks .....	38
<b>EU DATATHON 2020:</b> osalege kohe ja nõutage oma jagu võistluse 100 000-eurosest auhinnafondist .....	41
<b>OMA SÕNADEGA:</b> Läänemere piirkond ühendab jõud koostöö ja teedrajavate meetmete edendamiseks .....	42
<b>PROJEKTID</b> – Tšehhi, Horvaatia, Serbia, Eesti ja Saksamaa edukate projektide kirjeldused .....	43



4



12



23



26



28



44

## JUHTKIRI

## Hoolimata inimestega vahe hoidmisest peame kokku hoidma – see ongi ühtekuuluvus, see on Euroopa

Euroopa ja kogu maailm on mäletamist mööda kõigi aegade raskeimas kriisis, mis ähvardab meie ja meie lähedaste tervist. See ähvardab meie majandust ja ühtekuuluvust ning valmisolekut tegutseda eurooplastena üheskoos kriisi lahendamise nimel.

Selles kontekstis tahan väga selgelt öelda – ühtekuuluvuspoliitika peab sellele väljakutsele vastama. Peame tegutsema kohe – me ei saa varjuda eeskirjade ja menetluste taha, kui samal ajal eurooplased surevad.

Võin uhkusega kinnitada, et me juba tegutseme selle katsumuse alistamiseks.

Euroopa Komisjon on valmistanud ette rea erakorralisi meetmeid koondnimetusega koroonaviirusega võitlemise investeerimisalgatus (Corona Response Investment Initiative, CRII), mille on nõukogu ja Euroopa Parlament heaks kiitnud. Seda kõike tehti vaid kolme nädalaga.

CRII kiire koostamine ja vastuvõtmine on iseenesest rekordiline saavutus. Kuid vaadeldes neid teedrajavaid meetmeid endid. Need annavad vabaks erinevate struktuurifondide kulutamata ja kohe kasutatavaid vahendeid (näiteks tänavused eelmaksed). See raha on juba kättesaadav kolme tungiva vajaduse jaoks: elupäästev meditsiinivarustus, toetused VKEdele nende tegevuse säilitamiseks ja toetused töötajatele palga maksmiseks. Samal ajal laiendati Solidaarsusfondi kohaldamisala rahvatervise kriisidele.

Need meetmed on juba jõustunud. Spetsiaalne uus rakkerühm ja riigipõhised rühmad aitavad aktiivselt liikmesriikidel neid rakendada. Soovitan tungivalt neid võimalusi kõigi ühtekuuluvuspoliitika programmide raames kohe maksimaalselt kasutada.

Me ei jää siiski loorberitele puhkama. Pärast 2. aprillil Euroopa Parlamendi ning riiklike ja piirkondlike ametiasutuste ärakuulamist esitas komisjon uue meetmepaketi CRII+. See võimaldab maksimaalset paindlikkust, sh ülekandeid kõigi ühtekuuluvusfondide, piirkondade ja poliitiliste eesmärkide vahel. Et siluda teed kiirele rakendamisele lubame 100%-list ELi kaasrahastamise määra ja valmistame ette haldustegevuste maksimaalset lihtsustamist.



Me elame enneolematu olukorra ajal, mis nõuab enneolematut reageerimist. See võib tunduda hirmuäratav, kuid ma leian julgustust ühtekuuluvuspoliitika ajaloost. ERF asutati vastuseks naftakriisile ning pankrottide, tööstuse taandarengu ja töötuse rängale lainele. Ühtekuuluvus võttis siis väljakutse vastu ja me suudame seda ka praegu.

Meie jaoks on see hetk, millesarnaseid esineb vaid kord põlvkonna jooksul. Teie erialane koolitus ja kogemused on meid selleks hetkeks ette valmistanud. Näidakem Euroopale ja kogu maailmale, mida ühtekuuluvuspoliitika suudab. Kasutagem igat ühtekuuluvuspoliitika alusel saadaolevat eurot, et midagi tõeliselt ära teha, aidata kriisi kohe ohjata ja toetada taastumist järgmistel aastatel. Näidakem, mida tähendab olla eurooplane – hoolimata kriisist ei jäta me ühtegi inimest ega ühtegi piirkonda maha.

Me kohtume taas näost näkku ja ma loodan, et varsti. Seniks soovin teile edu töös, sest see on kahtlemata eluliselt tähtis. Aga eelkõige soovin teile ja teie lähedastele turvalisust ja head tervist. ■

**Elisa Ferreira**

*Euroopa Komisjoni ühtekuuluvuspoliitika ja reformide volinik*





INTERVJUU VOLINIKUGA

# Tagasi piirkondliku arenguga seotud juurte juurde

*Volinik Ferreira jagab regionaal- ja linnapoliitika peadirektoraadis mõtteid oma uue rolli üle Panorama toimetaja Simon Littoniga.*

Pärast peaaegu nelja aastat Banco de Portugalis ja EKP järelevalvenõukogus naaseb peatselt ametisse asuv ühtekuuluvuspoliitika ja reformide volinik Elisa Ferreira oma esimese armastuse – arendusprojektide – juurde ja kohtub inimestega, kelle elu püütakse nendega muuta.

*Kuidas reageerisite, kui teile pakuti ühtekuuluvuspoliitika ja reformide voliniku ametit?*

Olin väga õnnelik, sest pärast igasuguseid muid töid tundsin, et tulen tagasi koju, millegi mulle väga lähedase juurde. Alustasin oma tööelu teadusvaldkonnas ja regionaalpoliitikaga tegeleva riigiametnikuna. Töötasin 1988–1992 ühes piirkonnas selle riiklikus agentuuris – Portugali

põhjapiirkonna koordinatsioonikomisjonis. Hiljem sain keskkonnaministriks ja seejärel planeerimisministriks. Kõik need teemad on mulle väga südamelähedased.

*Kas sisseelamine võttis aega või asusite kohe sujuvalt tööle?*

Seda ma ei ütleks, sest olin teemast kaua eemal olnud. Olen olnud nii Portugali kui ka Euroopa Parlamendi liige, vastavalt aastatel 2002–2004 ja 2004–2016. Aastast 2016 olin Portugali keskpanga juhatuse liige ja hiljem asedirektor. Seega olin liikunud seadusandluse ja hiljem panganduse järelevalve alale, mis on palju kui-vemad abstraktsed valdkonnad, kus tegeletakse pigem reeglite kui inimeste ja kohaliku arenguga.

Mulle meeldib näha, mis toimub kohalikul tasandil, mõista ja püüda midagi muuta. Regionaalarengu, ühtekuuluvuse ja reformide valdkonnas saan teha praktilisemat

tööd, mis ei ole meie tegevuse tulemustest nii kaugel. Mulle meeldib näha meie töö mõju.

Praegu on teemad muutunud. Näen siiski jätkuvaid seoseid selle ajaga, kui see oli mu põhitöö.

*Olete asunud sellele tööle raskel ajal, kui praegu peetakse eelarve läbivääkimisi, mis on Brexiti tõttu keerulisemad. Kas teie arvates peaksid sidusrühmad muretsema selle poliitikavaldkonna tuleviku pärast?*

Jah, peaksime kõik muretsema, sest kui võtaksime ühtekuuluvuspoliitikat enesestmõistetavana, oleks see tohtu viga. Ühtekuuluvuspoliitika on absoluutselt elutähtis siseturu ja kogu meie loodud mudeli toimimiseks. See mudel põhineb avatud konkurentsil. Kui nõrgad piirkonnad konkureerivad kõige arenenumatega ilma mingite tõketeta, nagu kaubandus-

“... kui võtaksime ühtekuuluvuspoliitikat enesestmõistetavana, oleks see tohutu viga. Ühtekuuluvuspoliitika on absoluutselt elutähtis siseturu ja kogu meie loodud mudeli toimimiseks.”

tökked, raha devalveerimise võimalus või mehhanismid enda kaitseks, nagu oli enne ELi loomist, siis tähendab see avatud konkurentsi ja võitja teeb platsi puhaks. Seetõttu on selle projekti põhimõte, et kuigi konkurents on reegel, on sellega kaasas veidi toetust, et soodustada kõige nõrgemate partnerite lähenemist.

Need põhimõtted on nüüd muutunud küsitavaks. Nüüd peetakse õõvastavat arutelu selle üle, kes võidab ja kes kaotab 1% juures kogu varast. Me ei teavita kodanikke sellest, kui palju võidab iga riik selles ühisprojekti osalemisest, võimalusest müüa kõigile teistele partneritele, omada sõnaõigust keerulises globaliseerunud maailmas. Me unustame kodanikele selgitada selle projekti majanduslikku kasu.

Eelarve on oma olemuselt ümberjagamise mehhanism. See on iga ühiskonna toimimiseks põhiline. Eelarve ei ole vahend, mille puhul saad seda, mida annad. Me peame paremini selgitama, mis on selle *raison d'être* – põhjus, miks meil on need mehhanismid ja mida me nendega teeme.

Kui mind ametisse kinnitati, küsisin regionaal- ja linnapoliitika peadirektoraadi talitustelt, kui suur on pettuste osakaal kõigis meie hallatavates vahendites? Nad ütlesid, et see on 0,86%, mis ei vasta tavainimeste arusaamale, sest meedia paneb pettuse teemale nii suurt rõhku.

Muidugi peame suhtuma pettustesse väga karmilt, kuid sellest rääkides tuleb

kindlasti mainida selle suhtelist tähtsust ja keskenduda ülejäänud 99%-le. Leian, et me ei tohiks silmist lasta meie jutu- teema konteksti, olgu selleks eelarve või pettuste mõõde. Minu arvates peaksime olema väga ettevaatlikud, et me ei viskaks koos pesuveega ka last minema, ja mitte kalduma aruteludes kõrvale sellest, millest on tegelikult vaja rääkida.

*Kui komisjon astus ametisse, avaldas president Ursula von der Leyen mõned peamised ambitsioonid, eriti rohelise kokkuleppe ja digitaalse Euroopa strateegia. Mis on ühtekuuluvuspoliitika panus nende eesmärkide saavutamiseks?*

See on suur eesmärk ja Euroopa uus majanduskasvu mudel. Vahend selle täitmiseks on peamiselt Ühtekuuluvusfond,

„vanad“ fondid, mis edendavad lähene- mist. Tõepoolest, ühtekuuluvuspoliitika juba annab täpselt nendel eesmärkidel tulemusi ja teeb seda ka edaspidi projek- tidega, mida toetusesaajad, piirkonnad ja omavalitsused pakuvad.

Kui kavatsete korraldada oma transpor- disüsteemi, siis ei saa seda teha saas- tava, vananenud tehnoloogia baasil, isegi kui tegutsete väga mahajäänud piirkonnas.

Kui tahate VKEsid toetada, peate heitma pilgu tulevikku ja mõtlema digi- taalsest toetusest. 20 miljardit eurot on juba kulutatud digiprojektidele, nagu lairibavõrgu viimine kõigile äärepoolse- matesse piirkondadesse, et ületada konkurentsivõime lõhesid nende ja suurte keskuste vahel.



Volinik Ferreira Portugali peaministri António Costa (vasakul) ja eelarve voliniku Johannes Hahniga tippkohtumisel „Ühtekuuluvuse sõbrad“, mis toimus 1. veebruaril 2020 Beja linnas Portugalis.



Sild üle Minho jõe ühendab Tuiu linna Hispaanias ja Valenca do Minho Portugalis

Nende kahe eesmärgi – digitaalse ja rohelise – palju näiteid on juba lisatud olemasolevasse finantsraamistikku. Järgmises raamistikus on neid veelgi tugevdatud. Komisjon on juba soovitanud sellistele projektidele vahendeid eraldada. Meie mure seisneb selles, et kõige nõrgemad partnerid, nagu inimesed, töötajad, VKEd, omavalitsused või piirkonnad, ei jääks maha tehnoloogia ega vajaliku suurema tõhususe poolest. Selleks peavad need olema rohelised.

Samuti pöörame tähelepanu eriti piirkondadele, kus toimub üleminek süsinikuvabadusele või keskkonnahoidlikuma strateegia kasutuselevõtmine. Mõned neist sõltuvad täielikult süsiniku või süsinikuheitega tööstusvaldkondadega seotud töökohtadest või tegevustest. Nende konkreetsete väga tõsiste juhtumite abistamiseks saavad kõnealused piirkonnad õiglase ülemineku fondi kaudu täiendavat toetust lisaks võimalusele kasutada piirkondlikke ja sotsiaalseid vahendeid.

*Kunagi tegelesite Portugalis Interregi projekti rakendamisega ja seega on teil otseseid kogemusi kohapeal. Milline on teie arvates teie kui voliniku suhe eri osapooltega erinevatel tasanditel?*

Portugali põhjapiirkonna koordinatsioonikomisjoni asepresidendina osalesin ühes esimeses koostööprojektis, mida Interreg rahastas ja toetas. See projekt hõlmas Portugali põhjaosa, kus on ligi 3,8 miljonit elanikku, ja Galicia piirkonda Hispaanias, mis on umbes sama suur.

Need olid siis ja on ka praegu väga noored äärealad, kus oli palju VKEsid ja väga aktiivseid inimesi. Sellegipoolest eraldas neid kunstlik piir. Selline oli olukord enne ELi, aga liitumisega muutus palju asju. Üks oli suhe nende kahe riigi ja piirkonna vahel. Nii alustasime koostööd Xunta de Galiciaaga.

Taipasime, et koostöök oli tohutult põhjust. Alustasime taristutest, sildadest, teedest ja keskkonnast.

Mul on väga hea meel, et piirid on nüüd kohad, kus tehakse projekte, kus suheldakse ja toimub palju tegevust. Loomulikult tuleb seda veidi sujuvamaks muuta, sest meil on palju koostööprojekte ja -programme. Peame olema valivad. Siiski on hämmastav, et inimesed näevad nüüd naabrites partnereid, kaaskodanikke, mitte võõramaalasi. Nad tunnevad üksteist ja suudavad suhelda. Leian, et see on hädavajalik, et Euroopa saaks olla Euroopa.

*Kas räägiksite meile oma kogemustest ja projektide külastamise kavadest ning üldisemalt sellest poliitikavaldkonnast teavitamise tähtsusest?*

Ma tahan projekte külastada ja näha, mis kohapeal toimub. Kõik kohad on erinevad, aga on palju positiivseid katsetusi, mida saaksime jagada. Kui käid kuskil kohapeal, on see hoopis midagi muud, kui lugeda selle kirjeldust raamatust, ja sama on siis, kui kellegagi räägid ja tunned ta energiat, sest areng peab



tulema alt üles ja toetus ülevalt alla. Me peame oma sidusrühmadega rääkima, nendega kohtuma ja neid mõistma, et aidata neil määrata kindlaks, mis suunas nad soovivad areneda.

Olen esmajärjekorras külastanud Sileesiat, Kreekat ja Ida-Saksamaad, kuid mul on kavas külastada veel paljusid piirkondi. Mulle teeb palju muret – ja pakub ka suurt huvi – inimestega rääkimine, et püüda välja uurida nende uusi visioone ja seda, kuidas saaksime neid aidata üleminekul vähesele süsinikdioksiidiheitele.

Loomulikult käib sellega kaasas rahaline toetus. Oleme läbirääkimistega saavutanud – ja see on komisjoni ettepanekus, et meil oleks 7,5 miljardit eurot lisaks nende üleminekutegevuste toetuseks. Seda raha saab kombineerida teiste

vahenditega, et moodustuks potentsiaalselt 100 miljardi euro suurune investeringupakett, mis on jagatud soovituslikult liikmesriikide vahel vastavalt nende piirkondade vajadustele seoses töökohtade ja majandusliku sõltuvusega.

Oleme juba välja valinud piirkonnad, mis meie arvates peaksid kuuluma nende sekkumiste sihtrühma. Loomulikult me räägime need läbi ja peenhäälestame liikmesriikidega, aga see on otseselt rohelise kokkuleppega seoses tõesti eriline murekoht.

Loodan, et oma mandaadi lõpuks olen käinud kohapeal tutvumas piisavalt paljude erinevate juhtumitega. Probleeme on linnades, äärepoolseimates piirkondades, äärealadel, mägi- ja maapiirkondades,

seoses vananeva elanikkonnaga jne. Meie asi on hoolitseda, et kedagi maha ei jäetaks.

See on suur väljakutse, kuid meil on fantastiline rühm väga kogenud inimesi, kes on mind uskumatult hästi vastu võtnud ja mul ei jätku sõnu, et neid tänada. Nad mõistavad, et minu eesmärk on saada tulemusi, mitte luua rohkelt mehhanisme, mille tõttu inimesed kohapeal ei saa aru, mida Euroopa teeb nende endi ja nende laste elude heaks. See on meie töö eesmärk. ■



*Poola endise Katowice söekaevanduse kohale ehitatud tänapäevases Sileesia muuseumis saab näha kaevanduse algset šahti, mis on muudetud vaatlustorniks*



Teemapark Sankt Margaretheni linnas Austrias



Cité de la Mer Cherbourgis Prantsusmaal



Ioannina ajalooline keskus Kreekas

## TEAVITUS:

# EL saavutab kohapeal reaalseid tulemusi



**Teavituskampaania „EL saavutab piirkondades tulemusi“ (EU delivers in the regions) tõstis 2018. aasta novembrist 2019. aasta detsembrini esile 34 ELi kaasrahastusega kohalikku algatust. Selleks korraldati viies liikmesriigis (Austria, Prantsusmaa, Kreeka, Itaalia ja Rootsi) 34 piirkondlikku kampaaniat.**

- › partnerlus kohaliku meedia ja/või sealsete mõjuisikutega: näiteks Grand Estis (FR) tegime koostöös kohaliku mõjuisikuga projekti asukohas video, blogipostituse ja suhtlusmeedia postitusi;
- › visuaalid suhtlusmeedia jaoks (koos kommunikatsioonivahendite komplektiga);
- › korraldati kohalikke üritusi, kus osalesid piirkonna esindajad, Euroopa Komisjon ja projekti omanik.

**K**ampaania keskendus tuttavatele populaarsetele kohtadele, mis olid inimestele tähtsad ning mille arendamist ja/või moderniseerimist toetati ELi regionaalfondide kaudu.

Igas piirkonnas viidi läbi ühe kuu pikkune kampaania, mille eesmärk oli näidata, kuidas EL saavutab kohalikul tasandil tulemusi. Nende algatuste hulka kuulusid muuhulgas koolimaja Guadeloupes (FR); teater Peloponnesoses (EL); suusakeskus Mellersta Norrlandis (SE); loomade ja elurikkuse kaitse Övre Norrlandis (SE) ja Abruzzos (IT); loss Tirolis (AT); raudteetrass Sitsiilias (IT); muuseum Normandias (FR); lõbustuspark Burgenlandis (AT) ja jalakäijate tänavad Epiruses (EL).

**Igas piirkondlikus kampaanias kasutati mitmeid teavitusi:**

- › reklaamid linnaekraanidel, digireklaamid kohalikel veebisaitidel ja suhtlusmeedias, näiteks Firenzes (IT) kuvati plakatit keskraudteejaamas;
- › paigaldati interaktiivne fotokabiin, kus kohalikud inimesed said kohapeal pildistada (nt üks fotokabiin paigaldati Burgenlandi);

## Hea uudis!

Kampaaniat laiendatakse 2020. aastal 16 uude piirkonda viies liikmesriigis (Prantsusmaa, Kreeka, Itaalia, Iirimaa ja Madalmaad).

Selle järgmise etapi projektid on peamiselt seotud keskkonnateemadega. Mitmes piirkondlikus kampaanias tõstetakse esile looduskaitsealasid, millel on suur tähtsus loomade ja elurikkuse kaitsele ning rannikuala taastamisele, tutvustatakse keskkonnahoidlikku ülikoolilinnakut ning edendatakse „kerget liikuvust“ jalgrattateede taastamise, keskkonnahoidlike busside ja jalakäijate alade kaudu. Teisteks teemadeks on 2020. aastal näiteks kultuuripärand, kultuur, transport jne.

Kampaania „EL saavutab piirkondades tulemusi“ (EU delivers in the regions) vastab komisjoni „Euroopa roheline kokkulepe“ ettepanekutele ning samuti on selle eesmärk suurendada kohalikul tasandil teadlikkust ELi tegevusest ja saavutustest.



## KAMPAANIA PÕHIANDMED



**475 000**  
külastust

REGIO  
VEEBISAIDILE



**23 000**  
pilti

tehti INTERAK-  
TIIVSES  
FOTOKABIINIS



**17**  
partnerlust

KOHALIKU  
MEEDIAGA



**26**  
partnerlust

KOHALIKE  
MÕJUISIKUTEGA

### Mõju kodanike kaasamisele

Enne ja pärast kampaaniaid tehtud kontrollid riikides näitasid järgmist:

- › lokaliseerimine loob emotsionaalseid seoseid – kampaania kasutamine teavitamiseks erinevatest kohtadest kohalikul ja piirkondlikul tasandil oli tähtis külastajate kaasamiseks (näiteks kuni 71% Rootsis ja 93% Itaalias);
- › kohapeal kõnelemine võimaldab edastada ELi sõnumeid kõigile kuulajarühmadele – kohalikud viited ja strateegiad annavad peaaegu samal tasemel kaasatuse ELi pooldajate ja euroskeptikute hulgas. Näiteks hindas ühes Prantsusmaa piirkonnas 65% euroskeptikutest positiivselt kampaania võimet anda teavet ELi osaluse kohta;

- › samuti leiti, et kodanikke huvitab rohkem teave projektide ja paikade kohta, mida EL parajasti nende piirkonnas rahastab. Keskmiselt toetab 75% piirkonna elanikest edaspidiseid kampaaniaid, kus tutvustatakse selle piirkonna uusimaid vaatamisväärsusi ja huviväärseid kohti. ■

### LISATEAVE

<https://europa.eu/!Qt64gt>  
#EUinmyRegion!



Östersundi suusastaadion, Rootsi



Torre del Cerrano mererand, Itaalia

## ANDMEPUNKT

# Ühtekuuluvuspoliitika hindamine liikmesriikides

Hindamine on ühtekuuluvuspoliitika loomisel põhimõde, sest see toetab poliitika kujundamist ja rakendamist kindlate tõenditega meetmete tulemuste ja mõju kohta.

Ühtekuuluvuspoliitika kujundamisel ja rakendamisel juhindutakse eeskirjadest, mis keskenduvad aina enam selle mõjude hindamisele. Aastatel 2014–2020 on liikmesriigid olnud kohustatud (esimest korda) viima läbi hindamisi, et teha kindlaks iga programmi tulemuslikkus, tõhusus ja mõju. Ühtekuuluvuspoliitika eeskirju kohaldatakse Euroopa Regionaalarengu Fondile, Euroopa Sotsiaalfondile ja Ühtekuuluvusfondile.

Allpool on kujutatud riiklike hindamiste mahtu, suunitlust ja olemust. Need põhinevad avatud andmekogumil „Ühtekuuluvuspoliitika programmide hindamised“ (2015. aastast praeguseni), mida korrapäraselt värskendatakse.

### Mis võetakse hindamisel luubi alla?

Hindamisel käsitletakse enamasti rakendamisega seotud küsimusi ja uuritakse edusamme eesmärkide täitmise suunas. Tähelepanu keskmes on projektide ja meetmete sidusus programmide eesmärkidega ning nende rakendamise tulemuslikkus ja tõhusus. Samuti uuritakse, kui tõenäoline on saadaolevate rahaliste vahendite kasutamine ja püstitatud eesmärkide täitmine, eriti tulemusraamistikus.

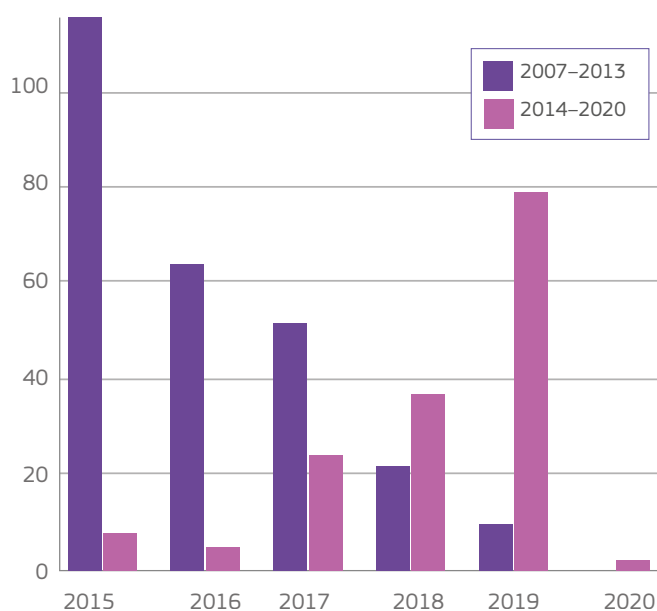
Mõjuhindamisi viiakse läbi ka programmi tsükli hilisemas järgus, kui enamik meetmeid on lõpetatud ja need on ka tulemusi andnud.

### Suur hulk tõendeid, kuid erinevate lähenemisviisidega

Aastast 2015 on liikmesriikides tehtud üle tuhande hindamise, mis käsitlesid erinevaid fonde, teemasid ja piirkondi ning jälgisid meetmete rakendamise edusamme ja/või mõju. Need puudutavad nii programmi töö perioodi 2007–2013 kui ka 2014–2020.

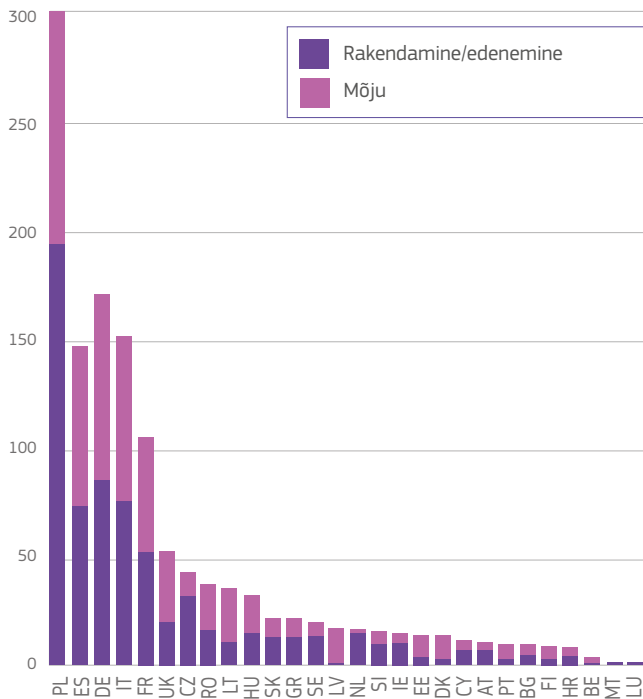
Liikmesriikides tehtud hindamiste hulk on väga erinev. See näitab märkimisväärseid erinevusi investeeringute rahastamise mahtudes ja ulatuses, liikmesriigi programmide arvu ja hindamiskavades ettenähtud lähenemisviisides. Lisaks eelistanud mõned riigid teha rohkem väiksemaid hindamisi, samas kui teised teevad kokkuvõtteid.

### MÕJU HINNANGUTE ARV AASTATE JA PROGRAMMITÖÖ PERIOODIDE LÖIKES





## HINDAMISTE ARV RIIKIDE JA LIIKIDE LÕIKES (ALATES 2015)



### Mis teemasid käsitleti aastatel 2014–2020 kõige rohkem?

Programmitöö perioodi keskel keskenduvad hindamised peamiselt sotsiaalsetele teemadele, osaliselt seetõttu, et liikmesriigid peavad tegema 2015. ja 2018. aasta lõpuks noorte tööhõive algatuse mõjuhinnanguid.

Lõpetatud hindamiste tähelepanu keskmes kipuvad olema kiiremini rakendatavad meetmed, nagu kestliku ja kvaliteetse tööhõive edendamine, millest ELi inimesed saavad otsest kasu.

Hindamise jaotust valdkondlike eesmärkide lõikes saab filtreerida riigi ja fondi alusel (mõnes hindamises võidakse käsitleda mitut fondi).

### Tähelepanu keskmes on teadusuuringud ja innovatsioon

Valdkondliku kontsentratsiooni nõuete kohaselt on suur hulk ERFi investeeringute vahendeid suunatud teadusuuringute, tehnika arengu ja innovatsiooni tugevdamisele. Teadusuuringute ja innovatsiooni taristute täiendamiseks, sellesse ettevõtjate investeerimistegevuse edendamiseks ning ettevõtete, teadus- ja arenduskeskuste ning kõrgharidussektori vaheliste sidemete ja koosmõju arendamiseks on suurimad summad eraldatud Poolas, Hispaanias ja Saksamaal. Poolas on tehtud ka suurim arv hindamisi, ehkki siiani on nende tähelepanu koondunud peamiselt menetlustele ja jälgimisele.

### Mis hindamisi on viimasel ajal tehtud?

Lõplikud hindamisaruanded on saadaval hindamisteegis, kus saab liikmesriikides tehtud hindamisi filtreerida ja kasutada otsinguid. Aruanded on enamasti riigikeeltes, kuid neile on lisatud ingliskeelsed kokkuvõtted. ■

#### LISATEAVE

Mida teeb komisjon ühtekuuluvuspoliitika hindamisel:

<https://europa.eu/!XG63nD>

Hindamiste aastakokkuvõtted koos aastaaruannetega vahendite kasutamise kohta:

<https://europa.eu/!MB77Fq>

Lisateave:

[REGIO-EVAL@ec.europa.eu](mailto:REGIO-EVAL@ec.europa.eu)

**Kas teil on teema, mille üle võiks tulevikus Panorama ANDMEPUNKTIS arutleda?**

**Kas soovite, et paneksime ESIFI avatud andmeplatvormile konkreetse andmekogumi?**

Kui jah, siis palun saatke e-kiri: [REGIO-EVAL@ec.europa.eu](mailto:REGIO-EVAL@ec.europa.eu)

Jälgige vestlusi TWITTERis

#ESIFOpenData

või tellige meie uudiskiri: [http://ec.europa.eu/newsroom/index.cfm?service\\_id=788](http://ec.europa.eu/newsroom/index.cfm?service_id=788)

# Piiriülene jagamine ja hoolimine

## Interreg



## 30 years together

**ELi piiriülese riikliku ja piirkondliku koostöö juhtalgatus Interreg tähistab 30 saavutusküllase aasta täitumist ja püüab edaspidi üheskoos veel rohkem ära teha. 2020. aastal keskendume kolmele põhiteemale, mis näitavad selgelt, mida Interreg endast kujutab, leides samal ajal vastuseid kodanike põhimuredele.**

**A**stast 1990 on Interregi vahenditega toetatud piiriüleseid koostööprogramme piirkondade, kohalike omavalitsuste ja kodanike vahel. Rahastatud on tuhandeid projekte ja algatusi, mis on aidanud vähendada tõkkeid ja inimesi tihedamalt ühendada. Interreg ehk teise nimega Euroopa territoriaalne koostöö on vägagi Euroopa ideaali tuumaks, sest see julgustab piirkondi ja riike tegelema raskustega, mida saab lahendada ainult koostöös.

Kogu 2020. aasta jooksul toimuvad pidustused pakuvad võimalusi Interregi arvukaid saavutusi tutvustada. Ühtlasi heidavad need pilgu tulevikku, algatades arutelu 2020. aasta järgse koostööpoliitika üle. Kuigi Interreg hõlmab piiriülest, riikide- ja piirkondadevahelist koostööd, on see tugisambaks ka kestlikumas poliitikakeskkonnas toimuvale koostööle näiteks makropiirkondlike strateegiate ja piirialade teabekeskuse kaudu.

Interreg kehastab ühte ELi põhiväärtust – koostööd meile lähedaste inimeste, piirkondade ja riikide vahel. Ajal, kui mõned kodanikud kipuvad aina enam endasse süüvima ja poliitiline dialoog kaldub Euroopa saavutusi kahe silma vahele jätma, on Interreg asunud tegutsema, et selliseid takistusi ületada, aidates samal ajal rajada tugeva ja sidusama koostööl põhineva Euroopa.

Interreg võitleb juba kliimamuutuse vastu ja aitab kaasa rohelisema Euroopa saavutamisele. See julgustab noori välismaal

töötama või õppima ning toetab naabrite keele õppimise algatusi ja projektides vabatahtlikuna osalemist. See toetab meie kõigi pendelrännet ühest riigist teise, aitab meil leida töökohti Euroopa piirialadel või väljaspool ELi ning pääseda ligi meie kodudele lähimatele avalikele teenustele.

## Me kõik vajame naabreid

Meil on kõigil naabreid ja nad on tähtsad! Me teeme koostööd, töötame üheskoos, otsustame koos ja koos loome uusi võimalusi parema tuleviku jaoks meie ühises Euroopa ruumis. Kunagi varem ei ole koostöö olnud nii otsustav, sest kunagi varem ei ole probleemid olnud nii üleilmased. Metsatulekahjud ei tunnista riigipiire, vaid levivad nõlvadelt orgudesse ja ei küsi kunagi luba piiri ületamiseks. Seda ei tee ka haigused, reostus ega sotsiaalsed rahutused. Kui miski mõjutab piiri ühte poolt, mõjutab see ka teist poolt.

Siiski me teame, et ühine piir tähendab enam kui ühistele probleemidele lahenduste leidmist. See tähendab ka ühist võimaluste kasutamist, huvisid, eluviise ja kultuuritavasid. Üheskoos loome tugevaid kogukondi ja rajame sildu inimeste vahele ühel ja teisel pool piire. Üheskoos tagame kodanikele parema juurdepääsu haridusele, tervishoiule või töökohtadele. Üheskoos parandame piiriülest ühenduvust ja juurdepääsu, säilitades turvalisuse ning kaitstes pärandit ja loodust.

Meil on naabritega rohkem ühist, kui arvame. Euroopa hoiab meid koos. ELi koostööprogrammid on juba 30 aastat aidanud Interregi kaudu naabritel koostööd teha, et luua tugevaid kogukondi nii sise- kui ka välispiiride ümber. Tuhanded ELi rahastatud projektid on andnud konkreetset kasu ELi piiriäärsetele ja kaugematele aladele, suurendades usaldust ja lugupidamist nende hulgas, kes jagavad ühist territooriumit.



## KOLMETAHULINE LÄHENEMINE

Ühtekuuluvuspoliitika 2014.–2020. aasta perioodi kahest eesmärgist üks on Interreg, mille Euroopa Arengufondist rahastatud 10,1 miljardi euro suurusest eelarvest on tehtud investeeringuid mitmesse koostööprogrammi, mis tegelevad projekti rahastamise haldamisega.

Tegemist on 60 piiriülese, 15 riikide- ja nelja piirkondadevahelise koostööprogrammiga:

- › piiriülene koostöö toetab koostööd vähemalt kahe liikmesriigi NUTS III piirkondade vahel, mis asuvad otse piiril või selle kõrval;
- › riikidevaheline koostöö hõlmab mitme ELi riigi piirkondi, mis moodustavad suuremaid alasid, et edendada ELis paremat koostööd ja piirkondlikku arengut üheskoos ühistele probleemidele lahendusi otsides;
- › piirkondadevaheline koostöö on geograafiliselt üleeuroopaline ja katab suuremaid territooriume.

## Toetus tänapäeva noortele

Noored vanuses 15–29 aastat moodustavad 17% ELi rahvastikust. Nende kõigi ees on ühised probleemid, nagu nõrgad tööjõuturul ning õppe- ja koolitusvõimaluste puudus. Ehkki noored ei ole immuunsed selliste kriiside suhtes nagu kliimasoojenemine, ebakindlus ja laialdane usaldamatus riiklike institutsioonide vastu, ühendab neid igatsus parema tuleviku järele. EL pakub rohkelt võimalusi, sh suuremat liikuvust, mis on otsustav liidu teadmuspõhise majanduse tugevdamiseks. ➤

## UUED OSKUSED NOOREMALE PÕLVKONNALE



Doonau piirkonna uus projekt NewGenerationSkills seadis eesmärgiks rakendada noorte potentsiaali ettevõtluses ja sotsiaalse innovatsiooni heaks, varustades nad oskustega teha muudatusi oma kohalikes kogukondades.

Kohalikult tasandilt lähtuva projekti eesmärk oli luua võimestav keskkond, kus noored saaksid arendada oma uuenduslikud ideed suure sotsiaalse lisandväärtusega ettevõtmisteks. Sellega täiustati koostöömehhanisme, et arendada uuenduslikke kohalikke toetuskavasid innovatsioonilaborite kujul, mis on ühendatud rahvusvahelisse võrgustikku. Innovatsiooni lõimimine noorte ettevõtlusega aitab ületada lõhe hariduse ja uue põlvkonna oskuste vahel, mis on vajalikud muutavas töömaailmas navigeerimiseks.

Loodetavasti aitab see noortele suunatud innovatsiooni toetamise protsess kokkuvõttes saavutada paremaid majandustulemusi ja vähendada ajude äravoolu ning mõjub soodsalt kohalikule töö- ja elukeskkonna kvaliteedile.

<http://www.interreg-danube.eu/approved-projects/newgenerationskills>

Interreg ja koostööpoliitika on 30 aastat leidnud noortele lahendusi. Tehes koostööd, arendades partnerlusi ja jagades teadmisi haridustaseme ja oskuste parandamiseks, on Interreg aidanud pakkuda noortele töövõimalusi, hõlbustanud noorte liikuvust piiriüleste praktikavõimaluste ja haridusasutuste vahelise koostöö kaudu.

Selle üks konkreetne näide on Saksamaa ja Taani piiriprojekt „BELT“, mis on parandanud noorte võimalusi töötada ja õppida mõlemal pool piiri, suurendades sellega nende tööalast konkurentsivõimet. Projektis „euregio-Xperience“ osales üle tuhande praktikandi, et uurida oma edaspidiseid töövõimalusi Saksamaa ja Madalmaade piiriala töajooturul.

Interreg edendab riikidevahelisi võrgustikke, et aidata noortel ettevõtjatel oma oskusi täiendada. Doonau piirkonna projekti „NewGenerationSkills“ tähelepanu keskmes oli avada noorte rakendamata potentsiaal nende oskusi arendades ja luues võimendava keskkonna nende uuenduslike mõtete elluviimiseks (vt kasti). Interreg ka harib noori, et suurendada nende teadlikkust kliimasoojenemisest.

Projekt „Youth-together“ Ungari ja Serbia vahel on aidanud noortel kohaneda kestlikuma eluviisiga. Interreg suurendab piiriülest usaldust ja kindlustunnet, alustades ühiste avalike teenuste osutamist, mis on noortele kergesti kättesaadavad. Näiteks saavad Prantsusmaa ja Hispaania noored kasutada sama meditsiiniteenust Cerdanya haiglas, mis on esimene piiriülene tervishoiuasutus Euroopas (vt kasti).

## VÄIKESTE PATSIENTIDE PAREM RAVI PÜRENEEDES

ELi rahastatud projekt on parandanud Püreneede idaosas elavate laste juurdepääsu tervishoiuteenustele, aidates tagada, et kõige väiksemad patsiendid saaksid võimalikult head ravi selles kõrvalises, peamiselt mägises piiriüleises maapiirkonnas Prantsusmaa ja Hispaania vahel.

Cerdanya pediaatria osakond andis ekspertrühmale ülesandeks töötada välja strateegiad optimaalse ambulatoorse ja haiglaravi teenuse osutamiseks vahendite ja kogemuste ühendamise ning partnerluste kaudu kulude optimeerimiseks.

Selle tulemusel hallatakse raviasutusi mittetulundusüksustena, mis võtavad vastu lapsi ja noori sünnist kuni 17. eluaastani. Pakutakse individuaalseid raviskeeme ning iga päev ööpäev läbi kättesaadavat tervishoiuteenust, kus eksperdirühmad (sh arstid, toitumisspetsialistid ja terapeutid) aitavad patsientidel ja nende vanematel saadud diagnoosiga kohaneda ja hästi elada.

<http://pediatrie-occitanie.alefpa.asso.fr/>





Kogukonnatunde arendamine algab noores eas. Tänu 2017. aastal loodud algatusele Interreg Volunteer Youth (IVY) osales koostööprogrammides ja -projektides umbes 400 vabatahtlikku vanuses 18–30 aastat. IVY kuulub ka Euroopa solidaarsuskorpuse hulka, mis pakub vabatahtliku töö võimalusi, praktika- ja töökohti nii koduriigis kui ka välismaal. ➤

## LÄÄNEMERE LÕUNAOSA NOORTE TUUMIKRÜHMADE VÕRGUSTIK

Demokraatlikes protsessides noorte osalemise tähtsust on tunnistanud nii kohalikes kogukondades kui ka rahvusvahelisel tasandil. Sellegipoolest on praktiline rakendamine aeglaselt edenenud. Enamikus demokraatlikes protsessides on noored endiselt marginaalse tähtsusega. Interregi projekt SB YCGN (South Baltic Youth Core Groups Network) suurendab kohalike osapoolte suutlikkust kaasata noori kodanikke otsustamisprotsessidesse, tugevdades sellega osalusdemokraatiat. Kuna noorte kaasamine poliitilistesse protsessidesse on piiriülene probleem, püüab see projekt suurendada sellega tegelevate osapoolte piiriülest suutlikkust, et tugevdada Euroopa integratsiooni partnerriikides kodanikke, riigiasutusi ning poliitilisi ja sotsiaalseid rühmitusi kaasates. Tänu Interregile saavad noored kogeda osalusdemokraatiat mitte üksnes oma koduriigis, vaid õppida ka naaberriike paremini mõistma.

<https://southbaltic.eu/-/sb-ycgn>



## Roheline ja kliimaneutraalne Euroopa

Ehkki piirid on paika pandud kuuluvuse ja ühise identiteedi tunde loomiseks, ei takista need taimestiku ja loomariigi liikumist. Õhk, vesi, pinnase reostus ja ühiste loodusvarade ületarbimine ei tunnista riigipiire. Meie ökosüsteemide säilitamiseks ka järgmistele põlvkondadele on Interreg juba üle 30 aasta soodustanud keskkonnaalast koostööd.

Projekt „LOS\_DAMA!“ (vt kasti) kaitseb avatud haljasalasad linnade võrgustiku loomisega ELi Alpi piirkonnas, kuhu kuuluvad Austria, Prantsusmaa, Saksamaa, Itaalia ja Sloveenia. Tänu sellele ettevõtmisele elustab uus Alpi linnade võrgustik tähtsaid haljasalasad. Euroopa Komisjon esitas äsja roheline kokkuleppe kui Euroopa uue majanduskasvu strateegia, et muuta

Euroopa 2050. aastaks süsinikuneutraalseks. Üks on selge – roheline ja kliimaneutraalne Euroopa saab saavutada ainult koostöös. See ongi asi, mille eest Interreg võitleb ja on võidelnud juba viimased 30 aastat. ■

### LISATEAVE

[https://ec.europa.eu/regional\\_policy/sources/docgener/factsheet/interreg30\\_en.pdf](https://ec.europa.eu/regional_policy/sources/docgener/factsheet/interreg30_en.pdf)

<https://interreg.eu/about-interreg/>

## AVATUD ALADE KAITSE JA INIMESTE ÜHENDAMINE

Alpide linnapiirkonnad teevad kooskõlastatud jõupingutusi, et võidelda valglinnastumise ning haljasalade ja maastike ohtusattumise vastu linnaalade enneolematu kasvu tagajärjel linnades ja nende ümber. Puhkealad ja põllumaad lähevad kaduma, tähtsad loomade elupaigad hävivad ning rabad võivad kuivada, mis aitab omakorda kaasa kliimamuutusele.

ELi rahastatud projekt LOS\_DAMA! viib linnapiirkondade sidusrühmad kokku, et kaitsta elamisväärseid avatud alasid ning ühendada inimesi ja haljasalasad kogu piirkonnas. Selle eesmärk on parandada inimeste teadlikkust linnalähipiirkondade ja sageli põllumajanduslike maastike kaitse ja haldamise tähtsusest Alpide suuremates linnastutes ja nende ümbruses.

Projekti käigus koostatakse meetodid ja vahendid, mis hõlbustaksid tegevuskavade ühist rakendamist linnalähipiirkondade kestlikuks kaitseks ja haldamiseks, ning töötatakse välja mitu igakülgset lähenemisviisi maastikele.

Projektiga asutati ka linnade ja linnastute valitsuste liit Metropolitan Alpine City Network (Alpi linnastute võrgustik), mille eesmärk on teha koostööd sidusrühmadega, et rikastada haljasalasad ja arendada rohetaristuid.

[https://www.alpine-space.eu/projects/los\\_dama/en/home](https://www.alpine-space.eu/projects/los_dama/en/home)





## TERVISLIKUMATE JALAKÄIJASÖBRALIKE LINNADE LOOMINE

Projekt CityWalk aitab kümnel Doonau piirkonna linnal vähendada reostust, müra ja ummikuid jalakäijate liikumistingimuste parandamise ning keskkonnahoidliku liikuvuse edendamiseks.

Partnerlinnad kasutavad väikseid katsemeetmeid kõnnitavuse parandamiseks ja koostavad poliitilisi ettepanekuid. Ehkki põhirõhk on kõndimisel, rakendab projekt teraviliku lähenemisviisi linnaliikuvusele, püüdes era- ja ühistransporti tulemuslikult ühitada.

Kõndimist julgustavate muutuste hulgas võib näiteks tänavaid ümber kujundada, et seada autode asemel jalakäijad esikohale. Uuriti ka nn „pehmeid“ sekkumisi, et julgustada inimesi autot koju jätma, nagu teadlikkuse suurendamise kavasid kõndimise edendamiseks ja selle tervisele kasuliku mõju teadvustamiseks.

<http://www.interreg-danube.eu/approved-projects/citywalk>

## INTERREG TÄHISTAB OMA 30. AASTAPÄEVA UUE TASKUHÄÄLINGUGA: „THIS IS EUROPE“

Interregi uus taskuhääling „This is Europe“ (See on Euroopa) toob teieni isiklike lugusid tavalistelt eurooplastelt, kelle elu on piiriülene koostöö pöördeliselt muutnud.

Selles sarjas viib ajakirjanik Shahidra Bari teid teekonnale üle Euroopa, alates Läänemerest kuni Baleaari saarteni ja kaugemale.

Esimeses osas kuulete, kuidas Interregi kogukond loob rohelisemat Euroopat. Shahidra Bari asub jalgrattal teele, et teha tiir Steffen Nozoni kodulinnas Rostockis Saksamaa põhjaosas. Kirglik jalgrattur Steffen on liikuvusujuht, kes muudab oma kodupiirkonda rohelisteks ja autovabadeks „elus tänavateks“.

Esimene osa on saadaval kõigil platvormidel.  
Vt: <https://this-is-europe.simplecast.com/>





# Interregi projektide täiustamine Euroopa ettevõtlusvõrgustiku vahendite ja teenustega



Euroopa ettevõtlusvõrgustik (Enterprise Europe Network, EEN) on väikeste ja keskmise suurusega ettevõtete (VKEde) maailma suurim tugi- võrgustik. Sellel on üle 600 liikme, kes on

oma piirkondlike või riiklike ettevõtluse ja innovatsiooni ringkondade tunnustatud liikmed, nagu regionaalarengu ametid, tööstus- ja kaubanduskojad, teadusorganisatsioonid, ülikoolid, kaubandusorganisatsioonid ning arengu- ja investeerimispannad. Enam kui 60 riigis tegutsev Euroopa ettevõtlusvõrgustik pakub piirkondadele huvitavat teenust sealsete VKEde rahvusvahelistumise toetuseks.

VKEdele tasuta osutatavate teenuste valiku võib jagada kolmeks: ärinõustamisteenused, sh rahastamisele juurdepääsu kohta, rahvusvahelistumise ja partnerlusteenused ning innovatsiooni teenused. Enamikku neist kaasrahastatakse programmi COSME kaudu, mis on uue mitmeaastase finantsraamistiku kohaselt aastast 2021 ühtse turu programmi osa.

Samal ajal kaasrahastatakse programmi „Horisont 2020“ kaudu innovatsiooni teenuseid, nagu innovatsiooni haldussuutlikkuse arendamine ning VKEde rahastamisvahendi või Euroopa Innovatsiooninõukogu (EIC) katseprojektide toetuse saajatele ettenähtud põhikontode haldusteenused.

## Spetsialisti tööriistad

Euroopa ettevõtlusvõrgustiku vahendid ja teenused pakuvad suurt koostoime potentsiaali alates rahvusvahelise S3 ettevõtlusavastuste protsessi soodustamisest kuni kokkusobitamise vahendite ja nõustamisteenuste kaasamiseni Interregi projektidesse, et edendada nende edukat rakendamist. Järgmised näited ilmestavad nende saavutusi hiljuti läbiviidud projektides.

Interregi Alpialade projekt S3-4AlpClusters<sup>1</sup> tutvustas Alpi piirkonnas rahvusvahelist ettevõtluse avastusprotsessi. See projekt toetus Euroopa ettevõtlusvõrgustiku meetmete Veneto Innovazione ja Business Upper Austria kaudu loodud ärisidemetele, korraldades piirkondadeüleseid arenguseminare, et kindlaks määrata viise, kuidas veelgi arendada muutusi toovaid meetmeid „arukas toidu ökosüsteemis“.

Interregi Prantsusmaa ja Šveitsi projekt Innovarc<sup>2</sup> ühendas 250 ettevõtet ja teadusuuringute organisatsiooni Juura mäestik Prantsusmaal ja Šveitsis, et suurendada piiriülest koostööd innovatsiooniprojektides. Töörühm pakkus erinevaid nõustamisteenuseid rahastamisele juurdepääsu, innovatsiooni juhtimise ja rahvusvahelistumise kohta.

1) <https://www.alpine-space.eu/projects/s3-4alpclusters/en/home>

2) <http://www.innovarc.eu/innovarc/presentation-du-projet>



Ungari Győr-Moson-Soproni maakonna kaubandus- ja tööstuskoda on juhtiv partner Interregi Austria-Ungari projektis „Smart-up“<sup>3</sup>, mille eesmärk on hoogustada piiriülest äritegevust ja innovatsioonialast koostööd piirialade idufirmades.

Projektid AmiCE<sup>4</sup> ja KETGATE<sup>5</sup> said mõlemad kaasrahastamist Interregi Kesk-Euroopa innovatsiooni ja teadmiste arendamise prioriteedi alusel. AmiCE aitab VKEdel võtta kasutusele täiusstatud tootmistehnoloogiat, eriti 3D-printimist. KETGATE ühendab ettevõtluse tugiorganisatsioone teaduse ja tehnoloogia organisatsioonidega kaheksas Kesk-Euroopa riigis, millest viies tegutsevad Euroopa ettevõtlusvõrgustiku kohapealsed rühmad. Nende eesmärk on soodustada VKEde piiriülest juurdepääsu tipptasemel tehnoloogiataristutele kõrgtehnoloogiliste materjalide, fotoonika, mikro- ja nanoelektronika alal transpordi, tervishoiu ja toiduainete sektoris.

Interregi Loode-Euroopa projekt Boost4Health<sup>6</sup> arendas rahalisi ja mitterahalisi tugiteenuseid VKEde rahvusvahelistumiseks loodusteaduste ja meditsiinitehnika alal.

Veneto Innovazione kuulub Itaalia EENi konsortsiumisse Friend Europe, mis hõlmab Veneto, Friuli Venezia Giulia ja Trentino Alto Adige piirkonda. Ettevõtete ülekandmise projekt soodustas EENi vahendite toetusel ettevõtete piiriülest ülekandmist ning potentsiaalsete müüjate ja ostjate kokkusobitamist. ■

3) <https://www.interreg-athu.eu/en/smartup>

4) <https://www.interreg-central.eu/Content.Node/AMiCE.html>

5) <https://www.interreg-central.eu/Content.Node/KETGATE.html>

6) <https://www.boost4health.eu>

# Haldussuutlikkuse suurendamise eelvarustamine 2020. aasta järgseks ajaks



**Kreeka korraldusasutuse haldussuutlikkuse suurendamise katsemeetme rühmajuht Kostas Raftopoulos selgitab heade juhtimistavade ja suutlikkuse suurendamise tähtsust ühtekuuluvuspoliitikas.**

*Öelge, miks te otsustasite liituda haldussuutlikkuse suurendamise eelvarustamise katsemeetmega aastatel 2021–2027?*

Otsustasime selles projektis osaleda, sest meie korraldusasutust tabas 2015. aastal suur vapustus pärast seda, kui ühendati kolm korraldusasutust, mis varem juhtisid kolme erinevat programmi kiirteede, raudteede ja keskkonnakaitse alal. Juba algusest peale oli selge, et tuleb kohe asuda tööle meie süsteemide ja inimestega, et meie tegevust ühtlustada. Alustasime teabesüsteemidest, asendasime killustunud süsteemid uue ühtse dokumendihaldus-

süsteemiga. Seejärel asutasime talitustevahelised töörühmad, et teha kindlaks ebaühtluse allikad ja levitada parimaid tavasid kolme varasema struktuuri hulgas.

Seega olime komisjoni algatusest kuulates juba end ja meie poliitilist juhtkonda veennud, et meie haldussuutlikkust on vaja täiustada, eriti eesootavale perioodile mõeldes. Minu arvates kiirendas selles katsemeetmes osalemine protsessi, mille olime kehtestanud 2015. aastast. Selle projektita oleks areng olnud palju aeglasem ja killustunum.

*Mis olid kõige kasulikumad ja uuenduslikumad elemendid?*

Esiteks oli see katseprojekt väga hea võimalus uuesti läbi mõelda seda, mida kipume pidama enesestmõistetavaks. Igapäevaste kohustuste surve ja pingelised tähtajad sunnivad meid haldussuutlikkuse suurendamist edasi lükkama. Ent maailm muutub ja me peame tegutsema. Varem rajatud struktuurid ja

omandatud oskused võivad osutuda ebapiisavaks, kui me ei investeerime nende ülevaatamisse ja ümberehitamisse.

Teiseks on koostöö regionaal- ja linnapoliitika peadirektoraadi ning Majanduskoostöö ja Arengu Organisatsiooniga (OECD) iseenesest väga kasulik kogemus. Seminaride ja intervjuude korraldamine, et kuulata meie eesliini töötajate, toetusasajate ja teiste sidusrühmade soovitusi edaspidiseks võib mõnele erasektori organisatsioonile tunduda tühine, kuid Kreeka keskvalitsuse (ja minu arvates paljude avaliku halduse asutuste) jaoks on see väga uuenduslik.

Kolmandaks asutasime tegevuskava rakendamiseks vabatahtlikud rakendusrühmad kõigi üksuste ja sektorite esindajatega, mida juhivad meie eesliini töötajad, kes on oma suutlikkust tõestanud, kuid ei ole siiani võimalust saanud. Meie koostöö OECD töörühmaga laieneb konkreetsete meetmete rakendamisele. See tähendab, et rakendusrühmad saavad teha koostööd otse OECD ja personaliüksusega, mis on



meie korraldusasutusest väljaspool tegutsev agentuur, vahendusasutuste, toetuse-saajate, riikliku koordineerimisameti ja teistega. Teisisõnu avatakse palju kommunikatsioonikanaleid, et jagada parimaid tavasid ja oskusteavet ning arendada veelgi meeskonnatöö kultuuri.

### *Kuidas reageerisid teie töökaaslased ja kui innukalt nad osalesid?*

Kui korraldasime Ateenas esimest seminari enam kui saja osalisega, kes esindasid ligi 40 sidusrühma, küsis OECD töörühm minult: „Miks nad on kõik nii innukad?“ Inimesed said võimaluse rääkida, kohtuda kolleegidega kogu Kreekast ning jagada kogemusi, soovitusi ja muresid. See innukus on jäänud meiega ka rakendamise ajaks. Tegelikult olid 2020. aasta maist OECDga koostööd tegevad rühmad nii kannatamatud, et alustasid materjalide ettevalmistamist kolm kuud enne OECD esimest kavakohast missiooni Ateenasse.

### *Mida ootate tulevikult ja kas see töö aitab edaspidi ühtekuuluvuspoliitika raames tehtavaid investeeringuid paremini hallata?*

Neli aastat pärast ühinemist ja 18 kuud pärast selle projektiga liitumist oleme nüüd palju kindlamad, et meie organisatsioon on algavaks programmi-

töö perioodiks hästi ette valmistatud. Meie tegevuskavas on 19 meetet, millest 11 on seotud sisemiste personaliküsimustega, kuus puudutavad meie suhteid sidusrühmade ja toetusesaajatega ning kaks võitlust bürokraatia vastu ning kommunikatsioonikanali loomist auditeerimis-, sertifitseerimis- ja riikliku koordineerimisasutusega. Olen päris kindel, et lugejad (eriti ELi fondide juhtimisüsteemi töötajad) mõistavad täiesti ülalpool nimetatud meetmete tähtsust haldussuutlikkuse suurendamisel.

### *Kas soovitaksite oma ametikaaslastel teistes korraldusasutustes koostada tegevuskavad haldussuutlikkuse suurendamiseks?*

Meil on olnud palju võimalusi vestelda Bulgaaria, Horvaatia, Poola ja Hispaania kolleegidega korraldusasutuste ees seisvatest põhiprobleemidest ja on selge, et peaaegu pooled neist on kõigil ühised. Sellegipoolest on ka igale konkreetsele juhtumile omaseid probleeme, mis tuleb kindlaks teha ja millega tuleb tegeleda. Minu arvates tagab OECD meetodika sarnane süstemaatiline lähenemisviis, et igas tegevuskavas leidub meetmeid, mis on igal konkreetsel juhul haldussuutlikkuse suurendamiseks kõige vajalikumad. ■

### LISATEAVE

Ühise katsealgatuse I etapi kokkuvõtlik aruanne:

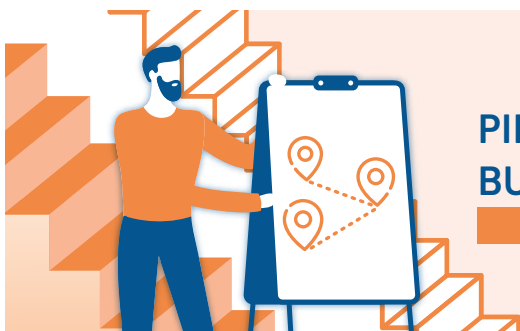
<https://europa.eu/!Gq44bp>

Head juhtimistavad ja haldussuutlikkus – uute andmete lugu:

<https://europa.eu/!uM83XJ>

Praktiline tööriistakast – tegevuskavad haldussuutlikkuse suurendamiseks:

<https://europa.eu/!dv43qF>



## PILOT ON GOOD GOVERNANCE AND CAPACITY BUILDING FOR COHESION POLICY

- PILOT ACTION IN COOPERATION WITH THE OECD -

# Piirkondade järeleaitamise algatus kasutab uut lähenemisviisi ELi projektide rakendamisele

**Euroopa Komisjoni ja Maailmapanga 2017. aastal avaldatud ühisarandes „Economic Challenges of Lagging Regions“ (Mahajäänud piirkondade majanduslikud ülesanded) analüüsi selliste piirkondade põhiprobleeme ning soovitati strateegiaid ja poliitikameetmeid nende pikaajalise majanduskasvu ja konkurentsivõime taastamiseks või säilitamiseks. See sillutas teed piirkondade järeleaitamise algatusele, mis on praktiline tehnilise abi programm eesmärgiga teha kindlaks konkurentsivõime tõkked ja parandada ühtekuuluvuspoliitika vahendite kasutamist valitud väikese sissetulekuga piirkondades kogu ELis.**

**S**amuti järeldati aruandes, et sellistele piirkondadele on vaja investeeringuid ja toetusi, et oskuste taseme, uuendustegevuse, aktsiakapitali ja tööjõu tootlikkuse praegu vähehaaval paranevad suundumused ei stagneeruks ega taandareneks. Esimeste riikidena katsetati piirkondade järeleaitamise algatust (CuRI) Poolas ja Rumeenias, neile järgnesid Horvaatia ja Slovakkia.

Asjakohaste riiklike ja piirkondlike asutuste, Euroopa Komisjoni ja Maailmapanga ühiselt rakendatav algatus CuRI pakub ekspertteadmisi paljudele madala sissetulekute tasemega piirkondadele. Madala sissetulekute tasemega piirkonnad on kõik need, mille SKP elaniku kohta ostujõu standardite alusel on alla 50% ELi keskmisest. ELi Teadusuuringute Ühiskeskus osales algatuse katsejärgu rakendamisel Rumeenias.

Toetust antakse mitmetes poliitikavaldkondades alates aruka spetsialiseerumise strateegiast ja ettevõtluse toetustest ning

lõpetades ruumiplaneerimise, uurimistulemuste turuleviimise, kutseõppe ja koolitusega. Abi on kohandatud iga osaleva riigi või piirkonna vajadustele, täiendades olemasolevaid strateegiaid ja programme. Ühtlasi püütakse algatusega vastata poliitilistele soovitudele struktuuriprobleemide analüüsiga Euroopa poolaasta raames.

## Praktiline lähenemisviis

CuRI eesmärk on saada praktilisi tulemusi, mis võiksid kiirendada struktuurireformide tempot valitud poliitikavaldkondades, mitte anda vaid soovitusi. See annab poliitilisi, õiguslaseid ja haldusnõuandeid koos jõulise suutlikkuse suurendamise ja projektide kujundamisega, et aidata piirkondadel tootlikkust ja konkurentsivõimet parandada. Samuti pakub see uusi võimalusi rakendada ühtekuuluvuspoliitikat, investeerimisprioriteete ja haldusmenetlusi.

Algatuse kaudu loodud koostöömudel ületab ka edukalt kitsaskohti, mis tavaliselt takistavad ELi vahendite rakendamist. On ka tõendeid selle kohta, et Euroopa struktuuri- ja investeerimisfondide rahastamise kasutamine on tänu CuRI-le kiirem ja tõhusam. See on aidanud parandada projektide valikukriteeriume ja riigiabi eeskirjade rakendamist, suurendada haldussuutlikkust, täiustada projektide ettevalmistamist ja hindamist ning soodustada suuremat koostööd avaliku ja erasektori vahel.

CuRI on ka ühendanud mitmeid uuenduslikke lähenemisviise. Näiteks kasutati TAIEXi PEER 2 PEER hinnanguid, et uurida ja õppida paremini tundma teistes Euroopa riikides rakendatud sarnaseid projekte.

Lisaks kõigele loob see ainulaadse koostöökeskkonna, kus valitsusasutused, piirkondlikud ja kohalikud omavalitsused, Euroopa Komisjon, rahvusvahelised rahastamisasutused ja muud saavad jagada oma strateegilisi ja tööalaseid ekspertteadmisi üle korralduslike ja territoriaalsete piiride. Sellised tihedad suhted aitavad lahendada probleeme, mis tulenevad teadmiste killustumisest ja keerukusest ning samuti vähesest haldussuutlikkusest mõnel ELi vahendeid rakendaval territooriumil.

## Muutuste katalüsaator

Pärast mujal saavutatud edu liitus Slovakkia Prešovi piirkond CuRI algatusega, et lahendada mõned oma eriomased probleemid. Tööd alustati sihtmeetmetega majandusarengu ergutamiseks kõrvalises Snina piirkonnas, sealhulgas Metsa-Karpaatide turismipotentsiaali suurendamiseks. Muud meetmed olid suunatud avalike hoonete energiatõhususe suurendamisele ja uue

geoandmete platvormi loomisele (vt kasti). Piirkonnas töötati välja ka uus lähenemisviis sealse kutseõppe, koolitus- ja haridussüsteemi tugevdamiseks, kindlustades sidemeid kohalike ettevõtjate ja gümnaasiumide vahel.

Prešovi piirkonna president Milan Majersky ütles: „Rahvusvaheliste ekspertide koostöö piirkonnaga ei piirdunud analüüsidokumentidega, vaid see algatus oli väga vajalike muutuste katalüsaatoriks.“

Aasta pärast laiendati CuRI rakendamist Banská Bystrica naaberpiirkonnale. Seal on tähelepanu keskpunktis kestliku liikuvuse toetamine ja lõimitud transpordisüsteemide arendamine, kohalike ettevõtete teadus- ja arenduspotentsiaali suurendamine ning eakate sotsiaalhoolekande parandamine. Järgides naabri häid tavasid leiab ka see piirkond võimalusi koolilõpetajate oskuste sobitamiseks kohalike tööandjate vajadustega. ➤

“*Maailmapangal on olnud au töötada Euroopa Komisjoni partnerina piirkondade järelaitamise algatuse „Catching-Up Regions“ raames. Hindame eriti kõrgelt piirkonna ekspertide vahel süstemaatilist reaalses teadmiste vahetamist struktuursete takistuste ja elujõuliste lahenduste kohta. Ühtlasi andis see algatus ainulaadse võimaluse arendada kogu maailma teadmisi ruumipõhisest arengupoliitikast, mida me loodame kasutada vaesemate riikide heaks kõikjal maailmas.*”

Maailmapanga kontserni Euroopa Liidu piirkonnajuht Arup Banerji

## PREŠOV AVAB GEOANDMETE PORTAALI

Prešovi piirkond avas tiptasemel geoandmete portaali, mis annab inimestele veebipõhise juurdepääsu avalikule teabele. Maailmapanga ekspertidega koostöös loodud piirkondlik ruumi- ja avaandmete platvorm toetab piirkonna analüüsi- ja otsustusprotsesse.

Portaali GeoPresov (<https://geopresovregion.sk>) saavad kõik vabalt kasutada. Selles on teavet piirkondlike ja kohalike teenuste kohta näiteks tervishoiu, kinnisvara, kultuuripärandi, äritegevuse, päästeteenistuste ja hariduse alal.

Kohalik töörühm sai koolitust andmete sisestamise ja haldamise kohta ning Prešovi esindajad õppisid tundma geoportaali kasutamist ja haldamist õppereisil Bretagne'i piirkonda (Prantsusmaa). Tänu sellele saavad piirkondliku halduspoliitika teised osakonnad toetust lõimitud andmekogumite kujul, et nende põhjal teha teavitatud otsuseid piirkonna edasiste investeeringute kohta.





## Arukad sammud

Rumeenias keskendus CuRI esimene järk peamiselt kirde- ja loodepiirkondade aruka spetsialiseerumise (RIS3) innovatsioonistrateegiatele. Põhitulemused olid muuhulgas:

- › igakülgne kokkuvõte RIS3 arendamise ja rakendamise hetkeolukorrast;
- › RIS3 strateegiate ja tegevuskavade koostamine ettevõtluse avastusprotsesside alusel;
- › RIS3 konkreetsete juhtimisstruktuuride arendamine mõlemas katsepiirkonnas;
- › tulemuslike projektikavade arendamine.

Nende tegevuste edu näitab see, et neis kahes piirkonnas on 50 miljonit eurot ELi vahendeid riigi piirkondlikust rakenduskavast ümber suunatud mitme arukate spetsialiseerumislade projekti toetuseks.

Algatust CuRI laiendatakse praegu kõigile Rumeenia piirkondadele, pöörates eriti tähelepanu RIS3-le.

Et säilitada saavutatud hoogu ja toetuda saadud tulemustele, koguti erinevate ELi rahastatud programmide vahendid kokku, et oleks võimalik algatuse tulemusi kiiresti rahastada.

Horvaatias on CuRI meetmete kasutuselevõtmine algusjärgus viies idapoolses maakonnas: Vukovar-Srijemis, Pozega-Slavonias, Osijek-Baranjas, Slavonski Brod-Posavinas ja Virovitica-Podravinas.

Esmatähtis on leida ELi struktuuri- ja investeerimisfondidele tõhusamaid kasutusviise. Horvaatia regionaalarengu ministeerium viib sel eesmärgil ellu Maailmapanga juhitud projekti. Sellega on kavas saavutada ELi vahendite maksimaalne mõju praegusel programmitöö perioodil, koostades samal ajal strateegilist lähenemisviisi 2021.–2027. aasta kulutustele. See võib anda impulsi algatuste tekkele erinevates sektorites, sealhulgas põllumajanduse, toiduainete ja metalli töötlemise, hariduse, innovatsiooni, sotsiaalse kaasatuse, IKT, turismi ja välismaiste otseinvesteeringute alal.

## TEADUSTULEMUSTE TURULEVIIMINE RUMEENIAS



Rumeenia kõrgharidusasutused ja riiklikud teadusorganisatsioonid vajavad abi, et innovatsiooni tulemused turule viia. Algatuse CuRI kaudu tehakse jõupingutusi, et suurendada nende organisatsioonide tehnoloogiasiidre suutlikkust ning parandada teadus- ja arendusprojektide tehnoloogilist valmisolekutaset. Näiteks selgitatakse intellektuaalset omandit puudutavaid õigusküsimusi. Seoses riiklike teadustaristute kommertseesmärkidel kasutamise pööratakse tähelepanu ka riigiabi eeskirjade kohaldamisele.

Kahe esimese CuRI piirkonna (kirde- ja loodepiirkond) uurimisrühmadega korraldatud koolitustel tehti kindlaks projektitaotlused, millel on kaubanduslikku potentsiaali. Piirkondlikust rakenduskavast eraldati täiendavalt 10 miljonit eurot, et laiendada kogu riigis programmi, mis toetab uuenduslikke VKESid, et nende mõtteid katsetada ja parandada nende kaubanduslikku elujõulisust (idee tõendamine).

Edaspidi võivad teadurid tõenäoliselt saada ka spetsiaalset juhendamist, et aidata nende projekte turule lähemale.

## PODKARPACIE TEADUS- JA ARENDUSPOTENTSIAALI VALLAPÄÄSTMINE

Algatuse CuRI raames loodud Podkarpacie innovatsioonikeskus (PCI) aitab tugevdada ettevõt- luse ja teadusringkondade koostööd piirkonnas ning kasutada ära sealseid andekaid teadlasi ja ettevõtjaid. Selle kaudu saavad kolme kohaliku ülikooli teadlased ja insenerid tipptasemel teadus- ja arendustegevuseks vajalikke sead- meid ning erialaseid ekspertteadmisi.



PCI aitab realiseerida kohalike ülikoolide kõige paljutöötavamate teadus- ja arendusprojektide tehnoloogilist ja turupotent- siaali. PCIs saavad uurijad arendada prototüüpe teadus- ja kaubanduseksperptide abil. Keskus pakub ka kaubanduslikke teadus- ja arendusteenuseid kohalikele ettevõtjatele, kes vajavad lisatoetust oma ideede elluviimiseks. CuRI ajal aitasid kohalike ülikoolide teadustaristute seadmetikud ettevõtjatel paremini mõista, kuidas neid äriettevõtmistes kasutada.

Lisaks korraldati mitu õppereisi Toulouse'i tehnoloogiasirde asutusse Prantsusmaal, disainitehasesse Aalto Design Factory Soomes ja Leuveni Katoliku Ülikooli Belgias, et näha tehnoloogiasirde toimimist mujal.

PCI pikaajaline eesmärk on avada Podkarpacie teadus- ja arendustegevuse ökosüsteemi potentsiaal ning suurendada kohalike ettevõtjate ja ülikoolide vahelist suhteliselt nappi koostööd.

Horvaatias on CuRI teisteks prioriteetideks muuhulgas kohaliku ja piirkondliku omavalitsuse suutlikkuse suurendamine ning mõne idapoolse piirkonna elanike äravoolu peatamine uute töökohtade loomise ja majandustegevuse hoogustamise kaudu.

### Leidlik mõtlemine

CuRI kasutuselevõtmine nendes neljas riigis on andnud palju positiivseid tulemusi. Korraldusasutused ja projektide toetuse- saajad on lisatoetuse ja tehnilise abi projektide ettevalmista- misel hästi vastu võtnud. Saadud õppetunnid annavad teavet 2020. aasta järgse ühtekuuluvuspoliitika ettevalmistamiseks.

Regionaal- ja linnapoliitika peadirektoraadi peadirektori Marc Lemaître'i sõnul on CuRI teinud poliitikaloomes ruumi loovu- sele ja innovatsioonile ning võimaldanud katsetada ühtekuul- luvuspoliitika raames uusi lähenemisviise, mis erinevad standardsetest või igapäevastest.

„Selles suhtes nõuab see kõigilt asjaosalistelt palju avatust, otsusekindlust ja julgust, et loobuda harjumuspärastest mõt- temustritest,“ ta selgitas. „Kõige edukamad katseprojektid lõimitakse võimalikult suures ulatuses riiklike või piirkondlike programmide koosseisu ja rakendatakse nende raames. Üldi- selt on CuRI tõestanud, et me suudame edukalt ületada majanduse ja sotsiaalse arengu takistusi piirkondlike või kohalike struktuurireformide kaudu.“

### LISATEAVE

<https://europa.eu/!GW33Kn>

## YOUTH4REGIONS MEEDIAPROGRAMM

*Siin on veel üks artikkel  
blogivõistlusel  
YOUTH4REGIONS osalenud  
noorelt ajakirjanikult.*

Youth4Regionsi meediaprogrammi eesmärk on toetada uue põlvkonna regionaalpoliitikale spetsialiseerunud ajakirjanike koolitamist. Sellega julgustatakse neid noori eurooplasi ELi vahenditest rahastatud projektide teemat teavet edastama.



# Linnade foorum 2020 – kohalikud probleemid vajavad kohalikke lahendusi

Iskra Tsankova valib eredamaid hetki oma külaskäigult linnade foorumile, mis toimus 2020. aasta jaanuari lõpus Portugalis Porto linnas.

**K**estlikkus tähendab keskkonna kahjustamist vähe või üldse mitte ning sedasi jätkuvuse tagamist pikaks ajaks. Hiljuti lõppenud linnade foorum näitas, kuidas linnad on hakanud tänu ühtekuuluvuspoliitikale selles suunas muutuma.

Iga kahe aasta tagant korraldatav üritus toimus seekord Porto linnas ja sinna kogunes ligi 800 osalejat kogu Euroopast. Kohapeal olemine tekitas tunde milleski palju suuremas osalemisest, sest sellele üritusele kogunesid inimesed kogu Euroopast samal eesmärgil – säilitada liikmesriikides majanduse areng, täites samal ajal erinevate piirkondade vajadusi.

Pealegi andis see võimaluse näha, kuidas Euroopa Komisjon saab teha linnadega paremini koostööd sellistes küsimustes nagu kliimamuutus, digitaliseerimine ja ringmajandus.

Olen Bulgaaria pealinnas Sofias sündinud ja üles kasvanud ning viimased kaks aastat töötanud ajakirjanikuna. Seepärast mäletan mitmeid probleeme, mida on Bulgaarias tulnud aja jooksul



Iskra Tsankova omandab praegu bakalaureusekraadi ajakirjanduse ja massikommunikatsiooni alal.

Ta on varem olnud reporter ja praegu töötab meedia analüütikuna. Iskrat on

alati huvitanud rahvusvahelised suhted ja konkreetselt EL ja selle poliitika.

lahendada. Üks on näiteks vajadus investeerida lõimitud taristute ja linnatranspordi arendamisse. See ei ole Euroopa Komisjonil märkamata jäänud.

Linnade foorumil toodi rohkelt näiteid edukatest projektidest, mida rakendati tänu ELi ühtekuuluvuspoliitika ja linnade tegevuskava raames saadud rahastusele. Selline oli ka Sofia lõimitud linnatranspordi teine järk, mis rajaneb esimeses järgus saavutatud tulemustel ja annab linnale lõimitud ühistranspordi



süsteemi, mis on keskkonnahoidlik ja kulutõhus. See näitab, kuidas EL tunnistas Sofia elanike igapäevase probleemi prioriteediks ja rahastas seda.

Sofia kohalik probleem näitab, kuidas ühtekuuluvuspoliitika ja ELi linnade tegevuskava tegelikult toimib ning mis on peamine kodanike vajaduste täitmiseks kõigis liikmesriikides.

Euroopa Komisjoni ühtekuuluvuspoliitika ja reformide volinik Elisa Ferreira rõhutas linnade foorumit külastades, et kohalikud probleemid vajavad kohalikke lahendusi. Euroopa Liidule meeldiks vähem killustatud ja sidusam lähenemisviis. Edaspidi peab igal strateegial olema põhieesmärk. Sofia lõimitud linnatranspordi projekti eesmärgid on kestlik mitmeliigiline linnaliikuvus, digilahendused ja linnapiirkondade lõimitud areng.

Voliniku sõnul peaks rahastamine minema otse linnadele nende piirkondlikuks arendamiseks. Kõige tähtsam ei ole siiski ainult raha, vaid selle muutumine toimivaks meetodiks, mis annab tulemusi, ja täpselt seda linnade foorum 2020 näitaski.

Kestlikkust saab määratleda ka sotsiaal-majandusliku protsessina, mida iseloomustab ühise ideaali poole püüdlemine. Linnade foorumi ideaal on kujundada linnade kaudu kestlik linlik tulevik. Piirkondlik areng on üleilmse arengu keskmeks ja sellised üritused on otsustav samm liikmesriikide moderniseerimise suunas, säilitades seda, mis on tähtis – keskkonda ja ajaloolist kultuuri. ■

#### LISATEAVE

[https://ec.europa.eu/regional\\_policy/en/conferences/cities\\_forum\\_pt/](https://ec.europa.eu/regional_policy/en/conferences/cities_forum_pt/)

*Volinik Elisa Ferreira liitub paneeltekande tegijate Euroopa Regioonide Komitee presidendi Karl-Heinz Lamberti ja Euroopa Parlamendi liikme Jan Olbrychtiga, et vastata kuulajate küsimustele linnade foorumil 2020*





# Ungari – teel õiglasema ja nutikama tuleviku poole

Ungari parlament, Budapest

**Ungaris on mitmekülgne maastik ja rikkalik kultuuripärand. Ehkki ELi investeeringute eesmärk on kaitsta neid eripäraseid omadusi, püütakse ühtekuuluvusfondi vahendite abil kaasajastada ka riigi digitaalset innovatsiooni ja energiaallikaid.**

Ungari ligikaudu 93 000 ruutkilomeetri suurune territoorium asub Kesk-Euroopas sisemaal. Selle naabriteks on idas Rumeenia, edelas Horvaatia ja Sloveenia, läänes Austria ja Põhjas Slovakkia. Ungaril on ka ühine piir ELi mittekuuluvate riikidega – lõunas Serbia ja kirdes Ukrainaga.

Riigi geograafiat kujundavad kaks suurt veeteed: Tisza ja Doonau. Ungari lääneosa katab mägine ala Dunántúl, mis tõlkes tähendab Doonau tagust, ja seal asub ka Kesk-Euroopa suurim järv Balaton. Idaosas laiuvad suure Ungari tasandiku looduslikud rohumaad, mis on Euroopa suurimad, ja põhjaosa on mägine. Riigi pealinn Budapest asub Ungari keskosas.

Ungaris on kümme rahvusparki ja 35 maastikukaitseala. Seal asuvad maailma suurimad karstikoopad ja suuruselt teine kuumaveejärv. Igal aastal kogunevad miljonid inimesed riigi kuulsatesse spaadesse.

Ungari 9,77 miljonist elanikust on hinnanguliselt 7% romad. Nende ajalooliselt tagakiusatud kogukondade lõimimine on nii Ungari kui ka ELi prioriteet.

Riigi peamisteks tööstusharudeks on põllumajandus, toiduainete-, ravimi- ja autotööstus, masinaehitus, IKT ja elektrikaubad. Tähtsad sektorid on ka hulgi- ja jaemüük, transport ja

turism. Ungaril on oma rahaühik Ungari forint (HUF), kuid praegu tehakse ettevalmistusi euro kasutuselevõtuks.

Ungari majandus on suunatud ekspordile, suurt rõhku pannakse väliskaubandusele. ELi-sisene kaubandus moodustab 82% Ungari ekspordist, ligi kolmandik sellest toimub Saksamaaga.

Ungari SKP inimese kohta kasvas 57% aastatel 2003–2017 ja riigis on töötus kenasti kontrolli all – 2019. aastal oli töötuse määr 3,4%, mis on tublisti alla ELi keskmise 6,2%.

## Piirkondliku lõhe ületamine

Kõigis piirkondades peale Ungari keskosas on SKP inimese kohta alla 75% ELi keskmisest, mis näitab, et väljaspool Ungari suurlinnu on elatustase madal võrreldes ülejäänud ELiga. SKP ja majanduskasv on eriti madalad riigi edela- ja idaosas.

2013. aastal oli enam kui kolmandik kogurahvastikust (34%) vaesuse või sotsiaalse tõrjutuse ohus. Tähtis on lõimida marginaliseerunud kogukonnad, nagu romad, ja lahendada riigi territoriaalset ebavõrdsust.

Aastast 2004 on Euroopa struktuuri- ja investeerimisfondide kaudu investeeritud Ungarisse 55,2 miljardit eurot. Suurem osa ühtekuuluvuspoliitika vahenditest on läinud vähem arenenud piirkondadesse. Samal ajal on Euroopa struktuuri- ja investeerimisfondide vahendeid kasutatud töökohtade loomiseks ja piirkondliku ebavõrdsuse vähendamiseks.



Aastaks 2020 on eeldatavasti üle 280 000 inimese, sh madala kvalifikatsiooniga ja marginaliseerunud inimese, saanud kasu Euroopa struktuuri- ja investeerimisfondide kaudu tehtud tööhõive algatustest. Loodetakse, et sotsiaalarengu programmidest on saanud kasu 7000 rändajat ja vähemuste esindajat, sh romat.

Mõeldes ajale pärast 2020. aastat peab Ungari majandus kohanema globaliseerumisega ja tagama oma kodanikele kõrge elukvaliteedi. Komisjon on kutsunud Ungarit üles keskenduma investeerimispoliitikas vähese süsinikdioksiidheitega energeetikale ja transpordile, teadusuuringutele ja innovatsioonile, jäätmemajanduse taristule ning energia- ja ressursitõhususele.

## Arukad ja rohelised algatused

Ungari uuendustegevus on siiani olnud tagasihoidlik. Komisjon tegi ettepaneku eraldada 35% riigi ühtekuuluvuspoliitika eelarvest aastatel 2021–2027 innovatsiooni ja aruka ülemineku toetamiseks. Need vahendid toetaksid digilahenduste kasutuselevõtmist ja arendaksid innovatsiooniga seotud oskusi. Suurendades teedrajavate Ungari ettevõtete arvu, saab rohkem teadustulemusi muuta uuteks toodeteks ja teenusteks.

Lairibavõrgu katvus hakkab juba paranema – tänu Euroopa struktuuri- ja investeerimisfondide vahenditele on alates 2013. aastast veel miljon majapidamist saanud juurdepääsu lairibavõrgule. Erilist tähelepanu tuleb pöörata e-kaubandusele, sest riigi tarbijad ega ettevõtjad ei kasuta täielikult selle võimalusi, ning rohkem tuleks investeerida digitaliseerimisse.

Praegu on majandus suhteliselt energiamahukas ning seetõttu on tähtis suurendada tõhusust ja minna üle taastuvenergiale. Komisjon soovib eraldada 30% Ungari ühtekuuluvusfondi vahenditest keskkonnahoidlikumate lahenduste toetuseks, näiteks asendada aegunud fossiilkütusel töötavad katlamajad ning edendada kestlikke ja juurdepääsetavaid transpordiliike, nagu ühistransport, siseveeteed ja aktiivsed transpordiviisid, nagu jalgrattasõit ja kõndimine.

Ungari teeb juba jõupingutusi oma rikkaliku looduspärandi säilitamiseks ja keskkonnategevuse tulemuslikkuse suurendamiseks, kuid vaja on rohkem toetust. Täiendav koostöö naaberriikidega peaks arendama keskkonnakaitset, eriti Ungari suuremate jõgede osas, kuid soodustama ka sotsiaalset ja kultuurialast arengut.

Ühtekuuluvusfondi vahendid pakuvad jätkuvalt rohkem võimalusi ebasoodsas olukorras olevatele inimestele, nagu lastele, marginaliseerunud romade kogukondadele ja puuetega inimestele. Komisjon soovib kasutada terviklikumat lähenemisviisi territoriaalse arengu edendamiseks ja investeerida uutesse meetmetesse eelarvamuste ületamiseks.

Ungaril on head eeldused kasutada ära oma seoseid ümbritsevate riikidega Doonau piirkonna strateegia ning Serbiaga piiriüleste Interregi projektide kaudu. Ehkki ajalugu seob Ungarit teiste Kesk- ja Ida-Euroopa riikidega, ühendab tulevik selle maailmaturuga. ➤

*Ungari teaduspõhine farmaatsiasektor on põhiline meditsiinialast arengut ja innovatsiooni kogu riigis edasiviiv vedur*





# Tugev vundament toetab Ungari ambitsioonikaid kavasid



Ungari innovatsiooni ja tehnoloogia minister László Palkovics heidab pilgu järgmisele programmitöö perioodile, mille jooksul on riigi põhieesmärk suurendada oma majanduslikku ja sotsiaalset konkurentsivõimet.

## *Mida loodab Ungari saavutada 2021.–2027. aasta perioodil? Mis on sellel perioodil kõige tähtsamad investeerimisvaldkonnad?*

Me tugineme käesoleva programmitöö perioodi tulemustele ja kogemustele, pidades silmas viimastel aastatel aset leidnud suuri muutusi Ungari majanduses ja sotsiaalsfääris, millele on suure panuse andnud ELi fondid.

Meie peamine eesmärk on 2021.–2027. aasta perioodil suurendada Ungari konkurentsivõimet nii majanduslikus kui ka sotsiaalses mõttes. Ambitsioonikas Euroopa vajab ambitsioonikat eelarvet.

Valitsuse strateegiate põhjal on meil kuus põhieesmärki:

- › suurendada Ungari VKEde tootlikkust ja innovatsioonivõimet, et saada põhitegijateks rahvusvahelises majanduslikus konkurentsivõimes;
- › suurendada tööhõive määra ja tootlikkust ning parandada töötingimusi;

- › investeerida taristutesse, mis aitab eelkõige parandada meie konkurentsivõimet;
- › suurendada piiriülest koostööd naaberpiirkondadega;
- › seada teadusuuringud, arendus- ja uuendustegevus keskele kohale;
- › edendada taastuvenergia laialdast kasutamist ning soodustada üleminekut keskkonnahoidlikumale, vähese süsinikdioksiidiheitega tööstusele, mis aitaks jõuda ringmajanduseni, et võidelda kliimamuutuse vastu.

## *Mida te peate siiani kaotatud arenguvõimalusteks ning kuidas lahendaksite järgmise perioodi jooksul need ja püsiva piirkondliku ebavõrdsuse?*

Ungari rakendas aastatel 2014–2020 edukat arengupoliitikat. Valitsus kasutas 60% vahenditest konkurentsivõime parandamiseks ja VKEde toetuseks ning

tulemused on selged – aastatel 2010–2018 suurenes Ungaris VKEde tootlikkus kiiremini kui ülejäänud Visegrádi riikides. ELi rahastatud investeringud on tõenäoliselt tootlikkuse kasvu peamine põhjus.

Kasutusele on võetud palju uuenduslikke meetodeid. Projektide kindla rakendamise tagab uus täiustatud rahastamisüsteem, mis annab taotlejatele rohkem paindlikkust ja vähendab sõltuvust pankadest. Rahalise tagatise kohustuse puudumine ja edasilükatud omaosalus võivad veelgi aidata taotlejate likviidsust parandada.

Halduskohustusi lihtsustati. 24 eraldi seadusest koosnevad õigusnõuded on asendatud valitsuse ühe ühtse määrusega ja kogu toetuste süsteemi eeskirjad on ümber kujundatud.

Ungari on Visegrádi riikidest juhtival kohal ELi vahendite kasutuselevõttus, olles juba kasutanud 43% kogu oma finantsraamistikust, mis on kõrgem ELi keskmisest (39%).

“... aastatel 2010–2018 suurenes Ungaris VKEde tootlikkus kiiremini kui ülejäänud Visegrádi riikides. ELi rahastatud investeeringud on tõenäoliselt tootlikkuse kasvu peamine põhjus.”

Kuigi Ungari kasvutempo on olnud ELis üks suurimaid, on see siiski liikmesriikide seas arengutasemelt tagantpoolt viiendal kohal oma kasvutempoga, mis moodustab 69% ELi keskmisest SKPst inimese kohta. Pealegi on see üks vaid kahest liikmesriigist, kus enamiku piirkondade arengutase on alla 50% ELi keskmisest. See on üks põhjus, miks me jääme kindlaks oma seisukohale, et Euroopa Komisjoni ettepanek vähendada ühtekuuluvusfondi 2021.–2027. aasta mitmeaastases finantsraamistikus on vastuvõetamatu. Piirkondliku ebavõrdsuse vähendamine on suur probleem, milles on meie eesmärkide täitmiseks vaja mitmekülgset arengut ja märkimisväärseid investeeringuid.

*Mis on riigi tähtsaimad probleemid süsinikuneutraalse majanduse, puhta energia ja kestliku transpordi seisukohalt?*

Valitsuse eesmärk on pakkuda tarbijatele puhast, arukat ja taskukohast energiat. Lisaks on põhieesmärkideks tugevdada energiavarustuse kindlust, muuta energiasektor kliimasõbralikuks ja ergutada majandusarengule tähtsaid innovatsioonivõimalusi.

Järgmine eesmärk on toota Ungari elektrienergia kahest allikast: tuuma- ja taastuvenergiast, mis tähendab peami-

selt päikeseelektrijaamu. Päikese- ja tuumaenergiat koos kasutades on 2030. aastaks Ungari elektritootmine 90% ulatuses süsinikdioksiidihettest vaba. Ungari elektriimport langeb 2040. aastaks praeguselt keskmiselt üle 30% tasemelt vähem kui 20%-ni.

Lisaks püüame vähendada kasvuhoo- negaaside heidet 2030. aastaks vähemalt 40%, võrreldes 1990. aasta tasemega. Samuti oleme võtnud endale kohustuse suurendada taastuvenergia praegust 14% osakaalu 2030. aastaks vähemalt 21%-ni, muutes kaugkütte keskkonnahoidlikumaks ja konkurentsivõimelisemaks.

Transpordi muutmine keskkonnahoidlikuks on kliimaeesmärkide saavutamisel põhiline. Ungari on piirkonnas elektrilise liikuvuse arendamise poolest juhtival kohal, sest kogu riigis on 672 laadimisjaama ja teedel on üle 14 000 rohelise numbrimärgi.

*Kuidas te iseloomustaksite Ungari majandustulemusi ja seotust rahvusvahelises kontekstis?*

Mis puudutab uuendusala tulemuslikust, paigutati Ungari Euroopa Komisjoni iga-aastases innovatsiooniedetabelis mõõdukate innovaatorite alumisse otsa,

enne Rumeeniat, Bulgaariat, Horvaatiat, Poolat ja Lätit. Sellesse kategooriasse kuuluvad kõik Visegrádi riigid.

Ungari majanduskasv on viimase paari aasta jooksul olnud silmapaistev, kui SKP inimese kohta oli 2018. aastal 70% ELi keskmisest ja majanduskasv keskmiselt 4% aastas. Euroopa Komisjon prognoosis oma 2019. aasta sügisprognoosis, et valitsemissektori eelarve puudujääk langeb 2018. aasta 2,3%-lt 2019. aastal 1,8%-ni SKPst. See areng on peamiselt tingitud praeguste kulutuste mõõdukast kasvust võrreldes SKPga.

Viimastel andmetel andis netoeksport positiivse panuse SKP kasvu heaks (2019. aasta kolmandas kvartalis). Investeeringute kasvu põhjuseks võib pidada mahtude suurenemist ehitussektoris ja töötlevas tööstuses ning samal ajal võib täheldada netoeksporti jätkuvat positiivset panust SKP kasvu. ■

## Laseriteaduses esirinnas

Extreme Light Infrastructure (äärmus-valgustaristu) ehk lühendatult ELI on tipptasemel teadusprojekt, mis edendab riiklikke ja Euroopa teadusuuringuid rahvusvaheliselt tunnustatud teadustaristuga, mis on avatud akadeemiliste ja erasektori teadusringkondade spetsialistidele ning samuti äri sektorile. Euroopa teadustaristute strateegiafoorum nimetas seda 2006. aastal Euroopa teadustaristute üheks esmatähtsaks projektiks. See projekt on aidanud ajude väljavoolu ümber pöörata, hoides kohalikke teadlasi neile tipptasemel teaduslikke töökohti pakudes ja tõmmates ligi eksperte teistest riikidest.

Selle üleeuroopalise laseritaristu Ungari osaks oleva projekti ELI-ALPS lõppeesmärk on tagada ELi konkurentsivõime ja hoida Euroopa laseriteaduse juhtpositsiooni tipptasemel rajatiste abil. Sellega tagab projekt Euroopa püsimise kõrgtehnoloogiliste teadusuuringute esirinnas.

Samuti näitab see projekt, mida saab saavutada piiriülese koostööga, sest ELI rajatiste ehitamisel osales Tšehhi, Rumeenia ja Ungari. Projektiga ELI-ALPS rajatakse Szegedi linna laseripõhine teaduskeskus, kus genereeritakse valgusimpulsse, mis kestavad mõne kümnendiku atosekundist. Neid impulsse kasutatakse baas- ja rakendusuuringutes, et vaadelda aatomite ja molekulide elementaar-seid protsesse ning avada füüsikalisi sündmusi valguse ja aine vastasmõjust tahkiste pinnal.

<https://www.eli-alps.hu/>  
<https://europa.eu/DG74NV>



**PROJEKTI  
MAKSUMUS:  
130 miljonit**

**EL-I TOETUS:  
120 miljonit eurot  
(ERF 100%)**

## Päikesepaneelid annavad energiat piirkondliku energiatõhususe suurendamiseks



**PROJEKTI  
MAKSUMUS:  
377 000 eurot**

**EL-I TOETUS:  
336 000 eurot  
(ERF 89%)**

Tänu ligi 365 000-eurosele toetusele andis Kesk-Tisza piirkonna veemajandusdirektoraat käiku kaks väikest päikeseenergiajaama – Tisza II Kisköre linnas ja Érfű pumbajaamas Abádszalóki linnas. Direktoraat haldab Ungari suurimat veemajandusrajatist – Kisköre veehoidlat (Tisza-tó). Veehoidla ääres asuv hüdroelektrijaam annab elektrienergiat ja see kuulub Ungari esmatähtsusega taristusse, mistõttu on selle sujuva töö tagamine eriti oluline. Päikeseenergiajaamad tagavad nende kahe rajatise pideva töö ka pikema elektrikatkestuse korral. Projekti raames paigaldati Kisköres lahoone katusele 529 polükristallilist päikesepaneeli. Nendega saadav elektrienergia katab ligikaudu 60–70 majapidamise aastase elektritarbimise.

Abádszalóki linnas paigaldas Kesk-Tisza piirkonna veemajandusdirektoraat rammitud vaiadele 286 päikesepaneeli, mille tootlikkus võrdub 30–40 majapidamise aastase tarbimisega. Projekt aitab piirkonnas suurendada taastuvenergia tarbimist ja vähendada kasvuhoonenaaside heidet.



## Haridus ja tööstus õpivad koos

Miskolci Ülikool koostöös BorsodChemi, EMI ehituse ja hoonestamise kvaliteedikontrolli ja innovatsiooni riigiettevõttega, Robert Bosch Energy and Body Systemsi ning Starters E-Components Generators Automotive Hungaryga on üks kaheksast kõrghariduse ja tööstuse koostöökeskusest Ungaris.

Nendel keskustel on suur tähtsus territoriaalse koostöö loomisel kõrgharidusasutuste ning kohalike tööstus- ja äriettevõtete vahel, et tugevdada Ungari teadus-, arendus- ja uuendussektorit ning uuenduste kasutamist majanduses. Tööstus- ja ettevõtluspartneritel on suur tähtsus selle programmi ja kursuste õppekava arendamisel, et need peegeldaksid majanduse vajadusi. Ülikool pakub omakorda tööstuse ekspertidele täiendõpet ja koolitust.

Miskolci Ülikooli projekti „Kõrghariduse ja tööstuse koostöö – teadustaristu arendamine“ maksumus on 17 miljonit eurot, millest 14 miljonit eurot tuleb ELi vahenditest. Keskus toetab piirkondliku tööstuse arendamist teadustaristu tugevdamisega tänapäeva materjalitehnoloogia ning arukate juhtimis- ja automaatikasüsteemide alal. Sellega kaardistatakse tööstuspartnerite teadus-, arendus- ja uuendusala vajadusi ning luuakse teadmiste vahetamise taristu nende vajaduste lahendamiseks. Projekti ülesehitus võimaldab edaspidi ka uutel partneritel keskusega liituda.

<http://fiekprojekt.uni-miskolc.hu/> (ainult ungari keeles)



**PROJEKTI  
MAKSUMUS:**  
18 miljonit eurot

**EL-I TOETUS:**  
12 miljonit eurot

(ERF 83%)

## Tehis-kudemiskohad kohalikele kaladele

ELi toetuse abil rajas Balaton Fish Management Non-Profit Ltd ohustatud kalaliikidele Balatoni järves tehiskudemiskohti. Järve taastatud loomastik võimaldab ka mageveekalapüüki. Katusprojekt hõlmab ka täiendavaid teadusuuringuid, nagu kohalike liikide geneetilist kaardistamist ja geenipanga loomist.

<http://balatonihal.hu/>



**PROJEKTI  
MAKSUMUS:**  
4 524 000 eurot

**EL-I TOETUS:**  
4 504 000 eurot

# Suurenev asjatundlikkus täppispõllumajanduses

**PROJEKTI  
MAKSUMUS:  
6,5 miljonit eurot**

**EL-I TOETUS:  
2 miljonit eurot**  
(ERF 56%)



KITE Põllumajandusteenused, Debreceni Ülikool ja Baloghi talu (põllumajanduslik VKE) said 3,6 miljonit eurot, et töötada välja täppispõllumajandussüsteem, mis oleks majanduslikult kestlik ja lihtne kasutusele võtta ning suurendaks põllumeeste kasumit. Projektiga luuakse ka ekspertteadmiste baas ja individuaalse nõustamise võimalus kohapeal.

Projekti juhtiv partner KITE vastutab agronoomia ja mehaanika alaste olemasolevate täppistehnoloogiate täiustamise, usaldusväärsete andmeallikate ning andmetöötuse ja analüüsiprotsesside automatiseerimise eest. Debreceni Ülikool viib läbi teadusuuringuid täppispõllumajanduse, täpsemalt väetiste alal, ning koostab koolitusmetoodika. Baloghi talu panuseks on maa, ekspertteadmised ning uuringute ja katsete jaoks vajalik varustus.

Praeguseks on projekti käigus loodud täppispõllumajanduse teaduslikud alused (määrates kindlaks mitu põllumajanduslikku parameetrit) ning empiiriliste uuringute põhjal on partnerid võrrelnud traditsioonilise ja täppispõllumajanduse mõju põllukultuuridele (nisu, mais, raps, päevalill ja sojauba). Projekti tulemuste põhjal koostasid teadlased meetodilised materjalid.

# Keskkonna taastamine ergutab kohalikku majandust

Debreceni Libakerti linnaosa keskkonna taastamine toetab selle ala majanduse elavdamist. Piirkonna keskkonnahoidlik ja peresõbralik uuendamine hõlmas taristute arendamist, keskendudes peamiselt elamistingimustele ja avalikule julgeolekule, ning samuti kohalike ettevõtete toetamist, et ergutada majandustegevust Libakerti linnaosas. Laiemas plaanis edendab projekt piirkonna majanduse arengut, aidates hoida sealseid (noori) elanikke ning pakkudes neile paremaid elamistingimusi ja kvaliteetset haridust ning töökohti.

Libakert oli varem Debreceni halvas seisukorras vananev linnaosa. Projekti käigus parandati linnaosa juurdepääsetavust jalakäijate ala ja parklate arendamisega. Lisaks korraldab kohalik raamatukogu kõigile elanikele õpikodasid ja seminare näiteks keskkonnahoidlike tavade, inimressursside arendamise, kohaliku identiteedi ja avaliku julgeoleku teemal.

Projekti raames renoveeriti kohalikke parke, mängu- ja spordiväljakuid ning paigaldati valvekaameraid. Parkide rohealad puhastati, istutati uusi puid ja põõsaid ning paigaldati uusi pinke ja purskkaeve.



**PROJEKTI  
MAKSUMUS:  
710 000 eurot**

**EL-I TOETUS:  
630 000 eurot**  
(ERF 88%)

## Kestlik linnatransport levib Szegedis

Kestliku linnatranspordi projekt sai 3,3 miljonit eurot ELi toetust, et parandada piirkonna kohalikku ühistransporti ja julgustada Szegedi elanikke seda keskkonnahoidlikku võimalust eelistama. Projekt kuulub linna kestliku linnaliikuvuse kava hulka, milles käsitletakse kasvava elanikkonna ja sellele vastavate liikuvusvajaduste probleeme.



**PROJEKTI  
MAKSUMUS:  
3,4 miljonit eurot**

**EL-I TOETUS:  
3 miljonit eurot**

(ERF 88%)

Linnakeskuses ja ühes selle elumupiirkonnas taastati mitu liiklussõlme ja 40 bussipeatust, mille tulemusena said elanikud kiirema, tõhusama ja kvaliteetsema ühistranspordi. Projekt pööras tähelepanu ka jalgratturite ja jalakäijate ohutusele ning mugavusele haljastuse, avaliku valgustustaristu ja kõnniteede renoveerimisega. Kesklinnas rajati teedele uus bussi- ja jalgrattarida, et muuta ühistransport kiiremaks ja ligitõmbavamaks. Ohutuse ja juurdepääsetavuse parandamiseks tehti uued peatused ka puuetega inimestele juurdepääsetavaks ning sama tehti ka olemasolevate peatuste ja kõnniteedega.

## Uuenduslik hambaravi valmistub maailmaturule minema

DicomLAB Dental Ltd on rakendanud riskikapitalikava toel uuenduslikke tehnoloogiaid, et muuta hambaoperatsioonid paremini prognoositavaks, ohutumaks ja kiiremaks. Ettevõtte eesmärk on luua arvutiga juhitavaid lahendusi, mis sobivad hambaarstide igapäevasesse kliinilisse praktikasse tänu intuitiivsele töökorraldusele ja kõrgetasemelisele kasutuskogemusele.

Ettevõtte püüab muuta implantaadid hammaste proteesimisel laialdaselt kättesaadavaks. Tänu uusimale tehnoloogiale, patsiendipõhisele kirurgilisele planeerimisele ja vastavatele 3D-prinditud vahenditele muutub proteesimine ohutumaks, täpsemaks ja paremini prognoositavaks.



2015. aastal turule tulnud dicomLAB osutab praegu teenuseid juba 15 riigis. 2018. aastal pälviti Ungari idufirmade ja innovatsiooniuhhindade konkursil aasta parima idufirma tiitel ning 2019. aastal võitis ettevõtte asutaja ja tegevjuht dr Endre Varga aasta parima asutaja auhinna.

Euroopa Liidult riskikapitalina saadud 1,5 miljoni eurose toetuse abil loodi tehisintellektil põhinev veebiplatvorm, mis ühendab kõiki hambaimplantaatide alal tegutsevaid sidusrühmi. See pakub hambaarstidele tõelisi lahendusi ja juhendab neid kogu implanteerimise kestel.

2020. aasta septembriks on kavas saada turustamisvalmiks DicomLAB 2.0, millega loodetakse muuta hambaimplantaadid inimestele kogu maailmas kättesaadavamaks ja taskukohasemaks. ■

[https://www.dicomlab.com/SMART\\_Guide/](https://www.dicomlab.com/SMART_Guide/)



# Euroopa struktuuri- ja investeerimisfondide rahastamisvahendid kahekordistavad investeringuid projektidesse

Euroopa Komisjon avaldas oma iga-aastase aruande kokkuvõtlike andmetega Euroopa struktuuri- ja investeerimisfondide kasutamisest 2018. aasta detsembris lõppenud programmitöö perioodil.

Selle aasta aruanne näitab, et liikmesriigid tegid märgatavaid edusamme laenude, tagatiste ja aktsiakapitali kaudu. Käibefondide investeringute projektidesse rakendamise tempo on märkimisväärselt tõusnud, suurenedes 85% eelmiste aastatega võrreldes.

Aruandes kajastatakse ka riiklike või piirkondlike programmide mitmekesisust ja toetust saanud erinevaid valdkondi. Euroopa struktuuri- ja investeerimisfondid toetavad käibefonde kõigi kümne temaatilise eesmärgi raames. Suurim osa rahastamisest suunati VKEdele (56%), vähese CO<sub>2</sub>-heitega majandusele ehk peamiselt energiatõhususele ja taastuvenergeetikale (15,5%) ning investeringutele uuendus-, teadus- ja arendustegevuse alal (15,4%).

2018. aasta lõpuks oli programmide kogusummast rahastamisvahenditele eraldatud ligi 22,1 miljardit eurot, millest 16,9 miljardit eurot tuli Euroopa struktuuri- ja investeerimisfondidest. 2020.–2027. aasta programmitöö perioodi assigneeringutest on liikmesriigid seega saavutanud peaaegu

90% eraldistest finantsinstrumentidele, kahekordistades 2007.–2013. aasta programmitöö perioodil käibefondide kaudu antud summa.

Käibefondid toetasid investeringuid 100 000 VKEse ja parandasid energiatarbimist enam kui 25 000 majapidamises, vähendades aastast kasvuhoonegaaside heidet üle 54 000 tonni.

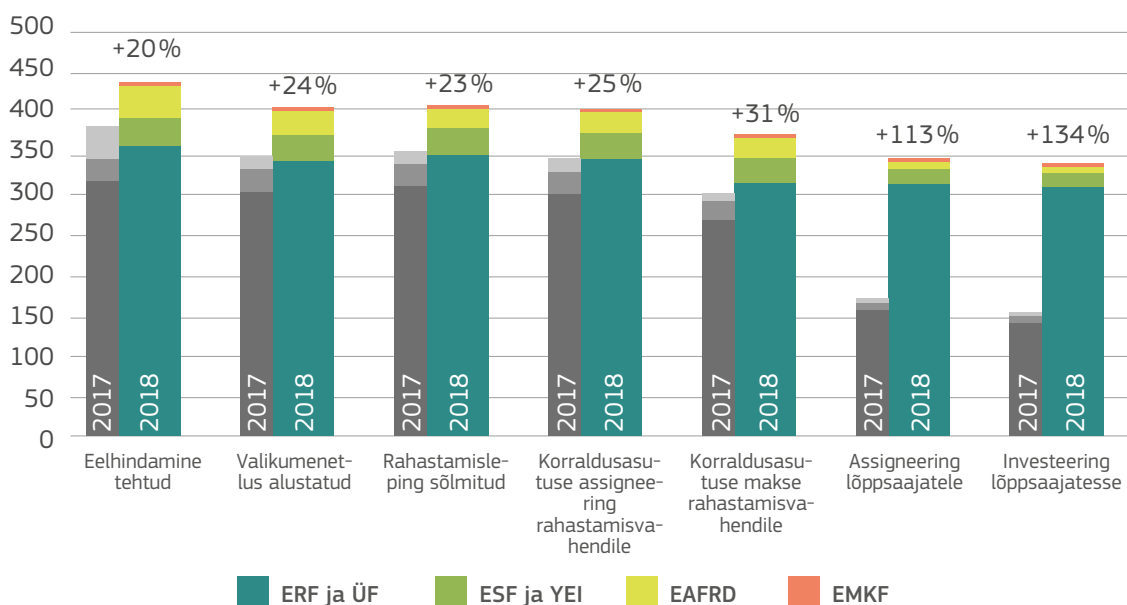
Sellegipoolest on veel kasutamata potentsiaali, mille hulk on liikmesriigiti väga erinev. Näiteks Poola, Rootsi, Madalmaad, Ungari, Portugal, Hispaania, Läti ja Leedu eraldavad suhteliselt suure osa Euroopa struktuuri- ja investeerimisfondide vahenditest rahastamisvahenditele, samas kui rahastamisvahendeid ei kavatse kasutada ainult kolm liikmesriiki.

2018. aasta tulemusi saate vaadata fi-compassi veebisaidilt. Euroopa Komisjoni regionaal- ja linnapoliitika peadirektoraadi üksuse juht Jonathan Denness andis esimese ülevaate kokkuvõttest 2019. aasta FI Campuse üritusel Brüsselis. ■

## LISATEAVE

<https://bit.ly/39fn6dC>

## EDUSAMMUD RAHASTAMISVAHENDITE moodustamisel, RAHASTAMISVAHENDITE ARVUDES, 2017. AASTA JA 2018. AASTA SEISUGA (ESIF)



## LÜHIUUDISED

## AVATI PORTAAL TÖÖSTUSKLASTRITE COVID-19 VASTUSELE

Euroopa klastrite koostööplatvormi ECCP veebisaidil avati uus lehekülg, et toetada tööstusklastrite jõupingutusi leida lahendusi COVID-19 epideemia tagajärjel tekkinud probleemidele Euroopas. Portaalil on kaks eesmärki:

- > olla tööstusele, eriti tööstusklastri-tele, ühtne keskus usaldusväärse teabe saamiseks Euroopa Komisjoni ja liikmesriikide meetmete ja otsuste kohta, mis mõjutavad ühtse turu toimimist;
- > toetada avatud arutelufoorumit, kus osalejad saaksid jagada oma kogemusi, lahendusi, soove ja küsimusi.

Komisjon on juba saanud üle 1 100 meditsiinivarustuse (nt maskide ja hingamisaparaatide) pakkumise Euroopa klastrite liidu toetatud klastrite kaudu. Samuti loodi avatud arutelufoorum, et hoogustada kiiret ja hõlpsat mõttevahetust klastrite esindajate vahel.

Teateid riigiasutuste vajadustest saab suunata tööstustootjatele klastrite organisatsioonide kaudu kogu ELis ja kauge- maal. Näiteks Lombardia piirkond Itaalias on teinud mitu rahvusvahelist pakkumiskutset, et osta meditsiinivarustust raskelt haigete patsientide ravimiseks haiglates ning kaitsevahendeid arstidele ja meditsiinitöötajatele. ■

Riigiasutused saavad võtta ühendust e-posti teel: [covid19response@clustercollaboration.eu](mailto:covid19response@clustercollaboration.eu)

### LISATEAVE

<https://www.clustercollaboration.eu/coronavirus>

## ELI RAHALINE TOETUS KORONAVIIRUSE VASTU VÕITLEVATELE RIIKIDELE, PIIRKONDADELE JA KOHALIKELE KOGUKONDADELE

Ühtekuuluvuspoliitika ja reformide volinik **Elisa Ferreira** ning tööhõive ja sotsiaalõiguste volinik **Nicolas Schmit** saatsid 18. märtsil 2020 kirja kõigile ELi liikmesriikidele, et teatada neile koroonaviirusele reageerimise investeermisalgatuse (CRII) alusel saadaolevast individuaalsest toetusest.

Nendes kirjades selgitati iga riigi jaoks saadaval olevaid rahasummasid, kulutuste liike, mille jaoks saab nüüd taotleda toetust ELi struktuuri- ja solidaarsusfondidest (näiteks tervishoiusüsteemi toetamiseks, meditsiinivarustuse hankimiseks või tervishoiule juurdepääsu tagamiseks haavatavatesse rühmadesse kuuluvatele isikutele) ja praeguseid võimalusi mobiliseerida rahastamist **ERFI** ja **ESFI** kaudu.

Lisaks pakuvad komisjoni talitused liikmesriikidele lõimitud toetust spetsiaalsete CRII riigipõhiste rühmade kaudu. Need rühmad tagavad hea teabevoogu ja kiired otsused kõige praktilisemal tasemel ning võimaldavad arutleda riigiabi, finantsmääruse järgimise ja Euroopa Investeeringufondi toetuste üle. ■

### LISATEAVE

Koroonaviirusele reageerimise investeermisalgatus

<https://europa.eu/!uH33bD>

Ühtekuuluvuspoliitika ja ELi

Solidaarsusfond annavad panuse

koroonaviirusele reageerimise

investeermisalgatusele:

<https://europa.eu/!cq43qb>

## REGIOSTARS 2020. AASTA AUHINNAKONKURSS – TAOTLUSTE VASTUVÕTT ON ALANUD



Euroopa Komisjon kuulutas avatuks 13. REGIOSTARSi konkursi, et autastada ELi ühtekuuluvuspoliitika parimaid projekte viies teemakategoorias. 2020. aasta teema on seotud ELi märgilise piiriülese koostöökava Interregi 30. aastapäeva tähistamisega, keskendudes konkreetsetele noorte mõjuvõimu suurendamisele piiriüleses koostöös:

- > tööstuslik üleminek aruka Euroopa nimel (arukas majanduskasv);
- > keskkonnahoidliku Euroopa ringmajandus (kestlik majanduskasv);
- > oskused ja haridus digitaalse Euroopa jaoks (kaasav majanduskasv);
- > kodanike kaasamine ühtekuuluvust väärtustavates Euroopa linnades (linnaarendus);
- > Interregi 30 aastat – noorte mõjuvõimu suurendamine piiriüleseks koostööks (aasta teema).

Taotluste esitamise veebiplatvorm on avatud 17. maini 2020. Kõrgetasemelistest akadeemilistest ringkondade esindajatest koosnev sõltumatu žürii hindab auhindadele kandideerivaid projekte ja kroonib võitjad REGIOSTARSi pidulikult auhinna seremoonial, mis toimub 2020. aasta oktoobris Brüsselis Euroopa piirkondade ja linnade nädala ajal. Avaliku veebihääletuse teel selgitatakse välja ka rahva lemmikprojekt. ■

### LISATEAVE

<https://regiostarsawards.eu/>



# Üks kõigi, kõik ühe eest

Järjekordsete Interregi programmide jaoks tehakse juba ettevalmistusi. Need ei ole ainsad programmid, mida puudutab uus õigusraamistik. Interacti ühtlustatud rakendusvahendid (HIT) pakuvad programmidele parimate tavade vorme, malle ja palju muud.

Interregi kogukonna kollektiivsetele teadmistele rajatud ning nende otsese nõu ja abiga loodud vahendid aitavad uusi programme tõhusalt ja tulemuslikult käima lükata.

Interregi kolleegid arendasid iga HITi vahendit intensiivse protsessi abil, mis tagab, et iga HITi hulka arvatud vahend oleks eesootavaks perioodiks parimatele tavadele vastav. Interregi 26 programmi praegused eksperdid on pühendanud palju aega ja vaeva, et töötada iga vahend välja nii üksikasjalikult, nagu seda ei õnnestu teha üheski üksikprogrammis.

Algselt 2014.–2020. aasta programmitöö perioodiks lõimitud pakulina loodud HIT pakub programmidele Interregi kogukonnas ühiselt kindlaks määratud parimaid tavasid. Need vahendid toetavad programmitööd projektide kogu elutsükli jooksul.

HIT pakub Interregi programmidele ka ühtlustatud lähenemisviisi juhtimisele ja vahendidele. See aitab kogu Euroopas rakendatavatel programmidel vastata ühistele probleemidele ühiste lahendustega. Selle ühtlustatud lähenemisviisita ei pruugi ühe programmi lahendust õnnestuda teises korrata.

## Mida on HIT (2014–2020) saavutanud?

HITi eelmisi vahendeid rakendas 66% Interregi programmidest – mõned täies mahus, minimaalsete muudatustega või muutmata kujul, teised aga inspiratsiooni saamiseks. Interacti asjatundjate seiresüsteemi eMS kasutavad programmid pidid HITi põhiosad kasutusele võtma, sest ilma ühtlustatud lähenemisviisita juhtimisprotsessidele ei ole võimalik luua süsteemi, mis sobiks 38 erinevale programmile.

Šotimaa Strathclyde'i Ülikooli Euroopa poliitika uurimiskeskuse sõltumatus mõjuhinnangus leiti, et HIT pakkus programmidele mitmeid eeliseid.

Üks selle ilmselge mõju oli kasutajakesksemaks muutumine, sest iga vahend loodi eelkõige eesmärgiga muuta programmide juhtimine tulemuslikumaks, vähendades samas taotlejate ja toetusesaajate halduskoormust. See on omane nendele vahenditele endile, kuid paljud programmid kohandasid ka oma programmi juhtimist lõpliku vahendikomplekti põhjal.

Ühtekokku 80% programmidest teatasid, et HIT säästis personalikuluseid. Algselt 2014.–2020. aasta programmitöö perioodil või hiljem alustatud programmidele pakkus HIT valmisvahendeid, mida sai kiiresti rakendada.

Pealegi käivitas kogu HITi protsess Interregis arutelu miinimumnõuete üle, mis vastaksid õigusnõuetele ja programmi juhtimise headele tavadele. HIT soodustas arutelu andmete

*„Kui soovime, et koostööprojektid annaksid püsiva mõjuga tulemusi, siis vajame selliseid vahendeid nagu HIT. Need võimaldavad meil luua ühisraamistiku, millel on otsustav tähtsus projektide sujuvaks rakendamiseks, mis aitab neil oma eesmäärke täita.“*

Monika Schönerklee-Grasser, Kesk-Euroopa Interreg



üle, mis on vajalikud projektide hindamiseks, seireks ja kontrolliks, võimaldades programmidel keskenduda pigem sellele, mis kõige paremini toimib.

### Mis on järgmise perioodi proovikivid?

Uue perioodi jaoks HITi arendamise esimene proovikivi on sama nagu eelmiselgi perioodil. Selle aluseks saab olla ainult ühine arusaam sellest, mida eraldi vahendid endast kujutavad ja mida need peaksid tegema. Kui iga üksikvahendi otstarbest, põhiosadest ja väärtusest Interregi programmidele ei ole ühist arusaama, siis on võimatu sobivat toetust luua.

Sellisele ühisele arusaamale jõudmine ei ole tähtis ainult Interregi kogukonna sees, vaid ka toetusesaajatele. Erinevate tõlgendustega Interregi programmid võivad mitme programmiga tegelevad taotlejad ja toetusesaajad segadusse ajada ja olla otseseks tunnistajaks sellisele ühtlustamatusele.

Sellegipoolest on HITil nüüd palju tugevam lähtekoht, kui see vaatab silma vanadele proovikividele ja võtab ette uued. Programmides on selgunud, kuidas see saab neid aidata, pakkudes

*„Piiriülelset tegutsevate koostööprojektide korral on üksteise mõistmiseks vaja teha suuremaid pingutusi. Ühtlustatud dokumentide kasutamine aitab meil rääkida ühist keelt, millel on sama tähendus. HIT andis meile lootust, et lihtsustamine võib toimida.“*

Dr Csaba Horváth, Austria-Ungari Interreg

kas valmistoodet või lähtepunkti vahendite kohandatud variantidele. Puhta HITi kasutamise korral on järgmine suur ülesanne aidata programmidel teha ainult kasulikke kohandusi.

„Kui palju saab konkreetset vahendit kohandada enne, kui see enam ei ole ühtlustatud vahend, on põhiküsimus, millega tahame tegeleda,“ ütles Interacti esindaja Polona Frumen, kes juhib HITi protsessi. „Programmidel võib tekkida vajadus



*„HITis jagavad Interregi eksperdid oma oskusteadmisi tulevaste rakendusvahendite kavandamisel, püüdes saavutada kvaliteeti ja lihtsust. Kui kogu Euroopas kasutatakse samu vahendeid, teeme elu lihtsamaks kõigil, kes teevad meiega koostööd.“*

*Ioana Mantog, Interreg V-A Rumeenia/Bulgaaria*

vahendeid kohandada vastavalt siseriiklikele eeskirjadele, kuid millegi lisamine vähendab sageli nende tulemuslikkust. Järgmiseks perioodiks on vaja rohkem suuniseid, kuidas vahendeid kohandada ja kuidas tõrjuda tarbetute muudatuste soove.

Samuti tekitavad vältimatult pingeid püüdlused ühtlustada programmi juhtimist, kui programmid on tihedalt seotud nende toimimisviisiga, mis on sageli edukaks osutunud. Kompromisside tegemine ja teiste saavutatud tulemuste nägemine on tähtsad selleks, et leida parim lahendus, mis võiks toimida kõigi programmidega.“

## **Esimene HITi toode on peagi tulekul!**

Seda pinget näitab esimese HITi toote – taotlusvormi – loomisprotsess.

„Programmidel on sageli kiusatus esitada taotlusvormil lisaküsimusi. Kui need küsimused ei paranda projektide valikut või ei võimalda hiljem tõhusamat seiret, on need tõenäoliselt vaid lisakoormus taotlejatele ja programmidele,“ lisab Polona Frumen.

*„Meie toetusesaajate üks levinumaid kaebusi on see, et programmidel on siiani erinevad eeskirjad, mis põhjustab vigu ja segadust. Seega vastab HIT otseselt meie toetusesaajate vajadustele.“*

*Merike Niitepõld, Kesk-Läänemere programm*

Suured rahvusvahelised programmid, millel on rohkem ressursse, võivad tulla toime veidi suurema keerukusega, et projekti juhtimist veidi parandada, aga väiksema piiriülese programmi korral on ka väike töökoormuse suurenemine suurem probleem.

HITi taotlusvorm on samuti Interacti tulevase seiresüsteemi alus koos teiste selliste süsteemidega, mida Interregi programmid järgmisel programmitöö perioodil kasutavad. ■

## **KAS TAHATE HITI ABIKS, AGA EI TEA, KUIDAS?**

Interact võib korraldada teiega koostöös nõustamistunde, et HITi kasutamist täpsemalt käsitleda. Saame vastata kõigile küsimustele ja näidata, kuidas neid vahendeid igapäevases töös kasutada.

Korraldame HITi rändkampaania, et jõuda ühiste seminaridega võimalikult mitmesse piirkonda.

Küsige lisateavet HITi tööühmalt:

<http://www.interact-eu.net/contact>

---

### **LISATEAVE**

Interact-eu.net

# #EUdatathon 2020 – innovatsioon Euroopale ELi avaandmetega

Neljas järjestikune ELi avaandmete võistlus EU Datathon algas 19. veebruaril, et saaksite näidata avaandmete võimalusi tänapäeva ühiskonnas ning loomulikult ka oma loovust ja andekust!

Ühtlasi saate sellel võistlusel nõutada endale oma jao kokku 100 000 euro suurusest auhinnafondist. Osalemiseks tuleb soovitada, kuidas luua rakendus, mis seob ja kasutab avatud andmekogumeid, millest vähemalt üks on ELi institutsioonide, agentuuride ja asutuste poolt kättesaadavaks muudetud tuhandetest andmekogumitest. Täpsemat teavet leiate konkursi eeskirjadest: <https://op.europa.eu/en/web/eudatathon/2020-rules>

Teie rakendus peaks näitama võimalusi konkreetsetele ärimudelitele või sotsiaalsetele ettevõtetele. Samuti tuleb selles kirjeldada sobivaid uusi lähenemisviise ja lahendusi, mis aitaksid Euroopal täita avaandmete kaudu mingit Euroopa Komisjoni püstitatud tähtsatest eesmärkidest. Seega peaks see vastama ühele järgmistest valdkondlikest väljakutsetest:

- > 1. väljakutse: **Euroopa roheline kokkulepe**
- > 2. väljakutse: **inimeste teenistuses olev majandus**
- > 3. väljakutse: **uue hoo andmine Euroopa demokraatiale**
- > 4. väljakutse: **digiajastule vastav Euroopa**

Oma ettepanek tuleb koos lühikirjeldusega esitada EU Datathon veebisaidil **3. maiks 2020**.

Lõppvõistlusele valitakse 12 parimat võistkonda (st kolm võistkonda iga väljakutse kohta). Kui kuulute nende hulka, palutakse teil oma rakendust arendada ja esitleda seda 13.–15. oktoobril **18. Euroopa piirkondade ja linnade nädalal Brüsselis**, kuhu oodatakse üle 9000 osaleja.

Sellel üritusel pannakse pingeritta iga väljakutse võitnud võistkonnad, kes saavad järgmised autasud (iga väljakutse kohta): esimene koht – 12 000 eurot; teine koht – 8000 eurot; kolmas koht – 5000 eurot.

EU Datathon 2020 korraldab Euroopa Liidu väljaannete talitus tihedas koostöös Euroopa Komisjoni regionaal- ja linnapoliitika peadirektoraadiga. ■

## LISATEAVE

<https://op.europa.eu/en/web/eudatathon>

@EU\_opendata

@euinmyregion

#EUdatathon

#ideas4EU



„Oma sõnadega“ on *Panorama* rubriik, kus kohaliku, piirkondliku, riikliku ja Euroopa tasandi sidusrühmad kirjeldavad oma plaane 2014.–2020. aasta programmitöö perioodiks ning jagavad oma vaateid 2020. aasta järgse

ühtekuuluvuspoliitika jätkuvate oluliste arutelude kohta. *Panorama* võtab hea meelega vastu teie emakeeles kirjutatud kaastöid ja võib neid tulevastel väljaannetes avaldada. Võtke meiega ühendust aadressil **regio-panorama@ec.europa.eu**, kui soovite lisateavet juhiste ja tähtaegade kohta.

## Koostöö ümber Läänemere ühtekuuluvuspoliitika tugevdamiseks

Viimastel aastatel on maailma poliitiline olukord olnud ühtekuuluvuspoliitika eesmärkide seisukohalt keeruline ja kriisi on tunda saanud ka Läänemere piirkond.

**E**Li Läänemere piirkonna strateegia (EUSBSR) on ühtekuuluvuspoliitika mitmeotstarbeline vahend. Hoolimata piirkonna ebastabiilsusest on see suutnud edendada arengut, lahendada keskkonnaprobleeme ning soodustada inimestevahelise usalduse ja koostöö kultuuri.

Läänemere piirkonnas koostööd edendav Centrum Balticum Foundation on selle strateegiaga töötanud 2013. aastast. Selle sihtasutuse ülesannete hulka kuuluvad kommunikatsioon ja koostöö alustamine ELi mittekuuluvate riikidega. Sihtasutus juhib EUSBSRi kommunikatsioonipunkti tegevust, arendades teavitustegevust strateegia kohta ja aidates selle eesmärke täita. Lisaks on sihtasutuse ülesanne luua naabritega strateegiaga seotud koostöösidemeid, mis on võimaldanud kaasata uusi partnereid Läänemere piirkonna arendamiseks.

Centrum Balticum Foundation on uhke sellesse võrgustikku kuulumise üle, andes oma panuse ELi ühtekuuluvuspoliitika eesmärkide täitmiseks oma tegevusega inimeste kokkuviiemisel ja aidates neil üksteist mõista.

### Piirkondlikust mõjust teavitamine

Sihtasutus suudab oma projektide kaudu mõjutada ka ühtekuuluvuspoliitika eesmärkide täitmist. Hiljuti lõpule viidud teavituskampanias „Ühtekuuluvus EUSBSRi kaudu“ toodi esile ühtekuuluvuspoliitika positiivset mõju Läänemere makropiirkonnale. Suhtlusmeedias toimunud kampania põhitähelepanu all olid ELi rahastatud projektid ja inimesed, kes nende projektidega töötasid ja said nende tulemustest konkreetset kasu. Erinevaid osapooli ulatuslikult kaasates tutvustas kampania ELi poliitika mõju ja ärgitas arutelu. Selle raames tutvustati ja koostati kõigile kättesaadavaid kommunikatsioonimaterjale ühtekuuluvuspoliitika kasulikkusest. Seetõttu on ühtekuuluvuspoliitikast teavitamine kestnud edasi isegi pärast kampania lõppu.

Centrum Balticum Foundation sai osaleda ka keskkonnahoidliku laevanduse projektis ECOPRODIGI, mis kasutab digitaliseerimist ökoloogiliselt tõhusa mere liikluse edendamiseks Läänemeres. Sellega aitab projekt ühtlasi täita ELi kliimaeesmärke ja rohelise kokkuleppe programmi. Projekti ECOPRODIGI katelahendused on näidanud, et digitaliseerimist saab kasutada kütuse- ja materjalikulu ning heitkoguste vähendamiseks, ja loodusvarade võimalikult tõhusaks kasutamiseks. Tulemusi esitletakse üksikasjalikumalt maikuu Brüsselis toimival seminaril.



Professor Kari Liuhto  
Direktor Centrum Balticum Foundationi

ELi Läänemere piirkonna strateegia rakendab ühtekuuluvuspoliitikat piirkondlike omadusi arvesse võttes. Kiiresti tegutsev Centrum Balticum Foundation soovib ka edaspidi edendada koostööd ja Läänemere piirkonna teedrajavaid ettevõtmisi. Loodame kohtuda kõigiga juuni keskel Turus, kui see linn on täis Läänemere-teemalisi üritusi! ■

### LISATEAVE

<http://www.centrumbalticum.org/en>



## PROJEKTID

# POSTINDUSTRIAALSE MAASTIKU AMBITSIOONIKAS MUUTUMINE

**Tšehhi idaosas asuv Morava-Sileesia piirkond on aastaid kannatanud kivisöe kaevandamise pärast. Praegu pööratakse siiski märkimisväärselt tähelepanu tühjaks kaevandatud maa-ala taastamisele ning kaevandustegevuse viimaste jäänukite edukale kõrvaldamisele.**

**P**raegu on tähelepanu keskmes Karvina piirkond, millele on rasketööstus eriti halvasti mõjunud. Karvina piirkonna kaevandamisjärgse maastiku algatus (POHO2030), mida rakendab piirkondlik agentuur Moravskoslezské Investice a Development, a.s. (MSID), on andnud lootuskiire, et see ala taastatakse.

Algatus on vähehaaval muutunud omaette piirkondlikuks programmiks (POHO2030), millega töötab palju inimesi ja organisatsioone. Nende ühine nägemus on muuta Karvina piirkonna kaevandamisjärgne maastik jõukaks, elujõuliseks ja jätkusuutlikuks alaks. Sellest peaks saama piirkond, kus inimesed naudivad aktiivseid ajaviiteviise, kus rakendatakse arukaid lahendusi, mis tõmbavad ligi innovaatoreid ja loovisikuid kogu maailmast, ning kus kasutatakse väikese energiamahukusega söevaba tehnoloogia abil ja taastuvallikatest saadud uut energiat.

POHO2030 arenes välja projektist „Karvina piirkonna kaevandamisjärgse maastiku kontseptsioon aastaks 2030“, mis analüüsis piirkonda erinevate ekspertide vaatenurgast. Nende analüüside põhjal pakuti välja kümme piirkondlikku arengukava, tuues sealhulgas näiteid teistest edukatest maastiku muutmise juhtudest Tšehhis ja mujal.

Kontseptsiooni arendamine algas 2018. aastal ja kestis 2019. aasta juulini ning lõppes koostöö ja piirkondliku arengu memorandumiga. Projekti avamisüritusel Gabriela söekaevanduses kirjutasid memorandumile alla 36 osapoolt, sealhulgas Morava-Sileesia piirkonna esindajad, ettevõtjad, ülikoolid, huvirühmad, piirkondlikud instituudid ja kohalikud omavalitsused.

## Ambitsioonikad muudatused algavad vähehaaval

2021. aastani kestva esimese järgu jooksul on projekti põhieesmärk muudatused käima lükata, luua uusi koostööfoorumeid ja organisatsioone visiooni paikapanemiseks, jagada teavet ja muuta piirkond ligitõmbavamaks.

Tööde koordineerimiseks avatakse ametlik platvorm ning alustatakse turunduskampaaniat piirkonna kuvandi muutmiseks, muutes selle samal ajal üldsusele paremini ligipääsetavaks.

Teises järgus (2022–2026) rakendatakse täies mahus katse- ja strateegilisi projekte, et parandada piirkonna ligipääsetavust koos kliimamuutusega kohanemisega. Eesmärk on tõmmata piirkonda erasektori vahendeid ja investeeringuid ning mitme allikaga rahastamisvõimalusi üldsuse ja erasektori hulgas.

Programm tipneb kolmandas järgus (2027–2030), kui jõutakse visiooni elluviimiseni ja nende projektide lõpetamiseni, mis on aidanud muuta postindustriaalse maastiku jõukaks, elujõuliseks ja jätkusuutlikuks piirkonnaks.

Selle eriti ambitsioonika programmiga Morava-Sileesia piirkonna ja kogu Tšehhimaa jaoks on kavas laiendada maa-alasid taas-elustada, neid ümber korraldada ja nende otstarvet muuta, et luua uusi jätkusuutlikke linnaosi, nutikaid tööstusparke, turismikeskuseid, tehnoloogiaparke, loomekeskusi, galeriisid, alasid esitluste ja näituste tegemiseks ning palju muud. ■

## LISATEAVE

<http://www.poho2030.com/>

Facebook POHO2030

## PROJEKTID

# PIIRIÜLENE PROJEKT PARANDAB PALLIATIIVRAVI

INVESTEERINGUTE  
SUMMA  
921 708 EURO

EL-I TOETUS  
783 454 EURO

**Serbia-Horvaatia piiri lähedal maapiirkonnas elavad inimesed saavad oma elu lõpus paremat ravi tänu piiriülesele projektile „Take Care!“, mida rahastab Euroopa Regionaalarengu Fond.**

**P**rojekt „Take Care!“ on parandanud palliatiivravi ja selle kättesaadavust sadadele haavatavas olukorras inimestele, kes elavad kahes naaberpiirkonnas: Vukovar-Srijemi maakonnas Horvaatias ja Sremi ringkonnas Serbias.

Nagu paljudes maapiirkonnas asuvates kogukondades on seal vananev elanikkond, viletsad taristud ja ebavõrdset jaotunud ressursid. Noored lahkuvad, et leida võimalusi mujal. Seetõttu ei ole seal piisavalt tervishoiu- ja sotsiaalteenuseid eakatele, puuetega inimestele ja parandamatult haigetele.

Palliatiivravi on neile hädavajalik, et veeta oma elu viimane osa mugavalt ja väärikalt. Ehkki neid raviteenuseid juba osutati, oli selle kvaliteedis ja töötajate koolituses kogu piirialal palju parandamisruumi.

Projekt „Take Care!“ asutas 20 kuuga Horvaatias seitse liikuvat palliatiivravi tugirühma, Serbias uue palliatiivravi osakonna ning erialase kursuse tervishoiu- ja sotsiaaltöötajatele.

## Ekspertteadmiste jagamine

Projekti taga oli viis kohalikku organisatsiooni, kes töötasid kõigis nendes piirkondades otseselt palliatiivravi patsientidega. Need olid muuhulgas Bubamara Puuetega Inimeste Ühing ja Iloki Hooldekodu Horvaatias ning Serbias Sremska Mitrovica üldhaigla, Sremi regionaalarengu agentuur ja humanitaarne

heategevusorganisatsioon Caritas Sremska Mitrovica linnas. Partneritel aitas prioriteete ritta seada kohalike palliatiivravi saajatelt ja nende peredelt saadud tagasiside.

Tänu jagatud ekspertteadmistele liigub nüüd Vukovar-Srijemi maakonnas eribussides seitse mitut valdkonda esindavate ekspertidega töörühma, et osutada palliatiivravi teenust. Sremska Mitrovica üldhaiglas on uus osakond parandamatult haigete patsientide hooldamiseks.

Koostöös Horvaatia Zagrebi Ülikooli meditsiinkooliga avati projekti „Take Care!“ käigus ka kursus 40 tervishoiu- ja sotsiaaltöötajale. Nad õppisid täitma patsientide meditsiinilisi, psühhiaatrilisi ja psühholoogilisi vajadusi ning kolleege toetama, luues samal ajal võrgustiku ajakohaste parimate tavade levitamiseks.

## Tugevam vundament

Suurem võimekus võimaldas ainuüksi projekti kestel 968 patsiendil saada uutelt töörühmadelt raviteenuseid, kuid kavas on teha veel täiustusi. Projekti „Take Care!“ partnerid ja partnerorganisatsioonid teevad varasemast tihedamat koostööd ja on koostanud strateegiaid paremate teenuste osutamiseks.

Projektiga suurendati ka üldsuse teadlikkust hea elukvaliteedi tähtsusest haavatavas olukorras inimestele ning saavutati piirkonna ühise identiteedi tugevam tunnetus. ■

## LISATEAVE

<https://www.takecare-palliative.com>



PROJEKTID

# VIRTUAALNE TEADUSURINGUTE VÕRGUSTIK NUTIKAMA TÖÖSTUSE HEAKS

INVESTEERINGUTE  
SUMMA

1 679 129 EURO

EL-I TOETUS

1 595 173 EURO

Euroopa Regionaalarengu Fond rahastas projekti SmartIC, mis ühendab Eestis 27 keskust, kes teevad uuringuid digitaalse tootmise tehnoloogia (Industry 4.0) alal. See „virtuaalne labor“ on Euroopa järgmise põlvkonna tööstuse innovatsiooni vedur.

SmartIC (Smart Industry Center) tuumikprojekt loodi 2017. aastal, et võimaldada Eesti teadlastel taristuid jagada ja nutika tootmise uuringuid paremini koordineerida. Projekti eesmärk on aidata kogu Euroopa tööstusel minna üle kõrgema kvalifikatsiooniga kõrgtehnoloogilisele tootmisele, et suurendada tootlikkust ja konkurentsivõimet.

Põhirakendusteks on prototüüpide kvaliteedikontroll, isejuhtivad tööstussõidukid, tööstusrobotid, tööstuslik virtuaalne ja laiendatud reaalsus, kestlikud energialahendused, parem hooldus ja tootmine.

SmartIC virtuaalse teadusuuringute võrgustiku kaudu on ühendatud kaks ülikooli, 25 teaduslaborit ja ligikaudu 70 teadlast. Kogu osalejate koordineerimine toimub veebipõhiselt ja seetõttu ei ole vaja kulukaid büroosid ega haldusruume.

Nende ühendatud võimalused suurendavad Eesti teadus- ja arendusvõimekust nutika tootmise valdkonnas. Samuti on ülikoolidel lihtsam teha ettevõtetega koostööd, et arendada tehnoloogiaid tuleviku majanduse jaoks.

## Ühendatud evolutsioon

SmartIC selgroo moodustavad Tallinna Tehnikaülikool (TalTech) ja Tartus asuv Eesti Maaülikool.

Euroopa Regionaalarengu Fondi toetuse abil rajati TalTechis prototüüpimislabor, mis on pühendatud metalli ja komposiidi 3D-printimisele. Seal on lasersulatusseade, mis kasutab patenteeritud tehnoloogiat kiiremaks printimiseks. Teisalt on Maaülikooli uus kompuutertomograafia labor varustatud täiustatud kõrgeraldusega 3D-skanneriga esemetest ristlõigete saamiseks.

See kombinatsioon võib olla väga kasulik tootjatele, kes soovivad oma tooteid täiustada, või uusi esemeid loovatele arendajatele.

Näiteks tegid laborid koostööd, et valmistada metallmesilasi kommunismiohvrite mälestusmärgile Eestis. Maaülikooli laboris skaneeriti Eesti Loodusmuuseumist saadud metsmesilast ja kujutist muundati erineva suurusega mesilaste saamiseks. Seejärel printiti TalTechi laboris roostevaba pulbermaterjali kasutades 20 000 terasmesilast.

Protsess oli lihtne, sest Taltech, Maaülikool ja teised laborid saavad kaugjuhtimise teel seadmeid kasutada, tooteid kujundada ja neid katsetada. Ainuüksi 2018. aastal tehti virtuaalses keskkuses tööstusliku digiteerimise alal üle saja teadus- ja arendusprojekti, mis annab tunnistust koostöö jõust. ■

---

## LISATEAVE

<http://smartic.ee>



PROJEKTID

# VÄHESE SÜSINIKDIOKSIIDIHEI- TEGA TRANSPORDIVÕRGUSTIKU JUHTIMINE KARLSRUHES SAKSAMAAL

INVESTEERINGUTE  
SUMMA  
7 221 576 EUROT

ELI TOETUS  
3 529 423 EUROT

**Projekt Regiomove arendab Euroopa Regionaalarengu Fondi toetuse abil Saksamaal Karlsruhe linnas lõimitud liikuvusvõrgustikku. Reisijad saavad sujuvalt vahetada erinevaid vähese süsinikdioksiidiheitega transpordiliike süsteemis, mis on juurdepääsetav alternatiiv isiklikele autodele.**

**K**arlsruhe linna ning ümberkaudseid linnu ja asulaid kattev võrgustik ühendab ühis- ja jagamistranspordi teenusepakkujad. Inimesed saavad sihtkohta jõuda bussi, rongi, jagatud auto, jalgratta või nende kombinatsiooni abil.

Regiomove aitab lihtsamalt kavandada ühis- ja jagamistranspordi abil läbitavaid teekondi ning vähendada süsinikdioksiidiheidet. Linn on ümbritseva piirkonnaga ühtses transpordivõrgustikus ja see parandab ka liikumisvõimalusi maapiirkondadest linna ja tagasi.

Ühistranspordisüsteemi marsruudid osutavad tuumikteenuseid. Erasektori veoettevõtjad pakuvad iseseisvalt lisaühendusi, mis võimaldab ettevõtjatele süsteemis iseseisvust ja samal ajal võrgustiku kaudu juurdepääsu uutele klientidele.

Reisijatel ei pea olema erinevate teenusepakkujate kontosid ega lepinguid. Projektiga Regiomove loodud rakendus katab kogu võrgustiku.

See rakendus lihtsustab teekondade kavandamist. Inimesed logivad sisse oma nutitelefoni või arvuti, sisestavad lähte- ja sihtkohad ning valivad eelistatud marsruudi. Seejärel saavad nad kogu teekonna korraka broneerida ja selle eest tasuda, sõltumata sellest, mitu ettevõtjat selle teekonna erinevaid osi teenindavad.

## Paindlik valik

Karlsruhe linnastu ühistranspordi võrgustikus osutab teenuseid juba ligi 20 bussi- ja raudtee-ettevõtjat. Regiomove võrgustikku saab alati lisada uusi teenusepakkujaid koos jalgrataste ja autode jagamisteenustega, et pakkuda veel rohkem liikumisvõimalusi.

Võrgustiku paindlikkuse suurendamiseks pakuvad liikuvussõlmed – nn „Regiomove pordid“ – reisijatele ühes kohas mitut transpordiliiki, nagu jalgrattarenti, bussijaama ja ühiskasutuses autosid. Projekti eesmärk on rajada 2021. aastaks seitse sellist porti Karlsruhe piirkonna linnadesse ja väiksematesse kogukondadesse, et saavutada maksimaalseid ühenduvusvõimalusi kogu piirkonnas.

Transporditeenused jäävad kohalike elanike ja ettevõtjate ees vastutavaks. Võrgustiku platvormi haldab Karlsruhe ühistranspordiamet ning seetõttu on elanikel võimalus sõna sekka öelda ja hoolitseda, et see vastaks nende vajadustele.

Võrgustik muudab kestliku transpordi reaalsemaks valikuks ning üleminek autode kasutamiselt aitab linnades vähendada ummikuid ja õhureostust. Paremad ühendused linnapiirkondadega annavad ka maapiirkondade elanikele paremaid töö- ja ajaviitvõimalusi, eriti neile, kes autot ei juhi või ei oma.

Kõige tähtsam on see, et parem juurdepääs vähese süsinikdioksiidiheitega transpordile võib aidata Karlsruhel saada kliimasõbralikumaks piirkonnaks. ■

## LISATEAVE

<https://www.regiomove.de/>

# ÜRITUSTE KAVA

12.–15. OKTOOBER

Brüssel (BE)

18. Euroopa piirkondade ja linnade nädal

## ÕIGUSTEAVE

Euroopa Komisjon ega ükski tema nimel tegutsev isik ei vastuta käesolevas väljaandes esitatud teabe kasutamise eest.

Luxembourg: Euroopa Liidu Väljaannete Talitus, 2020

PDF: ISSN 1725-8200 KN-LR-20-001-ET-N

© Euroopa Liit, 2020

Euroopa Komisjoni dokumentide taaskasutamise põhimõtteid rakendatakse vastavalt komisjoni 12. detsembri 2011. aasta otsusele 2011/833/EL komisjoni dokumentide taaskasutamise kohta (ELT L 330, 14.12.2011, lk 39).

Kui ei ole märgitud teisiti, on käesoleva dokumendi taaskasutamine lubatud Creative Commons Attribution 4.0 Internationali (CC BY 4.0) litsentsi alusel (<https://creativecommons.org/licenses/by/4.0/>). See tähendab, et taaskasutamine on lubatud, kui on viidatud allikale ja märgitud kõik muudatused.

Selliste elementide kasutamiseks või paljundamiseks, mis ei kuulu Euroopa Liidule, võib olla vaja taotleda luba otse õiguste omajalt.

Printed by Bietlot in Belgium

Käesolev ajakiri on trükitud bulgaaria, hispaania, inglise, itaalia, kreeka, poola, prantsuse, rumeenia ja saksa keeles ümbertööteldud paberile. Elektroonilisel kujul on see saadaval 22 keeles aadressil [http://ec.europa.eu/regional\\_policy/et/information/publications/panorama-magazine/](http://ec.europa.eu/regional_policy/et/information/publications/panorama-magazine/)

Väljaande sisu koostamine lõpetati aprillis 2020.

## FOTOD (LK)

Kaas: © ELI-HU Non-Profit Ltd

Lk 3: © Euroopa Liit

Lk 4: © Euroopa Liit

Lk 5: © Euroopa Liit

Lk 6: © iStock/homydesign

Lk 7: © iStock/kbarzycki

Lk 8: vasakul © Family Park; keskel © Baptiste Almodovar paremal © Αγγελος Σακκάς

Lk 9: © Euroopa Liit

Lk 13: © iStock/scyther5

Lk 14: © Pole pédiatrique de Cerdagne, ALEFPA / Marion Cordier, Thierry Calvat

Lk 15: © Zastrzezone / Adam Wolosz

Lk 16: © iStock/gui00878

Lk 19: © EEN

Lk 20: © korraldusasutus, rakenduslava transporditaristu, keskkond ja kestlik areng

Lk 23: © iStock/scyther5

Lk 24: © iStock/courtneyk

Lk 25: © iStock/gorodenkoff

Lk 26: © Iskra Tsankova

Lk 27: © Euroopa Liit

Lk 28: © iStock / Andrey Danilovich

Lk 29: © iStock/gorodenkoff

Lk 30: © Ungari innovatsiooni ja tehnoloogia ministereium

Lk 32: ülevaht © ELI-HU Non-profit Ltd

all © KesK-Tisza piirkonna veemajandusdirektoraat

Lk 34: ülevaht © KITE Agricultural Service and Trade Corp

all © Kreatív Tanácsadó Központ Kft

Lk 35: ülevaht © Kreatív Tanácsadó Központ Kft

all © DicomLAB Dental Kft

Lk 38 © iStock/Varijanta

Lk 39 © Interact

Lk 42 © Centrum Balticum Foundation

Lk 43 © Poho2030

Lk 44 © iStock/MartinPrescott

Lk 45 © TalTech 2019

Lk 46 © iStock / Daniel Kloe

## PÜSIGE LIINIL



[ec.europa.eu/regional\\_policy](https://ec.europa.eu/regional_policy)  
[cohesiondata.ec.europa.eu](https://cohesiondata.ec.europa.eu)



@EUinmyregion



EUinmyregion



[flickr.com/euregional](https://www.flickr.com/euregional)



EUinmyregion



euinmyregion



[ec.europa.eu/commission/commissioners/2019-2024/ferreira\\_en](https://ec.europa.eu/commission/commissioners/2019-2024/ferreira_en)  
 @ElisaFerreiraEC



Euroopa Liidu  
 Väljaannete Talitus

Euroopa Komisjon, regionaal- ja linnapoliitika peadirektooraat  
 Teabevahetus – Agnès Monfret  
 Avenue de Beaulieu/Beaulieulaan 1 – B-1160 Bruxelles/Brussel  
 E-post: regio-panorama@ec.europa.eu