



ПАНОРАМА

Насочване на вниманието върху Европейската регионална и селищна политика

ПРОЛЕТ 2020 г. / брой 72

Унгария в очакване на по-светло бъдеще

КОМИСАР
ФЕРЕЙРА СЕ
ВРЪЩА КЪМ
РЕГИОНИТЕ



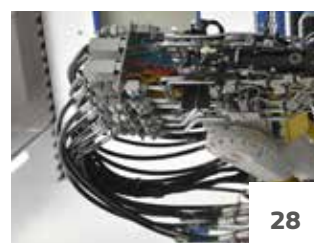
INTERREG:
ТРАНСГРАНИЧНО
СЪТРУДНИЧЕСТВО



ПАНОРАМА

СЪДЪРЖАНИЕ

УВОДНА СТАТИЯ: Елиза Ферейра, европейски комисар с ресор „Сближаване и реформи“.....	3
ИНТЕРВЮ: Комисар Ферейра говори за своите стремежи в предизвикателната си нова роля	4
ДЕЙНОСТ В РЕГИОНИТЕ: Акценти от 34 регионални комуникационни кампании.....	8
ЦЕНТЪР ЗА ДАННИ: Оценките на политиката на сближаване показват различия между държавите членки.....	10
INTERREG: честване на 30 години трансгранично сътрудничество.....	12
ИНТЕРВЮ: Костас Рафтопулос за ролята на предварителната подготовка на административния капацитет.....	20
ДОГОНВАЩИ РЕГИОНИ: стратегии и политики за подпомагане на изоставашите региони в ЕС да се справят по-добре.....	22
YOUTH4REGIONS: млада журналистка разказва за скорошното си пътуване до Порто за участие във Форума на градовете 2020.....	26
УНГАРИЯ: определяне на амбициозни планове за инвестиране в по-интелигентно, по-конкурентно и устойчиво бъдеще.....	28
ЕСИФ: финансови инструменти удвояват инвестиции в проекти	36
НОВИНИ НАКРАТКО	37
НИТ: нови инструменти на Interreg, предназначени да гарантират хармонизиран подход за ефективно изпълнение на програмата.....	38
EU DATATHON 2020: кандидатствайте сега и заявете интереса си към наградния фонд на конкурса в размер на 100 000 EUR.....	41
С ВАШИ ДУМИ: подкрепа в региона на Балтийско море за насърчаване на сътрудничеството и иновациите.....	42
ПРОЕКТИ: профили на успешни проекти от Чехия, Хърватия, Сърбия, Естония и Германия.....	43



УВОДНА СТАТИЯ

Въпреки социалното дистанциране ние трябва да се поддържаме: това е сближаването, това е Европа

Европа – и светът – са изправени пред най-тежката криза в съвременната си история, заплашваща нашето здраве и това на нашите близки. Тя застрашава нашата икономика и нашето сближаване, и желанието да работим заедно като европейци за преодоляване на кризата.

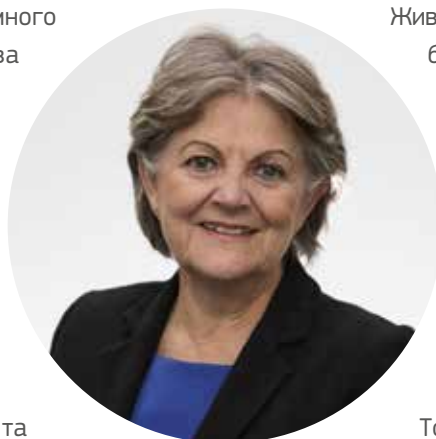
В този контекст ми позволете да бъда много ясна: Политиката на сближаване трябва да се справи с предизвикателството. Нашите действия трябва да бъдат незабавни: не можем да се крием зад процеси и процедури, докато умират европейци.

С гордост заявявам, че вече се изправяме пред това предизвикателство. Европейската комисия е подготвила набор от спешни мерки – Инвестиционната инициатива в отговор на коронавируса (CRII) – и Съветът, и Европейският парламент ги одобриха. Всичко това беше направено само за три седмици.

Бързата подготовка и приемане на CRII само по себе си е рекорд. Но нека се съсредоточим върху самите мерки, които наистина са новаторски. Чрез тях се отпуска незабавно финансиране от различни форми на неизразходвани структурни фондове (например предварителното финансиране за тази година). Парите вече са налични за три спешни нужди: животоспасяващо медицинско оборудване; подкрепа за МСП за поддържане на дейността им; и подкрепа за работниците, за да запазят заплатите си. В същото време обхватът на фонд „Солидарност“ беше разширен, за да се включат кризите в здравеопазването.

Тези мерки вече са в сила. Специализирана нова работна група и отделни екипи от държавите активно подпомагат държавите членки за тяхното прилагане. Настоятелно призовавам да се използват незабавно и максимално тези инструменти при всички програми за сближаване.

Но ние не почиваме на стари лаври. След като изслуша Европейския парламент и националните и регионалните органи, на 2 април Комисията предложи нов набор от мерки, CRII+. Те позволяват максимална възможна гъвкавост: трансфери между всички кохезионни фондове, между регионите и между целите на политиките. За да улесним пътя към бързото им прилагане, ние допускаме 100% съфинансиране от ЕС и подготвяме максимално административно опростяване.



Живеем в безпрецедентни времена, изискващи безпрецедентен отговор. Може да е обезсърчително, но историята на политиката на сближаване ми дава сили. ЕФРР е основан в отговор на петролната криза и болката от фалити, спада в индустрията и безработицата. Тогава сближаването преодоля предизвикателството – днес можем да го направим отново.

Това е нашият момент, който идва веднъж за поколение. Вашето професионално обучение и опит са ни подготвили за този момент. Нека покажем на Европа – и на света – какво може да направи политиката на сближаване. Нека използваме всяко налично евро по линия на политиката на сближаване, за да направим реална промяна, за да помогнем за управлението на кризата сега и да подкрепим възстановяването през следващите години. Нека покажем какво означава да си европеец: независимо от кризата не изоставяме нито един човек или регион.

Отново ще се срещнем лично – надявам се скоро. Дотогава ви пожелавам успех в работата – не правете грешка, това е жизненоважно. И най-вече пожелавам безопасност и добро здраве на вас и вашите близки. ■

Елиза Ферейра *Европейски комисар с ресор „Сближаване и реформи“*



ИНТЕРВЮ С КОМИСАРЯ

Завръщане към регионалното развитие

Комисар Ферейра споделя мислите си относно новата си роля в ГД „Регионална и селищна политика“ със Саймън Литън, редактор на „Панорама“

След почти четири години в Banco de Portugal – и в Надзорния съвет на ЕЦБ – новият комисар по въпросите на сближаването и реформите Елиза Ферейра се завръща към първата си любов: проекти за развитие и срещата с хората, чийто живот целят да променят те.

Каква беше реакцията Ви, когато бяхте предложена за комисар по въпросите на сближаването и реформите?

Бях много щастлива, защото, правейки всякакви други неща, почувствах, че се връщам у дома, към нещо много мило за мен. Започнах професионалния си път в академичните среди и като държавен служител, занимаващ се с въпросите на регионалното раз-

витие. Работих в един от регионите в публична агенция – като заместник-председател на Координационната комисия за Северния регион на Португалия за периода 1988-1992 г. По-късно станах министър на околната среда, след това министър на планирането. Всички тези въпроси са ми много близки.

Отне ли Ви време, за да се настроите или почувствахте, че можете веднага да се захванете със задачите си?

Не бих казала, тъй като дълго време бях далеч от темата. Бях член на португалския и на Европейския парламент, съответно през периода 2002-2004 г. и 2004-2016 г. Бях член на управителния съвет и по-късно заместник-губернор на Португалската централна банка от 2016 г. Така че преминах в зако-

нодателството и по-късно в банковия надзор, които са много по-сухи, абстрактни области, които се занимават с правила, а не с хора или развитие на място.

Обичам да отида и да видя какво се случва на място, да разбера, да се опитам да променя нещата. Регионалното развитие, сближаването и реформите ми позволяват да бъда по-активно ангажирана и да не съм толкова далеч от последствията от това, което правим. Харесва ми да виждам въздействието на нашата работа.

Сега въпросите се промениха. Но все още забелязвам линия на приемственост от времето, когато това ми беше основната работа.

“ ... ако приемем политиката на сближаване за даденост, правим огромна грешка. Политиката на сближаване е изключително важна за функционирането на вътрешния пазар и за целия модел, който създадохме. ”

Заехте тази позиция в предизвикателно време, когато текущите бюджетни преговори са усложнени от Брексит. Смятате ли, че заинтересованите страни трябва да бъдат загрижени за заплахите за бъдещето на политиката?

Да, всички трябва да сме загрижени, защото ако приемем политиката на сближаване за даденост, правим огромна грешка. Политиката на сближаване е изключително важна за функционирането на вътрешния пазар и за целия модел, който създадохме. Този модел се основава на открита конкуренция. Ако слабите региони се съревновават с най-развитите без никакви бариери, като например търговски бариери, без възможност за обезценяване на валутата или механизми за защита – както беше преди създаването на ЕС – имам предвид, ако става въпрос за открита конкуренция, тогава победителят получава всичко. Следователно, същността на този проект е, че в условията на конкуренция като правило, той предлага известна подкрепа за стимулиране на сближаването на най-слабите партньори.

Сега тези принципи се поставят под въпрос. Води се тази ужасна дискусия кой печели и кой губи 1% от общото богатство. Ние не съобщаваме на гражданите колко печели всяка държава от участието си в този общ проект, от възможността да продава на всички останали партньори, да може да има глас в трудния глобализиран свят. Забравяме да обясним на гражданите икономическите ползи от този проект.

Бюджетът по дефиниция е механизъм за преразпределение. Това е от съществено значение за функционирането на

всяко общество. Бюджетът не е инструмент, при който това, което влагате, е това, което получавате. Трябва да обясним по-добре *raison d'être*, причината да имаме тези механизми и какво правим с тях.

Когато навлязох в работата, попитах служителите на ГД „Регионална и селищна политика“ каква е стойността на измамите в сравнение с всички средства, които управляваме. Те казаха, че е 0,86%, което не се знае от обикновените хора, защото медиите отделят изключително внимание на темата за измамите.

Разбира се, трябва да сме много строги към измамите, но не бива да говорим за тях, без да споменаваме относителното им значение и без да се концентрираме върху останалите 99%. Мисля, че не трябва да губим контекста на това, което обсъждаме, било то за бюджета или за измерението на измамите, мисля, че трябва

да бъдем много внимателни, за да не изгубим същността и да избягваме дискусии, които се водят по периферията на това, което трябва да обсъждаме.

Председателят Урсула фон дер Лейен обяви някои от водещите си амбициите, когато Комисията встъпи в длъжност, а именно Зеления пакт и Стратегията за цифрова Европа. С какво ще допринесе политиката на сближаване за постигането на тези цели?

Това е основна цел и нов модел на растеж за Европа. Инструментите, които трябва да предоставим, са главно кохезионните фондове, „старите“ фондове, които насърчават конвергенцията. Всъщност политиката на сближаване вече постига и ще продължи да изпълнява точно тези цели в проектите, които бенефициерите, регионите и общините предлагат.



Комисар Ферейра с министър-председателя на Португалия Антонио Коста (вляво) и Йоханес Хан, комисар по бюджета, по време на срещата на върха „Приятели на сближаването“, проведена на 1 февруари 2020 г. в Бежа, Португалия



Мостът на река Миньо, свързва Туй в Испания с Валенса до Миньо в Португалия

Ако ще организирате вътрешната си транспортна система, не можете да я организирате въз основа на замърсяващи, остарели технологии, дори ако работите в много изостанал регион.

Ако искате да подкрепите МСП, трябва да погледнете към бъдещето и към цифровата подкрепа. 20 милиарда евро вече са изразходвани за цифрови проекти, като осигуряване на широколентов достъп до най-отдалечените региони, за да преодолеем различията в конкурентоспособността между тях и големите центрове.

Има много примери за тези две цели – цифровизация и екологосъобразност – вече вградени в съществуващата финансова рамка. Но в следващата рамка те ще бъдат засилени; Комисията вече предложи целеви средства за подобни проекти. Тревогата ни е, най-слабите партньори, независимо дали са хора, работници, МСП, общини или региони, да не изостават по отношение на технологиите и необходимата по-голяма ефективност. И заради това те трябва да са екологични.

Също така обръщаме специално внимание на онези региони, които са в преход към безвъглеродна икономика или приемат по-екологична стратегия.

Някои от тях зависят почти изцяло от работни места и дейности, свързани с въглеродни или отделящи въглеродни емисии отрасли. Тези региони имат допълнителна подкрепа, освен достъпа до регионални и социални фондове, чрез Фонда за справедлив преход, за да се помогне в тези специфични, много сериозни случаи.

По-рано в кариерата си сте участвали в изпълнението на проект Interreg в Португалия, така че имате известен пряк опит на място. Как виждате отношенията си като комисар с различни субекти на различни нива?

Като заместник-председател на Координационната комисия за Северния регион на Португалия бях част от един от първите проекти за сътрудничество, финансирани и подкрепени от Interreg. Проектът включваше северната част на Португалия, регион с около 3,8 милиона жители, и Галиция в Испания, който е с приблизително същия размер.

Те бяха и все още са много млади периферни региони, с много МСП и голям брой много активни хора. Въпреки това те бяха разделени с изкуствена граница. Но това беше животът преди ЕС – а с присъединяването им много неща се

промениха. Едното беше връзката между двете държави и двата региона, и затова започнахме да работим с Xunta de Galicia.

Разбрахме, че има основателни причини за сътрудничество. Започнахме с инфраструктура, мостове, пътища и околната среда.

Много съм доволна, че границите вече са места за проекти, за комуникация, за много активност. Разбира се, мисля, че трябва малко да ги оптимизираме, защото имаме много проекти и програми за сътрудничество. Трябва да сме по-избирателни. Но е удивително, че сега хората гледат на съседите като на партньори, като на съграждани, а не като на чужденци. Те се познават и могат да си взаимодействат. Намирам това за абсолютно важно, за да може Европа да бъде Европа.

Можете ли да ни разкажете за Вашия опит и за плановете си за посещение на проекти, и по-общо за важността на комуникацията за тази политика?

Искам да посещавам проекти и да виждам нещата на място. Всички места са различни, но има много положителни експерименти, които

можем да споделим. Напълно различно е да отидете на мястото, а не да го видите описано в книга, а също и да видите и почувствате енергията на хората, с които говорите, защото развитието трябва да става от долу нагоре и да бъде подкрепено от горе надолу. Трябва да говорите със заинтересованите страни, трябва да ги срещнете и разберете, за да им помогнете да определят къде искат да се развиват.

Местата, които посетих като приоритет, са Силезия, Гърция и Източна Германия, но ще посетя много други региони. Много съм загрижена за това и ми е много интересно да говоря с хората, да се опитам да разбера новата им визия и как можем да им помогнем да направят прехода към нисковъглеродна икономика.

Това разбира се е придружено от финансова подкрепа. Постигнахме договореност – и това е предложението на Комисията – да осигурим 7,5 милиарда евро допълнителни средства за подкрепа на тези действия по прехода. Тези пари ще бъдат комбинирани с други инструменти в потенциален инвестиционен пакет в размер на 100 милиарда евро, разпределен индикативно от държавите членки, според нуждите на техните региони по отношение на работни места и икономическа зависимост.

Вече сме избрали регионите, които смятаме, че трябва да бъдат цел на тези интервенции. Разбира се, ние договаряме и прецизираме това с държавите членки, но това наистина представлява специална грижа, свързана пряко със Зеления пакт.

Надявам се до края на мандата си да съм посетила достатъчен брой разнообразни проекти. Проблемите включват тези в градовете, най-отдалечените региони, периферните райони, планинските райони, селските райони, застаряващото население ... от нас зависи да не пропусваме нито един.

Предизвикателството е голямо, но имаме фантастична група от опитни хора, които ми направиха невероятно посрещане и нямам думи да им благодаря. Те разбират, че моята цел е да осигурявам, а не да създавам много механизми, когато гражданите на място не могат да разберат какво прави Европа за живота им и за живота на децата им. Това е целта на нашата работа. ■



Модерният музей на Силезия, построен на мястото на бившата въгледобивна мина Катовице в Полша, разполага с оригиналния бункер, който е превърнат в наблюдателна кула



Тематичният парк в Санкт Маргаретен, Австрия



Cité de la Mer в Шербург, Франция



Исторически център на Янина, Гърция

КОМУНИКАЦИЯТА: ЕС създава промяна на място



От ноември 2018 г. до декември 2019 г. комуникационната кампания „Приносът на ЕС за регионите“ откри 34 местни инициативи, съфинансирани от ЕС, чрез 34 регионални кампании в 5 държави членки (Австрия, Франция, Гърция, Италия и Швеция).

Кампанията се фокусира върху познати, популярни места, които променят живота на гражданите и чието развитие и/или модернизация се подкрепя от регионални фондове на ЕС.

Във всеки регион се проведе едномесечна кампания, която имаше за цел да се покаже как ЕС осигурява промяна на местно ниво. Инициативите включваха: училище в Гваделупа (Франция); театър в Пелопонес (Гърция); ски станция в Мелерста Норланд (Швеция); защита на животните и биоразнообразието в Горен Норланд (Швеция) и Абрузо (Италия); замък в Тирол (Австрия); железопътна линия в Сицилия (Италия); музей в Нормандия (Франция); увеселителен парк в Бургенланд (Австрия); пешеходни улици в Епир (Гърция) и много други.

Всяка регионална кампания използва комбинация от средства за комуникация:

- Реклама върху дисплеи в градовете, цифрови реклами в местни уебсайтове и социални медии; например във Флоренция (Италия) плакатът беше изложен на главната жп гара.

- Инсталиране на интерактивна кабина за снимки, даваща възможност на местните да правят снимки на място; например в Бургенланд, където беше разположена една кабина за снимки.
- Партньорства с местни медии и/или местни инфлуенсъри: в Гранд Ест (Франция) си партнирахме с местен инфлуенсър, за да създадем видео за проекта на място, публикация в блог и публикации в социалните медии.
- Визуализации за социалните медии (със създаването на инструментариум за комуникация).
- Организиране на местни събития с представители на региона, Европейската комисия и собственика на проекта.

Добра новина!

През 2020 г. кампанията ще бъде разгърната в 16 нови региона в 5 държави членки (Франция, Гърция, Италия, Ирландия и Нидерландия).

Проектите в тази следваща фаза са ориентирани главно към екологичните проблеми. Няколко регионални кампании ще обърнат внимание на природните резервати, които играят важна роля в опазването на животните и биоразнообразието, възстановяването на крайбрежна зона, зелен университетски кампус и насърчаването на „меката мобилност“ чрез възстановяване на велоалеи, екологични автобуси и пешеходни зони. Другите теми през 2020 г. ще включват например културно наследство, култура, транспорт и т.н.

КЛЮЧОВИ ЦИФРИ ЗА КАМПАНИЯТА



475 000
посещения

на УЕБСАЙТА на
REGIO



23 000
снимки

в ИНТЕРАКТИВНАТА
КАБИНА ЗА
СНИМКИ



17
партньорства

с МЕСТНИ МЕДИИ



26
партньорства

с МЕСТНИ
ИНФЛУЕНСЪРИ

Освен че попада в предложенията на Комисията за Европейски зелен пакт, целта на кампанията „Приносът на ЕС за регионите“ остава същата: да се повиши осведомеността за действията и резултатите на ЕС на регионално ниво.

Въздействие върху ангажираността на гражданите

Тестовите, проведени в държавите, преди и след кампаниите, показаха, че:

- Локализацията създава емоционални връзки: използването на кампанията за предоставяне на информация за местни и регионални места беше от ключово значение за ангажиране с обществеността — например до 71 % в Швеция, до 93 % в Италия.

- Информирането на местно ниво позволява на ЕС да предава съобщения трансверсално: местните референции и стратегии създават почти еднакво ниво на ангажираност както сред проевропейската, така и сред евроскептичната аудитория. Например 65 % от евра-скептиците в един френски регион оцениха положително капацитета на кампанията да предоставя информация за участието на ЕС.
- Освен това беше установено, че гражданите проявяват по-голям интерес към информация за проектите и местата, финансирани в момента от ЕС в техния регион. Средно 75 % от обхванатото регионално население би подкрепило бъдеща кампания, илюстрираща най-новите атракции и места в техния регион. ■

НАУЧЕТЕ ПОВЕЧЕ

<https://europa.eu/!Qt64gt#EUinmyRegion!>



Ски стадиона в Йостершунд, Швеция



Морската зона в Торе дел Черано, Италия

ЦЕНТЪР ЗА ДАННИ

Оценка на политиката на сближаване в държавите членки

Оценката е ключово измерение на изготвянето на политиката на сближаване, тъй като подкрепя разработването и прилагането на политиката с надеждни доказателства за резултатите и въздействията от интервенциите.

Правилата, които уреждат планирането и прилагането на политиката на сближаване, се фокусират все повече върху оценката на нейното въздействие. В периода 2014-2020 г. държавите членки бяха задължени (за първи път) да извършват оценки, за да оценят ефективността, ефикасността и въздействието на целите на всяка програма. Правилата на политиката на сближаване се прилагат за Европейския фонд за регионално развитие, Европейския социален фонд и Кохезионния фонд.

По-долу са представени данни за обема, фокуса и естеството на получените национални оценки. Те се базират на следния отворен набор от данни: Оценки на програмата на политиката на сближаване (от 2015 г. до момента) и се актуализират редовно.

Какво влиза в обхвата на оценката?

Повечето от оценките са насочени към въпроси, свързани с изпълнението, и разглеждат напредъка при постигането на целите. Те се фокусират върху съгласуваността на проектите и действията с целите на програмата и ефективността, и ефикасността на тяхното изпълнение. Те също така проучват дали е вероятно наличното финансиране да бъде изразходвано и дали е вероятно да бъдат постигнати поставените цели, особено тези в рамката за изпълнение.

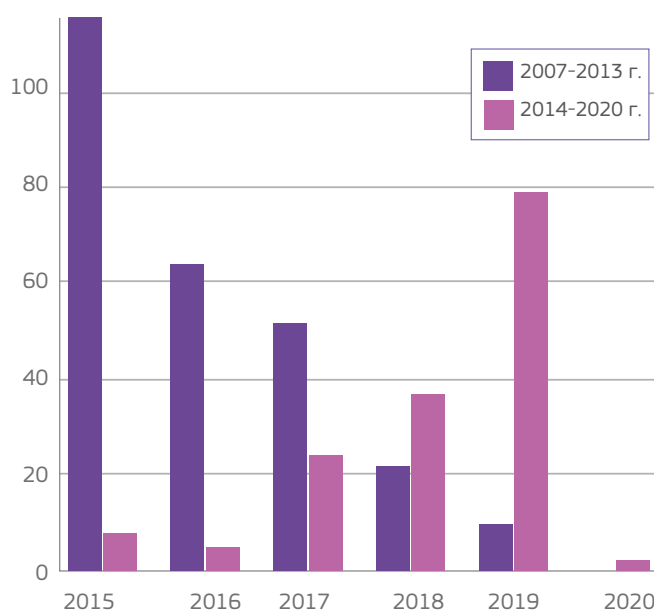
Оценки на въздействието се извършват и по-късно в програмния цикъл, когато повечето действия не само са приключени, но и са дали резултати.

Голямо количество доказателства, с различни подходи

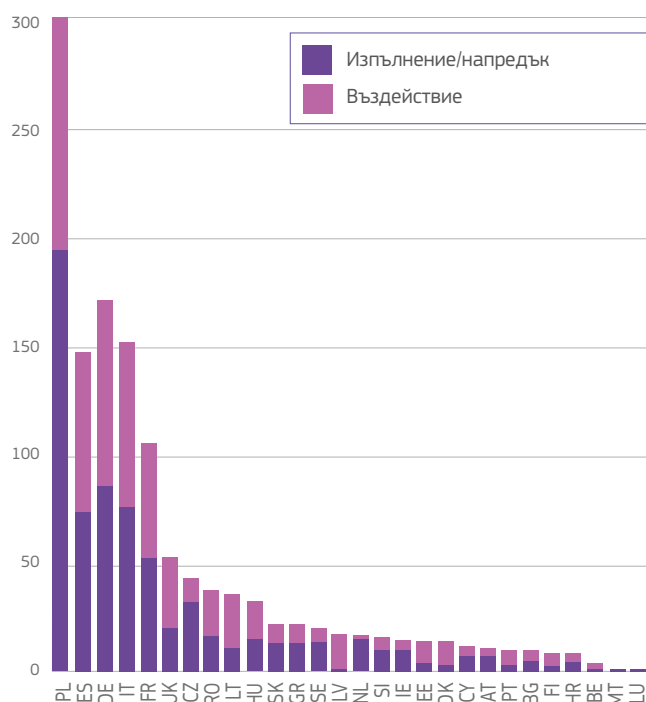
От 2015 г. насам държавите членки са извършили над 1 000 оценки, които се отнасят до различни фондове, теми и региони, и наблюдават напредъка на изпълнението и/или въздействието на интервенциите. Те се отнасят както до програмния период 2007-2013 г., така и до периода 2014-2020 г.

Броят на оценките в държавите членки варира значително. Това отразява значителните разлики в обема и обхвата на инвестиционното финансиране, броя на програмите в дадена държава членка и подхода, предложен в плановете за оценка. В допълнение, някои държави предпочитат да извършват по-голям брой по-малки оценки, докато други предпочитат да ги окрупняват.

БРОЙ ОЦЕНКИ НА ВЪЗДЕЙСТВИЕТО ПО ГОДИНА И ПРОГРАМЕН ПЕРИОД



БРОЙ ОЦЕНКИ ПО ДЪРЖАВИ И ТИП (ОТ 2015 Г. НАСАМ)



Какви теми са получили най-голямо отразяване през периода 2014-2020 г.?

По средата на програмния период повечето от оценките се фокусират върху социални теми, отчасти поради изискването държавите членки да извършат оценки на въздействието на Инициативата за младежка заетост до края на 2015 и 2018 г.

Завършените оценки обикновено се концентрират върху мерките, които са по-бързи за изпълнение, като насърчаването на устойчива и качествена заетост, която има пряка полза за хората в ЕС.

Разпределението на оценките по тематични цели може да се филтрира по държави и фондове (някои оценки могат да обхващат множество фондове).

Фокус върху изследванията и иновациите

В съответствие с изискванията за тематична концентрация голям обем инвестиционни ресурси на ЕФРР е отделен за засилване на научните изследвания, технологичното развитие и иновациите. Най-високите планирани суми за подобряване на инфраструктурата за научни изследвания и иновации, насърчаване на бизнес инвестициите в научноизследователската и развойната дейност и развитие на връзки и синергии между предприятия, изследователски и развойни центрове и сектора на висшето образование са разпределени в Полша, Испания и Германия. Полша също така има най-големия брой оценки, въпреки че към днешна дата те се фокусират главно върху процеса и мониторинга.

Какви са последните оценки, които трябва да бъдат завършени?

Окончателните доклади за оценка са на разположение в Библиотеката за оценки, където могат да се филтрират и търсят оценки, извършени от държавите членки. В повечето случаи докладите са на националните езици, но са придружени от резюме на английски език.

НАУЧЕТЕ ПОВЕЧЕ

Какво прави Комисията по отношение на оценката на политиката на сближаване:

<https://europa.eu/!XG63nD>

Годишни синтези на оценки с годишните отчети за използването на средствата:

<https://europa.eu/!MB77Fq>

За допълнителна информация, моля, свържете се с:

REGIO-EVAL@ec.europa.eu

Има ли въпрос, който бихте желали да бъде разгледан в статиите от раздела „ЦЕНТЪР ЗА ДАННИ“ в следващите броеве на „Панорама“?

Има ли определен набор от данни, който бихте желали да включим в платформата за свободно достъпни данни относно ЕСИФ?

Ако е така, моля, пишете ни по електронна поща на адрес: REGIO-EVAL@ec.europa.eu

Следвайте дискусията в TWITTER [#ESIFOpenData](https://twitter.com/ESIFOpenData)

или се абонирайте за нашия бюлетин: http://ec.europa.eu/newsroom/index.cfm?service_id=788

Споделяне и полагане на грижи през граница

Interreg



30 years together

Interreg, водещата програма на ЕС за трансгранично сътрудничество на национално и регионално равнище, отбелязва 30 години постижения и очаква още съвместни дейности в бъдеще. През 2020 г. ще се съсредоточим върху три основни теми, които подчертават какво представлява Interreg, като реагираме на основните проблеми на гражданите.

От 1990 г. насам финансирането от Interreg подкрепя програми за сътрудничество между региони, местни органи и граждани през граница. Програмата е финансирала хиляди проекти и инициативи, които помогнаха за намаляване на бариерите и за сближаване на хората. Interreg, или Европейското териториално сътрудничество, както е известна програмата, е в основата на европейския идеал, защото насърчава регионите и държавите да се справят с предизвикателства, които могат да бъдат решени само чрез сътрудничество.

Честванията през 2020 г. ще предоставят възможности за демонстриране на многобройните постижения на Interreg. Те ще се съсредоточат и върху бъдещето чрез дебат за политиката на сътрудничество след 2020 г. Interreg обхваща трансгранично, транснационално и междурегионално сътрудничество, но също така засилва сътрудничеството в по-устойчива политическа среда, например чрез макрорегионални стратегии и гранично координационно звено.

Interreg е възплъщение на една от основните ценности на ЕС: сътрудничество между хората, регионите и близки до нас страни. Във време на нарастваща интроспекция сред някои граждани и с политически диалог, склонен да пренебрегне постиженията на Европа, по Interreg бяха предприети действия за преодоляване на подобни пречки, като същевременно се осигурява подкрепа за изграждането на по-силна и сплотена Европа, основана на сътрудничеството.

Interreg вече се справя с изменението на климата и допринася за една по-екологична Европа. Програмата насърчава младите хора да работят или учат в чужбина и подкрепя инициативи за изучаване на езика на съседите или доброволството по проекти. Помага на всички нас да пътуваме от една държава в друга, да намерим работа в граничните региони на Европа или извън ЕС, или да имаме достъп до най-близките обществени услуги до домовете си.

Всички имаме нужда от съсед

Всички имаме съсед – и те имат значение! Ние си сътрудничим, работим заедно, вземаме решения заедно и заедно създаваме нови възможности за по-добро бъдеще в общото ни европейско пространство. Никога досега сътрудничеството не е било толкова решаващо, защото никога досега предизвикателствата не са били толкова глобални. Горските пожари не знаят граници – разпространявайки се от склонове до долини, те никога не искат разрешение за преминаване на границата. Нито болестите, замърсяването или социалните вълнения. Ако едната страна на границата е засегната, другата също ще бъде.

Знаем обаче, че споделянето на граници е нещо повече от намирането на решения на често срещани проблеми. Това също означава да се възползвате от общи възможности, общи интереси, общ начин на живот и културни практики. Заедно създаваме силни общности и изграждаме мостове между хората зад граница. Заедно ние гарантираме, че гражданите имат по-добър достъп до образование, здравеопазване или работни места. Заедно ние подобряваме свързаността и достъпността през границите, като същевременно запазваме своята безопасност и защитаваме наследството си и природата.

Имаме много повече общи неща със съседите си, отколкото си мислим. Европа ни държи заедно. В продължение на 30 години чрез Interreg програмите за сътрудничество на ЕС помагат на съседите да работят заедно за развитието на

силни общности по вътрешните и външните граници. Хиляди проекти, финансирани от ЕС, носят конкретни ползи за граничните региони на ЕС и извън тях, изграждайки доверие и уважение у хората, които споделят общо пространство.

ТРИСТРАНЕН ПОДХОД

За една от двете цели на политиката на сближаване за периода 2014–2020 г., Interreg има бюджет от 10,1 милиарда евро, осигурени от Европейския фонд за регионално развитие, който е инвестирал в няколко програми за сътрудничество, насочени към управлението на финансирането на проекти.

Има 60 програми за трансгранично сътрудничество, 15 програми за транснационално сътрудничество и 4 междурегионални програми:

- Трансграничното сътрудничество подкрепя сътрудничеството между регионите NUTS III от поне две различни държави членки, разположени директно на границите или в съседство с тях.
- Транснационалното сътрудничество включва региони от няколко държави от ЕС, които формират по-големи области, за насърчаване на по-добро сътрудничество и регионално развитие в рамките на ЕС чрез съвместно решаване на общи проблеми.
- Междурегионалното сътрудничество е общо-европейско в географски аспект и обхваща по-обширни области.

Подкрепа за младите днес

Младите хора на възраст между 15 и 29 години съставляват 17 % от населението на ЕС. Всички те са изправени пред общи предизвикателства, като слабите пазари на труда и липсата на възможности за образование и обучение. Въпреки че младите хора не са имунизирани срещу кризи, като глобалното затопляне, несигурността и всеобхватната липса на доверие в публичните институции, те споделят желанието за по-добро бъдеще. ЕС предоставя множество възможности, включително по-голяма мобилност, което е от решаващо значение за укрепването на позицията му като икономика, основана на знанието. ➤

НОВИ УМЕНИЯ ЗА ПО-МЛАДОТО ПОКОЛЕНИЕ



В Дунавския регион проектът NewGenerationSkills има за цел оползотворяване на потенциала на младите хора за бизнес и социални иновации чрез изграждане на умения у тях, за да станат те носители на промени в местните общности.

Започвайки на местно ниво, проектът има за цел да създаде благоприятна среда, в която младите хора да могат да превърнат своите иновативни идеи в начинания с висока социална добавена стойност. Той усъвършенства механизмите за сътрудничество с оглед разработване на иновативни схеми за местна подкрепа под формата на лаборатории за иновации, свързани в транснационална мрежа. Преплитането на иновации и подкрепа за младежкото предприемачество ще допринесе за преодоляване на различията между образованието и уменията от ново поколение, необходими за ориентиране в променящия се професионален свят.

Надеждите са този ориентиран към младежта процес на подкрепа за иновации да доведе в крайна сметка до по-добри икономически резултати, по-слабо изтичане на мозъци и да окаже положително влияние върху качеството на местната работна/жизнена среда.

<http://www.interreg-danube.eu/approved-projects/newgenerationskills>

От 30 години Interreg и политиката на сътрудничество намират решения за младите хора. Благодарение на съвместната работа, изграждането на партньорства и споделянето на знания за подобряване на образователните нива и умения Interreg спомогна за осигуряване на възможности за работа на младите хора, улеснявайки мобилността на младите хора чрез трансгранични стажове и сътрудничество между учебните заведения.

Конкретен пример за това е германско-датският граничен проект BELT, който повишава способността на младите хора да работят и учат от двете страни на границата, като по този начин повишава пригодността им за заетост. Другаде над 1 000 обучавани участваха в проекта euregio-Хperience, за да проучат бъдещите си възможности за работа на пазара на труда в германско-нидерландския граничен регион.

Interreg насърчава транснационални мрежи, за да помогне на младите предприемачи да подобрят своите умения. В Дунавския регион проектът NewGenerationSkills

се фокусира върху отключването на неизползвания потенциал на младите хора чрез развиване на техните умения и създаване на благоприятна среда за превръщането на техните иновативни идеи в реалност (вж. карето). Interreg също така обучава младите хора да повишат информираността си за глобалното затопляне.

Проектът „Младежта заедно“ между Унгария и Сърбия помага на младите хора да се адаптират към по-устойчив начин на живот. Interreg изгражда доверие и увереност отвъд границите, като създава общи обществени услуги, лесно достъпни за младите хора. Например младите хора във Франция и Испания имат достъп до една и съща медицинска помощ в болницата в Сердан – първото трансгранично здравно заведение в Европа (вж. карето).

Развиването на чувство за общност започва в млада възраст. Благодарение на Interreg Volunteer Youth (IVY), стартиран през 2017 г., около 400 доброволци на въз-

ПО-ДОБРИ ГРИЖИ ЗА МЛАДИТЕ ПАЦИЕНТИ В ПИРЕНЕИТЕ

Проектът, финансиран от ЕС, подобри достъпа до здравни грижи за деца, живеещи в Източните Пиренеи, като спомогна да се гарантира, че най-младите пациенти ще получат възможно най-доброто лечение в този до голяма степен планински, отдалечен и селски трансграничен регион между Франция и Испания.

Pediatric pole of Cerdanya възложи на екип от професионалисти да разработят стратегии за осигуряване на оптимална стационарна и извънболнична помощ чрез обединяване на ресурси и опит и създаване на партньорства за оптимизиране на разходите.

Получените съоръжения се управляват като организации с нестопанска цел, достъпни за деца и юноши на възраст от 0 до 17 години. Те предлагат индивидуални планове за лечение и денонощна медицинска помощ, а екипи от експерти – лекари, диетолози и терапевти – помагат на пациентите и техните родители да се научат да се адаптират и да живеят добре с диагнозата си.

<http://pediatrie-occitanie.alefpa.asso.fr/>



раст между 18 и 30 години са участвали в програми и проекти за сътрудничество. IVY също е част от Европейския корпус за солидарност, който предоставя възможности за доброволчество, стажове и работни места в страната или в чужбина. >

SOUTH BALTIC YOUTH CORE GROUPS NETWORK (МРЕЖА НА ЮЖНОБАЛТИЙСКИТЕ МЛАДЕЖКИ ОСНОВНИ ГРУПИ)

Стойността на младежкото участие в демократичните процеси бе потвърдена в местните общности и на международно ниво. Напредъкът в областта на практическото изпълнение обаче е бавен. Младите хора все още са далеч от центъра на повечето демократични процеси. Проектът SB YCGN по програма Interreg увеличава капацитета на местни действащи лица от двете страни на границите да ангажират млади граждани в процеса на вземане на решения, като по този начин се укрепва демокрацията на участието. Тъй като участието на младите хора в политическите процеси е трансграничен проблем, проектът има за цел да повиши трансграничната компетентност на участващите лица с цел засилване на европейската интеграция чрез ангажиране на граждани, органи, политически и социални групи в партньорските държави. Благодарение на Interreg младите граждани могат да усетят демокрацията на участието не само у дома, но и да се научат да разбират по-добре своите съседни държави.

<https://southbaltic.eu/-/sb-ycgn>



Природосъобразна и неутрална по отношение на климата Европа

Въпреки че границите са създадени за установяване на чувство за принадлежност и обща идентичност, това не пречи на флората и фауната да ги пресича. Замърсяването на въздуха, водата, земята и прекомерната употреба на общи ресурси не признават националните граници. За да запази екосистемите ни за идните поколения, Interreg подкрепя сътрудничеството по въпросите на околната среда вече повече от 30 години.

Проектът „OS_DAMA! (вж. карето) защитава зелените открити пространства, като създава мрежа от градове в Алпийския регион на ЕС, обхващащ Австрия, Франция, Германия, Италия и Словения. Благодарение на това начинание нова Алпийска

градска мрежа ще съживи важни зелени площи. Европейската комисия току-що представи Зеления пакт като нова стратегия за растеж в Европа с цел създаване на въглеродно неутрална Европа до 2050 г. Едно е кристално ясно: природосъобразна и климатично неутрална Европа може да бъде постигната само ако работим в сътрудничество. Това е, което Interreg отстоява и прави през последните 30 години. ■

НАУЧЕТЕ ПОВЕЧЕ

https://ec.europa.eu/regional_policy/sources/docgener/factsheet/interreg30_en.pdf
<https://interreg.eu/about-interreg/>

ЗАЩИТА НА ПРОСТРАНСТВАТА, СВЪРЗВАНЕ НА ХОРАТА

В рамките на алпийските градски региони се полагат координирани усилия за борба с разрастването на градовете и застрашените зелени пространства и ландшафт във и около градовете, създадени от безпрецедентния градски растеж. Изчезват райони за отдих или селско стопанство, унищожават се важни местообитания на животни и е възможно блатата да пресъхнат, а всичко това допринася за изменението на климата.

Финансираният по линия на ЕС проект LOS_DAMA! обединява заинтересовани страни от градове и региони, за да се защитят подходящите за живеене открити пространства и да се свържат хората и зелените пространства в целия регион. Целта е да се създаде по-голяма информираност сред гражданите за важноста на опазването и управлението на междуградските и често селскостопански ландшафти във и около големите алпийски метрополиси.

Проектът разработва набор от инструменти за методи за улесняване на съвместното изпълнение на плановете за устойчиво опазване и управление на междуградските ландшафти, както и няколко цялостни подхода към ландшафта.

Той също така създаде Metropolitan Alpine City Network – коалиция от градски органи, ангажирани да работят със заинтересованите страни за подобряване на техните зелени площи и за развитие на екологосъобразна инфраструктура.

https://www.alpine-space.eu/projects/los_dama/en/home





СЪЗДАВАНЕ НА ПО-ЗДРАВΟΣЛОВНИ ГРАДОВЕ, ПОДХОДЯЩИ ЗА ПЕШЕХОДЦИ

Проектът CityWalk помага на 10 града в Дунавския регион за намаляване на замърсяването, шума и задръстванията чрез подобряване на условията за пешеходци и насърчаване на екологична мобилност.

Градовете партньори реализират пилотни действия с малък мащаб за подобряване на удобството за ходене пеша и разработват предложения за политики. Въпреки че акцентът е върху ходенето пеша, проектът прилага цялостен подход за повишаване на градската мобилност, като се стреми ефективно да комбинира обществения и частния транспорт.

Промените, които насърчават ходенето, могат да включват препроектиране на улиците, за да се даде предимство на пешеходците вместо на автомобилите. Бяха разгледани „меки“ интервенции, които насърчават хората да оставят автомобилите си у дома, като например схеми за повишаване на осведомеността, които насърчават ходенето пеша и неговите ползи за здравето.

<http://www.interreg-danube.eu/approved-projects/citywalk>

INTERREG ОТБЕЛЯЗВА СВОЯ 30^{-ТИ} РОЖДЕН ДЕН С НОВ ПОДКАСТ: „ТОВА Е ЕВРОПА“

„Това е Европа“, новият подкаст на Interreg, ви представя личните истории на обикновени европейци, чийто живот се трансформира благодарение на трансгранично сътрудничество.

В тази поредица журналистката Шахидха Бари ви отвежда на пътешествие из Европа, от Балтийско море до Балеарските острови и отвъд.

В първия епизод можете да чуete как общността Interreg създава по-зелена Европа. Шахидха Бари скача на колелото си, за да обиколи родния град на Стефен Нозон, Росток, в Северна Германия. Стефен, запален колоездач, е мениджър по мобилността, който превръща своя квартал в зелени „живи улици“ без автомобили.

Първият епизод е наличен на всички платформи:

вж. <https://this-is-europe.simplecast.com/>

<http://pediatrie-occitanie.alefpa.asso.fr/>



Подобряване на проектите по Interreg с инструментите и услугите на Enterprise Europe Network



Enterprise Europe Network (EEN) е най-голямата мрежа за подпомагане на малки и средни предприятия (МСП). Тя има над 600 членове, известни сред

техните регионални/национални бизнес и иновационни екосистеми, като регионални агенции за развитие, индустриални и търговски камари, изследователски организации, университети, търговски организации и насърчителни и инвестиционни банки). EEN, която действа в над 60 държави, предлага на регионите интересна услуга в подкрепа на интернационализацията на техните МСП.

Целият обхват от услуги на EEN, които са на разположение на МСП безплатно, може да бъде групирани в три категории: бизнес консултантски услуги, включително консултации за достъп до финансиране; услуги за интернационализация/партньорство; и услуги за иновации. Повечето от тях са съфинансирани чрез програмата COSME, която от 2021 г. ще стане част от програмата за единния пазар по новата многогодишна финансова рамка.

Същевременно услугите за иновации, като например изграждане на капацитет за управление на иновации и услуги за управление на ключови акаунти за пилотни бенефициери на Инструмента за МСП/Европейския съвет по иновациите (EIC), се съфинансират чрез „Хоризонт 2020“.

Инструменти

Инструментите и услугите на EEN предлагат голям потенциал за взаимодействия, вариращи от улесняване на транснационалния предприемачески процес за научни открития S3 до въвеждането на инструменти за намиране на партньори и консултантски услуги в проектите по Interreg за подобряване на успешното им прилагане. Долните примери демонстрират техните постижения в скоростни проекти.

Проектът Interreg Alpine Space S3-4AlpClusters¹ въведе транснационален предприемачески процес за научни открития в Алпийския регион. Проектът се възползва от бизнес връзки, установени чрез дейности на EEN от Veneto Innovazione и Business Upper Austria, чрез организиране на семинари за разработване на регионални действия за определяне на начини за по-нататъшно развитие на трансформативните дейности в „екосистемата за интелигентни храни“.

Проектът по Interreg Франция-Швейцария Innovarc² събра 250 предприятия и изследователски организации във френско-швейцарската планина Юра с цел увеличаване на трансграничното сътрудничество по иновационни проекти.

1) <https://www.alpine-space.eu/projects/s3-4alpclusters/en/home>

2) <http://www.innovarc.eu/innovarc/presentation-du-projet>



Екипът предоставя различни консултантски услуги относно достъпа до финансиране, управление на иновациите и интернационализацията.

Търговско-промишлената палата в унгарския окръг Гиор Мосон Сопрон е водещ партньор в проекта по Interreg Австрия-Унгария Smart-up³, който има за цел да засили трансграничното сътрудничество между бизнеса и иновациите сред стартиращите предприятия в граничните региони.

Проектите AMiCE⁴ и KETGATE⁵ са съфинансирани по приоритета по Interreg Централна Европа за иновации и разширяване на знанията. AMiCE помага на МСП да въведат модерни технологии за производство, по-специално 3D печат. KETGATE свързва организации за подпомагане на бизнеса с организации за научни изследвания и технологии от осем централноевропейски държави, пет от които са домакини на екипи на EEN. Целта е да се улесни трансграничният достъп на МСП до авангардни технологични инфраструктури за модерни материали, фотоника, микро и наноелектроника в сектора на транспорта, здравеопазването и храните.

Проектът по Interreg Северозападна Европа Boost4Health⁶ разработи услуги за финансова и нефинансова подкрепа за интернационализация на МСП в областта на науките за живота и на медицинската техника.

Veneto Innovazione е член на италианския консорциум EEN Friend Europe, който обхваща регионите Венето, Фриули-Венеция Джулия и Трентино Алто Адидже. Проектът за бизнес трансфер, подкрепен от инструментите на EEN, улесни трансграничния трансфер на бизнес и свързването на потенциални продавачи и купувачи. ■

3) <https://www.interreg-athu.eu/en/smartup>

4) <https://www.interreg-central.eu/Content.Node/AMiCE.html>

5) <https://www.interreg-central.eu/Content.Node/KETGATE.html>

6) <https://www.boost4health.eu>

Предварителна подготовка за административен капацитет за периода след 2020 г.



Костас Рафтопулос, ръководител на екипа за пилотното действие за изграждане на административен капацитет в гръцкия управляващ орган, обяснява значението на доброто управление и изграждането на капацитет за политиката на сближаване.

Разкажете ни защо решихте да се присъедините към пилотното действие за предварителна подготовка за административен капацитет за периода 2021-2027 г.

Решихме да участваме в този проект, защото нашият управляващ орган претърпя голям шок през 2015 г. след сливането на трите управляващи органа, които преди това управляваха три различни програми — магистрала, железопътни линии и опазване на околната среда. От самото начало разбрахме, че трябва да предприемем незабавни действия по отношение на нашите системи и хора, за да хомогенизираме начина, по който работим.

Започнахме с информационните системи, като заменихме фрагментираните с нова, единна система за управление на документи. След това продължихме напред, като създадохме многофункционални екипи за идентифициране на източници на хетерогенност и разпределение на най-добрите практики в трите предишни структури.

Така че, когато научихме за инициативата на Комисията, ние вече бяхме убедили себе си и политическото ръководство за необходимостта от подсилване на административния капацитет, особено за бъдещия период. Според мен участието в това пилотно действие ускори процеса, който започнахме през 2015 г. Без този проект развитието би било много по-бавно и фрагментирано.

Кои бяха най-полезните и иновативни елементи?

На първо място, това пилотно действие е чудесна възможност да отделите време за преосмисляне на това, което приемате за даденост.

Напрежението от ежедневните задължения и строгите срокове ни карат да отлагаме изграждането на административния капацитет. Но светът се променя и ние трябва да реагираме. Структурите и уменията, които сме изградили в миналото, може да се окажат неадекватни, освен ако не инвестираме в преразглеждането и възстановяването им.

Второ, сътрудничеството с ГД „Регионална и селищна политика“ и с Организацията за икономическо сътрудничество и развитие (ОИСР) само по себе си е много полезно. Организирането на семинари и интервюта, за да чуем какво предлагат нашите хора от първата линия, бенефициерите и други заинтересовани страни за бъдещето, може да изглежда тривиално за някои частни организации, но за гръцката публична администрация (и според мен за много публични администрации) това е наистина иновативно.

Трето, за да приложим пътната карта, създадохме екипи за доброволно изпълнение, съставени от служители

от всички звена и сектори, и водени от колеги от първа линия, които доказаха, че са способни, но досега им е липсвала възможност. Сътрудничеството ни с екипа на ОИСР ще бъде разширено до изпълнение на конкретни действия. Това означава, че екипите по изпълнение ще могат да работят директно с ОИСР, както и с отдел „Човешки ресурси“ — агенция извън нашия управляващ орган — междинни органи, бенефициери и националния координационен орган и т.н. С други думи, ще се отворят много комуникационни канали за споделяне на най-добри практики и ноу-хау и за по-нататъшно развитие на културата на работа в екип.

Каква беше реакцията и степента на ангажираност на вашите колеги?

Когато организирахме първия семинар в Атина с над 100 участници, представляващи около 40 заинтересовани страни, екипът на ОИСР ме попита: „Защо всички тези хора са толкова ентузиазирани?“ Хората имаха възможност да разговарят, да се срещнат с колеги от цяла Гърция и да споделят опит, предложения и притеснения. И този ентузиазъм все още е с нас по време на изпълнението. Всъщност екипите, които си сътрудничат с ОИСР от май 2020 г., бяха толкова нетърпеливи, че започнаха да подготвят материал три месеца преди първата планирана мисия на ОИСР в Атина.

Какви са вашите очаквания за бъдещето и ще помогне ли тази работа за по-добро управление на бъдещите инвестиции в политиката на сближаване?

Четири години след сливането и 18 месеца след присъединяването към този проект, сега се чувстваме много по-уверени, че нашата организация ще бъде добре подготвена за следващия програмен период. Нашата пътна карта включва 19 действия, 11 от които са свързани с вътрешни кадрови въпроси, 6 се отнасят до отношенията ни със заинтересованите страни и бенефициери, а 2 са свързани с борбата с бюрокрацията и установяването на канал за комуникация с одитния орган, сертифициращия орган и националния координационен орган. Напълно съм сигурен, че читателите (особено тези, които работят в системата за управление на фондовете на ЕС) напълно разбират важността на гореспоменатите действия за изграждането на административен капацитет.

Бихте ли препоръчали на вашите колеги в други управляващи органи да инвестират в разработването на пътни карти за изграждане на административен капацитет?

Имахме много възможности да обсъдим с колеги от България, Хърватия, Полша и Испания основните предизвикателства, с които се сблъскват управляващите органи, и е очевидно, че почти

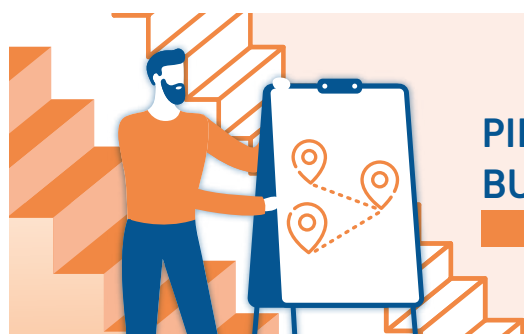
половината от проблемите са общи за всички тях. Има обаче проблеми, специфични за всеки отделен случай, които трябва да бъдат идентифицирани и разрешени. Според мен систематичен подход, като методологията на ОИСР, гарантира, че всяка пътна карта ще включва онези действия, които са най-необходими за подобряване на административния капацитет във всеки конкретен случай. ■

НАУЧЕТЕ ПОВЕЧЕ

Обобщения доклад за фаза I на съвместната пилотна инициатива:
<https://europa.eu/!Gq44bp>

Добро управление и административен капацитет — нова история за данни:
<https://europa.eu/!uM83XJ>

Практически инструментариум — Пътни карти за изграждане на административен капацитет:
<https://europa.eu/!dv43qF>



PILOT ON GOOD GOVERNANCE AND CAPACITY BUILDING FOR COHESION POLICY

- PILOT ACTION IN COOPERATION WITH THE OECD -

Инициативата за догонващите региони възприема нов подход към изпълнението на проекти на ЕС

Докладът „Икономическите предизвикателства на изоставащите региони“, публикуван съвместно от Европейската комисия и Световната банка през 2017 г., представя анализ на ключовите предизвикателства пред тези региони и предложение за стратегии и политики за съживяване или поддържане на дългосрочния им растеж и конкурентоспособност. Той проправи пътя към инициативата за догонващите региони: практическа програма за техническа помощ, която има за цел да се идентифицират бариерите пред конкурентоспособността и да се подобри предоставянето на средства по линия на политиката на сближаване в избрани региони с ниски доходи в целия ЕС.

В доклада също така е изведено заключението, че инвестициите и подкрепата за такива региони са необходими, за да се гарантира, че настоящите тенденции за постепенно подобряване на нивата на умения, иновационната активност, основен капитал и производителността на труда не са в застой или в регрес. Полша и Румъния бяха първите държави, които участваха в инициативата за догонващите региони (CuRI), следвани от Хърватия и Словакия.

CuRI, осъществявана съвместно от съответните национални и регионални органи, Комисията и Световната банка, предоставя експертна помощ на редица региони с ниски доходи. Регионите с ниски доходи обхващат всички региони с БВП на глава от населението в стандартите за покупателна способност под 50% от средното за ЕС. Съвместният изследователски център на ЕС участва в изпълнението на пилотната фаза на инициативата в Румъния.

Предоставя се подкрепа в широка гама от сектори на политиката: от стратегии за интелигентна специализация и бизнес подкрепа до териториалното устройство, комерсиализация на научните изследвания и професионално образование и обучение. Помощта е съобразена с нуждите на всяка участваща държава или регион, като допълва съществуващите стратегии и програми. Инициативата има за цел също така да се отговори на препоръките на политиката при анализ на структурните въпроси по Европейския семестър.

Практичен подход

CuRI има за цел постигане на практически резултати, които биха могли да ускорят темпа на структурните реформи в избраните области на политиката, а не просто предлагане на препоръки. Тя предоставя политически, правни и административни съвети в съчетание с изграждане на стабилен капацитет и изготвяне на проекти, за да се помогне на регионите да подобрят своята производителност и конкурентоспособност. Тя предлага и нови възможности за прилагане на политиката на сближаване, инвестиционни приоритети и административни процедури.

Моделът за сътрудничество, създаден чрез инициативата, напредва в преодоляването на затрудненията, които традиционно възпрепятстват усвояването на европейските фондове. Има доказателства, че предоставянето на финансиране от европейските инвестиционни и структурни фондове е по-бързо и ефективно благодарение на CuRI. Това спомогна за подобряване на критериите за подбор на проекти и прилагане на правилата за държавна помощ, увеличаване на административния капацитет, подобряване на подготовката и оценката на проектите и насърчаване на по-активното сътрудничество между частния и публичния сектор.

CuRI също съчета различни иновативни подходи. Например партньорските проверки по TAIEХ бяха използвани за

изследване и по-добро запознаване с подобни проекти, изпълнявани в други европейски държави.

И накрая, тя предоставя уникална работна среда за сътрудничество, в която правителствените агенции, регионалните и местните органи, Комисията, международните финансиращи институции и други могат да споделят своите стратегически и оперативни експертни познания през организационните и териториалните граници. Тези тесни взаимоотношения помагат за решаването на проблеми, породени от фрагментирането и сложността на информацията, както и от слабия административен капацитет в някои територии, усвояващи фондове на ЕС.

Катализатор за промяна

След успехи в чужбина словашката област Прешов се присъедини към CuRI, за да се справи с някои от специфичните за нея предизвикателства. Работата започна с целенасочени действия за стимулиране на икономическото развитие в отдалечения квартал „Снина“, включително засилване на туристическия потенциал на национален парк „Полонини“.

Други мерки бяха фокусирани върху подобряването на енергийната ефективност в обществените сгради и създаването на нова платформа за геоданни (вж. карето). Регионът също така разработи нов подход за укрепване на системата си за професионално обучение, обучение и образование чрез засилване на връзките между местния бизнес и средните училища.

Според г-н Милан Маджерски, управител на района Прешов: „Сътрудничеството на международни експерти с региона не се ограничава до аналитични документи – тази инициатива беше катализатор за така необходимата промяна.“

Година по-късно CuRI бе разширена до съседния регион Банска Бистрица. Тук акцентът е върху подкрепата за устойчива мобилност и разработването на интегрирани транспортни системи; засилване на потенциала за научноизследователска и развойна дейност на местните компании; и подобряване на социалната грижа за възрастните хора. Следвайки добрите практики на своя съсед, този регион също намира начини да съпостави нуждите от умения на местните работодатели с подготовката на завършващите училище. ➤

“ За Световната банка беше привилегия да си партнира с Европейската комисия по инициативата за догонващите региони. Особено ценим систематичния обмен на знания в реално време между регионалните партньори относно структурни пречки и жизнеспособни решения. Тази инициатива също така беше уникална възможност за насърчаване на глобалното обучение за пространствено базирана политика за развитие, която се надяваме да използваме в полза на по-бедните страни по света. ”

Аруп Банерджди, регионален директор за Европейския съюз на групата на Световната банка

ПРЕШОВ СТАРТИРА ПОРТАЛ ЗА ГЕОДАННИ

Регионът Прешов е домакин на най-съвременен портал за геоданни, предоставящ на хората онлайн достъп до обществена информация. Регионалната платформа за пространствени и отворени данни – разработена с експерти от Световната банка – подкрепя аналитичните процеси и процесите за вземане на решения в региона.

Порталът GeoPresov (<https://geopresovregion.sk>) може да се използва безплатно от всеки. Той предоставя информация за регионални и местни услуги, например в здравеопазването, недвижимите имоти, културното наследство, бизнеса, службите за спешна помощ и образованието.

Местен екип бе обучен за въвеждане на данни и администриране на портала, а представители от Прешов научиха как се работи и поддържа геопортал по време на проучвателно посещение в Бретан, Франция. Благодарение на това други отдели за политики в регионалната администрация се поддържат с интегрирани набори от данни, за да се вземат информирани решения за бъдещите инвестиции в региона.



Интелигентни движения

В Румъния първата фаза на CuRI се фокусира главно върху иновационните стратегии за интелигентна специализация (RIS3) в Североизточния и Северозападния регион. Основни резултати включват:

- цялостен преглед на състоянието на разработването и прилагането на RIS3;
- изготвяне на стратегии и планове за действие на RIS3 въз основа на предприемаческите процеси за научни открития;
- разработване на специфични структури за управление на RIS3 в двата пилотни региона;
- разработване на ефективни канали за проекти.

Като отразява успеха на тези дейности, финансирането от ЕС е преразпределено за подкрепа на няколко проекта за интелигентна специализация в двата региона – 50 милиона евро от Регионалната оперативна програма на държавата.

Понастоящем CuRI обхваща всички румънски региони, със силен акцент върху RIS3.

С оглед запазване на инерцията и надграждане на резултатите, средствата от различни финансирани от ЕС програми бяха обединени, за да се даде възможност за бързо финансиране на резултатите от инициативата.

Хърватия е в началните етапи на въвеждане на мерки чрез CuRI в пет източни окръга: Вуковар-Срем, Пожега-Славония, Осийек-Бараня, Славонски Брод-Посавина и Вировитица-Подравина.

Намирането на по-ефективни начини за използване на структурните и инвестиционните фондове на ЕС е приоритет. За тази цел хърватското министерство на регионалното развитие работи по проект, ръководен от Световната банка. Целта е да се увеличи максимално въздействието на текущия разходен период за фондовете на ЕС, като същевременно да се въведе стратегически подход спрямо разходите между 2021 и 2027 г. Това може да породни инициативи в различни сектори, включително селското стопанство, преработката на храни и метали, образованието, иновациите, социалното приобщаване, ИКТ, туризма и преките чуждестранни инвестиции.

КОМЕРСИАЛИЗИРАНЕ НА ИЗСЛЕДВАНИЯ В РУМЪНИЯ



Румънските висши учебни заведения и публичните изследователски организации се нуждаят от помощ, за да изведат иновациите на пазара. Чрез CuRI се полагат усилия за изграждане на капацитет за трансфер на технологии и подобряване на нивото на технологична готовност на проекти за научноизследователска и развойна дейност в тези организации. Например изясняват се правните въпроси, свързани с интелектуалната собственост. Прилагането на регламентите за държавни помощи също е в центъра на вниманието във връзка с използването на публична изследователска инфраструктура за търговски цели.

Обучителните сесии, организирани с изследователски екипи от първите два региона на CuRI (Североизточен и Северозападен), идентифицираха предложения за проекти с търговски потенциал. Отпуснати са допълнителни 10 милиона евро от регионалната оперативна програма за национално изпълнение на програма, подпомагаща иновативни МСП за тестване и подобряване на търговската жизнеспособност на техните идеи (доказателство за концепция).

В бъдеще е вероятно изследователите да преминат специализирано обучение, което да помогне за приближаването на техните проекти до пазара.

ОТКЛЮЧВАНЕ НА ПОТЕНЦИАЛА ЗА НАУЧНОИЗСЛЕДОВАТЕЛСКА И РАЗВОЙНА ДЕЙНОСТ В ПОДКАРПАЧКИЕ

Разработен чрез CuRI, Центърът за иновации в Подкарпатские (PCI) помага на региона да засили сътрудничеството между бизнеса и науката и да се възползва от собствените си възможности за научни изследвания и предприемачество. Той дава на учените и инженерите, базирани в три местни университета, достъп до висококачествено оборудване за научноизследователска и развойна дейност – и професионална експертна помощ.

PCI помага на най-обещаващите проекти в областта на научноизследователската работа в местните университети да реализират своя технологичен и пазарен потенциал. В PCI изследователите могат да работят върху разработката на прототипи, подпомагани от научни и търговски експерти. Центърът предлага и търговски научноизследователски услуги на местни компании и предприемачи, които се нуждаят от допълнителна подкрепа, за да превърнат идеите си в реалност. По време на CuRI инвентаризациите на научната инфраструктура в местните университети помогнаха на фирмите да разберат по-добре как да я използват в търговски начинания.

Освен това бяха организирани няколко учебни пътувания до Tech Transfer в Тулуза във Франция, фабриката Aalto Design във Финландия и католическия университет в Льовен, Белгия, за да се види как функционират трансферите на технологии на други места.

Дългосрочната цел на PCI е да се разгърне потенциалът на подкарпатската научноизследователска екосистема и да се повишат сравнително ниските нива на сътрудничество между местния бизнес и университетите.



Други приоритети за CuRI в Хърватия включват изграждане на капацитет в местните и регионалните органи и опит за спиране на обезлюдяването в някои източни области чрез създаване на нови работни места и стимулиране на икономиката.

Мислене извън шаблоните

С първоначалното въвеждане в тези четири държави CuRI доведе до много положителни ползи. Допълнителната подкрепа и техническата помощ при подготовката на проекти са добре приети от управляващите органи и бенефициерите по проекти. Извлечените поуки ще помогнат за информиране на подготовката за политиката на сближаване след 2020 г.

Според Марк Льомер, генерален директор на ГД „Регионална и селищна политика“, CuRI дава възможност за креативност и иновации в разработването на политики

и предоставя пространство за тестване на нови подходи в рамките на политиката на сближаване, далеч от стандартните или обичайните възможности.

„В това отношение тя изисква от всички засегнати много откритост, решителност и смелост да мислят извън шаблоните“, обяснява той. „Най-успешните пилотни проекти са внедрени и реализирани в най-пълната възможна степен в рамките на национални или регионални програми. В по-общ план CuRI доказва, че можем да преодолеем пречките пред икономическото и социалното развитие чрез структурни реформи на регионално и местно равнище.“

НАУЧЕТЕ ПОВЕЧЕ

<https://europa.eu/!GW33Kn>

МЕДИЙНА ПРОГРАМА YOUTH4REGIONS

Ето още една статия, изпратена от млад журналист, участвал в конкурса за блог на YOUTH4REGIONS.

Медийната програма Youth4Regions подкрепя развитието на журналисти от следващото поколение, специализирани в регионалната политика. Тя насърчава тези млади европейци да пишат за проекти, финансирани от ЕС.



Форум на градовете 2020: локалните проблеми изискват локални решения

Искра Цанкова посочва основните моменти от посещението си на Форума на градовете в Порто, Португалия, в края на януари 2020 г.

Устойчивостта означава причиняване на минимална или нулева вреда на околната среда и по този начин гарантиране на приемственост за дълго време. Накорото приключилият Форум на градовете показва как се променят градовете в тази посока благодарение на политиката на сближаване.

В настоящото издание на биеналето, организирано от град Порто, присъстваха близо 800 участници от цяла Европа. Всъщност присъствието ми там ме накара да се почувствам като част от нещо далеч по-голямо — събитие, което събира хора от цяла Европа с една и съща цел: поддържане на икономическото развитие в държавите членки, като същевременно се отговаря на нуждите на различните региони.

Освен това получих възможност да видя как Европейската комисия може да работи по-добре с градовете по въпроси, като изменението на климата, цифровизацията и кръговата икономика.



В момента Искра Цанкова учи за бакалавърска степен по журналистика и масова комуникация.

Преди това е била репортер и работи като медиен анализатор. Искра винаги се е интересувала от международните

отношения, и по-конкретно от ЕС и неговите политики.

Тъй като съм родена и израснала в столицата на България, София, и работя като журналист през последните две години, определено мога да си припомня многобройни проблеми в страната, които се нуждаят от развитие във времето. Единият е необходимостта от инвестиции и работа за интегрирана инфраструктура и градски транспорт. И това не остана незабелязано от Европейската комисия.

По време на Форума на градовете имаше много примери за успешни проекти, реализирани благодарение на финансиране по линия на политиката на сближаване и Програмата за градовете на ЕС. Единият беше вторият етап на

интегрирания градски транспорт в София, който се основава на резултатите, постигнати от първия етап, като по този начин се предоставя на града интегрирана система за обществен транспорт, която е екологична и рентабилна. Това показва как един ежедневен проблем пред столицани е признат за приоритет от ЕС и по този начин е получил финансиране.

Локалният проблем в София може да се разглежда като пример за това как действително работят политиката на сближаване и Програмата за градовете на ЕС, и какво е ключово за задоволяване на нуждите на гражданите във всички държави — членки на ЕС.

По време на участието си във Форума на градовете европейският комисар по въпросите на сближаването и реформите, Елиза Ферейра, подчерта, че локалните проблеми изискват локални решения. Европейският съюз би искал по-малко фрагментиран и по-последователен подход. Всяка стратегия в бъдеще трябва да има ключова цел. А целите на проекта за интегриран градски транспорт в София са устойчива многомодална градска мобилност, цифрови решения и интегрирано развитие в градските райони.

Според комисаря финансирането трябва да отиде директно в градовете за тяхното регионално развитие. Но най-важното нещо не са само парите — а превръщането им в работещ метод, който дава резултати, което е точно това, което демонстрира Форумът на градовете 2020.


Устойчивостта може да се определи и като социално-екологичен процес, характеризиращ се с преследването на общ идеал. Идеалът на Форума на градовете е оформянето на устойчиво градско бъдеще чрез градовете. Регионалното развитие е ядрото на глобалното развитие и подобни събития са решаваща стъпка към модернизирани държавите — членки на ЕС, като същевременно се опазва важното — околната среда и историческата култура. ■

НАУЧЕТЕ ПОВЕЧЕ

https://ec.europa.eu/regional_policy/en/conferences/cities_forum_pt/

Комисарят Елиза Ферейра се присъединява към участниците в групата Карл-Хайнц Ламбери, председател на Комитета на регионите, и Ян Олбрихт, евродепутат, за да отговорят на въпроси от публиката по време на Форума на градовете 2020





Унгария: осигуряване на по-справедливо, по-интелигентно бъдеще

Унгарският парламент, Будапеща

Унгария има многообразна природа и разнообразно културно наследство. Въпреки че инвестициите на ЕС се стремят да защитят тези отличителни качества, финансирането на сближаването ще се стреми също и към модернизиране на цифровите иновации и енергийния микс в страната.

Унгария е с площ от 93 011 квадратни километра и се намира в Централна Европа, без излаз на море. Тя граничи с Румъния на изток, Хърватия и Словения на югозапад, Австрия на запад и Словакия на север. Тя също така граничи със Сърбия на юг и с Украйна на североизток, които не са държави — членки на ЕС.

Географията на страната се определя от два основни водни пътища, Тиса и Дунав. Dunántúl, което се превежда „отвъд Дунав“, е хълмистият регион, обхващащ Западна Унгария и включва най-голямото езеро в Централна Европа, езерото Балатон. В Източна Унгария са разположени най-големите естествени тревни площи в Европа, Голямата унгарска равнина, и планини на север. Столицата на страната, Будапеща, се намира в Централна Унгария.

Унгария има 10 национални парка и 35 защитени природни зони. Тя може да се похвали с най-голямата пещерна система от термална вода в света и второто по големина езеро за термални бани. Всяка година милиони туристи се стичат в известните спа курорти в страната.

От 9,77 милиона жители на страната 7% се оценяват като роми. Интегрирането на тези общности, които в миналото са били преследвани, е приоритет както за Унгария, така и за ЕС.

Основните отрасли в страната включват селско стопанство и хранително-вкусова промишленост, фармацевтична индустрия, автомобилостроене, машиностроене, ИКТ и електрически уреди. Други важни сектори са търговията на едро и дребно, транспортът и туризмът. Страната има собствена валута, унгарският форинт (HUF), но в момента се подготвя да приеме еврото.

Унгария има експортно ориентирана икономика с голям акцент върху външната търговия. Вътрешната търговия в рамките на ЕС представлява 82% от износа на Унгария, почти една трета от който е с Германия.

Унгарският БВП на глава от населението нарасна с 57% между 2003 г. и 2017 г. и страната успешно контролира безработицата, като равнището на безработица е 3,4%, което е доста под средното за ЕС 6,2% през 2019 г.

Заличаване на регионалните различия

Всички региони, с изключение на Централна Унгария, имат БВП на глава от населението под 75% от средния за ЕС, което означава, че жизненият стандарт извън големите градове на Унгария е нисък в сравнение с останалата част на ЕС. БВП и растежът са особено ниски в югозападната и източната част на страната.

Към 2013 г. над една трета (34%) от общото население е изложено на риск от бедност или социално изключване. Важно е да се интегрират маргинални общности, като ромите, и да се преодолеят териториалните неравенства в страната.

От 2004 г. насам 55,2 милиарда евро са инвестирани в Унгария в рамките на Европейските структурни и инвестиционни фондове (ЕСИФ). По-голямата част от финансира-

нето по линия на политиката на сближаване е насочено към по-слабо развитите региони. Успоредно с това, европейските структурни и инвестиционни фондове (ЕСИ фондове) се използват за създаване на работни места и намаляване на регионалните различия.

До 2020 г. се очаква над 280 000 души — включително нискоквалифицирани и маргинализирани хора — да се възползват от инициативи за заетост чрез ЕСИ фондовете. Надеждите са, че 7 000 мигранти и представители на малцинствата, включително роми, ще се възползват от програми за социално развитие.

След 2020 г. унгарската икономика трябва да се адаптира към глобализацията и да осигури високо качество на живот на своите граждани. Комисията призова Унгария да съсредоточи инвестиционната политика върху нисковъглеродната енергия и транспорта, изследванията и иновациите, инфраструктурата за отпадъци и енергийната и ресурсната ефективност.

Интелигентни и зелени инициативи

Досега Унгария беше скромна новатор. Комисията предлага да отпусне 35 % от бюджета на страната за политиката на сближаване за периода 2021-2027 г. за насърчаване на иновациите и интелигентна трансформация. Това финансиране ще подпомогне внедряването на цифрови решения и ще развие умения, свързани с иновациите. С увеличаването на броя на унгарските фирми иноватори, повече резултати от изследвания могат да бъдат превърнати в нови продукти и услуги.

Широколентовото покритие вече се подобрява: Благодарение на ЕСИ фондовете¹ милион допълнителни домакинства са получили широколентов достъп от 2013 г. насам.

Трябва да се обърне специално внимание на електронната търговия, тъй като нито потребителите в страната, нито предприятията я използват пълноценно, и трябва да се насочат повече инвестиции към цифровизацията.

Настоящата икономика е относително енергоемка, така че е важно да се подобри ефективността и преминаването към възобновяема енергия. Комисията предлага да отпусне 30 % от бюджета за сближаване на Унгария за подкрепа на по-екологични решения — например за замяна на остарели котли на изкопаеми горива и насърчаване на устойчиви и достъпни видове транспорт, като обществен транспорт, вътрешни водни пътища и активен транспорт, като колоездене и разходки.

Страната вече полага усилия за опазване на богатото си природно наследство и за подобряване на екологичните си показатели, но е необходима допълнителна подкрепа. Засилените дейности за сътрудничество със съседните страни следва да подпомагат опазването на околната среда, особено на големите реки на Унгария, като същевременно насърчават социалното и културното развитие.

Финансирането за сближаване ще продължи да предоставя повече възможности за групи в неравностойно положение, като деца, маргинализирани ромски общности и хора с увреждания. Комисията предлага да се предприеме по-цялостен подход към териториалното развитие и да се инвестира в нови мерки за преодоляване на предразсъдъците.

Унгария е в състояние да се възползва от връзките си с околните страни чрез Стратегията за Дунавския регион и трансграничните си проекти по Interreg със Сърбия. Въпреки че историята ѝ я свързва с други страни от Централна и Източна Европа, бъдещето ѝ ще я свърже с глобалния пазар. ➤

Унгарският фармацевтичен сектор, основан на изследвания, е основен участник в развитието на медицинския прогрес и иновациите в цялата страна



Солидна основа подкрепя амбициозните планове на Унгария

Унгарският министър на иновациите и технологиите, Ласло Палковикс, отправя поглед към следващия програмен период, през който основната цел на страната ще бъде да подобри своята икономическа и социална конкурентоспособност.



Какво се надява да постигне Унгария през периода 2021-2027 г.? И кои са най-важните инвестиционни области за този период?

Ние надграждаме резултатите и опита от настоящия програмен период, като имаме предвид големите промени в унгарския икономически и социален пейзаж през последните години, за които средствата от ЕС допринесоха значително.

Нашата основна цел за периода 2021-2027 г. е да повишим конкурентоспособността на Унгария както в икономическо, така и в социално отношение. Една амбициозна Европа се нуждае от амбициозен бюджет.

Има шест основни цели, основани на стратегиите на правителството:

- увеличаване на производителността и иновационния капацитет на унгарските МСП, за да станат ключови участници в международната икономическа конкуренция;
- повишаване на процента на заетост и подобряване на производителността и условията на заетост;

➤ инвестиране в инфраструктура, която допринася по-специално за повишаване на нашата конкурентоспособност;

➤ увеличаване на трансграничното сътрудничество със съседните региони;

➤ определяне на централна роля на изследванията, развитието и иновациите;

➤ улесняване на широкото използване на възобновяеми енергийни източници и насърчаване на прехода към по-екологична и нисковъглеродна индустрия, водеща до кръгова икономика и борба с изменението на климата.

Какво смятате за пропуснати възможности за развитие досега и как ще се справите с тях и с трайните регионални различия през следващия период?

Унгария проведе успешна политика за развитие през периода 2014-2020 г. Правителството изразходва 60% от средствата за повишаване на конкурентоспособността и подкрепа за МСП,

а резултатите са ясно видими: между 2010 г. и 2018 г. производителността на МСП в Унгария нараства по-бързо, отколкото в останалите страни от Вишеградската четворка. Финансираните от ЕС инвестиции вероятно ще са основната причина за растежа на производителността.

Въведени са много иновативни методи. Сигурно изпълнение на проектите се постига чрез нова система за усъвършенствано финансиране, която позволява на кандидатите да имат по-голяма гъвкавост и да разчитат по-малко на банките. Липсата на задължение за финансово обезпечение и възможността за отсрочен собствен принос могат допълнително да помогнат за подобряване на ликвидността на кандидатите.

Опростени са административните задължения. Законодателството, включващо 24 различни закона, е променено в едно единно правителствено постановление, като цялата система за подкрепа е регламентирана.

Унгария е лидер сред държавите от Вишеградската четворка по отношение на използването на средства от

“...между 2010 г. и 2018 г. производителността на МСП в Унгария нараства по-бързо, отколкото в останалите страни от Вишеградската четворка. Финансираните от ЕС инвестиции вероятно ще са основната причина за растежа на производителността.”

ЕС, като вече е усвоила 43 % от общата си финансова рамка, което е над средното за ЕС (39%).

Въпреки че темповете на растеж на Унгария са сред най-добрите в ЕС, тя все още е петата най-слабо развита държава членка, със степен на развитие 69% от средния БВП на глава от населението в ЕС. Освен това тя е една от двете държави членки, където нивото на развитие на повечето региони остава под 50% от средното за ЕС. Това е една от причините, поради които считаме, че предложението на Европейската комисия за намаляване на Кохезионния фонд в Многогодишната финансова рамка за периода 2021–2027 г. е неприемливо. Намаляването на регионалните различия е голямо предизвикателство, при което са необходими сложни разработки и значителни инвестиции за постигане на нашите цели.

Кои са най-важните предизвикателства за страната по отношение на неутралната въглеродна икономика, чистата енергия и устойчивия транспорт?

Целта на правителството е да осигури чиста, интелигентна и достъпна енергия за потребителите. В допълнение, основните му цели са да засили сигурността на енергийните доставки, да превърне енергийния сектор в природосъобразен и да стимулира възможностите за иновации, от значение за икономическото развитие.

Допълнителна цел е по-голямата част от електроенергията на Унгария да се произвежда от два източника: ядрена и възобновяема енергия, предимно слънчеви електроцентрали. Ако съчетаем използването на слънчева и ядрена енергия, до 2030 г. 90% от производството на електроенергия в Унгария ще бъде безвъглеродно. До 2040 г. вносът на електроенергия от Унгария, чиято текуща средна стойност е над 30%, ще спадне до под 20%.

В допълнение, ние се стремим да намалим емисиите на парникови газове с най-малко 40% до 2030 г. в сравнение с нивата от 1990 г. Освен това се ангажираме да увеличим настоящия 14-процентен дял на възобновяемата енергия до най-малко 21% до 2030 г., като екологизираме и повишим конкурентоспособността на централната топлофикация.

Зеленият транспорт е от ключово значение за постигането на целите в областта на климата. Унгария е начело на развитието на електрическата мобилност в региона с 672 зарядни станции в цялата страна и над 14 000 зелени регистрационни табели по пътищата.

Как виждате представянето и внедряването на унгарската икономика в международен контекст?

Що се отнася до ефективността на иновациите, годишният сравнителен доклад за иновациите на Европей-

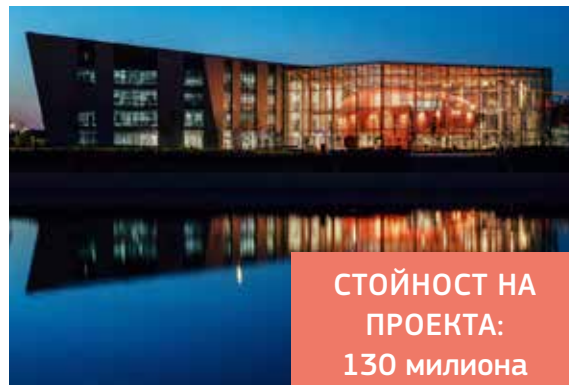
ската комисия постави Унгария в долната част на „умерените иноватори“, следвана от Румъния, България, Хърватия, Полша и Литва. Всички държави от Вишеградската четворка попадат в тази категория.

Унгария се радва на изключителен растеж през последните няколко години, като БВП на глава от населението е 70% от средния за ЕС до 2018 г., а растежът е средно 4% годишно. В есенната си прогноза за 2019 г. Европейската комисия планира, че основният дефицит ще намалее от 2,3% от БВП през 2018 г. до 1,8% от БВП през 2019 г. Подобреването се дължи главно на умереното увеличение на текущите разходи в сравнение с БВП.

И накрая, според последните данни нетният износ допринася положително за растежа на БВП (през третото тримесечие на 2019 г.). Разрастването на инвестициите се дължи на натрупването на капацитет в строителството и в преработвателната промишленост, като също се наблюдава и продължаващ положителен принос на нетния износ към растежа на БВП. ■

Светила в лазерната наука

Extreme Light Infrastructure (ELI) е авангарден проект за насърчване на национални и европейски изследвания чрез създаване на международна изследователска инфраструктура, отворена за специалисти от академичната и частната научна сфера, както и от бизнес сектора. През 2006 г. той бе определен от Европейския стратегически форум за научноизследователски инфраструктури като един от основните приоритетни проекти в научноизследователската инфраструктура за Европа. Проектът допринесе за спиране на изтичането на мозъци, задържане на местните изследователи, предлагайки им най-добри изследователски работни места, и привличане на експерти от други държави.



**СТОЙНОСТ НА
ПРОЕКТА:
130 милиона**

**ФИНАНСИРАНЕ
ОТ ЕС:
120 000 000 EUR
(100% ЕФРР)**

Крайната цел на проекта ELI-ALPS — унгарският стълб на тази общоевропейска лазерна инфраструктура — е да се гарантира конкурентоспособността на ЕС и да се поддържа водещата позиция на европейската лазерна наука чрез създаване на авангардни лазерни изследователски съоръжения. По този начин проектът ще гарантира, че Европа ще запази водещата си позиция при високотехнологичните изследвания.

Проектът също така демонстрира какво може да постигне трансграничното сътрудничество, като Чехия, Румъния и Унгария участват в изграждането на съоръжения за ELI. Проектът ELI-ALPS ще създаде лазерно изследователско съоръжение в град Сегед, където ще се генерират светлинни импулси от няколко десети от атосекундата. Тези импулси се използват за основни и приложни изследвания и са необходими за наблюдение на елементарни процеси в атоми и молекули, както и за разкриване на физически събития на взаимодействията между светлина и материя върху повърхността на твърди вещества.

<https://www.eli-alps.hu/>
<https://europa.eu/!DG74NV>

Слънчеви панели осигуряват регионална енергийна ефективност



**СТОЙНОСТ НА
ПРОЕКТА:
377 000 EUR**

**ФИНАНСИРАНЕ
ОТ ЕС:
336 000 EUR
(89% ЕФРР)**

Благодарение на финансирането от близо 365 000 EUR Дирекцията за управление на водите в Централна Тиса разположи две малки слънчеви централи на площадката Тиса II в Кискьоре и на площадката на помпената станция Ерф в Абадшалок. Дирекцията управлява най-голямото водно стопанство в Унгария, резервоарът Кискьоре (Тиса). Водоелектрическата централа, граничеща с резервоара, генерира електроенергия и е част от критичната инфраструктура на страната, което прави безпроблемната работа на обекта изключително важна. Слънчевите електроцентрали осигуряват непрекъснатата работа на двата обекта, дори и при продължително прекъсване на електрозахранването. В резултат на разработката 529 поликристални слънчеви панела са монтирани на покрива на склад в Кискьоре. Осигуреният енергиен капацитет задоволява годишното потребление на електроенергия от около 60 до 70 домакинства.

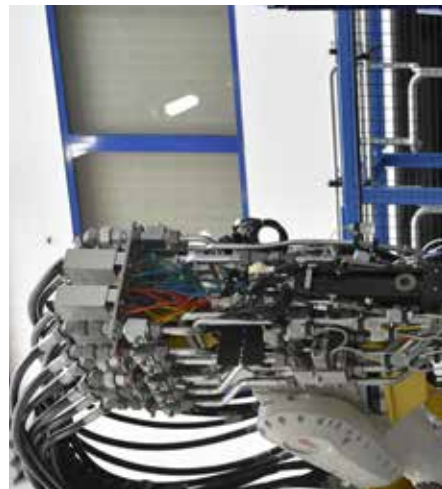
В Абадшалок Дирекцията за управление на водите на Централна Тиса монтира 286 слънчеви панела с технология за набиване на пилоти, което се равнява на годишното потребление от 30 до 40 домакинства. Проектът помага на региона да увеличи потреблението на възобновяема енергия и да намали емисиите на парникови газове.

Образованието и индустрията се обучават СЪВМЕСТНО

Университетът в Мишколц, в консорциум с BorsodChem, публичната компания EMI за контрол на качеството и иновации в строителството и конструирането, Robert Bosch Energy and Body Systems и Starters E-Components Generators Automotive Hungary, е един от осемте центъра за сътрудничество в областта на висшето образование и индустрията в Унгария.

Тези центрове играят основна роля за установяване на териториално сътрудничество между висшите учебни заведения и местната индустрия и заинтересованите страни от бизнеса с цел укрепване на унгарския сектор на научните изследвания, развитието и иновациите и икономическото използване на иновациите. Индустрията и бизнес партньорите играят важна роля в разработването на програми и курсове за обучение, които отразяват нуждите на икономиката. Университетът от своя страна осигурява допълнително обучение и образование за специалисти от сферата на индустрията.

Проектът на Университета в Мишколц, озаглавен „Сътрудничество във висшето образование и индустрията — развитие на научноизследователската инфраструктура“, е на стойност 17 милиона евро, от които 14 милиона евро са от финансиране от ЕС. Центърът подпомага развитието на регионалната индустрия чрез укрепване на научноизследователската инфраструктура в областта на съвременните технологии за материали и интелигентните системи за контрол и автоматизация. Той ще очертае нуждите за научни изследвания, развитие и иновации на индустриалните партньори и ще развие инфраструктура за споделяне на знания за отговаряне на тези нужди. Замисълът на проекта гарантира, че повече партньори ще могат да се присъединят към центъра в бъдеще.



**СТОЙНОСТ НА
ПРОЕКТА:
18 000 000 EUR**

**ФИНАНСИРАНЕ
ОТ ЕС:
12 000 000 EUR**

(83% ЕФРР)

<http://fiekprojekt.uni-miskolc.hu/> (само на унгарски език)

Изкуствени размножителни гнезда за местни видове риби

С подкрепата на ЕС, Balaton Fish Management Non-Profit Ltd е разработило и поддържа изкуствени зони за хвърляне на хайвер за застрашени видове риба в езерото Балатон. Възстановената фауна на езерото предлага също така място за сладководен риболов. Основният проект включва допълнителни изследователски дейности, като например генетичното картиране на местните видове и създаването на гена банка.

<http://balatonihal.hu/>



**СТОЙНОСТ НА
ПРОЕКТА:
4 524 000 EUR**

**ФИНАНСИРАНЕ
ОТ ЕС:
4 504 000 EUR**

Натрупване на опит в прецизното земеделие



**СТОЙНОСТ НА
ПРОЕКТА:
6 500 000 EUR**

**ФИНАНСИРАНЕ
ОТ ЕС:
2 000 000 EUR**

(56% ЕФРР)

KITE Agricultural Services, заедно с Университета в Дебрецен и фермата Balogh — МСП в селскостопанския сектор — получиха 3,6 милиона евро за разработване на система за прецизно земеделие, която ще бъде икономически устойчива, лесна за прилагане и ще увеличи печалбата на земеделските стопани. Освен това чрез проекта ще се изградят експертна база от знания и капацитет за персонализирани консултации в областта.

KITE, водещият партньор по проекта, отговаря за подобряването на съществуващите прецизни технологии в агрономическата и инженерната област, осигурявайки надеждни източници на данни и автоматизирайки процедурите за

обработка и анализ на данни. Университетът в Дебрецен провежда изследвания относно прецизното земеделие, по-конкретно за изкуствени торове, и разработва методика за обучение. Фермата Balogh предоставя земя, експертни знания и оборудване в процеса на изследване и тестване.

До момента проектът е положил научните основи на прецизното земеделие (определяне на няколко селскостопански параметъра) и въз основа на емпирични изследвания партньорите сравняват въздействието на традиционното и прецизното земеделие върху културите (пшеница, царевица, рапица, слънчоглед и соя). Използвайки резултатите от проекта, изследователите са разработили материали за методика за обучение.

Възстановяването на околната среда стимулира местната икономика

Кварталът Либакерт в Дебрецен беше обект на възстановяване на околната среда в подкрепа на икономическото възстановяване на областта. Обновяването на района, превръщайки го в екологичен и подходящ за семейства, включваше развитие на инфраструктурата с акцент върху условията на живот и обществената сигурност, както и подкрепа за местния бизнес за стимулиране на икономическата активност в Либакерт. Проектът допринесе за по-широката цел — икономическото развитие на региона — като задържа (младите) жители и им осигурява по-добри условия на живот и качествено образование/заетост.

Либакерт беше лошо поддържан, застаряващ район в Дебрецен. Проектът обаче подобри достъпността на района чрез пешеходна зона и изграждане на паркинг. Освен това местната библиотека организира работни срещи и семинари за всички жители, например относно природосъобразните практики, развитието на човешките ресурси, местната идентичност и обществената сигурност.



**СТОЙНОСТ НА
ПРОЕКТА:
710 000 EUR**

**ФИНАНСИРАНЕ
ОТ ЕС:
630 000 EUR**

(88% ЕФРР)

Като част от проекта са реновирани местните паркове, игрища и спортни площадки и са поставени камери за наблюдение. Почистени са зелените пространства в парковете, засадени са нови дървета и храсти, поставени са нови пейки и чешми за пиене на вода.

Устойчивият градски транспорт оказва своето влияние в Сегед

Този проект за устойчив обществен транспорт получи 3,3 милиона евро финансиране от ЕС за подобряване на местния обществен транспорт в региона и за насърчаване на жителите на Сегед да изберат този екологичен вариант. Проектът е част от плана за устойчива градска мобилност в града, който се справя с предизвикателствата, свързани с нарастващия брой на населението и съответните потребности от мобилност.

В центъра на града и в един от неговите жилищни комплекси бяха възстановени няколко централни възела и 40 автобусни спирки, което осигурява на жителите по-бърз, по-ефективен и качествен обществен транспорт. Проектът се фокусира също така върху безопасността и комфорта за велосипедистите и пешеходците чрез обновяване на оформлението на зелените зони, инфраструктурата за обществено осветление и тротоарите.

В центъра беше създадена нова автобусна и велосипедна алея, за да се направи общественият транспорт по-бърз и привлекателен. За да се подобрят безопасността и достъпността, новите спирки са проектирани за ползване от жители с увреждания, подобно на съществуващите спирки и тротоари.



Иновативна стоматологична грижа се готви за глобалния пазар

С помощ от схема за рисков капитал dicomLAB Dental Ltd е използвала иновативните технологии, за да направи стоматологичните операции по-предвидими, по-безопасни и по-бързи. Компанията се фокусира върху създаването на решения, направлявани от компютър, които се вписват в ежедневието на клиничния режим на зъболекарите благодарение на интуитивен работен процес и съвременен потребителски изживяване.

Фирмата се стреми да осигури широка достъпност на имплантите за протетичната стоматология. Благодарение на най-новите технологии, планирането на специфични за пациента хирургически интервенции и съответното 3D принтерно оборудване, протезирането става по-безопасно, по-прецизно и по-предвидимо.

След стъпването на пазара през 2015 г., dicomLAB стартира услугите си в 15 държави. През 2018 г. компанията е номинирана за „Стартъп на годината“ на унгарските награди за стартиращи фирми и иновации, а през 2019 г. основателят и главен изпълнителен директор на компанията д-р Ендре Варга печели наградата „Основател на годината“.

Финансиране от ЕС в общ размер от 1,5 милиона евро под формата на рисков капитал е използвано за разработването на онлайн платформа, задействана от изкуствен интелект, която събира на едно място всички заинтересовани страни в денталната имплантология. Тя предлага на стоматолозите истински решения и ги направлява през цялата процедура на имплантиране.

С плановете dicomLAB 2.0 да е готова за пазара до септември 2020 г., компанията се стреми да направи денталните импланти по-широко достъпни и евтини за широката общественост по целия свят. ■

https://www.dicomlab.com/SMART_Guide/



Финансови инструменти на ЕСИФ удвояват инвестициите в проекти

Европейската комисия публикува своя годишен доклад, който обобщава данните за използването на финансовите инструменти на европейските структурни и инвестиционни фондове за периода, приключващ декември 2018 г.

Тази година докладът показва, че държавите членки са постигнали значителен напредък чрез заеми, гаранции и собствен капитал. Използването на револвиращите фондове за инвестиране в проекти се е ускорило значително с увеличение от 85% спрямо предходните години.

Докладът отразява също многообразието от национални или регионални програми, и различните области, които се подкрепят. ЕСИ фондовете поддържат револвиращи фондове във всички 10 тематични цели. Най-големият дял на финансирането е за МСП (56%), нисковъглеродна икономика, т.е. главно за енергийна ефективност и възобновяема енергия (15,5%), и инвестиции в иновации, научни изследвания и развитие (15,4%).

Към края на 2018 г. общите плащания по програмата, отделени за финансови инструменти, бяха близо 22,1 милиарда евро, от които 16,9 милиарда евро са от ЕСИ фондовете. Следователно държавите членки са достигнали почти 90% от разпределените средства за финансови

инструменти, поети за програмния период 2020-2027 г., удвоявайки сумата, предоставена чрез револвиращи фондове през програмния период 2007-2013 г.

Револвиращите фондове подкрепиха инвестиции в 100 000 МСП и подобриха потреблението на енергия в повече от 25 000 домакинства, което доведе до годишно намаляване на емисиите на парникови газове с над 54 000 тона.

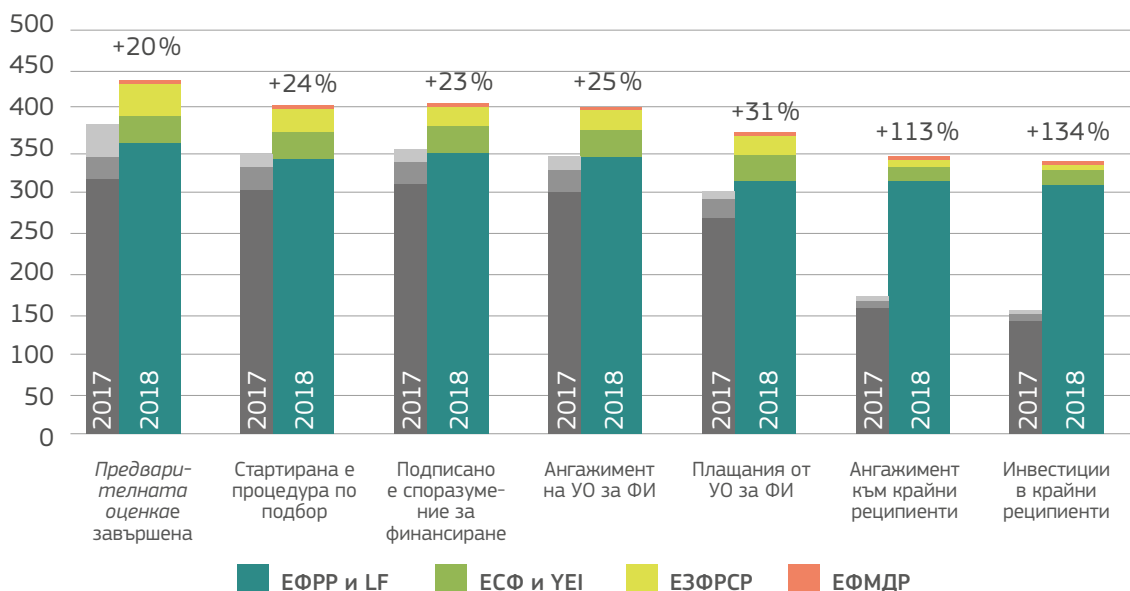
Въпреки това все още има неизследван потенциал със значителни различия между държавите членки. Полша, Швеция, Нидерландия, Унгария, Португалия, Испания, Латвия и Литва разпределят сравнително голям дял от ЕСИ фондовете за финансови инструменти, докато само три държави членки не планират да създават никакви финансови инструменти.

Посетете уебсайта на fi-compass, за да видите резултатите за 2018 г. Първи предварителен преглед на резюмето беше предоставен от Джонатан Денес, ръководител на отдел, Генерална дирекция „Регионална и селищна политика“, на събитието Financial Instrument Campus през 2019 г. в Брюксел. ■

НАУЧЕТЕ ПОВЕЧЕ

<https://bit.ly/39fn6dC>

НАПРЕДЪК В ОПРЕДЕЛЯНЕТО НА ФИНАНСОВИ ИНСТРУМЕНТИ СПОРЕД БРОЯ ФИ КЪМ КРАЯ НА 2018 Г. И 2017 Г. (ЕСИФ)



НОВИНИ [НАКРАТКО]

СТАРТИРА ПОРТАЛЪТ ЗА РЕАКЦИЯ НА ИНДУСТРИАЛНИ КЛЪСТЕРИ КЪМ COVID-19

Нова страница в сайта на Европейската платформа за сътрудничество за клъстери (ЕССР) има за цел да подкрепи усилията на индустриалните клъстери за справяне с предизвикателствата, породени от епидемията от COVID-19 в Европа. Порталът има две цели:

- Да служи като универсален център за предоставяне на надеждна информация за промишлеността, по-специално за индустриалните клъстери, относно действията и решенията на Европейската комисия и държавите – членки на ЕС, които влияят върху функционирането на вътрешния пазар.
- Да подкрепи открит дискуссионен форум, където участниците могат да споделят своя опит, решения, искания и въпроси.

Комисията вече е получила над 1 100 оферти за медицински консумативи, като маски и вентилатори, чрез клъстери, подкрепени от Европейския алианс на клъстерите. Създаден е и открит дискуссионен форум, който да стимулира бързия и лесен обмен между участниците в клъстера.

Търсенето от държавни органи може да бъде насочено към индустриалните участници чрез клъстерни организации в ЕС и извън него. Например италианският регион Ломбардия пусна няколко международни търга за закупуване на медицинско оборудване за лечение на тежко болни пациенти в болница и оборудване за защита на лекарите и здравния персонал. ■

Публичните органи могат да изпратят имейли на: covid19response@clustercollaboration.eu

НАУЧЕТЕ ПОВЕЧЕ

<https://www.clustercollaboration.eu/coronavirus>

ФИНАНСОВА ПОДКРЕПА ОТ ЕС ЗА НАЦИОНАЛНИ, РЕГИОНАЛНИ И МЕСТНИ ОБЩНОСТИ, БОРЕЩИ СЕ С КОРОНАВИРУСА

На 18 март 2020 г. комисар **Елиза Ферейра** с ресор „Сближаване и реформи“ и **Николаас Шмит**, който отговаря за работните места и социалните права, изпратиха писма до всички държави – членки на ЕС, за да ги информират за индивидуалната подкрепа, предоставена в рамките на Инвестиционна инициатива в отговор на коронавируса (CRII).

В писмата се посочват подробно наличните суми за всяка държава, видът на разходите, които сега са допустими по структурните фондове на ЕС и за солидарност – например за подкрепа на здравни системи, закупуване на медицинско оборудване или осигуряване на достъп до здравни грижи за уязвимите групи – и настоящите възможности за мобилизиране на финансиране чрез **ЕФРР** и **ЕСФ**.

Освен това службите на Комисията предоставят интегрирана подкрепа на държавите членки чрез специализирани екипи на държавите по CRII. Екипите ще осигурят добър поток на информация и бързо вземане на решения на най-практично ниво, а така също ще обсъждат държавната помощ, въпросите за спазване на Финансовия регламент и подкрепата от Европейския инвестиционен фонд. ■

НАУЧЕТЕ ПОВЕЧЕ

Инвестиционна инициатива в отговор на коронавируса: <https://europa.eu/!uH33bD>
 Политиката на сближаване и фонд „Солидарност“ на ЕС допринасят за инвестиционната инициатива в отговор на коронавируса: <https://europa.eu/!cq43qb>

НАГРАДИ REGIOSTARS 2020: ВЕЧЕ МОГАТ ДА СЕ ПОДАВАТ ЗАЯВЛЕНИЯ

Европейската комисия обяви откриването на 13-то издание на конкурса REGIOSTARS, който отличава най-добрите проекти в областта на политиката на сближаване на ЕС в пет тематични категории. Специалната тема на 2020 г. е свързана с чествания на 30-та годишнина на Interreg, емблематичната програма на ЕС за трансгранично сътрудничество, със специален акцент върху „оправомощаване на младите хора за трансгранично сътрудничество“:

- Индустриален преход за интелигентна Европа (интелигентен растеж)
- Кръгова икономика за зелена Европа (устойчив растеж)
- Умения и образование за цифрова Европа (приобщаващ растеж)
- Ангажиране на гражданите за сплотени европейски градове (градско развитие)
- 30 години Interreg: оправомощаване на младите хора за трансгранично сътрудничество (тема на годината).

Онлайн платформата за кандидатстване ще бъде достъпна до 17 май 2020 г. Независимо жури от представители на академичните среди на високо равнище ще оцени кандидатстващите проекти и ще короната победителите по време на церемонията за награждаване REGIOSTARS, която ще се проведе в Брюксел през октомври 2020 г. по време на Европейската седмица на регионите и градовете. Обществеността може да избере любим проект чрез онлайн гласуване. ■

НАУЧЕТЕ ПОВЕЧЕ

<https://regiostarsawards.eu/>





Един за всички, всички за един

Подготовката за следващото повторение на програмите Interreg е в ход. Тези програми не са изправени сами пред новата регулаторна рамка. Инструментите за хармонизирано прилагане (НІТ) на Interact предлагат формуляри за най-добри практики на програмата, образци и др.

Тези инструменти са изградени на базата на колективните познания и директния принос от общността Interreg и ще дадат възможност на новите програми да стартират ефикасно и ефективно.

Колегите от Interreg са разработили всеки инструмент за НІТ чрез интензивен процес, като се гарантира, че всеки един, получил статут на НІТ, е инструмент за най-добри практики за следващия период. Съществуващите специалисти по Interreg от 26 програми са отделили от времето си да се съсредоточат подробно върху всеки отделен инструмент по начин, който никоя програма не би била в състояние да дублира.

Създаден първоначално като интегриран пакет за периода 2014-2020 г., НІТ предлага споделени най-добри практики по програми, определени от общността Interreg. Инструментите осигуряват подкрепа за програми през целия жизнен цикъл на проектите.

За програмите Interreg НІТ предоставя и основите на хармонизиран подход за управление и инструменти. Това дава възможност на програмите, действащи в цяла Европа, да се справят с колективните предизвикателства със споделени решения. Без този хармонизиран подход решението на една програма може да не е приложимо за друга програма.

Какво са постигнали инструментите за хармонизирано прилагане (2014-2020 г.)?

Предидният инструментариум за НІТ беше използван от 66% от програмите Interreg — някои го използват изцяло с малко или без изменения, докато други използваха инструментите за вдъхновение. За програмите, използващи специализираната система за мониторинг на Interact, eMS, беше необходимо да се приемат основните елементи на НІТ, тъй като без хармонизиран подход към процесите на управление на програмите не е възможно да се изгради една система ефективно, за да отговори на 38 различни програми.

Независима оценка на въздействието, проведена от Центъра за изследвания на европейските политики към Университета Стратклайд, Шотландия, установи, че НІТ предлага на програмите редица ползи.

Едно от най-очевидните му въздействия е пренасочването към по-голяма ориентация към потребителите, тъй като всеки инструмент е специално създаден за повишаване на ефективността на управлението на програмата, като същевременно намалява административната тежест за кандидатите и бенефициерите. Това се прояви не само в самите инструменти, но и много програми адаптираха своето управление въз основа на окончателния инструментариум.

Като цяло се съобщава, че НІТ е спестил кадрови ресурси за 80% от програмите. За програми, създадени за първи път през периода 2014-2020 г. или които започнаха късно, НІТ предостави готови инструменти, които могат да бъдат внедрени бързо.

Освен това целият процес на НІТ предизвика дискусия в Interreg за това какви са минималните изисквания за спазване на законовите норми и добрите практики за управление

„Ако искаме проектите за сътрудничество да дават резултати с дълготрайно въздействие, имаме нужда от инструменти, като НІТ. Те ни позволяват да създадем обща рамка, която е от съществено значение за безпроблемното изпълнение на проектите, рамка, която им помага да постигнат целите си.“

Моника Шьонеркле-Грасер, Interreg Централна Европа



на програмите. НІТ насърчи дебат относно данните, необходими за оценката, мониторинга и контрола на проекти, като позволи на програмите да се съсредоточат повече върху това, което работи най-добре.

Какви са предизвикателствата през следващия период?

Първото предизвикателство за разработване на НІТ за новия период остава същото като за предходния период. Той може да бъде изграден само върху споделено разбиране за това какво представляват отделните инструменти и какво се изисква да направят. Без споделено разбиране за целта на всеки отделен инструмент, основните му елементи и неговата стойност за програмите Interreg, е невъзможно да се създаде подходяща подкрепа.

Намирането на такова споделено разбиране има значение не само вътре в рамките на общността Interreg, но и за бенефициерите. Програми Interreg с различни интерпретации могат да объркат кандидатите и бенефициерите, които се занимават с множество програми, и те могат да станат свидетели от първа ръка на липсата на хармонизация.

Като се има предвид това, НІТ започва в много по-силна позиция, когато се изправя пред старите предизвикателства

„Проектите за сътрудничество, които се изпълняват през граница, изискват повече усилия за съвместното разбирателство на участниците. Използването на хармонизирани документи ни помага да говорим едни и същи думи, с еднакво значение. НІТ ни даде вяра, че опростяването може да работи.“

д-р Ксаба Хорват, Interreg Австрия-Унгария

и поема нови. Беше демонстрирано как той може да помогне на програмите, като им предлага или готов продукт, или отправна точка за адаптирани версии на инструментите. След като вече са ясни ползите от използването на НІТ, следващото голямо предизвикателство е да се помогне на програмите да правят само полезни адаптации.

„Доколко даден индивидуален инструмент може да бъде адаптиран, преди той да спре да бъде хармонизиран

В НИТ експертите на Interreg споделят своето ноу-хау при проектирането на бъдещи инструменти за внедряване, като се стремят към качество и опростяване. Използвайки едни и същи инструменти в цяла Европа, опростяваме живота на всеки, който работи с нас.

Йоана Мантоз, Interreg V-A Румъния България

инструмент, е ключов въпрос, който искаме да решим“, заявява Полона Фрумен, която ръководи процеса на НИТ. „Може да се наложи програмите да адаптират инструментите, за да отговорят на националните правила, но добавянето на неща често намалява тяхната ефективност. За следващия период са необходими повече напътствия как да се адаптират инструментите и как да се тласкат назад, когато се предлагат ненужни неща.

„Неминуемо напрежение има и в стремежа за хармонизиране на управлението на програмите, когато програмите са силно свързани с начина им на работа, което често се оказва успешно. Компромисът и виждането на ползите, които са постигнали други, са важни за намирането на най-доброто решение, което може да работи за всички програми.“

Скоро ще се появи първият продукт на НИТ!

Процесът по създаване на първия продукт на НИТ, формулярът за кандидатстване, демонстрира това напрежение.

„При програмите често е налице изкушение за включване на допълнителни въпроси във формуляра за кандидатстване. Но ако тези въпроси не подобряват подбора на

Едно от най-често срещаните оплаквания от нашите бенефициери е, че досега за програмите има установени различни правила; това води до грешки и объркване. Следователно НИТ директно отговаря на нуждите на нашите бенефициери.

Мерике Нитеполд, Централна балтийска програма

проекти или не дават възможност за ефективен мониторинг по-късно, те вероятно ще създадат допълнителна тежест за кандидатите при тяхното попълване, както и за програмите при обработката на данни“, добавя Полона Фрумен.

Големите транснационални програми с повече ресурси могат да се справят с малко по-голяма сложност с цел незначително подобрене в управлението на проектите, но за една по-малка трансгранична програма, дори малкото увеличение на натоварването е по-голямо предизвикателство.

Формулярът за кандидатстване на НИТ ще служи и като основа за бъдещата система за мониторинг на Interact, заедно с други такива системи, използвани от програмите Interreg през следващия период. ■

ИСКАТЕ ДА ИЗПОЛЗВАТЕ НИТ, ЗА ДА ВИ ПОМОГНЕ, НО НЕ СТЕ СИГУРНИ КАК?

Interact може да работи с вас, за да организира съвместни консултативни сесии, обхващащи по-подробно използването на НИТ. Можем да отговорим на вашите въпроси и да ви покажем как да използвате инструментите в ежедневната си работа.

Организира се пътно шоу НИТ, което да помогне за достигане до възможно най-много райони чрез съвместни сесии.

За повече информация се свържете с екипа на НИТ:

<http://www.interact-eu.net/contact>

НАУЧЕТЕ ПОВЕЧЕ

Interact-eu.net

#EUdatathon 2020: иновации за Европа с отворени данни на ЕС

На 19 февруари стартира четвъртото издание на EU Datathon, конкурсът за отворени данни, който ви дава шанс да демонстрирате потенциала на отворените данни в обществото днес и, разбира се, вашата креативност и талант!

Конкурсът е и възможност да претендирате за дял от общия награден фонд от 100 000 EUR. За да вземете участие, трябва да предложите как да се разработи приложение, което свързва и използва отворени набори от данни, поне един от които е сред хилядите, предоставени от институциите, агенциите и органите на ЕС. За по-подробна информация вижте правилата на конкурса: <https://op.europa.eu/en/web/eudatathon/2020-rules>

От приложението ви се очаква да покаже възможности за конкретни бизнес модели или социални предприятия. То трябва също да идентифицира подходящи нови подходи и решения, за да помогне на Европа да постигне чрез използването на отворени данни някои от важните цели, поставени от Европейската комисия. Следователно то трябва да се впише в едно от следните тематични предизвикателства:

- > Предизвикателство 1: **Европейски зелен пакт**
- > Предизвикателство 2: **Икономика в интерес на хората**
- > Предизвикателство 3: **Нов тласък за европейската демокрация**
- > Предизвикателство 4: **Европа, пригодна за цифровата ера**

Трябва да изпратите предложението си заедно с кратко описание до уебсайта на EU Datathon до **3 май 2020 г.**

Ще бъдат избрани дванадесет отбора победители (т.е. по три отбора за предизвикателство). Ако сте сред тях, ще бъдете поканени да разработите своето приложение и да го представите в периода 13-15 октомври по време на **18-та Европейска седмица на регионите и градовете в Брюксел**, събитие, което привлича над 9 000 участници.

Крайното класиране на отборите победители за всяко предизвикателство ще бъде определено на това събитие и отборите ще получат следните награди (за всяко от предизвикателствата): първо място: 12 000 EUR; второ място: 8 000 EUR; трето място: 5 000 EUR.

EU Datathon 2020 се организира от Службата за публикации на Европейския съюз в тясно сътрудничество с Генерална дирекция „Регионална и селищна политика“ на Европейската комисия. ■

НАУЧЕТЕ ПОВЕЧЕ

<https://op.europa.eu/en/web/eudatathon>

@EU_opendata

@euinmyregion

#EUdatathon

#ideas4EU



С ВАШИ ДУМИ

„ПАНОРАМА“
очаква вашите
материали!

„С ваши думи“ е разделът на „Панорама“, където заинтересовани страни на местно, регионално, национално и европейско равнище описват постиженията си за периода 2014-2020 г. и споделят мнението си за текущите и изключително важни дискусии за политиката

на сближаване за периода след 2020 г. „Панорама“ ще се радва да получи материали на вашия роден език, които може да представим в следващите ни броеве. Свържете се с нас на следния имейл адрес: regio-panorama@ec.europa.eu за допълнителна информация относно насоки и крайни срокове.

Сътрудничество край Балтийско море за засилване на политиката на сближаване

През последните години ситуацията в световната политика е предизвикателство за целите на политиката на сближаване и регионът на Балтийско море също е изправен пред своя дял от кризата.

Стратегията на ЕС за региона на Балтийско море (EUSBSR) е многофункционален инструмент за политиката на сближаване. Въпреки нестабилността в района, тя успя да насърчи развитието, да разреши екологичните проблеми и да поощри културата на доверие и сътрудничество между хората.

Фондацията Centrum Balticum, която насърчава сътрудничеството в региона на Балтийско море, работи със стратегията от 2013 г. насам. Отговорностите на фондацията включват комуникационни задачи и установяване на сътрудничество с държави извън ЕС. Тя управлява комуникационното звено на EUSBSR, развива комуникации за стратегията и помага за постигане на нейните цели. Освен това фондацията отговаря за сътрудничеството със съседите по стратегията, което ѝ позволи да включи нови партньори в развитието на региона на Балтийско море.

Centrum Balticum е горда, че е част от тази мрежа, допринасяйки за целите на политиката на сближаване на ЕС чрез своята роля в обединяването на хората

и подкрепата за разбирателството помежду им.

Предоставяне на информация за регионални въздействия

Фондацията също е в състояние да повлияе на реализирането на целите на политиката на сближаване чрез своите проекти. В приключената нас-коро комуникационна кампания „Сближаване чрез EUSBSR“ тя подчерта положителните въздействия на политиката върху макрорегиона на Балтийско море. Кампанията, която се проведе в социалните медии, се фокусира върху финансираните от ЕС проекти и представи хората, които работиха по тези проекти и получиха конкретни ползи от техните резултати. Като ангажира широк спектър от участници, кампанията представи въздействието на политиката на ЕС и насърчи дискусия. Тя предостави информация и комуникационни материали, достъпни за всички, относно предимствата на политиката на сближаване. По този начин успя да продължи да разяснява политиката на сближаване дори след приключването на кампанията.

Centrum Balticum също има удоволствието да участва в ECOPRODIGI, проекта за чисто корабоплаване, където цифровизацията се използва за насърчаване на екологично ефективен морски транспорт в Балтийско море. По този начин проектът също допринася за постигането на



Професор Кари Лиухето
директор Фондация
Centrum Balticum

климатичните цели на ЕС и за реализиране на програмата „Зелен пакт“. Пилотните решения, приложени от ECOPRODIGI, показаха, че цифровизацията може да се използва за спестяване на гориво и материали, намаляване на емисиите и подпомагане на възможно най-ефективното използване на ресурсите. Резултатите ще бъдат представени по-подробно на семинар през май в Брюксел.

Стратегията на ЕС за Балтийско море прилага политиката на сближаване, като се вземат предвид регионалните характеристики, а Centrum Balticum, в качеството си на опитен оператор, също иска да насърчи сътрудничеството и иновативните дейности в региона на Балтийско море в бъдеще. Надяваме се да посрещнем всички в Турку в средата на юни, когато в града ще избобливат тематични за Балтийско море събития! ■

НАУЧЕТЕ ПОВЕЧЕ

<http://www.centrumbalticum.org/en>

ПРОЕКТИ

АМБИЦИОЗНА ТРАНСФОРМАЦИЯ НА ПОСТИНДУСТРИАЛЕН ПЕЙЗАЖ

През годините Моравско-силезкият край, разположен в източната половина на Чехия, е повлиян неблагоприятно от добива на черни въглища. Въпреки това сега се обръща значително внимание на рекултивацията на терена с бившите мини и успешното изчистване на последните останки от минната дейност.

В момента акцентът е върху района Карвина, област, която е особено силно засегната от тежката индустрия. Концепцията „Следвъгледобивен ландшафт на района Карвина (Post-Mining Landscape of the Karvina Region (POHO2030))“, която наскоро бе въведена от регионалната агенция Moravskoslezské Investice a Development, a.s. (MSID), се превърна в лъч на надеждата за възстановяване на района.

Инициативата постепенно се видоизмени в независима регионална програма, наречена POHO2030, включваща много хора и организации. Тяхната колективна визия е да преобразуват следвъгледобивния пейзаж на района Карвина в проспериращ, жизнен и устойчив район. Той трябва да се превърне в регион, в който хората се радват на активен отдих, регион за интелигентни решения, привличащи новатори и креативни умове от цял свят, и регион за нова енергия, използваща неенергоемка технология без въглища и възобновяеми ресурси.

POHO2030 е разработена въз основа на „Концепцията за следвъгледобивния ландшафт на района Карвина до 2030 г.“, която представя анализ на региона от различни експертни гледни точки. Въз основа на тези анализи се предложиха 10 регионални схеми за развитие, включително примери за други успешни ландшафтни трансформации от Чехия и чужбина.

Работата по разработването на концепцията продължи от 2018 г. до юли 2019 г. и завърши с Меморандум за сътрудничество и регионално развитие. При стартирането на проекта във въгледобивната мина „Габриела“ 36 субекта, включително представители на Моравско-силезкият край, дружества, университети, групи по интереси, регионални институти и местни общини, подписаха меморандума.

Поетапно въвеждане на амбициозни промени

По време на първата му фаза, която ще продължи до 2021 г., основната цел на проекта е да се инициират промени, да се създадат нови форуми за сътрудничество и организации, които да консолидират визията, да разпространяват информация и да направят региона по-привлекателен.

Ще бъде създадена официална платформа, която да координира работата, провежда се и маркетингова кампания, която да промени имиджа на региона, като го направи по-достъпен за обществеността.

През втората фаза (2022–2026 г.) пилотните и стратегическите проекти ще бъдат изцяло изпълнени с цел подобряване на достъпността на региона в съответствие с приспособяването към изменението на климата. Целта е да се привлекат частни ресурси и инвестиции в региона, както и възможности за финансиране от много източници сред публичния и частния сектор.

Програмата ще завърши в третата фаза, от 2027 до 2030 г., което ще доведе до осъществяването на нейната визия и завършването на онези проекти, които са допринесли за превръщането на следвъгледобивния пейзаж в проспериращ, жизнен и устойчив регион.

Целта е обширни райони да претърпят обновяване, преустройство или преобразуване, за да се създадат устойчиви нови градски квартали, интелигентни индустриални паркове, туристически центрове, технологични паркове, креативни центрове, галерии, зони за презентации и изложби и др. чрез това, което е изключително амбициозна програма за Моравско-силезкия край и за Чехия като цяло. ■

НАУЧЕТЕ ПОВЕЧЕ

<http://www.poho2030.com/>
Facebook POHO2030

ПРОЕКТИ

ТРАНСГРАНИЧЕН ПРОЕКТ ПОДОБРЯВА ПАЛИАТИВНИТЕ ГРИЖИ

ОБЩО ИНВЕСТИЦИИ
921 708 EUR

УЧАСТИЕ НА ЕС
783 454 EUR

Хората в селските райони около сръбско-хърватската граница получават по-добри грижи в края на живота си благодарение на трансграничния проект Take Care!. Финансиран по линия на Европейския фонд за регионално развитие.

Проектът Take Care! разшири достъпа до и подобри палиативните грижи за стотици уязвими хора в два съседни селски района, окръг Вуковар-Срем в Хърватия и област Срем в Сърбия.

Подобно на много общини в селски райони, тези региони имат застаряващо население, лоша инфраструктура и неравномерно разпределение на ресурсите. Младите хора емигрират, за да намерят възможности другаде. В резултат на това липсват здравни и социални услуги за възрастни хора, хора с увреждания или лица, които са неизлечимо болни.

Палиативните грижи са от съществено значение, за да могат тези хора да изживеят последните етапи от живота си в комфорт и с достойнство. Въпреки че вече се предоставяха такива грижи, имаше възможност за подобряване на тяхното качество и обучението на персонала в целия граничен регион.

За 20 месеца проектът TakeCare! създаде седем мобилни помощни екипа за палиативни грижи в Хърватия, ново отделение за палиативни грижи в Сърбия и специализиран курс за здравни и социални работници.

Споделяне на опит

Проектът беше създаден от пет местни организации, които работят в тясно сътрудничество с пациенти, за които се полагат палиативни грижи във всеки регион. Сред тях са Асоциацията на хората с увреждания „Бубамара“ и Домът за стари хора в Илок, в Хърватия, а в Сърбия — Общата

болница в Сремска Митровица, Регионалната агенция за развитие на Срем и хуманитарната благотворителна организация „Каритас“ в Сремска Митровица. Приносът на местните получатели на палиативни грижи и техните семейства помогна на партньорите да определят приоритетите.

Благодарение на споделяната експертиза седем мултидисциплинарни екипа обикалят из окръг Вуковар-Срем със специални микробуси, за да предоставят палиативни грижи. Общата болница в Сремска Митровица разполага с ново отделение, предназначено за полагане на грижи за неизлечимо болните.

Съвместно с медицинския факултет към Загребския университет, Хърватия, проектът TakeCare! създаде също курс за 40 здравни и социални работници. Те се научиха как да задоволяват медицинските, психиатричните и психологическите нужди на пациентите и да подкрепят колегите, като същевременно създадоха мрежа, която да бъде в крак с най-добрите практики.

По-здрава основа

Увеличеният капацитет е позволил на 968 пациенти да бъдат обгрижени от новите екипи само по време на проекта и се планират допълнителни подобрения. Партньорите и сътрудническите организации по проекта Take Care! работят в по-тясно сътрудничество отпреди и са разработили стратегии за по-добри услуги.

Проектът повиши също и обществената осведоменост за важността на доброто качество на живот на уязвимите групи и създаде по-силен усет за споделяната идентичност в региона. ■

НАУЧЕТЕ ПОВЕЧЕ

<https://www.takecare-palliative.com>



ПРОЕКТИ

ВИРТУАЛНА ИЗСЛЕДОВАТЕЛСКА МРЕЖА ЗА ПО-ИНТЕЛИГЕНТНА ИНДУСТРИЯ

ОБЩО ИНВЕСТИЦИИ
1 679 129 EUR

УЧАСТИЕ НА ЕС
1 595 173 EUR

Европейският фонд за развитие финансира проекта SmartIC, който свързва 27 центъра в Естония, изследващи Industry 4.0 — технология за цифрово производство. „Виртуалната лаборатория“ дава тласък на иновациите за европейска индустрия от следващото поколение.

Проектът Core Smart Industry Center (Smart IC) е създаден през 2017 г., за да даде възможност на учените в Естония да споделят инфраструктура и да координират по-добре научните изследвания относно интелигентното производство. Целта му е да помогне на отраслите в Европа да преминат към по-висококвалифицирано, високотехнологично производство, така че те да станат по-продуктивни и конкурентни.

Основните приложения включват контрол на качеството на прототипи, самоуправляващи се промишлени превозни средства, индустриална роботика, виртуална и добавена реалност за производство, устойчиво използване на енергия и подобрена поддръжка и производство.

Два университета, 25 изследователски лаборатории и около 70 учени са свързани чрез виртуалната изследователска мрежа Smart IC. Цялата координация между участниците се осъществява онлайн, така че няма нужда от скъпи офиси или съоръжения за управление.

Комбинираните им възможности увеличават капацитета за научни изследвания и разработки за интелигентно производство в Естония. Университетите могат също така по-лесно да партнират на бизнеса за разработване на технологии за икономиката на бъдещето.

Свързана еволюция

Талинският технологичен университет (TalTech) и Университетът по природни науки (ULS) в Тарту, Естония, са гръбнакът на SmartIC.

Подкрепата от Европейския фонд за развитие помогна на TalTech да разработи лаборатория за триизмерен (3D) печат на метали и композитни прототипи. Тя разполага с машина за лазерно топене, която използва патентована технология за по-бърз печат. Междувременно ULS разполага с нова лаборатория за компютърна томография с усъвършенстван 3D скенер с висока разделителна способност, който предоставя изображения на напречно сечение на обекти.

Комбинацията може да бъде много полезна за производители, които искат да подобрят продуктите, или за разработчици, създаващи нови обекти.

Например лабораториите работиха заедно за изработването на метални пчели за мемориал за жертвите на комунизма в Естония. Лабораторията в ULS сканира пчела от Естонския природонаучен музей и цифрово модифицира сканирането, за да получи пчели с различни размери. След това лабораторията на TalTech отпечата 20 000 пчели от неръждаема стомана, използвайки метален прах.

Процесът беше лесен, защото TalTech, ULS и другите лаборатории могат да управляват оборудване, да проектират продукти и да извършват тестове от разстояние. Само през 2018 г. виртуалният център е завършил над 100 научно-изследователски и развойни проекта в областта на индустриалната цифровизация, което свидетелства за силата на сътрудничеството.

НАУЧЕТЕ ПОВЕЧЕ

<http://smartic.ee>



ПРОЕКТИ

УПРАВЛЕНИЕ НА НИСКОВЪГЛЕ- РОДНА ТРАНСПОРТНА МРЕЖА В КАРЛСРУЕ, ГЕРМАНИЯ

**ОБЩО ИНВЕСТИЦИИ
7 221 576 EUR**

**УЧАСТИЕ НА ЕС
3 529 423 EUR**

Проектът regiomove развива интегрирана мрежа за мобилност в Карлсруе, подкрепена от Европейския фонд за регионално развитие. Пътуващите безпроблемно сменят различни видове транспорт с ниски въглеродни емисии в достъпна алтернатива на личните автомобили.

Доставчиците на обществен и споделен транспорт са свързани по цялата мрежа, която обхваща град Карлсруе и околните градове и села. Хората могат да стигнат до местоназначението си с автобус, влак, споделена кола или велосипед, или с комбинация от видове транспорт.

Regiomove улеснява планирането и заплащането на пътувания с обществен и споделен транспорт, като спомага за намаляване на въглеродните емисии. Тъй като градът и неговият по-широк регион са в една и съща транспортна мрежа, той също така подобрява мобилността към и от селските общности.

Маршрутите в системата на обществения транспорт предоставят основните услуги. Фирмите за частни транспортни услуги предлагат допълнителни връзки под собствената си марка, което дава на дружествата независимост в системата, като същевременно имат достъп до нови клиенти като част от мрежата.

Пътуващите не се нуждаят от акаунти или абонаменти при различните доставчици. Приложение, разработено в regiomove, обхваща цялата мрежа.

Приложението опростява планирането на пътувания. Хората влизат в своя смартфон или компютър, въвеждат началната и крайната си точка и избират предпочитания от тях маршрут. След това те резервират и плащат за цялото пътуване наведнъж, без значение колко фирми извършват транспорта в различните части на пътуването.

Гъвкав избор

Вече има около 20 автобусни и влакови компании, които предоставят услуги в градската мрежа на обществения транспорт на Карлсруе. Към мрежата на regiomove могат по всяко време да се добавят нови доставчици, заедно с услуги за споделяне на велосипеди и автомобили, за да се предоставят още повече възможности за пътуване.

За да подобрят гъвкавостта на мрежата, хъбовете за мобилност — наречени „центрове за регионално придвижване“ — ще предлагат на пътниците няколко вида транспорт на едно място, като стойка за велосипеди, автогара и споделени автомобили. Проектът има за цел изграждане на седем от тези центрове в региона на Карлсруе до 2021 г., както в големите градове, така и в малките общности, за да се постигне максимална свързаност в целия регион.

Транспортните услуги ще продължат да обслужват местните хора и бизнеса. Тъй като органът за обществен транспорт в Карлсруе управлява платформата за мрежата, жителите имат право на глас, за да се гарантира, че мрежата отговаря на техните нужди.

Мрежата ще направи устойчивия транспорт по-реалистичен вариант, а намаляването на използването на автомобили ще помогне за намаляване на задръстванията и замърсяването на въздуха в градовете. По-добрите връзки с градските райони също ще подобрят възможностите за работа и свободно време за жителите в селските общности, особено за тези, които не могат да шофират или нямат достъп до автомобил.

Преди всичко, подобреният достъп до транспорт с ниски въглеродни емисии може да помогне на Карлсруе да се превърне в по-природосъобразен регион. ■

НАУЧЕТЕ ПОВЕЧЕ

<https://www.regiomove.de/>

ПРОГРАМА

12-15 ОКТОМВРИ

Брюксел (Белгия)

18^а Европейска седмица на регионите и градовете

ПРАВНА ЗАБЕЛЕЖКА

Нито Европейската комисия, нито което и да е лице, действат от името на Европейската комисия, носят отговорност за начина, по който би могла да бъде използвана съдържанието се в тази публикация информация.

Люксембург: Служба за публикации на Европейския съюз, 2020 г.

Печат: ISSN 2443-9002 KN-LR-20-001-BG-C
PDF: ISSN 1830-9321 KN-LR-20-001-BG-N

© Европейски съюз, 2020 г.

Повторната употреба е разрешена при посочване на източника.

Политиката за повторна употреба на документите на Европейската комисия се урежда с Решение 2011/833/ЕС (ОВ L 330, 14.12.2011 г., стр. 39).

За всяка употреба или възпроизвеждане на снимков или друг материал извън авторското право на Европейския съюз трябва да бъде искано разрешение директно от притежателите на авторските права.

Printed by Bietlot in Belgium

Това списание е отпечатано на английски, български, гръцки, немски, полски, румънски, френски, испански, италиански език на рециклирана хартия. Публикацията е налична на 22 езика на адрес: http://ec.europa.eu/regional_policy/bg/information/publications/panorama-magazine/

Съдържанието на този брой беше финализирано през април 2020 г.

СНИМКОВ МАТЕРИАЛ (СТРАНИЦИ):

Корица: © ELI-HU Non-Profit Ltd;

Страница 3: © Европейски съюз;

Страница 4: © Европейски съюз;

Страница 5: © Европейски съюз;

Страница 6: © iStock/homydesign;

Страница 7: © iStock/ Kbarzucki;

Страница 8: отляво © Family Park; в центъра © Baptiste Almodovar; отдясно © Αγγελος Σακκάς;

Страница 9: © Европейски съюз;

Страница 13: © iStock/ scyther5;

Страница 14: © Pole pédiatrique de Cerdagne, ALEPPA/Marion Cordier, Thierry Calvat;

Страница 15: © Zastrzezone/Adam Wolosz;

Страница 16: © iStock/gui00878;

Страница 19: © EEN;

Страница 20: © Managing Authority, ОП „Транспортна инфраструктура, околна среда и устойчиво развитие“;

Страница 23: © iStock/scyther5;

Страница 24: © iStock/courtneyk;

Страница 25: © iStock/gorodenkoff;

Страница 26: © Iskra Tsankova;

Страница 27: © Европейски съюз;

Страница 28: © iStock/Andrey Danilovich;

Страница 29: © iStock/gorodenkoff;

Страница 30: © Ministry of Innovation and Technology, Унгария;

Страница 32: в горната част © ELI-HU Non-profit Ltd; в долната част © Central-Tisza-Region Water Management Directorate;

Страница 34: Top © KITE Agricultural Service and Trade Corp; Bottom © Kreatív Tanácsadó Központ Kft;

Страница 35: Top © Kreatív Tanácsadó Központ Kft; Bottom © DicomLAB Dental Kft;

Страница 38 © iStock/Varijanta;

Страница 39 © Interact;

Страница 42 © The Centrum Balticum Foundation;

Страница 43 © Poho2030;

Страница 44 © iStock/MartinPrescott;

Страница 45 © TalTech 2019;

Страница 46 © iStock/Daniel Kloe.

БЪДЕТЕ ИНФОРМИРАНИ



ec.europa.eu/regional_policy
cohesiondata.ec.europa.eu



[@EUinmyRegion](https://twitter.com/EUinmyRegion)



[EUinmyRegion](https://www.facebook.com/EUinmyRegion)



[flickr.com/euregional](https://www.flickr.com/euregional)



[EUinmyRegion](https://www.youtube.com/EUinmyRegion)



[euinmyregion](https://www.instagram.com/euinmyregion)



ec.europa.eu/commission/commissioners/2019-2024/ferreira_en
[@ElisaFerreiraEC](https://twitter.com/ElisaFerreiraEC)



Служба за публикации
на Европейския съюз

Европейска комисия
Генерална дирекция „Регионална и селищна политика“
Комуникация — Agnès Monfret
Avenue de Beaulieu/Beaulieulaan 1 – B-1160 Bruxelles/Brussel
Ел. поща: regio-panorama@ec.europa.eu