



Euroopa
Komisjon

PANORAMA

Tähelepanu keskmes on regionaal- ja linnapoliitika

SÜGIS 2019 / nr 70

Nutikad liigutused hoogustavad Taani äritegevust

REGIOSTARS –
TIPPAUHINNAD
SILMAPAISTVATELE
PROJEKTIDELE



ÜHTEKUULU-
VUSPOLIITIKA
HINDAMINE
KÕIGIS
PIIRKONDADES



PANORAMA

SISUKORD

JUHTKIRI: REGIONAALPOLIITIKA AJUTINE VOLINIK JOHANNES HAHN ANNAB ÜLEVAATE UUE KOMISJONI LUBATUD TULEVIKUVÄLJAVAADETEST	3
PIIRKONDLIKU KONKURENTSIVÕIME INDEKS: NELJANDAS VÄLJAANDES ESITATAKSE PÕHINÄITAJAID EL-I MAJANDUSKASVU KOHTA	4
EUROBAROMEETER: UUSIMAD ANDMED NÄITAVAD ÜLDSUSE TEADLIKKUST EL-I REGIONAALPOLIITIKAST JA HINNANGUT SELLELE	9
REGIOSTARS: KOGU EL-I UUENDUSLIKE PROJEKTIDE 2019. AASTA AUHINNAKONKURSI FINALISTIDE JA VÕITJATE PROFIILID	12
REGIONAALARENG JA ÜHTEKUULUVUSPOLIITIKA PÄRAST 2020. AASTAT: UUDISEID MITMEAASTASE FINANTSRAAMISTIKU LÄBIRÄÄKIMISTELT	18
RAHASTAMISVAHENDID: VALMIS MÄNGIMA VEELGI TÄHTSAMAT ROLLI JÄRGMISEL RAHASTAMISPERIOODIL	20
TAANI: VAATLEME LÄHEMALT TAANIT, SELLE EDUKAID PROJEKTE JA ETTEVÕTJATE TOETUSSÜSTEEMI REFORME	22
ARUKA SPETSIALISEERUMISE TUGEVDAMINE PORTUGALIS: PORTUGAL ANNAB HINNANGU OMA STRATEEGIALE JA ULATAB KÄE ETTEVÕTJATELE	30
EDASISE KURSI SEADMINE LINNASTUNUD EUROOPALE: ANA LISA BONI BUKARESTI DEKLARATSIOONIST JA LINNADE TEGEVUSKAVA TULEVIKUST	32
YOUTH4REGIONS: KAKS NOORT AJAKIRJANIKKU PROJEKTIDEST, MIS TOETAVAD MUUSIKA KAUDU PÕLLUMAJANDUST LINNAKESKKONNAS JA SOTSIAALSET KAASAMIST ...	34
ANDMEPUNKT: UUSIMAD ANDMED ÜHTEKUULUVUSPOLIITIKA INVESTEERINGUTE TULEMUSLIKKUSE KOHTA	38
INVESTEERIMINE MEIE ÜHISESSE TULEVIKKU: ARUANNE ÜHTEKUULUVUSPOLIITIKA 8. HINDAMISKONVERENTSILT	40
EL-I SOLIDAARSUSFOND 2002–2017: KUIDAS AITAS SOLIDAARSUSFOND PIIRKONDADEL TAASTUDA PÄRAST ÜLEUJUTUSI, TULEKAHJUSID JA LOODUSKATASTROOFE	42
2. ROAD TRIPI PROJEKT: KAHEKSA NOORT ASUVAD PROJEKTI TEISES OSAS AVASTUSRETKELE LÄBI EUROOPA	44
OMA SÕNADEGA: ESF-I VAHENDID TOETAVAD SOTSIAALSETE UUENDUSTE PROJEKTE ALAM-SAKSIMAAL	46
LÜHIUUDISED	47
PROJEKTID: EDUKAID PROJEKTE ITAALIAST, HISPAANIAST JA KESK-EUROOPAST	48



15



30



32



34



44



50

JUHTKIRI

Mul on rõõm tervitada *Panorama* lugejaid ajakirja järjekordses numbris pärast seda, kui president Juncker palus mul hoolitseda regionaalpoliitika portfelli eest praeguse komisjoni mandaadi lõpuni 31. oktoobril 2019.

Aastateks 2019–2024 uue komisjoni ametisseääramise ettevalmistused edenevad. Pärast Euroopa Parlamendi poolthäält ametisseastuva presidendi Ursula von der Leyeni kandidatuurile ja poliitilistele suunistele on ta tegeleenud oma meeskonna koostamisega ning 10. septembril avaldas ta portfelli esialgse jaotuse.

Regionaalpoliitika peaks omandama keske tähtsuse Euroopa Komisjoni püüetes saavutada rohelisem, õiglasem ja tugevam Euroopa. Esiteks jätkub „**Euroopa roheline kokkulepe**“ raames regionaalpoliitika toetus piirkondade ümberkujundamisele, üleminekule rohelisele majandusele ja tehnilisele arengule. Regionaalpoliitika eelarvest on juba üle kolmveerandi eraldatud selleks üleminekuks tehtavatele investeeringutele, esmajoones innovatsiooni ja kliimaneutraalsele majandusele ülemineku alal. Uus õiglasem ülemineku fond toetab sellele eesmärgile keskendumist.

Samuti saab regionaalpoliitikast **inimeste huvides toimiva majanduse** suur vedur ja meie motoks jääb „ühtegi piirkonda ega ühtegi kodanikku ei jäeta maha“. Peale suurte investeeringute reaalmajandusse (mis ulatuvad praegu peaaegu 50 miljardi euronni aastatel 2014–2020), jätkatakse regionaalpoliitika vahendite arendamist konkreetsete territooriumite jaoks, nagu ebasoodsas olukorras linnaosad, piirialad või ääre-

poolseimad piirkonnad, rääkimata ELi solidaarsusfondist. Eesmärk on tagada, et Euroopa kodanikel oleksid sarnased võimalused, olenemata nende päritolust, elu- või töökohast.



Regionaalpoliitika on samuti otsustav tegur „**digitaalajastuks valmis Euroopa**“ saavutamisel, sest aastatel 2021–2027 on pooled ERFi investeeringud sadade väljakujunenud aruka spetsialiseerumise strateegiatega hulgas pühendatud „**arukamale Euroopale**“, sealhulgas digitaliseerimiseks.

Lõpetuseks pean endale suureks auks, et regionaalpoliitika toetab suurel määral ka komisjoni tema püüdlustes „**inimesi ühendada**“ ning „**lasta piirkondlikel ja kohalikel osapooltel tegutseda seal, kus neil on selleks parimad eeldused**“, neid aktiivselt võimestades saama tulemusi seoses Euroopale seatud prioriteetidega. ■

Johannes Hahn
Euroopa regionaalpoliitika volinik

RCI 2019 – piirkondliku konkurentsivõime suundumuste kaardistamine

Äsja avaldati neljas piirkondliku konkurentsivõime näitaja, mille abil jälgitakse konkurentsivõime taset ELi piirkondades.

Viimase kümne aasta jooksul on piirkondliku konkurentsivõime näitajaga (RCI) mõõdetud põhilisi konkurentsivõime tegureid NUTS 2 tasandil Euroopa Liidu 268 piirkonnas. 11 komponendist koosnev näitaja hõlmab põhimõtteid, mis on seotud säästva arengu, tootlikkuse ja heaoluga. See ainulaadne näitaja annab riigisisest teavet, mida riiklikud konkurentsivõime näitajad ei suuda tabada.

Euroopa piirkondade ja linnade nädalal Brüsselis (Belgia) 7. oktoobril 2019 väljakuulutatud uusim RCI kinnitab polütsentrilist mustrit ulatuslike erinevustega, mis iseloomustavad nii riike kui ka sama riigi piirkondi. Kümme aastat pärast ülemaailmset rahanduskriisi on ELi jagav lõhe loodest kagusse endiselt selge ja märgatav.

Pealinnapiirkonnad on enamasti oma riigis kõige konkurentsivõimelisemad, v.a Madalmaadel, Itaalias ja Saksamaal. See-kordse RCI parimad tulemused on Stockholmi piirkonnal, millele järgnevad teist kohta jagavad London oma laia pendelrände alaga ja Utrecht.

Nagu selgus ka kõigist eelmistest RCI näitajatest, asuvad enamikus parimates piirkondades pealinnad või suured linnastud, mille linnastumine ning seosed majandustegevuse ja inimkapitali vahel teevad neist majanduskasvu ja konkurentsivõime mootorid.

Õigeaegsed tähelepanekud

Nüüdseks neli korda avaldatud näitaja kujul kättesaadavad ajapunktid võimaldavad jälgida piirkondliku konkurentsivõime suundumusi ja arengut alates esimese näitaja avaldamisest 2010. aastal. Üldiselt ei ole kiired ja ulatuslikud muutused RCI nelja väljaande lõikes kuigi tavalised.

Igas riigis kipuvad piirkondlikud tulemused olema üsna püsivad, kuigi mõnel juhul võib märgata kergest lähenemist parima tule-

musega piirkonna (tavaliselt pealinnapiirkond) ja riigi teiste piirkondade vahel. Näiteks Rootsis hakkavad riigi kolm järgmist parimat piirkonda vähehaaval järele jõudma stabiilselt kõrge tulemuse saanud Stockholmile. Seevastu lõhe Bukaresti piirkonna ja ülejäänud Rumeenia vahel on jäänud viimase aastakümne jooksul silmatorkavalt

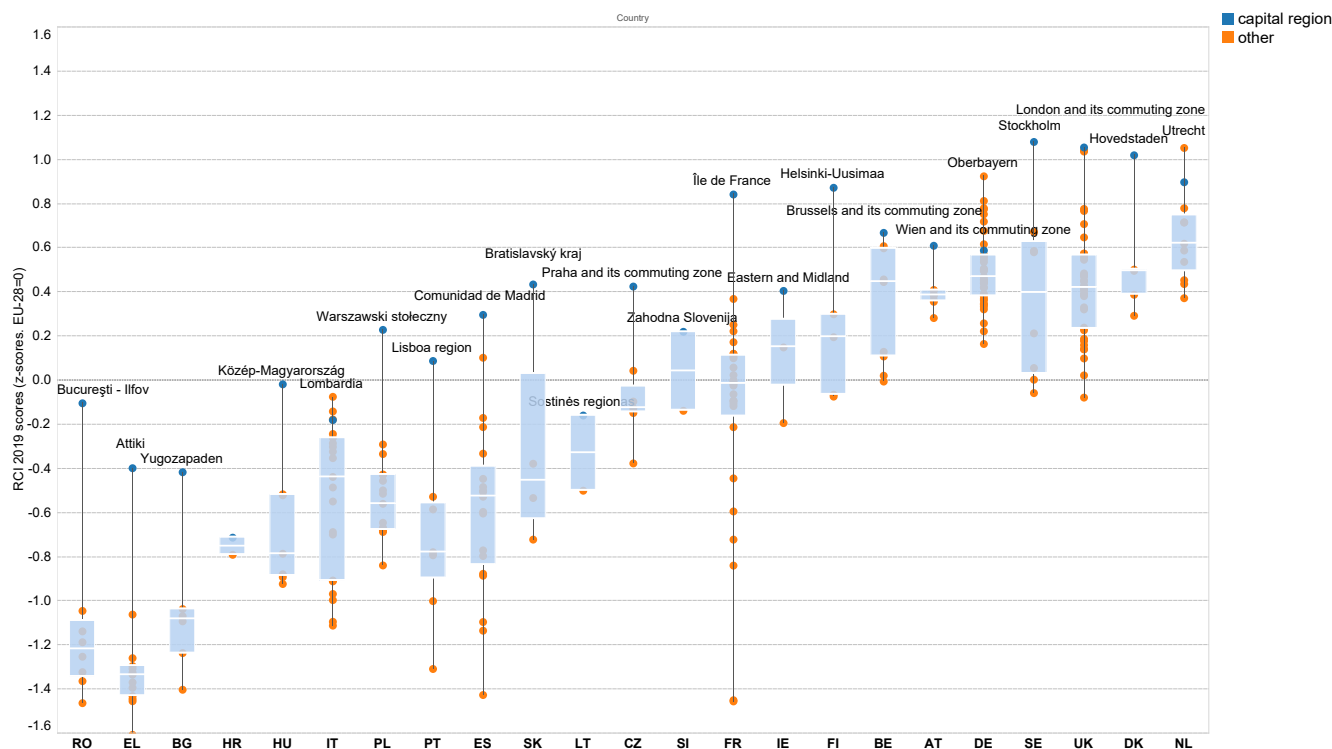
suureks, kuigi konkurentsivõime poolest järgmised kolm piirkonda on järjekindlalt edusamme teinud. RCI veebilehele on lisatud uusi interaktiivseid vahendeid, mis võimaldavad erinevate piirkondade konkurentsivõime taset ajas ja ruumis võrrelda.

RCI esmakordsest avaldamisest alates on aina suurem arv ELi piirkondi kasutanud RCI-d ja selle komponente teiste ELi piirkondade või ELi keskmisega võrdlemiseks. Samuti on piirkondliku konkurentsivõime näitaja osutunud kasulikuks ühe piirkonna võrdlemisel teiste majandusarengus samal tasemel piirkondadega. Näiteks võib vähem arenenud piirkonnal olla üldine näitaja madalam, kuid samas võivad selle tulemused olla paremad piirkondadest, mille riigi sisemajanduse koguprodukt (SKP) elaniku kohta on samal tasemel. Seevastu võib arenenud piirkonnal olla kõrge näitaja, mis jääb siiski alla suhteliselt jõukate piirkondade tüüpilistele näitajatele.

“ Enamikus parimates piirkondades asuvad pealinnad või suured linnastud, mille linnastumine ning seosed majandustegevuse ja inimkapitali vahel teevad neist majanduskasvu ja konkurentsivõime mootorid. ”



RCI 2019 jaotus riikide lõikes.



Ülaltoodud joonisel on kujutatud ainult riike, kus piirkondi on rohkem kui üks.

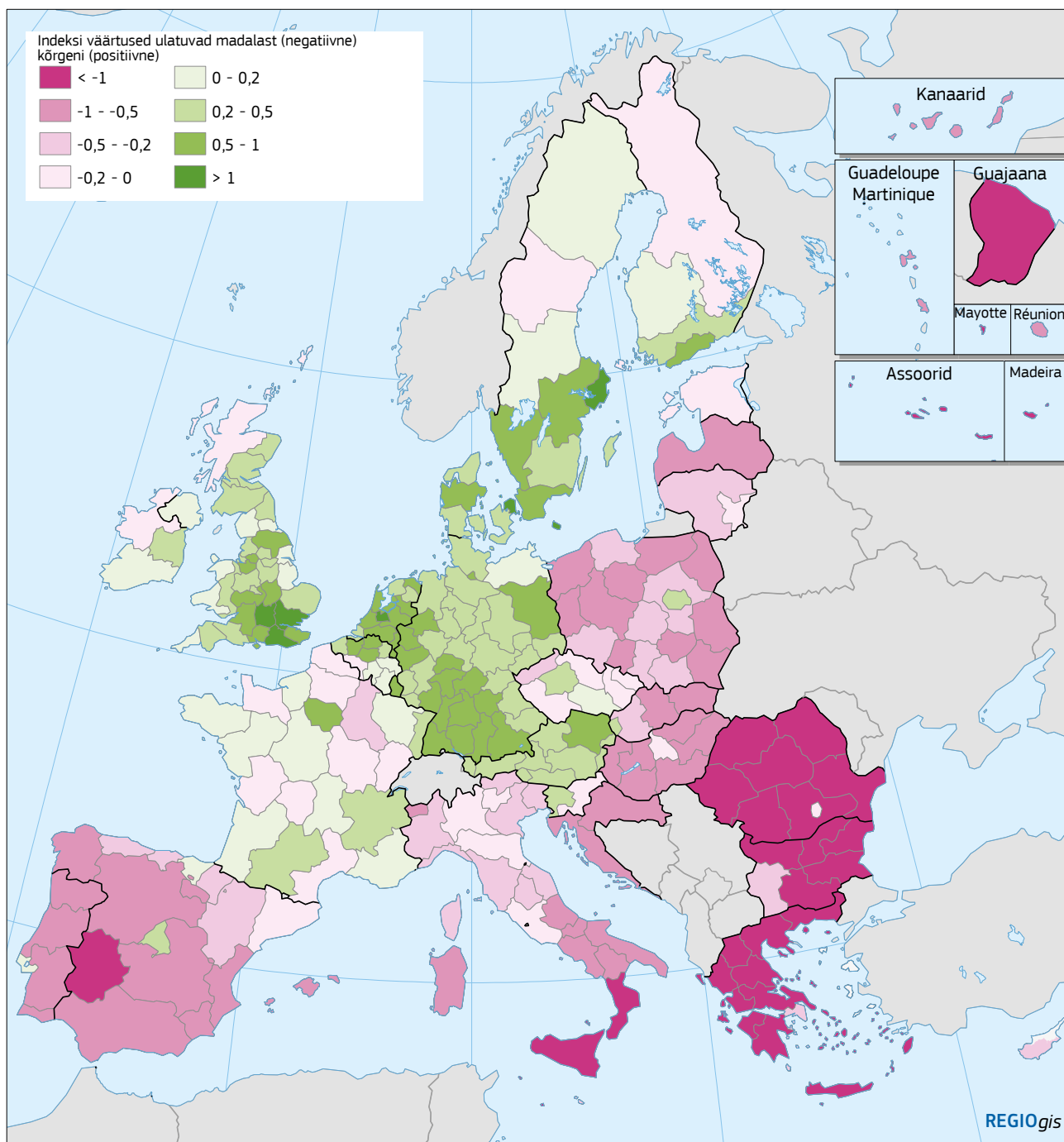
Märgitud on riigi parima piirkonna nimi. Varjutatud kastid hõlmavad 50% piirkondadest igas riigis.

Nii riikide kui ka ühe riigi piirkondade vahel on ulatuslikke erinevusi. Pealinnapiirkonnad on enamasti kõige konkurentsivõimelisemad, v.a Madalmaadel, Itaalias ja Saksamaal. Madalmaadel on endiselt kõige konkurentsivõimelisem piirkond Utrecht, sellele järgneb Amsterdam. Itaalias on jätkuvalt kõige konkurentsivõimelisem piirkond Lombardia ja Saksamaal Ülem-Baieri (Müncheni piirkond). Itaalia, Hispaania ja Belgia piirkondliku konkurentsivõime tasemed võtavad enda alla laia vahemiku, kuid need jagunevad peaaegu ühtlaselt iga riigi kõigile piirkondadele, nagu selgub kastidest, kus on kujutatud pooli iga riigi piirkondadest.

Piirkondliku konkurentsivõime näitaja – RCI 2019

ELi jagav lõhe loodest kagusse on endiselt selge ja märgatav isegi kümme aastat pärast kriisi. 2019. aasta piirkondliku konkurentsivõime näitaja kinnitab polütsentrilist mustrit, kusjuures

pealinnade ja linnastute piirkondadel on mitmel pool ELis eriti head tulemused. Konkurentsivõime tasemetete territoriaalne jaotus langeb kokku eelmiste RCI näitajatega.

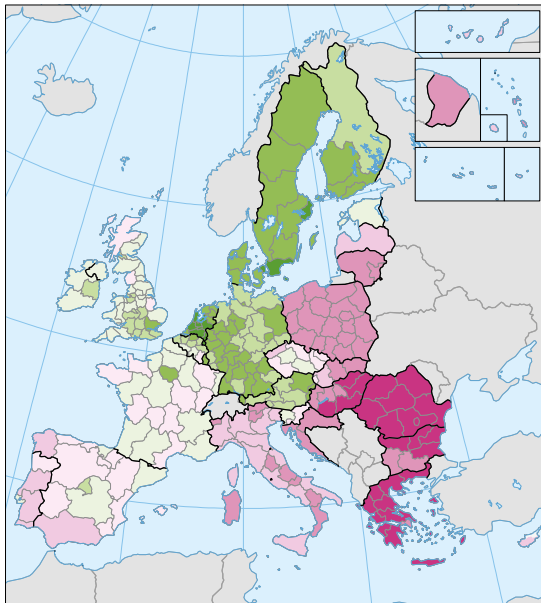


EL 28 = 0

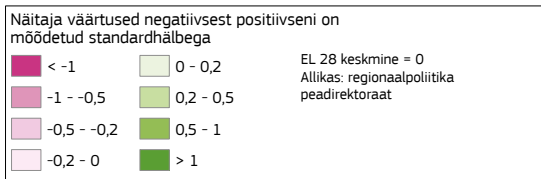
Allikas: regionaalpoliitika peadirekoraat

© EuroGeographics – administratiivpiiride liit

Piirkondliku konkurentsivõime näitaja 2019 – rühmade tulemused



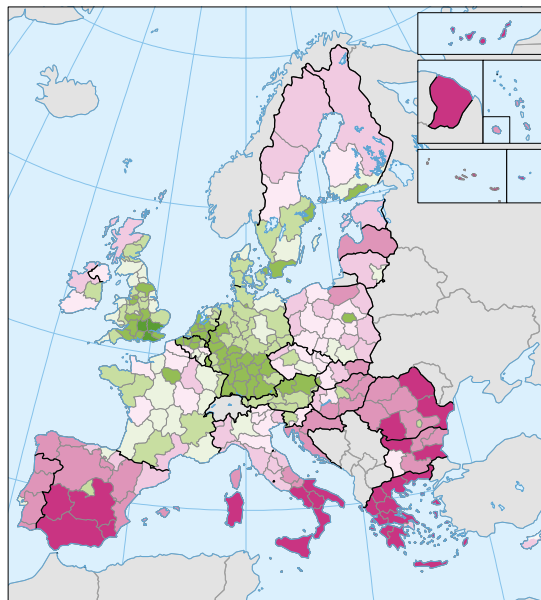
Ühendatud põhisambad



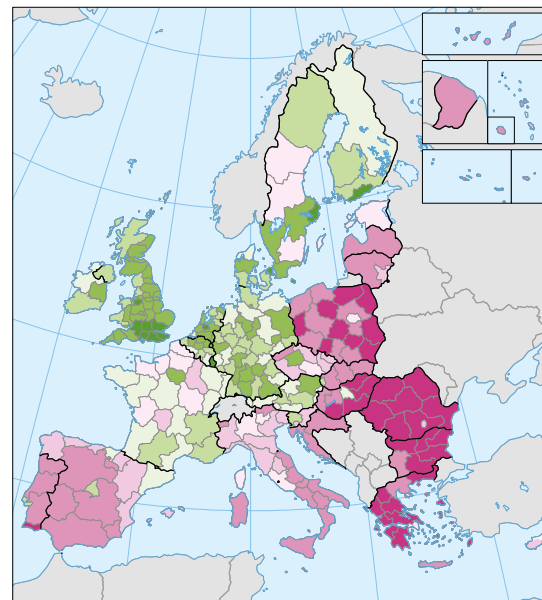
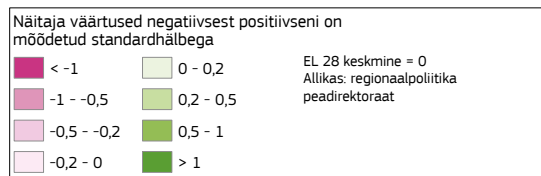
RCI koosneb 11 sambast, mis kirjeldavad konkurentsivõime erinevaid külgi ja jagunevad kolme rühma.

- Põhirühmas on viis sambast: institutsioonid, makromajanduslik stabiilsus, taristud, tervishoid ja põhiharidus.
- Tõhususe rühmas on kõrgharidus, täienduskoolitus ja elukestev õpe, tööjõuturu tõhusus ja turu suurus.
- Innovatsiooni rühmas on tehnoloogiline valmisolek, äri keerukus ja innovatsioon.

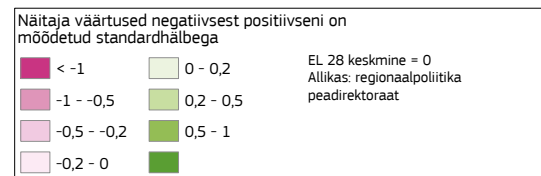
Kolmel kaardil on kujutatud põhilise, tõhususe ja innovatsiooni allindeksi territoriaalset jaotust. Kooskõlas eelmiste indeksitega esineb põhirühmas kõige vähem riigisisesid erinevusi, kuid tõhususe ja eriti innovatsiooni rühmas on rohkem erinevusi. Põhirühma suuremal homogeensusel on kaks põhjust: esiteks mõõdetakse põhirühma viiest sambast kahte ainult riiklikul tasandil. Teiseks hõlmab see rühm konkurentsivõime põhitegureid, nagu taristud, tervishoid ja põhiharidus, ja seetõttu on teataval tasemel homogeensus kogu ELis ootuspärane. Seevastu innovatsiooni rühma selgelt suuremad erinevused annavad märku piirkondade majanduse uuendusvõime märkimisväärtetest erinevustest nii riikide vahel kui ka riigisiseselt.



Ühendatud tõhususe sambad

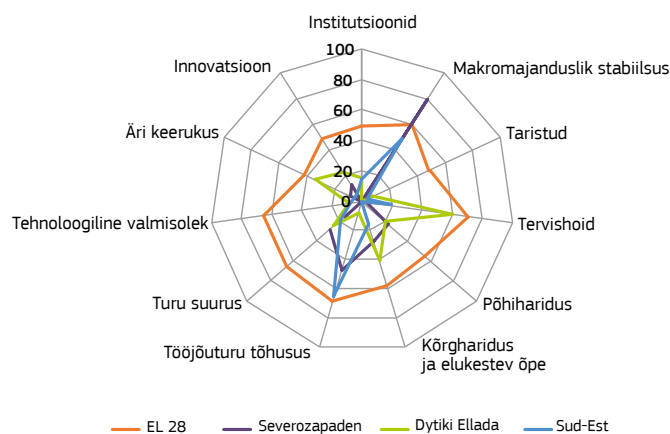
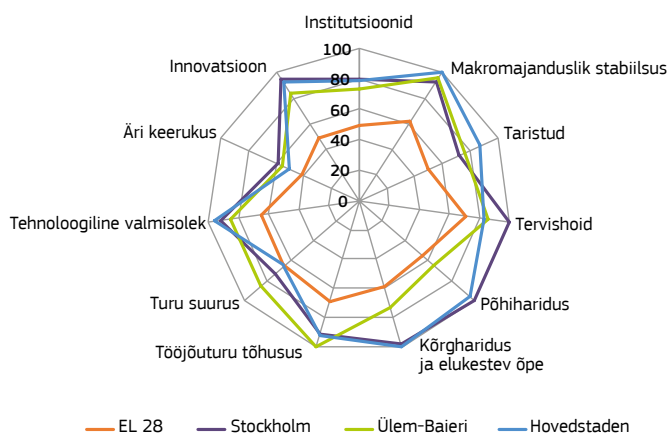


Ühendatud innovatsiooni sambad



Veelgi põhjalikuma ülevaate võib saada, kui vaadelda piirkonna tulemusi RCI 11 samba lõikes. Näiteks järgmisel joonisel võrreldakse kolme kümnest parimast piirkonnast (Stockholm (SE), Oberbayern (DE) ja Hovedstaden (DK) vasakpoolsel radardiagrammil), mille SKP elaniku kohta on üle 160 (EL 28 = 100), ja kolme kümnest kõige nõrgemast piir-

konnast (Severozapaden (BG), Dytiki Ellada (EL) ja Sud-Est (RO) parempoolsel radardiagrammil), mille SKP elaniku kohta on kuni 50% ELi keskmisest. Esiteks tasuks pöörata tähelepanu parimaid kujutava diagrammi korrapärasele, peaaegu ringikujulisele vormile võrreldes nõrgemate diagrammi väga ebaühtlasele kujutisele.



KONKURENTSIVÕIME ANNA KARENINA RETSEPT

Piirkondliku majanduskasvu põhitegurite kohta hiljuti tehtud analüüsid näitasid, et samaaegsed edusammud mitmes valdkonnas ei ole head neist ainult ühes või mitmes, vaid need on heaks eelduseks majandusedule üldiselt. See meenutab nn Anna Karenina põhimõtet: „Kõik õnnelikud perekonnad on sarnased, aga iga õnnetu perekond on õnnetu omamoodi“ (L. N. Tolstoi „Anna Karenina“). Teisisõnu põhjustab ühe valdkonna puudus üldisemaid puudujääke.

Andmete võrdlemine

RCI veebilehel avaldatakse nüüd täiustatud tulemuskaarte, et hõlbustada iga piirkonna võrdlemist teiste omasugustega. Need tulemuskaardid on teabelehed (igal piirkonnal oma), kus esitatakse piirkonna RCI ja selle komponentide tulemused ning asetus edetabelis. Lisaks võrreldakse piirkonna tulemusi majandustulemustelt sarnase rühmaga, kuhu on kogutud 15 piirkonda, mille SKP elaniku kohta on analüüsitavale kõige sarnasem.

Tulemuskaardid, interaktiivsed kaardid, radardiagrammid, ajalised võrdlusanalüüsid, metoodikadokumendid ja andmetabelid on saadaval RCI veebilehel.

RCI tugineb Maailma Majandusfoorumi kord aastas koostatavale üleilmsele konkurentsivõime indeksile, kohandades seda ELi piirkondlikule tasandile. Selles kasutatakse 11 konkurent-

sivõime mõõdet, mida 2019. aasta väljaandes kirjeldatakse 74 piirkondliku näitajaga, mis hõlmavad peamiselt ajavahe- mikku 2015–2017, kusjuures mõni on koguni 2018. aastast. Need käsitlevad konkurentsivõime ja säästva arengu mitmesuguseid tegureid, nagu muuhulgas innovatsioon, valitsemine, transport ja digitaalne taristu, tervishoid ja inimkapital.

RCI võtab arvesse ka piirkonna majanduslikku arengut, andes vähem arenenud piirkondades rohkem kaalu üldistele konkurentsivõime teguritele ja arenenumates piirkondades innovatsiooni teguritele. ■

LISATEAVE

<https://europa.eu/!VJ69cd>



Kodanikud ütlevad ELi regionaalpoliitikas sõna sekka

Eurooplaste teadlikkust ELi regionaalpoliitikast ja sellesse suhtumist käsitlenud uuringuseeria raames küsitles regionaal- ja linnapoliitika peadirektoraat käesoleva aasta juunis kümne päeva jooksul telefoni teel enam kui 27 000 ELi kodanikku.

Selle tulemusel koostatud aruanne põhineb neljal eelneval uuringul: Eurobaromeetri kiiruuringud FL452 (juuni 2017); FL423 (juuni 2015); FL298 (juuni 2010)¹ ja FL384² (september 2013).

Esiteks küsitakse, kas vastajad on kuulnud mingist ELi kaasrahastatud projektist oma kohalikus piirkonnas ja kui on, kas nende arvates on sellistel projektidel olnud positiivne või negatiivne mõju. Seejärel küsitakse, kuivõrd vastajad tunnevad ELi kahte regionaalfondi ja kas nad on isiklikult saanud kasu ELi rahastatud projektist. Lisatakse ka täpsemaid andmeid teabeallikatest, mida vastajad regionaalpoliitikaga tutvumiseks kasutasid.

Järgmiseks vaadeldakse ELi regionaalpoliitika prioriteete kodaniku vaatenurgast. Selleks küsitakse, mis geograafilistele piirkondadele ja investeerimisvaldkondadele peaks EL tähelepanu pöörama ja kes peaks piirkondlike investeeringute üle otsustama.

Lõpuks käsitletakse üldsuse teadlikkust piiriülesest koostööst, sh ELi neljast makropiirkondlikust strateegiast (Läänemere, Doonau, Aadria ja Joonia mere ning Alpide piirkond), Interregist ja ELi äärepoolseimatest piirkondadest.

Eurobaromeetri kiiruuringute metoodika alusel küsitleti ELis 3.–13. juunil 2019 regionaal- ja linnapoliitika peadirektoraadi nimel 27 144 vastajat erinevatest sotsiaalsetest ja demograafilistest rühmadest telefoni (mobiil- ja tavatelefoni) teel nende emakeeles.

2019. aasta regionaalpoliitika Eurobaromeetri uuringu põhitulemusi on kujutatud kahel alljärgneval infograafikal.

LISATEAVE

<https://europa.eu/!tr88kq>

http://ec.europa.eu/public_opinion/flash/fl_298_en.pdf
http://ec.europa.eu/public_opinion/flash/fl_384_en.pdf

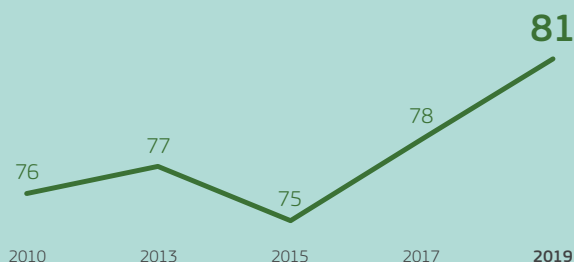
Euroopa, mida me koos ehitame

Euroopa regionaalpoliitika

EL-I PROJEKTIDEST TEADLIKE VASTAJATE OSAKAAL, KES ÜTLESID, ET NEIL OLI POSITIIVNE MÕJU

Teadlikkus

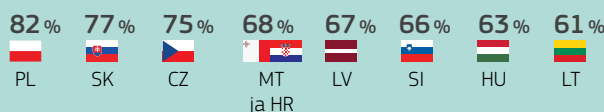
Eurooplased usuvad, et **ELi projektidel on positiivne mõju nende elule**



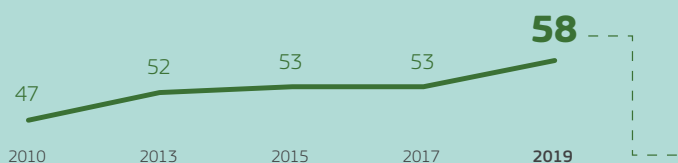
Aina enam inimesi on **teadlikud ELi projektidest oma piirkonnas...**



... teadlikkus ELi rahastatud projektidest **ületab 60%** üheksas liikmesriigis



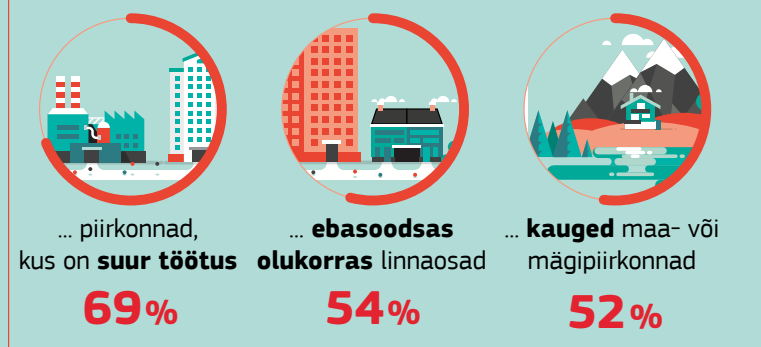
Investeeringud



Kolm viiendikku eurooplastest on seisukohal, et **ELi rahastamist peaks saama kasutada KÕIGIS piirkondades**



Enamik neist arvab, et ELi **prioriteediks peaksid olema** ...



Kodanikud tahavad, et EL **investeeriks** ...

... haridusse, tervishoidu või sotsiaalsetesse taristutesse

91%



... keskkonda

90%

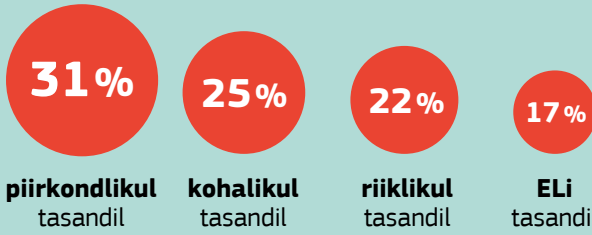


See vastab rahastamise prioriteetidele aastatel 2021–2027.

Valitsemine

Tähtsaid otsuseid ELi piirkondliku rahastamise kohta tehakse kodanike lähedal

Eurooplased toetavad sellist detsentraliseeritud valitsemist



OTSUSED EL-I REGIONAALPOLIITIKA KOHTA TULEKS PEAMISELT TEHA ...

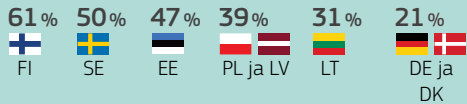


Piirkondlik koostöö

Teadlikkuse tase liikmesriikidest, kes on kaasatud igas makropiirkonnas

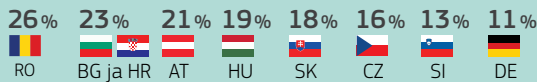
Koostöö

Läänemere ümbruses



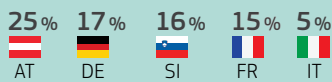
Koostöö

Doonau ümbruses



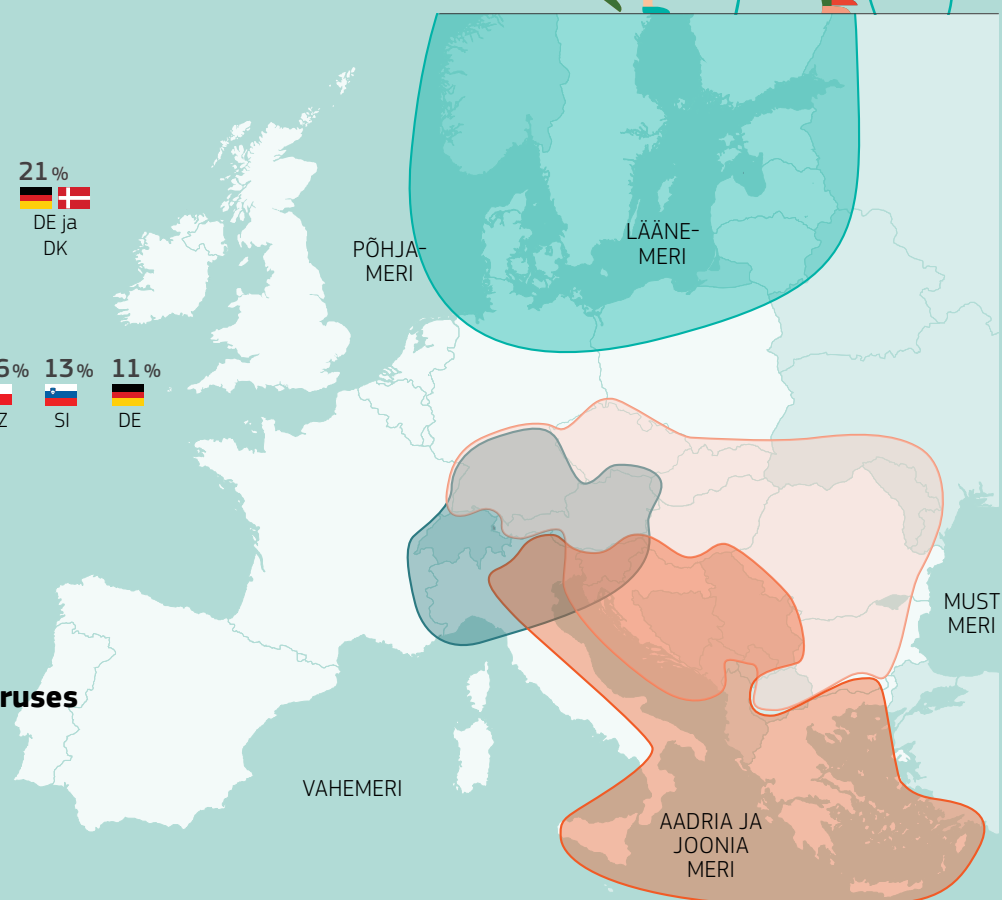
Koostöö

Alpide ümbruses



Koostöö

Aadria ja Joonia mere ümbruses



Äärepoolseimad piirkonnad

Euroopa Liit väljaspool Euroopat: **tuntuimad äärepoolseimad piirkonnad**

Teadlikkuse tase



Kanaari saared

10%



Martinique

6%



Prantsuse Guajaana

5%

Guadeloupe

5%

Réunion

5%

Madeira

4%

Assoorid

4%

Mayotte

1%

Saint-Martin

1%



REGIOSTARS

2 0 1 9

Tänavuse REGIOSTARSi konkursi 24 finalist valis sõltumatu žürii Euroopa kõige silmapaistvamate projektide hulgast. Kõigi viie projektikategooria võitjad ja rahva lemmik said auhindad kätte 2019. aasta Euroopa piirkondade ja linnade nädalal, mis toimus Brüsselis (Belgia) 7.–10. oktoobril.

2019. aastal jagati auhinda järgmistes kategooriates:

- ★ DIGITAALSE ÜMBERKUJUNDAMISE EDENDAMINE
- ★ ROHELISE, SINISE JA HALLI ÜHENDAMINE
- ★ EBAVÕRDSUSE JA VAESUSEGA VÕITLEMINE
- ★ KLIIMAKINDLATE LINNADE RAJAMINE
- ★ TERVISHOIUTEENUSTE AJAKOHASTAMINE

DIGITAALSE ÜMBERKUJUNDAMISE EDENDAMINE



Energiaelemendid GR – Saarbrücken, Saksamaa (INTERREG V-A Prantsusmaa, Belgia, Saksamaa, Luksemburg)

Projekti eesmärk on loomida suures koguses taastuvenergiat Großregiooni energiasüsteemidesse. Kõik neli energiaelementi on virtuaalsed elektrijaamad, milles tasakaalustatakse elektri tootmist ja tarbimist nende elementide energiasalvestusvõimsuse kaudu või vahetades energia ülejääki arukate võrkude kaudu jaotusvõrgu tasandil teiste omavahel ühendatud elementidega.

<http://www.izes.de/>

Digitaalne raamatukogu Librarium – Extremadura, Hispaania (ERF)

Extremadura autonoomse kogukonna piirkonnaavalitsuse haridusosakond andis kõigile riiklikult rahastatud gümnaasiumidele vaba juurdepääsu digitaalsele raamatukogule Librarium. Digitaalse laenusplavormi ja virtuaalsete lugemisklubide eesmärk on edendada lugemist ning meedia- ja infokirjaoskust. Seda toetatakse lugerite, tahvelarvutite ja arvutite jagamisega koolidele.

<http://librarium.educarex.es>



CONNECT innovation bai! – Irun, Hispaania (INTERREG V-A Hispaania, Prantsusmaa, Andorra)

Aidates ettevõtjatel valmistuda 4. tööstusrevolutsiooniks, mis on seotud asjade interneti, hüperühendatuse, suurandmete, 3D-printimise, robotika ja muude selliste nähtustega, on projekti eesmärk luua uusi töökohti ja võimalusi kohalikele inimestele, hoogustades selle kaudu innovatsiooni, loovust ja digitaalrajandust.

<https://www.bidasoa-activa.com/index.php>

Avatud andmed Stockholmi piirkonnas – Stockholm, Rootsi (ERF)

Piirkonna 26 omavalitsust teevad koostööd, et muuta oma andmed üldsusele kättesaadavaks, eriti seoses VKEde vajadustega, et hoogustada innovatsiooni ja majanduskasvu. Koos arendatakse ühiseid menetlusi ja vahendeid, määratakse kindlaks tehnilisi eeldusi ning kaasatakse ettevõtteid ja muid organisatsioone, et tagada tulemuste rakendamine kogu riigis, nii et sellest oleks kasu kogu Rootsi 290 omavalitsusele.

<https://stockholm.se>



ROHELISE, SINISE JA HALLI ÜHENDAMINE

WINNER



CobBauge – Plymouth, Ühendkuningriik (INTERREG Prantsusmaa (La Manche) Inglismaa)

Töötati välja uus innovatiivne materjal komposiitseinte ehitamiseks energiatõhusatele kõrg-tehnoloogilistele elamutele, mis on mugavad ning milles on tervislikum ja soodsam elada. Toode põhineb iidsetel mullast ja kiudmaterjalist ehitamise meetodil, mida on kohandatud tänapäevastele ehitusmeetoditele, ühendades kultuuripärandi tänapäevase aruka arhitektuuriga.

<http://www.cobbauge.eu/en/cobbauge-2/>

LOS_DAMA! – München, Saksamaa (INTERREGi Alpide piirkonna programm)

Projektis kasutati seitset kohalikku katseprojekti kogu Alpide piirkonnas, et luua Viinist põhja pool piirkondadevaheline park teadlikkuse suurendamiseks haljasalade tähtsusest. Täiustatud rohetaristu abil saab muuta Alpidest kaugemal asuvad linnastud rohelisemaks.

https://www.alpine-space.eu/projects/los_dama/en/home



Le réseau de chaleur Amiens Energies – Amiens, Prantsusmaa (ERF)



Piirkonna energiasüsteemi ümberkujundamiseks töötas Amiensi linn välja vahendi oma elanike igapäevase elu parandamiseks ja vähese süsinikuheite tagamiseks. Avaliku ja erasektori partnerluse SEMOP toetusel kasutatakse 47 km pikkust keskküttevõrku arvestuslikult 19 000 kodu kütmiseks viie taastuva energiaallika abil.

<http://www.amiens-energies.com>

CAPTURE – Flandria, Belgia (ERF)

Algatuse CAPTURE eesmärk on koguda erinevates valdkondades tegutsevad teadlased ning kohalikud, piirkondlikud ja riikide valitsused koostööle ettevõtjatega, et muuta meie planeet kestlikumaks ringmajanduse kaudu hinnaliste loodusvarade kogumise ja korduvkasutamise teel.

<https://capture-resources.be/>



ECOMARE – Aveiro, Portugal (ERF)

Portugali keskpiirkonnas asuv Aveiro sadam tegutseb Ria de Aveiro rannalaguuni ääres, et kaitsta mere bioloogilisi ressursse ning edendada merebiotehnoloogiat ja säästvat vesiviljelust. Nad päästavad merelinde, kilpkonni, hülgeid ja delfiine ning lasevad neid loodusesse tagasi ning loovad meremajanduse alal merest saadud ideede põhjal uusi teenuseid ja tooteid.

<http://www.ua.pt/>



VÕITLEMINE EBAVÕRDSUSE JA VAESUSEGA



Hea toetus – Koszalin, Poola (ESF)

Hea toetuse projekt seisneb innovatiivses partnerluses, mille eesmärk on parandada Poola Lääne-Pomorze vojevoodkonna sotsiaalteenuste kättesaadavust. Arvutis kasutataval veebi-rakendusel ja mobiilirakendusel põhinev autonoomne süsteem ühendab kuluka sidekeskuse abita kohalikke kasutajaid, nagu omavalitsuse hooldusteenuseid või ettevõtteid, eestkostjaid, eeskostealuseid ja perekondi.

<http://www.ndsfund.org>

EUMINT – Bolzano, Itaalia (INTERREG Itaalia, Austria)

Et tugevdada asutuste piiriülest koostööd Itaalia ja Austria vahel, püüab EUMINT lahendada rändega seotud sotsiaalseid, majanduslikke, poliitilisi ja kultuurilisi probleeme. Põhitähelepanu on suunatud piiriülesele, kodanike ja tööjõu lõimimisele, mis on kolm põhiprobleemi seoses varjupaiga taotlejate ja pagulaste lõimisega.

www.eurac.edu/eumint



Projekt WISE – Donegal, Iirimaa (ESF)

Naiste lõimitud oskuste ja tööhõive projekt aitab naistel naasta tööle, jätkata õpinguid või ise endale tööandjaks hakata. Tööturu nõustajad aitavad koostada CVsid ja kaaskirju, arendada töövestluse oskusi, töökohti vahendada, parandada juurdepääsu töö- ja õppevõimalustele, nõustada füüsilisest isikust ettevõtjaid, suurendada enesekindlust, motivatsiooni ja arengu-võimalusi ning rahastada akrediteeritud lühikursuseid.

<https://www.people-1st.co.uk/programmes/wise-roi>

Jacob@ccess – Jaca, Hispaania (INTERREG V-A Hispaania, Prantsusmaa, Andorra)

Santiago palverännutee on üks rahvarohkemaid palverändurite marsruute maailmas. See kujutab endast kokku 80 000 km pikkust ulatuslikku teedevõrku, mis hõlmab 28 riiki. 1980. aastatest alates laialdast rahvusvahelist tunnustust pälvinud palverännuteed on puuetega või liikumis-raskustega inimestel endiselt raske läbida. Jacob@ccess püüab muuta teekonna Santiagosse kõigile paremini juurdepääsetavaks.

<http://www.jaca.es>



Kodutuse ennetamine – Lahti, Soome (ESF)

Projekti põhieesmärk on arendada linna teenuste struktuuri ja kasutada mitmepoolsete võrgustike ekspertteadmisi, et suunata tegevus kodutuse lahendamisele ennetamisele. Kodutust ennetavad strateegiad põhinevad ekspertide kogemustel ja klientide kaasamisel, et töötada selles valdkonnas välja uusi tegutemisviise.

<https://www.ara.fi/en-US>

KLIIMAKINDLATE LINNADE RAJAMINE

Kliimaalaselt aktiivsed naabruskonnad – Maini-äärne Frankfurt, Saksamaa (INTERREG Loode-Euroopa)



Kliimaalaselt aktiivsete naabruskondade (Climate Active Neighbourhoods, CAN) projekt on 2016. aastast püüdnud parandada linnaosade suutlikkust oma kliimameetmete strateegiaid tulemuslikumalt rakendada, kasutades selleks naabruskonna põhist lähenemisviisi energiassele renoveerimisele. Mahajäänud piirkondade elanikud saavad võimaluse astuda kohalikul tasandil samme kliimamuutuse vastu oma kodude energiatõhusamaks muutmisega, mis on põhiline viis vähendada energiavaesust ja CO₂-heidet.

<https://www.climatealliance.org>



CityWalk – Dornava, Sloveenia (INTERREG Doonau riikidevaheline programm)

Linnaliikuvuse lihtsaimale viisile – kõndimisele – keskenduv projekt CityWalk pakub nutikaid ja innovatiivseid põhimõtteid ja lahendusi kodanike vajaduste täitmiseks, kliimamuutuste vastu võitlemiseks, õhukvaliteedi parandamiseks ja müraaaste vähendamiseks.

<http://www.interreg-danube.eu/approved-projects/citywalk>



RANTA – Helsingi, Soome (ERF)

Projekt RANTA võttis käsile ELi ringmajanduse paketi ja Soome riikliku jäätmekava, et püüda leida ja katsetada innovatiivseid meetodeid ehitusmaterjalide korduvkasutamiseks lammutamise ja lahtivõtmise etapis. Avalikele hoonetele suunatud katsetused viidi läbi osalevate linnade ja projekti partnerite abil.

<http://www.gnf.fi>

Brüsseli renoveerimise eluslaborid – Brüssel, Belgia (ERF)

Brüsseli renoveerimise eluslaborite projekt FEDER edendab Brüsselis (Belgia) elamute renoveerimist, luues spetsiaalseid kohti katsetamiseks ja uuendustegevuseks. Eesmärk on luua mahuturg keskkonnahoidlikule energiatõhusale renoveerimisele, arendades oskusteavet ja parandades koostööd ehitussektoris.

<http://wtcb.be>



R-SOL-E – Belišće, Horvaatia (INTERREG IPA-CBC Horvaatia-Serbia)

Horvaatia ja Serbia kolm kohalikku omavalitsust ühendasid jõud tõestamaks, et energiatõhusust saab saavutada taastuvenergia abil. Projekti partnerid rajasid kuus päikeseenergiajaama, paigaldasid sada päikeseenergiaga töötavat lambiposti, ehitasid elektriautode laadimisjaama, koostasid säästva energia tegevuskava ja uusi kursuseid.

<https://www.belisce.hr>

TERVISHOIUTEENUSTE AJAKOHASTAMINE



Orsi Akadeemia – Melle, Belgia (ERF)

Orsi Akadeemia on kuulus täienduskoolituse ja ekspertkeskus minimaalselt invasiivse ja robotkirurgia alal. Tänu Belgia Genti Ülikooli ambitsioonikale investeeringule rajas Orsi ainulaadse ökosüsteemi, milles on ühendatud arstid, teadlased, insenerid ja tööstus, et tutvustada ja arendada innovatiivset meditsiinitehnoloogiat, parandades sellega tänapäeva tervishoiu kvaliteeti ja ohutust.

<http://www.orsi.be>

eMEN – Diemen, Madalmaad (INTERREG Loode-Euroopa)

Vaimuhaiguste praegune levik esitab ühiskonnale ja majandusele aina suuremaid nõudmisi. E-vaimutervisel on selle probleemi lahendamisel tähtis roll, kuigi selle murrangulise tehnoloogia rakendamine vaimse tervishoiu süsteemides eeldab valdkondadevahelist lähenemist ja piiriülest koostööd.

<https://www.arq.org/en>



Piiriülese kogukonna parameditsiini projekt – Londonderry, Ühendkuningriik (INTERREG V-A programm)

Kogukonna parameedikud on kõrge kvalifikatsiooniga kiirabitöötajad, kes on läbinud täiendava erialase koolituse, mis võimaldab neil ravida patsiente nende enda kodus ja kogukonnas, selle asemel, et viia neid haiglate ülekoormatud erakorralise abi osakondadesse. Projekt CAWT on alustanud sellealaseid katsetusi Iiri Vabariigi, Põhja-Iirimaa ja Šotimaa kaugetes maapiirkondades ja äärealadel.

<http://www.cawt.com>

Oulu Sote laborid – Oulu, Soome (ERF)

Selle projektiga loodi tervisetehnoloogia ja hoolekandeteenuste uuendus-, katse- ja arenduskeskus OuluHealth Labs. Keskus pakub ettevõtjatele ruume oma toodete arendamiseks, võimaldades tervishoiu ja sotsiaalhoolekande spetsialistidel oma ideid ellu viia.

<http://ppshp.fi>



EFFIC'ASTHME – Pariis, Prantsusmaa (ERF)

Selle projekti eesmärk on anda paremat koolitust Euroopa 5,5 miljoni astmahaige lapse vanematele, vähendades sellega raskete astmahoogude esinemist ja laste haiglasse sattumist. Mobiilirakenduses Effic'Asthme kasutatakse erinevaid astmahoogude stsenaariume, et aidata koolieelikute vanematel haigustunnuseid tundma õppida ja asjakohast abi anda.

<http://ilumens.fr/>

Regionaalareng ja ühtekuuluvuspoliitika pärast 2020. aastat

Euroopa Komisjon esitas 29. mail 2018 õigusaktide paketi ettepaneku 2021.–2027. aasta programmitöö perioodiks, sh ühissätete määruse, Interregi määruse, Euroopa piiriülese mehhanismi määruse ning fondipõhised määrused Euroopa Regionaalarengu Fondi (ERF), Ühtekuuluvusfondi ja Euroopa Sotsiaalfond Plussi (ESF+) kohta.

Ühissätete määruses esitatakse ühiseeskirjad ühiselt hallatava seitsme fondi kohta: ERF, Ühtekuuluvusfond, ESF+, Euroopa Merendus- ja Kalandusfond (EMKF), Varjupaiga-, Rände- ja Integratsioonifond (AMIF), Sisejulgeolekufond ning piirihalduse ja viisade rahastamisvahend (BMVI). Ühiseeskirjad teevad programmihaldurite ja toetuse saajate töö lihtsamaks ning soodustavad ka sünergiat nende fondide hulgas ja teiste ELi eelarveliste vahendite vahel.

2020. aasta järgse ühtekuuluvuspoliitika ettepanekute eesmärk on seda lihtsustada, ajakohastada ja muuta see paindlikumaks, hoides selle rakendamise tingimuste selgust ja tagades operatiivsema seose Euroopa poolaastaga. Seda väljendab rõhuasetus prioriteetidele, mis aitavad Euroopal jääda konkurentsivõimeliseks ning kohaneda üleilmastumise ja tehniliste muutustega, jättes samal ajal programmitöö tasemel rohkem manööverdamisruumi.

Õigusaktide ettepanekutes on esitatud lühem ja ajakohasem prioriteetide loetelu, et rajada nutikas, roheline, vähese CO₂-heitega, sotsiaalsem ja paremini ühendatud Euroopa, mis on oma kodanikele lähemal. Praeguse 11 valdkondliku eesmärgi asemel on viis poliitilist eesmärki ning loimitud lähenemisviiside arendamine ja rakendamine on lihtsam.

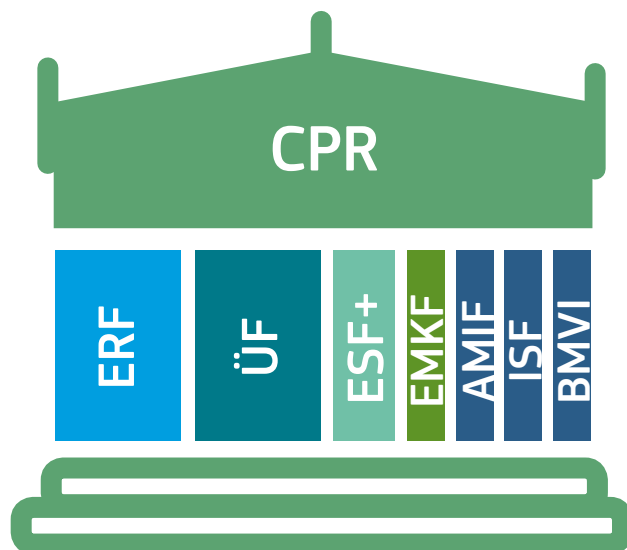
Peale selle on ette nähtud rida tõelisi lihtsustamismeetmeid, nagu muuhulgas määramismenetluse lõpetamine, ühtse auditeerimise põhimõtte kasutuselevõtmine, märkimisväärselt lihtsamate käibemaksueeskirjade ettepanek, lihtsustatud kulu

valikuvõimaluste laiendamine, lihtsamad eeskirjad rahastamisvahenditele ning märgatavalt kärbitud üldised aruandluse, programmitöö ja rakendamise menetlused.

Interregi osas on põhiline muudatus see, et Interregi määrus hõlmab kõiki ELi välispiire, erinevalt varasema süsteemi eraldi määrustest erinevat laadi piiride jaoks. Teiste uute elementide hulgas rakendatakse strateegilisemat lähenemisviisi merekoostööle, piirkondadevahelistele innovatsioonivahenditele ja Euroopa piiriülesele mehhanismile. Piiriülesed programmid saavad nüüd rohkem keskenduda institutsioonilisele koostööle, piiriprobleemide lahendamisele ja avalikes huvides ühisteesustesse investeerimisele.

Lisaks tugevdati Euroopa linnaalgatusega seoses linnade tegevuskavaga võetud kohustusi, luues eraldi vahendite ühtseks paketi ühendamisega uue sidusa lähenemisviisi linnadele.

Võrreldes 2014.–2020. aasta programmitöö perioodiga sisaldavad ettepanekud vähem ja käegakatsutavamaid eeldusi, mis peavad olema täidetud enne projektide valimist ja kogu programmitöö perioodi jooksul. Programmitöö alguses ja vahetähtajal võetakse arvesse ka riigipõhiseid soovitusi. ELi vahendite valdkondlik kontsentreerumine põhiprioriteetidele



ELi järgmise eelarve põhijooned



Rohkem rahastamist prioriteetsetele valdkondadele



Uus mehhanism ELi eelarve kaitseks õigusriigiga seotud finantsriskide eest



Tugev keskendumine Euroopa lisandväärtusele ja tulemuslikkusele



Vähem paberimajandust toetusesaajatele



Selgema ja säästvama ehitusega paindlikum ja liikuvam eelarve

tagab ühtekuuluvuspoliitika jätkuva keskendumise just neile valdkondadele, mis on hädavajalikud konkurentsivõime edendamiseks ning struktuuri kohandamiseks üleilmastumise ja tehniliste muutustega seotud väljakutsetega, vältides samal ajal ressursside killustumist.

Kogu programmitöö protsess on suunatud tulemuslikkusele, tehes 2024. aastal kõikide programmide kohta vahekokkuvõtted, et kasutada täielikult 2026. ja 2027. aastaks tehtud eraldi programmide tulemuste alusel ning Euroopa poolaasta protsessi käigus kindlaks tehtud probleemide ja sotsiaal-majandusliku olukorra põhjal. See tagab õige tasakaalu üheksa-aastase programmitöö praktikas vajaliku paindlikkuse ja investeerimisraamistikus vajaliku stabiilsuse vahel.

Hetkeolukord

Euroopa Ülemkogu otsustas oma 13.–14. detsembril 2018 toimunud istungil püüda jõuda 2019. aasta sügisel Euroopa Ülemkogu kokkuleppele mitmeaastase finantsraamistiku asjus. See tähendab, et alles pärast seda saavad Euroopa Parlamendis alata arutelud mitmeaastase finantsraamistiku üle, sealhulgas valdkondlike ettepanekute sellega seotud tahkude üle, mis saavad läbirääkimispaketi lõpliku versiooni osaks. Varasemad kogemused on näidanud, et mitmeaastase finantsraamistiku lõplik kokkulepe võib kujuneda alles 2020. aasta keskel ning valdkondlikud ettepanekud viimistletakse pärast seda, mis tähendab märkimisväärselt aeglasemat tempot kui see, mida komisjon algselt soovitas.

Eesistujariik esitas 2019. aasta juunis muudetud läbirääkimispaketi eelnõu, mis sisaldas muuhulgas ühissätete määruse ja fondipõhiste määruste elemente, mille kohta peab nõukogu alles

seisukoha võtma. Need elemendid on rahaeraldised, makromajanduslik tingimuslikkus, ülekanded fondide vahel ja liidu teistele vahenditele, eelmaksed, kaasrahastamine, kulukohustustest vabastamine ning ERFi ja ESF+ valdkondlik kontsentratsioon.

Ühtekuuluvuspoliitika õigusaktide paketi vastuvõtmisest mais 2018 on kaasseadusandjad teinud märkimisväärsed edusamme oma seisukohtade kujundamisel.

Esimese lugemise ajal 2019. aasta veebruari keskpaigast aprilli alguseni võttis Euroopa Parlament seisukoha ühtekuuluvuspoliitika õigusaktide paketi kõigi elementide kohta. Nõukogu töötas esialgu aeglasemalt, kuid 2019. aasta juuniks oli võtnud seisukoha õigusaktide paketi suurema osa kohta ja kinnitas osalise läbirääkimismandaadi ühissätete määruse kõigi osade kohta, välja arvatud selle mitmeaastase finantsraamistikuga seotud elemendid.

Euroopa Parlamendi mandaadi lõppemise tõttu jõudis enne Euroopa valimisi mais 2019 toimuda ainult kolm kolmepoolset kohtumist Euroopa Parlamendi, nõukogu ja komisjoni esindajate vahel. Kuigi nad ei saavutanud poliitilist kokkulepet, jõuti mingil määral esialgsele kokkuleppele konkreetselt programmitööga seotud paljude artiklite osas. See protsess läheb uuesti täie hooga käima pärast Euroopa Parlamendi uue koosseisu kokkutulemist 2019. aasta sügisel. ■

LISATEAVE

<https://europa.eu/!xj38Db>



Rahastamisvahendid – mis on uut pärast 2020. aastat?

Ühtekuuluvuspoliitika programmide eesmärkide täitmiseks kasutatavatel rahastamisvahenditel on kaks iseloomulikku omadust: need on roteeruvad ja neil on võimendav mõju.

Rahastamisvahendid võivad tuua kasu paljudele erinevatele toetusesaajatele, sest toetust antakse hulgale arengueesmärkidele, mis võivad võimendada Euroopa struktuuri- ja investeerimisfondidele lisaks avaliku ja erasektori täiendavaid panuseid või mida saab uuesti kasutada täiendavateks investeeringuteks.

Nende laiem majanduslik argument on võimalus ületada rahastamise puudujääke ja ebaoptimaalseid investeerimisolukordi, näiteks kui erasektor ei rahasta rahaliselt elujõulisi projekte või teeb seda vaid sobimatutel tingimustel. Selles mõttes on rahastamisvahendid asjakohased kui poliitika elluviimise mehhanismid tulu toovate ja kulusid säästvate tegevuste jaoks ning selleks, et vähemaga rohkem ära teha.

Sellisteks finantstoodeteks võivad muuhulgas olla laenud, tagatised, omakapital või nende kombinatsioonid, sõltuvalt tegevuse liigist ja lõppsaajast. Kui osa toetust saavast investeeringust ei too tulu ega säästa kulusid, saab seda toetada toetuste ja finantstoodete kombinatsiooniga Euroopa struktuuri- ja investeerimisfondide rahastamisvahendi kaudu.

Ambitsioonid 2021.–2027. aasta programmitöö perioodiks

2021.–2027. aasta programmitöö perioodil ühtekuuluvuspoliitika vahendid eeldatavasti vähenevad ja rahastamisvahendite üldine tähtsus peaks suurenema. See tuleneb üldisest eesmärgist ajendada kohapealseid investeeringuid, viies maksimumini erasektori investeeringud minimaalse avaliku sektori toetusega, võttes arvesse ühtekuuluvuspoliitika majandusliku, sotsiaalse ja territoriaalse ühtekuuluvuse üldiseid eesmarke. Rahastamisvahendeid saab kasutada kõigi poliitiliste eesmärkide täitmiseks.

Selles kontekstis peaks Euroopa Komisjon püüdma konsolideerida nende tähtsust ühtekuuluvuspoliitika täideviimismetodina ning laiendada neid VKEde või energiatõhususe toetusvahendist enamaks. Käesoleval programmitöö perioodil on juba tulnud esile mõned paljulubavad näited rahastamisvahenditega teiste sektorite toetamisest ning samuti kapitalitoodete kasutamisest, mis võivad olla katalüsaatoriks piirkondlikele innovatsiooni ökosüsteemidele. Seetõttu on selliste vahendite eraldamist järgmisel perioodil võimalik laiendada.

Peamised kavandatud muudatused

Rahastamisvahendid on 2021.–2027. aasta investeringute peamine elluviimise mehhanism, mis annab tulusid ja säästab kulusid. Sel eesmärgil on Euroopa Komisjoni ettepaneku kohaselt nendega seotud ühissätete määruse sätteid lihtsustatud ja ajakohastatud, et tagada parem ja lihtsam rakendamine ning kiirem kasutuselevõtt. Üldiselt tähendab see järgmist.

- Rahastamisvahendid on algusest peale programmitöö ja rakendamise protsessi paremini lõimitud ning eelhindamist lihtsustatakse vastavalt.
- Korraldusasutustele jäävad samad paindliku rakendamise põhivõimalused – haldamine korraldusasutuse vastutusel või selle otsesel juhtimisel, kuigi nendega seotud tingimusi on lihtsustatud.
- Fondi tasandil kombineerimine ELi tasandi rahastamisvahenditega on võimalik ühtsete eeskirjade alusel, milleks on InvestEU eeskirjad, sellesse programmi panustamise kaudu.
- Ühissätete määruse alusel nähakse ette suuremat paindlikkust toetuste ja rahastamisvahendite kombineerimiseks. Konkreetselt võimaldab rahastamisvahendite eeskirjade alusel kapitalinõuete leevendamise seoses ühe tehinguga kombineerimist laiemalt kasutada.
- Abikõlblikkuse eeskirjad on muudetud selgemaks ning halduskulude ja -tasude eeskirjad lihtsamaks, kuid samas põhinevad need siiski tulemuslikkusel, et soodustada tõhusat juhtimist.
- Märkimisväärselt on lihtsustatud maksetega seotud eeskirju, säilitades kõige tähtsama seose maksete ja rahastamisvahendite ning vastava lõppsaajatele väljamaksmise vahel.
- Tagasimaksete ja fondide ümbersuunamise kodifitseerimist on lihtsustatud.
- Täiendav aruandlus eraldi rahastamisvahendite kohta kaob, sest see lisatakse samasse aruandlussüsteemi koos kõigi teiste rahastamisviisidega.

Panus InvestEU liikmesriigi ossa

Järgmisele programmitöö perioodile on iseloomulik ka ühiselt hallatavate rahastamisvahendite ja InvestEU liikmesriigi osa kooseksisteerimine. Liikmesriigid saavad seda rakendamise lisavõimalust kasutada tagasimakstava toetuse kujul, et täita panustavate fondide poliitilisi eesmärke. Valitud poliitiliste eesmärkide täitmiseks saab liikmesriik liikmesriigi ossa panustada programmitöö järgus partnerluslepingu või programmi tasandil või rakendamisjärgus.

Liikmesriigi jaoks seisneb InvestEUsse panustamise põhieelisvõimaluses mobiliseerida lõppsaajate jaoks ulatuslikult erasektori vahendeid, kuigi rakendamine põhineb komisjoni vastutusel kehtestatud InvestEU institutsioonilisel ja õigusraamistikul. Lisaks puudub riikliku kaasrahastamise vajadus, kuigi liikmesriik peab kehtestama riskipõhiselt kalibreeritud tingimusliku kohustuse.

InvestEU programmi kohaselt sisaldab InvestEU fond liikmesriigi ossa iga poliitikavaldkonna kohta. Komisjoni ettepaneku kohaselt võib liikmesriik panustada oma ossa kuni 5% ühiselt hallatavatest vahenditest, et kasutada ELi tagatist. See tähendab, et ELi osas saadaval olevat 38 miljardi euro suurust summat täiendab liikmesriigi ossa eelarve, mis suurendab rakendavate partnerite riskide võtmise võimet.

Liikmesriigi ossa panustamine on valikuline, kuid see aitaks lahendada riigipõhiseid turutõrkeid ja investeringute puudujääke. Komisjon allkirjastab asjaomase liikmesriigiga panustamislepingu, milles täpsustatakse rahastamist ja rakendamist. Panustamine on igas poliitikavaldkonnas riiklikul või piirkondlikul tasandil geograafiliselt eraldatud. Selle vabatahtliku panusega saavad liikmesriigid kasutada ära ELi tagatise kõrget krediitdireitingut, mis annab riiklikele ja piirkondlikele investeringutele rohkem võimsust ja vähendab bürokraatiat. ■

LISATEAVE

<https://europa.eu/!uR88Bu>



Taani – investeringud innovatiivsesse tulevikku

Taanimaa tasane maastik, vee lähedus, rikas pinnas ja vahel karm kliima on vorminud riigi ajalugu ja kultuuri. Riigi praegune kõrge elatustase, sotsiaal-majanduslik areng, haridus ja töösused, töise ja isikliku elu tasakaal, tervishoiu tase ja keskkonnakaitse normid teevad sellest ühe rahulikumatest ja õnnelikumatest ühiskondadest maailmas.

Ametliku nimega Taani Kuningriik on Skandinaavia riikidest lõunapoolsem ning koosneb poolsaarest, Jüüti-maast ja 443 saarega saarestikust, millest 74 on asustatud. Sellesse kuuluvad ka Fääri saared ja Gröönimaa – kaks autonoomset territooriumit Atlandi ookeani põhjaosas, millel on oma valitsus ja parlament.

Paljud suuremad saared on ühendatud sildadega, sh kuulus Øresundi sild suurima saare Zeelandi ja Rootsi vahel, samas kui väiksemaid teenindatakse praamide ja väikelennukitega. See on alla kuue miljoni elanikuga Põhjamaa, kus on neli linna, mille elanike arv on üle 100 000, sh pealinn Kopenhaagen. Taanil on lõunas lühike ühine piirilõik Saksamaaga, kuid mujal ümbritseb seda 8750 kilomeetri pikkune tõusude-mõõnadega rannajoon.

Peamisteks tootmisaladeks on tuuleturbiinid, ravimid, meditsiiniseadmed, masinad ja transpordivahendid, toiduainetööstus ja ehitus.

Taani majandus on tõusuteel ning kodutarbijad ja investeringud on peamised kasvuedurid. SKP reaalkasv on 2018. aastal hinnanguliselt 0,8%, mis tõuseb prognooside kohaselt 2019. aastal 1,6%-ni ja 2020. aastal 1,3%-ni.

Tööjõuturu ja pensioni reformid on aidanud enneolematult suure osa elanikest tööturule tuua. Sellegipoolest on puudus oskustöölisest ning valitsus hakkab maha jääma 2025. aastaks püstitatud tootlikkuse suurendamise ja töötajate juurdekasvu eesmärkidest.

Paremini on vaja tasakaalustada digitaalsete oskuste nõudlust ja pakkumist, mis nõuab investeringuid aruka spetsialiseerumise, tööstuse ümberkujundamise ja ettevõtlusega seotud oskuste arendamiseks koos elukestva õppe meetmetega. Peale selle on eriti tähtis suurendada kutseõppe ja koolituskavade lõpetajate arvu, et tagada piisaval arvul kvalifitseeritud töötajaid.

Taani kulutused haridusele (protsent SKPst) on jätkuvalt ELi suurimate hulgas. Sellegipoolest tõusis varakult koolist lahkunute määr 2017. aastal 8,8%-ni ja koolist väljalangenute hulgas oli poisse peaaegu kaks korda rohkem kui tüdrukuid, mis on üks suurimatest soolise ebavõrdsuse näitajatest ELis. Hiljutiste meetmete eesmärk on parandada väikelaste hariduse ja hoiu kvaliteeti, et vähendada väljalangenute hulka ja soolist ebavõrdsust.

< Tietgenkollegiet ja IT-ülikool Kopenhaagenis

Hea tervise juures

Taani tervishoiusüsteem toimib hästi, kuigi muret teeb üldarstide puudus. Kaalumisel on uus ettepanek nende arvu suurendamiseks, parandades samal ajal patsientide juurdepääsu esmatasandi arstiabile ja soodustades tervislikke tegevusi.

E-tervise kasutusele võtmisel teerajajaks olnud riigi haiglates ja üldarstide keskustes on hästi arenenud IT-süsteemid ning tervishoiu sektorite vahel on hea digitaalne andmeside. Uus riiklik digitaalne tervishoiustrateegia (2018–2022) on suunatud digiteerimisele ning terviseandmete kasutamisele ennetuse ja hoolduse eesmärgil, täiendades 2013.–2020. aasta koduhoolduse strateegiat.

Vaesust ja tulude ebavõrdsust esineb jätkuvalt vähe ja Taani teeb edusamme 2016. aastal määratletud sotsiaalse mobiilsuse kümnest eesmärgist osa täitmisel. 2018. aastal tehti ettepanek suurendada puuetega inimeste tööhõivet. Hiljuti on tehtud poliitilisi algatusi, et takistada uute sisserändajate riiki sisenemist, kuid parandada juba kohalolevate lõimimist.

Kuigi Taani majanduse energiatõhusus on üks suuremaid ELis, peab märkimisväärse osa selle 2050. aastaks vähese CO₂-heitega ühiskonnaks muutumisest leidma aset enne 2030. aastat. Kliimaga seotud sündmuste suhtes eriti tundlikus riigis on eriti tähtis investeerida CO₂-heite ja kliimamuutuse kahjuliku mõju riski vähendamisse.

Vastuseks Taani kvaliteetse teedevõrgu kasvavale ummistumisele on esitatud riikliku raudteevõrgu elektrifitseerimise kava. Jalgrattasõit on saanud peamiseks transpordiviisiks, eriti suuremates linnades, kus on rajatud laialdaselt jalgrattateid.

Taani on säilitanud ka oma lairiba püsivõrkude ja järgmise põlvkonna juurdepääsuvõrkude laialdase katvuse ning väljaspool linnapiirkondi parandatakse juurdepääsu võrkude kvaliteedi täiendava tõstmisega maapiirkondades. Digitaalse strateegia (2016–2020) algatuste esimesed tulemused on kindlustanud Taani üleilmset juhtivat positsiooni avalike teenuste digiteerimises.

Aina nutikamaks

Taani on üldiselt innovatsiooniliider, kuigi erasektori investeeringud teadus- ja arendustegevusse on aina enam koondunud vähestesse suurettevõtetes. Kuna kiiresti arenevate ettevõtete tööhõive on alla ELi keskmise, on kindlaks tehtud investeeringuid, mis aitaksid hoogustada VKEde kasvu ja konkurentsivõime paranemist ning suurendada teadus- ja uendussüsteemi tõhusust.

2019. aasta jaanuarist on toimunud suurem muudatus Euroopa Regionaalarengu Fondi rakendamisel. Uus Taani ettevõtluse kasvu ja arengu nõukogu hakkab koordineerima decentraliseeritud toetusi ettevõtetele, sh aastatel 2021–2027 ühtekuuluvuspoliitika alusel Euroopa Regionaalarengufondi ja Euroopa Sotsiaalfondi kaudu tehtavaid eraldisi 643 miljoni euro suuruses summas.

Käesoleval programmitöö perioodil on ERFi strateegia tähelepanu keskmises ettevõtluse arendamine, kusjuures innovatsioon, ettevõtete toetused, energia- ja ressursitõhusus on suunatud ettevõtete konkurentsivõimele, et kasutada ära nende kasvupotentsiaali.

Siiani on Taani saanud Euroopa Investeeringupangalt 882 miljonit eurot, mis kaasab eeldatavasti investeeringuid kokku 5,1 miljardi euro ulatuses. Euroopa struktuuri- ja investeerimisfondil on samuti olnud otsustav tähtsus VKEde rahastamisele juurdepääsu parandamisel.

Peale selle toetab Junckeri tegevuskava projektide elluviijaid ja investoreid näiteks Euroopa investeerimisnõustamise keskuse ja teiste selliste algatuste kaudu, mis annavad kohandatud nõustamisabi investeerimisprojektide ettevalmistamise ja arendamise kohta ELis, pakuvad kontaktkohtumiste teenu-seid kvaliteetsete projektidega ELis ja potentsiaalsete investoritega kogu maailmas.



Reform lihtsustab Taani ettevõtluse edendamise süsteemi ja muudab selle eesmärgke

Pärast pikki ettevalmistusi alustas Taani käesoleva aasta alguses oma ettevõtluse edendamise süsteemi reformi, mille oluliseks elemendiks on ELi struktuurifondide toetus. Taani ettevõtlusameti asedirektor Sigmund Lubanski räägib *Panoramale* kavandatud reformidest.



Uue ettevõtluse edendamise süsteemi keskne osa on erinevaid osapooli esindavatest liikmetest koosnev Taani ettevõtluse kasvu ja arengu nõukogu, mille ülesanne on alustada kogu Taanis nõudluspõhist, sidusat ja kohalikule tasandile tuginevat ning ettevõtluse vajadustele keskenduvat tegevust majanduskasvu ja äritegevuse edendamiseks.

Selle eesmärk oli täita kaubanduse ja tööstuse sektorite tungivat soovi saada sidusam, tõhusam ja nõudluspõhine ettevõtluse edendamise süsteem. Varasem süsteem oli muutunud arusaamatuks katuvate algatuste ja kõrvaltegevuste tõttu, ettevõtjatel oli selles raske orienteeruda ja ka teenuste kvaliteet oli heitlik.

Lihtsustamisprotsessi tulemusel asutati uus ettevõtlusnõukogu. Taani ettevõtluse kasvu ja arengu nõukogu võttis üle varasemate piirkondliku majanduskasvu foorumite ülesanded seoses ELi Regionaalarengufondi ja Sotsiaalfondi vahendite kasutamiseviiside kindlaksmääramisega.

Mis on nõukogu ülesanded?

Nõukogu ülesandeks on määratud tugevdada Taani kaubanduse ja tööstuse arengut sidusa, nõudluspõhise ja kohalikule tasandile tugineva ettevõtluse edendamise ning turismi algatustega kogu Taanis. Nõukogu toetavad ettevõtjad, omavalitsused ja tööturu osapooled ning on tunda nende usumatult tugevat toetust decentraliseeritud süsteemi loomisel ettevõtluse edendamiseks, nii et see arendaks majanduskasvu ja tööhõivet kogu riigis.

Milliseid struktuurimuudatusi on Taani süsteemis tehtud?

Keskendusime mitmele põhivaldkonnale, et luua suunatud ja ka edaspidi toimiv süsteem ettevõtluse edendamiseks. Põhiteemadest tahame esiteks parandada ettevõtluse edendamise kvaliteeti ja muuta selle paremini juurdepääsetavaks. Selleks loodi omavalitsustevahelisi ärikeskuseid ja digitaalne ettevõtluse edendamise platvorm virksomhedsgui-

den.dk, kus on teavet ettevõtte asutamise ja juhtimise kohta.

Teiseks muudame ettevõtluse deentraliseeritud edendamise sidusamaks. Selleks võttis nõukogu piirkondlikelt majanduskasvu foorumitelt üle vastutuse ettevõtluse edendamise vahendite eest ja samal ajal koostati strateegia kattumiste vältimiseks.

Seda strateegiat aitasid kujundada kaubandus- ja tööstusettevõtete, uute ärikeskuste ning teiste piirkondlike ja kohalike sidusrühmade esindajad. Nõukogu tegeleb muuhulgas Taani turismi- ja äriklastrite konsolideerimisega, et luua vähem, kuid tugevamaid üksuseid.

Samamoodi on selge tööjaotus ühelt poolt omavalitsuste ja omavalitsusüleste ärikeskuste ning teiselt poolt valitsuse kitsalt spetsialiseeritud kavade vahel.

Kolmandaks püüame lihtsustada riiklikku ettevõtluse edendamist. Tugevdasime

jõupingutusi teadmuspõhise ettevõtluse edendamiseks ja lihtsustasime süsteemi, et oleks vaid üks pääsupunkt kasvufondist laenude ja investeeringute taotlemiseks ning teine innovatsiooni, arendus- ja esitlustegevuse toetuste jaoks innovatsioonifondist.

Kuidas kasutatakse Taanis struktuurifonde? Mis üldpõhimõtete alusel nõukogu oma jõupingutusi rakendab? Mis on tähtis ja millele pööratakse põhitähelepanu?

Taani ettevõtlusel läheb hästi. Taani on üks maailma tootlikumaid riike ja majanduse areng on suurendanud tööhõivet kogu riigis. Ajalooliselt on suurem tootlikkus olnud majanduskasvu esmaseks mootoriks, kuigi tootlikkuse kasv on viimase 20 aasta jooksul aeglustunud. Seepärast tuleb tootlikkust tugevdada tööjõu kvalifikatsiooni tõstmise, olemasolevate ressursside tõhusama kasutamise ning innovatsiooni ja tehnoloogilise arenguga.

Taani ettevõtluse kasvu ja arengu nõukogu praegune rakenduskava järgib viit põhimõtet:

- ettevõtete vajadused tuleb seada keskele kohale;
- tuleb arendada üleüldist sidusust;
- kogu riigis tuleb tõsta tootlikkust ja luua häid võimalusi;
- tegevus peab olema kasutajasõbralik ja läbipaistev;
- tegevus peab olema digitaalne ja andmepõhine.

Esimesed neli põhimõtet pärinevad ettevõtluse edendamise seadusest ja viienda lisas nõukogu. Nõukogu liikmed on valinud ettevõtluse detsentraliseeritud edendamisele kuus prioriteeti: digitali-

seerimine ja automatiseerimine; kvalifitseeritud tööjõud ja sotsiaalne kaasatus; üleminek keskkonnasäästlikkusele ja ringmajandus; ettevõtlus; rahvusvahelistumine ja innovatsioon.

See lähenemisviis on kooskõlas ELi struktuurifondide programmidega. ELi ERFi investeerimisvaldkondade hulka kuuluvad käesoleval programmitöö perioodil muuhulgas VKEd e innovatsiooni tugevdamine, arenevate ettevõtete arvu suurendamine ning energia- ja ressursitõhusad VKEd. ESFi tegevusalal on investeerimisvaldkondadeks ettevõtlus ja töökohtade loomine, sotsiaalne kaasatus ning ettevõtluskoolitus ja täiendusõpe.

Taanis on ettevõtluse edendamise nõudluspõhine. Miks on see tähtis, mida see praktikas tähendab ja mis eeliseid on sellel ettevõtjatele?

Taani ettevõtluse kasvu ja arengu nõukogu palus kõigil huvitatud osapooltel uue strateegia koostamisel sõna sekka öelda. Esiteks korraldati kogu riigis rida seminare ja hiljuti toimus strateegia kohta konverents, kus oli 300 osalejat. Samal ajal toimub laialdane dialoog ettevõtluskeskuste, -organisatsioonide ja teiste huvitatud osapooltega, kes mõistavad detsentraliseeritud nõukogu pakutavate investeeringute ja algatuste vajalikkust ettevõtjatele.

Samuti mõõdame oma tegevuse tulemuslikkust nii lühemas kui ka pikemas plaanis. Teeme sadade struktuurifondide projektide hindamisi nende kestuse erinevates järkudes ning kordame mõõtmist mitu aastat pärast projektide lõppu, kui struktuurifondide projektide tähtsust ja kauakestvad tulemused hakkavad

tavaliselt ilmnema. Kasutame täiustatud mõõtmismetoodikat, et võrrelda osalevate ettevõtete arengut kontrollrühmaga, kes ei ole struktuurifondide projektides osalenud.

Kuidas on toiminud laialdaste üleriigiliste tegevuste ühendamine sooviga hoida silm peal piirkondlikel ja kohalikel tugevatel külgedel ja erinevustel?

Oleme teinud suuri edusamme ettevõtjate vajaduste väljaselgitamisel ja seoses reformiga on juba tunda väga head kohalikku ja ettevõtetele tuginevat koostööd.

Ettevõtetele on erinevad vajadused ja probleemid, mis osalt tulenevad kohalikest teguritest, ning samuti on riigi erinevates osades erinevaid ressursse nende vajaduste täitmiseks. Seetõttu keskendume kohalikele tugevatele külgedele, kultuurile, pädevusele ja ettevõtlusstruktuuridele, mis aitavad määratleda ettevõtete vajadusi ja soove.

See ei ole ainus põhjus, mis me püüame luua üleriigilisi partnerlusi, vaid üleriigiline tegevus käib käsikäes kohaliku ja piirkondliku tegevusega. Üleriigilise algatuse jaoks pakkumust tehes peavad taotlejad näitama, kuidas on kavas võtta arvesse kohalikke olusid.

Käesolevate projektide elluviimisel ongi tähtis nimelt see seos üleriigiliste algatuste ja kohaliku sidususe vahel.



Taani

Taani Kuningriigi territooriumi suurus on ligikaudu 43 000 km², mis hõlmab Jüütimaa poolsaart, 443 saarest koosnevat saarestikku ja kahte autonoomset territooriumit Atlandi ookeani põhjaosas: Fääri saari ja Gröönimaad. Taanil on 68 km pikkune ühine piir Saksamaaga ja seda ümbritseb 8750 kilomeetri pikkune tõusude-mõõnadega rannajoon.

Rahvaarv

5 806 081 inimest 2019. aasta 1. jaanuari seisuga, mis on viimastel aastatel suurenenud tänu suremusest suuremale sündimusele ja väljarändest suuremale sisserändele.

Tööjõuturg

Viimase 30 aasta jooksul on naiste töötus üldiselt olnud meestest suurem. Tööhõive ulatus 2017. aastal 76,9%-ni, mis on suurem kui ELi keskmine 72,1%. 2018. aastal oli meeste töötuse määr 5,0% ja naistel 5,2%. Noorte (15–24-aastaste) töötus oli 2017. aastal 11%, mis on ELis väikseimatest 7. kohal.

Elanikkonna üldine haridustase on märkimisväärselt paranenud. 25–64-aastaste hulgas on see võrreldes 1991. aastaga tõusnud 19%-lt peaaegu 39%-ni (2017). Väikelaste haridus ja hoid hõlmab praegu 98,1% üle nelja-aastastest lastest.

Majandus

SKP suurenes 2018. aastal 1,2% (kohandatud hinnamuutustega). Pärast 2013. aastat on see väikseim majanduskasv, mis tugines konkreetset kodumajapidamiste tarbimisele ja investeringute kasvule. 2018. aastal oli SKP inimese kohta 382 000 Taani krooni ja SKP kasv elaniku kohta reaalkaasv oli 0,7%. Aastast 2000 on majanduse areng olnud loiid võr-

reldes selle ajavahemiku keskmise majanduskasvuga ELis – majanduskasv oli 22%, samas kui ELi keskmine oli ligikaudu 30%. Sotsiaalkaitse on suurim avaliku sektori kuluartikkel, ulatudes 2017. aastal ligikaudu 44%-ni, samas kui tervishoiukulud moodustasid 2017. aastal 16%.

Kaubandus

Taani ekspordi kogumaht on 1987. aastast ületanud impordi kogumahu, mis on tekitanud selle ajavahemiku jooksul kaupade ja teenuste ülejäägi. Aastast 2008 on kaupade ja teenuste impordi ja ekspordi muutused põhjustanud suuri ülejääke, mis ulatusid 2018. aastal väliskaubanduses 119 miljardi Taani kroonini. Eksporditavate kaupade hulgas on suurimateks rühmadeks ravimid, tuuleturbiinide osad, nafta, naaritsad, karusnahad ja toiduained, samas kui suurimad imporditavad tooterühmad on ravimid, nafta, autod ja elektroonika.

Teised põhisektorid

Taani põllumajanduses on juba aastaid toimunud märkimisväärsed struktuurimuutusi seoses põllumajandusettevõtete suurenemise ja nende hulga vähenemisega. Põllumajandustoodangus on sealihatootmine kõige tähtsam ja väga spetsialiseeritud valdkond. Teisel kohal on piimatootmine, sealjuures moodustab mahepõllumajandustootmine 12% piimatootlejatele tarnitud kogu piimast. Aastatel 2000–2008 vähenes tootmis sektori tööhõive 27%, kuigi sektori käive (ilma mäetööstuseta) kasvas 66%. 2018. aastal oli ravimite tootmise käive kolm

korda suurem kui aastal 2000. Taani liitus 2002. aastal ELi eesmärkidega investeerida vähemalt 3% SKPst teadus- ja arendustegevusse. Avaliku sektori osas langes teadus- ja arendustegevusest 71% ülikoolide arvele. Lairiba püsivõrgud ja järgmise põlvkonna juurdepääsuvõrgud on kättesaadavad 95%-le kodumajapidamistest ning ligikaudu 71% elanikkonnast omab vähemalt põhilisi digitaalioskusi, mis on tublisti üle ELi keskmise 57%.



Õppimine valmistab ette helgeks tulevikuks

Euroopa Sotsiaalfondist 865 000 euroga rahastatud nelja aasta pikkuse projekti eesmärk oli noori paremini ette valmistada tööturul vajaliku hariduse ja oskustega. Põhja-Jüütimaal Vrå Folkehøjskoles toimunud algatus „Kolledž kui otsetee hariduseni“ töötas välja kursuse, mis pööras eriti tähelepanu isiklikule motivatsioonile ja selgitustele, et toetada noori, kes vajavad haridussüsteemis abi. Projekti raames pöörati tähelepanu ka töökohtadele piirkonnas, kus ehituse ja tervishoiu alal on puudus oskustöölolistest.



Sihtrühmaks olid 17–29-aastased noored, kellel oli tavakoolis raskusi ning vajaka jäi nii teadmisi kui ka ambitsioone. Paljudel neist oli diagnoositud sotsiaalset ärevust, depressiooni, autismi, tähelepanupuudulikkuse ja hüperaktiivsuse häiret ja Aspergeri sündroomi, mõned olid varem kuritarvitanud uimasteid või alkoholi. Kuna nende haridustee piirdus põhikooliga, ei saa nad mingeid riiklikke toetusi ning neid ei puuduta munit-sipaalteenistuse ega tööhõive seadus.

Projekti kestel läbisid 158 osalejat kursuse ja pärast projekti lõppu on 110 osalejat õppimist alustanud või lõpetanud. Veel kaheksa osalejat on ka töökoha leidnud.

LISATEAVE:

<https://vraahojskole.dk/>

Ringmajanduse rajamine

Euroopa Regionaalarengu Fondist toetust saanud projekt tegeleb üleminekuga rohelisele ja ringmajandusele väärtusahela koostöö ja disaini kaudu, et tagada ressursside optimaalne kasutamine.

Projekt kestis kolm aastat ja selle ajaga said 37 ettevõtet teadmisi ringmajanduse kohta ning neil aidati arendada uusi rohelisi ärimudeleid ja väärtusahelat optimeerida.

Üheks osalejaks oli Komproment ApS Aalborgis, kes müüb ehitusmaterjale ja arendab katuse ja fassaadisüsteeme Taani turule ja ekspordiks. ERFi 502 000 eurose rahastuse toel aitas projekt koostada konkreetse ja toimiva rohelise ärimudeli, mis äratas suurt tähelepanu inseneride ja arhitektide hulgas ning üldiselt ehitussektoris ning on saanud ka tellimusi.

2018. aastal võitis Komproment kõrgelt hinnatud Euroopa VKEde Tähe auhinna ja Ehituse Keskkonnaauhinna.

LISATEAVE:

<https://www.komproment.dk/home>





Energia- ja ressursitõhususe mudel

ERF toetas 1,78 miljoni euroga projekti „Säästev tulem“ (Bæredygtig Bundlinje), mille eesmärk oli muuta ettevõtteid Suur-Kopenhaageni pealinnapiirkonnas energia- ja ressursitõhusamaks. Pikemas plaanis on see soodustanud Taani üleminekut rohelisele majandusele ja suurendanud ettevõtete konkurentsivõimet tänu kulude kokkuhoiule või ettevõtte otsustavale arengule roheliste põhimõtete alusel.

Projekt tugines eeldusele, et VKEd ei mõista energia- ja ressursitõhususe suurendamise potentsiaali, kuigi paljud teavad, et nad peaksid selliseid võimalusi uurima.

Aprillis 2019 lõppenud algatuse jooksul kujundasid 101 ettevõtet endale rohelised ärimudelid, mille tulemusel vähenes märkimisväärselt energia ja materjalide kulu ning samuti CO₂-heide.

Andes tulemusi nii lühemas kui ka pikemas plaanis, suutis projekt edukalt suurendada ettevõtjate teadlikkust sellest, et kliendid nõuavad edaspidi oma tarnijatelt suuremat säästvust. Projekt osutus nii edukaks ja nõudlus nii suureks, et nüüd alustati selle jätkuks projekti „Säästev tulem 2.0“. Seda raken-dab Gate 21, mis on Suur-Kopenhaageni piirkondade, linnade, ettevõtete ja teadmusasutuste vaheline partnerlus, mille eesmärk on kiirendada üleminekut rohelisele majandusele ja suurendada majanduskasvu.

LISATEAVE:

<https://bit.ly/30T30So>

Töö sotsiaalne kaasatus

„Siiski avar“ (Rummelig Imidt) on sotsiaalse kaasatuse ja tööhõive projekt Kesk-Jüütimaal, milles katsetatakse ja arendatakse uusi töökohtade loomise meetodeid tööturu piiril või sellest välja jäänud inimestele, tagades sedasi märkimisväärse tööjõu varu piirkonnas.

Projektis osalevad omavalitsused, tööturu osapooled ja tööhõivele suunatud sotsiaalse kaasamisega tegelevad ettevõtted. Sihtrühmale on loodud töökohti, ühendades selleks erinevate valdkondade pädevusi, ressursse ja teadmisi.

Koostööd tehakse ka tsiviilotstarbeliste meetmete, ettevõtlusvõrgustike ja sotsiaal-majanduslike ettevõtete ning nõustajatega. Nendes valdkondades on alustatud 14 tegevust, et töötada välja uusi algatusi erinevate sihtrühmade jaoks.

Euroopa Sotsiaalfond toetas projekti enam kui 3691 miljoni euroga. Projekti käigus loodi üheksa äriõrgustikku üle saja ettevõttega, et muuta tööturg kaasavamaks. Peale selle alustati projekti raames sotsiaal-majandusliku kava elluviimist, et jagada kasulikke teadmisi ja innustust, eriti omavalitsustele. Projekti käigus tehti ka koostööd piirkonna sotsiaal-majanduslike nõustajatega pädevuse arendamiseks.

2019. aasta juulis oli kavas projekti kaasata 800 osalejat, siiani on tööd alustatud 520 osalejaga ja 269 osalejaga see juba lõpetatud. Neist 89 on hiljem tööd leidnud ja kuus töötavad sotsiaal-majanduslikus ettevõttes. ■

LISATEAVE:

<https://www.rummeligimidt.dk/>



4



Aruka spetsialiseerumise tugevdamine Portugalis

Liikmesriigid ajakohastavad aastatel 2019–2020 oma aruka spetsialiseerumise strateegiaid Euroopa Regionaalarengu Fondi 2020. aasta järgsete rakenduskavade läbirääkimiste raames. Seoses sellega selgitab John Edwards Euroopa Komisjoni Teadusuuringute Ühiskeskusest, kuidas Portugal vaeb S3 rakendamist ja selle strateegia täiustamist.

Eelmisel aastal samal ajal tähistas Portugali keskpriirkond järjekordse RegioStarsi auhinna võitmist. Sierra da Estrela rahvusparki ääres Fundão linnas tegutsev äri- ja ühisteenuste keskus on aidanud sealset ümbruskonda elavdada. Omavalitsuselt saadud tühjana seisnud hoonetesse rajati Euroopa Regionaalarengu Fondi toetuse abil ühised ruumid teadustöö ja personali jaoks, koostöötamisbüroo, äriinkubaator, digitaalne FabLab ja koolituskeskus ning muid põnevaid algatusi. Keskuses tegutseb nüüd 14 ettevõtet, sh neli rahvusvahelist, mis annavad tööd enam kui 500 kvalifitseeritud töötajale.

Selle auhinnatud projekti põhitähelepanu keskmes on info- ja kommunikatsioonitehnoloogia, mis ei ole sugugi juhus. See on keskpriirkonna aruka spetsialiseerumise strateegia (S3) üks prioriteete. Lisaks on mõned sellega seotud allprojektid suunatud teistele S3 prioriteetidele, nagu metsandus, turism ja tervishoid.

Uute mõtete ja valdkondadevaheliste projektide arendamine on piirkonna 2015. aastal kehtestatud nelja innovatsiooniplatvormi ühine eesmärk. Selline „ettevõtlik avastamine“ on arukate spetsialiseerumisalade nurgakivi ning Portugalis on see toimunud piirkondade ennetava tegevuse ja ettevõtjatele abikäe ulatamisega.

Energiat andvad strateegiad

Peale Fundão võib ka mujal näha, mida võib saavutada strateegilise lähenemisviisi abil. Näiteks sündis projekt Culatra 2030 taastuvenergia prioriteeti käsitletud töörühma kokkusaamisel Algarves. Elektritootmise detsentraliseeritud süsteemi arendamist käsitletud projekt valiti hiljuti algatuse „Puhas energia ELi saartele“ katseprojektiks.

Teiseks näiteks on Madeira, kus S3 püüab leida uusi võimalusi sealse põhitegevusala turismi jaoks. Muuhulgas algatati projekt tuleviku tööstusliku köögi kujundamiseks sealse ülikooli ja Madeiral asuva keskusega rahvusvahelise hotelliketi kaasabil.

S3 avastamine ja jagamine

Arukad spetsialiseerumisalad on andnud Portugali piirkondadele võimaluse areneda ja seejärel ka omaenda innovatsioonistrateegiaid täiustada. See on olnud tähtis õppeprotsess, sest Portugalis ei olnud varem ametlikke piirkondlikke innovatsioonistrateegiaid. Seetõttu kogunesidki kõigi seitsme Por-

“ *Arukad spetsialiseerumisalad on andnud Portugali piirkondadele võimaluse areneda ja seejärel ka omaenda innovatsioonistrateegiaid täiustada.* ”

tugali piirkonna esindajad mais 2019 Farosse. Algarves korraldatud õpikojas said S3 haldurid jagada kogemusi, mõtteid ja tegevuskavasid ning tutvuda Euroopa Komisjoni ettepanekutega arukate spetsialiseerumisalade kohta pärast 2020. aastat.

Järgmisel päeval jagati õpikoja tulemusi Portugali valitsuse esindajate ja rahvusvahelise kuulajaskonnaga. Osalejatel oli meeldiv võimalus kuulata oma Hispaania kolleegide seisukohti piiriülese koostöö kohta ja Itaalia ühtekuuluvusagentuuri selgitusi S3 järelevalve kohta.



Faros jagas arukate spetsialiseerumisalade põhimõtte arendamisel ja levitamisel suure panuse andnud professor Dominique Foray mõtteid, kuidas seda saaks täiustada. Eelkõige vajavad piirkonnad jätkuvat avastamisprotsessi just pärast prioriteetide kindlaksmääramist, mitte enne, et saavutada seotud projektide kriitilist massi.

Kohalolijad tervitasid määruste eelnõude rõhuasetust S3 juhtimisele. Toimunud elavast arutelust ja innustunud ettekannetest sai selgeks, et Portugali piirkondades on tohtu innovatsioonipotentsiaal. Seda potentsiaali saab kõige paremini ellu viia juhtimisstruktuuride arendamise ning võimaluste

laiendamisega ettevõtjatele, teadlastele ja paljudele teistele, kes panustavad oma elukohta. ■



RIS3 haldurid Portugali seitsmest piirkonnast, Madalmaade põhjaosast, Ida-Makedooniast ja Traakia piirkonnast (Kreeka) koos Teadusuuringute Ühiskeskuse ekspertidega suunatud toetusest RIS3 rakendamisele

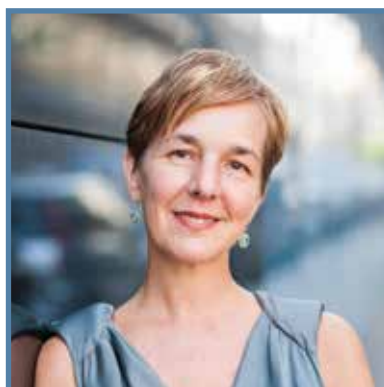


Edasise kursi seadmine linnastunud Euroopale

„Tänapäeval on linnade pöördeline vägi ilmsem kui kunagi varem. Selge, et Euroopa tulevik sõltub sellest, kuidas see suhtleb oma linnadega,“ ütles Anna Lisa Boni, EUROCITIESe peasekretär.

Mie jõupingutused edendada võrdseid ja kaasavaid ühiskondi, kus kõigil on võimalik leida kvaliteetseid töökohti, on põhimõtteliselt tähtsad Euroopale, kus ei jäeta kedagi maha. Meie võime hallata digitaalset murrangut ja optimeerida uute tehnoloogiate kasutamist on eluliselt tähtis kaasavama, tõhusama ja õiglasema Euroopa jaoks. Meie võime tegeleda kliimamuutusega on otsustav selleks, et viia ellu endale võetud rahvusvahelised kohustused. Kõige tähtsam on siiski meie jätkuv suhtlemine kodanikega, sest see võimaldab ületada praeguse lõhe ELi otsustajate ja üldsuse vahel.

Kolm aastat pärast ELi linnade tegevuskava loomist, mis oli versta-postiks Euroopa ja linnade jaoks, ja pärast linnaküsimustega tegelevate ministrite hiljuti tehtud Bukaresti deklaratsiooni, milles hinnati linnade tegevuskava praegust seisut, on praegu hea aeg mõelda ELi ja linnade edaspidisest koostööst.



Miks on linnade tegevuskava tähtis?

Bukaresti deklaratsioonis tunnistatakse linnapiirkondade kui kodanikele kõige lähema valitsemistasandi kasvavat tähtsust. Ministrid tunnistasid ka vajadust kasutada ära linnade poolt ja nende kohta näiteks linnade tegevuskava partnerlustest kogutud töenditekoogu, pannes ELi poliitikas linnamõõtmele suuremat rõhku ja pidades seda silmas ka teistes tegevuskavades, nagu uues Leipzigi hartas.

Linnade tegevuskava toimimise lahutamatuks osaks olev partnerluse lähenemisviis on loonud raamistiku ühiselt loodud lahendustele, mis hõlmavad mitmeid valitsustasandeid ja sidusrühmi, mida ilma selleta ei oleks tekkinud. EUROCITIES osaleb aktiivselt kõigis partnerlustes, pakkudes ekspertteadmisi linnade arengu kohta üleeuroopalisest seisukohast ning ELi eeskirjade ja rahastamisvahenditega seotud probleemidest. Siiani on nende partnerlustega saavutatud palju märkimisväärsed tulemusi, sealhulgas

- ▶ on esitatud soovitus, et linnad saaksid otsejuurdepääsu ELi-poolsele rahastamisele rändajate ja pagulaste lõimimiseks, viies eraldatud ressursid paremini vastavusse kohalike kohustustega;

- › on koostatud linnade ringmajanduslikud näitajad, et jälgida üleminekut ja tugevdada kohalike tegevuskavade rakendamist;
- › on loodud innovatsiooni kiirendi digitaalsete lahenduste jaoks, et hoogustada koosloomet ja kordamist kõikjal Euroopa linnades.

Linnade tegevuskava mis tahes edaspidises variandis on kõige tähtsam tagada nende tulemuste ja soovitude aluseks võtmine.

Linnade mõjuhindangud on osutunud veel üheks edukaks võimaluseks linnade ekspertidel esitada tõendeid otse ELi poliitika koostamise käigus. Nad on linnadele otsekanaliks, mille kaudu saab poliitiliste arengutega seotud võimalikest murekohtadest ELi otsustajatele märku anda. Nad tunnustavad linnade tähtsust mitmesuguste ELi õigusaktide rakendamisel ning seda, kui oluline on neid valitsemismenetlustesse kaasata. Selline innovatiivne lähenemisviis poliitilisele koostööle läbi erinevate valitsemistasandite peaks aitama saada paremaid tulemusi ELi perspektiivi kujundamisel kogu maailmas.

EUROCITIES on Euroopa suurlinnade poliitiline platvorm. Meie võrgustikku kuuluvad üle 140 Euroopa suurima linna ja üle 40 partnerlinna kohalikud valitsused, mis valitsevad umbes 130 miljonit inimest 39 riigis.

Tugevad linnad

Kuigi ELis on linnade tegevuskavaga seoses peamiselt positiivseid uudiseid, on siiski ruumi selle kohandamisele ja teatavate külgede täiustamisele. Heaks lähtekohaks oleks tugevdada partnerluste mõju ja nendega koostööd. Kuigi tuleb igati tunnustada regionaal- ja linnapoliitika peadirektoraadi pühendumist partnerlustele, peaksid ka teised peadirektoradid olema sama aktiivsed, eriti kui mõni partnerlus on seotud peadirektoraadi temaatilise rõhuasetusega. Laiemas mõttes oleks mõistlik, kui kogu komisjoni ulatuses oleks jõutud kokkuleppele selle esindajate rollis igas partnerluses.

ELi ja linnade koostöö edaspidisele edule oleks kasulik, kui peasekretariaat võtaks endale juhtrolli linnade tegevuskavas komisjoni osaluse järelevalve üle. See peegeldaks paremini linnavalitsustes rakendatavat valdkonnaülest lähenemisviisi poliitika kujundamisele.

Me tahame linnaküsimuste jõulisemat juhtimist ELi tasandil. Seepärast tegimegi ettepaneku määrata ametisse linnaküsimustega tegelev komisjoni asepresident, et tagada jätkuv dialoog linnajuhtidega, strateegiline suunitlus ja ELi linnaalase poliitika tugevam koordineerimine.

ELi linnajuhtide iga-aastane tippkohtumine, kus Euroopa, riikide ja linnade juhid määraksid kindlaks ühise tegevuskava, vastutusosalad ja meetmed, aitaks samuti linnaküsimusi peavoolu kaasata. See toetuks Amsterdami paktis kindlaks määratud ülemkogu mitteametlikele tippkohtumistele, nagu tippkohtumine, mille tulemusel sõnastati Bukaresti deklaratsioon.

Linnade sajand

Euroopa probleemid on tihedalt seotud kohalikega ning seepärast peaks linnamõõde olema hästi mõistetav ja kajastuma Euroopa otsustamisprotsessis. Linnade tegevuskava vahendite abil linnade kaasamine ühistele probleemidele lahenduste otsimisse aitab ELi tugevaks muuta, eriti kui tulemused lõimitakse ELi pikemaajaliste poliitiliste meetmete hulka.

Meil on vaja linnade tegevuskava veelgi jõulisemalt edendada ja süvendada selle omaks tunnistamist, et saata linnaküsimused poliitika tipptasemele, kus on nende õige koht. Selleks tuleb tagada selle areng sidusaks strateegiliseks raamistikuks käsikäes uue Leipzigi harta arendamisega, et toetada linnade tähtsust ELis.

Linnad on enamiku eurooplaste kodu ja seepärast tagagem, et linnaaspektil oleks kindel koht otsuste vastuvõtmisel kõigil tasanditel. Aga võtkem ka õppust kõrvalepõikest mitmetasandilisse valitsemisse ja hoolitsegem, et meil oleks meeles poliitikakujundamise peamine eesmärk. Töö linnadega tähendab tööd inimestega. ■

LISATEAVE

www.eurocities.eu

YOUTH4REGIONS MEEDIAPROGRAMM

Youth4Regionsi meediaprogrammi eesmärk on toetada uue põlvkonna regionaalpoliitikale spetsialiseerunud ajakirjanike koolitamist. Sellega julgustatakse neid noori eurooplasi ELi vahenditest rahastatud projektide teemal teavet edastama.

Siin tutvustame veel kahte artiklit blogivõistlusel YOUTH4REGIONS osalenud noortelt ajakirjanikelt.



Milano idaneb

Francesca omandab praegu majanduse ja sotsiaalteaduste bakalaureusekraadi Itaalia Bocconi Ülikoolis, kus ta spetsialiseerub nüüd majandusalasele ja uurivale ajakirjandusele tänu kohalikus ajalehes töötamisele esimesel ülikooliaastal.



Vähem kui pool sajandit enne Kristuse sündi väljendas Rooma poet Vergilius kurvastust oma põldude kaotuse pärast eaka kaasmaalase Meliboeuse melanhoolsete sõnadega, kui ta saadeti Rooma linnast eksiili. Tol ajal oli põllumajandus peamine tuluallikas Euroopa ja Aasia elanikele, kes elasid valdavalt maapiirkondades, samas kui linnadesse kogunesid haritlased ja poliitikategelased.

Sellest ajast on olukord kardinaalselt muutunud – tööinimesed on omandanud tootmisoskusi ja koondunud linnadesse, haritav maa on aga eraldatud piirkondadeks, kus toimub põllumajanduslik suurtootmine. Nende kahe äärmuse vahele on ilmunud steriilne ja aeglaselt liikuvat tüüpi ala – nn

äärelinna-/linnalähipiirkond, kus linlikud ja põllumajanduslikud jooned põimuvad, vahel ka kahetsusväärsete tagajärgedega.

Selline süsteem jõuab vältimatult surnud punkti, sest võimust hakkab võtma uus keskkonnaalane südame-tunnistus, mis nõuab soodsaid 0-kilomeetri tooteid, aga mida on raske leida maailmas, kus põllumaad on linnapiirkondadest väga kaugel. Peale selle ei ole linnapiirkondade inimkapital homogeenne – viimastel aastatel on järsult tõusnud noorte osakaal, kes ei omanda haridust, ei osale koolitusel ega tööta (NEET-noored), sisserändajate integreerimine alles kestab ja paljudes Euroopa riikides, nagu Itaalias, toimub ajude väljavool kõrgetasemeliste teadusuurijate hulgas.

Mis saab siis, kui linnalähipiirkondade areng osutub mõlema olukorra lahenduseks? Vergiliuse luule muutuks tänapäevaseks, sest kiiresti liikuvatel linnapiirkondadel palutaks astuda samm tagasi ja meenutada oma loodusidüllil aegu.

Siin astubki mängu OpenAgri – ERFi rahastatud projekt uenduslikest linnaarengumeetmetest itaaliapäraselt võttes, mille eesmärk on olla vastukaaluks ülalpool loetletud raskustele, mis on tekkinud linna ja maa tänapäevaste suhete tagajärjel. Projekti keskmeks on Suur-Milano – ideaalne näide laiutavast ja väga nõudlikust suurlinnast, mida ümbritsevad viljatud ja poolhüljatud alad ei ole praegu elurajooneid ega viljapõllud.

Loosungi „Uued kutseoskused uute töökohtade jaoks äärelinna põllumajanduses“ all on OpenAgri eesmärk luua sünergia äärelinnakeskuste maaressursside, inimkapitali ja tehnoloogilise arengu vahel.

Projekti mõte tekkis 2016. aastal Itaalia Polütehnilise Ülikooli professoril Rossana Torril, kes leidis tugevat toetust Milano omavalitsusest, sest OpenAgris leiti seoseid linna toidule suurt rõhku paneva poliitikaga ja tugevaid stiimuleid idufirmadele, uuenduslikele VKEdele ja sotsiaalsele kaasamisele.

Et mõista OpenAgri toimimist, tuleb tutvustada projekti uut keskust Cascina Nosedot – hoonet Suur-Milano linna ümbritsevas maapiirkonnas. Sellesse kõrgtehnoloogilisse ja innovatiivsesse laborisse on kavas paigutada projekti kõige eesrindlikumad teadusuuringud, sh OffiCucina, akvaponika kasvuhuone ja arenduskeskus.

Arenduskeskus on OpenAgri kõige viljakam ja ephhiloovam osa, mis kavatseb saada teerajajaks Euroopa linnalähipiirkondade põllumajandus- ja toiduainetööstuses. Selles keskendutakse 18 valitud meetmele, mida iseloomustavad tänapäeva tippasemel keskkonnavalased, tehnoloogilised või sotsiaalsed lahendused.

Näiteks loodetakse murrangulist uuendust veetarbimise optimeerimiseks projektist „SMAF – Smart Agriculture for Flowers“ (Arukas lillekasvatuse), milles rakendatakse „mitmeotstarbelist täppispõllumajandust“ söödavate ja lõhnavate lillede *alimur-giche* kasvatamiseks aruka põllumajanduse lahenduste teel.

Teise märkimisväärse projektiga tegeleb kooperatiiv IO P-ORTO, kelle eesmärk on pakkuda „rändajatele töökohta leidmise teekonda rea tegevuste kaudu, nagu „maailma aed“, linnaaiad, rändajate hallatav „vali oma mudel“ jne“.

Kokkuvõttes alustab Milano linn terviklikku ja järkjärgulist missiooni oma toidu kestlikkustaseme tõstmiseks, luues samal ajal kõrgel tasemel töövõimalusi ja parandades sotsiaalset ühtekuuluvust unustatud linnalähedaste piirkondade kasutuselevõtmise kaudu.

Vergiliuse romantiliste ridadega loodud loodusidüllilise meeleolu on nüüd kohandatud 21. sajandi linnaeluga. Linna- ja maapiirkonnad ei ole enam eristuvad ja kokkusobimatud, vaid toimub nende homogeenne üleminek, milles linnapiirkondadele iseloomulik tehnoloogia areng on seotud maapiirkondade keskkonnavalase kestlikkusega.

*“ Me jätame maha oma riigi kallid põllud ja piirid.
Me põgeneme oma riigist. Sina, Tityrus, varjus puhates,
õpeta metsadele kajama „kaunis Amaryllis“. ”*

Vergiliuse I ekloog



Sotsiaalne kaasatus parema tuleviku nimel – muusika meie kõrvadele

Tuua lapsed tänavatelt ära ning panna nad õppimise, distsipliini ja lugupidamise sotsiaalsesse keskkonda. Selle eesmärgi nimel pingutab Euroopa Liidu toetatav projekt Orquestra Geração, mis on vilja kandnud juba aastast 2007.

Projekt algas Miguel Torga algkoolis Amadoras (Portugal), aga praegu osaleb selles algatuses 22 kooli. Orquestra Geração, mis tähendab loomise orkestrit, on probleemsetes piirkondades asuvates koolides toimuv sotsiaalne projekt. Selle eesmärk on pakkuda algkooli 1.–3. klassi õpilastele lisaks põhiõppele ka tasuta muusikaõpet.

Euroopa Regionaalarengu Fondist üle 350 000 euro ulatuses kaasrahastust saanud muusikahariduse projekti aluseks on tõekspidamised, mis ei pärine Euroopast, vaid Venezuelast. 1973. aastal alustas José António Abreu mudeli El Sistema (Süsteem) elluviimist, mis võeti hiljem kasutusele kogu maailmas.

Edukas muusikaõpilane ja klaverimängija José António lõi vahendi ebasoodsas keskkonnas elavate laste võimestamiseks Venezuelas. Selle alusel asutas ta üle 900 000 õpilase ja 10 000 õpetajaga Venezuela Riikliku Noorte ja Laste Orkestrite Süsteemi.

Seda mudelit korrati edukalt Portugalis. Projekti Orquestra Geração haldab Portugali Noorte Süsteemi Riiklik Muusikakonservatoorium ja Noorte Sümfooniaorkestrite Liit. Sellele projektile eraldatud 80 õpetajat on peaaegu piisav arv kasvava nõudluse rahuldamiseks. Õpilased saavad valida mis tahes sümfooniaorkestri instrumendi, löökpilli või isegi koorilaulu. Sellise mitmekülguse tõttu on igapäev rühmas oluline roll, mis tugendab ühistes huvides koostöö ideed.

Märksõnaks on kaasamine. Orquestra Geração õppekoordinaator Helena Lima rõhutab selle noorteorkestrite võrgustiku loomise tähtsust kõigile tervikliku hariduskogemuse tagamisel, aga eriti sotsiaalselt ja haridusalaselt haavatavas olukorras





Maria Inês loodab järgmisel aastal lõpetada oma kraadiõppe kommunikatsiooni/ajakirjanduse erialal Portugali Porto Ülikoolis. Teda huvitavad väga rahvusvahelised teemad ja praegu kasutab ta maksimaalselt võimalusi algaja ajakirjanikuna ülikooli erinevatele ajalehtedele ja ajakirjadele kaastööd teha.



lastele ja teismelistele. Projektil on tegelikult tugev haridusega seotud sotsiaalne element, mis aitab parandada mõnda puudust, mis on kindlaks tehtud „probleemseks“ peetavates koolides õpetamisel.

Helena usub, et orkestri tegevuses osalemine võib aidata ületada mõne õpilase raskusi ja vähendada nende koolide suurt

väljalangevust. Nüüd kulub õpilaste vaba aeg orkestriproovidele ja muusikatundidele, mille kaudu saab need noored ühiskonda lõimida ning toetada nende arengut ja enesehinnangu paranemist. Helena sõnul on selle Orquestra Geração põhiväärtusteks rühmatöö, koostöö, pühendumine ja lugupidamine.

Edaspidi loodab orkester oma tegevust laiendada ja projekti piiriüleselt tutvustada, eriti portugali keelsetes Aafrika riikides. Esialgu täidab projekt oma eesmärgi ja paljud noored näevad selles suurepärasest võimalust veeta oma vaba aeg nooti uurides või heliredeleid harjutades. Sellised sotsiaalse integratsiooni projektid on otsustava tähtsusega ühiskonna tervikliku arengu saavutamiseks ja ebavõrdsuse vastu võitlemiseks. See teadmine saab olla vaid muusika meie kõrvadele. ■

Ühtekuuluvuspoliitika raames tehtud investeeringute tulemuste jälgimine

Komisjon avaldas septembris 2019 värsked andmed, mis näitavad selgelt ühtekuuluvuspoliitika programmide (2014–2020) raames tehtud investeeringute edukaid tulemusi. 2018. aasta juunist kuni 2019. aasta juunini suurenes reaalmajanduses rakendatud projektidele eraldatud üldine investeeringute maht ligikaudu 90 miljardi euro võrra. Ühtekuuluvuspoliitika 2014.–2020. aasta eelarvest on projektidele määratud 81% saadaolevast 485 miljardist eurost. Samal ajal on väljamaksed projektidele jõudnud kogueelarvest 29,4%-ni, mis vastab 143 miljardile eurole.

1. Mida need andmed meile ütlevad peale suurte arvude pealkirjades?

Üksikasjalikud andmed annavad meile nn „teabekaarte“ investeeringute edusammude kohta fondide, riikide, teemade ja üksikprogrammide lõikes. Näiteks võime näha ühtekuuluvuspoliitika fondide erinevaid edenemiskiiruseid.

Investeeringute edenemine on samuti riigiti erinev: ühtekuuluvuspoliitika investeeringute projektidele eraldamise (otsustatud) määr on kõrgeim Ungaris, Madalmaadel, Luksemburgis ja Küprosel. Madalmaad, Soome, Küpros ja Rootsi on kasutamise seisukohalt kõige tulemuslikumad.

2. Miks tunduvad mõned riigid olevat pidevalt ELi keskmistest tulemustest ees või taga?

Otsustatud projektide ja kasutamise määrad erinevad oluliselt keskmistest. Otsustatud projektide määra erinevusi saab osaliselt põhjendada riiklike tavadega vähem või rohkem küpsete projektide valikus või valikumenetluses tekkivate viivitustega. Kasutamise viivitused võivad olla seotud näiteks selliste teguritega nagu aeglane valimine, mitmeaastaste taristuprojektide suur osakaal või vähem küpsete projektide valimine.

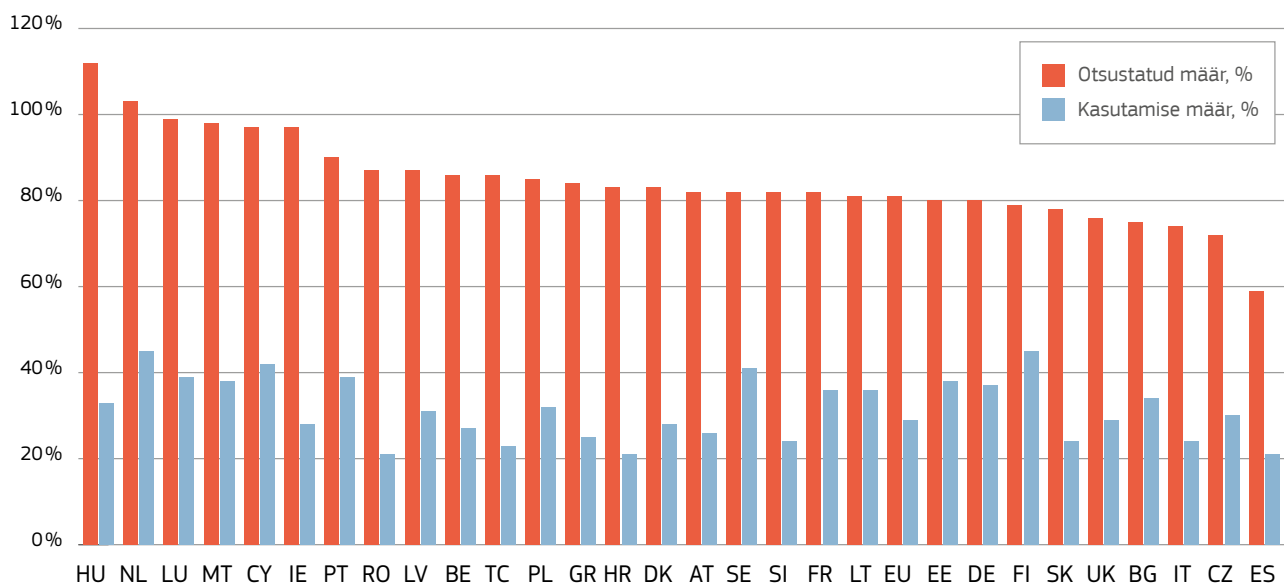
Lisateabe saamiseks tutvuge selle andmelooaga <https://t.co/AMPlGsUAb>, mis selgitab, kuidas lugeda kõige uuemat „lehvivate lippude“ hajusdiagrammi ja mõista erineva edenemiskiiruse mõningaid võimalikke põhjuseid.

Ühtekuuluvuspoliitika (2014–2020) investeeringute edenemine fondide lõikes 2019. aasta juuni lõpu seisuga (miljardites eurodes)

	Kavandatud investeeringud kokku 2014–2020	Otsustatud investeeringud kokku 06.2019	Otsustatud %	Kasutatud kokku 06.2019	Kasutatud %
ÜF	74,8	67,9	91%	23,3	31%
ERF	278,9	225,4	81%	75,2	27%
ESF	120,7	91,1	75%	38,7	32%
Noorte tööhõive algatus	10,3	9,2	89%	5,2	51%
Kokku	484,8	393,6	81%	142,5	29%

Allikas: Euroopa struktuuri- ja investeeringufondide avatud andmeplatvorm <https://t.co/SisUVGjm6x>
Interaktiivne diagramm nimiväärtustega (eurodes): <https://t.co/SIVHNbsN78>

Ühtekuuluvuspoliitika (2014–2020) investeeringute edenemine riikide lõikes 2019. aasta juuni lõpu seisuga



Allikas: Euroopa struktuuri- ja investeerimisfondide avatud andmeplatvorm <https://t.co/SisUVGjm6x>
 Interaktiivne diagramm nimiväärtustega (eurodes): <https://t.co/kJHDLSeVmg>

3. Keda see andmekogum huvitab?

See andmekogum pakub huvi erinevatele ühtekuuluvuspoliitika sidusrühmadele ja teadlastele. 2019. aasta augustiks oli üle 29 000 kasutaja seda andmekogumit vaadanud ning ligi 6 000 oli selle alla laadinud.

Need andmed hõlbustavad kavandatud investeeringute kasutamise järelvalvet. Võttes arvesse mitmekülgset programmitööd ja temaatilist üksikasjalikkust ning asjaolu, et selles on iga-aastaseid lühikokkuvõtteid, kujutab see endast võrdlusteabe põhiallikat investeeringute edenemise kohta.

4. Kuidas andmekogumit koostatakse?

Ühtekuuluvuspoliitika programmid koguvad otsustatud (valitud) projektidelt finantsandmeid ja esitavad need kolm korda aastas

31. detsembri, 30. juuni ja 30. septembri seisuga komisjonile. Seejärel võrdleb komisjon neid finantsandmeid programmi finantskavadega. Andmekogumit uuendatakse korrapäraselt, et see kajastaks programmides tehtud parandusi.

Tutvuge andmetega Euroopa struktuuri- ja investeerimisfondide avatud andmeplatvormil:

Euroopa struktuuri- ja investeerimisfondide avatud andmeplatvormil leiate ka eelvormindatud diagrammid rakendatud finantsvahendite kohta, mis aitavad mõista neid andmeid ülevaate, teema, fondi, riigi ja programmi lehtedel: <https://cohesiondata.ec.europa.eu/overview>

See andmelugu selgitab, kuidas lugeda nendel finantsandmetel põhinevaid animeeritud hajusdiagramme: <https://t.co/AMP-loGsUAb>

Kas teil on teema, mille üle võiks tulevikus *Panorama* ANDMEPUNKTIS arutleda?

Kas soovite, et paneksime ESIFI avatud andmeplatvormile konkreetse andmekogumi?

Kui jah, siis palun saatke e-kiri: REGIO-EVAL@ec.europa.eu

Jälgige vestlusi TWITTERis

#ESIFopendata

või tellige meie uudiskiri: <https://europa.eu/!UM69Hx>



#CohesionEval2019

Investeeringuline meie ühisesse tulevikku

20.–21. juunil 2019 toimus Bukarestis ELi ühtekuuluvuspoliitika hindamise 8. konverents, mille korraldab komisjon Euroopa Liidu Nõukogu eesistujariigi Rumeenia egiidi all. Konverentsi nimi „Investeeringuline meie ühisesse tulevikku“ tuletab meelde ühtekuuluvuspoliitika aluseks olevat solidaarsuspõhimõtet ja et selle ühiselt hallatava poliitika rakendamiseks tuleb liikmesriikidega koostööd teha.

Konverentsi avakõnes rõhutas volinik Crețu, et see poliitika toetab investeeringuid ELi kodanike elukvaliteedi parandamiseks. Volinik loetles tulevase mitmeaastase finantsraamistiku kontekstis edaspidi ühtekuuluvuspoliitika ees seisvaid peamisi väljakutseid, sealhulgas toimivate lahenduste kohta tõendite kasutamine, et pidevalt täiustada tugevat tulemustele orienteeritud edasiste programmide ettevalmistamisel ja Euroopa poolaastaga seoste tugevdamisel.

Rumeenia peaministri asetäitja hr Suciú tervitas osalejaid ja tõi esile ühtekuuluvuspoliitika võimet pidevalt kohaneda, jäädes alati asjakohaseks hoolimata muutuvatest oludest. Rumeenia Euroopa vahendite minister pr Mînzatu tõi oma vahemärkustes esile ühtekuuluvuspoliitika hindamise tähtsust kodanike teavi-

tamisel konkreetsetest tulemustest, et vältida põhjendamatu kriitikat. Euroopa Regioonide Komitee liige hr Schneider rõhutas, et hindamine on olnud põhivahend, mis on aidanud selgitada selle poliitika panust ELi piirkondade paremaks muutmisel.

Töö oma rolliga

Kahepäevase arutelu käigus vahetasid eksperdid kaheksal temaatilisel seminaril mõtteid järelevalve ja hindamise rolli ja otstarbe üle erinevates stsenaariumides, nagu integreeritud territoriaalsed strateegiad ja aruka spetsialiseerumise strateegiad. Suurandmete haldamine, nende kättesaadavus ja usaldusväärsus ning hindamissüsteemid riiklikul, ELi ja rahvusvahelisel tasandil olid mõned peamistest teemadest, mida arutati üheaegselt toimunud seminaridel. „Mis ühtekuuluvuspoliitikas toimib ja mis mitte“ – sellist provotseerivat pealkirja kandis viies seminar, mis keskendus 2007.–2013. aasta järelhindamise panusele komisjoni lihtsustamise ja paindlikkuse ettepaneku koostamisel järgmiseks programmitöö perioodiks.

Seejärel esitati kuulajatele küsimus: „Mis on hindamise kõige tähtsam roll?“. Peamiste elementide hulgas, mille poolt on hindamine kasulik, toodi esile aruandmiskohustus, poliitika tundmaõppimine ja kommunikatsioon. Seejärel arutleti nende üle lõppistungil.

Hindamine muudab olukorda

Euroopa Kontrollikoja ühtekuuluvuse, majanduskasvu ja kaasatuse investeringute teise auditikoja eesistuja pr Ivanova rõhutas, et eel-, vahe- ja järelhindamised on kõik vajalikud ja üksteist täiendavad, mõned on vajalikud poliitika kujundamisel, samas kui teised on tähtsad tulemuste selgitamiseks ja kodanikele aru andmise tugevdamiseks.

Regionaal- ja linnapoliitika peadirektoraadi hindamise ja Euroopa poolaasta üksuse juhi pr Hristcheva sõnul võib hindamine tõeliselt olukorda muuta. See saab näidata, kas investeeringud on kavandatud ja tehtud hästi ning võivad anda lisandväärtust, omades seega tähtsust edaspidi poliitikaloomel ja rakendamise parandamisel.

Tösisete ja tõenduspõhiste hindamiste tegemise eeltingimuseks on andmete kättesaadavus ja usaldusväärsus. Komisjoni regulatiivkontrolli komitee eesistuja pr Gaffey rõhutas, et suuri arve ei tohiks kasutada kilbina, mille taha peita avaliku poliitika läbikukkumisi, vaid poliitikud peaksid seadma eesmärgiks koostada tugevaid narratiive, mis võimaldaksid kodanikel saavutusi mõista, ja selgitama, miks mõni programm ei pruugi kavandatud eesmärki täita.

Ühtekuuluvuspoliitika sekkumised on muuhulgas seotud uuenuslike ja eesrindlike mõtetega, mis on olemuslikult riskantsed. Sheffieldi Ülikooli juhtimiskooli professori hr McCanni sõnul peaks seetõttu see poliitika lubama ebaõnnestumisi ja poliitikud peaksid õppima leppima sellega, et katsetused ei lõpe alati edukalt. Hindamine ei tähenda hukkamõistmist ega hinnangu andmist, vaid selle eesmärk on anda tagasisidet poliitika täiustamiseks.

Sõna levitamine

Usalduslikud suhted ja head kommunikatsioonikavad hindamistulemuste levitamiseks võivad vältida olukorda, kus kriitikud paisutavad teatud negatiivseid tulemusi poliitika ründamiseks, ehkki positiivsete tulemusteni jõudmine võib võtta rohkem aega, kuid nende mõju võib olla püsivam. Peale selle peaksid poliitikud ja eksperdid teavitama tulemustest ja ebaõnnestumistest erinevate lähenemisviiside abil, sõltuvalt sihtrühmast, vältides samal ajal lihtsustamise lõksu langemist ja turunduse harrastamist.

Rumeenia Euroopa vahendite minister pr Toader lausus konverentsi lõppsõnas struktureeritud hindamiste kestvat tähtsust rõhutades, et programmide koostajad vajavad hindamist, et märgata parandamist vajavaid kohti, kodanikud ja maksu- maksjad vajavad seda, et teada, kuidas nende raha kulutati, ja poliitikud vajavad seda oma meetmete jõustamiseks edaspidise poliitika kujundamisel.

Peale hindamist ja edasisi täiustusi käsitletud arutelude pak- kus konverents ka head kontaktide loomise võimalust sidus- rühmadele alates teadlastest kuni praktikute ning liikmesriikide poliitikaloojate ja -kujundajateni välja.

Konverentsil tunnustati ühtekuuluvuspoliitika alal tehtud mahu- kat tööd ning komisjoni tegevust hindamise jõulisel edendamisel ja soodustamisel. Regionaal- ja linnapoliitika peadirektoraadi poliitikadirektor Erik von Breska selgitas, et hindamine on poliitilise tsükli nurgakivi, sest nii hindamisprotsessi kui ka selle tulemusi kasutatakse programmide rakendamise alusena ja poliitika edasise tuleviku arendamiseks. Peamine prioriteet on seada realistlikke ja ambitsioonikaid eesmärgi, et kujundada selgeid ja teostatavaid ühtekuuluvuspoliitika sekkumisi eesoo- tavate probleemide lahendamiseks. ■



LISATEAVE

Konverentsi veebisait, kus leidub liikmesriikide hindamisteemalisi esitlusi, videoid ja plakateid: <https://europa.eu/lup98Ct>

Avatud andmeportaali Euroopa struktuuri- ja investeerimisfondide kohta:

<https://cohesiondata.ec.europa.eu/>

Hindamisvõrgustik: https://ec.europa.eu/regional_policy/et/policy/evaluations/network/



ELi Solidaarsusfond (2002–2017) – valmis igaks juhtumiks

ELi Solidaarsusfond on 2002. aastal loodud poliitikavahend, et toetada ELi sekkumisi ELi liikmesriikides ja ühinevates riikides toimunud suurõnnetuste korral, nagu üleujutused, maavärinad, vulkaanipursked, metsatulekahjud, põud ja muud looduskatastroofid. Fondi saab mobiliseerida pärast asjaomaselt riigilt taotluse saamist, kui nimetatud õnnetusjuhtumi korral on Euroopa tasandil sekkumine õigustatud.

2014. aastal vaadati ELi Solidaarsusfondi õigusraamistik üle. ELSFi tegevust reguleerib nüüd nõukogu määrus (EÜ) nr 2012/2002, mida muudeti Euroopa Parlamendi ja nõukogu määrusega (EL) nr 661/2014. Selle reformiga viidi fondi tegevusse mitmeid muudatusi, nagu piirkondlike katastroofide korral esitatavate taotluste vastuvõetavuse kriteeriumid, taotluste esitamiseks ettenähtud tähtaeg, rakendamisperioodi pikendamine ja ettemaksete kehtestamine.

2002.–2017. aastal mobiliseeris ELSF 5,24 miljardit eurot sekkumisteks 23 liikmesriigis ja ühes läbirääkijariigis toimunud 84 katastroofi korral. Ligikaudu 90% nendest vahenditest eraldati seoses riiklikul tasandil märkimisväärseid kahjusid tekitanud katastroofidega, esmajoones abiks maavärinate, üleujutuste ja tormide korral.

Sellegipoolest sekkub fond ka lokaalsemate, nagu piirkondlike ja naaberriikides toimunud katastroofide korral. Diagrammil on kujutatud ELSFi kõigi sekkumiste jaotust katastroofi toimumisaastate, selle kategooriate (ulatuslik, piirkondlik, naaberriigi), liigi (üleujutus, torm, maavärin, metsatulekahju) ja ELi toetuse suuruse (näidatud nulli suurusega) kaupa.

Nagu jooniselt on näha, on fondi töökeskkonna üheks omaduseks aastas toimuvate katastroofijuhtude esinemissageduse ja suurusjärgu ettearvamatus. Näiteks sageduse mõttes olid 2010 ja 2014 tippaastad, kui toimus palju katastroofe (üle kümne aastas), aga kõige rahulikumad aastad 2004, 2006 ja 2011.

Märkimisväärsed täiustused

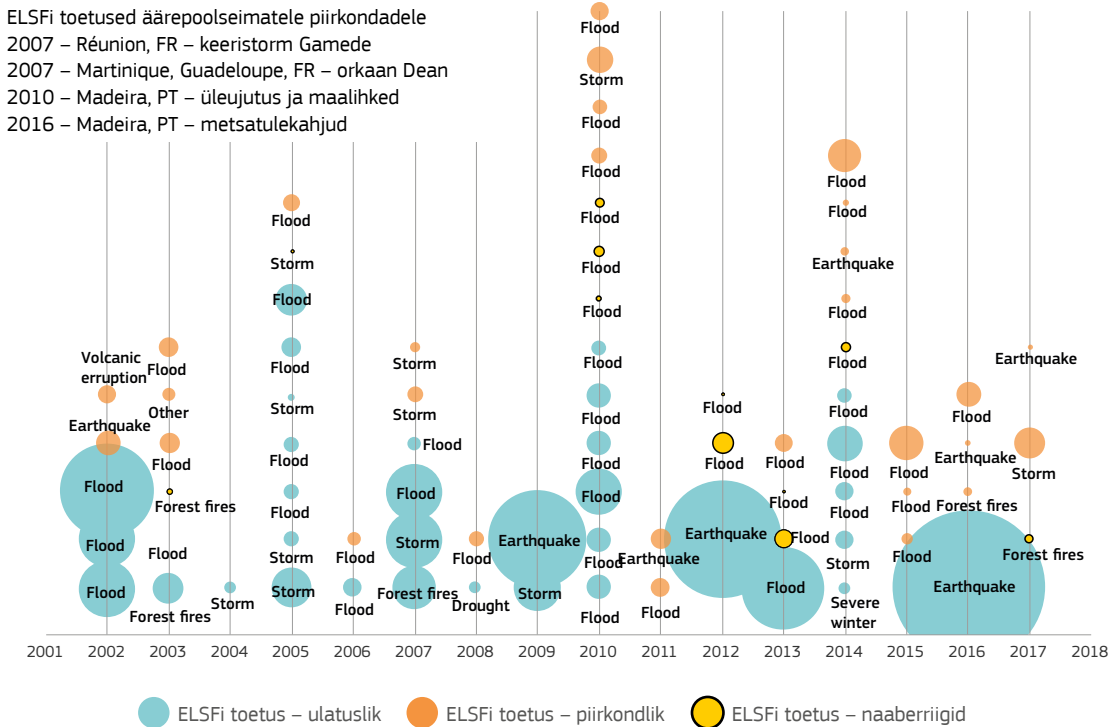
Seetõttu ei eraldata ELi eelarvest igal aastal fondile vahendeid. Need põhinevad pigem aastasel eelarve ülemmääral, mis on aastast 2014 olnud 500 miljonit eurot 2011. aasta hindades, kusjuures käesoleval aastal kasutamata jäänud vahendid saab kanda üle järgmisse aastasse.

ELSF-i tegevust alates selle loomisest 2002. aastal kuni 2017. aastani hõlmanud hindamine analüüsis fondi rakendamist ja tulemuslikkust, pöörates tähelepanu heakskiitmise kiirusele ja ajakasutuse tõhususele, sekkumiste rakendamisele ja lõpetamisele, fondi 2014. aastal toimunud läbivaatamise tähtsusele, koosmõjule ELSFi ja teiste ELi katastroofiriski ohjamise poliitikavahendite vahel, sidusrühmade arusaamadele selle poliitikavahendi ELi lisandväärtusest ning selle tähtsusest edasiste poliitiliste meetmete innustamisel katastroofiriski ohjamise riiklikes süsteemides.

2018. aasta septembrist kuni 2019. aasta märtsini toimunud hindamine järgis komisjoni parema õigusloome põhimõtteid, andes tõendeid viie hindamiskriteeriumi kohta: tulemuslikkus, tõhusus, sidusus, asjakohasus ja ELi lisandväärtus. Lisaks pöörati tähelepanu ELi solidaarsuse vahendispetsiifilisele hindamiskriteeriumile.

Hindamise tulemusel leiti, et tänu 2014. aasta reformile on fondi rakendamine märkimisväärselt paranenud, eriti piirkondlike katastroofide taotluste heakskiitmise kiiruse ja fondi vahendite kohapeal kasutamise aja suhtes.

ELi Solidaarsusfond 2002–2017 (katastroofi aasta, kategooria ja liigi ning toetuse suuruse kaupa)



^ Diagrammil on kujutatud 84 ELSFi heakskiidetud rahastamisjuhtu seoses katastroofidega aastatel 2002–2017.
 Allikas: Euroopa Komisjon, seireandmed 2002–2017

Pärast 2014. aasta reformi tõusis ELSFi toetuse eduka taotlemise tõenäosus piirkondliku katastroofi korral 31%-lt 85%-ni, eemaldades ebakindluse taotluste vastuvõetavuse suhtes. Mis puutub kasutamise kiirusesse, vähenes 12% aeg taotlemisest kuni ELSFi toetuse täieliku väljamakseni, kuigi see on siiski jäänud ligikaudu ühe aasta tasemele. Sellegipoolest saab märkimisväärse looduskatastroofiga kokku puutunud liikmesriikide algseid rahalisi raskusi ületada, kui paluda ELSFilt ettemakset lühikese aja jooksul pärast taotlemist.

Hindamisel tehtud analüüs tegi kindlaks ka edasiste meetmete suundi, nagu fondi kõlblikkuse tingimuste parem kooskõlastamine katastroofiriski ohjamise põhimõttega „ehita tagasi paremini“, mille kohasel on katastroofijärgne taastusjärg eriti tähtis vastupanuvõimelise taristu rajamiseks.

Täiendavat arenguruumi leitakse näiteks heade tavade edendamisel ja liikmesriikides kahjude hindamise usaldusväärsete meetodite arendamisel, et tagada ELSFi toetuste optimaalne kasutamine. Tugevdatakse ka ELSFi sekkumistest teavitamispuudlusi, et suurendada ELi solidaarsuspingutuste nähtavust liikmesriikides.

Kokkuvõtteks järeldati hindamise tulemusel, et fond on katastroofiolukordades ELi sekkumiste jaoks kohandatav ja paindlik

vahend, mis pakub lisandväärtust katastroofijärgsele reageerimisele liikmesriikides ja läbirääkijariikides.

Komisjon kavatseb edaspidi muuta ELSFi õiguslikku alust, et seda saaks kasutada ka selleks, et aidata liikmesriikidel leevendada Ühendkuningriigi EList lahkumise mõju kõige raskemalt mõjutatud valdkondades ja sektorites, eriti väikeste ja keskmise suurusega ettevõtete korral, kes on märkimisväärselt seotud Ühendkuningriigi ja avaliku haldusega. Lisaks teeb komisjon ettepaneku suurendada fondist ettemakseid kogu rahalisest toetusest 10% asemel 25%-ni (või kuni 100 miljoni euron), mis peaks aitama kiirendada selle rakendamist toetust taotlenud liikmesriikides. ■

LISATEAVE

Komisjoni ettepanek nõukogu määruse (EÜ) nr 2002/2012 muutmise kohta:

<https://europa.eu/!Kp48yu>

<https://europa.eu/!Hx63Jd>

Road Tripi projekt asub jälle teele

Regionaal- ja linnapoliitika peadirektoraadi Road Tripi projekti teisel hooajal külastavad kaks noorterühma üheaegselt 17 ELi liikmesriiki, lootes sellest elu põnevaimat seiklust. Mõlema rühma koosseisus on videokunstnik, fotograaf ja esitleja, kelle ülesandeks on jäädvustada külastustel kogutud rohkeid kogemusi ja õppida tundma ELi rahastatud projekte Euroopa erinevates piirkondades.

Travelbugsi rühma teekond algab Soomest Ahvenamaa saartelt ja lõpeb Hispaanias Kanaari saartel.

22-aastane näitlejanna **Dayana** on pärit Bulgaariast, kuid elab praegu Inglismaal. Suhtleva inimesena meeldib talle väljas aega veeta ja uusi sõpru leida. Vabal ajal teeb ta sporti, loeb ja kirjutab luuletusi, mis on üks ta südamelähedasemaid tegevusi.

Rareş on 27-aastane rumeenlane, kes on juba 12 aastat elanud Itaalias. Ta on tegeleenud erinevate kultuuride vahendamisega, kuid loobus sellest oma suure kire – fotograafia – kasuks. Talle meeldib uusi asju luua, aga puhkehetkedel mängib ta arvutimänge, vaatab filme, telesarju ja YouTube'i. Tema lemmiktsitaat on „*Loovus on uus kirjaoskus*“.

Elliot on 19-aastane rootslane, kes lõpetas äsja keskkooli ja unistab nüüd vabakutselise tööst foto- ja videokunstnikuna. Ta on iseõppinud YouTube'i videote ja amatöörfilmide tegija ning eriti paeluvad teda *indie*-dokumentaalfilmid, mis kujutavad meie maailma ilu. Kui ta tahab aja maha võtta, meeldib talle käia pikkadel jalutuskäikudel, juua kohvi ja kuulata muusikat. Võib-olla ta saab sellel teekonnal teha ise dokumentaalfilmi!

Vanessa on 24-aastane, ta on pärit Lõuna-Aafrikast, kuid praegu elab ta Ungaris ja tegeleb magistriõppega. Ta on alati unistanud Euroopas ringi reisimisest ja seepärast ta ei kahelnud, kui see võimalus avanes. Vabal ajal meeldib Vanessale lugeda eneseabi raamatuid ning ta loob sisu oma toidu- ja toitumisteemalisele blogile.

Calma rühma teekond algab Iirimaaalt Dublinist ja lõpeb Küprosel Nicosias.

Panos on 23-aastane videoblogipidaja Küprosel, kes on viimase nelja aasta jooksul elanud Kreekas, Austraalias ja Küprosel. Ta on reisinud oma kaameraga Aasias ja osalenud 100-päevases reisiprojektis, mille eesmärk oli ühendada maailma sõpruse kaudu. Talle meeldib magada, enda üle nalja visata, näha elu helgemast küljest ja inimesi naerma panna, mis tal päris hästi õnnestub.

Selina on 22-aastane ja ta on pärit Saksamaalt, kuid viimase aasta jooksul on ta elanud neljas erinevas linnas. Ta sai äsja bakalaureusekraadi ajakirjanduses ning talle meeldib üle kõige kirjutada artikleid ühiskondlikel ja keskkonnateemadel. Vabal ajal meeldib Selinale käia muusikafestivalidel, veeta aega vabas looduses ja uurida uusi asju.

Wijnand on 26-aastane filmilooja Madalmaal. Varem maitses talle väga liha, kuid ta hakkas eetilistel põhjustel taime toitlaseks. Teekonnal loodab ta kohtuda inimestega ja kuulda selle seikluse jooksul nende lugusid: kuidas nad üles kasvasid, mis neid motiveerib ja millisena nad kujutavad ette tulevikku.

Olga on 19-aastane üliõpilane Poolast, kes võttis vaheaasta, et otsida elu suurimat seiklust. Ta armastab kunsti ja teadust. Road Tripi projektis loodab ta koguda mälestusi, millest veel palju aastaid mõelda! ■



LISATEAVE

<https://roadtripproject.eu/>

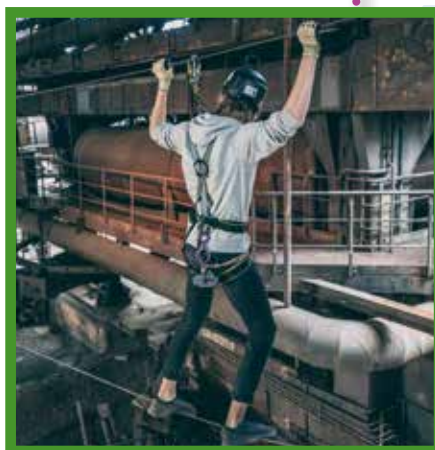


Kanuuõit Ungari Tokaj-Bodrogzugi maastikukaitsealal

Poolas Sileesia sügavas söekaevanduses ja muuseumis Euroopa tööstuspärandisse kaevumas



Rühmafoto Luxembourgis Schengeni lepingu alla kirjutanud Charles Elseniga



Saksamaal kõrgele mäetippu jõudnuna avaneb avar vaade Duisbergi maastikupargile



„Oma sõnadega“ on *Panorama* rubriik, kus kohaliku, piirkondliku, riikliku ja Euroopa tasandi sidusrühmad kirjeldavad oma plaane 2014.–2020. aasta programmitöö perioodiks ning jagavad oma vaateid 2020. aasta järgse

ühtekuuluvuspoliitika jätkuvate oluliste arutelude kohta. *Panorama* võtab hea meelega vastu teie emakeeles kirjutatud kaastöid ja võib neid tulevastes väljaannetes avaldada. Võtke meiega ühendust aadressil regio-panorama@ec.europa.eu, kui soovite lisateavet juhiste ja tähtaegade kohta.

Alam-Saksimaa sotsiaalse innovatsiooni direktiiv – sotsiaalsete muutuste juhtimine

Meie ühiskonna struktuur muutub aina kiiremini osaliselt demograafiliste muutuste ja digitaliseerimise tõttu. Ainult tehnilise innovatsiooniga selle vastu ei saa. Seepärast on Alam-Saksimaal juba mitu aastat katsetatud sotsiaalsete struktuuride muutmisele suunatud sotsiaalset innovatsiooni.

Prægusel ELi rahastamisperioodil saab esimest korda kasutada ESFi vahendeid sotsiaalse innovatsiooni toetuseks. Alam-Saksimaa sotsiaalse innovatsiooni suunised edendavad innovatiivseid lähenemisviise, mis aitavad lahendada sotsiaalseid probleeme ning vastavad kohalikele ja piirkondlikele vajadustele.

Rahastamise ulatuslikud võimalused jäta- vad projektide sponsoritele võimalikult vabad käed. Alam-Saksimaal on valitud uus lähenemisviis rahastamisele, et arendada kohandatud projekte, mida saab ka riigi teistesse osadesse üle kanda.



Birgit Honé
Föderaal- ja Euroopa asjade ning
regionaalarengu minister Saksimaa
Alam-Saksimaa liidumaal

Tänu kohalike osapoolte kaastööle peaksid projektid moodustama püsivaid struktuure. Kolm sotsiaalse innovatsiooni bürood toetavad taotlejaid projekti arendamise ajal, pakkudes ka võimalusi korraldada rahvusvahelist koostööd või üleeuroopalist kogemuste vahetamist.

Ühelt poolt rahastatakse projekte, mis aitavad kohaneda tööelu muutustega, ja teiselt poolt neid, mis parandavad juurdepääsu sotsiaalsetele ja tervishoiuteenustele.

Siiani rahastatud 40 projekti seas on näiteks tervishoiu, liikuvuse ja telemeditsiini ning keelebarjääride ületamise ja pagulastega seotud projekte. 2020. aastal tehakse algust veel 15–20 projektiga.

Alam-Saksimaal alustati katset sotsiaalse innovatsiooni direktiiviga. Piirkondades ei ole puudust kohalike probleemide lahendamise mõtteist. Sellegipoolest on vaja õiget raamistikku, mis võimaldaks paindlikumat ja lihtsamat rahastamist ning tooks uusi lähenemisviise kasutatavaid projekte.

Direktiiv võeti kohalikul tasandil suure huviga vastu ning prooviti palju uusi lähenemisviise, mille tulemusel loodi uusi võrgustikke ja koostööprojekte.

Sotsiaalsele innovatsioonile omistatakse suuremat tähtsust ESF+ raames, mis on kavandatud 2021.–2027. aasta rahastamisperioodiks. Kuigi konkreetset vormingut ei ole veel lõplikult kindlaks määratud, võib eelmistest õigusaktide ettepanekutest eeldada, et Alam-Saksimaal on ka edaspidi osalusprotsesside raames võimalik sotsiaalse innovatsiooni projekte arendada ja edendada. ■

LÜHIUUDISED



Andmed näitavad, et ühtekuuluvuspoliitika võitleb kliimamuutuse vastu

ELi kokkulepitud kliima- ja energiaeesmärkide täitmiseks 2020. aastaks on Euroopa Komisjon võtnud kohustuseks toetada kliimameetmeid vähemalt 20% ulatuses 2014.–2020. aasta mitmeaastase finantsraamistiku eelarvest. See poliitiline kohustus kuulub kliimameetmete süvalaiendamise laialdasemate jõupingutuste hulka ja aitab kaasa püüdlustele leevendada kliimamuutust ning kohandada meie loodus- ja tehiskeskonda ning majandust selle oodatavatele mõjudele. Juba oma olemuse ja eesmärkide ulatuse poolest annavad ERF ja Ühtekuuluvusfond olulise panuse ELi üldise eesmärgini jõudmisel. Aastatel 2014–2020 investeeritakse nendest fondidest kokku 54,8 miljardit eurot. Nüüd saab kavandatud investeeringute ja nende kasutamise edenemist jälgida avatud andmete abil.

Tutvuge selle blogipostitusega, milles avaneb aken üksikasjalike andmetega: <https://bit.ly/33jRQYv>

Ühtekuuluvuspoliitika põhisaavutused aastatel 2014–2020

Veebis on kättesaadav uus esitlus <https://europa.eu/lxX99ku>. Valitud investeerimiseesmärgid ja nende rakendamise senised edusammud on jagatud kolme teema vahel:

- > arukas Euroopa: teadusuuringud ja innovatsioon, digitaalrajandus, VKEd;
- > kestlik Euroopa: vähese süsinikdioksiidheitega majandus, keskkonna- ja kliimameetmed, võrgutaristud;
- > kaasav Euroopa: tööturg, sotsiaalne kaasatus ja inimkapital.

Tekst tugineb peamiselt sihtväärtustele 2017. aasta lõpus (kui pole märgitud teisiti), aga saavutatud eesmärgid esitatakse laiemas kontekstis. Diagramme (mille aluseks on [#ESIFOpen-Data](#)) värskendatakse detsembris 2019.

Ausameelsuse kokkulepped võitsid avatud halduse silmapaistva saavutuse auhinna

Algatus <https://europa.eu/lYY79fU>, mida edendab komisjoni regionaal- ja linnapoliitika peadirektoraat koostöös Transparency Internationaliga, võitis Euroopa ombudsmani hea halduse 2019. aasta auhinna avatud halduses silmapaistvate tulemuste kategoorias.

Selle auhinnaga tunnustati „innovatiivset partnerluste kasutamist vabaühenduste, riigiasutuste ja eraettevõtete, aidates suurendada üldsuse usaldust korruptsioonivastase võitluse kaudu“. Sellega tunnustati algatuses osalenud 17 projekti ja 11 liikmesriigi kõigi osapoolte jõupingutusi.

Regionaal- ja linnapoliitika peadirektoraat alustas seda algatust 2015. aastal projektide ja kodanikuühiskonna organisatsioonide valikuga pärast osalemiskutse avaldamist. **Ausameelsuse kokkulepe** on leping hankija ja ettevõtjate vahel, kes esitavad pakkumisi riigihankelepingute saamiseks, et nad hoiduvad korruptiivsetest võtetest ja viivad läbi läbi- ja paistva hankemenetluse. Vastutustundlikkuse ja seaduslikkuse tagamiseks sisaldab kokkulepe eraldi lepingut kodanikuühiskonna organisatsiooniga, kes jälgib, et kõik osapooled täidaksid oma kohustusi.

Hea halduse auhinnaga tunnustatakse ELi riigiasutuste meetmeid, millel on nähtav ja otsene positiivne mõju kodanike elule. Ombudsman asutas selle auhinna 2017. aastal, et edendada silmapaistvaid tulemusi ELi avalikus teenistuses ning heade mõtete ja tavade jagamist.

PROJEKTID

SOTSIAALSETE ETTEVÕTETE ALTERNATIIVNE RAHASTAMINE ITAALIAS JA HISPAANIAS

**INVESTEERINGUTE
SUMMA
899 070 EUROT**

**EL-I TOETUS
854 115 EUROT**

Tänu ELi rahastamisele on Itaalia ja Hispaania piirkondade partnerlus välja töötanud rahastamismudeleid oma sotsiaal-majanduse parandamiseks.

Praegu ei saa Euroopas rahastamist ettevõtlusorganisaatsioonidele, kes otsivad lahendusi ühiskonna ees seisvatele probleemidele, nagu töötus, noorte kaasaamine, tõrjutus ja looduskeskkonna kadumine. Üldiselt sotsiaalseteks ettevõteteks nimetatud organisatsioonid moodustavad vaid 10% Euroopa ettevõtetest ja nendes rakendatakse 7% Euroopa tööjõust.

Niivõrd madala investeerimistaseme üks peamisi põhjuseid on see, et pangad investeerivad tavaliselt bilansi ja ärimudeli põhjal, aga keskkonnaalane ja kultuuriline kasu on sageli alahinnatud. Lihtsamalt öeldes peetakse suuremaid ettevõtteid ohutumaks investeringuks.

Kahe Itaalia ja kahe Hispaania piirkonna vahelise partnerluse projekt „Innovatiivsed finantsvahendid sotsiaal-majanduse toetuseks“ (Innovative Financial Instruments in support of the Social Economy, IFISE) töötas välja uusi rahastamisviise, et näidata, kuidas heategevad algatused, kooperatiivid ja muud sotsiaalsed ettevõtted võiksid kapitali saada. Tänapäeva uusimate rahastamisvahendite määramiseks analüüsis IFISE 57 juhtumit kogu Euroopas.

Projektis keskenduti mõjuinvesteringutele, milles hinnatakse nii rahalist kasumit kui ka sotsiaalset kasu ehk nn topelttulemuslikkust ning ühisrahastamist, milles kogutakse väiksemaid rahasummasid suuremalt inimeste hulgalt.

Projekti käigus koostati kõigile IFISE piirkondadele tasuvusuuringud, et mõista, mis laadi rahastamine neile kõige paremini sobiks. Lombardias tõstis uuring esile sotsiaalsete võlakirjade tasuvust, samas kui Andaluusia, Piemonte ja Valencia korral uuriti sotsiaalse mõju fondide loomise elujõulisust. Selgus, et mõlemad mudelid olid kooskõlas piirkondliku tegevuse rahastamisega, nagu Euroopa Sotsiaalfond (ESF) ja Euroopa Regionaalarengu Fond (ERF).

Investeering ühiskonda

IFISE tulemused esitati kokkuvõtlikult käsiraamatus, mille saab projekti veebisaidilt alla laadida. See juhend on mõeldud korraldusametustele, kuid sellest on abi kõigile, kes soovivad rakendada tänapäevaseid rahastamisvahendeid sotsiaalsete või keskkonnaprobleemide lahendamiseks.

Rahvusvaheliste finants- ja teadusametuste toetusel pakuti IFISE käigus partnerpiirkondades ka koolitust sotsiaalse mõju investeeringute tehniliste ja õiguslike külgede kohta. Need kasulikud nõuanded ja suunised avaldati korratava koolituskavana.

Pikemas plaanis loodetakse, et IFISE finantsmudelid kantakse üle teistesse Euroopa piirkondadesse. Projekti koordinaatorite sõnul muutuks see lihtsamaks, kui sotsiaalseid ettevõtteid reguleerivaid õigusakte saaks kogu ELis standardiseerida. ■

LISATEAVE

<https://www.finpiemonte.it/Ifise-project>

PROJEKTID

MÄNGUÄPP LISAB TÖÖTSINGUTELE UUE MÕÕTME

**INVESTEERINGUTE
SUMMA
500 000 EUROT**

**EL-I TOETUS
350 000 EUROT**

Itaalia Lazio piirkonna projekt viis tööandjad ja tööotsijad kokku innovatiivsel digitaalsel platvormil. Employerland pakub mobiilirakenduse kujul kohandatud mängu ja küsimustikke, mida inimesed töökoha leidmiseks mängivad. Kogu Itaalias on platvormiga liitunud VKEsid ja suurettevõtteid, et leida andekaid kandidaate.

Employerland rakendab uusimat digitaaltehnoloogiat, et pakkuda personaliosakondadele uut moodust töötajate värbamiseks. See jätab kõrvale tavapärase viisi avaldada töökuulutusi veebis või ajalehtedes ja siis CVsid lugeda. Rakendus on suunatud just noortele, kes on rohkem harjunud digitaaltehnoloogiat oma igapäevases elus kasutama.

Alates rakenduse avaldamisest 2014. aastal on ligi tuhat kõrge kvalifikatsiooniga inimest saanud tööd Employerlandi rakenduse kaudu, mille on allalaadinud juba üle 100 000 kasutaja. Lisaks on platvormil registreeritud üle 800 ettevõtte, sh tipp-tööandjad, nagu Ferrovie dello Stato Italiane, Oracle, Pirelli, Lamborghini, Luxottica, Bosch, Salini Impregilo, PwC ja Nestlé.

Employerlandi meeskond on korraldanud ka üle 50 ettevõtte ürituse ja mitmeid värbamispäevi, millel on osalenud üle 15 000 noore.

Tööotsijad saavad rakenduse alla laadida oma nutitelefonil või tahvelarvutisse. Seejärel registreerivad nad platvormil oma profiili ja hakkavad otsima kohandatud mängu ja tööandjaid. Kasutajad osalevad virtuaalsetes väljakutsetes, kus nad vastavad küsimustele konkreetse ettevõtte kohta, et koguda punkte ja näidata oma oskusi. Mängu võitja saab võtta ühendust ettevõtte personaliosakonnaga ja tal on lootust töökohta endale saada.

Peale selle saavad mõnes mängus parima tulemusega osalejad eraldi oskuste pileti vestlusele üritustel, kus need ettevõtted osalevad.

Ettevõtted saavad selle platvormi abil parandada oma profiili tööturul, kui teatavad töökohtadest otse rakenduse kaudu või Employerlandi üritustel. See protsess võimaldab tööandjatel kohandada oma värbamisvajadusi mängu või võistluse kaudu, mis on kohandatud nende konkreetsetele vajadustele. Lisaks saavad nad rakenduse kaudu kasutada kaubamärgi kampaaniaid, et äratada andekate inimeste tähelepanu.

Andejaht

Rakenduse Employerland kohandatud lähenemisviis aitab ettevõtetel vähendada värbamiskulusid ja tõhustada valiku-protseesse. Seda seepärast, et andekad kandidaadid teevad neid teste ainult siis, kui nad on huvitatud konkreetse ettevõttes töötamisest. Platvormil on ka osa, kus tööandjad saavad nende testide ja küsimustike kaudu olemasolevate töötajatega suhelda ja neid koolitada.

Employerland võib pidada end esimeseks mobiilirakenduseks, mis pakub värbamisvahendeid inimeste sotsiaalsetesse mängudesse kaasamise teel. Seda projekti arendati idufirmanana pärast Euroopa Regionaalarengu Fondilt, Lazio piirkonnalt ja erainvestorilt (nn „äriinglilt“) toetuse saamist. Selle edu tulemusel on Employerlandis loodud üheksa uut töökohta. ■

LISATEAVE

<https://www.employerland.it>

PROJEKTID

KESK-EUROOPA MUUSEUMID KUTSUVAD LAIEMA ÜLDSUSE KÜLLA

**INVESTEERINGUTE
SUMMA
2 579 255 EUROT**

**EL-I TOETUS
2 091 160 EUROT**

Interregi programmist rahastatud kaasavad lähenemisviisid juurdepääsetavusele ja õppematerjalidele on aidanud muuta Kesk-Euroopa kultuuripärandi paremini kättesaadavaks.

Kogu ELis on niivõrd palju kultuurialaseid vaatamisväärsusi, et ei ole vähimatki puudust kohtadest, kus saab Euroopa rikkaliku pärandi ja ajalooa tutvuda. Kahjuks ei ole puuetega inimestel alati kuigi lihtne neid muuseumi ja kunstigaleriisid külastada.

Liikumispuudega külastajatele liftide ja juurdepääsuteede ehitamine on vaid osa lahendusest. Paljud teised puudeliigid (vaimu- ja meelepuuded ning ajutised seisundid) nõuavad juurdepääsetavuse takistuste paremat mõistmist.

Interregi Kesk-Euroopa programmist rahastatav projekt COME IN! aitab ELi väikestel ja keskmise suurusega muuseumidel avada ukSED laiemale külastajaringile. Tänu paremale juurdepääsetavusele ja õppematerjalide kvaliteedile saab nüüd rohkem inimesi kultuuripärandit kogeda ja nautida.

Projekti raames töötati välja kasulikud suunised ja koolitus muuseumidele ning asutati innovatiivne uus märgis, mis antakse parandatud juurdepääsetavuse nõuetele vastavatele muuseumidele.

Projekti COME-IN! 14 organisatsioonist koosnevasse liitu kuulub Austria, Horvaatia, Itaalia, Poola, Saksamaa ja Sloveenia muuseumi. Projekti teadlaste, koolitusasutuste ja poliitikaaloojate võrgustik oli innukalt valmis puuetega inimesi kaa-

sama, et paremini mõista takistusi, mis piiravad praegu nende kultuuripärandi nautimise võimalusi. Seejärel peeti nõu puuetega inimeste liitude ja riigiasutustega, enne kui projekti katsekavad osalevates piirkondades käiku lasti.

Lahtiste uste poliitika

Projekt COME-IN! töötas välja ühise suuniste komplekti, mida pärandiasutused saavad kasutada kõigi külastajate juurdepääsetavuse tagamiseks. Projekti veebisaidilt saab alla laadida koolituse käsiraamatu, mis aitab muuseumide kuraatoritel neid kõrgeid nõudeid rakendada.

Toetudes projekti jooksul kogutud kogemustele loodi märgis COME-IN!, mis aitab suunistele vastavatel muuseumidel eristuda. Kuigi sarnaseid märgiseid on olemas nii kohalikul kui ka riiklikul tasandil, võetakse selle märgise andmisel arvesse kõiki puudeid. Märgist reklaamitakse ka rahvusvaheliselt, et seda saaksid taotleda ka väljaspool Kesk-Euroopat asuvad muuseumid.

Ehkki märgis oli algselt mõeldud muuseumidele, on seda laiendatud kõigile kultuurilistele vaatamisväärsustele või sündmustele, mis seavad juurdepääsetavuse esikohale. ■

LISATEAVE

<https://bit.ly/2LX7NOX>

ÜRITUSTE KAVA

14.–15. NOVEMBER

Brüssel (BE)

ARUKATE PIIRKONDADE konverents 3.0 Muutumine arukate spetsialiseerumisalade kaudu

28.–29. NOVEMBER

Milano (IT)

Euroopa Alpi piirkonna strateegia 3. aastafoorum

30.–31. JAANUAR 2020

Porto (PT)

Linnade foorum 2020

ÕIGUSTEAVE

Euroopa Komisjon ega ükski tema nimel tegutsev isik ei vastuta käesolevas väljaandes esitatud teabe kasutamise eest.

Luxembourg: Euroopa Liidu Väljaannete Talitus, 2019

PDF: 1725-8200 KN-LR-19-070-ET-N

© Euroopa Liit, 2019

Uuesti kasutamine on lubatud tingimusel, et viidatakse allikale.

Euroopa Komisjoni dokumentide uuestikasutuspoliitika on reguleeritud otsusega 2011/833/EL (ELT L 330, 14.12.2011, lk 39).

Et kasutada või reprodutseerida fotosid või muud materjali, mille autoriõigus ei kuulu ELile, tuleb taotleda luba otse autoriõiguse valdajatelt.

Printed by Bietlot in Belgium

Käesolev ajakiri on trükitud bulgaaria, hispaania, inglise, itaalia, kreeka, poola, prantsuse, rumeenia ja saksa keeles ümbertööteldud paberile. Elektronilisel kujul on see saadaval 22 keeles aadressil http://ec.europa.eu/regional_policy/et/information/publications/panorama-magazine/

Väljaande sisu koostamine lõpetati oktoobris 2019.

FOTOD (LK)

Kaas: © iStock/olagorovenko

Lk 3: © Euroopa Liit

Lk 13: © Energy Cells GR; Librarium;
© Connect Innovation; © Stockholms stad

Lk 14: © CobBauge; © Franziska Drasdo;
© Ecomare; © Capture; © Ecomare

Lk 15: © iStock/AlexRaths; © EUMINT; © Wise project;
© iStock/SeregaYu; © iStock/AlquijisNJ

Lk 16: © Climate Alliance; © Citywalk;
© iStock/balticboy; © WTCB

Lk 17: © Orsi Academy; © iStock/Chinnapong; © CAWT;
© Oulu Sote Labs; © iStock / SDI productions

Lk 20: © iStock/ipopba

Lk 22: © iStock / Photographer CW

Lk 24: © Denmark's Business Promotion Board

Lk 27: © iStock/Yuri_Arcurs; © iStock/jhorrocks

Lk 28: © iStock/J2R

Lk 29: © iStock/Tommel

Lk 30: © iStock / Luis Fonseca

Lk 31: © CCDR Algarve

Lk 32: © iStock/badahos

Lk 34: © Francesca Fumagalli

Lk 35: © iStock/Solstock

Lk 36: © Orquestra Geração

Lk 37: © CC BY-SA 4.0 / Joseolgon (<https://creativecommons.org/licenses/by-sa/4.0/deed.en>); © Inês Pinto da Costa

Lk 40: © Euroopa Liit

Lk 42: © iStock/hepatus

Lk 45: © Euroopa Liit

Lk 46: © Alam-Saksimaa valitsus, Saksamaa

Lk 47: © iStock/Ian Dyball

Lk 48: © iStock/busracavus

Lk 49: © iStock/xavieramau

Lk 50: © Luca Laureati

PÜSIGE LIINIL



ec.europa.eu/regional_policy
cohesiondata.ec.europa.eu



@EUinmyregion



EUinmyregion



[flickr.com/euregional](https://www.flickr.com/euregional)



EUinmyregion



euinmyregion



ec.europa.eu/commission/2014-2019/hahn_en
 @JHahnEU



Euroopa Liidu
 Väljaannete Talitus

Euroopa Komisjon
 Regionaal- ja linnapoliitika peadirektooraat
 Teabevahetus – Agnès Monfret
 Avenue de Beaulieu/Beaulieulaan 1 – B-1160 Bruxelles/Brussel
 E-post: regio-panorama@ec.europa.eu