



Evropská  
komise

# PANORAMA

*Se zaměřením na evropskou regionální a městskou politiku*

PODZIM 2019 / č. 70

## Chytrá opatření posilují dánské podniky

REGIOSTARS:  
OCENĚNÍ ZA  
MIMOŘÁDNÉ  
PROJEKTY



ZHDNOCENÍ  
POLITIKY  
SOUDRŽNOSTI  
NAPŘÍČ  
REGIONY



Regionální  
a městská  
politika

# PANORAMA

## OBSAH

<b>ÚVODNÍK:</b> JOHANNES HAHN, DOČASNÝ KOMISAŘ PRO REGIONÁLNÍ POLITIKU, POPISUJE BUDOUCNOST VYKRESLENOU NOVOU KOMISÍ.....	3
<b>INDEX REGIONÁLNÍ KONKURENCESCHOPNOSTI:</b> ČTVRTÉ VYDÁNÍ PREZENTUJE KLÍČOVÉ POZNATKY O HOSPODÁŘSKÉM RŮSTU V EU.....	4
<b>EUROBAROMETR:</b> NEJNOVĚJŠÍ ÚDAJE UKAZUJÍ INFORMOVANOST A POZITIVNÍ VZTAH OBECNÉ VEŘEJNOSTI K REGIONÁLNÍ POLITICE EU.....	9
<b>REGIOSTARS:</b> PROFILY FINALISTŮ A VÍTEŽŮ CEN V ROCE 2019 ZA INOVATIVNÍ PROJEKTY NAPŘÍČ EU.....	12
<b>REGIONÁLNÍ ROZVOJ A POLITIKA SOUDRŽNOSTI PO ROCE 2020:</b> NOVINKY K VYJEDNÁVÁNÍM O VÍCELETÉM FINANČNÍM RÁMCI.....	18
<b>FINANČNÍ NÁSTROJE:</b> JEJICH ROSTOUCÍ VÝZNAM V PŘÍŠTÍM ROZPOČTOVÉM OBDOBÍ.....	20
<b>DÁNSKO:</b> BLIŽŠÍ POHLED NA DÁNSKO, JEHO ÚSPĚŠNÉ PROJEKTY A REFORMY JEHO SYSTÉMU PRO PODPORU PODNIKÁNÍ.....	22
<b>POSILOVÁNÍ INTELIGENTNÍ SPECIALIZACE V PORTUGALSKU:</b> PORTUGALSKO HODNOTÍ SVÉ STRATEGIE A AKTIVNĚ OSLOVUJE PODNIKATELE.....	30
<b>MAPOVÁNÍ KURZU VPŘED PRO MĚSTSKOU EVROPU:</b> ANA LISA BONI O BUKUREŠŤSKÉM PROHLÁŠENÍ A BUDOUCNOSTI MĚSTSKÉ AGENDY.....	32
<b>YOUTH4REGIONS:</b> DVA MLADÍ NOVINÁŘI PÍŠÍ O PROJEKTU, KTERÝ PODPORUJE MĚSTSKÉ ZEMĚDĚLSTVÍ, A O TOM, JAK LZE DOSÁHNOUT SOCIÁLNÍHO ZAČLENĚNÍ POMOCÍ HUDBY.....	34
<b>DATA POINT:</b> NEJNOVĚJŠÍ ČÍSLA, KTERÁ UKAZUJÍ, JAK SE DAŘÍ INVESTICÍM V RÁMCI POLITIKY SOUDRŽNOSTI.....	38
<b>INVESTICE DO NAŠÍ SPOLEČNÉ BUDOUCNOSTI:</b> ZPRÁVA Z 8. KONFERENCE TÝKAJÍCÍ SE HODNOCENÍ POLITIKY SOUDRŽNOSTI.....	40
<b>FOND SOLIDARITY EU 2002–2017:</b> JAK FOND SOLIDARITY POMOHL REGIONŮM S OBNOVOU PO POVODNÍCH, POŽÁRECH A JINÝCH PŘÍRODNÍCH KATASTROFÁCH.....	42
<b>PROJEKT ROAD TRIP 2:</b> V DRUHÉ EPIZODĚ TOHOTO PROJEKTU SE OSM MLADÝCH LIDÍ VYDÁVÁ NA OBJEVNOU CESTU NAPŘÍČ KONTINENTEM.....	44
<b>JAK TO VIDÍTE VY:</b> FONDY ESF PODPORUJÍ PROJEKTY K SOCIÁLNÍM INOVACÍM V DOLNÍM SASKU.....	46
<b>STRUČNÝ PŘEHLED AKTUALIT</b> .....	47
<b>PROJEKTY:</b> PROFILY ÚSPĚŠNÝCH PROJEKTŮ Z ITÁLIE, ŠPANĚLSKA A STŘEDNÍ EVROPY.....	48



15



30



32



34



44



50

## ÚVODNÍK

Předseda Juncker mě požádal, abych se do konce mandátu této Komise, který vyprší 31. října 2019, postaral o resort regionální politiky. Uvítal jsem tedy příležitost, že mohu v novém vydání časopisu *Panorama* pozdravit jeho čtenáře.

Přípravy na ustanovení nové Komise na období 2019–2024 jsou v plném proudu. Od svého zvolení a schválení politických pokynů na půdě Evropského parlamentu pracuje předsedkyně Ursula von der Leyenová na sestavení svého týmu a 10. září oznámila návrh na rozdělení jednotlivých resortů.

Od regionální politiky se očekává, že bude hrát ústřední roli při snaze Evropské komise dosáhnout ekologičtější, spravedlivější a silnější Evropy. Zaprvé, v rámci „**Evropského zeleného údělu**“ bude regionální politika nadále podporovat regionální transformaci, přechod na zelenou ekonomiku a technologickou změnu. Přes tři čtvrtiny rozpočtu regionální politiky jsou již vyhrazeny na investice v rámci tohoto přechodu, konkrétně na inovace a přesun ke klimaticky neutrálnímu hospodářství – toto zaměření dále posílí nový Fond pro spravedlivou transformaci.

Regionální politika je zásadní hnací silou „**hospodářství ve prospěch lidí**“, kde naším mottem zůstává, že „nebude opomenut žádný region ani žádný člověk“. Kromě velkých investic do reálné ekonomiky (s objemem téměř 50 miliard EUR na období 2014–2020) bude regionální politika nadále stavět na

svých nástrojích pro specifická území, jako jsou znevýhodněné městské oblasti, příhraniční regiony nebo nejvzdálenější regiony, nemluvě o Fondu solidarity EU. Cílem je zajistit, aby evropští občané měli podobné příležitosti bez ohledu na to, odkud pocházejí nebo kde žijí či pracují.

Regionální politika bude také klíčová při „**přípravě Evropy na digitální dobu**“. Polovina investic z EFRR na období 2021–2027 je určena na „Inteligentnější Evropu“, včetně digitalizace, v rámci stovek pokročilých strategií inteligentní specializace.

A konečně jsem nesmírně rád, že regionální politika velkou mírou podpoří Komisi ve snaze „sblížit občany“ a „umožnit vnitrostátním, regionálním a místním aktérům působit tam, kde k tomu mají nejlepší pozici“, a to tak, že jim pomůže plnit evropské priority. ■



**Johannes Hahn**

*Evropský komisař pro regionální politiku*



# IRK 2019: mapování trendů v regionální konkurenceschopnosti

Právě byl zveřejněn čtvrtý index regionální konkurenceschopnosti, který sleduje úroveň konkurenceschopnosti napříč regiony EU.

Posledních 10 let měří index regionální konkurenceschopnosti (IRK) zásadní faktory konkurenceschopnosti v 268 regionech na úrovni NUTS-2 v celé Evropské unii. Skládá se z 11 různých komponentů a zahrnuje koncepty, které jsou relevantní k udržitelnému rozvoji, produktivitě a kvalitě života. Tento jedinečný index poskytuje vnitrostátní přehled, který indexy konkurenceschopnosti jednotlivých států nemohou zachytit.

Poslední vydání IRK, zveřejněné 7. října 2019 na Evropském týdnu regionů a měst v Bruselu v Belgii, potvrzuje polycentrický model s výraznými rozdíly mezi zeměmi, ale také regiony v rámci stejné země. I deset let po celosvětové finanční krizi je jasně viditelné rozdělení na severozápadní a jihovýchodní EU.

Regiony hlavních měst jsou v jednotlivých zemích, s výjimkou Nizozemska a Německa, ty nejkonkurenceschopnější. Nejvyšší výkonnost v tomto vydání IRK vykazuje stockholmský region a o druhé místo se dělí Londýn, včetně své široké zóny dojíždění, s Utrechtem.

Stejně jako tomu bylo u všech předchozích vydání IRK, většina z nejlépe hodnocených regionů zahrnuje buď hlavní město nebo velkou metropolitní oblast, jejíž aglomerace a propojení hospodářských činností a lidského kapitálu z ní dělá motor růstu a konkurenceschopnosti.

## Vývoj v čase

Čtyři vydání indexu představují čtyři body v čase, které od prvního zveřejnění v roce 2010 umožňují sledování trendů a vývoje regionální konkurenceschopnosti. Obecně platí, že v rozpětí těchto čtyř vydání IRK nedochází k rychlým a rozsáhlým změnám.

V jednotlivých zemích bývají výkony regionů v průběhu času poměrně stabilní, ačkoli v některých případech lze pozorovat mírnou konvergenci mezi nejlepším regionem, obvykle hlavním městem, a dalšími regiony v zemi. Například Stockholm, se stabilně vysokým skóre, pomalu dohání tři regiony ve Švédsku. Naproti tomu v Rumunsku zůstala během uplynulého desetiletí mezi bukurešťským regionem a zbytkem země široká

propast, a to i přesto, že následující tři regiony se v oblasti konkurenceschopnosti soustavně zlepšují. Na webovou stránku IRK byly přidány nové interaktivní online nástroje, které umožňují porovnání úrovní konkurenceschopnosti v různých regionech v čase a prostoru.

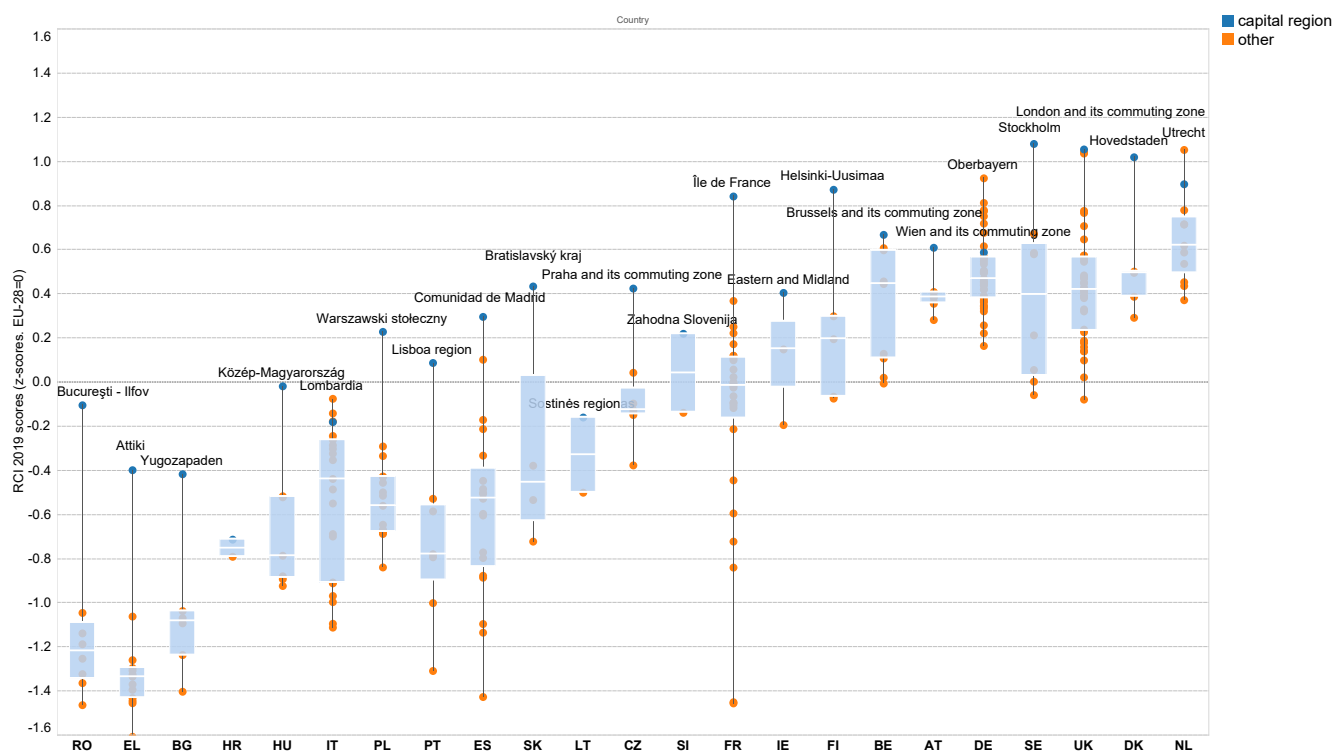
Od svého prvního zveřej-

nění používá IRK a jeho komponenty k porovnávání s ostatními regiony v EU nebo s evropským průměrem stále vyšší počet regionů EU. Index je rovněž užitečný při porovnávání jednoho regionu s regiony na podobné úrovni hospodářského rozvoje. Například méně rozvinuté regiony mohou mít celkově nižší skóre, ale zároveň vyšší výkonnost než regiony s podobnou úrovní hrubého domácího produktu (HDP) na obyvatele. A naopak vysoce rozvinutý region může mít sice vysoké skóre, ale zaostávat v hodnocení za srovnatelně bohatými regiony.

*» Většina z nejlépe hodnocených regionů zahrnuje buď hlavní město nebo velkou metropolitní oblast, jejíž aglomerace a propojení hospodářských činností a lidského kapitálu z ní dělá motor růstu a konkurenceschopnosti. «*



## Rozložení skóre IRK 2019 v jednotlivých zemích



Na obrázku nahoře jsou vyobrazeny pouze země s více než jedním regionem.

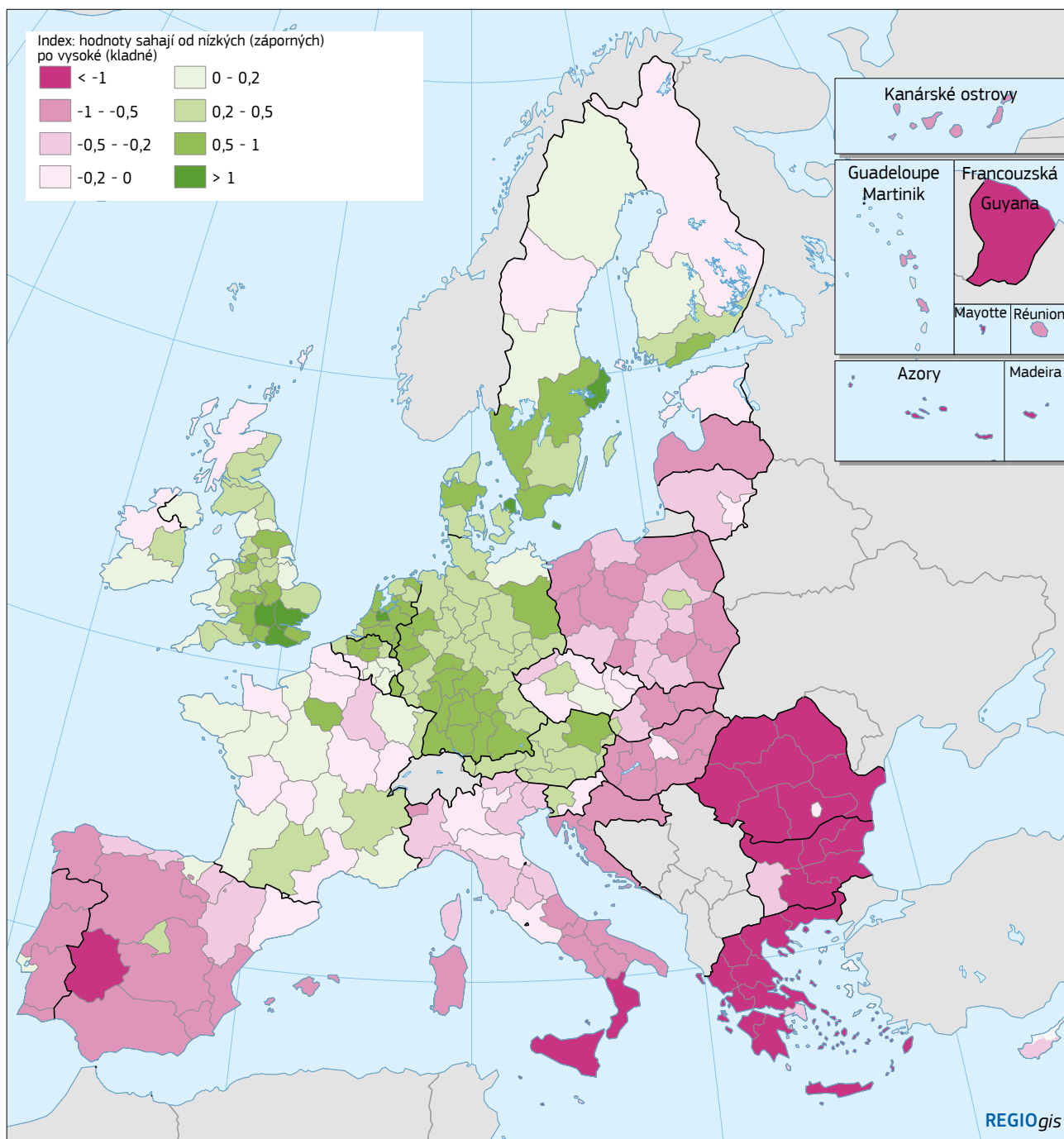
Uvedený je název nejvýkonnějšího regionu v dané zemi. Transparentní pruh znázorňuje 50% regionů v dané zemi.

Mezi zeměmi i regiony v rámci stejné země existují výrazné rozdíly. Regiony hlavních měst v jednotlivých zemích, s výjimkou Nizozemska, Itálie a Německa, bývají nejkonkurenceschopnější. V Nizozemsku zůstává nejvýkonnějším regionem Utrecht. Po něm následuje Amsterdam. V Itálii je tím nejvýkonnějším regionem i nadále Lombardie, zatímco v Německu je to Horní Bavorsko (region Mnichova). V Itálii, Španělsku a Belgii pokrývají úroveň regionální konkurenceschopnosti širokou škálu, ale napříč regiony jsou rozprostřeny takřka rovnoměrně, jak ukazuje pruh znázorňující 50% regionů v dané zemi.

## Index regionální konkurenceschopnosti – IRK 2019

I 10 let po krizi je jasně viditelné rozdělení na severozápadní a jihovýchodní EU. Výsledky z vydání indexu regionální konkurenceschopnosti z roku 2019 potvrzují polycentrický trend, kde

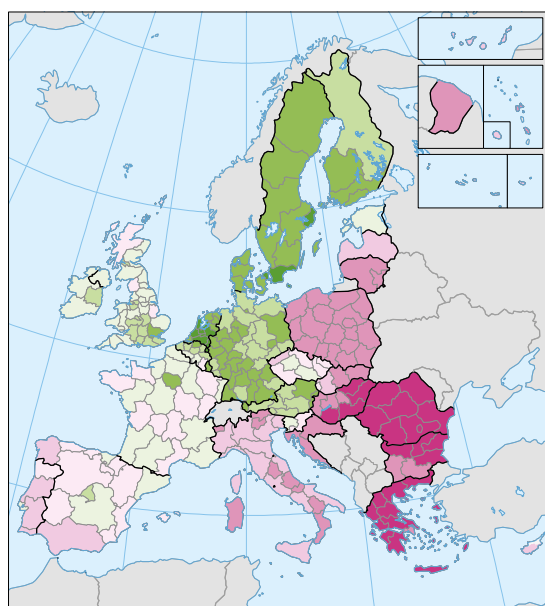
si v mnoha částech EU obzvláště dobře vedou regiony hlavních měst a metropolitních oblastí. Prostorové rozložení úrovně konkurenceschopnosti je konzistentní s předchozími vydáními IRK.



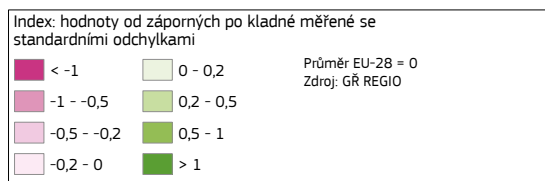
EU-28 = 0  
Zdroj: GR REGIO

© EuroGeographics Association for the administrative boundaries

## Index regionální konkurenceschopnosti, 2019 – skupinová skóre



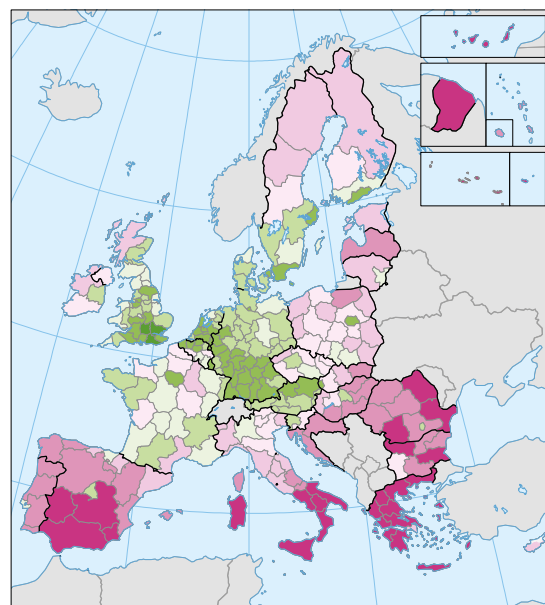
Zkombinované základní pilíře



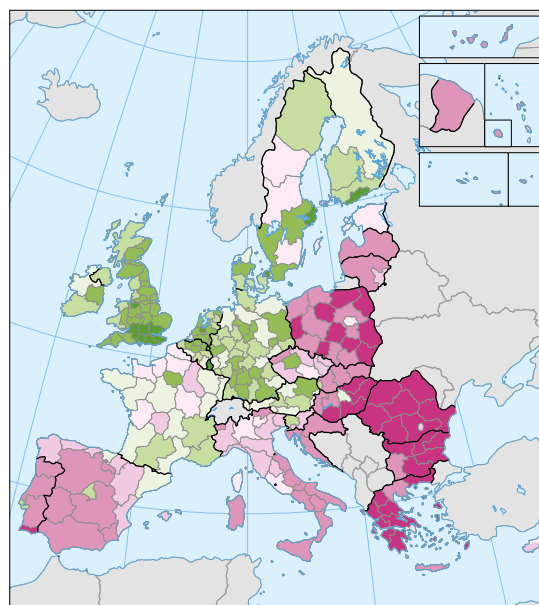
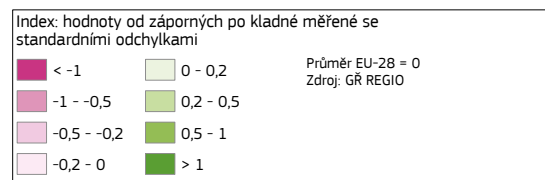
IRK se skládá z 11 pilířů, které popisují různé aspekty konkurenceschopnosti a které jsou rozděleny do tří skupin:

- Skupina Základní zahrnuje pět pilířů: instituce, makroekonomickou stabilitu, infrastrukturu, zdraví a základní vzdělání.
- Skupina Efektivita zahrnuje: vyšší vzdělání, odborné vzdělávání a celoživotní vzdělávání, účinnost trhu práce a velikost trhu.
- Skupina Inovace zahrnuje: technologickou připravenost, podnikatelskou sofistikovanost a inovace.

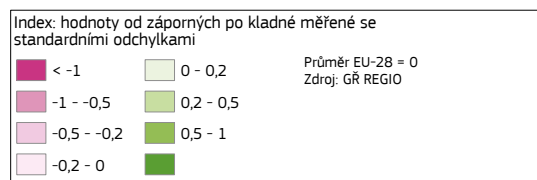
Tři mapy zobrazují prostorové rozložení dílčích ukazatelů pro skupiny Základní, Efektivita a Inovace. V souladu s předchozími vydáními vykazuje skupina Základní v rámci jednotlivých zemí nejnižší variabilitu, zatímco u skupiny Efektivita, a zvláště pak u skupiny Inovace, jsou rozdíly mnohem větší. Pro relativně vysokou jednotnost ve skupině Základní existují dva důvody: zaprvé, dva z pěti pilířů v této skupině se měří pouze na celostátní úrovni. Zadruhé, vzhledem k tomu, že skupina zahrnuje základní prvky konkurenceschopnosti, jako je infrastruktura, zdraví a základní vzdělání, se určitá míra shody napříč EU očekává. Naproti tomu vysoká proměnlivost ve skupině Inovace naznačuje významné rozdíly v inovační schopnosti regionálních ekonomik mezi zeměmi, ale i uvnitř jednotlivých zemí.



Zkombinované pilíře efektivity

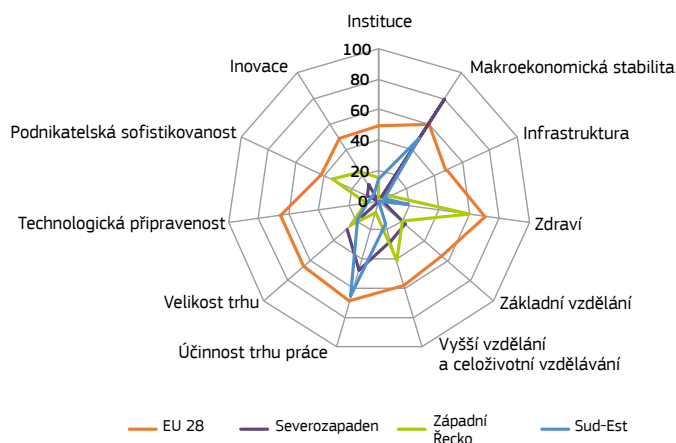
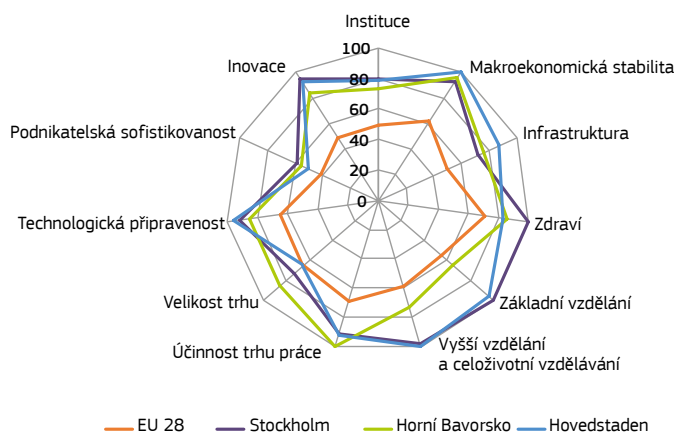


Zkombinované pilíře inovace



Ještě hlubší pohled lze získat, když se vezme v úvahu výkon regionu v rámci 11 pilířů IRK. Například čísla níže porovnávají tři z deseti nejlépe hodnocených regionů, Stockholm (SE), Horní Bavorsko (DE) a Hovedstaden (DK) (levý paprskový graf), všechny s HDP na obyvatele nad 160 (EU-28=100), a tři regiony ze spodní desítky, Severozapaden

(BG), Západní Řecko (EL) a Sud-Est (RO) (pravý paprskový graf), s HDP na obyvatele, které nepřesahuje 50% evropského průměru. Zprvu stojí za povšimnutí pravidelný, téměř kruhovitý tvar grafu nejvýkonnějších regionů v porovnání s velmi nepravidelným tvarem grafu, který znázorňuje regiony s nejnižší výkonností.



## RECEPT NA KONKURENCESCHOPNOST OD ANNY KARENINY

Nedávná analýza klíčových faktorů regionálního hospodářského růstu zdůraznila, že receptem na ekonomický úspěch není excelovat v jedné nebo několika málo oblastech, ale simultánní růst v celé řadě z nich. To nám připomíná myšlenku, která se nazývá princip Anny Kareniny: „Všechny šťastné rodiny jsou si podobné, každá nešťastná rodina je nešťastná po svém.“ (Anna Karenina, L. N. Tolstoj). Jinými slovy, nedostatek v jednom faktoru vede k celkově širšímu oslabení.

## Porovnání údajů

Na webové stránce jsou nyní zveřejněny rozšířené výsledky, které usnadňují porovnávání rovnocenných regionů. Tyto výsledky jsou informativními přehledy (pro každý region jeden), které uvádějí skóre regionu a hodnocení v IRK a všech jeho komponentech. Kromě toho se výkon regionu porovnává s rovnocennou hospodářskou skupinou o 15 regionech, které mají s analyzovaným regionem podobné HDP na obyvatele.

Tyto výsledky a rovněž interaktivní mapy, paprskové grafy, časové srovnávací analýzy, metodologické dokumenty a datové tabulky jsou k dispozici na internetových stránkách IRK.

IRK vychází z přístupu indexu globální konkurenceschopnosti, který každoročně vytváří Světové ekonomické fórum, a přizpůsobuje jej regionální úrovni v EU. Využívá 11 měřítek konkurenceschopnosti popsaných (ve vydání z roku 2019) pomocí

74 regionálních ukazatelů zahrnujících období od roku 2015 do roku 2017, přičemž některá jsou dokonce z roku 2018. Pokrývají širokou škálu oblastí konkurenceschopnosti a udržitelného rozvoje, jako jsou inovace, správa, dopravní a digitální infrastruktura, zdraví a lidský kapitál.

IRK také zohledňuje hospodářský rozvoj regionu tím, že dává větší váhu základním faktorům konkurenceschopnosti v méně rozvinutých regionech a faktorům inovací v rozvinutějších regionech. ■

## DALŠÍ INFORMACE

<https://europa.eu/!VJ69cd>





# Občané mají co říct k regionální politice EU

**Jako součást několika studií, které zkoumaly informovanost a postoje evropských občanů k regionální politice EU, vedlo GŘ Regio letos v červnu v průběhu 10 dnů telefonické rozhovory s více než 27 000 občany EU.**

Výsledná zpráva je založená na čtyřech předchozích průzkumech: bleskovém průzkumu Eurobarometr 452 (FL452) z června 2017; bleskovém průzkumu Eurobarometr 423 (FL423) z června 2015; studii FL298 z června 2010<sup>1</sup> a studii FL384<sup>2</sup> ze září 2013.

Studie začíná otázkou, zda respondenti slyšeli o nějakých projektech v jejich oblasti spolufinancovaných EU, a pokud ano, zda měly tyto projekty podle jejich názoru pozitivní, nebo negativní dopad. Respondenti jsou pak dotázáni na jejich obeznámenost se dvěma regionálními fondy EU a na to, zda z nějakých projektů financovaných EU měli osobní užitek. Studie také uvádí zdroje, které respondenti používají k vyhledání informací o této politice.

Průzkum se pak věnuje prioritám regionální politiky EU z pohledu občana a ptá se respondentů, na které regiony a území by se EU měla zaměřit a kdo by měl rozhodovat o regionálních investicích.

Na závěr se zjišťuje informovanost občanů ohledně přeshraniční spolupráce – včetně čtyř makroregionálních strategií EU v Baltském moři, Podunají, jadransko-jónské oblasti a alpském regionu – programu Interreg a nejvzdálenějších regionů EU.

Na základě metodiky použité v bleskových průzkumech Eurobarometr se jménem Generálního ředitelství pro regionální a městskou politiku mezi 3. a 13. červnem 2019 v EU vedly telefonické rozhovory (mobilní a pevná linka) s 27 144 respondenty (v jejich mateřštině) z různých sociálních a demografických skupin.

Hlavní výsledky průzkumu Eurobarometr 2019 o regionální politice jsou prezentovány ve dvou infografikách níže.

## DALŠÍ INFORMACE

<https://europa.eu/tr88kq>

<sup>1</sup> [http://ec.europa.eu/public\\_opinion/flash/fl\\_298\\_en.pdf](http://ec.europa.eu/public_opinion/flash/fl_298_en.pdf)

<sup>2</sup> [http://ec.europa.eu/public\\_opinion/flash/fl\\_384\\_en.pdf](http://ec.europa.eu/public_opinion/flash/fl_384_en.pdf)

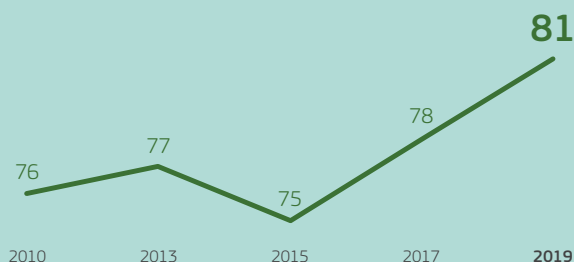
# Evropa, kterou budujeme společně

## Evropská regionální politika

PODÍL RESPONDENTŮ OBEZNÁMENÝCH S PROJEKTY EU, PODLE KTERÝCH MĚLY PROJEKTY POZITIVNÍ DOPAD

### Informovanost

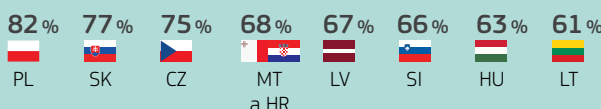
Evropané jsou přesvědčeni, že **projekty EU mají pozitivní dopad na jejich život**



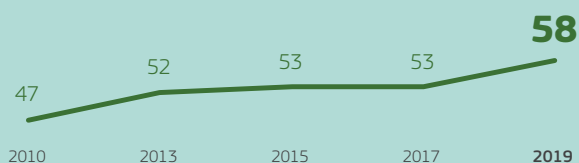
Stále více lidí **ví o projektech EU ve svém regionu...**



Informovanost ohledně projektů financovaných EU je v 9 členských státech **nad 60%**



### Investice



Tři z pěti Evropanů si myslí, že **financování EU by mělo být dostupné pro VŠECHNY regiony**



Většina z nich si myslí, že EU **by měla upřednostňovat** regiony...



... s **vysokou mírou nezaměstnanosti**

**69%**



... **znevýhodněné městské oblasti**

**54%**



... **odlehlý venkov nebo horské oblasti**

**52%**

Občané si přejí, aby EU **investovala do...**

... **vzdělávání, zdravotnické nebo sociální infrastruktury**

**91%**



... **životního prostředí**

**90%**



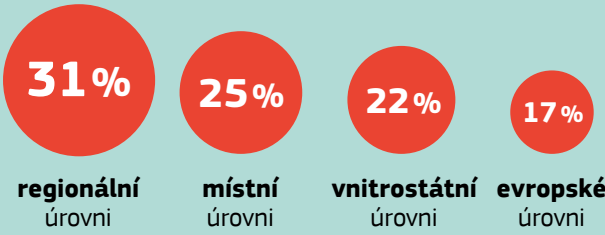
Tomu odpovídají priority financování na období 2021–2027.

# Správa

Na důležitých rozhodnutích týkajících se financování regionů EU se podílí občané

Evropané podporují tuto decentralizovanou správu

ROZHODNUTÍ O REGIONÁLNÍ POLITICE EU SE MAJÍ PRIMÁRNĚ PŘIJÍMAT NA...



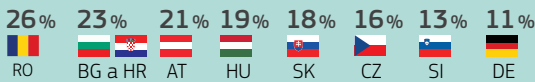
## Regionální spolupráce

Úroveň informovanosti členských států zapojených do jednotlivých makroregionů

### Spolupráce v Baltském moři



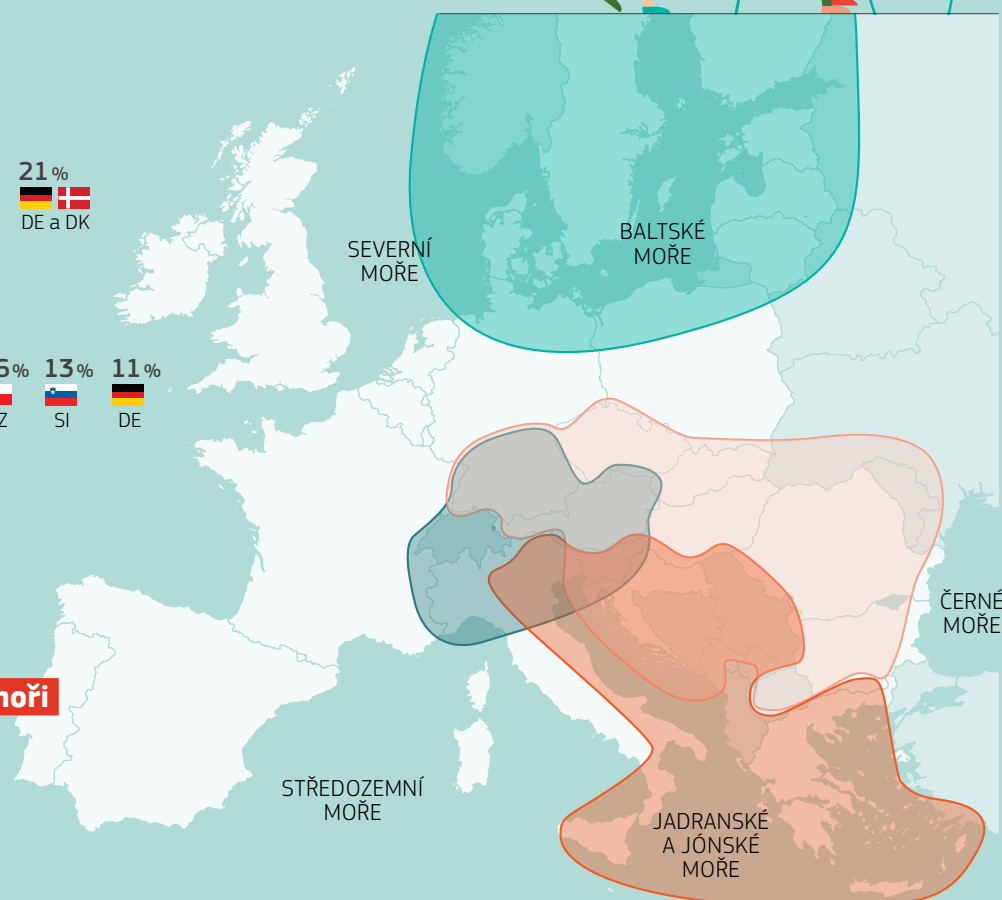
### Spolupráce v oblasti Dunaje



### Spolupráce kolem alpského regionu



### Spolupráce v Jadranském a Jónském moři



## Nejvzdálenější regiony

Evropská unie mimo Evropu: **nejznámější nejvzdálenější regiony**

Míra informovanosti



**Kanárské ostrovy**  
10%



**Martinik**  
6%



**Francouzská Guyana**  
5%

Guadeloupe 5%

Réunion 5%

Madeira 4%

Azory 4%

Mayotte 1%

Svatý Martin 1%



# REGIOSTARS

2 0 1 9

Panel nezávislých porotců, kteří dostali za úkol identifikovat mimořádné evropské projekty, vybral **pro letošní udílení cen REGIOSTARS 24 finalistů**. Výherci každé z pěti hlavních kategorií projektů, včetně výherce ceny veřejnosti, převzali své ceny na Evropském týdnu regionů a měst 2019, který se od 7. do 10. října konal v Bruselu v Belgii.

## V roce 2019 se udělují ceny v těchto kategoriích:

- ★ PODPORA DIGITÁLNÍ TRANSFORMACE
- ★ PROPOJENÍ ZELENÉ, MODRÉ A ŠEDÉ
- ★ BOJ PROTI NEROVNOSTEM A CHUDOBĚ
- ★ BUDOVÁNÍ MĚST ODOLNÝCH VŮČI KLIMATU
- ★ MODERNIZACE ZDRAVOTNÍCH SLUŽEB



## PODPORA DIGITÁLNÍ TRANSFORMACE



### Energy Cells GR – Saarbrücken, Německo (INTERREG V-A, Francie, Belgie, Německo, Lucembursko)

Cílem projektu je integrovat vysoké podíly obnovitelné energie do energetického systému Velkého regionu. Každý palivový článek je virtuální elektrárnou, která vyvažuje výrobu a spotřebu elektrické energie buď využitím skladovací kapacity článků, nebo výměnou přebytečné energie s propojenými články přes inteligentní sítě na úrovni distribuční sítě.

<http://www.izes.de/>

### Digitální knihovna Librarium – Extremadura, Španělsko (EFRR)

Ministerstvo školství regionální vlády autonomní oblasti Extremadura zajistilo všem státem financovaným školám na předuniverzitním stupni přístup k digitální knihovně Librarium. Cílem této digitální zápůjčkové platformy a virtuálních čtenářských klubů je podpořit čtení a mediální a informační gramotnost. Iniciativu doplňuje distribuce elektronických čteček, tabletů a počítačů na školách.

<http://librarium.educarex.es>



### CONNECT innovation bai! – Irun, Španělsko (INTERREG V-A, Španělsko, Francie, Andorra)

Projekt společností pomáhá připravit se na 4. průmyslovou revoluci – včetně internetu věcí, hyperkonektivity, velkých dat, 3D tisku, robotiky atd. – a klade si za cíl vytvářet pracovní místa a příležitosti pro místní obyvatele, a tak podpořit inovace, kreativitu a digitální ekonomiku.

<https://www.bidasoa-activa.com/index.php>

### Otevřená data ve stockholmském regionu – Stockholm, Švédsko (EFRR)

Dvacet šest obcí v tomto regionu spolupracuje na zveřejnění městských dat, zvláště v reakci na potřebu malých a středních podniků stimulovat inovace a růst. Vyvíjejí společné procesy a nástroje, zajišťují technické podmínky a spolupracují s podniky a dalšími organizacemi na tom, aby zajistily, že výsledky mohou být rozšířeny na celostátní úroveň, a mělo tak z nich užitek všech 290 švédských měst a obcí.

<https://stockholm.se>





## PROPOJENÍ ZELENÉ, MODRÉ A ŠEDÉ



### **CobBauge – Plymouth, Spojené království (INTERREG, Francie [Lamanšský průliv] Anglie)**

Byl vyvinut nový a inovativní materiál pro použití v kompozitních stěnách u energeticky účinných, vysoce výkonných domů, které jsou komfortní, zdravější pro jejich obyvatele a nenákladné na provoz. Produkt je založený na starověké stavební metodě, která využívá hlínu a vlákna. Ta byla přizpůsobena moderním stavebním metodám, takže vznikla kombinace kulturního dědictví a inteligentního, moderního stavebnictví.

<http://www.cobbauge.eu/en/cobbauge-2/>

### **LOS\_DAMA! – Mnichov, Německo (INTERREG, alpský region)**

Projekt využil sedm místních pilotních akcí napříč alpským regionem a vytvořil v severní části Vídně meziregionální park, aby zdůraznil důležitost zelených ploch. Zelenou infrastrukturu lze použít při vytváření ekologičtějších měst v dalších metropolitních oblastech mimo Alpy.

[https://www.alpine-space.eu/projects/los\\_dama/en/home](https://www.alpine-space.eu/projects/los_dama/en/home)



### **Le réseau de chaleur Amiens Energies – Amiens, Francie (EFRR)**

Ve snaze podpořit energetickou transformaci v regionu vyvinulo město Amiens nástroj ke zlepšení každodenního života svých občanů a k zajištění nízkých emisí uhlíku. Díky partnerství veřejného a soukromého sektoru – SEMOP – zajistí 47km topná síť teplo pro 19000 domácností z 5 obnovitelných energetických zdrojů.

<http://www.amiens-energies.com>

### **CAPTURE – Vlámsko, Belgie (EFRR)**

Iniciativa CAPTURE má za cíl shromáždit vědce z různých oborů, kteří spolu s místními, regionálními a státními orgány a průmyslovými odvětvími budou pracovat na udržitelnější planetě. Základem je zajištění a opětovné využívání drahocenných zdrojů v oběhovém hospodářství.

<https://capture-resources.be/>



### **ECOMARE – Aveiro, Portugalsko (EFRR)**

V přístavu Aveiro, který se nachází v portugalském regionu Centro, se zaměřují na pobřežní lagunu Ria de Aveiro s cílem ochránit biologické mořské zdroje a posílit modrou biotechnologii a udržitelnou akvakulturu. Probíhá záchrana a návrat mořských ptáků, mořských želv, tuleňů a delfínů do volné přírody a modrá ekonomika zároveň poskytuje nové služby a produkty inspirované oceánem.

<http://www.ua.pt/>



## BOJ PROTI NEROVNOSTEM A CHUDOBE



### Dobre Wsparcie – Koszalin, Polsko (ESF)

Projekt Dobre Wsparcie (Dobrá podpora) je inovativní partnerství, které má posílit dostupnost sociálních služeb v polském Západopomořanském vojvodství. Tento autonomní systém, založený na webové aplikaci, která je přístupná na počítači a také integrovaná do aplikace pro mobilní telefon, spojuje místní uživatele, jako jsou obecní pečovatelské služby a služby zákonných zástupců, aniž by bylo zapotřebí nákladné telecentrum.

<http://www.ndsfund.org>

### EUMINT – Bolzano, Itálie (INTERREG Italia, Österreich)

Ve snaze posílit přeshraniční spolupráci institucí v Itálii a Rakousku se EUMINT věnuje sociálním, ekonomickým, politickým a kulturním problémům spojeným s migrací. Zaměřuje se na přeshraniční, občanskou a pracovní integraci, tři hlavní otázky související s integrací žadatelů o azyl a uprchlíků.

[www.eurac.edu/eumint](http://www.eurac.edu/eumint)



### Projekt WISE – Donegal, Irsko (ESF)

Projekt Women's Integrated Skills & Employment (Integrační dovednosti a zaměstnanost žen) pomáhá ženám vrátit se do práce, vzdělávat se nebo podnikat. Poradci pro zaměstnání poskytují podporu v těchto oblastech: vytvoření životopisu a průvodního dopisu, příprava na pracovní pohovor, zprostředkování práce, přístup k pracovním nabídkám a vzdělání, podnikání, budování sebevědomí a motivace, osobní rozvoj a krátkodobé akreditované kurzy.

<https://www.people-1st.co.uk/programmes/wise-roi>

### Jacob@ccess – Jaca, Španělsko (INTERREG V-A, Španělsko, Francie, Andorra)

Svatojakubskou pouť, jednu z nejrušnějších poutních tras na světě, tvoří rozsáhlá 80 000 km síť cest napříč 28 zeměmi. Přestože se jí v 80. letech 20. století dostalo důležitého mezinárodního uznání, zůstává nepraktická pro osoby s postižením nebo omezenou pohyblivostí. Jacob@ccess se snaží učinit cestu do Santiaga přístupnější pro všechny.

<http://www.jaca.es>



### Předcházení bezdomovectví – Lahti, Finsko (ESF)

Projekt se zaměřuje na rozvoj struktury městských služeb a využívá zkušenosti ze sítí s více aktéry. Namísto pouhé nápravy problému je cílem bezdomovectví předcházet. Preventivní strategie týkající se bezdomovectví budou založeny na zkušenostech odborníků a účasti klientů a budou vytvořeny nové operační metody.

<https://www.ara.fi/en-US>



# BUDOVÁNÍ MĚST ODOLNÝCH VŮČI KLIMATU



## Climate Active Neighbourhoods – Frankfurt nad Mohanem, Německo (INTERREG, severozápadní Evropa)

Od roku 2016 projekt CAN posiluje schopnost obcí a měst implementovat své akční strategie v oblasti klimatu efektivněji na základě sousedského přístupu k energetické modernizaci. Občané ve znevýhodněných oblastech mají díky energetickým zlepšením ve svých domácnostech možnost na místní úrovni podniknout opatření v oblasti klimatu, což je klíčové ke snížení energetické chudoby a emisí CO<sub>2</sub>.

<https://www.climatealliance.org>



## CityWalk – Dornava, Slovinsko (INTERREG Mezinárodní program Dunaj)

Projekt CityWalk se zaměřuje na nejjednodušší formu městské mobility, chůzi, a poskytuje chytré, inovativní koncepty a řešení pro podporu chodců. Ty se věnují potřebám občanů, řeší změnu klimatu, zlepšují kvalitu ovzduší a snižují znečištění hlukem.

<http://www.interreg-danube.eu/approved-projects/citywalk>



## RANTA – Helsinky, Finsko (EFRR)

Projekt RANTA přijal balíček oběhového hospodářství EU a finský vnitrostátní plán pro nakládání s odpady, aby určil a vyzkoušel inovativní metody opětovného využívání stavebních materiálů ve fázi demolic a demontáže. Precedentní zkoušky se zaměřily na veřejné budovy a byly vykonány s účastnickými městy a partnery projektu.

<http://www.gnf.fi>

## Living Labs Brussels Retrofit – Brusel, Belgie (EFRR)

Projekt FEDER Living Labs Brussels Retrofit vytváří vyhrazené prostory pro experimentování a inovace, a tak podporuje renovaci bydlení v Bruselu v Belgii. Cílem je rozvíjet know-how a zlepšit spolupráci ve stavebním sektoru, a tak dosáhnout velkoobjemového trhu pro ekoenergetické renovace.

<http://wtcb.be>



## R-SOL-E – Belišće, Chorvatsko (INTERREG IPA CBC, Chorvatsko a Srbsko)

Tři místní orgány v Chorvatsku a Srbsku spojily své síly, aby ukázaly, že energetické účinnosti lze dosáhnout pomocí obnovitelné energie. Partneři projektu nainstalovali šest solárních elektrárn, 100 solárních sloupů veřejného osvětlení a stanici pro dobíjení elektromobilů a také zavedli akční plány pro udržitelnou energetiku a nové kurzy.

<https://www.belisce.hr>

Cena veřejnosti





## MODERNIZACE ZDRAVOTNÍCH SLUŽEB



### Orsi Academy – Melle, Belgie (EFRR)

Tato akademie je uznávaným školicím a odborným centrem v oblasti nových technik, a to především na poli minimálně invazivní chirurgie a robotické chirurgie. Díky ambicióznímu investičnímu projektu v Ghentu v Belgii vybudovala Orsi unikátní ekosystém, kde mohou lékaři, vědci a inženýři a příslušná odvětví demonstrovat a rozvíjet inovativní medicínské technologie, a tak zvyšovat kvalitu a bezpečnost moderní lékařské péče.

<http://www.orsi.be>

### eMEN – Diemen, Nizozemsko (INTERREG severozápadní Evropa)

Současný nárůst duševních chorob je pro společnost a ekonomiku stále náročnější. Využívání internetu a elektronických zařízení na podporu duševního zdraví hraje v této problematice klíčovou úlohu. Zavedení této převratné technologie do systémů péče o duševní zdraví však zároveň vyžaduje víceoborový přístup a přeshraniční spolupráci.

<https://www.arq.org/en>



### Projekt zdravotníků v přeshraniční komunitách – Londonderry, Spojené království (program INTERREG V-A)

Komunitní zdravotníci jsou dobře vyškolení pracovníci záchranné služby, kteří absolvovali další odborné školení umožňující jim pečovat o pacienty přímo u nich doma a v jejich komunitách, takže není třeba je vozit na lékařskou pohotovost v rušných nemocnicích. Projekt CAWT zajišťuje pilotní programy ve čtyřech odlehlých/venkovských příhraničních oblastech Irska, Severního Irska a Skotska.

<http://www.cawt.com>

### Oulu Sote Labs – Oulu, Finsko (EFRR)

V rámci projektu se v laboratořích Oulu Sote Labs vytvořilo inovativní, testovací a vývojové prostředí pro zdravotnické technologie a sociální služby. Laboratoře nabízejí podnikům prostor pro vývoj svých produktů a také umožňují, aby nápady zdravotníků a sociálních pracovníků byly uvedeny do praxe.

<http://ppshp.fi>



### EFFIC'ASTHME – Paříž, Francie (EFRR)

Cílem tohoto projektu je lépe vyškolenit rodiče 5,5 milionu dětí v Evropě, které trpí astmatem, a tak omezit silné záchvaty a hospitalizaci. Mobilní aplikace Effic'Asthme využívá různé průběhy astmatických záchvatů, aby rodičům předškolních dětí pomohla identifikovat příznaky a poskytnout vhodnou péči.

<http://ilumens.fr/>

# Regionální rozvoj a politika soudržnosti po roce 2020

**Evropská komise představila 29. května 2018 legislativní balíček návrhů pro programové období 2021–2027, jehož součástí jsou nařízení o společných ustanoveních (NSU), nařízení Interreg, nařízení o evropském přeshraničním mechanismu a nařízení věnovaná jednotlivým fondům – Evropskému fondu pro regionální rozvoj (EFRR), Fondu soudržnosti a Evropskému sociálnímu fondu (ESF+).**

**N**SU vytváří jednotný soubor pravidel pro sedm fondů pod sdílenou správou – EFRR, Fond soudržnosti, ESF+, Evropský námořní a rybářský fond (ENRF), Azylový, migrační a integrační fond (AMIF), Fond pro vnitřní bezpečnost (ISF) a Nástroj pro správu hranic a víza (BMVI). Jednotná pravidla usnadní život manažerům programu i příjemcům a rovněž usnadní synergie – jak mezi těmito fondy, tak dalšími rozpočtovými nástroji EU.

Cílem návrhů pro politiku soudržnosti po roce 2020 je její zjednodušení a modernizace a také větší flexibilita. Zároveň se mají zachovat jasné podmínky pro její zavádění a zajistit operativnější propojení s evropským semestrem. To se odráží v důrazu na priority, které Evropě pomáhají udržet si konkurenceschopnost a přizpůsobit se globalizaci a technologickým změnám a zároveň zajišťují větší prostor k manévrování na programové úrovni.

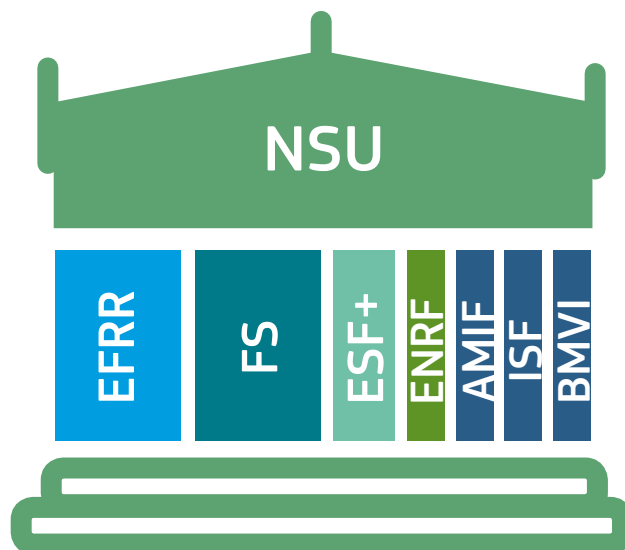
Regulační návrhy představují stručnější, aktuální nabídku priorit zaměřených na inteligentní, ekologickou, nízkouhlíkovou, sociálněji a propojenější Evropu, která je svým občanům blíží. Aktuálních 11 tématických cílů bylo zredukováno na 5 cílů politiky. Rozvoj a zavádění integrovaných přístupů jsou navíc jednodušší.

Součástí souboru reálných zjednodušujících opatření je kromě toho zrušení jmenovacího postupu, představení zásady jednotného auditu, návržení radikálně jednodušších pravidel pro DPH, přidání více možností pro použití možností zjednodušených nákladů, jednodušší pravidla pro finanční nástroje a také obecně výrazně odlehčenější procesy podávání zpráv, programování a implementace.

Klíčový vývoj programu Interreg zahrnuje pokrytí všech vnějších hranic EU nařízením Interreg, místo aby se vytvářela různá nařízení pro různé typy hranic v rámci předchozího systému. K dalším novým prvkům patří strategičtější přístup k námořní spolupráci, meziregionální inovativní nástroje a evropský přeshraniční mechanismus. Přeshraniční programy se nyní mohou více soustředit na institucionální spolupráci, řešení přeshraniční problematiky a investování do společných služeb ve prospěch veřejnosti.

Evropskou městskou iniciativou navíc byly posíleny závazky vůči městské agendě a sloučením samostatných nástrojů do jednoho balíčku se zajistil nový, ucelenější přístup.

Navržené „umožňující podmínky“, které je třeba splnit předtím, než jsou projekty vybrány, a v průběhu celého programového období, jsou v porovnání s programovým obdobím 2014–2020 hmatatelnější a je jich méně. Na začátku programového období a při přezkumu v polovině období se také vezmou v úvahu doporučení pro jednotlivé země. Tematická koncentrace financování EU na klíčové priority zajistí, že politika soudržnosti bude i nadále zaměřena na záležitosti, které jsou zásadní pro konkurenceschopnost a strukturální přizpůsobení globalizačním výzvám a technologické změně, přičemž bude snaha vyhnout se fragmentaci zdrojů.



## Hlavní body příštího rozpočtu EU



Více finančních prostředků pro prioritní oblasti



Nový mechanismus k ochraně rozpočtu EU před finančními riziky spojenými s právním státem



Jasně zaměření na evropskou přidanou hodnotu a na výkon



Méně byrokracie pro příjemce



Flexibilnější a dynamičtější rozpočet s jasnou a štíhlejší architekturou

Celý programovací proces je zaměřený na lepší výkon, s přezkumem všech programů v polovině období v roce 2024, s cílem plně využít prostředky na rok 2026 a 2027 na základě sociálně-ekonomické situace a také výkonnosti programu a výzev identifikovaných v rámci procesu evropského semestru. Tím se zajistí správná rovnováha mezi požadovanou flexibilitou v devítiletém programování a nezbytnou stabilitou investičního rámce.

### Dosavadní vývoj

Na schůzce 13.–14. prosince 2018 se Evropská rada shodla na potřebě dosáhnout dohody ohledně víceletého finančního rámce (VFR) na úrovni Evropské rady na podzim 2019. Z toho vyplývá, že rozhovory s Parlamentem ohledně VFR, včetně aspektů odvětvových návrhů souvisejících s VFR, které budou tvořit část konečné verze jednací smlouvy, mohou být zahájeny až poté. Z předchozí zkušenosti to znamená, že ke konečné dohodě o VFR může dojít až v polovině roku 2020 a odvětvové návrhy budou finalizovány poté, výrazně pomalejším tempem, než Komise původně prosazovala.

Předsednictví předložilo revidovaný návrh jednací smlouvy v červnu 2019 včetně, mimo jiné, prvků NSU a nařízení věnovaných jednotlivým fondům, ke kterým musí Rada teprve zaujmout stanovisko. K těmto prvkům patří přidělování finančních prostředků, makroekonomická podmíněnost, převody mezi fondy a na další unijní nástroje, předběžné financování, spolufinancování, zrušení závazku a tematická koncentrace pro EFRR a ESF+.

Pokud jde o přijetí příslušných stanovisek, udělali spoluvůrci právních předpisů od schválení legislativního balíčku politiky soudržnosti v květnu 2018 výrazný pokrok.

Od půlky února do začátku dubna 2019, během prvního čtení, Evropský parlament přijal stanovisko ohledně všech opatření legislativního balíčku politiky soudržnosti. Rada zpočátku postupovala pomaleji, ale v červnu 2019 zaujala stanovisko k drtivé části legislativního balíčku a schválila částečný mandát pro vyjednávání ke všem částem NSU (kromě opatření souvisejících s VFR).

Nicméně vzhledem ke konci mandátu Parlamentu se před evropskými volbami v květnu 2019 uskutečnila mezi zástupci Parlamentu, Rady a Komise pouze tři třístranná jednání. Přestože nebyli schopni dosáhnout politické dohody, ohledně mnoha článků souvisejících konkrétně s plánováním se v určité míře podařilo dosáhnout prozatímní dohody. Proces se rozeběhne, až se na podzim roku 2019 ustanoví nový Parlament. ■

### DALŠÍ INFORMACE

<https://europa.eu/!xj38Db>



# Finanční nástroje: Co bude nového po roce 2020?

**Finanční nástroje, které se používají k dosažení základních programových cílů politiky soudržnosti, mají dva charakteristické rysy: schopnost opětovného využití zdrojů a pákový efekt.**

**Z** finančních nástrojů může mít užitek široká škála koncových příjemců. Základem je podpora souboru cílů týkajících se rozvoje s možností doplnit evropské strukturální a investiční fondy (ESIF) o další veřejné a soukromé prostředky nebo je opětovně využít pro další investice.

Širší ekonomickou úvahou je napravit nedostatky ve financování a ne zcela optimální investiční situace, tj. když finančně životaschopné projekty nejsou financovány soukromým sektorem nebo jsou financovány pouze za nevhodných podmínek. V tomto ohledu se finanční nástroje stávají relevantními jako mechanismus pro provádění politiky u ziskových a náklady šetřících činností, přičemž podporují koncept „dělat více s menšími prostředky“.

K finančním produktům mohou patřit půjčky, záruky nebo vlastní kapitál, či jejich kombinace, v závislosti na typu činnosti a koncovém příjemci. Pokud součástí podporované investice není tvorba zisku a úspora nákladů, lze ji podpořit kombinací grantů a finančních produktů v rámci finančního nástroje ESIF.

## **Cíle programového období 2021–2027**

V programovém období 2021–2027, kdy se očekává omezení zdrojů politiky soudržnosti, by se celková důležitost finančních nástrojů měla snížit. To je založeno na obecné snaze stimulovat investice a zároveň maximalizovat soukromé investice s minimální veřejnou podporou, přičemž se berou v úvahu překlenovací cíle politiky soudržnosti v oblasti sociální, hospodářské a územní soudržnosti. Finanční nástroje lze použít pro všechny cíle politiky.

V tomto kontextu by mělo být snahou Evropské komise upevnit jejich důležitost jakožto způsobu provádění politiky soudržnosti a také jejich rozšíření nad rámec podpory malých a středních podniků či energetické účinnosti. Během programového období se již zrodily slibné příklady finančních nástrojů podporujících jednotlivé sektory a také použití kapitálových produktů, které mohou složit jako katalyzátory regionálních inovativních ekosystémů. Je zde proto prostor rozšířit přidělování těchto nástrojů v dalším období.



## Hlavní plánovaná zlepšení

Finanční nástroje budou zásadním prováděcím mechanismem investic na období 2021–2027, které vytvářejí zisk a šetří náklady. Za tímto účelem se související opatření v nařízení o společných ustanoveních (NSU) – navrženém Evropskou komisí – zefektivňují a aktualizují, aby se zajistilo lepší a jednodušší zavedení a rychlejší realizace. Obecně vzato:

- Již od počátku budou finanční nástroje lépe integrovány do procesu programování a provádění a předběžné hodnocení bude v souladu s tím zjednodušeno.
- Orgány státní správy budou mít stejné základní možnosti flexibilní implementace – správa pod vedením řídicího orgánu nebo jeho přímá správa –, ačkoli související podmínky byly zjednodušeny.
- Kombinování na úrovni financování s evropskými finančními nástroji bude možné na základě jednoho souboru pravidel, konkrétně těch pro program InvestEU, a to prostřednictvím příspěvku do tohoto programu.
- Navrhuje se vyšší flexibilita pro kombinování grantů s finančními nástroji v rámci NSU. Konkrétně kapitálové rabaty podle pravidel pro finanční nástroje umožní širší použití kombinace v rámci jedné operace.
- Byla vyjasněna pravidla způsobilosti a zjednodušena pravidla o správních nákladech a poplatcích. Jsou však nadále založena na výkonu s cílem podpořit efektivní řízení.
- Pravidla týkající se plateb byla značně zjednodušena, ale naprosto podstatná vazba mezi platbami do finančních nástrojů a odpovídajícími výplatami koncovým příjemcům zůstala zachována.
- Bylo zjednodušeno kódování zpětných toků a recyklace fondů.
- Nebude žádné další samostatné podávání zpráv o finančních nástrojích, protože bude začleněno do téhož systému podávání zpráv jako u všech dalších forem financování.

## Příspěvek do jednotky členského státu programu InvestEU

Příští programové období se bude také vyznačovat koexistencí sdíleného řízení finančních nástrojů a fondu InvestEU s jeho jednotkou členských států. Další možnost implementace dostupná členským státům je ve formě vratné podpory za účelem provádění cílů politiky s ohledem na vložené finanční prostředky. S cílem dosáhnout cílů politiky mohou členské státy přispívat do jednotky členských států buď v programovací fázi v rámci dohody o partnerství / na úrovni programu, nebo během prováděcí fáze.

Hlavní výhodou členského státu, který přispívá do fondu InvestEU, je možnost mobilizovat vysoký objem soukromých financí pro koncové příjemce, přičemž implementace je založená na institucionálním a právním rámci programu InvestEU, který byl ustanoven pod vedením Komise. Kromě toho zde není zapotřebí žádné státní spolufinancování, ačkoli podmíněné závazky kalibrované na základě rizika musí být zavedeny členským státem.

V rámci programu InvestEU obsahuje fond InvestEU jednotku členských států pro jednotlivé skupiny politik. Na základě návrhu Komise mohou členské státy přispět až 5% prostředků pod sdílenou správou do jednotky členského státu, aby měly užitek ze záruky EU. To znamená, že 38 miliard EUR dostupných v jednotce EU doplňují finanční prostředky jednotky členských států, což u prováděcích partnerů zvyšuje schopnost nést riziko.

Příspěvek do jednotky členských států, který je dobrovolný, bude použit při řešení selhání trhu a vyplnění investičních mezer specifických pro danou zemi. S příslušným členským státem podepíše Komise „dohodu o příspěvcích“, dokument, který podrobně popisuje financování a provádění. Příspěvky jsou pro jednotlivé skupiny politik geograficky vymezeny na celostátní a regionální úrovni. Díky tomuto dobrovolnému příspěvku mohou mít členské státy užitek z vysokého úvěrového ohodnocení evropské záruky, což dává celostátním a regionálním investicím větší palebnou sílu a zároveň snižuje byrokratickou zátěž. ■

### DALŠÍ INFORMACE

<https://europa.eu/!uR88Bu>



# Dánsko: investice do inovativní budoucnosti

**Historii a kulturu Dánska utvářel rovný terén, blízkost vody, úrodná půda a občas také drsné podnebí. Vysoký životní standard, socioekonomický rozvoj, vzdělání a pracovní dovednosti, rovnováha mezi pracovním a soukromým životem, nálezový status a normy v oblasti životního prostředí dělají z občanů této země jednu z nejpokojnějších a nejspokojenějších komunit na světě.**

**D**ánské království, jak se toto území oficiálně nazývá, je nejjihnější skandinávskou zemí a rozkládá se na Jutském poloostrově a souostroví, které čítá 443 ostrovů, z nichž 74 je obydlených. K Dánsku patří rovněž Faerské ostrovy a Grónsko, dvě autonomní území v severním Atlantickém oceánu s vlastní vládou a parlamentem.

Mnohé velké ostrovy jsou propojeny mosty, včetně známého mostu Øresund, který spojuje největší ostrov Zeeland se Švédskem. Mezi menšími ostrovy zase plují trajekty a létají malá letadla. V této skandinávské zemi s méně než 6 miliony občanů jsou čtyři města, včetně hlavního města Kodaně, s počtem obyvatel nad 100 000. Malá část Dánska na jihu sousedí s Němcem, ale jinak tuto zemi obepíná 8 750 km přílivového pobřeží.

Pokud jde o průmysl, hlavní zastoupení mají větrné turbíny, léčiva, zdravotnická zařízení, strojní a dopravní zařízení, zpracování potravin a stavební průmysl.

Hospodářství je na vzestupu, přičemž jej pohání především spotřeba domácností a investice. Reálný růst HDP se v roce 2018 odhadoval na 0,8 % a předpokládá se, že v roce 2019 se zvýší na 1,6 % a v roce 2020 na 1,3 %.

Pracovní trh a důchodová reforma pomohly k historicky nejvyšší míře zaměstnanosti. Existuje ale nedostatek kvalifikovaných pracovníků a vláda zaostává za svými cíli pro rok 2025, které mají zvýšit produktivitu a zajistit pracovní sílu.

Volá se po lepším sladění nabídky a poptávky v digitálních dovednostech, což vyžaduje investice do rozvoje schopností v oblasti inteligentní specializace, průmyslové transformace a podnikání v kombinaci s celoživotním učením. Pro zajištění dostatečného množství kvalifikovaných pracovníků je navíc nutné zvýšit počet absolventů odborného vzdělávání a školících programů.

Pokud jde o procentuální vyjádření k HDP, Dánsko se i nadále řadí k evropským zemím s nejvyššími výdaji na vzdělání. I přesto předčasné ukončení docházky v roce 2017 stouplo na 8,8 %, přičemž počet chlapců s nedokončeným vzděláním je oproti dívkám téměř dvojnásobný a v rámci EU tak představuje jeden z největších genderových rozdílů. Ve snaze snížit míru předčasného ukončování studia i zmíněnou genderovou propast byla nedávno zavedena opatření, která mají zlepšit kvalitu vzdělávání a péči o děti v raném věku.

< Tietgenkollegiet a Univerzita informačních technologií v Kodani

## V dobré kondici

Dánské zdravotnictví je v dobré kondici, ale určité obavy působí nedostatek praktických lékařů. Tento počet má zvýšit nový návrh, který má zároveň za cíl zlepšení přístupu pacientů k základní zdravotní péči a propagaci zdraví prospěšných aktivit.

Dánsko je průkopníkem elektronického zdravotnictví a má velmi dobře rozvinuté IT systémy v nemocnicích a všeobecném lékařství a také dobrou digitální komunikaci mezi sektory ve zdravotnictví. Nová vnitrostátní strategie v oblasti digitálního zdravotnictví na období 2018–2020 se soustředí na digitalizaci a využívání zdravotních údajů pro prevenci a péči a doplňuje strategii asistovaného bydlení na období 2013–2020.

Chudoba a nerovnost v příjmech zůstává nízká a Dánsko vykazuje dobrý pokrok v některých z 10 cílů sociální mobility vytyčených v roce 2016. V roce 2018 padl návrh zvýšit zaměstnanost u lidí s postižením. Nedávno byly představeny iniciativy politiky, které mají odradit od vstupu do země nové migranty, ale zlepšit integraci těch, kdo již v zemi jsou.

Přestože dánské hospodářství patří v EU k těm energeticky nejefektivnějším, k významné části přechodu na nízkouhlíkovou společnost v roce 2050 musí dojít před rokem 2030. V zemi, která je zvláště náchylná k událostem spojeným s klimatem, jsou investice do nižších emisí a snižování rizika škod v důsledku klimatických změn zcela zásadní.

V reakci na rostoucí dopravní zácpy na vysoce kvalitních silnicích v Dánsku byly předloženy plány na elektrifikaci vnitrostátní železniční sítě. Důležitou formou dopravy se stala také cyklistika, zvláště ve velkých městech, kde existuje rozsáhlá síť pruhů pro cyklisty.

Země si také udržuje vysoké pokrytí pevným širokopásmovým připojením a přístup k sítím nové generace. Dalším zvýšením kvality sítě ve venkovských oblastech se navíc podpoří přístup i mimo oblasti měst. První výsledky z iniciativ digitální strategie pro období 2016–2020 upevnily pozici Dánska v čele digitalizace veřejných služeb.

## Chytrá řešení

Celkově platí Dánsko za lídra inovací, ačkoli soukromé investice do výzkumu a vývoje jsou stále více soustředěny v malém množství velkých podniků. Vzhledem k tomu, že je zaměstnanost v rychle rostoucích firmách pod evropským průměrem, byly určeny investice, které mají posílit růst a konkurenceschopnost malých a středních podniků a zvýšit efektivitu systému výzkumu a inovací.

Od ledna 2019 probíhají zásadní změny v implementaci Evropských fondů pro regionální rozvoj. Nový dánský výkonný výbor pro podnikový rozvoj a růst bude koordinovat decentralizovanou podporu podnikání, a to včetně prostředků na politiku soudržnosti pro období 2021–2027 v celkové výši 643 milionů EUR z Evropského fondu pro regionální rozvoj a Evropského sociálního fondu.

V průběhu aktuálního programového období se strategie EFRR zaměřuje na rozvoj podnikání. Inovace, podpora podnikání, energetická účinnost a efektivní využívání zdrojů cílí na konkurenceschopnost podniků, aby se plně využil jejich růstový potenciál.

K dnešnímu dni mělo Dánsko užitek z 882 milionů EUR pocházejících z prostředků Evropské investiční banky a očekává se, že budou stimulovat investice v celkové výši 5,1 miliardy EUR. Při financování malých a středních podniků se jako užitečný prokázal také ESIF.

Junckerův plán kromě toho podporuje předkladatele projektů a investory prostřednictvím iniciativ jako je Evropské centrum pro investiční poradenství, které poskytuje přízpusobené poradenství v průběhu přípravy a vývoje investičních projektů v EU, a Evropský portál investičních projektů, který pro kvalitní projekty v EU pomáhá na celém světě vyhledat potenciální investory.



# Reforma zjednodušuje a přesměrovává dánský systém podpory podnikání

Po mnoha přípravách Dánsko zkraje tohoto roku zahájilo reformu svého systému podpory podnikání, který významně čerpá z podpory strukturálních fondů EU. O těchto reformách si s námi pro časopis *Panorama* popovídal Sigmund Lubanski, náměstek ředitele dánského obchodního úřadu.



Ústředním prvkem systému podpory podnikání je široce zastoupený výbor, dánský výkonný výbor pro podnikový rozvoj a růst, který má realizovat soudržnou, místně zakotvenou strategii vycházející z poptávky. Ta se zaměřuje na potřeby podniků v celém Dánsku a má vést ke zvýšení jejich růstu a aktivity.

Cílem je uspokojit přání obchodu a průmyslu mít soudržnější a efektivnější systém podpory podnikání vycházející z poptávky. Předchozí systém byl v důsledku překrývajících se iniciativ a různých odnoží matoucí a pro podniky bylo příliš obtížné se v něm vyznat. Nehledě na to, že se lišila i kvalita služeb.

V rámci zjednodušení byl ustanoven nový obchodní orgán. Dánský výkonný výbor pro podnikový rozvoj a růst převzal úkoly od předchozích fór pro regionální růst a rozhoduje o tom, jak se budou používat prostředky z evropských regionálních a sociálních fondů.

## *Co patří k úkolům výboru?*

Výbor dostal za úkol posílit rozvoj dánského obchodního a průmyslového sektoru, a to na základě soudržné, místně zakotvené podpory podnikání vycházející z poptávky a iniciativ v oblasti cestovního ruchu v celém Dánsku. Sestaven byl s vynikající podporou podniků, obcí a pracovního trhu a vnímám u něj mimořádně silné zaujetí vyvinout při podpoře podnikání decentralizované úsilí, které povede k posílení růstu a zaměstnanosti napříč celou zemí.

## *K jakým strukturálním změnám v dánském systému došlo?*

Zaměřili jsme se na řadu klíčových oblastí, abychom soustředěným úsilím přispěli k rozvoji podniků, které jsou připravené na budoucnost. Mezi klíčové body patří: Zaprvé, v podnikatelských službách chceme lepší kvalitu a větší dostupnost. Byla proto ustanovena podnikatelská centra působící napříč

komunálními hranicemi spolu s digitální platformou pro podporu podnikání, virksomhedsguiden.dk, která poskytuje informace o založení a řízení podniku.

Zadruhé, vytváříme větší soudržnost v decentralizované podpoře podniků. Výbor proto od fór pro regionální růst převzal odpovědnost za finanční prostředky na podporu podnikání a zároveň byla načrtnuta soudržná strategie, která předchází překrývání.

Strategie se utvářela ve spolupráci s obchodním, průmyslovým a podnikatelským sektorem, novými podnikatelskými centry a dalšími regionálními a místními zúčastněnými subjekty. Součástí této snahy je, aby výbor uvedl do pohybu konsolidaci dánského cestovního ruchu a podnikatelských klastrů s cílem vytvořit silnější jednotky, ale v menším počtu.

Podobně existuje jasné rozdělení práce mezi obecní úrovní a podnikatelskými centry napříč komunálními hranicemi na



jedné straně a vysoce specializovanými vládními opatřeními na straně druhé.

V rámci třetího bodu usilujeme o zjednodušení státní podpory podnikání. Posílili jsme snahu o znalostní podnikání a zjednodušili systém tak, že existuje pouze jeden přístupový bod k půjčkám a kapitálovému financování v Růstovém fondu a jeden pro grantové financování z Inovačního fondu pro inovace, rozvoj a demonstrace.

*Jak se v Dánsku využívají strukturální fondy? S jakými obecnými zásadami pracuje výbor při realizaci svých plánů? Co je důležité a na co se soustředíte?*

Dánský podnikatelský sektor je na tom dobře. Dánsko patří k nejproduktivnějším zemím na světě a hospodářský pokrok zvýšil v celé zemi zaměstnanost. Z historického hlediska je vyšší produktivita motorem růstu, ačkoli růst v produktivitě byl za posledních 20 let nízký. Produktivitu je proto třeba posílit zvýšením kvalifikovanosti pracovní síly, účinnějším využíváním existujících zdrojů a také inovacemi a technologickým pokrokem.

Aktuální prováděcí plán dánského výkonného výboru pro podnikový rozvoj a růst je založen na pěti hlavních zásadách:

- Postavit potřeby podniků do středu pozornosti;
- dosáhnout ve všech oblastech soudržnosti;
- zvýšit produktivitu a vytvořit dobré příležitosti v celé zemi;
- učinit naši snahu uživatelsky přívětivou a transparentní;
- zajistit, aby tyto snahy byly digitální a založené na datech.

První čtyři zásady vycházejí ze zákona na podporu podnikání, zatímco pátou

přidal sám výbor. Členové výboru rovněž určili šest priorit pro decentralizovanou podporu podnikání: Digitalizace a automatizace, kvalifikovaná pracovní síla a sociální začlenění, ekologická přeměna a oběhové hospodářství, podnikání, internacionalizace a inovace.

Tento přístup je v souladu s cíli v programech evropských strukturálních fondů. Investiční oblasti EFRR pro toto programové období zahrnují intenzivnější inovace v sektoru malých a středních podniků, růst podniků a energetickou účinnost a efektivní využívání zdrojů v malých a středních podnicích. Ve sféře, kterou pokrývá ESF, patří k investičním oblastem podnikání a vytváření pracovních míst, sociální začlenění a také školení v oblasti podnikání a soustavné vzdělávání.

*V Dánsku jsou snahy v oblasti podpory podnikání dány poptávkou. Proč to je důležité, co to znamená v praxi a jaké výhody to představuje pro podniky?*

Dánský výkonný výbor pro podnikový rozvoj a růst pozval všechny zúčastněné strany, aby se mohly k přípravě nové strategie vyjádřit – nejprve prostřednictvím série seminářů organizovaných v celé zemi a nedávno také na strategické konferenci s 300 účastníky. Zároveň probíhají rozsáhlé rozhovory s podnikatelskými centry, obchodními organizacemi a dalšími zúčastněnými stranami, které oceňují investice a iniciativy nabízené decentralizovaným výborem.

Účinek našich snah také měříme – z krátkodobého i dlouhodobého hlediska. Nejenže provádíme pravidelná hodnocení stovek projektů ze strukturálních fondů v průběhu jejich trvání, ale také je hodnotíme opět několik let po jejich ukončení, kdy lze z obecného hlediska posoudit důležité a dlouhodobé výsledky

projektů s podporou strukturálních fondů. Používáme pokročilou měřicí sestavu k porovnání vývoje účastnících se podniků s kontrolní skupinou, která do projektů s podporou strukturálních fondů zapojena nebyla.

*Jak kombinování širokých, celostátních snah se zaměřením na regionální a místní silné stránky a rozdíly funguje?*

Učinili jsme dobrý pokrok v zavádění podnikových potřeb, a pokud jde o naši reformu, již teď vnímám dobrou místní spolupráci zakotvenou v podnikatelské sféře.

Podniky mají různé potřeby a problémy, z nichž některé jsou určeny a ovlivněny místními faktory. Stejně tak se v rámci země liší zdroje, kterými lze na tyto potřeby reagovat. Soustředíme se proto na místní silné stránky, kulturu, kompetence a obchodní struktury, což pomáhá identifikovat potřeby a přání podniků.

To není jediný důvod, proč usilujeme o celostátní partnerství – celostátní snahy jdou ruku v ruce s místním a regionálním zakotvením. Když proto žadatelé předkládají nabídky v rámci celostátní iniciativy, musí demonstrovat, jak vezmou v úvahu místní podmínky.

Právě tento vztah mezi celostátními iniciativami a místním zakotvením je při realizaci probíhajících projektů zásadní.



## Dánsko

Dánské království se rozkládá na asi 43 000 kilometrech čtverečních a patří do něj Jutský poloostrov, souostroví 443 ostrovů a dvě autonomní území v severní části Atlantského oceánu – Faerské ostrovy a Grónsko. Sdílí 68kilometrovou hranici s Německem a obklopuje ho přílivové pobřeží o délce 8 750 km.

## Počet obyvatel

K 1. lednu 2019 to bylo 5 806 081. Díky vyšší porodnosti než úmrtnosti a vyšší imigraci než emigraci se počet obyvatel v posledních letech zvýšil.

## Trh práce

V posledních 30 letech je míra nezaměstnanosti u žen obecně vyšší než u mužů. Zaměstnanost v roce 2017 dosahovala 76,9%, což je nad evropským průměrem 72,1%. V roce 2018 byla míra nezaměstnanosti u mužů 5,0% a u žen 5,2%. Míra nezaměstnanosti mladých lidí (věk 15–24 let) v roce 2017 dosáhla 11%, tedy 7. nejnižší v EU.

Výrazně se zvýšila celková úroveň vzdělanosti obyvatelstva – z 19% v roce 1991 na 39% v roce 2017 (obyvatelé ve věku 25–64 let). Vzdělávání a péče o děti v raném věku je v případě dětí ve věku 4 roky a více na úrovni 98,1%.

## Hospodářství

HDP se v roce 2018 zvýšilo o 1,2% (upraveno podle vývoje cen). To představuje od roku 2013 nejnižší míru růstu, který je poháněn především spotřebou domácností a vyššími investicemi. V roce 2018 byla hodnota HDP na obyvatele 382 (v tis. DKK) s reálným růstem HDP na obyvatele 0,7%. V porovnání s průměrným růstem v EU hospodářský rozvoj od roku 2000 stagno-

val. V tomto období ekonomika vzrostla o 22%, přičemž evropský průměr byl kolem 30%. Nejvyšší veřejné výdaje byly v roce 2017 v oblasti sociální ochrany, přibližně 44%, a výdaje na zdravotní péči v tom samém roce tvořily 16%.

## Obchod

Od roku 1987 celkový objem vývozu v Dánsku přesahuje celkový objem dovozu, a tak je v průběhu této doby přebytek schodku bilance zboží a služeb. Vývoj v oblasti dovozu a vývozu zboží a služeb vedl od roku 2008 k rozsáhlým přebytkům – v roce 2018 dosáhl zahraniční obchod hodnoty 119 miliard DKK. K největším obchodním skupinám v oblasti vývozu patří léčiva, součásti větrných elektráren, ropa, norek, kožešina a potraviny. Na straně dovozu patří k nejdůležitějším sektorům léčiva, ropa, automobily a elektronické zboží.

## Další klíčové sektory

Dánské zemědělství prodělává řadu let výrazné změny a směřuje k menšímu počtu větších farem. Nejvýznamnější a vysoce specializovanou hospodářskou činností v zemědělské výrobě je produkce vepřového masa. Na druhém místě je produkce mléka, přičemž 12% veškerého mléka dodávaného do mlékáren pochází z ekologické zemědělství. V období od roku 2000 do roku 2008 zaměstnanost ve výrobním sektoru klesla o 27%, ačkoli obrat v tomto odvětví, vyjma dobývání nerostných surovin, se zvýšil o 66%. V roce 2018 byl obrat

ve výrobě léčiv třikrát vyšší než v roce 2000. V roce 2002 se Dánsko v souladu s cíli EU zavázalo k tomu, že investice v oblasti výzkumu a vývoje budou tvořit minimálně 3% HDP. Pokud jde o veřejný sektor, za 71% v oblasti výzkumu a vývoje jsou zodpovědné univerzity. Pevné širokopásmové připojení a přístup k sítím nové generace je dostupný 95% domácnostmi a zhruba 71% obyvatel má alespoň základní digitální dovednosti, což je vysoko nad evropským průměrem o hodnotě 57%.



## Příprava na lepší budoucnost

Účelem čtyřletého projektu, s prostředky z Evropského sociálního fondu ve výši 865 000 EUR, je lépe připravit mladé lidi na vzdělání a dovednosti požadované pracovním trhem. V rámci iniciativy „Univerzita jako zkratka ke vzdělání“, která se pořádala ve škole Vrå Folkehøjskole v severní části Jutska, se vytvořily kurzy se zaměřením na motivaci a osobní cíle. Ty jsou určeny mladým lidem, kteří potřebují pomoc ve vzdělávacím systému. Iniciativa se také soustředila na pracovní místa v regionu, kde je nedostatek kvalifikovaných pracovníků, konkrétně ve stavebnictví a zdravotnictví.



Cílovou skupinou byli mladí lidé ve věku od 17 do 29 let, kteří mají potíže s klasickou školní výukou a schází jim znalosti i motivace. U mnohých z nich byla diagnostikována sociální fobie, deprese, autismus, porucha pozornosti nebo Aspergerův syndrom a někteří z nich byli v minulosti závislí na drogách nebo alkoholu. Jejich nejvyšším dosaženým vzděláním je základní škola, a tak nedostávají žádnou veřejnou podporu a nevztahuje se na ně zákon o veřejných službách ani zákon o zaměstnanosti.

V průběhu projektu kurz absolvovalo 158 osob a 110 zahájilo nebo dokončilo vzdělávací kurz po ukončení projektu. Dalších osm účastníků navíc získalo zaměstnání.

### DALŠÍ INFORMACE:

<https://vraahojskole.dk/>

## Budování oběhového hospodářství

Projekt podporovaný Evropským fondem pro regionální rozvoj se prostřednictvím spolupráce v rámci hodnotového řetězce soustředí na přechod k zelenému hospodářství a na oběhové hospodářství, aby se zajistilo optimální využívání zdrojů.

V průběhu tohoto tříletého projektu získalo 37 společností poznatky o oběhovém hospodářství a tyto společnosti rovněž získaly pomoc při vytváření nových ekologických obchodních modelů a optimalizaci hodnotového řetězce.

Jednou ze zúčastněných společností je Komproment ApS v Aalborgu, která prodává stavební materiály a vyvíjí střešní a fasádové systémy pro dánský trh i vývoz. S příspěvkem 502 000 EUR z EFRR pomohl projekt společnosti vymyslet konkrétní a proveditelný ekologický obchodní model, který si získal velkou pozornost inženýrů, architektů a stavebního průmyslu jako takového.

V roce 2018 společnost Komproment získala prestižní evropskou cenu SME Star Award a také cenu pro ekologické stavebnictví.

### DALŠÍ INFORMACE:

<https://www.komproment.dk/home>







## Model energetické účinnosti a efektivního využívání zdrojů

EFRR přispělo částkou 1,78 milionu EUR na projekt „Bæredygtig Bundlinje“ (Udržitelné hospodářské výsledky) v metropolitní oblasti Kodaně, jehož cílem je, aby společnosti byly energeticky účinnější a efektivně využívaly zdroje. Z dlouhodobého hlediska přispívá na přechod Dánska na ekologické hospodářství a zlepšuje konkurenceschopnost firem. Té se dosahuje prostřednictvím úspory nákladů a soustředěného podnikového rozvoje založeného na „ekologických zásadách“.

Projekt byl založen na úvaze, že mnohé malé a střední podniky sice vědí, že by měly prozkoumat příležitosti v oblasti energetické účinnosti a účinnosti zdrojů, ale často si neuvědomují hodnotu případných zlepšení.

Během této iniciativy, která skončila v roce 2019, 101 společností vyvinulo ekologické obchodní modely, jež výrazně přispěly ke snížení spotřeby energie a materiálu i emisí CO<sub>2</sub>.

Díky projektu, který pracuje jak s krátkodobými, tak dlouhodobými účinky, si společnosti více uvědomily, že zákazníci budou od dodavatelů v budoucnosti požadovat větší udržitelnost. Projekt byl tak úspěšný a měl takový ohlas, že se na jeho základě zorganizovala nová iniciativa Udržitelné hospodářské výsledky 2.0. Její realizaci má na starosti Gate 21, což je partnerství mezi regiony, obcemi, společnostmi a znalostními institucemi ve větší Kodani, a má přispět k urychlení ekologické změny a růstu.

---

### DALŠÍ INFORMACE:

<https://bit.ly/30T30So>



## Práce na sociálním začlenění

Rummelig Imidt je projekt sociálního začleňování a zaměstnanosti v centrální části Jutska, který testuje a vyvíjí nové metody vytváření pracovních míst pro lidi na okraji nebo mimo pracovní trh, a tak zajišťuje významný přísun pracovní síly v regionu.

Projekt zapojuje obce, sociální partnery a společnosti do otázky sociálního začlenění z pohledu zaměstnanosti. Díky propojení kompetencí, zdrojů a znalostí napříč sektory se pro cílovou skupinu podařilo vytvořit nové pracovní pozice.

Projekt pracuje také s občansky zaměřenými aktivitami, firemními sítěmi a sociálně ekonomickými společnostmi a poradci. V těchto oblastech bylo zahájeno 14 aktivit, které mají pro různé cílové skupiny vytvořit nové iniciativy.

Evropský sociální fond na tento projekt vyhradil 3 691 milionů EUR. V důsledku se podařilo založit 9 obchodních sítí s více než 100 společnostmi, které vytvářejí inkluzivnější trh práce. Kromě toho projekt spustil socioekonomický plán, který poskytuje užitečné poznatky a inspiraci, a to zvláště ve prospěch měst a obcí. A konečně se do projektu v oblasti rozvoje kompetencí zapojili také regionální socioekonomičtí poradci.

V červenci 2019 se počet účastníků v průběhu projektového období odhadoval na 800. K tomuto dni se přihlásilo 520 účastníků a 269 účastníků proces dokončilo. Z nich nakonec 89 získalo zaměstnání a 6 je zaměstnáno v podnicích sociálního hospodářství. ■

### DALŠÍ INFORMACE:

<https://www.rummeligimidt.dk/>





# Posilování inteligentní specializace v Portugalsku

**Během roku 2019 a 2020 budou členské státy aktualizovat své strategie pro inteligentní specializaci v rámci jednání o operačních programech Evropského fondu pro regionální rozvoj po roce 2020. John Edwards ze Společného výzkumného střediska Evropské komise nám proto vysvětluje, jak Portugalsko plánuje uplatnit S3 a zlepšit své strategie.**

**M**inulý rok touto dobou portugalský region Centro slavil další ocenění REGIOSTARS. Centrum podnikání a sdílených služeb ve městě Fundão na okraji národního parku Sierra da Estrela pomohlo oživit místní oblast. Evropský fond pro regionální rozvoj financoval sdílené výzkumné prostory a personální zázemí, sdílené kancelářské prostory, podnikatelský inkubátor, digitální FabLab a školicí středisko a další zajímavé iniciativy v původně prázdných budovách, které město dalo k dispozici. Toto centrum nyní hostí 14 podniků, včetně čtyř nadnárodních společností, a vytvořilo více než 500 kvalifikovaných pracovních míst.

Zaměření tohoto oceněného projektu na informační a komunikační technologie však není dílem náhody. Je to jedna z priorit strategie pro inteligentní specializace (S3) regionu Centro. Některé související dílčí projekty jsou navíc spojeny i s dalšími prioritami S3, jako je lesnictví, cestovní ruch a zdraví.

Společným cílem čtyř inovačních platform tohoto regionu zřízených v roce 2015 je rozvoj nových nápadů a průřezových projektů. Takový „podnikatelský objev“ je základním kamenem inteligentní specializace a v Portugalsku k němu došlo díky tomu, že regiony byly aktivní a samy podnikatele oslovovaly.

## Oživující strategie

Čeho lze dosáhnout strategickým přístupem je vidět nejen v případě města Fundão. Například v průběhu pracovní skupiny týkající se priority obnovitelných energií v Algarve se zrodil projekt Culatra 2030. Jeho vizí je rozvoj decentralizovaného systému výroby elektřiny a nedávno byl vybrán jako pilotní iniciativa iniciativy Čistá energie pro ostrovy EU.

Dalším příkladem je ostrov Madeira, kde se S3 snaží najít nové příležitosti v existujících dominantních odvětvích, konkrétně v oblasti cestovního ruchu. Součástí je projekt vytvoření průmyslové kuchyně budoucnosti, na kterém spolupracuje místní univerzita s mezinárodním hotelovým řetězcem na Madeiře.

## Odhlování a sdílení S3

Inteligentní specializace dala portugalským regionům šanci k rozvoji a následnému zlepšení vlastních inovačních strategií. Jde o důležitý proces učení, protože Portugalsko dosud nemělo žádné formální regionální inovační strategie. A právě to byl



## » *Inteligentní specializace dala portugalským regionům šanci k rozvoji a následnému zlepšení svých vlastních inovačních strategií.* «

důvod shromáždění všech sedmi portugalských regionů ve městě Faro v květnu 2019. Účastnický seminář, pořádaný regionem Algarve, umožnil lidem spravujícím S3 podělit se o své zkušenosti, nápady a plány a také prozkoumat návrhy Evropské komise na inteligentní specializaci po roce 2020.

Následující den byly výsledky semináře předány zástupcům portugalské vlády a také mezinárodnímu publiku. Účastníci si s potěšením vyslechli názory svých španělských protějšků na přeshraniční spolupráci a Italská agentura pro soudržnost se zase vyjádřila k otázce monitorování S3.

Profesor Dominique Foray, který se o vývoj a rozšíření konceptu inteligentní specializace hodně zasloužil, se ve městě Faro podělil o nápady, jak by se dal tento koncept dále vylepšit.

Regiony ze všeho nejvíce potřebují průběžný proces objevování se správnými prioritami, které budou stanoveny dostatečně dlouho předem, nikoliv těsně předtím, s cílem vybudovat kritické množství souvisejících projektů.



Všichni přítomní uvítali v navrhovaných nařízeních důraz na správu S3. Z živých diskusí a nadšených prezentací je zřejmé, že v portugalských regionech existuje velký potenciál k inovacím. Nejlepším způsobem, jak tento slib splnit, je podporovat správné struktury a příležitosti pro podnikatele, výzkumné pracovníky a další členy společnosti, kterým záleží na místě, kde žijí. ■

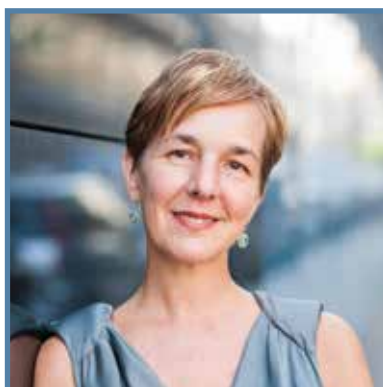


Vedoucí RIS3 ze sedmi portugalských regionů, severního Nizozemska a východní Makedonie a Thrákie (Řecko) s odborníky na projekty JRC zaměřené na podporu uplatňování RIS3.



# Mapování kurzu vpřed pro městskou Evropu

To, jak velký vliv města mají, je dnes patrnější než kdy předtím. Je jasné, že budoucnost Evropy závisí na tom, jak budeme se svými městy nakládat, říká Anna Lisa Boni, generální tajemnice EUROCITIES.



## Proč na městské agendě záleží

Bukureštské prohlášení uznává rostoucí význam městských oblastí jako úrovně správy, která je občanům nejbližší. Ministři také uznávají potřebu klást větší důraz na městský rozměr v politice EU a využít tak svědectví získané městy a informace o městech samotných, například z partnerství městských agend, aby byly zohledněny i v jiných „agendách“, jako je například nová Lipská charta.

**N**aše úsilí o podporu rovné a inkluzivní společnosti s přístupem ke kvalitním pracovním místům pro všechny je pro Evropu, ve které nikdo nezaostává, naprosto zásadní. Chceme-li inkluzivnější, efektivnější a spravedlivější Evropu, potřebujeme nutně schopnost řídit digitální transformaci a optimalizovat využívání nových technologií. Naše schopnost řešit změnu klimatu je zase zásadní k uskutečnění mezinárodních závazků. A co je nejdůležitější, naše neustálá spolupráce s občany je příležitostí k překlenutí přetrvávající propasti mezi evropskými politiky a veřejností.

Tři roky po vytvoření Městské agendy EU, což bylo pro Evropu a města milníkem, a po nedávném Bukureštském prohlášení ministrů odpovědných za městské záležitosti, které hodnotilo současný stav městské agendy, je na čase podívat se na to, jak to vypadá s budoucností spolupráce mezi EU a městy.

Partnerský přístup, který je součástí principu funkce městské agendy, vytvořil rámec pro společné utváření řešení, kterého se účastní více úrovní vlády a více zúčastněných stran, k čemuž by jinak dojít nemohlo. Organizace EUROCITIES se všech partnerství aktivně účastní a přináší do něj odborné znalosti o rozvoji měst z celoevropského hlediska i o výzvách souvisejících s pravidly EU a finančními nástroji. K dnešnímu dni tato partnerství přinesla mnoho významných výsledků, včetně:

- doporučení ohledně přímého přístupu měst k finančním prostředkům na integraci přistěhovalců a uprchlíků, aby tak přidělované zdroje lépe odpovídaly místním povinnostem,



- ukazatele městského oběhu ke sledování tranzitu a posílení výstavby místně rozvíjených silničních map,
- akcelerátor inovací pro digitální řešení k podpoře společné tvorby a replikace ve městech po celé Evropě.

V jakékoli budoucí iteraci městské agendy bude prvořadou prioritou zajistit, aby tyto výsledky a doporučení byly zohledněny hned od počátku.

Posuzování vlivu měst se ukázalo jako další úspěšný způsob, kterým odborníci zabývající se městy přímo přispívají k vytváření politik EU. Nabízejí městům přímý způsob, jak upozornit rozhodující činitele EU na možné problémy týkající se vývoje politiky. Dobře vědí, že města jsou těmi, kdo musí široké spektrum legislativy EU uplatňovat, a tak chápou, proč je důležité města do správních postupů zapojit. Takový inovativní přístup ke spolupráci na vytváření politiky mezi různými úrovněmi vlády by měl pomoci zajistit lepší výsledky při utváření globálního výhledu EU.

EUROCITIES je politická platforma velkých evropských měst. Spojujeme místní vlády více než 140 největších evropských měst a více než 40 partnerských měst, která spravují asi 130 milionům občanů ve 39 zemích.

## Silná města

Přestože vývoj spojený s městskou agendou v EU byl doposud převážně kladný, některé jeho aspekty je stále možné upravit a vylepšit. Dobrým místem, kde začít, by bylo například posílení dopadu a míry angažovanosti do partnerství. I když závazek GŘ Regio vůči těmto partnerstvím by měl být plně uznáván, ostatní GŘ by měla být podobně aktivní, obzvláště, když se partnerství nějak týká tématického zaměření daného GŘ. Když se na to podíváme v kontextu, bylo by dobré, kdyby v rámci Komise existovaly obecné dohody týkající se role jejich zástupců v jednotlivých partnerstvích.

Budoucímu úspěchu spolupráce EU s městy by dále pomohlo, kdyby generální sekretariát převzal vedoucí úlohu při dohledu nad zapojením Komise do agendy. Lépe by se tak projevil mezi-  
rezortní přístup k vytváření politik, který městské správy přijaly.

Chceme silnější vedení ve městských záležitostech na úrovni EU. Proto jsme navrhli jmenování místopředsedy Komise odpovědného za městské záležitosti, aby byl tak zajištěn průběžný dialog s představiteli měst, strategické řízení a silnější koordinace politik EU pro města.

Každoroční summit EU o vedení měst, kde by se setkávali evropští, státní a městští představitelé s cílem definovat společnou agendu, odpovědnosti a kroky, by dále mohl pomoci se začleněním městských záležitostí v návaznosti na neformální summitu Rady definované v Amsterodamském paktu (jako například ten, který vedl k Bukurešťskému prohlášení).

## Městské století

Vzhledem k tomu, že evropské a místní problémy jsou do velké míry propojené, měl by být při rozhodování na evropské úrovni dobře chápán jejich „městský“ rozměr. Využití nástrojů městské agendy k zapojení měst do hledání řešení společných problémů pomůže vytvořit silnější EU, zejména pokud budou výsledky začleněny do dlouhodobějšího vývoje politiky EU.

Musíme dále posilovat motivaci a osobní přístup městské agendy a předávat „městské záležitosti“ až do nejvyšších politických pater, kam také patří. To znamená, že je nutné zajistit postupný vývoj do podoby uceleného strategického rámce spolu s rozvojem nové Lipské charty, čímž se podpoří úloha měst v EU.

Města jsou domovem většiny Evropanů, proto bychom se měli postarat o to, že „městský“ prvek bude mít při rozhodování na všech úrovních své místo. Pamatujme ale také na cenné poznatky o tomto novém rozšíření do víceúrovňové správy a nezapomeňme přitom, jaký hlavní důvod vytváření politik. Pracovat s městy znamená pracovat s lidmi. ■

## DALŠÍ INFORMACE

[www.eurocities.eu](http://www.eurocities.eu)

## MEDIÁLNÍ PROGRAM YOUTH4REGIONS

Mediální program Youth4Regions podporuje rozvoj příští generace novinářů, kteří se specializují na regionální politiku. Tyto mladé Evropany povzbuzuje, aby komunikovali o projektech financovaných EU.



*Nyní bychom vám chtěli představit další dva příspěvky od mladých novinářů, kteří se zúčastnili blogerské soutěže YOUTH4REGIONS.*

## Milán kvete

Francesca v současné době studuje bakalářský program ekonomických a sociálních věd na Bocconiho univerzitě v Itálii, kde se díky svým zkušenostem s místními novinami během prvního roku orientuje na ekonomickou a investigativní žurnalistiku.



**Méně než půl století před narozením Krista vyjádřil římský básník Vergilius zármutek nad ztrátou svých polí melancholickými slovy Meliboea, svého staršího krajana, který si prošel nuceným vyhnanstvím do Říma. V té době bylo zemědělství pro obyvatele Evropy a Asie, kteří bydleli hlavně na venkově, hlavním zdrojem příjmů, zatímco v metropolitních oblastech se soustředili intelektuálové a politické osobnosti.**

**O**d té doby se však situace radikálně změnila: pracující populace získala průmyslové dovednosti a zaplnila městská centra, zatímco obdělávaná půda už zůstala jen v oblastech, které se zemědělství věnují ve velkém. Mezi těmito dvěma extrémy se objevil typ sterilní a pomalu se rozví-

jející oblasti: tzv. příměstské oblasti, ve které se prolínají rysy městského a zemědělského života, někdy s nešťastnými výsledky.

Takové uspořádání se časem nevyhnutelně dostane do slepé uličky: rozvine se nový způsob myšlení, který se dožaduje levných produktů hned po ruce, což ale v oblastech, kde je venkov od metropolitních oblastí hodně daleko, moc nejde. Příměstským oblastem navíc chybí homogenita lidského kapitálu: procento NEET v posledních letech dramaticky vzrostlo, integrace migrantů ve městech stále probíhá a mnoho evropských zemí, jako je Itálie, zažívá odliv mozků mezi výzkumníky na vysoké úrovni.

Co kdyby ale řešením obou situací byl rozvoj příměstských oblastí? Vergiliovy básně by se ozývaly i v moderní době – rychle se rozvíjející metropolitní oblasti by musely ustoupit a vzpomenout si na své bukolické časy.

A právě tady přichází na scénu projekt „OpenAgri“ financovaný EFRR, italská verze iniciativy Inovační akce Urban, s cílem čelit výše zmíněným obtížím, které způsobuje moderní vztah mezi městem a venkovem. Zaměřuje se na větší Milán, což je Milán a jeho blízké okolí, který je ideálním příkladem expanzivní a vysoce náročné metropole obklopené neplodným a opuštěným územím, které v současné době neslouží k bydlení ani k obdělávání polí.

Se sloganem „Nové dovednosti pro nová pracovní místa v příměstském zemědělství“ má projekt OpenAgri za cíl vytvořit synergii mezi půdními zdroji v příměstských centrech, lidským kapitálem a technologickým pokrokem.

S myšlenkou tohoto projektu přišla v roce 2016 Rossana Torri, profesorka na italské univerzitě Politecnico University, štedře podporovanou městem Milán, které v projektu OpenAgri vidí prostor jak na uplatnění místního zájmu o dobré jídlo, tak i silné pobídky pro začínající podniky, inovativní malé a střední podniky a k sociálnímu začlenění.

Abychom pochopili, jak projekt OpenAgri funguje, musíme vám nejdříve představit nové projektové centrum Cascina Nosedo, venkovskou budovu na „okraji městské oblasti“ většího Milána. Tato vysoce technologicky vyspělá a inovativní laboratoř plánuje hostit ty nejpokrokovější výzkumné aktivity tohoto projektu, například OffiCucina, akvaponický skleník a vývojové centrum.

Vývojové centrum je definitivně neplodnějším a nejrevolučnějším prvkem projektu OpenAgri, jeho cílem je hrát průkopnickou roli v evropských příměstských zemědělsko-potravinářských aktivitách. Zaměřuje se na 18 vybraných aktivit, které se vyznačují nejmodernějšími nápady na environmentální, technologická nebo sociální řešení.

Například od projektu „SMAF – Inteligentní zemědělství pro květiny“, jehož cílem je realizovat „zemědělský projekt pro multifunkční a precizní pěstování alimurgiche, jedlých a aromatických květin s využitím inteligentních zemědělských řešení“, se očekává průlomové inovativní řešení pro optimalizaci spotřeby vody.

Další aktivitu, která stojí za zmínku, provádí družstvo IO P-ORTO, které nabízí „cestu zaměstnávání migrantů podle různých činností, například: světová zahrada, městské zahrady, model samosběru spravovaného migranty a další“.

Závěrem lze říci, že s významnou pomocí od EU se město Milán pustí do holistické a progresivní mise ke zvýšení úrovně své potravinové udržitelnosti, vytvoření nových pracovních příležitostí na vysoké úrovni a k posílení sociální soudržnosti regenerací zapomenutých příměstských oblastí.

Bukolická atmosféra vytvořená Vergiliovými romantickými básněmi se nyní přizpůsobila potřebám městského života 21. století. Město a venkov již nejsou odlišnými a neslučitelnými světy, ale tvoří homogenní přechod a kombinují technologický pokrok typický pro metropolitní oblasti s environmentální udržitelností venkova.

” Opouštíme sladká pole a hranice naší země:  
utíkáme ze své země: ty, Tityrus, zahalující ve stínu,  
nauč lesy říkat „líbezná amaryllka“. “

Vergilius, Eklogy I





# Sociální začlenění pro lepší budoucnost: hudba pro naše uši

**Dát dětem z ulice sociálně budující prostředí, kde se mohou naučit disciplíně a respektu. To je cíl projektu Orquestra Geração, podporovaného Evropskou unií, který přináší své ovoce již od roku 2007.**

Vše začalo na základní škole Miguela Torgy v portugalské čtvrti Amadora, dnes se ale této iniciativy účastní už 22 škol. Orquestra Geração, neboli generační orchestr, je projekt sociální intervence, který probíhá na školách v problematických oblastech. Cílem je nabídnout žákům hudební výchovu zdarma nad rámec jejich běžné výuky od prvního do třetího cyklu základního vzdělávání.

Tento projekt hudební výchovy, spolufinancovaný Evropským fondem pro regionální rozvoj částkou více než 350 000 EUR, má kořeny v myšlence, která nepochází z Evropy, ale z Venezuely. V roce 1973 José António Abreu prorazil s modelem El Sistema, neboli systém, kterému se od té doby získalo celosvětového přijetí.

José António, úspěšný student hudby a klavírista, byl schopen vytvořit nástroj k rozšíření příležitostí pro děti, které žijí ve znevýhodněném prostředí. S touto myšlenkou založil spolu s více než 900 000 studenty a 10 000 učiteli Venezuelský národní systém mládežnických a dětských orchestrů.

Tento model byl nyní také úspěšně uplatněn v Portugalsku. Orquestra Geração je spravována Národní hudební konzervatoří a Asociací mládežnických symfonických orchestrů portugalského systému pro mládež. V současné době je do projektu zapojeno asi 80 učitelů, takže lze konečně uspokojit rostoucí zájem. Žáci si mohou vybrat jakýkoli nástroj symfonického orchestru, bicí nástroj nebo dokonce i sborový nástroj. Díky takové rozmanitosti každý ve skupině plní svou zásadní úlohu a posiluje myšlenku spolupráce při prosazování společného zájmu.

Klíčovým slovem je zde začlenění. Helena Lima, koordinátorka vzdělávání Orquestra Geração, zdůrazňuje význam vytvoření této sítě mládežnických orchestrů při zajišťování komplexního vzdělání pro všechny, zejména pro „děti a dospívající, kteří jsou







Maria Inês doufá, že příští rok se jí podaří dokončit studium komunikace a žurnalistiky na Portugalské univerzitě v Portu. V současné době se intenzivně zajímá o mezinárodní problematiku a snaží se naplno využít svou pozici amatérské novinářky tím, že přispívá do různých univerzitních novin a časopisů.



sociálně a výchovně znevýhodnění“. Projekt má ve skutečnosti silný sociální prvek spojený se vzděláváním, který pomáhá kompenzovat některé z nedostatků, které vzdělávání na školách považovaných za problematické má.

Helena věří, že účast v orchestru může pomoci zvrátit „potíže“, které někteří studenti mají, a „vysokou míru předčasného ukon-

čování školní docházky“ na těchto školách. Prostřednictvím intenzivního programu nacvičování orchestru a hudebních hodin, které nyní zabírají mimoškolní čas studentů, je možné mladé lidi integrovat do společnosti a podporovat jejich rozvoj a sebeúctu. Základní hodnoty tohoto Geração jsou podle Heleny „týmová práce“ a „spolupráce, závazek a respekt“.

Orchestr doufá, že v budoucnu rozšíří své aktivity a představí tento projekt i za hranicemi, zejména v portugalsky mluvících afrických zemích. Prozatím tato iniciativa plní své cíle a mnoho mladých lidí považuje to, že mohou strávit svůj volný čas nacvičováním not nebo stupnice, která není ještě zatím dokonalá, za skvělou příležitost. Podobné projekty sociální integrace jsou klíčem k dosažení úplného rozvoje společnosti a k boji proti nerovnosti. A tohle vědomí je hudbou pro naše uši. ■

## Monitorování postupu investic v rámci politiky soudržnosti

V září 2018 Komise zveřejnila nejnovější údaje, ve kterých byl zdůrazněn pokrok v investicích v rámci programů politiky soudržnosti na období 2014–2020. Od června 2018 do června 2019 se celkový objem investic přidělených na projekty v reálné ekonomice zvýšil o přibližně 90 miliard EUR. Podíl rozpočtu na politiku soudržnosti na období 2014–2020 vyhrazený na projekty činí 81 % z celkových 485 miliard EUR, které jsou k dispozici. Platby na projekty přitom dosáhly 29,4 % z celkového rozpočtu, tj. 143 miliard EUR.

### 1. Co nám tyto údaje kromě velkých čísel v titulcích říkají?

Podrobné údaje poskytují „informační mapy“ o postupu investic podle fondů, zemí, témat či jednotlivých programů. Můžeme tak například sledovat různé míry pokroku v jednotlivých fondech politiky soudržnosti.

Postup investic se dále výrazně liší u různých zemí: Maďarsko, Nizozemsko, Lucembursko a Kypr mají nejvyšší míry investic přidělené (rozhodnuté) projektům v rámci politiky soudržnosti. Nizozemsko, Finsko, Kypr a Švédsko jsou zase nejvýkonnější, co se výdajů týče.

### 2. Proč to vypadá, že některé země jsou dlouhodobě stále nad nebo pod průměrem EU?

Mezi mírami investic dohodnutých projektů a výdajů kolem průměrných sazeb existují významné odchylky. Rozdíly v „dohodnutých sazbách“ lze částečně vysvětlit vnitrostátními postupy při výběru více či méně rozvinutých projektů nebo zpožděním při výběrovém řízení. Zpoždění při čerpání prostředků může být spojeno s faktory, jako jsou pomalý výběr, vysoký poměr víceletých projektů v oblasti infrastruktury nebo výběr méně rozvinutých projektů.

Pokud se chcete dozvědět více, podívejte se na příběh těchto údajů na odkazu <https://t.co/AMPl0GsUAb>, kde se dozvíte, jak porozumět naší nejnovější tabulce – animaci s „létajícími vlajkami“ – a důvodům různých rychlostí postupu.

### Postup investic politiky soudržnosti v období 2014–2020 podle fondů ke konci června 2019 (v miliardách EUR)

	Plánované investice celkem 2014–2020	Dohodnuté investice celkem v 6/2019	% dohodnutých	Celkové čerpání prostředků v 6/2019	% čerpání prostředků
FS	74,8	67,9	91 %	23,3	31 %
EFRR	278,9	225,4	81 %	75,2	27 %
ESF	120,7	91,1	75 %	38,7	32 %
YEI	10,3	9,2	89 %	5,2	51 %
<b>Celkový součet</b>	<b>484,8</b>	<b>393,6</b>	<b>81 %</b>	<b>142,5</b>	<b>29 %</b>

Zdroj: VEŘEJNĚ PŘÍSTUPNÉ ÚDAJE ESIF <https://t.co/SisUVGjm6x>  
 Interaktivní graf s nominálními hodnoty v EUR: <https://t.co/SIVHNbsN78>

## Postup investic politiky soudržnosti v období 2014–2020 podle země ke konci června 2019



Zdroj: VEŘEJNĚ PŘÍSTUPNÉ ÚDAJE ESIF <https://t.co/SisUVGjm6x>  
 Interaktivní graf s nominálními hodnoty v EUR: <https://t.co/kJHDLSeVmg>

### 3. Koho bude datová sada zajímat?

Tato datová sada bude zajímat celou řadu zúčastněných stran a výzkumných pracovníků zabývajících se politikou soudržnosti. K srpnu 2019 si datovou sadu prohlédlo více než 29 000 uživatelů a stáhlo si ji téměř 6 000 z nich!

Tyto údaje usnadňují monitorování způsobu využívání plánovaných investic. Tato sada je klíčovým zdrojem referenčních informací o investičním pokroku díky bohatému programování, tematickým detailům a skutečnosti, že poskytuje roční přehledy.

tříkrát ročně, s uzávěrkou 31. prosince, 30. června a 30. září. Komise poté finanční údaje porovná s finančními plány programu. Datový soubor je pravidelně aktualizován, aby v něm byly zahrnuty úpravy provedené pomocí programů.

#### Prozkoumejte údaje na otevřené datové platformě ESIF:

Na ODP ESIF najdete také předem naformátované grafy „provedeného financování“, které poskytují bližší informace o údajích ohledně stránek s přehledy, tématy, fondy, zeměmi a programy: <https://cohesiondata.ec.europa.eu/overview>

Tento datový příběh ukazuje, jak číst animované grafy založené na těchto finančních údajích: <https://t.co/AMPloGsUAb>

### 4. Jak byla tato data sestavena?

Programy politiky soudržnosti shromažďují finanční údaje z dohodnutých (vybraných) projektů a předkládají je Komisi

**Máte nějakou otázku, kterou byste chtěli řešit v budoucích příspěvcích v rubrice DATA POINT v časopisu Panorama?**

**Existuje nějaká datová sada, kterou bychom měli umístit do otevřené datové platformy pro ESI fondy?**

Pokud ano, napište nám e-mail: [REGIO-EVAL@ec.europa.eu](mailto:REGIO-EVAL@ec.europa.eu)

Sledujte diskuzi na TWITTER [#ESIFOpenData](https://twitter.com/ESIFOpenData)

nebo se přihlaste k odebírání našeho zpravodaje: <https://europa.eu/!UM69Hx>





# #CohesionEval2019 Investice do naší společné budoucnosti

**Vě dnech 20.–21. června 2019 v Bukurešti proběhla 8. konference o hodnocení politiky soudržnosti EU pořádaná Komisí pod záštitou rumunského předsednictví Rady EU. Název konference „Investice do naší sdílené budoucnosti“ je připomínkou zásady solidarity, na níž politika soudržnosti stojí, a faktu, že pro tuto politiku, prováděnou v rámci sdíleného řízení, je nezbytná spolupráce s členskými státy.**

**K**omisařka Crețu při zahájení konference zdůraznila, že tato politika podporuje investice pro zlepšení kvality života občanů EU. V souvislosti s budoucím víceletým finančním rámcem (VFR) komisařka uvedla hlavní výzvy pro budoucí politiku soudržnosti a využila přitom důkazy fungujících postupů k neustálému zlepšování silné orientace na výkonnost při přípravě budoucích programů a posilování vazeb na evropský semestr.

Místopředseda rumunské vlády, pan Suciú, účastníky přivítal a zdůraznil schopnost politiky soudržnosti neustále se přizpůsobovat, díky které zůstává relevantní i navzdory měnícím se okolnostem. Intervence rumunské ministryně pro evropské fondy, paní Mínzatu, zdůraznila důležitost hodnocení politiky

soudržnosti a informování občanů o konkrétních výsledcích, aby se zabránilo neopodstatněné kritice. Pan Schneider, člen Evropského výboru regionů, zdůraznil, že hodnocení je klíčovým nástrojem k ilustraci způsobů, kterými politika přispívá k pozitivním změnám v regionech EU.

## **Práce na své roli**

Během dvoudenní debaty se odborníci v osmi tematických seminářích zamýšleli nad úlohou a funkcí monitorování a hodnocení v různých scénářích, například u integrovaných územních strategií a strategií pro inteligentní specializace. Mezi hlavní témata, o kterých se v paralelních workshopech hovořilo, patřila správa, dostupnost a spolehlivost velkých dat a systémy hodnocení na vnitrostátní, evropské a mezinárodní úrovni. „Co v politice soudržnosti funguje a co ne“, to byl provokativní název pátého semináře, který se zaměřil na to, jaký přínos mělo zpětné hodnocení období 2007–2013 na zjednodušení a flexibilitu návrhu Komise pro budoucí programové období.

Posluchačům pak byla položena následující otázka: „Jaká je nejdůležitější role při hodnocení?“ Jako hlavní prvky, pro které je hodnocení užitečné, byly zdůrazněny odpovědnost, zvládnutí politiky a komunikace, a o těch se následně diskutovalo na závěrečném plenárním zasedání.



## Hodnocení, klíčový hráč

Paní Ivanova, děkanka komory II „Investice pro soudržnost, růst a začlenění“ Evropského účetního dvora, zdůraznila, že hodnocení *ex-ante*, v polovině období a zpětná hodnocení jsou nezbytná a vzájemně se doplňují: některá jsou potřebná při tvorbě politiky, zatímco jiná mají ústřední roli při ilustraci výsledků a posilování odpovědnosti vůči občanům.

Hodnocení se může stát opravdovým klíčovým hráčem, jak říká paní Hristcheva, vedoucí oddělení hodnocení a evropského semestru v GŘ Regio. Může například ukázat, zda byly investice dobře připraveny, dobře rozmístěny a zda mohou podporovat přidanou hodnotu, čímž se podílejí na budoucím zlepšování návrhů a provádění politik.

Předpoklad k provádění spolehlivých a dobře podložených hodnocení závisí na dostupnosti a spolehlivosti dat. Jak však zdůraznila paní Gaffeyová, předsedkyně Výboru pro kontrolu regulace Komise, velká čísla by neměla být používána jako štít ke schování selhání ve veřejných politikách: cílem politiků by mělo být vybudovat silný příběh, který občanům umožní porozumět dosaženým úspěchům a vysvětlit, proč některé programy nemusí svých plánovaných cílů dosáhnout.

Intervence soudržnosti se zabývají mimo jiné inovativními a novátorskými nápady, které s sebou ze své podstaty nesou rizika. Podle Phillipa McCanna, profesora na Sheffield University Management School, by tato politika měla dávat prostor i pro selhání a politici by se měli učit přijmout, že experimentování nemusí vždy vést k úspěchům. Hodnocení není o posuzování a o známkách, jde o poskytování zpětné vazby s cílem zlepšit danou politiku.

## Šíření informací

Důvěryhodné vztahy a dobré komunikační plány k informování o výsledcích hodnocení nám pomáhají vyhnout se situacím, kdy kritici zveličují určité negativní výsledky a používají je k útoku na politiku, zatímco jejím pozitivním dopadům může trvat déle, než se projeví, zato ale mají dlouhodobější vliv

a dopady. Kromě toho by politici a odborníci měli sdělovat výsledky a nedostatky různými způsoby, v závislosti na publiku, a měli by se přitom vyhnout pasti zjednodušování a provádění „marketingového cvičení“.

Paní Toaderová, státní tajemnice rumunského Ministerstva pro evropské fondy, ukončila konferenci zdůrazněním neustávajícího významu strukturovaných hodnocení: programátoři potřebují hodnocení, aby pochopili, kde se mohou zlepšit, občané a daňoví poplatníci chtějí vědět, jak byly jejich peníze použity, a politici je potřebují, aby mohli prosazovat své kroky při plánování budoucích politik.

Konference kromě diskuse o hodnocení a dalších vylepšeních poskytla také skvělou příležitost k setkání zúčastněných stran, od akademické obce po odborníky, politiky a subjekty podílející se na tvorbě politik různých členských států.

Širokému uznání se dostalo významné práci odvedené v oblasti politiky soudržnosti a úloze Komise jako silného předkladatele a zprostředkovatele hodnocení. Jak zdůraznil ředitel politiky GŘ Regio, Erik von Breska, hodnocení je základním kamenem cyklu politiky, kde jsou proces hodnocení i jeho výsledky využívány k podpoře zavádění programů a rozvoji budoucnosti politiky. Hlavní prioritou bude stanovení realistických a ambiciózních cílů s cílem naplánovat jasné a proveditelné intervence soudržnosti k řešení budoucích obtíží. ■



## DALŠÍ INFORMACE

Webové stránky konference, včetně prezentací hodnocení členských států, videí a plakátů:

<https://europa.eu/!up98Ct>

Otevřený datový portál o fondech ESI:

<https://cohesiondata.ec.europa.eu/>

Síť hodnocení: [https://ec.europa.eu/regional\\_policy/cs/policy/evaluations/network/](https://ec.europa.eu/regional_policy/cs/policy/evaluations/network/)



# Fond solidarity EU 2002–2017: připraveni na všechno

Fond solidarity EU je politický nástroj vytvořený v roce 2002, jehož účelem je podporovat zásahy ze strany EU při velkých katastrofách, jako jsou povodně, zemětřesení, sopečné výbuchy, lesní požáry, sucha a další přírodní katastrofy, ke kterým dochází ve členských státech EU a přistupujících zemích. Prostředky mohou být z fondu uvolněny na základě žádosti dotčené země za předpokladu, že rozsah katastrofy odůvodňuje zásah na evropské úrovni.

V roce 2014 byl revidován regulační rámec Fondu solidarity EU (FSEU): Operace FSEU jsou nyní regulovány nařízením Rady (ES) č. 2012/2002 ve znění nařízení Evropského parlamentu a Rady (EU) č. 661/2014. Reforma zavedla v činnosti fondu řadu změn, například vyjasnění kritérií přípustnosti pro žádosti o uznání regionální katastrofy, prodloužení stanovené lhůty pro žádosti, prodloužení období provádění a zavedení zálohových plateb.

V letech 2002 až 2017 FSEU využil 5,24 miliardy EUR na zásahy při 84 katastrofách ve 23 členských státech a v 1 přistupující zemi. Přibližně 90 % těchto zdrojů bylo přiděleno na katastrofy, které na vnitrostátní úrovni způsobily značné škody, zejména na pomoc při zemětřeseních, povodních a bouřích.

Fond však zasahuje i v případě místních katastrof, jako jsou pohromy v regionech a sousedních zemích. Obrázek ukazuje rozdělení všech zásahů FSEU podle roku katastrofy, kategorie katastrofy (velká, regionální, sousedská), typu katastrofy (povodně, bouře, zemětřesení, lesní požáry) a výši podpory od EU (znázorněná velikostí bubliny).

Jak bylo ukázáno, jedním z rysů prostředí, ve kterém fond působí, je vysoká nepředvídatelnost výskytu a rozsahu katastrofických událostí za rok. Například z hlediska četnosti byly roky s nejvyšším počtem katastrof (s minimálně 10 událostmi ročně) 2010 a 2014, zatímco nejkolidnější roky byly pro FSEU 2004, 2006 a 2011.

## Zásadní zlepšení

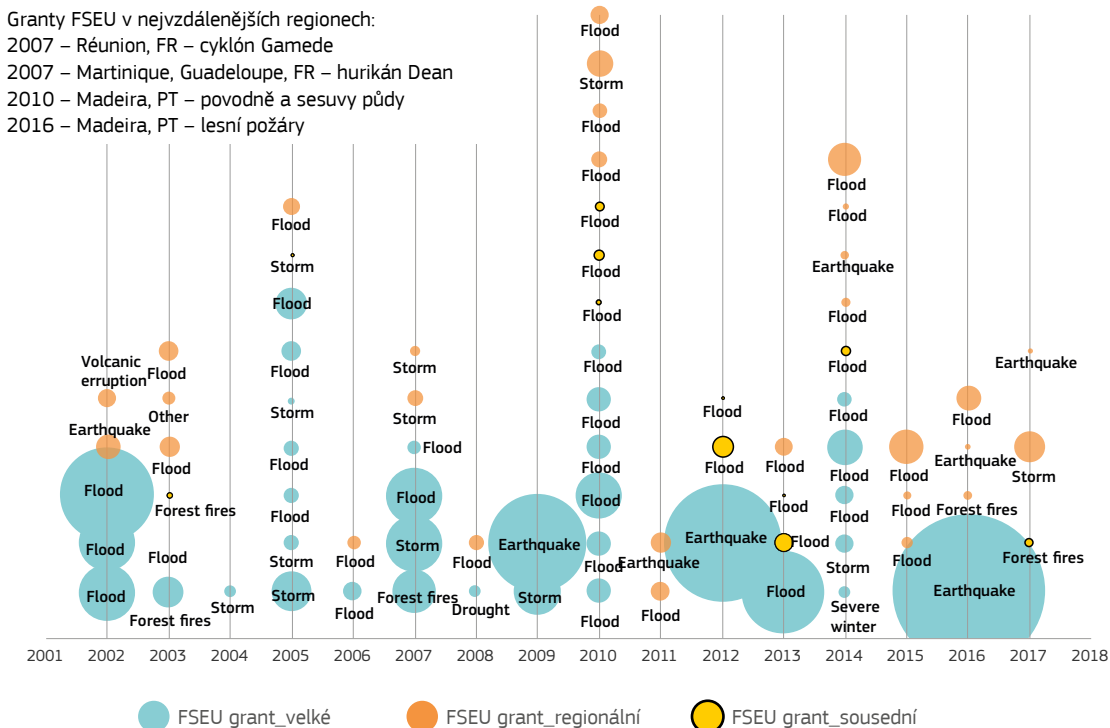
Z tohoto důvodu se finanční prostředky fondu nepřidělují v ročním rozpočtu EU předem. Místo toho jsou založeny na ročním rozpočtovém stropu, který od roku 2014 činí 500 milionů EUR v cenách roku 2011, s možností převést nevyužité zdroje do následujícího roku.

Hodnocení FSEU, které se zabývalo činností fondu od jeho zavedení v roce 2002 až do roku 2017, analyzovalo jeho uplatnění a výkonnost, pokud jde o časovou efektivitu a účinnost schvalování, uplatnění a dokončení jeho zásahů, úlohu revize fondu v roce 2014, synergie mezi FSEU a dalšími nástroji politik EU týkajícími se řízení rizik při katastrofách a postřehy zúčastněných stran ohledně přidané hodnoty tohoto nástroje politiky EU a jeho úlohy při ovlivňování dalšího vývoje politik ve vnitrostátních systémech řízení rizik při katastrofách.

Hodnocení, které proběhlo v období od září 2018 do března 2019, bylo provedeno v souladu se zásadami pro lepší regulaci Komise a poskytlo důkazy pro pět hodnotících kritérií: efektivitu, účinnost, soudržnost, relevanci a přidanou hodnotu EU. Kromě toho se zabývalo také hodnotícím kritériem pro specifické nástroje solidarity EU.

Na základě tohoto hodnocení se zjistilo, že uplatňování fondu se zejména díky reformě v roce 2014 výrazně zlepšilo, zvláště pokud jde o míru schvalování žádostí o pomoc při regionálních katastrofách a dobu využívání fondu na místě.

## Fond solidarity EU 2002–2017 (podle roku, kategorie a typu katastrofy a podle výše grantu)



^ Obrázek ukazuje 84 případů schválených FSEU k získání finanční pomoci při katastrofách, ke kterým došlo mezi roky 2002 a 2017.  
 Zdroj: Evropská komise, monitorovací data 2002–2017

Po reformě v roce 2014 se pravděpodobnost úspěšnosti žádostí o podporu FSEU při regionálních katastrofách zvýšila z 31 % na 85 %, čímž se odstranila nejistota ohledně uznání žádostí. Pokud jde o rychlost uvolnění prostředků, doba od podání žádosti až po vyplacení plné podpory z FSEU se snížila o 12 %, i když stále trvá přibližně jeden rok. Počáteční finanční omezení v členských státech, které se potýkají s vážnými přírodními katastrofami, lze však řešit i zažádáním o zálohovou platbu z FSEU krátce po podání žádosti.

Analýza hodnocení rovněž ukázala, jakým směrem by se měl další vývoj ubírat, mezi návrhy bylo například lepší sladění podmínek způsobilosti fondu se zásadou řízení rizik spojených s katastrofami „vystavět znovu a lépe“, podle které je fáze obnovy po katastrofě rozhodující k vybudování odolnější infrastruktury.

Další prostor pro zlepšení se týká například podpory osvědčených postupů a rozvoje důkladných metodik k odhadování škod v členských státech, aby bylo zajištěno optimální využívání podpory od FSEU. Dále se při zásazích FSEU zvýší snahy o dobrou komunikaci ke zviditelnění úsilí, které fond solidarity EU v členských státech vynakládá.

Souhrnně řečeno, hodnocení dospělo k závěru, že fond je přizpůsobivý a flexibilní nástroj pro zásahy EU při katastrofických situacích, který přináší EU přidanou hodnotu v reakci na katastrofy v členských státech a v přístupujících zemích.

Do budoucna Komise navrhuje změnit právní základ FSEU tak, aby jej bylo možné použít i na pomoc členským státům při zmírňování dopadu odstupů Spojeného království z EU na nejvíce postižené oblasti a odvětví, zejména na malé a středně velké podniky s výraznou orientací na Velkou Británii a na veřejnou správu. Kromě toho Komise navrhuje zvýšit zálohové platby z fondu z 10 % na 25 % (nebo maximálně 100 milionů EUR) z celkové očekávané finanční podpory s cílem urychlit její uvolnění členským státům, které o podporu zažádají. ■

### DALŠÍ INFORMACE

Návrh Komise na změnu nařízení Rady (ES) č. 2012/2002:  
<https://europa.eu/!Kp48yu>  
<https://europa.eu/!Hx63Jd>



# Projekt Road Trip znovu vyráží

Ve druhé sezóně projektu GŘ Regio Road Trip dva týmy čtyř mladých lidí ve stejnou dobu navštíví 17 zemí EU na cestě, která bude, jak doufají, dobrodružstvím na celý život. Každá skupina se skládá z filmaře, copywritera, fotografa a moderátora, kteří mají za úkol své zážitky z cest zaznamenávat a dozvědět se přitom více o projektech financovaných EU v různých evropských regionech.

**Cesta týmu Travelbugs začíná na ostrovech Álandy ve Finsku a skončí na Kanárských ostrovech ve Španělsku.**

**Dayana** je 22letá herečka, která pochází z Bulharska, ale nyní žije v Anglii. Má ráda společnost a nové přátele a tak nejraději tráví čas venku. Ve volném čase sportuje a čte a píše poezii, která je jednou z jejích největších vášní.

**Rarešovi** je 27 let, pochází z Rumunska a už 12 let žije v Itálii. Jeho oborem původně byla mezikulturní mediace, toho se však vzdal a rozhodl se věnovat se své vášni – fotografii. Rád tvoří nové věci, ale když si chce oddechnout, hraje počítačové hry a sleduje filmy, seriály a YouTube. Jeho oblíbený citát je: „Tvůrčílost je nová gramotnost!“

**Elliot**, kterému je 19 let a pochází ze Švédska, nedávno dokončil střední školu a jeho snem je stát se fotografem a tvůrcem videí na volné noze. Je to YouTuber samouk a filmový amatér, kterého fascinují nezávislé dokumenty – zejména ty, které ukazují, jak krásný náš svět je. Když si potřebuje odpočinout, jde na dlouhou procházku, dá si kávu nebo poslouchá hudbu. Možná se mu podaří z tohoto výletu udělat svůj vlastní dokument!

**Vanessa** je z JAR a je jí 24 let. Nyní bydlí v Maďarsku, kde si dodělává magisterský titul. Vždy snila o cestě napříč Evropou, takže když se k tomu naskytla příležitost, neváhala ani na minutu. Ve volném čase Vanessa ráda čte self-help knihy a píše pro svůj blog o jídle a výživě.

**Tým Calma začíná svou cestu v irském Dublinu a ukončí ji v Nikósii na Kypru.**

**Panos** je 23letý vloger původem z Kypru, který během posledních čtyř let žil v Řecku, Austrálii a na Kypru. S fotoaparátem procestoval Asii a na 100 dnů se stal součástí cestovatelského projektu, který přátelstvím spojuje svět. Mezi jeho oblíbené činnosti patří spánek, dělán si legrace sám ze sebe, dívání se na život z té lepší stránky a rozesmívání ostatních (což mu jde docela dobře)!

**Selina**, které je 22 let a pochází z Německa, žila během posledního roku ve čtyřech různých městech. Právě získala bakalářský titul v oboru žurnalistiky a její vášní je psát o společenských a environmentálních otázkách. Ve svém volném čase Selina ráda chodí na hudební festivaly, tráví čas v přírodě a objevuje nové věci.

**Wijnand** je 26letý filmař z Nizozemska. Býval milovníkem masa, ale z etických důvodů se stal vegetariánem. Na cestách se těší, že potká zajímavé lidi a bude si moci poslechnout jejich příběhy o tom, jak vyrostli, co je motivuje a jak se dívají do budoucnosti.

**Olga** je 19letá studentka z Polska, která si vzala po škole rok volno, aby si užila nějaké dobrodružství. Její láskou je umění a jejím zájmem je věda. Z projektu Road Trip si chce odnést zážitky, na které bude vzpomínat ještě o léta později. ■



**DALŠÍ INFORMACE**

<https://roadtripproject.eu/>

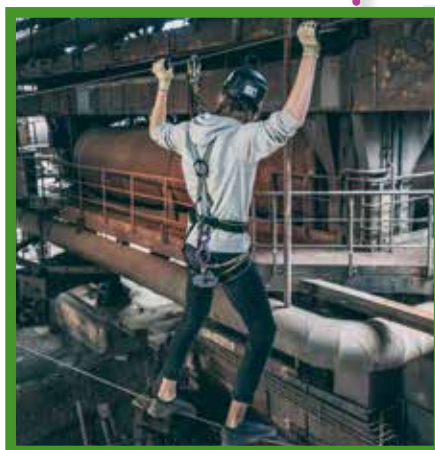


Kanoistika v chráněné krajinné oblasti Tokaj-Bodrogzug

Odhalování evropského průmyslového dědictví v hlubinném uhelném dole a muzeu v polské části Slezska



Týmová fotografie v Lucembursku s Charlesem Elsenem, jedním ze signatářů Schengenské dohody



Cesta vzhůru pro letecký výhled na krajinný park v Duisbergu v Německu



## JAK TO VIDÍTE VY

V časopisu  
**PANORAMA**  
budeme vděční za  
vaše příspěvky!

Rubrika Jak to vidíte vy v časopisu *Panorama* představuje, co zúčastněné subjekty z místní, regionální, vnitrostátní i evropské úrovně říkají o dosažených úspěších v období 2014–2020 a jak se dívají na probíhající a zásadní diskuse

o politice soudržnosti po roce 2020. Budeme rádi za každý příspěvek ve vašem jazyce a některé z nich uveřejníme v příštích vydáních. Pokud chcete získat další informace o pokynech a termínech, kontaktujte nás na adrese **regio-panorama@ec.europa.eu**.

# Směrnice o sociálních inovacích v Dolním Sasku – řízení sociální změny

Naše společnost čelí stále rychlejšímu strukturálním změnám, částečně vlivem demografických změn a digitalizace. Tomu nelze čelit jen technickou inovací. Dolní Sasko proto již řadu let zkouší sociální inovace zaměřené na změnu sociálních struktur.

V aktuálním rozpočtovém období EU mohou být prostředky ESF poprvé použity i na podporu sociálních inovací. Směrnice o „sociálních inovacích“ Dolního Saska podporuje „inovativní přístupy, které přispívají k řešení sociálních problémů a k uspokojení místních a regionálních potřeb“.

Široký rozsah financování dává sponzorům projektů co největší volnost. Dolní Sasko zvolilo nový přístup k financování, aby dalo vzniknout projektům připraveným na míru, které bude možné aplikovat i v dalších částech země.

Projekty mají ve spolupráci s místními aktéry vytvářet trvalé struktury. Žadatelům pomáhají s vývojem projektů tři úřady pro sociální inovace, které jim zároveň poskytují příležitost zorganizovat nadnárodní spolupráci či celoevropskou výměnu zkušeností.



**Birgit Honé**  
*Ministryně pro federální a evropské záležitosti a regionální rozvoj v německém státě Dolní Sasko*

Na jedné straně jsou poskytovány finanční prostředky na projekty, které občanům pomáhají přizpůsobit se změnám ve světě práce, a na straně druhé ty, které zlepšují přístup k sociálním a zdravotním službám.

Dosud 40 financovaných projektů sahá od zdravotní péče, mobility a telemedicíny po překonávání jazykových bariér a projekty související s uprchlíky. V roce 2020 bude zahájeno dalších 15 až 20 projektů.

Dolní Sasko zahájilo experiment se směrnicí o sociálních inovacích. V regionech rozhodně není nedostatek nápadů na řešení místních problémů. Je však nutný správný rámec, který umožní flexibilnější

a jednodušší financování a umožní tak projektům využívat nové přístupy.

Směrnice se v reálu setkala s velkým zájmem a bylo vyzkoušeno mnoho nových přístupů, což vedlo ke vzniku nových sítí a společného úsilí.

Sociálním inovacím byla v rámci ESF+, které se plánuje na rozpočtové období 2021–2027, přidělena vyšší priorita. I když konkrétní formát nebyl ještě dokončen, lze na základě předchozích regulačních návrhů předpokládat, že Dolní Sasko bude mít i nadále příležitost rozvíjet a podporovat projekty sociálních inovací v rámci participačních procesů. ■



## NOVINKY [STRUČNÝ PŘEHLED]



### Data ukazují, jak politika soudržnosti bojuje se změnou klimatu

Pro dosažení stanovených cílů EU v oblasti klimatu a energetiky do roku 2020 se Evropská komise zavázala, že bude podporovat opatření v oblasti klimatu minimálně 20% rozpočtu víceletého finančního rámce na období 2014–2020. Tento politický závazek je součástí širšího úsilí o začlenění opatření v oblasti klimatu, o podporu úsilí ke zmírnění změny klimatu a o přizpůsobení našeho přírodního a lidmi vytvořeného prostředí a hospodářství na očekávané dopady. EFRR a Fond soudržnosti byly vzhledem ke své podstatě, cílům a rozsahu označeny za významné přispěvatele k celkovému cíli EU pro sledování. V období 2014–2020 dojde z těchto fondů k investicím o celkové hodnotě až 54,8 miliardy EUR. Plánované investice a pokrok při jejich realizaci můžete sledovat již nyní pomocí otevřených dat.

Podívejte se na následující blogový příspěvek a otevřete si okno s podrobnými údaji: <https://bit.ly/33jRQYv>

### Hlavní úspěchy politiky soudržnosti v letech 2014–2020

K dispozici je nová prezentace <https://europa.eu/lxX99ku>. Vybrané investiční cíle a dosavadní pokrok při plnění těchto cílů jsou uspořádány pod následujícími třemi tituly:

- › Inteligentní Evropa: výzkum a inovace, digitální ekonomika, MSP;
- › Udržitelnější Evropa: nízkouhlíkové hospodářství, opatření v oblasti životního prostředí a klimatu, síťové infrastruktury;
- › Evropa podporující začlenění: trh práce, sociální začlenění a lidský kapitál.

Text vychází hlavně z cílových hodnot na konci roku 2017 (není-li uvedeno jinak), zatímco cíle jsou zasazeny do širšího kontextu a údaje (pocházející z [#ESIFOpenData](#)) budou aktualizovány v prosinci 2019.

### Pakty integrity vyhrávají ocenění za vynikající výsledky v otevřené správě

Iniciativa <https://europa.eu/IYY79fU> prosazovaná GŘ pro regionální a městskou politiku Evropské komise ve spolupráci s organizací Transparency International získala ocenění Evropského veřejného ochránce práv za dobrou správu 2019 v kategorii „Excelence v otevřené správě“.

Ocenění uznalo „inovativní využití partnerství s nevládními organizacemi, veřejnými orgány a soukromými společnostmi, které pomáhá zvyšovat důvěru veřejnosti díky boji proti korupci“. Tím bylo uznáno úsilí všech účastníků v 17 projektech v 11 různých zúčastněných členských státech.

GŘ REGIO zahájilo tuto iniciativu v roce 2015 výběrem projektů a organizací občanské společnosti na základě výzvy k vyjádření zájmu. Pakt integrity je smlouva mezi veřejným zadavatelem a hospodářskými subjekty, které se ucházejí o veřejné zakázky, ve které se strany zavazují ke zdržení se korupčních praktik a využití transparentního postupu zadávání zakázek. Pro zajištění odpovědnosti a legitimacy obsahuje pakt samostatnou smlouvu s organizací občanské společnosti, která kontroluje, zda všechny strany své závazky dodržují.

Ocenění za dobrou správu uznává kroky orgánů veřejné správy EU, které mají viditelný a přímý pozitivní dopad na životy občanů. Veřejný ochránce práv zavedl tuto cenu v roce 2017 k podpoře vynikající úrovně ve veřejné službě EU a ke sdílení dobrých nápadů a postupů.

## PROJEKTY

# ALTERNATIVNÍ FINANCOVÁNÍ SOCIÁLNÍCH PODNIKŮ V ITÁLII A ŠPANĚLSKU

**INVESTICE CELKEM  
899 070 EUR**

**PŘÍSPĚVEK EU  
854 115 EUR**

## Díky financování EU navrhlo partnerství italských a španělských regionů finanční modely na podporu svých sociálních ekonomik.

V současné době v Evropě chybí financování podnikatelských organizací, které reagují na problémy, kterým společnost čelí, jako je nezaměstnanost, zapojení mládeže, sociální vyloučení a ztráta životního prostředí. Tyto organizace, souhrnně označované jako „sociální podniky“ tvoří pouze 10 % evropských podniků a 7 % zaměstnanosti v Evropě.

Jedním z hlavních důvodů těchto nízkých investic je to, že banky tradičně investují do podniků na základě jejich rozvahy a obchodních modelů, zatímco environmentální a kulturní návratnost je často podceňována. Jednoduše řečeno, větší společnosti jsou vnímány jako jistější investice.

Projekt Inovativní finanční nástroje na podporu sociální ekonomiky (IFISE), partnerství mezi dvěma italskými a dvěma španělskými regiony, vyvinul nové způsoby financování, které ukazují, jak mohou charitativní organizace, družstva a další sociální podniky získat kapitál. Za účelem definování současných nejmodernějších finančních nástrojů analyzoval projekt IFISE 57 případů z celé Evropy.

Projekt se zaměřil na dopadové investice, které hodnotí finanční návratnost i sociální výnosy (popsané jako přístup „dvojitého výsledku“), a crowdfunding, který sbírá menší finanční částky od většího počtu lidí.

Aby bylo možné pochopit, který typ financování regionům IFISE nejlépe vyhovuje, projekt vypracoval studie proveditelnosti pro všechny čtyři regiony. V Lombardii studie upřednostnila proveditelnost dluhopisů se sociálním dopadem, zatímco

v případě Andalusie, Piemontu a Valencie byla zkoumána životaschopnost zřízení fondů se sociálním dopadem. Ukázalo se, že oba modely jsou slučitelné s regionálním operačním financováním, jako je Evropský sociální fond (ESF) a Evropský fond pro regionální rozvoj (EFRR).

## Investice do společnosti

Zjištění organizace IFISE byla shrnuta v příručce, kterou si je možné stáhnout z webových stránek projektu. Tato příručka je určena řídicím orgánům, ale pomůže každému, kdo se snaží o uplatnění nejmodernějších finančních nástrojů k řešení sociálních a environmentálních otázek.

Díky podpoře mezinárodních finančních institucí a akademické obce organizace IFISE poskytla také školení ve svých partnerských regionech o technických a právních aspektech investic se sociálním dopadem. Tyto užitečné tipy a pokyny pak zveřejnila jako replikovatelný vzdělávací program.

Z dlouhodobého hlediska se očekává, že finanční modely organizace IFISE se přenesou do dalších evropských regionů. Podle koordinátorů projektu by to bylo snazší, kdyby mohly být standardizovány zákony, kterými se sociální podniky v celé EU řídí. ■

## DALŠÍ INFORMACE

<https://www.finpiemonte.it/lfise-project>

## PROJEKTY

„HERNÍ“ APLIKACE DODÁVÁ  
HLEDÁNÍ PRÁCE NOVÝ  
ROZMĚRINVESTICE CELKEM  
500 000 EURPŘÍSPĚVEK EU  
350 000 EUR

**Projekt z italského regionu Lazio spojil zaměstnavatele a uchazeče o zaměstnání na inovativní digitální platformě. Employerland nabízí na mobilní aplikaci hry a kvízy na míru, které lidé hrají, aby získali práci. Malé a střední podniky i velké společnosti z celé Itálie se k této platformě přihlásily, aby získali talentované kandidáty.**

„Employerland“ využívá nejnovější digitální technologie a týmům lidských zdrojů poskytuje nový způsob nábory zaměstnanců. Tím se překračují tradiční postupy zveřejňování volných pracovních míst on-line či v novinách a následné pročitání životopisů. Tato aplikace je zaměřena zejména na mladé lidi, kteří jsou v každodenním životě více zvyklí na digitální technologie.

Od svého zavedení v roce 2014 si prostřednictvím aplikace Employerland, kterou stáhlo více než 100 000 uživatelů, zajistilo pracovní místo přibližně 1 000 vysoce kvalifikovaných uživatelů. Kromě toho se na platformě zaregistrovalo více než 800 společností, včetně těch nejžádanějších zaměstnavatelů, jako jsou Ferrovie dello Stato Italiane, Oracle, Pirelli, Lamborghini, Luxottica, Bosch, Salini Impregilo, PwC a Nestlé.

Tým Employerland dále uspořádal více než 50 firemních akcí a několik náborových dnů, které přilákaly více než 15 000 mladých lidí.

Každý, kdo si hledá práci, si může tuto aplikaci stáhnout přímo do svého chytrého telefonu nebo tabletu. Pak si na platformě zaregistruje profil a začne hledat hry a zaměstnavatele, které mu budou nejvíce vyhovovat. Uživatelé se účastní virtuálních výzev, odpovídají na otázky o konkrétní společnosti, získávají body a ukazují své dovednosti. Když hráč vyhraje hru, získá

přístup k personálnímu týmu společnosti a má velkou šanci zajistit si práci.

Navíc lidem, kteří dosáhnou v určitých hrách nejlepšího výkonu, je poskytnut speciální „Skillpass“, na základě kterého může proběhnout pohovor během akcí, kterých se společnosti účastní.

Podniky mohou tuto platformu využít ke zvýšení svého profilu na trhu práce propagací příspěvků – přímo prostřednictvím aplikace nebo na akcích Employerland. Tento proces umožňuje zaměstnavatelům upravit své náborové požadavky pomocí hry nebo soutěže, která je přizpůsobena jejich konkrétním potřebám. Kromě toho mohou pomocí aplikace realizovat kampaně k budování značky, aby přilákali talentované uživatele.

## Hledání talentů

Přístup uzpůsobený na míru, který společnost Employerland umožňuje, pomáhá společností snížit jejich náklady na nábor a zefektivnit výběrové procesy. Důvodem je to, že talentovaní kandidáti absolvují testy jen v případě, že jsou k práci pro danou společnost motivováni. Na této platformě je také prostor, kde zaměstnavatelé mohou pomocí testů a kvízů zapojit a školit své stávající zaměstnance.

Společnost Employerland může tvrdit, že je první mobilní aplikace poskytující náborové zdroje na základě zapojení uživatelů do hraní společenských her. Tento projekt vznikl jako začínající společnost po získání podpory z Evropského fondu pro regionální rozvoj, regionu Lazio a soukromého podnikatelského anděla. Dosavadní úspěch společnosti Employerland vedl k vytvoření devíti pracovních míst. ■

## DALŠÍ INFORMACE

<https://www.employerland.it>



## PROJEKTY

# MUZEA VE STŘEDNÍ EVROPĚ VÍTAJÍ ŠIRŠÍ VEŘEJNOST

**INVESTICE CELKEM  
2 579 255 EUR**

**PŘÍSPĚVEK EU  
2 091 160 EUR**

**Kulturní dědictví ve střední Evropě je nyní dostupnější díky inkluzivnímu postoji k přístupu a k výukovým materiálům financovanému programem Interreg.**

**S**tolika kulturními zajímavostmi po celé EU rozhodně nehrozí nedostatek míst, kde bychom se mohli dozvědět něco nového o bohatém evropském dědictví a historii. Pro lidi se zdravotním postižením bohužel není vždy snadné si těchto muzeí a galerií užívat.

Poskytování výtahů a přístupových ramp pro návštěvníky s omezenou pohyblivostí je jen část řešení. Mnoho dalších typů postižení – kognitivní, citlivá postižení a dočasné stavy – vyžaduje lepší pochopení bariér v přístupnosti.

Projekt COME-IN!, který je financován z programu Interreg ve střední Evropě, pomáhá malým a středním muzeím v EU otevřít dveře širší veřejnosti. Zlepšením přístupu a kvality výukových materiálů má nyní možnost poznat a užívat si kulturního dědictví více lidí.

Tento projekt vytvořil pro muzea užitečné pokyny a školení a zavedl novou inovativní značku, která se uděluje muzeím, která splňují zvýšené standardy dostupnosti.

Koalice COME-IN! 14 organizací zahrnuje muzea z Rakouska, Chorvatska, Německa, Itálie, Polska a Slovinska. Síť akademiků, vzdělávacích institucí a těch, kteří se podílejí na tvorbě politik, s nadšením začlenila zdravotně postižené občany, kteří jim pomohli lépe pochopit, jaké překážky v současné době omezují jejich radost z využívání kulturního dědictví. Před zavedením pilotních programů projektu ve zúčastněných regionech proto byly konzultovány asociace zdravotně postižených a veřejné instituce.

## Zásada otevřených dveří

Projekt COME-IN! vyvinul společnou sadu pokynů, které mohou památky kulturního dědictví použít k zaručení dostupnosti pro všechny své návštěvníky. Z webových stránek COME-IN! si můžete stáhnout příručku, která pomáhá provozovatelům muzeí tyto vysoké standardy zavést.

Na základě zkušeností získaných partnery během projektu byla zavedena značka COME-IN!, díky které je možné rozpoznat muzea, která jsou v souladu s těmito pokyny. Zatímco podobné značky existují na místních a na státních úrovních, je to poprvé, kdy byly při udělování těchto označení zohledněny všechny typy postižení. Tato značka bude propagována na nadnárodní úrovni, aby ji mohla uplatnit také muzea v zemích mimo střední Evropu.

A ačkoli byla původně určena pro muzea, rozsah působnosti značky byl rozšířen, takže nyní zahrnuje jakékoli kulturní atrakce nebo akce, které kladou přístupnost na první místo. ■

---

## DALŠÍ INFORMACE

<https://bit.ly/2LX7N0X>

# PŘIPRAVOVANÉ AKCE

## 14.–15. LISTOPADU

Brusel (BE)

### Konference SMART REGIONS 3.0: Transformace díky inteligentní specializaci

## 28.–29. LISTOPADU

Milán (IT)

### 3. výroční fórum strategie EU pro alpský region

## 30.–31. LEDNA 2020

Porto (PT)

### Fórum měst 2020

#### PRÁVNÍ INFORMACE

Evropská komise ani žádná osoba za ni jednající nenese odpovědnost za použití následujících informací.

Lucemburk: Úřad pro publikace Evropské unie, 2019

PDF: 1725-8197 KN-LR-19-070-CS-N

© Evropská unie, 2019

Opětovné používání je povoleno za podmínky uvedení zdroje.

Zásady týkající se opětovného používání dokumentů Evropské komise upravuje rozhodnutí 2011/833/EU (Úř. věst. L 330, 14.12.2011, s. 39).

Pokud jde o použití či reprodukci fotografií či jiného materiálu, na něž se nevztahují autorská práva EU, je nutné požádat o povolení přímo vlastníky autorských práv.

Printed by Bietlot in Belgium

Tento časopis je tištěn v angličtině, bulharštině, francouzštině, italské, němčině, polštině, řečtině, rumunštině a španělské na recyklovaném papíře. Je k dispozici on-line ve 22 jazycích na adrese: [http://ec.europa.eu/regional\\_policy/cs/information/publications/panorama-magazine/](http://ec.europa.eu/regional_policy/cs/information/publications/panorama-magazine/)

Uzávěrka obsahu tohoto vydání proběhla v říjnu 2019.

#### FOTOGRAFIE (STR.):

Obálka: © iStock/olgagorvenko

Strana 3: © Evropská unie

Strana 13: © Energy Cells GR; Librarian;  
© Connect Innovation; © Stockholms stad

Strana 14: © CobBauge; © Franziska Drasdo;  
© Ecomare; © Capture; © Ecomare

Strana 15: © iStock/AlexRaths; © EUMINT; © Wise project;  
© iStock/SeregaYu; © iStock/AliquisNJ

Strana 16: © Climate Alliance; © Citywalk;  
© iStock/balticboy; © WTCB

Strana 17: © Orsi Academy; © iStock/Chinnapong; © CAWT;  
© Oulu Sote Labs; © iStock/SDI productions

Strana 20: © iStock/ipopba

Strana 22: © iStock/Photographer CW

Strana 24: © Denmark's Business Promotion Board

Strana 27: © iStock/Yuri\_Arcurs; © iStock/jhorrocks

Strana 28: © iStock/J2R

Strana 29: © iStock/TomML

Strana 30: © iStock/Luis Fonseca

Strana 31: © CCDR Algarve

Strana 32: © iStock/badahos

Strana 34: © Francesca Fumagalli

Strana 35: © iStock/Solstock

Strana 36: © Orquestra Geração

Strana 37: © CC BY-SA 4.0/ Joseolgon (<https://creativecommons.org/licenses/by-sa/4.0/deed.en>); © Inês Pinto da Costa

Strana 40: © Evropská unie

Strana 42: © iStock/hepatus

Strana 45: © Evropská unie

Strana 46: © Vláda Dolního Saska, Německo

Strana 47: © iStock/Ian Dyball

Strana 48: © iStock/busracavus

Strana 49: © iStock/xavieramau

Strana 50: © Luca Laureati

# ZŮSTAŇTE VE SPOJENÍ



[ec.europa.eu/regional\\_policy](http://ec.europa.eu/regional_policy)  
[cohesiondata.ec.europa.eu](http://cohesiondata.ec.europa.eu)



[@EUinmyRegion](https://twitter.com/EUinmyRegion)



[EUinmyregion](https://www.facebook.com/EUinmyregion)



[flickr.com/euregional](https://www.flickr.com/euregional)



[EUinmyregion](https://www.youtube.com/EUinmyregion)



[euinmyregion](https://www.instagram.com/euinmyregion)



[ec.europa.eu/commission/2014-2019/hahn\\_en](http://ec.europa.eu/commission/2014-2019/hahn_en)  
[@JHahnEU](https://twitter.com/JHahnEU)



Úřad pro publikace  
Evropské unie

Evropská komise  
Generální ředitelství pro regionální a městskou politiku  
Komunikace – Agnès Monfret  
Avenue de Beaulieu/Beaulieulaan 1 – B-1160 Bruxelles/Brussel  
E-mail: [regio-panorama@ec.europa.eu](mailto:regio-panorama@ec.europa.eu)