

PANORAMA

Focus op Europees regionaal beleid en stadsontwikkeling

ZOMER 2019 / nr. 69

Moravië-Silezië schudt industriële verleden van zich af

DE GEEST VAN
SAMENWERKING
VAN INTERREG



VOORUIT
PLANNEN DOOR
MIDDEL VAN
INDUSTRIËLE
TRANSITIE



PANORAMA

In deze editie ...

De zomereditie van het tijdschrift *Panorama* behandelt een breed scala aan onderwerpen en bevat voor het laatst een redactioneel artikel van vertrekkend commissaris Corina Crețu.

De regionale focus ligt dit keer op Moravië-Silezië in Tsjechië, met een interview met regiopresident Ivo Vondrák, voorbeelden van projecten en een analyse van hoe in de regio wordt omgegaan met de transitie van een kolenindustrie naar een meer klimaatneutrale economie. Ook bestuderen we transnationale samenwerking via het Interreg-programma, met beste praktijken en projecten uit het hele continent, en bekijken we hoe het EU-competentiekader effectief beheer van EU-middelen mogelijk maakt.

In de rubriek „In uw eigen woorden” hebben we beschouwingen opgenomen van twee EP-leden uit de REGI-commissie, Constanze Krehl en Jan Olbrycht, en vertellen jongeren over hun ervaringen tijdens het mediaprogramma Youth4Regions.

We komen te weten hoe het netwerk van adviesbureaus voor breedband bijdraagt aan het versmallen van de digitale kloof tussen regio's en hoe interregionale samenwerking de cyberbeveiliging helpt verbeteren. In de rubriek 'Projecten' bezoeken we Cyprus, Frankrijk, de Canarische Eilanden en de grensregio Italië/Oostenrijk.

Veel leesplezier!

AGNÈS MONFRET

Hoofd van de afdeling Communicatie, directoraat-generaal Regionaal Beleid en Stadsontwikkeling, Europese Commissie



4



10



26



44

EDITORIAL.....	3	MORAVIË-SILEZIË: EEN DYNAMISCHE LOCATIE	26
HET AANSTUREN VAN DE INDUSTRIËLE TRANSITIE	4	GEGEVENS PUNT: RISICOPREVENTIE.....	36
COMPETENTIEKADER VOOR EFFICIËNTIE	8	LOKALE SYNERGIE VOOR CYBERBEVEILIGING	38
INTERREG IN ACTIE.....	10	EEN MULTIDIMENSIONAAL BELEID	40
GROEN LICHT VOOR ELEKTRONISCHE CONTROLE	18	NIEUWS IN HET KORT	42
HET COHESIEBELEID: EEN VOORUITBLIK	20	BREEDBAND IN EEN HOGERE VERSNELLING	44
EUROPA DICHTER BIJ ELKAAR BRENGEN	22	PROJECTEN VAN DE CANARISCHE EILANDEN, CYPRUS, FRANKRIJK, OOSTENRIJK EN ITALIË.....	47
EEN JEUGDIGE KIJK OP COHESIE IN DE EU.....	24		

EDITORIAL

Beste lezer,

Tegen de tijd dat u deze woorden leest, ben ik teruggetreden als commissaris voor regionaal beleid. Toch wilde ik van deze driemaandelijke afspraak met u gebruikmaken om u te vertellen wat een eer het voor mij was om het cohesiebeleid te dienen.

Toen de Commissie-Juncker in november 2014 met haar werkzaamheden begon, verwachtten de Europese burgers duidelijk dat de Unie het hoofd zou gaan bieden aan een aantal zware uitdagingen: het herstel van de economische crisis, de stabilisering van de euro en de voorbereiding van de EU op de Overeenkomst van Parijs over klimaatverandering, om er maar een paar te noemen. En dat is precies wat we hebben nagestreefd met het investeringsplan voor Europa, met de oprichting van de energie-unie en de digitale eenge-maakte markt en, natuurlijk, met de investeringen in het kader van het cohesiebeleid.

Uit de laatste cijfers blijkt dat één euro die vijf jaar geleden is geïnvesteerd in het kader van het cohesiebeleid, na vijf jaar bijna drie euro aan extra bruto binnenlands product zal opleveren. Dit treffende voorbeeld spreekt voor zich, maar het effect van het cohesiebeleid gaat veel verder dan de cijfers.

Bijna vijf jaar lang heb ik de kans gehad om honderden regio's in de hele Unie te bezoeken en om al die geëngageerde mensen te ontmoeten die duizenden EU-projecten ter plaatse beheren en uitvoeren. Deze unieke ervaring heeft mij gesterkt in mijn overtuiging dat het cohesiebeleid van groot belang is en zal blijven voor de verbetering van het dagelijks leven van Europese burgers. Met het cohesiebeleid zijn financiële middelen ter beschikking gesteld aan ziekenhuizen, scholen, vervoer, plattelandsgebieden, steden, grensgebieden en afgelegen eilanden. Als het belangrijkste investeringsbeleid van de EU heeft het bijgedragen aan de verweving van het sociale, economische en culturele weefsel dat ons allemaal bij elkaar houdt.

En om het effect van het cohesiebeleid verder te vergroten, zijn onder mijn mandaat een aantal belangrijke initiatieven gelanceerd. Ik denk dan aan de Taakgroep voor betere uitvoering, die

veel lidstaten heeft geholpen om de resterende middelen uit de periode 2007-2013 efficiënter te gebruiken; de Groep op hoog niveau inzake vereenvoudiging, om de regels van de Europese structuur- en investeringsfondsen veel eenvoudiger te maken voor de begunstigden; onze oproep aan de lidstaten in 2015 om een deel van hun toewijzing in het kader van het cohesiebeleid te verleggen naar de aanpak van de migratie- en vluchtelingencrisis; en de twee proefprojecten met betrekking tot de inhaalslag van regio's en kolenregio's in transitie, om deze te ondersteunen bij hun economische transformatie en om ze te helpen globalisering en technologische veranderingen beter te benutten.



Het cohesiebeleid is duidelijk de meest levendige uitdrukking van Europese solidariteit. Daarom heb ik mij tijdens de voorbereiding van de voorstellen van de Commissie voor de programmeringsperiode 2021-2027, samen met alle voorstanders van het cohesiebeleid, sterk gemaakt voor een beleid dat in alle regio's blijft bestaan. En dat is ons gelukt: geen enkele regio en geen enkele burger zal achterblijven.

Uiteraard zou het cohesiebeleid geen tastbare praktische resultaten kunnen opleveren zonder de steun van alle lokale en regionale overheden, lidstaten, het maatschappelijk middenveld, gemeenschappen, projectbeheerders en begunstigden. Deze betrokkenheid weerspiegelt de essentie ervan: partnerschap en wederzijds vertrouwen. Het komende decennium zal veel nieuwe uitdagingen met zich meebrengen en we zullen deze samen aan moeten blijven gaan. Wat mij betreft: ik zal mij gedurende mijn werk blijven inzetten voor de waarden cohesie en solidariteit, dus u kunt ervan verzekerd zijn dat onze wegen opnieuw zullen kruisen onder auspiciën van ons Europese project. ■

Corina Crețu

Europees commissaris voor regionaal beleid



Inspirerende industriële transitie in alle regio's

In het licht van de globalisering, de snelle technologische veranderingen en de noodzakelijke overgang naar een koolstofarme economie werkt de EU aan een reeks regionale proefprojecten om nieuwe manieren te vinden om de voordelen eerlijk te verdelen en om ervoor te zorgen dat de industriële transitie voor iedereen werkt, waar hij of zij ook woont.

Globalisering, nieuwe technologie en inspanningen om de klimaatverandering te bestrijden, veranderen onze manier van leven en werken radicaal en snel. Deze veranderingen brengen een aantal kansen met zich mee. De uitdaging voor de Europese Unie is om ervoor te zorgen dat alle burgers in alle regio's van deze kansen profiteren en zich beter kunnen voorbereiden op de gemeenschappen en werkplekken van de toekomst.

Bepaalde regio's hebben het economisch moeilijk, andere zijn succesvol en weer andere zitten daar ergens tussenin. Laatstgenoemde hebben weliswaar topbedrijven, goede universiteiten en een industrieel erfgoed om trots op te zijn, maar voor veel van de traditionele bedrijven en werknemers is het er lastig om het tempo van de technologische veranderingen en de veranderende productiepatronen bij te benen.

Om in de hele EU een succesvolle industriële transitie tot stand te brengen waarbij geen van deze mensen en bedrijven achterblijft, zijn aanzienlijke investeringen in productie, training,

onderzoek en innovatie nodig, in combinatie met diepgaande systeemtransformaties. Daarom heeft de Europese Commissie een reeks proefprojecten opgezet die hopelijk waardevolle lessen zullen opleveren over de wijze waarop de industriële transitie voor iedereen kan worden gewaarborgd.

"Deze strategieën voor economische transformatie moeten ervoor zorgen dat toekomstig economisch succes op basis van innovatie niet slechts ten goede komt aan een klein aantal mensen", aldus Peter Berkowitz, hoofd van de eenheid voor slimme en duurzame groei van DG REGIO. "Het is gewoonweg niet goed genoeg om belangrijke stadskernen op volle toeren te laten draaien, maar de omliggende kleine steden en plattelandsgebieden achter te laten."

Potentieel activeren

Europa staat in de aanpak van de kwestie van de industriële transitie voor vijf brede, met elkaar samenhangende uitdagingen: werknemers en bedrijven voorbereiden op de banen van de toekomst, bedrijven in de hele economie helpen nieuwe ideeën te benutten en gebruik te maken van de nieuwste technologieën, zorgen voor de transitie van regio's naar een koolstofarme economie, ondernemerschap en nieuwe soorten bedrijven stimuleren, en het gebruik van nieuwe technologieën en arbeidspatronen aanmoedigen om sociale integratie te bevorderen.

Veel regio's met een geschiedenis van koolstofintensieve industrieën hebben nog steeds te maken met de achteruitgang die traditionele sectoren hebben nagelaten. Tegelijkertijd worden ze geconfronteerd met de aanpassing aan de uitdagingen

van de vierde industriële revolutie, met haar complexe, digitale en op maat gemaakte systemen.

Europa moet het vermogen van deze regio's om te moderniseren en te innoveren versterken door investeringen in nieuwe technologie te vergemakkelijken en door de veranderingen die de digitalisering en de overgang naar een koolstofarme economie met zich meebrengen, te omarmen.

Het cohesiebeleid is het belangrijkste EU-beleidsinstrument voor het aanpakken van structurele veranderingen in verband met energie en industriële transitie. Voor de programmeringsperiode 2014-2020 werd 30% van de financiering, oftewel 120 miljard euro, toegewezen om regio's te helpen hun concurrentievermogen te vergroten en hun innovatiepotentieel te activeren, in het kader van op maat gemaakte strategieën voor slimme specialisatie waarmee regio's hun economie kunnen diversifiëren en banen kunnen creëren op basis van hun respectieve sterke punten.

Aangezien financiering alleen echter niet voldoende is, zijn de drie proefprojecten van de Europese Commissie erop gericht

de sterke punten van Europa te benutten: de diversiteit, de dynamiek en de bereidheid om nieuwe benaderingen uit te testen op lokaal, regionaal en nationaal niveau.

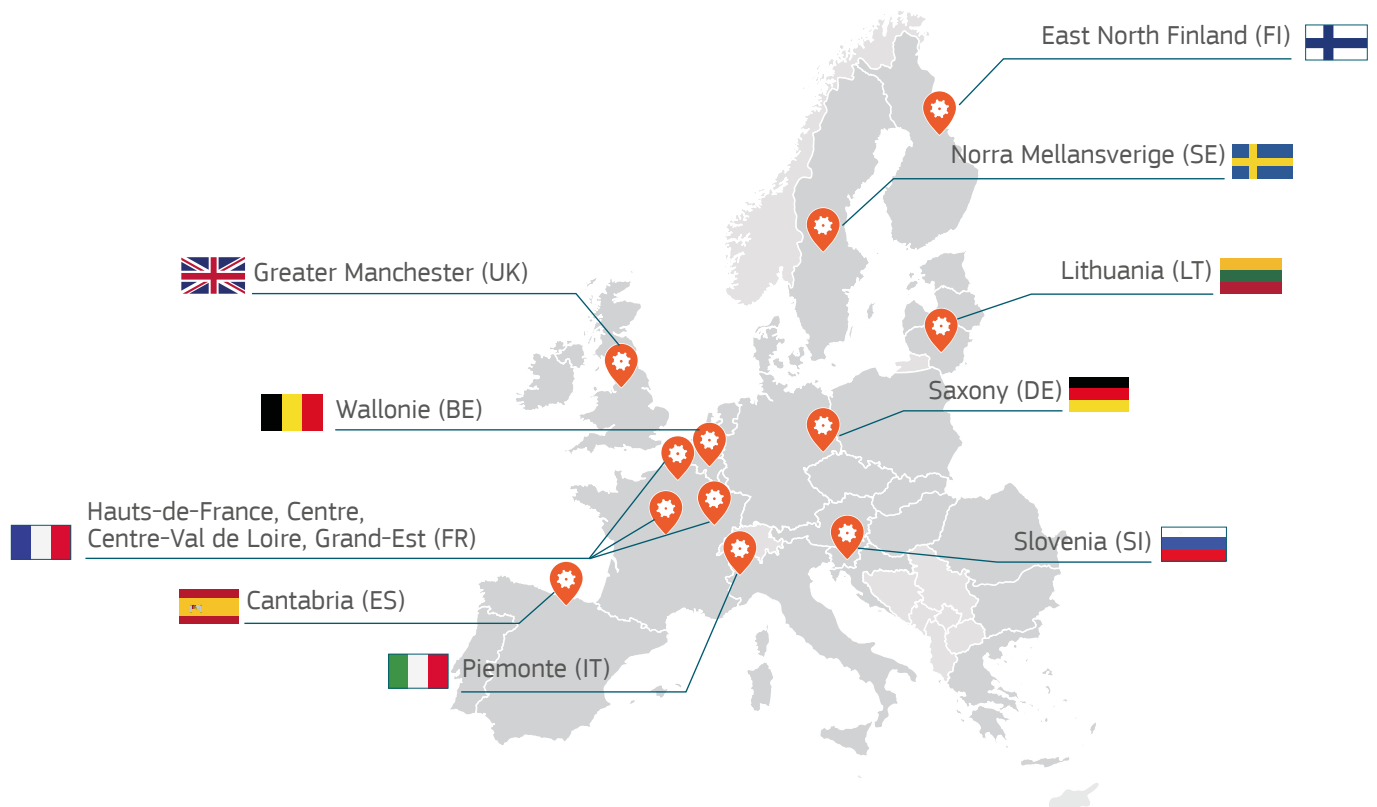
Proeftuinen

Het proefproject **Regio's in industriële transitie** is in 2018 van start gegaan om regio's te helpen nieuwe benaderingen te ontwikkelen om hun groei en productiviteit te versterken in het licht van de industriële transitie. Tien regio's en twee lidstaten werken samen met specialisten uit de Commissie om hun innovatiecapaciteit te vergroten, investeringsbelemmeringen weg te nemen, werknemers de juiste vaardigheden bij te brengen en zich voor te bereiden op industriële en maatschappelijke veranderingen. Het proefproject heeft tot doel om gerichte beleidsinstrumenten te ontwikkelen om deze uitdagingen aan te gaan.

In de eerste fase analyseerden de teams bestaande beleidsinstrumenten en stelden zij met de hulp van de Organisatie voor Economische Samenwerking en Ontwikkeling en de Com-



De regio's in industriële transitie



missie specifieke uitdagingen vast voor elke regio. Op basis hiervan hebben alle tien de regio's en de twee lidstaten 300.000 euro toegewezen gekregen om een nieuwe benadering van de industriële transitie uit te proberen en een beleidsreactie te testen op een of meer uitdagingen die tijdens de workshops zijn vastgesteld.

"Het wordt een soort proeftuin, waarin elke regio zal proberen nieuwe oplossingen te vinden voor lastige problemen," vertelt Berkowitz. "De regio's ontvangen een subsidie om dit proefproject uit te voeren en wij werken nauw met hen samen om lessen te trekken uit de opgedane ervaringen, zodat andere regio's en steden hiervan kunnen profiteren. Wij zijn er bij DG REGIO van overtuigd dat diversiteit de grote kracht van Europa is en dat we moeten aanmoedigen dat er meer wordt geëxperimenteerd."

Hij onderstreept dat er duidelijk behoefte is aan ondersteuning van zowel traditionele als startende bedrijven. Kleinere en oudere bedrijven hebben vaak een beperkte capaciteit voor het toepassen en benutten van nieuwe technologieën, met name wanneer de lokale werknemers niet over relevante vaardigheden, training en onderwijs beschikken. Om dit probleem aan te pakken, zijn sterkere koppelingen nodig met het beleid over ondernemerschap, hoger onderwijs en beroepsopleidingen.

Veel kleine en middelgrote ondernemingen (KMO's) in de Franse regio Centre-Val de Loire worden bijvoorbeeld geconfronteerd met een voortdurende discrepantie tussen vraag en aanbod van vaardigheden en met problemen bij het aanwerven en behouden van gekwalificeerd personeel. De regio zal er naar streven om, door middel van een gespecialiseerd wervingsnetwerk dat in het kader van dit proefproject is opgezet, rechtstreeks met de KMO's samen te werken om hun wervingsbehoeften vast te stellen, begeleiding te bieden en

personeelsstrategieën te ondersteunen. Het doel is om het personeelsbeheer te verbeteren, om beter te anticiperen op de uitdagingen van de industriële transitie en om gebruik te maken van de technologieën die de aard van industriële banen veranderen.

In de regio's moeten open innovatiesystemen worden gecreëerd en bevorderd en financiële mechanismen worden ontwikkeld voor kleinere bedrijven, met stimulansen voor innovatieve productgestuurde activiteiten. In het noordoosten van Finland zullen lokale KMO's een regio-overschrijdend vouchersysteem testen dat hen in staat stelt diensten te kopen om hun innovatievermogen te bevorderen en hun deelname aan de agro-bosbouwsector te versterken. De regeling is gericht op projecten waarin bedrijven samen met onderzoeks- en technologieorganisaties gezamenlijke investeringsprojecten ontwikkelen en innovatie in de sector toepassen terwijl ze zich tegelijkertijd op de circulaire economie richten.

Bescherming van gemeenschappen

Het tweede proefproject, **Kolenregio's in transitie**, is gericht op voormalige mijngebieden. Als onderdeel van de transitie naar een koolstofneutrale economie in de EU nemen de productie en het verbruik van steenkool af. Deze verschuiving brengt een aantal maatschappelijke en economische uitdagingen met zich mee. Momenteel zijn nog steeds ongeveer 185.000 Europeanen rechtstreeks werkzaam in actieve kolnmijnen in 41 regio's in 12 EU-landen. Naar schatting zijn nog eens 53.000 personen werkzaam in kolengestookte elektriciteitscentrales. Zonder langetermijnplanning voor hun toekomst zal de transitie voor deze mensen waarschijnlijk moeilijk zijn. Regio's die vroeger afhankelijk waren van steenkool, kunnen te kampen krijgen met tientallen jaren structurele werkloos-



heid naarmate de industrie afneemt, met aanzienlijke gevolgen voor de gemeenschappen en de overheidsfinanciën.

Hoewel de overgang naar een koolstofneutrale economie over het geheel genomen een positief effect zou moeten hebben voor de EU, erkennen de beleidsmakers dat deze ook sociale en regionale verschillen kan vergroten. In een poging om dit tegen te gaan, is het doel van de Commissie van dit proefproject om kolen- en koolstofintensieve regio's te helpen bij het plannen van structurele veranderingen in verband met de energietransitie en om te anticiperen op negatieve sociaaleconomische gevolgen.

Teams van deskundigen van de Commissie verlenen steun aan 18 proefregio's in 8 lidstaten, terwijl met een platform op Europees niveau belanghebbenden bijeen worden gebracht, toegang wordt geboden tot technische ondersteuning en capaciteitsopbouw en de kolenregio's in staat worden gesteld om hun ervaring te delen met lokale en nationale vertegenwoordigers, sociale partners, de industrie en het maatschappelijk middenveld.

De teams werken samen met de regionale en nationale autoriteiten aan oplossingen die het proces van diversificatie en technologische transitie zullen versnellen. Ook adviseren zij de regionale autoriteiten over toegang tot financiering, de uitvoering van strategieën voor slimme specialisatie, de stimulering van innovatieve bedrijven en de invoering van strategieën voor het koolstofarm maken van de economie. Er is financiële steun beschikbaar voor investeringen die bijdragen aan groei en het creëren van werkgelegenheid, zoals in innovatie, transitie naar schone energie en sociale inclusie.

Investeren in innovatie

In het derde en laatste proefprogramma worden **nieuwe waardeketens gecreëerd door middel van interregionale investeringen in innovatie**. De Europese regio's en steden kunnen alleen profiteren van een geglobaliseerde economie als ze de mogelijkheid om innovatieve technologieën op te schalen en nieuwe bedrijven in de eengemaakte markt uit te breiden, optimaal benutten. Dit betekent dat bedrijven, onderzoekers en overheden uit de hele EU bij elkaar moeten worden gebracht om te werken aan de ontwikkeling van prioritaire gebieden voor slimme specialisatie, om hun concurrentievermogen op elkaar af te stemmen en om innovatieve programma's te ontwikkelen.

De Commissie heeft in 2017 een oproep gedaan tot het indienen van voorstellen. Daaruit heeft zij negen interregionale partnerschappen geselecteerd die nu nieuwe benaderingen testen voor de opbouw van deze waardeketens. De partnerschappen zijn ondersteund door teams binnen de Commissie, waarbij deskundigen op verschillende gebieden betrokken waren. Elk



partnerschap ontvangt van het Europees Fonds voor regionale ontwikkeling ook externe adviesdiensten ter waarde van maximaal 200.000 euro voor schaalvergrotings- en commercialiseringsactiviteiten. Tientallen regio's hebben ideeën voorgesteld die zullen worden gebruikt voor te ontwikkelen investeringsprojecten op gebieden als bio-economie, cyberbeveiliging, 3D-printen en hernieuwbare mariene energie.

De zaden planten

Met het cohesiebeleid voor 2021-2027 worden lidstaten en regio's in staat gesteld de industriële transitie op een alomvattende en flexibele manier te ondersteunen als onderdeel van de volgende generatie strategieën voor slimme specialisatie. Er zullen nieuwe manieren van werken voor regio's en steden nodig zijn, evenals een mentaliteitsverandering en een grotere capaciteit om oplossingen te ontwikkelen en uit te voeren om ervoor te zorgen dat geen enkele regio achterblijft. Het is daarom dringend noodzakelijk om alle belanghebbenden en hun kennis bij elkaar te brengen, voort te bouwen op de ervaring die met de proefprojecten is opgedaan en te zorgen voor een grondige verspreiding van goede praktijken in de hele EU.

"We planten op lokaal niveau zaden die een duurzaam en inclusief Europa zouden moeten laten groeien," aldus Berkowitz. "Regio's, steden en KMO's: dat is waar alles begint. Economisch natuurlijk, maar ook sociaal en zelfs politiek gezien. Al deze draden zijn met elkaar verweven en wat we doen, moet raken aan dingen die belangrijk zijn in het dagelijks leven van de mensen, waar ze ook wonen." ■

MEER INFO

<https://europa.eu/!pG78Wk>



Betere competenties voor een beter bestuur van EU-fondsen

Hoe kunnen de professionele, operationele of bestuurlijke competenties worden beoordeeld die een instelling nodig heeft voor een efficiënter en effectiever beheer van EU-fondsen? Hoe kan een plan worden opgesteld om dergelijke competenties te ontwikkelen? Het EU-competentiekader geeft een antwoord op beide vragen.

Alle openbare instellingen die betrokken zijn bij het beheer van het Europees Fonds voor regionale ontwikkeling en het Cohesiefonds (de nationale coördinerende organen, beheer-, certificerings- en auditautoriteiten, gemeenschappelijke secretariaten en bemiddelende instanties) kunnen gebruikmaken van het EU-competentiekader om leemten in beschikbare competenties te identificeren en aan te pakken en om hun scholingsstrategieën aan te passen.

Het instrument, ontworpen door het directoraat-generaal Regionaal Beleid en Stadsontwikkeling van de Commissie (DG REGIO), bestaat uit:

- › **een EU-competentiekader** met een reeks competenties waarover administraties en ambtenaren dienen te beschikken en
- › **een online zelfbeoordelingsinstrument** waarmee medewerkers bij elke functiespecifieke competentie hun competentieniveau kunnen aangeven. Hiermee kunnen toekomstige ontwikkelingsdoelstellingen worden gedefinieerd.

Overheidsfunctionarissen kunnen het instrument gebruiken om hun kennis en competenties te beoordelen aan de hand van een intuïtief scoresysteem. Op deze manier helpt het de organisatie en haar leden om zich bewust te worden van de eigen sterke en zwakke punten.

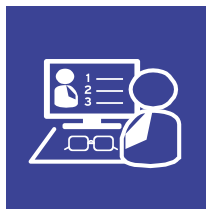
Regelmatig gebruik van het instrument helpt bij het vormgeven van professionele ontwikkelingstrajecten voor medewer-

ZELFBEOORDELINGSINSTRUMENT

MET HET ZELFBEOORDELINGSINSTRUMENT WORDT VASTGESTELD WELKE COMPETENTIES MOETEN WORDEN ONTWIKKELD.



De medewerker beoordeelt zijn/haar competenties.



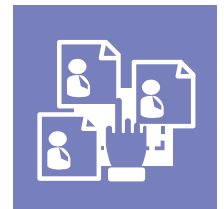
De leidinggevende geeft zijn/haar beoordeling.



De medewerker en zijn/haar leidinggevende bespreken de resultaten van de beoordeling.



Er wordt een individueel beoordelingsrapport gegenereerd.



De resultaten van individuele beoordelingen worden samengevoegd.

kers. Een belangrijke functie, met name voor managers, is de mogelijkheid om de gegevens uit de zelfbeoordelingen van alle medewerkers samen te voegen, zodat er een overzicht kan worden opgemaakt van de administratie als geheel. Deze bevindingen kunnen worden gebruikt als uitgangspunt voor het opzetten van leer- en ontwikkelingsplannen om de leemten op te vullen.

Het gebruiksvriendelijke en flexibele instrument beslaat een volledige reeks competenties en kan worden toegepast op alle soorten overheidsdiensten, ongeacht hun omvang, en worden afgestemd op de behoeften daarvan, bijvoorbeeld als ze een nationaal of regionaal programma beheren. Het kan een essentieel instrument zijn voor het vormgeven, plannen en opzetten van structuren, procedures en middelen voor de volgende programmeringsperiode van het cohesiebeleid, 2021-2027.

Uiteindelijk draagt het bij aan de verbetering van de werking van overheidsdiensten en daarmee aan de kwaliteit van de dienstverlening aan burgers en bedrijven.

Op de website van DG REGIO is het volgende te vinden:

- informatie over de wijze waarop toegang kan worden verkregen tot het zelfbeoordelingsinstrument,
- richtlijnen voor gebruikers in 22 talen en
- een brochure en infographic

MEER INFO

Neem voor het aanvragen van toegang tot of het ontvangen van feedback over het instrument contact op met: REGIO-COMPETENCY-FRAMEWORK@ec.europa.eu

Meer informatie en begeleiding over het gebruik van het instrument: <https://europa.eu/!CP84pW>

Interreg: de Europese geest in actie



De transnationale samenwerking van Interreg draagt bij aan het oplossen van gezamenlijke uitdagingen en levert voordelen op voor de burgers in steden en regio's in heel Europa.

Wie zorgt ervoor dat het hoofd wordt geboden aan bosbranden in de Balkan, ongelukken op de Oostzee, klimaatverandering in het Alpengebied en luchtvervuiling in Europese metropolen en dat de biodiversiteit rond de Donau-monding wordt beschermd? Dit zijn niet alleen nationale kwesties en daarom is het niet moeilijk te begrijpen waarom samenwerking over de landsgrenzen heen en in bredere Europese gebieden van vitaal belang is voor de bescherming van zowel de mens als de natuur. En hoe kunnen we daarvoor zorgen? De transnationale samenwerkingsprojecten in het kader van Interreg dragen momenteel bij aan het oplossen van dit soort gezamenlijke uitdagingen.

Wat dacht u van energiebesparing door nieuwe technologieën toe te passen en tegelijkertijd de uitstoot van broeikasgassen te verminderen? Of van het testen van nieuwe oplossingen voor milieuvriendelijkere en toch toegankelijke vervoersinfrastructuren in steden en afgelegen gebieden? De beste manier om de uitdagingen aan te gaan, is door met de burens te praten: samenwerken en kennis uitwisselen bespaart iedereen tijd en geld. Wat rond de Middellandse Zee werkt, is echter niet noodzakelijkerwijs de beste oplossing voor regio's in Midden-Europa.

Transnationale Interreg-samenwerking zorgt ook voor territoriale cohesie. Als ondernemer hebt u misschien een idee voor een nieuw product, maar kunt u geen forum vinden om het te bespreken of een laboratorium om het te testen. Het bieden van toegang tot en het delen van innovatie-infrastructuur in bredere kring kan zeer nuttig zijn. Interreg-samenwerking helpt bij het identificeren van dergelijke mogelijkheden, verbetert de toegang tot onderzoek en bereidt kleine en middelgrote ondernemingen voor op de verovering van wereldmarkten.

Toegevoegde waarde

In transnationale samenwerkingsprojecten worden mensen uit de publieke sector, onderzoeksinstituten en academische instellingen samengebracht, evenals bedrijven en maatschappelijke organisaties uit verschillende landen. Zaken van gemeenschappelijk belang motiveren hen om zich in te zetten voor transnationale samenwerking om het vertrouwen over de grenzen heen te helpen opbouwen en Europese integratie te bevorderen.

In heel Europa zijn 15 transnationale programma's opgezet, waarvoor 2,1 miljard euro uit de EU-begroting voor 2014-2020 is aangewend. Transnationale samenwerking heeft een toegevoegde waarde voor burgers en bedrijven in alle regio's van de EU. Er blijkt een pragmatische aanpak uit voor een veiligere, groenere, slimmere, meer verbonden en welvarendere Europese Unie.



Transnationale samenwerking, in het kader van de Europese territoriale samenwerking (ETC), geeft een belangrijke dimensie aan territoriale samenwerking. We kunnen ons continent ermee vanuit een breder strategisch perspectief bekijken, waardoor we beter kunnen identificeren met welke kansen en uitdagingen onze burgers, onze overheden en onze bedrijven dagelijks worden geconfronteerd. Ik denk dat er in Europa via transnationale projecten veel is gedaan, en nog steeds veel kan worden gedaan, om ons continent op een zinvolle en strategisch verantwoorde manier dichterbij elkaar te brengen.

Karl-Heinz Lambertz, voorzitter van het Europees Comité van de Regio's

TRANSNATIONALE SAMENWERKING DRAAGT BIJ AAN DE GOEDE WERKING VAN MACROREGIONALE STRATEGIEËN

Een macroregionale strategie is een geïntegreerd kader, dat door de Europese Raad is goedgekeurd, waarin landen en regio's in een bepaald geografisch gebied hun gemeenschappelijke uitdagingen aangaan die niet op zichzelf kunnen worden opgelost, maar transnationale samenwerking vereisen.

Momenteel bestaan er strategieën voor vier macroregio's:

- > de Oostzeeregio (EUSBSR);
- > het Donau-gebied (EUSDR);
- > de Adriatisch-Ionische regio (EUSAIR);
- > het Alpengebied (EUSALP).

Hoe transnationale Interreg-programma's de strategieën ondersteunen:

- > Transnationale Interreg-projecten dragen actief bij aan de doelstellingen en acties van de strategieën. In ruil daarvoor genieten zij politieke steun en een grotere zichtbaarheid.
- > Transnationale programma's zijn een van de financieringsmogelijkheden voor de uitvoering van de strategieën.
- > Transnationale programma's ondersteunen met name het bestuur van de strategieën door middel van een aantal maatregelen, variërend van de financiering van coördinatoren van de prioritaire gebieden tot de organisatie van evenementen met belanghebbenden en de bevordering van de strategieën.

” Als je ziet dat andere mensen dezelfde mogelijkheden zien, met soortgelijke problemen worden geconfronteerd en manieren vinden om die te overwinnen, en dat ze niet helemaal dezelfde, maar vergelijkbare conclusies trekken over wat er daarna moet gebeuren, dan mogen we wel zeggen dat dit is hoe het werkt; het komt in elk land naar voren. ”

RemoAge-projectpartner, programma voor de noordelijke periferie en het noordpoolgebied

DEFINITIEF AFTELLEN

Bij natuurrampen, ongelukken in grotere geografische gebieden, de gevolgen van de klimaatverandering of de achteruitgang van de biodiversiteit is het duidelijk dat grensoverschrijdende samenwerking de meest efficiënte manier is om het gemeenschappelijk Europees goed te beschermen.

Gemiddeld wordt jaarlijks ongeveer 4.000 vierkante kilometer van het grondgebied van de EU vernietigd door bosbranden, die een verwoestend effect hebben op de ecosystemen, de menselijke gezondheid en het klimaat. Bovendien veranderen velden en bossen door langere droge seizoenen in brandstof voor branden.

Interreg-projectpartners uit buurlanden bundelen hun krachten om risico's te beoordelen en daarop te reageren en om de getroffen gebieden efficiënter te beschermen. Met een in het **DriDanube**-project ontwikkelde online dienst worden bijvoorbeeld droogtes in de gaten gehouden en worden in tien landen in de hele Donau-regio tijdig waarschuwingen uitgegeven. "Het opstarten van de dialoog tussen verschillende belanghebbenden op nationaal of regionaal niveau zorgt voor een beter begrip van het probleem. Doordat we samen optreden, zijn we beter voorbereid," aldus Zorica Srđević van de landbouwfaculteit van de universiteit van Novi Sad in Servië. Een interinstitutionele beheerstrategie omvat een kader voor samenwerking tussen nationale autoriteiten, landbouwers en waterbeheerders vóór, tijdens en na droogteperiodes, niet alleen voor de uitwisseling van informatie, maar ook voor het uitvoeren van gezamenlijke interventie indien dat nodig is.

Van crisis naar risicobeheer

"Bosbranden zijn een endemisch fenomeen met onvoorspelbare gevolgen voor het milieu en de bevolking. Daarom hebben we een gemeenschappelijke ruimte nodig om calamiteiten te bestrijden, waarin we elkaar kunnen helpen en zowel de cultuur van solidariteit als de transnationale samenwerking kunnen bevorderen," vertelt Juan José Muñoz Iglesia, hoofd van de brandweerdienst in Deza, Galicië (Spanje).

Dankzij het Interreg-project **Fire RS** wordt in Frankrijk, Spanje en Portugal nu beter gecontroleerd op mogelijke bosbranden. In de praktijk betekent dat dat met een Spaanse satelliet, Portugese drones en een Frans controlecentrum wordt samengewerkt in een systeem dat bos-

branden in grotere grensoverschrijdende gebieden detecteert. Met een ander Interreg-instrument, **WRF-FIRE**, worden de weersomstandigheden (wind, temperatuur en luchtvochtigheid) geanalyseerd om reddingsdiensten en gemeenschappen in Bulgarije, Cyprus en Griekenland te informeren over de richtingen waarin branden zich kunnen verspreiden. Het in het Interreg-project **DISARM** ontwikkelde systeem is door overheidsdiensten overgenomen na een succesvolle proefperiode tijdens branden in Griekenland in de zomer van 2018.

Náást het bundelen van transnationaal ontwikkelde diensten en instrumenten is een belangrijk aspect van het omgaan met crisissituaties het op elkaar afstemmen van de werkwijzen. Dit is onder andere bewezen tijdens het dodelijke ongeval van het Italiaanse cruiseschip Costa Concordia in 2012. Met steun van het Interreg-project **DiveSMART-Baltic** maken de reddingscoördinatiecentra in Estland, Finland, Litouwen, Polen en Zweden nu gebruik van dezelfde standaardwerkwijzen en situatierapporten om beter en sneller te kunnen reageren op noodsituaties in de gemeenschappelijke wateren van de Oostzee.

Rock and roll

Een van de grootste natuurlijke risico's in het Alpengebied betreft vallende stenen als gevolg van onder andere het ontdooien van de permafrost van de Alpen. "Via **Rock-TheAlps** worden lokale experimenten nu uitgebreid binnen het kader van de EU-strategie voor het Alpengebied, om de ecosysteemdienst van de bossen beter te integreren in de bescherming tegen steenval," legt Benjamin Einhorn, directeur van het Franse Alpen centrum voor de preventie van natuurlijke risico's, uit. Aan de hand van een nieuwe transnationale inventarisatie van 10.000 steenvalgebeurtenissen zijn risicozonekaarten opgesteld op basis van een analyse en vergelijking van topografische omstandigheden in de getroffen gebieden. Dit maakt het mogelijk om modellen te maken voor preventieactiviteiten en tegelijkertijd de ecosystemen in de bossen beter te beheren om het risico op steenval te verminderen.

Groeiende biodiversiteit in EU-landbouwgronden

Met Interreg-projecten wordt ook de biodiversiteitscrisis aangepakt. Een voorbeeld is het **PARTRIDGE**-project, dat bewijst dat transnationale samenwerking kan bijdragen aan het ombuigen van de alarmerende achteruitgang van de biodiversiteit in de Europese landbouwgronden. Door middel van een bottom-up benadering veranderen boeren in de Noordzeeregio 7% van hun akkerland in bloemenpercelen en kever-

banken die de natuur ten gunste komen. Het project heeft veel belangstelling getrokken dankzij de nauwe samenwerking tussen meer dan 300 boeren, jagers, natuurbeschermers en lokale vrijwilligers uit vijf landen. Er zijn veelbelovende tekenen dat vogels en insecten binnen twee jaar terugkeren naar de terreinen. De EU-commissaris voor landbouw, Phil Hogan, en beleidsmakers hebben meegelopen met de iconische PARTRIDGE-landbouwwandelingen om te vernemen hoe de maatregelen, die al zijn overgenomen in Nederlandse landbouwmilieuprogramma's, werken. "Ik vind dat wij als boeren mét de natuur moeten werken en niet tegen de natuur," aldus Oliver Mehuys, een Vlaamse boer en proeffabrikant over de samenwerking in het project.

Een biodiversere en veiligere EU is waar elke burger voor zou kiezen. Door over grenzen heen samen te werken, maakt Interreg een gemeenschappelijk antwoord op gedeelde uitdagingen mogelijk en brengt het deze visie dichterbij de mensen.

DriDanube (Donau):

<http://www.interreg-danube.eu/approved-projects/dridanube>

FireRS (Zuidwest-Europa):

<https://www.enerpatsudoe.fr/>

DISARM (Balkangebied-Middellandse Zeegebied):

<http://www.interreg-balkanmed.eu/approved-project/16/>

DiveSMART-Baltic (Oostzeegebied):

<https://projects.interreg-baltic.eu/projects/divesmart-baltic-4.html>

RockTheAlps (Alpengebied):

<https://www.alpine-space.eu/projects/rockthealps/en/home>

PARTRIDGE (Noordzee):

<https://northsearegion.eu/partridge>



Door steenval in de gaten te houden, kunnen deskundigen kaarten maken van risicozones om de ecosystemen in de bossen beter te beheren

ER IS VERANDERING OP KOMST

Driekwart van de uitstoot van broeikasgassen (BKG) in de EU is afkomstig van de energie- en de transportsector. Deze uitdaging is voor Interreg-projecten een drijvende kracht om actief bij te dragen aan de klimaat- en energiedoelstellingen om de uitstoot tot 2030 met 40% te verminderen, wat de burgers in hun dagelijks leven ten goede komt.

Met een verscheidenheid aan technologieën die beschikbaar zijn in de hele Europese energieketen, worden in transnationale projecten de voordelen van het invoeren van nieuwe technologieën voor energie-efficiëntie tegen betaalbare kosten over het hele continent verspreid.

Energie besparen op wooncomfort

"Ze kwamen precies op het juiste moment met de oplossing. Ik bespaar veel geld op de verwarming, want alles is veel beter geïsoleerd dan voorheen," aldus Amélie Goblas uit Longueau in het noorden van Frankrijk. Amélie maakt deel uit van een van de gezinnen die profiteren van het **E=O**-project, waarmee een markt wordt gecreëerd om woningen

betaalbaar en hoogwaardig energieneutraal te maken. In deze huizen is het energieverbruik bijna gelijk aan de energieproductie. Het in Noordwest-Europa ontwikkelde concept, dat in één week tijd soepel wordt uitgevoerd, is gebaseerd



Zowel oudere stadsgebouwen als lokale woningen kunnen profiteren van eco-renovatie en innovatieve energiebesparende technieken



Goed geïsoleerde ramen met luiken besparen energie en zorgen voor een gezondere leefruimte

op een succesvol model uit Nederland dat tot 2.000 renovaties in het hele land leidde. Dankzij het project werden 17 proefwoningen in het Verenigd Koninkrijk volledig gerenoveerd, waardoor de uitrol naar meer dan 300 andere huishoudens mogelijk werd. In Frankrijk zullen na 22 proefwoningen nog eens 6.500 woningen worden aangepast.

Hoewel de gemoderniseerde energieneutrale woningen een voor de hand liggende keuze lijken om de uitstoot van broeikasgassen te verminderen en bij te dragen aan de klimaat- en energiedoelstellingen van Europa voor 2020, blijft efficiëntie in gebouwen niet beperkt tot huishoudens. Zo worden bijvoorbeeld oude stadsgebouwen gerenoveerd in **ENER'PAT**, een ander transnationaal project waarin een proef wordt uitgevoerd met de renovatie van vier gebouwen in Portugal, Frankrijk en Spanje met niet-traditionele bouwmaterialen "ENER'PAT stelt ons in staat om eco-renovatie-technieken in gebouwen te testen. Met het project worden ook uitwisselingen op EU-niveau ondersteund. Dat motiveert ons in onze inzet en zorgt ervoor dat de ambitieuze aanpak wordt uitgebreid naar drie andere steden in Zuidwest-Europa," vertelt Jean-Marc Vayssouze-Faure, burgemeester van Cahors, Frankrijk.

De mobiliteitsuitdaging

De transportsector is verantwoordelijk voor een kwart van de uitstoot van broeikasgassen. Dat onderstreept de noodzaak van een krachtige samenwerking tussen de regio's om de efficiëntie van de mobiliteitssystemen te verbeteren. In Midden-Europa is de transportsector de op een na grootste energieverbruikende sector en de snelst groeiende wat betreft energieverbruik. Daarom werden nieuwe initiatieven uit Midden-Europa, het Noordzeegebied en het Middellandse Zeegebied opgezet om maatregelen in te voeren om de negatieve effecten van verstedelijking en de toenemende vraag naar transport aan te pakken.

Dankzij het **RUMOBIL**-project zijn er na proefprojecten in acht Midden-Europese landen betere verbindingen met nieuwe mobiliteitsdiensten in dunbevolkte perifere gebieden. Passagiers profiteren van infomobiliteitsinstrumenten, gebruikersgerichte toepassingen, experimentele multimodale bus/spoorverbindingen en flexibele busdiensten op basis van maatschappelijk engagement. De resultaten — een betere levenskwaliteit en een verbeterde lokale economie — blijken uit het feit dat nieuwe openbaarvervoersdiensten nieuwe passagiers aantrekken. Door de proefprojecten is het aantal passagiers gemiddeld met 13% gestegen, met de grootste groei (28%) in de Tsjechische regio Vysočina.

Beperkte mobiliteit en toegankelijkheid in steden en afgelegen gebieden, onvoldoende verbindingen met belangrijke vervoersknooppunten en een hoge CO₂-uitstoot zijn aanzienlijke uitdagingen voor de vervoersinfrastructuur. Zoals uit het **SHARE-North**-project blijkt, helpt Interreg overheden deze situatie te verbeteren. Met het project is het concept van gedeelde mobiliteitsknooppunten succesvol gepromoot, door aantrekkelijke alternatieven voor individueel autobezit aan te bieden en het concept te verspreiden van Bremen in Duitsland tot aan gemeenten in België en Noorwegen. Dankzij Interreg hebben veel deelautoliefhebbers in Bremen ervoor gekozen om hun auto te verkopen of om er geen te kopen, wat resulteerde in een vermindering van meer dan 6.000 auto's in privébezit. Dit komt overeen met een CO₂-besparing van 25 ton in 2,5 jaar tijd en vrije ruimte op straat in de stad die overeenkomt met meer dan 10 voetbalvelden!

Een andere belangrijke uitdaging is de ondersteuning van de introductie en uitvoering van deze baanbrekende benaderingen, die flexibele en schonere mobiliteit mogelijk maken. Dit wordt bijvoorbeeld aangepakt met de gemeenschapsprojecten voor stadsvervoer in het Middellandse Zeegebied, waarin oplossingen worden geboden in de vorm van lokale duurzame mobiliteitsplannen. De gemeenschap herbergt een netwerk van zeven projecten. In meer dan

30 mediterrane steden worden proefprojecten uitgevoerd, variërend van netwerken voor elektrische mobiliteit en slimme mobiliteitssystemen tot het aanpakken van verkeersopstoppingen als gevolg van de mobiliteit van toeristen. Zo is in Misano Adriatico, een toeristische stad in Italië, een mobiliteitsplan aangenomen dankzij het **MOBILITAS**-project. Hierdoor zal het dagelijkse verkeer op de wegen in het binnenland er met 6,2% afnemen en op de kustwegen met 14,7%, waardoor de CO₂-uitstoot respectievelijk 6,6% en 7,5% lager zal worden.



Fietspaden helpen het gebruik van auto's terug te dringen in Misano Adriatico, in de Italiaanse kuststreek Emilia-Romagna

Interreg bewijst hoe strategisch werk over de grenzen heen een leerme opvult voor gezamenlijke activiteiten ter verbetering van de energie-efficiëntie en de toegang tot milieuvriendelijke en flexibele mobiliteitsopties, terwijl het tegelijkertijd tastbare voordelen oplevert voor de burgers.

E=0 (Noordwest-Europa):

www.nweurope.eu/e=0

ENER'PAT (Zuidwest-Europa):

www.enerpatsudoe.fr

RUMOBIL (Midden-Europa):

www.interreg-central.eu/Content.Node/rumobil.html

SHARE-North (Noordzeegebied):

www.share-north.eu

MOBILITAS (Middellandse Zeegebied):

mobilitas.interreg-med.eu

EENMAAL GESTART NIET MEER TE STOPPEN...

Het opzetten van een bedrijf is een uitdaging en het runnen van een succesvol bedrijf nog meer. Het vereist vaardigheden, creativiteit, kennis en toegang tot financiering. In transnationale Interreg-projecten werken steden en regio's over grenzen heen samen en leren ze hoe ze ondernemers beter kunnen ondersteunen in alle fasen van hun zakelijke reis.

Kleine en middelgrote ondernemingen vertegenwoordigen 99% van alle ondernemingen in de EU. Daar wordt ook ongeveer 85% van de nieuwe banen gecreëerd en gezorgd voor twee derde van de werkgelegenheid in de particuliere sector in de EU.

Toch zou slechts 37% van de Europeanen graag als zelfstandige willen werken, tegenover 51% in de VS en China. Via Interreg-projecten werken in heel Europa steden en regio's samen met deskundigen op het gebied van onder-

wijs en bedrijfsondersteuning om hierin verandering te brengen. Ze wisselen ervaringen uit en ontwikkelen nieuwe benaderingen om jongeren aan te moedigen om ondernemer te worden.

In het project **Atlantic Youth Creative Hubs** hebben partners een transnationaal platform gecreëerd om de zelfstandigheid van jonge creatievelingen te vergroten. In 'creatieve jamsessies' helpen ze mensen tussen de 16 en 30 jaar om hun zakelijke ideeën vanaf nul te realiseren. Een voorbeeld is João, die zegt dat hij "inspiratie, training en coaching voor ondernemerschap heeft gevonden en veel heeft geleerd over merkmanagement". Inmiddels is hij een succesvolle jonge modeontwerper in Portugal. Kort na de jamsessie stapte hij de modewereld in, sloot zich aan bij de incubator van de Santo Thyrso-fabriek in Porto en won de Portugese wedstrijd voor nieuwe modeontwerpers, waarmee hij zijn debuut maakte op het belangrijkste nationale mode-evenement van Portugal.

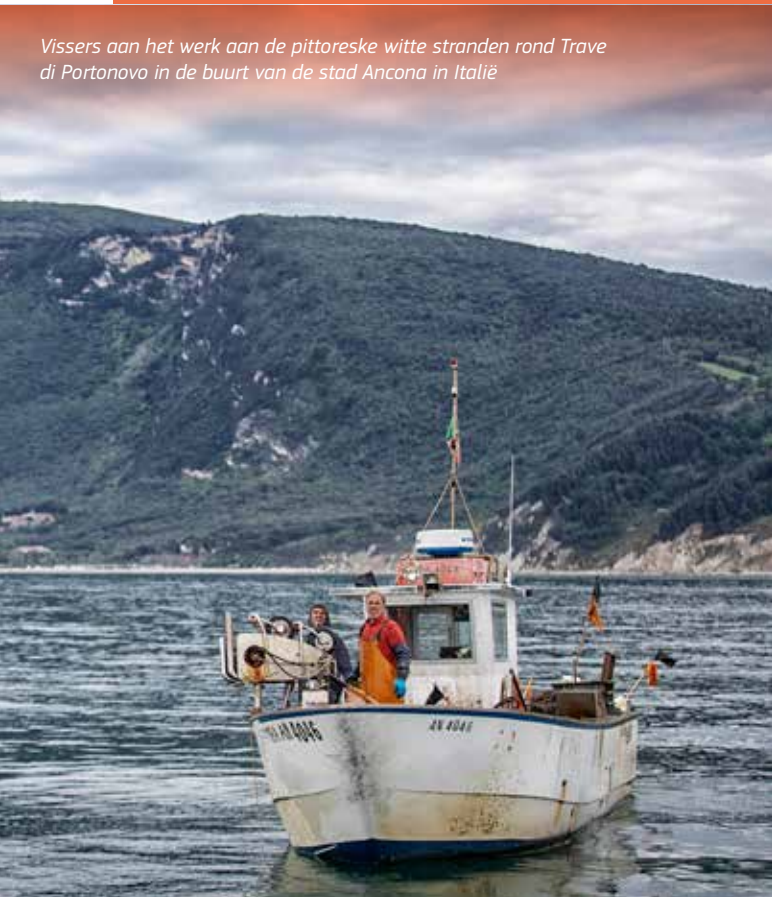
Beginnende ondernemers helpen op te starten

João is het bewijs dat een ondernemersgeest belangrijk, maar niet genoeg is. Het starten van een bedrijf vereist vaardigheden en kennis die jonge ondernemers vaak missen. Met het transnationale **CERlecon**-project wordt hier in Midden-Europa verandering in gebracht. In acht landen wordt een nieuwe aanpak getest om jonge mensen met zakelijke ideeën te inspireren en op te leiden: **PlayParks** zijn samenwerkingsacademies waarin wederzijds sociaal leren wordt gestimuleerd. Ze helpen bij het lanceren van echte producten, zoals, Alpengummi, een natuurlijke kauwgom die nu naar supermarkten komt. "Tijdens onze zes maanden op PlayPark in Wenen kregen we waardevolle feedback en training om ons bedrijfsplan te ontwikkelen," aldus oprichters Claudia Bergero en Sandra Falkner.

Innovatie vooruithelpen

De ervaring leert dat zonder voortdurende innovatie zelfs veelbelovende start-ups als Alpengummi het al gauw minder goed kunnen gaan doen. Hoe kunnen gemeenten en onderzoeksorganisaties ondernemers ondersteunen om verder te innoveren? Dankzij Interreg-projecten wordt door nieuwe diensten, zoals ontwerpworkshops, te testen, onderzoek verankerd binnen bedrijven.

Vissers aan het werk aan de pittoreske witte stranden rond Trave di Portonovo in de buurt van de stad Ancona in Italië



"Transnationale samenwerking geeft ons toegang tot de laatste onderzoeksresultaten en bedrijfsmodellen. In de praktijk helpt dit ons om nieuwe producten op de markt te brengen," aldus Maciej Bartoszek van Perfectwoodhouse. Hij is een van de vele ondernemers die profiteren van het Interreg-project **BALTSE@NIOR**. In ontwerpworkshops in het hele Oostzeegebied worden met het project meubelbedrijven geïnspireerd om slimme producten te ontwikkelen die zijn afgestemd op de behoeften van ouderen, zoals een spiegel met gepersonaliseerde berichten en een stoel die de bloeddruk meet. Alle ontwerpmethoden en -instrumenten zullen ter beschikking worden gesteld in een online bibliotheek, om bedrijven te helpen de bijzondere behoeften van ouderen in een specifiek land te beoordelen, hun producten aan te passen en hun toegang tot andere markten te vergemakkelijken. Tegelijkertijd heeft de integratie van nieuwe technologieën in traditioneel meubilair positieve gevolgen voor ouderen die langer zelfstandig willen blijven.

Dit geldt ook voor andere sectoren. In het kader van het **ARIEL**-project worden in de Adriatisch-Ionische regio tussenhandelevenementen georganiseerd om kleinschalige visserij- en aquacultuurbedrijven te ondersteunen. Ondernemers en onderzoekers zoeken gezamenlijk naar technologische en niet-technologische oplossingen voor de uitdagingen waarmee zij worden geconfronteerd. "Als we meer lokale voedselproductie en een concurrerende Europese kleinschalige visserij- en aquacultuursector willen, moeten viskwekers samenwerken met zowel wetenschappelijke organisaties als bedrijfsorganisaties," aldus Basilio Ciaffardoni, een Italiaanse viskweker die profiteerde van een van de tussenhandelevenementen.

Betere toegang tot financiering

Toegang tot financiering is een ander cruciaal punt bij het uitbreiden van bedrijven en het opschalen van innovatie. Florence Gschwend van Chrysalix Technologies in het Verenigd Koninkrijk geeft toe dat "we als net beginnende onderneming altijd geld tekort komen". Haar bedrijf ontwikkelt een innovatief biomassafractiëringsproces met behulp van goedkope ionische vloeistoffen. Transnationale Interreg-projecten als **BioBase4SME** bieden een efficiënte manier om nieuwe ideeën te testen om de toegang tot financiering voor dergelijke bedrijven te verbeteren. In het project is een vouchersysteem ontwikkeld om de commercialisering van innovaties in de opkomende bio-economie van Noordwest-Europa te ondersteunen. "Deze voucher heeft ons geholpen om de financiering die we hebben ontvangen beter te benutten en om ons voor onze schaalvergroting aan te sluiten bij een vakbekwame organisatie," erkent Florence.

AYCH (Atlantisch gebied): <http://www.aych.eu>

CERlecon (Midden-Europa): <https://www.interreg-central.eu/Content.Node/CERlecon.html>

BALTSE@NIOR (Oostzeegebied): <https://projects.interreg-baltic.eu/projects/baltsenior-30.html>

ARIEL (Adriatisch-Ionisch): <https://ariel.adrioninterreg.eu/>

BioBase4SME (Noordwest-Europa):
<http://www.nweurope.eu/projects/project-search/bio-innovation-support-for-entrepreneurs-throughout-nwe-regions/>

Transnationale Interreg-samenwerking



IDEE

In de opstartfase is in het AYCH-project een platform ontwikkeld voor training, coaching, bedrijfsideeën en inspiratie.



OPSTARTONDERSTEUNING

De essentiële vaardigheden en kennis om een bedrijf te starten, worden geleverd door het CERlecon-project.



TECHNISCHE ONDERSTEUNING

Ondernemers hebben steun nodig om te innoveren door middel van onderzoek, workshops en tussenhandelevenementen, zoals de door ARIEL georganiseerde evenementen.



FINANCIËLE ONDERSTEUNING

De toegang tot financiering is van cruciaal belang voor de schaalvergroting van bedrijven en innovatie, zoals met BIOBASE4SME is aangetoond.

Innovatief controlesysteem verandert grensoverschrijdende samenwerking



Met het eMS-systeem van Interact is tot 20 miljoen euro bespaard en binnen Interreg een gemeenschap opgebouwd om innovatie, samenwerking en harmonisatie te ondersteunen.

Besprekingen van controlesystemen zijn vaak niet echt interessant. Een uitzondering daarop is het elektronische toezichtssysteem eMS, dat in het door EFRO gefinancierde Interact-programma werd ontwikkeld als communautair controlesysteem.

Vóór de huidige financieringsperiode werden in Interreg-programma's, die veel kleinere budgetten hebben dan reguliere programma's, voornamelijk eigen controlesystemen gecreëerd die op enigszins verschillende wijze voldeden aan dezelfde overkoepelende wettelijke vereisten.

Voor Interreg-programma's, die gespecialiseerd zijn in het bevorderen van grensoverschrijdende samenwerking en harmonisatie, was dit niet de juiste aanpak.

Samen sterker

Teams van vier programma's die bereid waren om samen te komen en een communautair controlesysteem te ontwikkelen, reageerden op de oproep van Interact om een nieuwe aanpak te ontwikkelen. Het nieuwe bottom-up controlesysteem, eMS, is door middel van licenties gratis beschikbaar voor alle Interreg-programma's.

Het oorspronkelijke idee was dat zelfs als alleen deze vijf programma's, inclusief Interact, gebruik zouden maken van het eMS-systeem, het de belastingbetaler in de EU al geld zou besparen en het een succesvolle samenwerking zou zijn.

Tot op heden zijn voor ongeveer 37 programma's licentieovereenkomsten ondertekend voor het gebruik van eMS. Dit levert een besparing tot 20 miljoen euro op in vergelijking met een niet-coöperatieve aanpak. De voordelen in ruimere zin van het eMS-systeem werden in een effectbeoordeling onderzocht door het onderzoekscentrum voor Europees beleid van de Universiteit van Strathclyde in Schotland.

Uit de onafhankelijke evaluatie is gebleken dat het voor het gebruik van eMS vereist is dat de programma's flexibel zijn en dat ze een gemeenschappelijke aanpak hanteren voor het basisbeheer en de basisprocessen van het programma. Deze flexibiliteit heeft extra capaciteit en mogelijkheden gecreëerd voor innovatie binnen programma's.

Bovendien werd de gemeenschap die werd opgericht om de ontwikkeling van de software te ondersteunen, een eigen middel voor verdere harmonisatie. De teams van de deelnemende

4 miljard euro aan samenwerkingsfondsen beheerd door eMS

38% Interreg-programma's met eMS-software

20 miljoen euro bespaard door coöperatieve aanpak

82% tevreden gebruikers

» Voor ons als nieuw programma heeft eMS niet alleen geholpen om te voldoen aan vereisten op het gebied van eCohesie, maar het bood ook een systeem dat is gebaseerd op de collectieve ervaring met programmabeheer van de Interreg-programma's van de gemeenschap. »

Barbara Di Piazza, hoofd van het gemeenschappelijk secretariaat, Interreg ADRION-programma in de casusgebaseerde effectbeoordeling (april 2019)

programma's wisselden inzichten over complexe juridische problemen uit, evenals benaderingen voor programmabeheer. Ze ontwikkelden en deelden ook invoegtoepassingen die extra functionaliteit toevoegden aan het centrale eMS-systeem.

Evaluatie van de voordelen

Sinds de start is eMS uitgegroeid tot een controle- en beheersysteem voor ongeveer een derde van alle Interreg-programma's. Het ondersteunt zowel grote programma's, die het zich zouden kunnen veroorloven om hun eigen systemen te ontwikkelen, als kleinere programma's die moeite zouden hebben om middelen te vinden voor een gelijkwaardig systeem.

Met name voor kleinere programma's maakte de toegang tot het eMS-systeem het mogelijk om het aanvraagproces te digitaliseren, waardoor er minder medewerkers nodig waren en het aantal fouten afnam.

De voordelen van eMS maakten deel uit van de bredere beoordeling van vijf langetermijnmaatregelen van Interact: het creëren van geharmoniseerde uitvoeringsinstrumenten (HIT), de keep.eu-database, de ontwikkeling van een geharmoniseerd Interreg-merk en de steun van Interact voor macroregionale strategieën.

Als onderdeel van de doelstelling van Interact om openbaar bestuur te verbeteren, zijn met deze interventies de efficiëntie en effectiviteit van de uitvoering en het beheer van het programma aanzienlijk vergroot en de veerkracht van de programmaorganen in het omgaan met externe veranderingen verbeterd.

Het comité van toezicht van Interact onderzoekt momenteel de mogelijkheid om in de volgende programmeringsperiode een communautair Interreg-controlesysteem in te voeren. ■

MEER INFO

www.interact-eu.net

PANORAMA
is blij met uw
bijdragen!

In de rubriek 'In uw eigen woorden' van *Panorama* kunnen belanghebbenden op lokaal, regionaal, nationaal en Europees niveau hun resultaten uit de periode 2014-2020 uiteenzetten en hun mening geven over de lopende en essentiële besprekingen over het

cohesiebeleid voor de periode na 2020. *Panorama* verwelkomt bijdragen in uw eigen taal, die mogelijk in een toekomstige editie worden opgenomen. Neem contact met ons op via regio-panorama@ec.europa.eu voor meer informatie over richtlijnen en termijnen.

Het cohesiebeleid: toekomstige uitdagingen aanpakken



Constanze Krehl
EP-lid en coördinator van de Europese Socialisten in de Commissie regionale ontwikkeling (REGI)

In de afgelopen decennia is het cohesiebeleid een van de meest succesvolle instrumenten van de Europese Unie geweest om welvaart en gelijkheid te bereiken via solidariteit tussen de regio's.

Het cohesiebeleid is niet alleen verantwoordelijk voor het verkleinen van de verschillen tussen

landen en regio's en het helpen van de minder ontwikkelde regio's om hun achterstand in te lopen, maar het heeft ook bijgedragen aan de verwezenlijking van de belangrijke politieke prioriteiten van de EU, wat ook een van haar belangrijkste doelstellingen is.

Voor de toekomst willen we een modern cohesiebeleid waarin lering is getrokken uit het verleden, maar waarmee ernaar wordt gestreefd om geleidelijk aan de uitdagingen van het heden en de toekomst aan te gaan.

Daarom willen we een cohesiebeleid waarmee duurzaam werk wordt gecreëerd en tegelijkertijd de Overeenkomst van Parijs en de VN-doelstellingen voor duurzame ontwikkeling worden gerespecteerd. De Europese verkiezingen hebben ons opnieuw laten zien dat jongeren willen dat we de klimaatverandering moediger bestrijden en dat we in al ons beleid rekening moeten houden met de gevolgen voor het milieu en de burgers.

Het cohesiebeleid kan, als er het juiste kader mee wordt gecreëerd, in de EU een belangrijke motor zijn naar een koolstofvrije economie. Het kan innovatie op dit gebied ondersteunen en regio's helpen zich aan te passen aan de noodzakelijke veranderingen, bijvoorbeeld in het openbaar vervoer.

Bovendien willen we een cohesiebeleid dat de regio's ondersteunt bij het aanpakken van de grote uitdagingen van de toekomst, zoals globalisering, klimaatverandering en migratie. In een modern cohesiebeleid moet ook onze strijd tegen armoede, sociale uitsluiting en discriminatie worden voortgezet.

We willen de burgers blijven helpen om hun persoonlijke doelen te bereiken en hun uitdagingen tot een goed einde te brengen. We zullen ervoor blijven zorgen dat de regio's en hun behoeften, evenals die van het maatschappelijk middenveld en de sociale partners, volledig bij het proces worden betrokken.

Het cohesiebeleid zal zo een belangrijk instrument zijn om de politieke prioriteiten van de EU te verwezenlijken en een succesvolle toekomst voor de Europese Unie te waarborgen. ■



Investeren in de toekomstige rol van het cohesiebeleid

De rol en het belang van het cohesiebeleid zijn de laatste jaren geëvolueerd. In de loop van de tijd zijn de taken ervan uitgebreid en is het cohesiebeleid een van de belangrijkste investeringsinstrumenten van de EU geworden.

Oorspronkelijk, in de jaren zeventig, tachtig en negentig van de vorige eeuw, was het hoofddoel het verkleinen van de verschillen tussen de Europese regio's. Daarnaast diende het om het concurrentievermogen van de regio's te versterken.

Tegelijkertijd nam de belangstelling voor de stedelijke dimensie toe. Met name de geïntegreerde aanpak, die van bijzonder belang werd. Daarom is het cohesiebeleid langzaam veranderd van zijn oorspronkelijke 'traditionele aanpak', die uitsluitend gebaseerd was op investeringen in infrastructuur, in een nieuwe versie met een sociale dimensie.

Bovendien is het cohesiebeleid na verloop van tijd ook een antwoord gaan bieden op nieuwe uitdagingen, zoals klimaatverandering, digitalisering en ICT-technologieën. Slimme steden begonnen zich snel te verspreiden en het



Jan Olbrycht
EP-lid en coördinator van de Europese Volkspartij in de Commissie regionale ontwikkeling (REGI)

werd voor regio's duidelijk dat zij hun strategieën voor slimme specialisatie moesten ontwikkelen om hun concurrentievermogen te versterken.

Opmerkelijk is dat een deel van de middelen van het cohesiebeleid ook effectief is geïnvesteerd in de versterking van nieuwe onderzoekscentra en de samenwerking tussen deze centra, om zo tot uitmuntendheid te komen en om te kunnen concurreren voor financiering in het kader van Horizon 2020. In het licht van het lopende debat mag niet worden vergeten dat er een sterke neiging bestaat om het cohesiebeleid te beperken tot zijn

oorspronkelijke rol, dat wil zeggen om ongelijkheden te verminderen en zo de betekenis ervan voor investeringen te verminderen.

Ik beschouw een dergelijke verandering als ongunstig, omdat de resultaten van het cohesiebeleid op het gebied van investeringen en decentralisatie, inclusief inspraak van het publiek, ermee worden onderschat en zelfs genegeerd.

Het is geen toeval dat de Commissie, op zoek naar besparingen in de toekomstige EU-begroting voor 2021-2027, een lager budget voor het cohesiebeleid heeft voorgesteld ten opzichte van de huidige financiële vooruitzichten. Tijdens de huidige zittingsperiode heeft het Europees Parlement zich sterk verzet tegen elke vermindering van het cohesiebeleid in de toekomst.

Ik hoop dat het debat over het cohesiebeleid zal worden voortgezet en dat de multidimensionale betekenis ervan daarvoor volledig duidelijk zal worden. ■



MEDIAPROGRAMMA YOUTH4REGIONS

Met het mediaprogramma 'Youth4Regions' wordt de ontwikkeling ondersteund van de nieuwe generatie journalisten die gespecialiseerd zijn in regionaal beleid. Met het programma worden deze jonge Europeanen aangemoedigd om te communiceren over door de EU gefinancierde projecten.



Top roept op tot een Europa dat dichterbij de burgers staat

Op de recente Europese top van regio's en steden van 2019, in Roemenië, staat Amaury Bisiaux, een jonge Franse journalist en winnaar van de blogwedstrijd #EUinMyRegion, stil bij de doelstellingen en ambities van de Donauverklaring van Boekarest.

De 8^e Europese top van regio's en steden vond plaats op 14 en 15 maart 2019 in Boekarest, Roemenië. Ongeveer 700 lokale en regionale gekozen vertegenwoordigers presenteerden er de 'Donauverklaring van Boekarest', die door het Comité van de Regio's werd opgesteld met het oog op "de versterking van het democratisch fundament van de Europese Unie".

"De Europese Unie heeft haar regio's en steden evenzeer nodig als de regio's en de Europese Unie nodig hebben," zo valt te lezen in de Donauverklaring van Boekarest, het resultaat van drie maanden werk van het Europees Comité van de Regio's, die uiteindelijk werd aangenomen tijdens de top in de Roemeense hoofdstad.

Europa maakt een noodlottig jaar door, met de verwachte toename van het populisme bij de Europese verkiezingen en het vertrek van het Verenigd Koninkrijk uit de Unie. Tijdens het evenement heeft Michel Barnier, hoofdonderhandelaar van Brexit van de EU, zijn zorgen geuit over een zogeheten no-deal Brexit en heeft hij een opsomming gegeven van de "ontelbare gevolgen" die dit, met name voor het Verenigd Koninkrijk, zou hebben op menselijk, sociaal, economisch en financieel gebied.

Weer op de rails komen

De EU moet zichzelf opnieuw uitvinden als ze niet wil verdwijnen. In een tijdperk van globalisering, de digitale revolutie en klimaatverandering moet Europa zich dienovereenkomstig aanpassen zonder zijn waarden te verloochenen. De Donauverklaring van Boekarest begint met eraan te herinneren dat "de Europese Unie [was] gegrondvest op de beginselen van vrijheid, solidariteit en democratie".

Het probleem is dat Europa vandaag de dag voor de meeste van onze medeburgers te vaak Brussel impliceert: de Europese hoofdstad die alles bepaalt. De opiniepeilingen geven een visie weer dat de EU te bureaucratisch, te ondoorzichtig, te ver weg — kortom, te ver van de burgers — zou zijn. Volgens de laatste Eurobarometer heeft 58% van de Europeanen geen vertrouwen meer in de EU-instellingen.

Voor het Comité van de Regio's moet de oplossing niet van 'bovenaf' maar van 'onderaf' komen, van lokale en regionale gekozen vertegenwoordigers. Niet een Europa van naties, maar een Europa van regio's. De top kreeg zelfs weloverwogen het motto '(Re)New EUrope', de inspiratie voor de Donauverklaring van Boekarest.

Het doel van deze verklaring, gericht aan de Europese leiders, is om de EU (opnieuw) tot stand te brengen "om het gevoel van verbondenheid [van jongeren] met het Europese project te vergroten" en zo te voorkomen dat "Europese integratie een omkeerbaar proces wordt". Maar hoe kan dit Europese gevoel worden bijgebracht bij de jongere generatie, die verreweg het meest afwezig is bij verkiezingen?



"Democratie begint in onze regio's en steden"

Het wegblijven bij politieke verkiezingen betekent niet dat er geen sprake is van deelname aan het politieke leven. We zien het tegenwoordig aan de vele jongeren die zich inzetten voor het klimaat, meer sociale rechtvaardigheid en democratie in heel Europa: jongeren zijn niet afwezig in het debat.

Europa, dat over het algemeen zeer hiërarchisch en zeer bureaucratisch is, is echter gebaseerd op één essentieel beginsel, namelijk subsidiariteit. Met het subsidiariteitsbeginsel wordt de zienswijze verdedigd dat de Unie alleen kan ingrijpen als de lidstaten het niet beter kunnen doen op hun eigen schaal. Dat betekent dat altijd de voorkeur moet worden gegeven aan de onderste lagen, aangezien het doeltreffend is om overheidsbeleid uit te voeren.

Als het meest doeltreffende niveau echter niet het Europese noch het nationale niveau is, maar het regionale niveau, waarom zou men dan niet naar het lokale niveau gaan? "Democratie begint in onze regio's en steden. Lokaal gekozen functionarissen staan het dichtst bij de mensen en onderhouden dagelijks contact met de burgers," aldus Karl-Heinz Lambertz, voorzitter van het Europees Comité van de Regio's.

Als de EU bovenal een economische en financiële unie is, zoals de oprichters wilden, dan moeten "sociale rechten op gelijke voet worden gesteld met economische rechten". Dit wordt bereikt door in te grijpen in de drie componenten economie, sociale kwesties en milieu, zodat we de VN-doelstellingen voor duurzame ontwikkeling daadwerkelijk kunnen verwezenlijken.

Dit alles vereist een 'grotere decentralisatie' en dus vooral een investering. Daarom wordt in de Donauverklaring van Boekarest ook opgeroepen tot 'een ambitieuze begroting' voor de EU. Zal Europa bereid zijn erop te vertrouwen dat zijn steden

en regio's meer gaan besturen? Dit is de grote uitdaging voor de volgende Commissie, die later dit jaar, na de Europese verkiezingen, aantreedt.

Tijdens de top hebben Karl-Heinz Lambertz en de voorzitter van het Europees Economisch en Sociaal Comité, Luca Jahier, de Europese instellingen opnieuw opgeroepen om te werken aan een 'permanent overlegmechanisme'. Hoewel de aanbevelingen van deze twee comités slechts adviserend van aard zijn, heeft het Comité van de Regio's sinds 2015 al meer dan 200 dialogen georganiseerd en daarbij 40.000 burgers bijeengebracht. Het dringt er tevens op aan dat het volgende EU-budget (2020) wordt verhoogd van 1% naar 1,3% van het bruto nationaal inkomen van de EU-27. ■



Amaury Bisiaux studeerde politieke communicatie aan de Sorbonne-universiteit in Frankrijk. Als winnaar van de blogwedstrijd die in 2018 werd georganiseerd in het kader van de EUinMyRegion van DG Regio, werd hij beloond met een drie weken durende cursus in politieke communicatie in Brussel en werd hij vervolgens geselecteerd als geaccrediteerde jonge journalist voor de top van Boekarest.

MEER INFO

<https://cor.europa.eu/en/summit2019>

'Interreg Volunteer Youth'

Jeugdige ideeën voor vrijwilligerswerk om cohesie in Europa te versterken

Op de achtste Europese top van regio's en steden, die op 14 en 15 maart 2019 in Boekarest (Roemenië) werd gehouden, kwamen meer dan 900 EU-leiders en nationale, lokale en regionale leiders uit heel Europa bijeen om te discussiëren over de toekomst van de Europese Unie en over de vraag hoe burgers doeltreffender kunnen worden betrokken bij het Europese project. Het evenement werd gezamenlijk georganiseerd door het Europees Comité van de Regio's, het Roemeense voorzitterschap van de Raad van de Europese Unie en de Roemeense delegatie in het Comité van de Regio's. Tijdens het evenement werd een verklaring van lokale en regionale leiders aangenomen over de toekomst van Europa, waarin ze hun standpunten met elkaar delen voorafgaand aan de volgende ambtstermijn van de EU-instellingen. <https://bit.ly/2Y6aEbV>

Hieronder presenteren we de indrukken en meningen van twee beginnende IVY-journalisten die de top bijwoonden.



Een van de onderdelen van mijn ervaring met Europees Vrijwilligerswerk was een project over hoger onderwijs aan de Minho-universiteit in Braga, Portugal. Ook heb ik meegedaan met IVY in het Interreg-programma South Baltic in Gdansk, Polen.

EEN EUROPA MET MEER COHESIE DAN OOI TEVOREN

Als IVY-vrijwilliger bij het gemeenschappelijk secretariaat van Interreg South Baltic had ik de gelegenheid om de 8^e Europese top van regio's en steden bij te wonen, waar de nadruk vooral lag op het belang van het cohesiebeleid.

Om de harmonieuze ontwikkeling van de Europese Unie te bevorderen, moet zij proberen haar economische, sociale en territoriale samenhang te versterken, in overeenstemming met het subsidiariteitsbeginsel.

De afzonderlijke lidstaten van de EU, en met name de minder ontwikkelde lidstaten, zijn niet in staat om de problemen waarmee hun regio's te kampen hebben, zoals een ontoereikende infrastructuur, zelfstandig te verminderen en op te lossen. Strategisch gebruik van de Europese structuur-

en investeringsfondsen (ESIF's) is dan ook van cruciaal belang, zoals de Europese commissaris voor regionaal beleid, Corina Crețu, tijdens het evenement onderstreepte.

Door zijn intermenselijke projecten is het cohesiebeleid een efficiënt instrument om banden tussen EU-burgers te creëren en in stand te houden, niet alleen op lokaal niveau, maar vooral ook tussen de regio's en steden van de lidstaten. Het is ook betrokken bij verschillende grensoverschrijdende programma's, zoals Interreg. Bovendien impliceert het de consolidatie van een gestructureerde en permanente dialoog, dankzij het wederzijds begrip tussen de EU-instellingen, zoals de Europese Commissie, en de regio's van de lidstaten, door middel van een doeltreffend en goed functionerend meermalig bestuur. Het doel daarvan is om de nieuwe mondiale uitdagingen aan te gaan en de geest van eenheid tussen Europeanen te versterken. Dat is volgens de Donauverklaring van Boekarest de essentie van het versterken van de toegevoegde waarde van het cohesiebeleid: "De EU vanaf de grond opbouwen met onze regio's en steden."

Danilo Distefano



Als voormalig Frans Interreg-vrijwilligersjongere was ik op een missie in het bureau voor Europese zaken van de regio Emilia-Romagna (Italië), waar ik hielp bij de MED-projecten van Interreg.

VAN INTERREG TER PLAATSE TOT AAN DE TOP VAN REGIO'S EN STEDEN

Voor mij als Interreg-vrijwilligersjongere was het bijwonen van de top van regio's en steden een gelegenheid om het cohesiebeleid vanuit een nieuwe invalshoek te verkennen. In het IVY-initiatief wordt voorgesteld om jonge Europeanen te integreren in lokale instellingen die aan transregionale Interreg-programma's deelnemen en om hun prestaties in de bereikte gemeenschappen te ondersteunen en te bevorderen. Dit heeft mij in staat gesteld om te helpen de regio Emilia-Romagna (Italië) bij dergelijke programma's te betrekken en om getuige te zijn van de samenwerking van IVY met academische, geassocieerde en particuliere partners in het veld.

De acties, die voortvloeien uit Europese prioriteiten, en bottom-up aanbevelingen van IVY aan zowel de nationale als de Europese autoriteiten, leveren een bijdrage aan een permanente dialoog en werpen vragen op over de bevoegdheden die op elk politiek niveau worden toegekend om hervormingen en beleid uit te voeren en om het Europese niveau te beïnvloeden.

In Boekarest werden dergelijke gesprekken onderzocht. Er werden 150 lokale leiders uitgenodigd om te discussiëren over de noodzaak om lokale bestuursniveaus meer inspraak te geven in Europese aangelegenheden. Rond de drie thema's van de top (democratie, nabijheid en solidariteit) werd een consensus bereikt over de cruciale rol van lokale en gekozen overheden bij het aanpakken van de gemeenschappelijke en/of specifieke uitdagingen waarmee de huidige samenlevingen worden geconfronteerd, door middel van meer kennis en een groter bereik.

Maar hoe kunnen zij Europa vernieuwen, zoals verwoord in de titel van de top? De uitdaging is om de EU dichter bij de burgers te brengen. Veel deelnemers zeiden dat de verkiezingscampagnes voor het Europees Parlement meer Europees zouden moeten zijn en minder gericht op de nationale programma's. Om vertrouwen en verbondenheid te bevorderen, pleit het Comité van de Regio's voor meer kanalen voor democratische participatie en voor een grotere zichtbaarheid en bekendheid van de sterke impact van het cohesiebeleid bij de Europese burgers, te beginnen met, bijvoorbeeld, kleine initiatieven als IVY.

Elodie Joseph-Auguste



De regio Moravië-Silezië: slim, innovatief en goed uitgebalanceerd

De regio Moravië-Silezië, gelegen in het noordoosten van Tsjechië, heeft de op twee na grootste bevolking van het land. Hoewel het een sterk geïndustrialiseerd gebied is, heeft het ook prachtige berglandschappen, drie grote beschermde gebieden en verschillende kleinere natuureservaten.

Het is een van de 14 administratieve regio's van Tsjechië en was in het verleden verspreid over de toenmalige landen Moravië en Silezië. De hoofdstad van de regio, Ostrava, heeft zelfs een Moravisch (Moravská Ostrava) en een Silezisch deel (Slezská Ostrava).

Begin 2019 telde de regio, met een oppervlakte van 5.427 km², 1.203.299 inwoners. Na Praag heeft het de gebied hoogste bevolkingsdichtheid van Tsjechië (222 per km²). De grootste stad van de regio is Ostrava, met bijna 300.000 inwoners.

In 2017 bedroeg het bruto binnenlands product van Moravië-Silezië 18.017 miljard euro, goed voor 9,38% van het nationale bbp. Het bbp per hoofd van de bevolking in de regio bedraagt 82,4% van het nationale gemiddelde en 74% van het EU-gemiddelde.



Het gebied is een van de zwaarst geïndustrialiseerde regio's van Tsjechië, met een industrie die in 2017 goed was voor 41,7% van het bbp van het land. Het aantal banen is momenteel het hoogst sinds 2000: in 2017 bedroeg het aandeel werkenden 59,4%, het hoogste percentage in 10 jaar. Belangrijke sectoren van de industrie zijn onder meer de ijzerindustrie en de machinebouw, waarbij de auto-industrie de afgelopen 10 jaar een steeds prominenter rol is gaan spelen, samen met de informatietechnologie. De regio kent ook een lange traditie van steenkoolwinning (zie hieronder).

In 2018 bedroeg het aandeel van de inwoners met een universitaire opleiding 16,8%. De regio Moravië-Silezië scoort momenteel matig in Europese vergelijkingen op basis van innovatieniveaus. Onderzoek, ontwikkeling en innovatie worden voornamelijk geleid door grote, internationaal opererende



technologiebedrijven. Begin 2017 werd het Moravisch-Silezische innovatiecentrum gelanceerd, met als missie om groei en innovatie binnen bedrijven te bevorderen. Onlangs zijn in de regio ook een aantal grote industriegebieden, wetenschaps- en technologieparken en andere projecten opgericht die een interessante portefeuille investeerders aantrekken. Ostrava is de thuisbasis van het supercomputercentrum IT4Innovations, dat diensten levert aan zowel wetenschappelijke onderzoeksteams als bedrijven.

Goed verbonden

Het grootste deel van de regio heeft een goede infrastructuur van autosnelwegen. Veel steden en dorpen profiteren van aansluitingen op de D1-snelweg en de spoorcorridor. Wat doorvoercorridors betreft, ligt de regio op een geografisch gunstige locatie, met verbindingen met Polen en Slowakije. De internationale luchthaven beschikt over meer dan voldoende faciliteiten voor vliegtuigen, passagiers en vracht. Dankzij een sterk

ontwikkeld, geïntegreerd openbaarvervoerssysteem woont bijna 80% van de inwoners in een gemeenschap die is aangesloten op het spoorwegnet.

De drie beschermde gebieden van de regio, met een uitzonderlijke natuurlijke schoonheid, maken 17,3% van het geografische gebied uit. Hiertoe behoren de berggebieden Beskydy en Jeseníky en de vochtige gebieden aan de rivier de Oder en in de regio Poodří. De regio Moravië-Silezië biedt een aantal belangrijke kuuroorden; uit mijnbouwonderzoeken is gebleken dat de zuiverheid van het mijnwater uit voormalige kolenmijnen bij Ostrava vergelijkbaar is met die van water in kuuroorden. Er worden plannen opgesteld om dit water te exploiteren.

De regio heeft een rijk cultureel erfgoed; het landschap is bezaaid met 103 kastelen en forten. Er worden veel internationale muziekfestivals gehouden, naast een groot aantal andere culturele, sportieve en sociale evenementen, zoals het wereldkampioenschap ijshockey voor junioren, dat gepland staat voor eind 2019.

Innovatieve bedrijfsleiders hechten veel waarde aan de levenskwaliteit in de regio. Belangrijke voordelen zijn onder andere de toegankelijkheid van berggebieden, cultuur- en sportactiviteiten, gezondheidszorg, gezinsvriendelijke voorzieningen, huisvesting en mogelijkheden om een goede balans tussen werk en privéleven te bewaren. ■



MEER INFO

<https://www.msk.cz/index-en.html>



Een kolenregio in transitie

De overgang naar een klimaatneutrale economie kan een algemeen positief effect hebben op de economie van de EU. De verschuiving van traditionele sectoren als de steenkoolsector brengt echter ook een aantal uitdagingen met zich mee en kan sociale en regionale verschillen vergroten. Daarom moet dit grondige moderniseringsproces goed worden beheerd, zodat een eerlijke en sociaal aanvaardbare transitie voor iedereen gewaarborgd is.

In het kader van de energie-unie heeft de Commissie een initiatief gelanceerd om op maat gemaakte steun te bieden voor de transitie in steenkoolregio's. Het doel is om deze regio's te helpen bij het plannen van de structurele veranderingen die verband houden met hun energietransitie en om rekening te houden met mogelijke negatieve sociaal-economische gevolgen.

Landenteams, bestaande uit deskundigen van de Commissie, bieden ondersteuning, terwijl een door de Commissie op Europees niveau georganiseerd platform alle relevante belanghebbenden bijeenbrengt en toegang geeft tot technische ondersteuning en capaciteitsopbouw.

De landenteams werken nauw met regionale en nationale overheden en andere relevante actoren samen aan oplossingen om het proces van economische diversificatie en technologische transitie te versnellen. Ook begeleiden ze de regio's in de beste manier om toegang te krijgen tot beschikbare financiering, in het benutten van hun strategieën voor slimme specialisatie, in het stimuleren van innovatieve bedrijven en in het implementeren van strategieën voor een koolstofarme economie. Hieronder valt ook financiering in het kader van het cohesiebeleid, dat een stabiel investeringskader voor de lange termijn biedt.

Kolenregio's wisselen ervaringen uit via het platform, waarop regionale en nationale vertegenwoordigers, sociale partners, de industrie en de burgermaatschappij bij elkaar komen om goede praktijken uit te wisselen en van elkaar te leren. Europa heeft, verspreid over 12 lidstaten, 41 regio's met nog actieve steenkoolwinning, waaronder de regio's Moravië-Silezië, Ústí nad Labem en Karlovy Vary in Tsjechië. De steenkoolsector biedt in de regio Moravië-Silezië, die zich in maart 2018 bij het platform heeft aangesloten, werk aan 10.000 personen.

De eerste golf mijnsluitingen begon in 1989. De huidige tweede golf heeft een directe invloed op alle levenssferen. Aangezien de regio de thuisbasis is van een aantal grote industriële bedrijven die afhankelijk zijn van steenkool, kan de transformatie ervan het aantal mensen verminderen dat de regio verlaat omdat ze hun baan zijn kwijtgeraakt. Tegelijkertijd

< Gebouwen in de voormalige Barbora-mijn, in de buurt van Karviná, worden omgetoverd tot recreatielocaties en multifunctionele gebouwen

tijd zullen traditionele kolengestookte verwarmings- en energiecentrales worden gesloten, waardoor de energieprijzen kunnen stijgen. Bestaande centrales zullen moeten worden vervangen, wat een enorme inspanning en aanzienlijke financiering zal vergen.

Een nieuwe start maken

De Tsjechische regering heeft een programma, RE:START, gelanceerd dat gericht is op het ondersteunen van de transformatie van regio's met structurele uitdagingen. De overheid is de belangrijkste garantsteller van het programma, hoewel zij op nationaal niveau niet over specifieke financiële middelen beschikt. RE:START maakt gebruik van bestaande mechanismen om toegang te krijgen tot overheidsmiddelen uit zowel Europese als nationale programma's. Het programma maakt het voor de drie betrokken regio's of kolenregio's mogelijk om specifieke oproepen aan te kondigen voor het indienen van voorstellen die voorrang moeten krijgen in nationale oproepen, bijvoorbeeld door middel van bonussen. Momenteel zijn er voor aanvragers programma's beschikbaar voor een totaalbedrag van 700 miljoen euro.

Binnen RE:START is een herstructureringsstrategie ontwikkeld waarin een aantal belangrijke transformatiepijlers zijn vastgelegd voor de regio Moravië-Silezië. Het doel is om lokale bedrijven te helpen zich aan te passen aan veranderingen en om buitenlandse investeringen aan te trekken die een hogere toegevoegde waarde opleveren. Steun voor onderzoek en ont-

wikkeling is een prioriteit en biedt voordelen voor de economie van het gebied. Ook lokale inwoners worden niet vergeten: de regio streeft ernaar betere onderwijsmogelijkheden te bieden die gericht zijn op technische vakken, om de barrières in verband met mogelijke sociale instabiliteit weg te nemen.

Een van deze transformatie-initiatieven is het project 'Landschap na de mijnbouw', dat is gericht op het gebied tussen de steden Karviná, Havířov en Orlová. Dat gebied werd in de afgelopen drie eeuwen sterk beïnvloed door de steenkoolwinning. Sommige mijnen zijn nog steeds actief, maar er zijn sluitingen gepland, waardoor de vraag rijst hoe een nieuwe, zinvolle en functionele oplossing kan worden gevonden voor de regio.

Er zijn mogelijkheden om de terreinen van voormalige kolenmijnen te gebruiken voor lichte industrie, recreatieparken, onderzoek en ontwikkeling, multifunctionele faciliteiten of kortdurende recreatiedoeleinden. Er wordt gewerkt aan het aantrekkelijker maken van het meer van Karvinské moře en het gebied rond de 'scheve' kerk, die in de afgelopen 300 jaar 37 meter is gezakt. Ook worden nieuwe toepassingen gevonden voor de productiehallen van de Barbora-mijn en de 80 meter hoge František-kolenmijn. ■

MEER INFO

<https://restartregionu.cz/in-english/>



Trots op de regio en haar dynamische transformatie

Het noordoosten van Tsjechië werd ooit het stalen hart van het land genoemd en is de woonplaats van een taai en weerbaar volk. Tegenwoordig wordt er heel anders tegen de regio aangekeken. *Panorama* nodigde regiovoorzitter Ivo Vondrák uit om toe te lichten hoe Moravië-Silezië, een regio die innovatie aanmoedigt, het onderwijs een warm hart toedraagt en jaarlijks steeds meer toeristen aantrekt, tot een van 's lands meest dynamische locaties is omgevormd.



Meneer de Voorzitter, Moravië-Silezië maakt een transformatie door. In hoeverre heeft de toetreding van Tsjechië tot de EU hierbij een rol gespeeld?

Ik ben 15 jaar later nog altijd van mening dat de toetreding van het land tot de EU de juiste stap was en talrijke voordelen voor onze regio heeft opgeleverd, en dan vooral voor de mensen die hier wonen. Moravië-Silezië kent een lange geschiedenis van industrie die op basis van zijn rijke kolenlagen is ontstaan. Het kolenbekken van Boven-Silezië bevat de grootste steenkoolvoorraden in het land, en steenkool is hier sinds de 18^e eeuw gewonnen.

De neergang in de mijnbouw begon tegen het eind van de vorige eeuw en kwam als een schok voor de regio en haar inwoners. De toetreding van Tsjechië tot de EU heeft ons geholpen het hoofd te bieden aan de veranderingen en een begin te maken met voorbereidingen op een 'steenkoolvrije' toekomst.

De naderende ondergang van de mijnbouw zal ook gevolgen hebben voor andere industrieën die rechtstreeks afhankelijk zijn van steenkool, zoals de staal- en elektriciteitssector. De juiste manier om met deze veranderingen om te gaan, is het aanmoedigen van innovatie, digitalisering en de ontwikkeling van nieuwe vaardigheden.

Ik ben van mening dat we in de goede richting gaan. Voorheen werkten de meeste mensen in onze regio in de zware industrie. Nu werken er evenveel mensen in de informatietechnologie en automobiellindustrie als in de staalindustrie, wat goed nieuws is, aangezien we onze mensen interessant werk moeten aanbieden. Moravië-Silezië heeft lange tijd onder een demografische teruggang geleden. De laatste gegevens zijn bemoedigend, aangezien het aantal mensen dat de regio verlaat in één jaar tijd is gehalveerd, en we zijn erop uit het verlies van getalenteerde, ervaren en jonge mensen een halt toe te roepen. Dit betekent dat er gezorgd moet worden

voor goed werk dat goed betaald wordt en voor goede ontspanningsmogelijkheden in een aangename en gezonde omgeving.

Hoe helpt EU-financiering? Kunt u specifieke projecten aangeven?

Europese financiering heeft een belangrijke bijdrage aan de levenskwaliteit in Moravië-Silezië geleverd. De belangrijkste projecten zijn uitgevoerd op het gebied van vervoer, sociale diensten en gezondheidszorg, en wetenschap, onderzoek en innovatie. Veel projecten hadden zonder EU-financiering niet kunnen plaatsvinden of zouden veel langzamer en op kleinere schaal zijn gerealiseerd.

Europese subsidies hebben een enorme bijdrage aan de wederopbouw en ontwikkeling van de vervoersinfrastructuur geleverd. Een hoogwaardige vervoersinfrastructuur is een economische multiplier met positieve gevolgen voor de werkgelegenheid en economische stabilisering. Concreet heeft de regio 207 mil-

” *Het platform voor steenkoolregio's in transitie is van centraal belang; we waren uitermate ingenomen met het besluit van de Europese Commissie.* ”

joen euro geïnvesteerd in wegenbouw en weg reparaties, met middelen afkomstig uit het regionaal operationeel programma van de EU voor Moravië-Silezië en uit onze eigen bronnen. Een van de grootste investeringen, ten bedrage van ongeveer 21 miljoen euro, was de ringweg van Opava, die gezorgd heeft voor minder congestie in de stad.

Ook zijn er belangrijke investeringen in de gezondheidszorg gedaan: Europese financiering heeft de bouw van operatiekamers in het ziekenhuis in Frýdek-Místek mogelijk gemaakt en bijgedragen aan de bouw en uitrusting van afdelingen voor residentiële patiënten in het Silezisch Ziekenhuis in Opava.

Bijna 228 miljoen euro is gestoken in de bouw van onderzoekscentra die zich richten op energie, het milieu en het toekomstgerichte gebruik van supercomputers. Het opzetten van een moderne Industry 4.0 is voor ons even belangrijk als het ondersteunen van slimme technologieën in onze steden en gebieden.

De middelen waartoe we toegang hebben uit Europese fondsen zijn belangrijk voor de ontwikkeling van onze regio. Het platform voor steenkoolregio's in transitie is van centraal belang; we waren uitermate ingenomen met het besluit van de Europese Commissie. De overgang naar elektriciteitsproductie met een laag koolstofgehalte wordt tevens gesteund door het programma RE:START van de Tsjechische regering, dat erop gericht is tegemoet te komen aan de specifieke behoeften van steenkoolregio's in transitie.

Waar wilt u toekomstige Europese financiering voor gebruiken?

Moravië-Silezië heeft de hoofdpijlers van zijn transformatie op basis van de herstructureringsstrategie van de regering ingevoerd. We willen lokale bedrijven blijven ondersteunen om te zorgen dat ze het hoofd kunnen bieden aan de veranderingen, en meer op groei en uitvoer georiënteerde ondernemingen inschakelen, zowel uit Tsjechië als uit het buitenland. De kernprioriteit is het ondersteunen van onderzoek en ontwikkeling die aan de lokale economie ten goede zullen komen. We hebben ons hierbij actief ingezet door samen met de gemeente en universiteiten van Ostrava het Moravian-Silesian Innovation Centre (MSIC) op te richten. Met deze stap hebben we de aanzet gegeven tot een veelvuldiger gebruik van innovatie, waardoor bedrijven geholpen worden vooruit te komen. Het opstarten van het MSIC is voor onze regio van doorslaggevend belang geweest. Ik heb het over een plek waar gedurfde ideeën en mensen met talent samenkomen en waar de toekomstige richting van de regio in kaart kan worden gebracht. Naar mijn mening kan het MSIC verder worden uitgebreid door zijn dienstenpakket ter ondersteuning van ondernemerschap, innovatie en gedurfde planning over een nog breder vlak aan te bieden.

Nog een belangrijke partner bij de ontwikkeling van onze regio is de onderneming Moravian-Silesian Investment and Development (MSID), die ontwikkeling niet alleen via ondernemerschap en marketing, maar ook via investeringen stimuleert. En het Moravian-Silesian

Employment Pact (MSPakt) helpt ons bij het beheer van de regionale arbeidsmarkt. Het MSIC, de MSID en het MSPakt leveren gezamenlijk een zeer aanzienlijke bijdrage aan de ontwikkeling van onze regio en bevorderen het concurrentievermogen en de levenskwaliteit voor mensen. Met hulp van de EU hebben we naar mijn mening een heel goede start gemaakt en kunnen we de taak van transformatie voltooien.

We zitten niet met de handen over elkaar, maar hebben heel specifieke plannen. Het project Landscape after Mining zoekt bijvoorbeeld naar zinvolle en doeltreffende manieren om mijnbouwgebieden die negatieve gevolgen van de kolenwinning hebben ondervonden, te benutten. We hebben ook plannen om een complex revalidatiecentrum in Třinec te bouwen en de longafdeling in het ziekenhuis in Frýdek-Místek te moderniseren. Ook worden er strategische projecten ter verbetering van het opleidingsniveau opgesteld. Door de nadruk op de levenskwaliteit voor onze burgers en het milieu te leggen, weten we de Europese financiering dus goed te benutten. Het zou me bijzonder verheugen als de steun die vanuit Europa naar onze regio vloeit werd voortgezet, aangezien die voor zowel Moravië-Silezië als de mensen die hier wonen enorm belangrijk is. ■

Het veranderende gezicht van Dolní Vítkovice



Dolní Vítkovice is een uniek industriegebied dat niet alleen een historische demonstratie is van het bewaard gebleven oorspronkelijke 'kolen-cokes-ijzer'-proces, maar ook een plek waar mensen hun vrije tijd kunnen doorbrengen en meer te weten kunnen komen over de wereld van de natuur of industrie.

In 1828 werd hier een ijzerfabriek gesticht, later gevolgd door een kolenmijn, waardoor een industriële regio ontstond waarin duizenden mensen werkzaam waren. In 1998 is de productie echter gestaakt.

Deze situatie wierp de vraag op hoe moest worden omgegaan met dit unieke industriegebied. Een mogelijkheid was om alles af te breken. Gelukkig werd uiteindelijk besloten om het gebied om te bouwen tot een uniek educatief, cultureel en sociaal centrum dat momenteel zowel jongeren als volwassen bezoekers bedient (bekijk de video).

1. Gong: in het verleden werd hier 50.000 kubieke meter gezuiverd hoogoven gas opgeslagen. Nu biedt Gong plaats aan maximaal 2.000 deelnemers aan educatieve, culturele en sociale evenementen. Hier worden universiteitsstudenten onderwezen, internationale conferenties en congressen gehouden en workshops, trainingen en kunsttentoonstellingen georganiseerd.

2. Bolt Tower: vroeger werd er dagelijks tot 1.200 ton ruwijzer geproduceerd in het binnenste van hoogoven nr. 1. Vandaag de dag worden in de 'oudste dame van de site', een bijnaam



SUCCESSEN IN PROEFPROJECT VOOR SOCIALE HUISVESTING IN OSTRAVA

Het proefproject 'A place to call home', dat gericht is op inclusieve activiteiten en sociale huisvesting, won een RegioStars 2018 Award in categorie 3: betere toegang tot openbare diensten. In het project werden 150 appartementen in de op twee na grootste stad van Tsjechië gerenoveerd voor gezinnen die anders in ondermaatse woningen zouden moeten wonen. Er werden ook processen ontwikkeld om de toegang tot huisvesting te vergemakkelijken, evenals een kader voor samenwerking met stadswijken en sociale steun voor huurders, om hen te helpen een stabiel en veiliger leven te leiden en deel te nemen aan de gemeenschap.

<https://europa.eu/!JR33tP>



3.



4.



5.



6.

die verwijst naar de fundamenteën uit 1911, bezoekers meegenomen op rondleidingen langs het ijzerproductieproces, waarbij ze dezelfde route afleggen als de grondstoffen voor de productie van ruwijzer. Sinds mei 2015 is het mogelijk om de nieuwe uitbreiding van de Bolt Tower te bezoeken, waarin het hoogste café van Ostrava is gevestigd.

3. Centrum voor wetenschap en technologie: op het 14.000 m² grote terrein worden wetenschap en technologie gepresenteerd als een vermakelijk spel waarin de geheimen van moderne technologieën worden onthuld. Er zijn wetenschappelijke mysteries, curiosa uit wereldonderzoeken en technische ideeën te zien. Jonge en volwassen ontdekkingsreizigers kunnen ontdekken hoe steden, radio en het menselijk lichaam werken, wat een regenboog is en hoe een schip over zee kan navigeren. Dit architectonisch indrukwekkende gebouw herbergt klaslokalen met uitstekende apparatuur, collegezalen, een bioscoopzaal met een capaciteit van 200 toeschouwers en moderne technische en audiovisuele apparatuur.

4. Centrum voor wetenschap en technologie U6: rond twee reusachtige blowers van 900 ton zijn meer dan 100 interactieve expositiestukken opgesteld waarmee wetenschap en technologie op een leuke manier worden uitgelegd. Bezoekers kunnen tussen de historische blowers en verplaatsbare expositiestukken van alles bekijken wat ze nog nooit eerder hebben gezien en zelfs de meest complexe technische kwesties onderzoeken. Ze kunnen proberen hun eigen staalplaat uit te rollen, een ijzeren brug te bouwen of elektriciteit te produceren. Zelfs de ruimte in 'vliegen' behoort tot de mogelijkheden.

5. Creatief centrum Hlubina: in mei 2015 werd het terrein van de voormalige steenkoolmijn van Hlubina geopend als integraal onderdeel van het oude industriële complex. Uit de oude gebouwen is een nieuwe kunstwijk ontstaan die tot doel heeft om deelnemers te onderwijzen in geesteswetenschappen en kunstnijverheid. De voormalige bedrijfs- en administratiegebouwen zijn uitgegroeid tot een cultureel centrum voor meerdere stromingen, met bioscopen, muziekrepitieruimtes en een opnamestudio, presentatieruimtes, studio's en danszalen.

6. Festival Park: deze locatie biedt een ongeëvenaarde omgeving voor het organiseren van zowel grote als alternatieve festivals en evenementen voor minder bezoekers, op een industrieel terrein van 200.000 m².

Al deze attracties zijn tot stand gekomen met een bijdrage uit EU-fondsen: acht projecten werden gerealiseerd dankzij het EFRO, van waaruit bijna 48 miljoen euro werd gefinancierd. De totale investering in deze projecten bedroeg bijna 70 miljoen euro.

De transformatie leidde ook tot synergieën in de regio en de realisatie van tientallen projecten op verschillende gebieden. Het gebied is een essentiële etappe geworden in de opleving van de onderwijs- en vrijetijdsactiviteiten, niet alleen op lokaal niveau, maar in de hele regio Moravië-Silezië. ■

MEER INFO:

<http://www.dolnivitkovice.cz>

<https://www.youtube.com/watch?v=a3rR5VJK5p4&t=79s>

EU-financiering stimuleert toerisme in Moravië-Silezië

Europese fondsen dragen ook bij aan het stimuleren van toeristische bestemmingen in de Moravisch-Silezische regio, doordat er voorzieningen voor bezoekers aan het gebied en voor lokale toeristen mee worden verbeterd.

De kleine steden in de uitlopers van het Beskydy-gebergte behoren tot de beste plaatsen om te bezoeken in Tsjechië. Geen enkele bezoeker zou de geurige peperkoek van Štramberk, een stad die door haar schoonheid de bijnaam 'het Bethlehem van Moravië' heeft gekregen, mogen missen. Nový Jičín heeft een van de mooiste stadspaleizen van het land. Bezoekers kunnen naar de uitstekende interactieve tentoonstelling in het bezoekerscentrum van Nový Jičín gaan. Daarin wordt het verhaal verteld van de lange traditie van de hoedenmakerij in de stad. Van de totale projectkosten van 511.929 euro voor de tentoonstelling werd 238.436 euro gefinancierd vanuit het EFRO.

Een ander pareltje in de uitlopers van de Beskydy is de stad Příbor, de geboorteplaats van Sigmund Freud. Naast het beroemde familiehuis van de grondlegger van de psychoanalyse heeft de stad ook een 17^e-eeuws piaristenklooster. De grondige renovatie van het gebouw werd in twee fasen medegefinancierd vanuit het EFRO, voor een totaalbedrag van 1.059.580 euro van de totale kosten van 1.295.519 euro. Ook het herstel van de prachtige kloostertuinen werd met EU-geld gefinancierd. In het klooster bevinden zich de gedenkhal voor Sigmund Freud, een bibliotheek en een tentoonstelling over de geschiedenis van Příbor.

Gezonde attracties

In de uitlopers van het Jeseníky-gebergte ligt het pittoreske kuuroord Karlova Studánka, dat de schoonste lucht van Midden-Europa heeft. Ook kunnen toeristen in Bruntál, de oudste stad van Tsjechië, het kasteel bezoeken of het wellnesscentrum met waterattracties bezoeken. De totale kosten van de wederopbouw bedroegen 5.617.409 euro, waarvan de EU 1.860.464 euro heeft bijgedragen.

Een andere interessante attractie in dit gebied is de historische smalspoortrein uit 1898, die van Třemešná in Silezië naar Osoblaha loopt, via de 'lijn met honderd bochten'. Het project voor de modernisering en ontwikkeling van de smalspoortrein werd gedeeltelijk door de EU gefinancierd (142.801 euro van de totale kosten van 350.940 euro) en omvatte de aankoop van historisch rollend materieel voor excursies.

Vanaf Jeseníky kunnen fietsers de schilderachtige Silezische route volgen, die van Krnov, via de witte parel van Silezië (de stad Opava), naar de barokke burcht van Kravaře leidt. De aanleg van het fietspad tussen Krnov en Velké Hoštice werd ondersteund met 1.638.630 euro aan EU-financiering (van de totale kosten van 2.403.372 euro).

Uiteindelijk komen we aan in Opava, de voormalige hoofdstad van de Oostenrijkse (en later Tsjechische) regio Silezië. De art-nouveahuizen, pleinen en kerken van de stad maken het een echt juweeltje. De wereldberoemde architect Leopold Bauer werkte hier en het is geen toeval dat hier het oudste en op twee na grootste museum van Tsjechië, het in 1814 opgerichte Silezisch museum, is gevestigd. De reparaties aan het museum en de inrichting van de tentoonstelling over Silezië, een rijke collectie waarin de geschiedenis, cultuur en natuurwonderen van Silezië zijn samengebracht en met behulp van moderne technologie worden tentoongesteld, werden mede door de EU gefinancierd (2.885.571 euro van de totale kosten van 4.003.644 euro).

Voor bezoekers die geïnteresseerd zijn in de prehistorie, zal het DinoPark Ostrava, in de buurt van Karviná, interessant zijn. 1.054.172 euro van de totale kosten van 2.865.180 euro voor dit park werd gefinancierd met EU-middelen. Op een terrein van 35 hectare, waar bezoekers met de DinoExpres-trein omheen reizen, zijn tientallen levensgrote Mesozoïsche beesten te zien, evenals een 12 meter hoge actieve vulkaan en een 3D-bioscoop met attracties voor kinderen.

Ostrava, de metropool van de Moravisch-Silezische regio, is ook een belangrijke toeristische bestemming. Hier werd 25.000 jaar geleden geschiedenis geschreven, toen oude volken op de Landek-heuvel als een van de eerste ter wereld steenkool gebruikten. Ook later in de geschiedenis speelde steenkool een grote rol in de regio en werd deze industrie er van grote invloed. Ostrava heeft een voor Europa uniek technisch erfgoed, waaronder het voormalige industriegebied Dolní Vítkovice, de Hlubina-mijn en de cokesfabrieken en torenhoge ovens van de staalfabriek van Vítkovice. ■





Sociale diensten in de regio transformeren

In 2003 was de regio Moravië-Silezië de eerste regio in Tsjechië waar een proefproject werd gestart dat gericht was op de transformatie van haar sociale diensten. In die tijd werden mensen met een mentale of andere handicap afgezonderd in grote instellingen die zich op afgelegen plaatsen en in volstrekt ongeschikte gebouwen, zoals kastelen en kloosters, bevonden.

De capaciteit van deze gebouwen varieerde van 100 tot meer dan 200 en elke kamer werd gedeeld door 20 of meer bewoners, met slechts één badkamer of toilet voor hen allen. De zorg voor mannen en vrouwen was gescheiden, en kinderen waren tussen volwassenen geplaatst. De bewoners werden hun wettelijke rechten ontnomen en verplicht om in een onnatuurlijke omgeving in instellingen te leven en zich aan te passen aan een regime dat heel anders was dan het dagelijks leven. In dergelijke omgevingen werden hun fundamentele mensenrechten geschonden en hun bevoegdheden, verantwoordelijkheden, zelfredzaamheid, privacy en persoonlijke vrijheid beperkt.

Om aan deze erfenis uit een periode van socialisme in Tsjecho-Slowakije een einde te maken, moest het systeem veranderen. In 2008 ging bij alle 13 regionale organisaties die het hele jaar door residentiële sociale diensten verlenen aan meer dan 1.100 opgenomen patiënten een project van start dat gericht was op een volledige systeemverandering (2008-2019).

In 2013 raakte de stad Ostrava ook betrokken bij veranderingen onder beheer van de Moravisch-Silezische regio die tot doel hadden om het leven van de bewoners te verbeteren en ze mensenrechten en vrijheden te geven.

Vanaf 2019 is 44 miljoen euro geïnvesteerd om het leven van meer dan 1.400 bewoners te verbeteren in ongeveer 91 nieuwe gemeenschapsdiensten in de hele Moravisch-Silezische regio.

Een vernieuwend element van een van de veranderingen was de uitgebreide systeembenadering. Die bestond voorheen niet in Midden- en Oost-Europa. Veel bewoners konden erdoor ver-

huizen van institutionele voorzieningen naar hun biologische gezin of een pleeggezin, of naar gemeenschapsvoorzieningen in appartementen en huizen in de stad. Als gevolg hiervan wonen langdurig opgenomen patiënten van grote instellingen nu in hun eigen appartement, werken ze en maken ze gebruik van sociale diensten (zie de video).

Investeren in gemeenschapszorg

Deze radicale veranderingen werden gefinancierd vanuit EU-fondsen en de budgetten van de centrale regering en de regio Moravië-Silezië. De regeling wordt voortgezet met zes investeringsprojecten waarmee de sociale dienstverlening in de regio verder zal worden ontwikkeld en verbeterd. EU-financiering van ongeveer 6,4 miljoen euro zal het leven van nog eens 74 bewoners verbeteren.

Een volgende stap is het inzetten van de opgedane ervaring in een project om de psychiatrische zorg te hervormen. Als EU-financiering kan worden gewaarborgd, zullen met twee investerings- en twee niet-investeringsprojecten middelen terugvloeien naar gemeenschapsdiensten voor mensen die lijden aan een psychische aandoening en die al lange tijd in een psychiatrisch ziekenhuis verblijven.

Dergelijke systeemveranderingen in de sociale dienstverlening kunnen worden overgenomen door andere regio's en districten. De Moravisch-Silezische regio is mogelijk een bron van informatie, ervaring en goede praktijken voor elke locatie waar mensenrechten worden geschonden en behoeften niet worden vervuld als gevolg van institutionele zorg in residentiële instellingen (niet alleen sociale diensten, maar ook ziekenhuizen, kindertehuizen enzovoort). ■

MEER INFO:
<https://bit.ly/2FsSOYM>

Waarom investeert de EU in risicopreventie?

Met het cohesiebeleid van de EU worden miljoenen burgers beschermd, doordat wordt geïnvesteerd in de preventie van bosbranden, overstromingsrisicobeheer en weerbaarheid tegen andere rampen.

De Europese Unie wordt geconfronteerd met meerdere risico's, waaronder overstromingen en extreme weersomstandigheden die vaak nationale grenzen overschrijden en die worden verergerd door de klimaatverandering. Zuid- en Midden-Europa hebben te maken met meer hittegolven, bosbranden en droogte, terwijl Noord- en Noord-oost-Europa te maken hebben met heviger regenval en overstromingen. Bovendien worden de negen ultraperifere gebieden van de EU geconfronteerd met specifieke uitdagingen als gevolg van hun grote blootstelling aan de klimaatverandering (bijvoorbeeld droogte, overstromingen, orkanen en pandemieën).

Alleen al in 2018 zijn bij natuurrampen meer dan 100 mensen omgekomen. Ook de economische kosten zijn enorm: in 2016 werd in Europa bijna 10 miljard euro aan schade geregistreerd. Investeren in risicopreventie is van vitaal belang voor het behoud van de capaciteit voor verdere sociaal-economische ontwikkeling. Het is ook effectiever dan het dragen van de kosten van passiviteit: voor elke euro die aan preventie wordt uitgegeven, zal er vier euro of meer worden bespaard op respons.

Aangezien lokale en regionale overheden als eerste worden geconfronteerd met de gevolgen van rampen, is het cohesiebeleid van de EU de sleutel tot rampenrisicobeheer.

Financieringsprioriteiten voor 2014-2020

Met bijna 8 miljard euro uit de EU-begroting voor aanpassing aan de klimaatverandering en risicopreventie en -beheer is het cohesiebeleid een van de belangrijkste financieringsbronnen op dit gebied en levert het een belangrijke bijdrage aan het initiatief van de Commissie. Samen met de nationale medefinanciering komt de totale investering uit op bijna 10 miljard euro.

De meeste lidstaten en veel Interreg-programma's hebben risicopreventie geselecteerd als prioriteit voor de financieringsperiode 2014-2020. Bovendien worden risicopreventie, rampenbestendigheid en aanpassing aan de klimaatverandering geïntegreerd in andere financieringsprioriteiten van het cohesiebeleid, zoals innovatie, energie-efficiëntie en waterbeheer.

Binnen de brede prioriteiten is prioriteit gegeven aan een reeks specifieke maatregelen.

De belangrijkste focus van de geïnvesteerde middelen is het voorkomen van de meest negatieve gevolgen van rampen, zoals:

- › Acties ter verbetering van de kennisbasis voor rampenrisicobeheer: overstromingsplannen, ICT-instrumenten, systemen voor vroegtijdige waarschuwing, modellering, radars, videobewaking enzovoort
- › De voorbereiding en uitvoering van preventiestrategieën, actieplannen en richtsnoeren, ook op lokaal niveau
- › Bewustmakingscampagnes en training (bijvoorbeeld over aardbevingsbestendige bouwvaardigheden)
- › Het rampbestendig maken van gebouwen en netwerken (bijvoorbeeld aardbevingsbestendige scholen)
- › Infrastructuur ter voorkoming van overstromingen: dijken, keringen, regenwateropvanginrichtingen, waterbekkens enzovoort
- › Beheer van land, bossen en rivieren ter voorkoming van risico's bij het beheer van rivierstromen, waterretentie, sanering van hellingsinstabiliteiten, verwijdering van brandbare biomassa in bossen, kustbescherming, vermindering van de bodemafdekking enzovoort
- › Ecosysteemgebaseerde benaderingen van risicopreventie: overstromingsgebieden, bebossing, groene infrastructuur voor waterretentie of -afvoer, groene stedelijke ruimten enzovoort.

Bepaalde lidstaten investeren ook in **paraatheid**, om te zorgen voor voldoende capaciteit voor het geval zich een ramp voordoet. In het bijzonder:

- › Infrastructuur voor civiele beschermingseenheden geïntegreerde reddingsstations, coördinatiecentra enzovoort
- › Voertuigen en uitrusting: reddingsvoertuigen, brandweer-voertuigen, ijsbrekers, helikopters, vliegtuigen, tijdelijke noodaccommodatie enzovoort
- › Training.

2014-2020 — Toewijzingen voor risicopreventie en financiële uitvoering per lidstaat



Bovendien steunt een beperkt aantal lidstaten **herstelmaatregelen** om de negatieve gevolgen na een ramp aan te pakken. Bijvoorbeeld:

- Herbebossing na branden
- Herstel van kustlijnen en ecosystemen
- Aanleg van veilige zones voor na overstromingen
- Beschermende infrastructuur en wederopbouw na orkanen in de ultraperifere gebieden.

Zoals hierboven vermeld, is rampenrisicobeheer geen op zichzelf staande activiteit in het cohesiebeleid, maar is het gekoppeld aan andere steungebieden en aan nationale en lokale activiteiten, zoals stadsplanning. Dit regulier maken van risicopreventie (en de aanpassing aan de klimaatverandering) wordt versterkt door de bevordering van het beginsel van duurzame ontwikkeling, waardoor ook het gebruik van ecosysteemgerichte benaderingen en groene infrastructuur over de gehele linie is toegevoegd.

De steun in het kader van het cohesiebeleid wordt aangevuld met andere EU-instrumenten, zoals het Uniemechanisme voor

civiele bescherming, het Solidariteitsfonds van de Europese Unie, Horizon 2020 en het LIFE-programma.

In het volgende projectvoorbeeld wordt een aantal concrete gefinancierde acties gedemonstreerd. Investerings in **hoogwaterbescherming** krijgen veel aandacht. Er zijn vele voorbeelden, zoals West-Attica (Griekenland) dat ernstige overstromingsproblemen kent. Met het Cohesiefonds is een hoogwaterbeschermingsproject ter waarde van 80 miljoen euro gefinancierd voor de rivier de Eschatia. Met het project worden 134.000 plaatselijke bewoners en hun eigendommen beschermd tegen overstromingen in de buitenwijken van Athene. Met het project zijn ook meer dan 700 banen gecreëerd en is stadsvernieuwing in een gebied met lage inkomens bevorderd. Door de bouw van nieuwe waterkeringen zijn de overstromingen nu gestopt en kunnen in de toekomst ook stroomopwaarts gebieden worden ontwikkeld. ■

MEER INFO

<https://cohesiondata.ec.europa.eu/themes/5#>

Hebt u een probleem dat u graag in een toekomstige editie van GEGEVENS PUNT van Panorama zou willen zien?

Wilt u graag dat we een gegevensbestand op het ESIF-opendataplatform plaatsen?

Zo ja, stuur dan een e-mail naar: REGIO-EVAL@ec.europa.eu.

Volg de discussie op TWITTER via #ESIFopendata.

of schrijf u in op onze nieuwsbrief: http://ec.europa.eu/newsroom/index.cfm?service_id=788

Synergieën creëren tussen lokale ecosystemen voor cyberbeveiliging in de EU



De Europese regio's spelen, dankzij hun bevoorrechte connectie met hun lokale ecosystemen, een belangrijke rol in de versterking van de Europese cyberbeveiligingsindustrie en het wereldwijde concurrentievermogen daarvan.

Hoe cyberbeveiliging in de EU er in de toekomst uit zal zien, zal grotendeels worden bepaald door beleidsmaatregelen die een directe impact hebben op regionale ecosystemen voor cyberbeveiliging. Deze maatregelen omvatten initiatieven als digitale innovatiecentra (DIH's) en regionale onderzoeks- en innovatiestrategieën voor slimme specialisatie.

Regionale autoriteiten beschikken over de middelen om te zorgen voor gestructureerde samenwerking met lokale eindgebruikers, exploitanten van kritieke infrastructuur en dienstverleners, evenals met innovatieve kleine en middelgrote ondernemingen (KMO's), laboratoria voor onderzoek en innovatie (O&I) en trainingscentra.

Interregionale samenwerking kan dus worden beschouwd als een doorbraak in de versterking van de Europese markt voor cyberbeveiliging en het concurrentievermogen daarvan. Het Europees Fonds voor regionale ontwikkeling (EFRO) heeft 1,53 miljoen euro geïnvesteerd in een vijfjarig interregionaal

samenwerkingsprogramma: CYBER, van Interreg Europe. Het programma heeft tot doel het concurrentievermogen van de KMO's op het gebied van cyberbeveiliging in de EU te vergroten door synergieën tot stand te brengen tussen de Europese regio's die gespecialiseerd zijn in cyberbeveiliging (de zogenaamde Europese cyber valleys).

Belangrijke uitdagingen aanpakken

Het CYBER-project van Interreg Europe, dat in juni 2018 van start is gegaan, heeft tot doel de drie belangrijkste belemmeringen aan te pakken die zijn geïdentificeerd als de belangrijkste beïnvloedende factoren voor het concurrentievermogen van KMO's op het gebied van cyberbeveiliging op Europees niveau. De eerste betreft het gebrek aan coördinatie tussen relevante actoren, de tweede het toenemende tekort aan vaardigheden op het gebied van cyberbeveiliging en de derde de bestaande versnippering van de markt voor cyberbeveiliging in Europa.

In het eerste actieve jaar van het project ligt de nadruk op het in kaart brengen van de spelers binnen de regionale ecosystemen en op het analyseren van hun individuele sterke en zwakke punten. Deze stappen zullen helpen om goede praktijken vast te stellen, de bestaande belemmeringen aan te pakken en de instrumenten van het overheidsbeleid te verbeteren om het concurrentievermogen van regionale KMO's op het gebied van cyberbeveiliging te bevorderen.

Estland koestert een succesvol ecosysteem voor cyberbeveiliging

De Estse autoriteit voor informatiesystemen, die verantwoordelijk is voor de informatiesystemen en computernetwerken

van het land, is een van de regionale partners in het CYBER-project van Interreg Europe.

Estland heeft een zeer volwassen lokaal ecosysteem voor cyberbeveiliging, waarin investeerders, vertegenwoordigers van het bedrijfsleven, de academische wereld en overheidsinstanties de mogelijkheid hebben om samen te werken en ideeën uit te wisselen via operationele laboratoria, zoals het innovatie- en bedrijventercentrum Mektory van de technische universiteit van Tallinn en de e-Estonia Showroom. Deze dienen als een netwerkgeving waarin KMO's, investeerders, bedrijfsleiders en beleidsmakers ideeën kunnen uitwisselen en strategieën kunnen bespreken over en voor het lokale ecosysteem voor cyberbeveiliging. Als gevolg hiervan beschikt het

ecosysteem voor cyberbeveiliging van Estland over sterke KMO's, waaronder SpectX, CyEx Technologies, Cybernetica en Guardtime, die in staat zijn om toonaangevende diensten en oplossingen tegen cyberbedreigingen aan te bieden.

In 2019 zullen projectevenementen gericht zijn op het verkrijgen van een beter inzicht in de ecosystemen voor cyberbeveiliging van drie andere regio's: Wallonië (België), Castilla y Leon (Spanje) en Bretagne (Frankrijk).

MEER INFO





<https://www.interregeurope.eu/cyber/>

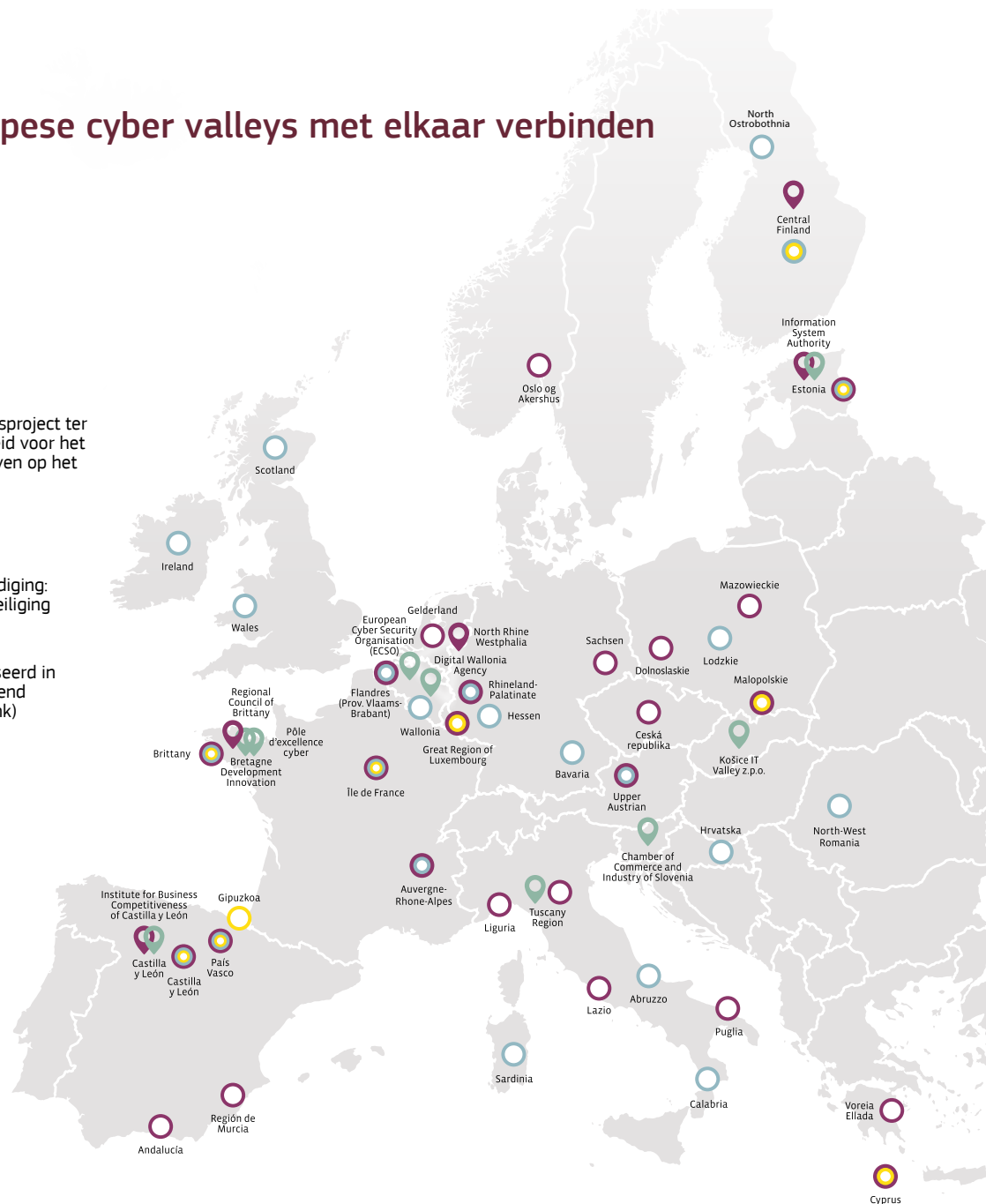
Europese cyber valleys met elkaar verbinden

CYBER van Interreg Europe

Een interregionaal samenwerkingsproject ter versterking van het overheidsbeleid voor het concurrentievermogen van bedrijven op het gebied van cyberbeveiliging

Europese cyber valleys: proefprojecten

-  Veerkracht, afschrikking en verdediging: bouwen aan een sterke cyberbeveiliging voor de Europese Unie
-  Digitale innovatiehubs gespecialiseerd in cyberbeveiliging (bestaand of lopend proces op basis van GCO-databank)
-  Slimme specialisatie of regionale strategie voor cyberbeveiliging
-  Regionale ECSO-leden (regionale overheden en regionale clusters)





Londen, Verenigd Koninkrijk



Milaan, Italië



Den Haag, Nederland

De visie van een stad met financieringsinstrumenten in realiteit omzetten

Het Multi-region assistance programme (MRA) is een van de elementen van fi-compass, het platform voor adviesdiensten met betrekking tot financieringsinstrumenten in het kader van de Europese structuur- en investeringsfondsen (ESIF) dat door de Europese Commissie in partnerschap met de Europese Investeringsbank wordt voorzien. De doelstelling van MRA-projecten – waarbij ten minste twee beheersautoriteiten uit verschillende EU-lidstaten betrokken zijn – is de beoordeling van het eventuele gebruik van ESIF-financieringsinstrumenten op specifieke thematische gebieden van gemeenschappelijk belang. Het doel is een ruimer gebruik van financieringsinstrumenten te bevorderen in termen van zowel geïnvesteerde ESI-fondsen als het geografische of thematische toepassingsgebied ervan, en regio's uit verschillende lidstaten tot samenwerking, uitwisseling van beste praktijken en deelname aan wederzijds leren aan te moedigen.

Steden in het hart van het EU-beleid

Meer dan 70 % van Europese burgers woont in stedelijke gebieden en deze tendens zal in de toekomst verder toenemen. Dagelijks

passen steden in heel Europa hun stadsontwikkelingsplannen aan om het hoofd te bieden aan de meest urgente problemen, zoals een groeiende bevolking, klimaatverandering en digitalisering. Door alomvattende strategieën uit te werken en beleidsdoelstellingen voor de lange termijn vast te stellen, nemen steden maatregelen om betaalbare huisvesting te ondersteunen, projecten op het gebied van energie-efficiëntie te stimuleren, stadswijken te revitaliseren en het openbaar vervoer te verbeteren. Maar strategische plannen kunnen alleen met succes ten uitvoer worden gelegd als steden toegang tot financiële middelen hebben. Zonder een grote inbreng van openbaar en particulier kapitaal blijft het moeilijk om de visie van een stad in realiteit om te zetten.

In 2013 besloot de Nederlandse stad Den Haag 4 miljoen euro voor het proefproject JESSICA vast te leggen om een financieringsinstrument voor energie-efficiëntie te creëren. Destijds hadden de betrokkenen waarschijnlijk niet verwacht dat ze binnen vier jaar een holdingfonds met meer dan 46 miljoen euro aan vermogen voor innovatie, duurzaamheid en stadsontwikkeling zouden uitvoeren.

Maar de eerste stappen om het fonds op te zetten waren lastig.

“Toen we begonnen met het opzetten van het fonds hadden we veel vragen en moesten we veel technische obstakels overwinnen om een stevige en betrouwbare basis voor toekomstige investeringen te kunnen leggen”, kan William van den Bungeelaar, secretaris van Stichting Holdingfonds Economische Investerings Den Haag (HEID), zich herinneren.

Den Haag heeft tegenwoordig een team van deskundigen die voor de controle en ondersteuning van de financieringsinstrumenten in de stad nauw samenwerken met hun onafhankelijke

fondsbeheerder. Naar aanleiding van het succes van HEID is het momenteel gangbare praktijk om financieringsinstrumenten voor de financiering van de strategische prioriteiten van de stad te gebruiken.

Revolverende investeringen in heel Europa

Om voort te bouwen op hun bestaande kennis van financieringsinstrumenten sloeg Den Haag de handen ineen met drie andere Europese steden – Manchester, Milaan en Londen – in het kader van het MRA-project *Revolving Investments in Cities in Europe*, ofwel RICE. Dit project was erop gericht de ontwikkeling van nieuwe financieringsinstrumenten te bevorderen om een hoger niveau van investeringen uit de particuliere sector in stadsontwikkeling aan te trekken, met name met betrekking tot slimme steden. Het bracht de gemeenschappelijke financieringsbehoeften van steden in kaart en stelde daarbij de sectoren vast waarin financieringsinstrumenten projecten die zijn afgestemd op de beleidsprioriteiten van een stad, het beste kunnen ondersteunen. De sectoren met de grootste financieringsbehoeften omvatten vervoer, energie, huisvesting en werkomgeving, groene en blauwe infrastructuur of economische ontwikkeling in bredere zin, met inbegrip van mkb en startende bedrijven, alsmede de ontwikkeling van nieuwe commerciële of innovatievoorzieningen.

MRA-RICE-partners konden profiteren van de ervaring van de verschillende betrokken steden.

“Het gebruik van financieringsinstrumenten in Manchester is een succesverhaal en de voordelen ervan zijn verrekend geweest”, zegt Mark Duncan, gemeenteraadslid van Manchester. Ook geeft Binal Cadieu van de Greater London Authority hoog op over het potentieel van het nieuwe financieringsinstrument dat bekend staat als *Mayoral Energy Efficiency Fund (MEEF)* en dat in Londen is opgezet. “Als revolverend fonds biedt MEEF ons een model voor het genereren van miljoenen ponden aan particuliere investeringen voor koolstofarme projecten”, zegt Cadieu.

Stadsfonds met RICE-blauwdruk

Het RICE-project heeft een stadsfondsmodel aangedragen dat ter ondersteuning van stadsontwikkeling aan de specifieke behoeften van steden in de hele Europese Unie kan worden aangepast. Het fonds is flexibel dankzij een blauwdruk met de onder RICE-partners waargenomen beste praktijken. Kortom, het betreft „een door de stad aangestuurd en zelfstandig beheerd financieringsinstrument met een op de strategische prioriteiten van de stad afgestemde investeringsstrategie, waarmee een belangrijke hefboomwerking van de overheidsinvesteringen wordt bereikt”.

RICE-projectmanager Van den Bungelaar onderstreept de voordelen van het partnerschap.

“De blauwdruk biedt een flexibel kader voor een financieringsinstrument voor stadsontwikkeling waarmee een belangrijke hefboomwerking van de overheidsinvesteringen wordt bereikt, aangevuld met een pakket voor technische bijstand ter ondersteuning van de uitvoering”, vertelt hij. “Het model is zo ontworpen dat het eenvoudig, repliceerbaar en aanpasbaar is, zodat anderen het als basis voor een financieringsinstrument voor stadsontwikkeling kunnen toepassen.”

Terwijl de uitvoering ervan door de betrokkenheid van een onafhankelijke fondsbeheerder wordt gestimuleerd, nemen bij de ontwikkeling van een strategie voor stedelijke investeringen de steden de leiding. Door een stadsfonds op te richten hebben Europese steden de mogelijkheid om hun visie en strategie in operationele vorm te gieten.

Steun in het kader van het cohesiebeleid benutten

Openbare middelen zoals de ESIF spelen een cruciale rol bij de aanpak van tekortkomingen van de markt doordat veel projecten er toegang mee kunnen krijgen tot EU-financiering die anders buiten hun bereik zou liggen of te duur zou zijn. Steden die toegang tot ESIF-middelen hebben, kunnen financieringsinstrumenten die zijn afgestemd op hun lokale behoeften, met succes implementeren en met succes andere openbare en particuliere investeringen in projecten mobiliseren. Dit kan worden gerealiseerd via leningen en garanties voor langlopende stad-projects, eigen vermogen of quasi-eigen vermogen voor investeringen in projecten met een hoger risicoprofiel, of een combinatie van terugvorderbare steun en subsidies.

In talrijke steden ontbreekt het aan ruime ervaring met het opzetten van stadsfondsen. Daarom hebben deze steden professionele ondersteuning nodig bij het ontwerpen en invoeren van nieuwe financieringsinstrumenten. Technische-bijstandsprogramma's die de Europese Commissie ondersteunt, zoals het MRA, maken het makkelijker om een nieuw stadsfonds voor te bereiden en te gebruiken doordat ze steden helpen hun eigen capaciteit op te bouwen.

“Voor steden die nieuwkomers zijn in de wereld van financieringsinstrumenten zoals de fondsen voor stadsontwikkeling, biedt het MRA-RICE-project een nuttig hulpmiddel om met de ontwikkeling van een nieuw financieringsinstrument te beginnen en de haalbaarheid ervan in een plaatselijke context te beoordelen”, zegt Lucia Scopelliti, die voor de gemeente Milaan werkt.



MEER INFO

www.fi-compass.eu

NIEUWS [IN HET KORT]



TERUG NAAR DE STEDELIJKE AGENDA

In de stedelijke agenda voor de EU-brochure worden de diversiteit en verscheidenheid van de acties en resultaten tot nu toe belicht. De stedelijke agenda voor de EU is een innovatief initiatief voor stadsbeleid waarmee meerlagig bestuur in de praktijk is gebracht. De stedelijke agenda voor de EU heeft steden, lidstaten, de Europese Com-

missie en andere belangrijke belanghebbenden in staat gesteld om samen dringende stedelijke problemen aan te pakken en met concrete resultaten te komen ten gunste van de EU-burgers. In de brochure wordt de nadruk gelegd op de rol van de stedelijke agenda voor de EU bij de opbouw van innovatief en goed bestuur bij de meer geïntegreerde aanpak van transversale kwesties en bij de uitvoering van de nieuwe stedelijke agenda van de VN. Er staan 'actieverhalen' en voorbeelden van acties in die betere regelgeving, betere financiering en betere kennis ondersteunen.

Er is ruimte om het stedelijk beleid in de EU verder te versterken door middel van een sterkere en nauwere samenwerking tussen steden, lidstaten en de EU. Op dit punt levert de stedelijke agenda voor de EU een concrete en positieve bijdrage. De agenda is een 'paraplu' voor alle initiatieven op het gebied van stedelijk beleid en draagt bij aan de versterking van het stedelijk beleid op alle niveaus, van stad via lidstaat tot de EU. In de brochure wordt de lezer ook meegenomen naar de vele EU-programma's en -initiatieven op het gebied van duurzame stedelijke ontwikkeling. ■

MEER INFO

https://ec.europa.eu/regional_policy/sources/docgener/brochure/urban_agenda_eu_en.pdf

HET ROADTRIPPROJECT KEERT TERUG

Het roadtripproject van vorig jaar was een enorm online succes, met duizenden weergaven en volgers. De editie van dit jaar heeft twee nieuwe routes, waarlangs twee nieuwe reizigersteams op een uniek avontuur gaan door het hele continent en daarbuiten. En dat alles natuurlijk in een minibusje!

De teams gaan van eind augustus tot eind september op pad om tientallen regio's in heel Europa te doorkruisen, om in contact te komen met en te leven als de lokale bevolking en om onderweg een bezoek te brengen aan door de EU gefinancierde projecten. Hun missie is niet alleen om Europa op een andere manier te verkennen, maar ook om een andere kant van zichzelf te ontdekken.

Eén team van vier personen zal van Zweden naar de Canarische Eilanden reizen en het tweede team van Ierland naar Cyprus. Elk team bestaat uit een videomaker, een schrijver, een fotograaf en een presentator. Zij leggen al hun reizen vast en delen hun hoogtepunten op de website van het project en op sociale media. ■

MEER INFO

Aanmeldingen kunnen worden ingediend vanaf 24 juni. Kijk op onze website en sociale media voor nieuws:

<https://roadtripproject.eu/>



RAPPORTAGE VEREENVOUDIGD VOOR INTERREG EUROPE-PROJECTEN



Interreg Europe betaalt momenteel een belangrijk deel van de projecten van de vierde oproep terug door middel van een forfaitair bedrag tegen bewijs dat de activiteiten zijn uitgevoerd. Dankzij dit nieuwe, eenvoudigere proces hoeven er voor projecten geen facturen meer te worden verstrekt om betaling te ontvangen, waardoor de kosten voor de eerstelijnscontrole worden bespaard. Het kan in projecten dan volledig om de inhoud draaien en er kunnen meer middelen worden geconcentreerd op concrete activiteiten. Deze verandering maakt de projecten kosteneffectiever.

Wat was de aanleiding voor de veranderingen? In verordeningen die door de Europese Commissie zijn opgesteld en door de lidstaten van de EU zijn goedgekeurd, zoals de Omnibus-verordening, is de limiet van 100.000 euro voor forfaitaire bedragen afgeschaft. Petra Geitner, hoofd van de eenheid Financiën en Audit, vertelt: "De verordening gaf ons het signaal dat we onze processen nog verder moesten vereenvoudigen dan we al deden en dat we financiering door middel van vereenvoudigde kostenopties eerder standaard dan uitzondering moesten maken."

Dit is niet de eerste keer dat Interreg Europe zijn handelswijzen heeft vereenvoudigd. Jaren geleden werden met het programma een vast bedrag voor administratiekosten, een forfaitair bedrag voor voorbereidingskosten en verlaagde controleniveaus geïntroduceerd. Erwin Siweris, de programmadirecteur, vertelde: "We financieren meer dan 2.000 partners in 258 projecten met een relatief klein budget van 359 miljoen euro. Dit betekent dat we innovatief moeten zijn en onze processen moeten stroomlijnen. We behoren vaak tot de koplopers op het gebied van vereenvoudiging op EU-niveau en veel van onze ideeën zijn overgenomen door de Commissie en andere samenwerkingsprogramma's."

De teamleden willen graag door middel van nieuwe regelgeving de voordelen onderzoeken van kant-en-klare opties of financiering op basis van mijlpaalresultaten. Waar zullen ze nu mee komen?

Interreg Europe is een interregionaal samenwerkingsprogramma dat is medegefinancierd door het Europees Fonds voor regionale ontwikkeling. Met het programma worden projecten ondersteund waarmee regionaal ontwikkelingsbeleid wordt verbeterd door middel van de uitwisseling van ervaringen tussen EU-regio's. ■

MEER INFO

<https://www.interregeurope.eu/>



De Europese regio's op snel internet aansluiten

Het economische concurrentievermogen van regio's en met name plattlandsgebieden hangt af van goede connectiviteit. Het gaat daarbij niet alleen om wegen en spoorwegen, maar ook om internetsnelwegen.

In de woorden van Rudolf Niessler, directeur Slimme en Duurzame Groei bij DG REGIO: "Breedband draagt met name in plattlandsgebieden bij aan de bevolkingsgroei en het scheppen van kwalitatief hoogwaardige werkgelegenheid." Het is daarom van het grootste belang dat plattlandsgebieden niet achterop raken.

De digitale kloof

Maar uit de statistieken blijkt dat er ondanks aanzienlijke inspanningen van de EU en de meeste lidstaten een connectiviteitskloof tussen plattlands- en stedelijke gebieden blijft bestaan. Met een dekking van meer dan 80 % van de bevolking is de connectiviteit in Europa de afgelopen jaren gestaag gegroeid. Maar als we de gegevens uitsplitsen, kunnen we zien dat dit percentage in plattlandsgebieden tot minder dan 50 % daalt, en niets wijst erop dat deze kloof kleiner wordt, terwijl dat wel noodzakelijk is voor het behalen van de doelstellingen van de [Digitale Agenda tegen 2020](#).

Het actieplan voor de ontwikkeling van breedbandinternet in plattlandsgebieden

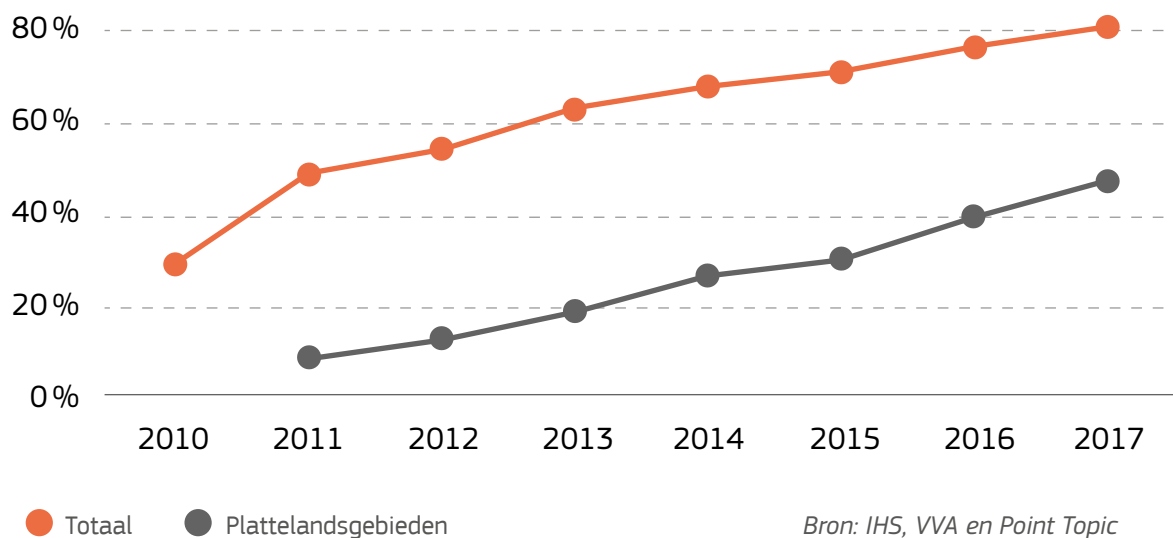
Bijgevolg is de Europese Commissie overgegaan tot de invoering van een [Actieplan voor de ontwikkeling van breedbandinternet in plattlandsgebieden](#). Een cruciaal aspect van dit initiatief

is dat de aanpak loopt via verschillende diensten van de Europese Commissie die zich bezighouden met regionale ontwikkeling, plattlandsontwikkeling en digitaal beleid.

Het actieplan bestaat uit zes onderdelen die er samen voor moeten zorgen dat plattlandsgebieden op breedband worden aangesloten.

- › Het opzetten van een netwerk van adviesbureaus voor breedband (Broadband Competence Offices of BCO's).
- › Het opzetten van „breedbandmissies” in lidstaten en regio's met een laag niveau van breedbanddekking in plattlandsgebieden.
- › Het ontwerpen van een gemeenschappelijke methodologie voor de planning, rapportage en monitoring van breedbandinvesteringen.
- › Het introduceren van een normtest voor plattlandsgebieden.
- › Het actualiseren van de 'Gids voor investeringen in snelle breedband' van de Europese Commissie.
- › Het ontwerpen van een regelgevingskader voor de ontwikkeling van breedbandinternet in plattlandsgebieden ter ondersteuning van de uitvoering van breedbandinvesteringen aldaar.

Breedbanddekking van toegang van de volgende generatie (NGA) in de EU, 2010-2017



Bron: IHS, VVA en Point Topic

Het Europese netwerk van adviesbureaus voor breedband

Als eerste stap steunt de Europese Commissie de groei en uitbreiding van het netwerk van adviesbureaus voor breedband. Het is de bedoeling om door medewerking en inschakeling van de verschillende overheidsdiensten een aantal obstakels te verwijderen waarmee veel regio's te maken krijgen wat bestuurlijke capaciteit en expertise op het gebied van

breedband betreft. Het is van het grootste belang de BCO's in contact te brengen met belanghebbenden in de plattelandsgebieden. Recent opinieonderzoek heeft namelijk uitgewezen dat minder dan 20 % van hen contact heeft met het netwerk voor plattelandsontwikkeling in hun land. De digitale kloof kan alleen worden bestreden door BCO's in contact te brengen met de belangrijkste actoren die zich met specifieke obstakels op het platteland bezighouden.



WAT IS HET BCO-NETWERK?

De Europese Commissie heeft de lidstaten opgeroepen tot het opzetten van een netwerk van adviesbureaus voor breedband om gezamenlijke problemen aan te pakken.

Deze moeten optreden als aanspreekpunten voor breedbandaangelegenheden, en dan met name:

- > Regelgeving
- > Technische aspecten
- > Financiering

BCO's zijn in alle lidstaten en veel regio's opgericht.
<https://ec.europa.eu/digital-single-market/en/bco-network-directory>



» *Breedband draagt met name in plattlandsgebieden bij aan de bevolkingsgroei en het scheppen van kwalitatief hoogwaardige werkgelegenheid.* »

In 2019 zullen DG REGIO en DG AGRI een normtest voor plattlandsgebieden invoeren. Dit betekent dat beheersautoriteiten die oorspronkelijk voor breedband bestemde EU-middelen willen herbestemmen, zullen moeten bewijzen dat er op een andere wijze voor dekking in plattlandsgebieden zal worden gezorgd. Daarmee wordt voorkomen dat er middelen onttrokken worden aan gebieden waar de behoeften het grootst zijn, simpelweg omdat „zij problematisch zijn”.

De Europese Commissie werkt momenteel aan twee gidsen waarmee projectplanners en investeerders concrete richtsnoeren worden aangereikt voor de ontwikkeling van hun breedbandprojecten: een geactualiseerde [Gids voor investeringen in breedband](#) en een gids voor investeringen in plattlandsgebieden, die in de tweede helft van 2019 zal worden gepubliceerd.

De volgende stappen

De digitale kloof tussen plattlands- en stedelijke gebieden is een realiteit en zal niet op korte termijn worden overbrugd. De Europese Commissie blijft zich dan ook inzetten voor de ondersteuning van adviesbureaus voor breedband in de hele EU en voor de toewijzing van middelen in de komende financiële periode. Dit zal met name worden gerealiseerd via het Europees Fonds voor regionale ontwikkeling en de Connecting Europe Facility, maar ook via nieuwe instrumenten zoals het Breedbandfonds voor Europese verbindingen (CEBF) of InvestEU.

Lidstaten en regio's moeten er nu voor zorgen dat ze beschikken over de structuren en steunregelingen waarmee hun plattlandsgebieden de steun kunnen verkrijgen die ze nodig hebben. ■

MEER INFO

Actieplan: <https://europa.eu/WU38Xx>
<https://ec.europa.eu/digital-single-market/en/news/broadband-investment-guide>

Financiële steun voor breedband in het kader van het volgende meerjarig financieel kader

Structuur- en investeringsfondsen (ESIF)

- EFRO: breedbandinvesteringen in het kader van **prioritaire doelstelling 3**, samen met vervoers- en energie-infrastructuur
- ELFPO: breedbandinvesteringen alleen in het kader van lokale ontwikkelingsprojecten

Connecting Europe Facility (CEF) – Digitaal

- **3 miljard euro**
- Focus op connectiviteitsinfrastructuur om digitale transformatie mogelijk te maken
- Synergieën met CEF-vervoers- en energienetwerken in het kader van het CEF-programma

InvestEU

- Onderdeel van het venster voor duurzame infrastructuur
- **11,5 miljard euro aan garanties** beschikbaar voor breedbandinvesteringen, maar ook voor andere infrastructuren

PROJECTEN

HET VIRTUELE ZIEKENHUIS: LEREN DOOR MIDDEL VAN SIMULATIE

TOTALE INVESTERING
8.855.010 EURO

EU-BIJDRAGE
4.084.010 EURO

Het virtuele ziekenhuis van Lotharingen (HVL) voorziet studenten en zorgprofessionals van medische simulatieapparatuur en -instrumenten. Het is het antwoord van het ziekenhuis op de uitdaging 'nooit voor het eerst op een patiënt'. Het wordt ondersteund door het EFRO en beheerd door het Collegium-Santé van de universiteit van Lotharingen, dat de faculteiten geneeskunde, tandheelkunde, farmacie en sportwetenschappen samenbrengt.

Het HVL werd in januari 2018 geopend op het terrein van het universitaire ziekenhuis van Nancy in Frankrijk en maakt simulatiegebaseerd leren mogelijk voor een groot aantal medische en paramedische zorgprofessionals in ziekenhuizen en particuliere praktijken.

Het omvat het CUESIM (universitair centrum voor simulatietraining), het CESU (onderwijscentrum voor noodhulp), de school voor chirurgie, odontologie (forensische tandheelkunde), MéMoSim'S (expertisecentrum voor metrologie, modellering en simulatie in gezondheid en sport) en een ziekenhuisapothek voor intern gebruik. Er is ook een verzorgingsruimte met bedden en een simulatieplatform voor het beheren van hoge infectierisico's.

Leren door middel van simulatie heeft veel voordelen. Studenten en zorgprofessionals kunnen technische en gedragsmatige vaardigheden ontwikkelen voordat ze deze gaan toepassen op echte patiënten.

Trainingen kunnen in eigen tempo, onafhankelijker en veiliger worden uitgevoerd, bijvoorbeeld bij het omgaan met giftige producten. Studenten kunnen ervaring opdoen met geautomatiseerde technieken en zichzelf beoordelen door gefilmd en vervolgens geïnformeerd te worden, maar ook door middel van virtual reality en interactieve 'serieuze spellen'.

Mensen in verschillende beroepen leren beter samen te werken, door af te stappen van 'versnipperde' training. Uiteindelijk zullen patiënten er baat bij hebben, omdat zorgprofessionals zich effectiever op de patiënt kunnen richten, aandacht kunnen hebben voor hun behoeften en hen beter kunnen ondersteunen.

Startende ondernemingen stimuleren

Het virtuele ziekenhuis heeft een belangrijke rol gespeeld bij het aanbieden van nieuwe educatieve programma's. De eerste trainingen gingen in 2016 van start voor 1.000 en 1.500 huisartsen, spoedartsen en chirurgen. Er wordt naar gestreefd 4.000 tot 5.000 professionals per jaar te trainen.

Er zijn al verschillende aan het virtuele ziekenhuis gerelateerde universitaire cursussen gestart en er zullen ook minstens 16 kortere beroepsontwikkelingscursussen worden georganiseerd.

Verder zijn er twee ondernemingen gestart die verbonden zijn aan het HVL. De ene is gespecialiseerd in robotica, de andere in nanotechnologie. De universiteit van Lotharingen heeft ongeveer tien doctoraalstudenten in dienst in het kader van dit project van het Europees Fonds voor regionale ontwikkeling. Ook is een aantal tijdelijke contracten voor administratieve functies gecreëerd.

Het HVL is ook betrokken bij medische onderzoeksactiviteiten, onderzoek en ontwikkeling (expertise op het gebied van nieuwe medische hulpmiddelen) en onderwijsonderzoek (de ontwikkeling van nieuwe simulatie-instrumenten).

Naast het Collegium-Santé ondersteunen nog drie organisaties het HVL: de universiteit van Lotharingen, het CHRU en het instituut voor kankeronderzoek van Lotharingen. Ook werkt het HVL samen met andere onderzoekscentra en industriële partners. ■

MEER INFO

<http://www.hvl.healthcare/>



PROJECTEN

NIEUWE OPLOSSINGEN VOOR HET HERGEBRUIK VAN ELEKTRONISCH AFVAL

**TOTALE INVESTERING
8.999.000 EURO**

**EU-BIJDRAGE
3.295.560 EURO**

De Spaanse onderneming voor de verwerking van elektronisch afval, Ewaste Canarias, zal EFRO-middelen toewijzen aan twee onderzoeks- en ontwikkelingsprojecten die erop zijn gericht om nieuwe mogelijkheden te ontwikkelen om elektronisch afval te hergebruiken.

Ewaste Canarias heeft zich in een opkomende sector gepositioneerd en beschikt nu over de modernste installatie voor de verwerking van elektronisch en elektrisch afval van de Canarische Eilanden.

Het was het eerste bedrijf dat koelgassen behandelde en verwerkte met behulp van biogas. Het beschikt over capaciteit om meer dan 100 verschillende soorten apparaten te verwerken en tegelijkertijd te zorgen voor de ontsmetting van 99,8% van de broeikasgassen die in het afval worden aangetroffen.

In overeenstemming met Europese richtlijnen is het project gericht op het terugwinnen van grondstoffen met een, volgens EU-normen, hoge zuiverheidsgraad en op het recyclen van het afval in de buurt van waar het is gegenereerd.

Tegenwoordig moet bij het hergebruik van koelapparaten en elektrische boilers een deel van het afval worden verbrand, omdat er voor deze apparaten geen hergebruikalternatieven bestaan. Dit leidt tot aanzienlijke milieuschade.

In reactie hierop zal Ewaste Canarias steun van het Europees Fonds voor regionale ontwikkeling inzetten voor twee specifieke O&O-projecten die gericht zijn op het vinden van alternatieve oplossingen. Het doel van het eerste project is het terugwinnen van afval van polyurethaan schuim door koelkasten te recyclen.

Het tweede project is gericht op het ontwerpen en ontwikkelen van een nieuwe procedure voor de behandeling en ontsmetting van elektrische boilers, die algemeen bekend staan als moeilijk te recyclen.

Vaardigheden en banen

Er wordt gehoopt dat in deze projecten met hulp van het EFRO een gebruik van de resulterende materialen in andere industrieën of als absorptiemiddel zal worden geïdentificeerd waarmee de negatieve gevolgen van de verbranding ervan voor het milieu kunnen worden voorkomen.

De algemene doelstelling van Ewaste is het bevorderen van de ontwikkeling en consolidatie van een gerecycled industrieel materiaal op basis van de criteria kwaliteit, innovatie, efficiëntie en respect voor het milieu. Gehoopt wordt dat de resultaten de diversificatie van de economie van de Canarische Eilanden zullen stimuleren en dat ze het scheppen van banen voor hoogopgeleiden zullen bevorderen. ■

MEER INFO

<http://www.ewaste.es>

PROJECTEN

BESTRIJDING VAN ILLEGALE HANDEL IN DIEREN OVER DE ITALIAANS-OOSTEN- RIJKSE GRENS

**TOTALE INVESTERING
1.117.300 EURO**

**EU-BIJDRAGE
949.700 EURO**

Overheidsdiensten in Friuli Venezia Giulia, Italië, en Karinthië, Oostenrijk, werken in het kader van het project Bio-Crime samen aan het voorkomen van illegale handel in dieren. Deze handel brengt de gezondheid van mens en dier in gevaar, doordat ziekten zich gemakkelijker kunnen verspreiden, en vormt een bedreiging voor de economische en openbare veiligheid.

De grensregio's van Noordoost-Italië en Zuid-Oostenrijk liggen op de doorvoerroute voor de illegale handel in huisdieren (voornamelijk honden, katten en vogels), die veelal afkomstig zijn uit Oost-Europese landen. Deze illegale praktijk kan bijdragen aan de verspreiding van zoönoses (besmettelijke ziekten, zoals hondsdolheid en vogelchlamydie), die van dier op mens en vice versa kunnen worden overgedragen.

Ook heeft deze grensoverschrijdende criminaliteit negatieve gevolgen voor de gezondheid en het welzijn van dieren, de bescherming van de markt (voor nationale fokkers), consumentenfraude en het mogelijke gebruik van zoönoseverwekkers bij bioterrorisme.

Het Bio-Crime-team heeft gezamenlijke antwoorden, het delen van gegevens en trainings- en onderwijsprogramma's mogelijk gemaakt voor zowel de betrokken autoriteiten als het grote publiek. Digitale innovaties vormden een belangrijk aspect van het project, dat werd ondersteund door het Europees Fonds voor regionale ontwikkeling.

Er is een sterk samenwerkingsnetwerk opgezet tussen de overheidsinstanties, waaronder de gezondheidsdiensten, de politie, de douane en justitie, om ervoor te zorgen dat het project duurzaam blijft.

In het kader van Bio-Crime is voor meer dan 1.000 Italiaanse en Oostenrijkse ambtenaren en politiefunctionarissen een reeks cursussen georganiseerd over de risico's van dierziekten,

preventie en de behandeling van dieren. Er zijn gemeenschappelijke operationele protocollen ontwikkeld en gezamenlijke grensoverschrijdende inspecties uitgevoerd, waardoor de criminaliteit is afgenomen.

Gemeenschappelijk epidemiologisch toezicht heeft verbeterde toegang tot gegevens en een betere uitwisseling daarvan mogelijk gemaakt. Ook werd een snellere en meer gecoördineerde reactie van de verschillende diensten bereikt, dankzij een realsysteem voor het waarschuwen van ambtenaren bij ernstige grensoverschrijdende bedreigingen. Ambtenaren, politie en leerkrachten kunnen nu gebruikmaken van een beveiligd webplatform.

Leercurve

Omdat ouders vaak huisdieren kopen voor hun kinderen, zijn er tijdens het project educatieve programma's ontwikkeld voor kinderen van 11 tot 13 jaar. Met een vragenlijst in de grensregio werd de kennis van de kinderen voor en na hun deelname aan het programma geëvalueerd. Hieruit bleek dat meer dan 30% van de kinderen niet op de hoogte was van de overdracht van ziekten tussen mensen en dieren en van de juiste manier om met dieren om te gaan. Dat is in lijn met andere EU-landen.

In totaal namen 240 kinderen in Karinthië en 200 in Friuli-Venezia Giulia deel. De resultaten waren een grotere bewustwording van zoönotische gezondheidsrisico's en een eindtentoonstelling van tekeningen, teksten en foto's van de kinderen. Inmiddels zijn ook scholen in Duitsland en Slovenië bij het project betrokken.

De op de kinderen afgestemde digitale communicatie omvatte een YouTube-onderwijskanaal van Bio-Crime en korte cartoonvideo's, naast een openbare website die werd ondersteund door een webverkeersanalysesysteem. ■

MEER INFO

<http://www.biocrime.org/>



PROJECTEN

NIEUWE BEDRIJVEN DANKZIJ NIEUWE TRAINING VOOR ONDERNEMENDE JONGEREN

TOTALE INVESTERING
904.830 EURO

EU-BIJDRAGE
769.110 EURO

Het Europees Fonds voor regionale ontwikkeling helpt ondernemerschap en innovatie in het Balkangebied-Middellandse Zeegebied te stimuleren door coaching van jongeren in vijf Europese landen te financieren.

Startende ondernemers in Bulgarije, Cyprus, Griekenland, Albanië en Noord-Macedonië leren nieuwe zakelijke vaardigheden dankzij het project 'i3 - Education for ideas, inventions and innovations for entrepreneurship'. Trainings- en onderwijsinstellingen en bedrijven in deze vijf landen werken samen om de activiteiten van het project te realiseren en de groei van nieuwe bedrijven te ondersteunen.

De noodzaak om de economische groei te stimuleren, is een gemeenschappelijke uitdaging voor het Balkanschiereiland en het gebied ten oosten van de Middellandse Zee. Met het i3-project is hiervoor een trainingsmodel opgezet met daarin zowel een kerncurriculum als een strategie voor de uitvoering ervan.

In totaal profiteren 250 universitaire studenten, hogeschoolstudenten en andere jongeren van de training. Zij zullen ook begeleiding krijgen van succesvolle zakenmensen.

Training voor de toekomst

In elk deelnemend land worden vijf trainingsmodules van drie dagen getest. De training begint met een algemene inleiding over ondernemerschap, gevolgd door specialismen op een van de volgende gebieden: milieu, energie, ICT, lifestyle of geavan-

ceerde technologieën als robotica en nanotechnologie. Aan elke proeftraining doen 50 studenten mee. Zij krijgen de kans om bedrijven te bezoeken. Ze volgen ook ervaren ondernemers die succesvolle bedrijven leiden.

De eerste trainingsmodule vond plaats in Bulgarije, hoewel de deelnemers afkomstig waren uit alle partnerlanden. Nadat de deelnemers algemene thema's hadden behandeld, zoals maatschappelijk verantwoord ondernemen, de kunst van communiceren en praktische wiskunde, leerden ze over gezondheid, werkomgevingen, reizen en toerisme, entertainment, catering, sport en cultuur.

Details over het i3-model en de trainingsmaterialen ervan zijn gepubliceerd in een boekje dat online beschikbaar zal worden gemaakt. De resultaten van het project werden gepresenteerd op een beurs en conferentie aan de universiteit van Sofia, Bulgarije, om de specifieke trainingsgebieden te promoten en meer organisaties aan te moedigen om mee te doen.

Het langetermijndoel van het project is om een herkenbaar trainingenmerk te creëren dat creatieve en gerichte leer mogelijkheden voor het opbouwen van een eigen bedrijf bevordert voor jongeren.

MEER INFO

<http://www.i-3.eu/>

AGENDA

7-10 OKTOBER 2019

Brussel (BE)

Europese week van de regio's en steden

NOVEMBER 2019

Milaan (IT)

EUSALP-forum, Milaan

NOVEMBER 2019

Brussel (BE)

Smart Regions 3.0

JURIDISCHE MEDEDELING

De Europese Commissie noch personen handelend in naam van de Europese Commissie kunnen verantwoordelijk worden gesteld voor het gebruik dat mogelijk wordt gemaakt van de volgende informatie.

Luxemburg: Bureau voor publicaties van de Europese Unie, 2019
PDF: ISSN 1725-8146 KN-LR-19-069-NL-N

© Europese Unie, 2019

Hergebruik met bronvermelding is toegestaan.

Het beleid voor hergebruik van documenten van de Europese Commissie wordt gereguleerd door Besluit 2011/833/EU (PB L 330 van 14.12.2011, blz. 39).

Voor elke vorm van gebruik of reproductie van foto's of andere materialen die niet onder het auteursrecht van de EU vallen, moet rechtstreeks bij de houders van het auteursrecht om toestemming worden gevraagd.

Printed by Bietlot in Belgium

Dit magazine wordt in het Bulgaars, Duits, Engels, Frans, Grieks, Italiaans, Pools, Roemeens en Spaans gedrukt op gerecycled papier. Het is in 22 talen beschikbaar op:

http://ec.europa.eu/regional_policy/nl/information/publications/panorama-magazine/

De inhoud van deze editie is afgerond in juni 2019.

FOTO'S (PAGINA'S):

Omslag: © Archief regio Moravië-Silezië

Pagina 3: © Europese Unie

Pagina 4: © iStock/baona

Pagina 6: © iStock/HildaWeges

Pagina 7: © iStock/baona

Pagina 8: © iStock/kupicoo

Pagina 10: © iStock/aelitta

Pagina 11: © Europese Unie 2018/Georges Boulougouris

Pagina 13: RocktheAlps © Europese Unie 2019/Sébastien Ferraro

Pagina 14: ENER'PAT © Europese Unie 2019/Cyril Morvant;
E=0 © Europese Unie 2019/Studio Amnography

Pagina 15: Mobilitas © Europese Unie 2019/Luigi Sauro
Fotographi Studio

Pagina 16: Ariel © Europese Unie 2019/Luigi Sauro
Fotographi Studio

Pagina 18: © iStock/kentoh

Pagina 20: © Susie-Knoll_Creative Commons_CC BY 3.0 DE

Pagina 21: © Europese Unie 2018/Genevieve Engel

Pagina 22: © Europese Unie 2019/Denis Closon; © Amaury Bisiaux

Pagina 24: © Danilo di Stefano

Pagina 25: © Elodie Joseph-Auguste

Pagina 26: © iStock/rustamank

Pagina 27: © Archief regio Moravië-Silezië

Pagina 28: © Moravian-Silesian Investment and Development

Pagina 29: © Moravian-Silesian Investment and Development

Pagina 30: © Regio Moravië-Silezië

Pagina 32: boven, afbeelding 1. © Boris Renner;

afbeelding 2. © Jiří Zerzoň; onder: © Stad Ostrava

Pagina 33: afbeelding 3. © Jiří Zerzoň; afbeelding 4. © Jiří Zerzoň;

afbeelding 5. © Boris Renner; afbeelding 6. © Archief
Dolní Vitkovice

Pagina 34: © Archief regio Moravië-Silezië

Pagina 35: © Archief regio Moravië-Silezië

Pagina 38: © iStock/Quardia

Pagina 40: Den Haag © iStock/Deejipilot; Milaan © iStock/Luneberg;
Londen © iStock/QQ7

Pagina 44: © iStock/PeopleImages

Pagina 45: © Europese Unie

Pagina 47: © Hôpital Virtuel de Lorraine

Pagina 48: © iStock/makenoodle

Pagina 49: © iStock/Vesnaandjic

BLIJF IN CONTACT



ec.europa.eu/regional_policy
cohesiondata.ec.europa.eu



[@EUinmyRegion](https://twitter.com/EUinmyRegion)



[EUinmyRegion](https://www.facebook.com/EUinmyRegion)



[flickr.com/euregional](https://www.flickr.com/euregional)



[EUinmyRegion](https://www.youtube.com/EUinmyRegion)



[euinmyregion](https://www.instagram.com/euinmyregion)



ec.europa.eu/commission/2014-2019/cretu_en
[@CorinaCretuEU](https://twitter.com/CorinaCretuEU)



Bureau voor publicaties
van de Europese Unie

Europese Commissie
 Directoraat-generaal Regionaal Beleid en Stadsontwikkeling
 Communicatie — Agnès Monfret
 Beaulieu laan 1 — B-1160 Brussel
 E-mail: regio-panorama@ec.europa.eu