



# PANORAMA

*Tähelepanu keskmes on regionaal- ja linnapoliitika*

SUVI 2019 / nr 69

## Morava-Sileesia tõuseb oma tööstusminevikust

INTERREGI  
KOOSTÖÖVAIM



TULEVIKUKAVAD  
TÖÖSTUSE  
ÜMBERKIJUNDA-  
MISE  
KAUDU



Regionaal- ja  
linnapoliitika

# PANORAMA

## Selles numbris...

Panorama suvenumber käsitleb laia teemaderingi ja sisaldab viimast, hüvastijätu juhtkirja meie lahkuvalt volinikult Corina Crețu.

Piirkondadest on seekord luubi all Morava-Sileesia Tšehhimaal – lugeda saab intervjuud regionaalse presidendi Ivo Vondrákuga, projektide näiteid ja analüüsi selle kohta, kuidas saadakse hakama üleminekuga sisetööstuselt kliimanetraalsemale majandusele. Vaatleme lähedalt ka riikidevahelist koostööd Interregi programmi kaudu, mille raames vahetatakse parimaid tavasid ja rahastatakse projekte kogu Euroopast, ning uurime, kuidas ELi pädevusraamistik võimaldab ELi vahendeid tõhusalt hallata.

Rubriigis „Oma sõnadega“ tutvustavad kaks parlamendiliiget Constanze Krehl ja Jan Olbrycht oma mõtteid regionaalarengukomisjoni kohta ning noored räägivad oma kogemustest Youth4Regionsi meediaprogrammis.

Uurime, kuidas lairibaühenduse pädevuse büroode võrgustik aitab vähendada digitaalset lõhet piirkondade vahel ja piirkondadevaheline koostöö aitab küberturvalisust suurendada. Projektide rubriigis külastame Küprost, Prantsusmaad, Kanaari saari ning Itaalia-Austria piiriala.

Head lugemist!



AGNÈS MONFRET

*Euroopa Komisjoni regionaal- ja linnapoliitika peadirektoraadi teabevahetusüksuse juht*



4



10



26



44

JUHTKIRI.....	3	MORAVA-SILEESIA – DÜNAAMILISELT ARENEV PAIK.....	26
TÖÖSTUSE ÜMBERKUJUNDAMISE KATSETUS.....	4	ANDMEPUNKT: RISKIDE ENNETAMINE.....	36
TÕHUSUSE PÄDEVUSRAAMISTIK.....	8	KOHALIK SÜNERGIA KÜBERTURVALISUSE	
INTERREG TÖÖS.....	10	PARANDAMISEKS.....	38
ROHELINE TULI ELEKTROONILISELE SEIRELE.....	18	MITMEMÕÕTMELINE POLIITIKA.....	40
ÜHTEKUULUVUSPOLIITIKA HEIDAB PILGU TULEVIKKU.....	20	LÜHIUUDISED.....	42
EUROOPA TIHEDAMALT KOKKUSIDUMINE.....	22	LAIRIBAÜHENDUSE AJAKOHASTAMINE.....	44
NOORTE LÄHENEMISVIISI EL-I ÜHTEKUULUVUSELE.....	24	PROJEKTID KANAARI SAARTEL, KÜPROSEL,	
		PRANSUSMAAL, AUSTRIAS JA ITAALIAS.....	47

## JUHTKIRI

Lugupeetud lugeja!

Selleks ajaks, kui te seda loete, olen regionaalpoliitika voliniku kohalt juba tagasi astunud. Sellegipoolest tahtsin kasutada võimalust teiega kord kvartalis mõtteid vahetada, et öelda, kui suureks auks pean seda, et sain ühtekuuluvuspoliitika heaks tööd teha.

Kui Junckeri komisjon alustas 2014. aasta novembris tegevust, oli selge, et Euroopa kodanikud ootasid liidult tulemusi mitme raske ülesande lahendamisel, nagu muuhulgas majanduskriisist taastumisel, euro stabiliseerimisel ja ELi ettevalmistamisel Pariisi kliimamuutuse kokkuleppeks.

Täpselt seda püüdsimegi saavutada Euroopa investeerimiskava, energialiidu ja digitaalse ühtse turu loomise ning loomulikult ka ühtekuuluvuspoliitika raames tehtavate investeeringutega.

Uusimad andmed näitavad, et iga euro, mis ühtekuuluvuspoliitika alusel viis aastat tagasi investeeriti, tekitab selle ajaga peaaegu kolm eurot täiendavat riigi sisemajanduse koguprodukti. See kõnekas näide räägib iseenda eest, kuid ühtekuuluvuspoliitika mõju ulatub pelgalt numbritest palju kaugemale.

Peaaegu viis aastat olen saanud külastada sadu piirkondi kogu liidus ning kohtuda kõigi nende pühendunud inimestega, kes haldavad ja rakendavad kohapeal tuhandeid ELi projekte. See ainulaadne kogemus andis kinnitust mu uskumusele, et ühtekuuluvuspoliitikal on praegu ja edaspidi otsustav tähtsus Euroopa kodanike igapäevase elu parandamisel. See on suunanud rahalisi vahendeid haiglate, koolide, transpordi, maa- ja linnade, piiriüleste piirkondade ja äärepiirkondade arengusse. ELi peamise investeerimispoliitikana on see aidanud kududa seda sotsiaalset, majanduslikku ja kultuurilist võrku, mis meid kõiki seob.

Ühtekuuluvuspoliitika mõju veelgi laialdasemaks kasvatamiseks on minu ametisoleku ajal käiku antud mitu tähtsat algatust. Ma pean silmas parema rakendamise rakkerühma, mis aitas mitmel liikmesriigil 2007.–2013. aasta programmitöö perioodi ülejäänud vahendeid tõhusamalt kasutada; kõrgetasemelist lihtsustamise töörühma, mis tegeleb Euroopa struktuuri- ja investeerimisfondide eeskirjade toetusesaajate jaoks hõlpsamaks muutmisega; meie 2015. aasta üleskutset liikmesriikidele suunata osa oma ühtekuuluvuspoliitika eraldistest ümber rände- ja pagulaskriisi lahendamisele ning kahte katsealgatust „Catching-Up Regions“ mahajäänud piirkondade majanduslikuks järeleaitamiseks ja üleminekujärgus söepiirkondadele, et toetada nende majanduse ümberkujundamist ja aidata neil paremini kasutada globaliseerumise ja tehniliste muutuste võimalusi.



On selge, et ühtekuuluvuspoliitika väljendab kõige selgemalt Euroopa solidaarsust. Seepärast astusin 2021.–2027. aasta programmitöö perioodi jaoks komisjoni ettepanekute koostamise ajal jõuliselt välja poliitika eest, mis oleks ka edaspidi kohal kõigis piirkondades. Ning me võitsime – ühtegi piirkonda ja ühtegi kodanikku ei jäeta maha.

Loomulikult ei saanud ühtekuuluvuspoliitika anda kohapeal käegakatsutavaid tulemusi ilma kõigi kohalike ja piirkondlike ametiasutuste, liikmesriikide, kodanikuühiskonna, kogukondade, projektijuhtide ja toetusesaajate toetuseta. See kaasamine peegeldab ühtekuuluvuspoliitika põhiolemust – partnerlust ja vastastikust usaldust. Eesolev aastakümme toob kaasa palju uusi väljakutseid ja me peame hoidma kokku, et suudaksime nendega toime tulla. Mis puutub minusse, siis ma jätkan oma töös võitlust ühtekuuluvuse ja solidaarsuse eest ning seepärast pole kahtlust, et meie teed ristuvad veel meie Euroopa projekti radadel. ■

**Corina Crețu**

*Euroopa regionaalpoliitika volinik*



# Innustus tööstuse ümberkujundamiseks kõigis piirkondades

**Globaliseerumise, kiire tehnilise arengu ja vähese süsinikdioksiidihetega majandusele ülemineku vajaduse olukorras tegeleb EL rea piirkondlike katsekavade käivitamisega, et leida uusi võimalusi kasulikke mõju õiglaselt jagada ja tagada tööstuse ümberkujundamise toimimine kõigile, sõltumata sellest, kus nad elavad.**

**G**lobaliseerumine, uued tehnoloogiad ja jõupingutused võidelda kliimamuutuse vastu kujundavad järsult ja kiiresti ümber seda, kuidas me elame ja töötame. Need muutused toovad kaasa ka mitmeid võimalusi. Euroopa Liidu jaoks seisneb väljakutse selles, et tagada kasuliku mõju jõudmine kõigi piirkondade kodanikeni ning võimaldada neil end paremini ette valmistada tulevaste kogukondade ja töökohtade jaoks.

Kuigi mõnes piirkonnas on majanduslikke raskusi ja teised nautivad edu, on paljud vahepeale pidama jäänud. Seal võib olla kõrgel tasemel ettevõtteid, tugevaid ülikoole ja väärikas tööstus-pärand, aga paljudel traditsioonilistel ettevõtetel ja töötajatel on raske tehnika arengu ja muutuvate tootmisviisidega kaasas käia.

Et saavutada edukas tööstuse ümberkujundamine kogu ELis nii, et ühtegi neist inimestest ja ettevõtetest ei jäetaks maha, tuleb märkimisväärselt investeerida tootmisse, koolitusse, teadus- ja uuendustegevusse koos põhjalike süsteemimuutustega.

Seepärast käivitas Euroopa Komisjon rea katsekavasid, mis annavad loodetavasti väärtuslikke õppetunde, kuidas tagada tööstuse ümberkujundamine nii, et see toimiks kõigi jaoks.

„Need majanduse ümberkujundamise strateegiad peavad tagama, et innovatsioonile rajatud majandusedu ei oleks kasulik vaid vähestele,“ ütles regionaal- ja linnapoliitika peadirektoraadi aruka ja jätkusuutliku majanduskasvu üksuse juht Peter Berkowitz. „Sellest ei piisa, kui peamised linnakeskused rühivad täiskäigul edasi, kuid ümberkaudsed väikelinnad ja maapiirkonnad jäävad maha.“

## Potentsiaal reaalseks

Euroopa ees on viis mahukat ja omavahel seotud väljakutset tööstuse ümberkujundamise alal: töötajate ja ettevõtete ettevalmistamine tuleviku ametite jaoks, kõigi majandusharude ettevõtjate toetamine uute mõtete elluviimisel ja uusima tehnika kasutuselevõtul, piirkondade vähem süsinikdioksiidihetede tekitavale majandusele ülemineku tagamine, ettevõtluse ja uutlaadi ettevõtete edendamine ning uue tehnika ja tööviiside kasutamise julgustamine sotsiaalse kaasatuse edendamiseks.

Paljud piirkonnad, kus on tegeletud suure süsinikdioksiidihetega tööstusaladega, püüavad alles toime tulla traditsiooniliste sektorite pärandiga. Samal ajal peavad nad kohanema nn neljanda tööstusrevolutsiooni väljakutsetega seoses selle keerukate digitaalsete ja kohandatud süsteemidega.

Euroopa peab tugevdama selliste piirkondade moderniseerimis- ja uuendamisevõimet, hõlbustades investeerimist uude tehnikasse ja võttes omaks digitaliseerimisest ja vähem süsinikdioksiidideid tekitavale majandusele üleminekust tulenevad muutused.

Ühtekuuluvuspoliitika on ELi peamine poliitikavahend energeetika ja tööstuse ümberkujundamisega seotud struktuurimuudatuste tegemiseks. Programmitöö perioodil 2014–2020 eraldati vahenditest 30% ehk 120 miljardit eurot selleks, et aidata piirkondadel saada konkurentsivõimelisemaks ja realiseerida oma innovatsioonipotentsiaali kohandatud arukate spetsialiseerumise strateegiatega kontekstis, mis aitavad piirkondadel oma majandust mitmekesistada ja luua uusi töökohti vastavalt oma tugevatele külgedele.

Kuna ainuüksi rahastamisest ei piisa, püütakse Euroopa Komisjoni kolme katsemeetme abil kasutada ära Euroopa tugevaid külgi – selle mitmekülgust, dünaamilisust ja valmisolekut katsetada uusi lähenemisviise kohalikul, piirkondlikul ja riiklikul tasandil.

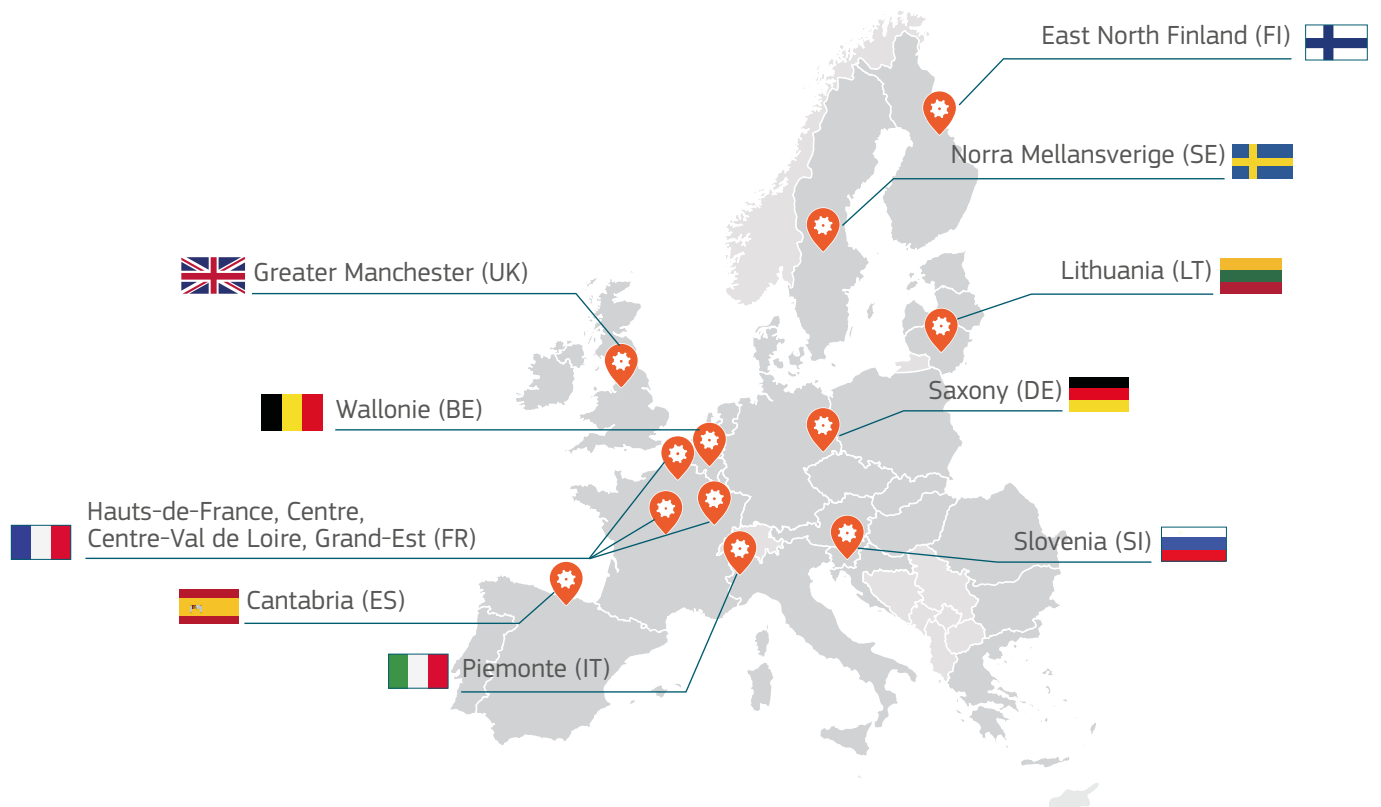
## Eluslaborid

**Tööstuse ümberkujundamisjärgus piirkondade** katsemeetmet alustati 2018. aastal selleks, et aidata piirkondadel töötada välja uusi lähenemisviise majanduskasvu ja tootlikkuse tugevdamiseks ajal, kui tuleb toime tulla tööstuse ümberkujundamisega. Kümme piirkonda ja kaks liikmesriiki töötavad komisjoni spetsialistidega, et suurendada innovatsioonivõimekust, kõrvaldada investeerimistõkkeid, anda töötajatele õigeid oskuseid ning valmistuda tööstuse ja ühiskonna muutusteks. Katsemeetme eesmärk on töötada välja eesmärgikohaseid poliitikavahendeid nende ülesannete täitmiseks.

Esimeses järgus analüüsisid töörühmad Majanduskoostöö ja Arengu Organisatsiooni ning komisjoni abiga olemasolevaid poliitilisi vahendeid ja tegid kindlaks iga piirkonna eriomaseid probleeme. Selle põhjal eraldati igale neist kümnest piirkonnast ja kahest liikmesriigist 300 000 eurot, et katsetada uut lähenemisviisi tööstuse ümberkujundamisele ja proovida poliitilist lahendust seminaride jooksul kindlaks tehtud ühele või mitmele probleemile.



## Üleminekujärgus tööstusega piirkonnad



„See on omamoodi eluslabor, kus iga piirkond püüab rasketele probleemidele uusi lahendusi leida,“ sõnas Berkowitz. „Nad saavad selle katsemeetme läbiviimiseks toetust ja me teeme nendega tihedalt koostööd, et teha järeltõus saadud õppetundidest ning tuua kasu ka teistele piirkondadele ja linnadele. Oleme regionaal- ja linnapoliitika peadirektoraadis veendunud, et mitmekülgne on Euroopa suur trump ja me peame julgustama rohkem katsetama.“

Ta märkis, et selgelt on vaja toetada nii traditsioonilisi ettevõtteid kui ka idufirmasid. Väiksemate ja vanemate ettevõtete võime uusi tehnoloogiaid kasutusele võtta ja rakendada on sageli piiratud, eriti juhul, kui kohalikul tööjõul ei ole asjakohaseid oskusi, koolitust ega haridust. Selle probleemi lahendamiseks on vaja tugevamaid sidemeid ettevõtlus-, kõrgharidus- ja kutseõppepoliitika vahel.

Näiteks Prantsusmaa Centre-Val de Loire'i piirkonna paljud väikesed ja keskmise suurusega ettevõtjad on hädas pideva oskuste ebasobivusega ning kvalifitseeritud töötajate värbamise ja alleshoidmise raskustega. Selle katsekava raames loodud spetsialiseeritud värbamisvõrgustiku kaudu kavatakse kõnealuses piirkonnas töötada otse VKEdega, et määrata kindlaks nende värbamisvajadused, pakkuda juhendamist ja toetada inimressursside strateegiaid. Selle eesmärk on parandada personalihaldust, näha paremini ette tööstuse üleminekuga seotud probleeme ja kasutada ära tehnoloogiaid, mis muudavad tööstuses pakutavate töökohtade iseloomu.

Piirkonnad peavad looma ja edendama avatud innovatsioonisüsteeme ning töötama välja finantsmehhanisme väiksematele ettevõtetele koos stiimulitega uuenduslikele toodetele suunatud tegevusele. Kirde-Soomes katsetavad kohalikud VKEd piirkondadevahelist vautšerisüsteemi, mis võimaldaks neil teenuseid osta, et suurendada nende innovatsioonivõimet ja osalust põllumajanduse ja metsanduse sektoris. See kava on suunatud ettevõtjate ning teadus- ja tehnoloogiaorganisatsioonide koostöös välja töötatud investeerimisprojektidele, et võtta nendes sektorites kasutusele uuenduslikke lahendusi, pidades samal ajal silmas ka ringmajanduslikke eesmärgi.

## Kogukondade kaitse

**Üleminekujärgus söepiirkonnad** on teine katseprojekt, mis on suunatud endistele kaevanduspiirkondadele. ELi süsinikuvabale majandusele ülemineku raames söetootmine ja -tarbimine väheneb ning see muutus toob kaasa mitmeid ühiskondlikke ja majanduslikke probleeme. Ligikaudu 185 000 eurooplast töötab veel otseselt 12 ELi liikmesriigi 41 piirkonnas tegutsevates söekaevandustes. Hinnanguliselt veel 53 000 inimest töötab söeküttel elektrijaamades. Nende tulevikku pikaajaliselt ette kavandamata kujuneb üleminek nende jaoks ilmselt raskeks. Varem kivisööst sõltunud piirkonnad võivad tööstusharu languse tagajärjel kannatada aastakümneid struktuurilise töötuse all, millel on märkimisväärne mõju kogukonnale ja riigi rahandusele.



Kuigi üleminekul süsinikuvabale majandusele peaks olema ELis üldiselt positiivne mõju, mõistavad poliitikakujundajad, et see võib potentsiaalselt ka sotsiaalset ja piirkondlikku ebavõrdsust suurendada. Püüdes seda ennetada, on komisjoni eesmärk aidata selle katsekava abil suurel määral söetööstusega seotud ja suure süsinikdioksiidiheitega piirkondadel kavandada energiasüsteemi ümberkujundamisega seotud struktuurimuudatusi ning ennetada negatiivseid sotsiaal-majanduslikke mõjusid.

Komisjoni ekspertrühmad pakuvad toetust 18 katsepiirkonnale kaheksas liikmesriigis. Samal ajal kogub Euroopa tasandi platvorm kokku sidusrühmi, pakub juurdepääsu tehnilisele toele ja suutlikkuse suurendamisele ning võimaldab söepiirkondadel jagada oma kogemusi kohalike ja riiklike ringkondade, tööturu osapoolte ning tööstuse ja kodanikuühiskonna esindajatega.

Need rühmad teevad koostööd piirkondlike ja riiklike ametiasutustega, et töötada välja lahendusi, mis kiirendaksid mitmekesistamise ja tehnoloogilise ülemineku protsessi. Nad nõustavad ka piirkondlikke ametiasutusi rahastamise saamisel, aruka spetsialiseerumise strateegiate rakendamisel, uuenduslike äriühingute edendamisel ja süsinikdioksiidiheite vähendamise strateegiate kehtestamisel. Rahalist toetust võib saada investeeringutele, mis aitavad kaasa majanduskasvule ja uute töökohtade loomisele, näiteks innovatsiooni, puhtale energiale ülemineku ja sotsiaalse kaasatuse alal.

## Investeeringud innovatsiooni

Kolmas ja viimane katsekava käsitleb **uute väärtusahelate loomist piirkondadevaheliste investeeringutega innovatsiooni**. Globaliseerunud majandusest kasu saamiseks peavad Euroopa piirkonnad ja linnad kasutama täielikult ära uuenduslike tehnoloogiate ja uute ettevõtete ühtsel turul laiendamise võimalusi. See tähendab, et tuleb kokku viia ettevõtjaid, teadlasi ja ametiasutusi kogu ELis aruka spetsialiseerumise prioriteetsete alade arendamiseks vastavalt nende konkurentsialaselt tugevatele külgedele ja uuenduslike programmide koostamiseks.

Komisjon kuulutas 2017. aastal välja konkursi, mille tulemusel valis välja üheksa piirkondadevahelist partnerlust, kes katsetavad praegu uusi lähenemisviise nende väärtusahelate loomisele. Need partnerlused on saanud toetust komisjoni töörühmadelt, kuhu on kaasatud erinevate valdkondade eksperte. Iga partnerlus saab laiendamise ja turuleviimisega seotud tegevusteks ka väliseid nõustamisteenuseid kuni 200 000 euro eest Euroopa Regionaalarengu Fondilt. Kümned



piirkonnad on esitanud ideid, mille põhjal luuakse investeerimisprojekte muuhulgas biomajanduse, küberturvalisuse, 3D-printimise ja mere taastuenergia valdkonnas.

## Külvame seemneid

2021.–2017. aasta ühtekuuluvuspoliitika võimaldab liikmesriikidel ja piirkondadel toetada tööstuse igakülgset ja paindlikku ümberkujundamist oma aruka spetsialiseerumise strateegiate järgmise põlvkonna raames. Selleks peavad piirkonnad ja linnad leidma uusi töömeetodeid, muutma mõtteviisi ja suurendama suutlikkust luua lahendusi ja neid rakendada, et ükski piirkond ei jääks maha. Seepärast tuleb kiiresti koguda kokku kõik sidusrühmad ja nende teadmised, arendada edasi katsemeetmete käigus saadud kogemusi ja tagada heade tavade põhjalik levitamine kogu ELis.

„Me külvame seemneid kohalikul tasandil, kus kestlik ja kaasav Euroopa peakski kasvama,“ sõnas Berkowitz. „Kõik algab piirkondadest, linnadest ja VKEdest, see tähendab muidugi majanduslikus mõttes, kuid ka sotsiaalselt ja tegelikult ka poliitiliselt. Kõik need valdkonnad on omavahel läbi põimunud. Meie tegevus peab puudutama seda, mis on tähtis inimeste igapäevases elus kõikjal, kus nad elavad.“

## LISATEAVE

<https://europa.eu/!pG78Wk>



# Paremad pädevused ELi vahendite paremaks haldamiseks

**Kuidas saab hinnata kutsealast, tegevus- või juhtimispädevust, mida teie asutus vajab ELi vahendite tõhusamaks ja tulemuslikumaks haldamiseks? Kuidas koostada kava selliste pädevuste arendamiseks? ELi pädevusraamistik annab vastuse mõlemale küsimusele.**

**K**õigi Euroopa Regionaalarengu Fondi ja Ühtekuuluvusfondi haldamisega seotud avalike asutuste (riiklikud koordineerimis-, korraldus-, sertifitseerimis-, auditeerimis- ja vahendusasutused ning ühised sekretariaadid) käsutuses on ELi pädevusraamistik, mis aitab neil tuvastada ja täita lünki oma pädevustes ning oma koolitusstrateegiaid kohendada.

Komisjoni regionaal- ja linnapoliitika peadirektoraadi loodud vahend koosneb kahest osast:

- › **ELi pädevusraamistik**, mis sisaldab haldusasutustele ja ametnikele vajalikke pädevusi; ja
- › **veebipõhine enesehindamisvahend**, mis võimaldab töötajatel hinnata oma oskuste taset iga oma tööpõhise profiili jaoks nõutava pädevuse osas. See aitab määratleda edasisi arengueesmärke.

Ametnikud saavad kasutada seda vahendit oma teadmiste ja pädevuste hindamiseks, juhindudes intuiitivsest punktisüsteemist. Sedasi aitab see organisatsioonil ja selle liikmetel oma tugevaid ja nõrku külgi teadvustada.



## ENESEHINDAMISVAHEND

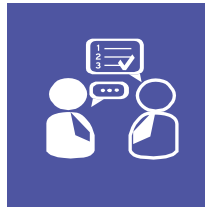
### ENESEHINDAMISVAHEND TEEB KINDLAKS PÄDEVUSE ARENDAMISE VAJADUSED



*Töötaja hindab oma pädevusi*



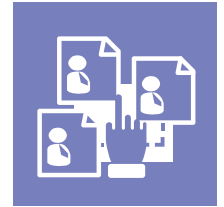
*Juht annab hinnangu*



*Töötaja ja juht arutavad hindamise tulemusi*



*Luuakse individuaalne hindamisaruanne*



*Individuaalsete hindamiste tulemused kogutakse kokku*

Vahendi korrapärane kasutamine aitab kujundada töötajate ametialaseid arengukavasid. Lisaks on eriti juhtidele tähtis vahendi pakutav võimalus teha selle kaudu kokkuvõtteid kõigi töötajate enesehindamiste andmetest, andes sellega asutusest tervikliku ülevaate. Saadud tulemuste põhjal saab koostada õppe- ja arengukavasid, mille abil leitud lünki täita.

Kasutajasõbralik ja paindlik vahend hõlmab täielikku pädevuste valikut ning seda saab kasutada igat liiki asutustes, olenemata suuruselt, ja kohandada nende vajadustele, näiteks kui need haldavad riiklikku või piirkondlikku rakenduskava. See võib olla põhiline vahend ühtekuuluvuspoliitika 2021.–2027. aasta järgmise programmitöö perioodi struktuuride, menetluste ja ressursside kujundamiseks, kavandamiseks ja kehtestamiseks.

Lõppkokkuvõtteks aitab see parandada riiklike ametiasutuste tööd ja seega ühtlasi nii kodanikele kui ka ettevõtetele osutatavate teenuste kvaliteeti.

Regionaal- ja linnapoliitika peadirektoraadi veebilehelt leiате

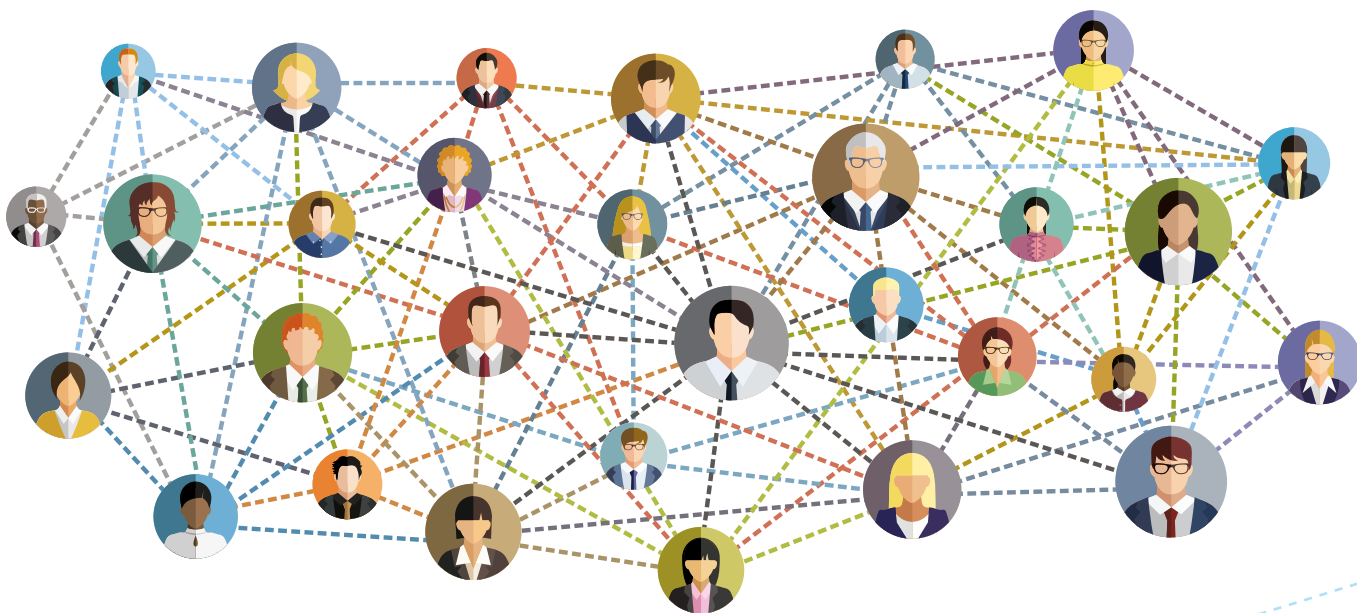
- › teavet enesehindamisvahendile juurdepääsu saamise kohta;
- › kasutusjuhendi 22 keeles ning
- › brošüüri ja infograafika.

#### LISATEAVE

Vahendile juurdepääsu taotlemiseks või selle kohta tagasiside saamiseks võtke ühendust järgmisel aadressil: REGIO-COMPETENCY-FRAMEWORK@ec.europa.eu

Lisateave ja nõuanded vahendi kasutamise kohta: <https://europa.eu/!CP84pW>

# Interreg – Euroopa vaim praktikas



**Interregi riikidevaheline koostöö aitab lahendada ühiseid väljakutseid ja toob kasu inimestele kogu Euroopa linnades ja piirkondades.**

**K**es tagab, et keegi tegeleks Balkani piirkonna metsatulekahjude, Läänemere mereõnnetuste, Alpi piirkonna kliimamuutuse, Euroopa suurlinnade õhusaaste või Doonau suudmeala elurikkuse kaitsega? Need ei ole üksnes riiklikult tähtsad probleemid ja seepärast on lihtne mõista, miks on koostöö üle riigipiiride ja Euroopa laialdasematel aladel elutähtis nii inimeste kui ka looduse kaitseks. Aga kuidas see toimub? Interregi riikidevahelised koostööprojektid aitavad praegu sedalaadi ühiseid probleeme lahendada.

Kuidas saaks säästa energiat uute tehnoloogiate kasutuselevõtu abil ja samal ajal vähendada kasvuhoonegaaside heidet? Kuidas katsetada keskkonnahoidlikuma, kuid siiski kättesaadava transporditaristu uusi lahendusi linnades ja äärepoolsetel aladel? Parim viis on rääkida naabritega, sest koostöö ja teadmiste vahetamine säästab kõigi aega ja raha. Samas ei pruugi see, mis toimib Vahemereel, olla tingimata parim lahendus Kesk-Euroopa piirkondade jaoks.

Interregi riikidevaheline koostöö võimaldab ka territoriaalset sidusust. Ettevõtjal võib tekkida uue toote mõte, kuid tal ei pruugi olla kohta selle arutamiseks või laborit, kus seda katsetada.

Innovatsioonitaristule juurdepääsu võimaldamine ja selle jagamine laiemal ringkonnaga võib osutuda väga kasulikuks. Interregi koostöö aitab selliseid võimalusi leida, parandab juurdepääsu uurimistegevusele ning valmistab väikeseid ja keskmise suurusega ettevõtjaid maailmaturu vallutamiseks ette.

## Lisandväärtus

Riikidevahelised koostööprojektid viivad kokku avaliku sektori, uurimisasutuste ja teadusinstituutide ning samuti ettevõtete ja kodanikuühiskonna organisatsioonide esindajad erinevatest riikidest. Ühist huvi pakkuvad teemad motiveerivad neid osalema riikidevahelises koostöös, aidates suurendada piiriülest usaldust ja edendada Euroopa integratsiooni.

Kogu Euroopas on algust tehtud 15 riikidevahelise programiga, mille jaoks on aastatel 2014–2020 ELi eelarvest eraldatud 2,1 miljardit eurot. Riikidevaheline koostöö annab lisandväärtust kodanikele ja ettevõtjatele kõigis ELi piirkondades. See kujutab endast pragmaatilist lähenemisviisi ohutuma, keskkonnahoidlikuma, arukama, paremini ühendatud ja jõukama Euroopa Liidu saavutamiseks.



Euroopa territoriaalse koostöö raames toimuv riikidevaheline koostöö lisab territoriaalsele koostööle tähtsa mõõtme. See võimaldab meil vaadelda Euroopat laiemast strateegilisest vaatenurgast, et saaksime paremini ära tunda võimalusi ja väljakutseid, mis seisavad iga päev meie kodanike, haldusasutuste ja ettevõtjate ees. Usun, et palju on ära tehtud, ja palju saab Euroopas veel ära teha riikidevaheliste projektide kaudu, ühendades Euroopat sedasi tihedamalt sisukal ja strateegiliselt põhjendatud viisil.

*Karl-Heinz Lambertz, Euroopa Regioonide Komitee president*

## RIIKIDEVAHELINE KOOSTÖÖ AITAB MAKROPIIRKONDLIKUD STRATEEGIAD TOIMIMA PANNA

Makropiirkondlik strateegia on Euroopa Ülemkogu toetuse pälvinud lõimitud raamistik, mille alusel konkreetselt kindlaksmääratud geograafilise ala riigid ja piirkonnad lahendavad ühiseid probleeme, mida nad ei saa lahendada eraldi, vaid mis nõuavad riikidevahelist koostööd.

### **Praegu on strateegiad kehtestatud nelja makropiirkonna jaoks:**

- > Läänemere piirkond (EUSBSR);
- > Doonau piirkond (EUSDR);
- > Aadria ja Joonia mere piirkond (EUSAIR);
- > Alpi piirkond (EUSALP).

### **Kuidas toetavad riikidevahelised Interregi programmid neid strateegiaid?**

- > Interregi riikidevahelised projektid aitavad aktiivselt kaasa strateegiate meetmetele ja eesmärkide täitmisele. Vastutasuks saavad need poliitilist toetust ja suurema nähtavuse.
- > Riikidevahelised programmid on üks rahastamisvõimalustest strateegiate rakendamiseks.
- > Riikidevahelised programmid toetavad märkimisväärselt strateegiate juhtimist mitmete meetmete kaudu alates prioriteetse valdkonna koordinaatorite rahastamisest kuni sidusrühmadega ürituste korraldamise ja strateegiate tutvustamiseni.

»» *Kui on näha, et teised inimesed märkavad samu võimalusi, maadlevad sarnaste probleemidega ja leiavad võimalusi neid lahendada ning jõuavad edasise tegutsemise osas mitte täpselt samadele, kuid sarnastele järeldustele, annab see meile võimaluse tõdeda, et nii see ongi, ja seda esineb igas riigis.* ««

*Põhjapoolsete äärealade ja Arktika programmi projekti RemoAge partner*

## LÕPUKELL LÄHENEB

Seistes silmitsi looduskatastroofide, suuri geograafilisi alasid mõjutavate õnnetuste, kliimamuutuse mõjude või elurikkuse vähenemisega on selge, et piiriülene koostöö on tõhusaim viis kaitsta Euroopa ühiseid hüvesid.

Metsatulekahjud hävitavad igal aastal keskmiselt 4000 km<sup>2</sup> ELi territooriumist, avaldades hävitavat mõju ökosüsteemidele, inimeste tervisele ja kliimale. Peale selle muudavad pikemad põuaperioodid põllud ja metsad tuleroaks.

Interregi projektide partnerid naaberriikidest ühendavad jõud, et riske hinnata ja neile reageerida ning mõjutatud alasid tõhusamalt kaitsta. Näiteks võimaldab projektis **DriDanube** väljatöötatud veebiteenus teha põuaperioodide seiret ja vältida õigeaegselt hoiatusi Doonau piirkonna kümnes riigis. Riiklikul või piirkondlikul tasandil erinevate sidusrühmade vahel dialoogi loomine aitab probleemi paremini mõista. Koos tegutsedes oleme paremini valmistunud,“ ütles Zorica Srđević Novi Sadi Serbia Ülikooli põllumajandusteaduskonnast. Institutsioonidevaheline haldusstrateegia on raamistik riiklike ametiasutuste, põlluharijate ja veehaldusasutuste vaheliseks koostööks enne pööda, selle ajal ja hiljem, et mitte üksnes teavet vahetada, vaid vajaduse korral ka ühiselt sekkuda.

### Kriisist riskijuhtimiseni

Metsatulekahjud on omased konkreetsetele piirkondadele, põhjustades mõõtnatut kahju keskkonnale ja elanikele. See pärast vajame õnnetuste haldamiseks ühist ruumi, kus me saaksime üksteist aidata, edendades solidaarsuse ja riikidevahelise koostöö põhimõtet,“ ütles Deza, Galicia (Hispaania) tulekahjude ennetustalituse juht Juan José Muñoz Iglesias.

Tänu Interregi projektile **Fire RS** jälgitakse seiresüsteemi abil nüüd Prantsusmaad, Hispaaniat ja Portugali paremini võimalike metsatulekahjude suhtes. Praktikaks kasutatakse Hispaania satelliidist, Portugali droonidest ja Prantsusmaa juhtimiskeskusest koosnevat süsteemi, et suurel piiriülesel alal võimalikke metsatulekahjusid avastada. Interregi teine vahend **WRF-SFIRE** analüüsib ilmastikutingimusi (tuult, temperatuuri ja õhuniiskust), et teavitada Bulgaaria,

Küprose ja Kreeka päästeteenistusi ja kogukondi tulekahjude võimalikest liikumisteedest. Interregi projektiga **DISARM** loodud süsteem võeti pärast edukat katseprojekti riiklikes teenistustes kasutusele 2018. aastal Kreekas mõllanud tulekahjude ajal.

Lisaks riikidevaheliselt välja töötatud teenuste ja vahendite ühendamisele on kriisilukorraga toimetulekul tähtis ka menetluste kooskõlastamine, mida näitas ilmekalt näiteks Costa Concordia kruisilaeva saatuslik õnnetus Itaalias 2012. aastal. Interregi projekti DiveSMART-Baltic abiga kasutavad nüüd Eesti, Soome, Leedu, Poola ja Rootsi päästeteenistuste koordineerimiskeskused samu standardseid menetlusi ja olukorda käsitlevaid aruandeid, et Läänemere ühistes vetes hädaolukorrale paremini ja kiiremini reageerida.

### Kaljud kukuvad

Alpi piirkonna üks suuremaid looduslikke riske on seotud kaljuvaringutega, mis on muuhulgas tingitud liustike sulamisest Alpides. Projekti **RockTheAlps** abil laiendatakse ELi Alpi piirkonna strateegia raames kohalikke katsetusi, et metsa ökosüsteemi teenuseid paremini loimida kaitseks kaljuvaringute vastu,“ selgitab looduslike riskide ennetuse Prantsuse Alpide keskuse direktor Benjamin Einhorn. Riikidevaheline register, kuhu on kantud 10 000 kaljuvaringute juhtu, on aluseks ohuvööndite kaartide koostamisele asjaomase piirkonna topograafiliste tingimuste analüüsi ja võrdluse põhjal. See võimaldab ennetustegevust modelleerida ja samal ajal metsade ökosüsteeme paremini hallata, et vähendada kaljuvaringute ohtu.

### ELi põllumaa kasvav elurikkus

Interregi projektid käsitlevad ka elurikkuse kriisi. Üheks näiteks on projekt **PARTRIDGE**, mis tõendab, et riikidevaheline koostöö saab aidata Euroopa põllumaa elurikkuse ärevaks tegevat kahanemist tagasi pöörata. Alt-üles lähenemisviisiga muudavad Põhjamere piirkonna põllumehed 7 % oma haritavast maast elusloodusele soodsateks lilleniitudeks ja põrnikapankadeks. Projekt on ärganud märkimisväärset tähelepanu tänu tihedale koostööle viie riigi üle 300 põlluharija, jahimehe, looduskaitse ja kohaliku vabatahtliku vahel. Pealegi võib märgata palutöötavaid märke, et linnud ja putukad hakkavad vähem

kui kaks aastat kestnud projekti järel nendesse kohtadesse tagasi tulema. ELi põllumajanduse volinik Phil Hogan ja teised poliitikalojad osalesid jalutuskäikudel sümboliks muutunud PARTRIDGE'i põllumaadele, et saada teavet nende meetmete toimimise kohta, mis on juba kasutusele võetud Madalmaade põllumajandus- ja keskkonnakavades. „Usun, et põllumehed peaksid tegema loodusega koostööd, mitte tegutsema selle vastu,“ sõnas Flaamimaa talupidaja ja katseala omanik Oliver Mehuys koostööst projekti raames.

Suurema elurikkusega ja ohutum EL on see, mida eelistaks iga kodanik. Piiriülese koostöö kaudu võimaldab Interreg ühistele väljakutsetele koos vastata ja selle nägemuse inimestele lähemale tuua.

**DriDanube (Doonau):**

<http://www.interreg-danube.eu/approved-projects/dridanube>

**FireRS (Edela-Euroopa):**

<https://www.enerpatsudoe.fr/>

**DISARM (Balkani- ja Vahemere maad):**

<http://www.interreg-balkanmed.eu/approved-project/16/>

**DiveSMART-Baltic (Läänemeri):**

<https://projects.interreg-baltic.eu/projects/divesmart-baltic-4.html>

**RockTheAlps (Alpi alad):**

<https://www.alpine-space.eu/projects/rockthealps/en/home>

**PARTRIDGE (Põhjameri):**

<https://northsearegion.eu/partridge>



*Kaljuaringute seire abil saavad eksperdid koostada ohuvööndite kaarte, et metsa ökosüsteeme paremini hallata*

## MUUTUS ON TULEMAS

Kolmveerand ELi kasvuhooonegaaside heitest pärineb energia- ja transpordisektorist. See probleem sunnib Interregi projekte aitama aktiivselt kaasa kliima- ja energiaeesmärkide täitmisele, et vähendada heidet 40% aastaks 2030 ja tuua inimestele kasu nende igapäevases elus.

Euroopa energiaahelas on kasutusel mitmesuguseid tehnoloogiaid ja riikidevaheliste projektidega levitatakse kogu Euroopas taskukohaste hindadega uute energiatõhusate tehnoloogiate eeliseid.

### Energiasääst kodustelt mugavustelt

„Nad töid lahenduse sinna, kus seda vajati. Ma säästan küttelt palju raha, sest kõik on nüüd nii palju paremini soojustatud,“ ütles Amélie Goblas Longueau linnakesest Põhja-Prantsusmaal. Amélie pere on üks neist, kes said kasu projektist **E=O**. Projekti eesmärk on luua turgu hoonete tipptasemel ja taskukohasele renoveerimisele, mille tulemusel hoone energia netotarve võrdub nulliga, Nendes majades on energia tarbimine

peaaegu võrdne energia tootmisega. Loode-Euroopas väljatöötatud süsteemi ehitamine kestab nädala. See põhineb edukal Madalmaade eeskujul, mille käigus renoveeriti kogu riigis 2000 hoonet. Tänu sellele projektile renoveeriti Ühend-



Ökoloogiline renoveerimine ja uuenduslikud energiasäästuvõtted võivad olla kasulikud nii vanemates linnamajades kui ka kohalikus elamumajanduses



Hästi soojustatud ja luukidega aknad säästavad energiat ja loovad tervislikuma eluruumi

kuningriigis täielikult 17 katsehoonet, mille tulemusel saadi seda laiendada veel üle 300 majapidamisele. Prantsusmaal renoveeritakse pärast 22 katsehoonet veel 6500 elamut.

Kuigi elamute renoveerimine nii, et nende energia netotarve võrduks nulliga, tundub olevat ilmne valik kasvuhooonegaaside heite vähendamiseks ning Euroopa 2020. aasta kliima- ja energiaeesmärkide täitmise toetamiseks, ei piirdu hoonete tõhususe parandamine ainult elamutega. Näiteks teise riikidevahelise projekti „**ENER’PAT**“ eesmärk on renoveerida vanalinna hooned. Selle käigus renoveeritakse ebatraditsiooniliste ehitusmaterjalidega katseks neli hoonet Portugalis, Prantsusmaal ja Hispaanias. „Projekt ENER’PAT võimaldab meil katsetada hoonetes ökoloogilisi renoveerimistehnikaid. See toetab ka kogemuste vahetamist ELi tasandil, mis julgustab meid jätkama ja levitama seda ambitsioonikat lähenemisviisi veel kolmes linnas Euroopa edelaosas,“ ütles Jean-Marc Vayssoze-Faure, Cahorsi linnapea (Prantsusmaa).

## Liikuvuse väljakutse

Transpordisektori arvele langeb veerand kasvahoonegaaside heitest ning see toob esile vajaduse teha tõsist piirkondadevahelist koostööd, et suurendada mobiilsussüsteemide tõhusust. Transport on Kesk-Euroopas suuruselt teine energiat tarbiv sektor ja energiakasutuselt kõige kiiremini kasvav sektor. Seepärast on Kesk-Euroopas, Põhjamere ja Vahemere piirkonnas käiku lastud uusi algatusi meetmetega, mis käsitlevad urbaniseerumise ja transpordi kasvava nõudluse negatiivseid mõjusid.

Tänu projektile **RUMOBIL** ühendavad uued liikuvusteenused paremini äärepoolseid hõredalt asustatud piirkondi. Sellele eelnesid katseprojektid kaheksas Kesk-Euroopa riigis. Reisijad saavad kasutada teabe liikumisega seotud vahendeid, kasutajale suunatud rakendusi, mitmeliigilisi bussi- ja raudtee katseühendusi ning paindlikke bussiteenuseid, mis tuginevad kogukonna kaasamisele. Selle tulemusel paranenud elukvaliteedist ja elavamast kohalikust majandusest annavad turistust uued transporditeenused, mis leiavad ka uusi reisijaid. Need katseprojektid on suurendanud reisijate arvu keskmiselt 13%, kusjuures suurim 28%-line kasv toimus Tšehhimaal Vysočina piirkonnas.

Piiratud liikuvus ja juurdepääsetavus linnades ja äärepoolsemates piirkondades, ebapiisavad ühendused peamiste transpordisõlmedega ja suur CO<sub>2</sub> heide tekitavad transporditaristutele märkimisväärseid probleeme. Nagu näitas projekt **SHARE-North**, aitab Interreg riigiasutustel seda olukorda parandada. See on edukalt edendanud jagatud liikuvussõlmede põhimõtet, pakkudes meeldivaid alternatiive isikliku auto omamisele ja levitades seda põhimõtet Bremenist Saksamaal kuni Belgia ja Norra omavalitsusteni. Tänu Interregile on paljud Bremeni autojagamisfännid otsustanud oma auto maha müüa või jätta selle ostmata, mistõttu on isiklikus omandis olevate autode arv vähenenud 6000 võrra. See vastab 25 tonni CO<sub>2</sub> säästmisele 2,5 aastaga ja enam kui kümne jalgpalliväljaku suurusele vabale alale linnatänavatel!

Teine suur väljakutse on toetada selliste teedrajavate lähemisviiside kasutuselevõtmist ja rakendamist, mis pakuvad paindlikke ja keskkonناسäästlikumaid liikuvusvõimalusi. Seda käsitlebki näiteks Vahemere linnatranspordi projektide kogukond, mis pakub lahenduseks kohalikke jätkusuutlikke linnaliikuvuse kavasid. See kogukond käitab seitsme projekti

võrgustikku, rakendades enam kui 30 Vahemere piirkonna linnas katsemeetmeid alates elektrilistest liikuvusvõrgustikest ja arukatest liikuvussüsteemidest kuni turistide liikuvusest tekkinud liiklusummikute vastu võitlemiseni. Tänu projektile **MOBILITAS** võeti näiteks Itaalia turismilinnas Misano Adriatico kasutusele liikuvuskava. See vähendab igapäevast liiklust 6,2% mandriosa teedel ja 14,7% mereäärsetel teedel, vähendades sellega CO<sub>2</sub> heidet vastavalt 6,6% ja 7,5%.



Jalgrattateed aitavad vähendada autode kasutamist Misano Adriaticos Itaalia Emilia-Romagna piirkonnas

Interreg tõestab, kuidas piiriülene strateegiline töö täidab tühimiku ühistegevuses, et suurendada energiatõhusust ning keskkonnanahoidlike ja paindlike liikuvusvõimaluste kättesaadavust, andes elanikele käegakatsutavat kasu.

### **E=0 (Loode-Euroopa):**

[www.nweurope.eu/e=0](http://www.nweurope.eu/e=0)

### **ENER'PAT (Edela-Euroopa):**

[www.enerpatsudoe.fr](http://www.enerpatsudoe.fr)

### **RUMOBIL (Kesk-Euroopa):**

[www.interreg-central.eu/Content.Node/rumobil.html](http://www.interreg-central.eu/Content.Node/rumobil.html)

### **SHARE-North (Põhjameri):**

[www.share-north.eu](http://www.share-north.eu)

### **MOBILITAS (Vahemeri):**

[mobilitas.interreg-med.eu](http://mobilitas.interreg-med.eu)



## KÄIVITA MIND JA MA EI PEATU IIAL

Ettevõtte asutamine on raske ja eduka ettevõtte juhtimine on veel raskem. See nõuab oskusi, loovust, teadmisi ja juurdepääsu rahastamisele. Riikidevahelistes Interregi projektides teevad linnad ja piirkonnad piiriülest koostööd ning õpivad ettevõtjaid paremini toetama nende ettevõtte arengu kõigis järkudes.

Väikesed ja keskmise suurusega ettevõtted moodustavad 99% kõigist ELi ettevõtetest. Nad loovad ka ligikaudu 85% uutest töökohtadest ja pakuvad tööd kahele kolmandikule erasektori töötajatest ELis.

Paraku soovib kõigest 37% eurooplastest ise endale tööandjaks olla, võrreldes 51%-ga USA-s ja Hiinas. Interregi projektide kaudu teevad linnad ja piirkonnad kogu Euroopas koostööd hariduse ja ettevõtluse toetamise ekspertidega, et seda suhtumist muuta. Nad vahetavad kogemusi ja töötavad välja uusi lähenemisviise, mis julgustavad noori ettevõtjaks hakkama.

*Kalamehed töötamas Trave di Portonovo ümbruse piltlusatel valgetel liivarandadel Ancona linna lähisel Itaalias*



Projektis **Atlantic Youth Creative Hubs** koostasid partnerid riikidevahelise platvormi, et noori loomeinimesi võimestada. Nad aitavad loomingulistest mõttekodades 16–30-aastastel oma äriideid päris algusest peale ellu viia. Üheks näiteks on João, kes kinnitab, et sai ettevõtlusega tegelemiseks innustust, koolitust ja juhendamist ning õppis palju kaubamärgi haldamise kohta. Praegu on ta Portugalis edukas noor moedisainer. Varsti pärast mõttekojas osalemist asus ta moeäris tegutsema ja liitus Santo Thyroso tehase disainiinkubaatoriga Portos ning seejärel võitis Portugali uute moeloojate konkursi, mis sai tema debüüdiks Portugali kõige tähtsamal üleriigilisel moeüritusel.

## Abi idufirmadele kasvama minna

João tõestab, et ettevõtlusvaim on tähtis, kuid ainult sellest ei piisa. Ettevõtte asutamiseks on vaja oskusi ja teadmisi, mida noortel ettevõtjatel sageli pole. Riikidevaheline projekt **CERlecon** tahab seda Kesk-Euroopas muuta. Kaheksas riigis katsetatakse uut lähenemisviisi, kuidas innustada ja koolitada noori, kellel on äriideid. **PlayParks** on koostööd tegevad teadusasutused, mis julgustavad vastastikust sotsiaalset õppimist. Nad aitavad turule viia ehtsaid tooteid, nagu loodusliku närimiskummi Alpengummi, mida nüüd võib ka suurtes toidupoodides leida. „PlayPark Viennas veedetud kuue kuu jooksul saime väärtuslikku tagasisidet ja koolitust äriplaani arendamiseks,“ teatasid asutajad Claudia Bergero ja Sandra Falkner.

## Uuendustegevuse jätkamine

Kogemused näitavad, et ilma pideva uuendustegevuseta võib ka Alpengummi taoliste lootustandvate idufirmade kasv peagi kängu jääda. Kuidas saaksid omavalitsused ja teadusorganisatsioonid toetada ettevõtjaid uuendustegevust jätkama? Tänu Interregi projektidele kinnistab uute teenuste, nagu disainiseminaride, katsetamine uuendustegevuse ettevõtetesse.

„Riikidevaheline koostöö annab meile juurdepääsu uusimatele uurimistulemustele ja ärimudelitele. Praktikas aitab see meil uusi tooteid turule viia,“ kinnitas Maciej Bartoszek Perfectwoodhouse’ist. Ta on üks paljudest ettevõtjatest, kes saavad kasu Interregi projektist **BALTSE@NIOR**. Kogu Läänemere piirkonnas toimuvatel disainiseminaridel innustab see projekt mööblitootjaid looma arukaid tooteid, mis



on kohandatud eakate vajadustele, nagu individuaalseid sõnumeid kuvav peegel ja tool, mis mõõdab vererõhku. Kõik disainimeetodid ja vahendid tehakse kättesaadavaks veebipõhise teegi kaudu, et aidata ettevõtjatel hinnata eakate konkreetseid vajadusi selles riigis, oma tooteid kohandada ja hõlbustada teistele turgudele sisenemist. Samal ajal on uue tehnoloogia lõimimine traditsioonilise mööblukujundusega mõjunud soodsalt eakatele, kes soovivad kauem iseisvalt elada.

See kehtib samavõrd ka teistes sektorites. Projektiga **ARIEL** korraldatakse Aadria ja Joonia mere piirkonnas vahendusüritusi, mille eesmärk on toetada väikseid kalandus- ja vesiviljelusettevõtteid. Ettevõtjad ja teadlased uurivad ühiselt tehnoloogilisi ja muid lahendusi nende ees seisvatele probleemidele. „Kui soovime rohkem kohalikku toidutootmist ning Euroopa konkurentsivõimelisi väikseid kalandus- ja vesiviljelusettevõtteid, peavad kalakasvatatajad tegema koostööd teadus- ja ettevõtlusorganisatsioonidega,“ lausus Basilio Ciaffaroni, Itaalia kalakasvataja, kellele osutus selline vahendusüritus kasulikuks.

## Parem juurdepääs rahastamisele

Juurdepääs rahastamisele on veel üks otsustav tegur ettevõtete ja uuendustegevuse laiendamisel. Florence Gschwend Ühendkuningriigi ettevõttest Chrysalix Technologies kinnitab, et „algusjärgus idufirma on neil alati rahaliselt kitsas käes“. Tema ettevõtte arendab uuenduslikku biomassi fraktsioneerimisprotsessi, milles rakendatakse odavaid ioonvedelikke. Riikidevahelised Interregi projektid,

nagu **BioBase4SME**, võimaldavad tõhusalt uusi mõtteid katsetada, et parandada selliste ettevõtete juurdepääsu rahastamisele. Selle projektiga töötati välja vautšerisüsteem, mis toetab Loode-Euroopa tõusva biomajanduse uuenduste turuleviimist. „See kupong aitas meil saadud rahastamist paremini ära kasutada, ühendades meid oma laiendustegevuse jaoks väga oskusliku organisatsiooniga,“ kinnitas Florence.

### AYCH (Atlandi ookeani piirkond):

<http://www.aych.eu>

### CERlecon (Kesk-Euroopa):

<https://www.interreg-central.eu/Content.Node/CERlecon.html>

### BALTSE@NIOR (Läänemeri):

<https://projects.interreg-baltic.eu/projects/baltsenior-30.html>

### ARIEL (Aadria ja Joonia meri):

<https://ariel.adrioninterreg.eu/>

### BioBase4SME (Loode-Euroopa):

<http://www.nweurope.eu/projects/project-search/bio-innovation-support-for-entrepreneurs-throughout-nwe-regions/>

## Interregi riikidevaheline koostöö



### MÕTE

Idufirma järgus töötati projekti AYCH raames välja platvorm koolituse, juhendamise, äriideede ja innustamise jaoks.



### TOETUS IDUFIRMALE

Projekt CERlecon annab põhioskusi ja teadmisi ettevõtte asutamiseks.



### TEHNILINE TUGI

Ettevõtjad vajavad toetust uuendustegevuseks teadusuuringute, seminarida ja vahendusürituste kaudu, näiteks nagu need, mida korraldab ARIEL.



### FINANTSTOETUS

Juurdepääs rahastamisele on otsustava tähtsusega, et ettevõtteid ja uuendusi laiendada, nagu näitas BIOBASE4SME.

# Uuenduslik seiresüsteem muudab piiriülest koostööd



**Interacti süsteem eMS on säästnud kuni 20 miljonit eurot ja rajanud Interregis uuendustegevust, koostööd ja ühtlustamist toetava kogukonna.**

**S**eiresüsteemide arutelud on harva kuigi põnevad. Eran-diks on siiski ERFi rahastatud Interacti programmi käi-gus välja töötatud Interregi kogukondlik seiresüsteem – elektrooniline seiresüsteem eMS.

Kuigi Interregi programmide eelarved on peavoolu program-midest palju väiksemad, koostasid need enne käesolevat rahastamisperioodi enda jaoks enamasti eraldi seiresüsteemid, mis vastasid samadele üldistele õigusnõuetele, kuid pisut eri-neva nurga alt.

See ei olnud õige lähenemisviis Interregi programmidele, mil-lele on iseloomulik koostöö ja ühtlustamise edendamine piiriülesest.

## Koostöö jõud

Interacti üleskutsesele leida uus lähenemisviis vastasid neli prog-rammi, mis olid valmis ühendama jõud, et töötada välja kogu-kondlik seiresüsteem. Alt-üles koostatud uus seiresüsteem eMS on kõigile Interregi programmidele litsentside alusel tasuta kättesaadav.

Algse mõtte kohaselt leiti, et isegi kui süsteemi eMS kasutaksid need viis programmi (sh Interact), säästaks ka see ELi mak-sumaksjate raha ja oleks edukaks koostööharjutuseks.

Siiani on umbes 37 programmi sõlminud litsentsilepingu eMSi kasutamiseks, säästes sellega kuni 20 miljonit eurot võrreldes koostööd välistava lähenemisviisiga. Süsteemi eMS üldisemaid eeliseid uuriti Šotimaa Strathclyde'i Ülikooli Euroopa poliitika uurimiskeskuses tehtud mõjuhinnangus.

Selle sõltumatu hinnanguga leiti, et eMSi kasutamine nõudis prog-rammidelt paindlikkust ja ühise lähenemisviisi rakendamist prog-rammi üldjuhtimisele ja menetlustele. See paindlikkus tõi programmisiseselt kaasa täiendavaid uuendusvõimeid ja -võimalusi.

Lisaks sai tarkvara arendamise toetuseks loodud kogukond omakorda täiendava ühtlustamise vahendiks. Osalevad prog-rammid jagasid keeruliste õigusprobleemide tõlgendusi ja ka lähenemisviise programmide juhtimisele. Samuti arendati ja jagati pistikprogramme, mis lisasid täiendavaid võimalusi eMSi põhisüsteemile.

**4 miljardit eurot** eMSi kaudu hallatavaid koostöovahendeid

**38 %** Interregi programmidest kasutavad eMSi tarkvara

**20 miljonit eurot** säästeti koostööpõhise lähenemisviisiga

**82 %** kasutajate rahulolu hinnang

» Äsja loodud programmina aitas eMS meil täita elektroonilise ühtekuuluvuse (eCohesion) nõudeid, kuid peale selle andis meile süsteemi, mis on rajatud Interregi programmide kogukonna kollektiivsele programmijuhtimise kogemusele. «

Barbara Di Piazza, Interregi programmi ADRION ühisekretariaadi juht, juhtumipõhises mõjuhinnangus (aprill 2019)

## Hinnang eelistele

Süsteem eMS on praeguseks kasvanud seire- ja juhtimissüsteemiks, mida kasutab ligikaudu kolmandik kõigist Interregi programmidest. See toetab mõlemat suurt programmi, mis võiksid endale lubada omaenda süsteemi arendamist, ja samuti väiksemaid, millel on raske leida vahendeid sellise süsteemi loomiseks.

Juurdepäas süsteemile eMS on eriti väiksemate programmide puhul võimaldanud taotlemisprotsessi digitaliseerida, mis hoiab kokku personalikuludid ja vähendab eksimuste määra.

Süsteemi eMS eelised olid osa laiemast hinnangust Interacti viie pikaajalise sekkumise kohta: ühtlustatud rakendusvahendite (HIT) loomine, andmebaas keep.eu, ühtlustatud Interregi kaubamärgi arendamine ning Interacti toetus makropiirkondlikele strateegiatele.

Interacti eesmärk on parandada avalikku haldust ning seoses sellega suurendasid need sekkumised märkimisväärselt programmi rakendamise ja juhtimise tõhusust ja tulemuslikkust ning suurendasid programmasutuste vastupanuvõimet tulla toime väliste muudatustega.

Interacti seirekomitee kaalub praegu võimalust pakkuda järgmisel programmitöö perioodil Interregi kogukonna seiresüsteemi. ■

## LISATEAVE

[www.interact-eu.net](http://www.interact-eu.net)

## OMA SÕNADEGA

PANORAMA  
ootab teie  
arvamust!

„Oma sõnadega“ on *Panorama* rubriik, kus kohaliku, piirkondliku, riikliku ja Euroopa tasandi sidusrühmad kirjeldavad oma plaane 2014.–2020. aasta programmitöö perioodiks ning jagavad oma vaateid 2020. aasta järgse

ühtekuuluvuspoliitika jätkuvate oluliste arutelude kohta. *Panorama* võtab hea meelega vastu teie emakeeles kirjutatud kaastöid ja võib neid tulevastel väljaannetes avaldada. Võtke meiega ühendust aadressil **regio-panorama@ec.europa.eu**, kui soovite lisateavet juhiste ja tähtaegade kohta.

# Ühtekuuluvuspoliitika võtab ette eesootavad proovikivid



Constanze Krehl  
Parlamendiliige ja Euroopa  
sotsiaaldemokraatide koordinaator  
regionaalarengukomisjonis

Viimastel aastakümnetel on ühtekuuluvuspoliitika olnud Euroopa Liidu üks kõige edukamaid vahendeid jõukuse ja võrdsuse saavutamiseks piirkondadevahelise solidaarsuse kaudu.

Peale selle, et ühtekuuluvuspoliitika ülesandeks on olnud vähendada ebavõrdsust riikide ja piirkondade vahel ning aidata vähe-

marenenud piirkondadel järele jõuda, on see aidanud ka ELi tähtsaid poliitilisi prioriteete saavutada, mis on samuti üks selle peamistest eesmärkidest.

Edaspidiseks tahame tänapäevast ühtekuuluvuspoliitikat, mis võtaks õppust minevikust, kuid püüaks ka jätkuvalt tulla toime praeguste ja tulevaste väljakutsetega.

Seetõttu tahame ühtekuuluvuspoliitikat, mis loob jätkusuutlikke töökohti ning samal ajal peaks kinni Pariisi kokkuleppes ja ÜRO säästva arengu eesmärkidest. Euroopa valimised näitasid meile taas, et noored tahavad, et võitleksime julgelt kliimamuutuse vastu, ja et me peame võtma arvesse kõigi meie poliitikavaldkondade mõju keskkonnale ja kodanikele.

Ühtekuuluvuspoliitika saab olla suureks veduriks ELi süsinikdioksiidi nullheittega majanduse suunas, kui sellega kehtestatakse õige raamistik. See saab toetada uuendustegevust selles valdkonnas ja samuti aidata piirkondadel vajalike muudatustega kohaneda, näiteks ühistranspordi süsteemides.

Peale selle tahame ühtekuuluvuspoliitikat, mis toetab piirkondi toimetulemisel suurte tulevaste väljakutsetega,

nagu globaliseerumine, kliimamuutus ja ränne. Tänapäevane ühtekuuluvuspoliitika peab samuti jätkama meie võitlust vaesuse, sotsiaalse tõrjutuse ja diskrimineerimise vastu.

Me tahame jätkuvalt aidata kodanikel oma isiklike eesmärged saavutada ja probleeme ületada. Me tagame jätkuvalt, et võtame igati arvesse piirkondi ja nende vajadusi ning samuti kodanikuühiskonda ja tööturu osapooli.

Seega on ühtekuuluvuspoliitika edaspidi tähtis vahend ELi poliitiliste prioriteetide saavutamiseks ja Euroopa Liidu eduka tuleviku tagamiseks. ■



Euroopa Parlament

# Investeerides ühtekuuluvuspoliitika edasisse rolli

**Ühtekuuluvuspoliitika roll ja tähtsus on viimastel aastatel arenenud. Ajapikku on selle ülesandeid laiendatud ja sellest on saanud üks ELi peamisi investeerimisvahendeid.**

**A**lgusest oli 1970. aastatest kuni sajandivahetuseni ühtekuuluvuspoliitika põhieesmärk vähendada ebavõrdsust Euroopa piirkondade vahel. See aitas vähendada piirkondade vahelist ebavõrdsust, kuid samuti suurendada nende konkurentsivõimet.

Samal ajal kasvas huvi linnamõõtme vastu, eriti lõimitud lähenemisviis, mis sai eriti asjakohaseks. Selle tagajärjel arenes ühtekuuluvuspoliitika algne „traditsiooniline lähenemisviis“, mis põhines üksnes investeringutel taristutesse, vähehaaval praegusele kujule, millel on ka sotsiaalne mõõde.

Peale selle hakkas ühtekuuluvuspoliitika aegamööda tegelema ka uute väljakutsetega, nagu kliimamuutus, digitaliseerimine ja IKT-tehnoloogiad. Arukad linnad hakkasid kiiresti laienema ja piirkonnad mõistsid, et nad



**Jan Olbrycht**  
*Parlamendiliige ja Euroopa rahvapartei koordinaator regionaalarengukomisjonis*

peavad konkurentsivõime tugevdamiseks oma aruka spetsialiseerumise strateegiaid arendama.

Tuleb märkida, et osa ühtekuuluvuspoliitika vahenditest on tulemuslikult investeeritud ka uute uurimiskeskuste ja nendevahelise koostöö tugevdamisse, et jõuda tipptasemele ja suuta konkureerida „Horisont 2020“ vahenditele. Praeguste arutelude valguses ei saa jätta märkamata tugevat suundumust sundida ühtekuuluvuspoliitikat selle algsele rollile, st ebavõrdsuse vähendamisele, vähendades sedasi selle tähtsust investeringute allikana.

Pean seda muutust ebasoodsaks, sest sellega alahinnatakse ja isegi jäetakse kõrvale ühtekuuluvuspoliitika saavutused investeringute käivitamisel ja detsentraliseerimisel, sh üldsuse osalemisel.

Ei ole juhus, et otsides säästukohti ELi järgmises 2021.–2027. aasta eelarves, vähendatakse komisjoni tehtud ühtekuuluvuspoliitika eelarve ettepanekus selle mahtu võrreldes praeguse finantsperspektiiviga. Euroopa Parlamendi praegune koosseis on olnud tugevalt vastu tulevase ühtekuuluvuspoliitika mis tahes vähendamisele.

Loodan, et arutelud ühtekuuluvuspoliitika kohta jätkuvad ja võimaldavad täielikult esitleda selle mitmemõõtmelist tähendust. ■



**Euroopa Parlament**

## YOUTH4REGIONS MEEDIAPROGRAMM

Youth4Regionsi meediaprogrammi eesmärk on toetada regionaalpoliitikale spetsialiseerunud ajakirjanike uue põlvkonna koolitamist. Sellega julgustatakse neid noori eurooplasi ELi vahenditest rahastatud projektide teemal teavet edastama.



# Tippkohtumine kutsub üles viima Euroopa kodanikele lähemale

Hiljuti Rumeenias toimunud Euroopa piirkondade ja linnade 2019. aasta tippkohtumisel mõtiskleb noor prantsuse ajakirjanik ja blogivõistluse #EUinMyRegion võitja Amaury Bisiaux Bukaresti deklaratsiooni eesmärkidest ja püüdlustest.

**E**uroopa piirkondade ja linnade 8. tippkohtumine toimus 14.–15. märtsil 2019 Bukarestis Rumeenias. Ligikaudu 700 kohalikku ja piirkondlikku valitud esindajat esitasid Euroopa Regioonide Komitee koostatud nn Bukaresti deklaratsiooni, mille eesmärk on „tugevdada Euroopa Liidu demokraatlikke alustalasid“.

„Euroopa Liit vajab oma piirkondi ja linnu sama palju kui nemad vajavad Euroopa Liitu“, on kirjas Euroopa Regioonide Komitee kolmekuise töö tulemusel koostatud Bukaresti deklaratsioonis, mis võeti lõplikult vastu Rumeenia pealinnas toimunud tippkohtumisel.

Euroopa elab üle saatuslikku aastat Euroopa valimistel oodatava populismi tõusu ja Ühendkuningriigi liidust lahkumise valguses. Sellel tippkohtumisel väljendas ELi Brexiti pealäbirääkija Michel Barnier muret kokkuleppeta Brexiti pärast, loetledes selle „loendamatu tagajärgi“, eriti Ühendkuningriigi jaoks inimlikul, sotsiaalsel, majanduslikul ja finantstasandil.

## Taas õigele teele

EL peab end uuesti leidma, kui ta ei taha kaduda. Globaliseerumise, digirevolutsiooni ja kliimamuutuse ajastul peab Euroopa vastavalt kohanema ilma oma väärtustest loobumata. Bukaresti deklaratsiooni alguses meenutatakse, et „Euroopa Liit loodi vabaduse, solidaarsuse ja demokraatia põhimõtete alusel“.

Probleem seisneb selles, et enamiku meie kaaskodanike jaoks tähendab Euroopa liigagi sageli Brüsselit – Euroopa pealinna, mis otsustab kõike. Küsitlustes joonistub pilt EList, mis on liiga bürookraatlik, liiga läbipaistmatu ja liiga kaugel – lühidalt liiga kaugel oma kodanikest. Uusima Eurobaromeetri kohaselt ei usalda 58% eurooplastest enam ELi institutsioone.

Regioonide Komitee seisukohalt ei peaks lahendus tulema „ülevalt“, vaid „alt“ – kohalikelt ja piirkondlikelt valitud esindajatelt. Mitte riikide Euroopa, vaid piirkondade Euroopa. Tegelikult seatigi tippkohtumisel põhjendatult üles loosung „(Re) New EUrope“ – (taas)uuendatud EL/Euroopa, mis andis innustust Bukaresti deklaratsiooni vastuvõtmisele.

Selle Euroopa juhtidele adresseeritud deklaratsiooni eesmärk oligi EL (taas)asutada, „et suurendada [noorte] kokkuvõttevustunnet Euroopa projektiga“ ja sellega vältida „Euroopa integreerimise muutumist tagasipöörduvaks protsessiks“. Aga kuidas saab seda Euroopa tunnet sisendada noorte põlvkonnale, kes osalevad valimistel selgelt kõige vähem?



## „Demokraatia algab piirkondades ja linnades“

Poliitilistel valimistel mitteosalemine ei tähenda poliitilises elus mitteosalemist. Näeme seda tänapäeval paljudes noortes, kes on võtnud endale südameasjaks kliima, suurema sotsiaalse õigluse ja demokraatia kogu Euroopas – noored ei puudu arutlustelt.

Euroopa, mis kipub olema väga hierarhiline ja bürokraatlik, põhineb siiski ühel kesksel põhimõttel – subsidiaarsusel. Subsidiaarsuse põhimõtte kaitseb mõtet, et liit saab sekkuda ainult siis, kui riigid ei saa omal tasandil paremini hakkama. See tähendab, et alati tuleb eelistada madalamat tasandit, kuivõrd see suudab riiklikku poliitikat ellu viia.

Aga kui kõige tulemuslikum tasand ei ole Euroopa ega riigi tasand, vaid piirkondlik, siis miks ei võiks minna kohalikule tasandile? „Demokraatia algab piirkondades ja linnades. Kohalikud valitud ametnikud on rahvale kõige lähemal ja nad suhtlevad iga päev kodanikega,“ ütles Euroopa Regioonide Komitee president Karl-Heinz Lambertz.

Kui EL on eelkõige majanduslik ja rahanduslik liit, nagu selle asutajad soovisid, siis „tuleb sotsiaalsed õigused seada ühele pulgale majanduslike õigustega“. Seda saab saavutada kolme komponendi – majanduse, sotsiaalse sfääri ja keskkonna – meetmetega, et saaksime tegelikult ÜRO säästva arengu eesmäärke rakendada.

See kõik nõuab „suuremat detsentraliseerimist ja järelkult eelkõige investeringut. Seepärast kutsubki Bukaresti deklaratsioon üles koostama ELi jaoks „ambitsioonika eelarve“. Kas Euroopa on nõus oma linna ja piirkondi rohkem usaldama?

See on suur väljakutse järgmisele komisjonile, kes asub ametisse selle aasta teisel poolel pärast Euroopa valimisi.

Tippkohtumise ajal kutsusid Karl-Heinz Lambertz ja Euroopa Majandus- ja Sotsiaalkomitee president Luca Jahier taas kord Euroopa institutsioone üles töötama välja „püsiva konsulteerimismehhanismi“. Kuigi nende kahe komitee soovitusel on kõigest nõuandvad, on Regioonide Komitee alates 2015. aastast korraldanud juba üle 200 dialoogi, kus on osalenud 40 000 kodanikku. Regioonide Komitee kutsub samuti üles suurendama järgmist ELi eelarvet (2020) 1% asemel 1,3%-ni EL 27 kogurahvatulust. ■



Amaury Bisiaux õppis poliitilise kommunikatsiooni eriala Sorbonne'i Ülikoolis Prantsusmaal. 2018. aastal korraldatud regionaal- ja linnapoliitika peadirektoraadi blogivõistluse EUinMyRegion võitjana sai ta auhinnaks kolmenädalase koolituskursuse, et õppida poliitilist kommunikatsiooni Brüsselis, ja seejärel valiti ta akrediteeritud nooreks ajakirjanikuks Bukaresti tippkohtumist kajastama.

### LISATEAVE

<https://cor.europa.eu/en/summit2019>

# »Interreg Volunteer Youth«

## Vabatahtlike nooruslike mõtteid Euroopa ühtekuuluvuse tugevdamiseks

Bukarestis (Rumeenias) 14.–15. märtsil 2019 toimunud Euroopa piirkondade ja linnade 8. tippkohtumisele kogunes üle 900 ELi riikliku, kohaliku ja piirkondliku juhi kogu Euroopast, et arutleda Euroopa Liidu tuleviku üle ja kuidas kodanikke tulemuslikumalt Euroopa projekti kaasata. Ürituse kaaskorraldajateks olid Euroopa Regioonide Komitee, Euroopa Liidu Nõukogu eesistujariik Rumeenia ja Rumeenia delegatsioon Regioonide Komitee juures. Ürituse käigus võeti vastu kohalike ja piirkondlike juhtide deklaratsioon Euroopa tuleviku kohta, et jagada nende arvamusi enne ELi institutsioonide järgmist ametiaega. <https://bit.ly/2Y6aEbV>

Allpool esitame tippkohtumist jälginud kahe noore IVY ajakirjaniku muljeid ja arvamusi.



Euroopa vabatahtlikus teenistuses sain kogemusi kõrgharidusalases projektis Portugali Minho Ülikoolis Bragas. Osalesin ka algatuse „Interreg Volunteer Youth“ (IVY) Interregi Läänemere lõunapiirkonna programmis Gdanskis (Poola).

### EUROOPA – SIDUSAM KUI KUNAGI VAREM

IVY vabatahtlikuna Interregi Läänemere lõunapiirkonna ühisekretariaadis oli mul võimalus käia Euroopa piirkondade ja linnade 8. tippkohtumisel, mille põhirõhk oli ühtekuuluvuspoliitika tähtsusel.

Euroopa Liidu harmoonilise arengu edendamiseks peab see püüdma tugevdada oma majanduslikku, sotsiaalset ja territoriaalset ühtekuuluvust kooskõlas subsidiaarsuse põhimõttega.

Üksikud ELi liikmesriigid, eriti vähemarenenud riigid, ei suuda eraldi leevendada ja kõrvaldada sealsete piirkondade ees seisvaid probleeme, nagu ebapiisavad taristud. Euroopa

struktuuri- ja investeerimisfondide strateegiline kasutamine on tõesti otsustava tähtsusega, mida rõhutas ka Euroopa Komisjoni regionaalpoliitika volinik Corina Crețu.

Ühtekuuluvuspoliitika on oma inimestevaheliste projektide kaudu tõhus vahend ELi kodanike vaheliste sidemete loomiseks ja hoidmiseks mitte üksnes kohalikul tasandil, vaid eriti liikmesriikide piirkondade ja linnade vahel. Samuti on see seotud erinevate piiriüleste programmidega, nagu Interreg. Peale selle võimaldab see konsolideerida struktureeritud pidevat dialoogi tänu ELi institutsioonide, nagu Euroopa Komisjoni, ja liikmesriikide piirkondade vastastikusele mõistmisele tulemusliku ja hästi toimiva mitmetasandilise juhtimise kaudu. Nende eesmärk on vastata uutele üleilmsetele väljakutsetele ja tugevdada ühtsuse vaimu Euroopa rahvaste vahel. Selles seisnebki Bukaresti deklaratsiooni kohaselt ühtekuuluvuspoliitika lisandväärtuse hoogustamine: „ELi ülesehitamine kohapeal koos meie piirkondade ja linnadega“.

*Danilo Distefano*





Olin varem osalenud Prantsusmaa esindajana algatuses „Interreg Volunteer Youth“ ja seetõttu saadeti mind Emilia-Romagna piirkonna (Itaalia) Euroopa asjade büroosse, kus ma aitasin kaasa Interregi Vahemere programmi projektidele.

## ALATES INTERREGIST KOHAPEAL KUNI PIIRKONDADE JA LINNADE TIPPKOHTUMISENI

Algatus „Interreg Volunteer Youth“ osalejana oli võimalus piirkondade ja linnade tippkohtumisel käia minu jaoks võimalus uurida ühtekuuluvuspoliitikat uuest vaatenurgast. Algatus IVY kohaselt peaksid Euroopa noored integreerima kohalike institutsioonidega, osaledes Interregi piirkondadevahelistes programmides ning toetades ja edendades nende saavutusi kogukondades, kuhu nad jõudsid. See võimaldas mul aidata kaasata Emilia-Romagna piirkonda (Itaalia) sellistesse programmidesse ja olla tunnistajaks IVY koostööle selle teadus-, sidus- ja erasektori partneritega kohapeal.

Nende Euroopa prioriteetidele tuginev tegevus ja alt-üles soovitusel nii riiklikele kui ka Euroopa asutustele annavad oma panuse pidevasse dialoogi, tõstatades küsimusi igale poliitilisele tasandile antud volituste kohta viia ellu reforme ja poliitikameetmeid ning mõjutada Euroopa tasandit.

Selliseid arutlusi peeti Bukarestis, kuhu kutsuti 150 kohalikku juhti, et arutada vajadust anda kohalikele valitsustasanditele suurem sõnaõigus Euroopa asjades. Keskendudes tippkohtumise kolmele põhiteemale – demokraatia, lähedus ja solidaarsus, saavutati üksmeel kohalike ja valitud esindajate otsustava rolli kohta tänapäeval ühiskonna ees seisvate ühiste ja/või eriprobleemide lahendamisel suuremate teadmiste ja ulatuse kaudu.

Aga kuidas saavad nad „Euroopat (taas)uuenendada“ ((Re)New Europe), nagu kõlas tippkohtumise loosung? Väljakutse seisneb ELi viimises selle kodanikele lähemale. Paljud osalejad ütlesid, et Euroopa Parlamendi valimiste kampaaniad peaksid käsitlema rohkem Euroopa teemasid ja keskenduma vähem riiklikele programmidele. Usalduse ja ühendatuse edendamiseks soovitab Regioonide Komitee lisada rohkem kanaleid demokraatlikuks osalemiseks ning muuta ühtekuuluvuspoliitika tugeva mõju Euroopa kodanikele paremini nähtavaks ja tuntuks, alustades näiteks väikestest algatustest, nagu IVY.

*Elodie Joseph-Auguste*



## Morava-Sileesia piirkond – arukas, uuenduslik ja tasakaalustatud

Tšehhima kirdeosas asuv Morava-Sileesia piirkond on rahvaarvult riigi kolmas piirkond. Kuigi see on tugevalt industrialiseerunud, on see ka uhke kaunite mägimaastike, kolme suure kaitseala ja mitme väiksema looduskaitseala üle.

**T**šehhi 14 halduspiirkonna hulka kuuluv ala oli varem jagatud ajalooliste Morava ja Sileesia maakondade vahel. Isegi piirkonna pealinnas Ostravas on Morava osa (Moravská Ostrava) ja Sileesia osa (Slezská Ostrava).

Piirkonna 5427 km<sup>2</sup> pindalaga territooriumil oli 2019. aasta algul 1 203 299 elanikku. See on Praha järel suurima rahvastikutihedusega piirkond Tšehhis (222 inimest/km<sup>2</sup>). Piirkonna suurim linn on Ostrava, kus on ligi 300 000 elanikku.

Morava-Sileesia piirkonna sisemajanduse koguprodukt oli 2017. aastal 18 017 miljardit eurot, mis moodustas 9,38% kogu riigi SKPst. Piirkonna SKP elaniku kohta on 82,4% riigi keskmisest ja 74% ELi keskmisest.

See kuulub Tšehhi kõige enam industrialiseerunud piirkondade hulka, kusjuures 2017. aastal moodustas tööstus selle SKPst 41,7%. Tööhõive on praegu kõrgeimal tasemel pärast aastat



2000 – töötavate inimeste osakaal jõudis 2017. aastal 59,4%-ni, mis on kümne aasta kõrgeim tase. Peamised tööstusalad on muuhulgas rauatootmine ja masinaehitus ning viimase kümne aastaga on autotööstus omandanud koos infotehnoloogiaga aina tähtsama rolli. Piirkonnas on ka pikaajalised söekaevandamise traditsioonid (vt allpool).

2018. aastal oli ülikooliharidusega elanike osakaal 16,8%. Praegu antakse üleeuroopalistes võrdlustes Morava-Sileesia piirkonnale innovatsioonitaseme poolest mõõdukas hinnang. Uurimis-, arendus- ja uuendustegevust juhivad peamiselt suured rahvusvahelisel tasandil tegutsevad tehnoloogiaettevõtted. 2017. aasta alguses avati Morava-Sileesia innovatsioonikeskus, mille eesmärk on soodustada majanduskasvu ja ettevõtete sisest innovatsiooni. Hiljuti on piirkonnas tekkinud mitu suurt



tööstusvööndit, teadus- ja tehnoloogiaparki ning teisi projekte, mis tõmbavad ligi huvitavat investorite portfelli. Ostravas tegutseb superarvutikeskus IT4Innovations, mis osutab teenuseid nii teaduslikele uurimisrühmadele kui ka ettevõtjatele.

## Head ühendused

Piirkonnas on enamasti hea teedetaristu. Paljud linnad ja külad saavad kasu ühendustest D1-kiirtee ja raudteekoridoriga. Piirkonna asukoht on soodne transiidikoridoride poolest, mis on seotud Poola ja Slovakkiaiga. Rahvusvahelises lennujaamas on rohkelt ruumi lennukite, reisijate ja veoste jaoks. Tänu kõrgelt arenenud integreeritud transpordisüsteemile elab ligi 80% elanikest raudteevõrguga ühendatud kogukondades.

Piirkonna silmapaistvalt kauni loodusega kolm kaitseala moodustavad 17,3% selle pindalast. Nende hulka kuuluvad Beskiidide ja Jeseníky mägi-alad ning Odra jõe ja Poodří piirkonna märgalad.

Morava-Sileesia piirkonnas on arvukalt suuri sanatooriumeid ja spaasid. Kaevandusuuringud on näidanud, et Ostrava endiste söekaevanduste vesi on sanatooriumivee tasemel ning selle kasutamiseks on hakatud kavasid koostama.

Piirkonnas on rikkalik kultuuripärand ning maastikke kaunistavad 103 lossi ja kindlust. Siin peetakse mitmeid rahvusvahelisi muusikafestivale ja arvukaid muid kultuuri-, spordi- ja ühiskondlikke üritusi, nagu 2019. aasta lõpus toimuvad juunioride jäähoki maailmameistrivõistlused.

Uuenduslike ettevõtete juhid hindavad kõrgelt piirkonna elukvaliteeti. Selle suuremateks eelisteks on hea juurdepääs mägi-aladele, kultuuri- ja sporditegevus, tervishoid, peresõbralikud rajatised, elamumajandus ning töö ja isikliku elu tasakaalustamise head võimalused. ■



## LISATEAVE

<https://www.msk.cz/index-en.html>



# Üleminekujärgus söepiirkond

**Üleminek kliimanetraalsele majandusele võib ELi majandusele üldiselt hästi mõjuda. Sellegipoolest toob traditsiooniliste sektorite, nagu söe, hülgamine kaasa mitmeid probleeme ning see võib ka suurendada sotsiaalset ja piirkondlikku ebavõrdsust. Seepärast tuleb seda sügavat moderniseerimist hästi juhtida, et tagada kõigile õiglane ja sotsiaalselt vastuvõetav üleminek.**

**K**omisjon tegi energialiidu raames algatuse pakkuda söepiirkondadele üleminekuks individuaalset toetust. Selle eesmärk on aidata nendel piirkondadel näha ette energiasüsteemi ümberkujundamisega seotud struktuurimuudatusi ja olla valmis võimalike negatiivsete sotsiaal-majanduslike mõjude jaoks.

Komisjoni ekspertidest koosnevad riiklikud töörühmad pakuvad toetust ning komisjoni Euroopa tasandil korraldatud platvorm kogub kokku kõik asjaomased sidusrühmad, andes juurdepääsu tehnilisele toele ja suutlikkuse suurendamisele.

Riiklikud töörühmad teevad tihedat koostööd piirkondlike ja riiklike ametiasutustega ning teiste asjaomaste sidusrühmadega, et luua lahendusi, mis aitaksid kiirendada majanduse

mitmekesistamise ja tehnoloogilise ülemineku protsessi. Need annavad piirkondadele ka nõu, mis võiks olla parim viis saadaoleva rahastuse saamiseks, kuidas võimendada nende aruka spetsialiseerumise strateegiaid, hoogustada uuenduslikku ettevõtlust ja rakendada süsinikdioksiidiheite vähendamise strateegiaid. Selle hulka kuulub ühtekuuluvuspoliitika raames saadaolev rahastus, mis kujutab endast stabiilset ja pikaajalist investeerimisraamistikku.

Söepiirkonnad jagavad sellel platvormil oma kogemusi, seal saavad piirkondade ja riikide esindajad, tööturu osapooled ning tööstuse ja kodanikuühiskonna esindajad parimaid tavasid jagada ja üksteiselt õppida. Euroopas toimub jätkuvalt aktiivne söekaevandamine 12 liikmesriigi vahel jagunenud 41 piirkonnas, sh Morava-Sileesia, Ústí nad Labem ja Karlovy Vary Tšehhis Platvormiga 2018. aasta märtsis liitunud Morava-Sileesia piirkonnas töötab söekaevandussektoris 10 000 inimest.

Kaevanduste sulgemise esimene laine tuli 1989. aastal. Praegune teine laine mõjutab otseselt kõiki eluvaldkondi – kuna piirkonnas tegutseb mitu suurt tööstuskorporatsiooni, mis vajavad sütt, võib selle ümberkujundamine vähendada töökaotuse tõttu lahkujate arvu. Samal ajal suletakse traditsioonilisi söeküttel soojus- ja elektrijaamu, mis võib tõsta energiahindu. Olemasolevad elektrijaamad tuleb asendada, mis nõuab tohutuid jõupingutusi ja märkimisväärseid rahalisi vahendeid.

< Karviná lähedal asuva endise Barbora kaevanduse hooned võetakse kasutusele ajaviite ja mitmeetstarbelistel eesmärkidel

## Uus algus

Tšehhi valitsus algatas programmi RE:START, mille eesmärk on aidata struktuurimuudatuste ootel olevaid piirkondi. Valitsus on programmi peamine garantii andja, kuigi sellel ei ole mingit erirahastamist riiklikul tasandil. RE:START kasutab olemasolevaid mehhanisme avalike vahendite rakendamiseks nii Euroopa kui ka riiklike programmide kaudu. See võimaldab kolmes asjaomas piirkonnas kuulutada välja erikonkurse või määrata söepiirkonnad riiklikes konkurssides prioriteetseks, näiteks boonuste kaudu. Praegu on taotlejatele saadaval programme kokku 700 miljoni euro suuruses summas.

Programmis RE:START loodi restruktureerimisstrateegia, millega kehtestati Morava-Sileesia piirkonnale mitu põhilist ümberkujundussammast. Selle eesmärk on aidata kohalikel ettevõtjatel kohaneda muutustega ja tõmmata ligi välisinvesteeringuid, mis annaksid suuremat lisandväärtust. Teadus- ja arendustegevuse toetamine on prioriteet, mis on kasulik piirkonna majandusele. Kohalikke elanikke ei ole samuti unustatud, sest piirkond kavatseb pakkuda paremaid haridusvõimalusi esmajoonel tehnilistel erialadel, kõrvaldades sellega võimaliku sotsiaalse ebastabiilsusega seotud tõkkeid.

Üks sellistest ümberkujundusalgatustest on projekt „Maastik pärast kaevandamist“, mis on suunatud viimased kolm sajandit kestnud söekaevandamisega tugevalt seotud Karviná, Havířovi ja Orlová linnade vahelisele alale. Mõned kaevandused veel töötavad, kuid need kavatsetakse sulgeda ja sellega tekib küsimus, kuidas leida piirkonnale uus, sisukas ja toimiv lahendus.

Endiste söekaevanduste territooriume võib kasutada kergetööstuses, vabaajakeskuste, teadus- ja arendustegevuse, lühiajalise ajaviite või mitmeetstarbelisel eesmärgil. Töö käib Karvinské moře järve ja viimase 300 aastaga 37 meetrit vajunud viltuse kiriku ümbruse meeldivamaks muutmisel. Uusi kasutusviise leitakse ka Barbora kaevanduse tootmisruumidele ja Františeki söekaevanduse 80 meetri kõrgusele tornile. ■

### LISATEAVE

<https://restartregionu.cz/in-english/>



# Uhke piirkonna ja selle aktiivse muutumise üle

Tšehhi kirdeosa oli varasemalt tuntud kui riigi terasest süda, sitkete ja vastupidavate inimeste kodu. Tänapäeval nähakse piirkonda täiesti uues valguses. *Panorama* palus maakonna presidendil Ivo Vondrákil selgitada Morava-Sileesia muutumist üheks riigi kõige dünaamiliseks kohaks – piirkonnaks, mis soodustab innovatsiooni ja toetab haridust, meelitades samal ajal igal aastal aina enam turiste.



*Härra president, Morava-Sileesias leiavad praegu aset muutused. Millist rolli mängis selles Tšehhi ühinemine ELiga?*

Ma usun siinemaani, ka 15 aastat hiljem, et ELiga ühinemine oli õige samm, tuues palju kasu maakonnale ja eelkõige siin elavatele inimestele. Morava-Sileesial on pikk tööstusega seotud ajalugu, mis tuleb selle rikkalikest kivisöevarudest. Ülem-Sileesia maardla sisaldab riigi kõige suuremaid söevarusid ja kivisütt on siin kaevandatud alates 18. sajandist.

Eelmise sajandi lõpus algas kaevandamises langus, mis tuli piirkonnale ning selle elanikele ootamatult. Tšehhi ELiga liitumine aitas meil muutustega toime tulla ja hakata valmistuma kivisöevabaks tulevikuks. Kaevandamise peatsel lõppemisel saab olema mõju ka teistele tööstusharudele, mis otseselt kivisöest sõltuvad, näi-

teks terasetööstus ja elektritootmine. Nende muutustega toime tulemise õige viis on soodustada innovatsiooni, digiteerimist ja uute oskuste arendamist.

Ma usun, et me liigume õiges suunas. Enamik meie piirkonna elanikkonnast töötas rasketööstuses. Infotehnoloogia ja sõidukitööstus annavad hetkel sama palju tööd kui terasetööstus, mis on hea uudis, kuna me peame pakkuma oma inimestele huvitavaid töökohti. Morava-Sileesia on pikka aega kannatanud elanikkonna vähenemise tõttu. Kõige uuemad andmed on julgustavad, kuna maakonnast lahkujate hulk on ühe aasta jooksul poole võrra vähenenud, ja meie eesmärk on vältida andekate, kogenud ja noorte inimeste mujale suundumist. Selleks tuleb tagada head ja tasuvad töökohad koos heade vaba aja veetmise võimalustega meeldivas ja tervislikus keskkonnas.

*Kuidas ELi-poolne rahastamine aitab? Kas saate tuua välja konkreetseid projekte?*

Euroopa toetustel on Morava-Sileesia elukvaliteedi parandamises oluline roll. Kõige olulisemad projektid on olnud transpordi, sotsiaalteenuste ja tervishoiu, teaduse, teadusuuringute ja innovatsiooni valdkonnas. Paljusid projekte ei oleks ilma ELi-poolse rahastamiseta ellu viidud või need oleks viidud ellu palju aeglasemalt ja väiksemas mahus.

Euroopa toetused on aidanud transporditaristu taastamisele ja arendamisele väga palju kaasa. Kõrge kvaliteediga transporditaristu võimendab majandust, omades tööhõivele ja majanduslikule stabiliseerumisele positiivset mõju. Konkreetsemalt on piirkond investeerinud teede taastamisse ja parandamisse 207 miljonit eurot, mille

## » Üleminekuetapis söepiirkondade platvorm on oluline ja me nägime Euroopa Komisjoni otsust väga positiivses valguses. «

rahalised vahendid tulid ELi Morava-Sileesia piirkondlikust rakenduskavast ja meie oma vahenditest. Üks suurimaid investeeringuid, ligikaudu 21 miljonit eurot, oli Opava ümbersõidutee, mis on vähendanud liiklusummikuid linnas.

Samuti on olnud olulised investeeringud tervishoidu: Euroopa toetuste abil ehitati Frydek-Misteki haiglas operatsioonisaalid ning ehitati ja sisustati Opava Sileesia haigla statsionaarse ravi osakond.

Ligikaudu 228 miljonit eurot on kulunud energia, keskkonna ja tulevikku vaatavate superandmetöötlusega tegelevate uurimiskeskuste ehitamisele. Kaasaegse tööstuse 4.0 ülesehitamine on meie jaoks sama oluline kui meie linnade ja piirkondade arukate tehnoloogiate toetamine.

Vahendid, millele meil on tänu Euroopa toetustele juurdepääs, on meie piirkonna arengule olulised. Üleminekuetapis söepiirkondade platvorm on oluline ja me nägime Euroopa Komisjoni otsust väga positiivses valguses. Tšehhi valitsus toetab üleminekut madala süsinikusisaldusega energiale ka programmi RE:START raames, mille eesmärk on lahendada üleminekuetapis söepiirkondade erivajadused.

### *Kuidas te plaanite Euroopa vahendeid tulevikus kasutada?*

Morava-Sileesia on seadnud oma ülemineku olulised aluspõhimõtted valitsuse ümberkorralduskava põhjal. Me soovime jätkata kohalike ettevõtete toetamist, et nad saaksid muutustega toime tulla, ning meelitada piirkonda rohkem kasvule ja ekspordile suunatud ettevõtteid nii Tšehhist kui ka välismaalt. Peamine eesmärk on toetada teadus- ja arendustegevust, millel on kohalikule majandusele kasulik mõju. Oleme võtnud selles aktiivse lähene-mise, tehes koostööd Ostrava kohaliku omavalitsuse ja ülikoolidega, et moodustada Morava-Sileesia innovatsioonikeskus (Moravskoslezské inovační centrum, MSIC). Selle sammuga oleme pannud aluse innovatsiooni laiemale kasutamisele, mis aitab ettevõtetel areneda. Morava-Sileesia innovatsioonikeskuse käivitamine on olnud meie piirkonna jaoks äärmiselt oluline. See on koht, kus kohtuvad julged mõtted ja andekad inimesed ning kus saab visandada piirkonna edasised suunad. Usutavasti saab Morava-Sileesia innovatsioonikeskust laiendada ning pakuda veelgi laiemat teenusteportfelli, mis toetab ettevõtlust, innovatsiooni ja julget kavandamist.

Teine oluline meie piirkonna arendamise partner on Morava-Sileesia investeerin-gute ja arenduse aktsiaselts (Moravskoslezské Investice a Development, MSID), mis julgustab arengut mitte ainult läbi ettevõtluse ja turunduse, vaid ka investeeringute. Ning Morava-Sileesia tööhõivepakt (Moravskoslezský pakt zaměstnanosti, MSPakt) aitab meil hallata piirkonna tööjõuturgu. Koos aitavad MSIC, MSID ja MSPakt märkimisväärselt kaasa piirkonna arengule, suurendavad konkurentsivõimet ning inimeste elukvaliteeti. Minu arvates on algus olnud ELi abiga väga hea ja võime jätkata ülemineku lõpuleviimisega.

Me ei istu käed rüpes, vaid meil on väga konkreetsed plaanid. Näiteks kaevandusjärgse maastiku projekt otsib mõistlikke ja tõhusaid viise, kuidas kasutada kaevandus-alasid, mis on kannatanud kivisöe kaevandamise kahjulike mõjude all. Samuti plaanime luua Třinecisse kompleksse rehabilitatsioonikeskuse ja kaasajastada Frydek-Misteki haiglas pulmonoloogia osakonda. Lisaks on koostamisel projektid haridusstandardite parandamiseks. Seega oskame Euroopa vahendeid meie kodanike elukvaliteedi ja keskkonna arendamiseks hästi ära kasutada. Hea meelega näen Euroopa toetuste meie piirkonda suunamise jätkumist, kuna see on nii Morava-Sileesia kui ka seal elavate inimeste jaoks väga oluline. ■

# Dolní Vítkovice muutuv ilme



Dolní Vítkovice ainulaadne tööstuspiirkond pakub ajaloolist demonstratsiooni säilitatud algsest rauatootmise protsessist, kuid see on ka koht, kus inimesed saavad veeta vaba aega ning õppida tundma loodust või tööstust.

**1** 828 asutati siia rauatöökoda, millele hiljem järgnenud söekaevandus pani aluse tuhandetele tööd andva piirkonna tööstuslikule olemusele. Kuid 1998. aastal tootmine seiskus.

Olukord tekitas küsimuse, mida selle ainulaadse tööpiirkonnaga teha. Üks võimalus oli see täielikult maatasa teha. Õnneks otsustati lõpuks piirkond ümber ehitada, muutes kompleksi ainulaadseks õppe-, kultuuri- ja sotsiaalkeskuseks, mis teenindab praegu nii noori kui ka täiskasvanud külastajaid (vaadake videot).

**1. Gong:** varem hoiti siin 50 000 m<sup>3</sup> puhastatud kõrgahjude gaase. Praegu mahub Gongi kuni 2000 õppe-, kultuuri- ja ajaviiteürituste külastajat. Siin käivad õppimas üliõpilased, siin peetakse rahvusvahelisi konverentse ja kongresse, korraldatakse õpikodasid, koolituskursusi ja kunstinäitusi.

**2. Bolt torn:** kunagi toodeti kõrgahju nr 1 sügavustes kuni 1200 tonni toormalmi päevas. Praegu käivad külastajad ekskursioonidel, mis juhatavad neid läbi rauatootmisprotsessi samal rajal, mida läbisid malmitootmise toormed

## OSTRAVA SOTSIAALELUASEMETE KATSEPROJEKTI VÕIDUKAD MOODUSED



Keskendumine kaasavatele tegevustele ja sotsiaaleluasemetele kindlustas projektile auhinna RegioStarsi 2018. aasta auhinnakonkursi 3. kategoorias – avalikele teenustele parema juurdepääsu loomine. Selle projekti käigus renoveeriti Tšehhi suuruselt kolmandas linnas 150 korterit peredele, kes muidu peaksid elama tänapäeva nõuetele mittevastavates eluasemetes. Sellega arendati ka protsesse eluasemete kättesaadavuse hõlbustamiseks, loodi raamistik linnaosadega koostööks ning pakuti üürnikele sotsiaalabi, mis aitaks muuta nende elu stabiilsemaks ja turvalisemaks ning osaleda ühiskondlikus elus.

<https://europa.eu/!JR33tP>





3.



4.



5.



6.

selle tehase „vanadaami“ juurde, nagu seda nimetati juba 1911. aastal rajatud vundamendi tõttu. 2015. aasta maist on saanud külastada Bolti torni uut tiiba, kus asub Ostrava kõrgeim kohvik.

**3. Teaduse ja tehnoloogia keskus:** 14 000 m<sup>2</sup> alal tutvustatakse teadust ja tehnoloogiat lõbusa mänguna, mis paljastab tänapäeva tehnoloogia saladusi. Siin leidub teaduse salapäraseid külgi, kummalisi teadusavastusi ja tehnilisi mõttevälgatusi kogu maailmast. Noored ja vanad saavad avastada, kuidas linnad, raadio või inimkeha toimib, mis on vikerkaar või kuidas saab laev merel navigeerida. Muljetavaldava arhitektuuriga hoones on suurepäraselt varustatud klassiruumid, loengusaal, kinosaal 200 vaatajale ning tänapäevaseid tehnilisi ja audiovisuaalseadmeid.

**4. Teaduse ja tehnoloogia keskus U6:** kahe hiiglasliku 900-tonnise kompressori ümber on üle 100 suhtleva väljapaneku, mis selgitavad meelelahutuslikult teadust ja tehnoloogiat. Külastajad näevad asju, mida nad pole kunagi näinud, ja ajalooliste kompressorite ja liikuvate väljapanekute keskel mõistavad nad ka kõige keerulisemaid tehnilisi teemasid. Nad saavad ise teraslehte rullida, ehitada raudsilla või toota elektrit ning isegi kosmosesse „lennata“.

**5. Hlubina loomekeskus:** 2015. aasta maist on endise Hlubina kivisöökaevanduse ala avatud vana tööstuskompleksi loomuliku osana. Vanadesse hoonetesse on tekkinud uus kunstikeskus, kus õpetatakse humanitaarteadusi ning kunsti

ja käsitööd. Endised tootmis- ja haldushooned on saanud mitmežanriliseks kultuurikeskuseks, kus on kinosid, muusika prooviruumid ja salvestusstudio, esitlusruumid, studiodid ja tantsusaalid.

**6. Festivalipark:** see 200 000 m<sup>2</sup> laiuv tööstusliku taustaga territoorium on võrratu keskkond, kus saab pidada tohutu suuri või ka alternatiivseid ja väiksema arvu külastajatega festivale ja üritusi.

Need võimalused loodi kõik ELI kaasrahastuse toel – 8 projekti viidi ellu peaaegu 48 miljonit euro suuruse toetuse abil ERFilt. Investeeringute kogusumma nendesse projektidesse ulatus ligi 70 miljoni euroni.

Territooriumi ümberkujundamine lõi ka sünergia kogu piirkonnaga, kui ellu viidi kümneid projekte erinevates valdkondades. See ala muutus õppe- ja ajaviitetegevuse tähtsaks keskuseks mitte üksnes kohalikul tasandil, vaid kogu Morava-Sileesia piirkonna jaoks. ■

## LISATEAVE

<http://www.dolnivitkovice.cz>

<https://www.youtube.com/watch?v=a3rR5VJK5p4&t=79s>

# ELi rahalised vahendid hoogustavad turismi Morava-Sileesias

**E**uroopa rahalised vahendid aitavad ka täiendada turismi sihtkohti Morava-Sileesia piirkonnas, parandades piirkonna küllastajate ja kohalike turistide vastuvõtmise võimalusi.

Väikelinnad Beskiidide mäestiku jalamil on Tšehhis külastamiseks ühed parimatest. Ükski külastaja ei tohiks jätta proovimata aroomiküllaseid piparkooke Štramberkis – linnas, mille ilu tõttu on seda nimetatud Morava Betlemmaks. Samuti on Nový Jičín linnaväljak riigi üks kaunimaid. Külastajad saavad Nový Jičín külastuskeskuses tutvuda suurepärase suhtleva näitusega, mis räägib linna kübameistrite pikkadest traditsioonidest. Näitus sai ERFilt toetust 238 436 eurot, kuid kogu projekt läks maksma 511 929 eurot.

Beskiidide jalamil on veel üheks pärliks Příbori linn – Sigmund Freudi sünnikoht. Peale kuulsa psühhoanalüütiku perekonna kodu on see linn uhke ka sealse 17. sajandist pärit piaristide kloostri üle. Hoone põhjalikuks renoveerimiseks saadi ERFilt toetust kahes järgus kokku 1 059 580 eurot, kui kogu projekt maksis 1 295 519 eurot. Kloostri võrratult kauniste aedade taastamiseks saadi samuti ELi toetust. Kloostris on Sigmund Freudi mälestussaal, raamatukogu ja näitus Příbori ajaloo.

## Tervislikud atraksioonid

Jeseníky mägede jalamil asub piltilus kuurortlinn Karlova Studánka, kus on väidetavasti kõige puhtam õhk Kesk-Euroopas. Aga Tšehhi kõige vanemas linnas Bruntáls saavad turistid külastada lossi või proovida Bruntáli tervisekeskust, kus on ka veeatraksioone. Selle ehitamine maksis kokku 5617 409 eurot, millest ELi panus oli 1 860 464 eurot.

Selle piirkonna veel üheks põnevaks vaatamisväärsuseks on ajalooline kitsarööpmeline raudtee aastast 1898, mis viib „saja kurviga raudteed“ mööda Třemešnást Sileesias Osoblahasse. Osaliselt ELi poolt kaasrahastatud (142 801 eurot kokku 350 940 eurost) kitsarööpmelise raudtee moderniseerimise ja arendamise projekt sisaldas ka ajaloolise veeremi soetamist ekskursioonide korraldamiseks.

Jeseníky mägedest saavad jalgratturid võtta ette maalilise Sileesia teekonna Krnovist läbi Sileesia valge pärl – Opava linna – kuni Kravaře barokklossini. EL toetas Krnovi ja Velké Hoštice vahelise jalgrattatee ehitust 1 638 630 euroga (kogumaksumus 2 403 372 eurot).

Lõpuks saabume Opavasse, mis oli varem Austria ja seejärel Tšehhi Sileesia piirkonna pealinn. Linn on tõeline pärl oma juugendstiilis hoonete, väljakute ja kirikutega. Siin töötas maailmakuulus arhitekt Leopold Bauer ja ei ole juhus, et siin asub Tšehhi vanim ja suuruselt kolmas muuseum – Sileesia Muuseum, mis asutati 1814. Muuseumi remonti ja Sileesia näituse koostamist – tänapäeva tehnika abil esitatud rikkalikku kollektsiooni Sileesia ajaloost, kultuurist ja loodusrikkustest – rahastas EL 2 885 571 euro ulatuses (kogusummast 4 003 644 eurot).

Eelajaloolisest ajast huvitatud külastajad suunduvad kindlasti DinoParki Karviná lähedal asuvas Ostravas, mida EL rahastas 1 054 172 ulatuses kogumaksumusest 2 865 180 eurot. Külastajad liiguvad selle 35 hektari suurusel territooriumil rongiga DinoExpres, millelt saab imetleda kümneid elusuuruseid mesosoikumi elukaid, 12 meetri kõrgust tegutsevat vulkaani ja 3D kino lastele mõeldud atraksioonidega.

Morava-Sileesia piirkonna suurlinn Ostrava on samuti tähtis turismi sihtkoht. Siin tehti ajalugu 25 000 aastat tagasi, kui iidset inimesed olid Landeki mäe juures maailmas esimesed, kes kasutasid kivisütt. Sellest ajast on piirkonna ajalugu kirjutatud osalt kivisöega, mis pani aluse väga mõjukale tööstusele. Ostrava on uhke oma Euroopas ainulaadse masinaehitusala pärandi üle, mille hulka kuulub Dolní Vítkovice endine tööstuspiirkond, Hlubina kaevandus, Vítkovice terasetööstuse koksitahas ja kõrguvad sulatusahjud. ■





## Piirkonna sotsiaalteenuste ümberkujundamine

**M**orava-Sileesia piirkond oli 2003. aastal Tšehhis esimene, kus alustati katseprojekti sealsete sotsiaalteenuste ümberkujundamiseks. Sellel ajal peeti vaimu- ja muude puuetega inimesi eraldatult suurtes asutustes, mis asusid väga kõrvalistes kohtades ja täiesti sobimatutes hoonetes, nagu lossides ja kloostrites.

Sajast kuni enam kui kahesajale elanikule mõeldud asutustes elas igas toas vähemalt 20 inimest, kes pidid omavahel jagama vaid ühte vannituba või tualetti. Hooldusalusteks olid ainult mehed või ainult naised, lapsed ja täiskasvanud läbisegi. Nende asutuste elanikud olid ilma jäetud igasugustest seaduslikest õigustest ning nad olid sunnitud elama ebanormaalses keskkonnas ja kohanema sisekorraga, mis oli väga kaugel igapäevasest elust. Sellistes kohtades pidid nad taluma elementaarsetest inimõigustest ilmajätmist, pädevuste ja vastutusvõime hääbumist, vähest iseseisvust ning privaatsuse ja isiklike vabaduste piiranguid.

Selle lõpetamiseks ja Tšehhoslovakkia sotsialistliku perioodi pärandist vabanemiseks tuli muuta süsteemi. Süsteemi täieliku ümberkujundamise projekt (2008–2019) algas 2008. aastal kõigis 13 piirkondlikus organisatsioonis, mis pakkusid aastaringseid hoolekandeaasutuse teenuseid üle 1 100 inimesele.

Ostrava linn asus Morava-Sileesia piirkonna juhitud muudatusi 2013. aastal ellu viima, et muuta hooldusaluste elu paremaks ning anda neile inimõigused ja vabadus.

Aastaks 2019 on investeeritud 44 miljonit eurot, et parandada üle 1400 hooldusaluse elu ligikaudu 91 uue kommunaalhoolekande teenuseosutaja abil kõikjal Morava-Sileesia piirkonnas.

Selle muudatuse uuenduslikuks osaks oli igakülgne süsteemne lähenemisviis, mida ei olnud varem Kesk- ja Ida-Euroopas kasutatud. See võimaldas paljudel hooldusalustel asuda hoolekandeaasutustest ümber oma bioloogilistesse või kasuperedesse

ning samuti kogukondliku hoolekande alla linnakorteritesse ja majadesse. Selle tulemusel elavad suurte asutuste pikaajalised elanikud nüüd oma korterites ja kasutavad kohalikke sotsiaalteenuseid (vaadake videot).

### Investeering kommunaalhoolekandesse

Neid põhjanevaid muudatusi rahastati ELi vahendite ning riigi keskvalitsuse ja Morava-Sileesia piirkonna eelarveliste vahendite abil. Tegevuskava jätkub kuue investeerimisprojektiga piirkonna sotsiaalteenuste täiendavaks arendamiseks ja täiustamiseks. Ligikaudu 6,4 miljonit euro suurune ELi toetus parandab veel 74 hooldusaluse elu.

Järgmises etapis kasutatakse selle projektiga saadud kogemusi psühhiaatrilise ravi reformimiseks. Kui sellele saadakse ELi-poolne rahastamine, viiakse kahe investeerimisprojekti ja kahe muudlaadi projektiga kogukondliku sotsiaalhoolekande alla vaimuhaiguste all kannatavad isikud, kes on viibinud pikka aega psühhiaatriahaiglates.

Selliseid süsteemseid muudatusi sotsiaalteenuste osutamisel võidakse ette võtta ka teistes piirkondades ja linnaosades. Morava-Sileesia piirkond võib saada teabe, kogemuste ja heade tavade allikaks kõigile kohtadele, kus rikutakse inimõigusi ja inimlike vajadusi hooldusasutustesse paigutamise tõttu (mitte üksnes seoses sotsiaalteenustega, vaid ka haiglates, lastekodudes jne). ■

### LISATEAVE

<https://bit.ly/2FsSOYM>

## ANDMEPUNKT

# Miks investeerib EL riskide ennetamisse?

**ELi ühtekuuluvuspoliitika kaitseb miljonid inimesi investeringutega metsatulekahjude ennetamisse, üleujutusrisi maandamisse ja vastupanuvõimesse teiste katastroofide vastu.**

**E**uroopa Liit peab toime tulema mitmesuguste riskidega, sh üleujutused ja äärmuslikud ilmastikunähtused, mis ulatuvad väga sageli üle riigipiiride ja mille raskusastet suurendab kliimamuutus. Lõuna- ja Kesk-Euroopas on rohkem kuumalaineid, metsatulekahjusid ja põuda, samas kui Põhja- ja Kirde-Euroopas esineb suuremaid vihmaalinguid ja üleujutusi. Peale selle on ELi üheksas äärepoolseimas piirkonnas eriomaseid probleeme, kuna need on kliimamuutustele rohkem avatud (nt põuad, üleujutused, orkaanid ja pandeemiad).

Ainuüksi 2018. aastal hukkus üle 100 inimese looduskatastroofide tõttu. See põhjustab ka tohutuid majanduslikke kulusid – 2016. aastal registreeriti Euroopas kahjusid ligi 10 miljardi euro väärtuses. Investeerimine riskide ennetamisse on eluliselt tähtis, et säilitada edasise sotsiaal-majandusliku arengu võimalusi. See on ka tulemuslikum kui tegevusetuse kulude kandmine – iga ennetusele kulutatud euro säästab vähemalt neli vastumeetmetele kuluvat eurot.

Kohalikud ja piirkondlikud ametiasutused peavad esimesena tegelema katastroofide tagajärgedega ning seetõttu on ELi ühtekuuluvuspoliitikal otsustav tähtsus katastroofiriski ohjamisel.

### Rahastamisprioriteetid aastatel 2014–2020

ELi eelarvest on kliimamuutusega kohanemiseks ning riskide ennetamiseks ja juhtimiseks eraldatud ligi 8 miljardit eurot ning seega on ühtekuuluvuspoliitika selles valdkonnas üks tähtsamaid rahastamisallikaid ja suureks panuseks komisjoni algatuse edendamisel. Lisades ka riikliku kaasrahastamise, kasvab investeringute kogusumma ligi 10 miljardi euroni.

Enamik liikmesriike ja mitu Interregi programmi on valinud riskide ennetamise 2014.–2020. aasta rahastamisperioodi prioriteediks. Peale selle on riskide ennetamine, katastroofidele vastupanuvõime ja kliimamuutusega kohanemine lõimitud ühtekuuluvuspoliitika teiste rahastamisprioriteetide, nagu innovatsiooni, energiatõhususe ja veemajanduse hulka.

### Laiemate prioriteetide hulgas on mitu konkreetset meetet seatud esmatähtsaks.

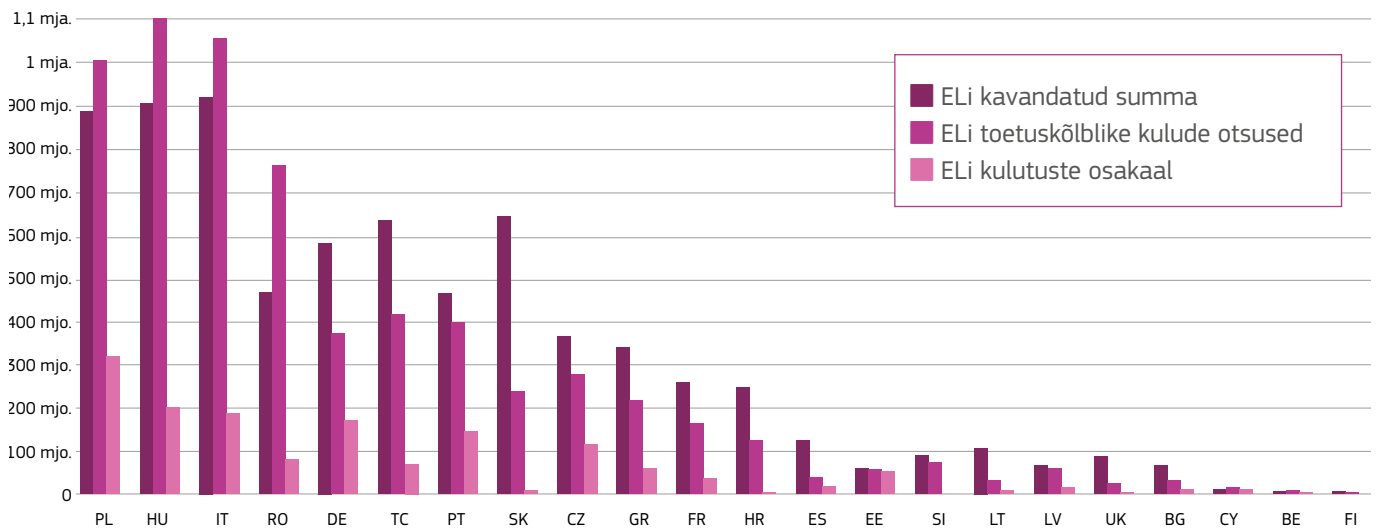
Investeeritud vahendite valdav eesmärk on **ennetada** katastroofide kõige kahjulikumaid tagajärgi, näiteks:

- meetmed katastroofiriski ohjamise teadmusbaasi täiendamiseks – üleujutuskavad, IKT-vahendid, varajase hoiatamise süsteemid, modelleerimine, radarid, videoseire jne;
- ennetusstrateegiate, tegevuskavade ja suuniste koostamine ja rakendamine, sh kohalikul tasandil;
- teadlikkuse tõstmise kampaaniad ja koolitus (nt maaväri-nakindlad ehitusvõtted);
- hoonete ja võrgustike katastroofikindlaks muutmine (nt maaväri-nakindlad koolid);
- üleujutuste ennetamise taristud – kraavid, tugivallid, sadevete kollektorid, veehoidlad jne;
- maa, metsade ja jõgede majandamine jõgede voolu haldamisel riskide ennetamiseks, vee sidumine, ebapüsivate nõlvade korrastamine, süttiva biomassi eemaldamine metsadest, ranniku kaitse, mulla katmise vähendamine jne;
- ökosüsteemil põhinevad lähenemisviisid riskide ennetamisele – lammid, metsastamine, roheline taristu vee kinnipidamiseks või äravooluks, linnade rohealad jne.

Mõned liikmesriigid investeerivad ka **valmisolekusse**, et tagada katastroofi korral piisav suutlikkus. Näiteks konkreetselt:

- kodanikukaitseüksuste taristud – lõimitud päästejaamad, koordineerimiskeskused jne;
- sõidukid ja varustus – päästeautod, tuletõrjeautod, jäälõhkujad, helikopterid, lennukid, ajutine erakorraline majutus jne;
- koolitus.

## 2014–2020 – eraldised riskide ennetamiseks ja nende rakendamine liikmesriikide kaupa



Lisaks toetavad vähesed liikmesriigid **taastamismeetmeid** katastroofijärgsete kahjulike tagajärgede kõrvaldamiseks. Näiteks:

- > taasmetsastamine pärast tulekahjusid;
- > ranniku ja ökosüsteemide taastamine;
- > üleujutusjärgsete alade arendamine;
- > kaitsetaristud ja orkaanijärgne ülesehitus äärepoolseimates piirkondades.

Nagu ülalpool nimetatud, ei ole katastroofiriski ohjamine ühtekuuluvuspoliitika eraldi meede, vaid see on seotud teiste toetusvaldkondadega ning riiklike ja kohalike meetmetega, nagu linnaplaneerimisega. Riskide ennetamise (ja kliimamuutusega kohanemise) selline süvalaiendamine saab toetust säästva arengu põhimõtte edendamiseks, mis on suurendanud ka ökosüsteemil põhinevate lähenemisviiside ja roheliste taristute kasutamist kõigil aladel.

Ühtekuuluvuspoliitika toetusi täiendavad teised ELi vahendid, nagu liidu kodanikukaitse mehhanism, Euroopa Solidaarsusfond, „Horisont 2020“ ja programm LIFE.

Praktilisest küljest selgitab järgmine projekтинäide mõnda neist rahastatud meetmetest. Suurt tähelepanu pööratakse investeerimisele **üleujutuste eest kaitsvatesse meetmetesse**. Tõsiste üleujutuste probleemi kohta on palju näiteid, nagu Lääne-Atika (Kreeka). Ühtekuuluvusfondist rahastati 80 miljonit eurot maksma läinud üleujutuste kaitse projekti Eschatia jões, millega kaitsti Ateena eeslinnade 134 000 kohalikku elanikku ja nende vara üleujutuste eest. Sellega loodi ka üle 700 töökoha ja edendati madala sissetulekute tasemega linnaosa uuendamist. Uute üleujutuskaitserajatiste ehitamine on nüüd üleujutused peatanud ja see võimaldab edaspidi arendada ülesvoolu asuvaid alasid. ■

### LISATEAVE

<https://cohesiondata.ec.europa.eu/themes/5#>

**Kas teil on teema, mille üle võiks tulevikus Panorama ANDMEPUNKTIS arutleda?**

**Kas soovite, et paneksime ESIFI avatud andmeplatvormile konkreetse andmekogumi?**

Kui jah, siis palun saatke e-kiri: [REGIO-EVAL@ec.europa.eu](mailto:REGIO-EVAL@ec.europa.eu)

Jälgige vestlusi TWITTERis

#ESIFopendata

või tellige meie uudiskiri: [http://ec.europa.eu/newsroom/index.cfm?service\\_id=788](http://ec.europa.eu/newsroom/index.cfm?service_id=788)

# Sünergia loomine ELi kohalike küberturvalisuse ökosüsteemide vahel



Nautides privileeeritud sidemeid oma kohalike ökosüsteemidega, on Euroopa piirkondadel märkimisväärne tähtsus Euroopa küberturvalisuse tegevusala ja selle ülemaailmse konkurentsivõime tugevdamisel.

ELi küberturvalisuse maastiku tulevikuseisu kujundavad suurel määral poliitikameetmed, mis mõjutavad otseselt piirkondlikke küberturvalisuse ökosüsteeme. Nende meetmete hulka kuulub selliseid algatusi, nagu digitaalse innovatsiooni keskused ning piirkondade aruka spetsialiseerumise teadus- ja uuendusstrateegiad.

Piirkondlikel ametiasutustel on vahendeid struktureeritud koostöö tagamiseks kohalike lõppkasutajate, elutähtsate taristute operaatorite ja teenuseosutajatega ning samuti uuenduslike väikeste ja keskmise suurusega ettevõtjate (VKEd), teadusuringute ja innovatsioonilaborite ning koolituskeskustega.

Seetõttu võib piirkondadevahelist koostööd lugeda pöördeliseks Euroopa küberturvalisuse turu ja selle konkurentsivõime arendamisel. Euroopa Regionaalarengu Fond (ERF) on investeerinud 1,53 miljonit eurot viieaastasessse piirkondadevahe-

lisse koostööprogrammi Interreg Europe CYBER. Selle programmi eesmärk on suurendada ELi küberturvalisusega tegelevate VKEde konkurentsivõimet sünergia loomisega küberturvalisusele spetsialiseerunud Euroopa piirkondade ehk nn Euroopa „küberorgude“ hulgas.

## Suured väljakutsed võetakse käsile

Juunis 2018 alguse saanud projekt Interreg Europe CYBER kavatses käsile võtta kolm suurimat tõket, mis on leitud olevat küberturvalisuse VKEde konkurentsivõimet mõjutavad põhitegurid Euroopa tasandil. Esimene on seotud asjaomaste osapoolte vahelise koostöö puudumisega, teiseks on kasvav oskuste puudus küberturvalisuse alal ja viimaseks Euroopa küberturvalisuse turu praegune killustatus.

Esimesel tegevusaastal keskendutakse projekti käigus piirkondlike ökosüsteemide hulka kuuluvate osapoolte kaardistamisele ning nende individuaalsete tugevate ja nõrkade külgede analüüsimisele. Need sammud aitavad kindlaks teha häid tavasid, tegeleda olemasolevate tõketega ja parandada avaliku poliitika vahendeid, et toetada piirkondlike küberturvalisuse VKEde konkurentsivõimet.

## Eesti toetab edukat küberturvalisuse ökosüsteemi

Eesti infosüsteemide ja arvutivõrkude eest vastutav Riigi Infosüsteemi Amet on projekti Interreg Europe CYBER üks piirkondlikke partnereid.

Eestis on kõrgelt arenenud kohalik küberturvalisuse ökosüsteem, kus investorid, ettevõtete, teadusringkondade ja valitsusasutuste esindajad saavad kaastööd teha ja mõtteid vahetada tegevlaborite kaudu, nagu Tallinna Tehnikaülikooli innovatsiooni ja ettevõtluskeskus Mektory ja e-Eesti esitluskeskus. Need on kontaktide loomise kohad, kus VKEd, investorid, ettevõtete juhid ja poliitikaloogid saavad mõtteid vahetada ja arutada kohaliku küberturvalisuse ökosüsteemi strateegiaid. Selle tulemusel võib Eesti küberturvalisuse ökosüsteem tunda uhkust oma tugevate VKEde üle, nagu SpectX, CyEx Technologies, Cybernetica ja Guardtime, mis suudavad osutada juhtivaid teenuseid ja lahendusi küberohtude vastu.

Aastal 2019 keskendutakse projekti üritustel küberturvalisuse ökosüsteemide paremini tundma õppimisele veel kolmes piirkonnas: Valloonia (Belgia), Castilla-Leon (Hispaania) ja Bretagne (Prantsusmaa). ■

## LISATEAVE

<https://www.interregeurope.eu/cyber/>

## Euroopa küberorgude ühendamine

### CYBER Interreg Europe

Piirkondadevaheline koostööprojekt küberturvalisuse ettevõtete konkurentsivõimet suurendava avaliku poliitika arendamiseks.

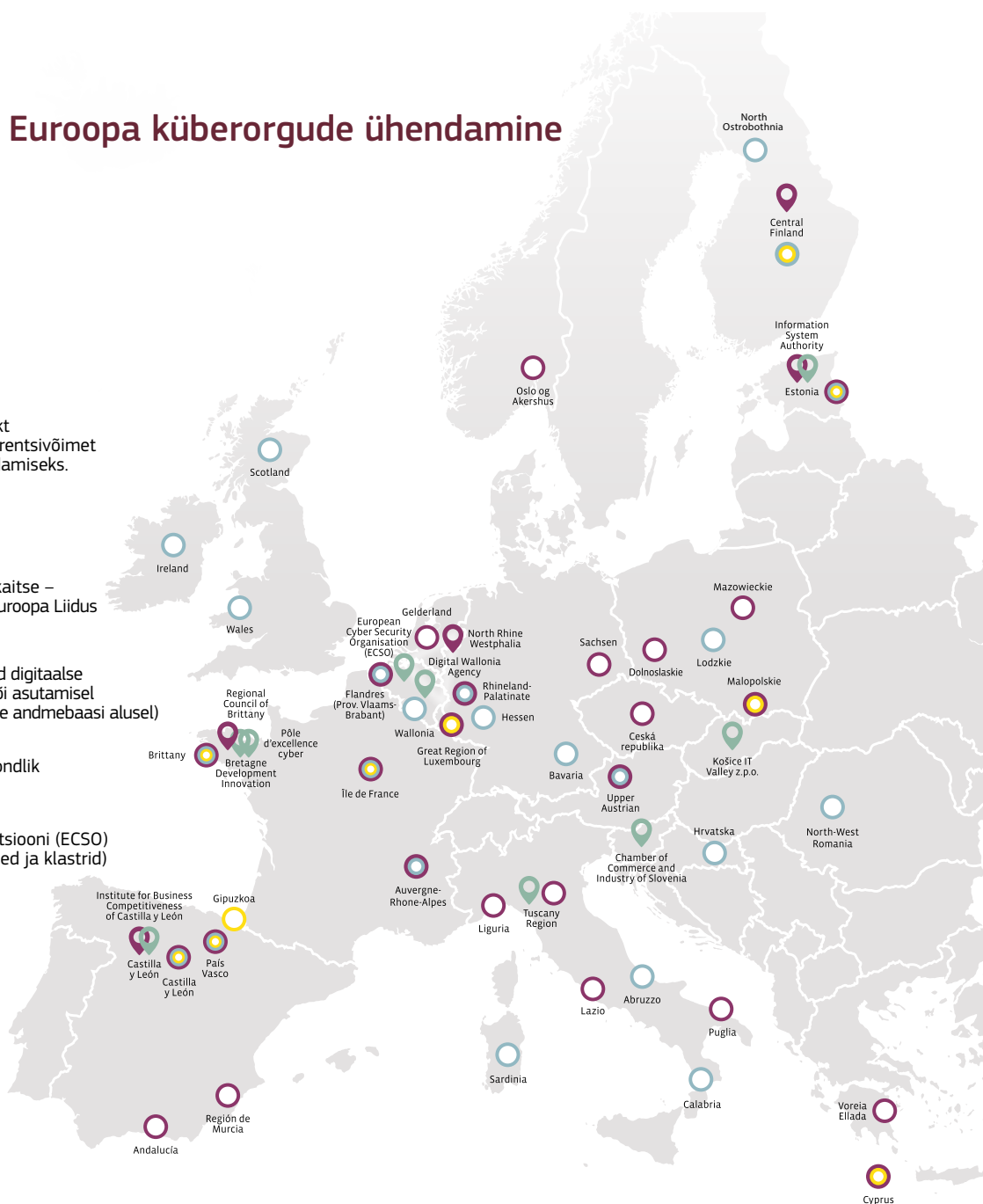
### Euroopa küberorud – katsemeede

Vastupanuvõime, tõkestamine ja kaitse – tugeva küberturvalisuse rajamine Euroopa Liidus

Küberturvalisusele spetsialiseerunud digitaalse innovatsiooni keskused (asutatud või asutamisel olevad Teadusuuringute Ühiskuse andmebaasi alusel)

Aruka spetsialiseerumise või piirkondlik strateegia küberturvalisuse kohta

Euroopa küberjulgeoleku organisatsiooni (ECISO) liikmed (piirkondlikud ametiasutused ja klastrid)





London, Ühendkuningriik



Milano, Itaalia



Haag, Madalmaad

# Rahastamisvahenditega linna visiooni reaalsuseks muutes

Mitut piirkonda hõlmav toetusprogramm on üks nõustamisteenuse fi-compass harusid – Euroopa struktuuri- ja investeerimisfondide (ESIF) alla kuuluv rahastamisvahendite nõustamisteenuse platvorm, mida haldavad Euroopa Komisjon ja Euroopa Investeerimispank. Mitut piirkonda hõlmava toetuse projektidesse on kaasatud vähemalt kaks korraldusasutust erinevatest ELi liikmesriikidest ja eesmärk on Euroopa struktuuri- ja investeerimisfondide rahastamisvahendite võimaliku kasutamise hindamine konkreetsetes ühishuvide teemavaldkondades. Selle eesmärk on aidata kaasa rahastamisvahendite laiemale kasutamisele struktuuri- ja investeerimisfondide investeeringute ja nende geograafiliste või temaatiliste rakendusvaldkondade osas ning erinevate liikmesriikide piirkondade julgustamine tegema koostööd, vahetama parimaid tavasid ja õppima üksteiselt.

## ELi poliitika keskmes olevad linnad

Üle 70% Euroopa kodanikest elab linnapiirkonnas ja tulevikus see arv suureneb. Iga päev kohandavad linnad üle Euroopa linnaarenduskavasid, et need käsitleksid kõige pakilisemaid probleeme, nagu rahvaarvu kasv, kliimamuutus ja digitaalne üleminek. Luues terviklikke strateegiaid ja

määrates kindlaks poliitika pikaajalised eesmärgid, on linnad võtnud meetmeid, et toetada taskukohaseid eluasemeid, edendada energiatõhususe projekte, taaselustada naabruskondi ja arendada ühistransporti. Kuid strateegilisi kavasid saab edukalt rakendada ainult siis, kui linnadel on juurdepääs rahastamisele. Ilma laialdase riikliku ja erakapitali kaasamiseta on linnade visiooni reaalsuseks muutmine jätkuvalt keeruline.

2013. aastal otsustas Hollandi linn Haag eraldada 4 miljonit eurot pilootprojektile JESSICA, et luua energiatõhususe rahastamisvahend. Sel ajal ei osanud sellega tegelejad ette kujutada, et nelja aastaga on neil haldusfond, kus on üle 46 miljoni euro väärtuses varasid innovatsiooni, jätkusuutlikkuse ja linnaarenduse jaoks.

Samas selle fondi loomise esimesed sammud pakkusid väljakutseid.

„Kui me alguses fondi lõi, oli meil palju küsimusi ja pidime tulevikuinvesteeringuteks kindla ja tugeva aluse loomiseks ületama mitmed tehnilised takistused,“ meenutab William van den Bungelaar, Haagi Majandusinvesteeringute Haldusfondi Sihtasutuse (Stichting Holdingfonds Economische Investeringen Den Haag, HEID) sekretär.

Haagis on nüüd erialaspetsialistide rühm, mis teeb tihedat koostööd sõltumatu fondivalitsejaga, et linna rahastamisvahendeid jälgida ja toetada. HEIDI edust tulenevalt on rahastamisvahendite kasutamine linna strateegiliste eesmärkide rahastamiseks muutunud tavaliseks.



## Uuendatavad investeeringud üle Euroopa

Rahastamisvahendite kohta olemasolevate teadmiste edasiarendamiseks ühendas Haag jõud kolme teise Euroopa linnaga – Manchester, Milano ja London – mitut piirkonda hõlmava toetusprojekti „Revolving Investments in Cities in Europe“ ehk RICE raames. Selle projekti eesmärk on uue rahastamisvahendi edasiarendamine, et suurendada erasektori investeeringuid linnaarendusse, eelkõige seoses arukate linnadega. Selle raames tehti kindlaks linnade ühised rahastamisvajadused ja seega selgitati välja need valdkonnad, kus rahastamisvahenditega saab linnapoliitika eesmärkidega ühtivaid projekte kõige paremini toetada. Suurimate rahastamisvajadustega valdkondade hulgas on transport, energia, eluasemed ja tööruumid, roheline ja sinine taristu või majandusareng laiemas mõttes, mis hõlmab väikeseid ja keskmise suurusega ettevõtjaid ning idufirmasid ja uute kaubanduslike või innovatsioonivahendite arendamist.

Mitum piirkonda hõlmava toetuse projekti RICE partneritel oli võimalik tugineda erinevate osalevate linnade kogemusele.

„Rahastamisvahendite kasutamine Manchesteris oli edukas ja nende kasu on ulatunud kaugemale,“ ütleb Mark Duncan Manchesteri linnavalitsusest. Sarnaselt kiidab Binal Cadieu Suur-Londoni piirkonnast uue Londonis asutatud rahastamisvahendi Londoni Linnapea Energiatõhususe Fondi (Mayor of London's Energy Efficiency Fund, MEEF) potentsiaali. „Käibefondina pakub MEEF meile mudelit miljonite naelade erainvesteeringute kasutamiseks vähese süsihappegaasiga projektide tarbeks,“ ütleb Cadieu.

## Projekti RICE linnafondi plaan

Projekt RICE pakub linnafondi mudelit, mida on võimalik linnaarengu toetamiseks kohandada linnade konkreetsetele vajadustele terves Euroopa Liidus. Plaan rakendab RICE partnerite parimaid tavasid, mis muudab fondi paindlikuks. Lühidalt on tegu linna juhitava ja eraldi hallatava rahastamisvahendiga, mille investeerimisstrateegiad on seotud linna strateegiliste eesmärkidega, et saavutada riiklike investeeringute oluline võimendus.

RICE projektijuht van den Bungelaar rõhutab partnerluse eeliseid.

„Plaaniga sätestatakse linnaarenduse rahastamisvahendi paindlik raamistik, mis saavutab koos rakendamist toetava tehnilise abi paketi riiklike investeeringute olulise võimenduse,“ ütleb

ta. „Mudel on mõeldud olema lihtne, korratav ja kohandatav, et teised saaksid seda linnaarenduse rahastamisvahendi alusena kasutada.“

Kui sõltumatu fondivalitseja kaasamine aitab kaasa selle rakendamisele, siis linna investeerimisstrateegia arendamise eest vastutavad linnad. Linnafondi loomisega on Euroopa linnadel võimalik oma visiooni ja strateegiat rakendada.

## Ühtekuuluvuspoliitika toetuste kasutamine

Riiklikud vahendid, nagu Euroopa struktuuri- ja investeerimisfondid, omavad turul esinevate tühimike täitmises olulist rolli, võimaldades paljudele projektidele juurdepääsu ELi-poolsele rahastamisele, mis muidu ei oleks kättesaadav või oleks liiga kulukas. Kui linnadel on juurdepääs Euroopa struktuuri- ja investeerimisfondide vahenditele, saavad nad edukalt rakendada rahastamisvahendeid, mis on suunatud nende kohalikele vajadustele, kaasates projektidesse edukalt teisi riiklikke ja erainvesteeringuid. Seda saab teha kas pikaajalistele linnaprojektidele mõeldud laenude või garantiidega, kõrgema riskiprofiiliga projektidesse investeerimise omakapitali või kvaasikapitaliga või tagasi makstavate ja toetusest tulenevate vahendite kombinatsiooniga.

Paljudel linnadel puudub linnafondide asutamise kogemus. Seega vajavad nad uute rahastamisvahendite kujundamisel ja loomisel professionaalset abi. Euroopa Komisjoni poolt toetatavad tehnilise abi programmid (nt mitum piirkonda hõlmav toetus) muudavad uue linnafondi ettevalmistamise ja rakendamise lihtsamaks, aidates linnal suurendada oma suutlikkust.

„Linnade jaoks, kellele on rahastamisvahendite maailm (nt linnaarendusfondid) uus, pakub mitum piirkonda hõlmav toetusprojekt RICE kasuliku vahendi, millele uue rahastamisvahendi loomisel toetuda, ja hinnata selle otstarbekust kohalikus kontekstis,“ ütleb Lucia Scopelliti, kes töötab Milano omavalitsuse heaks.



LISATEAVE

[www.fi-compass.eu](http://www.fi-compass.eu)

## LÜHIUUDISED



### TAAS LINNADE TEGEVUSKAVAST

ELi linnade tegevuskava tutvustavas brošüüris tuuakse esile seniste meetmete ja saavutuste mitmekülsus ja eripalgelisus. ELi linnade tegevuskava on uuendusliku linnapoliitika algatus, mis viis ellu mitmetasandilise juhtimise. See võimaldas linnadel, liikmesriikidel, Euroopa Komisjonil ja teistel peamistel sidus-

rühmadel ühendada jõud, et asuda üheskoos lahendama pakilisi linnaprobleeme ja saavutada konkreetseid tulemusi ELi kodanike heaks. Brošüüris rõhutatakse ELi linnade tegevuskava tähtsust uuenduslike heade juhtimistavade arendamisel, valdkondadevaheliste teemade lõimitumal käsitlemisel ja ÜRO uue linnade tegevuskava rakendamisel. Selles on rida meetmelugusid ja näiteid nendest, mis toetavad paremat õigusloomet, paremat rahastamist ja paremaid teadmisi.

ELi linnapoliitikat saaks veelgi tugevdada jõulisema ja tihedama koostööga linnade, liikmesriikide ja ELi vahel. Selles seisnebki ELi linnade tegevuskava konkreetne ja positiivne panus. See on raamistik, mis hõlmab kõiki linnapoliitika algatusi ning aitab tugevdada linnapoliitikat kõigil tasanditel alates linnadest kuni liikmesriikide ja ELini. Brošüüris tutvustatakse lugejale ka mitmeid ELi programme ja alatusi, mis käsitlevad säästvat linnaarendust.

#### LISATEAVE

[https://ec.europa.eu/regional\\_policy/sources/docgener/brochure/urban\\_agenda\\_eu\\_en.pdf](https://ec.europa.eu/regional_policy/sources/docgener/brochure/urban_agenda_eu_en.pdf)

### ROAD TRIP TULEB UUESTI

Mullune Road Tripi projekt oli veebis tohutult edukas, äratades tuhandete vaatajate ja järgijate huvi. Sellel aastal võetakse ette kaks uut marsruuti, mis viivad kaks uut reisiseltskonda kordumatule seiklusele risti ja põiki läbi Euroopa ja kaugemalegi. Seda kõike muidugi minibussis!

Rännuseltskonnad asuvad teele augusti lõpus ja rändavad ringi septembri lõpuni. Nad külastavad oma teel kümneid piirkondi kogu Euroopas, suhtlevad kohalikega ja elavad nagu kohapeal kombeks, ning põikavad möödaminnes sisse ka ELi rahastatud projektidesse. Nende eesmärk ei ole üksnes teistmoodi Euroopat uurida, vaid avastada ka endis uusi külg.

Kahest neljaliikmelisest rühmast suundub üks Rootsist Kanaari saartele ja teine reisib Iirimaaalt Küprosele. Mõlemal rühmal on kaasas videokunstnik, tekstikirjutaja, fotograaf ja esitleja. Nad dokumenteerivad kogu oma reisi ning jagavad eredamaid muljeid projekti veebisaidil ja suhtlusmeedias.

#### LISATEAVE

Taotlusi saab esitada alates 24. juunist. Lugege uudiseid meie veebisaidilt ja suhtlusmeediast:

<https://roadtripproject.eu/>



## EUROOPA INTERREGI PROJEKTIDE ARUANGLUS MUUTUS LIHTSAMAKS



Euroopa Interreg maksab ühekordse väljamaksena tagasi neljanda pakkumiskutse projektide kulud, kui on tõendatud, et tegevused viidi ellu. See uus lihtsam menetlus tähendab, et projektid ei pea enam väljamakse saamiseks arveid esitama, säästes neile esmatasandi kontrollimise kulusid. Projektid saavad keskenduda täielikult sisulisele tööle ja suunata rohkem vahendeid tegelikule tegevusele. See muudatus suurendab projektide kulutõhusust.

Mis neid muudatusi tingis? Euroopa Komisjoni koostatud ja liikmesriikides heakskiidetud määrustega (nt nn „omnibusi“ määrus) kaotati ühekordsetelt maksetelt 100 000-eurone piirang. Finants- ja auditiüksuse juht Petra Geitner ütles: „See määrus andis märku, et peame oma menetlusi lihtsustama rohkem kui seni ja muutma rahastamise lihtsustatud kulu valikuvõimaluse kaudu erandi asemel peamiseks.“

See ei ole esimene kord, kui Euroopa Interreg oma tegevusviise lihtsustab. Aastaid tagasi võttis programm kasutusele kindlasummalise tasu halduskulude katmiseks, ühekordse makse ettevalmistuskulude kohta ja vähendatud kontrollitaseme. Programmi direktor Erwin Siweris ütles: „Me rahastame oma

suhteliselt väikesest 359 miljoni euro suurusest eelarvest üle 2000 partneri tegevust 258 projektis. See tähendab, et peame olema uuenduslikud ja oma menetlused sujuvamaks muutma. Oleme sageli lihtsustamise alal ELi tasandil eestvedajad ning komisjon ja teised koostööprogrammid on võtnud paljud meie mõtted kasutusele.“

Programmi töörühm ootab huviga, et saaks uute määruste alusel uurida kasutusvalmis valikute või tulemuseesmärkide põhjal rahastamist. Vaatame, mida nad järgmiseks välja mõtlevad!

Interreg Europe on piirkondadevahelise koostöö programm, mida kaasrahastab Euroopa Regionaalarengu Fond. See toetab regionaalarengu poliitikat arendavaid projekte ELi piirkondade vahelise kogemuste vahetamise kaudu. ■

### LISATEAVE

<https://www.interregeurope.eu/>



# Kiire interneti toomine Euroopa piirkondadesse

Piirkondade majanduslik konkurentsivõime, seda eriti maapiirkondades, sõltub heast ühenduvusest. See ei hõlma ainult teesid ja raudteesid, vaid ka interneti kiirteesid.

**R**egionaal- ja linnapoliitika peadirektoraadis nutika ja jätkusuutliku majanduskasvu eest vastutava juhi Rudolf Niessleri sõnul aitavad lairibavõrgud, eriti maapiirkondades, kaasa elanikkonna kasvule ja kvaliteetsete töökohtade loomisele. Seega on ülimalt tähtis, et maapiirkonnad ei jääks maha.

## Digitaalne lõhe

Samas näitab statistika, et ELi ja enamiku liikmesriikide suurtele pingutustele vaatamata on maa- ja linnapiirkondade vahelise ühendatavuse lõhe endiselt alles. Viimase paari aasta jooksul on ühendatavus Euroopas püsivalt tõusnud, jõudes üle 80%-ni elanikkonnast. Kuid andmeid eristades on näha, et maapiirkondades langeb see protsent alla 50% ja lõhe ei paista vähenevat, et saavutada 2020. aastaks eesmärke, mis on toodud Euroopa [digitaalarengu tegevuskavas](#).

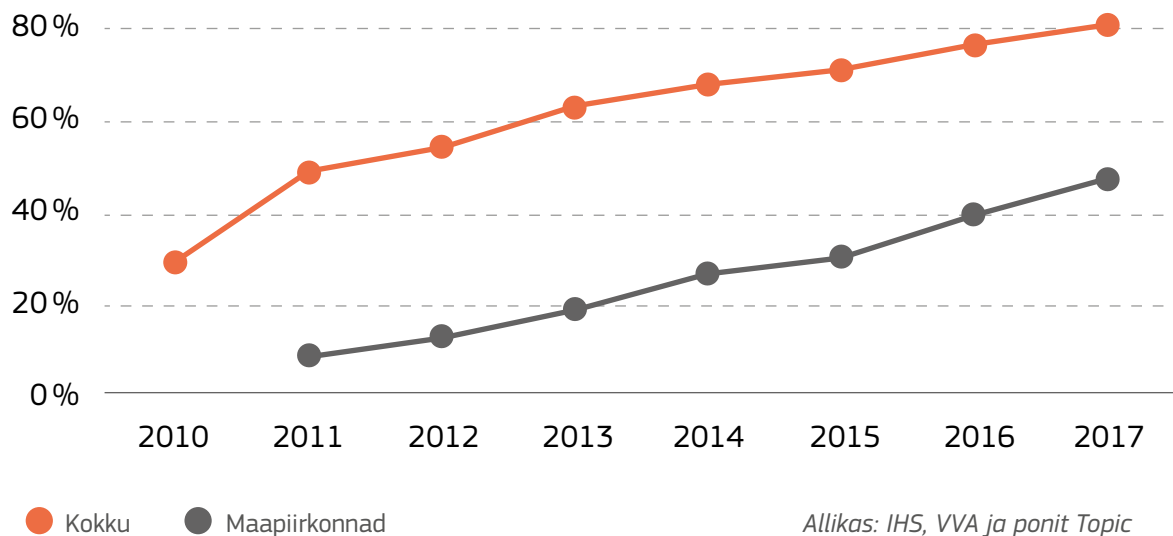
## Maapiirkondade lairibaühenduse tegevuskava

Eespool esitatut arvesse võttes on Euroopa Komisjon kehtestanud [maapiirkondade lairibaühenduse tegevuskava](#). Selle algatuse oluline aspekt on Euroopa Komisjoni erinevate teenuste ülene lähenemine, mis tegeleb piirkondliku arengu, maapiirkondade arengu ja digitaalpoliitikaga.

**Tegevuskava hõlmab kuut komponenti, mille kõigi eesmärk on tagada, et lairibaühendus jõuaks maapiirkondadesse.**

- › Pädevate lairibaühenduse asutuste võrgustiku loomine.
- › Lairibataristu kasutuselevõtmine liikmesriikides ja piirkondades, kus lairibaühenduse katvus maapiirkondades on väike.
- › Lairibavõrkudesse investeerimise kavandamise, aruandluse ja kontrollimise ühise metoodika väljatöötamine.
- › Maapiirkondade tõestuskatse kasutuselevõtmine.
- › Euroopa Komisjoni kiiretesse lairibavõrkudesse investeerimise juhendi kaasajastamine.
- › Maapiirkondade lairibaühenduse raamistiku kujundamine, et aidata kaasa maapiirkondades lairibavõrkudesse investeerimisele.

## Järgmise põlvkonna juurdepääsu lairibavõrgu katvus ELis, 2010–2017



Allikas: IHS, VVA ja ponit Topic

### Pädevate lairibaühenduse asutuste Euroopa võrgustik

Esimese sammuna toetab Euroopa Komisjon pädevate lairibaühenduse asutuste võrgustiku kasvu ja laienemist. Erinevate haldusasutuste koostöö ja kaasamine peaks aitama tulla toime mõningate probleemidega, mis on paljudes piirkondades haldussuutlikkuse ja lairibaühenduse alaste teadmistega seo-

ses ette tulnud. Üks oluline element on pädevate lairibaühenduse asutuste kokkuviiimine maapiirkondade sidusrühmadega. Hiljutine uuring näitas, et alla 20% neist on ühenduses oma riigi maaelu arengu võrgustikuga. Juba pädevate lairibaühenduse asutuste kokkuviiimine osapooltega, kes tegelevad konkreetsete maapiirkonna tasandil ette tulevate takistustega, aitab digitaalse lõhe probleemi lahendada.



### MIS ON PÄDEVATE LAIRIBAÜHENDUSE ASUTUSTE EUROOPA VÕRGUSTIK?

Euroopa Komisjon kutsus liikmesriike üles looma ühiste probleemide lahendamiseks pädevate lairibaühenduse asutuste võrgustiku.

Need peavad tegutsema lairibaühenduse probleemide ühtse kontaktpunktina, peamiselt seoses järgmiste küsimustega:

- > regulatiivsed;
- > tehnilised;
- > majanduslikud.

Pädevad lairibaühenduse asutused on loodud kõikides liikmesriikides ja paljudes piirkondades. <https://ec.europa.eu/digital-single-market/en/bco-network-directory>



## »» Lairibavõrgud, eriti maapiirkondades, aitavad kaasa elanikkonna kasvule ja kvaliteetsete töökohtade loomisele. ««

2019. aastal võtavad regionaal- ja linnapoliitika peadirektoraat ning põllumajanduse ja maaelu arengu peadirektoraat kasutusele tõestuskatse. See nõuab, et mis tahes korraldusüksus, mis soovib suunata mujale ELi-poolset rahastust, mis oli algselt lairibaühendusele mõeldud, peab tõestama, et maapiirkonna ühendus on tagatud mõnel muul viisil. See tagab, et vahendeid ei võeta kõige rohkem abi vajavatelt piirkondadelt ära lihtsalt seetõttu, et need pakuvad väljakutset.

Euroopa Komisjon töötab hetkel kahe juhendi kallal, mis annavad projekti planeerijatele ja investoritele konkreetset juhend, kuidas oma lairibaühenduse projekte arendada: ajakohastatud [kiirese lairibaühenduse investeerimise juhend](#) ja 2019. aasta teises pooles avaldatav maaelu investeringute juhend.

## Järgmised sammud

Maa- ja linnapiirkondade digitaalne lõhe on reaalsus, mida ei saa lühikese ajaga lahendada. Seega on Euroopa Komisjon jätkuvalt pühendunud pädevate lairibaühenduse asutuste toetamisele terves ELis ja vahendite eraldamisele tulevasel rahastamisperioodil. Suures osas tehakse seda Euroopa Regionaalarengu Fondi ja Euroopa ühendamise rahastu kaudu, aga ka läbi uute investeringute, nagu Euroopa ühendamise lairibaühenduse fond ja fond InvestEU.

Liikmesriigid ja piirkonnad peavad nüüd tagama, et neil on olemas struktuurid ja toetuskeemid, et aidata oma maapiirkondadel kindlustada vajalik toetus. ■

## LISATEAVE

Tegevuskava: <https://europa.eu/WU38Xx>  
<https://ec.europa.eu/digital-single-market/en/news/broadband-investment-guide>

## Lairibavõrkude finantstoetus järgmise mitmeaastase finantsraamistiku alusel

### Struktuuri- ja investeerimisfondid (ESIF)

- ERF – investeringud lairibavõrkudesse **prioriteetse eesmärgi 3** alusel, koos transpordi- ja energiataristuga
- EAFRD – investeringud lairibavõrkudesse ainult kohalike arendusprojektide raames

### Euroopa ühendamise rahastu (CEF) – Digital

- **3 miljardit eurot**
- Põhitähelepanu ühenduvustaristul digitaalse ülemineku võimaldamiseks
- Sünergia CEFi transpordiosa ja CEFi energiavõrkudega CEFi programmi raames

### InvestEU

- Kuulub säästva taristu programmi
- **11,5 miljardi eurone tagatis** on saadaval investeringutele lairibavõrkudesse, kuid ka teistesse taristutesse

PROJEKTID

# VIRTUAALHAIGLAS ÕPITAKSE SIMULATSIOONIDE KAUDU

**INVESTEERINGUTE  
SUMMA  
8855010 EUROT**

**ELI TOETUS  
4084010 EUROT**

Lorraine'i virtuaalhaigla annab meditsiiniliste simulatsioonide seadmed ja vahendid üliõpilaste ja tervishoiutöötajate käsutusse. Haigla tegutseb Lorraine'i Collegium-Santé juhtimisel, kus on koos meditsiini, hambaravi, farmaatsia ja sporditeaduste teaduskonnad, ja saab ERFilt toetust, et vastata üleskutsele „mitte kunagi esimest korda patsiendil“.

**P**rantsusmaal Nancy ülikoolihaigla territooriumil 2018. aasta jaanuaris avatud Lorraine'i virtuaalhaigla õpetab simulatsioonipõhiselt haiglate ja ka erapraksise erinevaid meditsiini- ja parameditsiinitöötajaid.

Selle struktuuri kuulub ülikooli simulatsioonipõhine koolituskeskus (CUESIM), vältimatu abi õppekeskus (CESU), kirurgia kool, odontoloogia (kohtuhambaarstiteadus) kool, tervishoiu- ja spordialane metroloogia, modelleerimise ja simulatsiooni erialakeskus MéMoSim'S ja apteek haiglasiseseks kasutamiseks. Samuti on seal vooditega raviosakond ja simulatsiooniplatvorm suure infektsiooniriski haldamiseks.

Simulatsiooni kaudu õppimisel on palju eeliseid. Üliõpilased ja tervishoiutöötajad saavad harjutada tehnilisi ja käitumusosi enne nende tegelikel patsientidel rakendamist.

Õppida saab enda tempos, sõltumatumalt ja ohutumalt, eriti mürgiseid aineid käsitsedes. Nad saavad omandada kogemusi automatiseeritud tehnikatega, ennast filmides ja seejärel üle vaadates end ise hinnata ning õppida virtuaalreaalsuse ja suhtlevate „tõsiste mängude“ kaudu.

Erinevad erialad õpivad paremini koostööd tegema ja see võimaldab ka vältida kitsalt piiritletud erialade õpetamist. Lõpptulemusena on see kasulik patsientidele, sest tervishoiutöötajad

saavad tõhusamalt patsientidele keskenduda, märgata nende vajadusi ja pakkuda paremat toetust.

## Idufirmade soodne areng

Virtuaalhaiglal on olnud otsustav tähtsus uute õppekavade pakkumisel. Esimesed kursused avati 2016. aastal 1000–1500 üldarsti, erakorralise abi arsti ja kirurgi koolitamiseks. Eesmärgiks on koolitada 4000–5000 arsti aastas.

Virtuaalhaiglagaga seoses on avatud juba mitu kraadiõppe kursust ja kavas on avada ka vähemalt 16 lühemat täienduskursust.

Lisaks on asutatud kaks virtuaalhaiglagaga seotud idufirmat, millest üks tegeleb robotika ja teine nanotehnoloogiaga. Selle ERFi projekti raames annab Lorraine'i Ülikool tööd ligikaudu kümnele doktorandile ja samuti on sõlmitud mitu tähtjalist töölepingut haldusülesannete täitmiseks.

Virtuaalhaigla tegeleb ka meditsiiniuuringute, teadus- ja arendustegevuse (uute meditsiiniseadmete eksperdid) ning pedagoogilise teadustööga (uute simulatsioonivahendite arendamine).

Peale Collegium-Santé toetab virtuaalhaiglat veel kolm organisatsiooni – Lorraine'i Ülikool, CHRU ja Lorraine'i vähiuuringute instituut – ning see teeb koostööd ka teiste uurimiskeskuste ja tööstuspartneritega. ■

## LISATEAVE

<http://www.hvl.healthcare/>

PROJEKTID

# E-JÄÄTMETE RINGLUSSEVÕTU UUED LAHENDUSED

INVESTEERINGUTE  
SUMMA  
8 999 000 EUROT

ELI TOETUS  
3 295 560 EUROT

**Hispaania e-jäätmete hooldusettevõtte Ewaste Canarias eraldab ERFi vahendeid kahele teadus- ja arendusprojektile, et teha kindlaks elektroonika-jäätmete ringlussevõtu uusi võimalusi.**

**T**õusvasse sektorisse positsioneerunud Ewaste Canariasel on kõige uuema tehnoloogiaga elektri- ja elektroonika-jäätmete käitlustehas Kanaari saartel.

See oli esimene ettevõtte, mis asus külmutusgaase biogaasi abil töötlemisele ja asendamisele. Tehases saab käidelda üle saja erineva seadmeteliigi, tagades jäätmetest leitud kasvuhoo- negaaside 99,8%-lise ringlussevõtu.

Kooskõlas ELi suunistega tegeleb see projekt kõrge puhtusastmega toorme kogumisega vastavalt ELi standarditele ja jäätmete käitlemisega nende lähtematerjalide lähedaseks.

Praegu tuleb külmutusseadmete ja elektriliste veeboilerite ringlussevõtul osa jäätmetest ringlussevõtu võimaluste puudumise tõttu põletada, mis tekitab märkimisväärset keskkonnakahju.

Probleemi lahendamiseks kasutab Ewaste Canarias Euroopa Regionaalarengu Fondi toetust kahe konkreetse teadus- ja arendusprojekti abil alternatiivide leidmiseks. Esimese projekti eesmärk on koguda külmikute ringlussevõtu käigus polüuretaanvahu jääke.

Teisega püütakse luua ja arendada uut menetlust, mis võimaldaks töödelda ja käidelda elektrilisi veeboilereid, mida on teatavasti raske ringlusse võtta.

## Oskused ja töökohad

ERFi toetuse abil saab loodetavasti nende projektide käigus leida saadavatele materjalidele otstarve teistel tööstusaladel või absorbendina, et vältida nende põletamisest tingitud kahjulikku keskkonnamõju.

Ewaste üldeesmärk on edendada ringlussevõetud tööstuslike materjalide arendamist ja konsolideerimist kvaliteedi, uuenduslikkuse, tõhususe ja keskkonnanahoiu kriteeriumide alusel. Loodetavasti aitavad tulemused hoogustada Kanaari saarte majanduse mitmekesistamist ning edendavad kõrget kvalifikatsiooni nõudvate töökohtade loomist. ■

---

## LISATEAVE

<http://www.ewaste.es>



## PROJEKTID

# VÕITLUS EBASEADUSLIKU LOOMADE KAUPLEMISE VASTU ITAALIA JA AUSTRIA PIIRIL

**INVESTEERINGUTE  
SUMMA  
1 117 300 EUROT**

**ELI TOETUS  
949 700 EUROT**

**Friuli Venezia Giulia (Itaalia) ja Carinthia (Austria) avalikud teenistused teevad projektis Bio-Crime koostööd, et ennetada ebaseaduslikku kauplemist loomadega. Selline kauplemine ohustab inimeste ja loomade tervist, sest see aitab kaasa haiguste levikule, ning on ohuks majanduslikule kindlusele ja avalikule turvalisusele.**

**K**irde-Itaalia ja Lõuna-Austria piirialad on enamasti Ida-Euroopa riikidest pärinevate lemmikloomadega (peamiselt koerad, kassid ja linnud) ebaseadusliku kauplemise transiiditee. Selline ebaseaduslik tegevus võib levitada zoonoosi (nakkushaigused, nagu marutaud või lindude klamüdioos), mis kanduvad edasi loomadelt inimestele.

Selle riikidevahelise kuritegevuse kahjulik mõju ulatub loomade tervisest ja heaolust ning turu kaitsest (siseriiklike töuaretajate) kuni tarbijate petmise ning zoonootiliste patogeenide võimaliku kasutamiseni terrorismiks.

Projekti Bio-Crime rühma töö võimaldab ühiselt reageerida, andmeid jagada ning luua koolitus- ja õppekavasid nii asjaomastele ametiasutustele kui ka laiemale üldsusele. Euroopa Regionaalarengu Fondilt toetust saanud projekti tähtis külg oli digitaalne uuendustegevus.

Avaliku sektori asutuste (sh tervishoid, politsei, toll ja kohtud) vahel loodi tugev koostöövõrgustik, et tagada projekti jätkusuutlikkus.

Bio-Crime korraldas rea koolituskursusi loomahaiguste riski, ennetamise ja loomade käsitlemise alal enam kui tuhandele Itaalia ja Austria ametnikule ja politseinikule. Projekti käigus töötati välja

ühised töömenetlused ja viidi läbi ühiseid piiriüleseid inspekteerimisi, mille tulemusel kuritegevuse tase vähenes.

Ühine epidemioloogiline seire soodustas paremat juurdepääsu andmetele ja laialdasemat andmete jagamist. Samuti saavutati erinevate teenistuste kiirem ja paremini koordineeritud reageerimine tänu reaajas hoiatussüsteemile, mis andis ametnikele märku tõsisest piiriülesest ohtudest. Riigiametnikud, politsei ja õpetajad saavad nüüd kasutada turvalist veebiplatvormi.

## Õpiköver

Lapsevanemad hangivad sageli lastele lemmikloomi ja see pärast loodi projekti käigus õppekavasid lastele vanuses 11–13 aastat. Küsimustiku abil hinnati piiriülesest piirkonnast laste teadmisi enne ja pärast õppekava läbimist. Selgus, et üle 30% lastest ei teadnud midagi haiguste loomadelt inimestele ülekandumisest ja loomade õigesti käsitlemisest. See tulemus on sarnane ka teiste ELi riikidega.

Kokku osales projektis 240 last Carinthias ja 200 last Friuli-Venezia Giulias. Projekti tulemusena paranes nende teadlikkus zoonootilistest terviseriskidest ja koostati näitus osalejate joonistustest, kirjutistest ja fotodest. Nüüd osalevad projektis ka Saksamaa ja Sloveenia koolid.

Lastele kohandatud digitaalne kommunikatsioon hõlmas Bio-Crime'i YouTube'i kanalit ja lühikesi animeeritud videoid ning avalikku veebisaiti, millel kasutatakse veebiliikluse analüüsisüsteemi. ■

## LISATEAVE

<http://www.biocrime.org/>

## PROJEKTID

# UUS KOOLITUS ETTEVÕTLIKELE NOORTELE TÄHENDAB ETTEVÕTLUST

INVESTEERINGUTE  
SUMMA  
904 830 EURO

ELI TOETUS  
769 110 EURO

**Euroopa Regionaalarengu Fond aitab elavdada ettevõtlust ja uuendustegevust Balkani ja Vahemere äärses piirkonnas, rahastades noorte juhendamist viies Euroopa riigis.**

**B**ulgaaria, Küprose, Kreeka, Albaania ja Põhja-Makedoonia alustavad ettevõtjad omandavad uusi äriuskusi tänu projektile „i3 – haridus mõtete, leiutiste ja uuenduste heaks“. Nende viie riigi koolitus- ja haridusasutused teevad koostööd, et projekti ettevõtmised ellu viia ja toetada uute ettevõtete tekkimist.

Majanduskasvu ergutamise vajadus on ühine Balkani poolsaarele ja idapoolsetele riikidele Vahemere ääres. Projekt i3 aitab selles kaasa, luues koolitusmudeli, mille hulka kuulub tuumik-õppekava ja ka strateegia, mis aitab seda rakendada.

Koolitust saab kokku 250 ülikoolide ja rakenduskõrgkoolide õpilast ning teisi noori, kes saavad lisaks ka juhendamist edukatelt ettevõtjatelt.

## Koolitus tuleviku heaks

Viie kolmepäevase mooduli katsetused toimuvad kõigis osalevates riikides. Koolitus algab üldise ettevõtluse tutvustusega, millele järgneb erialane koolitus ühest järgmistest valdkondadest: keskkond, energia, IKT, eluviisid ja arenenud tehnoloogia, nagu robotika ja nanotehnoloogia. Igas katsemoodulis osaleb 50 õpilast, kes saavad ka võimaluse ettevõtteid külastada.

Samuti on nad töövarjuks kogenud ettevõtjatele, kes juhivad edukaid ettevõtteid.

Esimene koolitusmoodul viidi läbi Bulgaarias, kuigi osalejaid tuli kõigist partnerriikidest. Pärast üldiste teemade käsitlemist, nagu äri ühiskonna hüvanguks, kommunikatsioonikunst ja praktiline matemaatika, asusid osalejad omandama teadmisi tervishoiu, töökeskkonna, reisimise ja turismi, ajaviite, toitlustamise, spordi ja kultuuri kohta.

i3 mudel ja selle õppematerjalid on avaldatud brošüüris, mis tehakse kättesaadavaks veebis. Projekti tulemusi tutvustati Bulgaarias Sofia Ülikoolis korraldatud messil ja konverentsil, et edendada konkreetseid koolitusvaldkondi ja julgustada ka teisi organisatsioone osalema.

Pikemas perspektiivis on projekti eesmärk luua eristuv koolituskursuste kaubamärk, millega saab edendada loomingulisi ja spetsiaalseid õppevõimalusi noortele, kes tahavad asutada oma ettevõtte.

---

## LISATEAVE

<http://www.i-3.eu/>

# ÜRITUSTE KAVA

7.–10. OKTOOBER 2019

Brüssel (BE)

**Euroopa piirkondade ja linnade nädal**

NOVEMBER 2019

Milano (IT)

**EUSALP foorum, Milano**

NOVEMBER 2019

Brüssel (BE)

**Arukad piirkonnad 3.0**

## ÕIGUSTEAVE

Euroopa Komisjon ega ükski tema nimel tegutsev isik ei vastuta käesolevas väljaandes esitatud teabe kasutamise eest.

Luxembourg: Euroopa Liidu Väljaannete Talitus, 2019

PDF: ISSN 1725-8200 KN-LR-19-069-ET-N

© Euroopa Liit, 2019

Uuesti kasutamine on lubatud tingimusel, et viidatakse allikale.

Euroopa Komisjoni dokumentide uuestikasutuspoliitika on reguleeritud otsusega 2011/833/EL (ELT L 330, 14.12.2011, lk 39).

Et kasutada või reprodutseerida fotosid või muud materjali, mille autoriõigus ei kuulu ELile, tuleb taotleda luba otse autoriõiguse valdajatelt.

*Printed by Bietlot in Belgium*

Käesolev ajakiri on trükitud bulgaaria, hispaania, inglise, itaalia, kreeka, poola, prantsuse, rumeenia ja saksa keeles ringlussevõetud paberile. Elektroonilisel kujul on see saadaval 22 keeles aadressil [http://ec.europa.eu/regional\\_policy/et/information/publications/panorama-magazine/](http://ec.europa.eu/regional_policy/et/information/publications/panorama-magazine/)

Väljaande sisu koostamine lõpetati juunis 2019.

## FOTOD (LK)

Kaas: © Morava-Sileesia piirkonna arhiiv;

Lk 3: © Euroopa Liit;

Lk 4: © iStock/baona;

Lk 6: © iStock / HildaWeges;

Lk 7: © iStock/baona;

Lk 8: © iStock/kupicoo;

Lk 10: © iStock/aelitta;

Lk 11: © Euroopa Liit 2018 / Georges Boulougouris;

Lk 13: RocktheAlps © Euroopa Liit 2019 / Sébastien Ferraro;

Lk 14: ENERPAT © Euroopa Liit 2019 / Cyril Morvant;

E=O © Euroopa Liit 2019 / Studio Amography;

Lk 15: Mobilitas © Euroopa Liit 2019 / Luigi Sauro

Fotographi Studio;

Lk 16: Ariel © Euroopa Liit 2019 / Luigi Sauro

Fotographi Studio;

Lk 18: © iStock/kentoh;

Lk 20: © Susie-Knoll\_Creative Commons\_CC BY 3.0 D;E

Lk 21: © Euroopa Liit 2018 / Genevieve Engel;

Lk 22: © Euroopa Liit 2019 / Denis Closen; © Amaury Bisiaux;

Lk 24: © Danilo di Stefano;

Lk 25: © Elodie Joseph-Auguste;

Lk 26: © iStock/rustamank;

Lk 27: © Morava-Sileesia piirkonna arhiiv;

Lk 28: © Morava-Sileesia Investeeringud ja areng;

Lk 29: © Morava-Sileesia Investeeringud ja areng;

Lk 30: © Morava-Sileesia piirkond;

Lk 32: üleval, 1. pilt © Boris Renner; 2. pilt © Jiří Zerzoň;

all © Ostrava linn;

Lk 33: 3. pilt © Jiří Zerzoň; 4. pilt © Jiří Zerzoň; 5. pilt © Boris Renner;

6. pilt © Dolní Vitkovice piirkonna arhiiv;

Lk 34: © Morava-Sileesia piirkonna arhiiv;

Lk 35: © Morava-Sileesia piirkonna arhiiv;

Lk 38: © iStock/Quardia;

Lk 40: Haag © iStock/Deejipilot; Milano © iStock/Luneberg;

London © iStock/QQ7;

Lk 44: © iStock/PeopleImages;

Lk 45: © Euroopa Liit;

Lk 47: © Hôpital virtuel de Lorraine;

Lk 48: © iStock/makenoodle;

Lk 49: © iStock/Vesnaandjic.

## PÜSIGE LIINIL



[ec.europa.eu/regional\\_policy](http://ec.europa.eu/regional_policy)  
[cohesiondata.ec.europa.eu](http://cohesiondata.ec.europa.eu)



[@EUinmyregion](https://twitter.com/EUinmyregion)



[EUinmyregion](https://www.facebook.com/EUinmyregion)



[flickr.com/euregional](https://www.flickr.com/euregional)



[EUinmyregion](https://www.youtube.com/EUinmyregion)



[euinmyregion](https://www.instagram.com/euinmyregion)



[ec.europa.eu/commission/2014-2019/cretu\\_en](http://ec.europa.eu/commission/2014-2019/cretu_en)  
[@CorinaCretuEU](https://twitter.com/CorinaCretuEU)



■ Euroopa Liidu  
 Väljaannete Talitus

Euroopa Komisjon  
 Regionaal- ja linnapoliitika peadirektooraat  
 Teabevahetus – Agnès Monfret  
 Avenue de Beaulieu/Beaulieulaan 1 – B-1160 Bruxelles/Brussel  
 E-post: regio-panorama@ec.europa.eu