

# PANORAMA

*Fokus på europæisk regionalpolitik og bypolitik*

SOMMER 2019 / nr. 69

## Mæhren-Schlesien bryder ud af sin industrielle fortid

SAMARBEJDSÅN-  
DEN I INTERREG



FREMTIDSPLAN-  
LÆGNING VIA  
INDUSTRIEL  
OMSTILLING



# PANORAMA

## I denne udgave ...

Sommerudgaven af Panorama-magasinet dækker en lang række emner, og lederen er det sidste farvel fra vores afgangende kommissær Corina Crețu.

Vores regionale fokus er denne gang på Mæhren-Schlesien i Tjekkiet og består af et interview med regionsformand Ivo Vondrák, eksempler på projekter samt en analyse af, hvordan de håndterer omstillingen fra kulindustri til en mere klimaneutral økonomi. Vi kigger også nærmere på transnationalt samarbejde via Interreg-programmet, ser på bedste praksis og projekter fra hele kontinentet og undersøger, hvordan EU's kompetenceramme gør det muligt at forvalte EU-midler effektivt.

I afsnittet Med dine egne ord har vi betragtninger fra to medlemmer af Europa-Parlamentet omkring REGI-udvalget – Constanze Krehl og Jan Olbrycht – og vi hører også fra unge via deres oplevelser i medieprogrammet Youth4Regions.

Vi finder ud af, hvordan netværket af bredbåndskompetencekontorer hjælper med at gøre den digitale kløft mellem regionerne smallere, og hvordan internationalt samarbejde er med til at styrke cybersikkerheden. Afsnittet om projekter besøger Cypern, Frankrig, De Kanariske Øer og grænseregionen Italien/Østrig.

God fornøjelse med læsningen!



AGNÈS MONFRET

*Chef for kommunikationsafdelingen, Generaldirektoratet for Regionalpolitik og Bypolitik, Europa-Kommissionen*



4



10



26



44

LEDER.....	3	MÆHREN-SCHLESIEEN: ET DYNAMISK STED .....	26
EN INDUSTRIEL OMSTILLINGSPROCES .....	4	DATA POINT: RISIKOFOREBYGGELSE.....	36
KOMPETENCERAMME FOR EFFEKTIVITET .....	8	LOKAL SYNERGI FOR CYBERSIKKERHED .....	38
INTERREG I AKTION .....	10	EN FLERDIMENSIONAL POLITIK.....	40
GRØNT LYS FOR ELEKTRONISK OVERVÅGNING .....	18	KORTE NYHEDER .....	42
SAMHØRIGHEDSPOLITIKKEN SER FREMAD .....	20	FART PÅ BREDBÅND .....	44
EUROPA BRINGES TÆTTERE SAMMEN .....	22	PROJEKTER FRA DE KANARISKE ØER, CYPERN,	
UNGDOMMENS SYN PÅ SAMHØRIGHED I EU .....	24	FRANKRIG, ØSTRIG OG ITALIEN .....	47



## LEDER

Kære læser

Når du læser disse ord, er jeg trådt tilbage fra posten som kommissær for Regionalpolitik. Jeg vil alligevel gerne benytte vores kvartalsvise møde til at fortælle, hvor beæret jeg har været over, at jeg har haft mulighed for at tjene samhørighedspolitikken.

Da Juncker-kommissionen påbegyndte arbejdet i november 2014, forventede de europæiske borgere tydeligvis, at EU ville løse en række svære udfordringer: at EU skulle komme sig over den økonomiske krise, en stabilisering af euroen, og at EU blev klar til Paris-aftalen om klimaforandringer, for blot at nævne et par stykker. Og det er præcis, hvad vi har kæmpet for at gøre med Investeringsplanen for Europa, oprettelse af Energiunionen og det digitale indre marked, og naturligvis investeringerne under samhørighedspolitikken.

De seneste tal viser, at hver euro der blev investeret i samhørighedspolitikken for fem år siden, genererer cirka tre euro ekstra i bruttonationalprodukt i løbet af fem år. Dette eksempel er selvforklarende, men samhørighedspolitikken indflydelse går langt ud over tallene.

For cirka fem år siden havde jeg muligheden for at besøge hundreder af regioner i hele EU og møde alle de engagerede mennesker, som forvalter og gennemfører tusindvis af EU-projekter lokalt. Denne enestående oplevelse har bekræftet min tro på, at samhørighedspolitikken er og bliver afgørende for at forbedre de europæiske borgeres dagligdag. Den har kanaliseret midler til hospitaler, skoler, transport, landdistrikter, byer, grænseregioner og fjerne øer. Som en af EU's vigtigste investeringspolitikker har den bidraget til at få vævet det sociale, økonomiske og kulturelle tæppe, der binder os sammen.

Og for fortsat at kunne forbedre samhørighedspolitikken indvirkning er der igangsat en del vigtige initiativer i løbet af min embedsperiode. Jeg tænker blandt andet på Arbejdsgruppen for

bedre gennemførelse, der hjalp mange medlemsstater med en mere effektiv udnyttelse af de tilbageværende midler fra 2007-2013 perioden, Gruppen på højt plan om forenkling, der skulle gøre reglerne for de europæiske struktur- og investeringsfonde langt nemmere for støttemodtagerne at forstå, vores opfordring til medlemsstaterne i 2015 om at ændre dele af deres samhørighedspolitik til at håndtere flygtninge- og migrationskriserne, samt de to pilotinitiativer om at løfte tilbagestående regioner og kulregioner, der er under omstilling, for at støtte dem i deres økonomiske forandringer og hjælpe dem til bedre at udnytte globalisering og de teknologiske forandringer.



Det er meget tydeligt, at samhørighedspolitikken er et af de bedste eksempler på europæisk solidaritet. Dette er også årsagen til, at jeg, sammen med samhørighedspolitikken støtter, i forbindelse med forberedelsen af Kommissionens forslag til 2021-2027 programmeringsperioden, kraftigt anbefalede en politik, der fortsat kan anvendes i alle regioner. Og det er lykkedes for os: vi lader ingen region, by eller borger i stikken.

Samhørighedspolitikken kan naturligvis ikke skabe lokale resultater uden støtte fra alle de lokale og regionale myndigheder, medlemsstaterne, civilsamfundet, projektlederne og støttemodtagerne. Denne inddragelse afspejler selve essensen af samhørighedspolitikken: partnerskab og gensidig tillid. Det kommende årti byder på mange nye udfordringer, og vi skal holde sammen for at overvinde dem. For mit eget vedkommende vil jeg via mit arbejde fortsat kæmpe for værdierne samhørighed og solidaritet, så du kan være helt sikker på, at vores veje igen vil krydses under vores europæiske projekt. ■

**Corina Crețu**

*EU-kommissær med ansvar for regionalpolitik*



# Inspiration til industriel omstilling i alle regioner

**EU står overfor globalisering, hurtig teknologisk udvikling og en nødvendig omstilling til en lavemissionsøkonomi. Derfor arbejder EU også på en række regionale pilotordninger for at finde nye måder at opnå en retfærdig fordeling af goderne og samtidig sikre, at den industrielle omstilling fungerer for alle, uanset hvor man bor.**

**G**lobalisering, ny teknologi og kampen mod klimaforandringer foregår i et hastigt tempo, og det ændrer hele tiden den måde, vi lever og arbejder på. Disse forandringer giver en lang række muligheder. Udfordringen for Den Europæiske Union er at sikre, at alle borgere i alle regioner kan udnytte disse muligheder, så de bliver i stand til bedre at tilpasse sig fremtidens samfund og arbejdspladser.

Mens nogle regioner kæmper økonomisk, er der andre, der har succes, og en række regioner er fanget midt imellem. Det kan godt være, at de har nogen velansete virksomheder, stærke universiteter og en stolt industriel arv, men mange af deres almindelige virksomheder og arbejdstagere synes, at det er svært at følge med i den teknologiske udvikling og de skiftende produktionsmønstre.

Hvis vi skal opnå en vellykket industriel omstilling, der ikke lader nogle af disse personer og virksomheder i stikken, er det nødvendigt med væsentlige investering i produktion, uddannelse, forskning og innovation, samt omfattende ændringer af systemerne.

Derfor har Europa-Kommissionen igangsat en række pilotordninger, som den håber kan give værdifulde erfaringer om, hvordan det kan sikres, at industriel omstilling fungerer for alle.

»Disse strategier til økonomisk omstilling skal sikre, at den økonomiske fremgang, der bygger på innovation, ikke kun tilgodeser de få«, siger Peter Berkowitz, der er chef for kompetencecentret for intelligent og bæredygtig vækst hos GD REGIO. »Det er ganske enkelt ikke godt nok at have vigtige byområder, der drøner derudaf, hvis de små byer og landdistrikterne sækker bagud«.

## Aktivering af potentiale

Europa står overfor fem store og sammenhængende udfordringer, når det gælder den industrielle omstilling: at gøre arbejdstagerne og virksomhederne klar til jobbene på fremtidens arbejdsmarked, at hjælpe virksomheder på tværs af økonomierne til at udvikle nye ideer og udnytte de nyeste teknologier, at sikre regionernes omstilling til lavemissionsøkonomi, at fremme entreprenørskab og nye typer virksomheder samt at opfordre til udnyttelse af de nye teknologier og arbejdsmønstre for at fremme social inklusion.

Mange regioner med rødder i de kulstofintensive brancher kæmper stadig med virkningerne fra tilbagegangen i de traditionelle sektorer. Samtidig står de overfor at skulle tilpasse sig til udfordringerne i den fjerde industrielle revolution med dens komplekse, digitale og tilpassede systemer.

Europa skal styrke disse regioners evne til at modernisere og udvikle ved at fremme investeringer i ny teknologi og favne de forandringer, som digitaliseringen og tilpasningen til en lavemissionsøkonomi medfører.

Samhørighedspolitikken er EU's vigtigste politik i forhold til de strukturelle ændringer, som energi- og industriomstillingen giver. For programmeringsperioden 2014-2020 blev 30% af midlerne, mere end 120 mia. EUR, afsat til at hjælpe regionerne med at blive mere konkurrencedygtige og sætte gang i deres udviklingspotentiale, inden for rammerne af strategier for intelligent specialisering, der hjælper regionerne med at diversificere deres økonomier og skabe jobs, der er baseret på deres respektive styrker.

Men da finansiering ikke er nok i sig selv, har Europa-Kommissionens tre pilotaktioner som mål at udnytte Europas styrker: diversitet, dynamik samt villigheden til at afprøve nye tilgange på lokalt, regionalt og nationalt plan.

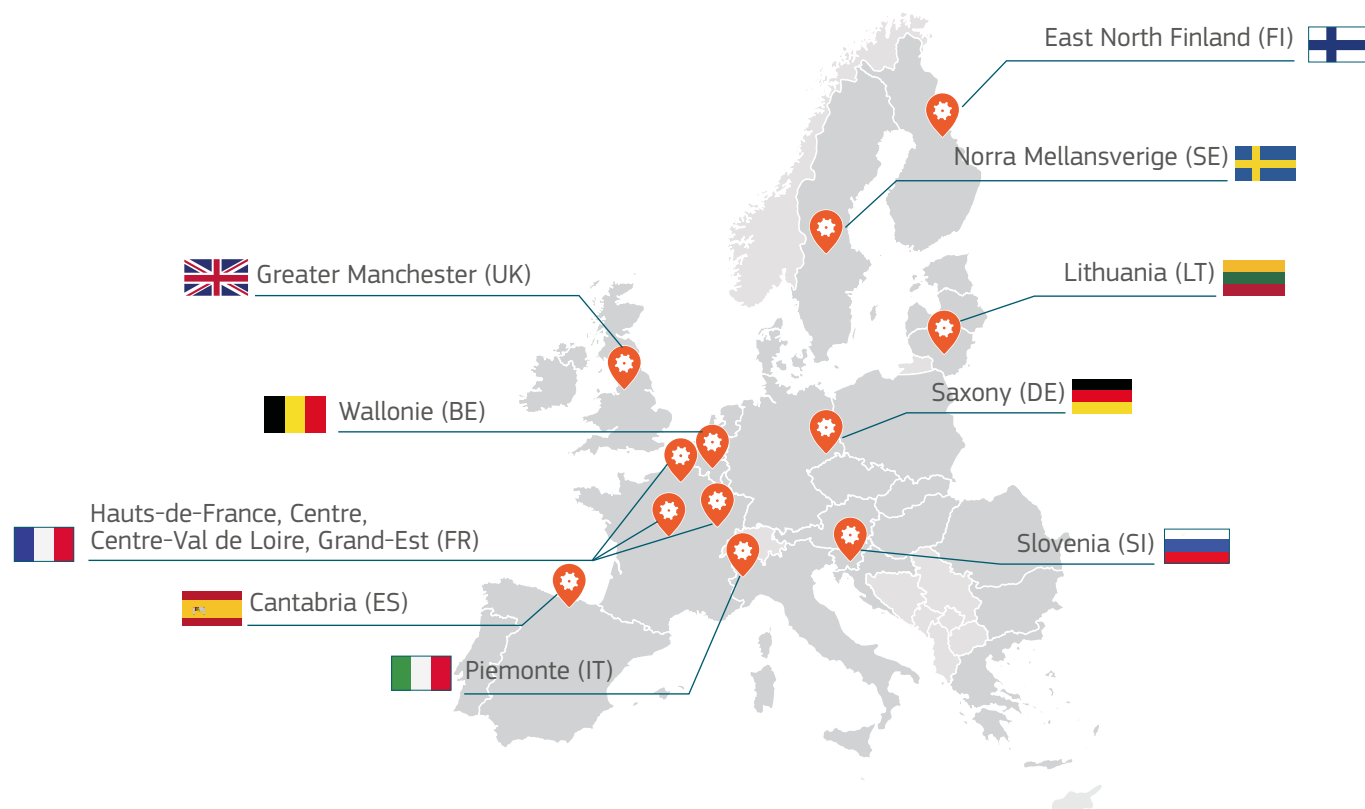
## Levende laboratorier

Pilotaktionen **Regioner i industriel omstilling** blev iværksat i 2018 for at hjælpe regionerne med at udvikle nye tilgange til at styrke væksten og produktiviteten i lyset af den industrielle omstilling. Ti regioner og to medlemsstater arbejder sammen med specialister fra Kommissionen for at øge deres innovationskapacitet, nedbryde investeringsbarrierer, give arbejdstagerne de rigtige kompetencer og blive klar til de industrielle og samfundsmæssige forandringer. Pilotaktionens formål er at udvikle målrettede politikredskaber, der kan løse disse udfordringer.

I den første fase analyserede teamene de eksisterende politiske instrumenter og kortlagde udfordringerne for de enkelte regioner med hjælp fra Organisationen for Økonomisk Samarbejde og Udvikling og Kommissionen. På baggrund heraf er der afsat 300 000 EUR til hver af de ti regioner og to medlemsstater, så de kan afprøve en ny tilgang til industriel



## Regionerne i industriel omstilling





omstilling og teste et politisk svar på en eller flere af de udfordringer, der blev identificeret i forbindelse med arbejdet i de forskellige workshops.

»Det er en slags levende laboratorie, hvor den enkelte region prøver at finde nye løsninger på svære problemer«, siger Berkowitz. »De modtager et tilskud til dette pilotprojekt, og vi arbejder tæt sammen med dem for at drage slutninger, så andre regioner og byer kan udnytte dem. I GD REGIO er vi sikre på, at Europas diversitet er en stor styrke, og vi skal derfor opfordre til at eksperimentere mere«.

Der er tydeligvis brug for at støtte de traditionelle virksomheder samt de nystartede virksomheder, understreger han. Mindre og ældre virksomheder har som regel en begrænset kapacitet til at tilpasse sig og udnytte de nye teknologier, særligt i områder hvor den lokale arbejdsstyrke ikke har de relevante færdigheder, oplæring og uddannelse. Når disse udfordringer skal løses, kræver det stærkere bånd mellem iværksætter, højere uddannelse og politikker for erhvervsuddannelse.

For eksempel står mange små og mellemstore virksomheder (SMV'er) i den franske region Centre-Val de Loire overfor udfordringen med tilbagevendende kvalifikationsmismatch samt problemer med at ansætte og rekruttere kvalificeret personale. Via et specialiseret rekrutteringsnetværk, som er startet som en del af denne pilotordning, vil regionen samarbejde direkte med SMV'erne for at finde frem til deres rekrutteringsbehov,

coache dem og støtte deres HR-strategier. Formålet er at forbedre personaleledelse og håndtering af udfordringerne ved den industrielle omstilling samt at udnytte de teknologier, der ændrer industrijobbenes karakter.

Regionerne skal skabe og fremme åbne innovationssystemer og udvikle økonomiske mekanismer for mindre virksomheder med incitament til innovative produktorienterede aktiviteter. I det nordøstlige Finland skal lokale SMV'er afprøve et tværregionalt voucher-system, der skal gøre det muligt at købe tjenesteydelser til at fremme deres innovationskapaciteter og styrke deres deltagelse i land- og skovbrugssektoren. Ordningen sigter mod projekter, hvor virksomheder udvikler fælles investeringsprojekter med forsknings- og teknologiorganisationer og udnytter udviklingen i sektoren samtidig med at de udnytter den cirkulære økonomi.

## Beskyttelse af samfund

Det andet pilotprojekt, **Kulregioner under omstilling**, fokuserer på de tidligere mineregioner. Som en del af omstillingen til en lavemissionsøkonomi i EU falder forbruget og produktionen af kul – dette skifte medfører en række samfundsmæssige og økonomiske udfordringer. I øjeblikket er omkring 185 000 europæere direkte beskæftiget i de resterende aktive kulminer i 41 regioner i 12 EU-lande. Herudover er cirka 53 000 beskæftiget i kulfyrede kraftværker. Uden en langsigtet planlægning af deres fremtid kan omstilling blive svært for



disse mennesker. De regioner, der tidligere var afhængige af kul, kan komme til at lide under strukturel arbejdsløshed i årtier, efterhånden som branchen bliver mindre, hvilket kan få store konsekvenser for samfundene og de offentlige finanser.

Samtidig med at omstillingen til en lavemissionsøkonomi samlet set burde have en positiv indvirkning på EU, så erkender politikerne, at det også kan øge de sociale og regionale uligheder. Kommissionens mål med denne pilotordning er at forsøge at bekæmpe dette og at hjælpe de kul- og kulstofintensive regioner med at imødegå de strukturelle ændringer, som energiomstillingen medfører, samt at håndtere de negative samfundsmæssige påvirkninger.

Kommissionens ekspertteams støtter de 18 pilotregioner, der er fordelt på otte medlemsstater, mens en platform på europæisk plan samler interessenterne, giver adgang til teknisk støtte samt kapacitetsopbygning og gør det muligt for kulregionerne at dele deres erfaringer med lokale og nationale repræsentanter, sociale partnere, branchen og civilsamfundet.

Disse teams samarbejder med regionale og nationale myndigheder om at udvikle løsninger, der kan sætte skub i diversifikationsprocessen og den teknologiske omstilling. Grupperne vejleder også regionerne om den bedste vej til tilgængelig finansiering, om at udnytte deres intelligente specialiseringsstrategier, om at fremme innovative virksomheder og om at gennemføre dekarboniseringsstrategier. Det er muligt at få økonomisk støtte til investeringer, der bidrager til vækst og jobskabelse, såsom innovation, omstilling til ren energi samt social inklusion.

## Investering i innovation

Det tredje og sidste pilotprogram er **Dannelsen af nye værdikæder via interregionale investeringer i innovation**. For at udnytte den globale økonomi skal de europæiske regioner og byer udnytte muligheden for at opskalere innovative teknologier og nye virksomheder i det indre marked. Det vil sige at føre virksomheder, forskere og offentlige myndigheder fra hele EU sammen for at arbejde på at udvikle prioriterede områder med intelligent specialisering for at matche deres konkurrencemæssige styrker og udvikle innovative programmer.

Kommissionen iværksatte en indkaldelse i 2017, og den valgte herefter ni interregionale partnerskaber, der nu afprøver nye tilgange til at opbygge disse værdikæder. Partnerskaberne får støtte fra teams fra Kommissionen, herunder eksperter fra



forskellige områder. Hvert enkelt partnerskab modtager også ekstern rådgivning til en værdi på op til 200 000 EUR fra den Europæiske Fond for Regionaludvikling til opskalering og kommercialisering af aktiviteter. Adskillige regioner har forelagt idéer, der kan medtages i investeringsprojekter for at blive udviklet indenfor forskellige områder, herunder bioøkonomi, cybersikkerhed, 3D-printning samt vedvarende havenergi.

## Kimen lægges

Samhørighedspolitikken 2021-2027 giver medlemsstaterne og regionerne mulighed for at støtte den industrielle omstilling på en omfattende og fleksibel måde som en del af den næste generation af strategier for intelligent specialisering. Det kræver nye måder at arbejde på i regionerne og byerne, en ny måde at tænke på samt en større kapacitet til at udvikle og gennemføre løsninger, der sikrer, at ingen regioner lades i stikken. Det er derfor i stigende grad nødvendigt at føre alle interessenter og deres viden sammen, arbejde videre på de erfaringer, der drages af pilotaktionerne, og sikre omhyggelig spredning af god praksis i hele EU.

»Vi lægger kim på lokalt plan, hvorfra et bæredygtigt og inkluderende Europa gerne skulle vokse«, siger Berkowitz. »Regioner, byer og SMV'er er der, hvor det hele starter, naturligvis økonomisk, men også samfundsmæssigt og ja, politisk. Alle disse tråde bliver vævet sammen, og vores aktioner skal berøre ting, der er vigtige i det daglige liv for borgerne, uanset hvor de bor.« ■

## FÅ MERE AT VIDE

<https://europa.eu/!pG78Wk>



# Bedre kompetencer til bedre forvaltning af EU-midler

Hvordan kan man få adgang til de professionelle, operationelle og ledelsesmæssige kompetencer, som ens institution skal bruge, for at opnå en mere effektiv og virkningsfuld forvaltning af EU-midler? Hvordan kan man udarbejde en plan for at udvikle sådanne kompetencer? EU's kompetenceramme giver svar på begge spørgsmål.

**A**lle offentlige institutioner, der deltager i forvaltningen af Den Europæiske Fond for Regionaludvikling og Samhørighedsfonden – de nationale koordineringsorganer, forvaltnings-, attesterings- og revisionsmyndigheder, fælles sekretariater og bemyndigede organer – kan benytte EU's kompetenceramme til at indkredse og tackle mangler i forhold til kompetencer samt at tilpasse deres uddannelsesstrategier.

Værktøjet, der er udarbejdet af Kommissionens Generaldirektoratet for Regionalpolitik og Bypolitik (GD REGIO), består af:

- › **EU's kompetenceramme**, der omfatter et sæt kompetencer, som forvaltninger og tjenestemænd bør have
- › **et webbaseret selvevalueringsværktøj**, der giver medarbejderne mulighed for at bedømme deres færdighedsniveau for hver enkelt kompetence, der er nødvendig i deres jobspecifikke profil. Dette hjælper med at definere fremtidige udviklingsmål.

Offentlige embedsmænd kan benytte dette værktøj til at få overblik over deres viden og kompetencer, samtidig med at de bliver vejledt af et intuitivt pointsystem. På den måde hjælper det organisationerne og deres medlemmer til at få viden om deres styrker og svagheder.

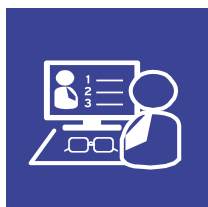


## SELVEVALUERINGSVÆRKTØJ

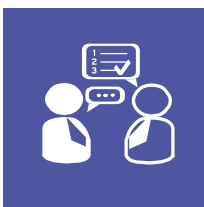
### SELVEVALUERINGSVÆRKTØJET IDENTIFICERER BEHOV FOR KOMPETENCEUDVIKLING



*Medarbejderen vurderer sine kompetencer*



*Lederen giver sin vurdering*



*Medarbejderen og lederen drøfter resultaterne af vurderingen*



*Der bliver udarbejdet en vurderingsrapport*



*Resultaterne af de individuelle vurderinger samles*

Regelmæssig brug af værktøjet er med til at udstikke professionelle udviklingsveje for personalet. En vigtig funktion, særligt for ledere, er muligheden for at samle oplysninger fra alle medarbejders selvevalueringer og derved skabe et overblik over forvaltningen som helhed. Resultaterne kan derfor anvendes som grundlag for lærings- og udviklingsplaner, der kan afhjælpe manglerne.

Dette brugervenlige og fleksible værktøj dækker samtlige kompetencer, og det kan anvendes i alle typer af forvaltninger, uanset størrelse, og tilpasses deres behov, uanset om de for eksempel forvalter et sektorspecifikt eller regionalt program. Det kan være et afgørende værktøj til at udvikle, planlægge og oprette strukturelle procedurer og ressourcer til den næste programmeringsperiode for samhørighedspolitikken 2021–2027.

I den sidste ende bidrager det til at forbedre funktionalitet i de offentlige administrationer, og dermed bliver den kvalitet, som borgerne og virksomhederne oplever, mere ensartet.

På GD REGIO's websted kan du finde:

- oplysninger om, hvordan du kan få adgang til dette selvevalueringsværktøj
- retningslinjer til brugerne på 22 sprog
- en brochure samt infografik.

#### FÅ MERE AT VIDE

Hvis du vil have adgang til eller modtage feedback om værktøjet, kan du kontakte:

REGIO-COMPETENCY-FRAMEWORK@ec.europa.eu

For yderligere oplysninger og vejledning i benyttelse af værktøjet: <https://europa.eu/!CP84pW>

# Interreg: den europæiske ånd i aktion



**Det transnationale samarbejde i Interreg hjælper med at løse de fælles udfordringer og giver fordele til borgerne i byer og regioner i hele Europa.**

**H**vem sørger for, at der bliver taget hånd om naturbrände i Balkanområdet, skibulykker i Østersøen, klimaforandringer i Alperregionen, luftforurening i de europæiske storbyer eller beskyttelse af biodiversiteten i Donau-deltaet? Disse udfordringer er ikke kun nationale, hvilket gør det nemt at forstå, at samarbejde på tværs af de nationale grænser og i hele det europæiske område er afgørende for både mennesker og naturen. Hvordan foregår det så? De transnationale samarbejdsprojekter i Interreg er på nuværende tidspunkt med til at løse disse fælles udfordringer.

Hvad med at spare på energien ved at indføre nye teknologier, mens udledningen af drivhusgasser samtidigt reduceres? Eller hvad med at afprøve nye løsninger til mere miljøvenlig og alligevel tilgængelig transportinfrastruktur i byer og afsidesliggende områder? Det bedste at gøre er at tale med sine naboer: at samarbejde og udveksle viden sparer alle både tid og penge. Men det, der fungerer godt omkring Middelhavet, behøver ikke nødvendigvis at være den bedste løsning for regioner i Centraleuropa.

Det transnationale samarbejde i Interreg giver også territorial samhørighed. Som iværksætter har du måske en idé til et nyt produkt, men du kan ikke finde et forum, hvor du kan diskutere den, eller et laboratorium, hvor du kan teste den. At give adgang til og dele innovationsinfrastruktur i bredere kredse kan vise sig at være særdeles nyttigt. Interreg-samarbejdet hjælper med at identificere disse muligheder, forbedre adgangen til forskning og forberede små og mellemstore virksomheder til at indtage globale markeder.

## Merværdi

Transnationale samarbejdsprojekter fører folk fra den offentlige sektor, forskning og de akademiske institutioner samt virksomhederne og civilsamfundets organisationer fra forskellige lande sammen. Fælles udfordringer motiverer dem til at engagere sig i transnationalt samarbejde for at opbygge tillid på tværs af grænser og fremme den europæiske integration.

Der er iværksat 15 transnationale programmer på tværs af Europa, og EU's budget bidrager med 2,1 mia. EUR i 2014-2020. Transnationalt samarbejde giver merværdi til både borgere og virksomheder på tværs af EU-regioner. Det er en pragmatisk tilgang til at gøre Den Europæiske Union sikrere, grønnere, mere intelligent, mere sammenhængende og blomstrende.



Transnationalt samarbejde under den europæiske territoriale samhørighed (ETS) er en vigtig dimension i det territoriale samarbejde. Det gør det muligt for os at se på vores kontinent fra et bredere strategisk perspektiv, så vi nemmere kan identificere de muligheder og udfordringer, som vores borgere, vores forvaltninger og vores virksomheder står overfor hver eneste dag. Jeg synes, at vi er nået langt, men der er stadig meget, der kan gøres i hele Europa via de transnationale projekter, da de fører vores kontinent tættere sammen på en meningsfyldt og strategisk forsvarlig måde.

*Karl-Heinz Lambertz, formand for Regionsudvalget*

## TRANSNATIONALT SAMARBEJDE HJÆLPER MED AT FØRE DE MAKROREGIONALE STRATEGIER UD I LIVET

En makroregional strategi er en integreret ramme, der bakkes op af Det Europæiske Råd, hvor lande og regioner i et defineret geografisk område tager fat på fælles udfordringer, der ikke kan løses isoleret set, men kræver transnationalt samarbejde.

### Der er i øjeblikket strategier for fire makroregioner:

- > Østersøregionen (EFRU)
- > Donauområdet (EUSDR)
- > Området omkring Adriaterhavet og Det Joniske Hav (EUSAIR)
- > Alperregionen (EUSALP)

### Sådan støtter transnationale Interreg-programmer strategierne:

- > De transnationale projekter i Interreg bidrager aktivt til strategiernes mål og handlinger. Til gengæld får de fordel af politisk opbakning og større synlighed.
- > Transnationale programmer er en af finansieringsmulighederne, når strategierne skal gennemføres.
- > Transnationale programmer støtter især forvaltningen af strategierne via en række foranstaltninger, der spænder fra finansiering af koordinatorene for prioritetsområderne til organisering af arrangementer for interessenter og fremme af strategierne.

»» *At opdage, at andre mennesker ser de samme muligheder, står over for de samme problemer og finder måder at håndtere dette på, og kommer frem til næsten, men ikke helt, ens løsninger på, hvad det næste skridt er, styrker vores tro på, at det er sådan, det er – det er det i alle lande.* ««

*RemoAge projektpartner, programmet for Den Nordlige Periferi og Arktis*



## DEN SIDSTE NEDTÆLLING

Når man står overfor naturkatastrofer, uheld, som påvirker store geografiske områder, klimaforandringernes påvirkninger og nedgang i biodiversiteten, er det åbenlyst, at samarbejde på tværs af grænser er den bedste og mest effektive måde at beskytte det fælles bedste for Europa på.

I gennemsnit ødelægger naturbrande cirka 4 000 kvadratkilometer i EU hvert år, og de har en altødelæggende indvirkning på økosystemerne, menneskers sundhed og klimaet. Derudover gør de længere perioder med tørke marker og skove til brændstof for disse brande.

Projekt partnere i Interreg fra nabolande står sammen for at vurdere og imødegå disse risici og for at beskytte de påvirkede områder på en mere effektiv måde. For eksempel er der via **DriDanube**-projektet udviklet en onlinetjeneste, der overvåger tørke og udsender rettidige advarsler til ti lande i hele Donauområdet. »At arrangere en dialog mellem forskellige interessenter på nationalt eller regionalt plan giver en bedre forståelse af problemet. Når vi handler i fællesskab, er vi bedre forberedt«, siger Zorica Srđević fra fakultet for landbrug på universitetet i Novi Sad i Serbien. En interinstitutionel forvaltningsstrategi danner rammen for samarbejdet mellem nationale myndigheder, landbrugere og vandforvaltere både før, under og efter tørkeperioderne, ikke kun for at udveksle oplysninger, men også for at udføre fælles interventioner, når der er behov for det.

### Fra krise til risikostyring

»Skovbrande er endemiske med uforudsigelige konsekvenser for miljøet og befolkningen. Derfor har vi brug for et fælles rum, hvor vi kan håndtere nødsituationer, så vi kan hjælpe hinanden og fremme både solidaritetskulturen og det transnationale samarbejde«, siger Juan José Muñoz Iglesia, der er leder for brandværnet i Deza i Galicien i Spanien.

Takket være Interreg-projektet **Fire RS** kan Frankrig, Spanien og Portugal nu bedre overvåge mulige naturbrande. I praksis samarbejder en spansk satellit, portugisiske droner og et fransk kontrolcenter i et system, der opdager skovbrande i

store landområder på tværs af landene. Et andet Interreg-værktøj, **WRF-FIRE**, analyserer vejrforholdene – vind, temperaturer og luftfugtighed – for at oplyse redningstjenester og lokalsamfund i Bulgarien, Cypern og Grækenland om de retninger, som brandene kan tage. Systemet, der er udviklet af Interreg-projektet **DISARM**, er taget op af offentlige tjenester efter det vellykkede pilotprojekt under brandene i Grækenland i sommeren 2018.

Udover sammenlægning af tjenesterne og værktøjer, der er udviklet transnationalt, er et vigtigt aspekt i forbindelse med håndteringen af krisituationer at samordne fremgangsmåderne, som det for eksempel viste sig i forbindelse med dødsulykken på det italienske krydstogtskib Costa Concordia i 2012. Med støtte fra Interreg-projektet **DiveSMART-Baltic** bruger redningskoordineringscentrene i Estland, Finland, Litauen, Polen og Sverige nu de samme standardfremgangsmåder og situationsrapporter for bedre og hurtigere at kunne håndtere nødsituationer i de fælles havområder i Østersøen.

### Klippeskred

En af de store naturrisici i Alpeområderne er nedfaldende klipper, som blandt andet skyldes, at Alpernes permafrost smelter. »Via **RockTheAlps** bliver lokale eksperimenter nu udvidet indenfor rammerne af EU-strategien for Alperregionen for bedre at integrere skovøkosystemtjenesterne i beskyttelsen mod klippeskred«, forklarer Benjamin Einhorn, der er direktør for French Alpine Centre for Natural Risk Prevention. En ny transnational opgørelse over mere end 10 000 klippeskred er udgangspunktet for udarbejdelsen af et kort over risikoområder baseret på en analyse og sammenligning af de topografiske forhold i de berørte regioner. Det gør det muligt at lave modeller for beskyttelsesaktiviteter, samtidig med at skovøkosystemerne forvaltes bedre, så risikoen for klippeskred reduceres.

### Stigende biodiversitet på EU's landbrugsarealer

Interreg-projekter tager også fat på biodiversitetskrisen. Et eksempel er **PARTRIDGE**-projektet, som har påvist, at transnationalt samarbejde kan hjælpe med at få vendt det foruroligende fald i biodiversitet på de europæiske landbrugsarealer.

Ved at benytte en »bottom-up«-tilgang har landbrugere i Nordsøregionen ændret 7 % af deres agerjord til blomsterenge og insektbanker til fordel for naturens verden. Projektet har fået meget opmærksomhed takket være det tætte samarbejde mellem mere end 300 landbrugere, jægere, tilhængere af naturfredning og lokale frivillige fra fem lande. Der er bestemt lovende tegn på, at fugle og insekter vender tilbage til disse områder, her mindre end to år senere. EU-kommissær for Landbrug og Udvikling af Landdistrikterne, Phil Hogan, har sammen med andre politikere deltaget i de meget omtalte PARTRIDGE-landbrugsvandring for at lære, hvordan de foranstaltninger, der allerede er gennemført af den hollandske landbrugsmiljøordning, fungerer. »Jeg er overbevist om, at landbrugerne skal arbejde sammen med og ikke mod naturen«, siger Oliver Mehuys, en flamsk landbruger og ejer af et af pilotprojektets områder, med reference til samarbejdet i projektet.

Alle borgere i EU ville vælge et EU med mere biodiversitet og sikkerhed. Ved at samarbejde ud over grænserne gør Interreg det muligt at reagere samlet på de fælles udfordringer og bringe denne vision tættere på folket.

**DriDanube (Donauområdet):**

<http://www.interreg-danube.eu/approved-projects/dridanube>

**FireRS (Sydvesteuropa):**

<https://www.enerpatsudoe.fr/>

**DISARM (Balkan-Middelhavsområdet):**

<http://www.interreg-balkanmed.eu/approved-project/16/>

**DiveSMART-Baltic (Østersøen):**

<https://projects.interreg-baltic.eu/projects/divesmart-baltic-4.html>

**RockTheAlps (Alpeområdet):**

<https://www.alpine-space.eu/projects/rockthealps/en/home>

**PARTRIDGE (Nordsøen):**

<https://northsearegion.eu/partridge>



Ved at overvåge klippeskred kan eksperter udarbejde et kort over risikoområder og forvalte skovøkosystemerne bedre



## EN ÆNDRING ER PÅ VEJ

Tre fjerdedele af EU's udledning af drivhusgasser (DHG) stammer fra energi- og transportsektorerne. Denne udfordring er en drivkraft bag, at Interreg-projekterne aktivt bidrager til klima- og energimålene om at reducere udledning med 40 % inden 2030, hvilket vil gavne borgerne i hverdagen.

Med den lange række af teknologier, der er til rådighed i hele energikæden i Europa, udbreder transnationale projekter fordelene ved indførelsen af nye energieffektive teknologier til hele kontinentet, til en pris der passer til vores pengepung.

### Energibesparelser på boligens bekvemmeligheder

»De kom med løsningen, der hvor der var behov for det. Jeg sparer mange penge på opvarmning, fordi det hele er meget bedre isoleret end før«, siger Amélie Goblas fra Longueau i Nordfrankrig. Amélie er en del af en familie, der nyder godt



*Velisolerede vinduer med skodder sparer energi og giver bedre indeklima*

af **E=O**-projektet, som skaber et marked for ombygning til førsteklasses og prisvenlige nulenergi-huse. I disse boliger svarer energiforbruget stort set til energiproduktionen. Konceptet blev udviklet i det nordvestlige Europa ud fra en nem gennem-



*Både gamle bygninger i byerne og lokale huse kan nyde godt af økoreovering og innovative energibesparende teknikker*

førsel på en uge, og det bygger på en vellykket model fra Nederlandene, hvor 2 000 boliger i hele landet blev bygget om. Takket være projektet blev 17 pilotboliger i Storbritannien fuldstændig bygget om, og derefter fulgte yderligere 300 husstande. I Frankrig blev først 22 pilotboliger og derefter yderligere 6 500 hjem ombygget.

Nulenergi-husene ser ud til at være en oplagt løsning til at skære ned på udledningen af drivhusgasser og bidrage til Europas klima- og energimål for 2020, men effektivitet i bygninger er ikke begrænset til private hjem. For eksempel fokuserer **ENER'PAT**, et andet transnationalt projekt, der tester renoveringen af fire bygninger i Portugal, Frankrig og Spanien ved hjælp af utraditionelle byggematerialer, på renoveringen af gamle bygninger i byerne. »ENER'PAT gør det muligt for os at afprøve økovenlige renoveringsteknikker i bygninger. Projektet støtter også udveksling på EU-plan, hvilket styrker vores involvering og spreder denne ambitiøse tilgang til tre andre byer i det sydvestlige Europa«, siger Jean-Marc Vayssouze-Faure, der er borgmester i Cahors i Frankrig.



## Mobilitetsudfordringen

Transportsektoren står for en fjerdedel af udledningen af drivhusgasser, hvilket understreger behovet for et stærkt samarbejde mellem regionerne for at forbedre mobilitets-systemernes effektivitet. I Centraleuropa er transportbranchen den andenstørste, når det kommer til energiforbrug, og den er samtidig den hurtigst voksende i forhold til energiforbrug. Der er derfor iværksat nye initiativer fra Centraleuropa samt Nordsø- og Middelhavsområderne for at indføre foranstaltninger, der tager fat på den negative indvirkning fra urbaniseringen og de voksende transportbehov.

Takket være **RUMOBIL**-projektet forbinder nye mobilitets-tjenester de tyndtbefolkede yderområder bedre i forlængelse af pilotprojekter i otte lande i Centraleuropa. Passagerne får fordel af info-mobilitetsværktøjer, brugerorienterede apps, eksperimentelle multimodale bus/togforbindelser og fleksible busforbindelser baseret på lokalsamfundets engagement. Resultaterne – forbedret livskvalitet og forbedret lokaløkonomi – er tydelige: de nye offentlige transporttjenester tiltrækker nye passagerer. Pilotprojekterne har i gennemsnit øget antallet af passagerer med 13%; den højeste vækst er på 28% i den tjekkiske region Vysočina.

Begrænset mobilitet og adgang i byer og yderområder, utilstrækkelige forbindelser til de primære transportknudepunkter og høj udledning af CO<sub>2</sub> er væsentlige udfordringer for transportinfrastrukturerne. Som det fremgår af **SHARE-North**-projektet, hjælper Interreg offentlige myndigheder med at forbedre denne situation. Det har med gode resultater fremmet konceptet med fælles mobilitetsknudepunkter ved at tilbyde attraktive alternativer til det at have egen bil og udbredt konceptet fra Bremen i Tyskland til kommuner i Belgien og Norge. Takket være Interreg har mange delebil-sentusiaster i Bremen valgt enten at sælge deres bil eller ikke købe ny, hvilket har resulteret i en reduktion på mere end 6000 privatejede biler. Dette svarer til en besparelse på 25 tons CO<sub>2</sub> i løbet af 2,5 år og ekstra plads på gaderne i byerne svarende til mere end ti fodboldbaner!

En anden stor udfordring er at støtte optaget og gennemførelsen af disse pionertilgange, som giver mere fleksible og renere mobilitetsmuligheder. Dette behandles for eksempel af projekter i Middelhavsområdets bytransportfællesskab, som kommer med løsninger i lokale, bæredygtige bytrafikplaner. Fællesskabet er vært for et netværk med syv projekter

og gennemfører pilotaktiviteter i mere end 30 byer i Middelhavsområdet, lige fra elektriske mobilitetsnetværk og intelligente mobilitetssystemer til håndtering af trafikpropper, der opstår på grund af turisternes mobilitet. For eksempel har Misano Adriatico, en turistby i Italien, gennemført en mobilitetsplan takket være **MOBILITAS**-projektet. Dette beskærer den daglige trafik på hovedvejene med 6,2% og på kystvejene med 14,7%, hvorfor udledningen af CO<sub>2</sub> er reduceret med henholdsvis 6,6% og 7,5%.



*Cykelstier hjælper med at reducere antallet af biler i Misano Adriatico i Italiens kystregion Emilia-Romagna*

Interreg har vist, hvordan strategisk samarbejde på tværs af grænser opfylder et behov for fælles aktiviteter til forbedring af energieffektiviteten og adgangen til miljøvenlige og fleksible mobilitetsmuligheder, samtidig med at det giver borgerne konkrete fordele.

### **E=0 (Nordvesteuropa):**

[www.nweurope.eu/e=0](http://www.nweurope.eu/e=0)

### **ENER'PAT (Sydvesteuropa):**

[www.enerpatsudoe.fr](http://www.enerpatsudoe.fr)

### **RUMOBIL (Centraleuropa):**

[www.interreg-central.eu/Content.Node/rumobil.html](http://www.interreg-central.eu/Content.Node/rumobil.html)

### **SHARE-North (Nordsøen):**

[www.share-north.eu](http://www.share-north.eu)

### **MOBILITAS (Middelhavsområdet):**

[mobilitas.interreg-med.eu](http://mobilitas.interreg-med.eu)

## HVIS DU STARTER MIG, STOPPER JEG IKKE IGEN

At starte en virksomhed er en udfordring, og at drive en virksomhed i fremgang i endnu højere grad. Det kræver færdigheder, kreativitet, viden og adgang til finansiering. I transnationale Interreg-projekter samarbejder byer og regioner på tværs af grænserne og lærer, hvordan de bedre kan støtte iværksættere i alle faser af virksomhedens levetid.

Små og mellemstore virksomheder udgør 99% af alle virksomheder i EU. De skaber desuden cirka 85% af alle nye jobs og står for to tredjedele af beskæftigelsen i den private sektor i EU.

Men kun 37% af europæerne har lyst til at være selvstændige, sammenlignet med 51% i USA og Kina. Via Interreg-projekter samarbejder byer og regioner med eksperter indenfor uddannelse og virksomhedsstøtte i hele Europa for at ændre dette. De udveksler erfaringer og udvikler nye tilgange, der opfordrer unge mennesker til at blive iværksættere.

Fiskere i gang med arbejdet ud for de billedskønne, hvide strande omkring Trave di Portonovo tæt på byen Ancona i Italien



I projektet, **Atlantic Youth Creative Hubs**, har partnerne skabt en transnational platform, som skal styrke kreative unge. I »kreative jamsessions« hjælper de personer mellem 16 og 30 år med at realisere deres virksomhedsidéer fra bunden. Et eksempel er João, der siger, at han »fik inspiration, undervisning og coaching i iværksætteri og lærte en masse om brand-styring«. I dag er han en succesrig, ung modedesigner i Portugal. Kort tid efter jamsessionerne gik han ind i modebranchen og kom til fabriksdesignvæksthuset Santo Thyrso i Porto. Herefter vandt han Portuguese New Creators Fashion Contest, hvor han fik sin debut til Portugals vigtigste nationale modebegivenhed.

## Hjælp til opstart af nye virksomheder

João er et bevis på, at iværksætterånden er vigtig, men ikke nok i sig selv. At starte en virksomhed kræver færdigheder og viden, som unge iværksættere sjældent har. Det gør det transnationale projekt **CERlecon** noget ved i Centraleuropa. En ny tilgang til at inspirere og oplære unge mennesker, der har idéer til virksomheder, bliver afprøvet i otte lande: **PlayParks** er samarbejdsakademier, som giver plads til gensidig social læring. De hjælper med at lancere rigtige produkter, såsom det naturlige tyggegummi »Alpengummi«, der nu bliver solgt i supermarkeder. »I løbet af vores seks måneder hos PlayPark Vienna fik vi værdifuld feedback og undervisning i, hvordan vi kunne udvikle vores forretningsplan«, siger stifterne Claudia Bergero og Sandra Falkner.

## Et skridt videre for innovation

Erfaringen viser, at uden konstant innovation kan selv det at støtte opstartsvirksomheder som Alpengummi snart få en ende. Så hvordan kan kommunerne og forskningsorganisationerne støtte iværksættere med fortsat at være innovative? Takket være Interreg-projekter forankrer afprøvningen af nye tjenesteydelser såsom design-workshops forskningen i virksomhederne.

»Transnationalt samarbejde giver os adgang til de nyeste forskningsresultater og forretningsmodeller. I praksis hjælper det os med at introducere nye produkter på markedet«, fortæller Maciej Bartoszek fra Perfectwoodhouse. Han er en af de mange iværksættere, som har glæde af Interreg-projektet **BALTSE@NIOR**. I design-workshops i hele Østersøregionen inspirerer projektet møbelvirksomheder

til at skabe intelligente produkter, der passer til seniorernes behov, såsom et spejl, der viser personlige beskeder, og en stol, der kan måle blodtrykket. Alle designmetoderne og værktøjerne vil blive gjort tilgængelige i et onlinebibliotek for at hjælpe virksomheder med at vurdere de særlige behov, som seniorerne i et specifikt land har, så de kan tilpasse deres produkter og få hjælp til at komme ind på andre markeder. Samtidig er integrationen af nye teknologier i det traditionelle møbeldesign godt for seniorer, der gerne vil forblive uafhængige i længere tid.

Dette gælder også for andre sektorer. **ARIEL**-projektet afholder formidlingsarrangementer i området omkring Adriaterhavet og Det Joniske Hav for at støtte de små fiskeri- og vandkulturvirksomheder. Iværksættere og forskere har sammen søgt efter teknologiske og ikke-teknologiske løsninger på de udfordringer, de står overfor. »Hvis vi ønsker mere lokal fødevarerproduktion og en konkurrencedygtig fiskeri- og vandkultursektor, skal fiskeopdrættere arbejde sammen med både forsknings- og virksomhedsorganisationer«, siger Basilio Ciaffardoni, en italiensk fisker, der havde glæde af sådan et formidlingsarrangement.

## Bedre adgang til finansiering

Adgang til finansiering er et andet vigtigt emne, når virksomheder og innovation opskaleres. Florence Gschwend fra Chrysalix Technologies i Storbritannien indrømmer, at »som opstartsvirksomhed på et tidligt stadie kniber det altid med penge«. Hendes virksomhed udvikler en innovativ biomasse-fraktioneringsproces, der bruger en billig ionvæske.

Transnationale Interreg-projekter såsom **BioBase4SME** tilbyder en effektiv måde at få afprøvet nye idéer på, der kan forbedre adgangen til finansiering for sådanne virksomheder. Projektet udviklede et voucher-system, der støtter kommercialiseringen af innovationer i Nordvesteuropas voksende bio-økonomi. »Denne kupon har hjulpet os med at få mere værdi ud af den finansiering, vi har modtaget, samtidig med at den har givet os adgang til en dygtig organisation i forbindelse med vores arbejde med opskalering«, fortæller Florence.

### AYCH (Atlantehavsområdet):

<http://www.aych.eu>

### CERlecon (Centraleuropa):

[www.interreg-central.eu/cerleco](http://www.interreg-central.eu/cerleco)

### BALTSE@NIOR (Østersøregionen):

<https://projects.interreg-baltic.eu/projects/baltsenior-30.html>

### ARIEL (Området omkring Adriaterhavet og Det Joniske Hav):

<https://ariel.adrioninterreg.eu/>

### BioBase4SME (Nordvesteuropa):

<http://www.nweurope.eu/projects/project-search/bio-innovation-support-for-entrepreneurs-throughout-nwe-regions/>

## Transnationalt Interreg-samarbejde



### IDÉ

I opstartsfasen har AYCH-projektet udviklet en platform for uddannelse, coaching, virksomhedsidéer og inspiration.



### STØTTE TIL OPSTART

De grundlæggende færdigheder og viden, der skal til for at starte en virksomhed, leveres af CERlecon-projektet.



### TEKNISK BISTAND

Iværksættere har brug for bistand for kunne at innovere i form af forskning, workshops og formidlingsarrangementer, som dem der organiseres af ARIEL.



### FINANSIEL STØTTE

Adgang til finansiering er afgørende for at gøre det muligt for virksomheder og iværksættere at skalere op, som det fremgår af BIOBASE4SME.



# Innovative overvågningsystemer ændrer samarbejde på tværs af grænser



**Interacts eMS-system har sparet op mod 20 mio. EUR og opbygget et fællesskab indenfor Interreg, der støtter innovation, samarbejde og harmonisering.**

**D**iskussioner om overvågningsystemer er normalt ikke spændende. Men det elektroniske monitoreringssystem (eMS), der er udviklet af det EFRU-støttede Interact-program som et fælles overvågningsystem til Interreg, går imod strømmen.

Inden den igangværende finansieringsperiode byggede Interreg-programmer – som har langt mindre budgetter end de almindelige programmer – primært deres egne overvågnings-systemer, der overholdt de samme overordnede juridiske krav på lidt forskellige måder.

For Interreg-programmer, der specialiserer sig i at fremme samarbejde og harmonisering på tværs af grænser, var dette ikke den rigtige tilgang.

## Jo flere, jo bedre

Fire programmer, der gerne ville arbejde sammen om at udvikle et fælles overvågningsystem, reagerede på Interacts opfordring om at skabe en ny tilgang. Det nye overvågnings-system (eMS), der blev bygget op fra bunden, er gratis for alle Interreg-programmer med en licens.

Det oprindelige koncept var, at selv hvis disse fem programmer, herunder Interact, anvendte eMS-systemet, skulle det med det samme spare EU-skatteyderne penge og være en god øvelse i at samarbejde.

Indtil videre har 37 programmer tegnet licensaftale om at bruge eMS, hvilket har sparet op til 20 mio. EUR i forhold til en tilgang uden samarbejde. De øvrige fordele ved eMS-systemet blev undersøgt i en konsekvensanalyse udført af European Policies Research Centre på Strathclyde-universitetet i Skotland.

Den uafhængige evaluering kom frem til, at programmerne skulle være fleksible og have en fælles tilgang til almindelig programforvaltning og processer for at kunne bruge eMS. Denne fleksibilitet skabte yderligere kapacitet og muligheder for innovation i programmerne.

Desuden medførte det fællesskab, der var dannet for at støtte udviklingen af softwaren, i sig selv muligheder for yderligere harmonisering. Deltagende programmer havde en fælles forståelse for de komplekse juridiske problemer samt tilgangene til programforvaltning. De udviklede og delte også plug-ins, der gav yderligere funktionalitet til det centrale eMS-system.

**4 mia. EUR** samarbejdsmidler forvaltet af eMS

**38 %** Interreg-programmer, som anvender eMS-software

**20 mio. EUR** sparet via samarbejdstilgang

**82 %** brugertilfredshed

» Som et nyetableret program hjalp eMS os ikke blot med at opfylde kravene om eSamhørighed, men det gav os også et system, der er baseret på den samlede erfaring med programforvaltning i fællesskabet af Interreg-programmer. «

*Barbara Di Piazza, leder af det fælles sekretariat, Interreg ADRION-programmet, i den casebaserede konsekvensanalyse (april 2019)*

## Evaluering af fordelene

Siden starten er eMS vokset, og det leverer overvågnings- og forvaltningssystemer til cirka en tredjedel af alle Interreg-programmer. Det understøtter både store programmer, der ville have råd til at udvikle deres egne systemer, samt mindre, der ville få svært ved at finde ressourcer til et tilsvarende system.

Især for de mindre programmer har adgangen til eMS-systemet gjort det muligt at digitalisere ansøgningsprocessen, hvilket har sparet personaleressourcer og reduceret fejlratene.

Fordelene ved eMS var en del af en bredere vurdering af fem af Interacts langsigtede interventioner: at skabe en harmoniseret gennemførelsesværktøj (HIT), keep.eu-databasen, udviklingen af et harmoniseret Interreg-brand samt Interacts støtte til makroregionale strategier.

Som et led i Interacts mål om at forbedre den offentlige forvaltning gjorde disse interventioner gennemførelsen og forvaltningen af programmerne langt mere effektive og virkningsfulde, og de har betydet, at programorganerne er bedre rustet til at håndtere eksterne forandringer.

Muligheden for at kunne levere et fælles Interreg overvågningsystem i den næste programmeringsperiode overvejes i øjeblikket af Interacts overvågningsudvalg. ■

.....  
**FÅ MERE AT VIDE**

[www.interact-eu.net](http://www.interact-eu.net)

## MED DINE EGNE ORD

**PANORAMA**  
takker på forhånd  
for jeres bidrag!

»Med dine egne ord« er den del af *Panorama*, hvor interessenter på lokalt, regionalt, nationalt og europæisk plan kan fortælle om, hvad de har opnået i perioden 2014-2020, og give udtryk for deres synspunkter om de igangværende og vigtige drøftelser om

samhørighedspolitikken efter 2020. *Panorama* modtager gerne bidrag på jeres eget sprog og bringer dem eventuelt i fremtidige udgaver. Kontakt os på **regio-panorama@ec.europa.eu** for at få yderligere oplysninger om retningslinjer og deadlines.

# Samhørighedspolitik: håndtering af de kommende udfordringer



**Constanze Krehl**  
*Medlem af Europa-Parlamentet og  
koordinator for de europæiske socialister  
Regionaludviklingsudvalget (REGI)*

**I de seneste årtier har  
samhørighedspolitikken været  
et af Den Europæiske Unions  
bedste redskaber til at opnå  
velstand og ligestilling via  
solidaritet mellem regionerne.**

**S**amhørighedspolitikken har ikke kun været ansvarlig for at reducere ulighederne mellem lande og regioner og at hjælpe de mindre udviklede regioner med at indhente de

andre – den har også medvirket til at opnå EU's vigtige politiske prioriteter, hvilket er et af dens primære mål.

I fremtiden skal vi have en moderne samhørighedspolitik, der har lært af fortiden, men stræber mod en progressiv tilgang til at tackle både nutidens og fremtidens udfordringer.

Derfor skal vi have en samhørighedspolitik, der skaber bæredygtigt arbejde og på samme tid respekterer Parisaftalen og FN's mål for bæredygtig udvikling. Valgene til Europa-Parlamentet har endnu en gang vist, at vores ungdom efterspørger en mere omfattende bekæmpelse af klimaforandringerne, og at vi skal tage højde for virkningen på miljøet og borgerne i alle vores politikker.

Samhørighedspolitikken kan blive en vigtig drivkraft mod en nulmissionsøkonomi, hvis den opstiller de rette betingelser. Den kan støtte innovationen på dette område og hjælpe regionerne med at foretage de nødvendige ændringer i for eksempel de offentlige transportsystemer.

Desuden skal vi have en samhørighedspolitik, der støtter regionerne i at tackle fremtidens store udfordringer, såsom globalisering, klimaforandringer og migration.

En moderne samhørighedspolitik skal også fortsætte kampen mod fattigdom, social eksklusion og diskrimination.

Vi skal blive ved med at hjælpe borgerne med at opnå deres personlige mål og overkomme deres udfordringer. Vi skal stadig tage højde for regionerne og deres behov samt civilsamfundets og arbejdsmarkedets parterers behov.

Derfor er samhørighedspolitikken et vigtigt instrument til at opnå EU's politiske prioriteter og sikre en blomstrende fremtid for Den Europæiske Union. ■



Europa-Parlamentet



# Investering i en fremtid for samhørighedspolitikken

**Samhørighedspolitikken rolle og betydning har udviklet sig gennem de seneste år. Med tiden er dens opgaver blevet udvidet, og den er blevet et af EU's vigtigste investeringsredskaber.**

Oprindeligt var hovedformålet med samhørighedspolitikken at reducere ulighederne mellem de europæiske regioner i 1970'erne, 80'erne og 90'erne. Den havde ikke kun til formål at reducere ulighederne mellem regionerne, men skulle også styrke deres konkurrenceevne.

Samtidig steg interessen for den bymæssige dimension, særligt den integrerede tilgang, som blev særligt relevant. Som en konsekvens ændredes samhørighedspolitikken langsomt fra en »almindelig tilgang« – der udelukkende var baseret på investeringer i infrastruktur – til den nye udgave, der omfatter en social dimension.

Desuden begyndte samhørighedspolitikken med tiden også at imødegå nye udfordringer såsom klimaforandringer, digitalisering og IKT-teknologier. Intelligente byer begyndte hurtigt at sprede



**Jan Olbrycht**  
*Medlem af Europa-Parlamentet og  
koordinator for Det Europæiske  
Folkeparti i Regionaludviklingsudvalget  
(REGI)*

sig, og regionerne fandt ud af, at de var nødt til at udvikle strategier for intelligent specialisering for at styrke deres konkurrenceevne.

Det er værd at bemærke, at dele af samhørighedspolitikken midler også ned gode resultater er blevet investeret i at styrke nye forskningscentre og deres samarbejde, som skal gøre dem bedre og give mulighed for at kvalificere sig til midler fra Horisont 2020. Når man betragter den igangværende debat, kan man ikke undgå at se, at der er en stærk tendens til at begrænse samhørighedspolitikken

til dens oprindelige rolle – dvs. at reducere ulighederne og dermed forklejne dens betydning for investeringer.

Det mener jeg er uheldigt, da det under vurderer og endda ser bort fra de resultater, som samhørighedspolitikken har opnået omkring iværksættelse af investeringer og decentralisering, herunder offentlig deltagelse.

Det er ikke tilfældigt, at det budget, som Kommissionen har foreslået for samhørighedspolitikken, reduceres i forhold til nu, når der skal ledes efter besparelser på EU's budget for 2021-2027. I indværende periode har Europa-Parlamentet været stærk modstander af alle former for nedskæringer i samhørighedspolitikken fremover.

Jeg håber, at debatten om samhørighedspolitikken fortsætter, og at den gør det muligt fuldt ud at forstå dens flerdimensionale betydning. ■



Europa-Parlamentet

## MEDIEPROGRAMMET YOUTH4REGIONS

Medieprogrammet Youth4Regions støtter udviklingen af næste generation af journalister med speciale i regionalpolitik. Det tilskynder disse unge europæere til at formidle historier om EU-finansierede projekter.



# Topmøde kræver et Europa, der er tættere på sine borgere

Ved det nylige europæiske topmøde for regioner og byer 2019, der blev afholdt i Rumænien, reflekterede Amaury Bisiaux, en ung fransk journalist og vinder af blogkonkurrencen #EUinMyRegion, over målene og ønskerne i Bukarest-erklæringen.

Det 8. europæiske topmøde for regioner og byer fandt sted den 14. og 15. marts 2019 i Bukarest i Rumænien. Cirka 700 lokalt og regionalt valgte repræsentanter præsenterede »Bukarest-erklæringen«, der er udarbejdet af Regionsudvalget, med det formål at »styrke det demokratiske fundament i Den Europæiske Union«.

»Den Europæiske Union har brug for regionerne og byerne, lige så meget som de har brug for Den Europæiske Union«, lyder det i Bukarest-erklæringen, der er resultatet af tre måneders arbejde i Regionsudvalget, og som blev endeligt vedtaget på topmødet i den rumænske hovedstad.

Europa oplever et afgørende år med en stigning i populisme, som forventes at afspejle sig i Europa-Parlamentsvalgene og Storbritanniens udtræden af EU. I forbindelse med arrangementet udtrykte EU's chefforhandler for Brexit, Michel Barnier, sine bekymringer for et hårdt Brexit og talte om de »utallige konsekvenser«, det ville få, særligt for Storbritannien, på det menneskelige, sociale, økonomiske og finansielle plan.

### At komme tilbage på sporet

EU skal genopfinde sig selv, hvis det ikke vil forsvinde. I en tid med globalisering, den digitale revolution og klimaændringer skal Europa tilpasse sig uden at give afkald på sine værdier. Bukarest-erklæringen stater med at erindre om, at »Den Europæiske Union [blev] grundlagt på principper om frihed, solidaritet og demokrati«.

Problemet er, at for de fleste af vores medborgere er Europa lig med Bruxelles: den europæiske hovedstad, der bestemmer alt. Meningsmålingerne viser et billede af et EU, der er for bureaukratisk, for uigennemskueligt og for langt væk – kort sagt for langt væk fra sine borgere. Ifølge det seneste Eurobarometer har 58% af europæerne ikke længere tiltro til EU-institutionerne.

Hvis det står til Regionsudvalget, skal løsningen ikke komme »oppefra«, men »nedefra«, fra de lokalt og regionalt valgte repræsentanter. Ikke et Europa af nationer, men et Europa af regioner. Topmødet blev faktisk helt fomuftigt afholdt under overskriften »(For)ny Europa« – inspiration fra Bukarest-erklæringen.

Det er helt klart denne erklærings formål, henvendt til de europæiske ledere, at (gen)opfinde EU »for at øge følelsen [hos unge mennesker] af at høre til det europæiske projekt« og dermed undgå at »europæisk integration bliver en proces, der kan vendes«. Men hvordan kan denne europæiske følelse bundfælde sig hos den yngre generation, der er langt de mest fraværende i forbindelse med valgene?



## »Demokrati begynder i vores regioner og byer«

Manglen på deltagelse i politiske valg betyder ikke mangel på deltagelse i det politiske liv. I dag ser vi mange unge mennesker, der er optaget af klimaet, mere social retfærdighed og demokrati i hele Europa – de unge mennesker er ikke fraværende i debatten.

Europa, som har en tendens til at være meget hierarkisk og meget bureaukratisk, er ikke desto mindre baseret på ét afgørende princip: nærhedsprincippet. Nærhedsprincippet forsvaret ideen om, at EU kun kan gribe ind, hvis staterne ikke kan gøre det bedre selv. Dette betyder altid at foretrække den laveste fællesnævner, da det er en effektiv måde at gennemføre offentlig politik på.

Men hvis det mest effektive plan hverken er det europæiske plan eller det nationale plan, men det regionale plan, hvorfor så ikke gå lokalt? »Demokrati begynder i vores regioner og byer. Lokalt valgte embedsmænd er tættest på befolkningen, og de har den daglige omgang med borgerne«, siger Karl-Heinz Lambertz, der er formand for Regionsudvalget.

Hvis EU overordnet er en økonomisk og finansiel union, sådan som dens grundlæggere ville have det, skal »sociale rettigheder ses på lige fod med økonomiske rettigheder«. Dette kan opnås ved at handle på de tre elementer økonomi, det sociale område og miljøet, så vi faktisk kan gennemføre FN's mål for bæredygtig udvikling.

Alt dette kræver en »større decentralisering« og dermed, frem for alt, en investering. Derfor efterspørger Bukarest-erklæringen også et »ambitiøst budget« for EU. Er Europa klar til at

lade regionerne og byerne forvalte mere? Dette er den store udfordring for den næste Kommission, som tiltræder embedet senere i år efter valgene til Europa-Parlamentet.

På topmødet bad Karl-Heinz Lambertz og formanden for Det Europæiske Økonomiske og Sociale Udvalg, Luca Jahier, igen de europæiske institutioner om at arbejde på en »permanent rådgivende mekanisme«. Selvom anbefalingerne fra disse to udvalg udelukkende er vejledende, har RU siden 2015 allerede arrangeret mere end 200 dialoger, der har samlet 40 000 borgere. Udvalget efterspørger også en forhøjelse af det næste EU-budget (2020) fra 1 % til 1,3 % af EU-27's bruttonationalindkomst. ■



Amaury Bisiaux har læst politisk kommunikation på Sorbonne-universitetet i Frankrig. Som vinder af blogkonkurrencen i 2018, arrangeret indenfor rammerne af GD Regios EUinMyRegion, vandt han et treugers kursus i politisk kommunikation i Bruxelles, og han blev efterfølgende valgt som den akkrediterede journalist, der skulle dække Bukarest-topmødet.

### FÅ MERE AT VIDE

<https://cor.europa.eu/en/summit2019>



# »Interreg Volunteer Youth«

## Idéer fra unge styrker samhørigheden i Europa

Det 8. europæiske topmøde for regioner og byer, der fandt sted i Bukarest i Rumænien den 14.-15. marts 2019, samlede mere end 900 EU-ledere og nationale, lokale og regionale ledere fra hele Europa for at drøfte Den Europæiske Unions fremtid, og hvordan man kan inddrage borgerne mere effektivt i det europæiske projekt. Arrangementet blev afholdt i samarbejde mellem Regionsudvalget, det rumænske formandskab for Rådet for Den Europæiske Union og den rumænske delegation i RU. I løbet af arrangementet blev der vedtaget en erklæring, som var udarbejdet af de lokale og regionale ledere om fremtidens Europa, for at videregive deres holdninger forud for EU-institutionernes næste embedsperiode. <https://bit.ly/2Y6aEbV>

Herunder præsenterer vi indtryk og holdninger fra to IVY-journalister in spe, som deltog i topmødet.



Min oplevelse i Den Europæiske Voluntørtjeneste omfattede at arbejde på et projekt om videregående uddannelse på det universitet i Minho i Braga i Portugal. Jeg deltog også i IVY i Interreg-programmet for den sydlige Østersø i Gdansk i Polen.

### ET MERE SAMHØRIGT EUROPA END NOGENSINDE

Som IVY-volontør i fællessekretariatet for Interreg-programmet for den sydlige Østersø havde jeg mulighed for at deltage i det 8. europæiske topmøde for regioner og byer, hvor fokus primært var på samhørighedspolitikens betydning.

For at fremme Den Europæiske Unions harmoniske udvikling skal den forsøge at styrke sin økonomiske, sociale og territoriale samhørighed i overensstemmelse med nærhedsprincippet.

De enkelte EU-medlemsstater, særligt de mindre-udviklede, kan ikke alene reducere eller fjerne de udfordringer, de har i deres regioner, såsom utilstrækkelig infrastruktur. Den strategiske anvendelse af de europæiske struktur- og

investeringsfonde (ESI-fondene) er klart afgørende, som det blev understreget af EU-kommissær for Regionalpolitik Corina Crețu under arrangementet.

Gennem folk-til-folk-projekterne er samhørighedspolitikken et effektivt redskab til at skabe og vedligeholde båndene mellem EU-borgere, ikke kun på lokalt plan, men især på tværs af medlemsstaternes regioner og byer. Dette omfattede også at inddrage forskellige grænseoverskridende programmer såsom Interreg. Det betyder desuden konsolidering af en struktureret og permanent dialog, takket være fælles forståelse mellem EU-institutioner, som for eksempel Europa-Kommissionen, og medlemsstaternes regioner – via effektiv og velfungerende forvaltning på flere niveauer. Deres formål er at imødegå de nye globale udfordringer og styrke fællesskabsånden blandt europæerne. Dette er hovedformålet med at styrke: samhørighedspolitikens forbedrede merværdi, ifølge Bukarest-erklæringen: »Opbygning af EU fra grunden sammen med vores regioner og byer«.

*Danilo Distefano*



Som franskmænd og tidligere ung volontør i Interreg var jeg på en mission på kontoret for europæiske anliggender i den italienske region Emilia-Romagna, hvor jeg hjalp med Interreg MED-projekterne.

## FRA INTERREG PÅ LOKALT PLAN TIL TOPMØDET FOR REGIONER OG BYER

Som en ung Interreg-volontør, der deltog i topmødet for regioner og byer, fik jeg mulighed for at udforske samhørighedspolitikken fra en ny vinkel. IVY-initiativet forslår, at unge europæere bør integreres i lokale institutioner, der deltager i transnationale Interreg-programmer, og støtte og fremme deres resultater i de berørte lokalsamfund. Det gjorde det muligt for mig at hjælpe med at inddrage den italienske region Emilia-Romagna i sådan et program og overvære IVY's samarbejdet med sine akademiske, associerede og private partnere på området.

Deres handlinger – der stammer fra de europæiske prioriteter – og bottom-up-anbefalinger til både de nationale og europæiske myndigheder danner grundlag for en konstant dialog, samtidig med at de stiller spørgsmål til de beføjelser, der er tildelt på de enkelte politiske planer vedrørende gennemførelse af reformer og politikker og påvirkning af det europæiske plan.

Sådanne samtaler blev oplevet i Bukarest, hvor 150 lokale ledere var inviteret til at drøfte behovet for, at lokalforvaltninger har mere at skulle have sagt om europæiske anliggender. Omdrejningspunktet var topmødets tre temaer om demokrati, nærhed og solidaritet, og der blev opnået konsensus om lokale og valgte myndigheders afgørende rolle i forbindelse med håndteringen af de almindelige og/eller specifikke udfordringer, som lokalsamfundene står over for i dag, gennem bedre viden og kontakt.

Men hvordan kan de »(For)ny EUropa«, som topmødets titel udtrykte det? Udfordringen er at få EU bragt tættere på sine borgere. Mange deltagere sagde, at valgkampene i forbindelse med Europa-Parlamentet burde være mere fokuseret på Europa og mindre fokuseret på de nationale programmer. For at fremme tillid og forbindelser er Regionsudvalget fortalende for at få flere kanaler til demokratisk deltagelse og at gøre samhørighedspolitikken stærke indflydelse mere synlig og mere kendt hos de europæiske borgere ved for eksempel at starte med små initiativer som IVY.

*Elodie Joseph-Auguste*



## Mæhren-Schlesien-regionen: intelligent, innovativ og afbalanceret

Mæhren-Schlesien-regionen, der ligger i det nordøstlige Tjekkiet, er landets tredje mest befolkede region. Regionen er meget industrialiseret, men den har også smukke bjergområder, tre store beskyttede områder og flere mindre naturreservater.

Den er en af Tjekiets 14 administrative regioner og var tidligere delt mellem de historiske lande Mæhren og Schlesien. Selv regionens hovedstad, Ostrava, har en mæhrisk del (Moravská Ostrava) og en schlesisk (Slezská Ostrava).

Regionen dækker et areal på 5 427 km<sup>2</sup>, og den havde 1 203 299 indbyggere i begyndelsen af 2019. Efter Prag har regionen den største befolkningstæthed i Tjekkiet (222 pr. km<sup>2</sup>). Den største by i regionen er Ostrava med næsten 300 000 indbyggere.

I 2017 havde Mæhren-Schlesien-regionen et bruttonationalprodukt på 18 017 mia. EUR og generede 9,38% af det nationale BNP. Regionens BNP pr. indbygger er 82,4% af det nationale gennemsnit og 74% af EU-gennemsnittet.



Den er en af de mest industrialiserede regioner i Tjekkiet, og industrien stod for 41,7% af dens BNP i 2017. Antallet af jobs er i øjeblikket på sit højeste siden 2000: andelen af folk i beskæftigelse nåede 59,4% i 2017, det højeste tal i 10 år. De vigtigste industrisektorer omfatter jern- og ingeniørarbejde, hvoraf bilindustrien har fået en stadigt stigende og mere fremtrædende rolle i de seneste 10 år, sammen med informationsteknologi. Regionen har også en lang tradition indenfor kulminer (se herunder).

I 2018 var andelen af indbyggere med en universitetsuddannelse på 16,8%. I øjeblikket rangerer Mæhren-Schlesien-regionen moderat sammenlignet med resten af Europa baseret på





innovationsniveauer. Forskning, udvikling og innovation ledes primært af store teknologivirksomheder, der opererer på internationalt plan. Først i 2017 blev Moravian-Silesian Innovation Centre startet med en mission om at skabe vækst og innovation i virksomhederne. Der er på det seneste også blevet skabt flere store industrielle områder, videnskabs- og teknologiparker samt andre projekter i regionen, der tiltrækker en spændende portefølje af investorer. Ostrava er hjemsted for supercomputercenteret IT4Innovations, som leverer tjenester til både videnskabelige forskerteams og virksomheder.

## Godt forbundet

Det meste af regionen har en god motorvejsinfrastruktur. Mange byer og landsbyer har glæde af forbindelserne til D1-motorvejen og togkorridoren. Hvad angår transitkorridorer er regionen geografisk godt placeret, med forbindelser til Polen og Slovakiet. Den internationale lufthavn har omfattende faciliteter til fly, passagerer og godstransport.

Et særdeles veludviklet og integreret transportsystem betyder, at næsten 80% af befolkningen bor i et samfund, der er forbundet til jernbanenet.

Regionens tre beskyttede områder med den imponerende natur udgør 17,3% af det geografiske areal. Disse omfatter bjergområderne Beskiderne og Jeseník og vådområderne ved floden Odra samt Poodří-regionen. Mæhren-Schlesien-regionen har en lang række store kurbade. Undersøgelser af minerne har vist, at vandet i Ostravas tidligere kulminer er så rent, at det er fuldt ud på høje med kurvand, og planer om at udnytte dette er under udarbejdelse.

Regionen har en rig kulturarv – rundt om i landskabet ligger der 103 slotte og borge. Der bliver afholdt mange internationale musikfestivaler og andre kulturelle, sportslige og sociale arrangementer, såsom juniorverdensmesterskaberne i ishockey, der skal afholdes sidst i 2019.

Ledere af innovative virksomheder sætter stor pris på regionens livskvalitet. Der er for eksempel nem adgang til bjergområder, kultur- og sportssaktiviteter, sundhedsydelser, familievenlige faciliteter, overnatning og muligheder for opretholde en god balance mellem arbejde og fritid. ■



## FÅ MERE AT VIDE

<https://www.msk.cz/index-en.html>





## En kulregion under omstilling

**Overgangen til en klimaneutral økonomi kan overordnet set få en positiv indflydelse på EU's økonomi. Skiftet fra de traditionelle sektorer såsom kul medfører dog også en række udfordringer og kan øge de sociale og regionale uligheder. Derfor skal denne omfattende moderniseringsproces forvaltes rigtigt, så den sikrer en retfærdig og socialt acceptabel omstilling for alle.**

I ndenfor rammerne af energiunionen har Kommissionen iværksat et initiativ, der skal yde skræddersyet støtte til omstilling i kulregionerne. Målet er at hjælpe disse regioner med at planlægge de strukturelle ændringer, der er forbundet med deres energiomstilling og tage højde for de mulige negative socioøkonomiske påvirkninger.

Landeteams bestående af eksperter fra Kommissionen yder støtte, mens en platform, der er arrangeret af Kommissionen, samler alle de relevante interessenter og giver adgang til teknisk bistand og kapacitetsopbygning på europæisk plan.

Landeteamene arbejder tæt sammen med regionale og nationale myndigheder og andre relevante aktører for at udvikle løsninger, der kan fremskynde processen med økonomisk

diversificering og teknologisk omstilling. Grupperne vejleder også regionerne om den bedste vej til tilgængelig finansiering, om at udnytte deres intelligente specialiseringsstrategier, fremme innovative virksomheder og gennemføre dekarboniseringsstrategier. Dette omfatter finansiering under samhørighedspolitikken, som sørger for en stabil, langsigtet investeringsramme.

Kulregionerne udveksler erfaringer via platformen, som samler regionale og nationale repræsentanter, arbejdsmarkedets parter, industri og civilsamfund for at udveksle bedste praksis og lære af hinanden. Europa har 41 regioner, der stadig har aktive kulminer, fordelt på 12 medlemsstater, herunder regionerne Mæhren-Schlesien, Ústí nad Labem og Karlovy Vary i Tjekkiet. Kulminesektoren beskæftiger 10 000 personer i Mæhren-Schlesien-regionen, der blev en del af platformen i marts 2018.

Det første bølge af minelukninger kom i 1989. Den igangværende anden bølge har en direkte indflydelse på alle aspekter i livet. Da regionen har en del store industrivirksomheder, der er afhængige af kul, kan omstillingen begrænse antallet af personer, der forlader området, fordi de har mistet deres job. Samtidig vil traditionelle kulfyrede varme- og kraftværker lukke, hvilket kan presse energipriserne i vejret. De eksisterende kraftværker skal erstattes, hvilket kræver en stor indsats og en betydelig tilførsel af midler.

< Bygninger i den tidligere Barbora-mine, tæt på Karviná, omdannes til fritids- og multifunktionsområder

## En ny start

Den tjekkiske regering har iværksat et program med navnet RE:START, som har til formål at hjælpe med omstillingen i de regioner, der står overfor strukturelle ændringer. Regeringen er programmets primære garant, men det modtager ingen særlige midler på nationalt plan. RE:START udnytter eksisterende mekanismer for at få adgang til offentlig finansiering fra både europæiske og nationale programmer. Det giver mulighed for særlige udbud for de tre berørte regioner og for at prioritere kulregionerne i nationale udbud, for eksempel via bonusser. På nuværende tidspunkt har programmerne 700 mio. EUR til rådighed for ansøgerne.

Med RE:START er der skabt en omstrukturingsstrategi, der fastlægger flere vigtige søjler for omstilling for Mæhren-Schlesien-regionen. Formålet er at hjælpe lokale virksomheder med at tilpasse sig ændringerne og tiltrække udenlandske investeringer, som giver højere merværdi. Støtte til forskning og udvikling er en prioritet, der medfører fordele for hele områdets økonomi. De lokale indbyggere er heller ikke glemt, da regionen har en målsætning om at give bedre uddannelsesmuligheder, der fokuserer på de tekniske fag, og dermed fjerne de barrierer, der er forbundet med den mulige sociale ustabilitet.

Et af disse omstillingsinitiativer er projektet »Landskab efter minedrift«, der er rettet mod områderne mellem byerne Karviná, Havířov og Orlová, for hvilke kulminerne har været meget vigtige gennem de sidste tre århundreder. Der er stadig miner, der er i funktion, men der er planlagt lukninger, hvilket rejser spørgsmålet om, hvordan der kan findes en ny, meningsfyldt og funktionel løsning for regionen.

De tidligere kulminer kan muligvis bruges til let industri, fritidsområder, forskning og udvikling, multifunktionsformål eller kortsigtede rekreative formål. Der bliver arbejdet på at gøre Karvinské moře-søen og området omkring den »skæve kirke«, der er sunket 37 meter i løbet af de seneste 300 år, mere attraktivt. Der er også fundet nye måder at udnytte Barbora-minens produktionshaller og den 80 meter høje grubeåbning ved kulminen František på. ■

### FÅ MERE AT VIDE

<https://restartregionu.cz/in-english/>





# Stolt af regionen og dens dynamiske forvandling

Det nordøstlige hjørne af Tjekkiet blev tidligere omtalt som landets stålhjerte, et område der husede en sej og modstandsdygtig befolkning. I dag er opfattelsen af regionen fuldstændig forandret. *Panorama* opfordrede regionens formand Ivo Vondrák til at forklare Mæhren-Schlesiens forvandling til et af landets mest dynamiske områder, en region der tilskynder innovation og hædrer uddannelse og samtidig tiltrækker flere og flere turister hvert år.



*Mæhren-Schlesien er under forandring. Hvilken rolle har Tjekkiets tiltrædelse af EU spillet i den proces?*

15 år efter mener jeg stadig, at landets tiltrædelse af EU var det rigtige at gøre. Vores region og frem for alt de mennesker, der bor her, har haft stor gavn af medlemskabet. Mæhren-Schlesien har en lang industrihistorie, der opstod fra regionens store kulårer. Øvre Schlesien huser landets største kuldepoter, og her har man udvundet kul siden det 18. århundrede.

Nedgangen i minedrift begyndte i slutningen af sidste århundrede og var et chok for regionen og dens indbyggere. Tjekkiets tiltrædelse af EU hjalp os med at tilpasse os forandringerne og med at forberede os på en »kulfri« fremtid. Den forestående nedlægning af minedriften vil også påvirke andre industrier, som direkte afhænger af

kul, såsom stålfremstilling og kulkraft. Den rigtige måde at tilpasse sig disse forandringer på er at opfordre til innovation, digitalisering og udvikling af nye færdigheder.

Jeg mener, vi er på rette vej. De fleste mennesker i vores region var tidligere beskæftiget i den tunge industri. Der er nu lige så mange beskæftigede inden for informationsteknologi og fremstilling af køretøjer som i stålintustrien, hvilket er godt nyt, eftersom vi har brug for at give menneskerne her spændende jobmuligheder. Mæhren-Schlesien har længe været præget af befolkningsnedgang. De seneste tal er opmuntrende, i og med at antallet af personer, der forlader regionen, er halveret inden for ét år, og vi bestræber os på at standse tabet af talentfulde, erfarne og unge mennesker. Det betyder, at vi skal sikre godt arbejde til en god løn og gode fritidsaktiviteter i et dejligt og sundt miljø.

*Hvordan hjælper EU-finansieringen? Kan du pege på nogen specifikke projekter?*

Europæisk finansiering har ydet et stort bidrag til livskvaliteten i Mæhren-Schlesien. De vigtigste projekter har været inden for transport, sociale tjenesteydelser og sundhedspleje, videnskab, forskning og innovation. Mange projekter var ikke blevet gennemført uden EU-finansiering, eller de var blevet gennemført langsommere og i mindre omfang.

Europæiske tilskud har udgjort store bidrag til genopbygning og udvikling af transportinfrastruktur. Transportinfrastruktur af høj kvalitet er en økonomisk multiplikator, der har positive virkninger på beskæftigelse og økonomisk stabilisering. Helt konkret har regionen investeret 207 mio. EUR i genopbygning og reparation af veje med midler fra EU's regionale operationelle program for Mæhren-Schlesien og med vores egne

»» *Plattformen »Kulregioner under omstilling« er et centralt element, og vi har været meget imødekommende over for Europa-Kommissionens afgørelse.* ««

midler. En af de største investeringer, på ca. 21 mio. EUR, var omfartsvejen ved Opava, som har reduceret trafiktrængslen i byen.

Investeringer i sundhedspleje har også været vigtige: Europæisk finansiering har givet mulighed for at opføre operationsstuer på hospitalet i Frýdek-Místek og bidraget til opførelse af og udstyr til sengeafsnit på hospitalet i Schlesiens hospital i Opava.

Der er brugt næsten 228 mio. EUR på opførelse af forskningscentre, der fokuserer på energi, miljø og fremadsynede supercomputere. Opbygningen af en moderne industri 4.0 er lige så vigtig for os som støtte til intelligente teknologier i vores byer og regioner.

De ressourcer, vi har adgang til gennem europæiske fonde, er vigtige for udviklingen i vores region. Plattformen »Kulregioner under omstilling« er et centralt element, og vi har været meget imødekommende over for Europa-Kommissionens afgørelse. Omstillingen til lavemissionsenergi modtager også støtte fra det statslige program i Tjekkiet RE:START, som har til formål at løse de specifikke behov i de kulregioner, der er under omstilling.

*Hvordan har I tænkt jer at bruge fremtidig europæisk finansiering?*

Mæhren-Schlesien har fastlagt de centrale søjler i regionens omstilling, der er baseret på regeringens omstrukturingsstrategi.

Vi vil gerne fortsat støtte lokale virksomheder i at overkomme forandringerne, og vi fokuserer på vækst og på at tiltrække eksportorienterede virksomheder, både tjekkiske og udenlandske. Støtte til forskning og udvikling til gavn for den lokale økonomi er hovedprioriteten. Vi har på dette område antaget en aktiv tilgang og er gået sammen med den lokale myndighed i Ostrava samt universiteter om at oprette Moravian-Silesian Innovation Centre (MSIC). Vi har med dette skridt tilskyndet firmaer til i højere grad at benytte innovation og dermed hjulpet dem til fremgang. Oprettelsen af MSIC har været helt afgørende for vores region. Det er et sted, hvor dristige ideer og talentfulde mennesker mødes, og hvor retningen for regionens fremtid bliver stukket ud. Jeg mener, at MSIC kan udvides til at tilbyde en endnu bredere vifte af tjenesteydelser til støtte for virksomheder, innovation og dristig planlægning.

En anden vigtig partner i udviklingen af vores region er organisationen Moravian-Silesian Investment and Development (MSID), der fremmer udvikling, ikke kun via virksomheder og markedsføring men også via investeringer. Og Moravian-Silesian Employment Pact (MSPakt) hjælper os med at administrere det regionale arbejdsmarked. Til sammen yder MSIC, MSID og MSPakt et stort bidrag til udviklingen af vores region, og de styrker konkurrencedygtigheden samt menneskers livskvalitet. Med hjælp fra EU mener jeg, at vi er kommet godt fra start, og at vi kan gå videre med gennemførelsen af omstillingen.

Vi sidder ikke blot og venter med hænderne i skødet, vi har meget konkrete planer. Projektet »Landskab efter minedrift« undersøger for eksempel forsvarlige og effektive metoder til at anvende mineområder, som har lidt skade af virkningerne fra kulminedrift. Vi har også planer om at bygge et omfattende rehabiliteringscenter i Třinec og om at modernisere lungeafsnittet på hospitalet i Frýdek-Místek. Der bliver også arbejdet på strategiske projekter, der skal forbedre de uddannelsesmæssige standarder. Alt i alt er vi gode til at få noget godt ud af europæisk finansiering ved at fokusere på vores borgeres livskvalitet og på miljøet. Det ville glæde mig utrolig meget fortsat at modtage støtte til vores region fra Europa, da det er ufatteligt vigtigt både for Mæhren-Schlesien og de mennesker, der bor her. ■

# Dolní Vítkovices nye ansigt



Dolní Vítkovice er et unikt industriområde, der ikke blot repræsenterer et historisk bevis på den bevarede, oprindelige »kul-koks-jern«-proces, det er også et sted, hvor folk kan bruge deres fritid og lære mere om natur eller industri.

Jernværkerne blev grundlagt her i 1828, og senere fulgte kulminer, der gav regionen en industriel karakter og beskæftigede tusindvis af mennesker. Men i 1998 stoppede produktionen.

Situationen rejste spørgsmålet om, hvordan man skulle håndtere dette unikke industriområde. En mulighed var at rive det helt ned. Heldigvis blev den endelige beslutning at genopbygge området og ændre komplekset til et unikt uddannelses-, kultur- og socialcenter, der nu betjener både unge mennesker og voksne besøgende (se videoen).

**1. Gong:** Tidligere blev 50 000 kubikmeter oprenset gas fra højovne opbevaret her. Nu har Gong op til 2 000 besøgende, der deltager i uddannelsesmæssige, kulturelle og sociale arrangementer. Her undervises universitetsstuderende, og der afholdes internationale konferencer og kongresser samt workshops, kurser og kunststillinger.

**2. Bolt Tower:** I en svunden tid blev der hver dag produceret op til 1 200 tons råjern i maven af højovn nr. 1. I dag kan besøgende komme på guidede rundvisninger og se jernfremstillingsprocessen, og de følger den samme rute, som



## VINDENDE METODER TIL SOCIALT BOLIGBYGGERI I OSTRAVA

Med fokus på inkluderende aktiviteter og socialt boligbyggeri sikrede »A place called home« sig en pris i RegioStars 2018 i kategori 3: Bedre adgang til offentlige tjenester. Projektet renoverede 150 lejligheder i Tjekkiets tredjestørste by til familier, der ellers skulle have boet i boliger langt under standarden. Det udviklede også en proces, der skulle facilitere adgang til boliger, en ramme for samarbejde mellem bydistrikterne og social støtte til lejerne, der skulle hjælpe dem med at føre et mere stabilt og sikkert liv og deltage i fællesskabet.

<https://europa.eu/!JR33tP>





3.



4.



5.



6.

blev brugt til at transportere råmaterialet til produktionen af råjern til den »ældste dame på stedet« – et øgenavn, den fik, fordi den stammer fra 1911. Siden maj 2015 har det været muligt at besøge Bolt Towers nye udvidelse, som huser den højstliggende café i Ostrava.

**3. Videnskabs- og teknologicenter:** Det 14000 m<sup>2</sup> store sted præsenterer videnskab og teknologi som et underholdende spil, der afslører hemmelighederne bag moderne teknologier. Videnskabens mysterier, kuriositeter fra forskning i hele verden samt teknologiske ideer kan alle ses her. Unge og voksne kan udforske, hvordan byer, radioer og menneskets krop fungerer, hvad en regnbue er, eller hvordan et skib kan navigere til søs. Denne arkitektonisk imponerende bygning indeholder klasseværelser med topmoderne udstyr, forelæsningsstue, et auditorium med biograf og plads til 200 tilskuere samt moderne teknisk og audiovisuelt udstyr.

**4. U6 videnskabs- og teknologicenter:** To gigantiske blæsere på 900 ton er omgivet af mere end 100 interaktive udstillinger, der forklarer videnskab og teknologi på en underholdende måde. Besøgende kan se ting, de aldrig før har set, og regne selv de mest komplekse tekniske udfordringer ud mellem de historiske blæsere og flytbare udstillinger. De kan prøve at rulle deres egen stålplade ud, bygge en jembro eller fremstille elektricitet – de kan ovenikøbet »flyve ud i rummet«.

**5. Det kreative center i Hlubina:** Siden maj 2015 har stedet, hvor den tidligere sorte kulmine Hlubina lå, været en integreret del af det gamle industrikompleks. Ud af de gamle bygninger

er der opstået et nyt kvarter, der har til formål at uddanne deltagerne indenfor humanistiske videnskaber, kunst og håndværk. De tidligere produktions- og administrationsbygninger er blevet et kulturcenter for flere genrer med biograf, musiklokaliteter og et lydstudie, præsentationsområder, atelierer og danselokaler.

**6. Festival Park:** Dette 200 000 m<sup>2</sup> store industriområde er uforligneligt til at afholde både enorme og snævre festivaler og arrangementer.

Alle disse attraktioner er skabt med bidrag fra EU-midler: 8 projekter blev gennemført her takket være EFRU, der gav næsten 48 mio. EUR. Den samlede investering i disse projekter var næsten 70 mio. EUR.

Omstillingen har medført synergier til regionen, med realisering af adskillige projekter indenfor forskellige områder. Området er blevet et vigtigt skridt i genoplivningen af uddannelses- og fritidsaktiviteter ikke bare på lokalt plan men i hele Mæhren-Schlesien-regionen. ■

#### FÅ MERE AT VIDE:

<http://www.dolnivitkovice.cz>

<https://www.youtube.com/watch?v=a3rR5VJK5p4&t=79s>

# EU-finansiering styrker turismen i Mæhren-Schlesien

**E**uropæisk finansiering hjælper også med at forbedre turistdestinationerne i Mæhren-Schlesien-regionen ved at forbedre faciliteterne for besøgende til området og lokale turister.

De små byer ved foden af Beskiderne er blandt de bedste steder at besøge i Tjekkiet. Besøgende bør ikke gå glip af de velduftende honningkager i Štramberk, en by hvis skønhed har givet den øgenavnet »Mæhrens Betlehem«. På samme måde har Nový Jičín et af de smukkeste bytorve i landet. Besøgende kan opleve de fremragende interaktive udstillinger i besøgscenteret i Nový Jičín, der fortæller historien om byens lange tradition for hattemageri. Udstillingen modtog 238 436 EUR i EFRU-midler ud af de samlede projektomkostninger på 511 929 EUR.

En anden perle ved foden af Beskiderne er byen Příbor – Sigmund Freuds fødeby. Udover at have psykoanalysens berømte ophavsmands barndomshjem kan byen prale af et Piarist-kloster fra det 17. århundrede. Den omfattende renovering af bygningen fik støtte fra EFRU i to omgange, hvilket i alt udgjorde 1 059 580 EUR af de samlede omkostninger på 1 295 519 EUR. Renoveringen af de berømte klosterhaver modtog også EU-finansiering. Klosteret rummer en mindesal for Sigmund Freud, et bibliotek og en udstilling om Příbors historie.

## Sunde attraktioner

For foden af Jeseník-bjergene ligger den billedskønne kurby Karlova Studánka, som kan prale af at have den rene luft i hele Centraleuropa. Samtidig kan turister i Bruntál – den ældste by i Tjekkiet – besøge slottet eller prøve wellnesscenteret i Bruntál, der også har vandattraktioner. Den samlede renovering kostede 5 617 409 EUR, hvoraf EU bidrog med 1 860 464 EUR.

En anden interessant attraktion i dette område er den historiske, smalsporede jernbane, der kan dateres tilbage til 1898. Der går fra Třemešná i Schlesien til Osoblaha på »sporet med hundrede sving«. Projektet med at modernisere og udvikle den smalsporede jernbane blev delvist EU-finansieret (142 801 EUR af de samlede omkostninger på 350 940 EUR) og omfattede køb af historisk jernbanemateriale, der er designet til udflugter.

Fra Jeseníky kan cyklister tage den naturskønne rute i Schlesien, der går fra Krnov videre til Schlesiens hvide perle – byen Opava – nedad mod barokslottet i Kravaře. Opførelsen af cykelstien, der forbinder Krnov og Velké Hoštice, blev støttet med EU-finansiering på 1 638 630 EUR (af de samlede omkostninger på 2 403 372 EUR).

Endelig ankommer vi til Opava, den tidligere hovedstad i den østrigske – og senere tjekiske – region Schlesien. Byens art nouveau-huse, torve og kirker gør den til en sand perle. Her arbejdede den verdensberømte arkitekt Leopold Bauer, og det er ikke et tilfælde, at byen rummer det ældste og tredjestørste museum i Tjekkiet – Det schlesiske museum (opført i 1814). Renovering af museet og skabelsen af den schlesiske udstilling, der samler Schlesiens historie, kultur og naturlige vidundere, som vises ved hjælp af moderne teknologi, blev EU-finansieret med 2 885 571 EUR (af de samlede omkostninger på 4 003 644 EUR).

Besøgende, der interesserer sig for forhistorien, vil blive draget af DionaPark Ostrava, der ligger tæt ved Karviná, og som fik EU-finansiering på 1 054 172 EUR af de samlede omkostninger på 2 865 180 EUR. På det 35 hektar store område, hvor besøgende kan køre med DinoExpress-toget, kan adskillige uhyrer i naturlig størrelse ses samt en 12 meter høj aktiv vulkan og en 3D-biograf med attraktioner for børn.

Ostrava, hovedstaden i Mæhren-Schlesien-regionen, er også en stor turistdestination. Der blev skabt historie her for 25 000 år siden på Landek-højen, da fortidsmennesker var blandt de første i historien til at bruge kul. Regionens efterfølgende historie blev delvist skrevet med kul, hvilket skabte en indflydelsesrig industri. Ostrava kan prale af en ingeniørarv, der er unik i Europa, herunder de tidligere Dolní Vítkovice-industriområder, Hlubina-minen og koksværkerne samt de tårnhøje smelteovne i Vítkovice-stålværkerne. ■





# Omstilling af regionens sociale tjenesteydelser

I 2003 blev Mæhren-Schlesien-regionen den første i Tjekkiet til at starte et pilotprojekt, der fokuserede på omstillingen af de sociale tjenesteydelser. Dengang blev personer med mentale eller andre funktionsnedsættelser holdt isoleret i store institutioner, der lå langt væk fra alt andet, og i helt uhensigtsmæssige bygninger såsom slotte og klostre.

Disse bygninger kunne rumme fra 100 og op til mere end 200 personer, og hvert enkelt rum blev delt af 20 eller flere beboere med kun ét toilet eller badeværelse til deling. Plejen blev enten udført udelukkende af mænd eller udelukkende af kvinder, og børn boede sammen med voksne. Beboerne fik frataget alle juridiske rettigheder, og de var forpligtet til at bo på institutionerne i et unaturligt miljø og at tilpasse sig en hverdag, der var helt anderledes end et normalt liv. Disse omgivelser betød fravær af grundlæggende menneskerettigheder, svækkelse af kompetencer og ansvarsområder, mindre selvhjulpethed og begrænsninger i privatliv og personlig frihed.

For at sætte en stopper for dette – arven fra en periode med socialisme i Tjekkioslovakiet – måtte systemet ændres. Projektet, der havde til formål at gennemføre en systematisk ændring (2008-2019), startede i 2008 i alle 13 regionale organisationer, hvor mere end 1 100 beboere havde permanent ophold.

I 2013 blev byen Ostrava også involveret i ændringer, der blev forvaltet af Mæhren-Schlesien-regionen, hvis formål var at forbedre beboernes liv og give dem menneskerettigheder og friheder.

Siden starten af 2019 er der investeret 44 mio. EUR i at forbedre livet for mere end 1 400 beboere i cirka 91 nye fællesfaciliteter i hele Mæhren-Schlesien-regionen.

Et innovativt element i denne ændring var den omfattende systematiske tilgang, der ikke tidligere var set i Central- og Østeuropa. Dette gjorde det muligt for mange beboere at flytte

fra institutionerne til deres biologiske familier eller plejefamilier eller til fællesfaciliteter i lejligheder og huse i byerne. Som et resultat bor beboere, der havde boet længe i store institutioner, nu i deres egne lejligheder, arbejder og benytter lokale sociale tjenesteydelser (se videoen).

## Investering i hjemmepleje

Disse radikale ændringer blev finansieret af EU-fonde samt centralregeringens og Mæhren-Schlesien-regionens budgetter. Ordningen fortsætter med seks investeringsprojekter, der skal føre yderligere udvikling og forbedringer til regionens sociale tjenesteydelser. EU-finansiering på cirka 6,4 mio. EUR skal forbedre livet for yderligere 74 beboere.

Et efterfølgende skridt omfatter at udnytte erfaringerne fra et projekt om at reformere den psykiatriske pleje. Hvis EU-finansieringen kan sikres, genoptages to investerings- og to ikke-investeringsprojekter om sociale tjenesteydelser til gavn for dem der lider af mentale sygdomme og har været indlagt på psykiatriske hospitaler i længere tid.

Sådan systematiske ændringer indenfor de sociale tjenesteydelser kan blive taget op af andre regioner og distrikter. Mæhren-Schlesien-regionen kan blive kilde til oplysninger, erfaringer og bedste praksis for alle andre steder, hvor der er brud på menneskerettighederne og behov på grund af institutionel pleje i boliger (ikke kun sociale tjenesteydelser men også hospitaler, børnehjem osv.). ■

.....  
**FÅ MERE AT VIDE:**  
<https://bit.ly/2FsSOYM>



## DATA POINT

# Hvorfor investerer EU i risikoforebyggelse?

**EU's samhørighedspolitik beskytter millioner af borgere ved at investere i forebyggelse af skovbrande, risikostyring i forbindelse med oversvømmelser og sikring mod andre katastrofer.**

**D**en Europæiske Union står overfor mange risici, herunder oversvømmelser og ekstreme vejr situationer, der ofte gå ud over de nationale grænser og forværres af klimaændringer. Syd- og Centraleuropa oplever flere hede bølger, skovbrande og tørker, mens Nord- og Nordøsteuropa har kraftigere regnvej og oversvømmelser. Desuden oplever EU's ni regioner i den yderste periferi udfordringer, fordi de er mere udsatte for klimaændringer (f.eks. tørke, oversvømmelser, orkaner og pandemier).

Alene i 2018 kostede naturkatastrofer mere end 100 mennesker livet. De økonomiske omkostninger er også enorme: der blev registreret tæt på 10 mia. EUR i skader i Europa i 2016. At investere i risikoforebyggelse er afgørende for at bevare muligheden for yderligere socioøkonomisk udvikling. Det er også mere effektivt end at betale prisen for ikke at gøre noget: for hver euro, der bliver brugt på forebyggelse, spares der yderligere fire euro på beredskab.

Da de lokale og regionale myndigheder er de første, der bliver konfronteret med virkningerne af katastrofer, er EU's samhørighedspolitik en central del af risikostyring i forbindelse med katastrofer.

### Finansieringsprioriteter for 2014-2020

Der kommer næsten 8 mia. EUR fra EU-budgettet til tilpasning til klimaændringer samt risikoforebyggelse og -styring, hvorfor samhørighedspolitikken er en af de vigtigste finansieringskilder på dette område og et stor bidrag til Kommissionens initiativ. Sammen med de nationale medfinansieringer bringer dette den samlede investering tæt på 10 mia. EUR.

Størstedelen af medlemsstaterne og mange Interreg-programmer har valgt risikoforebyggelse som en prioritet for finansieringsperioden 2014-2020. Desuden er risikoforebyggelse, modstandsdygtighed over for katastrofer og tilpasning til klimaændringer integreret i samhørighedspolitikken finansieringsprioriteter, såsom innovation, energieffektivitet og vandforvaltning.

### En lang række specifikke foranstaltninger er prioriteret indenfor de brede prioriteter.

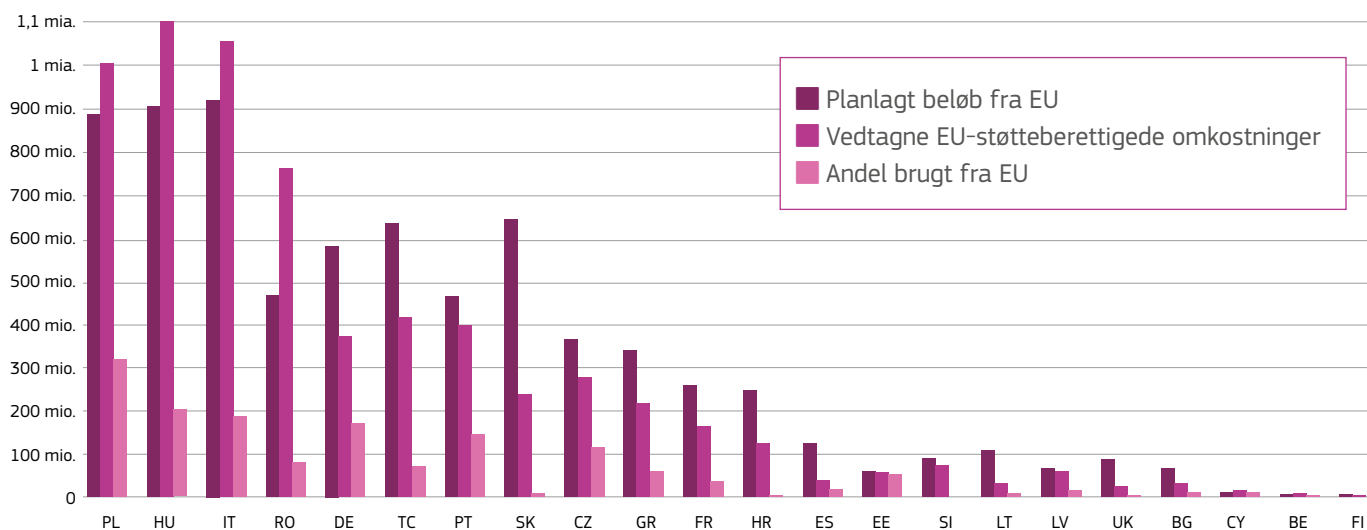
Det vigtigste fokus for de investerede midler er **forebyggelse** af katastrofernes værste konsekvenser, såsom:

- ▶ handlinger der kan forbedre den vidensbaserede risikostyring i forbindelse med katastrofer: oversvømmelsesplaner, IKT-værktøjer, systemer til tidlig advarsel, modeller, radarer, videoovervågning osv.
- ▶ udarbejdelse og gennemførelse af forebyggelsesstrategier, handlingsplaner og retningslinjer på lokalt plan
- ▶ oplysningskampagner og uddannelse (f.eks. i jordskælvsikring)
- ▶ katastrofesikring af bygninger og netværk (f.eks. jordskælvsikre skoler)
- ▶ infrastruktur til oversvømmelsesforebyggelse: diger, oversvømmelsesmure, opsamling af vand under storme, vandbassiner osv.
- ▶ forvaltning af land, skove og floder for at forebygge risici ved at kontrollere flodernes strømning, vandindvinding, genopbygning af ustabile skrænter, fjernelse af brændbart materiale i skovene, kystlinjebeskyttelse, reduktion af jordpakning osv.
- ▶ økosystem-baserede tilgange til risikoforebyggelse: oversvømmelsessletter, skovrejsning, grøn infrastruktur til vandindvinding eller -afledning, grønne byområder osv.

Nogle medlemsstater investerer også i **beredskab** for at sikre, at de har den fornødne kapacitet, når katastrofen rammer. Det er især:

- ▶ infrastrukturer til civilbeskyttelse: integrerede redningsstationer, koordineringscentre osv.
- ▶ køretøjer og udstyr: rednings- og brandslukningskøretøjer, isbrydere, helikoptere, fly, midlertidig nødindkvartering osv.
- ▶ oplæring.

## 2014-2020 – Tildelinger til risikoforebyggelse og finansiel gennemførelse af medlemsstaterne



Derudover understøtter et lille antal medlemsstater **genoprettelsesforanstaltninger** for at kunne håndtere de værste konsekvenser efter katastrofer. For eksempel:

- skovfornyelse efter brande
- genopbygning af kystlinjer og økosystemer
- udvikling af tidligere oversvømmede områder
- beskyttelsesinfrastruktur og genopbygning efter orkaner i regionerne i den yderste periferi.

Som nævnt herover er risikostyring i forbindelse med katastrofer ikke en isoleret aktivitet i samhørighedspolitikken, men den er knyttet til andre støtteområder og til nationale og lokale aktiviteter såsom byplanlægning. Ensretningen af risikoforebyggelse (og tilpasning til klimaændringer) styrkes ved at fremme bæredygtige udviklingsprincipper, der også har øget brugen af økosystem-baserede tilgange samt generelt grøn infrastruktur.

Støtten fra samhørighedspolitikken suppleres af andre EU-instrumenter, såsom EU-civilbeskyttelsesmekanismen, EU's Solidaritetsfond, Horisont 2020 og LIFE-programmet.

Rent konkret viser det følgende projekteksempel nogle af de handlinger, der er blevet finansieret. Investeringer i **oversvømmelsesbeskyttelse** får en del opmærksomhed. Der er mange eksempler såsom det vestlige Attika (Grækenland), der har store problemer med oversvømmelser. Samhørighedsfonden finansierede et 80 mio. EUR stort oversvømmelsesbeskyttelsesprojekt langs med floden Eschatia, der beskytter 134 000 lokale indbyggere og deres ejendomme mod oversvømmelser i Athens forstæder. Det skabte mere end 700 jobs, og det gennemførte byfornyelse i et område med lave indkomster. Opbygningen af nye oversvømmelsesværn har nu stoppet oversvømmelserne, og det vil muliggøre en fremtidig udvikling af områderne opstrøms. ■

### FÅ MERE AT VIDE

<https://cohesiondata.ec.europa.eu/themes/5#>

Er der et emne, du synes, at vi skal tage op i en fremtidig temaartikel i DATA POINT i *Panorama*?

Er der et datasæt, du ønsker, at vi skal lægge ind på Åben dataplatform for ESI-fondene?

I så fald kan du sende en e-mail til: [REGIO-EVAL@ec.europa.eu](mailto:REGIO-EVAL@ec.europa.eu)

Følg debatten på TWITTER #ESIFOpenData

eller tilmeld dig vores nyhedsbrev: [http://ec.europa.eu/newsroom/index.cfm?service\\_id=788](http://ec.europa.eu/newsroom/index.cfm?service_id=788)

# Synergier mellem lokale EU-cybersikkerhedsøkosystemer



Ved at have en privilegeret forbindelse til de lokale økosystemer spiller de europæiske regioner en væsentlig rolle i styrkelsen af den europæiske cybersikkerhed og dens globale konkurrenceevne.

Det fremtidige billede af EU's cybersikkerhed vil primært blive formet af de politikhandlinger, der har en direkte indflydelse på de regionale cybersikkerhedsøkosystemer. Disse handlinger omfatter initiativer såsom digitale innovationsklynger (DIK'er) og regional forsknings- og innovationsstrategier for intelligent specialisering.

Regionale myndigheder har midlerne til at sikre et struktureret samarbejde med lokale slutbrugere, kritiske infrastrukturoperatører og serviceleverandører samt innovative små og mellemstore virksomheder (SMV'er), forsknings- og innovationslaboratorier og uddannelsescentre.

Derfor kan interregionalt samarbejde anses som afgørende i forbedringen af det europæiske marked for cybersikkerhed og det konkurrenceevne. Den Europæiske Fond for Regionaludvikling (EFRU) har investeret 1,53 mio. EUR i et femårigt interregionalt samarbejdsprogram med overskriften Interreg Europe

CYBER. Programmet har til formål at øge konkurrenceevnen for EU's cybersikkerheds-SMV'er og skabe synergier blandt de europæiske regioner, der specialiserer sig i cybersikkerhed, også kendt som de europæiske cyber-valleys.

## Tackling af store udfordringer

Interreg Europas CYBER-projekt blev iværksat i juni 2018, og det har til formål at tackle tre store barrierer, der er identificeret som de vigtigste faktorer, som påvirker konkurrenceevnen for cybersikkerheds-SMV'er på europæisk plan. Den første omhandler manglen på koordinering blandt de relevante medspillere, den næste er den voksende mangel på færdigheder indenfor cybersikkerhed, og endelig er der det eksisterende marked for cybersikkerheds opsplnitning indenfor Europa.

I dets første års aktiviteter fokuserer projektet på at kortlægge spillerne indenfor de regionale økosystemer og analysere deres individuelle styrker og svagheder. Disse trin hjælper med at identificere god praksis, bearbejde de eksisterende barrierer og forbedre de offentlige politikinstrumenter med det formål at skabe konkurrenceevne for de regionale cybersikkerheds SMV'er.

## Estland: styrkelse af et blomstrende cybersikkerhedsøkosystem

Estlands informationssystemmyndighed, der er ansvarlige for landet informationssystemer og computernetværk, er en af de regionale partnere i Interreg Europe CYBER-projektet.



Estland har et veludviklet lokalt cybersikkerhedssystem, hvor investorer, virksomhedsrepræsentanter, den akademiske verden og statslige organer har mulighed for at samarbejde og udveksle ideer via operationelle laboratorier såsom TTU Innovation and Business Center Mektory og e-Estonia Showroom. Disse fungerer som netværksmiljøer, hvor SMV'er, investorer, virksomhedsledere og politikere kan udveksle ideer og drøfte strategier for det lokale cybersikkerhedssystem. Som et resultat heraf kan Estlands cybersikkerhedssystem prale af stærke SMV'er – herunder SpectX, CyEx Technologies, Cybernetica og Guardtime – der kan levere førende tjenester og løsninger mod cybertrusler.

I 2019 fokuserer projektarrangementer på at få bedre indblik i cybersikkerhedssystemerne i tre andre regioner: Vallonien (Belgien), Castilla y Leon (Spanien) og Bretagne (Frankrig). ■

**FÅ MERE AT VIDE**





<https://www.interreurope.eu/cyber/>

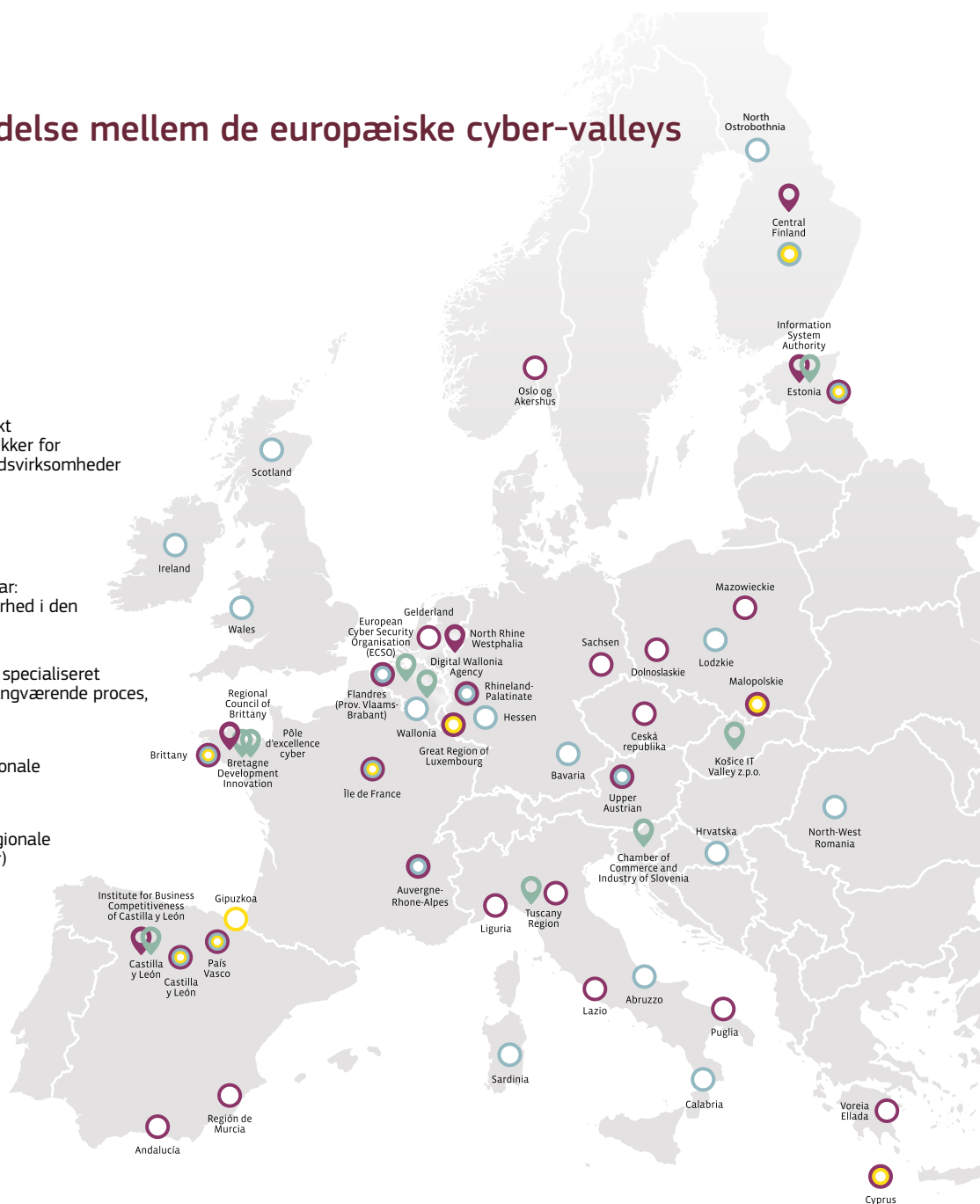
## Forbindelse mellem de europæiske cyber-valleys

### CYBER Interreg Europe

Et interregionalt samarbejdsprojekt om at forbedre de offentlige politikker for konkurrenceevnen i cybersikkerhedsvirksomheder

### Europæiske cyber-valleys Pilothandling

-  Robusthed, afskrækkelse og forsvar: Opbygning af en stærk cybersikkerhed i den Europæiske Union
-  Digitale innovationsklynger der er specialiseret i cybersikkerhed (fastlagt eller igangværende proces, der er baseret på FFC's database)
-  Intelligent specialisering eller regionale strategier for cybersikkerhed
-  Regionale medlemmer i ECSO (regionale myndigheder og regionale klynger)





London, Storbritannien



Milano, Italien



Haag, Nederlandene

# En bys vision bliver gjort til virkelighed takket være finansielle instrumenter

Bistandsprogrammet vedrørende flere regioner (multi-region assistance, MRA) er en af søjlerne i fi-compass, platformen for rådgivningstjenester om finansielle instrumenter under de europæiske struktur- og investeringsfonde (ESI-fondene), der stilles til rådighed af Europa-Kommissionen i partnerskab med Den Europæiske Investeringsbank. Formålet med MRA-projekter – som involverer mindst to forvaltningsmyndigheder fra forskellige EU-medlemsstater – er at vurdere muligheden for at benytte finansielle instrumenter under ESI-fondene på bestemte tematiske områder af fælles interesse. Formålet er at fremme udbredelsen af finansielle instrumenter både hvad angår de ESI-midler, der investeres, samt instrumenternes geografiske og tematiske omfang, og at opfordre regioner fra forskellige medlemsstater til at samarbejde, udveksle bedste praksis og deltage i gensidig læring.

## Byer i centrum af EU's politik

Mere end 70 % af europæiske borgere bor i byområder, et tal der forventes at stige i fremtiden. Byer i hele Europa tilpasser hver dag deres byudviklingsplaner for at imødekomme de mest akutte udfordringer såsom en voksende befolkning, klimaforandringer og digital omstilling. Ved at

udvikle omfattende strategier og fastlægge langsigtede politiske mål gør byerne en indsats for at støtte boliger til overkommelige priser, fremme projekter inden for energieffektivitet, give boligkvarterer nyt liv og fremme offentlig transport. Imidlertid har byer brug for adgang til finansiering for at kunne gennemføre strategiske planer. Uden stor offentlig og privat medfinansiering er det fortsat vanskeligt at gøre en bys vision til virkelighed.

I 2013 besluttede den hollandske by Haag af afsætte 4 mio. EUR til et pilotprojekt med navnet JESSICA for at oprette et finansielt instrument til energieffektivitet. På det tidspunkt havde de involverede parter nok ikke regnet med, at de fire år efter ville have en holdingfond med over 46 mio. EUR i aktiver til innovation, bæredygtighed og byudvikling.

De første skridt til at oprette fonden var dog en udfordring.

»Da vi påbegyndte oprettelsen af fonden, havde vi mange spørgsmål, og der var nogle tekniske udfordringer, vi skulle løse, for at kunne skabe et solidt og sikkert fundament for fremtidige investeringer«, beretter William van den Bungelaar, sekretær i The Hague Economic Investment Holding Fund Foundation (HEID).

Haag har nu et hold af eksperter, der arbejder tæt sammen med deres uafhængige fondsforvalter om at overvåge og støtte de finansielle instrumenter i byen. Eftersom HEID har haft stor succes, bliver finansielle instrumenter nu benyttet bredt til finansiering af byens strategiske prioriteter.

## Løbende investeringer i Europa

For at udvikle deres eksisterende viden om finansielle instrumenter gik Haag sammen med tre andre europæiske byer — Manchester, Milano og London — om et MRA-projekt med titlen Revolving Investments in Cities in Europe, eller RICE. Formålet med projektet var at styrke udviklingen af nye finansielle instrumenter for at øge den private sektors investeringer i byudvikling, og navnlig i forbindelse med intelligente byer. Projektet kortlagde byernes finansielle behov og udpegede derved de sektorer, hvor finansielle instrumenter bedst kan støtte projekter, der er i overensstemmelse med en bys politiske prioriteter. Sektorerne med de største finansieringsbehov er transport, energi, bolig og arbejdsrum, grøn og blå infrastruktur samt økonomisk udvikling i bred betydning, som omfatter SMV'er og opstartsvirksomheder samt udvikling af nye kommercielle faciliteter eller innovationsfaciliteter.

MRA-RICE-partnere kunne trække på erfaringer fra alle de deltagende byer.

»Brugen af finansielle instrumenter i Manchester er en succeshistorie, der har haft vidtrækkende konsekvenser,« fortæller Mark Duncan fra Manchesters byråd. Binal Cadieu fra Greater London Authority fremhæver ligeledes potentialet ved det nye finansielle instrument, der er kendt som Mayoral Energy Efficiency Fund (borgmesterfond til energieffektivitet, MEEF), og som blev oprettet i London. »MEEF giver os som revolverende fond en model til at udnytte millioner af pund fra private investeringer i lavemissionsprojekter,« siger Binal Cadieu.

## RICE-skabelon til byfond

RICE-projektet leverede en model til en byfond, som kan tilpasses de særlige behov i byer i hele Den Europæiske Union for at støtte byudvikling. Med en skabelon, der inddrager bedste praksis fra RICE-partnerne, er fonden fleksibel. Kort sagt er det et »finansielt instrument, der tager udgangspunkt i byer, som forvaltes uafhængigt og med en investeringsstrategi, der er tilpasset byens strategiske prioriteter, hvilket i høj grad øger udbyttet af de offentlige investeringer«.

RICE-projektleder van den Bungelaar understreger fordelene ved partnerskabet.

»Skabelonen fastlægger en fleksibel ramme for et finansielt instrument til byudvikling, som i høj grad at opnår udnytte offentlige investeringer kombineret med en pakke af teknisk

bistand til at støtte for gennemførelsen,« fortæller han. »Modellen er i sit design enkel, overførbart og nem at tilpasse, så den kan bruges af andre som grundlag for et finansielt instrument til byudvikling.«

Fonden bliver gennemført af en uafhængig fondsforvalter, mens byerne står for udviklingen af en investeringsstrategi for byerne. Europæiske byer har med oprettelsen af byfonden mulighed for at realisere deres vision og strategi.

## Udnyttelse af støtte fra samhørighedspolitikken

Offentlige ressourcer såsom fra ESI-fondene spiller en afgørende rolle i at lukke huller i markedet og giver mange projekter adgang til EU-finansiering, de ellers ikke ville have adgang til, eller som ville være for dyr. Når byer har adgang til ressourcer fra ESI-fondene, kan de gennemføre finansielle instrumenter, der er målrettet deres lokale behov, og derigennem mobilisere andre offentlige og private investeringer til projekter. Dette kan f.eks. være gennem lån og sikkerhed for langsigtede byprojekter, egenkapital eller kvasiegenkapital til investeringer i projekter med en højere risikoprofil eller en kombination af støtte, der skal tilbagebetales, og tilskud.

Flere byer har kun lidt erfaring med oprettelse af byfonde. De har derfor brug for professionel støtte til udformning og oprettelse af nye finansielle instrumenter. Programmer for teknisk bistand, der støttes af Europa-Kommissionen, såsom MRA, gør det nemmere at udarbejde og gennemføre en ny byfond, der kan hjælpe byer med at opbygge deres egen kapacitet.

»MRA-RICE-projektet giver de byer med kun lidt kendskab til finansielle instrumenter som f.eks. byudviklingsfonde et nyttigt værktøj til at påbegynde udviklingen af et nyt finansielt instrument og til at vurdere dets levedygtighed i en lokal kontekst,« siger Lucia Scopelliti, som arbejder for bystyret i Milano. ■



.....  
FÅ MERE AT VIDE

[www.fi-compass.eu](http://www.fi-compass.eu)



## NYHEDER [KORTE NYHEDER]



### TILBAGE TIL DAGSORDEN FOR BYERNE

Brochuren om EU's dagsorden for byerne fremhæver, hvor forskellige og varierede handlinger og resultater, vi har set indtil nu. EU's dagsorden for byerne er et innovativt bypolitisk initiativ, der har iværksat forvaltning på flere planer. Det har givet byer, medlemsstater, Euro-

pa-Kommissionen og andre vigtige interessenter mulighed for at samarbejde om at håndtere presserende byudfordringer og levere konkrete resultater til gavn for EU-borgere. Brochuren lægger vægt på den rolle, som EU's dagsorden for byerne har spillet i opbygningen af innovativ og god forvaltning ved at arbejde på en mere integreret måde og løse tværgående problemer samt i at gennemføre FN's Ny Dagsorden for Byer. Den fortæller en lang række »handlingshistorier« og giver eksempler på handlinger, der støtter bedre regulering, bedre finansiering og bedre viden.

Det er hensigten af styrke bypolitikken i EU yderligere via et solidt og tæt samarbejde mellem byer, medlemsstater og EU. Det er her, at EU's dagsorden for byerne bidrager konkret og positivt. Den er en »paraply« for alle bypolitiske initiativer, der hjælper med at styrke bypolitik på alle planer, lige fra by til medlemsstat til EU. I brochuren bliver læseren også ført gennem de mange EU-programmer og initiativer, der omhandler bæredygtig byudvikling. ■

#### FÅ MERE AT VIDE

[https://ec.europa.eu/regional\\_policy/sources/docgener/brochure/urban\\_agenda\\_eu\\_en.pdf](https://ec.europa.eu/regional_policy/sources/docgener/brochure/urban_agenda_eu_en.pdf)

### ROADTRIP VENDER TILBAGE

Sidste års Road Trip-projekt var en enorm onlinesucces, og det tiltrak tusindvis af seere og følgere. Dette års udgave har to nye ruter, og det tager to nye hold af rejsende på et enestående eventyr i hele kontinentet og lidt længere. Og det hele foregår selvfølgelig i en kassevogn!

Holdet tager af sted og rejser fra slutningen af august til slutningen af september gennem adskillige regioner i helt Europa. De tager kontakt til og lever som de lokale og besøger EU-finansierede projekter på vejen. Deres mission er ikke kun at udforske Europa på en anderledes måde, det er også at finde nye sider af sig selv.

Der er to hold på fire. Det ene hold tager fra Sverige til De Kanariske Øer, og det andet tager fra Irland til Cypern. Hvert hold har en filmfotograf, en tekstforfatter, en fotograf og en der præsenterer. De dokumenterer hele deres tur og deler højdepunkterne på projektets websted og de sociale medier. ■

#### FÅ MERE AT VIDE

Der er åbent for ansøgninger fra den 24. juni. Se vores websted og sociale medier for opdateringer:

<https://roadtripproject.eu/>



## RAPPORTERING GJORT NEMMERE FOR INTERREG EUROPE-PROJEKTER



Interreg Europe godtgør nu en stor del af projekterne under den fjerde indkaldelse via et fast beløb mod bevis på, at aktiviteterne er gennemført. Denne nye og mere simple proces betyder, at projekterne ikke længere skal sende fakturaer for at få betaling, hvilket sparer dem for omkostninger til kontrol på første niveau. Projekterne kan dermed fokusere fuldt ud på indholdet og koncentrere ressourcerne på de egentlige aktiviteter. Denne ændring gør projekterne mere omkostningseffektive.

Hvad ansprede til ændringerne? Forordninger, der blev foreslået af Europa-Kommissionen og vedtaget af EU-landene – såsom Omnibus-forordningen – fjernede grænsen på 100 000 EUR for faste beløb. Ifølge Petra Geitner, der er leder af enheden for finansiering og revision: »Denne forordning gav os signalet til at forenkle vores processer mere, end vi allerede havde gjort, og gøre muligheden for finansiering via forenkede omkostninger mere til reglen end undtagelsen«.

Det er ikke første gang, at Interreg Europe har forenklet måden, ting gøres på. For år tilbage introducerede programmet en fast takst til administrationsomkostninger, et fast beløb til forberedelsesomkostninger og reducerede kontrolniveauer. Programdirektør Erwin Siweris sagde: »Vi finansierer mere end 2 000 partnere i 258 projekter med et relativt lille budget på 359 mio. EUR. Det betyder, at vi er nødt til at være mere innovative og strømline vores processer. Vi er ofte blandt frontløberne for forenkling på EU-plan, og mange af vores idéer er blevet taget op af Kommissionen og andre samarbejdsprogrammer«.

Holdet er ivrige efter at udforske fordelene ved »hyldevaremuligheder« eller finansiering baseret på opnåede milepæle, som nu er muligt med de nye forordninger. Gad vide, hvad de finder på næste gang!

Interreg Europe er et interregionalt samarbejdsprogram, der er medfinansieret af Den Europæiske Fond for Regionaludvikling. Det støtter projekter, der forbedrer de regionale udviklingspolitikker via udveksling af erfaring blandt EU-regionerne. ■

---

### FÅ MERE AT VIDE

<https://www.interregeurope.eu/>



# Hurtigt internet til Europas regioner

Regioners, og navnlig landdistrikters, økonomiske konkurrencedygtighed afhænger af god infrastruktur. Ikke kun veje og jernbaner, men også internetmotorveje.

Som Rudolf Niessler, direktør for intelligent og bæredygtig vækst i GD REGIO, siger: »Bredbånd, navnlig i landdistrikter, bidrager til befolkningsvækst og skabelsen af arbejdspladser af høj kvalitet«. Det er derfor altafgørende, at landdistrikter ikke halter bagud.

## Den digitale kløft

Statistikkerne viser dog, at der fortsat er forskel på internetdækningen i landdistrikter og byer på trods af en stor indsats fra EU og de fleste medlemsstater. Internetdækningen er i Europa løbende blevet udbygget i løbet af de seneste få år, og over 80% af befolkningen er nu dækket. Ser man nærmere på tallene, viser de dog, at procentandelen falder til under 50% i landdistrikter, og at der ikke er tegn på, at forskellen bliver mindsket med henblik på at opfylde målene i den [digitale dagsorden i 2020](#).

## Handlingsplan for bredbånd i landdistrikter

På baggrund af ovenstående har Europa-Kommissionen iværksat en [handlingsplan for bredbånd i landdistrikterne](#). Et nøgleaspekt

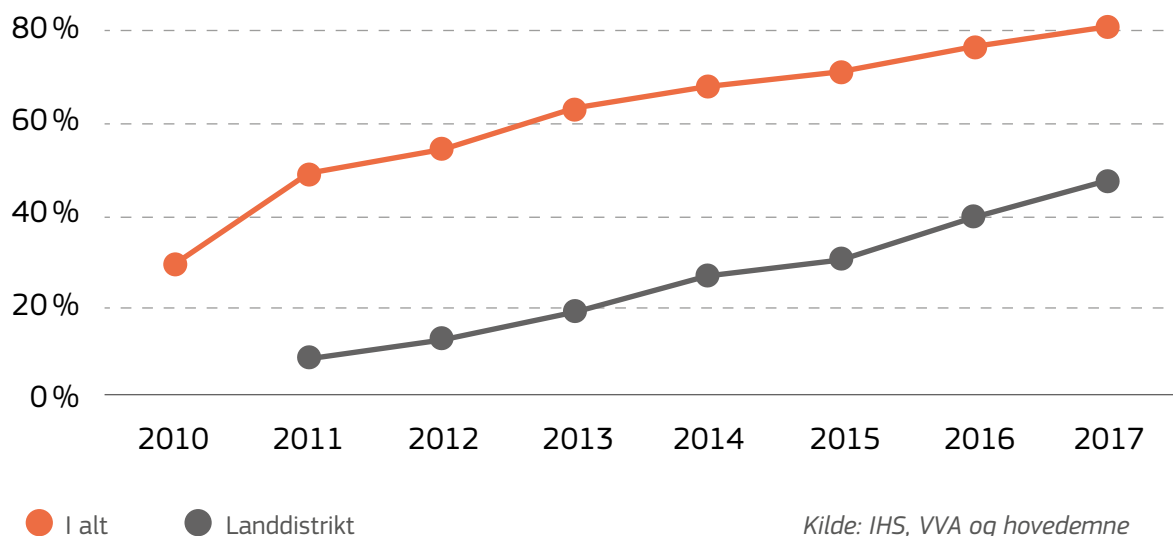
i dette initiativ er den tværfaglige tilgang blandt de af Europa-Kommissionens tjenestegrene, som beskæftiger sig med regional udvikling, udvikling af landdistrikter og digital politik.

**Handlingsplanen består af seks dele, der alle har til formål at sikre, at bredbånd når ud til landdistrikter:**

- › Oprettelse af netværket af bredbåndskompetencekontorer (BCO).
- › Gennemførelse af »bredbåndsmisioner« i medlemsstater og regioner med lav bredbåndsdækning i landdistrikter.
- › Udarbejdelse af en fælles metode til planlægning, rapportering og overvågning af bredbåndsinvesteringer.
- › Indførelse af afprøvning i landdistrikter.
- › Ajourføring af Europa-Kommissionens vejledning til investeringer i højhastighedsbredbånd.
- › Udvikling af en ramme for bredbånd i landdistrikter for at bidrage til at gennemføre bredbåndsinvesteringer i landdistrikter.



## Bredbåndsdækning med næstegenerationsnetadgang i EU 2010-2017



### Europæisk netværk af bredbåndsekspertisecentre

Europa-Kommissionen støtter i første omgang vækst og udbredelse af netværket af bredbåndsekspertisecentre. Samarbejdet mellem og deltagelse af de enkelte forvaltninger bør bidrage til at løse nogle af de barrierer, der er registreret i mange regioner vedrørende den administrative kapacitet og

ekspertise om bredbånd. Det er afgørende at forbinde BCO'erne med interessenter i landdistrikterne. En undersøgelse for nylig viste, at mindre end 20% af dem er i kontakt med netværket for udvikling af landdistrikterne i deres land. Den digitale kløft kan kun overkommes ved at forbinde BCO'er med de vigtigste aktører, der beskæftiger sig med de specifikke udfordringer, der er registreret i landdistrikterne.



### HVAD ER BCO-NETVÆRKET?

Europa-Kommissionen opfordrede medlemsstaterne til at oprette et netværk af bredbåndsekspertisecentre for at løse fælles problemer.

De skulle fungere som fælles kontaktpunkter for spørgsmål vedrørende bredbånd, navnlig:

- > lovgivningsmæssige
- > tekniske
- > finansielle

Der er oprettet BCO'er i alle medlemsstater og i mange regioner. <https://ec.europa.eu/digital-single-market/en/bco-network-directory>



## »» Bredbånd, navnlig i landdistrikter, bidrager til befolkningsvækst og skabelsen af arbejdspladser af høj kvalitet. ««

GD REGIO og GD AGRI vil i 2019 indføre en afprøvning i landdistrikter. Dette vil betyde, at alle forvaltningsmyndigheder, som ønsker at omprogrammere EU-midler, der oprindeligt var afsat til bredbånd, skal bevise, at dækning af landdistrikter garanteres på andre måder. Dette vil sikre, at der ikke tages midler fra de områder, der har det største behov, alene fordi disse områder er »udfordrende«.

Europa-Kommissionen arbejder i øjeblikket på to vejledninger, som giver projektplanlæggere og investorer konkret vejledning i udvikling af deres bredbåndsprojekter: efter planen offentliggøres en ajourført [vejledning i bredbåndsinvestering](#) om investeringer i landdistrikter i anden halvdel af 2019.

### Næste trin

Den digitale kløft mellem landdistrikter og byer er en realitet, der ikke kan overkommes på kort sigt. Europa-Kommissionen arbejder derfor fortsat ihærdigt på at støtte bredbåndseks-pertisecentre i hele EU og på at tildele ressourcer i den næste finansielle periode. Tildelingen vil primært ske via Den Europæiske Fond for Regionaludvikling og Connecting Europe-faciliteten men også via nye instrumenter såsom Connecting Europe-bredbåndsfond (CEBF) eller InvestEU.

Medlemsstater og regioner skal nu sørge for at have indført de strukturer og støtteordninger, der skal til, for at landdistrikterne kan sikre den støtte, de har brug for. ■

### FÅ MERE AT VIDE

Handlingsplan: <https://europa.eu/WU38Xx>  
<https://ec.europa.eu/digital-single-market/en/news/broadband-investment-guide>

## Finansiel støtte til bredbånd under den næste flerårige finansielle ramme

Struktur- og investeringsfonde (ESI-fonde)	Connecting Europe-faciliteten (CEF) – Digital	InvestEU
<ul style="list-style-type: none"><li>■ ESI: bredbåndsinvesteringer under <b>prioritetsmål 3</b>, sammen med transport- og energiinfrastruktur</li><li>■ ELFUL: bredbåndsinvesteringer alene som en del af lokale udviklingsprojekter</li></ul>	<ul style="list-style-type: none"><li>■ <b>3 mia. EUR</b></li><li>■ Fokus på forbindelsesinfrastruktur for at muliggøre digital transformation</li><li>■ Synergier med CEF-transport- og CEF-energinetværk indenfor CEF-programmet</li></ul>	<ul style="list-style-type: none"><li>■ En del af det bæredygtige infrastrukturvindue</li><li>■ <b>Garanti på 11,5 mia.</b> tilgængelig for bredbåndsinvesteringer, men også andre infrastrukturer</li></ul>

## PROJEKTER

LÆRING GENNEM SIMULATION  
PÅ ET VIRTUELT HOSPITALSAMLET INVESTERING  
8855010 EUREU-BIDRAG  
4084010 EUR

Lorraine Virtual Hospital (HVL) giver studerende og sundhedspersonale medicinsk simulationsudstyr og -redskaber. Som en reaktion på udfordringen med »aldrig første gang på en patient« bliver hospitalet støttet af EFRU og drevet af Lorraine-universitetets Collegium-Santé, som samler fakulteterne for medicin, tandlægevidenskab, farmakologi og sportsvidenskab.

**H**VL åbnede i 2018 på Nancy-universitetshospitalet i Frankrig og giver mulighed for simulationsbaseret læring for en stor del af det medicinske og paramedicinske sundhedspersonale på både hospitaler og i private praksisser.

Det består af CUESIM (universitetscentret for læring via simulation), CESU (uddannelsescentret for nødberedskab), kirurgskolen, odontologi (kriminalteknisk tandlægevidenskab), MéMoSim'S (center for ekspertise i metrologi, modellering og simulation i sundhed og sport) samt et hospitalsapotec til intern brug. Der er også et plejeområde med senge og en simulationsplatform til behandling af høje infektionsrisici.

Læring via simulation har mange fordele. Studerende og sundhedspersonale kan udvikle tekniske og adfærdsmæssige kompetencer, inden de skal bruge dem på rigtige patienter.

Oplæringen kan foregå i deres eget tempo, på en mere uafhængig måde og med større sikkerhed, for eksempel når de håndterer giftige produkter. De kan opnå erfaring med automatiske teknikker og kan vurdere deres eget niveau efter optagelse og gennemgang af forløber samt via virtual reality og interaktive »alvorlige lege«.

Forskellige professioner lære at blive bedre til at samarbejde, når de kommer væk fra den mere »afdelingsopdelte« oplæring.

Endelig får patienterne fordele, da sundhedspersonalet kan fokusere mere effektivt på patienten, være opmærksomme på deres behov, og give dem bedre støtte.

### Støtte til nye virksomheder

Det virtuelle hospital har været medvirkende til at skabe nye uddannelsesprogrammer. Det første kursus startede i 2016 for 1 000 og 1 500 praktiserende læger, akutlæger samt kirurger. Målet er 4 000 til 5 000 fagfolk pr. år.

Der er allerede startet flere akademiske uddannelser, der relaterer til det virtuelle hospital, og mindst 16 korte uddannelser skal også i gang.

Desuden er der iværksat to nye virksomheder, der har forbindelse til HVL: en der er specialiseret i robotteknik, og en anden i nanoteknologi. Universitetet i Lorraine beskæftiger cirka 10 lægestuderende som en del af dette projektet under Den Europæiske Fond for Regionaludvikling, og der er skabt en række tidsbegrænsede ansættelser i de administrative funktioner.

HVL er også involveret i medicinske forskningsaktiviteter, forskning og udvikling (ekspertise i nyt medicinsk udstyr) samt uddannelsesforskning (udvikling af nye simulationsredskaber).

Udover Collegium-Santé støtter tre organisationer HVL – Lorraines universitet, CHRU og Lorraines institut for cancerforskning – og det samarbejder desuden med andre forskningsklynger og industripartnere. ■

### FÅ MERE AT VIDE

<http://www.hvl.healthcare/>





PROJEKTER

# NYE LØSNINGER TIL GENBRUG AF E-AFFALD

**SAMLET INVESTERING  
8 999 000 EUR**

**EU-BIDRAG  
3 295 560 EUR**

## **Den spanske e-affaldshåndteringsvirksomhed Ewaste Canarias tildeler EFRU-midler til to forsknings- og udviklingsprojekter, der har til formål at identificere nye genbrugsløsninger til elektronisk affald.**

**E**waste Canarias har positioneret sig selv i en sektor i vækst, og de driver nu en topmoderne fabrik til håndtering af affald fra elektronisk og elektrisk udstyr på De Kanariske Øer.

Det var den første virksomhed til at behandle og omdanne kølegasser ved hjælp af biogas. Den har kapacitet til at håndtere mere end 100 forskellige typer af enheder, samtidig med at den sørger for dekontaminering af mere end 99,8% af de drivhusgasser, der findes i affald.

I overensstemmelse med de europæiske vejledninger fokuserer projektet på at genindvinde råmateriale med et højt niveau af renhed, i henhold til EU-standarderne, og genbruge affaldet ud fra dets oprindelse.

I dag bortskaffes en del af affaldet fra køleskabe og fryserne og elektriske vandvarmere via forbrænding i forbindelse med genbrugsprocessen – hvilket resulterer i væsentlige miljømæssige skader – på grund af manglen på genbrugsalternativer for disse enheder.

Som en reaktion herpå vil Ewaste Canarias bruge støtten fra Den Europæiske Fond for Regionaludvikling til to specifikke F&U-projekter, der har til formål at afdække alternative løsninger. Målet med det første projekt er at genindvinde polyuretanskum-affald ved at genbruge køleskabe.

Det andet vil forsøge at designe og udvikle en ny procedure, der gør det muligt at behandle og dekontaminere elektriske vandvarmere, som notorisk er svære at genbruge.

## **Kvalifikationer og jobs**

Med hjælp fra EFRU er det håbet, at disse projekter kan finde en måde at anvende de resulterende materialer på, enten i andre brancher eller som absorberende stof for at undgå negative miljømæssige konsekvenser, der opstår, når de bliver brændt.

Ewastes overordnede mål er at fremme udviklingen og konsolideringen af genbrugsmaterialer, baseret på kriterier som kvalitet, innovation, effektivitet og respekt for miljøet. Håbet er, at resultaterne vil øge diversifikationen i økonomien på De Kanariske Øer og fremme skabelse af højtuddannede og velkvalificerede jobs. ■

---

**FÅ MERE AT VIDE**  
<http://www.ewaste.es>

## PROJEKTER

# HÅNDBTERING AF ILLEGAL HANDEL MED DYR VED GRÆNSEN MELLEM ITALIEN OG ØSTRIG

**SAMLET INVESTERING  
1 117 300 EUR**

**EU-BIDRAG  
949 700 EUR**

**Offentlige tjenesteydelser i Friuli Venezia Giulia i Italien og Kärnten i Østrig samarbejder via Bio-Crime-projektet om at forhindre den illegale handel med dyr. Denne form for handel bringer fare for både mennesker og dyr ved at kunne sprede sygdomme og truer den økonomiske og offentlige sikkerhed.**

**G**rænseregionerne i det nordøstlige Italien og det sydlige Østrig ligger på transitruten for illegal handel med kæledyr (primært hunde, katte og fugle), der overvejende kommer fra lande i Østeuropa. Denne ulovlige praksis kan sprede zoonoser – infektionssygdomme såsom hundegal-skab og ornitose – der bliver overført fra dyr til mennesker.

Disse transnationale forbrydelser har også negative virkninger for dyrenes helbred og velfærd, markedsbeskyttelse (af nationale opdrættere), forbrugersnyd og den mulige udnyttelse af zoonotiske patogener til bioterrorisme.

Bio-Crime-holdet har gjort det muligt at handle i fællesskab, dele oplysninger og skabt oplærings- og uddannelsesprogrammer for både de involverede myndigheder og den brede offentlighed. Digitale innovationer var et vigtigt aspekt i projektet, der blev støttet af Den Europæiske Fond for Regionaludvikling.

Der er oprettet et stærkt samarbejdsnetværk mellem de offentlige myndigheder, herunder sundhedsvæsenet, politiet og retssystemet, for at sikre, at projektet forbliver bæredygtigt.

Bio-Crime arrangerede en række kurser om risikoen ved dyresygdomme, forebyggelse og håndtering af dyr for mere end 1 000 italienske og østrigske embedsmænd og politifolk. Der blev udviklet fælles operationsprotokoller og gennemført fælles grænsekontrol, hvilket medførte en lavere kriminalitetsrate.

Fælles overvågning af epidemier blev iværksat for at få bedre adgang til oplysninger og mere datadeling. Der blev også opnået en hurtigere og mere koordineret indsats på tværs af forskellige tjenesteydelser, takket være et realtidssystem, der advarer embedsmænd om alvorlige grænseoverskridende trusler. Offentlige embedsmænd, politiet og lærere kan nu udnytte en sikker webbaseret platform.

## Indlæringskurve

Da forældre ofte køber kæledyr til deres børn, blev der i løbet af projektet udviklet undervisningsprogrammer til børn i alderen 11-13 år. En spørgeskemaundersøgelse i grænseregionen evaluerede børnenes viden før og efter, de havde deltaget i programmet. Det indikerede, at mere end 30% af børnene manglede viden om overførslen af sygdomme fra dyr til mennesker og korrekt håndtering af dyr, og tallene er de samme som i andre EU-lande.

Der deltog i alt 240 børn fra Kärnten og 200 fra Friuli Venezia Giulia, hvilket resulterede i større opmærksomhed på de sundhedsmæssige risici fra dyr og en afsluttende udstilling af deres tegninger, tekster og billeder. Skoler fra Tyskland og Slovenien har også deltaget i projektet.

Digital kommunikation udviklet til børn omfattede en Bio-crime-undervisningskanal på YouTube og korte tegnefilmsamt et offentligt websted støttet af et analysesystem til webtrafik. ■

## FÅ MERE AT VIDE

<http://www.biocrime.org/>



## PROJEKTER

# NY UDDANNELSE TIL INITIATIVRIGE UNGE GIVER GANG I DEN

**SAMLET INVESTERING  
904 830 EUR**

**EU-BIDRAG  
769 110 EUR**

**Den Europæiske Fond for Regionaludvikling hjælper med at stimulere iværksætteri og innovation i Balkan-Middelhavsområdet ved at finansiere coaching af unge i fem europæiske lande.**

**K**ommende iværksættere i Bulgarien, Cypern, Grækenland, Albanien og Nordmakedonien lærer nye virksomhedskvalifikationer takket være projektet »i3 – Uddannelse for ideer, inventioner og innovationer til iværksætteri«. Lærings- og uddannelsesinstitutioner samt virksomheder i disse fem lande samarbejder om at levere projektets aktiviteter og støtte væksten i nye virksomheder.

Behovet for at stimulere økonomisk vækst er en fælles udfordring, som både Balkanhalvøen og det østlige Middelhavsområde står overfor. I3-projektet hjælper med at tackle dette ved at skabe en uddannelsesmodel, der omfatter grundlæggende studier samt strategier, der skal hjælpe med at gennemføre dem.

I alt 250 studerende fra universiteter og andre videregående uddannelser samt andre unge får gavn af uddannelsen, og de modtager også mentorvejledning fra succesrige forretningsfolk.

## Uddannelse til fremtiden

Der foregår pilottest af fem tredages uddannelsesmoduler i alle de deltagende lande. Uddannelsen begynder med en generel introduktion til iværksætteri og efterfølges af specialisering i et af følgende områder: miljøet, energi, IKT,

livsstil og avancerede teknologier såsom robot- og nanoteknologi. Hvert pilotprojekt har 50 studerende, der får mulighed for at besøge virksomheder. De følger også erfarne iværksættere, som driver succesrige virksomheder.

De første uddannelsesmoduler blev afholdt i Bulgarien, men deltagerne kom fra alle partnerlandene. Efter at have dækket generelle emner såsom virksomhed til fordel for samfundet, kommunikation og praktisk matematik gik deltagerne videre til at lære om sundhed, arbejdsmiljø, rejse og turisme, underholdning, catering, sport og kultur.

Oplysninger om i3-modellen og dens uddannelsesmaterialer er offentliggjort i en folder, der bliver tilgængelig online. Projektets resultater blev præsenteret på en messe og konference på Sofias universitet i Bulgarien for at reklamere for de specifikke uddannelsesområder og opfordre flere organisationer til at deltage.

På den lange bane er det projektets formål at skabe et genkendeligt brand for uddannelseskurser, der kan fremme kreative og fokuserede læringsmuligheder for unge, så de kan starte deres egne virksomheder. ■

---

## FÅ MERE AT VIDE

<http://www.i-3.eu/>



# KALENDER

## 7.-10. OKTOBER

Bruxelles (BE)

### Europæisk uge for regioner og byer

## NOVEMBER 2019

Milano (IT)

### EUSALP-forum, Milano

## NOVEMBER 2019

Bruxelles (BE)

### Intelligente regioner 3.0

#### JURIDISK MEDDELELSE

Hverken Europa-Kommissionen eller en person, der handler på Europa-Kommissionens vegne, kan holdes ansvarlig for eventuel anvendelse af de følgende oplysninger.

Luxembourg: Den Europæiske Unions Publikationskontor, 2019

PDF: ISSN 1725-812X KN-LR-19-069-DA-N

© Den Europæiske Union, 2019

Gengivelse er tilladt med kildeangivelse.

Reglerne for gengivelse af Europa-Kommissionens dokumenter fremgår af afgørelse 2011/833/EU (EUT L 330 af 14.12.2011, s. 39).

Tilladelse til brug eller gengivelse af billeder eller andre materialer, der ikke hører under EU's ophavsret, skal indhentes direkte hos ophavsretsindehavere.

Printed by Bietlot in Belgium

Dette blad er trykt på bulgarsk, engelsk, fransk, græsk, italiensk, polsk, rumænsk, spansk og tysk på genbrugspapir. Det er tilgængeligt på internettet på 22 sprog på: [http://ec.europa.eu/regional\\_policy/da/information/publications/panorama-magazine/](http://ec.europa.eu/regional_policy/da/information/publications/panorama-magazine/)

Indholdet i denne udgave blev færdiggjort i juni 2019.

#### FOTOGRAFIER (SIDER):

Omslag: © Mæhren-Schlesien-regionens arkiv;

Side 3: © Den Europæiske Union;

Side 4: © iStock/baona;

Side 6: © iStock/HildaWeges;

Side 7: © iStock/baona;

Side 8: © iStock/kupicoo;

Side 10: © iStock/aelitta;

Side 11: © Den Europæiske Union 2018/Georges Boulougouris;

Side 13: RocktheAlps © Den Europæiske Union 2019/Sébastien Ferraro;

Side 14: ENERPAT © Den Europæiske Union 2019/Cyril Morvant; E=O © Den Europæiske Union 2019/Studio Arnography;

Side 15: Mobilitas © Den Europæiske Union 2019/Luigi Sauro Fotographi Studio;

Side 16: Ariel © Den Europæiske Union 2019/Luigi Sauro; Fotographi Studio

Side 18: © iStock/kentoh;

Side 20: © Susie-Knoll\_Creative Commons\_CC BY 3.0 DE;

Side 21: © Den Europæiske Union 2018/Genevieve Engel;

Side 22: © Den Europæiske Union 2019/Denis Closon; © Amaury Bisiaux;

Side 24: © Danilo di Stefano;

Side 25: © Elodie Joseph-Auguste;

Side 26: © iStock/rustamank;

Side 27: © Mæhren-Schlesien-regionens arkiv;

Side 28: © Moravian-Silesian Investment and Development;

Side 29: © Moravian-Silesian Investment and Development;

Side 30: © Mæhren-Schlesien-regionen;

Side 32: Oppe – billede 1. © Boris Renner; billede 2. © Jiří Zerzoň; Nede © City of Ostrava;

Side 33: billede 3. © Jiří Zerzoň; billede 4. © Jiří Zerzoň; billede 5. © Boris Renner; billede 6. © Dolní Vitkovice-området arkiv;

Side 34: © Mæhren-Schlesien-regionens arkiv;

Side 35: © Mæhren-Schlesien-regionens arkiv;

Side 38: © iStock/Quardia;

Side 40: Haag © iStock/Deejpilot, Milano © iStock/Luneberg, London © iStock/QQ7;

Side 44: © iStock/PeopleImages;

Side 45: © Den Europæiske Union;

Side 47: © Hôpital virtuel de Lorraine;

Side 48: © iStock/makenoodle;

Side 49: © iStock/Vesnaandjic.

## HOLD DIG OPDATERET



[ec.europa.eu/regional\\_policy](http://ec.europa.eu/regional_policy)  
[cohesiondata.ec.europa.eu](http://cohesiondata.ec.europa.eu)



[@EUinmyRegion](https://twitter.com/EUinmyRegion)



[EUinmyRegion](https://www.facebook.com/EUinmyRegion)



[flickr.com/euregional](https://www.flickr.com/euregional)



[EUinmyRegion](https://www.youtube.com/EUinmyRegion)



[euinmyregion](https://www.instagram.com/euinmyregion)



[ec.europa.eu/commission/2014-2019/cretu\\_en](http://ec.europa.eu/commission/2014-2019/cretu_en)  
[@CorinaCretuEU](https://twitter.com/CorinaCretuEU)



Den Europæiske Unions  
Publikationskontor

Europa-Kommissionen  
Generaldirektoratet for Regionalpolitik og Bypolitik  
Kommunikation – Agnès Monfret  
Avenue de Beaulieu/Beaulieulaan 1 – B-1160 Bruxelles/Brussel  
E-mail: [regio-panorama@ec.europa.eu](mailto:regio-panorama@ec.europa.eu)