



Evropská
komise

PANORAMA

Se zaměřením na evropskou regionální a městskou politiku

LÉTO 2019 / č. 69

Moravskoslezský kraj se vymaňuje ze své průmyslové minulosti

DUCH SPOLUPRÁCE
PROGRAMU
INTERREG



PLÁNOVÁNÍ
DO BUDOUCNA
PROSTŘEDNICTVÍM
PRŮMYSLOVÉ
TRANSFORMACE



Regionální
a městská
politika

PANORAMA

V tomto vydání...

Toto letní vydání časopisu *Panorama* se věnuje celé řadě témat a obsahuje poslední úvodník se slovy na rozloučenou od naší odcházející komisařky Coriny Crețuové.

V našem zaměření na regiony se tentokrát věnujeme Moravskoslezskému kraji v Česku a uveřejňujeme rozhovor s hejtnem Ivo Vondrákem. Uvádíme také příklady projektů a analýzu toho, jak se kraj vypořádává s přechodem od uhelného průmyslu na hospodářství, které je z hlediska klimatu neutrálnější. Také se blíže podíváme na nadnárodní spolupráci prostřednictvím programu Interreg, ukážeme si osvědčené postupy a projekty z celého kontinentu a také to, jak Kompetenční rámec EU umožňuje účinné spravování fondů EU.

V naší rubrice Jak to vidíte vy přinášíme postřehy od dvou poslanců z výboru REGI – Constanze Krehlové a Jana Olbrychta – a také se dozvíme, co někteří mladí lidé zažili v rámci mediálního programu Youth4Regions.

Dozvíme se, jak síť národních úřadů pro kompetenci v oblasti širokopásmového připojení pomáhá překlenout digitální propast mezi regiony a jak meziregionální spolupráce přispívá ke zvyšování kybernetické bezpečnosti. V rubrice zaměřené na projekty navštívíme Kypr, Francii, Kanárské ostrovy a italsko-rakouský příhraniční region.

Příjemné čtení!

AGNÈS MONFRETOVÁ

Vedoucí oddělení komunikace, Generální ředitelství pro regionální a městskou politiku, Evropská komise



4



10



26



44

ÚVODNÍK.....	3	MORAVSKOSLEZSKÝ KRAJ: DYNAMICKÝ REGION	26
ŘÍZENÍ PRŮMYSLOVÉ TRANSFORMACE	4	DATA POINT: PŘEDCHÁZENÍ RIZIK	36
KOMPETENČNÍ RÁMEC PRO VĚTŠÍ EFEKTIVITU	8	MÍSTNÍ SYNERGIE PRO KYBERNETICKOU BEZPEČNOST ...	38
PROGRAM INTERREG V PRAXI.....	10	VÍCEROZMĚROVÁ POLITIKA	40
ELEKTRONICKÉ SLEDOVÁNÍ MÁ ZELENOU	18	STRUČNÝ PŘEHLED AKTUALIT	42
POLITIKA SOUDRŽNOSTI HLEDÍ DO BUDOUCNOSTI.....	20	ZRYCHLOVÁNÍ ŠIROKOPÁSMOVÉHO PŘIPOJENÍ.....	44
SBLIŽOVÁNÍ EVROPSKÝCH ZEMÍ.....	22	PROJEKTY Z KANÁRSKÝCH OSTROVŮ, KYPRU,	
POHLED MLADÝCH NA SOUDRŽNOST EU.....	24	FRANCIE, RAKOUSKA A ITÁLIE	47

ÚVODNÍK

Vážené a milé čtenářky, vážení a milí čtenáři,

až budete číst tyto řádky, nebudu již sloužit ve funkci komisařky pro regionální politiku. Chtěla bych i přesto využít tohoto našeho čtvrtletního setkání, abych vám sdělila, jakou ctí mi bylo pracovat na politice soudržnosti.

Když Junckerova Komise v listopadu 2014 zahájila svou činnost, evropští občané od Unie očekávali, že splní řadu náročných úkolů: kromě jiného zotavit se z hospodářské krize, stabilizovat euro a připravit EU na Pařížskou dohodu o změně klimatu. A přesně o to jsme se snažili – s investičním plánem pro Evropu, se zavedením energetické unie a jednotného digitálního trhu a samozřejmě s investicemi politiky soudržnosti.

Aktuální čísla ukazují, že jedno euro z investice politiky soudržnosti učiněné před pěti lety přidá k hrubému domácímu produktu do pěti let téměř tři eura. Tento příklad hovoří sám za sebe, ale dopad politiky soudržnosti se neměří jen v číslech.

Během téměř pěti let jsem měla možnost navštívit v Unii stovky regionů a setkat se s nadšenými lidmi, kteří v praxi spravují a implementují tisíce evropských projektů. Tato jedinečná zkušenost posílila mé přesvědčení, že politika soudržnosti je a nadále bude nástrojem, který zlepšuje každodenní život evropských občanů. Díky ní proudí peníze do nemocnic, škol, do dopravy, na venkov, do měst a příhraničních regionů i na odlehlé ostrovy. Jako hlavní investiční politika EU přispěla k vzájemnému propletení sociálních, hospodářských a kulturních struktur, které nás drží pohromadě.

Aby se dopad politiky soudržnosti dále posílil, spustilo se za mého působení několik klíčových iniciativ. Na mysli mám pracovní skupinu pro lepší provádění, která pomohla mnoha členským státům efektivně využít zbývající prostředky vyhrazené na politiku soudržnosti pro období 2007–2013, skupinu na

vysoké úrovni, která evropské strukturální a investiční fondy příjemcům výrazně zjednodušila, naši výzvu členským státům v roce 2015, aby přesměrovaly některé z prostředků přidělených na politiku soudržnosti za účelem řešení migrační a uprchlické krize, a dvě pilotní iniciativy pro dohánějící regiony a uhelné regiony v transformaci, které pomáhají při jejich hospodářské transformaci a umožňují jim lépe se přizpůsobit globalizaci a technologickým změnám.

Je zcela zřejmé, že politika soudržnosti je tím nejviditelnějším projevem evropské solidarity. Z tohoto důvodu jsem během přípravy návrhů Komise na programové období 2021–2027, spolu se všemi podporovateli politiky soudržnosti, vehementně prosazovala politiku, která by zůstala ve všech regionech. A byli jsme úspěšní. Postaráno bude o všechny regiony a všechny občany.

Politika soudržnosti by samozřejmě nemohla přinést hmatatelné výsledky v reálném životě občanů bez podpory všech místních a regionálních orgánů, členských států, občanské společnosti, komunit, projektových manažerů a příjemců. Taková účast je odrazem samotné podstaty politiky, totiž partnerství a vzájemné důvěry. Nadcházející desetiletí přinese mnoho nových výzev a my musíme držet spolu, abychom jim dokázali čelit. Já budu ve své práci nadále bojovat za soudržnost a solidaritu, takže si můžete být jistí, že se pod záštitou evropského projektu naše cesty zase střetnou. ■



Crețu

Corina Crețuová
Evropská komisařka pro regionální politiku



Inspirujeme k průmyslové transformaci ve všech regionech

EU čelí globalizaci, rychlé technologické změně a nezbytnému posunu k nízkouhlíkovému hospodářství, a tak pracuje na sérii regionálních pilotních programů, které mají najít nové způsoby spravedlivého rozdělování přínosů a zajistit, že průmyslová transformace funguje pro všechny, ať už žijeme kdekoli.

Globalizace, nové technologie a boj se změnami klimatu radikálně a rychle přetvářejí způsob, jakým žijeme i pracujeme. Tyto změny přinášejí zároveň i řadu příležitostí. Výzva, které Evropská unie čelí, je zajistit, že všichni občané ve všech regionech z těchto příležitostí mají užitek a mohou se efektivněji připravit na budoucí komunity a pracoviště.

Zatímco některé regiony se hospodářsky trápí a jiné zažívají úspěch, celá řada regionů se zadržela někde uprostřed. Snad mají prestižní společnosti, dobré univerzity a bohaté průmyslové dědictví, ale mnohé z jejich tradičních podniků, včetně pracovníků, mají potíže udržet krok s technologickou změnou a měnícími se výrobními modely.

K dosažení úspěšné průmyslové transformace v rámci celé EU, která neopomene žádné občany ani podniky, jsou zapotřebí podstatné investice do výroby, školení, výzkumu a inovací spolu s důkladnými systémovými změnami. Z tohoto důvodu Evrop-

ská komise spustila řadu pilotních programů, které mají poskytnout hodnotné poznatky k tomu, jak zajistit, aby průmyslová transformace fungovala pro všechny.

„Tyto strategie hospodářské transformace musí zajistit, že z budoucího hospodářského úspěchu postaveného na inovacích netěží jen pár vyvolených,“ uvedl Peter Berkowitz, ředitel oddělení pro inteligentní a udržitelný růst v GR REGIO. „Není prostě dostačující, aby klíčová městská centra jela na plný plyn a nechala daleko za sebou okolní městečka a venkovské oblasti.“

Aktivace potenciálu

Při řešení otázky průmyslové transformace čelí Evropa pěti rozsáhlým, propojeným výzvám: připravit pracovníky a firmy na budoucí pracovní pozice, pomoci podnikům napříč celým hospodářstvím využít nové nápady a moderní technologie, zajistit přechod regionů na nízkouhlíkové hospodářství, podpořit podnikání a nové typy podniků a povzbudit k používání nových technologií a pracovních modelů k podpoře sociálního začlenění.

Mnohé regiony, kde byl silně zastoupen průmysl s výraznou uhlíkovou stopou, se i nadále potýkají s důsledky úpadku tradičních sektorů. Zároveň musí reagovat na výzvy spojené se čtvrtou průmyslovou revolucí včetně jejích komplexních, digitálních a individualizovaných systémů.

Evropa musí u takových regionů posílit schopnost modernizovat a inovovat, a to tak, že usnadní investice do nových technologií a podpoří změny, které přináší digitalizace a přechod na nízkouhlíkové hospodářství.

V kontextu energetické a průmyslové transformace je politika soudržnosti hlavním politickým nástrojem EU pro řešení strukturálních změn. Na programové období 2014–2020 bylo vyčleněno 30% z rozpočtu, neboli 120 miliard EUR, na pomoc regionům, aby byly konkurenceschopnější a aby se aktivoval jejich inovativní potenciál v kontextu individualizovaných strategií inteligentní specializace, které regionům pomáhají diverzifikovat svou ekonomiku a vytvářet pracovní místa na základě svých specifických silných stránek.

Ale vzhledem k tomu, že financování samotné nestačí, tři pilotní akce Evropské komise chtějí těžit ze silných stránek Evropy: z její rozmanitosti, dynamiky a ochoty zkoušet nové přístupy na místní, regionální a celostátní úrovni.

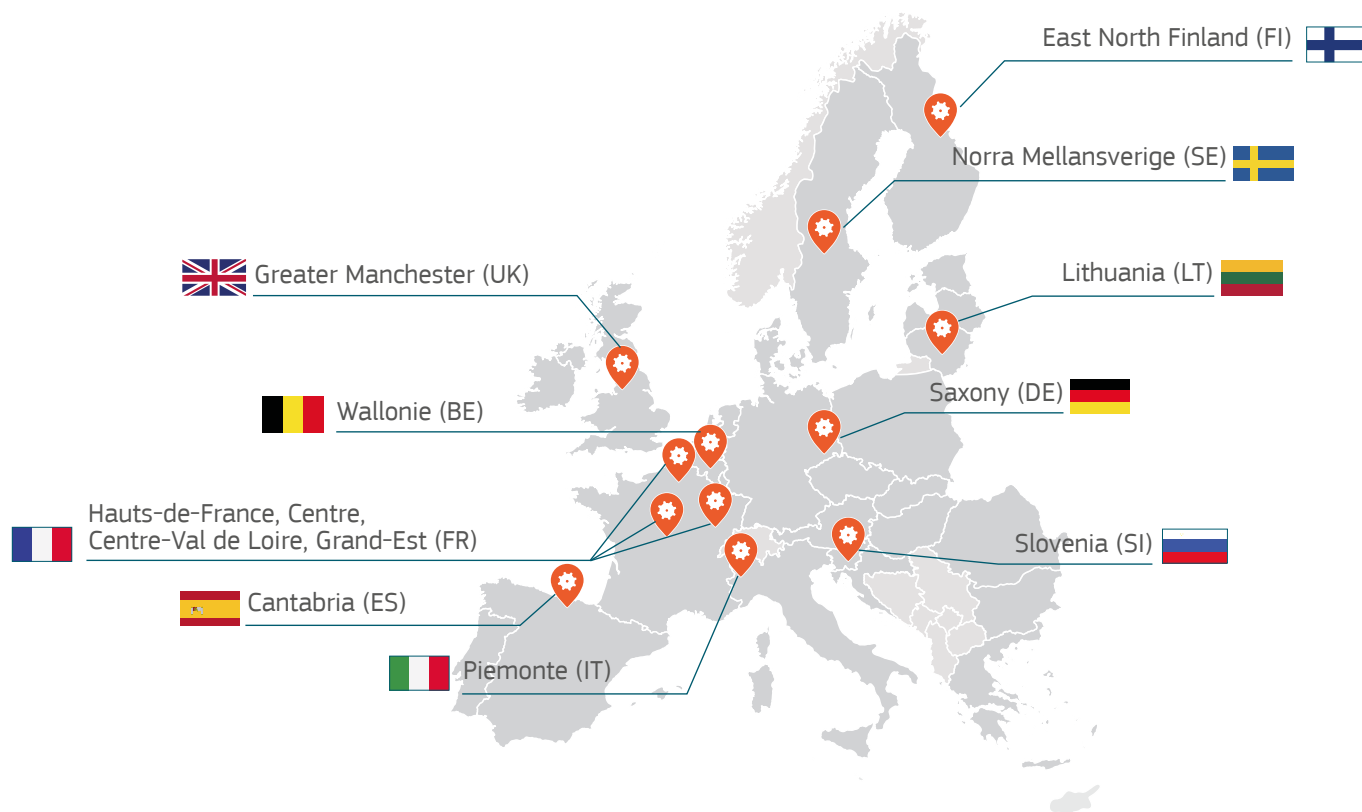
Živé laboratoře

Pilotní program **Regionální transformace průmyslu** byl zahájen v roce 2018, aby regionům pomohl vyvinout nové přístupy k posílení růstu a produktivity v kontextu průmyslové transformace. Deset regionů a dva členské státy spolupracují s odborníky z Komise, aby zvýšily své inovační schopnosti, eliminovaly investiční překážky, vybavily pracovníky vhodnými dovednostmi a připravily se na průmyslovou a společenskou změnu. Účelem programu je navrhnout cílené politické nástroje pro řešení těchto výzev.

V první fázi týmy – s podporou Organizace pro hospodářskou spolupráci a rozvoj a Komise – analyzovaly existující nástroje politiky a identifikovaly problémy jednotlivých regionů. Na tomto základě všech 10 regionů a dva členské státy vyhradily 300 000 EUR na vyzkoušení nového přístupu k průmyslové transformaci a na otestování reakce politiky na jeden nebo několik problémů identifikovaných během seminářů.



Regiony s průmyslovou transformací



„Bude to v podstatě živá laboratoř, kde jednotlivé regiony budou hledat nová řešení náročných problémů,“ řekl Berkowitz. „Na realizaci tohoto programu obdrží grant a budeme s nimi úzce spolupracovat, abychom načerpali získané poznatky a mohli je sdílet k užitku dalších regionů a měst. V GR REGIO jsme přesvědčeni, že evropská rozmanitost je naše silná stránka, a musíme povzbudit k většímu experimentování.“

Dále uvádí, že existuje jednoznačná potřeba podpořit tradiční podniky, ale i začínající společnosti. Menší a starší firmy mají často omezenou schopnost přijmout a využít nové technologie, zvláště pokud místní pracovní síla nemá odpovídající dovednosti, školení a vzdělání. Pro řešení tohoto problému jsou zapotřebí silnější vazby mezi politikami v oblasti podnikání, vyššího vzdělání a odborné přípravy.

Například mnohé malé a střední podniky z francouzského regionu Centre-Val de Loire se soustavně potýkají s nesouladem mezi nabízenými a požadovanými dovednostmi a těžkostmi při přijímání a udržování kvalifikovaných pracovníků. Díky specializované náborové síti zavedené v rámci tohoto pilotního programu bude region přímo spolupracovat s malými a středními podniky, aby se určily jejich náborové potřeby, zajistilo se poradenství a podpořily se strategie v oblasti lidských zdrojů. Cílem je zlepšit personální řízení, lépe odhadnout výzvy spojené s průmyslovou transformací a využít technologie, které mění povahu pracovních míst v průmyslu.

Regiony musí vytvořit a podporovat otevřené inovační systémy a vyvinout finanční mechanismy pro menší podniky včetně pobídek k inovativním činnostem vycházejících z produktů. Na severovýchodě Finska vyzkouší místní malé a střední podniky přeshraniční poukazový systém. Ten jim umožní kupovat služby, které podpoří jejich inovační schopnosti a posílí jejich účast v zemědělsko-lesnickém sektoru. Program se zaměřuje na projekty zabývající se oběhovým hospodářstvím, v rámci kterých společnosti spolu s výzkumnými a technologickými organizacemi vyvíjejí investiční projekty a využívají inovace ve svém sektoru.

Ochrana komunit

Druhý pilotní projekt, **Uhelné regiony v transformaci**, se zaměřuje na bývalé těžební regiony. Kvůli přechodu na uhlíkově neutrální hospodářství v EU je těžba a spotřeba uhlí na ústupu – tento posun s sebou přináší řadu společenských a ekonomických problémů. V uhelných dolech je stále zaměstnáno asi 185 000 Evropanů, a to ve 41 regionech ve 12 zemích EU. Odhaduje se, že dalších 53 000 pracovníků je zaměstnáno v uhelných elektrárnách. Bez dlouhodobého plánování s ohledem na jejich budoucnost bude pro tyto občany transformace dost pravděpodobně náročná. Regiony, které byly kdysi závislé na uhlí, se mohou v důsledku postupného úpadku průmyslu celá desetiletí potýkat se strukturální nezaměstnaností, což může mít výrazný dopad na komunity a veřejné finance.



Přestože přechod na uhlíkově neutrální hospodářství má mít veskrze pozitivní dopad na EU, tvůrci politik si uvědomují, že také hrozí možnost zvětšení sociálních a regionálních rozdílů. Aby se tomu předešlo, zavedla Komise tento pilotní program, který má pomoci uhebným regionům a regionům s výraznou uhlíkovou stopou připravit se na strukturální změny související s energetickou transformací a předvídat negativní socioekonomické dopady.

Týmy odborníků určené Komisí poskytují podporu 18 pilotním programům v osmi členských státech, zatímco platforma na evropské úrovni shromažďuje zúčastněné strany, poskytuje přístup k technické podpoře a budování kapacit a umožňuje uhebným regionům sdílet své zkušenosti s místními a celostátními zástupci, sociálními partnery, průmyslovým odvětvím a občanskou společností.

Týmy spolupracují s regionálními a státními orgány na vývoji řešení, které urychlí proces diverzifikace a technologické transformace. Také regionálním orgánům radí v oblasti přístupu k fondům, implementace strategií inteligentní specializace, řízení inovativních podniků a zavádění strategií pro dekarbonizaci. Finanční podpora je k dispozici pro investice, které přispívají k růstu a tvorbě pracovních míst, jako jsou inovace, přechod na čistou energii a sociální začlenění.

Investice do inovací

Třetím a posledním pilotním programem je **Vytváření nových hodnotových řetězců prostřednictvím meziregionálních investic do inovací**. Aby mohly mít evropské regiony a města užitek z globalizace, musí v plné míře využít možnosti rozšíření inovativních technologií a nových podniků na jednotném trhu. To znamená spojit firmy, výzkumníky a veřejné orgány z celé EU, aby spolupracovali na vývoji prioritních oblastí inteligentní specializace, zvýšili svou konkurenceschopnost a rozvíjeli inovativní programy.

V roce 2017 Komise spustila výzvu, na základě které vybrala devět meziregionálních partnerství, jež nyní testují nové přístupy k vytváření takových hodnotových řetězců. Tato partnerství jsou podporována týmy v Komisi, jejichž součástí jsou odborníci z různých odvětví. Každé partnerství rovněž obdrží externí poradenské služby v hodnotě až 200 000 EUR (z Evropského fondu pro regionální rozvoj) pro rozvoj a komercializaci činností. Desítky regionů předložily návrhy, které se promítnou



do investičních projektů, jež se mají rozvíjet v oblastech, jako je biohospodářství, kybernetická bezpečnost, 3D tisk a energie z obnovitelných mořských zdrojů.

Zasévání semen

Politika soudržnosti 2021–2027 umožní členským státům a regionům podpořit průmyslovou transformaci komplexním a flexibilním způsobem jako součást příští generace strategií inteligentní specializace. To bude v případě regionů a měst vyžadovat nové způsoby práce, posun v uvažování a větší schopnost rozvíjet a implementovat řešení, která zajistí, že žádný region nezůstane pozadu. Existuje proto naléhavá potřeba spojit všechny zúčastněné strany včetně jejich znalostí, budovat na zkušenostech z pilotních akcí a zajistit důkladné šíření osvědčených postupů napříč celou EU.

„Na místní úrovni zaséváme semena, která budou základem růstu udržitelné a inkluzivní Evropy,“ uvedl Peter Berkowitz. „Regiony, města a malé a střední podniky jsou tím, kde to všechno začíná – samozřejmě ekonomicky, ale také sociálně a, ano, politicky. Všechny tyto oblasti jsou provázané a naše opatření se musí dotýkat věcí, které jsou důležité pro každodenní život občanů, ať už žijí kdekoli.“

DALŠÍ INFORMACE

<https://europa.eu/!pG78Wk>



Lepší kompetence pro lepší řízení finančních prostředků EU

Jak můžete posoudit odborné, operační a řídicí kompetence, které vaše instituce potřebuje pro účinnější a efektivnější správu fondů EU? Jak můžete zavést plán pro rozvoj takových kompetencí? Odpověď na obě otázky přináší Kompetenční rámec EU.

Všechny veřejné instituce účastníci se správy Evropského fondu pro regionální rozvoj a Fondu soudržnosti – vnitrostátní koordinační subjekty, řídicí, auditní a certifikační orgány, společné sekretariáty a zprostředkující orgány – nyní za účelem identifikace a zacelení kompetenčních mezer a přizpůsobení jejich strategií odborné přípravy mohou využít Kompetenční rámec EU.

Nástroj vyvinutý Generálním ředitelstvím pro regionální a městskou politiku (GŘ REGIO) tvoří:

- › **kompetenční rámec EU**, který obsahuje sadu kompetencí, jimiž by správní orgány a jejich úředníci měli disponovat;
- › **a webový nástroj pro sebehodnocení** umožňující zaměstnancům ohodnotit svou úroveň každé kompetence vyžadované pro konkrétní pracovní profil. Tento nástroj pomůže definovat cíle týkající se budoucího rozvoje.

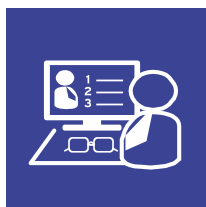
Veřejní činitelé mohou tento nástroj použít ke zhodnocení svých znalostí a kompetencí pomocí intuitivního systému bodového hodnocení. To organizaci a jejím členům pomáhá uvědomit si své silné a slabé stránky.

NÁSTROJ PRO SEBEHODNOCENÍ

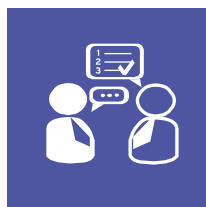
NÁSTROJ PRO SEBEHODNOCENÍ IDENTIFIKUJE POTŘEBY ROZVOJE KOMPETENCÍ



*Zaměstnanec
hodnotí své
kompetence*



*Nadřízený
poskytuje své
hodnocení*



*Zaměstnanec
a jeho
nadřízený
diskutují
o výsledcích
hodnocení*



*Vytváří se
hodnoticí
zpráva
jednotlivce*



*Výsledky
jednotlivých
hodnocení se
slučují*

Pravidelné používání nástroje pomáhá zaměstnanci vytvořit dráhu profesního rozvoje. Důležitou funkcí zejména pro manažery je možnost agregovat údaje sebehodnocení všech zaměstnanců a vytvořit tak přehled správy jako celku. Poznatky mohou sloužit jako základ pro vytvoření plánů vzdělávání a rozvoje za účelem zacelení kompetenčních mezer.

Tento uživatelsky přívětivý a flexibilní nástroj pokrývá celou řadu kompetencí a je možné ho aplikovat na všechny druhy správních orgánů bez ohledu na jejich velikost a přizpůsobit jejich potřebám (například zda řídí státní nebo regionální operační program). Může se jednat o zásadní nástroj pro navrhování, plánování a zakládání struktur, postupů a zdrojů pro politiku soudržnosti v dalším programovém období 2021–2027.

Navíc přispívá ke zlepšení fungování veřejné správy a s tím i kvality služeb poskytovaných občanům i podnikům.

Na webové stránce GR REGIO najdete:

- › informace k tomu, jak získat přístup k nástroji pro sebehodnocení;
- › pokyny pro uživatele ve 22 jazycích;
- › a brožuru a infografiku.

DALŠÍ INFORMACE

Chcete-li požádat o přístup nebo obdržet zpětnou vazbu k nástroji, kontaktujte prosím:

REGIO-COMPETENCY-FRAMEWORK@ec.europa.eu

Více informací a pokyny k tomu, jak nástroj používat, najdete zde: <https://europa.eu/!CP84pW>

Interreg: evropský duch v akci



Nadnárodní spolupráce Interreg pomáhá řešit společné problémy a přináší výhody občanům ve městech a regionech po celé Evropě.

Kdo zajistí, že bude postaráno o lesní požáry na Balkáně, námořní nehody v Baltském moři, změnu klimatu v alpském regionu, znečištění ovzduší v evropských metropolích nebo ochranu biodiverzity kolem ústí řeky Dunaj? Žádný z těchto příkladů se netýká pouze jednoho státu. Je tedy logické, proč je spolupráce napříč hranicemi a v rozsáhlejších evropských oblastech nezbytná k ochraně lidí a přírody. Jak taková spolupráce probíhá? Při řešení podobných společných problémů v současnosti pomáhají projekty nadnárodní spolupráce Interreg.

A co úspora energie přijímáním nových technologií a současně snižování emisí skleníkových plynů? Nebo testování nových řešení pro ekologičtější, a přitom dostupnou dopravní infrastrukturu ve městech a odlehlých oblastech? Nejlepším způsobem je hovořit se svými sousedy – spolupráce a vzájemná výměna poznatků šetří všem čas a peníze. Ale to, co funguje ve Středomoří, nutně nemusí být tím nejlepším řešením pro regiony ve střední Evropě.

Nadnárodní spolupráce Interreg přispívá také k územní soudržnosti. Jako podnikatel možná máte nápad na nový produkt, ale nemůžete sehnat fórum, kde byste o něm diskutovali, ani laboratoř, kde byste ho otestovali. Poskytování přístupu k vybavení pro výzkum a jeho sdílení v širších kruzích může být velice užitečné. Spolupráce v rámci programu Interreg pomáhá identifikovat takové příležitosti, zjednodušit přístup k výzkumu a připravit malé a střední podniky na dobytí globálních trhů.

Přidaná hodnota

Projekty nadnárodní spolupráce sdružují lidi z veřejného sektoru, výzkumu a akademických institucí a také podniky a organizace občanské společnosti z různých zemí. Společné problémy je motivují, aby se zapojili do nadnárodní spolupráce a pomohli tak vybudovat důvěru napříč hranicemi a podpořit evropskou integraci.

V Evropě bylo zahájeno patnáct nadnárodních programů a z evropského rozpočtu na období 2014–2020 se na ně vyčlenilo 2,1 miliardy EUR. Nadnárodní spolupráce přináší přidanou hodnotu občanům a také podnikům v regionech EU. Demonstruje pragmatický přístup k zajištění bezpečnější, ekologičtější, chytřejší, propojenější a prosperující Evropské unie.



Nadnárodní spolupráce, v rámci evropské územní spolupráce (ETC), dává důležitý rozměr územní spolupráci. Umožňuje nám podívat se na náš kontinent z širší strategické perspektivy a lépe identifikovat příležitosti a výzvy, kterým naši občané, správní orgány a podniky každý den čelí. Řekl bych, že díky nadnárodním projektům, které náš kontinent sblíží smysluplným a strategicky rozumným způsobem, se už v Evropě udělalo hodně práce. A spousta věcí je samozřejmě ještě před námi.

Karl-Heinz Lambertz, předseda výboru regionů

NADNÁRODNÍ SPOLUPRÁCE ZAJIŠTUJE FUNGOVÁNÍ MAKROREGIONÁLNÍCH STRATEGIÍ

Makroregionální strategie je integrovaný rámec schválený Evropskou radou. Na jeho základě mohou země a regiony v určené zeměpisné oblasti řešit společné problémy, které nelze vyřešit izolovaně, ale které vyžadují nadnárodní spolupráci.

Aktuálně jsou k dispozici strategie pro čtyři makroregiony:

- > Region Baltského moře (EUSBSR)
- > Podunají (EUSDR)
- > Jadransko-jónský region (EUSAIR)
- > Alpský region (EUSALP)

Jak tyto strategie podporují nadnárodní programy Interreg:

- > Nadnárodní projekty Interreg aktivně přispívají k cílům a činnostem strategií. Na oplátku mají užitek z politické podpory a vyšší viditelnosti.
- > Nadnárodní programy představují jednu z možností financování při zavádění strategií.
- > Nadnárodní programy významně podporují řízení těchto strategií prostřednictvím řady opatření – od financování koordinátorů prioritních oblastí přes organizaci událostí se zúčastněnými stranami až po podporu strategií.

” Když vidíte, že si ostatní lidé všímají stejných příležitostí, čelí podobným problémům a nacházejí způsoby, jak je překonat, a docházejí k ne zcela totožným, ale podobným závěrům, pokud jde o to, jak postupovat dál, posiluje to vaše přesvědčení, že věci vnímáte reálně, protože to tak je i v ostatních zemích. “

Partner projektu RemoAge, program pro severní periferní a arktické oblasti

ZA PĚT DVANÁCT

Když se setkáváme s přírodními katastrofami, nehodami, které ovlivňují rozsáhlejší zeměpisné oblasti, dopadem změny klimatu a poklesem biodiverzity, je logické, že nadnárodní spolupráce je tím nejúčinnějším způsobem, jak chránit společné evropské dobro.

Lesní požáry zničí každoročně v průměru asi 4 000 kilometrů čtverečných území EU a přinášejí tak devastující účinky na ekosystémy, lidské zdraví a podnebí. Dlouhá období sucha navíc dělají z polí a lesů palivo pro požáry.

Partneři projektu Interreg ze sousedních zemí spojují síly, aby zhodnotili a reagovali na rizika a aby postižené oblasti chránili efektivnějším způsobem. Kupříkladu online služba vyvinutá v rámci projektu **DriDanube** monitoruje sucha a včas vydává varování v 10 zemích Podunají. „Navázáním dialogu mezi různými zúčastněnými stranami na celostátní nebo regionální úrovni můžeme tento problém lépe pochopit. Jsme lépe připravení, pokud jednáme společně,“ uvedla Zorica Srđevićová ze zemědělské fakulty na srbské univerzitě Novi Sad. Meziinstitucionální strategie řízení stanovuje rámec spolupráce mezi státními orgány, zemědělci a vodohospodáři před, během a po obdobích sucha, přičemž se nejen vyměňují informace, ale také se dle potřeby provádějí společné zásahy.

Od krizového řízení k řízení rizik

„Lesní požáry jsou endemické, s nezměrnými následky na prostředí a populaci. Z toho důvodu potřebujeme pro řízení mimořádných situací společnou platformu, kde si můžeme navzájem pomoci a která podporuje kulturu solidarity a nadnárodní spolupráce,“ říká Juan José Muñoz Iglesias, vedoucí protipožární ochrany v Deze v Galicii ve Španělsku.

Díky projektu Interreg **Fire RS**, jsou nyní Francie, Španělsko a Portugalsko lépe monitorovány z hlediska potenciálních lesních požárů. V praxi to znamená, že španělské satelity, portugalské drony a francouzské řídicí centrum společně tvoří systém, který detekuje lesní požáry v rozsáhlejších přeshraničních oblastech. Další nástroj programu Interreg,

WRF-SFIRE, analyzuje povětrnostní podmínky – vítr, teplotu a vlhkost – a informuje záchranné služby a komunity v Bulharsku, na Kypru a v Řecku o dráze, kterou mohou požáry postupovat. Systém vyvinutý v rámci projektu Interreg **DISARM** přijaly veřejné služby po úspěšném pilotním programu během požárů v Řecku v létě 2018.

Kromě sdílení služeb a nástrojů vyvinutých díky nadnárodní spolupráci je při řešení krizových situací důležitým faktorem sladění operačních postupů, což se prokázalo například během tragické nehody italské výletní lodě Costa Concordia v roce 2012. S podporou projektu Interreg **DiveSMART-Baltic** nyní záchranná koordinační centra v Estonsku, Finsku, Litvě, Polsku a Švédsku používají stejné standardní operační postupy a situační zprávy, aby na mimořádné události ve společných vodách Baltského moře reagovala lépe a rychleji.

Známe každý kámen

Jedno z hlavních přírodních rizik v alpském regionu se týká padajícího kamení, ke kterému dochází mimo jiné kvůli tání alpského permafrostu. „Díky programu **RockTheAlps** se nyní místní experimenty rozšiřují v rámci strategie EU pro alpský region, aby se lépe integrovaly služby lesních ekosystémů za účelem ochrany před padajícím kamením,“ vysvětluje Benjamin Einhorn, ředitel francouzského alpského centra pro prevenci přírodních rizik. Nový nadnárodní soupis 10 000 případů padajícího kamení je výchozím bodem pro vytvoření mapy rizikových oblastí na základě analýzy a porovnání podmínek v postižených regionech. Umožňuje se tak modelování preventivních činností a zároveň lepší správa lesních ekosystémů, aby se zmírnilo riziko padajícího kamení.

Rostoucí biodiverzita na zemědělské půdě EU

Projekty Interreg řeší také krizi biologické rozmanitosti. Jedním příkladem je projekt **PARTRIDGE**, který dokládá, že nadnárodní spolupráce může pomoci zvrátit alarmující pokles biodiverzity evropské zemědělské půdy. Na základě přístupu „zdola nahoru“ přetvářejí zemědělci v regionu Severního moře 7 % orné půdy na květinové pozemky a broučí náspy, ze kterých mají užitek živočichové. Tento

projekt si získal mimořádnou pozornost díky úzké spolupráci mezi 300 zemědělci, myslivci, ochranáři a místními dobrovolníky z pěti zemí. Po necelých dvou letech existují slibné náznaky, že se na tato místa vrací ptáci a hmyz. Phil Hogan, komisař EU pro zemědělství, a tvůrci politik se zúčastnili prohlídky ikonického zemědělského podniku PARTRIDGE, aby se dozvěděli, jak fungují opatření, která již byla zavedena holandskými agroenvironmentálními programy. „Jsem přesvědčen, že zemědělci musí s přírodou spolupracovat, ne s ní bojovat,“ říká k účasti na projektu Oliver Mehuys, vlámský zemědělec a vlastník pilotního pracoviště.

A pro větší biologickou rozmanitost a bezpečnější EU by určitě zvedl ruku každý občan. Přeshraniční spolupráci program Interreg umožňuje společnou reakci na sdílené výzvy a přináší tuto vizi blíže k občanům.

DriDanube (Podunají):

<http://www.interreg-danube.eu/approved-projects/dridanube>

FireRS (jihozápadní Evropa):

<https://www.enerpatsudoe.fr/>

DISARM (Balkán/Středomoří):

<http://www.interreg-balkanmed.eu/approved-project/16/>

DiveSMART-Baltic (Baltské moře):

<https://projects.interreg-baltic.eu/projects/divesmart-baltic-4.html>

RockTheAlps (alpský region):

<https://www.alpine-space.eu/projects/rockthealps/en/home>

PARTRIDGE (Severní moře):

<https://northsearegion.eu/partridge>



Na základě monitorování padajícího kamení lze vytvořit mapu rizikových oblastí pro lepší správu lesních ekosystémů

ZMĚNA JE NA CESTĚ

Tři čtvrtiny emisí skleníkových plynů v EU pocházejí z energetického a dopravního sektoru. Tento problém projekty Interreg žene kupředu. Ty aktivně přispívají k cílům v oblasti energetiky a klimatu – snížení emisí o 40 % do roku 2030 –, a tak přinášejí užitek občanům v jejich každodenním životě.

Pomocí rozmanitých technologií dostupných napříč energetickými řetězci v Evropě šíří nadnárodní projekty přínosy zavádění nových energeticky účinných technologií po celém kontinentě, a to za náklady příznivé pro naši peněženku.

Domácí komfort s úsporou energie

„Nabídlí řešení přesně tam, kde to bylo třeba. Ušetřím spoustu peněz za topení, protože všechno je teď mnohem lépe izolované,“ říká Amélie Goblasová z Longueau na severu Francie. Amélie patří do jedné z rodin, které těží z projektu **E=0**. Ten vytváří trh pro prvotřídní a dostupné

rekonstrukce domů s nulovou spotřebou energie. U těchto domů je spotřeba energie téměř srovnatelná s energetickou produkcí. Koncept vyvinutý v severozápadní Evropě – na základě týdenní hladké implementace – sleduje úspěšný



Z ekologické renovace a inovativních energeticky úsporných technik profitují staré městské budovy i místní obytné budovy

model z Nizozemska, který v celé zemi zajistil 2 000 rekonstrukcí. Díky tomuto projektu bylo kompletně zrekonstruováno 17 pilotních domů ve Spojeném království, do kterých se mohlo nastěhovat přes 300 domácností. Ve Francii se po 22 pilotních domech zmodernizovalo dalších 6 500.

Přestože se rekonstrukce domů s nulovou spotřebou zdají být – v rámci snižování emisí skleníkových plynů a naplnění evropských cílů pro rok 2020 v oblasti energetiky a klimatu – jasnou volbou, účinnost budov se neomezuje jen na domácnosti. Na renovaci starých městských budov se například zaměřuje **ENER'PAT**, další nadnárodní projekt, který realizuje pilotní renovace čtyř budov v Portugalsku, Francii a Španělsku za použití netradičních stavebních materiálů. „ENER'PAT umožňuje vyzkoušet v budovách techniky ekologické renovace. Projekt také podporuje sdílení poznatků na evropské úrovni, což posiluje náš pocit závazku a rozšiřuje tento ambiciózní přístup do tří dalších měst v jihozápadní Evropě,“ uvádí Jean-Marc Vayssouze-Faure, starosta města Cahors ve Francii.

Dobře izolovaná okna s okenicemi šetří energii a zajišťují zdravější životní prostředí



Otázka mobility

Dopravní sektor má na svědomí čtvrtinu emisí skleníkových plynů, což zdůrazňuje potřebu komplexní meziregionální spolupráce, která zlepší účinnost systémů mobility. Ve střední Evropě je doprava, pokud jde o spotřebu energie, v pořadí druhým největším a také nejrychleji rostoucím sektorem. Byly proto zavedeny nové iniciativy ze střední Evropy, oblasti Severního moře a Středomoří, které přestavují opatření, jež řeší nepříznivý dopad urbanizace a rostoucí poptávku po dopravě.

Díky projektu **RUMOBIL** spojují nové služby mobility řídce osídlené periferní oblasti a následují tak pilotní projekty v osmi zemích střední Evropy. Cestující mají užitek z informobilních nástrojů, aplikací zaměřených na uživatele, experimentálních multimodálních autobusových/železničních spojů a flexibilních autobusových služeb založených na zapojení komunity. Výsledky – lepší kvalita života i místní hospodářství – jsou podpořeny tím, že zavedené služby veřejné dopravy přitahují nové cestující. V průměru pilotní projekty zvýšily počet cestujících o 13 %, přičemž nejvyšší 28% nárůst byl zaznamenán v Česku na Vysočině.

Omezená mobilita a dostupnost ve městech a odlehlých oblastech, nedostatečné spoje s hlavními dopravními uzly a vysoké emise CO₂ jsou pro dopravní infrastrukturu skutečnou výzvou. Jak ukazuje projekt **SHARE-North**, program Interreg pomáhá veřejným orgánům tuto situaci řešit. Úspěšně podporuje koncept sdílených uzlů mobility tak, že nabízí atraktivní alternativy k vlastnictví automobilu a přenáší koncept z Brém v Německu do obcí v Belgii a Norsku. Díky programu Interreg se mnoho nadšenců do programu sdílení vozidel rozhodlo svůj automobil prodat nebo si vlastní nekoupit, čímž se počet soukromě vlastněných vozů snížil o více než 6 000. To odpovídá úspoře 25 tun CO₂ v průběhu 2,5 let a volnému prostoru v ulicích města o velikosti více než 10 fotbalových hřišť.

Další velkou výzvou je podpořit využívání a zavádění průkopnických přístupů, které poskytují flexibilní a ekologičtější možnosti mobility. To řeší například projekty komunity městské dopravy ve Středomoří, které poskytují řešení prostřednictvím místních plánů udržitelné městské mobility. Komunita spravuje síť sedmi projektů zavádějících pilotní aktivity ve více než 30 středomořských městech, které zahrnují síť elektromobility a systémy inteligentní mobility

i řešení dopravních zácp v důsledku pohybu turistů. Například turistické městečko Misano Adriatico v Itálii přijalo plán mobility v rámci projektu **MOBILITAS**. Ten sníží denní provoz na hlavních pevninských komunikacích o 6,2 % a na pobřežních komunikacích o 14,7 %, což povede ke snížení emisí CO₂ o 6,6 %, resp. 7,5 %.

Interreg ukazuje, jak strategická přeshraniční spolupráce vyplňuje mezeru ve společných aktivitách a zlepšuje energetickou účinnost a přístup k flexibilním možnostem mobility šetrným k životnímu prostředí, ze kterých mají navíc občané praktický užitek.



Cyklostezky pomáhají redukovat používání automobilů v městečku Misano Adriatico v italském pobřežním regionu Emilia-Romagna

E=0 (severozápadní Evropa):

www.nweurope.eu/e=0

ENER'PAT (jihozápadní Evropa):

www.enerpatsudoe.fr

RUMOBIL (střední Evropa):

www.interreg-central.eu/Content.Node/rumobil.html

SHARE-North (Severní moře):

www.share-north.eu

MOBILITAS (Středomoří):

mobilitas.interreg-med.eu

KDYŽ MĚ NASTARTUJETE, UŽ SE NEZASTAVÍM

Založení podniku je náročné a ještě náročnější je řízení úspěšného podniku. Vyžaduje to schopnosti, kreativitu, poznatky a přístup k financování. V nadnárodních projektech Interreg spolupracují města a regiony napříč hranicemi a získávají poznatky k tomu, jak lépe podpořit podnikatele ve všech fázích jejich cesty.

Malé a střední podniky představují 99% všech podniků v EU. Vytvářejí také 85% nových pracovních míst a zajišťují dvě třetiny zaměstnanosti v soukromém sektoru v EU.

Ale ve srovnání s 51% v USA a Číně si pouze 37% Evropanů přeje podnikat. Prostřednictvím projektů Interreg pracují města a regiony – spolu s odborníky v oblasti vzdělávání

a podnikání z celé Evropy – na tom, aby to změnily. Vyměňují si zkušenosti a rozvíjejí nové přístupy, které mladé lidi povzbuzují k podnikání.

V rámci projektu **Atlantic Youth Creative Hubs** partneři vytvořili nadnárodní platformu, která podporuje mladé kreativní lidi. V „kreativních diskuzních kroužcích“ pomáhají mladým ve věku od 16 do 30 let realizovat jejich podnikatelské nápady úplně od nuly. Jedním příkladem je João, který, jak sám říká, „nalezl pro podnikání inspiraci, školení a poradenství a dozvěděl se mnoho o řízení značky“. Dnes je v Portugalsku úspěšným mladým módním návrhářem. Brzy po účasti v diskuzním kroužku vstoupil do módního průmyslu a začal pracovat v designérském závodě Santo Thyrsu v Portu, aby následně v Portugalsku vyhrál módní soutěž nových návrhářů a debutoval na nejvýznamnější celostátní módní přehlídce v této zemi.

Pomáháme začínajícím podnikatelům začít

João je dokladem toho, že podnikatelské nadšení je důležité, ale nestačí. Založit podnik vyžaduje dovednosti a znalosti, které mladým podnikatelům často chybí. A právě na tento problém se ve střední Evropě zaměřuje projekt **CERlecon**. Nový přístup, jak motivovat a školit mladé lidi s podnikatelskými nápady, se testuje v osmi zemích: **PlayPark** jsou spolupracující akademie, které podporují vzájemné sociální vzdělávání. Pomáhají uvést na trh skutečné produkty, jako je přírodní žvýkávací guma „Alpengummi“, která se nyní nabízí v supermarketech. „Během šesti měsíců na vídeňském PlayParku jsme obdrželi hodnotnou zpětnou vazbu a školení k tomu, jak navrhnout svůj podnikatelský plán,“ říkají zakladatelky Claudia Bergerová a Sandra Falknerová.

Nekončící inovace

Zkušenosti ukazují, že bez pokračujících inovací i slibné nové podniky jako Alpengummi mohou přestat prosperovat. Jak tedy mohou obce a výzkumné organizace podpořit podnikatele, aby v inovacích pokračovali. Projekty Interreg přispívají k tomu, že testování nových služeb, jako jsou designérské semináře, zakotvuje výzkum přímo ve společnostech.

Rybáři na lovu u malebných bílých pláží kolem Trave di Portonovo blízko města Ancona v Itálii



„Nadnárodní spolupráce nám zajišťuje přístup k nejnovějším výsledkům výzkumu a podnikovým modelům. V praxi nám to pomáhá uvést na trh nové produkty,“ uvádí Maciej Bartoszek ze společnosti Perfectwoodhouse. Je jedním z mnoha podnikatelů, kteří těží z projektu Interreg **BALTSE@NIOR**. Na designérských seminářích v oblasti Baltského moře projekt inspiruje nábytkářské společnosti, aby vytvářely chytré produkty přizpůsobené potřebám seniorů, jako jsou individualizované zprávy zobrazující se na zrcadle a židle měřící krevní tlak. Veškeré návrhové metody a nástroje budou k dispozici v online knihovně, aby společně pomohly posoudit konkrétní potřeby seniorů v dané zemi, upravit své produkty a usnadnit vstup na další trhy. Zavádění nových technologií do tradičního nábytkářství má také pozitivní dopad na seniory, kteří chtějí zůstat déle samostatnými.

To platí i pro další sektory. Projekt **ARIEL** pořádá zprostředkovatelské akce v jadransko-jónském regionu pro podporu drobného rybolovu a zemědělských podniků. Podnikatelé a výzkumníci společně hledají technologická a netechnologická řešení problémů, kterým čelí. „Pokud chceme více místní produkce potravin a konkurenceschopný evropský drobný rybolov a zemědělský sektor, musí chovatelé ryb spolupracovat s vědci, obchodními organizacemi,“ říká Basilio Ciaffardoni, italský chovatel ryb, který měl užitek z takové zprostředkovatelské akce.

Snazší přístup k financování

Přístup k financím je při rozvoji podniků a inovací dalším klíčovým faktorem. Florence Gschwendová ze společnosti Chry-

salix Technologies ve Spojeném království přiznává, že „jako nový podnik máte v počáteční fázi vždy hluboko do kapsy“. Její společnost vyvíjí inovativní proces frakcionace biomasy pomocí nízkonákladových iontových kapalin. Nadnárodní projekty Interreg jako **BioBase4SME** nabízejí efektivní způsob testování nových nápadů, který takovým společností zlepšuje přístup k financím. V rámci projektu se vyvinul poukazový systém k podpoře komercializace inovací ve vznikajícím odvětví biohospodářství na severovýchodě Evropy. „Tento kupón nám pomohl vytěžit z obdržených prostředků vyšší hodnotu a zároveň nás spojil s vysoce odbornými organizacemi pro účely dalšího rozvoje,“ vysvětluje Florence.

AYCH (oblast Atlantiku):

<http://www.aych.eu>

CERlecon (střední Evropa):

www.interreg-central.eu/cerieco

BALTSE@ (Baltské moře):

<https://projects.interreg-baltic.eu/projects/baltsenior-30.html>

ARIEL (jadransko-jónský region):

<https://ariel.adrioninterreg.eu/>

BioBase4SME (severovýchodní Evropa):

<http://www.nweurope.eu/projects/project-search/bio-innovation-support-for-entrepreneurs-throughout-nwe-regions/>

Nadnárodní spolupráce Interreg



NÁPAD

V počáteční fázi vytvořil projekt AYCH platformu pro školení, poradenství, podnikatelské nápady a inspiraci.



PODPORA ZAČÍNÁJÍCÍCH PODNIKŮ

Nezbytné dovednosti a poznatky k založení společnosti zajišťuje projekt CERlecon.



TECHNICKÁ PODPORA

Podnikatelé potřebují podporu inovací prostřednictvím výzkumu, seminářů a zprostředkovatelských akcí, které organizuje například projekt ARIEL.



FINANČNÍ PODPORA

Jak ukazuje projekt BIOBASE4SME, přístup k financím je zásadní pro rozvoj podniku a inovací.

Inovativní monitorovací systém mění přeshraniční spolupráci



Systém eMS programu Interact ušetřil až 20 milionů EUR a vybudoval v rámci projektu Interreg komunitu pro podporu inovací, spolupráce a harmonizace.

Rozhovory o monitorovacích systémech jsou zřídka vzrušující. To ale neplatí pro elektronický monitorovací systém (eMS) – navržený v rámci programu Interact financovaného z EFRR jako komunitní monitorovací systém pro Interreg.

Před aktuálním rozpočtovým obdobím programy Interreg – které mají mnohem menší rozpočet než hlavní programy – budovaly hlavně své vlastní monitorovací systémy, které reagovaly na stejné překlenovací zákonné požadavky mírně odlišnými způsoby.

V případě programů Interreg, které se specializují na podporu spolupráce a harmonizace napříč hranicemi, to nebyl ideální přístup.

Síla vyjádřená čísly

Na volání programu Interact po novém přístupu odpověděly čtyři programy, které byly připravené se spojit a vytvořit komunitní monitorovací systém. Nový monitorovací systém (eMS), který byl vybudován „zdola nahoru“, je prostřednictvím licencí k dispozici všem programům Interreg, a to bezplatně.

Původním konceptem bylo, že i kdyby systém eMS používalo pouze těchto pět programů, včetně Interact, již tak by to ušetřilo peníze daňových poplatníků v EU a jednalo by se o úspěšné cvičení spolupráce.

K dnešnímu dni uzavřelo licenční dohodu k používání eMS nějakých 37 programů, což v porovnání s nekooperativním přístupem znamená úsporu až 20 milionů EUR. Širší přínosy systému eMS byly prozkoumány v hodnocení posouzení dopadu Výzkumným centrem evropské politiky na Strathclydeské univerzitě ve Skotsku.

Nezávislé hodnocení ukázalo, že používání eMS vyžaduje, aby byly programy flexibilní a přijaly společný přístup k základnímu řízení programů a procesům. Tato flexibilita vytvořila kapacitu a příležitost pro inovace samotných programů.

Komunita, která vývoj softwaru podporuje, se navíc stala prostředkem pro další harmonizaci. Účastnické programy sdílely své porozumění složitých právních problémů a také přístupy k řízení programu. Rovněž navrhly a sdílely moduly, které základnímu systému eMS zajistily další funkce.

4 mld. EUR finančních prostředků na spolupráci spravovaných systémem eMS

38 % programů Interreg využívajících software eMS

20 mil. EUR ušouřených díky kooperativnímu přístupu

82 % hodnocení spokojenosti uživatelů

„*Jako nově zavedený program nám systém eMS nejen pomohl splnit požadavky projektu eCohesion, ale také nám poskytl systém, který je postavený na kolektivních zkušenostech s programovým řízením, které získala komunita programů Interreg.*“

Barbara Di Piazzová, vedoucí sekretariátu, program Interreg ADRION
v případovém hodnocení dopadu (duben 2019)

Zhodnocení přínosů

Od svého vzniku se systém eMS rozvinul tak, že poskytuje monitorovací a řídicí systém pro asi třetinu všech programů Interreg. Podporuje jak rozsáhlé programy, které si mohly dovolit vyvinout své vlastní systémy, tak menší programy, které by pro srovnatelný systém jen těžko zajišťovaly zdroje.

Především v případě menších programů umožnil přístup k systému eMS digitalizaci podávání žádostí, což ušetřilo požadavky na personální zdroje a omezilo chybovost.

Přínosy eMS byly součástí širšího posouzení pěti dlouhodobých intervencí programu Interact: vytvoření harmonizovaných implementačních nástrojů (HIT), databáze keep.eu, vývoj harmonizované značky Interreg a také podpora programu Interreg pro makroregionální strategie.

Výsledkem snahy programu Interact o zlepšení veřejné správy je i to, že tyto intervence významně zvýšily účinnost a efektivitu zavádění a správy programu a zlepšily odolnost orgánů programu při řešení vnějších změn.

Monitorovací výbor Interact v současnosti zvažuje možnost zajistit v příštím programovém období komunitní monitorovací systém Interreg. ■

DALŠÍ INFORMACE

www.interact-eu.net

JAK TO VIDÍTE VY

V časopisu
PANORAMA
budeme
vděční za vaše
příspěvky!

Rubrika Jak to vidíte vy v časopisu *Panorama* představuje, co zúčastněné subjekty z místní, regionální, vnitrostátní i evropské úrovně říkají o dosažených úspěších v období 2014–2020 a jak se dívají na probíhající a zásadní

diskuse o politice soudržnosti po roce 2020. Budeme rádi za každý příspěvek ve vašem jazyce a některé z nich uveřejníme v příštích vydáních. Pokud chcete získat další informace o pokynech a termínech, kontaktujte nás na adrese regio-panorama@ec.europa.eu.

Politika soudržnosti: řešení nadcházejících výzev



Constanze Krehlová
*Poslankyně Evropského parlamentu
a koordinátorka evropských socialistů ve
Výboru pro regionální rozvoj (REGI)*

V posledních desetiletích byla politika soudržnosti jedním z nejúspěšnějších nástrojů Evropské unie při zajišťování prosperity a rovnosti na základě solidarity mezi regiony.

Nejenže politika soudržnosti dokázala snížit rozdíly mezi zeměmi a regiony a pomohla méně rozvinutým regionům vyrovnat krok s ostat-

ními, ale také pomáhá dosáhnout důležitých politických priorit EU, což je další z jejich hlavních cílů.

Vzhledem k budoucnosti bychom si přáli politiku soudržnosti, která se umí poučit z minulosti a zároveň progresivně usiluje o řešení současných i budoucích problémů.

Potřebujeme tedy politiku soudržnosti, která vytváří udržitelnou práci a zároveň respektuje Pařížskou dohodu a cíle OSN v oblasti udržitelného rozvoje. Evropské volby nám opět ukázaly, že mladí lidé si přejí, abychom proti změně klimatu bojovali odvázněji, a že musíme zvážit dopad všech našich politik na životní prostředí a občany.

Politika soudržnosti může být v EU zásadní hnací silou směrem k nízkouhlíkovému hospodářství, pokud nastaví ten správný pracovní rámec. V této oblasti může podpořit inovace a také regionům pomůže přizpůsobit se potřebným změnám, například v systémech veřejné dopravy.

Navíc si přejeme politiku soudržnosti, která podporuje regiony při řešení zásadních budoucích otázek, jako je globali-

zace, změna klimatu a migrace. Moderní politika soudržnosti musí také nadále pokračovat v boji proti chudobě, sociálnímu vyloučení a diskriminaci.

Přejeme si dál pomáhat občanům dosáhnout jejich osobních cílů a zvládnout výzvy, kterým čelí. Nadále zajistíme, aby byly zcela zahrnuty všechny regiony a jejich potřeby a také potřeby občanské společnosti a sociální partnerů.

Politika soudržnosti tak bude důležitým nástrojem pro dosažení politických priorit EU a pro zajištění úspěšné budoucnosti Evropské unie. ■



Evropský parlament

Investování do budoucí úlohy politiky soudržnosti

Úloha a důležitost politiky soudržnosti prošla v posledních letech určitým vývojem. V průběhu času se její úkoly rozšířily a stala se jedním z nejvýznamnějších investičních nástrojů EU.

Hlavním cílem politiky soudržnosti původně bylo omezit rozdíly mezi evropskými regiony v 70., 80. a 90. letech. Nejenže sloužila ke snížení rozdílů mezi regiony, ale také k posílení jejich konkurenceschopnosti.

Zároveň se zvyšoval zájem o městský rozměr, zvláště integrovaný přístup, který získal zvláštní význam. Politika soudržnosti se v důsledku toho postupně transformovala z původního „tradičního přístupu“ – založeného výhradně na investicích do infrastruktury – do nové podoby, která zahrnuje sociální rozměr.

V průběhu času navíc politika soudržnosti začala reagovat na nové výzvy, jako je změna klimatu, digitalizace a technologie ICT. Rychle se začala šířit inteligentní města a regiony pochopily, že musí vytvořit vlastní strategie inteli-



Jan Olbrycht
*Poslanec Evropského parlamentu
a koordinátor Evropské lidové strany ve
Výboru pro regionální rozvoj (REGI)*

gentní specializace, aby posílily svou konkurenceschopnost.

Za zmínku také stojí, že část finančních prostředků politiky soudržnosti se účinně investuje na podporu nových výzkumných center a jejich vzájemné spolupráce, aby mohly dosáhnout špičkové úrovně a zúčastnit se soutěže o financování z programu Horizont 2020. Když sledujeme probíhající diskuzi, nelze přehlédnout, že je velká snaha omezit politiku soudržnosti na její původní úlohu, tj. snižovat rozdíly, a potlačit její význam pro investice.

Takovou změnu považuji za nešťastnou, protože podceňuje, či dokonce znevažuje úspěchy politiky soudržnosti v oblasti nových investic a decentralizace, včetně účasti veřejnosti.

Není náhodou, že při hledání úspor v rozpočtu EU na období 2021 až 2027 Komise navrhla, aby se financování politiky soudržnosti oproti současnému finančnímu výhledu omezilo. Evropský parlament se během svého stávajícího funkčního období vehementně staví proti jakémukoli budoucímu omezení politiky soudržnosti.

Doufám, že debata o politice soudržnosti bude pokračovat a umožní jí plně realizovat svůj mnohostranný potenciál. ■



Evropský parlament

MEDIÁLNÍ PROGRAM YOUTH4REGIONS

Mediální program Youth4Regions podporuje rozvoj příští generace novinářů, kteří se specializují na regionální politiku. Tyto mladé Evropany povzbuzuje, aby komunikovali o projektech financovaných EU.



Summit vybízí k přiblížení Evropy jejím občanům

Po Evropském summitu regionů a měst 2019, který se konal v Rumunsku, se Amaury Bisiaux, mladý francouzský novinář a vítěz blogerské soutěže #EUinMyRegion, vyjádřil k cílům a ambicím Bukurešťského prohlášení.

V pořadí 8. Evropský summit regionů a měst se konal 14. a 15. března 2019 v Bukurešti v Rumunsku. Asi 700 místních a regionálních volených zástupců předložilo Bukurešťské prohlášení, které výbor regionů sestavil s cílem posílit demokratický základ Evropské unie.

„Evropská unie potřebuje regiony a města stejně, jako ony potřebují Evropskou unii,“ uvádí se v Bukurešťském prohlášení, které je výsledkem tříměsíční práce Evropského výboru regionů a které bylo konečně přijato na summitu v rumunském hlavním městě.

Se vzestupem populismu, kterého nejspíše budeme svědky v evropských volbách, a odchodem Spojeného království z Unie zažívá Evropa osudový rok. Při této události vyjádřil hlavní vyjednávač EU pro brexit Michel Barnier své obavy ohledně brexitu bez dohody a uvedl „bezpočet důsledků“, které by to mělo, zvláště pro Spojené království, na lidské, sociální, ekonomické a finanční úrovni.

Srovnat směr

Pokud EU nechce zmizet v propadlišti dějin, musí projít obrodou. V období globalizace, digitální revoluce a změny klimatu musí Evropa podniknout potřebné změny, aniž by se zřekla svých hodnot. Bukurešťské prohlášení v úvodu připomíná, že „Evropská unie byla založena na principech svobody, solidarity a demokracie“.

Problém je, že pro mnoho našich spoluobčanů se dnes Evropa rovná Brusel – evropské hlavní město, které o všem rozhoduje. Průzkumy vykreslují EU jako příliš byrokratickou a neprůhlednou, jako vzdálenou svým občanům. Podle posledních údajů Eurobarometru 58 % Evropanů již nedůvěřuje evropským institucím.

Podle názoru výboru regionů nesmí řešení přijít „seshora“, ale „zespoda“, od místních a regionálních volených zástupců. Nechceme Evropu národů, ale Evropu regionů. Už samotné motto summitu – „(Re)New Europe“ – udalo tomuto setkání směr a sloužilo pro Bukurešťské prohlášení jako inspirace.

Cílem tohoto prohlášení, adresovaného evropským představitelům, je znovu „založit“ EU a posílit u mladých lidí „pocit sounáležitosti s Evropským projektem“. Vyhneme se tak tomu, aby „se z evropské integrace nestal zvrtný proces“. Jak ale tento evropský pocit sounáležitosti vštípit mladší generaci, která u voleb často schází?



„Demokracie začíná v našich regionech a městech“

Nedostatečná účast v politických volbách neznamená zákonitě neúčast v politickém životě. Příkladem je, jak se mnoho mladých lidí v celé Evropě angažuje v oblasti klimatu, sociální spravedlnosti a demokracie – mladí u této diskuzi rozhodně nechybí.

Evropa, která má tendenci být velice hierarchická a byrokratická, je nicméně založená na jednom zásadním principu: subsidiaritě. Princip subsidiarity stojí na myšlence, že Unie může zasáhnout jen v případě, že si státy nepovedou lépe v rámci své vlastní působnosti. To znamená vždy upřednostňovat nižší vrstvy, protože je to účinné při provádění veřejné politiky.

Pokud ale tou nejefektivnější úrovní není ani Evropská ani národní, ale ta regionální, měli bychom se soustředit na místní úroveň. „Demokracie začíná v našich regionech a městech. Místní volení představitelé jsou k občanům nejbližší a jsou s nimi v každodenním styku,“ říká Karl-Heinz Lambertz, předseda Sdružení evropských příhraničních regionů.

Pokud je EU především hospodářskou a finanční unií, jak si její zakladatelé přáli, pak „je třeba dát sociální práva na stejnou úroveň jako práva hospodářská“. Toho dosáhneme, pokud působilme v těchto třech oblastech – hospodářské, sociální a ekologické. Jedině tak dokážeme realizovat cíle udržitelného rozvoje, které přijala OSN.

To vše vyžaduje „větší decentralizaci“ a následně především investice. Proto také Bukurešťské prohlášení prosazuje pro EU „ambiciózní rozpočet“. Bude Evropa důvěřovat svým městům

a regionům a svěří jim větší pravomoci? To bude pro příští Komisi, která přebírá funkci později tento rok po evropských volbách, velkou výzvou.

Karl-Heinz Lambertz a Luca Jahier, předseda Evropského hospodářského a sociálního výboru, opět vybídl evropské instituce, aby pracovaly na „trvalém konzultačním mechanismu“. Přestože rady těchto dvou výborů jsou pouze doporučující, od roku 2015 VR uspořádal již více než 200 rozhovorů, kterých se zúčastnilo celkem 40 000 občanů. Výbor také vyzývá k tomu, aby byl příští rozpočet EU (2020) navýšen z 1 % na 1,3 % hrubého národního důchodu 27 členských států EU. ■



Amaury Bisiaux studoval politickou komunikaci na univerzitě Sorbonne ve Francii. Jako vítěz blogerské soutěže 2018, která se konala v rámci projektu EUinMyRegion pod záštitou GŘ REGIO, vyhrál účast na třítydenním studijním kurzu v Bruselu na téma politické komunikace a nakonec byl určen jako akreditovaný mladý novinář, aby informoval o summitu v Bukurešti.

DALŠÍ INFORMACE

<https://cor.europa.eu/en/summit2019>

„Interreg Volunteer Youth“

Mladistvé nápady pro posílení soudržnosti v Evropě

Na 8. Evropském summitu regionů a měst, který se konal 14. a 15. března 2019 v Bukurešti v Rumunsku, se sešlo více než 900 evropských, státních, místních a regionálních zástupců z celé Evropy, aby diskutovali o budoucnosti Evropské unie a o tom, jak do evropského projektu efektivněji zapojit občany. Na pořádání této akce se podílel Evropský výbor regionů, rumunské předsednictví v Radě Evropské unie a rumunská delegace z VR. V průběhu této události přijali místní a regionální představitelé prohlášení o budoucnosti Evropy, které před následujícím funkčním obdobím evropských institucí vyjadřuje jejich stanoviska. <https://bit.ly/2YGaEbV>

Níže uvádíme dojmy a názory dvou začínajících novinářů IVY, kteří se summitu zúčastnili.



K mým zkušenostem v Evropské dobrovolné službě patřila práce na projektu týkajícím se vyššího vzdělání na univerzitě Minho v portugalském městě Braga. Také jsem se účastnil iniciativy IVY v rámci programu Interreg v regionu Jižního Pobaltí v Gdaňsku v Polsku.

EVROPA SOUDRŽNĚJŠÍ NEŽ KDY DŘÍVE

Jako dobrovolník IVY ve společném sekretariátu Interreg v Jižním Pobaltí jsem měl příležitost zúčastnit se 8. Evropského summitu regionů a měst, který se zaměřil především na důležitost politiky soudržnosti.

Ta musí za účelem podpory harmonického rozvoje Evropské unie posílit svou hospodářskou, sociální a územní soudržnost, a to v souladu s principem subsidiarity.

Jednotlivé členské státy EU, zvláště ty méně rozvinuté, nejsou schopny samy omezit a eliminovat náročné problémy, kterým čelí jejich regiony, jako je například nedostatečná infrastruktura. Strategické využívání evropských

strukturálních a investičních fondů (ESIF) je proto opravdu zásadní, jak to během summitu zdůraznila evropská komisařka pro regionální politiku Corina Crețuová.

Politika soudržnosti je díky svým projektům založeným na kontaktu mezi lidmi účinným nástrojem pro vytváření a udržování vazeb mezi občany EU, a to nejen na místní úrovni, ale zvláště napříč regiony a městy členských států. Rovněž je začleněna v různých přeshraničních programech, jako je Interreg. Navíc předpokládá posílení strukturovaného a stálého dialogu – díky vzájemnému porozumění mezi evropskými institucemi, jako je Evropská komise a regiony členských států – prostřednictvím efektivní a dobře fungující víceúrovňové správy. Jejich cílem je řešit nové globální výzvy a podpořit ducha jednoty mezi evropskými občany. To je podstatou oživení přidané hodnoty politiky soudržnosti, jak uvádí Bukurešťské prohlášení: „Budování EU zespodu nahoru spolu s našimi regiony a městy.“

Daniilo Distefano



Jako bývalá francouzská dobrovolnice v iniciativě Interreg Volunteer Youth jsem byla poslána do kanceláře pro evropské záležitosti v italském regionu Emilia-Romagna, abych pracovala na projektech Interreg MED.

ZE ZAVÁDĚNÍ PROGRAMU INTERREG V PRAXI AŽ NA SUMMIT REGIONŮ A MĚST

Účast na summitu regionů a měst byla pro mě, jako dobrovolnici z iniciativy Interreg Volunteer Youth, příležitostí prozkoumat politiku soudržnosti z jiného úhlu. Iniciativa IVY navrhuje, aby se mladí Evropané zapojili do místních institucí, které se účastní nadnárodních programů Interreg, a podpořili a propagovali úspěchy, kterých se v daných komunitách dosáhlo. Díky tomu jsem pomohla zapojit do takových programů region Emilia-Romagna (Itálie) a mohla v praxi sledovat spolupráci iniciativy IVY s akademickými, přidruženými a soukromými partnery.

Jejich opatření – pramenící z evropských priorit – a doporučení „zdola nahoru“ jak státním tak evropským orgánům se promítají do pokračujícího dialogu a zároveň vyvolávají otázky ohledně pravomocí přidělených na jednotlivých politických úrovních k provádění reforem a politik a k ovlivnění evropské úrovně.

Takové rozhovory probíhaly v Bukurešti, kam bylo pozváno 150 místních představitelů, kteří diskutovali o nutnosti toho, aby místní úrovně správy měly větší slovo v evropských záležitostech. Na základě tří námětů summitu – demokracie, blízkosti a solidarity – se dosáhlo shody, pokud jde o klíčovou roli místních a volených orgánů při řešení společných a/nebo specifických problémů, kterým čelí dnešní společnosti, a to prostřednictvím větších znalostí a dosahu.

Jak ale mohou, podle názvu summitu „(Re)New EUrope“, obnovit evropskou myšlenku? Cílem je přivést EU blíže k jejím občanům. Mnozí účastníci uvedli, že volební kampaně do Evropského parlamentu musí být více evropské a méně zaměřené na národní programy. Ve snaze podpořit důvěru a sounáležitost Výbor regionů prosazuje více kanálů pro demokratické zapojení. Také si přeje, aby byl výrazný dopad politiky soudržnosti, počínaje například malými iniciativami, jako je IVY, viditelnější a známější evropským občanům.

Elodie Josephová-Augustová



Moravskoslezský kraj: chytrý, inovativní a vyvážený

Moravskoslezský region v severovýchodní části České republiky je třetím nejlidnatějším regionem této země. Přestože je v něm silně zastoupen průmysl, může se také pochlubit krásnou hornatou krajinou, třemi rozsáhlými chráněnými oblastmi a několika menšími přírodními rezervacemi.

Tento kraj, jedna ze 14 administrativních oblastí v Česku, byl v minulosti rozdělen na dvě historické země – Moravu a Slezsko. I hlavní město tohoto regionu, Ostrava, má moravskou část (Moravská Ostrava) a slezskou část (Slezská Ostrava).

Tento region zahrnuje oblast 5 427 km² a na počátku roku 2019 v něm žilo 1 203 299 obyvatel. Po Praze má nejvyšší hustotu obyvatel v České republice (222 na km²). Největším městem v regionu je Ostrava s téměř 300 000 obyvateli.

V roce 2017 byl hrubý domácí produkt Moravskoslezského kraje na hodnotě 18,017 miliard EUR a tvořil tak 9,38% celostátního HDP. HDP na obyvatele v tomto regionu odpovídá 82,4% celostátního průměru a 74% průměru EU.



Patří k nejprůmyslovějším oblastem Česka – průmysl tam v roce 2017 tvořil 41,7% HDP. Počet pracovních míst je aktuálně na svém maximu od roku 2000: podíl zaměstnaných lidí dosáhl v roce 2017 59,4%, což je desetiletý rekord. Klíčovými průmyslovými odvětvími jsou hutnictví a strojírenství. Čím dál zásadnější roli hraje v posledních 10 letech automobilový průmysl a informační technologie. Tento region má také dlouhou tradici těžby uhlí (viz níže).

V roce 2018 byl podíl obyvatel s vysokoškolským vzděláním 16,8%. Z hlediska míry inovací si Moravskoslezský kraj v celoevropském měřítku vede průměrně. Za výzkumem, vývojem a inovacemi stojí především velké technologické



podniky, které působí na mezinárodním trhu. Na počátku roku 2017 vzniklo Moravskoslezské inovační centrum, jehož posláním je podpořit růst a inovace v podnicích. Nedávno v tomto regionu vnikla také řada důležitých průmyslových zón, vědeckých a technologických parků a dalších projektů, které přitahují zajímavé portfolio investorů. Ostrava je domovem superpočítačového centra IT4Innovations, který poskytuje služby vědeckým výzkumným týmům a firmám.

Dobrá propojenost

Většina regionu těží z dobré sítě silnic a dálnic. Mnohá města a vesnice jsou napojena na dálnici D1 a železniční koridor. Z hlediska dopravních koridorů má region výhodnou geografickou polohu se spojením s Polskem a Slovenskem. Mezinárodní letiště má dostatečný prostor pro letadla, cestující a náklad. Vysoce rozvinutý systém integrované veřejné

dopravy zajišťuje, že téměř 80% obyvatel žije v komunitě, která je napojena na železniční síť.

Tři chráněné oblasti s úžasnými přírodními krásami tvoří 17,3% zeměpisné oblasti regionu. K těm patří pohoří Beskydy a Jeseníky a také oblast Poodří včetně jejích mokřadních území. Moravskoslezský kraj nabízí řadu významných lázeňských měst. Těžební průzkumy ukazují, že čistota důlní vody v bývalých ostravských těžebních dolech je srovnatelná s léčivou vodou v lázních a připravují se plány na její využití.

Tento kraj má bohaté kulturní dědictví – najdete v něm na 103 zámků a pevností. Pořádá se zde mnoho mezinárodních hudebních festivalů a také další kulturní, sportovní a společenské akce, jako je juniorské mistrovství světa v ledním hokeji plánované na konec roku 2019.

Vedení inovativních podniků si pochvaluje kvalitu života v regionu. K hlavním výhodám patří dostupnost horských oblastí, kulturní a sportovní aktivity, zdravotní péče, zařízení zaměřená na rodiny, ubytování a příležitosti k udržení rovnováhy mezi pracovním a soukromým životem. ■



DALŠÍ INFORMACE

<https://www.msk.cz/index-en.html>



Uhelný region v transformaci

Přechod na klimaticky neutrální hospodářství může mít na hospodářství EU celkově pozitivní dopad. Přesun z tradičních sektorů, jako je ten uhelný, ale také přináší řadu problémů a může prohloubit sociální a regionální rozdíly.

Proces rozsáhlé modernizace proto musí být dobře řízen, aby se zajistila spravedlivá a sociálně přijatelná transformace pro všechny.

V rámci energetické unie Komise odstartovala iniciativu, která má pro transformaci uhelných regionů zajistit individuální podporu. Cílem je pomoci těmto regionům předem naplánovat strukturální změny spojené s energetickou transformací a postarat se o případné negativní socioekonomické dopady.

Národní týmy, které tvoří odborníci z Komise, zajišťují podporu, zatímco platforma spravovaná Komisí na evropské úrovni sdružuje příslušné zúčastněné strany a poskytuje přístup k technické podpoře a budování kapacit.

Národní týmy úzce spolupracují s regionálními a celostátními úřady a dalšími zúčastněnými aktéry na sestavení řešení, která proces ekonomické diverzifikace a strukturální transformace

urychlují. Rovněž vedou regiony po nejlepší cestě k dostupným finančním zdrojům, usnadňují jejich strategii chytré specializace, podporují inovativní podnikání a zavádějí strategie pro dekarbonizaci. K tomu patří financování politiky soudržnosti, která zajišťuje stabilní, dlouhodobý investiční rámec.

Uhelné regiony sdílejí své zkušenosti prostřednictvím platformy, která sdružuje regionální i celostátní zástupce, sociální partnery, průmysl a občanskou společnost a ty spolu sdílejí osvědčené postupy a vzájemně se od sebe učí. V Evropě je 41 regionů zbývajících se těžbou uhlí, které se nacházejí ve 12 členských státech, včetně Moravskoslezského kraje, Ústí nad Labem a Karlových Var v Česku. Odvětví těžby uhlí zaměstnává v Moravskoslezském kraji, který se k platformě připojil v březnu 2018, 10 000 lidí.

První vlna uzavírání dolů přišla v roce 1989. Aktuální druhá vlna má přímý vliv na všechny oblasti života: vzhledem k tomu, že je region domovem některých velkých průmyslových společností, které jsou na uhlí závislé, může jeho transformace snížit počet lidí, kteří z regionu odcházejí, protože přišli o práci. Zároveň se uzavřou tradiční topná zařízení na uhlí a uhelné elektrárny, což může tlačit nahoru ceny energie. Stávající elektrárny budou muset být nahrazeny, což vyžaduje obrovské úsilí a tučné investice.

< Budovy bývalého dolu Barbora nedaleko Karviné se mění na zábavní a víceúčelové prostory

Nový začátek

Česká vláda spustila program zvaný RE:START, který má pomoci regionům, jež při transformaci čelí strukturálním výzvám. Hlavním garantem je vláda, přestože program nemá na národní úrovni žádné specifické financování. RE:START využívá existující mechanismy pro přístup k veřejným prostředkům z evropských i národních programů. To umožňuje vyhlášení specifických výzev pro tyto tři postižené regiony nebo upřednostňování uhelných regionů v celostátních výzvách, například prostřednictvím zvláštních odměn. V současnosti jsou pro žadatele k dispozici programy, které disponují celkem 700 miliony EUR.

V rámci programu RE:START byla vytvořena strategie, která pro Moravskoslezský kraj určuje několik klíčových pilířů transformace. Cílem je pomoci místním podnikům, aby se na změnu připravily, a přilákat zahraniční investory, kteří přinášejí vyšší přidanou hodnotu. Prioritou je podpora výzkumu a vývoje s přínosem pro hospodářství v této oblasti. Nezapomíná se ale ani na místní obyvatele. Kraj má za cíl poskytnout lepší příležitosti ke vzdělávání zaměřené na technické předměty, což přispěje k odstranění překážek spojených s možnou sociální nestabilitou.

Jednou z takových transformačních iniciativ je projekt „Krajinotvorba po ukončení těžby“, který se zaměřuje na oblasti mezi Karvinou, Havířovem a Orlovou, jež byly výrazně zasaženy těžbou uhlí v průběhu posledních třech století. Některé doly jsou ještě v provozu, ale plánuje se jejich uzavření. Vzniká tak otázka, jak pro tento region nalézt nové, smysluplné a funkční řešení.

Prostory s bývalou těžbou uhlí lze využít pro lehký průmysl, zábavní parky, výzkum a vývoj, multifunkční účely a krátkodobé rekreační účely. Probíhají práce, které mají zatraktivnit Karvinské moře a oblast kolem „šikmého“ kostela, který za posledních 300 let poklesl o 37 metrů. Nachází se také nová využití pro výrobní haly dolu Barbora a 80metrovou těžní věž dolu František. ■

DALŠÍ INFORMACE

<https://restartregionu.cz/in-english/>



Hrdost na region a jeho dynamickou přeměnu

Severovýchodní kout Česka byl označován za ocelové srdce země, které je domovem tvrdých a nezlomných lidí.

Dnes se na tento region pohlíží ve zcela jiném světle.

Časopis *Panorama* požádal hejtmana Iva Vondráka, aby osvětlil přeměnu Moravskoslezského kraje na jeden z nejdynamičtějších regionů v zemi, který podporuje inovace a vzdělání a každý rok přiláká více a více turistů.



Pane hejtmane, Moravskoslezský kraj prochází přeměnou. Jakou roli hrál v tomto procesu vstup České republiky do EU?

Stále věřím, že vstup země do EU před 15 lety byl krok správným směrem, který přinesl řadu výhod našemu regionu a především pak všem lidem, kteří v něm žijí. Moravskoslezský kraj má dlouhou a bohatou průmyslovou historii plynoucí z jeho bohatých uhelných ložisek. Hornoslezská pánev má největší uhelná ložiska v zemi, uhlí se zde těží už od 18. století.

Na konci minulého století přišel pokles těžby, který byl pro region a jeho obyvatele šokem. Vstup České republiky do EU nám pomohl vypořádat se se změnami a začít se připravovat na budoucnost bez uhlí. Blížící se zánik těžby bude mít dopad také na další odvětví, která na uhlí přímo závisí, například ocelářství a ener-

getika. Správným způsobem, jak se s těmito změnami vypořádat, je podpora inovací, digitalizace a rozvoje nových dovedností.

Věřím, že jdeme správným směrem. Těžký průmysl v minulosti zaměstnával většinu lidí v našem regionu. Informační technologie a výroba automobilů dnes zaměstnává stejně lidí jako ocelářský průmysl, což je dobrá zpráva, jelikož našim lidem potřebujeme nabízet zajímavé pracovní příležitosti. Moravskoslezský kraj dlouho trpěl úbytkem populace. Nejnovější čísla jsou povzbuzující, jelikož počet lidí opouštějících kraj se v průběhu jednoho roku snížil na polovinu. Naším cílem je, aby talentovaní, zkušení a mladí lidé zůstali v regionu. To znamená zajistit dostupnost dobré práce za dobré peníze a příležitosti ke kvalitnímu odpočinku v příjemném a zdravém prostředí.

Jak v tomto pomáhá financování ze strany EU? Můžete jmenovat nějaké konkrétní projekty?

Ke kvalitě života v Moravskoslezském kraji evropské financování přispívá značnou měrou. Nejvýznamnější projekty probíhaly nebo probíhají v oblasti dopravy, sociálních služeb a zdravotní péče, vědy, výzkumu a inovací. Řada projektů by se bez financování EU nerealizovala vůbec nebo mnohem pomaleji a v menším měřítku.

Evropské granty se výrazně podílely na rekonstrukci a rozvoji dopravní infrastruktury. Vysoce kvalitní dopravní infrastruktura je ekonomickým násobitelem s pozitivními dopady na zaměstnanost a hospodářskou stabilitu. V konkrétních číslech region do rekonstrukce a opravy silnic investoval 207 milionů EUR. Prostředky pocházely z Regionálního ope-

» *Platforma pro uhelné regiony v transformaci je klíčovým prvkem, rozhodnutí Evropské komise jsme viděli ve velmi pozitivním světle.* «

račního programu Moravskoslezsko a z našich vlastních zdrojů. Jednou z největších investic ve výši přibližně 21 milionů EUR byl obchvat Opavy, který snížil dopravní zácpy ve městě.

Významné byly rovněž investice do zdravotnictví: Evropské financování umožnilo výstavbu operačních sálů v nemocnici ve Frýdku-Místku a pomohlo s výstavbou a vybavením lůžkových oddělení ve Slezské nemocnici v Opavě.

Téměř 228 milionů EUR putovalo na stavbu výzkumných center zaměřujících se na energetiku, životní prostředí a superpočítače sloužící k předpovědím. Budování moderního průmyslu 4.0 je pro nás důležité, jelikož podporuje chytré technologie v našich městech a regionech.

Prostředky, k nimž máme skrze evropské fondy přístup, jsou důležité pro rozvoj našeho regionu. Platforma pro uhelné regiony v transformaci je klíčovým prvkem, rozhodnutí Evropské komise jsme viděli ve velmi pozitivním světle. Přejít na energetiku s nízkou uhlíkovou stopou podporuje také vládní program RE:START, který se zaměřuje na řešení specifických potřeb uhelných regionů v transformaci.

Jak plánujete využívat evropské financování v budoucnosti?

Moravskoslezský kraj stanovil klíčové pilíře transformace na základě vládní restrukturalizační strategie. Chceme pokračovat v podpoře místních firem, aby se dokázaly vypořádat se změnami, a přivést do regionu více růstu a na vývoz orientované tuzemské i zahraniční společnosti. Klíčovou prioritou je podpora výzkumu a rozvoje, z nichž bude těžit místní ekonomika. Zaujali jsme aktivní přístup, spojili své síly s ostravským magistrátem a univerzitami a vytvořili Moravskoslezské inovační centrum (MSIC). Tímto krokem jsme zažehli jiskru lepšího využívání inovací a pomoci firmám s dalším pokrokem. Otevření MSIC bylo pro náš region naprosto zásadní. Je to místo, kde se setkávají odvážné nápady a talentovaní lidé, místo, které může určovat budoucí směřování celého regionu. Věřím, že MSIC je možné rozšířit tak, aby nabízelo ještě širší portfolio služeb na podporu podnikání, inovací a smělých plánů.

Dalším důležitým partnerem v rozvoji našeho regionu je společnost Moravskoslezské Investice a Development (MSID), která podporuje rozvoj nejen skrze pod-

nikání a marketing, ale také pomocí investic. Moravskoslezský pakt zaměstnanosti (MSPakt) nám pak pomáhá řídit regionální trh práce. MSIC, MSID a MSPakt se společně významně podílejí na rozvoji našeho regionu, posilují jeho konkurenceschopnost a zlepšují kvalitu života lidí v regionu. Domnívám se, že s pomocí EU jsme úkol transformace regionu velmi dobře rozjeli, a v podobném tempu budeme i pokračovat.

Nesedíme s rukama složenýma v klíně, máme velmi konkrétní plány. Například projekt Krajnotvorba po ukončení těžby hledá citlivé a efektivní způsoby využití těžebních oblastí, které trpí negativními dopady těžby uhlí. Rovněž máme plány na výstavbu komplexního rehabilitačního centra v Třinci a na modernizaci Plicního oddělení ve frýdecko-místecké nemocnici. Připravují se také strategické projekty zlepšování vzdělávacích standardů. Víme, jak dobře využít evropské financování ke zlepšení kvality života našich občanů a životního prostředí. Byl bych rád, kdyby podpora z Evropy do našeho regionu proudila i nadále, jelikož je pro Moravskoslezský kraj i lidi, kteří v něm žijí, nesmírně důležitá. ■

Měnící se tvář Dolních Vítkovic



Dolní Vítkovice je jedinečnou průmyslovou oblastí, která reprezentuje nejen historickou ukázkou zachovalého původního procesu „uhlí–koks–železo“, ale je také místem, kde mohou lidé trávit volný čas a dozvědět se více o přírodě a průmyslu.

V roce 1828 zde vznikla železárna následovaná uhelným dolem, které daly regionu jeho průmyslový charakter a také tisíce pracovních míst. V roce 1998 se ale výroba zastavila.

Otázkou bylo, jak s tímto unikátním průmyslovým areálem naložit. Jednou z možností bylo srovnat jej se zemí. Konečným rozhodnutím naštěstí bylo oblast přestavět a přeměnit komplex na jedinečné vzdělávací, kulturní a společenské centrum, které v současnosti slouží dětem i dospělým (viz video).

1. Gong: V minulosti zde bylo uloženo 50 000 metrů rychlových upraveného vysokopečního plynu. Nyní Gong pojme 2 000 návštěvníků, kteří přicházejí na vzdělávací, kulturní a společenské akce. Probíhá zde výuka vysokoškolských studentů a pořádají se tu mezinárodní konference a kongresy, semináře, školicí kurzy a umělecké výstavy.

2. Bolt Tower: Dříve se v útrokách vysoké pece č. 1 každý den vyrobilo až 1 200 tun surového železa. Dnes mohou jít návštěvníci na prohlídku, která je procesem výroby železa



PILOTNÍ PROJEKT VĚNOVANÝ SOCIÁLNÍMU BYDLENÍ V OSTRAVĚ

Projekt „A place to call home“ (Místo zvané domov), zaměřený na začleňovací činnosti a sociální bydlení, získal ocenění RegioStars 2018 ve 3. kategorii: Lepší přístup k veřejným službám. V rámci projektu se ve třetím největším českém městě zrenovovalo 150 bytů pro rodiny, které by jinak musely bydlet v nevyhovujících podmínkách. Také vyvinul procesy pro usnadnění přístupu k bydlení, pracovní rámec pro spolupráci s městskými obvody a sociální podporu pro nájemníky, aby mohli v životě dosáhnout větší stability a zapojit se do dění ve společnosti.

<https://europa.eu/!JR33tP>



3.



4.



5.



6.

provede. Procházet budete stejnou cestou, jakou se přepravovaly suroviny pro výrobu surového železa v „nejstarší dámě v areálu“ – přezdívka kvůli jejímu založení už v roce 1911. Od května 2015 je možné navštívit nástavbu šroubové věže, kde se nachází nejvýše položená kavárna v Ostravě.

3. Vědecké a technologické centrum: V areálu o rozloze 14 000 m² se věda a technologie prezentují jako zábavná hra, která odhaluje tajemství moderních technologií. Najdete zde vědecké záhady, kuriozity světového výzkumu a technické nápady. Děťští i dospělí výzkumníci zjišťují, jak fungují města, rádio nebo lidské tělo, co je to vlastně duha a jak se lodě navigují po moři. V této architektonicky působivé budově se nacházejí učebny se špičkovým vybavením, přednáškové sály, kinosál s kapacitou pro 200 diváků a moderní technické a audiovizuální vybavení.

4. Vědecké a technologické centrum U6: Dvě obrovská 900tunová dmychadla obklopuje více než 100 interaktivních výstav, které zábavnou formou představují vědu a technologie. Díky pohyblivým expozicím kolem historických dmychadel návštěvníci uvidí věci, které nikdy předtím neviděli, a pochopí i ty nejsložitější technické otázky. Mohou se pokusit vyválcovat vlastní kus plechu, postavit ocelový most nebo vyrobit elektřinu. Dokonce se mohou vypravit do kosmu!

5. Kreativní centrum Hlubina: Od května 2015 je areál bývalého černouhelného dolu Hlubina otevřený jako nedílná součást starého průmyslového komplexu. Ze starých budov se zrodila nová kulturní čtvrť, která návštěvníky vzdělává

v humanitních vědách, umění a řemeslech. Bývalé provozní a správní budovy se staly multižánrovým, kulturním centrem s kiny, hudebními zkušebnami a nahrávacím studiem, prezentačními plochami, studii a tanečními sály.

6. Festivalový park: Tento prostor s plochou 200 000 m² poskytuje bezkonkurenční prostředí s průmyslovou scénérií pro pořádání velkých, ale také nemainstreamových festivalů a akcí pro menší počet návštěvníků.

Vznik všech těchto atrakcí umožnily prostředky z evropských fondů: zrealizováno bylo 8 projektů díky fondu EFRR, který na ně vyhradil téměř 48 milionů EUR. Celkové investice do těchto projektů dosáhly téměř 70 milionů EUR.

Transformace do regionu přinesla také synergie a realizaci desítek projektů z různých odvětví. Tato oblast se stala zásadním dějištěm oživení vzdělávacích a volnočasových aktivit nejen v místním měřítku, ale napříč celým Moravskoslezským krajem. ■

DALŠÍ INFORMACE:

<http://www.dolnivitkovice.cz>

<https://www.youtube.com/watch?v=a3rR5VJK5p4&t=79s>

Financování EU oživuje turistiku v Moravskoslezském kraji

Díky evropským financím se také zkvalitňují zařízení určená místním turistům i návštěvníkům Moravskoslezského kraje. Podporují se tak turistické destinace tohoto regionu.

Městečka v beskydském podhůří patří k těm nejatraktivnějším lokalitám České republiky. Nenechte si ujít ochutnávku perníku ve městě Štramberk, jehož krása mu vysloužila přezdívku „moravský Betlém“. Nový Jičín se zase chlubí jedním z nejkrásnějších náměstí v zemi. V Návštěvnickém centru Nový Jičín uvidíte interaktivní výstavu, která vypráví příběh o dlouhé tradici výroby klobouků v tomto městě. Výstava s celkovým rozpočtem 511 929 EUR získala z fondu EFRR 238 436 EUR.

Dalším klenotem beskydského podhůří je město Příbor, rodiště Sigmunda Freuda. Kromě rodného domu tohoto zakladatele psychoanalýzy najdete ve městě také piaristický klášter ze 17. století. Rozsáhlá rekonstrukce si vyžádala financování z EFRR ve dvou fázích, celkem 1 059 580 EUR z konečných nákladů ve výši 1 295 519 EUR. Z evropských prostředků se také financovala obnova nádherných zahrad kláštera. Součástí kláštera je pamětní síň Sigmunda Freuda, knihovna a výstava o historii města Příbor.

Atrakce pro zdravý život

V podhůří Jeseníků leží malebné lázeňské městečko Karlova Studánka, která se může pochlubit nejčistším vzduchem ve střední Evropě. V Bruntále – nejstarším městě České republiky – mohou zase turisté navštívit zámek nebo zajít do wellness centra, kde jsou různé vodní atrakce. Celkové náklady na rekonstrukci dosáhly 5 617 409 EUR, přičemž z evropského rozpočtu šlo 1 860 464 EUR.

Dalším zajímavým místem v této oblasti je historická úzkokolejka, která pochází z roku 1898. Trať se „stovkami zatáček“ vede z Třemešné ve Slezsku do Osoblahy. Projekt modernizace a rozvoje železnice s úzkým rozchodem byl částečně financován z evropských peněz (142 801 EUR z celkových nákladů

350 940 EUR) a zahrnoval nákup historického kolejového vozidla pro pořádání výletů.

V Jeseníkách se mohou cyklisté vydat z Krnova po slezské vyhlídkové trase přes bílou perlu Slezska – město Opava – až k baroknímu zámku v Kravařích. Stavbu cyklostezky, která spojuje Krnov s Velkými Hošticemi, podpořily evropské prostředky ve výši 1 638 630 EUR (celkové náklady byly 2 403 372 EUR).

Poslední zastávkou je Opava, bývalé hlavní město rakouského a později českého Slezska. Secesní domy, náměstí a kostely dělají z tohoto města skutečný klenot. Působil zde světoznámý architekt Leopold Bauer a není náhodou, že se ve městě nachází nejstarší a třetí největší muzeum v Česku, Slezské zemské muzeum (založené v roce 1814). Na opravy muzea a tvorbu bohaté výstavy o Slezsku, která s pomocí moderních technologií informuje o historii, kultuře a přírodních památkách tohoto regionu, šlo z evropských prostředků 2 885 571 EUR (z celkových nákladů 4 003 644 EUR).

Pro návštěvníky, kteří se zajímají o prehistorickou dobu, je tu nedaleko Karviné DinoPark Ostrava, který z evropských prostředků získal 1 054 172 EUR (z celkových nákladů 2 865 180 EUR). Na ploše 35 hektarů, po které se návštěvníci vozí DinoExpresem, uvidíte příšery v životní velikosti z období druhohor a 12metrovou činnou sopku. Také je zde 3D kino s atrakcemi pro děti.

Vyhledávanou turistickou atrakcí je rovněž Ostrava, metropole Moravskoslezského kraje. Před 25 000 lety se zde, na kopci Landek, přepisovala historie, když tamní starověcí obyvatelé byli mezi prvními na světě, kdo použil uhlí. Následná historie regionu byla do značné míry spjata právě s uhlím, na jehož základě se vybudovalo vysoce vlivné odvětví. Ostrava se chlubí bohatým strojírenským odkazem, který je v Evropě unikátem, včetně průmyslové oblasti Dolních Vítkovic, dolu Hlubina a koksoven a vysokých pecí železárny Vítkovice. ■





Přetváření sociálních služeb v regionu

Moravskoslezský kraj byl v roce 2003 prvním v Česku, který spustil pilotní projekt zaměřený na transformaci sociálních služeb. V té době byli lidé s duševním nebo jiným postižením izolováni ve velkých institucích, které se nacházely v odloučených oblastech, a v naprosto nevyhovujících objektech, jako jsou zámky a kláštery.

Kapacita těchto budov se pohybovala od 100 po více než 200 osob a jeden pokoj – se společnou koupelnou nebo toaletou – sdílelo 20 i více lidí. Péče byla poskytována buď pouze mužům nebo pouze ženám a děti byly společně s dospělými. Lidé byli zbaveni svých zákonných práv. Byli nuceni žít v nepřirozeném prostředí a přizpůsobit se režimu, který měl daleko k běžnému každodennímu životu. V důsledku takových podmínek se jim nedostávalo základních lidských práv a omezovalo se jejich soukromí a osobní svoboda. Oslabilo to také jejich kompetence a odpovědnost a stali se méně soběstačnými.

Bylo na čase s tímto přežitkem socialistického Československa skoncovat a systém změnit. Projekt, jehož cílem je komplexní, systémová změna (2008–2019), byl v roce 2008 zahájen ve všech regionálních organizacích a poskytuje v průběhu celého roku sociální služby více než 1 100 osobám.

V roce 2013 se Ostrava také zapojila do změn připravovaných Moravskoslezským krajem, jejichž cílem je zlepšit život obyvatel a zajistit jim lidská práva a svobody.

Do roku 2019 se na zkvalitnění života více než 1 400 lidí v přibližně 91 nových komunitních službách po celém Moravskoslezském kraji vynaložilo 44 milionů EUR.

Inovativním prvkem této změny je komplexní systémový přístup, který v minulosti ve střední a východní Evropě neexistoval. Chovancům to umožnilo přestěhovat se z institucionálních zařízení ke své biologické nebo péstounské rodině nebo do komunitních

služeb v městských bytech či domech. Výsledkem je, že dlouhodobí obyvatelé velkých institucí nyní žijí ve svém vlastním bytě, mají práci a využívají sociálních služeb v terénu (viz video).

Investování do komunitní péče

Tyto radikální změny byly financovány z evropských fondů a také ze státního rozpočtu a z rozpočtu Moravskoslezského kraje. Program pokračuje šesti investičními projekty, které povedou k dalšímu rozvoji a zkvalitnění místních sociálních služeb. Financování EU ve výši asi 6,4 milionu EUR zkvalitní život dalších 74 lidí.

Následný krok zahrnuje využití zkušeností získaných z projektu při reformě psychiatrické péče. Pokud bude možné zajistit financování EU, dva investiční a dva neinvestiční projekty vrátí do komunitních služeb ty, kdo trpí duševní chorobou a kdo byli v psychiatrických léčebnách po dlouhou dobu.

Takové systémové změny v poskytování sociálních služeb mohou napodobit ostatní kraje a okresy. Moravskoslezský kraj tak může být zdrojem informací, zkušeností a osvědčených postupů pro každou oblast, kde dochází k porušování lidských práv a potřeb v důsledku institucionální péče v ústavech (nejen sociální služby, ale také nemocnice, dětské domovy apod.). ■

DALŠÍ INFORMACE:

<https://bit.ly/2FsSOYM>

DATA POINT

Proč EU investuje do předcházení rizik?

Politika soudržnosti EU chrání miliony občanů tak, že investuje do preventivních opatření proti lesním požárům, řízení povodňových rizik a opatření proti dalším katastrofám.

Evropská unie čelí řadě rizik, včetně povodní a případů extrémního počasí, která často sahají za státní hranice a jsou dále prohloubena změnou klimatu. Jižní a střední Evropa zažívá častější vlny horka, lesní požáry a sucha, zatímco v severní a severovýchodní Evropě jsou mohutnější srážky a povodně. Ještě více je změně klimatu vystaveno devět nejvzdálenějších regionů EU, a ty se tak navíc potýkají se specifickými problémy (např. suchem, povodněmi, vichřicemi a pandemiemi).

Pouze v roce 2018 zahynulo v důsledku přírodních katastrof 100 lidí. Obrovské jsou i ekonomické dopady: v roce 2016 se v Evropě škody vyčíslily na 10 miliard EUR. Investice do předcházení rizik jsou nezbytné, aby se zachovala schopnost dalšího socioekonomického rozvoje. V porovnání s náklady vyplývajícími z nečinnosti jsou rovněž mnohem efektivnější: každé euro vynaložené na prevenci ušetří čtyři a více eur při reakci na katastrofu.

Vzhledem k tomu, že se s účinky katastrof musí nejprve vypořádat místní a regionální orgány, je politika soudržnosti EU pro řízení rizik spojených s katastrofami klíčová.

Priority financování pro období 2014–2020

Z evropského rozpočtu jde na změnu klimatu a předcházení a řízení rizik téměř 8 miliard EUR, a proto je politika soudržnosti jedním z nejdůležitějších zdrojů financování v této oblasti a zásadním přispěvatelem na iniciativu Komise. Přidáním státního spolufinancování se celková investice blíží 10 miliardám EUR.

Většina členských států a celá řada programů Interreg jako prioritu pro rozpočtové období 2014–2020 zvolila předcházení rizik. Do dalších priorit financování politiky soudržnosti, jako jsou inovace, energetická účinnost a vodohospodářství, jsou kromě toho začleněny předcházení rizik, odolnosti vůči katastrofám a přizpůsobování změně klimatu.

V rámci širších priorit se upřednostňuje řada specifických opatření.

Investované prostředky se převážně soustředí na **předcházení** těm nejnejpříznivějším důsledkům katastrof. Patří sem:

- ▶ Činnosti, které zlepšují znalostní základnu pro řízení rizik spojených s katastrofami: povodňové plány, nástroje ICT, systémy včasného varování, modelování, radary, kamerové monitorovací systémy atd.;
- ▶ příprava a zavádění strategií zaměřených na prevenci, akčních plánů a pokynů, a to i na místní úrovni;
- ▶ informační kampaně a školení (např. ohledně staveb odolných vůči zemětřesení);
- ▶ budovy a sítě odolné vůči katastrofám (např. školy odolné proti zemětřesení);
- ▶ protipovodňové infrastruktury: ochranné hráze, protipovodňové stěny, kolektory dešťové vody, vodní nádrže apod.;
- ▶ hospodaření s půdou, lesy a řekami za účelem předcházení rizik na základě správy vodních toků, zadržování vody, sanace svahových nestabilit, odstraňování hořlavé biomasy v lesích, ochrana pobřeží, omezování nepropustnosti půdy atd.;
- ▶ přístupy k předcházení rizik založené na ekosystému: záplavové oblasti, zalesňování, zelená infrastruktura pro zadržování vody nebo záplavy, zelené plochy ve městech atd.

Některé členské státy také investují do **přípravenosti**, aby se zajistila dostatečná akceschopnost, když udeří katastrofa. Patří sem:

- ▶ infrastruktura pro oddělení civilní ochrany: integrované záchranné stanice, koordinační centra atd.;
- ▶ vozidla a vybavení: záchranná vozidla, požární čerpadla, ledoborce, helikoptéry, letadla, nouzové přístřešky apod.;
- ▶ školení.

2014–2020 – Prostředky na předcházení rizik a jejich využívání členskými státy



Omezený počet členských států navíc podporuje opatření pro **obnovu**, která řeší nepříznivé následky katastrof. Například:

- zalesnění po požárech;
- rekonstrukce pobřeží a ekosystémů;
- rozvoj území po povodních;
- ochranná infrastruktura a rekonstrukce po vichřicích v nejvzdálenějších regionech.

Jak je uvedeno výše, řízení rizik spojených s katastrofami není v politice soudržnosti izolovanou činností, ale je propojené s dalšími odvětvími podpory a s místními aktivitami, jako je územní plánování. Začleňování předcházení rizik (a přizpůsobování se změně klimatu) dále posiluje podpora principu udržitelného rozvoje, který rovněž zintenzivnil využívání přístupů založených na ekosystému a zelené infrastruktury napříč hranicemi.

Podporu politiky soudržnosti doplňují další nástroje EU, jako je mechanismus civilní ochrany Unie, Fond solidarity EU, Horizont 2020 a program LIFE.

Následující příklad projektu prakticky demonstruje některé z financovaných opatření. Investicím do **protipovodňové ochrany** se dostává zásadní pozornosti. Jedním z mnoha příkladů je západní část Atiky (Řecko), která má vážné problémy se záplavami. Fond soudržnosti financoval projekt s rozpočtem 80 milionů EUR, který má podél řeky Eschatia zajistit protipovodňovou ochranu. Ta chrání před záplavami 134 000 obyvatel na předměstí Atén včetně jejich majetku. Díky projektu navíc vzniklo 700 pracovních míst a podpořila se městská regenerace v nízkopříjmových oblastech. Výstavba nových protipovodňových struktur zabraňuje záplavám nyní a také umožní budoucí rozvoj oblastí dále proti proudu řeky. ■

DALŠÍ INFORMACE

<https://cohesiondata.ec.europa.eu/themes/5#>

Máte nějakou otázku, kterou byste chtěli řešit v budoucích příspěvcích v rubrice DATA POINT v časopisu Panorama?

Existuje nějaká datová sada, kterou bychom měli umístit do otevřené datové platformy pro ESI fondy?

Pokud ano, napište nám e-mail: REGIO-EVAL@ec.europa.eu

Sledujte diskuzi na TWITTER [#ESIFOpenData](https://twitter.com/ESIFOpenData)

nebo se přihlaste k odebírání našeho zpravodaje: http://ec.europa.eu/newsroom/index.cfm?service_id=788

Vytváření synergií mezi místními ekosystémy kybernetické bezpečnosti EU



Evropské regiony, které se těší výsadnímu napojení na místní ekosystémy, hrají důležitou roli v posilování odvětví kybernetické bezpečnosti a jeho globální konkurenceschopnosti.

Budoucí podobu evropského prostředí kybernetické bezpečnosti budou do značné míry utvářet opatření politik, která mají přímý vliv na regionální ekosystémy kybernetické bezpečnosti. K těmto opatřením patří iniciativy, jako jsou digitální inovační centra (DIH) a regionální výzkumné a inovační strategie pro inteligentní specializace.

Regionální orgány disponují prostředky k tomu, aby zajistily strukturovanou spolupráci s místními koncovými uživateli, provozovateli kritické infrastruktury a poskytovateli služeb a také s inovativními malými a středními podniky, laboratořemi pro výzkum a inovace a školicími středisky.

Meziregionální spolupráci tak lze při posilování trhu v oblasti kybernetické bezpečnosti v Evropě a jeho konkurenceschopnosti považovat za klíčového hráče. Evropský fond pro regionální rozvoj (EFRR) investoval 1,53 milionu EUR do pětiletého programu meziregionální spolupráce nazvaného Interreg Europe CYBER. Cílem programu je posílit konkurenceschopnost malých a středních podniků působících v EU v oblasti kybernetické bezpečnosti. Vytváří totiž synergie mezi evropskými regiony, které se specializují na kybernetickou bezpečnost.

Řešení zásadních problémů

Projekt Interreg Europe CYBER, spuštěný v červnu 2018, se věnuje třem zásadním překážkám, které byly označeny za hlavní faktory mající vliv na konkurenceschopnost malých a středních podniků v odvětví kybernetické bezpečnosti na evropské úrovni. První se týká nedostatku koordinace mezi relevantními sektory, další se týká prohlubujícího se nedostatku dovedností v oblasti kybernetické bezpečnosti a ten poslední poukazuje na existující fragmentaci trhu v oblasti kybernetické bezpečnosti v Evropě.

V průběhu prvního roku se projekt soustředí na mapování hráčů v regionálních ekosystémech a analýzu jejich individuálních silných a slabých stránek. Tyto kroky pomohou určit osvědčené postupy, řešit existující překážky a zlepšit nástroje veřejných politik s cílem podpořit konkurenceschopnost regionálních malých a středních podniků v odvětví kybernetické bezpečnosti.

Estonsko: rozvoj úspěšných ekosystémů kybernetické bezpečnosti

Estonský úřad pro informační systémy, který dohlíží na informační systémy a počítačové sítě v zemi, je jedním z regionálních partnerů projektu Interreg Europe CYBER.

Estonsko představuje vysoce vyzrálý místní ekosystém kybernetické bezpečnosti, kde investoři, zástupci podniků, akademická obec a vládní orgány mají příležitost spolupracovat a vyměňovat si nápady prostřednictvím provozních laboratoří, jako je inovační a obchodní centrum Mektory (TTU) a výstavní hala e-Estonia. Ty slouží jako síťová prostředí, ve kterých si malé a střední podniky, investoři, vedení podniků a tvůrci politik mohou vzájemně

vyměňovat nápady a diskutovat o strategiích pro místní ekosystémy kybernetické bezpečnosti. Výsledkem je, že se estonský ekosystém kybernetické bezpečnosti může pochlubit silnými malými a středními podniky, včetně SpectX, CyEx Technologies, Cybernetica a Guardtime, které jsou schopny poskytovat špičkové služby a řešení kybernetických hrozeb.

V roce 2019 se budou akce pořádané v souvislosti s projektem soustředit na získání hlubšího pochopení ekosystémů kybernetické bezpečnosti dalších třech regionů: Valonska (Belgie), Castilla y Leon (Španělsko) a Bretaně (Francie). ■

DALŠÍ INFORMACE





<https://www.interregeurope.eu/cyber/>

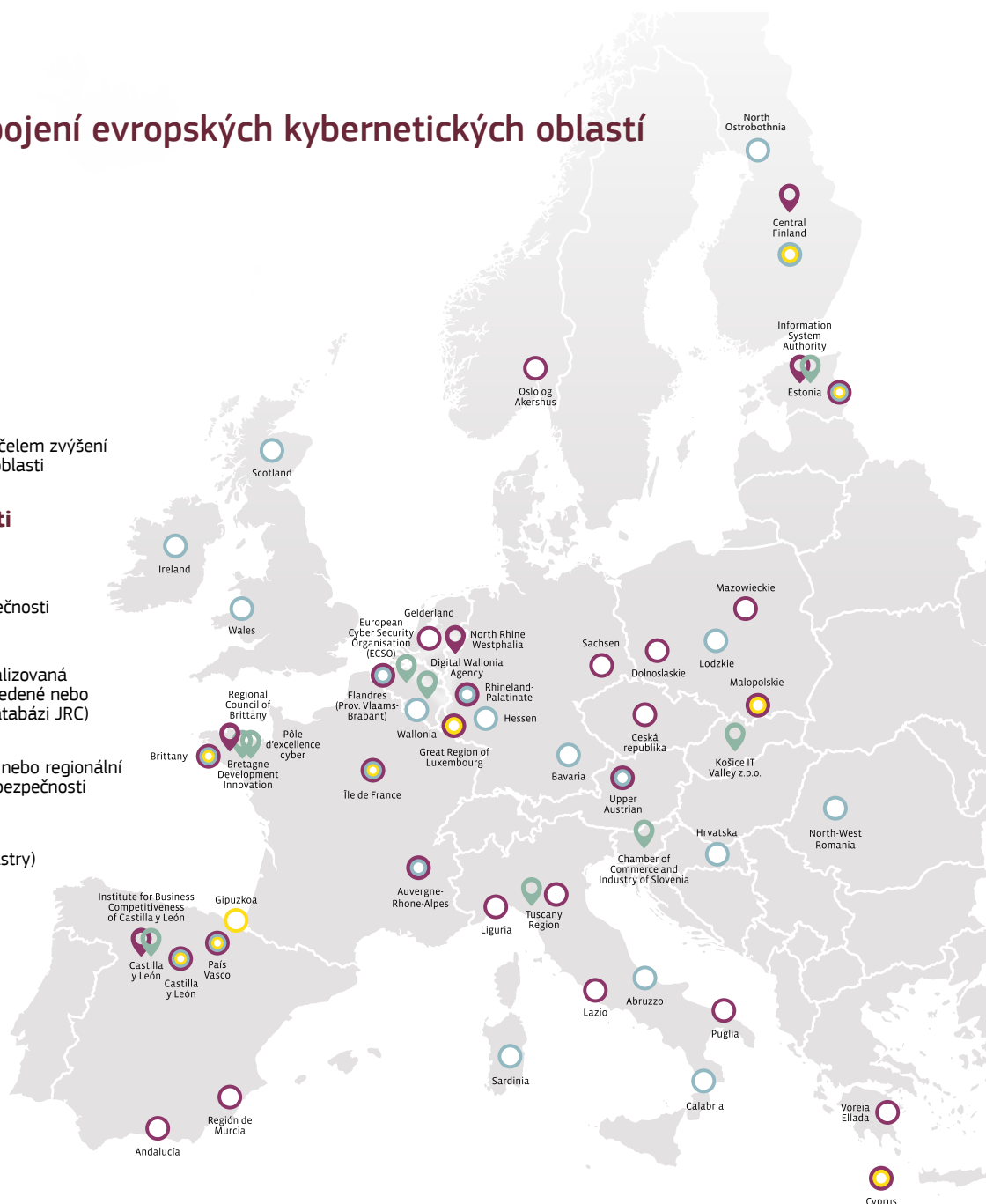
Propojení evropských kybernetických oblastí

CYBER Interreg Europe

Projekt meziregionální spolupráce pro zlepšení veřejných politik za účelem zvýšení konkurenceschopnosti podniků v oblasti kybernetické bezpečnosti

Evropské kybernetické oblasti Pilotní akce

-  Odolnost, odstrašování a obrana
Vytváření silné kybernetické bezpečnosti pro Evropskou unii
-  Centra pro digitální inovace specializovaná na kybernetickou bezpečnost (zavedené nebo probíhající procesy založené na databázi JRC)
-  Strategie inteligentní specializace nebo regionální strategie týkající se kybernetické bezpečnosti
-  Regionální členové ECSO (regionální orgány a regionální klastry)





Londýn, Spojené království



Milán, Itálie



Haag, Nizozemsko

Přeměna vize města v realitu pomocí finančních nástrojů

Multiregionální asistenční program (MRA) je jednou ze součástí fi-kompasu, platformy pro poradenské služby ohledně finančních nástrojů v rámci Evropských strukturálních a investičních fondů (ESIF) poskytované Evropskou komisí ve spolupráci s Evropskou investiční bankou. Cílem projektů MRA – které zahrnují alespoň dva orgány státní správy z různých členských států EU – je posouzení možného využití finančních nástrojů ESIF ve specifických tematických oblastech společného zájmu. Cílem je usnadnit širší využití finančních nástrojů jak z hlediska ESI fondů a jejich geografického nebo tematického rozsahu, tak z hlediska podpory regionů jednotlivých členských států ke spolupráci, výměně osvědčených postupů a vzájemného vzdělávání.

Města v srdci politiky EU

Více než 70 % evropských občanů žije v městských oblastech a tento trend bude v budoucnu ještě posilovat. Každý den města po celé Evropě přizpůsobují plány svého rozvoje tak, aby reagovaly na nejpálčivější výzvy, jako je například rostoucí populace, změna klimatu a digitální transformace. Tvorbou komplexních strategií a definováním dlouhodobých politických cílů města usilují o podporu dostupného bydlení, podporu pro-

jektů v oblasti energetické účinnosti, revitalizaci čtvrtí a zlepšení veřejné dopravy. Strategické plány je ale možné úspěšně přivádět k životu pouze tehdy, pokud mají města přístup k financování. Bez výrazného zapojení veřejného a soukromého kapitálu je přeměna vize města na skutečnost obtížná.

V roce 2013 se nizozemský Haag rozhodl vyhradit 4 miliony EUR na pilotní projekt JESSICA, který založil finanční nástroj pro energetickou účinnost. V tu dobu zúčastněné subjekty asi neočekávaly, že do čtyř let budou spravovat fond více než 46 milionů EUR pro inovace, udržitelnost a rozvoj města.

První kroky k založení fondu však byly náročné.

„Když jsme fond zakládali, měli jsme mnoho otázek a museli jsme překonat mnoho technických překážek, abychom mohli položit pevný a bezpečný základ pro budoucí investice,“ vzpomíná William van den Bungelaar, sekretář haagského ekonomického holdingu a investičního fondu (HEID).

Haag má nyní tým odborníků z praxe, kteří úzce spolupracují s nezávislým manažerem fondu na monitorování a podpoře finančních nástrojů ve městě. Díky úspěchu fondu HEID jsou nyní finanční nástroje běžně používány k financování strategických priorit města.

Revolvingové investice v Evropě

Aby rozšířil své stávající znalosti v oblasti finančních nástrojů, spojil Haag síly s dalšími třemi evropskými městy – Manches-

terem, Milánem a Londýnem – v projektu MRA s názvem Revolvingové investice v evropských městech, neboli RICE. Cílem tohoto projektu bylo posílení rozvoje nových finančních nástrojů k posílení investic ze soukromého sektoru do rozvoje měst, zejména v souvislosti s chytrými městy. Stanovil společné finanční potřeby měst a identifikoval odvětví, ve kterých by finanční nástroje mohly nejlépe podpořit projekty v souladu s politickými prioritami města. Mezi odvětví s největší potřebou financování patří doprava, energetika, bydlení a pracovní prostředí, zelená a modrá infrastruktura nebo ekonomický rozvoj v širším smyslu, což zahrnuje MSP a start-upy, a rozvoj nových komerčních nebo inovačních nástrojů.

Partneři programu MRA-RICE mohli čerpat ze zkušeností jednotlivých zúčastněných měst.

„Využití finančních nástrojů v Manchesteru je úspěšným příběhem, jejich výhody jsou dalekosáhlé,“ říká Mark Duncan z magistrátu Manchesteru. Binal Cadieu ze správního úřadu Velkého Londýna na téma nového finančního nástroje známého jako Mayoral Energy Efficiency Fund (Starostenský fond pro energetickou účinnost, MEEF), který byl založen v Londýně, říká: „MEEF nám jako revolvingový fond nabízí model, jak získat miliony britských liber ze soukromých investic na nízkouhlíkové projekty.“

Vzorový městský fond RICE

Projekt RICE poskytl model městského fondu, který je možné přizpůsobit specifickým potřebám měst napříč Evropskou unií na podporu jejich rozvoje. Díky předloze, která zahrnuje osvědčené postupy partnerů RICE, je fond flexibilní. Ve zkratce se jedná o „městem vedený, nezávisle řízený finanční nástroj s investiční strategií sladěnou se strategickými prioritami města, který využívá pákového efektu veřejných investic“.

Van den Bungelaar, manažer projektu, podtrhuje přínosy partnerství.

„Předloha stanovuje flexibilní rámec finančního nástroje určeného k rozvoji města, který využívá pákového efektu veřejných investic a balíček technické asistence na podporu implementace,“ říká. „Model je navržen jako jednoduchý, replikovatelný a adaptabilní, aby jej jako finanční nástroj pro rozvoj města mohli přijmout i ostatní.“

Zatímco zapojení nezávislého manažera fondu řídí jeho implementaci, rozvoj městské investiční strategie je úkolem měst

samotných. Skrze vytvoření městského fondu mají evropská města příležitost zhmotnit své vize a strategie.

Využití podpory z politiky soudržnosti

Veřejné prostředky, jako například ESIF, hrají zásadní roli při zacelování mezer na trhu a umožňují přístup řady projektů k financování EU, které by pro ně jinak bylo nedostupné nebo příliš nákladné. Tam, kde města mají přístup k prostředkům ESIF, mohou úspěšně implementovat finanční nástroje zaměřené na jejich místní potřeby a úspěšně mobilizovat ostatní zdroje veřejných a soukromých investic k účasti v projektech. Toho lze docílit buď skrze půjčky a záruky pro dlouhodobé městské projekty, ekvitní nebo částečně ekvitní investice do projektů s vyšším rizikovým profilem, nebo kombinací splatné a grantové podpory.

Řada měst nemá se zakládáním městských fondů žádné bohaté zkušenosti. Při navrhování a zakládání nových finančních nástrojů proto potřebují odbornou podporu. Programy technické asistence podporované Evropskou komisí, jako např. MRA, usnadňují přípravu a implementaci nového městského fondu a pomáhají městům vybudovat vlastní kapacitu.

„Pro ta města, která jsou ve světě finančních nástrojů a fondů pro rozvoj měst nová, projekt MRA-RICE nabízí užitečný nástroj pro tvorbu nového finančního nástroje a k posouzení jeho proveditelnosti v místním kontextu,“ říká Lucia Scopelliti, která pracuje pro magistrát Milána.



DALŠÍ INFORMACE

www.fi-compass.eu

NOVINKY [STRUČNÝ PŘEHLED]



ZNOVU O MĚSTSKÉ AGENDĚ

Brožura Městská agenda pro EU se zaměřuje na rozmanitou škálu dosavadních opatření a úspěchů. Městská agenda pro EU je inovativní iniciativou městské politiky, které se podařilo zrealizovat víceúrovňovou správu. Měštům, členským státům a dalším klíčovými zúčastněnými stranami umožnila se

společnými silami zabývat naléhavými městskými záležitostmi a k užtku občanů EU nabídnout konkrétní řešení. Brožura zdůrazňuje roli Městské agendy pro EU při budování inovativní a dobré správy, při integrované spolupráci na průřezových záležitostech a při zavádění Nové městské agendy OSN. Zahrnuje řadu reálných příběhů a příkladů opatření, která podporují lepší regulaci, financování a znalosti.

Je zde prostor pro další podporu městské politiky v EU prostřednictvím pevnější a užší spolupráce mezi městy, členskými státy a EU. V této oblasti přináší Městská agenda pro EU hmatatelné a pozitivní výsledky. Zastřešuje všechny iniciativy městské politiky a pomáhá tak posílit městskou politiku na všech úrovních, od měst přes členské státy po EU. V brožurě se čtenář také seznámí s řadou programů a iniciativ EU, které se zabývají udržitelným rozvojem měst.

DALŠÍ INFORMACE

https://ec.europa.eu/regional_policy/sources/docgener/brochure/urban_agenda_eu_en.pdf

PROJEKT ROAD TRIP SE VRACÍ

Projekt Road Trip zaznamenal v loňském roce mimořádný úspěch a online ho sledovalo tisíce lidí. Letos se zaměří na dvě nové trasy. Týmy cestovatelů se vydají na nezapomenutelnou výpravu napříč kontinentem a ještě dál. To vše samozřejmě v minivanu.

Týmy budou na cestě od konce srpna do konce září. V průběhu své cesty projedou desítkami regionů po celé Evropě, zapojí se do života místních obyvatel a navštíví projekty financované EU. Cílem účastníků není jen jedinečným způsobem prozkoumat Evropu, ale také lépe poznat sami sebe.

Týmy budou mít vždy po čtyřech členech, přičemž jeden tým se vypraví ze Švédska na Kanárské ostrovy a druhý z Irska na Kypr. Každý tým bude mít kameramana, textaře, fotografa a moderátora. Všechny své cesty zdokumentují a střípky budou sdílet na webové stránce projektu a sociálních sítích.

DALŠÍ INFORMACE

Přihlášky je možné posílat od 24. června. Aktuální informace najdete na webových stránkách a sociálních sítích:

<https://roadtripproject.eu/>



PODÁVÁNÍ ZPRÁV JE U PROJEKTŮ INTERREG EUROPE JEDNODUŠŠÍ



Program Interreg Europe nyní hradí důležitou část svých projektů čtvrté výzvy pomocí jednorázové částky oproti důkazu, že dané aktivity byly vykonány. Tento nový, jednodušší proces znamená, že projekty již k proplacení nepotřebují poskytnout fakturu, což jim spoří náklady na kontrolu prvního stupně. Projekty se tedy mohou zcela zaměřit na obsah a soustředit více zdrojů na skutečné činnosti. Díky této změně jsou projekty z hlediska nákladů efektivnější.

Co k těmto změnám vedlo? Nařízení připravená Evropskou komisí a schválená členskými státy EU – jako je nařízení Omnibus – odstranila u jednorázových částek omezení na 100 000 EUR. Petra Geitnerová, vedoucí finančního a auditního oddělení, k tomu říká: „Tato nařízení jsou pro nás signálem, abychom ještě více zjednodušili své procesy a udělali z financování přes možnosti zjednodušených nákladů standard namísto výjimky.“

Není to poprvé, co program Interreg Europe své procesy zjednodušil. Před lety program představil paušální sazbu pro správní náklady, jednorázovou částku pro náklady na přípravu a snížené úrovně kontroly. Erwin Siweris, programový ředitel,

říká: „Financujeme více než 2 000 partnerů v rámci 258 projektů s relativně malým rozpočtem 359 milionů EUR. To znamená, že musíme být inovativní a naše procesy zjednodušit. Ve zjednodušování jsme na evropské úrovni často mezi průkopníky a Komise a další programy spolupráce mnohé z našich nápadů převzaly.“

Tým s nadšením zkoumá přínosy standardních možností nebo financování založeného na průlomových úspěších díky novým nařízením. Počkejme si, s čím přijde příště.

Interreg Europe je program pro meziregionální spolupráci a je spolufinancovaný Evropským fondem pro regionální rozvoj. Podporuje projekty, které na základě sdílení zkušeností mezi regiony EU zlepšují politiky regionálního rozvoje. ■

DALŠÍ INFORMACE

<https://www.interregeurope.eu/>



Rychlý internet v evropských regionech

Hospodářská konkurenceschopnost regionů, zejména těch venkovských, závisí na dobré konektivitě. To neznamená jen silnice a železnice, ale také internetové dálnice.

Slovy Rudolfa Niesslera, ředitele pro Chytrý a udržitelný růst v GR REGION: „Širokopásmové připojení, zejména ve venkovských oblastech, přispívá k nárůstu počtu obyvatel a k tvorbě vysoce kvalitních pracovních míst.“ Je proto nadmíru důležité, aby venkovské oblasti nezůstaly pozadu.

Digitální mezera

Statistiky však ukazují, že navzdory významnému úsilí ze strany EU a většiny členských států se rozdílu v konektivitě venkovských a městských oblastí nedaří zbavit. Konektivita se v Evropě v posledních několika letech stabilně zvyšuje a pokrývá více než 80% populace. Pokud však celoevropská data rozdělíme, uvidíme, že ve venkovských oblastech procentuální podíl padá na méně než 50%, mezeru se tak nedaří zacelovat, což je cílem [Digitální agendy do roku 2020](#).

Akční plán pro širokopásmové připojení pro venkov

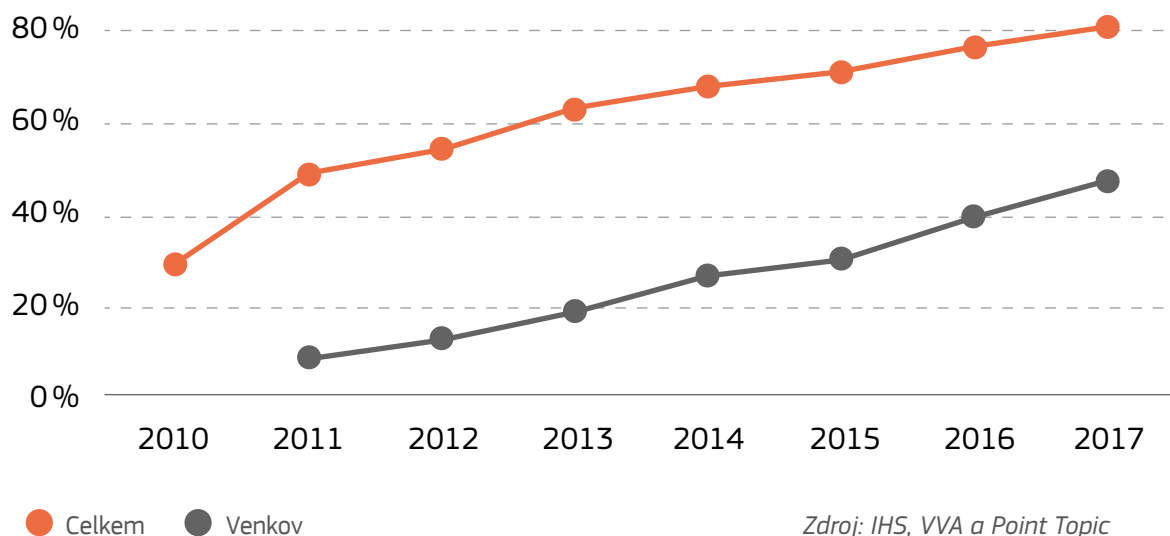
Ve světle výše uvedeného Evropská komise stanovila [Akční plán pro širokopásmové připojení pro venkov](#). Hlavním aspektem této iniciativy je průřezový přístup jednotlivých slu-

žeb Evropské komise pracujících na regionálním rozvoji, rozvoji venkova a digitalizaci.

Akční plán tvoří šest složek, jejichž společným cílem je zajištění širokopásmového připojení pro venkovské oblasti:

- > Vytvoření sítě národních úřadů pro kompetenci v oblasti širokopásmového připojení (BCO).
- > Nasazení „širokopásmových misí“ v členských státech a regionech s nízkou úrovní pokrytí venkova širokopásmovým připojením.
- > Navržení společné metodiky pro plánování, reportování a monitorování investic do širokopásmového připojení.
- > Testování připravenosti.
- > Doplnění průvodce Evropské komise o investice do vysokorychlostního širokopásmového připojení.
- > Navržení rámce pro širokopásmové připojení pro venkov, který pomůže s prováděním investic do širokopásmového připojení ve venkovských oblastech.

Širokopásmové připojení k sítím nové generace (NGA) v EU, 2010–2017



Evropská síť úřadů pro kompetenci v oblasti širokopásmového připojení

V prvním kroku Evropská komise podporuje růst a expanzi sítě úřadů pro kompetenci v oblasti širokopásmového připojení. Spolupráce a zapojení jednotlivých orgánů státní správy by mělo pomoci překonat některé z překážek týkajících se administrativní

kapacity a odborných znalostí v oblasti širokopásmového připojení, s nimiž se potýkala řada regionů. Důležitým prvkem je propojení úřadů BCO se zúčastněnými stranami ve venkovských oblastech. Nedávný průzkum totiž ukázal, že ve spojení se sítí pro rozvoj venkova je jich méně než 20%. Tuto digitální mezeru lze vyřešit pouze propojením úřadů BCO s hlavními aktéry, kteří se na venkovské úrovni s těmito překážkami potýkají.

CO JE SÍŤ BCO?

Evropská komise vyzvala členské státy k vytvoření sítě úřadů pro kompetenci v oblasti širokopásmového připojení za účelem řešení společných problémů.

Ty by měly působit jako kontaktní body pro řešení problémů v oblasti širokopásmového připojení, zejména

- > regulačních
- > technických
- > finančních

Úřady BCO byly vytvořeny ve všech členských státech a v mnoha regionech. <https://ec.europa.eu/digital-single-market/en/bco-network-directory>



» Širokopásmové připojení, zejména ve venkovských oblastech, přispívá k nárůstu počtu obyvatel a k tvorbě vysoce kvalitních pracovních míst. «

V roce 2019 GŘ REGIO a GŘ AGRI zahájí testování připravenosti. To znamená, že kterýkoli orgán státní správy, který si bude přát změnit účel financování EU, které bylo původně zamýšleno na širokopásmové připojení, bude muset doložit, že pokrytí venkova bude zajištěno jiným způsobem. Tím se zajistí, aby financování nebylo odepřeno oblastem, u nichž je potřeba pokrytí největší, jen proto, že „představují výzvu“.

Evropská komise aktuálně pracuje na dvou příručkách, které plánovačům projektů a investorům poskytnou konkrétní vodítka pro rozvoj projektů širokopásmového připojení: aktualizovanou [příručku pro investice do širokopásmového připojení](#) a příručku pro investice ve venkovských oblastech, která bude publikována v druhém pololetí roku 2019.

Další kroky

Digitální mezera mezi venkovskými a městskými oblastmi je realitou, kterou se nepodaří překonat v krátkodobém horizontu. Evropská komise proto pokračuje v podpoře úřadů pro kompetenci v oblasti širokopásmového připojení napříč EU a v přidělování prostředků pro nadcházející finanční období. Ty poplynou zejména z Evropského fondu pro regionální rozvoj a z Nástroje pro propojení Evropy (CEF), ale také z nových nástrojů, kterými jsou například Fond pro širokopásmové připojení v rámci propojení Evropy (CEBF) nebo InvestEU.

Členské státy a regiony nyní musí zajistit struktury a podpůrná schémata umožňující zajištění potřebné podpory pro venkovské oblasti. ■

DALŠÍ INFORMACE

Akční plán: <https://europa.eu/WU38Xx>
<https://ec.europa.eu/digital-single-market/en/news/broadband-investment-guide>

Finanční podpora pro širokopásmové připojení v rámci příštího víceletého finančního rámce

Strukturální a investiční fondy (ESIF)

- EFRR: investice do širokopásmového připojení v rámci **prioritního cíle 3** spolu s dopravní a energetickou infrastrukturou
- EZFRV: investice do širokopásmového připojení pouze jako součást místních projektů rozvoje

Nástroje k propojení Evropy (CEF) – digitální

- **3 mld. EUR**
- Zaměření na infrastrukturu konektivity pro zajištění digitální transformace
- Synergie s dopravními a energetickými sítěmi CEF v rámci programu CEF

InvestEU

- Součást skupiny pro udržitelnou infrastrukturu
- **Garantovaná částka 11,5 mld.** pro investice do širokopásmového připojení i dalších infrastruktur

PROJEKTY

VÝUKA PROSTŘEDNICTVÍM SIMULACE VE VIRTUÁLNÍ NEMOCNICI

**INVESTICE CELKEM
8 855 010 EUR**

**PŘÍSPĚVEK EU
4 084 010 EUR**

Lotrinská virtuální nemocnice poskytuje studentům a zdravotníkům lékařské vybavení a nástroje. Nemocnice, která nabízí odpověď na přístup „nikdy napoprvé na pacientovi“, je podporována z fondu EFRR a řídí ji Collegium-Santé Lotrinské univerzity, ke které patří fakulta lékařství, zubního lékařství, farmacie a sportovních věd.

Tato virtuální nemocnice se otevřela v lednu 2018 v areálu univerzitní nemocnice Nancy ve Francii a poskytuje simulovanou výuku pro lékařský a nelékařský personál ve zdravotnictví, a to jak v nemocniční péči, tak v soukromé praxi.

Tvoří ji CUESIM (univerzitní centrum pro výcvik pomocí simulace), CESU (výukové centrum pohotovostní zdravotní péče), chirurgická škola, odontologie (forenzní stomatologie), MéMo-Sim'S (odborné středisko pro metrologii, modelování a simulaci ve zdravotnictví a sportu) a nemocniční lékárna pro interní použití. Je zde také ošetrovací oddělení s lůžky a simulační platformou pro řízení vysokých rizik nákazy.

Výuka pomocí simulace má mnoho výhod. Studenti a zdravotníci si mohou osvojit technické dovednosti a vhodné postupy předtím, než budou léčit skutečné pacienty.

Školení může probíhat tempem, které jim vyhovuje, více nezávislým způsobem a s vyšší bezpečností, například když manipulují s toxickými produkty. Mohou získat zkušenosti s používáním automatizovaných technik a provádět sebehodnocení díky videozáznamu a následného rozboru. Rovněž se učí pomocí virtuální reality a interaktivních „seriózních her“.

Pracovníci z různých oborů se učí lépe spolupracovat, takže školení probíhá bez typického rozčleňování na oddělení. Pří-

nosné je to nakonec i pro pacienty, protože se na ně zdravotníci mohou efektivněji soustředit, pozorně reagovat na jejich potřeby a poskytovat jim větší podporu.

Podpora začínajících podniků

Virtuální nemocnice je nástrojem, který poskytuje nové vzdělávací programy. První školicí kurzy byly zahájeny v roce 2016 pro 1 000 a 1 500 praktických lékařů, zdravotníků lékařských pohotovostních služeb a chirurgů. Cílem je vyškolit každoročně 4 000 až 5 000 zdravotníků.

Ve spojení s virtuální nemocnicí se již otevřelo několik univerzitních programů a proběhne také minimálně 16 krátkých odborných kurzů pro rozvoj kvalifikace.


V souvislosti s Lotrinskou virtuální nemocnicí se také založily dva nové podniky: jeden se specializuje na robotiku a druhý na nanotechnologie. Jakou součástí projektu Evropského fondu pro regionální rozvoj zaměstnává Lotrinská univerzita asi 10 doktorandů a pro administrativní funkce vytvořila několik pracovních míst na dobu určitou.

Lotrinská virtuální nemocnice se také zapojila do lékařského výzkumu, výzkumu a vývoje (v oboru nových zdravotnických zařízení) a vzdělávacího výzkumu (vývoj nových simulačních nástrojů).

Kromě Collegium-Santé podporují virtuální nemocnici tři organizace – Lotrinská univerzita, CHRU a Lotrinský institut pro výzkum rakoviny. Nemocnice rovněž spolupracuje s dalšími výzkumnými centry a průmyslovými partnery. ■

DALŠÍ INFORMACE

<http://www.hvl.healthcare/>



PROJEKTY

NOVÁ ŘEŠENÍ PRO RECYKLACI ELEKTRONICKÉHO ODPADU

INVESTICE CELKEM
8 999 000 EUR

PŘÍSPĚVEK EU
3 295 560 EUR

Španělská společnost pro správu elektronického odpadu Ewaste Canarias vyčlení prostředky z fondu EFRR na dva projekty v oblasti výzkumu a vývoje. Cílem je zjistit nový recyklační potenciál elektronického odpadu.

Ewaste Canarias se prosadila v tomto vznikajícím sektoru a provozuje nyní nejmodernější závod na zpracování odpadních elektrických a elektronických zařízení na Kanárských ostrovech.

Je první společností, která pomocí bioplynu upravila a přeměnila chladicí plyny. Má kapacitu zpracovat přes 100 různých druhů zařízení a zároveň zajistit dekontaminaci 99,8% skleníkových plynů, které se v odpadu nacházejí.

V souladu s evropskými směrnici se projekt soustředí na zpětné získávání surovin s vysokou úrovní čistoty – podle norem EU – a na recyklaci odpadu v blízkosti místa, kde vznikl.

Dnes se v průběhu recyklace chladicích zařízení a elektrických ohřívačů vody musí část odpadu spálit, což vede k výraznému poškození životního prostředí. Důvodem je to, že pro tato zařízení není k dispozici dostatek recyklačních alternativ.

Společnost Ewaste Canarias proto použije prostředky z Evropského fondu pro regionální rozvoj na podporu dvou konkrétních projektů výzkumu a vývoje, které se zaměřují právě na identifikaci alternativních řešení. Cílem prvního projektu je opětovně využít odpad z polyuretanové pěny recyklací chladicích zařízení.

Druhý projekt se pokusí navrhnout a vytvořit nový postup, který umožňuje zpracování a dekontaminaci elektrických ohřívačů vody, jejichž recyklace je tradičně náročná.

Dovednosti a pracovní místa

Tyto projekty mají s pomocí EFRR určit pro výsledné materiály použití v jiných odvětvích nebo je použít jako absorpční činidlo, aby se předešlo negativním dopadům na životní prostředí v důsledku spalování.

Celkovou snahou společnosti Ewaste je posílit vývoj a konsolidaci recyklovaného průmyslového materiálu na základě kvality, inovací, účinnosti a úcty k životnímu prostředí. Ve společnosti také doufají, že výsledky podpoří diverzifikaci hospodářství Kanárských ostrovů a povedou ke vzniku vysoce odborných a kvalifikovaných pracovních míst. ■

DALŠÍ INFORMACE

<http://www.ewaste.es>

PROJEKTY

BOJ PROTI NELEGÁLNÍMU OBCHODOVÁNÍ SE ZVÍŘATY NA HRANICÍCH MEZI ITÁLIÍ A RAKOUSKEM

**INVESTICE CELKEM
1 117 300 EUR**

**PŘÍSPĚVEK EU
949 700 EUR**

Veřejné služby ve Furlánsko-Julském Benátsku v Itálii a v Korutanech v Rakousku spolupracují v rámci projektu Bio-Crime, aby zabránily nelegálnímu obchodování se zvířaty. Takové obchodování napomáhá šíření chorob, a tak ohrožuje zdraví lidí a zvířat, a také hospodářskou bezpečnost a bezpečnost obyvatel.

Příhraničními regiony severovýchodní Itálie a jižního Rakouska prochází tranzitní trasa pro nelegální obchod s domácími zvířaty (převážně psi, kočky a ptáci), která pocházejí zejména ze země východní Evropy. Takové nezákonné jednání přispívá k šíření zoonóz – infekčních chorob, jako je vzteklina nebo chlamydióza drůbeže –, které se přenášejí ze zvířat na člověka.

Tato nadnárodní kriminalita má také negativní dopad na zdraví a dobré životní podmínky zvířat, ochranu trhu (v případě vnitrostátních chovatelů), spotřebitelské podvody a možné použití živočišných patogenů v bioterorismu.

Tým Bio-Crime umožňuje koordinované reakce, sdílení dat a školicí a vzdělávací programy jak pro příslušné orgány, tak pro širší veřejnost. Důležitým aspektem projektu, který byl financován z Evropského fondu pro regionální rozvoj, byly digitální inovace.

Mezi veřejnými orgány, včetně zdravotních služeb, policie, celních úřadů a soudů, byla vytvořena pevná síť spolupráce, která zajišťuje udržitelnost projektu.

Tým Bio-Crime uspořádal pro více než 1 000 italských a rakouských úředníků a policistů řadu školicích kurzů ohledně rizika zvířecích nálezů, prevence a zacházení se zvířaty. Byly

sestaveny jednotné operační protokoly a vykonaly se společně přeshraniční kontroly, které vyústily v nižší míru kriminality.

Koordinovaný epidemiologický dozor zlepšil přístup k datům a usnadnil jejich sdílení. Díky systému, který orgány v reálném čase upozorňuje na vážné přeshraniční hrozby, se rovněž u řady různých služeb dosáhlo rychlejší a koordinovanější reakce. Státní úředníci, policie a učitelé nyní mohou využívat bezpečnou webovou platformu.

Poučení

Rodiče svým dětem rádi kupují domácí mazlíčky. V rámci projektu se proto vytvořily vzdělávací programy pro děti ve věku 11 až 13 let. Dotazník zhodnotil znalosti dětí z tohoto přeshraničního regionu předtím a poté, co se programu zúčastnily. Výsledky ukázaly, že více než 30 % dětí nemělo dostatečné informace ohledně přenosu chorob ze zvířat na člověka a o správném zacházení se zvířaty. Podobně jsou na tom i ostatní země EU.

Celkem se zúčastnilo 240 dětí v Korutanech a 200 dětí ve Furlánsko-Julském Benátsku, kteří teď vědí více o zdravotním rizicích spojených se zoonózami. V rámci programu také proběhla výstava jejich kreseb, textů a fotografií. Do projektu se nyní zapojily i školy v Německu a Slovinsku.

Kromě veřejně přístupné webové stránky s analýzou přenosu dat patřil k digitální komunikaci určené dětem vzdělávací kanál Bio-crime na serveru YouTube a krátká animovaná videa. ■

DALŠÍ INFORMACE

<http://www.biocrime.org/>



PROJEKTY

NOVÉ ŠKOLENÍ PRO PODNIKAVÉ MLADÉ LIDI

INVESTICE CELKEM
904 830 EUR

PŘÍSPĚVEK EU
769 110 EUR

Evropský fond pro regionální rozvoj financuje školení mladých lidí v pěti evropských zemích na Balkánu a ve Středomoří, a pomáhá tak stimulovat podnikání a inovace v tomto regionu.

Začínající podnikatelé v Bulharsku, na Kypru, v Řecku, v Albánii a v Severní Makedonii si díky projektu „i3 – vzdělávání pro nápady, vynálezy a inovace v podnikání“ osvojují nové podnikatelské dovednosti. Školící a vzdělávací instituce a také podniky v těchto pěti zemích spolupracují na tom, aby zajistily projektové činnosti a podpořily růst nových společností.

Problém stagnujícího hospodářství řeší Balkánský poloostrov i východní oblast Středomoří. A právě zde pomáhá projekt i3 se svým školícím modelem, který zahrnuje základní učební osnovy, ale i strategii pro jejich zavedení.

Ze školení má užitek celkem 250 vysokoškolských studentů a dalších mladých lidí. Ti také získají poradenství od úspěšných podnikatelů.

Školení pro budoucnost

V každé účastnické zemi probíhá pilotní testování pěti třídených školících modulů. Školení začíná obecným úvodem do podnikatelské činnosti a poté se specializuje na jednu z následujících oblastí: životní prostředí, energii, ICT, životní styl a pokročilé technologie, jako je robotika a nanotechnologie. Každého pilotního kurzu se účastní 50 studentů, kteří také mají

možnost navštívit podniky. Rovněž sledují zkušené podnikatele, kteří vedou úspěšné firmy.

První školící modul proběhl v Bulharsku, ale zúčastnili se ho zástupci ze všech partnerských zemí. Nejdříve se věnoval obecným námětům, jako je podnikání ve prospěch společnosti, umění komunikace a praktická matematika, a pak se účastníci zaměřili na zdraví, pracovní prostředí, cestování a turismus, zábavu, stravovací služby, sport a kulturu.

Podrobnosti o modelu i3 včetně školících materiálů byly publikovány v brožuře, která bude zpřístupněna online. Ve snaze podpořit konkrétní oblasti školení a přilákat k účasti další organizace se výsledky projektu prezentovaly na veletrhu a konferenci na univerzitě v Sofii v Bulharsku.

Dlouhodobým cílem projektu je vytvořit rozpoznatelnou značku školících kurzů, které mladým lidem nabídnou kreativní a účelově zaměřené vzdělávací příležitosti, aby mohli vybudovat vlastní podnik.

DALŠÍ INFORMACE

<http://www.i-3.eu/>

PŘIPRAVOVANÉ AKCE

7.–10. ŘÍJNA 2019

Brusel (BE)

Evropský týden regionů a měst

LISTOPAD 2019

Milán (IT)

Fórum EUSALP, Milán

LISTOPAD 2019

Brusel (BE)

Smart Regions 3.0

PRÁVNÍ INFORMACE

Evropská komise ani žádná osoba za ni nejednající nese odpovědnost za použití následujících informací.

Lucemburk: Úřad pro publikace Evropské unie, 2019

PDF: ISSN 1725-8197 KN-LR-19-069-CS-N

© Evropská unie, 2019

Opětovné používání je povoleno za podmínky uvedení zdroje.

Zásady týkající se opětovného používání dokumentů Evropské komise upravuje rozhodnutí 2011/833/EU (Úř. věst. L 330, 14.12.2011, s. 39).

Pokud jde o použití či reprodukci fotografií či jiného materiálu, na něž se nevztahují autorská práva EU, je nutné požádat o povolení přímo vlastníky autorských práv.

Printed by Bietlot in Belgium

Tento časopis je tištěn v angličtině, bulharštině, francouzštině, italské, němčině, polštině, řečtině, rumunštině a španělské na recyklovaném papíře. Je k dispozici on-line ve 22 jazycích na adrese: http://ec.europa.eu/regional_policy/cs/information/publications/panorama-magazine/

Uzávěrka obsahu tohoto vydání proběhla v červnu 2019.

FOTOGRAFIE (STR.):

Obálka: © Archiv Moravskoslezského kraje

Strana 3: © Evropská unie

Strana 4: © iStock/baona

Strana 6: © iStock/HildaWeges

Strana 7: © iStock/baona

Strana 8: © iStock/kupicoo

Strana 10: © iStock/aelitta

Strana 11: © Evropská unie 2018/Georges Boulougouris

Strana 13: RocktheAlps © Evropská unie 2019/Sébastien Ferraro

Strana 14: ENERPAT © Evropská unie 2019/Cyril Morvant; E=0 © Evropská unie 2019/Studio Arnography

Strana 15: Mobilitas © Evropská unie 2019/Luigi Sauro Fotografi Studio

Strana 16: Ariel © Evropská unie 2019/Luigi Sauro Fotografi Studio

Strana 18: © iStock/kentoh

Strana 20: © Susie-Knoll_Creative Commons_CC BY 3.0 DE

Strana 21: © Evropská unie 2018/Genevieve Engel

Strana 22: © Evropská unie 2019/Denis Closon; © Amaury Bisiaux

Strana 24: © Danilo di Stefano

Strana 25: © Elodie Joseph-Auguste

Strana 26: © iStock/rustamank

Strana 27: © Archiv Moravskoslezského kraje

Strana 28: © Moravskoslezské Investice a Development

Strana 29: © Moravskoslezské Investice a Development

Strana 30: © Moravskoslezský kraj

Strana 32: Nahoře – obrázek 1. © Boris Renner;

obrázek 2. © Jiří Zerzoň; Dole © Město Ostrava

Strana 33: Obrázek 3. © Jiří Zerzoň; obrázek 4. © Jiří Zerzoň;

obrázek 5. © Boris Renner; obrázek 6. © Archiv oblasti Dolních Vítkovic

Strana 34: © Archiv Moravskoslezského kraje

Strana 35: © Archiv Moravskoslezského kraje

Strana 38: © iStock/Quardia

Strana 40: The Hague © iStock/Deejipilot; Milán © iStock/Luneberg; Londýn © iStock/QQ7

Strana 44: © iStock/PeopleImages

Strana 45: © Evropská unie

Strana 47: © Hôpital virtuel de Lorraine

Strana 48: © iStock/makenoodle

Strana 49: © iStock/Vesnaandjic

ZŮSTAŇTE VE SPOJENÍ



ec.europa.eu/regional_policy
cohesiondata.ec.europa.eu



[@EUinmyRegion](https://twitter.com/EUinmyRegion)



[EUinmyregion](https://www.facebook.com/EUinmyregion)



[flickr.com/euregional](https://www.flickr.com/euregional)



[EUinmyregion](https://www.youtube.com/EUinmyregion)



[euinmyregion](https://www.instagram.com/euinmyregion)



ec.europa.eu/commission/2014-2019/cretu_en
[@CorinaCretuEU](https://twitter.com/CorinaCretuEU)



Úřad pro publikace
Evropské unie

Evropská komise
Generální ředitelství pro regionální a městskou politiku
Kommunikace – Agnès Monfret
Avenue de Beaulieu/Beaulieulaan 1 – B-1160 Bruxelles/Brussel
E-mail: regio-panorama@ec.europa.eu