



ПАНОРАМА

Насочване на вниманието върху Европейската регионална и селищна политика

ЛЯТО 2019 г. / БРОЙ 69

Моравско–силезкият край се отърсва от индустриалното си минало

ДУХЪТ НА
СЪТРУДНИЧЕСТВО
НА INTERREG



ПРОГНОЗНО
ПЛАНИРАНЕ ЧРЕЗ
ИНДУСТРИАЛЕН
ПРЕХОД



Регионална
и селищна
политика

ПАНОРАМА

В този брой...

Летният брой на списание „Панорама“ разглежда широк набор от теми и представя последната уводна статия от нашия комисар Корина Крецу, която си взема довиждане с читателите.

Този път нашият обект на регионален интерес е Моравско-силезкият край в Чехия, взели сме интервю от управителя на региона Иво Вонрдак, имаме примери за проекти и анализ на техния начин за преход от въгледобивна промишленост към една по-неутрална по отношение на климата икономика. Също така разглеждаме отблизо международното сътрудничество чрез програмата Interreg, като представяме най-добри практики и проекти от целия континент, а също и как рамката на ЕС за компетентност осигурява ефективно управление на фондове на ЕС.

В раздела „С ваши думи“ сме представили отзиви на двама членове на ЕП относно Комисията по регионално развитие, Констанце Крел и Ян Олбрихт, както и впечатленията на младежи от участието им в медийната програма Youth4Regions.

Разбрахме как Мрежата от компетентни служби в областта на широколентовия достъп помага за намаляване на цифровото разделение между регионите и как междурегионалното сътрудничество помага за повишаване на киберсигурността. Раздел „Проекти“ ще ви отведе в Кипър, Франция, Канарските острови и граничния регион между Италия и Австрия.

Приятно четене!



АГНЕС МОНФРЕТ

Ръководител на отдел „Комуникации“, Генерална дирекция „Регионална и селищна политика“, Европейска комисия



4



10



26



44

УВОДНА СТАТИЯ.....	3
УПРАВЛЕНИЕ НА ИНДУСТРИАЛНИЯ ПРЕХОД.....	4
РАМКА НА КОМПЕТЕНТОСТИТЕ ЗА ЕФЕКТИВНОСТ.....	8
INTERREG В ДЕЙСТВИЕ.....	10
ЗЕЛЕНА СВЕТЛИНА ЗА ЕЛЕКТРОННИЯ МОНИТОРИНГ.....	18
ПОЛИТИКАТА НА СБЛИЖАВАНЕ ОТПРАВЯ ПОГЛЕД В БЪДЕЩЕТО.....	20
СБЛИЖАВАНЕ НА ЕВРОПА.....	22
СБЛИЖАВАНЕТО НА ЕС Е В РЪЦЕТЕ НА МЛАДИТЕ ХОРА.....	24

МОРАВСКО-СИЛЕЗКИ КРАЙ: ЕДНО ДИНАМИЧНО МЯСТО.....	26
ЦЕНТЪР ЗА ДАННИ: ПРЕВЕНЦИЯ НА РИСКА.....	36
МЕСТНО ВЗАИМОДЕЙСТВИЕ ЗА КИБЕРСИГУРНОСТ.....	38
МНОГОИЗМЕРНА ПОЛИТИКА.....	40
НОВИНИ НАКРАТКО.....	42
ШИРОКОЛЕНТОВ ДОСТЪП, КОЙТО ОТГОВАРЯ НА СЪВРЕМЕННИТЕ НУЖДИ.....	44
ПРОЕКТИ ОТ КАНАРСКИТЕ ОСТРОВИ, КИПЪР, ФРАНЦИЯ, АВСТРИЯ И ИТАЛИЯ.....	47

УВОДНА СТАТИЯ

Уважаеми читатели,

когато четете тези думи, аз вече ще съм напуснала поста на комисар по регионалната политика. Въпреки това желях да използвам възможността при тази среща с Вас да споделя каква чест беше за мен да работя за политиката на сближаване.

Когато Комисията Юнкер започна работа през ноември 2014 г., европейските граждани имаха ясни очаквания от Съюза за преодоляването на редица сериозни предизвикателства: сред които възстановяване от икономическата криза, стабилизиране на еврото и подготовка на ЕС за Парижкото споразумение за изменението на климата. Точно това се опитахме да направим с Плана за инвестиции за Европа, със създаването на енергийния съюз и на цифровия единен пазар, и разбира се с инвестициите по линия на политиката на сближаване.

Най-новите данни сочат, че едно евро, вложено в инвестиции по линия на политиката на сближаване, направени преди пет години, ще генерира почти три евро допълнителен брутен вътрешен продукт за период от пет години. Този убедителен пример е красноречив сам по себе си, но въздействието на политиката на сближаване преминава отвъд цифрите.

За почти пет години имах възможност да посетя стотици региони в Съюза и да се срещна с всички тези отдадени хора, които управляват и реализират хиляди проекти на ЕС на място. Това уникално изживяване затвърди увереността ми, че политиката на сближаване е и ще продължи да бъде полезна за подобряване на ежедневието на европейските граждани. Тя насочи средства към болници, училища, транспорт, селски райони, градове, трансгранични региони и отдалечени острови. Като основната инвестиционна политика на ЕС, тя допринесе за формирането на социалната, икономическата и културната структура, която ни обединява.

А за допълнителното увеличаване на въздействието на политиката на сближаване в рамките на мандата ми бяха стартирани няколко ключови инициативи. Имам предвид

Работната група за подобряване на изпълнението, която помогна на много държави членки да използват по-ефективно оставащите средства от периода 2007—2013 г.; Групата на високо равнище по въпросите на опростяването, която улеснява правилата на Европейските структурни и инвестиционни фондове за бенефициерите; нашия призив към държавите членки през 2015 г. за пренасочване на някои от техните средства за политиката на сближаване към действия за справяне с миграционната и бежанската криза; и двете пилотни инициативи за догонващите региони и за въгледобивните региони в преход, за да се помогне за икономическото им преобразуване и за по-добро използване на глобализацията и технологичните промени.

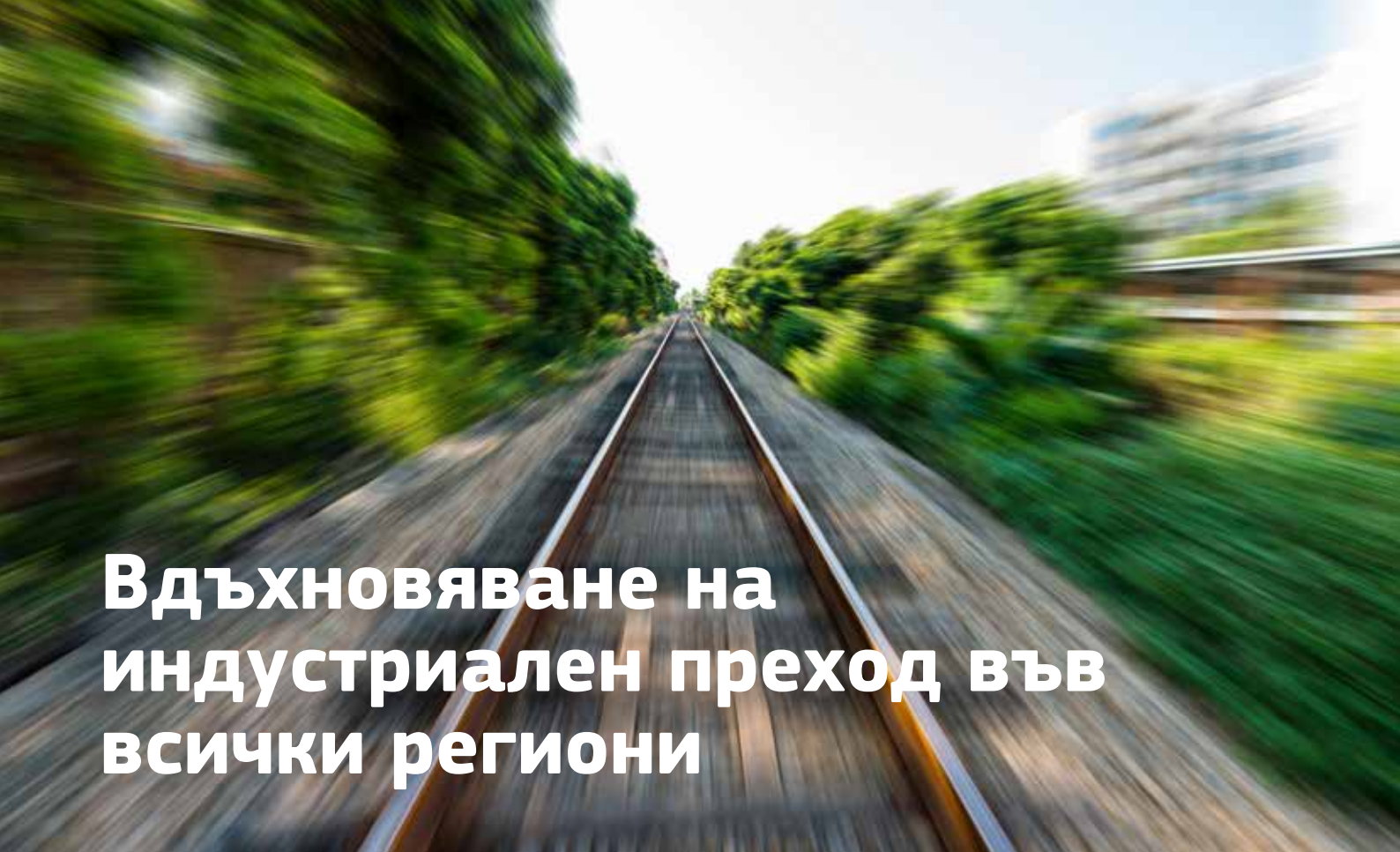


Твърде очевидно е, че политиката на сближаване е най-яркият израз на европейска солидарност. Ето защо при изготвянето на предложенията на Комисията за програмния период 2021—2027 г. наред с всички поддръжници на политиката на сближаване усилено защитавах политика, която ще остане във всички региони. И успяхме: нито един регион и гражданин няма да бъде пренебрегнат.

Политиката на сближаване обаче не може да постигне осезаеми резултати по места без подкрепата на всички местни и регионални органи, държавите членки, гражданското общество, общностите, ръководителите на проекти и бенефициерите. Тази ангажираност е отражение на нейната същност: партньорство и взаимно доверие. Предстоящото десетилетие ще донесе много нови предизвикателства и ще трябва да бъдем обединени, за да ги преодолеем. Що се отнася до мен, аз ще продължа чрез работата си да защитавам ценностите на сближаването и солидарността, така че бъдете уверени, че пътищата ни ще се пресекат отново под егидата на нашия европейски проект. ■

Корина Крецу

Европейски комисар по регионалната политика



Вдъхновяване на индустриален преход във всички региони

Изправен пред глобализацията, бързото технологично развитие и необходимия преход към нисковъглеродна икономика, ЕС работи по серия от регионални пилотни схеми за намиране на нови начини за справедливо разпространяване на ползите и осигуряване на ефективен индустриален преход за всички хора, независимо от мястото, където живеят.

Глобализацията, новите технологии и усилията за борба с изменението на климата бързо и радикално променят нашия начин на живот и на работа. Тези промени водят след себе си редица възможности. Европейският съюз е изправен пред предизвикателството да гарантира, че всички граждани във всички региони ще могат да се възползват от тези възможности и ще могат да се подготвят по-добре за общностите и работните места на бъдещето.

Едни региони изпитват икономически затруднения, други жънат успехи, а някои са по средата. Те вероятно имат дружества с висок рейтинг, силни университети и индустриално наследство, с което се гордеят, но много от техните традиционни фирми и работници трудно успяват да бъдат в крак с технологичните промени и с променящите се производствени модели.

Постигането на успешен общ за ЕС индустриален преход, при който никой от тези хора и предприятия да не изостане, изисква значителни инвестиции в производство, обучение, изследователска дейност и иновации, както и дълбоки системни трансформации. В тази връзка Европейската комисия

стартира серия от пилотни схеми, като се надява те да осигурят ценни поуки относно осигуряването на ефективен за всички индустриален преход.

„Тези стратегии за икономически трансформации трябва да гарантират, че бъдещият икономически успех, основан на иновации, няма да носи ползи само за малцина“, заявява Питър Берковиц, началник на отдела за интелигентен и устойчив растеж в ГД „Регионална и селищна политика“. „Просто не е достатъчно да разполагаме с основни градски центрове, които напредват стремглаво, като оставят зад себе си околните малки градове и селски райони.“

Активиране на потенциала

Европа е изправена пред пет значителни, свързани предизвикателства при решаването на въпроса с индустриалния преход: подготвяне на работниците и фирмите за работните места на бъдещето; оказване на помощ за фирми от различни сфери на икономиката да използват нови идеи и да внедряват най-модерните технологии; осигуряване на прехода на регионите към нисковъглеродна икономика; насърчаване на предприемачеството и на нови видове фирми; и стимулиране на използването на нови технологии и модели на работа, които насърчават социалното приобщаване.

Много региони, където в миналото са се развивали отрасли с въглероден интензитет, все още преодоляват наследството от упадъка на традиционните сектори. Същевременно се налага те да се приспособяват към предизвикателствата на „четвъртата индустриална рево-

люция“ с нейните сложни, цифрови и персонализирани системи.

Европа трябва да засили способността на подобни региони за модернизирване и иновации, като улесни инвестициите в нови технологии и като приветства промените, които цифровизацията и преходът към нисковъглеродна икономика носят.

Политиката на сближаване е основният инструмент на политика на ЕС, подходящ за справяне със структурните промени, свързани с енергийния и индустриалния преход. За програмния период 2014—2020 г. 30 % от финансирането, т.е. 120 млрд. евро, бяха отпуснати за повишаване на конкурентоспособността на регионите и за активиране на техния потенциал за иновации, в контекста на персонализирани стратегии за интелигентна специализация, които помагат на регионите да диверсифицират своите икономики и да създават работни места, основани на техните силни страни.

Но тъй като само финансиране не е достатъчно, трите пилотни действия на Европейската комисия имат за цел извличане на ползи от силните страни на Европа: нейното многообразие, динамизъм и желанието за тестване на нови подходи на местно, регионално и национално равнище.

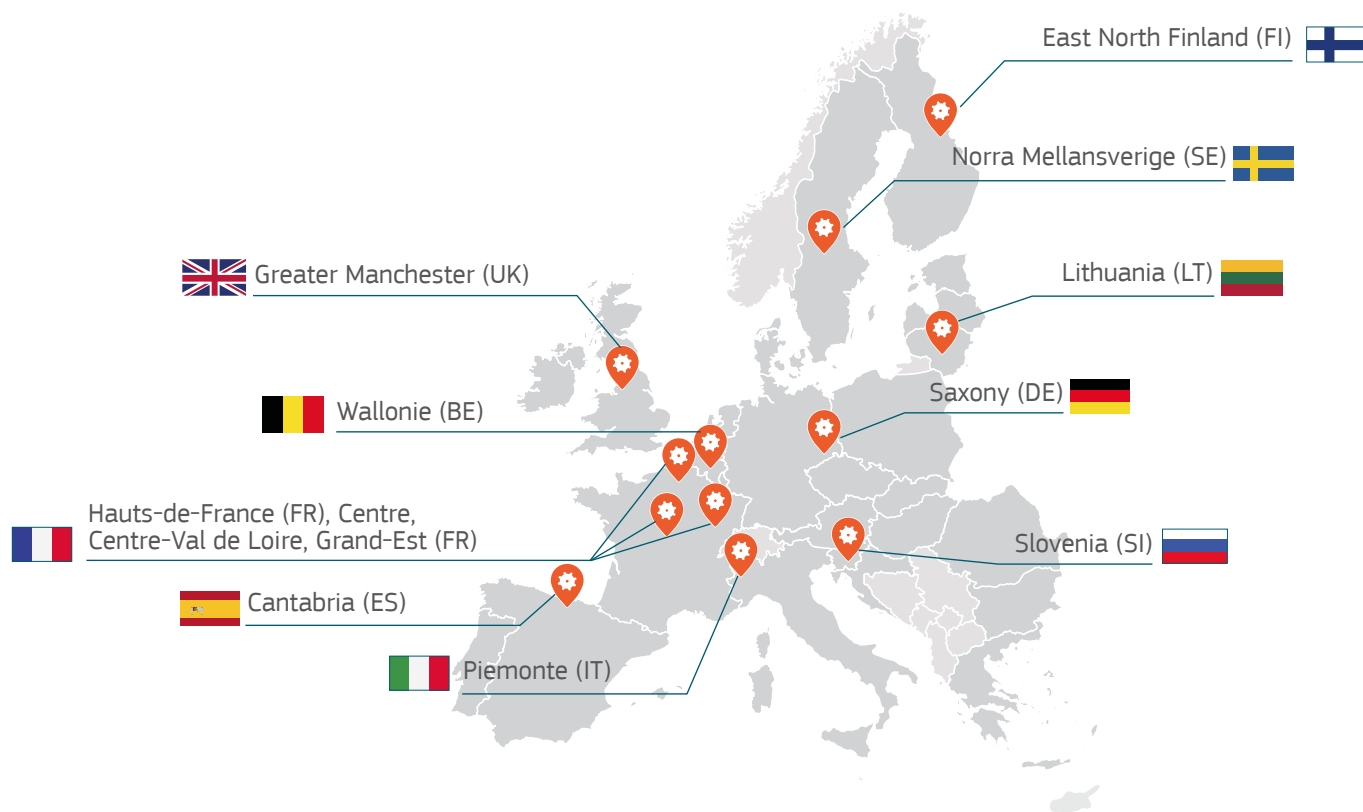
Живи лаборатории

Пилотното действие „Региони в индустриален преход“ беше стартирано през 2018 г., за да се помогне на регионите да разработят нови подходи за засилване на растежа и производителността в условията на индустриален преход. Десет региона и две държави членки работят със специалисти от Комисията за повишаване на своя капацитет за иновации, за премахване на пречките пред инвестициите, за осигуряване на подходящи умения за работниците и за подготвяне за индустриална и обществена промяна. Пилотното действие има за цел да се разработят целеви инструменти за политики за справяне с тези предизвикателства.

През първия етап екипи анализираха съществуващи инструменти на политики и идентифицираха специфичните за всеки регион предизвикателства с помощта на Организацията за икономическо сътрудничество и развитие и на Комисията. На тази база всеки от 10-те региона и двете държави членки получиха 300 000 EUR за изпитване на нов подход за индустриален преход и тестване на политически отговор към едно или няколко предизвикателства, идентифицирани по време на семинарите.



Регионите в индустриален преход



„Това ще бъде нещо като жива лаборатория, където всеки регион ще се опита да намери нови решения за трудни проблеми“, заявява Берковиц. „Те ще получат безвъзмездни средства за изпълнение на това пилотно действие, а ние ще работим в тясно сътрудничество с тях, за да извлечем поуки, от които да се възползват други региони и градове. Ние в ГД „Регионална и селищна политика“ сме убедени, че многообразието на Европа е нейната значима силна страна и е необходимо да насърчим експериментирането.“

Съществува ясна необходимост от подкрепа за традиционните предприятия, както и за стартиращите предприятия, подчертава той. По-малките и по-старите фирми често имат ограничени възможности за внедряване и използване на нови технологии, по-специално, когато местната работна сила не разполага с подходящите умения, обучение и образование. Преодоляването на това предизвикателство изисква по-здрави връзки между политиките за предприемачеството, висшето образование и професионалното образование.

Много малки и средни предприятия (МСП) от френския регион Център–Вал дьо Лоар например са изправени пред текущи несъответствия на уменията и затруднения при наемането и задържането на квалифициран персонал. Посредством специализирана мрежа за наемане на персонал като част от тази пилотна схема регионът ще се опита да работи директно с МСП, за да се определят техните нужди от персонал, да се осигури обучение и да се подкрепят стратегиите за човешки ресурси. Целта е да се подобри управлението на персонала, да се предвидят по-добре предизвикателствата на индустриалния преход и да се използват технологиите, които променят естеството на работните места в индустрията.

Регионите трябва да създадат и насърчат отворени системи за иновации, и да разработят финансови механизми за по-малки фирми със стимули за иновативни, движени от продуктите дейности. В Североизточна Финландия местни МСП ще тестват система за междурегионални ваучери, които им позволяват да закупуват услуги за насърчаване на своите възможности за иновации и да засилят участието си в агролесовъдния сектор. Схемата ще е насочена към проекти, с които дружества разработват проекти за съвместни инвестиции с изследователски и технологични организации, и използват иновациите в сектора, като същевременно обръщат внимание на кръговата икономика.

Защита на общностите

Вторият пилотен проект **„Въгледобивни региони в преход“** обръща внимание на бивши въгледобивни региони. Като част от прехода към въглеродно неутрална икономика в ЕС, добивът и потреблението на въглища намаляват — тази промяна води със себе си редица обществени и икономически предизвикателства. Близо 185 000 европейци все още са пряко заети в осъществяваните операции по добив на въглища в 41 региона, в 12 държави от ЕС. Други около 53 000 са заети в захранвани от въглища електроцентрали. Без дългосрочно планиране за тяхното бъдеще, преходът за тези хора вероятно ще бъде труден. Регионите, които в миналото са били зависими от въгледобива, могат десетилетия наред да бъдат засегнати от структурна безработица поради упадъка на отрасъла, което ще окаже значително въздействие върху общностите и публичните финанси.

Макар да се предполага, че преходът към въглеродно неутрална икономика има цялостно положително въздействие за ЕС, създателите на политики отчитат, че той също така има



потенциал да увеличава социалните и регионалните несъответствия. Като опит за преодоляване на това, целта на Комисията с тази пилотна схема е да помогне на въглищно и въглеродно-интензивните региони да планират структурни промени, свързани с енергийния преход, и да предугадят отрицателни социално-икономически въздействия.

Екипи от експерти на Комисията осигуряват подкрепа за 18 пилотни региона в осем държави членки, а платформа на европейско равнище събира заинтересовани лица, осигурява достъп до техническа подкрепа и изграждане на капацитет, и позволява на въгледобивните региони да споделят своя опит с местни и национални представители, социални партньори, индустрията и гражданското общество.

Тези екипи работят с регионални и национални органи за разработване на решения, които ще ускорят процеса на диверсификация и технологичен преход. Те също така консултират регионалните органи относно достъпа до финансиране, изпълнението на стратегии за интелигентна специализация, развитието на иновативни предприятия и практическото прилагане на стратегии за декарбонизация. Предлага се финансова подкрепа за инвестиции, които допринасят за растежа и създаването на работни места, например за иновации, преход към чиста енергия и социално приобщаване.

Инвестиране в иновации

Последната трета пилотна програма е **„Създаване на нови вериги на стойността чрез междурегионални инвестиции в иновации“**. За да имат ползи от една глобализирана икономика, европейските региони и градове трябва да се възползват максимално от възможността за увеличаване на мащаба на иновативни технологии и нови предприятия на единния пазар. Това означава обединяване на фирми, изследователи и публични органи от целия ЕС, които да работят за разработването на приоритетни области за интелигентна специализация, да съпоставят своите конкурентни силни страни и да разработват иновативни програми.

През 2017 г. Комисията публикува покана, от която избра девет междурегионални партньорства, които сега тестват нови подходи за създаване на тези вериги за стойност. Партньорствата са подпомагани от екипи в рамките на Комисията, включващи експерти от различни области. Всяко партньорство получава също така външни консултантски услуги на стойност до 200 000 EUR за дейности по увеличаване на мащаба и комерсиализиране от Европейския фонд за регионално развитие. Десетки региони предложиха идеи, които ще се претворят в инвестиционни проекти, които ще бъдат разработени в области, сред които биоикономика, киберсигурност, 3D печат и морска възобновяема енергия.



Засяване на семената

Политиката на сближаване за периода 2021—2027 г. ще позволи на държавите членки и на регионите да подпомагат индустриалния преход по всеобхватен и гъвкав начин като част от следващото поколение стратегии за интелигентна специализация. Тя ще изисква нови начини на работа на регионите и градовете, промяна в мисленето и по-голям капацитет за разработване и реализиране на решения, за да се гарантира, че нито един регион няма да изостане. Ето защо съществува спешна нужда от обединяване на всички заинтересовани лица и техните знания, надграждане на опита от пилотните действия и осигуряване на цялостното разпространение на добри практики в целия ЕС.

„Ние сеем семена на местно равнище, от които ще израсте една устойчива и приобщаваща Европа“, заявява Берковиц. „Регионите, градовете и МСП са местата, където започва всичко, в икономически план разбира се, но също така в социален и дори в политически план. Всички тези нишки се преплитат и нашите действия трябва да засегнат нещата, които са важни за ежедневието на хората, независимо къде живеят“.

НАУЧЕТЕ ПОВЕЧЕ

<https://europa.eu/!pG78Wk>



По-добри компетентности за по-добро управление на средствата от ЕС

Как можете да оцените професионалните, оперативните или управленските компетентности, от които Вашата институция се нуждае за по-дейно и ефективно управление на средствата от ЕС? Как можете да изготвите план за развитие на подобни компетентности? Рамката на ЕС за компетентност дава отговор и на двата въпроса.

Всички публични институции, участващи в управлението на Европейския фонд за регионално развитие и Кохезионния фонд — националните координационни органи, управляващите, одитиращите и сертифициращите органи, съвместните секретариати и междинните звена — могат да използват Рамката на ЕС за компетентност с цел идентифициране и отстраняване на пропуски

в компетентностите и адаптиране на стратегиите си за обучение.

Инструментът, разработен от Генерална дирекция „Регионална и селищна политика“ на Европейската комисия, се състои от:

- › **Рамка на ЕС за компетентност**, обхващаща набор от компетентности, които трябва да притежават администрациите и длъжностните лица; и
- › **онлайн инструмент за самооценка**, който дава възможност на служителите да оценяват нивото си на владеене за всяка компетентност, изисквана като част от длъжностната им характеристика. Този инструмент ще помогне да се определят бъдещите цели на развитие.

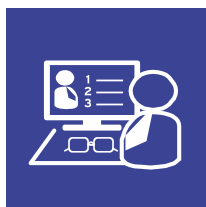
Публичните органи могат да използват инструмента, за да оценяват своите знания и компетентности, като се ръково-

ИНСТРУМЕНТ ЗА САМООЦЕНКА

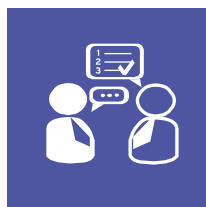
ИНСТРУМЕНТЪТ ЗА САМООЦЕНКА ИДЕНТИФИЦИРА НУЖДИТЕ ОТ РАЗВИТИЕ НА КОМПЕТЕНТНОСТИ



*Служителят
оценява
своите
компетент-
ности*



*Ръководите-
лят предос-
тавя своята
оценка*



*Служителят
и ръководите-
лят обсъждат
резултатите
от оценката*



*Генерира се
доклад за
индивидуална
оценка*



*Резултатите
от индивиду-
алните оценки
се обобщават*

дят от интуитивна система за оценяване. По този начин той помага на организациите и техните членове да разберат своите собствени силни и слаби страни.

Редовното използване на инструмента помага за разработването на насоки за професионално развитие за членове на персонала. Важна особеност, най-вече за ръководителите, е възможността за обобщаване на данните от самооценките на всички служители, като така се създава обща картина за администрацията като цяло. По този начин констатациите могат да послужат като основа за разработване на планове за обучение и развитие с цел отстраняване на пропуските.

Този лесен за използване и гъвкав инструмент обхваща пълен спектър от компетентности и може да се прилага за всички администрации, независимо от техният размер, и да се приспособи към техните нужди, например дали управляват секторни или регионални оперативни програми. Той може да бъде важен инструмент за разработване, планиране и организиране на структури, процедури и ресурси за следващия програмен период 2021—2027 г. на политиката на сближаване.

В крайна сметка той допринася за подобряване на функционирането на публичните администрации, с което се

подобрява и качеството на предоставяните услуги както за гражданите, така и за предприятията.

На уеб сайта на ГД „Регионална и селищна политика“ ще намерите:

- ✦ информация как да получите достъп до инструмента за самооценка;
- ✦ ръководства за потребителите на 22 езика; и
- ✦ брошура и инфографика.

НАУЧЕТЕ ПОВЕЧЕ

За да поискате достъп до инструмента или за да получите обратна информация за него, се свържете с: REGIO-COMPETENCY-FRAMEWORK@ec.europa.eu

За повече информация и насоки относно използването на инструмента: <https://europa.eu/!CP84pW>

Interreg: европейският дух в действие



Международното сътрудничество по линия на Interreg помага за преодоляването на съвместни предизвикателства и осигурява ползи за гражданите в градовете и регионите в Европа.

Кой гарантира, че се предприемат действия за потушаването на горски пожари на Балканите, за оказването на помощ при морски злополуки в Балтийско море, за изменението на климата в региона на Алпите, за замърсяването на въздуха в европейските метрополиси или за опазването на биоразнообразието по устието на река Дунав? Това не са само национални проблеми и лесно може да се види защо трансграничното сътрудничество и сътрудничеството между по-широки европейски области е жизненоважно за защитата на хората и опазването на природата. Как се случва това? Проектите за международно сътрудничество по Interreg в момента помагат за решаването на общи предизвикателства като тези.

Какво мислите за пестенето на енергия чрез въвеждане на нови технологии и същевременно чрез намаляване на емисиите на парникови газове? Или за тестването на нови решения за по-природосъобразна, но същевременно и достъпна транспортна инфраструктура в градовете и отдалечените области? Най-добре говорете със съседите си: работното сътрудничество и обменът на знания пестят на всички време и пари. Но това, което дава най-добри резултати в Средиземноморието, не винаги е най-доброто решение за централноевропейските региони.

Международното сътрудничество по Interreg осигурява също така териториално сближаване. Като предприемач Вие може да имате идея за нов продукт, но да нямате възможност да намерите форум за обсъждането му или лаборатория, където да го тествате. Осигуряването на достъп до иновативна инфраструктура и нейното споделяне сред по-широки кръгове може да се окаже много полезно. Сътрудничеството в рамките на Interreg помага за установяването на подобни възможности, увеличава достъпа до научни изследвания и подготвя малките и средните предприятия за навлизане на глобални пазари.

Добавена стойност

Проектите за международно сътрудничество обединяват хора от публичния сектор, изследователските и академичните институции, както и предприятията и организациите на гражданското общество от различни държави. Съвместните проблеми ги мотивират да се включат в международно сътрудничество, което да помогне за създаване на презгранично доверие и за насърчаване на европейската интеграция.

В рамките на Европа са създадени петнадесет международни програми, за които за периода 2014—2020 г. от бюджета на ЕС са осигурени 2,1 млрд. евро. Международното сътрудничество носи добавена стойност за гражданите, както и за предприятията в регионите на ЕС. То демонстрира прагматичен подход за създаването на по-безопасен, по-зелен, по-интелигентен, по-свързан и проспериращ Европейски съюз.



Международното сътрудничество в рамките на Европейското териториално сътрудничество (ЕТС) придава важно измерение на териториалното сътрудничество. То ни позволява да гледаме на нашия континент от по-широка стратегическа гледна точка, позволява ни да идентифицираме по-добре възможностите и предизвикателствата, пред които нашите граждани, нашите администрации и нашите предприятия се изправят ежедневно. Вярвам, че в Европа беше направено много и може да се направи още много чрез международни проекти, което ще сближи нашия континент по един смислен и стратегически устойчив начин.

Карл-Хайнц Ламберц, председател на Комитета на регионите

МЕЖДУНАРОДНОТО СЪТРУДНИЧЕСТВО ПОМАГА ЗА ИЗПЪЛНЕНИЕТО НА МАКРОРЕГИОНАЛНИТЕ СТРАТЕГИИ

Макрорегионалната стратегия представлява интегрирана рамка, одобрена от Европейския съвет, в която държави и региони от определена географска област разглеждат свои общи предизвикателства, които не могат да бъдат преодоляни в изолация, а изискват международно сътрудничество.

Към момента съществуват стратегии за четири макрорегиона:

- > регионът на Балтийско море (EUSBSR);
- > Дунавският регион (EUSDR);
- > регионът на Адриатическо и Йонийско море (EUSAIR);
- > Алпийският регион (EUSALP).

Как международните програми по Interreg подпомагат стратегиите:

- > Международните проекти по Interreg допринасят активно за целите и действията на стратегиите. Те, от своя страна, се ползват с политическа подкрепа и по-широко популяризиране.
- > Международните програми са една от възможностите за финансиране за реализирането на стратегиите.
- > Международните програми подпомагат значително управлението на стратегиите посредством редица мерки, вариращи от финансиране на координаторите на приоритетни области, до организиране на събития със заинтересовани лица и популяризиране на стратегиите.

” Когато виждаме, че други хора забелязват същите възможности, изправени са пред подобни проблеми и намират начини да ги преодолеят, и стигат не до еднакви, но до твърде подобни заключения за това какво да направят в бъдеще, това ни дава право да кажем, че това е начинът, той се проявява във всяка държава. “

Партньор по проекта RetoAge, програма за Северната периферия и Арктика

ПОСЛЕДНОТО ОТБРОЯВАНЕ

Когато сме изправени пред природни катастрофи, аварии, засягащи по-големи географски области, пред въздействието на изменението на климата или намаляването на биологичното разнообразие, международното сътрудничество очевидно е най-ефективният начин за опазване на общото европейско благо.

Горските пожари унищожават средно 4000 квадратни километра територия на ЕС всяка година и оказват унищожително въздействие върху екосистемите, човешкото здраве и климата. Освен това по-продължителните засушавания превръщат полетата и горите в гориво за пожари.

Партньорите по проектите по Interreg от съседни държави обединяват усилия за оценяване и реагиране на рисковете и за по-ефективно опазване на засегнатите области. Например онлайн услуга, разработена по проекта **DriDanube**, извършва мониторинг на сушите и своевременно издава предупреждения в 10 държави от Дунавския регион. „Започването на диалог между различни заинтересовани лица на национално или регионално равнище осигурява по-добро разбиране на проблема. Когато действаме заедно сме по-добре подготвени“, заявява Зорица Срдевич от Факултета по земеделие към Университета в Нови Сад, Сърбия. Междунституционалната стратегия за управление служи като рамка за сътрудничество между националните органи, земеделските стопани и ръководителите на водоснабдяването преди, по време на и след суши, не само за обмен на информация, но и за извършване на съвместни интервенции при необходимост.

От криза към управление на риска

„Горските пожари са ендемични и имат непредвидими последствия за околната среда и населението. Ето защо се нуждаем от общо пространство за управление на извънредни ситуации, където да можем да си помагаме взаимно, да насърчаваме култура на солидарност и международно сътрудничество“, заявява Хуан Хосе Муньоз Иглесиа, ръководител на противопожарната служба в Деса, Галисия, Испания.

Благодарение на проекта по Interreg „**Дистанционно засичане на пожари**“ сега във Франция, Испания и Португалия се извършва по-добър мониторинг за потенциални горски пожари. На практика испански сате-

лит, португалски дроневи и френски контролен център работят заедно в една система, която засича горски пожари в по-обширни територии, обхващащи повече от една държава. Друг инструмент на Interreg, **WRF-SFIRE**, анализира климатичните условия — вятър, температура и влажност — за да се информират спасителните служби и общностите в България, Кипър и Гърция за пътищата на разпространяване на пожарите. Системата, разработена по проекта **DISARM** по Interreg, беше внедрена от обществени служби след успешно пилотно действие по време на пожари в Гърция през лятото на 2018 г.

Освен обединяване на услуги и инструменти, разработени на транснационално равнище, важен аспект от справянето с кризисни ситуации е уеднаквяването на оперативни процедури, което беше потвърдено например при фаталния инцидент през 2012 г. с италианския круизен кораб „Коста Конкордия“. Сега с подкрепата на проекта по Interreg **DiveSMART-Baltic** спасителни координационни центрове в Естония, Финландия, Литва, Полша и Швеция използват едни и същи стандартни работни процедури и ситуационни доклади, за да реагират по-адекватно и по-бързо при извънредни ситуации в общите води на Балтийско море.

Управление на скалните срутвания

Един от основните природни рискове в района на Алпите е свързан с падащи скали в резултат на различни причини, сред които и топенето на вечните ледове на Алпите. „Посредством **RockTheAlps** сега местните експерименти се разширяват в рамките на Стратегията на ЕС за Алпийския регион с цел по-добро интегриране на горската екосистемна услуга в предпазването от падащи скали“, обяснява Бенджамин Ейнхорн, директор на Френския алпийски център за превенция на природни рискове. Нов международен опис на 10 000 случая на скални срутвания е началната точка за изготвяне на карти на рискови зони въз основа на анализ и сравнение на топографските условия в засегнатите региони. Това позволява моделирането на превантивни дейности, като същевременно горските екосистеми се управляват по-добре, за да се намали риска от падащи скали.

Увеличаване на биологичното разнообразие в земеделските земи в ЕС

Проектите по Interreg са насочени също и към кризата на биологичното разнообразие. Пример за това е проектът **PARTRIDGE**, който доказва, че международното сътрудничество може да помогне за обръщане на посоката на обезпокоителния спад в биологичното разнообразие в европейските земеделски земи. Като използват

подход „от долу-нагоре“, земеделски стопани в региона на Северно море превръщат 7% от своите обработваеми земи в площи за цветя и банки за бръмбари в името на дивата природа. Проектът привлече значителен интерес благодарение на тясното сътрудничество между над 300 земеделски стопани, ловци, природозащитници и местни доброволци от пет държави. След по-малко от две години наистина се забелязват обещаващи признаци на завръщане на птиците и насекомите по тези места. Комисарят на ЕС по земеделие, Фил Хоган, и политици се присъединиха към емблематичните разходки из земеделските земи, обхванати от проект PARTRIDGE, за да научат как действат мерките, които вече са приложени от нидерландските агроекологични схеми. „Вярвам, че ние, земеделските стопани, трябва да работим със, а не срещу природата“, заявява Оливър Мехай, фламандски земеделски стопанин и собственик на пилотен обект, относно сътрудничеството по проекта.

Всеки гражданин на ЕС би избрал по безопасен ЕС с повече биологично разнообразие. Чрез сътрудничество отвъд границите Interreg осигурява съвместно ответно

решение на общите предизвикателства и доближава тази визия до хората.

DriDanube (Дунав):

<http://www.interreg-danube.eu/approved-projects/dridanube>

FireRS (Югозападна Европа):

<https://www.enerpatsudoe.fr/>

DISARM (Балкани—Средиземноморие):

<http://www.interreg-balkanmed.eu/approved-project/16/>

DiveSMART-Baltic (Балтийско море):

<https://projects.interreg-baltic.eu/projects/divesmart-baltic-4.html>

RockTheAlps (Алпийско пространство):

<https://www.alpine-space.eu/projects/rockthealps/en/home>

PARTRIDGE (Северно море):

<https://northsearegion.eu/partridge>



Посредством мониторинг на скалните срутвания експертите могат да създадат карти на рискови зони с цел по-добро управление на горските екосистеми



ПРОМЯНАТА Е НА ПЪТ

Три-четвърти от емисиите на парникови газове в ЕС идват от енергетиката и транспорта. Това предизвикателство е движеща сила за проектите по Interreg да допринасят активно за климатичните и енергийните цели за намаляване на емисиите с 40 % до 2030 г., осигурявайки ползи за гражданите в тяхното ежедневие.

Чрез различните технологии, достъпни по енергийната верига в Европа, международните проекти разпространяват ползите от прилагането на нови енергийно-ефективни технологии из континента на достъпни цени.

Пестене на енергия от домашни удобства

„Те предложиха решението на точното място. Пестя много пари от отопление, защото всичко е много по-добре изолирано от преди,“ заявява Амели Гобла от Лонго, Северна Франция. Амели е част от едно от семействата, които се възползват от проекта **E=O**, който създава пазар за услугите за висококачествено модернизиране на жилища, на достъпни цени и с нетно нулево потребление на енергия. В тези къщи потребле-

нието на енергия е почти равно на производството на енергия. Концепцията, разработена в Северозападна Европа на основата на едноседмично безпроблемно въвеждане, прилага успешен модел от Нидерландия, по



По-старите градски сгради и местни жилища също могат да се възползват от техники за екореновиране и иновативни енергоспестяващи техники

който са извършени 2000 модернизации в цялата страна. Благодарение на проекта в Обединеното кралство бяха напълно модернизирани 17 пилотни жилища, което позволи постепенното му прилагане в други над 300 домакинства. Във Франция след 22 пилотни модернизации ще бъдат модернизирани още 6500 жилища.

Докато нулевото нетно потребление на енергия изглежда като явен избор за намаляване на емисиите на парникови газове и за допринасяне към европейските цели за климата и енергията за 2020 г., ефективността на сградите не е ограничена до домакинствата. Например обновяването на стари градски сгради е в центъра на **ENER'PAT**, друг международен проект, по който се извършва пилотно реновиране на четири сгради в Португалия, Франция и Испания с нетрадиционни строителни материали. „ENER'PAT ни позволява да тестваме техники за екологично реновиране на сгради. Проектът също така подпомага обмена на равнище ЕС, който насърчава нашата ангажираност и разпространява този амбициозен подход в три други града в Югозападна Европа,“ заявява Жан-Марк Вайсуз-Фор, кмет на Каор, Франция.

Добре изолираните прозорци с капаци пестят енергия и осигуряват по-здравословно място за живеене



Предизвикателството на мобилността

На транспортния сектор се дължат една четвърт от емисиите на парникови газове, което подчертава необходимостта от стабилно сътрудничество между регионите с цел подобряване на ефективността на системите за мобилност. Транспортът е вторият най-голям енергопотребяващ и най-бързо разрастващ се сектор в Централна Европа по отношение на енергийното потребление. В тази връзка бяха реализирани нови инициативи в райони на Централна Европа, Северно море и Средиземноморието за представяне на мерки за справяне с отрицателните въздействия от урбанизацията и нарастващите нужди на транспорта.

Благодарение на проекта **RUMOBIL** новите услуги за мобилност свързват по-добре слабо населените периферни територии след реализирани пилотни действия в осем държави от Централна Европа. Пътниците се ползват от инструменти за информационна мобилност, приложения, ориентирани към потребителите, експериментални мултимодални автобусни/железопътни връзки и гъвкави автобусни услуги, основани на ангажимент към общността. Резултатите — по-добро качество на живот и подем на местната икономика — са видни от новите услуги за обществен транспорт, които привличат нови пътници. Пилотните проекти са увеличили броя на пътниците средно с 13%, като увеличението е най-голямо, с 28%, във Височинския край.

Ограничената мобилност и достъпност в градовете и отдалечените области, недостатъчните връзки с основните транспортни центрове и високите емисии на CO₂ съставляват значителни предизвикателства за транспортната инфраструктура. Както се демонстрира от проекта **SHARE-North**, Interreg помага на публичните органи да облекчат тази ситуация. Той успешно популяризира концепцията за центрове за споделена мобилност, като предлага атрактивни алтернативи за отделни собственици на автомобили и като разпространява концепцията от Бремен в Германия до общини в Белгия и Норвегия. Благодарение на Interreg много привърженици на споделеното пътуване предпочетоха или да продадат своя автомобил, или да не си купуват такъв, което доведе до намаляване на броя на частните автомобили с над 6000. Това съответства на спестяване на 25 тона CO₂ за период от 2,5 години и на свободно пространство по градските улици, равняващо се на 10 игрища за футбол!

Друго основно предизвикателство е подпомагането на възхода и прилагането на тези новаторски подходи, които осигуряват гъвкави и по-екологични варианти за мобилност. На този проблем се обръща внимание, например в проектите на Общността за средиземноморски градски транспорт, която предоставя решения за местни планове за устойчива градска мобилност. Общността

е домакин на мрежа от седем проекта, които реализират пилотни дейности в над 30 средиземноморски града, вариращи от мрежи за електрическа мобилност и интелигентни системи за мобилност до справяне със задръстванията по пътя в резултат на мобилността на туристи. Например италианският туристически град Мисано Адриатико въведе план за мобилност благодарение на проекта **MOBILITAS**. Това ще намали ежедневния трафик по главните пътища с 6,2% и по крайбрежните пътища с 14,7%, което ще намали емисиите на CO₂ с 6,6% и 7,5% съответно.



Алеите за велосипедисти помагат за намаляване на използването на автомобили в Адриатик Мизано, в италианския крайбрежен регион Емилия-Романя

Interreg доказва как стратегическата работа през граница запълва празнината за съвместни действия за подобряване на енергийната ефективност и достъпа до природосъобразни и гъвкави варианти за мобилност, като същевременно носи осезаеми ползи за гражданите.

E=0 (Северозападна Европа):

www.nweurope.eu/e=0

ENER'PAT (Югозападна Европа):

www.enerpatsudoe.fr

RUMOBIL (Централна Европа):

www.interreg-central.eu/Content.Node/rumobil.html

SHARE-North (Северно море):

www.share-north.eu

MOBILITAS (Средиземноморието):

www.mobilitas.interreg-med.eu



АКО МИ ДАДЕШ ТЛАСЪК, НИКОГА НЯМА ДА СПРА

Създаването на бизнес е предизвикателство, а управлението на успешно дружество е още по-голямо предизвикателство. То изисква умения, креативност, знания и достъп до финансиране. При международните проекти по Interreg градовете и регионите си сътрудничат отвъд границите и се учат как по-добре да подпомагат предприемачите във всички етапи от тяхното бизнес начинание.

Малките и средните предприятия съставляват 99% от всички предприятия в ЕС. Освен това те създават около 85% от новите работни места и осигуряват две трети от заетостта в частния сектор в ЕС.

Но едва 37% от европейците биха желали да са самонаети в сравнение с 51% в САЩ и Китай. Чрез проектите по Interreg градовете и регионите работят с образователни експерти и експерти по бизнес подкрепа в Европа за постигане на промяна. Те обменят опит и разработват нови подходи, като насърчават младите хора да стават предприемачи.

Рибари на работа се отдалечават от живописните бели плажове около Траве ди Портоново близо до град Анкона в Италия.



В проекта **Atlantic Youth Creative Hubs** партньорите създадоха международна платформа за насърчване на млади креативни личности. В „креативни експериментални сесии“ те помагат на хора на възраст между 16 и 30 години да реализират свои бизнес идеи от нулата. Пример за това е Жоао, който твърди, че е „открил вдъхновение, обучение и подготовка за предприемачество, и е научил много за управлението на бранда“. Днес той е успешен млад моден дизайнер в Португалия. Малко след експерименталната сесия той започва да се занимава с моден бизнес и се присъединява към дизайнерския инкубатор на фабриката „Санто Тирсо“ в Порто, а след това печели португалския конкурс за нови модни творци, правейки своя дебют на най-важното национално модно събитие в Португалия.

Помощ за стартиращите в бизнеса

Жоао е доказателство, че предприемаческият дух е важен, но не е достатъчен. Стартирането на дружество изисква умения и знания, които често липсват на младите предприемачи. Международният проект **CERlecon** променя това положение в Централна Европа. В осем държави се тества нов подход за вдъхновяване и обучение на млади хора с бизнес идеи: **PlayParks** са съвместно работещи академии, които насърчават взаимното социално учене. Те помагат за пускането на пазара на реални продукти, като натурална дъвка, наречена **Alpengummi**, която сега се появява в супермаркетите. „По време на шестмесечния ни престой в PlayPark, Виена, получихме ценна обратна връзка и обучение за разработването на нашия бизнес план“, заявяват основателите Клаудия Бергеро и Сандра Фолкнър.

Продължаване на иновациите

Опитът показва, че без непрекъснати иновации дори обещаващите стартиращи предприятия, като **Alpengummi**, могат скоро да спрат развитието си. Как общините и изследователските организации могат да помогнат на предприемачите да продължат иновациите? Благодарение на проектите по Interreg тестването на нови услуги, като например семинарите по дизайн, дава възможност за изследователска дейност в предприятията.

„Международното сътрудничество ни осигурява достъп до най-новите резултати от изследвания и бизнес модели. На практика това ни помага да пусваме нови продукти на пазара“, казва Мацией Бартошек от **Perfectwoodhouse**. Той е един от многото предприемачи, участващи в проект **BALTSE@NIOR** по Interreg. По време на семинарите по дизайн в района на Балтийско море проектът вдъхновява дружествата за мебели да създа-

ват интелигентни продукти, приспособени към нуждите на възрастните хора, например огледало, което показва персонализирани съобщения, и стол, който измерва кръвното налягане. Всички методи и инструменти за проектиране ще бъдат предоставени в онлайн библиотека, за да се помогне на дружествата да оценят конкретните нужди на възрастните хора в дадена държава, да приспособят своите продукти и да улеснят тяхното навлизане на пазара. В същото време интегрирането на нови технологии в традиционния дизайн на мебели оказва положително въздействие върху възрастните хора, които искат да останат независими за по-дълго.

Това важи и за други сектори. По проекта **ARIEL** се извършват посреднически дейности в региона на Адриатическо и Йонийско море за подпомагане на малки рибарници и предприятия за аквакултури. Предприемачите и изследователите съвместно търсят технологични и нетехнологични решения за предизвикателствата, пред които са изправени. „Ако искаме повече местно производство на храни и конкурентоспособен европейски сектор на дребномащабен риболов и аквакултури, рибовъдите трябва да работят както с научни, така и с бизнес организациите“, заяви Базилио Циафардони, италиански рибовъд, който участва в едно такова посредническо събитие.

По-добър достъп до финансиране

Достъпът до финансиране е друг основен въпрос при увеличаването на мащаба на предприятията и извършването на иновации. Флорънс Швенд от Chrysalix Technologies в Обединеното кралство признава, че „като

младо стартиращо дружество винаги имаме нужда от пари в брой“. Нейното дружество разработва иновативен процес за фракциониране на биомаса, като използва евтими йонни течности. Международните проекти по Interreg, като **BioBase4SME**, предлагат ефективен начин за тестване на нови идеи за подобряване на достъпа до финансиране за такива дружества. Проектът разработва система с ваучери за подпомагане на комерсиализирането на иновациите в нововъзникващата биоикономика в Северозападна Европа. „Този купон ни помогна да извлечем повече стойност от финансирането, което получихме, като същевременно ни свърза с висококвалифицирана организация за нашата дейност по увеличаване на мащаба,“ потвърждава Флорънс.

AYCH (Атлантическа област):

<http://www.aych.eu>

CERlecon (Централна Европа):

<https://www.interreg-central.eu/Content.Node/CERlecon.html>

BALTSE@NIOR (Балтийско море):

<https://projects.interreg-baltic.eu/projects/baltsenior-30.html>

ARIEL (Адриатическо море—Йонийско море):

<https://ariel.adrioninterreg.eu/>

BioBase4SME (Северозападна Европа):

<http://www.nweurope.eu/projects/project-search/bio-innovation-support-for-entrepreneurs-throughout-nwe-regions/>

Международно сътрудничество по Interreg



ИДЕЯ

В началната фаза на проекта AYCH се разработи платформа за обучение, подготовка, бизнес идеи и вдъхновение.



ПОДКРЕПА ЗА СТАРТИРАЩИ ПРЕДПРИЯТИЯ

Основните умения и знания за стартирането на дружество са предоставени от проекта CERlecon.



ТЕХНИЧЕСКА ПОМОЩ

Предприемачите имат нужда от подкрепа, за да създават иновации чрез научни изследвания, семинари и посреднически събития, като тези, организирани от ARIEL.



ФИНАНСОВА ПОМОЩ

Достъпът до финанси е изключително важен за разширяването на мащаба на предприятията и иновациите, както е показано от BIOBASE4SME.

Иновативна система за мониторинг променя трансграничното сътрудничество



eMS системата на Interact е спестила до 20 млн. евро и е създала общност в рамките на Interreg за подпомагане на иновациите, сътрудничеството и хармонизирането.

Дискусиите за системи за мониторинг рядко са вълнуващи. Но системата за електронен мониторинг (eMS), разработена по финансираната от ЕФРР програмата Interact като общностна система за мониторинг за Interreg, не съответства на тази тенденция.

Преди текущия период на финансиране програмите по Interreg — които имат по-малки бюджети от основните програми — предимно създаваха свои собствени системи за мониторинг, които отговарят на едни и същи общи правни изисквания, с някои дребни разлики.

За програмите по Interreg, специализирани в насърчаване на сътрудничеството и трансграничното хармонизиране, това не беше правилният подход.

Силата е в числеността

Четири програми, които пожелаха да се обединят, за да разработят общностна система за мониторинг, отговориха на поканата на Interact за нов подход. Новата система за мониторинг (eMS), която беше изградена отдолу нагоре, е достъпна безплатно с лиценз за всички програми по Interreg.

Първоначалната концепция беше, че дори ако тези пет програми, с Interact включително, използват системата eMS, това би спестило пари на данъкоплатците в ЕС и би било успешен опит за сътрудничество.

До момента за близо 37 програми има подписани лицензионни договори за използване на eMS, което е спестило до 20 млн. евро, изчислено спрямо подход, който не използва сътрудничество. По-широките ползи от системата eMS бяха проучени в оценка на въздействието от Центъра за изследване на европейските политики към Университета Стратклайд, Шотландия.

Независимата оценка установи, че поради използването на eMS при програмите е трябвало да се прояви гъвкавост и да се възприеме общ подход за основно управление на програмата и процесите. Тази гъвкавост е създавала допълнителен капацитет и възможности за иновации в рамките на програмите.

Освен това общността, създадена да поддържа разработването на софтуера, се е превърнала в негова движеща сила за по-нататъшно хармонизиране. Участващите про-

4 млрд. евро средства за сътрудничество, управлявани от eMS

38% от програмите по Interreg използват софтуер на eMS

20 млн. евро спестени благодарение на подхода на сътрудничество

82% оценка за удовлетвореност на потребителите

”Като новосъздадена програма eMS не само ни помогна да отговорим на изискванията на eCohesion, но също така ни предостави система, която се основава на опита от колективното управление на програми на общността от програми по Interreg.“

Барбара Ди Пицца, ръководител на съвместния секретариат, програма ADRION по Interreg в Оценката на въздействието, основана на конкретен случай (април 2019 г.)

грами са споделили разбиране по сложни правни проблеми, както и за подходи за управление на програмата. Освен това те са разработили и споделили софтуерни приставки, които са осигурили допълнителни функции за основната система eMS.

Оценяване на ползите

От създаването си насам eMS се разрасна и осигурява система за мониторинг и управление за около една трета от всички програми по Interreg. Тя подпомага както големи програми, които могат да си позволят да разработят свои собствени системи, така и по-малки програми, които биха изпитали затруднения да заделят ресурси за еквивалентна система.

По отношение на по-малките програми достъпът до системата eMS даде възможност за цифровизация на процеса на кандидатстване, което спести ресурси на персонала и намали броя на възникналите грешки.

Ползите от eMS бяха част от по-широката оценка на пет от дългосрочните интервенции на Interact: създаване на инструменти за хармонизирано прилагане (HIT); базата данни keer.eu; разработването на хармонизиран бранд Interreg; както и подкрепата на Interact за макрорегионални стратегии.

Като характеристика на целта на Interact да подобрява публичната администрация, тези интервенции значително увеличиха ефективността и продуктивността на прилагането и управлението на програмата и повишиха устойчивостта на органите по програмата за справяне с външни промени.

Вариантът за осигуряване на общностна система за мониторинг на Interreg през следващия програмен период в момента се обсъжда от мониторинговия комитет на Interact. ■

НАУЧЕТЕ ПОВЕЧЕ

www.interact-eu.net

С ВАШИ ДУМИ

„ПАНОРАМА“
очаква вашите
материали!

„С ваши думи“ е разделът на „Панорама“, където заинтересовани страни на местно, регионално, национално и европейско равнище описват постиженията си за периода 2014—2020 г. и споделят мнението си за текущите и изключително важни дискусии за политиката

на сближаване за периода след 2020 г. „Панорама“ ще се радва да получи материали на вашия роден език, които може да представим в следващите ни броеве. Свържете се с нас на следния имейл адрес: regio-panorama@ec.europa.eu за допълнителна информация относно насоки и крайни срокове.

Политика на сближаване: преодоляване на предизвикателствата на бъдещето



Констанце Крел

Член на ЕП и координатор на европейските социалисти в Комисията по регионално развитие (REGI)

През изминалите десетилетия политиката на сближаване беше един от най-успешните инструменти на Европейския съюз за постигане на просперитет и равенство чрез солидарност между регионите.

Политиката на сближаване е отговорна не само за намаляване на несъответствията между държавите и регионите и за

осигуряване на помощ за навакване от страна на по-слабо развитите региони, но тя помогна за постигането на важните политически приоритети на ЕС, което е друга нейна основна цел.

В бъдеще ние желаем модерна политика на сближаване, която отчита поуки от миналото и се стреми непрекъснато да преодолява предизвикателствата на настоящето и бъдещето.

Така че ние желаем политика на сближаване, която създава устойчива заедност и същевременно спазва Парижкото споразумение и целите за устойчиво развитие на ООН. Европейските избори още веднъж ни показаха, че младите хора желаят от нас да се борим по-смело с изменението на климата и че трябва да обмислим ефектите от всички наши политики относно околната среда и гражданите.

Политиката на сближаване може да бъде основна движеща сила в ЕС към икономика с нулев отпечатък по отношение на въглеродните емисии, ако се определи правилната рамка. Тя може да подпомага иновациите в тази област, както и да помага на регионите

да се приспособяват към необходимите промени, например в системите за обществен транспорт.

Освен това ние желаем политика на сближаване, която подкрепя регионите при преодоляването на основните предизвикателства на бъдещето, като глобализацията, изменението на климата и миграцията. Модерната политика на сближаване трябва също така да продължи борбата ни срещу бедността, социалното изключване и дискриминацията.

Ние желаем да продължим да помагаме на гражданите да постигат своите лични цели и да преодоляват своите предизвикателства. Ще продължим да правим всичко за пълното включване на регионите и техните нужди, както и тези на гражданското общество и на социалните партньори.

Така че политиката на сближаване ще бъде важен инструмент за постигане на политическите приоритети на ЕС и за осигуряване на успешно бъдеще за Европейския съюз. ■



Европейски парламент

Инвестиране в бъдеща роля за политиката на сближаване

През последните години ролята и важността на политиката на сближаване еволюираха. С времето нейните задачи се увеличиха и тя се превърна в един от основните инвестиционни инструменти на ЕС.

Първоначално основната цел на политиката на сближаване беше намаляването на несъответствията между европейските региони през 70-те, 80-те и 90-те години на миналия век. Тя не само намали несъответствието между регионите, но и увеличи тяхната конкурентоспособност.

Същевременно се увеличи интересът към градското измерение, по-специално към интегрирания подход, който стана особено актуален. В резултат на това политиката на сближаване бавно се трансформира от своя първоначален „традиционен подход“ — основан изключително на инфраструктурни инвестиции — към своята нова версия, която включва социално измерение.

Освен това във времето политиката на сближаване започна да реагира на нови предизвикателства, като изменението на климата, цифровизацията и ИКТ технологиите. Интелигентните градове започнаха да се разпространяват бързо и регионите



Ян Олбрихт
Член на ЕП и координатор на
Европейската народна партия
в Комисията по регионално
развитие (REGI)

разбраха, че трябва да разработят свои стратегии за интелигентна специализация, за да повишат своята конкурентоспособност.

Заслужава си да се отбележи, че част от средствата по линия на политиката на сближаване бяха инвестирани ефективно в подобряването на нови изследователски центрове и в сътрудничеството между тях, за да могат тези центрове да постигнат отлични резултати и за да имат възможност да кандидатстват за финансиране по „Хоризонт 2020“. Ако се наблюдава текущият дебат, не може да не се забележи, че съществува сериозна тенденция за ограничаване

на политиката на сближаване до първоначалната ѝ роля — т.е. до намаляване на различията, и по този начин да се намали нейното значение за инвестиции.

Аз считам тази промяна за неблагоприятна, защото тя подценява и дори пренебрегва достиженията на политиката на сближаване в областта на стартирането на инвестиции и децентрализацията, включително с публично участие.

Неслучайно, когато се търсеха варианти за икономии в бъдещия бюджет на ЕС за периода 2021—2027 г., Комисията предложи намаляване на бюджета за политиката на сближаване в сравнение с текущата финансова перспектива. През настоящия си мандат Европейският парламент се противопостави твърдо на всяко намаляване на средствата за политика на сближаване в бъдеще.

Надявам се дебатът относно политиката на сближаване да продължи и да позволи тя да представи в пълна светлина своето многоизмерно значение. ■



Европейски парламент

МЕДИЙНА ПРОГРАМА YOUTH4REGIONS

Медийната програма Youth4Regions подкрепя развитието на журналисти от следващото поколение, специализирани в регионалната политика. Тя насърчава тези млади европейци да пишат за проекти, финансирани от ЕС.



Среща на върха призовава за Европа, която е по-близо до своите граждани

На проведената неотдавна в Румъния Европейска среща на върха на регионите и градовете за 2019 г. Амори Бизо, млад френски журналист и лауреат на конкурса за блог #EUinMyRegion, споделя размисли за целите и стремежите на Декларацията от Букурещ.

8^{та} европейска среща на високо равнище на регионите и градовете се проведе на 14 и 15 март 2019 г. в Букурещ, Румъния. Около 700 местни и регионални избрани представители представиха „Декларацията от Букурещ“, изготвена от Комитета на регионите с цел „укрепване на демократичната основа на Европейския съюз“.

„Европейският съюз се нуждае от своите региони и градове толкова, колкото и те се нуждаят от него“, гласи Декларацията от Букурещ, резултат от тримесечната работа на Европейския комитет на регионите, която беше приета окончателно на срещата на високо равнище в румънската столица.

Европа изживява съдбоносна година с надигащата се вълна на популизъм, която се очаква да се прояви на европейските избори и оттеглянето на Обединеното кралство от Съюза. По време на събитието главният преговарящ по Брексит за ЕС, Мишел Барние, изрази опасенията си от Брексит без сделка, като посочи „безбройните последствия“, които това би имало, по-специално за Об-

единеното кралство, на човешко, социално, икономическо и финансово равнище.

Продължаване в предначертаната посока

Ако не иска да изчезне, ЕС трябва да се преоткрие. В ерата на глобализация, цифрова революция и изменение на климата Европа трябва да се приспособи, без да се отрича от своите ценности. Декларацията от Букурещ започва с припомняне, че „Европейският съюз е [бил] основан на принципите за свобода, солидарност, демокрация“.

Проблемът е, че днес за повечето от нашите съграждани Европа твърде често означава Брюксел: европейската столица, в която се решава всичко. Според проучванията ЕС се възприема като твърде бюрократичен, твърде непрозрачен, твърде дистанциран — казано накратко твърде далеч от своите граждани. Според последното издание на Евробарометър 58% от европейците вече нямат доверие в институциите на ЕС.

За Комитета на регионите решението не следва да идва „от високо“, а „от долу“, от местни и регионални избрани представители. Не Европа на нациите, а Европа на регионите. Всъщност срещата на високо равнище се проведе под мъдрия наслов „(Re)New Europe“ (Обновен ЕС/Обновена Европа) — вдъхновение за Декларацията от Букурещ.



Всъщност целта на тази декларация, насочена към европейските лидери, е да се основе(отново) ЕС, „да се увеличи чувството за принадлежност [на младите хора] към европейския проект“ и по този начин да не се допусне „европейската интеграция да се превърне в обратим процес“. Но как това европейско усещане може да се настани у младото поколение, което отсъства най-много по време на избори?

„Демокрацията започва в нашите региони и градове“

Неучастието в политически избори не означава неучастие в политическия живот. Ние наблюдаваме това днес с многобройните млади хора, ангажирани с климата, с осигуряването на повече социална справедливост и демокрация в цяла Европа — младите хора не отсъстват от дебата.

Европа, в която се наблюдава тенденция на силна йерархичност, значителна бюрокрация, все пак се основава на един основен принцип: субсидиарността. Принципът на субсидиарност защитава идеята, че Съюзът може да се намесва само ако държавите не могат да се справят по-добре самостоятелно. Това означава винаги да се дава предимство на по-долния слой дотолкова, доколкото той може ефективно да изпълнява обществената политика.

Ако обаче най-ефективното ниво не е нито европейското, нито националното, а регионалното, защо да не слезем на местно ниво? „Демокрацията започва в нашите региони и градове. Местните избрани държавни служители са най-близо до хората и имат ежедневни взаимоотношения с граждани“, заяви Карл-Хайнц Ламберц, председател на Европейския комитет на регионите.

Ако ЕС е преди всичко икономически и финансов съюз, както са желали неговите основатели, тогава „социалните права трябва да се поставят наравно с икономическите права“. Това се постига чрез действия по трите компонента: икономика, социални въпроси и околна среда, за да можем в действителност да реализираме целите на ООН за устойчиво развитие.

Всичко това изисква „по-голяма децентрализация“ и следователно най-вече инвестиции. Ето защо Декларацията от Букурещ призовава също така за „амбициозен бюджет“ за ЕС. Дали Европа ще пожелае да се довери на своите градове и региони и да им даде повече свобода на управление? Това е голямото предизвикателство за следващата Комисия, която встъпва в длъжност по-късно тази година след европейските избори.

По време на срещата на високо равнище Карл-Хайнц Ламберц и председателят на Европейския икономически и социален комитет, Люк Жайе, още веднъж призоваха европейските институции да работят за „постоянен механизъм за консултации“. Макар препоръките на тези два комитета да са само консултативни, от 2015 г. насам КР вече е организиран над 200 диалога, обединявайки 40 000 граждани. Комитетът призовава също така следващият бюджет на ЕС (2020 г.) да бъде увеличен от 1% на 1,3% от brutния национален доход на държавите от ЕС-27. ■



Амори Бизо учи политически комуникации в Университета „Сорбона“ във Франция. Като лауреат на конкурса за блог за 2018 г., организиран в рамките на EUinMyRegion на ГД „Регионална и селищна политика“, той получи като награда триседмичен курс на обучение по политически комуникации в Брюксел и впоследствие беше избран за акредитиран млад журналист, който да отрази срещата на високо равнище в Букурещ.

НАУЧЕТЕ ПОВЕЧЕ

<https://cor.europa.eu/en/summit2019>

„Interreg Volunteer Youth“

Идеи на млади доброволци за засилване на сближаването в Европа

8-та европейска среща на високо равнище на регионите и градовете, която се проведе на 14 и 15 март 2019 г. в Букурещ, Румъния, събра над 900 лидери от ЕС, национални, местни и регионални лидери от цяла Европа, за да дискутират бъдещето на Европейския съюз и по-ефективното участие на гражданите в европейския проект. Съорганизатор на събитието беше Европейският комитет на регионите, Румънското председателство на Съвета на Европейския съюз и румънската делегация в КР. По време на събитието беше приета декларация от местни и регионални лидери относно бъдещето на Европа, за да споделят своите мнения преди следващия мандат на институциите на ЕС. <https://bit.ly/2Y6aEbV>

По-долу представяме впечатленията и мненията на двама начинаещи журналисти на IVY, които присъстваха на срещата на високо равнище.



Дейността ми в Европейската доброволческа служба включваше работа по проект относно висшето образование в португалския университет Миньо в Брага. Освен това участвах в IVY, в програмата Interreg за Южнобалтийския регион в Гданск, Полша.

ЕДНА ПО-СПЛОТЕНА ЕВРОПА ОТ ВСЯКОГА

Като доброволец на IVY в съвместния секретариат на програмата Interreg за Южнобалтийския регион имах възможност да присъствам на 8-та европейска среща на високо равнище на регионите и градовете, където фокусът беше основно върху важноста на политиката на сближаване.

За да се насърчи хармоничното развитие на Европейския съюз, той трябва да се опита да повиши своето икономическо, социално и териториално сближаване в съответствие с принципа на субсидиарност.

Отделните държави — членки на ЕС, особено по-слабо развитите от тях, не са в състояние сами да намалят и елиминират криещите предизвикателства проблеми, пред които са изправени техните региони, като например

неадекватната инфраструктура. Всъщност използването на европейските структурни и инвестиционни фондове (ЕСИФ) е изключително важно, както беше подчертано по време на събитието от европейския комисар по регионалната политика, Корина Крецу.

Чрез своите проекти от хората за хората политиката на сближаване е ефективен инструмент за създаване и поддържане на връзки между гражданите на ЕС, не само на местно равнище, но по-специално между региони и градове на държавите членки. Тя участва също в различни трансгранични програми, като Interreg. Освен това тя предполага консолидиране на структуриран и постоянен диалог, благодарение на взаимното разбирателство между институциите на ЕС, като Европейската комисия и регионите на държавите членки — чрез ефективно и добре функциониращо многостепенно управление. Тяхната цел е да посрещнат новите глобални предизвикателства и да се засили духът на единство сред хората в Европа. Това е същинският смисъл на повишаването на добавената стойност на политиката на сближаване съгласно Декларацията от Букурещ: „Изграждане на ЕС от самото начало с нашите региони и градове“.

Данило Дистефано



Като бивш френски младеж доброволец на Interreg бях на мисия в службата по европейски въпроси на регион Емилия-Романя (Италия), където помагах по проектите Interreg MED.

ОТ УЧАСТИЕ В ПРОЕКТИ ПО INTERREG ДО СРЕЩАТА НА ВЪРХА НА РЕГИОНИТЕ И ГРАДОВЕТЕ

Като младеж доброволец на Interreg, присъствието ми на срещата на високо равнище на регионите и градовете беше възможност за проучване на политиката на сближаване от нов ъгъл. Инициативата IVY предлага младите европейци да се интегрират в местни институции, като участват в междурегионални програми на Interreg и да се подпомагат и насърчават техните постижения в общностите. Тя ми позволи да помогна за участието на регион Емилия-Романя (Италия) в такива програми и да стана свидетел на сътрудничеството на IVY с нейните академични, асоциирани и частни партньори в областта.

Техните действия — които произтичат от европейските приоритети — и препоръките за действия „от долу нагоре“ до националните и европейските органи осигуряват информация за постоянен диалог, като същевременно повдигат въпроси относно правомощията, определени за всяко политическо равнище, за извършване на реформи и изпълнение на политики, и за оказване на въздействие на европейско равнище.

Подобни разговори бяха проведени в Букурещ, където 150 местни лидери бяха поканени да обсъдят необходимостта местните нива на управление да имат повече право на глас по европейски въпроси. Обсъжданията бяха фокусирани върху трите теми на срещата на високо равнище: демокрацията, близост и солидарност, и беше постигнат консенсус относно изключително важната роля на местните и избраните органи за справяне с общите и/или специфичните предизвикателства, пред които са изправени днешните общества, чрез повече знания и комуникация.

Но как те могат да „(Re)New EUrope“ (Обновят ЕС/Обновят Европа), както се посочва в заглавието на срещата на високо равнище? Предизвикателството се крие в приближаването на ЕС до неговите граждани. Много участници заявиха, че изборните кампании на Европейския парламент следва да бъдат по-европейски и по-малко фокусирани върху национални програми. За да насърчат доверието и свързаността, Комитетът на регионите подкрепя наличието на повече канали за демократично участие и за популяризиране и информиране за сериозното въздействие на политиката на сближаване сред европейските граждани, като се започне с малки инициативи, като IVY.

Елуди, Джозеф-Огюст



Моравско-силезкият край: интелигентен, иновативен и добре балансиран

Моравско-силезкият край, разположен в Североизточна Чехия, е третият най-гъсто населен регион в държавата. Макар че е силно индустриализиран, той може да се похвали също така с красиви планински пейзажи, три големи защитени зони и няколко по-малки природни резервата.

Вминалото този регион, който е един от 14-те административни региона на Чехия, е бил разделен между историческите земи на Моравия и Силезия. Дори столицата на региона, Острава, има моравска част (Моравска Острава) и Силезийска част (Силезска Острава).

Регионът, който обхваща площ от 5 427 км², в началото на 2019 г. е имал 1 203 299 жители. След Прага той има най-високата плътност на населението в Чехия (222 на км²). Най-големият град в региона е Острава с близо 300 000 жители.

През 2017 г. брутният вътрешен продукт на Моравско-силезкия край възлиза на 18,017 млрд. евро и генерира 9,38% от националния БВП. БВП на глава от населението за региона е 82,4% от средното за страната и 74% от средното за ЕС.



Той е сред най-силно индустриализираните региони в Чехия, като за 2017 г. на индустрията се дължат 41,7% от неговия БВП. В момента броят на работните места бележи най-високия си връх от 2000 г. насам: делът на наетите лица през 2017 г. достигна 59,4%, най-високата цифра за последните 10 години. Ключовите индустриални сектори включват железодобив и машиностроене, като през последните 10 години автомобилостроенето играе все по-забележима роля, наред с информационните технологии. Регионът има също така дългогодишни традиции във въгледобива (вж. по-долу).

През 2018 г. делът на жителите с висше образование е достигнал 16,8%. В момента Моравско-силезкият край заема средни позиции в общоевропейските сравнения на основата на нива на иновации. Научни изследвания,



развойна дейност и иновации се извършват предимно от големи международни технологични фирми. В началото на 2017 г. беше стартиран Центърът за иновации в Моравско-силезкия край с мисия да насърчава растежа и иновациите във фирмите. Наскоро регионът стана свидетел на създаването на няколко основни индустриални зони, научни и технологични паркове и други проекти, които привличат интересно портфолио от инвеститори. Острава е дом на центъра за свръхмощен компютър IT4Innovations, който предоставя услуги както на научно-изследователски екипи, така и на предприятия.

Добра свързаност

По-голямата част от региона разполага с добра пътна инфраструктура. Много градове и села се възползват от връзките към магистралата D1 и от железопътния коридор. По отношение на транзитни коридори регионът има благоприятно географско местоположение с връзки към Полша и Словакия. Международното летище разполага с доста-

точно съоръжения за самолети, пътници и товари. Наличието на високоразвита система за интегриран обществен транспорт означава, че близо 80% от жителите живеят в общност, която е свързана към железопътната мрежа.

Трите защитени зони на региона с изключителна природна красота съставляват 17,3% от неговата географска площ. Те включват планинските области Бескиди и Йесеники и влажните зони на река Одра и регион Поодри. Моравско-силезият край разполага с редица големи спа курорти; минни проучвания сочат, че чистотата на минните води от бившите въглищни мини в Острава не отстъпва на водите в спа курортите и се изготвят планове за нейното експлоатиране.

Регионът има богато културно наследство — пейзажът е осеян със 103 замъка и крепости. Тук се провеждат много международни музикални фестивали успоредно с други културни, спортни и социални събития, като Младежкия световен шампионат по хокей на лед, който ще се проведе в края на 2019 г.



Ръководителите на иновативни предприятия оценяват качеството на живот в региона. Основните предимства включват достъпността на планинските области, културни и спортни дейности, здравеопазване, съоръжения, удобни за ползване от цялото семейство, условия за настаняване и възможности за поддържане на добър баланс между работа и личен живот. ■

НАУЧЕТЕ ПОВЕЧЕ

<https://www.msk.cz/index-en.html>



Въгледобивен регион в преход

Преходът към неутрална по отношение на климата икономика може да има цялостно положително въздействие върху икономиката на ЕС. Въпреки това отказването от традиционни сектори, като въгледобива, води след себе си редица предизвикателства и може да увеличи социалните и регионалните различия. Ето защо този дълбок процес на модернизация трябва да се управлява добре, за да се осигури справедлив и социално приемлив преход за всички.

В рамките на енергийния съюз Комисията стартира инициатива за предоставяне на персонализирана помощ за преход във въгледобивни региони. Целта е да се помогне на тези региони да планират структурните промени, свързани с техния енергиен преход, и да се обърне внимание на потенциалните отрицателни социално-икономически въздействия.

Държавни екипи, съставени от експерти от Комисията, осигуряват помощ, а платформа, организирана от Комисията на европейско равнище, обединява всички свързани заинтересовани лица и осигурява достъп до техническа помощ и изграждане на капацитет.

Държавните екипи си взаимодействат тясно с регионалните и националните органи и с други участници, за да разработят решения, които ускоряват процеса на икономическа диверсификация и технологичен преход. Те също насочват регионите към най-добрия начин за достъп до налично финансиране, за оползотворяване на техните стратегии за интелигентна специализация, за стимулиране на иновативни предприятия и за прилагане на стратегии за декарбонизация. Това включва финансиране за политиката на сближаване, което осигурява стабилна, дългосрочна инвестиционна рамка.

Въгледобивните региони споделят своя опит чрез платформата, която събира регионални и национални представители, социални партньори, промишлеността и гражданското общество за споделяне на практики и учене едни от други. Европа има 41 региона, в които все още се извършват активни въгледобивни дейности, и те са разположени в 12 държави членки; в това число са Моравско-силезкият край, Устецкият край и Карловарският край в Чехия. 10 000 души са заети във въгледобивния сектор в Моравско-силезкия край, който се присъедини към платформата през март 2018 г.

Първата вълна на затваряне на рудници настъпи през 1989 г. Настоящата втора вълна оказва пряко въздействие върху всички области на живота: тъй като регионът е дом на някои големи индустриални корпорации, които зависят

< Сгради в бившата мина Барбора, близо до Карвина, се преобразуват в развлекателни и многофункционални центрове

от възгледите, неговата трансформация може да доведе до намаляване на броя на жителите, които напускат региона, поради това че са изгубили работните си места. Същевременно радиционните възгледни топло- и електроцентрали ще затворят, което може да повиши цените на електроенергията. Съществуващите електроцентрали ще трябва да бъдат заменени, което ще изисква огромни усилия и значително финансиране.

Ново начало

Чешкото правителство стартира програма, наречена RE:START („ПОВТОРНО НАЧАЛО“), насочена към подпомагане на трансформацията на регионите, изправени пред структурни предизвикателства. Правителството е основният гарант по програмата, въпреки че тя няма специфично финансиране на национално равнище. RE:START използва съществуващи механизми за достъп до публично финансиране от европейски и национални програми. Тя позволява да се обявяват конкретни обществени поръчки за трите засегнати региона или възгледобивните региони да се ползват с приоритет при национални покани за обществени поръчки, например чрез бонуси. Към момента на разположение на заявителите са програми на обща стойност 700 млн. евро.

В рамките на RE:START беше създадена стратегия за реструктуриране, която определя няколко ключови стълба на трансформацията за Моравско-силезкия край. Целта е да се помогне на местните дружества да се приспособят към

промяната и да се привлекат чуждестранни инвестиции, което носи по-висока добавена стойност. Помощта за изследователска и развойна дейност е приоритет, който носи ползи за икономиката на областта. Местните жители също не са забравени, тъй като регионът се стреми да осигури по-добри образователни възможности, фокусирайки се върху технически дисциплини, като по този начин премахва бариерите, свързани с възможна социална нестабилност.

Една такава инициатива за трансформиране е проектът „Оформяне на ландшафта след прекратяване на миннодобивната дейност“, който е насочен към областта между градовете Карвина, Хавиров и Орлова, засегната в значителна степен от възгледобива през последните три века. Някои мини все още работят, но се планира затваряне, като идва въпросът как да се намери ново, смислено и функционално решение за региона.

Съществува потенциал за използване на площадките на бивши възгледобивни мини за развиване на лека индустрия, развлекателни паркове, изследователска и развойна дейност, многофункционални цели или краткосрочни развлекателни цели. Тече работата по превръщането на езерото Карвинске море и областта около „наклонената“ църква, която е потънала с 37 метра през последните 300 години, в по-привлекателни зони. Намерено е ново предназначение и за производствените зали на мината „Барбора“, както и за 80-метровия вход на възгледобивната мина. ■

НАУЧЕТЕ ПОВЕЧЕ

<https://restartregionu.cz/in-english/>



Динамичната трансформация на региона — повод за гордост

Североизточният край на Чехия беше наричан „стоманеното сърце“ на страната, дом на упорит и издръжлив народ. Днес регионът се възприема в напълно различна светлина. Списание „Панорама“ покани управителя на региона Иво Вондрак да разясни преобразуването на Моравско-силезкия край в един от най-динамичните центрове на страната — в регион, който насърчава иновациите и се застъпва за образованието, като същевременно привлича все повече туристи всяка година.



Г-н Управител, Моравско-силезкият край е в процес на трансформация. Каква роля изигра присъединяването на Чехия към ЕС в този процес?

Вече са изминали 15 години от присъединяването на страната ни към ЕС, но все още смятам, че това беше правилната стъпка, която донесе много ползи за региона и преди всичко за неговите жители. Моравско-силезкият край има дългогодишни традиции в областта на промишлеността благодарение на своите богати въглищни залежи. Басейнът на Горна Силезия е с на-големите въглищни находища в страната, а въглища се добиват тук от 18-и век.

Спадът в минния сектор започна в края на миналия век, което беше голям шок за региона и неговите жители. Присъединяването на Чехия към ЕС ни помогна да се справим с предизвикателствата и да започнем да се подготвяме за бъдеще без използване на въглища. Наближаващият край на минната промишленост

ще окажа и въздействие върху други отрасли, които са пряко зависими от въглищата, като производството на стомана и енергия. Правилният начин за справяне с тези промени е насърчаване на иновациите, цифровизацията и развитието на нови умения.

Вярвам, че се движим в правилната посока. В миналото тежката промишленост осигуряваше заетост на повечето от хората в нашия регион. Днес в сферата на информационните технологии и автомобилната промишленост работят също толкова хора както в стоманодобивната промишленост, което е добра новина, тъй като е необходимо да предлагаме на нашите жители интересни възможности за заетост. От дълго време насам се наблюдава намаляване на населението в Моравско-силезкия край. Последните данни са обнадеждаващи, тъй като броят на хората, напускащи региона, е спаднал наполовина в рамките на една година, а целта ни е да сложим край на загубата на таланти, опитни и млади хора. Това означава осигуряване на добри работни

места срещу добро заплащане, с добри възможности за отдых в приятна и здравословна околна среда.

Как помогна финансовата помощ от ЕС? Можете ли да посочите някакви конкретни проекти?

Европейската финансова помощ оказва значителен принос за качеството на живот в Моравско-силезкия край. Най-важните проекти бяха в областта на транспорта, социалните услуги и здравеопазването, науката, научните изследвания и иновациите. Много проекти нямаше да се реализират без финансовата помощ от ЕС, или щяха да се реализират много по-бавно и в по-малък мащаб.

Европейските безвъзмездни средства имаха огромен принос за реконструкцията и развитието на транспортната инфраструктура. Наличието на висококачествена транспортна инфраструктура е икономически фактор, увеличаващ положителните въздействия върху заетостта и икономическата стабилизация. По-конкретно регионът

» Платформата за възгледобивни региони в преход е важен елемент; ние оценихме решението на Европейската комисия като положително. «

е инвестирал 207 млн. евро в реконструкция и ремонт на пътища, като средствата са осигурени от регионалната оперативна програма на ЕС за Моравско-силезкия край и от нашите собствени ресурси. Една от най-големите инвестиции на стойност от около 21 млн. евро беше околоръстният път на град Опава, който намали задръстването в града.

Инвестициите в здравеопазването също бяха важни: европейската финансова помощ даде възможност за изграждане на операционни зали в болницата в град Фридек-Мистек и спомогна за изграждането и оборудването на отделения за стационарно лечение в Силезката болница в град Опава.

Почти 228 млн. евро бяха вложени в изграждането на изследователски центрове в областта на енергетиката, околната среда и авангардните свръхмощни изчислителни техники. Разработването на съвременна програма за четвърта индустриална революция е също толкова важно за нас, както и подпомагането на интелигентни технологии в нашите градове и региони.

Ресурсите, до които имаме достъп благодарение на европейските фондове, са важни за развитието на нашия регион. Платформата за възгледобивни региони в преход е важен елемент; ние оценихме решението на Европейската комисия като положително. Преходът към енергия с ниски въглеродни емисии също се подпомага от програма RE:START („ПОВТОРНО НАЧАЛО“) на правителството на Чехия, която е насочена към намирането на решения на конкретните нужди на възгледобивните региони в преход.

Как планирате да използвате бъдещата финансова помощ от ЕС?

Моравско-силезкият край е изградил основните стълбове на своята трансформация въз основа на правителствената стратегия за реструктуриране. Искаме да продължим да подпомагаме местните предприятия, за да могат те да се справят с предизвикателствата, а така също и да привлечем повече дружества, ориентирани към растежа и износа, както чешки, така и чуждестранни. Основният приоритет е да подпомагаме научно-изследователската и развойната дейност, което ще донесе ползи за местната икономика. В това отношение приложихме активен подход, като обединихме сили с местната управа на град Острава и университетите за създаване на Центъра за иновации в Моравско-силезкия край (MSIC). С тази инициатива дадохме тласък за използването на иновации в по-голяма степен в подкрепа на напредъка на дружествата. Стартирането на Центъра за иновации в Моравско-силезкия край (MSIC) беше от изключително важно значение за нашия регион. Това е място за дръзки идеи и таланти хора, където може да се зададе бъдещата насока за развитие на нашия регион. Вярвам, че Центърът за иновации в Моравско-силезкия край (MSIC) може да се разшири, за да предлага дори още по-голямо разнообразие от услуги в подкрепа на предприемачеството, иновациите и смелото планиране.

Друг важен партньор в развитието на нашия регион е дружеството за инвестиции и развитие в Моравско-силезкия край (MSID), което насърчава развитието не само чрез предприемачество и маркетинг, но така също и чрез

инвестиции. А Пактът за заетост в Моравско-силезкия край (MSPakt) ни помага да управляваме регионалния пазар на труда. Центърът за иновации в Моравско-силезкия край (MSIC), дружеството за инвестиции и развитие в Моравско-силезкия край (MSID) и Пактът за заетост в Моравско-силезкия край (MSPakt) заедно допринасят значително за развитието на нашия регион, като повишават конкурентоспособността и качеството на живот на нашите жители. С помощта на ЕС вярвам, че направихме много добър старт и можем да продължим, за да завършим процеса на трансформация.

Ние не стоим със скръстени ръце, а имаме много конкретни планове. Например по проект „Оформяне на ландшафта след прекратяване на миннодобивната дейност“ се проучват разумни и ефективни начини за оползотворяване на миннодобивните райони, където са настъпили отрицателни последици в резултат на възгледобива. Имаме и планове за изграждане на комплексен рехабилитационен център в град Тринец и за модернизиране на отделението за белодробни заболявания в болницата в град Фридек-Мистек. Разработват се и стратегически проекти за подобряване на образователните стандарти. Така че знаем как добре да използваме европейската финансова помощ, като поставяме акцент върху качеството на живот на нашите граждани и околната среда. Бих се радвал, ако Европа продължи да осигурява подкрепа за нашия регион, тъй като това е изключително важно както за Моравско-силезкия край, така и за неговите жители. ■

Променящият се облик на Долни Витковице



Долни Витковице е уникална индустриална област, която не само представя историческа демонстрация на запазенния процес „въглища—кокс—желязо“, но също така е място, където хората могат да прекарват свободното си време и да научават повече за природата и индустрията.

През 1828 г. тук започва да се развива металургична промишленост, по-късно се развива и въгледобивът, което създава индустриалния облик на региона, осигуряващ препитание на хиляди хора. През 1998 г. обаче производството спира.

Тази ситуация поражда въпроса какво да се прави с тази уникална индустриална област. Един от вариантите е бил пълното ѝ разрушаване. За щастие окончателното решение е областта да се възстанови, комплексът да се трансформира в уникален образователен, културен и социален център, който в момента обслужва както млади хора, така и възрастни посетители (гледайте видеоматериала).

1. Гонг: В миналото тук са се съхранявали 50 000 кубични метра пречистен доменен газ. Сега Гонг приема до 2000 посетители, които участват в образователни, културни и социални събития. Тук се водят лекции на студенти, провеждат се международни конференции и конгреси, както и семинари, обучения и художествени изложби.

2. Кула „Болт“: В миналото до 1 200 тона леярски чугун са се произвеждали дневно в недрата на доменна пещ № 1. Днес посетителите влизат на обиколка, за да научат за процеса на производство на желязо, като следват същия маршрут, използван за транспортиране на суро-



ДОБРИТЕ СТРАНИ НА ПИЛОТЕН ПРОЕКТ ЗА СОЦИАЛНО ЖИЛИЩНО НАСТАНЯВАНЕ В ОСТРАВА

С фокуса си върху приобщаващи дейности и социално жилищно настаняване проектът „Място, което да нарека свой дом“ си осигури наградата RegioStars 2018 в категория 3: Създаване на по-добър достъп до обществените услуги. По проекта бяха реновирани 150 апартаментата в третия най-голям град в Чехия за семейства, които в противен случай трябваше да живеят в некачествени жилища. Бяха разработени също и процеси за улесняване на достъпа до жилищно настаняване, рамка за сътрудничество с градските райони и социално подпомагане за наемателите, помагайки им да водят по-стабилен и сигурен живот и да бъдат част от общността.

<https://europa.eu/!JR33tP>



3.



4.



5.



6.

вини за производството на леярски чугун в „най-старата дама“ на обекта — получила този псевдоним, тъй като основите ѝ датират от 1911 г. От май 2015 г. е възможно да се посети новото разширение на кулата „Болт“, където се намира най-високото кафене в Острава.

3. Научно-технологичен център: Обектът с площ 14 000 м² представя науката и технологиите като забавна игра, разкривайки тайните на модерните технологии. Тук са представени научни мистерии, любопитни световни научни факти и технически идеи. Млади и стари изследователи могат да си представят как функционират градовете, радиото или човешкото тяло, какво представлява дъгата или как един кораб може плава в морето. В тази впечатляваща със своята архитектура сграда се помещават класни стаи с отлично оборудване, зали за лекции, кино салон с капацитет 200 зрители и модерно техническо и аудио-визуално оборудване.

4. Научно-технологичен център U6: Два гигантски 900-тонни вентилатора са заобиколени от над 100 интерактивни експоната, които обясняват науката и технологиите по забавен начин. Посетителите могат да видят неща, които не са виждали никога преди, и да си представят дори и най-сложните технически въпроси сред исторически вентилатори и преносими експонати. Могат да се опитат сами за разстелят стоманен лист, да построят железен мост или да произведат електричество — и дори могат да „полетят“ в космоса.

5. Креативен център „Хлубина“: От май 2015 г. насам площадката на бившата мина за черни въглища „Хлубина“ е отворена като неразделна част от стария промишлен комплекс. Старите сгради дадоха началото на нов художествен квартал, който има за цел да образова участниците, занимаващи се с хуманитарни дейности,

изкуства и занаяти. Бившите работни и административни сгради са превърнати в многожанров културен център с кина, зали за музикални представления и звукозаписно студио, пространства за представления, студиа и зали за танци.

6. Фестивален парк: Това място с индустриален облик предлага ненадмината среда за провеждане на големи и нестандартни фестивали и събития за по-малко посетители на площ от 200 000 м².

Всички тези атракции са създадени с приноса на фондове на ЕС: тук бяха реализирани 8 проекта благодарение на ЕФРР, който осигури близо 48 млн. евро. Общата инвестиция в тези проекти беше близо 70 млн. евро.

Трансформацията доведе също така до съвместни действия в региона и до реализирането на десетки проекти в различни области. Областта се превърна в основен център за съживяване на образователните и развлекателните дейности не само в локален мащаб, но и в целия Моравско-силезки край. ■

НАУЧЕТЕ ПОВЕЧЕ:

<http://www.dolnivitkovice.cz>

<https://www.youtube.com/watch?v=a3rR5VJK5p4&t=79s>

Финансиране от ЕС дава тласък на туризма в Моравско-силезкия край

Европейските фондове помагат също за подобряване на туристическите дестинации в Моравско-силезкия край чрез подобряване на условията за посетителите на областта и местните туристи.

Малките градчета в подножието на планината Бескиди са сред най-добрите места за посещение в Чехия. Посетителите не трябва да пропускат да опитат ароматния сладкиш с джинджирил в Щрамберг, град, чиято красота му е спечелила названието „Моравският Витлеем“. Също така Нови Ичин има един от най-красивите градски площади в държавата. Посетителите могат да се насладят на отличната интерактивна изложба в Посетителския център в Нови Ичин, която разказва историята за дългите традиции на шапкарството в града. Изложбата получи финансиране по линия на ЕФРР в размер на 238 436 EUR, като общата стойност на проекта възлизаше на 511 929 EUR.

Друга перла в полите на Бескидите е град Прибор — родното място на Зигмунд Фройд. Освен родната къща на бащата на психоанализата, в града се намира също манастир на пиаристите от 17^{-ти} век. Основният ремонт на сградата привлече финансиране от ЕФРР на два етапа, на обща стойност 1 059 580 EUR, а общите разходи възлизаха на 1 295 519 EUR. Финансиране от ЕС беше получено и за възстановяването на невероятните градини на манастира. В манастира се намира възпоменателната зала на Зигмунд Фройд, библиотека и изложба за историята на Прибор.

Здравословни атракции

В подножието на планините Йесеники е разположен живописният град с минерални извори Карлова Студанка, който може да се похвали с най-чистия въздух в Централна Европа. Също така в Брунтал — най-стария град в Чехия — туристите могат да посетят замъка или да се насладят на уелнес центъра „Брунтал“, който предлага водни атракции. Цялостната реконструкция възлиза на 5 617 409 EUR, от които ЕС е осигурил 1 860 464 EUR.

Друга интересна атракция в тази област е историческата теснолинейка, датираща от 1898 г., която се движи от Трешна в Силезия, до Особлаха по „линията на стоте завоя“. Проектът за модернизиране и разработване на теснолинейката беше частично финансиран от ЕС (142 801 EUR от общо 350 940 EUR) и включваше закупуването на исторически вагони, проектирани за екскурзии.

От Йесеники велосипедистите могат да поемат по Силезкия панорамен път, който води от Крнов през бялата перла на Силезия — град Опава — до бароковия замък „Краваре“. Изграждането на велосипедната алея, свързваща Крнов и Велке Хоштице беше подпомогната с финансиране от ЕС в размер на 1 638 630 EUR (от общата стойност 2 403 372 EUR).

Накрая пристигаме в Опава, бившата столица на австрийския, а по-късно чешки регион Силезия. Къщите, площадите и църквите в града в стил „Ар нуво“ го превръщат в истинско бижу. Световноизвестният архитект Леополд Бауер е работил тук и неслучайно, че в града се намира най-старият и третият най-голям музей в Чехия — Силезкият музей (създаден през 1814 г.). Ремонтът на музея и създаването на силезката изложба, която обединява историята, културата и природните чудеса на Силезия в богата колекция, показана с помощта на модерни технологии, бяха финансирани със средства от ЕС на стойност 2 885 571 EUR (от общо 4 003 644 EUR).

Посетителите, които проявяват интерес към праисторическите времена, ще бъдат привлечени от „ДиноПарк Острава“, разположен близо до Карвина, който получи финансиране от ЕС в размер на 1 054 172 EUR, като общите разходи възлизаха на 2 865 180 EUR. На площадка от 35 хектара, из която посетителите пътуват с влака „Дино-Експрес“, могат да се видят десетки мезозойски зверове в реални размери, както и 12-метров активен вулкан и 3D кино с атракции за деца.

Острава, метрополисът на Моравско-силезкия край, също е значима туристическа дестинация. Преди 25 000 години тук на хълма Ландек, древните хора са сред първите в света, които използват въглища, и създават история. Последващата история на региона отчасти е написана от въглищата, които създават една изключително влиятелна индустрия. Острава може да се похвали с уникално за Европа инженерно наследство, включващо бившата индустриална област Долни Витковице, мината „Хулбина“ и коксовите фабрики и доменни пещи на стоманолейарния завод във Витковице. ■





Трансформиране на социалните услуги в региона

През 2003 г. Моравско-силезкият край е първият в Чехия, който стартира пилотен проект, насочен към преобразуването на неговите социални услуги. По това време хората с психични и други увреждания били държани в изолация в големи институции, разположени на тихи, отдалечени места, и в напълно неподходящи сгради, като замъци и манастири.

Капацитетът на тези сгради варираше от 100 до над 200, една стая се споделяла от 20 или повече души, със само една баня или тоалетна за всички тях. Били предоставяни грижи или само за мъже, или само за жени, а децата били заедно с възрастните. Обитателите били лишени от гражданските си права и били задължени да живеят в институции, в неестествена среда, и да се приспособяват към режим, който се различавал значително от ежедневието. В подобна среда те понасяли огромни лишения на основни човешки права, отслабване на техните компетентности и отговорности, по-малка самостоятелност, ограничаване на техния личен живот и свобода.

За да се сложи край на това — наследство от периода на социализма в Чехословакия — системата трябвало да се промени. Проектът, насочен към пълна смяна на системата (2008—2019 г.), започна през 2008 г. във всички 13 регионални организации, предоставящи целогодишни социални услуги с жилищно настаняване за над 1 100 обитатели.

През 2013 г. град Острава също се включи в промените, управлявани от Моравско-силезкия край, с цел подобряване живота на обитателите и спазване на техните човешки права и свободи.

Към 2019 г. са инвестирани 44 млн. евро за подобряване на живота на над 1 400 обитатели в рамките на приблизително 91 нови общностни услуги в целия Моравско-силезкия край.

Иновативен елемент на тази промяна беше задълбоченият системен подход, който преди това не съществуваше в Централна и Източна Европа. Това позволи на много обитатели да напуснат институциите и да отидат при своите биоло-

гични или приемни семейства, или да се ползват от общностни услуги в градски апартаменти и къщи. В резултат на това дългогодишни обитатели на големи институции сега живеят в свои собствени апартаменти, работят и ползват социални услуги на място (гледайте видеоматериала).

Инвестиране в общностни грижи

Тези радикални промени бяха финансирани от фондове на ЕС и от бюджетите на централното правителство и на Моравско-силезкия край. Схемата продължава с шест инвестиционни проекта, които ще доведат до допълнително развитие и подобряване на социалните услуги в региона. Финансиране от ЕС в размер на 6,4 млн. евро ще подобри живота на други 74 обитатели.

Следващата стъпка включва използване на опита, придобит по проект за реформа в психиатричната грижа. Ако може да се осигури финансиране от ЕС, два инвестиционни и два неинвестиционни проекта ще върнат към общностните услуги хората, страдащи от психични заболявания, които са прекарвали дълго време в психиатрични болници.

Подобни системни промени в предоставянето на социални услуги могат да бъдат предприети и от други региони и области. Моравско-силезкият край е потенциален източник на информация, опит и добри практики за всяко място, където има нарушаване на човешките права и нужди в резултат на институционални грижи в домове (не само социални домове, но и болници, домове за деца и т.н.). ■

НАУЧЕТЕ ПОВЕЧЕ:
<https://bit.ly/2FsSOYM>

ЦЕНТЪР ЗА ДАННИ

Защо ЕС инвестира в превенция на риска?

Политиката на сближаване на ЕС защитава милиони граждани, като инвестира в превенция на горски пожари, управление на риска от наводнения и устойчивост на други природни бедствия.

Европейският съюз е изправен пред многобройни рискове, включващи наводнения и екстремни климатични явления, които много често излизат извън националните граници и се утежняват от изменението на климата. В Южна и Централна Европа по-често има горещини, горски пожари и суши, докато Северна и Североизточна Европа е изправена пред по-силни дъждове и наводнения. Освен това деветте най-отдалечени региона в ЕС са изправени пред конкретни предизвикателства поради силното въздействие на изменението на климата (напр. суши, наводнения, урагани и пандемии).

Само през 2018 г. природните бедствия са отнели живота на 100 души. Икономическите разходи също са огромни: през 2016 г. в Европа са отчетени щети за близо 10 млрд. евро. Инвестирането в превенция на риска е жизненоважно за запазване на капацитета за по-нататъшно социално-икономическо развитие. Освен това то е по-ефективно от покриването на разходите от бездействие: за всяко евро, изразходено за превенция, ще бъдат спестени четири или повече евро за ответни действия.

Тъй като местните и регионалните органи са първите, които се изправят пред въздействията от бедствията, политиката на сближаване на ЕС е ключът към управлението на рисковете от природни бедствия.

Приоритети за финансиране за периода 2014—2020 г.

С близо 8 млрд. евро от бюджета на ЕС за приспособяване към изменението на климата и за превенция и управление на риска политиката на сближаване е един от най-важните източници на финансиране в тази област и има основен принос за инициативата на Комисията. Ако се добави националното съфинансиране, общата инвестиция възлиза на близо 10 млрд. евро.

В повечето държави членки и многобройните програми на Interreg превенцията на риска е избрана като приоритет за периода на финансиране 2014—2020 г. Освен това превенцията на риска, устойчивостта на природни бедствия и прис-

пособяването към изменението на климата са интегрирани в други приоритети на политиката на сближаване, като иновации, енергийна ефективност и управление на водите.

В рамките на широкообхватните приоритети беше приоритизиран набор от специфични мерки.

Преобладаващият фокус на инвестираните средства е **превенцията** на най-неблагоприятните последствия от природни бедствия, като:

- ▶ действия за подобряване на базата от знания за управлението на риска от природни бедствия: планове при наводнение, ИКТ инструменти, системи за ранно предупреждение, моделиране, радари, видеонаблюдение и т.н.;
- ▶ изготвяне и реализиране на стратегии за превенция, планове и насоки за действие, включително на местно равнище;
- ▶ кампании за повишаване на информираността и обучение (напр. за придобиване на умения за строителство, обезопасено срещу земетресения);
- ▶ обезопасяване срещу природни бедствия на сгради и мрежи (напр. училища, устойчиви на земетресения);
- ▶ инфраструктура за превенция на наводнения: отводнителни канали, стени срещу наводнения, колектори за дъждовна вода, водни басейни и т.н.;
- ▶ управление на земи, гори и реки с цел предотвратяване на рискове при управлението на потока на реките, задържане на вода, възстановяване на нестабилни склонове, премахване на възпламенима биомаса в гори, опазване на бреговата ивица, намаляване на запечатването на почва и т.н.;
- ▶ екосистемни подходи за превенция на риска: алувиални долини, залесяване, зелена инфраструктура за задържане или оттичане на вода, зелени градски пространства и т.н.

Някои държави членки инвестират също в **подготовеност**, за да осигурят достатъчно потенциал в случай на бедствие. По-специално:

- ▶ инфраструктура за звена за гражданска защита: интегрирани спасителни станции, координационни центрове и т.н.;
- ▶ превозни средства и оборудване: спасителни превозни средства, противопожарни автомобили, ледоразбивачи, хеликоптери, самолети, места за временно настаняване при извънредни ситуации и т.н.;
- ▶ Обучение.

Освен това малък брой държави членки подпомагат мерки за **възстановяване** с оглед справяне с неблагоприятните последствия след бедствия. Например:

2014—2020 г. — Отпускане на средства за превенция на риска и финансово изпълнение от държавите членки



- залесяване след пожари;
- реконструкция на крайбрежия и екосистеми;
- формиране на зони след наводнения;
- предпазна инфраструктура и реконструкция след урагани в най-отдалечените региони.

Както е посочено по-горе, управлението на риска от бедствия не е изолирана дейност при политиката на сближаване, а е свързано с други области на подкрепа и с национални и местни дейности, като градоустройствено планиране. Това интегриране на превенцията на риска (и приспособяването към изменението на климата) се подпомага от насърчаването на принципа на устойчиво развитие, който също така увеличи цялостното използване на екосистемни подходи и зелена инфраструктура.

Подкрепата за политиката на сближаване се допълва от други инструменти на ЕС, като Механизма за гражданска защита на Съюза, фонд „Солидарност“ на ЕС, „Хоризонт 2020“ и програмата LIFE.

Следният пример за проект демонстрира на практика някои от финансираните действия. Инвестициите в **защита от наводнения** получават основно внимание. Има множество примери за райони, като например Западна Атика (Гърция), които изпитват сериозни проблеми с наводненията. Кохезионният фонд финансира проект за защита от наводнения на стойност 80 млн. евро по протежението на река Есхатия, като по този начин се защитават от наводнения 134 000 местни жители и тяхното имущество в предградията на Атина. Освен това той създаде над 700 работни места и насърчи градското обновление в една област с ниски доходи. Изграждането на нови конструкции за защита от наводнения спря наводненията и ще позволи бъдещото развитие на областите нагоре по течението. ■

НАУЧЕТЕ ПОВЕЧЕ

<https://cohesiondata.ec.europa.eu/themes/5#>

Има ли въпрос, който бихте желали да бъде разгледан в статиите от раздела „ЦЕНТЪР ЗА ДАННИ“ в следващите броеве на „Панорама“?

Има ли определен набор от данни, който бихте желали да включим в платформата за свободно достъпни данни относно ЕСИФ?

Ако е така, моля, пишете ни по електронна поща на адрес: REGIO-EVAL@ec.europa.eu

Следвайте дискусията в TWITTER [#ESIFOpenData](https://twitter.com/ESIFOpenData)

или се абонирайте за нашия бюлетин: http://ec.europa.eu/newsroom/index.cfm?service_id=788

Създаване на взаимодействия сред местни екосистеми за киберсигурност на ЕС



Като се възползват от привилегирана връзка със своите местни екосистеми, европейските региони играят значима роля за укрепването на европейския отрасъл за киберсигурност и на неговата глобална конкурентоспособност.

Бъдещият облик на киберсигурността в ЕС до голяма степен ще се определя от политически действия, които оказват пряко въздействие върху регионалните екосистеми за киберсигурност. Тези действия включват инициативи от рода на хъбове за цифрови иновации (ХЦИ) и регионални стратегии за изследвания и иновации за интелигентна специализация.

Регионалните органи разполагат със средства за гарантиране на структурирано сътрудничество с местни крайни потребители, оператори на критична инфраструктура и доставчици на услуги, както и с иновативни малки и средни предприятия (МСП), изследователски и иновационни лаборатории, и центрове за обучения.

Ето защо междурегионалното сътрудничество може да се разглежда като повратно явление за укрепването на европейския пазар за киберсигурност и на неговата конкурентоспособност. Европейският фонд за регионално развитие (ЕФРР) инвестира 1,53 милиона евро в петгодишна програма за междурегионално сътрудничество, наречена

Interreg Europe CYBER. Програмата има за цел да даде тласък на конкурентоспособността на МСП от ЕС в областта на киберсигурността чрез създаване на взаимодействия сред онези европейски региони, специализирани в киберсигурност, които са известни също така като европейски кибердолини.

Справяне с основни предизвикателства

Проектът CYBER на „Interreg Европа“, стартиран през юни 2018 г., има за цел преодоляването на трите основни пречки, които бяха определени за главни фактори, засягащи конкурентоспособността на МСП в областта на киберсигурността на европейско равнище. Първата е свързана с липсата на координация между съответните действащи лица; следващата е увеличаващият се недостиг на квалифицирани специалисти в областта на киберсигурността и третата е фрагментирането на съществуващия пазар за киберсигурност в Европа.

През първата година от своята дейност проектът се фокусира върху определянето на действащите лица в рамките на регионалните екосистеми и анализирането на техните индивидуални силни и слаби страни. Тези стъпки ще помогнат за установяването на добри практики, за справяне със съществуващите пречки и за подобряване на инструментите на публичната политика с цел насърчаване на конкурентоспособността на регионалните МСП в областта на киберсигурността.

Естония: развиване на успешна екосистема за киберсигурност

Естонският орган за информационни системи, който отговаря за информационните системи и компютърните мрежи

в държавата, е един от регионалните партньори по проекта CYBER на „Interreg Европа“.

Естония представлява изключително зряла местна екосистема за киберсигурност, където инвеститори, представители на бизнеса, представители на научните среди и държавни органи имат възможност да си сътрудничат и да обменят идеи чрез оперативни лаборатории, като TTU иновации и бизнес център Mektory, и шоурума e-Estonia. Те служат като място за създаване на контакти, където МСП, инвеститори, корпоративни ръководители и политици могат да обменят идеи и да обсъждат стратегии за местната екосистема за киберсигурност. В резултат на това естонската

екосистема за киберсигурност може да се похвали със силни МСП — сред които SpectX, CyEx Technologies, Cybernetica и Guardtime — които са в състояние да предоставят водещи услуги и решения срещу киберзаплахи.

През 2019 г. събитията по проекта ще са насочени към придобиване на по-добра представа за екосистемите за киберсигурност на три други региона: Валония (Белгия), Кастилия и Леон (Испания) и Бретан (Франция).

НАУЧЕТЕ ПОВЕЧЕ





<https://www.interregeurope.eu/cyber/>

Свързване на европейските кибердолини

CYBER на „Interreg Европа“

Проект за междурегионално сътрудничество за подобряване на обществените политики за конкурентоспособността на дружествата за киберсигурност

Европейски кибердолини: пилотно действие

-  Устойчивост, възпиране и отбрана: създаване на силна киберсигурност за Европейския съюз
-  Хъбове за цифрови иновации, специализирани в киберсигурност (установен или текущ процес, основан на базата данни на Съвместния изследователски център
-  Интелигентна специализация или регионална стратегия за киберсигурност
-  Регионални членове на ECSO (регионални органи и регионални кълъстери)





Лондон, Обединено кралство



Милано, Италия



Хага, Нидерландия

Реализиране на визията на града с помощта на финансови инструменти

Програмата за подпомагане на няколко региона (MRA) е едно от направленията на *fi-compass*, платформата за консултантски услуги относно финансовите инструменти по линия на европейските структурни и инвестиционни фондове (ЕСИФ), предоставяна от Европейската комисия в сътрудничество с Европейската инвестиционна банка. Общата цел на проектите по програма MRA, които включват най-малко два управляващи органа от различни държави — членки на ЕС, е да се оцени възможността за използване на финансовите инструменти на ЕСИФ в конкретни тематични области от общ интерес. Конкретната цел е да се улесни по-широкото използване на финансови инструменти както по отношение на инвестираните средства от ЕСИФ, така и по отношение на техния географски и тематичен обхват, както и да се насърчат региони от различни държави членки да си сътрудничат помежду си, да обменят добри практики и да участват във взаимно обучение.

Градовете в основата на политиката на ЕС

Над 70% от европейците живеят в градски райони, като се предвижда този дял да нарасне в бъдеще. Всеки ден градовете в цяла Европа адаптират плановете си за градско развитие с оглед преодоляване на

най-неотложните предизвикателства, като нарастването на населението, изменението на климата и цифровата трансформация. Като разработват всеобхватни стратегии и определят дългосрочни цели на политиката, градовете предприемат действия в подкрепа на осигуряването на жилища на достъпни цени, насърчават проекти в областта на енергийната ефективност, възобновяват жилищни квартали и подобряват обществения транспорт. Но стратегическите планове могат да бъдат успешно изпълнени само ако градовете имат достъп до финансиране. Без наличието на значителен публичен и частен капитал е трудно да се превърне визията на града в реалност.

През 2013 г. нидерландският град Хага реши да задели 4 млн. евро за пилотен проект, озаглавен JESSICA, за създаване на финансов инструмент за енергийна ефективност. Тогава участниците едва ли са очаквали, че след четири години ще разполагат с холдингов фонд с активи на стойност над 46 млн. евро за иновации, устойчивост и градско развитие.

Първите стъпки за създаването на фонда обаче бяха трудни.

„Когато в началото започнахме със създаването на фонда, имахме много въпроси и трябваше да преодолеем множество технически пречки, за да положим солидна и здрава основа за бъдещите инвестиции“, припомня си Уилям ван ден Бунгелаар“, секретар на Фондацията „Холдингов фонд за икономически инвестиции на Хага“ (HEID).

Хага вече разполага с екип от експерт-специалисти, които работят в тясно сътрудничество с независимия управител на фонда, за да наблюдават и подкрепят финансовите инструменти в града. Благодарение на успеха на фондацията

HEID вече широко се използват финансови инструменти при финансирането на стратегическите приоритети на града.

Револвиращи инвестиции в Европа

С оглед разширяване на своите съществуващи познания относно финансовите инструменти Хага обедини сили с три други европейски града — Манчестър, Милано и Лондон — в рамките на проект по програма MRA, наречен „Револвиращи инвестиции в градовете в Европа“ (RICE). Този проект беше насочен към подпомагане разработването на нови финансови инструменти за увеличаване на инвестициите от частния сектор в областта на градското развитие, и по-специално по отношение на интелигентните градове. Бяха установени общите нужди на градовете от финансиране и по този начин бяха определени тези сектори, при които финансовите инструменти могат да осигурят най-добра подкрепа за проекти в съответствие с приоритетите на политиката на градовете. Сред секторите с най-големи финансови нужди са секторът на транспорта, енергетиката, жилищата и работните пространства, екологосъобразната и „синята“ инфраструктура или икономическото развитие в по-широк смисъл, което включва МСП и новосъздадените предприятия, както и развитието на нови търговски или иновационни съоръжения.

Партньорите по проект RICE по линия на програма MRA успяха да се възползват от опита на различните участващи градове.

„Използването на финансови инструменти в Манчестър е пример за успех, а ползите от тях са широкообхватни“, отбеляза Марк Дънкан от Съвета на град Манчестър. Бинал Кадиу от градската управа на регион Голям Лондон също се изказва похвално за потенциала на новия финансов инструмент, известен като Кметски фонд за енергийна ефективност (MEEF), който беше създаден в Лондон. „Като револвиращ фонд Кметският фонд за енергийна ефективност ни предлага модел за привличане на частни инвестиции на стойност от няколко милиона британски лири за проекти за нисковъглеродни технологии“, посочва Кадиу.

Градски фонд по схемата на проект RICE

Проектът RICE предостави модел на градски фонд, който може да се пригоди за специфичните нужди на градовете в Европейския съюз в подкрепа на градското развитие. Фондът е гъвкав и разполага със схема, включваща най-добрите практики, наблюдавани сред партньорите на проект RICE. Казано накратко, това е „ръководен от града финансов инструмент с независимо управление и инвестиционна стратегия, съгласувана със стратегическите приоритети на града, който постига значителна степен на оползотворяване на публичните инвестиции“.

Ръководителят на проект RICE г-н ван ден Бунгелаар подчертава ползите от партньорството.

„Схемата представлява гъвкава рамка за финансов инструмент за градско развитие, който постига значителна степен на оползотворяване на публичните инвестиции, допълнена с пакет от техническа помощ в подкрепа на изпълнението“, отбеляза той. „Моделът е разработен така, че да бъде прост, възпроизводим и приспособим, за да може да се възприема от други като основа на финансов инструмент за градско развитие“.

Ангажира се независим управител на фонда, който дава насоки за неговото изпълнение, но разработването на стратегия за градско развитие се ръководи от градовете. Чрез създаването на градски фонд европейските градове имат възможност да приведат в действие своята визия и стратегия.

Използване на подкрепа по линия на политиката на сближаване

Публичните ресурси, като например ЕСИФ, играят важна роля за преодоляване на пропуските на пазара, като дават възможност на много проекти да получат достъп до финансиране от ЕС, което иначе би било недостъпно или твърде скъпо. Когато градовете имат достъп до ресурси на ЕСИФ, те могат успешно да изпълняват финансови инструменти, които са насочени към техните местни нужди, като привличат успешно други публични и частни инвестиции за проекти. Това може да се извършва или чрез заеми и гаранции за дългосрочни проекти за градско развитие, капиталови или квазикапиталови инвестиции за проекти с по-висок рисков профил, или чрез комбинация от възстановима помощ и безвъзмездни средства.

Много градове нямат голям опит в създаването на градски фондове. Поради това те се нуждаят от професионална подкрепа при разработването и създаването на нови финансови инструменти. Програмите за техническа помощ, подкрепяни от Европейската комисия, като например програма MRA, улесняват подготовката и изпълнението на нов градски фонд, като помагат на градовете да изградят свой собствен капацитет.

„За тези градове, които не са запознати със света на финансовите инструменти, като фондовете за градско развитие, проект RICE по линия на програма MRA предлага полезен инструмент, за да се захванат с разработването на нов финансов инструмент и да оценят неговата осъществимост при местните условия“, отбеляза Лучия Скопелити, която работи за община Милано.

НАУЧЕТЕ ПОВЕЧЕ

www.fi-compass.eu





ОБРАТНО КЪМ ПРОГРАМАТА ЗА ГРАДОВЕТЕ

Брошурата „Програмата за градовете в ЕС“ изтъква многообразието и разнообразността на действията и достиженията до момента. „Програма за градовете в ЕС“ е иновативна инициатива за градска политика, която привежда в действие многостепенното управление. Тя дава възможност на градове, държави членки, на

Европейската комисия и на други ключови заинтересовани лица да обсъждат заедно решения на наболели градски въпроси и да предоставят конкретни резултати в полза на гражданите на ЕС. Брошурата подчертава ролята на Програмата за градовете в ЕС за създаването на иновативно и добро управление, за работата по интегриран начин при решаването на взаимосвързани въпроси и при реализирането на Новата програма за градовете на ООН. Тя съдържа няколко „истории за действия“ и примери за действия, които подкрепят по-доброто регулиране, по-доброто финансиране и по-добрите знания.

Съществува възможност за допълнително укрепване на градската политика в ЕС чрез по-силно и по-тясно сътрудничество между градовете, държавите членки и ЕС. Тук Програмата за градовете на ЕС има конкретен и положителен принос. Тя е „чадър“ за всички инициативи за градска политика, която помага за укрепването на градската политика на всички равнища, от град, държава членка до ЕС. В брошурата читателят също ще бъде запознат с многобройните програми и инициативи на ЕС, които се занимават с устойчиво градско развитие.

НАУЧЕТЕ ПОВЕЧЕ

https://ec.europa.eu/regional_policy/sources/docgener/brochure/urban_agenda_eu_en.pdf

ПРОЕКТЪТ ROAD TRIP СЕ ЗАВРЪЩА

Миналогодишният проект Road Trip пожъна огромен успех онлайн, като привлече хиляди гледания и последователи. Тазгодишното издание ще представи два нови маршрута, които ще отведат два нови екипа пътешественици на неповторимо приключение из целия континент и отвъд него. Всичко това се случва с минибус, разбира се!

Екипите ще тръгнат на път и ще пътуват от края на август до края на септември, като те ще преминат през десетки региони в цяла Европа, ще комуникират с местните и ще споделят техния живот, и ще посетят финансирани от ЕС проекти по пътя си. Тяхната мисия е не само да проучат Европа по различен начин, но и да открият друга страна в себе си.

Екипите са два и включват по четирима души, единият екип ще пътува от Швеция до Канарските острови, а другият ще пътува от Ирландия до Кипър. Всеки екип ще разполага с видеооператор, копирайтър, фотограф и водещ. Те ще документират цялото си пътуване и ще споделят акценти в уеб сайта на проекта и в социалните медии.

НАУЧЕТЕ ПОВЕЧЕ

Заявления могат да се подават от 24 юни. Проверявайте нашия уеб сайт и социалните медии за актуализации: <https://roadtripproject.eu/>



ЛЕСНО ОТЧИТАНЕ ЗА ПРОЕКТИТЕ „INTERREG ЕВРОПА“



„Interreg Европа“ сега възстановява средства на важна част от проектите по четвъртата покана чрез еднократна сума, която се предоставя срещу доказателства, че дейностите са изпълнени. Този нов, опростен процес означава, че проектите вече не трябва да представят фактури, за да получат плащане, което им спестява разходите за контрол на първо ниво. Вече проектите могат да се фокусират изцяло върху съдържанието и да съсредоточат повече ресурси за действителни дейности. Тази промяна прави проектите по-разходоефективни.

Какво предизвика промените? Регламенти, изготвени от Европейската комисия и одобрени от държавите — членки на ЕС, като напр. регламентът „Омнибус“, премахнаха границата от 100 000 EUR за еднократни суми. Според Петра Гейтнер, ръководител на отдел „Финанси и одит“: „Регламентът ни даде сигнал за по-значително опростяване на нашите процеси и за превръщане на финансирането чрез опростени варианти за разходи повече в стандарт, отколкото в изключение“.

Това не е първият път, в който „Interreg Европа“ опростява начина си на функциониране. Преди години програмата въведе твърда ставка за административни разходи, еднократна сума за разходи за подготовка и намалени нива на контрол. Ървин Сиверис, директор на програмата, заяви:

„Ние финансираме над 2000 партньори в 258 проекта с относително малък бюджет от 359 млн. евро. Това означава, че трябва да бъдем иновативни и да направим по-ефективни своите процеси. Ние често сме сред водачите в опростяването на равнище ЕС и много от нашите идеи са подбрани от Комисията и от други програми за сътрудничество“.

Екипът няма търпение да проучи ползите от нестандартните варианти или финансирането, основано на реализиране на етапни цели чрез нови регламенти. Нека видим какво ще им хрумне занапред!

„Interreg Европа“ е паневропейска програма за междурегионално сътрудничество, съфинансирана от Европейския фонд за регионално развитие. Тя подпомага проекти за подобряване на политиките за регионално развитие чрез обмяна на опит между региони от ЕС. ■

НАУЧЕТЕ ПОВЕЧЕ

<https://www.interregeurope.eu/>



Осигуряване на бърз интернет за регионите на Европа

Икономическата конкурентоспособност на регионите, и най-вече на селските райони, зависи от наличието на добра свързаност. Това означава не само автомобилни и релсови пътища, но и добри цифрови магистрали в интернет.

Според Рудолф Нийслер, директор на отдел „Интелигентен и устойчив растеж“ на ГД „Регионална и селищна политика“: „широколеновият достъп до интернет, особено в селските райони, допринася за нарастване на населението и създаването на висококачествени работни места“. Следователно е от първостепенно значение селските райони да не бъдат оставяни на заден план.

Цифрово разделение

Статистическите данни обаче показват, че въпреки значителните усилия от страна на ЕС и повечето държави членки, продължават да са налице различия между селските райони и градовете по отношение на свързаността. Свързаността в Европа се е увеличила значително през последните няколко години, като са обхванати над 80% от населението. Ако обаче раздробим данните, можем да видим, че този процент спада на по-малко от 50% в селските райони и като че ли не е налице преодоляване на разделението, което е необходимо за постигане на целите на [Програмата в областта на цифровите технологии до 2020 г.](#)

План за действие за широколенов достъп до интернет в селските райони

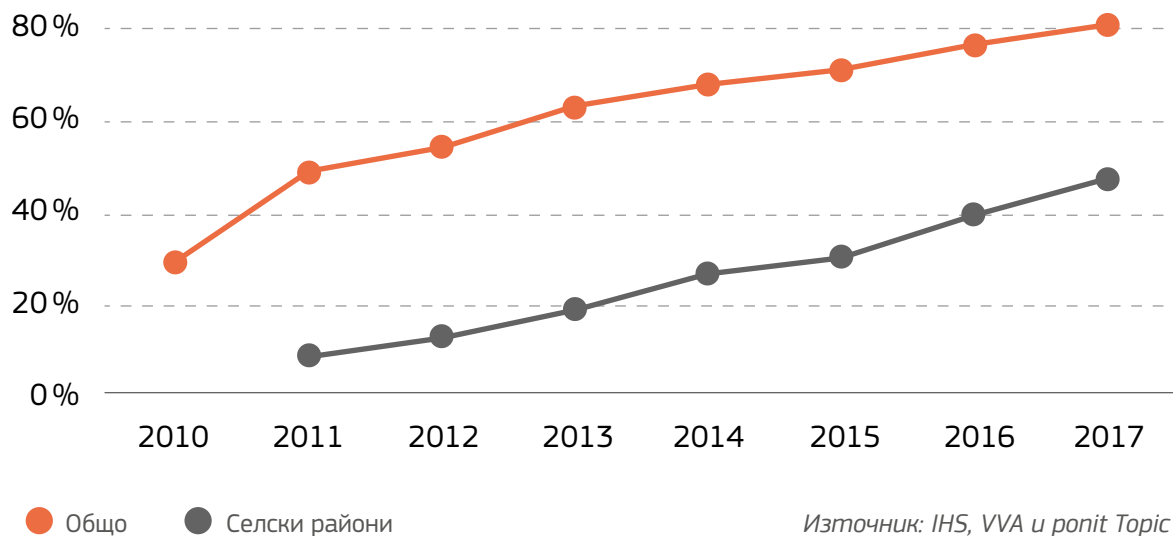
Предвид горепосоченото Европейската комисия въведе [План за действие за широколенов достъп до интернет в селските райони](#). Важен аспект на тази инициатива е подходът на сътрудничество между различните служби

на Европейската комисия, които се занимават с регионалното развитие, развитието на селските райони и политиката в областта на цифровите технологии.

Планът за действие включва шест компонента, като всички те имат за цел да се гарантира осигуряването на широколенов достъп до интернет за селските райони:

- › Създаване на мрежата на компетентните служби в областта на широколеновия достъп (BCO).
- › Изпращане на „мисии от експерти в областта на широколеновия достъп“ до държави членки и региони с ниски нива на покритие с широколенов достъп в селските райони.
- › Разработване на обща методология за планиране, докладване и контрол на инвестициите в областта на широколеновия достъп.
- › Въвеждане на контролна проверка по отношение на селските райони.
- › Актуализиране на ръководството на Европейската комисия за инвестиране във високоскоростен широколенов достъп.
- › Разработване на рамка за широколенов достъп в селските райони в подкрепа на осъществяването на инвестиции в широколенов достъп в селските райони.

Широколеново покритие с достъп от следващо поколение (NGA) в ЕС, 2010—2017 г.



Източник: IHS, VVA и ponit Topic

Мрежа на европейските компетентни служби в областта на широколеновия достъп

Като първа стъпка Европейската комисия подпомага развитието и разширяването на Мрежата на компетентните служби в областта на широколеновия достъп. Сътрудничеството и ангажираността на различните администрации следва да спомогнат за преодоляване на някои от пречките, с които се сблъскват много региони по отношение на административния капацитет и експертните познания в

областта на широколеновия достъп. Един важен елемент е свързването на компетентните служби в областта на широколеновия достъп със заинтересованите лица в селските райони. Съгласно едно скорошно проучване по-малко от 20% от тях поддържат контакт с мрежата за развитие на селските райони в своята държава. Цифровото разделение може да бъде преодоляно само ако съществува връзка между компетентните служби в областта на широколеновия достъп и основните заинтересовани лица, които се занимават с конкретни пречки, възникващи на равнището на селските райони. >

КАКВО ПРЕДСТАВЛЯВА МРЕЖАТА ВСО?

Европейската комисия призова държавите членки да създадат мрежа от компетентни служби в областта на широколеновия достъп за разрешаване на общи проблеми.

Те следва да действат като единни звена за контакт по въпросите на широколеновия достъп, и по-специално по отношение на:

- > регулаторните аспекти;
- > техническите аспекти;
- > финансовите аспекти.

Компетентни служби в областта на широколеновия достъп има създадени във всички държави членки и много региони. <https://ec.europa.eu/digital-single-market/en/bco-network-directory>



” ширококоловият достъп до интернет, особено в селските райони, допринася за нарастване на населението и създаването на висококачествени работни места. “

През 2019 г. ГД „Регионална и селищна политика и ГД „Земеделие и развитие на селските райони“ въведе контролна проверка по отношение на селските райони. Това ще означава, че всеки управляващ орган, който желае да преразпредели финансови средства от ЕС, които първоначално са били предвидени за ширококоловия достъп, ще трябва да докаже, че покритието на селските райони ще бъде гарантирано по някакъв друг начин. Така ще се гарантира, че няма да се отклоняват финансови средства от райони с най-голяма нужда просто поради това, че „те представляват предизвикателство“.

Понастоящем Европейската комисия работи по две ръководства, които ще предоставят на проектантите и инвеститорите конкретни насоки за разработването на техните

проекти в областта на ширококоловия достъп: актуализирано [Ръководство за инвестиране в ширококоловия достъп](#) и ръководство за инвестиции в селските райони, което предстои да бъде публикувано през втората половина на 2019 г.

Следващи стъпки

Цифровото разделение между селските райони и градовете е реален факт, който няма да бъде преодолян в краткосрочен аспект. Поради това Европейската комисия запазва своя ангажимент за подпомагане на компетентните служби в областта на ширококоловия достъп в целия ЕС, както и за разпределяне на ресурси през следващия финансов период. Това ще бъде осъществено чрез Европейския фонд за регионално развитие и Механизма за свързване на Европа, но и чрез нови инструменти, като Фонда за ширококоловата връзка в Европа (CEBF) или InvestEU.

Държавите членки и регионите трябва сега да гарантират, че те имат въведени структури и схеми за подпомагане, които да дадат възможност на техните селски региони да получат подкрепата, от която се нуждаят. ■

НАУЧЕТЕ ПОВЕЧЕ

План за действие: <https://europa.eu/!WU38Xx>
<https://ec.europa.eu/digital-single-market/en/news/broadband-investment-guide>

Финансова подкрепа за ширококоловия достъп в рамките на следващата Многогодишна финансова рамка

Структурни и инвестиционни фондове (ЕСИФ)

- ЕФРР: инвестиции в ширококоловия достъп по **приоритетна цел 3**, заедно с транспорт и енергийна инфраструктура
- ЕЗФРСР: инвестиции в ширококоловия достъп само като част от проекти за местно развитие

Механизъм за свързване на Европа (МСЕ) – цифрови технологии

- **3 млрд. евро**
- Фокус върху инфраструктурата за свързаност, за да се осигури възможност за цифрова трансформация
- Взаимодействия с МСЕ транспорт и МСЕ енергийни мрежи в рамките на програмата МСЕ

InvestEU

- Част от компонента за устойчива инфраструктура
- **11,5 млрд. гаранция**, налична за ширококолови инвестиции, но и за други инфраструктури

ПРОЕКТИ

УЧЕНЕ ЧРЕЗ СИМУЛАЦИЯ ВЪВ ВИРТУАЛНАТА БОЛНИЦА

**ОБЩО ИНВЕСТИЦИИ
8 855 010 EUR**

**УЧАСТИЕ НА ЕС
4 084 010 EUR**

Виртуалната болница Лорейн (HVL) осигурява на студенти и здравни специалисти симулационно медицинско оборудване и инструменти. Отговаряйки на предизвикателството „никога за първи път върху пациент“, болницата се подпомага от ЕФРР и се ръководи от Collegium-Santé на Университета Лорейн, който обединява факултетите по медицина, дентална медицина, фармация и спортни науки.

Отворена през януари 2018 г. в университетската болница в Нанси, Франция, HVL осигурява симулационно обучение за много медици и парамедици, работещи както в болници, така и в частни практики.

Тя включва CUESIM (Университетски център за обучение чрез симулация), CESU (Център за обучение за грижи при спешни случаи), Училището по хирургия, Одонтология (съдебна дентална медицина), MéMoSim'S (Център за експертни знания по метрология, моделиране и симулация в здравеопазването и спорта) и болнична аптека за вътрешно ползване. Има също и зона за обгрижване с легла и симулационна платформа за управление на високи рискове от инфекции.

Ученето чрез симулация има много предимства. Студентите и здравните специалисти могат да развият технически и поведенчески умения, преди да ги приложат върху реални пациенти.

Обучението може да се извършва според тяхното темпо, по по-независим начин и по-безопасно, например при боравене с токсични продукти. Те могат да натрупат опит с автоматизирани техники и могат да се самооценяват, като действията им се филмират и след това се прави разбор, както и чрез виртуална реалност и интерактивни „сериозни игри“.

Различните специалисти се научават да работят по-добре заедно, като се отдалечават от „разпокъсаното“ обучение. В крайна сметка пациентите ще имат полза, тъй като здравните специалисти могат да се фокусират по-ефективно върху пациента, да обърнат внимание на нуждите му и да му осигурят по-добра подкрепа.

Насърчаване на стартиращи предприятия

Виртуалната болница се оказва полезна при осигуряването на нови образователни програми. Първите учебни курсове започнаха през 2016 г. за 1000 и 1500 общопрактикуващи лекари, лекари по спешна медицина и хирурзи. Целевият брой е 4000 до 5000 специалисти за година.

Вече са създадени няколко университетски специалности, свързани с виртуалната болница, а ще се провеждат и поне 16 по-кратки курса за професионално развитие.

Освен това бяха създадени две стартиращи предприятия, свързани с HVL: едното, специализирано в роботика, а другото в нанотехнологии. Университетът Лорейн е наел близо 10 докторанти като част от този проект на Европейския фонд за регионално развитие, създадени са и няколко позиции с административни функции на срочен договор.

Освен това HVL участва в медицински изследователски дейности, изследователски и развойни дейности (експертиза за нови медицински изделия) и образователни изследвания (разработване на нови инструменти за симулация).

Освен Collegium-Santé, три други организации подпомагат HVL — Университетът Лорейн, CHRU и Институтът за ракови изследвания в Лорейн — освен това той си сътрудничи с други изследователски центрове и индустриални партньори.

НАУЧЕТЕ ПОВЕЧЕ

<http://www.hvl.healthcare/>



ПРОЕКТИ

НОВИ РЕШЕНИЯ ЗА РЕЦИКЛИРАНЕ НА ЕЛЕКТРИЧЕСКИ И ЕЛЕКТРОННИ ОТПАДЪЦИ

ОБЩО ИНВЕСТИЦИИ
8 999 000 EUR

УЧАСТИЕ НА ЕС
3 295 560 EUR

Испанското дружество за управление на електронни и електрически отпадъци Ewaste Canarias ще разпредели средства от ЕФРР за два проекта за изследователска и развойна дейност с цел установяване на нов потенциал за рециклиране на електронни отпадъци.

Еwaste Canarias се е позиционирало в новопоявяващ се сектор и в момента управлява най-модерната фабрика за преработка на отпадъци от електронно и електрическо оборудване на Канарските острови.

То е първото дружество, което преработва и преобразува газове от охлаждане чрез използване на биогаз. То има капацитет да преработва над 100 различни вида уреди, като гарантира обеззаразяване на 99,8% от парниковите газове, намиращи се в отпадъците.

В съответствие с европейските насоки проектът се фокусира върху оползотворяването на суровини с висока степен на чистота съгласно стандартите на ЕС и върху рециклирането на отпадъка почти до изходния материал на неговото генериране.

Днес по време на рециклирането на охладителни уреди и електрически водонагреватели част от отпадъците трябва да се изгарят — което води до значителни вреди за околната среда — поради липса на алтернативи за рециклиране за тези устройства.

В отговор на това Ewaste Canarias ще използва помощ от Европейския фонд за регионално развитие за два конкретни проекта за изследователска и развойна дейност, които имат за цел да се установят алтернативни решения. Целта на първия проект е оползотворяване на отпадъци от пенополиуретани чрез рециклиране на хладилници.

При втория проект ще се направи опит за проектиране и разработване на нова процедура, която позволява третирането и обеззаразяването на електрически водонагреватели, които имат слабата на трудни за рециклиране.

Умения и работни места

Надеждите са с помощта на ЕФРР тези проекти да установят употреба за получените материали в други отрасли или като поглъщащ материал, за да се избегнат отрицателните екологични въздействия, причинени от тяхното изгаряне.

Цялостната цел на Ewaste е да насърчи разработването и консолидирането на рециклиран индустриален материал въз основа на критериите за качество, иновации, ефективност и опазване на околната среда. Надеждите са резултатите да дадат тласък на диверсификацията на икономиката на Канарските острови и да насърчат създаването на висококвалифицирани работни места. ■

НАУЧЕТЕ ПОВЕЧЕ
<http://www.ewaste.es>

ПРОЕКТИ

СПРАВЯНЕ С НЕЗАКОННАТА
ТЪРГОВИЯ С ЖИВОТНИ ПО
ГРАНИЦАТА МЕЖДУ
ИТАЛИЯ И АВСТРИЯОБЩО ИНВЕСТИЦИИ
1 117 300 EURУЧАСТИЕ НА ЕС
949 700 EUR

Обществените служби във Фриули-Венеция Джулия, Италия, и Каринтия, Австрия, работят съвместно чрез проекта Bio-Crime за предотвратяване на незаконната търговия с животни. Тази търговия застрашава здравето на хората и животните, като улеснява разпространяването на болести и застрашава икономическата сигурност и обществената безопасност.

Пограничните региони на Североизточна Италия и Южна Австрия се намират на транзитния път за незаконна търговия с домашни любимци (предимно кучета, котки и птици), предимно от държави от Източна Европа. Тази незаконна практика може да помогне за разпространяването на зоонози — инфекциозни заболявания, като бяс или хламидии по птиците — които се предават между животните и хората.

Това транснационално престъпление оказва отрицателно въздействие и върху здравето и благосъстоянието на животните, пазарната защита (за местните животновъди), потребителските измами и евентуалното използване на зоонозни патогени за биотероризъм.

Екипът на проекта Bio-Crime осигури съвместни отговори, споделяне на данни, програми за обучение и образование както за съответните органи, така и за широката общественост. Цифровите иновации бяха важен аспект на проекта, който беше подпомогнат от Европейския фонд за регионално развитие.

Беше създадена стабилна мрежа за сътрудничество между публичните органи, включително здравните служби, полицията, митниците и съдебната власт, за да се осигури устойчивостта на проекта.

По проекта Bio-Crime беше организирана серия от обучителни курсове за рисковете от болестите по животните, тяхната превенция и за третирането на животни за над

1000 италиански и австрийски държавни служители и полицаи. Разработени бяха съвместни оперативни протоколи и бяха извършени съвместни трансгранични инспекции, които доведоха до намаляване на престъпността.

Общото епидемиологично наблюдение улесни достъпа до данни и споделянето на повече данни. Освен това се постигна по-бърза и по-координирана реакция между отделните служби благодарение на системата в реално време за сигнализиране на държавните служители за сериозни трансгранични заплахи. Сега публичните органи, полицията и учителите могат да се възползват от сигурна уеб платформа.

Крива на знанието

Тъй като родителите често купуват домашни любимци за децата си, по проекта бяха разработени образователни програми за деца на възраст 11—13 години. Чрез въпросник в трансграничния регион бяха оценени знанията на децата преди и след участието им в програмата. Той показва, че над 30% от децата не са имали познания за заболявания, предавани от животно на човек, и за правилното третиране на животните, като такава е ситуацията и в други държави от ЕС.

Участие взеха общо 240 деца в Каринтия и 200 във Фриули-Венеция Джулия, което доведе до повишаване на информираността за зоонозните рискове за здравето, а накрая беше организирана изложба с техни рисунки, текстове и снимки. Сега в проекта участват също училища от Германия и Словения.

Цифровите комуникации, приспособени към интересите на децата, включват образователен канал за биопрестъпленията и кратки видеоанимации в YouTube, както и публичен уеб сайт, подпомаган от система за анализ на уеб трафика. ■

НАУЧЕТЕ ПОВЕЧЕ

<http://www.biocrime.org/>



ПРОЕКТИ

НОВО ОБУЧЕНИЕ ЗА МЛАДЕЖИ С ПРЕДПРИЕМАЧЕСКИ ДУХ СЪЗДАВА УСЛОВИЯ ЗА БИЗНЕС

**ОБЩО ИНВЕСТИЦИИ
904 830 EUR**

**УЧАСТИЕ НА ЕС
769 110 EUR**

Европейският фонд за регионално развитие помага за стимулиране на предприемачеството и иновациите в региона на Балканите и Средиземноморието чрез финансиране на обученията за младежи в пет европейски държави.

Начинаещи предприемачи в България, Кипър, Гърция, Албания и Северна Македония се учат на нови бизнес умения благодарение на проекта „i3 — Образование за идеи, изобретения и иновации за предприемачество“. Обучителни и образователни институции, както и предприятия в тези пет държави си сътрудничат за изпълнение на дейностите по проекта и за подпомагане на растежа на нови дружества.

Необходимостта от стимулиране на икономическия растеж е общо предизвикателство, пред което са изправени Балканският полуостров и Източното Средиземноморие. Проектът i3 помага за справяне с това чрез установяването на модел за обучение, който включва основна учебна програма, както и стратегия за нейното изпълнение.

Общо 250 студенти и други млади хора се възползват от обучението, а освен това ще получат наставления от успешни представители на бизнеса.

Обучение за бъдещето

Във всяка участваща държава се провежда тридневен пилотно изпитване на пет модула за обучение. Обучението започва с общо въведение в предприемачеството, след което има специализация в една от следните области: окол-

ната среда, енергетика, ИКТ, начин на живот и модерни технологии, като роботика и нанотехнологии. Всеки пилотен модул се посещава от 50 обучаващи се, които получават възможност да посещават предприятия. Освен това те наблюдават опитни предприемачи, които ръководят успешни дружества.

Първият обучителен модул се проведе в България, въпреки че участниците бяха от всички държави партньори. Бяха обхванати общи теми, като бизнеса в полза на обществото, изкуството на комуникацията и приложна математика, след което участниците получиха информация по темите здраве, работна среда, пътуване и туризъм, развлечения, кетъринг, спорт и култура.

Подробности за модела i3 и неговите обучителни материали са публикувани в брошура, която ще се предостави онлайн. Резултатите от проекта бяха представени на изложение и конференция в Софийския университет в България, за да се популяризират конкретните области на обучение и да се насърчи участието на повече организации.

В перспектива дългосрочната цел на проекта е създаването на разпознаваем бранд за обучителни курсове, който може да популяризира креативни и фокусирани възможности за учене за млади хора, които искат да създадат свой собствен бизнес.

НАУЧЕТЕ ПОВЕЧЕ

<http://www.i-3.eu/>

ПРОГРАМА

7—10 ОКТОМВРИ

Брюксел (Белгия)

Европейска седмица на регионите и градовете

НОЕМВРИ 2019 Г.

Милано (ИТ)

Форум EUSALP, Милано

НОЕМВРИ 2019 Г.

Брюксел (Белгия)

Smart Regions 3.0

ПРАВНА ЗАБЕЛЕЖКА

Нито Европейската комисия, нито което и да е лице, действащо от името на Европейската комисия, носят отговорност за начина, по който би могла да бъде използвана съдържащата се в тази публикация информация.

Люксембург: Служба за публикации на Европейския съюз, 2019 г.

Print: ISSN 2443-9002 KN-LR-19-069-BG-C

PDF: ISSN 1830-9321 KN-LR-19-069-BG-N

© Европейски съюз, 2019 г.

Повторната употреба е разрешена при посочване на източника.

Политиката за повторна употреба на документите на Европейската комисия се урежда с Решение 2011/833/ЕС (ОВ L 330, 14.12.2011 г., стр. 39).

За всяка употреба или възпроизвеждане на снимков или друг материал извън авторското право на Европейския съюз трябва да бъде искано разрешение директно от притежателите на авторските права.

Printed by Bietlot in Belgium

Това списание е отпечатано на английски, френски, немски, български, гръцки, испански, италиански, полски и румънски език на рециклирана хартия. Публикацията е налична на 22 езика на адрес: http://ec.europa.eu/regional_policy/en/information/publications/panorama-magazine/

Съдържанието на броя беше завършено през юни 2019 г.

СНИМКОВ МАТЕРИАЛ (СТРАНИЦИ):

Корица: © архив на Моравско-силезкия край;

Страница 3: © Европейски съюз;

Страница 4: © iStock/baona;

Страница 6: © iStock/HildaWeges;

Страница 7: © iStock/baona;

Страница 8: © iStock/kupiscoo;

Страница 10: © iStock/aelitta;

Страница 11: © Европейски съюз 2018/Georges Boulougouris;

Страница 13: RocktheAlps © Европейски съюз 2019/ Sébastien Ferraro;

Страница 14: ENERPAT © Европейски съюз 2019/ Cyril Morvant; E=0 © Европейски съюз 2019/Studio Amography;

Страница 15: Mobilitas © Европейски съюз 2019/Luigi Sauro Fotographi Studio;

Страница 16: Ariel © Европейски съюз 2019/Luigi Sauro Fotographi Studio;

Страница 18: © iStock/kentoh;

Страница 20: © Susie-Knoll_Creative Commons_CC BY 3.0 DE;

Страница 21: © Европейски съюз 2018/Genevieve Engel;

Страница 22: © Европейски съюз 2019/Denis Closor; © Amaury Bisiaux;

Страница 24: © Danilo di Stefano;

Страница 25: © Elodie Joseph-Auguste;

Страница 26: © iStock/rustamank;

Страница 27: © архив на Моравско-силезкия край;

Страница 28: © Инвестиции и развитие в Моравско-силезкия край;

Страница 29: © Инвестиции и развитие в Моравско-силезкия край;

Страница 30: © Моравско-силезкия край;

Страница 32: Up – изображение 1. © Boris Renner; изображение 2. © Jifí Zerzoř; Down © град Острава;

Страница 33: Изображение 3. © Jifí Zerzoř; изображение 4.

© Jifí Zerzoř; изображение 5. © Boris Renner;

изображение 6. © архив на област Долни

Витковице;

Страница 34: © архив на Моравско-силезкия край;

Страница 35: © архив на Моравско-силезкия край;

Страница 38: © iStock/Quardia;

Страница 40: The Hague © iStock/Deejipilot; Milan © iStock/Luneberg; London © iStock/QQ7;

Страница 44: © iStock/PeopleImages;

Страница 45: © Европейски съюз;

Страница 47: © Hôpital virtuel de Lorraine;

Страница 48: © iStock/makenoodle;

Страница 49: © iStock/Vesnaandjic.

БЪДЕТЕ ИНФОРМИРАНИ



ec.europa.eu/regional_policy
cohesiondata.ec.europa.eu



[@EUinmyRegion](https://twitter.com/EUinmyRegion)



[EUinmyRegion](https://www.facebook.com/EUinmyRegion)



[flickr.com/euregional](https://www.flickr.com/euregional)



[EUinmyRegion](https://www.youtube.com/EUinmyRegion)



[euinmyregion](https://www.instagram.com/euinmyregion)



ec.europa.eu/commission/2014-2019/cretu_en
[@CorinaCretuEU](https://twitter.com/CorinaCretuEU)



■ Служба за публикации
на Европейския съюз

Европейска комисия
 Генерална дирекция „Регионална и селищна политика“
 Комуникация — Agnès Monfret
 Avenue de Beaulieu/Beaulieulaan 1 – B-1160 Bruxelles/Brussel
 Имейл: regio-panorama@ec.europa.eu