



Euroopa
Komisjon

PANORAMA

Tähelepanu keskmes on regionaal- ja linnapoliitika

KEVAD 2019 / nr 68

Loode-Rumeenia – teel õiges suunas

VOLINIK CREȚU:
VARASEMAD
SAAVUTUSED,
TULEVIKUKAVAD



Regionaal- ja
linnapoliitika

PANORAMA

Selles numbris...

Nüüd saab alla laadida ajakirja *Panorama* kevadnumbri, milles on jutuks mitmesugused teemad linnaasjadest kultuuri ja tööstuse ümberkujundamiseni.

Avaldame eksklusiivse intervjuu volinik Corina Crețuga, milles heidame tagasipilgu möödunud neljale aastale ja vaatame, mida on ühtekuuluvuspoliitika abil selle aja jooksul saavutatud. Piirkondadest on seekord luubi all Loode-Rumeenia – tutvustame valitud projekte ning kommentaaridega esinevad Cluj-Napoca linnapea Emil Boc ja regionaalarengu agentuuri juht Marcel Ioan Boloș. Uurime ka hiljutise URBACTi aruande tulemusi selle kohta, kuidas linnavõimud saaksid soodustada soolise võrdõiguslikkuse saavutamist mitmetes valdkondades, ning selgitame välja, kuidas ELi saarte puhta energia algatus aitab saartel ise keskkonnasäästlikku elektrienergiat toota.

Rubriigis „Oma sõnadega“ on juttu Tšehhimaast ja Poola Kujawy-Pomorze vojevoodkonnast, samuti kuuleme noorte

kogemustest Youth4Regionsi meediaprogrammis. Lisaks anname põneva ülevaate sellest, mismoodi Eesti riigitelevisiooni saatesarjas ühtekuuluvuspoliitika eeliseid tutvustati.

Uurime Interregi programmide inspireerivat mõju Lõuna-Korea koostööpüüdlustele naaberriikidega, analüüsime populismi ja euroskeptitsismi levikut ning kuhugi pole kadunud ka meie püsirubriigid rahastamisvahendite ja avatud andmete portaali näitajate teemal. Projektide rubriigis külastame Poolat, Madalmaid ja Alpi piirkonda.

Head lugemist!



AGNÈS MONFRET

Euroopa Komisjoni regionaal- ja linnapoliitika peadirektoraadi teabevahetusüksuse juht



4



22



36



38

JUHTKIRI	3	EL-I RAHASTATUD PROJEKTE	36
VOLINIK CREȚU MÕTISKLEB OMA MANDAADI ÜLE	4	AUSAMEELSUSE KOKKULEPPED SAAVAD PORTUGALIS HOOGU	38
URBACT-I ARUANDED SOOLISE VÕRDÕIGUSLIKKUSE KOHTA	8	ANDMEPUNKT: KLIIMAMEETMETE SIHID	40
FI-COMPASS NÄITAB TEED	12	POOLA KOHALIKUD KOGUKONNAD HAARAVAD OHJAD	42
LOODE-RUMEENIA – TÄNUVÄÄRNE TÖÖ JÄTKUB	14	TŠEHHI – 2020. AASTA JÄRGNE ÜHTEKUULUVUSPOLIITIKA	43
KESKKONNASÄÄSTLIK ENERGIA EL-I SAARTELE	22	KOREA DELEGATSIOONI KOHTUMINE INTERREGIGA	44
RAHULOLEMATUSE KAARDISTAMINE KOGU EL-IS	28	LÜHIUUDISED	47
YOUTH4REGIONS-I VÕIDUKAD VÕTTED	32	PROJEKTID MADALMAADEST, POOLAST JA ALPI PIIRKONNAST	48
EESTI TELEKAMPAANIA TUTVUSTAB			

JUHTKIRI

2021.–2027. aasta ühtekuuluvuspoliitika programmid hakkavad ilmet võtma. Pärast 2018. aasta mais komisjoni uue perioodi ettepanekute vastuvõtmist on komisjoni allüksused tegelenud iga liikmesriigi investeerimisvajaduste, probleemide ja potentsiaali hindamisega. Nüüd on aeg tutvustada komisjoni seisukohti ühtekuuluvuspoliitika võimaluste kohta neid investeerimispuudlusi toetada, võimestades omakorda ELi piirkondi, et täita ELi tasandil püstitatud prioriteetseid eesmärke – saavutada arukam, rohelisem, süsihappegaasiheiteta paremini ühendatud ja sotsiaalsem Euroopa, mis on lähemal oma kodanikele.

Selles vóorus on uute programmide esitlemine esimest korda seotud riiklike aruanete vastuvõtmisega majanduspoliitika kooskõlastamise Euroopa poolaasta tsükli raames. Selle eesmärk on tagada, et aastateks 2021–2027 kehtestatud ühtekuuluvuspoliitika investeerimisprioriteetid aitavad täita ELi majanduspoliitika kooskõlastamise laiemaid eesmärke – tagada riigi rahanduse usaldusväarsus, ennetada ülemäärast makromajanduslikku tasakaalustamatust, toetada struktuurireforme uute töökohtade loomise ja majanduskasvu edendamiseks ning hoogustada investeringuid.

Seega on väljakutsed märkimisväärsed, nagu ka meie ühised kohustused. Seepärast tahtsimegi külastada iga liikmesriigi pealinna, kohtuda ühtekuuluvuspoliitika erinevate sidusrühmadega ja pidada esimese mõttevahetuse teemal, kuidas oleks kõige parem teha koostööd seoses nende uute programmidega. See ongi 2019. aasta märtsis ja aprillis peetava 27 riikliku avaürituse

eesmärk – pakkuda võimalust kohtuda komisjoni erinevate üksuste ametnikega ja arutada oma riigi prioriteete seoses ühtekuuluvuspoliitika investeringutega aastatel 2021–2027. Kamul on au selles protsessis osaleda.

Need avaüritused on siiski alles esimene samm partnerlusdioloogis, mis kestab eeldatavasti mitu kuud. Tahaksin teid tungivalt julgustada selles dioloogis aktiivselt osalema. Ütlen sageli, et ühtekuuluvuspoliitika sidusrühmad ongi selle hing, eriti seoses programmide koostamise ja ettevalmistamisega. Teie teadmised ja kogemused võivad olla tuleval aastakümnel tohutult tähtsad.



Samal ajal tahaksin kutsuda teid üles liituma meie püüdlustega soodustada kodanike osalemist eesolevatel ELi valimistel. Paljud ELi ametnikud käivad juba praegu ringi, et eurooplastega otse suhelda, eriti avalike arutelude kontekstis. Need jõupingutused oleksid teie toetusel kindlasti palju tulemuslikumad, sest teil on eriti head eeldused selgitada oma sõnadega ka teistele eurooplastele, mida Euroopa Liit maailma suurima majandusploki keskmene nende heaks teeb, mida see pakub ja saavutab. Ühendagem jõud! ■

CORINA CREȚU

Euroopa regionaalpoliitika volinik

Volinik Crețu mõtiskleb ühtekuuluvuspoliitika saavutustest

Corina Crețu ametiaeg regionaal- ja linnapoliitika volinikuna läheneb lõpule. Seoses sellega tõstab ta esile ühtekuuluvuspoliitika mõningaid olulisi edusamme ELi piirkondades ja vaatleb selle edasisi võimalusi oluliste tulemuste saavutamiseks Euroopa projekti keskse alustalana.



Junckeri komisjon on viimase viie aasta jooksul võtnud südameasjaks tulemuste saavutamise paljudes valdkondades.

Mis oleksid ühtekuuluvuspoliitika kolm olulisemat saavutust, mille üle te kõige uhkem olete?

Uhkust võib tunda paljude saavutuste üle minu ametiaja vältel regionaalpoliitika volinikuna. Rahastades sadu tuhandeid projekte üle kogu Euroopa tagab ühtekuuluvuspoliitika, et Euroopa projektist võidab iga piirkond, linn ja küla. See on tugev, otsene seos ELi, selle piirkondade ja linnade vahel, mis on eriti oluline ajal, mil populism ja euroskeptitsism võib paljude kodanike jaoks osutada ahvatlevaks vastuseks.

Parema rakendamise rakkerühm

aitas kaheksal liikmesriigil (Bulgaaria, Horvaatia, Tšehhi, Ungari, Itaalia, Rumeenia, Slovakkia ja Sloveenia) kasutada kiiresti ja hästi ära 2007–2013 eelarveperioodi järelejäänud ühtekuuluvuspoliitika vahendid, mis vastasel juhul võinuksid kaduma minna ega oleks sel moel teeninud oma eesmärgi, majanduskasvu soodustamist ja töökohtade loomist. Edasi keskendus rakkerühm ka 2014–2020 programmide rakendami-

sele, toetades eeskätt haldussuutlikkust ja varasematest kogemustest õppimist.

Lihtsustamise kõrgetasemeline tööühm, mille me asutasime 2015. aasta juuli ja 2017. aasta novembri vahel, näitas, et reegleid saab drastiliselt lihtsustada, säilitades samas ELi vahendite haldamisel kõrged standardid. See andis ühtlasi panuse parema ühtekuuluvuspoliitika ettepanekusse järgmiseks ELi eelarveperioodiks, mis algab 2021. aastal. Selle rühma tulemuste põhjal on komisjon juba teinud ettepaneku teadusuuringute ja innovatsiooniga tegelevate VKEde soodsamaks kohtlemiseks ning komisjoni seadusandlik ettepanek 2020. aasta järgseks perioodiks on 50% lühem kui kehtiv seadusandlus.

Nii algatused „Järelejõudmine“ kui ka „Sööpiirkonnad muutumises“ tõstsid esile vajadust kohandatud lähenemise järele tööstuse siirdeprotsessides ja majanduse moderniseerimisel, nii et kõik piirkonnad globaliseerunud maailmas toime tuleksid.

Algatusega „Järelejõudmine“ aitame madala sissetulekuga piirkondadel ületada kasvutõkkeid, mis on seotud makroöko-

noomilise raamistiku, struktuurireformide, valitsemistavade ja investeringutega, samuti ELi (struktuurifondide) vahenditega. Eeskätt oleme aidanud kahte tüüpi piirkondi: „madala kasvuga piirkondi“ – mida iseloomustab püsiv majanduskasvu puudumine viimase aastakümne vältel või kauemgi (peamiselt Lõuna-Euroopas) ja „madala sissetulekuga piirkondi“ – mille SKP küll kasvab, kuid mis on väga vaesed. Selle algatuse raames on meil neli katsepiirkonda, kaks Poolas ja kaks Rumeenias, ja need on viinud seal oluliste struktuurimuutusteni. Selle algatuse teine etapp on hetkel käimas uutes piirkondades ja uute teemadega, nagu energiatõhusus nn „muutumises sööpiirkondades“, samuti tööstuse siirdeprotsessid. 2018. aasta alguses käivitati algatus ametlikult kahes Slovakkia piirkonnas, keskendudes nende spetsiifilistele vajadustele.

Algatus „Sööpiirkonnad muutumises“ on suunatud seitsmele riigile (Poola, Saksamaa, Tšehhi, Rumeenia, Bulgaaria, Kreeka ja Hispaania), kus kivisüsi on endiselt oluline energia ja töökohtade allikas, et aidata neil üle minna kaas-aegsele ja puhtamale energiatõhususele. Kivisöesektor annab neis seitsmes riigis praegu tööd 237 000 inimesele.

Spetsialistid teevad tihedat koostööd nende piirkondlike ja riiklike ametiasutustega, mis on huvitatud praktiliste lahenduste arendamisest struktuuri-siirde paindlikuks toetamiseks. Programmid hõlmavad juba praegu toetust näiteks VKEdele, innovatsioonile, vähese süsinikuheitega majandusele üleminekuks, sotsiaalsele kaasamisele ja ühiskonna üldisele teisenemisele ja moderniseerimisele. Vastavatele piirkondadele kättesaadav ühtekuuluvuspoliitika kogurahastus on perioodil 2014–2020 hinnanguliselt 20 miljardit eurot. Näiteks oleme Tšehhi võimudega kokku leppinud 232 miljoni euro ümbersuunamise spetsiaalselt söepiirkondade siirdeks. Samamoodi toetame mitmete Poola missioonide järeltegevusena praegu kuut olulist projekti Sileesias, kogumahuga 100 miljonit eurot.

Üldisemalt arvan ma, et me kõik võime olla väga rahul Euroopa struktuurifondide mahu ja tõhususega. Vastavalt avaandmete platvormil leiduvale kõige värskemale teabele on neist ELi fondidest 2018. aasta septembriks investeeritud Euroopa reaalmajandusse 405 miljardit eurot. See on ligi kaks kolmandikku Euroopa struk-

tuuri- ja investeerimisfondide eelarvest, mis 2014–2020 ELi eelarveperioodi keskpäigaks oli investeeritud.

Ühtekuuluvuspoliitika juhtimine tähendab igapäevast tööd sidusrühmadega erinevatel tasanditel: riiklikul, piirkondlikul ja kohalikul. Kuidas te olete nendega koostööd teinud?

Tulenevalt otsesest seosest, mille ühtekuuluvuspoliitika loob sidusrühmadega, on mul olnud võimalus näha ELi rahastatud projektide mõju liikmesriikides. Ametiaja vältel on minu jaoks olnud ka oluline arutada probleeme ja võimalusi nii juhtivate ametiasutuste kui ka otseste abisaajatega. Eriti aktiivselt olen pidanud nõu kohalike sidusrühmadega konkreetsetes küsimustes nagu sisserrände käsitlemine linnapeadega, tööstussiirde arutamine piirkondade presidentidega jne. Samuti olen aktiivselt edendanud suhteid riikide ja piirkondadega väljaspool ELi, et luua sidemeid ja jagada parimaid tavasid. Selles kontekstis olid väga huvitavad ja tulusad minu ametlikud visiidid Quitosse, Ecuadori – maailma linnafoorumile Elukeskkond III – ja Kuala Lumpurisse (Malaisia) ja Hiinasse.

Kuidas on muutunud see, mil viisil me ühtekuuluvuspoliitikat haldame ja sellest räägime, ja kas me jõuame kodanikele lähemale?

Kahjuks oleme praegu tunnistajaks ELi-vastaste ja populistlike meeleolude kasvule nii kontinendil kui kaugemal, nagu hiljutine regionaalpoliitika peadirektoraadi uuring ELi-vastase hääletamise kohta näitas (Rahulolematuse geograafia, lk 28). Selle nähtusega on kindlasti seotud ebavõrdsus, sest inimestele tundub, nagu ei reageeriks institutsioonid vajalikul moel nende vajadustele ja nõudmistele enamate õiguste ja parema heaolu suhtes.



Corina Crețu kohtumas ELi rahastatud projekti MASMEC Biomed (Itaalia) rühma liikmetega



Corina Crețu tervitamas Kesk-Hiinas asuva Henani provintsi asekubeneri Huang Qiangi



Corina Crețu ja Emmanuel Macron Pariisis Prantsusmaa senatit külastamas, et esitada ettepanekuid ühtekuuluvuspoliitika tuleviku kohta

Ühtekuuluvuspoliitika on selle probleemiga tegelemisel otsustava tähtsusega. Nagu nimigi ütleb, on ühtekuuluvuspoliitika eesmärgiks solidaarsus ja õitseng kõigi jaoks. See tagab, et Euroopa projektist võidab iga piirkond, linn ja küla, ning võib tänu ühtekuuluvuspoliitika toetusele sihiks seada kõrgemad elustandardid.

Kahjuks pole igapäev seda alati lihtne näha. Näiteks peaks uus, ELi rahastatud maantee korreleeruma uute ilmuvate töövõimalustega piirkonnas. Just selliseid kaudseid mõjusid paljud inimesed ei märka.

Parim viis euroskeptismiga võitlemiseks on näidata kodanikele, et EL toob neile palju kasu – ja meil on tegelikult rääkida palju häid lugusid. Meil on mit-

meid teabevahetusmeetmeid, mille eesmärk on teha poliitika kodanike seas paremini nähtavaks: kampaaniad, sh sotsiaalmeedias, projektid ja üritused, näiteks Kodanike dialoog.

Mainiksin näiteks kampaaniat „EL minu piirkonnas“, kus eelmisel aastal avasid enam kui 2 500 projekti 27 riigis oma ukseid üle 450 000 külastajale, et oma ELi kaasrahastusega projekte tutvustada.

Siis on Road Tripi projekt, mis pakub noortele eurooplastele võimalust kogeda omal nahal, mida ELi solidaarsus endast kujutab ja millega see praktiliselt tegeleb. See on projektiga seotud teekond läbi Euroopa, kus osalejad tegutsevad mitmesuguste ELi abil võimalikuks saanud projektide ja

algatuste saadikutena. 2018. aasta nelja kuu vältel käisid kaheksa rändurit enam kui 20 riigis, külastasid rohkem kui 50 ELi kaasrahastusega projekti ja tootsid üle 60 videoloo, mida on vaadatud enam kui 22,8 miljonit korda.

Millisena te näete Euroopat ja ühtekuuluvuspoliitikat kümne aasta pärast?

Ühtekuuluvuspoliitika jätkub koostöös teiste ELi vahenditega, olles kõige tõhusam ja kohapõhisem poliitika selliste probleemide lahendamiseks. Selleks on komisjon pakkunud välja ümber vaadatud ülesehituse, mis koondub mõningate põhimõtete ümber.



Volinik Crețu kohtus Euroopa Kohalike ja Piirkondlike Omavalitsuste Nõukogu asepresidendi Carlos Martinez Mingueziga 9. maailma linnafoorumil Kuala Lumpuris Malaisias



Corina Crețu (ees vasakul) ja Horvaatia regionaalarengu ja ELi fondide minister Gabrijela Zalac (tema kõrval) külastamas romade asulat Horvaatias

Programmid peavad olema paindlikumad ja kohandatavad kergema programmimenüü kaudu, lihtsamini modifitseeritavad, ja 2025. aastal toimub programmide süsteemne vaheülevaatus. Ressursside kesken-damine ELi põhiprioriteetidele (innovatsioon ja kliima) koos vähemate ja praktilisemate tingimustega tagab tõhususe. Poliitika muutub strateegilisemaks, klappides paremini Euroopa poolaastaga.

Ligikaudu 80 meetme kaudu toimuv lihtsustamine peab kasutuselevõttu tõhusalt kiirendama ja vähendama järsult halduskoormust juhtivates ametiasutustes ja abisaajate juures. Eeskätt oodatakse olulist tulu haldus- ja juhtorganite määramisprotseduuri tühistamisest,

lihtsustatud kuluvõimaluste laiendamist, olulistest projektiprotseduuridest loobumisest ja juhtkonna kontrolli järsust vähendamisest.

Poliitilise toetuse jätkudes näen ühtekuuluvuspoliitikat Euroopa projekti keskse alustalana nii kodanike elude konkreetse parandamise mõttes kui ka solidaarsuse ja Euroopa identiteeditunde tugevdamise mõttes.

Kas teil on Panorama lugejatele viimane sõnum?

Minu sõnum on lihtne: aitäh teile! Teie pühendumus, kujutlusvõime ja kõva töö on äärmiselt väärtuslik ja andis kindlasti panuse meie poliitika edusse. Seega tänan, et olete meie meeskonna

liige ja ei teinud minu tööd viimasel viiel aastal üksnes paremini nähtavaks, vaid ka palju lihtsamaks ja nauditavamaks! Soovin teile edasiseks kõike head!



Sooline võrdõiguslikkus: kuidas linnad teed rajavad

ELi URBACT-programmi uus aruanne näitab, kuidas linnavõimud saavad teha lihtsaid ja praktilisi samme soolise võrdõiguslikkuse suunas andmete kogumise, poliitika ja konsultatsioonide kaudu – parandades kodanike igapäevaelu kogu ELis.

Olgu tegu kahjulike stereotüüpide lammutamise, eelarvete jaotuse muutmise või naisevõtjate parema toetamisega, linnavõimudel on palju võimalusi juhtrolli võtmiseks võitluses soolise võrdõiguslikkuse eest. URBACT-programmi uus aruanne tõstab esile mitmeid uudseid meetodeid linnades mitmel pool ELis ja pakub praktilisi viise, kuidas ametiasutused saavad oma kodanike elu tõepoolest muuta.

URBACT on Euroopa territoriaalse koostöö programm, mille eesmärk on edendada kestlikku, integreeritud linnaarengut kogu Euroopa linnades. Selle missioon on tugevdada linnade koostööd ja arendada ühistele linnaprobleemidele integreeritud lahendusi võrgustumise, kogemuste jagamise ja heade tavade leidmise kaudu.

Näiteks Eestis võimaldas URBACTi interaktiivsete linnade võrgustik Tartu linnal tugevdada kodanike osalust linnaplaneerimises, keskendudes noorte inimeste kaasamisele osana

oma jätkuvatest püüetest halduse digitaliseerimise suunas. Itaalias Napolis puhus teise võimaluse algatus uue elu sisse hüljatud endisele sõjaväehaiglale, muutes selle mitmesuguste funktsioonidega populaarseks kogukonnakeskuseks.

Nüüd seab URBACTi aruanne „Sooliselt võrdsed linnad“ eesmärgi näidata linnavõimudele, kuidas nad saavad rakendada sootundlike poliitikameetmeid ja algatusi, mis parandaksid seal elavate inimeste igapäevaelu. Autorid loodavad suurendada teadlikkust soopõhisest ebavõrdsusest kohalikul tasandil, näidata, kuidas need kodanikke mõjutavad ja tõsta esile linnade võimalusi tegutsemiseks tõstatatud probleemide lahendamisel.

Õigete küsimuste küsimine

„Soovõrdsed linnad“ suunab kohalikke ametivõime sootundliku poliitika prioritiseerimise ja peavoolustamise kaudu positiivset muutust juhtima.

„Olemuselt on sooline võrdõiguslikkus pikaajaline eesmärk, seega, kuigi see aruanne pole ammendav, peegeldab see praegusi muresid, tutvustab häid tavasid ja hinnanguid tänases kontekstis,“ rääkis aruande kaasautor Sally Kneeshaw. „Valmistlahenduste pakkumise asemel on tegu lähtepunktiga:

”Pärast linnanõukogu naisliikmetega nõupidamist nimetasime 25 uut tänavat kuulsate Poola naiste järgi. See on väga märgatav saavutus! Nüüd käiakse mööda neid tänavaid ja tunnustatakse naiste saavutusi läbi aegade.“

Marta Mazurek, Poznani aselinnapea võrdse kohtlemise alal



päästikuga, mis vallandab õiged küsimused, mida esitada kõigi linnade poliitikategijate toetuseks soolise võrdõiguslikkuse parandamisel Euroopas.“

Aruanne tõstab esile innovatiivseid ja hõlpsasti korratavaid algatusi, mida on paljudes Euroopa linnades juba rakendatud.

Näiteks Rumeenias Râmnicu Sărat is leidsid ametivõimud, et linna spordirajatisi kasutavad ebaproportsionaalselt palju mehed. Rida nõupidamisi naistega võimaldas linnal rakendada odavaid meetmeid – näiteks teenuste reklaamimise viisi muutmine ja vaid naistele mõeldud aegade pakkumine –, millega muudeti rajatised kaasavamaks ja naised hakkasid neid rohkem kasutama.

Bologna Itaalias seevastu käivitas meediakampaania ning palkas, koolitas ja volitas noori naisi tegutsema saadikutena võitluses romade, sintide ja kamminantide kogukondade diskrimineerimise vastu. Portugali Cascaisi omavalitsuse nõukogu pakkus kaitseks potentsiaalse stereotüüpimise vastu kõigile oma teabevahetustalituse töötajatele koolitust, kuidas vältida traditsiooniliste, iganenud stereotüüpide levitamist oma digitaalsetes ja trükimaterjalides.

SELGEMAD PRIORITEEDID UMEÅS

Rootsi idaosas asuv Umeå linn kogus ja uuris andmeid transpordi- ja tööhõivemustrite kohta ning leidis, et nii lihtne asi nagu talvel lume koristamine puudutab naisi ebaproportsionaalselt palju. Nende andmed näitasid, et tõenäoliselt kasutavad linna tänavaid hommikuti esimesena sotsiaalvaldkonnas töötavad naised, kes liiguvad sageli jalgrattaga. Seetõttu andis linnanõukogu teede hooldusosakonnale korralduse puhastada iga päev sõiduteede asemel ennekõike jalgrattateed lumest. Sõiduteed tehakse siiski puhtaks, kuid sootematele tähelepanu pöördes saab linn oma teenuseid paremini järjestada.

„Säästvuse või liikuvusega seotud uue projekti alguses püüame me alati mõista, kuidas see mõjutab linnas elavaid naisi, mehi, poisse ja tüdrukuid – kelle probleemi me sellega lahendame?“ ütles Umeå soolise võrdõiguslikkuse ametnik Linda Gustafsson. „Peab aru saama, mis laadi linnas te elate ja töötate, millised inimesed seal elavad, mida nad vajavad ja tahavad, kus nad töötavad, kuidas veedavad vaba aega ja kui palju on neil raha. Linna tuleb hästi mõista, et sooline võrdõiguslikkus saaks selles linnas tegelikult toimida. Iga lahendus igas linnas ei sobi, aga see lähenemisviis on asjakohane kõigis linnades.“



Linnajuhid muudatuste esirinnas

Kuigi naised moodustavad enam kui poole rahvastikust, on nad vähem esindatud pea kõigil ELi valitsemistasanditel: vaid 28,6% regionaalsete esinduskogude liikmetest ja 36% omavalitsuste nõukogude liikmetest on naised ja linnapeade seas on naisi vaid 15%. Naised saavad endiselt 16% vähem palka kui mehed, teevad rohkem tasustamata tööd ja kogevad soopõhist vägivalda. Aruanne viitab mitmetele meetoditele, kuidas linnavõimud saavad seda muuta (vt infograafikat allpool).

Töötades linnajuhtidega, korraldades ja osaledes ELi üritustel ja lihtsustades ekspertide vahetust on URBACT-programm tõlkinud olemasolevad teadmised lihtsateks, järgimist võimaldavateks soovitusteks. See tõstab esile Euroopa eestvedajate kogemusi soolise võrdsuslikkuse edendamisel tihedas koostöös Euroopa Kohalike ja Piirkondlike Omavalitsuste Nõukoguga.

„Kuigi me oleme viimastel aastakümnetel tublisti arenenud, on kõigi naiste jaoks soolise võrdsuslikkuse saavutamisel veel palju teha,“ ütles Corina Crețu, Euroopa regionaalpoliitika volinik, aruande eessõnas. „Meil, Euroopa poliitikakujundajatel on vastutus edendada õiglasemaid linnu, kus inimesed ei puutu enam kokku soolise vägivalda ega ebaõiglusega.“ ■

LISATEAVE

<https://urbact.eu/communication@urbact.eu>

URBACT võimaldab linnadel teha koostööd, et töötada välja linnade suurtele probleemidele uusi ja säästvaid lahendusi võrgustike loomise, teadmiste jagamise ja linnateemadel töötajate suutlikkuse arendamiseks. URBACT on Euroopa territoriaalse koostöö programm, millega edendatakse kestlikku, integreeritud linnaarengut linnades üle Euroopa. Euroopa Regionaalarengu Fond koos ELi liikmes- ja partnerriikidega on seda rahastanud alates 2002. aastast.

VIIN NÄITAB TEED SOOLISE VÕRDÕIGUSLIKKUSE



SÜVALAIENDAMISELE

Palju avastusi pakkunud ringsõit Viinis õppereisil „Soovõrdsed linnad“

Viin on üks pikima sootundliku planeerimise pärandiga linnu Euroopas. Seal avati 1992. aastal Women's Office ja soolise võrdsuslikkuse süvalaiendamise ehk soo kui valdkondadele teema rakendamine algas seal 2005. aastal. Praegu on soolise võrdsuslikkuse eksperte ja kordistajaid kogu linnas. Sooteemat võetakse arvesse sealsetes strateegiatel ning linna kujundatud ja rajatud avalikus ruumis. Tulemuseks on linnamaastik, mis on kasulik kõigile, nii parkide, kõnniteede kui ka sotsiaaleluasemete poolest.

„Viini linnavalitsus mõistis väga varakult, et igapäevase elu kvaliteet on seotud linna füüsilise ülesehitusega ja see näeb välja väga erinev sõltuvalt sellest, kas olete naine või mees,“ lausus linna soolise planeerimise ekspert Eva Kail. Teiste selleteemaliste projektide hulgas kutsuti tüdrukuid üles aitama planeerijatel linna parke kujundada, kui selgus, et tüdrukutel ei soovitata enam pärast 13. eluaastat parkides aega veeta, aga poisid mängivad seal palju kauem edasi. Samuti kutsuti naisarhitektide osalema elamukompleksi arhitektuurivõistlusel, et nad keskenduksid seal elavate perede ja üksikute inimeste igapäevase elu hõlbustamisele naise seisukohalt.

Soolise võrdsuslikkuse süvalaiendamise alal maailmas juhtival kohal oleva Viini linnavalitsus on avaldanud rea juhendeid linnadele, kes soovivad nende eeskuju järgida, käsitledes muuhulgas soolise võrdsuslikkuse süvalaiendamise saavutamist piiratud vahendite korral. Viini linnavalitsuse arvates on sootundlik planeerimine tegelikult tõhus, sest see aitab vahendeid täpsemalt suunata.



„Meil, Euroopa poliitikakujundajatel on vastutus edendada õiglasemaid linnu, kus inimesed ei puutu enam kokku soolise vägivalla ega ebaõiglusega.“

Corina Crețu, Euroopa regionaalpoliitika volinik

VÕRDÕIGUSLIKKUS VALGUSVIHUS

Euroopa Komisjoni volinik Corina Crețu viis Brüsselis 7. märtsil – päev enne rahvusvahelist naistepäeva – läbi ürituse „Sooline võrdõiguslikkus linnades“. Ümarlauavestluste vormis toimunud üritusel osalesid linnapead, nende asetäitjad ja teised valitud esindajad. Kuna soolise võrdõiguslikkuse teemal korraldatakse kohalikul tasandil palju üritusi, kasutati seda võimalust, et erinevaid üritusi sidusalt ühendada ning ühtseid seisukohti ja soovitusi võimalikult suure publiku ees esitleda. Tõrvikukandja sümboliga väljendati mõtet, et ühe ürituse tulemused viiakse edasi järgmisele.

Ettekannetega esinesid muuhulgas ÜRO Elukeskkonna Programmi peadirektor Maimunah Mohd Sharif ja Hispaania Galdakao linnapea Ibon Uribe. Viimane oli juba osalenud Regioonide Komitee ja Euroopa Kohalike ja Piirkondlike Omavalitsuste Nõukogu korraldatud selleteemalistel üritustel ning oli esimeseks tõrvikukandjaks, kes andis selle edasi võrgustiku Eurocities linnapeade tippkohtumise komisjonile, kus samuti arutati naiste võimendamist (20.–21. märtsil).

7. märtsil aset leidnud üritusel tehti kokkuvõtte URBACTi aruandest ning tutvustati Teadusuuringute Ühiskeskuse ja regionaal- ja linnapoliitika peadirektoraadi välja töötatud piirkondade soolise võrdõiguslikkuse seirevahendi põhisõnumeid. Lühidalt tutvustati ka ÜRO Elukeskkonna Programmi soolise võrdõiguslikkuse võimendajat. Sellele järgnes arutelu soolise võrdõiguslikkuse soodustamisest linnades, mille kolm põhiteemat olid esindatus ja osalus, planeerimine ja avalik ruum ning sisserändajate integreerimine. Osalejad jagasid teadmisi kohalikest kogemustest ja parimatest tavadest, mis andis ainet viljakale vestlusele sellest, kuidas tulla toime probleemide ja allesjäänud puudujääkidega, mis ei pruugi alati olla kuigi kergesti märgatavad.

Volinik Crețu märkis oma kokkuvõttes, et üritus oli väga innustav ja juhtis vajalikku tähelepanu pikaajalisele võitlusele soolise võrdõiguslikkuse saavutamise nimel.



Ümarlauaüritusel „Sooline võrdõiguslikkus linnades“ osalejad 7. märtsil 2019

Rahastamisvahendid – ELi vahendite arukam kasutamine



Euroopa Komisjoni regionaal- ja linnapoliitika peadirektoraadi rahastamisvahendite ja rahvusvaheliste finantsinstitutsioonide suhete üksuse uus juht Jonathan Denness räägib ajakirjale *Panorama* rahastamisvahendite tähtsusest traditsioonilise rahastamistoetuse täiendamisel.

Milleks on rahastamisvahendid mõeldud ja miks peaks neid oma liikmesriigis või piirkonnas kasutama?

Programmitöö perioodil 2021–2027 ühtekuuluvuspoliitika vahendid kavakohaselt vähenevad. Samal ajal on Euroopa ees tähtsaid väljakutseid. Peame jätkuvalt hoogustama majanduskasvu ja uute töökohtade loomist. Peame vähemaga rohkem ära tegema ja seda saab saavutada rahastamisvahendite abil.

Komisjoni talitused on võtnud endale eesmärgiks muuta ELi vahendite sellise arukama kasutamise rahastamisvahendite kaudu tõhusamaks ja kestlikuks alternatiiviks, mis täiendab tavapäraseid toetuspõhiseid vahendeid. Siinkohal tuleb märkida, et rahastamisvahendid ei ole iseenesest eesmärk, vaid poliitika elluviimise mehhanism. Rahastamisvahendid aitavad tuua kohapealseid investeringuid tulu toovatesse ja kulusid kärpivatesse tegevustesse, viies samal ajal erainvesteeringud maksimumini minimaalse avaliku sektori toetusega,

et täita ühtekuuluvuspoliitika majandusliku, sotsiaalse ja territoriaalse ühtekuuluvuse eesmärgi.

Peale täiendavate ressursside kaasamise ja vahendite taaskasutamise pikaajaliste ilmsete eeliste võimaldab rahastamisvahendite tagasimakstav olemus stimuleerida paremat tulemuslikkust, sealhulgas paremat finantsdistsipliini toetust saanud projektide tasandil. Samuti väärivad märkimist, et nende investeeringute tagasimakseid saavad riiklikud ametiasutused edaspidi reinvesteeringute järgmistesse projektidesse.

Mis seisus on ERFi ja Ühtekuuluvusfondi rakendamine?

Programmide kogusummast on rahastamisvahenditele eraldatud 25 miljardit eurot (Euroopa Regionaalarengu Fond, Ühtekuuluvusfond ja riiklik kaasrahastamine). See vastab peaaegu 7%-le kogueraldistest. Sellegipoolest on liikmesriikide vahel märkimisväärsed erinevusi. Näiteks Poola, Rootsi, Madalmaad, Ungari, Portugal, Hispaania, Läti ja Leedu eraldavad suhteliselt

suure osa Ühtekuuluvusfondi vahenditest rahastamisvahenditele ja ainult kolm liikmesriiki ei kavatsenud rahastamisvahendeid kasutada.

Suurem osa rahastamisvahenditest on juba loodud ja need on hakanud toetama ERFi ja Ühtekuuluvusfondi vahendeid finantstootedele, nagu laenude, garantiide ja omakapitali kaudu, toetades projekte kohapeal. Peaaegu 18 miljardit eurot ERFi ja Ühtekuuluvusfondi vahenditest on suunatud rahastamisvahendite kaudu, mis ületab juba 2007.–2013. aasta perioodil selliste vahendite kaudu lõppsaajatele makstud 11,3 miljardit eurot.

Kuidas sellise parema tulevikuni jõuda? Mis toetust komisjon pakub?

Toetame jätkuvalt ühtekuuluvuspoliitika programmide kaudu rahastatavate rahastamisvahendite arendamist ja rakendamist kõigis liikmesriikides. Oleme alati valmis vastama liikmesriikide küsimustele, abistades neid rakendamisel, neid külastades ja pakudes toetust tehnilise toe platvormi *fi-compass* kaudu.

Samuti julgustame vastastikust kogemuste vahetamist liikmesriikide vahel. TAIEX-REGIO PEER 2 PEER töövahend loodi ekspertteadmiste jagamiseks ametiasutuste vahel, kes haldavad ERFi ja Ühtekuuluvusfondi vahendeid. See aitab nende vahendite haldamisega tegelevatel ametiasutustel vahetada teadmisi, häid tavasid ja praktilisi lahendusi konkreetsetele probleemidele, suurendades sellega nende haldussuutlikkust ja tagades ELi investeeringute paremad tulemused. Näiteks korraldati koostöös Malta korraldusametiga mitut riiki hõlmav õpikoda ELi tasandi rahastamisvahendi „VKEde algatus“ kohta, et tuua kokku sarnaste rakendamiskustega liikmesriigid.

Mis puutub tulevikku, siis võttis komisjon 2018. aasta mais vastu oma ühissätete määruse ettepaneku programmiperioodi 2021–2027 kohta. Praegu peetakse institutsioonidevahelisi läbirääkimisi ja ettevalmistused 2020. aasta järgseks perioodiks edenevad jõudsalt. Kavandatud määruse kohaselt võetakse kasutusse mitu lihtsustamismeedet, et stimuleerida rahastamisvahendite suuremat kasutamist. Nõudeid lihtsustatakse ja ajakohastatakse, et tagada parem ja lihtsam rakendamine ning kiirem kasutuselevõtt. Peamised uued meetmed on näiteks rahastamisvahendite ja toetuste paremad kombineerimisvõimalused, paindlikum eelhindamiste tegemine ning lihtsustatud kõlblikkuse ja aruandluse eeskirjad. Samuti saavad liikmesriigid InvestEU programmi sihtstarbeliselt toetada.

Mis on fi-compassi eesmärk ja kuidas see aitab?

Euroopa Komisjon lõi Euroopa Investeerimisringi koostöös platvormi *fi-compass*, et pakkuda nõustamisteenust Euroopa struktuuri- ja investeerimisfondide rahastamisvahendite kohta. Platvormi *fi-compass* eesmärk on toetada Euroopa struktuuri- ja

investeerimisfondide korraldusametusi ja teisi kasutajaid praktiliste oskusteadmiste ja õppevahendite abil, sealhulgas individuaalsete õppeseminaride ja teiste üritustega, kus on rohkelt kontaktide loomise võimalusi.

Alustasime 2019. aastat projekti FIRECE alla koondunud korraldusametuste rühmale suunatud üritusega, mis käsitles energiatõhusust ja taastuvaid energiaallikaid toetavaid rahastamisvahendeid. Selle eesmärk on suurendada avaliku sektori ja sellega seotud üksuste suutlikkust kavandada süsinikdioksiidheite vähendamist võimaldavaid territoriaalseid strateegiaid ELi ja riiklikes õigusaktides kindlaksmääratud piirkondlike energiasäästu eesmärkide täitmiseks. Üritusel osales üle 50 korraldusametuste, riiklike avalike pankade ja asutuste ning teiste sidusrühmade esindaja.

Peale selle korraldame igal aastal meie peamise üritusesarja FI Campus ettevõtmisi, kus osalejad saavad koostada endale ise individuaalse õppekava ja valida konkreetsetelt enda huvidele vastavaid istungeid, nagu juhtumiuuringuid, töötubasid, paneelarutlusi ja konkreetse fondiga seotud istungeid. See pakub osalejatele ja kutsutud ekspertidele ainulaadse võimaluse kogemusi vahetada ja kontakte luua. Eelmise aasta detsembris toimus Brüsselis FI Campus 2018, kus arutati rahastamisvahendite võimalusi, mida pakub nn „omnibusi“ määrus. Selles osales üle 360 sidusrühma kõigist liikmesriikidest.

Kas võiksite rääkida mõnest eduloost? Kuidas fi-compass toetab?

Fi-compassi tehnilise toe suuna raames rahastatakse mitut piirkonda hõlmava toetuse alusel projekte, mille eesmärk on rahastamisvahendite võimalik kasutamine prioriteetsetes investeerimisvaldkondades.

Projekti „Revolving Investments in Cities“ raames tehti kindlaks linnade üldised rahastamisvajadused ehk need sektorid, milles rahastamisvahendid saavad toetada konkreetse linna poliitilistele prioriteetidele vastavaid projekte.

Üks juhtumiuuring käsitleb projekti „Energiefonds Den Haag“, milles oli tegemist 2013. aastal Haagis algatuse JESSICA raames loodud linnafondiga, et kaasrahastada säästvate linnaarenduskavade osaks olevaid energeetikaprojekte laenude, garantiide ja omakapitali investeeringutega. Riiklikest ja Euroopa allikatest on praeguseks eraldatud kokku 18,4 miljardit eurot. Üheks edu taganud teguriks oli otsus luua see fond katseprojektina, mille suurus oli algul piiratud. Teised linnafondid võiksid toetada sellele kogemusele ja alustada samuti väikses mahus, katsetades konkreetset investeerimisstrateegiat mõõdukate eraldistega.

Projektis „Revolving Investments in Cities“ loodi ka linnafondi paindlik mudel, mida saab linnaarenduse toetuseks kohandada erinevate linnade konkreetsetele vajadustele kogu ELis (seda käsitleme *Panorama* järgmises numbris). ■

LISATEAVE

<https://europa.eu/lvK73RD>
<https://www.fi-compass.eu/>

Loode-Rumeenia – säästev piirkondlik areng tähelepanu keskmes

Rumeenia loodepiirkonna geograafiline asukoht on Euroopas strateegiliselt tähtis. Piirkonnas tegeletakse ennetavalt perspektiivsete tegevusvaldkondadega, jäädes samal ajal truuks traditsioonidele ja hinnates kõrgelt oma looduspärandit.

Rumeenia loodeosa on üks riigi kaheksast arengupiirkonnast ja koosneb kuuest maakonnast: Bihor, Bistrița-Năsăud, Cluj, Maramureș, Satu Mare ja Sălaj. See asub strateegiliselt tähtsas kohas Ungari ja Ukraina piiri ääres ning külgneb Rumeenia kesk-, lääne- ja kirdepiirkonnaga.

Piirkonna 34 159 ruutkilomeetrine pindala moodustab 14,32% riigi kogupindalast ja seal elab 2 730 132 inimest. Piirkonda läbib viis Euroopa tähtsusega maanteed, parajasti ehitatakse kiirteed ja seal on ka kolm rahvusvahelist lennujaama. Peamiselt maapiirkond on väga mitmekesine – seal on hoogsalt arenevaid linnu, tuntud ülikoole ja ettevõtlustaristuid, mis toimetavad armsate külade, kaunite maastike ja muljetavaldavate ajalooliste ehitiste taustal.

Vaatamisväärsusi kogu piirkonnas

Loode-Rumeenia on riigi üks kõige vaatamisväärsmaid tänu sealsetele Lääne-Transilvaania mägedele ning etnograafiliselt ainulaadse piirkonna erilisele kultuuri- ja rahvapärandile. See on mitmerahvuseline piirkond, kus elab kõrvuti rumeenlasi, ungarlasi, sakslasi, armeenlasi, romasid ja teisi rahvusühmi.

Piirkonna suurimad linnad on Cluj-Napoca (2011. aasta rahvaloenduse järgi Rumeenia suuruselt teine linn), Baia-Mare, Oradea, Zalău, Satu Mare ja Bistrița. Neid peetakse piirkonna



majandusarengu keskusteks ning samuti eripärase kultuuri- ja ajaloopärandiga linnadeks. Piirkonnas on kolm linnastut: Cluj-Napoca, Oradea ja Baia Mare.

Kui rääkida majandusest, siis loodepiirkonna SKP on Rumeenias neljandal ja eksport viiendal kohal. Selle eesmärk on saada Kesk- ja Ida-Euroopa üheks kõige hoogsamalt arenevalt piirkonnaks. Teenustel ja tööstusel põhinev arenenud majandus loeb oma tugevaks küljeks spetsialiseerumist elektrimasinatele ja -seadmetele ning mitmesugustele eksporditavatele toodetele alates rasvadest ja õlidest kuni puidu ja puittoodete, jalatsite ja peakatete, mööbli, optiliste, fotograafia- ja kinoseadmete, kirurgiliste ja meditsiiniseadmeteni. Selles piirkonnas on suurim arv IT-ettevõtteid väljaspool riigi pealinna Bukaresti.

< Oradea raekoda on üks paljudest kaunitest hoonetest selles ajaloolises Rumeenia linnas

Rumeenias on üks Euroopa suurimaid põllumajandussektoreid. Loodepiirkond on haritud pindala poolest riigi kuues ning pakub tööd üle 340 000 inimesele, kes toodavad erinevaid põllumajandussaadusi, nagu teravilja, juurvilju, maasikaid, seeni, õunu, virsikuid, nektariine ja pähkleid. Piirkonna kalakasvanduste arvele langeb märkimisväärne osa (üle 25%) riigi kalatoodete koguväärtusest. Metsandus on neljandal kohal, ehkki kogu riigis kannatab see sektor väga madala tootlikkuse all, mis tuleneb vananenud seadmetest ja halvast teedetaristust.



Turism on veel üks piirkonna peamistest tegevusaladest. Kultuuri-, tervise-, maa- ja ökoturism kasutab maksimaalselt piirkonna looduskaitsealuseid mägi alasid ning sealset kultuuri- ja rahvuspärandit.

Kuigi kõrgharidusega inimeste ja ülikoolidesse õppima asunute arv on langenud (2014. aasta andmetel), asub selles piirkonnas siiski suurim arv teadus-, arendus- ja uuendustegevuse üksuseid väljaspool Bukaresti. Teadusuuringute, tehnoloogiaarenduse ja innovatsiooni valdkonna ligi 3 500 töötajast (2014. aasta andmetel) olid peaaegu pooled naised, mis on tublisti üle ELi keskmise. ■

PIIRKONDLIK ARENDUSAGENTUUR JA LOODEPIIRKONNA ARENGUNÕUKOGU

Loodepiirkonna arendusagentuur on piirkondliku arengu alal tegutsev sõltumatu piirkondlik organisatsioon, mis loodi avalik-õigusliku juriidilise isikuna. Agentuuril on oma väärtused, põhimõtted ja eesmärgid, millest ta oma tegevuses juhindub. Põhieesmärgid on muuhulgas piirkondliku ebavõrdsuse vähendamine, piirkonna säästva majandusarengu toetamine ning piirkonnasisese, piirkondadevahelise, üleeuroopalise ja rahvusvahelise koostöö edendamine.

Loodepiirkonna arendusagentuuri suurimateks ülesanneteks on piirkonna arengukavade ja -strateegiate koostamine. Oma tegevuse jooksul on ta koostöös regionaalsete plaanikomiteedega koostanud piirkonna strateegilised arengukavad aastateks 2000–2002, 2004–2006, 2007–2013 ja 2014–2020.

Seoses piirkondlike programmidega oli loodepiirkonna arendusagentuur aastatel 1999–2006 PHARE majandusliku ja sotsiaalse ühtekuuluvuse ühinemiseelsete vahendite ja riiklike programmide rakendusamet.

Aastatel 2007–2013 oli agentuur struktuurifondidest kaasrahastatud piirkondliku rakenduskava ROP-REGIO vahendusamet, kui regionaalarengu ja avaliku halduse ministeerium oli piirkondliku rakenduskava 2007–2013 korraldusamet.

Aastatel 2014–2020 on loodepiirkonna arendusagentuur struktuurifondidest kaasrahastatud piirkondliku rakenduskava ROP-REGIO vahendusamet, kui regionaalarengu ja avaliku halduse ministeerium on piirkondliku rakenduskava 2014–2020 korraldusamet.

Piirkonna arengunõukogu on piirkondlikul tasandil otsuseid tegev amet, mis kujutab endast piirkonna kuue maakonna kohalike kogukondade vabatahtlikku partnerlust.

LISATEAVE

<http://www.nord-vest.ro/>

Investeeringud sotsiaalse ühtekuuluvuse heaks

Ajakiri *Panorama* küsis loodepiirkonna arendusagentuuri peadirektorilt Marcel Boloşilt, mis mõju on ühtekuuluvuspoliitikal, ELi investeeringutel ja piirkondlikul rahastamisel olnud – ja on ka edaspidi – tema piirkonnale.

Kuidas muudab Euroopa struktuuri- ja investeerimisfondide toetus elukvaliteeti teie linnades ja piirkonnas? Palun tooge näiteid mõnest eduloost.

Euroopa ja Rumeenia vahel strateegilises kohas asuvas loodepiirkonnas tegeletakse ennetavalt perspektiivsete tegevusvaldkondadega, hoides samal ajal juured sügaval ajaloos. Dünaamilised linnad, kuulsad ülikoolid ning ettevõtlus- ja ajaviitetaristud eksisteerivad kõrvuti maaliliste külade, võimsate maastike ja meeldejäävate mälestusmärkidega. Aastatel 2014–2020 on piirkonna põhieesmärk kasvatada piirkonna majandust mitmemõõtmelise ja integreeritud arengu kaudu, et vähendada piirkonnasisest ja piirkondadevahelist ebavõrdsust ning parandada piirkonna elatustaset.



Euroopa Regionaalarengu Fondi rakenduskava kaudu on praegusel 2014.–2020. aasta rahastamisperioodil tähelepanu keskmis mitu valdkonda, mille rahastamine on eriti tähtis, et tõsta elukvaliteeti loodepiirkonna kuues maakonnas (Bihor, Bistriţa-Năsăud, Cluj, Maramureş, Satu Mare ja Sălaj).

2014. aastast kuni 2019. aasta veebruarini algatati toetuspõhiselt rahastatud projekte, mille rakendamine veel kestab, järgmistes valdkondades: i) tehnoloogiasirde edendamine; ii) väikeste ja keskmise suurusega ettevõtete konkurentsivõime parandamine; iii) süsinikdioksiidiheite vähendamine; iv) säästva linnaarenduse toetamine; v) kultuuripärandi säästev säilitamine ja kasutamine;

vi) piirkondliku tähtsusega teedetaristu parandamine; vii) säästva turismi arendamine; viii) tervishoiu ja sotsiaalse taristu arendamine; ix) haridustaristu parandamine ja x) väikeste ja keskmise suurusega linnade uuendamine.

2007.–2013. aasta piirkondliku rakenduskava edukalt lõpuleviidud projektidest tahaksin eriti esile tõsta järgmisi: vabaajaturismi arendamine Nymphaea vesiravila avamisega Oradeas, Simion Bărnuţiu ajaloomälestise asukoha ja Cluj-Napoca kesklinnas kasiino taastamine ning saksa keskuse avamine Bistriţas ajaloolise hõbesepa elamu taastamisega.

Mis aitas ELi investeeringuid edukalt kohapeal rakendada?

Väga tähtis on olnud koostöö kohalike (linnanõukogud ja -valitsused), piirkondlike (nagu loodepiirkonna arendusagentuur), riiklike (korraldusametused) ja Euroopa institutsioonide (Euroopa Komisjon ja Euroopa Parlament) vahel.

Samuti oleme keskendunud potentsiaalsete ja praeguste toetusesaajate vajaduste mõistmisele, aidates neil pakkuda ja viia ellu elujõulisi projekte, mis aitavad

< Sebes-Körösi jõgi lookleb läbi Oradea kesklinna.

täita piirkonna suuremat eesmärki vähendada piirkonnasisest ja piirkondadevahelist ebavõrdsust ning tõsta elatustaset.

Peale selle oli eriti tähtis luua otsesidemeid kohalike ja piirkondlike institutsioonide ning erasektori ja ettevõtjate vahel. Selle saavutamiseks avab loodepiirkonna arendusagentuur toetusesaajatele ja partneritele kaks IT-platvormi.

Regionaal- ja linnapoliitika seireplatvorm (<https://regio.nord-vest.ro>) annab reaajas teavet nende projektide rakendamisetapi kohta, mille teemat loetakse piirkonna arengu seisukohalt prioriteetseks.

Piirkondlike investeeringute platvorm „INNO – uus vaatenurk äriühingustikele“ (vt lk 20) (<https://www.inno.ro>) pakub probleemidele kiireid lahendusi, näiteks avades juurdepääsu rahastamisallikatele, aidates leida äripartnereid, tehnoloogiasirde, värbamise ja koolituse võimalusi.

Mis on teie kogemuste ja nägemuste põhjal geograafiliste eripäradega territooriumide/piirkondade põhisõnumid seoses 2021.–2027. aasta ühtekuuluvuspoliitikaga?

Usun, et Euroopa Komisjoni poolt juba pakutud ühtekuuluvuspoliitika ajakohastamine on mitmeti kasulik ka Rumeenia loodepiirkonnale. Bürokratia vähendamist, maksetaotluste esitamiseks lihtsamate viiside võimaldamist ja piirkondadele eraldatud vahendite ühtset õigusraamistikku on juba tervitatud.

Mis tegurid on tähtsad geograafiliste eripäradega piirkondade potentsiaali ja varade paremaks toetamiseks?

Usun, et tähtsad tegurid, mis aitavad märkimisväärselt kaasa geograafiliste eripäradega piirkondade potentsiaali toetamisele ja rakendamisele, on muuhulgas nende piirkondade kohalike, piirkondlike ja riiklike haldusasutuste poolt nende eeliste mõistmine ja arusaamine nende kasutamisevõimalustest toetuste ja investeeringute ligitõmbamise ning turismi edendamise teel.

Samal ajal tuleks laiendada väga tihedat piiriülest koostööd teistele piiriäärsetega külgnevatele piirkondadele, kus geograafiliste eripäradega alad hõlmavad mitut liikmesriiki.

Lõpetuseks tuleks leida kohalik läheneemisviis kõnealuste piirkondade arendamisele, mis täiendaks naaberpiirkondade arendamist ja aitaks sellega kaasa meie kõigi eesmärgiks oleva piirkondliku ühtekuuluvuse saavutamisele. ■



TÄNUVÄÄRNE TÖÖ JÄTKUB

Cluj-Napoca linnapea Emil Boci sõnul viib tee kõigi Euroopa kodanike jõukuseni ja Euroopa Liidu konsolideerimiseni läbi ühtekuuluvuspoliitika.

Ühtekuuluvuspoliitikat tuleb käsitleda kui prioriteetset poliitikavaldkonda, millest sõltub ELi saatus.

Cluj-Napocas rahastati ühtekuuluvuspoliitika programmide kaudu enamikku tähtsatest projektidest, mis võimaldasid rakendada ja saavutada meie elanikele parema elukvaliteedi strateegilisi eesmärke. Aastatel 2021–2027 võib Euroopa linnaalgatuse uus koostöövahend avada meie uuenduslikele ja linnaliikuvuse projektidele rahastamisvõimalusi, et saaksime senist tööd jätkata.

See on väga tähtis, et ühtekuuluvuspoliitika edaspidi jätkuks ja laieneks, sest see mõjutab otseselt igaühe elu ELis. Protsesside lihtsustamist tuleks käsitleda samuti eesmärgina, nagu ka „n+3“ mudelit järgmiseks rahastamisperiodiks.

Loode-Rumeenia

Kuueks maakonnaks jagunev 34 160 km² pindalaga piirkond juhindub säästva arengu, traditsioonide ning ajaloo-, loodus- ja ehituspärandi austamise ning sealse etnilise, kultuurilise ja usulise mitmekesisuse kasutamise põhimõtetest.



RAHVASTIK: 2,7 miljonit, mis moodustab ligikaudu 13% kogu riigi rahvastikut. Sellest on rumeenlasi peaaegu 75% ja ülejäänud osa moodustavad ungarlased, romad, ukrainlased ja sakslased.

TÖÖJÕUTURG: 2015. aastal oli tööhõive määr kogu riigis 42,33% ja piirkonnas 45,88%. Sellest 28,16% töötasid põllumajanduses, 23,04% töötuses, 13,02% kaubanduses ja 6,48% ehituses.

MAJANDUS: 2014. aastal oli SKP 13 100 (ostujõu standardis elaniku kohta), mis moodustab 48% ELi keskmisest ja on kogu Rumeenias 4. kohal. Rahvusvahelises kaubanduses hõlmas sektorite kaupa eksport masinaid ja mehaanilisi seadmeid, elektriseadmeid, heli- ja videosalvesteid, mis moodustasid 34% piirkonna ekspordi kogumahust, samuti mitmesuguseid esemeid, mööblit, mitteväärismetalli, tekstiili ja rõivaid ning plast- ja kummitooteid, mis moodustasid 6%. Piirkondlik suhteline eelis oli näiteks sellistel toodetel nagu rasvad ja õlid, puit, tekstiil, jalatsid, elektrimasinad ja -seadmed ning mööbel.

KÕRGHARIDUS, TEADUSURINGUD JA INNOVATSIION: ainult 3,49% rahvastikust on kõrgharidusega. 2014. aastal langes üliõpilaste arv piirkonna kaheksas akrediteeritud riiklikus kõrgkoolis või ülikoolis 9,26% 90 418 üliõpilaseni, võrreldes 7,56% langusega kogu riigis (2005–2014). Piirkonna teadusuuringute, arendustegevuse ja innovatsiooni üksuste arv on siiski Rumeenias suuruselt teine ja selle arvele langes 2013. aastal 9% riiklikest kulutustest teadusuuringutele, tehnoloogiaarendusele ja innovatsioonile.

Uuenduslike ettevõtete osakaal on märkimisväärselt vähenenud – kui aastatel 2004–2010 moodustasid need 27% kõigist ettevõtetest, siis aastal 2012 langes nende hulk kõigest 12% peale, mis andis üleriigilises arvestuses viimase koha.

2014. aastal töötas teadus- ja arendustegevuse ning innovatsiooni alal 3485 inimest, kellest 2 280 olid teadlased. Peaaegu pooled töötajatest teadus- ja arendustegevuse ning innovatsiooni alal on naised (48,6%), mis on palju rohkem ELi keskmisest (35%).

Piirkonnas on 26 VKEd tuhande elaniku kohta, kui kogu Rumeenias on neid 23 ja EL 28-s 44. Tugistruktuurideks on muuhulgas 15 akrediteeritud tööstusparki, kus tegutseb 178 ettevõtet, millel on 10 000 töötajat. Eraalgatuse alusel on loodud tehnoloogiapark Liberty Park, mille eesmärk on hõlbustada sidemeid ja suhteid külgnevates valdkondades tegutsevate ettevõtjate vahel. Tetapolis Park põhineb kohalike omavalitsuste ja Cluj-Napoca ülikoolide vahelisel partnerlusel. Hanna Instruments on erasektori teaduspark, mille omanik on laboriseadmeid ja analüüsivahendeid arendav rahvusvaheline ettevõte. Piirkonnas tegutseb ka kolm äriinkubaatorit ja neli suurt logistikaparki ning toetatud on ka klastrite algatusi ja projekte vee, infotehnoloogia, mööbli, energia, põllumajanduse ja kosmeetika valdkonnas.

TEISED PÕHISEKTORID: piirkonnas töötab üle 340 000 inimese põllumajanduses, milles on peamiseks teravili, juurvili, maa-sikad, seemned, puuvili ja pähtlid. Piirkonna kalakasvandused moodustavad 25% Rumeenia kalatoodete koguväärtusest. Metsandus on riigis neljandal kohal. Turism on piirkonnas väga tähtsal kohal. Turistid külastavad mitmesuguseid muuseume, losse, kindlusi ja usulisi paiku ning samuti linnade arhitektuurimälestisi. Terviseturism on teine atraktiivne ala, sest seal tegutseb 14 sertifitseeritud sanatooriumit, meditsiinikeskuseid ja spaasid, kui maaturism õitseb laialdastel kaitsealadel Maramuresul, Lääne-Transilvaania ja Rodnei mägedes.

RENOVEERITUD ORADEA KINDLUS ON EUROOPALIK TURISMIKOMPLEKS

Bihori maakonnas asuva Oradea kindluse taaselustamise eesmärk oli ennistada see tähtis mälestis koos selle tuhandeaastase ajaloo riiklikule, piirkondlikule ja rahvusvahelisele turismikaardile. Tänu ligikaudu 36 780 329 Rumeenia leu (umbes 7 725 158 eurot) suurusele rahastusele, sealhulgas 23 197 387 Rumeenia leu (4 871 953 euro) suurusele ERFi toetusele, sai see kindlus esinduslikuks piirkondlikuks kultuuripärandi ja turismikeskuseks. Kindluses asuvad nüüd kohaliku omavalitsuse ruumid, seal tegutseb kohalikke ja kultuuriasutusi ning vabaihendusi, kes on kõik saanud sellest projektist kasu koos Oradea elanike ja küllastajatega.

Peale selle tõmbas see renoveerimisprojekt ligi ka teisi tuluallikaid nii piirkondlikul kui ka kohalikul tasandil, luues uusi töökohti kultuuri, turismi ja nendega seotud majandussektorites. Projekti lõpuks 2015. aastal oli loodud või säilitatud 119 töökohta ning avatud 19 turismipunkti. 2018. aastaks oli selle koha küllastajate arv suurenenud 300%, tuues täiendavaid tuluallikaid piirkondlikul ja kohalikul tasandil ning luues uusi töökohti kultuuri- ja turismivaldkonnas ning nendega seotud sektorites.

OTSTARBEKOHANE NYMPHAEA TERVISESPA KOMPLEKS ORADEAS



Kui Nymphaea projekt jõudis 2016. aastal lõpule, hakkas heaolutunne levima Oradea linnast välja ja Bihori maakonnas kaugemalegi. See on tore ajaviitekeskus kohalikele kogukonnale, kuid lisaks on selle Euroopa piirkonna suurim veepark pakkunud palju rõõmu külalistele ja ettevõtjatele kaugemaltki.

Nymphaea veepargis rakendati kogu seitsmehektarisel maa-alal uusimat tehnoloogiat, et luua põnev lõbustuspark ja veemaailm neile, kes otsivad adrenaliinipuhangut või hoopis rahulikku, lõõgastavat ja tervendavat keskkonda või ka mõlemat korraga. Veepargis on 10 liutoru, 15 ujumis- ja lõõgastusbasseini, laste mängualasid, kuus sauna, massaažisalonge, türgi saun, spordiväljakuid ja restorane.

Projekti eelarve oli 88 342 934 Rumeenia leud (18 555 966 eurot), sh ERFi toetus 32 343 888 Rumeenia leud (6 793 663 eurot), see suurendas Nymphaea kompleksi küllastajate arvu 100% ja lõi kompleksis 50 uut töökohta.

www.aquapark-nymphaea.ro



INNO.RO – UUS VAATENURK ÄRIVÕRGUSTIKELE



Loodepiirkonna arendusagentuuri piirkondlike investeeringute ja uuenduslike rahastamisvahendite osakonna arendatud veebiplatvormi eesmärk on luua dünaamiline veebikeskkond, mis suudaks oma liikmetele arenguvõimalusi leida ja luua.



Täielik ja konkurentsivõimeline ettevõtluskeskkond vajab digitaalseid kommunikatsioonisõlmi, mille kaudu saaks kiiresti ja lihtsalt teavet ja materjale jagada. Selleks leiti turu vajadustele loomulik lahendus, moodustades veebiplatvormi kaudu ekspertide kogukonna ja andes nende käsutusse tänapäevaste tehnoloogiate jaoks kohandatud vahendid ja lahendused.

Platvormi loomise tingis vajadus veebikeskkonna järele, mis võimaldaks kõrgjõudlusega uuendusliku ettevõtluskeskkonna sidusrühmadel, idufirmadel, teadlastel, kohalikel omavalitsustel, suurettevõtetel, pankadel ja arendajatel kiiresti ja tõhusalt kontakti võtta.



INNO on meie piirkondlik lahendus üleilmsele probleemile, kuidas saaks konkurentsi tingimustes kasutada uusimaid äriühendusi kapitali ja inimressursside potentsiaali rakendamiseks. See muudab ettevõtluskeskkonna ettevõtluskogukonnaks. Dünaamilises digitaalses sõlmes ja veebikeskkuses on ettevõtlus-, majandus-, teadus- ja halduslahendused ühendatud 21. sajandi tasemel. Igas moodulis saab kasutada spetsiifilisi vahendeid ja lahendusi, mis võimaldavad turu homsetele vajadustele vastata juba täna. Kasutajaid ootab ees kuus erinevat moodulit, mitmesuguseid vahendeid ja profiiliike. Teavet leidub rahastamisallikatele juurdepääsu, sobivate äripartnerite leidmise, värbamise, koolituse, tõhusa tehnoloogiasirde, kiirendatud uuendustegevuse ja palju muu kohta.

Platvormiga kõrvuti valmis ka mobiilirakendus INNO (saadaval App Store'is ja Google Play's), mille kaudu jagame esialgu kasutajatele uudiseid INNO.RO tegevusvaldkondades ja saadame platvormilt teateid. Rakendust arendatakse pidevalt edasi ja järgmised versioonid võimaldavad kasutajatel platvormi kõiki võimalusi kasutada.

Praegune versioon on alles esimene samm vajaliku veebikeskkonna loomise suunas. Julgustame ka kasutajaid esitama soovitusi või parendusettepanekuid. Kutsume kõiki üles endale kontot looma, platvormi kasutama ja meile tagasisidet saatma!

www.inno.ro

ISETEENINDAVAD JALGRATTA RENDIJAAMAD ASUVAD CLUJIS TEELE

Cluji maakonnas ühendas Cluj-Napoca omavalitsus jõud Florești ja Apahida kogukondadega, et moodustada teede ja marsruutide ligi 52-kilomeetrine sidus võrgustik. Projekti toetuseks korraldati kampaania, millega reklaamiti jalgratta kasutamist linnastu piirkonnas. Projekti eelarve oli kokku 14 422 085 Rumeenia leud (3 031 224 eurot), sh 8 926 309 Rumeenia leud (1 876 114 eurot) ERFilt, millega rajati 10,81 kilomeetrit uusi jalgrattateid ja 50 iseteeninduslikku jalgratta rendijaama. Peale selle tootis ja jagas projektirühm laiali 30 000 brošüüri ning tegi ühe reklaamvideo.



Algatusest said kasu linnastu elanikud, jalgrattaga sõitjad, üliõpilased ja teised piirkonna ajutised elanikud ning ettevõtluskogukond. Kõigest ühe aastaga kogunes võrgustikule 6 000 registreeritud kasutajat.

www.primariaclujnapoca.ro; www.clujbike.eu

KESKPARK MUUDAB BAIJA MARES ELUKVALITEEDI HALJAKS

Maramureși maakonna Baia Mare omavalitsuse ja selle ümbruse elanikud said otseselt kasu piirkonna uuest keskpargist. Ajaviite- ja puhkeala loodi uuesti kasutusele võetud maalapil, mis kujundati ümber ja varustati kõige vajalikuaga. Projekti eelarve oli kokku 15 921 814 Rumeenia leud (3 344 795 eurot), sh ERFi toetus 10 114 404 Rumeenia leud (2 124 795 eurot), mis kasutati nii kohaliku kogukonna kui ka piirkonna külastajate heaks.

Pargi ja kaktuste näitusekeskuse jaoks istutati puid, hekke ja taimi, ehitati neli lava, kolm pergolat ja laste mänguväljak, rajati kõnniteed ja kastmissüsteem, et suurendada haljasalade hulka elaniku kohta. Uus park on eriti teretulnud algajatele kunstnikele, kes saavad esitleda oma töid kolmes selleks ettenähtud kohas. Pargi õppevõimalusi kasutavad kooliõpilased, kes saavad seal botaanika- ja ökoloogiakunde.

www.baiamare.ro



PÕHJALIKU TÖÖGA TAASTATI AVALIK HALJASALA PIAȚA UNIRII VÄLJAKUL ORADEAS



Piața Unirii, mis tähendab Liidu väljakut, on Oradea jaoks tähenduslik koht, mille juures on palju silmapaistvaid vaatamisväärsusi. Projekti jooksul tehtud tööd muutsid väljaku ilmet, rõõmustades sellega sealseid elanikke, külastajaid ja turiste ning samuti asutusi ja ettevõtjaid, kelle kontorid asuvad selle ääres.

Pärast ulatuslikke renoveerimistöid 2015. aastal sai Liidu väljak linnakese ajalooliseks ja kultuurikeskuseks, mille ääres asuvad ajaloomälestisi ja paleesid ning tänapäevaseid restorane ja kohvikuid külastab kümneid tuhandeid turiste. Projekti kogueelarve 24 084 363 Rumeenia leud (5 061 517 eurot), sh ERFi toetus 14 378 829 Rumeenia leud (3 022 028 eurot), aitas rahastada 11 uut püsivat töökohta ning muutis keskväljaku ligiõmbavamaks paigaks kultuuriürituste ja ettevõtluse jaoks.

www.oradea.ro



Ühtekuuluvuspoliitika toetab puhast energiat ELi saartel

Saared, kus elab ligi 15 miljonit eurooplast, võivad saada teerajajaks puhtale energiale üleminekul, kui seal võetakse kasutusele uued tehnoloogiad ja rakendatakse uuenduslikke lahendusi. EL toetab seda, pakkudes uusi majanduskasvu ja tööhõive võimalusi.



Euroopa Komisjon astub samme, et arendada ja toetada Euroopa saartel elavate kogukondade puhta energia potentsiaali.

Pariisi kokkuleppes tunnistatakse, et saared on kliimamuutusest eriti haavatavad ning sõltuvad liigselt fossiilkütustest ja energiaimportidest. ELis on üle 2200 asustatud saare. Ehkki seal saaks kasutada taastuvenergiaallikaid, nagu tuule-, päikese- ja laineenergia, sõltuvad paljud oma energiavarustuses kalli fossiilkütuse importidest.

Paljud Euroopa saared kujutavad endast väikseid eraldatud süsteeme ja turge. Saared, kus elab ligi 15 miljonit eurooplast, võivad siiski saada teerajajaks puhtale energiale üleminekul, kui neil võetakse kasutusele uued tehnoloogiad ja rakendatakse uuenduslikke lahendusi.

Tegelikult on saared ja saarepiirkonnad energiapoliitika seisukohalt erijuhtum oma eraldatuse ning samuti uute lahenduste katsetamise ja tutvustamise potentsiaali poolest.

» Saared võivad saada teerajajaks puhtale energiale üleminekul, kui neil võetakse kasutusele uued tehnoloogiad ja rakendatakse uuenduslikke lahendusi. «

Haarates initsiatiivi

Energialiidu strateegia alla kuuluv algatus „Puhas energia ELi saartele“ on pikaajaline raamistik, mille eesmärk on aidata saartel ise väikeste kuludega säästvat energiat toota. Selle tulemusel

- › **vähenevad energiakulud**, toodetakse palju rohkem taastuvenergiat, ehitatakse energia salvestusrajatisi ja nõudlusele reageerimise süsteeme, kasutades uusimaid tehnoloogiaid;
- › **paraneb saarte energiajulgeolek**, muutes need vähem impordist sõltuvaks;
- › **paraneb õhukvaliteet**, väheneb kasvuhoonegaaside heide ja mõju saarte looduskeskkonnale ning
- › **luuakse uusi töökohti** ja ärivõimalusi, parandades saarte majanduslikku iseseisvust.

Algatus „Puhas energia ELi saartele“ sai avalöögi 2017. aasta mais Malta, kus Euroopa Komisjon ja 14 ELi liikmesriiki¹ allkirjastasid poliitilise deklaratsiooni. Teisi liikmesriike kutsuti samuti üles sellega liituma.

2018. aastal loodi algatusele omaette sekretariaat, mis annab saartele põhjalikke juhtnööre, kuidas puhtale energiale ülemineku käima lükata ja seda arendada. See toimub sidusrühmade kaasamise meetodil, toetatakse üleminekukavade koostamist ja suutlikkuse suurendamist, antakse tehnilist abi projektide ja rahastamiskavade arendamisel ning pakutakse võimalusi kontaktide loomiseks ja kogukonna arendamiseks.

Pärast osalemiskutset valiti 2019. aasta veebruaris 26 katseprojekti, kes saavad toetust puhtale energiale ülemineku kavade koostamiseks. Esimeses järgus koostavad ja avaldavad 2019. aasta suveks oma tegevuskavad kuus saart – **Arani saared** (Iirimaa), **Cres-Lošinj** (Horvaatia), **Sifnos** (Kreeka), **Culatra** (Portugal), **Salina** (Itaalia) ja **La Palma** (Hispaania). Ülejäänud 20 saart, mis asuvad Iirimaa, Kreekas, Hispaanias, Prantsusmaal, Horvaatias, Itaalias, Portugalis, Soomes, Rootsis ja Ühendkuningriigis, teevad seda 2020. aasta suveks.

Nende 26 saare valimise aluseks oli sealne potentsiaal käivitada sekretariaadi abil kvaliteetne üleminekuprotsess. Et leida saari, mis saaksid eelolevatel aastatel innustavaks eeskujuks võimalikult paljudele Euroopa saartele, püüti eriti hoolikalt valida saared, mis esindaksid mitmesuguseid geograafilisi ja muid tingimusi.

Puhta energia investeeringuteks pakutakse muuhulgas saartele ELi vahenditest toetust näiteks ühtekuuluvuspoliitika alusel, raamprogrammi „Horisont 2020“, programmi LIFE, Euroopa Strateegiliste Investeeringute Fondi ja Euroopa ühendamise rahastu kaudu.

Kohandatud toetus ühtekuuluvuspoliitika alusel

Algatus „Puhas energia ELi saartele“ sobib suurepäraselt kokku ühtekuuluvuspoliitika ELi majandusliku, sotsiaalse ja territoriaalse ühtekuuluvuse üldiste eesmärkidega. See poliitika annab otsustava panuse energialiidu elluviimisele kohalikul tasandil, sealhulgas ELi saartel.

1) Eesti, Kreeka, Hispaania, Saksamaa, Taani, Prantsusmaa, Horvaatia, Iirimaa, Itaalia, Küpros, Malta, Portugal, Rootsi ja Soome

KREEKAS ÁGIOS EFSTRÁTIOSES KOGUB TUURE TAASTUVENERGIA

Euroopa Regionaalarengu Fondi kaudu kaasrahastatava Ágios Efstrátiose rohelise saare projekti eesmärk on see, et vähemalt 85% saare energiatarbimisest kaetaks tuuleenergia ja päikesepaneelide abil toodetud energiaga. Nagu paljud teised Kreeka mandri osast kaugel asuvad saared, ei ole ka Ágios Efstrátios riikliku ülekandevõrguga ühendatud. Siiani on energiarustus tuginenud riikliku energiaettevõtte diiseligeneraatoritele. Saarele paigaldatakse nii tuuleturbiinid kui ka päikesepaneelid.

Elektrit toodetakse suure tuuleturbiini ja päikesepaneelide pargi abil ning elektri ülejääk muudetakse soojusenergiaks, mis salvestatakse paakidesse. Saare ehitisi ja elumaju hakatakse kütma rajatava uue küttevõrgu kaudu. 2017. aastal alustatud projekti eelarve on kokku 8,5 miljonit eurot. Kavakohaselt peaks see koos katsetamisega jõudma lõpule 2022. aastal. Praeguseks on vastu võetud õigusaktid, mis määratlevad selle katseprojekti, hübriidjaam on valmis, tsentraalkütte uuringud on läbi viidud ning asjaomaste sidusrühmadega on peetud nõupidamisi ühendamise, haldamise ja hinnakujunduse kohta.



Muuhulgas hõlmab see investeeringuid energiatõhususe, taastuvenergia, aruka energiataristu ja vähendatud süsinikdioksiidheitega transpordisektorile ülemineku ning samuti vähese süsinikdioksiidheitega seotud uurimis- ja uuendustegevuse heaks. Need investeeringud annavad panuse energialiidu eesmärkide täitmisele ja aitavad liikmesriikidel täita ELi kliima- ja energiaeesmärke, kuid lisaks on nendest kasu ka piirkondlikule arengule, konkurentsivõimele, majanduskasvule ja tööhõivele, need aitavad võidelda energiavaesuse vastu ja suurendada energiarustuse kindlust. Kõik need on ka saarte tähtsad eesmärgid.

Ühtekuuluvuspoliitika on juba olemuslikult struktuuriline ja pikaajaline vastus erinevate piirkondade – sealhulgas saarte – ees seisvatele väljakutsetele. Need programmid võimaldavad rakendada kohandatud lähenemisviisi, mis on välja töötatud

koostöös kohapealsete põhitegijatega, ja kohandada seda muutuvate oludega.

Teine tegur, mis võib olla eriti tähtis paljudele saartele, on ühtekuuluvuspoliitika keskendumine kohapõhisele uuendustegevusele, mis põhineb arukatel spetsialiseerumisaladel. Seetõttu on see peamine ELi poliitika, mis toetab aktiivselt territoriaalset ühtekuuluvust ja teeb pikaajalisi investeeringuid geograafiliste eripäradega piirkondadesse.

Energiateema edendamisel ja toetamisel võib olla suur tähtsus ka ELi makropiirkondlikel strateegiatel, mis hõlmavad Alpide, Läänemere, Doonau, Aadria ja Joonia mere piirkondi, ning samuti Euroopa territoriaalsel koostööl Interregi kaudu, toetades muuhulgas teadmiste ja kogemuste vahetamist saarte vahel.

Edu pandiks on kvaliteetsete energiaprojektide elluviimine kohalikul tasandil, sealjuures ei ole mitte vähetähtis tingimuste käegakatsutav parandamine elanike ja ettevõtjate jaoks ning ELi saarte süsinikdioksiidiheite kiirem vähendamine. Selles kontekstis võib olla eriti kasulik tegevus algatuse „Puhas energia ELi saartele“ raames. Osalevate saarte jaoks puhtale energiale ülemineku kavade koostamine, nende suutlikkuse suurendamine ja tehniline toetamine koos kogemuste ja ideede vahetamisega näitab, et see võib olla tõhus vahend kvaliteetsete projektide süsteemi loomiseks, mis võimaldaksid taotleda kaasrahastamist ühtekuuluvuspoliitika raames.

Näiteks Hispaanias püüab **Menorca** täiustada ja ajakohastada 2030. aastaks süsinikdioksiidiheite vähendamise strateegiat ning saab sekretariaadilt toetust kui üks eespool nimetatud katsepiirkondadest. Sealse hästi väljatöötatud süsinikdioksiidiheite vähendamise strateegia eesmärk on saavutada 2030. aastaks taastuvenergia 85%-line osakaal elektritootmises ning fossiilkütuste kasutamise märkimisväärne vähenemine, transpordi ja hoonete elektrifitseerimine koos mitmekülgse meetmepaketiga, et valmistada energiasüsteem ette taastuvenergia niivõrd suureks osakaaluks, muuhulgas elektriakude abil. Sellega soovitakse saada ka mitmesugust kaasmõju, nagu varustuskindlus,



OJAMAA ROOTSIS TEEL PUHTAMA TRANSPORDI POOLE

Euroopa Regionaalarengu Fondi kaasrahastatud säästva transpordi projekti eesmärk on suurendada Ojamaa saare energiatõhusust ja vähendada kasvuhoonegaaside heidet. Projekt püüab täita Rootsi püstitatud riiklikku eesmärki 2030. aastaks – vähendada 70% transpordisektori kliimamõju. Projekt on suunatud VKEdele, kes töötavad otse maanteetranspordi alal või tööstuslike/ehituslike masinatega. Eesmärgiks on aidata nendel ettevõtjatel suurendada oma tegevuse energiatõhusust seda käsitlevate loengute, õpikodade ja nõustamise abil. Projekti teine osa käsitleb ühistranspordi edasist kasutamist koos erinevaid transpordiliike hõlmavate täiustatud liikuvuslahendustega. Projekti eelarve on kokku ligikaudu miljon eurot ja see viiakse läbi aastatel 2018–2021. Selle pikaajalisem eesmärk on aidata vähendada transpordi kliimamõju saarel suurema energiatõhususe ja taastuvenergia osakaalu suurendamise abil.

<https://klimatsynk.se/projektportfoljer/hallbara-transporter/hallbara-transporter.html>



SITSIIILIA JA MALTA TEEVAD KOOSTÖÖD TAASTUVENERGIA MAHAJÄÄMUSE ÜLETAMISEKS

Euroopa Regionaalarengu Fondi kaasrahastatud projektis „Taastuvenergia stsenaariumid saartel“ määrati kindlaks ühised strateegiad, mille abil saaks ületada Sitsiilia ja Malta mahajäämuse Euroopa keskmisest taastuvenergia kasutamisest ning julgustada tehnosiiret ja heade tavade kasutuselevõtmist. Peale selle võeti meetmeid, et võrrelda ja hinnata energiastrateegiaid keskkonna ja sotsiaal-majanduslikust seisukohast ning koostada ja rakendada tegevuskava taastuvenergia osakaalu suurendamiseks.

Projekti käigus loodi keskkonnaalane ja sotsiaal-majanduslik andmepank taastuvenergia allikate kasutamise kohta ja taastuvenergia atlas, et kaardistada rajatisi ja häid tavasid Maltal ning Sitsiilias Agrigento ja Ragusa provintsis. Taastuvenergiat käsitletud kahel ringkäigul tutvustati üliõpilastele ja teadustöötajatele peamisi taastuvenergiajagu ning ühtlasi

avanes võimalus jagada ja levida häid tavasid. Korraldati ka energiateemaline foorum ning õpikoda üldiste sõnavõttudega ning neli arutelu ettevõtjate, inseneride, poliitikute ja kodanike sidusrühmadega, mille tulemusel koostati taastuvenergia rakendamise strateegiaid. Lõpetuseks avati igas territoriaallüksuses taastuvenergia teabepunktide võrgustik, mis ühendab piiriüleseid partnereid, jagab teavet ja suurendab teadlikkust taastuvenergia kohta. Kokku 0,6 miljoni eurose eelarvega projekt toimus aastatel 2011–2012.

<https://bit.ly/2TLqZ76>



ühiskondlik osalemine, kasulik mõju kohalikule majandusele ja tööhõivele, keskkonnaalane säästvus ning lõimimine saare maastike ja looduspärandiga, kuna Menorca on UNESCO biosfääri kaitseala.

Komisjon toetab neid jõupingutusi ka otsesemalt, osaledes aruteludes, kuidas strateegiat edendada, saavutada saadaolevate ELi vahendite (sh Euroopa Regionaalarengu Fondi) maksimaalne kasutamine ning erainvesteeringute kaasatõmbamine. Sealse tegevuse toetuseks toimus 2019. aasta jaanuaris Euroopa Komisjoni regionaal- ja linnapoliitika ning energeetika peadirektoraatide esindajate ühiskülustus ning selliseid kohtumisi on kavas ka edaspidi.

Ühtekuuluvuspoliitika on äärepoolseimate piirkondade jaoks üks tähtsamaid rahastamisallikaid energiaalase ülemineku elluviimisel. 2017. aasta oktoobris võeti vastu teatis, millega

kehtestati strateegia äärepoolseimate piirkondade jaoks. Sellega võeti endale kohustus võtta laialdaselt kasutusele head tavad, mis töötati välja nendes piirkondades algatuse „Puhas energia ELi saartele“ kaudu, ning need hakkavad selles algatuses suurt tähtsust omandama.

Näiteks **Kanaari saared** korraldasid ELi äärepoolseimate piirkondade presidentide konverentsi eesistujariigiks olemise jooksul algatuse „Puhas energia ELi saartele“ teise foorumi, kus kõik äärepoolseimad piirkonnad said esitada energiavaldkonna häid tavaid. Teise näitena on Réunioni saar koos komisjoni ja Prantsusmaa riiklike haldusasutuste esindajatega katsetanud teatises pakutud uut haldusvahendit sealse energiasüsteemi ümberkujundamise kiirendamiseks.

Energiaalase ülemineku investeeringud

Ettepoole vaadates on järgmise rahastamisperioodi 2021–2027 ühtekuuluvuspoliitika kohta komisjoni tehtud ettepanekus rõhutatud prioriteete, mis aitavad Euroopal konkurentsivõimet säilitada ning kohaneda üleilmastumise ja tehniliste muutustega, sealhulgas puhtale energiale ülemineku seotud väljakutsetega.

Et alustada ja edendada puhtale ja õiglasele energiale üleminekut, tuleb märkimisväärseid summasid suunata kohustuslikus korras rohelisema ja vähese süsihappegaasiheitega Euroopa poliitilisele eesmärgile, sealhulgas investeeringuid energiatõhususe, taastuvenergia ja arukate energiasüsteemide ja -võrkude ning salvestamise süsteemide edendamiseks kohalikul tasandil.

Peale selle nähakse ettepanekus ette tähtsat toetust struktuurimuutustega (nagu puhtale energiale ülemineku) seotud laiemate väljakutsete käsitlemisele. See hõlmab majanduse

mitmekesisistamise toetamist, näiteks toetusi VKEdele, ettevõtlikubaatoritele, uuendustegevusele, tööstuse ja teaduse koostööle, suutlikkuse suurendamisele, oskuste arendamisele, säästvate transpordile ja sotsiaalsele kaasamisele.

Ühtekuuluvuspoliitika aitab nendel meetoditel liikmesriikidel ja piirkondadel, sh saartel, sihikindlalt ja kohandatult ette näha ja hallata struktuurimuutuste tagajärgi, mis on seotud puhtale energiale ülemineku ja teiste tänapäeva väljakutsetega. Sageli ei võimalda mitmesugused kohalikud tingimused üldisi lahendusi kasutada ning toetus peab olema kohapõhine ja pakkuma lõimitud vastuseid kohalikele vajadustele. Ühtekuuluvuspoliitika suudab toetada ELi piirkondade suuri jõupingutusi mitmekesisistamise ja väärtusahelas ülespoole liikumise alal eriti nende aruka spetsialiseerumise strateegiate alusel.

Seoses ühtekuuluvuspoliitika järgmise põlvkonna programmide ettevalmistamisega tuuakse saartel puhta energia tähtsust asjakohastel juhtudel alati esile Euroopa poolaasta 2019. aasta riiklikes aruannetes ja nende konkreetsetes lisades, mis sisaldavad suuniseid ühtekuuluvuspoliitika alusel rahastatavate investeeringute kohta aastateks 2021–2027.

Kõikjal ELis asuvaid saari kutsutakse üles uurima kõiki ühtekuuluvuspoliitika alusel saadaolevaid toetusvõimalusi süsinikdioksiidiheite vähendamiseks nii praegusel kui ka järgmisel rahastamisperioodil. ■

LISATEAVE

<https://europa.eu/!Cq49rt>

<https://euislands.eu/clean-energy-islands-start>

ELi rahulolematuse geograafia

Euroopa Parlamendi 23.–26. mail toimuvate järgmiste valimiste taustal teeb aina enam muret kasvav pettumus ELis. ELi vastu hääletamist käsitleva *Panorama* artiklitesarja esimeses osas tuuakse esile mõned põhjused, miks kodanikud ei usalda ELi ega oma riikide valitsusi.

Viimase kümne aasta jooksul on kogu ELis kahekordistunud ELi vastaste parteide hääletusaak. Chapel Hilli ekspertuuringu¹ määratluse kohaselt on ELi integratsiooni vastaste või kindlalt selle vastaste parteide toetajate osakaal riiklikel valimistel EL 28-s kasvanud 9%-lt (2008) 18%-le (2018).

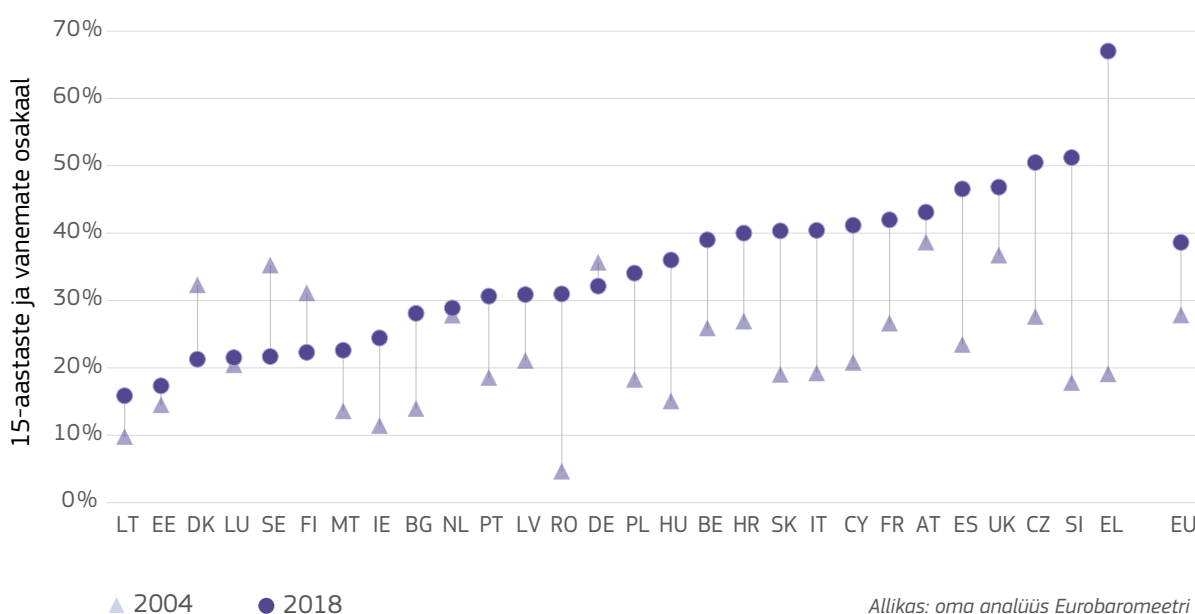
See ei tulene muutustest mõnes suures liikmesriigis. Vastupidi, 2008. aastast on pooltes liikmesriikides hakanud hääled minema ELi vastastele parteidele. Kümnes liikmesriigis on kasv ületanud 10 protsendipunkti. See kiire kasv võib mõjutada ka 2019. aasta mais toimuvaid valimisi.

ELi vastaste parteide esilekerkimist peegeldab kasvav pettumine ELis. ELi umbusaldama kippuvate ELi elanike osakaal kasvas 2013. aastal rekordilise 47% tasemele (2008. aastal 29%), kuid 2018. aastal langes see 39%-le. Viimasel aastakümnel kasvas ELi umbusaldama kippuvate inimeste arv 21 liikmesriigis 28-st. See kasv ületas 10 protsendipunkti 12 liikmesriigis, aga kolmes liikmesriigis (Tšehhi, Kreeka ja Sloveenia) oli 2018. aastal neid juba enamus.

Riiklik usaldamatus

Suur usaldamatus ei ole omane ainult ELile. Inimesed kipuvad umbusaldama ka oma riigi valitsust. Enamik inimesi ei usalda riigi valitsust 12 liikmesriigis. Praktiliselt kõigis liikmesriikides on usaldamatus riigi valitsuse vastu suurem kui ELi vastu tervikuna. Samal ajal juhtub harva, et usaldamatust riigi valitsuse vastu kasutatakse võitluseks riigi lõhkumise eest, kuid paljud parteid kasutavad usaldamatust ELi vastu, et võtta sõna liidu tähtsuse otsustava kärpimise või liidust välja astumise eest.

ELi umbusaldava rahvastiku osakaal, 2004–2018



Allikas: oma analüüs Eurobaromeetri andmete põhjal

1) <https://www.chesdata.eu/>

Et mõista, miks inimesed annavad hääle ELi integratsiooni vastastele parteidele, koguti andmeid EL 28-s viimastel riiklikel valimisel antud häälte kohta üle 63 000 valimisjaoskonnas. Toetudes populismi uuringutele Euroopas ja USAs, vaadeldi selles töös, kas samad tegurid olid seotud ELi-vastase hääletamisega.

Populismi uuringutes tuuakse esile mitmeid iseloomulikke jooni. Populistide kipuvad hääle andma eakamad töölisklassi kuuluvad mehed, kellel on madalam sissetulekute tase ja piiratud kvalifikatsioon tänapäeva majanduse raskustega toimetulekuks. Ühtlasi ilmneb, et populistidele antakse rohkem hääli väiksemates linnades, maapiirkondades ja ka taandarenevates piirkondades.

Ehkki populism ja ELi integratsiooni vastane opositsioon on tugevalt seotud, on need siiski eraldi nähtused. Chapel Hilli ekspertuuringu määratakse kindlaks parteid, kes toetuvad tugevalt eliidi ja võimuaparaadi vastasele retoorikale, mis on populismi põhitunnus. Sellist retoorikat kasutavad parteid ei ole alati ELi integratsiooni vastased. Näiteks Hispaania Podemos saab rohkelt eliidivastase retoorika punkte, kuid pooldab siiski kuigivõrd ELi integratsiooni. Teised kuigivõrd ELi integratsiooni vastased parteid (nt Ühendkuningriigi konservatiivid või Madalmaade Christen Unie) ei kasuta eliidivastast retoorikat.

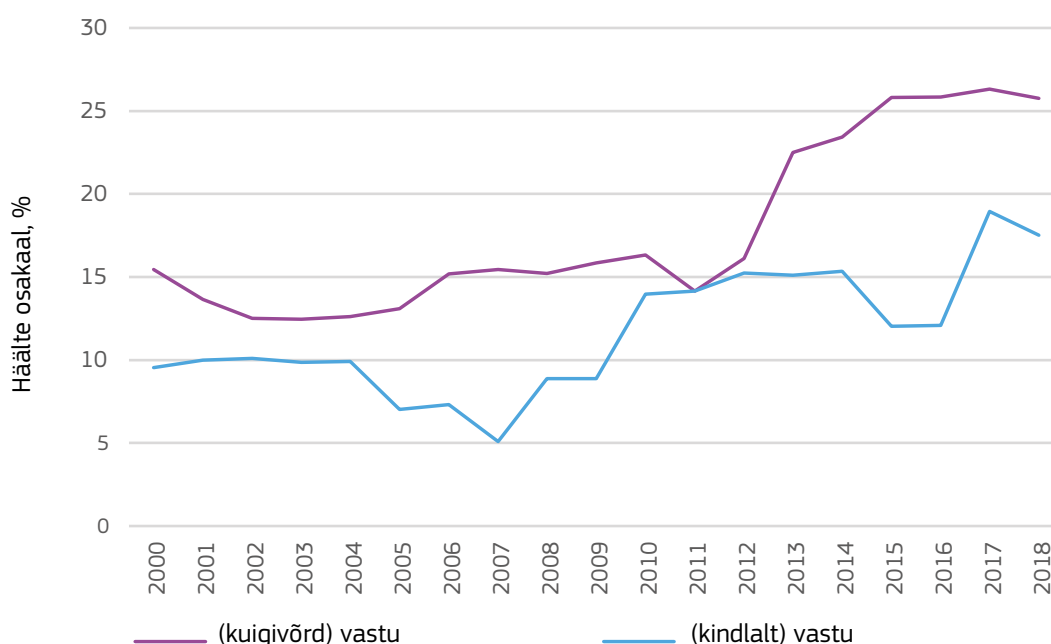
Paljud populistidele hääle andmist soodustavad tegurid aitavad kaasa ka ELi vastu hääletamisele. Piirkonnad, mille majandus on pikka aega taandarenenud, kus on vähe kolmanda taseme haridusega inimesi, madal rahvastikutihedus ja üle 65-aastaste suurem osakaal, kipuvad andma rohkem hääli parteidele, kes on ELi integratsiooni vastu või kindlalt selle vastu.

Mure tuleviku pärast

Kõige üllatavam oli majandusarengu taseme mõju – piirkonnad, kus on suurem SKP elaniku kohta, annavad rohkem hääli ELi-vastastele parteidele. Kuna madala sissetulekute tasemega piirkonnad annavad populistidele rohkem hääli, võis oodata, et madal SKP elaniku kohta kasvataks ELi-vastast häälesaaki. Aga ELi vastu ei hääleta mitte kõige vaesemad piirkonnad, vaid need, millel läks paremini, kuid mis on nüüd hakanud taandarenema riigi ülejäänud osadega võrreldes. Nendes piirkondades võib jääda vajaka oskustest ja ettevõtetest, mida on vaja eduks rohkem uuendustele ja tehnoloogiale suunatud majanduses. Seetõttu muretsevad nende kogukondade elanikud oma piirkonna tuleviku pärast.



ELi integratsiooni vastaste parteide häälte osakaal EL 28-s, 2000–2018



Allikas: oma analüüs CHESi andmete ja riiklike allikate põhjal

Seda toetab asjaolu, et piirkonnad, kus tööstuses pakutavate töökohtade osakaal väheneb, kipuvad ka andma rohkem häält ELi vastastele. Suhteliselt kõrge SKP elaniku kohta ja pikaajaline majanduse taandareng võivad koos moodustada eriti viljaka pinnase rahulolematusele või isegi pahameelele. Mõned populistlikud poliitilised parteid on võtnud selgelt sihikule endised tööstuspiirkonnad, sest nad ootavad õigusega, et saavad seal rohkem häält.

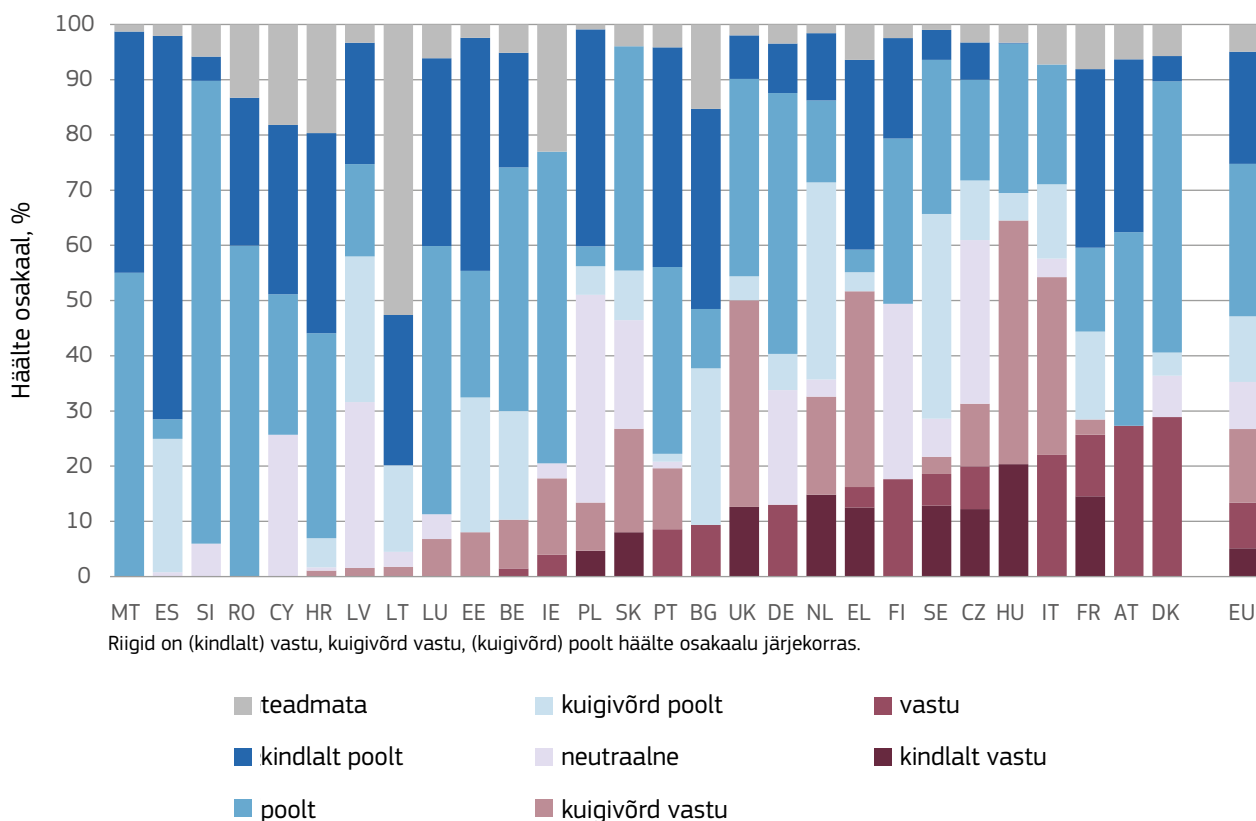
Järgmistest *Panorama* numbritest leiata artikleid, mis käsitlevad üksikasjalikumalt vaesuse, demograafia, rände ja ELi poliitikameetmete mõju. ■

Üllatavateks leidudeks oli ka see, et rahvastiku vähenemine ja tööhõive langus hoopis vähendas ELi-vastaseid häält nende arvu suurendamise asemel ning neto-rändevoo mõjutas ELi-vastast häältearvu vähe või ei mõjutanud seda üldse.

Lisateavet ELi rahulolematuse geograafia kohta leiata järgmisest artiklist ja interaktiivsetelt kaartidel:

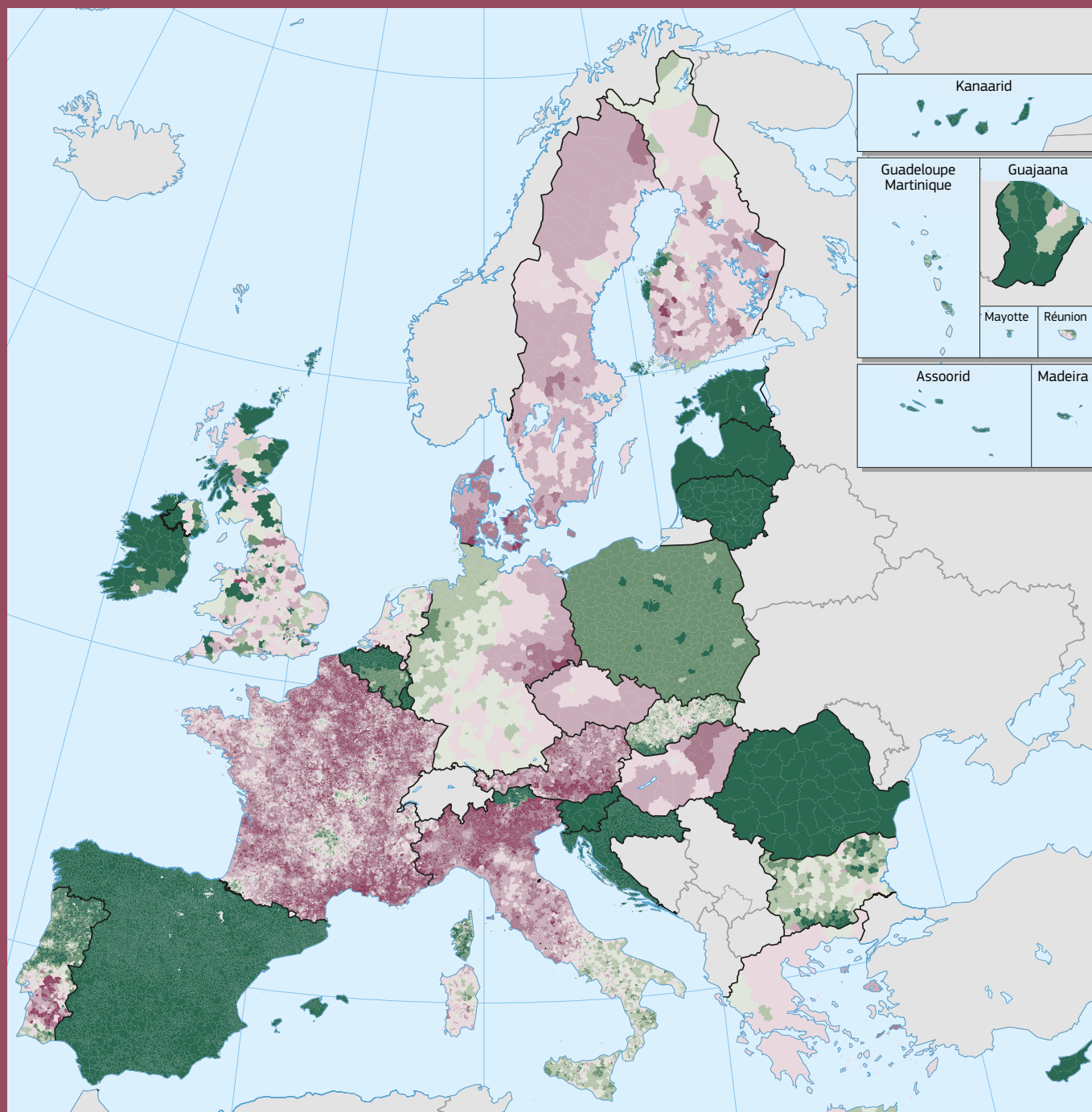
https://ec.europa.eu/regional_policy/mapapps/elections/EUdiscontent.html

Hääled partei ELi integratsiooni suhtumise põhjal, 2013–2018



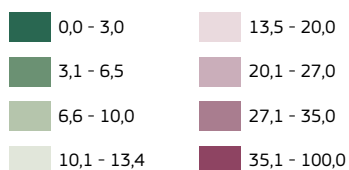
Allikas: oma analüüs CHESi andmete ja riiklike allikate põhjal

Euroopa integratsiooni vastaste või kindlalt vastaste parteide häälte osakaal (2013–2018)



0 500 km

% kehtivatest häältest



Allikad: riiklikud ametiasutused, CLEA, 2014. ja 2017. aasta Chapel Hilli ekspertuuritud,

Eurogeographics, regionaal- ja linnapoliitika peadirektooraat

2018: IT

2017: BG, CZ, DE, FR, MT, NL, AT

2016: IE, ES, HR, CY, LT, RO, SK

2015: DK, EE, EL, PL, PT, FI, UK

2014: BE, LV, HU, SI, SE

2013: LU

EL 28 keskmine = 13,4%

© EuroGeographics – administratiivpiiride liit

YOUTH4REGIONS MEEDIAPROGRAMM

Youth4Regions meediaprogrammi eesmärk on toetada uue põlvkonna regionaalpoliitikale spetsialiseerunud ajakirjanike koolitamist. Sellega julgustatakse neid noori eurooplasi ELi vahenditest rahastatud projektide teemal teavet edastama.



Siin toome ära YOUTH4REGIONSi noorte ajakirjanike blogivõistluse kaks ülejäänud võiduteksti.

Hoolitsus noorte pagulaste eest Flandrias



Paula õpib praegu ajakirjandust Hispaanias Valladolidis. Teda huvitavad väga sotsiaalküsimused ja ta tahaks spetsialiseeruda rahvusvahelisele ajakirjandusele. Lisaks jagab ta oma kultuurihuvi, kirjutades raamatutest oma blogis (lavozaticedida.com).

Belgia linnas Antwerpenis võtab projekt CURANT vastu noori vanuses 17–22 aastat, pannes nad elama kõrvuti samaealiste kohalikega, et aidata neil integreeruda. Antwerpenis on flaamlase jaoks täiesti tavaline töusta hommikul üles, et oma korterikaaslasega hommikusööki süüa, ainult seekord on korterikaaslane üks paljudest pagulastest, kes igal aastal Belgiasse jõuavad.

ELi projekt CURANT lõi 66 partnerlust kohalike ja nende vahel, kes olid sunnitud oma riigist lahkuma, kes kõnealusel juhul olid 17–22-aastased noored. Pagulased ja nende kohalikud kaaslased saavad igaüks 250 eurot kuus ning elavad kas kahekaupa korterites või majades, kuhu mahub 16 inimest. Siiani on CURANT aidanud 66 pagulasel oma eluolu parandada. Projekti lõpuks 2020. aastal peaks neid olema kokku vähemalt 75.

See ei ole siiski vaid magamiskoht. Kohalike ja pagulaste suhe põhineb ühiskonda lõimimisel igapäevase olukorrale kohandatud kursuste, õppe ja koolituse ning juriidilise eestkostja abil, kellest

» Kohalike ja pagulaste suhe põhineb ühiskonda lõimimisel kursuste, õppe ja koolituse abil. «



378 saatjata noort vanuses 17–22 aastat. Nende arv on nii suur seetõttu, et see väike linn võtab vastu kolmandiku Flandriasse saabuvatest pagulastest.

Projekt CURANT ei oleks võimalik ilma eluasemete jaotamisega tegeleva Antwerpeni sotsiaalabi osakonna koordineerimiseta ning Antwerpeni ülikooli rände ja kultuuridevaheliste uuringute keskuse abita, kes mõõdab kogukondliku elu mõju ühiskodudes ja aitab pagulasi võimestada. Veel on partneriteks vabäühendused JES vzw, Vormingplus Antwerpen, Solentra ja Atlas Inburgering en Integratie.

Projekti eelarve on kokku 6 miljonit eurot, millest ERFi toetus ulatub ligi 5 miljoni euroni. ■

saab nende uus kaitseingel. Enne noorele pagulasele määramist valitakse kaaslast väga hoolikalt, sest nad peavad hästi läbi saama.

Nende tegevuste hulka kuuluvad muuhulgas hollandi keele õppimine, sest seda seal piirkonnas kasutatakse, seda on vaja töö otsimisel ja suhtlusvõrgustiku loomisel. Need on komponendid, mis aitavad rajada uue elu või jätkata seda paremates tingimustes. Kõigil osalejatel on ka õigus saada abi sotsiaaltöötajalt, eriti aidatakse pagulastel saada iseseisvaks, nad saavad psühholoogi abi ning lõimumise ja karjäärialast nõustamist.

CURANT toetab seda noorte pagulaste kõige haavatavamat rühma. Kuni 18. eluaastani saavad nad rahalist toetust, lõimumiskursuseid ja neil on juriidiline eestkostja, kuid täiskasvanueas langevad need toetused ära. Vahendite, hariduse ja töö puudumine tähendab taas mahajäänud piirkonnas elavate ja pikemas plaanis sotsiaalabist sõltuvate noorte arvu suurenemist nende võrra. 2016. aastal sai Antwerpenis toetust



Kasutades maksimaalselt kodukandi võimalusi

» *ELi toetusel ei pea teise kohta kolima, et oma potentsiaali arendada. Saate jääda koju ja aidata oma piirkonda.* «



Magdalenal on magistrikraad keele ja ajakirjanduse alal ning ta õpib poola keelt ja kirjandust Katowices. Lisaks teeb ta kirjatööd sotsiaalsetele vabaühendustele ja õpetab inglise keelt.

Kas tahaksite välja kolida? Piirilähedases külas elav teismeline ei näe oma piirkonnas ilmselt erilisi arenguvõimalusi. Kas neid oleks mujal Poolas? Jah, aga siis tuleks kolida. Saksamaal? Võib-olla, aga teise riiki ei tahaks välja rännata. Tundub, et tuleb siin kool lõpetada ja siis minna kuhugi paremasse kohta, oma piirkonnast kaugemale. Mida muud võiks teha? Nii see käib.

Aga siiski mitte päris. Võin kinnitada, et ELi strateegia ei ole muuta ebapopulaarseid piirkondi inimtühjaks ja luua mõnes üksikus kohas tugevamaid töjöuturge. EL toimib nagu elusorganism, mis koosneb liitunud piirkondadest ehk väikestest kodukantidest. Kui üks osa on nõrgem, peame tegutsema, et seda tugevamaks muuta. Seepärast ei peagi ära kolima.

Võib-olla võiksite uurida ELi rahastamist, et teada saada, mis toimub. Sakslane ütles: „*Karriere ohne Grenzen*“ ... või ehk: „Teave piiriülestest karjäärivõimalustest Saksimaal ja Alam-Sileesias“. Kõlab igavalt? Eksite! See 2010. aasta septembris alguse saanud projekt näitab piiriüleste piirkondade nagu Neisse jõe või Nysa linna kandi peidetud potentsiaali. Projekti pealkiri viitab strateegiale, mis õpetajate, haridustöötajate, kohalike ettevõtjate (Poolas ja Saksimaal) ning noorte kaasabil lõi aastatel 2007–2013 võimalusi, jagas vahendeid ja

teadmisi heade töökohtade leidmise kohta. Nendel aastatel osalesid noored (ka Tšehhi Vabariigist) ja täiskasvanud paljudes õpikodades, mis näitasid, et töövõimalusi on sealsamaski! ELi abiga korraldati Poolas ja Saksimaal koosolekuid ja vaidlusrühmi sujuvamalt karjääri tegemise kohta.

Mis sai edasi? Pärast projekti lõppu avaldas töörühm käsiraamatu võimaluste kohta Ülem-Sileesias ja Saksimaal. Miks ei tehta seda teistes riikides? Me usume väga sageli, et saame ise hakkama. Vahel vajame siiski meist kogenumate abi. Saame ka oma teadmisi nendega jagada – seda nimetatakse sünergiaks. Projekti koordinaator Ralf Ostrowski ütles: „See sünergia aitab tuua esile selle piirkonna töövõimalusi ja parandada kohalike noorte šansse karjääri arendada ka sealt lahkumata.“

See piirkond ei olegi vist nii lootusetu. Sellesse projekti investeeriti kokku 618 597 eurot, peamiselt ELi vahendeid. Mis selgeid tulemusi see rahastamine andis? Esiteks saavad noored lõpuks leida oma vajadustele vastavat tööd. Zgorzeleci või Görlitzi ettevõtlusinkubaatorites leiavad ettevõtjad käsiraamatuid ja reklaamlehti ning samuti kvalifitseeritud töötajaid, kes annavad neile karjäärialast nõu. Nysa piirkonna õpilased on külastanud töökohti ja osalenud seminaridel. Seetõttu on nüüd koolides ja ülikoolides teavet selle kohta, kuidas tööintervjuul edukas olla või oma esimest CVd koostada.

Nüüd siis teate! ELi toetusel ei pea teise kohta kolima, et oma potentsiaali arendada. Saate jääda koju ja aidata oma piirkonda, seepärast minge ja olge loomingulised! ■



Saksamaa piiripost Görlitzi linnas, mis on jagatud Saksamaa ja Poola vahel



Püha Peetri ja Pauli kirik, Waidhausi ja Altstadt'i sild Görlitzis Saksamaal

Eesti telekampaania tutvustab ELi rahastatud projekte

Eesti avalik-õiguslik ringhäälinguorganisatsioon ERR edastas möödunud sügisel telesarja, mis käsitles struktuurifondide mõju kohalikele kogukondadele ja majandusele. Kampaania aitas kokku panna Eesti korraldusasutus, et tõsta ELi ühtekuuluvuspoliitika saavutusi esile meelelahutuslikul ja informatiivsel viisil.

Telesarjal „Reis ümber Eesti“ oli 16 osa, mida näidati parimal saateajal, kell 20.00 reede õhtuti. Ühtekokku näidati programmis 90 kaasrahastatud projekti (sh neist 90% said toetust struktuurifondidest ja 10% Norra riigilt). Iga osa oli pühendatud ühele Eesti maakonnale ja 2018. aasta detsembris oli eetris kokkuvõttev saade.

Saatejuht oli üks riigi populaarsemaid muusikuid Ivo Linna, tuntud näitlejanna Liisa Pulk tutvustas videoüleavaateid projektidest, mis kõik kestsid umbes kolm ja pool minutit. Lisaks lauludele ja osalevatele kuulsuste toimus saates viktoriin, milles tuntud inimesed vastasid küsimustele projektide kohta.

Mõelda suurelt

Kampaania kokku panekuks oli vaja hoolikat kavandamist ja meeskonnatööd. Korraldusasutus koordineerib tõukefondide teabevahetusvõrgustikku, kuhu kuuluvad avalike suhete spetsialistid Eestis eurorahadega tegelevatest organisatsioonidest. Just see rühm tuli välja ideega teha auditoriumile suurema mõju avaldamiseks terve hooaja kestev saatesari, mitte lihtsalt üksiksaade.

„Kui see otsus oli tehtud, kohtusime kolme kõige mõjukama Eesti telekanaliga, et arutada kontsepte ja saada neilt mõningaid ideid sarja võimaliku formaadi kohta,“ selgitas Triin Nolo,

Eesti korraldusasutuse tõukefondide horisontaalkoolituste ja teabevahetuse peaspetsialist. „Pärast seda panime hanke kokku, et sarjale pakkumusi saada, ja sel moel tekkis meil töösuhe ERRiga.“

Nolo ütles, et protsessi põhiaspekt oli üksikasjaliku hanke kokkukirjutamine, et telefirma teaks täpselt, mida temalt formaadi, kestuse, sisu tasakaalu, logode kasutamise ja reklaamipauside arvu osas oodatakse. Hange sisaldas ka nõuet, et saated oleks järelvaadatavad, näiteks interneti kaudu.

Projektide valimine oli tohutu ettevõtmine, enne lõpliku valiku tegemist oli neid kaalukausil üle 400. Riigi rakendusametused ja vahendusorganisatsioonid pakkusid telefirmale projektide nimekirja. Eesmärk oli näidata vaatajale ELi rahastamisega hõlmatud laia probleemide valikut tööhõivekoolitusest ja ettevõtete toetamisest suurte ehitustööde ja teadusinnovatsiooni toetamiseni välja.

» ... oleme kindlad, et oma eesmärgi – parandada teadlikkust ja luua Eesti avalikkuse seas ELi struktuurifondidest ja nende toetatud projektidest positiivne pilt – me saavutasime. «

Teavitamine ja meelelahutus

Liisa Pulk tutvustas projekte ja intervjueris põhitegijaid, sealhulgas abisaajaid, projektkoordinaatoreid ja teenusekasutajaid. Tipphetkede seas oli külaskäik Eesti muusikaakadeemia uude kontserdisaali, mis ehitati Euroopa Regionaalarengu Fondi rahalise toetusega.

Saatejuht külastas ka riigi kaguosas ettevõtet, mis sai rahastuse uue, kuulsal Värskas mineraalveel põhineva ninasprei väljatöötamiseks. Lisaks tutvustas reis Eesti Lennuakadeemiasse uusimat kopterisimulaatorit, külaskäik ajaloolisele Mulgimaale keskendus aga ELi toetusele tehnoloogia õppekeskuse loomiseks.



Studios valmistatakse saate salvestamiseks



Ivo Linna võtte ajal



Kaks noort eesti lauljat Tuuli Rand ja Teele Viira ning näitleja Piret Rauk Saaremaa saate studios



Liisa Pulk lehvitab meie Eurovisiooni lauljale Jüri Pootsmannile Raplamaa valdade saates

Eesti publiku seas osutus sari populaarseks: vaatajate arv oli alati nädala tipp-kümne seas ja parimal juhul jõudis saade ühel korral neljandale kohale. See tähendab umbes 110 000 kuni 130 000 vaatajat nädalas – ligikaudu 9–10% rahvastikust.

„Kampaania mõju hindame siis, kui teeme aasta lõpu poole oma iga-aastase teadlikkusuuringu. Sarja vaatamisstatistika oli aga üllatavalt tugev ja oleme kindlad, et oma eesmärgi – parandada teadlikkust ja luua Eesti avalikkuse seas ELi struktuurifondidest ja nende toetatud projektidest positiivne pilt – me saavutasime,“ lisas Nolo.

Otsi julgeid ideid

Nüüd kavatses Eesti ELi rahastamismeeskond kampaania edu edasi arendada rea 2019. aastaks plaanitud täiendavate üritustega. 9. mail tähistab riik ELi päeva, mis kuulutab terve ürituste nädala algust kõikjal Eestis.

„Et tähistada 15 aasta möödumist Eesti liitumisest Euroopa Liiduga, oleme teinud koostööd Euroopa Parlamendi bürooga Eestis eesmärgiga korraldada maikuus üleriigiline ringreis,

mille käigus jõuab televaatajateni otsesaade Ivo Linna ja tema bändi osalusel,“ selgitas Nolo. „Sel korral vastavad viktoriini-küsimustele kohalikud Euroopa Parlamendi kandidaadid.“

Kolleegidele, kes korraldavad oma piirkondades sarnaseid kampaaniaid, on Nolo soovitus: „Olge julged, sest head ideed on ikka kõrgelennulised. Pange kokku hea meeskond ja tehke ajurünnak. Usaldage oma telekanalit, kuid hoidke alati näppu pulsil ja meenutage neile, et tähtis on panna struktuurifonde puudutav sisu saates keskele kohale.“

LISATEAVE

„Reis ümber Eesti“ saatelink:

<https://etv.err.ee/895572/reis-umber-est-15-16>



Head uudised Portugali ja ka ELi edaspidiste investeeringute jaoks

UNESCO maailmapärandi nimekirja kantud Alcobaça klooster Portugali keskosas

2018. aasta novembris toimus ausameelsuse kokkulepete sidusrühmade üritus „Koos keskkonnahoidlike hangete suunas – uued muutused ja eelseisev teekond“, kus tutvustati projektide tähtsaid tulemusi ja ühiselt omandatud õppetunde ning heideti pilk eelseisvatele katsumustele.

Ausameelsuse kokkulepetest viimane, mis sai Portugalis ametlikult allkirjastatud, edendab läbipaistvust ja tõhusust ELi rahastatud projektis, mille põhieesmärk on Alcobaça kloostri restaureerimine ja säilitamine. Keskajast pärinev ajalooline ja arhitektuuriline aare on üks kõige mõjukamaid tsistertslaste keskuseid Ibeeria poolsaarel ja Euroopas tervikuna.

Transparency International Portugal aitab Portugali valitsuse kultuuripärandi peadirektoraadil tagada, et umbes miljon eurot maksma minev projekt täidab oma eesmärgid ning et kodanikke teavitatakse jätkuvalt tööde edenemisest ja kaasatakse nende järelevalvesse.

Osaliselt 12. sajandist pärit Alcobaça kloostri hoonel on säilinud mitmeid keskaegseid jooni. Ainulaadse ajaloo tõttu on mälestis kantud UNESCO maailmapärandi nimekirja. Tööd aitavad kaitsta

arvukate turistide külastatud Alcobaça kloostri peeneid kaunistusi ning kuningas Pedro I ja Inês de Castro kuulsaid hauamonumente. Kuningas Pedro I laskis need valmistada pärast nende dramaatilist armastuslugu, mis on hiljem inspireerinud paljusid luuletajaid ja kunstnikke.

Läbipaistvuse ja lisandväärtuse eeskuju

See on viimane 17 projektist 11 liikmesriigis, milles kasutatakse ELi rahastatud projektidele mõeldud ausameelsuse kokkuleppeid Transparency Internationali ja Euroopa Komisjoni regionaal- ja linnapoliitika peadirektoraadi ühise katsealgatuse raames. Ausameelsuse kokkulepete eesmärk on suurendada ühtekuuluvuspoliitika alusel tehtavate ELi investeeringute läbipaistvust ja kulutõhusust. Nende projektide rakendamise käigus on saadud olulisi tulemusi ja õppetunde edaspidise tegevuse jaoks.

Ausameelsuse kokkulepete sidusrühmade üritusele 28. novembril 2018 kogunes umbes 120 sidusrühmade esindajat kõigist 17-st ausameelsuse kokkuleppest: kodanikuühiskonna partnerite, hankijate, korraldusasutuste, töövõtjate ja teiste tähtsate huvitatud osapoolte (korruptsioonivastased ametid, riigihankeasutused), Euroopa Komisjoni (konkreetselt regionaal- ja linnapoliitika peadirektoraadi) ning Transparency Internationali ELi kontaktasutuse ja sekretariaadi esindajaid.

Ürituse eesmärk oli tutvustada parimaid tavasid ja edendada sõlmitud ausameelsuse kokkulepete ambitsioone. Kolm aastat pärast projekti algust jagasid osalejad sellest koostööst saadud õppetunde, saavutusi ja allesjäänud väljakutseid. Peale selle heideti ka pilk tulevikku ja laiendati vaatenurka, et vaagida ausameelsuse kokkuleppeid laiemalt seoses selliste keskkonnahoidlike „puhaste hangetega“. Sidusrühmad pidasid ka aru, kuidas saaksid erinevad algatused üksteisele toetuda ja vastastikku täiendada, et püüelda tõhusamate, tulemuslikumate ja korrupsioonivabade riigihangete poole.

Tuleviku rahastamine

Päeva jooksul käsitleti plenaar- ja rühmaistungitel erinevaid teemasid: sidusrühmade muljeid ja saadud õppetunde, projekti raames hiljuti tehtud vahepealset õppekokkuvõtet, regionaal- ja linnapoliitika peadirektoraadi seisukohti ausameelsuse kokkulepete suhtes seoses uusimate suundumustega riigihangete alal, vähese konkurentsi ja ainsa pakkumuse probleemi riigihangetes, kestvaid jõupingutusi murda tõkkeid riigihangetes osalevate erinevate sidusrühmade vahel, suurema läbipaistvuse ja avatuse soodustamise viise ning paremate avaandmete abil tegevuskoalitsiooni loomist.

Transparency Internationali sekretariaadi tegevjuhil Patricia Moreiral pole mingeid kahtlusi: „Ausameelsuse kokkulepped on tähtsad usalduse loomiseks erinevate sidusrühmade (kodanikuühiskond, riiklikud ametiasutused, erasektor ja kodanikud

” Tõhusus, läbipaistvus ja tulemuslikkus jäävad ELi programmide ja fondide, eelkõige ühtekuuluvuspoliitika uue põlvkonna põhielementideks. “

vahel. Need on aidanud selgemalt mõista ausameelsuse kokkulepete ja kodanikuühiskonna kaasamise võimalikku tähtsust keskkonnahoidlike riigihangeteni jõudmisel koos muu tegevusega, nagu avaandmete algatused.“

Regionaal- ja linnapoliitika peadirektoraadi peadirektor Marc Lemaître kinnitas, et see katseprojekt näitab, mis kasu saavad riigiasutused koostööst kodanikuühiskonnaga, et muutuda läbipaistvamaks, tõhusamaks ja enam tulemustele suunatuks, kaitstes samal ajal paremini ELi rahalisi huve. Selles peitub ka selge sõnum tuleviku jaoks. Tõhusus, läbipaistvus ja tulemuslikkus jäävad ELi programmide ja fondide, eelkõige ühtekuuluvuspoliitika uue põlvkonna põhielementideks. ■

LISATEAVE

https://ec.europa.eu/regional_policy/en/policy/how/improving-investment/integrity-pacts/

<https://bit.ly/2UzmSaE>

<https://bit.ly/2G10fsY>



ANDMEPUNKT

Kliimameetmete eelarvel hoitakse silm peal

Kas teate, et kliimameetmeid toetatakse ühtekuuluvuspoliitika alusel suurte investeeringutega? Milleks on siis vaja jälgida ELi investeeringuid kliimameetmetesse?

ELi kokkulepitud kliima- ja energiaeesmärkide täitmiseks 2020. aastaks on Euroopa Komisjon võtnud kohustuseks toetada kliimameetmeid vähemalt 20% ulatuses 2014.–2020. aasta mitmeaastase finantsraamistiku eelarvest. See poliitiline kohustus kuulub kliimameetmete süvalaiendamise laialdasemate jõupingutuste hulka ja aitab kaasa püüdlustele leevendada kliimamuutust ning kohandada meie loodus- ja tehiskeskkonda kliimamuutuse oodatavatele mõjudele kohalikul, riiklikul ja ELi tasandil.

Euroopa Regionaalarengu Fond ja Ühtekuuluvusfond on nende eesmärkide ja reguleerimisala tõttu määratud tähtsateks panustajateks ELi üldistel jälgimiseesmärkidel. Üle 20% nende kahe fondi eelarvest on seotud kliimameetmetega, mis teeb investeeringuks ELi eelarvest üle 54 miljardi euro.

Kuidas me jälgime finantssisendeid ühtekuuluvuspoliitikasse?

Liikmesriigid annavad teavet kliimamuutuse eesmärkide toetamise (finantssisend) kohta nn sekkumiskategooriate alusel, mis kujutab endast igale fondile kohaste investeeringute loetelu. Metoodika seisneb fondide kaudu eraldatud rahalisele toetusele konkreetse osakaalu määramises vastavalt oodatavale panusele kliimamuutuse leevendamise ja sellega kohtanemise eesmärkide täitmisel. Kasutatakse kolme osakaalu (ERFi näitel):

- **100%**, kui toetus kujutab endast märkimisväärset kliimamaalast panust (nt säästev energia, kliimaaalase riski ennetamine, kliimaaalane uurimistöö, tehnoloogia arendamine ja innovatsioon jne);
- **40%** mõõduka panuse korral (keskkonnahoidlik linnatransport, raudtee, eri transpordiliike hõlmav ja muu ühistransport jne) ja
- **0%**, kui toetus ei panusta või teeb seda ebaolulisel määral (enamik sekkumisvaldkondade koode).

Kas jälgitakse ainult algseid kavasid?

Ei. Komisjon võimaldab nüüd jälgimissüsteemi ja avaandmete võimaluste abil üksikasjalikult investeeringute edenemist jälgida. Igal aastal saadud andmete abil jälgib komisjon investeeringute eraldamist valitud ja kokkulepitud projektidele ning tegelikke kulutusi nendele projektidele kohapeal.

Need andmed võimaldavad huvitatud isikutel analüüsida järgmist:

- › kavandatud üldine panus (eurodes) igast ühtekuuluvuspoliitika fondist aastatel 2014–2020;
- › teatatud edusammud projektide valimisel ja tegelikud kulutused valitud projektide kaupa;
- › ERFi või Ühtekuuluvusfondi 34 kliimaga seotud investeeringut;
- › riiklikud kavad ja edenemine kuni konkreetsete programmideni sekkumisvaldkondade kaupa.

See on tõeliselt üksikasjalik jälgimissüsteem!

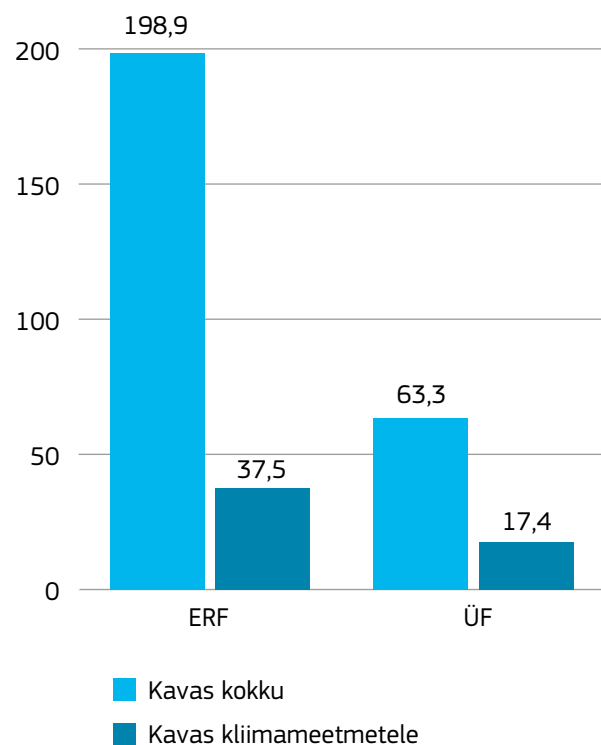
Rahaline jälgimine on esimene otsustav samm tulemusteni jõudmisel. Lisaks kliimainvesteeringute jälgimisele ja konkreetsetele valdkondliku kontsentreerumise eesmärkidele on kliimaa-laseid valdkondlikke eesmärke koos investeerimisprioriteetidega

lisatud õigusaktidesse ja programmidesse, et määratleda konkreetseid sekkumisi (meetmeid koos väljunditega) ja poliitilisi eesmärke (koos poliitika tulemusnäitajatega). ■

Tutvuge selle interaktiivse avaandmetel põhineva looga, millest leiate ülevaate erinevatest diagrammidest ja teavet kliimajälgimise andmete kohta:

<https://cohesiondata.ec.europa.eu/stories/s/a8jn-38y8>

ERFi ja Ühtekuuluvusfondi kliimajälgimine (miljardit eurot)



**Kas teil on teema, mille üle võiks tulevikus *Panorama* ANDMEPUNKTIS arutleda?
Kas soovite, et paneksime ESIFI avatud andmeplatvormile konkreetse andmekogumi?**

Kui jah, siis palun saatke e-kiri: REGIO-EVAL@ec.europa.eu

Jälgige vestlusi TWITTERis
#ESIFOpenData

või tellige meie uudiskiri: http://ec.europa.eu/newsroom/index.cfm?service_id=788

OMA SÕNADEGA

PANORAMA
ootab teie
arvamust!

„Oma sõnadega“ on *Panorama* rubriik, kus kohaliku, piirkondliku, riikliku ja Euroopa tasandi sidusrühmad kirjeldavad oma plaane 2014.–2020. aasta programmitöö perioodiks ning jagavad oma vaateid 2020. aasta järgse

ühtekuuluvuspoliitika jätkuvate oluliste arutelude kohta. *Panorama* võtab hea meelega vastu teie emakeeles kirjutatud kaastöid ja võib neid tulevastes väljaannetes avaldada. Võtke meiega ühendust aadressil regio-panorama@ec.europa.eu, kui soovite lisateavet juhiste ja tähtaegade kohta.

Kohalikud kogukonnad haaravad ohjad Kujawy-Pomorzes

Kujawy-Pomorze on üks kahest Poola piirkonnast, kus kasutatakse väiksemahulist territoriaalset vahendit – kogukondlikult juhivat kohalikku arengut (CLLD), et innustada kohalikke kogukondi leidma uute projektide ideid, mis vastaksid just sealsetele vajadustele.

Mie piirkondliku rakenduskava korraldusasutus nägi algul palju vaeva, et leida õige mudeli selle uue ühtekuuluvuspoliitika vahendi rakendamiseks, kuid pärast algset tormilist perioodi osutus see väga tõhusaks vahendiks, mis aitab kohalikul tasandil kaasata kodanikke lahenduste väljatöötamisse praegustele sotsiaalsetele, keskkonnaalastele ja majandusprobleemidele.

Kujawy-Pomorzes moodustati 28 kohalikku tegevusrühma, kes asusid viimastel projektidele, mis hõlmasid kõiki struktuurifonde – ERF, ESF, EAFRD ja EMKF – Euroopas ainulaadsel moel!

Toruńis rakendas linna tegevusrühm silmapaistvaid projekte, mis keskendusid sotsiaalselt tõrjutud teismeliste, eakatele ja endistele vangidele. Teise eeskujuliku projekti „Hoolekandetalud“ lõi muuhulgas maaelu tegevusrühm Bory Tucholskie. Selles projektis avasid kohalikud põllumehed oma taludes eakatele näidis-päevakeskuseid.

Kuna CLLD ei ole laialdaselt kasutusel ei Poolas ega mujal liikmesriikides, püüab meie piirkond teistega sageli teavet vahetada. Osalesime ka vastastikusel eksperdihindamises Ungari piirkondliku korraldusasutusega.

Pidades silmas Euroopa Komisjoni 2020. aasta järgse ühissätete määruse ettepanekut, mille poliitikaeesmärk 5 on „Euroopa kodanikele lähemale“, tuleks CLLD mehhanismi edasi arendada, sest see võimaldab teha tõeliselt alt-üles algatusi, sealhulgas väikestes organisatsioonides, mitteametlikes rühmades ja kogukondades.

Seetõttu loodame teiste Euroopa piirkondade ja Euroopa Komisjoni abiga luua CLLD foorumi, kus saaksime vahetada



Piotr Całbecki
Piirkonna vanem

häid tavasid ja otsida lahendusi, kuidas muuta CLLD projektid paindlikumaks, ühtlustada erinevate struktuurifondide õigusnõudeid nende kohta ja lihtsustada keerulist halduskorda. ■

LISATEAVE

<https://www.kujawsko-pomorskie.pl/>

2020. aasta järgne ühtekuuluvuspoliitika Tšehhi vaatenurgast

Ühtekuuluvuspoliitika on üks tähtsamaid vahendeid ELi majandusliku, sotsiaalse ja territoriaalse ühtekuuluvuse eesmärkide saavutamiseks. See aitab kaotada piirkondlikke ja riiklikke erinevusi, täites eesmärgikohaselt territoriaalseid vajadusi, kuid see on ka ELi investeeringute tugisammas.

2020. aastaks on Tšehhi saanud pärast ELiga 2004. aastal liitumist ligikaudu 51,4 miljardit eurot, mida võib märgata riigi majanduskasvus ja arengus. Meie piirkonnad on juba ületanud ELi keskmise küpsustaseme või hakkavad kiiresti selleni jõudma.

Seda näitab ka ühtekuuluvuspoliitika tulevast raamistikku käsitlev ettepanek. Tšehhi saab käesoleval perioodil veel 3,5 miljardit eurot. Samal ajal tuleb projekte kaasrahastada suuremal määral ja rangematel tingimustel kui vähemarenenud piirkondadega riikides. Meil kõigil on keeluline kasutada vähenevaid vahendeid kvaliteetsete ja hästi ettevalmistatud investeeringute tegemiseks.



David Škorňa
*Partnerluslepingu, hindamise ja strateegia osakonna direktor
Tšehhi Vabariigi regionaalarengu
ministeeriumi riiklik koordineerimisamet*

Esimene samm astuti veebruaris, kui Tšehhi valitsus võttis vastu 2020. aasta järgse ühtekuuluvuspoliitika Tšehhi Vabariigis rakendamise riikliku kontseptsiooni. Selles dokumendis on sätestatud Tšehhi eesmärgid ja prioriteedid järgmisel perioodil koos rakenduskavade ülesehituse ja nende juhtorganitega.

Kavatseme keskenduda uue tehnoloogia ja nutikate lahenduste toetamisele, eriti lõimitud lahenduste kontekstis. Meie eesmärk on teha märkimisväärsed edusamme ringmajanduse põhimõtete rakendamisel, et investeeringud erinevatesse valdkondadesse oleksid nii

kasulikud kui ka keskkonnahoidlikud. Peale selle suunatakse tähelepanu ka taristute ajakohastamisele, alternatiivkütuste kasutuselevõtmisele transpordis ning vähese süsinikdioksiidiheitega tehnoloogia edendamisele (energeetikas, tööstuses ja transpordis). Meie seisukohast on eriti tähtsad meetmed põuuga võitlemiseks, eriti selle ennetamiseks.

Käesoleval aastal on meil palju kavas. ELi tasandil tuleb õigusaktide sõnastust täpsustada ja saavutada maksimaalne konsensus, et uus periood ei algaks kohe suure viivitusega. Eelolevates läbirääkimistes on Tšehhi seisukohast eriti tähtis näiteks jõuda konsensusele valdkondliku kontsentreerumise reeglites, mis on praegu väga ranged, ja ka rahastamistingimustes, sest ELi-poolse rahastamise vähendamine ja „n+2/n+3“ kulukohustustest vabastamise reegel tekitaks meile väga suuri probleeme. Riiklikul tasandil keskendume 2019. aastal partnerluslepingu ja rakenduskavade menetlemisele. ■



Keit

한국산업기술평가관리원
Korea Evaluation Institute of Industrial Technology

Korea delegatsioon sai ideid Euroopa riikidevahelisest koostööst

Interregi rahvusvahelise Vahemere piirkonna programmi külastuse ajal väljendas Korea tööstustehnoloogia hindamise instituudi (KEIT) tasakaaluka arengu hindamiskeskuse (BDEC) juht Kim Sung-hoon oma muljeid Vahemere äärsete naaberriikide vahelisest koostööst. Tasakaalustatud riikliku arengu presidendikomitee delegeritud keskuses hinnatakse tulemuslikkust, tehakse teadusuuringuid ja juhitakse Korea tasakaalustatud arenguprojektide teabeplatvormi tööd. Korea delegatsiooni külastuse eesmärk oli saada ideid regionaalpoliitika rakendamiseks Euroopas ja tutvuda Vahemere maade koostöoga konkreetsetes valdkondades, et tugevdada ELi tähtsust tugeva majandusliku, sotsiaalse ja poliitilise mudelina.

Miks teid huvitas Interregi Vahemere programmi külastamine?

Ma tahtsin teada saada, kuidas Vahemere piirkonna 13 riiki teevad koostööd piirkonna arendamisel. Nagu te teate, on Korea Vabariigis (Lõuna-Koreas) keerulise poliitilise olukorra ja ajaloolise tausta tõttu sageli raskusi piiriüleste arenguprogrammide edendamisel naaberriikidega, nagu Hiina, Korea Demokraatliku Rahvavabariigi (Põhja-Korea) ja Jaapaniga. See pärast lootsin Vahemere programmist leida õppetunde Kirde-Aasia jaoks.



MAESTRALE – MÕELDES RIIGIPIIRIDEST KAUGEMALE

Kliimamuutus ei tunnista riigipiire. Suvel tõuseb temperatuur aina kõrgemale, ületades vahel 50 °C, mis teeb Vahemere piirkonnast ühe sellest üleilmsest nähtusest enim mõjutatud piirkonna. Äärmuslik temperatuur tekitab põuda, metsatulekahjusid ja üleujutusi. Kõik Vahemere ääres asuvad riigid puutuvad nende probleemidega lähedalt kokku.

Järelkult peavad riikide valitsused püüdma neid üleilmseid probleeme üheskoos lahendada. Ükski riik ei saa võidelda üksi niivõrd tohutute probleemidega ja seepärast lõi Euroopa Komisjon riikidevahelised koostööprogrammid. Interregi Vahemere programm on üks neist.

Vahemere programmis ühendasid Portugal, Hispaania, Prantsusmaa, Gibraltar, Itaalia, Malta, Sloveenia, Horvaatia, Bosnia ja Hertsegoviina, Montenegro, Albaania, Kreeka ja Küpros jõud, et leida üheskoos lahendusi ühistele väljakutsetele. Ehkki need on rahvusvahelise ulatusega, kaasrahastatakse programmi raames ERFi kaudu kõiki 91 projekti ja need annavad tulemusi, millest on kasu Interregi Vahemere programmiga hõlmatud piirkonna elanike igapäevases elus.

Hiljuti tõestas projekt MAESTRALE, et kodanikuühiskonna kaasamine koostööprojekti ei ole ainult võimalik, vaid ka kasulik. Itaalias Sienas asuva tehnilise kutsekooli Tito Sarrocchi mitu õpilast osales meremajanduse kasvu katses, mille korraldas Siena Ülikool. Nad projekteerisid, ehisid ja paigaldasid tuuleturbiini prototüübi, mille nad panid pealtvaatajate vaimustatud kaasaelamise saatel tööle Fonte Gaia purskkaevus.

See oli siiski alles tore teekonna algus. Nad jätkasid katset Malagas (Hispaania), et näidata teistele õpilastele oma ehitatud prototüüpi. Koos ehisid nad sellest uue püstise variandi ja katsetasid seda.

Kas saab olla paremat viisi Euroopa tulevikku ehitada, kui aidata noortel koostöö kaudu mõista selle ees seisvaid väljakutseid ja leida lahendusi?

Interregi Vahemere programm hõlmab mitmesuguseid teemasid: innovatsioon sinise ja rohelise majanduskasvu ning sotsiaal- ja loomemajanduse alal, tõhusad avalikud hooned, kohalikud taastuvenergiaallikad energiakandjate kombineerimise strateegiates ja kavades, vähese süsinikdioksiidiheitega transpordisüsteemid, säästev turism, elurikkuse kaitse ja loodusvarad.

Programmi investeringute kogusumma on 275 miljonit eurot, millega püütakse programmi kaudu edendada rohelisemat ja säästvat majanduskasvu kuni 2020. aastani.

LISATEAVE

<https://maestrale.interreg-med.eu/>



Mulle avaldas ka tugevat muljet, et programmi koostöövaldkonnad ei piirdu tehnoloogia, uurimis- ja arendustegevuse ning linnauuendusega. Nende hulka kuuluvad ka üldised ja rahvusvahelised probleemid, nagu süsinikdioksiidiheite vähendamise edendamine, loodusvarade ja kultuuriväärtuste kaitse, innovatsiooni edendamine ja juhtimise tugevdamine, mis on keerulisemad ja riikide vahel raskemini kooskõlastatavad teemad.

Mida ootasite koostööprogrammi külastuselt?

Lootsin saada teavet Interregi Vahemere programmi tulemuslikkuse hindamise süsteemi ja meetodikate, hindamisindeksi ja hindamistulemuste tagasiside süsteemi kohta. Samuti lootsin koguda uusi mõtteid tasakaalustatud arenguprogrammi ning piirkondlike arengupõhimõtete ja nende rakendamissüsteemi kohta, mida saaks Lõuna-Koreas kasutada.

Milline on teie üldmulje piirkondlikust arengust Euroopa koostöö kaudu?

Muljetavaldav oli näha, et Vahemere põhjakalda 13 riiki teevad koostööd piirkonna arendamiseks, tehes investeeringu ja jagades toetusi projektidele, mis hõlmavad rohkem kui kolme riiki.

Programmi seitsmest valdkonnast pakkus mulle eriti huvi meremajanduse kasvu teema, sest Lõuna-Korea asub Korea poolsaarel. Kuigi me teeme praegu Hiina ja Jaapaniga keskkonnaalast koostööd, sealhulgas Kirde-Aasia Puhta Õhu Partnerluse kaudu piiriülese õhureostuse teemal, usun ma, et selle ulatust ja koostöövaldkondi tuleb laiendada. Selles mõttes on Interregi Vahemere programmi teemad ja projektid, nagu sinine energia, kalandus ja vesiviljelus, integreeritud mereseire, biotehnoloogiad ning ranniku- ja mereturism väga praktilised ja tulemustele suunatud.

Lisaks oli kasulik saada teavet 2014.–2020. aasta programmi iga valdkondliku eesmärgi üksikasjalike tulemusnäitajate ja eesmärkide kohta. Samuti teeb tasakaaluka arengu hindamiskeskus jõupingutusi, et kontrollida tasakaalustatud arenguprojektide tasuvust ja hinnata nende tulemusnäitajaid. ■



Scandola looduskaitseala Korsikal

LÜHIUUDISED

INTERREG HIGHLIGHTS EHK LIHTSALT INTERREGIST



Meie ebakindlas maailmas on üks asi kindel – küllap saaks maksumaksjale paremini selgitada, kuhu ta raha kulub ja mis tulemusi see annab. Selleks ongi loodud uus blogi *Interreg Highlights*. See on kogu Interregi kogukonna ühine ettevõtmine, milles võetakse kokku lai valik lugusid Interregi koostöö kasust inimestele ja piirkondadele kogu Euroopas. See on link, mille võite julgelt saata sõpradele ja sugulastele, kui nad küsivad, mida Interreg üldse endast kujutab.

Viimase aastakümne jooksul on enamik meie teavitustegevusest nihkunud trükistelt veebiplatvormidele, kuna paljude tähelepanu on koondunud suhtlusmeediale. Igal suundumusel on siiski ka pahupool. Vältimatu teabega üleküllastumise ajal näitavad uuringud, et inimesed hakkavad igatsema muud kui vaid 280 märki pikkuseid sõnumeid. Killustunud teabekübetest on raske mis tahes teemal üldpilti moodustada. Blogi *Interreg Highlights* eesmärk on olla Euroopa teemadel usaldusväärne ja huvitav teabeallikas, mis pakub mitmekülgseid, kuid siiski kergesti arusaadavaid artikleid Interregi kohta.

Blogi Interreg Highlights ootab kaastöid, milles esitatakse huvitavaid vaatenurki Interregi koostööle kas selles osalevate inimeste või muutuste läbi nende elus, piirkondades, poliitikas või arusaamades.

Blogi Interreg Highlights leiate Interregi teabeportaalist veebilehel www.interreg.eu/interreg-highlights

Võtke ühendust, kui teil on lugu, mille tahaksite

avaldada: linda.talve@interact-eu.net või
eva.martinez@interact-eu.net

REGIOSTARS 2019. AASTA AUHINNAKONKURSS

Igal aastal autasustab Euroopa Komisjon neid ELi rahastatud projekte, mis esindavad silmapaistvaid saavutusi ja uusi lähenemisviise piirkondlikule arengule. Selleks, et innustada teisi piirkondi ja projektijuhte kõikjal Euroopas, pannakse Euroopa tasandil suurt rõhku osalevatest projektidest teavitamisele.

2019. aastal on REGIOSTARSi tähelepanu keskmes viis valdkonda, mis on ELi regionaalpoliitika tuleviku seisukohalt otsustava tähtsusega:

- digitaalse ümberkujundamise edendamine;
- roheline, sinine ja halli ühendamine;
- ebavõrdsuse ja vaesusega võitlemine;
- kliimakindlate linnade rajamine;
- tervishoiuteenuste ajakohastamine.

Kõrgetasemelised akadeemiliste ringkondade esindajad hindavad auhindadele kandideerivaid projekte ja kroonivad võitjad. Lisaks selgitatakse avaliku veebihääletuse teel välja ka projekt, mis saab rahva lemmiku auhinna. Viie kategooria võitjad ja rahva lemmik saavad oma auga väljateenitud auhinna kätte RegioStarsi pidulikul tseremoonial, mis peaks kava kohaselt toimuma 2019. aasta oktoobris Brüsselis.

Juhend taotlejale on saadaval [veebipõhise taotluse esitamise platvormi](#) kaudu, mis on avatud 19. veebruarist kuni 9. maini 2019. Sealt leiab kogu vajaliku teabe koos tänavuste auhinna kategooriate üksikasjaliku kirjelduse ning abikõlblikkuse ja toetuse andmise kriteeriumidega. ■



PROJEKTID

ELADES JA ÕPPIDES KOOS

INVESTEERINGUTE
SUMMA
3 472 892 EUROT

EL-I TOETUS
2 778 313 EUROT

Utrechti linn pakub uuendusliku ja kaasava lähenemisviisi, kuidas hõlbustada varjupaiga taotlejate lõimimist kohe algusest. Alalised elanikud ja pagulased elavad, õpivad ja töötavad üheskoos projektis U-LRP – uuenduslikus linnaarengumeetmes, mida rahastatakse Euroopa Regionaalarengu Fondi kaudu.

Madalmaade lääneosas asuvas Utrechti toimuv projekt U-RLP tegutseb pagulaskeskuse kõrval, et hõlbustada ja edendada sisukaid kohtumisi kohalike noorte ja pagulaste vahel. Neile kõigile on avatud ühised sotsiaalruumid ning kõik saavad osaleda individuaalsetes ja kutsealastes arengukavades, näiteks rahvusvahelise ettevõtluse kohta, keelekursustel ja muus ühiskondlikus tegevuses.

Projekt U-RLP töötati algselt välja 2016. aastal, et leida lahendusi kohalike elanike muredele seoses Overvechti linnaosas avatava ajutise pagulaste vastuvõtukeskusega. Piirkonnas on palju madalapalgalisi elanikke ja eluruumid on väga nõutud. U-RLP leidis võimaluse pakkuda ajutist eluaset kohalikele noortele ja samal ajal soodustada pagulaste lõimumist eesmärgipäraste kokkusaamiste kaudu, mille eesmärk oli vastastikust mõistmist parandada.

Seda ainulaadset lähenemisviisi tuntakse kohapeal, kogu riigis ja ka rahvusvaheliselt kui Einsteini kava selle asukoha tõttu Overvechti linnaosa elupiirkonda läbival tänaval Einsteindreefil. Hollandi noored kolisid sisse projekti alguses 2016. aasta novembris ja pagulased saabusid 2017. aasta esimesel poolaastal, kui riiklik vastuvõtukeskus hakkas valmis saama.

2018. aasta novembris see ajutine pagulaste vastuvõtukeskus suleti. Alates 2019. aasta jaanuarist aitavad saadud õppetunnid arendada pikaajalist varjupaigataotlejate keskust nimega Plan Einstein Haydn.

Kogukonna loomine

Projekti U-RLP Einsteini kava põhimõte ja nägemus tugines „esimesest päevast aktiveerimisele“, andes inimestele suhtlemisvõimalusi kohe algusest peale. Kohalikele noortele ja pagulastele pakutakse individuaalset juhendamist, kutsealase arengu üritusi ja kursusi.

Kogukonna loomine oli projekti edu alus. 2017. aasta septembris toimunud lahtiste uste päevale tuli kokku 600 osalejat. Algatus on andnud ainet spontaansetele sotsiaalsetele algatustele, nagu kogukonna raadiojaamale „Radio Einstein“. Elanikud on asutanud ettevõtteid, teevad linnas vabatahtlikku tööd või tegelevad õpingute jätkamisega.

See projekt näitab ilmekalt Utrechti laiemat lähenemisviisi pagulaste lõimimisele, milles vabatahtlikud teevad koostööd professionaalidega, sidusrühmadega konsulteerides.

Hollandi valitsus kaalub praegu U-RLP lõimimismudeli kasutamist kõigis Madalmaade vastuvõtukeskustes. Projekti tutvustati kui sotsiaalse ühtekuuluvuse arendamise näidet ka teiste kohalike omavalitsuste esindajatele 2018. aasta märtsis peetud EUROCIETSE sotsiaalküsimuste foorumil. ■

LISATEAVE

<http://plan-einstein.nl/>

PROJEKTID

UUED KIIRRONGID ANNA- VAD HOOGU VÄIKE-POOLA PIIRKONNALE POOLAS

**INVESTEERINGUTE
SUMMA
71 441 548 EUROT**

**EL-I TOETUS
41 132 031 EUROT**

Euroopa Regionaalarengu Fond toetas kiirrongide hankimise ja uue raudteeliini rajamise investeeringuid, et suurendada piirkondliku reisijateveo mahtu Krakówi ümbruses.

Rongioperaator Koleje Małopolskie arendas välja kiirrongiliini, mis on nii reisijasõbralik kui ka keskkonnahoidlik. Selle eesmärk on suurendada raudteetranspordi mahtu Väike-Poola piirkonnas Poola lõunaosas.

ERFi rahastus aitas hankida 13 elektrirongi koos garantiide, hoolduse ja teenindusega. Rongid tootis Poola ettevõtte Newag SA.

Projektiga rajati ka uusi raudteeliine, näiteks suurte majandus- ja turismikeskuste Krakówi ja Tarnówi vahele.

Reisijate ohutus ja mugavus

Elektrirongide seeria Impuls vastab kokkupõrkekindluse ja vastupidavuse poolest kõige rangematele Euroopa standarditele.

Need rongid on ka reisijatele mugavad, sest vaikesetes vagunites on kliimaseadmed, ergonomilised istmed, Wi-Fi ja elektripistikud. Rongide kujunduses on mõeldud puuetega ja piiratud liikumisvõimega reisijatele.

Teiste täiustuste hulgas on rongis tänapäevane audiovisuaalne teabesüsteem reisijatele, videovalve, piletimasinad ja reisijate loetlemissüsteem. Igas rongis on automaatsed kehavälised defibrillaatorid (AED) ning kõik töötajad läbivad esmaabi ja AED kasutamise koolituse.

Aina rohkem on neid, kes eelistavad piirkonnas liikumisel uute rongide ja rongiliinide kiirust, mugavust ja praktilisust. See aitab vähendada liiklusummikuid ja õhusaastet Väike-Poola linnastutes ning nende ümbruses. Töölised ja linnaelanikud saavad kasu elukvaliteedi paranemisest ning piirkonna atraktiivsus äriinvesteeringutele suureneb.

Keskkonnale on kasulik ka kontaktõhuliinidest kogutava energia kasutamine rongides, mis vähendab nende energiatarbimist ning muudab nende käitamise säästvamaks ja energiatõhusamaks. ■

LISATEAVE

<https://www.malopolska.pl/>

PROJEKTID

ALPI RIIGID TEEVAD KOOSTÖÖD VÄHESE SÜSIHAPPEGAASIHEI- TEGA TULEVIKU NIMEL

**INVESTEERINGUTE
SUMMA
2 146 210 EUROT**

**EL-I TOETUS
1 580 877 EUROT**

Piirkondadevaheline projekt IMEAS annab praktilisi suuniseid ja koostöövõimalusi, mis aitavad Alpi piirkonna põhitegijatel tulla toime keeruka üleminekuga vähem süsinikdioksiidideid tekitavale majandusele.

Kogu maailmas toimuvale energiaalasele üleminekule annab hoogu vajadus vähendada süsinikdioksiidi heidet, et kliimamuutust piirata. ELi pikaajaline strateegia on saavutada 2050. aastaks kliimaneutraalne Euroopa.

Alpi riikidel on mõned ühised probleemid ja võimalused oma süsinikdioksiidide vähendamise poliitika ja säästva energia kavade arendamisel. Euroopa Regionaalarengu Fondi kaudu rahastatava piirkondadevahelise Alpi piirkonna programmi seitse riiki teevad projekti IMEAS kaudu koostööd ühiste lahenduste arendamiseks.

IMEAS on Alpi piirkonna integreeritud ja mitmetasandiliste energeetikamudelite projekti nime Integrated and Multi-level Energy models for the Alpine Space lühend. Projektirühm koosneb erinevate valdkondade esindajatest, ühendades tehnika- ja sotsioloogiaalaste ning territoriaalsete ekspertteadmistega partnereid.

Energiaalasel üleminekul osalevad paljud avaliku ja erasektori esindajad erinevatest valdkondadest. IMEAS töötab välja võrgustikumudeli kõigile kaasatud sidusrühmadele, kirjeldades nende tegevust, suhteid ja otsustamisajendeid. Samuti hõlmab see erinevaid valitsemistasandeid alates küladest kuni riikide valitsusteni. Seda tehakse selleks, et mitmemõõtmeline mõistmine soodustaks koostöö laienemist ja paranemist.

Praktilised vahendid

IMEASi eesmärk on tagada järjekindlam, lõimitud ja osalev lähenemisviis. Avaliku sektori asutused ja teised säästva energeetika eest vastutavad isikud saavad kasutada projekti vahendeid põhitegijate kaasamiseks kavandamise ja rakendamise igas järgus.

IMEASi veebiplatvormi kaudu kasutatava praktilise abi hulka kuuluvad tegevuskavad vähese süsinikdioksiididega energeetika pikaajaliseks arendamiseks kogu piirkonnas pärast 2020. aastat.

Samuti antakse põhjalikke suuniseid vähese süsinikdioksiididega algatuste tõhusamaks ja tulemuslikumaks muutmise kohta. Inimesed saavad jagada erinevate lähenemisviiside tulemusel tehtud uuendusi ja saadud kogemusi, mis on samuti Alpi piirkonna tugev külg.

Projekt lõpeb 2019. aasta detsembris, kuid IMEASi veebiplatvorm toimib veel viis aastat kuni 2023. aastani. Kuigi projekti raames ei ole loodud ühtegi uut töökohta, käsitleb see mitmeid energia ja kliimaalaste kavadega seotud küsimusi, mis on seotud kasvava teadus- ja arendustegevuse sektoriga. ■

LISATEAVE

<https://www.alpine-space.eu/projects/imeas/en/home>
<https://www.imeas.eu>

ÜRITUSTE KAVA

7.–8. MAI

Budva (ME)

EUSAIRi foorum

22.–23. MAI

Bukarest (RO)

Interregi aastakonverents

20.–21. JUUNI

Bukarest (RO)

„Investeeringime meie ühisesse tulevikku – ELi ühtekuuluvuspoliitika hindamise 8. konverents“

7.–10. OKTOOBER

Brüssel (BE)

Euroopa piirkondade ja linnade nädal

ÕIGUSTEAVE

Euroopa Komisjon ega ükski tema nimel tegutsev isik ei vastuta käesolevas väljaandes esitatud teabe kasutamise eest.

Luxembourg: Euroopa Liidu Väljaannete Talitus, 2019

PDF: ISSN 1725-8200 KN-LR-19-068-ET-N

© Euroopa Liit, 2019

Uuesti kasutamine on lubatud tingimusel, et viidatakse allikale.

Euroopa Komisjoni dokumentide uuestikasutuspoliitika on reguleeritud otsusega 2011/833/EL (ELT L 330, 14.12.2011, lk 39).

Et kasutada või reprodutseerida fotosid või muud materjali, mille autoriõigus ei kuulu ELile, tuleb taotleda luba otse autoriõiguse valdajatel.

Printed by Bietlot in Belgium

Käesolev ajakiri on trükitud inglise, prantsuse, saksa, bulgaaria, kreeka, hispaania, itaalia, poola ja rumeenia keeles ringlussevõetud paberile. Elektroonilisel kujul on see saadaval 22 keeles aadressil http://ec.europa.eu/regional_policy/et/information/publications/PANORAMA-magazine/

Väljaande sisu koostamine lõpetati aprillis 2019.

FOTOD (LK)

Kaas: © Agenția de Dezvoltare Regională Nord-Vest

Lk 3: © Euroopa Liit

Lk 4: © Euroopa Liit / Georges Boulougouris

Lk 5: vasakul © Euroopa Liit, 2019 / Carlo Hermann; paremal © Euroopa Liit, 2019 / Aaron Berkovich

Lk 6: © Euroopa Liit, 2019

Lk 7: vasakul © Euroopa Liit, 2018 / Joshua Paul; paremal © Euroopa Liit, 2019

Lk 9: © Euroopa Liit

Lk 10: © URBACT

Lk 11: © Euroopa Liit, 2019 / Lukasz Kobus
Rahastamisvahendid

Lk 12: © Euroopa Liit

Lk 14: © iStock, Adrian Catalin Lazar – © iStock, scanrall

Lk 15: © iStock/SolStock

Lk 16: © iStock/salajean; © Agenția de Dezvoltare Regională Nord-Vest

Lk 17: © Agenția de Dezvoltare Regională Nord-Vest

Lk 19: © Agenția de Dezvoltare Regională Nord-Vest; © Dreamstime / Horia Vlad Bogdan

Lk 20: © Agenția de Dezvoltare Regională Nord-Vest

Lk 21: © iStock/ShevchenkoAndrey; © Agenția de Dezvoltare Regională Nord-Vest

Lk 22: © iStock/matthiben; © iStock/ah_fotobox; © iStock/laurent; © iStock/lvinst; © iStock/spooh; © iStock/zodebala

Lk 24: © iStock/VladimiSklyarov

Lk 25: © iStock/CCeliaPhoto

Lk 26: © iStock/MariusLtu

Lk 32: © Paula Blanco

Lk 33: © Curant

Lk 34: © Magdalena Plotala

Lk 35: © iStock/taranchic; © iStock/holgs

Lk 37: © ERR / Kairit Leibold

Lk 38: © iStock/Zaharov

Lk 39: © Transparency International Portugal

Lk 42: © Kujawy-Pomorze piirkond, Poola

Lk 43: © regionaalarengu ministereerium, Tšehhi

Lk 44: © Korea tööstustehnoloogia hindamise instituut

Lk 45: © Interregi Vahemere programmi projekt Maestrale

Lk 46: © iStock/Jacques8425

Lk 48: © Henni Bunnik

Lk 49: © Bartosz Tyszko

Lk 50: © iStock/jkitan

PÜSIGE LIINIL



ec.europa.eu/regional_policy
cohesiondata.ec.europa.eu



[@EUinmyregion](https://twitter.com/EUinmyregion)



[EUinmyregion](https://www.facebook.com/EUinmyregion)



[flickr.com/euregional](https://www.flickr.com/euregional)



[EUinmyregion](https://www.youtube.com/EUinmyregion)



[euinmyregion](https://www.instagram.com/euinmyregion)



ec.europa.eu/commission/2014-2019/cretu_en
[@CorinaCretuEU](https://twitter.com/CorinaCretuEU)



Euroopa Liidu
Väljaannete Talitus

Euroopa Komisjon, regionaal- ja linnapoliitika peadirekoraat
Teabevahetus – Agnès Monfret
Avenue de Beaulieu/Beaulieulaan 1 – B-1160 Bruxelles/Brussel
E-post: regio-panorama@ec.europa.eu