



Europa-
Kommissionen

PANORAMA

Fokus på europæisk regionalpolitik og bypolitik

FORÅR 2019 / nr. 68

Det nordvestlige Rumænien: skridt i den rigtige retning

KOMMISSÆR
CREȚU:
FORTIDENS
RESULTATER,
FREMTIDENS
PLANER



Regionalpolitik
og Bypolitik

PANORAMA

I denne udgave ...

Forårsudgaven af *Panorama*-magasinet kan nu downloades, og det dækker en lang række emner fra byernes udfordringer til kultur og industriel omstilling.

Vi har et eksklusivt interview med kommissær Corina Crețu, hvor vi ser tilbage på de seneste fire år og på, hvad samhørighedspolitikken har opnået i perioden. Vores regionale fokus er denne gang på det nordvestlige Rumænien med et udvalg af projekter og en kommentar fra Emil Boc, borgmester i Cluj-Napoca, samt Marcel Ioan Boloș, chef for det regionale udviklingsagentur. Vi ser også på resultaterne af den seneste URBACT-rapport og på, hvordan myndigheder i byerne kan bidrage til at opnå ligestilling mellem kønnene på en række områder, og vi ser på, hvordan initiativet ren energi for EU's øer hjælper øer med at producere deres egen vedvarende energi.

I afsnittet Med dine egne ord har vi betragtninger fra Tjekkiet og regionen Kujawsko-Pomorskie i Polen, og vi hører også fra unge via deres oplevelser i medieprogrammet Youth4Regions. Der er desuden et spændende indblik i, hvordan for-

delene ved samhørighedspolitikken blev fremhævet i et nationalt tv-show i Estland.

Vi finder ud af, hvordan Interreg-programmer har inspireret Sydkorea i deres bestræbelser på at samarbejde med nabolande, vi analyserer udbredelsen af populisme og Euroskepsis, og vores faste afsnit om finansielle instrumenter samt resultater fra vores open data-portal er også med. Afsnittet om projekter har været på besøg i Polen, Nederlandene og Alperregionen.

God fornøjelse med læsningen!

AGNÈS MONFRET

Chef for kommunikationsafdelingen, Generaldirektoratet for Regionalpolitik og Bypolitik, Europa-Kommissionen



4



22



36



38

LEDER.....	3	EU-FINANSIEREDE PROJEKTER	
EU-KOMMISSÆR CREȚU SER TILBAGE PÅ		PÅ TV-SKÆRMEN I ESTLAND.....	36
SIN EMBEDSPERIODE.....	4	STÆRKERE INTEGRITETSPAGTER FOR PORTUGAL.....	38
URBACT-RAPPORTER OM LIGESTILLING.....	8	DATA POINT: MÅL FOR KLIMAINDSATS.....	40
FI-COMPASS VISER VEJ.....	12	POLENS LOKALSAMFUND GÅR FORAN.....	42
DET NORDVESTLIGE RUMÆNIEN:		TJEKKIET: SAMHØRIGHEDSPOLITIKKEN EFTER 2020.....	43
FORTSÆTTELSE AF DET GODE ARBEJDE.....	14	EN KOREANSK DELEGATION MØDER INTERREG.....	44
REN ENERGI TIL EU'S ØER.....	22	KORTE NYHEDER.....	47
KORTLÆGNING AF UTILFREDSHED I EU.....	28	PROJEKTER FRA NEDERLANDENE, POLEN	
VINDENDE ORD FRA YOUTH4REGIONS.....	32	OG ALPERREGIONEN.....	48

LEDER

Programmerne for samhørighedspolitikken for 2021-2027 er nu lanceret. Kommissionens forslag for den nye periode blev vedtaget i maj 2018, og siden da har Kommissionens departementer haft travlt med at vurdere de enkelte medlemsstaters behov, udfordringer og potentiale for investeringer. Nu er tiden kommet til at fremlægge Kommissionens syn på, hvordan samhørighedspolitikken bedst kan støtte disse investeringsambitioner og samtidig styrke EU's regioner i deres fortsatte indsats for at hjælpe med at opnå prioriteterne på EU-plan – et mere intelligent, grønnere, kulstoffrit, mere forbundet og mere socialt Europa, der er tættere på sine borgere.

I denne omgang er fremlæggelsen af de nye programmer for allerførste gang knyttet sammen med vedtagelsen af landerapporterne i forbindelse med det europæiske semesters cyklus for koordinering af økonomiske politikker. Målet er at sikre, at investeringsprioriteterne i samhørighedspolitikken for 2021-2027 bidrager til at opnå de mere overordnede mål for koordineringen af økonomiske politikker i EU: at sikre sunde offentlige finanser, at forebygge voldsomme makroøkonomiske ubalancer, at støtte strukturreformer med henblik på at skabe flere arbejdspladser og mere vækst samt at styrke investering.

Udfordringerne er altså betydelige, og det er vores fælles ansvar også. Det er derfor, vi ville besøge alle medlemsstaternes hovedstæder, mødes med de forskellige interessenter i samhørighedspolitikken og afholde et første møde om, hvordan vi bedst samarbejder om disse nye programmer. Det er formålet med de 27 nationale lanceringsarrangementer i maj og april 2019: at give mulighed for at møde en lang række af

Kommissionens embedsmænd fra forskellige departementer og drøfte jeres lands prioriteter for investeringer under samhørighedspolitikken i perioden 2021-2027 – en proces, jeg har æren af at deltage i.

Disse lanceringsarrangementer er dog blot det første trin i en partnerskabsdialog, der forventes at vare i flere måneder. Jeg vil på det kraftigste opfordre jer til at spille en aktiv rolle i denne dialog. Jeg siger ofte, at samhørighedspolitikken interessenter er selve dens sjæl, og det gælder i endnu højere grad, når det handler om udarbejdelse og forberedelse af programmer. Jeres viden og erfaringer kan gøre en reel forskel i det kommende tiår.

Jeg vil også gerne benytte lejligheden til at opfordre jer til at være med til at få så mange borgere som muligt til at stemme ved det kommende EU-valg. Der er allerede mange medarbejdere fra EU, der er i direkte dialog med europæerne, især gennem borgerdialoger. Denne indsats vil dog helt sikkert give bedre resultater med jeres støtte, da i har en enestående mulighed for med jeres egne ord at forklare vores europæiske medborgere, hvad Unionen gør, leverer og opnår for dem, i centrum af verdens største økonomiske blok. Så lad os gøre det til en fælles indsats! ■



Corina Crețu
EU-kommissær med ansvar for regionalpolitik

EU-kommissær Corina Crețu gennemgår resultaterne af samhørighedspolitikken

Corina Crețus embedsperiode som EU-kommissær for Regionalpolitik og Bypolitik nærmer sig afslutningen, og her fremhæver hun nogle af de vigtigste positive resultater af samhørighedspolitikken ude i EU's regioner og vurderer mulighederne for, at samhørighedspolitikken også fremover kan skabe afgørende fremskridt som en af de centrale søjler i det europæiske projekt.



Juncker-kommissionen har forpligtet sig til at levere resultater på en lang række områder gennem de seneste fem år. Hvad er de tre vigtigste resultater af samhørighedspolitikken, som du er mest stolt af?

Jeg er stolt af alle de mange resultater, vi har nået i min embedsperiode som EU-kommissær for Regionalpolitik. Vi har støttet hundredtusindvis projekter i hele EU, og dermed har samhørighedspolitikken sikret, at alle regioner og større og mindre byer har mulighed for at drage fordele af det europæiske projekt. Den udgør et stærkt og direkte bindeled mellem EU og regioner og byer, og det er helt afgørende i en tid, hvor populisme og EU-skepsis virker som tillokkende holdningspunkter for nogle af borgerne.

Arbejdsgruppen for bedre gennemførelse har hjulpet otte medlemsstater (Bulgarien, Kroatien, Italien, Rumænien, Slovakiet, Slovenien, Tjekkiet og Ungarn) med hurtigt og effektivt at udnytte en restpulje under samhørighedspolitikken for budgetperioden 2007-2013, som ellers ikke ville være blevet udnyttet til det oprindelige formål, nemlig at skabe

vækst og beskæftigelse. I næste fase satte arbejdsgruppen fokus på gennemførelsen af programmerne for perioden 2014-2020, især ved at støtte den administrative kapacitet og uddrage læring af tidligere tiltag.

Gruppen på højt plan om forenkling, som var aktiv i perioden juli 2015 til november 2017, påviste, at det er muligt at forenkle reglerne markant og samtidig fastholde høje standarder for sund forvaltning af EU-fondene. Den bidrog ligeledes til udarbejdelsen af et forslag til en bedre samhørighedspolitik for den kommende EU-budgetperiode, der starter i 2021. På baggrund af gruppens arbejde har Kommissionen allerede foreslået en mere gunstig behandling af SMV'er, der investerer i forskning og innovation, og Kommissionens lovforslag for perioden efter 2020 er 50% kortere end den nuværende lovgivning.

Initiativerne »konvergensregioner« og »kulregioner under omstilling« fremhæver behovet for en skræddersyet tilgang til den industrielle omstilling og modernisering af økonomien, så alle regioner er i stand til at klare sig i en globaliseret verden.

Med **initiativet »konvergensregioner«** hjælper vi regioner med lav indkomst med at fjerne hindringer for vækst ved at se på de makroøkonomiske rammevilkår, strukturreformer, forvaltning og investeringer samt EU's fonde (ESI-finansiering). Vi har især hjulpet to typer regioner: »regioner med lav vækst« – der kendetegnes ved vedvarende mangel på vækst gennem de seneste ti år eller længere (primært Syd-europa), og »regioner med lav indkomst« – hvor BNP er stigende, men som fortsat er meget fattige. I forbindelse med initiativet blev fire pilotregioner udpeget, to i Polen og to i Rumænien, hvor der er foretaget omfattende strukturændringer. Initiativets fase to er under udvikling i nye regioner og med nye temaer, f.eks. energieffektivitet i de såkaldte »kulregioner under omstilling« og den industrielle omstilling. I starten af 2018 blev initiativet officielt lanceret i to regioner i Slovakiet med fokus på deres særlige behov.

Initiativet **»kulregioner under omstilling«** er særligt målrettet mod syv lande (Polen, Tyskland, Tjekkiet, Rumænien, Bulgarien, Grækenland og Spanien), hvor kul stadig er en væsentlig energikilde og hvor landene

støttes i omlægningen til moderne, rene og effektive energikilder. Kulsektoren beskæftiger aktuelt ca. 237 000 personer i syv lande. En række eksperter indgår i tæt samarbejde med de regionale og nationale myndigheder, der ønsker at deltage i udviklingen af pragmatiske løsninger, som understøtter en fleksibel strukturomlægning. Programmerne omfatter allerede støtte, f.eks. til SMV'er, innovation, overgang til lavemissionsøkonomi, social inklusion samt generelle samfundsmæssige forandringer og moderniseringer. Den samlede finansiering under samhørighedspolitikken målrettet de tilsvarende regioner estimeres til omkring 20 mia. EUR i perioden 2014-2020. Vi har for eksempel aftalt med den tjekiske regering konkret at omfordele 232 mio. EUR til kulregioner under omstilling. Tilsvarende støtter vi nu – som opfølgning på flere missioner i Polen – seks flagskibsprojekter i Schlesien med et samlet beløb på 100 mio. EUR.

Helt generelt mener jeg, at vi kan være overordentligt tilfredse med omfanget af og effektiviteten i de europæiske strukturfondes investeringer. Ifølge de

nyeste oplysninger fra EU's portal for åbne data er der investeret 405 mia. EUR i den europæiske realøkonomi via disse EU-fonde frem til udgangen af september 2018. Det svarer til næsten to tredjedele af ESIF's budget, som altså er investeret bare halvvejs gennem EU's budgetperiode 2014-2020.

Styring af samhørighedspolitikken indebærer tæt samarbejde med interessenter på forskellige niveauer hver eneste dag – på nationalt, regionalt og lokalt plan. Hvordan er samarbejdet foregået?

På grund af den direkte kontakt til interessenterne, som samhørighedspolitikken kræver, har jeg haft mulighed for at komme rundt i medlemsstaterne og ved selvsyn konstatere effekten af de EU-finansierede projekter. I løbet af min embedsperiode har det også været vigtigt for mig at drøfte udfordringer og muligheder med forvaltningsmyndigheder og de direkte støttemodtagere. Jeg har haft særligt fokus på at rådføre mig med lokale interessenter om konkrete emner. Det kunne være at diskutere ind-

vandring med borgmestre, industriomlægning med regionsformænd osv. Jeg har også lagt vægt på at opbygge relationer til lande og regioner uden for EU for at knytte tætte bånd til dem og udveksle god praksis. I den sammenhæng har mine officielle besøg i Quito i Ecuador – til World Urban Forum Habitat III – og i Kuala Lumpur (Malaysia) og Kina været særligt spændende og frugtbare.

Hvordan har vores måde at forvalte og formidle samhørighedspolitikken ændret sig, og er vi kommet tættere på borgerne?

Vi oplever desværre i øjeblikket en stigende skepsis mod EU og opbakning til populismen både på det europæiske kontinent og andre steder, som det fremgik af GD REGIO's undersøgelse for nylig om stemmer imod EU (se Utilfredshedens geografi på side 28). Ulighed er utvivlsomt en af faktorerne bag dette fænomen, fordi dele af befolkningen føler, at institutionerne ikke i tilstrækkelig grad tager hensyn til deres behov og ønsker om øgede rettigheder og velstand.



Corina Crețu møder teammedlemmer fra det EU-finansierede biomedicinske projekt MASMEC i Italien



Corina Crețu hilser på Huang Qiang, viceguvernør for Henan-provinsen i det centrale Kina



Corina Crețu sammen med Emmanuel Macron under et besøg i det franske Senat i Paris, hvor der blev fremlagt forslag til den fremtidige samhørighedspolitik

Samhørighedspolitikken er et afgørende redskab i den sammenhæng. Som navnet siger, handler samhørighedspolitikken om at skabe solidaritet og velstand for alle. Den skal sikre, at alle regioner og større såvel som mindre byer kan drage fordel af det europæiske projekt og sigte efter en højere levestandard med støtte fra samhørighedspolitikken.

Desværre er det ikke altid tydeligt for alle. For eksempel bør en ny EU-finansieret motorvej ude i regionerne ses i sammenhæng med de afledte nye jobmuligheder i området. Det er især de indirekte effekter, som i det nævnte eksempel, som mange borgere ikke kender til.

Det bedste redskab til at imødegå EU-skepsis er at vise borgerne, at EU skaber en lang række fordele for dem, og at vi har mange gode historier at fortælle. Vi gennemfører flere kommunikationsaktiviteter med det formål at gøre vores politik mere synlig ude blandt borgerne – kampagner, også på de sociale medier, projekter og arrangementer, for eksempel initiativet Dialog med Borgerne.

Lad mig også nævne kampagnen »EU i min region«, hvor over 2 500 projekter fra 27 lande sidste år åbnede dørene for flere end 450 000 besøgende for at fremvise deres EU-medfinansierede projekter.

Derudover er projektet »Road Trip« et initiativ, hvor formålet er at give unge europæere en førstehåndsoplevelse af, hvad EU's solidaritetsdagsorden står for, og hvad den betyder for befolkningerne. Det er en projektrelateret rejse på tværs af Europa, hvor deltagerne optræder som ambassadører for en række projekter og initiativer med støtte fra EU. I løbet af 4 måneder i 2018 nåede de 8 ambassadører rundt til mere end 20 lande, besøgte over 50 EU-medfinansierede projekter og producerede over 60 videoberetninger, som er blevet set 22,8 millioner gange.



Corina Crețu mødte Carlos Martinez Minguez, næstformand for De Europæiske Kommuner og Regioners Råd, ved det 9. World Urban Forum i Kuala Lumpur, Malaysia



Corina Crețu (forrest til venstre) sammen med Gabrijela Zalic, den kroatiske minister for regionaludvikling og EU-fonde (ved siden af hende) på besøg i en Roma-lejr i Kroatien

Hvordan tror du, at Europa og samhørighedspolitikken ser ud om 10 år?

Samhørighedspolitikken vil fortsat være den mest effektive, områdebaserede politik til løsninger af den type udfordringer – sammen med andre EU-instrumenter. I den sammenhæng har Kommissionen fremsat forslag til et revideret design centreret omkring nogle få kerneprincipper.

Programmerne vil være mere fleksible og nemmere at tilpasse med en simple programmeringsramme og en systemisk midtvejsevaluering af programmerne i 2025. Midlerne bliver koncentreret om EU's nøgleprioriteter (innovation og klima) med færre og mere operationelle vilkår og betingelser, og det sikrer en større

effektivitet. Politikken bliver i højere grad strategisk rettet og bedre samordnet med det europæiske semester.

Forenkling via omkring 80 tiltag skal sikre hurtigere og mere effektiv gennemførelse, og den administrative byrde vil blive markant reduceret for både forvaltningsmyndigheder og støttemodtagere. Især vil afskaffelse af proceduren til udpegning af forvaltnings- og kontrolmyndigheder, udvidet brug af forenklede omkostningsberegninger, afskaffelse af omfattende projektprocedurer og markant reduceret forvaltningskontrol være faktorer, der skaber mærkbare fordele.

Med fortsat politisk opbakning ser jeg også fremover samhørighedspolitikken

som en af de centrale søjler i det europæiske projekt, både hvad angår konkrete forbedringer af borgernes levevilkår og med hensyn til at fremme solidaritet og opbygge en europæisk identitet.

Er der en sidste ting, du gerne vil sige til læserne af Panorama?

En helt enkel ting: mange tak! Jeres store dedikation, kreativitet og hårde arbejde er ekstremt værdifuldt og har utvivlsomt bidraget til vores politiske arbejdes gode resultater. Så tusind tak for, at i har været en del af teamet og har gjort mit arbejde ikke bare mere synligt, men også nemmere og sjovere gennem de sidste fem år! Mine bedste ønsker for fremtiden til alle! ■

BYHISTORIER



Ligestilling: Sådan kommer byerne i førertrøjen

En ny rapport udarbejdet af EU's URBACT-program viser, hvordan byforvaltningerne kan gennemføre nogle enkle ligestillingstiltag i praksis gennem dataindsamling, høringer og politiske tiltag – og forbedre hverdagen for borgerne i hele EU.

Byforvaltningerne kan tage førertrøjen i kampen for ligestilling på utallige måder, for eksempel ved at nedbryde skadelige stereotyper, at ændre på budgetfordelingen eller at øge støtten til kvindelige iværksættere. En ny rapport fra URBACT-programmet fremhæver en række eksempler på innovativ praksis i byerne i EU og foreslår praktiske metoder, som myndighederne kan tage i brug for at skabe en reel forskel for borgerne.

URBACT er et program under det europæiske territoriale samarbejde, og formålet er at fremme bæredygtig og integreret byudvikling i byer i hele Europa. Missionen er at skabe et grundlag for samarbejde mellem byerne om udvikling af integrerede løsninger på en række udfordringer, der er fælles for mange byer gennem netværk, erfaringsudveksling og afdækning af god praksis.

For eksempel har URBACT-netværket Interaktive byer i Estland hjulpet byen Tartu til at styrke borgerdeltagelsen i byplanlægningen med særligt fokus på at mobilisere de unge som en del af den igangværende digitalisering af forvaltningen. I Napoli i Italien har initiativet En ny chance pustet nyt liv i et fredet men forladt tidligere militærhospital, som er blevet omdannet til et populært lokalt kulturcenter, der bruges til mange forskellige formål.

URBACT's rapport om ligestilling i byerne skal nu vise byforvaltningerne, hvordan de kan gennemføre ligestillingspolitikker og -initiativer, der forbedrer de daglige levevilkår for deres borgere. Forfatterens mål er at skabe øget opmærksomhed om den manglende ligestilling mellem kønnene på lokalt plan, anskueliggøre, hvordan det påvirker borgerne, og sætte fokus på byernes handlemuligheder for at løse de aktuelle problemstillinger.

De rigtige spørgsmål

Rapporten om ligestilling i byerne beskriver, hvordan lokale myndigheder kan skabe positive forandringer via deres prioriteringer og ved at indarbejde kønsaspektet i lokalpolitikken.

»I samråd med kvinderne i byrådet gav vi 25 gader navne efter berømte polske kvinder. Resultaterne er ikke til at komme udenom! Nu kan man gå gennem gaderne og hylde kvinders bedrifter gennem tiderne.«

Marta Mazurek, stedfortrædende borgmester for ligebehandling, Poznan



»Ligestilling er helt åbenlyst et langsigtet mål, og selvom rapporten ikke er udtømmende, så giver den et billede af de aktuelle problemstillinger og viser eksempler på god praksis i en nutidig kontekst,« forklarer Sally Kneeshaw, der er en af forfatterne bag rapporten. »Den skal være et udgangspunkt snarere end at give grydeklare løsninger; en metode til at sikre, at vi stiller de rigtige spørgsmål, så vi støtter alle de politiske beslutningstagere i byerne i at forbedre ligestillingen i Europa.«

Rapporten fremhæver nyskabende initiativer, der allerede er gennemført i en række europæiske byer, og som er enkle at genbruge andre steder.

I Râmnicu Sărat i Rumænien fandt myndighederne for eksempel frem til, at de kommunale sportsfaciliteter fortrinsvis blev benyttet af mænd. Efter en række høringer blandt byens kvinder fandt man frem til en række tiltag, der kunne gennemføres for få penge. Man annoncerer nu på andre måder og tilbyder aktiviteter kun for kvinder, og det har betydet en mere inkluderende tilgang, hvor kvinderne i højere grad benytter faciliteterne.

I Bologna i Italien har man gennemført en kampagne i medierne med det mål at rekruttere, uddanne og styrke unge kvinder, der ønsker at virke som ambassadører i indsatsen mod diskrimination mod befolkningsgrupperne roma, sinti og camminanti. Og for at komme traditionelle stereotype opfattelser til livs har de kommunale myndigheder i Cascais i Portugal gennemført uddannelse af alle kommunikationsmedarbejdere, så de er bevidste om at undgå at medtage traditionelle, forældede kønsstereotyper i deres digitale og trykte materialer.

ET BEDRE OVERBLIK OVER PRIORITETER I UMEÅ

Ved at indsamle og undersøge data om transport- og beskæftigelsesmønstre har byen Umeå i det østlige Sverige vist, at noget så enkelt som at rydde sne om vinteren stiller kvinder ringere. Deres data viste, at kvinderne i byen som regel er de første, der bruger vejene om morgenen i forbindelse med deres omsorgsroller, ofte på cykel. Byrådet bad derfor vejdirektoratet om hver dag først at rydde sne fra cykelstierne, i stedet for fra vejene. Vejene ryddes stadig, men ved at være opmærksom på kønsforskelle, kan byen bedre prioritere sine tjenesteydelser.

»Hver gang vi har et nyt projekt om bæredygtighed eller mobilitet, indarbejder vi en forståelse af, hvordan dette vil påvirke kvinder, mænd, drenge og piger i byen: hvis problem løser vi med dette?« fortæller Linda Gustafsson, ansvarlig for ligestilling i Umeå. »Det er vigtigt at forstå, hvilken type by man bor og arbejder i: hvad er det for nogle mennesker, der bor her, hvad er deres behov og ønsker, hvor arbejder de, hvordan tilbringer de deres fritid, og hvor mange penge har de. Man skal forstå sin by for virkelig at få ligestilling til at virke. Ikke alle løsninger er relevante for alle byer, men tankegangen er relevant for alle byer.«

De bedste byer driver forandringer

Selvom kvinderne udgør over halvdelen af befolkningen, er de underrepræsenterede på stort set alle forvaltningsniveauer i EU. Kun 28,6% af medlemmerne af regionsrådene og 36% af medlemmerne af kommunalbestyrelserne er kvinder, og kun 15% af borgmestrene i EU er kvinder. Kvinderne får fortsat 16% lavere løn end mænd, påtager sig mere ulønnet arbejde end mænd og er udsat for kønsbaseret vold. Rapporten fremsætter en række forslag, der skal sætte myndighederne i byerne i stand til at gøre en forskel (se infografikken nedenfor).

Ved at samarbejde med de byer, der har de bedste resultater, tilrettelægge og deltage i EU-arrangementer i EU og fremme ekspertudveksling er det lykkedes URBACT-programmet at formulere en række klare og håndgribelige anbefalinger på baggrund af den eksisterende viden. Programmet fremhæver frontløberne i Europa og deres erfaringer og arbejder på at fremme ligestillingsdagsordenen i samarbejde med De Europæiske Kommuners og Regioners Råd.

»Vi er nået et godt stykke vej i løbet af de seneste årtier, men der er stadig lang vej til ligestilling for alle kvinder,« udtaler Corina Crețu, der er EU-kommissær med ansvar for regionalpolitik, i forordet til rapporten. »Vi, beslutningstagerne i Europa, har ansvar for at skabe bedre byer, hvor folk ikke længere oplever kønsbaseret vold eller uretfærdighed.« ■

FÅ MERE AT VIDE

<https://urbact.eu/>
communication@urbact.eu

URBACT giver byer mulighed for at samarbejde om at udvikle nye og bæredygtige løsninger på vigtige udfordringer i byerne gennem netværk, vidensdeling og kapacitetsopbygning for aktører i byerne. URBACT er et program under det europæiske territoriale samarbejde, der fremmer bæredygtig og integreret byudvikling i byer i hele Europa. Det er finansieret af Den Europæiske Fond for Regionaludvikling samt EU's medlems- og partnerstater siden 2002.

WIEN HAR FØRERTRØJEN MED HENSYN TIL INTEGRATION AF



LIGESTILLINGSASPEKTET

Lærerig rundvisning i Wien under et studiebesøg med initiativet »Ligestillede byer«

Wien var blandt de første byer i Europa, der indarbejdede kønsopmærksom planlægning – deres Kvindekontor åbnede i 1992, og de begyndte at integrere ligestillingsaspektet – integration af køn på alle områder – i 2005. I dag er der kønseksperter og meningsdannere over hele byen. Køn er indarbejdet i byens strategier, og alle offentlige rum, der designes og bygges af byen, indtænker kønsaspektet. Resultatet er et bylandskab til gavn for alle – parker, fortove og socialt boligbyggeri.

»Wien indså meget tidligt, at der er en forbindelse mellem kvalitet i hverdagen og byens fysiske struktur, og at der er stor forskel på dette for kvinder og mænd,« siger Eva Kail, som er kønsplanlægningseksperter for byen. Blandt de projekter, der er gennemført med dette aspekt, var en invitation til piger, som kunne hjælpe planlæggerne med at designe kommunale anlæg, da det stod klart, at piger ikke længere brugte anlæggene, når de nåede 13-årsalderen, mens drenge brugte dem langt længere. Desuden inviterede en arkitektkonkurrence kvindelige arkitekter til at designe et boligkompleks med fokus på at gøre hverdagen lettere for familier og den enkelte, set fra kvinders perspektiv.

Som verdensmester i integration af kønsaspektet har myndighederne i Wien udgivet en række vejledninger til byer, som vil træde i deres fodspor, herunder et fokus på, hvordan man opnår integration af kønsaspektet i en tid med begrænsede ressourcer. Wiens embedsmænd mener, at kønsopmærksom planlægning faktisk er effektiv, da den udnytter ressourcerne bedre.



»Vi, beslutningstagerne i Europa, har ansvar for at skabe bedre byer, hvor folk ikke længere oplever kønsbaseret vold eller uretfærdighed.«

Corina Crețu, EU-kommissær med ansvar for regionalpolitik

FOKUS PÅ LIGESTILLING

Arrangementet Ligestilling i byerne blev afholdt den 7. marts i Bruxelles med EU-kommissær Corina Crețu som vært – dagen før kvindernes internationale kampdag. Det bestod af en politisk rundbordssamtale med borgmestre, viceborgmestre og andre folkevalgte repræsentanter. Da mange arrangementer om ligestilling mellem kønnene afholdes på lokalt plan, blev denne lejlighed udnyttet til at skabe en forbindelse mellem forskellige arrangementer og få enslydende budskaber og anbefalinger ud til det størst mulige publikum. Metaforen »fakkelbærer« blev brugt til at illustrere idéen om at føre resultaterne videre fra ét arrangement til det næste.

På podiet var blandt andet den administrerende direktør for UN-Habitat, Maimunah Mohd Sharif og Ibon Uribe, som er borgmester i Galdakao i Spanien. Han havde allerede deltaget i arrangementer om dette emne organiseret af Regionsudvalget og De Europæiske Kommuner og Regioners Råd og var den første »fakkelbærer«. Han gav faklen videre til Kommissionen til at tage med til Eurocities'

borgmestertopmøde, som også havde styrkelse af kvinders indflydelse og status på programmet (20.-21. marts).

Arrangementet den 7. marts bød på en kort præsentation af URBACT-rapporten og de vigtigste budskaber fra redskabet til monitorering af ligestilling mellem kønnene i regionerne, som GD JRC og GD REGIO har udviklet. UN-Habitats »Gender Equality Enhancer« blev også præsenteret kort. Derefter fulgte en snak om, hvordan man fremmer ligestilling mellem kønnene i byer, som kom ind på tre overordnede emner: repræsentation og inddragelse, planlægning og det offentlige rum samt integration af migranter. Indblik fra deltagere om lokal erfaring og bedste praksis førte til en udbytterig samtale om, hvordan man tackler udfordringerne og får lukket resten af hullerne, som nogle gange ikke er så åbenlyse.

Corina Crețu konkluderede, at arrangementet havde været meget inspirerende, og hun henledte selvfølgelig opmærksomheden på den langvarige kamp for at opnå ligestilling mellem kønnene.



Deltagere i rundbordssamtalen om ligestilling mellem kønnene, som blev afholdt den 7. marts 2019

Finansielle instrumenter: en bedre måde at bruge EU's ressourcer på



Johnathan Denness, den nye leder af enheden for finansielle instrumenter og relationer til internationale finansielle institutioner i Kommissionens Generaldirektorat for Regionalpolitik og Bypolitik, fortæller *Panorama*-magasinet om vigtigheden af finansielle instrumenter som supplement til traditionel finansiel støtte.

Hvorfor bruge finansielle instrumenter, og hvorfor bruge dem i sin medlemsstat/region?

I programmeringsperioden for 2021-2027 er der færre planlagte ressourcer for samhørighedspolitikken. Samtidig står vi over for vigtige udfordringer i Europa. Vi er nødt til at fortsætte med at styrke den økonomiske vækst og skabe arbejdspladser. Vi skal gøre mere med mindre, og det kan vi opnå med finansielle instrumenter.

Det er vigtigt for Kommissionens tjenestegrene at udnytte EU's ressourcer på en bedre måde gennem finansielle instrumenter som et mere effektivt og bæredygtigt alternativ, der kan supplere traditionel tilskudsbaseret støtte. Det skal bemærkes, at finansielle instrumenter ikke er et resultat i sig selv, men en metode til at bringe politiske beslutninger ud i livet. Finansielle instrumenter hjælper med at udløse lokale investeringer, så aktiviteterne skaber omsætning og reducerer omkostningerne, og de maksimerer private investeringer med en lav grad af offentlig støtte for at opnå samhørighedspolitikens målsætninger om økonomisk, social og territorial samhørighed.

Udover de åbenlyse fordele, der er ved at udnytte ekstra ressourcer og genbruge midler på længere sigt, er det, at finansielle instrumenter betales tilbage, en gulerod for at skabe bedre resultater, hvilket også betyder bedre finansiel disciplin i de enkelte projekter, der støttes. Sidst, men ikke mindst, bliver de afkast fra disse investeringer til ressourcer, som de nationale myndigheder kan råde over til efterfølgende at geninvestere i andre projekter.

Hvad er status for gennemførelsen under EFRU og Samhørighedsfonden?

Det samlede programbeløb, der er afsat til finansielle instrumenter, er 25 mia. EUR (Den Europæiske Fond for Regionaludvikling, Samhørighedsfonden og national medfinansiering). Det udgør næsten 7% af den samlede bevillingsramme. Der er dog betydelige variationer blandt medlemsstaterne, som for eksempel Polen, Sverige, Nederlandene, Ungarn, Portugal, Spanien, Letland og Litauen, som allokere en relativt stor del af samhørighedsmidlerne til finansielle instrumenter; kun tre medlemsstater har ikke planlagt at iværksætte nogen finansielle instrumenter.

Størstedelen af de finansielle instrumenter er allerede arrangeret og er i gang med at støtte ressourcer fra EFRU og Samhørighedsfonden gennem finansielle produkter såsom lån, garantier og kapital, der støtter lokale projekter. Der er kanaliseret næsten 18 mia. EUR fra EFRU og Samhørighedsfonden gennem finansielle instrumenter, og det er allerede mere end de 11,3 mia. EUR, der blev betalt til slutmodtagere via disse instrumenter i perioden 2007-2013.

Hvordan opnår vi denne bedre fremtid? Hvilken støtte tilbyder Kommissionen?

Vi fortsætter med at støtte udviklingen og gennemførelsen af finansielle instrumenter, der finansieres gennem samhørighedspolitikens programmer på tværs af alle medlemsstater. Vi står til rådighed for medlemsstaterne med svar på spørgsmål, bistand til gennemførelse, besøg og støtte via platformen til teknisk bistand, *fi-compass*.

Vi opfordrer også til peer-to-peer-udveksling mellem medlemsstaterne. Redskabet TAIEX-REGIO PEER 2 PEER blev udformet til udveksling af ekspertise

blandt de organer, der forvalter finansiering under EFRU og Samhørighedsfonden. Det hjælper offentlige embedsmænd, der arbejder med forvaltning af disse fonde, med at udveksle viden, god praksis og praktiske løsninger på konkrete problemer, for dermed at forbedre deres administrative kompetencer og sikre bedre resultater af EU-investeringerne. Der var for eksempel en workshop med deltagelse af flere lande om det finansielle EU-instrument »SMV-initiativet«, der er arrangeret i samarbejde med den maltesiske forvaltningsmyndighed, og som har til formål at samle medlemsstater, der står over for lignende udfordringer med gennemførelsen.

Med hensyn til fremtiden, så vedtog Kommissionen i maj 2018 sit forslag til en forordning om fælles bestemmelser, som dækker programmeringsperioden 2021-2027. Der er igangværende interinstitutionelle forhandlinger, som er godt på vej i forberedelserne til perioden efter 2020. Den foreslåede forordning indfører flere foranstaltninger til forenkling som motivation for en mere udbredt brug af finansielle instrumenter, i form af strømning og opdatering af bestemmelserne for at sikre en bedre og lettere gennemførelse og en hurtigere anvendelse. Nogle af de vigtigste nyskabelser er for eksempel bedre muligheder for at kombinere finansielle instrumenter, større fleksibilitet i udarbejdelsen af forhåndsvurderinger samt enklere regler for støtteberettigelse og rapportering. Det vil også være muligt for medlemsstaterne at øremærke et bidrag til InvestEU-programmet.

Hvad er formålet med fi-compass, og hvordan kan det hjælpe?

Europa-Kommissionen er gået sammen med Den Europæiske Investeringsbank om at oprette platformen *fi-compass*, som tilbyder rådgivning om finansielle instrumenter under de europæiske struktur- og investeringsfonde (ESI-fonde). *Fi-compass* er udarbejdet til at

støtte forvaltningsmyndighederne for ESI-fondene og andre aktører ved at levere praktisk knowhow og læringsredskaber, herunder uddannelsesseminarer med fysisk deltagelse og andre arrangementer med gode muligheder for netværksdannelse.

Vi skød 2019 i gang ved at afholde et målrettet arrangement om finansielle instrumenter, der støtter energieffektivitet og vedvarende energi for en gruppe forvaltningsmyndigheder, som FIRE-CE-projektet havde samlet. Formålet er at forbedre kompetencerne i den offentlige sektor og tilknyttede organer, så de bedre kan planlægge territorielt baserede lavemissionsstrategier i forbindelse med opnåelse af de regionale energibesparelsesmål, som er fastsat i europæisk og national lovgivning. Over 50 repræsentanter for forvaltningsmyndigheder, nationalbanker og nationale institutioner samt andre interessenter deltog i arrangementet.

Endvidere afholder vi hvert år vores flagskibsarrangement, »FI Campus«, hvor deltagerne kan sammensætte deres egen studieplan og vælge de sideløbende sessioner, der passer til netop deres interesser, som for eksempel case-studier, workshops, paneldiskussioner og sessioner om specifikke fonde. Dette er også en unik mulighed for deltagere og inviterede eksperter til at netværke og udveksle erfaringer. FI Campus 2018, hvor vi drøftede de muligheder, der tilbydes af finansielle instrumenter under omnibusforordningen, fandt sted i Bruxelles i december sidste år. Der deltog over 360 interessenter fra alle EU-lande.

Er der nogen succes historier? Hvordan virker støtte gennem fi-compass?

Som første del af den tekniske bistand i *fi-compass* finansierer den multiregionale bistand projekter, der er rettet mod brug af finansielle instrumenter i prioriterede investeringsområder.

Under projektet »Revolverende investeringer i byer« har man identificeret de mest almindelige finansieringsbehov i byer og dermed afdækket, i hvilke sektorer finansielle instrumenter kan støtte projekter i tråd med en bys politiske prioriteter.

Et af projektets casestudier fokuserede på »Energiefonds Den Haag«, som er en byfond, der blev oprettet i 2013 i Haag som en del af JESSICA-initiativet, hvis formål er at medfinansiere energiprojekter, der er integreret i bæredygtige byudviklingsplaner via lån, garantier og kapitalinvesteringer. Den finansieres fra nationale og europæiske finansieringskilder, og den er i øjeblikket på alt 18,4 mio. EUR. En af succesfaktorerne var beslutningen om at oprette fonden som en pilotfond, i begyndelsen med en begrænset størrelse. Andre byfonde kunne trække på disse erfaringer ved at starte i det små og afprøve en givet investeringsstrategi med moderate finansielle forpligtelser.

Revolverende investeringer i byer fungerer også som en skabelon for en byfond, som er en fleksibel model, der kan tilpasses til de særlige behov i byer i hele EU som støtte til byudvikling (mere om dette i næste udgave af *Panorama*). ■

FÅ MERE AT VIDE

<https://europa.eu/!vK73RD>

<https://www.fi-compass.eu/>



Det nordvestlige Rumænien: Fokus på bæredygtig regionaludvikling

Nordvest-regionen i Rumænien ligger geografisk og strategisk i Europa – proaktivt involveret i fremtidens industrier, men stadig med dybe rødder i sin historie og natur.

Nordvest-regionen er en af Rumæniens otte udviklingsregioner og består af seks amter: Bihor, Bistrița-Năsăud, Cluj, Maramureș, Satu Mare og Sălaj. Den indtager en strategisk position på grænsen til Ungarn og Ukraine og er nabo til Rumæniens central-, vest- og nordøst-regioner.

Regionen strækker sig over et areal på 34 159 kvadratkilometer – 14,32 % af landets samlede areal – og har et indbyggertal på 2 730 132 indbyggere. Fem europaveje krydser regionen, en ny motorvej er undervejs, og regionen kan bryste sig af tre internationale lufthavne. Området er meget varieret og overvejende landzone – der er dels dynamiske byer, kendte universiteter og erhvervsinfrastrukturer, og dels betagende landsbyer, smukke landskaber og imponerende historiske bygningsværker.

Landsdækkende attraktioner

Det nordvestlige Rumænien er en af landets mest billedskønne regioner, takket være for eksempel Apuseni-bjergene og den særlige kulturarv og befolkning i dette enestående etnografiske område. Det er en multietnisk region, hvor rumænere, ungarere, tyskere, armeniere, romaer og andre befolkningsgrupper bor side om side.



Regionens største byer er Cluj-Napoca – Rumæniens andenstørste by (folketælling i 2011) – Baia-Mare, Oradea, Zalău, Satu Mare og Bistrița. De anses for at være både regionale knudepunkter for økonomisk udvikling og byer med særlig kulturarv, såvel historisk som kulturelt. Der er tre storbyområder i regionen: Cluj-Napoca, Oradea og Baia Mare.

Med hensyn til regional økonomisk aktivitet indtager Nordvest-regionen en fjerdeplads i Rumænien målt på BNP og en femteplads målt på eksport, og målet er at blive en af de regioner i Central- og Østeuropa, der har den mest dynamiske udvikling. Med en udviklet økonomi baseret på tjenesteydelser

< Rådhuset i Oradea er en af de mange smukke bygninger i den historiske Rumænske by

og industri kan regionen også prale med den højeste specialisering i elektriske maskiner og udstyr og et bredt udvalg af eksportvarer, herunder fedtstoffer og olier, træ og trævarer, fodtøj og hovedbeklædning, møbler, optisk udstyr, foto- og filmudstyr samt medicinske og kirurgiske instrumenter og apparater. Endvidere har regionen den højeste koncentration af it-virksomheder uden for landets hovedstad, Bukarest.



Rumænien har en af de største landbrugssektorer i Europa. Nordvest-regionen har det sjette største areal af dyrket jord på landsplan, og over 340 000 personer arbejder i landbruget med at dyrke forskellige afgrøder såsom korn, rodfrugter, jordbær, svampe æbler, ferskner, nektariner og nødder. De regionale fiskebrug nyder godt af en betydelig andel (over 25%) af landets samlede værdi af fiskerivarer. Skovbrug ligger på fjerdepladsen, men over hele landet oplever denne sektor en meget lav produktivitet på grund af forældet udstyr og ringe vejinfrastrukturer.

Turisme er en anden vigtig industri i regionen, og kultur- og helserejser, bondegårdsferier og økoturisme udnytter alle regionens fredede bjergområder samt natur- og kulturarv.

Antallet af personer, der tager eksamen på videregående uddannelser og indskrives på universitetet, er faldet (2014), men regionen har stadig det næsthøjeste antal forsknings-, udviklings og innovationsenheder, kun overgået af Bukarest. Næsten halvdelen af de omtrent 3 500 ansatte i FUI (2014) er kvinder, hvilket er langt over EU-gennemsnittet. ■

FÅ MERE AT VIDE

<http://www.nord-vest.ro/>

REGIONALUDVIKLINGSAGENTURET OG REGIONALUDVIKLINGSRÅDET FOR NORDVEST-REGIONEN

Regionaludviklingsagenturet (RDA) for Nordvest-regionen er en uafhængig regional organisation, der blev oprettet som et offentligt organ med status som virksomhed, og det arbejder på områder inden for regionaludvikling. Agenturet har sine egne værdier og en missionsbeskrivelse, som vejleder dets aktiviteter. De vigtigste målsætninger omfatter at reducere regionale forskelle, støtte bæredygtig og økonomisk udvikling i regionen samt at styrke internt, interregionalt, europæisk og internationalt samarbejde.

RDA's væsentligste beføjelser er blandt andet at udarbejde regionale udviklingsplaner og -strategier. I årenes løb har det sammen med regionplanlægningsudvalgene udarbejdet strategiske regionaludviklingsplaner for PPR 2000-2002, 2004-2006, 2007-2013 og 2014-2020.

Med hensyn til regionalprogrammerne var RDA gennemførelsesmyndighed for førtiltrædelsesbistand for PHARE-, de økonomisk og sociale samhørigheds- og regeringsprogrammer fra 1999 til 2006.

Fra 2007 til 2013 fungerede agenturet som bemyndiget organ for det regionale operationelle program ROP-REGIO, som var medfinansieret af strukturfondene; forvaltningsmyndigheden for ROP for 2007-2013 var ministeriet for regionaludvikling og offentlig administration.

For perioden 2014-2020 er RDA bemyndiget organ for ROP-REGIO for 2014-2020, som medfinansieres af strukturfondene; forvaltningsmyndigheden for ROP 2014-2020 er ministeriet for regionaludvikling og offentlig administration.

Regionaludviklingsrådet (RDC) er det beslutningstagende organ på regionalt plan og er et frivilligt partnerskab af lokalsamfund i regionens seks amter.

Investering i samhørighed

Panorama-magasinet spurgte Marcel Boloş, generaldirektør for Regionaludviklingsagenturet for Nordvest-regionen, om hans syn på den indflydelse, som samhørighedspolitikken, EU-investeringer og regional finansiering har haft – og fortsat har – på hans region.



Hvordan forandrer støtte fra ESI-fondene livskvaliteten i din region og dens byer? Kan du give os nogle eksempler på succes historier?

Nordvest-regionen har en strategisk placering i Europa og Rumænien, og den er aktivt involveret i fremtidens industrier og samtidigt velfunderet i historien. Vi har dels dynamiske byer, berømte universiteter og infrastrukturer til virksomheder og turisme, dels billedskønne landsbyer, store slående naturomgivelser og imponerende monumenter. Regionens overordnede mål for perioden 2014-2020 er vækst i den regionale økonomi via flerdimensionel og integreret udvikling, så vi kan reducere intra- og interregionale forskelle og øge levestandarden i regionen.

Gennem Den Europæiske Fond for Regionaludviklings operationelle program er fokus i indeværende periode 2014-2020 på adskillige områder, hvor finansiering er afgørende for at forbedre livskvaliteten for indbyggerne i de seks amter i Nordvest-regionen: Bihor, Bistrița-Năsăud, Cluj, Maramureş, Satu Mare og Sălaj.

I perioden fra 2014 til februar 2019 blev der iværksat tilskudsfinansierede projekter på følgende områder, som er under gennemførelse: i) fremme af teknologi-overførsel, ii) forbedring af konkurrenceevnen for små og mellemstore virksomheder, iii) reduktion af CO₂-emissioner, iv) støtte til bæredygtig byudvikling, v) bæredygtig bevaring og brug af kulturarv, vi) forbedring af vejinfrastruktur

ture af regional betydning, vii) udvikling af bæredygtig turisme, viii) udvikling af sundhedsrelateret og social infrastruktur, ix) forbedring af uddannelsesinfrastrukturen og x) støtte til fornyelse af små og mellemstore byer.

Af de projekter, der blev gennemført med gode resultater under det regionale operationelle program for 2007-2013, vil jeg især gerne fremhæve: »Udvikling af ferieturisme via oprettelse af Nymphaea Wellness-ressort med varme kilder i Oradea«, »Restaurering af det historiske monument for Simion Bărnuțiu og kasinoet i Cluj-Napoca« samt »Åbning af det tyske center i Bistrița ved istandsættelse af det historiske "Sølvsmedens hus"«.

Hvad har bidraget til den vellykkede gennemførelse af EU-investeringer lokalt?

Samarbejde mellem lokale institutioner (amtsråd, kommunalbestyrelser), regionale institutioner som for eksempel regionaludviklingsagenturet (RDA) for Nordvest-regionen, nationale institutioner (forvaltningsmyndigheder) og europæiske institutioner (Kommissionen og Parlamentet) har haft stor betydning.

< Floden Crişul Repede snor sig gennem Oradeas bymidte

På samme måde har vi fokuseret på at forstå behovene hos potentielle og eksisterende støttemodtagere ved at hjælpe dem til at foreslå og gennemføre levedygtige projekter, som vil bidrage til at opfylde regionens vigtigste mål, som er at reducere de intra- og interregionale forskelle og hæve levestandarden.

Desuden har det været afgørende at skabe direkte forbindelser mellem lokale og regionale institutioner og den private sektor samt virksomhedsaktører. I den henseende har RDA oprettet to it-platforme til støttemodtagere og partnere.

GD REGIO-overvågningsplatformen (<https://regio.nord-vest.ro>) leverer oplysninger i realtid om status for gennemførelsen af projekter, der er udpeget til at være prioriteter for regionens udvikling.

Endelig er der platformen »INNO – virksomhedsnetværk på en ny måde« for regionale investeringer (se side 20) (<https://www.inno.ro>), som giver løsninger på problemer her og nu, som for eksempel adgang til finansieringskilder, virksomhedspartnere, teknologioverførsel, rekruttering og uddannelse.

Hvad er efter din erfaring og vision de vigtigste meddelelser for en samhørighedspolitik for 2021-2027, der er tæt på områder/regioner med særlige geografiske forhold?

Efter min mening vil den modernisering af samhørighedspolitikken, som Europa-Kommissionen allerede har foreslået, også give mange fordele til Nordvest-regionen i Rumænien. Mindre bureaukrati, enklere måder at anmode om betaling på og indførelsen af et fælles regelsæt for de fonde, der er tilgængelige for regioner, er allerede hilst velkommen.

På baggrund af din erfaring med at gennemføre regionale investeringer, hvilke faktorer, mener du så, er vigtige for bedre at kunne støtte potentialet for og aktiverne i regioner med særlige geografiske forhold?

Jeg tror, at vigtige faktorer, som i høj grad bidrager til at støtte og udnytte det specifikke potentiale i regioner med særlige geografiske forhold, blandt andet er en forståelse fra de lokale, regionale og nationale forvaltningsinstitutioner på disse områder af de fordele, de besidder, og hvordan de kan udnytte dem ved at få adgang til tilskud, tiltrække investeringer og fremme turisme.

Samtidig bør det meget tætte grænseoverskridende samarbejde udvides til at omfatte andre regioner, der støder op til grænseregioner, i de tilfælde hvor områder med særlige geografiske forhold dækker regioner fra flere EU-medlemsstater.

Endelig bør man have en lokal tilgang til at udvikle de pågældende regioner, som er udformet til at supplere udviklingen i naboregionerne, og som dermed bidrager til at opnå den regionale samhørighed, vi alle ønsker. ■

FORTSÆTTELSE AF DET GODE ARBEJDE



Ifølge Emil Boc, borgmester i Cluj-Napoca, går vejen til velstand for alle europæiske borgere og konsolideringen af Den Europæiske Union gennem samhørighedspolitikken.

Samhørighedspolitikken skal behandles som en politisk prioritet, som EU's skæbne afhænger af.

I Cluj-Napoca er de fleste af de vigtige projekter, som har givet os mulighed for at gennemføre og opnå de strategiske mål i form af bedre livskvalitet for vores indbyggere, blevet finansieret af programmer under samhørighedspolitikken.

For perioden 2021-2027 har det nye samarbejdsinstrument – det europæiske initiativ mellem byer – potentialet til at give adgang til finansiering af vores projekter om innovation og mobilitet i byen, så vi kan bygge videre på de resultater, vi allerede har opnået.

Det er meget vigtigt, at samhørighedspolitikken fortsættes og udvides i fremtiden, da den har direkte betydning for os alle i EU, hver og en. Det bør også anses for at være et mål at forenkle processen samt at bevare »n+3«-modellen for den næste finansielle øvelse.

Det nordvestlige Rumænien

Regionen, som er en sammenslutning af seks amter, der dækker et område på 34 160 km², følger principperne i bæredygtig udvikling, respekt for traditioner og historisk, naturlig og menneskeskabt kulturarv og drager fordel af sin etniske, kulturelle og religiøse diversitet.



BEFOLKNING: 2,7 millioner, hvilket udgør ca. 13 % af landets samlede befolkning. Rumænerne udgør ca. 75 % af dette tal, og andre grupper er ungare, romaer, ukrainere og tyskere.

ARBEJDSMARKED: i 2015 var beskæftigelsesgraden 42,33 % på nationalt plan og 45,88 % på regionalt plan. Af disse var 28,16 % beskæftiget i landbruget, 23,04 % i industrien, 13,02 % inden for handel og 6,48 % i byggebranchen.

ØKONOMI: i 2014 var BNP pr. indbygger i købekraftsstandard på 13 100 købekraftsstandard pr. indbygger, hvilket er 48 % af EU-gennemsnittet og fjerdehøjest i Rumænien samlet set. International handel eksport efter sektor går fra maskiner og mekaniske apparater, elektrisk udstyr, lyd- og billedoptagere med 34 % af regionens samlede eksport over diverse varer og møbler, uædle metaller, tekstiler og tøj til plast- og gummivarer med 6 %. Der var også en regional komparativ fordel for produkter som for eksempel fedtstoffer og olier, træ, tekstiler, fodtøj, elektriske maskiner og udstyr samt møbler.

HØJERE UDDANNELSE, FORSKNING OG INNOVATION: Kun 3,49 % af befolkningen har en videregående uddannelse. I 2014 faldt antallet af studerende (ved regionens 8 akkrediterede offentlige videregående uddannelsesinstitutioner/universiteter) med 9,26 % til 90 418, i forhold til et fald på 7,56 % på nationalt plan (2005-2014). Regionen har dog det næststørste antal FUI-enheder i Rumænien og tegner sig for 9 % af de nationale udgifter til FTUI i 2013.

Andelen af innovative virksomheder er faldet betydeligt fra 27 % af det samlede antal virksomheder mellem 2004-2010 til blot 12 % i 2012, så de indtager en national sidsteplads.

I 2014 var 3 485 personer ansat i FUI, og af disse var 2 280 forskere. Næsten halvdelen af alle FUI-ansatte er kvinder (48,6 %), hvilket er meget højere end EU-gennemsnittet (35 %).

Der er 26 SMV'er pr. 1 000 indbyggere i regionen sammenlignet med 23 i Rumænien og 44 i EU-28. Understøttende strukturer omfatter 15 akkrediterede industrikomplekser, som huser 178 virksomheder, der har 10 000 ansatte i alt. Der er også en teknologipark – Liberty Park, et privat initiativ, som har til formål at lette forbindelser og kommunikation mellem virksomheder, der arbejder inden for relaterede felter. Tetapolis Park er baseret på et partnerskab mellem lokale myndigheder og universiteter i Cluj-Napoca, og Hanna Instruments er en privat forskerpark, som ejes af et multinationalt selskab, der udvikler laboratorieudstyr og analyseinstrumenter. Regionen er også hjemsted for tre væksthuse for nye virksomheder og fire større logistikparker, og den har støttet klyngeinitiativer for aktiviteter og projekter inden for vand, ITC, møbler, energi, landbrug og kosmetik.

ANDRE NØGLESEKTORER: Over 340 000 personer i regionen arbejder i landbruget, som domineres af kornafgrøder, rodfrugter, jordbær, svampe samt frugt og nødder. Regionens fiskebrugs andel er 25 % af den samlede værdi af Rumæniens fiskerivarer, og skovbrug indtager en fjerdeplads for skovbrugsareal på landsplan. Turisme et meget stort trækplaster i regionen, og de besøgende kommer for at se de mange forskellige museer, slotte, fæstninger og religiøse områder samt arkitekturen i byerne. Med 14 certificerede ressorts, behandlingscentre og kursteder er helseturisme et andet stort trækplaster, og bondegårdsferie trives på de vidtstrakte, fredede naturområder i bjergområderne Maramuresului, Apuseni og Rodnei.

ORADEA-FÆSTNINGEN OPGRADERET SOM ET EUROPÆISK TURISTKOMPLEKS

Målet med renoveringen af Oradea-fæstningen i Bihor amt var at sætte dette vigtige monument – og dets 1 000 års historie – tilbage på det nationale, regionale og internationale turistlandkort. Takket være finansiering på ca. 36 780 329 RON (ca. 7 725 158 EUR), herunder 23 197 387 RON (4 871 953 EUR) fra EFRU, er fæstningen blevet et typisk regionalt center for kulturarv og turisme. Lokaliteten rummer nu kontorer for de lokale offentlige myndigheder, lokale og kulturelle institutioner og ngo'er, som alle har nydt godt af projektet sammen med Oradeas indbyggere og de besøgende.

Endvidere tiltrækker renoveringsprojektet yderligere indtægtsstrømme på regionalt og lokalt plan og skaber nye arbejdspladser inden for kultur, turisme og tilknyttede økonomiske sektorer. Ved afslutningen af projektet i 2015 var 119 jobs enten blevet skabt eller bibeholdt, og der var blevet opstillet 19 søjler til kulturturisme. I 2018 var der en stigning på 300% i antallet af turister på lokaliteten, hvilket tiltrak yderligere indtægtsstrømme på regionalt og lokalt plan og skabte nye jobs inden for kultur og turisme og deres tilknyttede økonomiske sektorer.



I BEDSTE FORM: WELLNESS-KURSTEDET »NYMPHAEA« I ORADEA



En følelse af velvære begyndte at sprede sig et godt stykke ud fra byen Oradea i Bihor amt, da Nymphaea-projektet blev afsluttet i 2016. Udover at være en fantastisk attraktion til glæde for localsamfundet har besøgende og virksomheder længere væk også kunnet nyde det største vandland i denne region i Europa.

For dem, der enten er på udkig efter et adrenalinsus eller rolige, afslappende og helbredende omgivelser – eller begge dele – har Aquapark Nymphaea gjort brug af den nyeste teknologi på alle sine syv hektar og dermed skabt en fascinerende verden, fuld af vand og sjov. Attraktionerne omfatter 10 rutsjebaner, 15 svømme- og afslapningsbassiner, legeområder til børn, seks saunaer, massagebehandling, et tyrkisk bad, sportsbaner og restauranter.

Med et budget på 88 342 934 RON (18 555 966 EUR), herunder 32 343 888 RON (6 793 663 EUR) fra EFRU, øgede projektet det gennemsnitlige antal af turister til Nymphaea-komplekset med 100% og skabte 50 nye arbejdspladser i komplekset.

www.aquapark-nymphaea.ro



INNO.RO – VIRKSOMHEDSNETVÆRK PÅ EN NY MÅDE



Formålet med internetplatformen, som er udviklet af regionaludviklingsagenturet for Nordvest-regionens departement for regionale investeringer og innovative finansielle instrumenter, er at skabe et dynamisk online-økosystem, som kan afdække og skabe udviklingsmuligheder for medlemmerne.



Et modent og konkurrencedygtigt virksomhedsmiljø kræver digitale kommunikationsknuder, som kan bruges til at udveksle information og ressourcer nemt og hurtigt. I denne forbindelse er det en naturlig reaktion på eksisterende markedsbehov at skabe et fællesskab for fagfolk via en onlineplatform og stille redskaber og løsninger til rådighed, som er tilpasset til moderne teknologier.

Platformen opstod ud fra et behov for et online-økosystem, som ville give interessenterne i et højtydende og innovativt virksomhedsmiljø – opstartsvirksomheder, forskere, lokale myndigheder, store virksomheder, banker og udviklere – mulighed for at komme i kontakt med hinanden hurtigt og effektivt.



INNO er vores regionale løsning på en global udfordring: hvordan kan vi bruge de nyeste virksomhedsløsninger til at udnytte potentialet ved kapital og menneskelige ressourcer i et konkurrencepræget miljø? Den forvandler et virksomhedsmiljø til et virksomhedsfællesskab. Den dynamiske digitale knude og onlineknudepunktet kombinerer iværksættermæssige, økonomiske, akademiske og administrative løsninger til det 21. århundrede. Hvert modul har specifikke redskaber og løsninger, som opfylder behovene på morgendagens marked i dag. Der er seks forskellige moduler, en bred vifte af ressourcer og en række profiltyper, som alle er tilgængelige for et bredt udsnit af brugere. Der er vejledninger om adgang til finansieringskilder, hvordan man finder egnede forretningspartnere, rekruttering og uddannelse, effektiv teknologioverførsel, accelereret innovation og meget mere.

Sideløbende med platformen har vi udviklet INNO Mobile-applikationen (som fås i App Store og Google Play), og her giver vi til at starte med brugerne nyheder om de områder, der er omfattet af INNO.RO, og beskeder fra platformen. Applikationen bliver løbende videreudviklet, og fremtidige versioner vil give brugerne mulighed for at administrere alle aktiviteter på platformen.

Den nuværende model er kun det første skridt mod at udvikle det ønskede online-økosystem. Brugere opfordres til at komme med anbefalinger eller forslag til forbedringer. Opret en konto, brug platformen, og giv os din feedback!

www.inno.ro

SELVBETJENINGSSTATIONER TIL CYKELUDLEJNING ER PÅ GADEN I CLUJ

I Cluj amt slog kommunerne Cluj-Napoca, Florești og Apahida sig sammen om at udvikle et sammenhængende netværk af cykelstier og ruter, som dækker ca. 52 kilometer. Som opbakning til projektet blev der iværksat en kampagne, som

reklamerede for cykling i hele storbyområdet. Det samlede budget på 14 422 085 RON (3 031 224 EUR), inklusive 8 926 309 RON (1 876 114 EUR) fra EFRU, blev brugt til at anlægge 10,81 kilometer nye cykelstier og 50 selvbetjeningsstationer til cykeludlejning. Desuden producerede og uddelte projektteamet 30 000 brochurer og en reklamefilm.



Initiativets støttemodtagere er blandt andet beboerne i storbyområdet, cyklister, studerende og andre grupper, der bor i midlertidig indkvartering, samt erhvervsamfundet. Resultatet var, at 6 000 brugere oprettede en profil på blot et år.

www.primariaclujnapoca.ro; www.clujbike.eu

EN PARK I CENTRUM »FORGRØNNER« LIVSKVALITETEN I BYEN I BAIJA MARE

I Maramureş amt har primært beboerne i Baia Mare kommune og de omkringliggende områder nydt godt af regionens nye offentlige park i centrum, som er skabt ved at genbruge, omforme og forbedre stedet, som nu er et område til fritid og afslapning. EFRU støttede projektet med 10 114 404 RON (2 124 795 EUR) af det samlede budget på 15 921 814 RON (3 344 795 EUR), og målet var at skabe en park, som både lokalsamfundet og de besøgende i området kunne nyde.

Parken og kaktusudstillingscentret blev skabt ved at plante træer, buske og stiklinger og bygge fire tribuner, tre pergolaer og en legeplads samt fodgængerstier og et vandingsanlæg, og formålet med det hele var at sikre flere grønne kvadratmeter pr. indbygger. Det nye anlæg tiltrækker især kunstnere in spe, som kan udstille deres kunst på tre særlige områder, og skoleelever, der får undervisning i botanik og økologi fra parkens skoletjeneste.

www.baiamare.ro



OMFATTENDE ARBEJDE GENSKABER ORADEAS OFFENTLIGE HAVE I PIAȚA UNIRII



Piața Unirii – eller Unionspladsen – er et symbolsk område i Oradea kommune, som kan bryste sig af mange overdådige vartegn. Projektet omfattede arbejde, der ændrede pladsens udseende, til gavn for beboere, besøgende og turister samt de institutioner og virksomheder, der har kontor her.

Efter den omfattende reovering i 2015 er Unionspladsen blevet byens historiske og kulturelle omdrejningspunkt, og de historiske monumenter og paladser samt de moderne restauranter og caféer tiltrækker titusindvis af turister. EFRU-finansiering udgjorde 14 378 829 RON (3 022 028 EUR) af det samlede budget på 24 084 363 RON (5 061 517 EUR), hvilket var med til at finansiere 11 nyoprettede permanente arbejdspladser og gøre denne centrale placering mere attraktiv for kulturelle arrangementer og økonomiske aktiviteter.

www.oradea.ro



Støtte fra samhørighedspolitikken til ren energi på øer i EU

Øerne i EU, hvor der bor omtrent 15 millioner europæere, kan potentielt føre an i omstillingen til ren energi ved at indføre nye teknologier og gennemføre innovative løsninger. EU støtter dette – hvilket giver nye muligheder for vækst og job.



Europa-Kommissionen er med til at udvikle og støtte potentialet for ren energi i de europæiske øsamfund.

Parisaftalen anerkender, at øer er særligt sårbare over for klimaforandringer, og at de i høj grad er afhængige af fossile brændstoffer og import af energi. Der er over 2200 beboede øer i EU. På trods af adgangen til vedvarende energikilder som for eksempel vind-, sol- og bølgeenergi er mange af dem afhængige af dyr import af fossilt brændstof til deres energiforsyning.

Mange af Europas øer er små, isolerede systemer og små markeder. Øerne, hvor der bor omtrent 15 millioner europæere, har dog potentiale til at føre an i omstillingen til ren energi ved at indføre nye teknologier og gennemføre innovative løsninger.

Faktisk er øer og ø-regioner noget særligt i forbindelse med energipolitik på grund af deres isolation og på grund af deres potentiale til at afprøve og fremvise nye løsninger.

»Øerne har potentiale til at føre an i omstillingen til ren energi ved at indføre nye teknologier og gøre brug af innovative løsninger.«

Initiativtagere

Initiativet Ren energi for EU's øer, som hører til under strategien for energiunionen, er en langsigtet ramme, som kan hjælpe øerne med at generere deres egen bæredygtige og billige energi. Det vil betyde:

- › **reducerede energiomkostninger**, en langt højere produktion af vedvarende energi og opførelse af energilagringsfaciliteter og udbud/efterspørgselsstyrede systemer, som udnytter de nyeste teknologier
- › **bedre energisikkerhed for øer**, som vil blive mindre afhængige af import
- › **bedre luftkvalitet**, færre drivhusgasudledninger og mindre indvirkning på øernes naturmiljøer
- › **skabelse af nye jobs** og muligheder for virksomheder, hvilket vil styrke øernes økonomiske uafhængighed.

Initiativet Ren energi for EU's øer blev søsat i maj 2017 i Malta, hvor Europa-Kommissionen og 14 EU-medlemsstater¹ underskrev en politisk erklæring. Andre medlemsstater er også blevet inviteret til at deltage.

Der blev oprettet et dedikeret sekretariat for initiativet i 2018, som forsyner øerne med grundig vejledning om, hvordan man kickstarter og udvikler sin omstilling til ren energi. Det gør de ved hjælp af metoder til inddragelse af interessenter, støtte til udarbejdelse af dagsordener for overgang, kapacitetsopbygning, teknisk bistand til udviklingsprojekter og finansielle planer samt muligheder for at opbygge netværk og lokalsamfund.

Efter en indkaldelse af forslag blev 26 pilotprojekter udvalgt i februar 2019 til at modtage støtte til udarbejdelsen af dagsordener for omstilling til ren energi. I den første fase vil seks øer – **Aran Islands** (Irland), **Cres-Lošinj** (Kroatien), **Sifnos** (Grækenland), **Culatra** (Portugal), **Salina** (Italien) og **La Palma** (Spanien) – udarbejde og offentliggøre deres dagsordener i sommeren 2019. De andre 20 øer, som ligger i Irland, Grækenland, Spanien, Frankrig, Kroatien, Italien, Portugal, Finland, Sverige og Det Forenede Kongerige, vil gøre dette i sommeren 2020.

De 26 øer blev udvalgt efter deres potentiale til at iværksætte en overgangsproces af høj kvalitet med støtte fra sekretariatet. Med henblik på at give eksempler til inspiration for så mange europæiske øer som muligt i de kommende år var der særlig opmærksomhed på at medtage øer, som har en bred vifte af geografiske og specifikke forhold.

EU-finansiering til investeringer i ren energi, også til øer, udbydes for eksempel gennem samhørighedspolitikken, Horizont 2020, LIFE-programmet, Den Europæiske Fond for Strategiske Investeringer og Connecting Europe-faciliteten.

Skræddersyet støtte fra samhørighedspolitikken

Initiativet Ren energi for EU's øer passer særdeles godt ind i de overordnede mål for samhørighedspolitikken, som er økonomisk, social og territorial samhørighed i EU. Politikken leverer et centralt bidrag til at gøre Energiunionen til en realitet, også på øerne i EU.

1) Estland, Grækenland, Spanien, Tyskland, Danmark, Frankrig, Kroatien, Irland, Italien, Cypern, Malta, Portugal, Sverige, Finland

VEDVARENDE ENERGI GIVER VARMEN I AGIOS EFSTRATIOS («AI STRATIS») I GRÆKENLAND

Målet med Ai Stratis' Grøn ø-projektet, som er medfinansieret af Den Europæiske Fond for Regionaludvikling, er, at mindst 85% af øens energiforbrug skal komme fra kilder genereret af vind og solcellesystemer. Som mange andre græske øer, der ligger langt væk fra fastlandet, er Ai Stratis ikke forbundet til det nationale elnet. Indtil nu har øen været afhængig af dieselgeneratorer fra det offentlige elselskab. Der vil blive opsat både vind- og solenergisystemer.

En stor vindmølle og en solcellepark skal producere elektricitet, og overskuddet fra dette vil blive omdannet til varmeenergi, der så lagres i tanke. Der bygges et nyt fjernvarmenet, så systemet kan forsyne øens bygninger og huse med varme. Projektet blev påbegyndt i 2017, det har et samlet budget på 8,5 mio. EUR og forventes at være afsluttet i 2022 (sammen med testkørslen). Der er nu vedtaget lovgivning, der udpeger projektet som et pilotprojekt, der er gennemført undersøgelser af hybridstationen og fjernvarme i området, og der er afholdt høringer med deltagelse af relevante interessenter om sammenkobling, forvaltning og priser.



Det sker blandt andet gennem investeringer i energieffektivitet, vedvarende energi, intelligent energiinfrastruktur og overgangen til en kulstoffri transportsektor samt forskning og innovation inden for lavemission. Disse investeringer bidrager ikke alene til energiunionens målsætninger og medlemsstaternes opnåelse af EU's klima- og energimål – de gavner også regional udvikling, konkurrenceevne, vækst og job, samtidig med at de bekæmper energifattigdom og styrker energiforsyningsikkerheden. Alt dette er også vigtigt for øer.

Samhørighedspolitikken er i sagens natur en strukturel og langsigtet reaktion på de udfordringer, som de forskellige regioner, herunder øerne, står overfor. Programmerne kan tilbyde

en skræddersyet tilgang, som udvikles i partnerskab med lokale nøgleaktører, og de kan tilpasses efter skiftende omstændigheder.

Et andet element, som kan være særlig vigtigt for mange øer, er, at samhørighedspolitikken sætter særlig fokus på områdebaseret innovation og bygger på strategier for intelligent specialisering. Den er således den vigtigste EU-politik, der aktivt støtter territorial samhørighed og langsigtet investering i områder med særlige geografiske forhold.

EU's makroregionale strategier, som omfatter Alperregionen, Østersøregionen, Donauregionen og den adriatisk-ioniske

region, og europæisk territorial samhørighed – Interreg – kan ligeledes spille en vigtig rolle ved yderligere at fremme og støtte energispørgsmål, herunder udveksling af viden og erfaringer mellem øerne.

Resultaterne afhænger i høj grad af gennemførelsen af lokale energiprojekter af høj kvalitet, ikke mindst for at give mærkbare forbedringer for borgere og virksomheder og for at fremskynde dekarboniseringen af EU's øer. I denne forbindelse kan arbejdet under ren energi for EU's øer være særlig nyttigt.

Udarbejdelsen af Dagsordener for omstilling til ren energi, kapacitetsopbygning og teknisk bistand til de deltagende øer, for ikke at tale om udveksling af erfaringer og idéer, betyder, at det kan være en effektiv metode til at oprette et system af kvalitetsprojekter, som kan ansøge om medfinansiering fra samhørighedspolitikken.

For eksempel arbejder **Menorca** i Spanien på at forbedre og opdatere sin dekarboniseringsstrategi for 2030 og vil modtage bistand fra sekretariatet som en af pilotregionerne, der er



MOD RENERE TRANSPORT I GOTLAND I SVERIGE

Projektet bæredygtig transport er medfinansieret af Den Europæiske Fond for Regionaludvikling og har til formål at forbedre energieffektiviteten og reducere drivhusgasemissionerne på øen Gotland. Det vil især fokusere på det nationale mål, som er en reduktion på 70% af transportsektorens påvirkning af klimaet i Sverige i 2030. Projektet er rettet mod SMV'er, som arbejder direkte med vejtransport eller med maskiner, der bruges i industrien eller til bygge- og anlægsarbejde. Målet er at hjælpe disse virksomheder med at forbedre deres indsats for at blive mere energieffektive ved at afholde forelæsninger og workshops og rådgive om energieffektivitet. En anden gren af projektet fokuserer på bedre brug af offentlig transport, herunder bedre intermodale mobilitetsløsninger. Det samlede budget for projektet, som løber fra 2018 til 2021, er ca. 1 mio. EUR. På længere sigt er det hensigten med bæredygtig transport at bidrage til at reducere klimapåvirkningen fra transport på øen gennem bedre energieffektivitet og mere udbredt brug af vedvarende energi.



<https://klimatsynk.se/projektportfoljer/hallbara-transporter/hallbara-transporter.html>

SAMARBEJDE MELLEM SICILIEN OG MALTA FOR AT SLÅ BRO OVER KLØFTEN FOR VEDVARENDE ENERGI

Projektet scenarier for vedvarende energi på øer, som er medfinansieret af Den Europæiske Fond for Regionaludvikling, definerede fælles strategier, som kunne nedbringe afstanden mellem Sicilien og Malta på den ene side og det europæiske gennemsnit på den anden side for brug af vedvarende energi, og samtidigt fremme udveksling af teknologi og god praksis. Der blev desuden truffet foranstaltninger til at sammenligne og evaluere energistrategier fra et miljømæssigt og socioøkonomisk synspunkt samt til at afdække og iværksætte en handlingsplan for større udbredelse af vedvarende energi.

Projektet oprettede en miljømæssig og socioøkonomisk database, som var sammenkædet med brugen af vedvarende energikilder, og et atlas over vedvarende energi, som kortlagde installationer og god praksis på Malta og i provinserne

Agrigento og Ragusa på Sicilien. Desuden førte to studieture om vedvarende energi til udveksling og udbredelse af god praksis; turene præsenterede de vigtigste anlæg til vedvarende energi for universitetsstuderende og forskere. Et energiforum, en workshop arrangeret i en plenarforsamling og fire interessegrupper med iværksættere, ingeniører, politikere og borgere førte også til strategier for indførelse af vedvarende energi. Endelig blev der oprettet et udvekslingsnetværk for vedvarende energi, som forbinder grænseoverskridende partnere på begge øer, med det formål at oplyse og øge opmærksomheden om vedvarende energi. Projektet løb fra 2011 til 2012 og havde et samlet budget på 0,6 mio. EUR.

<https://bit.ly/2TLqZ76>



nævnt ovenfor. Dekarboniseringsstrategien har set gode resultater og sigter mod at opnå en andel på 85 % vedvarende energi i elektricitetsproduktionen i 2030 samt betydelige reduktioner i brugen af fossile brændstoffer og elektrificering af transport og bygninger sammen med et omfattende sæt foranstaltninger, der skal gøre energisystemet egnet til så høj en andel af vedvarende energi, herunder batterilagring. Den sigter desuden mod at give en række medfølgende fordele,

herunder forsyningssikkerhed, social inddragelse, fordele for lokal økonomi og lokale job, miljømæssig bæredygtighed samt integration i øens landskab og kulturarv, da Menorca er et UNESCO biosfære-reservat.

Endvidere støtter Kommissionen indsatserne på en mere direkte måde og deltager i drøftelser af, hvordan man driver strategien videre, får mest muligt ud af den tilgængelige EU-finansiering, herunder Den Europæiske Fond for Regionaludvikling, og udnytter privat investering. Repræsentanter for Kommissionens Generaldirektorat for Regionalpolitik og Bypolitik aflagde i januar 2019 et fælles besøg med det formål at støtte arbejdet, og udvekslingerne fortsætter.

Samhørighedspolitikken er en af de vigtigste kilder til finansiering, for at regionerne i den yderste periferi kan opnå deres energiomstilling. Efter fremsættelse af forpligtelsen – i meddelelsen om en strategi for regionerne i den yderste periferi, der blev vedtaget i oktober 2017 – for at harmonisere god praksis, som disse regioner har udviklet, internt i EU og internationalt gennem initiativet ren energi for EU's øer, indtager de en fremtrædende rolle i dette initiativ.

For eksempel var **De Kanariske Øer** vært for det andet forum for ren energi for EU's øer under sit formandskab for formandskonferencen for regionerne i den yderste periferi, hvor alle regionerne i den yderste periferi kunne fremlægge deres gode praksis på energiområdet. Et andet eksempel er, at øen Réunion sammen med repræsentanter for Kommissionen og den franske nationalforvaltning har eksperimenteret med et nyt forvaltningsredskab, som blev foreslået i meddelelsen, der skal sikre en hurtigere energiomstilling.

Investering i energiomstilling

Hvis vi ser fremad, er Kommissionens forslag til samhørighedspolitikken for den næste finansieringsperiode, 2021-2027, at lægge vægt på prioriteter, som vil hjælpe Europa med at sikre sin konkurrenceevne og tilpasse sig til globaliseringen og teknologiske forandringer, herunder udfordringer i forbindelse med omstilling til ren energi.

For at fremme og udløse en omstilling til ren og retfærdig energi skal betydelige beløb øremærkes til en politisk målsætning om et grønnere lavemissions-Europa, herunder investeringer i energieffektivitet, vedvarende energi og intelligente energisystemer, -gitre og -lagring på lokalt plan.

Desuden giver forslaget mulighed for vigtig bistand, der skal løse de bredere udfordringer, der er forbundet med strukturelle omlægninger såsom omstilling til ren energi. Det betyder blandt

andet bistand til økonomisk diversificering – for eksempel støtte til SMV'er, væksthuse for virksomheder, innovation og deltagelse af industri og forskere, kapacitets- og kompetenceopbygning samt bæredygtig transport og social inklusion.

På alle disse områder hjælper samhørighedspolitikken medlemsstaterne og regionerne med at forudse og håndtere konsekvenserne af de strukturelle ændringer, der følger med omstilling til ren energi, og andre aktuelle udfordringer på en målrettet og skræddersyet måde. De forskellige lokale omstændigheder betyder, at standardløsninger ofte ikke er mulige, og at bistanden skal være områdebaseret og tilbyde integrerede reaktioner på lokale behov. Samhørighedspolitikken kan være en del af drivkraften bag diversificering og et skridt op ad værdikæden i EU's regioner, især med baggrund i deres strategier for intelligent specialisering.

I lyset af forberedelserne til den næste generation af programmer for samhørighedspolitikken fremhæver det europæiske semesters landerapporter for 2019 og det tilhørende bilag om investeringsvejledning for finansiering under samhørighedspolitikken for 2021-2027 vigtigheden af ren energi på øerne, når det er relevant.

Øer i hele EU inviteres til at udforske alle tilgængelige muligheder for støtte under samhørighedspolitikken i forbindelse med deres dekarbonisering, både i indeværende og næste periode. ■

FÅ MERE AT VIDE

<https://europa.eu/!Cq49rt>

<https://euislands.eu/clean-energy-islands-start>

Utilfredshedens geografi i EU

Det næste valg til Europa-Parlamentet finder sted fra den 23.-26. maj, og der er en stigende grad af bekymring over den voksende utilfredshed over EU. Den første i en række af artikler i *Panorama* om EU-kritiske partiers vælgerandel fremhæver nogle af årsagerne til borgernes mistillid til EU og de nationale regeringer.

I løbet af de sidste ti år har de EU-kritiske partier fordoblet deres andel af stemmerne i hele Den Europæiske Union. Der er nu flere, der stemmer på partier, som er modstander eller stærk modstander af EU-integration, som defineret i Chapel Hill-ekspertundersøgelsen¹, ved nationale valg; partierne er gået fra at få 9% af stemmerne i 2008 til 18% i 2018 i EU-28.

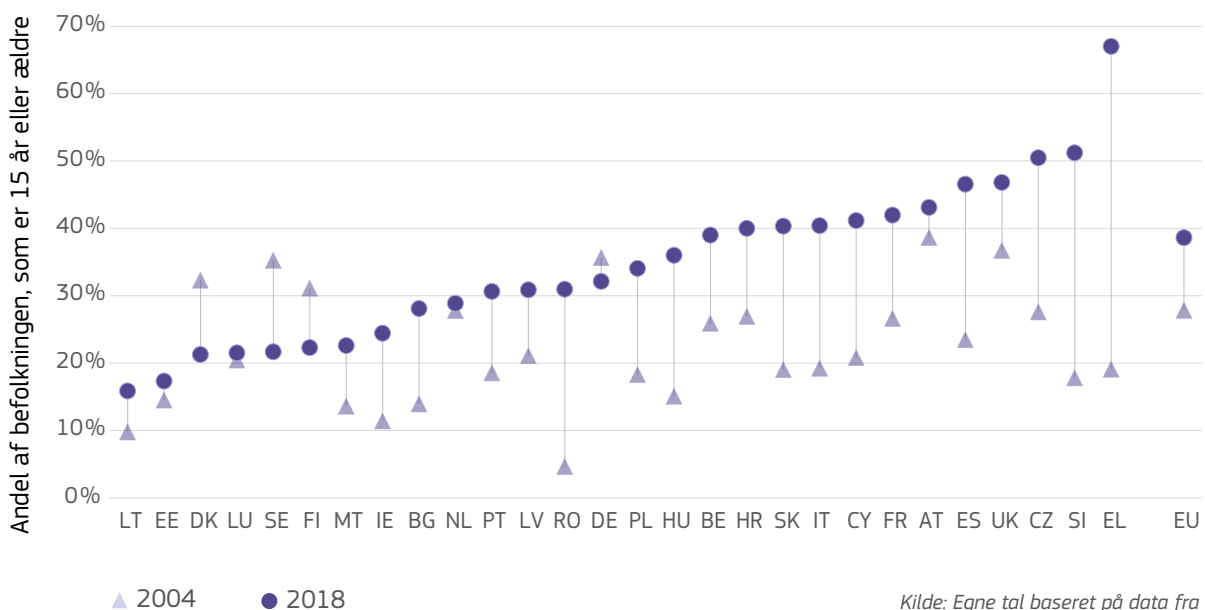
Årsagen skal ikke findes i blot et par af de store medlemsstater. Tværtimod stemmer flere i halvdelen af medlemsstaterne nu på EU-kritiske partier i forhold til 2008. I 10 medlemsstater har stigningen været på over 10 procentpoint. Den hurtige udvikling kan også få indflydelse på de europæiske valg i maj 2019.

De EU-kritiske partiers fremmarch afspejles i en voksende utilfredshed med EU. Den del af EU's befolkning, der i overvejende grad ikke stoler på EU, voksede fra 29% i 2008 til hele 47% i 2013, men den er faldet en smule til 39% i 2018. I de seneste ti år er antallet af personer, som i overvejende grad ikke har tillid til EU, vokset i 21 ud af 28 medlemsstater. I 12 medlemsstater var denne stigning på mere end 10 procentpoint, mens størstedelen af befolkningen i tre medlemsstater – Tjekkiet, Grækenland og Slovenien – i overvejende grad ikke havde tillid til EU i 2018.

National mistillid

Det er ikke kun EU, der er mistillid til. Der er også en tendens til mistillid til nationale regeringer. I 12 medlemsstater har flertallet ikke tillid til den nationale regering. Der er større mistillid til nationale regeringer i stort set alle medlemsstater end til EU samlet set. Mistillid til nationale regeringer bruges dog sjældent som argument for at dele landet op, hvorimod mistillid til EU af mange partier bruges til at argumentere for at reducere EU's rolle markant eller til helt at forlade Unionen.

Andel af befolkningen, som i overvejende grad ikke har tillid til EU, 2004-2018



Kilde: Egne tal baseret på data fra Eurobarometer

1) <https://www.chesdata.eu/>

For at forstå, hvorfor folk stemmer på partier, der er imod EU-integration, indsamlede man oplysninger om stemmer ved de seneste nationale valg i over 63 000 valgdistrikter i EU-28. Med ressourcer fra forskning i populisme i Europa og USA undersøgte dette arbejde, om de samme faktorer gjorde sig gældende for stemmer på EU-kritiske partier.

Forskning i populisme fremhæver en række individuelle kendetegn. Ældre, mandlige stemmeberettigede fra arbejderklassen med lav indkomst, som har ringe kompetencer til at overkomme udfordringerne ved en moderne økonomi, har i højere grad tendens til at stemme på populistiske partier. Det viser også, at folk i mindre byer og landdistrikter i højere grad har tendens til at stemme på populistiske partier, og det samme gælder for egne i tilbagegang.

Der er et stærkt bånd mellem populisme og modstand mod EU-integration, men de to ting er ikke det samme. Chapel Hill-eksperimentundersøgelsen afdækkede, hvilke partier der i udstrakt grad anvender retorik, som kredser omkring modstand mod eliten og modstand mod systemet – en central del af populisme. Partier, der anvender denne retorik, er ikke altid modstandere af EU-integration. For eksempel scorer Podemos i Spanien højt for brugen af retorik med modstand mod eliten, men de er i nogen grad tilhængere af EU-integration. Andre partier, som i nogen grad er modstandere af EU-integration, for eksempel Conservatives i Det Forenede Kongerige og Christen Unie i Nederlandene, bruger ikke retorik med modstand mod eliten.

Mange af årsagerne til, at folk stemmer på populistiske partier, får dem også til at stemme EU-kritisk. Områder med langvarig økonomisk tilbagegang, lav beskæftigelsesgrad, et lavt antal personer med videregående uddannelse, lav befolkningstæthed og en større andel af folk over 65 har ofte flere stemmer på partier, som er modstandere af eller stærk modstandere af EU-integration.

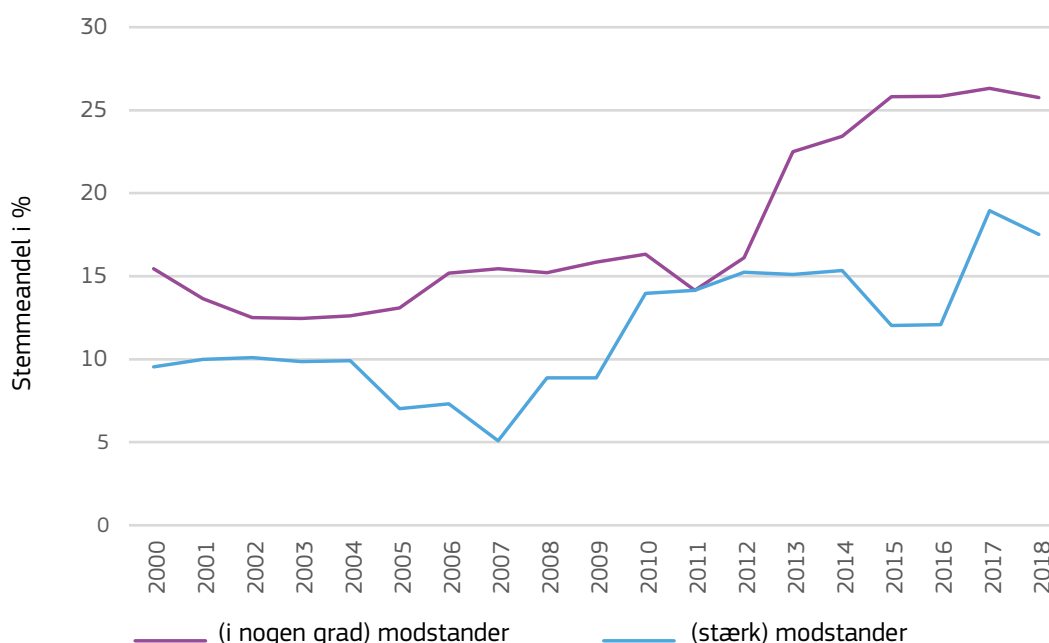
Bekymringer for fremtiden

Indflydelsen fra graden af økonomisk udvikling var mest overraskende: regioner med et højere BNP pr. indbygger stemmer i højere grad på EU-kritiske partier. Da lavindkomstområder i højere grad stemmer på populistpartier, var det forventningen, at et lavere BNP pr. indbygger ville medføre flere stemmer på EU-kritiske partier. Det er dog ikke de fattigste områder, der stemmer mod EU, men områder, som engang klarede sig godt, men nu er gået tilbage i forhold til resten af landet. Disse områder har måske ikke de kompetencer og industrier, der kræves for at trives i en mere innovations- og teknologifokuseret økonomi. Det betyder, at indbyggerne i disse lokalsamfund er bekymrede for fremtiden for deres lokalområde.

Dette understøttes af det faktum, at områder med et faldende antal arbejdspladser i industrien også har tendens til i højere grad at stemme EU-kritisk. Kombinationen af et forholdsvist højt BNP pr. indbygger og langvarig økonomisk



Stemmeandel for partier, der er modstandere af EU-integration, i EU-28, 2000-2018



Kilde: Egne tal baseret på CHES-data og nationale kilder

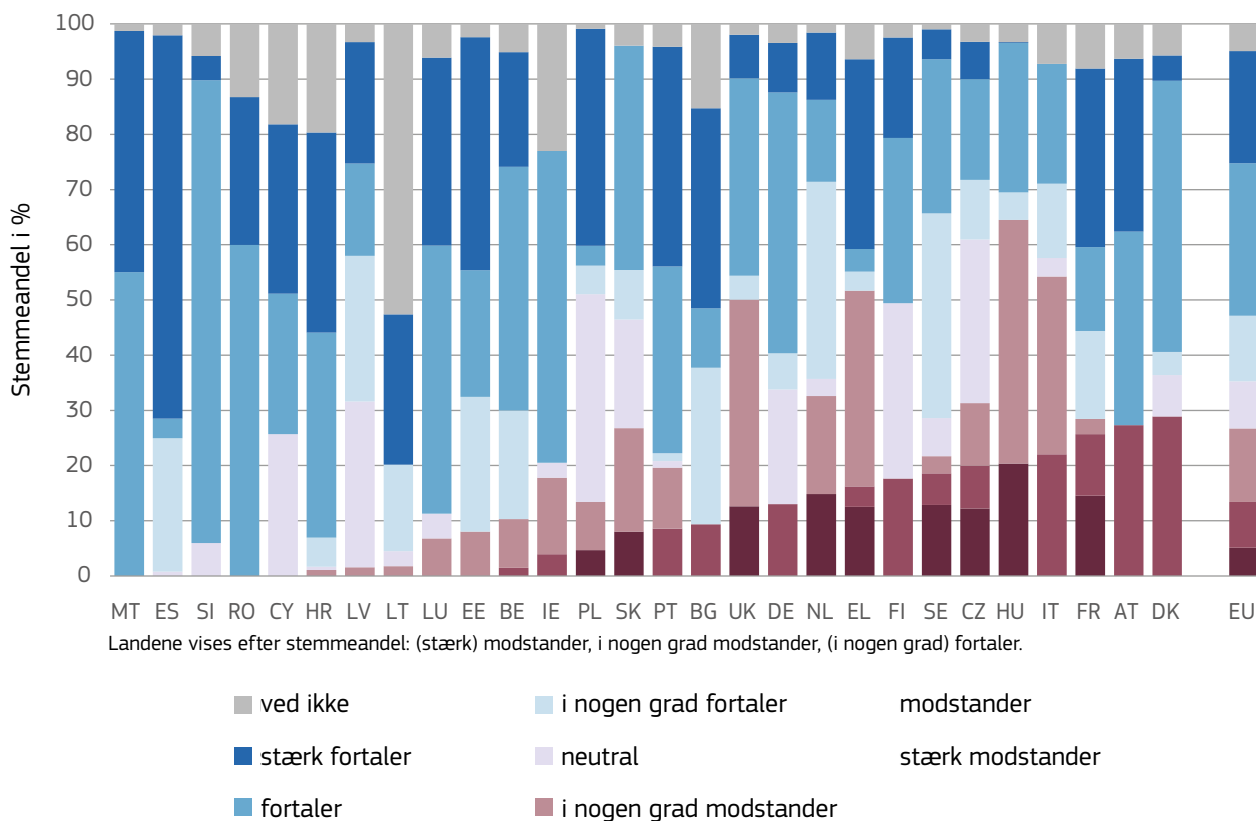
tilbagegang kan være et bedre arnested for utilfredshed og endda afsky. Nogle populistpartier er eksplicit rettet mod tidligere industriområder, da de forventer at kunne samle flere stemmer her, hvad de jo også kan.

Kommende udgaver af *Panorama* vil indeholde artikler, som ser nærmere på indflydelsen fra fattigdom, demografi, migration og EU-politikker. ■

Andre overraskende resultater var, at et faldende befolkningstal og faldende beskæftigelse reducerede antallet af EU-kritiske stemmer snarere end at styrke det, og at nettomigration kun har lidt eller ingen indflydelse på stemmer på EU-kritiske partier.

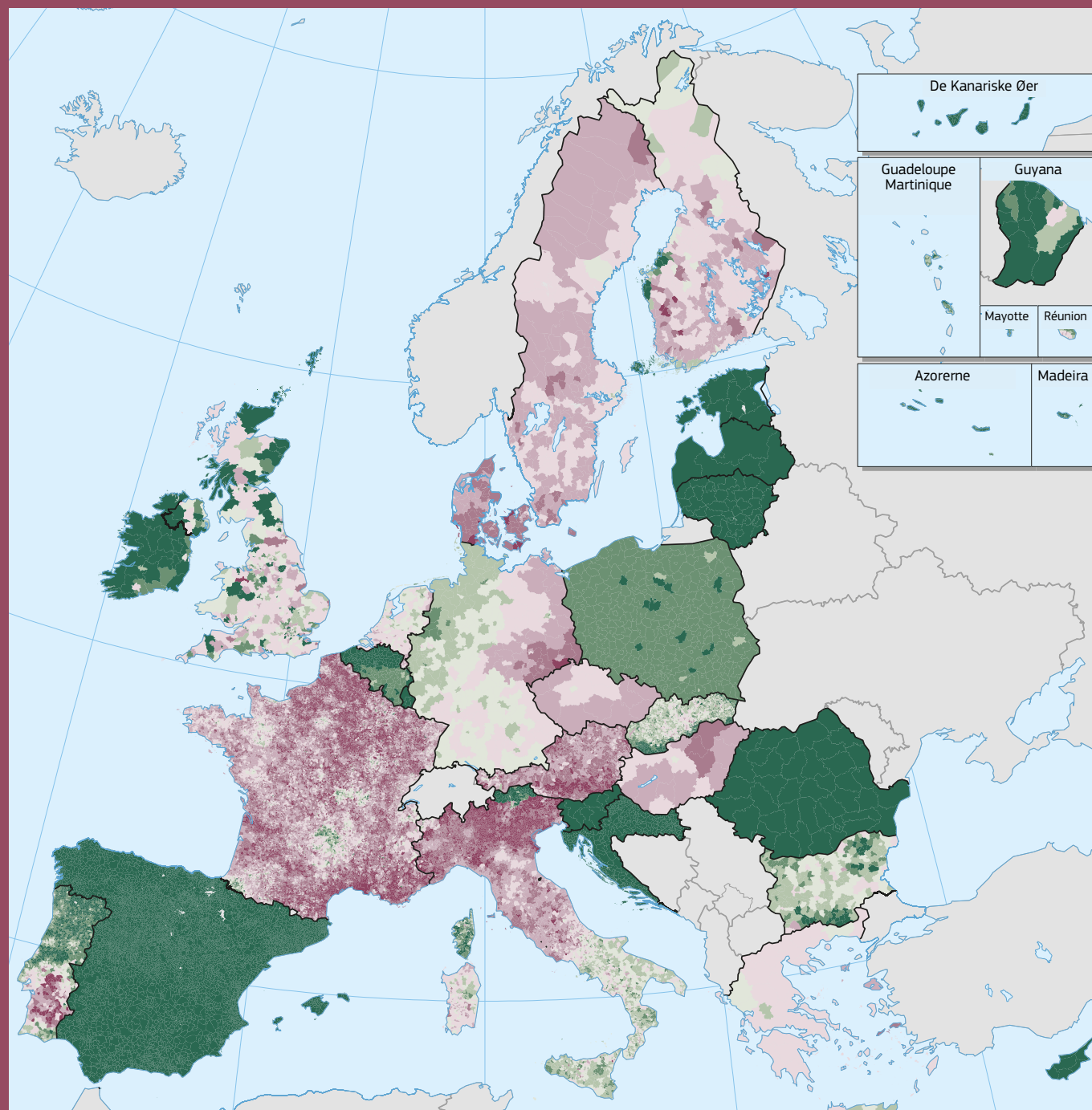
Der er flere oplysninger om EU-utilfredshedens geografi i artiklen og de interaktive kort på:
https://ec.europa.eu/regional_policy/mapapps/elections/EUdiscontent.html

Stemmer efter partiets holdning til EU-integration, 2013-2018



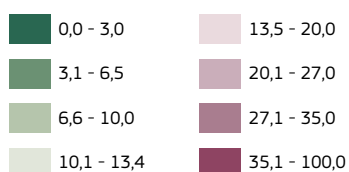
Kilde: Egne tal baseret på CHES-data og nationale kilder

Stemmeandel for partier, der er stærk modstander eller modstander af europæisk integration (2013-2018)



0 500 km

% af gyldige stemmer



Kilder: Nationale myndigheder, CLEA, Chapel Hill-ekspertundersøgelser 2014 og 2017,

Eurogeographics, GD REGIO

2018: IT

2017: BG, CZ, DE, FR, MT, NL, AT

2016: IE, ES, HR, CY, LT, RO, SK

2015: DK, EE, EL, PL, PT, FI, UK

2014: BE, LV, HU, SI, SE

2013: LU

Gennemsnit for EU-28 = 13,4%

© EuroGraphics Association for de administrative grænser

MEDIEPROGRAMMET YOUTH4REGIONS

Medieprogrammet Youth4Regions støtter udviklingen af næste generation af journalister med speciale i regionalpolitik. Det tilskynder disse unge europæere til at formidle historier om EU-finansierede projekter.



Her præsenterer vi de sidste to vindende indlæg i blogkonkurrencen YOUTH4REGIONS for unge journalister.

Omsorg og fællesskab for unge flygtninge i Flandern



Paula læser til journalist i Valladolid i Spanien. Hun er meget interesseret i samfundsspørgsmål og vil gerne specialisere sig inden for international journalistik. Hun deler desuden sin interesse for kultur med andre ved at skrive bog anmeldelser på sin blog (lavozaticedida.com).

CURANT-projektet i Antwerpen i Belgien modtager unge flygtninge på mellem 17 og 22 år, så de kan bo side om side med lokale i samme aldersgruppe for at fremme integrationen af dem. At stå op om morgenen og spise morgenmad med sin bofælle er ikke noget nyt for en flamlænder i Antwerpen, hvis ikke det lige var fordi, at den omtalte bofælle er en af mange flygtninge, der kommer til Belgien hvert år.

EU's CURANT-projekt har oprettet 66 partnerskaber mellem lokale og personer, der har måttet flygte fra deres hjemlande, i dette tilfælde unge mellem 17 og 22 år. Flygtningene og deres »buddies« får 250 EUR om måneden hver og bør enten i lejligheder til to personer eller huse med plads til 16 personer. Indtil videre har CURANT hjulpet 66 flygtninge med at forbedre deres situation, og når projektet slutter (i 2020), bør tallet være på mindst 75.

»Forholdet mellem lokale og flygtninge er baseret på integration i samfundet gennem kurser, uddannelse og erhvervsuddannelse.«



Det er dog ikke bare et sted, man overnatter. Forholdet mellem lokale og flygtninge er baseret på integration i samfundet via kurser, uddannelse og erhvervsuddannelse, som er skræddersyet til den enkeltes omstændigheder, og en værge, som bliver den nye skytsengel. Disse ledsagere udvælges omhyggeligt, inden de sættes sammen med en ung flygtning, da der skal være et godt forhold mellem de to.

Aktiviteterne omhandler blandt andet at lære tysk, som tales i området, at søge job og at skabe en omgangskreds. Det er byggestenene til at starte et nyt liv eller fortsætte det eksisterende på bedre vilkår. Alle deltagere får også bistand fra en socialrådgiver; for flygtningenes vedkomme handler dette især om hjælp til at stå på egne ben, psykologhjælp og rådgivning om integration og karriere.

CURANT støtter de mest udsatte grupper af unge flygtninge. Flygtninge under 18 har adgang til økonomisk bistand, integrationskurser og en værge, men når de bliver myndige, mister

de disse ydelser. Mangel på ressourcer, uddannelse og job betyder, at mange unge bor i fattige kvarterer og bliver afhængige af social bistand på længere sigt. Faktisk var der 378 uledsagede unge flygtninge i alderen 17 til 22, der fik bistandshjælp i Antwerpen i 2016. Tallet ville ikke være så højt, hvis det ikke var fordi denne lille by modtager en tredjedel af de flygtninge, der ankommer til Flandern.

CURANT-projektet havde ikke været muligt uden koordination fra Antwerpens socialforsorg, som er det offentlige organ, der har ansvaret for boliganvisning, og centret for migration og interkulturelle studier ved Antwerpens universitet, som måler betydningen af delejligheder og kollektiver og er med til at give flygtningene bedre kompetencer. Andre partnere er for eksempel ngo'erne JES vzw, Vormingplus Antwerpen og Solentra og Atlas Inburgering en Integratie.

Projektets budget er på i alt 6 mio. EUR, hvoraf næsten 5 mio. EUR kommer fra Den Europæiske Fond for Regionaludvikling. ■



Få mest ud af mulighederne tæt på hjemmet

»Med EU-støtte behøver du ikke at flytte et andet sted hen for at udvikle dit potentiale. Du kan blive hjemme og hjælpe din region.«



Magdalena har en uddannelse inden for sprog og journalistik og læser polsk sprog og kultur i Katowice. Hun skriver også for sociale ngo'er og underviser i engelsk.

Har du lyst til at flytte hjemmefra? Som en skeptisk teenager, der bor i en lille by ved grænsen, tror du nok ikke, at der er gode chancer for udvikling i din region. I Polen? Ja, men så skal du flytte. I Tyskland? Måske, men du har ikke lyst til at emigrere. Du kommer nok til at gøre din uddannelse færdig her, og så flytte til et bedre sted, uden for din region. Hvad skal man ellers gøre? Det er sådan, det er.

Tjoh, ikke nødvendigvis. Du kan være helt sikker på, at EU's strategi ikke er at affolke de upopulære regioner og skabe stærkere arbejdsmarkeder nogle få steder. EU fungerer som en organisme, der er sammensat af forenede regioner, eller »små hjemlande«. Hvis den ene del bliver svagere, må vi arbejde på at gøre den bedre. Derfor behøver du ikke at flytte.

Det kunne være, du skulle se på EU-finansiering for at se, hvad der er gang i. Som en tysker ville sige det: »*Karriere ohne Grenzen*«... eller snarere: »At lære om grænseoverskridende karrieremuligheder i Sachsen og Nedre Schlesien«. Lyder det kedeligt? Forkert! Dette projekt, som startede i september 2010, viser det skjulte potentiale i grænseregioner såsom Neisse-Nise-Nysa. Titlen henviser til den strategi, som i perioden 2007-2013 inddrog lærere, undervisere, lokale erhvervsdrivende (fra Polen og Tyskland) samt unge for at skabe

muligheder og udveksle redskaber og viden om at finde en god arbejdsplads. I denne periode deltog unge (også fra Den Tjekkiske Republik) og voksne i mange workshops, som viste, at der er mulighed for at finde arbejde lige rundt om hjørnet! Med hjælp fra EU arrangerede Polen og Tyskland møder og debatter for at gøre karriereforløb mere problemfri.

Hvad så nu? Da projektet sluttede, blev der udgivet en håndbog over muligheder i Øvre Schlesien og Sachsen. Hvorfor gør andre lande ikke sådan noget? Vi tror meget ofte, at vi kan klare tingene selv. Nogle gange har vi dog brug for hjælp fra andre, der har mere erfaring end os. Vi kan så dele vores viden med dem – det kaldes synergi. Som projektkoordinatoren Ralf Ostrowski sagde: »Denne synergi er med til at fremhæve jobmuligheder i området og styrker den lokale ungdoms muligheder for at gøre karriere uden at skulle flytte.«

Så der er altså ikke så dårligt her i regionen. Investeringer i dette projekt nåede op på i alt 618 597 EUR, hovedsageligt fra EU. Hvilke synlige resultater har denne finansiering givet? Først og fremmest kan unge endelig finde arbejde, der passer til deres behov. I væksthuse for nye virksomheder i Zgorzelec og Görlitz kan iværksættere finde håndbøger og brochurer eller tale med uddannede erhvervsvejledere. Studerende i Nysa-regionen har besøgt arbejdspladser og deltaget i seminarer. Derfor man kan nu finde oplysninger på skoler og universiteter om, hvordan man klarer sig godt til en jobsamtale eller skriver sit første CV.

Så lærte du det! Med EU-støtte behøver du ikke at flytte et andet sted hen for at udvikle dit potentiale. Du kan blive hjemme og hjælpe din region, så kom i gang med at være kreativ! ■



Den tyske grænsepost i Görlitz, en by, der er delt mellem Tyskland og Polen



Skt. Peters og Pauls kirke i Waidhaus og Altstadt-broen i Görlitz i Tyskland

Tv-programserie i Estland øger kendskabet til EU-finansierede projekter

Estlands offentlige tv-kanal ERR viste sidste efterår en række tv-udsendelser, der satte fokus på strukturfondenes resultater og projekternes positive effekt for lokalsamfundene og økonomien. De estiske forvaltningsmyndigheder medvirkede i udarbejdelsen af kampagnen, der havde til formål at skildre resultaterne af EU's samhørighedspolitik på en underholdende og informativ måde.

Tv-serien »En rejse gennem Estland« bestod af 16 afsnit, der blev sendt i den bedste sendetid: fredag klokken 20.00. 90 medfinansierede projekter blev skildret i programserien (herunder 90% støttet via EU's strukturfonde og 10% via tilskud fra Norge). Hvert afsnit dækkede et amt i Estland, og der blev sendt en opsamlingsudsendelse i december 2018.

Værten i programmerne var en af landets mest populære musikere, Ivo Linna, og den kendte skuespillerinde Liisa Pulk præsenterede korte videobreve om projekterne af omkring tre et halvt minuts varighed. Udover sang og kendte gæster bød udsendelserne på en uformel quiz, hvor kendte personer skulle svare på spørgsmål om projekterne.

Store tanker

Kampagnen krævede grundig planlægning og teamwork. Forvaltningsmyndigheden koordinerer et kommunikationsnetværk for strukturfondene bestående af PR-eksperter fra de organisationer, der gennemfører EU-finansieringen i Estland. Det var denne gruppe, der fik idéen til at vise mange udsendelser i løbet af en hel sæson i stedet for et enkelt fokusprogram, for på den måde at nå ud til et bredere publikum.

»Da vi havde truffet den beslutning, holdt vi møder med de tre vigtigste tv-stationer i Estland for at diskutere koncepter og høre deres idéer til udsendelsernes format«, forklarer Triin Nolo, uddannelses- og kommunikationschef hos den estiske forvaltningsmyndighed. »Derefter satte vi udsendelserne i udbud og endte med et samarbejde med ERR.«

Ifølge Triin Nolo var et af de vigtige trin i processen udkastet til et detaljeret udbud, så tv-selskabet på forhånd kendte de præcise krav til format, sendetid, balance i indholdet, anvendelse af logoer og antal reklamepauser. Udbuddet omfattede også en klausul om, at programmerne skulle kunne ses igen, f.eks. via streaming.

Projektudvælgelsen var en omfattende proces, hvor over 400 projekter blev gennemgået, før den endelige udvælgelse var på plads. Landets gennemførelses- og formidlingsorganer stillede projektlisten til rådighed for tv-selskabet. Målet var et præsentere

seerne for et bredt spektrum af områder, der har modtaget EU-finansiering – lige fra beskæftigelse, videreuddannelse og virksomhedsstøtte til større byggearbejder og støtte til forskning og innovation.

»... vi [er] ret sikre på, at vi har nået vores mål om at øge kendskabet hos den estiske befolkning og skabe et positivt billede af EU's strukturfonde og de projekter, de støtter.«

Informativt og underholdende

Liisa Pulk præsenterede projekterne og interviewede nogle af nøgleaktørerne, blandt andet støttemodtagere, projektkoordinatorer og brugere. Blandt højdepunkterne var et besøg i det estiske musikkonservatoriums nye koncertsal, som er opført med økonomisk støtte fra Den Europæiske Fond for Regionaludvikling.

Værten besøgte også en virksomhed, der har modtaget støtte til udvikling af en ny næsespray baseret på det berømte kildevand fra Värkska i den sydøstlige del af landet. På en anden tur til det



På settet, klar til at optage showet



Ivo Linna under optagelserne



To unge estiske sangere, Tuuli Rand og Teele Viira, og skuespilleren Piret Rauk på settet til Saaremaa-programmet



Liisa Pulk vinker til vores Melodi-GrandPrix-deltager Jüri Pootsman på settet til showet i Raplamaa

estiske luftfartsakademi præsenterede udsendelsen en avanceret helikoptersimulator, og under et besøg i det historiske område Mulgimaa kunne udsendelsen sætte fokus på den støtte, EU har givet til etablering af et teknologisk læringscenter.

Tv-udsendelserne blev taget godt imod af de estiske seere med ugentlige seertal i top ti og en enkelt placering som ugens fjerde mest sete udsendelse. Det svarer omtrent til mellem 110 000 og 130 000 seere om ugen – ca. 9-10% af befolkningen.

»Vi evaluerer effekten af kampagnen, når vi foretager vores årlige kendskabsundersøgelse senere på året. Men eftersom udsendelserne havde overraskende høje seertal, er vi ret sikre på, at vi har nået vores mål om at øge kendskabet hos den estiske befolkning og skabe et positivt billede af EU's strukturfonde og de projekter, de støtter,« tilføjer Triin Nolo.

Gå efter de modige idéer

De ansvarlige for EU-støtten i Estland har nu planer om at udnytte kampagnens succes og gennemføre en række arrangementer i 2019. Den 9. maj fejrer landet EU-dag, hvor der i hele ugen afholdes arrangementer over hele Estland.

»Vi markerer 15-års dagen for Estlands medlemskab af EU, og i samarbejde med Europa-Parlamentets kontor i Estland har vi planlagt en tur rundt i hele landet i maj måned, hvor vi laver en live-udgave af udsendelsen, og hvor Ivo Linna og hans band også er med,« forklarer Triin Nolo. »Og denne gang bliver det de lokale kandidater til Europa-Parlamentet, der skal besvare spørgsmålene i quizen.«

Triin Nolo har følgende råd til kolleger, der ønsker at udvikle lignende kampagner i deres region: »I skal turde sætte barren højt, for gode idéer får let luft under vingerne. Få fat på et godt team, og lav en brainstorm. Hav tillid til jeres tv-station, men sørg for at være med i hele processen, og hold fast i, at indholdet om Strukturfondene skal være kernen i udsendelserne.«

FÅ MERE AT VIDE

Tv-udsendelsesrækken »Rejse gennem Estland«:
<https://etv.err.ee/895572/reis-umber-eesti-15-16>



Gode nyheder for Portugal ... og EU-investeringer i fremtiden

Alcobaça-klosteret i det centrale Portugal er kommet på UNESCO's verdensarvsliste

I november 2018 præsenterede arrangementet for interessenter i integritetspagter »Sammen mod rene kontrakter: Nye udviklinger og vejen frem« nogle vigtige resultater fra projekter, fortalte om deres erfaringer og så fremad mod de udfordringer, der venter.

Portugal vil den nyeste officielt underskrevne integritetspagt fremme transparens og effektivitet i et EU-finansieret projekt, som fokuserer på at restaurere og bevare Alcobaça-klosteret. Det er et af landets historiske og arkitektoniske middelalderklenodier, og det er blandt de mest indflydelsesrige cisterciensiske centre på den Iberiske Halvø og i Europa som helhed.

Den portugisiske regerings generaldirektorat for kulturarv får støtte fra Transparency International Portugal i deres bestræbelser på at sikre, at projektet, som har en værdi på omkring 1 mio. EUR, opfylder sine målsætninger, og at borgerne fortsat holdes informeret om og inddrages i overvågning af arbejdet.

Dele af strukturen går tilbage til det 12. århundrede, så Alcobaça-klosteret ligner stadig noget fra middelalderen. På grund af dets unikke historie er dette monument blevet anerkendt og optaget på UNESCO's verdensarvsliste. Da mange turister besøger

Alcobaça, vil arbejdet være med til at beskytte bygningens sirlige design, som blandt andet tæller Pedro I's og Inês de Castros sarkofager, som Pedro I bestilte efter den dramatiske kærlighedsaffære, som sidenhen har inspireret utallige poeter og kunstnere.

Transparens og værditilvækst på podiet

Dette er det sidste af de 17 projekter i 11 medlemsstater, der bruger integritetspagter til EU-finansierede projekter som en del af et fælles pilotprojektinitiativ mellem Transparency International og Europa-Kommissionens GD for Regionalpolitik og Bypolitik. Deres mål er at styrke transparens og værdi for pengene for EU-investeringer under samhørighedspolitikken. I takt med, at gennemførelsen af disse projekter skred frem, er der blevet observeret nogle markante resultater og høstet vigtige erfaringer, der kan bruges fremover.

Den 28. november 2018 samlede arrangementet for interessenter i integritetspagter ca. 120 interessenter fra alle 17 integritetspagter: civilsamfundspartnere, udbydende myndigheder, forvaltningsmyndigheder, entreprenører samt andre vigtige interesserede parter (myndigheder, der er arbejder med at bekæmpe korrupktion, offentlige indkøbskontorer), repræsentanter for Europa-Kommissionen (især GD Regio) samt Transparency Internationals EU-forbindelseskantor og sekretariat.

Formålet med arrangementer var af fremvise bedste praksis og højne ambitionsniveauet for eksisterende integritetspagter. Tre år inde i projektet udvekslede deltagerne erfaringer, resultater og resterende udfordringer, der var opstået under dette samarbejde. De kiggede desuden på fremtiden og udvidede fokus til at se på integritetspagterne i en bredere ramme for »rene kontrakter«. Interessenterne drøftede desuden, hvordan forskellige initiativer kan bygge videre på og supplere hinanden for at sigte efter mere effektive, virkningsfulde og korruptionsfri offentlige indkøb.

Finansiering af fremtiden

I løbet af dagen blev der afholdt forskellige plenar- og gruppesessioner, som dækkede forskellige emner: erfaringer og indtryk fra interessenter, resultaterne fra en evaluering af resultaterne halvvejs i forløbet, som var blevet gennemført inden for rammerne af projektet, GD Regios perspektiv om integritetspagter i kontekst af de nyeste tendenser inden for offentlige indkøb, problemet med svag konkurrence og situationer med kun en enkelt budgiver ved offentligt udbud, igangværende indsatser for at nedbryde barriererne mellem forskellige interessenter, der er involveret i offentlige indkøb, samt hvordan man fremmer større transparens og åbenhed og opbygger en handlingskoalition med bedre åbne data.

Patricia Moreira, administrerende direktør for Transparency International-sekretariatet er ikke i tvivl: »Integritetspagter er vigtige for at opbygge tillid blandt de forskellige interessenter (civilsamfundet, nationale myndigheder, den private sektor, borgere). De

»Effektivitet, transparens og resultater vil stadig være vigtige elementer i den næste generation af EU-programmer og -finansiering, og især af samhørighedspolitikken.«

har været med til at udvikle en større forståelse for den rolle, som integritetspagter og civilsamfundets engagement kan spille i at opbygge renere kontrakter, sammen med andet arbejde som for eksempel initiativer vedrørende åbne data.«

Marc Lemaître, generaldirektør for GD REGIO, mener, at dette pilotprojekt viser, hvordan offentlige institutioner kan udnytte samarbejdet med civilsamfundet til at blive mere transparente, effektive og resultatorienterede, mens de samtidig beskytter EU's økonomiske interesser. Dette er også en tydelig meddelelse vedrørende fremtiden. Effektivitet, transparens og resultater vil stadig være vigtige elementer i den næste generation af EU-programmer og -finansiering, og især af samhørighedspolitikken. ■

FÅ MERE AT VIDE

https://ec.europa.eu/regional_policy/en/policy/how/improving-investment/integrity-pacts/

<https://bit.ly/2UzmSaE>

<https://bit.ly/2G10fsY>



DATA POINT

Sporing af klimaindsatsbudgettet

Vidste du, at klimaindsatser får støtte fra større investeringer under samhørighedspolitikken? Hvorfor er det så nødvendigt at spore EU's investeringer i klimaindsats?

For at opnå de klima- og energimål, der er aftalt i EU for 2020, har Europa-Kommissionen forpligtet sig til at støtte klimaindsatsen med mindst 20% af budgettet for den flerårige finansielle ramme (FFR) for 2014-2020. Denne politiske forpligtelse er en del af en bredere indsats for at gøre klimaindsatser til standard og bidrage til arbejdet med at modvirke klimaforandringerne og tilpasse vores naturlige og menneskeskabte miljø til de virkninger, som klimaforandringerne forventes at have på lokalt, nationalt og europæisk plan.

Den Europæiske Fond for Regionaludvikling og Samhørighedsfonden blev udpeget som vigtige bidragsydere til EU's samlede klimasporingsmål på grund af deres målsætninger og anvendelsesområder. Over 20% af budgettet fra de to fonde har forbindelse til klimaindsatser og omfatter en investering på mere end 54 mia. EUR fra EU's budget.

Hvordan sporer vi finansielle input i samhørighedspolitikken?

Medlemsstaterne leverer oplysninger om støtte til målsætningerne vedrørende klimaforandringer (finansielt input) på baggrund af »interventionskategorierne« – en liste over investeringer, der er egnede til hver af fondene. Metoden består i at tildele en bestemt vægtning til den finansielle støtte, der gives under fondene, afhængigt af det forventede bidrag til målene for afhjælpning af og tilpasning til klimaforandringer. Der tildeles tre vægtninger (med EFRU-eksempler):

- **100%** i tilfælde, hvor støtten udgør et betydeligt klimabidrag (dvs. vedvarende energi, klimarelateret risikoforebyggelse, klimarelateret forskning, teknologiudvikling og innovation osv.)
- **40%** i tilfælde af et moderat bidrag (ren transport i byer, jernbaner, intermodal og anden offentlig transport osv.)
- **0%** i tilfælde, hvor støtten ikke bidrager til eller bidrager i ubetydelig grad (de fleste interventionsfeltkoder).

Handler det kun om at spore de indledende planer?

Nej. Med overvågningssystemet og de åbne data har Kommissionen nu givet mulighed for en detaljeret sporing af status for levering af investeringerne. Kommissionen bruger de data, der modtages årligt, til at spore tildelingen af investeringer til udvalgte (godkendte) projekter og disse projekters faktiske lokale udgifter.

Dataene giver interesserede parter mulighed for at analysere:

- › det planlagte samlede bidrag i EUR fra de forskellige fonde under samhørighedspolitikken for perioden 2014-2020
- › de rapporterede fremskridt for udvælgelse af projekter og faktiske udgifter for udvalgte projekter
- › de 34 klimarelevante investeringer fra EFRU/Samhørighedsfonden
- › landenes planer og fremskridt, helt ned til specifikke programmer efter interventionsområde.

Det er et virkelig detaljeret sporingssystem!

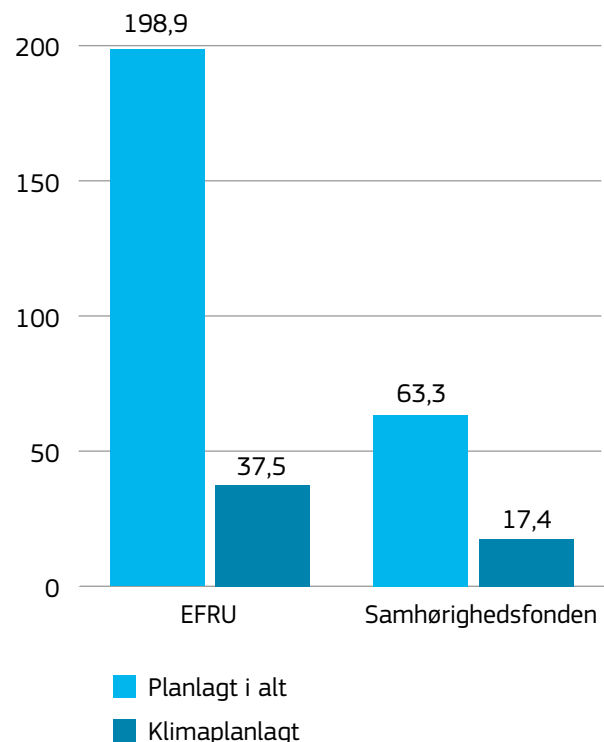
Finansiell sporing er det afgørende første skridt mod at levere resultater. Udover klimasporingsinvesteringerne og specifikke tematiske koncentrationsmål blev klimarelevante tematiske målsætninger med »investeringsprioriteter« medtaget i lovgivningen

og programmerne, med henblik på at tilvejebringe en definition af specifikke interventioner (handlinger med outputs) og politiske målsætninger (med indikatorer for politiske resultater). ■

Historien om de interaktive åbne data giver vejledning om de forskellige skemaer og et indblik i klimasporingsdataene:

<https://cohesiondata.ec.europa.eu/stories/s/a8jn-38y8>

Klimasporing for EFRU og Samhørighedsfonden (milliarder EUR)



Er der et emne, du synes, at vi skal tage op i en fremtidig DATA POINT-temaartikel i *Panorama*?

Er der et datasæt, du ønsker, at vi skal lægge ind på Åben dataplatform for ESI-fondene?

I så fald kan du sende en e-mail til: REGIO-EVAL@ec.europa.eu

Følg debatten på TWITTER #ESIFOpdata

eller tilmeld dig vores nyhedsbrev: http://ec.europa.eu/newsroom/index.cfm?service_id=788

PANORAMA
takker på forhånd
for jeres bidrag!

»Med dine egne ord« er den del af *Panorama*, hvor interessenter på lokalt, regionalt, nationalt og europæisk plan kan fortælle om, hvad de har opnået i perioden 2014-2020, og give udtryk for deres synspunkter om de igangværende og

vigtige drøftelser om samhørighedspolitikken efter 2020. *Panorama* modtager gerne bidrag på jeres eget sprog og bringer dem eventuelt i fremtidige udgaver. Kontakt os på regio-panorama@ec.europa.eu for at få yderligere oplysninger om retningslinjer og deadlines.

Lokalsamfund går forrest i Kujawsko-Pomorskie

For at inspirere lokalsamfund til at få nye idéer, der omhandler deres egne behov, er Kujawsko-Pomorskie en af to regioner i Polen, der har taget et mindre territorielt instrument i brug, det såkaldte lokaludvikling styret af lokalsamfundet (CLLD).

Efter den turbulente startfase, hvor vores regionale operationelle programs forvaltningsmyndighed kæmpede med at finde den rette model til at gennemføre dette nye instrument under samhørighedspolitikken, viste redskabet sig at være særdeles effektivt til at inddrage borgerne på lokalt plan i udarbejdelsen af løsninger på de aktuelle sociale, miljømæssige og økonomiske udfordringer.

Der blev oprettet 28 lokale aktionsgrupper i Kujawsko-Pomorskie, som begyndte at gennemføre projekter, der kombinerede alle strukturfondene: EFRU, ESF, ELFUL og EHFF – på en måde, der ikke er set før i Europa!

Enestående projekter, som fokuserede på underprivilegerede teenagere, ældre og tidligere indsatte, blev gennemført af

den lokale aktionsgruppe i byen Toruń. Et andet projekt, der bør fremhæves – »velfærdslandbrug« – blev iværksat af blandt andet den lokale aktionsgruppe for landområder Bory Tucholskie. I dette projekt oprettede lokale landbrugere en »pasningsmulighed« i deres stuehuse til ældre.

Da CLLD ikke er et almindeligt anvendt redskab, hverken i Polen eller i de andre EU-lande, prøver vores region jævnligt at udveksle oplysninger med andre regioner. Vi har også deltaget i en peer-to-peer-evaluering med de ungarske regionale operationelle myndigheder.

I lyset af Europa-Kommissionens forslag til forordningen om fælles bestemmelser efter 2020 med politisk målsætning nr. 5, »et Europa tættere på sine borgere«, er der behov for at videreudvikle CLLD-mekanismen, som giver mulighed for ægte bottom-up-initiativer, også fra små organisationer, uformelle grupper og lokalsamfund.

Derfor håber vi at skabe et CLLD-forum sammen med andre europæiske regioner og med hjælp fra Europa-Kommissionen, hvor vi kan udveksle god praksis og finde løsninger, som øger fleksibiliteten af



Piotr Calbecki
Regionschef

CLLD-projekter, harmoniserer de forskellige strukturfondenes juridiske krav til CLLD og forenkler de komplekse administrative ordninger. ■

FÅ MERE AT VIDE

<https://www.kujawsko-pomorskie.pl/>

Samhørighedspolitikken efter 2020 set fra Tjekkiet perspektiv

Samhørighedspolitikken er et af de vigtigste redskaber i bestræbelserne på at opnå EU's mål om økonomisk, social og territorial samhørighed. Ikke alene er den med til at udligne regionale og nationale forskelle, og samtidig afhjælpe territoriale behov på en målrettet måde, den danner også rygraden i EU's investeringer.

2020 vil Tjekkiet have modtaget ca. 51,4 mia. EUR, siden landet blev medlem af EU i 2004, og det kan ses i landets vækst og udvikling. Vores regioner har allerede overgået EU-gennemsnittet for modenhed eller nærmer sig med hastige skridt.

Dette afspejles også i forslaget til rammerne for samhørighedspolitikken i fremtiden. Tjekkiet vil modtage 3,5 mia. EUR mere end i indeværende periode. Samtidig skal projekterne i højere grad medfinansieres og under strengere betingelser end i lande med mindre udviklede regioner. Det er en udfordring for os alle at bruge lavere finansieringsniveauer til velforberedte kvalitetsinvesteringer.

Det første store skridt blev taget i februar, da den tjekkiske regering vedtog det nationale koncept for gennem-



David Škorňa
*Direktør for partnerskabsaftalen
 evaluering og strategiudvikling
 Den nationale koordineringsmyndighed,
 ministeriet for regionaludvikling
 i Tjekkiet*

førelse af samhørighedspolitikken i Den Tjekkiske Republik efter 2020. Dette dokument fastlægger målsætninger og prioriteter i Tjekkiet for den kommende periode samt strukturerne af de operationelle programmer og deres forvaltningsmyndigheder.

Vi fokuserer på at støtte nye teknologier og intelligente løsninger, især hvad angår integrerede løsninger. Vores mål er en markant udbredelse af idéen om cirkulær økonomi, så investeringerne på de forskellige områder både er rentable og miljøvenlige. Desuden vil vi også have fokus på modernisering af infrastrukturen, omlægning til alternativt brændstof i transport og fremme lavemissionsteknologier (for såvel energi som industri og trans-

port). Foranstaltninger til at bekæmpe tørke, med fokus på forebyggelse, er i vores øjne særligt vigtige.

Der er meget, der skal nås i år. På EU-plan skal lovgivningens ordlyd justeres, og der skal nås maksimal enighed, så den nye periode ikke starter med en større forsinkelse på et meget tidligt tidspunkt. I de kommende forhandlinger anser Tjekkiet det for eksempel for at være afgørende at nå til enighed om reglerne for tematisk koncentration, som i øjeblikket er meget strikse, og om de finansielle vilkår – reduktion af graden af EU-finansiering og N + 2-frigørelsesreglen vil give os store problemer. I 2019 vil vi på nationalt plan fokusere på at bearbejde partnerskabsaftalen og de operationelle programmer. ■



Keit

한국산업기술평가관리원
Korea Evaluation Institute of Industrial Technology

Koreansk delegation inspireret af transnationalt samarbejde i Europa

Under et besøg hos det transnationale Interreg Mediterranean-program fortalte Kim Sung-hoon, chef for center for evaluering af afbalanceret udvikling (BDEC, Balance Development Evaluation Centre) på det koreanske institut for evaluering af industriel teknologi (KEIT, Korea Evaluation Institute of Industrial Technology), os om sin reaktion på samarbejde blandt nabolandene i Middelhavsområdet. Centret er en delegation fra præsidentens komité for afbalanceret national udvikling og evaluerer resultater, gennemfører forskning og har en informationsplatform for afbalancerede udviklingsprojekter i Korea. Formålet med den koreanske delegations besøg var at få inspiration fra gennemførelsen af regionalpolitik i Europa og se, hvordan lande i Middelhavsområdet samarbejder på bestemte områder for at styrke EU's rolle som en stærk økonomisk, social og politisk model.

Hvorfra kom interessen for at besøge Interreg MED-programmet?

Jeg ville gerne lære, hvordan 13 lande i Middelhavsområdet samarbejder om at udvikle regionen. Som i ved, har Republikken Korea (Sydkorea) ofte problemer med at fremme udviklingsprogrammer på tværs af grænserne med nabolande som for eksempel Kina, Den Demokratiske Folkerepublik Korea (Nordkorea) og Japan på grund af de komplekse politiske forhold og den historiske baggrund. Jeg håbede derfor at kunne lære noget fra MED-programmet, som jeg kunne tage med tilbage til Nordøstasien.



MAESTRALE: AT TÆNKE UDEN FOR GRÆNSERNE

Klimaændringer kender ingen grænser. Om sommeren fortsætter temperaturen med at stige, nogle gange op til 50 °C, så Middelhavsområdet er derfor et af de områder, der er mest berørt af dette globale fænomen på planeten. Ekstreme temperaturer medfører tørke, skovbrande og oversvømmelser. Alle landene omkring Middelhavet har disse udfordringer tæt inde på livet.

Derfor må regeringerne stå sammen om at bekæmpe dem. Der findes ikke noget land, der kan tackle så omfattende problemer alene, og det er lige præcis derfor, at Europa-Kommissionen har oprettet de transnationale samarbejdsprogrammer. Interreg Mediterranean er et af dem.

I Middelhavsområdet er Portugal, Spanien, Frankrig, Gibraltar, Italien, Malta, Slovenien, Kroatien, Bosnien-Hercegovina, Montenegro, Albanien, Grækenland og Cypern gået sammen om at finde løsninger i fællesskab på fælles problemer. Anvendelsesområdet er transnationalt, men hvert eneste af de 91 projekter, der er medfinansieret af Den Europæiske Fond for Regionaludvikling under rammerne af programmet, giver resultater til gavn for borgernes hverdag i de regioner, der er omfattet af Interreg MED-programmet.

For nylig beviste MAESTRALE-projektet, at det ikke alene er muligt, men også nyttigt at inddrage civilsamfundet i et samarbejdsprojekt. Adskillige elever fra erhvervsskolen Tito Sarrocchi i Siena i Italien deltog i et Blå vækst-eksperiment gennemført af universitetet i Siena. De designede, konstruerede og samlede en prototype på en vindmølle, som blev opført i vandet i Fonte Gaia-fontænen, til tilskuernes store fascination.

Det var dog blot begyndelsen på en vidunderlig rejse. De fortsatte til Malaga i Spanien, hvor de fremviste deres prototype for andre studerende. Sammen byggede de en ny lodret udgave af prototypen og afprøvede den.

Er der nogen bedre måde at bygge Europas fremtid på end at få unge til at forstå udfordringerne og løsningerne gennem samarbejde?

Interreg MED-programmet dækker en bred vifte af emner: innovation i blå og grøn vækst og sociale og kreative industrier, effektive offentlige bygninger, lokale vedvarende energikilder i strategier og planer med blandet energi, lavemissionstransport, bæredygtig turisme samt beskyttelse af biodiversiteten og naturressourcerne.

Med en samlet investering på 275 mio. EUR søger programmet at fremme grønnere og mere bæredygtig økonomisk vækst frem til 2020.

..... FÅ MERE AT VIDE

<https://maestrale.interreg-med.eu/>



Jeg var også imponeret over, at samarbejdet i programmet ikke er begrænset til teknologi, forskning og udvikling og byfornyelse. Omfattende og transnationale problemer som for eksempel lavedmissionsudvikling, beskyttelse af natur- og kulturressourcer, fremme af innovation og styrkelse af forvaltning er også omfattet, og det er mere komplicerede og svære områder at koordinere mellem forskellige lande.

Hvad forventede du af at besøge et samarbejdsprogram?

Jeg forventede at lære om systemer og metoder til præstationsevaluering, evalueringsindekser og systemer til feedback fra evalueringsresultater fra Interreg MED-programmet. Jeg håbede også at få nye idéer til et afbalanceret udviklingsprogram, regionale udviklingskoncepter og deres operationelle system, som vi kunne overføre til Sydkorea.

Hvad var dit overordnede indtryk af regionaludvikling gennem europæisk samarbejde?

Det var imponerende at se, at 13 lande langs Middelhavets nordlige kyster samarbejder om regionaludvikling, mens der investeres i og ydes støtte til projekter, som omhandler flere end tre lande.

Jeg var specielt interesseret i »Blå vækst«, et af programmets syv emneområder, da Sydkorea jo ligger på den koreanske halvø. Vi samarbejder for tiden med Kina og Japan om miljøspørgsmål, herunder grænseoverskridende luftforurening gennem det nordøstasiatiske partnerskab for ren luft, men efter min mening skal anvendelsesområdet og samarbejdsområderne udvides. I denne forbindelse er emnerne og projekterne i Interreg MED-programmet, som for eksempel blå energi, fiskeri og akvakultur, integreret havovervågning, bioteknologi

samt kyst- og havturisme, meget praktiske og resultatorienterede.

Det var desuden nyttigt at lære om de detaljerede præstationsindikatorer og mål for hver af de tematiske målsætninger i programmet for 2014-2020. BDEC gør også en indsats for at kontrollere, om afbalancerede udviklingsprojekter er gennemførlige, og for at vurdere deres opnåelsesindikatorer. ■



Naturreservatet Scandola på Korsika

NYHEDER [KORTE NYHEDER]

»INTERREG HIGHLIGHTS« – ELLER INTERREG KORT FORTALT



I en usikker verden som vores er der én ting, der er sikkert: vi kunne være bedre til at forklare skatteyderne, hvad deres penge går til, og hvad resultaterne er. Derfor har vi oprettet den nye Interreg Highlights-blog. Den skrives af hele Interreg-fællesskabet og samler en række historier om de fordele for mennesker og regioner, som Interreg-samarbejdet giver i hele Europa. Du kan trygt sende linket til den, når dine venner og familie spørger, hvad Interreg dog er for noget.

I de sidste ti år er vi gået fra at udgive det meste af vores kommunikation på tryk til at udgive det online, med sociale medier som det væsentligste omdrejningspunkt. Enhver trend har dog en bagside. I den uundgåelige overflod af information viser forskning, at folk er begyndt at længes efter meddelelser på over 280 tegn. Det er en udfordring at opbygge en grundig forståelse for et emne gennem brudstykker af oplysninger. Interreg Highlights forsøger at være en pålidelig og interessant kilde til oplysninger om Europa med alsidige og dog letforståelige artikler om Interreg.

Interreg Highlights-bloggen er åben for bidrag med interessante vinkler på Interreg-samarbejde, uanset om det handler om menneskerne eller de forandringer, der er sket i deres liv, regioner, politikker eller forståelse.

Du kan finde Highlights i Interregs informationsportal på www.interreg.eu/interreg-highlights

Skriv til os, hvis der er en historie, du gerne vil have med: linda.talve@interact-eu.net eller eva.martinez@interact-eu.net

REGIOSTARS AWARDS 2019

Hvert år uddeler Europa-Kommissionen præmier til EU-finansierede projekter, som udmærker sig og anvender nye tilgange i den regionale udvikling. De deltagende projekter fremhæves i kommunikationsaktiviteter på europæisk plan med det mål at inspirere andre regioner og projektledere i hele Europa.

I 2019 er REGIOSTARS' fokus på fem områder, der er vigtige for EU's fremtidige regionalpolitik:

- › fremme digital omstilling
- › forbinde den grønne, blå og grå økonomi
- › bekæmpe uligheder og fattigdom
- › bygge klimaresistente byer
- › modernisere sundhedstjenester.

Højtstående akademikere vurderer de indsendte projektsøgninger og kårer vinderne. Desuden vil offentligheden vælge sit eget vinderprojekt med en offentlig onlineafstemning. Vinderne i de fem kategorier og vinderen af publikumsprisen modtager deres velfortjente priser ved den festlige RegioStars-ceremoni, som finder sted i Bruxelles i oktober 2019.

Der er en vejledning til ansøgere på [onlineansøgningsplatformen](#), som er åben fra den 19. februar til den 9. maj 2019. Den indeholder alle nødvendige oplysninger, en detaljeret beskrivelse af dette års priskategorier samt kriterier for deltagelse og tildeling.





PROJEKTER

AT LEVE OG LÆRE SAMMEN

**SAMLET INVESTERING
3 472 892 EUR**

**EU-BIDRAG
2 778 313 EUR**

Utrecht har en innovativ og inklusiv tilgang til integration af asylansøgere fra dag ét. I U-RLP-projektet bor, lærer og arbejder byens borgere og flygtninge sammen – en nyskabende foranstaltning for byområder, der er finansieret af Den Europæiske Fond for Regionaludvikling.

U-RLP-projektet i Utrecht i den vestlige del af Nederlandene har kontor ved siden af et asylcenter for at give mulighed for og opfordre til meningsfulde møder mellem lokale unge og flygtninge. De kan alle nyde godt af de fælles sociale rum og benytte sig af de personlige og faglige udviklingsprogrammer, der tilbydes, som for eksempel internationalt iværksætteri, sprogkurser og andre sociale aktiviteter.

Det første U-RLP-projekt blev udviklet i 2016 for at tage hånd om lokale bekymringer om et midlertidigt modtagecenter for flygtninge i Overvecht-kvarteret. Der var mangel på boliger i kvarteret, og mange af beboerne havde lave indkomster. U-RLP tilbød en måde at sikre midlertidige boliger til lokale unge og samtidig fremme integration af flygtninge gennem målbevidste møder, som skulle forbedre den fælles forståelse.

Denne unikke tilgang kaldes lokalt og (inter)nationalt for Plan Einstein, fordi den stammer fra Einsteindreef, som er en gade i Overvecht. Unge hollændere flyttede ind ved projektstart i november 2016, og flygtningene ankom i løbet af det første halvår i 2017, da statens modtagelsesfaciliteter var så godt som klar.

I november 2018 lukkede dette midlertidige flygtningemodtagecenter. Siden januar 2019 er erfaringerne blevet brugt til at danne baggrund for udviklingen af asylcentret Plan Einstein Haydn, som ikke er af midlertidig karakter.

Skabelse af et lokalsamfund

Konceptet og visionen bag U-RLP-projektet Plan Einstein er »aktivering fra dag ét«, hvor folk får mulighed for at omgås hinanden fra starten. Lokale unge og flygtningen kan få individuel coaching og deltage i erhvervsuddannelsesarrangementer samt de udbudte kurser.

At skabe et lokalsamfund har været afgørende for projektets succes. En åbent hus-dag i september 2017 tiltrak 600 deltagere. Der er udsprunget spontane sociale tiltag fra initiativet, som for eksempel lokalradiostationen »Radio Einstein«. Beboerne har startet virksomheder, udfører frivilligt arbejde i byen eller læser videre.

Projektet illustrerer Utrechts bredere tilgang til integration af flygtninge, hvor frivillige og fagfolk arbejder sammen i samråd med interessenter.

Den nederlandske regering ser i øjeblikket på mulighederne for at bruge U-RLP's integrationsmodel i alle nederlandske modtagefaciliteter. Projektet blev også præsenteret for repræsentanter for andre lokalforvaltninger på forummet for sociale anliggender, EUROCITIES, i marts 2018 som et eksempel på, hvordan man kan udvikle social samhørighed. ■

.....
FÅ MERE AT VIDE

<http://plan-einstein.nl/>

PROJEKTER

NYE HØJHASTIGHEDSTOG STYRKER POLENS MAŁOPOLSKIE-REGION

SAMLET INVESTERING
71 441 548 EUR

EU-BIDRAG
41 132 031 EUR

Den Europæiske Fond for Regionaludvikling har støttet investering i højhastighedstog og en ny jernbanestrækning, hvilket styrker den regionale jernbanekapacitet omkring Kraków.

Togselskabet Koleje Małopolskie har udviklet en højhastighedsbane i forstæderne, som er både passager- og miljøvenlig. Målet er at øge jernbanetransportkapaciteten i Małopolskie-regionen i det sydlige Polen.

EFRU-finansiering bidrog til anskaffelsen af 13 EMU-tog (selvkørende personvogne) samt garanti, service og vedligeholdelse. Togene bygges af den polske virksomhed Newag SA.

Projektet anlagde også nye jernbanestrækninger, som for eksempel en strækning, der forbinder de centrale økonomiske knudepunkter og turistdestinationer Kraków og Tarnów med hinanden.

Passagersikkerhed og komfort

Den nye Impuls-serie af EMU-tog overholder de strengeste europæiske standarder for kollisionssikring og -modstandsevne.

De tilbyder desuden passagererne komfort i form af stillekupéer, aircondition, ergonomiske sæder, wi-fi og stikkontakter. Togene er designet til at tage hensyn til passagerer med funktionsnedsættelser og nedsat mobilitet.

Andre avancerede funktioner er blandt andet et moderne audiovisuelt passagerinformationssystem, intern overvågning, billetmaskiner og et passagertællesystem. Alle tog har hjertestartere (AED'er), og alle ansatte uddannes i førstehjælp og brug af en hjertestarter.

Flere og flere vælger regionens nye tog og strækninger, da de er hurtige, behagelige og praktiske. Det er med til at reducere trafikpropper og luftforurening i og omkring Małopolskies områder med tæt bebyggelse. Pendlere og byboere nyder godt af en bedre livskvalitet, og området er mere attraktivt for erhvervsinvestering.

En anden miljømæssig fordel er, at togene genindvinder energi fra køreledningerne, hvilket sænker energiforbruget og gør dem mere økonomiske og meget effektive at køre. ■

FÅ MERE AT VIDE

<https://www.malopolska.pl/>

LANDE I ALPEREGIONEN SAMARBEJDER OM EN LAVEMISSIONSFREMTID

**SAMLET INVESTERING
2 146 210 EUR**

**EU-BIDRAG
1 580 877 EUR**

Det interregionale IMEAS-projekt giver praktisk vejledning og samarbejdsmuligheder for at hjælpe centrale aktører i Alperregionen med den komplekse omlægning til en lavemissionsøkonomi.

En global energiomstilling er undervejs, drevet af behovet for at reducere CO₂-udledningerne for at begrænse klimaændringerne. EU's langsigtede strategi er at have et klimaneutralt Europa i 2050.

Landene i Alperregionen står over for nogle fælles udfordringer og muligheder i udviklingen af deres lavemissionspolitikker og planer for bæredygtig energi. De syv lande i det interregionale program Alpeområdet, som finansieres af Den Europæiske Fond for Regionaludvikling, arbejder på at udvikle fælles løsninger gennem IMEAS-projektet.

IMEAS står for »Integrated and Multi-level Energy models for the Alpine Space«, integrerede energimodeller på flere niveauer for Alpeområdet. Projektteamet er tværfagligt og samler partnere med teknisk, sociologisk og territorial ekspertviden.

Mange offentlige og private aktører fra forskellige sektorer spiller en rolle i energiomstillingen. IMEAS er i gang med at udvikle en netværksmodel for alle de involverede interessenter, som beskriver deres roller, forhold og motivation til beslutningstagning. Forskellige forvaltningsniveauer – fra landsbyer til nationale regeringer – er også medtaget. Målet er, at denne flerdimensionale forståelse vil føre til mere og bedre samarbejde.

Praktiske redskaber

IMEAS' mål er at sikre en mere ensartet, integreret og inddragende tilgang. Offentlige myndigheder og andre med ansvar for bæredygtig energi kan bruge projektets redskaber til at inddrage nøgleaktører i alle faser af planlægning og gennemførelse.

IMEAS-webplatformen tilbyder praktisk bistand i form af blandt andet køreplaner for udvikling af lavemissionsenergi på lang sigt i hele regionen efter 2020.

Der er også omfattende vejledning om, hvordan man gør lavemissionsinitiativer mere effektive og virkningsfulde. Brugerne kan udveksle nyskabelser og erfaringer fra de forskellige tilgange, hvilket er en af styrkerne i Alperregionen.

Projektet løber frem til december 2019, og IMEAS-webplatformen vil være aktiv i fem år, dvs. indtil 2023. Projektet har ikke direkte skabt job, men det tager fat på mange spørgsmål vedrørende energi- og klimaplanlægning, som repræsenterer en voksende forsknings- og innovationssektor. ■

FÅ MERE AT VIDE

<https://www.alpine-space.eu/projects/imeas/en/home>

<https://www.imeas.eu>

KALENDER

7.-8. MAJ

Budva (ME)

EUSAIR Forum

22.-23. MAJ

Bukarest (RO)

Interregs årlige konference

20.-21. JUNI

Bukarest (RO)

»Investering i vores fælles fremtid: den 8. konference for udviklingen af EU's samarbejdspolitik«

7.-10. OKTOBER

Bruxelles (BE)

Europæisk uge for regioner og byer

JURIDISK MEDDELELSE

Hverken Europa-Kommissionen eller en person, der handler på Europa-Kommissionens vegne, kan holdes ansvarlig for eventuel anvendelse af de følgende oplysninger.

Luxembourg: Den Europæiske Unions Publikationskontor, 2019

PDF: ISSN 1725-812X KN-LR-19-068-DA-N

© Den Europæiske Union, 2019

Gengivelse er tilladt med kildeangivelse.

Reglerne for gengivelse af Europa-Kommissionens dokumenter fremgår af afgørelse 2011/833/EU (EUT L 330 af 14.12.2011, s. 39).

Tilladelse til brug eller gengivelse af billeder eller andre materialer, der ikke hører under EU's ophavsret, skal indhentes direkte hos ophavsretsindehavere.

Dette blad er trykt på engelsk, fransk, tysk, bulgarsk, græsk, spansk, italiensk, polsk og rumænsk på genbrugspapir. Det er tilgængeligt på internettet på 22 sprog på: http://ec.europa.eu/regional_policy/da/information/publications/panorama-magazine/

Indholdet i denne udgave blev færdiggjort i april 2019.

Printed by Bietlot in Belgium

FOTOGRAFIER (SIDER):

Omslag: © Agenția de Dezvoltare Regională Nord-Vest

Side 3: © Den Europæiske Union

Side 4: © Den Europæiske Union/Georges Boulougouris

Side 5: Til venstre © Den Europæiske Union, 2019/ Carlo Hermann; til højre © Den Europæiske Union, 2019/ Aaron Berkovich

Side 6: © Den Europæiske Union, 2019

Side 7: Til venstre © Den Europæiske Union, 2018/ Joshua Paul; til højre © Den Europæiske Union, 2019

Side 9: © Den Europæiske Union

Side 10: © URBACT

Side 11: © Den Europæiske Union, 2019/Lukasz Kobus; Finansielle instrumenter

Side 12: © Den Europæiske Union

Side 14: © iStock, Adrian Catalin Lazar – © iStock, scanrall

Side 15: © iStock/SolStock

Side 16: © iStock/salajejan; © Agenția de Dezvoltare Regională Nord-Vest

Side 17: © Agenția de Dezvoltare Regională Nord-Vest

Side 19: © Agenția de Dezvoltare Regională Nord-Vest; © Dreamstime/Horia Vlad Bogdan

Side 20: © Agenția de Dezvoltare Regională Nord-Vest

Side 21: © iStock/ShevchenkoAndrey; © Agenția de Dezvoltare Regională Nord-Vest

Side 22: © iStock/matthiben; © iStock/ah_fotobox; © iStock/laurent; © iStock/lvinst; © iStock/spooh; © iStock/zodebala

Side 24: © iStock/VladimiSklyarov

Side 25: © iStock/CCeliaPhoto

Side 26: © iStock/MariusLtu

Side 32: © Paula Blanco

Side 33: © Curant

Side 34: © Magdalena Plotala

Side 35: © iStock/taranchic; © iStock/holgs

Side 37: © ERR/Kairit Leibold

Side 38: © iStock/Zaharov

Side 39: © Transparency International Portugal

Side 42: © Region Kujawsko-Pomorskie, Polen

Side 43: © Ministeriet for regionaludvikling, Tjekkiet

Side 44: © Korea Evaluation Institute of Industrial Technology

Side 45: © Interreg Meditteranean-programmet – Maestrals-projektet

Side 46: © iStock/Jacques8425

Side 48: © Henni Bunnik

Side 49: © Bartosz Tyszk

Side 50: © iStock/jkitan

HOLD DIG OPDATERET



ec.europa.eu/regional_policy
cohesiondata.ec.europa.eu



[@EUinmyRegion](https://twitter.com/EUinmyRegion)



[EUinmyRegion](https://www.facebook.com/EUinmyRegion)



[flickr.com/euregional](https://www.flickr.com/euregional)



[EUinmyRegion](https://www.youtube.com/EUinmyRegion)



[euinmyregion](https://www.instagram.com/euinmyregion)



ec.europa.eu/commission/2014-2019/cretu_en
[@CorinaCretuEU](https://twitter.com/CorinaCretuEU)



Den Europæiske Unions
Publikationskontor

Europa-Kommissionen
Generaldirektoratet for Regionalpolitik og Bypolitik
Kommunikation – Agnès Monfret
Avenue de Beaulieu/Beaulieulaan 1 – B-1160 Bruxelles/Brussel
E-mail: regio-panorama@ec.europa.eu