



Euroopa
Komisjon

PANORAMA

Tähelepanu keskmes on regionaal- ja linnapoliitika

TALV 2018 / nr 67



Rheinland-Pfalz –
piiriülene abi



Linnaprobleemid leiavad lahenduse



RegioStars
on õhtu nael

Regionaal- ja
linnapoliitika



Kultuuri-
pärand –
laienev silmapiir

PANORAMA

Selles numbris...

Nüüd saab alla laadida ajakirja Panorama talvenumbri, milles on jutuks mitmesugused teemad linnaasjadest kultuuri ja tööstuse ümberkujundamiseni.

Avaloos annab eesistujariik Austria ülevaate oma meeskonna ettevalmistustest nõukogu läbirääkimisteks 2021.–2027. aasta õigusaktide paketi üle. Intervjuus vestleme seekord Rheinland-Pfalzi liidumaa minister-presidendi Malu Dreyeri ja majandusministri dr Volker Wissingiga. Samuti uurime, mida on ELi fondid teinud Euroopa kultuuripärandi aasta heaks ja mismoodi abistatakse piirkondi, kus on käimas tööstuse ümberkujundamine. Lisaks tutvustame mõningaid projekte, mida toetatakse uuen- duslike linnaarengumeetmete programmi „Urban Innovative Actions“ raames.

Rubriigis „Oma sõnadega“ on kõne all Castilla-La Mancha, Soome ja Lõuna-Poola, samuti kuuleme noorte kogemustest programmis „Interreg Volunteer Youth“ ja Youth4Regionsi meediaprogrammis.

Teeme juttu selle aasta RegioStarsi võitjatega, heidame pilgu tänavuse Euroopa piirkondade ja linnade nädala piltidele ning tutvustame üht-teist põnevat hiljuti avaldatud Eurostati 2018. aasta piirkondlikust aastaraamatust. Projektide rubriigis külas- tame Poolat, Taanit, Slovakkia, Itaalia ja Kreeka.

Head lugemist!



AGNÈS MONFRET

Euroopa Komisjoni regionaal- ja linnapoliitika peadirektoraadi teabevahetusüksuse juht



12



14



24



38

JUHTKIRI	03	KAARDID – SOOLISE VÕRDÕIGUSLIKKUSE NÄITAJAD	36
EESISTUJARIIK AUSTRIA – TÖÖ SAAB TEHTUD	04	TERRITORIAALNE KOOSTÖÖ KULTUURIPÄRANDI ALAL	38
PÜHENDUMINE ÄÄREPOOLSEIMATELE PIIRKONDADELE	07	EL-I POOLNE RAHASTAMINE ON OTSUSTAV POOLA	
UUENDUSLIKUD LAHENDUSED LINNAPROBLEEMIDELE	08	EDUSAMMUDEKS	42
INTERVJUU: MALU DREYER JA VOLKER WISSING		ÜHTEKUULUVUSPOLIITIKA – SOOME MÕTISKLEB	43
RHEINLAND-PFALZI LIIDUMAALT	12	CASTILLA-LA MANCHA TAHAB ROHKEM	
ABI SÖETOOTMISPIIRKONDADELE ÜLEMINEKU AJAL	14	JA PAREMAT ÜHTEKUULUVUST	44
TÄHELEPANU GEOGRAAFILISTE ERIPÄRADEGA ALADELE	18	EUROOPA INTERREGI PROJECT CYBER	45
PILDILE TABATUD – EWRC	20	EUROOPA PIIRKONNAD STATISTIKAS	46
EWRC MEISTRIKLASSI TIPUS	22	VÕITLUS RAHASTAMISPETTUSTE	
REGIOSTARSIS VÕITJAD LUUBI ALL	24	JA KORRUPTSIOONI VASTU	50
SÕNA ON NOORTEL AJAKIRJANIKEL	28	ANDMEPUNKT – RAHASTAMISVAHENDID	52
ALGATUS „INTERREG VOLUNTEER YOUTH“	32	DOONAU TUURA STRATEEGIA	54
ABIKÄSI EUSALP-ILE	34	TAANI, ITAALIA/KREEKA, SLOVAKKIA JA POOLA PROJEKTID ..	55
LÜHIUUDISED	35		

JUHTKIRI

Panorama eelmises numbris kaks kuud tagasi julgustasin teid kasutama Euroopa piirkondade ja linnade nädala pakutavat võimalust osaleda praeguses mõttevahetuses, millega pannakse alus järgmise aastakümne ühtekuuluvuspoliitikale. Siis me veel ei teadnud, et sellest nädalast kujuneb senistest suurim ühtekuuluvuspoliitika alal tegutsevate inimeste kokkutulek. Brüsseli Square'i kogunes üle 7000 partneri, et osaleda president Junckeri avatud üritusel.

See tohutu edu ei anna üksnes märku meie poliitikavaldkonna heast tulevikust. See on ka tõend, mis näitab selle elujõudu ja võimet aidata kaasa parema, õiglasema ja tugevama Euroopani jõudmisel tänu tuhandete sihikindlate inimeste kaasamisele kogu liidus. Kõigest mõne kuu pärast toimivate Euroopa valimiste valguses on eriti tähtis rääkida kõigest, mida oleme koostöös saavutanud piirkondade ja kodanike heaks.

Esiteks on ühtekuuluvuspoliitika jäänud truuks oma juurtele tänu püüdlustele tagada, et ükski piirkond ega inimene ei jääks maha. Selle poolest on märkimisväärseks teetähiseks näiteks algatus „Catching-Up Regions“ ja rändajate integreerimise soodustamiseks tehtud töö, rääkimata Euroopa Solidaarsusfondi tohutust abist looduskatastroofide tagajärjel kannatavatele piirkondadele või meie jätkuvatest pingutustest ületada piiriülese elu ja töö ees seisvaid takistusi.

Peale selle oleme asunud intensiivsemalt toetama tööstuse üleminekuga tegelevaid ELi piirkondi, määrates kindlaks nende konkurentsieelised ja toetades VKEsid teel vähese süsinikdioksiidheitega majanduse poole. Näiteks meie hiljutine algatus toetada kivisütt tootvaid piirkondi, kus on alustatud üleminekuprotsessi, aitas leida uusi kasvuvõimalusi üle 40 piirkonnal

12s liikmesriigis. Toetades majanduse mitmekesistamist ja võideldes kohalikul tasandil ligi 120 aruka spetsialiseerumise strateegia eest, on ühtekuuluvuspoliitika saanud vastupanu- ja konkurentsivõime ning suurema sotsiaal-majandusliku lähenemise otsustavaks katalüsaatoriks piirkondade vahel.

Lõpetuseks oleme tegelenud kaasamisega rohkem kui kunagi varem, püüdes pidevalt veel paremini ja lihtsamalt oma tööd teha, nagu ma ametisse astudes lubasin. Oleme teinud tõsist tööd, et oma poliitika mõju mõõta ja suurendada, eriti tervikliku avatud andmeplatvormi asutamisega või ühendades jõud Junckeri investeerimiskavaga. Samuti oleme loonud kõik eeldused, et kõrgetasemeline lihtsustamise töörühm saaks esitada sisukaid lihtsustamissetepanekuid, mis andsid panuse nn „omnibusi“ määruse vastuvõtmisele ja mõttevahetusele ühtekuuluvuspoliitika tuleviku üle.

Võime olla uhked kõigi nende saavutuste üle! Tänu teie jätkuvale toetusele olen kindel, et neid tuleb ka edaspidi veel palju ja et meie tegevus on ka edaspidi ühtekuuluvuspoliitika põhimõtete kehtastuseks, tehes Euroopa kodanike elu paremaks. ■



Crețu

CORINA CREȚU

Euroopa regionaalpoliitika volinik



„Vähem on parem!“

Üldasjade nõukogu (ühtekuuluvuse) koosolek 30. novembril 2018

Intervjuu eesistujariigi Austria meeskonnaga käsitleb nõukoguga peetavate läbirääkimiste seisu, nende lähenemisviisi lihtsustamisele ja neljajalgse toetust.

Austria tegevus Euroopa Liidu Nõukogu eesistujariigina lõpeb 31. detsembril. Kuna komisjoni ettepanekud 2020. aasta järgse ühtekuuluvuspoliitika kohta avaldati vaid üks kuu enne eesistumisaega, oli Austria ja selle läbirääkijatel keskne roll nõukogu arutelude ettevalmistamisel. Panorama vestles nende Brüsseli meeskonnaga, mille moodustavad Johannes Rossbacher, Alexander Ferstl ja Christoph Klemencic.

Kui kaugele olete jõudnud 2021.–2027. aasta õigusaktide paketiga?

Johannes Rossbacher: Peab ütleva, et oleme kenasti graafikus. Oleme peaaegu jõudnud kokkuleppele ühissätete määruse peamiste peatükkide osas. Nõukogu pool on ERFi määrus peaaegu valmis. Viie töös oleva õigusakti ettepanekuga on meie nõukogu töörühm andnud oma parima, et teha kiireid ja kaugeleulatuvaid edusamme.

Millest lähtusite läbirääkimistel?

Alexander Ferstl: Esiteks olime veendunud, et komisjoni ettepanekud on mõistlikud ja kujutavad endast lihtsustamise mõttes tõesti edasiminekut. Seda silmas pidades püüdsime piirata esitatud õigusteksti muudatusi. Oleme seisukohal, et kõike ei ole vaja reguleerida ja selles mõttes ongi vähem parem!

Kas see läks teil korda?

Christoph Klemencic: Jah, arvan küll. Jätsime alles komisjoni soovitud lihtsustamise elemendid ja läksime veelgi kaugemale. Võtame näiteks partnerluslepingu. Miks peaks liikmesriik, millel on väike eelarvealdis või ainult üks mitme fondiga programm, nägema vaeva sellise dokumendi koostamisega? Tegime ettepaneku see täiendav samm teatavatel juhtudel vahele jätta ja nõukogu 30. novembri istungil olid ministrid sellega nõus.

Kas eelarve osas on kokkuleppele jõutud?

JR: Mitmeaastase finantsraamistiku arutelud viiakse lõpule kõige kõrgemal tasemel. Meie ülesanne oli ja on jätkuvalt rakenduskord õigesti paika panna. Seadsime need elemendid esikohale määrustes, mida meie programmiasutused piirkondades vajavad oma tulevaste

» Meie kui eesistujariigi roll oli olla sõltumatu vahendaja ja sildu ehitada. «

programmide jaoks. Seepärast saame kergesti seoseid luua, niipea kui rahalised otsused on tehtud.

Mis need elemendid siis on?

AF: Kõik, mis puudutab auditeerimist ja kontrolli, programmitööd ja planeerimist, samuti tingimuslikkust ja tulemuslikkust. Tean, et see ei kõla ülearu ahvatlevalt, aga korraldusasutused peavad teadma, mida oodata, ja alustama rakendusstruktuuride ettevalmistamist tulevaste programmide jaoks. Selle strateegiaga loodame võita väärtuslikku aega ja

tagada programmide kiire käivitamise. Asjad peaksid hakkama liikuma aastal 2021, mitte 2022 ega 2023.

Viimasele poolaastale tagasi vaadates, mis olid läbirääkimiste peamised raskused?

CK: Ütleksin, et pidime leidma kompromisse kõikvõimalike osapoolte vahel, nagu netomaksjad ja -saajad, erinevad lähenemisviisid läänes, idas, lõunas ja põhjas, ning vahel vägagi erinevate arvamuste vahel nendest kahest aspektist sõltumata. Meie kui eesistujariigi roll oli olla sõltumatu vahendaja ja sildu ehitada. See ei tähendanud siiski, et oleksime alati kõigile meeltmööda olnud.

JR: Kompromissi leidmine ei ole kunagi lihtne. Küllap teate, et hea kompromisiga on tegu siis, kui kõigil osapooltel on ühtaegu põhjust nii rahuloluks kui ka rahulolematuseks.

Mis on läbirääkimistel järgmiseks kavas?

AF: Jaanuaris võtavad meie kolleegid Rumeenias tööjärje üle ja jätkavad meie poolt ette antud kiires tempos. Kuna praegu toimub üks-kaks töörühmade koosolekut nädalas ja nende lähenemisviis on üsna sarnane, võib lähikuudel oodata kiiret edasiminekut. Pärast nõukogus kokkuleppele jõudmist algab kolmepoolsete läbirääkimiste etapp. Olen veendunud, et nõukogu, komisjoni ja parlamendi seisukohad ei olegi nii väga erinevad.

Kuidas tundus eesistujariigi töö isiklikumast küljest?

JR: See oli minu kolmas Austria eesistumine ja seepärast teadsin, mida oodata: pikki tööpäevi, pühapäevaseid koosolekuid ja väga intensiivset meeskonnatööd. Tõtt-öelda ei oleks me tulnud toime ilma tugeva toetuseta Viinist, suurepäraselt

Ühendatud jõud ühtekuuluvuspoliitika eest. Nõukogu struktuurimeetmete töörühma mitteametlik koosolek Austrias Burgenlandis 2018. aasta septembris.



” Jätsime alles komisjoni ettepaneku lihtsustamiselemendid ja läksime veelgi kaugemale. “



Paul Unglaub, Johannes Rossbacher, Alexander Ferstl (Elviraga) ja Christoph Klemencic

kolleegidelt nõukogu sekretariaadis, Paulilt, kes on meister igal alal – ja Alexanderi koeralt!

Koerast eesistuja?

AF: Jah, mu koer oli enamiku ajast meiega. Elvira – see on ta nimi – hoidis tuju üleval ja suutis ikka ja jälle meie mõtted veidikeseks määrustelt kõrvale juhtida. See oli suureks abiks niivõrd pingelisel perioodil.

JR: Kummalisel kombel ma kartsin varem koeri, aga see muutus minu jaoks täiesti. Hakkan Elvira – meie meeskonna täieõigusliku liikme – „toetusest“ puudust tundma!

Tundub, et teil oli lõbus!

CK: Tõsijutt! Mul on üks ere mälestus: kord juhtus, et nõukogus ei saanud üks kolleeg meie esimehe nimest hästi aru ja ta kasutas nime „Johannes“ asemel tiitlit

„your highness“ (teie kõrgeausus). Igati eesistuja vääriline pöördumine, eks ole!

AF: Ei saa unustada ka meie Horvaatia kolleege, kes õppisid joodeldama! Korraldasime avavastuvõtul lühikese koolituse ja nad oskavad seda siiani! Päril muljetavaldav!

JR: Naljad aitavad tulla toime nii hiiglasliku ülesandega, nagu ELi eesistujariigiks olemine! ■



Pildistatud ELi äärepoolseimate piirkondade presidentide konverentsil 2018. aastal. Esimene rida (vasakult): Ramón Luis Valcárcel, Ignacio Sánchez Amor, Fernando Clavijo, kuningas Felipe VI, Corina Crețu, Ana Paula Zacarias ja Daniel Gibbs; teine rida (vasakult): Claude Plenet, Marie-Luce Plenchar, Alfred Marie-Jeanne, Vasco Cordeiro, Miguel Machado de Albuquerque, Yolaine Costes ja Mohammed Sidi.

Konkreetne pühendumine äärepoolseimatele piirkondadele

Äärepoolseimate piirkondade aastakonverentsi puhul ja aasta pärast neile pühendatud uue ELi strateegia käikulaskmist näitab regionaalpoliitika volinik Corina Crețu, kuidas EL on täitnud endale võetud kohustusi neid piirkondi toetada.

Järgmise ELi eelarve jaoks on tehtud koguni 21 ettepanekut, milles võetakse arvesse äärepoolseimate piirkondade eripära, muutes konkreetseteks võimalusteks erilise tähelepanu, mida Junckeri komisjon nendele piirkondadele pööras. Näiteks tehti ettepanek, et piirkonnad saaksid ka edaspidi täiendavat erirahastust ja kõrgeima määraga Euroopa kaasrahastust. Võttes arvesse nende ainulaadset geograafilist asukohta, tehti lisaks ettepanek, et nad saaksid investeerida ELi vahendeid lennujaamadesse, ja nende piirkondade jaoks loodi eraldi Interregi haru omaette eelarvega, et julgustada koostööd naabrite vahel.

Äsja vastuvõetud uued riigiabi eeskirjad aitavad äärepoolseimate piirkondade kaluritel osta uusi laevu suurema toetuse osakaaluga väiksemate laevade korral ja mõnedel tingimustel, et tagada säästev kalandus.

Teadus- ja uuendustegevuse toetamine on avanud ka uusi kasvu suundi. Näiteks algatas komisjon raamprogrammist „Horisont 2020“ eraldatud 4,3 miljoni euroga projekti FORWARD, milles 24 partnerit üheksast piirkonnast analüüsivad oma uuendustegevuse süsteeme ja mobiliseerivad kohalikke osapooli, muuhulgas tööstusringkondi, oma konkreetsetele tugevatele külgedele tuginevaid strateegiaid ellu viima. Nad tagavad ka sidemete tihendamise oma piirkondade ja Euroopa või rahvusvaheliste uuendusvõrgustike vahel, et suurendada oma osalemist tulevases uurimisprogrammis Horizon Europe.

Komisjon teeb samuti koostööd äärepoolseimate piirkondade ja nende liikmesriikidega, et leida kohandatud lahendusi nende konkreetsetele probleemidele. Pärast esimesi edukaid kogemusi energiasüsteemi ümberkujundamisega Réunioni saarel asutas komisjon teise tööühma jäätmehoolduse parandamiseks ja ringmajanduse edendamiseks Kanaari saartel. Kõik asjaomased osapooled teevad koostööd, et asuda lahendama seda suurt ülesannet saarestiku elukvaliteedi parandamiseks.

Äärepoolseimate piirkondade roll edaspidistes programmides ja ka nendes algatustes täiendab otsest ja pidevat dialoogi Junckeri komisjoni ja nende üheksa piirkonna vahel. Need on kõigil tasanditel aina tiheneva partnerluse sümboliks. ■



Uuenduslikud linnaarengumeetmed – uuenduslike lahenduste katsetamine ja tulemuste mõõtmine

Uuenduslikud linnaarengumeetmed annavad ELi linnadele vahendeid uuenduslike projektide rahastamiseks. Aastateks 2014–2020 eraldatakse selleks Euroopa Regionaalarengu Fondist kokku 372 miljonit eurot. Eesmärk on selgitada välja, katsetada ja levitada konkreetseid lahendusi linnade ühistele probleemidele.

Praeguseks on kolme konkursi raames (2015., 2016. ja 2017. aastal) üle kogu ELi välja valitud 55 projekti; neljas konkurs on praegu käimas. Linnad saavad taotlusi esitada veebis kuni 2019. aasta jaanuari lõpuni (vt täpsemat teavet allpool). Viies ja viimane konkurs kuulutatakse välja 2019. aasta lõpus.
<https://www.uia-initiative.eu/en/call-proposals>

Igal projektil on uuenduslike lahenduste rakendamiseks ja tulemuste mõõtmiseks kolm aastat. Neljas aasta on pühendatud saadud õppetundide levitamisele. Ka ebaõnnestumised annavad tähtsaid õppetunde. Tegelikult ongi nende projektide eesmärk uuenduslike lahendusi katsetada, seega kaasneb nendega risk, et oodatud tulemusi ei saavutata.

Projektikonkursid on seotud ELi linnade tegevuskavas määratletud ühiskondlike probleemidega (vt artikkel *Panorama 66* numbris). Need hõlmavad sotsiaalseid teemasid, nagu siserändajate lõimimine ja vaesus, samuti keskkonnaprobleeme, nagu ringmajandus ja kliimamuutused, ning majandusküsimusi, nagu näiteks tööhõive ja digitaliseerimine.

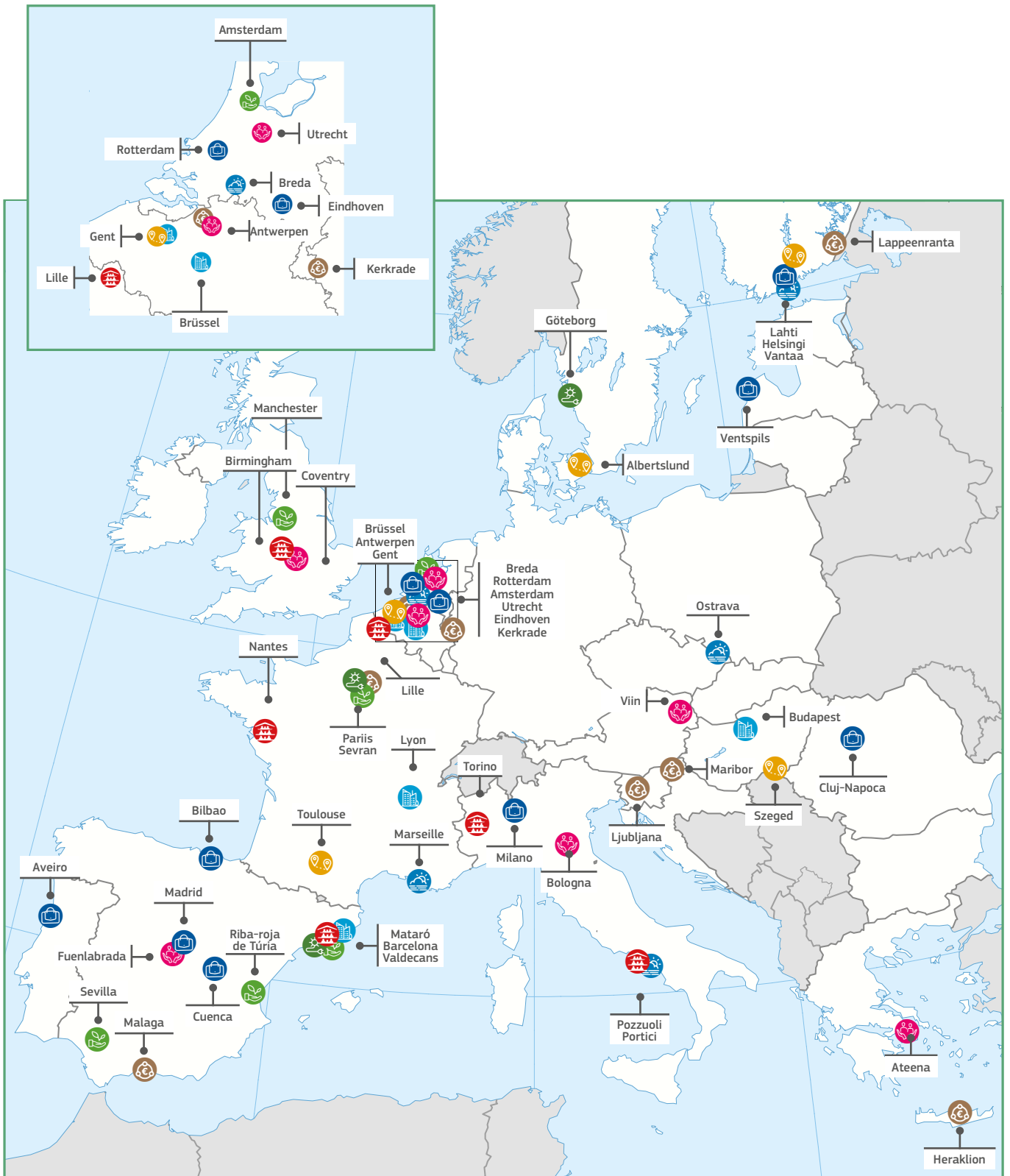
Iga teema raames loovad projektide elluviijad sageli innovaatilise lahenduse, milles on sotsiaal-majanduslikud ja keskkonnaalased komponendid ühendatud integreeritud lähenemisviisiga, mis on koos alt-üles lähenemisviisiga iseloomulik uuenduslike linnaarengumeetmete projektidele. Lõppkokkuvõttes jõutakse lahendusteni koostöös kohalike sidusrühmadega.

- › 1. konkursikutse, 2015: valiti 17 projekti
- › 2. konkursikutse, 2016: valiti 16 projekti
- › 3. konkursikutse, 2017: valiti 22 projekti
- › 4. konkursikutse on veebis avatud 2019. aasta jaanuari lõpuni
- › 5. konkursikutse kuulutatakse välja 2019. aasta septembris

Järgmisel programmitöö perioodil (2021–2027) soovib komisjon edendada linnaprobleemide sidumist innovatsiooni ja kohalike osapoolte oskusteabe lünkadega. Seejärel teeb komisjon ettepaneku luua Euroopa linnaalgatus, mis integreerib ja arendab uusi tegevusi, tuginedes olemasolevatele algatustele, nagu uuenduslikud linnaarengumeetmed, Urbact ja ELi linnade tegevuskava. ■

LISATEAVE

<https://www.uia-initiative.eu/en>



© EuroGeographics – administratiivpiiride liit

Uuenduslikud linnaarengumeetmed – heakskiidetud projektid

- Kliimamuutusega kohanemine
- Õhu kvaliteet
- Ringmajandus
- Energiasüsteemi ümberkujundamine
- Elamumajandus
- Rändajate ja pagulaste kaasamine
- Töökohad ja oskused kohalikus majanduses
- Linnaliikuvus
- Vaesus linnades





Antwerpen (BE), sisserändajate ja pagulaste integreerimine

„Selle algatusega tahame tagada, et noortel pagulastel oleks võimalik oma elu Antwerpenis uuesti üles ehitada. Meie põhiprioriteet on integreerida need noored, kes väärivad – nagu kõik noored – seda täiendavat abikätt. CURANT ühendab inimliku kaastunde sotsiaalse vastutustundega. Loodame, et Antwerpen saab teistele linnadele juhtivaks eeskujuks.“

Antwerpeni sotsiaalabi osakonna juhataja Fons Duchateau



PROJEKTI KESTUS:
02.2017–10.2019

EL-I INVESTEERING:
4 894 000 EURO

LISATEAVE:

<https://www.uia-initiative.eu/en/uia-cities/antwerp>



Bilbao (ES), töökohad ja oskused kohalikus majanduses

„Usume, et teadmistesse investeerimine tähendab tulevikku investeerimist ja et ettevõtjatel on ülesanne olla homse majanduse rajajad. UIA–AS-Fabrik koon-dab kogu meie jõu ja on Bilbao tulevase majanduse esirinnas.“

Bilbao linnapea Juan Mari Aburto



PROJEKTI KESTUS:
08.2017–07.2020

EL-I INVESTEERING:
4 646 000 EURO

LISATEAVE:

<https://www.uia-initiative.eu/en/uia-cities/bilbao>



Torino (IT), vaesus linnades

„Co-City on erakordne võimalus toetada uusi kodanike aktiivse osalemise vorme linna ümberkujundamisel. Loodan, et selle avaliku ja erasektori suhete uue mudeli ümber luuakse uusi ettevõtteid, mis loovad Torinos uusi tööhõivevõimalusi ja töökohti.“

Torino linnapea Chiara Appendino



PROJEKTI KESTUS:
03.2017–02.2020

EL-I INVESTEERING:
4 126 000 EURO

LISATEAVE:

<https://bit.ly/2Ry5dyE>



Maribor (SI), ringmajandus

„Ainult tihe koostöö avaliku sektori ettevõtete, kodanike, tööstuse ja kohalike omavalitsuste vahel saab viia eduka omavahel seotud süsteemi, mis optimeerib ressursse ning majanduslikke, keskkonnavalaseid ja sotsiaalseid tulemusi. See on pikaajaline projekt üleminekuks teistsugusesse ühiskonda, mis tagab arengulaselt suunatud ressursihalduse kohalikul ja piirkondlikul tasandil.“

Maribori linnaeapea Andrej Fištravec



PROJEKTI KESTUS:
12.2017–11.2020

EL-I INVESTEERING:
3 000 000 EURO

LISATEAVE:
<https://bit.ly/2AS48uC>



Lahti (FI), linnaliikuvus

„Säästva linnaliikuvuse teemale pööratakse lähiaastatel Lahtis suurt tähelepanu. Meie eesmärk on leida kõige innustavamaid viise ahvatleda rohkem inimesi kõndima, jalgrattaga sõitma ja kasutama ühistransporti. Projekti CitiCAP kaudu loome täiesti uue avaliku sektori soodustuse – personaalse süsinikuga kauplemise (PCT), mis võib muuta põhjalikult kodanike osalemist kliimamuutuse leevendamisel.“

Lahti linnaeapea Jyrki Myllyvirta



PROJEKTI KESTUS:
01.2018–12.2020

EL-I INVESTEERING:
3 800 000 EURO

LISATEAVE:
<https://bit.ly/2RDqpn6>



Göteborg (SE), energiasüsteemi ümberkujundamine

„Projekt FED kinnitab Göteborgi juhtivat positsiooni fossiilkütustevaba ühiskonna energialahenduste väljatöötajana. Selle mõtte on vähendada energiatarbimist elektrienergia, kütte ja jahutuse jaoks kohaliku turu loomise kaudu. Loodetavasti suudab see mudel kiirendada energiasüsteemi ümberkujundamist kogu Euroopas.“

Göteborgi linnaeapea Ann-Sofie Hermansson



PROJEKTI KESTUS:
11.2016–10.2020

EL-I INVESTEERING:
4 655 000 EURO

LISATEAVE:
<https://bit.ly/2Ud7ssQ>

Ühtekuuluvuspoliitikasse investeerimine – Rheinland-Pfalzi prioriteet

Rheinland-Pfalzi liidumaa minister-president Malu Dreyer ja majandusminister dr Volker Wissing esitavad oma seisukohti ühtekuuluvuspoliitika alusel antava praeguse ja edaspidise toetuse kohta nende piirkonnas.

Mainz, Saksamaa

Mida arvate arusaamast, et netomaksjatest liikmesriikide subteliselt jõukad piirkonnad ei vaja ühtekuuluvuspoliitika toetust?

Minister-president Malu Dreyer: Muidugi on Rheinland-Pfalz praegu üks ELi arenenumaid piirkondi. Euroopa eesmärke ei saa saavutada ilma tugevate piirkondadeta, aga isegi tugevad piirkonnad vajavad struktuuriabi. Peale puhtalt rahaliste külgede aitab rahastamine ühtlasi ELi positiivset mõju kohapeal näidata.



Malu Dreyer
Rheinland-Pfalzi
minister-president

Praeguse piirkondliku programmi eesmärk on tugevdada uuendustegevust, suurendada VKEde konkurentsivõimet ja toetada üleminekut vähese süsinikdioksiidihetega majandusele. Kui kaugelt on nende eesmärkide täitmisel jõutud?

Dr Wissing: Rheinland-Pfalzi ERFi programmis eelistame teadus- ja arendustegevust, millele eraldatakse 40 % ERFi vahenditest. ELi fondid

tugevdavad süstemaatiliselt ja järjekindlalt ettevõtete innovatsioonivõimet ning seega piirkonna majandust. Lisaks suureneb märkimisväärselt teadusasutuste ja ülikoolide tõhusus.

Aidates VKEsid, näiteks toetades ajakohastamist või laiendamist, aitab ERF oluliselt kaasa ettevõtete konkurentsivõime tugevdamisele ning töökohtade säilitamisele ja loomisele riigi vähem arenenud osades.



Dr Volker Wissing
Rheinland-Pfalzi
majandusminister

Samuti toetab ERF meetmeid poliitiliste eesmärkide täitmiseks kliimakaitse valdkonnas ja säästva majanduskasvu eesmärgi saavutamiseks kooskõlas strateegiaga „Euroopa 2020“, sealhulgas äsja alustatud toetusprogrammi abil, mille eesmärk on suurendada ettevõtete energia- ja ressursitõhusust (ERGU). Äriühingute puhul kaasneb iga subsideeritud investeeringuga energia- ja ressursitõhususe suurenemine.

”ELi fondid tugevdavad süstemaatiliselt ja järjekindlalt ettevõtete innovatsioonivõimet ning seega piirkonna majandust.“

Interreg on ühtekuuluvuspoliitika nurgakivi. Millised on teie sidemed teiste Euroopa piirkondadega ja mis kasu te neist saate?

Minister-president Malu Dreyer: Rheinland-Pfalz on Saksamaa liidumaa, millel on kõige rohkem Euroopa naaberriike. Tänu Interreg A programmidele „Großregion“, „Ülem-Reinimaa“ ja „Maasi-Reini europa piirkond“ on meil Prantsusmaa, Luksemburgi, Belgia ja Madalmaadega olnud lähedased ja usalduslikud suhted juba esimesest rahastamisperioodist alates. Lisaks on Interreg B programm Loode-Euroopa jaoks, mis praegu ulatub lirimaalt kuni Saksamaa keskosani.

Rheinland-Pfalzi institutsioonid on loendamatu arvu projektide kaudu teinud koostööd partneritega naaberpiirkondades, lükanud käima investeringuid, viinud läbi uuringuid ja kogenud, mida tähendab piirideta Euroopa. Eriti Großregionis, kus Rheinland-Pfalz teeb koostööd Saarimaa, Lorraine'i, Luksemburgi ja Ida-Belgiaga, on tihe Euroopa koostöö hädavajalik, eriti tööturu ja liikuvuse osas, sest meie piirkonna pendelränne on ELi suurim.

Seepärast loodamegi väga, et tulevased Interregi programmid lähendavad piiri-alade elanikke ja aitavad leida lahendusi liikuvuse, keskkonnakaitse ning kestliku, uuendusliku ja digitaalse majanduse edendamiseks. Seepärast loodan, et Interregi programmidele eraldatakse piisavalt rahalisi vahendeid, et saaksime ka edaspidi nende probleemide lahendamist jätkata.

Uuenduslik lähenemine Euroopa struktuuri- ja investeerimisfondidele on seotud käibefondide ja muude finantskorraldusvahendite kasutamisega. Kuidas te neid vahendeid kasutate?

Dr Wissing: Ühe näitena oleme välja töötanud sellise rahastamisvahendi nagu Rheinland-Pfalzi innovatsioonifond. ERFist kaasrahastatav fond pakub lootustandvatele tehnoloogiaettevõtetele avatud või vaikiva osaluse vormis atraktiivsetel tingimustel riskikapitali, mida saab kasutada innovaatiliste toodete, tootmisprotsesside ja teenuste väljatöötamiseks ning turustamiseks. See parandab nende ettevõtete omakapitali baasi ja loob rahalised eeldused tehnoloogiaettevõtete tegevuse edukaks alustamiseks.

Kui vaadata Euroopa struktuuri- ja investeerimisfonde aastateks 2021–2027, millisena näete ühtekuuluvuspoliitika prioriteetide arengut?

Dr Wissing: Seoses komisjoni poliitiliste eesmärkidega järgmiseks rahastamisperioodiks saame jätkata ettevõtete toetamist eriti tehnoloogia arendamise ja uuenduste rakendamise alal, arendades samal ajal teadustöö taristut. Tähtis on ka see, et me toetame Rheinland-Pfalzi majanduslikult väheareneanud piirkondade ettevõtjaid uute hoonete ehitamisel, laiendamisel ja ajakohastamisel. Meil on edukas ja mitmekülgne VKEde edendamise programm, mida tahame jätkata. Loodame, et seni esitatud õigusaktide eelnõusid muudetakse, et seda arvesse võtta.

Püüame saavutada vähese süsinikdioksiidiheitega Euroopa eesmärgi ning oma programmi ERGU kaudu saame suurendada kaubandusettevõtete energia- ja ressursitõhusust. Selle programmi kaudu saavad rahalist toetust ettevõtted, mis vähendavad süsinikdioksiidiheidet, tarbivad vähem energiat või materjale või vähendavad jäätmeid.

Meile teevad siiski muret ELi uue mitmeaastase finantsraamistiku läbirääkimised. Komisjoni 2018. aasta mais esitatud ettepanekus nähti juba ette ERFi rahastamispaketi märkimisväärne vähenemine. Nõukogu ja Euroopa Parlament peaksid jõudma vastutustundlikule kompromissile, milles võetakse arvesse Euroopa piirkondade tegelikke vajadusi kohaliku konkurentsivõime ja eelkõige maaelu arengu tugevdamiseks. Euroopa ühtekuuluvuspoliitika on oma eduga kogu maailmale eeskujuks, mis peaks kajastuma järgmises mitmeaastases finantsraamistikus. ■



Kivisöepiirkondade toetamine üleminekul jätkusuutlikule majandusele

Samal ajal kui Euroopa allesjäänud kivisütt tootvates piirkondades suletakse kaevandusi, annab EL toetust, et aidata sealsel majandusel võimalikult sujuvalt üle minna jätkusuutlikumatele ja keskkonda säästvamatele tegevusaladele, luues sellega uusi majanduskasvu ja töökohtade loomise võimalusi.

Kivisüsi oli varem üks Euroopa põhikütuseid. Kivisöe tootmine ja tarbimine siiski vähenevad, kuna EL läheb üle kliimaneutraalsele majandusele, nagu selgitati komisjoni hiljuti avaldatud teatises „Puhas planeet kõigi jaoks – Euroopa pikaajaline strateegiline visioon, et jõuda jõuka, nüüdisaegse, konkurentsivõimelise ja kliimaneutraalse majanduseni“.

See üleminek on juba tublisti edenenud. Aastal 1990 kattis kivisüsi peaaegu 41% brutokütusetarbimisest ELi 28 praeguses liikmesriigis, kuid 2015. aastaks oli see langenud 16%ni. Hoolimata kivisöe kasutamise järkjärgulisest kahanemisest 1990ndatest siiani, on kivisüsi jätkuvalt tähtis mitme riigi jaoks nendest, mis liitusid ELiga aastatel 2004 ja 2007. Praegu töötab umbes 185 000 eurooplast otseselt allesjäänud tegutsevates söekaevandustes 12 ELi liikmesriigi 41 piirkonnas. Veel 53 000 inimest töötab söekütteil elektrijaamades (vt „Kivisüsi ELis – lühiülevaade“).

Kogemused on näidanud, et ilma pikaajaliste kavade ja tugi-meetmeteta võib see üleminek olla valus. Endised söekaevanduste piirkonnad võivad aastakümneid kannatada struktuurse töötuse all, millel on märkimisväärne sotsiaalne mõju inimestele, nende kogukondadele ja riigi rahandusele.

Seetõttu käivitas Euroopa Komisjon algatuse kohandatud abi andmiseks söetööstusest sõltuvatele ja suure süsinikdioksiidihetega piirkondadele.

Samal ajal käivitas komisjon katsemeetme 12 valitud piirkonnas, kus on käimas tööstuse ümberkujundamine. See katsemeede aitab katsetada uusi lähenemisviise tööstuse ümberkujundamisele ja annab komisjonile teavet, millele toetudes saab kujundada 2020. aasta järgset poliitikat ja programme.

Need vastastikku täiendavad algatused aitavad uut moodi lahendada piirkondade ees seisvaid probleeme arukamale, keskkonda säästvamale ja kliimaneutraalsele majandusele ülemineku juhtimisel, keskendudes eriti nende aruka spetsialiseerumise strateegiatele.

Samuti aitavad need kujundada ELi nägemust, kuidas moderniseerida Euroopa majandust digitaliseerimise, tehnoloogiliste ja sotsiaalsete uuenduste, süsinikdioksiidihete vähendamise ning ringmajanduse kaudu.

Üksikasjalikum artikkel tööstuse ümberkujundamise katsemeetme kohta avaldatakse ühes järgnevas Panorama numbris. Käesolev artikkel käsitleb peamiselt algatust söetööstusest sõltuvate ja suure süsinikdioksiidihetega ümberkujundamisjärgus piirkondade heaks.

Ühtegi piirkonda ei jäeta maha

EL on võtnud endale kohustuse tagada, et praegusel üleminekul kestlikule ühiskonnale ja fossiilkütustel põhinevast majandusest loobumisel ei jäeta ühtegi piirkonda maha. Ühtekuuluvuspoliitika toetab esmajoones struktuurilisi ja pikaajalisi vastuseid probleemidele, mis ootavad piirkondi ees kliimaneutraalsele majandusele üleminekul. Ühtekuuluvuspoliitika koos sellesse integreeritud kohapõhise lähenemisviisi ja aruka spetsialiseerumisega on ELi põhiline poliitikavahend struktuurimuudatuste tegemiseks, muuhulgas mitte vähetahtsa puhtale energiale ülemineku kontekstis. See toimib terviklikult koostöös nn „rohujuure tasandiga“.

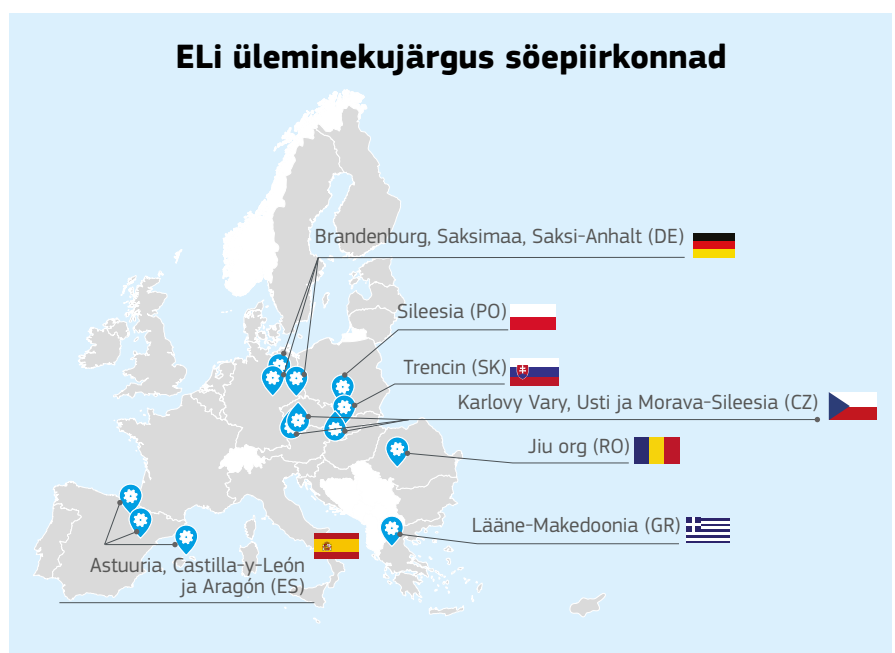
Eesmärk on aidata piirkondadel saada vastupanuvõimelisemaks ning kohaneda ümberkujundamisest tulenevate majanduslike,

sotsiaalsete ja territoriaalsete mõjudega. Nende meetmetega toetatakse näiteks VKEsid, ettevõtlusinkubaatoreid, uuendus-tegevust, koostööd ettevõtjate ja teadlaste vahel, suutlikkust suurendavaid oskusi, säästvat transporti, sotsiaalset kaasamist ja üleminekut vähem süsinikdioksiidihetide tekitavale majandusele.

Aruka spetsialiseerumise strateegiad on suurel määral aluseks tööle, mida tehakse selle algatuse raames söetööstusest sõltuvates ja suure süsinikdioksiidihetega ümberkujundamisjärgus piirkondades. Need strateegiad aitavad piirkondadel oma majandust mitmekesistada ja teha struktuurimuudatusi, mis toetaksid kestlikku sөejärgset majandust.

Nende meetmete kaudu annab ühtekuuluvuspoliitika suure panuse söetööstusest sõltuvate ja suure süsinikdioksiidihetega ümberkujundamisjärgus piirkondade toetusalgatuse heaks nii riiklike meeskondade kaudu, mis moodustati konkreetsete katsepiirkondade abistamiseks, kui ka mitut sidusrühma hõlmava platvormiga, mis pakub täiendavat kohandatud toetust.

„EL on võtnud endale kohustuse tagada, et üleminekul vähem süsinikdioksiidihetide tekitavale majandusele ei jäeta kedagi ja ühtegi piirkonda maha,“ ütles regionaalpoliitika volinik Corina Crețu. „ELi ühtekuuluvuspoliitika teeb märkimisväärsed investeeringuid sөepiirkondade majanduskasvu ja tööhõive soodustamiseks, aidates neil kindlaks määrata ja arendada uusi konkurentsivõimelisi ehk nn aruka spetsialiseerumise valdkondi ning neisse investeerida.“



Riiklikud meeskonnad – kohandatud piirkonna vajadustele

Algatuse esimese haru alusel pakuvad riiklikud teostamisrühmad konkreetse piirkonna olukorrale, arenguastmele ja kasvustrateegiale kohandatud rahastamisalaseid ekspertteadmisi ja nõuandeid. Euroopa Komisjon asutas aastatel 2017 ja 2018 vastava taotluse korral terve rea selliseid rühmi, et toetada söetootmisega tegelevaid katsepiirkondi nende üleminekupüüdlustes.

Praegu antakse selle algatuse raames kohandatud toetust 13 katsepiirkonnale ELi seitsmes liikmesriigis: Sileesia (Poola), Trencin (Slovakkia), Lääne-Makedoonia (Kreeka), Jiu org (Rumeenia), Karlovy Vary, Usti ja Morava-Sileesia (Tšehhi), Brandenburg, Saksimaa, Saksi-Anhalt (Saksamaa) ning Astuuria, Castilla-y-León ja Aragón (Hispaania).

Rühmad teevad tihedat koostööd piirkondlike ja riiklike ametiasutustega ning teiste asjaomaste sidusrühmadega, et luua praktilisi lahendusi struktuurimuutusest tulenevatele probleemidele. Riiklikud teostamisrühmad toetavad strateegiate ja projektide arendamist, et kiirendada majanduse mitmekesistamise ja tehnoloogilise ülemineku protsesse. Teostamisrühmad annavad piirkondadele ka nõu, mis võiks olla parim viis saadaoleva rahastuse saamiseks, kuidas võimendada nende aruka spetsialiseerumise strateegiaid, hoogustada uuenduslikku ettevõtlust ja rakendada süsinikdioksiidiheite vähendamise strateegiaid.

Need strateegiad võivad näiteks hõlmata ülemineku raames mitmekesistamist puhta energia allikate kasutamiseks. Algatavate projektide hulka võib kuuluda maasoojusenergiajäämade ehitamine endistesse söekaevandustesse, e-mobiilsusse, digitaliseerimisse ja andmekeskustesse investeerimine, innovatsiooniparkide loomine, kohalike energiakogukondade moodustamine ning turismi ja põllumajanduse arendamine. Sellised projektid võivad olla abikõlblikud olemasolevatest ELi rahastamisvahenditest.

Nende hulka kuulub ka rahastamine ühtekuuluvuspoliitika raames, mille stabiilset ja pikaajalist investeerimisraamistikku kasutatakse juba praegu nende piirkondade mitmete probleemidega tegelemisel, kuid see on samal ajal ka paindlik (ümberplaneerimise kaudu), kui tekib uusi vajadusi või ootamatuid olukordi.

Katsepiirkonnad jagavad seejärel selle töö käigus kogutud kogemusi ümberkujundamisjärgus söepiirkondade platvormil Coal Regions in Transition.

Ekspertteadmiste jagamine

2017. aasta lõpus avatud platvormil saavad piirkondade ja riikide esindajad, tööturu osapooled ning tööstuse ja kodanikuühiskonna esindajad parimaid tavasid jagada ja üksteiselt õppida. Selle kaudu saadakse tehnilist toetust, suurendatakse suutlikkust ja jagatakse kogemusi teiste Euroopa osadega.

Euroopa Komisjoni eksperdid pakuvad tuge ja abivahendeid, nagu vastastikust kogemuste vahetamist või tehnilist abi, et hõlbustada sidusa üleminekustrateegia koostamist.

Nad on märganud, et ELi liikmesriikidel ja üleminekujärgus söepiirkondadel on hea motivatsioon strateegiaid arendada ja konkreetseid samme astuda. Osalejate saadav kasu võib seisneda näiteks abis strateegiate ja projektiideede täpsustamisel, kui need võiksid üleminekuotsessi käima lükata, sealhulgas saada tagasisidet ELi poliitika, programmide, vahendite ja rahastamise kohta konkreetseid teemasid käsitlevatel aruteludel komisjoni ja välisekspertidega.

Platvormil osalejatele pakuvad ekspertteadmisi muuhulgas kaks tööühma. Need rühmad aitavad kaasa mõttevahetusele heade tavade, projektiideede ja piirkondlike strateegiate kohta. Nad korraldavad ka projektipõhiseid laboreid, kaasates komisjoni esindajaid ja väliseksperte.

Söejärgse majanduse ja struktuurimuutuse tööühm käsitleb strateegiaid ja projekte, mis on suunatud söepiirkondade majanduse mitmekesistamisele. Energiasüsteemi ümberkujundamise ja puhta õhu tööühm keskendub õhukvaliteedi ja söepõhiste tehnoloogiate parandamise strateegiatele ja projektidele, mis on kooskõlas ELi kliimaneutraalse majanduse pikaajalise sihiga.

Söetööstusest sõltuvate ja suure süsinikdioksiidiheitega üleminekujärgus piirkondade algatuse raames rakendatakse ka teisi meetmeid. Komisjon püüab leida rahvusvahelisi investoreid, kes rahastaksid projekte kindlaksmääratud söepiirkondades. Näiteks loodi üks selline partnerlus USA investori Michael Bloombergi ja sihtasutusega Bloomberg Philanthropies.

Energialiidu eest vastutava Euroopa Komisjoni asepresidendi Maroš Šefčoviči sõnul on eesmärk muuta EL piirkondliku ümberkujundamisega seotud ekspertteadmiste rahvusvaheliseks keskuseks ja edendada mitmepoolset koostööd.

„Kliimameetmed algavad meie piirkondades,“ ütles volinik Šefčovič. „Seepärast alustasime struktuuritoetuse andmist söetööstusest sõltuvatele ja suure süsinikdioksiidiheitega piirkondadele,

et toetada nende majanduse moderniseerimist ja tegeleda vähesele süsinikdioksiidiheitele ülemineku sotsiaalse mõjuga. Asi on inimeste tervises, nende töökohtades ja samuti tulevikuvõimalustes.“

Üleminekujärgus söepiirkondade platvormi juhivad Euroopa Komisjoni energeetika peadirektoraat tihedas koostöös regionaal- ja linnapoliitika peadirektoraadi ning teadusuuringute ja innovatsiooni peadirektoraadiga, kelle esindajad on töörühmade kaasesimeesteks.

2019. aasta alguses algatuse jaoks loodav eraldi sekretariaat pakub söetööstusest sõltuvatele ja suure süsinikdioksiidiheitega

piirkondadele kogu ELis abivahendite komplekte, suuniseid ja ka tehnilist abi nende üleminekustrateegiatega ning nendega seotud projektide arendamiseks ja rakendamiseks.

Söetööstusest sõltuvad ja suure süsinikdioksiidiheitega üleminekujärgus piirkonnad saavad rahastamist näiteks ühtekuuluvuspoliitika, raamprogrammi „Horisont 2020“, programmi LIFE ja Globaliseerumisega Kohanemise Euroopa Fondi kaudu. ■

LISATEAVE

<https://bit.ly/2pZbfyV>

Kivisüsi ELis – lühülevaade

ENERGIATARBIMINE

1990
41 % kivisüsi



2015
16 % kivisüsi

**207 söeküttel
elektrijaama**

ELi 21 liikmesriigis

6 riiki sõltuvad kivisüsiest
vähemalt **20 %** ulatuses oma
energiast (Bulgaaria, Tšehhi, Saksa-
maa, Kreeka, Poola ja Slovakkia)



128 söekaevandust
12 ELi liikmesriigis
41 piirkonnas

185 000 Eurooplast
töötavad otseselt söekaevandustes



53 000 töötajat
söeküttel elektrijaamades



215 000 kaudset töökohta
sõltuvad söega seotud tegevusaladest

Allikas: ELi söepiirkondi ees ootavad võimalused ja probleemid, Teadusuuringute Ühiskeskus

Ühtekuuluvuspoliitika toetus mägedele, saartele ja hõredalt asustatud aladele



Ühtekuuluvuspoliitikas pööratakse erilist tähelepanu piirkondadele, kus valitsevad rasked ja püsivad ebasoodsad looduslikud või demograafilised tingimused, nagu mäed, saared ja hõredalt asustatud alad (Euroopa Liidu toimimise lepingu artikkel 174).

Euroopa struktuuri- ja investeerimisfondide 2014.–2020. aasta õigusraamistikus on näiteks sätestatud erand temaatilisele koondumisele ja kaasrahastamise määra kohandamine, pakkudes mitmeid võimalusi nende alade vajaduste paremaks käsitlemiseks ja nende potentsiaali toetamiseks.

Aastatel 2014–2020 tõstsid 15 liikmesriiki oma programmdokumentides (partnerluslepingutes) esile nende ees

seisvaid raskusi sealse saarelise, mägise või hõredalt asustatud territooriumi tõttu. Regionaal- ja linnapoliitika peadirektoraat tellis eksperdihinnangu, et koguda põhjalikke teadmisi selle kohta, kuidas kasutatakse nendes liikmesriikides võimalusi saarte, mägede ja hõredalt asustatud alade arengu toetamiseks ja tugevdamiseks ELi ühtekuuluvuspoliitika raames 2014.–2020. aasta programmitöö perioodil.

Ekspertihinnangu „Expert Analysis on Geographical Specificities Mountains, Islands and Sparsely Populated Areas Cohesion Policy 2014–2020“ (Mägede, saarte ja hõredalt asustatud alade geograafiliste eripärade ühtekuuluvuspoliitika (2014–2020) eksperdihinnang) autor **Gilda Carbone** räägib oma teadusuuringu peamistest tulemustest, mis esitati Euroopa 2018. aasta piirkondade ja linnade nädalalal Brüsselis.

Mis lähenemisviisi kasutavad liikmesriigid geograafiliste eripäradega territooriumide käsitlemiseks?

Küsitlesime eri liikmesriikide asjaomaseid korraldusasutusi ja avastasime, et nende seas on levinud erinevad lähenemisviisid ja arusaamad. Igas riigis käsitleti geograafiliste eripäradega territooriume erinevalt, kas spetsiaalses rakenduskavades (nt Lõuna-Egeuse saarte piirkondlik programm Kreekas või Baleaari saarte rakenduskava Hispaanias) või laiemas programmi piirkonna osana (nt Lorraine'i ja Vogeeside mäestiku rakenduskava Prantsusmaal).

Ehkki neid ei ole alati partnerluslepingute ja rakenduskava vastavas osas selgelt mainitud, on nende territooriumide erivajadusi üldjuhul programmitöö dokumentides arvesse võetud ja käsitletud ning mõnel juhul on kasutatud ka integreeritud territoriaalseid vahendeid.

Mis on peamised raskused seoses mägede, saarte ja hõredalt asustatud aladega?

Geograafiliste eripäradega alade jaoks on üldiselt esmatähtis keskkonna säilitamine ja kaitse. Üks peamisi raskusi on hea tasakaalu saavutamine ühelt poolt keskkonna ja ressursitõhususe ning teiselt poolt majanduskasvu ja arengu sotsiaal-majanduslike tegurite vahel.

Teised tähtsad meetmete valdkonnad on ka nii füüsiline kui ka digitaalne ühenduvus, parem juurdepääs avalikele teenustele ja taastuenergia.

Kuidas on liikmesriikides kasutatud ühtekuuluvuspoliitika 2014.–2020. aasta õigusraamistiku pakutavaid võimalusi?

Euroopa struktuuri- ja investeerimisfondide 2014.–2020. aasta õigusaktides pakutavaid võimalusi (st valdkondliku koondumise erand ja kaasrahastamise määra kohandamine) kasutati vähe. Neid sätteid kasutati väga piiratud määral ja need tundusid tarbetud (st suuremad kaasrahastamise määrad vähendavad üldisi riiklike investeringuid).

Tähelepanu geograafiliste eripäradega territooriumidele oli rakendusetapis mõnevõrra tagatud muude vahendite abil, näiteks valikuetapis lisapunktide andmisega nendele aladele suunatud projektidele (nt Friuli Venezia Giulia rakenduskava Itaalias). Samuti selgitasime välja häid näiteid eriotstarbeliste rahastamisvahendite loomisest (nt riiklik rahastamisvahend Bornholmi saare jaoks Taanis või Almi Investi hallatav rahastamisvahend Rootsis) ja integreeritud kohalike strateegiate väljatöötamisest konkreetsetel teemadel, mis on seotud ka territooriumide saarelike,

mägise või hõredalt asustatud olemusega (nt Provere strateegia Portugalis ja sisepiirkondade strateegia Itaalias).

Kas praegusel programmitöö perioodil on programmide kavandamine ja rakendamine järjepidev ja jätkuv?

Partnerluslepingu kavandamise ja rakenduskava programmitöö vahel on tagatud piisav järjepidevus ja jätkuvus, kuid on ka arenguruumi, eriti mis puutub konkreetse rakendamisse ja nende piirkondade jaoks sihtotstarbeliste projektikonkursside algatamisse.

Eksperdi hinnangus toodi esile ka head tava esindavaid projekte igas alade kategoorias (mäed, saared ja hõredalt asustatud alad), mis valiti välja valitud rakenduskavade korraldusasutuste poolt esitatud igati arvestatavate projektide hulgast.

Mis on geograafiliste eripäradega piirkondade põhisõnumid seoses 2021.–2027. aasta ühtekuuluvuspoliitikaga?

Ühtekuuluvuspoliitika peaks jätkuvalt olema tähtsal kohal mägede, saarte ja hõredalt asustatud alade toetamisel. Geograafiliste eripäradega territooriumid ei moodusta ühtset blokki. Seepärast aitab kohapõhine lähenemisviis kindlasti kaasa geograafiliste eripäradega piirkondade territoriaalsele ühtekuuluvusele, sest see lähtub kohalikest ja piirkondlikest vajadustest, tuginedes nende alade spetsiifilistele tugevatele külgedele ja selle eesmärk on tuua ilmsiks nende potentsiaalseid võimalusi.

Edaspidised õigusaktid peaksid moodustama paindliku, lihtsa ja võimestava keskkonna geograafiliste eripäradega territooriumide vajaduste ja probleemidega

tegelemiseks. Nende alade vajaduste täitmiseks on mitmeid viise (integreeritud territoriaalsed investeringud, kohaliku kogukonna juhitud arendustegevus, finantskorraldusvahendid, valikuetapis lisapunktide määramine geograafiliste eripäradega piirkondade projektidele jne). Alati leiab lahenduse, kui on vajadus!

Tuginedes teie pikaajaliste kogemuste regionaalpoliitika küsimustes, mis on teie arvates kõige tähtsam, mis aitaks nende piirkondade potentsiaali realiseerida?

Kindlasti on tähtis integreeritud lähenemisviis, eriti geograafiliste eripäradega piirkondade korral. Meetmete mõju võib olla suurem, kui need on suunatud erinevatele, kuid omavahel seotud sektoritele.

Heade tavade ja teadmiste vahetamine samaste probleemidega (nt saared, mäed jne) riikide ja piirkondade vahel võib hõlbustada ja suurendada sihtotstarbeliste integreeritud territoriaalsete strateegiate ja rahastamisvahendite loomist. Kindlasti on vaja õppida saatusekaaslastelt.

Peale selle on tähtsal kohal Euroopa territoriaalse koostöö programmid ja makropiirkondlikud strateegiad, sest paljud neist territooriumidest asuvad ELi liikmesriikide piiridel ja seetõttu võib kooskõlastatud lähenemisviis kindlasti kasuks tulla. ■

LISATEAVE

<https://europa.eu/!Ch43CB>

PILDILE TABATUD



Konverentsikeskus Square Brüsseli linnaosas Mont des Arts oli tänavuse ürituse peamine toimumispaik



Asepresident Maroš Šefčovič ja volinik Corina Crețu kõrgetasemelisel üritusel „Energialiit liikvel – ühtekuuluvuspoliitika toetab üleminekujärgus sөepiirkondi“



EUROOPA PIIRKONDADE JA LINNADE NÄDAL 2018

Tänavune Euroopa piirkondade ja linnade nädal üle 6 000 osaleja ja 300 partneriga enam kui 140 piirkonnast ja linnast üle Euroopa osutus senistest üheks kõige edukamatest. Siin on pilte arvukatest üritustest, õpikodadest, näitustest ja esitlustest, mis andsid panuse arutlustesse tugeva ühtekuuluvuspoliitika tähtsuse üle ELi edasiste väljakutsetega toimetulemisel.



LISATEAVE

https://europa.eu/regions-and-cities/_en

2019

2019. aasta Euroopa piirkondade ja linnade nädala toimumisaeg on nüüd teada: **7.–10. oktoober 2019**

17. #EURegionsWeek'i partnereid kutsutakse üles esitama **ettepanekuid** istungite (õpikojad, Regio Talks, osaluslaborid või esitlused, mille lõpus saab küsimusi esitada) ja/või näituste ja degustatsioonide korraldamiseks Agora Village'is. Taotlusi saab esitada **30.01–29.03.2019**.

Regiostarsi 12. auhinnakonkursile saab **programmide kaupa** esitada **kuni viis kandidaati** sõltumata kategooriast. Volinik Crețu avab konkursi **19. veebruaril** koos volinik Andriukaitisega. Taotluste esitamise tähtaeg on **9. mai**.

Järjekorras kolmas **#Youth4Regions** programm avatakse **8. aprillil** ajakirjandustudengitele või hiljutistele lõpetajatele. Taotluste esitamise tähtaeg on **juuli keskel**.

Värske teabe saamiseks tellige uudiskiri: https://europa.eu/regions-and-cities/home_en



Väike paus õpikojas teemal „Tervise tulevik Euroopas“



Osalejad vahetamas mõtteid õpikojas „Sotsiaalmajandus ja ettevõtlus ELi piirkondadele“



Nooremad kaastöötajad võtavad sõna arutelul noorte osalemise mõju üle keskmise suurusega linnades.



Kõigi pilgud on suunatud kampaaniale #EUandME, mille viis lühifilmi näitavad, kuidas ELi õigused ja hüved meie igapäevase elu paremaks teevad



Laval on linnade uuenduslike projektide rahastamiseks ressursse jagava uuenduslike linnaarengumeetmete algatuse võitjad



Volnik Crețu ja 2018. aasta žürii liikmete aplaus tänavustele RegioStarsi võitjatele.



RegioStars 2018 aruka tööstusliku ülemineku toetamise kategooria võitja Portugali äri- ja ühisteenuste keskus paneb kõik rõõmsalt naeratama



Greenbizzi külastusel said osalejad lisateavet säästva majandusega seotud projektidele pakutatavatest ruumidest ja teenustest



Oma silmaga – territoriaalse arengu väljapaneku vahetu kogemine.



URBACT Urban Centre'is, kus on virtuaalreaalsuse ruum, koosoleku- ja mängunurk ning avatud saal



Kenneth Iirimaa ja Susann Eestist jutustavad oma seiklustest Road Tripi projektis



USA endine suursaadik ELis Anthony Gardner lõpetab väga eduka Euroopa piirkondade ja linnade nädala optimistlikus võtmes.



Ühtekuuluvuspoliitika loojad kohtuvad noorteadlastega

Wolfgang Petzold ja Madeleine Nygrund annavad ülevaate kuuendast meistriklassist ELi ühtekuuluvuspoliitika kohta 2018. aasta Euroopa piirkondade ja linnade nädalal, mis toimus Brüsselis 8.–11. oktoobril.

„**M**eistriklassi väärtus seisneb võimaluses saada ettekujutus institutsioonidest ja nende tööst, tutvuda ELi institutsioonide esindajatega ning saada teada, mis teemadega nad tegelevad ja kuidas see käib. Arvukate doktoriõppe kursuste hulgas on see üsnagi ainulaadne võimalus.“ See tsitaat pärineb ühelt 30st hiljutises ELi ühtekuuluvuspoliitikat käsitlenud meistriklassis osalenud doktorandilt ja noorteadlaselt ning võtab väga hästi kokku selle ainulaadses vormis ürituse eesmärgi, mida on #EURegionsWeek'il nüüdseks kasutatud juba kuus aastat.

Selle ülesehituse põhimõtte on algusest peale mõõta ELi ühtekuuluvuspoliitika mõju. Seetõttu ei ole üllatav, et iga-aastase Euroopa piirkondade ja linnade nädala 6000 osalejast umbes 800 töötavad teadusuuringute valdkonnas. Seetõttu on see nädal üks suurimaid teadlaste iga-aastaseid linna- ja regionaalpoliitika alaseid kogunemisi maailmas. Meistriklassi mõtte aluseks oli pakkuda neist kõige paljulubavamatele juurdepääsu ELi ühtekuuluvuspoliitika loojatele Brüsselis.

See mõte tekkis 2013. aastal, kui Euroopa Komisjoni regionaal- ja linnapolitiika peadirektooraat ja Euroopa Regioonide Komitee ühendasid jõud regionaaluuringu assotsiatsiooniga (Regional Studies Association, RSA). Alates 2015. aastast on korraldajate ridadega liitunud ka Euroopa regionaalteadlaste assotsiatsioon (European Regional Science Association, ERSA), Euroopa planeerimiskoolide assotsiatsioon (Association of European Schools of Planning, AESOP) ja Euroopa Parlamendi uuringuteenistus (European Parliamentary Research Service, EPRS).

Suurepärane võimalus

Igal aastal mai alguses võistlevad 80–120 kandidaati viiepäevasel üritusel osalemise pärast. Nad peavad olema doktorandid või dotsendid ning esitama teadusuuringu ettepaneku, mille lõplik variant tuleb neil meistriklassi käigus arutlemiseks esitada. Alates 2013. aastast on meistriklassis osalenud 180 inimest ja nende hulgas korraldatud küsitlus kinnitas, et nad hindasid väga kõrgelt võimalust ELi institutsioone paremini mõista ja saada rahvusvahelise teadusringkonna liikmeks. Endised meistriklassi õpilased on avaldanud koos artikleid ja raamatuid ning jätkanud karjääri dotsentide või teaduritena rahvusvahelistes projektides.



Wolfgang Petzold
Euroopa Regioonide Komitee asedirektor

2018. aasta meistriklassil osalenud 30 doktoranti ja noorteadlast pärinesid 13 ELi liikmesriigist ja kahest ELi mittekuuluvast riigist (Albaania ja USA). Nende uurimistööd, mille kokkuvõtted on esitatud 334-leheküljelises (avalikustamata) „raamatus“, käsitlesid kolme põhiteemat: 1) valitsemistavade ja institutsioonidevaheliste suhete ümberkujundamine; 2) territoriaalne sidusus ja koostöö; ning 3) poliitika tulemuslikkus Euroopa piirkondade arenguprobleemide lahendamisel. Nädala alguses toimunud istungitel said nad tagasisidet arutus osalenud 12-lt Euroopa Komisjoni, Euroopa Parlamendi ja Regioonide Komitee esindajalt.

Igakülgne tegevuskava

Edasised istungid, paneelarutelud, maailmakohviku koosolekud ja mitteametlikud vestlused andsid võimaluse kohtuda 30 ELi poliitikalooja, ametniku ja tunnustatud teadlasega. Üheks tippündmuseks oli paneelarutelu ELi ühtekuuluvuspoliitika üle Euroopa Parlamendi liikme ja regionaalarengukomisjoni esimehe Iskra Mihailova, regionaal- ja linnapoliitika peadirektoraadi peadirektori Marc Lemaître'i ning nõukogu struktuurimeetmete töörühma praeguse esimehe Johannes Rossbacheriga. Glasgow ja Delfti Euroopa poliitika teaduskeskuse direktori, professor John Bachtleri modereeritud arutelul



Madeleine Nygrund
Euroopa Regioonide Komitee
kommunikatsiooni direktoraadi administraator

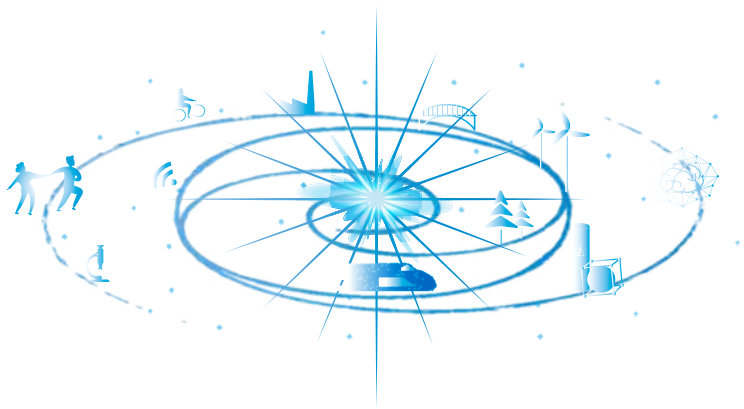
käsitleti 2021.–2027. aasta õigusaktide läbirääkimiste dünaamikat ning tõendite ja teadusuuringute tähtsust selles kontekstis. Teistel istungitel said osalejad arutleda Euroopa Parlamendi uuringuteenistuse (European Parliamentary Research Service, EPRS) töö ning rahvusvaheliste teadusprojektide probleemide üle. Igast istungist on pool tavaliselt pühendatud aruteludele ja suhtlemisele, et vältida liiga ühesuunalist kommunikatsiooni.

Osalejad andsid väga positiivseid hinnanguid meistriklassi programmile, korraldusele ja kursuse tähtsusele nende edasise karjääri seisukohalt. Eriti kõrgelt hinnati kohtumisi ELi institutsioonide esindajatega ning saadud teadmisi teadustöö (sh nende enda oma) ja poliitikaloome vahelistest seostest.

Kokkuvõttes on meistriklass ainulaadses vormis üritus, mis toob kokku kõrgelt motiveeritud noorteadlased ning huvitatud poliitikaloojate, ametnike ja teadlaste institutsioonidevahelise kogukonna. See on pikaajaline investering, mis aitab tõsta ELi ühtekuuluvuspoliitikat käsitlevate uurimistööde kvaliteeti. ■

LISATEAVE

<https://bit.ly/2DQ1fQ>



RegioStars 2018

Taaskord suunasid Euroopa Komisjoni RegioStarsi auhinnad särava valgusvihu mõnele Euroopa piirkondade kõige uuenduslikumale projektile. Volinik Crețu kuulutas võitjad välja 9. oktoobril Brüsselis ELi 2018. aasta piirkondade ja linnade nädalal toimunud suurejoonelisel tseremoonial. Auhindu anti välja viies kategoorias: tööstuse ümberkujundamine, vähese süsinikdioksiidiheitega majandus, juurdepääs avalikele teenustele, rändeprobleemid ja kultuuripärand. Põnevuse suurendamiseks avaldati ka kuues võitja, kes valiti avaliku hääletuse teel 21 finalistist hulgast.



Maamajandus läheb kõrgtehnoloogiliseks – Fundão Portugalis

Maapiirkonnas asuv linnake Fundão tõmbab ligi investeerinuid, loob töövõimalusi ja edendab uuendustegevust tänu äri- ja ühisteenuste keskuse (CNSP) projektile. Sellega loodi ärikeskus, arendati koolitusi oskuste omandamiseks ja pakuti ettevõtetele toetust, keskendudes eriti hariduse infotehnoloogiale (TICE). Kõrgtehnoloogiline avantüür tasus ära. Loodud keskuse on tulnud 14 erialaettevõtet, mis on loonud 500 uut töökohta kõrge kvalifikatsiooniga töötajatele, seal on loodud 68 iduettevõtet ja 200 erainvesteeringuprojekti erinevates, nii vanades kui ka uutest sektorites.



Räbalad ringlussevõtuga rikkuseks – Helsingi-Uusimaa, Soome

Projektiga TeKiDe väljatöötatud protsessi esitlussüsteem töötleb puuvillapõhised tekstiilijäätmed uueks kiudmaterjaliks. Katsete käigus muutis see esitlusplatvorm vana puuvillase tekstiili viskoosilaadseks kiudmaterjaliks. Kiu kvaliteet oli nii hea, et sellest sai piduliku kleidi riiklikuks tähtpäevaks. Edaspidi aitab see esitlusplatvorm kiirendada tselluloosikiudude säästvate regenereerimisprotsesside arendamist ning lahendada ringlussevõtu ja tekstiilijäätmete töötlemisega seotud probleeme.



Linna katseprojekt sotsiaalmajutuse korraldamiseks – Ostrava, Tšehhi

Ostrava linna katseprojektis loodi sotsiaaleuasemete süsteem neile, kes ei suuda endale ise elamispinda hankida, sest Tšehhis ei ole riiklikku õigusakti sotsiaalmajutuse kohta. Projektiga loodi koostöös linnaosadega sotsiaaleuaseme taotlemise ja eluasemete puuduse hindamise menetlused. Vajaduse korral saavad elanikud toetust ka sotsiaalteenustelt. Siiani on projekti raames majutatud peresid 105 korterisse (sh viis korterit hädamajutuseks ja sada sotsiaalkorterit) koos elanikelt tagasid saamise korraldamisega, et süsteemi optimeerida.



Ühtne keskus pagulaste lõimimiseks – Murcia, Hispaania

Murcia piirkondlik tööhõive- ja koolitustalitus koostas koostöökorra, et nelja vabaihenduse abil toetada pagulaste lõimumist. Koostöökorra alusel kooskõlastatakse tööhõive- ja sotsiaalteenuste koostööd vabaihendustega, et pakkuda pagulastele tühisamat ja terviklikku toetust, aidates neil saada kohalike kogukondade iseseisvateks liikmeteks. Pagulased saavad isiklikku nõustamist, koolitust ja keeleõpet, et aidata neil tööd otsida ja oma elu uuesti sisse seada, nii et see tekitaks võimalikult vähe stressi ja suurendaks maksimaalselt edu võimalusi.



Parem juurdepääs Walesi kultuuripärandile – Nant Gwrtheyrn, Wales

Renoveerimisprojektiga moderniseeriti kõmri keele keskus 19. sajandi mahajäetud kaevanduskülas Nant Gwrtheyrn, et luua populaarne Walesi kultuuripärandi ja turismi keskus. Uus juurdepääsutee, keeleõppe ruumid, hariduskeskus, kohvik koos söögisaaliga ja renoveeritud turismihotell ootavad aastaringelt külastajaid piltilusasse mereäärsesse kohta. Praegu on Nant Gwrtheyrnis üle 30 töötaja, kes võtavad aastas vastu üle 50 000 külastaja. Aastal 2018 ületas keskuse käive 1,7 miljonit eurot.



Ílhavo portselani pärandi taastamine – Ílhavo, Portugal

Portselan on Ílhavo tööstuspärandis tähtsal kohal tänu portselanitehasele Fábrica da Vista Alegre, mis tegutses seal juba aastast 1842. Selle projekti raames taastati Vista Alegre muuseum ja laiendati seda, et paremini tutvustada sealset tööstuspärandit ja üle 30 000 osast koosnevat 19. ja 20. sajandi portselani kollektsiooni. Nüüd on muuseum algsest peaaegu 20 korda suurem. Projektiga renoveeriti ka lähedal asuv kabel ja teater, et seal saaks korraldada kultuuri- ja eraüritusi ning hoogustada piirkonna turismi.



EDU VÕTMED

Võitjateks olid säästvad ja lõimitud projektid, mille kavandamisel osalesid ka kohalikud kogukonnad või sidusrühmad. Selle tulemusel olid mitmed projektid nii edukad, et need algatused liidetakse riigi avaliku poliitikaga või need aitavad tugevdada oma piirkonna mainet. Negatiivsete suundumuste ümberpööramiseks mõeldud projektide puhul oli väga tähtis ka uuenduslikkus, näiteks leides uusi põhjuseid, miks mingeid kultuurilisi vaatamisväärsusi külastada, või lahendusi tehnilistele probleemidele.

”Võtke riske ja leidke lahendusi.“

TeKiDe, Soome



”Kogukonna osalus ... andis märkimisväärse panuse meie edu heaks.“

Äri- ja ühisteenuste keskus,
Fundão, Portugal

AUHINDADE PAGAS

Projektid näitasid eelkõige, mis mõju on Euroopa vahenditel kogukondadele ja mitmesuguste teemade käsitlemisel. Auhinnad pakkusid ka võimaluse koguda uusi teadmisi teiste piirkondade kohta ja leida lahendusi teistele probleemidele. Võitjad tundsid rõõmu selle õhtu loomingu üle, kui nad said jagada mõtteid, kogemusi ja valmisolekut midagi uut luua. Tseremoonialt lahkudes võtsid nad kaasa osalejate kireva reaga tihendatud võrgustiku ja julgustuse oma tööd jätkata.

”Põnev oli kohtuda inimestega kogu EList, kelle ees olid sarnased probleemid.“

Nant Gwrtheyrn, Wales, Ühendkuningriik



” [Me] nägime, kuidas Euroopa vahendid said käegakatsutavateks asjadeks, millel on positiivne mõju. “

Ostrava linn, Tšehhi



MIS SAAB EDASI?

Kõik projektid tervitasid neile antud toetust ja rahvusvahelist tunnustust. Isiklikumas plaanis peeti väga austavaks märki sellest, et Euroopa Komisjon nende tööd hindab. Võitjad kinnitavad, et selle tunnustuse tulemusel saadav kajastus aitab lihtsamini oma lahendusi tutvustada, tegevusi edendada ja toob kaasa uusi võimalusi, muuhulgas uusi partnereid. Nad loodavad ootuserikkalt oma tegevuse laienemist, et liikuda edasi säästva ja jõuka tuleviku poole.



” See auhind muudab asjakohaseks [meie] pingutused tulla toime rändeprobleemidega. “

Murcia piirkondlik tööhõive- ja koolitustalitus, Hispaania

” Publiku lemmiku auhind ... innustab rohkem inimesi Ílhavot külastama. “

Ílhavo omavalitsus, Portugal



YOUTH4REGIONS MEEDIAPROGRAMM

Youth4Regionsi meediaprogrammi eesmärk on toetada regionaalpoliitikale spetsialiseerunud ajakirjanike uue põlvkonna koolitamist. Sellega julgustatakse neid noori eurooplasi ELi vahenditest rahastatud projektide teemal teavet edastama.



Anina Vontavoni artikkel on teine Youth4Regionsi meediaprogrammi noorte ajakirjanike blogivõistluse neljast võidutekstist.

Uuenduslik loov vaim väikeettevõtetes



Kuigi Anina omandab praegu Euroopa uuringute magistrikraadi Saksamaa Bochumi Ruhri

Ülikoolis, peab ta koduga tihedalt ühendust. 25aastane ajakirjanik teeb kaastööd kohalikule ajalehele Brizenis – oma kodulinna Itaalia põhjaosas. Edaspidi loodab ta hakata kirjutama peamiselt Euroopa teemadel.

Talu otsib uut meetodit omakasvatatud õunte töötlemiseks. See ettevõtjatele iseloomulik uuendusprotsess toimub tavaliselt suletud uste taga ja üldiselt toob kaasa märkimisväärseid kulutusi.

Globaliseerumise ja turgude avanemise juures on eriti väikeettevõtetel raske konkurentsivõimeliseks jääda. See võib olla iseäranis keeruline Lõuna-Tirooli taolistes piirkondades, sest sealset majanduskliimat vaadeldes torkab silma väikeste ja keskmise suurusega ettevõtjate (VKEd) eriti märkimisväärne osakaal. Lõuna-Tiroolis on peaaegu 44 000 ettevõtet, millest 99,3% on VKEd. Nendes töötab üle kolmveerandi Lõuna-Tirooli erasektori tööjõust. 2014. aastal oli nende kogukäive 23,1 miljardit eurot.

Seepärast algataski Lõuna-Tirooli suurim ametiühing (lvh – Wirtschaftsverband für Handwerker) 2012. aastal Lõuna-Tirooli avatud innovatsiooni projekti koostöös Müncheneri innovatsiooniagentuuriga Hyve AG. Selle projekti raames saavad VKEd

» Ettevõtjate jaoks minimaalsete kuludega saab koguda maksimaalse arvu ideid. «



internetiplatvormil oma mõtteid ja nendega seotud küsimusi avaldada, et leida neile lahendusi väljastpoolt ettevõtet kaasanud inimeste abil. Projekti eesmärk on toetada ettevõtjaid uuendustegevuse igas järgus, nagu ajurünnakul, rakendamisel või ka juba elluviidud projektile uue rakendusala otsimisel.

Piirkondlikul tasandil on selle eesmärk püüda luua väikeettevõtjate jaoks samasuguseid tingimusi nagu suurettevõtetel, et kõrvaldada ebavõrdsus. See on edukalt õnnestunud. Platvormil on juba üle 2 700 registreerunud liikme, esitatud on üle 1 600 mõtte ja üle 4 000 kommentaari ning seal on peetud

18 ideekonkurssi. See, mida on siiani saavutatud ainult suurtes USA uuenduskeskustes, toimub nüüd ka piirkondlikul tasandil, kui projektides koostöö tegemiseks moodustati ideeotsijate ja loovate mõtlejate väike kogukond.

Lõuna-Tirooli avatud innovatsiooni kontseptsioon toimib sarnaselt nagu enamik suhtlusmeedia portaale – inimesed saavad end platvormi liikmeteks registreerida ja oma mõtete tutvustamiseks konkurssidel osaleda. Ettevõtjate jaoks minimaalsete kuludega saab koguda maksimaalse arvu ideid. Lisaks rakendatavale projektile saavad võitjad ka teise auhinna, milleks on tavaliselt nädalavahetuse pakett mõnes Lõuna-Tirooli spaahotellis või muu mitterahaline auhind.

Projekti rahastatakse avaliku sektori vahenditest. Lõuna-Tirooli avatud innovatsiooni projekti viiakse läbi piirkondliku konkurentsivõime ja tööhõive rakenduskava raames ja seega kuulub see Euroopa Regionaalarengu Fondi alla. 2007.–2013. aasta rahastamisperioodil kasutati projektide toetamiseks 70 miljonit eurot. Aastatel 2014–2020 on kavas eraldada 136 miljonit eurot. ■

Tulevased ajakirjanikud osalevad koolitusel Youth4Regionsi meediaprogrammi raames ning töötavad ELi piirkondade ja linnade nädalal. Kaks noort ajakirjanikku Aurore Dessaigne ja Iskra Tsankova jagavad oma muljeid sellest programmist.

Olla osa „ELi mullist“

Öeldakse, et kui armastad oma tööd, ei pea elus päevagi tööd tegema. Euroopa piirkondade ja linnade nädalal ma taipasin, kui dünaamiline, huvitav ja meeldiv võib ajakirjanikutöö olla, kui kuulud sarnaste huvidega kirglike inimeste kogukonda. Ma nautisin täielikult iga hetke sellest.

Brüsselisse Euroopa piirkondade ja linnade nädalale tulles ei olnud mul aimugi, mida oodata, peale selle, et hakkam noore ajakirjanikuna kajastama üle 6 000 osalejaga üritust. Selgus, et see on siiski palju enam. Sain lihtsal moel palju teada Euroopa Liidu kui organisatsiooni, ühtekuuluvuspoliitika ja piirkondliku arengu kohta tänu vaimustavatele esinejatele ja üritusel osalejatele. Mõistsin hämmastusega, et nii meie mentorite kui ka teiste noorte ajakirjanikega vesteldes hakkasin mõtlema avatumalt ja nägema asju teise vaatenurga alt.

Olen Bulgaarias sündinud ja ka elan seal ning näen selgelt, mis tulemusi on andnud Euroopa Komisjoni kaasrahastatud projektid sellest ajast, kui Bulgaaria 2007. aastal liitu astus. Võib julgelt öelda, et ELi regionaalarengu poliitika on muutnud meie elu alates lihtsaimatest asjadest, nagu kahe küla vahelise väikese tee ehituse rahastamisest või kolmanda metrooliini rajamisest. Brüsselis olles sain selle poliitika toimimist seestpoolt jälgida. RegioStarsi auhindade jagamisel sain teada ka teistest algatustest kogu Euroopas, mis on samuti kohalikule elule tugeva jälje jätnud. Selle tulemusel ma mõistsin, kui tähtis on koonduda mõtete

ümber, mis toovad kaasa positiivseid muutusi, ja nendest rääkida.

Euroopa piirkondade ja linnade nädalal torkas mulle eriti silma Youth4Regionsi meediaprogrammi kogu kontseptsioon, mille eesmärk oli edendada ühtekuuluvuspoliitika ja regionaalarengu mõistmist, kuid millega püüti ennekõike noori ajakirjanikke sama mõtte ümber koondada. EurActive'i meeskonna küllastamine ja kohtumine kõigiga, kes tegelevad

sellise üleilmse uudisteplatvormi käigus-hoidmisega, süstis minusse soovi täiendada oma teadmisi välisasjadest ja ajakirjanduse põhimõtetest. Kui olin seal-ses büroos ja kuulasin, mida ajakirjanikuks olemine nende jaoks tähendab, tundsin ka end millegi suure, Euroopa eri osadest pärit inimeste kogukonna osana, kellel oli üks ühine eesmärk – juhtida ühiskonda kogu maailmas toimuva mõistmise poole ja toota tsenseerimata kvaliteetseid uudiseid.



Iskra Tsankova
Bulgaaria

Kokkuvõtteks võin kirjeldada oma Euroopa piirkondade ja linnade nädala küllastust kui „ELi mullis“ olemist ja arvukate ürituste kogemist peatselt kutseliseks ajakirjanikuks saava inimese silmade läbi. Brüssel on vapustav linn, aga sellest ei saa täielikku pilti, kui ei külasta Euroopa institutsioone ega õpi seestpoolt tunda nende toimimist. Euroopa piirkondade ja linnade nädalal käies võib kindlalt kinnitada, et sain Brüsselist täieliku ülevaate. See meeldis mulle väga. ■

Ärge kunagi unustage meie töö põhjust

Läksin ELi piirkondade ja linnade nädalale rohkete mõtetega. Elame kahtluste, hirmude ja illusioonide purunemise ajastul, mis ei puuduta ainult Euroopa süsteemi, vaid ka ajakirjanduse maailma. Euroopa poolel ei teinud Brüsseli poliitikud piisavalt ära kodanike veenmiseks ja nad alahindasid nendega suhtlemise vajadust. Ajakirjanduse poolel muutus poleemika avalikest huvidest tähtsamaks. Selle tagajärjel Euroopa poliitikud ja ka ajakirjanikud kaotasid kodanikud. Rahvuslased ja populistid pidid ainult ütleva, mida inimesed tahtsid kuulda. See näitab meile, kui tähtis on see, et me ei unustaks oma töö põhjust – kodanikke.

28 riiki ja 28 vaatenurka

Minu arvates on peamine, mida tuleb mõista, et me saame sellest hirmu ajastust üle, aga ainult üheskoos, mitte eraldatult. Seepärast ongi minu arvates see ELi piirkondade ja linnade nädal ning Youth4Regionsi meediaprogramm väga tähtis, sest selle raames tegid ajakirjanikud kogu Euroopast ja Euroopa töötajad koostööd. Loomulikult peavad ajakirjanikud säilitama oma sõltumatuse, aga see ei tähenda, et nad ei saaks oma mõtteid ja muresid poliitikutega jagada.

Esiteks avab teiste riikide ajakirjanikega kohtumine meie silmad, et näeksime, mida on vaja muuta või parandada. See näitab meile rohkem lahendusi. Saame aru, et meil on vaja koostööd teha ja et me saame üksteist aidata. Kohtusin ajakirjanikega Hispaaniast, Iirimaa, Bulgaariast, Poolast, Itaaliast ja Saksamaalt. Näiteks Iirimaa on põhimureks Brexit, Itaalias on see Matteo Salvini, Poolas on see artikkel 7, Prantsusmaal Marine Le Pen... Kõigil Euroopa riikidel on rohkelt probleeme. Kui me tahame ajakirjanikena neid probleeme oma kodanikele selgitada, siis peame eelkõige omavahel rääkima. Loomulikult ka selleks, et mõista, mis Euroopas üldiselt toimub, mitte ainult oma riigis, sest kõik on omavahel seotud.



Aurore Dessaigne
Prantsusmaa

Vaadata tagasi, et näha tulevikku

Tulevik tähendab loomulikult 2019. aasta Euroopa valimisi. Igal konverentsil, kus olen käinud, on alati ka sellest räägitud. Ka ajakirjanikud räägivad omavahel sellest põhisammust Euroopa tuleviku suunas. Enamik meist ei pakata optimismist. Aga ausalt öelda, vaadates tagasi Euroopa ajaloole, on ELil juba tublisti probleeme olnud. Isegi selle loomine põhines ajaloo kõige kohutavamal sõjal.

Ilmselt ei jää me järgmist sõda ootama, enne kui tegutsema hakkame. See algab nüüd. Ajakirjanikud on osa sellest väljakutsest. Ma mõistsin ka seda selle ELi nädala jooksul. Ajakirjanikud peaksid kodanikega pedagoogilisemad olema. See tähendab, et peame alati näitama probleemi kõiki tahke, mitte ainult kõige populaarsemat. Peame algatama arutelusid ja kõigi, mitte ainult intellektuaalide hulgas.

Töö järgmise põlvkonna heaks ja nendega koos

Noored – viimane, kuid kindlasti mitte vähem oluline teema. Usun, et uuel põlvkonnal on erinev vaatenurk. See põlvkond sündis koos Erasmusiga, uute tehnoloogiatega, mis kõrvaldavad vahemaad, odavama transpordiga – nüüd on lihtsam Euroopas ringi reisida. Seega mõistab uus põlvkond ehk paremini Euroopa väärtusi ja seda, mida on tänu ELile võimalik teha.

Seepärast saavad noored tänu Youth4Regionsi meediaprogrammile võimaluse ELi institutsioonidesse sisse astuda. Usun, et EL peaks ka edaspidi muutuste väge noortesüsteemi. Seda seepärast, et mis ka ei oleks 2019. aasta Euroopa valimiste tulemused, on Euroopa tulevik nende noorte päralt. ■



„Interreg Volunteer Youth“

Selle saavutused ja edasised kavad

Algatus Interreg Volunteer Youth (IVY) kaudu on üle 200 noore ELi kodaniku juba haaranud kinni võimalusest osaleda vabatahtlikuna Interregi programmides ja projektides.

Algatus IVY edendab Euroopa Komisjoni regionaal- ja linnapoliitika peadirektoraat koostöös Euroopa solidaarsuskorpusega ja seda haldab Euroopa Piirialade Ühendus. Selles on põhiline koostöökogemuse saamine, solidaarsuse näitamine ja ühtekuuluvuspoliitikast teavitamine.

Euroopa Piirialade Ühenduse peasekretär Martín Guillermo Ramírez mõtiskleb algatuse saavutuste, eeliste ja kavas olevate projektide üle.

Algatus Interreg Volunteer Youth on tegutsenud nüüd juba üle 18 kuu. Mis on IVY põhilised saavutused ja mille poolest on see nii eriline?

ELi piires solidaarsuse tugevdamiseks on peamine teavitada kodanikke selle eelistest ja saavutustest ning selles ongi IVY algatusel eriline roll. Alates selle algusest 2017. aasta märtsis on üle 200 vabatahtliku tegutsenud piiriülestes, riikide- ja piirkondadevahelistes Interregi programmides ja nendega seotud projektides ning nende arv aina kasvab. Seni on 34 Interregi programmi ja üle 80 projekti kutsunud vabatahtlikke appi, et oma eesmärged täita ja Interregi tuntust suurendada.

Vastuvõtvatelt programmidel ja projektidel saadud tagasiside näitab Interregi, territoriaalse koostöö ning ka ELi suuremat märgatavust ja tuntust tänu selle panusele Euroopa alt-üles integratsiooni heaks.



IVY eesmärk on muuta ühtekuuluvuspoliitika eelised kohalikele kogukondadele paremini märgatavaks ja suurendada nende tuntust toetusaajate hulgas. See eesmärk on saavutatud, mida näitab ka suhtlusmeedia konto @InterregYouth suur edu.

Miks peaksid noored ja vastuvõtvad organisatsioonid IVYga liituma? Mida nad sellest saavad?

See kogemus annab vabatahtlikele selge arusaama Euroopa solidaarsusest, selle kodanikuks olemisest ja ühiskonnaelus osalemisest. Tegutsedes teises Euroopa riigis (või ka kodus, kuid rahvusvaheliste partneritega suheldes) omandavad IVY vabatahtlikud teadmisi uuest keskkonnast, kogevad Euroopa mitmekesisust ning nende võõrkeele- ja suhtlusoskused arenevad. Nad hakkavad tundma, et osalevad Euroopa ülesehitamisel, eriti kui nad osalevad piiriülestes meetmetes, mille eesmärk on tõkkeid vähendada ja usaldust suurendada, või annavad ülevaate selliste meetmete edusammudest.

Nooremad põlvkonnad toovad organisatsioonidele juurde uusi ja värskeid mõtteid, lähenemisviise ja vaatenurki.

Näiteks on tänapäeval suhtlusmeedia oskuslik kasutamine eriti tähtis, et jõuda laia sihtrühmani ja aidata inimestel mõista, kuidas nende kogukonnad ELi rahastamisest kasu saavad. Teatud vanuses mõistame me väga hästi, et nooremad kodanikud võivad osata paremini suhtlusmeedia strateegiat arendada, sest need on nende peamised suhtluskanalid ja nad suudavad paremini seda uut „koodi“ hallata.

Heites pilgu tulevikku, mida võib IVY maailmas järgmiseks oodata?

IVY edu tõttu otsustas Euroopa Komisjon pikendada selle tegevusperioodi 2019. aasta detsembrini. Tahaksime muuta IVY püsivaks, nii et see oleks seotud Euroopa solidaarsuskorpusega ja integreeritud Euroopa kõigi territoriaalse koostöö programmide tuumikuga.

IVY haldamisega tegelev rühm töötab välja uusi selle algatusega seotud tegevusi, mis on suunatud selle põhieesmärgile edendada Euroopa territoriaalse koostöö / Interregi sotsiaalset mõõdet ja tutvustada selle eeliseid. Teiste ülesannete hulgas teevad IVY vabatahtlikud koostööd ERFi rahastatud Interactiga, et

koostada eriti sisukate projektide põhjal Interregi „lugusid“. Need avaldatakse pealkirja all „Lood Euroopa koostööst“. Põhieesmärk on jätkata Interregi tuntuse suurendamist ja ELi (ühtekuuluvuspoliitika) positiivse külje rõhutamist intervjuude, silmatorkava kujunduse ning tõhusa värske kommunikatsiooni kaudu.

Euroopa Piirialade Ühendus ja komisjon kaaluvad praegu veel mõtteid, kuidas vabatahtlike ka teistesse kommunikatsioonimeetmetesse tihedamalt kaasata. Vabatahtlikud aitavad tohutult ühtekuuluvuspoliitika tuntust suurendada ja seepärast ei tohi me sellist võimalust käest lasta. ■

LISATEAVE

<https://www.interregyouth.com/>



Kui alustasin praktikandina kolmekuulist tööd Ungari ühtekuuluvuspoliitika kommunikatsiooni riiklikus assekretariaadis, ei olnud ma regionaalpoliitikast suurt midagi kuulnud, aga nad vajasisid kedagi kommunikatsiooni alalt ja seepärast tundus see olevat hea võimalus. Teist korda puutusin ühtekuuluvuspoliitikaga tihedamalt kokku siis, kui olin Kesk-Euroopa Interregi Euroopa solidaarsuskorpuses. Pidasin seda märguandeks. Tõtt öelda on enamasti raske märgata, mis Brüsseli „mullis“ tegelikult toimub, aga ma sain aru, et ühtekuuluvuspoliitika ja territoriaalne koostöö on poliitikaloomes osad, kus saab suhteliselt kiiresti näha oma tehtud töö tulemusi. See tunne on tuttav kõigile, kes töötavad poliitikas või valitsuses, sest me kipume keskenduma suurele plaanile ja seepärast on vapustav näha, et me võime oma igapäevase töö kaudu tõesti inimeste elu mõjutada. Peale selle ma näen, et koostöö on Euroopa sujuva ühise tuleviku võti ja Interregi projektid on selle parimad näited. Mainiksin ka kogemusi, mida nad saavad katseprojektide kaudu, sest minu arvates on teabe jagamine arengu põhieesmärk.

Diana Zsoldos

IVY reporter Interregi Kesk-Euroopa ühissekretariaadis



ELi projektide esitlemise EUSALPi võistlus

Tänavusel EUSALPi foorumil Austrias Innsbruckis said noored (16–25aastased) võimaluse esitleda uuenduslike projektide ideid enam kui 700st ELi, riiklike, piirkondlike ja kohalike sidusrühmade esindajast koosneva publiku ees. Esitatud 17 projekti hulgast valis žürii esitlemiseks viis projekti. Kolm parimat projekti pärjati 5 000-, 3 000- ja 2 000-eurose auhinnaga.

1. Alpi piletivõrgustiku koosolek

Cipra noortenõukogu liikmed võitsid esimese auhinna oma ettepanekuga, mis käsitles Tirooli eesistumisaja põhiteemat – liikuvust. Nende eesmärk on töötada välja Alpi piirkonna ühistranspordi ühislahendus, mis võimaldaks piiriülest reisimist ühe soodsa piletiga, et selle kaudu inimeste reisiharjumusi muuta. Esimeseks sammuks on võrgustiku koosoleku korraldamine, kuhu koguneksid kõik peamised sidusrühmad.

2. Projekt Beehave

Kahe noore itaallase juhitud projekt Beehave püüab ühendada majandusliku tõhususe ja mesilaste kaitse, sest mesilased on Alpi piirkonnas praegu eriti ohustatud. Mesilastarudele paigaldatud andurid mõõdavad nende temperatuuri ja niiskustaset, võimaldades mesinikel jälgida mesilaste tervist ja keskkonna kvaliteeti, et kiiremini reageerida.

3. Maagilised Alpid

16aastaste Austria õpilaste projekt kutsub meid Euroopa kultuuripärandi aasta raames tutvuma Alpi piirkonna legendide ja müütidega. Jutukogu on kättesaadav veebilehel ja erinevate meediakanalite vahendusel. See on teiste koolide ja elanikega mõtete vahetamise vahend, mis annaks juhtnööre nende müstiliste kohtade külastamisest huvitatud inimestele. ■

LISATEAVE

<https://bit.ly/2AVtxnZ>

LÜHIUUDISED

99 ASJA, MIDA EUROOPAS TEHA – ALTERNATIIVNE REISIJUHT

Toredad sihtkohad, uued inimesed, kellega kohtuda, peidetud aarded, lõbusad faktid, vaimustavad toidud ja nutikad reisinipid – seda kõike pakub uus veebipõhine Euroopa reisiuht.

Road Tripi projekti reisisellide kogemustele põhinev „99 asja, mida Euroopas teha“ võimaldab endale ise marsruudi koostada ja Euroopaga iseseisvalt tutvuda. Veebisaidil roadtripproject.eu saab nüüd valida oma sihtkoha ja eelistatud reisimisviisi ning endale ise reisi koostada!

2018. aasta kevadel ja suvel asusid neli reisikaaslaste paari teekonnale üle kogu Euroopa, et tutvuda erinevate ELi toetusi saanud projektide ja algatustega. Luisa ja Louis, Yldau ja Fabian, Susann ja Kenneth ning Luna ja Achilleas külastasid 24 Euroopa riiki neljal järjestikusel marsruudil: Vahemeri („juurte“ marsruut), Atlandi ookeani kallas (suurte maadeavastajate marsruut), Doo-nau (suurepärase looduse ja ühiste ressursside marsruut) ja Balti riigid (marsruut läbi aja ja ruumi).

Road Tripi projekti teine osa algab 2019. aasta kevadel. Lisateavet saate meie suhtlusmeedia kanalitest. ■

**LISATEAVE**

www.roadtripproject.eu

Facebook: Europe in my region

Instagram: euinmyregion

KLIIMAMUUTUSEGA KOHANEMINE SUURTES TARISTUPROJEKTIDES

Kliimamuutus on ELi tegevuskavades tähtsal kohal ning seetõttu tellis regionaal- ja linnapoliitika peadirektoraat 2016. aasta lõpus uuringu 28 liikmesriigis kliimamuutusega kohanemise kohta leiduva teabe kaardistamiseks projekti tasandil.

Uuringus tutvustatakse kokkuvõtet olemasolevatest ressurssidest, mis aitavad arendada kliimamuutusele vastupidavaid taristuid uuringu seitsme kriteeriumi kohaselt (andmete kättesaadavus, suunised, meetodid, vahendid, projekteerimise standardid, süsteem ja õigusraamistik ning institutsiooniline suutlikkus) transpordi, lairibavõrkude, linnaarenduse, energia, vee ja jäätmemajanduse valdkonnas.



Leitud ressursside loetelu ei ole lõplik, vaid annab hetkeülevaate 2017. aastal kergesti kättesaadavatest ja juurdepääsetavatest materjalidest. Uuringu lõpparuanne koosneb kahest põhiosast: üks on üldine ja teine riikide kaupa koos projektiainetega. Uuringust selgub, et taristuprojektide arendajatele on saadaval suur arv kliimamuutusega kohanemist käsitlevaid materjale, kuid samal ajal on mitu valdkonda, kus saaks rohkem materjale kättesaadavaks muuta. ■

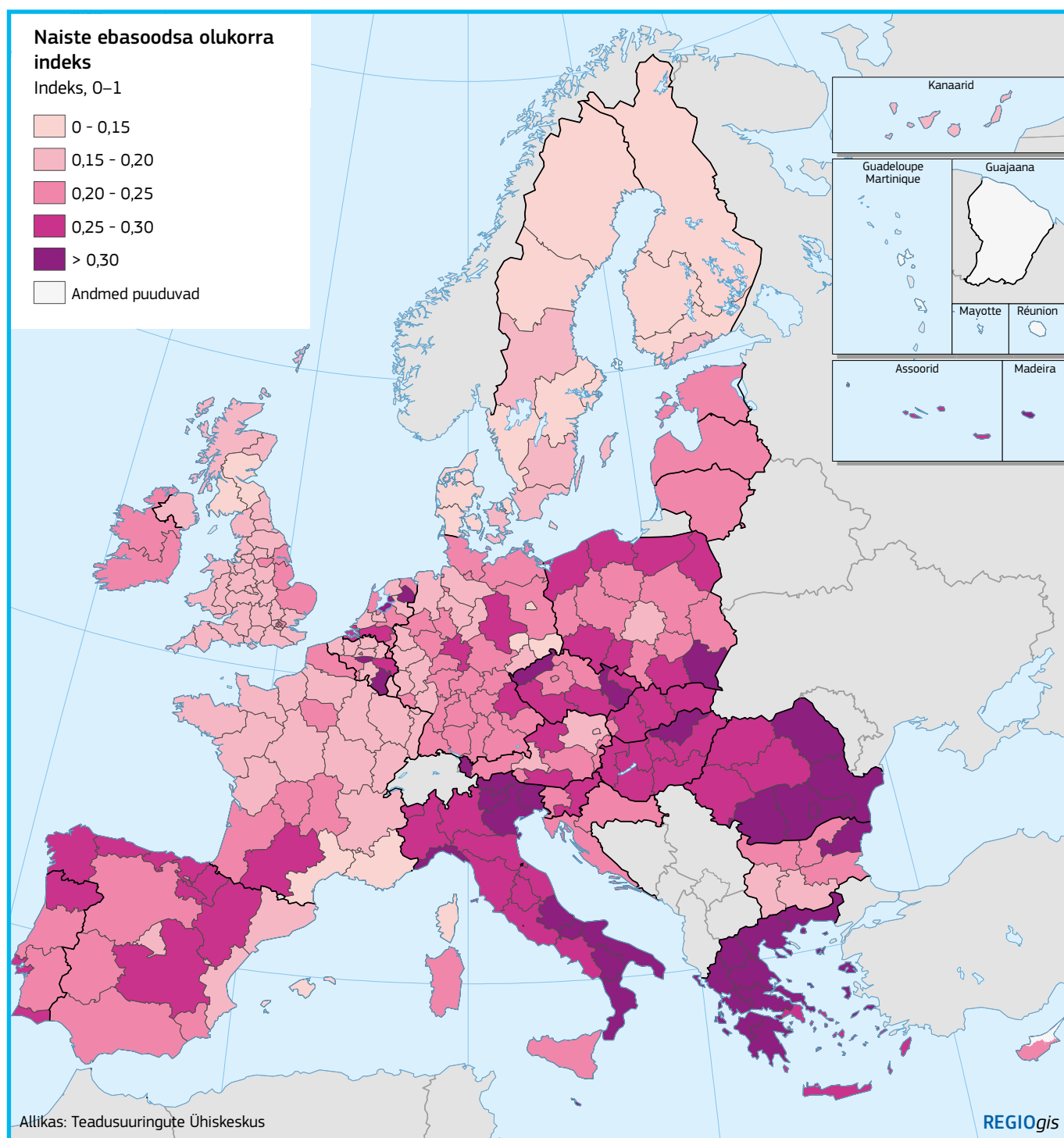
LISATEAVE

<https://bit.ly/2W70t3Q>

Euroopa piirkondade soolise võrdõiguslikkuse uudne seirevahend

Sooline võrdõiguslikkus on üks ELi põhiväärtusi ja sellealaste edusammude mõõtmine on tõhusa poliitika loome lahutamatu osa. Kuigi on mitmeid vahendeid selle mõõtmiseks riigi tasandil, ei ole mingit vahendit, mille abil saaks määrata kindaks piirkondlikke erinevusi kogu Euroopa ulatuses.

Praeguse piirkondliku seirevahendi juures on väljatöötatud tuletatud koordineksid, mis täiendavad ja toetavad selle mitmetahulise nähtuse käsitlemist: naistele ebasoodsa olukorra indeks (FemDI) ja naiste saavutuste indeks (FemAI). Neist esimene hindab naistele ebasoodsat olukorda, mõttes piirkondlikke erinevusi selles, kuidas naistel läheb meestest halvemini.



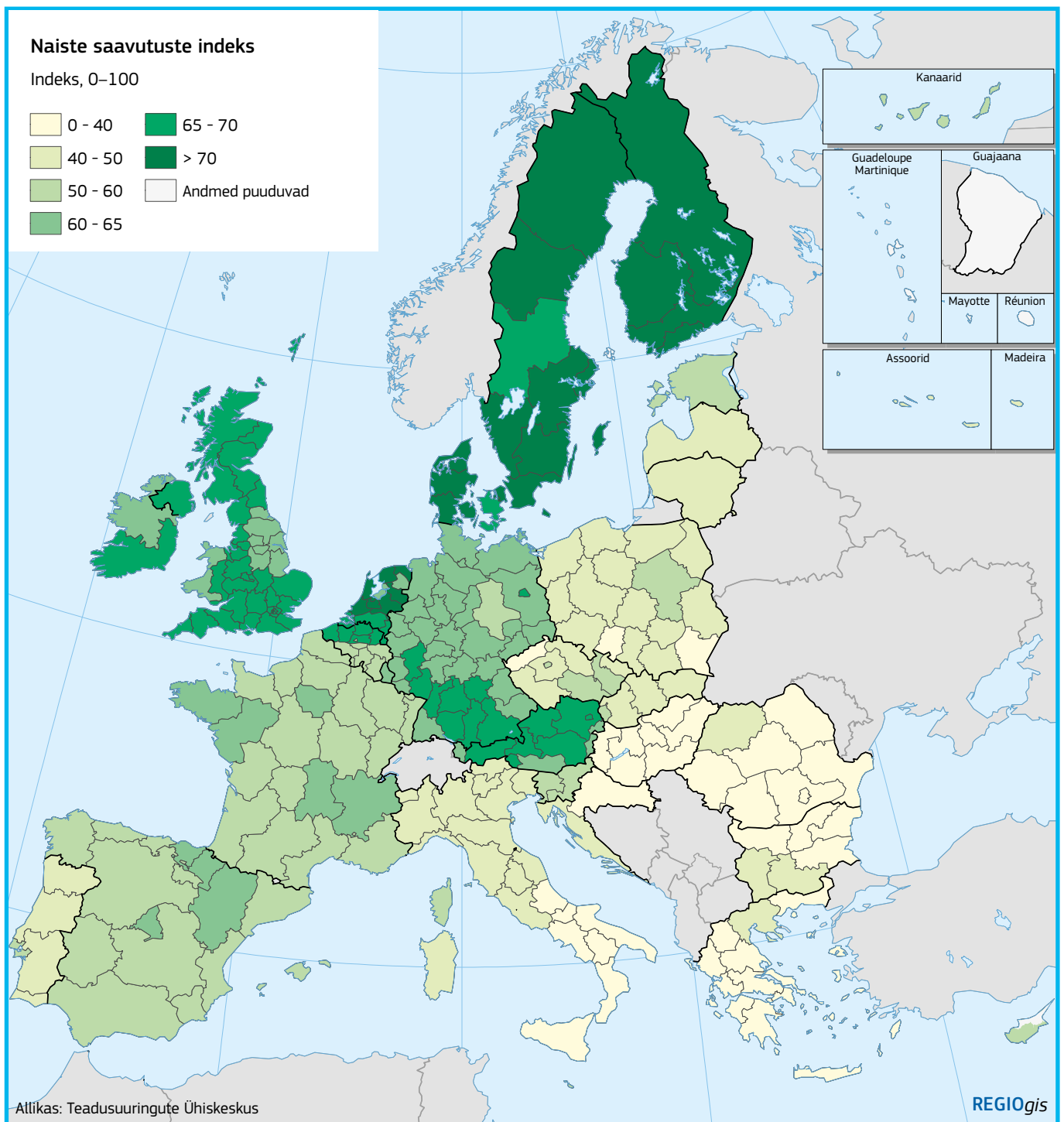
Teine mõõdab naiste saavutuste taset võrreldes naiste parimate piirkondlike tulemustega Euroopas. Nende kahe indeksi ühendamine aitab meil mõista soolise võrdõiguslikkuse olukorda erinevates piirkondades ja liikmesriikides.

Euroopa piirkondlik seirevahend tugineb seitsmele ELi poliitika jaoks tähtsale valdkonnale: töö ja raha, teadmised, aeg, võim, tervis, ohutus ja julgeolek ning elukvaliteet. Nende valdkondade abil jagatakse ja koondatakse üle 30 eraldi näitaja soolise võrdõiguslikkuse koondnäitajateks. Indeksitega mõõdetakse naiste ebasoodsat olukorda ja saavutusi peaaegu

kõigis NUTSi 2. tasandi piirkondades (270 piirkonda). Uusimad kättesaadavad andmed on näitajate jaoks kogutud Euroopa Liidu sissetulekute ja elamistingimuste statistika (EU SILC) mikroandmetest, Euroopa Liidu töjõuvaatlusest (EU LFS), töötasude struktuuri uuringust (EU SES), EIGE soolise statistika andmebaasist ja Gallup World Polli mikroandmetest. Enamik andmepunkte on pärit aastast 2017.

LISATEAVE

<https://composite-indicators.jrc.ec.europa.eu/>



Euroopa territoriaalne koostöö kultuuripärandi alal

Seni on Euroopa territoriaalne koostöö osutunud edukate kultuurialaste investeeringute loomulikuks keskkonnaks. Koostöö kultuuri alal ei võimalda üksnes piiriülest ja riikidevahelist koostööd ja seoseid sujuvaks muuta või tööstuse ümberkujundamist ja aruka spetsialiseerumise protsesse hõlbustada, vaid see on ka vahend, mis aitab edukalt Euroopat sihtkohana maailmaturul reklaamida.

Koostöö kultuuri, loovtööstuse ja kunsti alal võib olla tulemuslik, sest see loob tõhusalt ja kestlikult tugeva aluse riikide ja piirkondade koostööle. Huvitav on märkida, et praegusel programmitöö perioodil on **kultuuripärand ja kunst Interregi programmide populaarsuselt teine teema**. Siiani on aastate 2014–2020 üldisest Interregi eelarvest kultuuriprojektidesse investeeritud juba üle **9%** ja lisa on oodata enne käesoleva programmitöö perioodi lõppu.

Eelmisel programmitöö perioodil (2007–2013) moodustasid Interregi investeeringud kultuuripärandi ja kunsti valdkonda **10% Interregi koguelarvest** (1,2 miljardit eurot)¹.

Interregi programmid on edukad inkubaatorid headele kultuuripärandi projektidele, mis edendavad majanduskasvu ja loovad töökohti kestlikul moel. Programmid käivitatakse kohaliku sekkumise loogika põhjal, mis peegeldab osalivate piirkondade eripäraseid vajadusi, nagu näiteks uenduslike lahenduste ja IKT rakendamine vähem soodsates ja äärepoolsemates piirkondades. Seda saaks veel ära kasutada tööstuse ümberkujundamisprotsessi kaudu seoses loovtööstusega.



Tegelikult on Interreg **alt-üles suunatud vahend**, mis suudab edukalt ühendada erinevate paikkondade, piirkondade ja riikide eripärad ühiste projektide ümber. Paljud Interregi partnerid on tunnistanud, et ühisprojektid ja -meetmed tugevdavad **Euroopa ühisruumi** kuulumise tunnet.

Seega andis **ELi kultuuripärandi aasta 2018** algus Interregi korraldusametitele ja Interregi programmide toetusesaajatele võimaluse kogu Euroopas kultuurivaldkonna algatustes ja üritustel osaledes sellest osa saada. Seejärel on Interregi korraldusametused mobiliseerinud üle saja projekti ELi kultuuripärandi aasta märgistust taotlema ja saama.

1) Andmed pärinevad veebisaidilt Keep.eu (<https://www.keep.eu/keep/>): Keep on ainus koondandmete allikas ELi liikmesriikide ning liikmesriikide ja naaberriikide vaheliste piiriüleste, riikide- ja piirkondadevaheliste koostööprogrammide kohta.

Nende projektide hulgas on kõige tähtsam koostöö seoses ELi märgatavaks muutmise ja kodanike sellele lähemale toomisega. Seepärast julgustas Euroopa Komisjon **Interacti ERFi piirkondadevahelise programmi (2014–2020)** sponsoreerimise toel e-raamatu „Kultuuride ühendamine, ühendatud kodanikud“ koostamist, et kõik Euroopa kodanikud saaksid juurdepääsu Interregi kultuuriprojektidele oma piirkonnas. Tähtis on näidata, et Euroopa koostöö toimib igal pool, rahastades projekte nii Euroopas kui ka mujal.

Selles e-raamatus tuuakse esile piiriüleseid, ülemineku- ja piirkondadevahelisi projekte, mida kaasrahastab Euroopa Regionaalarengu Fond (ERF).



„Tööstuspärand“, mida rahastati Interreg A piiriülese Eesti-Läti programmi (2014–2020) alusel



Eesti ja Läti piiriala projekt, mida EL rahastas 0,98 miljoni euroga, püüab tutvustada mõlema riigi tööstuspärandit, koostades turismimarsruute läbi mitmete vanade veskite, hüdroelektrijaamade, tehaste, raudteede, majakate ja isegi veetornide. Tööstuspärand ei ole Lätis ja Eestis tavaline turismi sihtkoht. Mõlema riigi tööstuspärandi vaatamisväärsuste ühise võrgustiku väljatöötamine muudab siiski praeguse turismi mitmekesisemaks ja tõmbab rohkem külastajaid mõlemasse piirkonda.

„Elusad arhiivid“, mida rahastati IPA piiriülese koostöö Ungari-Serbia programmi (2014–2020) alusel



ELi välispiiridel elluviidav projekt viib Ungari ja Serbia kokku koostööks mälestiste säilitamisel. ERFi 0,17 miljoni euro suuruse kaasrahastusega projekt edendab koostööd mõlema riigi teadlaste, arhiivitöötajate, etnograafide ja antropoloogide vahel Euroopa pärandi kaitsel.

BLUEMED, mida rahastati INTERREGI VB Vahemere programmi (2014–2020) alusel



ERFist saadud 2,38 miljoni euroga kavatsetakse selle projekt raames kavandada, katsetada ja kooskõlastada allveemuuseumi, sukeldumisparke ning teadmiste ja teadlikkuse keskuseid, et toetada säästva ja vastutustundliku turismi arendamist ning edendada meremajanduse kasvu Vahemere rannikupiirkondades ja saartel.

Makropiirkondlikud strateegiad kultuurikoostöö heaks

Neli makropiirkondlikku strateegiat – ELi Läänemere (EUSBSR), Doonau (EUSDR), Aadria ja Joonia mere (EUSAIR) ning Alpi (EUSALP) piirkonna strateegia – toetavad kultuurialaseid investeeringuid selleks ettenähtud platvormide kaudu. Ühe prioriteedina koostavad nad juba poliitikaraamistikku mitte ainult Interregi programmide jaoks, vaid ka riiklike, piirkondlike ja valdkondlike programmide ning samuti ELi otseste ja erasektori investeeringute jaoks.

Oma tervikliku lähenemisviisi tõttu tunnustavad makropiirkondlikud strateegiad kultuuripärandi selget Euroopa mõõdet, mida need käsitlevad ELi erinevate poliitikaalvdkondade kaudu, nagu piirkondlik ja linnaareng, turism, haridus ja tööhõive, merendus, teadus ja innovatsioon.

Lisaks laieneb nende ulatus seoses koostööga kolmandate riikidega. Nii on see näiteks EUSAIRi ja EUSDRi puhul, mille raames on juba töötatud välja projekte koos Lääne-Balkani piirkonna, Ukraina ja Moldovaga. Peale selle on EUSBR ja EUSALP arendanud koostöötavaid Euroopa Majanduspiirkonna riikidega.

Makropiirkondlikud strateegiad panevad olemasolevad struktuurid, nagu loomevõrgustikud ja kultuuripärandi platvormid, koos tööle, et töötada välja protsesse ja projekte, vahetada parimaid tavasid ja edendada üksteiselt õppimist. Näiteks on EUSDR soodustanud teadmiste vahetamist „ehitusmälestiste kohandatud taaskasutamise“ alal Doonau kultuuriplatvormi 21. sajandi loomeruumide projekti² kaudu. EUSBSRi raames loodi noorte dialoogi edendav võrgustik „Läänemere noorte dialoog“³. Alpi piirkonnas loodi idufirmade ja tehnoloogiapiirkondade platvorm innovatsiooni ökosüsteemides⁴.

Makropiirkondlikes strateegiates tunnustatakse ka kultuuripärandi **otsest ja kaudset sotsiaalset ja majanduslikku potentsiaali** ELi piirkondade jaoks, rahastades loovsektoreid ning toetades säästvate ja vastutustundlike turismiettevõtete seotud väikseid ja keskmise suurusega ettevõtjaid. Näiteks on EUSAIRi riikide kultuuriministrite poolt ametisse määratud ametnikud leidnud, et **EUSAIRi oliivipuude marsruut** on nende piirkonna arenguks kõige asjakohasem ja parim projekt. Seda kultuurilist marsruuti arendab ja akrediteerib Euroopa Nõukogu

ELi poolt rahastatud projekti „**Routes 4U**“⁵ raames, mille eesmärk on luua sarnaseid projekte kõigis makropiirkondades ja edendada neid **pikaajalise turismituru Euroopa sihtkohadena**. Selle eesmärk on peamiselt hoogustada säästvaid turismialaseid VKEsid ja arukat ettevõtlust.

ELi kultuuripärandi aasta 2018 ja pärast seda

Kahtlemata on kavas ELi kultuuripärandi aasta raames Euroopa Komisjoni, eriti regionaal- ja linnapoliitika peadirektoraadi ning hariduse, noorte, spordi ja kultuuri peadirektoraadi tehtud algatusi intensiivistada ja neid ka tulevatel aastatel jätkata. Euroopa struktuuri- ja investeerimisfondide 2020. aasta järgse ettepaneku kohaselt on kultuuripoliitika investeeringutele avatud, eriti seoses 5. poliitikaeesmärgiga „**Kodanikele lähemal asuv Euroopa linna-, maa- ja rannikupiirkondade ning kohalike algatuste säästva ja integreeritud arendamise kaudu**“. Investeeringud loovtööstusse võivad siiski kuuluda 1. poliitikaeesmärgi „**Arukam Euroopa uuendusliku ja aruka majanduse ümberkujundamise edendamise kaudu**“ ja 3. poliitikaeesmärgi „**Paremini ühendatud Euroopa liikuvuse ja piirkondliku IKT-ühenduvuse suurendamise kaudu**“ alla.

Makropiirkondlikud strateegiad toetavad ja hõlbustavad kindlasti riikide ja piirkondade vahelist koostööd kultuuri- ja loomesektoris. See peegeldab Euroopa Komisjoni poolt 22. mail 2018 avaldatud Euroopa kultuurivaldkonna uue tegevuskava⁶ strateegilisi eesmärke: a) rakendada kultuuri jõudu sotsiaalse ühtekuuluvuse ja heaolu heaks; b) toetada kultuuril põhinevat loovust hariduses ja uuendustegevuses ning tööhõive ja majanduskasvu heaks; ja c) tugevdada rahvusvahelisi kultuurisuhteid.

Regionaal- ja linnapoliitika peadirektoraat töötab praegu välja eelseisvat Euroopa kultuuripärandi tegevuskava koostöös hariduse ja kultuuri peadirektoraadiga ning loovtööstusega seoses asjakohaseid uuenduslikke lahendusi koostöös siseturu, tööstuse, ettevõtluse ja VKEde peadirektoraadiga. ■

LISATEAVE

<https://bit.ly/2A1MLbx>

2) <https://bit.ly/2UbMJph>

3) <http://www.cbss.org/regional-identity/baltic-sea-youth-dialogue/>

4) <https://bit.ly/2riEzys>

5) <https://www.coe.int/en/web/cultural-routes/eu-jp-2017-20>

6) <https://bit.ly/2Mqgj6V>

2018. aasta Euroopa piirkondade ja linnade nädala raames tõstis õpikoda „Coop Cult and Succeed – EYCH 2018“ esile koostoimet ELi kultuuri-, turismi-, tööstus- ja regionaalpoliitika vahel.

MICHEL MAGNIER



Hariduse ja kultuuri peadirektoraadi kultuuri ja loovuse valdkonna direktor kes vastutab Euroopa kultuuripärandiaasta 2018 eest

„2018 on andnud kultuurile hea hoo ELi tasandil ja kogu maailmas. Euroopa uus kultuurivaldkonna tegevuskava käivitati 2018. aasta mais, millele järgnes Euroopa kultuuripärandi tegevuskava. 2018. aasta esimesel poolaastal kandsid Euroopa kultuuripärandiaasta 2018 märgist ligi 6 500 üritust kogu Euroopas ja mujal maailmas ning nendel osalejate arv küündis peaaegu viie miljonini.“

SLAWOMIR TOKARSKI

Siseturu, tööstuse, ettevõtluse ja VKEde peadirektoraadi innovatsiooni ja kõrgtehnoloogilise tootmise valdkonna direktor



Slawomir Tokarski analüüsis tööstuse ümberkujundamise mõju kultuuri ja loovtööstuse valdkonnas. „Kultuur ühendab inimesi ja aitab neil ühiseid väärtusi jagada. ELi edukad väärtusahelad ja klastrite ühendused võivad luua võimalusi kultuuri ja loomesektorile ning samal ajal lihtsustada tööstuse ümberkujundamise protsesse.“

LENA ANDERSSON PENCH



Regionaal- ja linnapoliitika peadirektoraadi Euroopa territoriaalse koostöö, makropiirkondade, Interregi ja programmide rakendamisala direktor

Lena Anderson Pench rõhutas oma seisukohta: „Interreg ja makropiirkondlikud strateegiad edendavad kultuuri ja loovust, et suurendada tööhõivet ja majanduskasvu.“

KAI HUOTARI

Soome suurima kultuurivaldkonna ettevõtte rahvusvahelise loomekeskuse Kaapelitehdas tegevjuht



„Kaapeli põhimõte on see, et kultuur teeb elu paremaks. Meie kultuurialane suurprojekt „Creative Lenses“ õpetas meile, et piiride ületamine teeb meid kui kultuuriorganisatsioone tugevamaks.“

PANORAMA
ootab teie
arvamust!

„Oma sõnadega“ on *Panorama* rubriik, kus kohaliku, piirkondliku, riikliku ja Euroopa tasandi sidusrühmad kirjeldavad oma plaane 2014.–2020. aasta programmitöö perioodiks ning jagavad oma vaateid 2020. aasta järgse

ühtekuuluvuspoliitika jätkuvate oluliste arutelude kohta. *Panorama* võtab hea meelega vastu teie emakeeles kirjutatud kaastöid ja võib neid tulevastel väljaannetes avaldada. Võtke meiega ühendust aadressil regio-panorama@ec.europa.eu, kui soovite lisateavet juhiste ja tähtaegade kohta.

Ühtekuuluvuspoliitika on Poola jaoks eluliselt tähtis

Poola piirkondadel on Euroopas ainulaadselt laialdasi kogemusi Euroopa fondide haldamisel. ELi kahe rahastamisperioodi (2007–2013 ja 2014–2020) jooksul haldavad Poola piirkonnad piirkondlike rakenduskavade raames 53 miljardi euro suurust summat.

Tänu struktuurifondidele on Poola teinud selle ajavahemiku jooksul muljetavaldavaid edusamme, konkreetselt SKP kasvu, suurema tööhõive määra ja vähenenud sotsiaalse tõrjutuse poolest. Piirkonnad teavad, et nad võlgnevad oma eduka kasvu eest tänu ühtekuuluvuspoliitikale. Investeeringuid ei ole pikaajalise arengukava alusel veel lõpule viidud ja seepärast on tugeva ühtekuuluvuspoliitika jätkumine pärast 2021. aastat Poola piirkondadele eluliselt tähtis.

Märkasime, et ELi uue mitmeaastase finantsraamistiku ettepanek tekitab pettumust, eriti mis puutub ühtekuuluvuspoliitikasse. Ehkki Euroopa Komisjonil on rohkelt tõendeid, analüüse ja uurimistulemusi, mis kinnitavad selle poliitika majanduskasvu edendavat, üksmeelt suurendavat ja tsüklilisust vähendavat olemust, on ettepanekus selle poliitika rahaline pool märkimisväärselt vähenenud.

Kõigi Poola piirkondade esindajad kohustusid regionaal- ja linnapoliitika peadirektori Marc Lemaître'iga 2018. aasta juunis. Nad esitasid oma tagasiside 2020. aasta järgse ühtekuuluvuspoliitika kohta. Poola piirkondade seisukohalt sisaldab komisjoni sellekohane ettepanek arvukaid positiivseid elemente: 1. Põhitähelepanu pööratakse viie peamise poliitikaeesmärgi edendamisele, mis teeb selle lihtsamaks kui programmitöö perioodil 2014–2020. 2. Programmitöö perioodiks on jäetud seitse aastat. 3. Hoidutakse projektide rakendamisele kaasatud institutsioonide kindlaksmääramisest. 4. Konkreetse programmi raames prioriteetidevaheliste eraldiste ülekandmine muutub paindlikumaks ega nõua komisjoni ametlikku kinnitust. 5. Tugevalt keskendutakse territoriaalse majanduskasvu vahendite toetamisele.

Siiski on komisjoni ettepanekus ka teatavaid puudusi, sealhulgas järgmised: 1. Ettepanekus vähendatakse põhjendamatult ühtekuuluvuspoliitika vahendeid, millest toetatakse Euroopa peamisi taristuprojekte ja mis aitavad laialdaselt kaasa ELi kõige nõrgemate majanduste lähene-mise kiirendamisele. 2. Vähendatakse komisjoni tasandil hallatavate vahendite mahtu, mis on vastuolus ühtekuuluvuspoliitika kodanikule lähemalt rakendamise põhimõttega. 3. Üldmääruse ettepanekusse ei ole lisatud Euroopa Maaelu



Tomasz Hanzel
Opole piirkonna rakenduskavade
kooskõlastamise osakonna aseesimees,
Lõuna-Poola esindus Brüsselis

Arengu Põllumajandusfondi, mis takistab ERFi, ESFi, Ühtekuuluvusfondi ja EAFRD meetmete kooskõlastamist maa-piirkondades. 4. Vähendatakse kooskõlastusi ERFi ja ESFi vahel (luuakse uus Euroopa Sotsiaalfond – ESF+, mis on üldmääruse teatavatest sätetest välja jäetud). 5. Ettepanekus vähendatakse ELi kaasrahastamise määra 70 %-ni (vähim arenenud piirkondades), mis omakorda takistab vabauhendustel ja kohalikel omavalitsustel projektide rakendamist. ■

Soome kohalikud omavalitsused ja piirkonnad mõtisklevad ühtekuuluvuspoliitika teemadel

Ühtekuuluvuspoliitika pikaajaline eesmärk on vähendada territoriaalseid erinevusi, luua säästvat majanduskasvu ja tugevdada sotsiaalset kaasatust. Ühtekuuluvuspoliitika vahendid on ergutanud majanduskasvu ning suurendanud tööhõivet ja sotsiaalset sidusust nii kohalikul kui ka piirkondlikul tasandil. Kohalikud ja piirkondlikud osapooled on otsustaval kohal ELi eesmärkide kodanikele käegakatsutavaks muutmisel.

Soome jaoks on ühtekuuluvuspoliitika eesmärkide täitmisel kõige tähtsamad rahastamisvahendid olnud Euroopa Regionaalarengu Fond (ERF) ja Euroopa Sotsiaalfond (ESF). Viimasest saab reformi tulemusel ESF+ mitme olemasoleva fondi liitmise tõttu järgmiseks programmitöö perioodiks. Edaspidi tuleks kohalikele ja piirkondlikele tasandile anda suurem roll riiklikus rakendamises. Eeskirjade ja rakendamise tase peab olema õige, pidades kinni subsidiaarsusest.

Soome kohalike ja piirkondlike omavalitsuste seisukohast peaks programmitöö olema lihtsam ja paindlikum. Programmitöö perioodi jooksul peaks olema võimalik programmide eesmärke ja sisu üle vaadata.

Fondi ESF+ rakendamine peaks toimuma peamiselt koostöös haldamise põhimõtetel, sest see annaks liikmesriikide ame-

tiasutustele õiguse rahastatavaid meetmeid valida. Soome kohalikel omavalitsustel on keskne roll paljude fondi ESF+ kaudu rahastatavate meetmete edendamisel.

Seoseid ERFi ja ESFi – kahe Soome osavalitsustele ja piirkondadele tähtsa fondi vahel tuleks veelgi tugevdada ja nende keskset tähtsust ühtekuuluvuspoliitikas tuleks jätkata. Maaelu arengut ja Euroopa Maaelu Arengu Põllumajandusfondi ei tohi riikliku programmi ettevalmistamisel unustada, vaid seda tuleks tihedalt kooskõlastada struktuurifondide programmitööga.

Piirkonnad ja omavalitsused erinevad mitmel moel. See on hea, et komisjon pakub ka edaspidi järgmisel programmitöö perioodil erinevaid arenguvahendeid vastavalt erinevatele vajadustele. Soome omavalitsuste ja piirkondade jaoks on tähtsateks geograafilisteks teemadeks hõredalt asustatud põhjapoolsed alad, arktiliste alade potentsiaal, Läänemere piirkonna koostöö ja piiriülene koostöö Venemaaga.

Keerulistest tingimustest tulenevatele raskustele otsitakse pidevalt lahendusi näiteks külma kliima oskusteadmiste, tehnoloogia, energeetika ja keskkonناسäästlike tehnoloogiate abil. Aruka spetsialiseerumise strateegiatel on samuti otsustav tähtsus edasisel piirkondliku majanduskasvu ja uuendustegevuse edendamisel kogu Soomes.

Soome seisukohalt on tähtis kasutada programmidevahelist koostoimet ja ühendada eri liiki rahastamist. Uuel programmitöö perioodil tuleks teha suuremaid jõupingutusi struktuurifondide



Ulla Karvo
Brüsseli büroo juhataja,
Soome kohalike ja piirkondlike
omavalitsuste liit (AFLRA)

ning ELi teadus- ja innovatsiooniprogrammide omavaheliste sidemete tugevdamiseks.

Piiriülene ja riikidevaheline koostöö on tähtis nii sise- kui ka välispiiridel. Soome omavalitsused ja piirkonnad vajavad merepiiriüleseid programme nende praegusel kujul, sest need Interregi programmid rajanevad tugevalt kohalikel ja piirkondlikel vajadustel ja võrgustikel. Piiriülese koostöö jätkamine Venemaaga on tähtis Soome piiriäärsetele omavalitsustele ja piirkondadele.

Ehkki ühtekuuluvuspoliitika alusel Soomele eraldatavad vahendid on tagasihoidlikud, annavad need märkimisväärse panuse arenguvahenditele kohaliku ja piirkondliku elu edendamiseks. ■

Castilla-La Mancha vaeb pakutud ühtekuuluvuspoliitika reformi



Emiliano García-Page Sánchez
Castilla-La Mancha president

Castilla-La Mancha presidendina tahaksin tänada *Panoramat* võimaluse eest jagada oma seisukohti ELi ühtekuuluvuspoliitika reformi ja eelseisva mitmeaastase finantsraamistiku (2021–2027) kohta.

Ühelt poolt ühtlustab ühtekuuluvuspoliitika ELi ja meie piirkonna valitsuse põhi väärtusi, milleks on solidaarsus ja võitlus ebavõrdsuse vastu. Teiselt poolt on meil tõsine mure selle poliitika tuleviku pärast, mis on andnud nii suure panuse Castilla-La Mancha piirkonna majanduskasvu ja selle kodanike heaolu heaks.

Tahaksin öelda, et saadud märkimisväärsed rahalised vahendid on sama tähtsad kui panus, mille ühtekuuluvuspoliitika on andnud kogemuste vahetamise platvormina strateegiliste poliitikameetmete väljatöötamise ja rakendamise alal, näiteks teadus-, arendus- ja uuendustegevuse, maaelu

arengu, keskkonna, energia ja paljudes teistes valdkondades.

Peaksime nüüd küsima, kas uus eelarveskeem ja komisjoni pakutud reformid vastavad piisavalt vähemarenenud piirkondade, nagu Castilla-La Mancha, uutele probleemidele. Mul on kahju, aga sellele on vastuseks „Ei!“, vähemalt mitte määral, mida ebasoodsas olukorras piirkonnad vajavad, et saavutada järske muutusi ja kasutada taastumise hoogu.

Meie ees on reform, millele on omane heledate ja tumedate toonide vastandumine. Selles on positiivseid elemente, nagu pühendumine territoriaalse koostöö tugevdamisele, keskendumine eesmärkidele ja integreeritud territoriaalsete investeeringute strateegia toetamine. Teisalt on reformidel ka süngem pool, nagu eelarveeraldiste 6%-line vähenemine, mis on veelgi märkimisväärsem, kui pidada silmas pakutud ühise põllumajanduspoliitika 5%-list kärbet ja kaasrahastamise määrade vähenemist.

Ühtekuuluvuspoliitika on olnud vastukaluks viimase aastakümne lõhestavale ja kokkuhoiupoliitikale. Märkimisväärne arv kodanikke on jõudnud äratundmisele, et ELil on ühtekuuluvuse sõbralik nägu. Pole vaja riskeerida! Võtame ainult neid vahendeid ja teeme ainult neid muudatusi, mis on rangelt hädavajalikud.

Nimelt selles kontekstis võiks käsitleda Castilla-La Mancha mõnda ettepanekut, mida on korratud ka Euroopa Regioonide Komitees, et kaasata rahvastikukadu ja SKP elaniku kohta vahendite jaotamise

kriteeriumide hulka, mitte arvestada liikmesriikide struktuurifondide kaasrahastamist puudujäägiks ja kooskõlastada seda poliitikat suuremal määral valdkondlike (tööstus, keskkond, energia jne) poliitikameetmetega.

Ühtekuuluvuspoliitika reform on suurepärane võimalus näidata selle kui strateegilise elemendi võimet korrigeerida territoriaalset tasakaalustamatust, olla piduriks välistava populismi peatamisel ja seada EL globaliseerumise toimivaks eeskujuks. Vajame poliitikat, milles on rohkem ja paremat ühtekuuluvust, mis on muudetud tugevamaks ja kohandatud asjakohaste territooriumide vajadustele ja potentsiaalile. ■



Castilla-La Mancha



Koostoime loomine Euroopa küberjulgeoleku orgudes

Piirkondadel on ainulaadne võimalus tõsta üleilmse küberjulgeoleku taset tänu eelisseisundis sidemetele kohaliku ümbrusega. Seega on neil põhjanev tähtsus veel „noore“ Euroopa küberjulgeoleku ökosüsteemi struktureerimisel. ELis on juba mitmeid piirkondi ehk nn „küberorgusid“, kus on küpseid piirkondlikke ökosüsteeme, mis soodustavad uuendustegevust ja loovad tipptasemel tehnoloogiaid.

Euroopa Regionaalarengu Fond on investeerinud 1,53 miljonit eurot viieaastasesse piirkondadevahelisse koostööprogrammi Interreg Europe CYBER. Selle eesmärk on tõsta ELi küberjulgeolekuga tegelevate VKEde konkurentsivõimet, luues koostoimet Euroopa küberjulgeoleku orgude vahel.

ELi piirkondlike küberjulgeoleku ökosüsteemide piirkondadevahelises koostöös on kindlaks tehtud kolm suurt tõket: kooskõlastatud tegevuse puudumine asjaomaste osapoolte vahel, küberjulgeolekuga seotud oskuste puudujääk ja turu killustatus. CYBER püüab parandada heade tavade ja riiklike poliitika meetmete jagamist, tugevdades samal ajal kohalikke küberjulgeoleku ökosüsteeme.

Programmi CYBER juhtiv partner on Bretagne'i arengu innovatsiooniagentuur. Projekti on kaasatud seitse Euroopa piirkondlikku partnerit, sh Castilla y Leóni ettevõtluse konkurentsivõime instituut (Hispaania), Toscana piirkond (Itaalia), Digitaalne Valloonia (Belgia), Bretagne'i piirkond (Prantsusmaa), Kosice IT-org (Slovakkia), Sloveenia kaubandus- ja tööstuskoda (Sloveenia) ja Riigi Infosüsteemi Amet (Eesti).

Nõuandva partnerina lisab Euroopa küberjulgeoleku organisatsioon (ECISO) projektile oma ekspertteadmisi piirkondliku küberjulgeoleku tööstuspoliitika alal, mis on omandatud VKEde ja piirkondliku koostöö toetamisele pühendatud 4. tööühmas

Riikliku poliitika täiendamine VKEde jaoks

Projekti Interreg Europe CYBER metoodika hõlmab ühist ja turupõhist taksonoomiat, et töötada välja piirkondlike uuenduslike küberökosüsteemide struktuurne kaardistus. See hõlmab küberjulgeoleku teenusepakkujaid, lõppkasutajaid, tugistruktuure, koolitusorganisatsioone ja teadusinstituute.

Projekti eesmärgiks on ka jõuda arusaamale kohalike osapoolte kaasamises kohalike küberjulgeoleku strateegiate väljatöötamise ja rakendamise. Heade tavade ja poliitiliste vajaduste väljaselgitamiseks vahetavad projekti partnerid teavet kohandatud küsimustike ja kõrgetasemelise strateegilise planeerimise mudeli (SWOT-analüüsi) kaudu.

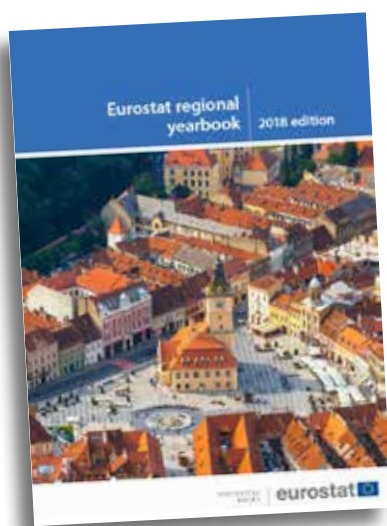
Aidates juba kaasa ELi digitaalse ühtse turu arendamisele on projekti CYBER pikaajaline eesmärk vähendada märkimisväärselt küberjulgeolekuturu killustatust Euroopas, suurendades piirkondadevahelist koostööd Euroopa küberorgude vahel. ■

LISATEAVE

<https://www.interregeurope.eu/cyber/>

Kuidas läheb teie piirkonnal statistiliselt?

Sellele küsimusele teadlikult vastamiseks tuleb kõigest heita pilk Eurostati piirkondliku aastaraamatu uusimasse väljaandesse. Sügisel riilutele ilmunud aastaraamatus on üle 200 lehekülje selgelt ja värviküllaselt esitatud statistikat Euroopa piirkondade kohta.



olukorda piirkondlikul tasandil kogu ELis ja võimaluse korral ka EFTA ja kandidaatriikide hulgas.

See on teatmeteos lõputult uudishimulikele. Aastaraamatus käsitletakse Euroopa piirkondade elanikke, tervist, haridust, koolitust, töajuturгу, majandust, äristatistika, teadus- ja uuendustegevust, digitaalset majandust, turismi, transporti ja põllumajandust.

2018. aasta väljaanne läheb veel sammu kaugemale, lisades peatüki Euroopa linnadest ja ühest aastate jooksul väljatöötatud geograafiliste klassifikatsioonide liigist.

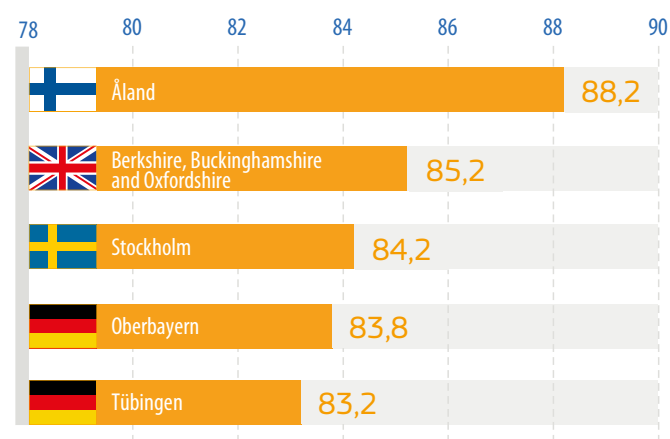
Iga peatüki alguses esitatakse põhitulemused ja infograafik piirkondade paremusjärjestusega.

Järgmiselt infograafikult selgub, et kui ELi tööhõive määr on jätkuvalt 72% – kõrgeim registreeritud tase – siis esikohal troonib Soome Ahvenamaa piirkond, sest nendel Läänemere saartel on tööhõive määr 88%.



EL-I VIIS TIPP-PIIRKONDA

TÖÖHÕIVE MÄÄR, 2017
(vanuserühma 20–64 osakaal)

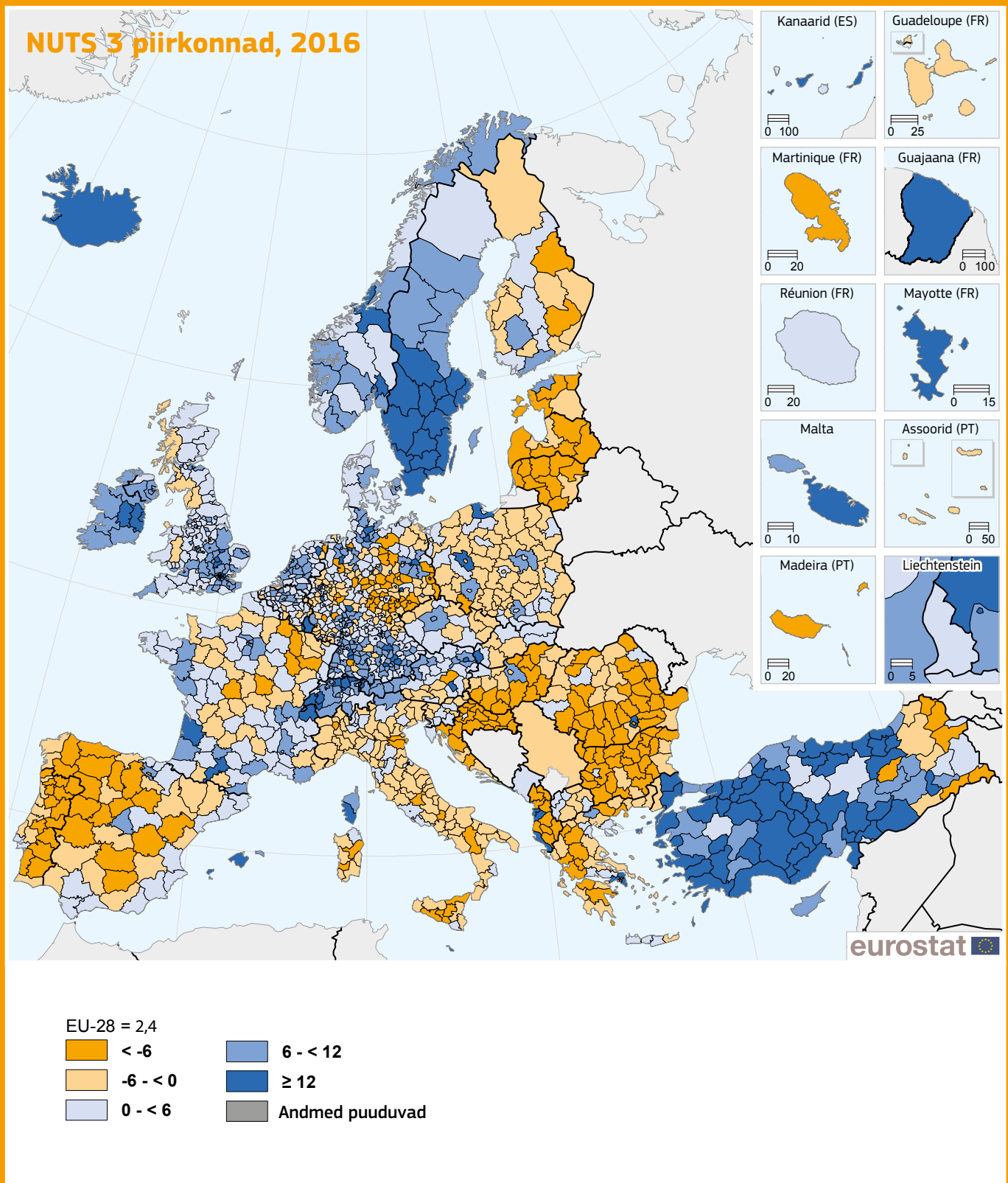


Poliitika ja planeerimine

Piirkondlike andmeid ei esitata ainult lugeja uudishimu rahuldamiseks või mälumängus hiilgamiseks. Neid andmeid on väga vaja siseriikliku ja Euroopa poliitikaloome jaoks.

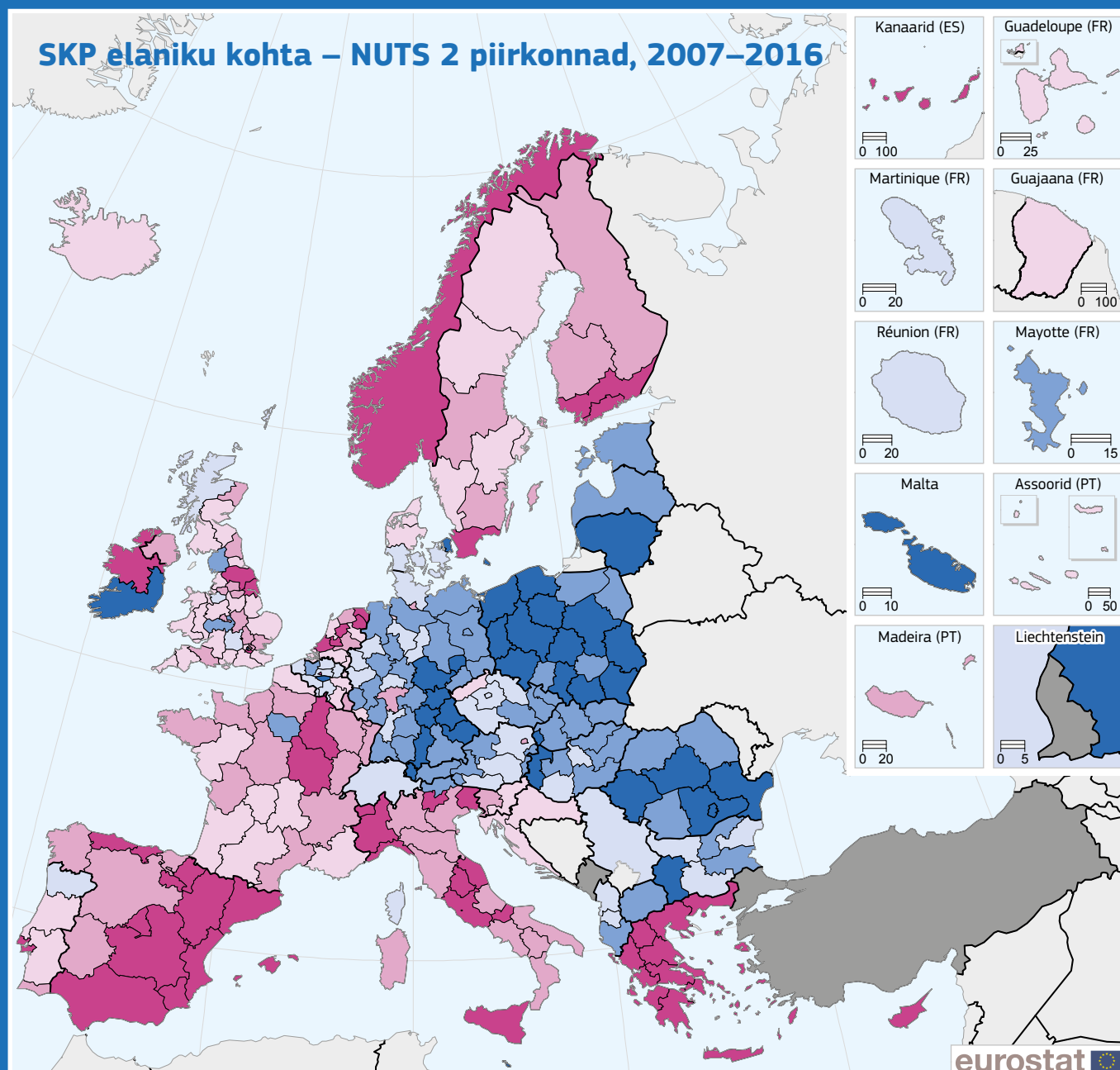
ELi ühtekuuluvuspoliitika eesmärk on vähendada erinevusi ELi piirkondade vahel. Näiteks, kui piirkonna SKP on alla 75% ELi keskmisest, siis on see piirkond abikõlblik Ühtekuuluvusfondist rahastamiseks. Seetõttu ongi NUTS 2 piirkondadeks jaotus poliitiliselt tähtis.

Kogu elanikkonna muutuse üldmäär*



* Elanikkonna muutuse üldmäär näitab kogu elanikkonna muutumise määra aasta jooksul kõnealuse piirkonna keskmise elanikkonna suhtes sellel aastal. Seda väärtust väljendatakse tuhande elaniku kohta.

Riigi sisemajanduse koguprodukti muutus



(erinevus protsendipunktides (2016 miinus 2007); ostujõustandardite (PPS) andmete alusel
EL 28 keskmise suhtes, EL 28 = 100) EL 28 = 0



Neid andmeid kasutatakse ka linnade ja maapiirkondade arendamisega seotud poliitikas. Linnamõõde on ühtekuuluvuspoliitikas kesksel kohal ja tähtis osa eelarvest on pühendatud säästva linnaarenduse edendamisele Euroopa linnades. Euroopa Maaelu Arengu Põllumajandusfond toetab maapiirkondade arengut uuendustegevuse julgustamisega, kuid samuti elurikkust ja looduskeskkonda kaitstes.

Kohalike omavalitsuste otsustajad kasutavad ohtralt ka NUTS 3 piirkondlikke andmeid, mis on veel üksikasjalikum geograafiline tasand.

Täpsemat teavet piirkondlike andmete kasutamisest poliitika loomes leidub aastaraamatus.

Meeskonnatöö kogu ELi ulatuses

Sellist põhjalikku väljaannet ei koosta Eurostat üksi. Selleks on vaja paljude osapoolte koostööd kogu Euroopas.

Algul arutatakse Eurostati statistika tootmisüksustes, mis teemad on kõige „kuumemad“, et neid aastaraamatus käsitleda. Esimese peaküki poliitilise tausta osas konsulteeritakse regionaal- ja linnapoliitika peadirektoraadiga. Tänavu aitas peadirektoraat koostada ka viimast peatükki „Piirkondlik tüpologia tähelepanu keskmes“. Kaasatavate näitajate valimine on hirmuäratav ülesanne, kui võtta arvesse saadaolevate andmete ulatust ja mahtu.

Siiski ei oleks aastaraamatut võimalik koostada ilma riiklike statistikabüroode kvaliteetsete ja õigeaegsete andmeteta. Enne väljavõtete tegemist ootavad aastaraamatu toimetajad ära ka kõige viimaste andmete saabumise. Kõik väljavõtted tehakse andmetest lõplikult ühel samal päeval.

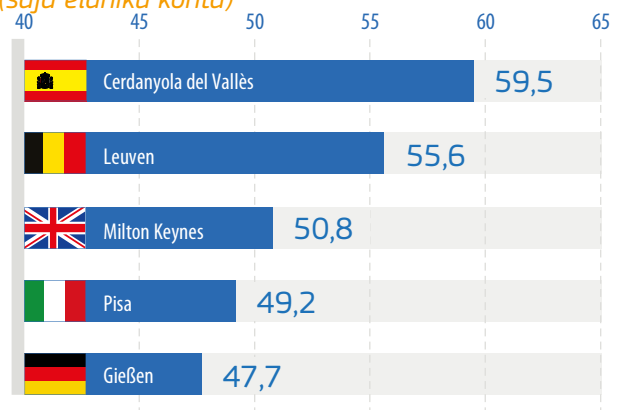
Seejärel laaditakse andmed koos peatükkide tekstidega üles Eurostati „vikisse“ – rakendusse [Statistics Explained](#). Seda rakendust kasutatakse enamiku Eurostati väljaannete, sh aastaraamatu sisu hoidmiseks.

Hüpates umbes neli kuud edasi, jõuame septembri keskpaika, mil avaldatakse aastaraamatu veebi- ja trükiversioon – mõni nädal enne iga-aastast Euroopa piirkondade ja linnade nädalat. Samal ajal avaldatakse veebiversioon veebilehel [Statistics Explained](#) koos valmissäutsudega lugejale kasutamiseks. Aastaraamatus on umbes 60 kaarti ning teksti on pikitud hulgaliselt diagramme ja infograafikuid.



EL-I VIIS TIPLINNA

KOLMANDA TASEME ÜLIÕPILASED, 2016
(saja elaniku kohta)



Väljaande põhjal on tekkinud ka teisi vahendeid. Vaadake Eurostati [interaktiivset statistilist atlast](#). Aastaraamatuga samadel kaartidel põhinev atlas sisaldab tohutul hulgal teavet. Kõiki kaarte saab välja võtta ja tasuta kasutada.

Teine süvitsi minev teabeallikas on interaktiivsed kaardid ja nendega seotud diagrammid veebilehel [Regions and Cities Illustrated](#). See vahend põhineb jooksva andmevool, st rakendus kasutab automaatselt saabuval uusi andmeid. Vahend võimaldab avada ka ajahüpetega automaatse ülevaate, et näha olukorra muutumist viimase kümne aasta jooksul.

Koos nende vahenditega annab Eurostati aastaraamat teavet nii poliitikaloojatele kui ka kodanikele ja ettevõtjatele. ■

LISATEAVE

Trükitud eksemplare saab tellida EU Bookshopi kaudu:

<https://bit.ly/2FOzrdK>

Eurostat: <https://ec.europa.eu/eurostat>

Võitlus pettuse ja korrupsiooni vastu ELi rahastatud projektides – õppetunnid ja näited liikmesriikidest

Regionaal- ja linnapoliitika peadirektoraadi uues aruandes uuritakse, kuidas võideldakse liikmesriikides ja piirkondades pettuse ja korrupsiooniga ELi vahendite kulutamisel. See kinnitab, et uued nõuded on toonud kaasa märgatava paranemise. Kõigi asjaomaste osapoolte kooskõlastamine, kaasamine, teabe jagamine ja head tavad on põhielemendid, mis aitavad hoogustada jõupingutusi kaitsta ELi maksumaksjate raha ja tagada ELi investeeringute häid tulemusi.

Aastatel 2014–2020 aitasid Euroopa struktuuri- ja investeerimisfondide kaudu investeeritud enam kui 460 miljardit eurot liikmesriikidel ja piirkondadel kasvada ja pakkuda oma elanikele paremaid elamistingimusi.

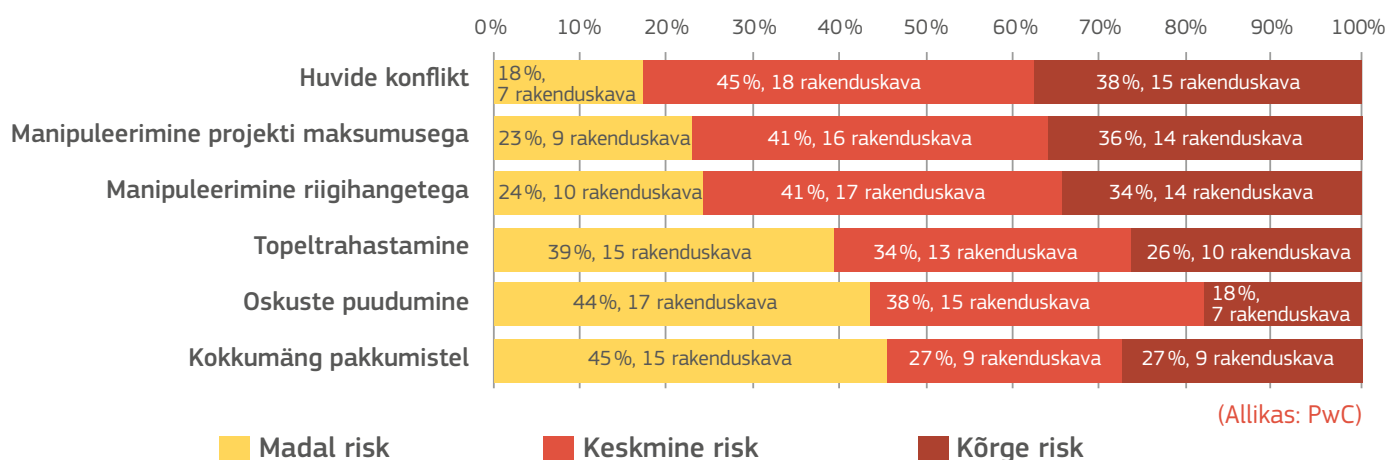
Neil on otsustav tähtsus idufirmade toetamisel ja inimeste abistamisel, et parandada kvalifikatsiooni ja saada uusi töökohti.

Need aitavad kaasa piirkondade uuendustegevusele ning majanduskasvu ja tööhõive kavandamisele. Need soodustavad loodusvarade keskkonnahoidlikku ja tõhusat kasutamist. Need laiendavad juurdepääsu lairibavõrkudele ja parandavad liikuvust, eriti ELi vähem arenenud osades. Paljude liikmesriikide jaoks on need fondid riiklike investeeringute põhiliseks allikaks.

Seepärast ongi nii tähtis, et näidates vastutustunnet Euroopa maksumaksjate suhtes kulutatakse iga eurosent ELi kodanike heaks. Ehkki liikmesriikide aruannete põhjal olid aastatel 2007–2013 pettusekahtlused seotud hinnanguliselt 0,42%-ga ühtekuuluvuspoliitika alusel tehtud maksetest, rakendab komisjon nulltolerantsi ja on täis otsustavust võidelda ELi vahenditega seotud pettuste ja korrupsiooni vastu.

Selle saavutamiseks tagatakse juhtumite kiire ja tõhus uurimine ning alusetult tehtud kulutused nõutakse tagasi. Selge, et seda võitlust ei saa võita liikmesriikide ja nende valitsuste koostöötä, eriti seetõttu, et vastutus rahastamise haldamise eest on ühine.

Pettuseriskide tase riskikategooriate lõikes



Võitlus pettuse ja korrupsiooni vastu ei nõua üksnes paranduslikke, vaid ka ennetavaid meetmeid. Selles suhtes võeti Euroopa struktuuri- ja investeerimisfondide õigusraamistikus aastatel 2014–2020 kasutusele tähtsaid uuenduslikke meetmeid. Muuhulgas tugevdati fondide toimimise kontrollijälge ja liikmesriikide aruandmiskohustust ning pettuse ja korrupsiooni piiramisele suunatud tegevusi. Näiteks ühissätete määruse artikli 125 lõike 4 punkt c nõuab, et korraldusasutused näeksid ette tõhusaid ja proportsionaalseid pettusevastaseid meetmeid, võttes arvesse kindlakstehtud riski.

Edu mõõt

Komisjoni hiljuti avaldatud aruandes antakse kasulik ülevaade seni tehtust, kirjeldatakse mõnda praktilist näidet ja sõnastatakse rida soovitusi nii komisjoni teenuste kui ka riiklike ja piirkondlike ametiasutuste kohta.

Ülevaatlisk uuring hõlmab kõiki 28 liikmesriiki ning see põhineb nii dokumentide analüüsil kui ka isiklikel vestlustel. Veel koguti ja analüüsiti põhjalikke andmeid 50 valitud rakenduskava kohta, mis esindasid mitmesuguseid sektoreid ja valdkondlikke eesmärgi, käsitledes transporditaristuid, keskkonda, merendust ja kalandust, haridust, konkurentsivõimet ja piirkondlikku arengut.

Aruande üks peamisi tulemusi oli tõdemus, et uued õigussäted ja meetmed on mõjunud positiivselt teadlikkuse suurendamise ja paremini suunatud meetmete poolest. Need nõuded on toonud kaasa ametlikuma ja süstemaatilisema lähenemise viisi sellele probleemile riiklikul ja piirkondlikul tasandil. Tähtsaks näiteks on pettuseriski hindamise menetlus, mis on aidanud pöörata suuremat tähelepanu pettuse ja korrupsiooni riskidele, luues samal ajal selgeid seoseid kindlakstehtud riskide ja konkreetsete leevendusmeetmete vahel. Tänu sellele on võetud kasutusele uusi kontrollimeetmeid ja tugevdatud olemasolevaid.

Ühendagem jõud

Samal ajal rõhutatakse aruandes, et tuleb teha rohkem edusamme hindamise järjepidevuse, objektiivsuse ja proportsionaalsuse osas. Tegelikult kipuvad mõõdukate või madalate pettuseriski näitajatega liikmesriikide ametiasutused hindama oma riske kõrgemalt kui kõrge riskinäitajaga riikides. Kuue riskikategooria hulgas tuleb pakkumistel kokkumängu ja topeltrahastamise korral rakendada proportsionaalsemaid leevendusmeetmeid.

Erinevate ametiasutuste kaasamine alates ELi vahendeid haldavatest kuni õiguskaitseorganiteni toob kaasa pettusevastaste meetmete parema kooskõlastamise ja vähendab pettuseriske. Kõik osapooled peaksid rohkem ja paremini kasutama kättesaadavaid vahendeid ja teavet, spetsiaalseid suuniseid, koolitust ja hea tava näiteid.

Ülevaatlisk uuringu raames koostati ka konsultantide poolt esiletoodud tavade kogumik. Selles on näiteid pettusevastastest tavadest, kus rakendatakse piirkondlikul, riiklikul ja ELi tasandil väljatöötatud asjakohaseid meetmeid. Kogumik on suunatud Euroopa struktuuri- ja investeerimisfondidega seotud töötajatele ja poliitikaloojatele, kes otsivad võimalusi oma riiklikku haldus- ja kontrollisüsteemi või selle osi parandada.

Võitlus pettuse ja korrupsiooni vastu on varasemast enamgi ühine ettevõtmine. Aruandes esitatud näited näitavad selgelt, et jõupingutustel tuleks kaasata kõiki tasandeid ja osalejaid ning need peavad olema hästi kooskõlastatud. Meetmed peavad olema põhjalikult kavandatud, kujundatud ja rakendatud, võttes arvesse riskide hoolikat ja ettevaatavat analüüsi. See muutub üha tähtsamaks edaspidi, kui komisjoni õigusandlike ettepanekute kohaselt aastateks 2021–2027 lasub kontrollikohustus aina enam riiklike ja piirkondlike ametiasutuste õlgadel. Need sätted aitavad saavutada ühise eesmärgi kasutada vahendeid kodanike heaks kõige tõhusamal ja tulemuslikumal moel. ■

LISATEAVE

<https://bit.ly/2G10fsY>

ANDMEPUNKT

Ühtekuuluvuspoliitika eesmärkide toetamine rahastamisvahenditest

2018. aasta detsembris avaldas komisjon oma uusima andmete aastakokkuvõtte, milles tõsteti esile edusamme rahastamisvahendite rakendamisel 2014.–2020. aasta programmide raames. Kas teadsite, et seda toetas ESIFi uuendatud avaandmete andmekogum?

Uusim aruanne rahastamisvahendite kohta näitas korralikke edusamme aastatel 2014–2020. 2017. aasta lõpuks olid rahastamisvahenditele eraldatud summad jõudnud peaaegu 18,8 miljardi euroni, sealhulgas osales 24 liikmesriiki ja see sisaldas 14,2 miljardi euro ulatuses Euroopa struktuuri- ja investeerimisfondide vahendeid. Seda on märkimisväärselt rohkem kui 13,3 miljardit eurot 2016. aasta lõpu andmetel.

2017. aasta lõpuks oli rahastamisvahendite kaudu eraldatud toetuse kogusumma ületanud juba kogu 2007.–2013. aasta summa. Lisaks oli 5,5 miljardit eurot juba rahastamisvahenditele makstud ning sellest oli 35% lõppsaajatele jaotatud.

Kõige suuremaid eraldisi rahastamisvahenditele tehti Euroopa Regionaalarengu Fondist (ERF), kuid seda rahastamisliiki kasutavad ka Euroopa Sotsiaalfond (ESF), Euroopa Maaelu Arengu Põllumajandusfond (EAFRD), Ühtekuuluvusfond (ÜF) ning Euroopa Merendus- ja Kalandusfond (EMKF).

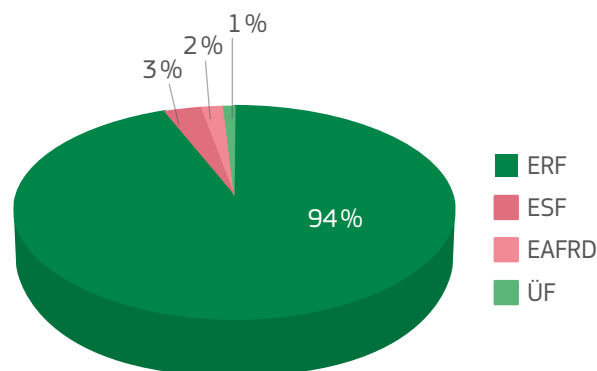
1. Keda see andmekogum huvitab?

See andmekogum pakub huvi erinevatele ühtekuuluvuspoliitika sidusrühmadele ja teadlastele. 2018. aasta novembri lõpuks oli ligi 900 kasutajat seda andmekogumit vaadanud ning 150 teadlast ja üliõpilast olid selle alla laadinud.

Rahastamisest suurim osa eraldati väikeste ja keskmise suurusega ettevõtjate toetuseks (56%), neile järgnesid investeringud vähese süsinikdioksiidiheitega majandusse (16%, peamiselt energiatõhususse), teadusuuringutesse, arendus- ja uuendustegevusse (16%) ning tööhõivesse, tööjõu liikuvusse ja sotsiaalsesse kaasamisse (5%).

Need andmed hõlbustavad rahastamisvahenditele eraldatud ELi ja riiklike finantsvahendite kasutamise jälgimist fondide kaupa. Kuigi üldine perspektiiv on positiivne, esineb liikmesriigiti nende instrumentide rakendamisel märkimisväärsed erinevusi. Mõnes ELi riigis ei ole veel finantsvahendajaid valitud, kuigi mõne rahastamisvahendi osas on juba konkreetseid tulemusi edasiste investeeringute jaoks tagastatud vahendite tekkimisel, kui kõige kaugemale jõudnud liiguvad juba investeeringute teisele ringile.

ESIFist rahastamisvahenditele eraldatud summa, miljonit eurot



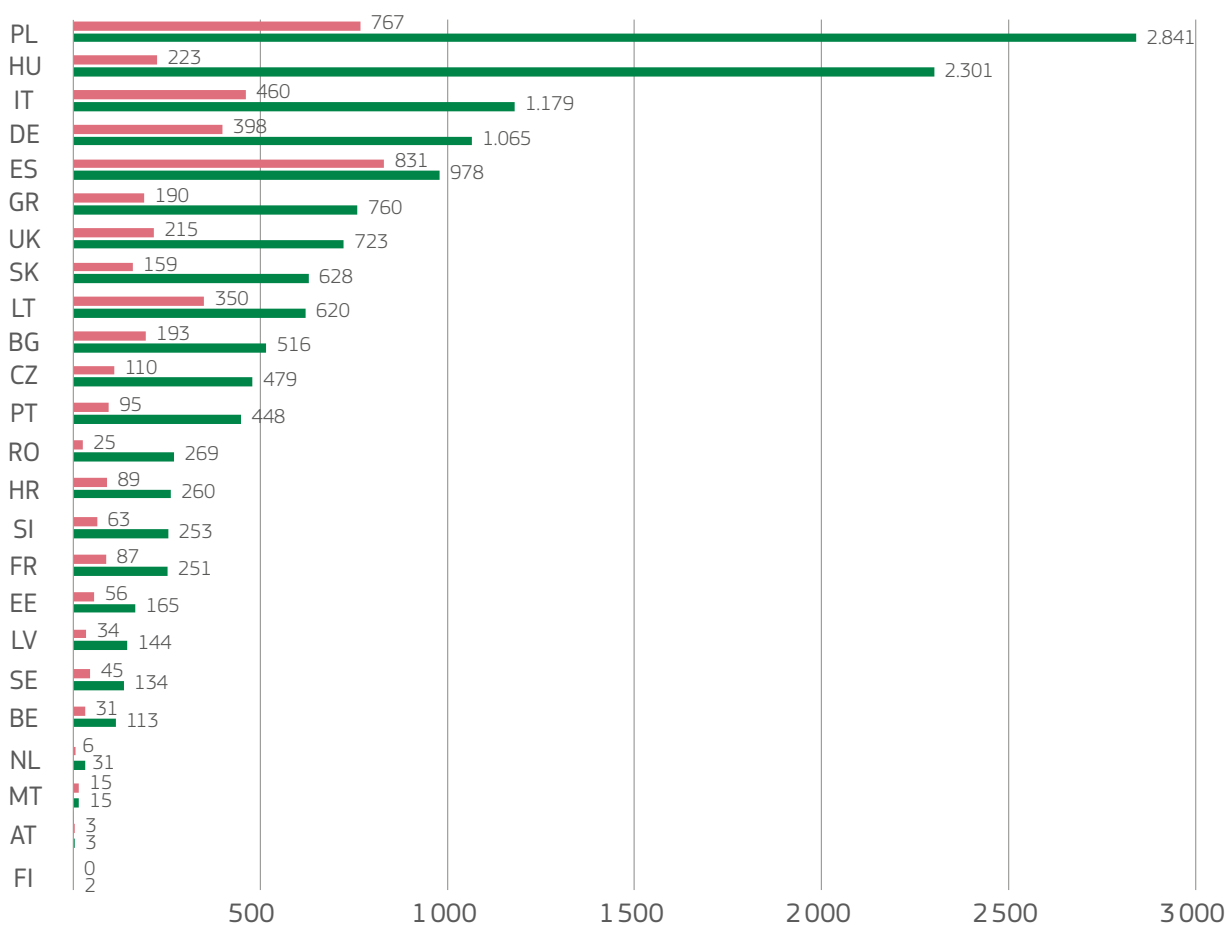
2. Kuidas andmekogum koostati?

Iga aasta mais ja juunis esitavad programmid komisjonile aruanded iga rahastamisvahendi kohta. Komisjon teeb kumulatiivsetest aastaandmetest väljavõtte ja esitab selle ühtlustatud kujul, et saaks võrrelda rakendamise edenemist kogu perioodi vältel. Komisjon teeb pidevalt programmidega koostööd, et parandada aruannetes esitatud andmete kvaliteeti. Andmekogumit uuendatakse korrapäraselt, et see kajastaks parandusi või muudatusi.

TUTVUGE ANDMETEGA EUROOPA STRUKTUURI- JA INVESTEERIMISFONDIDE AVATUD ANDMEPLATVORMIL:

<https://cohesiondata.ec.europa.eu/d/dcsc-7x87>

ESIF 2014–2020 – rahastamisvahenditele eraldatud ja makstud ELi toetuse summa, 2017. aasta lõpuks



Kas teil on teema, mille üle võiks tulevikus Panorama ANDMEPUNKTIS arutleda?

Kas soovite, et paneksime ESIFi avatud andmeplatvormile konkreetse andmekogumi?

Kui jah, siis palun saatke e-kiri: REGIO-EVAL@ec.europa.eu

Jälgige vestlusi TWITTERis #ESIFOpenData

või tellige meie uudiskiri: http://ec.europa.eu/newsroom/index.cfm?service_id=788



Doonau tuura päästmine – ICPDRi tuurastrateegia

Tuur on ainulaadne kalaliik, kelle päritolu ulatub üle 200 miljoni aasta tagasi. Morfoloogiliselt selle aja jooksul väga vähe muutunud tuur kujutab endast evolutsiooniliselt märkimisväärset edulugu. Praegu on tuur inimtegevuse tagajärjel üks enim ohustatud liike kogu maailmas.

Rahvusvahelise Looduskaitse Liidu klassifikatsiooni alusel on üle 85% tuuraliikidest väljasuremise ohus, mis teeb sellest ühe kõige kriitilisemalt ohustatud liigrühma kogu maailmas. Nende ellujäämist ohustavad kõige enam üle- ja salapüük, looduslike rändeteid tõkestavad tammid, elupaikade kadumine või nende seisundi halvenemine ja reostus.

Tuurad on väärtuslikud indikaatorid, mis näitavad jõe looduskeskkonna head seisundit. Doonau jõe kaitse rahvusvaheline komisjon (ICPDR) on juba ammu nende tähtsust mõistnud ja võtnud Doonaus elava tuura oma tunnusliigiks. ICPDR on välja töötanud strateegia, mille raames parandatakse teadlikkust tuura raskest olukorrast, edendatakse olemasolevaid ja edaspidiseid projekte, algatusi ja ELi direktiive tuura elukeskkonna tingimuste parandamiseks ning arendatakse konkreetseid lahendusi tuuraga seotud probleemide lahendamiseks.

2012. aastal lõi ICPDR ning riiklike ja rahvusvaheliste avaliku sektori üksuste, vabaühenduste ja akadeemiliste instituutide võrgustik Doonau tuura töörühma just nendel eesmärkidel. Töörühm on sellest ajast püüdnud täita strateegia eesmärged tegevuskava „Tuur 2020“ edendamise kaudu. ICPDR on hiljuti

allkirjastanud toetuslepingu regionaal- ja linnapoliitika peadirektoraadiga, et viia läbi kalade rändevõimaluste tasuvusuuring Rumeenia ja Serbia vahelisel Raudvärava tammil, mis on suur takistus nende teekonnal ülesvoolu.

Muuulgas on tegevuskava „Tuur 2020“ raames veel kavas rajada rändliikide jaoks *ex situ* katseasutus ja viia läbi elupaikade ning populatsiooni käitumise *in situ* seireuuring Doonaul ja selle suurematel lisajõgedel. Koostöö lepinguliste kalakasvandustega aitab luua registri kasvandustes peetavate tuuraliste kohta. ■

LISATEAVE

<https://www.icpdr.org/main/activities-projects/sturgeons-danube-basin>

PROJEKTID

TAANI VKE-D SERVEERISID MÕTTEAINET

**INVESTEERINGUTE
SUMMA
3 900 000 EUROT**

**EL-I TOETUS
2 000 000 EUROT**

Püüdes aidata Taani toiduainetetööstuse väikestel ja keskmise suurusega ettevõtjatel ületada nende kasvu ja arengut takistavaid tõkkeid, pakkus ELi rahastatud projekt välja isuäratava projekti.

Edukate kulinaarsete kogemuste projekti korraldab ja viib läbi ettevõtluse arenduskeskus Lõuna-Taanis. See piirkond ei paista silma eripärase toiduvalikuga, kuid seal kasutatakse siiski väga erinevaid toiduvalmistamisviise ja isepäraseid toite.

Käimasoleva nelja-aastase projekti eesmärk on arendada toiduainetetööstust neljast küljest: kvaliteet, rahvusvahelistumine, kestlikkus ja tootlikkus.

Esimene ülesanne oli uurida, kuidas saaksid VKEd olla kindlad, et sisseostetavad toiduained ja ka nende tooted oleksid kvaliteetsed. Rahvusvahelistumise suunas julgustatakse ettevõtjaid eksportima oma tooteid kogu Euroopa riikidesse, pöörates eriti tähelepanu kestlikkusele, et edendada suuremat rõhuasetust mahetoidule, edendades ökoloogilise jalajälje paranemist ja keskkonna kestlikkust.

Projekti neljas eesmärk käsitleb paremat strateegiat tootlikkuse suurendamiseks, sealhulgas tõhusamate ja arukamate lahenduste leidmiseks, et ettevõtjad saaksid tõhusalt kaubelda ja saavutada maksimaalse müügi. Näiteks sellised algatused nagu kohaliku toidu sidumine lugude jutustamisega ja palve restoranide omanikele, et nad annaksid klientidele toidu kohta lisandväärtust pakkuvat teavet, peaksid andma tarbijatele erilisema ja ehtsama toidukogemuse.

Edu retsept

Mittetulunduskeskus korraldab töötubasid ja õppelaagreid, kus osalejad saavad arutleda piirkonna ühiste probleemide üle. Samuti on koostatud sõelumismenetlus, et leida projektis osalemiseks sobivaid ettevõtjaid – 160 kandideerinud VKE hulgast valiti välja 70.

Valitud ettevõtted on jagatud keskuse konsultantide vahel ja toetusi on eraldatud konkreetsetele äriplaanidele 15-50% ulatuses maksumusest, sõltuvalt VKE suuruselt ja pakutud strateegiast. Loodetavasti innustab osalevate VKEde edu teisi väikeettevõteteid pöörama tähelepanu oma äristrateegia arendamisele, mis aitaks omakorda hoogustada kogu piirkonna majanduskasvu.

Tänu Euroopa Regionaalarengu Fondi panusele teeb projekt praegu koostööd 31 VKEga. Pikemas plaanis loodetakse aidata 70 väikeettevõtet saada 20 miljonit eurot kasumit ja luua 99 uut töökohta. ■

LISATEAVE

<https://bit.ly/2RuxDtj>

PROJEKTID

KREEKA JA ITAALIA ÜHENDAVAD JÕUD METSATULEKAHJUDE ENNETAMISEKS

INVESTEERINGUTE
SUMMA
1 300 000 EUROT

EL-I TOETUS
975 000 EUROT

Itaalia Apuulia piirkonna ja Kreeka loodeosas asuva Ípeirose piirkonna vahelise koostööprojektiga OFIDIA rajati piiriülene tuletõkketaristu arvutit koostatud prognoosimudeli põhjal.

Itaalia ja Kreeka vaheline piiriülene piirkond on ökoloogiliselt mitmekülgne, seal on mägesid, rannikut ja tihedaid lehtpuumetsi. Igal aastal laastavad seda piirkonda kuumuse, põua, mahajäetuse ja süütamise tagajärjel tekkivad metsatulekahjud. Need levivad kiiresti ja neid on raske kontrolli alla saada.

OFIDIA uurijate seisukohalt on metsatulekahju edukaks kustutamiseks vaja see varakult avastada, ilmaolusid täpselt prognoosida, maapealseid ja lennutuletõrjeoperatsioone kooskõlastada ning tulekahju põhjuseid ja kaasnevat kahju teaduslikult analüüsida. See ei ole siiski alati lihtne, eriti Itaalia ja Kreeka äärepoolsetes metsades, kus tuletõrje valvetornid ja meeskonnad kannatavad eelarvekärbete tõttu personalipuuduse all.

Pealegi vajavad kohapealsed tuletõrjujad üksikasjalikke ilmaprognoose ja reaajas visuaalseid andmeid tööpiirkonna kohta. Eelarvepiirangute tõttu on Ioánnina piirkondliku tuletõrjeüksuse juhtimiskeskusel meeskonnaga ainult juhtmevaba häälside, kuid piirkonna kohta ei ole mingeid visuaalseid ega digitaalseid andmeid.

Tehnoloogia appi

OFIDIA uurijad võtsid selle puudujäägi täitmiseks tehnoloogia appi. Varase avastamise tagamiseks paigaldati kogu metsapiirkonda automaatne visuaalsete ja termokaamerate süsteem. Need seadmed edastavad andmed juhtmevabalt uusima tehnoloogiaga varustatud juhtimiskeskustesse, mis loodi projekti käigus Lecces, Brindisis, Baris ja Ioánninas. Andmeid kasutatakse seejärel konkreetsete tulekollete kustutamistööde kooskõlastamiseks.

Projekti käigus loodi ka IKT-taristu, mis varustab veebipõhiseid geograafilisi kaarte täiustatud ilmaprognooside, tuleohtu indeksite ja ajaloo andmetega ilmajaamade, prognoosiandmete ja metsatulekahjude kohta. Nende andmete abil saavad sidusrühmad oma tegevust tõhusamalt ette valmistada, mis aitab lõpptulemusena vähendada igal aastal metsatulekahjude arvu ja järgnevat looduskeskkonna taastamist.

OFIDIA süsteem aitab piirkonna metsi tulekahjude eest kaitsta, kuid lisaks aitab see piiriüleses piirkonnas saavutada kestliku elukvaliteedi ja majandusliku jõukuse.

Näiteks süsteemi loodud üksikasjalikud ilmaprognoosid avaldatakse ning nende abil saab raskete ilmaolude korral paremini tegevust kavandada ja end nende eest kaitsta. Projekt on julgustanud ka Itaalia ja Kreeka kodanikukaitse asutusi tihedamat koostööd tegema lisaks tõhusamale teaduslikule koostööle piirkonna teadusasutuste vahel, mis on samuti elanikele kasulik. ■

LISATEAVE

<https://www.youtube.com/watch?v=WVvF9IC-Z2c>

PROJEKTID

UUENDUSLIK RINGLUSSE- VÕTT SAADAB KASUTUSELT KÕRVALDATUD TEKSTIILI ÕIGELE TEELE

**INVESTEERINGUTE
SUMMA
4 480 000 EUROT**

**EL-I TOETUS
1 905 000 EUROT**

Tänu ELi ühtekuuluvusfondi panusele töötleb ringlussevõtuga tegelev ettevõtte Krajnès Lääne-Slovakkias tekstiilijäätmeid uuenduslikeks keskkonnahoidlikeks toodeteks, mida kasutatakse ehitus- ja transpordisektoris.

Pärast tootmisruumide laiendamist ja ümberkujundamist töötas ettevõtte PR Krajnè välja ainulaadse tehnoloogia, mis võimaldab sünteetilisi tekstiilijäätmeid ümber töötada keskkonnasõbralikumateks toodeteks.

Ettevõtte kasutab oma patenteeritud tehnikat STERED, mille abil töödeldakse kasutuselt kõrvaldatud autoromude polsterdusmaterjale ja vaipkatteid, uute autode tootmise lõikejääke ja ringlussevõetud rehvide tekstiilimassi. Selles protsessis on kasu autotööstuses kasutatavate sünteetiliste kangaste niiskus- ja kulumiskindlastest ning madala süttivusega omadustest, ehkki selliseid kangaid on nende vastupidavuse tõttu raske käidelda.

Lõpptoode on ehitusplokk STERED, millel on head akustilised, soojusisolatsiooni ja veesidumisomadused. Tänu võimele siduda vett ja taluda iga aastaaja ilmastikuolusid, on need plokkid eriti sobivad roheliste katuste alusmaterjaliks, sest nendel saab kasvatada muru ja teisi taimi.

Materjalil on eeskujulikud soojusisolatsiooni omadused ja see aitab energiakulusid vähendada, kuid peale selle kasutatakse toodet koos päikesepaneelidega, et edendada taastuvenergia kasutamist kooskõlas Euroopa energiatõhususe normidega.

Linnaruum rohelisemaks

Tänu vett siduvatele ja heli summutavatele omadustele sobivad STERED-plokkid ka uute trammiteede ehitamiseks. Rohelised teelõigud imavad vihmavett ja seejärel vabastavad seda aeglaselt aurustumise teel, mis jahutab ja niisutab õhku, vähendab tolmu ja müratausta, mis on kasulik kohalikele elanikele ja parandab üldiselt linnakeskkonda. Samuti kasutatakse neid plokkide maanteede ja raudteede taristutele müratõkete rajamiseks.

Tehas lasti käiku 2012. aastal ja 2017. aastaks oli seal töödeldud üle 1780 tonni autotööstuse tekstiilijäätmeid. Kasvava nõudluse tõttu töödeldakse kavakohaselt 2018. aastal 700 tonni materjale ja 2019. aastal kasvab see 1750 tonnini.

ELi ühtekuuluvusfond aitas 2018. aastal luua PR Krajnè tehases töökohad 41 inimesele ja järgmisel aastal võib-olla veel 25 inimesele. ■

LISATEAVE

<http://www.stered.sk/?lang=en>

PROJEKTID

POOLA FARMAATSIATOOTMISE TERVISEST PAKATAV PERSPEKTIIV

**INVESTEERINGUTE
SUMMA
2 300 000 EUROT**

**EL-I TOETUS
855 000 EUROT**

Uuenduslik tootmisprotsess aitab Poola Warmia-Masuuria piirkonnas ravimitootjal uusi tooteid välja töötada ja saada seelses farmaatsiasektoris konkurentsivõimelisemaks.

Selle Poola piirkonna ravimitootjate hulgas esimene täisautomaatne tootmiseseadmed toodab ja pakendab laialt kasutatavate geneeriliste valuvaigistitabeltide ja -geelide soodsaid variante. Tänu Euroopa Regionaalarengu Fondi kaasrahastusele töötab Laboratory Galena Olsztyn (LGO) koostöös Warmia-Masuuria ülikooliga piirkonna pealinnas Olsztynis välja automaatsete tootmisliinide seadmed ja valmistab need.

Tablettide tootmiseks kasutatavate seadmete hulka kuuluvad koostisainete laadimisdokk, pulbrisegur, tabletipress ja katmismasin ning automaatsed mullpakendisse ja karpidesse pakendamise masinad. Tootmisliinil valmistatakse praegu LOG oma kaubamärgiga valuvaigisteid (500 mg paratsetamooli ning 400 ja 200 mg ibuprofeeni), mis on kohalike tarbijate hulgas väga populaarsed, sest algupärase kaubamärgiga toodetest odavamad tabletid on saadaval vabamüügis.

Teine tootmisliin, mis koosneb segamise, tuubide täitmise ja karki pakendamise masinatest, toodab nahale määritavaid põletikuvastaseid ketoprofeeni ja diklofenaki geele valude leevendamiseks. Kõik need ravimid põhinevad olemasolevatel retseptidel, mille patendid on aegunud. Seetõttu sai LGO vältida teadusuuringute kulusid ja oma tulusid umbes 30% suurendada.

Range kontrolli all

Kogu seadmed on elektrooniliselt juhitud, et labori töötajad saaksid tootmist hoolikalt jälgida ja säästa ka energiat võrreldes sarnaste ravimite automatiseerimata tootmisega.

ELi rangete nõuete täitmiseks peab LGO laskma Poola Ravimite Keskinspektuuril oma väljatöötatud geneeriliste vabamüügiravimite kahte uut sarja sertifitseerida. Selleks rakendab labor tootmise kõiki osi hõlmavat kontrollisüsteemi alates toormest kuni tootmise ja pakendamiseni.

Varem rakendatud hügieenimeetmed tagavad, et ravimid on bakteritest vabad. Töölised peavad kandma kaitserõivaid ja sisenema tootmisruumidesse gaasikindlate lüüside kaudu. Tootmis- ja masinaruumide õhku filtreeritakse pidevalt.

Siiani on uuenduslikud automaatliinid võimaldanud luua 20 uut töökohta tööliste, kes saavad labori töötajatelt põhjaliku koolituse LGO tootmissüsteemi käitamiseks. ■

LISATEAVE

<http://bip2.warmia.mazury.pl>

ÜRITUSTE KAVA

7. MÄRTS

Brüssel (BE)

Kõrgetasemeline üritus: Naised avalikus halduses

22.–23. MAI

Bukarest (RO)

Interregi aastakonverents

20.–21. JUUNI

Bukarest (RO)

Investeeringud meie ühisesse tulevikku: ELi ühtekuuluvuspoliitika hindamise 8. konverents

7.–10. OKTOOBER

Brüssel (BE)

Euroopa piirkondade ja linnade nädal

ÕIGUSTEAVE

Euroopa Komisjon ega ükski tema nimel tegutsev isik ei vastuta käesolevas väljaandes esitatud teabe kasutamise eest.

Luxembourg: Euroopa Liidu Väljaannete Talitus, 2018

PDF: ISSN 1725-8200

KN-LR-18-067-ET-N

Uuesti kasutamine on lubatud tingimusel, et viidatakse allikale.

Euroopa Komisjoni dokumentide uuestikasutuspoliitika on reguleeritud otsusega 2011/833/EL (ELT L 330, 14.12.2011, lk 39).

Et kasutada või reprodutseerida fotosid või muud materjali, mille autoriõigus ei kuulu ELile, tuleb taotleda luba otse autoriõiguse valdajatelt.

Printed in Belgium

Käesolev ajakiri on trükitud inglise, prantsuse, saksa, bulgaaria, kreeka, hispaania, itaalia, poola ja rumeenia keeles ringlussevõetud paberile. Elektronilisel kujul on see saadaval 22 keeles aadressil http://ec.europa.eu/regional_policy/et/information/publications/panorama-magazine/

Väljaande sisu koostamine lõpetati septembris 2018.

© Euroopa Liit, 2018

FOTOD (LK):

Kaas: © iStock/Meinzahn; Bilbao © iStock/LucVi; RegioStars

© Euroopa Liit; EYCH © Euroopa Liit

Lk 3: © Euroopa Liit

Lk 4: © Euroopa Liit

Lk 5: © Austria föderaalne kestlikkuse ja turismi ministeerium,

Margit Schörg

Lk 6: © Euroopa Liit

Lk 7: © Euroopa Liit

Lk 10: Antwerpen © iStock/Argalis; Bilbao © iStock/LucVi;

© iStock/Settantasette

Lk 11: Maribor © iStock/mura; Lahti © iStock/DarthArt;

Göteborg © iStock/mura

Lk 12: © iStock/Meinzahn

Lk 14: © iStock/SocjosensPG

Lk 18: © Euroopa Liit

Lk 20: © Euroopa Liit

Lk 21: © Euroopa Liit

Lk 22: © Euroopa Liit

Lk 23: © Euroopa Liit

Lk 24: Regiostarsi tseremoonia © Euroopa Liit; © Äri- ja

ühisteemuste keskus; © VTT Soome

Lk 25: © Õigusjärgselt Ostrava linn; © iStock/FatCamera;

© Nant Gwtheyrn; © Vista Alegre pärimusmuuseum

Lk 26: © Euroopa Liit

Lk 27: © Euroopa Liit

Lk 28: © Anina Vontavon

Lk 29: © iStock/kynesher

Lk 30: © Iskra Tsankova

Lk 31: © Aurore Dessaigne

Lk 32: © Euroopa Liit; © Martín Guillermo

Ramirez © AEBR

Lk 33: © Diana Zsoldos

Lk 34: © Euroopa Liit

Lk 38: © Euroopa Liit

Lk 41: © Euroopa Liit / Geert VandenWijngaert

Lk 42: © South Poland House

Lk 43: © Soome kohalike ja piirkondlike omavalitsuste liit

Lk 44: © Castilla-La Mancha

Lk 45: © iStock/weerapatkiatdumrong

Lk 54: © iStock/wrangle

Lk 55: © Edukate kulinaarsetre kogemuste projekt

Lk 56: © iStock/mrak_hr

Lk 57: © Juraj Plesnik

Lk 58: © iStock/xfzsy

PÜSIGE LIINIL



ec.europa.eu/regional_policy
cohesiondata.ec.europa.eu



[@EUinmyregion](https://twitter.com/EUinmyregion)



[EUinmyregion](https://www.facebook.com/EUinmyregion)



[flickr.com/euregional](https://www.flickr.com/euregional)



[EUinmyregion](https://www.youtube.com/EUinmyregion)



[euinmyregion](https://www.instagram.com/euinmyregion)



[ec.europa.eu/commission/2014-2019/
cretu_en](http://ec.europa.eu/commission/2014-2019/cretu_en)
[@CorinaCretuEU](https://twitter.com/CorinaCretuEU)



■ Väljaannete talitus

Euroopa Komisjon, regionaal- ja linnapoliitika peadirekoraat
 Teabevahetus – Agnès Monfret
 Avenue de Beaulieu/Beaulieulaan 1 – B-1160 Bruxelles/Brussel
 E-post: regio-panorama@ec.europa.eu