



Euroopa
Komisjon

PANORAMA

SÜGIS 2018 / nr 66

Leedu: rajame nutikama tuleviku

RAHVUSVAHELISE
LINNAPIIRKONDADE
KOOSTÖÖ KAUDU
GLOBAALSE MÕJU
AVALDAMINE



ROAD TRIPI
PROJEKT
– MILLINE
SEIKLUS!



Regionaal- ja
linnapoliitika

PANORAMA

Selles numbris...

Panorama sügisnumbris on jutuks mitmesugused teemad linnaasjadest rahvusvahelise koostöö ja energiapolitikani.

Riikidest on seekord luubi all Leedu. Rahandusminister Vilius Šapoka selgitab intervjuus, kuidas Leedu on ELi rahastamise toel tehtud investeeringutega ettevõtluse arendamiseks oma konkurentsivõimet ja tootlikkust tõstnud. Selle illustreerimiseks kirjeldatakse üksikasjalikult viit uut projekti. Rubriigis „Pildile tabatud“ uurime Saksamaal Rheinland-Pfalzi piirkonnas rahastatud projekte.

Vaatame, kuidas ühtekuuluvuspoliitika toetab säästvat energiat ja vähese süsinikdioksiidiheitega ühiskonda, rahvusvahelise linnade koostööprogrammi raames loodud strateegilisi partnerlusi linnadega üle maailma ning anname ülevaate hiljutisest

aruandest, mis käsitleb ettevõtlusega tegelemist Horvaatias, Tšehhi Vabariigis, Portugalis ja Slovakkias.

Teeme teatavaks tänavuse foto- ja blogivõistluse EUinmyregion võitjad ja vaatame tagasi hiljuti lõpule jõudnud Road Tripi projektile, kohtudes Berliinis pärast seikluste lõppu kõigi kaheksa osalenud noorega. Projektide rubriigis külastame Gibraltarit, Rumeeniat ja Saksamaad.



AGNÈS MONFRET

Euroopa Komisjoni regionaal- ja linnapoliitika peadirektoraadi teabevahetusüksuse juht

Kaanepilt: Thinkstock / Aleh Varanishcha



04



12



17



28

JUHTKIRI	3	EUROCITIES LINNAMÕÕTME KOHTA.....	22
PUHAS JA ÕIGLANE ENERGIALIIT	4	LINNAPARTNERLUSTEST VIIMASE VÕTMINE.....	24
ÜHTEKUULUVUSE RAHASTAMINE ALAM-AUSTRIAS	7	LEEDU: ARUKAD SAMMUD	28
EL INVESTEERIB RUMEENIA LINNADESSE	8	KAARDID: JUURDEPÄÄS ÜLIKOOLIDELE	36
SAKSAMAA VAADE ÜHTEKUULUVUSRAHASTAMISELE	9	RHEINLAND-PFALZIS PILDILE TABATUD	38
ÄRI ALUSTAMISEST.....	10	ANDMEPUNKT: ERFI JA ÜHTEKUULUVUSFONDI	
LÄHEMALT ROAD TRIPIST.....	12	ERALDISED	40
#EUINMYREGION: VÕITJAD	16	PIIRKONDAVAHELINE KOOSTÖÖ TOIMIB.....	42
YOUTH4REGIONS LUUBI ALL.....	18	PROJEKTID ÜHENDKUNINGRIIGIST,	
ELI LINNADE TEGEVUSKAVA.....	20	SAKSAMAALT JA RUMEENIAST.....	44

JUHTKIRI

» Täna istutatud puud pakuvad varju meie laste lastelastele, ükskõik, kas nad on pärit idast või läänest, põhjast või lõunast. Andkem neile kõik, mida vaja, et kasvada ja vabalt hingata.«

Nende sõnadega kinnitas president Juncker oma kõnes olukorrast Euroopa Liidus jällegi kord liidu võetud pikaajalist ja siduvat kohustust: kõigile rahu ja pikaajase jõukuse lubaduse täitmine olenemata nende elu- või päritolukohast ELis.

Mul kui Euroopa Komisjoni regionaalpoliitika volinikul on au üheskoos miljonite ühtekuuluvuspoliitika valdkonnas töötavate inimestega seda lubadust teostava ELi poliitika eesrinnas olla. Käesolevast *Panorama* numbrist leiab hulga näiteid sellest, kuidas nende tähtis töö meid kõiki mõjutab.

Mõne päeva pärast kogunevad paljud selle valdkonna töötajad kogu EList Brüsselisse Euroopa piirkondade ja linnade nädalale oma kogemusi ja teadmisi jagama ning parema ja jõukama Euroopa rajamises osalema.

Kuid tänavune ELi nädal on kahtlemata eriline. President Junckeri sõnu laenates on praegu „suur nõudlus Euroopa järele“, millele EL peab vastata suutma. EL peab saavutama, mida lubab. Euroopa Komisjoni ettepanekud 2021.-2027. aastaks, kus loetletakse meie ühised eesmärgid saabuvaks perioodiks, on selle suunas esimene samm. Kuid nüüd on aeg edasi liikuda ja neid ettepanekuid täiendada ideede ja projektidega, mis kujundavad järgmise aastakümne poliitikat. Ja just siin on ELi piirkondade ja linnade nädalal osalejate ettepanekud hindamatu väärtusega.



Osalejatel palutakse avaldada arvamust ning jagada kogemusi ja mõtteid kolmel teemal:

- vajadus tugeva ühtekuuluvuspoliitika järele ka pärast 2020. aastat, et ületada struktuurseid tõkkeid, arendada inimkapitali ja parandada ELi kodanike elu;
- kasv ja regionaalareng; üleilmastumise piirkondliku mõõtme mõistmine ja juhtimine; digiüleminek, kliimamuutused ja energiasüsteemi ümberkujundamine; ning
- integreeritud territoriaalne areng, sealhulgas strateegiad rändajate integreerimist, sotsiaalset tõrjutust ning noori puudutavate küsimuste lahendamiseks.

Ootan eelseisvaid arutelusid ja ürituse käigus tekkivaid arvukaid uusi mõtteid huviga. Kahtlemata idanevad selle käigus uute ühtekuuluvuspoliitika programmide – ja seega tulevastele eurooplaste põlvkondadele varju pakkuvate puude – võrsed. Meie peame selle eest hoolitsema ja olen veendunud, et meie järeltulijad on uhked nii meie valikute kui ka otsusekindluse säilitamise üle vaatamata raskustele, aegadele ja kohtadele. ■

CORINA CREȚU

Euroopa regionaalpoliitika volinik



Puhas ja õiglane energiaalane üleminek

Euroopa üleminek vähese CO₂-heitega ühiskonnale on kõikjal tegelikkuseks saamas. Ettepanekud 2021.-2027. aasta ühtekuuluvuspoliitika kohta mitte üksnes ei kiirenda kliima- ja energiaeesmärkide saavutamist, vaid toetavad ka majanduskasvu, töökohtade ja ettevõtete loomist, investeerimisvõimalusi ja õiglasemat juurdepääsu säästvale energiale.

Lahenduste väljatöötamisel puhta ja õiglase energialiidu jaoks peab osalema kogu ühiskond. Igal sidusrühmal on Euroopas ühiselt vastu võetud 2020. ja 2030. aasta kliima- ja energiaeesmärkide ning Pariisi kliimakokkuleppega võetud kohustuste saavutamises oma osa.

Energiasüsteemi ümberkujundamine aitab kaasa ka Euroopa majanduse kaasajastamisele. See toetab majanduskasvu, investeringuid ja tehnoloogilist arendustööd, edendab regionaalarengut, lubab puhtamat, tervislikumat keskkonda ning parandab juurdepääsu puhtamale ja turvalisemale energiale.

ENERGIALIIDU STRATEEGIA

Euroopa energialiidu loomine aitab Euroopale tagada turvalise, taskukohase ja säästva energia. 2015. aastal esitatud ELi energialiidu strateegia koosneb viiest omavahel tihedalt seotud ja üksteist toetavast mõõtmest:

- › energiajulgeolek, solidaarsus ja usaldus
- › täielikult integreeritud energia siseturg
- › energiatõhusus
- › kliimameetmed – majanduse dekarboniseerimine
- › teadusuuringud, innovatsioon ja konkurentsivõime

KLIIMA- JA ENERGIAEESMÄRGID



Ainuüksi energeetikasektoris on aastatel 2021-2030 tarvis umbes 400 miljardi euro suurust investeeringut, seda eelkõige energiatõhususe ning taastuvate energiaallikate ja taristu vallas. Samuti kaasneb traditsiooniliste sektorite, nagu söe, hülgamisega sotsiaalseid kulusid. ELi ühtekuuluvuspoliitika aitab piirkondadel ja linnadel õiglase ja tõhusa puhtale energeetikale ülemineku jaoks välja arendada tõhusaid lahendusi, mis võtavad arvesse ELi piires esinevate tingimuste mitmekesisust.

Juba käesoleva, 2014.-2020. aasta perioodi ühtekuuluvuspoliitika toetab partnerlusi, rohujuure tasandil tekkivaid lahendusi ja arukat spetsialiseerumist vähese CO₂-heitega tehnoloogiale ja teenustele. Need edendavad säästvat energiakasutust kõigis sektorites, sh transport, ning paremat juurdepääsu nutivõrkudele. 2017. aasta lõpuks oli umbes 34,5 miljardit eurot ühtekuuluvuspoliitika vahendeid – pool 2014.-2020. aastaks eraldatud 69 miljardist eurost – eraldatud energialiitu toetavatele projektidele.

ENERGIATÕHUSAD KODUD LEEDUS

Leedus investeeritakse umbes 314 miljonit eurot Euroopa Regionaalarengu Fondi 2014.-2020. aasta ressurssidest vanade kortermajade renoveerimisse nende energiatõhususe tõstmiseks. Hoonete ajakohastamine vähendab 30 000 perekonna elektritarbimist kuni 60% võrra. 2017. aasta lõpuks oli renoveeritud 750 hoonet, millega toetati 19 000 perekonda; umbes 400 hoonet oli renoveerimisel ja veel 700 hoonet ootas tööde algust.

Kiirema ülemineku saavutamine

2021.-2027. aasta ühtekuuluvuspoliitika ettepanekutes esitatud lühema ja ajakohasema prioriteetide loetelu keskmes on nutikas, roheline, vähese CO₂-heitega, sotsiaalsem ja paremini ühendatud Euroopa, mis on oma kodanikele lähemal. Need lihtsustavad poliitikavaldkondade ja piirkondade ülest integreeritud lähenemisviiside väljatöötamist energiasüsteemi ümberkujundamise kiirendamiseks.

Investeeringute vähesematesse rubriikidesse koondamise teel keskendub ühtekuuluvuspoliitika just neile valdkondadele, mis on hädavajalikud konkurentsivõime edendamiseks ning struktuuri kohandamiseks üleilmastumisega ja tehniliste muutustega seotud väljakutsetega. Samas väldib see ressursside killustumist ja keskendub piirkondade nutikale ja innovatiivsele majanduslikule üleminekule ning rohelisemale, vähem süsihappegaasiheiteid tekitavale Euroopale.

Riiklikul tasandil kohustab energialiidu valitsemine liikmesriike looma 2021.-2030. aastaks integreeritud riikliku energia- ja kliimaplaani. See plaan moodustab osa ajakohastatud tingimustest, mida komisjon ühtekuuluvuspoliitika jaoks taotleb ja kuhu kuulub veel mitu muud energiatõhususe ning taastuenergiaga seotud meetet.

Valitsemise ja reformiga seotud aspektid on üliolulised. Energialiidu valitsemise ja Euroopa poolaasta raames tehtud asjaomaseid soovitusi tuleb arvesse võtta nii planeerimise kui ka rakendamise etapis.

Kavandatud Euroopa linnade algatus tõhustab praeguseid meetmeid ja täiendab ELi linnade tegevuskava. See toetab innovatiivseid investeeringuid ja ühendab erinevaid rahastusvahendeid uue, ühtse lähenemise saavutamiseks, mille abil linnadel on lihtsam välja arendada nutikaid, vähese CO₂-heitega süsteeme. Samas saavad piiriüleised programmid Interregi raames varasemast enam keskenduda institutsioonidevahelisele koostööle, piiriprobleemide lahendamisele ja ühistegevustesse investeerimisele, mis kõik on säästvama energiasüsteemi jaoks olulised.

Erasektori investeeringute täiendamine

Poliitiline lõppeesmärk on elujõuliste energiaturgude loomine. Selles valdkonnas katavad enamiku investeeringuid erasektori vahendid, kuna taastuvenergia- ja taristuprojektid toodavad tulu ning energiatõhususse investeerimisega kaasneb madalam energiakulu.

Avalik rahastamine peaks katma turutõrgetest tulenevad rahastamise puudujäägid. Liikmesriigid ja piirkonnad peavad kindlustama, et rahastamine riiklikest vahenditest ei asenda erasektori investeeringuid, vaid täiendab ja võimendab seda vajaduse korral kooskõlas riigiabi eeskirjadega.

Kuna ühtekuuluvuspoliitika ressursid on 2021.-2027. aasta programmitöö perioodil ahtamad, peaks finantsinstrumentide üldine tähtsus tõusma. See sobitub üldeesmärgiga, milleks on investeeringute aktiveerimine ja erasektori investeeringute maksimaalne ärakasutamine. Samas säilib majandusliku, sotsiaalse ja territoriaalse ühtekuuluvuse üldeesmärkide saavutamiseks vajalik paindlikkus.

Kui osa meetmetest ei tooa tulu ega kärbi kulusid, võib neid toetada finantsinstrumentidest toetuste kombinatsiooni abil, näiteks innovatiivsete tehnoloogiate laiendamiseks ning kütetustuvõimetuse jt sotsiaalsete probleemidega võitlemiseks.

Uute süsteemide juurutamine

ELi pikaajaliste eesmärkide saavutamiseks on meie majanduses ja ühiskonnas tarvis olulisi muudatusi. Puhtaks ja õiglaseks energiasüsteemi ümberkujundamiseks on tarvis süsteemseid lahendusi – olemasolevate süsteemide optimeerimisest ei piisa.

Oluline on arendada kõigi tasandite osalejate asjaomaseid teadmisi ja oskusteavet. Tarvis on tõhusat kooskõlastamist kõigi sidusrühmade, nii avalike kui eraõiguslike vahel, sh toetusvahendite kavandamisel.

Kaasnevad meetmed peaksid sisaldama tuge puhtale energiale ülemineku haldamiseks vajaliku piirkondliku ja kohaliku võimekuse rajamisele. Kõik osalised, sh MTÜd, ettevõtjad, teadlased ja ametkonnad peavad olema kaasatud.

Avaliku ja erasektori sidusrühmade võimekust võib edendada eriti kogemuste jagamine riikide vahel. ELi tasandil on oluline roll energeetika- ja haldusasutuste võrgustikul. ■

LISATEAVE

<https://europa.eu/!jN48TP>



OMA SÕNADEGA

PANORAMA
ootab teie
arvamust!

„Oma sõnadega“ on *Panorama* rubriik, kus kohaliku, piirkondliku, riikliku ja Euroopa tasandi sidusrühmad kirjeldavad oma plaane 2014.-2020. aasta programmitöö perioodiks ning jagavad oma vaateid 2020. aasta järgse

ühtekuuluvuspoliitika jätkuvate oluliste arutelude kohta. *Panorama* võtab hea meelega vastu teie emakeeles kirjutatud kaastöid ja võib neid tulevastes väljaannetes avaldada. Võtke meiega ühendust aadressil regio-panorama@ec.europa.eu, kui soovite lisateavet juhiste ja tähtaegade kohta.

Ühtekuuluvuspoliitika edendab arendustegevust Alam-Austrias

1,67 miljoni elanikuga Alam-Austria liidumaa on pindalalt Austria suurim ja elanike arvu poolest suuruselt teine piirkond. Siinsed aktuaalsed teemad on seotud majanduse dünaamilisuse, taristu, kasvava rahvaarvu, Viini läheduse ning Tšehhi Vabariigi ja Slovakkia naabrusega.



Johanna Mikl-Leitner
Euroopa Regioonide
Komitee liige,
Alam-Austria maavanem



Martin Eichinger
ELi regionaalpoliitika ekspert

Ühtekuuluvusfondi vahendid võimaldavad Alam-Austriat paljudes neist väljakutsetest toime tulla ja läbi viia arvukaid projekte ruumilise planeerimise, keskkonna- ja looduskaitse, teadusuuringute, arendustegevuse ning uute tehnoloogiate vallas. Ühtekuuluvuspoliitika toetab piirkonna majandust ka ettevõtluse ajakohastamise ja uute ettevõtluspaikade vallas. Sellega kaasnev majanduslik areng on Alam-Austrias suurenud tööhõivet. Tööpuudus on 18 aasta madalaimal tasemel.

Piirkondlikud investeeringud piiriüles-tesse projektidesse aitavad ühise Euroopa ideed kodanikele lähemale tuua. Üks projekt, nn Alam-Austria keelekampaania valmistab noori keeleliselt

ja kultuuriliselt ette ühise majandus- ja tööturu jaoks Tšehhi Vabariigi, Slovakkia ning samuti lähedal asuva Ungariga. Samuti on käimas tervishoiu algatus, mis parandab piirialade elanike juurdepääsu tervishoiuteenustele.

„Meie mitmekesised piirkondlikud projektid ergutavad piiriülest koostööd, mis kujundab meie Euroopa identiteeti,“ selgitab Euroopa Regioonide Komitee asendusliige ja Alam-Austria omavalitsuse liige elamu- ja majanduse, tööhõive ja rahvusvaheliste suhete alal Martin Eichinger.

Alam-Austria on ajalooliselt olnud ja jääb ka tulevikus Euroopa piirkondade üheks edasiviivaks jõuks. Euroopa süda

lööb just piirkondades ja neil on parim võimalus anda elanikele edasi ühise Euroopa ideed.

2010./2011. aastal algatas Alam-Austria koos teiste piirkondade ja organisatsioonidega töö ELi ühtekuuluvuspoliitika jätkumiseks kõigis ELi piirkondades rahastamisperioodil 2014-2020. 2016. aastal ühinesid 342 piirkondliku ja provintsi tasandi partnerit – kes esindavad 83% EL 27 elanikkonnast – meie väljakutsega jätkata ELi regionaalpoliitikat ka pärast 2020. aastat.



2018. aasta jaanuaris esitasin ma võrgustiku nõudmised Euroopa Komisjoni presidendile Jean-Claude Junckerile. Koos Regioonide Komitee ühtekuuluvuspoliitika alliansiga osalesime ka järgmise mitmeaastase finantsraamistiku väljatöötamise läbirääkimistel.

Paljud meie ettepanekud jõudsid uute Euroopa Komisjoni 2021.-2027. aasta ühtekuuluvuspoliitika ettepanekute hulka,

sealhulgas ühtekuuluvusfondi vahendite kättesaadavaks tegemine kõigile piirkondadele, jätkuv rõhk piiriülelises koostöös, ELi rahastamise koondamine Euroopa lisaväärtusega piirkondadesse ning halduse lihtsustamine.

Järgmise sammu astume 28. novembril Euroopa Parlamendis toimuval kümnendal Euroopa innovatsioonialasel tippkohtumisel. Euroopa piirkonnad näitavad, et innovatsiooni kui kasvu,

tööhõive ja progressi mootorit ei ole võimalik võtta ühtekuuluvuspoliitikast eraldi. Mõlemad edendavad piirkondi ja linnasid ning tagavad kõigile kodanikele ühise, tugeva ja turvalise Euroopa. ■

Piirkondliku arengu hoogustamiseks linnadesse investeerimine

Kuna ühtekuuluvuspoliitika on majanduskasvu ja tööhõivesse tehtavate investeeringute jaoks suurim rahalise toetuse allikas, pooldavad Rumeenia omavalitsusüksused lihtsustatud ühtekuuluvuspoliitikat, mis läheneb linnadele ühtlustatult.

Säästva linnaarenduse eelarverdised peavad olema proportsionaalsed linnade ülima olulisusega riikide kasvus ja arengus. Kohalikud omavalitsused suudavad olemasolevaid ressursse soovitav tulemuste saamiseks tõhusalt rakendada, elanike järjest erinevamatele vajadustele kohaneda, neid ette näha ja kärmelt reageerida ning samas abisaajatele ligipääsetavad ja nende ees vastutavad



Robert Sorin Negoiaș
Rumeenia omavalitsuste liidu president
Bukaresti omavalitsusüksuse 3. sektori linnapea

olla. Just kohalikud omavalitsused võtavad initsiatiivi oma linnade konkurentsivõimelisteks ja elanikele ahvatlevaks muutmiseks.

Ühtne õigusraamistik ja Euroopa rahaliste vahendite jaotamist käsitlevate uute kriteeriumide kehtestamine toetavad paremat kohanemist piirkondade olude, vajaduste ja prioriteetidega. Piirkondliku ebavõrdsuse kasvu riski leevendavad veelgi partnerlusprintsipi tõhustamine ning kohalike ja piirkondlike omavalitsuste aktiivne osalus ühtekuuluvuspoliitika rakendamisel ja integreeritud strateegiatega kohaliku arengu soodustamiseks ja toetamiseks mõeldud tööriistade edendamine.

Pärast 2020. aastat soovime näha ühtekuuluvuspoliitika lihtsustamist, ressursside koondamist edukatesse, tõestatud tulemuslikesse ja elanikele positiivset mõju avaldavatesse programmidesse ning teavitustegevuse ühtlustamist. ■

ELi rahastamispoliitika 2021-2027: Saksamaa perspektiiv

Saksamaa kohalikud omavalitsused tervitavad mitmeaastase finantsraamistiku reforme, mis seda lihtsustavad ja selle läbi-paistvust suurendavad, uutele küsimustele reageerivad ja Ühendkuningriigi Euroopa Liidust lahkumisest tuleneva rahastamispuudujäägi katavad.



Maximilian Klein
Büroo direktor, *Europabüro
der Bayerischen Kommunen*

Mitmeaastane finantsraamistik ja individuaalsete rahastamisprogrammide eeskirjad on kohalikele omavalitsustele eriti olulised. Need mõjutavad ELi rahastamise jaotamist ja kvaliteeti seitsme aasta vältel. Komisjon ilmutas vaatamata mitmelt poolt esitatud säästunõuetele absoluutarvudes kasvava elarve esitamisega vaprust.

ELi rahastuspoliitika mõjutab pea kõiki kohaliku poliitika tahke, innovatiivsete kohaliku liikuvuse lahenduste edendamise põhiteenuste toetamiseni hõredalt asustatud piiriäärsetes kogukondades ning elanikkonna ebasoodsaimas olukorras olevate rühmade integreerimismeetmete rahastamiseni. ELi rahastamine mõjutab alati seda, kas projekt teostatakse või mitte.

Niisiis on rahastamispoliitika tulevikku mõjutavates otsustes osalemine kohalike omavalitsuste jaoks kriitilise tähtsusega. Baieri kohalikke omavalitsusi koondavad liidud hakkasid juba varakult rahastamise tulevase vormi üle mõtlema. Nad integreerisid selle küsimuse oma tööprotsessi ja jagasid oma vaateid komisjoniga.

Nende ettepanekud on praegu arutamisel ja komisjon üritab mitut olulist punkti arvesse võtta. Tehtud on jõupingutusi, et haldust lihtsustada, eesmärkide seadmist ja teostamist paindlikumaks muuta ning temaatilisi eesmärke tegelike kohalike oludega paremasse vastavusse viia. Kohalikud asutused toetavad neid põhimõtteid ka edaspidistes menetlustes.

Kuid kõige olulisem palve oli see, et toetused peaksid edaspidigi olema kättesaadavad kõigis Euroopa piirkondades, eriti Euroopa struktuuri- ja investeerimisfondide kaudu.

Komisjon võttis selle täiel määral teadmiseks. Kohalikud omavalitsused pälvisid suure häälteenamusega ka Euroopa Parlamendi toetuse. ELi-poolne rahastamine ei loo mitte üksnes väärtust ühtekuuluvusfondist abi saavates riikides, vaid tekitab ka kõigis liikmesriikides ühtekuuluvust ning toob elanikkonda lähemale ELile ja ühtse Euroopa ideele.

Nüüd on oluline, et liikmesriigid ja Euroopa Parlament võimalikult kiiresti kokkuleppele jõuaksid. Igal juhul tuleb vältida pikaksveniva perioodi tekkimist, mille vältel ei ole võimalik ELi rahastust taotleda. ■



Parem kohalik äritegevus tugevdab globaalset konkurentsivõimet

Teises „Doing Business in the EU 2018“ aruandes analüüsitakse regulatiivset ja halduskeskkonda viies võtmevaldkonnas 25s Horvaatia, Tšehhi Vabariigi, Portugali ja Slovakkia linnas.



Li linnadel on oluline roll tingimuste loomisel, mis võimaldavad kohalikel ettevõtetel kasvada ja töökohti luua. Samas ei ole suurus tingimata oluline. Järgneb rida väljavõtteid komisjoni ja Maailmapanga avaldatud teisest aruannete seeriast, mis pakuvad väärtuslikku teavet nende asjaolude kohta, mis aitavad ja mis takistavad ettevõtjatel ELis ettevõtteid luua ja laiendada.

Äri alustamisele, ehituslubade taotlemisele, lepingute jõustamisele, elektri hankimisele ja kinnisvara registreerimisele keskendunud analüüsist ilmneb, et olukord on ebaühtlane mitte üksnes ELi liikmesriikide hulgas üldiselt, vaid ka nelja vaadeldud riigi siseselt.

Näiteks **Horvaatia** väiksemates linnades Varaždinis ja Osijekis seisab ettevõtjate teel vähem takistusi kui nende ametivendadel riigi suurimates linnades. Ettevõtte asutamine on lihtsaim Splitis, ehituslubade ja elektrivarustuse hankimine Varaždinis, ning Osijeki tugev külg on kinnisvara registreerimine ja lepingute jõustamine.

Tšehhi Vabariigi kolmes suurimas linnas – Prahas, Brnos ja Ostravas – on ettevõtlusega tegemine tunduvalt lihtsam kui ülejäänud riigis. Pealinn Praha saavutas parima tulemuse elektrivarustuse ja lepingute jõustamise vallas; suuruselt teine linn Brno on ehituslubade saamiseks lihtsaim. Veel üks suur linn, Ostrava, on riigis esirinnas kinnisvara registreerimise vallas.

Portugalis võidab ehituslubade väljastamise kategoorias Porto linn. Elektri hankimine ja lepingute jõustamine on ettevõtete jaoks lihtsaim Coimbras ja kinnisvara registreerimiseks tuleb kõige vähem paberitööd teha Faros, Funchalis ja Ponta Delgas. Erinevalt ülejäänud kolmest uuringus osalenud liikmesriigist on erinevad Portugali linnad juhtpositsioonil eri sektorites.

Slovakkias on ettevõtte rajamine lihtsaim Prešovis ja Žilinas. Ehituslubade väljastamise protsess on tõhusaim Prešovis ja elektri hankimine lihtsaim Žilinas. Trnavas on kinnisvara registreerimine kiireim ja Kosice juhib lepingute jõustamise vallas. Nagu Horvaatiaski, on väiksemad linnad Slovakkias sageli ettevõtjatsõbralikumad, kuna neil tuleb võistelda pealinna Bratislavaga.



Darko Horvat, Horvaatia majandusminister



Vittoria Alliata Di Villafranca, Euroopa Komisjon



Elisabetta Capannelli, Maailmapank

„Doing Business in the EU“ mängib olulist rolli avaliku poliitika arendamisel ja ELi piirkondadesse investeringute leidmiseks vajalike tingimuste kujundamisel.

Heade tavade väljaselgitamine

Paljuütlev on tõsiasi, et igas riigis ilmnevad suurimad erinevused just valdkondades, kus kohalikel omavalitsustel on suurim vabadus eeskirju välja töötada ja rakendada, näiteks ehituslubade, elektrile juurdepääsu ja lepingute jõustamise vallas. Aruanne räägib sihitud sekkumiste kasuks, mille eesmärk on ära kasutada olemasolevaid võimalusi tõhusamate ja kvaliteetsemate eeskirjade saavutamiseks, kasutades ära mastaabisäästu ning investeerides halduse moderniseerimisse. Analüüs aitab ka kohaliku ja riikliku tasandi poliitika kujundajaid, selgitades välja juba olemasolevad head tavad, mille abil parendada kohalikku ettevõtluskeskkonda ning säästa ettevõtete aega ja raha.

„Doing Business in the EU“ mängib olulist rolli avaliku poliitika arendamisel ja ELi piirkondadesse investeringute leidmiseks vajalike tingimuste kujundamisel. Ühtekuuluvuspoliitika rahastusest enamik investeeritakse vähem arenenud piirkondadesse ja riikidesse, kus ettevõtluskeskkond on reeglina ebasoodsam. Seetõttu mängib ettevõtete viivituste ja kulude kahandamine olulist rolli aitamaks neil riikidel ja piirkondadel ülejäänud ELile järele jõuda.

Nii seitsmendas ühtekuuluvusaruandes kui ka komisjoni aruandes „Report on competitiveness in low-income and low-growth regions“ rõhutatakse vajadust parandada avalikku haldust ning muuta menetlusi läbipaistvamaks ja tõhusamaks. Näiteks on väikeste ja keskmise suurusega ettevõtete jaoks eriti oluline ettevõtete registreerimine, teenused ja abi veebiplatvormidele üle viia, et aidata neil tegeleda haldusküsimustega ja selgitada välja rahastusallikaid. Ehituslubade saamiseks vajaliku aja kärpimine on oluliste taristuobjektide puhul ülioluline.



Abikäsi

Komisjon teeb liikmesriikide ja piirkondadega aktiivselt koostööd, et parandada avaliku sektori investeringute tõhusust kohapeal ning rakendada nende kogu potentsiaali töökohtade loomisel ja majanduskasvu edendamisel. Koostöös Maailmapangaga on algatatud rida piirkondade järele aitamise ühismeetmeid, eelkõige Poolas, Slovakkias ja Horvaatias.

Regionaalpoliitika volinik Corina Crețu kommenteeris aruande tulemusi järgmiselt: „2021.-2027. aasta ühtekuuluvuspoliitika toetab jätkuvalt liikmesriikide jõupingutusi selle nimel, et ELi piirkondadest kujuneksid töötamiseks ja investeerimiseks atraktiivsemad paigad.“

See aruanne on järjekorras teine regionaal- ja linnapoliitika peadirektoraadi rahastatud piirkondlikule tasandile kesken-
duvate aruannete sarjas. 2017. aastal ilmunud esimene aruanne käsitles linnu Bulgaarias, Ungaris ja Rumeenias (Panorama 62, lk 28). ■

LISATEAVE

<https://bit.ly/2zHUk77>



Road Tripi projekt – milline seiklus!

Kaheksal noorel on seljataga elu suurim seiklus. Road Tripi projekti raames reisiti läbi kogu Euroopa, et tutvuda mitmesuguste ELi rahastatud projektide ja algatustega. Nad avastasid, et Euroopas on rohkem näha, kui nad oskasid oodata, ja et meid ühendab paljutki.

Nelja kuu jooksul läbisid rändurid Euroopa paarikaupa mööda nelja marsruuti: Vahemere, Atlandi ookeani, Balti ning Doonau marsruut. Tempo oli nõudlik.

Kõik kaheksa erinevatest riikidest pärit ja eri taustaga noort lähenesid kuu aja pikkusele teekonnale erinevalt. Kokku läbiti üle 20 riigi, tutvuti enam kui 50 projektiga, söödi suurepärasest kohalikku toitu, saadi uusi kogemusi ja leiti arvukalt sõpru.

Projekti lõpetas kogunemine Berliinis, kus kõigil oli võimalus vahetada kogemusi, olgu selleks siis Vahemere ääres prügi koristamine, kahe ajavööndi piiril oleva kunstikeskuse külastamine või Leedus puulatvades kõndimine.

Kas ei teki juba tahtmist ka ise Euroopat avastada? Külastage Road Tripi veebisaiti ning tutvuge lähemalt rändurite blogide ja videotega. ■

LISATEAVE

<https://roadtripproject.eu/>

„Euroopast mõeldes kujutasin ette sinist lippu kollaste tähtedega ning tegelikult polegi Euroopa muud kui koostööd tegevad riigid. Mosaiik erinevatest inimestest, kes on tegelikult kõik sarnased.“

Louis (21, Belgia, Vahemere-äärne marsruut)



„Maastiku pidev muutumine, maantee, iga uus hommik ja iga leitud sõber, just need lähevad mulle kõige rohkem korda... Olen uhke, et olen ecuadorlane, et elan Leedus ja et olen nüüd Euroopa elanik.“

Fabian (25, Vilniuses (Leedu) elav ecuadorlane, Atlandi ookeani äärne marsruut)



„Peamine, mida Road Tripi käigus õpid, on see, kuidas inimesed ja riigid koostööd teha saavad. Me võime kõik koos töötada ja asjad korda teha.“

Achilleas (22, Kreeka, Balti marsruut)



Sain Euroopa, meie keskkonna, looduse ja inimeste kohta nii mõndagi teada. Teekond inspireeris ja liigutas mind ning loodan, et videod mõjutavad ka teid.“

Yldau (24, Madalmaad, Atlandi ookeani äärne marsruut)



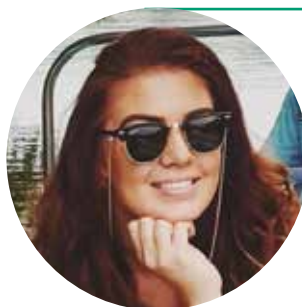
„Ära karda inimestega rääkida. See ongi kõige alus – alusta suhtlust!“

Kenneth (20, Iirimaa, Doonau marsruut)



„Sain palju teada enese kohta, kes ma olen, eri maade ja kultuuride ning nende ajaloo kohta ja selle kohta, mis nad on läbi elanud ning mida nad tulevikust ootavad.“

Susann (21, Eesti, Doonau marsruut)



„Me ei tohi külastatud projekte unustada – nende taga on inimesed, kes tahavad ühiskonda muuta.“

Louisa (26, Saksamaa, Vahemere-äärne marsruut)



„Minu jaoks on Road Tripi projekti puhul oluline teel kohatud inimestega sideme loomine. Samuti reisimine ja uute asjade avastamine.“

Luna (23, Hispaania, Balti marsruut)





Rio-Antirrio Bridge, Kórinthose laht, Kreeka



Tõelisteks Soome kalameesteks saamine, Tornio (Soome)



Käitsi kalakonservide valmistamine Burelas (Hispaania)



PlantCult, Thessaloníki (Kreeka)



Vinovert: veinimaitsmine Bordeaux's (Prantsusmaa)



Uus kontserdisaal Szczecin's (Poola)



Gabarage: lahedaime disainipood Viinis (Austria)



Andere Baustelle, alternatiivse karjääri avastamine Ulmis (Saksamaa)



Achilleas ja Luna



Yldau ja Fabian



Kenneth ja Susann

BALTIC

28. juuli – 25. august



Louis ja Luisa

ATLANTIC

19. mai – 16. juuni

DANUBE

23. juuni – 21. juuli

MEDITERRANEAN

14. aprill – 12. mai

#EU IN MY REGION

ELi rahastatud projektide lood

Haigla Kaliszis (Poola): moderniseerimistöde mõju – Andrzej Kurzynski

#EUinmyRegion tutvustab elanikele tuhandeid ELi rahastatud projekte ja kutsub nende kohta blogides ja fotovõistlustel lugusid jagama.

Parim viis ELi projektide kohta teavet levitada on lasta elanikel tutvuda nende lähedal asuvate projektidega. Just sellega tegelebki #EUinmyRegion, mis pakub ka võimalust õppida, osaleda ja võita.

Kampaania keskmes on neli algatust: ELi projektide avatud uste päevad, blogivõistlus, fotovõistlus ning viktoriin internetis. Need tegevused julgustavad kodanikke ELi rahastatavaid projekte külastama ning nendest tehtud pilte, postitusi, videoid ja saadud kogemusi sotsiaalmeedias jagama.

Avatud uste päevad ja blogid

Selle aasta ELi projektide avatud uste päevad toimusid põhiliselt mais. ELi rahastuse saajad võõrustasid oma projektide läbiviimise paikades enam kui 2000 kohas üle kogu Euroopa Liidu sadu tuhandeid elanikke.

Blogivõistlus kutsus üles avaldama blogipostituse või video vormis tehtud lugusid ELi keeltes ELi rahastatud projektide kohta. Žürii valis 120 esitatud töö seast välja kolm võitjat:

Radu Dumitrescu Rumeeniast, kes kirjutas omapoolse ülevaate Erasmus+ Euroopa noortenädalate projektist, Amaury Bisiaux Prantsusmaalt, kes sõitis rongiga Euroopas ringi ja kirjeldas uut algatust #DiscoverEU, ning Maria Giner Soler Hispaaniast, kes kirjutas regionaalfondidest toetust saanud uuenduslikest VKEdest.

Võitjad kutsutakse 2018. aasta oktoobris Brüsselis toimuvale kolme nädala pikkusele ELi kommunikatsioonikursusele.

Viktoriin ja fotod



Euroopa kultuuri ja traditsioone käsitleva internetiviktoriini kaheksa võitjat said igaüks korvitaie Euroopa delikatesse.

Fotovõistluse eesmärk oli tõmmata tähelepanu olulistele investeeringutele, mis on Euroopa piirkondadesse tehtud tänu Euroopa Liidule. Konkursil osalemiseks pidid kodanikud pildistama ELi vahenditest toetust saanud projekti. 530st esitatud fotost valis žürii 30 võidufotot, lähtudes esteetilisest kvaliteedist, loovusest ja konkursi teema tabamisest.

Võitjateks osutusid:

- › Florian Juritsch
- › Fabrice Serodes
- › Lyubomila Dimitrova
- › Sophie Pedroso
- › Emmanuel Lemaigen
- › Marjorie Baque
- › Adrien Staquet ja Sophie Balzing
- › Michael Lamla
- › Michail Amoiridis
- › Carmela Gioia
- › Filippo Cioffi
- › Giovanni Sogari
- › Giuseppe Pignotti ja Margherita Maggi
- › Aigars Ievins
- › Alex Kausche
- › Bram Gesink
- › Adrian Krać
- › Andrzej Kurzynski
- › Karolina Nawrot ja Michał Szkudlarek
- › Eduardo Ventura ja Hugo Alexandre dos Santos Couto
- › Maria Gabriela Riglea ja Vasile Stoica
- › Marek Vcelka
- › Susanna Včelková ja Patrik Vaclavik
- › Zane Sime

Piltidest koostati rändnäitus, mis saadeti ringreisile mööda Euroopat. Esimest korda näeb seda 2018. aasta oktoobris Brüsselis Euroopa piirkondade ja linnade nädalal. ■

LISATEAVE

www.euinmyregion.eu



Port de Vilanova i la Geltrú (Hispaania): kalur oma paati ja homaaritünne pesemas – Sophie Pedroso



Kõrgahjud Belvalis (Luksemburg) – Alex Kausche



Täherajad dehüdreeritud setete silode taustal Barreiro/Moita veepuhastusjaamas (Portugal) – Eduardo Ventura

YOUTH4MEDIA

Youth4Regions meediaprogrammi eesmärk on toetada uue põlvkonna regionaalpoliitikale spetsialiseerunud ajakirjanike koolitamist. Sellega julgustatakse neid noori eurooplasi ELi vahenditest rahastatud projektide teemal teavet edastama.



Hea võimalus nooremale põlvkonnale

Allpool toome ära esimese YOUTH4MEDIA noorte ajakirjanike blogivõistluse neljast võidutekstist.



Põhja-Inglismaal West Yorkshire'is asuv Kirklees oma 437 000 elanikuga on Ühendkuningriigi suuruselt 11. omavalitsuspiirkond. Viimase kümne aasta jooksul on piirkond saanud vähemalt 20 miljonit naela (ligikaudu 22 miljonit eurot) töökohtade loomise, innovatsiooni ja noortele ettevõtjatele mõeldud projektide edendamiseks, seda peamiselt Euroopa Regionaalarengu Fondist (ERF).

ERF investeeris 1,8 miljonit naela Dewsbury's asuva endise gaasivabriku Brettoni äripargiks ümberehitamisse, mille käigus loodi umbes 130 uut töökohta ja palju uusi edukaid ärisid.

Kõige populaarsem ja edukam projekt oli Kirklees Youth Enterprise Centre (Kirkleesi noorte ettevõtluskeskus, KYEC), mida rahastati osaliselt ERFi 2007.-2013. aasta programmist. Huddersfieldi Creative and Media Studio Schoolis loodud keskust rahastati enam kui 4,9 miljoni naelaga, pakkumaks 14-19-aastastele õpilastele vajalikke oskusi ja rahalist tuge oma ettevõtete asutamiseks.

» ERFi abil on Kirkleesi piirkonnas loodud arvukalt töökohti ja ettevõtteid ... Kuid mis ootab ees pärast Brexitit? «

Õpetati äriplaani kirjutama ja äri alustama. Kool viis läbi ka mitu nn prooviäri, et pakkuda päris klientide ja reaalsete probleemidega tegelemise kogemusi. Eesmärk oli kirjutada tugev äriplaan ja see ettevõtlusekspertidest koosnevale paneelile esitada. Hästi tehtud plaaniga võis pälvida 5000 naela ettevõtte asutamiseks ja käivitamiseks ettevõtlusnõuandja ja mentori toel.

Nüüdseks on programmi abil Kirkleesi piirkonnas oma ettevõtte asutanud 67 noort ettevõtjat. Üks neist on Zoe Ann, kes õppis Huddersfieldi ülikoolis fotograafiat, kuna ta on alati tahtnud saada pulmafotograafiks. 18-aastasena, kui ta veel ülikoolis õppis, asutas ta KYEC abiga oma äri. 2017. aastal lõpetas ta ülikooli ja asus täiskohaga tööle oma firmas, kasutades selleks programmist saadud teadmisi ja stardiraha.

Kui Max Lockwoodi äriplaan 2015. aastal toetuse pälvis, kirjutas sellest Yorkshire'i meedia. Downi sündroomiga noor ettevõtja lõi firma OUR T-SHIRT (Meie T-särk), mille eesmärk on tema geneetilise häire suhtes teadlikkust tõsta. Mõned tema firma T-särgid kujutavad 21. kromosoomi ning ühel neist on klaveriklaviatuur 20 musta ja ühe punase klahviga. Ta trükitab särkidele ka klientide kavandeid ja pilte.



21-aastane Maria Ward-Brennan on pärit Iirimaalt Monaghani krahvkonnast Carrickmacrossist. Praegu õpib ta Ühendkuningriigis West Yorkshire'is Huddersfieldi ülikoolis viimasel kursusel aja- kirjandust. Tema huvide hulka kuuluvad reisimine, lugemine ja poliitika ning ta loodab tulevikus Prantsusmaale kolida.

Pakkudes nooremale põlvkonnale sellist ainulaadset võimalust, aitas ERF Kirkleesi piirkonnas ja kogu ELis töökohti ja ettevõtteid luua. Kuid mis ootab ees pärast Brexitit? Kui ELi rahastamine 2019. aasta märtsis lõpeb, ei ole selge, kust uute ettevõtete loomiseks rahastus tuleb.

võtete loomiseks rahastus tuleb.

Ja kes rahastab innovatsioonivõimalusi, nagu KYEC programm? Keegi ei näi teadvat, mis tulevikul varsti ilma ELi rahastuseta jääva Kirkleesi piirkonna kohalike äride jaoks salves on. ■



Saage tuttavaks ELi linnade tegevuskavaga!

ELi linnade tegevuskava on Euroopa integreeritud ja koordineeritud lähenemisviis linnaküsimustele ning selles osalevad ELi, riikliku, piirkondliku ja kohaliku tasandi esindajad.

Linnade tegevuskava¹ sai alguse 2016. aasta mais Amsterdami pakti² kaudu. Selle alusdokumendi allkirjastamisega kohustusid linnaküsimuste eest vastutavad ELi riikide ministrid keskenduma ELi poliitika kujundamise ja rakendamise kolmele sambale: parem õigusloome, parem rahastamine ja paremad teadmised.

Subsidaarsuse ja proportsionaalsuse põhimõttel põhinev algatus on kokku toonud linna-, piirkonna, riikliku ja Euroopa tasandi ametivõime ja sidusrühmade organisatsioone kogu Euroopast ühe eesmärgiga: leida järjest kasvavatele linnaprobleemidele ühised vastused.

Linnade tegevuskava algatamisest alates on loodud **12 partnerlust**³. Projekt algas 2016. aastal partnerlustega rändajate ja pagulaste kaasamise, õhukvaliteedi, elumajanduse ja linnade vaesuse teemal. Enamik partnerlusi rakendab praegu oma tegevuskavasid. 2017. aastal loodud partnerlused digiülemineku, ringmajanduse, linnaliikuvuse ja kohaliku majanduse töökohtade ning oskuste teemal on samuti esitanud konkreetseid ettepanekuid tegevuskavade (projektide) kujul, mida nüüd rakendatakse või viimistletakse.

Uusimad partnerlused tegutsevad energiasüsteemi ümberkujundamise, kliimamuutustega kohanemise, innovatiivse ja vastutustundliku avaliku hanke ning maa säästva kasutamise ja looduslähedaste lahenduste vallas. Nad ühinesid linnade tegevuskava kogukonnaga 2017. aasta suvel ning töötavad praegu välja tegevuskavade projekte, mis peaksid valmima järgmisel aastal. **Kõik partnerlused konsulteerisid tegevuskavade koostamisel üldsusega** ning avaldasid need enne nende lõpetamist ja liikmesriikide heakskiidu taotlemist tagasiside saamiseks internetis.

ELi linnade tegevuskava mõistab **avalikkusega suhtlemise olulisust** täiel määral. Niisiis ei toimu üldsusega suhtlemine mitte üksnes avalike küsitluste, vaid ka sellele pühendatud veebisaidi, Twitteri, e-posti, uudiskirja ja partnerlusürituste kaudu.

Peagi saabuv Euroopa piirkondade ja linnade nädal on samuti näide linnade tegevuskava kohtumisest üldsusega: tänavusel üritusel pakutakse küllastajatele täpsemat teavet koostöös EUROCITIESi, Teadusuuringute Ühiskeskuse, URBACTi, linnarengumeetmete ja URBISeiga loodud linnanurgas. Mängude, ettekannete, võrgustike loomise ja virtuaalreaalsuse abil tutvustatakse osa paljudest **linnapiirkondades elukvaliteedi parandamise** ideedest. ■

LISATEAVE

<http://www.urbanagendaforthe.eu>

Twitter: @EUUrbanAgenda

E-post: UA.communication@ecorys.com

¹ Vt Panorama nr 58, lk 4: <http://ec.europa.eu/!xN38Yu>

² <https://ec.europa.eu/futurium/en/content/pact-amsterdam>

³ <https://ec.europa.eu/futurium/en/urban-agenda>

PARTNERLUSTE TÖÖKAVA (KOKKU UMBES KOLM AASTAT)

1.

Olukorra hindamine
(varasema töö ning
olemasoleva
rahastuse ja
oskusteabe
tuvastamine)

2.

Kitsaskohtade ja
potentsiaali
väljaselgitamine

3.

Tegevuskava
väljatöötamine
(konkreetsed
tegevused koos
rakenduskavaga)

4.

Tegevuskava
rakendamine

5.

Partnerluse
hindamine



„Linnade tegevuskava on kaasav, osaluspõhine vahend, mille eesmärk on parema Euroopa saavutamine. See toimib kohalikul tasandil ning võimaldab linnadel avaldada arvamust, nii et nad saavad astuda liikmesriikide ja

Euroopa Komisjoniga vahetusse dialoogi (...), rääkida vabalt oma vajadustest ja osaleda uues eksperimentaalses protsessis. See on põnev, kuid pakub ka väljakutseid, sest väikesed ja keskmise suurusega linnad ei ole tõenäoliselt harjunud ELiga koostööd tegema (...), kuid see on suurepärane võimalus osaleda uues mehhanismis, teostada algatusi, mis loovad ühist nägemust uue linnapiirkondade strateegia väljaarendamiseks ning osata prioriteetsete teemadega teadlikumalt suhestuda.“

Stefania Manca

Kliimamuutustega kohanemise alase
partnerluse koordinaator

„Meie esitatavad tegevused aitavad konkreetsete meetmetega jõuda linnades selleni, et sealsed elanikud ja ettevõtjad näevad jäätmetes jääva majandusliku ja sotsiaalse väärtusega ressursse. Sellistes linnades on, linnaresursikeskused nii elanike kui ka ettevõtjate jaoks sotsiaalsed ja majanduslikud kohtumispaidad, kus ringmajandamise alal koostööd teha. ELi seadusandlus motiveerib kohalikke omavalitsusi, ettevõtteid ja investoreid igat liiki jäätmetest ja veest viimast võtma. (...) Olemas on ka tööriistad, mis aitavad linnadel orienteeruda eri rahastusvõimalustes ja toetavad rahastajaid, kes on valmis investeerima ringmajandusele üleminekusse.“



Håkon Jentoft

Ringmajanduse alase partnerluse koordinaator

URBAN ACADEMY ON INTEGRATION

Urban Academy on Integration⁴ on üks esimesi teostatavaid meetmeid. Rändajate ja pagulaste kaasamise partnerluse loodud algatus on mõeldud kohalikul, piirkondlikul ja riiklikul tasandil töötavate integratsioonitöötajate ja poliitikakujundajate Euroopa strateegiliseks õpikeskkonnaks ning pakub võimalust üle kogu Euroopa sarnaste integratsiooniprobleemidega töötajate võrgustike loomiseks. 16.-18. aprillil 2018 Brüsselis toimunud avaüritus oli väga edukas. Järgmine üritus toimub 2019. aasta kevadel.



„Me võtame partnerluses mit-teosalevate linnadega ühendust koordineerimisnõupidamiste ja võrgufoorumite kaudu ning ka välistel üritustel, näiteks tänavu Oslos toimunud Procura+ seminaril või oktoobris Brüsselis aset leidval EWRC-l.“

Valentina Schippers-Opejko

Uuenduslike ja vastutustundlike riigihangete alase
partnerluse koordinaator

⁴ <https://europa.eu/qM49GV>

Innovaatiline integratsioon

EUROCITIESi võrgustikku kuulub üle 140 Euroopa suurima linna ja enam kui 40 partnerlinna. EUROCITIESi poliitiline nõunik Marton Matko analüüsib komisjoni uut linnapoliitikameedet.



Osalet mitmes linnade tegevuskava partnerluses. Millised on järgmised sammud linnade lähemaks kaasamiseks linnapoliitika kavandamisse ja rakendamisse?

EUROCITIES toetab ELi linnade tegevuskava. See on hädavajalik samm Euroopas linnaküsimustele terviklikuma ja praktilisema lähenemisviisi saavutamise suunas.

Esimest korda osalevad linnad dialoogis liikmesriikide valitsuste ja Euroopa Komisjoni talitustega, et kohendada poliitikat ja programme linnaküsimuste lahendamiseks. Partnerluste raames arendatakse välja praktilisi ettepanekuid ELi ühiste prioriteetide alaste eeskirjade, rahastamise ja teadmiste parandamiseks, näiteks

õhukvaliteedi, jäätmete taaskasutuse, kliimameetmete ja pagulaste integreerimise vallas.

Konverentsil HABITAT III võttis EL kohustuse rakendada tegevuskava omapoolse panusena ÜRO uue linnade tegevuskava toetuseks. Oleme veendunud, et liikmesriikidel ja ELi institutsioonidel on ühine ülesanne algatusega suhestuda ja seda toetada, et saavutada kasulikke ja praktilisi tulemusi.

Järgmine samm oleks töömeetodit riiklikul või piirkondlikul tasandil korrata. Mõned liikmesriigid ja piirkonnad katsetavad selliseid algatusi, kuid töömeetodit on võimalik ka laiemalt rakendada, näiteks ühtekuuluvuspoliitika väljatöötamisel.

Millised on ühtekuuluvuspoliitika raamistiku peamised edusammud tõeliselt integreeritud ja piirkonnale kohandatud lähenemisviisi osas?

Tõdeme rõõmuga, et komisjoni ettepanekud uue ühtekuuluvuspoliitika raamistiku kohta peegeldavad paljusid Euroopa struktuuri- ja investeerimisfondide lihtsustamise kõrgetasemelise tööühma soovitusi. Lisaks toetuse saajate koormuse vähendamisele ühtlustavad need ka fondide haldamist ning peaksid võimaldama kiiremat alustamist ja rakendamist.

Teretulnud on ka vahepealne ümberkavandamine tekkivate raskuste paremaks ületamiseks. Samuti leiame, et liikmesriigid hindavad uue integreeritud territoriaalse

» *Lõimitud lähenemine ei ole abstraktne idee. Tegelikuses elavad inimesed linnakvartalites, väikelinnades või külades, mitte poliitilistes silodes.* «

arengu poliitilise eesmärgi pakutavat paindlikkust. Soovime aga näha tugevamaid tagatisi, et linnad ja kohalikud omavalitsused kaasatakse programmi prioriteetide kujundamisse.

Mis kavandatava 2020. aasta järgse ühtekuuluvuspoliitika linnadimensioonist hetkel puudub?

Meile teevad muret mõningad muutused, mis on vastuolus integreeritud ja piirkonnale kohandatud lähenemisviisiga. Lisaks Euroopa Maaelu Arengu Põllumajandusfondi kadumisele kurbustab meid, et Euroopa Sotsiaalfond Pluss näib integreeritud territoriaalse lähenemisviisi hülglavat.

See tähendab, et linnade jaoks oleks äärmiselt tülikas keerulisi, nii füüsilisi rajatisi kui ka tugiteenuseid hõlmavaid programme käivitada, näiteks ebasoodsas olukorras olevates linnaosades sotsiaalse kaasatuse ja integratsiooni edendamiseks. EUROCI-TIES paneb nii ühissätete kui ka ESF+ puhul ette muudatused, mis võimaldavad rahaliste vahendite lihtsamat kombineerimist, toetades seeläbi integreeritud linna- ja piirkondlikke strateegiaid.

Teiseks soovime näha temaatilise kontsentreerumise reegleid, et toetada linnasid linnadele eriomaste probleemide lahendamisel integreeritud lähenemisviisi kasutamisel. Paneme ette keskenduda rohkem kliimaalastele ja rohelistele investeringutele, mis peaksid hõlmama ka säästvat linnaliikuvust.

Samuti soovime rohkem paindlikkust teiste poliitiliste eesmärkide valimisel ja üldlävendite mõningast alandamist. Linnad kasutavad ühtekuuluvuspoliitikat valdkonnaülesel uuenduste tegemisel, näiteks digitaalsete tehnoloogiate kasutamine juurdepääsu parandamisel liikuvusele ja sotsiaalteenustele.

Tegelikult sooviksime linna juhtimises näha veelgi suuremat rõhku innovatsioonile. Suur osa ühtekuuluvuspoliitikast keskendub linnadele ja äärelinnadele. Kuid umbes 8% ERFist investeeritakse uuendusliku töömeetodi alusel, mis põhineb linnavalitsuste ja hulga erinevate kohalike sidusrühmade koostöös koostatud ja rakendatud terviklikel strateegiatel. See meetod kannab juba vilja. Linnaametnikud töötavad osakonnaülestes tiimides ja haaravad kaasa kohalikke kogukondi ning suurlinnad teevad koostööd väiksemate naaberlinnadega, et edendada kogu piirkonna elu.

See on ilmselt üks ühtekuuluvuspoliitika olulisemaid süsteemseid uuendusi. Nii siis paneme ette säästva linnaarenduse eraldist suurendada ERFis 6%-lt 10%-le ja seda ka ESF+-le laiendada.

Komisjon soovib pakkuda linnadele alates 2020. aastast sidusat toetust. Kuidas EUROCI-TIES kavatses Euroopa linnade algatusse panustada? Miks on nii oluline, et linnad oma väljakutseid lõimitult lahendavad?

Lõimitud lähenemisviisi ei ole abstraktne idee. Tegelikuses elavad inimesed linnakvartalites, väikelinnades või külades, mitte poliitilistes silodes. Ebasoodsas olukorras

olevate linnaosade elanikusõbralikumaks muutmine nõuab mitme erineva linnatalituse koostööd, sh majutus, sotsiaalteenistus, taristu, liikuvus ja keskkond.

Linnad katsetavad pidevalt uusi viise, kuidas teha elanikega koostööd, et leida ühiselt lahendusi. Peame kohalikele ametnikele pakkuma õigeid oskusi ja toetama uuenduspotentsiaali suurenendamiseks tehtud katsetusi. URBACT ja uuenduslike linnaarendusmeetmete programm on selles vallas nii mõndagi saavutanud ja neid tuleks toetada. Euroopa linnade algatus võiks nende programmide vahelist sünergiaid tugevdada ja luua hädavajaliku sideme ühtekuuluvuspoliitika peavooluga.

Tuleks meeles pidada, et ELi vahendite parem koordineerimine on üks ELi linnade tegevuskava peaesmärke. EUROCI-TIES soovib tungivalt koostöös regionaal- ja linna poliitika peadirektoraadiga uurida, kuidas saaksime aidata kaasa, et muuta Euroopa linnade algatus linnadele veelgi kasulikumaks. Me toetame kõiki praktilisi täiustusi, mis aitavad ühtekuuluvuspoliitikal Euroopat kodanikele lähemale tuua. ■



LISATEAVE

www.eurocities.eu



Linnade vahel suhete loomine kestlikuma tuleviku nimel

Yokohama, Jaapan

Ronald Hall, DG REGIO vanem välisekspert ja endine peanõunik, esitab oma isiklikke vaateid ELi rahvusvahelise linnadevahelise koostöö programmi kohta.

Linnades elab tänapäeval enam kui pool maailma rahvastikust. Linnalised keskused on kasvu ja arengu allikad. Sellistena on nad magnetid maaelanikele, kes otsivad võimalusi teenida suuremat sissetulekut, pääseda ligi kvaliteetsetele teenustele, nagu haridus ja tervishoid, ning tagada oma lastele paremat tulevikku.

See nihe madalama tootlikkusega tegevustelt maapiirkondades, peamiselt traditsiooniliselt põllumajanduselt, suurema lisaväärtusega tegevustele linnapiirkondades tootmis- ja paljudes teenindussektorites, on majanduse kasvu võti. See on rada, mida mööda on ajalooliselt käinud kõik maailma kõige arenenumad riigid, ja sellisena on tegu mudeliga, mida võtavad tegelikult üle kogu maailma arenevad riigid.

Linnastumise eelistel, mis tulenevad eeskätt 20. sajandi tööstusriikide kasvu iseloomustanud linnalise arengu ressursiintensiivsest mudelist, on oma hind. See on põhjustanud

loodusvarade – sealhulgas looduse enda – ammendumise, õhu, jõgede ja ookeanide reostamise, mis nüüd ähvardavad elukvaliteeti arenenud maailma suurlinnades.

Arengumaade jaoks, kus linnastumine ja majanduskasv käivad käsikäes, on tähtis, et tööstusriikide õppetundidest lõpuni aru saadaks. Sel viisil saab arengumaade linnapoliitikas ära kasutada parimaid tavasid, mis on viimastel kümnenditel riigi- ja linnavõimude poolt välja töötatud, ning arvesse võtta ajaloos tehtud vigu.

Kõigi kasu jälgedes

Selline koostöö loob olukordi, kus võidavad kõik. Sellal, kui tööstusriikidel on enam kui sajandi kestnud linnastumise järel palju õpetada, on samavõrd tõsi, et arenevatel majandustel, mida traditsioonid ehk nii palju ei takista, on palju uudseid lahendusi, mida tööstusriikidega jagada. Tegelikult asuvad mõned maailma kõige suuremad linnalised keskused areneva majandusega riikides, nagu Hiina ja India, samuti Ladina-Ameerikas.

Euroopa Komisjoni Regionaal- ja linnapoliitika peadirektoraat on formaliseerinud 14 regionaal- ja linnapoliitika dialoogi, sh ELi kuue strateegilise partneriga (Hiina, Venemaa, Brasiilia, Mehhiko, Jaapan ja India), samuti idapartnerluse riikidega (Ukraina, Moldova, Gruusia) ja Ladina-Ameerika riikidega (Argentina, Tšiili, Peruu, Colombia) ning Kesk-Ameerika Integratsioonisüsteemiga (SICA).

Vaatamata selliste lepingute puudumisele on koostöö välja arendatud teiste strateegiliste partneritega, nagu Kanada ja Lõuna-Aafrika Vabariik, ning piirkondlike ühendustega, nagu CARICOM (Kariibi Ühendus), ASEAN (Aasia), SACU (Lõuna-Aafrika) ja UEMOA (Lääne-Aafrika).

Vahest kõige tugevam vajadus koostöö ja teadmiste jagamise järele tuleneb kõiki riike ja mandreid ühendavast huvist säilitada planeeti ennast. Meil on terav vajadus töötada üheskoos välja linnastumise mudel, mis oleks kestlik, säilitaks loodust ja vähendaks heitmeid, mis reostavad meie linnu, kahjustavad meie laste tervist ja annavad oma panuse kliimasoojenemisse. See on põhjus, miks kestlik linnastumine on Ühinenud Rahvaste Organisatsioonis vastu võetud säästva arengu eesmärkide seas kesksel kohal, mis omakorda on viinud teiste asjadeni, nagu uus linnade tegevuskava (NUA), mille 170 riiki 2016. aastal Quitos (Ecuador) vastu võtsid.

EL võtab kestliku linnastumise probleemi väga tõsiselt. Regionaalpoliitika volinik Corina Crețu, kes esindas ELi 2016. aastal Quitos, võttis ELile kohustuse panustada NUA edasiviimisse oma teadmisi ja ressursse. Sellel on sisemine mõõde ELis, kus on 28 liikmesriigi linnaarenguprogrammide suunamiseks välja töötatud ELi linnade tegevuskava, ja, nagu allpool märgitud, ka välismõõde diplomaatiliste suhete kaudu kolmandate riikidega.

Säästva linnaarengu jõud

Välismõõtmelise edasiviimise põhiliseks vahendiks on praegu **Rahvusvaheline linnade koostöö (IUC) programm (2017-2019)**, mis on ELi ja kolmandate riikide linnavõimude säästva linnaarenduse alast koostööd toetav tähtis komponent. IUC toetub viis aastat kestnud katsemeetmetele, eeskätt ELi **maailma linnade** projekti ja **URBELAC**-projekti raames.

IUC loob linnakoostöö platvormid Hiina, India, Jaapani, Ladina-Ameerika ja Põhja-Ameerikaga. Selle programm tähistab ELi rahvusvahelise linnade koostöö edendamise poliitika küpsuse



Regionaalpoliitika voliniku Corina Crețu kõne hiljutise Hiina-visitidi raames

saavutamist. IUC linnadevahelise koostöö raames sõlmivad umbes 70 mõlemal poolel osalevat linna linnadevahelisi säästva linnaarenduse koostöölepinguid. See hõlmab kohalike integreeritud linnaarenduse tegevuskavade ettevalmistamist. Põhimõtteliselt annavad need kavad prioriteedi koostööle ELi linnade tegevuskava ja NUA sektorite vahel.

Maailma linnade projekti kogemustele tuginedes kasutavad linnad sidusrühmade paljususe meetodit, rakendades riigiasutuste, ettevõtete, teadusringkondade ja kodanikuühiskonna teadmisi ja kogemusi. ELi oma linnade võrgustamise URBACT-programmi kasutatakse teadmiste ja kogemuste peamise allikana kohalike meetmete kavandamise toetamisel.

Maailma linnade projekti (2015-2018) raames on ELi linnad teinud koostööd paarisuhetes partnerlinnadega Kanadas, Hiinas, Indias, Jaapanis, Lõuna-Koreas, Indoneesias, Vietnaxis, Austraalias ja Lõuna-Aafrikas. Paarid on vahetanud kogemusi sellistel teemadel nagu nutikas linnaarendus, energiatõhusus, jäätmekäitlus, säästev liikuvus jne. URBELACi projekti (2011-2019) raames, mis nüüd jõuab oma neljanda versioonini, on Euroopa Komisjon ja Ameerika Riikide Arengupank toetanud ELi, Ladina-Ameerika ja Kariibi piirkonnast (LAC) valitud linnu. See on loonud EL-LAC võrgustiku, mis soodustab kogemuste vahetamist, võrdlusanalüüsi ja tegevuskavade koostamist. Nii Maailma linnad kui ka URBELAC on sündinud Euroopa Parlamendi poolt linnade tasandil toimuvale rahvusvahelisele diplomaatiale osutatud toetuse tulemusel.





Medellin, Colombia



Udaipur, India



Zhengzhou, Hiina



Montreal, Kanada

” Meil on terav vajadus töötada üheskoos välja linnastumise mudel, mis oleks kestlik, säilitaks loodust ja vähendaks heitmeid, mis reostavad meie linnu, kahjustavad meie laste tervist ja annavad oma panuse kliimasoojenemisse. “

IUC linnadevaheline projekt on viinud ühiste katseprojektide arendamiseni ning mõlemat poolt esindavate riigiasutuste, teadusasutuste ja äriesindajate vahel on sõlmitud vastastikuse mõistmise memorandumid, mis tagavad nende pikaajalise tuleviku.

Hea eeskuju andmine

Näiteks sattus IUC raames Parma linn Itaalias paari Frederictoniga Kanadas. Kanada linna muinsuskaitse ja linnaplaneerimise, kasvu ja kogukonnateenuste osakond teeb koostööd Parma võrdsete võimaluste büroo ja Euroopa projekti bürooga. Püüdes tugevdada kohalikku demokraatiat, töötavad mõlemad pooled selle nimel, et tuvastada marginaliseeritud rühmade poliitilist osalust takistavaid tõkkeid ja nende juurpõhjuseid, samuti võimalikke poliitikaide ja mehhanisme tõkete eemaldamiseks ja kaasavama linnakeskkonna loomiseks.

Itaalia linn Bologna teeb koostööd Austiniga Ameerika Ühendriikides mitmesugustes küsimustes, alates tervislikuma kohaliku toidu süsteemi arendamisest ja ressursitõhususe parandamisest ning lõpetades kliimamuutusele vastupanu võime tugevdamisega. Linna valitsemise küsimused on päevakorras olnud tähtsal kohal ja näiteks Austin on jõudnud järeldusele, et selle kestlikkuse büroo ja majandusarengu büroo peavad oma tegevust tihedamalt koordineerima.

Rotterdam Madalmaades teeb koostööd Suratiga Indias. Linnad keskenduvad küsimustele, mis on seotud veevarude majandamisega, näiteks joogivee kvaliteedi tagamine, tööstuse heitveest tingitud veereostuse leevendamine, üleujutuste vastane kaitse ja reovee tõhus käitlemine. Rotterdami näol on Surat leidnud targa partneri, kellel on tohutult veemajandusega seotud kogemusi. Suratil näol on Rotterdam leidnud linna, mis tegeleb palju suurema mastaabiga probleemidega, mis omakorda on juba inspireerinud Hollandi linna tema enda ees seisvaid probleeme ümber mõtestama. ■

LISATEAVE

<http://europa.eu/!Pr79bv>

<http://www.iuc.eu/>

<http://world-cities.eu/>



Christian Specht, Mannheimi esimene aselinnapea

Mannheimi paariline on IUC raames Chongqing

Mis on Mannheimi IUC programmis osalemisest tulenev lisandväärtus? Mis on teie jaoks peamised tulemused?

IUC tiimi ja Euroopa Komisjoni pideva toega ning tegutsedes ühiselt Hiina Rahvavabariigi riikliku arengu- ja reformikomiteega (NDRC) on tõhus koostöö, sealhulgas mõlemapoolsed külastused, võimaldanud meie suhtel Chongqingiga kiiresti areneda. Lisaks äratas meie koostöö Hiinaga IUC raames palju huvi ja sattus ka meediasse ning selle kaudu sai Mannheimile osaks rahvusvaheline tähelepanu. Esiolguks tulemused, näiteks Mannheimi ja Chongqingi vahelise raudteetseühenduse kavandatud avamine 2018. aasta oktoobris ning koostöös Saksa kaubandusajakirjaga Handelsblatt 2019. aastal toimuv kõrgetasemeline rahvusvaheline konverents on märkimisväärsed tulemused, mis on saavutatud kõigest 16 kuud pärast projekti rakendamise algust.

Milline on linnade roll rahvusvahelises koostöös? Kas te usute linnadevaheliste diplomaatiliste suhete ideesse?

Linnad on põhilised, kelle kanda on uute lahenduste rakendamine ja seeläbi elanike elukvaliteedi parandamine. Rahvusvaheline koostöö põhiliste tegijate vahel võimaldab innovatiivsete ideede arendamist ja mitmekordistab teadmisi. Kui linnad osalevad rahvusvahelistes strateegiates, on nende võetavad meetmed sageli praktilisemad, pragmaatilisemad ja lahendusele suunatud ning puhtalt poliitilistes huvides meetmete võtmine on vähem tõenäoline. Eriti just praegusel ajal, mil võtavad maad Euroopa-vastased meeleolud ja natsionalistlikud tendentsid, on linnade ja piirkondade juhtidel otsustav roll sildade rajamisel ja võõrandumise vältimisel. Niisiis peaksid linnadevahelised diplomaatilised suhted minu arvates muutuma ELi välispoliitika lahutamatuks osaks, sh ÜRO säästva arengu eesmärkide saavutamisel.

Millist nõu annaksite värskelt IUC programmiga liituvate Euroopa linnade linnapeadele?

IUC programm eeldab kiiret rakendamist ning pakub selle saavutamiseks vajalikku korrapärast tehnilist ja rahalist tuge. Lisaks leidsime Mannheimi puhul, et nii Euroopa Komisjoni kui ka Hiina NDRC kõrgetasemeline toetus avas meie jaoks vahetu juurdepääsu olulistele otsuste tegijatele ning juhtivatele isikutele ärivaldkonnas, kellele on linna ainuühtsusele tegutsedes tunduvalt raskem ligi pääseda. Seetõttu soovitan IUC programmi igale linnale, mis soovib rahvusvahelise koostöö edendamise kaudu ja kiireid ning mõõdetavaid tulemusi saavutada maailmamajanduses rohkem osaleda. Lisaks soovitan kohe protsessi algusest peale kaasata kohalikke ettevõtteid ja uurimispartnereid, kuna enamik meie IUC projekti tegevusi ja eesmärke pärineb kohalike ettevõtete ja Hiina partnerite osavõtul korraldatud huvide ja eesmärkide ühildamise ümarlaualt.



Leedu: nutikam lahendus piirkondlikuks kasvuks

Alates 2004. aastal Euroopa Liiduga liitumisest on Leedu oma kaubandus- ja ettevõtlussektoris liidu nõudlikele standarditele vastamiseks teinud märkimisväärsed edusamme. Kuigi ELi investeeringud on aidanud ergutada majanduskasvu ja töökohtade loomist, peab see üleminekuriik nüüd konkurentsivõime tõstmiseks ettevõtlusele ja haridusele keskenduma.

6 5 300 km² suuruse pindalaga ja vähem kui 3 miljoni elanikuga Leedu Vabariik on kolmest Balti riigist suurim ja lõunapoolsem. Leedu asub Ida-Euroopas Läänemere ääres ja külgneb põhjas Lätiga, idas ja lõunas Valgevenega, lõunas Poolaga ja edelas Venemaa eksklaavi Kaliningradiga.

Selle järvederohke, viljaka pinnasega riigi loodusvarade hulka kuuluvad põllumaa, turvas ja merevaik. ELi liikmeks oldud aastate jooksul on Leedu oma ekspordi drastiliselt ELi turule ümber orienteerinud – 2017. aastal moodustas eksport ELi 70% Leedu kaupade ekspordist. Sellegipoolest viib riigi valitsus läbi kõrge profiiliga kampaaniat välisinvesteeringute ligimeelitamiseks ja eksporditurgude edasiseks arendamiseks.

2017. aastal kasvas riigi sisemajanduse koguprodukt (SKP) 3,9% võrra ning 2018. aastaks ennustatakse 3,2% suurust kasvu. Tänu soodsale geograafilisele asendile on Leedus hästi välja arenenud transpordihendused, tänapäevane meresadam, kvaliteetne IT-võrgustik ja haritud, kuid odav tööjõud.

Leedu kõrgelt arenenud eraettevõtete majanduses domineerivad tootmis- ja teenindussektor (sh toit), keemia- ja naftatööstus, IT, finantsteenused, transport, ehitustööstus, biotehnoloogiaettevõtted, teadus- ja arendustegevus ning turism.

Õpiköver

2017. aastal oli tööpuuduse määr 7% ja tööjõu koguarv 1,467 mln inimest ning tööturu tingimused paranevad jätkuvalt. Tegu on kontinendi ühe kõige harituma riigiga ning Eurostati andmetel on seal 30-34 aasta vanuste hulgas kõige suurem kõrgkooli lõpetanute osakaal. Interneti vahendusel õppimine on populaarne ning peaaegu kõik noored spetsialistid räägivad inglise keelt.

Taristu, ettevõtjasõbralik suhtumine, kasvav talendireserv ning Euroopa ühed madalaimad töötasud on tugevad tõmbefaktorid, eelkõige välisinvesteeringute jaoks. Leedul tuleb aga rõhku panna sellele, et muuta ettevõtted dünaamilisemaks ja konkurentsivõimelisemaks ning kohandada haridus- ja koolitussüsteem tööturu vajadustele.

2016. aastal olid Leedu majanduse olulisimad sektorid järgmised: hulgi- ja jaekaubandus, transport, majutus ja toitlustusteenused (32,2%); tööstus (22,1%); ning avalik haldus, kaitsetööstus, haridus, tervishoid ja sotsiaaltöö (14,5%).

Leedu olulisim eksporditavartikkel on puhastatud naftatooted; sellele järgnevad väetised, nisu, masinad ja seadmed, keemikaalid, plastid, tekstiilid ja toiduained. Võrreldes ELi keskmisega on riigis suurem peamiselt madala kuni keskmise tehnoloogilise tasemega tööstustel põhinev tootmisektor.

Õitsev IKT-sektor on juba ligi meelitanud mõned Balti riikide suurimad tehnoloogiaettevõtted ning riigi majanduses kasvab IT, lasertehnoloogia, biotehnoloogia, nanotehnoloogia ja materjaliteaduse roll.

Ajalooliselt on Leedus oluline sotsiaalne ja majanduslik roll olnud põllumajandusel, mis on riigi majanduse suuruselt teine sektor. Praegu moodustab põllumajandusmaa 60% ja metsamaa 32% riigi pindalast ning 42% rahvastikust elab maapiirkondades.

Pärast ELiga liitumist 2004. aastal viidi põllumajanduses läbi radikaalsed reformid, et liidu väga kõrgete toiduohutusstandarditega vastavusse jõuda. 2016. aastal moodustasid põllumajandustooted ja toiduained, sh teravili, kartulid, suhkrupeet, lina, köögivili, veiseliha, piim, munad, sealih, juust ja kala 19,4% Leedu ekspordist. Kasvab mahepõllumajanduse osakaal ning nüüd on riigi mahepõllumajandusmaa osakaal Balti riikides suuruselt teine. ➤



ÜHTEKUULUVUSPOLIITIKA INVESTEERINGUTE MÕJU LEEDUS



KIIRE LÄHENEMINE ELI KESKMISELE: 2004. ja 2016. aasta vahel edenes Leedu lähenemisredelil 25 protsendipunkti võrra 50%-lt ELi keskmisest SKPst elaniku kohta 2004. aastal 75%ni 2016. aastal. Need arvud näitavad, et riik on jõudnud vähem arenenud piirkondade ja üleminekupiirkondade vahelisele piirile. Ilma ELi investeeringuteta oleks SKP elaniku kohta olnud peaaegu 4 protsendipunkti madalam.



MAJANDUS- JA FINANTSKRIISI NEGATIIVSE MÕJU LEEVENDAMINE: ELi-poolne rahastamine ei toetanud mitte üksnes SKP ja tööhõive kasvu, vaid aitas ka hiljutise majanduskriisi negatiivset mõju leevendada. Selle perioodi jooksul aitas see hoida avaliku sektori investeeringuid mõistlikul tasemel (2010.-2012. aastal moodustas ELi-poolne rahastamine ligi **80% avaliku sektori investeeringute kogusummast** Leedus).



ROHKEM JA PAREMAID TÖÖKOHTI: 2015. aastal tõusis 15-64-aastaste inimeste tööhõive määr 1,4 protsendipunkti võrra ning töötuse määr oli keskmiselt 2,3 protsendipunkti võrra madalam. 61% loodud töökohtadest loetakse kõrge- või väga kõrgetasemeliseks (s.o töökohad, mis nõuavad kõrgemat kvalifikatsiooni ning loovad rohkem lisandväärtust). Lisaks loetakse peaaegu poolt (47%) loodud töökohtadest alalisteks.



OLULISELT PAREMAD RAHASTAMISVÕIMALUSED VKEDELE: ELi-poolsel rahastamisel oli tähtis roll VKEdele rahastuse pakkumisel majanduskriisiga kaasnenud laenuuru kriisi ajal ning see aitas paljudel ettevõtjatel tegevust jätkata. Ligikaudu 60% laenudest anti käibekapitali toetuseks, et ärisid vee peal hoida. Tänu ELi rahastusele säilisid ka investeeringud uutesse tehnoloogiatesse ja tootmisprotsesside parendamisse. 2007.-2013. aasta programmitöö perioodil sai **11 000 VKEd** juurdepääsu rahastamisele ning **2400 eraettevõtet** kasutas ELi rahastust innovatsiooni eesmärgil.



PAREMAD KESKKONNASTANDARDID: märkimisväärne hulk ELi standarditele mittevastavaid prügilaid suleti, samas kui ringluse võetud jäätmete hulk kasvas üle kümne protsendipunkti. 2011.-2015. aastal langes reoveepuhastusvõrguga ühendamata inimeste osakaal tänu veevarustus- ja reoveepuhastustaristu arendamisele **24%** võrra ning veevarustusvõrguga ühendamata inimeste osakaal langes **15%** võrra.



KLIIMAMUUTUSTEGA SEOTUD EESMÄRKIDESSE PANUSTAMINE, ERITI ENERGIATÕHUSUSE ALAL: ELi-poolne rahastamine on peamine rahastamisvahend energiatõhususmeetmete rakendamiseks kortermajades. 2015. aasta lõpuks oli 4,4% enne 1993. aastat ehitatud kortermajadest renoveeritud. 2014. aasta lõpuks olid 5,4%-s avalikest hoonetest rakendatud energiatõhususmeetmed **aastast koguenergiatarvet peaaegu 3% võrra vähendanud**.



KINDEL JUURDEPÄÄS ÜLIKIIRELE INTERNETIÜHENDUSELE: ELi rahaline toetus aitas kaasa Leedu lairibataristu loomisele. 2012. aastal **kattis lairibaühendus 97%** riigi territooriumist ning 35% kõigist e-teenustest loodi ELi rahastuse toel.

UUENDUSLIK LAHENDUS VISAGINASE POTENTIAALI JAOKS



Kuigi Visaginase endine peamine töandja Ignalina tuumaelektrijaam lõpetas tegevuse, on linnal endiselt palju pakkuda. Linna majanduse huvides on hädavajalik muutuda tüüpilisest monotööstuslikust linnast tänapäevaseks, soodsa ettevõtluskeskkonnaga piirkonnakeskuseks.

Osa sellest protsessist moodustab uue tööstuspargi loomine uuenduslike tehnoloogiliste lahenduste ja tootmisinnovatsiooni arendamiseks. Visaginase nutipargi projektiga muudetakse kunagine sõjaväebaas innovatiivseks tööstuslinnakuks.

Projekti raames ala puhastatakse ning lagununud hooned ja taristu lammutatakse või ehitatakse ümber. Uuenenud alale kolivad väikesed ja keskmise suurusega ettevõtted ning teadus- ja eksperimentaalse arenduse projektid. Samuti loodetakse sellega piirkonda suurinvesteeringuid meelitada.

Näiteks investeerib Euroopa suurim hingamiselundkonna haigustega seotud meditsiiniseadmete tootja kümme miljonit eurot, et rajada Leedusse oma teine tehas. Ettevõtte kavatses arenduse esimeses järgus tööle võtta umbes 200 inseneri ning tootmis-, teadus- ja arendusspetsialisti.

Ettevõtte Visaginase haru, mis juba linnas koostöösuhteid sõlmib, kavatses järgmise kümne aasta jooksul tööle võtta kokku 1000 töötajat. Alates 2016. aastast on pakutud praktikakohti kohaliku kutsekooli mehhatroonikaõpilastele.

Projekti rakendamiseks on eraldatud üle 2,9 miljoni euro, millest umbes 1,3 miljonit eurot moodustab ELi rahastus.

NUTIKAS TEGUTSEMINE KLAIPĒDA ÜLIKOOLIS

Klaipēda ülikoolilinnakus viiakse läbi projekti nimega „Development of the Marine Valley Nucleus and Renewal of Study Infrastructure (JURA), Stage II“. Uues teaduslabori hoones tehakse uute seadmetega üldist ja tehnoloogilist teadus- ja arendustööd, mis aitab kaasa arukate spetsialiseerumisalade teadus- ja arendustegevuse taristu uuendamisele ja väljaarendamisele.

Uusim teadus- ja arendustegevuse taristu on ette nähtud teadusuuringute ning teadus- ja arendustulemuste turuleviimiseks ning merekeskkonna ja meretehnoloogia uurimiseks eksperimentaalse (tehnoloogilise) arengu huvides biomeditsiini ja füüsika- ja inseneriteaduste vallas ning värskelt sisustatud laborid kuluvad selleks igati ära.

Projekti tulemusena on uue teadus- ja arendustegevuse taristu raames loodud 80 teadusvaldkonna töökohta ning rajatud neli teaduslaborit, neist kolm täisvarustusega. Kokkuvõttes võimendab projekt teadustegevust ning soodustab teadusuuringute alal uute koostöölepingute sõlmimist teiste majandusüksustega, nagu teadusasutused ja ettevõtted, võimendades teadus- ja arendustulemuste turuleviimise protsesse.

Projekti rahastati ELi struktuurifondidest ja riiklikust eelarvest.



OSKUSTE PÕIMIMINE VILNIUSE BIOTEADUSTE ÜHISKESKUSES



Leedu pealinnas loodi tänapäevane keskus teadusuuringuteks, õppetöös ja tehnoloogiaarenduseks biotehnoloogia ja molekulaarmeditsiini vallas. Selle teadusrajatisi kasutab aastas üle 200 teadlase ja üle 160 doktorandi, umbes 80 tehnikut ja umbes 300 bakalaureuse- või magistriastme üliõpilast. Lisaks on seal nn bioinkubaator, mis koondab üliõpilasi ja teadlasi hõlmavaid idufirmasid.

Rajatis on näide uutmoodi mitmetasandilisest koostööst haridusasutuste ja ettevõtete vahel. Selle rajami-

seks kulus 41 075 805 eurot, millest 37 757 019 eurot kattis ERF. Keskuse eesmärk on meelitada üliõpilasi biotehnoloogia ja molekulaarmeditsiini kiiresti arenevasse valdkonda ning lasta neil arendada praktilisi oskusi aruka spetsialiseerumise prioriteetsetel aladel.

Keskuses töötavad ka väljapaistvad teadlased: professor S. Klimašauskasele omistati hiljuti mainekas Euroopa Teadusnõukogu kogenud teadlase toetus ning 2016. aastal esitati professor V. Šikšnys Nobeli keemiaauhinna kandidaadiks.

LISATEAVE

www.gmc.vu.lt



LAIRIBAÜHENDUS JÕUAB MAAPIIRKONDADESSE

Projektide RAIN ja RAIN-2 rakendamise käigus paigaldati 9132 km fiiberoptilisi kaabelliine. Nüüdseks on 98,7%-l Leedu elanikkonnast juurdepääs lairibaühendusele. Nende projektidega loodavad võimalused on juba kättesaadavad võrguoperaatoritele, kes pakuvad teenuseid lõppkasutajatele: maakoolidele, raamatukogudele ja avalikele internetipunktidele, kohalikele omavalitsustele, maaelanikele ja ettevõtetele.

Tänu 20 aasta jooksul välja ehitatud RAINi taristule jõudis lairibaühendus umbes miljoni maapiirkondade elanikuni. „Maapiirkondade infotehnoloogia lairibaühendusvõrgu RAIN“ projekti 81 696 552 euro suurusest kogumaksumusest kattis ERF 72 857 822 eurot.

Taristu pakub vastavalt vajadusele sidusat, usaldusväärset ja ohutut teenust, millega pääseb ligi mitte üksnes tekstile, vaid ka helidele ja piltidele. Lairibavõrk on kavandatud nii, et selle kiirust saab märkimisväärsete lisakuludeta tõsta.

RAIN-2 oli üks viiest Euroopa Komisjoni 2015. aasta lairibaühenduse internetipreemia võitjast ning rahvusvahelistest ekspertidest koosnev paneel valis selle sotsiaalse ja majandusliku mõju ning kättesaadavuse kategooria võitjaks.

LISATEAVE

www.placajuostis.lt/en

KLAIPĒDAST OLÜMPIAKULLANI

Klaipēda ülīmoodne ujumisbassein on järjekordne oluline etapp linnapiirkonnas vabaõhu- ja terviseharrastusteks võimaluste loomisel. Linna kõrgelennuline plaan rajada olümpiamängude standardile vastav ujumisbassein hakkas idanema kümme aastat tagasi seoses Leedu ujujate saavutustega rahvusvahelistel võistlustel. Piirkonna profisportlased avaldasid sellele tugevat toetust.

Linnavalitsus lähenes teemale laiemalt ning otsustas rajada multifunktsionaalse keskuse, mis teenib nii profisportlaste kui ka spordilembese linna elanike huve.

Balti riikides esimese omalaadse basseini rajamisel kasutati edumeelseid tehnoloogilisi lahendusi. Basseini kavandamisel seati esikohale keskkonnasõbralikud lahendused: A+ energiatõhususega hoone sisaldab päikeseenergiarajatisi, mis multifunktsionaalsele keskusele, elektrisõidukite laadimisjaamale jne elektrit toodavad.

Bassein vastab FINA standardile: see on 50 meetrit pikk, kümme ujumirada, stardipakud, ajavõtusüsteem ja pealtvaatajate tribüünid.

Rohkem kui vaid bassein

Keskuse põhiline missioon on siiski pakkuda võimalust mitteformaalse hariduse, tervishoiu ja vaba aja veetmise seotud tegevuseks. Üks kasutatud tehnoloogilistest lahendustest võimaldab vee sügavust ja temperatuuri muuta, nii et basseini võib vähese vaevaga kohandada laste ujumistundide, rasedatele mõeldud treeningute, vesivõimlemise, puuetega inimeste ja vanemaaliste inimeste jaoks.



Märkimist väärib ka üheksa meetri sügavune sukeldumisbassein, kus korraldatakse erikoolitusi. Siin arendavad oma oskusi Leedu mereväelased, Läänemeres tehtud uurimistööde poolest tuntud riiklikud allveearheoloogiaspetsialistid ja allveepäästjad.

Ehitustööde lepingu kogumaksumus oli 16,6 miljonit eurot, millest 11,6 miljonit kaeti ELi struktuurifondidest, neli miljonit kattis Klaipēda linnavalitsus ning üks miljon tuli riiklikust eelarvest. ■

Kiire ja kõrge lend, üheskoos

Vilius Šapoka, Leedu rahandusminister, räägib, kuidas riik kasutab ELi investeeringuid konkurentsivõime ja tootlikkuse toetamiseks.



Leedu on leidnud ELi 2014.-2020. aasta vahenditele head kasutust. Mis on leedukate jaoks tähtsamad asjad ja eelised?

Meie peamiseks prioriteediks on tänapäeval riigi konkurentsivõime ja tootlikkuse suurendamine. Investeerime rohkem teadus- ja arendustegevusse, VKEdesse ja IT-arendusse. Koos ELi investeeringutega oleme kohalike ettevõtete toetamiseks juurde toonud 463,8 miljonit eurot erainvesteeringuid.

Tänu investeeringutele IT-taristusse on meil üks maailma kiiremaid internetiühendusi.

Minu nägemuse kohaselt peaks Leedust, mida mõni juba nimetab „Li-tech-nia“, saama kõige soodsam maksukeskkond kõrgtehnoloogiliste investeeringute ja arenduse jaoks. See tähendab kõrgepalgalisi töökohti ja meie riigi juhtrolli rahandustehnoloogiate, laserite, taastuvenergeetika, biotehnoloogiate ja Fin-tech-firmade arendamisel.

Leedu pole kindlasti liiga väike, et selliseks liidriks tõusta – suurus pole sugugi nii oluline kui andekad inimesed, avatus uutele ideedele ja selge visioon. Selles kontekstis meenub mulle lugu hoolitsevast emast, kes soovitas, et ta poeg ikka ohutult lendaks – hästi madalalt ja aeglaselt. Ei noor piloot ega Leedu taha midagi sellist. Kui tahad tööpoolest lennata, tuleb lennata kiiresti ja kõrgel!

Just sellist Leedut näen ma tulevikus – julget riiki intelligentsete ja haritud inimestega, kes lendavad kiirelt, kõrgel ja jagades.

Kuidas puudutab ühtekuuluvuspoliitika Leedu reaalmajandust, tugevdades äri konkurentsivõimet ja töökohtade loomist?

Aastail 2014 kuni 2020 eraldasime miljard eurot ettevõtluse ja äriarenduse, äri tootlikkuse, innovatsiooni ja teaduse, rahvusvahelisuse, piirkondade ekspordi ja äriarenduse, tööstuse madalama

energiakulu ja inimressursside konkurentsivõime edendamiseks. Samuti toetame ettevõtteid, kes investeerivad uutesse tootmistehnoloogiatesse, protsessiuuendusse ja digiteerimisse, üleminekusse „Tööstusele 4.0“.

Vaatamata Euroopa Regionaalarengu Fondi kaasinvesteeringutele teadusesse ja innovatsiooni jääb Leedu tootlikkuse kasvu poolest maha. Milliseid meetmeid rakendab valitsus selle probleemi lahendamiseks?

Vastavalt 2017. aasta esialgsetele andmetele kasvas Leedu nominaalne tootang ühe tegelikult töötatud tunni kohta ELi liikmesriikide seas kõige kiiremini (11%). Maailmapanga edetabelis „Doing Business 2018“ oleme 190 riigi seas 16. kohal. Meie 2016.-2017. aasta reform parandas äritingimusi. 2019. aastast käivituv uus maksusüsteem on majanduskasvu ja Leedusse välisinvesteeringute toomise seisukohalt väga soodne. 2021. aastaks on Leedu tööjõu maksustamine Balti riikide seas kõige

”Just sellist Leedut näen ma tulevikus – julget riiki intelligentsete ja haritud inimestega, kes lendavad kiirelt, kõrgel ja jagades.“

konkurentsivõimelisem. Finantstehnoloogiate arendamiseks oleme loonud atraktiivse ja paindliku õiguskeskkonna.

ELi investeeringuid jaotatakse innovatsioonitsükli kõigile tasanditele. Samuti kasutame ELi investeeringuid avaliku sektori ja ettevõtluse aktiivsema koostöö saavutamiseks.

Innovatiivne lähenemine Euroopa struktuuri- ja investeerimisfondidele tähendab uuendatavate fondide ja teiste finantskorraldusvahendite kasutamist. Kas saate meile tuua mõne näite segarahastamisest Leedus, st konkreetse probleemi lahendamiseks erinevate fondide ja rahastamise vormide kasutamisest.

Me arendame oma rahastamisvahendeid pidevalt edasi. Eraldasime 224 miljonit eurot ELi fondide raha ettevõtete aitamiseks rahastamisele juurdepääsul, eriti mis puudutab investeeringuid ettevõtete kapitali. Meetmete seas parema õiguskeskkonna saavutamiseks on valitsuse poolt rahastatav abi välisinvestoritele, sinise kaardi süsteem, *start-up* viisa algatus ja uusim Leedu tööseadustik, mis annab rohkem paindlikkust nii ettevõtetele kui ka töötajatele. Elamufondi moderniseerimiseks suurema energiatõhususe huvides emiteerisime riigi väärtpabereid (rohelised võlakirjad) ja eraldasime finantsinstrumentide kaudu 500 miljonit eurot ELi abi.

Leedu on ELi keskmisele SKP-le elaniku kohta muljetavaldavalt lähemale jõudnud, samal ajal kui ebavõrdsus Leedu piirkondade vahel on ELiga liitumise eelse ajaga võrreldes jäänud samaks või isegi suurenenud. Mida te sellest nähtusest arvate? Milliseid meetmeid rakendab valitsus selle trendi tagasipööramiseks?

Töötame ettevõtete ja inimeste nendes piirkondadesse meelitamiseks välja piirkondlikke spetsialiseerumisstrateegiaid, mis lähtuvad tugevuste ja nõrkuste analüüsist. ELi investeeringud võimaldasid meil luua hea ja kvaliteetse taristu. Tahame julgustada kohalikke omavalitsusi seda uute töökohtade loomiseks ja uute investeeringute ligimeelitamiseks võimalikult efektiivselt ära kasutama. Seepärast on meil kavas käima panna uus rahaliste motivaatorite süsteem kohalike omavalitsuste jaoks, samuti rakendada uut investeeringute kavandamise meetodikat.

Kuidas saab Leedu valitsus toetada ühist eesmärki, ühtekuuluvuspoliitika lihtsustamist nii ametiasutuste kui abisaajate jaoks?

Esmalt on vaja üle vaadata õigusaktid ELi tasandil. Riigi tasandil me vaatame läbi, lihtsustame ja optimeerime haldusprotsesse asutuste ja abisaajate jaoks. Samuti kasutame väga edumeelseid IT-lahendusi, mis vähendavad halduskoormust ja lihtsustavad projektide elluviimist.

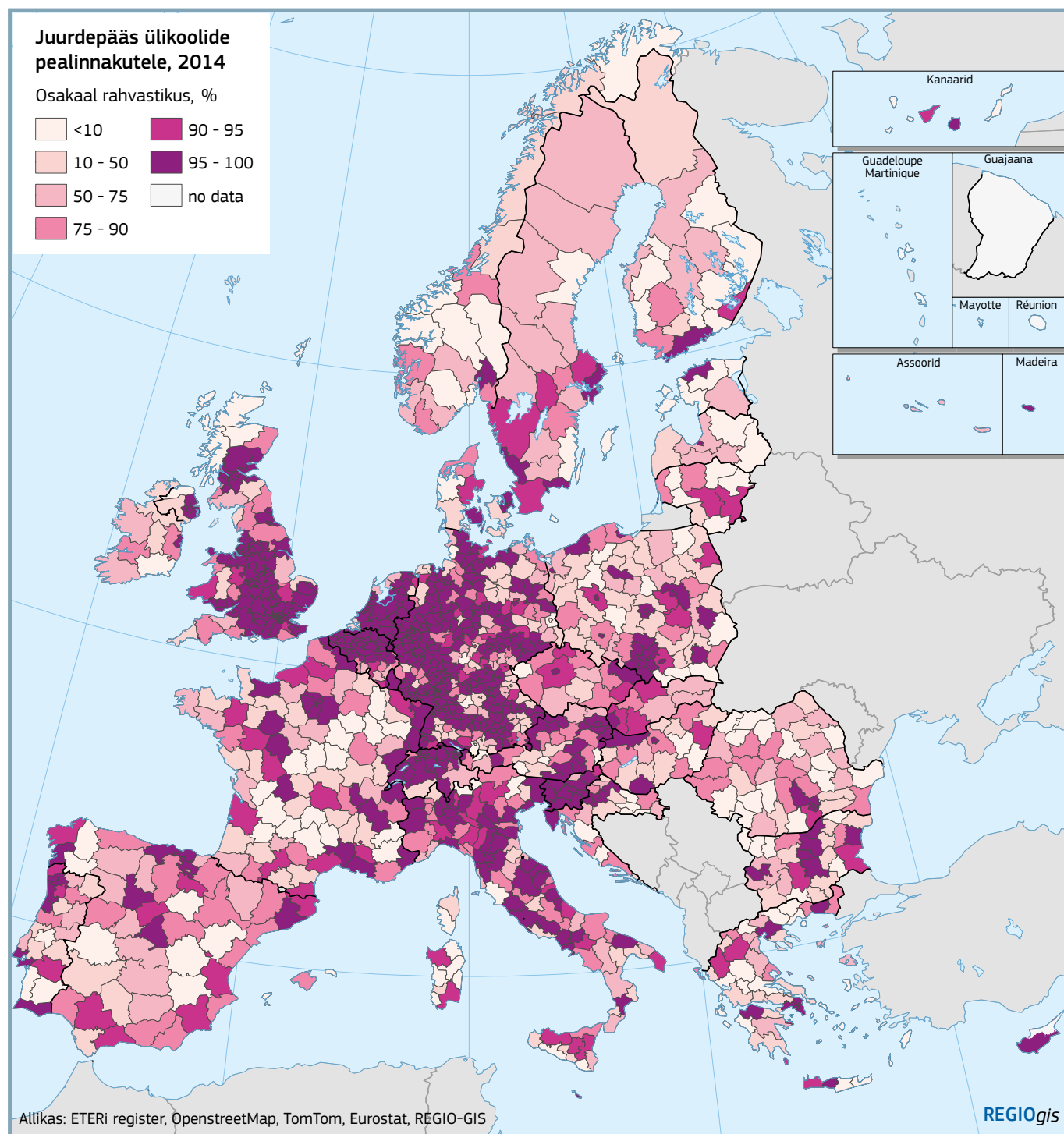
Kui vaatame järgmist Euroopa struktuuri- ja investeerimisfondide rahastusperioodi 2021.-2027. aastal, kuidas näete teie Leedus kujunevaid ühtekuuluvuspoliitika prioriteete ja realiseerimismehhanisme?

Meil tuleb jätkata investeerimist inimkapitali – haridusse ja oskustesse, innovatsiooni ning teadus- ja arendustegevusse, tervishoidu, ettevõtete ja teadussektorite koostöösse ning teistesse valdkondadesse –, et saavutada meie riigis kaasavat majanduskasvu ja ELi keskmisele järele jõuda. Ühtekuuluvuspoliitika koos piisavate rahaeralduste ja kaasfinantseerimiskohustustega, mis peegeldavad riigi majanduslikke realiteete, on nende eesmärkide saavutamisel eluliselt tähtis. Edaspidi on vajalik veelgi tugevdada ühtekuuluvuspoliitika tulemustele orienteeritust, paindlikkust, proportsionaalsust ja seda lihtsustada. ■

Juurdepääs ülikoolidele on piirkonniti erinev

Mugav juurdepääs kõrgharidusele on piirkonna arengu ja atraktiivsuse seisukohast oluline tegur. Ülikoolid on üldiselt kogu liidu territooriumil laialt levinud. Ülikooli lähemal kui 45-minutise autosõidu kaugusel asumise kriteeriumi järgi elab 82% ELi + EFTA (Euroopa Vabakaubanduse Assotsiatsiooni) riikide elanikkonnast ühe või mitme ülikooli peamise tegevuskoha lähedal.

Siiski on üle 22%-l NUTS-3 piirkondadest ja 14%-l selle elanikest ülikoolidele võrdlemisi kesine juurdepääs (alla poole elanikkonnast).



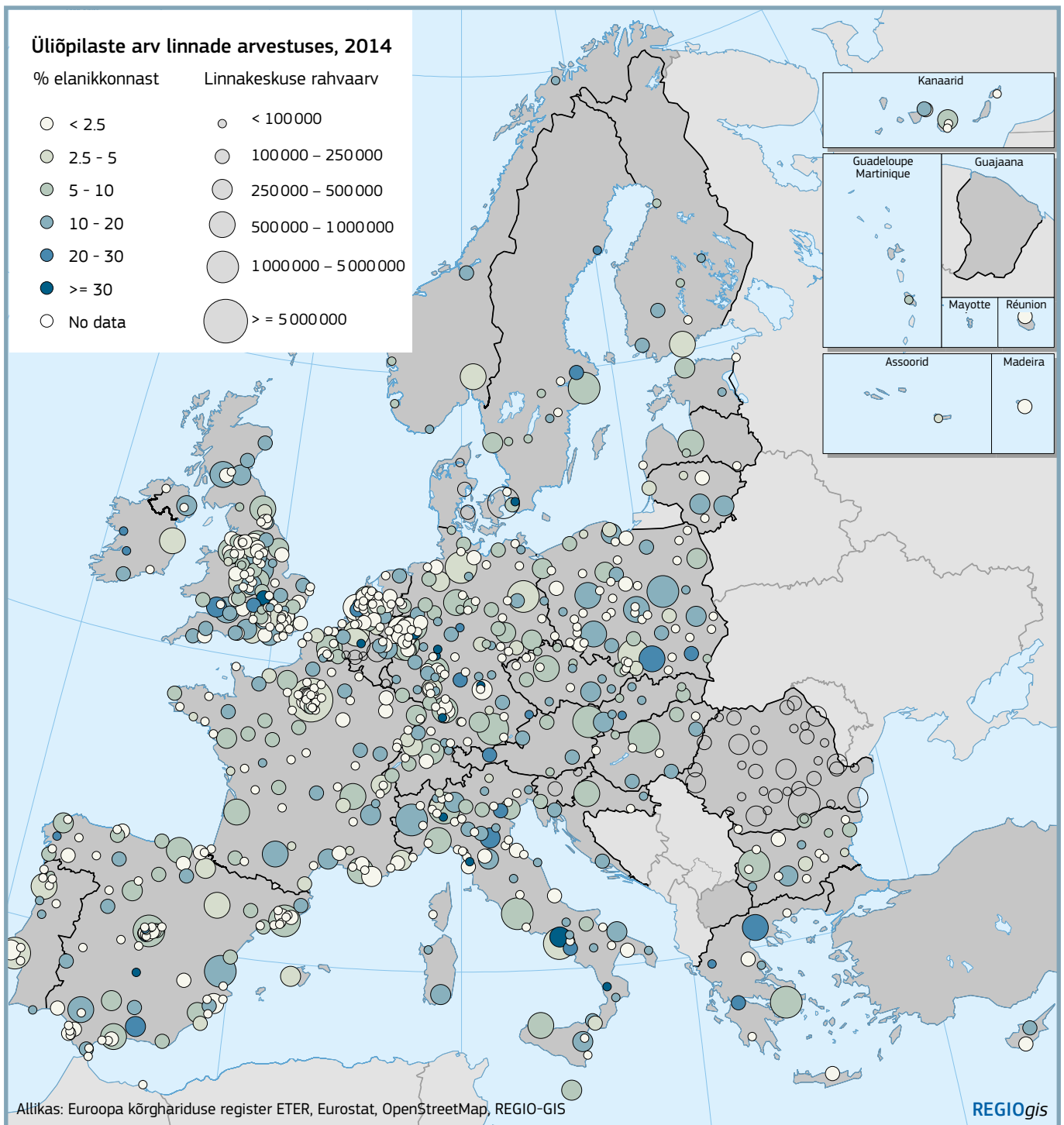
Üliõpilaste arv linnade arvestuses, 2014

Ülikoolidel on ka linnade pakutavates sotsiaalsetes ja majanduslikes funktsioonides oluline roll. Keskestlääbi 6% linnade elanikkonnast on linna ülikoolide üliõpilased. Kõrgem on üliõpilaste määr eriti keskmise suurusega linnades (250 000 kuni üks miljon elanikku). 38 linnas moodustavad üliõpilased üle 20% linna elanikkonnast. Paljudes neist linnadest – näiteks Bologna (IT), Oxford (UK), Kraków (PL) ja Leuven (BE) – on ülikoolid asunud mitusada aastat.

Analüüsi läbiviijad ühendasid Euroopa kõrghariduse registri (ETER) andmed rahvastiku ruumilise jaotumisega 1 km² ruutudest koosneval ruutvõrgul ning hinnanguliste sõiduaegadega kogu teedevõrgul.

LISATEAVE

ETER: <https://www.eter-project.com>



RHEINLAND-PFALZIS PILDILE TABATUD

Tänu ERFile aitab Rheinland-Pfalz ajavahemikus 2014-2020 kohapealseid projekte teadus- ja arendustegevuse rahastamise teel, toetab VKESid ning edendab kliimakaitsemeetmeid ja piiriüleseid projekte. ERF on Rheinland-Pfalzi piirkonna majanduse edendamise oluline samm, mis toetab innovatsiooni ja võimaldab ettevõtetel, kohalikel omavalitsustel, teadusrajatistel ja kodanikel ELi ühtekuuluvuspoliitikast kasu lõigata.



01



04



05



02



06



03



07



01 Dr. Boy äriühing töötab välja modulaarse indekseerimistöõriista, mis võimaldab survealumeetodil valatud detailide ja mitmesuguste õõnsate objektide universaalset valmistamist.

02 Eifeli piirkonnas Bitburg-Prümi kreisis paigaldati teeviidad 14 matkarajale, mis läbivad kokku 220 km kivist maastikku, tihedaid metsi ja õitsvat aasa.



09

03 EMW töötab välja tõhusad lahendused Industry 4.0 printsiipidega ühilduvaks keevitamiseks, mille abil luuakse töökohti ja kasvatatakse läbimüüki.

04 Fischer töötab välja elektri ja magevee tarbimise kahandamise ja kütteahelates hajusoojuse kasutamise süsteemi, mis säästab igal aastal üle 80 tonni CO₂.

05 Gründungsbüros arendas välja ja käivitas ühised rahastusbürood Kaiserslauterni, Koblenzi, Landau, Mainzi ja Trieri ülikoolis.

06 iRT Systems GmbH väljatöötatud uus meditsiinilise kiiritusravi seade võimaldab kiiritamise jooksul reaalajas patsiendile ettenähtud doosi jaotumist jälgida.



10

07 Schreinerei Gerlach töötab konkurentsivõime edendamiseks ja alalise töökeskkonna loomiseks välja arvutipõhise arvjuhtimisega (CNC) töötluskeskuse.

08 SD Blechtechnologie investeeris tootmiskohta ja tõstis energiatõhusust ning säästab sellega vähemalt 40 tonni CO₂ aastas.

09 Wanderwunder Moselsteig Weinbergspfad rajas Moseli jõe äärde 365 km pikkuse matkamarsruudi, mis ühendab kultuurilisi vaatamisväärsusi ja maakohti.



11

10 Robotix loob piiriülene koostöö sünergiat robotika õpetamise ja teadusuuringute alal ning asutatud on alaline tööstusrobotika teadusklaster.

11 SESAMI partnerid Lorraine'is, Saarimaal, Luksemburgis, Rheinland-Pfalzis ja Belgias loovad võimalusi võtmepädevuste omandamiseks piiriülel tööturul.

12 SeRaMCO projekti raames analüüsitakse ringlussevõetud täiteainete keemiat tugeva, kestliku ja stabiilse betooni tootmisel.



12

LISATEAVE

ERF Rheinland-Pfalz: www.efre.rlp.de

Interreg: <https://mwvlw.rlp.de/de/themen/wirtschafts-und-innovationspolitik/interreg/>

ANDMEPUNKT

ERFi ja Ühtekuuluvusfondi 2007.-2013. aasta eraldiste kasutamine

2018. aasta suve lõpus avaldas komisjon ajakohase finantsülevaate Euroopa Regionaalarengu Fondi ja Ühtekuuluvusfondi eraldiste kasutamisest 2007.-2013. aastal.

Vaatamata keerulistele oludele, mis valitsesid Euroopa Liidus 2007.-2013. aasta programmitöö perioodil, on 2018. aasta suve seisuga ERFi ja Ühtekuuluvusfondi eraldistest kasutatud 97,7% ja lõpetamisprotsess kulgeb sujuvalt.

2007.-2013. aasta mitmeaastase finantsraamistiku alguses tehti liikmesriikidele ERFi ja Ühtekuuluvusfondi kaudu kättesaadavaks 270,9 miljardit eurot, et kaasrahastada suure lisandväärtusega projekte ELi piirkondade ebavõrdsuse vähendamiseks. See rahastamispakett suunati kahte peamisse valdkonda: lähenemine ning piirkondlik konkurentsivõime ja tööhõive. Kolmandaks eesmärgiks seati piiriülene koostöö liikmesriikide vahel.

Kui palju maksti välja ja kui palju läks kaotsi?

Eelarvetsükli esimese kolme aasta jooksul tehti ettemakseid summas 23,9 miljardit eurot, et võimaldada programmidel tööd alustada rahavoo piirangutest tulenevate viivitusteta. Lisaks maksis komisjon ajavahemikul 1. jaanuarist 31. märtsini 2017 (uue liikmesriigi, Horvaatia, puhul kuni 2018. aastani) saadud taotluste alusel välja kokku 231 miljardit eurot, kohaldades lävendit 95% (v.a Kreeka puhul), mis tähendab, et ülejäänud 5% eraldisi töödeldakse sulgemisel.

See puhver kaitseb ELi maksumaksjate huvisid, tagades liikmesriikidele eeskirjadevastaselt välja makstud summade tagasisaamise. Sellest kinnipeetud 5%st (või veel suuremast

protsendist, kui liikmesriigi hüvitustaotluste kogusumma ei küündinud läveni) maksti 19 liikmesriigile ja keskpangale 2018. aasta suve lõpuks 6,1 miljardit eurot ning 14 liikmesriiki ja keskpanka vabastasid (kaotasid) 2,6 miljardit eurot juba suletud või eelsuletud programmidele ettenähtud vahendeid.

Kaotus tulenes sellest, et liikmesriigid ei esitanud järelejäänud 5% kohta nõuet tähtjaks, või sellest, et komisjoni audiitorid avastasid eeskirjavastaselt tehtud makseid. Seoses juhtudega, kui 5% puhver ei katnud eeskirjadevastaselt makstud summasid, oli suve lõpu seisuga kahelt liikmesriigilt ja keskpangalt täiendavalt sisse nõutud 12,3 miljonit eurot.

ERFi ja Ühtekuuluvusfondi eraldiste rakendamise tehingu liigi järgi

Miljonit eurot	Ühtekuuluvusfond	ERF	Kokku
Esialgne eraldis	70 075,0	200 822,2	270 897,2
Eelmaksed	7478,9	16 413,4	23 892,3
Vahemaksed	58 730,0	172 221,9	230 951,9
Sulgemismaksed	2204,6	3926,4	6131,0
Kulukohustustest vabastamine (n+2/n+3)	209,7	809,0	1018,6
Kulukohustustest vabastamine sulgemisel	790,1	1786,7	2576,9
Sissenõudmine sulgemisel (31.08.2018)	-	12,3	12,3
Avatud eraldised (31.08.2018)	661,6	5664,8	6326,4

Võttes arvesse kavandatud investeeringute suurt mahtu ja eesmärki tagada tulemuslikkus, võimaldas „n+2/n+3“ kulukohustustest vabastamise reegel komisjonil tagada finantsdistsipliini järgimise ja kiirendada eelarve täitmist. Selle reegli järgi on n aasta kulukohustuste kasutamise tähtaeg järgmise aasta 31. detsember, v.a liikmesriigid, kelle SKP aastatel 2001-2003 jäi alla 85% EL 25 keskmisest – nende jaoks on tähtaeg ülejäämise aasta 31. detsember.

Majanduskriisi mõju tasakaalustamiseks leevendas komisjon seda reeglit 2007. aasta kulukohustuste suhtes, jaotades need kuueks osaks ning lisades ühe kuuendiku 2007. aasta eelarvelisest kulukohustusest ajavahemikul 2008-2013 iga aasta

eelarvelistele kulukohustustele. Paindlikkust ilmutati ka sellega, et majanduskriisist kõige enam mõjutatud liikmesriikidele maksti 10% suurust täiendavat hüvitist võrreldes nende taotlustega, projekte võimaldati järk-järguliselt rakendada rohkem kui ühe mitmeaastase rahastamisperioodi jooksul ning programme muudeti vastavalt olude muutumisele, mõjutamata poliitiliste eesmärkide saavutamist. Vaatamata sellele kaotasid 12 liikmesriiki ja keskpanga „n+2/n+3“ kulukohustustest vabastamise reegli tõttu miljard eurot.

Järgneb ülevaade liikmesriigi ja tehingu liigi järgi. Täpsed numbrid on saadaval ESIFI avatud andmeplatvormil: <http://europa.eu/!Pv48jv>.

ERFi ja Ühtekuuluvusfondi eraldiste rakendamine tehingu liigi ja liikmesriigi järgi



Esialgne eraldis (miljonit eurot)

Allikas: Euroopa struktuuri- ja investeerimisfondid – Andmed

Kas teil on teema, mille üle võiks tulevikus Panorama AND-MEPUNKTIS arutleda?
 Kas soovite, et paneksime ESIFI avatud andmeplatvormile konkreetse andmekogumi?
 Kui jah, siis palun saatke e-kiri: REGIO-A3-BUDGET-TEAM@ec.europa.eu



Piirkondadevaheline koostöö toimib!

2018. aasta alguses otsustas Interreg Europe vaadata, milliseid poliitikamuutusi ja mõjusid toob kaasa piirkondadevaheline koostöö. Hiljutises aruandes tuuakse hulgaliselt tõendeid saadud kasust.

Partneritega töötamisel on omad eelised – seda enam, kui nad jagavad võimalikke lahendusi ja häid tavasid. Euroopa ühes osas ära proovitud lahendused võivad osutuda muutuste kiirendajaks teistes, piirkondadevahelise koostöö projektides osalevates piirkondades.

Interreg Europe on üleeuroopaline piirkondadevahelise koostöö programm, mida kaasrahastab Euroopa Regionaalarengu Fond. Interreg Europe'i projektides tegelevad regionaalarengu poliitikaga ühiselt avaliku ja erasektori mittetulundusühendused kogu Euroopast.

Nende koostöö on „pehme“. Nad jagavad oma projektipartnerite ja poliitika suhtes asjakohaste sidusrühmadega kogemusi ja häid tavasid, otsides lahendusi piirkondlikele probleemidele üheskoos.

Arvestades tulemuste materialiseerumiseks vajalikku aega hangiti tõendid programmi eelkäijalt INTERREG IVC, mis kaasrahastas piirkondadevahelisi koostööprojekte aastatel 2008–2014.

Partnerite küsitlus ja intervjuud valitud rühmadega andsid tõendeid pehmest koostööst, millest kasvas tõeline muutus. Raporti 20 lugu näitavad, kuidas projektide vahel jagatud inspiratsioon võib tuua muutusi ja parandusi.

Kasuliku koostöö näide

Projekt **PRODESC** aitas äriinkubaatoril Ühendkuningriigis Norfolkis krahvonnas luua oma visiooni innovatsioonist, võtta Saksamaalt üle tarneahela innovatsiooni toetamise head tavad ja tõusta maakonna innovatsioonikeskuseks.

„Ilma Hybrid Parksita poleks nende aegade projekte olemas. Maltal tavaliselt ei projekteeritud rohealasi. Hybrid Parks oli tõuge hankida eksperditeadmisi.“

Malcolm Borg, Heritage Enterprise, Hybrid Parks

PIIRKONDADEVAHELISE KOOSTÖÖ MÕJU



Projektis **FIN-EN** arendas Itaalia Lombardia piirkonna finantsasutus uue komplekti finantsinstrumente ja IT-süsteemi oma rakenduste, aruandluse ja järelevalve jaoks tänu Ühendkuningriigist üle võetud headele tavadele.

Ungari tsentraalne Transdoonau piirkondlik innovatsiooniagentuur töötas **MOG**-projekti raames välja liikuvuskava, mis ühendab maapiirkondade inimesi, kaupu ja teenuseid ümbritsevate linnadega. See Saksamaalt üle võetud hea tava aitab vähendada piirkonna rahvastikukadu ja keskkonnareostust.

Projektis **VITOUR LANDSCAPE** aitasid Itaaliast ja Austriast pärinevad head tavad maailmapärandi nimekirja kuuluva Reini jõe keskjooksu oru ühikul Saksamaal arendada meetmeid ja algatusi maastikupärandi parema kaitse ja säilimise tarbeks. ■

” Hea tava oli brändi algataja, katalüsaator, mis näitas, et see on võimalik. Austerlased selgitasid meile silmast silma, kuidas see toimib. Ilma vahetuseta ei oleks me nii kaugele jõudnud. “

Nico Melchior, World Heritage Upper Middle Rhine Valley Association, VITOUR LANDSCAPE



LISATEAVE

<https://www.interregeurope.eu/projectresults>

JAGAME HEAD TAVA ... JA EDU

- › Rumeenias kasutavad klastrid oma juhtimise parandamiseks uut toetuskava, mis on loodud Prantsusmaalt, Austriast ja Ungarist pärinevate partnerite heade tavade põhjal.
- › Austria linnal Linzil on kultuuri- ja loovtööstuse jaoks uus koostöötamisplaan, mis sai eeskujuna Soome headest tavadest (CREA.RE).
- › Oakenshaw Ühendkuningriigis toetas tuuleveski ehitust, et pakkuda kogukonnale sisetulekut teiste energiasäästlike projektide tarbeks tänu kogemustele, mida jagas Taani partner (REENERGY).
- › Linköping Rootsis töötas välja linnaaianduse ja õuesõppe meetodi, et ergutada oma kogukonna sotsiaalset sidusust, kasutades Itaalia partneri abi (Hybrid Parks).

PROJEKTID

GIBRALTARI ECOWAVE VÕIDAB 2018. AASTA ENERGY GLOBE'I AUHINNA

INVESTEERINGUTE
SUMMA
224 497 EURO

ELI TOETUS
67 349 EURO

Wave Energy Power Station projekt kasutab ära mereäärset asukohta Briti ülemereterritooriumil Gibraltaril, et elektrit toota ja kohalikku elektrivõrku suunata. Lisaks panusele laineenergia ülemaailmseks turuleviimiseks loodi projekti raames ka mitme kohaliku tööstuse jaoks töökohti.

Energy Globe'i auhind antakse projektidele, mis säästavad ja kaitsevad keskkonda ja ressursse või keskenduvad taastuvenergiale ja säästvatele parimatele tavadele. Euroopa Regionaalarengu Fondi rahastuse abil näitas ECOWAVE pilootprojekt, et laineenergia on tõhus ja säästlik lahendus paikades, mis on päikesepaneelide ja tuulejõujaamade jaoks liiga väiksed.

ECOWAVE elektrijaam rajati Gibraltaril kaljul asuvale kunagisele Teise maailmasõja laskemoonasillale. Eripärase kujuga ujukid kinnituvad sillale tugevate „käsivarte“ abil: ujukite lainetel tõustes ja vajudes pumpavad need biolagunevat vedelikku maal asuvasse jõujaama, kus see vedelikusurveks konverteeritakse. See omakorda paneb pöörlema generaatori, mis toodab puhast elektrit ja edastab selle Gibraltaril võrku.

Ärisidemed

Projekti raames õnnestus esmakordselt ka laineenergia pilootjaama edukas ühendamine Gibraltaril elektrivõrku ilma elektrivarustuse kõikumise või kahjustuste tekitamiseta. ECOWAVE ületas mitu laineenergia turuleviimise takistust ning kasutas oma uuenduslikku tehnoloogiat ja mereäärset asendit ära, et välja töötada taastuvenergiajaam, mille maksumus oli varasematest laineenergia aladest projektidest oluliselt väiksem.

Pilootprojekt leevendas ka äärmuslike ilmatingimuste mõju merel sel teel, et enamik elektrijaama asub maismaal, kus sellele on lihtsam juurde pääseda ja seda hooldada. Süsteem on ka suuteline ujukitelt reaajas saadavatele andmetele vastama – kui lained on liiga kõrged, et süsteem toimida saaks, tõstab see ujukid automaatselt ülespoole veepinda ning jätkab tööd tormi möödudes.

Roheline energia

Märkimisväärne hulk energiat kulus ka selle tagamiseks, et ECOWAVE ei riku piirkonna keskkonna- ja turisminõudeid. Rakendusest lainemurdjale ehitatud elektrijaam ei kujuta laevadele navigatsiooniriski, on kaldalt ja rannalt vähem märgatav ega põhjusta mürasaastet.

Süsteem ei kahjusta kohalikku mereelustikku, kuna see hõljub veepinnal ja on ühendatud ainult muuliga (mis on ise tehiskonstruktuur) ja mitte merepõhjaga. Lisaks on kasutatav biolagunev hüdrauliline vedelik saastevaba.

Ka Gibraltaril turism ja ettevõtlus võivad varem suletult seisnud muuli taastamisest ja küllastajatele avamisest.

Ettevõtte Eco Wave Power on juba registreerinud 13 uut patenti ning purustanud elektrivõrku ühendatud aja maailmarekordi ning kavandab nüüd 5-megavatist maale ehitatavat laineenergia põhise elektrijaama, mis kataks 15% Gibraltaril Briti ülemereterritooriumi elektritarbest. ■

LISATEAVE

<http://www.ecowavepower.com/>

PROJEKTID

HAMBURGI TAASTUV „ENERGIAMÄGI“ LAIENDAB SILMAPIIRI

**INVESTEERINGUTE
SUMMA
9 140 000 EUROT**

**ELI TOETUS
4 435 703 EUROT**

Endine prügimägi muudeti uueks Hamburgi vaatamisväärsuseks. Georgswerderi energiamägi pakub selle Saksamaa linna elanikele ja külastajatele taastuenergiat ning on ühtlasi infokeskus ja roheala.

Hamburgi rahvusvahelise ehitusnäituse raames on leiutatud ja teostatud arvukalt projekte siselinnapiirkondade säästvaks, keskkonnasõbralikuks ja sotsiaalselt tasakaalustatud arendamiseks. Üks selline on Elbe jõel Euroopa suurimal jõesaarel Georgswerderi linnaosas asuva endise prügila ümberkujundamiseks algatatud konkurss. Projekt viidi lõpule 2013. aastal võidutöö alusel.

Toksilisest mäest taastuenergia sümboliks

Georgswerderi prügilas ladustati aastakümneid majapidamis- ja toksilisi tööstusjäätmeid. 1970. aastate lõpuks oli prügila käitamine lõpetatud, kuid leiti, et dioksiinid lekivad põhjavette. 40 meetri kõrgune küngas ja selle aluspinnas tuli veekindla plastkilega kindlustada. Aastaid kestnud tehniliste tööde abil kindlustati see paik ja välditi põhjavee reostamist.

Seejärel kaeti endine prügila pinnasega ning nüüd on see roheline, aasade ja pöösastega kaetud küngas. Soodsate tuulte ära kasutamiseks rajati künkale 1990. aastatel esimesed tuuleturbiinid. Suure jõudlusega tuuleturbiinid ja päikesepaneelid varustavad nüüd elektriga tuhandeid majapidamisi.

Energiamägi on 2013. aastast kõigile avatud. Huvilistele jagatakse täpsemat teavet koha ajaloo ja ümberkujundamise kohta interaktiivsete multimeediaväljapanekutega infokeskuses.

Külastajad saavad rohkem teada ka tänapäevase jäätmekäitluse, ringlussevõtu jm kohta, eriti seetõttu, et hoone võimaldab head vaadet tehnoseadmetele ja põhjavee puhastamise ning taastuenergia käitistele. Keskus on energiatõhus.

Energiaküngas on lisandus Georgswerderi linnaosa rohealadele. Inimestel on võimalik ronida künka otsa ja seal laudteel kõndides nautida värsket õhku ning kaunist vaadet sadamale ja kesklinnale. See rada on tänapäevane ruum erinevate tegevuste jaoks.

Nn „horisondirada“ on mõeldud küngast ümbritseva valge rõngana kaugele paistma kui üks Hamburgi maamärkidest. Öösel valgustavad seda LED-valgustid. Rõngas on ehitatud ringlussevõetud materjalidest ning selle lõppematu vorm sümboliseerib ringlussevõtmise ja ringmajanduse olulisust. ■

LISATEAVE

<https://www.facebook.com/energieberggeorgswerder/>

PROJEKTID

RUMEENIAS AVATAKSE TIPPTASEMEL LASERI- JA TUUMAFÜÜSIKARAJATIS

INVESTEERINGUTE
SUMMA
310 946 691 EURO

ELI TOETUS
255 933 558 EURO

2019. aastal alustab Rumeenias Mägurele linnas tööd tippasemel fototuumafüüsika ja selle lasertehnoloogial põhinevate rakenduste uurimiskeskus.

Projekti Extreme Light Infrastructure-Nuclear Physics (ELI-NP) raames rajatud keskus on osa laiemast Euroopa algatusest, kuhu kuuluvad ka rajatised Ungaris (ELI Attosecond Light Pulse Source) ja Tšehhi Vabariigis (ELI-Beamlines).

Keskuse suure võimsusega lasersüsteemi kahe haru seadmed on juba paigaldatud ja alanud on kolme laserikiire – mille potentsiaalsed väljundvõimsused on vastavalt sada teravatti, üks petavatt ja kümme petavatti – katsetamine. Ehitamisel on ka laserikiire transpordisüsteem.

Ärisidemed

Mõned keskuse laborid, näiteks optikalabor ja märklaualabor, on juba töövalmis. Märklaualabor on varustatud mikro- ja nanoskaalal mõõdetavate struktuuride loomiseks vajaliku tehnikaga, sh süsteem nanostruktuuride tootmiseks tahketel märklaudadel laserimpulsside paremaks neeldumiseks, ning seda täiendatakse pidevalt.

Laboris töötavad teadlased on asunud ette valmistama märklauu suure võimsusega laserite esmaseks katsetamiseks. Labor osaleb ka magistri- ja doktorantuuri tasemel haridusprogrammides mikro- ja nanotehnoloogia valdkonnas.

Juba käib ka keskuse gammakiirgussüsteemi rajamine ning gammakiirguskatsete jaoks instrumentide konstrueerimine ning mõned instrumendid on kasutusvalmis. Üks selle valdkonna peamisi prioriteete on katsed väikese ja suure energiaga gammakiirguse vallas. ELI-NP teadlased teevad selles osas koostööd rahvusvahelise teaduskomiteega ning viisid Duke'i ülikoolis USAs läbi eduka ettevalmistava katsetuse. Uuringud jätkuvad ELI-NPs.

Katsed tuumaresonantsfluorestsentsi (NRF) vallas – protsess, mille käigus aatomituum gammakiiri neelab ja eritab – on keskuse erihuvi. Sealne tehnika on võimeline suure kiirguse taustal tõhusalt avastama gammakiirgust ning NRF-tehnikat kasutatakse täpse 3D-radiograafia ja tomograafia jaoks, mis võimaldab vaadelda objektide läbilõiget või sisekuju. See on hulga eri materjalide mittepurustava analüüsi jaoks atraktiivne tehnika.

Välja arendatakse räniribamaatriksi (*silicon strip array*) nimega seadet, millega mõõta astronoomiliste sündmustega, nagu Suur Pauk ja supermoovad, seotud reaktsioone.

ELI-NPs töötab praegu üle 150 teadlase 26 riigist ja käimas on rahvusvaheline värbamiskampaania eesmärgiga jõuda 2020. aastaks 300 töötajani. Avatud juurdepääsu skeem võimaldab rajatist kasutada ka teiste ELI sammaste töötajatel ja välisteadlastel. ■

LISATEAVE

<http://www.eli-np.ro/>

ÜRITUSTE KAVA

18.-19. OKTOOBER

Sofia (BG)

EUSDRi 7. aastafoorum

19. OKTOOBER

Brüssel (BE)

Ühtekuuluvuspoliitika pärast 2020. aastat ja üleminek jätkusuutlikkusele

20.-21. NOVEMBER

Innsbruck (AT)

EUSALPi 2. aastafoorum

ÕIGUSTEAVE

Euroopa Komisjon ega ükski tema nimel tegutsev isik ei vastuta käesolevas väljaandes esitatud teabe kasutamise eest.

Luxembourg: Euroopa Liidu Väljaannete Talitus, 2018

PDF: ISSN 1725-8200

Uuesti kasutamine on lubatud tingimusel, et viidatakse allikale.

Euroopa Komisjoni dokumentide uuestikasutuspoliitika on reguleeritud otsusega 2011/833/EL (ELT L 330, 14.12.2011, lk 39).

Et kasutada või reprodutseerida fotosid või muud materjali, mille autoriõigus ei kuulu ELile, tuleb taotleda luba otse autoriõiguse valdajatelt.

Käesolev ajakiri on trükitud inglise, prantsuse, saksa, bulgaaria, kreeka, hispaania, itaalia, poola ja rumeenia keeles ringlussevõetud paberile. Elektroonilisel kujul on see saadaval 22 keeles aadressil http://ec.europa.eu/regional_policy/et/information/publications/PANORAMA-magazine/

Väljaande sisu koostamine lõpetati septembris 2018.

© Euroopa Liit, 2018

Printed in Belgium

FOTOD (LK):

Kaas: Vilnius linnulennult, Leedu © Thinkstock/prosign

Lk 3: © Euroopa Liit

Lk 4: © iStock/vencavolrab

Lk 6: © iStock/ronstik

Lk 7: Martin Eichtinger © Philipp Monihart

Lk 8: © Bukaresti linn, Rumeenia

Lk 9: © EuropaBüro der Bayerischen Kommunen

Lk 10, 11: © Maaailmapank

Lk 12-15: © Euroopa Liit

Lk 16: Haigla Kaliszis, Poola © Andrzej Kurzynski; internetiviktoriini võitja © Euroopa Liit

Lk 17: Port de Vilanova i la Geltrú, Hispaania © Sophie Pedrosa;

Belvali kõrgahjud, Luksemburg © Alex Kaousche; Täherajad dehüdreeritud setete silode taustal, Portugal © Eduardo Ventura

Lk 18: © iStock / Giles Metcalfe

Lk 19: © Maria Ward Brennan

Lk 21: © Stefania Manca; © Häkon Jentoft; © Valentina Schippers-Opejko

Lk 22: © Eurocities

Lk 24: © Thinkstock/shirophoto

Lk 25: © Euroopa Liit

Lk 26: Medellin © Thinkstock/jtinjaca; Udaipur © Thinkstock/Babul

Bhatt; Zhengzhou © Thinkstock / tenglong guo; Montreal © Thinkstock/rabbot75_ist

Lk 27: © Mannheimi linn

Lk 28: © iStock/Krivinis

Lk 31: © Visaginase nutipark; © Jura

Lk 32: © Bioteaduste ühiskeskus

Lk 33: © Klaipeða linn

Lk 34: © Leedu rahandusministeerium

Lk 38: 1 © Dr.Boy; 2 © Eifeli Bitburg-Prümi piirkond;

3 © EWM; 4 © Fischer; 5 © Grundungsbüros;

6 © iRT Systems GmbH; 7 © Schreinerei Gerlach;

8 © SD Blechtechnologie; 9 © Moselsteig Weinbergspfad; 10

© Robotix; 11 © SESAM; 12 © SeRamCo

Lk 44: © Eco Wave Power Ltd

Lk 45: Energieberg © Stadtreinigung Hamburg

Lk 46: © ELI-NP

PÜSIGE LIINIL



ec.europa.eu/regional_policy
cohesiondata.ec.europa.eu



[@EUinmyregion](https://twitter.com/EUinmyregion)



[EUinmyregion](https://www.facebook.com/EUinmyregion)



[flickr.com/euregional](https://www.flickr.com/euregional)



[EUinmyregion](https://www.youtube.com/EUinmyregion)



[euinmyregion](https://www.instagram.com/euinmyregion)



[ec.europa.eu/commission/2014-2019/
cretu_en](http://ec.europa.eu/commission/2014-2019/cretu_en)
[@CorinaCretuEU](https://twitter.com/CorinaCretuEU)



■ Väljaannete talitus

Euroopa Komisjon
 Regionaal- ja linnapoliitika peadirektooraat
 Teabevahetus – Agnès Monfret
 Avenue de Beaulieu/Beaulieulaan 1 – B-1160 Bruxelles/Brussel
 E-post: regio-PANORAMA@ec.europa.eu