



Euroopa  
Komisjon

# PANORAMA

SUVI 2018 / nr 65



TEHES EUROOPA  
PÄRAST 2020.  
AASTAT ARUKAMAKS  
JA ROHELISEMAKS



ÜHTEKUULUVUS-  
POLIITIKA HEA  
JUHTIMINE



## Ühtekuuluvuspoliitika – täiskäigul edasi arukama tuleviku poole

# PANORAMA

## Selles numbris...

Ajakirja *Panorama* suvenumber heidab pilgu tulevikku ja vaeb Euroopa Komisjoni 2021.–2027. aasta rahastamisperioodiks kavandatud eelarvet. Peale sissejuhatava artikli, milles tutvustatakse eelarvekava ja viisi, kuidas loodetakse ühtekuuluvuspoliitikat reformida, on meil eksklusiivne intervjuu volinik Crețuga, kus ta annab ülevaate peamistest muudatustest ja nende põhjustest, samuti kirjeldame erinevate sidusrühmade esimesi reaktsioone mitmelt poolt Euroopast.

Seekord on meie põhitähelepanu suunatud Iirimaa, mis tähistab praegu ELi liikmeks olemise 45. aastapäeva. Me näitame intervjuus riiklike kulutuste ministri Paschal Donohue'ga ja valitud projektide kaudu, kuidas on ERFi rahastamine aidanud Iirimaa innovatiivsemaks ja konkurentsivõimelisemaks saada.

Avaldame käesoleva aasta RegioStarsi auhindade 21 finalistit ning vaatleme oktoobri alguses Brüsselis toimuva järgmise Euroopa piirkondade ja linnade nädala teemasid ja üksikasju.

Samuti uurime ERFi toetust saanud erinevaid kultuuripärandi projekte, millega tähistatakse Euroopa kultuuripärandi aastat, ning rubriigis „Pildile tabatud“ juhime tähelepanu innovatsioonile Poolas. Anname ülevaate hiljuti toimunud hea valitsemistava konverentsist, käsitleme mitmeid algatusi, mis aitavad kõikjal ELis haldussuutlikkust suurendada, ning jälgime meie noorte Euroopa suhtlusmeedia tähtede jätkuvaid seiklusi teekonnal läbi Euroopa ELi Road Tripi projekti käigus. Projektide osas külastame Itaaliat, Prantsusmaad ja Bulgaariat.



**AGNÈS MONFRET**

*Euroopa Komisjoni regionaal- ja linnapoliitika peadirektoraadi teabevahetusüksuse juht*

Kaanepilt: professor Valeria Nicolosi © Dublini Trinity Kollidž



04



28



32



44

JUHTKIRI.....	3	PIIRKONDLIKE INVESTEERINGUTE AJALUGU.....	42
OODATES 2018. AASTA EUROOPA PIIRKONDADE JA LINNADE NÄDALAT .....	4	HEA VALITSEMISTAVA LUUBI ALL.....	44
TUTVUSTAME REGIOSTARSII FINALISTE .....	5	POOLAS PILDILE TABATUD .....	50
INTERVJUU VOLINIKUGA.....	10	KULTUURIPÄRAND .....	52
MÕTISKLUUS 2020. AASTA JÄRGSE ÜHTEKUULUVUSPOLIITIKA ÜLE .....	12	COHESIFY – TULEMUSED ON KÄES.....	56
EUROOPA LIIDU NOORED ASUVAD TEEKONNALE.....	28	PROJEKTID BULGAARIAST, ITAALIAST JA PRANTSUSMAALT .....	60
IIRI INNOVATSIOONISAAVUTUSED .....	32	ÜRITUSTE KAVA.....	63

## JUHTKIRI

Komisjon rajas 29. mail esitletud ettepanekutega uue ühtekuuluvuspoliitika vundamendi. Ühtekuuluvuspoliitika on oma seitsmeks aastaks kavandatud 373 miljardi euronit ulatuva eelarvega jätkuvalt Euroopa tugevaim investeerimispoliitika, hoolimata Brexitist jäänud eelarvelüngast ja uute väljakutsete esilekerkimisest.

Mul on hea meel kinnitada, et ühtekuuluvuspoliitika investeringuid tuleb kõigisse ELi piirkondadesse. See annab neile võimaluse täita meie ühiseid ELi prioriteete, tuues ELi solidaarsuse igasse Euroopa nurgakesse ning võimaldades igal piirkonnal, linnal ja piirialal haarata kinni kõigest, mida pakub maailma suurim siseturg.

Homne ühtekuuluvuspoliitika keskendub arukamale, tugevemale ja hoolivamale Euroopale – need on tänapäevased investeringud, mille prioriteediks on arukas tööstuse üleminek meie üleilmse majanduse väljakutsetele vastamiseks, roheline majanduskasv ja üleminek vähese CO<sub>2</sub>-heitega majandusele. Samal ajal jääme truuks endale võetud eesmärgile luua sotsiaalsem ja paremini ühendatud Euroopa, mis on kodanikele lähemal.

Uue ühtekuuluvuspoliitika prioriteediks on valdkonnad, kus on meie investeringuid kõige rohkem vaja – madala sissetulekute taseme või suure töötuse käes vaevlevad piirkonnad, eriti noorte hulgas, ning rändeprobleemiga silmitsi seisvad piirkonnad.

Lõpuks astume võimaluste teemal liidusiseste piiride ületamiseks sammukese edasi, edendades piirkondadevahelisi uenduslikke investeringuid, mis on enam suunatud institutsioonide koostööle, ja investeerides avalikes huvides ühisteenustesse.



Samal ajal jäävad linnad ühtekuuluvuspoliitika tähelepanu keskmesse tänu uuele Euroopa linnade algatusele ja nõudele eraldada vähemalt 6% Euroopa Regionaalarengu Fondi vahenditest linnapiirkondadele.

Meie ettepanekutes on järjepidevus ja reformide vajadus parasjagu tasakaalus. Jätsime alles selle, mis toimus, muutes selle samal ajal lihtsamaks ja praktilisemaks. Tegelikult saame palju varem asuda vahendeid kasutama tänu lihtsamale programmitööle ja territoriaalsetele tööriistadele, määramismenetluse lõpetamisele, ühtse auditeerimise põhimõttele ja suurprojektide erimenetluse puudumisele. Asi on ametiasutuste kogemuste usaldamises ja paberimajanduse, mitte kohustuste, kärpimises. Sisuliselt on tegu tulemuste ja vastutuse suurendamisega.

Sellegipoolest on ühtekuuluvuspoliitika oma miljonite projektidega kogu Euroopas ning konkreetsete tulemustega töökohade loomisel, kiirema internetiühenduse ja ohutuma joogivee tagamisel samuti parim viis tagada, et meie kodanikud tunneksid end Euroopa projekti osana. Seistes silmitsi uute probleemidega, kui majanduse taastumine hoogustub, peame investeerima meie ühisesse tulevikku, et sellest saaksid kasu meie piirkonnad ja meie lapsed. ■

**CORINA CREȚU**

*Euroopa regionaalpoliitika volinik*



# Euroopa piirkondade ja linnade nädal 2018

Sellel aastal toimub 16. Euroopa piirkondade ja linnade nädal 8.–11. oktoobril Belgias Brüsselis. Sinna on oodata ligikaudu 6000 osalejat ning lisaks veel esinejaid ja ajakirjanikke. Peale Brüsselis toimuvate seminaride, 150 istungi, näituste ja kontaktide loomise ürituste toimub nädala programmi kuuluvaid kohalikke üritusi kogu Euroopas 2018. aasta septembrist detsembrini.

**E**uroopa piirkondade ja linnade nädal on piirkondlike ja kohalike ametiasutuste jaoks tähtsaim iga-aastane üritus. Euroopa Regioonide Komitee ning regionaal- ja linnapoliitika peadirektoraadi korraldatav üritus on saanud ainulaadseks sidusrühmade suhtlemise ja kontaktide loomise platvormiks regionaalpoliitika alal, kuhu koguneb piirkondade ja linnade esindajaid kogu Euroopast ja kaugemaltki.

Ürituse eesmärk on tuua kokku regionaalpoliitikaga tegelevad poliitilised esindajad, otsustajad, eksperdid ja praktikud, sidusrühmad ja meedia esindajad, et arutada Euroopa piirkondade ja linnade ees seisvaid ühiseid probleeme ning leida võimalikke lahendusi.



## Ettekujutus tulevikust

Aastal 2018 tähistame ühtekuuluvuspoliitika 30. aastapäeva ELi edasiste prioriteetide ja selle järgmise mitmeaastase eelarve (2021–2027) üle peetavate intensiivsete arutelude kõrval. Euroopa piirkondade ja linnade nädal on platvormiks ELi ühtekuuluvuspoliitika rakendajate ja selle rahastamisvahendite haldamisega tegelejate suutlikkuse suurendamiseks, koostööks, kogemuste ja heade tavade vahetamiseks, seal vaetakse ühtekuuluvuspoliitika tulevikku laiemas kontekstis, võttes arvesse uusi teadustulemusi ning kolmandate riikide ja rahvusvaheliste organisatsioonide seisukohti.

Käesoleval aastal keskendutakse nädala aruteludes ELi peamistele poliitilistele teemadele – järgmise mitmeaastase finantsraamistiku ja selle aluseks olevate õigusvahendite ettepanekule, mille komisjon esitas mais 2018, ning Euroopa Parlamendi valimistele.

Sama nädala jooksul võtab Euroopa Regioonide Komitee vastu oma arvamuse Euroopa tuleviku kohta ja selle president peab kõne olukorrast Euroopa Liidus.

Põhiteemal „**Tugeva ühtekuuluvuspoliitika poolt pärast 2020. aastat**“ toimuv Euroopa piirkondade ja linnade nädal on platvorm, kus piirkondade ja linnade esindajad saavad jagada seisukohti nii ELi mitmeaastase eelarve kui ka järgnevate seadusandlike ettepanekute kohta, eriti seoses ühtekuuluvuspoliitika ja maaelu arengu ning Euroopa tulevikuga piirkondlikust ja kohalikust perspektiivist.

See iga-aastane üritus annab võimaluse selgelt näidata, et ühtekuuluvuspoliitika on eurooplaste elu realselt ja käegakatsutavalt parandanud, ning taaskord rõhutada tugeva ühtekuuluvuspoliitika vajadust.

## Investeeringud ühtekuuluvuspoliitikasse pärast 2020. aastat

Nädal aega kestva ürituse jooksul toimuvates aruteludes uuritakse tugeva ühtekuuluvuspoliitika vajalikkust pärast 2020. aastat, et ületada struktuurilisi tõkkeid, suurendada inimkapitali ja parandada elukvaliteeti. Käsitletakse majanduskasvu ja piirkondlikku arengut, üleilmastumise ja digitaalse murrangu territoriaalsete mõjude mõistmist ja juhtimist, kliimamuutuse ja energiaalase ülemineku piirkondlikku mõõdet ning lõimitud territoriaalset arengut, samuti noorte, rändajate lõimimise ja sotsiaalse tõrjutusega seotud tõhusaid piirkondlikke ja kohalikke strateegiaid. ELi reformi debati seisukohalt tuleks arvesse võtta ka ühtekuuluvuspoliitika juhtimisega seotud probleeme. ■

**Registreerimine Euroopa piirkondade ja linnade nädalale algab 9. juulil 2018. Lisateabe saamiseks ning päevakava ja seonduvate kohalike ürituste täpse ülevaatega tutvumiseks külastage ürituse veebisaiti: [www.regions-and-cities.europa.eu](http://www.regions-and-cities.europa.eu)**

## REGIO STARS

2 0 1 8



# RegioStarsi 2018. aasta auhinnakonkurss – preemiad piirkondlikele edulugudele

Sellel aastal on RegioStarsi auhinnakonkursi ekspertidest koosnev žürii valinud välja 21 finalistit viiest kategooriast, kes esindavad Euroopa kõige silmapaistvamaid piirkondlikke projekte. Auhiinad antakse võitjatele üle 2018. aasta Euroopa piirkondade ja linnade nädala raames 9. oktoobril.

## REGIOSTARS 2018

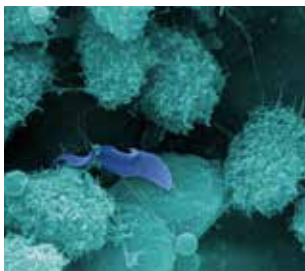
2018. aastal jagatakse auhindu järgmistes kategooriates:

- ARUKA TÖÖSTUSLIKU ÜLEMINEKU TOETAMINE;
- KESTLIKKUSE SAAVUTAMINE VÄHESE CO<sub>2</sub>-HEITE KAUDU;
- AVALIKELE TEENUSTELE PAREMA JUURDEPÄÄSU LOOMINE;
- TOIMETULEK RÄNDEPROBLEEMIDEGA;
- 2018. AASTA TEEMA – INVESTEERIMINE KULTUURIPÄRANDISSE.



# FINALISTID

## ARUKA TÖÖSTUSLIKU ÜLEMINEKU TOETAMINE



### Mikroskoopia ja molekulaarkuvamise keskus, Valloonia, Belgia (ERF)

Mikroskoopia ja molekulaarkuvamise keskus on lõimitud prekliiniline kuvamisasutus, mis osutab teenuseid nii teadlastele kui ka ettevõtjatele, aidates Valloonia bioteaduse sektoril kasvada. Teaduskeskuse, tööstusega koostööd tegeva tehnoloogiaplatvormi ja koolitajana hoogustab see piirkonna majanduskasvu ja parandab selle kuvandit.

<http://www.biopark.be>

### Instalação do i3S (Rajatis i3S), Portugali põhjapiirkond (ERF)

Portugali kolm kõrgelt hinnatud keskust ühendasid jõud, et luua suurim avalik-õiguslik teadus- ja meditsiinitehnoloogia alal. i3S on klaster, kuhu on koondunud keeruliste terviseprobleemide baas-, translatiivsete ja kliiniliste uuringute eksperdid, pakkudes täienduskoolitust ja võimaldades laialdasemat koostööd ettevõtete, haiglate jm asutustega, et parandada inimeste tervist ja tõsta elukvaliteeti.

<https://www.i3s.up.pt/>



### RE-CEREAL, Itaalia ja Austria (ERF)

Väike- ja pseudoteravilja taaselustamise projekti eesmärk on võtta Alpide piirkonnas uuesti kasutusele väga toitvad, vastupidavad ja sisendeid säästvad tatar, hirss ja kaer, et edendada nendel teraviljadel põhinevat tervislikku ja kestlikku toiduvalikut.

<https://www.re-cereal.com/en/>

### Täiustatud kestlikud tootmistehnoloogiad, Lääne-Wales ja Walesi orgude piirkond, Ühendkuningriik (ERF)

Kõigi Walesi ülikoolide liit ASTUTE loodi majanduskasvu ja keskkonnavalase kestlikkuse suurendamiseks tööstuse ja täiustatud kestlike tootmistehnoloogiate rakendamise kaudu. Üle 300 ettevõtte osales enam kui 150 tööstuse ja teadusringkondade koostööprojekti, mis võimaldas neid laiendada ja saavutada laialdase sotsiaalmajandusliku mõju.

[www.astutewales.com](http://www.astutewales.com)



### Äri- ja ühisteenuste keskus CNSP, Portugali keskipiirkond (ERF)

Kohaliku uuendustegevuse ja investeeringute veduriks olev CNSP tegeleb 14 info- ja side- tehnoloogiaga haridusettevõtete jaoks ning on loonud kõrge kvalifikatsiooniga töötajatele 500 töökohta maapiirkonnas asuvas linnakeses. CNSP on investeerinud teadus- ja arendustegevusse, uuenduslikku kutsealasesse ümberõppesse ja digitaalsetesse oskustesse, luues 68 idufirmat ja toetades enam kui 200 erasektori rahastatud projekti.

[www.cm-fundao.pt](http://www.cm-fundao.pt)

## KESTLIKKUSE SAAVUTAMINE VÄHESE CO<sub>2</sub>-HEITE KAUDU

### Interreg Sudoe ClimACT, SUDOE piirkond, Portugal, Hispaania, Prantsusmaa ja Gibraltar (ERF)

ClimACT edendab koolides vähese CO<sub>2</sub>-heitega majandust, rakendades täiendavaid lähenemisviise, nagu energiatõhusus, kestlik transport, rohelised hanked, loodusvarade säästmine ja käitumise muutmine. Selle saavutamiseks arendati otsustamist toetavaid ja haridusvahendeid, uusi ärimudeleid ja valdkondlikku võrgustikku.

<https://tecnico.ulisboa.pt/en/>



### SAVEMYBIKE, Toscana, Itaalia (ERF)

Selles projektis kasutatakse „sotsiaalselt premeerivat mängu“ kestliku liikuvusharjumuse soodustamiseks ning isiklike või jagatavate jalgrataste varguste vähendamiseks. See põhineb avatud lähetekoodiga platvormi veebiportaalil, rakendusel GOOD\_GO ja süsteemil Mobility as a Service (MaaS).  
[www.tages.it](http://www.tages.it)

### Tekstiilikiudude ringlussevõtu esitusplatvorm, Helsingi-Uusimaa, Soome (ERF)

See platvorm püüab tekitada murrangu tekstiilitööstuses, „muutes tarbetud kangajäätmed kestlikeks puuvillapõldudeks“, esitledes tarbijatelt kogutud madala kvaliteediga puuvillaste kangajäätmete ringlussevõtu ja kvaliteetseteks kiudmaterjalideks muutmise uusi võimalusi. See tugevdab piirkonna teadus- ja uuenduskeskust, luues üleilmse mõjuga turuleviimise ökosüsteemi.

[www.vttresearch.com](http://www.vttresearch.com)



### Akad tuleviku jaoks, Tüüring, Saksamaa (ERF ja ESF)

ELi energiapoliitika eesmärk on saavutada kõigi kodanike usaldusväärne varustamine turvalise, taskukohase ja rohelise energiaga ning selle eesmärgi täitmiseks peab energiaallikate hulgas taastuvenergia osa suurenema. Projekti eesmärk on ületada taastuvenergiaallikate muutuvast olemusest tingitud energiatootmise kõikumine, töötades välja roketel polümeeridel põhinevaid akutehnoloogiaid.

[www.ceec.uni-jena.de](http://www.ceec.uni-jena.de)

## AVALIKELE TEENUSTELE PAREMA JUURDEPÄÄSU LOOMINE



### Tervis on kõige tähtsam, Warmia-Masuuria piirkond Poolas ja Kaliningradi piirkond Venemaal (ERF)

Nende kahe piirkonna vahelise koostöö edendamise eesmärk on parandada sealsete elanike tervist, soodustada tervislikku toitumist ning parandada juurdepääsu tervishoiuteenustele maapiirkondades ja väikelinnades. Meetmete hulka kuulub muuhulgas ennetuskampaania, arstlikud läbivaatused, seadmete renoveerimine või uute ostmise meditsiinikeskustele ja koolide arstikabinettidele.

[www.gminaketrzyn.pl](http://www.gminaketrzyn.pl)

### Sotsiaaleluasemed Ostrava linnas, Morava ja Sileesia piirkond, Tšehhi Vabariik (ESF)

Ostravas pööratakse põhitähelepanu kesksetele kaasamise meetmetele ja sotsiaaleluasemetele projektiga, mis on aluseks uuele sotsiaaleluasemete süsteemile kui raskes sotsiaalmajanduslikus olukorras peredele stabiilse elu loomise eeltingimusele.

[http://www.ostrava.cz/en?set\\_language=en](http://www.ostrava.cz/en?set_language=en)



### KASTELO, Portugali põhjapiirkond (ERF)

Iberia poolsaare esimene pediaatriline jätkuva ja palliatiivravi üksus KASTELO lühendab haiglas veedetud aega ning annab lapsele ja tema perele juurdepääsu erinevatele ressursidele haiguse erinevates järkudes. See toetus tagab järjekindla erihoolduse ja võimaldab optimeerida ressurside kulu.

<http://www.nomeiodonada.pt/>

### ReproUnion, Öresundi piirkond, Taani ja Rootsi (ERF)

Maailma Terviseorganisatsiooni andmetel esineb viljatust 15–20%-l kõigist paaridest, mis kujutab endast tohutut meditsiinilist ja sotsiaalset probleemi. Ainulaadne teadusuuringute ja innovatsiooni kolmikheeliksi projektikonsortsium soovib saada viljatusravi alal maailmas juhtivaks, luues uusi ennetusstrateegiaid ja tõhusamaid raviviise.

[www.reprounion.eu](http://www.reprounion.eu)



### Noortegarantii, Läti (ESF)

Noori töötajaid takistab sageli kogemuste puudus ja madal haridustase, mis ei võimalda neil saada enam kui miinimumpalka. Selle projektiga püütakse nende probleemide lahendamiseks pakkuda kutseharidust, mida noored vajavad heade töökohtade leidmiseks ja edu saavutamiseks.

[www.viaa.gov.lv](http://www.viaa.gov.lv)

## TOIMETULEK RÄNDEPROBLEEMIDEGA



### Lõimitud tervishoiu- ja sotsiaalkeskused, Brüssel, Belgia (ERF)

Kaks uut tervishoiu- ja sotsiaalteenuste keskust osutavad sotsiaalse, vaimse tervise ja esmatasandi tervishoiu lõimitud teenuseid, mis on suunatud haavatavatesse rühmadesse kuuluvatele isikutele, sh rändajatele. Meditsiinibussiga ringi liikuv tiim osutab mõningaid esmatasandi tervishoiuteenuseid koos kaasamise meetmete ja sotsiaalse nõustamisega, toetades rändajate õigust tervishoiule.

[www.erdf.brussels](http://www.erdf.brussels)



## Töötajate lõimimine ja pagulaste sotsiaalne kaasamine, Murcia, Hispaania (ESF)

See projekt kujutab endast lähedast, kooskõlastatud ja egalitaarset lahendust, et sotsiaalselt lõimida piirkonnas elavaid erilistes ja äärmistes raskustes pagulasi. Strateegia sisaldab keskpika ja pika tähtajaga meetmeid, sh kooskõlastamine, profileerimine, kohaliku kogukonna institutsioonide, vabaühenduste ja majandussektori toetamine ja teavitamine.

[www.sefcarm.es](http://www.sefcarm.es)



## AASTA 2018 TEEMA – INVESTEERIMINE KULTUURIPÄRANDISSE



### Raba – ainulaadne piirkond Euroopas, Nowy Sącz ja Žilina piirkond, Poola (ERF)

Kahes kultuuripärandi keskuses asuvad rabamuuseumid viivad külastajad multimeedia kaardi, katsete ja simulaatorite abil avastusretkele Poola piiriäärsete piirkondade rabadesse, tutvustades nende looduslike ja kultuurilisi külgi.

<http://www.muzeumplsk.eu>

### Vista Alegre pärimusmuuseum Portugali keskpiirkond (ERF)

Projekti eesmärk on elustada kahe sajandi pikkust maailma portselaniajalugu selle tööstusharu taasindustrialiseerimise teel ning tõmmates turiste külastama Vista Alegre muuseumi ja seda ümbritsevaid huviväärsusi, nagu sealset teatrit, tehast, kabelit ja hotelli.

[www.cm-ilhavo.pt](http://www.cm-ilhavo.pt)



### Doonau rauaaeg, Austria, Horvaatia, Ungari, Slovakkia ja Sloveenia (ERF)

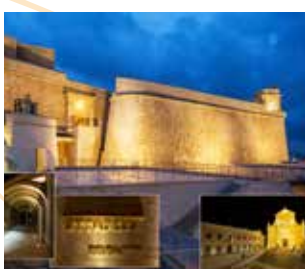
Viiest liikmesriigist pärit partnerite loodud projektiga püütakse suurendada tulevaste põlvkondade teadlikkust varase rauaaja arheoloogilisest pärandist Doonau jõgikonnas.

<https://www.museum-joanneum.at>

### Nant Gwrtheyrn, Lääne-Wales ja Walesi orgude piirkond, Ühendkuningriik (ERF)

Kõmri keele ja Walesi kultuuripärandi keskus asub mahajäetud kivimurrust loodud vaatamisväärsuses, mida külastab praegu üle 40 000 inimese aastas. Projekti tulemusel paranes juurdepääs külale, hakati pakkuma majutust, avati kohvik, kauplus, tegelus- ja pärimuskeskus.

<http://www.gov.wales/eu> rahastatud



### Cittadella Gozo taasasustamine ja taastamine, Gozo, Malta (ERF)

Projekti käigus loodi turismi vaatamisväärsus, millega tõstetakse esile Gozo kultuurilist identiteeti ning esitletakse kindluse ajalugu ja sümbolset tähtsust. Projekti tulemusel valmis igakülgne elamus, mis seob kindluse teiste ajalooliste vaatamisväärsustega Vahemere piirkonnas ja mujal Euroopas.

<https://www.visitgozo.com/>



# Võtame vastu väljakutse muuta Euroopa arukamaks ja rohelisemaks

**Euroopa regionaalpoliitika volinik Corina Crețu räägib *Panoramale*, kuidas uue ja paindlikuma ühtekuuluvuspoliitika loomiseks kavandatud muudatused annaksid kiiremini ja paremaid tulemusi koos suurema omavastutusega.**

*Kas võiksite rääkida meile uuest ühtekuuluvuspoliitikast? Mis muutub?*

Esiteks ajakohastame seda poliitikat. Meie maailm muutub ja poliitika peab muutuma koos sellega. Kõik piirkonnad peavad tänapäeval astuma vastu digimajanduse, suureneva ülemaailmse konkurentsi ja majanduse ümberkujundamise väljakutsetele. Seetõttu seadsimegi uue poliitika ees-

märgiks „arukam Euroopa – uuenduslik ja arukas majanduse ümberkujundamine“, mis ühendab uuendus- ja teadustegevust ning toetust VKEdele. See on kõik, mida piirkonnad vajavad, et praegusel digiajastul õitsele lüüa ja ellu jääda!

Samuti ei tohi unustada, et lisaks majanduse ümberkujundamisele peavad piirkonnad olema valmis üleminekuks vähese CO<sub>2</sub>-heitega ja ringmajandusele. Ühendamine need kaks keskkonnakaitsealast ülesannet poliitika eesmärgiks „rohelisem ja vähese CO<sub>2</sub>-heitega Euroopa“.

Nende kahe põhieesmärgi täitmiseks investeerime lõviosa ERFist. Sellest suunatakse 65% (vähim arenenud piirkondades) või 85% (enim arenenud piirkondades) Euroopa muutmiseks arukamaks ja rohelisemaks.

Reformi juures ongi peamine poliitika suunitlus. Koos ülejäänud kolme eesmärgiga (taristud, sotsiaalne ja kohalik areng) oleme loonud viiest poliitikaeesmärgist koosneva komplekti, mis on kompaktsem, kuid paindlikum kui nendega asendatavad 11.

*Mis saab linnapiirkondadest?*

Linnapiirkonnad muutuvad meie ettepanekutes tähtsamaks. Esimest korda saab linnade ja kohalik areng konkreetseteks eesmärkideks. Pealegi oleme eraldanud 6% vahenditest investeringuteks linnapiirkondadesse, mida rakendatakse kohaliku arendustegevuse partnerluste kaudu. Seda võidakse teha viienda poliitikaeesmärgi alusel või vastavalt vajadusele mõne teise eesmärgi alusel. Strateegiline alus on programmitöö

” *Reformi juures on peamine poliitika suunitlus. Koos ülejäänud kolme eesmärgiga (taristud, sotsiaalne ja kohalik areng) oleme loonud viiest poliitikaeesmärgist koosneva komplekti.* “

põhieeldus, et suurendada kavandatud meetmete tõhusust. See uus valdkondadevaheline poliitikaeesmärk aitab ületada tehnilisi raskusi, mida esines programmitöös aastatel 2014–2020 (näitajad, eeldused, palju kohaldatavaid valdkondlikke eesmärke jne).

Euroopa linnade algatus pakub uut sidusat lähenemisviisi linnadele, sest kõik linnadega seotud tööriistad on ühendatud ühtseks programmiks komisjoni kaudse juhtimise alla, nii nagu praegune uuenduslike linnaarengumeetmete korraldus. See programm hõlmab suutlikkuse suurendamist, uuenduslikke meetmeid, teadmiste ja poliitika arendamist ning kommunikatsiooni.

### *Mis saab Interregist?*

See on veel üks põhiline muudatus meie ettepanekutes. Interregi muudetakse märkimisväärselt – piiriülesed programmid muutuvad strateegilisemaks, loodi uus piirkondadevaheline innovatsioonivahend ja uus piiriülene õigusala tööriist.

Samuti antakse võimalus lubada Interregi programmi asutustel teha piiriülest koostööd kolmandate riikidega, kasutades ühinemiseelse abi rahastamisvahendit ja Euroopa naabruspoliitika rahastamisvahendit. Lisaks on peavoolu programmides tõeline stiimul toetada koostööd mis tahes konkreetsete eesmärkide alusel võetud meetmete kaudu.

### *Sidusrühmade suurim palve on alati lihtsustamine. Kas olete teinud midagi poliitika halduskoormuse vähendamiseks?*

Uues õigusaktide paktis on järjepidevus ja reformide vajadus parasjagu tasakaa-

lus. Jätsime alles selle, mis toimis, muutes selle samal ajal lihtsamaks ja praktilisemaks. Eeskirju on kärbitud peaaegu poole võrra.

Lihtsamad programmitöö ja territoriaalsed tööriistad, vähem eeldusi ja hindamiskriteeriume, määramismenetluse lõpetamine, ühtse auditeerimise põhimõtte ja suurprojektide erimenetluse puudumine võimaldavad kokkuvõttes kiiremini programme alustada ja tulemusteni jõuda. Samuti näitame, et me usaldame oma partnereid, säilitades samal ajal kaitsemeetmeid maksumaksjate raha kaitseks. Asi seisneb paberimajanduse, kuid mitte kohustuste kärpimises. Asi seisneb asutuste kogemustele tuginemises ja nende usaldamises, mitte õigusloomes halvimate võimalike stsenaariumite jaoks. Asi seisneb ka tulemuste ja vastutuse suurendamises.

Ettepanekus võetakse arvesse toetuse-saajate ja asutuste muresid, luues rohkem võimalusi lihtsustatud kuluvõimaluste kasutamiseks, maksed ei ole seotud kuludega, puuduvad keerulised eeskirjad tulutoovate projektide kohta, rahastamisvahendite eeskirju on lihtsustatud ja neid saab igal võimalusel toetustega ühendada ning enam ei ole vaja esitada pikki aruandeid. Uues ühtekuuluvuspoliitikas ei ole enam asi arvete kogumises ega menetlustes, vaid pigem kiiremini paremate tulemuste saamises.

Me viime paindlikkuse ja tulemustele suunatuse sammukese kaugemale, pakudes kõikidele programmidele vahetõtte tegemist 2025. aastal. Tänu sellele saame teha programmideks eraldi 2026. ja 2027. aastaks nende tulemuste alusel, kuid samuti Euroopa poolaasta protsessi käigus kindlaks tehtud probleemide ja sotsiaalmajandusliku

olukorra põhjal. See annab meile järgmise kümne aasta jooksul vajaliku paindlikkuse, võimaldades samal ajal siiski stabiilset investeerimisraamistikku.

### *Mis saab rahast? Kas saaksite selgitada, miks on muudetud vahendite jaotamise meetodeid, et kaasata uusi kriteeriumeid?*

Ühtekuuluvuspoliitika vahendite eraldamiseks kasutatud meetodit kalibreeriti, et saavutada vahendite tasakaalustatud ja õiglane jaotus. Vahendite valdavaks kriteeriumiks jääb suhteline sisemajanduse kogutoodang inimese kohta, kuid samal ajal võetakse arvesse ka teisi tegureid, nagu töötus, kliimamuutus ja ränne. Eraldiste jaotamise meetod toimib alt üles, mitte ülevalt alla, ning põhineb objektiivsetel näitajatel, mis peegeldavad arengutasemeid, vajadusi ja probleeme. Sealjuures arvutatakse summad piirkonniti ja seejärel liidetakse, et saada riiklikud eraldised.

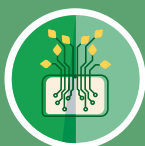
Enamikus Kesk- ja Ida-Euroopa liikmesriikides on viimase seitsme aasta jooksul leidnud aset märkimisväärne majanduskasv, mis kajastub ka arvutuste tulemustes. Mida jõukamaks saad, seda vähem tuleb ühtekuuluvuspoliitika kaudu rahastamist. Nii peaks see süsteem toimima ja toimibki. Jõukamaks saamise loomulik tagajärg on ühtekuuluvuspoliitika raames toetuste järkjärguline vähenemine, mis on tegelikult väga hea! ■

# Ajakohastatud ja reformitud ühtekuuluvuspoliitika ettepanekud pärast 2020. aastat

Kuigi ELi majandus taastub, on selgelt vaja pingutada lisainvesteeringute tegemiseks, et ületada püsivaid sotsiaalmajanduslikke lõhesid liikmesriikides ja nende vahel. Euroopa Komisjon tegi 2. mail ettepaneku eraldada aastateks 2021–2027 ühtekuuluvuspoliitikale 373 miljardit eurot, mis on veidi alla 30% ELi kogueelarvest. Komisjon avaldas 29. mail ühtekuuluvuspoliitika muudetud õigussätete ettepanekud samaks ajavahemikuks.

## Viis investeerimispoliitikat

Aastatel 2014–2020 olnud 11 valdkondliku eesmärgi asemel peaks ühtekuuluvuspoliitika koondama oma vahendid viiele poliitikaeesmärgile, millega seoses on ELil kõige paremad võimalused tulemusi saada.



**Arukam Euroopa** uuendustegevuse, digiteerimise, majanduse ümberkujundamise ning väikeste ja keskmise suurusega ettevõtete toetamise kaudu.



**Rohelisem ja väiksema CO<sub>2</sub>-heitega Euroopa**, Pariisi lepingu rakendamine ja investeerimine seoses energiaalase ülemineku, taastuvenergia ja kliimamuutuste vastu võitlemisega.



**Paremini ühendatud Euroopa** strateegilise transpordi ja digivõrgustikega.



**Sotsiaalsem Euroopa**, viies ellu Euroopa sotsiaalõiguste sammast ning toetades kvaliteetseid töökohti, haridust, oskusi, sotsiaalset kaasatust ja võrdset juurdepääsu tervishoiule.



**Kodanikele lähedasem Euroopa**, toetades kohalikult juhitavaid arengustrategiaid ja säästvat linnaarendust kogu ELis.



Komisjoni ettepaneku kohaselt suunatakse suurem osa Euroopa Regionaalarengu Fondi (ERF) ja ühtekuuluvusfondi investeeringutest esimesele kahele prioriteedile. Sõltuvalt kogurahvatulust elaniku kohta peaksid liikmesriigid investeerima nendele prioriteetidele 65–85% neist kahest fondist eraldatud summadest.

Riikidele, kus on:	minimaalne % arukamale Euroopale	minimaalne % rohelisemale ja väiksema CO <sub>2</sub> -heitega Euroopale
kogurahvatulu alla 75%	35%	30%
kogurahvatulu 75–100%	45%	30%
kogurahvatulu üle 100%	60%	PO1 + PO2 vähemalt 85%

## SUUNATUD TOETUS EL-I ÄÄREPOOLSEIMATELE PIIRKONDADELE

Kooskõlas 2017. aasta oktoobris vastuvõetud **äärepoolseimate piirkondade strateegiaga** antakse nendele piirkondadele vahendid oma tugevate külgede, nagu meremajanduse, kosmoseteaduse ja taastuvenergeetika, arendamiseks. Nad saaksid jätkuvalt ERFilt üle **1,6 miljardi euro** suuruses summas täiendavat ELi-poolset rahastamist ja saaksid eritoetust uute Interregi programmide alusel, et süvendada nende lõimitust oma ümbruskonnaga ja intensiivistada omavahelist koostööd või koostööd naaberriikidega.



## SOODUSTADA PIIRKONDADEVAHELIST JA PIIRIÜLEST KOOSTÖÖD

Aastatel 2021–2027 aitavad Interregi programmid ERFi 9,5 miljardi euro abil liikmesriikidel ja piirkondadel jätkuvalt teha piiriülest koostööd ühiste probleemide ületamiseks.

Peale selle tegi komisjon ettepaneku võtta kasutusele Euroopa piiriülene mehhanism. See on uus vahend, mis võimaldab vabatahtlikkuse alusel rakendada ühe liikmesriigi eeskirju naaberriigis mingi kindla tähtajaga projekti või meetme elluviimiseks. Näiteks võiks see aidata luua täiendavaid piiriülese transpordi taristuid või tervishoiuasutusi.

Uue ühtekuuluvuspoliitika eeskirjades soovitatakse ka võtta kasutusele piirkondadevahelised uuendustegevuse investeeringud, mille kaudu saaksid samaste aruka spetsialiseerumise tugevate külgedega piirkonnad saada rohkem toetusi koostööks prioriteetsetes sektorites, nagu suurandmed, biomajandus, ressursitõhusus või ühendatud liikuvus.



## TÄHELEPANU LINNADELE

Linnad on majanduskasvu ja innovatsiooni vedurid, kuid nende ees on ka pakilisi probleeme, nagu muuhulgas õhusaaste, töötus ja sotsiaalne tõrjutus.

Seetõttu tuleks tugevdada ühtekuuluvuspoliitika linnamõõdet, **suunates 6% ERFi vahenditest säästvaks linnaarenduseks**.

Peale selle luuakse 2021.–2027. aasta raamistikus ka **Euroopa linnaalgatus**. See on uus linnadevahelise koostöö, uuendustegevuse ja suutlikkuse suurendamise tööriist ELi linnade tegevuskava kõigi prioriteetide jaoks, nagu muuhulgas rändajate lõimimine, elamumajandus, õhukvaliteet, vaesus linnades ja energiaalane üleminek.



# Kõik ELi piirkonnad

Euroopa Komisjoni ettepanekul tuleks aastatel 2021–2027 ühtekuuluvuspoliitika alusel jätkuvalt investeerida kõigisse ELi piirkondadesse kolme varasema kategooria põhjal.

## ■ VÄHEM ARENENUD PIIRKONNAD:

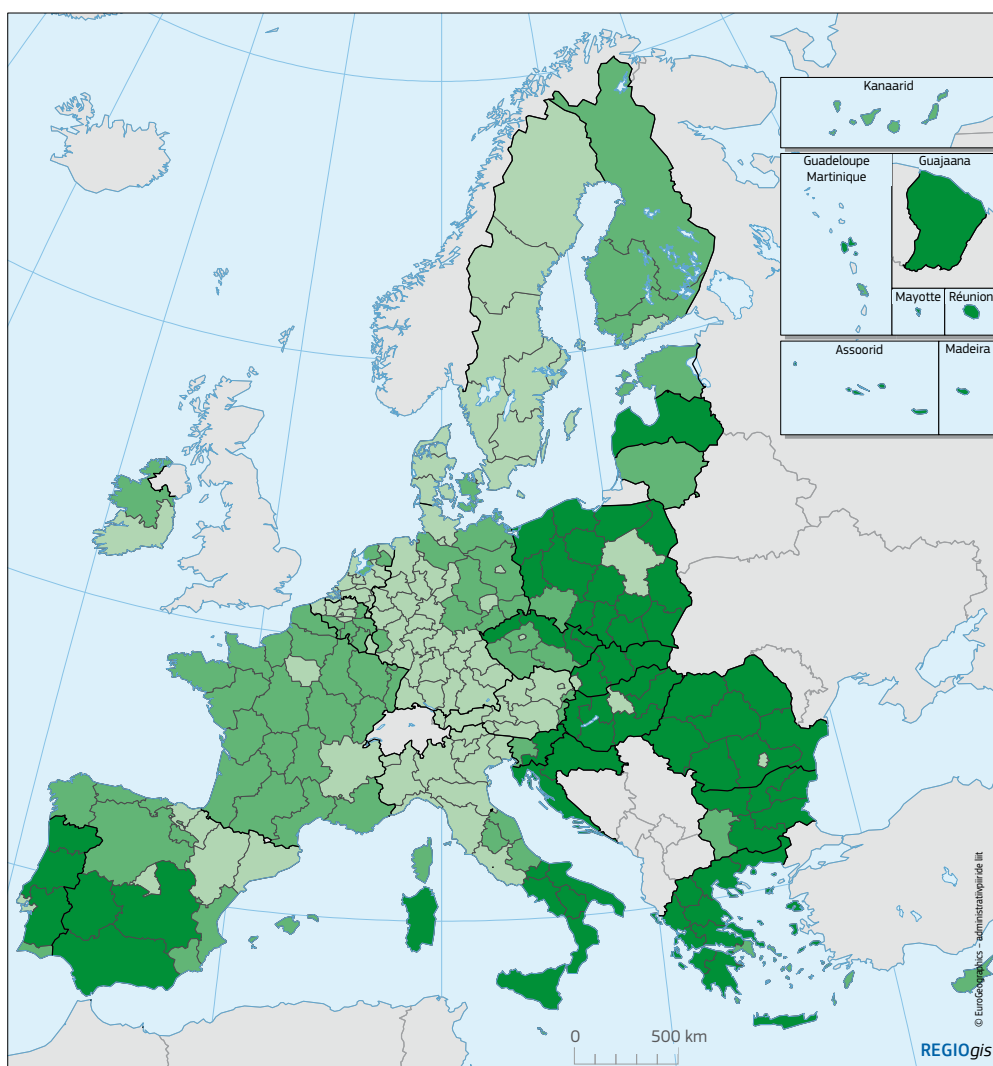
SKP elaniku kohta alla 75% ELi keskmisest aastatel 2014–2016

## ■ ÜLEMINEKUPIIRKONNAD:

SKP elaniku kohta 75–100% ELi keskmisest aastatel 2014–2016

## ■ ENAM ARENENUD PIIRKONNAD:

SKP elaniku kohta üle 100% ELi keskmisest aastatel 2014–2016



*Saint Martini äärepoolseim piirkond on arvatud NUTS2 Guadeloupe piirkonna hulka*

## Vähem arenenud piirkonnad on jätkuvalt tähelepanu all

Komisjoni ettepanekul jätkub 75% ulatuses ERF-i ja ühtekuuluvusfondi vahendite suunamine vähem arenenud piirkondadele:

	2021–2027
ÜHTEKUULUVUSFOND – KOGURAHVATULU ELANIKU KOHTA <90% EL 27 KESKMISEST	13%
ERF-I RAHASTAMINE VÄHEM ARENENUD PIIRKONDADES	62%
ERF-I RAHASTAMINE ÜLEMINEKUPIIRKONDADES	14%
ERF-I RAHASTAMINE ARENENUD PIIRKONDADES	11%
<b>Kokku</b>	<b>100%</b>
ERF-i ja ühtekuuluvusfondi osakaal vähem arenenud piirkondades	75%

Programmide ELi-poolse rahastamise ülempiiri vähendatakse iga piirkondade kategooria kohta:

VÄHEM ARENENUD PIIRKONNAD, ÄÄREPOOLSEIMAD PIIRKONNAD, ÜHTEKUULUVUSFOND, INTERREG	70%
ÜLEMINEKUPIIRKONNAD	55%
ENAM ARENENUD PIIRKONNAD	40%

# Eraldised liikmesriikidele



Seoses fondi jaotamise meetodiga põhineb komisjoni ettepanek endiselt suurel määral SKP-l elaniku kohta (**81%**-line osakaal).

## Siiski on lisatud uusi kriteeriume.



Tööturg: noorte töötus, madal haridustase, demograafilised näitajad (**15%**)



Kliimamuutus: kasvuhoonegaaside heitkogused ETSi-välistes sektorites (**1%**)



Rändajad: mitte-ELi kodanike neto-rändevoog (**3%**)

Peale selle on komisjon rakendanud oma arvutustes piirmäärasid, et vältida liikmesriikide eraldiste liiga järske muutusi:

- > **24%** alampiir – turvaabinõu
- > **8%** vastupidine turvaabinõu
- > **0%**-line piirmäär tõusule liikmesriikides kogurahvatuluga >120%

Liikmesriik	2021.–2027. aasta eraldised, miljardit eurot, 2018. aasta hindades	Muutus võrreldes aastatega 2014–2020, %	Abi osatähtsus, eurot elaniku kohta	Muutus võrreldes aastatega 2014–2020, %
BG	8,9	8	178	15
RO	27,2	8	196	17
HR	8,8	-6	298	0
LV	4,3	-13	308	0
HU	17,9	-24	260	-22
EL	19,2	8	254	12
PL	64,4	-23	239	-24
LT	5,6	-24	278	-12
EE	2,9	-24	317	-22
PT	21,2	-7	292	-5
SK	11,8	-22	310	-22
CY	0,9	2	147	-5
SI	3,1	-9	213	-11
CZ	17,8	-24	242	-25
ES	34,0	5	105	3
MT	0,6	-24	197	-28
IT	38,6	6	91	5
FR	16,0	-5	34	-9
FI	1,6	5	42	2
BE	2,4	0	31	-5
SE	2,1	0	31	-6
DE	15,7	-21	27	-20
DK	0,6	0	14	-3
AT	1,3	0	21	-4
NL	1,4	0	12	-3
IE	1,1	-13	33	-17
LU	0,1	0	16	-14



## Lihtsustatud sätted ühtses reeglistikus

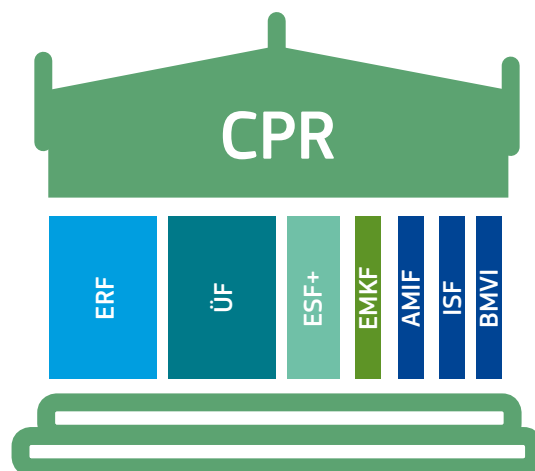
ELi fonde reguleerivate eeskirjade killustatus on vahel teinud programmide korraldusasutuste töö väga keeruliseks ning heidutanud ettevõtteid ja ettevõtjaid loobuma erinevatest ELi rahastamisallikatest vahendite taotlemisest.

Komisjon esitab nüüd ühissätete määruse (CPR) ettepaneku, kus on **üks ühine reeglistik** seitsme ELi fondi jaoks:

- Euroopa Regionaalarengu Fond (ERF)
- Ühtekuuluvusfond (ÜF)
- Euroopa Sotsiaalfond+ (ESF+)
- Euroopa Merendus- ja Kalandusfond (EMKF)
- Varjupaiga-, Rände- ja Integratsioonifond (AMIF)
- Sisejulgeolekufond (ISF)
- Piirihalduse ja viisade rahastamisvahend (BMVI)

Eraldi õigusaktidega lisatakse konkreetseid sätteid, mida on vaja fondide eripärade arvestamiseks seoses nende erinevate tegevuspõhimõtete, sihtrühmade ja rakendamiskiisidega.

See ühtne reeglistik peaks lihtsustama menetlusi nii programimihaldurite kui ka toetusesaajate jaoks.



Samuti peaks see soodustama **sünergiat**, näiteks ERFi ja ESF+ vahel lõimitud linnaarenduskavade kontekstis, et uuendada ebasoodsas olukorras linnaosi.

AMIFI kaudu võiks koos ühtekuuluvuspoliitika vahenditega rahastada rändajate ja varjupaigataotlejate kohaliku lõimimise strateegiaid – esimene neist keskenduks lühiajalistele vajadustele pärast saabumist (nt vastuvõtmine ja tervishoid), kuid ühtekuuluvusfondi kaudu võiks toetada pikaajalist sotsiaalset ja ametialast lõimimist.

Peale selle võimaldavad pakutud uued sätted lihtsustada sünergiat teiste ELi eelarveliste tööriistade hulka kuuluvate vahenditega, nagu **ühine põllumajanduspoliitika**, innovatsiooniprogramm **Horizon Europe**, ELi õpiliikuvuse vahend **Erasmus+** ning keskkonna- ja kliimameetmete programm **LIFE**.

## Paindlikum programmitöö

Komisjoni ettepaneku kohaselt muudetakse 2021.–2027. aasta ühtekuuluvuspoliitika programmitöö paindlikumaks kolme moodi.

✓ Kui võetakse vastu programme aastateks 2021–2027, määratakse prioriteetidele ainult aastateks 2021–2024 tehtud eraldised. Ülejäänud kaheks aastaks (2026 ja 2027) tehakse eraldised pärast **põhjalikku vahekokkuvõtet**. Selles võetakse arvesse sotsiaalmajandusliku olukorra muutusi, Euroopa poolaasta kontekstis kindlaksmääratud uusi probleeme ja programmide tulemusi selle ajani.



✓ Teatavates piirides saab vahendeid ühe programmi piires kanda üle ühelt investeerimisprioriteedilt teisele nii, et selleks ei ole komisjoni ametlikku kinnitust vaja.

✓ Erisäte uues reeglistikus võimaldab looduskatastroofi korral mobiliseerida ELi rahastamist lihtsamalt juba esimesest päevast alates.



## Seos Euroopa poolaastaga

ELi investeeringuid ei saa teha eraldatult laiemast makromajanduslikust kontekstist. Komisjon teeb ettepaneku tugevdada seost ühtekuuluvuspoliitika raames tehtavate sekkumiste ja majanduspoliitika kooskõlastamise Euroopa poolaasta vahel, et luua **Euroopas majanduskasvu ja äritegevust soodustav keskkond**.

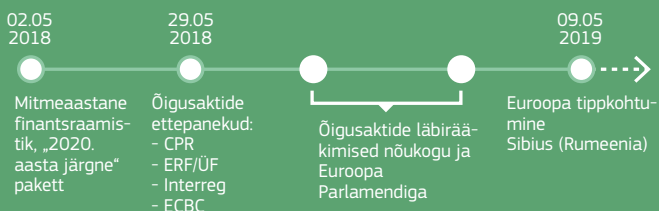
Euroopa poolaasta riigipõhiseid soovitusi võetakse arvesse kaks korda ajavahemiku 2021–2027 jooksul:

- ✔ esiteks oleks see tegevuskava vahendite programmitöö ja ühtekuuluvuspoliitika programmide kujundamise jaoks aastate 2021–2027 alguses;
- ✔ teiseks annaksid uusimad riigipõhised soovitusel suuniseid programmide vahekokkuvõtete tegemisel 2024. aastal, et võtta arvesse uusi või jätkuvaid probleeme

Makromajanduslikku tingimuslikkust jätkatakse, et tagada ELi investeeringute tegemine usaldusväärses fiskaalkeskonnas. Kui liikmesriik ei võta tõhusaid või parandusmeetmeid seoses ELi majandusliku juhtimise põhimehhanismidega (ülemäärase eelarvepuudujäägi ja tasakaalustamatuse menetlus) või ei rakenda stabiliseerimise toetuskavas nõutud meetmeid, teeb komisjon nõukogule ettepaneku peatada liikmesriigi ühe või mitme programmi kulukohustused või maksed tervikuna või osaliselt. Komisjon võib erakordsete majandustingimuste tõttu või asjaomase liikmesriigi põhjendatud taotlusel siiski soovitada nõukogul see peatamine tühistada.

## JÄRGMISED SAMMUD

2. mail esitatud ELi 2021.–2027. aasta eelarve ettepanek ja 29. mail esitatud õigusaktide ettepanek on esimesed sammud pikas läbirääkimiste protsessis Euroopa Parlamendi ja liikmesriikidega kuni määruse vastuvõtmiseni.



## Eeldused

Ettepanekus sisalduvad eeldused on jätkuks 2014.–2020. aasta rahastamisperioodil kasutusele võetud eelneva tingimuslikkuse lähenemisviisile. Ettepanekus on ligikaudu 20 tingimust, mis vastavad umbes poolele praeguse rahastamisperioodi tingimuslikkuste arvust.

Need käsitlevad sarnaseid valdkondi nagu 2014.–2020. aastatel (nt energiatõhusus) ja hõlmavad ka **aruka spetsialiseerumise strateegiaid** investeeringute suunamiseks teadus- ja uuendustegevusse.

Samuti sisaldavad need nelja horisontaalset eeldust **riigihangete ja riigiabi** valdkonnas ning seoses **Euroopa Liidu põhiõiguste harta ja ÜRO puuetega inimeste õiguste konventsiooniga**.

Eeldustega seotud menetlused on sarnased, kuid neid **on lihtsustatud**, näiteks ei tule mittetäitmise korral kohustuslikult tegevuskava esitada. Liikmesriigid ei saa siiski saata komisjonile maksenõudeid ELi rahastatavate projektide kohta, mis on seotud täitmata eeltingimustega. Nende täitmisest tuleb kinni pidada kogu perioodi jooksul.

## Vähem paberimajandust ettevõtjatele

Määruse ettepanekus võimaldatakse kasutada lihtsustatud kuluvõimalusi, et ettevõtjate kulusid saaks hüvitada ka ilma viimsegi kui ühe arve või palgakviitungi esitamiseta. Selle asemel võivad nad kasutada kindlaid kulumäärasid ja hinnangulisi personali-, kindlustus- või rendikuluseid. Hüvitiisi saab maksta ka saadud tulemuste alusel. See kõik tähendab halduskulude märkimisväärset vähenemist ja muidugi vähem paberimäärimist.

Proportsionaalsemad auditeerimised ja kontrollid – väiksema riskimääraga ELi rahastamisprogrammide korral teeb komisjon ettepaneku kasutada kergemat kontrollisüsteemi, mis põhineb hästi toimivatel riiklikel menetlustel. Ühtse auditeerimise põhimõtet pikendatakse, mis tähendab vähem kontrollide väikeetevõtetele. ■

## LISATEAVE

<http://europa.eu/!tV86kd>

# Ühtekuuluvuspoliitika – ELi tulevaste püüdluste ja ambitsioonide rahastamine

*Panorama* küsis mitmelt piirkondlike teemadega tegelejalt, mida nad arvavad 2020. aasta järgest ühtekuuluvuspoliitikast ja kuidas saaksid uued ettepanekud aidata seda saabuval rahastamisperioodil tugevdada.

## Toetus linnadele kui vahendajatele ja uuenduslikele keskustele

Stockholmi linnapeana olen märganud, et ELi rahastatud projektid on sageli kõige märgatavam seos kodanike ja ELi vahel. ESFi ja ERFi vahendid on toonud investeerimisotsused kodanikele lähemale, aidates kogu Euroopa linnadel ja piirkondadel tegeleda pakiliste probleemidega ja haarata kohapeal kinni kasutamata võimalustest. See on vaid üks põhjus, miks mul on kahju, et ettepaneku kohaselt väheneb ühtekuuluvuspoliitika vahendite osakaal kogu eelarves.



Karin Wanngård,  
Stockholmi linnapea

Loodan siiski, et uus ESF+ võib pakkuda paindlikumat lähenemisviisi sotsiaalsele sidususele ning aidata linnadel lihtsamini ootamatute vajaduste ja probleemidega tegeleda. Sidusa ja jõuka ühiskonna loomiseks on vaja mitmesuguseid tööturule kaasamise ja sotsiaalse kaasamisega seotud meetmeid ning mulle tundub jul-

gustav, et komisjoni ettepanekud kajastavad seda fakti.

Samuti tervitan teadus- ja uuendustegevuse jätkuvat ja suurenevat rahastamist nii Horizon Europe'i kui ka ERFi kaudu. Euroopa ühe innovatiivseima linna linnapeana ma tean, kui palju lisandväärtust võib ELi-poolne teadus- ja uuendustegevuse rahastamine anda sellistele linnadele nagu Stockholm. Investeeringutel linnadesse on sageli ka positiivne ülekanduv mõju ümbritsevale piirkonnale ja teistele Euroopa osadele.

Linnad on vahendajad ja keskused, kus kohtuvad teadusringkonnad, eraettevõtjad, riiklikud haldusasutused ja kodanikuühiskond, moodustades katselava uuenduslikele meetoditele, toodetele ja teenustele. Linnade kui uuendustegevuse vedurite potentsiaali täielikuks ärakasutamiseks vajame rahastamiskavasid, mis on suunatud selge linnamõõtmega ühiskondlikele probleemidele. Ootan huviga dialoogi jätkumist linnade tähtsusest ELi eelarve rakendamisel.



<https://www.visitstockholm.com/>

## Reformitud ja ajakohastatud ühtekuuluvuspoliitika pärast 2020. aastat



Iskra Mihaylova  
Euroopa Parlamendi  
regionaalarengukomisjoni eesistuja

Ühtekuuluvuspoliitika lisandväärtus tuleneb esmajoones selle võimest võtta arvesse riiklike arenguvajadusi koos erinevate piirkondade ja territooriumite vajaduste ja eripäradega ning tuua liit oma kodanikele lähemale. Ühtekuuluvuspoliitika on Euroopa strateegiline investeerimispoliitika, mis aitab rakendada ja täiendada ELi peamisi poliitikalavaldkondi, nagu haridus, tööhõive, energia, keskkond, ühtne turg, teadusuuringud, uuendustegevus jne.

Tahaksin juhtida tähelepanu sellele, et eelkõige püütakse komisjoni ajakohastatud ja reformitud ühtekuuluvuspoliitika 29. mail esitatud ettepanekuga parandada selle poliitika suunitlust ja kontsentreerumist viie valdkondliku eesmärgi kaudu. Need peegeldavad ELi suurimaid

poliitilisi prioriteete, et saavutada arukas Euroopa, roheline ringmajandus, digitehnoloogiad, parem ühenduvus ning samuti sotsiaalse Euroopa toetamine ja investeringute kodanikele lähemale toomine.

Piirkondade kategooriate määratlemisel peale sisemajanduse kogutoodangu teiste kriteeriumite kasutuselevõtt aitab paremini arvestada konkreetsete piirkondade kohalike eripäradega, nagu noorte töötus, madal haridustase, kliimamuutus ning rändajate vastuvõtt ja lõimimine.

Esitatud ühtne reeglistik loob tingimused tõhusamate seoste loomiseks ühenduse teiste fondidega ning samuti InvestEU fondi ja rahastamisvahenditega. See on kooskõlas Euroopa Parlamendi vastuvõetud otsustega ELi 2020. aasta järgse ühtekuuluvuspoliitika tugisammaste ja seitsmenda ühtekuuluvusaruande kohta.

Piiriülese mehhanismi määrase kaasamine on samuti kooskõlas Euroopa Parlamendi otsusega Euroopa territoriaalse koostöö kohta (Interreg), millega kutsuti komisjoni üles looma õigusvahendit piirialade õigusvaldade takistuste ületamiseks.

Tugevdatud seosed ühtekuuluvuspoliitika alusel rahastamise, ELi väärtuste ja majandusjuhtimise vahel parandavad investeerimiskeskonda, et ELi vahendeid saaks tõhusalt rakendada.

Oma 2018. aasta mais vastuvõetud resolutsioonis järgmise mitmeaastase finantsraamistiku kohta kinnitas Euroopa Parlament veel kord oma seisukohta, et ELi peamiste poliitikalavaldkondade jaoks tuleb leida piisavaid vahendeid, et need saaksid tõhusalt oma ülesandeid ja eesmärke täita, sealhulgas säilitada ühtekuuluvuspoliitika alusel rahastamine vähemalt 2014.–2020. aasta tasemel.



Euroopa Parlament

<http://www.europarl.europa.eu/portal/et>

## Euroopa projekti ja tegevuskava taaskäivitamine

**E**uroopa Majandus- ja Sotsiaalkomitee presidendina pööran ma palju tähelepanu debatidele, mis sai alguse komisjoni esitatud ettepanekutest järgmise mitmeaastase finantsraamistiku paketi ning rahastamiskavade valdkondlike seadusandlike ettepanekute kohta.

Selle põhjus on lihtne – ma olen täiesti veendunud, et Euroopa projekt ja tegevuskava tuleb uuesti käivitada. Hoolimata väikestest tõrgetest on Euroopa Liidu esimesed 60 aastat olnud enneolematult edukad, tuues rahu, jõukuse ja solidaarsuse.

Sellegipoolest, kui me tahame – ja see on ka Euroopa Majandus- ja Sotsiaalkomitee kindel eesmärk – tagada, et EL suudaks toime tulla ka 21. sajandi väljakutsetega, siis peame tagama, et rahalised vahendid oleksid nende ambitsioonide jaoks piisavad.

Ma kinnitasin 2. mail, et komisjon tegi õigesti, kui suurendas „uute“ poliitikalavaldkondade, nagu ränne, kaitse ja kliimamuutus, rahastamist ning eraldas lisavahendeid ka teadusuuringute, investeeringute ja kultuuri jaoks.

Me kõik teame, et komisjon peab valmistuma Ühendkuningriigi lahkumiseks, kes on praegu netorahastaja. Seepärast kutsusin ma koos teiste institutsioonidega üles tõstma praegust ELi kulutuste ülemmäärat 1%-lt 1,3%-le kogurahvatulust, mitte komisjoni pakutud 1,13%-le.

Oleksin siiski oodanud ja rõõmistanud, kui mitmeaastane finantsraamistik oleks olnud ambitsioonikam ja palju tihedamalt seotud 2030. aasta tegevuskava ja säästva arengu eesmärkidega.

Samuti jään ma kindlaks oma kahtlusele seisukohale kärbeta suhtes, mida komisjoni ettepaneku kohaselt tuleks ühtekuuluvuspoliitikas teha (koos ühise põllumajanduspoliitikaga).



Luc Jahier,  
Euroopa Majandus- ja  
Sotsiaalkomitee president

Kriisiaegadel on ühtekuuluvuspoliitika osutunud tõhusaks abivahendiks kõige haavatavamatele Euroopa kodanikele. Lisaks esindab see liikmesriikides sageli Euroopa nägu. Samal teemal jätkates ja eriti pärast Euroopa sotsiaalõiguste samba väljakuulutamist novembris 2017 peame tagama, et piisavad vahendid sotsiaalse ühtekuuluvuse jaoks on tõesti saadaval.

Euroopa Majandus- ja Sotsiaalkomitee kavatses jälgida, kuidas liikmesriigid ja Euroopa Parlament seda otsustavat teemat käsitlevad, ning võtab vastu oma seisukoha mitmeaastase finantsraamistiku ja samuti valdkondlike seadusandlike ettepanekute suhtes.



**Euroopa Majandus- ja Sotsiaalkomitee**

<https://www.eesc.europa.eu/et>



## Uue dünaamilise narratiivi leidmine tugeva ühtekuuluvuspoliitika jaoks

**M**inult kui Euroopa Regioonide Komitee presidendilt küsitakse sageli, kas minu arvates on Euroopa Komisjoni hiljuti esitatud ettepanekud ühtekuuluvuspoliitika tuleviku kohta nagu pooleldi täis või tühi klaas.

Võib-olla võiks öelda, et klaas on pooleldi täis, kui pidada silmas komisjoni selget püüet eeskirju lihtsustada, pakkuda rohkem paindlikkust ja tugevdada kohalikke lahendusi. See on tõesti positiivne, et ühtekuuluvuspoliitika on jätkuvalt suunanud piirkondlikule tasandile Euroopa kõigis piirkondades. Lisaks on positiivne, et see jääb ELi peamiseks investeerimispoliitikaks, hoolimata eelmisel aastal komisjonis väljendatud vastuseisust.

Sellegipoolest pean nõustuma nendega, kes on vähem optimistlikul seisukohal ning osutavad ühtekuuluvuspoliitika üldisele 10%-lisele kärpele ja väiksemale tähelepanule partnerlustele, kuigi komisjon taastas viimasel minutil määruses mitmetasandilise juhtimise põhimõtte. Samuti ei saa ma selgelt nõustuda ettepanekutega piirata Euroopa territoriaalse koostöö eesmärki üle 12% ja Euroopa Interreg prügikasti visata. Interreg on ELi regionaalpoliitika kaubamärk ja Euroopa edulugu, mida ei tohi hävitada.

Enim teeb mulle muret erinevate struktuurifondide vahelise ühtekuuluvuse vähenemine. Maaelu arengu vahend ei kuulu enam ühissätete määruse alla ja Euroopa Sotsiaalfondi paistab ees ootavat rohkem Euroopa poolaastaga seotud tulevik. Ühtekuuluvuspoliitika on kaotanud osa oma vaimust ajal, kui tuhanded kodanikud, kellega oleme viimase aasta jooksul nõu pidanud, nõuavad rohkem kokkuhoidmist ja solidaarsust. Uue



Karl-Heinz Lambertz  
Euroopa Regioonide Komitee president

dünaamilise narratiivi leidmine tugeva tulevase ühtekuuluvuspoliitika jaoks on seetõttu eesootavatel kuudel ja aastatel otsustava tähtsusega.

Seepärast seisab #CohesionAlliance – mille Euroopa Regioonide Komitee asutas koos Euroopa regioonide ja linnade peamiste ühingutega – jätkuvalt tugeva ühtekuuluvuspoliitika eest, mis on osa tugevast Euroopa Liidust. Kogu ELi eelarve läbirääkimiste perioodi jooksul kavatseb see pidevalt selgitada, et ühtekuuluvuspoliitika on tugevaim relv võitluses populismi vastu ja Euroopa lõimimise edendamiseks, et luua Euroopa, mida selle kodanikud oma elus kuuleksid ja tunnetaksid.



Euroopa Regioonide  
Komitee

<https://cor.europa.eu/et/Pages/default.aspx>

## Sünergia loomine ja ühiskondlike probleemide parem käsitlemine

**E**uroopa Regioonide Assamblee ter- vitab komisjoni ettepanekut kõigile mõeldud ühtekuuluvuspoliitika kohta. See sisaldab väga vajalikke lihtsustusi ja paindlikumat raamistikku. ELi ühtekuuluvuse eelarve on siiski tagasihoidlikum, kui lootsime.

Pakutud ühtekuuluvuspoliitika kärped näitavad, et puudub otsustavus kasvatada eelarvet, mis aitab suurendada majanduslikku, sotsiaalset ja territoriaalset ühtekuuluvust kogu ELis. See on poliitika, mis on suunanud arenguteele kõik Euroopa piirkonnad. Murettekitavad on katsed ühtekuuluvuspoliitikat tsentraliseerida ja kasutada seda struktuurireformideks ilma piirkondi kaasamata. Ühtekuuluvuspoliitika edu alus seisneb selle läheduses kohalikule ja piirkondlikule tasandile ning Euroopa kodanikele.



Magnus Berntsson,  
Euroopa Regioonide Assamblee  
president

Peale selle teeb meile muret Euroopa Sotsiaalfondi kui iseseisva fondi ettepanek, sest see viitab vahe tegemisele regionaalse ja sotsiaalfondi vahel. Sellised otsused õnnestavad tõenäoliselt liidu võimet saavutada edaspidi kestlik, kaasa- ja arukas majanduskasv.

Minu kodupiirkonnas Västra Götalandis oleme kooskõlastanud üleskutsed ühendada regionaalfond sotsiaalfondiga, et luua sünergiat ja käsitleda tõhusalt ühiskondlikke murekohti. Loodan, et uues õigusaktis võetakse neid edukaid meetodeid arvesse. Piirkonnad peavad jääma fondi haldamisel ja rakendamisel kesksesse.

Ühtekuuluvuspoliitika alliansi liikmena astub Euroopa Regioonide Assamblee otsustavaid samme, et kindlustada ühtekuuluvuspoliitika jäämine tõeliseks regionaalpoliitikaks, mis tugineb mitmetasandilise juhtimise ja subsidiaarsuse põhimõttele. See poliitika on üks meie võimsamaid vahendeid Euroopa kodanike elukvaliteedi tõstmiseks, luues samal ajal ka Euroopa lisandväärtust. Euroopa Regioonide Assamblee on veendumusel, et uuendatud tugev ühtekuuluvuspoliitika kõigile piirkondadele on Euroopa tuleviku seisukohast äärmiselt tähtis.



<https://aer.eu/>

## Tugevam partnerlus Euroopa ja selle kodanike jaoks

Uurides komisjoni uusi ettepanekuid, et mõista ühtekuuluvuspoliitika olemust pärast aastat 2020, tuleb mees pidada üldist olukorda – Euroopat, mis peab hädasti saavutama tulemusi, mis on inimestele tähtsad. Komisjon teeb ettepaneku suunata järgmisel rahastamisperioodil põhitähelepanu selgelt Euroopale, mis on oma kodanikele lähemal. Kuigi see on positiivne, jääb siiski küsimus, kuidas see praktikas välja näeks.

ELi rahvastikust 75% elab linnapiirkonnades, kuhu koonduvad Euroopa kestliku, kaasava ja aruka arengu probleemid. Struktuurifondide järgmise voo edu sõltub sellest, kuidas see on valmis neid linnade probleeme käsile võtma. Tõhusate tulemuste saamiseks on kõige tähtsam tagada, et linnad oleksid ka programmi prioriteetide läbirääkimiste laua ääres ja poliitikavahendid soodustaksid kohalikke ühendatud lähenemisviise.

Partnerluse põhimõte on uutes ettepanekutes tugevalt esil. Sellegipoolest tuleb hoolitseda, et see põhimõte jõuaks ka praktikasse. Kui kodanikele kõige lähemal olev valitsustasand – linn – on prioriteetide määramisel täielikult kaasatud, siis on selge, et programmidel on paremad võimalused vastata reaalsele olukorrale kohapeal, mille toetuseks need on loodudki.

Linnades ei teki probleemid poliitiliste valdkondade kaupa – need on mitmetahulised ja sageli konkreetsete kohtadega seotud. Meile teeb tõsiselt muret, et uutes ettepanekutes on sotsiaalse kaasamise, tööhõive ja oskuste rahastamine eraldatud. See õõnestab linnade võimet kohapeal ühendatud lahendusi ellu viia. 2020. aasta järgne ühtekuuluvuspoliitika



Anna Lisa Boni,  
EUROCITIESe peasekretär

peab tugevdama võimalusi ühendada linnastrateegiates ERFi ja ESF+ toetusi, mitte neid nõrgestama.

Ühtekuuluvuspoliitika on Euroopa solidaarsuse ja ühtsuse tugev sümbol. See on liim, mis võib Euroopat koos hoida, pakkudes ainulaadseid võimalusi kodanikele kasulik olla. Kui me suudame luua õiged tingimused, et linnu täielikult kaasata, ja pakkuda poliitikavahendit, mis toimib kohalikult, siis saame seada Euroopa tee tugevama tuleviku poole.



[http://www.eurocities.eu/eurocities/about\\_us/staff](http://www.eurocities.eu/eurocities/about_us/staff)



## Panus territooriumite kestliku arengu heaks

Euroopa Komisjoni ettepanek on samm õiges suunas, kuigi see ei paku kõigi asjaomaste fondide tõeliselt lõimitud lähenemist.



Stefano Bonacini,  
Emilia-Romagna piirkonna ning Euroopa  
Kohalike ja Piirkondlike Omavalitsuste  
Nõukogu president

Emilia-Romagna piirkond tervitab Euroopa Komisjoni uue regionaalarengu ja 2020. aasta järgse ühtekuuluvuspoliitika ettepanekut, tunnistades, et selles on arvestatud mitme põhiteemaga, mida me oma seisukohavõetus väljendasime. Sellegipoolest tuleb eelseisvatel läbirääkimiskuudel Euroopa Parlamendi ja liikmesriikide valitsustega veel mitut teemat käsitleda.

Me kiidame heaks, et kõik piirkonnad – vähem arenenud, üleminekupiirkonnad ja enam arenenud piirkonnad – jäävad rahastamiskõlblikuks ja komisjoni viie poliitikaeesmärgi hulgas on üks, mis „toob Euroopa oma kodanikele lähemale, edendades linna-, maa- ja rannikupiirkondade kestlikku ja lõimitud arengut ning kohalike algatusi“. Siiski arvab CEMR, et kõik poliitikaeesmärgid peavad aitama kaasa territooriumite kestlikule arengule, võttes arvesse nende eripära ja konkreetseid vajadusi.

CEMR tervitab ka tähelepanu suunamist linnade kestlikule arengule laiemalt, nähes ette 6% kogukonna juhitud kohalikuks arenguks ja lõimitud territoriaalseteks investeeringuteks, hõlmates ka väikseid ja keskmise suurusega linnu.

Teisalt peame kahetsusväärseks, et säästva arengu eesmärkidele ei ole sisuliselt viidatud üldsätete määruuses ega ERFis. CEMR on edendanud säästva arengu eesmärke kui üldist strateegiat tulevase ühtekuuluvuspoliitika jaoks. Samuti mõistame hukka selle, et kõigi fondide kohta ei tule ühtset reeglistikku – see kujutab endast üksnes ühtlustatud suuniseid, millel ei ole praktikas sama mõju, nagu oleks ühistel lõimitud eeskirjadel ERFi, ESFi ja EAFRD jaoks.

Me mõistame, et Euroopa Komisjonil oli raske seda ettepanekut konkureerivate nõudmiste valguses koostada, kui ühtekuuluvuspoliitika ja selle eelarve sattusid tõsise kahtluse alla. Me tagame, et uued ettepanekud aastateks 2021–2027 harkavad kohalikul ja piirkondlikul tasandil toimima.



<http://www.ccre.org/en>

## Kaitstes ühtekuuluvuspoliitika keskeid põhimõtteid

Euroopa Komisjoni 2020. aasta järgse ELi eelarve ettepanek sisaldab mõnda positiivset sammu, kuid ei täida täielikult pikema perspektiiviga ambitsioone, mida on vaja Euroopa tuleviku kujundamiseks.

Ettepanek võtta kasutusele uusi omavahendeid on teretulnud algatus ja kavandatud eelarve on praegusega ligikaudu samal tasemel, hoolimata Brexiti tagajärjel tekkivast rahalisest tühimikust.

See eelarve ei peegelda siiski suuremat prioriteetide arvu, millega tuleb Euroopa tasandil tegeleda. Seevastu on rahastamine ümber jaotatud traditsioonilistelt poliitikavaldkondadelt, nagu ühtekuuluvuspoliitika, uutele prioriteetidele, nagu ränne ja julgeolek.



Eleni Marianou  
Euroopa mereliste äärealade  
konverentsi peasekretär

Et see eelarve saaks oma kodanike jaoks toimida, peavad reformide keskmes olema ühiselt hallatavad programmid, nagu need, mis kuuluvad ühtekuuluvuspoliitika alla.

Seoses 29. mail esitatud ühtekuuluvuspoliitika ettepanekuga on komisjoni regionaal- ja linnapoliitika peadirektoraat koostanud tasakaalustatud paketi, mis hõlmab kõiki Euroopa piirkondi, kinnitades, et ühtekuuluvuspoliitika jääb ainsaks Euroopa poliitikaks, mis suudab tegeleda kasvava piirkondliku ebavõrdsusega ELis.

Sellegipoolest tekitab muret ühtekuuluvuspoliitika 10%-line kärpimine reaalkaardis, rakendades ühtekuuluvuspoliitika otsesemalt Euroopa poolaasta teenistusse, eriti Euroopa Sotsiaalfond (ESF); kärpides Interregi eelarvet 12% ja kaotades piiriüleseid mereprogramme ning õhustades ühise halduse lähene-misviisi vahendite ülekandmise võimaluste sissetoomisega.

Nüüd on Euroopa Parlament ja nõukogu kohustatud kaitsma ja tugevdama ühtekuuluvuspoliitika keskeid põhimõtteid. CPMR garanteerib, et aitab rajada poliitika, mis suudab tugevdada majanduslikku, sotsiaalset ja territoriaalset ühtekuuluvust kõigis piirkondades.



**CPMR**  
**CRPM**

<https://cpmr.org/>

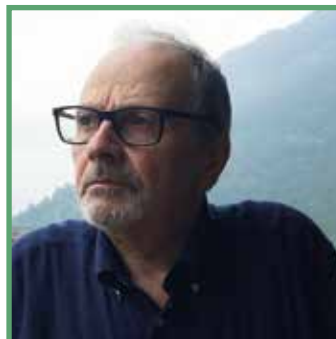
## Kas kaitsta vaesuse ohus inimesi või meie kaitse- ja julgeolekutööstust?

Viiimastel nädalatel oleme komisjonilt saanud rea ettepanekuid järgmise mitmeaastase finantsraamistiku kohta. Me ei tohiks kunagi unustada, et ELi eelarve koostamine on olemuselt poliitiline protsess, millel on pikaajalisi tagajärgi 118 miljonile vaesuseohus elavale eurooplasele.



Leo Williams

Euroopa vaesusevastase võrgustiku (Anti-Poverty Network) direktor



Vito Telesca,

Euroopa vaesusevastase võrgustiku täitevkomitee liige

Komisjon on esitanud „eelarve, mis kaitseb ja võimestab“. Aga keda või mida see kaitseb ja võimestab? Me väidame, et ühtekuuluvusvahendite 7%-line kärbe koos kaitse-eelarve 22-kordse suurenemise ja suurte lisasummadega piirihalduse jaoks, et rahastada 10000 piirivalvurit, tähendab eelarvet, mis kaitseb ja võimestab meie

jugeoleku-, piirivalve- ja kaitsetööstust, mitte peaaegu 25% eurooplastest, kes elavad vaesuseohus.

See ei ole see poliitiline sõnum, mille me peaksime saatma oma kodanikele, vaesuses inimestele. Vaesuse kaotamine ja sotsiaalne kaasatus on avalikud hüved ja mitmeaastases finantsraamistikus tuleb seda tunnustada. Sotsiaalpoliitika, sotsiaalkaitse ja avalike teenuste piisav rahastamine on elutähtsad sotsiaalõiguste samba ja säästva arengu eesmärkide rakendamiseks, et võidelda ebavõrdsuse, vaesuse ja sotsiaalse tõrjutuse vastu, ja see tähendab, et 30% kavandatud ESF+ vahenditest tuleb suunata sellele võitlusele.

Ühtekuuluvusvahendite kärpimine ei ole vastuvõetav ja me peame alternatiivsete poliitiliste valikuvõimalustega tõrjuma narratiivi sellest, et teist võimalust ei ole. Sotsiaalseid investeeringuid ei tohiks kunagi pidada liigseks kulutamiseks – see on hea kõigile eurooplastele ning eeltingimus vaesuse ja sotsiaalse tõrjutusega võitlemiseks.

Varased investeeringud sellesse võitlusesse tähendavad, et vähem raha on vaja kulutada vaesuse ja sotsiaalse tõrjutuse tagajärgedega toimetulemiseks. Nõukogu ja Euroopa Parlament peavad võtma selle väljakutse vastu ja tagama eelarve, mis seaks inimesed prioriteetsemaks kui kaitse – mitte sentigi vähem sotsiaalvaldkonnale, mitte sentigi vähem ühtekuuluvuspoliitikale.



<https://www.eapn.eu/>

## Võitlus sotsiaalselt kehtlikuma Euroopa eest

Social Platformi jaoks kujutab järgmine mitmeaastane finantsraamistik võimalust nihutada ELi eelarve kaaluks inimesekeskse poliitika poole. Investeeringud sotsiaalse sidususe ja kaasava poliitika edendamiseks on eeltingimus vastupanuvõimelisema majanduse, ohutuma ühiskonna ja ülespoole ühtlustamise jaoks kogu liidus.



Jana Hainsworth,  
Social Platformi president

Selle ettevõtmise juures on otsustav tähtsus ühtekuuluvuspoliitikal kui ELi peamisel investeerimisvahendil. Seoses sellega märkame rõõmuga, et komisjoni valdkondlikud eelarve ettepanekud teevad väärtusliku panuse sotsiaalsema Euroopa heaks.

Sellega seoses on eriti tähtis tulevane Euroopa Sotsiaalfond (ESF+). Ettepanekus püstitatakse selged investeerimiseesmärgid Euroopa sotsiaalõiguste samba ja selle kesksete tööhõive, hariduse ja sotsiaalse kaasatuse põhimõtete rakendamise toetuseks. Seda toetab võimalusi loov regulatiivraamistik, mis edendab jõuliselt kestlikku arengut kohalike algatuste kaudu, andes julgustava tõe sotsiaalselt, keskkonnanahoidlikult ja majanduslikult kehtlikuma Euroopa suunas.

Nende eesmärkide täitmine koos Euroopa sotsiaalõiguste sambaga nõuab tugevaid võrdseid partnerlusi ametiasutuste, tööturu osapoolte ja kodanikuühiskonna vahel. Me kavatsime koos oma liikmetega, kes esindavad 49 kogu ELis sotsiaalsektoris tegutsevat kodanikuühiskonna katusorganisatsiooni, jälgida tähelepanelikult mitmeaastase finantsraamistiku institutsioonidevahelisi läbirääkimisi ja astuda välja ambitsioonika ühtekuuluvuspoliitika eest, mis võiks tagada sotsiaalse progressi kõigile.

socialplatform

<http://www.socialplatform.org/>

## Euroopa vahendid kõigile – investeringud inimestesse

Ühtekuuluvuspoliitika on kahtlemata esmatähtis selleks, et luua kõigi jaoks mõeldud Euroopa. Ühtekuuluvuspoliitika on aastaid andnud tähtsa panuse puuetega inimeste kaasamiseks, isegi Euroopa kõige äärepoolsemates piirkondades.

Mulle teeb siiski muret ettepanek 2020. aasta järgse aja kohta. Eelarve ettepaneku kärped mõjutavad Euroopa kõige ebasoodsamas olukorras inimesi, eriti piirkondades, kus nad on kõige haavatavamad. Euroopa-vastaste meeleolude laienemise ajajärgul on oht, et kärbitud eelarve võib need leegid lõkkele puhuda. Lisaks kaasneb sellega kahe Euroopa loomise oht – need, kellel läheb hästi, ja need sotsiaalselt tõrjutud, keda aetakse Euroopa projektist veel kaugemale.



Yannis Vardakastanis,  
Euroopa Puuetega Inimeste Foorumi president

Samal ajal me tunnustame komisjoni jõupingutusi fonde lihtsustada. Loodame, et see lihtsustamine tagab puuetega inimestele juurdepääsu rahastamisele, et nad näeksid oma elus tõelisi positiivseid muutusi. Selle elluviimiseks on kõige tähtsam, et määrused tagaksid kodanikuühiskonna organisatsioonide sisulise kaasamise protsessi algusest peale. Partnerluse sädet



tuleb läbirääkimistel hoida ja kaitsta. See on kõige kindlam viis – ainus viis – tagada, et vahendid jõuaksid kõige ebasoodsamas olukorras inimesteni.

Samuti on mul rõõm näha, et komisjon jättis alles eelneva tingimuslikkuse ning viited sotsiaalõiguste sambale, Euroopa Sotsiaalhartale ja loomulikult ÜRO puuetega inimeste õiguste konventsioonile.

Sellel aastal on lõpuks EL ja kõik selle liikmesriigid puuetega inimeste õiguste konventsiooni ratifitseerinud. Siiski on kümneaastane kasinus toonud endaga kaasamiseks ja vaesuse vähendamiseks vajalike investeeringute tegemata jätmise. Hinnanguliselt üle miljoni europlase elavad hooldeasutustes. Seda tuleb muuta.

Samuti teeb muret, et selles ei ole viiteid juurdepääsetavusele, mis olid olemas eelmistes õigusaktides. Komisjoni ja puuetega inimeste eest võitlejate aastatepikkused jõupingutused ja edusammud võivad kaduma minna. Juurdepääsetavus on kõige tähtsam, et saaksime ühiskonnaelus osaleda. Usun, et Euroopa poliitikaloojad kuulavad meie üleskutset ning lisavad juurdepääsetavuse võrdsust ja mittediskrimineerimist edendavale horisontaalsele põhimõttele ning kõikjale kogu määruse teksti.

Ma tahan Euroopat, mis hõlmab ka mind. Me vajame tugevat ühtekuuluvuspoliitikat, et see ellu viia.



<http://www.edf-feph.org/>

## Keskendumine pikaajalisele majanduskasvule ja konkurentsivõimele



Markus J. Beyrer,  
Business Europe'i peadirektor

Ettevõtjate arvates peaks ELi 2020. aasta järgne eelarve peegeldama selle tulevase prioriteete ja koondama jõupingutused meie konkurentsivõime tõstmiseks, eriti valdkondades, kus EList saaks olla konkreetset kasu, aidates tööstusel valmistuda üldisteks suundumusteks, nagu digiteerimine ja energiaalane üleminek.

Tahaksime näha reformidele suunatud eelarvet, mis toetaks tööturu osapoolte kaasamist tööturu reformide elluviimise, esmajoones täiendatud Euroopa Sotsiaalfondi kaudu. Peale selle peaks EL hoogustama ühtekuuluvuspoliitika edu, muutes selle Euroopa investeerimisstrateegia lahutamatuks osaks koos piisava finantsraamistikuga sidusa Euroopa toetamiseks.

Me tervitame seda, et komisjoni ettepanek peegeldab selgelt uusi prioriteete rände, julgeoleku ja kaitse valdkondades, kus ELi tasandi meetmed saavad anda paremaid tulemusi ja tõhustada kulutuste tegemist. Kuigi me tunnustame selle hiljutise mitmeaastase finantsraamistiku ettepaneku suuremat tähelepanu tulevikule suunatud investeeringutele, on siiski

vaja suuremaid ambitsioone, et edendada ELi pikaajalist majanduskasvu ja konkurentsivõimet. Me palume tungivalt seada eelseisvates läbirääkimistes prioriteediks komisjoni suurem rõhuasetus ELi konkurentsivõimele ja seda edasi arendada, eriti teadus- ja uuendustegevuses.

Väga tähtis on see, et kõik osapooled püüaksid kiiresti jõuda kokkuleppele 2020. aasta järgse mitmeaastase finantsraamistiku osas enne 2019. aasta mais toimuvaid Euroopa Parlamendi valimisi. Me ei saa endale lubada viivitusi jõulistes investeerimisalgatustes ajal, kui USA jätkab oma suurt maksureformi ning Hiina rakendab oma vöö ja teede algatust.



<https://www.business europe.eu/>



## Ühtekuuluvuspoliitika pärast 2020. aastat – igapäevase midagi, aga mis hinnaga?

Komisjoni hiljutine mitmeaastase finantsraamistiku ettepanek andis märku umbes 7%-lisest rahastamiskärpest 2020. aasta järgses ühtekuuluvuspoliitikas. Läbirääkimiste alates võib see kärbe süveneda. See ei ole takistanud ühtekuuluvuspoliitika ambitsioonide kasvu – saavutada tihedamad seosed Euroopa poolaasta ja tingimuslikkusega, suurema keskendumise struktuurireformide läbiviimisele ning majandus- ja rahaliidu vastupanuvõime suurendamisele. Samal ajal on kuulda võetud rakendamise suurema lihtsustamise ja paindlikkuse soove. See on nagu hoolikalt vormitud tasakaalutrik, mis võimaldaks pakkuda igapäevase midagi, kuid see läheb kalliks maksma:



**Alison Hunter**  
Majanduspoliitika komitee vanemnõunik  
regionaalpoliitika, piirkondliku  
uuendustegevuse ja tööstuse kasvu alal

- ✓ eemalehoidev ja proportsionaalne juhtimisviis koos suurema tsentraliseerimise ettepanekuga (nt sotsiaalpoliitikas);
- ✓ jätkuvad püüdlused majandusliku ja uuendusala tulemuslikkuse poole, kuid ilma ELi kasvustrateegiata, mis oleks selle aluseks;
- ✓ suurem paindlikkus kulutuste tegemisel, kuid rangem järelevalve Euroopa poolaasta raames;

- ✓ uuendatud keskendumine mahajäänud, piiriülestele ja maapiirkondadele, jätkates samal ajal territoriaalselt pimedat lähenemisviisi linnastumise mõju hõlbustamisele; ja
- ✓ pühendumine majanduslikule läheneamisele, seades vahendite tingimuseks õigusriigist kinnipidamise.

Kas need järeleandmised kärbivad ühtekuuluvuspoliitika põhimõtteid? Tugevam poliitiline juhtimine võiks eelolevatel kuudel märkimisväärselt parandada debati meeletatust ELi, liikmesriikide ja kohalikul tasandil. Selleks peaksid ka kõik ühtekuuluvuspoliitika kogukonda kuuluvad partnerid tunnistama, mis on reaalne pingelisema mitmeaastase finantsraamistiku eelarve juures, millel on rohkem täidetavaid prioriteete.



**Robin Huguenot-Noël**  
Majanduspoliitika komitee poliitika  
analüütik majandusjuhtimise  
ja ELi eelarve alal

Liikmesriigid peaksid nägema kaugemale oma koduterritooriumil eelarveliste võitude kuulutamisest. Samal ajal peaksid piirkonnad siduma kohandatud lahenduste koostamise uuendatud õigused suurema omavastutusega ühtekuuluvuspoliitika tulemuste üle. Eelseisvatel kuudel on tõsine oht, et ühtekuuluvuspoliitika tähtsus (nii ELi projekti väärtuse edendamisel ja suurema piirkondliku/kohaliku vastupanuvõime edendamiseks toetuste suunamisel) muutub selles poliitilises

tegevuses teisejärguliseks. See tähendaks kõigile partneritele palli oma värvasse saatmist.

ELi ühtekuuluvusvaldkonnas on endiselt vaja palju saavutada (sotsiaalselt, majanduslikult ja territoriaalselt). Ühtekuuluvuspoliitika lisandväärtust on parem märgata, kui neid järeleandmisi tunnistada.



<http://www.epc.eu/>

## Võitlus kliimamuutuse vastu nõuab julgemat reaktsiooni

Peaaegu kolm aastakümnet on ühtekuuluvuspoliitika väljendanud ELi erinevate piirkondade majanduslikku, sotsiaalset ja territoriaalset solidaarsust. See on ka osutunud katalüsaatoriks võitluses kliimamuutuse vastu ja üleminekul väikese CO<sub>2</sub>-heitega energiasüsteemile, pakudes avalikke investeeringuid sellistes sektorites nagu transport, energia ja ehitus, mis on Euroopas suurimad kasvuhooenergiaallikad.

Komisjon avaldas 29. mail oma ettepaneku tulevase 2020. aasta järgse ühtekuuluvuspoliitika kohta, näidates välja uuendatud ambitsioone väiksema arvu poliitikaeesmärkide juures, suunates rohkem vahendeid kliimamuutuse vastasele võitlusele ning tugevdades seoseid ELi energia- ja kliimaalaste eesmärkidega 2030. aastaks.

Ent järgmine ELi eelarve ja seda täiendavad õigusaktid tulevad ajal, kui kliimamuutusega kaasnevad nõudmised ei ole kunagi olnud nii tungivad. Selles olukorras ei kujuta nende eespool nimetatud poliitikaeesmärkide paranemine endast neid julgeid meetmeid, mida on vaja katastroofilise kliimamuutuse vältimiseks.

Kuigi energiaalase ülemineku juhtimiseks on vaja astuda jõulisi samme, saab selleks võtta lihtsaid meetmeid – vaja on veelgi suuremaid eraldisi, mis toetuvad paremale kliimajälgimismetoodikale, vastavalt Euroopa Kontrollikoja soovitudele.

Samal ajal olenevad veel liiga palju liikmesriikide volist kohalike aktivistide kaasamist toetavad ühtekuuluvuspoliitika elemendid, nagu partnerluse põhimõtte ja kogukonna juhitud kohaliku arengu lähenemisviis. Nende elementide selgitamine ja uued, konkreetset eelnevad



Raphael Hanoteaux,  
CEE Bankwatch Networki  
ELi poliitika ametnik

tingimuslikkused üldsuse osalemise kohta on otsustava tähtsusega, et tagada ühtekuuluvuspoliitika piisav toetus alt üles suunatud energiaalasele üleminekule.

Komisjoni esitatud ühtekuuluvuspoliitika ettepanek on teretulnud esimene samm. Pall on nüüd liikmesriikide ja Euroopa Parlamendi käes, kes peavad näitama oma otsustavust võidelda kliimamuutuse vastu, andes võimaluse ELi selle valdkonna kõige edukamate poliitikameetmete täieliku potentsiaali ärakasutamisele.



<https://bankwatch.org/>



Yldau ja Fabian Atlandi-äärse marsruudi alguses Lissabonis

## Teekonnal Euroopa noortega

**Euroopa Komisjoni regionaal- ja linnapoliitika peadirektoraadi loodud Road Tripi projekt on ennekõike inimlik seiklus. Erineva taustaga noored asuvad teekonnale läbi Euroopa, et uurida mitmesuguseid Euroopa Liidu rahastatud ja algatatud projekte ja algatusi.**

**S**elle eesmärk on pakkuda noortele eurooplastele värsket võimalust kogeda omal nahal, mida EL endast kujutab ja millega see praktiliselt tegeleb.

Neli kahest noorest koosnevat tiimi asuvad kuu aega kestvale teekonnale mööda eelnevalt kindlaks määratud marsruute Euroopas. Oma teekonnal liituvad nendega mõneks ajaks kohalikud, et tutvustada neile sealset elu ja keskkonda. Rännuteed kulgevad üle kogu Euroopa Vahemerest kuni Läänemereni ning mööda Atlandi ookeani rannikut ja Doonau jõge.

Instagrami ja Facebooki postitatakse korrapäraselt lühikesi ülevaateid koos lühivideotega ning iga nädala lõpus ka veidi pikemaid videoid.

Neljast marsruudist on kaks (Vahemere ja Atlandi ookeani äärsed) juba läbitud. Allpool saate lugeda osalejate mõtteid teekonnal õpitu kohta.

„Kui ma varem Euroopa Komisjonile mõtlesin, ei teadnud ma nende tegevusest midagi ja oletasin, et see on vast väga igav. Selle kuuga sain palju uut teada. Ma sain võimaluse külastada ELi rahastatud projekte ja pean ütlema, et see tõesti üllatas mind meeldivalt. See ei olnud üldse igav ja kõik projektid, mida ma külastasin, on meile parema tuleviku jaoks väga tähtsad. Näiteks meie vesi – Madalmaadel on meil väga hea joogivesi ja seepärast ma lihtsalt joon seda ega mõtle mingitele probleemidele sellega seoses. Hispaanias räägiti mulle, et mõne aasta pärast võib joogivesi muutuda maailmas suureks probleemiks. Seepärast loodi süsteem dušivee kasutamiseks tualeti loputusveena, sest selleks joogivee kasutamine on tõesti raiskamine.“



Usun, et sellised algatused on väga tähtsad. Peale selliste algatuste leidumise on minu arvates tähtis, et inimesed neist teaksid. Road Tripi projekt aitab noortel eurooplastel paljut mõista ja see teeb mulle rõõmu. Loodan, et nagu minulgi, on neil nüüd parem ülevaade sellest, mis toimub.“

**YLDAU (24, Madalmaad, Atlandi ookeani äärne marsruut)**

„Olen elanud Euroopas peaaegu viis aastat. Mõnes mõttes tundsin, et kuulun Euroopasse, aga Road Tripi projekti jooksul oli mul võimalik Euroopa kultuuri kohta rohkem teada saada, kohutada iga päev uute inimestega, kes on kõik omamoodi ainulaadsed. Mulle paistab Euroopa olevat nagu üks suur riik tänu Euroopa Liidu põhimõttele vältida piire ja olla ühendatud. Peale kõigi elamuste ja selle kuuajalise teekonna jooksul külastatud kohtade hindan ma kõige kõrgemalt inimesi, kellega ma iga päev koos olin (Yldau, Ynke, Frank ja Sidney). Nüüd on nad mu sõbrad ja sõprus on minu jaoks hindamatu.“



**FABIAN (25, Leedus, Vilniuses elav ecuadorlane, Atlandi ookeani äärne marsruut)**

„Kui ma küsin endalt, kust ma pärit olen, tundub Euroopa olevat õige vastus. 2016. aastal käisin Erasmuse vahetuses ja kohtusin inimestega kogu Euroopast. Sellest ajast olin 100% kindel, et mul ei ole saksa, vaid euroopalikud väärtused ja maailmavaade.“



Teekonnal oma nelja uue sõbraga sain peale Belgia ja selle veidi teistmoodi kultuuri (minu kodumaaga võrreldes) tundmaõppimise ka aru, kui sarnaselt me kõik oma Euroopa seiklusest mõtlesime. Hoolimata sellest, kui kaugemale me reisisime, naersid inimesed, kellega kohtusime, samade naljade peale ja muresid samade asjade pärast nagu meiegi. Nad aitasid meil tunda ja mõista Euroopa Liidu tähendust. See ühendab meid, eurooplasi, et meil oleks toetav ja rahumeelne ühiskond.

Ma taipasin samuti, et EL ei toimu ainult Brüsselis, vaid see tähendab ka inimesi, kes märkavad oma piirkonna probleeme ja asuvad tegutsema, et midagi muuta. Just nemad äratavad ELi ellu. Ehkki ma ei kuulnud ELi kohta ainult positiivseid asju, usun, et tänapäeval on riikide ühendamine ja erinevuste asemel sarnastele asjadele keskendumine tähtsam kui kunagi varem.“

**LOUISA (26, Saksamaa, Vahemere-äärne marsruut)**

„Olen nüüd veidi aega taas kodumaal olnud, aga ei ole meie teekonda veel päriselt läbi mõelnud. Seda seepärast, et see jättis mulle niivõrd sügava mulje – kõik need erinevad riigid, rahvad ja kultuurid; see muutis täielikult minu kujutlust sellest, milline Euroopa on! Olen selle projekti eest äärmiselt tänulik! Aga muutunud ei ole ainult minu mulje nendest ELi riikidest, vaid EList endast. Ma nägin, kuidas mõned projektid pakuvad toetust ja aitavad kaasa majanduskasvule, ning see tekitas sooja tunde. Võib-olla on see veidi stereotüüpne, aga EList mõeldes kujutlesin enne rätsepaülikondades mehi istumas suure ümmarguse laua ümber ja maailma asju otsustamas. Nii see ongi, aga nad teevad ka tihedat koostööd väikeste kohalike projektidega, mis püüavad kogu jõust luua hea tuleviku nii inimestele kui ka loodusele. Põhimõtteliselt on mul pärast teekonda palju avaram arusaam, mida see endast kujutab, ning ma olen väga uhke, et ma kuulun siia ja saan end eurooplaseks nimetada.“



**LOUIS (21, Belgia, Vahemere-äärne marsruut)**



Päikeseenergiaga töötav ainulaadne „roheline paat“ viis reisikaaslased salajasele saarele Kreeka ja Albaania vahel

## LISATEAVE



<https://roadtripproject.eu/>



<https://www.facebook.com/EUinmyregion/>



<https://www.instagram.com/euinmyregion/>



<https://www.youtube.com/user/RegioNetwork>



## LÜHIUUDISED

## AVATI MAKROPIIRKONDADE TEABEPUNKT JA RAHASTAMISE OTSINGUVAHEND EUROACCESS

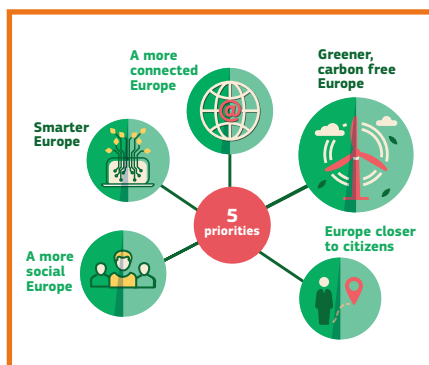
2016. aastast on EuroAccess olnud keskne veebipõhine teabepunkt ELi rahastamisvõimaluste kohta Doonau piirkonnas. See osutus nii edukaks, et veebisaiti laiendati, et see hõlmaks kõiki nelja makropiirkondlikku strateegiat: ELi Aadria ja Joonia piirkonna strateegia, ELi Alpi piirkonna strateegia, ELi Läänemere piirkonna strateegia ja ELi Doonau piirkonna strateegia.

EuroAccess on värav ELi rahastamise juurde, pakkudes põhiandmeid enam kui 200 ELi rahastatava programmi kohta, sh (kuid mitte ainult) kõik Interregi programmid, mis toimivad ELi makropiirkondlike strateegiatega geograafilises kohaldamisalas. Võimalikud taotlejad saavad otsida projektide avatud konkursikutseid ja filtreerida tulemusi muuhulgas oma organisatsiooni liigi, päritoluriigi ja projekti idee valdkondliku suunitluse alusel. ■

### LISATEAVE

[www.euro-access.eu](http://www.euro-access.eu)

## TEADUSE TIPPTASEME SAAVUTAMISE PROJEKT AITAB PIIRKONDADEL UUENDUSLIKUMAKS SAADA



Komisjon kordab teaduse tipptaseme saavutamise algatust „Stairway to Excellence“, et pakkuda ka edaspidi kohandatud toetust ja ekspertteadmisi uuenduslikkuse poolest mahajäänud piirkondadele. Sellel suvel uuesti algav Teadusuuringute Ühiskeskuse koordineeritav algatus aitab piirkondadel arendada, värskendada ja täpsustada oma aruka spetsialiseerumise strateegiaid enne 2021.–2027. aasta eelarveperioodi algust. See aitab neil ka leida piisavaid ELi vahendeid uuenduslike projektide rahastamiseks ning alustada koostööd teiste sarnaste eeldustega piirkondadega, et luua innovatsiooniklastreid. ■

### LISATEAVE

<http://europa.eu/!wJ78cQ>

## KAMPAANIA #EUINMYREGION EDENDAB AVASTUSTE SUVE



Igal aastal kogu ELis toimuv kampaania näitab inimestele ELi rahastatud projekte nende oma piirkonnas. Selleks kutsutakse kodanikke üles käima ELi projekte oma silmaga vaatamas ning julgustatakse neid jagama pilte ja kogemusi suhtlusmeedia ja võistluste kaudu. Foto- ja blogivõistlused on populaarsed nagu alati ja kampaania veebisaidil on nüüd ka videoid ja lugusid professionaalidelt, kes külastasid ühte projekti Belgias Charleroi linnas, ja interaktiivne kaart, mille abil on lihtne leida osalevaid projekte kogu Euroopas. ■

### LISATEAVE

<http://europa.eu/!BD89TH>



Samuel Becketti sild, Dublin

# liri innovatsioonisaavutused

**Ühtekuuluvuspoliitika oli ammu kuulunud Iirimaa kiirteede asfalteerimise poolest, kuid nüüd annab aina enam hoogu selle majanduskasvu vedurile, toetades uuendustegevust ja VKEsid. Uus konkurentsivõime on eriti tähtis nüüd, kui Iirimaa valmistub Brexiti võimalikeks tagajärgedeks.**

**A**tlandi ookeani põhjaosas Ühendkuningriigist läänes asuva Iirimaa territoorium on ligikaudu 70 000 km<sup>2</sup> ja seal elab 4,76 miljonit inimest, kellest kolmandik on alla 25-aastased. Iirimaa astus Euroopa Majandusühenduse liikmeks 1973. aastal ja on olnud euroala riik 1999. aastast.

Pärast kiire majanduskasvu perioodi 1990ndate keskpaigast 2000ndate lõpuni, millega teeniti „keldi tiigri“ nimetus, tabas Iirimaa raskelt 2008. aastal alanud üleilmne rahanduskriis, kuni lõpuks tuli see ELi ja rahvusvahelise rahandusfondi juhtimisel päästa, millele järgnes aastatepikkune eelarve kokkutõmbamine.

Hüppame edasi aastasse 2018. Iirimaa tugevad majandusnäitajad on Euroopas parimate seas ja möödunud kriisi märke on neis raske märgata. Riigi SKP kerkis mullu 7,8%, mis tegi Iirimaa 2017. aastal ELi kõige kiiremini kasvava majanduse. Pealegi on sealne töötuse määr (5,9% 2018. aasta aprillis) tublisti alla ELi keskmise.

Iirimaa madala maksustamistasemega ärikeskkond tõmbab ligi hulgaliselt rahvusvahelisi korporatsioone ja tööstussektor on Iiri majanduses domineeriv, ulatudes 2016. aastal 38,9%-ni.

Oluline osakaal on ka hulgi- ja jaekaubandusel, transpordil, majutusel ja tootlusteeneustel. Näiteks Iirimaa toiduameti andmetel ületas põllumajandus- ja toiduainetööstuse eksport 2017. aastal esimest korda miljardi euro piiri kuus ning Ühendkuningriik oli selle kõige väärtuslikum turg.

ELi-sisene kaubandus moodustab Iirimaa ekspordist kokku 51% ning Ühendkuningriik ja Belgia on võrdselt 13%-ga suurimad partnerid. Impordi poolest tuli 68% EList, sealjuures kuulus esikoht Ühendkuningriigile (29%).

Võttes arvesse kaubanduse mahtu nende kahe riigi vahel ja nende geograafilist lähedust, on Iirimaa üks neist ELi riikidest, keda puudutab enim Ühendkuningriigi otsus EList lahkuda, ning seetõttu kannatab teadmatuse all Brexiti tagajärgede pärast.

## Investeeringud uuendustegevusse ja konkurentsivõimesse

Ühtekuuluvuspoliitika alusel rahastamine omab Iirimaa majanduses jätkuvalt tähtsat rolli. Aastatel 2014–2020 saab Iirimaa Euroopa struktuuri- ja investeerimisfondidest kuni 3,4 miljardit eurot toetust ja hinnanguliselt 2,6 miljardit (79% kogusumma) oli eelmise aasta lõpuks juba projektidele jagatud.

Euroopa struktuuri- ja investeerimisfondid, eriti Euroopa Regioonarengu Fond (ERF), aitavad Iirimaa tulla toime kaasava majanduskasvu ja lähenemise põhiprobleemidega. Sealhulgas seatakse prioriteediks avalikud ja erainvesteeringud uuendustegevusse, eriti väikestesse ja keskmise suurusega ettevõtte-



» Ühtekuuluvuspoliitika alusel rahastamine omab Iirimaa majanduses jätkuvalt tähtsat rolli. Aastatel 2014–2020 saab Iirimaa Euroopa struktuuri- ja investeerimisfondidest kuni 3,4 miljardit eurot toetust ja hinnanguliselt 2,6 miljardit (79% kogusummast) oli eelmise aasta lõpuks juba projektidele jagatud. «

tesse (VKEd), kes jäävad maha Iirimaaal tegutsevatest rahvusvahelistest ettevõtetest, ning uute toodete ja teenuste arendamise soodustamise, toetades koostööd Iiri ettevõtjate ja teadusasutuste vahel. See on eriti asjakohane Brexitist tingitud ebamäärasest olukorrast ja riskide juures, sest ettevõtjate konkurentsivõime suurendamine võib aidata Iiri toodetele uusi alternatiivseid turge leida.

Sellises olukorras suunatakse 35% (suurim eraldis) ERFi kaasinvesteeringutest Iirimaaal teadusuuringute, tehnoloogiaarenduse ja uuendustegevuse heaks.

See suund on juba mitmel kombel end ära tasunud. Muude tulemuste hulgas on ERFi toetusi saavates ettevõtetes loodud 3400 uut töökohta ja rahalist kaasinvesteeringutoetust on saanud 35 000 ettevõtet. Strateegiliste uurimiskeskuste kaasaastamise kaudu 900 ettevõtte aktiivse kaasamise tulemusel asutati 70 uut idufirmat ja kõrvalettevõtet. Samal ajal töötavad umbes 860 uut teadlast uuendustega, mille tulemusel on väljastatud 250 uut äri litsentsi. Peale selle valiti ERFi BMW programmi alla kuuluv põhja- ja läänepiirkond 2018. aasta Euroopa parimaks ettevõtluspiirkonnaks.

Komisjoni hinnangus 2018. aasta Iirimaa riiklikule strateegiale soovitati võtta meetmeid Iiri ettevõtete tootlikkuse kasvu edendamiseks, eriti VKEde osas, „ergutades teadus- ja uuendustegevust suunatud poliitikameetmetega, otsestest rahastamisvormide ja strateegilise koostööga välismaiste rahvusvaheliste ettevõtete, riiklike teaduskeskuste ja ülikoolidega“. Need meetmed on antud lisaks eelmise aasta soovitudele. ERFi investeeringud 2021.–2027. aasta rahastamisperioodiks oleksid tihedalt seotud Euroopa poolaasta ja riigipõhiste soovitudega.

Komisjoni ettepanek 2021.–2027. aastaks võimaldab enam arenenud liikmesriikidel, nagu Iirimaa, investeerida 85–100% oma ERFi eraldisest uuendustegevusse. See võimaldaks sellise otsuse teinud liikmesriigil teha edaspidises konkurentsivõimes suure hüppe edasi.

Ülikiire lairibavõrgu väljaarendamine on samuti ERFi kaasaastamist saav valdkond. Kui riiklik lairibakava on kord täielikult lõpetatud, aitab see ületada nii VKEde kui ka eraisikute ühenduvusprobleeme Euroopa Gigabiti Ühenduse soovitud kiirustel riigi territooriumist ligikaudu 90% ulatuses, mis on eriti tähtis eraldatumatele maapiirkondadele. ➤



liri ettevõtjad ootavad juurdepääsu sellisele tänapäeva tipp-tasemel võrgule, sest kiire ja usaldusväärne internet on elutähtis ühendus ning võti, mis avab kasvu ja rahvusvahelise müügi võimalused e-kaubanduse kaudu.

Ühtekuuluvuspoliitika alusel rahastamine aitab kaasa ka lirimaa üleminekule vähese CO<sub>2</sub>-heitega majandusele tänu ERFi 120 miljardi euro suurusele toetusele. Energiatõhususe ja kasvuhõonegaaside vähendamise tegelevad projektid on juba hästi edenenud.

Peale selle keskenduvad toetused lirimaa tööealise rahvastiku digioskuste edendamisele, et nad oleksid konkurentsivõimelisemad. Sellele puudujäägile juhiti tähelepanu 2018. aasta riiklikus aruandes ja Euroopa sotsiaalõiguste sambaga seotud edetabelis.

## Koostöö ühtekuuluvuspoliitika kaudu

Tulevikku vaadates peab lirimaa ühtekuuluvuspoliitikat tähtsaks majanduskasvu alustalaks nii endale kui ka ELile tervikuna. Ühtekuuluvuspoliitikal võib olla otsustav tähtsus liidu suutlikkuse tugevdamisel, et tulla toime eelseisvate väljakutsetega. ■

## ERFI 2014.–2020. AASTA KAASINVESTEERINGUTE SENISED PÕHISAAVUTUSED:

- ettevõtluskoolitus 50 000 osalejale;
- rahaline kaasinvesteeringutoetus 35 000 ettevõttele;
- ettevõtluskoolitusega seotud tegevused 30 000 õpilasele;
- juhtimis-, turundus- ja ekspordikoolitus 30 000 ettevõttele;
- 3400 uut töökohta ERFilt toetust saanud ettevõtetes;
- 900 ettevõtet teevad koostööd strateegiliste teaduskeskustega, tuues kaasa üle 70 uue idufirma ja kõrvalettevõtte loomise;
- 860 uut teadlast töötavad välja uuendusi;
- 270 uut tööstuspartnerit teevad koostööd teaduskeskustega;
- teadustegevuse tulemusel väljastati 250 litsentsi.

# lirimaa

## Rahvaarv

ÜRO prognoosi kohaselt on lirimaa elanikke ligikaudu 4,8 miljonit. Atlandi ookeani põhjaosas asuv lirimaa on Euroopa suuruselt kolmas saar pindalaga 84 421 km<sup>2</sup>. lirimaa alla kuulub 5/6 saarest ja Põhja-lirimaa (Ühendkuningriigi osa) alla kuulub ülejäänud kuuendik. Dublin on lirimaa pealinn ja suurim linn, kus elab 1,11 miljonit inimest.

## Majandus

Euroopa Komisjoni uue hinnangu kohaselt kasvas lirimaa majandus 2017. aastal 7,8% – kolm korda enam, kui euroalal üldiselt. Selle majanduslik perspektiiv on endiselt helge, ehkki riskid on suurenenud: SKP reaalkasv suurenes aastate lõikes 7,4% ja eeldatavasti suureneb veel 4,4% 2018. aastal ja 3,1% 2019. aastal. Oma uusimas kvartali-ülevaates prognoosib ettevõtjate ja tööandjate ühendus 2018. aastal majanduskasvu 4,2%, mida loetakse piisavalt suureks, et tulla toime mis tahes Brexitiga seotud ebakindlusest tulenevate negatiivsete mõjudega.

## Tööjõuturg

2018. aasta aprillis 5,9%-ni jõudnud lirimaa tööpuuduse tase on tublisti alla ELi keskmise. 2018. aasta jaanuaris kuulutas valitsus välja reformid kõrgharidusasutuste rahastamise sidumise kohta peamiste riiklike prioriteetide täitmisega, sealhulgas oskuste parem kohandamine majanduse vajadustega, kõrgem tulemuslikkus- ja uuenduslikkustase, teadustegevuse laiendamine, eriti ettevõtluspartneritega, parem juurdepääs ebasoodsas olukorras õpilastele ning elukestvate ja paindlike õppevõimaluste parandamine. Need meetmed toetavad veelgi ERFi ja ESFi 2014.–2020. aasta poliitikat ja eesmäärke lirimaaal.



## Põhisektorid

Eksportisektoris, mida juhivad masinad ja seadmed, arvutid, kemikaalid, meditsiiniseadmed, ravimid, toiduained ja loomsed saadused, domineerivad välismaised rahvusvahelised ettevõtted, millel on majanduses suur osakaal. Iirimaa põllumajanduse ja toidutööstuse sektor sõltub tugevalt Ühendkuningriigi turust – 2015. aastal läks Ühendkuningriiki üle 43% Iirimaa põllumajanduse ja toidutööstuse toodetest. Iirimaa põllumajanduse ja toidutööstuse eksport ületas 2017. aastal esimest korda 1 miljardi euro piiri kuus. Kui võtta arvesse mittesöödavaid tooteid, nagu metsanduses, ulatus põllumajanduse ja toidutööstuse eksport 2017. aastal 13,5 miljardi euroni. Piimandussektor oli kõige tulemuslikum, viies 19% kasvanud piimatoodete ekspordi üle nelja miljardi euroni. Veiseliha sektori tulemused olid samuti head – ekspordimüük kasvas 5%, ulatudes peaaegu 2,5 miljardi euroni.

## Arukas spetsialiseerumine, teadus- ja uuendustegevus

Jõulise novaatori Iirimaa arukad spetsialiseerumisalad on tööstus ja tootmine, info- ja sidetehnoloogia, energiatootmine ja -jaotamine, inimeste tervis ja sotsiaaltöö ning progressi võimaldavad tehnoloogiad.

Teadusuuringute, tehnoloogiaarenduse ja uuendustegevuse jaoks on vaja veel riiklikke investeeringuid, et muuta kohalikud Iirlaste omandis olevad ettevõtted dünaamilisemaks ja uuenduslikumaks ning seega üleilmsel turul konkurentsivõimelisemaks. Peale selle peavad need leidma alternatiivseid uusi turge, et kompenseerida Brexitist tulenevat langust. ERFi rakenduskavade alusel investeeritakse praegu 35% teadusuuringute, tehnoloogiaarenduse ja uuendustegevuse jaoks, mis moodustab suurima eraldise kogu kaasinvesteeringute mahust Iirimaa aastatel 2014–2020. ➤

## STARDIPLATS TULEVASTELE IDUFIRMADELE

**PorterShed** on ülemaailmsete ambitsioonidega tehnoloogiaalaste idufirmade toetusalgatus. Galway südalinnas paiknev projekt kujutab endast suure potentsiaaliga idufirmade ja VKEde toetamiseks mõeldud innovatsioonikeskuse esimest etappi Lääne-Iirimaaal. Kogukonnale, koostööle ja ühenduvusele rajatud PorterShed pakub ettevõtjatele koostööruume ja muud toetust, nagu juurdepääsu investoritele ja finantsnõustamist.

Ruume kasutavad ettevõtted tegutsevad erinevates IT-valdkondades, nagu tarkvara, filmiarendus, klienditeenindus, keeleõpe, kontaktivabad maksed, mood ja koolitus. Galway tehnoloogiaalaste idufirmade parimaks näiteks tunnustatud PorterShed on kodus üle 30 uuenuslikule ettevõttele ning sellel on üle 90 liikme, lisaks pakutakse töölaua kasutamist ajutistele liikmetele ja avatud ruumi ürituste ja seminaride korraldamiseks.

<https://portershed.com/>



## TAIPAMISTEROHKE LÄHENEMISVIIS ANDMETE ANALÜÜSILE

Andmeanalüütika keskus **Insight** Centre for Data Analytics on Dublini Linnaülikooli, Iirimaa Riikliku Ülikooli Galway, Corki Ülikooli Kolledži, Dublini Ülikooli Kolledži ja teiste partnerinstitutsioonide teadlaste vaheline ühisalgatus. Insighti on koondatud üle 400 teadlase, 100 miljoni euro ulatuses rahastamist ja üle 80 tööstuspartneri, et seada Iirimaa maailma andmeanalüüsi uuringute keskmesse.

Paremat otsustamist võimaldav andmeanalüüs võib potentsiaalselt parandada meie lähenemisviisi kõigele alates haigla ootejärjekordadest kuni energiakasutuse ja reklaamini. Teadusringkondade ja tööstuse liidesena viiakse seal praegu läbi teadusprojekte, millest oodatakse kasu näiteks krooniliste haiguste ravis ja taastusravis, uudses isiklikus tajus („novel personal sensing“), tervishoiu ja bioteaduste ühendamisel ning analüütika kogukonnas. Need on kõik tänapäevased teadusvaldkonnad, mis pakuvad töökohti kõrge kvalifikatsiooniga inimestele ja kasvupotentsiaali Iirimaa piirkondadele. Insightiga koostöö tulemusel on loodud ka mitmeid kõrvalettevõtteid ja idufirmasid.

<https://www.insight-centre.org/>



## KOHALIK TOETUS VKE-DE KONKURENTSIVÕIME SUURENDAMISEKS

Iirimaa Ettevõtluse Arendamise asutuse alla kuuluvad kohalikud bürood (**Local Enterprise Offices, LEO**) on kogu Iirimaa kohalike ettevõtete ja äride tähtsad kontaktpunktid – ühtsed tugikeskused. Büroode töötajad annavad nõu, teavet ja toetust ettevõtte asutamiseks ja arendamiseks. Kogu Iirimaa hõlmavas kohalike asutuste võrgustikus pakuvad 31 spetsiaalset töörühma oma mitmekesiseid kogemusi, oskusi ja teenuseid. Näiteks 2017. aastal osales Galway büroo 321 koolitusalgatuses, pooleaastastes mentorluskavades, abistas uuenduslikke ja loominguilisi disainereid, pakkus idufirmade algusjärgu koolitust jne.



Näiteks said järgmised kaks väikeettevõtet sellelt büroolt juhtimiskoolitust või toetust. **Kinvara** – loodusliku nahahoolduse ettevõtte, mis on valmis eksportimist alustama. Selle asutaja dr Joanne Reilly on endine teadlane, kes hakkas 2011. aastal ettevõtjaks. Ta lõi 2017. aastal uue kaubamärgikujunduse ja veebisaidi ning kui ta ettevõtte sai lõpuks ühenduse ülikiire lairibavõrguga, kasvas internetimüük ligi 100% kõigest mõne nädalaga!

**Skylark Attic Stairs** – 2015. aastal läks 95% toodangust ühendkuningriiki, aga 2016. aastal langes müük 80%. See veenis ettevõtte omanikku osalema LEO korraldatud nn „kulusäästliku“ (ingl k *lean*) strateegia kursusel, millest oli talle palju abi, sest 2017. aastal sai ettevõtte USA patendi ja tellimuse oma tootele ning nüüd peab laienemisplaane. Tema toote lähtematerjalid on 75% kohalikud ning seega luuakse ka kohalikke töökohti. Turundus toimub Google AdWordsi abil ja müüki on kavas suurendada 5000 ühikuni aastas.

<https://www.localenterprise.ie/About-Us/Case-Studies/>

Peale LEOde on Iirimaa Ettevõtluse Arendamise asutuse turuleviimisfond ja selle projektid, mis on samuti ERFi kaasrahastatud, otsustavalt tähtsad toetajad tehnoloogiapõhiste idufirmade loomisel ning kõrgkoolides ja teadusasutustes väljatöötatud uuenduste üleviimisel tööstusse kogu Iirimaaal.

## MANUSTADES TÄPSELT NAGU ARST ETTE KIRJUTAS

**Aerogen** on maailma juhtiv meditsiiniseadmete ettevõtte, mille erialaks on kogu maailma haiglate ravipraktikas epohiloovate ravimite kõrgjärgulusega manustamissüsteemide väljatöötamine, tootmine ja turustamine. Selle patenteeritud vibreeriva võrguga tehnoloogia muudab vedeliku kujul ravimi peente osakestega uduks, mis viib ravimid õrnalt ja tõhusalt igas vanuses kriitilises seisundis patsientide kopsudesse.

Praeguseks on sellele epohiloovale pallaadiumtehnoloogia- le antud üle saja patendi, seda müüakse enam kui 75 riigis ja selle abil on ravitud üle kuue miljoni patsiendi. Võrreldes tavalise väikesemahulise nebulisaatoriga vähendab see efektiivdoosi määra 32%, efektiivdoosi keskmine püsivusaeg lüheneb 37 minuti võrra ja ravimikulu väheneb 75%. Tänu alguses saadud ERFi kaasinvesteeringule on Aerogen omas valdkonnas juba märkimisväärne rahvusvaheline tegija.

<https://www.aerogen.com/>





## UUDISMAA RAJAMINE UUENDUSLIKU DIGITAALSISU VALDKONNAS

**ADAPT** on uus digitaalsisu üleilmne tippkeskus Iirimaa. Maailma juhtiv institutsioonidevaheline teaduskeskus sai hiljuti 50 miljonit eurot lisarahastust. Keskuses ühendatakse teadlaste erialased teadmised tööstuspartnerite omadega, et luua epohhiloovaid digitaalsisu uuendusi, mis muudavad põhjalikult viisi, kuidas inimesed suhtlevad omavahel ning sisu ja süsteemidega.

Keskuses on ühendatud nelja Dublini ülikooli – Trinity Kolledži, Linnaülikooli, Ülikooli Kolledži ja Tehnikainstituudi – teadlaste maailmatasemel erialased teadmised tööstuspartnerite omadega, et luua digitaalsisu enneolematuid uuendusi. ERFi 6 miljoni euro suuruse kaasinvesteeringu abil töötatakse seal välja muutusi toovaid tööriistu, mis võimaldavad kasutajal uurida videot, teksti, kõnet ja pilte loomulikult teel eri keeltes ja erinevates seadmetes, et aidata ettevõtetel kasutada ära digitaalsisus peituvaid võimalusi muuta ettekujutust sellest, kuidas ühendada inimesi, protsesse ja andmeid nii, et luua uut majanduslikku väärtust.

<https://www.adaptcentre.ie/>

## ASJATUNDLIKKUS ÜHENDATUD MAAILMAS

**CONNECT** – Iirimaa teadusuuringute sihtasutuse Science Foundation Irelandi (SFI) tuleviku võrgustike ja kommunikatsiooni teaduskeskus Research Centre for Future Networks and Communications teeb koostööd enam kui 35 ettevõttega, sh suured rahvusvahelised ettevõtted, VKEd ja idufirmad. See koondab kümne liri teadusinstituudi maailmatasemel erialateadmisi, et luua ühtne tugikeskus telekommunikatsioonialaste (asjade interneti) teadusuuringute, arendus- ja uuendustegevuse jaoks

Selle ERFi poolt kaastrahastatava programmi eesmärk on luua maailma juhtivate suuremõduliste teaduskeskuste rühm kooskõlas teadusuuringute prioriteetide seadmise meetme kindlaksmääratud 14 prioriteetse teadusvaldkonnaga, mis annaksid Iirimaa majandusele suure tõuke. CONNECT koondab teadlasi ja insenere teadusringkondi ja tööstust ühendavatesse partnerlustesse, et leida vastuseid teaduslikele sõlmküsimustele, soodustada uute ja olemasolevate Iirimaa tegutsevate tehnoloogiafirmade arengut, tõmmata ligi tööstust, mis võiks anda tähtsa panuse Iirimaa ja selle majanduse heaks, tõmmata ligi rahvusvahelisi andekaid teadlasi ja kapitali, tõmmata ligi ja kinnitada paigale seonduvaid ettevõtteid Iirimaa ja soodustada nende hargettevõtete loomist ning suurendada tööstuses hõivatud SFI-koolitusega teadlaste arvu. ■

<https://connectcentre.ie/>





# Minevikule tuginedes valmistuda tulevasteks väljakutseteks

Iirimaa rahandus-, riiklike kulutuste ja reformiminister Paschal Donohoe räägib *Panoramale*, mis kasu on Irimaale andnud ELi liikmeks olemine, ning on valmis andma lisakommentaare, mis näitaksid ELi kodanikele, kuidas liit toob lisandväärtusi ja nende heaks töötab.

*2018. aastal tähistab Iirimaa 45 aasta möödumist ELi liikmeks saamisest. Kuidas on Iirimaa selle ajaga arenenud ning mis tähtsus on selles arengus olnud ERFil ja ESFil?*

Iirimaa on Euroopa Liidu väga uhke ja pühendunud liige. Kui me 1. jaanuaril 1973 ELiga liitusime, moodustas meie SKP kõigest 67% ELi keskmisest. Nüüd on see peaaegu 180% ja meie oleme saanud netoabisajaast ELi eelarve netorahastajaks.

ELiga liitumise ajal oli Iirimaa kaubandus- ja tööstuspoliitika aastakümneid põhinenud proteksionismil ja sõltumatusel. Selline sissepoole vaatav poliitika tõi kaasa vähesed majanduskasvu, suure töötuse ja massilise emigreerumise.

Iirimaa on nüüd väga väljapoole vaatav. Ühendkuningriik on endiselt üks meie tähtsamaid kaubanduspartnereid – selle arvele langeb üle 13% meie kaupade ekspordist, kui 52% ekspordist suundub teistesse ELi liikmesriikidesse ja peaaegu 27% USAsse.

Iirimaa on suuruselt neljas finantsteenuste eksportija ELis, maailma 20 suurimast pangast on 15-l peakorterid Iirimaaal ning Iirimaaal tegutsevad lennukite rentijad haldavad siit 26% kogu maailma lennukipargist.

Kuigi meil on loomulikult olnud viimasel aastakümnel probleeme seoses panganduskriisi ja sellega kaasnenud majanduslangusega, on Iiri majandus nüüd heas seisus. Meie SKP kasv (7,8% 2017. aastal) oli Euroopa suurim ja meie töötuse määr on praegu 5,9% (aprillis 2018).



Loomulikult ei ole kõik see saavutatud üksnes tänu ELi liikmeks olemisele. Sellegipoolest on liikmelisus, sealhulgas ühtekuuluvuspoliitika aastatepikkune tähtis panus andnud Iirimaaale palju häid võimalusi ning olnud meie majandusliku ja sotsiaalse edu suur soodustav tegur.

Majanduslik ümberkujunemine tähendas meie kodanike elu paranemist. Nende elukvaliteet on parem, meie töötajad on kaitstud korraliku tööõigusega, toiduhutuse määrus kaitseb meie perekondi ning me kaitseme ja parandame keskonda tulevaste põlvkondade jaoks.

Uusimad Eurobaromeetri andmed (mai 2018) näitavad, et 81% iirlaste arvates on ELi liikmeks hea olla, võrreldes 60%-lise ELi keskmisega. Iirlastest on 74% rahul demokraatia toimimisega ELis, samas kui 62% usuvad, et ELis läheb elu õiges suunas (ELi keskmine on 32%).

Struktuurifondidel on Iirimaa olnud tähtis roll, nagu neil on praegu uuemates liikmesriikides. Näiteks on ELi rahastamine olnud otsustav tähtsate füüsiliste taristute uuendamisel ning sellele on toetunud ka investeeringud haridusse, koolitusse ja teadustegevusse, arendus- ja uuendustegevusse, mis on alati olnud meie jaoks esmatähtsad.

ELil on olnud ka väga märkimisväärne poliitiline roll Põhja-Iirimaa rahuprotsessis. Alates 1995. aastast on järjestikuste programmide PEACE panus Põhja-Iirimaa ja Iirimaa piiriäärsete krahvkondade (Cavan, Donegal Leitrim, Louth, Monaghan ja Sligo) majandusse ulatunud kokku 2,26 miljardi euron. Selle programmi kaudu toetatakse projekte, mis aitavad kogukondi lepitada ja ühist tulevikku rajada. Alates 1991. aastast on järjekuste Interregi programmide panus Põhja-Iirimaa ja Iirimaa piiriäärse piirkonna ning alates 2007. aastast Lääne-Šotimaa majandusse ulatunud kokku 1,13 miljardi euron. Mõlemad programmid on piiriüleises mõttes olnud tähtsad piirkondliku arengu eestvedajad. Struktuurifondide

toetus nendele kahele programmile ei ole üksnes tähtis rahastamisallikas, vaid ka ELi jätkuvate rahu ja lepituse püüdluste otsustav osa.

### *Kuidas on muutunud ELi vahendite kasutamine Iirimaa seoses muudatustega teie majanduses ja ühiskonnas?*

Varem sai Iirimaa struktuurifondidest märkimisväärseid toetusi, kuid need on pidevalt kahanenud sedavõrd, kui meie majandus on kasvanud – näiteks 5,4 miljardilt eurolt programmitöö perioodil 1994–1999 1,2 miljardi euron aastatel 2014–2020. Varem olid need investeeringud kallutatud tugevalt füüsiliste taristute suunas ja aitasid rahastada selliseid suurprojekte nagu viie suure linnadevahelise kiirtee, Dublini sadamatuunneli ja M50 ringtee rajamine ning mitme mahuka ühistranspordiprojekti toetamine, sealhulgas Dublini linnalähiste raudteede ja trammivõrgu ehitus. Kõrvuti füüsilise kapitaliga suunati olulisi investeeringuid ka inimkapitali arendamisse hariduse, koolituse ja töötajate oskuste täiendamise ning teadussuutlikkuse edendamise kaudu.

Peegeldades nii Iirimaa kui ka maailma majanduse muutuvat olemust, on Iirimaa ERFi kaasinvesteeringud aastateks 2014–2020 nüüd suunatud projektidele peamiselt teadus- ja uuendustegevuse, IKT, digitaalrajanduse, VKEde konkurentsivõime toetamise ja vähese CO<sub>2</sub>-heitega majandusele ülemineku valdkondades, kui ESF investeerib jätkuvalt hariduse ja koolituse kaudu inimestesse. Need investeeringud aitavad luua kestlikke töökohti, ergutada ekspordi kogu maailma ning on majanduskasvu alustalaks.

Täiendavaid rahastamisvõimalusi tuleb ka edaspidi programmi „Horisont 2020“ ja selle jätkuprogrammi, Erasmuse, Euroopa ühendamise, COSME ELi tasandi programmide ja mitme väiksema programmi kaudu.

### *Tavaliselt arvatakse, et Iirimaa sai varem ELi rahastamisest väga palju kasu ning viimastel aastatel ka ERFi kaasinvesteeringutest teadus- ja uurimistegevusse ning VKEde konkurentsivõime parandamisse. Kas selliste investeeringute tulemused vastavad teie ootustele? Kas need on endiselt vajalikud? Mis on Iirimaa jaoks suurimad võimalused?*

Iirimaa on aastaid saanud ELi toetusest märkimisväärset kasu ning on neid vahendeid tõhusalt ja tulemuslikult kasutanud.

Kulutusvaldkondade poolst on põhiohk nihkunud füüsilistesse taristutesse tehtud investeeringutelt toetustele teadus- ja uuendustegevusele ning VKEde arendamisele, peegeldades suuremat üleilmset konkurentsivõimet ja muutuste kiiret tempot. Iirimaa praegune eesmärk teadusuuringute alal on suurendada 2020. aastaks brutoinvesteeringuid (riiklike ja erasektori) teadus- ja uuendustegevusse 2,5%-ni rahvamajanduse kogutoodangust. Hoolimata viimastel aastatel suurenenud avalikest ja erasektori kulutustest, sealhulgas ELi kaasinvesteeringute toetustest, ei ole me veel selle eesmärgini jõudnud. See tuleneb osaliselt meie majandusliku tulemuslikkuse tugevusest ja rahvamajanduse kogutoodangu iga-aastasest kasvutempot viimasel ajal. Nii IMF kui ka EL on rõhutanud riiklike investeeringute taset teadus- ja uuendustegevusse oma riigipõhistes soovitustes ning seetõttu on jätkuvad ja suurenevad toetused üks tähtsamaid prioriteete ka pärast 2020. aastat.

Teaduse ja tehnika arengutempo kiireneb ja me konkureerime aina muutavas ja intensiivse konkurentsiga üleilmsel areenil. Järelejätmatute muutustega sammu pidamiseks on vaja teadus- ja uuendustegevuse suuremat rahastamist ja toetamist, et tagada Iiri ettevõtjate püsimine tippasemel. Meie kõrgkoolid peavad



**”Põhirõhk on nihkunud teadus- ja uuendustegevuse ning VKEde arendamise toetamisele, peegeldades suuremat üleilmset konkurentsivõimet ja muutuste kiiret tempot.“**

valmistama ette lõpetajaid, kellel on vajalikud oskused ülemaailmsel tasandil tegutsemiseks, et näha ette ja juhtida järgmise põlvkonna tehnoloogilisi ja teaduslikke murranguid.

lirimaa jaoks on tõelisi võimalusi. Vaadeldes meie tulemuslikkust farmaatsia-toodete, IKT või finantsteenuste alal, saame me ehitada tugevale vundamendile. Me pöörame põhitähelepanu suutlikkuse suurendamisele murranguliselt muutuvate järgmiste põlvkondade jaoks, kasutades ära tehisintellekti, aidates ettevõtjatel leida ja kasutada uusi turuvõimalusi ning hoides meie teadus- ja tehnikakeskusi muutuste esirinnas. Selles valdkonnas jääb ERFi toetus ka edaspidi rahastamise tähtsaks osaks. ELi liikmesriigid ei konkureeri praegu omavahel, vaid töötavad pigem kõik intensiivse konkurentsiga mobiilsele üleilmsel turul.

***Mida te loodate Euroopa struktuuri- ja investeerimisfondide järgmiselt rahastamisperioodilt (2021–2027) ja mis on teie arvates Iirimaa suurimad väljakutsed?***

Kahtlemata kujundatakse ühtekuuluvuspoliitika järgmist versiooni Iirimaa ja kogu Euroopa jaoks märkimisväärsete probleemide ajastul, sealhulgas näiteks Brexit, ränne, julgeolek ja terrorism.

Iirimaa usub, et ELi tasandi kulutused peavad olema proportsionaalsed ja asjakohased vastavalt saadaolevate vahendite üldisele tasemele ning 2020. aasta järgse mitmeaastase finantsraamistiku prioriteetidid ja eesmärgid tuleb kujundada selles kontekstis. Nagu ma varemgi kinnitasin, tunnustab ja hindab Iirimaa väga kõrgelt ELi liikmeks olemist. Netorahastajana on Iirimaa valmis rohkem ELi eelarvesse maksma. Ma usun sellegipoolest, et peame olema valmis kohanema ELi

arenevate prioriteetide ja probleemidega ning me ei tohi unustada traditsiooniliste poliitikavaldkondade (sh põllumajanduse ja ühtekuuluvuse) väärtust ja panust.

Mis puutub Iirimaa ees olevatesse probleemidesse, siis Brexit on märkimisväärne teema, nagu seda on tunnistanud meie kolleegid Euroopas. Oleme väga tänulikud nende toetuse eest läbirääkimistel, mis on käegakatsutav näide EL 27 jätkuvast tugevusest ja ühtsusest. Peale väga tähtsate kaubandusküsimuste ja füüsiliste probleemide on meil oma lähima naabriga ka ainulaadsed ja tundlikud ajaloolised sidemed. Seda peegeldab meie Iirimaa ja Põhja-Iirimaa vahel oleva piiri läbirääkimiste keerukus.

Seetõttu on väga tähtis, et investeerimisprogrammid, nagu ERF, kuid ka PEACE ja INTERREG, jätkuksid pärast Brexitit. Usun, et ükski liikmesriik ei tohi sattuda ebaproportsionaalselt ebasoodsasse olukorda seepärast, et Ühendkuningriik otsustas EList lahkuda. On väga tähtis, et EL kasutaks kõiki kättesaadavaid vahendeid, sealhulgas ühtekuuluvuspoliitikat, et väljendada praktilist solidaarsust ja toetust kõigile piirkondadele, mida eriti mõjutavad väljastpoolt pärinevad raskused, sealhulgas Brexit.

Väikese avatud majandusena on Iirimaa üsnagi haavatav väliste majandusraputuste suhtes. Aga ohud ja võimalused on võib-olla sama mündi kaks poolt. Nähes ette ja reageerides uuenduste järgmisele põlvkonnale, vastates tarbijate arenevatele ja mitmekesistele vajadustele, tungides jätkuvalt uutele arenevatele turgudele ja jäädes konkurentsivõimeliseks, saame paremini toime tulla langu sega ühes meie kaubanduspiirkonnas.

Ma loodan, et Euroopa struktuuri- ja investeerimisfondide järgmisel rahasta-

misperioodil tehakse kõik võimalik, et tagada poliitika kohapealne täitmine võimalikult lihtsalt. Sellega aitame tagada suurema tõhususe ELi maksu- maksjatele ja saada kohapeal rohkem positiivseid tulemusi. See väljendab väga nähtaval kujul tõelist Euroopa lisandväärtust ja näitab ELi kodanikele, et liit töötab nende nimel.

Tunnistades meie ELi liikmeks olemise väärtust, on Iirimaa valmis maksma rohkem ELi eelarvesse, juhul kui see annab täiendavat Euroopa lisandväärtust. Ootan huviga tihedat koostööd kolleegidega teistest liikmesriikidest, Euroopa Komisjonis ja Euroopa Parlamendis, et täiustada poliitikameetmeid ja tagada tulevastel aastatel piisavad vahendite eraldised. See on kollektiivne jõupingutus, milles Iirimaa, kes peab meeles oma edukat ELi liikmeks olemist, on valmis rõõmuga oma kohust täitma. ■

# ANDMEPUNKT REGIONAALPOLIITIKA INVESTEERINGUTE AJALUGU 1988–2016 PIIRKONDADE LÕIKES

Nagu *PANORAMA* 64. numbris teatasime, on 2018. aastal koostöös haldamise põhimõttel programmitöö kaudu regionaalpoliitika elluviimise 30. aastapäev. 1998. aasta reformiga toimus tähtis nihe projektipõhiselt rahastamiselt programmitöö lähenemisviisile, kus riiklikel ja piirkondlikel ametiasutustel on suurem roll. Alates 1988. aastast on Euroopa Liidu ülesehitus oluliselt arenenud. Nelja mitmeaastase ELi eelarvetsükli (programmitöö perioodi) jooksul on arenenud majanduslike, sotsiaalsete ja territoriaalsete erinevustega tegelemisele pühendatud ELi rahastamise sisu ja ulatus.

2018. aasta aprillis avaldas komisjon kõige põhjalikuma ajaloolise ülevaate ELi eelarvest Euroopa Regionaalarengu Fondi ja ühtekuuluvusfondi kaudu tehtud väljamaksete kohta liikmesriikidele ja NUTS2 piirkondadele.

## Mis küsimustele sellest vastuseid leiab ja kuidas saab seda kasutada?

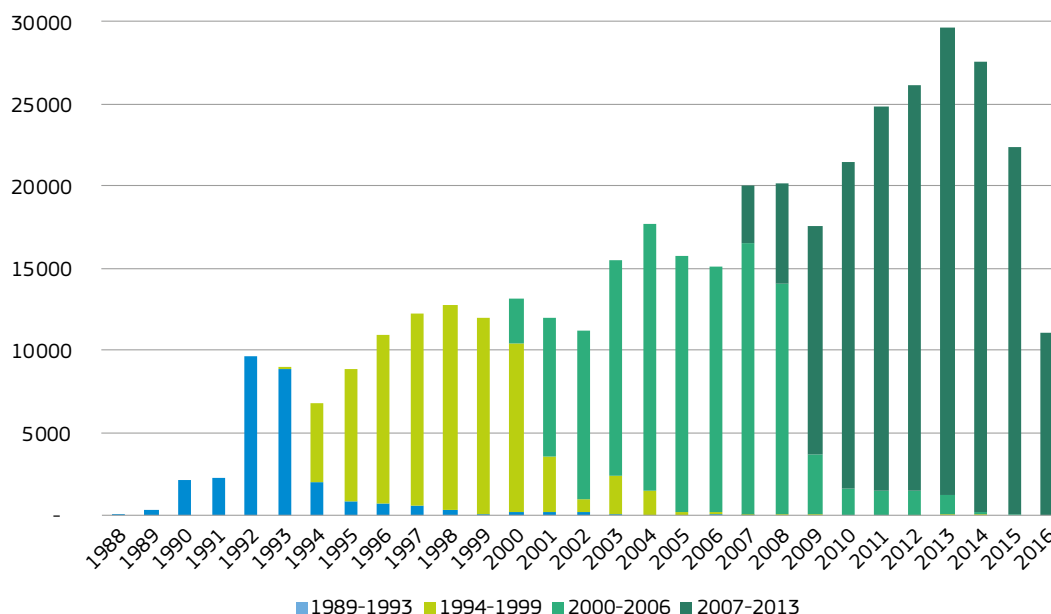
Esmajoones annavad need andmed vastuse pealtnäha lihtsale küsimusele: „Kui palju on minu piirkond/riik regionaalpoliitika alusel saanud?“ Nüüd saab sellele küsimusele vastuse leida tänu 1988. aastast NUTS2 piirkondade tehtud iga-aastaste ELi maksete ühtlustatud esitamisele.

## 20 SUURIMAT ERFI INVESTEERINGUTE SAAJAT AASTATEL 1988–2016

ELi maksed	Miljonit eurot
1. Andalusia, ES	22 000
2. Campania, IT	13 177
3. Põhjapiirkond, PT	13 075
4. Sitsiilia, IT	11 691
5. Atika, EL	9 325
6. Keskpiirkond, PT	9 104
7. Apulia, IT	8 838
8. Galicia, ES	8 336
9. Comunidad Valenciana, ES	7 448
10. Castilla y León, ES	6 782
11. Sachsen-Anhalt, DE	5 975
12. Calabria, ES	5 957
13. Mazowieckie, PL	5 777
14. Lissabon, PT	5 642
15. Kentriki Makedonia, EL	5 393
16. Castilla-la Mancha, ES	5 350
17. Extremadura, ES	5 235
18. Anatoliki Makedonia, Thraki, EL	5 188
19. Tüüringi, DE	5 090
20. Brandenburg, DE	5 046

Andmete iga-aastane analüüs näitab ka kattumisi programmitöö perioodide vahel – kui üks programm lõpeb, siis teine algab.

## IGA-AASTASED ERFI MAKSED PROGRAMMIPERIOODIDE KAUPA (MILJONIT EUROT)



### Mis ELi rahastamisprogramme see andmekogum hõlmab?

See andmekogum hõlmab peale ERFi ja ühtekuuluvusfondi ka Euroopa Sotsiaalfondi ja Euroopa Maaelu Arengu Põllumajandusfondi, nagu allpool näidatud.

Miljonit eurot	1989–1993	1994–1999	2000–2006	2007–2013
ERF	28640	77736	122012	180547
ESF	N/A	N/A	66003	71000
ÜF	–	18078	30619	66186
EAGGF/EAFRD	923	17905	22200	86107
<b>Kokku</b>	<b>29564</b>	<b>113719</b>	<b>240834</b>	<b>403841</b>

### Keda see andmekogum huvitab?

Ehkki see andmekogum ei pruugi otseselt kodanikele huvi pakuda, on see kasulik mitmesugustele ühtekuuluvuspoliitikaga seotud sidusrühmadele. 2018. aasta mai lõpuks oli 900 kasutajat seda andmekogumit vaadanud ning 100 teadlast ja üliõpilast olid selle alla laadinud.

Need andmed hõlbustavad ELi fondide mõju majanduslikku analüüsi, võimaldavad katsetada ja parandada majandusteooriaid ning võivad aidata meil paremini mõista regionaalarengu liikumapanevaid mehhanisme.

### Kuidas andmekogum koostati?

Seda tehti kolmes järgus:

- iga-aastaste ELi maksete ajalugu programmide loikes koguti komisjoni raamatupidamissüsteemist;
- seejärel jagas konsultant programmide kaupa tehtud maksed piirkondade vahel, toetudes programmides leiduvale parimale teabele ning määrates piirkondliku jaotuse hinnanguliselt, kui teavet üksikasjalike eraldiste kohta ei leidunud;
- iga-aastaseid piirkondlikke ELi makseid töödeldi modelleerimisvõtete abil, et saada parim hinnang ELi maksete aluseks olnud tegelike kulutuste toimumisaja kohta.

Üksikasjalik teave piirkondliku jaotuse ja tegelike kulutuste modelleerimise kohta on esitatud andmekogumiga seotud aruannetes. ■

Tutvuge andmetega Euroopa struktuuri- ja investeerimisfondide avatud andmeplatvormil  
<http://europa.eu/!wM48Cv>

Mis teemat võiksime järgmistes Andmepunktides käsitleda? Kas soovite, et paneksime ESIFI avatud andmeplatvormile konkreetse andmekogumi? Kui jah, siis palun saatke e-kiri: [REGIO-EVAL@ec.europa.eu](mailto:REGIO-EVAL@ec.europa.eu)



# Ühtekuuluvuspoliitika hea juhtimine

Kui tähtis on hea juhtimine ühtekuuluvuspoliitika investeeringute jaoks? Mis on liikmesriikide ja piirkondade põhiprobleemid selles valdkonnas ja kuidas nad saaksid neid paremini lahendada?

Need olid peamised küsimused, mida esitati poliitikutele, otsustajatele, teadlastele ja praktikutele komisjoni regionaal- ja linnapoliitika peadirektoraadi 24. mail 2018 Brüsselis korraldatud konverentsil „Good Governance for Cohesion Policy“ (Ühtekuuluvuspoliitika hea juhtimine). Kõik esinejad olid nõus, et hea valitsemistava, tugevad ja hästi toimivad haldusasutused ning positiivne ärikeskkond on iga eduka poliitika põhikomponendid. Seda kinnitavad ka hiljutised uuringud ja aruanded alates komisjoni 7. ühtekuuluvusaruandest kuni Maailmapanga ja OECD uusimate uuringuteni.

Hea valitsemistava ja usaldusväärne juhtimine on otsustavad ka ühtekuuluvuspoliitika kui ELi peamise investeerimispoliitika eduks. OECD asepeasekretär Mari Kiviniemi ütles oma plenaarettekandes: „Selle investeeringu õigesti tegemine on eriti tähtis Euroopa Liidu koomale tõmmatud avaliku sektori investeeringute ajal.“

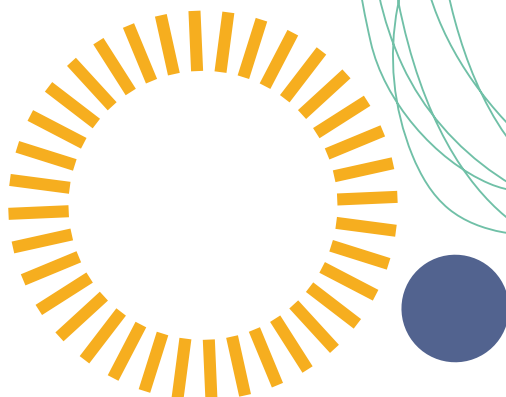
Kõneledes Euroopa Liidu Nõukogu eesistujariigi Bulgaaria nimel, rõhutas peaministri asetäitja Tomislav Donchev teadmistevahetust ELi ja riikide valitsuste vahel ning valitsuste endi vahel. „Ühtekuuluvuspoliitika muudab kõik paremaks. See ei ole ainult investeerimisprotsess, vaid õppeprotsess kõigil tasanditel haldusasutuste jaoks, sest ELi vahendite haldamine toob kaasa uue mõtlemisviisi, kultuuri ja harjumused.“

Komisjonil on tähtis roll edendaja ja soodustajana. Konverentsi alguses mainis keskkonna, kalanduse ja merenduse volinik Karmenu Vella juba toimivaid algatusi ELi vahendite haldamise ja vastutuse parandamiseks.

Kõik teised esinejad, sealhulgas Slovakkia peaministri asetäitja Richard Raši, Portugali planeerimise ja taristute minister Pedro Marques, Poola investeeringute ja arendusminister Jerzy Kwieciński, Euroopa Regioonide Komitee president Karl-Heinz Lambertz ja Euroopa Parlamendi liige Constanze Krehl, nõustusid, et ühtekuuluvuspoliitika tulemuslikkuse jaoks peab see toetuma veel enam läbipaistvusele ja kodanike kaasamisele, kõrge kvalifikatsiooniga spetsialistidele, seda peavad juhtima tugevad ja ettepoole vaatavad juhid ning töötada tuleb stabiilses institutsioonilises ja regulatiivses keskkonnas. Järgmine prioriteet on kaasata ja võimestada kõiki osapooli: tööturu osapooled, haridus- ja teadusasutused, riigiettevõtted ja kodanikuühiskonna organisatsioonid.

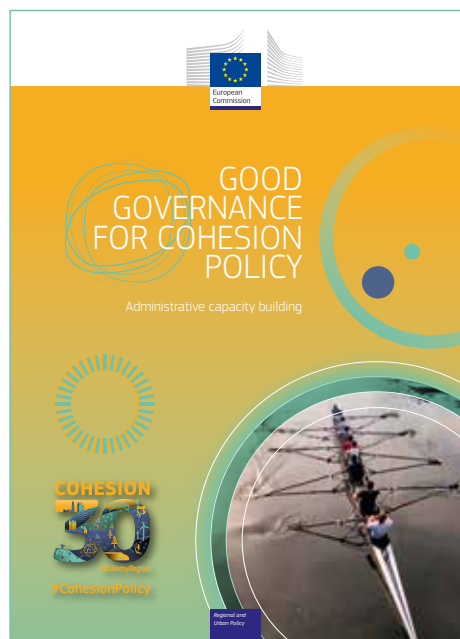
Regionaal- ja linnapoliitika peadirektoraadi peadirektor Marc Lemaire viitas oma lõppsõnas komisjoni visioonile hea valitsemistava ja nõuetekohase haldussuutlikkuse keskse tähtsuse kohta ning nimetas lootusrikkalt äsja esitatud raamistiku mõnda tähtsat uut algatust, mille eesmärk on motiveerida liikmesriike ja piirkondi oma jõupingutusi mitmekordistama. Nendeks on muuhulgas tehnilise abi lihtsustatud ja suunatud kasutamine, strateegilised ja põhjalikud tegevuskavad finantsstiimulitega, mis on seotud saavutatud tulemustega, ning kergemad kontrollid programmidele, mille juhtimine ja kontroll hästi toimib.

2020. aasta järgse raamistiku jaoks lahenduste katsetamiseks ja arendamiseks valis komisjon ka viis ühtekuuluvuspoliitika programmi, mis peaksid osalema uues haldussuutlikkusega seotud katsemeetmes. Kreeka transporditaristu, keskkonna ja



kestliku arengu programm; Poola Lubelskie piirkondlik programm, Hispaania Extremadura piirkondlik programm, Horvaatia konkurentsivõime ja ühtekuuluvusprogramm ning Bulgaaria kasvupiirkondade programm saavad komisjonilt ja OECD-lt kohandatud toetust, et parandada ELi rahastatud programmide juhtimist uue eelarve raamistikus.

Allpool valisime välja veel kolm algatust koos näidetega, kuidas TAIEX-REGIO PEER 2 PEER, ausameelsuse kokkulepped ja ELi pädevusraamistik aitavad kohapeal jõuda paremate haldustavade ja tõhusate investeeringuteni.



Brošüür, milles tutvustatakse seniseid peamisi saavutusi seoses haldussuutlikkuse suurendamise ja eritoetustega liikmesriikidele ja piirkondadele on nüüd saadaval veebilehel <http://europa.eu/!Xh73cf>

## ÕPPIDES JAGAMA TEADMISI JA HÄID TAVASID

**TAIEX-REGIO PEER 2 PEER** on ekspertteadmiste vahetus-süsteem, mis võimaldab ELi liikmesriikide ametiasutustel vahetada ühtekuuluvuspoliitikaga seotud kogemusi. See aitab Euroopa Regionaalarengu Fondi (ERF) ja ühtekuuluvusfondi investeeringute eest vastutavatel ametnikel jagada ekspert-külastustel, õppereisidel ja õpitubades teadmisi ja häid tavasid oma kolleegidega teistest liikmesriikidest.

Riiklikud või piirkondlikud ametiasutused saavad taotleda toetust kõigil otseselt ERFi või ühtekuuluvusfondiga seotud teemadel. Eelmistel teadmistevahetustel käsitleti erinevaid teemasid alates linnaarendusest, jäätmekorraldusest ja energiatõhususest kuni uuendustegevuse ja pettuste ennetamiseni.

Süsteemis TAIEX-REGIO PEER 2 PEER saavad osaleda riiklikud ametiasutused, kes haldavad ERFi ja ühtekuuluvusfondi vahendeid, sealhulgas korraldus-, vahendus-, auditeerimis-, sertifitseerimis- ja koordineerimisasutused ning Euroopa territoriaalsete koostööprogrammide ühised sekretariaadid.

Ainsa Hispaania Püreneeide jalamil Aragóni piirkonnas



## Maaelu elavdamise ideed

2017. aasta mais külastasid Hispaania Aragóni, Kastilia ja Leoni ning Castilla-La Mancha piirkondade, Kreeka Evrytania piirkonna ja Horvaatia Lika-Senj'i valla esindajad Highlands and Islands Enterprise'i (HIE) Šotimaal Ühendkuningriigis.

Külastuse eesmärk oli tutvuda Šoti valitsuse arendusagentuuri leitud lahendustega võitluses rahvastikukaoga ja kestliku kohaliku majanduskasvu edendamisel äärepiirkonnas Põhja-Šoti mägismaa ja saarestiku piirkonnas. Kõigi teadmistevahetuses osalevate piirkondade ees on sarnased probleemid – nad asuvad ELi kõige hõredamalt asustatud aladel ning peavad võitlema rahvastiku vananemise, rahvastikukao ja majanduse stagnatsiooniga.

Kokkuvõttes said osalejad külastusest tohutult kogemusi ja vahendeid, mida nad saavad kasutada oma majanduse ja elukvaliteedi parandamiseks piirkondades, kus võib märgata rahvastikukao suundumusi. Nüüd uuritakse edasiste partnerluste võimalusi ja on koostatud aruanne „Successfully Combatting Rural Depopulation through a New Model of Rural Development: The Highlands and Islands Enterprise Experience“ (Edukas võitlus maakohtade rahvastikukao vastu maaelu arengu uue mudeli abil – Highlands and Islands Enterprise'i kogemused), et ärgitada arutelu kogu ELis.



*„Süsteemi TAIEX-REGIO PEER 2 PEER kaudu saime põhjalikku teavet sotsiaalse ja majandusarenguga tegeleva riikliku organisatsiooni igapäevase töö kohta Põhja-Šoti mägismaa ja saarestiku piirkonnas, kus tuli varem võidelda rahvastikukao ja stagnatsiooniga seotud probleemidega. See on kahtlemata loonud võimalusi mitmesuguste edaspidiste ühisalgatuste jaoks sarnaste demograafiliste probleemidega piirkondade vahel.“*

Joaquín Palacín Eltoro, Aragóni piirkonnavalitsuse territoriaalse planeerimise peadirektor



*Gastroenteroloog Bojana Gostej oma kabinetis Trbovlje haiglas energiatõhususe arendamise meetmete kontrolli ajal*

## AUSAMEELSUSE KOKKULEPPED

Korruptsioonil on märkimisväärne majanduslik ja sotsiaalne hind. Riigihankeid peetakse sageli korruptsioonipesaks. ELi rahastatud projektide avalike hankelepingute läbipaistvuse ja tõhususe suurendamiseks ning ELi investeeringute tõhususe suurendamiseks kohapeal edendavad komisjon ja Transparency International ausameelsuse kokkuleppeid. 2015. aastal loodud algatus aitab paremini kaitsta ELi maksumaksjate raha ning suurendada ametiasutuste vastutust ja usaldust nende vastu.

Katseprojekt „Ausameelsuse kokkulepped – kodanikukontrolli mehhanism ELi vahendite kaitseks“ toob kokku ametiasutused, erasektori ja kodanikuühiskonna.

Ausameelsuse kokkulepe on õiguslikult siduv leping hankija, pakujate ja sõltumatu kodanikuühiskonda esindava järelevalvaja vahel, kes jälgib selle rakendamist ja tagab, et kõik

osapooled täidavad oma kohustusi. Selle eesmärk on suurendada läbipaistvust ja vastutust, tugevdada usaldust ja parandada mainet, säästa raha ja intensiivistada konkurentsi paremate hangete kaudu. Peale ilmse kasu võivad ausameelsuse kokkulepped anda ka tugeke institutsioonilisteks muutusteks, nagu suurem digiteerimine, koormavate haldusmenetluste lihtsustamine, parem regulatiivkeskkond ning paremad valitus- ja haldusteenused.

Kokku valiti ausameelsuse kokkulepete katsetamiseks 17 ELi kaasrahastatavat projekti 11 ELi liikmesriigist. Need hõlmavad mitmesuguseid sektoreid alates teadus- ja uuendustegevusest keskkonna ja kultuurini, transpordist ja territoriaalsest arengust institutsioonide arendamise ja tervishoiuni. Lisaks pakuvad TI ja selle kodanikuühiskonna organisatsioonidest partnerid koolitust korruptsiooniga võitlemise, läbipaistvuse ja suutlikkuse suurendamise teemadel neile, kes osalevad ausameelsuse kokkulepetes. ➤

## Hoides haigla uuendused õigel teel

Korruptsioon riigihangetes on tõsine probleem. Sloveeniat on varem kontrollitud, eriti näiteks taristute ja tervishoiu alal, kuna sealsed haiglad on halvasti ehitatud ja varustatud seadmetega, mis maksid rohkem, kui vaja.

Üks esimesi sõlmitud ausameelsuse kokkuleppeid haaras nendel probleemidel sarvist, andes ülevaate Sloveenia pealinna Ljubljana lähedal Trbovlje üldhaiglas kasutusele võetud energiatõhususe suurendamise meetmetest.



*„Meie ausameelsuse kokkuleppe eesmärk on suurendada hankeprotsessi*

*läbipaistvust ja kaasata asjaomased kogukonnad järelevalvetegevusse. Kui meil õnnestub täita mõlemad need eesmärgid, suudame kindlasti tõsta üldsuse usalduse taset, mis on Sloveenias üks ELi madalamaid. See võib mõjuda positiivselt demokraatlikele ja osalusprotsessidele ning institutsioonidele üldiselt. Ebapiisavad teadmised riigihangete kohta suurendavad veelgi usaldamatust, aga me tahame sellest ausameelsuse kokkuleppe abil üle saada.“*

Sebastijan Peterka, Transparency International Slovenia projekti koordinaator ja uurija

Sloveenia tervishoiuminister teeb koostööd TI Sloveniaga, et tagada hangete kõigi osapoolte keskendumine oma sotsiaalsele vastutusele, pakkudes ohutut ja kvaliteetset haiglat personalile ja patsientidele. TI Slovenia suurendab üldsuse teadlikkust ausameelsuse kokkulepetest ja töötab välja menetlusi vihjete andjate ohutuse tagamiseks, kui töövõtjatelt eeldatakse ausameelsuste kokkulepete põhimõtete omaksvõtmist ja ausate äritavade järgimist.

Ausameelsuse kokkulepe on pideva õppimise protsess, sest hankija suurendab oma suutlikkust keerulisi menetlusi juhtida ning TI Slovenia suurendab riigihangete järelevalve suutlikkust ja võimet tunda ära riske ja kõrvalekaldumisi.

## PAREMA TULEMUSLIKKUSE RAAMISTIK

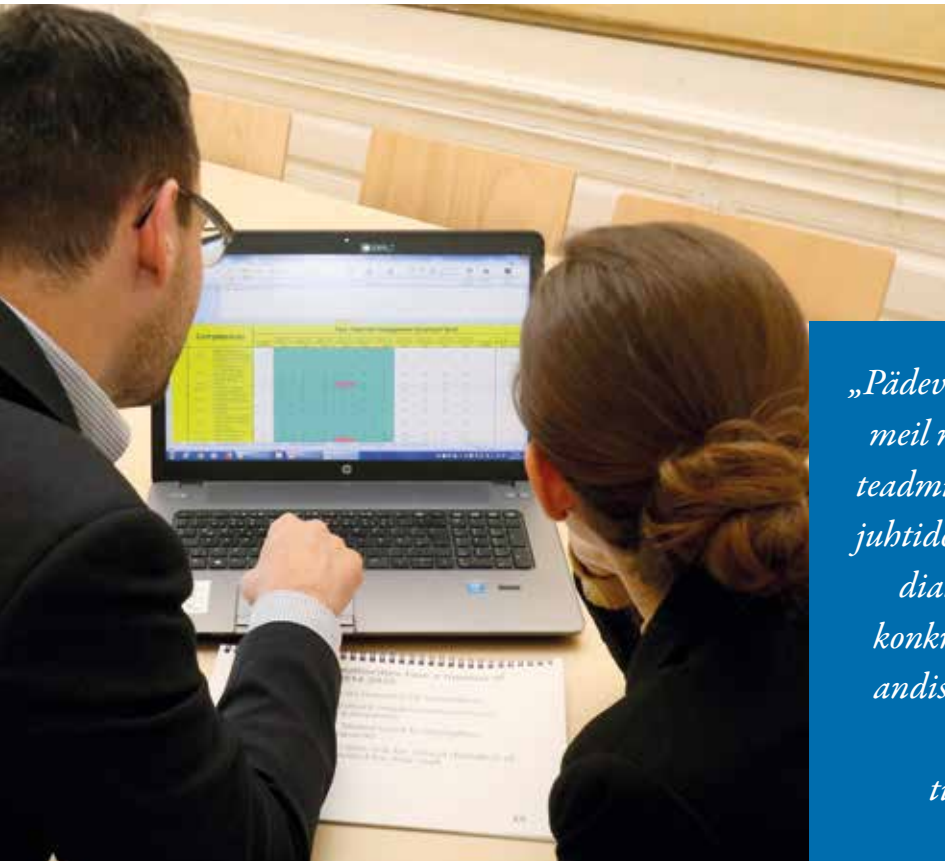
Euroopa Regionaalarengu Fondi ja ühtekuuluvusfondi haldavad organid saavad nüüd kasutada tasuta vahendit oma personali töö tulemuslikkuse parandamiseks.

ELi pädevusraamistiku abil saab kindlaks teha need oskused ja teadmised, mida töötajad ELi vahendite edukaks haldamiseks vajavad. See on kättesaadav riiklikele koordineerimisasutustele, vahendus-, haldus-, sertifitseerimis- ja auditeerimisasutustele ning ühistele sekretariaatidele. Täielikult veebipõhine enesehindamisvahend võimaldab töötajatel anda hinnangu enda asjatundlikkusele ning võrrelda seda oma juhi hinnangu ja raamistikus sätestatud arengueesmärkidega. Ametiasutused saavad samuti koostada enesehindamisi oma üldise tulemuslikkuse mõõtmiseks ning teha kindlaks parandamist vajavad valdkonnad.

Enesehindamiste tulemusi kasutatakse õppe- ja arengukava teadlikuks koostamiseks, et aidata töötajatel ja institutsioonidel täita tühikuid oma pädevustes. Need kavad võivad sisaldada personali koolitust klassis või töökohal, seminare ja heade tavade tutvustusi ning uute andekate töötajate värbamist või suurema tõhususe saavutamiseks teenuste sisseostmist.

ELi pädevusraamistiku kasutamine on vabatahtlik ja komisjon ei näe selle andmeid ega võrdlustulemusi. Veebisaiti saab praegu kasutada inglise keeles, kuid kavas on lisada teisi keeli. Ametiasutused peaksid tööriistale juurdepääsuks pöörduma regionaal- ja linnaarenduse peadirektoraadi poole.





*„Pädevusraamistik aitas meil määrata kindlaks teadmiste sobiva taseme juhtide ja töötajate vahelise struktureeritud dialoogi kaudu ning samuti määratleda konkreetseid koolitusvajadusi. Nagu alati, andis teabevahetus teistest liikmesriikidest pärit partneritega võimaluse õppida tundma teiste riikide juhtimistavasid, võrrelda neid meie omadega ja omandada nendest kogemusi.“*

Markus Seidl, ÖROKi sekretariaadi tegevjuht, Austria

## Juhtides muudatusi Austria korraldusasutuses

Austria ruumilise planeerimise konverentsi (ÖROK) sekretariaat on „Austria 2014.–2020. aasta majanduskasvu ja tööhõive investeeringute rakenduskava“ korraldusasutus. See kasutas ELi pädevusraamistikku katseprojektis, kuhu kuulus korraldusasutusi Bulgaariast, Eestist, Kreekast, Ungarist, Poolast ja Rumeeniast.

Pädevusraamistik aitas ÖROKil hinnata juba olemasolevate töötajate oskusi, teha kindlaks tulevasi koolitusvajadusi ja suurendada teadlikkust kvalifikatsiooninõuete struktureeritud analüüsi tegemise tähtsusest.

ÖROKi jaoks oli isehindamise tööriista väljund eriti kasulik töötajate individuaalsete profiilide loomisel. Põhjalikud oskuste arutelud töötajate ja juhtide vahel viisid ühisele arusaamale iga töötaja kvalifikatsioonist oma ameti jaoks. Koolituses leiduvate puuduste ühine kindlakstegemine võimaldab õppevõimalusi konkreetse isiku vajadustele ja

kohustustele paremini kohandada. Lõpparuandes tutvustati koolituskursusi töötajatele ja üksikasjalist teavet võrgustike kohta, kes edendavad oskusteavet ELi vahendite rakendamise kohta.

Võrgustikuteave on kinnitanud korraldusasutuse strateegiat parandada selle ettevõtjalaseid teadmisi ELi rahastamise kohta. Praeguseks on see liitunud IQ-Netiga, mis koondab piirkondlikke Euroopa partnereid struktuurifondide programmide paremaks juhtimiseks. ■

## LISATEAVE

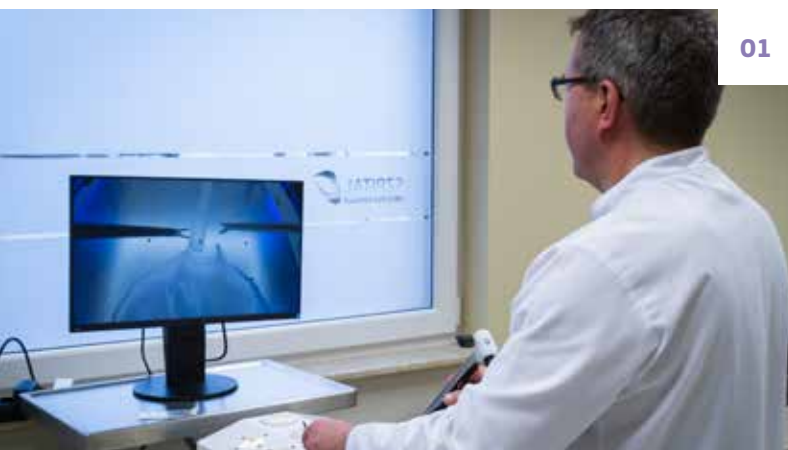
<http://europa.eu/!xX67bV>

# POOLAS PILDILE TABATUD

Poolas investeeritakse praegu suur osa ajavahemikuks 2014–2020 eraldatud ELi vahenditest uuendustegevuse edendamisse projektide kaudu, milles kasutatakse Poola ambitsioonikaid ettevõtjaid, loominguulisi teadlasi ning tippasemel teadus- ja arendusasutusi. Siinsed pildid on valitud albumist „Poola uuendused – astudes tulevikku“, et anda innustust ja uusi uuenduslikke mõtteid kogu ELile.



04



01



05



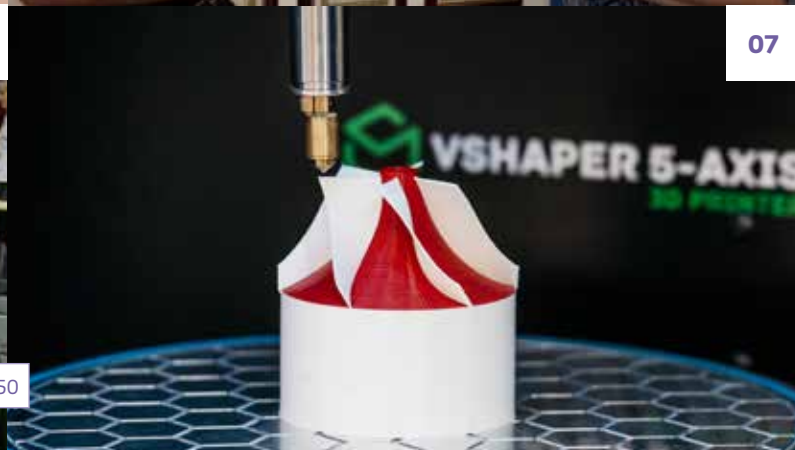
02



06

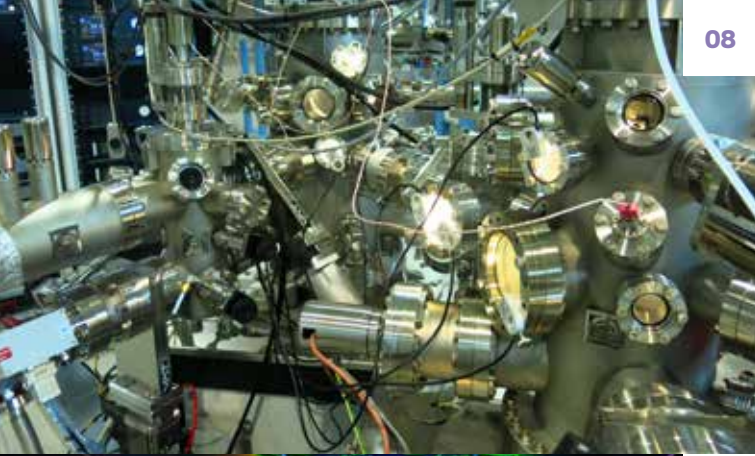


03



07

08



01 Kazimierz Wielki Ülikooli (Bydgoszcz) arstid ja teadlased viimistlevad valmistatud kunstlike elundeid.

02 Wrocław'i ettevõttes väljatöötatud uuenduslik käeprotees on tavamudelitest odavam ja lihtsamini parandatav.

03 Poznańi Bioteaduste Ülikooli juhitud projektis aitab vanuse simulaator kujundada eakatele ohutut ja mugavat mööblit.

04 Elastiksubstraadile prinditud perovskiidist päikesepaneelid on kergemad, odavamad toota ja neil on tohutult rakendusvõimalusi.

05 Airly kasutab Krakówis andureid, et täpselt mõõta ja prognoosida õhukvaliteeti ning koguda andmeid veebis avaldamiseks.

06 Opoles tegutseva ettevõtte toodetav arukas värvkate tõrjub seeni ja hallitust paljude teiste kasutusalaade kõrval näiteks hoonetes, toiduladudes ja reovee puhastusjaamades.

07 Rokietnicas on tootja töötanud välja selle ainulaadse 5D-printeri, millega saab arendada tehnoloogiliselt keerulisi osi.

08 Balti TRAM osutab lühiajalisi teenuseid kogu Läänemere piirkonna ettevõtetele, et aidata neil olemasolevaid tooteid täiustada ja uusi arendada.

09 Wielkopolskas tegutseva ettevõtte laseretendusteks mõeldud süsteemid võimaldavad festivalidel ja üritustel kasutada kunstipärast valgustust, tuld ja purskkaeve.

10 Tugev hüdrauliline ventiil võimaldab hüdraulikavoolu väga täpselt juhtida, et suurendada lennukite juhtimissüsteemide ohutust.

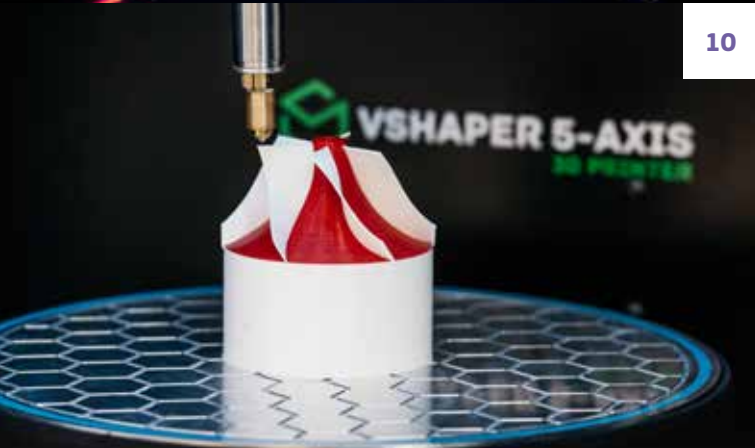
11 Varssavis väljatöötatud Triggos on ühendatud mootorratta ja auto parimad omadused. See on kerge, nobe ja ökonoomne kahe istmega elektriline mikrosõiduk linnaliiklusse.

12 Krakówi insenerid arendavad andurite ja juhtmevaba side kaudu kogutud andmete abil aktiivseid ohutus- ja sõidukijuhi abisüsteeme ning automaatjuhtimissüsteeme sõidukitele.

09



10



11



12



## LISATEAVE

<https://bit.ly/2lvEHHH>

## KULTUURI- PÄRAND

# Tuues mineviku väärtused tagasi tulevikku

Euroopa rikkaliku pärandi ja ajaloo keskmeks olev kultuur on otsustav uuendustegevuse, ettevõtluse, turismi ja sotsiaalse kaasatuse edendamisel kogu Euroopas. Kuna EL tähistab 2018. aastal kultuuripärandi aastat, valis *Panorama* erinevatest liikmesriikidest rea projekte, et näidata, kuidas ELi investeeringud aitavad tuleviku tarbeks minevikku elustada.

### SCHWABENKINDER ÜHENDAB AUSTRIA, SAKSAMAA JA ŠVEITSI MUUSEUME

- Investeeringute summa: 1 679 430 eurot
- ELi investeering: 1 007 658 eurot



**T**erritoriaalne koostööprojekt elustab piiriülest ajalugu, kirjeldades rändavate lapstööliste elu 17.–19. sajandil. Uurijate peamiseks väljundiks on veebisait, andmebaas ja õppeprogramm, aga turismimagnetiteks hakkavad saama ka uued näitused ja seonduv matkajuht.

<http://europa.eu/Wr33Kp>

### KAEVUDES SÜGAVALE BELGIA AJALUKKU BOIS DU CAZIERIS

**E**ndine söekaevandus oli tunnistajaks ühele kõige traagilisematest sündmustest Belgia tööstusajaloos, kui tohutus tulekahjus hukkus mitusada kaevurit. Hukkunute mälestuseks taastas Valloonia piirkond selle söekaevanduse ja lisas selle ümber muuseumi, „elusad“ töökojad, rippuva käigusilla ja maastikuvaatluskeskuse kohta, millest on nüüdseks saanud populaarne turismi vaatamisväärsus.

<http://europa.eu/Pj78Jd>



- Investeeringute summa: 15 798 800 eurot
- ELi investeering: 7 899 400 eurot

## BULGAARIA PERISTERA KINDLUSE SALADUSED PALJASTATAKSE

- Investeeringute summa: 1 524 003 eurot
- ELi investeering: 179 295 eurot



**A**rheoloogilised väljakaevamised võimaldasid kokku panna selle iidse sõjalise kindlustuse ja kristliku templi sisemuse, luues ajaloolise huviväärsuse nii kohalikele kui ka turistidele. Lisaks juurdepääsu avamisele Lääne-Rodope mäestiku maantee ääres olevatele iidsetele arheoloogilistele vaatamisväärsustele on selle projektiga renoveeritud kindlus saanud kultuuripargiks ja vabaõhumuuseumiks, kus on väljapanek väljakaevamistel leitud artefaktidega.

<http://europa.eu/!uH99yP>

## KOMPLEKSNE RENOVEERIMINE VÕIDAB EUROOPA KULTUURIPÄRANDI AUHINNA

**K**uks-Pomegranate'i projekt võitis 2017. aastal ELi kultuuripärandi auhinna Europa Nostra Hradec Kralove piirkonnas asuva barokse kompleksi ja aedade renoveerimise eest. 18. sajandi alguses ehitatud märkimisväärse ajaloo residents, haigla ja apteek on nüüd selle põnevatele ajaloolistele, kultuurilistele ja kunstilistele külgedele pühendatud hariduskeskus.

<http://www.europeanheritageawards.eu/winners/baroque-complex-gardens-kuks/>



- Investeeringute summa: 18 000 000 eurot
- ELi investeering: 14 200 000 eurot

## ATEENA ANDRONIKOSE HOROLOGIONI ÕIGEAEGNE REMONT

- Investeeringute summa: 772 481 eurot
- ELi investeering: 772 481 eurot



**2**. sajandil e.m.a rajatud „tuulte tornina“ tuntud marmorist monument asub akropoli põhjapoolsel küljel. Aastatel 2014–2015 viidi läbi põhjalikud konserveerimistööd, mis tuginesid uusimate uurimisvõtetega tehtud igakülgetel uurimistel. Monumenti ja selle kunstilisi elemente toestati, puhastati ja taastati ning arheoloogilise uurimiskoha ümber paigaldati kaldteed ja jalgtee, et parandada selle juurdepääsetavust puuetega külastajatele. ➤

<https://www.culture.gr/el/Information/SitePages/view.aspx?nid=1664>

## LÄÄNEMERE KESKOSA PIIRKONNA KÄSITÖÖKULTUUR

Läänemere keskosa piirkonna käsitöö projekti eesmärk oli säilitada rikkalikku kunstikäsitöö traditsiooni Läti ja Leedu piiri ääres, toetada ettevõtlust ja tõmmata ligi turiste. Kümnest käsitöökeskusest koosnev võrk, millest igaüks on pühendatud erinevale valdkonnale, andis käsitöölisele koht, kus nad saavad töötada, õpetada, õppida, jagada kogemusi ning korraldada õpikodasid ja näitusi. Keskuste külastajad saavad vaadata, kuidas meistrid töötavad, proovida ise mõnda käsitööliiki ja tooteid osta.

<http://europa.eu/!yf67tn>



■ Investeeringute summa: 1 574 102 eurot  
■ ELi investeering: 1 337 986 eurot

## TERAV PILK HOLLANDI FILMIKULTUURIL



■ Investeeringute summa: 3 872 950 eurot  
■ ELi investeering: 1 471 721 eurot

Amsterdams kanalid ääres asuv 2012. aastal avatud EYE Filmiinstituut tunneb nüüd uhkust oma 1300 m<sup>2</sup> suuruse näitusepinna, nelja filmisaali, digitaalse mänguväljaku, õpikojaruumi, muuseumi poe, puhke- ja tööruumide üle. Tänapäeva tippasemel hoones käib igal aastal 700 000 külastajat tänapäevastes vaatamis-, näituste ja ürituste ruumides.

<http://europa.eu/!Yh97Mn>

## PORTUGAL ON UHKE OMA AUHINNATUD LINNA TAASELUSTAMISPROGRAMMI ÜLE

Uenduslik lõimitud linna taaselustamisprogramm on pööranud paremusele Portugali linna Vila do Conde arhitektuurilise, kultuurilise ja sotsiaalse allakäigu. Üks põhieesmärke oli kultuuripärandit esile tõsta, lõimides ja taastades ajaloolise linnasüdame tähtsaid hooneid – identiteedi ankruposte – ning kasutada neid peamiselt kultuuri ja loovusega seotud tegevusteks piirkondlike ja kohalike silmapaistvaid tegijaid kaasates.

<http://europa.eu/!Vw67wR>



■ Investeeringute summa: 18 289 329 eurot  
■ ELi investeering: 8 874 716 eurot – RegioStars 2012

## KOOSKASVAMINE MAELU TRADITSIOONIDE KAUDU TŠEHHIMAA JA SLOVAKKIA PIIRIL



■ Investeeringute summa: 2 552 000 eurot  
■ ELi investeering: 2 169 200 eurot

Rahvatraditsioonide, rahvalike tähtpäevade ja kultuuriürituste säilitamine on julgustanud tšehhi ja slovaki kogukondi rohkem liikuma ja partnerlusi looma. Keskendudes traditsioonilistele põllumajandusvõtetele ning kohalike toitumise valmistamisele ja maitsemisele aitas see projekt siduda kohalike kogukondi piirkonna traditsiooniliste eluviisidega. Piirkonna rikkaliku kultuuri edendamiseks on algatus tõmmanud ligi ka rohkem turiste ja hoogustanud kohalikku majandust.

<http://europa.eu/!Vq99NW>

## RUMEENIA DRAGOMIRNA KLOOSTRI VAIMSE PÄRANDI TAASTAMINE



- Investeeringute summa: 4 631 449 eurot
- ELi investeering: 4 004 569 eurot

**E**hkki Dragomira kloostrit Kirde-Rumeenias on mitu korda renoveeritud, jäid maalid ja freskod puutumata. Olukord muutus, kui aastatel 2010–2012 taastati selle projektiga kunstiteosed kõrgtehnoloogiliste võtete ja traditsiooniliste materjalide abil. Samuti moderniseeriti hooned, suurendades nende energiatõhusust ja uuendades elektrivõrke, veetorustikke ja valgusteid ning parandades katust ja puust detaile.

<http://europa.eu/!kf49bp>

## EDU RETSEPT ITAALIA JA SLOVEENIA KOOLIDES

**T**raditsiooniliste retseptide järgi valmistatud kohalikud toiduained on Itaalia ja Sloveenia vahelise piiri ääres asuva üheksa kooli õpilaste menüü tipus. Tervisliku toitumise projekt P.E.S.C.A. kasutas õpetegevusi koolisööklates kohaliku ja traditsioonilise toidu edendamiseks. Parimate tavade vahetamisel ning kohalike toiduainete ja toitude kohta teadlikkuse suurendamisel edukat projekti jätkab nüüd piiriülese piirkonna 12 kohaliku asutuse võrgustik.

<http://europa.eu/!Ry96CB>



- Investeeringute summa: 903 028 eurot
- ELi investeering: 767 574 eurot

## KÜPROSE MAA- JA KULTUURITURISM SAAB UUT HOOGU

- Investeeringute summa: 5 403 691 eurot
- ELi investeering: 2 701 845 eurot



**K**üprose Troodose mägede Marathassa oru üle valitseva Kalopanayiotise taaselustamine andis maapiirkonna kogukonnale ja selle vananevatele elanikele nii sotsiaalset kui ka majanduslikku hoogu. Küla traditsiooniliste ehitiste, vanade kiviteede ja iidsete fassaadide parandamine koos Lavrentiose residentsist kultuuri ja ürituste keskuse tegemisega edendas piirkonnas maaturismi, millest on kasu nii külastajatele kui ka kohalikele elanikele.

[http://ec.europa.eu/regional\\_policy/en/projects/cyprus/old-stones-and-new-life-in-kalopanayiotis](http://ec.europa.eu/regional_policy/en/projects/cyprus/old-stones-and-new-life-in-kalopanayiotis)

# COHESIFY – piirkonnad saavad sõna

**Kas ühtekuuluvuspoliitika mõjutab seda, milline on kodanike mulje EList ja kuidas nad sellega samastuvad? Kui tõhusalt teavitatakse üldsust sellest poliitikast? Need ja sarnased küsimused olid aluseks kaheaastasele teadusprojektile COHESIFY, mille lõpptulemusi tutvustati poliitikaloojatele, teistele ühtekuuluvuspoliitika sidusrühmadele ja akadeemilistele ringkondadele 26. aprillil 2018.**

Viiimasel aastakümnel langes järsult – ja seejärel tõusis vaid aeglaselt – nende arv, kellel on positiivne ettekuulutus Euroopa Liidust ja kes usaldavad selle institutsioone. Populistlikud ja ELi-vastased parteid tõusevad esile ja Ühendkuningriik hääletas hoopis EList lahkumise poolt. Küsimus on selles, mis tähtsus on ELi poliitikal, eriti ühtekuuluvuspoliitikal, mis moodustab praegu kolmandiku ELi eelarvest ning mida rakendatakse nii kohalikul kui ka piirkondlikul tasandil. Kas inimesed arvavad, et Euroopa struktuuri- ja investeerimisfondid mõjutavad tugevalt nende igapäevast elu?

See küsimus oli lähtepunktiks COHESIFY projektile, mis uuris ühtekuuluvuspoliitika üldist kuvandit inimeste silmis. Selleks projektiks moodustati kaheksat ülikooli ja kahte VKEd esindavate mitme valdkonna teadlaste töörühm, mida juhtis Strathclyde'i ülikooli (Glasgow) Euroopa poliitikauuringute keskus. See töörühm rakendas uuenduslikku meetodilist lähenemisviisi, ühendades 12 liikmesriigi 17 katsepiirkonna juhtumiuuringuid, sidusrühmade usutlusi ja uuringuid, 8500 kodaniku mahuka telefoniküsitluse tulemusi, enam kui 8000 uudisartiklit ja enam kui 110 000 suhtlusmeedia postitust käsitletud rahvusvahelise meediaraamistiku analüüsi ning tööd 240 kodanikku hõlmanud 47 katserühmaga.

COHESIFY projekti direktori, Strathclyde'i ülikooli professori John Bachtleri sõnul on peamine järeldus järgmine: „Ühtekuuluvuspoliitika investeringud ja teavitustegevus mõjutavad tegelikult seda, mis mulje on kodanikel EList ja Euroopa integratsioonist, ning nende ELiga samastumise määra. Kui ELi poliitikaloojad tahavad edendada ELiga piirkondlikku ja kohalikku samastumist, siis selleks on ühtekuuluvuspoliitika selgelt tõhus tööriist, aga ainult siis, kui sellest korralikult teavitada.“







## Mida ELi kodanikud arvavad?

Projekti tulemusel leidis selget tõendust, et ühtekuuluvuspoliitika mõjutab tõesti kodanike arusaama EList ja Euroopa identiteedist. „Katserühmade arutlused näitasid, et ELi kodanike teadmised ühtekuuluvuspoliitikast on napid ja pealiskaudsed. Kodanikud tunnistavad ühtekuuluvuspoliitika tähtsust piirkondlike erinevuste käsitlemisel ja elukvaliteedi parandamisel, kuid leiavad, et neid ei ole piisavalt teavitatud. Nad tahavad suuremat sõnaõigust vahendite jaotamisel või valitsemisel oma piirkonnas,“ selgitas dr Andreja Pegan Dublini Trinity Kolledžist lõppüritusel Euroopa Regioonide Komitees Brüsselis.

Kuigi ühtekuuluvuspoliitika ei mõjuta tihti otseselt ELi kodanike Euroopa identiteeti, toetasid paljud ühtekuuluvuspoliitika põhimõtteid (eriti majandusarengu erinevuste vähendamisel). Samuti leidis märkimisväärselt tõendamist positiivne mulje ühtekuuluvuspoliitika mõju kohta kodanike piirkonnale või linnale.

COHESIFY projektijuhi, Strathclyde'i ülikooli doktori Carlos Mendeze sõnul kinnitasid seda ka 8500 kodanikuga uuringu tulemused. „Kodanikud teavad Euroopa Regionaalarengu Fondi ja ühtekuuluvusfondi rahastatud projekte ning nendest saadud kasu kodanike igapäevases elus ja nende piirkonna arengus mõjutab märkimisväärselt nende samastumist ELiga.“

Samuti leiti projekti tulemusel, et muljet ELi ja eriti ühtekuuluvuspoliitika kohta mõjutab rahastamise suurus ning ka tulemuslikkus ja hea juhtimine.

## Ühtekuuluvuspoliitikast teavitamine

COHESIFY tulemused näitavad, kui tähtis on ELi investeeringute piirkondlik ja kohalik diferentseeritus ning see, et kodanikud märkaksid, kuidas need täidavad neile tõeliselt tähtsaid vajadusi ja lahendavad arenguprobleeme. Praegu leiavad kodanikud, et neid ei teavitata piisavalt ühtekuuluvuspoliitikast, ning poliitika sidusrühmad tunnistavad, et teavitustegevus ei ole olnud piisavalt tähtsustatud. Kommunikatsioonistrateegiates tuleks rohkem esile tõsta kodanike teavitamist ühtekuuluvuspoliitika projektidest, et nad saaksid hinnata ELi panust nende piirkonna arengusse.

Üllataval kombel leidsid uurijad, et traditsiooniline meedia (eriti televisioon) ja reklaamtahvlid kuuluvad kõige tõhusamate teavitusvahendite hulka. Suhtlusmeedia tähtsus on oodatust väiksem. ➤



## Kuidas näidatakse ühtekuuluvuspoliitikat meedias?

Uuringu teises osas käsitleti ühtekuuluvuspoliitika raamistust meedias. Analüüsi üle 110 000 meedia artikli ning suhtlusmeedia postitusi ja kommentaare. Dr Vasiliki Triga Küprose tehnoloogiaülikoolist selgitas: „Ühtekuuluvuspoliitika raamistik on üldiselt positiivne, sest kaks valdavalt raami kirjeldavad ühtekuuluvuspoliitika positiivset majanduslikku mõju liikmesriikidele ja valdavalt mõju kodanike elukvaliteedile.“

Analüüsis leiti ka territoriaalseid erinevusi. Piirkondlikus meedias on ühtekuuluvuspoliitika kujutamine konkreetselt majanduslike tulemuste seisukohalt positiivsem, kui riiklik meedia kipub keskenduma pigem negatiivsetele kujunditele, millel on otsustav tähtsus seoses ühtekuuluvuspoliitika rakendamisviisiga.

---

## COHESIFY

**Kestus:** veebruar 2016 kuni mai 2018

**Juhtiv partner:** Strathclyde'i ülikooli Euroopa poliitikauuringute keskus

**Partnerid:** Kesk-Euroopa Ülikool (HU); Küprose Tehnoloogiaülikool; Delfti Tehnoloogiaülikool (NL); Old-Continent (BE); Milano Polütehniline Ülikool (IT); Regio+ (ES); Dublini Trinity Kolledž (IE); Mannheimi Ülikool (DE); Varssavi Ülikool (PL)

**Programm:** teadusuuringute ja innovatsiooni programm „Horisont 2020“

**Rahastamine:** 2,4 miljonit eurot

---

## Ühtekuuluvuspoliitika pärast 2020. aastat

Projekti COHESIFY põhisoovitused ja tulemused edastati ELi poliitikaloogiatele, et võtta need arvesse 2021.–2027. aasta mitmeaastase finantsraamistiku ja ühtekuuluvuspoliitika õigusaktide paketi arutlustel. Uurimus näitas, et ühtekuuluvuspoliitika suudab tulemuslikult edendada positiivset taju ja ELiga samastumist, kuid ELi investeringute juhtimisel tuleb rõhku panna pigem detsentraliseerimisele kui tsentraliseerimisele.

COHESIFY põhisoovitus on võtta programmitöös ja ELi vahendite kommunikatsioonis kasutusele rohkem osalusele ja kodanikele suunatud lähenemisviis, mis muudaks otsustavalt kodanike kaasatust ning hinnangut ühtekuuluvuspoliitikale ja ELile. ■

---

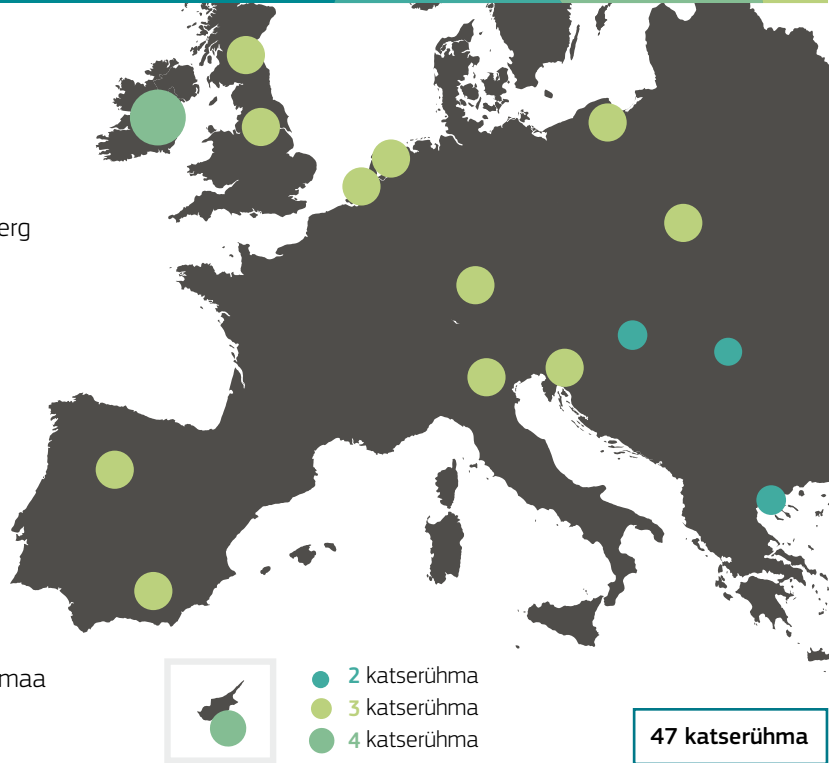
## LISATEAVE

[www.cohesify.eu](http://www.cohesify.eu)

# KÜSIMUSED KODANIKE TEADMISTE KOHTA SEoses ÜHTE-KUULUVUSPOLIITIKAGA, SELLE MÕJUGA JA PANUSEGA EUROOPA IDENTITEEDI HEAKS

## KUS ME USUTLESIME?

- Küpros** – Küpros
- Saksamaa** – Baden-Württemberg
- Kreeka** – Kesk-Makedoonia
- Ungari** – Nyugat-Dunantu
- Iirimaa** – Lõuna- ja idaosa
- Itaalia** – Lombardia
- Poola** – Podkarpacie
- Poola** – Pomorze
- Rumeenia** – Lääneosa
- Sloveenia** – Lääneosa
- Hispaania** – Andaluusia
- Hispaania** – Castilla y León
- Madalmaad** – Flevoland
- Madalmaad** – Limburg
- Ühendkuningriik** – Kirde-Inglismaa
- Ühendkuningriik** – Šotimaa



## KEDA ME USUTLESIME?

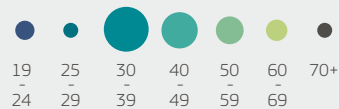
**240** OSALEJAT



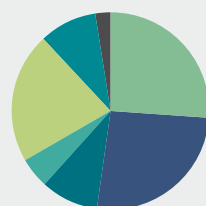
**110** NAIST



**VANUS**



## KUIDAS ME VÄRBASIME?



- Lumepalliefekt
- Suhtlusmeedia
- Kohtadel
- Reklaamid teadetetahvlitel või ajalehtedes
- COHESIFY kodanike uuring
- Väline värbaja
- Uuringurühma suhtlusvõrgustik



PROJEKTID

# UUED ÜLEUJUTUSTÕKKED AITAVAD VICENZAL OHUTULT ELADA

INVESTEERINGUTE  
SUMMA  
41 000 000 EUROT

ELI TOETUS  
4470762 EUROT

Kirde-Itaalia Veneto piirkonnas viidi Euroopa Regionaalarengu Fondi rahastuse toel lõpule suur üleujutuskaitsekava. Pärast 2010. aastal piirkonda tabanud katastroofilisi üleujutusi alustatud rajatised kaitsevad Vicenza linna ja selle ümbrust.

**P**rojekti põhiülesanne oli rajada Timonchio jõe kõrvale Caldognosse veehoidla, mis mahutaks 3 800 000 m<sup>3</sup> vett. Kui varem jõudis veehulk kohalikus jõgikonnas tippu, seadis see Vicenza, lähedal asuva Padua ja jõe oru elanikud tõsise üleujutuse ohtu.

Veehoidla peab liigvett kinni, kuni veehulk jões muutub taas normaalseks. Kui tiptase on möödunud, saab veehoidla väljavoolu avada ja selle tühjendada, lastes üleujutusvee Timonchio jõkke tagasi. Kogu üleujutusvee mahust saab ligikaudu 85% tühjendada 12 tunniga ja 100% 24 tunniga.

Timonchio veehoidla on piirkonna kaitsemeetmete keskne osa, mis aitab ka eraldivõetult vähendada Vicenza üleujutuste sagedust 75%.

## Vooluga kaasa

Veehoidla ehitamiseks jagati jõe vool kahele alale, mis võimaldas jõekallaste kõrgust vähendada. Veehoidlat ümbritsevate ja kahte kogumisala eraldavate vallide pikkus on kokku 5,2 km ning kogu veehoidla pindala on ligikaudu 110 hektarit.

Tööde käigus ehitati veevooluväravad ja kanalid, mis ühendavad veehoidla kahte basseini ja juhivad Timonchio jõe vee ülemvoolubasseini suunas. Hädalukorra jaoks ehitati kaks ülevoolumanalit, neist üks ülevoolumanalit ülevoolu suunamiseks allavoolu ja teine allavoolubasseinist jõkke. Lisaks tehti mitmesuguseid pinnasetöid basseini voolu ühtlustamiseks ning jõesängi ja -kallaste kindlustamiseks.

Itaalia Padua ülikoolis tehtud uuringu tulemuste põhjal rajati veehoidla põhja ehitamisel ka 200 meetri laiune veekindel tõke selle lõuna- ja idakallaste taha, et piirata üleujutusvee imbustumist põhjavette. Peale selle taastati veehoidla põhi 50 cm paksuse pealiskihiga, kuna projekti üks eesmärke oli võimaldada üleujutuste vahelisel ajal basseini osaliselt põllukultuuride kasvatamiseks kasutada.

Samuti nagu Torrente Timonchio basseinis hõlmasid tööd jõe kohapealses voolusängis ja lisajõgedes kahe üleujutuse isoleerimissüsteemi rajamist Malo linna juurde. 2016. aastal lõpetatud üleujutuskaitse projekt kuulub koos veel kümne veehoidla rajamisega üleujutuste leevendusmeetmete laiemasse kompleksi kogu Veneto piirkonnas. ■

---

## LISATEAVE

<http://www.regione.veneto.it/>

## PROJEKTID

DIGIREVOLUTSIOON TÕI  
PRANTSUSMAALE PAREMAD  
ÜHENDUSED

INVESTEERINGUTE  
SUMMA  
30 MILJONIT EUROT

ELI TOETUS  
8,3 MILJONIT EUROT

**Prantsusmaal 2013. aastal alustatud programm OISE THD viis piirkonna kiire telekommunikatsiooni järgmisele tasandile, rajades teed kiudoptiliste kaablite kaudu ülikiire sideühenduse pakkumisele.**

J unckeri majanduskasvu ja töökohtade tegevuskava hulka kuuluvast ELi digitaalarengu tegevuskavas tunnistatakse, et Euroopa vajab laialdaselt kättesaadavat ja konkurentsivõimelise hinnaga kiiret ja ülikiiret internetiühendust. Prantsusmaa on võtnud endale kohustuse katta kogu territoorium 2023. aastaks kiire lairibavõrguga, keskendudes FTTH-tehnoloogiale. Eesmärgiga „kiud kodutehnoloogiaks“ tahetakse täius-tada tarbijatele osutatavaid digiteenuseid järgmise põlvkonna kiudoptilise võrgu paigaldamise kaudu.

Prantsusmaa Oise'i ala Pariisist põhja pool Hauts-de-France'i piirkonnas oli Prantsusmaa departemangudest esimene, mis hakkas TelOise'i lairibaprogrammi (2004–2012) kaudu universaalteenust osutama. Suhtlusvõrgustike, eriti suure eraldusvõimega televisioon, digitaalne videolaenus, võrgupõhised mängud, e-kaubandus ja andmevahetus ettevõtetes tõstsid veelgi enam esile veelgi suurema kiiruse ja tõhusate võrguühenduste tungivat vajadust.

### Kuus aastat ajakavast ees

Kiudoptika võimaldab ühte ühendust piiramatult kasutada ning see suudab katta nii praeguseid kui ka edaspidiseks prognoositavaid vajadusi ja teenuseid. FTTH-võrgustik põhineb ainult kiudoptilisest kaablist ehitatud uuel kliendiliinil, mis asendab vasktraadist telefoniliini.

Digiarengu territoriaalse strateegia hulka kuuluv Oise'i ülikiire võrk pidi algelt valmima 2023. aasta lõpuks. Pärast nelja järjestikust hoogustatud tempoga töötüklit viiakse kiudoptilise võrgu rajamine lõpule siiski 2019. aastaks.

Kasutades ära olemasolevat telekommunikatsioonitaristut, paigaldatakse 10 000 km kiudoptilist kaablit nii õhuliinidena kui ka maa-aluse võrguna. Lõpuks võimaldab see avada 300 000 ühendust üksikisikutele, kogukondadele või ettevõtetele hinnangulise maksumusega 30 miljonit eurot.

Erinevalt teistest valikuvõimalustest tagab kiudoptilise kaabli tehnoloogia sama kiiruse kõigile liitujatele, sõltumata nende geograafilisest asukohast. See võimaldab kasutada väga suurt 100 Mbps (megabitti sekundis) või suuremat kiirust, mis on 200 korda tõhusam kui ADSL- ja 4G-tehnoloogia. Seoses katvuse ja tariifiprobleemidega on 4G-võrkudel Prantsusmaa maapiirkondades veel palju arenemisruumi.

Oise'is on 2014. aastast paigaldatud 176 324 telefonipistikku. Peale kolme on piirkonna kõik 631 omavalitsust liitunud Oise'i ülikiire ühenduse liiduga, mis tugineb Prantsusmaa olemasolevatele taristutele, sh France Télécom, ERF ja TelOise.

Loodetavasti on Oise'i departemang ülikiire kiudoptika kui tuleviku digistandardi valikuga paremini valmis astuma vastu konkurentsivõime ja külgetõmbavuse väljakutsetele ning suudab täielikult ära kasutada oma ennetavat reaktsiooni digirevolutsioonile. ■

### LISATEAVE

<https://oise-thd.fr/le-programme-thd/le-projet/>



PROJEKTID

# KUTSUV KODU BULGAARIA PUUETEGA NOORTELE

INVESTEERINGUTE  
SUMMA  
1 289 800 EUROT

ELI TOETUS  
1 039 000 EUROT

**Tänapäeva tipptasemel elamukompleks Vratsa vallas pakub turvalist elukeskkonda vaimse ja füüsilise puudega lastele ja teismelistele. Uuenduslikud hooned kujundati nende igapäevaste vajaduste täitmiseks ja meenutavad tugevalt pereelu keskkonda.**

Uuendusliku alternatiivse elamukompleksi projekti CSIAR eesmärk oli edendada vaimsete ja füüsiliste puuetega noorte paremat sotsiaalset lõimimist. Bulgaaria üldise lapsepõlve strateegia raamistik ja Vratsa munitsipaalsete sotsiaalteenuste strateegia osana oli projekt hästi kooskõlas Ühinenud Rahvaste Organisatsiooni lapse õiguste konventsiooni põhieesmärkidega.

Tänu Euroopa Regionaalarengu Fondi märkimisväärsele investeeringule ehitati projekti CSIAR raames Bulgaaria loodepiirkonda kolm peretüüpi elamukeskust ja turvakodu. Keskused saavad vastu võtta kuni 50 elanikku, pakkudes neile peavarju ja hooldust peretüüpi keskkonnas, et aidata võidelda häbimärgistamisega, millega need noored peavad sageli kokku puutuma.

Vratsa kõige tihedamalt asustatud osades asuvate keskuste arendajad nägid hoolega vaeva, et elamukomplekside kõik aspektid, sh hoonete arhitektuur, haljastus ja lisavõimalused, oleksid elanikele hästi kohandatud, et soodustada nende sotsiaalset kaasamist ja osalemist kogukonna elus.

## Hool ja tähelepanu

Projekti tulemusel rajatud kodune ja harmooniline keskkond aitas edendada ka noorte elanike juurdepääsu haridusele, tervishoiu- ja sotsiaalteenustele, kusjuures need on kõik spetsialiseeritud ja kohandatavad nende individuaalsetele vajadustele.

Projekti juht Rozalina Georgieva ütles: „Peretüüpi elamukeskused ja turvakodu kujutavad endast järsku muutust vaimsete ja füüsiliste puuetega lastele ja noortele mõeldud sotsiaalteenustes. Mõlemad need eluasemeteenused väljendavad empaatiat ja üksikisiku väärikusest lugupidamist, sõltumata etnilisest päritolust, soost, puudest, vanusest või ühiskondlikust seisundist.“

CSIAR täitis ka „Euroopa 2020. aastal“ strateegia tööhõivealaseid eesmärke. Projektiga loodi 39 püsivat töökohta ühte Euroopa kõige alaarenenumatest piirkondadest, mis aitas omakorda hoogustada piirkonna arengut. Loodetavasti tagatakse eluasemekompleksi jaoks rahaline toetus Bulgaaria riigi või omavalitsuse vahenditest. ■

# ÜRITUSTE KAVA

## 8.–11. OKTOOBER

Brüssel (BE)

### Euroopa piirkondade ja linnade nädal

## 18.–19. OKTOOBER

Sofia (BG)

### EUSDri 7. aastafoorum

## 20.–21. NOVEMBER

Innsbruck (AT)

### EUSALPi 2. aastafoorum

Lisateavet nende ürituste kohta leiate Inforegio veebisaidil avaldatud ürituste kavast:  
[http://ec.europa.eu/regional\\_policy/et/newsroom/events/](http://ec.europa.eu/regional_policy/et/newsroom/events/)

#### ÕIGUSTEAVE

Euroopa Komisjon ega ükski tema nimel tegutsev isik ei vastuta käesolevas väljaandes esitatud teabe kasutamise eest.

Luxembourg: Euroopa Liidu Väljaannete Talitus, 2018

PDF: ISSN 1725-8200

Uuesti kasutamine on lubatud tingimusel, et viidatakse allikale.

Euroopa Komisjoni dokumentide uuestikasutuspoliitika on reguleeritud otsusega 2011/833/EL (ELT L 330, 14.12.2011, lk 39).

Et kasutada või reprodutseerida fotosid või muud materjali, mille autoriõigusi ei kuulu ELile, tuleb taotleda luba otse autoriõiguse valdajalt.

Käesolev ajakiri on trükitud inglise, prantsuse, saksa, bulgaaria, kreeka, hispaania, itaalia, poola ja rumeenia keeles ringlussevõetud paberile. Elektronilisel kujul on see saadaval 22 keeles aadressil [http://ec.europa.eu/regional\\_policy/et/information/publications/PANORAMA-magazine/](http://ec.europa.eu/regional_policy/et/information/publications/PANORAMA-magazine/)

Väljaande sisu koostamine lõpetati juulis 2018.

© Euroopa Liit, 2018

Printed in Belgium

#### FOTOD (LK):

Kaas: professor Valeria Nicolosi © Dublini Trinity Kolledž

Lk 3 ja 4: © Euroopa Liit

Lk 6: © CMMI; © i3S Installation; © RE-CEREAL; © ASTUTE; © CNSP

Lk 7: © CLIMACT; © SAVEMYBIKE; © VTT; © CEEC-Jena

Lk 8: © Warmia-Masuuria piirkond; © Morava ja Sileesia piirkond; ©

Kastelo; © ReproUnion; © Hariduse arendamise riiklik agentuur; ©

Région de Bruxelles-Capitale; © Sefcam

Lk 9: © Gmina Czarny Dunajec; © Vista Alegre pärimismuuseum; ©

Doonau rauaaeg; © Nant Gwrtheyrn; © Gozo piirkond

Lk 10: © Euroopa Liit

Lk 18: Karin Wamngård © Peter Knutson; Iskra Mihaiylova © Euroopa

Parlament

Lk 19: Luc Jahier © Euroopa Liit; Karl-Heinz Lambertz © Euroopa Liit

Lk 20: Karl-Heinz Lambertz © Euroopa Liit; Magnus Bertsson © AER

Lk 21: © Eurocities

Lk 22: Stefano Bonacini © CCRE CEMR; Eleni Marianou

© CPMR CRMP

Lk 23: Leo Williams ja Vito Telesca © EAPN

Lk 24: Jana Hainsworth © Eurochild; Y. Vadakastanis © Euroopa

Puuetega Inimeste Foorum

Lk 25: © BusinessEurope

Lk 26: A. Hunter ja R. Huguenot-Noël © EPC

Lk 27: © CEE Bankwatch Network

Lk 28, 29 ja 30: © Euroopa Liit

Lk 32: © Thinkstock/mady70

Lk 33: © Thinkstock/evjafjallajokull

Lk 36: © Portershed © iStock/SolStock; Insight © Aidan Crawley

Lk 37: © Local enterprise © iStock/nd3000; aerogen © iStock/

Steve Debenport

Lk 38: © Adapt Centre; Connect Centre © iStock/metamorworks

Lk 39: © Iirimaa valitsus

Lk 44 ja 45: © Euroopa Liit

Lk 46: © Manu Fernandez/AP Images

Lk 47 ja 48: © Associated Press

Lk 49: © Ronald Zak/AP Images

Lk 50 ja 51: 1, 5 Janusz Tatariewicz © Investeeringute ja

majandusarengu ministeerium, Poola; 2, 4, 9, 12: Asjaomase

toetusesaaja antud fotod; 3: Lukasz Matwiej © Investeeringute ja

majandusarengu ministeerium, Poola; 6: Arkadiusz Ławrywianiec

© Investeeringute ja majandusarengu ministeerium, Poola; 7, 10:

Maciej Rałowski © Investeeringute ja majandusarengu ministeerium,

Poola; 8: Mateusz Wojtaszek © Investeeringute ja majandusarengu

ministeerium, Poola; 11: Franciszek Mazur © Investeeringute ja

majandusarengu ministeerium, Poola

Lk 52: © Bois du Cazier © Luc Viatour (<https://Lucnix.be/>)

CC-BY-SA-3.0/CC-BY-SA-2.5

Lk 53: © Peristera Fortress © iStock/sjhaytov; barokk-kompleks

ja aiad Kuksis © Gabriela Čapková; Horolion © Kultuuri- ja

spordiministeerium, Kreeka

Lk 54: © Rūme © Kaspars Sēlis; EYE Filmiinstituut © Jvherturn/CC-BY-

SA-3.0; Vila do Conde @ iStock/THEGIFT777; Mijava Hillside Farms ©

Põllumajanduse ja maaelu arengu ministeerium, Slovaki Vabariik

Lk 55: Dragomina Klooster © Geboiu Dumitru Mihai/

CC-BY-SA-3.0-RO; PESCA © iStock/DragonImages; Kalopanayiotis

© Nikosia omavalitsus

Lk 56 ja 58: © Cohesify

Lk 60: © Vicenza omavalitsus, Itaalia

Lk 61: © Oise Très Haut Débit (SMOHD)

Lk 62: © Deyan Dimitrov

## PÜSIGE LIINIL



[ec.europa.eu/regional\\_policy](http://ec.europa.eu/regional_policy)  
[cohesiondata.ec.europa.eu](http://cohesiondata.ec.europa.eu)



@EU\_Regional  
 #CohesionPolicy | #ESIFunds



EUinmyregion



[flickr.com/euregional](https://www.flickr.com/photos/euregional/)



RegioNetwork



[ec.europa.eu/commission/2014-2019/  
 cretu\\_en](http://ec.europa.eu/commission/2014-2019/cretu_en)  
 @CorinaCretuEU



■ Väljaannete talitus

Euroopa Komisjon  
 Regionaal- ja linnapoliitika peadirektooraat  
 Teabevahetus – Agnès Monfret  
 Avenue de Beaulieu/Beaulieulaan 1 – B-1160 Bruxelles/Brussel  
 E-post: regio-PANORAMA@ec.europa.eu