



Europa-
Kommissionen

PANORAMA

SOMMER 2018 / nr. 65

GØR EUROPA
MERE
INTELLIGENT
OG MERE GRØN
EFTER 2020



BEDRE
FORVALTNING
AF SAMHØRIG-
HEDSPOLITIKKEN



**Samhørighedspolitik:
fuld kraft frem mod
en mere intelligent
fremtid**

Regionalpolitik
og Bypolitik

PANORAMA

I denne udgave ...

Denne sommerudgave af *Panorama*-magasinet ser på fremtiden og på Europa-Kommissionens foreslåede budget for finansieringsperioden 2021-2027. Udover en indledende artikel, der præsenterer forslagene, og hvordan tanken er, at de skal reformere samhørighedspolitikken, bringer vi et eksklusivt interview med kommissær Corina Crețu, der beskriver den vigtigste udvikling og årsagerne bag. Vi bringer også de første reaktioner fra en række interessenter i hele Europa.

Denne gang koncentrerer vi os om Irland, der i øjeblikket fejrer sit 45 års jubilæum som medlem af EU. I et interview med minister for offentlige udgifter, Paschal Donohoe, og via et udvalg af projekter viser vi, hvordan finansiering fra EFRU har hjulpet Irland med at blive mere innovativ og konkurrencedygtig.

Vi afslører 21 finalister til dette års RegioStars-priser og får en forsmag på emnerne og detaljerne i den næste europæiske

uge for regioner og byer, der finder sted i Bruxelles i starten af oktober. Vi ser også på en række kulturarvsprojekter, der har fået støtte fra EFRU til at fejre det europæiske år for kulturarv og afsnittet pletskud zoomer ind på innovation i Polen. Vi beretter om den konferencen om god regeringsførelse, der blev afholdt for nylig, vi ser på de mange initiativer, der bidrager til administrativ kapacitetsopbygning i hele EU og følger løbende vores unge europæiske sociale medier-stjerner på eventyr, når de krydser kontinentet som et led i EU's Roadtrip-projekt. Afsnittet om projekter besøger Italien, Frankrig og Bulgarien.



AGNÈS MONFRET

Chef for kommunikationsafdelingen, Generaldirektoratet for Regionalpolitik og Bypolitik, Europa-Kommissionen

Forsidebillede: Professor Valeria Nicolosi © Trinity College Dublin



04



28



32



44

LEDER.....	3	IRSKKE LANDVEJE FTIL INNOVATION	32
OPTAKT TIL DEN EUROPÆISKE UGE FOR REGIONER OG BYER 2018	4	EN HISTORIE OM REGIONALE INVESTERINGER	42
FINALISTER I REGIOSTARS PÅ PARADE	5	FOKUS PÅ GOD FORVALTNING	44
INTERVIEW MED KOMMISSÆREN.....	10	PLETSKUD FRA POLEN	50
REFLEKTIONER OM SAMHØRIGHEDSPOLITIKKEN EFTER 2020	12	KULTURARV	52
EU'S UNGDOM PÅ TUR	28	COHESIFY RESULTATERNE ER KOMMET	56
		PROJEKTER FRA BULGARIEN, ITALIEN OG FRANKRIG	60
		KALENDER	63

LEDER

Med fremlæggelsen af sine forslag den 29. maj lagde Kommissionen fundamentet for en ny samhørighedspolitik. Med et budget på 373 mia. EUR over syv år er samhørighedspolitikken fortsat Europas stærkeste investeringspolitik, på trods af det budgetmæssige hul efter Brexit og de nye udfordringer der er opstået.

Jeg er glad for at fortælle, at investeringer under samhørighedspolitikken kommer ud til alle EU's regioner. De vil give dem mulighed for at realisere vores fælles EU-prioriteter, bringe EU-solidaritet ud til alle hjørner i Europa og give hver region, hver by, hver grænseregion mulighed for at gribe de muligheder, der opstår med det største indre marked i verden.

Morgendagens samhørighedspolitik vil fokusere på et mere intelligent, et stærkere og mere omsorgsfuldt Europa: moderne investeringer, der prioriterer en intelligent industriel omstilling for at imødekomme udfordringerne ved vores internationale økonomi samt grøn vækst og omstilling til en lavemissions-økonomi. Vi vil samtidig bevare vores engagement i et mere socialt og forbundet Europa, der er tættere på sine borgere.

Prioriteterne i den nye samhørighedspolitik er de områder, hvor der er størst behov for vores investeringer: de regioner, der stadig kæmper mod lave indkomster eller høj arbejdsløshed, navnlig blandt unge mennesker, og de, som står over for udfordringer med migration.

Endelig vil vi, med hensyn til muligheder, gå et skridt længere for at overvinde grænser inden for Unionen ved at fremme interregionale innovative investeringer, fokusere mere på institutionelt samarbejde og investere i fælles tjenesteydelser af offentlig interesse. Samtidig vil byer fortsat være i hjertet



af samhørighedspolitikken med et nyt europæisk initiativ for byområder og en øremærkning af mindst 6% af midlerne i Den Europæiske Fond for Regionaludvikling til byområder.

Vores forslag er nøje vægtet mellem kontinuitet og behovet for reformer. Vi har beholdt det, der fungerer, og gjort det mere enkelt og mere operationelt. Med en enklere programmering og mere enkle territoriale redskaber, slut på udpegningsprocedurer, et princip om en enkelt revision og ingen specifikke procedurer for større projekter vil vi være i stand til at levere resultater langt tidligere. Det handler om at have tillid til myndighedernes erfaring, minimere bureaukratiet, men ikke ansvaret. Det handler kort sagt om at øge resultaterne og ejerskabet.

Samhørighedspolitikken er alligevel, med sine millioner af projekter på hele kontinentet, med sine konkrete resultater med hensyn til arbejdspladser, hurtigere internet og mere sikkert drikkevand, også en af de bedste metoder til at sikre, at vores borgere føler sig om en del af det europæiske projekt. I lyset af de nye udfordringer, og på et tidspunkt hvor den økonomiske genopretning bliver stærkere og stærkere, skal vi investere i vores fælles fremtid til gavn for vores regioner og vores børn. ■

CORINA CREȚU

EU-kommissær med ansvar for regionalpolitik



Europæisk uge for regioner og byer 2018

I år finder den 16. europæiske uge for regioner og byer sted fra den 8. til den 11. oktober i Bruxelles, Belgien, og den forventes at tiltrække omkring 6000 deltagere, plus talere og journalister. Udover workshops med base i Bruxelles, 150 arbejds-sessioner, udstillinger og netværksaktiviteter byder den europæiske uge for regioner og byer på lokale arrangementer, der finder sted fra september til december 2018 i hele Europa.

Den europæiske uge for regioner og byer er den vigtigste årlige begivenhed for regionale og lokale myndigheder. Ugen arrangeres af Det Europæiske Regionsudvalg (RU) og Europa-Kommissionens Generaldirektorat for Regionalpolitik og Bypolitik (GD REGIO), og den er blevet en enestående platform for kommunikation og netværksamarbejde mellem interessenter omkring regional politik, der tiltrækker regioner og byer fra hele Europa og længere væk.

Formålet med arrangementet er at samle politiske repræsentanter, beslutningstagere, eksperter og de, som arbejder med regionalpolitik, samt interessenter og medier for at drøfte fælles udfordringer for Europas regioner og byer og fat udpege mulige løsninger.



Forståelse af fremtiden

I 2018 kan samhørighedspolitikken fejre sit 30 års jubilæum på et tidspunkt med intense drøftelser af EU's fremtidige prioriteter — og dens næste flerårige budget for perioden 2021-2027. Ved at skabe en platform til kapacitetsopbygning, samarbejde, udveksling af erfaringer og god praksis for de, som gennemfører EU's samhørighedspolitik og forvalter dens instrumenter, vil politikens fremtid i den europæiske uge for regioner og byer blive drøftet i en bredere sammenhæng, der omfatter seneste nye forskning samt synspunkter fra tredjelands og internationale organisationer.

I år vil drøftelserne i løbet af ugen være koncentreret om de vigtigste politiske spørgsmål i EU: forslaget til næste flerårige finansielle ramme (FFR) og de underliggende lovgivningsmæssige instrumenter, som Kommissionen fremlagde i maj 2018, samt valget til Europa-Parlamentet.

Det Europæiske Regionsudvalg vedtager sin udtalelse om Europas fremtid, og udvalgets formand holder sin tale om Unionens tilstand i den samme uge.

Under hovedtemaet ”**For en stærk EU-samhørighedspolitik efter 2020**” vil den europæiske uge for regioner og byer give regioner og byer en platform til at dele deres synspunkter om både EU's flerårige budget og de efterfølgende lovgivningsmæssige forslag, nemlig samhørighedspolitikken og udvikling af landdistrikterne samt Europas fremtid fra et regionalt og lokalt perspektiv.

Dette årlige arrangement er en mulighed for tydeligt at vise, at samhørighedspolitikken har leveret faktiske og håndgribelige forbedringer for europæerne, og til at understrege at der er behov for en stærk samhørighedspolitik.

Investering i samhørighedspolitikken efter 2020

Drøftelser i løbet af arrangementet, der varer en uge, vil undersøge behovet for en stærk samhørighedspolitik efter 2020 for at overvinde strukturelle hindringer, styrke den menneskelige kapital og forbedre livskvaliteten. Vækst og regional udvikling, forståelse og forvaltning af territoriale konsekvenser af globaliseringen og den digitale transformation, den regionale dimension af klimaforandringer og energiomlægning samt integreret territorial udvikling vil blive drøftet sammen med effektive regionale og lokale strategier om ungdom, integration af migranter og social udstødelse. I lyset af EU's debat om reformer bør der også tages højde for samhørighedspolitikken forvaltningsmæssige udfordringer. ■

Tilmelding til den europæiske uge for regioner og byer åbner den 9. juli 2018. Gå ind på arrangements hjemmeside og få flere oplysninger, og se den detaljerede kalender samt tilhørende lokale arrangementer: www.regionsand-cities.europa.eu

REGIOSTARS

2 0 1 8



RegioStars Awards 2018: præmier til regionale succeshistorier

I år har det panel af eksperter, der er dommere i RegioStars Awards, udvalgt 21 finalister fra fem kategorier, der viser de mest fantastiske regionale projekter i Europa. Vinderne modtager deres præmier den 9. oktober under den europæiske uge for regioner og byer 2018.

REGIOSTARS 2018

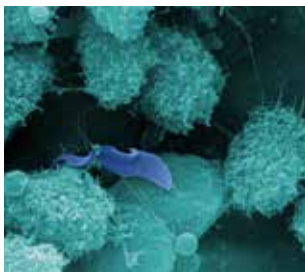
Præmiekategorierne for 2018 er:

- STØTTE TIL INTELLIGENT INDUSTRIEL OVERGANG
- OPNÅELSE AF BÆREDYGTIGHED GENNEM LAVE CO²-EMISSIONER
- BEDRE ADGANG TIL OFFENTLIGE TJENESTER
- LØSNING AF UDFORDRINGER I FORBINDELSE MED MIGRATION
- EMNE FOR 2018: INVESTERING I KULTURARV



FINALISTERNE

STØTTE TIL INTELLIGENT INDUSTRIEL OVERGANG



Center for mikroskopi og molekylær scanning: Vallonien, Belgien (EFRU)

Center for mikroskopi og molekylær scanning er en integreret præklinisk scanningsfacilitet, der tilbyder tjenesteydelser til den akademiske verden og virksomheder for at bidrage til vækst i Valloniens biovidenskabelige sektor. I sin rolle som forskningscenter, teknologisk platform, der samarbejder med branchen og udbyder uddannelse, styrker centeret regionens økonomiske vækst og omdømme.

<http://www.biopark.be>

Instalação do i3S (i3S-installation): Norte, Portugal (EFRU)

Tre velansete portugisiske centre har slået sig sammen om at skabe det største, nationale offentlige sundhedsforskningscenter inden for sundheds- og lægevidenskab. i3S-knudepunktet samler ekspertise inden for basal, translational og klinisk forskning i komplekse sundhedsmæssige problemer med avanceret uddannelse og større samspil med virksomheder, hospitaler osv. for at forbedre borgernes helbred og liv.

<https://www.i3s.up.pt/>



RE-CEREAL: Italien og Østrig (EFRU)

Målet med projektet Re-Vitalizing Minor and Pseudo-Cereals (nyt liv til mindre kornsorter og pseudokornsorter) er at genindføre modstandsdygtige og ressourcebesparende boghvede, hirse og havre med højt ernæringsindhold i alperregionerne for at fremme en sund, bæredygtig diæt baseret på disse afgrøder.

<https://www.re-cereal.com/en/>

Avancerede bæredygtige produktionsteknologier: Vestlige Wales og The Valleys, Det Forenede Kongerige (EFRU)

ASTUTE — en alliance mellem alle waliske universiteter — blev oprettet for at stimulere økonomisk vækst og miljømæssig bæredygtighed via industrien og anvendelsen af bæredygtige avancerede produktionsteknologier. Over 300 virksomheder har været involveret i mere end 150 samarbejdsprojekter mellem industrien og den akademiske verden, hvilket har gjort det muligt at udbrede og sprede de socioøkonomiske virkninger.

www.astutewales.com



Business and Shared Services Centre (erhvervscenter og center for delte tjenesteydelser, CNSP): Centro, Portugal (EFRU)

Ved at styrke lokal innovation og lokale investeringer har CNSP tiltrukket 14 informations- og kommunikationsteknologier til uddannelsesvirksomheder og skabt 500 højt kvalificerede arbejdspladser i en by i et landområde. Ved at investere i FoU og være førende inden for fastholdelse af fagfolk og digitale færdigheder har centeret skabt 68 opstartsvirksomheder og støttet mere end 200 privatfinansierede projekter.

www.cm-fundao.pt

OPNÅELSE AF BÆREDYGTIGHED Gennem LAVE CO₂-EMISSIONER

Interreg Sudoe ClimACT: SUDOE-regionen, Portugal, Spanien, Frankrig og Gibraltar (EFRU)

ClimACT fremmer lavemissionsøkonomi i skoler ved at inddrage komplementære metoder såsom energieffektivitet, bæredygtig transport, grønne indkøb, bevaring af ressourcer og adfærdssændering. For at nå dette mål har projektet udarbejdet værktøjer til at hjælpe med beslutningstagning og uddannelse, nye forretningsmodeller og et tematisk netværk.

<https://tecnico.ulisboa.pt/en/>



SAVEMYBIKE: Toscana, Italien (EFRU)

Dette projekt benytter et "socialt indbringende spil" til at fremme bæredygtige transportvaner og reducere tyveri af privatejede eller delte cykler. Det er baseret på en open source internet-portal og en app kaldet GOOD_GO samt en mobilitet som servicesystem.

www.tages.it

Demonstrationsplatform for genanvendelse af tekstilfibre: Helsinki-Uusimaa, Finland: (EFRU)

Formålet med platformen er at revolutionere tekstilindustrien ved at "gøre affaldsbunker til bæredygtige bomuldsmarker". Det vil den gøre ved at vise nye metoder til at genanvende brugt tekstilaffald af bomuld af ringe kvalitet til fibre af høj kvalitet. Projektet vil styrke regionens videnskabs- og innovationsknudepunkt ved at oprette et kommercialiseringsøkosystem med internationale resultater.

www.vttresearch.com



Batterier til fremtiden: Thüringen, Tyskland (EFRU og ESF)

EU's mål for energipolitikken om at opnå en pålidelig forsyning af sikker, grøn energi til overkommelige priser til alle borgere vil kræve en større andel af vedvarende energikilder i det fremtidige energimiks. Projektets formål er at overkomme udsving i elproduktionen, der skyldes vedvarende energikilders ustabile natur, ved at udvikle batteriteknologier der er baseret på rigeligt polymert materiale.

www.ceec.uni-jena.de

BEDRE ADGANG TIL OFFENTLIGE TJENESTER



Helbred er det vigtigste: Warmia og Mazury-regionen, Polen, og Kaliningrad-regionen, Rusland (EFRU)

Ved at styrke samarbejdet mellem disse to regioner er formålet at forbedre borgernes helbred, fremme sund ernæring og styrke deres adgang til lægeydelser i landområder og små byer. Tiltag omfatter en forebyggelseskampagne, undersøgelser af en læge og fornyelse eller indkøb af nyt udstyr til lægecentre og lægefaciliteter på skoler.

www.gminaketrzyn.pl

Socialt boligbyggeri i byen Ostrava: Moravia-Silesian-regionen, Tjekkiet (ESF)

Ostrava fokuserer på centrale inkluderende aktiviteter og socialt boligbyggeri i et projekt, som er grundlaget for en ny social boligordning, der er forudsætningen for at give familier, der står over for socioøkonomiske problemer, et stabilt liv.

http://www.ostrava.cz/en?set_language=en



KASTELO: Norte, Portugal (EFRU)

KASTELO, der er den første kombinerede børneafdeling og palliative afdeling på den iberiske halvø, reducerer den tid, et barn er indlagt, og den giver barnet og dets familie adgang til flere forskellige ressourcer i løbet af de forskellige faser af en sygdom. Støtten sikrer kontinuitet i den særlige pleje og optimering af ressourcer.

<http://www.nomeiodonada.pt/>

ReproUnion: Øresundsregionen, Danmark og Sverige (EFRU)

Ifølge Verdenssundhedsorganisationen har 15-20% af alle par fertilitetsproblemer, hvilket er et kæmpe medicinsk og socialt problem. Det unikke forsknings- og innovationsprojekt i et trestrengt konsortium har til formål at blive det førende i verden med hensyn til at overvinde problemer med infertilitet ved at tilbyde nye strategier for forebyggelse og mere effektive behandlinger.

www.repronunion.eu



Ungdomsgarantien: Letland (ESF)

Unge jobsøgere oplever ofte hindringer på grund af manglende erfaring og lavt uddannelsesniveau, hvilket forhindrer dem i at tjene mere end mindstelønnen. Projektet forsøger at løse disse problemer ved at udbyde den erhvervsuddannelse, de har brug for for at finde gode job og opnå succes.

www.viaa.gov.lv

LØSNING AF UDFORDRINGER I FORBINDELSE MED MIGRATION



Integrerede sundheds- og socialcentre: Bruxelles, Belgien (EFRU)

To nye sundheds- og socialcentre yder integrerede tjenesteydelser i forbindelse med social støtte, mental sundhed og primær sundhedspleje med fokus på sårbare grupper, herunder migranter. Desuden anvender et mobilt hold en medibus til opsøgende arbejde og sociale konsultationer i visse primære sundhedsydelser, der støtter migranternes ret til sundhedspleje.

www.erdf.brussels

Integration på arbejdsmarkedet og social inklusion af flygtninge: Murcia, Spanien (ESF)

Projektet giver et tæt, samordnet og ligeligt svar for at bane vejen for social integration af flygtninge i regionen, som oplever særligt alvorlige og ekstreme vanskeligheder. Foranstaltninger på mellemlang og lang sigt er en del af en strategi, der omfatter samordning, profilering, støtte og opmærksomhed fra institutioner i lokalsamfundet, NGO'er og den økonomiske sektor.

www.sefcarm.es



EMNE FOR 2018: INVESTERING I KULTURARV



Løftet mose — et unikt europæisk område: Nowosądecki and Żilinsky kraj, Polen (ERDF)

Peatland-museerne, der hører hjemme i to kulturarvsfaciliteter, tilbyder besøgende et multi-mediekort, eksperimenter og simulatorer som en del af opdagelsesrejsen ind i de naturlige og kulturelle aspekter af moserne ved Polens grænseområder.

<http://www.muzeumplsk.eu>

Vista Alegre-kulturarvsmuseum: Centro, Portugal (EFRU)

Formålet med projektet er at genoplive to århundreder med porcelæn fra hele verden ved at genindustrialisere branchen og tiltrække turister til Vista Alegre Museum og de omkringliggende attraktioner, der omfatter et teater, en fabrik, et kapel og et hotel.

www.cm-ilhavo.pt



Donau i jernalderen: Østrig, Kroatien, Ungarn, Slovakiet og Slovenien (EFRU)

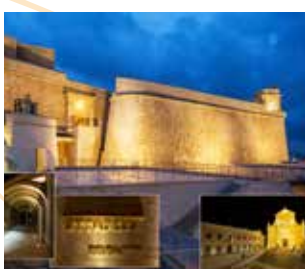
Med partnere fra fem medlemsstater fokuserer projektet på at øge fremtidige generationers opmærksomhed på den arkæologiske kulturarv fra den tidlige jernalder i vandområdet ved Donau-floden.

<https://www.museum-joanneum.at>

Nant Gwrtheyrn: Vestlige Wales og The Valleys, Det Forenede Kongerige (EFRU)

Det waliske sprog- og kulturarvscenter ligger i et forladt stenbrud, som er omdannet til en attraktion, der nu byder over 40 000 besøgende velkommen hvert år. Projektet har forbedret adgangen til landsbyen og omfatter indkvartering, en cafe, en butik, et mødelokale og et kulturarvscenter.

<http://www.gov.wales/eu-funding>



Genopretning og genopbygning af Cittadella Gozo: Gozo, Malta (EFRU)

Projektet har skabt en turistattraktion ved at styrke Gozos kulturidentitet og fremme fæstningens historie samt symbolske betydning. Den fordybende oplevelse, der er resultatet af projektet, knytter fæstningen til de historiske milepæle langs hele Middelhavsområdet og Europa.

<https://www.visitgozo.com/>



Vi tager udfordringen op: vi gør Europa mere intelligent og grønnere

Corina Crețu, EU-kommissær med ansvar for regionalpolitik, fortæller *Panorama*, hvordan de foreslåede ændringer til en ny, mere fleksibel samhørighedspolitik vil levere hurtigere og bedre resultater og bedre ejerskab.

Kan du fortælle os om den nye samhørighedspolitik? Hvad bliver anderledes?

Ja, først og fremmest moderniserer vi politikken. Verden er i forandring, og politikken bliver nødt til at ændre sig med verden. Alle regioner står i dag over for udfordringen med den digitale økonomi, øget international konkurrence og økonomisk transformation. Derfor har vi sat et

nyt politisk mål "Et mere intelligent Europa ved at fremme innovativ og intelligent økonomisk omstilling", der samler innovation, forskning og støtte til SMV'er. Alt hvad regionerne skal bruge for at blomstre og overleve i vores digitale tidsalder!

Vi må heller ikke glemme, at udover den økonomiske transformation skal regionerne være klar til omstillingen til lavemissionsøkonomi og cirkulær økonomi. Vi har samlet disse to miljømæssige mål i det politiske mål "et grønnere, kulstof-fattigt Europa".

Vi investerer langt størstedelen af EFRU i disse to centrale målsætninger. Mellem 65 % (i de mindst udviklede regioner) og 85 % (i de mest udviklede regioner) vil gå til at gøre Europa mere intelligent og grønnere.

Et vigtigt aspekt af reformen er politisk fokus. Sammen med tre andre målsætninger — infrastruktur, social og lokal udvikling — har vi et sæt på fem politiske mål, som er strengere men mere fleksible end de 11, de erstatter.

Hvad med byområder?

Byområder får en mere fremtrædende plads i vores forslag. Byudvikling og lokal udvikling optræder for første gang som et specifikt politisk mål. Derudover har vi øremærket 6% af pengene til investeringer i byområder, der skal realiseres via lokale partnerskaber om udvikling. Den kan være gennem det femte politiske mål eller et af de andre mål, afhængigt af hvad der er relevant. Det strategiske udgangspunkt er en central forudsætning for, at programmeringen kan styrke effektiviteten af de planlagte tiltag.

»» *Et vigtigt aspekt af reformen er politisk fokus. Sammen med de andre tre målsætninger — infrastruktur, social og lokal udvikling — har vi et sæt med fem politiske mål.* ««

Dette nye tværgående politiske mål vil bidrage til at løse tekniske udfordringer, der kom frem i løbet af programmeringsperioden 2014-2020 (indikatorer, grundforudsætninger, flere anvendelige tematiske mål osv..

Det europæiske initiativ for byområder omfatter en ny kohærent tilgang til byer, i og med at alle bymæssige værktøjer er kombineret i et enkelt program, der styres direkte af Kommissionen, og som svarer til de nuværende ordninger for nyskabende foranstaltninger i byerne. Programmet omfatter kapacitetsopbygning, nyskabende foranstaltninger, viden og udvikling af politikker samt kommunikation.

Hvad sker der med Interreg?

Dette er en anden vigtig ændring i vores forslag. Interreg bliver moderniseret en hel del: grænseoverskridende programmer bliver mere strategiske, der er et nyt interregionalt innovationsinstrument og et nyt grænseoverskridende juridisk værktøj.

Der vil også være mulighed for, at Interreg-programmyndighederne kan samarbejde på tværs af grænser med lande uden for EU ved hjælp af ressourcer fra instrumentet til førtiltrædelsesbistand og det europæiske naboskabsinstrument. Derudover er der et reelt incitament i de almindelige programmer til at støtte samarbejde gennem foranstaltninger, der er truffet under et af de specifikke mål.

Interressenter anmoder altid frem om forenkling frem for alt. Har du gjort noget for at reducere politikken administrative byrde?

Den nye lovpakke er nøje vægtet mellem kontinuitet og behovet for reformer. Vi har beholdt det, der fungerede, og gjort

det mere enkelt og mere operationelt. Regelsættet er blevet mindre, næsten halvt så stor som før.

Forenklet programmering og forenklede territoriale redskaber, færre grundforudsætninger og vurderingskriterier, fjernelse af udpegelsesprocedurerne, princippet om en enkelt revision og ingen særlig procedure for større projekter vil alt sammen betyde, at programmer starter hurtigere, og at resultaterne bliver leveret hurtigere. Vi viser også, at vi har tillid til vores partnere, samtidig med at vi passer på skatteydernes penge. Det handler om at reducere bureaukratiet, men ikke ansvaret. Det handler om at videreudvikle myndighedernes erfaring og have tillid til dem, frem for at regulere med henblik på værst tænkelige scenarie. Det handler også om at forbedre resultaterne og ejerskabet.

Forslaget vil imødekomme støttemodtagernes og myndighedernes bekymringer: flere muligheder for at benytte forenklede omkostningsmuligheder, betalinger, der ikke er knyttet til omkostninger, ingen kompleksitet for projekter, der genererer overskud, forenklede regler for finansielle instrumenter og deres tilpasning til bidrag, når det er muligt, og slut med langvarige rapporteringer. Den nye samhørighedspolitik handler mindre om at indsamle regninger og om procedurer og mere om at levere bedre og hurtigere resultater.

Vi bringer fleksibilitet og resultatorientering et skridt længere ved at foreslå en midtvejsevaluering af alle programmer i 2025. Dette giver os mulighed for at programmere bevillinger for 2026 og 2027 baseret på resultater, men også på de udfordringer, der blev kortlagt i forbindelse med det europæiske semester

og den socioøkonomiske situation. Dette giver os den nødvendige fleksibilitet over de næste ti år, samtidig med at vi sikrer et stabilt investeringsmiljø.

Hvad med pengene? Kan du forklare, hvorfor tildelingsmetoderne for midler er blevet ændret, så de nu omfatter nye kriterier?

Den metode, der blev anvendt til at tildele midler under samhørighedspolitikken, er blevet justeret for at sikre en afbalanceret og retfærdig fordeling af midlerne. Det forholdsmæssige bruttonationalprodukt pr. indbygger vil fortsat være det vigtigste kriterium for tildeling af midler, men andre faktorer, såsom arbejdsløshed, klimaforandringer og immigration, kommer også i betragtning. Tildelingsmetoden fungerer efter princippet nedefra og op, ikke oppefra og ned, og den er baseret på objektive indikatorer, der afspejler udviklingsniveau, behov og udfordringer, hvor beløb beregnet for hver enkelt region efterfølgende lægges sammen med de nationale tildelinger.

De fleste medlemsstater i det centrale og østlige Europa har oplevet stor vækst de seneste syv år, hvilket er medregnet i resultaterne af beregningerne. Jo rigere du bliver, jo færre midler kommer der fra samhørighedspolitikken. Det er sådan systemet burde virke, og sådan det virker. Den naturlige konsekvens af at blive rigere er et gradvist fald i bidrag fra samhørighedspolitikken — og det er faktisk en god ting! ■

Forslag til en moderniseret og reformeret samhørighedspolitik efter 2020

Selvom EU's økonomi er på vej op igen, er der tydeligvis behov for yderligere investeringer for at lukke de vedvarende økonomiske og sociale forskelle mellem medlemsstaterne. Den 2. maj foreslog Europa-Kommissionen at tildele samhørighedspolitikken 373 mia. EUR mellem 2021 og 2027 — lidt under 30 % af EU's samlede budget. Den 29. maj afslørede Kommissionen sine forslag til reviderede tilpasninger af politikken for samme periode.

Fem investeringspolitikker

Fra 11 tematiske mål i perioden 2014-2020 bør den nye samhørighedspolitik koncentrere sine ressourcer til de fem politiske mål, hvor EU er i den bedste position til at levere resultater:



et mere intelligent Europa gennem innovation, digitalisering, økonomisk transformation og støtte til små og mellemstore virksomheder



et grønnere, kulstoffattigt Europa ved at gennemføre Parisaftalen og investere i energiomstilling, vedvarende energi og kampen mod klimaforandringer



et tættere forbundet Europa med strategisk transport og digitale netværk





et mere socialt Europa ved at levere resultater inden for den europæiske søjle for sociale rettigheder og støtte kvalitetsbeskæftigelse, uddannelse, færdigheder, social inklusion og lige adgang til sundhedspleje



et Europa tættere på sine borgere ved at støtte lokalt ledede udviklingsstrategier og bæredygtig byudvikling i hele EU.



I henhold til Europa-Kommissionens forslag vil størstedelen af investeringerne under Den Europæiske Fond for Regionaludvikling (EFRU) og Samhørighedsfonden blive rettet mod to prioriteter. Afhængigt af bruttonationalindkomsten (BNI) pr. indbygger skal medlemsstater investere mellem 65% og 85% af deres bevillinger under de to fonde til disse prioriteter.

For lande med:	mindst % på »et mere intelligent Europa« 	mindst % på »et grønnere og kulstoffrit Europa« 
BNI under 75 %	35 %	30 %
BNI 75-100 %	45 %	30 %
BNI over 100 %	60 %	PO1 + PO2 min. 85 %

MÅLRETTET STØTTE TIL EU'S REGIONERNE I DEN YDERSTE PERIFERI

I tråd med strategien for regionerne i den yderste periferi fra oktober 2017 bør disse regioner tildeles midler til at udvikle deres aktiver, såsom blå vækst, rumvidenskab og vedvarende energi. De vil fortsat modtage yderligere EU-midler på over **1,6 mia. EUR** fra EFRU og vil modtage særlig støtte under de nye Interreg-programmer for at forstærke deres integration i den regionale rumpolitik og styrke samarbejdet mellem hinanden eller med nabolande.



FREMME AF INTERREGIONALT OG GRÆNSEOVERSKRIDENDE SAMARBEJDE

I perioden 2021-2027 vil Interreg-programmerne, med 9,5 mia. EUR fra EFRU, fortsat hjælpe medlemsstaterne og regionerne med at samarbejde på tværs af grænser for at løse fælles udfordringer.

Kommissionen foreslår desuden den europæiske grænseoverskridende mekanisme, som er et nyt instrument, der på frivillig basis gør det muligt at anvende reglerne i en medlemsstat i en nabomedlemsstat til et specifikt tidsbegrænset projekt eller tiltag. Dette kan for eksempel hjælpe med at skabe mere grænseoverskridende infrastruktur eller sundhedsplejefaciliteter.

Reglerne under den nye samhørighedspolitik foreslår også at foretage interregionale investeringer i innovation, således at regioner med lignende aktiver inden for "intelligent specialisering" kan få mere støtte ved at samarbejde i prioriterede sektorer, såsom big data, bioøkonomi, ressourceeffektivitet eller forbundet mobilitet.



ET STØRRE FOKUS PÅ BYER

Byer er drivkraften bag vækst og innovation — men de står også over for akutte udfordringer, såsom luftforurening, arbejdsløshed og social udstødelse, for blot at nævne nogle få.

Samhørighedspolitikens bydimension bør derfor styrkes **med 6 % af EFRU øremærket til bæredygtig byudvikling.**

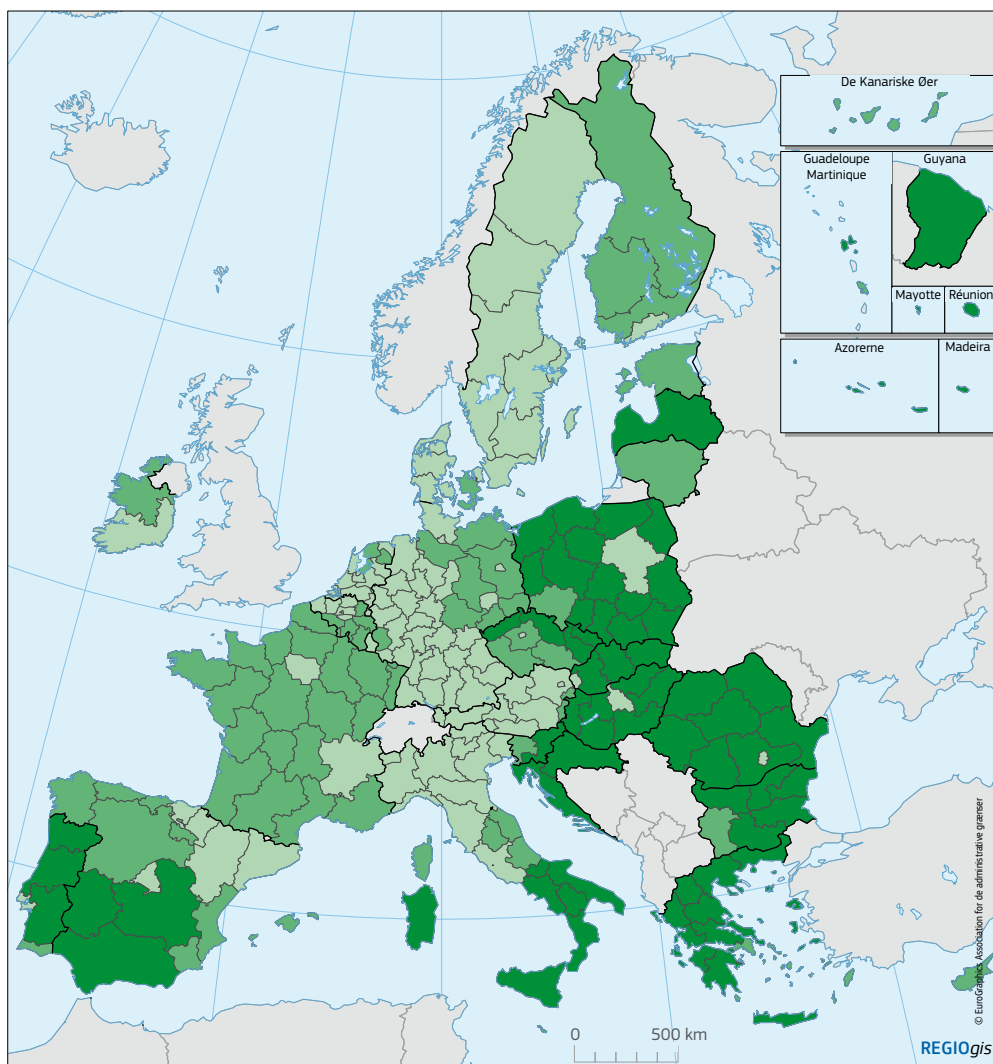
Derudover vil rammen for 2021-2027 også omfatte oprettelsen af det europæiske initiativ for byområder, et nyt værktøj for samarbejde mellem byer, innovation og kapacitetsopbygning inden for alle prioriteter i EU's dagsorden for byerne: bl.a. integration af migranter, bolig, luftkvalitet, fattigdom i byerne og energiomlægning.



Alle regioner i EU

Ifølge Kommissionens forslag bør samhørighedspolitikken i perioden 2021-2027 fortsat investere i alle EU's regioner, på grundlag af de tidligere tre kategorier:

- **MINDRE UDVIKLEDE REGIONER:**
med BNP pr. indbygger for perioden 2014-2016 < 75% af EU-gennemsnittet
- **OVERGANGSREGIONER:**
med BNP pr. indbygger for perioden 2014-2016 på mellem 75% og 100% af EU-gennemsnittet
- **Mere udviklede regioner:**
med BNP pr. indbygger for perioden 2014-2016 > 100% af EU-gennemsnittet



Regionen i den yderste periferi Saint-Martin er medtaget i NUTS2-regionen Guadeloupe

Fokus skal fortsat være på mindre udviklede regioner

I Kommissionens forslag vil 75% af midlerne fra EFRU og Samhørighedsfonden fortsat være koncentreret på de mindre udviklede regioner:

	2021-2027
SAMHØRIGHEDSFONDEN — BNI/INDBYGGER < 90% AF EU27-GENNEMSNITTET	13%
EFRU-MIDLER TIL MINDRE UDVIKLEDE REGIONER	62%
EFRU-MIDLER TIL OVERGANGSREGIONER	14%
EFRU-MIDLER TIL UDVIKLEDE REGIONER	11%
I alt	100%
Andel af EFRU og Samhørighedsfonden til mindre udviklede regioner	75%

Og den øvre grænse for EU's medfinansiering af programmer bliver sænket for alle kategorier af regioner:

MINDRE UDVIKLEDE REGIONER, REGIONER I DEN YDERSTE PERIFERI, SAMHØRIGHEDSFONDEN, INTERREG	70%
OVERGANGSREGIONER	55%
MERE UDVIKLEDE REGIONER	40%

Tildelinger pr. medlemsstat



Med hensyn til tildelingsmetode for midler er Kommissionens forslag stadig primært baseret på BNP pr. indbygger (**81%** af vægten)

Der er dog blevet tilføjet nye kriterier:



Arbejdsmarkedet: ungdomsarbejdsløshed, lavt uddannelsesniveau, demografi (**15%**)



Klimaforandringer: drivhusgasudledninger i ikke-ETS-sektorer (**1%**)



Migranter: nettoimmigration af ikke-EU-borgere (**3%**)

Kommissionen har desuden indført grænser i sin beregning for at undgå ændringer, der er for store i medlemsstaternes tildelinger:

- > en nedre grænse på **24%**
– »sikkerhedsnettet«
- > **8%** »omvendt sikkerhedsnet«
- > **0%** grænse på stigninger i medlemsstater med BNI >120%

Medlemsstat	Tildeling 2021-2027 (mia. EUR, 2018-priser)	Ændring i forhold til perioden 2014-2020 (%)	Støtteintensitet (EUR/indbygger)	Ændring i forhold til perioden 2014-2020 (%)
BG	8,9	8	178	15
RO	27,2	8	196	17
HR	8,8	-6	298	0
LV	4,3	-13	308	0
HU	17,9	-24	260	-22
EL	19,2	8	254	12
PL	64,4	-23	239	-24
LT	5,6	-24	278	-12
EE	2,9	-24	317	-22
PT	21,2	-7	292	-5
SK	11,8	-22	310	-22
CY	0,9	2	147	-5
SI	3,1	-9	213	-11
CZ	17,8	-24	242	-25
ES	34,0	5	105	3
MT	0,6	-24	197	-28
IT	38,6	6	91	5
FR	16,0	-5	34	-9
FI	1,6	5	42	2
BE	2,4	0	31	-5
SE	2,1	0	31	-6
DE	15,7	-21	27	-20
DK	0,6	0	14	-3
AT	1,3	0	21	-4
NL	1,4	0	12	-3
IE	1,1	-13	33	-17
LU	0,1	0	16	-14



Forenklede regler i et enkelt regelsæt

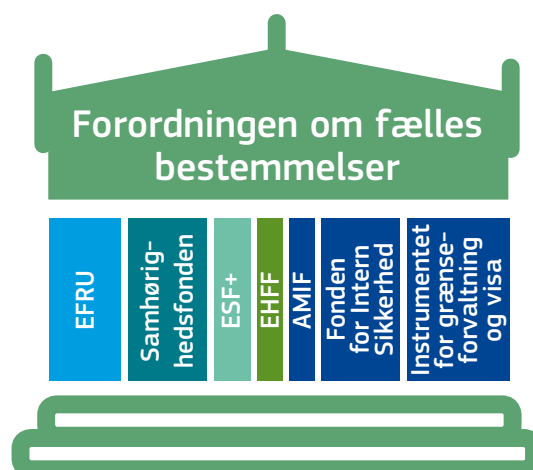
Fragmentering af de regler, der regulerer de forskellige EU-fonde, har til tider kompliceret livet for de myndigheder, der forvalter programmerne, og afholdt virksomheder og iværksættere fra at ansøge om forskellige midler fra EU's fonde.

Kommissionen foreslår nu fælles bestemmelser i **et enkelt regelsæt** for syv EU-fonde:

- Den Europæiske Fond for Regionaludvikling (EFRU)
- Samhørighedsfonden
- Den Europæiske Socialfond (ESF)
- Den Europæiske Hav- og Fiskerifond (EMFF)
- Asyl-, migrations- og integrationsfonden
- Fonden for Intern Sikkerhed (ISF)
- instrumentet for grænseforvaltning og visa.

Særlige regler vil tilføje visse bestemmelser, der er nødvendige for at imødekomme de særlige omstændigheder for enkelte fonde med henblik på at tage højde for deres forskellige rationale, målgrupper og gennemførelsesmetoder.

Det enkelte regelsæt bør forenkle procedureerne for både programforvaltere og støttemodtagere.



Det bør også fremme **synergier**, for eksempel mellem EFRU og ESF+ i forbindelse med integrerede byudviklingsplaner til genopretning af fattige byområder.

Asyl-, Migrations- og Integrationsfonden bør sammen med midler fra samhørighedspolitikken finansiere lokale integrationsstrategier for migranter og asylansøgere. Førstnævnte bør have fokus på de kortsigtede behov ved ankomsten (f.eks. modtagelse og sundhedspleje), og samhørighedspolitikken bør støtte langsigtede social og faglig integration.

Derudover bør de foreslåede nye bestemmelser bane vejen for enklere synergier med andre instrumenter fra EU-budgettets værktøjskasse, såsom den **fælles landbrugspolitik**, innovationsprogrammet **Horisont Europa**, EU's instrument til læringsmobilitet **Erasmus+** og **LIFE**, programmet for miljø- og klimatiltag.

Mere fleksibel programmering

Ifølge Kommissionens forslag vil programmeringen af samhørighedspolitikken for perioden 2021-2027 blive gjort mere fleksibel på tre måder:

- ✓ Når programmene for perioden 2021-2027 er vedtaget, vil kun tildelinger for årene 2021-2024 blive tildelt prioriteter. Tildelinger for de resterende to år, dvs. 2026 og 2027, vil blive tildelt efter en **tilbundsgående midtvejsevaluering**. Dette vil tage højde for ændringer i den socioøkonomiske situation, de nye udfordringer, der bliver udpeget i forbindelse med det europæiske semester, og programmernes resultater til dato.



- ✓ Inden for visse grænser kan ressourcerne blive overført fra én investeringsprioritet til en anden inden for et program, uden at der er behov for en formel godkendelse fra Kommissionen.
- ✓ En særlig bestemmelse i det nye regelsæt gør det nemmere at mobilisere EU-midler fra den første dag i tilfælde af en naturkatastrofe.

Sammenhæng med det europæiske semester

EU-investeringer kan ikke fungere isoleret fra den bredere makroøkonomiske kontekst. Kommissionen foreslår at styrke sammenhængen mellem tiltag under samhørighedspolitikken og det europæiske semester om samordning af de økonomiske politikker for at skabe **vækst og et erhvervsvenligt miljø i Europa**.

Det europæiske semesters landespecifikke anbefalinger bliver taget i betragtning to gange i perioden 2021-2027:

- ✓ Først, i begyndelsen af perioden 2021-2027, som en køreplan for programmering af midler og udarbejdelse af programmer under samhørighedspolitikken
- ✓ Dernæst vil de seneste landespecifikke anbefalinger fungere som vejledning for en midtvejsevaluering af programmerne i 2024 for at tilpasse dem til nye eller vedvarende udfordringer.

De makroøkonomiske betingelser fastholdes for at sikre, at EU's investeringer foretages i et sundt skattemæssigt miljø. Hvis en medlemsstat ikke træffer effektive og afhjælpende foranstaltninger i forbindelse med EU's økonomiske styringsmekanismer (procedurer for uforholdsmæssigt store underskud, proceduren for uforholdsmæssigt store ubalancer) eller ikke gennemfører de foranstaltninger, der er krævet i et stabilitetsstøtteprogram, vil Kommissionen foreslå Rådet at suspendere alle eller nogle af forpligtelserne eller udbetalingerne til et eller flere af en medlemsstats programmer. Kommissionen kan dog under ekstraordinære omstændigheder eller efter en begrundet anmodning fra den pågældende medlemsstat anbefale, at Rådet ophæver suspensionen.

NÆSTE TRIN

Forslaget til EU's budget for 2021-2027 den 2. maj og det lovgivningsmæssige forslag den 29. maj er de første trin i den lange forhandling med Europa-Parlamentet og medlemsstaterne, der bør føre til vedtagelsen af forordningen.



Grundforudsætninger

De foreslåede "grundforudsætninger" viderefører metoden med forhåndsbetingelser, der blev indført for finansieringsperioden 2014-2020. Der er foreslået omkring 20 betingelser, hvilket svarer til ca. halvdelen af antallet af betingelser i indeværende periode.

De dækker tematiske områder, der svarer til dem for 2014-2020, såsom energieffektivitet, og omfatter også **strategier for intelligent specialisering** for at styre investeringer i forskning og innovation.

Der er også fire horisontale grundforudsætninger inden for **offentlige indkøb, statsstøtte** og i forbindelse med anvendelsen af **Den Europæiske Unions charter om grundlæggende rettigheder og FN's handicapkonvention**.

De procedurer, der er knyttet til grundforudsætningerne, ligner disse, men er **gjort enklere**, der er f.eks. ikke noget krav om at indsende en handlingsplan i tilfælde af manglende opfyldelse. Medlemsstaterne vil dog ikke kunne indsende betalingsanmodninger til Kommissionen for EU-finansierede projekter, der vedrører forhåndsbetingelser, der ikke er opfyldt. Disse skal være opfyldt i løbet af perioden.

Mindre bureaukrati for virksomheder

Den foreslåede forordning giver mulighed for at benytte forenkede omkostninger, således at virksomheder kan få deres omkostninger refunderet uden at skulle indsende hver enkelt faktura eller kvittering — de kan benytte faste omkostninger og overslag for personale-, forsikrings- og lejeomkostninger. De kan også få refunderet omkostninger på baggrund af leverede resultater. Alt dette medfører et stort fald i administrative omkostninger og selvfølgelig mindre papirarbejde.

Mere forholdsmæssige revisioner og kontroller: for de EU-finansieringsprogrammer med mindre risiko foreslår Kommissionen et lettere kontrolsystem, der er baseret på velfungerende nationale procedurer. Princippet om "en enkelt revision" udvides, dvs. færre kontroller for små virksomheder. ■

FÅ MERE AT VIDE

<http://europa.eu/!tV86kd>

Samhørighedspolitik: finansiering af fremtidige EU-ønsker og -ambitioner

Panorama bad en et udvalg af regionale aktører om at bidrage med deres tanker om samhørighedspolitikken fremtid efter 2020 og om deres reaktioner på, hvordan de sidste nye forslag kan hjælpe med at styrke den kommende finansieringsperiode

Støtte til byer som mellemænd og innovative knudepunkter

Som borgmester i Stockholm kan jeg se, at EU-finansierede projekter ofte er det tydeligste eksempel på forbindelsen mellem borgere og EU. ESF- og EFRU-midler har også bragt beslutninger tættere på borgerne, hjulpet byer og regioner i hele Europa med at løse akutte udfordringer og gribe uudnyttede muligheder i praksis. Dette er bare én grund til, at jeg beklager reduktionen af midlerne under samhørighedspolitikken i forhold til det samlede budget.



Karin Wanngård,
Borgmester i Stockholm

Jeg er dog fortrøstningsfuld over, at den nye ESF+ har en mere fleksibel tilgang til social samhørighed og gør det nemmere for byer at imødekomme uforudsete behov og udfordringer. Sammenhængende og velstående samfund forudsætter en kombination af tiltag vedrørende

inklusion på arbejdsmarkedet og social inklusion. Jeg glæder mig over, at dette afspejles i Kommissionens forslag.

Jeg glæder mig også over den fortsatte og forhøjede støtte til forskning og innovation, både gennem Horisont Europa og EFRU. Som borgmester for en af Europas mest innovative byer ved jeg, hvor meget merværdi EU's finansiering af forskning og innovation giver byer som Stockholm. Investeringer i byer har desuden normalt store positive afsmittende virkninger på de omkringliggende regioner og andre dele af Europa.

Byer er mellemænd og knudepunkter, hvor den akademiske verden, private virksomheder, offentlig administration og civilsamfundet samles og danner prøvescenerier for innovative metoder, produkter og tjenesteydelser. For at drage fuld nytte af byers potentiale som drivkraft for innovation skal finansieringsprogrammer koncentrere sig om samfundsmæssige udfordringer med en klar bymæssig dimension. Jeg ser frem til en fortsat dialog om byernes rolle i gennemførelsen af EU's budget.



<https://www.visitstockholm.com/>

En reformeret og moderniseret samhørighedspolitik efter 2020



Iskra Mihaiylova,
Formand for EP REGI-udvalget

Samhørighedspolitikken merværdi stammer primært fra dens evne til at tage højde for nationale behov for udvikling sammen med de enkelte regioner og områders behov og særlige karakteristika for at bringe Unionen tættere på sine borgere. Samhørighedspolitikken er Europas strategiske investeringspolitik, der bidrager til gennemførelsen af og supplerer EU's vigtigste politikker, såsom uddannelse, beskæftigelse, energi, miljø, det indre marked, forskning og innovation osv.

Jeg vil gerne påpege, at Kommissionens forslag om en moderniseret og reformeret samhørighedspolitik, der blev fremlagt den 29. maj, frem for alt

har en ambition om at forbedre politikens fokus og koncentration om fem tematiske mål. Disse afspejler EU's vigtigste politiske prioriteter om at realisere et intelligent Europa, en grøn og cirkulær økonomi, digitale teknologier, bedre forbindelse samt støtte til et socialt Europa og investeringer tættere på borgerne.

Introduktionen af nye kriterier, udover bruttonationalproduktet, bidrager ved fastlæggelsen af regionernes kategori til bedre at tage højde for en bestemt regions særlige karakteristika, såsom ungdomsarbejdsløshed, et lavt uddannelsesniveau, klimaforandringer og modtagelse samt integration af migranter.

Det foreslåede "enkelte regelsæt" fastlægger betingelserne for mere effektive tilknytninger til andre af EU's midler samt med InvestEU-fonden og finansielle instrumenter. Dette er i tråd med beslutninger vedtaget af Europa-Parlamentet om byggesten til en EU-samhørigheds politik efter 2020 og den syvende samhørighedsrapport.

Inddragelsen af en forordning om en grænseoverskridende mekanisme er også i tråd med Europa-Parlamentets beslutning om et europæisk territorielt samarbejde (Interreg), som opfordrede Kommissionen til at fastlægge et juridisk værktøj til at løse de juridiske hindringer, som grænseregioner står overfor.

Den styrkede forbindelse mellem samhørighedsfinansiering og EU's værdier og økonomisk styring vil styrke investeringsklimaet og bane vejen for effektiv gennemførelse af EU's midler.

I sin beslutning om næste FFR, der blev vedtaget i maj 2018, bekræftede Europa-Parlamentet sin holdning om at afsætte passende finansiering til centrale EU-politikker, således at opgaverne herunder kan gennemføres effektivt, og målene kan opfyldes. Dette omfatter at fastholde finansiering under samhørigheds-

hedspolitikken på mindst samme niveau som for 2014-2020.



Europa-Parlamentet

<http://www.europarl.europa.eu/portal/da>

Genlancering af det europæiske projekt og den europæiske dagsorden

Som formand for Det Europæiske Økonomiske og Sociale Udvalg (EØSU) er jeg særligt opmærksom på den debat, der udsprang af Kommissionens forslag om den næste flerårige finansielle ramme (FFR) og de sektorspecifikke lovgivningsmæssige forslag til udgiftsprogrammer.

Årsagen er enkel: Jeg er fuldstændig overbevist om, at det europæiske projekt og den europæiske dagsorden skal relanceres. På trods af nogle småproblemer har de første 60 år af Den Europæiske Union været en hidtil uset succes, der har ført til fred, fremgang og solidaritet.

Når det er sagt, hvis vi vil — og det er, hvad EØSU bestræber sig på — sikre, at EU kan løse udfordringerne i det 21. århundrede, skal vi garantere de økonomiske midler, der svarer til ambitionsniveauet.

Den 2. maj sagde jeg, at Kommissionen gjorde det rigtige i at give flere midler til "nye" politikker såsom migration, forsvar og klimaforandringer og også i at øge de økonomiske ressourcer til forskning, investeringer og kultur.

Vi er alle klar over, at Kommissionen skal tage højde for Det Forenede Kongeriges, som i øjeblikket er en nettobidrager, udtræden af EU. Derfor opfordrede jeg, ligesom andre institutioner, til at hæve det nuværende udgiftsloft for EU's udgifter fra 1% til 1,3% af bruttonationalindkomsten, og ikke de 1,13%, som Kommissionen foreslog.



Luc Jahier,
Formand for Det Europæiske
Økonomiske og Sociale Udvalg

Jeg havde dog forventet, og ville have glædet mig over, større ambitioner i FFR og en større reference til 2030-dagsorden og målene for bæredygtig udvikling.

Jeg fastholder også mine forbehold vedrørende de nedskæringer, som Kommissionen foreslår for samhørighedspolitikken (samt for den fælles landbrugspolitik).

I krisetider har samhørighedspolitikken vist sig at være et effektivt middel til at hjælpe de mest sårbare europæiske borgere. I mange tilfælde er den desuden Europas ansigt udadtil i medlemsstaterne. I samme boldgade, og navnlig efter erklæringen om den europæiske søjle for sociale rettigheder i november 2017, vil vi gerne sikre, at de relevante ressourcer til social samhørighed faktisk er til rådighed.

EØSU vil — samtidig med at vi holder høje med, hvordan medlemsstaterne og Europa-Parlamentet i øvrigt løser denne særdeles vigtige opgave — vedtage sin udtalelse om FFR i september sammen med en række udtalelser om sektorspecifikke lovgivningsmæssige forslag.



Det Europæiske Økonomiske og Sociale Udvalg

<https://www.eesc.europa.eu/da>



En ny og dynamisk beretning om en stærk samhørighedspolitik

Som formand for Det Europæiske Regionsudvalg bliver jeg ofte spurgt, om jeg ser Europa-Kommissionens seneste forslag om fremtiden for samhørighedspolitikken som et glas, der er halvt fyldt eller halvt tomt.

Glasset ligner måske nok et halvt fuldt glas med hensyn til Kommissionens pålidelige bestræbelser på at forenkle reglerne, skabe mere fleksibilitet og styrke lokale løsninger. Det er bestemt positivt, at samhørighedspolitikken fortsat vil være på det regionale plan for alle regioner i Europa. Det er desuden positivt, at den fortsat vil være EU's vigtigste investeringspolitik på trods af modsattede udtalelser fra Kommissionen sidste år.

Jeg må dog også give de, som er mindre optimistiske, ret. De peger på de samlede nedskæringer i samhørighedspolitikken på 10% samt det reducerede fokus på partnerskaber, selvom Kommissionen i sidste øjeblik har gentaget princippet om forvaltning på flere niveauer i forordningen. Den foreslåede nedskæring i målet for det europæiske territoriale samarbejde på mere end 12% og en fjernelse af Interreg Europe er klart forslag, jeg ikke kan acceptere. Interreg er et varemærke for EU's regionalpolitik og en europæisk succeshistorie, som ikke må ødelægges.

Min største bekymring er faldet i samhørighed mellem de forskellige strukturfonde. Instrumentet til udvikling af landdistrikterne er ikke længere en del af forordningen om fælles bestemmelser, og fremtiden for Den Europæiske Socialfond synes mere i overensstemmelse med det europæiske semester. Samhørighedspolitikken har mistet en del af sin sjæl på et tidspunkt, hvor tusindvis af borgere, som vi har hørt over de sidste



Karl-Heinz Lambertz,
Formand for Regionsudvalget

12 måneder, efterlyser mere sammenhold og solidaritet. En ny og dynamisk beretning om en stærk samhørighedspolitik for Europas fremtid er derfor afgørende i de næste måneder og år.

Derfor vil #CohesionAlliance — som Regionsudvalget iværksatte sammen med de vigtigste sammenslutninger af regioner og byer — fortsat arbejde for en stærk samhørighedspolitik som en del af Den Europæiske Union. I løbet af alle forhandlingerne om EU's budget vil samhørighedspolitikken fortsat være det kraftigste våben til at bekæmpe populisme, fremme europæisk integration og skabe et Europa, som bliver hørt, og som kan mærkes i alle borgeres liv.



Det Europæiske
Regionsudvalg

<https://cor.europa.eu/da/Pages/default.aspx>

Synergier og bedre løsninger på samfundsmæssige udfordringer

Forsamlingen af Regioner i Europa (AER) glæder sig over Kommissionens forslag om en samhørighedspolitik for alle. Den omfatter de forenklinger, der er et stort behov for, og en mere fleksibel ramme. EU's samhørighedsbudget er dog mindre ambitiøst, end vi havde håbet på.

De foreslåede nedskæringer af samhørighedspolitikken er tegn på manglende vilje til at øge et budget, der kan arbejde mod økonomisk, social og territorial samhørighed i hele EU. Det er en politik, hvor der er skabt udvikling i alle Europas regioner. Tiltag i retning af at centralisere samhørighedspolitikken og anvende den til strukturreformer uden inddragelse af regionerne er bekymrende. Politikken gode resultater skyldes, at den er så tæt på de lokale og regionale niveauer og på Europas borgere.



Magnus Berntsson,
Formand for Forsamlingen
af Regioner i Europa

Desuden er vi bekymrede over forslaget om at gøre Den Europæiske Socialfond til en uafhængig fond, fordi det antyder en skelnen mellem den regionale og den sociale fond. Disse beslutninger vil sandsynligvis underminere EU's evne til at skabe bæredygtige, inklusive og intelligent vækst i fremtiden.

I min hjemmeregion, Västra Götaland (Sverige) har vi koordineret indkaldelser for at samle regionale og sociale midler for at skabe synergier og løse samfundsmæssige udfordringer på en effektiv måde. Jeg håber, den nye lovgivning tager højde for disse succesrige metoder. Regioner skal fortsat være centrale aktører i forvaltningen og gennemførelsen af fonden.

Som medlem af Samhørighedsalliancen vil AER arbejde fast på at sikre, at samhørighedspolitikken forbliver en egentlig regionalpolitik, der bygger på principperne om forvaltning på flere niveauer og subsidiaritet. Politikken er et af vores kraftigste værktøjer til at forbedre kvaliteten af de europæiske borgeres liv og samtidig skabe merværdi for Europa. AER mener, at en stærk, fornyet samhørighedspolitik for alle regioner er afgørende for Europas fremtid.



<https://aer.eu/>

Et stærkere partnerskab for Europa og dens borgere

Når vi nærlæser Kommissionens nye forslag for at forstå, hvordan samhørighedspolitikken kan komme til at se ud efter 2020, så lad os bevare overblikket: et Europa med et stort behov for at skabe resultater, der betyder noget for menneskerne. Kommissionen foreslår, at der i næste finansieringsperiode fokuseres eksplicit på et Europa tættere på sine borgere. Dette er positivt, men hvordan får vi det til at fungere i praksis?

75 % af EU's befolkning bor i byområder, hvor europæiske udfordringer vedrørende bæredygtig, inklusiv og intelligent udvikling smelter sammen. Succesen for næste runde af strukturfonde afhænger af, i hvor høj grad de er gearet til at løse disse problemer i byerne. For at levere effektive resultater vil det være afgørende, at byerne er på bordet, når programprioriteterne forhandles, og at politiske instrumenter baner vej for den samlede tilgange på lokalt plan.

Partnerskabsprincippet er stærkt i de nye forslag. Vi vil dog gerne sikre, at det også bliver omsat til praksis. Når det forvaltningsniveau, der er tættest på borgerne — byen — inddrages helt i fastsættelsen af prioriteter, vil programmerne klart have en bedre chance for at imødekomme de lokale realiteter, som de skal støtte.

I byerne er udfordringerne ikke delt op efter sektorer — de er komplekse og er ofte knyttet til steder. Vi er meget bekymret over de nye forslag, der isolerer finansiering til social inklusion, beskæftigelse og færdigheder. Dette underminerer byernes evne til at levere samlede løsninger lokalt. Samhørighedspolitikken efter 2020 skal styrke midlerne til, at bymæssige strategier kan kombinere støtte fra både EFRU og ESF+, ikke svække dem.



Anna Lisa Boni,
Generalsekretær for EURO CITIES

Samhørighedspolitikken er et stærkt symbol på europæisk samhørighed og sammenhold. Det er den lim, der kan holde Europa sammen, og som har enestående muligheder for at gøre en forskel for borgerne. Hvis vi har de rette betingelser for at inddrage byerne fuldstændigt og levere de politiske værktøjer, der fungerer lokalt, kan vi bringe Europa ind på den rette vej mod en stærkere fremtid.



http://www.eurocities.eu/eurocities/about_us/staff



Bidrag til territoriernes bæredygtige udvikling

Europa-Kommissionens forslag er et skridt i den rigtige retning, selvom det ikke er en egentlig integreret metode for alle relevante fonde.



Stefano Bonacini,
Formand for Emilia-Romagna-regionen
og De Europæiske Kommuner og
Regioners Råd

Emilia-Romagna-regionen glæder sig over Europa-Kommissionens forslag til den nye regionale udvikling og samhørighedspolitikken efter 2020, og den anerkender, at en række centrale spørgsmål, som fremgår af vores holdningsdokument, blev taget i betragtning. Nogle elementer skal dog stadig drøftes med Europa-Parlamentet og de nationale regeringer i de kommende måneder af forhandlingerne.

Vi er glade for, at alle regioner fortsat vil være berettigede til at modtage støtte — mindre udviklede regioner, overgangsregioner og mere udviklede regioner — og at Kommissionen i de fem målsætninger medtager en om "et Europa tættere på sine borgere ved at fremme bæredygtig og integreret udvikling af byområder, landdistrikter og kystområder samt lokale initiativer". CEMR er dog af den opfattelse, at alle politiske mål skal bidrage til bæredygtig udvikling af territorierne og tage hensyn til deres karakteristika og særlige behov.

CEMR glæder sig også over det bredere fokus på bæredygtig byudvikling, der nu afsætter 6% til lokaludvikling styret af lokalsamfundet og integrerede territoriale investeringer, og som også omfatter små og mellemstore byer.

På den anden side beklager vi, at der ikke er nogen betydelig henvisning til de bæredygtige mål, hverken i forordningen om fælles bestemmelser eller i EFRU. CEMR har støttet målene for bæredygtig udvikling som overordnet strategi for den fremtidige samhørighedspolitik. Vi beklager derfor dybt, at der ikke er noget enkelt regelsæt for alle fonde — dette vil kun føre til ensartede retningslinjer, der ikke i praksis vil have samme effekt som integrerede fælles bestemmelser for EFRU, ESF og ELFUL.

Vi anerkender, at det har været vanskeligt for Europa-Kommissionen at udarbejde dette forslag, da der var modstridende krav, og der blev skabt stor tvivl om samhørighedspolitikken og dens budget. Vi vil sørge for, at de nye forslag for 2021-2027 fungerer på lokalt og regionalt plan.



<http://www.ccre.org/da>

Beskyttelse af samhørighedspolitikens kernepolitikker

Europa-Kommissionens forslag for EU-budgettet efter 2020 indeholder nogle positive skridt, men det realiserer ikke fuldt ud den langsigtede ambition, der er nødvendig for at forme Europas fremtid.

Vi glæder os over forslaget om at indføre nye egne indtægter, og over at det foreslåede budget er på stort set samme niveau som det nuværende, på trods af det økonomiske hul efter Brexit.

Budgettet afspejler dog ikke det større antal prioriteter, der skal løses på europæisk plan. Midler er i stedet blevet kanaliseret væk fra traditionelle politikker, såsom samhørighedspolitikken, og hen imod nye prioriteter, som migration og sikkerhed.



Eleni Marianou,
Generalsekretær for Konferencen
af Perifere Kystregioner i Europa

Hvis budgettet skal fungere for borgerne, skal delte forvaltningsprogrammer, såsom de, der hører under samhørighedspolitikken, være hjertet af reformerne.

Med hensyn til forslaget til samhørighedspolitik fra den 29. maj har Kommissionens GD REGIO fremlagt en afbalanceret pakke, der omfatter alle europæiske regioner, hvilket bekræfter, at samhørighedspolitikken fortsat er den eneste euro-

pæiske politik, der kan løse de voksende uligheder mellem EU's regioner.

Der er imidlertid bekymringer over at skære samhørighedspolitikken med 10% i faktiske tal; anvende mere af samhørighedspolitikken direkte til det europæiske semester, navnlig Den Europæiske Socialfond (ESF); skære Interreg-budgettet med 12% og fjerne grænseoverskridende maritime programmer; samt underminere tilgangen om delt forvaltning ved at indføre muligheder for at overføre midler.

Ansvar ligger nu hos Europa-Parlamentet og Rådet for at beskytte og styrke samhørighedspolitikens kerneprincipper. CPMR vil sørge for, at den bidrager til at bygge blokke til en politik, der er i stand til at styrke den økonomiske, sociale og territoriale samhørighed i alle regioner.



CPMR
CRPM

<https://cpmr.org/>

Beskyttelse af de, der risikerer fattigdom, eller af vores forsvar og sikkerhedsbrancher?

Vi har de seneste uger set en række forslag fra Kommissionen til næste FFR. Vi bør huske på, at fastsættelse af EU's budget i sagens natur er en politisk proces, der har langvarige konsekvenser for de 118 millioner europæere, der risikerer fattigdom.



Leo Williams,
direktør, Det Europæiske
Antifattighedsnetværk



Vito Telesca,
bestyrelsesmedlem, Det Europæiske
Antifattighedsnetværk

Kommissionen har foreslået et "budget, der beskytter og giver selvstændighed". Men hvem, eller hvad, beskytter det, og giver det selvstændighed? Vi mener, at en nedskæring på 7% af Samhørighedsfonden sammen med en 22-dobling af forsvarsbudgettet og store stigninger til grænseforvaltning, der finansierer 10000 grænsevagter, betyder, at det er et budget, som beskytter og giver selvstændig-

hed til vores sikkerhed, grænser og forsvarsindustrier frem for de næsten 25% europæere, der risikerer fattigdom.

Det er ikke en politisk besked, vi bør sende til vores borgere, til mennesker, der oplever fattigdom. Bekæmpelse af fattigdom og social inklusion er offentlige goder, og det skal FFR tage højde for. Passende midler til sociale politikker, social beskyttelse og offentlige tjenesteydelser er afgørende for gennemførelsen af søjlen for sociale rettigheder og målene om bæredygtig udvikling, for at bekæmpe ulighed, fattigdom og social udstødelse — og det betyder, at 30% af de foreslåede ESF+-midler skal afsættes til denne kamp.

Nedskæring af Samhørighedsfonden er uacceptabel — vi bliver nødt til at modstå beretningen om, at der ikke er noget alternativ med andre politiske muligheder. Sociale investeringer bør aldrig blive anset for ekstraudgifter — de er til gavn for alle europæere og en forudsætning for at bekæmpe fattigdom og social udstødelse.

Tidlige investeringer i denne bekæmpelse betyder, at der er behov for færre penge for at modvirke resultaterne af fattigdom og social udstødelse. Rådet og Parlamentet bliver nødt til at tage udfordringen op og sikre et budget, der prioriterer mennesker over forsvar — ikke en cent mindre til sociale mål og ikke en cent mindre til samhørighedspolitikken.



<https://www.eapn.eu/>



Et skub mod et mere socialt bæredygtigt Europa

For den sociale platform er den næste flerårige finansielle ramme (FFR) en mulighed for at ændre balancen på EU-budgettet mod politikker med fokus på mennesker. Investering i social samhørighed og inklusive politikker er en forudsætning for mere modstandsdygtige økonomier, sikre samfund og opadgående konvergens i hele EU.



Jana Hainsworth,
Formand for den sociale platform

Som EU's vigtigste investeringsinstrument er en samhørighedspolitik, der i høj grad fremmer sociale mål, et centralt element i disse bestræbelser. I denne henseende glæder vi os meget over, at Kommissionens forslag til sektorspecifikke budgetter er et værdifuldt bidrag til et mere socialt Europa.

Den fremtidige Europæiske Socialfond (ESF+) er særligt relevant i denne forbindelse. Forslaget sætter klare investeringsmål om at støtte gennemførelsen af den europæiske søjle for sociale rettigheder med dets hovedprincipper om at fremme kvalitetsbeskæftigelse, uddannelse og social inklusion. Dette støttes af et regelsæt, der i høj grad fremmer bæredygtig udvikling gennem lokale initiativer — et opmuntrende skub mod et mere socialt, miljømæssigt og økonomisk bæredygtigt Europa.

Opfyldelse af disse mål sammen med den europæiske søjle for sociale rettigheder

kræver stærke og lige partnerskaber mellem offentlige myndigheder, arbejdsmarkedets parter og civilsamfundet. Vi vil sammen med vores medlemmer, der repræsenterer 49 civilsamfundsparaplyorganisationer, der er aktive i de sociale sektorer i hele EU, nøje overvåge de interinstitutionelle forhandlinger om FFR og kæmpe for en ambitiøs samhørighedspolitik, der kan levere sociale fremskridt for alle.

socialplatform

<http://www.socialplatform.org/>

Europæiske midler til alle — investeringer i mennesker

Der er ingen tvivl om, at samhørighedspolitikken er afgørende for at skabe et Europa for alle. Med årene har samhørighedspolitikken og fondene bidraget meget til inklusion af mennesker med handicap, selv i de mest fjerntliggende regioner af Europa.

Jeg er imidlertid bekymret over forslagene for årene efter 2020. De foreslåede budgetnedskæringer vil berøre de dårligst stillede personer i Europa, navnlig i regioner hvor de er mest sårbare. På et tidspunkt hvor anti-europæiske holdninger bliver mere fremherskende, er der risiko for, at dette reducerede budget puster til ilden. Der er desuden risiko for, at det skaber to Europaer — et med fremgang og et for de socialt udstødte, der bliver skubbet længere væk fra det europæiske projekt.



Yannis Vardakastanis,
Formand for Det Europæiske
Handicapforum

Når det er sagt, anerkender vi Kommissionens bestræbelser på at forenkle fondene. Vi håber, at denne forenkling vil sikre, at flere mennesker med handicap får adgang til finansiering og mærker en reel, positiv forskel i deres dagligdag. For at dette skal blive til virkelighed er det afgørende, at regler sikrer, at civilsamsfundsorganisationer inddrages på en meningsfuld måde helt fra begyndelsen af processen. Muligheden for partner-

skab skal bevares og forsvares i løbet af forhandlingerne. Det er den sikreste vej — den eneste vej — til at sikre, at midlerne når ud til de dårligst stillede.

Jeg glæder mig også over, at Kommissionen har bevaret forhåndsbetingelserne og henvisninger til søjlen for sociale rettigheder, den europæiske socialpakt og naturligvis FN's handicapkonvention (CRPD).

I år har vi endelig en samlet ratificering af CRPD af EU og alle dens medlemsstater. 10 års sparepolitik har dog betydet manglende investeringer i inklusion og bekæmpelse af fattigdom. Det anslås, at over 1 million europæere bor på institutioner. Dette skal ændres.

Det er også bekymrende, at henvisninger til tilgængelighed, som var med i de sidste regelsæt, nu er fraværende. Der er risiko for, at Kommissionens mange års arbejde og fremskridt samt handicaptilag går tabt. Tilgængelighed er afgørende for deltagelse i samfundet. Jeg er sikker på, at europæiske beslutningstagere vil lytte til vores opfordring og føje tilgængelighed til det horisontale princip om at fremme lighed og ikke-diskrimination i hele regelsættet.

Jeg ønsker et Europa, der inkluderer mig. Derfor har vi brug for en stærk samhørighedspolitik.



<http://www.edf-feph.org/>

Fokus på langsigtet vækst og konkurrenceevne



Markus J. Beyrer,
Generaldirektør for Den Europæiske
Arbejdsgiverorganisation

Virksomheder mener, at EU's budget for perioden efter 2020 bør afspejle dens fremtidige prioriteter og koncentrere sine bestræbelser på at styrke vores konkurrenceevne, navnlig på områder, hvor EU kan levere konkrete fordele og hjælpe med at forberede industrien til de største tendenser, såsom digitalisering eller energiømlægning.

Vi ser gerne et reformorienteret budget, der støtter inddragelse af arbejdsmarkedets parter for at gennemføre arbejdsmarkedsreformer, især gennem en forbedret Europæisk Socialfond. EU bør desuden styrke samhørighedspolitikens succes ved at gøre den til en integreret del af den europæiske investeringsstrategi med et passende regelsæt til at støtte et sammenhængende Europa.

Vi glæder os over, at Kommissionens forslag tydeligt afspejler de nye prioriteter inden for migration, sikkerhed og forsvar, hvor tiltag på EU-plan kan føre til mere effektiv brug af penge og bedre resultater. Vi anerkender det øgede fokus på fremtidsorienterede investeringer i det sidste FFR-forslag, men der er behov for større ambitioner for at styrke langsigtet vækst og konkurrenceevne i EU. Vi opfordrer indtrængende politiske beslutningstagere til at prioritere og udbygge Kommissionens øgede fokus på EU's konkurrenceevne, navnlig inden for forsk-

ning og innovation, i de kommende forhandlinger.

Det er afgørende, at alle parter arbejder mod en hurtig aftale om FFR efter 2020, før valget til Europa-Parlamentet i maj 2019. Vi har ikke råd til forsinkelser i effektive investeringsincitamentter på et tidspunkt, hvor USA bevæger sig fremad med en større skattereform, og Kina gennemfører ét bælte, én vej-initiativet.



<https://www.businessseurope.eu/>



Samhørighedspolitikken efter 2020: noget for alle, men til hvilken pris?

Kommissionens nylige forslag om FFR antyder nedskæringer på omkring 7 % for samhørighedspolitikken efter 2020. Dette kan blive mere, når forhandlingerne går i gang. Dette har ikke forhindret en fremskyndelse af politikken ambition — stærkere forbindelser til det europæiske semester og forhåndsbetinger, øget fokus på resultater af strukturreformer og styrkelse af ØMU'ens modstandsdygtighed. Opfordringen til større forenkling og større fleksibilitet i gennemførelsen er samtidig blevet imødekommet. Der er udarbejdet et nøje afbalanceret forslag for at tilbyde noget til alle, men det har en pris:



Alison Hunter,
Seniorrådgiver i Udvalget for Økonomisk Politik for regionalpolitik, regional innovation og industriel vækst

gang, der ikke tager hensyn til territorier, for at fremme agglomerationseffekterne, samt

- ☑ forpligtelse til økonomisk konvergens og samtidig gøre midler afhængige af opfyldelse af retsstatsprincippet.

Vil disse byttemønstre svække politikken værdisæt? Stærkere politisk lederskab kunne i høj grad forbedre tonen i debatten — på EU-plan, medlemsstatsplan og lokalt plan — de kommende måneder. Dette vil desuden kræve, at alle partnere på hele samhørighedspolitikken område anerkender, hvad der er muligt inden for det overordnede billede af et beskåret FFR-budget med flere prioriteter, der skal imødekommes.



Robin Huguenot-Noël,
politisk analytiker i Udvalget for Økonomisk Politik for bæredygtige fremskridt for det europæiske program

på den politiske dagsorden. Dette ville være selvmål for alle partnere.

Der er stadig meget at gøre for EU's samhørighedsdagsorden (socialt, økonomisk og territorialt). Politikken merværdi bliver tydeligere, når byttemønstre bliver anerkendt.



EUROPEAN POLICY CENTRE

<http://www.epc.eu/>

- ☑ en adskillelse og forholdsmæssig tilgang til forvaltning samtidig med et forslag om mere centralisering (f.eks. af socialpolitikken)
- ☑ den fortsatte søgen efter bedre økonomiske og innovative resultater, men ingen støtte til EU's vækststrategi
- ☑ mere fleksibilitet i udgifter men tættere overvågning under det europæiske semester
- ☑ fornyet fokus på landdistrikter og grænseoverskridende regioner, der halter bagud, og videreførelse af en til-

Medlemsstaterne bør have et større udsyn end at give udtryk for en budgetmæssig sejr i deres hjemmeregion. Regioner bør samtidig kombinere det fornyede anvendelsesområde for at udarbejde skræddersyede løsninger med større ejerskab for de politiske resultater. I de kommende måneder er der stor risiko for, at samhørighedspolitikken rolle (både med hensyn til at fremme værdien af EU-projektet og målrettede støtte til større regional/lokal modstandsdygtighed) bliver skubbet i baggrunden

Behov for mere dristige reaktioner for at bekæmpe klimaforandringer

Samhørighedspolitikken har i næsten tre årtier været et udtryk for økonomisk, social og territorial solidaritet mellem de forskellige regioner i EU. Den har også vist sig at være drivkraft i kampen mod klimaforandringer og omstillingen til et lavemissionsenergisystem ved at sikre offentlige investeringer i sektorer som transport, energi- og byggesektoren, som er de største kilder til drivhusgasudledninger i Europa.

Den 29. maj afslørede Kommissionen sit forslag vedrørende samhørighedspolitikens fremtid efter 2020. Det afslørede en fornyet ambition med færre politiske mål, større øremærkning af midler til at bekæmpe klimaforandringer og styrkede forbindelser til EU's energi- og klimamål for 2030.

Men næste EU-budget og de tilhørende regelsæt kommer på et tidspunkt, hvor klimaspørgsmål aldrig har været mere presserende. På nuværende tidspunkt mangler de førnævnte forbedringer af politiske mål de dristige tiltag, der er nødvendige for at undgå katastrofale klimaforandringer.

Der er behov for dristige tiltag for at styre energiomstillingen. Det er dog muligt at tage nogle enkle skridt: der er i henhold til anbefalinger fra Den Europæiske Revisionsret behov for endnu større øremærkning, støttet af en forbedret metode til registrering af klimaet.

Elementer i samhørighedspolitikken, der støtte inddragelsen af lokale aktører, såsom partnerskabsprincippet og tilgangen til lokaludvikling styret af lokalsamfundet, er dog samtidig stadig i for høj grad afhængige af medlemsstaternes skøn. En afklaring af disse elementer



Raphael Hanoteaux,
Ledende EU-medarbejder, CEE
Bankwatch Network

samt nye specifikke forhåndsbetingelser for offentlig deltagelse er afgørende, for at sikre at samhørighedspolitikken faktisk støtter en energiomstilling nedefra og op.

Kommissionens forslag til samhørighedspolitikken er et lovende første skridt. Bolden ligger nu på medlemsstaternes og Europa-Parlamentets banehalvdel. De skal vise deres engagement i at bekæmpe klimaforandringer ved at frigive det fulde potentiale af EU's mest succesrige politik på dette område.



<https://bankwatch.org/>



Yldau og Fabian ved begyndelsen af den atlantiske rute i Lissabon

På tur med Europas ungdom

Roadtrip-projektet, som blev lanceret i foråret af Europa-Kommissionens Generaldirektorat for Regionalpolitik og Bypolitik, er først og fremmest et menneskeligt eventyr. Unge mennesker med forskellig baggrund påbegynder en rejse gennem Europa for at opleve en lang række projekter og initiativer, der er finansieret og gjort mulige af Den Europæiske Union.

Formålet er at give unge europæere en ny mulighed for at få en førstehåndsoplevelse af, hvad EU står for, og hvad EU gør i praksis.

Fire hold af to unge mennesker tog afsted på en månedlang rejse i Europa langs foruddefinerede ruter. På turen slutter lokale sig til de rejsende et stykke tid og præsenterer dem for deres lokale liv og det lokale landskab. Rejserne strækker sig over hele kontinentet, fra Middelhavets kyst til Østersøen og langs Atlanterhavet og Donau-floden.

På Facebook og Instagram bliver der uploadet korte regelmæssige opdateringer samt længere videoer i slutningen af hver uge.

Ud af de fire ruter er to (Middelhavsrueten og Atlanterhavsrueten) allerede gennemført. Herunder kan du læse deltagernes tanker om, hvad de har lært fra deres roadtrip-oplevelse.

”Når jeg tidligere tænkte på Europa-Kommissionen, havde jeg ingen anelse om, hvad de lavede, og jeg gik udfra, at det, de lavede, var kedeligt. Jeg har lært en masse denne måned. Jeg fik mulighed for at besøge projekter, der er finansieret af EU, og jeg må sige, at jeg er blevet positivt overrasket. Det var overhovedet ikke kedeligt,



og alle de projekter, vi besøgte, var vigtige for, at vi får en bedre fremtid. F.eks. vandet: i Nederlandene er drikkevandet godt, så jeg bruger det bare uden at bekymre mig over noget i den forbindelse. I Spanien fortalte de mig, at om få år kan drikkevandet blive et stort problem i verden. Derfor har de opfundet en metode til at genbruge det vand, vi bruger i badet, til at skylde ud i toilettet, fordi det er spild, at bruge rent drikkevand til et formål.

Jeg synes, det er vigtigt at have initiativer som dette. Og sammen med disse initiativer synes jeg, det er vigtigt, at mennesker får kendskab til dem. Roadtrip-projektet giver unge europæere indblik, og det er jeg virkelig glad for. Jeg håber, at de, ligesom mig, får en bedre forståelse for, hvad der sker lige nu.”

YLDAU (24 år, Nederlandene, Atlanterhavsruten)

”Jeg har boet i Europa i næsten fem år. På nogen områder har jeg følt mig som en del af Europa, men i løbet af Roadtrip-projektet fik jeg mulighed for at blive mere involveret i den europæiske kultur, møde forskellige mennesker hver dag. Mennesker der hver især var unikke på hver deres måde. Jeg ser Europa som et stort land takket være princippet i Den Europæiske Union om at undgå grænser og om at stå sammen. Ud over alle oplevelserne og de steder vi besøgte i løbet af denne måned på landevejene, er det, jeg sætter størst pris på, de mennesker jeg tilbragte hver dag sammen med (Yldau, Ynke, Frank og Sidney). De er nu mine venner, og venskab er uvurderligt for mig.”



FABIAN (25 år, ecuadorianer, der bor i Vilnius, Litauen, Atlanterhavsruten)

”Når jeg spørger mig selv om, hvor jeg kommer fra, føles Europa som det rigtige svar. I 2016 var jeg på Erasmus-udveksling og mødte mennesker fra hele Europa. Siden dengang har jeg været fuldstændig overbevist om, at mine værdier og mine holdninger til verden ikke er tyske men europæiske.

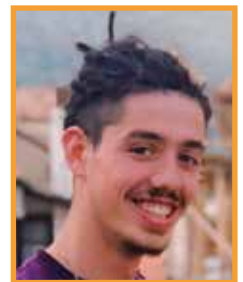


Da jeg kørte rundt på landevejene med mine fire nye venner, lærte jeg ikke kun om Belgien og landets lidt anderledes kultur (sammenlignet med mit land), jeg anerkendte også, at vi alle havde næsten samme følelse omkring vores nye Europa-eventyr. Uanset hvor langt vi rejser væk, lo de mennesker, vi mødte, af de samme jokes, og de var bekymrede over de samme ting som os. De fik os til at føle og forstå betydningen af Den Europæiske Union. Det binder os europæere sammen med hensyn til et støttende og fredeligt samfund.

Jeg indså også, at EU ikke kun foregår i Bruxelles. EU er også de mennesker, der anerkender problemer i deres regioner, og som gør noget for at gøre en forskel, og det er dem, som virkelig gør EU levende. Og selvom jeg ikke kun hørte positive ting om EU, mener jeg, at det i dag mere end nogensinde er vigtigt at skabe forbindelser mellem landene og fokusere på ligheder i stedet for på forskelle.”

LOUISA (26 år, Tyskland, Middelhavsruten)

”Nu har jeg været tilbage i mit hjemland et stykke tid, og jeg har endnu ikke helt fordøjet turen. Det skyldes, at turen gjorde et kæmpe indtryk på mig. Alle de forskellige lande, mennesker og kulturer, det har fuldstændig ændret mit indtryk af, hvad Europa er! Og jeg er vildt taknemmelig for projektet! Men det er ikke kun mit indtryk af EU-landene, der har ændret sig, det er også mit indtryk af selve EU. Jeg har set, hvordan nogle af projekterne yder støtte og bidrager til vækst, og dette gav mig en varm følelse. Det er måske nok lidt stereotyp, men da jeg tænkte på EU, tænkte jeg på mænd i skræddersyede jakkesæt omkring et stort rundt bord, der tog beslutninger om hele verden. Dette er virkeligheden, men de arbejder også tæt sammen med lokale projekter, der bestræber sig på at skabe en god fremtid for både mennesker og natur. I bund og grund havde jeg efter turen en meget bedre idé om, hvad det alt sammen handler om, og jeg er meget stolt over at være den del af det og over at kunne kalde mig selv europæer.



LOUIS (21 år, Belgien, Middelhavsruten)





Den unikke "grønne båd", der er drevet af solenergi, transporterede rejsende til en hemmelig ø mellem Grækenland og Albanien

FÅ MERE AT VIDE



<https://roadtripproject.eu/>



<https://www.facebook.com/EUinmyregion/>



<https://www.instagram.com/euinmyregion/>



<https://www.youtube.com/user/RegioNetwork>



NYHEDER [KORTE NYHEDER]

EUROACCESS TIL MAKROREGIONER, LAN- CERING AF INFORMATI- ONSPUNKT OG SØGEVÆRKTØJ

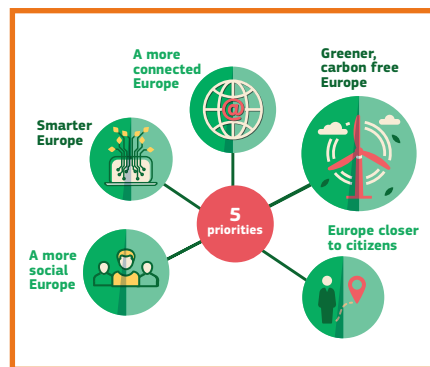
Siden 2016 har EuroAccess været et vigtigt informationspunkt på internettet om EU-finansieringsmuligheder i Donauregionen. Resultaterne har været så store, at webstedet nu er blevet udvidet til at dække alle fire makroregionale strategier: EU-strategien for området omkring Adriaterhavet og Det Joniske Hav, EU-strategien for Alperregionen, EU-strategien for Østersøområdet og EU-strategien for Donauregionen.

EuroAccess, der fungerer som knudepunkt for EU-finansiering, leverer centrale data om over 200 EU-finansieringsprogrammer, (herunder men ikke begrænset til) alle Interreg-programmer inden for EU's makroregionale strategiers geografiske anvendelsesområde. Potentielle ansøgere kan søge efter åbne indkaldelser af projektforslag og filtrere resultaterne efter bl.a. type af organisation, oprindelsesland og tematisk fokus for deres projektidé. ■

FÅ MERE AT VIDE

www.euro-access.eu

"VEJ TIL TOPKVALITET" HJÆLPER REGIONERNE MED AT BLIVE MERE INNOVATIVE



Kommissionen forlænger initiativet "Stairway to Excellence" (vej til topkvalitet) for at videreføre den skræddersyede støtte og ekspertise til de regioner, der halter bagud med hensyn til innovation. Initiativet, der bliver genlanceret denne sommer, er koordineret af det Fælles Forskningscenter og vil hjælpe regioner med at udvikle, ajourføre og forbedre deres intelligente specialiseringsstrategier forud for budgetperioden 2021-2027. Det vil også hjælpe dem med at udpege passende EU-ressourcer til at finansiere innovationsprojekter og gå sammen med andre regioner med lignende aktiver om at skabe innovationsklynger. ■

FÅ MERE AT VIDE

<http://europa.eu/!wJ78cQ>

#EUINMYREGION KAMPAGNE FREMMER EN SOMMER FULD AF OPLEVELSER



Den årlige kampagne, der afholdes i hele EU, viser borgere EU-finansierede projekter i deres egen region. Det sker ved at invitere borgere til at opleve tusindvis af EU-projekter med deres egne øjne og ved at opfordre mennesker til at dele billeder og oplevelser via sociale medier og konkurrencer. Foto- og blog-konkurrencer har vist sig mere populære end nogensinde, og på kampagnens websted er der nu også videoer og udtalelser fra fagfolk, som har besøgt et projekt i Charleroi i Belgien, samt et interaktivt kort, der gør det nemt at finde deltagende projekter i hele EU. ■

FÅ MERE AT VIDE

<http://europa.eu/!BD89TH>



Samuel Beckett-broen, Dublin

Irske veje til innovation

Det har længe været kendt, at samhørighedspolitikken har asfalteret de irske motorveje, men nu leverer den stadig mere brændstof til landets økonomiske vækstmotor med støtte til innovation og SMV'er. Fornyset konkurrenceevne er især vigtigt, nu hvor landet forbereder sig på mulige konsekvenser efter Brexit.

Irland, der ligger i det nordlige Atlanterhav vest for Det Forenede Kongerige, har et areal på ca. 70 000 km² og en befolkning på 4,76 millioner, hvoraf en tredjedel er under 25 år. Landet blev medlem af Det Europæiske Økonomiske Fællesskab i 1973 og har været en del af euroområdet siden 1999.

Efter en periode med kraftig økonomisk vækst fra midten af 1990'erne til sidst i 2000'erne, som gav landet tilnavnet "den keltiske tiger", blev Irland hårdt ramt af den internationale økonomiske krise, der begyndte i 2008, og som i sidste ende krævede en redningspakke fra EU og Den Internationale Valutafond efterfulgt af flere år med en stram finanspolitik.

Vi springer til 2018 Irlands gode økonomiske resultater giver en antydning af den tidligere krise, og de er blandt de bedste i Europa. BNP voksede med 7,8% sidste år, hvilket gør Irland til den hurtigst voksende økonomi i 2017. Og arbejdsløshedsprocenten er på 5,9% i april 2018, et godt stykke under EU-gennemsnittet.

Det favorable skattemiljø tiltrækker mange multinationale virksomheder, og den industrielle sektor, som dominerer Irlands økonomi, udgjorde i 2016 38,9%. Engros- og detailvirksomheder, transport, overnatningsfaciliteter og restaurationsvirksomhed er også vigtige bidragsydere. Irlands eksport af landbrugsfødevarer nåede i 2017 f.eks. for første gang over 1 mia. EUR ifølge den irske fødevarermyndighed, og her var Det Forenede Kongerige det største marked.

Handel inden for EU udgør 51% af Irlands eksport, med Det Forenede Kongerige og Belgien som de største aftagere med 13% hver. Med hensyn til import kommer 68% fra EU, hvor Det Forenede Kongerige indtager førstepladsen med 29%.

På grund af den store handel mellem de to lande og deres geografiske beliggenhed tæt på hinanden, er Irland blandt de EU-lande, der bliver mest berørt af Det Forenede Kongeriges beslutning om at udtræde af Den Europæiske Union — og landet er således overskygget af usikkerheden vedrørende følgerne af Brexit.

Investering i innovation og konkurrenceevne

Samhørighedsfonden spiller fortsat en vigtig rolle i udviklingen af Irlands økonomi. I perioden 2014-2020 modtager landet op til 3,4 mia EUR i støtte fra de europæiske struktur- og investeringsfonde (ESI-fondene), og det anslås at 2,6 mia EUR, svarende til 79% af det samlede beløb, ved udgangen af sidste år allerede er fordelt til projekter.

➤ *Samhørighedsfonden spiller fortsat en vigtig rolle i udviklingen af Irlands økonomi. I perioden 2014-2020 modtager landet op til 3,4 mia EUR i støtte fra de europæiske struktur- og investeringsfonde (ESI-fondene), og det anslås at 2,6 mia EUR, svarende til 79 % af det samlede beløb, ved udgangen af sidste år var fordelt til projekter. ◀◀*

Disse ESI-fonde, og navnlig Den Europæiske Fond for Regionaludvikling (EFRU), hjælper Irland med at løse nogle centrale udfordringer vedrørende vækst og konvergens. Dette omfatter prioritering af offentlige og private investeringer i innovation — navnlig små og mellemstore virksomheder (SMV'er), der halter bagud efter multinationale selskaber med base i Irland — samt styrkelse af udviklingen af nye produkter og tjenesteydelser ved at støtte samarbejde mellem irske virksomheder og forskningsinstitutter. I lyset af usikkerheden og risiciene omkring Brexit er dette især vigtigt, fordi en styrkelse af virksomheders konkurrenceevne kan åbne nye, alternative markeder for irske produkter.

I denne kontekst er 35 % — den største tildeling — af medinvesteringer under EFRU til Irland rettet mod forskning, teknologisk udvikling og innovation (FTUI).

Denne koncentration har allerede leveret positive resultater på flere fronter. Resultaterne er skabelsen af 3 400 nye arbejdspladser i EFRU-støttede virksomheder og økonomisk medinvesteringstøtte til 35 000 virksomheder. Der blev finansieret 70 opstartsvirksomheder og spin-offs med aktiv deltagelse af

900 virksomheder i medfinansierede strategiske forskningscentre. I mellemtiden arbejder ca. 860 nye forskere på innovationer, der har ført til 250 nye virksomhedslicenser. Den nordlige og vestlige region, der er omfattet af EFRU's BMW-program, blev udpeget som en Europæisk Iværksætterregion i 2018.

Kommissionens landespecifikke henstillinger for 2018 for Irland foreslog, at der blev truffet foranstaltninger for at styrke irske virksomheders produktivitet, navnlig SMV'ers, ved at "stimulere forskning og innovation med målrettede politikker, mere direkte finansieringsmetoder og mere strategisk samarbejde med udenlandske internationale virksomheder, offentlige forskningscentre og universiteter". Disse foranstaltninger er en udbygning af tidligere års henstillinger. EFRU-investeringer for finansieringsperioden 2021-2027 vil være tæt knyttet til det europæiske semester og landespecifikke henstillinger.

Kommissionens forslag for perioden 2021-2027 åbner mulighed for, at mere udviklede medlemsstater som Irland kan investere 85 %-100 % af sin EFRU-tildeling i innovation. Dette vil give en medlemsstat, der vælger at udnytte den mulighed, et stort skub i retning af fremtidig konkurrenceevne. ➤



Udrulningen af ultrahurtigt bredbånd er også et område, der er mål for EFRU-medinvesteringer. Når den er helt gennemført, vil den nationale plan for bredbånd hjælpe med at løse udfordringerne for både SMV'er og private borgere ved at udvide internetadgang til de hastigheder, der er målet for det europæiske gigabitsamfund, til ca. 90% af landet, hvilket især er vigtigt for de mere isolerede landdistrikter.

Irske virksomheder venter på adgang til et højteknologisk netværk som dette, fordi hurtigt og pålideligt internet er en livline og afgørende for vækst og internationalt salg via e-handel.

Finansiering via samhørighedspolitikken hjælper også Irlands omstilling til en lavemissionsøkonomi med over 120 mio. EUR i EFRU-støtte. Der er allerede gode fremskridt i projekter rettet mod energieffektivitet og nedbringelse af drivhusgasemissioner.

Støtten er desuden koncentreret om at styrke den irske befolkningens digitale færdigheder, for at de nemmere kan finde et arbejde. En mangel der blev påpeget i landerapporten for Irland for 2018, og som er udpeget på en resultattavle, der er knyttet til den europæiske søjle for sociale rettigheder.

Samarbejde via samhørighedspolitikken

Fremover ser Irland samhørighedspolitikken som en vigtig hjørnesteen for vækst — både for landet selv og for hele EU. Samhørighedspolitikken har potentiale til at spille en central rolle i at styrke og fremme EU's kapacitet til at håndtere udfordringer i fremtiden. ■

EFRU'S VIGTIGSTE RESULTATER TIL DATO FOR PERIODEN 2014-2020 FRA MEDINVESTERINGER:

- virksomhedsuddannelse for 50 000 deltagere
 - økonomisk medinvesteringsstøtte til 35 000 virksomheder
 - virksomhedsuddannelsesaktiviteter for 30 000 studerende
 - uddannelse i ledelse, markedsføring og eksport for 30 000 virksomheder
 - 3 400 nye arbejdspladser i EFRU-støttede virksomheder
 - 900 virksomheder, der samarbejder med strategiske forskningscentre, hvilket førte til oprettelsen af over 70 nye opstartsvirksomheder og spin-offs
 - 860 nye forskere, der arbejder på innovationer
 - 270 nye industrielle partnere, der samarbejder med forskningscentre
 - udstedelse af 250 licenser som følge af forskning
-

Irland

Befolkning

Ifølge FN's fremskrivninger er Irlands befolkning på ca. 4,8 millioner. Irland ligger i det nordlige Atlanterhav og er den tredjestørste ø i Europa med et areal på 84 421 kvadratkilometer. Irland dækker 5/6 af øen, og Nordirland (en del af Det Forende Kongerige) dækker resten. Dublin er landets hovedstad og største by med en bybefolkning på 1,11 millioner.

Økonomi

I henhold til Europa-Kommissionens prognoser voksede Irlands økonomi med 7,8% i 2017, tre gange mere end euroområdet. Landets økonomiske prognoser er fortsat gode, selvom der er større risici: det reale BNP voksede med 7,4% om året og forventes at stige med yderligere 4,4% i 2018 og 3,1% i 2019. I den seneste kvartalsrapport forventer virksomheds- og arbejdsgiverforeningen en vækst på 4,2% i 2018, hvilket anses for at være tilstrækkeligt til at kunne modstå negative følger forbundet med usikkerheden omkring Brexit.

Arbejdsmarked

Med 5,9% i april 2018 er Irlands arbejdsløshedsprocent et stykke under EU-gennemsnittet. I januar 2018 lancerede regeringen reformer, der knytter finansiering af højere uddannelsesinstitutioner til resultater inden for nationale prioriteter, herunder bedre tilpasning af de færdigheder, der er brug for i økonomien, bedre resultater og mere innovation, udvidelse af forskning — navnlig med virksomhedspartnere — bedre adgang for dårligt stillede studerende og forbedrede muligheder for livslang og fleksibel læring. Disse foranstaltninger bakker yderligere op om EFRU- og ESF-politikker for 2014-2020 og er målrettet landet.



Nøglesektorer

Eksportsektoren, der anføres af maskiner og udstyr, computere, kemikalier, medicinsk udstyr, lægemidler, fødevarer og animalske produkter, er domineret af multinationale selskaber, som er et vigtigt element i økonomien. Irlands sektor for landbrugsfødevarer er stærkt afhængig af markedet i Det Forenede Kongerige, der i 2015 aftog over 43 % af de irske landbrugsfødevarerprodukter. Irlands eksport af landbrugsfødevarer nåede i 2017 for første gang over 1 mia. EUR pr. måned. Når varer, der ikke er spiselige, såsom skovbrugsprodukter, medregnes, nåede eksport af landbrugsvarer op på 13,5 mia. EUR i 2017. Mejerisektoren var den største med en stigning på 19 %, svarende til mejerieksport for over 4 mia. EUR. Oksekødssektoren leverede også gode resultater med en stigning i eksport på 5 % til næsten 2,5 mio. EUR.

Intelligent specialisering, forskning og innovation

Irland er en stor innovatør med intelligente specialiseringsprioriteter inden for: fremstilling og industri, informations- og kommunikationsteknologier, energiproduktion og -distribution, menneskers sundhed og socialt arbejde samt centrale støtteteknologier.

Der er fortsat brug for yderligere offentlige investeringer i FTUI for at gøre irskejede virksomheder mere dynamiske og innovative og dermed mere konkurrencedygtige på det internationale marked. De skal desuden finde nye markeder for at kompensere for Brexit. Der bliver i øjeblikket investeret 35 % af OP'erne under EFRU i FTUI, den største andel af tildelinger fra den samlede medinvestering i Irland i perioden 2014-2020. ➤

AFFYRINGSRAMPE TIL FREMTIDIGE OPSTARTSVIRKSOMHEDER

PorterShed er et initiativ, der skal støtte teknologiske opstartsvirksomheder, og som har internationale ambitioner. Det er beliggende i centrum af Galway, og projektet er første fase i oprettelsen af et innovationsknudepunkt, der skal støtte opstartsvirksomheder med stort potentiale og SMV'er i det vestlige Irland. PorterShed, der tager udgangspunkt i lokalsamfundet, samarbejde og forbindelse, tilbyder co-working-kontorer til iværksættere og hjælp såsom adgang til investorer og finansiel rådgivning.

De virksomheder, der benytter faciliteterne, dækker over en række it-områder såsom software, filmudvikling, kundeservice, sprogundervisning, kontaktfri betaling, mode og uddannelse. PorterShed, der er anerkendt som et udstillingsvindue for Galways scene af teknologiske opstartsvirksomheder, huser over 30 innovative virksomheder og har mere end 90 medlemmer samt hot-skranker til uformelle medlemmer og et åbent område til arrangementer og workshops.

<https://portershed.com/>



EN KOMPETENT TILGANG TIL DATAANALYSE

Insight Centre for Data Analytics er et fælles initiativ mellem forskere på Dublin City University, NUI Galway, University College Cork, University College Dublin og andre partnerinstitutioner. Insight samler over 400 forskere, over 100 mio. EUR og mere end 80 partnere fra industrien for at placere Irland i hjertet af international forskning i dataanalyse.

Dataanalyse har ved at fremme bedre beslutningstagning potentiale til at forbedre vores tilgang til alt fra ventelister på hospitaler til energiforbrug og reklamer. Centeret er grænsefladen mellem den akademiske verden og industrien og udfører i øjeblikket projekter, der forventes at være til gavn for områder som behandling af kroniske sygdomme og genoptræning, nye metoder til måling af sanser, kobling af sundheds- og biovidenskab samt det analytiske samfund. Det er alt sammen moderne områder, der tilbyder højt kvalificerede arbejdsplasser i fremtiden og giver irske regioner vækstpotentiale. Insight-samarbejdet har desuden skabt flere afledte og nyopstartede virksomheder.

<https://www.insight-centre.org/>



LOKAL STØTTE TIL FREMME AF SMV'ERS KONKURRENCEEVNE

Local Enterprise Offices (LEO) hører under Enterprise Ireland og er vigtige samlede kontaktpunkter for lokale virksomheder og selskaber i hele Irland. Medarbejderne leverer rådgivning, oplysninger og støtte til nyopstartede virksomheder og virksomheder i vækst. I hele Irlands netværk af lokale myndigheder yder 31 dedikerede hold et bredt udvalg af erfaringer, færdigheder og tjenesteydelser. I 2017 deltog LEO'en i Galway f.eks. i 321 uddannelsesarrangementer; mentorordninger af seks måneders varighed, hjælp til innovative og kreative designere, uddannelse i opstartsfasen af nye virksomheder osv.



Her er to eksempler på små virksomheder, der modtog ledelsesuddannelse/-hjælp fra denne LEO: **Kinvara:** En virksomhed med naturlige hudplejeprodukter, der nu er klar til eksport. Grundlæggeren, Joanne Reilly, tidligere videnskabskvinde, blev forretningskvinde i 2011 og skabte et nyt brand og websted i 2017, da virksomheden endelig fik adgang til ultrahurtigt bredbånd, og oplevede hvordan internetsalget steg med næsten 100% på bare et par uger!

Skylark Attic Stairs: I 2015 gik 95% af eksporten til Det Forenede Kongerige, og i 2016 faldt salget med 80%. Dette overbeviste ejeren om at deltage i Lean Strategy Course, der blev tilbudt af LEO. Det hjalp, og i 2017 fik virksomheden patent i USA og bestillinger på sine produkter, og den har nu planer om at udvide. 75% af dens produkter indkøbes lokalt, hvilket skaber arbejdspladser. Den markedsfører sig selv via Google AdWords og planlægger at øge salget til 5 000 enheder pr. år.

<https://www.localenterprise.ie/About-Us/Case-Studies/>

Parallelt med LEO'erne, spiller projekter under Enterprise Ireland's Commercialisation Fund, medfinansieret af EFRU, en afgørende rolle med hensyn til at støtte oprettelsen af teknologibaserede opstartsvirksomheder og overførsel af innovationer, der er udviklet på højere uddannelsesinstitutioner og forskningsorganisationer, til industrien i hele landet.

FÅ PRÆCIST DET, SOM LÆGEN ORDINEREDE

Aerogen er den førende virksomhed i verden inden for medicinsk udstyr specialiseret i udvikling, fremstilling og salg af højtydende medicinafgivningssystemer, der transformerer administration af lægemidler på hospitaler i hele verden. Virksomhedens patenterede meshteknologi, omdanner lægemidler i væskeform til fine partikler, der mildt og effektivt administrerer lægemidlerne til lungerne hos alvorligt syge patienter i alle aldre.

Indtil nu har denne banebrydende palladiumteknologi over 100 patenter, der sælges i mere end 75 lande, og den er blevet anvendt til at behandle over 6 millioner patienter. Sammenlignet med en almindelig forstøver med lille volumen er der en besparelse på 32% i de effektive doseringshastigheder, 37 minutters besparelse på den effektive doseringslængde og et fald på 75% i brug af lægemidler. Takket være EFRU-medinvesteringer i begyndelsen, er Aerogen allerede en vigtig international aktør i sin branche.

<https://www.aerogen.com/>





BANE Brydende inden for innovativt digitalt indhold

ADAPT er Irlands internationale ekspertisecenter for digitalt indhold. Det blev for nylig tildelt ekstra midler for 50 mio. EUR og et multiinstitutionelt forskningscenter, der er førende på verdensplan. Det kombinerer forskeres ekspertise med industrielle partnere for at skabe banebrydende innovationer inden for digitalt indhold, der revolutionerer den måde, mennesker interagerer med indhold, systemer og hinanden.

Centeret kombinerer ekspertise i verdensklasse fra forskere fra fire universiteter i Dublin — Trinity College, City University, University College og Institute of Technology — med centerets partnere fra industrien for at skabe banebrydende innovationer inden for digitalt indhold. Med medinvesteringer fra EFRU på 6 mio. EUR udvikler centeret transformerende værktøjer, der gør brugere i stand til naturligt at opleve video-, tekst-, tale- og billeddata på tværs af sprog og enheder for at hjælpe virksomheder med at åbne muligheder inden for digitalt indhold til at nytænke, hvordan mennesker knytter forbindelser, databehandling og data for at skabe ny økonomisk værdi.

<https://www.adaptcentre.ie/>

EKSPERTISE I EN FORBUNDET VERDEN

CONNECT — Science Foundation Irelands forskningscenter for fremtidige netværk og kommunikation samarbejder med over 35 virksomheder, der omfatter både store internationale virksomheder, SMV'er og opstartsvirksomheder. Det samler ekspertise i verdensklasse fra ti irske akademiske institutter for at skabe et samlet kontaktpunkt for forskning i telekommunikation, udvikling og innovation (tingenes internet).

Formålet med dette EFRU-medfinansierede program er at udvikle en række forskningscentre i verdensklasse i stor skala, der er tilpasset 14 prioriterede forskningsområder, der er udpeget i en forskningsprioriteringsøvelse, som vil have store økonomiske fordele for Irland. **CONNECT** knytter bånd mellem videnskabsfolk og ingeniører i partnerskaber på tværs af den akademiske verden og industrien for at løse vigtige forskningsmæssige spørgsmål; fremme udviklingen af nye og eksisterende teknologi-virksomheder med base i Irland; tiltrække industrier, som kan give vigtige bidrag til Irland og landets økonomi; tiltrække internationale forskningstalenter og -kapital; tiltrække nøglevirksomheder og afledte virksomheder til Irland og øge antallet af SFI-uddannede forskere, der er beskæftiget i industrien. ■

<https://connectcentre.ie/>





Udbygning af fortiden for at være klar til fremtidige udfordringer

Paschal Donohoe, den irske minister for økonomi og offentlige udgifter samt reformer, fortæller *Panorama*, hvordan Irland har draget fordel af sit EU-medlemskab og er klar til at påtage sig yderligere forpligtelser for at vise EU-borgerne, hvordan EU giver dem merværdi og arbejder for dem.

I 2018 fejrer Irland sit 45 års EU-medlemskab. Hvordan har landet udviklet sig i den periode, og hvilken rolle har EFRU og ESF spillet i den udvikling?

Irland er et meget stolt og meget engageret medlem af Den Europæiske Union. Da vi blev medlem af EU den 1. januar 1973, var vores BNP på bare 67 % af EU-gennemsnittet. Nu er det næsten på 180%, og vi er gået fra at være netto-modtager til at være nettobidrager til EU's budget.

Da vi blev medlem af EU, havde Irlands handels- og industripolitik i årtier været præget af protektionisme og selvtilstrækkelighed. Disse indadvendte politikker resulterede i ringe økonomisk vækst, høj arbejdsløshed og masseemigration.

Irland er nu meget udadvendt. Det Forenede Kongerige er fortsat en af vores vigtigste handelspartnere og aftager over 13 % af eksporten, de øvrige EU-medlemsstater aftager 52 %, og næsten 27 % af vores eksport går til USA. Irland er den fjerde største eksportør af finansielle tjenesteydelser i EU. 15 ud af 20 internationale banker har base

i Irland, og udlejere inden for luftfart med base i Irland administrerer, hvad der svarer til 26 % af verdens internationale flåde af fly.

Vi har bestemt haft vores udfordringer i det foregående årti med bankkrisen og den efterfølgende recession, men den irske økonomi er i dag stærk. Vi har den højeste vækst i BNP i Europa med 7,8 % i 2017, og arbejdsløshedsprocenten er nu på 5,9 % (april 2018).

Det skyldes naturligvis ikke alt sammen EU-medlemskabet. Men medlemskabet, og de vigtige bidrag fra samhørigheds-



politikken i løbet af årene, har givet Irland mange muligheder og har været en stor bidragende faktor til vores økonomiske og sociale fremskridt.

Denne økonomiske forandring er blevet omsat til bedre liv for vores borgere. De nyder godt af højere levestandarder, arbejdstagerne er beskyttet af en solid arbejdsmarkedslovgivning, regler om fødevarer sikkerhed sikrer vores familier, og vi forbedrer og beskytter miljøet for efterfølgende generationer.

De seneste tal fra Eurobarometer (maj 2018) viser, at 81 % af irerne mener, at Irlands medlemskab af EU er en god ting, sammenlignet med 60 % i EU i gennemsnit. Og 74 % af irerne er tilfredse med, hvordan demokratiet fungerer i EU, og 62 % mener, at tingene i EU bevæger sig i den rigtige retning (32 % i gennemsnit i EU).

Strukturfondene har spillet en vigtig rolle i Irland, ligesom de gør det nu i vores nyere medlemsstater. EU-finansiering har for eksempel været afgørende for opgradering af fysisk infrastruktur, og den har understøttet investeringer i uddannelse samt forskning, udvikling og innovation, som vi altid har prioriteret.

EU har spillet en meget vigtig rolle i fredsprocessen i Nordirland. Siden 1995 har flere efterfølgende PEACE-programmer i alt bidraget med 2,26 mia. EUR til økonomierne i Nordirland og Irlands grænsedistrikter (Cavan, Donegal Leitrim, Louth, Monaghan og Sligo). Dette program støtter projekter, som bidrager til at forsone lokalsamfund og bygge en delt fremtid. Siden 1991 har flere efterfølgende Interreg-programmer i alt bidraget med 1,13 mia. EUR til økonomierne i Nordirland, den irske grænseregion og siden 2007 til det vestlige Skotland. Begge disse programmer er vigtige drivkræfter bag regional udvikling i en grænseoverskridende sammenhæng. Strukturfondenes støtte til de to programmer er ikke alene

en vigtig finansieringskilde, det er også et centralt element i EU's fortsatte bestræbelser på at skabe fred og forsoning.

Hvordan har Irlands brug af EU-midlerne ændret sig for at imødekomme udfordringer i jeres økonomi og samfund?

Tidligere har Irland draget stor nytte af strukturfondene, men disse er gradvist aftaget, efterhånden som vores økonomi er vokset: f.eks. fra 5,4 mia. EUR i programmeringsperioden 1994-1999 til 1,2 mia. EUR for perioden 2014-2020. Tidligere var disse investeringer i høj grad rettet mod fysisk infrastruktur og bidrog til at finansiere større projekter såsom fem store motorveje mellem byer, Dublin Port Tunnel, færdiggørelsen af omfartsvejen M50 og støtte til flere offentlige transportprojekter i stor skala, herunder Dublins tog- og sporvognssystemer, der skaber forbindelse til forstæderne. Parallelt med disse udgifter til fysisk kapital, blev der også foretaget store investeringer direkte i udvikling af menneskelig kapital gennem uddannelse, opkvalificering af arbejdstagere samt styrkelse af forskningskapaciteter.

Som en afspejling af ændringerne i både den irske og den internationale økonomi, er Irlands udgifter til EFRU-medinvesteringer for perioden 2014-2020 nu primært koncentreret om projekter inden for forskning og innovation, IKT, den digitale økonomi, støtte til SMV'ers konkurrenceevne og omstillingen til lavemissionsøkonomi, og ESF investerer fortsat i mennesker gennem uddannelse. Disse investeringer vil bidrage til at skabe bæredygtige job, stimulere international eksport og understøtte økonomisk vækst

Der vil fortsat være yderligere finansieringsmuligheder under Horisont 2020 og efterfølgeren, EU-programmerne Erasmus, Connecting Europe, COSME samt en række andre mindre programmer.

Irland anses for tidligere at have draget stor fordel af EU-finansiering og de senere år fra EFRU-medinvesteringer i forskning og innovation samt SMV'ers konkurrenceevne. Stemmer resultaterne fra disse investeringer overens med dine forventninger? Er der fortsat et behov? Hvad er de vigtigste muligheder for Irland?

I løbet af årene har Irland draget stor nytte af EU-støtte, og landet har brugt midlerne effektivt.

Med hensyn til udgiftsområder er fokus flyttet fra støtte til investeringer i fysisk infrastruktur til støtte til forskning, innovation og udvikling af SMV'er, hvilket afspejler større international konkurrenceevne og høje ændringshastigheder. Irlands nuværende forskningsmål er at øge nettoinvesteringer (offentlige og private) i forskning og innovation (Fol) til 2,5 % af BNI inden 2020. Uanset stigningerne i både offentlige og private investeringer i de seneste år, inklusive støtte fra EU-medinvesteringer, har vi endnu ikke nået dette mål. Det skyldes til dels vores stærke økonomiske resultater og efterfølgende stigninger i BNI-vækstrater fra år til år i de seneste år. Både IMF og EU har fremhævet niveauet af offentlige investeringer i Fol i deres landespecifikke henstillinger, dvs. at fortsat og øget støtte fortsat er en vigtig prioritet efter 2020.

Der er kommet fart på videnskabelige og teknologiske fremskridt, og vi konkurrerer i et intenst konkurrencedygtigt internationalt miljø under stadig forandring. For at holde trit med de naturlige forandringer, der ikke holder pause, vil der være behov for større Fol-finansiering og -støtte for at sikre, at irske virksomheder er med i front. Vores højere uddannelsesinstitutioner skal uddanne kandidater med de færdigheder, der kræves for at handle på den internationale scene, for at forudse og være førende med tekno-

» Fokus er flyttet til at støtte forskning, innovation og udvikling af SMV'er, hvilket afspejler større international konkurrenceevne og høje ændringshastigheder. «

logier i næste generation samt videnskabelige gennembrud.

Der er reelle muligheder for Irland. Med hensyn til resultater i lægemiddelbranchen, IKT eller finansielle tjenesteydelser bygger vi på et solidt fundament. Vi fokuserer på kapacitetsopbygning for næste generation af gennemgribende forandringer, udnyttelse af kunstig intelligens, hjælp til firmaer med at udpege og fokusere på nye markedsmuligheder og fastholde vores forsknings- og teknologisentre i førefeltet af forandringer. EFRU vil på dette område også fremover være en vigtig finansieringskilde. EU-medlemsstater konkurrerer ikke med hinanden i dag. De er snarere alle aktører på et stærkt konkurrencedygtigt og mobilt internationalt marked.

Hvad er dine håb for næste finansieringsperiode for ESI-fondene 2021-2027, og hvad ser du som de største udfordringer for Irland?

Der kan ikke være nogen tvivl om, at næste runde af samhørighedspolitikken bliver udarbejdet i en periode med store forandringer for Irland og hele Europa, bl.a. forhold som Brexit, migration, sikkerhed og terrorisme.

Irland mener, at udgiftsniveauet på EU-plan skal være forholdsmæssigt og hensigtsmæssigt med hensyn til det overordnede niveau af de midler, der er til rådighed, og at FFR-prioriteterne og -målene efter 2020 skal justeres til disse forhold. Som sagt tidligere anerkender og værdsætter Irland værdierne ved vores EU-medlemskab. Som nettobidrager er Irland parat til at betale mere til EU's budget. Jeg mener dog, at vi skal være villige til at tilpasse EU's prioriteter og udfordringer, der er under forandring, men også at

vi ikke må glemme værdierne og betydningen af traditionelle politikker, herunder landbrug og samhørighed.

Med hensyn til de udfordringer, Irland står overfor, er Brexit en stor udfordring, hvilket vores kolleger i Europa har anerkendt. Vi er meget taknemmelige for deres støtte i forhandlingerne, et håndgribeligt eksempel på EU-27's fortsatte styrke og sammenhold. Bortset fra de vigtige spørgsmål om handel og de fysiske forandringer, har vi også unikke og følsomme historiske bånd med vores nærmeste nabo. Dette afspejles i kompleksiteten af forhandlingerne om grænsen mellem Irland og Nordirland.

Det er derfor meget vigtigt, at investeringsprogrammerne såsom EFRU, men også PEACE og INTERREG videreføres efter Brexit. Jeg mener ikke, at nogen medlemsstat bør lide uforholdsmæssigt store ulemper ved de konsekvenser, der følger af Det Forenede Kongeriges beslutning om at træde ud af EU. Det er vigtigt, at EU anvender alle de værktøjer, der er til rådighed, herunder samhørighedspolitikken, til at udvise praktisk solidaritet og støtte til alle regioner, der er særligt berørt af udfordringer udefra, herunder Brexit.

Irland er som en lille, åben økonomi i nogen grad sårbar over for udefra kommende økonomiske chok. Men trusler og muligheder er måske to sider af samme sag. Ved at forudse og reagere på næste generation af innovationer, imødekomme avancerede og mangfoldige forbrugerbehov, fortsat penetrere nye markeder og bevare vores konkurrenceevne vil vi være bedre i stand til at modstå en nedgang på et af vores handelsområder.

For næste finansieringsperiode under ESI-fondene håber jeg virkelig, at alt det praktiske er klart for at sikre, at det bliver så enkelt og let som muligt at gennemføre politikken i praksis. På den måde bidrager vi til at levere større effektivitet for EU's skatteydere og generere bedre resultater i praksis. Dette viser reel europæisk mer-værdi på en synlig måde og viser EU-borgerne, at EU arbejder for dem.

I og med at Irland anerkender værdien af vores EU-medlemskab, er vi åbne overfor at betale mere til EU's budget — forudsat at det øger den europæiske værdi. Jeg ser frem til at arbejde tæt sammen med kolleger fra andre medlemsstater samt Europa-Kommissionen og Parlamentet om at forbedre politikker og sikre passende tildelinger af midler i de kommende år. Dette er en kollektiv indsats, hvor Irland er meget opmærksom på de gode resultater af vores medlemskab af EU og derfor er parat til og ivrig efter at gøre vores. ■

DATA POINT: EN OVERSIGT OVER TIDLIGERE REGIONALE POLITISKE INVESTERINGER EFTER REGION FRA 1988 TIL 2016

Som nævnt i *Panorama 64* kan vi i 2018 fejre 30 års jubilæum for gennemførelse af en regionalpolitik i henhold til programmeringsmetoder, der er baseret på delt forvaltning. Reformen i 1998 var et vigtigt skift fra projektbaseret finansiering til programmeringsmetoden, hvor nationale og regionale myndigheder spiller en større rolle. Siden 1988 har der været store fremskridt mod oprettelsen af den Europæiske Union. Under de fire flerårige EU-budgetcykluser (programmeringsperioder) er anvendelsesområdet og omfanget af EU-finansieringen, der er afsat til at løse økonomiske, sociale og territoriale uligheder, også vokset.

I april 2018 offentliggjorde Kommissionen den mest omfattende historiske oversigt over udbetalinger fra EU's budget fra Den Europæiske Fond for Regionaludvikling og Samhørighedsfonden til medlemsstaterne og NUTS-2-regioner.

Hvilke spørgsmål besvarer disse oplysninger, og hvordan kan de bruges?

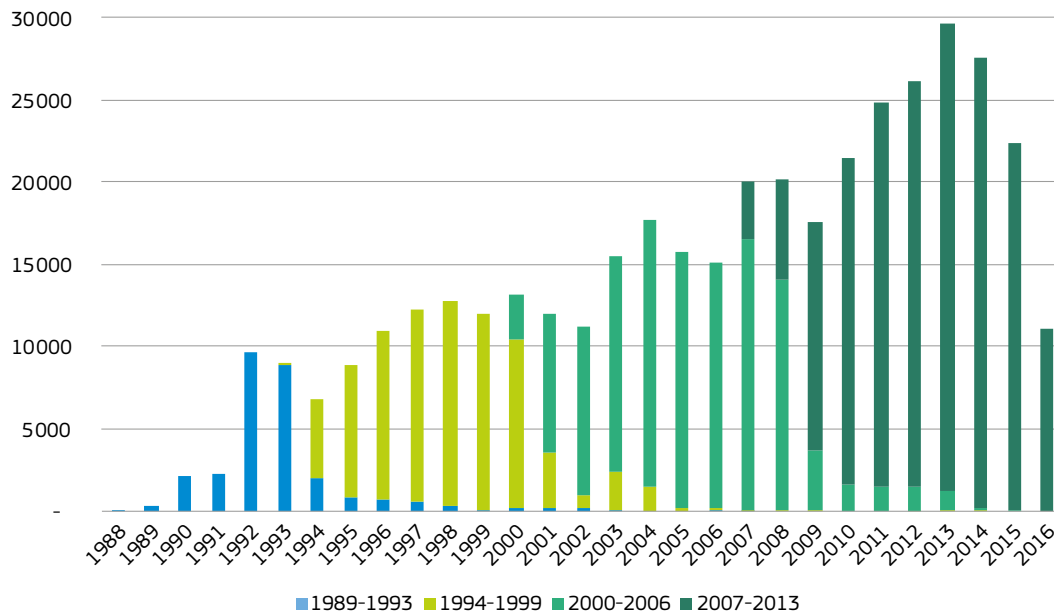
Dataene besvarer først og fremmest det vildledende enkle spørgsmål: "Hvor meget har min region/mit land modtaget under regionalpolitikken?" Svaret er nu tilgængeligt takket være den harmoniserede fremstilling af EU-betalinger på årsbasis foretaget af NUTS-2-regioner siden 1988.

DE ØVERSTE 20 STØTTEMODTAGERE AF EFRU-INVESTINGER I PERIODEN 1988-2016

EU-betalinger	mio. EUR
1. Andalusien, ES	22 000
2. Campanien, IT	13 177
3. Norte, PT	13 075
4. Sicilien, IT	11 691
5. Attiki, EL	9 325
6. Centro, PT	9 104
7. Puglia, IT	8 838
8. Galicien, ES	8 336
9. Comunidad Valenciana, ES	7 448
10. Castilla y León, ES	6 782
11. Sachsen-Anhalt, DE	5 975
12. Calabrien, ES	5 957
13. Mazowieckie, PL	5 777
14. Lissabon, PT	5 642
15. Kentriki Makedonia, EL	5 393
16. Castilla-La Mancha, ES	5 350
17. Extremadura, ES	5 235
18. Anatoliki Makedonia, Thraki, EL	5 188
19. Thüringen, DE	5 090
20. Brandenburg, DE	5 046

En årlig analyse af dataene viser desuden overlappet mellem programmeringsperioder: når et program afsluttes, begynder et nyt.

ÅRLIGE EFRU-BETALINGER EFTER PROGRAMMERINGSPERIODE (MIO. EUR)



Hvilke EU-finansieringsprogrammer er medtaget i datasættet?

Datasættet medtager ikke alene EFRU og Samhørighedsfonden men også Den Europæiske Socialfond og Den Europæiske Landbrugsfond for Udvikling af Landdistrikterne, i henhold til nedenstående:

mio. EUR	1989-1993	1994-1999	2000-2006	2007-2013
EFRU	28 640	77 736	122 012	180 547
ESF	N/A	N/A	66 003	71 000
Samhørighedsfonden	-	18 078	30 619	66 186
EUGFL/ELFUL	923	17 905	22 200	86 107
I alt	29 564	113 719	240 834	403 841

Hvem har interesse i datasættet?

Det er muligvis ikke alle borgere, der har en direkte interesse i datasættet, men en lang række personer, der er berørt af samhørighedspolitikken, vil finde det nyttigt. Ved udgangen af maj 2018 havde over 900 brugere set datasættet, og 100 forskere og studerende havde hentet det ned.

Disse data giver en økonomisk analyse af virkningerne af EU-midlerne, hvilket giver mulighed for at afprøve og forbedre økonomiske teorier, og det kan forbedre vores forståelse af mekanismerne bag regional udvikling.

Hvordan blev dataene indsamlet?

Der var tre trin:

- ☑ Den årlige oversigt over EU-betalinger efter program blev udledt af Kommissionens regnskabssystem.
- ☑ Betalingerne efter program blev herefter opdelt efter region af en konsulent, der anvendte de bedste oplysninger, der var tilgængelige fra programmerne, og estimerede den regionale fordeling, hvis der ikke var detaljerede oplysninger om tildelingen tilgængelige.
- ☑ De årlige EU-betalinger efter region blev yderligere behandlet med modelleringsteknikker for at udarbejde det bedste skøn over, hvornår den faktiske udgift, der førte til betalingen fra EU, fandt sted.

Rapporter knyttet til datasættet indeholder oplysninger om de metoder, der blev anvendt til opdeling efter regioner og modellering af de faktiske udgifter. ■

Se dataene om ESI-fondene på den åbne dataplatform
<http://europa.eu/wM48Cv>

Hvilke spørgsmål, synes du, vi skal besvare i fremtidige Data Point? Er der et datasæt, du ønsker, at vi skal lægge ind på Åben dataplatform for ESI-fondene?

Så kan du sende en e-mail til: REGIO-EVAL@ec.europa.eu



God forvaltning af samhørighedspolitikken

Hvor vigtig er god forvaltning af investeringer under samhørighedspolitikken? Hvad er de største udfordringer, som medlemsstater og regioner står overfor på dette område, og hvordan kan de bedre overkomme dem?

Disse var de vigtigste spørgsmål fra politikere, beslutningstagere forskere og eksperter på konferencen "God forvaltning af samhørighedspolitikken", der blev arrangeret af Kommissionens Generaldirektorat for Regionalpolitik og Bypolitik i Bruxelles den 24. maj 2018. Alle talere var enige om, at god forvaltning, stærke og velfungerende forvaltninger og et positivt erhvervs klima er særdeles vigtige elementer for enhver vellykket offentlig politik. Dette fremgår også af nylige undersøgelser og rapporter, der omfatter alt fra Kommissionens syvende samhørighedsrapport til de seneste undersøgelser fra Verdensbanken og OECD.

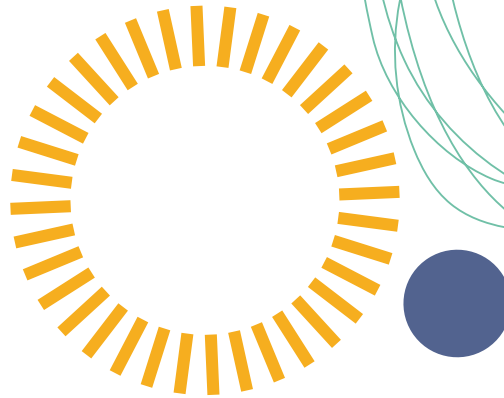
God forvaltning og sund ledelse er desuden centrale elementer for en vellykket samhørighedspolitik som en af EU's vigtigste investeringspolitikker. I sin tale som hovedtaler sagde OECD's vicegeneralsekretær Mari Kiviniemi: "I en tid med lavere offentlige investeringer i Den Europæiske Union er det afgørende, at disse investeringer foretages korrekt".

På vegne af det bulgarske formandskab for EU-Rådet fremhævede vicepremierminister Tomislav Donchev overførslen af viden mellem EU og de nationale forvaltninger samt indbyrdes mellem forvaltningerne. "Samhørighedspolitikken ændrer alle til de bedre. Den er ikke alene en investeringsproces, den er en læringsproces for forvaltninger på alle niveauer, fordi forvaltningen af EU-midler medfører en ny mentalitet, en ny kultur og nye vaner."

Kommissionen spiller en vigtig rolle som initiativtager og facilitator. Kommissær med ansvar for miljø, maritime anliggender og fiskeri, Karmenu Vella, nævnte i begyndelsen af konferencen de initiativer, der allerede er iværksat for at forbedre forvaltningen og pålideligheden af EU's midler.

Alle andre talere, herunder Slovakiets vicepremierminister Richard Raši, Portugals minister for planlægning og infrastruktur Pedro Marques, Polens minister for investeringer og udvikling Jerzy Kwieciński, formanden for Regionsudvalget Karl-Heinz Lambertz og medlem af Europa-Parlamentet Constanze Krehl var enige om, at samhørighedspolitikken for at være effektiv i endnu højere grad bør være baseret på gennemsigtighed og borgernes engagementet, højt kvalificerede fagfolk samt en stærk og fremadsynet ledelse, og at den bør gennemføres i et stabilt institutionelt og regelstyret miljø. En anden prioritet er at inddrage og give involverede aktører bemyndigelse: arbejdsmarkedets parter, uddannelses- og forskningsinstitutioner, offentlige virksomheder samt civilsamfundsorganisationer.

Generaldirektøren for GD REGIO, Marc Lemaitre, fremlagde i sine afsluttende bemærkninger Kommissionens vision for den centrale rolle af god forvaltning og sund administrativ kapacitet og kom med en forsmag på nogle vigtige nye initiativer i det nye forslag til et regelsæt, der sigter mod at give medlemsstaterne og regionerne incitamenter til at styrke deres



bestræbelser. Disse omfatter forenklet og målrettet brug af teknisk bistand, strategiske og omfattende køreplaner, hvor økonomiske incitamenter er knyttet til de leverede resultater, samt lettere kontrol af de programmer, hvor forvaltning og kontrol fungerer godt.

For at afprøve og udarbejde løsninger for regelsættet for perioden efter 2020 har Kommissionen også udvalgt fem programmer under samhørighedspolitikken, der skal deltage i et nyt pilottiltag om administrativ kapacitet. Programmet for transportinfrastruktur, miljø og bæredygtig udvikling i Græ-

kenland, regionalprogrammet i Lubelskie i Polen, regionalprogrammet i Extremadura i Spanien, programmet for konkurrenceevne og samhørighed i Kroatien og programmet regioner i vækst i Bulgarien vil modtage skræddersyet støtte fra Kommissionen og OECD for at forbedre forvaltningen af EU-finansierede programmer i den nye budgetramme.

Herunder har vi udvalgt tre andre initiativer, med eksempler på hvordan TAIEX-REGIO PEER 2 PEER, integritetspagter og EU's kompetenceramme bidrager til bedre forvaltning og mere effektive investeringer i praksis. ➤



En brochure, der præsenterer de vigtigste resultater indtil nu med hensyn til administrativ kapacitetsopbygning og specifik støtte til medlemsstater og regioner, er nu tilgængelig på <http://europa.eu/!Xh73cf>

LÆRING OM AT DELE VIDEN OG GOD PRAKSIS

Ordningen til udveksling af eksperter **TAIEX-REGIO PEER 2 PEER** leverer en platform, hvor forvaltninger i EU's medlemsstater kan udveksle erfaringer om samhørighedspolitikken. Den hjælper embedsmænd med ansvar for investeringer under Den Europæiske Fond for Regionaludvikling (EFRU) og Samhørighedsfonden med at dele viden og god praksis med deres modparter i andre medlemsstater under ekspertmissioner, studiebesøg og workshops.

Nationale og regionale forvaltninger kan anmode om støtte til alle emner, der er direkte forbundet med EFRU/Samhørighedsfonden. De områder, som tidligere udvekslinger omfattede, spænder fra byudvikling, affaldshåndtering og energieffektivitet til emner såsom innovation og bekæmpelse af svig.

TAIEX-REGIO PEER 2 PEER er åben for offentlige forvaltninger, der forvalter midler under EFRU og Samhørighedsfonden, herunder forvaltningsmyndigheder, bemyndigede organer, revisions-, certificerings- og koordineringsmyndigheder samt fælles sekretariater for europæiske territoriale samarbejdsprogrammer.

Ainsa ved foden af den spanske del af Pyrenæerne i Aragon



Indblik i genoplivning af landdistrikter

I maj 2017 besøgte delegerede fra de spanske regioner Aragon, Castilla og Leon samt Castilla-La Mancha, Evrytania i Grækenland, og den kroatiske region Lika-Senj besøgte Highlands and Islands Enterprise i Skotland og Det Forende Kongerige.

Formålet var at se på det skotske statslige udviklingsagenturs løsninger til at vende udviklingen med affolkning og skabe bæredygtig lokal økonomisk vækst i den fjerntliggende region Highlands and Islands. Alle de regioner, der deltog i udvekslingen, står over for lignende udfordringer: de er beliggende i nogle af de mest tyndt befolkede områder i EU og har en aldrende befolkning, lider af affolkning og økonomisk stagnation.

Generelt gav besøget deltagerne en række erfaringer og værktøjer, som de kan bruge til at forbedre deres økonomier og livskvalitet i regioner, der lider af affolkning. De undersøger nu mulighederne for fremtidige partnerskaber og har udarbejdet en rapport "Vellykket bekæmpelse af affolkning af landdistrikterne ved hjælp af en ny model for udvikling af landdistrikterne: Highlands and Islands Enterprise-oplevelse" for at sparke liv i debatten i hele EU.



"Via TAIEX-REGIO PEER 2 PEER har vi modtaget udtømmende oplysninger om det daglige arbejde i en offentlig organisation, der har ansvar for den sociale og økonomiske udvikling af regionen Highlands and Islands, og som tidligere har stået over for udfordringer vedrørende affolkning og stagnation. Det har uden tvivl banet vejen for en lang række fremtidige fælles initiativer mellem regioner med lignende demografiske udfordringer."

Joaquín Palacín Eltoro, generaldirektør for territorial planlægning, selvstyregeringen i Aragon



Gastrolog Bojana Gostej i operationsstuen på hospitalet Trbovlje under en kontrol af forbedringer af energieffektiviteten

INTEGRITETSPAGTER

Korruption har store økonomiske og sociale omkostninger. Offentlige indkøb anses ofte for et varmt punkt i forbindelse med korruption. For at forbedre gennemsigtigheden og effektiviteten i offentlige udbud i forbindelse med EU-finansierede projekter og øge effektiviteten af EU's investeringer i praksis, styrker Kommissionen og Transparency International integritetspagter. Initiativet, der blev iværksat i 2015, bidrager til bedre at beskytte EU-skatteydernes penge og tilliden til offentlige myndigheder og deres ansvarlighed.

Integritetspagterne — civil kontrolmekanisme til beskyttelse af EU's midler er et pilotprojekt, der samler offentlige myndigheder, den private sektor og civilsamfundet.

En integritetspagt er en juridisk bindende aftale mellem en ordregivende myndighed, tilbudsgivere og en uafhængig kontrollant fra civilsamfundet, der overvåger gennemførelsen af

pagten og sikrer, at alle parter opfylder deres forpligtelser. Formålet er at øge gennemsigtigheden og ansvarligheden, styrke tillid og omdømme, spare penge og intensivere konkurrencen gennem bedre indkøb. Udover de åbenlyse fordele kan integritetspagter også medføre institutionelle forandringer såsom større digitalisering, forenkling af byrdefulde administrative procedurer, et bedre lovgivningsmæssigt miljø og forbedret forvaltning samt administrative tjenesteydelser.

Det blev i alt udvalgt 17 projekter, der blev medfinansieret af EU, som eksempler på integritetspagter i 11 EU-medlemsstater. De dækker en lang række sektorer fra forskning og innovation til miljø og kultur, fra transport og territorial udvikling til institutionel opbygning og sundhedspleje. Transparency International og samarbejdende civilsamfundsorganisationer tilbyder desuden uddannelse i bekæmpelse af korruption, gennemsigtighed og kapacitetsopbygning til de, som deltager i integritetspagterne. ➤

Fastholdelse af renoveringen af et hospital

Korruption ved offentlige indkøb er et alvorligt problem. Slovenien har tidligere været under luppen, navnlig i forbindelse med infrastruktur og sundhedspleje, med hospitaler, der har været bygget dårligt og forsynet med udstyr, der kostede mere end det burde.

En af de første integritetspagter, der blev indgået, løser dette problem ved at give en oversigt over indførelsen af energieffektive foranstaltninger på Trbovlje General Hospital, tæt på Sloveniens hovedstad Ljubljana.

Sloveniens sundhedsministerium har indgået et partnerskab med Transparency International Slovenien for at sikre,

at alle parter, der beskæftiger sig med udbud, koncentrerer deres sociale ansvar om at levere et sikkert hospital af høj kvalitet for medarbejdere og patienter. Transparency International Slovenien øger den offentlige opmærksomhed på integritetspagten og udarbejder procedurer for at garantere sikker indberetning fra whistleblowere, og det forventes, at leverandører støtter værdierne i integritetspagten ved at udvise ærlig forretningsførelse.

Integritetspagten er en løbende læringsproces: den ordregivende myndighed forbedrer sin kapacitet til at udføre komplekse procedurer, og Transparency International Slovenien øger sin kapacitet til at overvåge offentlige indkøb og sin evne til at udpege risici og uregelmæssigheder.



”Formålet med vores integritetspagt er at øge gennemsigtigheden i indkøbsproceduren

og inddrage berørte samfund i overvågningsaktiviteterne. Hvis vi opnår begge, vil vi helt sikkert forbedre tillidsniveauet i Slovenien, der er blandt de laveste i EU. Dette kan have en positiv virkning på deltagelsen og den demokratiske proces og på institutionerne generelt. Manglende kendskab til offentlige indkøb øger mistilliden — vi bestræber os dog på at løse dette ved hjælp af integritetspagten.”

Sebastijan Peterka, projektkoordinator og forsker,
Transparency International Slovenien

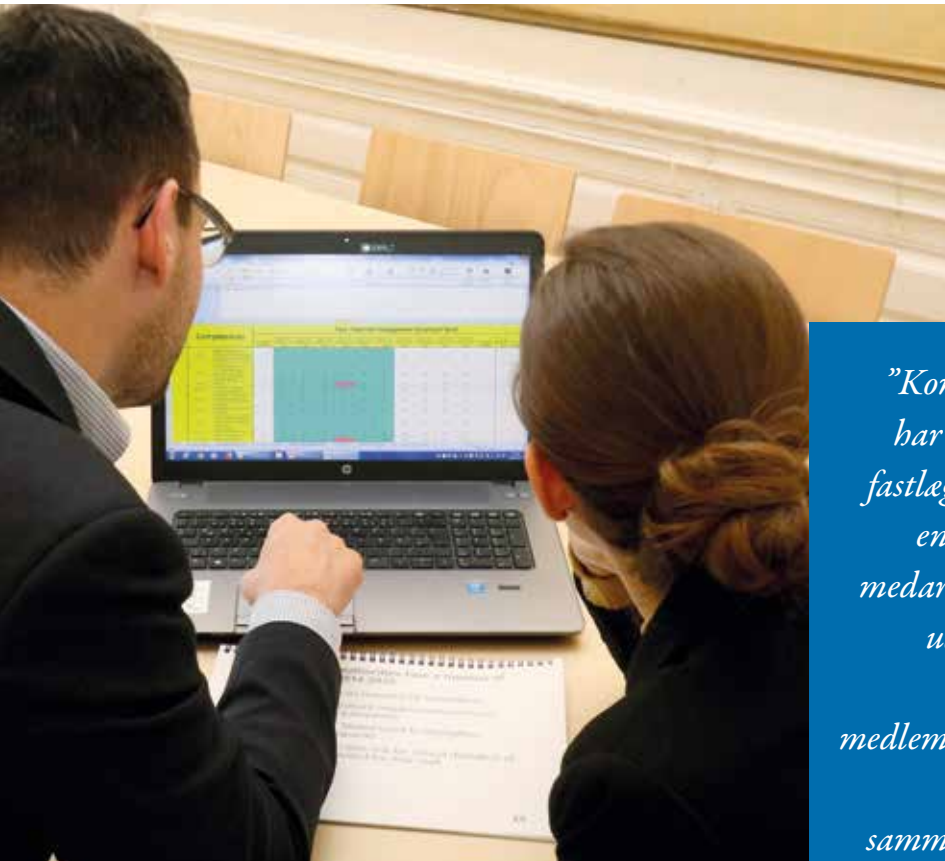
EN RAMME FOR BEDRE RESULTATER

Organer, der er involveret i forvaltning af Den Europæiske Fond for Regionaludvikling og Samhørighedsfonden, har nu en ressource til fri afbenyttelse til at hjælpe dem med at styrke medarbejdernes resultater.

EU's kompetenceramme kan benyttes til at kortlægge de færdigheder og den viden, medarbejdere har brug for til at administrere EU-midler. Den er tilgængelig for nationale koordineringsorganer, forvaltnings-, attesterings- og revisionsmyndigheder, fælles sekretariater og bemyndigede organer. Et supplerende internetbaseret selvevalueringsværktøj giver medarbejdere mulighed for at bedømme deres egne færdigheder og sammenligne dem med deres supervisors vurdering og udviklingsmålene, der er fastlagt i rammen. Forvaltninger kan også indsamle selvevalueringer for at måle deres samlede resultater og udpege områder, hvor der er plads til forbedringer.

Resultaterne fra selvevalueringerne bruges som input til en lærings- og udviklingsplan, der skal hjælpe medarbejdere og institutionen med at lukke huller i deres kompetencer. Disse planer kan omfatte klasseundervisning og uddannelse på arbejdspladsen, seminarer og præsentationer af god praksis for medarbejdere samt rekruttering af nye talenter eller udlistering for at opnå højere effektivitet.

Brugen af EU's kompetenceramme er frivillig, og Kommissionen ser ikke dataene eller benchmark-resultaterne. På hjemmesiden er oplysningerne på nuværende tidspunkt på engelsk, og andre sprog følger senere. Forvaltninger kan kontakte GD REGIO for at få adgang til værktøjet.



”Kompetencerammen har hjulpet os med at fastlægge et passende vidensniveau gennem en struktureret dialog mellem ledere og medarbejdere samt ved at udpege specifikke uddannelsesbehov. Som altid byder en udveksling med partnere fra andre medlemsstater på en mulighed for at lære om forvaltningspraksis i andre lande, sammenligne dem med vores egne og drage erfaringer fra dem.”

Markus Seidl, administrerende direktør,
ÖROK-sekretariatet, Østrig

Fremskyndelse af ændringer i den østrigske forvaltningsmyndighed

Sekretariatet for den østrigske konference for fysisk planlægning (ÖROK) er forvaltningsmyndighed for det ”Operationelle program: Investeringer i vækst og beskæftigelse i Østrig i 2014-2020”. Sekretariatet benyttede EU’s kompetenceramme i et pilotprojekt, hvor forvaltningsmyndigheder fra Bulgarien, Estland, Grækenland, Ungarn, Polen og Rumænien deltog.

Rammen hjalp ÖROK med at vurdere de færdigheder, der allerede findes, kortlægge fremtidige uddannelsesbehov og øge opmærksomheden på betydningen af at udføre en struktureret analyse af kvalifikationskravene.

ÖROK konstaterede, at resultaterne fra selvevalueringsværktøjet især var nyttige i forbindelse med at udarbejde individuelle medarbejderprofiler. Tilbundsående drøftelser af færdigheder mellem medarbejdere og ledere førte til en fælles forståelse af hver medarbejders kvalifikationer i relation til deres roller. Ved i fællesskab at udpege uddannelsesmæssige mangler er der mulighed for i højere grad at tilpasse læringsmuligheder til den enkeltes behov

og ansvarsområder. I en endelig rapport blev der fremlagt uddannelseskurser for medarbejdere og oplysninger om netværk, der fremmer knowhow om gennemførelsen af EU-midler.

Oplysninger om netværkssamarbejde har bekræftet forvaltningsmyndighedens strategi om at forbedre deres forretningsmæssige viden om EU-finansiering — den har efterfølgende tilsluttet sig IQ-Net, som samler regionale europæiske partnere for at forbedre forvaltningen af programmerne under strukturfondene. ■

FÅ MERE AT VIDE

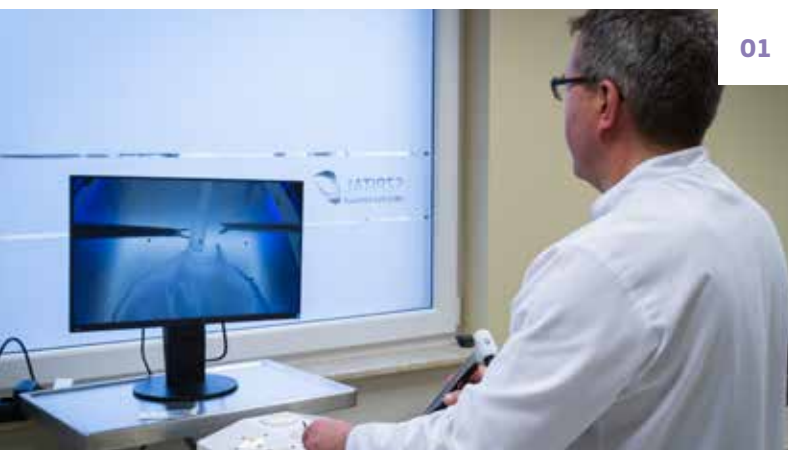
<http://europa.eu/!xX67bV>

PLETSKUD FRA POLEN

Polen investerer i øjeblikket en stor del af sin EU-finansiering for perioden 2014-2020 i at fremme innovation gennem projekter, der nyder godt af landets ambitiøse iværksættere, kreative videnskabsfolk og avancerede FoU-faciliteter. De projekter, der er billeder af her, er fra albummet "Polens innovationer: et skridt ind i fremtiden", og de blev udvalgt for at inspirere til nye innovative ideer i hele EU.



04



01



05



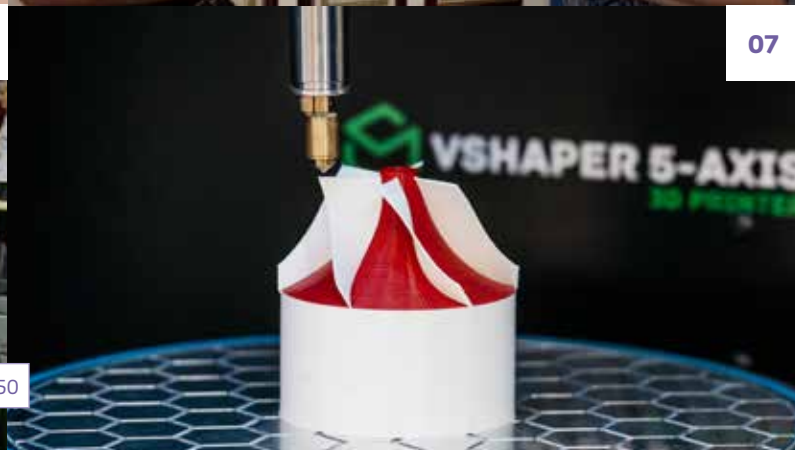
02



06

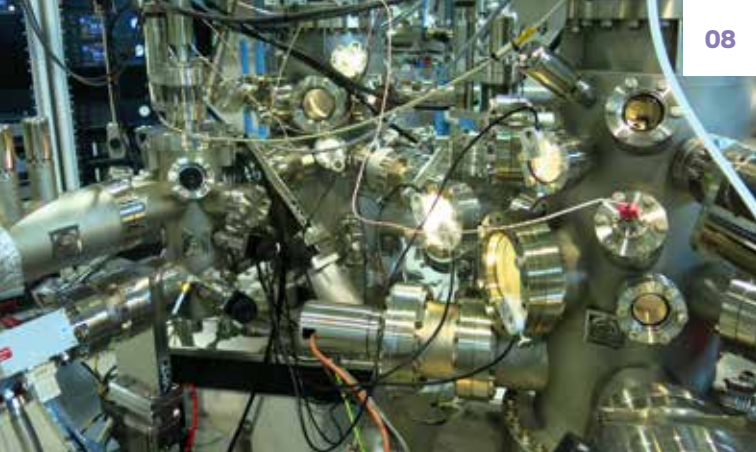


03



07

08



01 Læger og forskere fra Kazimierz Wielki-universitetet, Bydgoszcz, finpudser fremstillede kunstige organer.

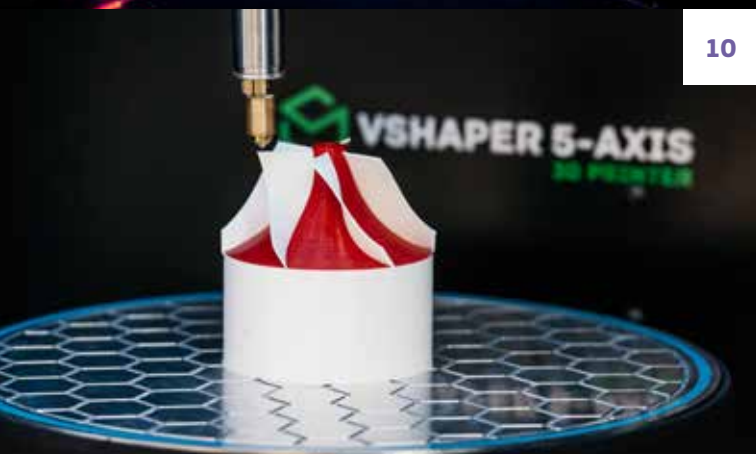
02 En innovativ håndprotese udviklet af et firma etableret i Wrocław er billigere og nemmere at reparere end traditionelle modeller.

03 I et projekt under ledelse af Poznań University of Life Sciences hjælper en aldringssimulator med at udvikle sikre og behagelige møbler til ældre.

04 Perovskite-solceller, der er udskrevet på et smidiggjort substrat, er lettere og billigere at fremstille og har mange forskellige anvendelsesmuligheder.

05 Airly i Kraków benytter sensorer til nøjagtigt at måle og forudse luftkvaliteten og indsamle data, der bliver offentliggjort på internettet.

10



06 Intelligent maling, der er fremstillet af en virksomhed med base i Opole, forhindrer svamp og mug i bygninger, steder til opbevaring af fødevarer og spildevandsanlæg, blandt mange andre muligheder.

07 En producent i Rokietnica har udviklet denne unikke 5D-printer, der kan udvikle teknologisk avancerede komponenter.

08 Baltiske TRAM leverer kortsigtede tjenesteydelser til virksomheder i hele Østersøregionen for at hjælpe dem med at forbedre eksisterende varer og fremskynde nye.

11



09 Lasersystemer til forestillinger fremstillet af en virksomhed i Wielkopolska leverer lys, springvand og ild i kunstneriske omgivelser til festivaller og begivenheder.

10 Den solide hydrauliske ventil leverer en hydraulisk flowkontrol med høj præcision for at øge sikkerheden i kontrolsystemer til fly.

11 Triggo, der er udviklet i Warszawa, kombinerer de bedste egenskaber ved en motorcykel og en bil i et let, smidigt og økonomisk mikrokøretøj med to sæder til bykørsel.

12



12 Ingeniører i Kraków anvender data fra sensorer og trådløs kommunikation til at udarbejde aktive sikkerheds- og førerstøttesystemer samt automatiseret kørsel.

.....
FÅ MERE AT VIDE

<https://bit.ly/2lvEHHH>

KULTURARV

Nyt liv til gamle værdier

Kultur, der er rodfastet i hjertet af Europas rige kulturarv og historie, spiller en central rolle med hensyn til at anspore til og bane vejen for innovation, iværksætteri, turisme og social inklusion i hele Europa. I forbindelse med EU's fejring af det europæiske år for kulturarv 2018 har *Panorama* udvalgt en række projekter fra forskellige medlemsstater for at vise, hvordan EU-investeringer bidrager til at genoplive fortiden til fordel for fremtiden.

SCHWABENKINDER FORBINDER ØSTRIGSKE, TYSKE OG SCHWEIZISKE MUSEER

- Samlet investering: 1 679 430 EUR
- EU-investering: 1 007 658 EUR



Et territorielt samarbejdsprojekt genopliver den grænseoverskridende historie ved at spore migrantbørnearbejderen liv i det 17. og 19. århundrede. En hjemmeside, en database og et uddannelsesprogram er forskernes vigtigste resultater, men de nye udstillinger og ledsagende vandretursguider er også blevet turistmagneter.

<http://europa.eu/Wr33Kp>

ET DYBT SPADESTIK NED I DEN BELGISKE HISTORIE VED BOIS DU CAZIER

Denne tidligere kulmine var vidne til en af de mest tragiske begivenheder i Belgiens industrielle historie, da tusindvis af minearbejdere mistede livet i en ødelæggende brand. Til minde for de omkomne har Vallonien genopbygget kulminen og udviklet omgivelserne for at skabe et museum, "levende" workshops, en svævende gangbro og et landskabsobservatorium i det, som er blevet en populær turistattraktion.

<http://europa.eu/Pj78Jd>



- Samlet investering: 15 798 800 EUR
- EU-investering: 7 899 400 EUR

AFSLØRING AF HEMMELIGHEDERNE BAG BULGARIENS PERISTERA-FÆSTNING

- Samlet investering: 1 524 003 EUR
- EU-investering: 179 295 EUR



Arkæologers udgravninger har gjort det muligt for dem at sammenstykke arbejdet inden for murene på denne oldgamle militærfæstning og det kristne tempel for at skabe et historisk sted af interesse for både lokale og turister. Udover at give adgang til forhistoriske arkæologiske steder langs vejen West Rhodope Mountain har projektet renoveret fæstningen og gjort den til en kulturpark og et frilandsmuseum med udstilling af udgravede artefakter.

<http://europa.eu/!uH99yP>

EN RENOVERING AF ET KOMPLEKS VINDER DEN EUROPÆISKE KULTURARVSPRIS

2017 vandt Kuks-Pomegranate-projektet EU's pris for kulturarv, Europa Nostra Awards, for sit arbejde på at renovere det barokke kompleks og haverne i Hradec Kralove-regionen. Stedet, der blev bygget i det 18. århundrede, var residens, hospital og apotek med en bemærkelsesværdig historie og er nu uddannelsescenter med fokus på de fascinerende historiske, kulturelle og kunstneriske aspekter.

<http://www.europeanheritageawards.eu/winners/baroque-complex-gardens-kuks/>



- Samlet investering: 18 000 000 EUR
- EU-investering: 14 200 000 EUR

RETTIDIGE REPARATIONER AF HOROLOGION I ANDRONIKOS I ATHEN

- Samlet investering: 772 481 EUR
- EU-investering: 772 481 EUR



Også kendt som "Vindtårnet" ligger dette monument af marmor på Akropolis' nordlige skrænt. Det kan dateres tilbage til omkring slutningen af det 2. århundrede f.Kr. Fra 2014-2015 blev der udført omfattende bevaringsarbejder på baggrund af udførlige undersøgelser, der anvendte de sidste nye undersøgelses- og forskningsmetoder. Monumentet og dets illustrationer blev forstærket, rensset og restaureret, og der blev anlagt ramper og en gangsti omkring det arkæologiske sted for at forbedre adgangen for handicappede besøgende. ➤

<https://www.culture.gr/el/Information/SitePages/view.aspx?nid=1664>

HÅNDVÆRKERKULTUR I DEN MIDTERSTE DEL AF ØSTERSØREGIONEN

Håndværksprojektet i den midterste del af Østersøregionen sigter mod at bevare de rige kunst- og håndværkstraditioner langs grænsen mellem Letland og Litauen, støtte iværksætterkulturen og tiltrække turister. Et netværk af 10 håndværkscentre, der hver har sin specialisering, gav håndværkere et sted at arbejde, undervise, lære, dele oplevelser og tilrettelægge workshops og udstillinger. Besøgende på stederne kan se håndværkere arbejde, prøve nogle af håndværkene selv og købe produkterne.

<http://europa.eu/!yf67tn>



■ Samlet investering: 1 574 102 EUR
■ EU-investering: 1 337 986 EUR

ET SKARPT ØJE PÅ HOLLANDSK FILMKULTUR



■ Samlet investering: 3 872 950 EUR
■ EU-investering: 1 471 721 EUR

EYE-filmintitutet åbnede i 2012 og er placeret på Amsterdams havnefront. Det har idag et udstillingsområde på 1 300 m², fire moderne filmauditorier, en digital legeplads, et område til workshops, en museumsbutik, forfriskningsfaciliteter samt arbejdspladser. Den avancerede bygning tiltrækker 700 000 besøgende om året for at se de moderne fremvisnings-, udstillings- og arrangementsfaciliteter.

<http://europa.eu/!Yh97Mn>

PORTUGAL FREMMER ET PRISVINDENDE URBANT GENOPBYGNINGSPROGRAM

Et innovativt og integreret urbant genopbygningsprogram har vendt den arkitektoniske, kulturelle og sociale nedgang i den portugisiske by Vila do Conde. Et af de primære fokusområder var styrkelse af kulturarven ved at integrere og genrejse vigtige bygninger i det historiske centrum — "Identity Anchor Poles" — og bruge dem til aktiviteter hovedsageligt forbundet med kultur og kreativitet, der inddrager centrale regionale og lokale aktører.

<http://europa.eu/!Vw67wR>



■ Samlet investering: 18 289 329 EUR
■ EU-investering: 8 874 716 EUR —
RegioStars-prisen 2012

VÆKST I FÆLLESSKAB Gennem LANDLIGE TRADITIONER PÅ GRÆNSEN MELLEM TJEKKIET OG SLOVAKIET



■ Samlet investering: 2 552 000 EUR
■ EU-investering: 2 169 200 EUR

Bevarelse af folkelige traditioner, festligheder i landdistrikter og kulturelle arrangementer har tilskyndet til større bevægelse og flere partnerskaber mellem de tjekkiske og slovakiske samfund. Med fokus på traditionelle landbrugsmetoder samt forarbejdning og indsamling af lokale produkter, hjalp projektet med at skabe forbindelse mellem samfund og regionens traditionelle livsstil. Ved at fremme områdets kulturelle rigdom har initiativet desuden tiltrukket flere turister og styrket den lokale økonomi.

<http://europa.eu/!Vq99NW>

GENOPLIVNING AF DEN ÅNDELIGE KULTURARV I RUMÆNIENS DRAGOMIRNA-KLOSTER



- Samlet investering: 4 631 449 EUR
- EU-investering: 4 004 569 EUR

Selvom Dragomirna-klosteret i det nordøstlige Rumænien har været renoveret flere gange, var malerierne og freskoerne fortsat uberørte. Det blev der lavet om på fra 2010 til 2012, da dette projekt på en kunstnerisk måde restaurerede kunstværkerne ved hjælp af yderst avancerede teknikker og traditionelle materialer. Bygningerne blev også moderniseret ved at forbedre deres energieffektivitet og opgradere elinstallationerne, vandforsyningsstrukturen og lysinstallationerne samt ved at reparere taget og træværket.

<http://europa.eu/!kf49bp>

OPSKRIFT PÅ SUCCES I ITALIENSKE OG SLOVENSKE SKOLER

Lokale produkter serveret i traditionelle retter var øverst på menuen for elever på ni grundskoler langs den italiensk-slovenske grænse. P.E.S.C.A., det sunde ernæringsprojekt, benyttede uddannelsesaktiviteter til at fremme lokale og traditionelle madvarer i skolekantinerne. Ved at udveksle bedste praksis og øge bevidstheden om lokale råvarer og retter bliver det succesrige projekt nu videreført at et netværk af 12 lokale organer i den grænseoverskridende region.

<http://europa.eu/!Ry96CB>



- Samlet investering: 903 028 EUR
- EU-investering: 767 574 EUR

NYT LEJELIV TIL DEN LANDLIGE OG KULTURELLE TURISME I CYPERN

- Samlet investering: 5 403 691 EUR
- EU-investering: 2 701 845 EUR



Genoplivning af Kalopanayiotis, som dominerer Marathas-sa-dalen i de cypriotiske Toodos-bjerge, har givet landdistrikterne og deres aldrende beboere et socialt og økonomisk skub. Reparation af landsbyens traditionelle strukturer, stier med gamle sten og gamle facader samt ombygningen af Lavrentios Residence til et kultur- og arrangementscenter har styrket landturismen i området til gavn for både besøgende og lokalbefolkningen.

http://ec.europa.eu/regional_policy/en/projects/cyprus/old-stones-and-new-life-in-kalopanayiotis

COHESIFY: giver regionerne en stemme

Påvirker samhørighedspolitikken borgernes opfattelse af EU og gør det nemmere for dem at identificere sig selv med EU? Og hvor effektiv er formidlingen af politikken til den generelle offentlighed? Disse og relaterede spørgsmål blev udformet på baggrund af det toårige forskningsprojekt COHESIFY, og de endelige resultater blev fremlagt for beslutningstagere, andre interessenter i samhørighedspolitik og den akademiske verden den 26. april 2018.

Det seneste årti har der været et kraftigt fald — og kun en langsom genopretning — i antallet af personer, som har et positivt billede af Den Europæiske Union og tillid til dens institutioner. Populisme og anti-EU-partier er i fremgang, og Det Forenede Kongerige har stemt for helt at udtræde af EU. Spørgsmålet er, hvordan EU-politikker gør en forskel, navnlig samhørighedspolitikken der på nuværende tidspunkt tegner sig for en tredjedel af EU's budget og gennemføres både på lokalt og regionalt plan. Mener folk, at de europæiske struktur- og investeringsfonde har en større indvirkning på deres hverdag?

Dette spørgsmål var udgangspunktet for COHESIFY-projektet, der undersøgte, hvordan samhørighedspolitikken bliver opfattet af borgerne generelt. Projektet samlede et tværfagligt forskningshold — under ledelse af Policies Research Centre (Strathclyde Universitetet, Glasgow) — der inddrog otte universiteter og to SMV'er. Holdet antog en innovativ systematisk tilgang ved at kombinere casestudier i 17 pilotregioner i 12 medlemsstater, interviews af interessenter og undersøgelser, en omfattende telefonundersøgelse af 8 500 borgere, en tværnational medieanalyse af over 8 000 nyhedsartikler og mere end 110 000 indlæg på sociale medier samt 47 fokusgrupper, med 240 borgere.

I henhold til COHESIFY-projektleder, professor John Bachtler, Strathclyde Universitetet, er den vigtigste konklusion, at: "udgifter under samhørighedspolitikken og formidling af den gør en reel forskel med hensyn til, hvordan borgerne opfatter EU og europæisk integration, og i hvor høj grad de identificerer sig med EU. Hvis EU's beslutningstagere vil fremme regional og lokal identifikation med EU, er samhørighedspolitikken klart et effektivt instrument — dog kun hvis den bliver formidlet på en hensigtsmæssig måde."





Hvad mener EU-borgerne?

Projektet fandt tydelige beviser på, at samhørighedspolitikken har en indvirkning på, hvordan borgerne opfatter EU og den europæiske identitet. ”Drøftelserne i fokusgrupperne viste, at borgerne i EU har en inddirekte og overfladisk viden om samhørighedspolitikken. Borgerne anerkender betydningen af politikken med hensyn til at overkomme regionale forskelle og forbedre livskvaliteten, men de føler sig utilstrækkeligt informeret. De ønsker større indflydelse på, hvordan midler tildeles eller forvaltes i deres område,” forklarede dr. Andreja Pegan fra Trinity College Dublin under den sidste begivenhed i Regionsudvalget i Bruxelles.

Samhørighedspolitikken har ofte ikke en direkte indvirkning på EU-borgernes europæiske identitet, men mange bakkede op om politikens principper (navnlig for at reducere forskellene i økonomiske udvikling). Der er også tydelige beviser på de positive opfattelser af samhørighedspolitikken indvirkning på udviklingen af en borgers region eller by.

Resultaterne af undersøgelsen af 8 500 borgere bekræfter disse resultater. Ifølge COHESIFY-projektleder, dr. Carlos Mendez fra Strathclyde Universitetet. ”Borgerne har et kendskab til projekter finansieret af Den Europæiske Fond for Regionaludvikling og Samhørighedsfonden, og de fordele, som borgerne

registrerer i deres dagligdag og for udviklingen i regionen, bidrager i høj grad til, hvordan de identificerer sig med EU.”

Projektet konkluderede også, at opfattelserne af EU og navnlig samhørighedspolitikken er påvirket af omfanget af finansieringen samt af resultaterne og god forvaltning af politikken.

Formidling af samhørighedspolitikken

Resultaterne af COHESIFY viser vigtigheden af, at EU's udgifter bliver differentieret regionalt og lokalt — og at borgerne ser, at de bliver anvendt til at imødekomme behov og løse udfordringer, der er vigtige for dem. På nuværende tidspunkt føler borgere sig utilstrækkeligt informeret om samhørighedspolitikken, og politiske interessenter anerkender, at formidlingen ikke er blevet prioriteret tilstrækkeligt. Kommunikationsstrategier bør lægge mere vægt på at informere borgere om projekter under samhørighedspolitikken, så de kan værdsætte EU's bidrag til udviklingen i deres region.

Det var overraskende, at forskerne fandt, at traditionelle medier (navnlig tv) og opslagstavler er blandt de mest effektive kommunikationsværktøjer. Sociale medier spiller en mindre væsentlig rolle i forhold til, hvad de forventede. ➤



Hvordan bliver samhørighedspolitikken præsenteret i medierne?

En anden del af undersøgelsen omhandlede, hvordan samhørighedspolitikken fremlægges i medierne. Over 110 000 artikler fra medier samt indlæg og kommentarer på sociale medier blev analyseret. Dr. Vasiliki Triga fra Cyprus University of Technology forklarede: "Den generelle fremlægning af samhørighedspolitikken er positiv, eftersom to dominerende fremstillinger beskriver de positive økonomiske virkninger af samhørighedspolitikken for medlemsstaterne samt den store indvirkning på borgernes dagligdag."

Analysen kunne også konstatere store territoriale forskelle. Fremstillingen af samhørighedspolitikken i regionale medier er mere positiv især med hensyn til de økonomiske konsekvenser, hvorimod de nationale medier generelt fokuserer mere på negative fremstillinger, der er kritiske overfor, hvordan samhørighedspolitikken bliver gennemført.

COHESIFY

Varighed: Februar 2016 til maj 2018

Ledende partner: Strathclyde Universitet, European Policies Research Centre

Partnere: Central European University (HU); Cyprus University of Technology; Delft University of Technology (NL); Old-Continent (BE); Polytechnic University of Milan (IT); Regio+ (ES); Trinity College Dublin (IE); Mannheim Universitet (DE); Warsawa Universitet (PL)

Program: Program for forskning og innovation under Horisont 2020

Finansiering: 2,4 mio. EUR

Samhørighedspolitikken efter 2020

De vigtigste anbefalinger og resultater af COHESIFY-projektet blev fremlagt for EU's beslutningstagere, så de kunne tage dem i betragtning i drøftelserne af den flerårige finansielle ramme for 2021-2027 og lovpakken for samhørighedspolitikken. Forskningen viser, at samhørighedspolitikken er effektiv med hensyn til at fremme en positiv opfattelse af og identifikation med EU, men at der fortsat er behov for at styrke decentralisering snarere end centralisering i forvaltningen af EU's udgifter.

Et centralt COHESIFY-forslag er at indføre en mere deltagende, borgerorienteret tilgang til programmeringen og formidlingen af EU-finansiering, hvilket markant vil ændre borgernes engagement og anerkendelse af både samhørighedspolitikken og EU. ■

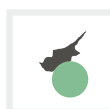
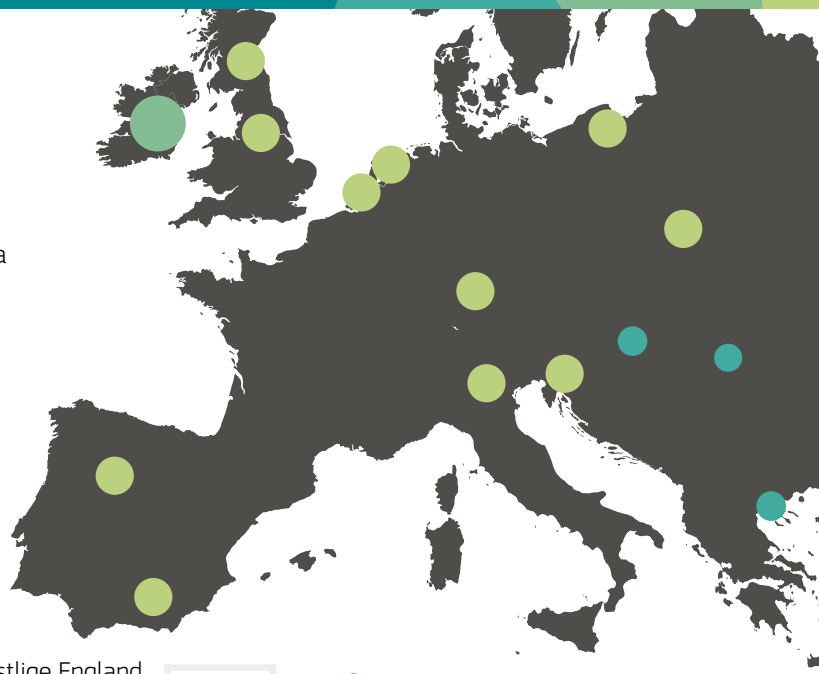
FÅ MERE AT VIDE

www.cohesify.eu

SPØRGSMÅL OM BORGERES KENDSKAB TIL SAMHØRIGHEDSPOLITIKKEN, DENS VIRKNINGER OG BIDRAG TIL DEN EUROPÆISKE IDENTITET

HVOR FORETOG VI INTERVIEWENE?

- Cypern** – Cypern
- Tyskland** – Baden-Württemberg
- Grækenland** – Central Macedonia
- Ungarn** – Nyugat-Dunantu
- Irland** – syd og øst
- Italien** – Lombardiet
- Polen** – Podkarpackie
- Polen** – Pomorskie
- Rumænien** – vest
- Slovenien** – vest
- Spanien** – Andalusien
- Spanien** – Castilla y León
- Nederlandene** – Flevoland
- Nederlandene** – Limburg
- Det Forende Kongerige** – nordøstlige England
- Det Forende Kongerige** – Skotland



- 2 fokusgrupper
- 3 fokusgrupper
- 4 fokusgrupper

47 fokusgrupper

HVEM INTERVIEWEDE VI?

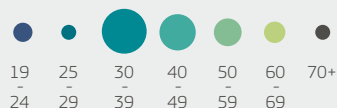
240 DELTAGERE



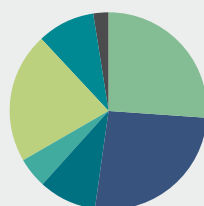
110 KVINDER



ALDER



HVORDEN FORETOG VIREKRUTTERINGEN?



- Snebold
- COHESIFY's borgerundersøgelse
- Sociale medier
- Ekstern rekrutteringskonsulent
- På lokaliteten
- Forskningsholdets sociale netværk
- Reklamer på opslagstavler eller i aviser



PROJEKTER

NYE FORSVARSVÆRKER MOD OVERSVØMMELSER HOLDER VICENZA SIKKER

**SAMLET INVESTERING
41 000 000 EUR**

**EU-BIDRAG
4 470 762 EUR**

Et stort forsvarsværn mod oversvømmelser i Veneto-regionen i det nordøstlige Italien er blevet gennemført med hjælp fra finansiering fra Den Europæiske Fond for Regionaludvikling. Bygningsarbejderne, der blev iværksat, efter at katastrofale oversvømmelser ramte regionen i 2010, beskytter byen Vicenza og de omkringliggende områder.

Projektet fokuserede på opførelsen af et udvidelses-basin med en kapacitet på 3 800 000 m³ vand ved siden af floden Timonchio i Caldogno. Tidligere, når det lokale flodsystem var på sit højeste, var det til fare for Vicenza, tæt på Padova, og indbyggerne i floddalen var i fare for alvorlige oversvømmelser.

Bassinet opsamler midlertidigt det overskydende vand, indtil flodens kapacitet vender tilbage til det normale. Når det højeste niveau er overstået, bliver reservoiret tømt ved hjælp af et udledningssystem, der returnerer oversvømmelsesvandet til Timonchio. Ca. 85% af oversvømmelsesvandet kan tømmes på 12 timer og 100% på 24 timer.

Vandretentionsbassinet i Timonchio er det vigtigste af en række tiltag for at beskytte regionen, og det alene vil reducere hyppigheden af oversvømmelser i Vicenza med 75%.

Driver med strømmen

Udvidelsesbassinet blev opført ved at dele flodens strømme i to områder, hvilket gjorde det muligt at begrænse højden af flodbredderne. Bredderne langs bassinet, og som deler de to opsamlingsområder, er i alt 5,2 km lange, og hele bassinet er på ca. 110 hektarer.

Bygningsarbejderne omfattede opførelsen af sluseporte og rørledninger, der forbinder de to reservoirer og fører vandet fra Timonchio mod bassinet opstrøms. Der blev installeret to afledningskanaler til nødsituationer, én til at forbinde overløb i bassinet opstrøms og sende vandet med strømmen og en anden fra bassinet nedstrøms til floden. Der blev desuden udført flere arbejder på jorden for at udjævne bassinstrømmen og styrke flodlejet og dens bredder.

På baggrund af resultaterne af en undersøgelse, der blev udført af Italiens universitet i Padova, omfattede bygningsarbejderne på bunden af reservoiret også opførelsen af et 200 meter bredt, uigennemtrængeligt bånd bag den sydlige og østlige side af reservoiret for at begrænse udsivning af flodvand til vandspejlet. Fordi et af formålene med projektet var at åbne op for muligheden for at dyrke dele af bassinet, når der ikke er oversvømmelser, blev bunden af reservoiret genopdyrket ved at genindføre et 50 cm tykt jordlag.

Ligesom bassinet Torrente Timonchio omfattede arbejdet på flodens hovedløb og bifloderne opførelsen af to indeslutnings-systemer til oversvømmelser i byen Malo. Dette værn mod oversvømmelser blev færdiggjort i 2016 og er en del af en større række foranstaltninger til afhjælpning af oversvømmelser i hele Veneto-regionen, bl.a. opførelsen af 10 andre udvidelsesbassiner. ■

FÅ MERE AT VIDE

<http://www.regione.veneto.it/>

PROJEKTER

BEDRE FRANSKE FORBINDELSER MED DEN DIGITALE REVOLUTION

**SAMLET INVESTERING
30 MIO. EUR**

**EU-BIDRAG
8,3 MIO. EUR**

I 2013 bragte Frankrig iværksættelsen af programmet OISE THD regionen op på næste niveau af højhastighedstelekommunikation ved at bane vejen for levering af dækning med ultra høj hastighed til husholdninger via fiberoptiske kabler.

Som et led i Junckers plan for vækst og beskæftigelse anerkender EU's digitale dagsorden, at Europa har brug for internetadgang, der er bredt tilgængeligt, til konkurrencedygtige priser og ultra hurtigt. Frankrig har forpligtet sig til at dække hele sit territorium med højhastighedsbredbånd inden 2023, med fokus på FTTH-teknologien. Målet med "fiber til hjem-teknologien" er at styrke de digitale tjenester for forbrugerne ved at installere fiberoptiske net af næste generation.

Den franske region Oise, nord for Paris i Hauts-de-France, var et af de første franske departementer til at tilbyde en universel tjeneste via bredbåndsprogrammet TelOise (2004-2012). Eksplosionen af sociale netværk, tv i ultrahøj definition, video on-demand, netværksspil, e-handel og dataudveksling i erhvervslivet understregede imidlertid behovet for endnu højere hastigheder og effektive netværksforbindelser.

Seks år forud for planen

Fiberoptiske kabler leverer en enkelt forbindelse uden begrænsninger, der fuldt ud kan støtte behovene og tjenesteydelserne i dag og de, der forudses for fremtiden. FTTH-netværk er baseret på en ny lokal sløjfe, der er bygget udelukkende af fiberoptiske kabler, og som erstatter telefonkablerne af kobber.

Oise Ultra-High-Speed, som var en del af den territoriale strategi for digital udvikling, var oprindeligt planlagt til at skulle afsluttes i 2023. Efter fire på hinanden følgende perioder med stadigt større aktivitet, vil udrulningen af fiberoptiske kabler dog være fulden inden 2019.

Ved at benytte eksisterende infrastruktur til telekommunikation bliver yderligere 10 000 kilometer fiberoptiske kabler installeret både over og under jorden. Dette vil i sidste ende betyde 300 000 forbindelser — til privatpersoner, samfund eller virksomheder — og anslås at koste ca. 30 mio. EUR.

I modsætning til andre alternativer garanterer den fiberoptiske teknologi samme hastighed til alle abonnenter, uanset deres geografisk placering. Den tilbyder meget høje hastigheder på mindst 100 Mbps (megabit pr. sekund), hvilket er 200 gange mere effektivt end ADSL og 4G-teknologi. Der er fortsat spørgsmål omkring dækning og tariffer vedrørende 4G, der endnu langt fra er udviklet i landdistrikterne i Frankrig.

Siden 2014 er der installeret 176 324 telefonstik (forbindelse) i Poise. Alle på nær tre af regionens 631 kommuner har tilsluttet sig den fælles sammenslutning Oise Ultra-High-Speed, der udbygger landets eksisterende infrastruktur, herunder France Télécom, ERDF og TelOise.

Håbet er, at departementet Oise ved at satse på fiberoptiske kabler med ultra høj hastighed som den digitale standard for fremtiden vil være bedre klædt på til at modstå udfordringer med konkurrenceevne og tiltrækningskraft og vil være i stand til fuldt ud at drage fordel af dens proaktive svar på den digitale revolution. ■

FÅ MERE AT VIDE

<https://oise-thd.fr/le-programme-thd/le-projet/>



PROJEKTER

VELKOMMEN HJEM TIL UNGE MED HANDICAP I BULGARIEN

**SAMLET INVESTERING
1 289 800 EUR**

**EU-BIDRAG
1 039 000 EUR**

Et super moderne boligkompleks i kommunen Vratsa har tilbudt et sikkert boligmiljø for mentalt og fysisk handicappede børn og teenagere. De innovative faciliteter er udviklet til at imødekomme deres daglige behov og minde meget om et familiemiljø.

Formålet med projektet Innovative Residential Alternatives Complex (CSIAR) var at fremme bedre social integration af unge mennesker, der lider af mentale eller fysiske handicap. Som en del af Bulgariens overordnede strategiske ramme for børn og Vratsa-kommunens strategi om sociale tjenesteydelser var projektet nøje tilpasset de grundlæggende målsætninger i FN's konvention om barnets rettigheder.

Takket være en betydelig investering fra Den Europæiske Fond for Regionaludvikling byggede CSIAR tre familieagtige boligcentre og et sikkert hus i den nordvestlige region af Bulgarien. Centrene kan huse op til 50 beboere, hjælpe dem med husly og pleje i et familiemæssigt miljø, der er udviklet til at hjælpe dem med at overkomme den stigmatisering, som disse unge mennesker ofte er udsat for.

Det ligger i et af de tættest befolkede områder af Vratsa, så designerne gjorde meget for at sikre, at alle aspekter ved boligerne, herunder bygningernes design, landskabsarkitekturen og faciliteterne var tilpasset til at tilskynde til beboernes sociale inklusion og deltagelse i samfundslivet.

Pleje og opmærksomhed

Resultatet var et hjemligt og harmonisk miljø, der også hjalp de unge beboere med adgang til uddannelse, sundhedsmæssige og sociale tjenesteydelser, der alle var specialiserede, og som kan blive tilpasset den enkeltes behov.

Ifølge Rozalina Georgieva, projektleder: "De familieagtige boligcentre og det sikre hus er en radikal ændring i de sociale tjenesteydelser, der er rettet mod børn og teenagere med mentale eller fysiske handicap. Begge disse tjenesteydelser relateret til boligydelse er et udtryk for empati og respekt for den enkeltes værdighed uanset etnisk oprindelse, køn, handicap, alder eller social status."

CSIAR bidrog også til Europa 2020-målene for beskæftigelse. Projektet skabte 39 permanente nye arbejdspladser i en af Europas mest underudviklede regioner, der omvendt bidrog med at fremme udviklingen i området. Håbet er, at den økonomiske støtte til boligkomplekset i fremtiden vil blive sikret enten af den bulgarske stat eller kommunal finansiering. ■

KALENDER

8.-11. OKTOBER

Bruxelles (BE)

Europæisk uge for regioner og byer

18.-19. OKTOBER

Sofia (BG)

7. årlige forum for EU-strategien for Donauområdet

20.-21. NOVEMBER

Innsbruck (AT)

2. årlige forum for EU-strategien for Alperregionen

Der er flere oplysninger om disse arrangementer under afsnittet Kalender på Inforegio-webstedet:

http://ec.europa.eu/regional_policy/da/newsroom/events/

JURIDISK MEDDELELSE

Hverken Europa-Kommissionen eller personer, der handler på vegne af Kommissionen, er ansvarlige for, hvorledes oplysningerne i det følgende anvendes.

Luxembourg: Den Europæiske Unions Publikationskontor, 2018

PDF: ISSN 1725-812X

© Den Europæiske Union, 2018

Videreanvendelse tilladt med kildeangivelse.

Videreanvendelsesbestemmelserne for Europa-Kommissionens dokumenter er reguleret af afgørelse 2011/833/EU (EUT L 330 af 14.12.2011, s. 39).

Ved enhver anvendelse eller gengivelse af fotos eller andet materiale, der ikke er omfattet af EU's ophavsret, skal der indhentes tilladelse direkte fra indehaverne af ophavsrettighederne.

Printed in Belgium

Dette blad er trykt på engelsk, fransk, tysk, bulgarsk, græsk, spansk, italiensk, polsk og rumænsk på genbrugspapir. Det er tilgængeligt på internettet på 22 sprog på:

http://ec.europa.eu/regional_policy/da/information/publications/panorama-magazine/

Indholdet i denne udgave blev færdiggjort i juli 2018.

FOTOGRAFIER (SIDER):

Omslag: Professor Valeria Nicolosi © Trinity College Dublin

Side 3 og 4: © Den Europæiske Union

Side 6: © CMMI; © i3S Installation; © RE-CEREAL; © ASTUTE; © CNSP

Side 7: © CLIMACT; © SAVEMYBIKE; © VTT; © CEEC-Jena

Side 8: © Warmia and Mazury Region; © Moravia-Silesia Region;

© Kastelo; © ReproUnion; © State Education Development Agency;

© Région de Bruxelles-Capitale; © Sefcarm

Side 9: © Gmina Czarny Dunajec; © Vista Alegre Heritage Museum;

© Iron Age Danube; © Nant Gwrtheyrn; © Gozo Region

Side 10: © Den Europæiske Union

Side 18: Karin Wanngård © Peter Knutson; Iskra Mihaylova

© European Parliament

Side 19: Luc Jahier © European Union; Karl-Heinz Lambertz

© Den Europæiske Union

Side 20: Karl-Heinz Lambertz © European Union; Magnus Berntsson

© AER

Side 21: © Eurocities

Side 22: Stefano Bonacini © CCRE CEMR; Eleni Marianou

© CPMR CRMP

Side 23: Leo Williams and Vito Telesca © EAPN

Side 24: Jana Hainsworth © Eurochild; Y.Vadastanis

© European Disability Forum

Side 25: © BusinessEurope

Side 26: A. Hunter and R. Huguenot-Noël © EPC

Side 27: © CEE Bankwatch Network

Side 28, 29 og 30: © Den Europæiske Union

Side 32: © Thinkstock/mady70

Side 33: © Thinkstock/eyjafjallajökull

Side 36: © Portershed © iStock/SolStock; Insight © Aidan Crawley

Side 37: © Local enterprise © iStock/nd3000; aerogen © iStock/

Steve Debenport

Side 38: © Adapt Centre; Connect Centre © iStock/metamorworks'

Side 39: © Government of Ireland

Side 44 og 45: © Den Europæiske Union

Side 46: © Manu Fernandez/AP Images

Side 47 og 48: © Associated Press

Side 49: © Ronald Zak/AP Images

Side 50 og 51: 1, 5: Janusz Tatarikiewicz © Ministeriet for

investeringer og økonomisk udvikling, Polen; 2, 4, 9, 12: Fotografier

stillet til rådighed af de respektive støttemodtagere; 3: Łukasz

Matwiej © Ministeriet for investeringer og økonomisk udvikling,

Polen; 6: Arkadiusz Ławrywianiec © Ministeriet for investeringer og

økonomisk udvikling, Polen; 7, 10: Maciej Rałowski © Ministeriet for

investeringer og økonomisk udvikling, Polen; 8: Mateusz Wojtaszek

© Ministeriet for investeringer og økonomisk udvikling, Polen; 11:

Franciszek Mazur © Ministeriet for investeringer og økonomisk

udvikling, Polen

Side 52: © Bois du Cazier © Luc Viatour (<https://Lucnix.be/>)

CC-BY-SA-3.0/CC-BY-SA-2.5

Side 53: © Peristera Fortress © iStock/sjhaytov; Baroque Complex

and Gardens in Kuks © Gabriela Čapková; Horolion

© Ministry of Culture and Sport, Grækenland

Side 54: © Rūme © Kaspars Sēlis; EYE Film Institute © Jvherturn/

CC-BY-SA-3.0; Vila do Conde @ iStock/THEGIFT777; Mijava Hillside

Farms © Ministeriet for landbrug og udvikling af landdistrikter, Den

Slovakiske Republik

Side 55: Dragormina Monastery © Geoboi Dumitru Mihail/

CC-BY-SA-3.0-RO; PESCA © iStock/DragonImages;

Kalopanayiotis © Municipality of Nicosia

Side 56 og 58: © Cohesify

Side 60: © Kommunen i Vicenza, Italy

Side 61: © Oise Très Haut Débit (SMOTHD)

Side 62: © Deyan Dimitrov

HOLD DIG OPDATERET



ec.europa.eu/regional_policy
cohesiondata.ec.europa.eu



@EU_Regional
#CohesionPolicy | #ESIFunds



EUinmyRegion



[flickr.com/euregional](https://www.flickr.com/euregional)



RegioNetwork



[ec.europa.eu/commission/2014-2019/
cretu_en](http://ec.europa.eu/commission/2014-2019/cretu_en)
@CorinaCretuEU



Publikationskontoret

Europa-Kommissionen
Generaldirektoratet for Regionalpolitik og Bypolitik
Kommunikation – Agnès Monfret
Avenue de Beaulieu/Beaulieulaan 1 – B-1160 Bruxelles/Brussel
E-mail: regio-panorama@ec.europa.eu