



Европейска  
комисия

# ПАНОРАМА

ЛЯТО 2018 г. / БРОЙ 65

ЕВРОПА —  
ПО-ИНТЕЛИГЕНТНА  
И ПО-ЕКОЛОГОСЪО-  
БРАЗНА СЛЕД 2020 Г.



ДОБРО  
УПРАВЛЕНИЕ  
ЗА ПОЛИТИКАТА НА  
СБЛИЖАВАНЕ



Политика на сближаване:  
устремена напред към  
по-интелигентно бъдеще

Регионална  
и селищна  
политика

# ПАНОРАМА

## В този брой...

В лятното издание на списание „Панорама“ отправяме поглед към бъдещето и разглеждаме предлагания бюджет на Европейската комисия за периода на финансиране 2021—2027 г. Освен уводна статия, която представя предложенията и начина, по който те се очакват да реформират политиката на сближаване, ви представяме ексклузивно интервю с комисар Крецу относно основните развития и тяхната логика, както и първоначалните реакции от различни заинтересовани лица от цяла Европа.

На фокус този път е Ирландия, която тази година чества 45 години членство в ЕС. Включили сме интервю с министъра по въпросите на публичните разходи Паскал Донахоу и различни проекти, които показват как финансирането по линия на ЕФРР е допринесло за това Ирландия да стане по-иновативна и конкурентоспособна.

Представяме ви 21-те финалисти за тазгодишните награди RegioStars, както и преглед на темите и подробностите на следващото издание на Европейската седмица на регионите и градовете, което ще се проведе в Брюксел в началото на

октомври. Разгледали сме също така разнообразие от проекти в областта на културното наследство, подпомогнати от ЕФРР, за да отбележим Европейската година на културното наследство, а в раздел „Заснето с камера“ сме наблегнали на иновациите в Полша. Отделили сме внимание на проведената неотдавна конференция „Добро управление“ и сме разгледали различни инициативи в подкрепа на изграждането на административния капацитет в целия ЕС, както и на продължаващите приключения на нашите млади европейски знаменитости в социалните медии, които прекосяват континента като част от проекта „Road Trip“. Раздел „Проекти“ ще ви отведе в Италия, Франция и България.



**АГНЕС МОНФРЕТ**

*Ръководител на отдел „Комуникации“, Генерална дирекция „Регионална и селищна политика“, Европейска комисия*

Снимка на корицата: Професор Валерия Николоси © Колеж „Тринити“, Дъблин



04



28



32



44

УВОДНА СТАТИЯ.....	3	ИРЛАНДСКИ ПОРИВ КЪМ ИНОВАЦИИ.....	32
С ПОГЛЕД КЪМ ЕВРОПЕЙСКАТА СЕДМИЦА НА РЕГИОНИТЕ И ГРАДОВЕТЕ ПРЕЗ 2018 Г. ....	4	ИСТОРИЯ НА РЕГИОНАЛНИТЕ ИНВЕСТИЦИИ.....	42
ФИНАЛИСТИТЕ ОТ REGIOSTARS НА ПОКАЗ.....	5	ФОКУС ВЪРХУ ДОБРОТО УПРАВЛЕНИЕ.....	44
ИНТЕРВЮ С КОМИСАР.....	10	ЗАСНЕТО С КАМЕРА В ПОЛША.....	50
РАЗМИСЛИ ОТНОСНО ПОЛИТИКАТА НА СБЛИЖАВАНЕ ЗА ПЕРИОДА СЛЕД 2020 Г.....	12	КУЛТУРНО НАСЛЕДСТВО.....	52
МЛАДЕЖТА НА ЕВРОПА ТРЪГВА НА ПЪТ.....	28	CONESIFY: РЕЗУЛТАТИТЕ СА НАЛИЦЕ.....	56
		ПРОЕКТИ ОТ БЪЛГАРИЯ, ИТАЛИЯ И ФРАНЦИЯ.....	60
		ПРОГРАМА.....	63

## УВОДНА СТАТИЯ

С представянето на предложението си на 29-ти май Комисията постави основите на една нова политика на сближаване. С бюджет от 373 млрд. евро за седем години, политиката на сближаване остава най-силната инвестиционна политика на Европа въпреки бюджетния дефицит, причинен от Брексит и появата на нови предизвикателства.

Радвам се да заявя, че инвестициите по линия на политиката на сближаване ще достигнат до всички региони на ЕС. Това ще им даде възможност да постигнат общите за ЕС приоритети и солидарност във всяко кътче на Европа, а всеки регион, град и граничен регион ще може да се възползва от възможностите, предлагани от най-големия вътрешен пазар в света.

Утрешната политика на сближаване ще се съсредоточи върху изграждането на по-интелигентна, по-силна и по-грижовна Европа: съвременни инвестиции с приоритет върху интелигентен индустриален преход, за да се отговори на предизвикателствата пред нашата глобална икономика, както и върху екологосъобразен растеж и преход към нисковъглеродна икономика. Успоредно с това ще останем верни на нашия ангажимент към една по-социална и по-свързана Европа, която е близо до гражданите.

Приоритетите на новата политика на сближаване са областите, които най-силно се нуждаят от нашите инвестиции: регионите, които все още се борят с ниски доходи или голяма безработица, особено сред младите хора, и тези, сблъскващи се с миграционния проблем.

Най-накрая, по отношение на възможностите, ще отидем крачка по-далеч, за да преодолеем границите в рамките на Съюза, като насърчаваме междурегионални инвестиции в иновациите, съсредоточавайки се повече върху сътрудничеството между институциите и инвестирането в съвместни услуги с обществен интерес. Същевременно



градовете ще останат в центъра на политиката на сближаване с нова Европейска инициатива за градовете и минимално целево заделяне на средства от 6% от ресурсите на Европейски фонд за регионално развитие за градски райони.

Нашите предложения постигат деликатен баланс между приемствеността и нуждата от реформи. Запазихме това, което се е доказало като ефективно, като го опростихме и го направихме по-пригодно. В действителност, с опростено програмиране и териториални инструменти, без повече процедури за определяне на органи, единен одитен принцип и без специфична процедура за големи проекти, ще можем да постигаме резултати много по-бързо. Става въпрос за това да се доверим на опита на органите и да намалим бюрокрацията, а не отговорностите. Накратко, стремим се да увеличим резултатите и ангажираността.

Въпреки това, политиката на сближаване с милионите си проекти по целия континент, с конкретните си резултати по отношение на работни места, по-бърз интернет или по-безопасна питейна вода, е също и най-добрият начин да осигурим чувство на принадлежност на гражданите към европейския проект. Предвид новите предизвикателства и бързите темпове на възстановяване на икономиката, ние трябва да инвестираме в нашето общо бъдеще в полза на нашите региони и нашите деца. ■

**КОРИНА КРЕЦУ**

Европейски комисар по регионалната политика



# Европейска седмица на регионите и градовете 2018 г.

Тази година от 8-ми до 11-ти октомври в Брюксел, Белгия, ще се проведе 16-ото издание на Европейската седмица на регионите и градовете (ЕСРГ), което се очаква да привлече около 6000 участници, плюс говорители и журналисти. В допълнение към организирани в Брюксел семинари, 150 работни сесии, изложби и прояви за установяване на контакти, в рамките на ЕСРГ ще се проведат местни мероприятия в цяла Европа от септември до декември 2018 г.

Европейската седмица на регионите и градовете е ключово ежегоден събитие за регионалните и местните власти. Организирано от Европейския комитет на регионите (КР) и Генерална дирекция „Регионална и селищна политика“ на Европейската комисия (ГД „Регионална и селищна политика“), това събитие се е превърнало в уникална платформа за комуникация и установяване на контакти сред заинтересованите лица в областта на регионалната политика, привличайки региони и градове от цяла Европа и отвъд нейните предели.

Събитието цели да събере политически представители, лица, отговорни за вземане на решения, експерти и работещи в областта на регионалната политика, както и заинтересовани лица и медии, за да се обсъдят общи предизвикателства пред европейските региони и градове и да се намерят възможни решения.



## Прогнозиране на бъдещето

През 2018- г. политиката на сближаване ще чества своята 30-та годишнина на фона на интензивни дискусии относно бъдещите приоритети на ЕС — и своя следващ многогодишен бюджет, обхващащ периода 2021 — 2027 г. ЕСРГ предоставя платформа за изграждане на капацитет, сътрудничество, обмен на опит и добри практики за лицата, които прилагат политиката на сближаване в ЕС и управляват нейните финансови инструменти, и по време на нея ще се разгледа бъдещето на политиката в по-широк контекст, включително актуални проучвания и възгледи от трети страни и международни организации.

Тази година дискусиите по време на седмицата ще се съсредоточат върху ключови политически въпроси в ЕС: предложението за следващата многогодишна финансова рамка (МФР) и основните законодателни инструменти, което Комисията обяви през май 2018 г., и изборите за Европейски парламент.

Европейският комитет на регионите ще изложи становището си относно бъдещето на Европа и неговият председател ще произнесе реч относно състоянието на Съюза през същата седмица.

Под главната тема „**За силна политика на сближаване на ЕС за периода след 2020 г.**“ ЕСПГ ще предостави платформа на регионите и градовете да споделят своите възгледи относно многогодишния бюджет и последващите законодателни предложения на ЕС, а именно политиката на сближаване и развитието на селските райони, и бъдещето на Европа в регионален и местен аспект.

Това ежегодно събитие дава възможност ясно да се демонстрира, че политиката на сближаване е допринесла за реални и осезаеми подобрения за европейците и да се затвърди нуждата от силна политика на сближаване.

### Инвестиране в политиката на сближаване за периода след 2020 г.

Въз основа на дискусиите по време на едноседмичното събитие ще се анализира нуждата от силна политика на сближаване за периода след 2020 г. за преодоляване на структурни бариери, укрепване на човешкия капитал и подобряване на качеството на живот. Растежът и регионалното развитие, разбирането и управлението на териториалните въздействия от глобализацията и цифровата трансформация, регионалните измерения на промените в климата и енергийния преход и интегрираното териториално развитие ще бъдат обсъдени заедно с ефективни регионални и местни стратегии за младежта, интеграцията на мигрантите и социалното изключване. С оглед на дебата за реформата на ЕС, следва да се обърне внимание и на предизвикателствата, свързани с управлението на политиката на сближаване. ■

Регистрацията за Европейската седмица на регионите и градовете започва на 9 юли 2018 г. Посетете уебсайта на събитието за повече информация и за подробности относно програмата и свързаните местни прояви: [www.regions-and-cities.europa.eu](http://www.regions-and-cities.europa.eu)

## REGIOSTARS

2 0 1 8



## Награди RegioStars 2018 г.: отличаване на регионални истории на успеха

Тази година групата от експерти в състава на журито на наградите RegioStars избра 21 финалисти от пет категории, които представиха най-изключителните регионални проекти в Европа. Наградите ще бъдат връчени на победителите на 9 октомври по време на Европейската седмица на регионите и градовете през 2018 г.

### REGIOSTARS 2018

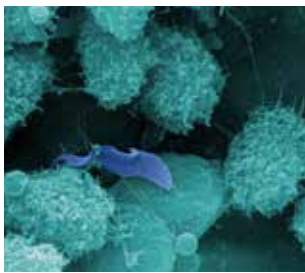
Категориите за награда за 2018 г. са:

- ПОДПОМАГАНЕ НА ИНТЕЛИГЕНТНИЯ ИНДУСТРИАЛЕН ПРЕХОД
- ПОСТИГАНЕ НА УСТОЙЧИВОСТ ЧРЕЗ НИСКОВЪГЛЕРОДНИ ЕМИСИИ
- СЪЗДАВАНЕ НА ПО-ДОБЪР ДОСТЪП ДО ОБЩЕСТВЕНИТЕ УСЛУГИ
- СПРАВЯНЕ С МИГРАЦИОННИТЕ ПРЕДИЗВИКАТЕЛСТВА
- ТЕМА НА 2018 Г.: ИНВЕСТИРАНЕ В КУЛТУРНОТО НАСЛЕДСТВО



# ФИНАЛИСТИТЕ

## ПОДПОМАГАНЕ НА ИНТЕЛИГЕНТНИЯ ИНДУСТРИАЛЕН ПРЕХОД



### Център за микроскопия и молекулярно изобразяване (ЦММИ): Валония, Белгия (ЕФРР)

ЦММИ е интегрирано здравно заведение за предклинично изобразяване, предоставящо услуги за академици и дружества за подпомагане на развитието на медицинско-биологичния сектор на Валония. В ролята си на изследователски център, технологична платформа, партнираща си с промишлеността, и доставчик на обучение, центърът подобрява икономическия растеж и имиджа на региона.

<http://www.biopark.be>

### Instalação do i3S (Инсталация i3S): Норте, Португалия (ЕФРР)

Три авторитетни португалски центъра обединиха силите си, за да създадат най-голямото национално изследователско заведение за здравни науки и медицински технологии. Центърът i3S обединява експертни познания в сферата на базовите, транслационните и клиничните изследвания в областта на сложни здравни проблеми с усъвършенствано обучение и по-голямо взаимодействие с дружества, болници и др. с цел подобряване на здравето и живота на гражданите.

<https://www.i3s.up.pt/>



### RE-CEREAL: Италия и Австрия (ЕФРР)

Целта на проекта за съживяване на дребни и псевдо-зърнени култури е да се възстанови отглеждането в алпийските региони на елда, просо и овес, които са питателни, устойчиви и евтини, с оглед на насърчаване на здравословен и устойчив хранителен режим, базиран на тези култури.

<https://www.re-cereal.com/en/>

### Усъвършенствани устойчиви технологии за производство: Западен Уелс и долините, Обединено кралство (ЕФРР)

ASTUTE — сдружение на всички университети в Уелс — е основано, за да стимулира икономическия растеж и екологичната устойчивост чрез промишлеността и прилагането на усъвършенствани устойчиви технологии за производство. Над 300 дружества участваха в повече от 150 проекта за промишлено-академично сътрудничество, което им даде възможност за разширение и широко социално-икономическо въздействие.

[www.astutewales.com](http://www.astutewales.com)



### Център за бизнес и споделени услуги (CNSP): Сентро, Португалия (ЕФРР)

Като създава предпоставки за иновации и инвестиции, CNSP е привлякъл 14 информационни и комуникационни технологии за образователни дружества и е създал 500 висококвалифицирани работни места в град от селски тип. Благодарение на своите инвестиции в НИРД и своята водеща роля в областта на професионалната преквалификация и цифровите умения, центърът е създал 68 нови дружества и е подкрепил над 200 частно финансирани проекта.

[www.cm-fundao.pt](http://www.cm-fundao.pt)

## ПОСТИГАНЕ НА УСТОЙЧИВОСТ ЧРЕЗ НИСКОВЪГЛЕРОДНИ ЕМИСИИ

### Interreg Sudoe ClimACT: Регион SUDOE, Португалия, Испания, Франция и Гибралтар (ЕФРР)

ClimACT популяризира нисковъглеродната икономика в училищата чрез използване на допълващи се подходи, като енергийна ефективност, устойчив транспорт, екологосъобразни обществени покупки, опазване на ресурсите и промяна в поведението. За да постигне това, организацията е разработила инструменти за подкрепа при вземане на решения и образователни инструменти, нови бизнес модели и тематична мрежа.

<https://tecnico.ulisboa.pt/en/>



### SAVEMYBIKE: Тоскана, Италия (ЕФРР)

Този проект използва „игра за социално награждаване“, за да насърчи устойчиви навици за мобилност и да намали кражбите на частни или споделяни велосипеди. Той е базиран на уеб портал с отворен код и приложение, наречено GOOD\_GO, и система „Мобилността като услуга“ (MaaS).

[www.tages.it](http://www.tages.it)

### Демонстрационна платформа за рециклиране на текстилни влакна: Хелзинки–Уусимаа, Финландия: (ЕФРР)

Платформата има за цел да революционизира текстилната промишленост, като „превърне отпадъчните дворове в устойчиви полета с памук“ и тя демонстрира нови начини за рециклиране на отпадъците от нискокачествен и използван памучен текстил във висококачествени влакна. Това ще заздравя центъра за наука и иновации на региона, като създаде екосистема за комерсиализация с глобално въздействие.

[www.vttresearch.com](http://www.vttresearch.com)



### Батерии за бъдещето: Тюрингия, Германия (ЕФРР и ЕСФ)

Целта на енергийната политика на ЕС за постигане на надеждна доставка на сигурна, достъпна и екологично чиста енергия за всички граждани ще изисква по-голям дял възобновяеми източници в бъдещия енергиен микс. Проектът цели да преодолее колебанията в генерирането на енергия, причинено от неустойчивия характер на възобновяемите енергийни източници, като разработи технологии за батерии, базирани на изобилни полимерни материали.

[www.ceec.uni-jena.de](http://www.ceec.uni-jena.de)

## СЪЗДАВАНЕ НА ПО-ДОБЪР ДОСТЪП ДО ОБЩЕСТВЕНИТЕ УСЛУГИ



### Здравето е най-важното нещо: Област Вармия и Мазури, Полша, и област Калининград, Русия (ЕФРР)

Чрез насърчаване на сътрудничеството между тези два региона се цели да се подобри здравето на жителите, да се популяризира здравословното хранене и да се улесни достъпът до медицински услуги в селските региони и малките градове. Дейностите включват кампания за профилактика, медицински прегледи и реновиране или закупуване на ново оборудване за медицински центрове и училищни медицински заведения.

[www.gminaketrzyn.pl](http://www.gminaketrzyn.pl)

### Социални жилища в Острава: Регион Моравия-Силезия, Чешка република (ЕСФ)

Острава се фокусира върху ключови дейности за приобщаване и социални жилища чрез проект, който е в основата на новата система за социални жилища, като предпоставка за предоставяне на стабилен живот за семействата в трудно социално-икономическо положение.

[http://www.ostrava.cz/en?set\\_language=en](http://www.ostrava.cz/en?set_language=en)



### KASTELO: Норте, Португалия (ЕФРР)

Първото педиатрично отделение за продължително и палиативно лечение на Пиренейския полуостров — KASTELO — намалява престоя в болницата и дава на децата и техните семейства достъп до различни ресурси по време на различните фази на болестта. Подкрепата гарантира приемствеността на специалните грижи и оптимизирането на ресурси.

<http://www.nomeiodonada.pt/>

### ReproUnion: Регион Йоресунд, Дания и Швеция (ЕФРР)

Според Световната здравна организация 15—20% от всички двойки страдат от безплодие, което е голям медицински и социален проблем. Уникалният консорциум за научно-изследователски и иновационни проекти за модела на тройна спирала има за цел да се превърне в световен лидер в преодоляването на безплодието, като предоставя нови стратегии за профилактика и по-ефективно лечение.

[www.repronunion.eu](http://www.repronunion.eu)



### Гаранция за младежите: Латвия (ЕСФ)

Липсата на опит и ниското равнище на обучение често спъват младите хора, търсещи работа, и им пречи да печелят повече от минималната заплата. Този проект цели да се справи с тези проблеми, като предоставя на тези млади хора професионалното образование, от което те се нуждаят, за да намерят работа и да бъдат успешни.

[www.viaa.gov.lv](http://www.viaa.gov.lv)

## СПРАВЯНЕ С МИГРАЦИОННИТЕ ПРЕДИЗВИКАТЕЛСТВА



### Интегрирани здравни и социални центрове: Брюксел, Белгия (ЕФРР)

Два нови центъра за здравни и социални услуги предоставят интегрирани услуги за социална подкрепа, психическо здраве и първична медицинска помощ с фокус върху уязвими групи, в това число и мигранти. А мобилен екип използва медицински автобус, за да предоставя информация и социални консултации по някои услуги за първична помощ в подкрепа на правата на мигрантите на здравни услуги.

[www.erdf.brussels](http://www.erdf.brussels)



## Трудова интеграция и социално приобщаване на бежанци: Мурсия, Испания (ЕСФ)

Проектът предлага непосредствено, координирано и равноправно решение за постигане на социална интеграция на бежанците в региони, изпитващи специални и крайни трудности. Средносрочни и дългосрочни мерки са част от стратегия, включваща координация, профилиране, подкрепа и осведомяване на институциите в местните общности, НПО и икономическия сектор.

[www.sefcarm.es](http://www.sefcarm.es)



## ТЕМА НА 2018 ГОДИНА: ИНВЕСТИРАНЕ В КУЛТУРНОТО НАСЛЕДСТВО



### Торфени блата — уникална европейска област: Новосадечки и Жилински край, Полша (ЕФРР)

Торфените музеи, намиращи се в два обекта, които са част от културното наследство, предлагат на посетителите мултимедийна карта, експерименти и симулатори като част от пътешествие за изследване на природните и културните аспекти на граничните торфени блата на Полша.

<http://www.muzeumplsk.eu>

### Музей за културно наследство „Виста Алегре“: Сентро, Португалия (ЕФРР)

Проектът цели да съживи двувековна световна история на порцелана, като реиндустриализира сектора и привлича туристи към музея „Виста Алегре“ и заобикалящите го атракции, включващи театър, фабрика, параклис и хотел.

[www.cm-ilhavo.pt](http://www.cm-ilhavo.pt)



### Дунав в желязната епоха: Австрия, Хърватия Унгария, Словакия и Словения (ЕФРР)

С партньори от пет държави членки проектът се фокусира върху повишаване на осведомеността сред бъдещите поколения относно археологичното наследство от ранната желязна епоха по басейна на река Дунав.

<https://www.museum-joanneum.at>

### Nant Gwrtheyrn: Западен Уелс и долините, Обединено кралство (ЕФРР)

Центърът за уелски език и културно наследство се намира в изоставена кариера, превърната в атракция, която в момента привлича над 40 000 посетители годишно. Проектът е подобрил достъпа до селото и е предоставил места за настаняване, кафене, магазин, зала за тържества и център за културно наследство.

<http://www.gov.wales/eu-funding>



### Реабилитиране и възстановяване на цитаделата в Гозо: Гозо, Малта (ЕФРР)

Чрез проекта е създадена туристическа атракция, утвърждаваща културната идентичност на Гозо и засилваща историческата и символичната значимост на форта. Завладяващото изживяване свързва цитаделата с исторически значими моменти в Средиземноморието и Европа.

<https://www.visitgozo.com/>



# Приемаме предизвикателството: да направим Европа по-интелигентна и по-екологосъобразна

Корина Крецу, европейският комисар по регионалната политика, споделя пред „Панорама“ как предложените промени за създаване на нова, по-гъвкава политика на сближаване ще осигурят по-бързи и по-добри резултати и повишена ангажираност.

*Можете ли да ни разкриете подробности за политиката на сближаване? Какво се променя?*

На първо място, модернизираме политиката. Нашият свят се променя и политиката трябва да се промени заедно с него. Всички региони днес са изправени пред предизвикателството във връзка с цифровата икономика,

увеличаващата се глобална конкуренция и икономическата трансформация. Затова създадохме нова цел на политиката „По-интелигентна Европа — трансформация към иновативна и интелигентна икономика“, която съчетава иновации, научни изследвания и подкрепа за МСП. Всичко необходимо за регионите да процъфтяват и оцеляват в нашата цифрова ера!

Не трябва да забравяме също, че в допълнение към икономическата трансформация, регионите трябва да са готови за прехода към нисковъглеродна икономика и кръгова икономика. Съчетахме тези две екологични цели в целта на политиката „По-екологосъобразна нисковъглеродна Европа“.

Инвестираме основния дял от ЕФРР в тези две ключови цели. Между 65 % (в най-слабо развитите региони) и 85 % (в най-добре развитите региони) ще бъдат изразходвани, за да

бъде направена Европа по-интелигентна и по-екологосъобразна.

Всъщност, ключова характеристика на реформата е насоченост на политиката. Заедно с другите три цели — инфраструктура, социално и местно развитие — имаме набор от пет цели на политиката, които са по-сбити, но по-гъвкави от 11-те, които заменят.

*Какво ще ни кажете за градските райони?*

Градските райони придобиват по-голяма значимост в нашите предложения. Градското и местното развитие за пръв път фигурира като специфична цел на политиката. Нещо повече, заделихме 6% от средствата за инвестиции в градски райони, които ще бъдат осъществени чрез партньорства за местно развитие. Това може да е чрез цел 5 на политиката или всяка от останалите цели според конкретната ситуация.

» *Ключова характеристика на реформата е насоченост на политиката. Заедно с другите три цели — инфраструктура, социално и местно развитие — имаме набор от пет цели на политиката.* «

Стратегическата основа е ключова предпоставка за програмиране, за да се увеличи ефективността на планираните действия. Новата междусекторна цел на политиката ще допринесе за справяне с техническите трудности, изпитвани при програмирането за периода 2014—2020 г. (показатели, благоприятстващи условия, множество приложими тематични цели и др.).

Европейската инициатива за градовете предоставя нов съгласуван подход за градовете, тъй като всички инструменти се комбинират в една програма под непрякото управление на Комисията, подобно на текущите договорености за иновативните дейности за градско развитие. Програмата обхваща изграждане на капацитет, иновативни действия, развитие на знания и разработване на политики и информирание.

#### *Какво се случва с Interreg?*

Това е друга ключова промяна в нашите предложения. Interreg се преосмисля значително: трансграничните програми ще станат по-стратегически, ще има нов междурегионален инструмент за иновации и нов трансграничен правен инструмент.

Също така ще има възможност програмните органи на Interreg да си съдействат през граница с държави извън ЕС, използвайки ресурси от Инструмента за предприемчивост и Европейския инструмент за съседство. Освен това в главните програми има реален стимул за подкрепа на сътрудничеството чрез действия, предприемани по някоя от специфичните цели.

*Най-значителното искане на заинтересованите лица винаги е опростяване. Направили ли сте нещо да намалите административната тежест на политиката?*

Новият законодателен пакет постига деликатен баланс между приемствен-

ността и нуждата от реформи. Запазихме това, което се доказва като ефективно, като го опростихме и го направихме по-пригодно. Нормативната уредба беше намалена почти наполовина от първоначалния си обем.

По-опростеното програмиране и териториални инструменти, по-малкият брой благоприятстващи условия и критерии за оценка, елиминирането на процедурата за определяне на органи, единният одитен принцип и прекратяването на специфичната процедура за големи проекти ще доведат до по-бързо стартиране за програмите и по-бързо постигане на резултати. Показваме също, че се доверяваме на нашите партньори, като запазваме предпазните мерки за защита на парите на данъкоплатците. Става въпрос за намаляване на бюрокрацията, а не на отговорностите. Желаяме да надградим опита на органите и да им се доверим, вместо да предвиждаме регулаторни мерки за най-лошите сценарии. Целим също да увеличим резултатите и ангажираността.

Предложението ще премахне опасенията на бенефициерите и органите: повече възможности за използване на варианти за опростени разходи, плащания, които не са свързани с разходите, липса на сложности за генериращите приходи проекти, опростени правила за финансовите инструменти и тяхното съгласуване с безвъзмездните средства, когато е възможно, и без повече време-емко докладване. Новата политика на сближаване се съсредоточава по-малко върху събирането на сметки и процедури и повече върху осигуряването на по-добри и по-бързи резултати.

Възприемаме по-голяма гъвкавост и ориентиране към постиженията, предлагайки през 2025 г. преглед на всички програми в средносрочен план. Това ще ни позволи да програмираме разпределението на средства за 2026 г. и 2027 г. въз основа на ефективността на програмите, но така също и въз основа на предизвикателствата,

идентифицирани в рамките на процеса на европейския семестър и социално-икономическата ситуация. Това ще ни осигури необходимата гъвкавост през следващите 10 години, запазвайки стабилна инвестиционна рамка.

*А какво ще кажете за парите? Можете ли да обясните защо методите за разпределяне на средствата са изменени с включването на нови критерии?*

Методът, използван за разпределяне на ресурси по политиката на сближаване, беше калибриран, за да се осигури балансирано и справедливо разпределение на средствата. Относителният брутен вътрешен продукт на глава от населението ще остане преобладаващият критерий за разпределяне на средства, докато други фактори, като безработица, изменение на климата и имиграция, също ще бъдат взети под внимание. Методът на разпределяне функционира отдолу-нагоре, а не отгоре-надолу — и е базиран на показатели за цели, отразяващи нивата на развитие, потребностите и предизвикателствата, като сумите се изчисляват регион по регион, след което се събират за определяне на националните разпределени средства.

Повечето държави членки от Централна и Източна Европа отбелязаха значителен ръст през последните седем години, което се включва в резултатите от изчисленията. Колкото по-богати стават, толкова по-малко финансиране получават от политиката на сближаване. Така трябва да работи, и така работи системата. Естественото последствие от забогатяването е постепенното намаляване на подкрепата от политиката на сближаване — което всъщност е добър показател! ■

# Предложения за модернизирана и реформирана политика на сближаване за периода след 2020 г.

Въпреки че икономиката на ЕС се възстановява, със сигурност са нужни допълнителни инвестиционни усилия за справяне с продължаващите икономически и социални различия между и в рамките на държавите членки. На 2-ри май Европейската комисия предложи да задели 373 милиарда евро за политиката на сближаване за периода между 2021 и 2027 година — малко под 30 % от глобалния бюджет на ЕС. На 29-ти май Комисията представи своите предложения за преразгледаните регламенти на политиката за същия период.

## Пет инвестиционни политики

От 11 тематични цели за периода 2014—2020 г., новата политика на сближаване трябва да съсредоточи ресурсите си върху 5 цели на политиката, където ЕС е в най-добра позиция да постигне добри резултати.



По-интелигентна Европа чрез иновации, цифровизация, икономическа трансформация и подкрепа за малките и средните предприятия;



По-екологосъобразна нисковъглеродна Европа, прилагаща Парижкото споразумение и инвестираща в енергиен преход, възобновяеми източници и борбата с изменението на климата;



По-свързана Европа със стратегически транспортни и цифрови мрежи;



По-социална Европа, прилагаща Европейския стълб на социалните права и подкрепяща качествените работни места, образованието, уменията, социалното приобщаване и равния достъп до здравни грижи;



Европа по-близо до гражданите чрез подкрепа за местно инициирани стратегии за развитие и устойчиво градско развитие в целия ЕС.



Според предложението на Комисията по-голяма част от инвестициите по линия на Европейски фонд за регионално развитие (ЕФРР) и Кохезионния фонд (КФ) ще бъдат насочени към първите два приоритета. В зависимост от техния брутен национален доход (БНД) на глава от населението, държавите членки трябва да инвестират между 65 % и 85 % от разпределените средства по двата фонда в тези приоритети.

За държави с:	мин. % за „по-интели- гентна Европа“	мин. % „по-екологосъ- бразна, нисковъ- глеродна Европа“
БНД под 75 %	35 %	30 %
БНД 75—100 %	45 %	30 %
БНД над 100 %	60 %	ЦП 1 + ЦП 2 мин. 85 %



## УЛЕСНЯВАНЕ НА МЕЖДУРЕГИОНАЛНОТО И ТРАНСГРАНИЧНОТО СЪТРУДНИЧЕСТВО

През периода 2021—2027 г. програмите Interreg ще продължат да помагат на държавите членки и регионите да работят заедно през граници, за да се справят с общите предизвикателства, с бюджет от 9,5 милиарда евро от ЕФРР.

Освен това Комисията предлага Европейския трансграничен механизъм, който е нов инструмент, даващ възможност, на доброволна основа, правилата на една държава членка да се прилагат за съседни държави членки за конкретен времево-ограничен проект или действие. Например това може да спомогне за създаване на трансгранична транспортна инфраструктура или здравни заведения.

С новите правила на политиката на сближаване се предлага също създаване на междурегионални инвестиции за иновации, при които региони със съответстващи активи за „интелигентна специализация“ ще получат по-голяма подкрепа, за да работят заедно в приоритетни сектори, като големи данни, биоикономика, ефективност на ресурсите и свързана мобилност.

## ЦЕЛЕВА ПОДКРЕПА ЗА НАЙ- ОТДАЛЕЧЕНИТЕ РЕГИОНИ НА ЕС

Съгласно **Стратегията за най-отдалечените региони** от октомври 2017 г. на тези региони ще бъдат осигурени средства да развият своите активи, като син растеж, космически науки и възобновяеми източници на енергия. Те ще продължат да получават допълнително финансиране от ЕС в размер на **1,6 милиарда евро** от ЕФРР и ще получат специална подкрепа съгласно новите програми Interreg, за да задълбочат интеграцията в своето регионално пространство и да засилят сътрудничеството помежду си или със съседни държави.



## ПО-ГОЛЯМ ФОКУС ВЪРХУ ГРАДОВЕТЕ

Градовете са двигатели на растежа и иновациите — но се сблъскват и с неотложни предизвикателства, като замърсяване на въздуха, безработица, социално изключване и много други.

Поради това градското измерение на политиката на сближаване трябва да се заздравя **с 6 % от ЕФРР, заделени за устойчиво градско развитие.**

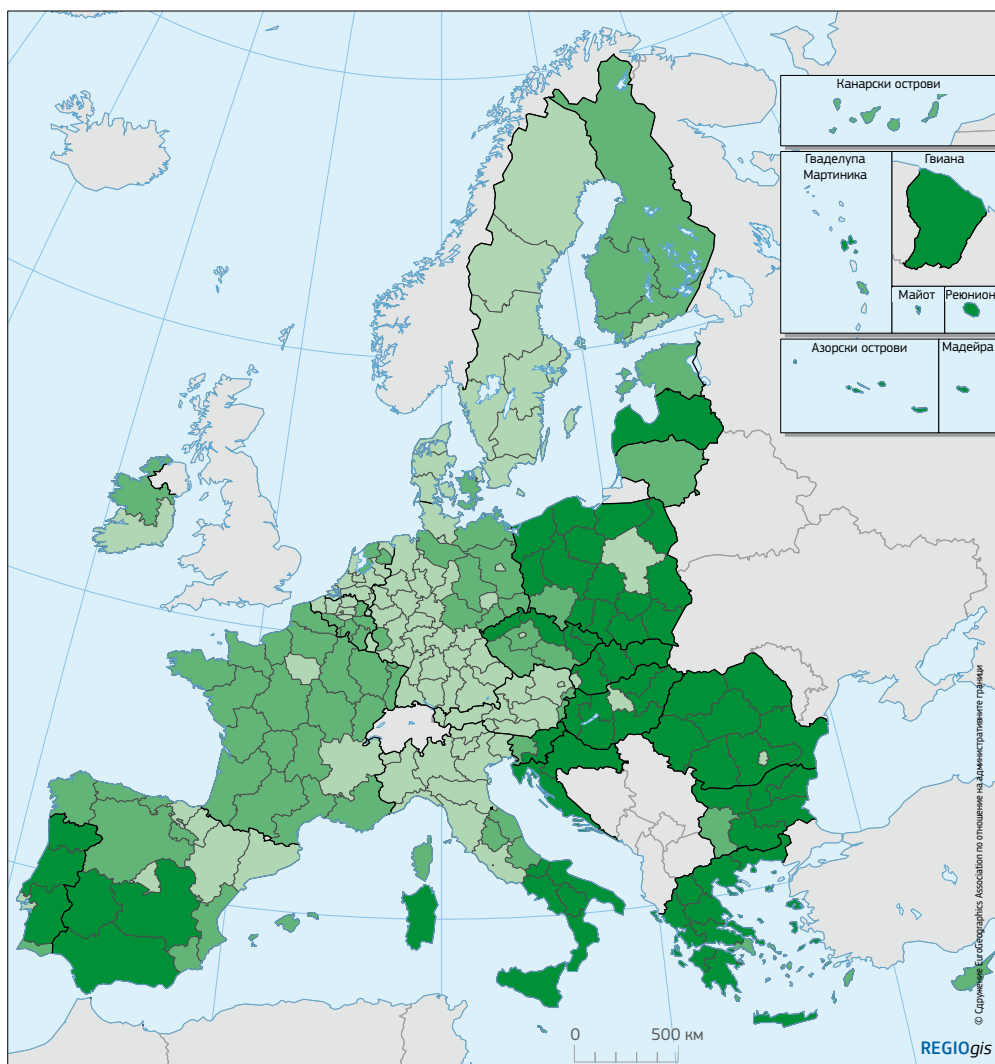
Освен това по рамката за 2021—2027 г. ще се създаде **Европейската инициатива за градовете**, нов инструмент за сътрудничество между градовете, иновации и изграждане на капацитет по всички приоритети от Програмата за градовете на ЕС: интегриране на мигранти, осигуряване на жилища, качество на въздуха, градска бедност и енергиен преход и много други.



# Всички региони в рамките на ЕС

Съгласно предложението на ЕС, през периода 2021—2027 г. политиката на сближаване следва да продължи да инвестира във всички региони на ЕС въз основа на предишните три категории:

- ПО-СЛАБО РАЗВИТИ РЕГИОНИ:**  
 с БВП на глава от населението за периода 2014—2016 г. < 75% от средната стойност за ЕС
- РЕГИОНИ В ПРЕХОД:**  
 с БВП на глава от населението за периода 2014—2016 г. между 75% и 100% от средната стойност за ЕС
- ПО-СИЛНО РАЗВИТИ РЕГИОНИ:**  
 с БВП на глава от населението за периода 2014—2016 г. > 100% от средната стойност за ЕС



Най-отдалеченият регион Сен Мартен е включен в региона на Гваделупа NUTS2.

## Запазен фокус върху по-слабо развитите региони

Съгласно предложението на Комисията 75% от финансирането по линия на ЕФРР и КФ ще продължи да бъде съсредоточено върху по-слабо развитите региони.

	2021—2027 г.
КОХЕЗИОНЕН ФОНД (КФ) – БНД/ГЛ. ОТ НАС. < 90% ОТ СРЕДНОТО ЗА ЕС-27	13%
ФИНАНСИРАНЕ ОТ ЕФРР В ПО-СЛАБО РАЗВИТИТЕ РЕГИОНИ	62%
ФИНАНСИРАНЕ ОТ ЕФРР В РЕГИОНИТЕ В ПРЕХОД	14%
ФИНАНСИРАНЕ ОТ ЕФРР В РАЗВИТИТЕ РЕГИОНИ	11%
<b>Общо</b>	<b>100%</b>
Дял на ЕФРР и КФ за по-слабо развитите региони	75%

А таванът за съвместното финансиране на програми от ЕС ще бъде по-нисък за всяка категория региони:

ПО-СЛАБО РАЗВИТИ РЕГИОНИ, НАЙ-ОТДАЛЕЧЕНИ РЕГИОНИ, КОХЕЗИОНЕН ФОНД, INTERREG	70%
РЕГИОНИ В ПРЕХОД	55%
ПО-СИЛНО РАЗВИТИ РЕГИОНИ	40%

# Разпределение на средствата по държави членки



По отношение на метода на разпределяне на средствата от фонда предложението на ЕС все още е широко базирано на БВП на глава от населението (**81%** от тежестта).

## Но са добавени и нови критерии:



Пазар на труда: младежка безработица, ниско ниво на образование, демография (**15%**)



Изменение на климата: емисии на парникови газове в сектори извън СТЕ (**1%**)



Мигранти: нетна миграция на граждани извън ЕС (**3%**)

В допълнение Комисията е включила граници в изчисленията си, за да избегне твърде резки промени в разпределените средства за държавите членки:

- > **24%** по-ниска граница – „предпазната мрежа“
- > **8%** „обратна предпазна мрежа“
- > **0%** граница на увеличението в държави членки с БНД > 120%

Държави членки	Средства за 2021—2027 г. (в млрд. евро, цени 2018 г.)	Промяна след периода 2014—2020 г. (%)	Интензитет на помощта (евро/гл. от нас.)	Промяна след периода 2014—2020 г. (%)
BG	8,9	8	178	15
RO	27,2	8	196	17
HR	8,8	-6	298	0
LV	4,3	-13	308	0
HU	17,9	-24	260	-22
EL	19,2	8	254	12
PL	64,4	-23	239	-24
LT	5,6	-24	278	-12
EE	2,9	-24	317	-22
PT	21,2	-7	292	-5
SK	11,8	-22	310	-22
CY	0,9	2	147	-5
SI	3,1	-9	213	-11
CZ	17,8	-24	242	-25
ES	34,0	5	105	3
MT	0,6	-24	197	-28
IT	38,6	6	91	5
FR	16,0	-5	34	-9
FI	1,6	5	42	2
BE	2,4	0	31	-5
SE	2,1	0	31	-6
DE	15,7	-21	27	-20
DK	0,6	0	14	-3
AT	1,3	0	21	-4
NL	1,4	0	12	-3
IE	1,1	-13	33	-17
LU	0,1	0	16	-14



## Опростени разпоредби в една-единствена нормативна уредба

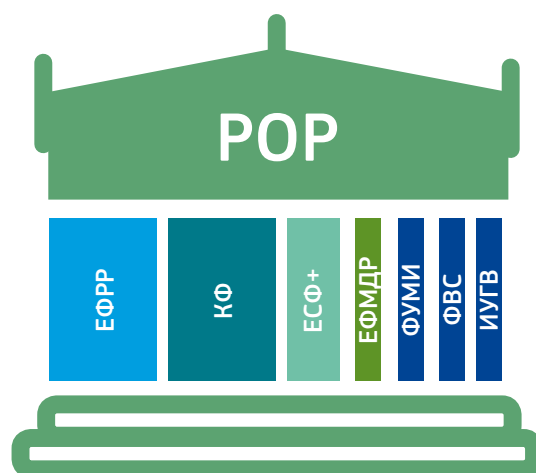
Фрагментирането на правилата относно различните фондове на ЕС понякога затрудняваше органите, ръководещи програмите, и обезкуражаваше предприятията и предприемачите да кандидатстват за различни източници на финансиране от ЕС.

Сега Комисията предлага регламент за общоприложимите разпоредби (POP) — **една-единствена нормативна уредба** за седем фонда на ЕС:

- Европейски фонд за регионално развитие (ЕФРР)
- Кохезионен фонд (КФ)
- Европейски социален фонд (ЕСФ)
- Европейски фонд за морско дело и рибарство (ЕФМДР)
- Фонд „Убежище, миграция и интеграция“ (ФУМИ)
- Фонд „Вътрешна сигурност“ (ФВС)
- Инструмент за управление на граници и визи (ВМВИ)

Чрез специфични регламенти ще се добавят определени разпоредби, които са необходими за особеностите на отделните фондове, за да се вземат предвид техните различни обосновки, целеви групи и методи за прилагане.

Тази единна нормативна уредба следва да опрости процедурите както за управляващите проектите, така и за бенефициерите.



Тя следва също да улесни **полезните взаимодействия** например между ЕФРР и ЕСФ+ в контекста на интегрираните планове за градско развитие за възстановяване на необлагодетелствани градски райони.

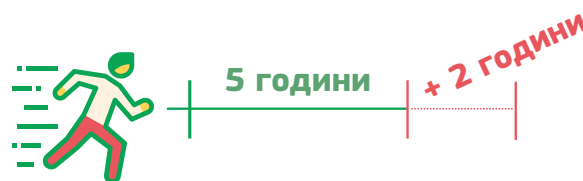
ФУМИ, заедно с фондовете на политиката на сближаване, може да финансира местни стратегии за интеграция на мигранти и търсещи убежище: първият фонд ще се фокусира върху краткосрочните нужди при пристигане (например приемане и здравеопазване), докато КФ може да подпомага дългосрочната социална и професионална интеграция.

Освен това новопредложените разпоредби дават възможност за по-опростени полезни взаимодействия с други инструменти от бюджетната „кутия с инструменти“ на ЕС, като например **общата селскостопанска политика**, програмата за иновации „**Хоризонт Европа**“, инструментът на ЕС за мобилност на обучението **Еразъм+** и **LIFE**, програмата за действия по климата и опазване на околната среда.

## По-гъвкаво програмиране

Съгласно предложението на Комисията програмирането на политиката за сближаване за периода 2021—2027 г. ще бъде направено по-гъвкаво по три начина:

☑ При приемане на програми за периода 2021—2027 г. само средствата за периода 2021—2024 г. ще бъдат заделени за приоритети. Средствата за оставащите две години — 2026 г и 2027 г. — ще бъдат заделени след **задълбочен средносрочен преглед**. Така ще се обърне внимание на социално-икономическата ситуация, идентифицираните нови предизвикателства в контекста на европейския семестър и ефективността на програмите до този момент.



☑ В определени граници ресурсите могат да бъдат прехвърляни от един инвестиционен приоритет към друг в рамките на дадена програма без нужда от официално одобрение от Комисията.

☑ Специална разпоредба в новата нормативна уредба улеснява мобилизирането на финансиране от ЕС в случай на природно бедствие от ден първи.



## Връзка с европейския семестър

Инвестициите от ЕС не могат да функционират изолирано от по-широкия макроикономически контекст. Комисията предлага заздравяване на връзката между интервенциите по линия на политиката на сближаване и европейския семестър за координация на икономическите политики, за да се създаде **растеж и благоприятна за бизнеса среда в Европа**.

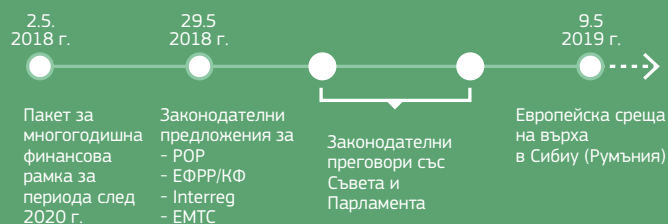
Специфичните за държавите препоръки от европейския семестър ще бъдат взети под внимание два пъти през периода 2021—2027 г.:

- ✓ Първо, като „пътна карта“ за програмиране на фондовете и съставяне на програмите на политиката на сближаване в началото на периода 2021—2027 г.
- ✓ След това най-актуалните специфични за държавите препоръки ще служат като насока за средносрочния преглед на програмите през 2024 г. с цел адаптация към нови или продължаващи предизвикателства.

Макроикономическите условия се запазват, за да се гарантира, че инвестициите от ЕС функционират в стабилна фискална среда. Когато държава членка не предприеме ефективно или коригиращо действие в контекста на ключови механизми на ЕС за икономическо управление (процедура при прекомерен дефицит, процедура при прекомерен дисбаланс) или не приложи мерките, изисквани според програма за подкрепа на стабилността, Комисията ще направи предложение към Съвета да прекрати всички ангажименти или плащания или част от тях за една или повече програми на тази държава членка. Въпреки това, на основание изключителни икономически обстоятелства или след разумно искане от съответната държава членка, Комисията може да препоръча на Съвета да отмени прекратяването.

### СЛЕДВАЩИ СЪПКИ

Предложението за бюджета на ЕС за периода 2021—2027 г. от 2-ри май и законодателното предложение от 29-ти май са първите стъпки в процеса на дългосрочно договаряне с Европейския парламент и държавите членки, които следва да доведат до приемането на регламента.



## Благоприятстващи условия

Предложените „благоприятстващи условия“ продължават подхода за *предварителните* условия, въведени за периода на финансиране 2014—2020 г. Предложени са около 20 условия, съответстващи на близо половината от броя на условията в текущия период.

Те обхващат тематични области, подобни на тези за периода 2014—2020 г., като енергийна ефективност, но включват също **стратегии за „интелигентна специализация“** за насочване на инвестиции в научни изследвания и иновации.

Има и четири хоризонтални благоприятстващи условия в областта на **обществените поръчки, държавната помощ** и във връзка с прилагането на **Хартата на основните права на Европейския съюз и Конвенцията на Организацията на обединените нации за правата на хората с увреждания**.

Процедурите, свързани с благоприятстващите условия, са сходни, но са **опростени**; например не съществува изискване за предаване на задължителен план за действие в случай на неизпълнение. Държавите членки няма да могат обаче да изпращат искания за плащане до Комисията за финансирани от ЕС проекти, свързани с неизпълнени предварителни условия. Тяхното изпълнение трябва да бъде спазвано през целия период.

## По-малко бюрокрация за бизнеса

Предложеният регламент позволява използването на варианти за опростени разходи, така че средствата на предприятията да могат да бъдат възстановени без нужда от предоставяне на всяка фактура или фиш за заплата — предприятията могат да използват фиксирани разходи и прогнозни разноски за персонал, застраховки или наем. Средствата могат да бъдат възстановени и въз основа на постигнатите резултати. Всичко това означава драстично намаляване на административните разходи, и съответно по-малко документация.

По-пропорционален одит и контрол: за финансираните от ЕС програми с по-малък риск Комисията предлага олекотена система на контрол въз основа на добре функциониращи национални процедури. Принципът „единен одит“ е разширен, което води до намалено контролиране за малките предприятия. ■

### НАУЧЕТЕ ПОВЕЧЕ

<http://europa.eu/!tV86kd>

# Политиката на сближаване: финансиране на бъдещите стремежи и амбиции на ЕС

„Панорама“ помоли група регионални представители да споделят своите възгледи относно бъдещето на политиката на сближаване за периода след 2020 г., както и своите реакции относно това как последните предложения могат да помогнат за заздравяването ѝ през предстоящия период на финансиране.

## Подкрепа за градовете като посредници и иновативни средища

Като кмет на Стокхолм виждам, че финансираните от ЕС проекти често са най-видимата връзка между гражданите и ЕС. Средствата от ЕСИ и ЕФРР доближават решенията относно инвестициите до гражданите, като помагат на градовете и регионите в цяла Европа да се справят с неотложни предизвикателства и да реализират неизползвани възможности на място. Това е само една причина, поради която съжалявам за предложеното намаление на средствата по политиката на сближаване спрямо целия бюджет.



Карин Уонгорд,  
кмет на Стокхолм

Въпреки това се надявам, че новият ЕСФ+ може да предостави по-гъвкав подход към социалното сближаване и да улесни градовете при справянето с неочаквани потребности и предизвикателства. Създаването на сближени и проспериращи общества изисква

комбинация от действия по приобщаване на пазара на труда и социално приобщаване, и за мен е насърчаващо, че предложенията на Комисията отразяват тази реалност.

Приветствам също така и продължаващото и увеличено финансиране за научни изследвания и иновации както чрез „Хоризонт Европа“, така и чрез ЕФРР. Като кмет на един от най-иновативните градове в Европа, аз знам колко голяма може да бъде добавената стойност на финансирането от ЕС за научни изследвания и иновации за градовете, като Стокхолм. Инвестициите в градовете имат също значителен положителен разпростиращ се ефект върху заобикалящите региони и други част на Европа.

Градовете са посредници и средища, където академичите, частните дружества, публичната администрация и гражданското общество се обединяват, създавайки изпитвателна база за иновативни методи, продукти и услуги. За да се оползотвори пълният потенциал на градовете като двигатели на иновациите, се нуждаем от програми за финансиране, фокусирани върху обществените предизвикателства с ясно градско измерение. С нетърпение очаквам продължаването на диалога за ролята на градовете в реализацията на бюджета на ЕС.



<https://www.visitstockholm.com/>

## Реформирана и модернизирана политика на сближаване след 2020 г.



Искра Михайлова,  
председател на Комисията по  
регионално развитие на ЕП

Добавената стойност на политиката на сближаване произтича предимно от нейната възможност да взема под внимание нуждите във връзка с националното развитие, заедно с нуждите и специфичните особености на различните региони и територии, и да приближава Съюза до неговите граждани. Политиката на сближаване е европейската политика за стратегически инвестиции, която допълва и допринася за прилагането на главните политики на ЕС в сферите на образованието, заетостта, енергията, околната среда, единния пазар, научните изследвания и иновации и т.н.

Бих искала да отбележа, че преди всичко предложението на Комисията за модернизирана, реформирана политика на

сближаване, представено на 29-ти май, си поставя за цел да подобри насочеността и концентрацията на политиката чрез пет тематични цели. Те отразяват основните приоритети на политиката на ЕС, а именно създаване на по-интелигентна Европа, екологосъобразна и кръгова икономика, цифрови технологии, по-добра свързаност, както и подкрепа за социална Европа и инвестиции по-близо до гражданите.

Въвеждането на нови критерии, освен brutния национален продукт, при определяне на категорията на регионите допринася за по-доброто отчитане на местните специфични особености на конкретния регион, като младежка безработица, ниско ниво на образование, изменение на климата и приемане и интегриране на мигранти.

Предложената единна нормативна уредба създава условия за по-ефективни връзки с други фондове на Съюза, както и с фонда InvestEU и финансовите инструменти. Това е в съответствие с приетите резолюции на Европейския парламент за градивни елементи на политиката на сближаване за периода след 2020 г. и 7-ия доклад за сближаването.

Включването на регламент за трансграничен механизъм също е в съответствие с резолюцията на ЕП относно Европейско териториално сътрудничество (Interreg), с която бе отправен призив към Комисията да създаде правен инструмент за отстраняване на правните пречки, с които се сблъскват граничните региони.

Засилената връзка между Кохезионния фонд и ценностите на ЕС и икономическото управление ще подобри инвестиционната среда за ефективното изпълнение на фондовете на ЕС.

В своята резолюция относно МФР, приета през май 2018 г., Европейският парламент затвърди позицията си относно наличието на адекватно финансиране за ключови политики на ЕС, за да могат те ефективно да изпълняват своите задачи и да постигат своите цели, включително запазването на финансирането

по линията на политиката на сближаване поне на нивото на бюджета за периода 2014—2020 г.



Европейски парламент

<http://www.europarl.europa.eu/portal/bg>

## Възобновяване на европейския проект и програма

Като председател на Европейския икономически и социален комитет (ЕИСК) обръщам голямо внимание на дебата, предизвикан от предложенията на Комисията основно следващия пакет за многогодишната финансова рамка (МФР) и секторните законодателни предложения за програми за изразходване на средства.

Причината е проста: изцяло съм убеден, че европейският проект и програма трябва да бъдат възобновени. Въпреки някои пречки, през първите 60 години от съществуването на Европейския съюз беше постигнат безпрецедентен успех, носещ мир, благоденствие и солидарност.

С оглед на това, ако искаме — и това е, което цели ЕИСК — да сме сигурни, че ЕС може да отговори на предизвикателствата на 21-ви век, трябва да осигурим финансовите средства за постигане на тези амбиции.

На 2-ри май обявих, че Комисията е права да засили финансирането в „нови“ политики, като миграцията, отбраната и изменението на климата, както и да увеличи финансовите ресурси за научни изследвания, инвестиции и култура.

Всички знаем, че Комисията трябва да се справи с напускането на Обединеното кралство, което в момента е нетен вносител. Ето защо, подобно на други институции, призовах за увеличение на настоящия таван на разходите на ЕС от 1% на 1,3% от brutния национален доход, а не до 1,13%, както бе предложено от Комисията.



Люк Жайе,  
председател на Европейския  
икономически и социален комитет

Въпреки това бих очаквал и приветствал по-голяма амбициозност в МФР и много по-силно позоваване на програмата за 2030 г. и целите за устойчиво развитие.

Също така поддържам резервите си по отношение на съкращенията, които Комисията предлага за политиката на сближаване (както и за общата селскостопанска политика).

По време на криза политиката на сближаване се е доказала като ефективна в подпомагането на най-уязвимите европейски граждани. Освен това в много случаи тя е лицето на Европа в държавите членки. В същия дух и особено след обявяването на европейския стълб на социалните права през ноември 2017 г. искаме да сме сигурни, че наистина съществуват подходящи средства, насочени към социалното сближаване.

ЕИСК ще следи как държавите членки и Европейският парламент ще се отнесат към този ключов въпрос и ще обяви становището си относно МФР през септември, както и редица становища по отношение на секторните законодателни предложения.



Европейски икономически и социален комитет

<https://www.eesc.europa.eu/bg>

## Намиране на нова и динамична концепция за силна политика на сближаване

Като председател на Европейския комитет на регионите често ме питат дали виждам неотдашните предложения на Европейската комисия за бъдещето на политиката на сближаване като чаша наполовина пълна или наполовина празна.

Можем да разглеждаме чашата като наполовина пълна, ако вземем под внимание заслужаващото доверие опит на Комисията да опрости правилата, да осигури повече гъвкавост и да заздравя месните решения. Положителен аспект е това, че политиката за сближаване ще продължи да се фокусира на регионално равнище за всички региони в Европа. Другият положителен аспект е това, че тя ще остане основната инвестиционна политика на ЕС въпреки опониращите гласове от Комисията миналата година.

Въпреки това, аз също трябва да се съглася и с онези, които възприемат по-малко оптимистичен възглед, посочвайки общите съкращения от 10 % в политиката на сближаване, както и намаления фокус върху партньорствата, въпреки че в последния момент Комисията възстанови принципа на многостепенно управление в регламента. Освен това, предложението за съкращение от над 12 % за Европейското териториално сътрудничество и премахването на Interreg Европа са предложения, които категорично не мога да приема. Interreg е търговска марка на регионалната политика на ЕС и европейска история на успеха, която не може да бъде заличена.

Моето най-силно притеснение е спадът в приобщаването между различните структурни фондове. Инструментът за развитие на селските райони вече не е част от Регламента за общоприложимите разпоредби, а Европейският социален фонд изглежда насочен към бъдеще, по-тясно свързано с европейския семестьор. Политиката на сближа-



Карл-Хайнц Ламберц,  
председател на Европейския  
комитет на регионите

ване е изгубила част от своята душа в момент, когато хилядите граждани, с които сме се консултирали през последните 12 месеца, изискват повече взаимност и солидарност. Затова намирането на нова и динамична концепция за силна политика на сближаване за бъдещето на Европа е от ключово значение през предстоящите месеци и години.

Ето защо #CohesionAlliance — който Европейският комитет на регионите стартира заедно с главните европейски асоциации на регионите и градовете — ще продължи да настоява за силна политика на сближаване като част от силен Европейски съюз. В преговорите за бюджета на ЕС той ще продължи да се застъпва за политиката на сближаване като най-мощното оръжие за борба с популизма, за насърчаване на европейската интеграция и за създаване на Европа, която се чува и се чувства в живота на гражданите.



Европейски комитет  
на регионите

<https://cor.europa.eu/bg/Pages/default.aspx>

## Създаване на полезни взаимодействия и по-добро решение на обществените предизвикателства

Асамблеята на европейските региони (АЕР) приветства предложението на Комисията за политика на сближаване за всички. То включва така необходимото опростяване и по-гъвкава рамка. Въпреки това, бюджетът за сближаване на ЕС е по-малко амбициозен, отколкото се надявахме.

Предложените съкращения за политиката на сближаване показват липса на ангажимент към равномерно увеличаване на бюджет, който спомага за икономическото, социалното и териториалното сближаване в целия ЕС. Това е политика, осигурила развитие във всички региони на Европа. Притеснително е преминаването към централизирана политика на сближаване и използването ѝ за структурни реформи без участието на регионите. Успехът на политиката се дължи на нейната близост с местното и регионалното равнище и гражданите на Европа.



Магнус Бернтсон,  
председател на Асамблеята  
на европейските региони

Освен това предложението за Европейски социален фонд като самостоятелен фонд ни притеснява, тъй като показва разграничаване между регионалния и социалния фонд. Подобни решения има вероятност да подронят способността на Съюза да постига устойчиви, приобщаващи резултати с интелигентен растеж в бъдеще.

В моя регион — регион Вестра Йоталанд (Швеция) — координирахме усилията за обединяване на регионалния фонд и социалния фонд, с оглед на постигане на полезни взаимодействия и ефективно разрешаване на обществените предизвикателства. Надявам се, че новото законодателство ще вземе под внимание тези успешни методи. Регионите трябва да останат централни участници в управлението и реализацията на фонда.

Като член на Алианса за сближаване АЕР ще работи усилено за запазването на политиката на сближаване като истинска регионална политика, която се гради върху принципите на многостепенното управление и солидарност. Политиката е един от най-мощните инструменти за подобряване на качество на живот за европейските граждани, като същевременно добавя стойност за Европа. АЕР вярва, че за бъдещето на Европа е необходима силна обновена политика на сближаване за всички региони.



<https://aer.eu/>

## По-силно партньорство за Европа и нейните граждани

Докато разглеждаме внимателно новите предложения на Комисията, за да разберем как може да изглежда политиката на сближаване след 2020 г., нека не забравяме общата картина: Европа, която силно се нуждае от добри резултати, които са важни за хората. Комисията предлага ясен фокус през следващия период на финансиране върху Европа, която е по-близо до нейните граждани. Това е положителна амбиция, но въпросът е как тя ще бъде осъществена на практика?

75 % от населението на ЕС живее в градски райони, където са концентрирани европейските предизвикателства, свързани с устойчиво, приобщаващо и интелигентно развитие. Успехът на следващия кръг структурни фондове ще зависи от това как те са насочени към справянето с тези предизвикателства в градовете. За постигане на ефективни резултати ще е критично важно градовете да са на масата на преговорите за програмните приоритети, а инструментите на политиката да улесняват съвместните подходи на местно равнище.

Принципът на партньорство заема ключово място в новите предложения. Въпреки това искаме да се уверим, че тези предложения преминават от принцип към практика. Когато нивото на управление, което е най-близо до гражданите — градът — е напълно включен в определянето на приоритети, е ясно, че програмите имат по-добър шанс да отговорят на местната реалност, която имат за цел да подкрепят.

В градовете предизвикателствата не се срещат в сектори на политиката — те са комплексни и често свързани с конкретни места. Силно сме притеснени, че новите предложения изолират финансирането за социално приобщаване, заетост и умения. Това подрива възможността на градовете да предоставят обединени решения на местно равнище. Политиката на сбли-



Ана Лиса Бони,  
генерален секретар на EUROCITIES

жаване за периода след 2020 г. трябва да подсили средствата за градски стратегии, за да съчетае подкрепата от ЕФРР и ЕСФ+, а не да ги отслаби.

Политиката на сближаване е силен символ на европейската солидарност и единство. Тя е връзката, която може да задържи Европа единна, с уникални възможности да има реален принос за гражданите. Ако осигурим условия да включим напълно градовете и да предоставим инструмент на политиката, който функционира на местно равнище, можем да насочим Европа по пътя към по-силно бъдеще.



[http://www.eurocities.eu/eurocities/about\\_us/staff](http://www.eurocities.eu/eurocities/about_us/staff)



## Принос към устойчивото развитие на териториите

Предложението на Европейската комисия е стъпка в правилната посока, въпреки че не предоставя реален интегриран подход за всички съответни фондове.



Стефано Боначини,  
председател на регион Емилия-Романя  
и Съвета на европейските  
общини и региони

Регионът Емилия-Романя приветства предложението на Европейската комисия за новото регионално развитие и политиката на сближаване след 2020 г., като отчита, че са взети под внимание редица ключови проблеми, изразени в документа за нашата позиция. Остават обаче някои елементи за обсъждане с Европейския парламент и централните правителства в предстоящите месеци на преговори.

Оценяваме това, че всички региони ще имат право да получат финансиране — по-слабо развити, преходни и по-силно развити региони — и че в рамките на петте цели на политиките Комисията включва цел „Европа, която е по-близо до своите граждани чрез насърчаване на устойчиво и интегрирано развитие на градски, селски и крайбрежни райони и местни инициативи“. Въпреки това СЕОР вярва, че всички цели на политиката трябва да допринасят за устойчивото развитие на териториите, като се отчитат съответните специфични особености и конкретни нужди.

СЕОР приветства също по-широкия фокус върху устойчивото градско развитие, тъй като сега се предвидени 6% за водено от общностите местно развитие и интегрирани териториални инвестиции и са обхванати малки и средни по размер градове.

От друга страна съжаляваме, че няма позоваване по същество на целите за устойчиво развитие, нито в Регламента за общоприложимите разпоредби, нито в ЕФРР. СЕОР насърчава целите за устойчиво развитие като всеобхватна рамкова стратегия за бъдещето на политиката на сближаване. Също така изразяваме съжаление, че няма да има единна нормативна уредба за всички фондове — това само води до хармонизирани насоки, които на практика няма да имат същия ефект както интегрираните общи правила за ЕФРР, ЕСФ и ЕЗФРСР.

Признаваме, че Европейската комисия е изпитвала затруднения при подготовката на това предложение на фона на конкурентни искания, когато политиката на сближаване и нейният бюджет бяха поставени под сериозно съмнение. Ние ще гарантираме, че новите предложения за периода 2021—2027 г. работят на местно и регионално равнище.



<http://www.ccre.org/en>

## Защита на основните принципи на политиката на сближаване

Предложението на Европейската комисия за бюджета на ЕС след 2020 г. съдържа някои положителни стъпки, но не реализира напълно дългосрочната амбиция, необходима за оформяне на бъдещето на Европа.

Предложението за въвеждане на нови собствени ресурси е добре дошло и предложеният бюджет е на приблизително същото ниво като сегашното, независимо от финансовия дефицит, който Брексит ще остави.

Но бюджетът не отразява по-големия брой приоритети, които трябва да бъдат адресирани на европейско равнище. Вместо това финансирането е преразпределено извън традиционните политики, като политиката на сближаване, към нови приоритети, като миграция и сигурност.



Елени Мариану,  
генерален секретар на Конференция  
на периферните морски региони

За да има бюджетът реална значимост за гражданите, програмите за споделяне управление, като тези в рамките на политиката на сближаване, трябва да са в сърцевината на реформите.

По отношение на предложението за политиката на сближаване от 29-ти май ГД „Регионална и селищна политика“ на Комисията предоставя балансиран пакет, обхващащ всички европейски

региони, потвърждавайки че политиката на сближаване остава единствената европейска политика за справяне с растящите регионални неравенства в ЕС.

Въпреки това съществуват притеснения относно съкращаването на политиката на сближаване с 10% в реално изражение; използването на политиката на сближаване за обслужване на европейския семестър по-директно, особено Европейския социален фонд (ЕСФ); съкращаването на бюджета на Interreg с 12% и елиминирането на трансграничните морски програми; и подронването на подхода на споделяно управление чрез въвеждане на възможности за прехвърляне на фондови средства.

Сега отговорността за защита и заздравяване на основните принципи на политиката на сближаване лежи върху Европейския парламент и Съвета. КПМР ще положи усилия да допринесе за гравидните елементи за политика, която е в състояние да заздравя икономическото, социалното и териториалното сближаване на всички региони.



CPMR  
CRPM

<https://cpmr.org/>

## Защита на хората, изложени на риск от бедност, или нашите отрасли за отбрана и сигурност?

През последните седмици видяхме множество предложения от Комисията за следващата МФР. Никога не бива да забравяме, че определянето на бюджета на ЕС е естествен политически процес с трайни последици за 118-те милиона европейци, живеещи в риск от бедност.



Лео Уилямс,  
директор, Европейска мрежа  
за борба с бедността



Вито Телеска,  
член на изпълнителния комитет,  
Европейска мрежа за борба с бедността

Комисията предлага „бюджет, който защитава и овластява“. Но кого или какво защитава и овластява? Ние твърдим, че намаляването на Кохезионния фонд със 7%, заедно с 22-кратното увеличение на бюджета за отбрана и големите увеличения за управление на границите с финансиране за 10 000 гранични служители, означава, че това е бюджет, който защитава

и овластява по-скоро нашата сигурност, отколкото почти 25% от европейците, живеещи в риск от бедност.

Това не е политическото послание, което искаме да отправим към нашите граждани и хората, живеещи в бедност. Изкореняването на бедността и социалното приобщаване са обществени блага и това трябва да бъде отчетено от МФР. Адекватното финансиране за социални политики, социална закрила и обществени услуги е жизнено важно за прилагането на стълба на социалните права и целите за устойчиво развитие за борба с неравенството, бедността и социалното изключване — а това означава, че 30% от предложения фонд ЕСФ+ трябва да бъдат заделени за този стремеж.

Съкращаването на Кохезионния фонд е неприемливо — трябва да се противопоставим на концепцията „TINA“ (Няма алтернатива) с алтернативни политически варианти. Социалните инвестиции никога не трябва да се считат за излишно харчене — те са добри за всички европейци и задължително условие за справяне с бедността и социалното изключване.

Ранните инвестиции в тази борба означават, че ще са нужни по-малко средства, за да се противодейства на последиците от бедността и социалното изключване. Съветът и Парламентът трябва да се изправят пред предизвикателството и да осигурят бюджет, който отдава приоритет на хората пред отбраната — нито цент по-малко за социалната политика, нито цент по-малко за политиката на сближаване.



EUROPEAN ANTI POVERTY NETWORK

<https://www.eapn.eu/>

## Тласък към по-социално устойчива Европа

За социалната платформа следващата многогодишна финансова рамка (МФР) е възможност за пренасочване на баланса на бюджета на ЕС към политики, насочени към хората. Инвестирането в социалното сближаване и приобщаващи политики е предпоставка за по-устойчиви икономики, по-безопасни общества и повишаване на сближаването в целия Съюз.



Джана Хенйсурт,  
председател на Социалната платформа

От ключово значение за това начинание е наличието на политика на сближаване, която като основен инвестиционен инструмент на ЕС, силно насърчава социалните цели. В това отношение, ние ентусиазирано отбелязваме, че секторните бюджетни предложения на Комисията дават ценен принос към една по-социална Европа.

Бъдещето на Европейския социален фонд (ЕСФ+) е особено значимо в този контекст. Предложението задава ясни инвестиционни цели в подкрепа на прилагането на европейския стълб на социалните права със своите ключови принципи за насърчаване на качествена заетост, образование и социално приобщаване. Това е подкрепено чрез създаване на регулаторна рамка, която силно насърчава устойчивото развитие чрез местни инициативи — окуражаващ тласък към по-устойчива Европа в социално, екологично и икономическо отношение.

Постигането на тези цели заедно с европейския стълб на социалните права ще изисква силни и справедливи партньорства между публичните органи, социалните партньори и гражданското общество. Заедно с нашите членове, представляващи 49 представителни организации на гражданското общество, работещи в социалния сектор в ЕС, ще наблюдаваме отблизо междуинституционалните преговори по МФР и ще се застъпим за амбициозна политика на сближаване, която може да осигури социален напредък за всички.

socialplatform

<http://www.socialplatform.org/>

## Европейски фондове за всеки — инвестиране в хората

Няма съмнение, че политиката на сближаване е от съществено значение за създаване на Европа за всеки. През годините политиката на сближаване и фондовете допринесоха значително за приобщаването на хората с увреждания, дори и в най-отдалечените региони на Европа.

Въпреки това предложението за периода след 2020 г. ме притеснява. Предложеното бюджетно съкращение ще засегне хората в най-неравносечно положение в Европа, особено в регионите, където те са най-уязвими. В момент, когато антиевропейските настроения растат, този намален бюджет рискува да подхрани тези пламъци. Освен това рискува да създаде две Европи — на онези, които процъфтяват, и на социално изолираните, които ще бъдат отдалечени от европейския проект.



Янис Вардакастанис,  
председател на Европейския форум на хората с увреждания

Въпреки това оценяваме усилията на Комисията да опрости фондовете. Надяваме се, че вследствие на това опростяване повече хора с увреждания ще могат да получат достъп до финансиране и да видят реално, положително подобрене в ежедневието си. За да превърнем това в реалност, е изключително важно регламентите да гарантират, че организациите на гражданското общество са силно анга-



жирани още от самото начало на процеса. Разпоредбата за партньорство трябва да бъде запазена и защитавана по време на преговорите. Това е най-сигурният начин — единственият начин — да гарантираме, че фондовете достигат до хората в най-неравноснотойно положение.

Също така съм доволен, че Комисията е запазила предварителните условия и се позовава на стълба на социалните права, Европейската социална харта и, разбира се, Конвенцията на ООН за правата на хората с увреждания (КПХУ).

Тази година най-накрая постигнахме всеобщо ратифициране на КПХУ от страна на ЕС и неговите държави членки. И все пак 10 години строги икономии доведоха до липса на инвестиции в приобщаването и намаляването на бедността. Смята се, че повече от 1 милион европейци живеят в институции. Трябва да обърнем тази тенденция.

Също така е много тревожно, че не е засегнат въпросът с достъпността, както беше в последните регламенти. Рисуваме загуба на години усилия и напредък от страна на Комисията и движението за правата на хората с увреждания. Достъпността е от съществено значение за нашето участие в обществото. Вярвам, че европейските политици ще послушат нашия призив и ще добавят достъпност в хоризонталния принцип за насърчаване на равенството и липсата на дискриминация, както и в целия регламент.

Искам Европа, която включва мен. Нуждаем се от силна политика на сближаване, за да осъществим тази цел.



<http://www.edf-feph.org/>

## Фокус върху дългосрочния растеж и конкурентоспособност



МаркЪс Дж. Бейър, генерален директор на „Business Europe“

Предприятията смятат, че бюджетът на ЕС след 2020 г. следва да отразява бъдещите му приоритети и да съсредоточава усилията върху повишаване на конкурентоспособността ни, особено в области, в които ЕС може да допринесе конкретни ползи и да помогне за подготовката на бизнеса за мегатенденции, като цифровизация или енергиен преход.

Бихме искали да видим бюджет, ориентиран към реформите, който да подкрепя участието на социални партньори в осъществяването на реформи на пазара на труда, по-специално чрез подобрен Европейски социален фонд. Освен това ЕС следва да засили успеха на политиката на сближаване, като я превърне в неразделна част от европейската инвестиционна стратегия с адекватна финансова рамка, която да подкрепя една сплотена Европа.

Приветстваме факта, че предложението на Комисията ясно отразява новите приоритети в областта на миграцията, сигурността и отбраната, където действията на равнище ЕС могат да доведат до по-ефективни разходи и по-добри резултати. Макар да признаваме, че в неотдавнашното си предложение за МФР Комисията се съсредоточава

по-силно върху ориентираните към бъдещето инвестиции, е необходимо по-голяма степен на амбициозност за насърчаване на дългосрочния растеж и конкурентоспособността в ЕС. Настояваме всички хора, отговорни за вземане на политически решения в предстоящите преговори, да отдадат приоритет и да надградят върху повишения акцент на Комисията върху конкурентоспособността на ЕС, особено върху научните изследвания и иновациите.

От съществено значение е всички страни да работят за постигането на бързо споразумение за МФР за периода след 2020 г. преди изборите за Европейски парламент през май 2019 г. Не можем да си позволим забавяния в мощни инвестиционни стимули в момент, когато САЩ въвеждат голяма данъчна реформа и Китай прилага инициативата „Един пояс, един път“.



<https://www.business europe.eu/>



## Политика на сближаване след 2020 г.: по нещо за всеки, но на каква цена?

В неотдашните си предложения за МФР Комисията обяви намаляване на финансирането с приблизително 7% за политиката на сближаване за периода след 2020 г. Със започване на преговорите това съкращаване ще се задълбочи. Това не е попречило на засилване на амбициозността на политиката — по-силни връзки с европейския семестър и условия, по-голям фокус върху осигуряването на структурни реформи и подсилване на устойчивостта на ИПС. Същевременно с това е отдадено място и на искането за повече опростяване и гъвкавост в прилагането. Създаден е внимателен баланс, предлагащ по нещо за всеки, но на цена:



Алисън Хънтър,  
старши съветник към КИП  
по регионалната политика,  
регионалните иновации и  
промишления растеж

- ✔ политика на невмешателство и пропорционален подход на управление, докато се предлага по-силна централизация (напр. за социалната политика);
- ✔ продължаващо търсене на по-добри резултати в икономиката и иновациите, но без подкрепа на стратегията за растеж на ЕС;
- ✔ по-голяма гъвкавост в изразходването на средства, но по-строго наблюдение в контекста на европейския семестър;

- ✔ обновен акцент върху изоставашите селски и трансгранични региони, докато продължава да се прилага подход, при който не се зачитат териториалните особености, за улесняване на агломерационните ефекти; и
- ✔ ангажимент към икономическото сближаване, докато се дава предимство на фондове, спазващи върховенство на закона.

Дали тези компромиси ще подронят характера на политиката? По-силното политическо лидерство може значително да подобри тона на дебата през предстоящите месеци — на равнището на ЕС, на равнището на държавите членки и местно равнище. Затова ще е необходимо всички партньори в рамките на общността, ангажирана с политиката на сближаване, да разгледат какво може да се постигне на фона на по-ограничен бюджет на МФР с повече приоритети за обслужване.



Робин Хугенот-Носел,  
политически анализатор към КИП  
по програмата за устойчив  
просперитет за Европа

Държавите членки следва да погледнат отвъд произнасянето на бюджетна победа на домашен терен. Едновременно с това регионите следва да съчетаят обновен обхват за намиране на специфични решения с по-голяма отговорност за ефективността на политиката. През предстоящите месеци съществува голяма вероятност ролята на политиката на сближаване (както в популяризиране на стойността на проекта на ЕС, така

и в насочване на подкрепа за по-голяма регионална/местна устойчивост) да свири „втора цигулка“ в тази политическа програма. Това ще бъде собствена цел за всички партньори.

Все още има много за постигане в програмата за сближаване на ЕС (в социален, икономически и териториален аспект). Добавената стойност на политиката ще бъде доказана по-добре при отчитането на компромисите.



<http://www.epc.eu/>

## Необходима е по-предприемчива реакция за борба с изменението на климата

Близо три десетилетия политиката на сближаване е била израз на икономическа, социална и териториална солидарност сред различните региони на ЕС. Тя се е доказала като катализатор в борбата срещу изменението на климата и прехода към нисковъглеродна енергийна система, осигурявайки инвестиции в сектори, като транспорт, енергетика и строителство, които са главните източници на емисии на парникови газове в Европа.

На 29-ти май Комисията разкри своето предложение относно бъдещата политика на сближаване за периода след 2020 г., очертаващо обновена амбиция с по-малък брой цели на политиката, по-високо целево заделяне на средства за борба с изменението на климата и засилени връзки с целите на ЕС за 2030 г. в областта на енергетиката и климата.

Но следващия бюджет на ЕС и производящите от него регламенти идват в момент, когато въпросът за климата никога не е бил по-належащ. На този етап посочените подобрения относно целите на политиката не са достатъчни за смели действия, необходими за избягване на катастрофално изменение на климата.

Въпреки че са необходими драстични действия за насочване на енергийната трансформация, могат да бъдат предприети и някои прости стъпки: необходимо е повече целево заделяне на средства, подкрепено от подобрена методология за климатично проследяване според препоръките на Европейската сметна палата.

В същото време елементите в рамките на политиката на сближаване, които подкрепят включването на местни участници, като принципа на партньор-



Рафаел Ханото,  
служител по въпросите на политиките на ЕС, „CEE Bankwatch Network“

ство и водено от общностите местно развитие, все още са твърде зависими от решенията на държавите членки. Изясняването на тези елементи, както и нови специфични предварителни условия относно участието на обществеността, са от решаващо значение, за да се гарантира, че политиката на сближаване осигурява правилна подкрепа за енергийна трансформация отдолу нагоре.

Предложението на Комисията относно политиката на сближаване е правилна първа стъпка в тази посока. Топката сега е в полето на държавите членки и Европейския парламент, които трябва да демонстрират ангажимент към борбата с изменението на климата, отключвайки пълния потенциал на най-успешните политики на ЕС в тази сфера.



<https://bankwatch.org/>



Илдау и Фабиан в началото на атлантическия маршрут в Лисабон

## На път с младежите на Европа

Проектът „Road Trip“, стартиран тази пролет от генерална дирекция „Регионална и селищна политика“ на Европейската комисия, е преди всичко човешко приключение. Млади хора с различен произход се отправят на пътуване из Европа, за да проучват различни проекти и инициативи, осъществени с помощта на Европейския съюз.

Целта е да се предостави на младите европейци нова възможност да усетят от първа ръка какво означава ЕС и какво постига той на практика.

Четири екипа от по двама младежи се отправят на едномесечно европейско пътешествие по предварително определени маршрути. По пътя местни хора се присъединяват към пътешествениците за известно време и им представят живота в местната общност и местните забележителности. Пътешествията пресичат континента от Средиземноморския бряг до Балтийско море, покрай Атлантическия океан и по протежението на р. Дунав.

В Instagram и Facebook се публикуват редовно кратки актуализации с кратки видеоклипове, както и по-дълги видеоклипове в края на всяка седмица.

От четирите маршрута, два (средиземноморският и атлантическият) вече са завършени; по-долу можете да прочетете коментарите на участниците относно това какво са научили от пътешествието си в Европа.

„Когато преди си мислех за Европейската комисия, не знаех нищо за това, което прави, и предполагах, че това би трябвало да е доста скучно. Този месец научих много. Получих шанс да посетя проекти, финансирани от ЕС, и трябва да кажа, че бях силно и приятно изненадана. Изобщо не беше скучно и всички проекти, които посетихме, са важни за нашето по-добро бъдеще. Например водата: в Холандия нашата питейна вода е много добра, така че просто я използвам и не мисля за никакви проблеми относно това. В Испания ми казаха, че след няколко години питейната вода може да се превърне в голям световен проблем. Затова са намерили начин да рециклират водата, която използваме в банята, за пускане на водата в тоалетната, защото е наистина ненужно да използваме питейна вода за това.“



Мисля, че е много важно да имаме подобни инициативи. А освен съществуването на такива инициативи според мен е важно хората да знаят за тях. Проектът „Road Trip“ дава на младите европейци ценна информация и аз съм много доволна от това. Надявам се, че точно както мен, те ще имат по-добра представа за това, което се случва в момента.“

**ИЛДАУ (24 години, Нидерландия, Атлантически маршрут)**

„Живея в Европа вече почти пет години. По някакъв начин се чувствам част от Европа, но в проекта „Road Trip“ имах шанса да изпитам от първа ръка европейската култура, като се срещам с различни хора всеки ден и всеки от тях беше уникален по свой начин. Виждам Европа като една голяма държава благодарение на принципа на Европейския съюз да се избягват граници и да се цели обединение. Освен всички изживявания и места, които посетихме този месец по маршрута, това, което ценя най-много, е хората, с които прекарвах времето си всеки ден (Илдау, Инке, Франк и Сидни). Сега те са мои приятели, а приятелството е безценно за мен.“



**ФАБИАН (25 години, еквадорец, живеещ във Вилнюс, Литва, Атлантически маршрут)**

„Когато се питам от къде съм, Европа изглежда правилният отговор. През 2016 г. участвах в програма за обмен по „Еразъм“ и се срещнах с хора от целия континент. Оттогава бях 100% сигурна, че моите ценности и моят възглед за света не са немски, а европейски.“

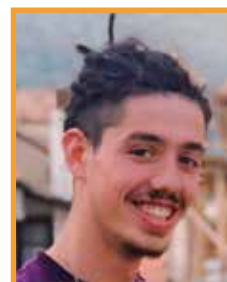


Докато пътувах с моите четирима нови приятели, не само научих за Белгия и нейната леко различна култура (в сравнение с моята страна), но и разбрах колко сходни бяхме в чувствата си за нашите европейски приключения. Без значение колко надалеч пътувахме, хората, които срещнахме, се смееха на същите смешки и се тревожеха за същите неща, както и ние. Те ни накараха да почувстваме и да разберем същността на Европейския съюз. Той свързва нас, хората в Европа, в една подкрепяща и мирна общност.

Разбрах също, че ЕС не е съсредоточен само в Брюксел — той е също хората, които осъзнават проблемите в техните региони и работят активно, за да ги преодолеят — именно те вдъхват живот на ЕС. И въпреки че чух не само положителни неща за ЕС, мисля, че сега е по-важно от всякога да създадем връзка между държавите и да се фокусираме върху приликите, а не върху различията.“

**ЛУИЗА (26 години, Германия, Средиземноморски маршрут)**

„От известно време вече съм си у дома, но все още не осъзнавам напълно преживяванията си от проекта. Това е защото той ми направи огромно впечатление — всички тези различни държави, хора и култури; той напълно промени представата ми за Европа! И аз съм безкрайно благодарен за проекта! Промениха се не само впечатленията ми за държавите от ЕС, но и впечатлението ми за самия ЕС. Видях как някои проекти предоставят подкрепа и спомагат за растежа и това ме радва. Сигурно е малко стереотипно, но когато си мислех за ЕС, си представях мъже в костюми по поръчка, седящи около голяма кръгла маса и взимачи решения за света. Това е така, но те също си сътрудничат тясно с малки местни проекти, които правят всичко възможно да създадат по-добро бъдеще за хората и природата. Като цяло, след пътешествието имам много по-широка представа за Европейския съюз и съм изключително горд да бъда част от него и да се нарека европеец.“



**ЛУИЗ (21 години, Белгия, Средиземноморски маршрут)**



Уникалната захранвана със слънчева енергия екологосъобразна лодка отведе пътешествениците на таен остров между Гърция и Албания

## НАУЧЕТЕ ПОВЕЧЕ



<https://roadtripproject.eu/>



<https://www.facebook.com/EUinmyregion/>



<https://www.instagram.com/euinmyregion/>



<https://www.youtube.com/user/RegioNetwork>



## НОВИНИ [НАКРАТКО]

### ВЪВЕДЕН ИНФОРМАЦИОНЕН ПУНКТ EUROACCESS ЗА МАКРОРЕГИОНИ И ИНСТРУМЕНТ ЗА ТЪРСЕНЕ НА ФИНАНСИРАНЕ

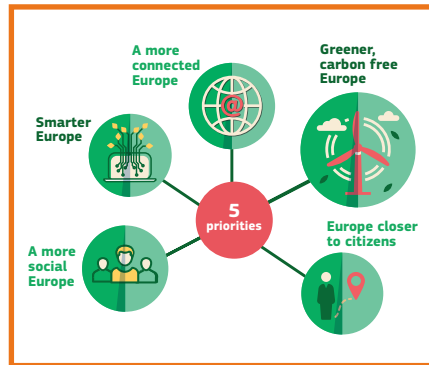
От 2016 г. насам EuroAccess е централен онлайн информационен пункт за възможности за финансиране от ЕС в региона на река Дунав. Той се е оказал толкова успешен, че сайтът сега се разширява, за да обхване и четирите макрорегионални стратегии: стратегията на ЕС за региона на Адриатическо и Йонийско море; стратегията на ЕС за Алпийския регион; стратегията на ЕС за региона на Балтийско море и стратегията на ЕС за региона на река Дунав.

EuroAccess, който служи като портал за финансирането от ЕС, предоставя ключови данни за повече от 200 програми за финансиране от ЕС, включително (но не само) всички програми Interreg, които функционират в рамките на географския обхват на макрорегионалните стратегии на ЕС. Потенциалните кандидати могат да търсят открити покани за представяне на предложения за проекти и да филтрират резултатите на базата на техния тип организация, страната им на произход и тематичния фокус на тяхната проектна идея, наред с други критерии. ■

#### НАУЧЕТЕ ПОВЕЧЕ

[www.euro-access.eu](http://www.euro-access.eu)

### „ПЪТ КЪМ ВИСОКИ НАУЧНИ ПОСТИЖЕНИЯ“ ПОМАГА НА РЕГИОНИТЕ ДА СТАНАТ ПО-ИНОВАТИВНИ



Комисията подновява инициативата „Път към високи научни постижения“, за да продължи да предоставя специализирана подкрепа и експертен опит на регионите, изоставащи от гледна точка на иновациите. Инициативата, координирана от Съвместния изследователски център, ще стартира отново това лято и тя ще помогне на регионите да разработват, актуализират и усъвършенстват стратегиите си за интелигентна специализация преди началото на бюджетния период 2021—2027 г. Тя също така ще им помогне да идентифицират адекватни ресурси на ЕС за финансиране на иновативни проекти и да се свържат с други региони със сходни активи за създаване на иновационни кълъстери. ■

#### НАУЧЕТЕ ПОВЕЧЕ

<http://europa.eu/!wJ78cQ>

### КАМПАНИЯТА #EUINMYREGION ПОПУЛЯРИЗИРА ЛЯТО НА ОТКРИТИЯТА



Това е ежегодна кампания в целия ЕС за показване на гражданите на финансираните от ЕС проекти в техните собствени региони. Това се постига чрез призив към гражданите да видят хиляди проекти на ЕС със собствените си очи и чрез насърчаване на хората да споделят изображения и преживявания чрез социални медии и състезания. Конкурсите за фотография и блогове са по-популярни от всякога, а уебсайтът на кампанията сега включва и видеоклипове и препоръки от професионалисти, посетили проект в Шарлероа в Белгия, както и интерактивна карта, която улеснява намирането на участващи проекти в целия континент. ■

#### НАУЧЕТЕ ПОВЕЧЕ

<http://europa.eu/!BD89TH>



Мостът „Самюъл Бекет“, Дъблин

## Ирландски порив към иновации

**Политиката на сближаване отдавна е известна с това, че прокарва магистралите на Ирландия, но сега засилва двигателя ѝ за икономически растеж с подкрепа за иновациите и МСП. Новата конкурентоспособност е особено важна сега, когато държавата се подготвя за потенциално разделение след Брексит.**

Разположена в северната част на Атлантическия океан, на запад от Обединеното кралство, Ирландия е с територия от около 70 000 км<sup>2</sup> и има население от 4,76 милиона души, като една трета от тях е на възраст под 25 години. Тя се присъедини към Европейската икономическа общност през 1973 г. и е част от еврозоната от 1999 г.

След период на бърз икономически растеж от средата на 90-те години на миналия век до първите години на този век, който ѝ спечели прякора „келтски тигър“, Ирландия беше тежко засегната от световната финансова криза, започнала през 2008 г., и в крайна сметка се наложи спасяване от ЕС и Международния валутен фонд, последвано от години на строг фискален контрол.

Прескачаме във времето към 2018 г. Силните икономически показатели на Ирландия не издава с нищо преминалата криза и тя е сред най-добрите в Европа. Нейният БВП се увеличи със 7,8% миналата година, превръщайки я в най-бързо растящата икономика в ЕС през 2017 г. А равнището на безработица от 5,9% през април 2018 г. е доста под средното за ЕС.

С ниските си данъци, привличащи голям брой многонационални корпорации, промишленият сектор доминира икономиката на Ирландия с общ дял от 38,9% през 2016 г. Търговията на едро и дребно, транспортът, хотелиерството и ресторантьорството също са важни фактори. Например износет на селскостопански хранителни продукти в Ирландия надхвърли 1 милиарда евро месечно за пръв път през 2017 г., според Съвета по храните на Ирландия, като Обединеното кралство е най-ценният пазар.

Като цяло, търговията в рамките на ЕС съставлява 51% от износа на Ирландия, като Обединеното кралство и Белгия са главни партньори с еднакъв дял от 13%. Що се отнася до вноса, 68% е от ЕС, като Обединеното кралство заема първо място с 29%.

Предвид обема на търговията между двете държави и тяхната географска близост Ирландия е сред онези държави от ЕС, които са най-засегнати от решението на Обединеното кралство да напусне Европейския съюз, и следователно е застрашена от несигурността относно последиците от Брексит.

### Инвестиране в иновации и конкурентоспособност

Финансирането от Кохезионния фонд продължава да играе важна роля в развитието на ирландската икономика. За периода 2014—2020 г. страната ще получи до 3,4 милиарда евро като подкрепа от европейските структурни и инвестиционни (ЕСИ) фондове, като приблизително 2,6 милиарда евро — или 79% от общата сума — вече са били разпределени за проекти до края на миналата година.



” Финансирането от Кохезионния фонд продължава да играе важна роля в развитието на ирландската икономика. За периода 2014—2020 г. страната ще получи до 3,4 милиарда евро като подкрепа от европейските структурни и инвестиционни фондове (ЕСИФ), като приблизително 2,6 милиарда евро — или 79 % от общата сума — са били разпределени за проекти до края на миналата година. “

Тези ЕСИ фондове, и по-специално Европейският фонд за регионално развитие (ЕФРР), помагат на Ирландия да се справи с ключови предизвикателства пред приобщаващия растеж и сближаването. Това включва приоритизиране на публичните и частните инвестиции в иновациите — особено в малките и средни предприятия (МСП), които се считат за изоставащи от многонационалните корпорации в Ирландия — както и насърчаването на разработването на нови продукти и услуги чрез подкрепа на сътрудничеството между ирландски дружества и научноизследователски институти. Това е особено уместно поради неяснотата и рисковете около Брексит, тъй като повишаването на конкурентоспособността на бизнеса би могло да доведе до нови, алтернативни пазари за ирландските продукти.

В този контекст 35 % — най-големият дял — от съвместните инвестиции по линия на ЕФРР за Ирландия отиват за научни изследвания, технологично развитие и иновации (НИТРИ).

Този фокус вече е показал ползи на много фронтове. Резултатите включват създаване на 3400 нови работни места в предприятията, подкрепяни от ЕФРР, както и финансово съфинансиране за 35 000 предприятия. Основани са 70 нови предприятия и съпътстващи дейности след активното участие на 900 предприятия в съвместното финансиране на стратегически изследователски центрове. Междувременно около 860 нови изследователи работят върху иновации, довели до 250 нови бизнес лиценза. Освен това северният и западният регион, обхванати от програмата на ЕФРР за

пограничния централно-западен (ПЦЗ) регион, бяха избрани за Европейски предприемачески регион за 2018 г.

Съгласно специалните препоръки на Комисията за 2018 г. за Ирландия се предлага да се предприемат действия за насърчаване на ръста на производителността на ирландските дружества, особено на МСП, чрез „стимулиране на научните изследвания и иновациите с целенасочени политики, по-преки форми на финансиране и по-стратегическо сътрудничество с чуждестранни многонационални корпорации, обществени изследователски центрове и университети“. Тези действия биха разширили миналогодишните препоръки. Инвестициите от ЕФРР за периода на финансиране 2021—2027 г. ще бъдат тясно свързани с европейския семестър и специфичните за отделните държави препоръки.

Предложението на Комисията за периода 2021—2027 г. предвижда по-развитите държави членки, като Ирландия, да инвестират 85 %—100 % от средствата по ЕФРР за иновации. Това би позволило на държавите членки, които решат да направят това, да предприемат голям скок към бъдещата конкурентоспособност.

Разгръщането на свръхбърза широколентова връзка е друга област, получаваща съвместни инвестиции от ЕФРР. След като бъде напълно въведен, Националният план за широколентов достъп ще помогне да се преодолеят предизвикателствата пред свързаността както за МСП, така и за частните граждани, като се разпространи достъпът до



интернет при целеви скорости на Европейското гигабит общество, достигани в рамките на 90% от страната, което е особено важно за изолираните селски райони.

Ирландските дружества чакат достъп до такава високотехнологична мрежа, тъй като бързият и надежден интернет е жизнено важно средство и ключ към растежа и международните продажби чрез електронна търговия.

Финансирането по линия на политиката на сближаване също така помага на Ирландия да премине към нисковъглеродна икономика, с подкрепа от ЕФРР в размер над 120 милиона евро. Вече има напредък по проектите, насочени към енергийна ефективност и намаляване на парниковите газове.

Освен това подкрепата се съсредоточава върху повишаването на цифровите умения на ирландското работещо население, за да стане то по-котируемо на пазара на труда — недостиг, посочен в Доклада за Ирландия от 2018 г. и в сравнителен анализ, свързан с Европейския стълб на социалните права.

## Сътрудничество чрез политиката на сближаване

По отношение на бъдещето, Ирландия гледа на политиката на сближаване като на важен крайъгълен камък за растежа — както за себе си, така и за ЕС като цяло. Политиката на сближаване има потенциал да играе ключова роля в заздравяването и укрепването на капацитета на Съюза да се справи с предстоящите предизвикателства. ■

## ОСНОВНИ ПОСТИЖЕНИЯ НА СЪФИНАНСИРАНЕТО ПО ЕФРР ЗА ПЕРИОДА 2014—2020 Г. ДО МОМЕНТА:

- предприемаческо обучение за 50 000 участници
- финансова съвместна инвестиционна подкрепа за 35 000 предприятия
- дейности по предприемаческо обучение за 30 000 студенти
- обучение по управление, маркетинг и износ за 30 000 предприятия
- 3400 нови работни места в предприятия, подкрепяни от ЕФРР
- 900 предприятия, ангажирани със стратегически центрове за научни изследвания, водещо до над 70 нови предприятия и нови предприятия и съпътстващи дейности
- 860 нови изследователи, работещи върху иновации
- 270 нови промишлени партньори, работещи с центрове за научни изследвания
- предоставяне на 250 лиценза в резултат на научни изследвания.

# Ирландия

## Население

Съгласно прогнозите на Организацията на обединените нации населението на Ирландия се оценява на около 4,8 милиона души. Намираща се в северната част на Атлантически океан, Ирландия е третият по големина остров в Европа с площ от 84 421 кв. км. Ирландия обхваща 5/6 от острова, Северна Ирландия (част от Обединено кралство) обхваща останалата част. Дъблин е столицата и най-големият град в Ирландия с градско население от 1,11 милиона жители.

## Икономика

Според новите оценки на Европейската комисия икономиката на Ирландия е нараснала с 7,8% през 2017 г., три пъти по-бързо от по-широката еврозона. Нейните икономически перспективи остават благоприятни, въпреки че рисковете се повишават: реалният БВП нараства със 7,4% на годишна база и се очаква да нарасне допълнително с 4,4% през 2018 г. и 3,1% през 2019 г. През последния си тримесечен анализ групата на предприятията и работодателите (IBEC) предвижда ръст от 4,2% през 2018 г., считан за достатъчно силен, за да издържи на отрицателните последици от несигурността, свързана с Брексит.

## Пазар на труда

Достигнало 5,9% през април 2018 г., равнището на безработица в Ирландия е доста под средното за ЕС. През януари 2018 г. правителството обяви реформи за свързване на финансирането на висшите учебни заведения с постигането на ключови национални приоритети, включително по-добро съответствие с потребностите от умения в икономиката, по-високи нива на ефективност и иновации, разширяване на изследванията; особено с предприятията партньори, по-добър достъп за студенти в неравностойно положение и подобряване на възможностите и гъвкавите форми на обучение през целия живот. Тези мерки допълнително ще подкрепят политиките и целите на ЕФРР и ЕСФ за периода 2014—2020 г. в страната.



## Основни отрасли

В сектора на износа, основно на машини и оборудване, компютри, химически вещества, медицински изделия, фармацевтични продукти, храни и животински продукти, доминират чуждестранни многонационални корпорации, които са важен компонент на икономиката. Селскостопанският сектор в Ирландия е много зависим от пазара в Обединеното кралство, като през 2015 г. над 43% от ирландските селскостопански хранителни продукти са били изнесени за Обединеното кралство. Износът на селскостопански хранителни продукти на Ирландия надхвърли 1 милиард евро месечно за пръв път през 2017 г. Когато се включват и нехранителни продукти, като например горско стопанство, общият износ на селскостопански продукти достигна 13,5 милиарда евро през 2017 г. Най-добре представящ се беше секторът на млечните продукти с ръст от 19%, което доведе до износ на млечни продукти на стойност над 4 милиарда евро. Секторът на говеждото месо също се представи добре с 5% повишение на продажбите от износ, достигнали почти 2,5 милиарда евро.

## Интелигентна специализация, научни изследвания и иновации

Ирландия е силен новатор с приоритети в областта на интелигентната специализация в производството и промишлеността; информационните и комуникационните технологии; производството и разпределението на енергия; човешкото здраве и социалните дейности; и ключовите базови технологии.

Необходими са още публични разходи за НИРД, за да станат местните ирландски дружества по-динамични и иновативни и по този начин по-конкурентоспособни на световния пазар. Освен това те трябва да идентифицират алтернативни нови пазари, за да компенсират неблагоприятното въздействие на Брексит. По оперативните програми по линия на ЕФРР понастоящем се инвестират съвместно 35% в НИРД, което е най-големият дял от разпределените средства от съвместно съфинансиране за периода 2014—2020 г. в Ирландия. ➤

## СТАРТОВА ПЛОЩАДКА ЗА БЪДЕЩИ НОВИ ПРЕДПРИЯТИЯ

**PorterShed** е инициатива за подкрепа на технологични стартиращи предприятия с глобални амбиции. Намира се в сърцето на градския център на Голуей, проектът е първата фаза в създаването на иновационно средище за подкрепа на стартиращи предприятия с висок потенциал и МСП в Западна Ирландия. Изграден върху принципите на обществото, сътрудничеството и свързаността, PorterShed предоставя място за съвместна работа на предприемачи и други форми на съдействие, като достъп до инвеститори и финансови консултации.

Дружествата, използващи центъра, са от различни ИТ сфери, включително софтуер, създаване на филми, обслужване на клиенти, езиково обучение, безконтактно плащане, мода и обучение. PorterShed, признат за образец на сцената на технологичните стартиращи предприятия в Голуей, помещава над 30 иновативни дружества и повече от 90 членове, както и бюра за временни членове и открито пространство за мероприятия и семинари.

<https://portershed.com/>



## ДАЛНОВИДЕН ПОДХОД КЪМ АНАЛИЗА НА ДАННИ

Центърът **Insight** за анализ на данни е съвместна инициатива на изследователи от Дъблинския градски университет, Националния университет на Ирландия в Голуей, Университетския колеж на Корк, Университетския колеж на Дъблин и други партньорски институции. Insight обединява над 400 изследователи, повече от 100 милиона евро финансиране и над 80 промишлени партньори, за да постави Ирландия в сърцето на проучванията в сферата на анализа на данните.

Анализът на данните дава възможност за по-добро вземане на решения и така той има потенциала да подобри подхода ни към всичко — от списъците на чакащите в болниците до използването на енергия и рекламата. Като връзка между академичните среди и промишлеността, центърът провежда изследователски проекти, от които се очаква да се възползват сфери, като управление на хронични заболявания и рехабилитация, нови изследвания на човешкото поведение посредством сензори, свързване на здравето с медицинско-биологичните науки, и аналитичното общество. Всички те са модерни сфери, предлагащи висококвалифицирани работни места в бъдеще и потенциал за растеж на ирландските региони. Проектът за сътрудничество Insight е създал и няколко нови предприятия и съпътстващи дейности.

<https://www.insight-centre.org/>



## МЕСТНА ПОДКРЕПА ЗА СТИМУЛИРАНЕ НА КОНКУРЕНТОСПОСОБНОСТТА НА МСП

**Местните офиси по предприемачество (LEO)**, под егидата на „Enterprise Ireland“, са важно звено за контакт на едно гише за местни дружества и предприятия в цяла Ирландия. Служителите предоставят съвети, информация и подкрепа за стартиране и разширяване на бизнеси. 31 специализирани екипа в мрежата на местните власти в Ирландия предлагат богат опит, умения и услуги. През 2017 г. например LEO в Голуей е участвала в 321 мерки за обучение; шестмесечни менторски програми; съдействие за иновативни и художествени дизайнери; стартово начално обучение и др.



Примери за две малки дружества, получили обучение/съдействие в сферата на управлението от тези LEO, са: **Kinvara**: предприятие за натурални продукти за кожата, което сега е готово да изнася продукцията си. Неговият основател д-р Джоан Рейли, бивш учен, става бизнес дама през 2011 г. и създава нова марка и уебсайт през 2017 г., когато дружеството най-накрая получава достъп до свръхбърза широколентова връзка и повишава продажбите си по интернет с почти 100% за само две седмици!

**Skylark Attic Stairs**: през 2015 г. 95% от неговата продукция се изнася в Обединеното кралство; през 2016 г. продажбите му спадат с 80%. Това накара собственикът да посети курса „Стратегия за пестеливо производство“, организиран от LEO, който му помогна, и през 2017 г. дружеството получи патент и поръчка за производство от САЩ, и планира да се разшири. 75% от продукцията на дружеството се произвежда с местни суровини и така то създава местни работни места. Дружеството рекламира чрез Google AdWords и планира да повиши продажбите си до 5000 артикула годишно.

<https://www.localenterprise.ie/About-Us/Case-Studies/>

Заедно с LEO, Фондът за търговска дейност на „Enterprise Ireland“ и неговите проекти, също съфинансирани от ЕФРР, играят решаваща роля в подпомагането на създаването на технологични стартиращи предприятия и прилагането в промишлеността на иновации, разработени в институтите за висше образование и научноизследователските организации в цялата държава.

## ТОЧНО ПО ПРЕДПИСАНИЕ НА ЛЕКАРЯ

**Aerogen** е водещо глобално дружество за медицински изделия, специализирано в проектиране, производство и комерсиализиране на високоефективни аерозолни системи за доставяне на лекарства, трансформиращи медицината в болници по цял свят. Неговата патентована технология с вибрираща мрежа превръща течните лекарства в аерозолна мъгла от фини частици, която внимателно и ефективно доставя лекарства в белите дробове на критично болни пациенти на всякаква възраст.

Към днешна дата тази новаторска паладиева технология има над 100 патента, продава се в повече от 75 държави и се използва за лечение на над 6 милиона пациенти. В сравнение със стандартния пулверизатор за малък обем, технологията осигурява 32% намаление на ефективната доза; 37-минутно намаление на средната продължителност на престой на ефективната доза и 75% по-ниска употреба на лекарства. Благодарение на съместната инвестиция от ЕФРР в началото, Aerogen вече е значителен международен специалист в тази сфера.

<https://www.aerogen.com/>





## РАЗКРИВАНЕ НА НОВИ ВЪЗМОЖНОСТИ В ИНОВАТИВНОТО ЦИФРОВО СЪДЪРЖАНИЕ

ADAPT е глобалният център на Ирландия за върхови постижения в областта на цифровото съдържание. С полученото наскоро допълнително финансиране в размер на 50 милиона евро, той е водещ в света многоинституционален изследователски център. Той съчетава експертните познания на изследователите с тези на промишлените партньори за създаване на прогресивни иновации в цифровото съдържание, което революционизира начина, по който хората взаимодействат със съдържание, системи и помежду си.

Центърът съчетава експертните познания на изследователи от световна класа от четири

университета в Дъблин — Колеж „Тринити“, Градския университет, Университетския колеж и Технологичния институт — с експертните познания на своите партньори в бранша за генериране на прогресивни иновации в цифровото съдържание. Благодарение на съвместна инвестиция от ЕФРР в размер на 6 милиона евро, центърът разработва инструменти за трансформиране, позволяващи на потребителя да разглежда видео, текст, реч и изображение на различни езици и устройства, което помага на дружествата да отключват възможности в областта на цифровото съдържание, за да преосмислят начини за свързване на хора, процеси и данни за създаване на нова икономическа стойност.

<https://www.adaptcentre.ie/>

## ЕКСПЕРТНИ ПОЗНАНИЯ В СВЪРЗАН СВЯТ

**CONNECT** — изследователски център за бъдещи мрежи и комуникации на Научната фондация на Ирландия (SFI) работи с над 35 дружества, сред които големи многонационални корпорации, МСП и стартиращи предприятия. Той обединява експертните познания на 10 ирландски академични института от световна класа за създаване на универсален център за телекомуникационни проучвания, развитие и иновации (интернет на предметите).

Целта на тази съвместно финансирана от ЕФРР програма е да се създаде мрежа от водещи в света, широкомащабни изследователски центрове, работещи в 14-те сфери на приоритетни научни изследвания, определени при процедурата за приоритизиране на научните изследвания, които ще окажат силно икономическо въздействие върху Ирландия. CONNECT свързва учени и инженери в партньорства сред академичните сфери и промишлените отрасли, с цел да отговори на ключови изследователски въпроси; да насърчи развитието на нови и съществуващи технологични дружества в Ирландия; да привлече отрасли, които могат да имат важен принос за Ирландия и нейната икономика; да привлече международни таланти и капитали за научни изследвания; да привлече, установи и създаде свързани дружества в Ирландия; и да увеличи броя на обучените чрез SFI изследователи, заети в промишлеността. ■

<https://connectcentre.ie/>





## Поучаване от миналото, за да се подготвим за предизвикателства в бъдеще

Паскал Донахоу, министърът на финансите и публичните разходи и реформи на Ирландия, споделя пред „Панорама“ как Ирландия се е възползвала от членството си в ЕС и е готова да поеме допълнителни ангажименти, за да покаже на гражданите на ЕС как Съюзът носи добавена стойност и работи за тях.

*През 2018 г. Ирландия чества 45 години членство в ЕС. Как се е развила страната през този период и каква роля са изиграли ЕРФФ и ЕСФ в това развитие?*

Ирландия е изключително горд и силно ангажиран член на Европейския съюз. Когато се присъединихме към ЕС на 1 януари 1973 г., нашият БВП беше едва 67% от средната стойност за ЕС. Сега той е почти 180% и от нетен бенефициер се превърнахме в нетен вносител за бюджета на ЕС.

Към момента на присъединяването на Ирландия към ЕС нейната търговска и промишлена политика от десетилетия се основаваше на протекционизъм и

самодостатъчност. Тези ориентирани навътре политики доведоха до слаб икономически растеж, висока безработица и масова емиграция.

Сега Ирландия ориентирана към света. Обединеното кралство все още е нашият най-важен търговски партньор, като 13% от износа на стоки са предназначени за него, а 52% от износа е за други държави — членки на ЕС, и почти 27% от нашия износ е за САЩ. Ирландия е четвъртият по големина износител на финансови услуги в ЕС, 15 от 20-те най-големи световни банки са със седалище в Ирландия, а установените в Ирландия лизингодатели на въздухоплавателни средства управляват 26% от световния въздушен флот в света.

Макар че със сигурност изпитахме предизвикателства през последното десетилетие, с банковата криза и свързаната с нея рецесия, ирландската икономика вече е в силна позиция. Ние сме с най-високия ръст на БВП в Европа в размер на 7,8% за 2017 г., а равнището на безработица в страната е 5,9% (по данни от април 2018 г.).

Разбира се, всичко това не се дължи единствено на членството в ЕС. Членството, както и важният принос на политиката на сближаване през годините, донесе обаче много възможности за Ирландия и се доказа като важен фактор, допринасящ за нашия икономически и социален напредък.



Тази икономическа метаморфоза беше предпоставка за по-добрия живот на нашите граждани. Те се радват на по-висок жизнен стандарт, нашите работници са защитени от силни трудови закони, регулирането на безопасността на храните защитава нашите семейства и ние подобряваме и опазваме околната среда за бъдещите поколения.

Последните данни от проучването Евробарометър (май 2018 г.) показват, че 81% от ирландците смятат, че членството на Ирландия в ЕС е нещо добро, в сравнение със средната стойност за ЕС от 60%. А 74% от хората в Ирландия са доволни от това как функционира демокрацията в ЕС, докато 62% считат, че ЕС върви в правилна посока (32% средна стойност за ЕС).

Структурните фондове изиграха важна роля в Ирландия, каквато роля играят сега за нашите по-нови държави членки. Например финансирането от ЕС беше от решаващо значение за модернизиранието на критичната физическа инфраструктура, а също така то подкрепи инвестициите в образованието, обучението и научните изследвания, развитието и иновациите, които винаги са били приоритет за нас.

ЕС изигра много значителна политическа роля за мирния процес в Северна Ирландия. От 1995 г. насам последващите програми „PEACE“ допринесоха съвкупно 2,26 милиарда евро за икономиките на Северна Ирландия и граничните графства на Ирландия (Каван, Донегал, Леитрим, Лаут, Монаган и Слиго). Тази програма подкрепя проекти, помагачи за обединяване на общностите и изграждане на общо бъдеще. От 1991 г. насам последващите програми Interreg допринесоха съвкупно 1,13 милиарда евро за икономиките на Северна Ирландия и граничните графства на Ирландия, а от 2007 г. насам на западна Шотландия. И двете програми са важни двигатели за регионалното развитие в трансграничен контекст. Подкрепата от структурните фондове за двете програми сега е не само важен източник на финансиране, но и ключов елемент на неизменния ангажимент на ЕС да гради мир и разбирателство.

*По какъв начин използването на фондовете на ЕС от страна на Ирландия се е променило в отговор на предизвикателствата пред Вашата икономика и общество?*

В миналото Ирландия се възползваше значително от структурните фондове, но те намаляват стабилно, тъй като нашата икономика се разрасна: например от 5,4 милиарда евро за програмния период 1994—1999 г. до 1,2 милиарда евро за периода 2014—2020 г. По-рано тази инвестиция беше силно насочена към физическата инфраструктура и помогна за финансирането на големи проекти, като пет големи междуградски магистрала, тунела на пристанището в Дъблин, завършването на околновръстния маршрут M50 и подкрепа за няколко широкомащабни проекта за обществен транспорт, в това число железопътна и трамвайна система за предградията на Дъблин. Заедно с тези разходи за физически капитал, значителни инвестиции бяха насочени и към развиване на човешкия капитал чрез образование и обучение, повишаване на квалификацията на работниците и насърчаване на изследователските способности.

Ирландските разходи за съфинансиране от ЕФРР за периода 2014—2020 г. отразяват променящия се характер на ирландската и световната икономика и те вече са насочени към проекти предимно в областта на научните изследвания и иновациите, ИКТ, цифровата икономика, подкрепа за конкурентоспособността на МСП и прехода към нисковъглеродна икономика, докато ЕСФ продължава да инвестира в хората чрез образование и обучение. Тези инвестиции ще спомогнат за създаването на устойчиви работни места, ще стимулират глобалния износ и ще подпомогнат икономическия растеж.

Ще продължат да възникват допълнителни възможности за финансиране по програмата „Хоризонт 2020“ и нейната програма наследник, „Еразъм“, „Свързване на Европа“, програми „COSME“ на равнище ЕС и редица други по-малки програми.

*Счита се, че Ирландия е получила значителна полза от финансирането от ЕС в миналото, а в наши дни от съвместното финансиране по линия на ЕФРР в научни изследвания и иновации и конкурентоспособност на МСП. Дали резултатите от подобни инвестиции отговарят на Вашите очаквания? Тази нужда съществува ли все още? Какви са основните възможности за Ирландия?*

През годините Ирландия се възползва в значителна степен от подкрепата на ЕС и използва средствата ефикасно и ефективно.

По отношение на областите на изразходване на средства фокусът се измести от подкрепа за физически инфраструктурни инвестиции към подкрепа на научните изследвания, иновациите и развитието на МСП, което отразява по-голямата глобална конкурентоспособност и бързия темп на промяна. Настоящата цел на Ирландия в областта на изследванията е да се увеличат brutните (публични и частни) инвестиции в научни изследвания и иновации до 2,5% от БНП до 2020 г. Независимо от увеличаването на публичните и частните разходи през последните години, включително подкрепата от съвместното инвестиране от страна на ЕС, все още не сме постигнали тази цел. Това отчасти се дължи на силните ни икономически показатели и последващото увеличение на темповете на ръст на БНП през последните години. Както МВФ, така и ЕС подчертаха равнището на публичните инвестиции в научни изследвания и иновации като част от своите специфични препоръки за страната, което означава, че продължаващата и увеличена подкрепа остава ключов приоритет след 2020 г.

Научно-техническият напредък се ускорява и ние се конкурираме в непрекъснато променяща се и силно конкурентна глобална среда. За да сме в крачка с неумолимия характер на промените, ще са необходими по-голямо финансиране и подкрепа за



» Фокусът е изместен към подкрепа на научните изследвания, иновациите и развитието на МСП, което отразява по-голямата глобална конкурентоспособност и бързия темп на промяна. ««

научни изследвания и иновации, за да се гарантира, че ирландските предприятия ще запазят челната си позиция. Нашите висши учебни заведения трябва да предоставят на завършилите набор от умения, необходими за участие на световния пазар, и съответно те трябва да предвиждат и ръководят технологиите от следващо поколение и научните проби.

За Ирландия съществуват реални възможности. По отношение на нашите показатели в сферата на фармацевтичните продукти, ИКТ или финансовите услуги, ние градим върху стабилна основа. Фокусираме се върху изграждането на възможности за следващото поколение разрушителни промени, като използваме изкуствен интелект, подпомагаме дружествата да идентифицират и да се насочват към нови пазарни възможности и запазваме позицията на нашите научноизследователски и технологични центрове на гребена на промяната. В тази област подкрепата от ЕФРР ще остане важен компонент от финансирането на бъдещи перспективи. Държавите — членки на ЕС, сега не се конкурират помежду си, а по-скоро всички работят на силно конкурентен и мобилен глобален пазар.

*Какви са Вашите надежди за следващия период 2021—2027 г. на финансиране от ЕСИФ и какви са главните предизвикателства пред Ирландия според Вас?*

Няма съмнение, че следващият кръг на политиката на сближаване се формулира в период на значителни предизвикателства за Ирландия и Европа като цяло, включително въпроси като Брексит, миграцията, сигурността и тероризма.

Ирландия смята, че нивото на разходите на равнище ЕС ще трябва да бъде пропорционално и съобразено

с общото равнище на наличното финансиране, и че в този контекст следва да бъдат формулирани приоритетите и целите на МФР за периода след 2020 г. Както казах по-рано, Ирландия отчита и високо цени нашето членство в ЕС. Като нетен вносител Ирландия е готова да вложи повече средства в бюджета на ЕС. Считам обаче, че трябва да сме готови да се адаптираме към развиващите се приоритети и предизвикателства пред ЕС, но същевременно не трябва да забравяме стойността и приноса на традиционните политики, включително селското стопанство и сближаването.

По отношение на предизвикателствата, пред които е изправена Ирландия, Брексит е важен въпрос, отчетен от колегите ни в Европа. Много сме благодарни за тяхната подкрепа в преговорите, осезаема демонстрация на продължаващата сила и единство на ЕС-27. Освен много важните търговски въпроси и физическите предизвикателства, ние имаме уникални и чувствителни исторически връзки с най-близкия ни съсед. Това се отразява в сложността на преговорите по границата между Ирландия и Северна Ирландия.

Ето защо е много важно да продължат инвестиционните програми, като ЕФРР, но също и „PEACE“ и INTERREG след Брексит. Считам, че никоя държава членка не следва да бъде поставена в неравностойно положение поради въздействието на решението, взето от Обединеното кралство да напусне ЕС. Важно е ЕС да използва всички налични инструменти, включително политиката на сближаване, за да демонстрира практическа солидарност и подкрепа за всички региони, които са особено засегнати от външно наложени предизвикателства, включително Брексит.

Като малка, отворена икономика, Ирландия е в известна степен уязвима на външен икономически шок.

Но заплахите и възможностите са може би две страни на една и съща монета. Чрез предвиждане и реагиране на следващото поколение иновации, удовлетворяване на сложни и разнообразни потребности на потребителите, неизменно навлизане на нововъзникващи пазари и поддържане на конкурентоспособността можем по-добре да се справим със спад в една от нашите търговски сфери.

За следващия период на финансиране от ЕСИФ искрено се надявам, че ще бъде направено всичко практически възможно, за да се гарантира възможно най-опростено и най-лесно прилагане на политиката на място. По този начин ще помогнем за осигуряване на по-голяма ефективност за данъкоплатците на ЕС и за генериране на повече положителни резултати на място. Това демонстрира реална европейска добавена стойност по много видим начин и показва на гражданите на ЕС, че Съюзът работи за тях.

Като признава стойността на членството ни в ЕС, Ирландия може да влага повече средства в бюджета на ЕС — доколкото това носи допълнителна европейска стойност. Очаквам с нетърпение да работя в тясно сътрудничество с колегите в други държави членки и в Европейската комисия и в Парламента за подобряване на политиките и осигуряване на адекватно разпределение на ресурсите през следващите години. Това е съвместно усилие, в което Ирландия, като осъзнава нашата история на успешно членство в ЕС, е готова и желае да изпълни изцяло своята роля. ■

# ЦЕНТЪР ЗА ДАННИ: ИСТОРИЧЕСКИ ПРЕГЛЕД НА ИНВЕСТИЦИИТЕ ПО ЛИНИЯ НА РЕГИОНАЛНАТА ПОЛИТИКА ПО РЕГИОНИ ЗА ПЕРИОДА 1988—2016 Г.

Както беше обявено в брой 64 на „Панорама“, 2018 г. бележи 30-ата годишнина от прилагането на регионална политика според програмнен подход, базиран на споделено управление. Реформата от 1998 г. доведе до важна промяна от финансиране, основано на проекти, до програмния подход, като ролята на националните и регионалните власти се засили. От 1988 г. насам има значителен напредък в изграждането на Европейския съюз. В рамките на четирите многогодишни бюджетни цикъла на ЕС (програмни периоди) се развиха и обхватът, и мащабът на финансирането от ЕС, посветено на преодоляването на икономическите, социалните и териториалните различия.

През април 2018 г. Комисията публикува най-подробните исторически данни за бюджетните плащания на ЕС от Европейския фонд за регионално развитие и Кохезионния фонд за държавите членки и регионите от NUTS-2.

## На какви въпроси отговаря информацията и как може да се използва?

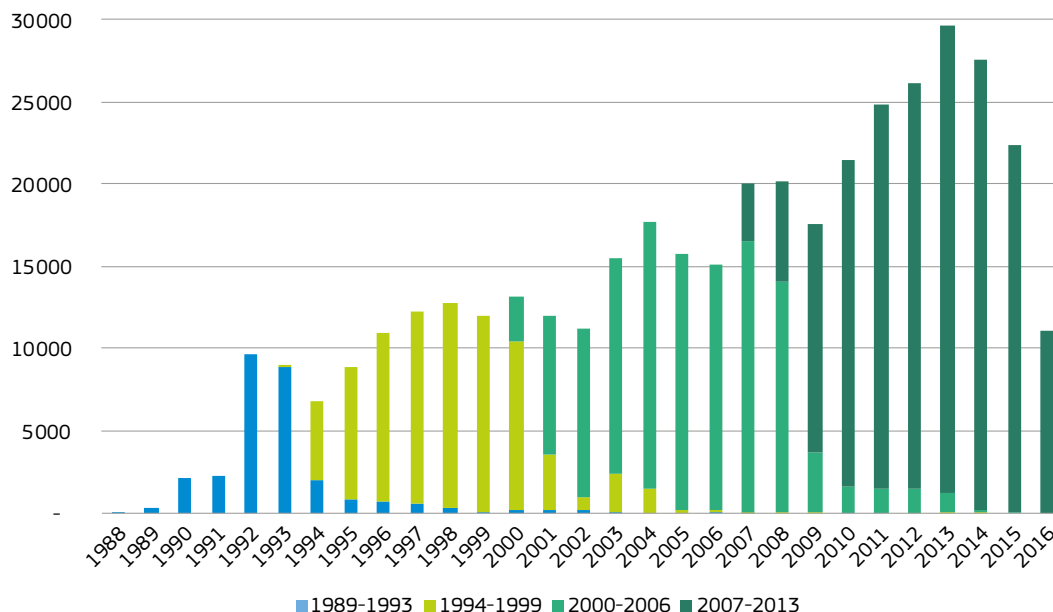
На първо място, данните дават отговор на този измамно прост въпрос: „Колко е получил(а) моят регион/държава съгласно регионалната политика?“ Отговорът вече е налице благодарение на хармонизираното представяне на годишните плащания от ЕС, извършени от регионите от NUTS-2 от 1988 г. насам.

## ТОП 20 БЕНЕФИЦИЕРИ НА ИНВЕСТИЦИИ ОТ ЕФРР ЗА ПЕРИОДА 1988—2016 Г.

Плащания от ЕС	Милиони евро
1. Андалусия, Испания	22 000
2. Кампания, Италия	13 177
3. Норте, Португалия	13 075
4. Сицилия, Италия	11 691
5. Атики, Гърция	9 325
6. Сентро, Португалия	9 104
7. Пулия, Италия	8 838
8. Галиция, Испания	8 336
9. Автономна област Валенсия, Испания	7 448
10. Кастилия и Леон, Испания	6 782
11. Саксония–Анхалт, Германия	5 975
12. Калабрия, Испания	5 957
13. Мазовско войводство, Полша	5 777
14. Лисабон, Португалия	5 642
15. Централна Македония, Гърция	5 393
16. Кастилия - Ла Манча, Испания	5 350
17. Естремадура, Испания	5 235
18. Източна Македония и Тракия, Гърция	5 188
19. Тюрингия, Германия	5 090
20. Бранденбург, Германия	5 046

Ежегодният анализ на данните показва също и припокриването между програмните периоди: при закриването на една програма започва друга.

## ГОДИШНИ ПЛАЩАНИЯ ОТ ЕФРР ПО ПРОГРАМЕН ПЕРИОД (МИЛИОНИ ЕВРО)



## Кои програми за финансиране от ЕС са обхванати от набора данни?

Наборът данни обхваща не само ЕФРР и Кохезионния фонд, но и Европейския социален фонд и Европейския земеделски фонд за развитие на селските райони, както е показано по-долу:

Милиони евро	1989—1993 г.	1994—1999 г.	2000—2006 г.	2007—2013 г.
ЕФРР	28 640	77 736	122 012	180 547
ЕСФ	Няма	Няма	66 003	71 000
КФ	–	18 078	30 619	66 186
ФЕОГА/ЕЗФРСР	923	17 905	22 200	86 107
<b>Общо</b>	<b>29 564</b>	<b>113 719</b>	<b>240 834</b>	<b>403 841</b>

## Кой би проявил интерес към набора данни?

Повечето граждани не биха проявили пряк интерес към набора данни, но редица заинтересовани лица в областта на политиката на сближаване биха го намерили за полезен. До края на май 2018 г. над 900 потребители са прегледали този набор данни, а 100 изследователи и студенти са го изтеглили.

Тези данни улесняват икономическия анализ на ефекта от фондовете на ЕС, дават възможност икономическите теории да бъдат тествани и подобрени и могат да подобряват разбирането ни за механизмите, стоящи зад регионалното развитие.

## Как са компилирани данните?

Извършени са три стъпки:

- Ежегодната хронология на плащанията от ЕС по програми е взета от счетоводната система на Комисията.
- След това плащанията по програми са регионализирани от консултант, използващ най-добрата налична информация от програмите и оценяващ регионалното разпределение, където не са налице подробности за заделените средства.
- Годишните регионализирани плащания от ЕС са допълнително обработени, като се използват техники за моделиране, за да се разработи най-добрата оценка за това кога са извършени реалните разходи, довели до плащанията от ЕС.

Подробности за методологиите, използвани за регионализация и моделиране на реалните разходи, са предоставени в доклади, свързани с набора данни.

Разгледайте данните, публикувани в платформата за свободно достъпни данни относно ЕСИФ  
<http://europa.eu/!wM48Cv>

Какви проблеми бихте желали да разгледаме в бъдещи издания на центъра за данни? Има ли определен набор от данни, който бихте желали да включим в платформата за свободно достъпни данни относно ЕСИФ?

Ако е така, моля, пишете ни по електронна поща на адрес: [REGIO-EVAL@ec.europa.eu](mailto:REGIO-EVAL@ec.europa.eu)



# Добро управление за политиката на сближаване

Доколко важно е доброто управление за инвестициите по линия на политиката на сближаване? Какви са главните предизвикателства, пред които са изправени държавите членки и регионите в тази сфера, и как те могат да се справят по-добре с тях?

Това бяха основните въпроси, задавани на политиците, вземащите решения, изследователите и специалистите по време на конференцията „Добро управление за политиката на сближаване“, организирана от Генерална дирекция „Регионална и селищна политика“ на Европейската комисия в Брюксел на 24 май 2018 г. Всички говорители изказаха всеобщо мнение, че доброто управление, силните и добре функциониращи администрации и положителната бизнес среда са основни компоненти за всяка успешна обществена политика. Това се потвърждава и от неотдавнашни проучвания и доклади — от 7-ия доклад на Комисията за сближаването до последните проучвания на Световната банка и ОИСР.

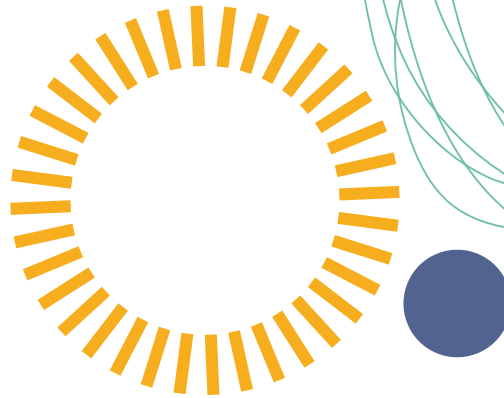
Добрата администрация и стабилното управление са от ключово значение и за успеха на политиката на сближаване като основна инвестиционна политика на ЕС. В основната си реч заместник-генералният секретар на ОИСР Мари Кивиниеми заяви: „Правилното инвестиционно решение по време на намалени публични инвестиции в Европейския съюз е от критично важно значение.“

В изказване от името на българското председателство на Съвета на ЕС заместник министър-председателят Томислав Дончев подчерта предаването на знания между ЕС и националните администрации, както и сред самите администрации. „Политиката на сближаване променя всички в положителна насока. Това не е само инвестиционен процес; това е учебен процес за администрациите на всички нива, тъй като управлението на средствата от ЕС води до нов менталитет, култура и навици.“

Комисията играе важна роля като организатор и посредник. В началото на конференцията комисарят по околната среда, морското дело и рибарството Кармену Вела спомена вече предприетите инициативи за подобряване на управлението и отчетността във фондовете на ЕС.

Всички останали говорители, в това число заместник министър-председателят на Словакия Ричард Раши, министърът на планирането и инфраструктурата на Португалия Педро Маркес, полският министър на инвестициите и развитието Йержи Квиечински, председателят на Комитета на регионите Карл-Хайнц Ламберц и членът на Европейския парламент Констанце Крел се съгласиха, че за да е ефективна, политиката на сближаване трябва да разчита на още по-голяма прозрачност и ангажираност на гражданите, високо квалифицирани професионалисти, водени от силно и далновидно лидерство и работещи в стабилна институционална и нормативна среда. Друг приоритет е включването и овластяването на всички заинтересовани страни: социални партньори, образователни и изследователски институции, публични дружества и организации на гражданското общество.

В заключителните си бележки генералният директор на ГД „Регионална и селищна политика“ Марк Льометр очерта визията на Комисията за централната роля на доброто управление и стабилния административен капацитет и предвиди някои от важните нови инициативи в новопредложената рамка, насочена към стимулиране на държавите членки и регионите да увеличат усилията си. Те включват опростено и целенасочено използване на техническа помощ, стратегически и всеобхватни пътни карти с

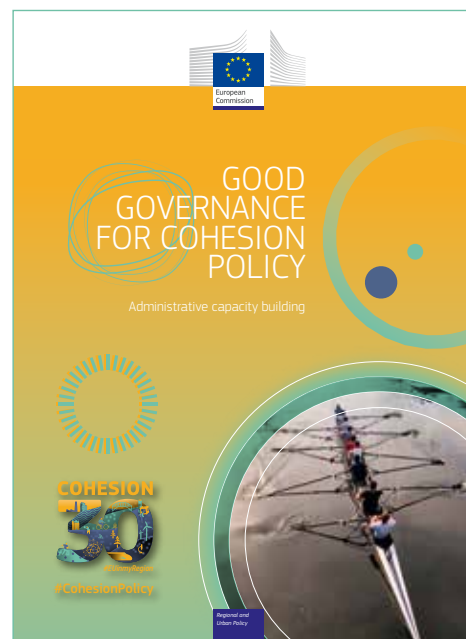


финансови стимули, свързани с постигнатите резултати, и по-олекотени проверки за програмите, когато управлението и контролът функционират добре.

За да тества и разработва решения за периода след 2020 г., Комисията е избрала пет програми за политиката на сближаване, които да участват в нова пилотна инициатива за административен капацитет. Програмата „Транспортна инфраструктура, околна среда и устойчиво развитие“ в Гърция, регионалната програма за Любелския в Полша, регионалната програма за Естремадура в Испания, програмата

„Конкурентоспособност и сближаване“ в Хърватия и програмата „Региони в растеж“ в България ще получат персонализирана подкрепа от Комисията и ОИСР, за да се подобри управлението на финансираните от ЕС програми в новата бюджетна рамка.

По-долу сме избрали три други инициативи с примери, показващи как TAIEX-REGIO PEER 2 PEER, пактовете за почтеност и рамката на ЕС за компетентност допринасят за по-добро управление и ефективни инвестиции на място.



Брошура, представяща основните постижения досега по отношение на изграждането на административен капацитет и специфичната подкрепа за държавите членки и регионите, вече е публикувана на следния уебсайт: <http://europa.eu/!Xh73cf>

## УЧИМ СЕ ДА СПОДЕЛЯМЕ ЗНАНИЯ И ДОБРИ ПРАКТИКИ

Системата за обмен на експерти **TAIEX-REGIO PEER 2 PEER** предоставя платформа за администрациите в държавите членки на ЕС за обмен на опит относно политиката на сближаване. Тя помага на държавните служители, отговарящи за инвестициите от Европейския фонд за регионално развитие (ЕФРР) и Кохезионния фонд (КФ), да обменят знания и добри практики със своите колеги от държавите членки по време на експертни мисии, учебни посещения и семинари.

Националните и местните администрации могат да поискат подкрепа по всяка тема, директно свързана с ЕФРР/КФ. Областите, обхванати от предишни обмени, варират от градско развитие, управление на отпадъците и енергийна ефективност до теми, като иновации и предотвратяване на измами.

TAIEX-REGIO PEER 2 PEER е отворена за публични администрации, управляващи финансиране от ЕФРР и КФ, включително управляващи органи, междинни звена, одиторски, сертифициращи и координиращи органи и съвместни секретариати за програми за европейско териториално сътрудничество.

Аинса в подножието на испанските Пиренеи в Арагон



## Поглед към възраждането на селските райони

През май 2017 г. делегати от испанските региони Арагон, Кастилия и Леон и Кастилия-Ла Манча, Евритания в Гърция и хърватския окръг Лика-Сен, посетиха Шотландската държавна агенция за развитие на Шотландските възвишения и острови (НІЕ) в Шотландия, Обединеното кралство.

Целта беше да се разгледат решенията, намерени от Шотландската държавна агенция за развитие за предотвратяване на обезлюдяването и създаване на устойчив местен икономически растеж в отдалечените регион на Шотландските възвишения и острови. Всички региони, участващи в обмена, са изправени пред сходни предизвикателства: разположени в едни от най-слабо населените области на ЕС и справящи се със застаряване на населението, обезлюдяване и икономическа стагнация.

Като цяло посещенията даде на участниците богат опит и инструменти, които могат да използват, за да подобрят икономиките си и качеството на живот в региони, засегнати от тенденции за обезлюдяване. Те вече проучват възможности за бъдещи партньорства и изготвят доклад „Успешна борба срещу обезлюдяването на селските райони чрез нов модел за развитие на селските райони: опитът на Шотландската държавна агенция за развитие на Шотландските възвишения и острови“, за да предизвикат дискусии в ЕС.



*„Чрез TAIEX-REGIO PEER 2 PEER получихме изчерпателна информация за ежедневната работа на една публична организация, която отговаря за социалното и икономическото развитие на Шотландските възвишения и острови, които преди това са били изправени пред предизвикателства, свързани с обезлюдяване и стагнация. Системата без съмнение даде възможност за широка гама от бъдещи съвместни инициативи между региони със сходни демографски предизвикателства.“*

Хоакин Паласин Елторо, генерален директор за териториално планиране, правителство на Арагон



*Гастроентерологът Бояна Гостей в кабинета си в болницата на Трбовле по време на проверка на подобренията за енергийна ефективност*

## ПАКТОВЕ ЗА ПОЧТЕНОСТ

Корупцията има важна икономическа и социална цена. Обществените поръчки често се възприемат като гореща точка за корупция. За да се подобрят прозрачността и ефикасността при възлагането на обществени поръчки за проекти, финансирани от ЕС, и да се увеличи ефективността на инвестициите на ЕС на място, Комисията и Transparency International (TI) насърчават пактове за почтеност. Инициативата, стартирана през 2015 г., помага да се защитят по-добре парите на данъкоплатците в ЕС и да се повишат отчетността и доверието в публичните органи.

Пилотният проект „Пактове за почтеност — механизъм за граждански контрол за защита на фондовете на ЕС“ обединява публични органи, частния сектор и гражданското общество.

Пактът за почтеност е правно обвързващо споразумение между възлагащия орган, участниците в търга и независим

наблюдател от гражданското общество, който наблюдава изпълнението му и гарантира, че всички страни спазват своите ангажименти. Той има за цел да засили прозрачността и отчетността, да укрепи доверието и репутацията, да спести пари и да засили конкуренцията чрез по-добри обществени поръчки. Освен очевидните ползи, пактовете за почтеност могат също така да предизвикат институционални промени, като по-голяма цифровизация, опростяване на тежки административни процедури, по-добра нормативна среда и подобрени управленски и административни услуги.

Общо 17 проекта, съвместно финансирани от ЕС, бяха избрани да участват в пилотни пактове за почтеност в 11 държави — членки на ЕС. Те обхващат широк кръг сектори — от научни изследвания и иновации до околна среда и култура, от транспорт и териториално развитие до институционално изграждане и здравеопазване. Освен това TI и партньорските организации на гражданското общество осигуряват обучение за борба с корупцията, прозрачност и изграждане на капацитет за участниците в пактовете за почтеност. ➤

## Поддържане на обновяването на болниците

Корупцията в обществените поръчки е сериозен проблем. Словения по-рано беше подложена на проверка, особено в области, като инфраструктура и здравеопазване, с болнични заведения, които са били зле построени и обзаведени с оборудване, струващо повече, отколкото би трябвало.

Един от първите подписани пактове за почтеност е насочен директно към тези въпроси, като предоставя резюме на въведените мерки за енергийна ефективност в общата болница в Трбовле, близо до словенската столица Любляна.



*„Нашият пакт за почтеност цели увеличаване на прозрачността на*

*обществените поръчки и включване на засегнатите общности в процеса на наблюдение. Ако успеем да постигнем и двете, със сигурност ще подобрим нивата на доверие на гражданите в Словения, които са сред най-ниските в ЕС. Това може да има положителен ефект върху процесите на участие и демокрация и върху институциите като цяло. Недостатъчните познания относно обществените поръчки допълнително подклаждат недоверието — но ние се стремим да преодолеем това, като използваме пакта за почтеност.“*

Себастијан Петерка, координатор проекти и изследовател, Transparency International, Словения

Министерството на здравеопазването в Словения си партнира с TI Словения, за да гарантира, че всички страни, участващи в търговете, се съсредоточават върху социалната си отговорност, за да осигурят безопасна и качествена болница за персонала и пациентите. TI Словения повишава обществената осведоменост относно пактовете за почтеност и разработва процедури, за да осигури безопасно подаване на сигнали за лоша практика, като от изпълнителите се очаква да възприемат морала на пактовете за почтеност чрез демонстриране на честни бизнес практики.

Пактът за почтеност е процес на непрекъснато учене: възлагащият орган подобрява способността си да провежда сложни процедури, докато TI Словения увеличава капацитета си за наблюдение на обществените поръчки и способността си да идентифицира рискове и нередности.

## РАМКА ЗА ПО-ДОБРА ЕФЕКТИВНОСТ

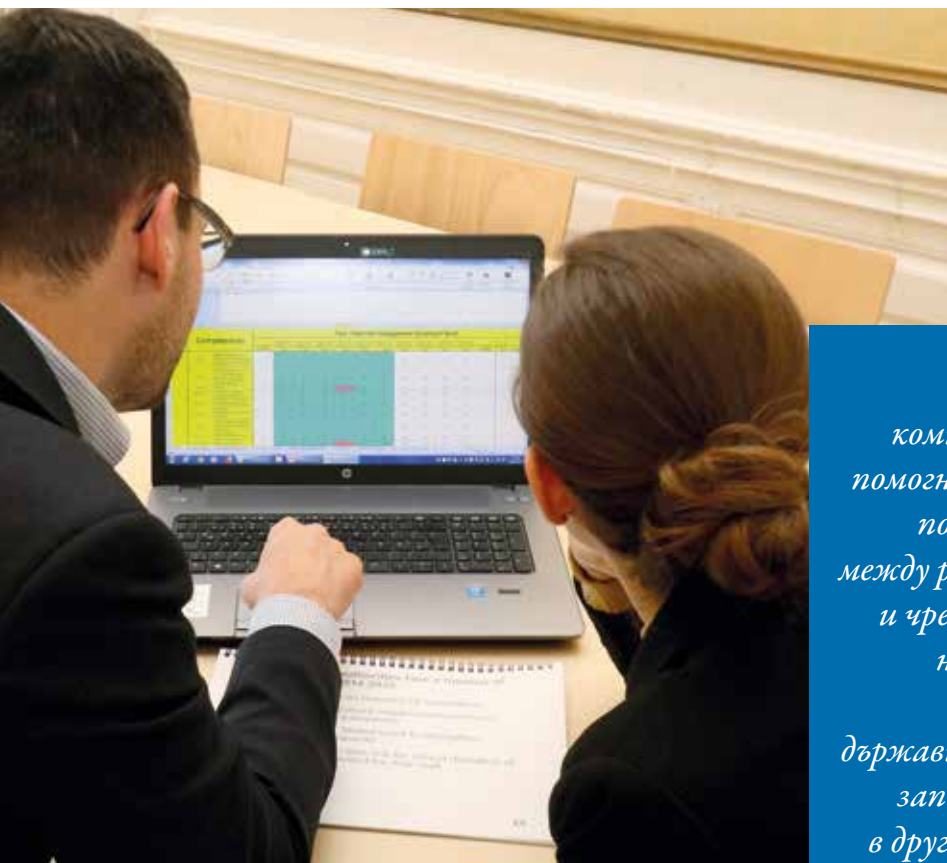
Органите, участващи в управлението на Европейския фонд за регионално развитие и Кохезионния фонд, сега могат да се възползват от безплатен ресурс, който да им помогне да увеличат ефективността на персонала.

Рамката на ЕС за компетентност може да се използва за идентифициране на уменията и знанията, които са необходими на служителите за успешно управление на фондовете на ЕС. Тя е достъпна за национални координиращи органи, управляващи, сертифициращи и одиторски органи, съвместни секретариати и междинни звена. Допълнителен уеб базиран инструмент за самооценка позволява на служителите да оценяват собствените си нива на компетентност и да ги сравняват с целите на надзорните органи за оценка и развитие, определени в рамката. Администрациите също могат да си правят самооценки, за да измерват цялостната си ефективност и да определят областите за подобрене.

Резултатите от самооценката се използват за съставяне на план за обучение и развитие, който да помогне на служителите и институцията да запълнят пропуските в своите компетентности. Плановете могат да включват обучение в клас и обучение на работното място, семинари и презентации на добри практики за персонала и намиране на нови таланти или възлагане на външни изпълнители за по-голяма ефективност.

Използването на рамката на ЕС за компетентност е на доброволен принцип и Комисията не вижда данни или резултати от сравнителен анализ. Уебсайтът на рамката вече е на достъпен с информация на английски език, като предстои въвеждане и на други езици. Администрациите могат да се свържат с ГД „Регионална и селищна политика“ за достъп до инструмента.





*„Рамката за компетентност ни помогна да определим подходящо ниво на познания чрез структуриран диалог между ръководители и служители, както и чрез идентифициране на специфични нужди от обучение. Както винаги, при обмен с партньори от други държави членки имахме възможност да се запознаем с управленските практики в други страни, да ги сравним с нашите собствени и да извлечем опит от тях.“*

Маркус Сейдл, управителен директор,  
Секретариат на ÖROK, Австрия

## Задвижване на промяната в австрийските управляващи органи

Секретариатът на Австрийската конференция за пространствено планиране (ÖROK) е управляващият орган за оперативна програма „Инвестиции в растеж и заетост в Австрия“ за периода 2014—2020 г. Тя използва рамката на ЕС за компетентност в пилотен проект, включващ управляващи органи от България, Естония, Гърция, Унгария, Полша и Румъния.

Рамката помага на ÖROK да оцени вече съществуващите умения, да определи бъдещите потребности от обучение и да повиши осведомеността за значението на провеждането на структуриран анализ на изискванията за квалификация.

ÖROK счита, че резултатите от инструмента за самооценка са особено полезни при създаването на индивидуални профили на персонала. Задълбочените дискусии относно уменията между служителите и ръководителите водят до общо разбиране на квалификациите на всеки служител за съответната му роля. Съвместното идентифициране на пропуските в обучението дава възможност за по-добро адаптиране на опциите за обучение към индивидуалните нужди и отговорности. В окончателен доклад са

представени курсове за обучение на персонала и подробности за мрежи, популяризиращи познания относно усвояването на средствата от ЕС.

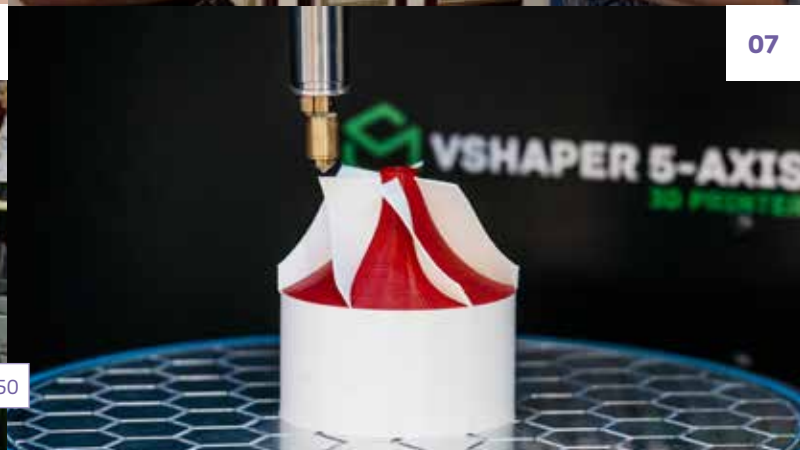
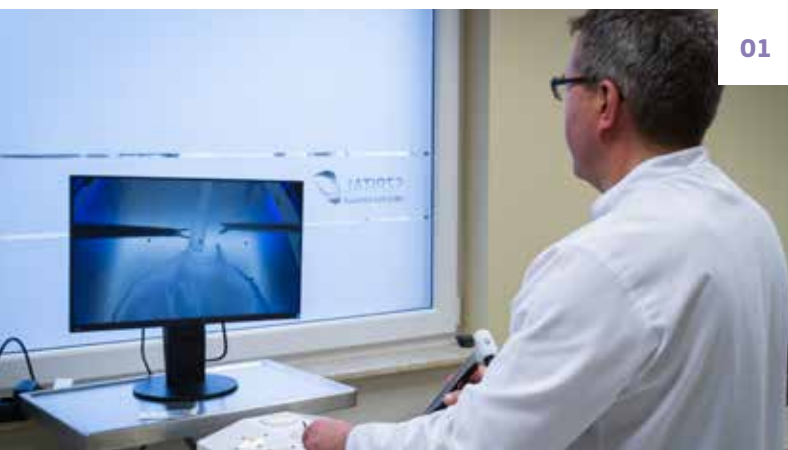
Информацията от работата в мрежа потвърждава стратегията на управляващия орган да подобри корпоративните си знания относно финансирането от ЕС — оттогава той се е присъединил към IQ-Net, която обединява регионални европейски партньори за подобряване на управлението на програмите по структурните фондове. ■

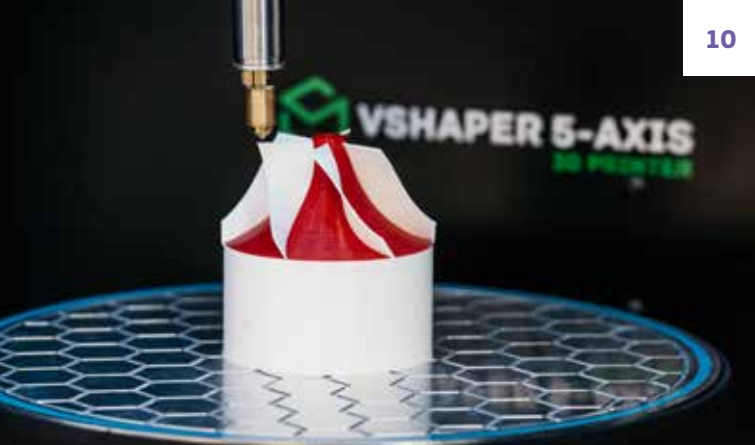
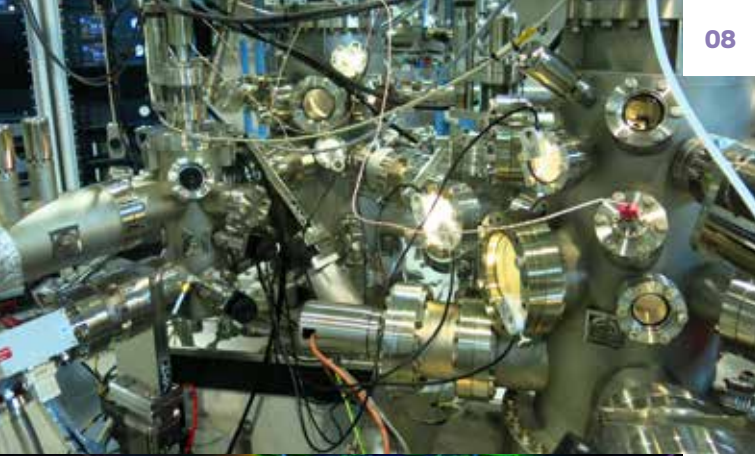
## НАУЧЕТЕ ПОВЕЧЕ

<http://europa.eu/!xX67bV>

## ЗАСНЕТО С КАМЕРА В ПОЛША

В момента Полша инвестира голяма част от финансирането си от ЕС за периода 2014—2020 г. за насърчване на иновациите чрез проекти, които се възползват от амбициозните предприемачи, креативните учени и модерните съоръжения за научноизследователска и развойна дейност на страната. Проектите, представени тук, са от албума „Иновациите на Полша: стъпка в бъдещето“ и са избрани да послужат като вдъхновение за нови иновативни идеи в целия ЕС.





- 01 Лекари и изследователи от университета „Казимеж Велики“ в Бидгощ подобряват произведени изкуствени органи.
- 02 Иновативната ръчна протеза, разработена от дружество във Вроцлав, е по-евтина и по-лесна за поправка от традиционните модели.
- 03 В проект, ръководен от Познанския университет за медицински и биологични науки, възрастов симулатор помага за проектирането на безопасни и удобни мебели за възрастни хора.
- 04 Перовскитовите слънчеви клетки, отпечатани върху еластичен субстрат, са по-леки, по-евтини за производство и могат да се използват в множество приложения.
- 05 Използване на сензори в „Airly“ в Краков за точно измерване и прогнозиране на качеството на въздуха и събиране на данни, които да бъдат публикувани онлайн.
- 06 Покритието с интелигентна боя, произведена от дружество в Ополе, предотвратява образуването на гъбички и плесен в сгради, хранителни складове и пречиствателни станции за отпадъчни води, наред с много други приложения.
- 07 Производител в Рокетница е проектирал този уникален 5D принтер, способен да проявява технологично сложни компоненти.
- 08 „Baltic TRAM“ осигурява краткосрочни услуги на дружества в региона на Балтийско море, за да им помогне да подобрят съществуващите продукти и да развият нови.
- 09 Специализирани системи за лазерно изпълнение, произведени от дружество във Виелкополска, осигуряват осветление, водни фонтани и огън в артистична обстановка за фестивали или събития.
- 10 Здравият хидравличен клапан осигурява високопрецизен контрол на хидравличния поток за повишаване на безопасността на системите за управление на въздухоплавателните средства.
- 11 Разработен във Варшава, Trigo съчетава най-добрите черти на мотоциклет и автомобил в лек, бърз и икономичен електрически двуместен градски микромобил.
- 12 Инженери в Краков използват данни от сензори и безжична комуникация, за да разработят системи за активна безопасност и помощ при шофиране и автоматизирано шофиране.

**НАУЧЕТЕ ПОВЕЧЕ**

<https://bit.ly/2lvEHHH>

## КУЛТУРНО НАСЛЕДСТВО

# Връщане на ценностите от миналото в бъдещето

Културата, вкоренена в сърцевината на богатото културно наследство и история на Европа, играе ключова роля в стимулирането на иновациите, предприемачеството, туризма и социалното приобщаване в Европа. По повод отбелязването на Европейската година на културното наследство 2018 г., „Панорама“ избра редица проекти от различни държави членки, за да илюстрира как инвестициите на ЕС съживяват миналото за в бъдеще.

### ШВАБЕНКИНДЕР СВЪРЗВА АВСТРИЙСКИ, НЕМСКИ И ШВЕЙЦАРСКИ МУЗЕИ

- Общо инвестиции: 1 679 430 EUR
- Инвестиции от ЕС: 1 007 658 EUR



Проект за териториално сътрудничество възстановява трансграничната история чрез проследяване на живота на детските работници мигранти от 17-и до 19-и век. Уебсайт, база данни и образователна програма са основните резултати от работата на изследователите, докато новите изложби и придружаващите ги туристически обиколки се превръщат в магнит за туристи.

<http://europa.eu/!Wr33Kp>

### ПРОБИВ ДЪЛБОКО В ИСТОРИЯТА НА БЕЛГИЯ В БОА ДЮ КАЗИЕ

Този бивша мина за добив на въглища стана свидетел на едно от най-трагичните събития в индустриалната история на Белгия, когато няколкостотин миньори загубиха живота си в опустошителен огън. В памет на загиналите Валонският регион възстанови каменовъглената мина и разви заобикалящата местност, като създаде музей, семинари „на живо“, въздушен мост и ландшафтна обсерватория, и така ги превърна в привлекателно туристическо място.

<http://europa.eu/!Pj78Jd>



- Общо инвестиции: 15 798 800 EUR
- Инвестиции от ЕС: 7 899 400 EUR

## СЪЖИВЯВАНЕ НА ТАЙНИТЕ НА БЪЛГАРСКАТА КРЕПОСТ ПЕРИСТЕРА

- Общо инвестиции: 1 524 003 EUR
- Инвестиции от ЕС: 179 295 EUR



Археологическите разкопки позволяват възстановяване на вътрешния облик на това древно военно укрепление и християнски храм, за да се създаде исторически обект, интересен както за местните жители, така и за туристите. Освен предоставянето на достъп до древни археологически обекти по протежението на Западните Родопи, проектът е обновил крепостта в културен парк и музей на открито, изобразяващ изкопаните артефакти.

<http://europa.eu/!uH99yP>

## КОМПЛЕКСНО РЕНОВИРАНЕ ПЕЧЕЛИ ЕВРОПЕЙСКА НАГРАДА ЗА КУЛТУРНО НАСЛЕДСТВО

През 2017 г. проектът „Kuks-Pomegranate“ спечели наградата на ЕС за културно наследство, наградата „Europa Nostra“, заради дейностите по обновяване на бароковия комплекс и градините в региона на Храдец Кралове. Изградена в началото на 18-и век, местността с жилищни постройки, болница и аптека със забележителна история, сега е образователен център, фокусиращ се върху своите завладяващи исторически, културни и художествени аспекти.

<http://www.europeanheritageawards.eu/winners/baroque-complex-gardens-kuks/>



- Общо инвестиции: 18 000 000 EUR
- Инвестиции от ЕС: 14 200 000 EUR

## НАВРЕМЕННА РЕСТАВРАЦИЯ ЗА ХОРОЛОГИОН НА АНДРОНИКОС В АТИНА

- Общо инвестиции: 772 481 EUR
- Инвестиции от ЕС: 772 481 EUR



Известен също като „Кулата на ветровете“, мраморният монумент е разположен на северния склон на Акропола и датира от края на 2-и век пр.н.е. През периода 2014—2015 г. са извършени обширни консервационни дейности въз основа на задълбочено проучване, използващо най-новите научно-изследователски методи. Паметникът и неговите произведения на изкуството са подсилени, почистени и реставрирани, а около археологическия обект са монтирани рампи и пешеходна пътека за подобряване на достъпа на посетителите с увреждания. ➤

<https://www.culture.gr/el/Information/SitePages/view.aspx?nID=1664>

## ЗАПАЗВАНЕ НА КУЛТУРАТА НА СРЕДНОБАЛТИЙСКИЯ РЕГИОН

Проектът „Среднобалтийски занаяти“ си поставя за цел да запази богатите художествени и занаятчийски традиции по протежение на границата между Латвия и Литва, да подкрепя предприемачеството и да привлича туристи. Мрежа от 10 занаятчийски центрове, всеки от които с различна специализация, дава на занаятчиите място за работа, преподаване, учене, споделяне на опит и организиране на семинари и изложби. Посетителите на обекта могат да гледат как занаятчиите работят, да опитат да изработят нещо сами и да купуват продуктите.

<http://europa.eu/!yf67tn>



■ Общо инвестиции: 1 574 102 EUR  
■ Инвестиции от ЕС: 1 337 986 EUR

## ЗОРЪК ПОГЛЕД КЪМ НИДЕРЛАНДСКАТА ФИЛМОВА КУЛТУРА



■ Общо инвестиции: 3 872 950 EUR  
■ Инвестиции от ЕС: 1 471 721 EUR

Открит през 2012 г., Филмовият институт „EYE“, разположен на брега на Амстердам, разполага с 1300 м<sup>2</sup> изложбена площ, четири модерни филмови аудитории, цифрова детска площадка, помещение за семинари, музеев магазин, заведение и работни помещения. Свръхмодерната сграда привлича 700 000 посетители годишно към съвременните изложбени площи и зали за събития.

<http://europa.eu/!Yh97Mn>

## ПОРТУГАЛИЯ СЕ ГОРДЕЕ С УДОСТОЕНА С НАГРАДА ГРАДОУСТРОЙСТВЕНА ПРОГРАМА

Новаторска и интегрирана програма за градско обновление предотвратява архитектурния, културен и социален упадък в португалския град Вила до Конди. Един от основните акценти е подобряването на културното наследство чрез интегриране и възстановяване на важни сгради в историческия център — „Анкерни стълбови на идентичността“ — и тяхното използване в дейности, свързани предимно с култура и творчество, включващи ключови регионални и местни участници.

<http://europa.eu/!Vw67wR>



■ Общо инвестиции: 18 289 329 EUR  
■ Инвестиции от ЕС: 8 874 716 EUR —  
RegioStars за 2012 г.

## СЪВМЕСТНО ИЗРАСТВАНЕ ЧРЕЗ СЕЛСКИТЕ ТРАДИЦИИ НА ГРАНИЦАТА МЕЖДУ ЧЕХИЯ И СЛОВАКИЯ



■ Общо инвестиции: 2 552 000 EUR  
■ Инвестиции от ЕС: 2 169 200 EUR

Запазването на народните традиции, селските тържества и културните прояви насърчава по-усиленото движение и партньорства сред чешко-словашките общности. С фокус върху традиционните земеделски методи и приготвянето и дегустирането на местни продукти, проектът помага да се свържат местните общности с традиционните начини на живот в региона. Освен това, като популяризира културното богатство на района, инициативата привлича повече туристи и стимулира местната икономика.

<http://europa.eu/!Vq99NW>

## РЕСТАВРИРАНЕ НА ДУХОВНОТО НАСЛЕДСТВО НА РУМЪНСКИЯ Манастир Драгомирна



- Общо инвестиции: 4 631 449 EUR
- Инвестиции от ЕС: 4 004 569 EUR

Въпреки че манастирът Драгомирна в Североизточна Румъния е реновиран няколко пъти, картините и стенописите остават недокоснати. Между 2010 г. и 2012 г. ситуацията се променя, когато този проект възстановява художествено произведенията на изкуството, използвайки високо усъвършенствани техники и традиционни материали. Сградите са модернизираны и чрез подобряване на тяхната енергийна ефективност и модернизиране на електроснабдяването, инфраструктурата за водоснабдяване и осветителните инсталации, както и чрез ремонт на покрива и дървената дограма.

<http://europa.eu/!kf49bp>

## РЕЦЕПТА ЗА УСПЕХ В ИТАЛИАНСКИТЕ И СЛОВЕНСКИТЕ УЧИЛИЩА

Местни продукти, приготвени по традиционни рецепти, оглавяват менюто за учениците в девет основни училища по границата между Италия и Словения. P.E.S.C.A., проектът за здравословно хранене, използва образователни дейности за популяризиране на местни и традиционни храни в училищните столове. Чрез обмен на най-добри практики и повишаване на осведомеността за местните продукти и ястия, успешният проект сега ще бъде продължен от мрежа от 12 местни органи в трансграничния регион.

<http://europa.eu/!Ry96CB>



- Общо инвестиции: 903 028 EUR
- Инвестиции от ЕС: 767 574 EUR

## НОВ ИЗВОР НА ЖИВОТ ЗА СЕЛСКИЯ И КУЛТУРНИЯ ТУРИЗЪМ В КИПЪР

- Общо инвестиции: 5 403 691 EUR
- Инвестиции от ЕС: 2 701 845 EUR



Обновяването на селището Калопанайотис, разположено в долината Маратаса в кипърските планини Тродос, дава на селската общност и застаряващите му жители социален и икономически тласък. Ремонтът на традиционните постройки на селото, старите каменни пътеки и древните фасади, както и превръщането на резиденцията Лаврентио в културен и събирателен център, насърчава селския туризъм в района в полза както на посетителите, така и на местното население.

[http://ec.europa.eu/regional\\_policy/en/projects/cyprus/old-stones-and-new-life-in-kalopanayiotis](http://ec.europa.eu/regional_policy/en/projects/cyprus/old-stones-and-new-life-in-kalopanayiotis)

# COHESIFY: дава глас на регионите

**Има ли политиката на сближаване въздействие върху начина, по който гражданите възприемат и се идентифицират с ЕС? И колко ефективно широката общественост се информира за политиката? Тези и свързани с тях въпроси формират основата на двугодишния изследователски проект COHESIFY, чиито окончателни резултати бяха представени на политиците, на други заинтересовани страни, свързани с политиката за сближаване, и на академичните среди на 26 април 2018 г.**

През изминалото десетилетие се наблюдава рязък спад — и само бавно възстановяване — на броя на хората, които имат положителна представа за Европейския съюз и се доверяват на институциите му. Популистки и анти-ЕС партии са във възход и Великобритания гласува да напусне ЕС напълно. Въпросът е какво е положителното влияние на политиките на ЕС, особено на политиката на сближаване, която понастоящем съставлява една трета от бюджета на ЕС и се усвоява както на местно, така и на регионално равнище. Дали хората считат, че европейските структурни и инвестиционни фондове оказват голямо въздействие върху ежедневието им живот?

Този въпрос беше отправна точка за проекта COHESIFY, който разгледа как политиката на сближаване се възприема от гражданите като цяло. Проектът събра многодисциплинарен изследователски екип, ръководен от Центъра за изследване на европейските политики (Университет Стратклайд, Глазгоу), който включваше осем университета и две МСП. Екипът приложи иновативен методологичен подход, като комбинира казуси в 17 пилотни региона в 12 държави членки, интервюта и проучвания сред заинтересовани страни, широкомащабно телефонно проучване сред 8500 граждани, транснационален медиен анализ на над 8000 новинарски статии и повече от 110 000 публикации в социалните медии, както и 47 фокусни групи, включващи 240 граждани.

Според директора на проекта COHESIFY, професор Джон Бахтлер от Университета Стратклайд, основният извод е, че: „Изразходването на средства и комуникацията по политиката на сближаване имат реално положително въздействие върху начина, по който гражданите възприемат ЕС и европейската интеграция, и степента, до която те се идентифицират с ЕС. Ако политиците на ЕС искат да популяризират регионалната и местната идентификация с ЕС, политиката на сближаване е очевидно ефективен инструмент — но само ако е правилно съобщена.“







## Какво мислят гражданите на ЕС?

Проектът е открил ясни доказателства, че политиката на сближаване има въздействие върху възприятията на гражданите относно ЕС и европейската идентичност. „Дискусиите във фокусните групи показаха, че гражданите на ЕС имат косвени и повърхностни познания относно политиката на сближаване. Гражданите признават значението на политиката за справяне с регионалните различия и подобряването на качеството на живот, но смятат, че са недостатъчно информирани. Те искат да имат по-голямо влияние върху това как средствата се разпределят или управляват в техните райони“, обясни д-р Андрея Пеган от Колеж „Тринити“ в Дъблин по време на заключителното събитие в Европейския комитет на регионите в Брюксел.

Въпреки че политиката на сближаване често няма пряко въздействие върху европейската идентичност на гражданите на ЕС, мнозина подкрепят принципите на политиката (особено за намаляване на различията в икономическото развитие). Съществуват и значителни доказателства за положително възприемане на въздействието на политиката на сближаване върху развитието на даден регион или град.

Според ръководителя на проекта COHESIFY, д-р Карлос Мендес от Университета Стратклайд, резултатите от проучването сред 8500 граждани потвърждават тези констатации. „Гражданите са запознати с проектите, финансирани от Европейския фонд за регионално развитие и Кохезионния фонд, а възприеманите ползи за ежедневния живот на

гражданите и за развитието на региона допринасят значително за начина, по който те се идентифицират с ЕС.“

Проектът също така установи, че възприятията относно ЕС, и по-специално относно политиката на сближаване, се влияят от мащаба на финансирането, както и от неговите резултати и доброто управление.

## Информирани за политиката на сближаване

Резултатите на COHESIFY показват колко е важно разходите на ЕС да бъдат диференцирани на регионално и местно равнище, и да бъдат възприемани от гражданите като насочени към нуждите и предизвикателствата, свързани с развитието, които са от решаващо значение за тях. Понастоящем гражданите смятат, че не са достатъчно информирани за политиката на сближаване, а заинтересованите страни от политиката признават, че на комуникацията не се отдава достатъчен приоритет. При комуникационните стратегии следва да се отдаде по-висок приоритет на информирането на гражданите за проектите на политиката на сближаване, така че те да оценят приноса на ЕС за развитието на техния регион.

Изненадващо е, че изследователите установиха, че традиционните медии (по-специално телевизията) и билбордовете са сред най-ефективните средства за комуникация. Социалните медии играят по-маловажна роля от очакваното. ➤



## Как се представя политиката на сближаване в медиите?

Друга част от проучването се занимава с начина, по който политиката на сближаване се представя в медиите. Анализирани са над 110 000 статии в медиите, както и публикации и коментари в социалните медии. Д-р Василики Трига от Технологичния университет на Кипър обясни: „В действителност представянето на политиката на сближаване като цяло е положително, тъй като две доминантни рамки описват положителния икономически ефект на политиката на сближаване за държавите членки, както и преобладаващото въздействие върху качеството на живот на гражданите.“

Анализът разкрива и териториални различия. Регионалните медии представят политиката на сближаване по-положително по отношение конкретно на икономическите последици, докато националните медии са склонни да се фокусират повече върху отрицателни публикации, които са критично важни за начина, по който се прилага политиката на сближаване.

---

## COHESIFY

**Продължителност:** от февруари 2016 г. до май 2018 г.

**Водещ партньор:** Университет Стратклайд, Център за изследване на европейските политики

**Партньори:** Централноевропейски университет (Унгария); Технологичен университет на Кипър; Технологичен университет „Делфт“ (Нидерландия); Старият континент (Белгия); Политехнически университет на Милано (Италия); Regio+ (Испания); Колеж „Тринити“, Дъблин (Ирландия); Университет на Манхайм (Германия); Университет на Варшава (Полша)

**Програма:** Програма за научни изследвания и иновации „Хоризонт 2020“

**Финансиране:** 2,4 милиона евро

---

## Политиката на сближаване за периода след 2020 г.

Ключовите препоръки и резултати от проекта COHESIFY бяха предадени на лицата, отговорни за изготвянето на политиките на ЕС, за да бъдат разгледани в рамките на дебата относно многогодишната финансова рамка за периода 2021—2027 г. и законодателния пакет за политиката на сближаване. Проучванията показват, че политиката на сближаване е ефективна за насърчаване на положителните възприятия и идентифициране с ЕС, но е необходимо да се наблегне по-скоро на децентрализацията, отколкото на централизацията в управлението на разходите на ЕС.

Ключово предложение на COHESIFY е да се въведе по-активен, съсредоточен върху гражданите подход към програмирането и информирането за фондовете на ЕС, който да доведе до радикална промяна в ангажираността и оценката на гражданите както за политиката на сближаване, така и за ЕС. ■

---

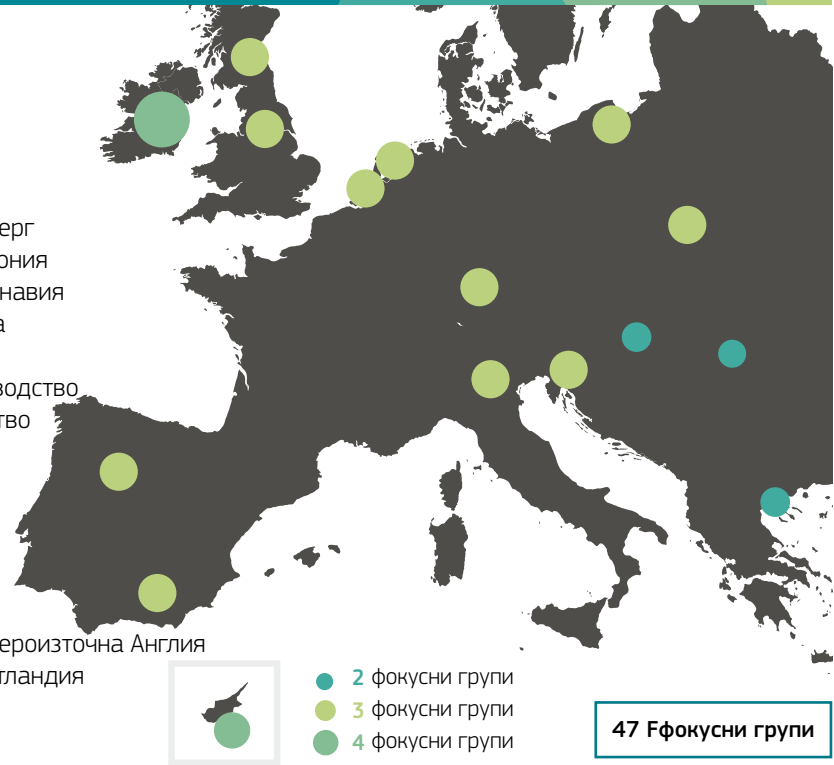
## НАУЧЕТЕ ПОВЕЧЕ

[www.cohesify.eu](http://www.cohesify.eu)

# ВЪПРОСИ ЗА ПОЗНАНИЯТА НА ГРАЖДАНЕТЕ ОТНОСНО ПОЛИТИКАТА НА СБЛИЖАВАНЕ, НЕЙНОТО ВЪЗДЕЙСТВИЕ И ПРИНОС КЪМ ЕВРОПЕЙСКАТА ИДЕНТИЧНОСТ

## КЪДЕ ИНТЕРВЮИРАХМЕ?

- Кипър** — Кипър
- Германия** — Баден-Вюртемберг
- Гърция** — Централна Македония
- Унгария** — Западна Трансдунавия
- Ирландия** — южна и източна
- Италия** — Ломбардия
- Полша** — Подкарпатско войводство
- Полша** — Поморско войводство
- Румъния** — западна
- Словения** — западна
- Испания** — Андалусия
- Испания** — Кастилия и Леон
- Нидерландия** — Флеволанд
- Нидерландия** — Лимбург
- Обединено кралство** — Североизточна Англия
- Обединено кралство** — Шотландия



## КОГО ИНТЕРВЮИРАХМЕ?

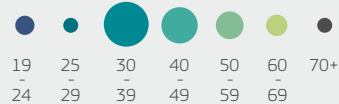
240 УЧАСТНИЦИ



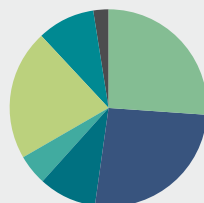
110 ЖЕНИ



ВЪЗРАСТ



## КАК НАБРАХМЕ УЧАСТНИЦИТЕ?



- „Снежна топка“
- Проучване сред гражданите COHESIFY
- Социални медии
- Външен специалист по подбор
- На място
- Социална мрежа на изследователските екипи
- Реклами на информационни табла и във вестници



ПРОЕКТИ

# НОВА ЗАЩИТА СРЕЩУ НАВОДНЕНИЯ ПРЕДПАЗВА ВИЧЕНЦА

ОБЩО ИНВЕСТИЦИИ  
41 000 000 EUR

УЧАСТИЕ НА ЕС  
4 470 762 EURO

Мащабен проект за защита от наводнения в региона Венето в Североизточна Италия бе завършен с помощта на финансиране от Европейския фонд за регионално развитие. Съоръженията, чието изграждане започна след катастрофалните наводнения на региона през 2010 г., ще защитят град Виченца и околните райони.

Проектът се фокусира върху изграждането на разширителен басейн, който може да побере 3 800 000 м<sup>3</sup> вода, до река Тимонкио в Калдоньо. В миналото, когато местната речна система достига пиков дебит, тя е излагала Виченца, близкия Падуа и обитателите на речната долина на риск от сериозно наводняване.

Басейнът временно задържа излишната вода, докато речният капацитет се нормализира. След преминаване на пиковото ниво отточна система позволява изпразването на язовира, като водата от наводнението се връща в Тимонкио. Приблизително 85% от обема на придошлите води могат да се изпразнят за 12 часа, а 100% — за 24 часа.

Водозадържащият басейн на Тимонкио е централният елемент от поредица интервенции, защитаващи региона, и той сам по себе си ще намали честотата на случаите на наводнения във Виченца със 75%.

## По течението

Разширителният басейн е построен чрез разделяне на потоците на прииждащите води на две зони, което позволява ограничаване на височината на речните брегове. Общата дължина на бреговете, граничещи с басейна и разделящи двете събирателни зони, е 5,2 км, като цялото корито покрива площ от около 110 хектара.

Дейностите включват изграждането на шлюзови прегради и канали за свързване на двата язовира и отвеждане на водата от Тимонкио към басейна нагоре по течението. Инсталирани са два аварийни преливника, един за свързване на преливането в басейна нагоре по течението за изпращане на водата надолу по течението, и друг от коритото надолу по течението към реката. Освен това са изработени различни земни съоръжения, за да се изравни потокът към басейна и да се укрепят речното корито и бреговете.

Въз основа на резултатите от проучване, проведено от италианския Университет на Падуа, работата по дъното на язовира включва и изграждането на непронусклива лента с ширина 200 метра зад южния и източния бряг на язовира, за да се ограничи проникването на вода от наводнението в подпочвените води. Освен това, тъй като една от целите на проекта е да се позволи части от басейна да бъдат култивирани, когато няма наводнение, дъното на язовира е регенерирано чрез възстановяване на 50 см от горния почвен слой.

Освен басейна на Торенте Тимонкио, дейностите по главния местен курс на реката и нейните притоци включват изграждането на две системи за ограничаване на наводненията в град Мало. Този проект за защита от наводнения е завършен през 2016 г. и е част от по-широк набор от мерки за ограничаване на наводненията в целия регион Венето, включително изграждането на още 10 разширителни басейна. ■

---

## НАУЧЕТЕ ПОВЕЧЕ

<http://www.regione.veneto.it/>

## ПРОЕКТИ

ПО-ДОБРИ ФРЕНСКИ  
ВРЪЗКИ С ЦИФРОВАТА  
РЕВОЛЮЦИЯОБЩО ИНВЕСТИЦИИ  
30 МИЛИОНА ЕВРОУЧАСТИЕ НА ЕС  
8,3 МИЛИОНА ЕВРО

През 2013 г. във Франция стартирането на програмата OISE THD издигна региона на следващото ниво в областта на високоскоростните телекомуникации, като проправи пътя за осигуряването на ултрависокоскоростно покритие до домовете чрез влакнесто-оптични кабели.

Като част от плана за растеж и работни места в Плана „Юнкер“, в Програмата на ЕС в областта на цифровите технологии се посочва, че Европа се нуждае от широко разпространен достъп до бърз и ултрабърз интернет на конкурентни цени. Франция се ангажира да покрие цялата си територия с високоскоростен широколентов интернет до 2023 г., като се фокусира върху технологията FTTH. Целта на „технологията влакно до дома“ (FTTH) е да се подобрят цифровите услуги за потребителите чрез инсталиране на влакнесто-оптични мрежи от ново поколение.

Френският регион Оаз, разположен северно от Париж в О дьо Франс, е един от първите френски департаменти, които предлагат универсална услуга чрез програмата TelOise Broadband (2004—2012 г.). Експлозивното развитие на социалните мрежи, телевизията с ултрависока дефиниция, филмите по поръчка, мрежовите игри, електронната търговия и обменът на данни в бизнеса подчертава обаче неотложната нужда от по-бързи и по-ефективни мрежови връзки.

## Шест години предсрочно

Оптичните влакна предоставят възможност за една-единствена връзка, без ограничение, която може да задоволи изцяло съвременните потребности и услуги, както и тези, които са предвидени за в бъдеще. FTTH мрежата е базирана на нова абонатна линия, изградена изцяло от оптични влакна, която замества абонатната телефонна линия с медни проводници.

Първоначално програмата „Oise Ultra-High Speed“, която е част от териториалната стратегия за цифрово развитие, трябваше да приключи до 2023 г. Въпреки това, след четири последователни периода на ускорена дейност, разгръщането на влакнесто-оптичната мрежа ще бъде завършено до 2019 г.

Въз основа на съществуващата телекомуникационна инфраструктура, ще бъдат инсталирани допълнителни 10 000 километра влакнесто-оптични кабели, както надземни, така и подземни. В крайна сметка това ще включва реализирането на 300 000 връзки — за физически лица, общности или предприятия — с приблизителна стойност от 30 милиона евро.

За разлика от други опции, влакнесто-оптичната технология гарантира еднаква скорост за всички абонати, независимо от географското им местоположение. Тя предлага много висока скорост от 100 Mbps (мегабита в секунда) или повече, което е 200 пъти по-ефективно от технологията ADSL и 4G. С оставащи проблеми, като покритие и тарифи, технологията 4G все още не достига до селските райони във Франция.

От 2014 г. досега в Оаз са разгърнати 176 324 телефонни гнезда (конектори). Всички освен три от 631-те общини са се присъединили към съвместната асоциация „Oise Ultra-High-Speed“, която разчита на съществуващата инфраструктура на страната, в това число France Télécom, EOPF и TelOise.

Надеждата е, че чрез избор на ултрависокоскоростна влакнесто-оптична мрежа като цифров стандарт на бъдещето, департаментът на Оаз ще е по-добре подготвен да се изправи пред предизвикателства, като конкурентоспособност и привлекателност, и ще може напълно да се възползва от проактивния си отговор на цифровата революция. ■

## НАУЧЕТЕ ПОВЕЧЕ

<https://oise-thd.fr/le-programme-thd/le-projet/>



ПРОЕКТИ

# ДОБРЕ ДОШЛИ У ДОМА ЗА МЛАДЕЖИ С УВРЕЖДАНЯ В БЪЛГАРИЯ

**ОБЩО ИНВЕСТИЦИИ  
1 289 800 EUR**

**УЧАСТИЕ НА ЕС  
1 039 000 EUR**

**Модерен жилищен комплекс в община Враца предоставя сигурна жизнена среда за деца и юноши с умствени и физически увреждания. Иновативната инфраструктура е проектирана да отговаря на техните ежедневни потребности и да наподобява в максимална степен семейна среда.**

Целта на проекта „Иновативен социален комплекс от резидентни алтернативи“ (ИСКРА) е да се насърчи по-добрата социална интеграция на младите хора, страдащи от умствени или физически увреждания. Като част от общата стратегическа рамка за децата в България и стратегията на общинските социални служби на град Враца, проектът е тясно свързан с основните цели на Конвенцията на Обединените нации за правата на детето.

Благодарение на значителни инвестиции от Европейския фонд за регионално развитие, по проект „ИСКРА“ бяха построени три центъра за настаняване от семеен тип и безопасен дом в северозападния регион на България. В центровете могат да бъдат настанени до 50 жители, осигурявайки им подслон и грижи в семейна среда, и те са предназначени да спомогнат за борбата със заклещването, на което тези младежи често са подложени.

Центровете са разположени в най-гъсто населените части на град Враца и проектантите положиха големи усилия да гарантират, че всички аспекти на настаняването, включително проектирането на сградите, озеленяването и съоръженията, са добре адаптирани, за да насърчат социалното приобщаване и участието на жителите в живота на общността.

## Грижа и внимание

Постигнатата уютна и хармонична среда спомогна и за улесняване на достъпа на младите хора до образование, здравеопазване и социални услуги, всички от които са специализирани и могат да бъдат адаптирани към техните индивидуални потребности.

Според Розалия Георгиева, ръководител на проекта: „Центровете за настаняване от семеен тип и безопасният дом бележат радикална промяна в социалните услуги, насочени към деца и юноши с умствени и физически увреждания. И двете жилищни услуги са израз на съпричастност и уважение към достойнството на човека, независимо от етническия произход, пола, увреждането, възрастта или социалния статус.“

Целите за заетостта в Европа за периода след 2020 г. също бяха взето под внимание в проекта „ИСКРА“. Проектът създаде 39 постоянни нови работни места в един от най-слабо развитите региони в Европа, което на свой ред спомогна за засилване на развитието в областта. Надеждата е, че в бъдеще тази финансова подкрепа за жилищния комплекс ще бъде гарантирана или от българската държава, или чрез общинско финансиране. ■

# ПРОГРАМА

## 8—11 ОКТОМВРИ

Брюксел (Белгия)

### Европейска седмица на регионите и градовете

## 18—19 ОКТОМВРИ

София (България)

### 7-и годишен форум на Стратегията на ЕС за региона на река Дунав (EUSDR)

## 20—21 НОЕМВРИ

Инсбрук (Австрия)

### 2-ри годишен форум на Стратегията на ЕС за Алпийския регион (EUSDR)

Допълнителна информация за събитията е публикувана в раздел „Календар на събитията“ на уебсайта Inforegio на следния адрес:

[http://ec.europa.eu/regional\\_policy/bg/newsroom/events/](http://ec.europa.eu/regional_policy/bg/newsroom/events/)

#### ПРАВНА ЗАБЕЛЕЖКА

Нито Европейска комисия, нито което и да е лице, действащо от името на Комисията, носят отговорност за начина, по който би могла да бъде използвана съдържащата се в настоящата публикация информация.

Люксембург: Служба за публикации на Европейския съюз, 2018 г.

Print: ISSN 2443-9002

PDF: ISSN 1830-9321

© Европейски съюз, 2018 г.

Повторното използване е разрешено, при условие че се посочи източникът.

Политиката за повторна употреба на документите на Политиката на повторно използване на документите на Комисията е регламентирана с Решение 2011/833/EC (OJ L 330, 14.12.2011 г., стр. 39).

За използването или възпроизвеждането на снимки или други материали, за които ЕС не е носител на авторското право, трябва да се иска разрешение направо от носителите на това право.

Printed in Belgium

Това списание е отпечатано на английски, френски, немски, български, гръцки, испански, италиански, полски и румънски език на рециклирана хартия. Публикацията е налична на 22 езика на адрес: [http://ec.europa.eu/regional\\_policy/bg/information/publications/panorama-magazine/](http://ec.europa.eu/regional_policy/bg/information/publications/panorama-magazine/)

Съдържанието на броя беше завършено през юли 2018 г.

#### СНИМКОВ МАТЕРИАЛ (СТРАНИЦИ):

Корица: Професор Валерия Николоси © Колеж „Тринити“, Дъблин  
Страници 3 и 4: © Европейски съюз  
Страница 6: © CMMI; © i3S инсталация; © RE-CEREAL; © ASTUTE; © CNSP  
Страница 7: © CLIMACT; © SAVEMYBIKE; © VTT; © CEEC-Jena  
Страница 8: © Регион Вармия и Мазури; © Регион Моравия-Силезия; © Настело; © ReproUnion; © Държавна агенция за образователно развитие; © Région de Bruxelles-Capitale; © Sefcam  
Страница 9: © Gmina Czarny Dunajec; © Музей за културно наследство „Виста Алегре“; © Дунав през желязната епоха; © Nant Gwrtheyrn; © Регион Гозо  
Страница 10: © Европейски съюз  
Страница 18: Карин Уонгорд © Петер Кнутсон; Искра Михайлова © Европейски парламент  
Страница 19: Люк Жайе © Европейски съюз; Карл-Хайнц Ламберц © Европейски съюз  
Страница 20: Карл-Хайнц Ламберц © Европейски съюз; Магнус Бернтсон © AER  
Страница 21: © Eurocities  
Страница 22: Стефано Боначини © CCRE CEMR; Елени Мариану © CPMR CRMP  
Страница 23: Лео Уилямс и Вито Телеска © EAPN

Страница 24: Джана Хенйсърт © Eurochild; Я. Вардананис © Европейски форум на хората с увреждания  
Страница 25: © BusinessEurope  
Страница 26: А. Хънтър и П. Хугенот-Ноел © EPC  
Страница 27: © CEE Bankwatch Network  
Страници 28, 29, и 30: © Европейски съюз  
Страница 32: © Thinkstock/mady70  
Страница 33: © Thinkstock/eyjafjallajökull  
Страница 36: © Portershed © iStock/SolStock; Insight © Aidan Crawley  
Страница 39: © Local enterprise © iStock/nd3000; aerogen © iStock/Steve Debenport  
Страница 38: © Adapt Centre; Connect Centre © iStock/metamorworks  
Страница 39: © Правителство на Ирландия  
Страници 44 и 45: © Европейски съюз  
Страница 46: © Manu Fernandez/AP Images  
Страници 47 и 48: © Associated Press  
Страница 49: © Ronald Zak/AP Images  
Страници 50 и 51: 1, 5: Януш Татаркиевич © Министерство на инвестициите и икономическото развитие, Полша; 2, 4, 9, 12: Фотографии, предоставени със съдействието на съответните бенефициери; 3: Лукаш Матвей © Министерство на инвестициите

и икономическото развитие, Полша; 6: Арнадюш Лавриванец © Министерство на инвестициите и икономическото развитие, Полша; 7, 10: Марсей Раловски © Министерство на инвестициите и икономическото развитие, Полша; 8: Матеуш Войташек © Министерство на инвестициите и икономическото развитие, Полша; 11: Франчишек Мазур © Министерство на инвестициите и икономическото развитие, Полша  
Страница 52: © Боа дю Казие © Luc Viatour (<https://Lucnix.be/>)  
CC-BY-SA-3.0/CC-BY-SA-2.5  
Страница 53: © Крепост Перистера © iStock/sjhaytov; Бароков комплекс и градини в Нукс © Габриела Чапкова; Хорологийн © Министерство на културата и спорта, Гърция  
Страница 54: © Rume © Kasparis Sélis; Филмов институт EYE © Jvhertum /CC-BY-SA-3.0; Vila do Conde @ iStock/THEGIFT777; Mijava Hillside Farms © Министерство на земеделието и развитието на селските райони, Словакия република  
Страница 55: Манастир Драгомирна © Geboiu Dumitru Mihai/CC-BY-SA-3.0-RO; PESCA © iStock/DragonImages; Калопанайотис © Община Никозия  
Страници 56 и 58: © Cohesify  
Страница 60: © Община Винченца, Италия  
Страница 61: © Oise Très Haut Débit (SMOHTD)  
Страница 62: © Деян Димитров

# БЪДЕТЕ ИНФОРМИРАНИ



[ec.europa.eu/regional\\_policy](http://ec.europa.eu/regional_policy)  
[cohesiondata.ec.europa.eu](http://cohesiondata.ec.europa.eu)



@EU\_Regional  
#CohesionPolicy | #ESIFunds



EUinmyRegion



[flickr.com/euregional](https://www.flickr.com/euregional)



RegioNetwork



[ec.europa.eu/commission/2014-2019/  
cretu\\_en](http://ec.europa.eu/commission/2014-2019/cretu_en)  
@CorinaCretuEU



■ Служба за публикации

Европейска комисия  
Генерална дирекция „Регионална и селищна политика“  
Комуникация — Agnès Monfret  
Avenue de Beaulieu/Beaulieulaan 1 – B-1160 Bruxelles/Brussel  
Имейл: [regio-panorama@ec.europa.eu](mailto:regio-panorama@ec.europa.eu)