



Evropská
komise

PANORAMA

JARO 2017 / Č. 60

Bulharsko a Rumunsko slaví 10 let v EU



ZÁPADNÍ ŘECKO
MÁ OBROVSKÝ
POTENCIÁL



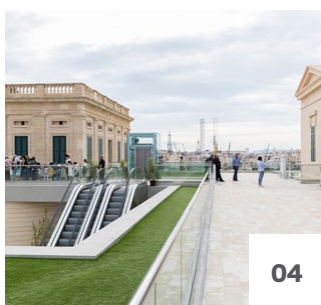
MALTA:
PŘEDSEDNICTVÍ
EU A PRIORITY



Regionální
a městská
politika

PANORAMA

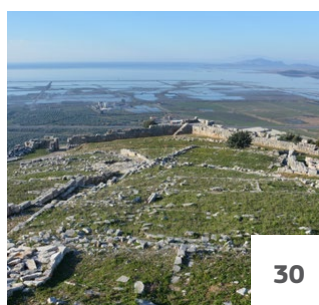
ÚVODNÍK.....	03	RYCHLEJŠÍ SYSTÉM HODNOCENÍ VELKÝCH PROJEKTŮ.....	38
MALTA SE UJÍMÁ PŘEDSEDNICTVÍ RADY.....	04	PŘEMĚNA MUZEA MÁ DOPAD NA ŠPANĚLSKOU KULTURU.....	42
BULHARSKO SLAVÍ 10 LET V EU.....	08	MAKROREGIONÁLNÍ STRATEGIE PŘÍSPÍVAJÍ K PROHLoubENÍ SPOLUPRÁCE.....	44
INDEX REGIONÁLNÍ KONKURENCESCHOPNOSTI.....	16	PODPORA LOTYŠSKÝCH PODNIKATELŮ.....	50
10. VÝROČÍ VSTUPU RUMUNSKA DO EU.....	18	PŘÍRUČKA PRO MĚŘENÍ DOPADU V DÁNSKU.....	51
ZAČÍNÁJÍCÍ PODNIKY JSOU V EU KLÍČOVÝMI HRÁČI.....	24	POMOC PRO PODNIKÁNÍ V ESTONSKU.....	52
ESI FONDY DĚLAJÍ DOBRÝ POKROK.....	26	PROJEKTY Z LOTYŠSKA A NĚMECKA.....	53
ZACHYCENO FOTOAPARÁTEM – BELGIE.....	28	PŘIPRAVOVANÉ AKCE.....	55
ZÁPADNÍ ŘECKO: BUDUJE LEPŠÍ BUDOUCNOST.....	30		



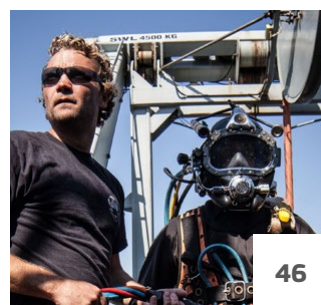
04



18



30



46

V tomto vydání...

Naše první vydání v roce 2017 připomíná dvojí oslavu – je to právě 10 let, co k EU přistoupily Bulharsko a Rumunsko, a od té doby se toho hodně změnilo. *Panorama* prozkoumá, jaký užitek přineslo členství v Unii oběma zemím a jejich občanům. Náš podrobný pohled se zaměří na Západní Řecko. Politika soudržnosti tento region, který má obrovský potenciál, podporuje realizací strategie pro inteligentní a udržitelný růst podporující začleňování.

Nedávná zpráva odhaluje, že při řešení globálních výzev, které neznají hranic, musí země spolupracovat. Čtyři makroregionální strategie se v praxi osvědčují díky tomu, že EU a zemím mimo EU pomáhají spojit úsilí při řešení průřezových problémů.

V našem rozhovoru s dr. Ianem Borgem, maltským státním tajemníkem pro předsednictví EU v roce 2017 a fondy EU, se podíváme na to, jak Malta vede předsednictví a co jí přináší podpora ze strany politiky soudržnosti.

Jiný článek informuje o novém efektivnějším hodnocení významných projektů a navíc podrobnosti o tom, jak se Polsko snaží maximálně využívat investiční příležitosti vyplývající z financování EU.

V rubrice „Jak to vidíte vy“ najdete příspěvky z Dánska, Estonska a Lotyšska a fotodokumentaci z projektu ve třech belgických regionech.

Přeji vám příjemné počtení.

AGNÈS MONFRET

Vedoucí oddělení komunikace, Generální ředitelství pro regionální a městskou politiku, Evropská komise

ÚVODNÍK

Před deseti lety se Rumuni a Bulhaři rozhodli připojit se k projektu, který znovu sjednotil kontinent, projektu rovnosti a solidarity. V Evropu vložili svou naději a Evropa je nezklamala. Rumunsko a Bulharsko jsou dnes bezpečnější a prosperují lépe než kdy dříve.

Nesmíme však podlehnout klamu a přílišnému uspokojení. EU je naším bezpečným útočištěm, daleko vzdáleným temným stránkám našich dějin. Úspěch máme ve svých rukou a musíme ho statečně chránit. Nyní, když si připomínáme 60 let od uzavření Římské smlouvy, musíme zaujmout místo našich otců zakladatelů, chytnout vítr do plachet a kormidlovat evropský projekt kupředu. I když se objevují problémy, musíme zachovávat naši solidaritu, pokud se chceme postavit zlu a nedovolit mu, aby nás zasáhlo.

Musíme pamatovat na to, že solidarita je klíčovým stavebním kamenem Unie. Tam, kde jsme dnes, šest desetiletí po uzavření Římské smlouvy, jsme se nedostali tak, že bychom všem bouřím, které nás vyzkoušely, čelili jednotlivě, ale tím, že jsme spojili své síly. A nejlépe to ilustruje politika soudržnosti. Tato politika je nejsilnějším a nejviditelnějším projevem evropské solidarity, která se stala hlavní investiční politikou Unie a přispěla ke kvalitnějšímu životu občanů EU.



Rumunsko, Bulharsko a další členské státy ze střední Evropy nedávno v polské Varšavě vydali prohlášení, v němž ocenili úlohu politiky soudržnosti v evropské integraci. Toto prohlášení rezonuje po celé Evropě a zdůrazňuje jeden jasný fakt: politika soudržnosti je nejsilnějším pilířem EU proti snahám o fragmentaci v nebezpečném světě.

Rok 2017 je rokem výročí a příležitostí přemýšlet o budoucnosti. Je to rok hodnocení – nikoli hodnocení toho, zda politika soudržnosti funguje, protože to je již naprosto jasné – ale hodnocení toho, jak naši politiku ještě zlepšit, jak zajistit, abychom pomocí prostředků, které jsou k dispozici, zasáhli co nejvíce lidí v celé Evropě.

A přesně to také uděláme, protože chceme, aby příběh, který začal před šedesáti lety – a prošel Římem, Bukurešťí, Sofií a mnoha dalšími místy –, měl své pokračování. Protože Evropa potřebuje více Evropy a to znamená více soudržnosti. Je čas uznat tento fakt a zásadní úlohu politiky soudržnosti v evropském projektu. ■

CORINA CREȚUOVÁ

Evropská komisařka pro regionální politiku



Malta: malý členský stát s velkými ambicemi

Dr. Ian Borg, státní tajemník pro předsednictví EU v roce 2017 a fondy EU, vysvětluje, jaký dopad má předsednictví Rady a politika soudržnosti na Maltu a její občany.

^ Nedávno opravená Cittadella in Gozo, která je dominantním prvkem panoramatu.

V první polovině roku 2017 vykonává Malta předsednictví Rady EU, a to poprvé od přistoupení v roce 2004. Jak se Malta na tuto příležitost dívá?

Vykonávat rotující předsednictví Rady je pro Maltu velkou příležitostí ukázat, jak během těchto šesti měsíců můžeme hmatatelným způsobem přispívat k evropskému projektu, a to zejména v době, kdy EU stojí před významnými výzvami z hlediska celé její šedesátileté historie. Během našeho předsednictví Malta může posunout agendu EU ve spolupráci se všemi členskými státy. Naším cílem je poskytnout evropským občanům přidanou hodnotu tím, že poukážeme na výhody, které pro naše občany plynou z účasti na tomto projektu.

V čem je pro malou zemi, jako je Malta, předsednictví náročné a jaký dopad to mělo na stanovování priorit předsednictví?

Jako malý členský stát se Malta potýká s problémy, které jsou u malé administrativy běžné. Nicméně je to zároveň výhodou Malty, protože naše administrativa může pracovat na řadě portfolií, a tím usnadnit spolupráci mezi různými oblastmi politik. Při stanovování priorit maltského předsednictví jsme identifikovali kritické oblasti, na něž se vedení Rady EU zaměřuje:

- Migrace a azyl: Vzhledem k blízkosti Libye je Malta zcela v přední linii. Mezi naše cíle v této oblasti patří usilovat o reformu společného evropského azylového systému (CEAS) (včetně dublinského nařízení a transformace Evropského podpůrného úřadu pro otázky azylu na plnoprávnou agenturu), aby se podařilo rozdělit odpovědnost rovnoměrněji mezi členské státy a zajistit, aby tato problematika zůstala hlavní prioritou politické agendy.
- Posílení jednotného trhu EU: v kontextu zóny volného obchodu, kterou mnozí považují za největší přínos EU, patří mezi maltské priority konečné zrušení roamingových poplatků za mobilní volání a odstranění digitálních plotů, jež některým občanům EU brání v nakupování zboží a služeb z jiných zemí EU, což je postup známý jako zeměpisné blokování.
- Sociální začlenění: zaměření na to, aby ženy měly rovné šance ve všech oblastech společnosti – nejen na trhu práce – a aby se zvýšilo úsilí v boji proti násilí na základě pohlaví.
- Podporovat růst v oblastech, jako je námořní cestovní ruch a námořní přeprava: prioritou Malty v této oblasti je zajistit udržitelnost a účinnou správu našich oceánů.

Jak zkušenosti Malty s migrační krizí přispívají k utváření reakce Evropy?

Malta má jednu z nejvyšších ochranných sazeb na obyvatele na světě, takže když prosazujeme reformu CEAS, aby se podařilo rozdělit odpovědnost mezi členské státy rovnoměrněji, činíme tak z hlediska členského státu, který je bez ohledu na svou velikost připraven ujmout se aktivní úlohy při řešení problému.

Podle průzkumu Eurobarometr vnímají dnes maltští občané výhody členství v EU velmi kladně. Jak k tomuto vnímání přispěla politika soudržnosti?

Eurobarometr ukazuje, že maltští občané nejenže vědí o projektech financovaných EU, ale že 89 % z nich také oceňuje pozitivní dopad těchto projektů na svůj život. Politiku soudržnosti EU lze považovat za nejdůležitější nástroj pro rozvoj „pozitivního vnímání“ členství, protože jde o nejzřetelnější a nejviditelnější výraz solidarity v EU.

Mezi význačné příklady patří investice do zdravotnictví, například zřízení maltského onkologického centra, které nabízí pokročilé možnosti léčby rakoviny v komplexním lékařském prostředí, lůžka pro hospitalizované pacienty, služby denní péče, ambulantní oblasti i jednotku paliativní péče a prostředky pro psychosociální služby pro pacienty a jejich pečovatele.

Další investice šly do odvětví vzdělávání na projekty v institucích Malta College for Arts, Science and Technology (MCAST) a University of Malta (UoM) se zaměřením mimo jiné na výstavbu a dokončení různých institutů a vybavení laboratoří, v nichž mohou pedagogové i studenti najít lepší vzdělávací a praktické prostředí. Tyto investice beze sporu vedly k dalším výzkumným zařízením v oblastech, jako je strojírenství, chemie, biologie, IKT a výzkum a vývoj.

Provedly se také revize a aktualizace studijních programů, aby odpovídaly současným tržním potřebám. Kromě toho prostřednictvím stipendijních programů STEPS (Strategic Educational Pathway Scholarships) a MASTERIT! byla poskytnuta celá řada postgraduálních stipendií na magisterské / inženýrské a dok-

torandské úrovni v oblastech vnitrostátních priorit. Na druhou stranu systém záruk pro mladé lidi poskytl mladým lidem do 25 let, kteří nejsou zaměstnaní ani se neúčastní vzdělávání nebo odborné přípravy (NEET), příležitost získat přístup buď na trh práce, nebo ke vzdělání tím, že je podpořil odbornou přípravou, pracovní zkušeností a osobní asistencí. Tak se v konečném důsledku snížilo riziko sociálního vyloučení a chudoby. Další stipendia a programy odborné přípravy byly poskytnuty pro pracovníky ve veřejném sektoru s cílem zlepšit jeho efektivitu a účinnost posílením dovedností pracovníků v souvislosti s lepším řízením a správou podpůrných opatření.

Také odvětví životního prostředí mělo užitek z intervencí souvisejících s kanalizací a čištěním odpadních vod, rehabilitací a obnovením uzavřených skládek, vnitrostátním projektem ochrany proti povodním a změnou klimatu, a to hlavně prostřednictvím investic v oblasti neobnovitelné energie.



Můžete uvést nějaké příklady toho, jak politika soudržnosti podpořila posílení konkurenceschopnosti podniků a vytváření pracovních míst na Maltě? Jakou úlohu v tomto procesu braly finanční nástroje?

Páteří maltského hospodářství jsou MSP a zejména mikropodniky. MSP představují 99,8 % z celkového počtu firem na Maltě a zaměstnávají více než 80% pracovní síly. Nicméně MSP na Maltě byly zvyklé financovat své činnosti prostřednictvím zastavení svých nemovitostí. Tento mechanismus výrazně narušoval inovace a růst, protože omezoval finanční způsobilost. Důvodem bylo zejména to, že maltské banky byly známé aplikováním přísných pravidel na zajištění, dobu splatnosti nebo požadovaný příspěvek od MSP, jejichž hotovostní toky jsou často považovány za nedostatečné na to, aby umožňovaly zdravé financování.

Proto podpora pro MSP byla jedním z nejdůležitějších aspektů v programovém období 2007–2013. V tomto období kromě programů zaměřených na odbornou přípravu a zaměstnatelnost existovaly další, které cílily na stimulování růstu a investic. Malta také prováděla nástroj JEREMIE (společné evropské zdroje pro mikropodniky až střední podniky). Tento nástroj finančního inženýrství, první svého druhu podporovaný prostřednictvím struk-





^ Esplora, maltské interaktivní vědecké centrum poskytuje neformální vzdělávací prostředí pro vědecké objevy.

^ Výzkumná laboratoř na University of Malta nabízí správné prostředí pro výuku i výzkum.

turálních fondů na Maltě, se osvědčil jako velmi úspěšná součást balíčku pobídek dostupných pro MSP prostřednictvím strukturálních fondů. Pomocí tohoto posledně jmenovaného nástroje byly investice ze strany MSP ve výši přesahující 100 milionů EUR stimulovány 12 miliony EUR ze strukturálních fondů přidělených pro tento finanční nástroj. Pomoc tak obdrželo více než 650 MSP v rámci 761 investic.

Jaké další důležité úspěchy přineslo na Maltě programové období 2007–2013?

Celková výše prostředků z politiky soudržnosti během období 2007–2013 dosáhla 855 milionů EUR. Od začátku tohoto období investice prostřednictvím EFRR a ESF pomohly na Maltě vytvořit více než 1400 pracovních míst. Na začátku programového období dosahovala míra zaměstnanosti (mezi lidmi ve věkové skupině 20 až 64 let) na Maltě 58,6%, což bylo o 11,2 procentních bodů níže než míra v zemích EU-28. Rozdíl mezi těmito mírami se výrazně snížil – v roce 2015 dosahovala míra zaměstnanosti na Maltě 67,8%, což se velmi blížilo míře 70,1% v zemích EU-28. Tento výsledek je možné zčásti připsat zvýšení pracovních příležitostí, k němuž došlo také využitím finančních prostředků z EU. Malta se také blíží dosažení svého cíle zaměstnanosti, který se zvýšil z 62,9% na 70% do roku 2020, a udělala nemalý pokrok při plnění konkrétního doporučení Rady pro jednotlivé země, totiž zvýšit nízkou míru zapojení na trhu zejména žen a starších pracovníků. A skutečně se míra zapojení žen zvýšila z 37,7% v roce 2007 na 53,6% v roce 2015, třebaže je stále nižší než míra v EU-28. Kromě toho vzrostla i míra zaměstnanosti mezi staršími pracovníky (55 až 64 let) z 29,5% v roce 2007 na 40,3% v roce 2015¹.

Tento vývoj a také pokrok zaměřený na splnění cílů v oblasti vzdělávání podpořily i investice do vzdělávání, odborné přípravy a dovedností financované prostřednictvím EFRR a ESF. Podíl studentů v terciárním vzdělávání trvale roste a došlo k poklesu osob předčasně ukončujících školní docházku. Nárůst počtu studentů, kteří se zapisují do dalšího a vyššího vzdělávání, dosahoval průměrné roční míry růstu 5,4% za rok (2007–2015).

Také poskytování finančních prostředků prostřednictvím operačních programů podpořilo řadu hospodářských oblastí, mimo jiné výzkum a vývoj, přičemž výdajový cíl v oblasti výzkumu a vývoje byl naplněn do roku 2015. A pokud jde o podíl lidských zdrojů zapojených do vědy a techniky, v roce 2015 byl tento poměr na Maltě 38,6% aktivní populace ve srovnání s 45,2% v EU. I když je tento poměr nižší než průměr v EU, stále se zvyšuje a od roku 2007 vzrostl o 6,8 procentních bodů.

Podpora udržitelného cestovního ruchu přispěla k větším výdajům a růstu zaměstnanosti v tomto odvětví. Vynakládalo se úsilí, jehož cílem bylo zajistit, aby Malta byla atraktivní a lákala k opakovaným návštěvám. Prioritní osa 2 operačního programu I (OPI) byla specificky zacílena na podporu udržitelného cestovního ruchu vylepšením cestovního ruchu, zvýšením konkurenceschopnosti tohoto odvětví a propagací Maltského souostroví jakožto prvotního a rozmanitého cíle nad rámec segmentu zájezdů za sluncem a mořem.

Nástroj OPI byl také důležitý při řešení změny klimatu a účinného využívání zdrojů a rovněž přispěl k plnění maltských cílů, pokud jde o snižování emisí CO₂, energetickou účinnost a zvýšení výroby obnovitelné energie. Země zaznamenala zvýšení zanedbatelné míry v roce 2009 na 4,7% v roce 2014.

¹ Statistické údaje o dalším a vyšším vzdělávání v letech 2014 a 2015.

Abych to tedy shrnul, mohu potvrdit, že zajištění finančních prostředků pomocí OPI znamenalo přínos pro řadu hospodářských oblastí. Závazek maltské vlády maximalizovat využívání financování EU se 100% čerpáním přidělených finančních prostředků přineslo hmatatelné hospodářské výsledky pro blaho maltských i evropských občanů.

Jaké poučení si můžeme odnést do budoucna: jak vnímáte vazbu mezi politikou soudržnosti a tím, co dnes občané především trápí?

Provádění politiky soudržnosti vedlo k celkovému zvýšení kvality života občanů. Nicméně s ohledem na výzvy, před nimiž EU stojí, tato politika bude muset být pečlivě přezkoumána a bude muset nadále prokazovat svou efektivitu a účinnost. Proto je důležité zajistit, aby politika soudržnosti lépe reagovala na měnící se místní potřeby, které se mezi členskými státy liší, ale přitom by tato politika měla usilovat o dosažení dvojí vize označované jako „rEUunion“ a také záměrů a cílů na úrovni EU.

Jak vnímáte vývoj priorit politiky soudržnosti a prováděcích mechanismů po roce 2020?

I přes hmatatelné a pozitivní výsledky programů v předchozím programovém období, jak vyplývá ze zprávy Komise o hodnocení ex-post, a úsilí o zlepšení rámce pro aktuální programové období, které jsou naprosto evidentní, se Malta domnívá, že je možné politiku soudržnosti ještě zlepšit, aby dokázala reagovat na dynamická sociální a hospodářská prostředí v našich regionech a na našich územích. Je důležité brát v potaz specifické potřeby jednotlivých území a rozličné institucionální rámce. Je také nezbytné, aby rámec zajišťoval dostatečnou flexibilitu na podporu iniciativ, které se zaměřují na měnící se potřeby na regionální, vnitrostátní a evropské úrovni.

Prováděcí mechanismus by se měl více zaměřit na zjednodušení, které má v agendě Komise vysokou prioritu. Existují doklady, že administrativní zátěž spojená s prováděním programů ESIF se zvýšila a financování z EU si nemůže dovolit být spojováno s představou zátěže, složitosti a byrokracie.

Prioritou zůstává orientace na výsledky a výkon. Ukazatele se všeobecně zlepšily a měly by usnadnit hodnocení, ale stále je prostor pro zlepšení. Orientace na rezervy ve výkonu se týká spíše výstupů než výsledků, přinejmenším kvůli tomu, že výsledky se dostávají až s dlouhodobým odstupem.

Jaké priority má maltské předsednictví v oblasti politiky soudržnosti a jak budete postupovat?

Maltské předsednictví bude probíhat ve stejnou dobu jako první obecné rozpravy o budoucnosti politiky soudržnosti po roce 2020. Našimi dvěma hlavními cíli v oblasti politiky soudržnosti je pokročit s legislativním návrhem „Omnibus“ a zaměřit se na politickou rozpravu o tom, jak zajistit, aby výsledky politiky soudržnosti byly pro občany viditelnější. V tomto ohledu během maltského předsednictví jsou očekávané změny v nařízeních o politice soudržnosti vyplývající z přezkumu víceletého finančního rámce považovány za prioritu společně s úsilím o zjednodušení celé politiky. Proto bude maltské předsednictví usilovat o posouzení výsledků skupiny na vysoké úrovni pro zjednodušování, a to z jejího zasedání v listopadu 2016, které se zaměřovalo na audit a pracovní program po roce 2020, a z jejich dalších zasedání na začátku roku 2017 se zaměřením na dobu po roce 2020. ■

DALŠÍ INFORMACE

<https://eufunds.gov.mt/en/Information/Pages/EU-funds-for-Malta-2014-2020.aspx>



^ Díky interaktivním hrám pro děti je vědecké poznávání zábava.



^ Nové vybavení biomedicínského inženýrství na University of Malta umožňuje praktický přístup k bádání.



^ Institut aplikovaných věd: nedávný přírůstek v areálu Malta College of Arts, Science and Technology.



10. VÝROČÍ

Bulharsko staví na přínosech členství v EU

Letos si Bulharsko připomíná své desáté výročí v EU. Panorama zjistí, jaký dopad má členství v Unii na zemi i její obyvatele.

Která země dala světu azbuku, kterou dnes používá více než 250 milionů lidí? Ve které zemi se nachází nejstarší zlatý poklad na světě datovaný až do roku 4000 př. n. l.? Která země vyrábí 85% světové produkce růžového oleje, který je nezbytný pro výrobu parfémů? Ano, uhodli jste správně – Bulharsko, nyní již déle než 10 let hrdý člen EU!

Bulharsko se rozkládá na jihovýchodní hranici EU a nacházejí se v něm majestátní hory s úrodnou půdou, široká povodí, přírodní termální prameny, bohatá biologická rozmanitost a 400 kilometrů mořského pobřeží.

Před deseti lety byla bulharská příroda stejně nádherná jako dnes. Totéž však není možné říci o místním hospodářství a společnosti. Před vstupem Bulharska do EU se kritici často zmiňovali o problémech, jako je chudoba, sociální vyloučení a nerovnost v příjmech.

Jako by to bylo včera, a přitom tu máme už 10. výročí Bulharska. Během té doby se podařilo dosáhnout nemalého pokroku. Bulharští občané mají nyní plný užitek ze svobody cestování, usazování, studia a práce po celé EU.

Oficiální údaje jasně poukazují na pozitivní trendy dopadu na společnost a hospodářství. Podle Eurostatu se za uplynulých deset let zvýšil HDP z 28,7 miliardy EUR na 45 miliard EUR v roce 2016. Vzrostly i úrovně příjmů, včetně minimálních a prů-

měrných mezd, což vedlo k větší spokojenosti občanů: Eurobarometr ukazuje, že v roce 2007 bylo se svým životem spokojeno 36% Bulharů ve srovnání s více než polovinou (51%) dnes.

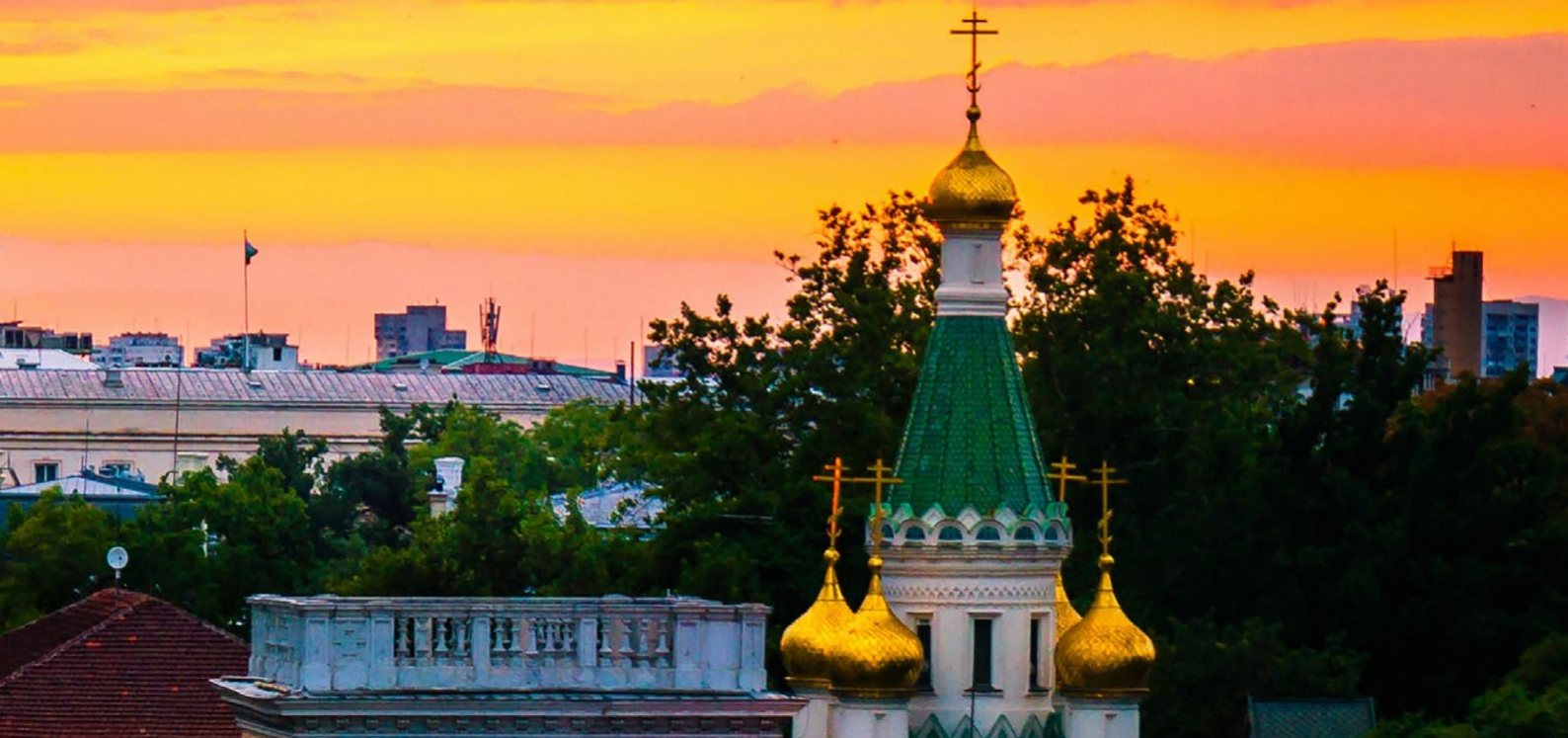
Na cestě k soudržnosti

Financování v rámci politiky soudržnosti umožňuje Bulharsku již od jeho prvního roku v EU modernizovat infrastrukturu a zlepšovat kvalitu života občanů.

V dopravě toho bylo dosaženo prodloužením sofíjského metra, dokončením thrácké a marické dálnice, modernizací železniční sítě a zahájením udržitelné městské dopravy v sedmi největších bulharských městech, což vedlo k bezpečnější, čistější a rychlejší dopravě v městských oblastech a po celé zemi.

V oblasti environmentálních služeb obdrželo 1,3 milionu lidí účinnější systémy odpadového hospodářství a dalších 300 000 lidí získalo přístup k moderním službám v oblasti čištění a dodávky vod. To vše přispělo k čistějšímu a zdravějšímu prostředí pro občany. Tyto investice také měly významný sociální dopad. Ohrožené děti a děti se zvláštními potřebami byly dříve izolovány ve strogých státních institucích. Nyní se však reintegrují do společnosti prostřednictvím zřizování nových center rodinného typu.

Hospodářská konkurenceschopnost se zlepšila stejně jako obchodní prostředí, a to zejména pro malé a střední podniky (MSP). EU tuto snahu podporovala zejména pomocí iniciativy JEREMIE (společné evropské zdroje pro mikropodniky až střední podniky), díky níž vzniklo portfolio ve výši 900 milionů EUR na úvěry a majetkové účasti umožňující podporu 7500 MSP.



Zároveň fondy Eleven a LAUNCHub pro počáteční financování s podporou EU podpořily 180 inovativních začínajících podniků a přispěly k vytvoření více než 600 nových pracovních míst v prioritních odvětvích, jako je IKT, elektronické zdravotnictví a strojírenství. Díky tomu si Bulharsko vydobylo mezinárodní uznání jakožto konkurenceschopné centrum, které disponuje specialisty na IKT a výrobu, což od přistoupení v roce 2007 přilákalo miliardy eur v podobě přímých zahraničních investic. Bulharsko se skutečně stalo jednou z nejatraktivnějších destinací v EU pro investice rizikového kapitálu. Sofie nyní mezi evropskými hlavními městy patří mezi špičku, pokud jde o začínající podniky podporované pomocí rizikového kapitálu.

V období 2007–2013 Evropský fond pro regionální rozvoj (EFRR) a Fond soudržnosti v Bulharsku investovaly 5,4 miliardy EUR, což odpovídá více než 2% HDP a přibližně 39% veřejných investičních výdajů. V roce 2015 tato podpora přinesla odhadem navýšení HDP asi o 4%. Tyto investice také pomohly přestat ničivé účinky globální hospodářské krize a umožnily zvýšení míry zaměstnanosti o 3,6% mezi roky 2014 a 2015.

Další kroky

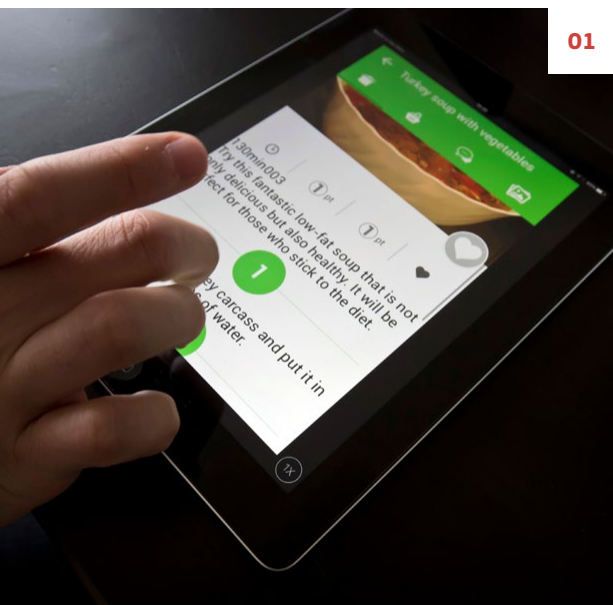
Bulharsko potřebovalo čas a podporu, aby se přizpůsobilo tomu, jak politika soudržnosti funguje, a aby provádělo investice financované EU účinně. Země měla užitek z práce pracovní skupiny pro lepší provádění, kterou vytvořila komisařka pro regionální politiku Corina Crețuová v roce 2014. Zároveň nadále přijímá cílenou pomoc pro své vnitrostátní administrativní struktury a vzájemnou podporu, která přispěla ke zrychlení a vylepšení způsobu plánování a provádění projektů EU, aby měly co nejlepší účinek.

Nicméně je třeba přiznat, že proces soudržnosti v Bulharsku není ani zdaleka dokončen. Země i nadále potřebuje trvalou podporu v důležitých odvětvích životního prostředí, regionálního rozvoje, dopravní infrastruktury, konkurenceschopnosti, inovací, pracovní mobility a sociálního začlenění. Kromě finančního příspěvku je politika soudržnosti v Bulharsku také důležitým motorem reformem. Její úloha se ještě zvýší v období 2014–2020, a to zejména v oblasti zadávání veřejných zakázek, ochrany životního prostředí a výzkumu a inovací.

Tyto strukturální změny, společně s větším zaměřením na výsledky a dopad finančních prostředků, jsou základem toho, aby podpora ze strany politiky soudržnosti byla v nadcházejících letech pro bulharské občany ještě prospěšnější. Prostřednictvím 10 nových programů obdrží Bulharsko podporu ve výši téměř 10 miliard EUR z pěti evropských strukturálních a investičních fondů. Společně s vnitrostátním příspěvkem to bude solidní základ pro investice do vytváření pracovních míst a růstu, stimulace výzkumu a podporu obchodního prostředí vstřícného k inovacím a rovněž do posílení sociálního začlenění a ochrany nádherné bulharské přírody. ■

DALŠÍ INFORMACE

http://ec.europa.eu/regional_policy/cs/atlas/bulgaria/
<http://2020.eufunds.bg/en>



01

KAŽDÝ NÁPAD POTŘEBUJE TROCHU POPOSTRČIT

Eleven a **LAUNCHub** jsou dva bulharské investiční fondy, které vznikly v roce 2012 a podporují začínající podniky a nové nápady. Jejich hlavním úkolem je najít, podpořit a vyškolit mladé podnikatele s inovativními nápady, zejména v oblasti IT, pomocí investice do výše 300 000 EUR v jednom projektu.

Tyto dva fondy obdržely od EU podporu přes 21 milionů EUR v kontextu iniciativy JEREMIE, kterou společně připravila Komise a Evropský investiční fond na podporu používání finančních nástrojů s cílem zlepšit přístup k financování pro MSP prostřednictvím evropských strukturálních a investičních fondů.

Mnoho projektů dosáhlo významného finančního a mezinárodního úspěchu. K příkladům patří bulharský projekt **Rocket Heater Gamera**, topné těleso na pevná paliva, které je devětkrát účinnější než konkurenční zařízení na trhu, s výrazně nižšími náklady a odpadem.



02

Appzio, bulharsko-finský projekt, je mobilní aplikace, jejíž prostřednictvím si uživatelé mohou snadno vytvořit vlastní aplikaci podle svých individuálních potřeb.

CoKitchen, koncept sdíleného pracovního prostoru pro vaření, je projekt, který podnikatelům v gastronomickém průmyslu umožňuje ušetřit náklady za nájem a kuchyňské vybavení a vyhnout se tak obvyklým překážkám spojeným s otevřením restaurace.

Projekt **iGreet**, který se setkal s širokým mezinárodním úspěchem zejména na trhu v USA, nabízí vysoce moderní papírové karty, které po naskenování příjemcem ožijí na obrazovce.

Toto jsou jen čtyři z více než 110 projektů, které již čerpaly z uvedených dvou fondů. Fondy **LAUNCHub** a **Eleven** přispěly k vývoji celého podnikatelského ekosystému v regionu, protože investují také do zahraničních začínajících podniků, které začínají podnikat v Bulharsku. Tyto fondy jsou důležité pro prosperitu nových projektů a zaměřují se na skvělý nápad a malé nadšené týmy, které příslušný projekt realizují.



03

Díky podpoře EU si Bulharsko na celém světě vydobýlo pověst atraktivní destinace pro začínající podniky a kvitovala to i přední ekonomická a finanční média jako Financial Times a Forbes Magazine.

<http://www.11.me/about/>

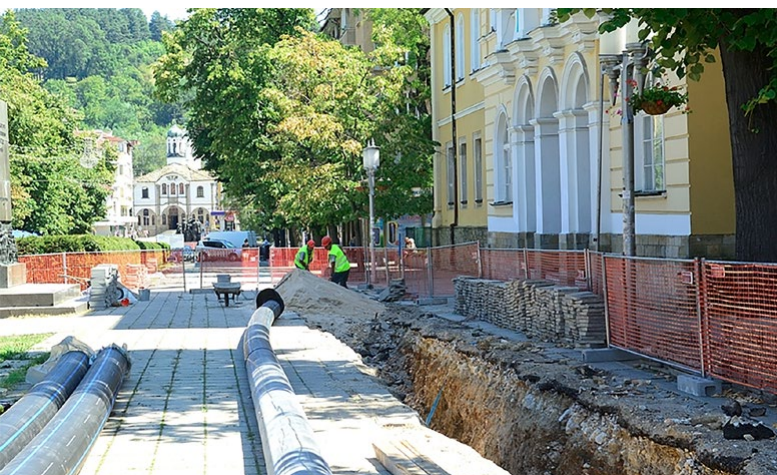
<http://www.launchub.vc/>

01 Branimir Paraškevov, generální ředitel z Appzio, ukazuje, jak jeho aplikace funguje.

02 Živkov Stěfanov doma přikládá do Rocket Heater Gamera.

03 Kuchař Dobrin Atanasov a Stanka Dimčeva připravují jídlo v CoKitchen.

GABROVO: JAK VZNIKAJÍ „ZELENÁ MĚSTA“



Gabrovo, které se nachází ve středu Bulharska a je historicky známé nejen tím, že jeho obyvatelé mají svérázný smysl pro humor, ale také překrásnou přírodou a textilním, kobercářským a oděvním průmyslem, prodělalo v nedávných letech významnou proměnu a získalo bulharské ceny „Nejzelenější město“ a „Nejlepší město pro život“.

Gabrovo a jeho občané měli užitek z jednoho z největších environmentálních projektů, jaké kdy Bulharsko poznalo. Díky 85 % spolufinancování z Fondu soudržnosti provedlo Gabrovo a jeho aglomerace kompletní renovaci systému pro dodávky pitné vody a také zařízení pro sběr a čištění odpadních vod.

Projekt přinesl přímý užitek všem 63 000 obyvatelům v oblasti a zkvalitnil jejich život tím, že jim zaručil lepší přístup k pitné vodě a službám v oblasti čištění odpadních vod. Tak se podařilo snížit různá zdravotní rizika pro obyvatelstvo a zároveň zkvalitnit životní prostředí. Organické a živinné znečištění uvolňované do vodního recipientu se dramaticky snížilo, čímž se zkvalitnila voda v řekách Jantra a Dunaj.

Kromě toho v rámci projektu vzniklo více než 400 nových pracovních míst a přihlásili se významní investoři, kteří tomuto oblastnímu městu a jeho obyvatelům přinesli další příjmy. Na příkladu Gabrova je jasně vidět, jak je s podporou politiky soudržnosti možné po celé EU vytvářet zelená města a jak hospodářství může z environmentálně vstřícných projektů profitovat.



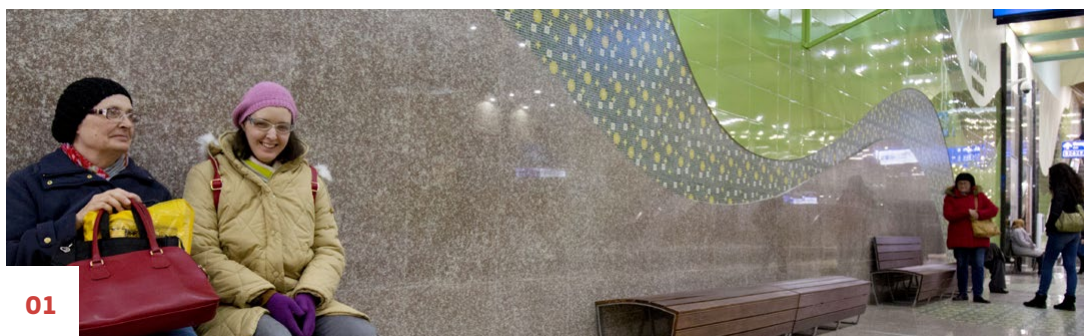
“ Díky účasti na kurzu služeb pro zvýšení kvalifikace a podporu zaměstnanosti v rámci operačního programu Rozvoj lidských zdrojů jsem získal nové poznatky a nové dovednosti, které mi pomohly zlepšit mou profesní kvalifikaci. S novými dovednostmi jsem spokojen, protože díky nim mám lepší šanci uspět na trhu práce. Dlouhou dobu jsem byl nezaměstnaný a teď mám radost, že od svého současného zaměstnavatele mám pravidelný příjem.

Jsem rád, že se můj zaměstnavatel do takového kurzu zapojil. Myslím si, že Bulharsko potřebuje takové evropské programy, které přispívají k rozvoji malých a středních podniků. ”

Asan Smajlov Isov
Montér plastových oken ve společnosti STOS BG Ltd., Kričim



SOFIE: KDYŽ SE SPOJÍ DOPRAVA, ŽIVOTNÍ PROSTŘEDÍ A HOSPODÁŘSTVÍ



01

01 Stanice Vitoša.

02 Stanice Letiště.

Jeden z nejvýznamnějších bulharských projektů v oblasti infrastruktury v nedávné historii, sofijské metro, překonal mnoho ekonomických, administrativních a archeologických překážek a přinesl impozantní výsledky a přínosy pro 1,7 milionu obyvatel žijících v metropolitní oblasti Sofie. První dvě linky byly dokončeny v rámci operačního programu Doprava 2007–2013 a třetí linka metra ve městě, spolufinancovaná z EFRR, je nyní ve výstavbě a její dokončení se očekává před rokem 2020.

Každý obyvatel Sofie je vděčný za nové metro a jeho krásně navržené stanice a pociťuje patřičnou hrdost. Za hodinu obslouží 50 000 lidí a každý den jej využije více než půl milionu cestujících. Pro bulharskou metropoli je metro nesmírným přínosem v mnoha ohledech: počínaje dramatickým snížením emisí CO₂, dopravních časů, kolon, dopravních nehod, spotřeby paliva a nákladů na dopravní údržbu a konče vznikem úspor pro místní hospodářství přesahující 20 milionů EUR.



02

Kromě toho první dvě linky byly dokončeny a uvedeny do provozu před termínem projektu a za pozoruhodně nízké náklady. Sofijské metro je jedním z nejlepších příkladů environmentálně vstřícných, moderních a ekonomicky přínosných dopravních projektů podpořených v rámci politiky soudržnosti v EU.

<http://europa.eu/!gU84kk>

“ Zastupuji inovativní bulharskou společnost se sídlem ve městě Vraca. Společnost se specializuje na výrobu elektroniky a LED osvětlení. Po více než šesti letech dřiny a provádění projektů financovaných z EU jsme byli schopni dosáhnout významného rozvoje našeho podniku. Během prvního programového období 2007–2013 jsme zlepšili energetickou účinnost a organizaci řízení výroby. Také jsme zavedli speciální know-how, díky němuž jsme dosáhli téměř 10% růstu a vytvořili 15 nových pracovních míst.

V roce 2016 jsme zahájili nový projekt v rámci operačního programu Inovace a konkurenceschopnost (EFRR) s cílem zlepšit výrobní procesy zakoupením špičkového vybavení. Tak chceme zvýšit konkurenceschopnost podniku a zajistit mu udržitelnou přítomnost na domácím i mezinárodním trhu. ”

Ing. Diana Varganova
Manažerka, Intelligent Security Systems Ltd.





“ Díky financování v rámci programu pro rozvoj venkova 2007–2013 jsme s rodinou vytvořili firmu zabývající se pěstováním levandule v oblasti Dobrudža. Před sedmi lety jsme se s manželem Stanimirem rozhodli, že se pustíme do zemědělství. Provedli jsme nezbytné konzultace a prozkoumali různé možnosti z hlediska pěstování plodin pro získávání esenciálních olejů. Základy naší farmy jsme položili v malé vesnici Pobeda v oblasti Dobrudža. Během několika let jsme díky projektu dokázali zvětšit plochu pro pěstování levandule na 112 hektarů. Absolvovali jsme řadu seminářů organizovaných Národní zemědělskou poradenskou službou a několik let jsme se účastnili bulharského levandulového festivalu.

Život se nám změnil. Díky grantům se zvýšila ekonomická hodnota naší farmy a ta se začala orientovat na trh. Dnes naše pole s vonnými bylinami pokrývají zemědělské oblasti v nedalekých vesnicích v oblasti měst Dobrič a Varna. Začali jsme experimentovat s dalšími plodinami obsahujícími esenciální oleje – šalvějí a meduňkou lékařskou – a na 20 hektarech pěstujeme řebříček obecný. V uplynulých dvou letech jsme získávali 700–800 kilogramů levandulových květů na hektar – na 1 kilogram esenciálního oleje je třeba 50–60 kilogramů květů.

Díky provedenému projektu jsme v roce 2016 získali certifikaci jako ekologická farma a v roce 2018 dostaneme oficiální značku čisté ekologické produkce. ”

Julia Penkova
zemědělec

VELIKO TARNOVO: NOVÉ VYHLÍDKY PRO „MĚSTO CARŮ“

Oblastní město Veliko Tarnovo, které se ve středověku proslavilo jako historické hlavní město druhé bulharské říše a Město carů a má bohaté umělecké, malířské, literární a architektonické dědictví, poznalo v nedávných letech skutečnou revoluci. Společně s Burgasem se stalo bulharským „Nejlepším městem pro život“ za rok 2013.

Každý rok do města Veliko Tarnovo přijede na 2 miliony návštěvníků, takže cestovní ruch je významnou součástí tamního hospodářství. Od roku 2007 se v rámci operačních programů EU realizovalo 26 projektů, které vedly k dramatickému zlepšení životního prostředí, zdravotnické infrastruktury a zvýšení cestovního ruchu ve městě. Činnosti jako rekonstrukce a rehabilitace zelených rekreačních oblastí, výstavba stezek pro chodce a cyklisty, sportovních areálů a hřišť přispěly k dostupnějšímu a lepšímu městskému prostředí pro každého ve městě.

Některé projekty zaměřené na cestovní ruch umožňují občanům i turistům využívat několik nově renovovaných kulturních a historických pamětihodností, jako je například panoramatická terasa pro slavné světelné a zvukové představení v pevnosti Carevec.

Další projekty, například „Rekonstrukce a renovace zdravotnické infrastruktury Komplexního onkologického centra“, mají přímý dopad na zdravotnické služby města. Centrum poskytuje vylepšenou včasnou diagnostiku rakoviny a lepší špičkovou a vysoce specializovanou léčbu pro více než 250 000 obyvatel ve městě Veliko Tarnovo a spádových obcích. Vzhledem k bohaté historii, nádherné architektuře, renovované infrastruktuře a moderním zdravotnickým zařízením není divu, že se toto malé oblastní město stalo tak skvělým místem pro život.



^ Burgasské výstavní centrum flóry z vnějšku.

BURGAS PŘEDSTAVUJE SVÉ KULTURNÍ DĚDICTVÍ

Burgas, druhé největší bulharské město na pobřeží Černého moře a čtvrté největší bulharské město vůbec, prodělalo prudký rozvoj a transformaci. Svůj podíl na tom mělo více než 37 spolufinancovaných projektů podporovaných v rámci politiky soudržnosti od roku 2007 v celkové výši téměř 186 milionů EUR.

V rámci operačního programu „Regionální rozvoj“ (OPRR) realizoval Burgas iniciativu JESSICA v pěti samostatných projektech. Patří sem „Trvalé výstavní centrum flóry“ v Burgasské mořské zahradě s multifunkčním sálem, kavárnou a zábavní zónou pro děti přispívajícími k lepšímu volnočasovému a kulturnímu prostředí ve městě.

Pokud mají velká města prosperovat, potřebují moderní a efektivní veřejnou dopravu. „Projekt integrované veřejné dopravy v Burgasu“ (OPRR 2007–2013) měl obrovský dopad na rostoucí populaci města. Nové a environmentálně vstřícné autobusy, systém rychlého tranzitu pro autobusy, optimalizovaná síť tras, nový systém elektronických jízdenek a vytvoření prvního bulharského systému pronájmu kol – to je jen malá část projektů, které přispěly k tomu, že byl Burgas v letech 2012 a 2013 zvolen „Nejlepším městem pro život“ v Bulharsku.

Politika soudržnosti podpořila ve městě také důležité projekty v oblasti kulturního dědictví. Ostrov svaté Anastázie nedaleko Burgasu prošel kompletní renovací a obnovou většiny důležitých kulturních památek. Fresky ze 14. století, které se nacházejí v ostrovním kostele, byly umělecky obnoveny a renovováno bylo ubytování, čímž vzniklo více než 140 nových pracovních míst.

A konečně vzhledem k trvale pozitivní míře migrace a vysoké kvalitě života vypadá hospodářská, turistická a kulturní budoucnost Burgasu více než slibně.

<http://www.burgas.bg/en/resors/euro>

CO JE TO UMIS 2020?

Jednotný systém pro řízení informací (Unified Management Information System, UMIS) pro fondy EU v Bulharsku zavádí do praxe otevřená data s cílem zlepšit transparentnost a řízení investic EU.

UMIS 2020 monitoruje a zveřejňuje data pro několik investičních programů v oblastech, jako je životní prostředí, řádná správa, rozvoj lidských zdrojů, inovace a konkurenceschopnost, růst regionů, věda a vzdělávání pro inteligentní růst a dopravní infrastruktura. Hlavním účelem systému je elektronicky shromažďovat a zpracovávat veškerá data týkající se provádění operačních programů a zajišťovat výměnu s orgány EU, přičemž bude zaručena sledovatelnost programů, postupů, projektů a smluv a monitorování výkonu. Jedná se o zcela webový systém, který poskytuje uživatelsky vstřícné informace pro širokou veřejnost, předkladatele projektů, příjemce i řídicí, auditní a certifikační orgány.

Řešení regionální konkurenceschopnosti

Které regiony v Evropské unii jsou nejkonkurenceschopnější? Podrobnosti uvádí třetí index regionální konkurenceschopnosti, který byl právě zveřejněn.

Nový index regionální konkurenceschopnosti (IRK), vydaný 27. února 2017, vykazuje pokračující sílu regionů hlavních měst a dalších regionů s metropolitními oblastmi.

V severozápadní části EU tyto konkurenceschopné regiony generují výrazné prostorové přesahy a zvyšují konkurenceschopnost sousedních regionů. Ve východních a jižních členských státech EU se však zdá, že blízkost k regionu hlavního města konkurenceschopnost nezvyšuje. Tento jedinečný index poskytuje přehled, který indexy konkurenceschopnosti jednotlivých států nemohou zachytit.

Ve srovnání s verzemi IRK z roku 2010 a 2013 si skóre zlepšila Malta a několik regionů ve Francii, Německu, Švédsku, Portugal-

NEJLEPŠÍCH 20 V ROCE 2016

ZEMĚ	NÁZEV REGIONU	SKÓRE NA ŠKÁLE 0–100	POŘADÍ*
Spojené království	Londýn a regiony, které jsou součástí zóny dojíždění	100,00	1
Spojené království	Berkshire, Buckinghamshire a Oxfordshire	97,67	2
Nizozemsko	Utrecht	97,63	2
Švédsko	Stockholm	97,21	4
Spojené království	Surrey, Východní a Západní Sussex	93,95	5
Dánsko	Hovedstaden	92,94	6
Lucembursko	Lucemburk	91,06	7
Francie	Île de France	90,27	8
Německo	Horní Bavorsko	89,68	9
Spojené království	Hampshire a ostrov Wight	88,61	10
Finsko	Helsinky–Uusimaa	88,26	11
Nizozemsko	Amsterdam a regiony, které jsou součástí zóny dojíždění	87,34	12
Německo	Darmstadt	86,66	13
Německo	Hamburk	85,28	14
Německo	Karlsruhe	85,23	15
Nizozemsko	Severní Brabantsko	85,13	16
Spojené království	Cheshire	85,08	17
Nizozemsko	Jižní Holandsko	84,81	18
Belgie	Brusel a regiony, které jsou součástí zóny dojíždění	84,12	19
Německo	Stuttgart	83,75	20

* Stejně pořadí je dáno dvěma regionům, pokud rozdíl jejich skóre (na škále 0–100) nepřesahuje 0,1.

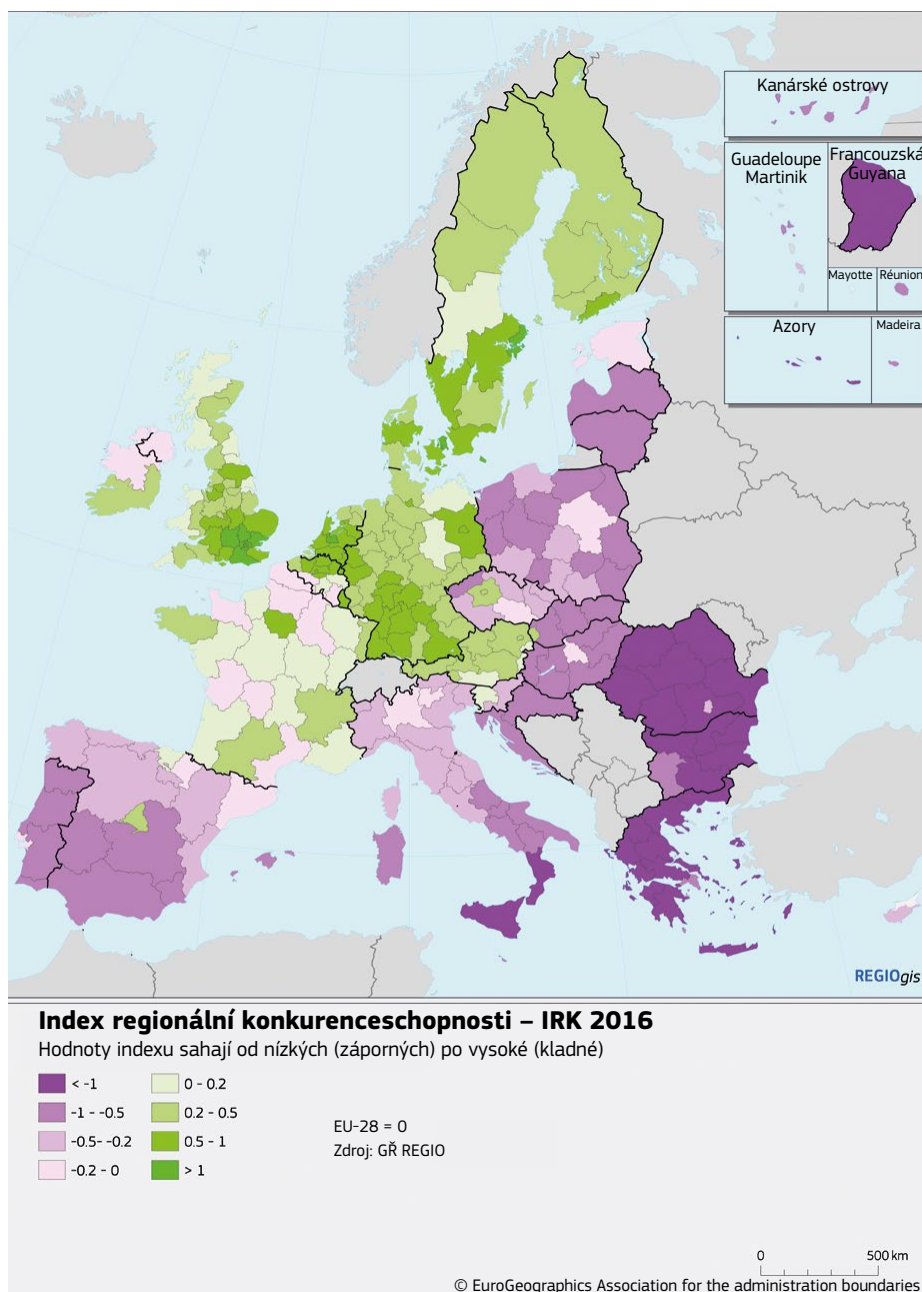
sku a Spojeném království, kdežto pokles zaznamenali na Kypru a v regionech Řecka, Irska a nedávno také v Nizozemsku. Ve východních regionech EU měla konkurenceschopnost v uvedených třech verzích stabilní tendenci.

Od prvního zveřejnění využívá IRK rostoucí počet regionů EU k identifikaci svých silných a slabých stránek a k utváření vývojových strategií. Aby to šlo snadněji, tato nejnovější verze IRK obsahuje interaktivní výsledky, což je nový online nástroj, který usnadňuje srovnávání regionů. Tento nástroj porovnává vybraný region se všemi ostatními regiony a s regiony s podobným HDP na osobu.

Tyto výsledky a rovněž interaktivní mapy a paprskové grafy, metodologický dokument a datové tabulky jsou k dispozici na internetových stránkách IRK: <http://europa.eu/qN87MJ>.

IRK vychází z přístupu indexu globální konkurenceschopnosti, který vytváří Světové ekonomické fórum a přizpůsobuje jej regionální úrovni v EU. Využívá 11 rozměrů konkurenceschopnosti popsaných pomocí více než 70 ukazatelů pokrývajících širokou škálu oblastí, jako jsou inovace, vláda, doprava a digitální infrastruktura, zdraví a lidský kapitál.

IRK zohledňuje hospodářský rozvoj regionu tím, že dává větší váhu základním faktorům konkurenceschopnosti v méně rozvinutých regionech a faktorům inovací v rozvinutějších regionech.



DALŠÍ INFORMACE

<http://europa.eu/qN87MJ>



10. VÝROČÍ

Financování EU pro Rumunsko přináší výsledky

V letošním roce si připomínáme desáté výročí členství Rumunska v EU. V tomto přehledu se blíže podíváme na to, jaký dopad má financování EU na tuto zemi i její občany.

Je to země s neuvěřitelně rozmanitou krajinou, bohatou kulturou a tradicemi a impozantní historií. Je domovem jediného románského jazyka ve východní Evropě a sedmi památek UNESCO včetně biologicky rozmanité delty Dunaje.

Ale možná relativně méně známý je fakt, že Rumunsko je také sedmým nejlidnatějším členským státem EU s přibližně 19,9 milionu obyvatel a rozkládá se na strategickém místě mezi východem a západem, severem a jihem kontinentu. Není proto divu, že když před deseti lety hodiny na Nový rok udeřily půlnoc, propuklo v celé zemi, od největších měst po nejzapadlejší vesničky, nefalšované nadšení a radost.

Vstup Rumunska do EU skutečně obyvatelé této země oslavovali jako jeden z největších úspěchů novodobých dějin – jako zasloužené uznání za všechno to nesmírné úsilí a oběti, ale také jako jasné znamení, že tato země a její osud patří do Evropy.

Naděje a očekávání byly velké a stejně tak i nevyřešené výzvy – vstup do EU rozhodně nebyl „koncem cesty“ ani začátkem snadného života, ale spíše pokračováním dlouhého procesu změny a sociálního, hospodářského a politického vývoje. Dnes, o 10 let později, mohou Rumuni vidět dopad této historické volby na svůj každodenní život.

Jeden z nejviditelnějších pozitivních účinků odhaluje silný hospodářský výkon, který Rumunsko v nedávných letech prokazuje, a to díky trvalému růstu při nízké nezaměstnanosti a stabilní průmyslové činnosti. Nezaměstnanost, chudoba a sociální vyloučení klesají. V oblasti trhu práce, veřejné správy, vzdělávání a sociální politiky byly provedeny klíčové reformy a do infrastruktury šly významné investice.

Nicméně uvést toto vše do praxe vyžaduje strategické řízení a nezbytné zdroje. A právě v tom hrají zásadní úlohu investice podporované ze strany EU. Již od samotného začátku svého členství, v letech 2007 až 2013, získala země téměř 20 miliard EUR z politiky soudržnosti a jejích nástrojů – Evropského fondu pro regionální rozvoj, Evropského sociálního fondu a Fondu soudržnosti. Díky těmto zdrojům se podařilo dosáhnout důležitých výsledků a Rumunsko nyní může vyprávět mnoho pozitivních příběhů.

Uvolnění potenciálu hospodářství

Zejména v době globální hospodářské nejistoty byly investice v rámci politiky soudržnosti důležité pro uvolnění růstového potenciálu hospodářství a vytvoření nových pracovních míst a příležitostí, a to zejména pro malé podniky. Podle nedávného hodnocení dopadu bylo v letech 2007 až 2014 díky finanční podpoře EU vytvořeno 35 000 nových pracovních míst a podporu dostalo přes 1 200 malých a středních podniků (MSP). Odhaduje se, že tyto investice vedly v roce 2015 ke zvýšení HDP o 4%.

Financování EU také posílilo výzkumné kapacity v oblasti špičkových technologií. Mezi vynikající příklady v této oblasti patří inovativní Extreme Light Infrastructure for Nuclear Physics – významná mezinárodní infrastruktura pro výzkum laseru, do níž patří výzkumní pracovníci ze tří evropských zemí (Rumunsko, Maďarsko a Česká republika). Část tohoto průkopnického evropského výzkumného konsorcia vznikla v Măgurele v župě Ilfov.

Pokud jde o inovace v oblasti hospodářství, mimořádně inspirovujícím příkladem je Ratis Serv, malá firma v severovýchodním Rumunsku, která obdržela financování od EU na prvotřídní vysoce přesné mechanické výrobní stroje. Díky této investici se firma stala důležitým dodavatelem mnoha průmyslových obrů z celého světa (viz rámeček).

Investice, která posiluje a chrání

Dalším odvětvím, v němž investice z EU dosáhly viditelných výsledků, je doprava. Na jedné straně rozsáhlá modernizace rumunské dopravní infrastruktury přispěla k lepšímu spojení se zbytkem Unie. Například díky opravené dálnici A1 mohou motoristé snadno cestovat do Maďarska a dále. Na druhé straně menší investice do místních a župních komunikací, například v odloučenějších oblastech hor Munții Apuseni, usnadnily místní a regionální mobilitu, což přineslo užitek místním lidem i turistům.

Financování EU bylo také zacíleno na lidi ohrožené chudobou a sociálním vyloučením, a proto investice šly do renovace, modernizace a vybavení přibližně 500 škol a více než 200 sociálních center.

Přidaná hodnota investic vyvolaných EU je vidět zejména v oblasti životního prostředí: investice ve výši přesahující 3 miliardy EUR vedly k výraznému zlepšení v poskytování vodohospodářských služeb a služeb v oblasti čištění odpadních vod pro naprostou většinu populace.

Zkoumání a příprava nových investic

Není pochyb o tom, že financování EU je pro Rumunsko důležitým zdrojem financování – činí více než 25% veřejných investic v zemi. Nicméně první období provádění také přineslo nemalé výzvy a odhalilo určité slabiny, pokud jde o administrativní kapacitu, účinné postupy a celkovou koordinaci.

V nedávných letech rumunské orgány vynaložily velké úsilí, aby se zlepšila kvalita a účinnost provádění. Evropská komise byla v tomto procesu Rumunsku vždy nablízku, například prostřednictvím skvělé práce pracovní skupiny pro lepší provádění,

kteřou vytvořila komisařka pro regionální politiku Corina Crețuová. Tato skupina nabídla podporu a pomáhala Rumunsku urychlit přípravu a provádění projektů a zároveň se snažila o posílení administrativní kapacity a odstranění slabin.

Tyto cenné zkušenosti je nyní nutné plně uplatnit, protože Rumunsko má na dosah další skvělou příležitost. V letech 2014 až 2020 bude moci využít více než 30 miliard EUR z evropských strukturálních a investičních fondů. Tato významná částka bude investována do strategických oblastí rozvoje, jako je provádění strategií rozvoje měst a plánů městské mobility, energetická účinnost a odpadové hospodářství. Vůbec poprvé budou mít rumunská města také kompetenci investovat do vylepšení mobility a zvýšení její udržitelnosti tím, že účinné systémy veřejné dopravy budou mít přednost před automobilovou dopravou, nebo snížením spotřeby energie v obytných a veřejných budovách.

Mezi další priority patří přechod z institucionální na komunitní péči o děti a lidi se zdravotním postižením a změna nastavení zdravotní péče tak, aby byla přístupnější a účinnější. Pokračující investice do rozsáhlé dopravní infrastruktury, jako je dálnice ze Sibiu do Pitesti, a do kritické energetické a environmentální infrastruktury zajistí odstranění přetrvávajících problémů budoucího růstu a soudržnosti.

Jsou to velké příležitosti a s pomocí již zavedených opatření pro účinnější strategické plánování a hodnocení, aktivní zapojení všech zúčastněných stran a občanské společnosti a také odstraněním překážek bránících veřejným i soukromým investicím můžeme očekávat zásadní zlepšení.

Jak nedávno prohlásila komisařka Crețuová: „Mám mnoho důvodů být hrdá na úspěchy Rumunska, ale byla bych také ráda, kdyby země byla ještě úspěšnější při využívání příležitostí, které nabízejí investice EU. Úspěch Rumunska bude úspěchem pro politiku soudržnosti jako celek a v budoucnu ji silně podpoří.“

DALŠÍ INFORMACE

http://ec.europa.eu/regional_policy/cs/atlas/romania/





< Bogdan-Ștefan Avădanei a Pavel Petrariu v Ratis Serv.

DODÁVAJÍ TECHNOLOGII PRO ŠAMPIONY

Hospodářství, které roste, je hospodářstvím, v němž podnikatelé dostávají podporu, aby mohli rozvíjet své nápady. Ratis Serv, malá firma ze severovýchodního Rumunska, dostala financování EU na prvotřídní vybavení: nové vysoce přesné mechanické výrobní stroje.

Tento MSP s třemi desetiletími zkušeností tak svým zákazníkům mohl nejen dále nabízet vysoce kvalitní produkty s krátkými dodacími lhůtami, ale mohl také navázat nová partnerství.

Financování EU také znamenalo nová pracovní místa, kvalitnější produkty a služby a zvýšení jejich počtu. Dnes má Ratis Serv dlouhý seznam klientů, mezi nimiž jsou i takové špičkové společnosti, jako je Boeing, Airbus nebo Renault. A pokud ani to není dostatečný důkaz, že se tyto investice vyplatily, pak čtěte dál: v roce 2013 tato rumunská společnost dodala díly pro vozy Renault F1, z nichž jeden ovládl celý světový šampionát. Kvalitní produkty z Rumunska dosažené s pomocí evropského financování pomohly zajistit ten nejžádanější závodní titul na světě!

ORADEA: MĚSTO, KTERÉ JDE SKVĚLE PŘÍKLADEM

Pokud jste někdy přemýšleli o tom, jak finanční prostředky EU utvářejí město, měli byste se blíže podívat na město Oradea. Toto sedmihradské město je šampionem ve využívání fondů – v letech 2007–2013 podepsalo smlouvy o financování v hodnotě 247 milionů EUR.

Tyto investice cílily na cestovní ruch, zdravotnictví a sociální péči, dopravní infrastrukturu, vzdělávání a výzkum, životní prostředí a také obchodní rozvoj. Výsledky projektů jednoznačně potvrzují to, jak důležité je plně využívat dostupné financování. Díky nim se z města stalo vlídné útočiště pro firmy i lidi: v roce 2015 návštěvníci strávili ve městě Oradea třikrát více nocí než v roce 2010 a firmy zde investovaly 285 milionů EUR.

Město je dnes atraktivním centrem pro zahraniční společnosti a hlavní přímé přínosy investic pociťují občané: během pěti let míra nezaměstnanosti klesla téměř 4krát. Oradea je skutečně vynikajícím příkladem pro všechna města v Rumunsku. To, čeho se podařilo dosáhnout pomocí vlastních finančních prostředků za 50 let, se udělalo za pouhých 10 let s pomocí fondů EU, což vedlo k urychlenému a udržitelnému rozvoji města.



^ Renovované a modernizované Náměstí jednoty (Piața Unirii) ve městě Oradea.



^ Nové tramvaje v Kluži jezdí mezi modernizovanými stanicemi.

KLUŽ: LEPŠÍ VEŘEJNÁ DOPRAVA PRO RUŠNÉ MĚSTO

Město Kluž, nacházející se uprostřed Sedmihradska, dobře využívá finanční prostředky od EU. Proslulo svými hudebními festivaly a s ohledem na tento zasloužený věhlas a mnoho nových návštěvníků usilovalo o vylepšení svého systému veřejné dopravy. Téměř 11 milionů EUR z EFRR šlo na modernizaci jedné z nejvytíženějších dopravních tras v tomto rumunském městě. Nové tramvaje jezdí mezi renovovanými stanicemi, přičemž doba cesty se snížila na polovinu a zásadně se snížilo hlukové znečištění.

Investice, které měly nahradit infrastrukturu z komunistických dob, se začínají vyplácet. Orgány odhadují, že nové tramvaje, tratě a stanice povedou k 10 % nárůstu počtu cestujících. To je dobrá zpráva pro životní prostředí, protože větší počet lepších elektrických tramvají znamená nejen rychlejší a bezpečnější cestování, ale také svěžejší vzduch v tomto rušném městě. A je také pozitivní zprávou pro obchodní prostředí, protože díky této investici je město atraktivnější a může se dále etablovat jako centrum růstu pro severozápadní region Rumunska.

INOVATIVNÍ VYUŽÍVÁNÍ RECYKLOVANÉHO ELEKTRONICKÉHO ODPADU

Špičkové inovace jsou v očích veřejnosti obvykle spojovány s velkými podniky s globální působností. Ale příklad SC All Green SRL, malé společnosti se sídlem v Jasy, ukazuje, že k inovacím dochází i v malé míře, s přidaným užitekem v podobě přetrvávající vazby na vnitřní potenciál příslušného regionu.

Od samotného začátku měl tento projekt za cíl zhodnotit potenciál regionu – suroviny získané prostřednictvím inovativní recyklace odpadní elektroniky, ale také vysoce kvalifikované absolventy doktorandského studia z místních univerzit – a vyvinout elektromagnetické stínící systémy na základě nanostrukturovaného prachu získaného z elektronického odpadu. To, čím se liší od jiných projektů, je interakce mezi výzkumem, technologickými inovacemi a obchodním rozvojem (zejména spolupráce s místními institucemi pro výzkum, vývoj a inovace), ale také inovativní využívání recyklovaných materiálů při výrobě elektromagnetických stínících systémů.



MOST SPOJUJÍCÍ MĚSTA CALAFAT A VIDIN: SILNĚJŠÍ VAZBY MEZI RUMUNSKEM A BULHARSKEM

Vody Dunaje oddělují Rumunsko a Bulharsko v délce téměř 500 kilometrů, ale až do doby před čtyřmi lety přetínal řeku pouze jeden most spojující tyto dvě země. V roce 2013 byl mezi městy Calafat (Rumunsko) a Vidin (Bulharsko) otevřen druhý most, který nahradil převozní čluny, které dříve města spojovaly. Tento most, financovaný grantem ve výši 70 milionů EUR z Fondu soudržnosti, byl uskutečněním projektu spolupráce mezi oběma zeměmi z roku 1925.

Most zajišťuje potřebné silniční a železniční spojení mezi těmito dvěma členskými státy a je také alternativou mostu spojujícího Giurgiu (Rumunsko) a Ruse (Bulharsko). Tento dvoukilometrový most je součástí celoevropského dopravního koridoru IV, který cestujícím umožňuje jet do Řecka, aniž by museli opustit Evropskou unii. Tento projekt stimuloval spolupráci mezi dvěma zeměmi, čímž připravil cestu pro další projekty v oblasti infrastruktury přes Dunaj.

“Evropské granty umožnily podnikatelům z našeho regionu modernizovat svou výrobu a expandovat na nové trhy. Projekty společností Ratis Serv a All Green mohou inspirovat ty, kdo si v našem regionu přejí realizovat obchodní nápad, a Agentura regionálního rozvoje pro severovýchod je připravena rozšířit řady příběhů o úspěšném využívání evropských fondů. Inovativní a ambiciózní firmy mohou počítat s podporou našeho týmu, který nabízí asistenci a usnadňuje obchodní rozvoj počínaje místními a vnitrostátními trhy a konče expanzí na mezinárodní úrovni.”



Gabriela Macoveiu

Vedoucí oddělení pro komunikaci, spolupráci a obchodní rozvoj, Agentura regionálního rozvoje pro severovýchod

DATA POINT: 2 – OTEVŘENÁ DATOVÁ PLATFORMA

MÁTE NĚJAKOU OTÁZKU, KTEROU BYSTE CHTĚLI ŘEŠIT V BUDOUČÍCH PŘÍSPĚVCÍCH V RUBRICE DATA POINT V ČASOPISU PANORAMA?

EXISTUJE NĚJAKÁ DATOVÁ SADA, KTEROU BYCHOM MĚLI UMÍSTIT DO OTEVŘENÉ DATOVÉ PLATFORMY PRO ESI FONDY?

POKUD ANO, NAPIŠTE NÁM E-MAIL: REGIO-EVAL@EC.EUROPA.EU

Začínající podniky v EU jsou klíčem k hospodářskému oživení

Hospodářství v EU již nějakou dobu pokulhává, pokud jde o konkurenceschopnost, inovace, kreativitu a vytváření pracovních míst. Proto EU investuje do začínajících podniků a poskytuje jim různorodou podporu počínaje obchodním poradenstvím a službami a konče kapitálovými granty a úvěry.

Z výzkumů vyplývá, že začínající firmy pozitivně ovlivňují hospodářství tím, že posilují růst a zaměstnanost. I když začínající podniky v EU každoročně vytvářejí 4 miliony pracovních míst, toto číslo by mělo být vyšší: pouze 37 % lidí v Evropě dává přednost samostatné výdělečné činnosti před zaměstnáním. V USA a Číně tento údaj přesahuje 50%¹. Zdá se také, že evropské podniky **rostou pomaleji** než jejich zámožské protějšky. Pro zvýšení celkové konkurenceschopnosti musí EU zvýšit míru začínajících podniků a jejich ekosystém.

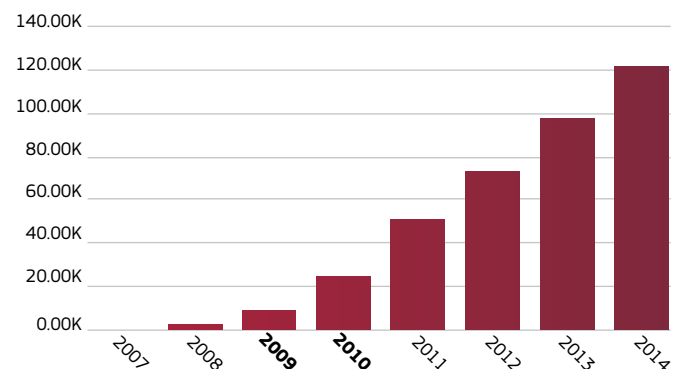
Podpora, kterou EU poskytuje začínajícím podnikům, je v zásadě dvojí:

- **Zlepšení prostředí pro začínající podniky:** celá řada iniciativ na úrovni EU řeší zjednodušení **administrativních postupů**, vytváření **sítí pro podnikatele**, investory a akademické pracovníky² a organizování akcí za účelem identifikace a šíření osvědčených postupů.
- **Financování:** EU pro začínající podniky také poskytuje financování. Jedním významným zdrojem je Evropský fond pro regionální rozvoj (EFRR). Začínající podniky³ mohou získat přístup k financování prostřednictvím **vnitrostátních, regionálních a meziregionálních programů, zejména v rámci rozpočtů určených na zvýšení konkurenceschopnosti MSP**: <https://cohesiondata.ec.europa.eu/themes/>.

Mnoho členských států EU intenzivně investuje prostřednictvím EFRR do malých a středních podniků (MSP). Programy v období 2007–2013 přidělily přibližně 51,9 miliardy EUR z EFRR převážně MSP – včetně 121 000 začínajících podniků (viz graf).

Tyto podniky měly užitek z různých iniciativ, ať už šlo o podporu začínajících podniků (nebo podniků založených jako vedlejší produkt činnosti) v oblasti špičkových technologií, nebo třeba o základní programy podpory samostatné výdělečné činnosti. Účel této podpory je stejně rozmanitý – počínaje obchodním poradenstvím a službami a konče kapitálovými granty a úvěry

ZAČÍNÁJÍCÍ PODNIKY S PODPOROU Z EFRR
V PROGRAMOVÉM OBDOBÍ 2007–2013
(SOUHRNNĚ DO KONCE ROKU 2014)



¹ Výpočet Komise založený na údajích Eurostatu z roku 2009 v Akčním plánu podnikání 2020.

² Viz: *Startup Europe* (zúčastněné projekty: *Digistart*, *ePlus Ecosystem*, *Startup Scaleup*, *Twist Digital* a *Welcome*) nebo *Startup Europe Partnership*.

³ Začínající podnik znamená nový podnik, který neexistoval tři roky před zahájením programu: „Pracovní dokument č. 2 a prováděcí pokyny pro programové období 2014–2020 pro monitorování a hodnocení, koncepty a doporučení“.

VYBRANÉ PROGRAMY V RÁMCI EFRR V OBDOBÍ 2014–2020 S VYSOKOU MÍROU PODPORY PRO ZAČÍNÁJÍCÍ PODNIKY

ČLEN- SKÝ STÁT	PROGRAM	CELKOVÝ POČET PODNIKŮ, KTERÉ OBDRŽELY PODPORU	CELKOVÝ POČET ZAČÍNÁJÍCÍCH PODNIKŮ, KTERÉ OBDR- ŽELY PODPORU	% ZAČÍNÁJÍCÍCH PODNIKŮ Z CELKOVÉHO POČTU PODNIKŮ
UK	Anglie – EFRR	152 887	47 722	31,2%
FR	Nord-Pas de Calais – EFRR/ESF/YEI	54 035	30 915	57,2%
SK	Výzkum a inovace – EFRR	12 790	5 090	39,8%
IT	Toskánsko – EFRR	8 013	2 667	33,3%
FR	Limousin – EFRR/ESF	5 673	2 550	44,9%
FR	Burgundsko – EFRR/ESF	5 472	3 381	61,8%
FR	Horní Normandie – EFRR/ESF/YEI	4 969	4 320	86,9%
PL	Rozvoj východního Polska – EFRR	3 288	1 820	55,4%
ES	Valencijské společenství – EFRR	3 095	1 083	35,0%
SE	Horní Norrland – EFRR	3 045	1 000	32,8%
DE	Berlín – EFRR	2 528	1 661	65,7%
IT	Kultura – EFRR	1 735	1 085	62,5%
DE	Braniborsko – EFRR	1 497	470	31,4%
PT	Azory – EFRR/ESF	1 118	325	29,1%
ES	Melilla – EFRR	929	440	47,4%
FR	Meziregionální Alsasko – EFRR	625	245	39,2%
Interreg	Interreg V-A – Řecko – Bulharsko	605	275	45,5%
Interreg	Interreg V-A – Finsko – Estonsko – Lotyšsko – Švédsko (střední část Baltského moře)	450	150	33,3%
CZ	Integrovaný regionální program – EFRR	383	320	83,6%
EU	Všechny programy EFRR	1 098 048	153 950	14,0%

Zdroj: <https://cohesiondata.ec.europa.eu/>

Zdroj ESIF: otevřená datová platforma

s různými cíli. Vzhledem k tomu, že začínající podniky jsou promíchány s mnoha dalšími podniky, které takové programy využívají, není možné identifikovat přesný rozpočet pro začínající podniky na úrovni EU. Počet uváděných začínajících podniků se v jednotlivých zemích velmi liší. Tato různost je dána faktory, jako je velikost ekonomiky, velikost firmy profilované podle cílových obchodních odvětví, různé priority věnované začínajícím podnikům a zkušenosti s prováděním iniciativ na podporu začínajících podniků.

V programech v období 2014–2020 cíle pro společné ukazatele vykazují podporu plánovanou pro 154 000 začínajících podniků. Z 227 programů EFRR navrhuje podporu pro MSP bylo 133 zacíleno na začínající podniky.

V průměru by začínající podniky měly představovat téměř **14%** všech podniků přijímajících podporu z EFRR⁴.

Proč jsou rozdíly v podpoře začínajících podniků? Ze samotných čísel není jasné, proč některé regiony na rozdíl od jiných investují do začínajících podniků hodně. Tabulka výše uvádí některé programy, které mají vysoké absolutní a relativní zaměření na začínající podniky. Příběhy některých z těchto programů bychom si opravdu rádi vyslechli!

DALŠÍ INFORMACE

<http://europa.eu/!mU98tb4>

⁴ Konečné znění tohoto článku bylo připraveno s pomocí Karoliny Wicherové, praktikantky v GŘ pro regionální a městskou politiku.

Zpráva svědčí o dobrém pokroku při provádění ESI fondů



Dne 20. prosince 2016 Komise vydala souhrnnou zprávu za rok 2016 o provádění evropských strukturálních a investičních fondů (ESI fondů) 2014–2020 určenou pro orgány EU a pro veřejnost. Jedná se o první z řady výročních zpráv týkajících se všech pěti ESI fondů a jejich plánů investovat celkem 638 miliard EUR. S cílem jasně porozumět klíčovému sdělení v této zprávě časopis *Panorama* vyzpovídal ředitele politiky v GŘ pro regionální a městskou politiku, kterým se v roce 2016 stal Eric Von Breska.

Jak byste stručně popsal hlavní sdělení souhrnné zprávy za rok 2016?

Rok 2014 a 2015 byly obdobím intenzivní činnosti nejen pro Komisi, ale také pro veřejné orgány v členských státech. Zpráva za rok 2016 začíná přijetím programů pro období 2014–2020 a předkládá ty mnohé prvky, které byly nutné pro zahájení prováděcí fáze a zároveň pro uzavření předchozích programů z roku 2007–2013. Předkládá také první záznam o raném pokroku.

Do 31. prosince 2015 bylo na tisíce konkrétních projektů v různých tematických prioritách po celé EU přiděleno 58,8 miliardy EUR (9,2% z celkových plánovaných investic). Zpráva se například zmiňuje o více než 270 000 podnicích, na které již byla zacílena podpora EU; o 2,7 milionu účastníků, kteří obdrželi pomoc s nalezením práce nebo odbornou přípravou, a o 1,9 milionu hektarů zemědělské půdy, na něž šla podpora pro realizaci postupů ekologického zemědělství.

Byli jste spokojeni s průběhem při zahajování programů na období 2014–2020?

V ideálním světě by v každém programu byly připraveny, vybrány, provedeny a rychle realizovány vysoce kvalitní projekty. Když se ohlédneme zpět, museli jsme v letech 2014 a 2015 uvést do rovnováhy dva klíčové cíle. Členské státy a regiony na jedné straně povzbuzovaly k rychlému zahájení investic, ale na druhé straně usilovaly také o zlepšení zaměření, kvality a výkonu v nových programech a rovněž monitorovacích a kontrolních postupů.

Zpráva za rok 2016 ukázala, že naše úsilí nyní začíná přinášet odměnu. I přes pomalý začátek s pozdním předložením mnoha programových dokumentů byly do konce roku 2015 přijaty všechny programy a v mnoha z nich se začalo s prováděním. Do konce roku 2016 probíhalo provádění „cestovní rychlostí“. Musíme pamatovat na to, že tyto devítileté investiční programy jsou jako maratonský běh – není to sprint!

Nejpůsobivějším dokladem o pokroku bylo to, že v prvních devíti měsících roku 2016 zaznamenalo provádění dramatický postup. Finanční hodnota vybraných projektů se do září 2016 zdvojnásobila z 58 miliard EUR na 128,8 miliardy EUR (20,2% plánovaných investic). Údaj z prosince 2016 dosáhl trojnásobku údaje z roku 2015 – více než 176 miliard EUR neboli 28% plánovaných investic celkem.

Máme už jasnou představu o konkrétním příspěvku ESI fondů na politické priority Komise, zejména pracovní místa, růst a investice?

ESI fondy jsou hlavním nástrojem investiční politiky rozpočtu EU. Zajišťují širokou škálu investic podle klíčových priorit EU. V členských státech přispívají podporou tvorby pracovních míst, růstu a investic, a to často ve velkém rozsahu. Mezi různými investičními cíli ESIF jsou tři, které přímo souvisí s potřebami hospodářství: podpora podniků; rozvoj infrastruktury; a investice do dovedností a adaptability evropské pracovní síly.

Například jednou z hlavních priorit programů EFRR, EZFRV a ENRF je konkurenceschopnost MSP a přímo souvisí s cílem

ESI FONDY: PŘIDĚLENÁ ČÁSTKA STANOVENÁ PRO VYBRANÉ PROJEKTY NA KONCI ROKU 2015 A 2016

	PLÁNOVANÉ INVESTICE (CELKOVÉ NÁKLADY)	STANOVENO PRO VYBRANÉ PROJEKTY DO KONCE ROKU 2015		STANOVENO PRO VYBRANÉ PROJEKTY DO KONCE ROKU 2016	
	MILIARDY EUR	MILIARDY EUR	% PLÁNOVANÝCH	MILIARDY EUR	% PLÁNOVANÝCH
Fond soudržnosti	75,6	4,7	6 %	19,1	25 %
EZFRV*	149,6	19,9	13 %	43,3	29 %
ENRF**	8,0	0,2	2 %	0,2	2 %
EFRR***	276,8	13,9	5 %	72,5	26 %
ESF****	120,5	17,4	14 %	36,7	30 %
YEI*****	7,7	2,8	36 %	4,8	62 %
ESIF celkem	638,2	58,9	9 %	176,6	28 %

* Evropský zemědělský fond pro rozvoj venkova (EZFRV)

** Evropský námořní a rybářský fond (ENRF)

*** Evropský fond pro regionální rozvoj (EFRR)

**** Evropský sociální fond (ESF)

***** Iniciativa na podporu zaměstnanosti mladých lidí (YEI)

Komise stimulovat soukromé investice a vytváření pracovních míst. Do konce roku 2016 bylo na projekty přiděleno odhadem 29 miliard EUR neboli 30% plánované podpory ESIF pro MSP.

„Iniciativa pro MSP“ ve Španělsku využívá 800 milionů EUR z EFRR na poskytování úvěrů v celkové výši 1,4 miliardy EUR pro 14 000 MSP z celého Španělska. Dalším dobrým příkladem je francouzský projekt pro rozvoj venkova, který doposud podpořil 9150 mladých zemědělců z celkových přidělených prostředků EZFRV ve výši 195 milionů EUR na pomoc pro zakládání podniků. Další politické oblasti týkající se pracovních míst, růstu a investic, jako například zaměstnanost a strategické sítě, si také vedou dobře a zpráva poukazuje na některé počáteční výsledky.

Co Evropská komise dělá pro urychlení provádění nových programů po celé EU?

Aby se provádění urychlilo, všechna čtyři generální ředitelství Komise, kterých se týkají ESI fondy, úzce spolupracují s členskými státy a regiony, aby podpořila jejich práci na provádění investic a realizaci slíbených přínosů.

Moji kolegové provedli několik studií zaměřených na to, proč řada méně rozvinutých regionů má potíže s čerpáním z fondů. Komise jim chce pomoci, a proto zahájila iniciativu, v rámci níž mají zůstávající regiony dostávat doporučení a pomoc, aby mohly uvolnit svůj potenciál a zlepšit provádění programů EU. Prvními zeměmi v pilotní fázi tohoto projektu jsou Polsko a Rumunsko. Na základě výsledků

plánujeme vyvinout model a použít jej v partnerství s dalšími členskými státy, které mají podobné obtíže.

Pracujeme také na „souhrnném nařízení“, které má zjednodušit aplikaci pravidel v celé řadě oblastí politik EU. V případě EFRR i dalších fondů nařízení ulehčí administrativní zátěž a odstraní celou řadu nedostatků, aby provádění bylo pro regiony i členské státy snazší. ■

DALŠÍ INFORMACE

Souhrnná výroční zpráva 2016:

<http://europa.eu/!WF89HP>

Veřejně přístupné údaje o ESI fondech:

<https://cohesiondata.ec.europa.eu/>

ZACHYCENO FOTOAPARÁTEM

Financování politiky soudržnosti dosahuje v období 2014–2020 v BELGII celkem přibližně 2,28 miliardy EUR a je řízeno prostřednictvím tří operačních programů. Do časopisu *Panorama* jsme vybrali snímky z každého regionu, abychom ilustrovali rozmanitost projektů a výsledky dosahované v různých částech země.





09

10

11

12

Region hlavního města Brusel

- 01 ART2WORK poskytuje prostory pro spolupráci, v nichž se mladí dospělí mohou vyjadřovat a hledat příležitosti k pracovním zkušenostem
- 02 Hotel Belle-vue nabízí pod jednou střechou kombinaci městské obnovy, energeticky účinné budovy, socioprofesionální integraci a cestovní ruch
- 03 Nové tržiště pod značkou Foodmet vdechlo budově anderlechtských jatek z 19. století nový život
- 04 Greenbizz – inkubátor pro udržitelný obchod nabízí začínajícím podnikům optimální prostředí pro rozvoj inovativních nápadů

Vlámsko

- 05 3Dsquare je centrum inovativních dovedností v oblasti her a interaktivního 3D prostředí v **Kortrijku**
- 06 Biobase, pilotní závod pro biotechnologické inovace v **Gentu**, podporuje vývoj udržitelných biotechnologických produktů
- 07 Zlepšení kvality **vlámských a zeeldských pláží** a pobřeží
- 08 Park Spoor Noord vznikl na místě starého železničního nádraží v **Antverpách**

Valonsko

- 09 Nedávno renovované **Bastogneské muzeum války** posílilo regionální kulturu a cestovní ruch
- 10 Centrum inovací **Negundo v Tournai** poskytuje dobře vybavené prostředí pro inovativní mladé MSP
- 11 Renovace budovy **Opéra Royal de Wallonie** situované v **Lutychu**
- 12 Práce podél **Quais de Sambre** propůjčily **městu Charleroi** nový a přívětivý vzhled

DALŠÍ INFORMACE

http://ec.europa.eu/regional_policy/en/information/publications/factsheets/2014/cohesion-policy-and-belgium



Přestavba Západního Řecka na antických základech

Západní Řecko je jednou z nejméně rozvinutých částí EU a hospodářská krize chudobu a nezaměstnanost ještě prohloubila. Díky své geografické poloze, příjemnému klimatu a kulturnímu a historickému bohatství je to ale zároveň region s obrovským potenciálem.

Evropská politika soudržnosti nyní podporuje místní činitele s rozhodovací pravomocí při zavádění strategie pro inteligentní a udržitelný růst podporující začlenění. Regionální orgán Západního Řecka se soustředí na posilování svého lidského kapitálu prostřednictvím vzdělávání, odborné přípravy a stimulace podnikání. Zaměřuje se také na ochranu přírodních zdrojů a životního prostředí a rozšiřování udržitelného cestovního ruchu.

Západní Řecko je jedním ze 13 řeckých regionů a sahá od jihozápadního pobřeží střední části Řecka až po severozápad Peloponésu. Žije zde asi 680 000 lidí, což je téměř 7 % řecké populace. Vzhledem ke zdejšímu mírnému klimatu a úrodné půdě závisí hospodářství Západního Řecka tradičně na zemědělství – pěstuje se tu zejména vinná réva, olivy a citrusy. Ale nejen to – hlavní město tohoto regionu, Patra, založené v 11. století př. n. l., je také třetím největším městem Řecka: významný přístav a obchodní centrum, které slouží jako brána do západní Evropy.

Problémy, s nimiž se region potýká

Nicméně hospodářská krize a následná úsporná opatření přinesly těžkosti a recesi, narušily veřejné investice a obchodní činnost. Mnoho mladých lidí se vydalo za prací do zahraničí a zhoršila se chudoba a sociální vyloučení.

V reakci na to si ambiciózní operační program 2014–2020 klade za cíl „soběstačnou, ven orientovanou, udržitelnou rekonstrukci regionu... se zaměřením na jeho globální identitu a hodnotu pro lidi a životní prostředí“. EU je stále primárním zdrojem příjmů pro reálnou ekonomiku regionu – 80 % celkového rozpočtu OP ve výši 490 milionů EUR se čerpá z Evropského fondu pro regionální rozvoj (EFRR) a Sociálního fondu (ESF).

Operační program má čtyři hlavní oblasti:

- posílení konkurenceschopnosti – přechod ke kvalitnímu podnikání,
- ochrana životního prostředí – přechod k environmentálně vstřícnému hospodářství,
- rozvoj a modernizace dopravní infrastruktury,
- rozvoj lidských zdrojů – podpora sociálního začleňování.

„Hodnotné zdroje, které poskytuje politika soudržnosti, směřujeme na vytváření růstu a pracovních míst, zlepšování každodenního života občanů, ochranu přírodního prostředí, boj proti změně klimatu a energetické závislosti, zlepšení naší infrastruktury ale také štítu na ochranu našich občanů před důsledky krize a snížení chudoby a sociálního vyloučení,“ vysvětluje Apostolos Katsifaras (viz rozhovor). Vzhledem k tomu, že za provádění programu nese odpovědnost místní řídicí tým, lze jej lépe ušít na míru specifickým slabým a silným stránkám regionu.

První oblast s sebou nese investice do výzkumu a inovací s podporou více než 700 malých a středních podniků (MSP) a spoluprací přibližně 32 výzkumných institucí. Toto úsilí má přinést 730 pracovních míst na plný úvazek.

Přírodní a kulturní bohatství

Ochrana životního prostředí znamená lepší čištění odpadních vod a dodávky vody pro 36 000 lidí. Cílem pro recyklaci odpadu je dalších 350 000 tun za rok plus roční úspory energie ve výši 99 kilotun ekvivalentu ropy (ktoe).

Region také pracuje na obnově půdní biologické rozmanitosti a zachování ekosystémových služeb prostřednictvím sítě ochranných oblastí Natura 2000. Západní Řecko má bohaté dědictví, na němž může stavět: díky svým uzavřeným lagunám a mokřinám patří mezi hlavní vývozců ryb do zbytku země i za její hranice. A legenda praví, že bůh Dionýsos přinesl právě do této oblasti první oddenek vinné révy, aby lidstvu umožnil pěstovat víno.

Západní Řecko toho skutečně hodně nabízí turistům, kteří dychtí po antických památkách, včetně antické Olympie, která je rodištěm olympijských her a velmi významným archeologickým nalezištěm. S cílem využít tento potenciál se v rámci tohoto OP modernizují silniční, železniční i námořní dopravní infrastruktury s důrazem na bezpečnost silničního provozu.

A v neposlední řadě téměř čtvrtina financování EU jde na rozvoj lidských zdrojů, boj proti chudobě a diskriminaci a modernizaci sociálních, zdravotnických a vzdělávacích zařízení. Patří sem odborné vzdělávání a celoživotní učení a posílení pracovních příležitostí, zejména pro ohrožené skupiny. Přidáno již bylo jedenáct školních budov (viz rámeček o projektu). Cílem tohoto

OP je podpora 138 sociálních podniků a zlepšení zdravotnických služeb pro dalších 27 000 místních lidí.

Západní Řecko již může pozorovat přínosy pomoci EU. Evropský fond pro regionální rozvoj pomohl s rekonstrukcí všeobecné nemocnice Agios Andreas ve městě Patra, která byla poškozena zemětřesením v roce 2008 (viz rámeček o projektu). Brzy bude dokončen významný projekt v oblasti silniční infrastruktury spojující města Patra a Korint – velice důležitý pro hospodářský rozvoj regionu. A most Rio–Antirio, spojující poloostrov Peloponés s pevninským Řeckem – nejdelší zavěšený most na světě, který je považován za konstrukční triumf – byl spolufinancován pomocí EFRR. ■



^ Pohled na město Patra

DALŠÍ INFORMACE

Region Západní Řecko:

<http://www.westerngreece.gr/en/index.php>

OP Západní Řecko:

<http://europa.eu/!PJ74uC>

Jadransko-jónská územní spolupráce:

<http://europa.eu/!Mn97gw>

Západní Řecko se dívá vstříc světlejší budoucnosti

Apostolos Katsifaras, guvernér Západního Řecka, vysvětluje, jaký význam má politika soudržnosti pro vytváření růstu a pracovních míst a zlepšení života občanů v této náročné době pro řecké hospodářství a společnost.

Jak může politika soudržnosti napomáhat při hospodářském rozvoji Západního Řecka a jaké jsou podle vás prioritní oblasti?

Politika soudržnosti a evropské strukturální a investiční fondy (ESIF) jsou klíčovými faktory pro podporu investic v EU a patří mezi základní nástroje na naší cestě směrem k evropské integraci v Unii se stále menším počtem nerovností.

Západní Řecko je jedním z nejméně rozvinutých regionů EU, na který těžce dolehla a nadále doléhá krize v zemi svírané programy hospodářské racionalizace, s neexistujícími veřejnými investicemi a slabým finančním systémem, podniky a hospodářstvím v rozsáhlé recesi. Kromě toho jsou zde problémy, jako je neustálý růst nezaměstnanosti, velké množství mladých lidí prchajících do zahraničí, neustálé snižování příjmů, nebezpečný nárůst akutní chudoby a kolaps sociálního státu.

Proto je pro nás politika soudržnosti hlavním způsobem, jak můžeme provádět naše významné a nezbytné projekty a intervence ve společnosti a hospodářství. Je to motivující síla za restrukturalizací produktivního a sociálního modelu našeho regionu, v němž se konkurenceschopnost a růst vzájemně doplňují a jdou ruku v ruce se sociální spravedlností a soudržností. Hodnotné zdroje, které poskytuje politika soudržnosti, směřujeme na vytváření růstu a pracovních míst, zlepšování každodenního života občanů, ochranu přírodního prostředí, boj proti změně klimatu a energetické závislosti, zlepšení naší infrastruktury ale také štítu na ochranu našich občanů před důsledky krize a snížení chudoby a sociálního vyloučení.



Významnou změnou provádění řecké politiky soudržnosti je to, že každý region si řídí vlastní program. Jak váš region zvládá tuto výzvu?

Řízení programu regiony je zárukou toho, že strategické plánování a provádění opatření ve více odvětvích a s využitím více fondů probíhá na regionální úrovni, s více účinky, s ohledem na přednosti a slabiny každého regionu.

Při vědomí toho, že ponese odpovědnost za regionální program v novém programovém období 2014–2020, jsme se okamžitě pustili do strategického a obchodního plánování s využitím postupů založených na širokých veřejných jednáních a zajistili jsme, aby se program přizpůsobil sociálním a hospodářským realitám našeho regionu.

Díky tomu jsme v současném programovém období dobře připraveni. Nicméně musím poznamenat, že jsme učinili pouze první krok. Je nutné zapracovat na decentralizaci. Třináct řeckých regionů má blíže k místním agenturám (s nimiž nás pojí vynikající vztah na základě spolupráce a důvěry), takže na potřeby je možné reagovat rychleji a přináší to lepší výsledky. Takže během pouhého roku programu bylo naše tempo čerpání vyšší než na odpovídající vnitrostátní úrovni.

Řecké orgány dokončily strategii inteligentní specializace pro výzkum a inovace. Jaké jsou hlavní cíle pro Západní Řecko?

Výzkum a inovace a opětné nastavení produktivního modelu našeho regionu na odvětví a produkty s vyšší přidanou hodnotou jsou rozhodující pro naše hospodářské oživení a tvorbu udržitelných pracovních míst. Máme velmi účinné prostředí pro vytváření znalostí a inovací – Univerzita v Patra, Západořecký technologický vzdělávací institut, výzkumné ústavy, Vědecký park v Patra, Corallia Innohub a vysoce specializované podniky.

Strategie inteligentní specializace je pro nás nástrojem pro spojení tohoto prostředí s výrobním systémem našeho regionu. Začali jsme úplně od nuly a systematickým přístupem zdola

nahoru, který zabral dva a půl roku vzájemného vyjednávání se všemi institucionálními orgány v regionu, jsme dospěli k následujícím třem prioritním odvětvím:

- ▶ primární sektor, s důrazem na zemědělství a potravinářské produkty a služby,
- ▶ kultura a cestovní ruch, se zaměřením na vysoký potenciál regionu a významné vyhlídky pro rozvoj, a
- ▶ mikroelektronika a materiály.

Jaké výsledky očekáváte na konci období 2014–2020? Jaká poučení jste získali z předchozího programového období?

Zkušenosti ukazují, že regiony mohou provádět politiku soudržnosti účinněji, rychleji a blíže k místním obcím. V aktuálním programovém období postupujeme podle vlastního plánu. Je to výsledek syntézy se společností, a tato syntéza odráží hledisko aktuálních výzev, jimž náš region čelí.

Naším cílem je dosáhnout nového produktivního modelu zacíleného na potřeby společnosti a lidí, který dokáže využívat přednosti regionu, bude klást důraz na primární sektor, cestovní ruch, otevřenost, podnikání, inovace a udržitelnost a bude se zaměřovat na podporu nejslabších, bojovat proti chudobě a odstraňovat sociální nerovnosti.

Naše zkušenosti s administrací programu nám umožňují plánovat jej lépe, provádět jej rychleji a řídit jej efektivněji. Nicméně je třeba poznamenat, že proces je nadále mařen nadměrnou byrokracií, kterou je třeba zjednodušit. Cílem je, pokud jde o výsledky projektu a opatření, transparentně zasáhnout občany.

Je také důležité, že se začalo diskutovat o lepší budoucí politice soudržnosti po roce 2020.

Zatímco se pevně držíme základní zásady solidarity a věrně sledujeme cíl v podobě růstu, můžeme nyní plánovat do budoucna.

Západní Řecko je jedním z regionů v jadransko-jónské makroregionální strategii. Jaké máte očekávání v této souvislosti?

V propojeném a globalizovaném světě, v němž nyní žijeme, se již vzájemná závislost měst a regionů neomezuje jen na úroveň jednotlivých států, ale dosahuje na mezinárodní úroveň

s cílem využívat sdílené příležitosti a bojovat proti společným problémům. Jadransko-jónský region se potýká s řadou výzev, jako jsou závažné sociální a hospodářské nerovnosti, nedostatek sítí, neudržitelný rybolov, environmentální hrozby, dopady změny klimatu, uprchlická krize atd.

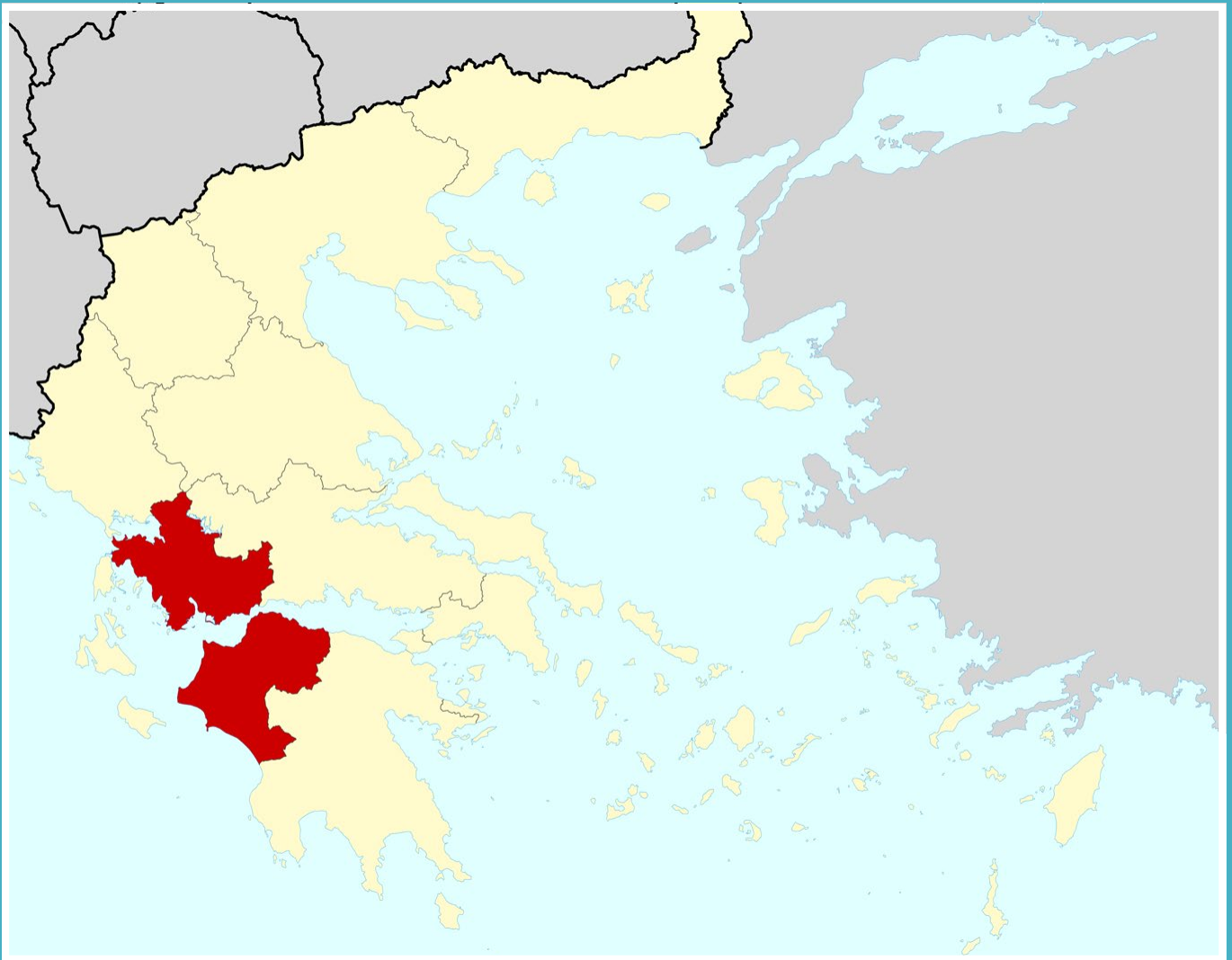
Na druhou stranu má velký potenciál, který zůstává nevyužit a poskytuje slibné příležitosti, jako je modrá ekonomika, potenciál zlepšit pevninská a námořní spojení a multimodální dopravu, nádherné přírodní krásy a bohaté kulturní, historické a archeologické dědictví regionu atd.

Z našeho hlediska dává EUSAIR regionům zemí, které patří do tohoto makroregionu, mimořádnou příležitost otočit nový list, pokud jde o finanční a politické problémy minulosti a ve spolupráci dosáhnout prosperity a udržitelného růstu. Od roku 2011 máme víru v tuto vyhlídku, svým dílem o ni usilujeme a dosahujeme jí, zejména prostřednictvím evropských organizací (Evropský výbor regionů) a sítí (CPMR), jejichž jsme součástí, a – při vykonávání předsednictví jadransko-jónské nadregionální skupiny Evropského výboru regionů – jsme se účastnili Rady guvernérů EUSAIR. ■

DALŠÍ INFORMACE

Region Západní Řecko:

<http://www.westerngreece.gr/en/index.php>



Počet obyvatel: podle sčítání lidu v roce 2011 na území o rozloze 11 336 km² žije 679 796 obyvatel, což je přibližně 6,3% z celkového počtu obyvatel v Řecku.

Výzkumné kapacity: v regionu působí dvě univerzity, jeden technologický institut a pět zařízení se zaměřením na vývoj a inovace.

Trh práce: zaměstnanost ve třech prefekturách regionu se dělí na tři hlavní sektory trhu práce: Aitólie-Akarnánie – rybolov, akvakultura a rostlinná produkce; Achaia – výroba alkoholických nápojů, rostlinná produkce a doprava; a Élida – zahradnické produkty a cestovní ruch.

Přednosti: významný primární sektor, silné centrum se zájmem o výzkum v oblasti zemědělských technologií, chemie a materiálů, nanotechnologie, environmentální technologie a paliv, se specializacemi v oblasti zemědělství, akvakultury, alkoholických nápojů, cestovního ruchu a dopravy; investice do mikroelektroniky a zařízení pro ubytování a inkubace podniků.

INTELEKTUÁLNÍ SPECIALIZACE (RIS3)

Intelektuální specializace se zabývá identifikací jedinečných charakteristických rysů a hodnot regionu Západního Řecka s důrazem na jeho komparativní konkurenční výhody a se zaměřením místních aktérů a zdrojů na vizi budoucnosti: „aristeia“ [dokonalost].

Tři vertikální prioritní sektory pro RIS3 Západního Řecka, které charakterizují jeho rozvojový profil, jsou:

- > primární sektor, v oblasti zemědělských a potravinářských produktů,
- > kultura a cestovní ruch,
- > mikroelektronika a materiály.

ZÁPADNÍ ŘECKO V REGIONÁLNÍM KONTEXTU

Západní Řecko leží uprostřed regionu Jadranského a Jónského moře. Program EU pro tuto oblast spojuje Chorvatsko, Řecko, Slovinsko a řadu italských regionů s cílem podporovat hospodářskou, sociální a územní soudržnost a spolupráci a využívat bohaté přírodní, kulturní a lidské zdroje v okolí obou moří.

Program podporuje strategii EU pro jadransko-jónský region (EUSAIR), která byla zahájena v roce 2014 a spojuje čtyři členské státy EU se sousedními zeměmi – Albánií, Bosnou a Hercegovinou, Černou Horou a Srbskem – všechny země usilují o vstup do Unie.

<http://europa.eu/!yb66Bk>



REGION OF WESTERN GREECE

full of contrast!



^ Slavný **patraský karneval** trvá dva měsíce a patří k němu tance, průvody, hledání schovaného pokladu, dětský karneval a desítky dalších akcí. Vrcholí přehlídkou karnevalových skupin v sobotu večer, nedělním průvodem alegorických vozů a skupin a nakonec rituálním upálením krále karnevalu v patraském přístavu.

√ Pracovníci řídicího orgánu, který zodpovídá za provádění operačního programu Západní Řecko 2014–2020.



KNIHOVNA OŽIVUJE KULTURNÍ A ENVIRONMENTÁLNÍ ASPEKTY REGIONU

Budova veřejné knihovny v Gastouni v obci Pineios, situovaná v centru Gastouni, slouží všem obyvatelům obce a přispívá ke kulturnímu rozvoji širšího regionu. Budova má dvě podlaží a suterén. V přízemí se nachází knihovna, čítárna a kanceláře a v prvním patře je víceúčelový prostor a kanceláře.

Budova je architektonicky mimořádně zajímavá a dobře zapadá do obytné zástavby. Díky financování z Evropského fondu pro regionální rozvoj (EFRR) je nyní knihovna vstřícná k životnímu prostředí a přispívá k úspoře energie v regionu díky řádnému hospodaření s energií.



WORKSHOP „PANAGIA ELEOUSA“ JE DOMOV Z DOMOVA

Podle Dionysie Samanta-Psaraki, která je předsedkyní workshopu Panagia Eleousa, „*největší starostí rodičů, jejichž děti mají mentální postižení, je to, co s dětmi bude, až rodiče zemřou*“.

Domov pro podporované bydlení a iniciativa financovaná z EFRR umožňují lidem s mentálními a souvisejícími postiženími – zejména těm, kteří nemají péči rodičů – využívat celoživotní bydlení v rodinném prostředí se zaměřením na sociální začlenění a přijetí.

Tento přístup, který umožňuje předcházet marginalizaci nebo institucionalizaci, vychází ze základního práva každého člověka na důstojný život s podporou a příležitostmi k rozvoji vlastních dovedností a schopností tak, aby mohli žít v sociálním a fyzickém prostředí pokud možno autonomněji a aktivněji.“



VIDĚT NA VLASTNÍ OČI V PLEVRONĚ

Archeologické naleziště v Plevroně patří mezi nejdokonalější ukázky antických měst Aitólie v klasickém a helénské období. Velké části opevnění a pozůstatky obytného systému tohoto antického města se dochovaly ve vynikajícím stavu. Úsilí obnovit úseky zdí na tomto nedávno objeveném nalezišti také přispělo k tomu, že je patrnější infrastruktura dodávek vody v tomto antickém městě.

Práce, jejímž cílem je chránit tuto památku, byla spolufinancována prostřednictvím EFRR. Je to tedy přínos pro zachování řeckého kulturního dědictví.

PYRGOS – 1. VÍCELETÁ STŘEDNÍ ŠKOLA



Vzdělání je základním kamenem pro vznik dobře strukturované společnosti. Z tohoto důvodu region Západního Řecka upřednostňuje výstavbu funkčních budov, aby žáci měli správné prostředí pro výuku a mohli se snadno přizpůsobit systému školství.

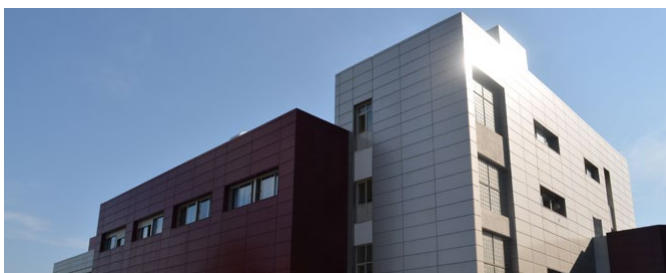
V rámci operačních programů EFRR/ESF v období 2007–2013 bylo dokončeno 20 škol a pro další programové období 2014–2020 již bylo přidáno 11 školních budov.

MODERNIZACE PŘÍSTAVU V KATAKOLO



Přístav Katakolon se nachází na mysu, který se vypíná nad Jónským mořem. Je to velmi důležitá brána pro výletní lodě, které sem dopravují cestující na návštěvu archeologických míst Starověké Olympie.

Úpravy financované z EFRR vylepší podmínky pro kotvení, zajistí větší bezpečnost a pohodlí pro cestující a zvýší kapacitu přístavu pro velké lodě. Kromě toho díky rekonstrukci okolní oblasti a veřejných prostor se zvýší bezpečnost silničního provozu a chodců.



PATRASKÁ VŠEOBECNÁ NEMOCNICE SE TĚŠÍ LEPŠÍMU ZDRAVÍ

Pro blaho a kvalitu života obyvatel regionu je velmi důležité zdravotnictví. Po zkáze způsobené zemětřesením v roce 2008 bylo nutné provést rozsáhlou rekonstrukci nemocnice Agios Andreas ve městě Patra. S podporou EFRR se ústřední budova modernizuje pomocí nového zdravotnického a hotelového vybavení. Projekt měl být dokončen na konci roku 2016.

„FOSILIE“ OBJASŇUJÍ ENERGETICKY A NÁKLADOVĚ ÚSPORNÉ ŘEŠENÍ PRO FOTOVOLTAIKU

Organizace ze tří zemí – Francie, Španělska a Řecka – spolupracují v rámci programu, který zkoumá novou a flexibilní metodu výroby fotovoltaických modulů. Západní Řecko se účastní prostřednictvím Technologického a výzkumného ústavu/Vědeckého ústavu chemického inženýrství (koordinátor projektu) a společnosti ADVENT. Toto radikální řešení je založeno na flexibilním fotovoltaickém článku s vysokou kapacitou, který se přizpůsobí jakékoli aplikaci, a na technikách laserového zpracování, které ve výrobních procesech nahrazuje mechanické řezání.

Tento výzkumný projekt s podporou EFRR má dvojí cíl: najít alternativní výrobní metodu – tenké silikonové fólie s organickým substrátem s grafenem nahrazující konvenční elektrody ITO – a vypořádat se s nadměrnou spotřebou silikonu jakožto suroviny, snížit výrobní náklady fotovoltaických článků a omezit tvorbu odpadu.

▼ Zkoumání a klasifikace grafenu pomocí Ramanovy spektroskopie.



REGION OF WESTERN GREECE

full of contrast!

Zjednodušené hodnocení vede k zefektivnění velkých projektů GŘ pro regionální a městskou politiku

Politika soudržnosti EU financuje velké projekty v rámci podpory Evropského investičního plánu s cílem mobilizovat finance, podpořit investice do reálné ekonomiky a vytvořit prostředí vstřícné k investicím. Nový, rychlejší systém je připraven a čeká na další velké projekty od členských států.

Významné projekty v oblasti infrastruktury spolufinancované pomocí EU – počínaje budováním meziregionálních dopravních spojení a konče rozvojem evropské kapacity v oblasti obnovitelné energie – mají výrazný dopad na hospodářský rozvoj a zlepšení života občanů v Evropě. Zjednodušený postup hodnocení a schvalování dále zvyšuje účinnost těchto důležitých investičních iniciativ. Cílem je vždy zajistit, aby financování bylo k dispozici tam, kde je nejvíce zapotřebí a kde bude mít největší dopad v co nejkratší době.

Pro období financování velkých projektů 2014–2020 využívá tento nový přístup zkušenosti iniciativy JASPERS – společná pomoc při podpoře projektů v evropských regionech –, která je partnerstvím technické pomoci mezi GŘ pro regionální

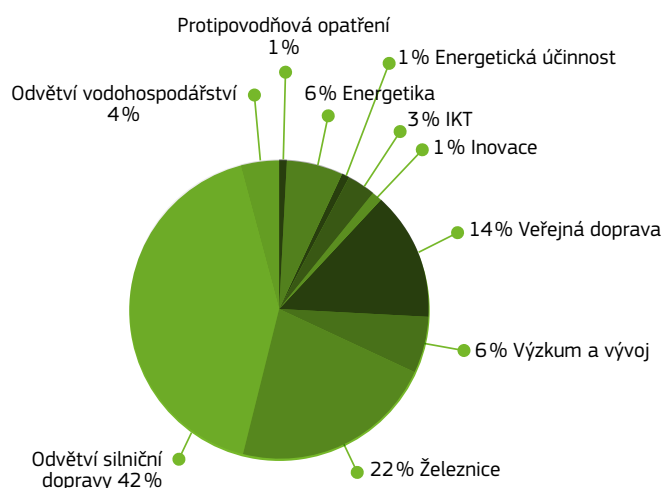
a městskou politiku, Evropskou investiční bankou a Evropskou bankou pro obnovu a rozvoj.

JASPERS zaměstnává odborníky, kteří sídlí zejména v regionálních kancelářích blízko příjemcům, aby se velké projekty připravovaly náležitě s ohledem na jejich potřeby, a to co neefektivnějším a neúčinnějším způsobem.

Se zaměřením na zvyšování propojitelnosti mezi evropskými občany, podniky, zeměmi a regiony zahrnují velké projekty rozsáhlé investice v oblasti infrastruktury z Fondu soudržnosti a Evropského fondu pro regionální rozvoj v oblastech, jako je doprava, životní prostředí, vzdělávání, energetika a výzkum a vývoj.

Komisařka pro regionální politiku Corina Crețuová říká: „Velké projekty lze vnímat jako jakési „ambasatory“ činností v rámci politiky soudržnosti po celé Evropě a já jim vždy věnuji zvláštní pozornost. Dokonale totiž ilustrují pozitivní a hmatatelný dopad, jaký politika soudržnosti může mít v praxi; tyto projekty bez jakýchkoli pochyb zkvalitňují každodenní život lidí a přispívají k oživení místních ekonomik.“

ČLENĚNÍ PŘEDLOŽENÝCH VELKÝCH PROJEKTŮ PODLE ODVĚTVÍ AŽ DO KONCE ROKU 2016



(zdroj: údaje ze SFC2014)

Rychlé hodnocení

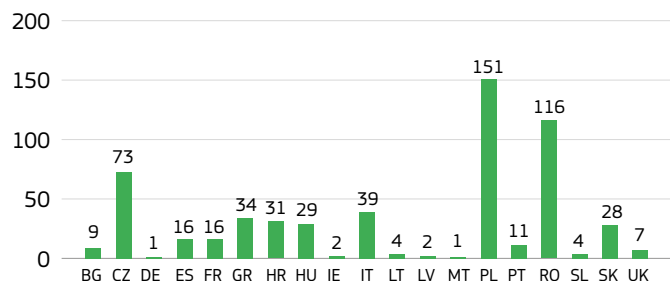
V současném období financování – a za pomoci nových zjednodušených metod hodnocení – již bylo schváleno přibližně 54 velkých projektů (v polovině března 2017). Průměrná doba schválení byla do 100 kalendářních dnů, což je mnohem příznivější než 224 dnů v období 2007–2013.

Proces hodnocení byl restrukturalizován tak, aby nedocházelo ke zbytečným prodlevám a aby se zajistilo, že se projekty budou připravovat, schvalovat a financovat co nejrychleji. V březnu 2016 bylo v GŘ Regio vytvořeno nové oddělení pro uzavírání a velké projekty, které má centrálně na starosti schvalování velkých projektů, aby se zvýšila konzistentnost a urychlilo se schvalování ze strany Komise.

I když se doba schválení výrazně zlepšila, členské státy musí zintenzivnit své úsilí při přípravě velkých projektů na předložení

Komisi. Z 584 velkých projektů plánovaných v operačních programech (OP) bylo do konce roku 2016 předloženo pouze 76 (viz údaj níže).

POČET VELKÝCH PROJEKTŮ NA ČLENSKÝ STÁT ZAHRNUTÝ V OP K LEDNU 2017



(Zdroj: SFC 2014)

V programovém období 2014–2020 dostala za úkol hodnotit projekty jménem Komise iniciativa JASPERS. Jedná se o další úlohu kromě rozvíjení velkých projektů, budování technických a administrativních kapacit ve vnitrostátních správních orgánech a provádění nezávislého hodnocení projektů pro členské státy.

JASPERS disponuje více než 120 pracovníky, kteří mají rozsáhlé odborné znalosti, kapacitu a zkušenosti. Pověštinou se jedná o odborníky v daném oboru, kteří jsou schopni místním orgánům poskytovat poradenství přímo v terénu, kontrolovat, zda projekty odpovídají předpisům, a akcelarovat jejich přípravu.

Další podporu poskytuje iniciativa JASPERS projektům financovaným pomocí Nástroje pro propojení Evropy, zejména v odvětví železniční a silniční dopravy, a Evropské centrum pro investiční poradenství, které pomáhá třídít a vyřizovat žádosti o pomoc.

Šíření informací

Cílem iniciativy JASPERS je pomáhat členským státům s přípravou vysoce kvalitních projektů způsobilých pro podporu z fondů EU, zejména iniciativ, které mají multiplikační účinek díky tomu, že šíří osvědčené postupy a poskytují vzory, jež přijímající země mohou opakovat. Zkušenosti ukazují, že hodnota přidaná díky iniciativě JASPERS bývá vyšší, když k jejímu zapojení do projektů dochází v dřívějších fázích, například ve fázi analýzy možností. Kromě připomínek k jednotlivým projektům iniciativa JASPERS také poskytuje pomoc s odvětvovými strategiemi a metodickými pokyny pro zlepšení výběru a rozvoje projektů.

A konečně, díky svému multidisciplinárnímu týmu odborníků, může JASPERS poskytovat poradenství v oblasti průřezových

projektů, jako jsou ty definované v kontextu Městské agentury pro inteligentní a udržitelná města.

Výběr a schvalování projektů se dále urychluje a vylepšuje pomocí aktualizovaných postupů pro analýzu nákladů a přínosů. Tyto postupy musí obsahovat podrobnosti o zvažovaných alternativách, informace o finanční rentabilitě a udržitelnosti projektů a analýzy poptávky po projektech, souvisejících rizicích a hospodářské životaschopnosti včetně předpokládaného dopadu na rozvoj či transformaci příslušného regionu.

Nejnovější postupy jsou podrobně uvedeny v Příručce k analýze nákladů a přínosů investičních projektů v rámci politiky soudržnosti 2014–2020, která byla připravena ve spolupráci s odborníky iniciativy JASPERS: <http://europa.eu/!Pt93uP>.

Iniciativa JASPERS se zaměřuje na větší projekty s celkovými způsobilými náklady přes 75 milionů EUR u dopravních a energetických projektů a přes 50 milionů EUR u ostatních odvětví. Může poskytnout pomoc u projektů, které jsou pod těmito hraničními hodnotami, pokud se jedná o menší země nebo pokud projekty slouží jako pilotní akce pro osvědčené postupy.

Nové pokyny

V rámci nového zjednodušeného přístupu si členské státy při předkládání velkého projektu Komisi mohou zvolit některý ze dvou postupů:

- ▶ informovat Komisi po tom, co byl projekt pozitivně posouzen nezávislými odborníky, například takovými, jaké má k dispozici iniciativa JASPERS, na základě čehož instituce provede lehčí kontrolu kvality,
- ▶ předložit projekt přímo Komisi, která jej posoudí a rozhodne, zda je požadovaný finanční příspěvek oprávněný.

Problémem vždy bývá včasná realizace projektů. Schválení Komise proto bude platit podmíněně na práci zahájenou do tří let od přijetí projektu.

Má-li se zajistit, aby velké projekty měly dlouhodobý a širší dopad, musí být úžeji provázány s inteligentními vnitrostátními strategiemi rozvoje a operačními programy členských států. Ve všech OP musí být nyní zahrnut seznam velkých projektů odrážející skutečný soubor projektů. Seznam mohou upravovat výbory sledující OP a provádět v něm flexibilní změny. Při tom by měly udržovat strategické zaměření každého projektu.



KLÍČOVÉ ZMĚNY VE VELKÝCH PROJEKTECH 2014–2020

- › povinný seznam velkých projektů v OP,
- › silnější úloha pro nezávislé odborníky (JASPERS),
- › méně velkých projektů: prahové hodnoty jsou vyšší a vycházejí z celkových způsobilých nákladů,
- › větší zaměření na provádění velkých projektů: všechna rozhodnutí jsou podmíněčná,
- › aktualizovaná příručka k analýze nákladů a přínosů,
- › zjednodušená pravidla pro výpočet grantů,
- › ověření výdajů je možné, pouze když je projekt předložen Komisi,
- › žádné financování pro dokončené projekty.

V mnoha odvětvích, například v dopravě, musí být velké projekty silně propojeny se strategickým přístupem k odvětvovým investicím, jako je existence komplexního hlavního plánu dopravy. Projekty musí také obsahovat analýzu dopadů na životní prostředí, zejména průzkum potenciálních účinků na citlivé oblasti, které jsou součástí sítě Natura 2000, a oblasti ekosystému a environmentálního zájmu, které jsou chráněny podle klíčových směrnic EU. ■

DALŠÍ INFORMACE

http://ec.europa.eu/regional_policy/cs/projects/major/

Polsko účinně využívá významné zdroje financování EU

Jarosław Orliński, ředitel oddělení pro infrastrukturní programy, Ministerstvo hospodářského rozvoje, Polsko, sděluje pro časopis *Panorama*, jaký významný dopad mají investice v Polsku.

Polsko je významným příjemcem financování EU pro velké projekty v oblasti dopravy, energetiky, kultury, vyššího vzdělávání a ochrany životního prostředí. Ve finančním výhledu na období 2007–2013 řídicí orgán pro OP Infrastruktura a životní prostředí obdržel 210 rozhodnutí EK o velkých projektech, pro něž granty EU dosahovaly 24,3 miliardy EUR.



Polsko stavělo, rozšiřovalo a modernizovalo čistírny odpadních vod, zvyšovalo dopravní dostupnost a vylepšovalo meziregionální spoje rozvojem silniční a letecké sítě TEN-T a zlepšováním dopravních spojení mezi hlavními městy východního Polska a dalšími částmi země. Modernizací infrastruktury a zajištěním lepšího bezpečnostního vybavení jsme zvýšili úroveň bezpečnosti silničního provozu. Navíc se podařilo vystavět či modernizovat námořní či říční kanály a rozšířit stávající infrastrukturu vnitrozemských vodních cest.

Posílilo se zabezpečení dodávek energie, což byl klíčový cíl na úrovni EU i na vnitrostátní úrovni, a to rozšířením energetické infrastruktury, jako jsou plynovody, elektrické sítě a podzemní úložiště plynu, a výstavbou terminálu na LNG

ve Svinoústí. Investice šly také na zvýšení výroby energie z obnovitelných zdrojů.

Polsko investovalo do odvětví kultury tím, že provádělo projekty na ochranu a obnovu památek regionálního významu včetně těch, které jsou na seznamu světového dědictví UNESCO.

Prováděl se rozvoj moderních akademických center, primárně s cílem vzdělávat specialisty v nových technologiích. Podpořeny byly také základní infrastrukturní investice do vyššího vzdělávání, zejména do vědy a výzkumu a vývoje.

Polsko v čele

Na období 2014–2020 Polsko jako hlavní příjemce podpory z politiky soudržnosti obdrželo 82,5 miliardy EUR na podporu rozvoje v oblastech přispívajících k hospodářskému růstu a zaměstnanosti. Tyto finanční prostředky budou investovány

zejména do rozvoje dopravy a environmentální infrastruktury, inovací a hospodářské konkurenceschopnosti, snižování nerovnováhy v rámci země a účinně fungujícího státu vstřícného k občanům. Tyto cíle se budou provádět ve 22 programech – šesti vnitrostátních a 16 regionálních.

Největší polský OP, „Infrastruktura a životní prostředí 2014–2020“ s financováním ve výši 27,4 miliardy EUR, bude podporovat rozvoj silniční sítě TEN-T, multimodální a železniční dopravy, silniční infrastruktury, nízkoemisní veřejné dopravy ve městech, ochrany životního prostředí včetně přizpůsobení se změně klimatu, investic do nízkoemisního hospodářství, jako je energetická účinnost a zdroje obnovitelné energie, a zvýšení energetické bezpečnosti. Fondy EU se také budou používat k ochraně kulturního dědictví, rozvoji kulturních zdrojů a posílení strategické zdravotnické infrastruktury.

V programovém období 2014–2020 je Polsko v čele ostatních členských států EU v předkládání velkých projektů Komisi – podáno jich bylo již 42 a granty EU u nich dosahují celkové výše 5,8 miliardy EUR. EK již schválila 31 z nich. Na současné pří-

pravy měly pozitivní dopad zkušenosti a osvědčené postupy z předchozího období financování a významnou pomocí byla také asistence kolegů z JASPERS.

Dne 15. září 2016 ministerstvo hospodářského rozvoje podepsalo „Pracovní ujednání s JASPERS o nezávislém přezkumu kvality u velkých projektů“, což by mělo urychlit hodnocení a schvalování velkých projektů ze strany Komise. K nezávislém přezkumu kvality JASPERS Polsko již předložilo první velký silniční projekt ze Slezska.

Opatření přijatá v předchozím finančním období umožnila Polsku postoupit blíže k cíli udržitelného rozvoje, i když tento cíl nadále zůstává velkou výzvou. V programovém období 2014–2020 je nesmírně důležité budovat nízkoemisní hospodářství, v němž nákladově nejefektivnějším řešením snižování emisí je účinné využívání stávajících energetických zdrojů. Největší potenciál pro zlepšování energetické účinnosti má odvětví výstavby a vytápění a doprava. Po letech nedostatečných investic je nutné umožnit velkým podnikům přejít na energeticky úsporné technologie a systémy pro správu energie.

Zlepšení energetické účinnosti ve městech a domácnostech úzce souvisí s dodržováním norem kvality ovzduší. Monitorování v Polsku potvrzuje, že v městských oblastech je znečištění ovzduší problémem.

I přes vlastní energetické zdroje Polsko není energeticky nezávislé. Pro energetickou bezpečnost je klíčová diverzifikace energetických zdrojů a zabezpečení dodávek za dostupné ceny. Proto je nutné diverzifikovat zdroje zemního plynu a směry dodávek plynu a elektřiny včetně rozšíření a modernizace přenosových a rozvodných sítí.

Horizontální problematika změny klimatu a přizpůsobení se je zásadní pro plnění cílů, které si Polsko vytklo v oblasti všeobecného rozvoje. Velmi důležitá je prevence a zmírňování klíčových rizik. Největší dopad z mnoha důsledků změny klimatu bude na Polsko mít zvýšená četnost a závažnost záplav. S cílem připravit se a eliminovat důsledky takovýchto hrozeb patří mezi opatření investice do protipovodňové infrastruktury, větší účinnost systémů včasného varování a předpovídání hrozeb a rozšíření rozsahu systému pro monitorování povodňových rizik. ■

UKÁZKY VÝSLEDKŮ PROVÁDĚNÍ POLSKÉHO OP INFRASTRUKTURA A ŽIVOTNÍ PROSTŘEDÍ 2007–2013:

- › 275 čistíren bylo postaveno/rozšířeno/modernizováno,
- › 15 051 km kanalizačního systému bylo postaveno nebo zrekonstruováno,
- › 455 km dálnic postaveno v síti TEN-T,
- › 680 km rychlostních silnic postaveno nebo zrekonstruováno v síti TEN-T,
- › 583 km postavených nebo zmodernizovaných železničních tratí,
- › 8 letišť zrekonstruováno z hlediska bezpečnosti a zabezpečení,
- › dodatečných 991,8 MW elektřiny vyrobeno v elektrárnách využívajících obnovitelné zdroje,
- › 987 km nově vybudovaných plynovodů pro přepravu zemního plynu,
- › 367 km vybudovaných elektrických přenosových sítí,
- › 1589 km nově vybudovaných rozvodů pro distribuci plynu,
- › 77 obnovených a/nebo renovovaných historických budov,
- › 47 dalších nových/postavených, rozšířených a/nebo zrekonstruovaných kulturních institucí (muzea, galerie, divadla a hudební instituce),
- › 57 jednotek institucí vyššího vzdělávání, které prováděly komplexní řešení pro infrastrukturu IKT ve školství.



PŘÍSTAVBA MUZEA PŘISPĚLA K OŽIVENÍ KULTURNÍHO ŽIVOTA V OVIEDU

Alfonso Palacio, ředitel Museo de Bellas Artes de Asturias, pro časopis Panorama vypráví, jak rozšíření asturijského muzea ve Španělsku obohatilo kulturní dědictví, vzdělávání a odbornou přípravu v regionu.

Panorama: Ředitelem Museo de Bellas Artes de Asturias jste se stal v roce 2013. Co od té doby patřilo mezi nejvýznamnější milníky pro vás osobně, pro muzeum a pro návštěvníky?

Alfonso Palacio: Myslím, že zmíněné tři prvky se úzce prolínají. K hlavním manažerským cílům dosaženým během této doby patřilo provedení a slavnostní otevření přístavby muzea, opětná instalace kolekcí a znovutevření dalších dvou historických budov, které jsou součástí komplexu. Kromě toho systematický a nepřetržitý program výstav během té doby vedl

k tomu, že muzeum mohlo každý rok přivítat 90 000 návštěvníků. Kromě toho díky využívání nových technologií a sociálních sítí, což je něco, v čem muzeum mělo dlouho zpoždění, se podařilo zvýšit povědomí. A konečně velkorysý dar, který jsme velmi nedávno dostali od Plácida Aranga Ariase, umožní muzeu udělat velmi významný kvalitativní skok.

Co podle vašeho názoru dnes v muzeu patří k tomu nejzajímavějšímu?

Museo de Bellas Artes de Asturias dělalo dobrou práci v letech před mým příchodem, zejména při kompletaci významné kolekce španělského umění od 15. do 20. století. Tu jsme významně rozšířili přidáním 410 děl z kolekce Pedra Masaveua. Díky nedávnému slavnostnímu otevření přístavby a opětnému otevření historických budov muzea bylo možné vizualizovat a vylepšit, a to kvantitativně i kvalitativně, prezentaci sbírek a zvýšit počet expozičních, vědeckých i vzdělávacích činností.

Nyní můžeme veřejnosti nabídnout pohodlnější a komplexnější návštěvu, otevřít se novým partnerům a rozšířit naši spolupráci s dalšími institucemi uzavřením nových dohod o spolupráci.

Co vedlo k rozhodnutí zabývat projekt přístavby muzea a jak bylo zajištěno financování?

Jakou úlohu mělo financování EU?

Rozhodnutí pustit se do projektu přístavby bylo v zásadě motivováno potřebou zvětšit prostor muzea, jak kvůli tomu, abychom mohli vystavovat větší počet uměleckých děl, která jsme do té doby museli mít v depozitáři, tak kvůli zajištění nových úložných prostor, protože předchozí depozitář již praskal ve švech.

Projekt financovala regionální samospráva a Evropský fond pro regionální rozvoj, který velkou měrou přispěl prostřednictvím „asturijského“ operačního programu na programové období 2007–2013. Je také třeba poznamenat, že slavnostní otevření v roce



2015 se týkalo pouze první fáze pokračujícího projektu a druhá fáze se ještě realizuje.

Jaký dopad měla přístavba na návštěvníky a zejména na místní obec, například díky tomu, že se zvýšila četnost kulturních a vzdělávacích činností soustředěných v muzeu?

Dopad to mělo obrovský. Musíme si uvědomit, že v roce 2013, po mém nástupu na pozici ředitele, muzeum zažívalo prudký propad v počtu návštěvníků, který tehdy činil asi 45 000. Toto číslo představuje o 15 000 méně návštěvníků, než muzeum v průměru dokázalo přilákat ve svých nej-



lepších letech. Přístavba byla slavnostně otevřena v březnu 2015 a v tom roce muzeum dosáhlo rekordní návštěvnosti 85 000. Není pochyb o tom, že se přístavba s větší kulturní a vzdělávací činností, kterou přinesla, stala výkonným hnacím motorem pro konsolidaci starých příznivců a přilákání nových. V roce 2016 jsme přivítali 90 000 návštěvníků.

Jaké byly vztahy s řídicím orgánem, dalšími partnery a zejména s hlavním architektem, kterým byl Patxi Mangado? Jak byla práce koordinována?

Vztahy byly dobré a vždy vycházely ze spolupráce a dialogu mezi jednotlivými aktéry účastnicími se procesu, a to bez ohledu na složité situace a obtíže všeho druhu, které bylo nutné v průběhu projektu překonat.

Jaké hlavní výzvy jste museli řešit při plnění cílů projektu?

Jaká poučení jste si odnesli do budoucna?

Jedna z největších výzev se ukázala hned na začátku, když jsme si uvědomili to obrovské množství práce, které je nutné udělat s tak nízkým počtem pracovníků, které muzeum mělo a stále ještě má. Tento problém jsme tehdy samozřejmě museli vyřešit a vlastně přetrvává dodnes, protože stále máme podstav, sháníme techniky a hlídače do výstavních místností a dalších prostor, které se staly místem setkávání pro kulturní život ve městě a vzdělávací činnosti. ■

DALŠÍ INFORMACE

<http://www.museobbaa.com/>



Zpráva upozorňuje na přínosy makroregionálních strategií EU

TYTO PLATFORMY MOHOU PODPOŘIT MEZIREGIONÁLNÍ SPOLUPRÁCI V CELÉ ŘADĚ OBLASTÍ – A PRÁVĚ SE S NIMI ZAČÍNÁ

Při řešení globálních výzev, které neznají hranic, jako je změna klimatu, hospodářská konkurenceschopnost a znečištění, musí jednotlivé země spolupracovat. Podle nové zprávy Komise mohou se zaváděním mezistátních řešení těchto a dalších výzev a posílením politické spolupráce pomáhat makroregionální strategie (MRS) EU. Zpráva také ukazuje, že je třeba ještě uvolnit úplný potenciál MRS, a popisuje, jak na to.

MRS stanoví rámec, s jehož pomocí země mohou posílit vazby se svými sousedy a zaměřit se na průřezové problémy, kterým všichni čelí. Myšlenkou není vytvořit další úroveň politiky nebo financování, ale spíše prosadit opatření, která lze podpořit pomocí stávajících programů a mechanismů. Mnohá opatření, mají-li být efektivní, vyžadují určitou dynamiku a prospěla by jim silnější regionální koordinace. MRS jsou také otevřené zemím mimo EU, a tudíž mohou mít významnou úlohu při posilování vztahů na vnějších hranicích EU. Tímto

způsobem MRS přidávají hodnotu aspektu spolupráce politiky soudržnosti.

První MRS byla zahájena v roce 2009 v rámci regionu Baltského moře (EUSBSR). Od té doby vznikly další tři MRS: pro Podunaj (EUSDR) v roce 2011, pro jadransko-jónský region (EUSAIR) v roce 2014 a pro alpský region (EUSALP) v roce 2015. Nyní je zapojeno celkem 19 zemí EU a osm zemí mimo EU. Tyto strategie jsou v souladu s širšími politikami EU s cílem zlepšit jejich provádění a bojovat proti průřezovým problémům.

Výsledky

Zpráva odhaluje, že MRS přinesly větší zájem o územní spolupráci a územní soudržnost a jejich přidanou hodnotu a díky nim je jim věnována větší pozornost a že již začaly mít pozitivní dopad v praxi. Strategie posilují spolupráci v některých oblastech politiky (např. hlavní plán splavnosti Dunaje a rozšíření Plánu propojení pobaltského trhu s energií) a v některých případech znamenaly také určitý politický tlak. Například v Pobaltí pomohly vrátit zpět do politické agendy témata regionálního významu,

< Corina Creţuovă, členka EK zodpovědná za regionální politiku, odcestovala v listopadu 2016 do Švédska, aby se zúčastnila 7. strategického fóra strategie EU pro region Baltského moře.

například organizaci setkání o kultuře na vysoké úrovni v roce 2015, poprvé od roku 2008.

MRS přispívají k vylepšení stávajících mechanismů spolupráce a posilují spolupráci mezi stávajícími regionálními strukturami a mezi zúčastněnými členskými státy EU a se sousedními zeměmi mimo EU, čímž se EU přibližují. Například v Podunají došlo k posílení dialogu a spolupráce s mezinárodními organizacemi vytvořením Dialogu o financování Podunají. Regionální partnerství se podařilo vylepšit díky prvnímu evropskému seskupení pro územní spolupráci se zemí mimo EU (Maďarsko – Ukrajina) a vytvoření koordinačního programu, který umožňuje Moldavsku účastnit se strategie.

Strategie také usnadňují vytváření nových sítí v regionech nebo přispívají k posílení účinnosti těch stávajících (např. Fórum pro rybolov v Baltském moři), podněcují rozvíjení nových makroregionálních projektů nebo pokračování těch, které již běží. Podporují také integrovaný a průřezový přístup a lepší spolupráci a koordinaci mezi různými aktéry na všech úrovních (EU, vnitrostátní, regionální a místní).

Níže uvádíme souhrn klíčových výsledků každé strategie v jejich příslušných odvětvích.

Spolupráce vede k lepším výsledkům

Zpráva také poukazuje na řadu problémů, které čtyři uvedené MRS musí řešit – vysokou prioritu má ochrana životního prostředí. Region Baltského moře, Podunají a jadransko-jónský region musí posilovat úsilí zaměřené na spolupráci, aby lépe chránily mořské prostředí. Mnoho regionů by kromě toho mohlo mít užitek z lepšího propojení v oblasti energetiky a dopravy. Země v jadransko-jónském regionu musí také vytvořit politiky, díky nimž budou efektivně zvládat velkou uprchlickou a migrační krizi koordinovaným a pragmatickým způsobem.

Pokud jde o provádění, MRS musí navázat lepší komunikaci, uvádí zpráva. To může znamenat pomoc partnerům s hledáním správných lidí pro tu správnou práci nebo poskytování informací národním koordinátorům o výsledcích projektu. Tato zpráva



také volá po tom, aby se vnitrostátní ministerstva ještě silněji zavázala plnit cíle MRS a nabízela užší spolupráci mezi řídicími skupinami a řídicími orgány programů podporovaných z evropských strukturálních a investičních (ESI) fondů či dalších nástrojů. Vzhledem k tomu, že strategie nemají samostatný rozpočet, musí lépe koordinovat to, jak se využívají dostupné toky financování. A konečně, má-li se využít jejich úplný potenciál, je třeba úplně prozkoumat a využívat vazby mezi MRS a politikou soudržnosti.

Toto je první zpráva o pokroku, která zahrnuje všechny MRS dohromady, a v budoucnu Komise plánuje publikovat návazné zprávy jako je tato každé dva roky. ■

DALŠÍ INFORMACE

<http://europa.eu/!gG38wx>



< DiveSMART Baltic, vytvořený po nehodě lodi Costa Concordia v roce 2012, se snaží připravovat potápěče na spolupráci v regionu Baltského moře v případě nehod. Na základě koordinace a společného pochopení postupů a potápěčských kompetencí lze pro Baltské moře stanovit spolehlivé a proveditelné vyhledávací a záchranné operace, aby toto moře bylo bezpečnější pro cestování, život i práci.

“*Baltské moře nás spojuje. Klade před nás výzvy. [...] Při hledání společných řešení pro společné výzvy musíme spolupracovat jako jednotlivci i jako státy [...]. EUSBSR nabízí důležitý rámec pro naši naléhavou práci při záchrane Baltského moře. Ale strategie nestačí, pokud zůstává jen na papíře. Musí se provádět a na to jsou potřeba lidi.*”

Její královská výsost švédská korunní princezna Victoria
6. výroční fórum EUSBSR, Jūrmala, 15. a 16. června 2015



STRATEGIE EU PRO REGION BALTSKÉHO MOŘE (EUSBSR)

Od zahájení EUSBSR v roce 2009 nadále rostou očekávání v souvislosti s výkonem strategie: být první svého druhu znamená, že je na vás upřena veškerá pozornost. Během sedmi let provádění bylo dosaženo různých výsledků. Patří sem zejména, ale nikoli výhradně: tvorba nových spolehlivých sítí nebo vyšší účinnost a lepší využívání těch stávajících; zahájení nových a pokračování předchozích projektů na makroregionální úrovni; podpora víceúrovňové správy a průřezová spolupráce.

Strategie EUSBR také přispívá k utváření a rozvoji politiky (například v oblasti energetiky, plavby, životního prostředí a změny klimatu), dalšímu rozvoji součinnosti a doplňkovosti mezi různými rámci spolupráce v regionu a zvýšené spolupráci a koordinaci na všech úrovních, a to v rámci zemí i mezi zeměmi.

PŘÍKLADY

- › Díky provádění projektů, k nimž patří PRESTO nebo IWAMA (Interaktivní hospodaření s vodou), se zlepšuje kvalita vody v Baltském moři a snižuje se příliv živin.
- › Ke stimulaci obchodního rozvoje a integrace v regionu Baltského moře dochází díky užší spolupráci mezi firmami a studenty; tuto spolupráci podporují projekty, jako je Pobaltský program odborné přípravy.
- › Námořní bezpečnost a prevence nehod v Baltském moři je vylepšována prováděním projektů, jako je Efektivní, bezpečná a udržitelná doprava na moři (EfficienSea) a navazující projekt EfficienSea2, který se zaměřuje na rozvoj a testování infrastruktury a služby pro elektronické navigování.

“ *Dunaj je dnes symbolem spolupráce. Je to tak mimo jiné díky strategii pro Podunají, která spojuje země v povodí Dunaje a vytváří platformu pro spolupráci mezi starými členskými zeměmi, novými členskými zeměmi a zeměmi, které jsou potenciálními novými členy Evropské unie.* ”

Robert Fico, předseda vlády Slovenska
5. výroční fórum EUSDR, Bratislava, 3. a 4. listopadu 2016



STRATEGIE EU PRO PODUNAJÍ (EUSDR)

Prvních pět let provádění ukázalo, že EUSDR přináší ovoce. Díky této strategii bylo několik nových důležitých makroregionálních projektů buď zahájeno, nebo dále rozvinuto (např. v oblasti splavnosti a změny klimatu). Spojením různých aktérů z různých úrovní přispívá EUSDR k lepší kultuře spolupráce a napomáhá s rozvojem multikulturního dialogu. Také přispívá k posilování koordinace a rozvoji součinnosti mezi politikami a institucemi na vnitrostátní úrovni a podporuje intenzivnější tematickou



PŘÍKLADY

- › V povodí Dunaje se koordinovaným hospodařením s vodou a řízením rizik díky takovým projektům, jako je SEERISK, značně snižuje riziko škod způsobených záplavami.
- › Díky projektům, jako je FAIRWAY a DARIF (Fórum pro Dunaj), dochází k odstraňování překážek splavnosti Dunaje a zvyšuje se bezpečnost plavby.
- › Kulturní dialog a aktivní účast mladých lidí v občanské společnosti v Podunají stimuluje projekty, jako je Posilování postavení mladých lidí – propojování Evropy.

spolupráci se zeměmi mimo EU a mezi stávajícími mezinárodními organizacemi v regionu.

STRATEGIE EU PRO JADRANSKO-JÓNSKÝ REGION (EUSAIR)



“ *Strategie EUSAIR má silnou politickou přidanou hodnotu, která se odráží v účasti čtyř zemí EU a čtyř zemí mimo EU, takže se stimuluje evropská cesta kandidátů a potenciálních kandidátů.* ”

Paolo Gentiloni, italský ministr zahraničních věcí
a mezinárodní spolupráce, zahajovací konference EUSAIR,
Brusel, 18. listopadu 2014





Od svého vzniku v roce 2014 dostává EUSAIR pomalu svou podobu. Během jeho krátkého trvání se práce zaměřovala zejména na zřízení účinných správních struktur a pravidel potřebných k tomu, aby bylo možné strategii rozběhnout a sunout kupředu a zajistit očekávané výsledky. Byly také stanoveny prioritní akce, na něž by se měla soustředit počáteční práce (např. námořní územní plánování a rozvoj mořských dálnic). Strategie již do určité míry přispívá k lepší spolupráci a koordinaci mezi zúčastněnými zeměmi.

PŘÍKLADY

- › Spolupráce se zeměmi EU na konkrétních problémech společného zájmu v rámci EUSAIR pomáhá zemím západního Balkánu, které jsou do strategie zapojeny, s procesem jejich integrace do EU.
- › Jako jedna z klíčových oblastí, v níž by měly být podporovány strategické projekty, byly stanoveny zelené/modré koridory propojující pevninu a moře v oblasti Jaderského a Jónského moře zaměřené na udržitelný hospodářský růst s ohledem na životní prostředí.



“ *Alpské regiony mají dlouhodobou tradici spolupráce a řada sítí zde již existuje. Strategie má tuto existující solidaritu posílit.* ”

Corina Crețuová, komisařka pro regionální politiku
Zahajovací konference EUSALP, Brdo, 25. ledna 2016

STRATEGIE EU PRO ALPSKÝ REGION (EUSALP)

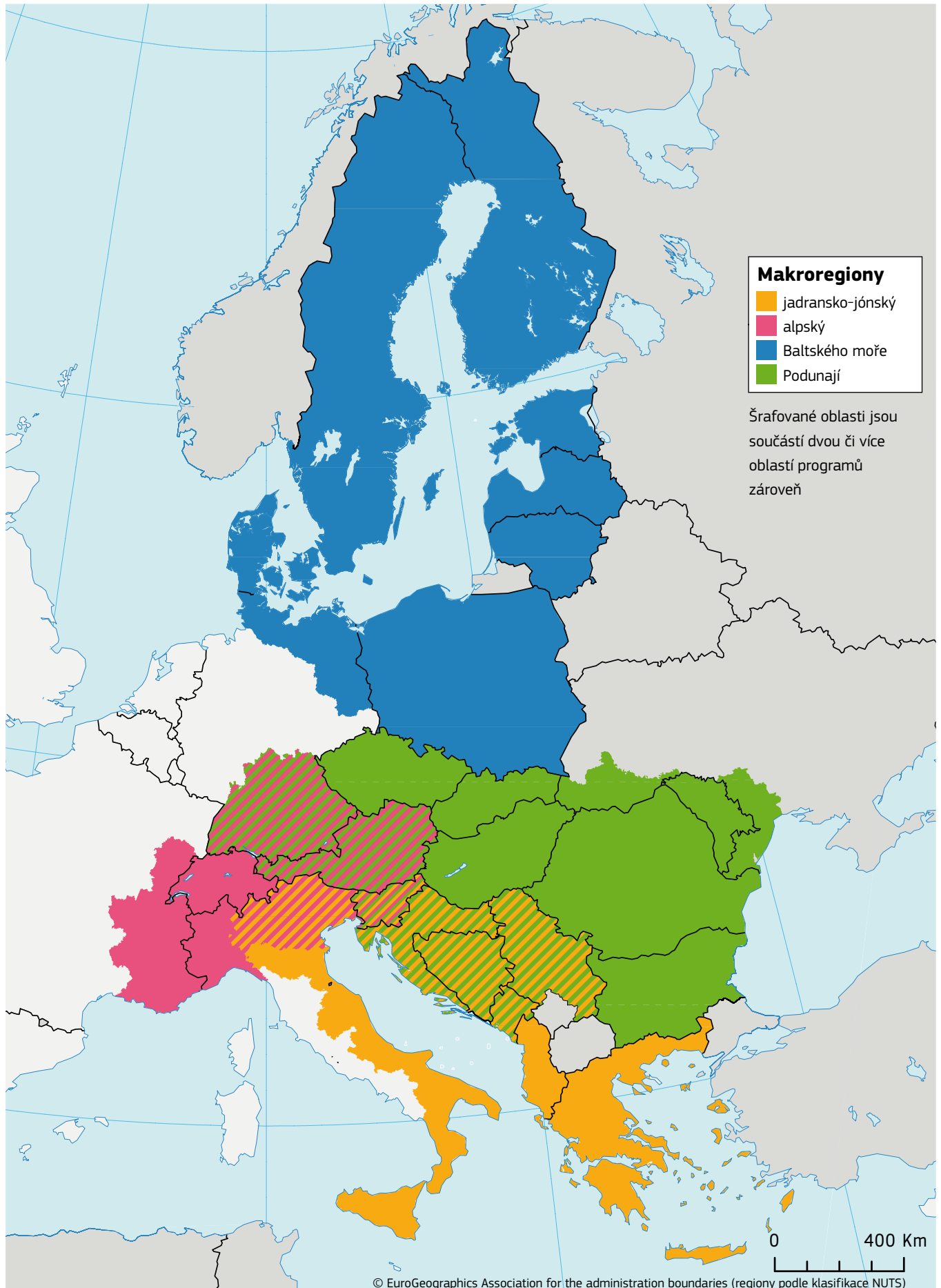
Strategie EUSALP, nejmladší z rodiny makroregionálních strategií EU, měla velmi slibný začátek v roce 2016. Vzhledem k tomu, že je stále v počáteční fázi, na závěry o jejím provádění je ještě příliš brzy. Nicméně určité počáteční úspěchy jsou již patrné. Patří sem dohoda o správních strukturách a pravidlech a také určení tematických oblastí (např. zlepšení hodnotového řetězce alpského dřeva a orientace na přizpůsobení se změně klimatu), které jsou nezbytné pro provádění akčního plánu EUSALP. Klíčové výsledky má tato strategie ještě před sebou. ■

PŘÍKLADY

- › prostřednictvím projektů, jako je mountErasmus, se řeší zavedení přeshraničního vzdělávacího prostoru pro duální odborné vzdělávání v alpském regionu,
- › Ekologická propojenost na celém území strategie EUSALP se zlepší díky orientaci například na zřízení a rozvoj evropské sítě pro zelenou infrastrukturu (TEN-G) v regionu.

DALŠÍ INFORMACE

http://ec.europa.eu/regional_policy/en/policy/cooperation/macro-regional-strategies/
www.balticsea-region.eu/
www.danube-region.eu/
www.adriatic-ionian.eu/
www.alpine-region.eu/



V časopisu
PANORAMA
budeme vděční
za každý váš
příspěvek!

Rubrika Jak to vidíte vy v časopisu *Panorama* přináší názory zúčastněných subjektů z místní, regionální, národní i evropské úrovně. Subjekty také uvádějí, co plánují pro období 2014–2020.

Budeme rádi za každý příspěvek ve vašem jazyce a některé z nich uveřejníme v příštích vydáních. Pokud chcete získat další informace o termínech a pokynech k příspěvkům, kontaktujte nás. regio-panorama@ec.europa.eu

FONDY EU – PRO PERSPEKTIVNÍ A UDRŽITELNÉ PODNIKÁNÍ V LOTYŠSKU

Politika soudržnosti je nedílnou součástí strategie hospodářského rozvoje Lotyšska již od té doby, co v roce 2004 vstoupilo do Evropské unie.

Poskytnutá podpora dosud byla významným přínosem pro každého obyvatele Lotyšska. Zároveň vidíme, že příležitosti, které politika soudržnosti nabízí, budou důležité i pro budoucí růst našeho hospodářství. Letos se Lotyšsko zaměří na účinné provádění projektů a náležité řízení rizik, aby využilo potenciál plynoucí z financování EU smysluplně a v plné míře.

Stejně jako dříve je jednou z hlavních priorit v Lotyšsku během programového období financování EU v letech 2014–2020 také podpora podnikání. K dispozici je podpora pro odbornou přípravu zaměstnanců, výzkum, technologický rozvoj a inovace, konkurenceschopnost a podporu malých a středních podniků a zavádění nových produktů do výroby.

V současné době se hodnocení projektů provádí v rámci programu pro budování výrobních prostor a infrastruktury, jehož cílem je podporovat rozvoj průmyslových oblastí a zpracovatelského průmyslu v lotyšských regionech. Ve městech byly také zřízeny inkubátory vnitrostátního a regionálního významu společně s inkubátorem pro kreativní odvětví v Rize. Ve srovnání s předchozím obdobím jejich počty vzrostly, takže zvládnou uspokojit neustále rostoucí poptávku ze strany podniků.



Kromě toho byly se všemi schválenými klastry podepsány dohody o projektech a již se provádějí první činnosti. Očekává se, že program klastrů přinese vysokou návratnost – pokud budou příznivé tržní podmínky, celková hodnota objemu vývozu schválených 13 klastrů by podle očekávání mohla vzrůst o více než 100 milionů EUR, což znamená, že tento nárůst objemu by překonal financování investované do programu.

Byly také zavedeny finanční nástroje – mikroúvěry a úvěry pro začínající podniky, úvěry pro růst, urychlovací programy, záruky za úvěry atd. Tímto způsobem prostřednictvím různých finančních nástrojů již obdrželo podporu 1706 podnikatelů.

Zároveň financování prostřednictvím grantů nadále napomáhá konkurenceschopnosti podniků a s využitím potenciálu vědy poskytuje podporu pro inovace. Kromě těchto vysoce účinných finančních nástrojů mohou dostat granty i podnikatelé, kteří potřebují zvláštní pomoc, i když sociální a hospodářská úroveň daného území není rozvinutá natolik, aby efektivně přilákala finanční nástroje.

Financování EU je rozhodující pro podnikatele, který má dobrý obchodní nápad se skvělým potenciálem, který také může přinést udržitelné výsledky. ■

DANA REIZNIECE-OZOLA
Ministryně financí, Lotyšsko

ORIENTACE NA VÝSLEDKY: JAK MĚŘÍME ÚČINEK STRUKTURÁLNÍCH FONDŮ V DÁNSKU

Ve spolupráci s dánským Statistickým úřadem a dánskými regiony vytvořil Dánský obchodní úřad nástroj pro měření účinků politiky regionálního růstu v Dánsku.

V období 2014–2020 budou Evropský fond pro regionální rozvoj a Evropský sociální fond investovat v Dánsku přibližně 400 milionů EUR do vytvoření růstu a pracovních míst. Jako ve všech členských státech se i výstupy a výsledky dánských projektů s podporou strukturálních fondů měří pomocí řady ukazatelů, včetně společných ukazatelů. I když jsou užitečné, mají svá omezení, tj. skutečnost, že jde o vlastní hodnocení a že se měří jen v době, kdy projekty běží. Klíčové výsledky dánských projektů s podporou strukturálních fondů se obvykle projevují až po dokončení projektu – někdy i několik let poté.

Proto Dánský obchodní úřad a fóra pro regionální růst spojily síly s dánským Statistickým úřadem, aby bylo možné měřit, jak si společnosti zapojené do projektů s podporou strukturálních fondů ve skutečnosti vedou, například pokud jde o zaměstnanost a obrát, a to nejen po dobu projektu, ale také po jeho dokončení, což je ještě důležitější.

To, zda projekty s podporou strukturálních fondů měly nějaký dopad, se měří srovnáním rozvoje zúčastněných společností oproti kontrolním skupinám, tj. podobným firmám, které se do projektů s podporou strukturálních fondů nezapojily. Pokud účastníci vykázali výrazně větší růst než kontrolní skupina, interpretuje se to jako doklad toho, že účast měla pozitivní dopad.

Poslední měření dopadu se zaměřilo přibližně na 150 projektů s podporou strukturálních fondů, které byly zahájeny v období 2010–2012. Těchto projektů se účastnilo více než 7000 soukromých společností, jejichž růst se měřil do konce roku 2015 a srovnával se s kontrolními skupinami (poslední údaje jsou za rok 2015). Měření dopadu ukazuje, že projekty s podporou strukturálních fondů přispěly k vytvoření přibližně 4200 soukromých pracovních míst na plný úvazek, což odpovídá asi 75 000 EUR na pracovní místo. Z měření dopadu lze zároveň odhadnout, že projekty přispěly ke zvýšení obrátu zapojených firem zhruba o 850 milionů EUR.



^ Silkeborg (Jutsko), kancelář řídicího orgánu v Dánsku.

První odpovídající měření dopadu pro programové období 2014–2020 se očekává v roce 2018. Tato měření se nebudou soustředit jen na zúčastněné firmy, ale také na zúčastněné lidi. Zejména v případě projektů s podporou Sociálního fondu je často důležité měřit to, zda nezaměstnaní nacházejí pracovní místa nebo zda mladí lidé dokončí vzdělání atd. To lze také vyhodnotit pomocí údajů od dánského Statistického úřadu. ■

HANS HENRIK NØRGAARD

Hlavní poradce, Dánský obchodní úřad

STRUKTURÁLNÍ FONDY EU MUSÍ PODPOROVAT SAMOSPRÁVU

Když mluvíme o strukturálních фондах, vyvstávají tři zásadní slovní spojení: přílišná byrokracie, závislost na podpoře a zvýšení konkurenceschopnosti.

když dvě z těchto spojení mají spíše negativní konotaci, je zřejmé, že strukturální fondy v Estonsku měly pozoruhodný vliv na zvýšení konkurenceschopnosti státu i podniků, třebaže se někdy podceňuje.

Nicméně vždy bylo a stále je důležité věnovat bedlivou pozornost negativním reakcím. Máme-li zabránit tomu, aby se takový negativismus neobjevoval znovu a znovu, musíme trvale žádat o zpětnou vazbu od příjemců podpory i od nevládních organizací, které zastupují všeobecné zájmy příslušného odvětví.

Množství byrokracie spojené s fondy podle podnikatelů během doby stále roste. Pokud se více než 20% výdajů na projekt vynakládá na podávání zpráv a související náklady, pak je to evidentně příliš mnoho. Bylo by mnohem rozumnější směřovat tyto prostředky tak, aby bylo možné plnit hlavní cíle různých opatření. Je nezbytné zaměřovat se více na cíle, které mají praktický dopad, a na hodnocení konečných výsledků každého projektu, než na stálé podávání zpráv. Zejména pro malé podniky to může být příliš a může to vést k přílišné frustraci.

Příjemcům grantů je třeba více důvěřovat, protože je nerozumné kontrolovat a auditovat úplně vše – to vede jen k vyšším nákladům pro podnikatele i stát.

Rostoucí závislost na grantech je problémem ve všech zemích, bez ohledu na skutečný zdroj financování. Tomu je třeba předcházet, protože zdroj peněz nakonec vyschne. Prostředky je tudíž třeba používat k posílení rozvoje, spíše než na provozní dotace.

Existuje několik odvětví, v nichž je tato závislost velkým problémem, a to nejen v Estonsku. Jednou z nejkomplicovanějších oblastí je například zemědělství, ale jsou i další. Hlavním úskalím, kterému je nutné se vyhýbat, je vyvolávat „syndrom naučené bezmocnosti“ tím, že bychom vytvářeli iluzi, že je k dispozici všemocná a nikdy nekončící pomoc.



Strukturální fondy by měly v hospodářství jako celku podporovat větší konkurenceschopnost – to by měl být prvořadý cíl. Pokud jde o příjem podpory, je důležité chovat se úplně stejně k velkým společnostem i malým podnikům a poskytovat více podpory těm, kdo již na trhu nějakou dobu působí a zdánlivě si sami vedou dobře. Konkurenční boj je v obchodním světě tvrdý, a pokud chce někdo uspět na mezinárodních trzích, musí být ochoten vynaložit hodně práce a peněz.

Větší společnosti jsou ochotné samy přispívat více, a pokud k tomu přičteme strukturální fondy EU, může být výsledek mnohem lepší. Na druhou stranu nesmíme zapomínat, že větší podniky dávají práci řadě menších firem. V některých případech sahá počet subdodavatelů do stovek a jejich úspěch často závisí právě na větším partnerovi. Pokud by pomoc byla směřována praktičtější způsobem, přineslo by to také značné úspory na administrativních nákladech. ■

MAIK PALTS

Generální ředitel

Estonská obchodní a průmyslová komora

PROJEKTY

ENVIRONMENTÁLNĚ VSTŘÍCNÁ MOBILITA V LOTYŠSKU

**INVESTICE CELKEM:
7 835 300 EUR**

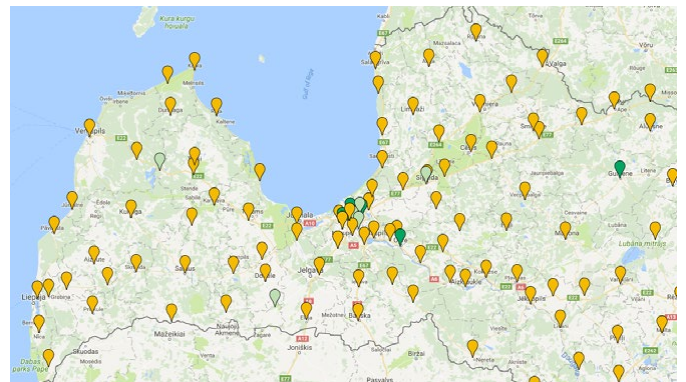
**PŘÍSPĚVEK EU:
6 660 000 EUR**

Projekt vytvoření infrastruktury pro nabíjení elektromobilů má za cíl vytvořit celostátní lotyšskou síť 150 nabíjecích stanic pro elektromobily v souladu s požadavky EU na infrastrukturu pro alternativní paliva. Projekt přispěje ke snížení závislosti země na ropě a povede k výraznému nárůstu elektrických vozů na lotyšských silnicích.

Hlavním cílem tohoto projektu elektromobility je snížit závislost země na ropě vytvořením celostátní sítě nabíjecích stanic pro elektromobily, aby se zvýšil jejich počet na lotyšských silnicích. Takové inovace v odvětví dopravy této země zvýší jeho účinnost, zajistí větší mobilitu a povedou k rozvoji a používání většího počtu obnovitelných technologií v celém Lotyšsku. Zlepší se také kvalita života ve městech, v nichž je rostoucím problémem znečištěné ovzduší v důsledku dopravního přetížení.

Cílem projektu je do konce roku 2020 vybudovat potřebný počet veřejně dostupných nabíjecích stanic, aby se zajistilo rozšíření elektromobilů ve všech velkých městech, okolních oblastech a dalších hustě osídlených oblastech v Lotyšsku. Tyto cíle jsou v souladu se směrnicemi EU o využívání infrastruktury alternativních paliv.

Projekt je financován hlavně z Evropského fondu pro regionální rozvoj (EFRR) a zbytek jde z lotyšského státního rozpočtu. Toto financování podpoří vznik 150 nových nabíjecích stanic pro elektromobily a do roku 2023 bude odhadem zaregistrováno k používání v Lotyšsku 747 dalších elektromobilů.



Nabíjení

Činnosti v rámci tohoto projektu se zaměří na provedení výzkumu a prošetření nejlepších možných lokalit pro nabíjecí stanice pro elektromobily a potom na vybudování těchto nabíjecích stanic a souvisejících elektrických přípojek. Činnosti v rámci projektu také zahrnují vytvoření systému řízení a monitorování stanic, aby byla zajištěna účinná správa a kontrola operací, vyúčtování poskytovaných služeb a platební metody za nabití elektromobilů.

Vytvořením racionálního počtu nabíjecích stanic pro elektromobily na správných místech tento projekt zajistí to, že se elektromobily budou moci rychle nabít, čímž se sníží prostoje a zvýší se dojezdová vzdálenost elektromobilů. Tato nová, inovativní a promyšlená infrastruktura pro elektromobily tak přispěje k tomu, že odvětví dopravy bude udržitelnější, Lotyšsko bude méně závislé na fosilních palivech a sníží se úroveň znečištění. ■

DALŠÍ INFORMACE

www.e transports.lv

PROJEKTY

VE VÝŠKÁCH PĚKNĚ V SUCHU, AŽ FOUKÁ VÍTR, PRŠÍ, NEBO JE SLUNEČNO

INVESTICE CELKEM:
1 744 700 EUR

PŘÍSPĚVEK EU:
1 146 600 EUR

Společnost WP Systems, se sídlem v německém Ruhlandu, si nechala patentovat SkyServiceShop, mobilní dílnu, která obsahuje inovativní systém údržby lopatek větrných elektráren. Tato komora, která jako vůbec první umožňuje plánovaný servis bez ohledu na počasí, má zvýšit účinnost a úspornost větrných elektráren.

Provádět dnes údržbu na lopatkách rotoru větrných turbín může být problematické – často se používají průmysloví horolezci, lana a plošiny, ale jejich schopnost odvést tuto práci závisí na počasí. To znamená, že počet dní, kdy je možné během roku provádět opravy, je omezený kvůli kolísání teplot a klimatickým podmínkám, které působí problémy při plánování inspekcí, údržby a oprav větrných elektráren.

Výsledkem je větší poškození lopatek větrných turbín, a tudíž další investice do jejich údržby a oprav. Proto se v celosvětovém měřítku nevyužívá úplný potenciál větrných farem, které jsou nyní v provozu.

V reakci na tuto výzvu, totiž jak celoročně provádět údržbu na větrných turbínách, podporuje Evropský fond pro regionální rozvoj inovativní iniciativu SkyServiceShop.

S pomocí zkušených inženýrů v oblasti leteckého vývoje a profesionálních průmyslových konstruktérů tým společnosti WP Systems vytvořil originální koncept zakryté servisní plošiny, kterou lze připevnit k lopatce rotoru, která je stále na turbíně. Zdá se, že toto patentované flexibilní řešení odpovídá požadavkům zákazníků, a očekává se, že vyplní tu velkou mezeru na trhu údržby větrných elektráren.

Inovativní, přizpůsobivé a bezpečné

SkyServiceShop je uzavřená komora pro mobilní údržbu a nabízí dílenské prostředí. Pracovníci jsou tak chráněni před mokrem a chladem. Komora umožňuje provádět kontroly, údržbu a opravy lopatek větrných turbín bez ohledu na počasí, a to rychle, nákladově efektivně a dle plánu.

Komoru tvoří zejména inovační pohyblivá podlaha, která se co nejpevněji přichytí k lopatce rotoru. Komoru lze upravit na celou řadu velikostí a typů lopatek a podlaha se může rozšířit až k povrchu lopatky. Tím je zajištěn neomezený přístup do míst, kde se musí provést opravy.

Komoru lze používat i za mokra díky konceptu těsnění dílny SkyServiceShop, který dešťovou vodu odvádí z opravovaného místa. Vytápění, klimatizace a ergonomické zpracování komory zajišťují všechny podmínky nezbytné pro realizaci efektivních a profesionálních údržbářských služeb.

Komoru lze také přepravovat jako přívěsné vozidlo a má takové specifikace, aby zajistila bezpečnost pracovníků, kteří v ní působí. ■

DALŠÍ INFORMACE

<http://windpowersystems.de/>

PŘIPRAVOVANÉ AKCE

1.–2. ČERVNA 2017

Helsinky (FI)

Konference Inteligentní regiony II

26.–27. ČERVNA 2017

Brusel (BE)

Fórum soudržnosti

9.–12. ŘÍJNA 2017

Brusel (BE)

Evropský týden regionů a měst

10. ŘÍJNA 2017

Brusel (BE)

Slavnostní vyhlášení cen RegioStars

PRÁVNÍ INFORMACE

Evropská komise ani žádná osoba za ni jednající nese odpovědnost za použití informací obsažených v této publikaci ani za chyby, které publikace navzdory pečlivé přípravě a kontrole může obsahovat.

Tato publikace nemusí nutně odrážet názory ani stanoviska Evropské komise.

Lucemburk: Úřad pro publikace Evropské unie, 2017

ISSN 1725-8197

© Evropská unie, 2017

Reprodukce je povolena za podmínky uvedení zdroje.

(*) Práva k příslušným obrázkům se udělují pouze pro použití v časopise *Panorama* (číslo 60), k jinému použití už ne. Obrázek smí být šířen v kontextu časopisu *Panorama* 60 a jeho jazykových verzí, pro jiné účely šířen být nesmí.

Při použití/reprodukcí materiálů třetích osob podléhajících ochraně autorským zákonem je třeba si takové povolení vyžádat od příslušných vlastníků autorských práv.

Printed in Belgium

Tento časopis je tištěn v angličtině, francouzštině, němčině, bulharštině, řečtině, španělštině, italštině, polštině a rumunštině na recyklovaném papíře. Je k dispozici on-line ve 22 jazycích na adrese:

http://ec.europa.eu/regional_policy/cs/information/publications/panorama-magazine/

Uzávěrka obsahu tohoto vydání proběhla v březnu 2017.

FOTOGRAFIE (STR.):

Obálka: © European Commission

Strana 4: © Daniel Cilia

Strany 3, 10, 11, 13, 15, 19, 21, 22, 23, 24,

25, 26, 30, 44, 45: © European Commission

Strany 5, 6, 7: © gov Malta

Strana 8: © iStock – sfabisuk

Strana 18: © Thinkstock – repistu

Strany 28, 29: © Marc Detiffe / © Maxime Delvaux /

© FrancoisLichtlé, SPRB Brussels / @EFRO Vlaanderen /

© SPW / © Idelux Projets Publics – Kevin Manand

Strana 31: © Thinkstock – HildaWeges

Strana 32: © Region Západní Řecko

Strany 32, 35, 36, 37: © Region Západní Řecko

Strana 40: © Ministerstvo pro hospodářský rozvoj, Polsko

Strana 43: © Sociedad publica de gestión y promoción

turística y cultural del principado de Asturias, s.a.u.

Strana 46: © Valdemar Lindekrantz

Strana 47: © European Commission

Strana 48: © Diego Occhi

Strana 50: © Ministerstvo financí, Lotyšsko

Strana 51: © Dánský obchodní úřad

Strana 52: © Estonská obchodní a průmyslová komora

Strana 53: © etransports

Strana 54: © windpowersystems

ZŮSTAŇTE VE SPOJENÍ



ec.europa.eu/regional_policy
cohesiondata.ec.europa.eu



@EU_Regional
 #CohesionPolicy | #ESIFunds



EUinmyregion



flickr.com/euregional



RegioNetwork



yammer.com/RegioNetwork



ec.europa.eu/commission/2014-2019/cretu_cs
 @CorinaCretuEU

Více informací o těchto událostech lze nalézt na stránkách Info regio v oddílu Agenda:
http://ec.europa.eu/regional_policy/cs/newsroom/events/



■ Úřad pro publikace

Evropská komise
 Generální ředitelství pro regionální a městskou politiku
 Komunikace – Agnès Monfret
 Avenue de Beaulieu 1 – B-1160 Brusel
 E-mail: regio-panorama@ec.europa.eu