

# PANORAMA

ZIMA 2016 r. / nr 59

## Wkład UE wzmacnia globalny program rozwoju miast ONZ

GRAND EST: KORZYŚCI  
I WYZWANIA  
ZWIĄZANE Z NOWYM  
REGIONEM WE  
FRANCJI



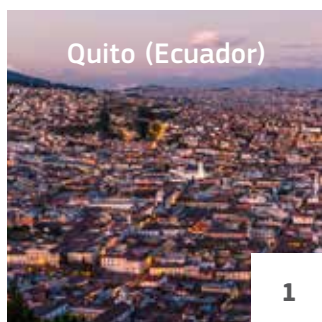
RAMY KOMPETENCJI  
WSPIERAJĄ  
ADMINISTRACJĘ  
FUNDUSZY





# PANORAMA

ARTYKUŁ WSTĘPNY.....	03	W OBIEKTYWIE: ZWYCIĘZCY KONKURSU FOTOGRAFICZNEGO EIMR.....	25
MIASTA UE PRZEJMUJĄ INICJATYWĘ.....	04	STRATEGICZNA ROLA REGIONU GRAND EST W UE.....	28
PUNKT DANYCH: 1 — OTWARTA PLATFORMA DANYCH.....	08	REGION MORZA BAŁTYCKIEGO WYGLĄDA ZA HORYZONT.....	36
KOMISARZ CREȚU KIERUJE DELEGACJĄ UE W QUITO.....	10	RAMY KOMPETENCJI.....	38
OCENA EX-POST NA TEMAT POLITYKI SPÓJNOŚCI.....	16	MAPA: REGIONALNY WSKAŹNIK POSTĘPU SPOŁECZNEGO.....	40
„EUROPEJSKI TYDZIEŃ REGIONÓW I MIAST” 2016 ROBI DOBRE WRAŻENIE.....	18	PUNKT ODNIESIENIA DLA ŻEGLUGI EKOLOGICZNEJ.....	42
LAUREACI NAGRODY REGIOSTARS.....	20	PROJEKTY Z GRECJI I HOLANDII.....	44
RUMUNIA I HOLANDIA: WSPÓŁPRACA NAD RSI 3 W PRAKTYCE.....	22	WYWIAD Z ENRICO ROSSIM.....	46
INTELIĞENTNE PODEJŚCIE REGIONU TOSKANII.....	23	AKTUALNOŚCI W SKRÓCIE.....	48
PRZEDSIĘBIORCZOŚĆ AKADEMICKA W POLSCE.....	24	PLAN DZIAŁAŃ.....	51



1



18



20



29

## W tym wydaniu...

Witamy w *Panoramie* w wydaniu na zimę 2016 r. Główny artykuł tego wydania jest poświęcony udziałowi UE w zorganizowanej niedawno w Quito (Ekwador) konferencji Habitat III, która umożliwiła uczestnikom z całego świata wymianę doświadczeń w dziedzinie zrównoważonego rozwoju obszarów miejskich. Opisuemy również przeprowadzony z sukcesem tegoroczny „Europejski tydzień regionów i miast”, prezentujemy główne wyniki oceny *ex-post* za okres finansowania 2007–2013, a także omawiamy przyszłość strategii dla regionu Morza Bałtyckiego. Przyglądamy się nowo utworzonemu regionowi Grand Est we Francji i prezentujemy wywiady z przewodniczącym regionu oraz z komisarzami Crețu oraz Thyssenem, a także kilka skutecznie przeprowadzonych niedawno projektów. Dział Waszym zdaniem poświęcony jest materiałom z Polski, Włoch, Rumunii i Holandii.

W dziale poświęconym projektom opisaliśmy przedsięwzięcia z Grecji i z Holandii, zaś wywiad przybliży ze szczegółami projekt z dziedziny żeglugi w regionie Południowego Bałtyku. Do tego wydania załączyliśmy również plakat z najlepszymi pracami zgłoszonymi do konkursu fotograficznego „Europa w moim regionie”.

*Ana Paula Laissy*

**ANA-PAULA LAISSY**

Dyrektor Działu ds. Komunikacji, Dyrekcja Generalna ds. Polityki Regionalnej i Miejskiej Komisji Europejskiej

## WSTĘP

Jest to ostatnie wydanie *Panoramy* w 2016 r. Dlatego wydaje mi się, że to dobra chwila, aby się zatrzymać i spojrzeć wstecz na mijający rok oraz wprzód na rok 2017 przez pryzmat polityki regionalnej.

Patrząc na minione 12 miesięcy, jasno widać szereg kamieni milowych, z których chciałabym wybrać trzy.

Pierwszym z nich jest szczerza i uczciwa ocena osiągnięć polityki regionalnej w okresie obrotowym 2007–2013. Był to być może najcięższy okres w historii Unii Europejskiej, tak pod względem gospodarczym, jak i politycznym. Mimo to, ocena jednoznacznie wskazuje, że polityka regionalna była kluczowa dla wielu krajów UE mierzących się z kryzysami budżetowymi. Nasza polityka pomogła 1 milionowi ludzi znaleźć pracę pomimo kryzysu, wsparła tysiące małych i średnich przedsiębiorstw w UE i przyczyniła się do poprawy życia milionów Europejczyków poprzez inwestowanie w dostęp do podstawowych usług, takich jak czysta woda.

W kontekście najpoważniejszego kryzysu gospodarczo-financego ostatnich 80 lat polityka spójności stanowiła kluczowe źródło inwestycji publicznych.

Drugim z kamieni milowych, z którego jestem szczególnie dumna, jest nasza propozycja wycofania współfinansowania ze strony beneficjentów na rzecz odbudowy obszarów zniszczonych przez klęski żywiołowe. Tutaj także wartość dodana UE jest jasna i widoczna.

Trzecim kamieniem milowym jest ścisła współpraca krajów UE i regionów w dążeniu do skutecznego zakończenia inwestycji na lata 2007–2013 oraz do rozpoczęcia nowych inwestycji, opartych na solidnych fundamentach. Rozdysponowano ponad 120 mld EUR na rzecz konkretnych projektów, które przyczynią się do poprawy życia mieszkańców w całej Unii.

Jednakże największe wyzwanie w 2017 r. nie będzie dotyczyć efektywności polityki regionalnej, ale przekonania wszystkich zainteresowanych o tym, że jest ona faktycznie skuteczna. Polityka regionalna musi przynosić zmiany, lecz równie ważne jest to, aby te zmiany były dostrzegane przez mieszkańców.



Działania prowadzone w roku 2017 będą się również skupiać na pogodzeniu nowych priorytetów wymagających zasobów finansowych z przyszłymi budżetami UE, które raczej nie wzrosną. Naszym zadaniem będzie również połączenie teoretycznie sprzecznych potrzeb: uproszczenia dostępu do funduszy polityki regionalnej, zwłaszcza dla mniejszych beneficjentów, przy jednoczesnym zapewnieniu ochrony pieniędzy podatników i zwiększeniu szybkości reagowania na zdarzenia, takie jak klęski żywiołowe.

Bądźmy szczerzy: w 2017 r. polityka regionalna znajdzie się pod presją, będzie krytykowana i niektórzy mogą nawet twierdzić, że jej czas już minął.

Mimo to polityka regionalna nadal działa! w całej Europie! a my o tym dobrze wiemy.

Jednakże obecnie znajdujemy się w samym środku rewolucji społecznej i technologicznej, co oznacza, że musimy dostosować się do zachodzących zmian. Jest to także wyzwanie natury komunikacyjnej: w jaki sposób dotrzeć do 500 milionów Europejczyków, których zaufanie do instytucji i tradycyjnych środków przekazu słabnie? Jakiego przekazu nam potrzeba, jakich słów, jakich narzędzi?

Przez cały 2017 r. *Panorama* będzie Państwa na bieżąco informować o postępach w tych i innych kwestiach. a już teraz mogą Państwo przeczytać o ocenie okresu 2007–2013, zarówno w kontekście tworzenia miejsc pracy, wspierania biznesu, transportu, jak i zwalczania zmian klimatycznych.

Ważnym jest, aby te dobre wiadomości były odpowiednio przekazywane obywatelom UE, tak aby mogli oni lepiej zrozumieć, w jak dużym zakresie polityka spójności wprowadza zmiany i trwałą poprawę naszego życia.

Życzę Państwu wszystkiego, co najlepsze w 2017 r.

CORINA CREȚU

Europejska komisarz ds. polityki regionalnej

# Wiodąca rola miast Europy

Nowe sprawozdanie wskazuje, że miasta Europejskie odgrywają kluczową rolę w kierowaniu się ku bardziej innowacyjnej i zrównoważonej przyszłości sprzyjającej włączeniu społecznemu.



Nowe sprawozdanie o stanie miast Europejskich wskazuje, że gęstość zaludnienia miast Europy jest dwukrotnie wyższa od miast Ameryki Północnej. Miasta w Afryce, Azji i Ameryce Łacińskiej są jeszcze gęściej zaludnione, jednakże zwykle rozrastają się wraz ze wzrostem majątności i poprawą infrastruktury transportowej. Krytycznym czynnikiem ich przyszłych zapotrzebowań na energię jest zdolność utrzymania zagęszczenia wystarczająco wysokiego, aby wspierać efektywny transport publiczny, pieszy i rowerowy. Wiele miast w Europie stanowi dobry przykład tego, jak to osiągnąć.

Miasta Europejskie posiadają kilka charakterystycznych cech demograficznych. Miasta, a zwłaszcza stolice, zwykle rozwijają się szybciej niż ogół kraju. Przyciągają więcej osób w wieku roboczym szukających wyższego wykształcenia lub lepszej pracy. Osoby urodzone w UE zwykle skupiają się w miastach, zwłaszcza w dużych ośrodkach miejskich Europy Zachodniej.

Miasta Europy zapewniają duży wkład w gospodarkę, wytwarzają więcej PKB i stymulują wzrost zatrudnienia. Na przykład od 2000 r. w miastach powstało 9 milionów miejsc pracy, natomiast w niektórych innych obszarach nie powstało ani jedno. W miastach wyższy jest także wskaźnik zatrudnienia. Miasta są bardziej produktywne i innowacyjne, a ich mieszkańcy są lepiej wykształceni.

Prawie we wszystkich krajach najlepsza sytuacja panuje w stolicy. W niektórych wypadkach wydaje się, że stolice radzą sobie wyjątkowo dobrze w przeciwieństwie do pozostałych miast danego kraju. Niektóre miasta zdają się tkwić w pułapce średniego poziomu dochodów, ponieważ nie udaje im się dogonić miast o wysokim poziomie dochodów i w związku z tym stają przed problemem rosnącej konkurencji ze strony miast o niskim poziomie dochodów.

## Poziom życia

Pod względem społecznym miasta Europejskie prezentują zróżnicowany obraz. We wschodnich krajach UE wskaźniki bezrobocia, ubóstwa i wykluczenia są niższe. W niektórych zachodnich krajach UE w miastach występują wyższe wskaźniki bezrobocia, mimo że skupiają one miejsca pracy. Częściowo spowodowane jest to niedopasowaniem kwalifikacji, ale dyskryminacja może także odgrywać tu rolę, jako że



“ Publikacja sprawozdania o stanie miast Europejskich oferuje osobom odpowiedzialnym za zarządzanie miastami na poziomie UE i krajowym wyjątkowy pogląd na sytuację w dużych i małych miastach Europy. Ponadto dzięki sprawozdaniu miasta Europejskie mogą się ze sobą porównywać. Każdy burmistrz i prezydent miasta powinien zapoznać się z tym sprawozdaniem! ”

Jan Olbrycht, poseł do Parlamentu Europejskiego i Przewodniczący Intergrupy URBAN



*„Dzięki wsparciu ogromnej liczby danych analizy zawarte w sprawozdaniu pokazują, jak bardzo miasta Europejskie są w czołowie tworzenia innowacji w zakresie gospodarki, ochrony środowiska i zarządzania. ”*

Joan Clos, podsekretarz generalny Organizacji Narodów Zjednoczonych i Dyrektor Wykonawczy Programu ONZ UN-Habitat

wśród mieszkańców miast urodzonych poza UE wskaźniki zatrudnienia są dużo niższe.

Jednakże prawdziwym powodem do zmartwień jest kwestia mieszkań. Mieszkania w miastach są mniejsze i droższe, co prowadzi do tego, że więcej gospodarstw domowych żyje w tłoku. Wielu mieszkańców w miastach o wysokim poziomie dochodów twierdzi, że trudno jest znaleźć dobre mieszkanie za rozsądną cenę. Na szczęście miasta w całej UE wypadają lepiej pod względem edukacji i szkoleń, co może pomagać w znalezieniu lepiej płatnej pracy. Budowanie większej liczby mieszkań (w przystępnych cenach) w miastach z dużym popytem pomogłoby ograniczyć ubóstwo.

Transport pozostaje problemem w miastach, w których zagęszczenie i zanieczyszczenia stanowią codzienny problem. Niemniej zapewniają one wiele korzyści w zakresie mobilności. Dzięki krótkim dystansom oddzielającym różne cele podróży transport pieszy i rowerowy stanowi realistyczną alternatywę dla samochodów. Koncentracja populacji i grupowanie celów podróży sprawiają, że transport publiczny jest efektywny.

Jednakże nie oznacza to, że miasta automatycznie oferują dużą mobilność niskoemisyjną. Najpierw muszą zapewnić, aby taki transport był wygodny, efektywny i bezpieczny, aby zachęcić więcej osób do korzystania z niego. Ponadto miasta mogą zdecydować się na wprowadzenie np. opłat z tytułu zagęszczenia ruchu lub wyższych opłat parkingowych w centrum w celu zmniejszenia ruchu. Może to także pomóc w poprawie jakości powietrza, które wciąż stanowi zagrożenie dla zdrowia w wielu miastach i nie spełnia unijnych dyrektyw dotyczących jakości powietrza.

Miasta są bardziej efektywne pod względem wykorzystania zasobów niż małe miasta, przedmieścia lub obszary wiejskie. W przeliczeniu per capita zużywają one mniej gruntów i wymagają mniejszej liczby dróg lokalnych, co oznacza znaczne

oszczędności w zakresie inwestycji i utrzymania. Stopień użytkowania gruntów per capita wzrósł w większości miast, lecz w ponad połowie miast z rosnącą liczbą mieszkańców wskaźnik ten zmalał.

## Planowanie na przyszłe lata

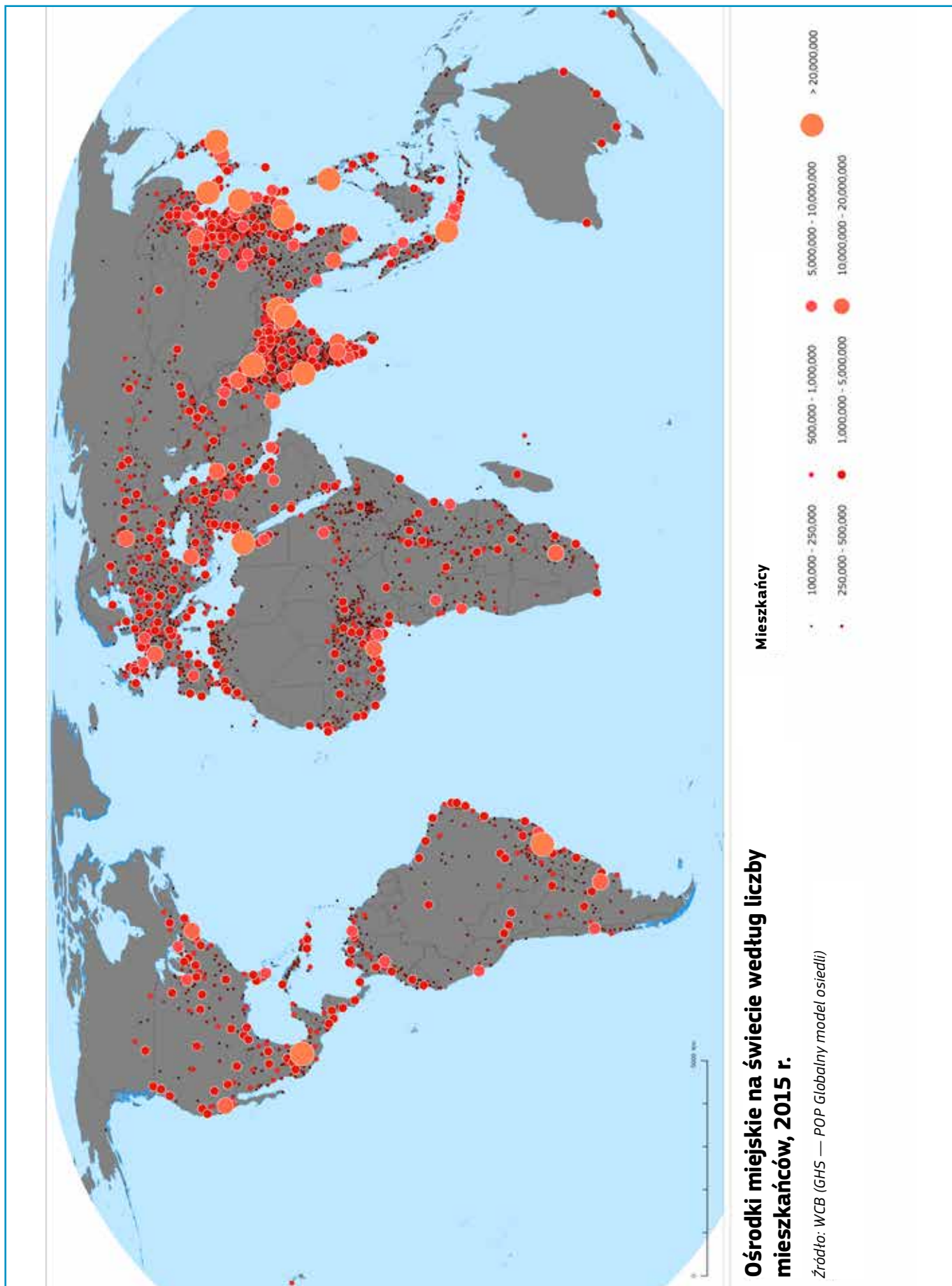
Miasta stają się coraz bardziej skoncentrowane na zmianie klimatu. Wiele miast Europejskich podpisało porozumienie między burmistrzami, zobowiązujące do 20% redukcji emisji gazów cieplarnianych do 2020 r. Miasta stosują też coraz więcej rozwiązań opartych na przyrodzie, które mogą skutecznie przyczynić się do osiągnięcia wielu celów. Przykładowo zielone dachy mogą pomóc w ograniczaniu wpływu fal upałów, wychwytywać wody opadowe i zmniejszać potrzebę chłodzenia.

W większości krajów samorządy, także miejskie, odgrywają w polityce większą rolę niż same regiony. Jednakże z powodu wzrostu populacji i lepszych połączeń transportowych i komunikacyjnych wpływ wywierany dziś przez miasta wykracza daleko poza ich granice. Oznacza to, że sposób zarządzania miastami musi zostać przestawiony na skalę o zasięgu metropolitalnym, aby stawić czoła wyzwaniom związanym z dużymi rynkami pracy i mieszkań; dlatego też wiele krajów eksperymentuje z różnymi systemami zarządzania metropoliami.

Miasta potrzebują wystarczającej autonomii i zasobów, jasno określonego procesu podejmowania decyzji, wsparcia ze strony mieszkańców oraz, jeśli to możliwe, burmistrza wybieranego w wyborach bezpośrednich. Chociaż od dwudziestu lat rośnie autonomia miast, kryzys ekonomiczny doprowadził do zmniejszenia inwestycji publicznych i ograniczenia udziału inwestycji publicznych zarządzanych przez samorządy.

Sprawozdanie zostało sporządzone w celu wsparcia agendy miejskiej dla UE oraz nowej globalnej agendy miejskiej przyjętej







“*Za pomocą tego sprawozdania chcemy zmienić postrzeganie miast ze źródła problemu na miejsca z potencjałem.*”

Corina Crețu, europejska komisarz ds. polityki regionalnej

na konferencji ONZ Habitat III w Quito (patrz: strona 10). Zostało ono opracowane wspólnie przez Dyрекcję Generalną ds. Polityki Regionalnej i Miejskiej Komisji Europejskiej oraz ONZ-HABITAT.

Wskaźniki wykorzystane w sprawozdaniu oraz ich wizualizacje dostępne są na [nowej miejskiej platformie danych stworzonej przez Wspólne Centrum Badawcze KE](#). Platforma ułatwia odnajdywanie porównywalnych wskaźników dla miast Europejskich i pomaga miastom w wymianie wiedzy i doświadczeń.

Platforma dostępna jest pod adresem: <http://urban.jrc.ec.europa.eu>

Sprawozdanie o [stanie miast Europejskich](#) zainicjowano 12 października w Brukseli w trakcie niedawnego „Europejskiego Tygodnia Regionów i Miast” i przedstawiono na konferencji ONZ Habitat III w Quito.

Można je pobrać ze strony: <http://ec.europa.eu/cities-report>. ■

#### WIĘCEJ INFORMACJI:

<http://europa.eu/!MY73Dq>

## OPRACOWANIE GLOBALNEJ, OPARTEJ NA LUDZIACH DEFINICJI MIAST I OSAD

Miasta chcą się uczyć od siebie nawzajem. Jak wskazano w nowej agendzie miejskiej, przydałaby się globalna definicja miast. Tylko dzięki takiej definicji będziemy w stanie odpowiedzieć nawet na proste pytania, takie jak „Które miasto ma większą liczbę mieszkańców?”. Ponadto wiele wskaźników celów zrównoważonego rozwoju miejskiego ONZ zależy od sposobu wyznaczenia granic miasta. Na przykład zarówno wskaźnik dostępu do transportu publicznego, jak i zanieczyszczenia powietrza jest wysoki w centrach miast i dużo niższy na przedmieściach. Oznacza to, że jeśli przedmieścia zostaną wyłączone z granic miasta, odnośne wskaźniki dla miasta będą dużo wyższe. Dlatego właśnie, wspólnie z Organizacją Współpracy Gospodarczej i Rozwoju (OECD) i Bankiem Światowym, UE jest zdecydowana opracować taką definicję.

Na szczęście prac w tym zakresie nie trzeba zaczynać od zera. Wspólnie z OECD Unia Europejska opracowała definicję miasta UE-OECD. Ponadto UE stworzyła wariant definicji, który obejmuje także mniejsze osady, zwany stopniem zurbanizowania. Bank Światowy już przetestował stopień zurbanizowania i omówił wyniki badania z wieloma krajami poza UE i OECD.

W ramach przygotowań do konferencji Habitat III Wspólne Centrum Badawcze opracowało globalną sieć populacji i zastosowało stopień zurbanizowania. Wyniki za lata 1975, 1990, 2000 i 2015 są dostępne na stronie <http://ghsl.jrc.ec.europa.eu>, skąd można je pobrać za darmo. Często cytowane dane pochodzące z Perspektyw urbanizacji na świecie stworzonych przez ONZ, które są oparte na krajowych definicjach, mogą być znacznie zaburzone. Na przykład połączenie definicji krajowych daje Afryce wskaźnik miejski na poziomie 40%, podczas gdy zharmonizowana definicja wskazuje na 80%.

Kolejne kroki w ramach tego zobowiązania obejmują przedstawienie i omówienie tych wyników z wieloma różnymi partnerami i udoskonalenie metody w oparciu o uzyskane konkluzje. Następnie Organizacji Narodów Zjednoczonych przedstawiona zostanie globalna, oparta na ludziach definicja miast i osad.

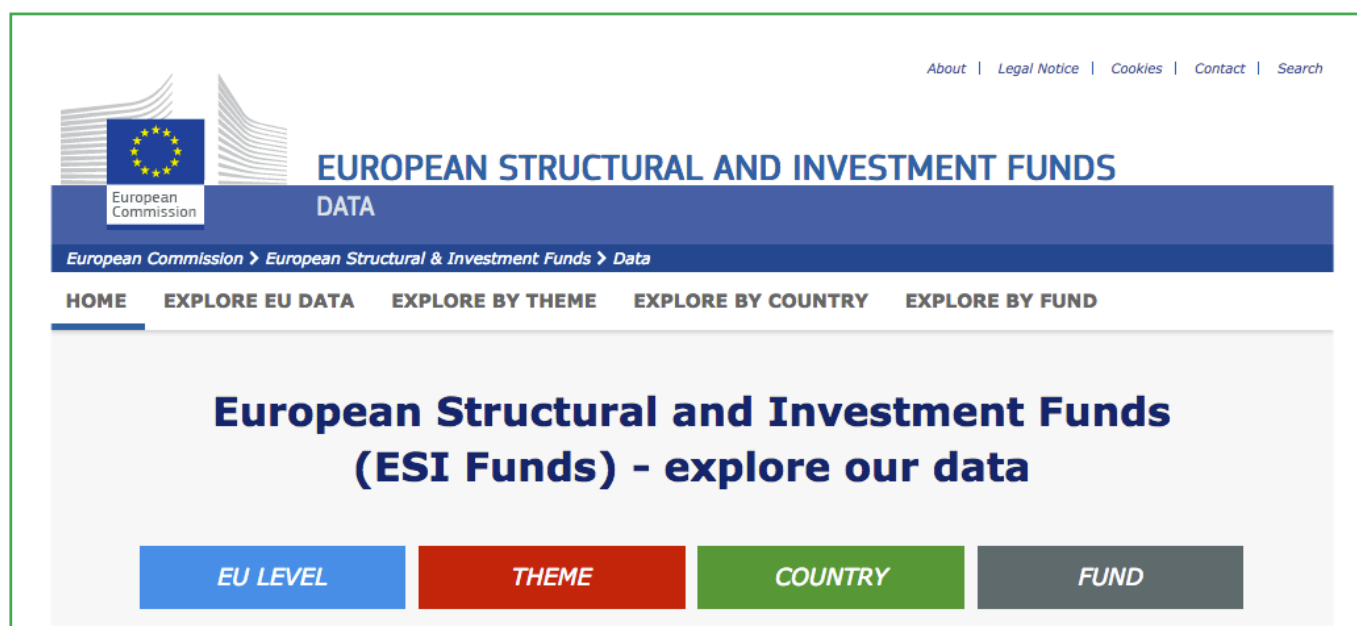
## PUNKT DANYCH: 1 — OTWARTA PLATFORMA DANYCH

CZY ISTNIEJĄ KWESTIE, KTÓRE CHCIAŁBYŚ OMÓWIĆ W PRZYSZŁYCH EDYCJACH PUNKTU DANYCH PANORAMY?

CZY ISTNIEJE ZBIÓR DANYCH, KTÓRY CHCIAŁBYŚ UMIEŚCIĆ W OTWARTEJ PLATFORMIE DANYCH ESIF?

Jeśli tak, napisz na adres: REGIO-EVAL@ec.europa.eu

# Fundusze strukturalne i inwestycyjne oraz otwarte dane... nowa era



The screenshot shows the homepage of the 'EUROPEAN STRUCTURAL AND INVESTMENT FUNDS DATA' platform. At the top right, there are links for 'About', 'Legal Notice', 'Cookies', 'Contact', and 'Search'. The main header features the European Commission logo and the text 'EUROPEAN STRUCTURAL AND INVESTMENT FUNDS DATA'. Below this is a navigation bar with 'HOME' selected and other options: 'EXPLORE EU DATA', 'EXPLORE BY THEME', 'EXPLORE BY COUNTRY', and 'EXPLORE BY FUND'. The main content area has the title 'European Structural and Investment Funds (ESI Funds) - explore our data' and four large buttons: 'EU LEVEL' (blue), 'THEME' (red), 'COUNTRY' (green), and 'FUND' (grey).

Witamy w pierwszym z serii regularnych artykułów *Panoramy* poświęconych różnym aspektom danych. Za pomocą tych artykułów zamierzamy rzucić nieco światła na charakter dostępnych danych dotyczących programowania funduszy strukturalnych i inwestycyjnych i sposobu ich wykorzystania do tworzenia usystematyzowanych informacji, prowadzącego do lepszego zrozumienia mechanizmów działania polityki. Poniżej przedstawiamy profil otwartej platformy danych funduszy strukturalnych i inwestycyjnych.

Wśród reform programowych na lata 2014–2020 znalazło się zobowiązanie zapewnienia Komisji usystematyzowanych danych finansowych i danych dotyczących wskaźników za pomocą wspólnego interfejsu IT „SFC2014”. Ta żmudna praca przyniosła owoce w postaci otwartej platformy danych funduszy ESI, która wykorzystuje szczegółowe usystematyzowane dane dotyczące 533 programów.

Komisja stopniowo zwiększa objętość i zakres udostępnianych danych. Priorytetem objęte są zestawy danych przedstawiające standardowe informacje na temat wszystkich pięciu funduszy ESI. Od czasu rozpoczęcia funkcjonowania platformy w grudniu 2015 r., gdy zestawy danych dotyczyły planowanego finansowania i wskaźników wykonania na lata 2014–2020, miały miejsce dwie istotne aktualizacje platformy:



- **lipiec 2016 r.:** aktualizacja planowanego finansowania w celu odzwierciedlenia wszystkich przyjętych programów i otwarcia określonych stron w celu wizualizacji wszystkich 533 programów (zlokalizowanych za pośrednictwem stron krajowych),
- **grudzień 2016 r.:** pierwsze informacje na temat realizacji finansowania i postępów w kierunku wspólnych wskaźników wykonania.

**By w pełni docenić bogactwo danych oferowanych przez platformę, należy ją odwiedzić on-line. Poniżej znajduje się kilka porad dotyczących skutecznego korzystania z platformy:**

- **Wizualizacje wyświetlane na ekranie** zapewniają uprzednio zdefiniowane prezentacje podstawowych zestawów danych. Zestawy danych oferują bogatsze informacje szczegółowe i pozwalają na alternatywne analizy i wizualizacje.
- **Katalog na stronie docelowej** zawiera pełen wykaz zestawów danych i wykresów, które można filtrować i eksplorować. Zestawy danych wykorzystywane do wizualizacji — „Szczegółowe dane finansowania ESIF 2014–2020” oraz „Szczegółowe dane na temat osiągnięć ESIF 2014–2020” — są dostępne wraz z innymi zestawami danych na lata 2014–2020 oraz 2007–2013.
- Platforma obsługiwana przez firmę SOCRATA (specjalizującą się w wizualizacji danych i w narzędziach analitycznych na potrzeby udostępniania danych rządowych) oferuje **narzędzia programowe poprzez interfejs katalogu**, pozwalające stworzyć własne wizualizacje, pobierać lub wstawiać wizualizacje danych na własnej stronie internetowej.

**Strona FAQ** (najczęściej zadawane pytania) oraz **film wprowadzający** są dostępne na stronie startowej, pod przyciskiem „O platformie” w menu nagłówek i stopki.

- **Strona FAQ** (najczęściej zadawane pytania) oraz **film wprowadzający** są dostępne na stronie startowej, pod przyciskiem „O platformie” w menu nagłówek i stopki.

Kraje UE zostały poinformowane, że przekazywane przez nie dane będą udostępniane publicznie, w związku z czym odpowiedzialne są za ich jakość i wiarygodność. Spodziewamy się, że stosowanie otwartych danych na temat programowania i realizacji zwiększy przejrzystość i odpowiedzialność oraz zapewni informacje na potrzeby debaty na temat ogólnych wyników polityki i konkretnych programów. ■

## WIĘCEJ INFORMACJI

**Portal Otwartych Danych EFSI:**

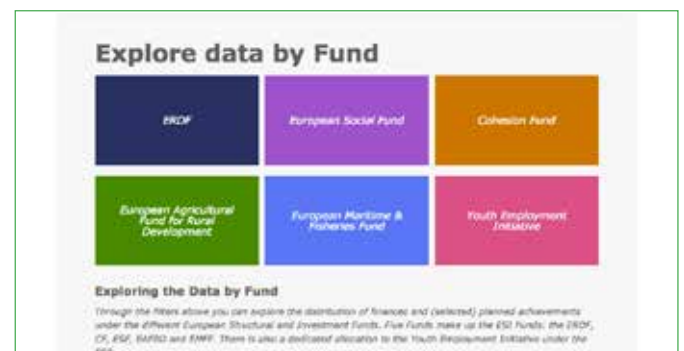
<https://cohesiondata.ec.europa.eu/>

**Katalog zestawów danych, wykresów itd.:**

<https://cohesiondata.ec.europa.eu/browse>

**Najczęściej zadawane pytania:**

[http://ec.europa.eu/regional\\_policy/en/faq/about\\_open\\_data/](http://ec.europa.eu/regional_policy/en/faq/about_open_data/)





# KOMISARZ CREȚU KIERUJE DELEGACJĄ UE W QUITO

**Konferencja Habitat III poświęcona zrównoważonej urbanizacji została pomyślnie zakończona przyjęciem nowej agendy miejskiej, czyli 20-letniej strategii ONZ na rzecz przemyslenia sposobu, w jaki budujemy nasze miasta, zarządzamy nimi i w nich żyjemy.**

**2**0 października prawie 170 krajów jednogłośnie przyjęło nową agendę miejską, 20-letnią strategię ONZ dotyczącą zrównoważonej urbanizacji. Corina Crețu, komisarz ds. polityki regionalnej, reprezentowała Unię Europejską jako przewodnicząca delegacji w wydarzeniu, w którym brało udział 30 000 osób z 167 krajów, w tym 10 000 uczestników z całego świata. Organizatorzy konferencji Habitat III przyznali, że była to najwyższa frekwencja przedstawicieli władz lokalnych, społeczeństwa obywatelskiego i innych interesariuszy na wszystkich konferencjach ONZ.

Projekt dokumentu nowej agendy miejskiej został przyjęty pod koniec konferencji Habitat III w Quito w Ekwadorze, w dniach 16–20 października. Trzecia konferencja ONZ w sprawie mieszkalnictwa i zrównoważonego rozwoju obszarów miejskich była pierwszą konferencją wdrażającą zorganizowaną po przyjęciu planu działań na rzecz zrównoważonego rozwoju do 2030 r. Chociaż przyjęcie planu działań 2030 we wrześniu 2015 r. postrzegano jako przełomowe osiągnięcie, najtrudniejsze problemy wciąż czekały na rozwiązanie: realizacja planu działań będzie prawdziwym testem, a konferencja Habitat III stanowi ważny kamień milowy na drodze od zobowiązania do działania.

Według rezolucji 66/207 Zgromadzenia Ogólnego ONZ oraz zgodnie z cyklem dwudziestoletnim w 2011 r. Zgromadzenie Ogólne ONZ postanowiło zwołać konferencję Habitat III w celu pobudzenia globalnego zobowiązania na rzecz zrównoważonej urbanizacji.

## **Weryfikacja w praktyce**

Celem konferencji było doprowadzenie do odnowienia zobowiązań politycznych na rzecz zrównoważonego rozwoju obszarów miejskich, ocena dotychczasowych osiągnięć, zajęcie się kwestią ubóstwa oraz zidentyfikowanie nowych wyzwań i zajęcie się nimi. W ramach tej samej rezolucji postanowiono, że konkluzje z konferencji Habitat III powinny zawrzeć się w formie zwięzłego dokumentu, zorientowanego na działanie, skupionego na temacie i przyszłości, oraz że należy powołać biuro i komitet przygotowawczy w celu przygotowania się do tego wydarzenia. W biurze zasiadały cztery kraje UE: Francja, Czechy, Niemcy i Słowacja.

Nowa agenda miejska będzie kształtować polityki oraz finansowanie rozwoju obszarów miejskich na przyszłe 20 lat. Będzie to kamień węgielny dla wdrażania i lokalizowania planu działań na rzecz zrównoważonego rozwoju do 2030 r. oraz innych przełomowych programów reform do 2015 r., zwłaszcza porozumienia z Paryża.

Nowa agenda miejska nada także istotny impuls we wdrażaniu 11. celu zrównoważonego rozwoju, który przewiduje, aby „miasta i osady ludzkie” oferowały „włączenie społeczne, były bezpieczne, odporne i zrównoważone”, oraz innych celów w ramach planu działań do 2030 r. Nowa agenda miejska podejmuje się stworzenia wzajemnie korzystnych stosunków pomiędzy urbanizacją a zrównoważonym rozwojem.





## Duch UE

Od stycznia 2015 r. przygotowanie wspólnego stanowiska UE i państw członkowskich było koordynowane przez grupę roboczą Komisji ds. Przygotowywania Międzynarodowych Konferencji na temat Rozwoju. DG REGIO prowadzi i koordynuje ten proces wspólnie z DG DEVCO i Europejską Służbą Działań Zewnętrznych (ESDZ), współpracując z innymi zaangażowanymi DG.

Jest to bardzo dobre ćwiczenie w koordynacji wewnętrznej pomiędzy służbami Komisji i krajami UE, w ramach którego udało się stworzyć pewne kroki na drodze ku sprostaniu wyzwaniu oraz zbudowano silnego ducha współpracy odzwierciedlającego ducha UE. Pozwoliło to UE na stanie się jednym z kluczowych graczy w procesie negocjacji i na zapewnienie, aby stanowisko UE było dobrze odzwierciedlone w nowej agendzie miejskiej.



Wkład UE w konferencję Habitat III i w wyniki z niej dokument — nową agendę miejską — oparty jest na wspólnym zaangażowaniu w osiąganiu nadrzędnego celu zrównoważonego rozwoju obszarów miejskich, jednocześnie uwzględniając zasady pomocniczości i proporcjonalności. Formę wkładu określa dziesięć priorytetów Komisji Europejskiej i jej współpraca z krajami UE nad agendą miejską dla UE, a także wiedza zgromadzona w toku realizacji rozwoju miejskiego. W takiej perspektywie agenda miejska dla Unii Europejskiej będzie kluczowym unijnym mechanizmem realizacji nowej agendy miejskiej.

Wizja UE przyszłej globalnej nowej agendy miejskiej jest oparta na zrozumieniu, że zintegrowane, zorientowane na dane miejsce podejście do rozwoju miejskiego wspólnie z długoterminową wizją jest niezbędne w celu propagowania dobrze zarządzanych, bezpiecznych, odpornych miast sprzyjających włączeniu społecznemu i efektywnemu wykorzystywaniu zasobów, zrównoważonych pod względem środowiskowym i dobrze prosperujących gospodarczo.

Takie podejście uwzględni różnorodność miast w ich szerszym kontekście terytorialnym i promuje powiązania między obszarami miejskimi i wiejskimi w celu przyczyniania się do unijnego celu spójności terytorialnej. U podstaw wszelkich działań powinno leżeć poszanowanie praw człowieka i równości płci oraz ich ochrona, a także szeroki udział zmarginalizowanych i narażonych grup jako warunek wstępny osiągnięcia zrównoważonego rozwoju sprzyjającego włączeniu społecznemu.

Ponadto podejście to obejmuje także uznanie centralnej roli kultury, zachowanie i promocję dziedzictwa kulturowego i przyrodniczego, oraz dostępność przestrzeni publicznej — która jest podstawowym warunkiem współdziałania i odpowiedzialności wszystkich osiągających te cele.

## Dobre zarządzanie

Prawdziwą wartością dodaną wizji UE wniesioną w globalną dyskusję było znaczenie dobrego zarządzania miastami jako kluczowego aspektu osiągnięcia zrównoważonych celów rozwoju miejskiego, a zwłaszcza interesariuszy i władz lokalnych. UE i państwa członkowskie zdecydowanie twierdziły, że zrównoważony rozwój miejski wymaga odpowiednich, skutecznych, odpowiedzialnych i przejrzystych instytucji na szczeblu krajowym i lokalnym. Instytucje te muszą także



postępować zgodnie z opartym na dowodach, zapewniającym włączenie społeczne i uczestnictwo procesem podejmowania decyzji w ramach dobrze zarządzanego wielopoziomowego i wielopodmiotowego systemu zarządzania.

Ponadto efektywne zarządzanie na szczeblu lokalnym przyczynia się znacznie do wzmocnienia demokracji i pozycji obywatela. Szczególnie istotne było stanowisko UE dotyczące roli władz lokalnych i społeczeństwa obywatelskiego, które nie były przedmiotem międzyrządowych negocjacji. UE broniła znaczenia angażowania władz lokalnych i konsultowania się z nimi na wszystkich etapach cyklu polityki, od planowania do realizacji, twierdząc, że ich zaangażowanie i odpowiedzialność są niezbędne na wszystkich poziomach w celu osiągnięcia zamierzonych celów.

Komisarz Cretū także przekazała tę wiadomość światowym przywódcom na Zgromadzeniu Światowym Samorządów Lokalnych, działając jako łącznik i moderator tego trudnego dialogu pomiędzy rządami a władzami lokalnymi w kontekście globalnym.

Jako przewodnicząca delegacji UE na sesjach plenarnych ONZ komisarz Cretū przemawiała w imieniu UE oraz krajów UE. Delegacja UE obejmowała także przedstawicieli Parlamentu Europejskiego i Komitetu Ekonomiczno-Społecznego. Poza oficjalną rolę reprezentowania UE i państw członkowskich na formalnych sesjach plenarnych ONZ komisarz uczestniczyła także w tematycznych posiedzeniach okrągłego stołu wysokiego szczebla dotyczących realizacji nowej agendy miejskiej, oraz w dwustronnych spotkaniach z partnerami strategicznymi, krajami i agencjami ONZ, takimi jak Bank Światowy, OECD, UNDP i Korea Południowa.

## Od przyjęcia do działania

Plan działań 2030 i nowa agenda miejska zostały już przyjęte i teraz kluczowe znaczenie ma realizacja przez UE pierwszego z tych aktów poprzez nadrzędne podejście obejmujące działania wewnętrzne i zewnętrzne, angażujące wszystkie zainteresowane podmioty. Ta realizacja wymaga strategicznego, zintegrowanego i zorientowanego na miejsce podejścia, uwzględniającego różne konteksty terytorialne. Dlatego też polityka spójności jest jedną z głównych polityk przyczyniających się do celów zrównoważonego rozwoju — wykorzystuje

blisko 500 mld EUR w całej UE w latach 2014–2020 i obejmuje prawie wszystkie cele zrównoważonego rozwoju.

Polityka spójności i jej wymiar miejski są również w dużej mierze zgodne z podejściem planu działań 2030, jako że zrównoważony rozwój stanowi element składowy polityki spójności jako wiążąca zasada horyzontalna. W tym kontekście nowa agenda miejska będzie kamieniem węgielnym dla realizacji planu działań 2030, ponieważ zamienia ona cele miejskie na zalecenia dla poszczególnych miast. UE już rozpoczęła prace w tym zakresie, przyjmując niedawno agendę miejską, i jest teraz zdecydowana prowadzić i realizować nową agendę miejską oraz wymiar miejski planu działań 2030. UE zobowiązała się także współpracować z partnerami na całym świecie w celu wspólnego zajęcia się wyzwaniami ubóstwa i wykluczenia miejskiego w celu przyniesienia korzyści na rzecz zrównoważonego rozwoju w krajach partnerskich.

Nowa agenda miejska jest rezultatem wspólnych działań UE mających na celu sformułowanie agendy faktycznie sprzyjającej przeobrażeniom. Mamy przed sobą rzadką szansę kształtowania naszej wspólnej przyszłości w miastach. Nowa agenda miejska zawiera wszystkie elementy potrzebne do tego, aby wykraczać poza utarte schematy i zlokalizować cele zrównoważonego rozwoju przyjęte w 2015 r.

Wspólnie wdrażając nową agendę miejską i zamieniając globalne wyzwania zrównoważonej urbanizacji w globalne możliwości dla wszystkich, jesteśmy w stanie zapewnić, aby nikt nie został pominięty. Wspólnym obowiązkiem UE jest teraz dotrzymanie powziętych zobowiązań! ■

---

## WIĘCEJ INFORMACJI

**Nowa agenda miejska:**

<https://habitat3.org/the-new-urban-agenda/>

**Agenda miejska dla UE:**

<http://urbanagendaforthe.eu/>

**Konferencja Habitat III w Quito:**

<https://habitat3.org/>

**Deklaracja praska:**

<http://www.europeanhabitat.com/?lang=en>

# PLAN REALIZACJI POSTANOWIEŃ Z QUITO

Plan realizacji postanowień z Quito odnosi się do określonych zobowiązań podjętych przez różnych partnerów w celu wsparcia i przyczynienia się do realizacji postanowień konferencji Habitat III i nowej agendy miejskiej.

Ogółem przedstawiono około 70 dobrowolnych zobowiązań, w tym trzy ze strony Komisji Europejskiej. Szczegółowe informacje na ich temat przedstawiła komisarz Crețu:

## 1. REALIZACJA NOWEJ AGENDY MIEJSKIEJ POPRZEZ AGENDĘ MIEJSKĄ DLA UE

Nowa agenda miejska i agenda miejska dla UE dzielą tę samą wizję zrównoważonego, trwałego i zintegrowanego rozwoju obszarów miejskich. Agenda miejska dla UE została opracowana z myślą o tym, aby umożliwić miastom wyrażenie swojego zdania w procesie kształtowania polityki. Dzięki 12 tematów priorytetowym, wielopoziomowemu zarządzaniu i skupieniu na partnerskim uczeniu się agenda miejska dla UE przyczynia się do realizacji nowej agendy miejskiej w UE, oraz w ramach partnerstwa z miejskimi interesariuszami — nie tylko z miastami, ale także z firmami, organizacjami pozarządowymi i przedstawicielami z krajów UE i instytucji UE.

Sporządzane są plany działań dla tych 12 tematów priorytetowych. Obejmą one zalecenia w zakresie polityki, dobre praktyki i projekty w celu dzielenia się nimi i upowszechniania ich na większą skalę w UE.

## 2. OPRACOWANIE GLOBALNEJ, ZHARMONIZOWANEJ DEFINICJI MIAST

Na całym świecie powinno się stosować jedną wspólną definicję miast w celu porównywania danych, wyznaczania punktów odniesienia i osiągania lepszego monitorowania wskaźników. Współpracując z OECD i z Bankiem Światowym UE opracuje taką definicję, posiłkując się definicją miast UE-OECD, w oparciu o liczbę mieszkańców i zagęszczenie populacji oraz stopień zurbanizowania w UE.

Opracowana zostanie internetowa baza danych oraz globalny wykaz miast i ich głównych cech. Na koniec do ONZ złożona zostanie propozycja światowej definicji miast.

## 3. WSPIERANIE WSPÓŁPRACY POMIĘDZY MIASTAMI W ZAKRESIE ZRÓWNOWAŻONEGO ROZWOJU OBSZARÓW MIEJSKICH

Bazując na określonym podejściu finansowanej przez UE sieci URBACT oraz na metodologii w ramach unijnego międzynarodowego programu współpracy miejskiej (IUC), miasta na całym świecie\* będą zachęcane do nawiązywania stosunków z jednym lub większą liczbą miast partnerskich w celu opracowania i realizacji lokalnych planów działań i projektów w oparciu o wspólne priorytety — dostęp do wody, systemu transportowego, opieki zdrowotnej i mieszkań. Partnerzy biznesowi powinni ściśle współpracować nad projektowaniem i realizacją tych planów działań.

Internetowa platforma współpracy zapewni wskazówki i umożliwi współpracę międzyregionalną.

\* Zakres zobowiązań obejmuje miasta w Argentynie, Brazylii, Chile, Kolumbii, Meksyku, Peru, Kanadzie, Chinach, Indiach, Japonii, USA i Unii Europejskiej. ■

### WIĘCEJ INFORMACJI

<https://habitat3.org/quito-implementation-plan>



# Realizacja zobowiązań UE



**Komisarz Crețu opowiada Panoramie, dlaczego udział delegacji UE w konferencji ONZ w Quito był sukcesem.**

*Jakie były pani kluczowe cele?*

**B** yło mi bardzo miło, że mogę wziąć udział w tej historycznej konferencji, na której przyjęto nową agendę miejską ONZ, i że mogę prowadzić rozmowy z ludźmi z całego świata. Podkreślałam istotny wkład Komisji Euro-

pejskiej i UE w tę globalną pracę nad zrównoważonym rozwojem obszarów miejskich. Kluczowe założenia nowej agendy miejskiej dotyczą bezpiecznych, zielonych, odpornych, innowacyjnych miast sprzyjających włączeniu społecznemu i prosperujących gospodarczo, a także dobrego zarządzania miastami promującego współpracę i wiedzę. Agenda oparta jest na poszanowaniu praw człowieka i wspiera wzmocnienie pozycji kobiet, a oba te elementy są kluczowe dla osiągnięcia zrównoważonego rozwoju sprzyjającego włączeniu społecznemu. Zasady te stanowią także wspólne wartości UE i są częścią naszych priorytetów.

UE i państwa członkowskie zobowiązały się także współpracować z partnerami na całym świecie w celu wspólnego zajęcia się wyzwaniem ubóstwa i wykluczenia miejskiego w celu przyniesienia korzyści na rzecz zrównoważonego rozwoju w krajach partnerskich. Obecnym wyzwaniem jest faktyczna realizacja nowej agendy miejskiej.

*W jaki sposób polityka spójności przyczynia się do tych celów?*

Polityka spójności oferuje szeroki zakres wsparcia dla obszarów miejskich w całej UE, zwłaszcza wsparcia finansowego. Ogółem w obszary miejskie w latach 2014–2020 zainwestowanych zostanie 100 mld EUR. Co najmniej 5% krajowego EFRR musi zostać przeznaczone na zrównoważony rozwój obszarów miejskich, co stanowi 15 mld EUR zarządzanych bezpośrednio przez miasta. Ponadto do wdrożenia zintegrowanych strategii zrównoważonego rozwoju obszarów miejskich upoważnionych zostanie około 750 miast. Poza wsparciem finansowym UE może pomóc miastom także za pośrednictwem pomocy technicznej, współpracując w całej Unii poprzez sieci lub wspólną pracę nad konkretnymi zagadnieniami. Jest to szczególnie cel nowo powstałego „partnerstwa” w ramach agendy miejskiej dla UE, uzgodnionego w Amsterdamie w maju. W rzeczywistości agenda miejska dobrze odzwierciedla wizję UE dla zrównoważonego rozwoju obszarów miejskich opartą na wielopoziomowym zarządzaniu i zintegrowanym podejściu zorientowanym na miejsce, uwzględniającym różnorodność miast i ich szerszy kontekst terytorialny, w oparciu o powiązania między obszarami miejskimi i wiejskimi.



Komisarz Crețu i Sekretarz Generalny ONZ Ban Ki-moon





Komisarz Creţu i José Ángel Gurría, Sekretarz Generalny OECD



Komisarz Creţu jest przedstawiana Mpho Parks Tau, Sekretarzowi Generalnemu Światowej Organizacji Miast i Władz Lokalnych

### *W jaki sposób wpłynie to na życie mieszkańców?*

W Europie około dwie trzecie obywateli mieszka na obszarach miejskich. Obszary te stanowią siłę napędową gospodarki i rozwijania odpornych społeczeństw, jednakże są to też miejsca borykające się z poważnymi problemami, takimi jak bezrobocie, segregacja, ubóstwo czy zanieczyszczenia. Nowa agenda miejska to szansa na kształtowanie naszej wspólnej przyszłości. Obejmuje ona wszystkie ele-

menty niezbędne do wyjścia poza utarte schematy i do zlokalizowania celów zrównoważonego rozwoju, na potrzeby których Komisja przyjęła w listopadzie komunikat w sprawie kolejnych kroków na rzecz zrównoważonej przyszłości Europy. Wszyscy jesteśmy obywatelami jednego świata.

### *Co udało się osiągnąć?*

Przedstawiliśmy istotne działania UE i proaktywną postawę w kierunku zrównoważonego rozwoju obszarów miejskich

w Europie. Ponadto zaprezentowaliśmy trzy dobrowolne zobowiązania: realizację nowej agendy miejskiej poprzez agendę miejską dla UE; opracowanie globalnej, zharmonizowanej definicji miast; oraz wspieranie współpracy pomiędzy miastami w zakresie zrównoważonego rozwoju obszarów miejskich. Teraz to, czy uda nam się faktycznie osiągnąć te cele, zależy już tylko od Europy i reszty świata. ■



Mauricio Rodas Espinel, burmistrz miasta Quito, wita komisarz Creţu na kolacji z okazji Światowego Zgromadzenia Burmistrzów



Komisarz Creţu poznaje Joana Closa, dyrektora wykonawczego UN-Habitat

# DZIEWIĘĆ POWODÓW, DLA KTÓRYCH POLITYKA SPÓJNOŚCI JEST KORZYSTNA DLA EUROPY

Ocena niezależnych ekspertów dotycząca środków przyznanych na lata 2007–2013 ujawniła, że inwestycje w ramach polityki spójności przyniosły pozytywne i wymierne rezultaty w postaci nowych miejsc pracy, pozytywnego wpływu na regionalne dysproporcje i wzrostu PKB.

Polityka spójności na lata 2007–2013 realizowana była w trudnych czasach, gdy kryzys ekonomiczny i finansowy w Europie spowodował ograniczenie inwestycji publicznych, przez co fundusze na rzecz polityki spójności miały jeszcze większe znaczenie dla wzrostu gospodarczego i tworzenia nowych miejsc pracy.

W tym okresie zainwestowano 346,5 mld EUR w zmniejszanie różnic pomiędzy regionami i promowanie zrównoważonego i stałego rozwoju. Poniżej przedstawiono dziewięć najważniejszych spostrzeżeń z niezależnej oceny eksperta na temat programu finansowania na lata 2007–2013.

## 1. KORZYŚCI DLA WSZYSTKICH KRAJÓW UE

Każdy z regionów i krajów w UE odnosi korzyści z polityki spójności poprzez bezpośrednie efekty inwestycji lub efekty pośrednie, takie jak wzrost wymiany handlowej. Szacuje się, że każde 1 EUR z polityki spójności zainwestowane w tym okresie wygeneruje 2,74 EUR dodatkowego PKB do 2023 r. Oznacza to, że 346,5 mld EUR zainwestowane w latach 2007–2013 przyniesie do 2023 r. zwrot w wysokości blisko 1 bln EUR w postaci dodatkowego PKB. Co więcej, polityka spójności doprowadziła do utworzenia nowych miejsc pracy w ujęciu netto w wysokości jednej trzeciej z miliona miejsc pracy powstałych w latach 2007–2013.



## 2. NIEZBĘDNE WSPARCIE DLA MŚP

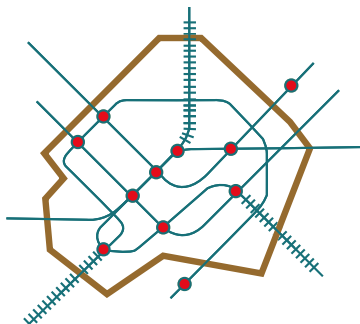
Polityka spójności stanowi kluczowy filar unijnego programu na rzecz zatrudnienia i wzrostu gospodarczego. Przykładowo fundusze unijne pomogły firmom typu start-up oraz MŚP utrzymać się na rynku w tym okresie. Wsparcie finansowe otrzymało około 121 400 start-upów oraz szacunkowo około 400 000 MŚP.



## 3. FUNDUSZE DLA FIRM

W ocenie stwierdzono, że finansowanie UE na rzecz instrumentów finansowych odegrało kluczową rolę w zapewnianiu pomocy MŚP w obliczu zapaści kredytowej podczas kryzysu gospodarczego, pomagając wielu firmom w utrzymaniu się na rynku. W tym okresie fundusze unijne na rzecz instrumentów finansowych wzrosły z 1 mld EUR w latach 2000–2006 do 11,5 mld EUR w latach 2007–2013 rozdysponowanych za pośrednictwem Europejskiego Funduszu Rozwoju Regionalnego (EFRD).

## 4. ROZSZERZENIE I USPRAWNIENIE SIECI TRANSPORTOWYCH I MOBILNOŚCI



Fundusze unijne przyczyniły się do usunięcia „wąskich gardeł” w transporcie i do skrócenia czasu transportu. Inwestycje przyczyniły się do budowy 4900 km dróg (głównie autostrad), z czego 2400 km wchodziło w skład sieci TEN-T. Te sieci transportowe, zidentyfikowane przez UE jako korytarze sieci bazowej, łączą wzajemnie kraje i napędzają wzrost gospodarczy oraz tworzenie miejsc pracy.

Finansowanie w ramach polityki spójności doprowadziło także do zbudowania lub modernizacji 1500 km sieci kolejowej klasy TEN-T oraz wsparło rozwój zrównoważonego transportu publicznego.



## 5. OCHRONA ŚRODOWISKA I WSPIERANIE WALKI ZE ZMIANĄ KLIMATU

Finansowanie w ramach polityki spójności w omawianym okresie wsparło poprawę strategii zarządzania odpadami, prowadząc do istotnego wzrostu odpadów poddawanych recyklingowi oraz do zamknięcia wysypisk śmieci niespełniających norm UE.

Po wprowadzeniu środków z zakresu efektywności energetycznej w budynkach publicznych znacznie spadło zużycie paliw kopalnych, co z kolei ułatwiło obniżenie kosztów energii i przyczyniło się do walki z globalnym ociepleniem.

Dzięki inwestycjom w infrastrukturę w ramach polityki spójności 6 mln osób zyskało dostęp do nowych lub lepszych źródeł czystej wody pitnej, a 7 mln osób może korzystać z nowych lub usprawnionych oczyszczalni ścieków.



## 6. ROZWÓJ KULTURY I TURYSTYKI

Ocena eksperta wykazała, że inwestycje UE pomogły odbudować obiekty kulturalne i turystyczne, co przełożyło się na zwiększenie liczby odwiedzających oraz przyspieszenie zrównoważonego wzrostu gospodarczego i tworzenia miejsc pracy w zainteresowanych regionach.

Inwestycje te wspierały regenerację na szczeblu lokalnym i sprzyjały dywersyfikacji gospodarczej, innowacjom i większej konkurencyjności.

## 7. POPRAWA JAKOŚCI ŻYCIA w MIASTACH



Fundusze EFRR przeznaczone na rozwój obszarów miejskich i infrastrukturę socjalną w latach 2007–2013 wynosiły łącznie 29 mld EUR, czyli około 11 % budżetu programu.

Około 4% zostało zainwestowane w inicjatywy związane z rozwojem obszarów miejskich, w tym inwestycje w obszary słabo rozwinięte i wspieranie wzrostu gospodarczego, dziedzictwa kulturowego i rozwijania strategii. Około 7% zostało przeznaczone na infrastrukturę socjalną i zainwestowane w opiekę zdrowotną i edukację. Według oceny zapewniło to lepszy dostęp do usług związanych z kształceniem i uczeniem się przez całe życie w połączeniu z usługami w zakresie rynku pracy.

## 8. ZACHĘCENIE KRAJÓW DO WSPÓLNEGO MIERZENIA SIĘ z WYZWANIAM

Za sprawą funduszy unijnych przeznaczonych na programy transgraniczne w okresie 2007–2013 powstało ponad 6800 projektów, w tym działania mające na celu:

- > tworzenie i rozwijanie klastrów ekonomicznych,
- > rozwijanie centrów doskonałości, wykształcenia wyższego i ośrodków szkoleniowych, a także sieci współpracy pomiędzy centrami badawczymi,
- > ustanowienie transgranicznych usług doradczych dla przedsiębiorstw i start-upów.

Około 1300 projektów związanych z ochroną środowiska skupiało się na wspólnym zarządzaniu zasobami naturalnymi, takimi jak baseny morskie i dorzecza.

Fundusze objęły też wsparcie dla regionów transgranicznych w zakresie zapobiegania zagrożeniom naturalnym, reagowania na zmianę klimatu, ochrony bioróżnorodności i tworzenia inicjatyw w obszarze energii odnawialnej.



## 9. WYKORZYSTANIE ZDOBYTEGO DOŚWIADCZENIA

Programy finansowania na lata 2014–2020 zostały opracowane z większym naciskiem na wyniki, ponieważ programy na lata 2007–2013 nie skupiały się na nich dostatecznie. UE zmieniła zasady finansowania w ramach polityki spójności zgodnie z zaleceniami niezależnej oceny eksperta, w tym:

Programy muszą mieć bardziej szczegółowe zadania i jasno wyznaczone cele. Programy są ściśle monitorowane podczas wdrażania, aby jasno określone zadania zostały zrealizowane.

- > w ramach programów należy regularnie raportować wyniki i efekty działań,
- > Przyznanie rezerwy wykonawczej wiąże się z określonymi ramami wykonania w celu zapewnienia odpowiedniej jakości realizacji programów,
- > Inwestycje skupiają się na kluczowych zagadnieniach,
- > Bardziej aktywnie zaleca się szerokie stosowanie instrumentów finansowych.

## WIĘCEJ INFORMACJI

Krajowe arkusze informacyjne:

[europa.eu/!pj83Bu](http://europa.eu/!pj83Bu) →







## Zbliżenie regionów w ramach „Europejskiego tygodnia regionów i miast” 2016



W ramach 14 edycji „Europejskiego tygodnia regionów i miast”, która odbyła się w dniach 10–13 października 2016 r. w Brukseli w Belgii, około 5300 uczestników wzięło udział w warsztatach, debatach, wydarzeniach i projektach skupiających się na „Regionach i miastach na rzecz zrównoważonego rozwoju sprzyjającego włączeniu społecznemu”.

Okolo 130 wydarzeń zostało zorganizowanych wspólnie z DG REGIO Komisji Europejskiej i 13 innymi DG, Europejskim Komitetem Regionów oraz 22 wybranymi partnerstwami regionalnymi reprezentującymi 187 regionów i miast. W tym roku wśród partnerów instytucjonalnych znalazło się także Biuro Analiz Parlamentu Europejskiego, które przyczyniło się do programu Master Class i Media.

Pomimo wyzwań stojących przed Brukselą w 2016 r. nie słabnie reputacja i znaczenie „Europejskiego tygodnia regionów i miast” jako odpowiedniego miejsca dla osób zaangażowanych w politykę regionalną i jej realizację. ■

### W LICZBACH

- Ponad 4000 uczestników (z ogólnej liczby 5300) z ponad 30 krajów
- 600 prelegentów wysokiego szczebla reprezentujących administracje UE, krajowe, regionalne i lokalne
- 170 dziennikarzy wzięło udział w programie Media
- 28 doktorantów wzięło udział w programie Master Class
- 23 finalistów z 14 krajów UE uczestniczyło w ceremonii wręczenia nagród RegioStars (patrz: strona 20)
- Ponad połowa uczestników „Europejskiego tygodnia regionów i miast” znalazła się tam po raz pierwszy (56%)
- 5 sesji interaktywnych obejmujących pełen dzień poświęcony „Laboratorium polityki dla instytucji zarządzających”





## INTERAKCJA W SALI ZAJĘĆ

W warsztatach Master Class w ramach unijnej polityki spójności uczestniczyło 28 doktorantów i adiunktów z 17 krajów UE. W interaktywnej debacie skupiono się na: rozwoju sprzyjającym włączeniu społecznemu i spójności społecznej, w tym na wymiarze terytorialnym i integracji rozwoju obszarów miejskich i wiejskich; znaczeniu wzajemnie powiązanej gospodarki; poprawie systemu wdrażania polityki spójności pod względem wydajności, uproszczeń i odpowiedzialności.

## AMBICJE I NARZĘDZIA

W ramach wydarzenia politycznego dotyczącego agendy miejskiej dla UE, w którym uczestniczyło 400 osób, komisarze Crețu i Šefčovič powołali kompleksowy system typu „one-stop-shop” dla miast, będący nowym instrumentem zarządzania celami miast w zakresie transformacji energetycznej. Podczas równoległego wspólnego posiedzenia komisji REGI i COTER wśród kwestii omawianych przez Parlament Europejski, Komisję i przedstawicieli KR-u znalazł się wpływ polityki spójności i jej ukierunkowanie na rezultaty.

## SZEROKI ZAKRES

W trakcie tygodnia kwestie miejskie przyciągnęły mnóstwo uwagi w ramach 20 zajęć warsztatowych, zwłaszcza w zakresie tematów związanych z innowacyjnymi działaniami miejskimi. Wizyty w ramach projektów współfinansowanych przez UE także odniosły sukces: Port Sud, promujący dziedzictwo niematerialne na rzecz zrównoważonej jakości życia; projekt recyklingowy RECY-K; Greenbizz, czyli centrum zrównoważonego rozwoju i przedsiębiorczości nastawionej na ochronę środowiska; oraz nowatorska inicjatywa na rzecz mieszkalnictwa Community Land Trust Bxl.

## POLITYKA SPÓJNOŚCI ZAJMUJE PIERWSZE MIEJSCE

Ponownie zasięg „Europejskiego tygodnia regionów i miast” potwierdził swe znaczenie jako międzyinstytucjonalnej platformy komunikacji politycznej. Sesja otwierająca — „Inwestycje polityki spójności w regiony i miasta Europy” — odbyła się w sali posiedzeń plenarnych PE, a uczestniczyła w niej komisarz Crețu. Stanowiło to cenną szansę dla grup politycznych KR-u i uczestników wydarzenia do wyrażenia swoich opinii i sformułowania pytań na temat polityki spójności.

## CZYTAJ, A DOWIESZ SIĘ WSZYSTKIEGO!

Program Media rozpoczął się obradami okrągłego stołu dla prasy, w których uczestniczyła komisarz Crețu oraz przewodniczący KR-u, Markku Markkula. Konferencje prasowe dotyczyły sposobu realizacji funduszy unijnych w krajach UE, najnowszych trendów według EURostatu i OECD oraz liczb dotyczących rozwoju regionalnego, oceny ex-post okresu 2007–2013, a także głównych wariantów polityki spójności po 2020 r. Debaty telewizyjne były nadawane przez krajowe kanały telewizyjne, a w projekcie Molenbeek wzięło udział 57 dziennikarzy. Do końca pierwszego tygodnia w prasie opublikowano ponad 40 artykułów.

## „EUROPEJSKI TYDZIEŃ REGIONÓW I MIAST” 2016 W MEDIACH SPOŁECZNOŚCIOWYCH

Hasztag #EUWRC został użyty prawie 12 000 razy w zaledwie jednym tygodniu, potencjalnie docierając do 72 milionów ludzi mogących oglądać i udostępniać dowolne posty z wykorzystaniem hasztagu „Europejskiego tygodnia regionów i miast”. Od 10 do 14 października strona EWRC została odwiedzona 26 657 razy przez co najmniej 22 253 różnych użytkowników. Codziennie na stronie publikowano sprawozdanie dzienne podsumowujące podstawowe działania, uzyskując łącznie 6900 unikalnych odsłon. Historia Storify opublikowana 18 października odnotowała 650 odsłon pierwszego dnia. W tym roku po raz pierwszy zastosowano nową aplikację mobilną, która została pobrana przez ponad 2398 użytkowników w celu przeglądania programu i dokumentów, wymiany wiadomości, wizytówek i zdjęć, oraz uzgadniania spotkań. ■

## WIĘCEJ INFORMACJI:

<http://europa.eu/!tR89Fb>





# Gwiazdy regionów „Europejskiego tygodnia regionów i miast”

Jednym z najważniejszych wydarzeń „Europejskiego tygodnia regionów i miast” była ceremonia wręczenia nagród RegioStars 2016. Pięciu zwycięzców, po jednym w każdej kategorii, otrzymało nagrody z rąk komisarz UE Coriny Crețu oraz przewodniczącego jury RegioStars, EURodeputowanego Lamberta van Nistelrooija.

W tym roku wpłynęły 104 wnioski w pięciu kategoriach:

**INTELIGENTNY WZROST GOSPODARCZY:** nowe szanse w gospodarce światowej

**ZRÓWNOWAŻONY WZROST GOSPODARCZY:** gospodarka o obiegu zamkniętym

**WZROST GOSPODARCZY SPRZYJAJĄCY WŁĄCZENIU SPOŁECZ-NEMU:** lepszy standard życia — tworzenie społeczności sprzy-jających włączeniu społecznemu, wolnych od segregacji

**CITYSTAR:** innowacyjne rozwiązania w zakresie zrównoważo-nego rozwoju obszarów miejskich

**SKUTECZNE ZARZĄDZANIE FUNDUSZAMI:** polepszanie sytuacji poprzez zmiany w zarządzaniu.

## Nagrody wędrują do...

- 1. COPENHAGEN CLEANTECH CLUSTER (KOPENHASKI KLASTER CZYSTYCH TECHNOLOGII):** Region Stołeczny Danii (EFRR)  
<http://cleancluster.dk/> — Inteligentny wzrost gospodarczy
- 2. CENTRO BIO: BIOPRZEMYSŁ, BIORAFINERIE I BIO-PRODUKTY:** Region Centro, Portugalia (EFRR)  
<http://www.blc3.pt/> — Zrównoważony wzrost gospodarczy
- 3. AKADEMIA ROZWOJU EKONOMII SPOŁECZNEJ:** Województwo małopolskie, Polska (EFS)  
<http://www.rops.krakow.pl/> — Wzrost gospodarczy sprzyjający włączeniu społecznemu
- 4. REWITALIZACJA DOLNEGO MIASTA W GDAŃSKU:** Województwo pomorskie, Polska (EFRR) <http://bit.ly/2be10Mm> — CityStar
- 5. INICJATYWA NA RZECZ PRZEJRZYSTOŚCI JONVA-BALIAI (ŚWIETLIKI):** Projekt krajowy, Litwa (EFS i TA)  
<http://www.esinvesticijos.lt/> — Skuteczne zarządzanie
- 6. PROJEKT CIRCULAR OCEAN:** (EFRR) wybrany przez uczestników wydarzenia jako laureat nagrody publiczności. ■



„ Jesteśmy niezwykle dumni ze wsparcia otrzymanego z EFRR... Aglomeracja kopenhaska naprawdę potrzebowała tej pomocy. Jesteśmy też dumni z tego, że ktoś podzielał i uwierzył w naszą wizję zielonego przekształcenia społeczeństwa. ”

Carsten Orth Gaarn-Larsen, Prezes firmy Clean



“ Główną cechą projektu, która zapewnia jego trwałość, jest to, że faktycznie odpowiedział na problemy lokalnych mieszkańców regionu. ”

Ana Abrunhosa, Przewodnicząca Comissão de Coordenação e Desenvolvimento Region Centro, Portugalia



“ Jestem dumny z moich współpracowników i chciałbym im gorąco podziękować, ponieważ stanowią najlepszy zespół na świecie! Chciałbym też podziękować moim obywatelom — są bardzo szczęśliwi, ponieważ Gdańsk stał się miastem wolności i solidarności, i nieprzerwanie kształtuje solidarność każdego dnia. ”

Paweł Adamowicz, Burmistrz Gdańska

“ Świetliki to społeczność składająca się z tysięcy osób wierzących w to, że mogą udostępniać więcej informacji i pokazywać wszystkim, że przejrzystość jest tak łatwa, jak mycie zębów... ”

Sergej Muravjov — Dyrektor wykonawczy, Transparency International Lithuania



“ Ważne jest, aby podziękować założycielom inicjatywy Interreg oraz programu Peryferia północne i region arktyczny nie tylko za inwestycje w projekt, ale także w ludzi. Ważne jest, aby współpracować z odpowiednimi ludźmi z wszystkich regionów — jest to droga do sukcesu. ”

Neil James, Projekt Circular Ocean, Kierownik projektu

“ Dowiedliśmy, że możemy połączyć biznes z działalnością społeczną. Co więcej, dzięki naszemu produktowi udało się zatrudnić wiele wykluczonych osób. a co najważniejsze, stworzyliśmy system, który jest inspiracją dla innych w całej Polsce. ”

Jacek Krupa, Marszałek Województwa Małopolskiego



#### WIĘCEJ INFORMACJI

[http://ec.europa.eu/regional\\_policy/en/regio-stars-awards/](http://ec.europa.eu/regional_policy/en/regio-stars-awards/)

„Waszym zdaniem” to dział *Panoramy*, w którym interesariusze na poziomie lokalnym, regionalnym, krajowym i europejskim przedstawiają swoje opinie i plany na okres 2014–2020.

*Panorama* zaprasza czytelników do dzielenia się ich opiniami w tej kwestii, i to w ich własnym języku. Mogą one zostać opublikowane w kolejnych wydaniach magazynu. Aby uzyskać dodatkowe informacje, w tym również dotyczące terminu przesyłania opinii, należy skontaktować się z naszą redakcją: [regio-panorama@ec.europa.eu](mailto:regio-panorama@ec.europa.eu)

## RUMUNIA I HOLANDIA: WSPÓŁPRACA W RAMACH RIS3 W PRAKTYCE

**Regiony północno-wschodniej Rumunii i północnej Holandii rozpoczęły rok temu program współpracy w oparciu o zasady inteligentnej specjalizacji. Regiony tworzą środowiska wspierające innowacyjność, w których wiedza i działania obu państw są ukierunkowane na wyszukiwanie rozwiązań dla wyzwań społecznych.**

**N**iezależnie od wielkich różnic, jakie istnieją pomiędzy północno-wschodnią Rumunią a północną Holandią, nasze regiony stoją w obliczu tego samego pytania: w jaki sposób możemy lepiej wykorzystywać wiedzę rozwijaną na uniwersytetach i potencjał przedsiębiorstw, by tworzyć ważne, innowacyjne rozwiązania, które polepszą dobrostan obywateli?

To właśnie pytanie stało się podstawą rozpoczęcia współpracy przez Północno-wschodnią Agencję Rozwoju Regionalnego (ADR) i Unię Północnych Prowincji Holandii (SNN). Zostaliśmy dopasowani do siebie poprzez internetową bazę danych Eye@RIS3, wskazującą, jakie tematy są traktowane priorytetowo przez regiony w realizowanych przez nie strategiach inteligentnej specjalizacji.

Na początku roku 2015 ustanowiliśmy wspólną inicjatywę przy hojnym wsparciu programu Komisji Europejskiej TAIEX REGIO PEER 2 PEER. Dość szybko ustaliliśmy wspólnie, że

chcemy zastosować podejście odmienne od zwykle przyjmowanego. Zdecydowaliśmy się na współpracę, która skupia się na zasadach inteligentnej specjalizacji, ale odnosi się również do najważniejszych wyzwań społecznych w naszych regionach. W końcu chcemy znaleźć rozwiązania właśnie dla tych wyzwań.

Mamy podejście programowe. Wraz z instytucjami naukowymi, firmami i organizacjami społeczeństwa obywatelskiego przyjrzelśmy się w sposób systematyczny problemom w danym obszarze, zastanowiliśmy się, kto mógłby pomóc w znalezieniu rozwiązania i jak partnerzy mogliby wspólnie zrealizować takie rozwiązanie. Podstawą naszego podejścia jest to, że wykonujemy jednocześnie szereg działań w zakresie konkretnego wyzwania społecznego. Zapewnia to masę krytyczną i wprawia w ruch rzeczywisty proces przemian.

W ubiegłym roku zmobilizowaliśmy ponad 700 partnerów do wzięcia udziału w tym procesie przedsiębiorczego odkrywania. Różnorodne zainteresowane podmioty z obu regionów rozpoczęły współpracę, uruchomiono również rozmaite podprojekty, mające na celu znalezienie rozwiązań dla poszczególnych wyzwań. Dążymy obecnie do utworzenia żywych laboratoriów w pewnych konkretnych obszarach, łącząc strukturalnie partnerów z obu państw, aby umożliwić im wejście do łańcucha wartości. Budujemy ponadto struktury, dzięki którym środowiska innowacji mogą rozpocząć organizowanie się, w celu zmniejszenia roli ADR i SNN jako czynników ułatwiających i treningowych.



W ten sposób doszliśmy do najważniejszej rzeczy, którą może zapewnić współpraca w ramach RIS: wspólne rozwiązywanie problemów społecznych w oparciu o podejście programowe. Jesteśmy przekonani, że współpraca ta pomoże naszym regionom w rozwoju. Zauważyliśmy również, że w całej Europie i Komisji Europejskiej wyraża się wiele entuzjazmu dla naszych pomysłów. Istnieją rozliczne możliwości poszerzania relacji, które nawiązaliśmy z innymi regionami.

Naszą ambicją jest stworzenie dużej grupy regionów, w których firmy, instytucje naukowe i organizacje społeczeństwa obywa-

telskiego mogą wspólnie tworzyć ważne innowacje, które będą przyspieszać rozwój regionalny i zwiększać spójność. ■

#### GABRIELA MACOVEIU

*Dyrektor Komunikacji, Współpracy i Rozwoju Biznesu, ADR Północno-wschodnia Rumunia*

#### LUC HULSMAN

*Kierownik Programu, Unia Północnych Prowincji Holandii*

## INTELIĞENTNE DZIAŁANIA W TOSKANII

**Toskania postawiła na pierwszym miejscu poprawienie swojej wydajności w zakresie innowacji i wzmocnienia systemu transferu technologii w regionie, aby zrealizować cele strategii EUropa 2020.**



W tym podejściu, któremu początek dał program na lata 2007–2013 Europejskiego Funduszu Rozwoju Regionalnego (EFRR), na pierwszym planie stawia się klastry technologiczne i inwestycje w badania, rozwój i innowacje. Początkowa kwota – 640 mln EUR – przeznaczona na innowacje oraz badania i rozwój została utrzymana i zwiększona w ramach realizacji Regionalnej Strategii Inteligentnej Specjalizacji z naciskiem na trzy technologie: TIK i fotonika, inteligentne fabryki, chemikalia i nanotechnologie.

Są to strategiczne technologie w szybko rosnących sektorach – na przykład w naukach przyrodniczych, robotyce i mechatronice – ale mają także duże zastosowanie w bardziej tradycyjnych sektorach, takich jak sektor odzieżowy, wydobywanie kamienia, sektor morski i transport kolejowy. Dzięki temu, a także dzięki udziałowi zarówno dużych, jak i małych i średnich przedsiębiorstw, gotowych do partnerstwa i współpracy w dziedzinie badań, technologie te sprawiły, że określenie „Made in Tuscany” zyskało światową renomę.

Toskański Program Operacyjny na lata 2014–2020 w ramach EFRR, zatwierdzony w lutym 2015 r., z dofinansowaniem

w wysokości 792 mln EUR, przeznacza 35 % swoich zasobów, czyli równowartość 275,1 mln EUR na pierwszą oś priorytetową – badania, rozwój i transfer technologii. Ze środków tych dofinansowano już 474 projekty; dotacje wyniosły 56,6 mln EUR, a 143 mln EUR przeznaczono na aktywne inwestycje (stan z dnia 30 czerwca 2016 r.).

Projekty te obejmują badania przemysłowe i eksperymentalne prace rozwojowe, wsparcie dla start-upów i specjalistycznych firm usługowych oraz wzmocnienie systemu transferu technologii.

Dotyczą kwestii takich jak wspieranie infrastruktury czy współpraca z uniwersytetami i ośrodkami badawczymi.

W tym kontekście podejście przyjęte przez Radę Regionalną miało strategiczne znaczenie. Po uruchomieniu programu EFRR na lata 2014–2020, Rada opublikowała w lipcu 2014 r. pierwsze trzy komunikaty dotyczące rozwoju i innowacji, przewidując zakres środków finansowych związanych ze wsparciem z europejskich funduszy strukturalnych i inwestycyjnych, aby zapewnić jak największą ciągłość inwestycji rozpoczętych w ramach poprzedniego programu. Decyzja ta ilustruje charakter działań podjętych w Toskanii, ukierunkowanych na innowacje na rzecz wzrostu i tworzenia miejsc pracy. ■

#### ANGELITA LUCIANI

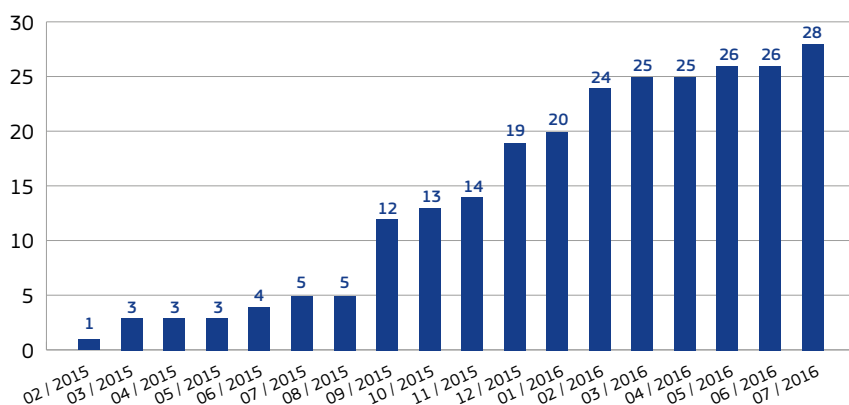
*Institucja Zarządzająca EFRR, Toskania*



# O PRZEDSIĘBIORCZOŚCI AKADEMICKIEJ W WOJEWÓDZTWIE KUJAWSKO-POMORSKIM

W wielu środowiskach akademickich panuje tradycyjne przekonanie, że powołaniem naukowca jest koncentracja na pracy badawczej uzupełnianej przekazywaniem wiedzy studentom. Te uprzedzenia i mnóstwo innych przeszkód (w tym – organizacyjne i finansowe) stoją na drodze do skutecznej komercjalizacji wyników badań prowadzonych na uczelniach.

## Number of spin-offs created at Centrum Transferu Technologii UMK Sp. z o.o.



Jednostki naukowe, rządy, samorządy i instytucje otoczenia biznesu starają się wspierać wszelkie procesy mogące doprowadzić do przełożenia się efektów badań na efekty ekonomiczne. Czynią to dla dobra zarówno instytucji badawczych, jak i gospodarki, której innowacyjność dużo zyskuje dzięki sprawnie działającym mechanizmom w tym obszarze. Obszar ten nazywamy przedsiębiorczością akademicką. Obejmuje on promocję komercjalizacji badań w środowiskach naukowych, wsparcie badań przeznaczonych do komercjalizacji, a nade wszystko tworzenie nowych przedsiębiorstw – firm odpryskowych (czyli współtworzonych przez badaczy pod opieką macierzystej uczelni) i spółek celowych.

Samorząd Województwa Kujawsko-Pomorskiego jest jednym z niewielu polskich samorządów wojewódzkich, które wpisały wsparcie przedsiębiorczości akademickiej do programu operacyjnego – w szczególności w ramach działania 1.3 i poddziałania 1.5.3 w aktualnym Regionalnym Programie Operacyjnym Województwa Kujawsko-Pomorskiego na lata 2014-2020.

Na projekty związane z rozwojem przedsiębiorczości akademickiej przeznaczono w programie 16 mln EURO, a zaplanowane wsparcie ma doprowadzić do zwiększenia ilości wspomnianych firm

odpryskowych (spin-off'ów i spin-outów), do wzmożenia aktywności badawczo-rozwojowej przedsiębiorstw, polepszenia konkurencyjności regionalnych uczelni i ich większego udziału we wdrażaniu regionalnego programu inteligentnych specjalizacji.

Kujawsko-pomorski samorząd zawarł w ostatnich dwóch latach porozumienia z regionalnymi szkołami wyższymi i instytucjami otoczenia biznesu – na rzecz większej aktywności biznesowej środowiska akademickiego. Jedną z uczelni, z którymi zawarto takie porozumienie, jest Uniwersytet Mikołaja Kopernika – mogący się pochwalić rozwiniętym systemem wspierania przedsiębiorczości akademickiej. Do tego systemu można zaliczyć portal „Akademicka Platforma Innowacji” promujący w środowisku akademickim wiedzę i działania służące rozwojowi innowacyjności.

Kolejnym ogniwem jest Akademicki Inkubator Przedsiębiorczości, który poprzez szkolenia i doradztwo ułatwia studentom i pracownikom UMK rozpoczęcie działalności biznesowej. Obecnie najważniejszą instytucją działającą na rzecz przedsiębiorczości akademickiej na UMK jest stworzona w 2014 roku, przy krajowym wsparciu z funduszy unijnych (Program SPIN TECH Narodowego Centrum Badań i Rozwoju), spółka celowa Centrum Transferu Technologii UMK sp. z o.o. – prowadząca działania na rzecz komercjalizacji wyników badań. Dzięki funkcjonowaniu spółki od początku 2015 roku systematycznie rośnie ilość spin-off'ów funkcjonujących przy największej szkole wyższej w regionie, ich liczba przekroczyła 25 w pierwszej połowie 2016 roku.

Przedsiębiorczość akademicka rozwija się równie prężnie na innych uczelniach kujawsko-pomorskich, w tym na obu bydgoskich uniwersytetach – Uniwersytecie Kazimierza Wielkiego i Uniwersytecie Technologiczno-Przyrodniczym im. Jana i Jędrzeja Śniadeckich – także będących sygnatariuszami wspomnianych porozumień. ■

## SCIENCE AND INNOVATION AGENDA

(Agenda Nauki i Innowacyjności) - Kujawsko-Pomorskie  
Voivodeship

## W OBIEKTYWIE

# Komunikacja jako priorytet w regionach

Jak sprawić, by informacje przekazywane o zaletach UE były mniej skomplikowane, lepiej dopasowane do adresata i ciekawsze? Można tego dokonać poprzez zaangażowanie mieszkańców Europy. Właśnie na tym polega zadanie kampanii „Europa w moim regionie”, zachęcającej Europejczyków do odkrywania w swoim otoczeniu projektów finansowanych przez UE, wykonywania zdjęć tych projektów (i wysyłania ich na konkurs fotograficzny) oraz pisania o nich (i wzięcia udziału w konkursie blogów).

Do piątej edycji konkursu fotograficznego „Europa w moim regionie” zgłoszono łącznie 837 zdjęć przedstawiających projekty finansowane ze środków unijnych. Jury złożone z dwóch fotografów i jednego eksperta od mediów społecznościowych wyłoniło troje zwycięzców: Diellza Balaj z Kosowa, Carlo Deviti z Włoch, i Saara Olkkonen z Finlandii.

— Zauważyłem ogłoszenie o konkursie fotograficznym na Facebooku, potem zajrzałem na stronę Komisji Europejskiej i na włoski portal o funduszach unijnych, by sprawdzić, jakie projekty były finansowane przez UE tam, gdzie mieszkam. Poszedłem, zrobiłem zdjęcia i niespodziewanie wygrałem konkurs — opowiadał Carlo Deviti.

Wraz z pozostałymi zwycięzcami został zaproszony do Brukseli na warsztaty fotograficzne i ceremonię wręczenia nagród podczas „Europejskiego Tygodnia Regionów i Miast”. — To było niesamowite przeżycie; spotkaliśmy tam ludzi z całej Europy — wspominał Carlo.

## Znaleźć odpowiednie słowa

Wśród uczestników tego wydarzenia byli również zwycięzcy konkursu blogów w ramach kampanii „Europa w moim regionie”. Blogerów z całej Europy zaproszono do napisania artykułu o projektach finansowanych przez UE. Wpisy na blogach zostały następnie przetłumaczone i opublikowane na portalu EURactiv, po czym udostępniono je w mediach społecznościowych.

Jury złożone z dziennikarzy wybrało trzy zwycięskie artykuły: pierwsze miejsce zdobył ekobloger z Polski, Janusz Mizerny, autor wpisu „Biogazowe autobusy to ekologiczne rozwiązanie dla miast”. Niedaleko za nim uplasowała się dwójka pozostałych zwycięzców: Clarissa Hirst (Szwecja): „Zabawy z Rosją w bałtyckiej piaskownicy: wyzwania i możliwości” oraz Andrea González González (Hiszpania), która napisała artykuł „Park krajobrazowy Cabárceno — jeden z pierwszych finansowanych z funduszy Europejskich projektów w Kantabrii!”.

Clarissa podzieliła się swoimi przemyśleniami o konkursie we wpisie na blogu: „Zespoły do spraw komunikacji działające w Brukseli mogą publikować statystyki i informacje, ale to ludzie, którzy żyją, pracują, spotykają się, uprawiają sport, robią zakupy i podróżują po Europejskich regionach, są w stanie dokładnie opisać, co tam się rzeczywiście dzieje”.

Aby wzbogacić całą kampanię o element w postaci gry (tzw. gamifikacja), zorganizowano zabawę w poszukiwanie skarbów. Podczas odwiedzin w miejscach objętych projektami unijnymi poszukiwacze skarbów musieli znaleźć ukryty plakat, odczytać tajemnicze hasło i odpowiedzieć na końcowe pytanie na stronie internetowej. Spośród prawie 500 uczestników Elinne Mertens z Belgii jako pierwsza udzieliła prawidłowej odpowiedzi — i to zaledwie w minutę 26 sekund po opublikowaniu pytania w Internecie! Elinne wygrała wycieczkę do Wiednia, obejmującą wizytę w projekcie współfinansowanym przez UE. ■

## WIĘCEJ INFORMACJI

[http://ec.europa.eu/regional\\_policy/en/policy/communication/inform-network/euimr\\_campaign/](http://ec.europa.eu/regional_policy/en/policy/communication/inform-network/euimr_campaign/)





Photo Competition 2016



Europe in my Region







f EUinmyRegion  
#EUinmyRegion  
ec.europa.eu/info/region





# Grand Est, Francja: różnorodność w sercu Europy



< *Philippe Richert, przewodniczący Rady Regionalnej Grand Est, wita komisarz Crețu podczas jej niedawnej wizyty w Strasburgu*

**W samym centrum Europy powstał nowy region. Grand Est został utworzony w 2016 r. z regionów Alzacji, Szampanii-Ardenów i Lotaryngii. Znajduje się w strategicznym obszarze w północno-wschodniej Francji i odznacza się wyjątkową różnorodnością geograficzną i ekonomiczną.**

**G**rand Est graniczy z Belgią, Luksemburgiem, Niemcami i Szwajcarią — jest jedynym francuskim regionem sąsiadującym z czterema krajami, z którymi łączą go silne więzi historyczne, kulturowe i gospodarcze. Europejska Polityka Spójności odgrywa w związku z tym kluczową rolę we wspieraniu kontaktów transgranicznych dla 5,5 mln mieszkańców regionu Grand Est i dla setek tysięcy małych i średnich przedsiębiorstw (MŚP), a także w zwiększaniu lokalnego zatrudnienia, innowacji i rozwoju biznesu w wielu sektorach.

Alzacja zajmuje pionierskie miejsce w zarządzaniu środkami z Europejskiego Funduszu Rozwoju Regionalnego: w ramach pilotażowego programu w 2003 r. została pierwszą regionalną instytucją zarządzającą EFRR we Francji.

Philippe Richert, prezydent regionu Grand Est (zob. wywiad poniżej), podkreśla, że od 2014 r., w związku z powodzeniem projektu pilotażowego w Alzacji, coraz więcej władz regionalnych otrzymuje zadanie zarządzania realizacją programów polityki spójności, co jego zdaniem jest niezmiernie ważne dla wspierania rozwoju ekonomicznego i zatrudnienia w całej Europie.

Regionalna instytucja zarządzająca z siedzibą w Strasburgu, który jest obecnie już nie tylko siedzibą Parlamentu Europej-

skiego, ale i stolicą regionu Grand Est, nadal zarządza środkami z polityki spójności przeznaczonymi dla całego regionu. Jej zadanie polega na administrowaniu budżetem 773 mln EUR z Europejskiego Funduszu Rozwoju Regionalnego (EFRR) i Europejskiego Funduszu Społecznego (EFS) na lata 2014–2020, do którego dochodzi jeszcze dodatkowe współfinansowanie ze środków krajowych i regionalnych.

## Wsparcie finansowe

Uprawnienia instytucji zarządzającej obejmują kontynuację wsparcia dla wcześniej uruchomionych projektów w Alzacji, Szampanii-Ardenach i Lotaryngii oraz nadzorowanie nowych inicjatyw mających na celu promowanie trwałego rozwoju nowego, większego regionu Grand Est. Niedawna reforma terytorialna we Francji zmniejszyła liczbę regionów w kraju z 27 do 18.

Region utworzony z Alzacji, Szampanii-Ardenów i Lotaryngii łączy obszary o bardzo różnej charakterystyce społeczno-gospodarczej, generując zarówno korzyści, jak i wyzwania związane z realizacją celów rozwoju regionalnego. Podczas gdy Alzacja i Szampania-Ardeny zaliczane były do bardziej rozwiniętych regionów UE i otrzymały dofinansowanie z EFRR w wysokości odpowiednio 75 mln EUR i 185 mln EUR w okresie programowania 2007–2013, Lotaryngia była uważana za region w okresie przejściowym i otrzymała z EFRR aż 329 mln EUR.

Jako jeden wielki region Grand Est, obszary te będą w nadchodzących latach nadal otrzymywać znaczne dofinansowanie unijne, nie tylko ze względu na zróżnicowanie społeczno-gospodarcze swojego powiększonego terytorium administracyjnego i przemiany przemysłowe w toku, ale w szczególności ze względu na jego otwartość na świat i położenie o znaczeniu strategicznym dla transgranicznej wymiany towarów, usług i fachowej wiedzy.

Dlatego też kluczowe priorytety finansowania EFRR i EFS w regionie Grand Est obejmują wspieranie eksporterów, a zwłaszcza MŚP, które stanowią ponad 90% spośród ponad 330 000 firm w regionie. Uwzględniają również edukację oraz badania i innowacje poprzez strategie inteligentnej specjalizacji w celu wzmacniania konkurencyjności, jak również przejście na gospodarkę niskoemisyjną, w celu polepszenia efektywności energetycznej i ochrony różnorodności biologicznej regionu.



## 1 granica z 4 państwami EUROpejskimi

W regionie działa przemysł maszynowy, hutniczy i motoryzacyjny, farmaceutyczny i chemiczny oraz duży sektor agrobiznesu, dzięki czemu Grand Est jest drugim co do wielkości regionem eksportu we Francji po Île-de-France i pierwszym pod względem wielkości eksportu na jednego mieszkańca.

Sektor rolnictwa i leśnictwa zajmuje ponad 80% obszaru nowego regionu (57 800 km<sup>2</sup>), który jest liderem w produkcji rolnej, znany na całym świecie z produktów takich jak wytwarzany w Szampanii szampan. Jest również coraz większym producentem energii odnawialnej z biomasy i biopaliw, jak również energii wiatrowej i wodnej.

Względnie młoda struktura wieku ludności, uznane instytucje edukacyjne, takie jak uniwersytety w Strasburgu i Reims i rozwijający się sektor badań i innowacji przyczyniają się coraz bardziej do rozwoju różnorodności, dynamiki i potencjału regionu Grand Est.

Inicjatywy wspierane przez EFRR, takie jak projekt badań molekularnych FILODIM w Lotaryngii i budowa ośrodka szkoleniowego EUROpean Aseptic and Sterile Environment w Alzacji (zob. ramki) promują przejście regionu Grand Est na gospodarkę skoncentrowaną na innowacyjności i kapitalizują obecne atuty regionu, zajmującego czołowe miejsce w ważnych dziedzinach nauki i technologii.

Inne projekty finansowane przez UE, takie jak rozbudowa inkubatora przedsiębiorczości w mieście Saint-Dizier w Szampanii-Ardenach, wspierają przedsiębiorców oraz rozwój nowych start-upów biznesowych, dostarczając nowych możliwości gospodarczych dla lokalnych firm i zwiększając atrakcyjność regionu dla inwestycji zagranicznych.

## Interreg: współpraca transgraniczna

W związku ze swoim strategicznym położeniem Grand Est ma większy udział w handlu z innymi krajami Unii Europejskiej i Szwajcarią niż jakikolwiek inny region Francji kontynentalnej. W lokalnym przemyśle pracuje 159 000 pracowników transgranicznych z sąsiednich krajów. Eksport regionu Grand Est stanowił 13,6% całego francuskiego eksportu w 2014 r., a wymiana



## EASE W STRASBURGU: SZKOLENIA W RZECZYWISTYCH WARUNKACH

Ośrodek szkoleniowy EUROpean Aseptic and Sterile Environment (EASE), który zostanie otwarty w 2017 r. przy Uniwersytecie w Strasburgu, będzie oferował nowe możliwości kształcenia i szkolenia dla studentów i stanie się wsparciem dla sektora zdrowotnego, chemicznego i rolno-spożywczego.

Dofinansowany ze środków EFRR i francuskiego narodowego Programu Inwestycji w Przyszłość (Programme d'Investissements d'Avenir), ośrodek EASE jest instytucją oferującą szkolenia w rzeczywistych warunkach, działającą jako prawdziwy zakład produkcyjny, stworzony przez i dla producentów. W rzeczywistych warunkach pracy studenci będą nabywać konkretne umiejętności, takie jak dobre praktyki wytwarzania i dogłębna znajomość procesów, technik i ograniczeń związanych z pracą w pomieszczeniach sterylnych. Koncentrując się przede wszystkim na wspieraniu szkoleń na rzecz branż powiązanych ze zdrowiem w regionie Grand Est, ośrodek będzie miał również ofertę edukacyjną dla sektorów chemicznego i rolno-spożywczego.

W ośrodku EASE, zajmującym 4500 m<sup>2</sup>, będą odbywać się szkolenia krótkie i długoterminowe dla różnych odbiorców; co roku około 1000 osób będzie przechodzić szkolenie wstępne, 2500 weźmie udział w dłuższych programach szkoleniowych, a 500 trafi na kursy przekwalifikowujące. W ramach projektu powstanie również akademik dla studentów biorących udział w programach praktyk zawodowych.

**ŁĄCZNE KOSZTY: 16,3 MLN EUR**  
**WKŁAD UE: 3,3 MLN EUR**

<https://www.unistra.fr/index.php?id=18114>



handlowa z partnerami handlowymi z UE stanowiła 75 % całkowitej wymiany handlowej.

Grand Est uczestniczy w trzech wspieranych przez EFRR programach transgranicznych Interreg, pomagających władzom regionalnym i lokalnym w dzieleniu się pomysłami i doświadczeniami w zakresie administracji publicznej w praktyce, wspierających wymianę społeczną i gospodarczą i polepszających strategię polityczne dla obywateli i społeczności.

Program Interreg dla Górnego Renu wspiera współpracę transgraniczną z regionami niemieckimi i szwajcarskimi dzięki budżetowi w wysokości 110 mln EUR, zaś w ramach programu Wielki Region Grand Est współpracuje z belgijską Walonią, Luksemburgiem i niemieckimi regionami Saary i Nadrenii-Palatynatu, korzystając z dofinansowania w wysokości 140 mln EUR. Grand Est bierze ponadto udział w partnerstwie Francji, Walonii i Flandrii w ramach Interreg, mającego na celu zintensyfikowanie współpracy między pięcioma regionami francuskimi i belgijskimi i dysponującego budżetem w wysokości 170 mln EUR. ■



## SAINT-DIZIER — ROZWIJANIE INKUBATORA PRZEDSIĘBIORCZOŚCI

Miasto Saint-Dizier w Szampanii-Ardenach założyło pierwszy inkubator przedsiębiorczości w 2013 r. w części budynku dawnej szkoły, w dzielnicy, która ma być poddana rewitalizacji. Inkubator odniósł natychmiastowy sukces, który przeszedł wszelkie oczekiwania władz lokalnych. Zajęto ponad 90% dostępnej przestrzeni, wykorzystanej efektywnie przez rozlicznych przedsiębiorców i studentów.

W związku z tym i dzięki wsparciu z EFRR rozpoczęto rozbudowę Pépinière d'entreprises de Saint-Dizier. Cały budynek zostanie przekształcony i stanie się obiektem dostosowanym do potrzeb inkubatora, zapewniając więcej przestrzeni przedsiębiorcom i start-upom, oferując im wspólne zaplecze logistyczne i lepszy dostęp do pomocy instytucjonalnej i finansowej.

**ŁĄCZNE KOSZTY: 593 400 EUR**  
**WKŁAD UE: 219 400 EUR**

<http://www.saint-dizier.fr/vie-economique/accompagnement-et-demarches/espace-createurs-d-entreprises.html>



## FILODIM: ZDROWE PERSPEKTYWY DLA NAJNOWOCZEŚNIEJSZYCH TECHNOLOGII

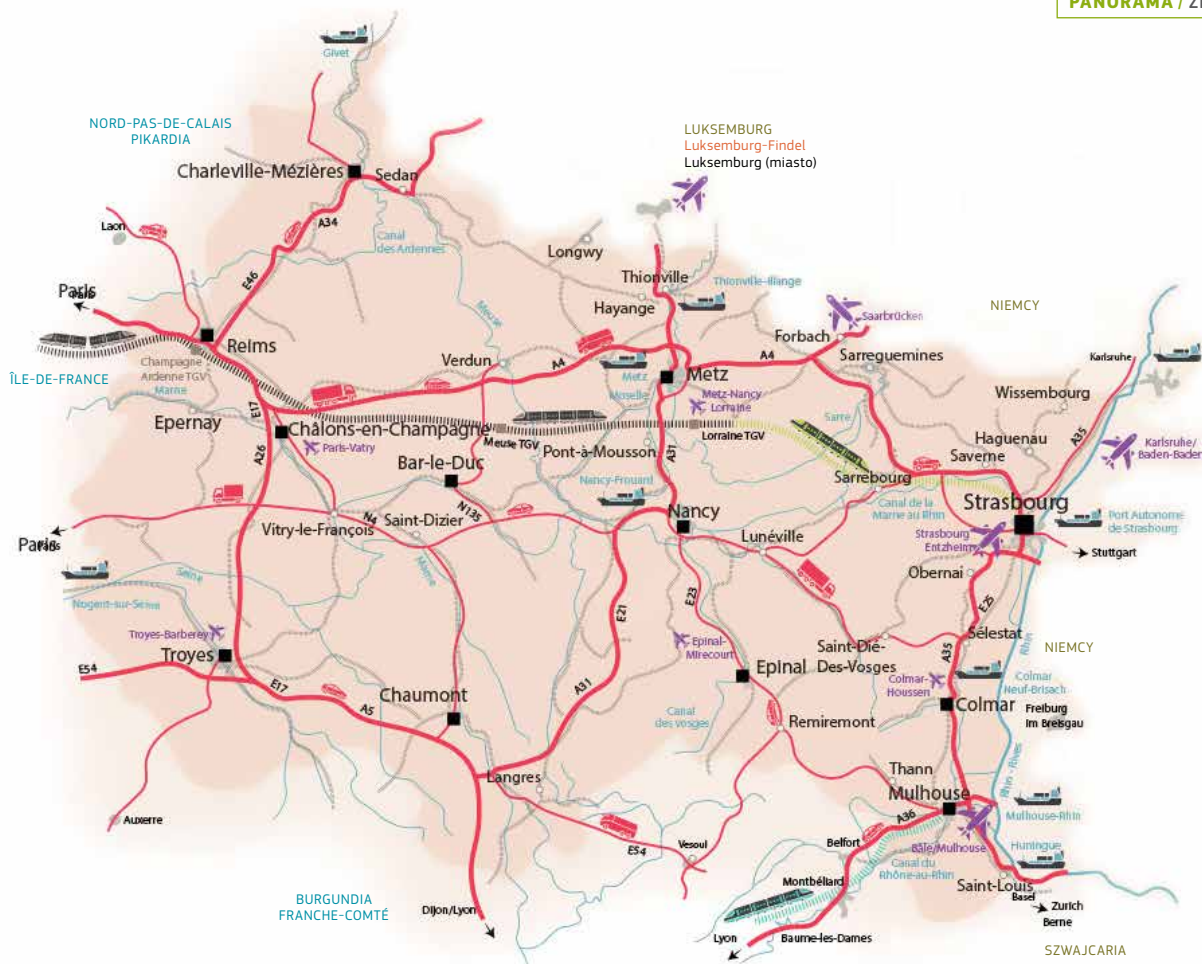
W Regionalnym Uniwersyteckim Centrum Szpitalnym w Nancy naukowcy i przemysł wspólnie pracują przy projekcie FILODIM, dofinansowanym ze środków unijnych, dotyczącym opracowania nowych markerów radioaktywnych pomocnych w wykrywaniu nowotworów. Inicjatywa ta jest najnowszym przykładem ultranowoczesnych prac prowadzonych przez zespół badawczy Nancyclotep, założony w 2007 r. w celu badania innowacyjnych zastosowań dla obrazowania techniką pozytonowej tomografii emisyjnej (PET).

Badania Nancyclotep dały już znaczące wyniki, które są wykorzystywane w europejskim sektorze opieki zdrowotnej, pomagając polepszyć wykrywanie i diagnostykę rozmaitych problemów onkologicznych, neurologicznych i związanych z układem krążenia. W ramach projektu FILODIM naukowcy zastosowali w praktyce nowe techniki wykrywania nowotworów, przeprowadzili badania przedkliniczne i rozwinęli technologie obrazowania PET. Projekt przyczynił się również do stworzenia platformy e-learningowej służącej do szkolenia specjalistów od technologii PET z sektora opieki zdrowotnej z całej Europy.

W ten sposób FILODIM i inne inicjatywy Nancyclotep odgrywają kluczową rolę w promowaniu regionalnego uniwersyteckiego szpitala w Nancy jako wzorcowego ośrodka badań związanych z PET, nie tylko w regionie Grand Est, ale w całej Francji i Europie.

**ŁĄCZNE KOSZTY: 2,3 MILIONÓW EUR**  
**WKŁAD UE: 556 400 EUR**

<http://nancyclotep.inist.fr/>



## Ludność

5 552 388 (2012), czyli 8,4% ludności całego kraju.

## Rynek pracy

W 2012 r. zatrudnienie kształtowało się na poziomie 67,9% w stosunku do średniej krajowej 68,5% (średnia w UE wynosi 68,3%); bezrobocie wyniosło 9,4% (w całym kraju 10,2%, w UE 10,8%).

## Gospodarka

Grand Est ma szósty najwyższy PKB na mieszkańca spośród 18 regionów Francji: 27 000 EUR (2013), niewiele poniżej średniej krajowej 28 400 EUR, ale powyżej średniej dla UE-28 (26 500 EUR). Do głównych sektorów należą usługi, przemysł, budownictwo i rolnictwo.

## Inteligentne specjalizacje

Nowy region wyróżnia się rosnącym sektorem badań i innowacji, skupionym wokół pięciu kluczowych priorytetów regionalnych, do których należą: zarządzanie zasobami naturalnymi,

inżynieria materiałowa, opieka zdrowotna i przemysł farmaceutyczny, biogospodarka i innowacje dla fabryk przyszłości. Choć inwestycje w badania i rozwój plasują się na poziomie poniżej średniej krajowej, w 2011 r. naukowcy w regionie Grand Est złożyli 440 wniosków patentowych do Europejskiego Urzędu Patentowego — region zajął tym samym czwarte miejsce wśród wszystkich regionów Francji metropolitalnej.

## Inne kluczowe sektory

Handel odgrywa ważną rolę w gospodarce regionu Grand Est ze względu na jego strategiczne położenie przy granicy z Belgią, Niemcami, Luksemburgiem i Szwajcarią. Pod względem wielkości eksportu ustępuje tylko Île-de-France i 13,6% całego eksportu francuskiego w 2014 r. przypadło właśnie na Grand Est. Około 75% eksportowanych towarów jest przeznaczonych do innych krajów UE; na same Niemcy przypada 30%. ■

## WIĘCEJ INFORMACJI

<http://www.alsacechampagneardennelorraine.eu/>  
[la-region-alsace-champagne-ardenne-lorraine/](http://la-region-alsace-champagne-ardenne-lorraine/)

# Większe zaufanie i elastyczność w relacjach z Brukselą

## KSZTAŁTOWANIE ROZWOJU GOSPODARCZEGO W REGIONIE GRAND EST



**Philippe Richert, przewodniczący nowego regionu Grand Est, podkreśla rzeczywiste korzyści związane z polityką spójności, w szczególności w zakresie unikania przepaści cyfrowej pomiędzy obszarami wiejskimi i aglomeracjami miejskimi. W wywiadzie dla *Panorama* Philippe Richert stawia na większe zaufanie i elastyczność w relacjach między Komisją Europejską i regionami w roli instytucji zarządzających.**

*W jaki sposób polityka spójności może wspomagać rozwój gospodarczy regionu Grand Est i jakie obszary uważa Pan za priorytetowe?*

**N**a okres 2014–2020 Grand Est otrzymuje 770 mln EUR z regionalnych programów operacyjnych dla Alzacji, Szampanii-Ardenów i Lotaryngii, finansowanych z unijnych funduszy strukturalnych. Ponadto przeznaczono 420 mln EUR dla transgranicznych programów Interreg dla Górnego Renu, Wielkiego Regionu i Belgii-Francji (Francja-Walonia-Flandria). Kwoty dofinansowania wynoszą łącznie ponad 1 mld EUR. Po dodaniu środków z Europejskiego Funduszu Społecznego (EFS) okazuje się, że polityka spójności stanowi ogromne, strukturalne wsparcie dla organizacji terytorialnej i rozwoju gospodarczego regionu Grand Est.

Z tej kwoty 61% środków EFRR jest przeznaczonych bezpośrednio na trzy priorytetowe obszary: 143,8 mln EUR na badania i innowacje, 127,7 mln EUR na wsparcie konkurencyjności wśród MŚP i 77,8 mln EUR na rozwój infrastruktury i technologie cyfrowe. Inwestycje w transformację energetyki otrzymają 145,8 mln EUR dofinansowania z EFRR, zaś środki z EFS w kwocie prawie 160 mln EUR dla całego regionu Grand Est finansują głównie edukację i szkolenia dla młodzieży i osób poszukujących pracy.

Zainicjowaliśmy na przykład, pod patronatem regionu i jego dziewięciu departamentów, procedurę przetargową na instalację światłowodowych sieci szerokopasmowych FTTH w całym regionie Grand Est. Projekty te są warte ponad 2 mld EUR. Obszary wiejskie znajdują się w gorszej sytuacji i szybkie sieci szerokopasmowe są jednym z najważniejszych sposobów zapobiegania przepaści cyfrowej.

*Na czym polegają zalety i wady nowego podejścia w zakresie łączenia różnych funduszy i instrumentów finansowych?*

Zaletą polityki finansowania poprzez wykorzystanie instrumentów inżynierii finansowej wraz z mechanizmami subsydiowania jest to, że można w ten sposób udostępnić więcej zasobów. Dzięki planowi Junckera, realizowanemu ze środków Europejskiego Banku Inwestycyjnego (EBI), dotacje unijne zostaną wykorzystane do wspierania firm, a nie lokalnych władz, poprzez Europejski Fundusz na rzecz Inwestycji Strategicznych (EFIS). W zakresie projektów dotyczących instalacji sieci światłowodowych przeznaczono 500 mln EUR dla samej Alzacji, zaś pozostałych siedem departamentów w regionie Grand Est otrzyma 1,3 mld EUR. Dzięki temu powstaną nowe miejsca pracy i infrastruktura szkoleniowa, w szczególności dotycząca robót budowlanych. Niemniej jednak bardzo ważne jest zapewnienie równowagi pomiędzy



obiema formami finansowania i oszacowanie efektywności tych instrumentów finansowych.

*Jest to kwestia globalna dotycząca wykorzystania funduszy EUROpejskich, w której centralne miejsce zajmuje uproszczenie działań. W jaki sposób regiony mogą wspierać te działania?*

Europa ma bardzo szczegółowe wymagania, dzięki którym zapewnia się odpowiednie przydzielanie zasobów. W związku z tymi kontrolami korzystanie z pakietów pomocowych jest tak uciążliwe, że ludzie wolą często z nich zrezygnować, niż wypełniać setki stron formularzy. Należy koniecznie odejść od tej zasady nieufności i przyjąć podejście oparte na większym zaufaniu. W związku z kolejnym okresem finansowania francuskie regiony proponują również zniesienie niektórych przeszkód regulacyjnych, np. zaprzestanie stosowania pomocy państwa w zakresie polityki spójności i utworzenie jednego Europejskiego funduszu.

W okresie 2014–2020 regiony mogą przyczynić się do tego uproszczenia poprzez zmobilizowanie niektórych narzędzi, takich jak ustanowienie jednego punktu kontaktowego dla kierowników projektów czy zastosowanie uproszczonego określania kosztów.

*Czy Pana zdaniem polityka spójności jest skuteczna i jak można ją ulepszyć?*

Polityka spójności pomaga w ograniczaniu skutków kryzysu gospodarczego. Powstrzymuje zmniejszanie liczby inwestycji publicznych w Europie i wspiera polityki publiczne ukierunkowane na tworzenie miejsc pracy poprzez dostosowanie interwencji do rzeczywistych potrzeb na danym obszarze. Ogółem od 2015 r. dla regionu Grand Est zaplano-

wano 977 projektów i przeznaczono na ich realizację prawie 160 mln EUR. 766 z tych projektów otrzymało dofinansowanie z EFRR w wysokości 86 mln EUR.

Aby zwiększyć skuteczność polityki, ważne jest odejście od podejścia rozproszonego i przejście na projekty z większą ilością długoterminowych skutków strukturyzujących. Musimy być lepiej zorganizowani, by zapewnić, że publiczne pieniądze (Interreg, EFRR) będą używane do bardziej strategicznych celów. Oznacza to większą elastyczność w naszych relacjach z Brukselą, ponieważ duże projekty strukturalne nie powstają w przeciągu sześciu miesięcy. Wciąż jednak istnieje ryzyko automatycznego umorzenia środków w pierwszych kilku latach każdego okresu programowania, jeśli nieodpowiedni jest wskaźnik wykorzystania środków. W świetle palącej potrzeby osiągnięcia wyników przyjmuje się do realizacji projekty nie zasługujące na status priorytetowy.

*Jakie wyniki ma Pan nadzieję osiągnąć na koniec okresu finansowania 2014–2020?*

Dla każdego z celów strategicznych ustanowiono cele, które należy zrealizować do roku 2023. Podczas procesu programowania będą wykonywane oceny tematyczne. Wyniki będą mierzone i regularnie oceniane, a szczególnie ważnym terminem będzie tu 31 grudnia 2018 r. Średniookresowa ocena na ten dzień pomoże w razie potrzeby dostosować odpowiednio strategię tych programów.

*Na czym polega wartość dodana wyjątkowego programu Interreg Francja? Jakiej jest Pana zdaniem o tradycyjnych programach Interreg?*

Potrzebujemy większej spójności, wykraczającej poza granice administracyjne. Międzyregionalna oś dla Wogezów w Pro-

gramie Operacyjnym dla Lotaryngii i Wogezów obejmuje dawne regiony Lotaryngii, Alzacji i Franche-Comté, z celami ukierunkowanymi na gospodarkę, turystykę, planowanie terytorialne i poprawę stanu środowiska. Używamy tego samego podejścia w zakresie klastra Véhicule du Futur w Strasburgu, który obejmuje Alzację i Franche-Comté.

Klasyczne programy Interreg pomogły sfinansować kilka projektów polegających na rozwoju terenów transgranicznych, zwiększając zatrudnienie i wspierając szkolenia oraz badania i innowacje dzięki projektom realizowanym na Uniwersytecie Wielkiego Regionu i w Eucor EUROpean Campus. W tym drugim przypadku jest to współpraca między Uniwersytetem w Strasburgu i Uniwersytetem Górnej Alzacji we Francji, Instytutem Technologii w Karlsruhe w Niemczech oraz uniwersytetami we Fryburgu i w Bazylei w Szwajcarii. Celem tej współpracy jest stworzenie szerokiej sieci innowacji i badań nad Renem.

*Jaki wpływ miała niedawna francuska reforma terytorialna na programy operacyjne i zarządzanie nimi, nadal przypisane do regionów sprzed reformy?*

Scalenie regionów nie miało wpływu na programy operacyjne zatwierdzone przez Komisję EUROpejską. Wywarło to jednak bezpośredni wpływ na stosunki transgraniczne. Utworzenie regionu Grand Est stało się bodźcem dla sąsiednich obszarów, zachęconych do samoorganizacji. Landy niemieckie, takie jak Saara, Nadrenia-Palatynat i Badenia-Wirtembergia, przygotowały plany w celu skoordynowania swoich działań przed przystąpieniem do rozmów z nami. ■

26 października komisarz Corina Crețu i komisarz Marianne Thyssen wzięły udział w seminarium roboczym w sprawie wieloletnich ram finansowych i przyszłości polityki spójności po roku 2020, zorganizowanym przez Stowarzyszenie Regionów Francji pod przewodnictwem Philippe'a Richerta, przewodniczącego nowego regionu Grand Est. W seminarium wzięli udział również przedstawiciele małych i średnich przedsiębiorstw oraz władz regionalnych.

## Wywiad z komisarz Thyssen



*Jak EUROpa może przyczynić się do rozwiązywania problemu bezrobocia, szczególnie wśród młodych ludzi?*

Przewodniczący Komisji Jean-Claude Juncker wspominał o tym we wrześniu w orędziu o stanie Unii Europejskiej: zatrudnienie jest dla Komisji ważnym priorytetem.

Poza Europejskim Funduszem na rzecz Inwestycji Strategicznych i funduszami strukturalnymi, wspierającymi inwestycje i tym samym zatrudnienie, konieczne jest wyróżnienie dwóch szczególnych obszarów, które oferują różne możliwości: konkretne programy Europejskiego Funduszu Społecznego mające na celu wspieranie integracji młodzieży na rynku pracy i Inicjatywa na rzecz zatrudnienia ludzi młodych. Komisja jest zadowolona z uzyskanych do tej pory wyników tej inicjatywy. Łącznie pomoc otrzymało już 1,4 mln młodych ludzi, zaś Francja w pełni wykorzystwała inicjatywę, pomagając do tej pory w regionach kwalifikujących się do tego wsparcia 220 000 młodych osób.

Oprócz promowania szkoleń, zwłaszcza na poziomie regionalnym, środki te pozwoliły zwiększyć wsparcie dla młodych ludzi poszukujących pracy lub dążących do poprawienia swoich kwalifikacji poprzez inicjatywy wysokiej jakości, takie jak gwarancje dla młodzieży. Tym niemniej wciąż istnieją kwestie, które można byłoby ulepszyć, m.in. W zakresie identyfikacji osób, które nie kształcą się, nie pracują ani nie szkolą (NEET) i dla których nadal nie ma nowych, dofinansowywanych inicjatyw.

W związku z tym Komisja zaproponowała przekazanie kolejnego miliarda EURO dla Inicjatywy na rzecz zatrudnienia ludzi młodych; kraje UE korzystające z tej inicjatywy dofinansują ją taką samą kwotą ze swoich środków z Europejskiego Funduszu Społecznego.

*Zarządzanie funduszami strukturalnymi jest przedmiotem nieustannej troski dla potencjalnych beneficjentów. Czy istnieją plany dalszych uproszczeń w ich zakresie?*

Uproszczenie jest podstawą naszej inicjatywy na rzecz wspierania budżetu opartego o wyniki — została ona zainicjowana w 2015 r. w celu wspierania zatrudnienia i wzrostu przy jak najefektywniejszym wykorzystaniu budżetu unijnego.

Francja już teraz stosuje uproszczone określanie kosztów we wdrażaniu programów współfinansowanych przez Europejski Fundusz Rozwoju Regionalnego i Europejski Fundusz Społeczny.

Ponadto pierwszy akt delegowany przyjęty przez Komisję w tej dziedzinie dotyczył francuskiej państwowej Inicjatywy na rzecz zatrudnienia ludzi młodych. Dzięki temu aktowi możliwe jest wspieranie podejścia opartego na wynikach w celu realizacji inicjatywy gwarancji dla młodzieży. Z niektórymi regionami francuskimi omawiane są inne podobne propozycje w zakresie szkoleń. W związku z tym chciałabym również zachęcić organy koordynujące do wzięcia większego udziału w przygotowywaniu i koordynacji propozycji regionalnych.

Na koniec pragnę przypomnieć, że w lipcu 2015 r. Komisja Europejska ustanowiła grupę wysokiego szczebla ds. uproszczenia dla beneficjentów Europejskich funduszy strukturalnych i inwestycyjnych (EFSI). Grupa ta, składająca się z 12 ekspertów, doradza Komisji, jak zmniejszyć obciążenie administracyjne dla beneficjentów tych funduszy. Działaniom grupy szczególnie przysłużyło się zaangażowanie władz francuskich, za co też chcę im serdecznie podziękować. Chodzi o Francuską Komisję ds. Równości Regionalnej, Delegację generalną ds. zatrudnienia i kształcenia zawodowego i władze regionów Francji. ■

## Wywiad z komisarz Crețu



*Jaką rolę według Pani mogą odegrać niedawno połączone francuskie regiony we wdrażaniu polityki spójności?*

Francuska reforma terytorialna, która weszła w życie 1 stycznia 2016 r., przekształciła strukturę terytorialną Francji, zmniejszając liczbę regionów z 22 do 13. Przydzielono również nowe obowiązki nowym regionom, które ponoszą teraz wyłączną odpowiedzialność za wspieranie przedsiębiorstw, wdrażanie polityki w zakresie kształcenia i zatrudnienia oraz działania dotyczące transportu, w tym w zakresie kolei i autobusów regionalnych, dróg, lotnisk i portów. Zarządzają również szkolnictwem średnim, planowaniem lokalnym i dużymi infrastrukturami. W związku z tym nowe regiony są naszymi najważniejszymi rozmówcami w ramach wdrażania polityki spójności.

Pozwala to na inwestycje, które w ten sposób mogą się wzajemnie wspierać i stanowić skuteczniejszy wkład w realizację celów Europejskich, poprzez

dostosowanie sposobu działania do konkretnych kontekstów regionalnych i lokalnych. Ponadto takie podejście zwiększa również poczucie odpowiedzialności za działania na poziomie krajowym, regionalnym i lokalnym, zapewniając duże zaangażowanie partnerów, zgodnie z zasadą partnerstwa.

*Jednym z głównych zarzutów dotyczących EFRR pozostaje wdrażanie zasad w zakresie pomocy państwa. Czy uważa Pani, że takie samo podejście można zastosować do uproszczenia i do innych instrumentów UE, takich jak „Horyzont 2020”?*

Nasze ramy działania na lata 2014–2020 już teraz zawierają wiele elementów uproszczenia, takich jak wspólne zasady dla wszystkich Europejskich funduszy strukturalnych i inwestycyjnych, więcej możliwości dla uproszczonego określania kosztów i e-spójność. Średniookresowy przegląd wieloletnich ram finansowych obejmuje wnioski ustawodawcze dotyczące metod prostszych i zorientowanych bardziej na wyniki. Zapoznaliśmy się ponadto z opiniami wielu zainteresowanych stron, za pośrednictwem grupy wysokiego szczebla ds. uproszczenia dla beneficjentów, jak również dzięki programowi sprawności i wydajności regulacyjnej (platforma REFIT).

Dotarliśmy jednak zapewne do granic tego, co możemy osiągnąć w istniejącym systemie. Nie przesądzając o treści przyszłego wniosku Komisji w sprawie wieloletnich ram finansowych na okres po roku 2020, będzie nam zapewne potrzebny

bardziej gruntowny przegląd sposobu działania polityki spójności.

Po pierwsze, konieczne jest zróżnicowanie: musimy zaakceptować, że struktury i możliwości instytucjonalne i administracyjne są różne w poszczególnych krajach UE. I powinno to być odzwierciedlone w systemie realizacji polityki.

Po drugie, powinniśmy dążyć w ramach wspólnego wdrażania do jednolitego zbioru przepisów dla funduszy. Oczywiście dokonaliśmy pewnych postępów w harmonizacji przepisów dotyczących funduszy strukturalnych i inwestycyjnych, istnieją jednak nadal pewne różnice dotyczące funduszy, które stwarzają problemy. Musimy zatem dołożyć wszelkich starań, aby w kolejnym okresie finansowania przejść na jednolity zbiór przepisów, obejmujący wszystkie fundusze inwestycyjne w ramach wspólnego zarządzania.

Po trzecie, musimy doprowadzić do mocniejszego współdziałania z innymi instrumentami UE, w szczególności z planem inwestycyjnym, aby zmaksymalizować efekt dźwigni budżetu UE.

W tym kontekście zasady w zakresie pomocy państwa pozostają jednym z największych wyzwań na najbliższe lata. Przepisy dotyczące pomocy państwa nie powinny być niepotrzebną przeszkodą dla łatwego dostępu do dofinansowania UE. Problem ten będzie jednak musiał być szczegółowo zbadany po roku 2020; konieczna również będzie ścisła współpraca między podmiotami zajmującymi się tymi kwestiami. ■





# Region Morza Bałtyckiego wobec przyszłych trendów

Strategia Unii Europejskiej dla regionu Morza Bałtyckiego (EUSBSR) jest pierwszą makroregionalną strategią przygotowaną przez Unię Europejską. Ma na celu wzmocnienie współpracy i wspieranie trwałego rozwoju w tym dużym regionie, zamieszkałym przez 80 milionów ludzi (16% populacji UE) i składającym się z ośmiu państw (Szwecji, Danii, Estonii, Finlandii, Niemiec, Łotwy, Litwy i Polski).

**W** dniach 8–9 listopada 2016 r. w Sztokholmie (Szwecja) odbyło się 7. Forum Strategii, zatytułowane „Wspólny region, wspólna przyszłość — wizja rozwoju regionu Morza Bałtyckiego do roku 2030”. Forum zostało otwarte przez komisarz ds. Polityki Regionalnej i Miejskiej Corinę Crețu, premiera Szwecji Stefana Löfvena i premiera Finlandii, Juhę Sipilä.

Około 1200 uczestników reprezentujących władze krajowe i regionalne, instytucje społeczeństwa obywatelskiego, sektor prywatny, środowiska akademickie i media wzięło udział w ponad 40 warsztatach tematycznych i seminariach, podczas których dyskutowano na temat wizji do roku 2030 i zastanawiano się, jak można reagować na przyszłe trendy i wyzwania poprzez makroregionalną współpracę.

Komisarz Crețu podkreśliła: — *Strategia Unii Europejskiej dla regionu Morza Bałtyckiego, pierwsza strategia makroregionalna w historii, umożliwia już siódmy rok z rzędu współpracę*

*nad wyzwaniami, którym nie można sprostać na szczeblu krajowym, np. dotyczącymi czystej i bezpiecznej żeglugi, adaptacji do zmian klimatu oraz poprawy sieci transportowych. Konieczne są jednak dalsze działania: w szczególności potrzeba odnowienia i kontynuacji zobowiązań politycznych, skutecznego łączenia zasobów i wysiłków w zakresie komunikacji, które ukazą wartość dodaną strategii.*

Zaprezentowano sprawozdanie prognostyczne (patrz link poniżej) — „**Patrząc w kierunku roku 2030: przygotowanie regionu Morza Bałtyckiego na przyszłość**”, które stało się podstawą dyskusji o tym, w jaki sposób współpraca może pomóc w stworzeniu najlepszych rozwiązań dla przyszłych wyzwań.

**Główne trendy, jakie określono dla regionu, obejmują:**

- ▶ zmieniającą się presję demograficzną i przepływy migracyjne,
- ▶ odnowienie przemysłu i innowacji,
- ▶ pogłębienie dialogu środowiskowego i przygotowanie do zmian klimatu,
- ▶ zmiany w demokratycznym podejmowaniu decyzji i zwiększenie współpracy.

Kluczowym zagadnieniem w debacie było to, jakie kwestie trzeba rozwiązać na poziomie makroregionalnym, a z jakimi lepiej radzić sobie albo na niższym, albo na wyższym poziomie władzy.

*Juha Sipilä, premier Finlandii (po lewej), Stefan Löfven, premier Szwecji (po prawej) i Corina Crețu w Creative Lounge podczas Forum Strategii Morza Bałtyckiego >*

### Główne obszary określone dla wzmocnionej współpracy makroregionalnej obejmują:

- wyzwania związane ze środowiskiem i klimatem, z którymi można zmierzyć się tylko wspólnie z innymi,
- wspólną ochronę ludności, wymagającą wielosektorowej współpracy państw,
- „niebieski” wzrost, który dotyczy wspólnych zasobów Morza Bałtyckiego,
- wzmocniony nadzór transportu w związku z rosnącą ilością przewożonych towarów,
- zadbanie o długoterminową kulturę współpracy, która jest kluczem do sukcesu strategii Unii Europejskiej dla regionu Morza Bałtyckiego.

### Efektywność i potencjał

Danych do dyskusji o przyszłych trendach i możliwościach dla współpracy makroregionalnej dostarczyło sprawozdanie „**Trendy, wyzwania i możliwości w regionie Morza Bałtyckiego**”, które przedstawiono i omówiono na specjalnej sesji. Sprawozdanie zawiera wyniki z Systemu Terytorialnego Monitorowania Regionu Morza Bałtyckiego i dane ze Wskaźnika Potencjału Morza Bałtyckiego. Oba narzędzia, ukazujące obecne możliwości regionu Morza Bałtyckiego, zapewniły cenne informacje w debacie na temat potencjału rozwoju w ramach makroregionu.

Zaktualizowany **System Monitorowania Terytorialnego Regionu Morza Bałtyckiego** wykazał, że istniejące różnice cechuje zmienność. Przepaść gospodarcza między krajami wschodnimi i zachodnimi w regionie Morza Bałtyckiego kurczy się na poziomie krajowym. Jednocześnie we wszystkich tych krajach postępuje polaryzacja na poziomie wewnętrznym. Najostrzejsze różnice można obecnie zauważyć w rozwoju społecznym. Kryzys finansowy, jak się wydaje, był dla obszarów wiejskich dotkliwszy niż dla innych regionów. W efekcie obserwuje się postępującą koncentrację produkcji, zatrudnienia i ludności w obszarach miejskich regionu Morza Bałtyckiego. W sprawozdaniu zwrócono również uwagę na ważne



wyzwania środowiskowe, takie jak jakość powietrza w miastach i poziom eutrofizacji w Morzu Bałtyckim.

**Wskaźnik Potencjału Regionalnego dla Regionu Morza Bałtyckiego (BSR-RPI)** porządkuje i analizuje wyniki wszystkich 115 regionów regionu Morza Bałtyckiego. Dostarcza on decydentom informacji o atutach i słabościach regionów, i może być stosowany do uczenia się poprzez porównanie w regionach. Wskaźnik opiera się na trzech następujących kategoriach: potencjał demograficzny, potencjał siły roboczej i potencjał gospodarczy. U góry rankingu znajduje się region Oslo, a zaraz za nim sąsiedni region Akershus. Pozostałe regiony z pierwszej dziesiątki to cztery regiony stołeczne Szwecji, Danii, Niemiec i Finlandii, trzy regiony norweskie (Rogaland, Hordaland i Sør-Trøndelag) oraz region Hamburga w Niemczech.

Inne sprawozdanie zaprezentowane w Sztokholmie, „Najlepsi w Europie — dziś odnoszą sukcesy, martwią się o jutro”, stanowi przegląd trendów ekonomicznych w regionie Morza Bałtyckiego, włączając w to perspektywy dla inwestycji, wzrostu i konkurencyjności. Sprawozdanie potwierdza, że państwa otaczające Bałtyk nadal zajmują wysokie miejsca pod względem konkurencyjności i potencjału innowacyjnego i że w regionie wskaźniki dobrobytu nadal rosną. Panują tam jednak również niepokoje ekonomiczne, dotyczące pogarszającej się pozycji regionu na rynkach światowych. ■

### WIĘCEJ INFORMACJI

<http://www.balticsea-region-strategy.eu/>

# Zwiększenie zdolności administracyjnej poprzez samoocenę pracowników

Dyrekcja Generalna ds. Polityki Regionalnej i Miejskiej wprowadza zestaw narzędzi mających usprawnić zarządzanie i realizację Europejskiego Funduszu Rozwoju Regionalnego i Funduszu Spójności. Wprowadzone zostanie także nowe narzędzie samooceny dla pracowników zajmujących się zarządzaniem programami finansowania w ramach działań na rzecz wsparcia rozwoju zasobów ludzkich.

**W** dużej mierze skuteczność działania krajów UE i regionów zależy od jakości zdolności administracyjnej administracji publicznej. Trzy kluczowe czynniki wpływające na skuteczność to struktury administracji, zasoby ludzkie i dostępność odpowiednich systemów i narzędzi. Czy istnieje idealny model organizacji zarządzania funduszami? Nie, nie ma gotowego i dostępnego standardowego modelu, ale z pewnością można określić grupę kluczowych kompetencji, które mogą poprawić skuteczność organizacji odpowiedzialnej za zarządzanie funduszami.

W związku z tym, by pomóc administracjom krajów UE, Dyrekcja Generalna ds. Polityki Regionalnej i Miejskiej opracowała ramy kompetencji oraz związane z nimi narzędzie samooceny. Celem inicjatywy jest wspieranie dalszej profesjonalizacji zarządzania funduszami i w rezultacie zwiększenie zdolności administracyjnej administracji zarządzających funduszami.

Narzędzia te powinny pomóc krajom UE i regionom skutecznie udoskonalić ich administracje oraz zidentyfikować luki w zakresie wymaganych kompetencji i umiejętności wśród personelu, określając potrzeby szkoleniowe i rekrutacyjne. Wyniki samooceny mogą być także stosowane do opracowywania modułów szkoleniowych na szczeblu krajowym i europejskim w zakresie zarządzania Europejskim Funduszem Rozwoju Regionalnego i Funduszem Spójności.

Wersja pilotażowa narzędzia samooceny została już przetestowana wewnętrznie przez DG Regio. Potwierdzono, że zadania i podzadania oraz 180 kompetencji określonych w narzędziu samooceny są odpowiednie i skuteczne, chociaż zapropono-

wano pewne zmiany techniczne i operacyjne przed wprowadzeniem systemu na szeroką skalę. W ramach modyfikacji format narzędzia, obecnie oparty na aplikacji Microsoft Excel, zostanie zmieniony na bardziej przystępną i łatwiejszą do dostosowania wersję, tym samym ułatwiając jego wdrożenie i zapewniając większą elastyczność.

## Dostrajanie

By jeszcze lepiej przystosować narzędzie samooceny, przeprowadzone zostaną dodatkowe testy, obejmujące wybrane administracje pilotażowe w siedmiu krajach UE, przy wsparciu zespołu konsultantów. Współpraca pomiędzy administracjami pilotażowymi i konsultantami ma trwać około sześciu miesięcy w pierwszej połowie 2017 r.

Konsultanci będą dokładnie śledzić, wspierać i analizować pilotażowe wprowadzanie ram kompetencji i narzędzia samooceny w administracjach krajów UE przez cały proces oceny kompetencji.

### Konsultanci:

- ▶ Dostosują narzędzie samooceny zgodnie z potrzebami każdej administracji pilotażowej,
- ▶ Będą wspierać przełożonych i kierowników administracji w gromadzeniu danych z samoocen przeprowadzanych przez pracowników z wykorzystaniem narzędzia, będą pomagać w zagregowaniu danych na szczeblu administracji oraz w analizowaniu zgromadzonych i zagregowanych danych,
- ▶ Zidentyfikują działania i udzielać wskazówek na temat tego, jak można skutecznie udoskonalić lub rozwijać wymagające poprawy lub brakujące kompetencje w administracjach pilotażowych,
- ▶ Na podstawie analiz zagregowanych danych z każdej administracji udzielać dopasowanych wskazówek na temat planów działania i strategii na rzecz rozwijania zasobów ludzkich.





Badanie pilotażowe prowadzone w siedmiu administracjach odpowiedzialnych za zarządzanie Europejskim Funduszem Rozwoju Regionalnego i Funduszem Spójności pomoże określić niezbędne modyfikacje narzędzia samooceny i umożliwi wprowadzenie zmian przed szerokim udostępnieniem ram kompetencji i narzędzia samooceny.

Badanie także pozwoli sformułować wnioski na temat tego, co administracje krajów UE i Komisja Europejska powinny rozważyć w celu zapewnienia skutecznego wdrożenia ram kompetencji. To z kolei pomoże w dalszym rozwijaniu wytycznych dla użytkowników i zapewni zalecenia na temat tego, w jaki sposób najlepiej promować szersze stosowanie ram i narzędzia samooceny, zwłaszcza w tych krajach UE, które powinny dalej rozwijać swoje zdolności administracyjne.

Wyniki badania umożliwią szeroką promocję stosowania ram kompetencji i narzędzia samooceny we wszystkich administracjach krajów UE odpowiedzialnych za zarządzanie Europejskim Funduszem Rozwoju Regionalnego i Funduszem Spójności od połowy 2017 r. ■

## PROGRAM PILOTAŻOWY NARZĘDZIA SAMOOCENY

**Proponuje się, by organy odpowiedzialne za następujące programy zostały objęte pilotażowym badaniem ram kompetencji i narzędzia samooceny:**

- › Austria: Program Operacyjny Inwestycje we wzrost i zatrudnienie Austria 2014–2020
- › Bułgaria: Program Operacyjny Środowisko 2014–2020
- › Estonia: Program Operacyjny Finansowanie w ramach polityki spójności 2014–2020
- › Grecja: Regionalny Program Operacyjny Macedonia Zachodnia
- › Polska: Regionalny Program Operacyjny dla Województwa Dolnośląskiego
- › Rumunia/Bułgaria: Program Współpracy Transgranicznej
- › Węgry: Program Operacyjny Ochrona środowiska i efektywność energetyczna

### WIĘCEJ INFORMACJI

<http://europa.eu/!Pv34Pm>

# Wyjść poza PKB: ostatni regionalny wskaźnik postępu społecznego UE

W październiku w najnowszej publikacji Europejskiego regionalnego wskaźnika postępu społecznego (SPI) podano wyniki środków wdrożonych w 272 regionach krajów UE.

„Postęp społeczny” jest definiowany jako zdolność społeczeństwa do zaspokojenia podstawowych potrzeb jego członków, do zapewnienia obywatelom i społecznościom możliwości polepszania i utrzymywania jakości swojego życia oraz do tworzenia warunków pozwalających jednostkom na osiągnięcie ich pełnego potencjału. Regionalny wskaźnik postępu społecznego UE obejmuje trzy główne aspekty postępu społecznego: podstawowe potrzeby człowieka, podstawy dobrobytu i możliwości. Każdy z tych aspektów składa się z czterech podstawowych elementów, scharakteryzowanych za pomocą 50 wskaźników społecznych i dotyczących ochrony środowiska. Celowe wykluczenie wskaźników gospodarczych oznacza, że wskaźnik mierzy postęp społeczny bezpośrednio, nie zaś za pomocą ekonomicznych wskaźników zastępczych.

**Pomiar postępu społecznego może pomóc w opracowywaniu strategii rozwojowych regionów UE. Ostatni wskaźnik ma na celu:**

- ▶ ułatwienie regionom identyfikację regionów o porównywalnym poziomie rozwoju gospodarki, od których będą mogły się uczyć, a także, w stosownych przypadkach, wsparcie regionów w ustalaniu kwestii priorytetowych w ich programach w ramach polityki spójności,
- ▶ zapewnienie źródła informacji, które umożliwi Komisji Europejskiej ocenę, czy środki unijne są przeznaczone na właściwe kwestie w odpowiednich regionach,
- ▶ umożliwienie Dyrekcji Generalnej ds. Polityki Regionalnej i Miejskiej wzięcia efektywnego udziału w debacie „Wyjść poza PKB”.

## Wyniki

Wyniki wskazują, że postęp społeczny jest najwyższy w regionach nordyckich i niderlandzkich, a najniższy w Rumunii i Bułgarii. Postęp społeczny jest na wysokim poziomie także w Austrii, Niemczech, Luksemburgu, Irlandii i Zjednoczonym Królestwie. Belgia i Francja mają również dobre wyniki, chociaż w obu tych

państwach sytuacja między poszczególnymi regionami bardzo się różni. Największą różnorodność w obrębie regionów danego kraju odnotowuje się we Włoszech, w których regiony centralne mają lepsze wyniki niż reszta kraju.

Istnieje tam silne powiązanie między regionalnym wskaźnikiem postępu społecznego w UE i produktem krajowym brutto (PKB) per capita, choć wskazuje ono, że na każdym poziomie wyników gospodarczych istnieje zarówno możliwość dalszego postępu społecznego, jak i niebezpieczeństwo, że postęp społeczny będzie mniejszy. W biedniejszych regionach każde dodatkowe EURO w postaci PKB na mieszkańca stanowi rzeczywisty dodatkowy wkład w postęp społeczny, zaś w przypadku regionów zamożniejszych zależność ta jest mniej oczywista. Widać to szczególnie wyraźnie w regionach stołecznych. Na przykład Bukareszt, Bratysława, Praga, Bruksela i Londyn posiadają względnie niski poziom SPI w stosunku do PKB per capita. Wciąż jednak inne regiony, na przykład nordyckie i większość niderlandzkich, prześcigają swój poziom rozwoju gospodarczego, uzyskując wyższe wyniki, niż wskazywałyby na to ich PKB per capita.

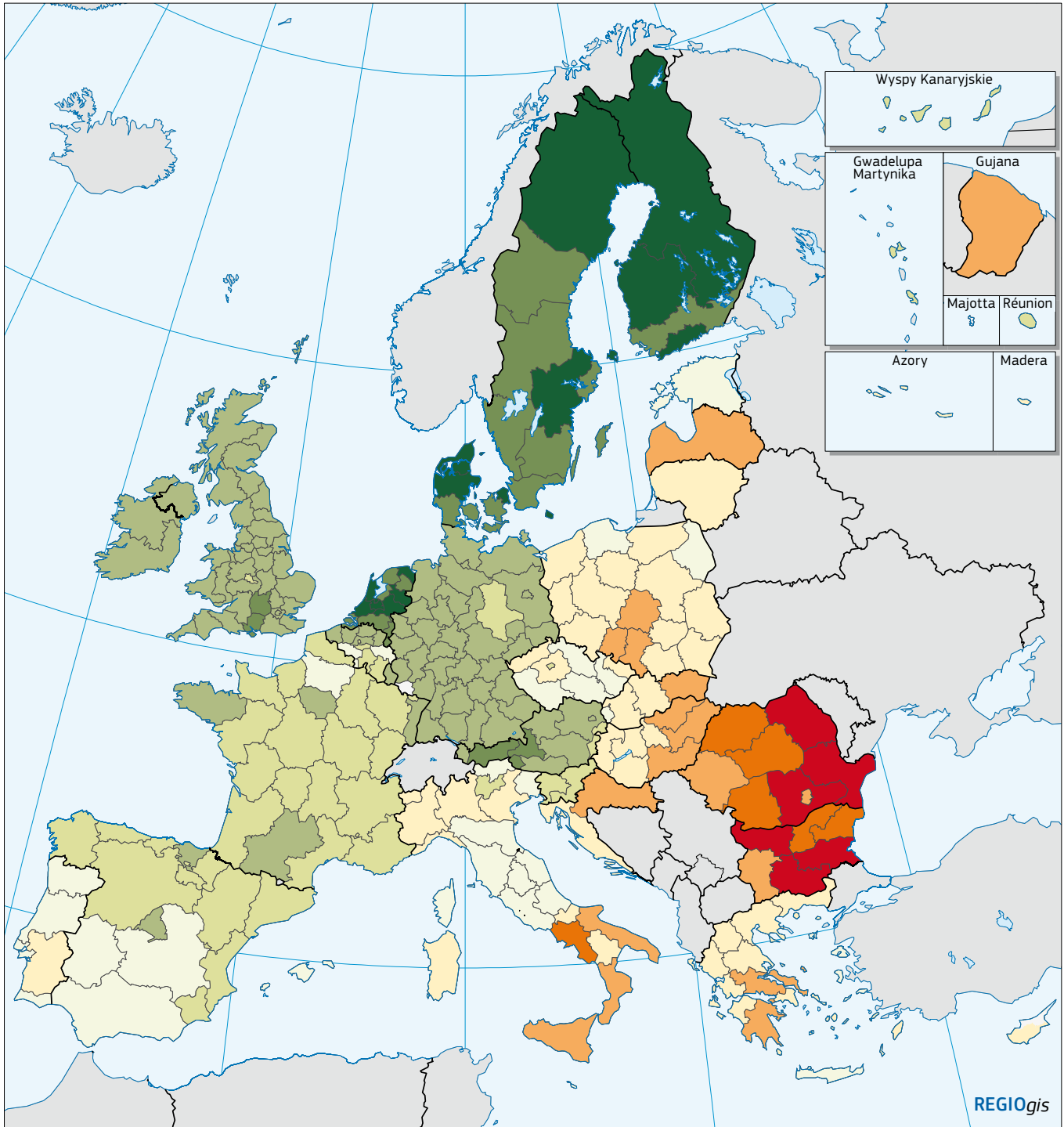
Z wyjątkiem niektórych regionów w krajach UE, które przystąpiły do Unii w 2004 r. lub później, wskaźnik SPI pokazuje, że niemal we wszystkich regionach UE są spełniane podstawowe potrzeby ludzkie. Aspekt podstaw dobrostanu wykazuje większą zmienność i tylko w przypadku nordyckich państw członkowskich, Holandii i Irlandii wszystkie regiony w tych krajach mają dobre wyniki. W aspekcie możliwości odnotowuje się największe rozbieżności z regionami o niskich wynikach w wielu regionach w południowej i wschodniej części UE.

Europejski regionalny wskaźnik postępu społecznego powstał w wyniku trzyletniej współpracy pomiędzy Dyrekcją Generalną ds. Polityki Regionalnej i Miejskiej, organizacją <sup>1</sup>Social Progress Imperative oraz Baskijskim Instytutem Konkurencyjności Orkestra. Opiera się on na ogólnych ramach międzynarodowego wskaźnika postępu społecznego, które zostały dostosowane do warunków UE przy wykorzystaniu wskaźników opracowanych głównie na podstawie danych EURostatu. ■

## WIĘCEJ INFORMACJI

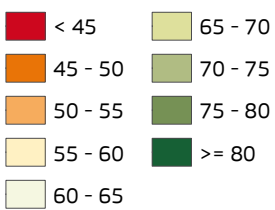
[http://ec.europa.eu/regional\\_policy/pl/information/maps/](http://ec.europa.eu/regional_policy/pl/information/maps/)

<sup>1</sup> Europejski regionalny wskaźnik postępu społecznego nie został utworzony w celu przydziału funduszy i nie jest wiążący dla Komisji Europejskiej.



### Europejski wskaźnik postępu społecznego

Index



Źródło: DG REGIO



© Stowarzyszenie ds. granic administracyjnych EUROGeographics



PROJEKTY

# WYZNACZANIE GLOBALNYCH POZIOMÓW ODNIESIENIA DLA EKOLOGICZNEGO TRANSPORTU MORSKIEGO

ŁĄCZNY WKŁAD:  
1 352 900 EUR

WKŁAD UE:  
1 088 500 EUR



**Koordinator Andrius Sutnikas z Parku Naukowo-Technologicznego w Kłajpedzie na Litwie rozmawia z *Panoramą* o projekcie MarTech LNG oraz o tym, w jaki sposób przyczynił się on do uczynienia z regionu Południowego Bałtyku centrum przesyłowego płynnego gazu ziemnego (LNG) na skalę globalną.**

**N**owe przepisy unijne wymuszają zwrot w stronę bardziej ekologicznych paliw morskich, w związku z tym sektor transportu morskiego w krajach graniczących z Południowym Bałtykiem musiał się szybko dostosować do wprowadzanych zmian. Ośmiu partnerów Europejskich projektu MarTech LNG, przy wsparciu UE, dostrzegło możliwość wykorzystania przemysłu LNG jako katalizatora regionalnego wzro-

stu i rozwoju, mogącego przekształcić Południowy Bałtyk we wzorowy region ekologicznego transportu morskiego.

*Panorama: Jak to się wszystko zaczęło?*

Andrius Sutnikas: Litwa i Polska postanowiły przeprowadzić znaczne inwestycje w bezpieczeństwo i niezależność energetyczną. Naturalnie uczelnie i firmy w naszej sieci chciały wiedzieć, w jaki sposób mogą skorzystać z finansowania i nowych źródeł energii. Dlatego też zapoczątkowaliśmy projekt mający ustanowić transgraniczny łańcuch wartości w regionie Południowego Bałtyku.

*Na jakie wyzwania lub możliwości odpowiedział projekt?*

Lokalnym uczelniom i firmom brakuje umiejętności związanych z LNG, by były w stanie stworzyć nowe modele biznesowe i rozwiązania technologiczne. Po przebadaniu możliwości uświadomiliśmy sobie, że jednym z głównych rynków może być transport morski, jako że nowe uregulowania dotyczące ochrony środowiska właśnie wchodziły w życie. Wyzwania związane ze środowiskiem przekształciliśmy w możliwości biznesowe z pomocą dodatkowych inwestycji ze strony armatorów, stymulując powstawanie miejsc pracy i rozwój technologiczny przemysłu morskiego w regionie. Teraz polskie i litewskie stocznie są liderami w produkcji statków zasilanych gazem

LNG. Południowy Bałtyk staje się wzorem ekologicznego transportu morskiego, który można eksportować do innych regionów.

*W jaki sposób udało się Państwu zdobyć i przekazać niezbędną wiedzę technologiczną?*

Park Naukowo-Technologiczny w Kłajpedzie był liderem projektu; do tego mieliśmy ośmiu partnerów z pięciu różnych krajów. W ramach projektu MarTech LNG przeszkolono 200 ekspertów, określając profile naukowe odnoszące się do badań nad LNG w regionie i tworząc platformę budowania kompetencji na portalu współpracy biznesowej goLNG.eu: kompendium otwartego dostępu poświęconego badaniom nad LNG w obszarach takich jak skraplanie, urządzenia, instalacje nabrzeżne i małe instalacje LNG, bezpieczeństwo i ochrona środowiska, tendencje w handlu i dynamika rynku. Przeprowadziliśmy także 14 seminariów technologicznych, dając regionalnym interesariuszom dostęp do najnowszych technologii.

Za pomocą 20 spotkań B2B w ramach projektu MarTech LNG powołano do życia 10 inicjatyw biznesowych. Ponadto przeprowadziliśmy konsultacje w zakresie wykonalności w sprawie przetargów na wielką skalę dotyczących technologii LNG: bunkrowanie gazu LNG dla jednostek żeglugi morskiej bliskiego zasięgu w Danii; zdolność przepustowa w Kłajpedzie

dzie; oraz nowa linia promowa pomiędzy Świnoujściem a Kłajpedą, łącząca dwa z największych centrów przesyłowych gazu LNG w regionie.

### *Jaką rolę odegrały fundusze UE?*

Fundusze UE ułatwiły rozwój technologii i partnerstwa biznesowego, które wniosło około 46 mln EUR do projektu. Nie udało się to bez inwestycji Europejskich.

### *Czy trudno było stworzyć transgraniczny łańcuch dostaw?*

Stworzenie zrównoważonych łańcuchów wartości i zapewnienie odpowiednich rozwiązań technologicznych dla nowych modeli biznesowych w zakresie gazu LNG stanowiły główne wyzwania, ponieważ musieliśmy mierzyć się z problemami natury międzysektorowej i międzykulturowej. Jednakże dążyliśmy do zaoferowania przewagi konkurencyjnej różnym sektorom w ramach partnerstwa biznesowego. Pomogło to w promowaniu zrozumienia, że stawiamy czoła wyzwaniom w skali globalnej i abyśmy mogli być konkurencyjni, powinniśmy przyjąć międzynarodowy punkt widzenia, łącząc zdolności produkcyjne na wschodzie z technologią na północy.

### *W jaki sposób region zyskał na tym projekcie?*

Skupiliśmy się głównie na przemyśle energetycznym i technologii żeglugi morskiej w regionie, ale zapewniliśmy także masę krytyczną dla rozwoju infrastruktury LNG w portach i miastach, oraz dane badawcze wspierające proces podejmowania decyzji w podmiotach publicznych i prywatnych. Przemysł stoczniowy Południowego Bałtyku zdecydowanie na tym zyskuje i staje się liderem w tym obszarze. Stworzyliśmy partnerstwo, które

zapewni podtrzymanie modelu biznesowego opartego na gazie LNG w regionie. Jeśli uda się wykorzystać wszystkie możliwości biznesowe zapewnione w ramach projektu, stworzymy co najmniej 400–500 miejsc pracy. Spodziewamy się, że działania będą wzrastać skokowo i rozwijać się w przyszłości.

### *W jaki sposób udało się zaangażować firmy międzynarodowe?*

W trakcie projektu odwiedziliśmy jedno z większych światowych wydarzeń poświęconych LNG w celu promocji regionalnego łańcucha wartości LNG. Dzięki temu udało się nam przyciągnąć uwagę firm takich jak GE, Shell, Emerson i Wärtsilä, które były zainteresowane zapewnieniem potencjału na rzecz rozwoju technologicznego i innowacji w regionie. W ramach projektu utrzymujemy bliskie relacje z tymi partnerami.

### *Jakie kolejne możliwości innowacji w biznesie udało się uwolnić?*

Jedno miasto czy port nigdy nie będzie konkurencyjny w tym wschodzącym sektorze. Potrzebujemy łańcucha wartości w celu opracowywania produktów i usług, na które jest światowe zapotrzebowanie. Projekt MarTech LNG obejmuje innowacje zarówno technologiczne, jak i organizacyjne. Projekt stanowił zmianę podejścia w praktyce bunkrowania paliwa, co wywarło wpływ w zakresie ochrony środowiska i gospodarki. Gaz ziemny jest najbardziej ekologicznym z dostępnych paliw kopalnych. Ponadto prognozy cen żeglugowych olejów napędowych wskazują, że jednostki zasilane LNG mogą generować najniższe koszty eksploatacyjne, nawet uwzględniając początkowe koszty inwestycji, w porównaniu z innymi dostępnymi technologiami, takimi jak oczyszczanie spalin.

Transgraniczna sieć kompetencji zrzesza obecnie 200 ekspertów z najlepszym doświadczeniem w inżynierii LNG, bezpieczeństwie i analizie biznesowej.

### *Jakie możemy wyciągnąć wnioski na przyszłość?*

Projekt MarTech LNG rozwinął transgraniczne łańcuchy dostaw, maksymalizując potencjał gospodarczy rozwijającego się sektora LNG w regionie, wykorzystując inwestycje biznesowe o wartości 46 mln EUR. Spodziewamy się, że wpływ projektu na gospodarkę będzie wzrastał w przyszłości. Projekt MarTech LNG jest powszechnie uznawany za impuls, który rozpoczął całą serię inwestycji w sektorze stoczniowym i usług bunkrowania.

Wcześniejsze debaty na temat gazu LNG w regionie Południowego Bałtyku były fragmentaryczne i skupiały się głównie na niezależności, zwłaszcza w przypadku Polski i Litwy. Inteligentny transgraniczny klaster niezależnych portów, stoczni, armatorów i dostawców usług bunkrowania w regionie Południowego Bałtyku nabiera obecnie rozpędu. Projekt zapoczątkował serię działań na rzecz innowacji w zakresie technologii i biznesu dla inteligentnych specjalizacji w sektorze żeglugi Południowego Bałtyku, tworząc także synergie technologiczne pomiędzy działalnościami niewykorzystującymi LNG, jak i opartymi na LNG, np. chłodzenie amoniakiem. Projekt MarTech LNG to przykład na to, jak środki miękkie i współpraca transgraniczna mogą torować drogę wzrostowi gospodarczemu i tworzeniu miejsc pracy. ■

### **WIĘCEJ INFORMACJI:**

Park Naukowo-Technologiczny w Kłajpedzie: [www.kmtp.lt](http://www.kmtp.lt)

Łańcuch wartości LNG: [www.golng.eu](http://www.golng.eu)

# ZASOBY NATURALNE ŹRÓDŁEM ENERGI W CENTRUM DANYCH GREEN DATA CENTER W EPIRZE

**CAŁKOWITE  
FINANSOWANIE:  
8 347 900 EUR**

**DOFINANSOWANIE UE:  
8 347 900 EUR**

**Realizowany nad rzeką Luross projekt GreenDC ma duży wpływ na zwiększanie świadomości i rozwój w zakresie technologii informacyjnych i komunikacyjnych w greckim regionie Epir.**

W ostatnich latach szybkie postępy w dziedzinie internetu oraz technologii informacyjnych i komunikacyjnych sprawiły, że coraz bardziej rośnie zapotrzebowanie na duże centra danych do przechowywania ogromnych zasobów obliczeniowych, na podstawie których działa nasza globalna gospodarka cyfrowa. Te specjalnie tworzone centra zużywają ogromne ilości energii, co z kolei przyczynia się do emisji gazów cieplarnianych i wzrostu ich szkodliwego wpływu na nasz klimat i środowisko.

Nowoczesne komputery generują podczas pracy duże ilości ciepła, którego znaczna część jest zużywana przez centra danych na klimatyzację i chłodzenie. Projekt Green Data Center (GreenDC), współfinansowany przez Europejski Fundusz Rozwoju Regionalnego (EFRR) w ramach programu operacyjnego „Konwergencja cyfrowa 2007–2013”, miał na celu zmniejszenie zużycia energii przez systemy komputerowe poprzez wykorzystanie odnawialnych, alternatywnych i zrównoważonych źródeł energii.

Dzięki ekologicznym założeniom projektu całkowite zużycie energii zostanie zmniejszone o ponad 50% w stosunku do energii zużywanej przez tradycyjne centra danych, co będzie miało pozytywny wpływ na środowisko.

## Materiał źródłowy

GRNET, Grecka Sieć Badań i Technologii, wykorzystuje przyjazne dla środowiska rozwiązania do tworzenia własnych centrów danych, aby zaspokoić rosnący popyt na zasoby obliczeniowe o mniejszych kosztach eksploatacji. W związku z tym instytucja ta opracowała projekt GreenDC, który wykorzystuje przyrodę do dostarczania zimnej wody do tradycyjnych agregatów chłodniczych w systemie klimatyzacji centrum danych.

W przeciwieństwie do większości projektów IT w Grecji GreenDC realizowany jest z dala od dużych obszarów miejskich, nad rzeką Luross, w pobliżu elektrowni wodnej zarządzanej przez przedsiębiorstwo Public Power Company Renewables. Zimna woda jest pompowana z rzeki do systemu klimatyzacji centrum danych, gdzie wymienniki ciepła wykorzystują ją do chłodzenia wewnętrznych obwodów instalacji wodnej (zamiast zużywających dużo energii agregatów).

Centrum danych jest kompleksowo wyposażone. Zajmuje sześć prefabrykowanych kontenerów, w których znajdują się urządzenia IT, systemy zasilania i UPS, podstacja średniego napięcia, system chłodzenia, awaryjny agregat prądowłoczy i lokal biurowy. Eksploatacja jest całkowicie bezobsługowa, a wszystkie procesy monitorowania i administrowania są wykonywane zdalnie przez GRNET dzięki rozbudowanym systemom automatyki, monitorowania i obrazowania wideo.

Hostujące obecnie 200 serwerów obliczeniowych centrum najnowszej generacji oferuje bazie użytkowników GRNET zaawansowane usługi, takie jak przetwarzanie danych w chmurze obliczeniowej. Przyczynia się ono także do znacznych postępów w kwestii świadomości i wiedzy w odniesieniu do technologii informacyjnych i komunikacyjnych oraz rozwoju powiązanego z nimi technologicznego know-how poprzez wspieranie współpracy ze społecznością lokalną i instytucjami akademickimi w całym regionie Epiru. ■

## WIĘCEJ INFORMACJI

<http://www.grnet.gr>



# DUTCH GARDEN PIEŁĘGNUJE TALENTY W DZIEDZINIE GIER

**INWESTYCJA TOTALNĄ:  
4 000 000 EUR**

**CONTRIBUCJA UE:  
1 600 000 EUR**

**Niderlandzki sektor gier komputerowych zyskał nowy impuls do rozwoju dzięki założeniu inkubatora start-upów, Dutch Game Garden, który oferuje innowacyjną platformę do nawiązywania kontaktów i usługi dla uznanych liderów tej branży oraz działania służące wspieraniu nowych talentów.**

Tworząc Dutch Game Garden (DGG), innowacyjny inkubator start-upów, który ma na celu promowanie talentów w branży, Holandia poczyniła znaczne inwestycje w sektor gier komputerowych. Od swojego powstania w 2008 r. DGG rozwinęło się w aktywną społeczność, która przyciąga wiele innowacyjnych firm i ekspertów.

Inkubator start-upów i ośrodek imprez poświęcony branży gier okazał się inicjatywą wyjątkową i płodną zarówno w samej Holandii, jak i za granicą, jak podkreśla kierownik ds. komunikacji DGG Eline Muijres. Eline Muijres przypomina również, że w okresie przed rokiem 2008 branża ta cierpiała na brak widoczności i nie mogła koordynować i zapewniać wsparcia dla nowych start-upów. Dzięki inkubatorowi DGG w Holandii udało się stworzyć sieć specjalistycznych przedstawicieli branży, a także przyciągnąć nowe talenty.

W latach 2008–2014 około 75 firm działało w siedzibie DGG w Utrechcie i w innych placówkach w Hilversum i Bredzie. Powstało dzięki temu ponad 200 miejsc pracy, a przychody z tej działalności wyniosły 6 mln EUR. Inkubator DGG wspierał i wspiera również ponad 500 firm, oferując porady, konsultacje i usługę polegającą na nawiązywaniu kontaktów między firmami.

W inkubatorze odbywa się wiele imprez, w tym znane już obiady networkingowe dla potencjalnych klientów, studentów, wykładowców i inwestorów. Na corocznej prestiżowej imprezie INDIGO najlepsi holenderscy twórcy gier mogą zaprezentować swoje produkty. Inkubator organizuje również kursy mistrzowskie dla obiecujących talentów, sesje gier i warsztaty. Do chwili obecnej ponad 22 000 osób uczestniczyło w wydarzeniach organizowanych w DGG.

— *Dutch Game Garden szybko stał się znaną instytucją, zarówno w Holandii, jak i za granicą. To miejsce przyjazne dla firm wydających gry i zajmujących się technologią, które działa w oparciu o program wsparcia dla start-upów, liczne wydarzenia networkingowe,*

*setki publikacji i nowe instytucje pojawiające się w całym kraju. Połączenie wzajemnie wzmacniających się działań jest tym, co wyróżnia nas w Holandii i za granicą — podkreśla Jan-Pieter van Severter, dyrektor DGG.*

## Gry na poważnie

W DGG mieści się wiele firm o międzynarodowym zasięgu, tworzących albo gry ukierunkowane na rozrywkę, albo gry stosowane.

Inkubator DGG jest bardzo ważnym wsparciem dla „gier poważnych” — kategorii gier wykorzystujących techniki gier w szkoleniu lub nauczaniu. Użytkownicy otrzymują wiedzę w zakresie konkretnych tematów, takich jak opieka nad osobami starszymi czy bezpieczeństwo pacjenta. Działalność inkubatora w tej dziedzinie wywarła szczególne wrażenie na Europejskiej komisarzy ds. polityki regionalnej Corinie Crețu podczas jej wizyty w siedzibie DGG w 2015 r.

Inkubator różnicował ponadto swoją działalność i obecnie doradza firmom w zakresie tworzenia aplikacji, opracowywania kampanii online i projektów interaktywnych oraz wspierania tworzenia gier. Wykorzystuje subwencje dla projektu do zapewniania większego wsparcia i szerszego wachlarza usług większej liczbie przedsiębiorstw oraz do przeniesienia swojej siedziby do nowocześniejszego obiektu. Działalność inkubatora objęła również zachęcanie niderlandzkiej branży gier do brania udziału w targach międzynarodowych i do zwiększania swojej widoczności poprzez współpracę, polegającą na przygotowaniu ponad 1250 artykułów do mediów cyfrowych i audiowizualnych oraz prasy.

Łączna wartość inwestycji w projekt „Dutch Game Garden” wyniosła 4 000 000 EUR, przy czym dofinansowanie z unijnego Europejskiego Funduszu Rozwoju Regionalnego (EFRR) o wartości 1 600 000 EUR zostało wniesione za pośrednictwem Programu Operacyjnego dla Zachodnich Niderlandów „Zatrudnienie i konkurencyjność” na okres programowania 2007–2013. ■

## WIĘCEJ INFORMACJI

[www.dutchgamegarden.nl](http://www.dutchgamegarden.nl)

# Wspólna wizja dla polityki spójności na okres po 2020 r.



znacznie więcej niż tylko workiem z pieniędzmi.

Enrico Rossi, przewodniczący regionu Toskanii i wiceprezydent KPRNE, opowiedział *Panoramie* o tym ważnym wydarzeniu oraz o wizji KPRNE w sprawie polityki spójności po roku 2020.



**CPMR  
CRPM**

tów UE, poprawie warunków inwestowania i osiągnięcia spójności terytorialnej, ekonomicznej i społecznej.

Pokazaliśmy, że Europejskie fundusze strukturalne i inwestycyjne przyczyniają się pozytywnie do działań w zakresie priorytetów unijnych takich jak migracja, zmiany klimatu i rozwój MŚP. Pokazaliśmy również, jak polityka spójności pomaga w tworzeniu odpowiednich zasad dla zrównoważonych i długoterminowych inwestycji.

*Jaka jest opinia KPRNE na temat przebiegu okresu finansowania 2014–2020?*

Inwestycje są jednym z priorytetów UE, być może najważniejszym. Są oczywistym priorytetem na lata 2014–2020 dla Komisji Jean-Claude'a Junckera, a KPRNE w pełni popiera tę wizję. To dlatego chcemy sprawić, by polityka spójności była uznawana za główną politykę inwestycyjną UE.

W związku z tym KPRNE wzywa przewodniczącego Jean-Claude'a Junckera i Komii-

*Jaka jest Pana osobista opinia o tegorocznym „Europejskim Tygodniu Regionów i Miast” (EWRC)?*

Podczas tegorocznej imprezy regiony z całej Europy uzyskały możliwość zaprezentowania swojego potencjału do zwiększania wzrostu gospodarczego i zatrudnienia w celu realizacji unijnej polityki spójności. Mogły także pokazać, jak duże znaczenie ma szczebel lokalny i regionalny dla dobrego sprawowania rządów w Europie.

„Europejski Tydzień Regionów i Miast” został zorganizowany przez KPRNE i 160 peryferyjnych regionów morskich, które instytucja ta reprezentuje w całej Europie, i był dla nich okazją do przedstawienia regionalnej perspektywy na temat przyszłości polityki spójności. Podczas konferencji pokazano na konkretnych przykładach zaprezentowanych przez nasze regiony członkowskie rolę polityki spójności w realizacji prioryte-

**Z inicjatywy Konferencji Peryferyjnych Regionów Nadmorskich Europy (KPRNE) i DG REGIO Komisji Europejskiej w październiku w Brukseli odbyła się duża konferencja, na której omówiono kluczową rolę, jaką odgrywa polityka spójności dla przyszłości Unii Europejskiej. Celem tego wydarzenia, zatytułowanego „Rola polityki spójności w realizacji priorytetów UE”, było usankcjonowanie roli polityki spójności we wdrażaniu priorytetów unijnych i pokazanie, że jest ona czymś**



^ Eleni Marianou, sekretarz KPRNE



^ Normunds Popen, zastępca dyrektora generalnego ds. wdrażania Dyrekcji Generalnej ds. Polityki Regionalnej i Miejskiej Komisji Europejskiej

się Europejską do uznania prawdziwego potencjału i siły regionów Europy. Wybieramy myślą w przyszłość i oczekujemy strategii UE na okres po roku 2020, kiedy rozpocznie się realizacja kolejnego zespołu polityk i programów finansowania.

Pochwalamy wysiłki na rzecz uproszczenia realizacji programów w ramach zarządzania dzielonego, przydzielenie dodatkowych środków finansowych dla Inicjatywy na rzecz zatrudnienia ludzi młodych, rozszerzenie inicjatywy dotyczącej MŚP i stworzenie priorytetu inwestycyjnego w sprawie integracji imigrantów. Są to bardzo pozytywne propozycje Komisji Europejskiej, które zostały ogłoszone w ramach śródkreślowego przeglądu budżetu UE.

#### *Jaką wizję ma KPRNE na okres po roku 2020?*

Projekt UE znajduje się w krytycznym momencie swojego rozwoju. Mamy teraz okazję zmodernizować politykę spójności, tak aby zajęła centralne miejsce w zreformowanej UE. Mamy jasną wizję przyszłości tej polityki: polityka spójności to coś więcej niż tylko subwencje;

jest to polityka wypływająca z Traktatu o Unii Europejskiej, która realizuje priorytety unijne w całej Europie.

Naszym zadaniem jako regionów jest pokazanie, że polityka ta wiąże się z wieloma innymi korzyściami. Byliśmy bardzo zadowoleni, że podczas konferencji w sprawie budżetu UE zorientowanego na wyniki komisarz Crețu mówiła właśnie w takich słowach o tej wizji.

#### *Jak KPRNE zamierza przyczynić się do przygotowań do okresu po roku 2020?*

Mamy kilka pomysłów dotyczących tego, co należy zmienić, by zmodernizować politykę spójności. Regiony peryferyjne i morskie, które reprezentujemy, przyjęły dokument przedstawiający ich stanowisko, zgodnie z którym polityka spójności ma zasadnicze znaczenie dla wzrostu gospodarczego we wszystkich regionach Europy i musi zostać wzmocniona, aby sprostać zmieniającym się priorytetom UE. Polityka musi zostać unowocześniona i zaplanowana tak, aby zajmować centralne miejsce w zreformowanej Unii Europejskiej.

Polityka spójności nie jest tylko workiem z pieniędzmi. Zmniejsza ona dysproporcje między regionami, zwiększa wzrost gospodarczy i zatrudnienie, co sprawia, że dziś odgrywa większą rolę niż kiedykolwiek. Nakłaniamy Komisję Europejską do stworzenia długoterminowej strategii Europejskiej dla inwestycji, łączącej wspólne atuty polityki spójności i Europejskiego Funduszu na rzecz Inwestycji Strategicznych.

Wzywamy również Komisję do wprowadzenia większych zmian w celu uproszczenia zasad dla beneficjentów i instytucji zarządzających i do wdrożenia jednolitego zestawu przepisów dla wszystkich pięciu Europejskich funduszy strukturalnych i inwestycyjnych. ■

#### WIĘCEJ INFORMACJI

<http://www.crpm.org/>



## AKTUALNOŚCI (W SKRÓCIE)

### WYTYCZNE W SPRAWIE NAJLEPSZYCH PRAKTYK TIK



Wydany niedawno poradnik ma na celu pomóc instytucjom zarządzającym i administracji publicznej w skutecznym tworzeniu i realizowaniu inwestycji TIK. Omawiane są w nim pomyslnie zrealizowane projekty z całej UE, które dotyczyły dziedzin takich jak e-samorząd, e-zdrowie i e-learning oraz infrastruktura szerokopasmowa i aplikacje sieciowe. Celem inicjatywy jest zachęcenie instytucji zarządzających i organów administracji publicznej do zwiększenia dostępu do TIK oraz do polepszenia sposobu użytkowania i jakości tych technologii, zgodnie z dwoma warunkami ex-ante dotyczącymi TIK, ustalonymi dla realizacji celu tematycznego 2.

#### WIĘCEJ INFORMACJI

<http://europa.eu/!Yb39tW>

### NOWE UMOWY GWARANCJI W RAMACH INICJATYWY DOTYCZĄCEJ MŚP W BUŁGARII

Europejski Fundusz Inwestycyjny (EFI) i pośrednicy finansowi w Bułgarii podpisali nowe umowy w ramach programu inicjatywy dotyczącej MŚP. Sześć miesięcy po rozpoczęciu realizacji programu podpisanych zostało pięć umów z następującymi bankami: Zjednoczony Bank Bułgarii, Raiffeisenbank Bułgaria, UniCredit Bulbank, ProCredit Bank i CIBANK. Mają one przekazać 385 mln EUR dofinansowania dla MŚP w Bułgarii. — *Bułgaria znajduje się w czołówce państw członkowskich korzystających z tego innowacyjnego programu polityki spójności, a umowy te dobitnie pokazują, że inicjatywa dotycząca MŚP przynosi efekty* — powiedziała komisarz ds. Polityki Regionalnej Corina Crețu.

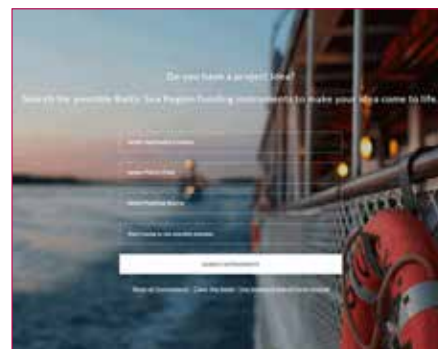
Inicjatywa dotycząca MŚP jest instrumentem finansowym stworzonym wspólnie przez Komisję i grupę Europejskiego Banku Inwestycyjnego (EBI). Jest to część szerszej inicjatywy, mającej na celu zachęcenie państw członkowskich do podwojenia środków zainwestowanych w ramach polityki spójności poprzez instrumenty finansowe, zgodnie z założeniami planu inwestycyjnego dla Europy. — *Mam nadzieję, że te nowe umowy przekonają inne kraje UE do przyłączenia się do inicjatywy* — dodała komisarz Crețu.

#### WIĘCEJ INFORMACJI

[http://www.eif.org/what\\_we\\_do/guarantees/sme\\_initiative/smei\\_bulgaria/index.htm](http://www.eif.org/what_we_do/guarantees/sme_initiative/smei_bulgaria/index.htm)

### PORTAL FUNDUSZY DLA REGIONU BAŁTYCKIEGO

INTERACT i Instytut Szwedzki opracowały nowe narzędzie do wyszukiwania możliwości dofinansowania dla projektów w regionie Morza Bałtyckiego. Portal Funduszy dla Regionu Bałtyckiego zawiera listę ponad 300 instrumentów finansowania, umożliwiających współpracę w regionie Morza Bałtyckiego.



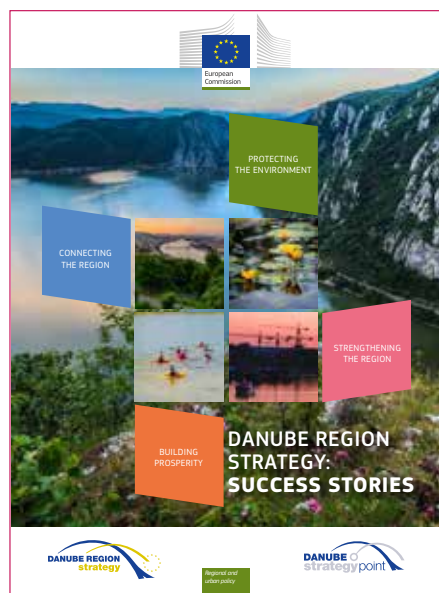
Lista Funduszy dla Regionu Bałtyckiego obejmuje ponad 300 instrumentów finansowania. Obejmują one publiczne i prywatne źródła finansowania ze wszystkich państw regionu (Niemcy, Polska, Dania, Szwecja, Finlandia, Estonia, Litwa i Łotwa), włączając w to również kraje spoza UE, takie jak Norwegia i Rosja. Lista uwzględnia również unijne programy finansowania.

Wartością dodaną tego portalu jest to, że jest to pierwsza taka baza danych prezentująca wiele instrumentów finansowania w języku angielskim. Bardziej szczegółowe informacje są dostępne w języku danego kraju i na stronie internetowej poświęconej konkretnemu instrumentowi.

#### WIĘCEJ INFORMACJI

<http://funding.balticsea-region.eu/>

## REGION DUNAJU SKUPIA SIĘ NA INNOWACJI



W dniach 3–5 listopada 2016 r. w Bratysławie odbyło się piąte doroczne forum strategii UE na rzecz regionu naddunajskiego (EUSDR), zatytułowane „Innowacyjne prądy — woda, wiedza i innowacje w regionie Dunaju”. Podczas sesji otwierającej, dwóch sesji plenarnych i sześciu warsztatów ponad 800 interesariuszy z całego regionu omawiało przyszłe wyzwania i możliwości. Dyskusje dotyczyły m.in. wykorzystania możliwości łączenia różnych środków (w tym prywatnych) do finansowania projektów; kluczowej roli badań i innowacji, w szczególności inteligentnej specjalizacji; wspierania młodych naukowców (na przykład zachęty podatkowe, które będą zapobiegać ich wyjazdom za granicę); oraz starań na rzecz stworzenia wspólnej strategii adaptacji do zmian klimatu dla całego dorzecza Dunaju. Z okazji piątej rocznicy realizacji strategii wydano nową publikację w celu nagłośnienia znaczących, już widocznych sukcesów strategii.

### WIĘCEJ INFORMACJI

<http://europa.eu/!JM99Nm>

## STRATEGIE MAKROREGIONALNE UE NA PIERWSZYM PLANIE

W ramach programu INTERACT wydano pierwszą publikację poświęconą wszystkim czterem strategiom makroregionalnym UE. Publikacja „Strategie makroregionalne w zmieniającej się rzeczywistości — EUSBSR, EUSDR, EUSALP i EUSAIR wobec wspólnej przyszłości” stanowi przegląd kwestii dotyczących tych czterech strategii i ma na celu zapoznanie zainteresowanych stron ze strategiami realizowanymi w innych makroregionach. Chodzi o ułatwienie



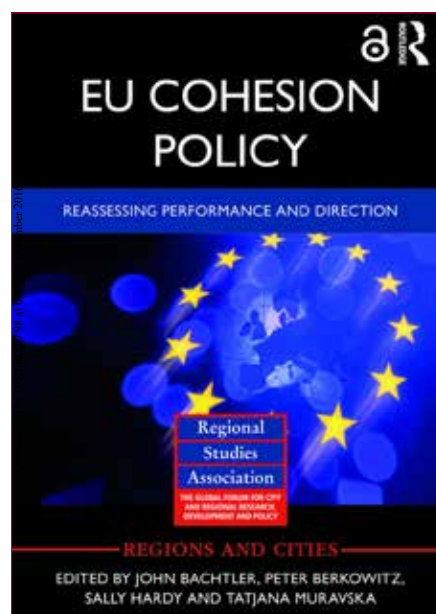
przyszłej współpracy i wzajemnych wymian między strategiami.

Publikacja zawiera opinie ekspertów, a także ciekawy quiz, który sprawdza wiedzę czytelnika na temat strategii makroregionalnych.

### WIĘCEJ INFORMACJI

<http://europa.eu/!WD86hd>

## UNIJNA POLITYKA SPÓJNOŚCI — PONOWNA OCENA SKUTECZNOŚCI I KIERUNKÓW ROZWOJU



W książce tej naukowcy, członkowie instytucji Europejskich i decydenci na szczeblu regionalnym i krajowym oceniają skuteczność i kierunki rozwoju polityki spójności UE na tle najważniejszych reform wprowadzonych w tej polityce w całym pokoleniu. W odpowiedzi na wcześniejszą krytykę dotyczącą skuteczności tej polityki zmiany polityczne wprowadzone w 2013 r. dostosowały Europejskie fundusze strukturalne i inwestycyjne do strategii „Europa 2020” i wprowadziły środki mające na celu poprawę spójności strategicznej, wydajności i zintegrowanego rozwoju. Książka została opublikowana w trybie otwartego dostępu, co oznacza, że można ją pobrać za darmo.

### WIĘCEJ INFORMACJI

<http://www.tandfebooks.com/action/showBook?doi=10.4324/9781315401867>

## AKTUALNOŚCI (W SKRÓCIE)

### UE INWESTUJE W POLSKĄ INFRASTRUKTURĘ TRANSPORTOWĄ

Komisja Europejska zatwierdziła trzy duże projekty na kwotę 350 mln EUR, która zostanie przekazana przez EFRR i Fundusz Spójności. Celem tej inicjatywy jest polepszenie połączeń regionalnych i międzynarodowych oraz usprawnienie ruchu lokalnego lub w korytarzu Bałtyk-Adriatyk transEuropejskiej sieci transportowej (TEN-T).

Pierwszy projekt, który otrzyma 93,5 mln EUR z Funduszu Spójności, dotyczy budowy obwodnicy koło Radomia w województwie mazowieckim na drodze ekspresowej S7. Ma to zmniejszyć zatory w okolicach miasta przy jednoczesnym zapewnieniu szybkiego połączenia z międzynarodową siecią dróg. Drugi projekt,

na który przeznaczono 154 mln EUR z Funduszu Spójności, obejmuje modernizację drogi ekspresowej S8 w województwach mazowieckim i podlaskim w celu ułatwienia dostępu do międzyregionalnych połączeń w sieci drogowej TEN-T. Ostatni projekt o wartości 103,5 mln EUR, finansowany przez Europejski Fundusz Rozwoju Regionalnego, obejmuje zaprojektowanie i wykonanie dwóch obwodnic w województwie kujawsko-pomorskim koło Inowrocławia i Brodnicy. Obwodnice te zmniejszą ruch w centrach tych dwóch miast. ■

### WIĘCEJ INFORMACJI

ESIF: <http://europa.eu/lvP47kw>

### SPROSTOWANIE

Na stronie 41 *Panoramy 58* ostatniego akapitu artykułu Marjorie Jouen pt. „Zapewnianie spójności politycznej po 2020 r.” wkradł się błąd. Zdanie to powinno brzmieć: „*promowanie współpracy między terytoriami (dzielnicami miast i obszary wiejskie, obszary przybrzeżne i górskie, lokalne władze) jako sposób na wdrażanie regionalnych programów inwestycyjnych uzupełniony o wyznaczenie określonego celu*” zamiast „*promowanie współzawodnictwa między terytoriami (...)*”.

Przepraszamy za ten błąd i za wszelkie związane z nim nieporozumienia.





# AGENDA

30–31 MARCA 2017 R.

Bruksela (BE)

**Forum Regionów Najbardziej Oddalonych**

---

26–27 CZERWCA 2017 R.

Bruksela (BE)

**Forum Spójności**

---

CZERWIEC 2017 R.

Miejsce do potwierdzenia

**Konferencja RIS3**

---

9–12 PAŹDZIERNIKA 2017 R.

Bruksela (BE)

**Europejski Tydzień Regionów i Miast**

---

10 PAŹDZIERNIKA 2017 R.

Bruksela (BE)

**Ceremonia wręczenia nagród RegioStars**

---

## NOTA PRAWNA

Komisja Europejska ani żadna inna osoba działająca w jej imieniu nie odpowiada za ewentualny sposób wykorzystania informacji zawartych w niniejszej publikacji ani za błędy, które mogą się pojawić mimo starannego opracowania i drobiazgowej korekty.

Niniejsza publikacja niekoniecznie odzwierciedla opinię lub stanowisko Komisji Europejskiej.

Luksemburg: Urząd Publikacji Unii Europejskiej, 2016

ISSN 1725-8243

© Unia Europejska, 2016

Powielanie dozwolone pod warunkiem podania źródła.

(\*) Prawo do wykorzystania wskazanej ilustracji udzielono jedynie magazynowi *Panorama* (wydanie 59) z wyłączeniem wszelkich innych zastosowań; ilustracja ta może być powielana w kontekście magazynu *Panorama* 59 i jego różnych wersji językowych — nie można jej powielać w innych celach.

Wykorzystanie/powielanie materiałów chronionych prawami autorskimi osób trzecich wymaga uzyskania zgody posiadaczy tych praw.

Printed in Belgium

Ten magazyn jest drukowany w językach angielskim, bułgarskim, francuskim, greckim, hiszpańskim, niemieckim, polskim, rumuńskim i włoskim na papierze z makulatury. Internetowa wersja magazynu jest dostępna w 22 wersjach językowych na stronie internetowej:

[http://ec.europa.eu/regional\\_policy/pl/information/publications/panorama-magazine/](http://ec.europa.eu/regional_policy/pl/information/publications/panorama-magazine/)

Prace nad treścią niniejszego wydania zakończyły się w grudniu 2016 r.

---

## ZDJĘCIA (STRONY):

Okładka: © iStock, xeni4ka

Strona 4: © Jan Olbrycht URBAN Intergroup

Strona 5: ©Joan Clos UN-Habitat

Strona 7: © Komisja EUROpejska

Strona 10: © iStock, xeni4ka

Strona 11: © Thinkstock

Strony 14, 15: © Komisja EUROpejska

Strony 18, 19, 20, 21: © Komisja EUROpejska

Strona 22: © Agencja Rozwoju Regionalnego Północno-Wschodniej Rumunii /

Unia Północnych Prowincji Holandii

Strona 23: © Instytucja Zarządzająca EFRR, Toskania

Strony 26, 27: © Komisja EUROpejska

Strona 28: © Komisja EUROpejska

Strona 29: © IDA VIB architecture

Strona 30: © Miasto Saint-Dizier, © Nancyclotep

Strony 31, 32, 34, 35: © Komisja EUROpejska

Strona 39: © iStock, gradyreese

Strona 42: © iStock, MsLightBox, MarTech LNG

Strona 44: © GRNET

Strona 45: © dutchgamegarden

Strona 46: © CPMR

Strona 47: © Komisja EUROpejska

## BĄDŹ W KONTAKCIE



[ec.europa.eu/regional\\_policy](http://ec.europa.eu/regional_policy)  
[cohesiondata.ec.europa.eu](http://cohesiondata.ec.europa.eu)



@EU\_Regional  
 #CohesionPolicy | #ESIFunds



EUinmyRegion



[flickr.com/euregional](http://flickr.com/euregional)



RegioNetwork



[yammer.com/RegioNetwork](http://yammer.com/RegioNetwork)



[ec.europa.eu/commission/2014-2019/  
 cretu\\_en](http://ec.europa.eu/commission/2014-2019/cretu_en)  
 @CorinaCretuEU

Więcej informacji o tych wydarzeniach znajduje się w części Wydarzenia strony internetowej Info regio:  
[http://ec.europa.eu/regional\\_policy/pl/newsroom/events/](http://ec.europa.eu/regional_policy/pl/newsroom/events/)



Urząd Publikacji

Komisja Europejska  
 Dyrekcja Generalna ds. Polityki Regionalnej i Miejskiej  
 Kontakt – Ana-Paula Laissy  
 Avenue de Beaulieu 1 — B-1160 Brussels  
 E-mail: [regio-panorama@ec.europa.eu](mailto:regio-panorama@ec.europa.eu)