



Euroopa
Komisjon

PANORAMA

TALV 2016 / NR 59

ELi panus tugevdab ÜRO ülemaailmset linnade tegevuskava

GRAND EST:
HÜVED JA
PROOVIKIVID
PRANTSUSMAA UUE
PIIRKONNA JAOKS



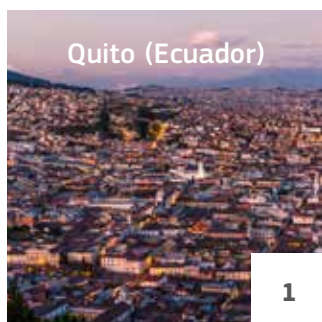
PÄDEVUSRAAMISTIK
TOETAB FONDIDE
JUHTIMIST



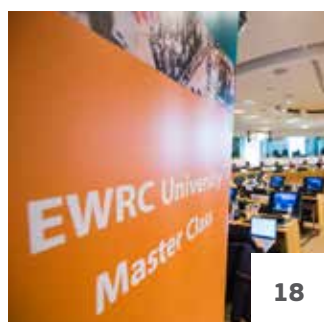
Regionaal- ja
linnapiolitika

PANORAMA

JUHTKIRI.....	03	GALERII: EIMRI FOTOVÕISTLUSE VÕTJAD	25
ELI LINNAD VÕTAVAD JUHTROLLI.....	04	GRAND ESTI STRATEEGILINE ROLL ELIS.....	28
ANDMEPUNKT: 1 – AVATUD ANDMEPLATVORM.....	08	LÄÄNEMERE PIIRKOND SEIRAB SILMAPIIRI	36
VOLINIK CREȚU JUHIB ELI DELEGATSIOONI QUITOS.....	10	PÄDEVUSRAAMISTIK.....	38
ÜHTEKUULUVUSPOLIITIKA JÄRELHINDAMINE	16	KAART: PIIRKONDLIKU SOTSIAALSE PROGRESSI INDEKS.....	40
EWRC 2016 JÄTAB HEA MULJE	18	KESKKONNASÄÄSTLIKU LAEVANDUSE MUSTERNÄIDIS.....	42
TUNNUSTATAKSE REGIOSTARS VÕITJAJD	20	PROJEKTID KREEKAST JA MADALMAADEST	44
RUMEENIA JA MADALMAAD: RIS3 KOOSTÖÖ PRAKTIKAS.....	22	INTERVJUU ENRICO ROSSIGA.....	46
TOSKAANA ARUKAS ARENG	23	LÜHIUUDISED	48
TEADLASTE JA ETTEVÕTJATE KOOSTÖÖ POOLAS.....	24	ÜRITUSTE KAVA.....	51



1



18



20



29

Selles numbris ...

Tere tulemast lugema Panorama 2016. aasta talvenumbrist. Seekordses pikemas artiklis käsitletakse ELi osalemist hiljuti Quitos (Ecuador) toimunud Elukeskkonna Programmi III konverentsil, kus kogu maailmast kogunenud osalejad said jagada kogemusi säästva linnaarenduse valdkonnas. Lisaks meenutame selle aasta edukat Euroopa piirkondade ja linnade nädalat, avaldame 2007.–2013. aasta rahastamisperioodi järelhindamise mõningaid põhijäreldusi ning mõtiskleme Läänemere piirkonna strateegia tuleviku üle. Meie ühe Euroopa piirkonna põhjalikum käsitus keskendub seekord Prantsusmaa vastloodud piirkonnale Grand Est. Selles on intervjuu piirkonna presidendi ja volinike Crețu ja Thysseniga ning rida näiteid uutest edukatest projektidest. Rubriigis „Oma sõnadega” anname sõna Poola, Itaalia, Rumeenia ja Madalmaade kirjasaatjatele.

Projektide rubriigist leiata artiklid Kreekast ja Madalmaadest ning pikema artikli, milles käsitleme üksikasjalikumalt laevandusprojekti Läänemere lõunaosas. Samuti on selle numbril vahel plakat fotokonkursi „Euroopa minu piirkonnas” parimate töödega.

Ana Paula Laissy

ANA-PAULA LAISSY

*Euroopa Komisjoni regionaal- ja linnapoliitika
peadirektoraadi teabevahetusüksuse juht*

JUHTKIRI

Loete 2016. aasta viimast Panorama numbrit. On aeg korraks hinge tõmmata ning heita pilk möödunud aastale ja 2017. aasta plaanidele regionaalpoliitika võtmes.

Viimasest 12 kuust leiab nii mõndagi esiletõstmist väärivat, kuid siinkohal käsitlen kolme olulisimat aspekti.

Esiteks aus ja avameelne hinnang regionaalpoliitika saavutustele 2007.–2013. aasta rahastamisperioodil. Ilmselt oli tegu Euroopa Liidu ajaloo raskeima perioodiga, olgu põhjused siis majanduslikud või poliitilised. Hinnang näitab kahtlusteks ruumi jätmata, et regionaalpoliitika oli paljude eelarvekriisis liikmesriikide jaoks asendamatu tähtsusega. Meie poliitilised jõupingutused aitasid miljonil inimesel kriisist hoolimata töökoha leida, toetasid tuhandeid Euroopa väikeseid ja keskmise suurusega ettevõtjaid ning parandasid miljonite Euroopa elanike elujärge, aidates investeerida esmatähtsatesse teenustesse, näiteks puhta vee kättesaadavusse.

Viimase 80 aasta raskeima majandus- ja rahanduskriisi taustal oli ühtekuuluvuspoliitika hädavajalike avaliku sektori investeeringute allikaks.

Teiseks olen väga õnnelik ja uhke meie ettepaneku üle loobuda maksesaajate kaasrahastamisnõudest looduskatastroofides kannatanud piirkondade ülesehitamisel. ELi pakutav lisandväärtus on siinkohal taas kord selge.

Kolmandaks tegime liikmesriikide ja piirkondadega tihedat koostööd 2007.–2013. aasta investeeringute edukaks lõpetamiseks ning uue perioodi investeeringute alustamiseks. Konkreetsetele projektidele, mis panustavad kogu ELi elanike elukvaliteedi tõstmisesse, on eraldatud kokku rohkem kui 120 miljardit eurot.

2017. aastal on meie suurimaks väljakutseks mitte regionaalpoliitika kulutõhususe parandamine, vaid selle tõestamine üldsuse silmis. Regionaalpoliitika peab tulemusi saavutama, aga need tulemused peavad ka nähtavad olema!



Samuti tuleb 2017. aastal leida tasakaalu uute kulukate prioriteetide ja ELi tulevaste eelarvete vahel, mille suurenemist ei ole ette näha. Lisaks tuleb meil viia kokku esmapilgul vastukäivad eesmärgid: regionaalpoliitika vahendite juurdepääsetavuse lihtsustamine, eriti väikeste maksesaajate jaoks, maksumaksjate raha kaitsmine ning kiirem reageerimine looduskatastroofidele ja muudele ettenägematutele sündmustele.

Olgem ausad: 2017. aastal on regionaalpoliitika endiselt löögi all, seda kritiseeritakse ja mõned võivad öelda, et on aeg sellest üldse loobuda.

Kuid regionaalpoliitika siiski töötab! Kogu Euroopas! Meie teame seda.

Peame kohanema tänapäeva sotsiaalse ja tehnoloogilise revolutsiooni keerises toimuvate muutustega, et oma tulemused nähtavaks teha. Tegemine on ka kommunikatsiooniprobleemiga: kuidas jõuda 500 miljoni eurooplasele, kelle usaldus institutsioonide ja traditsiooniliste teabekanalite vastu väheneb? Milliseid sõnumeid, sõnu ja teavitust vahendeid me vajame?

2017. aastal hoiab Panorama teid nende ja teiste probleemidega kursis. Käesolevas numbris käsitleme 2007.–2013. aasta rahastamisperioodi saavutuste hindamist töökohtade loomise, ettevõtete toetamise, transpordivõrkude arendamise ja kliimamuutustega võitlemise alal.

Oluline on need head uudised kõigi ELi kodanikeni viia, et nad mõistaksid paremini, kui olulisel määral ühtekuuluvuspoliitika meie kõigi elukvaliteedi parandamisse panustab.

Soovin teile head 2017. aastat.

CORINA CREȚU

Euroopa regionaalpoliitika volinik

Euroopa linnad näitavad teed

Uuest aruandest selgub, et Euroopa linnadel on oluline roll teekonnal innovaatisema, kaasavama ja säästvama tuleviku suunas.



Uus Euroopa linnade seisundi aruanne näitab, et Euroopa linnade asustustihedus on kaks korda suurem kui Põhja-Ameerika linnadel. Aafrika, Aasia ja Ladina-Ameerika linnad on veelgi suurema asustustihedusega, kuid jõukuse suurenemine ja taristute täiustamine toob tõenäoliselt kaasa nende hajumise. Tulevase energiavajaduse mõttes on oluline, kas nende linnade asustustihedus jääb piisavaks, et võimaldada säästvate transpordiviiside kasutamist ehk liikumist ühistranspordiga, jalgratastega ja jalgsi. Paljud Euroopa linnad on heaks näiteks selle võimalikkusest.

Euroopa linnad on demograafilises mõttes iseäralikud. Linnad, eriti suured linnad, kasvavad kiiremini kui riik tervikuna. Tööealised inimesed liiguvad õppimisvõimaluste või parema töökooha otsingutel linnadesse. Väljaspool ELi sündinud inimesed kipuvad koonduma linnadesse, eriti Lääne-Euroopa suurematesse linnadesse.

Euroopa linnade panus liidu majandusse on suur nii SKP kui ka tööhõive kasvu osas. Näiteks on alates 2000. aastast linnades lisandunud üheksa miljonit töökohta, teistes piirkondades aga mitte ühtegi. Linnades on ka tööhõivemäär kõrgem. Ettevõtted on tootlikumad ja innovaatilisemad ning elanike haridustase on kõrgem.

Peaaegu kõigis riikides on pealinna tulemused parimad. Mõnes riigis läheb pealinnal oodatust paremini, teistes aga halvemini. Mõned linnad paistavad olevat sattunud nõrkesse palga lõksu – nad ei suuda jõukamatele linnadele järele jõuda ning peavad konkureerima vaesematega.

Elustandard

Sotsiaalses mõttes on Euroopa linnad väga erinevad. ELi idapoolsete liikmesriikide linnades on töötuse, vaesuse ja sotsiaalse tõrjutuse määr pigem madalam. Mõnes ELi läänepoolses liikmesriigis on linnade töötusmäär kõrgem hoolimata arvukatest töökohtadest. Põhjuseks on suures osas oskuste ebasobivus, kuid oma rolli võib mängida ka diskrimineerimine, kuna väljastpoolt ELi pärinevate linnaelanike hulgas on töötuse määr palju kõrgem.



“Euroopa linnade seisundi aruanne annab Euroopa ja liikmesriikide tasandi linnapoliitika kujundajatele suurepärase ülevaate Euroopa suur- ja väikelinnade olukorrast. Lisaks võimaldab see aruanne Euroopa linnadel ennast üksteisega võrrelda. See peaks olema iga linna peaaegu töölaual!”

Jan Olbrycht, Euroopa Parlamendi liige ja laiendatud töörühma URBAN juht.



“*Aruande uutel andmetel põhinevad analüüsid näitavad Euroopa linnu majandus-, keskkonna- ja halduspoliitika valdkonna teerajajatena.*”

Joan Clos, ÜRO peasekretäri asetäitja ja ÜRO Elukeskkonna Programmi tegevjuht

Oluliseks probleemiks on eluasemete puudus. Linnades kipuvad eluasemed olema väiksemad ja kallimad, mistõttu leibkonnad elavad kitsastes oludes. Paljude kõrge elatustasemega linnade elanike sõnul on raske leida mõistliku hinnaga kvaliteetset elukohta. Õnneks pakuvad linnad kogu ELis häid õppe- ja koolitusvõimalusi, mistõttu inimestel on lihtsam hästitasustatud tööd leida. (Taskukohaste) elamute ehitamine linnades, kus nende järele on suur nõudlus, võib aidata vaesust vähendada.

Transport ning sellega kaasnevad ummikud ja õhusaaste on linnade jaoks suur probleem. Sellegipoolest pakuvad linnad liikuvuse osas palju eeliseid. Kuna paljudesse sihtkohtadesse on lühike tee, on jalgsi käimine ja jalgrattaga sõitmine realistlikeks alternatiivideks autosõidule. Ühistransport on tänu suurele rahvastikutihedusele ja lähestikku asuvatele tõmbekeskustele kulutõhus.

Vähese CO₂-heitega liikuvusele üleminek ei toimu linnades siiski iseenesest. Nende transpordiliikide kasutamine tuleb teha inimeste jaoks piisavalt mugavaks, kiireks ja ohutuks. Lisaks võiksid linnad kehtestada saastemakse või tõsta kesklinna parkimistasu, et autoliiklust vähendada. Ühtlasi aitaks see parandada õhukvaliteeti, mis on paljudes linnades oluliseks terviseriskiks ega vasta ELi õhukvaliteedi direktiividele.

Linnad on väikelinnadest, alevikest ja maapiirkondadest ressursitõhusamad. Need võtavad enda alla elaniku kohta vähem maapinda ja vajavad vähem kohalikke maanteid, mis toob kaasa märkimisväärse säästu investeeringutelt ja hoolduskuludelt. Suuremas osas linnades on maakasutus elaniku kohta suurenenud, rohkem kui pooles kasvava elanike arvuga linnadest aga hoopis vähenenud.

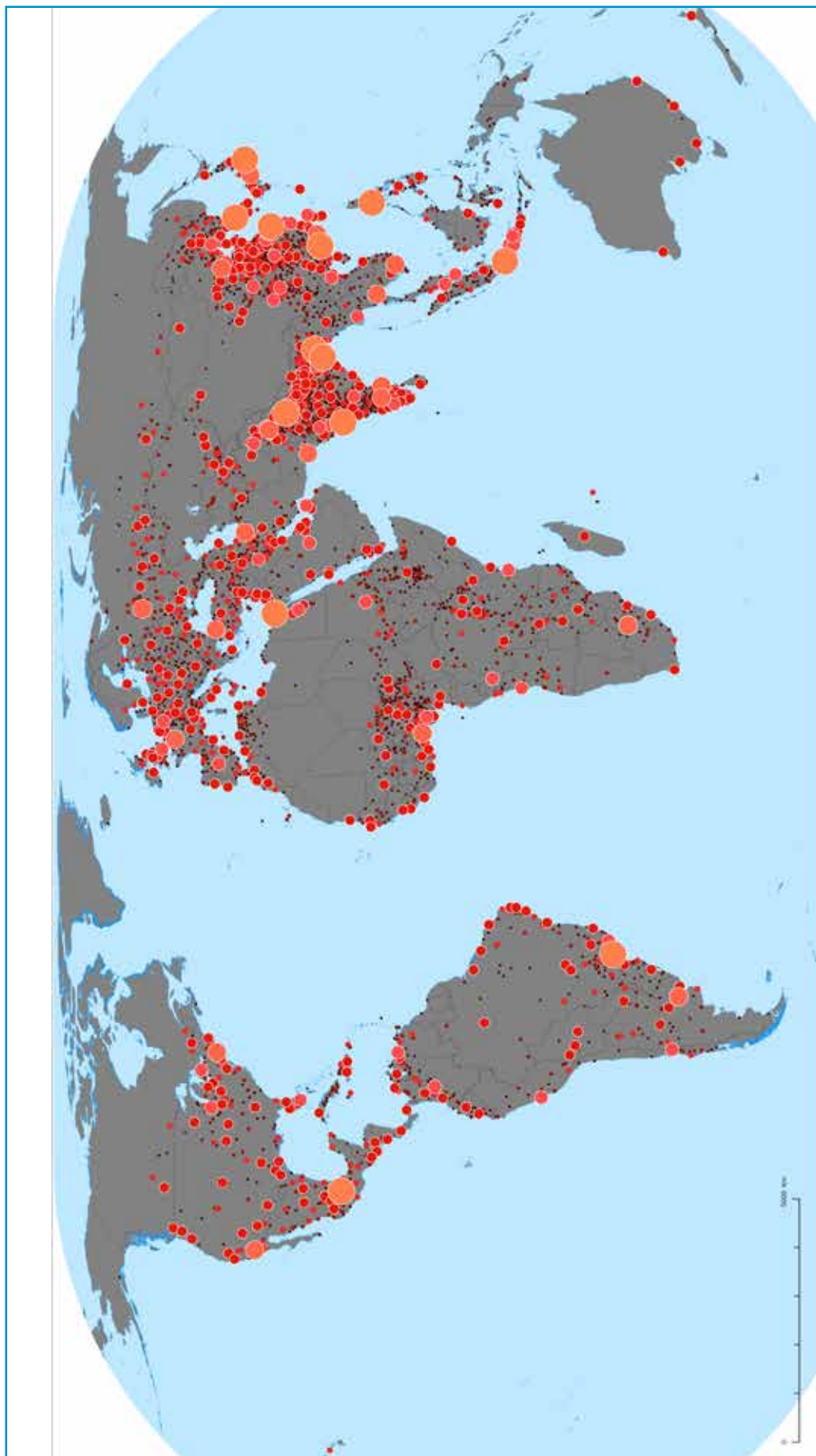
Pilk tulevikku

Linnad keskenduvad üha enam kliimamuutustele. Paljud ELi linnad on allkirjastanud linnapeade pakti, võttes kohustuse vähendada 2020. aastaks kasvuhoonegaaside heidet 20%. Linnad kasutavad üha enam looduslähedasi lahendusi, mis teenivad korraga mitut eesmärki. Näiteks aitavad haljaskatused leevendada kuumalainete mõju, piirata äravoolava sademevee kogust ja vähendada õhukonditsioneerimise vajadust.

Suuremas osas riikides täidavad kohalikud omavalitsused, sh linnavalitsused poliitikakujundamises piirkondadest suuremat rolli. Elanikkonna kasvu ning transpordiühenduste ja kommunikatsioonivahendite täiustamise tõttu on oluline silmas pidada ka tänapäeva linnade mõju ulatumist väljapoole omavalitsuse piiri. See tähendab, et linnade valitsemisel tuleb üle minna linnastupõhisele lähenemisviisile, et arvestada linnade endi omadest suuremate tööjõu- ja eluasemeturgudega. Paljud riigid juba katsetavad mitmesuguste linnastupõhiste valitsemissüsteemidega.

Linnad vajavad piisavalt autonoomiat ja ressursse, selgelt piiritletud otsustusprotsessi, elanike toetust ja võimalik, et ka otsemandaadiga linnapead. Ehkki viimase kahe aastakümne jooksul on linnad oluliselt autonoomsemaks muutunud, vähendas majanduskriis avaliku sektori investeeringuid ning seega ka kohalike omavalitsuste hallatavat osa nendest.

Raport koostati ELi linnade tegevuskava ning Qitos toimunud ÜRO Elukeskkonna Programmi III konverentsil vastu võetud uue globaalse linnastumiskava toetamiseks (vt lk 10). See valmis Euroopa Komisjoni regionaal- ja linnapoliitika peadirektoraadi ning ÜRO Elukeskkonna Programmi koostöö tulemusel.



Maailma linnad ja nende rahvaarvud (2015)

Elanike arv





“ Püüame selle aruandega muuta linnade kuvandit – probleemide allikast võimalike lahenduste allikaks. ”

Corina Crețu, Euroopa regionaalpoliitika volinik

Raportis kasutatud näitajatega saab tutvuda [EÜ Teadusuuringute Ühiskeskuse uuel linnaandmete platvormil](#). See platvorm võimaldab leida Euroopa linnade võrreldavaid näitajaid ning aitab linnadel üksteise kogemustest õppida.

See on saadaval siin: <http://urban.jrc.ec.europa.eu>

Euroopa linnade seisundi aruanne avaldati 12. oktoobril Brüsselis Euroopa piirkondade ja linnade nädala raames ning seda tutvustati Quitos toimunud ÜRO Elukeskkonna Programmi III konverentsil.

Selle saab alla laadida siit: <http://ec.europa.eu/cities-report> ■

LISATEAVE

<http://europa.eu/!MY73Dq>

LINNADE JA MUUDE TIHEASUSTUSÜKSUSTE GLOBAALNE INIMESTEPÕHINE PIIRITLUS

Linnad soovivad üksteiselt õppida. Uue linnade tegevuskava kohaselt aitaks sellele kaasa globaalne piiritlus. Selline piiritlus on vajalik isegi lihtsatele küsimustele vastamiseks, näiteks võrreldavate rahvaarvude määramiseks. Lisaks on paljud ÜRO säästva linnaarengu eesmärgi näitajatest väga tundlikud linna piiride valiku suhtes. Näiteks on kesklinnas ühistranspordi kasutatavus ja õhusaaste tase kõrgem kui äärelinnades. See tähendab, et äärelinnade linna piirest välja jätmisel saadakse neile näitajatele oluliselt kõrgemad väärtused. Seetõttu on EL võtnud kindlaks eesmärgiks töötada koostöös Majanduskoostöö ja Arengu Organisatsiooniga (OECD) ja Maailmapangaga välja ühtne piiritlus.

Õnneks ei ole vaja jalgratast leiutada. EL on koostöös OECDga välja töötanud ELi-OECD linnapiiritlusmeetodi. Lisaks on EL loonud variandi väiksemate tiheasustusüksuste piiritlemiseks (linnastumismäär). Maailmapank katsetas linnastumismäära meetodit paljudes ELi- ja OECD-välistes riikides ning arutas nendega tulemusi.

Elukeskkonna Programmi III konverentsiks valmistudes töötas Teadusuuringute Ühiskeskus välja uue globaalse rahvastikutiheduse kaardi ning rakendas sellele linnastumismäära meetodit. 1975., 1990., 2000. ja 2015. tulemusi saab vaadata ja tasuta alla laadida veebisaidil <http://ghsl.jrc.ec.europa.eu>. Sageli viidatakse ÜRO programmi World Urbanization Prospects andmetele, kuid need põhinevad riikide endi piiritlustel ja võivad seetõttu olla tugevasti moonutatud. Näiteks riiklike piiritluste põhjal on Aafrika linnastumismäär vaid 40%, ühtlustatud piiritluse põhjal aga 80%.

Selle ettevõtmise järgmisteks sammudeks on tulemuste esitlemine mitmesugustele partneritele ja arutamine nendega, misjärel tuleb tagasiside põhjal meetodit täiustada ning esitleda ÜRO-le globaalset inimestepõhist linnade ja teiste tiheasustusüksuste piiritlemise meetodit.

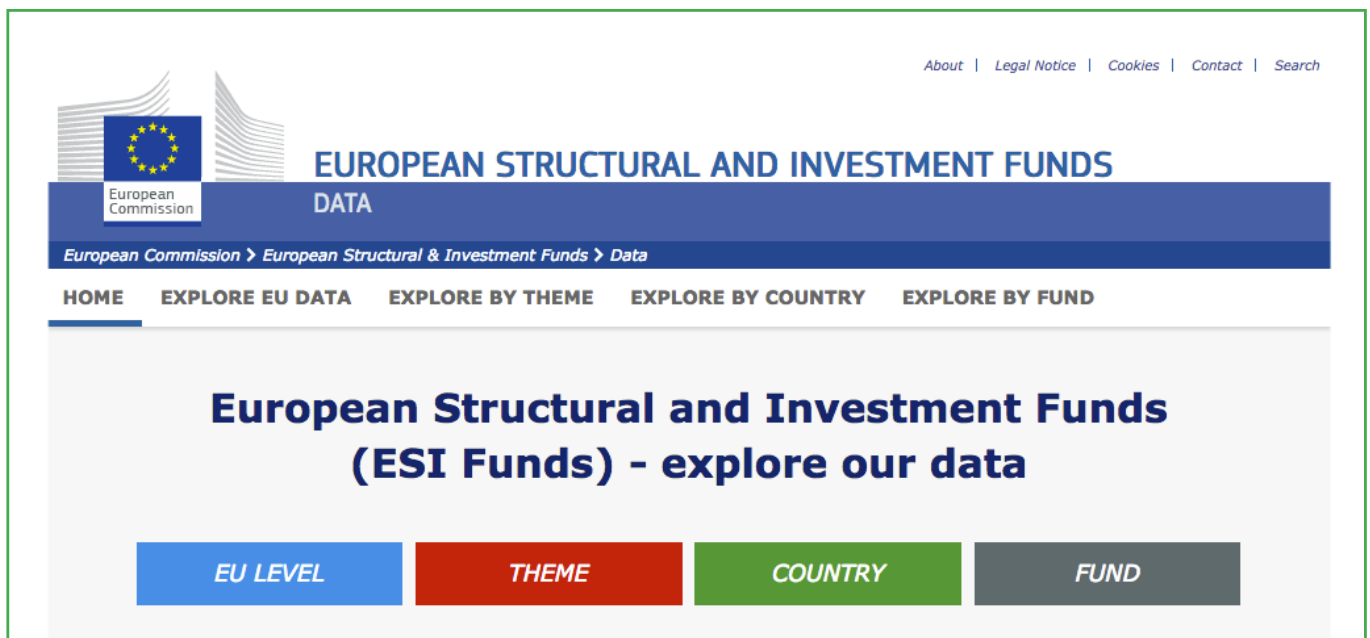
ASIAA DATASTA: 1 – AVOIMEN DATAN PORTAALI

ONKO MIELESSÄSI JOKIN TIETTY ASIA, JOTA HALUAISIT KÄSITELTÄVÄN TULEVISSA PANORAMAN ASIAA DATASTA -OSIOISSA?

HALUAISITKO, ETTÄ JOKIN TIETTY TIETOAINIESTO LISÄTTÄISIIN ESIFIN AVOIMEN DATAN PORTAALIIN?

Lähetä pyyntösi osoitteeseen REGIO-EVAL@ec.europa.eu

ERI-rahastot ja avoin data ... uusi aikakausi



The screenshot shows the top part of the ESI Funds data portal. At the top right, there are links for 'About', 'Legal Notice', 'Cookies', 'Contact', and 'Search'. The main header includes the European Commission logo and the text 'EUROPEAN STRUCTURAL AND INVESTMENT FUNDS DATA'. Below this is a navigation bar with 'HOME', 'EXPLORE EU DATA', 'EXPLORE BY THEME', 'EXPLORE BY COUNTRY', and 'EXPLORE BY FUND'. The main content area has a large heading 'European Structural and Investment Funds (ESI Funds) - explore our data' and four buttons: 'EU LEVEL' (blue), 'THEME' (red), 'COUNTRY' (green), and 'FUND' (grey).

Tervetuloa *Panoraman* ensimmäisen dataa käsittelevän artikkelin pariin, joka on osa jatkossa säännöllisesti ilmestyvää sarjaa. Näiden artikkelien tarkoituksena on tarjota lisätietoa siitä, millaista dataa ERI-rahasto-ohjelmissa on käytettävissä ja kuinka sitä voidaan käyttää jäsennehtyjen tietojen luomiseen. Tavoitteena on saada lisää tietoa järjestelmän toiminnasta. Seuraavassa kerrotaan tarkemmin ERI-rahastojen avoimen datan portaalista.

Tietojenkeruutyön tulokset ovat nyt nähtävissä ERI-rahastojen avoimen datan portaalin kautta, jossa hyödynnetään 533 ohjelman yksityiskohtaisia jäsennehtyjä tietoja.

Komissio edistää jatkuvasti tarjolla olevien tietojen määrää ja laajuutta. Etusijalle asetetaan tietoa kaikista viidestä ERI-rahastosta. Kun palvelu julkaistiin vuoden 2015 joulukuussa, sisältönä oli tietoa vuosien 2014–2020 suunnitellusta rahoituksesta ja indikaattoritavoitteista. Tämän jälkeen portaaliin on julkaistu jo kaksi merkittävää päivitystä:

► **Heinäkuu 2016:** suunniteltuun rahoitukseen liittyvä päivitys, joka koskee kaikkia hyväksytyjä ohjelmia ja erityisten sivujen julkaisu, joilla visualisoidaan kaikki 533 ohjelmaa (pääsy maakohtaisilta sivuilta käsin).

Vuosien 2014–2020 ohjelmauudistukseen sisältyi velvoite toimittaa komissiolle jäsennehtyjä talous- ja indikaattoritietoja yhteisen SFC2014-sovelluksen kautta.

➤ **Joulukuu 2016:** ensimmäiset tiedot rahoituksen toteutuksesta ja kehityksestä yleisiin indikaattoritavoitteisiin nähden.

Portaaliin kannattaa tutustua verkossa, jotta sen tarjoamien tietojen laajuus pääsee oikeuksiinsa. Tässä joitakin vinkkejä portaalin hyödyntämiseen:

➤ **Graafiset esitykset** tarjoavat ennalta määritettyjä esityksiä portaalin tietoaaineistoista. Tietoaaineistot tarjoavat laajempia tietoja ja antavat mahdollisuuden erilaisiin analyysiin ja esityksiin.

➤ **Aloitussivun hakemisto** sisältää luettelon kaikista tietoaaineistoista ja kaavioista, joita voidaan suodattaa ja tutkia. Näihin kuuluvat myös graafisten esitysten pohjana olevat tietoaaineistot ”ESIF 2014–2020 Finance Details” ja ”ESIF 2014–2020 Achievement Details” muiden kausien 2014–2020 ja 2007–2013 tietoaaineistojen lisäksi.

➤ Portaali – jonka ylläpidosta vastaa SOCRATA (julkisen hallinnon tietojen visualisointiin ja analysointityökaluihin erikoistunut yritys) – tarjoaa **ohjelmistotyökaluja**, joiden avulla voidaan luoda mukautettuja graafisia esityksiä ja ladata tai sisällyttää tietoesityksiä verkkosivuille.

➤ **Usein kysytyjä kysymyksiä** -sivu ja **esittelyvideo** löytyvät aloitussivulta, ylätunnisteen About (Tietoja) -kohdasta ja alatunnisteen valikoista.

Jäsenvaltioille on ilmoitettu, että niiden toimittamat tiedot julkaistaan, joten tietojen laadulla ja oikeellisuudella on tärkeä merkitys. Odotamme, että avoimen datan käyttö ohjelmoinnissa ja toteutuksessa lisää läpinäkyvyyttä ja vastuuvellisuutta sekä tuo lisätietoa järjestelmän ja erityisohjelmien kokonaistuloksesta käytävään keskusteluun. ■

LUE LISÄÄ

ERI-rahastojen avoimen datan portaali:

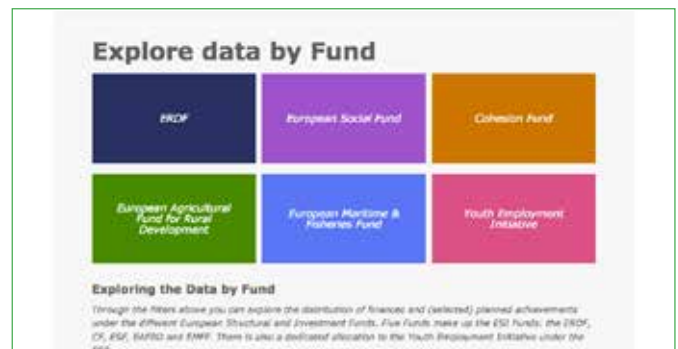
<https://cohesiondata.ec.europa.eu/>

Tietoaaineistojen, kaavioiden jne. hakemisto:

<https://cohesiondata.ec.europa.eu/browse>

Usein kysytyt kysymykset:

http://ec.europa.eu/regional_policy/en/faq/about_open_data/





VOLINIK CREȚU JUHIB ELI DELEGATSIOONI QUITOS

Jätksuutliku linnastumise teemaline Elukeskkonna Programmi III konverents lõpetati uue ÜRO linnade tegevuskava vastuvõtmisega – tegu on 20 aasta strateegiaga linnade ehitamise, haldamise ja neis elamise viisi ümberkujundamiseks.

20. oktoobril võtsid ligi 170 riiki ühehäälselt vastu ÜRO 20-aastase säästva linnaarenduse strateegia ehk uue linnade tegevuskava. Sellel konverentsil, millel osales kokku 30 000 inimest 167 riigist, sh 10 000 inimest välisriikidest, juhtis Euroopa Liidu delegatsiooni regionaalpoliitika volinik Corina Crețu. Elukeskkonna Programmi III konverentsi korraldajate sõnul oli see kõigi aegade suurima kohalike omavalitsuste töötajatest, kodanikuühiskonna esindajatest ja teiste sidusrühmade esindajatest osalejate arvuga ÜRO konverents.

Ecuadoris Quitos 16.–20. oktoobril toimunud Elukeskkonna Programmi III konverentsi lõpus võeti vastu esialgne uus linnade tegevuskava. ÜRO kolmas elumumajanduse ja säästva linnaarenduse konverents oli esimene pärast säästva arengu tegevuskava aastani 2030 vastuvõtmist. Ehkki selle tegevuskava vastuvõtmist 2015. aasta detsembris loetakse märgilise tähendusega saavutuseks, seisab raskeim ülesanne ehk tegevuskava elluviimine veel ees ning Elukeskkonna Programmi III konverents oli oluline samm selle alustamise suunas.

ÜRO Peaassamblee otsustas 2011. aastal resolutsiooniga 66/207 ja kooskõlas viisaastakutsükliga kutsuda kokku Elukeskkonna Programmi III konverentsi, et ergutada ülemaailmset säästva linnaarenduse suunalist tegevust.

Reaalsuskontroll

Konverentsi eesmärk oli uuendada säästva linnaarenduse poliitilist toetuspinda, anda hinnang senistele saavutustele, käsitleda vaesuse probleemi ning sõnastada uued ja tulevased väljakutsed ning nende võimalikud lahendused. Samas resolutsioonis otsustati, et Elukeskkonna Programmi III konverentsi tulemuseks peaks olema lühike, fookustatud ning tulevikule ja konkreetsetele tegevustele suunatud dokument ning et konverentsi ettevalmistamiseks tuleb moodustada ettevalmistuskomitee ja juhatus. Juhatus koosnes neljast ELi liikmesriigist: Prantsusmaa, Tšehhi Vabariik, Saksamaa ja Slovakkia.

Uuest linnade tegevuskavast juhendatakse linnaarenduspoliitika kujundamisel ja linnaarenduse rahastamisel järgmised 20 aastat. Sellest saab säästva arengu tegevuskava aastani 2030 ning teiste 2015. aasta reformikavade, eriti Pariisi kokkuleppe rakendamise ja lokaliseerimise nurgakivi.

Samuti annab see hoogu säästva arengu 11. eesmärgi (muuta linnad ja inimasumid kaasavaks, ohutuks ja säästvaks) ning teiste säästva arengu 2030. aasta tegevuskava sihtide ja eesmärkide saavutamisele. Uue linnade tegevuskava üks eesmärgi on võimaldada linnastumisel ja säästval arengul üksteist toetada.



ELi vaim

Alates 2015. aasta jaanuarist koordineeris rahvusvaheliste arengukonverentside ettevalmistamise töörühm ELi ja liikmesriikide ühise seisukoha ettevalmistamist. Regionaal- ja linnapoliitika peadirektoraat juhtis ja koordineeris seda tööd koos rahvusvahelise koostöö ja arengu peadirektoraadiga, Euroopa välisteenistusega (EEAS) ja teiste asjaomaste peadirektoraatidega.

See oli suur sisekommunikatsiooni alane saavutus nii komisjoni talituste kui ka liikmesriikide jaoks, kes panustasid oluliselt mitmes etapis ning näitasid ELi vaimus üles tõelist valmisolekut meeskonnatööks. Tulemuseks oli ELi jõuline osalemine läbirääkimistes ja ELi seisukoha sisuline kajastamine uues linnade tegevuskavas.

ELi panus Elukeskkonna Programmi III konverentsi ja selle tulemuseks olnud uude linnade tegevuskavasse põhineb meie ühisel eesmärgil saavutada linnade säästev areng, võttes samas arvesse subsidiaarsuse ja proportsionaalsuse põhimõtteid. Seda kujundavad Euroopa Komisjoni kümme prioriteetset eesmärki, komisjoni koostöö ELi liikmesriikidega ELi linnade tegevuskava väljatöötamisel ning linnade arengu kohta kogunenud teadmistepagas. Seega on ELi linnade tegevuskava oluline vahend ÜRO uue linnade tegevuskava elluviimiseks ELis.

ELi nägemus tulevasest ülemaailmsest uuest linnade tegevuskavast põhineb arusaamal, et keskkonnasäästlike, jõukate, hästi juhitavate, sotsiaalselt kaasavate, ohutute, vastupidavate ja ressursitõhusate linnade kujundamiseks on vaja sidusat ja asukohapõhist lähenemisviisi linnaarendusele.

Selline lähenemisviis peab arvesse võtma linnade mitmekesisust ja neid ümbritsevaid piirkondi ning edendama linnade ja maapiirkondade sidemeid, panustamaks ELi territoriaalse ühtekuuluvuse eesmärgi saavutamisse. Kõik jõupingutused peavad rajanema inimõiguste ja sugude võrdõiguslikkuse põhimõtte austamisel ja kaitsmisel ning tõrjutud ja haavatavate inimrühmade laialdasel kaasamisel, mis on vajalik jätkusuutliku kaasava arengu saavutamiseks.

Samuti on selle lähenemisviisi lahutamatuks osaks kultuuri keskse rolli tunnistamine ning kultuuri- ja looduspärandi, aga ka avaliku ruumi kaitsmine kõigi nende eesmärkide poole püüdlisel.



Hea valitsemistava

ELi üks olulisemaid panuseid globaalsesse arutellusse oli arusaam, et hea valitsemistava järgimine linnade valitsemises on võtmetähtsusega säästva linnaarengu saavutamiseks ning kohalike omavalitsuste ja sidusrühmade sisuliseks kaasamiseks. EL ja liikmesriigid andsid tugeva hääle seisukohale, et säästvas linnaarenduses osalevad riigiasutused ja kohalikud omavalitsused peavad tegutsema oma seaduslike volituste piires, kulutõhusalt, vastutustundlikult ja läbipaistvalt. Samuti peavad nad hästi hallatavas mitmetasandilises mitmepoolses valitsemissüsteemis järgima kaasavat tõenduspõhist osaluslikku otsustusprotsessi.

Hästi toimiv kohalik omavalitsus panustab oluliselt ka demokraatia edendamisse ja kodanike võimestamisse. Eriti oluline oli ELi seisukoht kohalike omavalitsuste ja kodanikuühiskonna rolli suhtes, kes ei saanud valitsustevahelistes läbirääkimistes osaleda. EL rõhutas kohalike omavalitsuste kaasamise ja kuulda võtmise olulisust kõigis poliitikakujundamise etappides kavandamisest elluviimiseni, väites, et nende osalus ja omnikutunne on kõigil tasanditel edu saavutamiseks vajalik.

Volinik Crețu edastas selle sõnumi maailma kohalike omavalitsuste assambleel ka neile, täites seega ülemaailmses kontekstis valitsuste ja kohalike omavalitsuste keerulises ja pingelises debatis vahetalitaja ja ühendaja rolli.

ELi delegatsiooni juhina kõneles volinik Crețu ÜRO täiskogu ees ELi ja liikmesriikide nimel. ELi delegatsiooni kuulusid ka Euroopa Parlamendi ning Euroopa Majandus- ja Sotsiaalkomitee esindajad. Peale ELi ja liikmesriikide ametlikule esindamisele ÜRO täiskogu ees osales volinik ka kõrgetasemelistel uue linnade tegevuskava elluviimise alastel teematilistel ümarlauaaruteludel ning mitmel kahepoolsel kohtumisel strateegiliste partneritega ning ÜRO asutuste ja riikide, näiteks Maailmapanga, OECD, ÜRO Arenguprogrammi ja Lõuna-Korea esindajatega.

Vastuvõtmisest tegudeni

Nüüd, kus 2030. aasta tegevuskava ja uus linnade tegevuskava on vastu võetud, on ELi jaoks oluline viia esimene ellu, kasutades sisemisi ja välimisi meetmeid hõlmavat süsteemset lähenemisviisi ja kaasates kõiki sidusrühmi. Elluviimiseks on vaja strateegilist sidusat asukohapõhist lähenemisviisi, mis võtaks arvesse erinevaid territoriaalseid tingimusi. Seetõttu on ühtekuuluvuspoliitika üks peamisi strateegilistesse arengueesmärkidesse panustavaid poliitika, eraldades 2014.–2020. aastal kogu ELis kokku ligikaudu 500 miljardit eurot peaaegu kõigi säästva arengu eesmärkide meetmetele.

Samuti on ühtekuuluvuspoliitika ja selle linnaline mõõde kooskõlas 2030. aasta tegevuskava lähenemisviisiga, kuna säästev areng on üheks ühtekuuluvuspoliitika siduvatest horisontaalsetest põhimõtetest. Seetõttu saab uuest linnade tegevuskavast 2030. aasta tegevuskava elluviimise üks

nurgakividest, mis teisendab üldised linnadele mõeldud eesmärgid ja sihid linnapõhisteks soovitusteks. EL on hiljuti vastu võetud linnade tegevuskavaga juba selles valdkonnas tööd alustanud ning kavatseb täita uue linnade tegevuskava ja 2030. aasta tegevuskava elluviimises juhtivat ja vedavat rolli. Samuti kavatseb EL lävida partneritega kogu maailmas, et võidelda ühiselt linnade vaesus- ja tõrjutusprobleemiga ning edendada säästvat arengut kõigis partnerriikides.

Uue linnade tegevuskava aluseks on ELi ühised jõupingutused tõeliselt uuendusliku tegevuskava sõnastamiseks. See annab meie põlvkonnale võimaluse pakkuda järeltulevatele põlvedele linnades paremat elu. Uus linnade tegevuskava hõlmab kõike vajalikku sisuliste muudatuste tegemiseks ning 2015. aastal vastu võetud säästva arengu eesmärkide lokaliseerimiseks.

Ühiselt uut linnade tegevuskava ellu viies ning säästva linnaarenduse probleemidest kogu maailmas uusi võimalusi leides suudame tagada, et keegi ei jää maha. Nüüd on ELi ühine kohustus saavutada tulemusi! ■

LISATEAVE

Uus linnade tegevuskava:

<https://habitat3.org/the-new-urban-agenda/>

ELi linnade tegevuskava:

<http://urbanagendaforthe.eu/>

ÜRO Elukeskkonna Programmi III konverents Quitos:

<https://habitat3.org/>

Praha deklaratsioon:

<http://www.europeanhabitat.com/?lang=en>

QUITO RAKENDUSKAVA

Quito rakenduskavaks nimetatakse mitmesuguste partnerite konkreetseid kohustusi panustamiseks Elukeskonna Programmi III konverentsi tulemite ja uue linnade tegevuskava elluviimisesse.

Kokku võeti vabatahtlikult ligikaudu 70 kohustust, muu hulgas kolm Euroopa Komisjoni poolt. Volinik Crețu rääkis neist kolmest.

1. UUE LINNADE TEGEVUSKAVA ELLUVIIMINE ELI LINNADE TEGEVUSKAVA VAHENDUSEL

ÜRO uus linnade tegevuskava ja ELi linnade tegevuskava sarnanevad tasakaalustatud, säästva ja sidusa linnaarenduse visiooni poolest. ELi linnade tegevuskava väljatöötamisel püüti tagada linnadele võimalus poliitikakujundamises kaasa rääkida. ELi linnade tegevuskava hõlmab 12 prioriteetset teemat, keskendub mitmetasandilisele valitsemisele ja vastastikkusele õppele ning panustab ÜRO uue linnade tegevuskava elluviimisesse ELis koostöös linnapoliitika sidusrühmadega – mitte üksnes linnadega, vaid ka ettevõtetega, valitsusväliste organisatsioonidega ning liikmesriikide ja ELi institutsioonide esindajatega.

Praegu koostatakse 12 prioriteetse teema rakenduskavasid. Need hõlmavad soovitusi poliitikakujundamiseks, häid tavasid ja projekte, mida kogu ELis jagada ja järk-järgult rakendada.

2. ÜLEMAAILMSE ÜHTLUSTATUD MEETODI VÄLJATÖÖTAMINE LINNADE PIIRITLEMISEKS

Andmete ja tulemuste võrdlemiseks ning seire parandamiseks on vaja kogu maailmas ühtset linnade piiritlemise meetodit. EL töötab selle piiritlusmeetodi välja partnerluses OECD ja Maailmapangaga, tuginedes ELi-OECD linnade piiritlemise meetodile, mis põhineb rahvaarvul, rahvastikutihedusel ning ELi linnastumismääral.

Luuakse internetiandmebaas ning ülemaailmne nimekiri linnadest ja nende põhinäitajatest. Lõpuks esitatakse ÜRO-le ettepanek ühtse linnade piiritlemise meetodi kehtestamiseks kogu maailmas.

3. LINNADEVAHELISE KOOSTÖÖ EDENDAMINE SÄÄSTVA LINNAARENDUSE VALDKONNAS.

ELi rahastatava võrgustiku URBACT konkreetsele lähenemisviisile ja ELi rahvusvahelise linnade koostööprogrammi (IUC) metoodikale tuginedes kutsutakse linnu üle maailma* leidma partnerlinnu, kellega koos töötada välja ja rakendada kohalikke tegevuskavasid ja projekte, mis põhineksid ühistel prioriteetidel: veevarustus, transpordisüsteemid, tervishoid või elamumajandus. Nende rakenduskavade koostamisse ja elluviimisse tuleb tihedalt kaasata ettevõtetest partnerid.

Suunamiseks ja piirkondadeülese koostöö võimaldamiseks luuakse veebiplatvorm.

* Kohustuse on võtnud Argentiina, Brasiilia, Tšiili, Colombia, Mehhiko, Peruu, Kanada, Hiina, India, Jaapani, Ameerika Ühendriikide ja Euroopa Liidu linnad. ■

LISATEAVE

<https://habitat3.org/quito-implementation-plan>



EL täidab võetud kohustust



Volinik Crețu räägib Panoramale põhjustest, miks ELi delegatsioon ÜRO Quito konverentsil edu saavutas.

Mis oli teie põhieesmärk?

Mul oli väga hea meel võimaluse üle osaleda ajaloolisel konverentsil, kus võeti vastu ÜRO uus linnade tegevuskava, ning vestelda sel teemal inimestega kõikjalt üle maailma. Rõhutasin Euroopa Komisjoni ja

ELi tugevat panust säästva linnaarenduse alasesse töösse kogu maailmas. Uue linnade tegevuskava põhimõtted näevad linnade jaoks ette sotsiaalsed kaasavust, ohutut elukeskkonda, looduslähedust, vastupidavust, jõukust ja innovaatsust, aga ka koostööl ja teadmistel põhinevat hea valitsemistava järgimist. Selle tuumaks on inimõigustel põhinev ja naiste võimestamist toetav lähenemisviis, mis on jätkusuutliku kaasaarengu saavutamiseks hädavajalik. Need põhimõtted on ka ELi ühiseväärtusteks ja kuuluvad komisjoni presidendi prioriteetide hulka.

Kuidas ühtekuuluvuspoliitika nende eesmärkide saavutamisse panustab?

Ühtekuuluvuspoliitika pakub ELi linnapiirkondadele mitmesugust tuge, sh rahalist abi. Kokku investeeritakse 2014.–2020. aastal linnapiirkondadesse 100 miljardit eurot. Euroopa Regionaalarengu Fondi riiklikest eraldistest vähemalt 5% tuleb suunata linnaarendusmeetmetesse – linnad saavad vahetult enda käsutusse 15 miljardit eurot. Lisaks antakse 750 linnale vahendid sidusate säästvate linnaarendusstrateegiate rakendamiseks. Peale rahalise toe saab EL pakkuda linnadele tehnilist tuge, üleliidulisi koostöövõrgustikke ja koostööd konkreetsetes valdkondades. See on eelmisel kuul Amsterdamis kokkulepitud ELi linnade tegevuskava osaks olevate uute partnerluste üheks põhieesmärgiks. Uus linnade tegevuskava vastab hästi ELi mitmetasandilisel valitsemisel ning sidusal asukohapõhisel lähenemisviisil põhinevale säästva linnaarenduse visioonile, mis võtab arvesse linnade mitmekesisust ja neid ümbritsevaid territooriume, luues sidemeid linnade ja maapiirkondade vahel.

Samuti kavatses EL koos liikmesriikidega lävida partneritega kogu maailmas, et võidelda ühiselt linnade vaesus- ja tõrjutusprobleemiga ning edendada säästvat arengut kõigis meie partnerriikides. Järgmiseks proovikiviks on uue linnade tegevuskava elluviimine konkreetsete meetmetega.



Volinik Crețu ja ÜRO peasekretär Ban Ki-moon



Volinik Crețu ja OECD peasekretär José Ángel Gurría



Volinik Crețut tutvustatakse Linnade ja Kohalike Omavalitsuste Ühenduse peasekretäriile Mpho Parks Taule

Kuidas see kodanike elu mõjutab?

Kolmveerand Euroopa kodanikest elab linnapiirkondades. Need piirkonnad on majanduse mootoriteks ja vastupidava ühiskonna alustaladeks, kuid ühtlasi esineb neis sageli ka selliseid probleeme nagu tööpuudus, segregatsioon, vaesus ja saastatus. Uus linnade tegevuskava pakub võimalust kujundada meie ühist tulevikku. See sisaldab kõike vajalikku

sisuliste muudatuste tegemiseks ning säästva arengu eesmärkide lokaliseerimiseks, mille kohta komisjon avaldas novembris teatise „Euroopa jätkusuutliku tuleviku järgmised sammud”. Me kõik oleme sama maailma kodanikud.

Mida on saavutatud?

Näitasime, et EL on võimeline jõuliseks ja ennetavaks tegutsemiseks Euroopa

linnade säästva arengu nimel. Lisaks võtsime endale vabatahtlikult kolm täiendavat kohustust: viia Euroopas ELi linnade tegevuskava kaudu ellu ÜRO uus linnade tegevuskava, töötada välja linnade ülemaailmselt ühtlustatud piiritlus ning edendada linnade koostööd säästva linnaarenduse valdkonnas. Nüüd on meil Euroopas ja teistel mujal maailmas aeg rajada neile saavutustele tõeline tulevik. ■



Quito linnapea Mauricio Rodas Espinel tervitamas volinik Crețut, kes saabub maailma linnapeade assamblee õhtusöögile



Volinik Crețu kohtub ÜRO Elukeskkonna Programmi peadirektori Joan Closiga

ÜHEKSA VIISI, KUIDAS ÜHTEKUULUVUSPOLIITIKA EUROOPALE KASU TOOB

2007.–2013. aasta rahastamisperioodi käsitlevas sõltumatus eksperdi hinnangus jõuti järeldusele, et ühtekuuluvuspoliitika investeeringud andsid käegakatsutavaid häid tulemusi eri valdkondades alates töökohtade loomisest ja piirkondliku ebavõrdsuse vähendamisest ning lõpetades SKP tõusuga.

2007.–2013. aasta perioodi ühtekuuluvuspoliitika rakendamine jäi keerulisse aega. Euroopat tabas majandus- ja finantskriis, mis piiras avaliku sektori investeeringuid, muutes seega ühtekuuluvuspoliitika rahastamisvahendid majanduskasvu ja töökohtade loomise jaoks veelgi olulisemaks.

Sel perioodil investeeriti rohkem kui 346,5 miljardit eurot piirkondade ebavõrdsuse vähendamiseks ning tasakaalustatud säästva arengu soodustamiseks. Allpool on toodud 2007.–2013. aasta rahastamisperioodi sõltumatu eksperthindamise üheksa põhitulemust.

1. KASULIK KÕIKIDELE ELI RIIKIDELE

Ühtekuuluvuspoliitika toob investeeringute otsese mõju ja/või näiteks kaubavahetuse kasvu kaudse mõjuga kasu kõikidele ELi piirkondadele ja riikidele. Hinnanguliselt toob iga ühtekuuluvuspoliitika kaudu investeeritud euro 2023. aastaks kaasa SKP tõusu 2,74 euro väärtuses. See tähendab, et 2007.–2013. aastal investeeritud 346,5 miljardit eurot suurendab 2023. aastaks SKPd peaaegu triljoni euro võrra.

Lisaks võib ühtekuuluvuspoliitika arvele kirjutada kolmandiku 2007.–2013. aastal lisandunud miljonist töökohast.



2. VKEd SAAVAD VAJALIKU TOETUSE

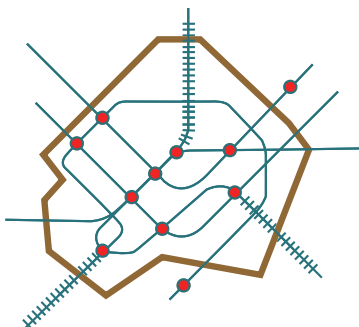
Ühtekuuluvuspoliitika on ELi tööhõive ja majanduskasvu tegevuskava tähtis alustugi. Näitaks aitas ELi rahastus idufirmadel ja VKEdel sel perioodil konkurentsipüsida. Rahalist toetust sai 121 400 idufirmat ja hinnanguliselt 400 000 VKEd.



3. ETTEVÕTJATELE KÄTTESAADAV RAHASTUS

Hindamine näitas, et finantsinstrumentide kasutamine ELi poolt mängis tähtsat rolli VKEdele rahastuse pakkumises majanduskriisiga kaasnenud laenuuru kriisi ajal ning aitas paljudel ettevõtjatel tegevust jätkata. Kui 2000.–2006. aasta perioodil investeeriti Euroopa Regioonarengu Fondist (ERF) finantsinstrumentide kaudu 1 miljardit eurot, siis 2007.–2013. aastal juba 11,5 miljardit eurot.

4. LAIENDAB JA PARANDAB TRANSPORDIVÕRGUSTIKKE JA LIIKUVUST



ELi rahastus on aidanud kõrvaldada transpordi kitsaskohti ja lühendada reisiaegu. Investeeringute abil on ehitatud 4900 km maanteed, millest enamik on kiirteed, millest omakorda 2400 km kuulub TEN-T võrkudesse. Need ELi põhivõrgukoridoreks nimetatavad transpordivõrgud ühendavad riike ning soodustavad majanduskasvu ja töökohtade loomist.

Ühtekuuluvuspoliitika rahastus on aidanud ehitada või uuendada ka 1500 km TEN-T raudteevõrke ning toetanud keskkonda säästva ühistranspordi arengut.



5. SÄÄSTAB KESKKONDA, TOETAB KLIIMAMUUTUSTE VASTU VÕITLEMIST

Sel perioodil toetas ühtekuuluvuspoliitika rahastus paremaid jäätmekäitlusstrateegiaid, mistõttu suurenes oluliselt jäätmete ringlussevõtmine ja ELi normidele mittevastavate prügilate sulgemine. Üldkasutatavates hoonetes võetud energiatõhususe meetmed on tunduvalt vähendanud fossiilkütuste kasutamist, aidates kärpida energiakulusid ning võidelda globaalse soojenemise vastu. Ühtekuuluvuspoliitika investeeringud taristutesse ühendasid kuus miljonit inimest puhta joogivee uue või parendatud veevarustusega ning seitse miljonit inimest uue või uuendatud reoveepuhastusjaamaga.



6. EDENDAB KULTUURI JA TURISMI

Eksperthindajad leidsid, et ELi investeeringud aitasid taastada kultuuri- ja turismisihtkohti, suurendades sellega külastajate arvu ning toetades asjaomastes piirkondades säästvat majandusarengut ja töökohtade loomist.

Investeeringud on seega toetanud kohtade taaselustamist, edendanud majanduslikku mitmekesistamist ja innovatsiooni ning suurendanud konkurentsivõimet.

7. PARANDAB ELUKVALITEETI LINNADES



Euroopa Regionaalarengu Fondist eraldati 2007.–2013. aastal linnaarengu ja sotsiaaltaristu rahastamiseks 29 miljardit eurot, mis moodustas ligikaudu 11% programmi koguelarvest.

Ligikaudu 4% investeeriti linnaarenguga seotud algatustesse, sealhulgas ebasoodsas olukorras olevatesse piirkondadesse ning majanduskasvu, kultuuripärandi ja strateegia väljatöötamise toetamiseks. Ligikaudu 7% eraldati sotsiaaltaristule ning investeeriti tervishoidu ja haridusse. Hindamine näitas, et see on andnud parema juurdepääsu haridus- ja elukestva õppe teenustele ning tööhõiveteenustele.

8. ERGUTAB RIIKE ÜHISTE PROBLEEMIDEGA ÜHESKOOS TEGELEMA

Piiriüleste programmide jaoks 2007.–2013. aastal eraldatud ELi rahastamisvahendite abil viidi ellu üle 6800 projekti, mis hõlmasid muu hulgas meetmeid

- > majandusklastrite loomiseks ja laiendamiseks;
- > tippkeskuste ning kõrgharidus- ja koolituskeskuste arendamiseks ning teaduskeskuste vahelise koostöö edendamiseks;
- > ettevõtjatele ja idufirmadele piiriüleste nõustamisteenuste pakkumiseks.

Ligikaudu 1300 keskkonnaalases projektis keskenduti loodusvarade, näiteks merede ja vesikondade ühisele majandamisele.

Lisaks aitas rahastus piiriülestel piirkondadel võidelda looduslike kahjuohtudega, reageerida kliimamuutustele, säilitada bioloogilist mitmekesisust ja luua algatusi taastuvenergia arendamiseks.



9. SAADUD KOGEMUSTEST VÕETAKSE ÕPPUST

Kuna 2007.–2013. aasta rahastamisprogrammides ei keskendutud alati piisavalt tulemustele, on 2014.–2020. aasta programmid välja töötatud piisavalt tulemustele orienteeritult. EL muutis ühtekuuluvuspoliitika rahastust kooskõlas sõltumatu eksperthindamise alljärgnevate soovitusetega.

Programmidel peavad olema konkreetsemad eesmärgid ja selged sihid. Programmide üle tuleb teha rakendamise ajal põhjalikku järelevalvet, et tagada täpselt määratletud eesmärkide saavutamine.

- > Programmides tuleb tulemustest ja saavutustest korrapäraselt aru anda.
- > Programmide kvaliteetse elluviimise tagamiseks on tulemusraamistik nüüd seotud tulemusreservi vabastamisega.
- > Investeeringutes keskendutakse põhiteemadele.
- > Aktiivsemalt ergutatakse finantsinstrumentide laialdasemat kasutamist.

LISATEAVE

Riikide teabelehed:





EWRC 2016 lähendab piirkondi



10.–13. oktoobril 2016 Belgias Brüsselis toimunud 14. Euroopa piirkondade ja linnade nädal teemal „Piirkonnad ja linnad jätkusuutliku ja kaasava majanduskasvu nimel” pakkus ligikaudu 5300 osalejale õpitubasid, debate, tutvumisüritusi ja projektikülastusi.

Toimus ligikaudu 130 üritust, mida korraldasid üheskoos Euroopa Komisjoni regionaal- ja linnapoliitika peadirektoraat ja 13 teist peadirektoraati, Euroopa Regioonide Komitee ning 22 valitud piirkonnapartnerlust, milles osales 187 piirkonda ja linna. Sel aastal osales institutsioonidest ka Euroopa Parlamendi uuringuteenistus, mis panustas meistriklasi- ja meediaprogrammi.

Hoolimata Brüsseli ees 2016. aastal seisnud probleemidest on EWRC endiselt regionaalpoliitika kujundamises ja elluviimises osalejate jaoks prestiižikas ja oodatud sündmus. ■

ARVUD

- › Üle 4000 osaleja rohkem kui 30 riigist (osalejaid kokku üle 5300)
- › 600 kõrgetasemelist esinejat ELi institutsioonidest ning piirkondlikest ja kohalikest omavalitsustest
- › Meediaprogrammis osales 170 ajakirjanikku
- › Meistriklasiprogrammis osales 28 doktoranti
- › RegioStarsi auhinnatseremoonial osales 23 finalisti 14 liikmesriigist (vt lk 20)
- › Rohkem kui pool (56%) EWRC-l osalejatest tegi seda esimest korda
- › 5 interaktiivset seanssi, sh terve päev poliitikakujundamise õpitubasid korraldusasutustele





SUHTLUS KLASSIRUUMIS

ELi ühtekuuluvuspoliitika meistriklassi programmis osales 28 doktoranti ja õppejõudu 17 ELi liikmesriigist. Debatis keskenduti kaasava majanduskasvu ja sotsiaalse ühtekuuluvuse edendamisele, sh territoriaalses mõõtnes linnade ja maapiirkondade sidusale arendamisele, aga ka võrkmajanduse olulisusele ning ühtekuuluvuspoliitika elluviimise süsteemi täiustamisele: tulemustepõhisusele, lihtsustamisele ja vastutavusele.

LINNADE TÖÖRIISTAD JA AMBITSIOONID

ELi linnade tegevuskavale pühendatud poliitilisel üritusel, millel osales rohkem kui 400 inimest, kuulutasid volinik Crețu ja Šefčovič välja uue tööriista nimega One-Stop-Shop linnade energiaülemineku haldamiseks. Samal ajal toimunud regionaalarengu komisjoni ja COTERi ühiskohtumisel arutasid Euroopa Parlamendi, komisjoni ja Regioonide Komitee esindajad muu hulgas ühtekuuluvuspoliitika mõjusid ja orienteerumist tulemustele.

VÄLJASÕIDUD

Nädala jooksul kujunesid menukateks 20 linnaarenduse alast õpituba, milles käsitleti eelkõige innovaatiliste linnaarendusmeetmetega seotud teemasid. Huvi äratasid ka ELi kaasrahastatud projektide külastused: immateriaalsel pärandil põhinevat säästvat elukvaliteeti edendav Port Sud, jäätmete ringlussevõtmise projekt RECY-K, säästva arengu ja keskkonnateadliku ettevõtluse keskus Greenbizz ning innovaatiline elamuühendusalgatus Community Land Trust Brussels.

ÜHTEKUULUVUSPOLIITIKA TÄHELEPANU KESKMES

Euroopa piirkondade ja linnade nädala osavõtt tõi taas selle tähtsust institutsioonidevahelise poliitilise teabevahetusplatvormina. EP istungisaalis peetud avaistungil, mille teemaks olid ühtekuuluvuspoliitika investeeringud Euroopa piirkondadesse ja linnadesse, osales ka volinik Crețu. See andis Regioonide Komitee poliitilistele rühmadele ja teistele osalejatele võimaluse ühtekuuluvuspoliitika kohta arvamust avaldada ja küsimusi esitada.

KOGU TEAVE MEEDIAS!

Meediaprogramm algas pressikonverentsiga, millel osalesid volinik Crețu ja Regioonide Komitee president Markkula. Järgnesid infotunnid ELi investeeringute tulemustest liikmesriikides, uusimatest Eurostati ja OECD regionaalarengu trendidest ja andmetest, 2007.–2013. aasta järeldamisest ning ühtekuuluvuspoliitika väljavaadetest pärast 2020. aastat. Riiklikud telejaamad kandsid üle teledebate ning 57 ajakirjanikku külastas Molenbeeki projekti. Esimese nädala lõpuks ilmus ajakirjanduses üle 40 artikli.

EWRC 2016 SOTSIAALMEEDIAS

Teemaviidet #EUWRC kasutati nädala jooksul ligi 12 000 korda ning potentsiaalselt nägi või jagas sündmusega seotud postitusi üle 72 miljoni inimese. 10.–14. oktoobril külastas EWRC veebisaiti 22 253 inimest 26 657 korral. Iga päev avaldati veebisaidil kokkuvõtte sel päeval toimunud olulisematest üritustest ning seda lehte külastas 6900 inimest. 18. oktoobril avaldatud Storify artikkel sai esimesel päeval 650 vaatamist. Sel aastal kasutusele võetud mobiilirakenduse laadis alla rohkem kui 2398 osalejat; see võimaldas ürituste kava ja dokumente vaadata, sõnumeid, visiitkaarte ja fotosid vahetada ning kohtumisi kokku leppida. ■

LISATEAVE

<http://europa.eu/!tR89Fb>



Euroopa piirkondade ja linnade nädalal anti välja RegioStarsi auhinnad

Üheks selle aasta Euroopa piirkondade ja linnade nädala tipphetkedest oli 2016. aasta Regiostarsi auhindade tseremoonia. Viie projektikategooria õnnelikele võitjatele andsid auhinnad üle volinik Corina Crețu ja RegioStarsi žürii esimees, EP liige Lambert van Nistelrooij.

Sel aastal laekus võistlusele 104 projekti viies auhinnakategoorias:

ARUKAS MAJANDUSKASV – uued võimalused üleilmses majanduses;

JÄTKUSUUTLIK MAJANDUSKASV – ringmajandus;

KAASAV MAJANDUSKASV – lõimitud elukeskkond, kaasavate ja segregatsioonist vabade kogukondade loomine;

CITYSTAR – säästva linnaarengu uuenduslikud lahendused;

TÖHUS VAHENDITE HALDAMINE – tulemuste saamine teisiti haldamise kaudu.

Võitjateks osutusid ...

- 1. PUHASTE TEHNOLOOGIATE KLASTER CLEAN KOPENHAAGENIS:**
pealinna piirkond, Taani (ERF)
<http://cleancluster.dk/> – arukas majanduskasv
- 2. CENTRO BIO: BIOTÖÖSTUS, BIOKÜTUSTE RAFINEERIMISTEHASED JA BIOTOOTED:**
Centro, Portugal (ERF)
<http://www.blc3.pt/> – jätkusuutlik majanduskasv
- 3. ACADEMY OF SOCIAL ECONOMY:**
Väike-Poola vojevoodkond, Poola (ESF)
<http://www.rops.krakow.pl/> – kaasav majanduskasv
- 4. GDAŃSKI ALL-LINNA PIIRKONNA TAASELUSTAMINE:**
Pomorze vojevoodkond, Poola (ERF)
<http://bit.ly/2be10Mm> – CityStar
- 5. LÄBIPAISTVUSALGATUS JONVABALIAI (JAANIMARDIKAD):** Leedu riiklik projekt (ESF ja TA)
<http://www.esinvesticijos.lt/> – tõhus vahendite haldamine
- 6. CIRCULAR OCEAN:** (ERF) pälvis üritusel osalejate lemmiku tiitli.



*“ Oleme ERFi toetuse üle väga uhked ...
Kopenhaageni linnastu vajab rohkem selliseid projekte.
Meile teeb rõõmu, et meie visiooni keskkonnasäästlikumast
ühiskonnast usutakse ja toetatakse. ”*

Carsten Orth Gaarn-Larsen, CLEANi tegevjuht

“ Projekti iseloomulikuks omaduseks, mis ühtlasi tagab selle jätkusuutlikkuse, on selle suunatus kohalike elanike probleemide lahendamisele. ”



Ana Abrunhosa, Portugali Centro piirkonna koordineerimis- ja arengukomitee president



“ Olen auhinna üle väga uhke ja tänan kolleege, kes moodustavad maailma parima tiimi! Samuti tänan oma linna kodanikke, kes on teinud ja teevad jätkuvalt Gdańskist vabadusel ja solidaarsusel põhineva linna. ”

Paweł Adamowicz, Gdański linnapea

“ Jaanimardikate algatus ühendab tuhandeid inimesi, kes usuvad, et teabe jagamine ja läbipaistvuse suurendamine on sama loomulik nagu hammaste harjamine ... ”

Sergej Muravjov – Transparency Internationali Leedu peadirektor



“ Täna Interregi ning põhjapoolsete äärealade ja Arktika programmi meisse ja meie inimestesse investeerimise eest. Oluline on leida õiged inimesed ja teha piirkondadevahelist koostööd – nii saavutame edu. ”

Neil James, projekti Circular Ocean juht

“ Tõestasime, et ettevõtlus on kombineeritav sotsiaalse aktiivsusega. Vahet olulisemgi on asjaolu, et tänu meie tootele leidis hulk tõrjutud inimesi töökoha. Meie süsteemi eeskujul algatatakse sarnaseid projekte ka mujal Poolas. ”

Jacek Krupa, Väike-Poola vojevoodkonna marsal



LISATEAVE

http://ec.europa.eu/regional_policy/et/regio-stars-awards/

PANORAMA
ootab teie
arvamust!

„Oma sõnadega” on *Panorama* rubriik, kus kohaliku, piirkondliku, riikliku ja Euroopa tasandi sidusrühmad avaldavad arvamust ja kirjeldavad oma plaane 2014.–2020. aasta programmitöö perioodiks.

Panorama võtab hea meelega vastu teie emakeeles kirjutatud kaastöid ja võib neid tulevastes väljaannetes avaldada. Kaastöö esitamise tähtaegade ja suuniste kohta teabe saamiseks võtke meiega ühendust.

regio-panorama@ec.europa.eu

RUMEENIA JA MADALMAAD – RIS3 KOOSTÖÖ PRAKTIKAS

Rumeenia kirdeosa ja Madalmaade põhjaosa alustasid aasta tagasi koostööprogrammi, mis põhineb aruka spetsialiseerumise põhimõtetel. Piirkonnad loovad üheskoos innovatsioonikeskkondi, milles mõlema riigi teadmised ja jõupingutused suunatakse sotsiaalsetele väljakutsetele lahenduste leidmisele.

Rumeenia kirdeosa ja Madalmaade põhjaosa on küll väga erinevad, kuid mõlema ees seisab sama küsimus, kuidas saaks paremini ära kasutada ülikoolide teadmisi ja ettevõtjate potentsiaali, et arendada mõttekaid uuendusi, mis parandavad kodanike heaolu.

See ongi küsimus, mis viis kokku meie Kirde-Rumeenia Arendusagentuuri (ADR) ja Madalmaade Põhjaprovintside Liidu (SNN). Meid pandi kokku veebipõhise andmebaasi Eye@RIS3 abil, mis näitab piirkondade poolt nende aruka spetsialiseerumise strateegiat esmatähtsateks märgitud teemasid.

2015. aasta alguses lõime ühisalgatuse Euroopa Komisjoni programmi TAIEX REGIO PEER 2 PEER helde toetuse abil. Lepisime üsna kiiresti kokku, et kasutame tavalisest erinevat lähenemisviisi. Otsustasime koostöös keskenduda aruka spet-

sialiseerumise põhimõtetele seoses meie piirkondade ees seisvate suuremate sotsiaalsete väljakutsetega. Neile me ju tahtsimegi lahendusi leida.

Kasutame programmilist lähenemisviisi. Koos teadmusasutuste, ettevõtete ja kodanikuühiskonna organisatsioonidega vaatasime süstemaatiliselt läbi konkreetsete valdkondade probleemid ning mõtlesime, kes võiks aidata neile lahendusi leida ja kuidas saaksid osapooled üheskoos neid lahendusi ellu viia. Meie lähenemisviisi keskne põhimõte oli viia üheaegselt ellu mitmeid konkreetse sotsiaalse probleemiga seotud meetmeid. See võimaldab tekitada kriitilise massi ja lükata käima tõelise muutuste protsessi.

Viimase aasta jooksul oleme sellesse ettevõtlusalaste avastuste protsessi kaasanud üle 700 osapooli. Kokku on viidud väga erinevaid sidusrühmi mõlemast piirkonnast ning probleemidele lahenduste otsimiseks on loodud mitmeid alaprogramme. Praegu püüame luua eluslaboreid mitmes konkreetses valdkonnas, sidudes struktuuriliselt osapooli mõlemast riigist, et võimaldada neil väärtusahelatesse lülituda. Samuti rajame struktuure, mis võimaldavad innovatsioonikeskkondadel hakata end ise korraldama, et vähendada ADNi ja SNNi kaasaaitaja ja simulaatori rolli.



Sellega jõuamegi põhiliseni, mida saab RIS-süsteemis koostööga saavutada – lahendada programmilise lähenemisviisi põhjal üheskoos sotsiaalseid probleeme. Oleme veendunud, et see koostöö aitab meie piirkondi arendada. Meie mõtted on äratanud elavat vastukaja kogu Euroopas ja ka Euroopa Komisjonis. Meie loodud seoseid saab mitut moodi laiendada ka teistele piirkondadele.

Meie sihiks on luua suur piirkondade rühmitus, kus ettevõtjad, teadmusasutused ja kodanikuühiskonna organisatsioonid saavad üheskoos arendada mõttekaid uuendusi, mis aitaksid kiirendada piirkondlikku arengut ja suurendada sidusust. ■

GABRIELA MACOVEIU

Kirde-Rumeenia Arendusagentuuri kommunikatsiooni, koostöö ja äriarendusjuht

LUC HULSMAN

Madalmaade Põhjaprovintside Liidu programmijuht

ARUKAD SAMMUD TOSCANAS

Toscana peab esmatähtsaks oma uuendustegevuse tulemuslikkuse tõstmist ja piirkonna tehnoloogiasirde süsteemi tugevdamist, et täita Euroopa 2020. aasta eesmärgi.

Euroopa Regionaalarengu Fondi (ERF) 2007.–2013. aasta programmist alguse saanud lähenemisviisi sihikul on praegu tehnoloogiaklastrid ning investeeringud teadus-, arendus- ja uuendustegevusse. Teadus-, arendus- ja uuendustegevuse algset 640 miljoni eurost toetust jätkati ja tugevdati piirkondliku aruka spetsialiseerumise strateegia alusel kolmes tehnoloogiavaldkonnas: IKT ja fotoonika, arukad tehased ning kemikaalid ja nanotehnoloogiad.

Need strateegilised tehnoloogiad kiiresti kasvavates sektorites, nagu loodusteadused, robotika ja mehhatroonika, kuid neil on põhjapanevaid rakendusviise ka traditsioonilisemates sektorites, nagu moetööstus, kivimurrud, merendus ja raudteed. Tänu sellele ja nii VKEde kui ka suuretevitajate esindajatele, kellel on vahendeid, et lüüa käed ja asuda koostöös uurimistööd tegema, on need tehnoloogiad suutnud teha sõnapaari „Valmistatud Toscanas” maailmakuulsaks.

2015. aasta veebruaris kinnitatud Toscana ERFi rakenduskava (2014–2020) rahaline panus on 792 miljonit eurot ning sellest 35% ehk 275,1 miljonit eurot on ette nähtud 1. prioriteediteljele – teadus- ja arendustegevusele ning tehnosiirdele. Selle alusel on juba 474 projekti saanud toetust 56,6 miljoni euro suuruses summas ja 143 miljonit euro ulatuses on tehtud aktiivseid investeeringuid (2016. aasta 30. juuni seisuga).

Need projektid hõlmavad tööstuuringuid ja eksperimentaalarendust, toetusi idufirmadele ja asjatundjate teenustele ning tehnosiirde süsteemi tugevdamist. Need ulatuvad taristu toetamisest koostööni ülikoolide ja uurimiskeskustega.

Piirkonnanõukogu rakendatav lähenemisviis on selles kontekstis olnud strateegiline. ERFi 2014.–2020. aasta programmi algusest on esimesed kolm teadet avaldatud juulis 2014 teadus-, arendus- ja uuendustegevuse kohta, kusjuures rahalisi vahendeid võib oodata Euroopa struktuuri- ja investeerimisfondidest, et tagada eelmise programmi raames alustatud investeeringute maksimaalne järjepidevus. See otsus on ilmikas näide Toscana tegevussuunast, mis on sihitud uuendustele majanduskasvu ja uute töökohtade loomise tagamiseks. ■

ANGELITA LUCIANI

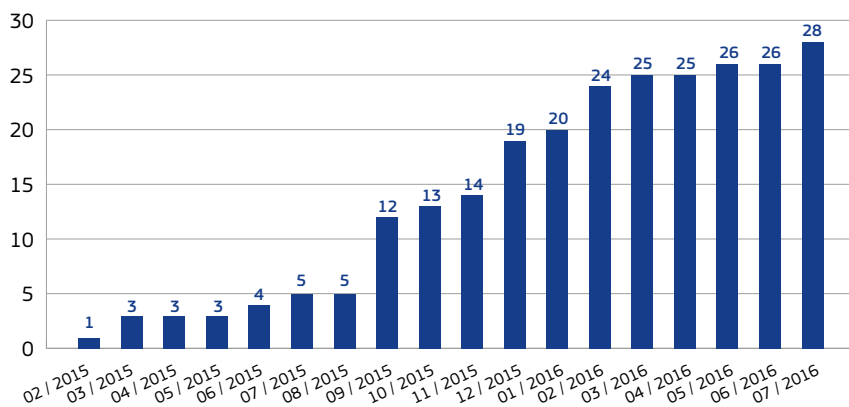
Toscana ERFi korraldusamet



AKADEEMILINE ETTEVÕTLUS KUJAWY-POMORZE VOJEVOODKONNAS

Akadeemilistes ringkondades on tavaks eeldada, et teadlased peaksid keskenduma uurimistöodele ja töötama üliõpilastega, et oma teadmisi edasi anda. Sellised eelarvamused koos arvukate probleemidega, sealhulgas organisatsiooniliste ja finantstõketega, takistavad ülikoolide uurimistulemuste tõhusat turuleviimist.

Centrum Transferu Technologii UMK Sp. z o.o. juures loodud kõrvalettevõtete arv



Uurimisasutused, kohalikud ja piirkondlikud omavalitsused ning ärilised organisatsioonid püüavad edendada teadusuuringute kaubanduslikku rakendamist toetavaid protsesse. Tõhusad kavad selles valdkonnas ei too kasu üksnes uurimisinstituutidele, vaid edendavad ka majanduslikku uuendus-tegevust. Kogu akadeemilise ettevõtluse valdkond hõlmab akadeemilise teadustegevuse turuleviimist, kaubandusliku potentsiaaliga uurimistegevuse toetamist, teadlaste asutatud ja emaülikooli toetusega kõrvalettevõtete ja äriliste lisahüvede ning eriotstarbeliste vahendite loomist.

Kujawy-Pomorze vojevoodkonna valitsus on üks vähestest Poola vojevoodkondade valitsustest, mis on lisanud oma rakenduskavasse ka akadeemilise ettevõtluse toetamise, esmajoonel Kujawy-Pomorze vojevoodkonna 2014.–2020. aasta rakenduskava meetme 1.3 ja allmeetme 1.5.3 raames.

Rakenduskavas on akadeemiliste ettevõtete arendusprojektide jaoks ette nähtud 16 miljonit eurot. Selle eesmärk on suurendada kõrvalettevõtete ja äriliste lisahüvede loomist, soodustada ettevõtete teadus- ja arendustegevust, parandada piirkondlike ülikoolide konkurentsivõimet ja laiendada nende osalemist piirkondliku aruka spetsialiseerumise programmi rakendamisel.

Viimase kahe aasta jooksul on Kujawy-Pomorze vojevoodkonna valitsus akadeemilise ettevõtluse edendamiseks allkirjastanud lepinguid piirkonna ülikoolide ja äriorganisatsioonidega. Teiste hulgas on seda teinud ka Mikołaj Koperniku ülikool (UMK), mis on uhke oma akadeemilise ettevõtluse toetuskavade laialdase süsteemi üle. Selle hulka kuulub akadeemiline innovatsiooniplatvorm – portaal uuendus-tegevuse arendamise oskusteabe ja meetmete levitamiseks akadeemilistes ringkondades.

Teine otsustav ühendusliik on akadeemiline äriinkubaator, mis jagab UMK üliõpilastele ja töötajatele koolitust ja nõuandeid ettevõtete asutamise kohta. Kõige tähtsam UMK akadeemilist ettevõtlust toetav üksus on Centrum Transferu Technologii

UMK sp. z o.o. Selle 2014. aastal ELi vahendite ja riikliku toetuse abil (riikliku teadus- ja arenduskeskuse programmi SPIN TECH raames) loodud eriotstarbelise vahendi eesmärk on teadustulemusi turule viia. 2015. aastast on see tõhusalt soodustanud piirkonna suurimas ülikoolis kõrvalettevõtete loomist, kusjuures 2016. aasta keskel oli neid juba üle 25.

Akadeemiline ettevõtlus õitseb samade lepingute alusel ka Kujawy-Pomorze piirkonna teistes ülikoolides, näiteks Kazimierz Suure ülikoolis ning Tehnoloogia ja loodusteaduste ülikoolis Bydgoszczis. ■

TEADUS- JA INNOVATSIOONIKAVA

(Agenda Nauki i Innowacyjności), Kujawy-Pomorze vojevoodkond

PILDILE TABATUD

Teabevahetus on piirkondades esimesel kohal

Kuidas saaks kõige paremini muuta ELi kasulikkusest teavitamise vähem keeruliseks, käegakatsutavamaks ja meeldivamaks? Üks võimalus on kaasata Euroopa kodanikke. Kampaania „Euroopa minu piirkonnas” (Europe in My Region) seda teebki, julgustades kodanikke avastama enda lähedal tegutsevaid ELi rahastusega projekte, neid pildistama (esitades need fotovõistlusele) ja neist kirjutama (osaledes blogivõistlusel).

Praegusele juba viiendale fotokonkursile „Euroopa minu piirkonnas” esitati kokku 837 fotot, millel oli kujutatud ELi rahastatavaid projekte. Kahest fotograafist ja ühest sotsiaalmeedia eksperdist koosnev žürii valis välja kolm üldvõitjat: Diella Balaj Kosovost, Carlo Deviti Itaaliast ja Saara Olkkonen Soomest.

„Märkasin fotovõistlust Facebookis ning siis vaatasin Euroopa Komisjoni veebilehelt ja Itaalia ELi fondide veebiportaalist, mis projekte minu elukohas rahastatakse. Läksin ja pildistasin neid ning üllataval kombel võitsin võistluse,” selgitas Carlo Deviti.

Seejärel kutsuti ta koos teiste võitjatega Brüsselisse fotograafiaseminarile ning Euroopa piirkondade ja linnade nädala raames toimuvale autasustamistseremooniale. *„Kohtusin sellel üritusel inimestega kõikjalt Euroopast ja see oli väga meeldejääv elamus,”* ütles Carlo.

Sõnaseadjad

Sellel üritusel osalesid ka kampaania „Euroopa minu piirkonnas” blogivõistluse võitjad. Blogijaid kõikjalt Euroopast kutsuti üles kirjutama ELi rahastatud projektidest. Seejärel blogipostitused tõlgiti ja taasavaldati Euractivi veebisaidil ning neid jagati sotsiaalmeedias.

Elukutselistest ajakirjanikest koosnev žürii valis välja kolm parimat blogipostitust, kellest esikoha võitis ökoteemadel kirjutav Poola blogija Janusz Mizerny postitusega „Biogaasil töötavad bussid on roheline lahendus linnadele”. Kaks järgmist väljavalitut olid tal tihedalt kannul: Clarissa Hirst (Rootsi) looga „Mängud Venemaaga Läänemere liivakastis: väljakutsed ja võimalused” ning Andrea González González (Hispaania) kirjutisega „Cabárceno rahvuspark – üks esimesi Euroopa rahastatud ettevõtmisi Cantabrias!”

Clarissa jagas blogipostituses oma mõtteid võistluse kohta: *„Brüsselis tegutsevad kommunikatsiooni töörühmad võivad jagada statistikat ja teavet, kuid Euroopa piirkondades elavad, töötavad, suhtlevad, treenivad, ostlevad ja reisivad inimesed oskavad täpsemalt edasi anda seda, mis kohapeal toimub.”*

Kampaaniale mängulisema elemendi lisamiseks korraldati aardejaht. Aardekütid pidid projekte külastades leidma sealt peidetud plakati, lahti mõtestama salalause ja seejärel vastama veebis lõpuküsimusele. Ligi 500 osalejast andis Elinne Mertens Belgiast esimesena õige vastuse juba minut ja 26 sekundit pärast küsimuse veebis avaldamist! Elinne võitis reisi Viini, et külastada ELi kaasrahastatud projekti. ■

LISATEAVE

http://ec.europa.eu/regional_policy/en/policy/communication/inform-network/euimr_campaign/



Photo Competition 2016



Europe in my Region





f EUinmyRegion
#EUinmyRegion
ec.europa.eu/info/region



Grand Est Prantsusmaal – mitmekülgsus Euroopa südames



< Grand Esti piirkonnakoostöö president Philippe Richert tervitamas volinik Crețut tema hiljutisel külaskäigul Strasbourgis

Euroopa südames on loodud uus piirkond. 2016. aastal Alsace'i, Champagne-Ardenne'i ja Lorraine'i piirkonna ühinemise tulemusel loodud Grand Est asub Kirde-Prantsusmaal geograafiliselt ja majanduslikult võrratult mitmekesisel ja strateegiliselt tähtsal kohal.

Grand Estil on ainsa Prantsusmaa piirkonnana ühised piirid nelja riigiga (Belgia, Luksemburg, Saksamaa ja Šveits), millega seda seovad tugevad ajaloolised, kultuurilised ja majanduslikud sidemed. Euroopa ühtekuuluvuspoliitikal on olnud suur tähtsus Grand Esti 5,5 miljoni kodaniku ning sadade tuhandete väikeste ja keskmise suurusega ettevõtete (VKEde) piiriüleste sidemete ning kohaliku tööhõive, uuendustegevuse ja ettevõtluse kasvu toetamisel väga erinevates valdkondades.

Alsace on Euroopa Regionaalarengu Fondi haldamisel teerajaja, kui sellest sai 2003. aastal katseprogrammi raames Prantsusmaa esimene ERFi piirkondlik korraldusamet.

Grand Esti piirkonna president Philippe Richert (vt allpool intervjuud temaga) märgib, et Alsace'i katseprogrammi edu tulemusel on aastast 2014 usaldatud veel mitmetele piirkondlikele haldusametutele ühtekuuluvuspoliitika programmide rakendamise juhtimine. Need programmid on tema sõnul hädavajalikud majanduse ja tööhõive arengu toetamiseks kogu Euroopas.

Grand Esti pealinnaks saanud Strasbourgis, kus tegutseb ka Euroopa Parlament, jätkab piirkondlik korraldusamet kogu piirkonnas ühtekuuluvuspoliitika vahendite kasutamise järelevalvet. Korraldusametuse ülesanne on Euroopa Regionaalarengu Fondi (ERF) ja Euroopa Sotsiaalfondi (ESF) vahenditest riikliku ja piirkondliku kaasrahastamise toetusel moodustatud 773 miljoni eurose eelarve haldamine aastatel 2014–2020.

Rahaline toetus

Korraldusametuse pädevusvaldkonda kuulub Alsace'is, Champagne-Ardenne'is ja Lorraine'is varem käima pandud projektide jätkuv toetamine ning samuti uue suure Grand Esti piirkonna jätkuva arengu edendamiseks loodud uute algatuste järelevalve. Prantsusmaa äsjase territoriaalreformiga vähendati riigi piirkondade arvu 27-lt 18-le.

Alsace'i, Champagne-Ardenne'i ja Lorraine'i ühendamise liideti kokku väga erineva sotsiaal-majandusliku taustaga piirkondi. Sellega kaasnes seoses piirkondlike arengueesmärkide täitmisega nii eeliseid kui ka probleeme. Kui Alsace ja Champagne-Ardenne kuulusid ELi enim arenenud piirkondade hulka ning 2007.–2013. aasta programmitöö perioodil said need ERFist toetust vastavalt 75 ja 185 miljonit eurot, siis Lorraine'i loeti üleminekupiirkonnaks, mida toetati ERFist 329 miljoni euroga.

Nüüd Grand Esti piirkonnaks ühendatud ala saab ka eelseisvatel aastatel ELilt märkimisväärseid toetussummasid, mille eraldamisel võetakse arvesse mitte üksnes laienenud piirkonna mitmepalgelist sotsiaal-majanduslikku koosseisu ja jätkuvaid tööstussektori muudatusi, kuid ennekõike ka selle rahvusvahelist avatust ja strateegilist asukohta seoses piiriülese oskuste, teenuste ja kaubavahetusega.

Seetõttu hõlmavad ERFi ja ESFi rahastamisprioriteedid Grand Esti piirkonnas eksportijate, sealhulgas ennekõike just VKEde toetamist, kes moodustavad üle 90% piirkonna enam kui 330 000 ettevõttest; hariduse, teadus- ja uuendustegevuse edendamist konkurentsivõime tugevdamiseks aruka spetsialiseerumise strateegiatega; üleminekut vähese CO₂-heiteta majandusele energiatõhususe suurendamiseks ja piirkonna rikkaliku elurikkuse kaitset.



1 ühine piir 4 Euroopa riigiga

Grand Esti masina-, metallurgia- ja autotööstuse, farmaatsia- ja keemiafirmade ning laialdase põllumajandusettevõtluse kombinatsioon teeb sellest ekspordimahtudele Prantsusmaa suuruselt teise piirkonna pärast Île-de-France'i ning ekspordimahu arvestuses inimese kohta on see lausa esimesel kohal.

Põllumajandustoodangu poolest juhtival kohal oleva uue piirkonna 57 800 km² suuruselt territooriumist on 80% pühendatud põllumajandusele ja metsandusele. See piirkond on kuulus kogu maailmas, näiteks Champagne'is toodetava šampuse poolest. Samuti hakkab sellest piirkonnast saama lisaks tuule- ja hüdroenergiale ka biomassist ja biokütusest taastuvenergia suurtootja.

Piirkonna suhteliselt noor elanikkond, kõrgelt hinnatud haridusasutused, nagu Strasbourgi ja Reimsi ülikool, ning kasvav teadus- ja uuendussektor annavad täiendava panuse Grand Esti mitmekülsuse, dünaamilisuse ja võimaluste kasvatamiseks.

ERFi toetusega algatused, nagu molekulaaruuringute projekt FILODIM Lorraine'is ning Euroopa aseptilise ja steriilse keskkonna koolituskeskus Alsace'is (vt omaette kastides), toetavad Grand Esti üleminekut uuendustegevusele suunatud majandusele ning aitavad arendada selle praegust juhtivat positsiooni teaduse ja tehnoloogia võtmevaldkondades.

Teised ELi toetusega projektid, nagu äriinkubaatori laiendamine Saint-Dizieri linnas Champagne-Ardenne'is, toetavad ettevõtjaid ja uute idufirmade loomist, pakkudes uusi majanduslikke võimalusi kohalikele ettevõtjatele ning suurendades piirkonna külgetõmbavust välisinvestorite silmis.

Interreg – piiriülene koostöö

Oma strateegilise asukoha tõttu on Grand Esti jaoks kaubavahetusel teiste ELi riikide ja Šveitsiga suurem osakaal kui mujal Prantsusmaa maismaapiirkondades, kusjuures kohalikke



EASE STRASBOURG – KÜMBLUSKOOLITUS

2017. aastal avatakse Strasbourgi ülikoolis Euroopa aseptilise ja steriilse keskkonna koolituskeskus (EASE), et pakkuda üliõpilastele uusi haridus- ja koolitusvõimalusi ning toetada Grand Esti tervishoiusektorit, keemia-, põllumajandus- ja toiduainetööstust.

ERFilt ja Prantsusmaa riiklikust programmist d'Investissements d'Avenir toetust saanud EASE peaks saama kümbluskoolitust pakkuvaks keskuseks, mis töötab nagu tootjate poolt ja nende jaoks loodud tõeline tehas. Reaalsetes tingimustes töötades omandavad üliõpilased konkreetseid oskusi, nagu häid tootmistavasid, ning süvateadmisi seoses puhtas ruumis töötamise protsesside, meetodite ja piirangutega. Peamiselt Grand Esti piirkonna tervishoiuettevõtete koolitusvajaduste täitmiseks ette nähtud keskus pakub õppevõimalusi ka keemia-, põllumajandus ja toiduainesektorile.

4500 m² suurune EASE keskus pakub nii lühi- kui ka pikaajalisi kursuseid mitmete erialade üliõpilastele, sh tuhandele algõppes, 2500-le pikemas koolitusprogrammis ja 500-le ümberõppekursustel osalejale. Projekti raames ehitatakse ka eluruumid töökogemust omandavatele üliõpilastele.

KOGUMAKSUMUS: 16,3 MILJONIT EUROT
ELI TOETUS: 3,3 MILJONIT EUROT

<https://www.unistra.fr/index.php?id=18114>

ettevõtjaid aitavad 159 000 liikuvat piirialade töötajat naaberriikidest. Grand Esti arvele langes 2014. aastal 13,6% kogu Prantsusmaa ekspordist ning ELi kaubanduspartnerite osakaal kogu kaubanduses oli 75%.

Grand Est osaleb kolmes ERFi toetatavas Interregi piiriüleses programmis, mis aitavad piirkondlikel ja kohalikel avaliku sektori asutustel jagada ideid ja kogemusi avaliku halduse praktistes küsimustes, arendades sotsiaalset ja majanduslikku suhtlust ning parandades kodanikke ja kogukondi puudutavaid poliitilisi strateegiaid.

Interregi 110 miljoni eurose eelarvega programm Rhin Supérieur toetab piiriülest koostööd Saksamaa ja Šveitsi piirkondadega, aga 140 miljoni eurose toetussummaga programm Grande Région viib Grand Esti kokku piirkondlike ametiasutustega Belgia Valloonia piirkonnas, Luksemburgis ning Saksamaal Saarlandi ja Rheinland-Pfalzi piirkonnas. Grande Est osaleb ka Interregi Prantsusmaa-Valloonia-Flandria vahelises 170 miljoni eurose eelarvega partnerlusprojekti Prantsusmaa ja Belgia viie piirkonna vahelise koostöö edendamiseks. ■



SAINT-DIZIERI KASVAV ÄRIINKUBAATOR

Saint-Dizieri linnas Champagne-Ardenne'is avati 2013. aastal esimene äriinkubaator uuendamisele kuuluva linnaosa endise koolihoone ühes osas. Selle kiire edu ületas kaugelt kõik linnaosavalitsuse ootused, saavutades üle 90%-lise täituvuse, kui arvukad ettevõtjad ja üliõpilased leidsid hoonele kasulikke rakendusi.

Selle tulemusel laiendab Pépinière d'entreprises de Saint-Dizier nüüd ERFi toetuse abil oma tegevust. Kogu hoone ehitatakse ümber äriinkubaatori jaoks kohandatud ruumideks, mis pakuvad ettevõtjatele ja idufirmadele rohkem tegutsemisruumi, paremaid logistikavõimalusi ning paremat juurdepääsu institutsioonilisele ja finantstoetusele.

KOGUMAKSUMUS: 593 400 EURO
ELI TOETUS: 219 400 EURO

<http://www.saint-dizier.fr/vie-economique/accompagnement-et-demarches/espace-createurs-d-entreprises.html>



FILODIM – TIPPTEHNOLOGIA TERVISLIKUD VÄLJAVAATED

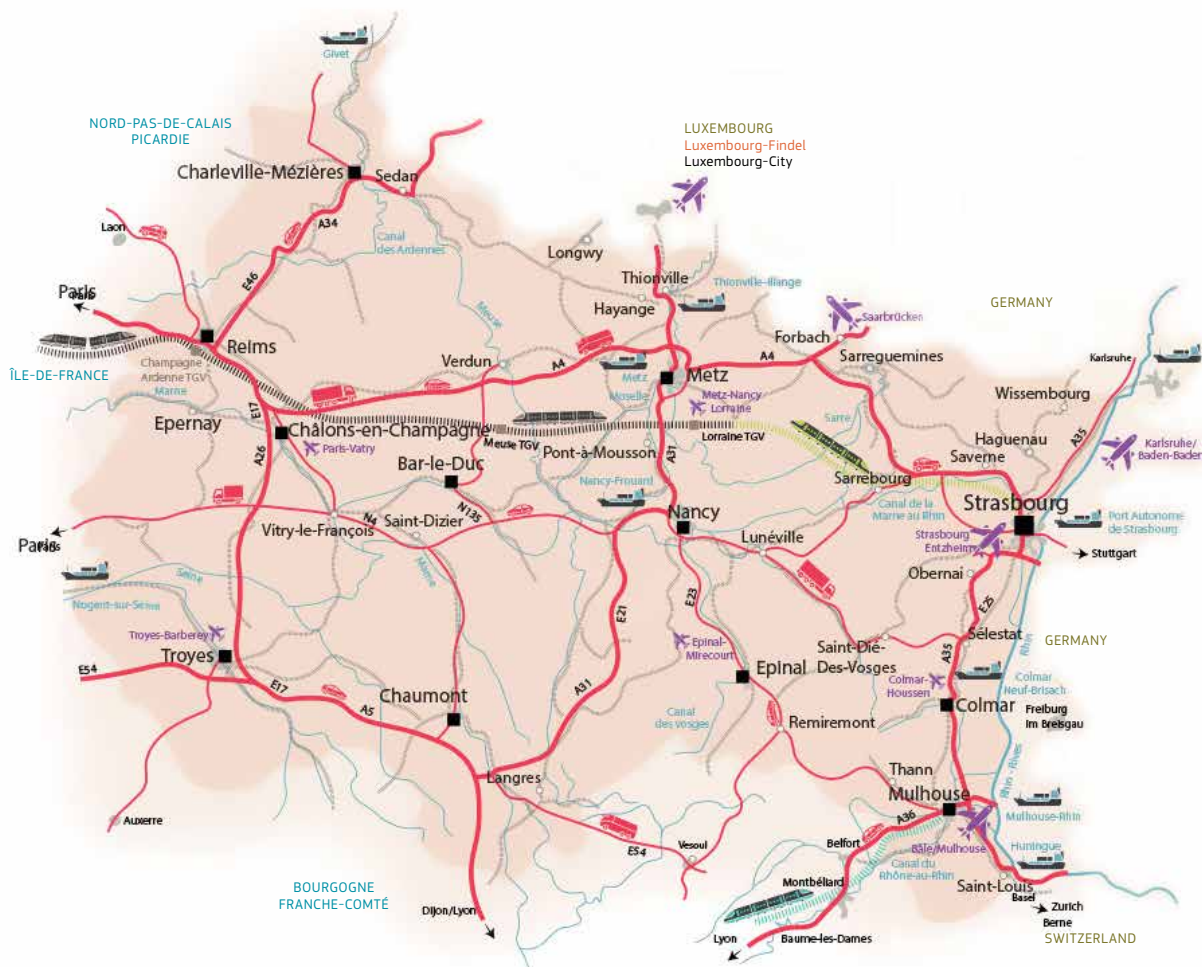
Centre hospitalier régional et universitaire de Nancy on keskus, kus akadeemilised ja tööstusringkonnad on koostöös arendanud projekti FILODIM raames uusi radioaktiivseid märgistusaineid, mis aitaksid vähkkasvajaid kindlaks teha. See algatus on värske näide Nancylopeti uurimisrühma tipptasemel tööst. Algselt loodi see 2007. aastal positronemissioontomograafia (PET) uuenduslike kasutusviiside uurimiseks.

Nancylopeti uurimistöö on juba andnud märkimisväärsed tulemused, mida rakendatakse Euroopa tervishoiusektoris, et aidata paremini avastada ja diagnoosida mitmesuguseid onkoloogilisi, neuroloogilisi ning südame-veresoonkonna haigusi. FILODIMi teadlased on aidanud praktikas kasutusele võtta uusi vähkkasvajate tuvastamise võtteid, viinud läbi eelkliinilisi uuringuid ja arendanud edasi PET-tehnoloogiat. Samuti on see projekt aidanud arendada PET-spetsialistide koolitamise e-õppe platvormi, mida on lehitatud kogu Euroopa tervishoiusektoris.

Sellega on FILODIM ja teised Nancylopeti algatused andnud suure panuse Nancy piirkondliku ja ülikooli haigla kui PET-uuringute tippkeskuse maine edendamiseks mitte üksnes Prantsusmaal, vaid kogu Euroopas.

KOGUMAKSUMUS: 2,3 MILJONIT EURO
ELI TOETUS: 556 400 EURO

<http://nancylopet.inist.fr/>



- Piirkonna halduskeskus
- Departemangu halduskeskus ja üle 100 000 elanikuga linnapiirkonnad
- Kiirteevõrk
- Põhimaanteevõrk
- Kiirraudtee (LGV) jaam
- Raudteevõrk
- LGV

- Jõesitik
- Sadam
- Lennujaam (üle miljoni reisija)
- Lennujaam (alla miljoni reisija)
- Ehitatav kiirraudtee (LGV Est européenne, 2. etapp)
- Kavandatav kiirraudtee (LGV/Rhin-Rhône, idapoolne haru, 2. etapp)

Rahvaarv

5 552 388 (2012), mis moodustab 8,4% kogu riigi rahvastikust.

Tööjõuturg

2012. aastal töötas 67,9% elanikest, kesjuures riigi keskmine oli 68,5% (ELis 68,3%); töötuid oli 9,4% (kogu riigis 10,2%, ELis 10,8%).

Majandus

Grand Esti SKP inimese kohta oli 27 000 eurot (2013), mis on Prantsusmaa 18 piirkonna hulgas kuuendal kohal. See jääb veidi alla kogu riigi keskmisele (28 400 eurot), kuid ületab EL keskmise (26 500 eurot). Põhisektorid on teenindus, tootmine, ehitus ja põllumajandus.

Arukad spetsialiseerumislad

Uue piirkonna kasvava teadus- ja uuendustegevuse sektori põhitahelepanu all on viis piirkondlikku prioriteeti: loodusvarade haldamine, materjaliteadused, tervishoid ja farmaatsiatooted,

biomajandus ja tulevikutehase uuendused. Ehkki investeeringud teadus- ja arendustegevusse jäävad kogu riigi keskmisele alla, esitasid Grand Esti teadlased 2011. aastal Euroopa Patendiametile 440 patendiavaldust, mis on arvuelt neljandal kohal kõigi Prantsusmaa linnapiirkondade hulgas.

Teised põhisektorid

Grand Esti majanduses on kaubandusel väga tähtis roll, kuna see piirkond asub Belgia, Saksamaa, Luxembourgi ja Šveitsiga piirneval strateegilisel kohal. Ainult Île-de-France'ile alla jäävad ekspordimahud moodustasid 2014. aastal 13,6% kogu Prantsusmaa ekspordist. Ligikaudu 75% ekspordist läheb teistesse ELi liikmesriikidesse, sealhulgas 30% Saksamaale. ■

LISATEAVE

<http://www.alsacechampagneardenne-lorraine.eu/>
la-region-alsace-champagne-ardenne-lorraine/

Suurem enesekindlus ja paindlikkus Brüsseli suunas

GRAND ESTI PIIRKONNA MAJANDUSARENGU STRUKTUREERIMINE



Uue Grand Esti piirkonna president Philippe Richert annab ülevaate ühtekuuluvuspoliitika tegelikust kasust, eriti seoses maa- ja linnapiirkondade vahelise digitaalse lõhe vältimisega. Selles *Panorama* intervjuus kutsub ta üles suuremale usaldusele ja paindlikkusele suhetes Euroopa Komisjoni ja piirkondade kui korraldusasutuste vahel.

Kuidas saab ühtekuuluvuspoliitika aidata Grand Esti majandust arendada ning mis on esmatähtsad valdkonnad?

Aastatel 2014–2020 saab Grand Esti piirkond ELi struktuurifondidest 770 miljonit eurot Alsace'i, Champagne-Ardennessi ja Lorraine'i piirkondlike rakenduskavade kaudu. Lisaks eraldatakse 420 miljonit eurot Interregi Ülem-Reinimaa, Grande Régioni ning Belgia-Prantsusmaa (Prantsusmaa-Valloonia-Flandria) piiriülestele programmidele. Kokku ulatub see üle miljardi euroni. Kui lisada ka Euroopa Sotsiaalfondi (ESF) panus, kujutab ühtekuuluvuspoliitika väga arvestatavat ja struktuurset vahendit Grand Esti piirkonna territoriaalse korralduse ja majandusarengu jaoks.

Sealjuures suunatakse 61% ERFi vahenditest kolmele prioriteetsele valdkonnale: 143,8 miljonit eurot teadus- ja uuendus-tegevusele, 127,7 miljonit eurot VKEde konkurentsivõime toetuseks ning 77,8 miljonit taristute ja digitehnoloogia arendamisele. Energiaalase üleminekuga seotud investeeringuteks antakse ERFi vahenditest 145,8 miljonit eurot, aga kokku ligi 160 miljoni eurosest ESFi toetusest kogu Grand Esti piirkonnale rahastatakse peamiselt noorte ja töötajate haridust ja koolitust.

Näiteks alustasime piirkonna ja selle üheksa departemangu egiidi all FTTH-kiudoptilise lairibavõrgu paigaldamise hanget kogu Grand Esti piirkonnas. Nende projektide kogumaksumus on üle kahe miljardi euro. Maapiirkonnad on nõrgemal positsioonil ja kiire lairibaühendus on üks põhilisi võimalusi digitaalse lõhe vältimiseks.

Mis on erinevate fondide ja rahastamisvahendite uue ühendatud kasutamiseviisi eelised ja puudused?

Subsideerimismehhanismidele lisaks ka finantskorraldusvahendite kaudu poliitiliste meetmete rahastamise eelis on see, et me saame kättesaadavaks muuta suurema arvu ressursse. Junckeri kava, mida toetab Euroopa Investeeringupank (EIP), näeb ette Euroopa rahastamisvahendite kasutamise ettevõtjate, mitte kohalike omavalitsuste toetamiseks Euroopa Strateegiliste Investeeringute Fondi (EFSI) kaudu. Seoses kiudoptiliste võrkude paigaldamise projektidega on Alsace'ile eraldatud 500 miljonit eurot ning veel 1,3 miljardit eurot antakse seitsmele departemangule Grand Esti piirkonnas. See loob uusi töökohti ja aitab rajada koolitustaristut, eriti ehitustöödeks. Sellegipoolest on väga tähtis saavutada tasakaal nende kahe rahastamisvormi vahel ja hinnata nende rahastamisvahendite tõhusust.

Praegu pööratakse tähelepanu Euroopa vahendite kasutamise lihtsustamise teemale. Kuidas saavad piirkonnad sellele kaasa aidata?

Euroopas on ette nähtud väga täpsed nõuded, mis peavad tagama rahaliste vahendite nõuetekohase eraldamise. Need kontrollid muudavad paketid nii koormavaks, et sageli neist pigem loobutakse, et pääseda sadade lehekülgede viisi vormide täitmisest. Väga tähtis on vabaneda sellisest usaldamatusest ja võtta omaks usaldavam lähenemisviis. Seoses algava programmitöö perioodiga soovivad Prantsusmaa piirkonnad heita kõrvale teatavad regulatiivsed tõkked, nagu riigiabi nõuete kohaldamine ühtekuuluvuspoliitikale, ning luua ühtse Euroopa fondi.

Aastatel 2014–2020 saavad piirkonnad aidata kaasa sellisele lihtsustamisele konkreetsete vahendite abil, näiteks luues ühtse liidese projektijuhtidele või kasutades lihtsustatud kuluvõimalusi.

Kas teie arvates on ühtekuuluvuspoliitika tõhus ja kuidas saab tõhusust suurendada?

Ühtekuuluvuspoliitika aitab vähendada majanduskriisi mõju. See ennetab avaliku sektori investeeringute vähenemist Euroopas ja toetab riiklikku poliitikat, mis on suunatud uusi töökohti loovale majanduskasvule, kohandades meetmeid iga riigi tegelikele vajadustele. Grand Esti piirkonnas on 2015. aastast alates kavas kokku 977 projekti ligi 160 miljoni euro eest. Neist projektidest 766 rahastati ERFi kaudu kogusummas 86 miljonit eurot.

Poliitika tõhustamiseks on kõige tähtsam asendada niisugune hajutatud lähenemisviis projektidega, millel on pikemas plaanis struktuursem mõju. Peame süsteemsemalt tagama, et avaliku sektori raha (Interregi või ERFi vahendeid) kasutatakse strateegilisel eesmärkil. See tähendab suuremat paindlikkust meie suhetes Brüsseliga, sest suuri struktureerivaid projekte ei saa kuue kuuga ette valmistada. Iga programmitöö perioodi esimestel aastatel on siiski automaatse kulukohustustest vabastamise oht, kui vahendite kasutatavus ei ole piisav. Tulemuste näitamise tungiva vajaduse tõttu eelistatakse hoopis projekte, mis ei vääri esmajärjekorras käsitlemist.

Mis tulemusi loodate 2014.–2020. aasta perioodi lõpuks?

Igale strateegilisele eesmärgile on ette nähtud tulemused, milleni tuleb 2023. aastaks jõuda. Programmitöö protsessi jooksul viiakse läbi valdkondlikke hindamisi. Tulemusi mõõdetakse ja hinnatakse korrapäraselt, pidades silmas tähtaega 31. detsember 2018. See vahehindamine aitab vajaduse korral kohandada nende programmide aluseks olevaid strateegiaid.

Mis lisandväärtust annab omalaadsete hulgas erandlik Interregi Prantsusmaa programm? Mida te arvate klassikalistest Interregi programmidest?

Me vajame suuremat järjepidevust, mis ulatuks ka üle halduspiiride. Lorraine'i ja Vogeeside rakenduskava hulka kuuluv Vogeeside piirkondadevaheline telg

hõlmab endiseid Lorraine'i, Alsace'i ja Franche-Comté piirkondi ning selle eesmärgid puudutavad majandust, turismi, territoriaalset planeerimist ja keskkonna parandamist. Sama lähenemisviisi kasutame Strasbourgis oma klastris Véhicule du Futur, mis hõlmab Alsace'i ja Franche-Comté piirkondi.

„Klassikaliste” Interregi programmide abil on rahastatud mitmeid projekte, nagu piirialade arendamise, koolituse ja tööhõive parandamise, teadus- ja uuendustegevuse edendamise ning University of the Greater Regioni ja EUCORi Euroopa linnaku projektid. Neist viimane põhineb Strasbourgi ja Haute-Alsace'i ülikooli (Prantsusmaa), Karlsruhe tehnikainstituudi (Saksamaa) ning Freiburgi ja Baseli ülikooli (Šveits) vahelisel koostööl, mille eesmärk on rajada Reini äärde suur teadus- ja uuendustegevuse võrgustik.

Kuidas mõjutas hiljutine Prantsusmaa territoriaalreform rakenduskavasid ja nende haldamist? Mis on jäänud piirkondades nii, nagu enne reformi oli kindlaks määratud?

Piirkondade ühendamine ei mõjuta Euroopa Komisjoni heakskiidetud rakenduskavasid. Teisalt on see otseselt mõjutanud piiriüleseid suhteid. Grand Esti piirkonna loomine on andnud ümbritsevatele piirkondadele tuge ka ise organiseeruda. Näiteks Saksamaa Saarlandi, Rheinland-Pfalzi ja Baden-Württembergi piirkonnad kavatsesid enne meiega kõneluste alustamist oma tegevust koordineerida. ■

Volinikud Corina Crețu ja Marianne Thyssen osalesid 26. oktoobril mitmeaastast finantsraamistikku ja ühtekuuluvuspoliitika tulevikku pärast 2020. aastat käsitlenud tööseminaril, mille korraldas Prantsusmaa piirkondade liit uue Grand Esti piirkonna presidendi Philippe Richerti eesistumisel. Seminaril osalesid ka parlamendiliikmed ja piirkondade esindajad.

Intervjuu volinik Thysseniga



Kuidas saab Euroopa aidata lahendada töötuse probleemi, eriti noorte hulgas?

President Juncker mainis oma mullu septembris peetud kõnes olukorrast Euroopa Liidus, et tööhõive on komisjoni jaoks üks põhilisi prioriteete.

Lisaks Euroopa Strateegiliste Investeeringute Fondile ja struktuurifondidele, mis toetavad investeerimist ja seega ka tööhõivet, on tähtis esile tõsta kahte konkreetset valdkonda, mis pakuvad mitmesuguseid võimalusi: Euroopa Sotsiaalfondi konkreetseid programme noorte tööturule lõimimiseks ja noorte tööhõive algatust. Komisjon on rahul selle algatuse seniste tulemustega – kokku on aidatud 1,4 miljonit noort ning Prantsusmaal, kus on algatuse võimalusi igati ära kasutatud, on abikõlblikes piirkondades praeguseks aidatud 220 000 noort.

Lisaks koolituse edendamisele, eriti piirkondlikul tasandil, on need vahendid

võimaldanud kvaliteetsete algatuste (nt noortegarantii) kaudu tugevamalt toetada noori, kes otsivad tööd või soovivad kvalifikatsiooni omandada. Sellegipoolest tuleb paremini püüda kindlaks teha noori, kes ei omanda haridust, ei osale koolitusel ega töötä (NEET-noored) ning kelle jaoks ei ole ikka veel uusi algatusi, mida rahaliselt toetatakse.

Seetõttu on komisjon teinud ettepaneku lisada noorte tööhõive algatusele veel ühe miljardi eurone summa, mida abisaavad liikmesriigid täiendavad sama summaga neile eraldatud Euroopa Sotsiaalfondi vahenditest.

Struktuurifondide haldamine teeb võimalikele toetusesaajatele pidevalt muret. Kas on kavas seda veel lihtsustada?

Lihtsustamine on meie tulemustele suunatud eelarve toetamise algatuse nurgakivi. See algatus sai alguse 2015. aastal, et toetada tööhõivet ja majanduskasvu Euroopa eelarve võimalikult tõhusa kasutamise teel.

Prantsusmaa on juba alustanud lihtsustatud kuluvõimaluste kasutamist programmide rakendamisel, mille kaasrahastajateks on Euroopa Regionaalarengu Fond ja Euroopa Sotsiaalfond.

Pealegi puudutas esimene sellealane õigusakt, mille komisjon vastu võttis, Prantsusmaa riiklikku noorte tööhõive algatust. See õigusakt võimaldas toe-

tada tulemustele orienteeritud lähemisviisi noortegarantii algatuse rakendamisel. Mõnes Prantsusmaa piirkonnas arutatakse ka sarnaseid ettepanekuid koolituse valdkonnas. Sellega seoses kutsuksin koordineerivaid asutusi üles tegutsema aktiivsemalt piirkondlike ettepanekute ettevalmistamisel ja koordineerimisel.

Lõpetuseks tahaksin rõhutada, et Euroopa Komisjon moodustas 2015. aasta juulis kõrgetasemelise töörühma, kes jälgib Euroopa struktuuri- ja investeerimisfondidest toetuse saajate huvides toimuvat lihtsustamist. See 12 eksperdist koosnev töörühm annab komisjonile nõu, kuidas vähendada Euroopa struktuuri- ja investeerimisfondidest toetuse saajate halduskoormust. Eriti suure panuse on selle heaks andnud Prantsusmaa asutused, keda tahaksin siinkohal südamest tänada – need on territoriaalse võrdsuse üldkomisjon, tööhõive ja kutseõppe ülddelegatsioon ning Prantsusmaa piirkonnad. ■

Intervjuu volinik Crețuga



Mis rolli võivad teie arvates äsja ühinenud Prantsusmaa piirkonnad mängida ühtekuuluvuspoliitika rakendamisel?

1. jaanuaril 2016 jõustunud Prantsusmaa territoriaalreform muutis Prantsusmaa territoriaalset liigendust, vähendades piirkondade arvu 22-lt 13-le. Nendele uutele piirkondadele määrati ka uued kohustused – nüüd vastutavad üksnes nemad ettevõtjate toetamise, koolituse ja tööhõivega seotud poliitikameetmete rakendamise ning transpordiga seotud meetmete, sh piirkondliku rongi- ja bussiliikluse, maanteed, lennujaamade ja sadamate eest. Nemad haldavad ka keskhalduse süsteemi, linnaplaneerimist ja suuri taristu. Selles mõttes on uued piirkonnad ühtekuuluvuspoliitika rakendamisel meie peamised vahetalitajad.

See võimaldab teha investeeringuid, mis saavad seetõttu olla vastastikku toetavad ja anda tõhusama panuse Euroopa eesmärkide täitmiseks, kohandades tege-

vust konkreetsele piirkondlikule või kohalikele olukorrale. Lisaks suurendab see lähenemisviis meetmete eest vastutuse võtmist riiklikul, piirkondlikul ja kohalikul tasandil, kaasates jõuliselt partnereid vastavalt partnerluse põhimõttele.

ERFiga seoses on jätkuvalt peamine kaebus riigiabi eeskirjade rakendamine. Kas teie arvates saab seda lihtsustamise puhul rakendada samamoodi nagu teistele ELi vahenditele (nt H2020)?

Meie raamistik aastateks 2014–2020 hõlmab juba väga mitmesuguseid lihtsustamisvõtteid, nagu ühiseeskirjad kõigi Euroopa struktuuri- ja investeerimisfondide kohta, rohkem lihtsustatud kuluvõimalusi ja e-ühtekuuluvus. Samuti tehakse mitmeaastase finantsraamistiku läbivaatamise käigus seadusandlike ettepanekuid lihtsama ja rohkem tulemustele suunatud lähenemisviisi kasutamiseks. Euroopa struktuuri- ja investeerimisfondidest toetuse saamise lihtsustamisega tegeleva kõrgetasemelise töörühma ning õigusloome kvaliteedi ja tulemuslikkuse programmi (REFIT) töö käigus kuulusime lisaks ära arvukaid sidusrühmi.

Siiski on võimalik, et oleme nüüd teinud kõik, mida olemasoleva süsteemi piires saab teha. Ilma et see mõjutaks komisjoni edaspidist ettepanekut 2020. aasta järgse mitmeaastase finantsraamistiku kohta, võib tekkida vajadus ühtekuuluvuspoliitika toimimisviis põhjalikumalt läbi vaadata.

Esiteks diferentseerimine – tuleb tunnistada, et institutsioonilised ja haldusstruktuurid on erinevates liikmesriikides erinevad. Seda peaks kajastama ka rakendussüsteem.

Teiseks peaksime seadma sihiks koostada fondidele ühtsed eeskirjad ühise rakendamise alusel. Loomulikult oleme teinud mõningaid edusamme Euroopa struktuuri- ja investeerimisfondide eeskirjade ühtlustamisel, kuid fondidel on siiski teatavaid spetsiifilisi erinevusi, mis lisavad keerukust. Seetõttu peame kõigest jõust püüdma jõuda järgmise rahastamisperioodi jooksul ühtsete eeskirjadeni, kogudes kõik investeerimisfondid ühise juhtimise alla.

Kolmandaks peame ELi eelarve maksimaalselt võimendava mõju tagamiseks andma tõe tugevama koosmõju tekkets teiste ELi instrumentidega, esma-joones investeerimiskavaga.

Sellega seoses jäävad riigiabi eeskirjad ka järgmistel aastatel üheks suurimaks probleemiks. Riigiabi eeskirjad ei tohiks tarbetult takistada ELi vahendite lihtsat kättesaadavust. See teema nõuab siiski põhjalikumalt käsitlemist seoses 2020. aasta järgse perioodiga ning tihedat koostööd nende valdkondade eest vastutavate talituste vahel. ■



Läänemere piirkond mõtleb edasistest suundumustest ja väljakutsetest

Euroopa Liidu Läänemere piirkonna strateegia on esimene ELis koostatud makropiirkondlik strateegia. Strateegia eesmärk on tugevdada koostööd ja edendada tasakaalustatud arengut selles suures 80 miljoni elanikuga piirkonnas (16% ELi rahvastikust), mis koosneb kaheksast riigist (Rootsi, Taani, Eesti, Soome, Saksamaa, Läti, Leedu ja Poola).

Stockholmis (Rootsi) toimus 8.–9. novembril 2016 seitsmes strateegiafoorum nimetusega „Üks piirkond, üks tulevik – 2030. aasta nägemus Läänemere piirkonnast”. Foorumi avasid regionaal- ja linnapoliitika volinik Corina Crețu, Rootsi peaminister Stefan Löfven ja Soome peaminister Juha Sipilä.

Enam kui 40 temaatilises töörühmas ja seminaril oli ligikaudu 1200 osalejat erasektorist, riiklikest ja piirkondlikest valitsusasutustest ning kodanikuühiskonna, teadusringkondade ja meedia esindajate hulgast, kes vahetasid mõtteid tuleviku nägemuste üle 2030. aasta kontekstis ja vaagisid võimalusi, kuidas saaks makropiirkondliku koostöö kaudu tulla toime eesootavate suundumuste ja väljakutsetega.

Volinik Crețu sõnas: „ELi Läänemere strateegia oli üldse esimene makropiirkondlik strateegia ning see on juba seitse aastat võimaldanud teha koostööd seoses selliste probleemidega, mida ei ole võimalik lahendada riiklikul tasandil, näiteks keskkonnasõbralik ja ohutu laevandus, kohanemine kliimamuutusega ja transporditaristute täiustamine. Siiski on veel palju

vaja ära teha. Esmajoones on vaja uut ja pidevat poliitilist otsusekindlust, ressursside tõhusat ühendamist ja teavitustööd, et näidata strateegia pakutavat lisandväärtust.”

Üritusel tutvustati prognoosaruannet (vt linki allpool) „**Looking towards 2030: Preparing the Baltic Sea Region for the future**” (Vaadates 2030. aasta suunas – Läänemere piirkonna ettevalmistamine tulevikuks), andes ainet aruteludeks teemal, kuidas leida koostöös parimaid vastuseid eesootavatele väljakutsetele.

Piirkonna põhisuundumuste hulgas toodi välja järgmised:

- ▶ demograafilise surve ja rändevooegade muutused;
- ▶ tegevusvaldkondade uuenemine ja uuendustegevus;
- ▶ süvenev mõttevahetus keskkonna teemadel ja ettevalmistused kliimamuutusteks;
- ▶ demokraatliku otsustusprotsessi muutused ja koostöö laienemine.

Aruteludes jäi põhilisena kõlama küsimus, milliseid probleeme tuleb lahendada makropiirkondlikul tasandil ja millistega on parem tegeleda madalamal või kõrgemal valitsemistasandil.

Intensiivsema makropiirkondliku koostöö valdkondade hulgas nimetati põhilisteks järgmisi:

- ▶ keskkonna ja kliimamuutustega seotud probleemid, millega saab ainult üheskoos toime tulla;

Soome peaminister Juha Sipilä (vasakul), Rootsi peaminister Stefan Löfven (paremal) ja Corina Crețu Läänemere strateegiafoorumi ajal loovustuba külastamas >

- > ühine kodanikukaitse, mis nõuab riikidevahelist mitut sektorit hõlmavat koostööd;
- > merendussektori majanduskasv seoses Läänemere ühiste ressursidega;
- > laevatranspordi suurem järelevalve seoses suurenevate veomahtudega;
- > pikaajalise koostöökultuuri kui Euroopa Liidu Läänemere piirkonna strateegia edu pandi hoidmine.



Tulemused ja võimalused

Makropiirkondliku koostöö edaspidiseid suundumusi ja võimalusi käsitlevateks vestlusteks ainet andnud aruannet „**Suundumused, väljakutsed ja võimalused Läänemere piirkonnas**” tutvustati eraldi sellele pühendatud istungil, kus toimus ka selleteemaline mõttevahetus. See aruanne sisaldab Läänemere piirkonna territoriaalse järelevalvesüsteemi ja Läänemere piirkonna potentsiaali indeksi tulemusi. Mõlemad vahendid näitavad Läänemere piirkonna praegust tulemuslikkust, andes mõtteainet aruteludeks makropiirkonna arengupotentsiaali üle.

Uuendatud **Läänemere piirkonna territoriaalne järelevalvesüsteem** näitas olemasolevate erinevuste muutuvat olemust. Riiklikul tasandil hakkab Läänemere piirkonna ida- ja lääneosade vaheline majanduslõhe kaduma. Samal ajal esineb kõigis riikides kasvavat riigisisest polariseerumist. Suurim lõhe on praegu sotsiaalses arengus. Samuti tundub, et finantskriis tabas maapiirkondi raskemini kui muud liiki piirkondi. Selle tagajärjeks on tootmise, töökohtade ja inimeste kasvav koondumine Läänemere piirkonna linnadesse. Lisaks juhitakse aruandes tähelepanu suurematele keskkonnaga seotud probleemidele, nagu õhukvaliteet linnades ja Läänemere eutrofeerumise tase.

Läänemere piirkonna piirkondliku potentsiaali indeksiga hinnatakse ja analüüsitakse Läänemere piirkonna kõigi 115 piirkonna tulemuslikkust. See annab poliitikaloojatele

teavet piirkonna tugevate ja nõrkade külgede kohta ning seda saab kasutada piirkondade võrdlemiseks. Indeks põhineb kolmel kategoorial: demograafiline, tööjõu ja majanduspotentsiaal. Parimate tulemustega hiilgab Oslo piirkond ja järgmine on selle kõrval asuv Akershusi piirkond. Kümne parima hulka mahuvad seejärel Rootsi, Taani, Saksamaa ja Soome pealinnapiirkonnad, kolm Norra piirkonda (Rogaland, Hordaland ja Sør-Trøndelag) ning Hamburgi piirkond Saksamaal.

Stockholmis tutvustati veel aruannet „The Top of Europe – Doing Well Today, Feeling Worried About Tomorrow” (Euroopa põhjapoolseim osa – täna läheb hästi, homse pärast on mure), milles antakse ülevaade majanduslikest suundumustest Läänemere piirkonnas, sealhulgas investeeringute, majanduskasvu ja konkurentsivõime väljavaadetest. Selles kinnitatakse, et Läänemerd ümbritsevad riigid on endiselt kõrgel tasemel konkurentsi- ja innovatsioonivõime poolest ning kogu piirkonna jõukus kasvab. Sellegipoolest tekitab majanduslikus mõttes muret piirkonna positsiooni jätkuv langus maailmaturul. ■

LISATEAVE

<http://www.balticsea-region-strategy.eu/>

Haldussuutlikkuse tugevdamine töötajate enesehindamise abil

Regionaal- ja linnapoliitika peadirektooraat kasutab vahendite komplekti, et parandada Euroopa Regionaalarengu Fondi ja Ühtekuuluvusfondi haldamist ja rakendamist.

Lisaks sisaldab see inimressursside arengu toetamiseks ette nähtud jõupingutuste raames uut enesehindamisvahendit töötajatele, kes on kaasatud rahastamisprogrammide juhtimisse.

Liikmesriikide ja piirkondade tegevuse tulemuslikkust mõjutab suuresti avaliku halduse haldussuutlikkuse kvaliteet. Tegevuse tulemuslikkust mõjutavad kolm põhitegurit: asutuste struktuur, inimressursid ning sobilike süsteemide ja tööriistade kättesaadavus. Kas on olemas ideaalne mudel, kuidas organisatsioon peaks fonde haldama? Valmis ja kättesaadavat standardmudelit ei ole, aga kindlasti on võimalik kindlaks määrata mitmeid võtmepädevusi, mis saavad parandada fondide haldamise eest vastutava organisatsiooni tegevuse tulemuslikkust.

Seetõttu on regionaal- ja linnapoliitika peadirektooraat arendanud liikmesriikide asutuste aitamiseks välja pädevusraamistikku ja sellega seonduva enesehindamisvahendi. Eesmärgiks on toetada fondide haldamise professionaalsemaks muutmist ja lõpptulemusena fonde haldavate asutuste tugevamat haldussuutlikkust.

Need vahendid peaksid aitama liikmesriikidel ja piirkondadel tugevdada tõhusalt viisil oma asutusi ja tuvastada lünki nende töötajatelt nõutavates pädevustes ja oskustes, määrates selle abil kindlaks koolitus- ja töölevärbamise vajadused. Enesehindamise tulemusi saab kasutada nii riiklikul kui ka Euroopa tasandil ka ERFi ja Ühtekuuluvusfondi haldamisega seotud koolitusmoodulite arendamiseks.

Enesehindamisvahendi katseversiooni on regionaal- ja linnapoliitika peadirektooraat juba asutusesiseselt katsetanud. See ettevõtmine kinnitas, et enesehindamisvahendis sisalduvad ülesanded, allülesanded ja 180 pädevust on sobilikud ja tõhusad, kuigi enne süsteemi laialtlevitust kasutuselevõttu soovitati teha mõned tehnilised ja kasutuselased muudatused.

Üks muudatusest kujutab endast vahendi praeguselt Microsoft Excelil põhinevalt vormingult üleviimist kasutajasõbralikumasse ja kohandatavasse veebipõhisesse versiooni, mis lihtsustab rakendamist ja annab suurema paindlikkuse.

Viimistlemine

Enesehindamisvahendi edasiseks viimistlemiseks tehakse varsti täiendavad katsed, kuhu on kaasatud seitsme liikmesriigi valitud katseasutused ja mida toetab konsultantide meeskond. Katseasutuste ja konsultantide vaheline koostöö peaks leidma aset umbes kuue kuu jooksul 2017. aasta esimeses pooles.

Konsultandid jälgivad hoolega ning toetavad ja analüüsivad pädevusraamistikku ja enesehindamisvahendi katsetamist liikmesriikide asutustes kogu pädevushindamise protsessi jooksul.

Konsultantide ülesanded:

- ▶ kohandada enesehindamisvahendit vastavalt iga katseasutuse vajadustele;
- ▶ toetada asutuste inspektoreid ja juhatajaid vahendit kasutavate töötajate enesehindamise andmete kogumisel, aidata andmeid asutuse tasandil koondada ning kogutud ja koondatud andmeid analüüsida;
- ▶ selgitada välja tegevused ja anda juhiseid selle kohta, kuidas saaks tõhusalt tugevdada või arendada katseasutuste puuduvaid või ajakohastamist vajavaid pädevusi;
- ▶ anda kohandatud juhiseid inimressursside arendamise tegevuskavade ja strateegiade kohta, mis põhinevad iga asutuse koondandmete analüüsil.

ERFi ja Ühtekuuluvusfondi programmide juhtimise eest vastutava seitsme haldusasutuse ülene katseuring aitab tuvastada muudatusi, mida on vaja enesehindamisvahendis teha, ja võimaldab teha neid muudatusi enne pädevusraamistikku ja vahendi laialdaselt kättesaadavaks tegemist.



Uuringus tehakse lisaks järeldusi selle kohta, mida peaksid liikmesriikide asutused ja Euroopa Komisjon arvesse võtma, et kindlustada pädevusraamistiku edukas rakendamine tulevikus. See aitab omakorda edasi arendada kasutusjuhendeid ja anda soovitusi selle kohta, kuidas kõige paremini edendada raamistiku ja enesehindamisvahendi laiemat kasutamist eriti nendes liikmesriikides, kus tuleb haldussuutlikkust arendada.

Tänu uuringu tulemustele on võimalik edendada pädevusraamistiku ja enesehindamisvahendi laialdast kasutuselevõttu kõigis liikmesriikide asutustes, kes on vastutavad ERFi ja Ühtekuuluvusfondi juhtimise eest, alates 2017. aasta keskpaigast. ■

ENESEHINDAMISVAHENDI KATSETAMINE

Pädevusraamistiku ja enesehindamisvahendit pakutakse katsetamiseks järgmiste programmide eest vastutavatele asutustele:

- › Austria: Austria 2014.–2020. aasta majanduskasvu ja tööhõive investeeringute rakenduskava
- › Bulgaaria: 2014.–2020. aasta keskkonnaalane rakenduskava
- › Eesti: ühtekuuluvuspoliitika rahastamisvahendite 2014.–2020. aasta rakenduskava
- › Kreeka: Lääne-Makedoonia piirkondlik rakenduskava
- › Ungari: keskkonna- ja energiatõhususe rakenduskava
- › Poola: Dolnośląskie piirkondlik rakenduskava
- › Rumeenia/Bulgaaria: Piiriülene koostööprogramm

LISATEAVE

<http://europa.eu/!Pv34Pm>

SKTst kaugemale ulatuv ELi piirkondlik sotsiaalse progressi indeks lõplikul kujul

Oktoobris avaldati ELi liikmesriikide 272 piirkonnas rakendatud meetmete tulemused ELi piirkondliku sotsiaalse progressi indeksi (SPI) uusima versiooni järgi.

Sotsiaalset progressi on määratletud kui ühiskonna võimet täita oma kodanike põhivajadusi, luua alustalad, mis võimaldaksid kodanikel ja kogukondadel oma elukvaliteeti tõsta ja hoida, ning luua tingimused, mis võimaldavad inimestel oma võimeid täielikult ära kasutada. ELi SPI hõlmab sotsiaalse progressi kolme suurt mõõdet: inimeste põhivajadused, heaolu põhialused ja võimalused. Need kõik on jagatud neljaks alajaotuseks, mida väljendatakse 50 sotsiaalse ja keskkonnaga seotud näitajaga. Majandusnäitajad on teadlikult kõrvale jäetud ning seetõttu mõõdab indeks sotsiaalset progressi otseselt, mitte majandusnäitajate kaudu.

Sotsiaalse progressi mõõtmine saab anda teavet ELi piirkondade arengustrateegiatega jaoks. Selle uusima indeksi eesmärk on:

- ▶ aidata piirkondadel leida teisi endasarnaseid mis tahes majandusliku arengutasemega piirkondi, kelle kogemustest nad saaksid õppida, ning vajaduse korral seada tähtsuse järjekorda teemad, mida nad soovivad oma ühtekuuluvuspoliitika programmides käsitleda;
- ▶ olla komisjonile proovikiviks selle hindamisel, kas ELi vahenditega käsitletakse õigeid teemasid õigetes kohtades;
- ▶ võimaldada regionaal- ja linnapoliitika peadirektoraadil anda oma panuse aruteludesse, kuidas minna SKPst kaugemale.

Tulemused on käes

Tulemused näitavad, et sotsiaalse progressi indeks on kõige kõrgem Põhjamaade ja Madalmaade piirkondades ning kõige madalam Rumeenia ja Bulgaaria piirkondades. Sotsiaalse progressi tase on kõrge ka Austrias, Saksamaal, Luksemburgis, Iirimaa ja Ühendkuningriigis. Belgia ja Prantsusmaa

saavad samuti hea hinnangu, kuigi mõlemal on suuri sisemisi erinevusi. Riigisisised erinevused on suurimad Itaalias, kus riigi keskosad saavad ülejäänud osadest parema hinnangu.

ELi SPI on tugevalt seotud sisemajanduse kogutoodanguga (SKP) inimese kohta, ehkki see seos näitab, et majandustulemuste igal tasemel on võimalik suurem sotsiaalne progress, kuid samas ka väiksema sotsiaalse progressi risk. Vaesemates piirkondades annab SKP iga lisaeuro inimese kohta selge täiendava panuse sotsiaalse progressi heaks, kuid jõukamates piirkondades ei ole see nii väga selge. Eriti ilmne on see pealinnapiirkondades. Näiteks Bukaresti, Bratislava, Praha, Brüsseli ja Londoni sotsiaalse progressi indeksid on suhteliselt madalad võrreldes nende SKPga inimese kohta. Teisalt on muudes piirkondades (nt Põhjamaades ja enamikus Madalmaade piirkondades) tulemused majandus- tasemest kaugelt kõrgemad, saades kõrgema hinnangu kui võiks oodata sealse SKP põhjal inimese kohta.

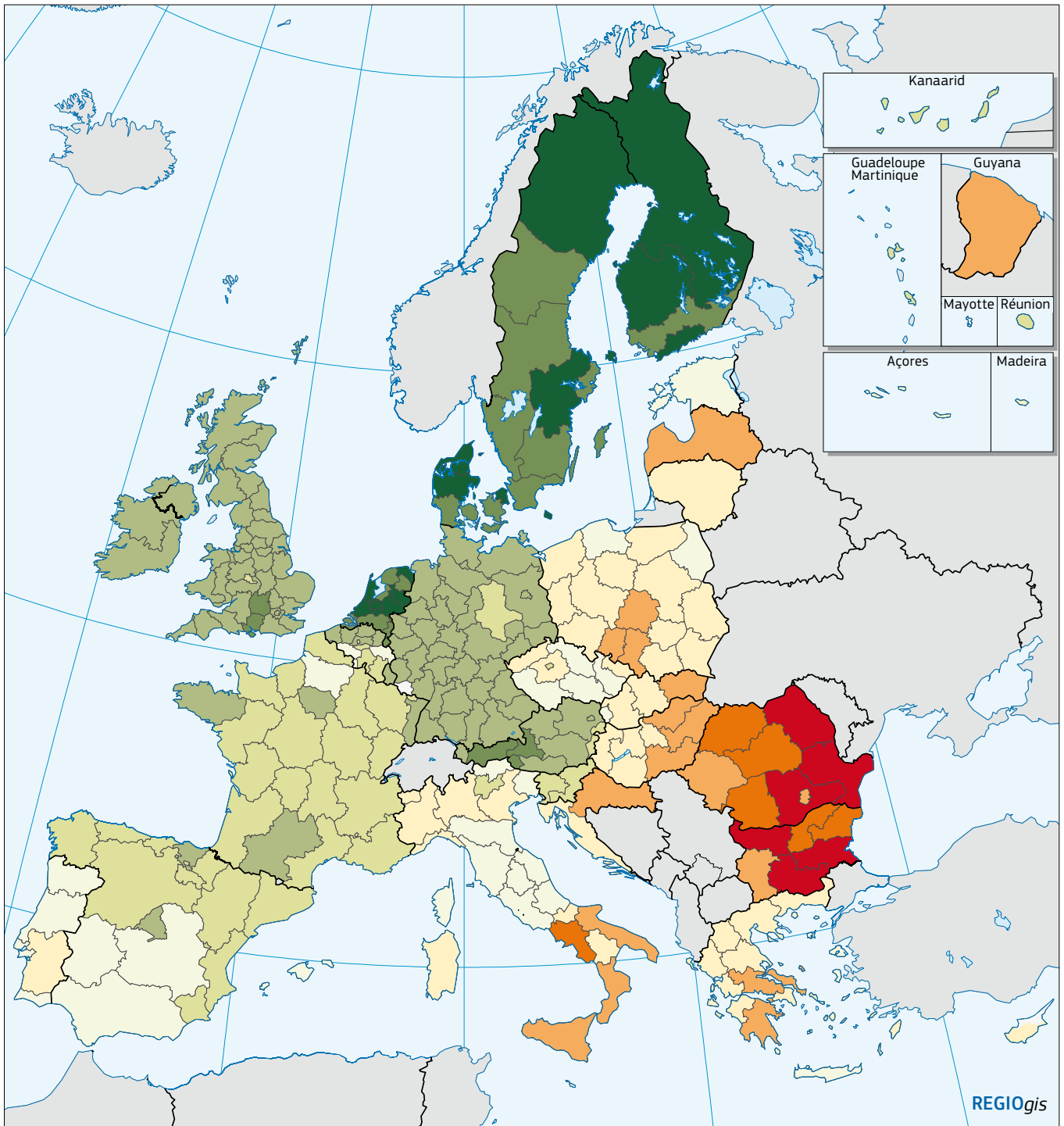
ELi SPI näitab, et inimeste põhivajadused on täidetud peaaegu kõigis ELi piirkondades, kui jätta kõrvale mõned piirkonnad liikmesriikides, mis ühinesid ELiga 2004. aastal ja hiljem. Heaolumõõtme näitajates on suuremaid erinevusi ning kõik piirkonnad saavad hea hinnangu üksnes ELi kuuluvates Põhjamaades, Madalmaades ja Iirimaa. Võimaluste osas täheledatakse suurimaid erinevusi paljude tagasihoidliku tulemuse saanud piirkondadega ELi lõuna- ja idaosas.

ELi piirkondlik sotsiaalse progressi indeks koostati regionaal- ja linnapoliitika peadirektoraadi¹, organisatsiooni Social Progress Imperative ja Baskimaa konkurentsiasutuse Orkestra kolmeaastase koostöö tulemusel. See järgib ülemaailmse sotsiaalse progressi indeksi üldraamistikku, mida on kohandatud ELi jaoks peamiselt Eurostati andmetel põhinevate näitajate abil. ■

LISATEAVE

<http://europa.eu/!Dg69Mv>

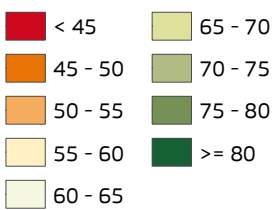
¹ ELi piirkondliku sotsiaalse progressi indeks ei ole koostatud rahaliste vahendite jaotamise eesmärgil ega ole Euroopa Komisjonile siduv.



REGIOgis

ELi sotsiaalse progressi indeks

Indeks



Allikas: REGIONAALPOLIITIKA PEADIREKTORAAT



© EuroGeographics: administratiivpiiride liit

PROJEKTID

KESKKONNASÕBRALIKU LAEVANDUSE ÜLEILMNE ETALON

**KOGU TOETUS:
1 352 900 EURO**

**ELI TOETUS:
1 088 500 EURO**



Leedu Klaipeda teadus- ja tehnoloogiapargi koordinaator Andrius Sutnikas räägib Panoramale projektist MarTech LNG, mis on aidanud muuta Läänemere lõunapiirkonna veeldatud maagaasiga varustamise keskuseks üleilmsel tasandil.

Kuna uued ELi määrused nõuavad üleminekut puhtamatele laevakütustele, tuli Läänemere lõunaosaga piirnevate riikide laevandustööstusel sellega kiiresti kohaneda. ELi toel töötava projekti MarTech LNG kaheksa Euroopa partnerit nägid võimalust kasutada veeldatud maagaasi tööstust piirkondliku kasvu ja arengu kiirendajana ning muuta Läänemere lõunapiirkond eeskujuks keskkonnasõbraliku laevanduse alal.

Panorama: Kuidas projekt alguse sai?

Andrius Sutnikas: Leedu ja Poola otsustasid teha olulisi investeeringuid energiajulgeolekusse ja -sõltumatusesse. Meie võrgustiku ülikoolid ja ettevõtted tundsid loomulikult huvi, kuidas nad võiksid rahastamisest ja võimalikult uuest energiaallikast osa saada. See tõttu algatasime selle projekti, et luua Läänemere lõunaosa piirkonnas piiriülene väärtusahel.

Millistele väljakutsetele ja võimalustele see projekt vastas?

Kohalikel ettevõtetel ja ülikoolidel puuduvad oskused luua uusi ärimudeleid ja tehnoloogilisi lahendusi seoses veeldatud maagaasiga. Pärast võimaluste uurimist mõistsime, et laevandus võiks olla üks põhiturg, kuna uued keskkonnaalased määrused hakkasid jõustuma. Muutsime keskkonnaalased väljakutsed laevaomanike lisainvesteeringute abil ettevõtlusvõimalusteks, luues piirkonna merendussektoris uusi töökohti ja soodustades tehnoloogiaarendust. Nüüd on Poola ja Leedu laevatehased juhtival kohal veeldatud maagaasil töötavate laevade osas. Läänemere lõunapiirkond on saamas keskkonnasõbraliku laevanduse mudeliks, mida saaks eksportida teistesse piirkondadesse.

Kuidas te omandasite ja töite üle vajaliku tehnoloogilise oskusteabe?

KSTP oli projektijuht ja meil oli kaheksa partnerit viiest riigist. MarTech LNG koolitas 200 eksperti, kaardistades piirkonna veeldatud maagaasi alaste uuringutega seonduvad teaduslikud profiilid ja luues ettevõtlusalase koostöö portaalis golng.eu pädevuse arendamise platvormi. See on veeldatud maagaasi alaste uuringute avatud juurdepääsuga kogumik, milles käsitletakse selliseid valdkondi nagu veeldamine, masinad, maismaal asuvad ja väiksemad veeldatud maagaasi rajatised, turvalisus ja keskkond, ärisuundumused ja turu dünaamika. Korraldasime ka 14 tehnoloogiaseminari, andes piirkondlikele sidusrühmadele juurdepääsu tipptasemel tehnikale.

MarTech LNG käivitas kümme äriprojekti 20 ettevõtjatevahelise koostumise kaudu. Oleme andnud nõu järgmiste suuremahuliste veeldatud maagaasi tehnoloogia pakkumuste teostatavuse alal: veeldatud maagaasi punkerdamine lühisõite tegeva laeva jaoks Taa-nis, veeldatud maagaasi terminali vastuvõtuvõime Klaipedas ning uus laevaliin Świnoujście ja Klaipeda vahel, mis ühendab piirkonna kahte peamist veeldatud maagaasi keskust.

Milline osa oli ELi rahastamisel?

ELi rahastamine aitas hõlbustada tehnoloogia arengut ja äripartnerlusi, mis on toonud projekti umbes 46 miljonit eurot. Ilma ELi investeeringuteta ei oleks seda juhtunud.

Kas piiriüleste tarneahelate loomine oli raske?

Jätkusuutlike tarneahelate ehitamine ja uutele veeldatud maagaasi ärimudelitele tehnoloogiliste lahenduste pakkumine olid peamised proovikivid, kuna selles oli tegemist valdkondade- ja kultuuridevaheliste küsimustega. Meie eesmärk oli pakkuda konkurentsieelist äripartnerluse eri sektoritele. See aitas soodustada arusaamist sellest, et lahendame probleeme üleilmsel tasandil ja, olemaks konkurentsivõimelised, peame hakkama tegutsema rahvusvahelises kontekstis, ühendades idapoolse tootmisvõimsuse põhjapoolse tehnikaga.

Kuidas on piirkond projektist kasu saanud?

Peamiselt keskenduti piirkonna energia- ja meretehnoloogia sektoritele, kuid oleme samuti panustanud kriitilise massi veeldatud maagaasi taristu arengusse sadamates ja linnades ning andnud uurimisandmeid, et toetada avaliku ja erasektori üksustes otsuste tegemist. Läänemere lõunaosa laevatehased saavad sellest kahtlemata kasu ja tõusevad selles valdkonnas maailmas juhtivale kohale. Oleme loonud partnerlusi, mis toetavad piirkonnas veeldatud maagaasil põhinevat ärimudelit. Kui kõik projekti käigus tekitatud ettevõtlusvõimalused ära kasutatakse, lootsime vähemalt

400–500 töökohta. Ootame, et ettevõtmised kasvaksid edaspidi hüppeliselt.

Kuidas te kaasasite suuremaid rahvusvahelisi ettevõtteid?

Projekti kestel külastasime ühte maailma kõige suuremat veeldatud maagaasi seotud üritust, et edendada piirkondlikku veeldatud maagaasi väärtusahelat. See tõmbas ettevõtete nagu GE, Shell, Emerson ja Wärtsilä tähelepanu, kes olid huvitatud piirkonna tehnoloogiliseks arenguks ja innovatsiooniks vajalike vahendite andmisest. Projekti võrgustik hoiab nende partneritega lähedasi suhteid.

Milliseid muid ettevõtlusinnovatsiooni võimalusi kasutati?

Üks sadam või linn ei ole selles kujunemisjärgus tööstusharus kunagi konkurentsivõimeline. Meil on vaja väärtusahelat, et arendada tooteid ja teenuseid, mis on nõutud üleilmsel tasandil. MarTech LNG hõlmab nii tehnoloogilist kui ka korralduslikku innovatsiooni. Projekt kuulutas laevakütusega seonduva paradigma muutust, millel on mõju nii keskkonnale kui majandusele. Maagaas on kättesaadavatest fossiilkütustest kõige puhtam. Lisaks näitavad laeva kerge kütteõli hinnaprognosid, et veeldatud maagaasil töötavatel laevadel võivad olla kõige madalamad käituskulud vaatamata kõrgematele esialgsetele investeeringutele võrreldes teiste kättesaadavate tehnoloogiatega, nagu heitgaaside puhastamine.

Piiriülene pädevusvõrgustik ühendab nüüd 200 eksperti, kellel on tippteadmised veeldatud maagaasi tehnoloogia, ohutuse ja majandustegevuse analüüsi alal.

Mida te õppisite sellest tuleviku tarbeks?

Projekti MarTech LNG käigus arendati välja piiriüleised tarneahelad, mis suurendavad piirkonnas kujunemisjärgus oleva veeldatud maagaasi tööstuse majanduspotentsiaali, võimendades 46 miljoni euro suuruseid ettevõtlusalaseid investeeringuid. Tulevikus on oodata majandusliku mõju suurenemist. Projekti MarTech LNG tunnustatakse laialdaselt kui otsustavat elementi, mis vallandas investeeringute laine laevaehituse ja punkerdamise valdkonnas.

Varasemad arutelud veeldatud maagaasi üle Läänemere lõunapiirkonnas olid killustatud ja seonduvad peamiselt energiasõltumatusena, seda eriti Poolas ja Leedus. Nüüd saab Läänemere lõunapiirkonnas uut hoogu arukas piiriülene vastastikku sõltuvate sadamate, laevaehitajate, laevaomanike, tehnika ja punkerdamisteenuste pakkujate klaster. Projekt on loonud tehnoloogia- ja ettevõtlusalase innovatsiooniga seonduvate tegevuste ahela Läänemere lõunaosa laevatööstuse arukaks spetsialiseerumiseks, tekitades ka tehnoloogilist koostöömudelit veeldatud maagaasil ja ilma selleta töötavate sadamate tegevuste vahel, milleks on näiteks ammoniaagi jahutamine. Projekt MarTech LNG on näide selle kohta, kuidas pehmed meetmed ja piiriülene koostöö saavad rajada teed majanduskasvule ja uute töökohtade loomisele. ■

LISATEAVE:

Klaipeda teadus- ja tehnoloogiapark:
www.kmtp.lt
Veeldatud maagaasi väärtusahel:
www.golng.eu

PROJEKTID

GREEN DATA CENTER ÍPEIROSES TOETUB LOODUSLIKELE ENERGIAALLIKATELE

INVESTEERINGUTE
KOGUSUMMA:
8 347 900 EURO

ELI TOETUS:
8 347 900 EURO

Lourose jõe kaldal arendatav „roheline andmekeskuse” projekt Green DC mõjutab märkimisväärselt inimeste IKT-teadlikkust ja valdkonna arengut Kreeka Ípeirose piirkonnas.

Viiimastel aastatel on interneti ning info- ja sidetehnoloogia kiire areng toonud kaasa aina kasvava nõudluse suurte andmekeskuste järele, mis saaksid majutada meie ülemaailmse digimajanduse toimimiseks vajalikke tohutuid andmetöötlusressursse. Sellised kindlaks otstarbeks ehitatud keskused tarbivad palju energiat, mis suurendab omakorda kasvuhoonegaaside heidet ning nende kahjulikku mõju kliimale ja keskkonnale.

Tänapäeva arvutite töö käigus tekib palju soojust, millest märkimisväärset osa kasutatakse andmekeskuste kliimaseadmetes ja jahutussüsteemides. Euroopa Regionaalarengu Fondi (ERF) digitaalse ühtlustamise rakenduskava (2007–2013) alusel kaasrahastatud „roheline andmekeskuse” (GreenDC) projekti eesmärk oli vähendada andmetöötlusteenuse energiatarvet, kasutades alternatiivseid taastavaid ja säästavaid energiaallikaid.

Tänu projekti keskkonnasõbralikkusele väheneb energiatarve tavaliste andmekeskustega võrreldes enam kui poole võrra, mis on kasulik keskkonnale.

Alusmaterjal

Kreeka teadus- ja tehnoloogiavõrgustik GRNET kasutab oma andmekeskuste arendamiseks keskkonnasõbralikke lahendusi, mis vastavad kasvavale nõudlusele väiksemate käituskuludega andmetöötlusressursside järele. Selleks töötati välja projekt GreenDC, mis rakendab looduslikke meetodeid keskuse kliimasüsteemi tavapärase ehitusega jahutite jaoks külma vee tootmiseks.

Erinevalt enamikust Kreeka IT-projektidest asub GreenDC rahvarikastest linnapiirkondadest eemal Lourose jõe kaldal hüdroelektrijaama kõrval, mida haldab Public Power Company Renewables. Külma vett pumbatakse jõest andmekeskuse kliimaseadmetesse, millesse kuuluvates soojusvahetites jahutatakse selle veega keskuse jahutustorustikus ringlevat vett. Tänu sellele ei ole vaja kasutada palju energiat tarbivaid jahutusseadmeid.

Kogu andmekeskus on rajatud kuude valmiskonteinerisse, kuhu mahuvad ära IT-seadmed, toiteallikad ja UPS-puhvertoiteallikad, keskpingealajaam, jahutussüsteem, varugeneraator ja töötajate tööruum. Täiesti mehitamata keskuse järelevalve ja haldamine toimub kaugjuhtimise teel GRNETi kaudu, kasutades mitmekülgseid automatiseeritud juhtimis-, andur- ja videosüsteeme.

Keskuses on praegu 200 tiptasemel serverit, mis võimaldavad pakkuda GRNETi kasutajatele tänapäevaseid teenuseid, näiteks pilvandmetöötlust. Samuti annab see märkimisväärse panuse IKT-alase teadlikkuse parandamiseks ja sellega seotud tehnoloogilise oskusteabe arendamiseks, ergutades suhtlemist kohaliku kogukonna ja teadusasutustega kogu Ípeirose piirkonnas. ■

LISATEAVE

<http://www.grnet.gr>

PROJEKTID

DUTCH GARDEN TOETAB ANDEKAID MÄNGULOOJAID

**INVESTEERINGUTE
KOGUSUMMA:
4 000 000 EUROT**

**ELI TOETUS:
1 600 000 EUROT**

Hollandi videomängude sektor on saanud hoogu juurde tänu idufirmade inkubaatori Dutch Game Gardeni loomisele, mis pakub uuenduslikku võrgundusruumi ja teenuseid valdkonna juhtivatele ettevõtetele ning arenguvõimalusi uutele annetele.

Madalmaades tehti märkimisväärne investeering videomängude sektori arengusse uuendusliku idufirmade inkubaatori Dutch Game Garden (DGG) asutamiseks, mille eesmärk on edendada valdkonna uute andekate ettevõtjate arengut. 2008. aastal loodud DGG on praeguseks kasvanud elujõuliseks kogukonnaks, millega on liitunud rida uuenduslikke ettevõtjaid ja asjatundjaid.

DGG kommunikatsioonijuhi Eline Muijrese sõnul on see videomängude valdkonnale suunatud idufirmade inkubaator ja ürituste korraldamise keskus osutunud ainulaadseks ja viljakaks ideeks nii Madalmaades kui ka rahvusvahelisel areenil. Tema sõnul kannatas see valdkond enne 2008. aastat vähese tähelepanu all ning ei suutnud uute idufirmade loomist koordineerida ega neid toetada. DGG võimaldas luua Madalmaades selles valdkonnas tegutsevate spetsialistide võrgustiku ning ka andekaid inimesi juurde meelitada.

Aastatel 2008–2014 asus DGG peakorteris Utrechti ja teistes keskustes Hilversumis ja Bredas umbes 75 ettevõtet. Sellega loodi üle 200 töökoha ning saadi kuus miljonit eurot kasumit. DGG on toetanud enam kui 500 ettevõtet nõuannete, konsultatsiooni- ja kontaktkohtumiste teenustega.

DGG korraldab mitmesuguseid üritusi, sealhulgas oma kuulsaid võrgunduslõunaid potentsiaalsetele klientidele, üliõpilastele, õpetajatele ja investoritele. Iga-aastasel kõrgetasemelisel üritusel Indigo saavad Madalmaade parimad mänguloojad oma töid tutvustada. Muude ürituste hulgas pakutakse andekatele algajatele meistriklasse, mängualaseid sõpruskohtumisi ja seminare. Praeguseks on DGG üritusi külastanud juba üle 22 000 inimese.

„Dutch Game Garden on kiiresti kogunud tuntuks nii Madalmaade piires kui ka kaugemal. See on mängu- ja tehnoloogiaettevõtteid täis ruum, mille mootoriks on idufirmade tugiprogramm, arvukad võrgundusüritused, sajad väljaanded ning uued esindused, mida kerkib juurde kõikjale kogu riigis. Selline vastastikku toetavate tegevuste kombinatsioon on meile ainuomane nii Madalmaades kui ka mujal maailmas,“ sõnas DGG tegevdirektor Jan-Pieter van Seventer.

Tõsised mängud

DGG ruumides tegutseb lai valik rahvusvahelise haardega mängutootjaid, kes loovad nii ajaviitemänge kui ka muuks otstarbeks (nt õppe-eesmärgil) loodud rakendusi.

Tegelikult on DGG olnud nn „tõsiste mängude“ juhtiv toetaja, arendades rakendusi, mis kasutavad mängulisi võtteid kasutajatele õppevõimaluste pakkumiseks konkreetsetel teemadel, nagu eakate hooldus ja patsientide ohutus. Euroopa Komisjoni regionaalpoliitika volinik Corina Crețu pidas 2015. aastal DGGd külastades eriti muljetavaldavaks just tegevust selles valdkonnas.

Lisaks mängude arendamise toetamisele on DGG laiendanud oma tegevust ka mentorettevõtete loomisele rakenduste arendamise, veebikampaaniate ja interaktiivse disaini alal. Kasutati projektipõhist rahastamist, et pakkuda rohkem toetust ja mitmekülgsemaid ettevõtlusinkubaatori teenuseid suuremale arvule ettevõtetele ning aidata neil asuda ümber tänapäevasele tasemele ruumidesse. Samuti on kampaania korras püütud suurendada Madalmaade selle valdkonna ettevõtjate esindatust rahvusvahelistel erialamessidel ning laiendada sektori märgatavust, aidates koostöös avaldada üle 1250 artiklit trükitult, elektroonselt ja audiovisuaalmeedia kaudu.

Projekti Dutch Game Garden investeeringute summa on neli miljonit eurot, millest ELi Euroopa Regionaalarengu Fondi panus oli 1,6 miljonit eurot programmiperioodi 2007–2013 Madalmaade lääneosa tööhõive ja konkurentsivõime rakenduskava alusel. ■

LISATEAVE

www.dutchgamegarden.nl

Ühine nägemus ühtekuuluvuspoliitikast pärast 2020. aastat



Euroopa mereliste äärealade konverents ning Euroopa Komisjoni regionaal- ja linnapoliitika peadirektoraat korraldasid oktoobris Brüsselis toimunud suure konverentsi, et arutada ühtekuuluvuspoliitika keskset tähtsust Euroopa Liidu tuleviku seisukohalt. Ürituse nimetus oli

„Ühtekuuluvuspoliitika roll ELi prioriteetide elluviimisel” ning selle eesmärk oli muuta õiguspäraseks ühtekuuluvuspoliitika roll ELi prioriteetide elluviimisel ja näidata, mille poolest on see palju enam kui vaid rahastamisallikas.

Toscana piirkonna president ja Euroopa mereliste äärealade konverentsi asepresident Enrico Rossi räägib *Panoramale* selle ürituse tähtsusest ning Euroopa mereliste äärealade konverentsi nägemusest ühtekuuluvuspoliitikast pärast 2020. aastat.

Kuidas teie isiklikult hindate selle aasta Euroopa piirkondade ja linnade nädala üritusi?

Selle aasta Euroopa piirkondade ja linnade nädal andis kogu Euroopa piirkondadele võimaluse esitleda oma suutlikkust luua majanduskasvu ja töökohti, rakendada Euroopa Liidu ühtekuuluvuspoliitikat ning toetada kohaliku ja piirkondliku tasandi tähtsust seoses Euroopa heade valitsemistavadega.

Euroopa piirkondade ja linnade nädal andis Euroopa mereliste äärealade konverentsi ja nende 160 merelise ääreala jaoks kõigjal Euroopas, mida see esindab, võimaluse korraldada see tähtis üritus, mis pakkus piirkondlikku vaatenurka ühtekuuluvuspoliitika tulevikule. Konverents tutvustas meie liikmespiirkondade esitatud konkreetsete näidete varal ühtekuuluvuspoliitika rolli ELi prioriteetide elluviimisel, investeerimistingimuste parandamisel ning territoriaalse, majandusliku ja sotsiaalse ühtekuuluvuse saavutamisel.

Me näitasime, et Euroopa struktuuri- ja investeerimisfondid aitavad ellu viia Euroopa prioriteete, muuhulgas seoses



rändeküsimuste, kliimamuutuste ja VKEde arenguga. Samuti näitasime, kuidas ühtekuuluvuspoliitika aitab luua õigeid tingimusi jätkusuutlikuks ja pikaajaliseks investeerimiseks.

Kuidas hindab Euroopa mereliste äärealade konverents 2014.–2020. aasta perioodi edenemist?

Investeeringud on üks ELi prioriteetidest või isegi neist põhiline. 2014.–2020. aasta perioodil on see Junckeri komisjoni selge prioriteet ning Euroopa mereliste äärealade konverents toetab igati seda seisukohta. Seepärast tahamegi hoolitseda, et ühtekuuluvuspoliitika tunnistataks ELi põhiliseks investeerimispoliitikaks.

Euroopa mereliste äärealade konverents kutsub president Junckerit ja Euroopa Komisjoni üles tunnustama Euroopa piirkondade tõelist potentsiaali ja tugevust. Me peame silmas tulevikku ja ELi strateegiat pärast 2020. aastat, kui algab järgmiste poliitikameetmete ja rahastamisprogrammide ajajärk.



^ Eleni Marianou, Euroopa mereliste äärealade konverentsi peasekretär



^ Normunds Popen, Euroopa Komisjoni regionaal- ja linnapoliitika peadirektoraadi rakendamisala peadirektor

Me tervitame jõupingutusi lihtsustada ühiselt hallatavate programmide rakendamist, täiendavate vahendite eraldamist noorte tööhõive algatusele, VKEd e algatuse pikendamist ning investeerimisprioriteedi loomist rändajate lõimimiseks. Need on kõik Euroopa Komisjoni väga positiivsed ettepanekud, mis kuulutati välja ELi eelarve läbivaatamise käigus.

Milline on Euroopa mereliste äärealade konverentsi nägemus ajast pärast 2020. aastat?

ELi projekt on otsustaval teelahkmel ja nüüd on meil võimalus ühtekuuluvuspoliitikat tänapäevastada nii, et see oleks reformitud ELi tuumaks. Meie nägemus ühtekuuluvuspoliitika tulevikust on selge – see ei ole pelgalt rahastamisallikas, vaid poliitika, mis tugineb kindlalt ELi asutamislepingule ja viib ELi prioriteete ellu kogu Euroopa territooriumil.

Piirkondade ülesanne on näidata, et see poliitika on kasulik veel mitmes mõttes. Meil oli väga hea meel, et volinik Crețu jagas meiega seda tulevikunägemust ELi tulemustele keskenduvat eelarvet käsitletud konverentsil.

Kuidas aitab Euroopa mereliste äärealade konverents valmistuda 2020. aasta järgseks ajaks?

Meil on mitmeid mõtteid sellest, mida on ühtekuuluvuspoliitika tänapäevastamiseks vaja muuta. Ääre poolsed ja merepiirkonnad, mida me esindame, on võtnud vastu seisukohavõtu, milles rõhutatakse ühtekuuluvuspoliitika määravat tähtsust majanduskasvu jaoks kõikjal Euroopa territooriumidel ja vajadust seda tugevdada, et see vastaks ELi muutuvatele prioriteetidele. Seda poliitikat on vaja moderniseerida ja vormida, et see moodustaks reformitud Euroopa Liidu tuumiku.

Ühtekuuluvuspoliitika ei ole kõigest rahastamisallikas – see rajab sildu üle piirkondlike erinevuste ning loob majanduskasvu ja töökohti, mis teeb selle tähtsamaks kui kunagi varem. Me palume tungival Euroopa Komisjonil töötada välja Euroopa pikaajaline investeerimisstrateegia, milles oleksid ühendatud ühtekuuluvuspoliitika ja Euroopa Strateegiliste Investeeringute Fondi ühised tugevad küljed.

Samuti kutsume komisjoni üles tegema suuremaid muudatusi, et muuta see poliitika lihtsamaks toetusesaajatele ja korraldusasutustele, ning palume koostada ühiseeskirjad kõigile viiele Euroopa struktuuri- ja investeerimisfondile. ■

LISATEAVE

<http://www.crpm.org/>

LÜHIUUDISED

IKT HEADE TAVADE SUUNISED



Korraldusasutused ja riiklikud ametiasutused saavad värskelt väljaantud uuest brošüürist abi IKT-valdkonna investeringute tõhusaks kavandamiseks ja rakendamiseks. Juhendisse on kogutud edukate projektide näiteid kogu ELi e-valitsuse, e-tervise ja e-õppe ning lairibataristu ja võrgurakenduste alalt. Brošüüri eesmärk on julgustada korraldusasutusi ja riiklikke ametiasutusi parandama IKT-vahendite kättesaadavust, kasutamist ja kvaliteeti kooskõlas temaatilise eesmärgi nr 2 jaoks sätestatud kahe IKT-alase eeltingimusega.

LISATEAVE

<http://europa.eu/!Yb39tW>

UUED GARANTIILEPINGUD BULGAARIA VKEDE ALGATUSE ALUSEL

Euroopa Investeerimisfond allkirjastas oma VKEde algatuse programmi alusel uued lepingud Bulgaaria finantsvahendajatega. Programmi algusest möödunud kuue kuu jooksul on allkirjastatud viis lepingut United Bulgarian Banki, Raiffeisenbank Bulgaria, UniCredit Bulbanki, ProCredit Banki ja CIBANKiga. Eeldatavasti teevad need Bulgaaria VKEdele kättesaadavaks rahalisi vahendeid 385 miljoni euro suuruses summas. „Bulgaaria kuulub põhilisse liikmesriikide rühma, millele see uuenduslik ühtekuuluvuspoliitika programm on ette nähtud, ning need lepingud näitavad konkreetselt, et VKEde algatus täitab oma eesmärgi,” ütles regionaalpoliitika volinik Corina Crețu.

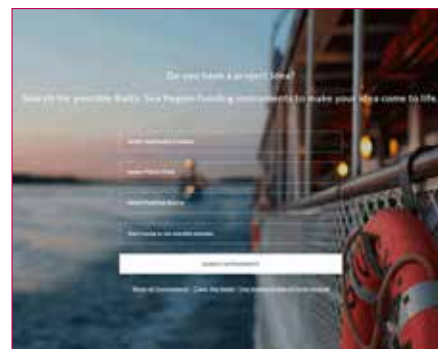
VKEde algatus on komisjoni ja Euroopa Investeerimispanka (EIP) grupi koostöös välja töötatud rahastamisvahend. Kooskõlas Euroopa investeerimiskava eesmärkidega on see osa laialdasemast algatusest julgustada liikmesriike kahekordistama ühtekuuluvuspoliitika raames finantsinstrumentide kaudu investeeritavate vahendite summat. „Loodan, et need uued lepingud aitavad veenda uusi liikmesriike selle algatusega ühinema,” lisas volinik Crețu.

LISATEAVE

http://www.eif.org/what_we_do/guarantees/sme_initiative/sme_bulgaria/index.htm

LÄÄNEMERE PIIRKONNA RAHASTAMISE PORTAAL ON AVATUD

INTERACTi ja Rootsi Instituudi välja töötatud uus vahend aitab leida rahastamisvõimalusi projektidele Läänemere piirkonnas. Portaali on kogutud teavet üle 300 erineva rahastamisvahendi kohta, mis võimaldavad koostööd Läänemere piirkonnas.



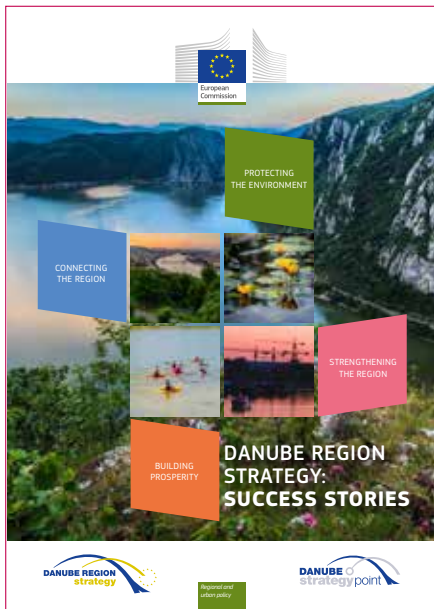
Läänemere piirkonna rahastamise portaalis on teavet üle 300 rahastamisvahendi kohta. Need hõlmavad avaliku ja erasektori rahastamisallikaid kõigist Läänemere maadest (Saksamaa, Poola, Taani, Rootsi, Soome, Eesti, Leedu ja Läti), aga ka ELi mittekuuluvatest riikidest, nagu Norra ja Venemaa. Lisaks on seal ka teavet kogu ELi rahastamisprogrammide kohta.

Portaali lisandväärtus seisneb selles, et esimest korda on teave mitmete rahastamisvahendite kohta saadaval inglise keeles. Täpsema teabega saab tutvuda algkeeles ja rahastamisvahendite algsetel veebilehtedel.

LISATEAVE

<http://funding.balticsea-region.eu/>

DOONAU PIIRKOND KESKENDUB UUENDUSTELE



3.–5. novembril 2016 toimus Bratislavas ELi Doonau piirkonna strateegia 5. aastafoorum nimetusega „Uuenduste vool – vesi, teadmised ja uuendused Doonau piirkonnas”. Üle 800 sidusrühmade esindaja kogu piirkonnast arutasid eesootavaid väljakutseid ja võimalusi avaistungil, kahel täiskogu istungil ja kuuel seminaril. Aruteludel käsitleti muuhulgas erinevate fondide (sh erakapitali) kombineerimisvõimaluse kasutamist projektide rahastamisel, teadusuuringute ja uuendustegevuse otsustavat tähtsust, esmajoones seoses aruka spetsialiseerumisega, noorteadlaste toetamist (näiteks maksusoodustusi ajude äravoolu vastukaaluks) ja jõupingutusi ühise kliimamuutustega kohanemise strateegia loomiseks kogu valgala kohta.

Strateegia viienda tegutsemisaasta puhul avaldatud uues brošüüris tutvustatakse selle märkimisväärseid saavutusi, mis hakkavad ilmselgeks muutuma.

LISATEAVE

<http://europa.eu/!JM99Nm>

TÄHELEPANU KESKMES ON NELI MAKROPIIRKON- DLIKKU STRATEEGIA

Programm INTERACT avaldas esimese väljaande, kus on käsitletud kõiki nelja ELi makropiirkondlikku strateegiat. „Macro-regional strategies in changing times – EUSBSR, EUSDR, EUSALP and EUSAIR headed towards the future together” (Makropiirkondlikud strateegiad muutlikel aegadel – ELi Läänemere, Doonau, Alpi ning Aadria ja Joonia mere piirkonna strateegiad üheskoos teel tuleviku poole) annab ülevaate nelja strateegiaga seotud probleemidest ja püüab tutvustada sidusrühmadele teiste makropiirkondade strateegiaid. Selle eesmärk on hõlbustada edaspidi kolleegide vastastikku õppimist ja koostööd strateegiatega vahel.

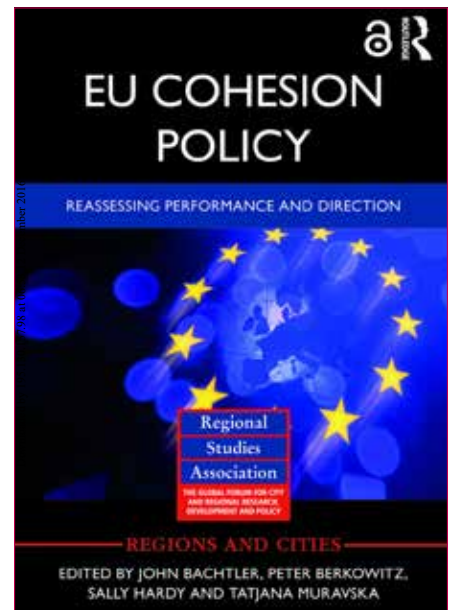


Väljaandes on ekspertide seisukohti ja huvitav küsimustik, mis paneb proovile lugejate teadmised makropiirkondlike strateegiatega kohta.

LISATEAVE

<http://europa.eu/!WD86hd>

ELI ÜHTEKUULUVUS- POLIITIKA – TULEMUS- LIKKUSE JA SUUNA ÜMBERHINDAMINE



Selles raamatus saavad kokku teadlased, Euroopa institutsioonide liikmed ning piirkondliku ja riikliku tasandi poliitikalojad, et hinnata ELi ühtekuuluvuspoliitika tulemuslikkust ja suunda selle poliitika kõige märkimisväärsemate reformide valguses, mida terve inim põlvkond on näinud. Vastusena kriitikal poliitika tõhususe kohta on 2013. aastal tehtud poliitika muudatused viinud Euroopa struktuuri- ja investeerimisfondid kooskõlla strateegiaga „Euroopa 2020” ning kehtestanud meetmed strateegilise sidususe, tulemuslikkuse ja lõimitud arendamise parandamiseks. Raamat avaldati avatud juurdepääsuga ning on seega tasuta allalaaditav.

LISATEAVE

<http://www.tandfebooks.com/action/showBook?doi=10.4324/9781315401867>

LÜHIUUDISED

EL INVESTEERIB POOLA TRANSPORDITARISTUSSE

Euroopa Komisjon kiitis heaks kolm nn suurprojekti, mida toetatakse ERFist ja Ühtekuuluvusfondist kokku 350 miljoni eurose summaga. Projektide eesmärk on parandada piirkondlikke ja rahvusvahelisi ühendusi ning muuta sujuvamaks kohalik liiklus ja liiklus üleeuroopalise transpordivõrgu TEN-T Läänemere-Aadria mere koridoris.

Esimesele projektile eraldatakse Ühtekuuluvusfondist 93,5 miljonit eurot ümbersõidu rajamiseks kiirteele S7 Radomi linna lähedal Masoovia piirkonnas. Rajatise eesmärk on vähendada liiklusummikuid linna ümber, tagades kiire ühenduse rahvusvaheliste teevõrkudega. Teisele projektile eraldatakse

Ühtekuuluvusfondist 154 miljonit eurot, et rahastada kiirtee S8 renoveerimistööd Masoovia ja Podlaasia piirkondades ning hõlbustada juurdepääsu TEN-T teedevõrgu piirkondadevahelistele ühendusteedele. Viimast projekti rahastatakse 103,5 miljoni euro ulatuses Euroopa Regionaalarengu Fondist, et projekteerida ja ehitada valmis kaks ümbersõitu Kujawy-Pomorze piirkonnas Inowrocław ja Brodnica linnade lähedal. Need ümbersõidud vähendavad liiklusummikuid linnakeskustes. ■

LISATEAVE

Euroopa struktuuri- ja investeerimisfondid:
<http://europa.eu/lvP47kw>

PARANDUS

Panorama 58. numbri lk 41 avaldatud Marjorie Joueni artikli „Edasise poliitilise ühtekuuluvuse tagamine pärast aastat 2020” viimasesse lõiku lipsas sisse üks viga. Seal oleks pidanud olema kirjas: „Vaja on edendada territoriaalset koostööd lisaks konkreetsele eesmärgile ka kui piirkondlike investeerimisprogrammide rakendusviisi linna- ja maapiirkondade, ranniku- ja mägi-alade ning kohalike omavalitsuste vahel”, mitte „Vaja on edendada territoriaalset konkurentsi...”.

Meil on väga kahju, et see viga juhtus, ja vabandame mis tahes arusaamatuste pärast.



ÜRITUSTE KAVA

30.–31. MÄRTS 2017

Brüssel (BE)

Äärepoolseimate piirkondade foorum

26.–27. JUUNI 2017

Brüssel (BE)

Ühtekuuluvusfoorum

JUUNI 2017

Toimumiskoht on esialgu lahtine

RIS3 konverents

9.–12. OKTOOBER 2017

Brüssel (BE)

Euroopa piirkondade ja linnade nädal

10. OKTOOBER 2017

Brüssel (BE)

RegioStarsi auhinnatseremoonia

ÕIGUSTEAVE

Euroopa Komisjon ega ükski selle nimel tegutsev isik ei vastuta käesolevas väljaandes sisalduva teabe kasutamise ega vigade eest, mida võib vaatamata hoolikale ettevalmistusele ja kontrollimisele tekstis esineda.

Käesolev väljaanne ei pruugi tingimata kajastada Euroopa Komisjoni vaateid ega seisukohti.

Luxembourg: Euroopa Liidu Väljaannete Talitus, 2016

ISSN 1725-8200

© Euroopa Liit, 2016.

Paljudamine on lubatud tingimusel, et viidatakse allikale. (*) Kõnealuste kujutiste suhtes antakse ainult õigus nende kasutamiseks ajakirjas *Panorama* (number 59); muul otstarbel kasutamiseks õigust ei anta; kujutist võib reprodutseerida *Panorama* 59. numbril ja selle keeleversioonide kontekstis – kujutise reprodutseerimine muul eesmärgil on keelatud.

Kolmanda osapoole autoriõigusega kaitstud materjali kasutamiseks/paljundamiseks tuleb saada luba autoriõiguse valdaja(te)lt.

Printed in Belgium

Käesolev ajakiri on trükitud inglise, prantsuse, saksa, bulgaaria, kreeka, hispaania, itaalia, poola ja rumeenia keeles ringlussevõetud paberile. Elektroonilisel kujul on see saadaval 22 keeles aadressil http://ec.europa.eu/regional_policy/et/information/publications/panorama-magazine/

Väljaande sisu koostamine lõpetati detsembris 2016.

FOTOD (LK):

Kaas: © iStock, xeni4ka
Lk 4: © Jan Olbrycht URBAN Intergroup
Lk 5: © Joan Clos UN-Habitat
Lk 7: © Euroopa Komisjon
Lk 10: © iStock, xeni4ka
Lk 11: © Thinkstock
Lk 14, 15: © Euroopa Komisjon
Lk 18, 19, 20, 21: © Euroopa Komisjon

Lk 22: © ADR Kirde-Rumeenia Arendusagentuur / Madalmaade Põhjaaprovintside Liit
Lk 23: © ERFi korraldusamet, Toscana
Lk 26, 27: © Euroopa Komisjon
Lk 28: © Euroopa Komisjon
Lk 29: © IDA VIB arhitektuur
Lk 30: © Ville de Saint-Dizier, © Nancyclotep

Lk 31, 32, 34, 35: © Euroopa Komisjon
Lk 39: © iStock, gradyreese
Lk 42: © iStock, MsLightBox, MarTech LNG
Lk 44: © GRNET
Lk 45: © dutchgamegarden
Lk 46: © CPMR
Lk 47: © Euroopa Komisjon

PÜSIGE LIINIL



ec.europa.eu/regional_policy
cohesiondata.ec.europa.eu



@EU_Regional
 #CohesionPolicy | #ESIFunds



EUinmyRegion



flickr.com/euregional



RegioNetwork



yammer.com/RegioNetwork



ec.europa.eu/commission/2014-2019/cretu_en
 @CorinaCretuEU

Lisateavet nende ürituste kohta leiate Info regio veebisaidil avaldatud ürituste kavast:

http://ec.europa.eu/regional_policy/et/newsroom/events/



■ Väljaannete talitus

Euroopa Komisjon, regionaal- ja linnapoliitika
 peadirektoraat
 Teabevahetus – Ana-Paula Laissy
 Avenue de Beaulieu 1 – B-1160 Brussels
 E-post: regio-panorama@ec.europa.eu