



Komisja
Europejska

PANORAMA

JESIEŃ 2016 / Nr 58

Agenda miejska dla UE

APULIA MA
WIELKIE
AMBICJE



ROZWÓJ
GOSPODARKI
O OBIEGU
ZAMKNIĘTYM



Polityka
regionalna
i miejska

PANORAMA

WSTĘP	03	APULIA ZYSKUJE POPULARNOŚĆ	30
AGENDA MIEJSKA	04	COHESYF I TOŻSAMOŚĆ EUROPEJSKA	36
FINALIŚCI REGIOSTARS	10	KAMPANIA EUROPA W MOIM REGIONIE	38
ZASTRZYK FINANSOWY DLA MEKLEMBURGII-POMORZA PRZEDNIEGO	14	WYWIAD Z MARJORIE JOUEN	40
ROZWÓJ GOSPODARKI O OBIEGU ZAMKNIĘTYM	16	MOOC: FUNDUSZE UE BEZ TAJEMNIC	42
REGIONALNA INNOWACYJNOŚĆ W FINLANDII	20	AKTUALNOŚCI (W SKRÓCIE)	43
PORTUGALIA STAWIA NA INWESTYCJE	21	MIERZĄC SIĘ Z MAFIĄ	45
FUNDUSZE DLA FIRM LANGWEDOCJI	23	PORTAL WSPIERA MŚP W REALIZACJI PROJEKTU Z DZIEDZINY ZRÓWNOWAŻONEGO TRANSPORTU	46
ZRÓWNOWAŻONY ROZWÓJ MIASTA W WYDANIU SZTOKHOLMSKIM	24	PROJEKTY Z GRECJI I REGIONU MORZA BAŁTYCKIEGO MAPY: DROGOWA DOSTĘPNOŚĆ KOMUNIKACYJNA	48
UCHWYCONE OBIEKTYWEM — SŁOWENIA	26	MAPS: ROAD ACCESSIBILITY	50
KONFERENCJA INTELIGENTNE REGIONY	28	PROGRAM	52



04



10



36



46

W tym wydaniu ...

Witamy w Panoramie w wydaniu na jesień 2016 r. Główny artykuł tego wydania poświęcony jest agendzie miejskiej UE, która powstała w ramach paktu amsterdamskiego zawartego latem tego roku. Badamy, w jaki sposób agenda ma się przyczynić do poprawy życia mieszkańców miast w całej UE. Przyglądamy się też założeniom nowego pakietu środków na rzecz promocji gospodarki o obiegu zamkniętym Komisji, które mają pomóc w ograniczeniu ilości odpadów i zachęcać do zrównoważonego rozwoju. Szczegółowa relacja na temat jednego z europejskich regionów w tym wydaniu jest poświęcona włoskiej Apulii. Obejmuje wywiad z prezydentem regionu i przykłady najnowszych udanych projektów.

Ponadto opisujemy najnowsze wydarzenia w obszarze strategii inteligentnej specjalizacji, zaś w dziale „Waszym zda-

niem” swoje opinie przedstawili interesariusze z Finlandii, Francji, Niemiec, Portugalii i Szwecji. W dziale poświęconym projektom opisaliśmy przedsięwzięcia z regionu morza bałtyckiego i Grecji, zaś rozszerzony artykuł przybliży ze szczegółami rozwiązania z dziedziny zielonej mobilności w Holandii.

Życzę Państwu przyjemnej lektury.

Ana-Paula Laissy

ANA-PAULA LAISSY

Dyrektor Działu ds. Komunikacji, Dyrekcja Generalna ds. Polityki Regionalnej i Miejskiej Komisji Europejskiej

WSTĘP

Lata 2007–2013 obfitowały w wiele zdarzeń: Unię dotknął najpoważniejszy w historii kryzys gospodarczy i finansowy; powitaliśmy w naszym gronie trzy nowe państwa członkowskie oraz przyjęliśmy zestaw ambitnych celów na rok 2020 zawarty w strategii „Europa 2020”.

Aby ocenić, w jakim stopniu zdołano przystosować politykę spójności do tych wymagających okoliczności Komisja opublikowała ostatnio wyniki badań dotyczących polityki regionalnej w latach 2007–2013.

Oceny dokonali niezależni eksperci, którzy przepytali ponad 3000 beneficjentów i 1000 pracowników instytucji zarządzających odpowiedzialnych za wdrażanie programów. Wyniki pokazały, w jakim stopniu fundusze unijne wpływają na gospodarkę.

W okresie między 2007 a 2013 rokiem za pośrednictwem Europejskiego Funduszu Rozwoju Regionalnego i Funduszu Spójności zainwestowano 270 mld EUR. Środki te stanowiły istotne źródło finansowania dla wielu państw członkowskich — pokryły 20–50% dostępnych inwestycji kapitałowych w większości krajów, a w jednym z nich (na Węgrzech) nawet 57%.

Badania wykazały, że w ramach tych inwestycji wsparciem objętych zostało 250 000 małych i średnich przedsiębiorstw. Inwestycje te przyczyniły się do powstania jednego miliona nowych miejsc pracy w latach 2007–2013, co stanowi jedną trzecią nowych miejsc pracy w UE w tym okresie w ujęciu netto. Ponadto szacuje się, że każde zainwestowane euro przyczyni się do wzrostu PKB o 2,74 EUR do 2023 r.

Pozytywne skutki są odczuwalne w każdym regionie UE i każdym państwie członkowskim — poprawił się standard życia ich mieszkańców w sektorach, takich jak transport, śro-



dowisko, efektywność energetyczna, edukacja i ochrona zdrowia.

Ocena umożliwiła też identyfikację ewentualnych usprawnień. Przykładowo potwierdziły się nasze przypuszczenia, że niezbędne jest ustanowienie bardziej konkretnych i przejrzystych celów i systemów, co umożliwi śledzenie postępów i ocenę rezultatów realizowanych programów.

Powyższe kwestie zostały już ujęte w ramach reformy z lat 2014–2020. Ponadto zarówno Komisja, jak i decydenci z państw członkowskich nieustannie podejmują starania na rzecz dalszego usprawniania podejścia do naszej strategii politycznej ukierunkowanego na wyniki.

Osiąganie wyników, czyli poprawa warunków życia 500 milionów obywateli Unii, ma dla nas kluczowe znaczenie.

W niniejszym wydaniu Panoramy przedstawiamy wiele konkretnych przykładów i prawdziwych historii oraz relacji osób bezpośrednio zaangażowanych w realizację polityki spójności, które obrazują, w jaki sposób fundusze unijne mogą przyczynić się do realizacji powyższego celu. ■

CORINA CREȚU

Europejska komisarz ds. polityki regionalnej



Tworzenie partnerstw na rzecz wprowadzania usprawnień na obszarach miejskich

30 maja ministrowie odpowiedzialni za politykę miejską uzgodnili pakt amsterdamski ustanawiający agendę miejską dla UE. 24 czerwca Rada do Spraw Ogólnych formalnie ją zatwierdziła. Celem jest rozpoczęcie współpracy ze wszystkimi zainteresowanymi stronami na równych warunkach dla poprawy sytuacji europejskich miast, miasteczek i obszarów podmiejskich.

Obszary miejskie — które zamieszkuje większość obywateli Unii i które stanowią koło zamachowe unijnej gospodarki — skorzystają na innowacyjnym, opartym na współpracy podejściu do opracowywania i realizacji strategii politycznych ukierunkowanych na sprawy lokalne z zachowaniem znaczącego wymiaru europejskiego. Dzięki ustanowieniu partnerstw obejmujących władze miejskie, państwa członkowskie, instytucje unijne oraz inne zainteresowane strony, w tym organizacje pozarządowe i przedsiębiorstwa, agenda miejska przyczyni się do wsparcia rozwoju gospodarczego i społecznego Europy.

Jej celem jest zapewnienie obywatelom nowych możliwości, poprawa ich jakości życia oraz sprostanie kluczowym wyzwaniom, z którymi mierzą się miasta — od kwestii zatrudnienia i włączenia społecznego po mobilność, środowisko i zmiany klimatu.

Inteligentne, zrównoważone i sprzyjające włączeniu społecznemu rozwiązania

Unia Europejska jest jednym z najbardziej zurbanizowanych obszarów na świecie. Ponad 70% obywateli Unii żyje w miastach, na obszarach podmiejskich lub innych obszarach zur-

banizowanych. ONZ szacuje, że do 2050 r. współczynnik ten zwiększy się do 80%. Ponad 70% wszystkich miejsc pracy w Europie znajduje się na obszarach zurbanizowanych, zaś miasta i miasteczka zamieszkuje ponad 80% osób z grupy wiekowej 25–64 l. posiadających wykształcenie wyższe.

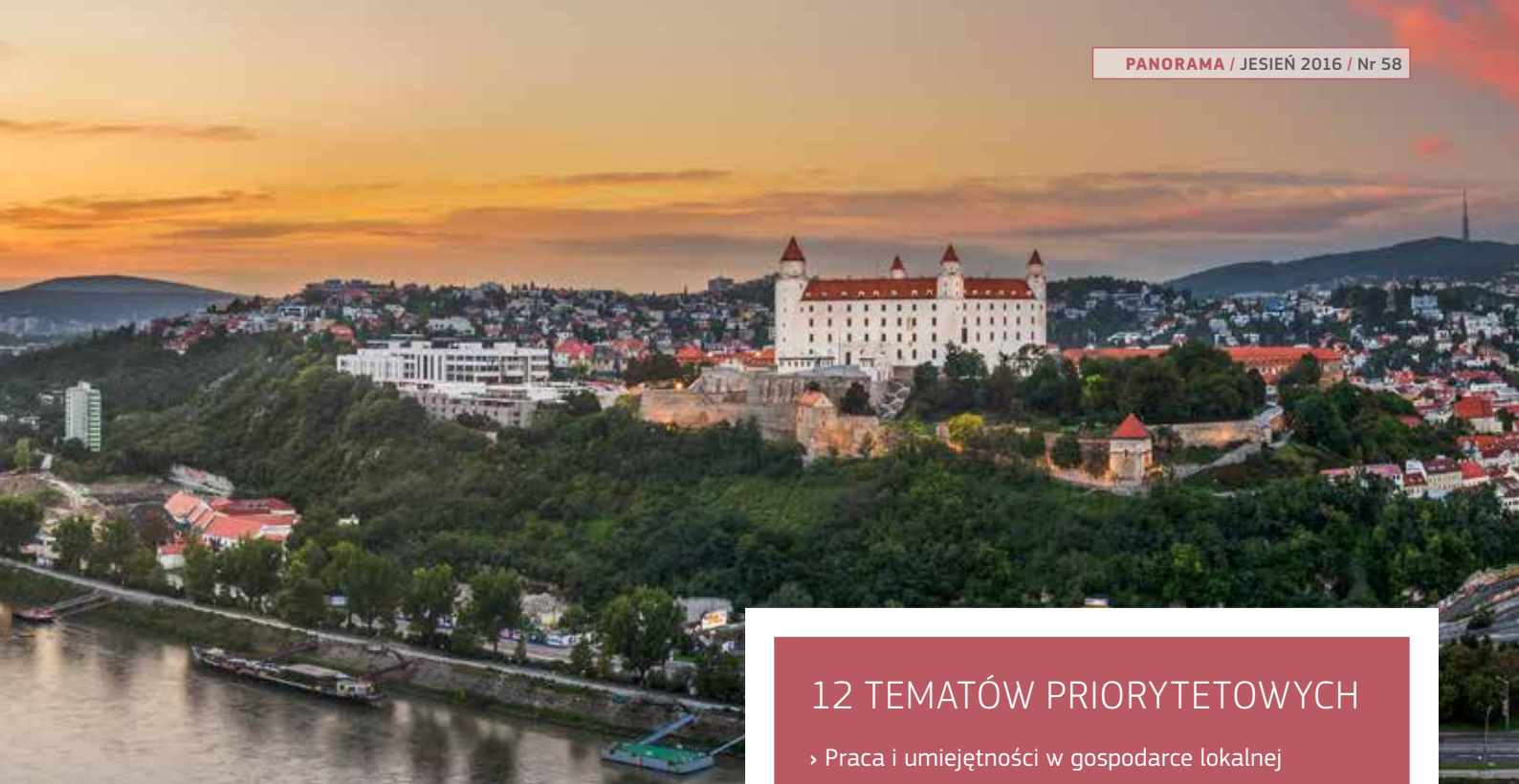
Dlatego pomyślny rozwój miast ma duży wpływ na wzrost gospodarczy, społeczny i środowiskowy w całej Europie. Sukces obszarów miejskich stanowić będzie kluczowy element realizacji celów strategii „Europa 2020” na rzecz inteligentnego, trwałego wzrostu gospodarczego sprzyjającego włączeniu społecznemu.

Niestety miasta, miasteczka i obszary podmiejskie to również miejsca, w których następuje koncentracja wyzwań, takich jak segregacja, bezrobocie i ubóstwo. Z tego powodu przy opracowywaniu agendy miejskiej uznano znaczenie miast

JUŻ WKRÓTCE....

Raport na temat stanu miast europejskich

Raport na temat stanu miast europejskich „Miasta prowadzą ku lepszej przyszłości” ukazuje wkład miast w cele i strategię europejskie. Miasta odgrywają kluczową rolę we wspomaganie innowacji i edukacji, promowaniu integracji społecznej i ograniczaniu emisji gazów cieplarnianych. Raport podkreśla efektywność wykorzystywania zasobów w miastach, wskazując też możliwości dalszego jej zwiększania przy zastosowaniu odpowiednich systemów zarządzania. Raport opracowano w celu wspomaganie prac nad obecną i nową agendą miejską dla UE. Raport zostanie zaprezentowany w październiku w Brukseli.



^ Bratislava, Słowacja

w kontekście rozwiązywania części z najbardziej palących problemów społeczno-ekonomicznych Europy, a także skupiono się na roli władz miejskich, jako organów administracji publicznej będących często najbliższej obywateli.

Według Coriny Crețu, europejskiej komisarz ds. polityki regionalnej: „Miasta to centra kreatywności i koła zamachowe wzrostu gospodarczego Europy, muszą one jednak sprostać ogromnym wyzwaniom związanym z wykluczeniem społecznym, zanieczyszczeniem powietrza czy bezrobociem. Musimy rozwiązać te problemy wspólnie. Nasze zaangażowanie w tworzenie agendy miejskiej pokazuje, że kwestie miejskie zyskały wyższy priorytet i jesteśmy gotowi wstąpić się w głos naszych miast, aby zrozumieć co w ich przypadku się sprawdza, a co wymaga poprawy”.

W ramach agendy miejskiej zostanie ustanowionych 12 partnerstw, a w każde z nich zaangażowanych będzie od 15 do 20 zainteresowanych stron współpracujących ze sobą na równych warunkach w obszarze jednego z 12 tematów priorytetowych.

Do priorytetów na płaszczyźnie społeczno-ekonomicznej zalicza się tworzenie nowych miejsc pracy i rozwój edukacji w ramach lokalnej gospodarki, walka z ubóstwem, rozwiązywanie problemów z zakresu mieszkalnictwa i mobilności oraz inicjatywy na rzecz wsparcia integracji cudzoziemców i uchodźców. Wiele uwagi poświęcono też wyzwaniom natury środowiskowej, w tym zrównoważonemu planowaniu przestrzennemu, budowaniu gospodarki o obiegu zamkniętym, przystosowaniu do zmian klimatu, zużyciu energii i jakości powietrza.

Działania będą się też koncertować na innych kwestiach, takich jak przejście na gospodarkę cyfrową, odpowiedzialne

12 TEMATÓW PRIORYTETOWYCH

- › Praca i umiejętności w gospodarce lokalnej
- › Ubóstwo na obszarach miejskich
- › Mieszkalnictwo
- › Integracja migrantów i uchodźców
- › Zrównoważone planowanie przestrzenne i rozwiązania wzorowane na naturze
- › Gospodarka o obiegu zamkniętym
- › Adaptacja do zmian klimatu
- › Transformacja energetyki
- › Mobilność w miastach
- › Jakość powietrza
- › Przejście na gospodarkę cyfrową
- › Innowacyjne i odpowiedzialne udzielanie zamówień publicznych

udzielanie zamówień publicznych, a także na zagadnieniach przekrojowych, takich jak małe i średnie miasta, powiązania między obszarami miejskimi i wiejskim czy innowacje.

Projekty docelowe

Cztery partnerstwa pilotażowe — na rzecz rozwiązywania problemów związanych z mieszkalnictwem, integracją migrantów i uchodźców, ubóstwem i zanieczyszczeniem powietrza — zostały już zainicjowane, zaś pozostałe powstaną w ciągu nadchodzącego roku.

Miasto Amsterdam zajmuje się na przykład koordynacją projektu ukierunkowanego na integrację migrantów i uchodźców. W oparciu o chęć i zdolności do integracji lokalnych społecz-

- ▼ Forum Komitetu Regionów ds. agendy miejskiej UE, które odbyło się w Amsterdamie 30 maja 2016 r. Od lewej do prawej: Raffaele Cattaneo, członek Komitetu Regionów i przewodniczący Rady Regionalnej Lombardii; Corina Crețu, europejska komisarz ds. polityki regionalnej; oraz Ronald Plasterk, Minister Spraw Wewnętrznych Holandii.



ności inicjatywa podejmie kwestie mieszkalnictwa, integracji kulturalnej, świadczenia usług użyteczności publicznej, włączenia społecznego, działań w zakresie edukacji i rynku pracy oraz tworzenia szans dla rodzin imigrantów w drugim i trzecim pokoleniu.

W tym zaplanowanym na trzy lata projekcie uczestniczą trzy dyrekcje generalne Komisji Europejskiej (ds. Polityki Regionalnej i Miejskiej; Migracji i Spraw Wewnętrznych oraz Zatrudnienia, Spraw Społecznych i Włączenia Społecznego). Pozostałe zainteresowane strony to organizacje, takie jak EURO CITIES, Rada Gmin i Regionów Europy i Europejska Rada ds. Uchodźców i Wygnańców, Ateny, Berlin, Helsinki, Barcelona oraz państwa członkowskie: Portugalia, Włochy, Grecja i Dania.

Holandia koordynuje też pilotażowy projekt dotyczący jakości powietrza, mający na celu zapewnienie miastom konkretnej pomocy, dzięki badaniom wpływu zanieczyszczenia powietrza na obszary miejskie oraz opracowaniu wytycznych dotyczących najlepszych praktyk w obszarze wdrażania polityki. Ponadto dzięki projektowi zwiększą się zdolności miast w kwestii wdrażania przepisów środowiskowych dotyczących jakości powietrza oraz dostępu do funduszy zarówno na poziomie krajowym, jak i unijnym.

Do innych pilotażowych inicjatyw zalicza się projekt mający na celu rozwój niedrogiego mieszkalnictwa wysokiej jakości koordynowany przez Słowację oraz inicjatywa na rzecz walki z ubóstwem w miastach, w ramach której prowadzona jest rewitalizacja zaniedbanych dzielnic oraz społeczno-gospodarcza integracja mieszkańców, wspólnie nadzorowana przez Belgię i Francję.

Każdy z tych projektów opiera się na współpracy między ekspertami z państw członkowskich, Komisji Europejskiej, miast, organizacji pozarządowych i innych zainteresowanych stron, przy czym każdy z partnerów podlega równym warunkom i posiada swobodę doboru stopnia zaangażowania.

Nowa metoda pracy

Komisarz Crețu wyjaśnia: „Mamy do czynienia z isticie wielopoziomowym sprawowaniem rządów — agenda miejska dla UE nie jest koordynowana wyłącznie przez jednego z partnerów: UE (metoda wspólnotowa), państwa członkowskie (metoda międzyrządowa), miasta czy zainteresowane strony. Mamy do czynienia z nową metodą pracy”.

ŚRODKI FINANSOWE DLA MIAST W RAMACH EUROPEJSKICH FUNDUSZY STRUKTURALNYCH I INWESTYCYJNYCH (FUNDUSZE ESI)

W okresie finansowania 2014–2020 inwestycje w ramach EFSI skierowane są bezpośrednio do obszarów miejskich w celu stworzenia lepszych możliwości dla zrównoważonej mobilności w miastach, fizycznej, gospodarczej i społecznej rewitalizacji zaniedbanych społeczności oraz podnoszenia potencjału badawczego i innowacyjnego:

ESF:

1,5 mld EUR przeznaczonych na zrównoważony rozwój obszarów miejskich

URBACT:

96 milionów EUR na zintegrowany rozwój obszarów miejskich

Innowacyjne działania na obszarach miejskich:

370 milionów EUR

Interreg Europe:

425 milionów EUR, z czego znaczna część przeznaczona dla miast

ESPON:

EUR 49 million, a part of which is for urban studies



^ Amsterdam, Holandia

Dzięki temu w ramach agendy miejskiej możliwe jest bardziej bezpośrednie podejście do zagadnień miejskich. Oznacza to, że organizacje i zainteresowane strony mogą ściślej współpracować z miastami, co z kolei pozwala im wymagać od miast zaangażowania się w rozwiązywanie szeregu problemów. Docelowo tego typu metoda wywrze istotny wpływ na rozwój miast i zapewni wymierne efekty dla ich mieszkańców.

Władze miejskie stanowią w naturalny sposób centralny podmiot agendy. Przeważnie są najbliżej obywateli, stanowiąc pierwszy punkt kontaktu z administracją publiczną dla osób zgłaszających się z przeróżnymi problemami, są to też organy publiczne, z którymi obywatele mają na co dzień najwięcej do czynienia.

Chociaż prowadzenie polityki miejskiej nie zostało jasno sprecyzowane jako obowiązek UE, wiele z unijnych strategii politycznych jest realizowanych w miastach i przez same miasta. Przykładowo plan inwestycyjny dla Europy Komisji Europejskiej, którego celem jest uruchomienie inwestycji o wartości co najmniej 315 mld EUR na przestrzeni trzech lat, mających zasilić gospodarkę realną, ma wyraźnie miejski wymiar. Na 10 priorytetów, siedem jest ściśle powiązanych z obszarami miejskimi — obejmują one m.in. poprawę mobilności obywateli i rozwój infrastruktury energetycznej oraz wsparcie małych i średnich przedsiębiorstw, stymulację tworzenia miejsc pracy i wzmocnienie wzrostu gospodarczego.

Co ważne, istnieje duże zapotrzebowanie na wzrost zaangażowania UE w rozwój miast. Konsultacje społeczne przeprowadzone w 2014 r. wykazały, że wiele miast i zainteresowanych stron chciałoby, aby Komisja Europejska przyjęła bardziej proaktywne podejście na szczeblu lokalnym, co przełożyłoby się na wzrost skuteczności unijnych polityk i spadek kosztów ich realizacji. Tego typu podejście powinno z kolei odzwierciedlać stoso-

“ *Nasze zaangażowanie w tworzenie agendy miejskiej pokazuje, że kwestie miejskie zyskały wyższy priorytet* ”

Corina Crețu,
europejska komisarz ds. polityki regionalnej

wanie przez Komisję zasady proporcjonalności i proporcjonalności, zgodnie z którymi UE musi koncentrować swoje działania w obszarach, w których mogą one przynieść znaczące zmiany.

Główne podmioty

Mimo, że to Komisja będzie odgrywać centralną rolę w rozwoju agendy miejskiej dla UE, zapewniając wiedzę ekspercką, realizując działania i ułatwiając przebieg procesu, do pozostałych zainteresowanych stron zaangażowanych na równych warunkach zalicza się Parlament Europejski, Komitet Regionów, Europejski Komitet Ekonomiczno-Społeczny, państwa członkowskie, miasta i wielu ekspertów, organizacje pozarządowe i firmy — podmioty, które wyraziły silne poparcie dla realizacji agendy miejskiej.

W ramach paktu amsterdamskiego uznano, że Europejski Bank Inwestycyjny odgrywa ważną rolę w finansowaniu inwestycji w obszarach objętych agendą miejską. Zapewnia on różnego rodzaju formy finansowania w ramach miast w postaci pożyczek, instrumentów finansowych i mechanizmów łączących pożyczki i dotacje na potrzeby inwestycji miejskich oraz poprzez udzielanie porad państwom członkowskim i miastom. EBI może uczestniczyć w partnerstwach w ramach agendy miejskiej, będzie też pełnił rolę obserwatora podczas spotkań organizowanych w celu omawiania wyników.

Potrzebę stosowania tego typu wielopoziomowego, opartego na współpracy podejścia najlepiej ilustrują sposoby realizacji wielu polityk publicznych. Dla przykładu w przypadku miesz-



^ Podczas konferencji poświęconej agendzie miejskiej ministrowie UE odpowiedzialni za politykę miejską przyjęli pakt amsterdamski

kalnictwa socjalnego UE ustanowiła określone zasady, m.in. przepisy dotyczące efektywności energetycznej budynków, jednak to państwa członkowskie decydują w kwestiach liczby mieszkań socjalnych, inne organy mogą zapewnić środki finansowe, zaś miasta odpowiadają za ich budowę i przydział mieszkańcom. Dlatego niezmiernie istotnym jest, aby wszystkie zainteresowane strony, począwszy od szczebla unijnego, a skończywszy na szczeblu lokalnym i samych obywatelach, aktywnie uczestniczyły w procesie.

Poprzez umieszczenie podejścia opartego na współpracy w sercu agendy miejskiej umożliwimy wszystkim zdolnym do tego zainteresowanym stronom wnieść swój wkład w jej realizację, zapewniając jednocześnie, że nikt nie zostanie wyłączony z procesu, zaś procedury pozostaną przejrzyste i powszechnie dostępne

Większy wpływ przy mniejszych kosztach

Podejście to jest ściśle powiązane z zobowiązaniem Komisji do lepszego stanowienia prawa — strategii mającej na celu zapewnienie, aby polityki i prawa UE były opracowywane w sposób umożliwiający osiąganie celów przy minimalnych kosztach.

Program lepszego stanowienia prawa zapewnia, że dana polityka jest przygotowywana, realizowana i zmieniana w otwarty i przejrzysty sposób, na podstawie najlepszych dostępnych dowodów i w oparciu o wkład od zainteresowanych stron. Ponadto Komisja ocenia spodziewany i rzeczywisty wpływ polityk, prawa i innych istotnych środków na każdym

etapie cyklu polityki — od planowania i realizacji, po przegląd i późniejsze poprawki.

W kontekście agendy miejskiej oznacza to, że plany działania przygotowane w ramach partnerstw będą ukierunkowane na bardziej efektywną i spójną realizację bieżących polityk UE w miastach w różnych dziedzinach, takich jak środowisko, transport i zatrudnienie. Komisja skupi się też na ułatwieniu dostępu do środków unijnych, promowaniu łączenia funduszy UE oraz na powiększaniu bazy wiedzy z zakresu zagadnień miejskich i usprawnieniu wymiany najlepszych praktyk.

„Mamy do czynienia z istic wielopoziomym sprawowaniem rządów. Mamy do czynienia z nową metodą pracy”

Corina Crețu, europejska komisarz ds. polityki regionalnej

Podejście to znajduje swoje odzwierciedlenie w „punkcie kompleksowej obsługi” w formie platformy internetowej na stronie internetowej Europa, dzięki której przedstawiciele miast i zainteresowane strony zyskują dostęp do pełnych, rzetelnych i dopasowanych do potrzeb informacji na temat inicjatyw miejskich UE.

Według komisarz Crețu: „Dotychczas miasta nie angażowały się w wystarczającym stopniu w kreowanie i realizację naszych polityk, np. w kwestiach wykorzystywania funduszy unijnych. Agenda miejska dla UE pozwoli to zmienić. Możemy sprawić, aby nasze polityki były bardziej efektywne i skuteczne, a ich realizacja stała się mniej kosztowna”.

WIĘCEJ INFORMACJI

<http://urbanagendaforthe.eu/>

<http://urbanagendaforthe.eu/pactofamsterdam/>

EU Urban Agenda: <http://europa.eu/!nc84Rf>

AGENDA MIEJSKA DLA UE

WSPÓLNE DZIAŁANIE
NA RZECZ LEPSZYCH
MIAST



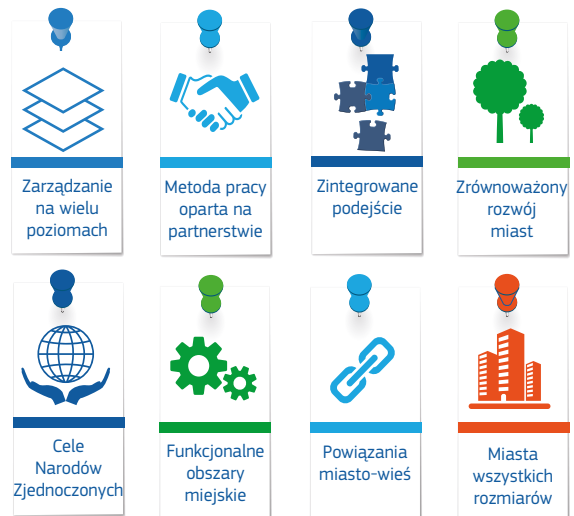
CELE



“Komisja będzie odgrywała aktywną rolę i będzie nadal ułatwiała wdrażanie Agendy Miejskiej”

Corina Crețu
Europejska komisarz ds. polityki regionalnej

KLUCZOWE ZASADY



12 PRIORYTETOWYCH TEMATÓW

DZIAŁAJĄCE JUŻ PARTNERSTWA



LINIA CZASOWA





Nagrody RegioStars 2016: 23 projekty weszły do finału

Po raz kolejny tegoroczny konkurs RegioStars kieruje naszą uwagę na najbardziej udane projekty regionalne w Europie. Spośród 104 nadesłanych projektów składające się z ekspertów jury wyłoniło 23 finalistów z 14 państw członkowskich. Statuetki zostaną wręczone zwycięzcom 11 października podczas Europejskiego Tygodnia Regionów i Miast 2016.

W TYM ROKU INSTYTUCJE ZARZĄDZAJĄCE MOGŁY ZGŁASZAĆ PROJEKTY W JEDNEJ Z PIĘCIU NAGRADZANYCH KATEGORII:

INTELIGENTNY WZROST GOSPODARCZY: nowe szanse w gospodarce światowej

ZRÓWNOWAŻONY WZROST GOSPODARCZY: gospodarka o obiegu zamkniętym

WZROST GOSPODARCZY SPRZYJAJĄCY WŁĄCZENIU SPOŁECZNEMU: lepszy standard życia — tworzenie społeczności sprzyjających włączeniu społecznemu, wolnych od segregacji

CITYSTAR: innowacyjne rozwiązania w zakresie zrównoważonego rozwoju obszarów miejskich

SKUTECZNE ZARZĄDZANIE FUNDUSZAMI: polepszenie sytuacji poprzez zmiany w zarządzaniu.

FINALIŚCI

INTELIGENTNY WZROST GOSPODARCZY

1. **BRIDGE: Region Västra Götaland, Szwecja (Europejski Fundusz Rozwoju Regionalnego — EFRR)**

Program BRIDGE został stworzony, aby pomóc szwedzkiemu sektorowi technologii medycznych w rozszerzeniu działalności na rynki międzynarodowe. 27 uczestniczących w programie inicjatyw i start-upów z sektora technologii medycznych powiększyło swoją wiedzę na temat rynku oraz skorzystało z wytycznych dotyczących pozyskiwania nowych rynków.

<http://www.sahlgrenskasciencepark.se/>

2. **Copenhagen Cleantech Cluster (Kopenhaski Klaster Czystych Technologii): Region Stołeczny (EFRR)**

W ramach projektu Cleantech skupiono się na zapewnianiu inteligentnego wzrostu, innowacji i współpracy wśród duńskich firm i instytucji naukowych sektora czystych technologii. Klaster przyczynił się do powstania 1096 miejsc pracy, wsparcia 126 start-upów oraz, po połączeniu z klastrem Danish Lean Energy Cluster, skupia ponad 170 członków.

<http://cleancluster.dk/>

3. **Crossroads: Interreg Belgia i Holandia (EFRR)**

Projekt Crossroads przyczynił się do rozwoju stałej współpracy między firmami i ośrodkami badawczymi po obu stronach granicy belgijsko-holenderskiej. 150 biorących udział w projekcie firm uczestniczyło w realizacji 25 transgranicznych projektów innowacyjnych, 13 studiów wykonalności i 40 eksperymentów, co zaowocowało wprowadzeniem na rynek kilku nowych produktów i procesów.

<http://www.crossroadsproject.eu/>

4. InfectoGnostics Research Campus Jena (Kampus badawczy InfectoGnostics Jena): Turynia, Niemcy (EFRR)

Szybka diagnoza i identyfikacja infekcji może uratować życie wielu osobom. W wyniku długofalowej współpracy międzysektorowej technologicy i naukowcy opracowali oparte na fotonice innowacyjne, bardziej skuteczne i atrakcyjne rynkowo testy diagnostyczne do wykorzystania w miejscu kontaktu lekarza z pacjentem. <http://www.infectognostics.de/>

5. Mapowanie Basilicaty: Basilicata, Włochy (EFRR)

Projekt miał na celu rewitalizację gospodarki regionu poprzez wzmocnienie obecności miejscowych MŚP na rynkach międzynarodowych. Dokonano tego poprzez wprowadzenie innowacyjnych procesów produkcji i modernizację wizerunku niektórych gałęzi przemysłu. Zorganizowano ponad 20 wydarzeń, stworzono trzy regionalne marki oraz wprowadzono ponad 200 produktów na rynki zagraniczne.

<http://www.sviluppobasilicata.it/>

ZRÓWNOWAŻONY WZROST GOSPODARCZY

1. Brussels Greenbizz: Region Stołeczny Brukseli, Belgia (EFRR)

Ten „przyjazny środowisku inkubator przedsiębiorczości” wspiera projekty w zakresie przedsiębiorczości i start-upy, zapewniając w pełni wyposażoną przestrzeń biurową, pracownie i usługi administracyjne. Wstępne rezultaty są obiecujące, a w ciągu trzech do czterech lat spodziewany jest wzrost obłożenia do 90 %, co powinno się przełożyć na powstanie 200 miejsc pracy.

<http://www.greenbizz.brussels/en/>

2. Centro Bio: Bioprzemysł, biorafinerie i bioprodukty: Region Centrum, Portugalia (EFRR)

Ten kampus innowacji pomaga regionom wiejskim w uniezależnieniu się od energii elektrycznej i surowców dzięki wspieraniu współpracy w obszarze tworzenia innowacyjnych produktów i technologii opartych na gospodarce o obiegu zamkniętym. W ramach projektu wsparto już realizację 24 podprojektów badawczo-rozwojowych, nadzorowano stworzenie czterech firm typu spin-off, sześciu start-upów i rozdysonowanie 125 milionów EUR w ramach inwestycji uzupełniających.

<http://www.blc3.pt/>

3. Circular Ocean (Interreg, Zjednoczone Królestwo/ Irlandia/Grenlandia/Norwegia (EFRR))

W ramach projektu opracowywane są sposoby na ponowne wykorzystanie odpadów morskich, takich jak porzucone sieci i liny rybackie. Dzięki swojej działalności projekt pobudza ekoinnowacje, stymuluje efektywną i przyjazną środowisku przedsiębiorczość, przyczyniając się tym samym do zmniejszania ilości odpadów morskich. Do potencjalnych nowych zastosowań porzuconych materiałów zalicza się beton zbrojony, klinier i izolację dachów. <http://www.circularocean.eu/>

4. Budowa zakładu zagospodarowania odpadów dla Celowego Związku Gmin: województwo lubelskie, Polska (EFRR)

W ramach projektu sfinansowano budowę nowego zakładu zagospodarowania odpadów wyposażonego w sekcje technologiczne umożliwiające przyjmowanie całego strumienia odpadów komunalnych oraz obróbkę odpadów opakowaniowych, organicznych, balastowych, niebezpiecznych i mineralnych. Inwestycja będzie korzystna dla środowiska i zdrowia mieszkańców. <http://www.proekob.pl/>



^ Komisarz Cretu na ceremonii wręczenia nagród RegioStars 2015

5. Innowacyjne technologie obróbki odpadów z produkcji wina: Miasto Zagrzeb i żupanias tryjska, Chorwacja (EFRR)

Współpraca pomiędzy naukowcami, badaczami i MŚP sektora wina zaowocowała nowymi i dopuszczalnymi z ekologicznego punktu widzenia technologiami wykorzystywania potencjału odpadów organicznych pochodzących z produkcji wina, przyczyniając się do znacznej redukcji wpływu tej gałęzi gospodarki na środowisko.

http://www.pbf.unizg.hr/en/departments/department_of_food_engineering/laboratory_for_technology_of_fruits_and_vegetables_preservation_and_processing/

WZROST GOSPODARCZY SPRZYJAJĄCY WŁĄCZENIU SPOŁECZNEMU

1. Akademia Rozwoju Ekonomii Społecznej: województwo małopolskie, Polska (Europejski Fundusz Społeczny — EFS)

W ramach projektu osoby znajdujące się w trudnym położeniu, np. osoby bezrobotne, niepełnosprawne, uchodźcy, osoby chore psychicznie i uzależnione uzyskały pomoc od organizacji zajmujących się ponowną integracją społeczną. Na realizacji projektu skorzystało ponad 1700 osób oraz 245 podmiotów ekonomii społecznej i 203 podmioty usługowe.

<http://www.rops.krakow.pl/>

2. Diversity for kids (Różnorodność dla dzieci): Interreg, Tyrol/Trydent-Górna Adyga, Austria i Włochy (EFRR)

Zajęcia rekreacyjne, w których uczestniczyło około 1800 dzieci i 100 nauczycieli z Austrii i Włoch, zostały opracowane w celu podnoszenia świadomości kulturowej. Oprócz znacznych usprawnień w klasach, dzięki projektowi udało się podnieść umiejętności nauczycieli z zakresu promowania dialogu i niedyskryminacji.

<http://www.diversity4kids.eu/de/>

3. Euregio Barrierefrei: Interreg, Austria i Niemcy (EFRR)

Celem projektu było podniesienie świadomości na temat potrzeb osób z niepełnosprawnością umysłową w zakresie dostępności poprzez inicjatywy w obszarze turystyki dostępnej dla osób niepełnosprawnych. Stworzono platformę internetową mającą na celu promocję odpowiedniego zakwaterowania wakacyjnego — oceniono i zarejestrowano 90 obiektów turystycznych, zaś większość unijnych stowarzyszeń turystycznych umieściło na swoich stronach linki do portalu Barrierefrei.

<http://clw-traunreut.de/>

4. Vives Emplea — budowanie zespołu na rzecz włączenia społecznego i integracji na rynku pracy: projekt krajowy, Hiszpania (EFS)

Program ten pomaga osobom bezrobotnym podnieść umiejętności społeczne i zawodowe poprzez uczestnictwo w sesjach grupowych, mentoring i możliwość pozyskiwania nowych kontaktów. Od kwietnia 2014 r. powstały 44 projekty, które przyciągnęły 1325 uczestników, z których 54% rozpoczęło staże, a 29% studia.

<https://www.accioncontraelhambre.org/es>

CITYSTAR

1. Abattoir: Foodmet z farmą miejską (i manufaktura): Region Stołeczny Brukseli, Belgia (EFRR)

Zajmująca istotne miejsce w historii Brukseli rzeźnia została przekształcona w nowoczesny targ spożywczy mieszczący około 50 sklepów i dający zatrudnienie około 150 osobom. Celem projektu jest rozwój nowych rodzajów działalności gospodarczej powiązanych z łańcuchem żywnościowym, w tym ogródków i szklarni mieszczących się na dachach.

<http://www.abattoir.be/en/eu-regiostars-awards>

2. Alley of change (Aleja zmian): Nadrenia-Północna Westfalia, Niemcy (EFRR)

Nowa przyjazna środowisku autostrada rowerowa zachęca do niskoemisyjnego transportu w tym tradycyjnie przemysłowym regionie. W okolicach autostrady zrealizowano kilka projektów z zakresu włączenia społecznego i rozwoju gospodarczego, co pomogło stworzyć 2000 miejsc pracy na nowo powstałym, tętniącym życiem obszarze metropolitalnym.

<https://www.herten.de/kultur-und-freizeit/naherholung-erholung-im-gruenen/radfahren-in-herten/zchenbahntrasse-allee-des-wandels.html>

3. Inteligentny System Transportu: Wrocław, Polska (EFRR)

Dzięki innowacyjnemu miejskiemu systemowi transportu skrócono czas podróży we Wrocławiu, zaś ruch uliczny stał się bardziej płynny. Aby monitorować ruch uliczny i w razie potrzeby umożliwić interwencje, system wykorzystuje kamery, czujniki i zaawansowane oprogramowanie do komunikacji, gromadzące i przekazujące informacje do centrum operacyjnego, w którym pracuje obecnie 70 osób. <http://its.wroc.pl/>

4. Rewitalizacja Dolnego Miasta w Gdańsku: województwo pomorskie, Polska (EFRR)

Inwestycje w infrastrukturę i tkankę społeczną w połączeniu z działalnością społeczną i kulturalną mają na celu walkę

RegioStars Awards



^ Komisarz Crețu i przewodniczący jury, poseł do Parlamentu Europejskiego Lambert Van Nistelrooij na konferencji prasowej RegioStars 2015

z wykluczeniem społecznym, w szczególności wśród rodzin znajdujących się w niekorzystnej sytuacji. Renowacją objęto duży obszar, zrewitalizowano 33 obiekty, zaś około 9500 osób uczestniczyło w 210 programach na rzecz włączenia społecznego. Dodatkowo stworzono pięć nowych miejsc pracy w miejskiej świetlicy dla dzieci. <http://bit.ly/2be10Mm>

5. Miejskie centrum dystrybucji dla miasta Charleroi: Region Waloński, Belgia (EFRR)

Budowa centrum dystrybucji poza miastem zmniejszyła zagęszczenie ruchu na wąskich uliczkach w jego centrum, co poprawiło mobilność i jakość powietrza. Szacuje się, że dzięki projektowi do 2020 r. szkodliwe emisje CO2 zostaną zmniejszone o 38% oraz powstanie 20 nowych miejsc pracy.

<http://www.charleroi.be/le-centre-distribution-urbaine-attend-ses-premiers-colis>

SKUTECZNE ZARZĄDZANIE

1. European social sound: Umbria, Włochy (EFS)

Konkurs dla początkujących zespołów muzycznych stanowił okazję, aby poinformować młodzież, w dynamiczny i skuteczny sposób, o możliwościach, jakie zapewniają fundusze UE. Wykorzystując obraz, relacje wideo, opowiadania i quiz, administracja regionu dotarła do dużej grupy docelowej młodych osób, które dzięki inicjatywie przyswoiły nowe informacje.

<http://www.regione.umbria.it/home>

2. Opracowanie stawki jednostkowej dla sektora badań i rozwoju w Irlandii Północnej: Irlandia Północna, Zjednoczone Królestwo (pomoc techniczna)

Przeszkody związane z audytem, na jakie trafiają północno-irlandzkie firmy sektora badań i rozwoju stanowią istotny czynnik zniechęcający do uczestnictwa w inicjatywach finan-

sowanych w ramach EFRR. Nowa stawka jednostkowa istotnie wpłynie na oszczędności środków wydatkowanych na pomoc techniczną związaną z audytami.

<http://www.jobsandgrowthni.gov.uk/>

3. Otwarte platformy innowacyjne w kontekście strategii RIS3: Lombardia, Włochy (EFRR)

Platforma stanowi narzędzie współpracy wspierające ekosystemy otwartych innowacji, które umożliwia podejmowanie dialogu między prywatnymi i publicznymi podmiotami gospodarczymi oraz instytucjami badawczymi. Do marca 2016 r. na platformie zarejestrowało się 3200 użytkowników, zgłoszono 222 koncepcje projektów, względem których zainteresowanie wyraziło 435 podmiotów.

<http://www.openinnovation.regione.lombardia.it/it/home-page>

4. Inicjatywa na rzecz przejrzystości Jonvabaliai (Świetliki): Projekt krajowy, Litwa (EFS i pomoc techniczna)

Aby poprawić postrzeganie przejrzystości wykorzystywania funduszy UE, stworzono stronę internetową umożliwiającą udostępnianie opinii publicznej informacji dotyczących zarządzania finansami projektów finansowanych w ramach europejskich funduszy strukturalnych. Od września 2014 r. ponad 630 kierowników projektu zamieściło szczegóły dotyczące projektów, które przejrzęło 35 500 pojedynczych użytkowników, co w znaczącym stopniu poprawiło percepcję przejrzystości wśród obywateli Unii.

<http://www.esinvesticijos.lt/>

WIĘCEJ INFORMACJI

http://ec.europa.eu/regional_policy/en/regio-stars-awards/



^ Minister gospodarki kraju związkowego Meklemburgia-Pomorze Przednie Harry Glawe (z lewej) i Raphaël Goulet z DG Komisji Europejskiej ds. Polityki Regionalnej i Miejskiej (drugi od lewej) odwiedzają firmę EEW Special Pipe Constructions Ltd w Rostocku

Pozytywny rozwój gospodarczy przy wsparciu UE

Meklemburgia-Pomorze Przednie dokonała skoku gospodarczego dzięki Unii Europejskiej.

Infrastruktura biznesowa Meklemburgii-Pomorza Przedniego przechodzi modernizację dzięki środkom unijnym, zaś sam kraj związkowy zyskał renomę miejsca sprzyjającego biznesowi i atrakcyjnego dla turystów. Wsparciem objęte są też firmy inwestujące w tworzenie i utrzymywanie miejsc pracy, zintegrowany zrównoważony rozwój obszarów miejskich, projekty w zakresie ekonomiki zdrowia oraz badania, rozwój i innowacje. Doświadczają tego zarówno mieszkańcy, jak i osoby odwiedzające nasz kraj związkowy. Przemysłane ścieżki rowerowe, piękne przystanie, atrakcyjne ogrody zoologiczne i obiekty turystyczne cieszą się rosnącą popularnością. Rekordowy pod względem odwiedzających okazał się rok 2015, w którym odnotowaliśmy 29,5 miliona noclegów.

Ogólnie warunki ekonomiczne istotnie się poprawiły — otwarto parki biznesowe, przenoszą się tu firmy, a te miejscowe rozszerzają działalność, posiadamy wyjątkowo dobrze rozwiniętą infrastrukturę — bez wsparcia ze strony UE, tego typu projekty rzadko miałyby szansę na realizację. W Meklem-



burgii-Pomorzu Przednim można korzystać z całego wachlarza funduszy unijnych.

W unijnym okresie finansowania 2014–2020 region otrzyma około 968 milionów EUR z Europejskiego Funduszu Rozwoju Regionalnego (EFRR). Głównym celem Ministerstwa Gospodarki jest finansowanie badań, rozwoju i innowacji. Do 2020 r. przeznaczymy na ten cel 168 milionów EUR z EFRR.

Chcemy się przede wszystkim skupić na rozwoju współpracy między biznesem a nauką, czyli badaniach opartych na współpracy. Potrzebujemy więcej zbywalnych produktów opracowywanych, rozwijanych i produkowanych w Meklemburgii-Pomorzu Przednim, dlatego zwiększamy skalę tworzenia trwałej wartości. Na pierwotnym rynku pracy powstaje więcej miejsc pracy opartych na wiedzy. To właśnie synergia innowacji i wsparcia inwestycyjnego mieni się jako szansa na dalsze powiększanie wartości dodanej.

Wszyscy współtworzymy Europę. Wspólnota między krajami przyczynia się w znacznym stopniu do poprawy jakości pracy i życia w każdym z państw. Trwający 25 lat rozwój gospodarczy Meklemburgii-Pomorza Przedniego jest ściśle powiązany ze wsparciem z europejskich funduszy strukturalnych. W obecnej unijnej perspektywie finansowej udało nam się stworzyć

warunki dla kontynuacji trwałego wzrostu gospodarczego naszego regionu. Skupiamy się na przyspieszeniu procesu nadrobienia zapóźnień gospodarczych. Pragniemy powiększyć bazę gospodarczą kraju związkowego i poprawić ogólne warunki dla zwiększania zatrudnienia.

Udało nam się naprawdę dużo osiągnąć. Poznaj nas bliżej — na urlopie lub jako potencjalny inwestor. Skorzystaj z szerokiego wachlarza możliwości oferowanych w ramach unijnego wsparcia. Gorąco zapraszamy do Meklemburgii-Pomorza Przedniego.

HARRY GLAWE

*Minister gospodarki, budownictwa i turystyki
kraju związkowego Meklemburgia-Pomorze Przednie*

Do innych wartych uwagi projektów finansowanych w okresie 2007–2013 w ramach EFRR i EFS można zaliczyć:

- **ThermSelect**, Rostock: Ta firma z sektora MŚP realizuje program energetyki ciepłej oparty na wysokowydajnej i efektywnej energii ze źródeł odnawialnych, dostarczanej do budynków firmowych, biur i domów. Centralnym elementem tego przyjaznego środowiska i zrównoważonego, inteligentnego systemu jest hybrydowa pompa ciepła łącząca energię aerotermalną i geotermalną uzupełnianą przez solarny system grzewczy.
- **Schwerin**, Rostock: Firma, **Human Med AG** wspólnie z **Uniwersytetem w Rostocku** opracowała niewielki, łatwy w obsłudze przyrząd medyczny przeznaczony do usuwania tkanek tłuszczowych w dermatologii i medycynie regeneracyjnej. Urządzenie będzie wykorzystywane w leczeniu przewlekłych ran i w chirurgii rekonstrukcyjnej.
- **Energy Village**, Bollewick: Lokalna sieć ciepłownicza uwzględniająca rozproszone wytwarzanie energii ciepłej i elektrycznej na potrzeby mieszkańców. Dwie jednostki kogeneracyjne na biomasę wykorzystują pozyskiwane lokalnie surowce do produkcji energii i jej dystrybucji za pośrednictwem lokalnej sieci ciepłowniczej.
- **Plus Energy School**, Rostock: Finansowaniem objęto zakrojoną na szeroką skalę renowację i modernizację pod względem energetycznym siedziby tej europejskiej szkoły i kompleksu uczelni wyższej dla utalentowanych uczniów. Oparte na instalacji fotowoltaicznej i niewielkich turbinach wiatrowych innowacyjne rozwiązania z zakresu energetyki zaspokoją zapotrzebowanie energetyczne budynku.
- **Rzeka Warnow**, Rostock: Koryto rzeki jest przekształcane, aby sprostać ruchowi pomiędzy centrum miasta a południo-

wym wschodem, jednocześnie inwestycje w regionie Alter Warnowarm obejmą wzmocnienie koryta rzeki i stworzenie pasa zieleni. ■

WIĘCEJ INFORMACJI

<http://www.mecklenburg-vorpommern.de/startseite/>

PRZEWAGA NAD KONKURENCJĄ

Firma EEW Special Pipe Constructions GmbH, globalny lider na rynku monopali dla turbin wiatrowych, jest silnie zaangażowana w realizację projektów opartych na współpracy z niemieckim Centrum Zastosowań Fraunhofer dla dużych konstrukcji w inżynierii produkcji. Firma opracowuje lżejsze konstrukcje wykorzystywane w budowie turbin wiatrowych (generujących do 10 megawatów) instalowanych na morzu. Harry Glawe, minister gospodarki, przyznał niedawno kolejną dotację w ramach kampanii „Europa w moim regionie” przeznaczoną na nowy, oparty na współpracy projekt realizowany wspólnie przez EEW SPC i Centrum Fraunhofer. Ma on na celu opracowanie innowacyjnej metody łączenia płyt o grubych ścianach.

<http://www.eewspc.com/>

ZDROWE PERSPEKTYWY CENTRUM DOSKONAŁOŚCI

Firma Cortronik zajmuje się opracowywaniem i produkcją stentów — wyrobów medycznych pełniących funkcję podpory naczyń krwionośnych. Firma zatrudnia ponad 200 osób i każdego roku wytwarza pół miliona stentów. Wykorzystuje w dużej mierze badania prowadzone we współpracy z Instytutem Technologii Implantacyjnych i Biomateriałów, Centrum Kompetencyjnym Technologii Medycznych w Meklemburgii-Pomorzu Przednim oraz uniwersytetami w Rostocku i Greifswaldzie. Wspólnie z partnerami stanowi doskonały przykład zrównoważonego łańcucha wartości — badania, rozwój i produkcja odbywają się w placówce znajdującej się w Warnemünde.

<http://www.cortronik.com/de/>

Rozwój gospodarki o obiegu zamkniętym

BUDOWANIE STABILNIEJSZEJ, PRZYJAŹNIEJSZEJ ŚRODOWISKU I BARDZIEJ ZRÓWNOWAŻONEJ PRZYSZŁOŚCI

Założeniem gospodarki o obiegu zamkniętym jest „zamknięcie obiegu” cyklu życia produktu poprzez zachowanie największej możliwej liczby surowców w gospodarce w celu zmniejszenia ilości odpadów i promowania zrównoważoności. Korzystając z okazji, że Komisja Europejska prezentuje pakiet środków na rzecz rozwoju gospodarki o obiegu zamkniętym, tłumaczymy naszym czytelnikom, w jaki sposób środki w ramach polityki spójności mogą przyczynić się do realizacji założeń gospodarki obiegowej.

Aby gospodarka o obiegu zamkniętym mogła funkcjonować, produkty, materiały i surowce muszą jak najdłużej zachować swoją przydatność. Celem jest przekształcenie gospodarki w sposób zapewniający jej zarówno konkurencyjność, jak i zasobooszczędność.

Gospodarka o obiegu zamkniętym wywiera pozytywny wpływ na firmy. Dowolny krok w kierunku gospodarki o obiegu zamkniętym może przynieść ogromne zyski

i zapewnić ochronę przed niedoborem zasobów i niestabilnością cen za coraz radsze towary. Ponadto gospodarka o obiegu zamkniętym wymaga innowacyjnego podejścia do produkcji i konsumpcji, co daje ogrom możliwości przedsiębiorcom posiadającym żytkę do interesów.

W grudniu 2015 r. Komisja Europejska przyjęła pakiet na rzecz gospodarki o obiegu zamkniętym, który ma na celu pobudzenie konkurencyjności i przyczynienie się do tworzenia nowych miejsc pracy i trwałego wzrostu gospodarczego. W pakiecie określono środki mające wesprzeć firmy, organy publiczne i konsumentów w przejściu na gospodarkę o obiegu zamkniętym.

ZAKOPANY SKARB

W ramach projektu **Closing the Circle (CtC)** na znajdującym się na wschodzie Belgii składowisku odpadów o powierzchni 130 hektarów wydobywane są surowce wtórne i wytwarzana jest zielona energia. Składowisko w Houthalen-Helchteren wypełnia 16 milionów ton odpadów komunalnych i przemysłowych, z których do powtórnego wykorzystania odzyskiwane są m.in. żużel, stal, miedź i inne metale. Ponadto materiały palne przetwarzane są w energię przy użyciu technologii plazmy wysokotemperaturowej. To innowacyjne rozwiązanie może wytworzyć energię, która zaspokoi zapotrzebowanie 200 000 rodzin przez okres 20 lat. Po wydobyciu i ponownym wykorzystaniu wszystkich odpadów składowisko zostanie przekształcone w zrównoważony rezerwat przyrody.

Projekt CtC uutorował drogę projektowi **New-Mine Horizon 2020**, w ramach którego powstaje unijna sieć szkoleniowa służąca do analizy sposobów odzyskiwania zasobów ze składowisk odpadów.





↗ Regionalne Centrum Gospodarki Odpadami w Lublinie wspomaga recykling i zrównoważone zbieranie odpadów

Więcej za mniej

Koncepcja ta polega na maksymalnym wykorzystaniu wartości i przydatności surowców, produktów i odpadów. To z kolei przyczyni się do oszczędności energii i ograniczenia emisji gazów cieplarnianych, stanowiących priorytety UE. Dlatego gospodarka o obiegu zamkniętym promuje zapobieganie powstawaniu odpadów i podkreśla potrzebę popularyzacji recyklingu i ponownego wykorzystania przy jednoczesnym ograniczaniu składowania i spalania odpadów.

Unijna polityka spójności może odegrać zasadniczą rolę w przejściu na gospodarkę o obiegu zamkniętym. W okresie 2014–2020 duża część finansowania została przeznaczona na wsparcie gospodarowania odpadami, innowacje, efektywne gospodarowanie zasobami, konkurencyjność MŚP i inwestycje w technologie niskoemisyjne — z których wszystkie odgrywają ważną rolę w tworzeniu gospodarki o obiegu zamkniętym.

W sumie około 150 mld EUR w ramach polityki spójności może zostać przeznaczona na budowanie zrównoważonej, przyjaznej środowisku przyszłości gospodarczej. Środki te zostaną uzupełnione przez inne unijne źródła finansowania w ramach programów, takich jak „Horyzont 2020”, LIFE i COSME. Ponadto tak duże inwestycje przyciągną środki i wiedzę ekspercką sektora prywatnego.

SŁOWENIA PROMUJE ZRÓWNOWAŻONOŚĆ

Lublana — stolica Słowenii — zaangażowała się istotnie w zrównoważone gospodarowanie odpadami — godną uwagi inicjatywę, która przyczyniła się do przyznania jej niedawno przez Komisję Europejską tytułu Europejskiej Zielonej Stolicy 2016 r. Od momentu przystąpienia Słowenii do UE miasto zmniejszyło ilość odpadów trafiających na składowiska o 59% dzięki inwestycjom w zapobieganie powstawaniu odpadów i strategię na rzecz ponownego wykorzystania. Obecnie w Lublanie wytwarzanych jest o 41% mniej odpadów na mieszkańca, niż wynosi przeciętna wartość w Europie. Regionalny zakład gospodarowania odpadami w Lublanie odgrywa kluczową rolę w osiągnięciu tego sukcesu. W supernowoczesnym zakładzie, obsługującym 37 gmin, sortuje się, przetwarza i oczyszcza wszelkiego rodzaju odpady oraz produkuje się biogaz wykorzystywany do produkcji energii elektrycznej i ciepłej.

Lepsze gospodarowanie odpadami

Ze wspomnianych środków około 5,5 mld EUR przeznaczono na usprawnienie gospodarowania odpadami w całej Europie. Ma to na celu opracowanie sposobów przetwarzania odpadów ukierunkowanych na koncepcje zapobiegania powstawaniu odpadów, ponownego wykorzystania i recyklingu. Przygotowano też środki finansowe na poprawę infrastruktury przetwarzania odpadów w mniej rozwiniętych regionach UE. W sumie inwestycje te powinny się przyczynić do zwiększenia zdolności poddawania odpadów recyklingowi o 5,9 milionów ton rocznie.

Najlepsze możliwe wykorzystanie istniejących odpadów jest głównym założeniem gospodarki o obiegu zamkniętym. W ramach polityki spójności przeznaczono około 2,3 mld EUR na inwestycje w przyjazne środowisku procesy produkcji oraz na wsparcie MŚP w efektywniejszym wykorzystywaniu zasobów. Możliwe jest też wsparcie opracowywania bardziej





wytrzymałych produktów, które będą mogły być łatwiej naprawiane i poddawane recyklingowi. Ponadto na rynku pojawiają się nowe produkty wytworzone z materiałów pochodzących z recyklingu lub odzysku. Stale wprowadzane innowacje w rozwijającym się obszarze upcyklingu też mogą zostać objęte wsparciem w ramach polityki spójności.

Środki przeznaczone też na wsparcie usprawnień w sektorze wodnym — w okresie 2014–2020 w ramach polityki spójności przydzielono na ten cel 15 mld EUR. Inwestycje mogą zostać wykorzystane w celu poprawy oczyszczania ścieków oraz na pomoc społecznościom w dalszym wykorzystywaniu wody, np. stosowania oczyszczonych ścieków do nawadniania parków lub oczyszczania ulic.

Wsparcie badań naukowych i innowacji

Wykorzystując strategię inteligentnej specjalizacji, regiony we wszystkich państwach członkowskich wybrały obszary priorytetowe, które mogą pomóc im w przejściu na gospodarkę o obiegu zamkniętym. Priorytety dotyczące badań naukowych i innowacji mogą się różnić w zależności od silnych stron danego regionu, mogą jednak uwzględniać rozwój biogospodarki, podejmowanie działań mających na celu wprowadzenie materiałów kompozytowych lub przemodelowanie procesów produkcji, aby uczynić je bardziej wydajnymi.

Komisja Europejska wspiera regiony, np. za pośrednictwem platformy inteligentnej specjalizacji, która zapewnia fachowe doradztwo w zakresie opracowywania i wdrażania strategii w zakresie badań naukowych i innowacji na potrzeby inteligentnej specjalizacji. Platforma ułatwia też międzyregionalną współpracę w kwestiach związanych z innowacjami na rzecz gospodarki o obiegu zamkniętym oraz w bardziej konkretnych obszarach, np. modernizacji przemysłu.

Dobrze zdefiniowana strategia

Organizacje chcące pozyskać fundusze w ramach polityki spójności muszą udowodnić, że przyjęty podejście strategiczne. Oznacza to, że inwestycje w obszarze odpadów muszą opierać się na planach gospodarki odpadami, zaś krajowe i regionalne strategie na rzecz inteligentnej specjalizacji powinny wspierać inwestycje w innowacje.

Komisja może udzielać pomocy technicznej państwom członkowskim, regionom i miastom, które są na etapie przygotowywania i wdrażania takich strategii. Dostępna jest też pomoc dla władz lokalnych i regionalnych w zakresie likwidacji przeszkód administracyjnych związanych z rozwojem gospodarki o obiegu zamkniętym.

KOLEKTYWNA ŚWIADOMOŚĆ

Wsparcie dla platform i sieci udzielane w ramach polityki spójności pomoże zbudować bardziej zrównoważoną gospodarkę. W Irlandii, tego typu platforma pomogła firmom sektora MŚP usprawnić praktyki gospodarowania odpadami i obniżyć koszty zakupów. Platforma SMILE Resource Exchange oferuje bezpłatne usługi firmom, zachęcając je do wymiany różnych produktów, co przekłada się na oszczędności, zmniejszenie ilości odpadów trafiających na składowiska i rozwój nowych możliwości biznesowych. Wśród oferowanych towarów można znaleźć prawie wszystko — od nadwyżki tkanin, które mogą być wykorzystane do tworzenia sztuki, rękodzieła lub materiałów edukacyjnych dla dzieci po niechciane niewielkie elementy wyposażenia, które w innym przypadku trafiłyby na składowisko odpadów.

WALKA Z ODPADAMI NA MORZU

Projekt Circular Ocean, kolejny z finalistów RegioStars, ma na celu odkrycie alternatywnych sposobów wykorzystania porzuconych sieci i lin rybackich na peryferiach północnych i w regionie arktycznym. W tym celu zespół projektowy przeprowadza próby pilotażowe nowych produktów wykonanych z sieci, w tym betonu zbrojonego, klinkieru i izolacji dachowej. Prowadzone są też badania nad wykorzystaniem sieci rybackich do usuwania zanieczyszczeń z wody. Te praktyczne zastosowania pomogą w zmniejszeniu 12,7 milionów ton odpadów z tworzyw sztucznych, które każdego roku trafiają do oceanów, co przyczyni się jednocześnie do upcyklingu zbędnych produktów.

Istnieje też plan dotyczący współpracy transgranicznej w celu maksymalizacji wpływu gospodarki o obiegu zamkniętym. Istotnym elementem tego planu są finansowane przez UE projekty, które przyczyniają się do powstawania synergii między regionami i przemysłem, podnoszenia świadomości i popularyzacji najlepszych praktyk.

There is also scope for cooperation across borders to maximise the circular economy's impact. For example, EU-funded projects that create synergies between regions and industries, raise awareness and disseminate best practice have an important role to play.

Ponadto, ponieważ gospodarka o obiegu zamkniętym stanowi integralną część agendy miejskiej dla UE, miasta będą współpracować z Komisją i innymi partnerami w kwestiach, takich jak gospodarowanie odpadami, efektywne użytkowanie zasobów i gospodarka dzielenia się.

WIĘCEJ INFORMACJI

Plan działania UE dotyczący gospodarki o obiegu zamkniętym: eur-lex.europa.eu/legal-content/EN/TXT/?uri=CELEX:52015DC0614

W kierunku gospodarki o obiegu zamkniętym: ec.europa.eu/priorities/jobs-growth-investment/circular-economy/index_en.htm

RACJONALNE POZYSKIWANIE ZASOBÓW

Ośmiu partnerów z sześciu krajów połączyło siły w celu promocji efektywnego wykorzystywania zasobów w Europie Środkowej. Projekt Presource pomaga MŚP w optymalizacji procesów produkcji, co przekłada się na zmniejszenie ilości wytwarzanych odpadów. Zespół projektowy opracował narzędzie „EDIT Value tool”, dzięki któremu firmy mogą korzystać z opartej na trzech etapach metodologii służącej do analizy wykorzystywania materiałów i energii, cyklu życia wytwarzanych przez nie produktów, co umożliwi przygotowanie odpowiednich usprawnień. W ramach projektu Presource przewidziano też współfinansowanie wprowadzania eko-innowacji oraz uruchomiono platformę kompetencyjną służącą do popularyzacji jego wyników w całej Europie

ROZWÓJ BIOGOSPODARKI

Kampus zrzeszający ponad 100 badaczy i naukowców pomaga regionom wiejskim o małej gęstości zaludnienia zmniejszyć zależność od źródeł energii i surowców. W BioCentrum z siedzibą w północnej Portugalii opracowuje się nowe produkty i technologie, które mogą pobudzić gospodarkę o obiegu zamkniętym. Centrum jest jednym z finalistów tegorocznego konkursu RegioStars, w ramach którego przyznawane są nagrody za najbardziej udane projekty regionalne.

Kampus odniósł już jednak sukces, tworząc ponad 20 projektów badawczo-rozwojowych i sześć start-upów. Eksperci BioCentrum specjalizują się w szeregu dyscyplin naukowych i opracowali wiele przełomowych zastosowań. W kampusie opracowywane są na przykład instalacje biorafineryjne służące do produkcji zamienników ropy naftowej. W ramach jednego z projektów udało się opracować metodę odzyskiwania ścieków z fabryki sera, w przypadku innego badane są możliwości wykorzystania popiołów ze spalania biomasy do wzbogacania zdegradowanej gleby.

WASZYM ZDANIEM

Panorama czeka na komentarze od czytelników!

Waszym zdaniem to dział Panoramy, w którym interesariusze na poziomie lokalnym, regionalnym, krajowym i europejskim przedstawiają swoje plany na okres 2014–2020.

Panorama zaprasza do dzielenia się swoimi opiniami w tej kwestii, i to we własnym języku. Mogą one zostać opublikowane w kolejnych wydaniach magazynu. Aby uzyskać stosowne informacje, w tym także na temat terminu przesyłania opinii, należy skontaktować się z nami. **regio-panorama@ec.europa.eu**

FUNDUSZE STRUKTURALNE UE PRZYNOSZĄ WYMIERNE REZULTATY, GDY SYSTEM INNOWACJI JEST SPRAWNY!

^ Oulu, Finlandia

W chwilę dołączenia w 1995 r. do Unii Europejskiej Finlandia zyskała prawo korzystania z funduszy strukturalnych. Od tego czasu skutecznie korzystamy z tych funduszy dzięki krajowemu systemowi innowacji, którego ważnym ogniwem jest Uniwersytet w Oulu.

Oulu jest drugim najdalej wysuniętym na północ miastem Finlandii. Do lat czterdziestych XX w. głównymi źródłami przychodu były tu rolnictwo i leśnictwo wraz z sektorami pochodnymi. Po II wojnie światowej rozpoczął się okres intensywnej industrializacji: zbudowano nowe elektrownie wodne, wprowadzono przemysł metalurgiczny i opracowano bardziej efektywne metody gospodarki leśnej. Najważniejsza decyzja w tym okresie zapadła jednak w 1958 r., kiedy to założono Uniwersytet w Oulu. Uczelnia odegrała kluczową rolę w różnicowaniu struktury gospodarki i podnoszeniu kwalifikacji oraz jako inkubator innowacji.

Ważnym sektorem branży informatycznej i komunikacyjnej w Oulu są systemy bezprzewodowego przesyłu danych. Sys-

tem innowacji obecnie funkcjonujący w lokalnym środowisku technik informatycznych jest najnowocześniejszy w swoim rodzaju. Dzięki funduszom strukturalnym możliwe było wykorzystanie warunków wstępnych stworzonych w tym sektorze przez Uniwersytet w Oulu, fińskie Centrum Badań Technicznych VTT i Politechnikę w Oulu (OAMK). Utworzenie środowiska badań nad piątą generacją metod transferu danych pozwoli utrwalić prymat naszych przedsiębiorstw w badaniach nad technikami informatycznymi.



Współpraca tych trzech instytucji pozwoliła opracować technologię wytwarzania mikroukładów drukowanych, a tym samym stworzyć w regionie nową, innowacyjną branżę przemysłu. Dzięki temu powstało kilka nowych, dynamicznie rozwijających się przedsiębiorstw. Nieprzerwane wsparcie z funduszy strukturalnych miało tutaj wyraźny i wymierny wpływ.

Region Oulu jest dużym obszarem geograficznym. Ważne ośrodki przemysłowe znajdują się również poza samym miastem Oulu, będącym stolicą regionu. Instytut Południowy Oulu (oddział zamiejscowy Uniwersytetu w Oulu) prowadzi badania nad metalami o dużej wytrzymałości i możliwościami ich stosowania w strukturach metalo-

wych. Prace projektu pozwolą zbierać informacje na temat przydatności metali o dużej wytrzymałości dla warsztatów produkcyjnych i wytwarzanych w nich produktów. Stosowanie takich metali umożliwia zmniejszanie ciężaru elementów metalowych, co zwykle przekłada się na oszczędności energii.

W regionie jest też dobrze rozwinięty przemysł drzewny. Dzięki współpracy z Uniwersytetem w Oulu rozpoczęto w mieście Pudasjärvi projekt badający możliwości budowania z bali drewnianych we współczesnych miastach. Celem projektu jest popularyzacja bali drzewnych jako ekologicznego i odnawialnego materiału budowlanego.

Kluczowe znaczenie dla efektywnego wykorzystania funduszy strukturalnych ma regionalny system innowacji. W tym przypadku osiągnięcie tego celu jest możliwe dzięki współpracy Uniwersytetu w Oulu, politechnik regionalnych, fińskiego Centrum Badań Technicznych VTT i lokalnych organizacji rozwoju w aktywnym środowisku biznesowym. Bez takiej sieci organizacji ukierunkowanych na rozwój utrudnione byłoby efektywne korzystanie z funduszy strukturalnych. ■

HEIKKI OJALA

*Dyrektor ds. rozwoju regionalnego,
rada regionu Oulu, Finlandia*



EUROPEJSKA WARTOŚĆ DODANA FUNDUSZY EFSI W PORTUGALII

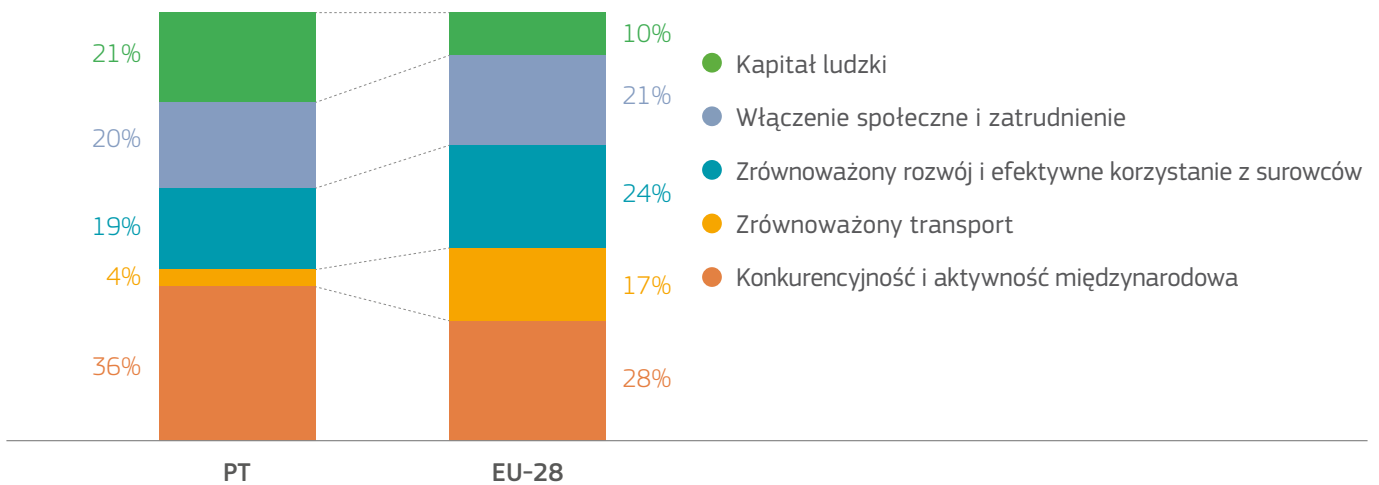
^ Lizbona, Portugalia

Europejskie Fundusze Strukturalne i Inwestycyjne (EFSI) mają w Portugalii ogromne znaczenie jako narzędzie wspierania badań, innowacji i przedsiębiorczości oraz rozwijania potrzebnych na rynku kwalifikacji w celu zwiększania zatrudnienia. Portugalska umowa partnerska Portugalia 2020 nadal kładzie nacisk na przewyższanie lokalnych ograniczeń strukturalnych, zgodnie z celami europejskiej wartości dodanej przewidywanymi przez politykę spójności.

Polityka spójności rozwija koncepcję spójności terytorialnej wprowadzoną w Traktacie Lizbońskim, zgodnie z agendą polityczną UE kładąc większy nacisk na długotrwały rozwój i analizę terytorialną. W tym kontekście fundusze EFSI odgrywają szczególnie istotną rolę. Kryzys gospodarczy ostatnich lat stworzył nowe wyzwania w zakresie zarządzania, wydajnego korzystania z zasobów i efektywności polityki, co wymaga powrotu do koncepcji europejskiej wartości dodanej polityk UE. >



COHESION POLICY PRIORITIES IN 2014-2020 PORTUGAL vs. EU-28



Priorytetowe dla Portugalii obszary inwestycji w okresie 2014–2020 to zwiększanie konkurencyjności poprzez stymulowanie produkcji atrakcyjnych towarów i usług, wspomaganie zatrudnienia (szczególnie wśród osób młodych), poszerzanie kwalifikacji, zwalczanie ubóstwa, modernizacja administracji publicznej oraz promowanie oszczędzania energii i praktyk proekologicznych.

W tym kontekście kluczowe znaczenie dla przewyższania ograniczeń konkurencyjności Portugalii mają innowacje i podnoszenie kwalifikacji pracowników. Podobnie jak w poprzednich okresach finansowania wyznaczono priorytetowe obszary interwencji — w okresie 2014–2020 aż 57% wszystkich środków spójnościowych przeznaczono na wspomaganie konkurencyjności (36%) i kapitału ludzkiego (21%), w porównaniu ze średnią 37% dla krajów UE-28 (odpowiednio 27% i 10%).

Promowanie konkurencyjności i zwalczanie bezrobocia wymaga podnoszenia poziomu edukacji i szkoleń oraz dopasowania kwalifikacji do potrzeb rynku pracy. Priorytetowym obszarem wykorzystania funduszy EFSI było tutaj zmniejszenie odsetka osób porzucających szkołę, który jeszcze w 2000 r. wynosił w Portugalii ponad 40%.

Wykorzystanie funduszy europejskich do finansowania szkoleń zawodowych pozwoliło znacząco obniżyć ten odsetek – do zaledwie 14% w 2015 r. (w porównaniu ze średnią 11% w krajach UE-28), co wpisuje się w cele strategiczne programu Europa 2020. Wynik ten osiągnięto poprzez promowanie w szkołach ścieżek zawodowych i podwójnych specjalizacji, szczególnie wśród dzieci z rodzin w trudnej sytuacji, oraz modernizowanie infrastruktury szkolnictwa.

Kolejnym wyzwaniem jest stymulowanie badań, innowacji i transferu wiedzy — aspektów o kluczowym znaczeniu dla tworzenia miejsc pracy i generowania wartości ekonomicznej. Według Europejskiego Rankingu Innowacyjności 2016 Portugalia

jest krajem umiarkowanie innowacyjnym, o wynikach plasujących się poniżej średniej unijnej. Przyczyny takiego stanu rzeczy to niewystarczająca koordynacja działań firm i jednostek badawczo-rozwojowych, niewielka liczba zgłoszeń patentowych i słabe przyswajanie kwalifikacji. W okresie 2008–2015 wyniki kraju uległy jednak poprawie — osiągnięto poziom średniej unijnej w kategoriach innowacji, infrastruktury badawczych oraz finansowania i wsparcia. W kategorii kapitału ludzkiego wyniki Portugalii są powyżej średniej unijnej, a wydatki na badania i rozwój wyrażone jako procent PKB wzrosły do 1,3% w 2014 r. (przy średniej 2% dla krajów UE-28).

Osiągnięcia te były możliwe w znacznej mierze dzięki funduszom strukturalnym. Strategia Portugalia 2020 przewiduje zwiększenie nacisku na narzędzia promujące badania i rozwój oraz transfer wiedzy do sektora biznesowego w celu zwiększania konkurencyjności i wartości dodanej przy jednoczesnym umacnianiu orientacji handlowej całej gospodarki portugalskiej.

Bieżące wdrażanie polityki spójności w odniesieniu do innowacji oraz edukacji i szkoleń dla pracowników dowodzi europejskiej wartości dodanej w zakresie promowania wzrostu i tworzenia nowych miejsc pracy w Portugalii. Pozwala to umacniać wspólny rynek i ma istotny wpływ również na gospodarki innych regionów i terytoriów UE.

Polityka spójności jest też jednym z najlepiej widocznych dla krajów i ich obywateli przejawów integracji europejskiej, co wynika z dużej elastyczności jej adaptowania do zróżnicowanych potrzeb i potencjałów w różnych obszarach UE (według subsydiarności i miejsca) w połączeniu z promowaniem wielopoziomowego modelu zarządzania opartego na partnerstwie. ■

DUARTE RODRIGUES

Wiceprezes zarządu Agencji Spójności i Rozwoju, Portugalia



FOSTER¹: ŁATWIEJSZY DOSTĘP DO FINANSOWANIA DLA WSZYSTKICH PRZEDSIĘBIORSTW REGIONALNYCH

^ Carcassonne, Francja

Region OCCITANIE/Pyrénées-Méditerranée jako pierwszy w Europie nawiązał – w ramach polityki spójności UE – współpracę z Europejskim Funduszem Inwestycyjnym (EFI) w celu uruchomienia narzędzi kierowanych do wszystkich mikroprzedsiębiorstw i MŚP we wszystkich sektorach gospodarki.

Działając zgodnie z rekomendacjami dla europejskich funduszy strukturalnych i inwestycyjnych na okres 2014–2020, region Languedoc-Roussillon-Midi-Pyrénées, zarządzający znaczną częścią funduszy UE przeznaczonych dla całego obszaru, podjął się zadania pozyskiwania funduszy dla mikroprzedsiębiorstw i MŚP (małych i średnich przedsiębiorstw). Cel ten osiągnięto poprzez wykorzystanie funduszy publicznych (regionalnych i europejskich) do pozyskiwania inwestycji bankowych i prywatnych wspomagających firmy regionalne w rozwoju i realizacji projektów.

W 2008 r. po raz pierwszy wykorzystano tego rodzaju fundusz inwestycyjny (nazwany JEREMIE) do pozyskania 15 mln EUR

z regionu i 15 mln EUR z Europejskiego Funduszu Rozwoju Regionalnego w celu dofinansowania 1370 mikroprzedsiębiorstw i MŚP zatrudniających łącznie 15 000 osób. Łączna kwota inwestycji sięgnęła w tym przypadku 172 mln EUR, co oznacza, że wypracowano dźwignię finansową wynoszącą 5,8 x.



Powodzenie tej inicjatywy skłoniło region Languedoc-Roussillon-Midi-Pyrénées do jej kontynuowania — pod koniec 2015 r. wspólnie z UE uruchomiono drugi fundusz interwencyjny FOSTER TPE-PME.



^ Compufirst, jeden z beneficjentów funduszu unijnego JEREMIE

¹ FOSTER: FOns de SouTien des Entreprises Régionales (Fundusz wsparcia przedsiębiorstw regionalnych)

Tym razem dostarczono dofinansowanie w kwocie 52 mln EUR, z czego 20,35 mln EUR pochodziło z regionu, a pozostała część z UE (22,2 mln EUR z EFRR i 9,45 mln EUR z Europejskiego Funduszu Rolnego na rzecz Rozwoju Obszarów Wiejskich). Również w tym przypadku współpracowano z Europejskim Funduszem Inwestycyjnym.

Celem inicjatywy jest zapewnienie 2400 firmom regionalnym i inicjatorom projektów dostępu do łącznie 214 mln EUR. Pozwoli to dotrzeć do większej liczby firm, w szczególności mikroprzedsiębiorstw (zatrudniających poniżej 10 osób), i umożliwić skorzystanie z funduszy również przedsiębiorstwom rolnym, leśnym i rolno-spożywczym. Oczekuje się, że dźwignia finansowa pozwoli pomnożyć wkład publiczny od 3 do 5 razy.

Pośrednicy finansowi zajmujący się obsługą projektu FOSTER TPE-PME zostaną wyłonieni podczas czterech zaproszeń do składania wniosków, z których pierwsze ogłoszono w lipcu 2016 r. (http://www.eif.org/what_we_do/resources/foster/index.htm).

Wnioskodawcy mają czas do 30 września 2016 r., by zgłosić swoje zainteresowanie jednym z czterech planowanych instrumentów finansowych:

- pożyczkami z częściowym przejęciem ryzyka, obejmującymi 3,5 mln EUR na wsparcie tworzenia i rozwoju innowacyjnych firm,
- dofinansowaniem inwestycji korzystających z kapitału na wczesny i dalszy rozwój, obejmującym 15 mln EUR na wspieranie finansowania inwestorskiego w MŚP o dużym potencjale rozwoju,
- gwarancjami bankowymi w wysokości 20 mln EUR, kierowanymi w szczególności do młodych firm i licznych w regionie MŚP, na poręczenia pożyczek nawet poniżej 25 000 EUR,
- gwarancjami bankowymi dla beneficjentów z sektora rolniczego wynoszącymi 15 mln EUR. ■

CAROLE DELGA

*Prezydent regionu Languedoc-Roussillon-Midi-Pyrénées,
Francja*



SZTOKHOLM INWESTUJE W ZRÓWNOWAŻONY ROZWÓJ MIEJSKI

^ Sztokholm, Szwecja

Region Sztokholm to najszybciej rosnący obszar metropolitalny i stołeczny w Europie. Na przestrzeni ostatniej dekady liczba ludności regionu wzrastała o 35 000 do 40 000 osób rocznie.

Aby sprostać wymaganiom tak szybkiego wzrostu liczby mieszkańców, konieczne jest budowanie w tym regionie 16 000 nowych mieszkań rocznie, jednak władze postanowiły potraktować to wyzwanie jako okazję do promowania zrównoważonego rozwoju miejskiego. Aby sfinansować inwe-

stycje w miasto ekologiczne, zdrowe, inteligentne, atrakcyjne i niewykluczające sięgnięto po finansowanie z funduszy strukturalnych.

W ostatnim czasie podjęto decyzję o zainwestowaniu w dwa projekty rozwojowe o łącznej wartości 120 mln SEK, mające wspomagać zrównoważone budownictwo mieszkaniowe: „Grön BoStad Stockholm” i „Sverige bygger nytt”. Projekty te dotyczą kluczowych aspektów zrównoważonego rozwoju miejskiego i są w połowie finansowane ze środków Europejskiego Funduszu Rozwoju Regionalnego i Europejskiego Funduszu Spo-

tecznego. Wykorzystanie wiedzy specjalistycznej przedsiębiorstw zajmujących się technologiami ekologicznymi przyniesie korzyści dla regionu sztokholmskiego oraz pozwoli promować innowację i zrównoważony rozwój. Władze lokalne uważają też, że niedawno przybyli imigranci oraz obywatele szwedzcy pochodzący z innych krajów mogą stanowić ważne źródło siły roboczej dla rozwijającego się sektora budowlanego.

Projekt „Grön BoStad Stockholm” posłuży Królewskiemu Instytutowi Techniki i innym partnerom do tworzenia środowisk testowych innowacji w przedsiębiorstwach zajmujących się technologiami ekologicznymi. Celem jest tu stworzenie warunków do rozwijania i stosowania nowych rozwiązań energooszczędnych i niskoemisyjnych dla potrzeb projektów budowlanych w miastach regionu Sztokholm. Prace będą dotyczyć wspomagania i wzmacniania sektora technologii ekologicznych oraz zwiększania świadomości promowanej tematyki wśród klientów, takich jak władze lokalne, administracje regionalne i właściciele nieruchomości.

Z kolei w ramach projektu „Sverige bygger nytt” szwedzki Państwowy Urząd Pracy we współpracy z kilkoma miejscowościami, administracjami regionalnymi, stowarzyszeniami branżowymi i związkami zawodowymi zajmie się promowaniem szerszej rekrutacji pracowników oraz skuteczniejszym dostarczaniem i dopasowywaniem kwalifikacji potrzebnych w sektorze budowlanym poprzez wykorzystanie kompetencji niedawno przybyłych imigrantów i obywateli szwedzkich



pochodzących z innych krajów. Wspomaganiu prac nad wartościami podstawowymi, weryfikacją umiejętności, wsparciem językowym i nauką w miejscu pracy będzie towarzyszyć lepsze dopasowanie pracowników do stanowisk w zawodach szczególnie potrzebnych w sektorze budowlanym.

Projekty rozwojowe najlepiej dowodzą, że w regionie sztokholmskim dużą wagę przywiązuje się do wykorzystywania europejskich funduszy strukturalnych i inwestycyjnych w sposób wspomagający spójne inicjatywy strategiczne. Jest to możliwe dzięki koncentrowaniu zasobów, naciskowi na działalność gospodarczą i zatrudnienie, wytwarzaniu synergii poprzez wykorzystanie funduszy oraz stosowaniu nowego modelu finansowania nazwanego „modelem sztokholmskim”.

Nowy model zarządzania pozwala przybliżyć politykę spójności do ogólnej polityki rozwoju regionu i dostępnych zasobów na poziomie regionu, przyczyniając się zarazem do większego zaangażowania i wsparcia podmiotów lokalnych formułujących spójne inicjatywy strategiczne oraz zachęcając do podejmowania inicjatywy i odpowiedzialności za podejmowane wysiłki. Dzięki temu region sztokholmski będzie nadal w stanie uruchamiać i realizować duże i ważne projekty, choć udział funduszy strukturalnych w jego budżecie należy do najniższych w Europie. ■

JONAS ÖRTQUIST

Kierownik sekretariatu Partnerstwa Funduszy Strukturalnych, region Sztokholm, Szwecja

UCHWYCONE OBIEKTYWEM

W czerwcu tego roku Delegatura Rządu ds. Rozwoju i Europejskiej Polityki Spójności zorganizowała przedsięwzięcie obejmujące całą Słowenię pod nazwą „Projekt UE to mój projekt 2016”. Panoramie udało się uchwycić esencję 5000 projektów zrealizowanych w Słowenii od 2004 r. dzięki 4,4 mld EUR pozyskanych z funduszy unijnych.

Zgodnie ze sloganem „Inwestujemy w waszą przyszłość” projekty te pomogły poprawić warunki życia obywateli i zmniejszyły nierówności między regionami, zwiększyły innowacyjność i poprawiły konkurencyjność, przyspieszyły wzrost wartości dodanej słoweńskich firm, przyczyniły się do ochrony źródeł wód i dziedzictwa kulturowego oraz wykorzystania transgranicznego potencjału biznesowego.





13

09



14

10



- 01 Katedra Dendrologii i Technologii Drewna na Wydziale Biotechnologii na Uniwersytecie w Lublanie
- 02 Promowanie turystyki zrównoważonej na wiejskich obszarach przygranicznych
- 03 Promowanie społecznie odpowiedzialnego podejścia do ekologicznych produktów i usług
- 04 Tworzenie innowacyjnego, numerycznego środowiska symulacyjnego
- 05 Modernizacja linii kolejowej Pragersko-Hodoš
- 06 Pielęgnowanie ekospołecznych korzeni rolnictwa
- 07 Remont ośrodka kultury HOME PLANT obejmujący powstanie cyfrowego kina
- 08 Plan renowacji energetycznej szkoły podstawowej imienia Rajka w Hrastniku
- 09 Projekt CUL-ENERGY 4 KIDS obejmuje rozwiązania oparte na zrównoważonej energii dla placów zabaw
- 10 Inwestycje infrastrukturalne w porcie lotniczym Maribor
- 11 Obwodnica Škofja Loka Poljanska okrąży średniowieczne miasto
- 12 Zachowanie bioróżnorodności w przygranicznym regionie Kolpa
- 13 Renowacja klasztoru Dominikanów w Ptuj
- 14 Nowa oczyszczalnia ścieków dostarcza wodę pitną do Doliny Šaleškiej

11



12



WIĘCEJ INFORMACJI

<http://www.eu-skladi.si/sl/aktualno/izbrani-projekti>

Konferencja INTELIGENTNE REGIONY

POBUDZANIE INWESTYCJI W INTELIGENTNE SPECJALIZACJE W OBSZARACH PRIORYTETOWYCH DLA ROZWOJU EUROPY

Konferencja INTELIGENTNE REGIONY — zorganizowana przez komisarz Crețu oraz służby DG ds. Polityki Regionalnej i Miejskiej — odbyła się w Brukseli 1 i 2 czerwca 2016 r. Nawiązywała ona do wcześniejszego przełomowego wydarzenia — „Regiony motorami nowego rozwoju przez inteligentną specjalizację — dopasowanie strategii dla wspólnych celów”, które odbyło się w 2013 r..

Wiceprzewodniczący Komisji Europejskiej Jyrki Katainen, komisarze Elżbieta Bieńkowska i Tibor Navracsics oraz dyrektorzy generalni Walter Deffaa i Robert-Jan Smits uczestniczyli wraz z wiodącymi ekspertami z dziedziny inteligentnej specjalizacji w wydarzeniu, podczas którego przedsta-



Podczas wystawy towarzyszącej konferencji regiony miały okazję zaprezentować swoje obszary RIS3 i odnaleźć partnerów do współtworzenia nowych sieci wartości

GŁÓWNE PRZEKAZY POLITYKI

1. Obecnie realizujemy strategię inteligentnej specjalizacji we współpracy z ponad 120 regionami i krajami. Wykorzystujemy badania, innowacje oraz ich powiązania ze światem biznesu jako czynniki napędzające regionalny rozwój w oparciu o atuty regionów i współpracę między nimi.
2. Inwestycje w inteligentną specjalizację przyczyniają się też do realizacji europejskiego planu inwestycyjnego. Na potrzeby wsparcia inwestycji sektora prywatnego i publicznego w tych obszarach priorytetowych wykorzystywane są zarówno Europejskie fundusze strukturalne i inwestycyjne (EFSI), jak i Europejski Fundusz na rzecz Inwestycji Strategicznych (EFIS).
3. Tematyczne platformy inteligentnej specjalizacji służą jako wsparcie dla zaangażowanych regionów w nawiązywaniu współpracy i koordynacji inwestycji w obszary priorytetowe inteligentnej specjalizacji. Współpracują one m.in. w kwestiach przygotowywania projektów, tworzenia klastrów w celu przeniesienia regionalnych inicjatyw na szczebel unijny, wymiany dobrych praktyk i pomocy technicznej.

wiono innowacyjne strategie regionalne i podkreślono wagę współpracy między regionami UE, wyjaśniając, jak można je wykorzystać do pobudzenia wzrostu gospodarczego i konkurencyjności w Europie.

Celem konferencji było:

- ▶ przedstawienie sukcesów i ostatnich dokonań;
- ▶ przedyskutowanie najlepszych sposobów na przyspieszenie realizacji strategii inteligentnej specjalizacji;
- ▶ oraz udzielenie konkretnego wsparcia dla przyszłej współpracy.

Ponadto uruchomiono tematyczne platformy inteligentnej specjalizacji w dziedzinie energii, sektora rolno-spożywczego i modernizacji przemysłu.

Program dzielił się na trzy części:

- ▶ Najnowsze wydarzenia z dziedziny inteligentnej specjalizacji w regionach, eksperci i praktyczne przykłady z Pomorskiego (Polska), Andaluzji (Hiszpania), Prowansji-Alp-Lazurowego Wybrzeża (Francja) i Tampere (Finlandia);
- ▶ Interaktywna dyskusja, podczas której określono konkretne obszary współpracy w ramach nowych platform inteligentnej specjalizacji w dziedzinie energii, sektora rolno-spożywczego i modernizacji przemysłu, w celu uruchomienia wspólnych inwestycji w tych

Jyrki Katainen, wiceprzewodniczący Komisji Europejskiej, wyjaśnił, że każdy europejski region może w inteligentny sposób się wyspecjalizować i dojść do perfekcji w zakresie inwestycji w obszary priorytetowe przy wykorzystaniu strategii inteligentnej specjalizacji

obszarach. Za inspirację posłużyła Inicjatywa Vanguard — grupa regionów UE chcących stworzyć światowej klasy klastry i sieci klastrów poprzez wykorzystanie przede wszystkim projektów pilotażowych i wspólnych modeli demonstracyjnych

(<http://www.s3vanguardinitiative.eu/>);

- Dyskusje na temat strategii politycznych na wysokim szczeblu prowadzone przez uczestników konferencji i komisarzy.

WARTE ZAPAMIĘTANIA DATY NADCHODZĄCYCH WYDARZEŃ ZWIĄZANYCH Z INTELIGENTNĄ SPECJALIZACJĄ

- 28–30 września: 1. konferencja SMARTER w sprawie inteligentnej specjalizacji i rozwoju terytorialnego, Sewilla (ES)
- 10–13 października: Europejski Tydzień Regionów i Miast, Bruksela (BE)
- 3–4 listopada: Doroczne forum dotyczące strategii UE na rzecz regionu Dunaju: „Innowacyjne prądy — woda, wiedza i innowacje w regionie Dunaju”, Bratysława (SK)
- 8–9 listopada: Doroczne forum dotyczące strategii UE dla regionu Morza Bałtyckiego: „Wspólny region, wspólna przyszłość — wizja rozwoju regionu Morza Bałtyckiego do roku 2030”, Sztokholm (SE)
- 16–17 listopada: Modernizacja przemysłu — działania następcze, Barcelona (ES)
- 30 listopada – 2 grudnia: Europejska Konferencja Klastrowa, Bruksela (BE)
- 2017: Ogólnoeuropejska konferencja w sprawie inteligentnej specjalizacji.

Jednym z głównych wydarzeń konferencji było przemówienie Jyrki Katainena, wiceprzewodniczącego Komisji Europejskiej, podczas którego podkreślił on znaczenie powiązań między strategiami inteligentnej specjalizacji a europejskim planem inwestycyjnym: „Uruchamiane przez nas dziś tematyczne platformy inteligentnej specjalizacji to tak naprawdę wykaz przygotowanych projektów inwestycyjnych, który zachęca do zaangażowania się w powiązane, mniejsze obszary inteligentnej specjalizacji inwestorów, przedsiębiorców i innowatorów”

Elżbieta Bieńkowska, komisarz do spraw rynku wewnętrznego, przemysłu, przedsiębiorczości i MŚP we współpracy z Coriną Crețu, komisarz do spraw polityki regionalnej, uruchomiła platformę inteligentnej specjalizacji na rzecz modernizacji przemysłu. Pomoże to regionom w całej Europie stworzyć powiązania z firmami i społecznościami naukowymi prowadzącymi działalność w obszarach związanych z moder-



nizacją przemysłu, takich jak kluczowe technologie przyszłości, innowacje usług i efektywne użytkowanie zasobów.

Walter Deffaa, dyrektor generalny ds. polityki regionalnej i miejskiej podkreślił, że inteligentne strategie mają kluczowe znaczenie dla rozwoju UE w XXI wieku. Tego typu strategie wykorzystują tzw. przedsiębiorcze odkrywanie w procesie interakcji z naukowcami, firmami, społeczeństwem obywatelskim i różnego rodzaju podmiotami sektora publicznego, co służy wspólnemu opracowywaniu i wdrażaniu planu najlepszego wykorzystania potencjału i wiedzy danego regionu lub kraju oraz sposobów komercjalizacji sukcesów na polu innowacji.

Uczestnicy, wspólnie z **Charlsem Sabelem**, profesorem prawa i nauk społecznych Szkoły Prawa Uniwersytetu Columbia (USA), i **Jaimem del Castillo**, europejskim ekspertem ds. szans rozwojowych Ameryki Łacińskiej, przyjrzeni się doświadczeniom innych krajów w obszarze inteligentnej specjalizacji. Profesor Sabel przedstawił rzetelną analizę problemów związanych z zarządzaniem w kontekście inteligentnej specjalizacji, zwracając szczególną uwagę na kwestie diagnostyki i monitorowania metod rozwiązywania problemów, naprawy błędów i przystosowania do zmieniających się warunków podczas realizacji projektów i programów.

Konferencje zakończyli **Walter Deffaa** i **Robert-Jan Smits**. ■

WIĘCEJ INFORMACJI

Marek Przeor, team leader — inteligentny wzrost gospodarczy, Centrum Kompetencji — Inteligentny i Trwały Wzrost Gospodarczy, Dyrekcja Generalna ds. Polityki Regionalnej i Miejskiej; Marek.Przeor@ec.europa.eu
http://ec.europa.eu/regional_policy/en/conferences/smart-regions/
<http://s3platform.jrc.ec.europa.eu/>

Apulia: zyskuje popularność

Apulia to jeden z pięciu słabiej rozwiniętych regionów Włoch. W ostatnich latach finansowanie z funduszy w ramach polityki spójności przyniosło tu znaczne korzyści, toteż planowane jest dalsze korzystanie z tych środków w okresie programowania 2014–2020.

WYKORZYSTANIE FUNDUSZY UNIJNYCH W RAMACH POLITYKI ROZWOJU PRZEMYSŁU W APULII

Wspomaganie konkurencyjności przedsiębiorstw ma kluczowe znaczenie dla regionalnego rozwoju gospodarczego i podnoszenia jakości życia obywateli. Szczególnie istotne jest tu odtwarzanie systemu produktywności, stwarzanie zachęt do inwestowania w innowację i otwieranie nowych rynków, między innymi poprzez inwestycje zintegrowane łączące badania przemysłowe i partnerstwa publiczno-prywatne.

Dotychczasowe sukcesy stanowiły bodziec do dalszych zmian i wzmocnienia polityki przemysłowej w nowym cyklu finansowania UE w latach 2014–2020. Regionalna polityka przemysłowa w Apulii dotyczyła dotąd przede wszystkim tworzenia zachęt dla inwestorów i ułatwiania dostępu do kredytów.

Wprowadzono między innymi kontrakty programowe i zintegrowane programy pomocowe, łącząc je ze wspieraniem inwestycji początkowych przez mikroprzedsiębiorstwa i małe firmy z branży turystycznej. Z innych zachęt należy wskazać wsparcie dla drobnej przedsiębiorczości osób o trudnej sytuacji, dla nowych i istniejących przedsiębiorstw innowacyjnych, dla inwestycji lokalnych MŚP w media komunalne oraz dla inwestycji w produktywnych obszarach podmiejskich.

Udzielane jest także wsparcie w postaci różnorodnych gwarancji ułatwiających MŚP uzyskanie kredytu.

Prowadzone działania wspomagające przyczyniły się do osiągnięcia następujących wyników:

- ›dofinansowania dla ponad 11 000 przedsiębiorstw,
- ›udzielenia pomocy publicznej o wartości ponad 1 mld EUR,
- ›sfinansowania inwestycji o wartości około 4 mld EUR,
- ›ponad 27 000 czynnych jednostek roboczych.

W pierwszym roku realizacji programu 2014–2020 wyniki prowadzenia istniejących inicjatyw były następujące (według stanu na lipiec 2016 r.):

- ›2056 otrzymanych wniosków,
- ›sfinansowanie inwestycji o wartości ponad 1,1 mld EUR,
- ›wnioski o pomoc o łącznej wartości ponad 418 mln EUR,
- ›ponad 32 000 czynnych jednostek roboczych.

Apulia jest jednym z najatrakcyjniejszych regionów Włoch z punktu widzenia inwestycji przemysłowych. Ponad połowę składanych wniosków o przyznanie umów programowych stanowią zgłoszenia zagranicznych grup kapitałowych z Niemiec, Stanów Zjednoczonych i Indii. Projekty przemysłowe są także zgłaszane przez włoskie przedsiębiorstwa o zasięgu międzynarodowym.

Dzięki dofinansowaniu UE regionalna polityka przemysłowa może również obejmować działania interwencyjne ukierunkowane na wspieranie kapitału ludzkiego i zmianę klasyfikacji terenów przeznaczonych pod zabudowę produkcyjną.

Apulia (po włosku Puglia) stanowi „obcas” Półwyspu Apenińskiego i rozciąga się południkowo na długości 400 km. Jest prawdziwym magnesem dla turystów, którzy przylatują tanimi liniami na lotniska w Bari i Brindisi, by cieszyć się morzem i słońcem, a także podziwiać bogatą przyrodę, historię i architekturę regionu.

W regionie takim jak Apulia działania w ramach polityki spójności mają wielkie znaczenie. W sierpniu 2015 r. Komisja Europejska przyjęła dla Apulii program operacyjny o wartości 7,12 mld EUR. Z tej kwoty 3,56 mld EUR będzie pochodzić z Europejskiego Funduszu Rozwoju Regionalnego (EFRR) i Europejskiego Funduszu Społecznego, natomiast drugą połowę będzie stanowić dofinansowanie krajowe. Zgodnie z przyjętymi dla Włoch priorytetami inwestycyjnymi główne obszary dofinansowania to:

- ▶ wspomaganie gospodarki realnej poprzez tworzenie przyjaznego środowiska dla innowacji w biznesie oraz wspieranie konkurencyjności, małych i średnich przedsiębiorstw, inicjatyw badawczo-rozwojowych i programów cyfryzacji,
- ▶ tworzenie efektywnych i długoterminowych infrastruktur, wydajniejsze gospodarowanie zasobami naturalnymi i środowiskiem, ulepszanie połączeń transportowych i przechodzenie na gospodarkę niskoemisyjną,
- ▶ ulepszanie usług socjalnych i edukacji poprzez promowanie włączenia społecznego i przeciwdziałanie ubóstwu, rozwijanie edukacji i szkoleń z myślą o potrzebach rynku pracy oraz wspomaganie mobilności pracowników i dostępu do zatrudnienia.

Europejska komisarz ds. polityki regionalnej Corina Crețu tak skomentowała przyjęcie tego programu operacyjnego: „Bardzo się cieszę z przyjęcia tego ambitnego programu. Rozpocznie on cykl inwestycji na dużą skalę, który stworzy środowisko sprzyjające innowacji i przedsiębiorczości, dając przy tym tysiące miejsc pracy. Inicjatywa pozwoli też zwiększyć atrakcyjność regionu i poprawić jakość życia jego mieszkańców”

EUSAIR

Apulia jest też objęta działaniami strategii UE na rzecz regionu Morza Adriatyckiego i Morza Jońskiego (EUSAIR), która dotyczy terenów morskich, przybrzeżnych i lądowych czterech krajów członkowskich UE (w tym Włoch) i czterech państw spoza UE. Strategia EUSAIR bezpośrednio wpływa na życie obszaru liczącego ponad 70 milionów mieszkańców i jako taka odgrywa kluczową rolę w umacnianiu ciągłości geograficznej Europy poprzez zacieśnianie współpracy między innymi w dziedzinie wspierania gospodarki morskiej, ochrony środowiska, rozwijania powiązań transportowych i energetycznych oraz długofalowego wspomaganie turystyki (patrz *Panorama* 57).



DIRITTI A SCUOLA: INICJATYWA WYSOKIEJ KLASY

Podczas ceremonii wręczenia nagród RegioStars 2015 projekt Diritti a Scuola zdobył pierwsze miejsce w kategorii Wzrost gospodarczy sprzyjający włączeniu społecznemu: Integracja osób zagrożonych wykluczeniem społecznym. Projekt doceniono za zastosowane podejście do zatrzymywania dzieci w szkole poprzez różnego rodzaju działania prewencyjne ukierunkowane przede wszystkim na dzieci ze szkół podstawowych i z dwóch pierwszych klas szkół średnich. Priorytetowo potraktowano problemy dzieci niepełnosprawnych i znajdujących się w trudnej sytuacji, zwracając szczególną uwagę na szkoły o najwyższym współczynniku porzucania nauki.

W ramach projektu łączącego działania edukacyjne i socjalne zapewniono pomoc doradców, pomoc w wyborze kierunku kształcenia i mediację międzykulturową. Prowadzone działania przyniosły korzyści dla uczniów i ich rodzin, znacząco zmniejszając liczbę uczniów porzucających szkołę przed jej ukończeniem. Specjalnie utworzone stanowisko pomocy pozwoliło udzielić porad i informacji około jednej trzeciej spośród wszystkich (około 50 000) uczniów ze szkół objętych projektem oraz 10 000 rodzin. Szczególnie wspomagano uczniów z rodzin imigrantów, borykających się z problemami wykluczenia społecznego i integracji

CAŁKOWITY KOSZT: 140,48 MILIONÓW EUR
WKŁAD UE: 75,23 MILIONÓW EUR

http://ec.europa.eu/regional_policy/en/projects/italy/tackling-school-drop-out-rates-and-improving-results

Wartościowa inwestycja

Prezydent regionu Apulia Michele Emiliano (patrz rozmowa poniżej) nie ma wątpliwości, że dzięki dofinansowaniu w ramach polityki spójności w latach 2007–2013 udało się zwiększyć atrakcyjność i konkurencyjność regionu, jednocześnie skutecznie przeciwdziałając skutkom światowego kryzysu gospodarczego.

Poczyniono inwestycje strukturalne w wielu sektorach, wspomagając między innymi ochronę środowiska, rozwój miast, konkurencyjność biznesu, edukację i szkolenia, badania stosowane, infrastrukturę, usługi komunalne oraz opiekę socjalną i zdrowotną. Ponad 18 000 przedsiębiorstw skorzystało z pomocy o łącznej wartości około 4 mld EUR, z czego 10% przeznaczono na badania. Inwestycja pozwoliła stworzyć około 70 000 nowych miejsc pracy.

W służbie zdrowia sfinansowano ponad 150 projektów w celu ulepszenia lokalnej sieci specjalistycznych usług medycznych i dostarczenia nowoczesnego sprzętu. W dziedzinie opieki socjalnej osiągnięto istotne wyniki w zakresie opieki nad dziećmi oraz osobami starszymi i niesamodzielnymi.

Z działań związanych z ochroną środowiska należy wskazać wspomnienie ponad 300 projektów ochrony gleby w celu zapobiegania zagrożeniom naturalnym i łagodzenia ich skutków. Wsparcie dla sektora turystycznego miało postać licznych projektów promocji i rozwoju oraz 400 działań związanych z ochroną i promowaniem obiektów dziedzictwa kulturowego, w szczególności zabytkowych teatrów, muzeów i katedr.

W kwestii edukacji i szkoleń udało się znacząco ograniczyć liczbę uczniów porzucających naukę. Do tego sukcesu przyczynił się również projekt „Diritti a scuola” („Prawa w szkole”), który wyróżniono nagrodą RegioStars 2015 w kategorii Wzrost gospodarczy sprzyjający włączeniu społecznemu (patrz opis projektu w ramce). Około 600 000 mieszkańców Apulii wzięło udział w programach szkoleń zawodowych, z czego przeszło połowa to osoby do 25 roku życia.

W 160 miejscowościach regionu zrealizowano projekty renowacji terenów miejskiej, co przyczyniło się do dalszego zwiększenia atrakcyjności regionu dla turystów.

REALNE KORZYŚCI DLA APULII Z PROJEKTU ICT LIVING LAB

Zrealizowany w Apulii projekt typu Living Lab (Żywe laboratorium) pozwolił wypracować nowe podejście programowe do łagodzenia skutków kryzysu finansowego i wspomagania zrównoważonego rozwoju. Stworzono narzędzie wspomagania innowacji technologicznych umożliwiające lokalnym firmom, w szczególności MŚP, reagowanie na potrzeby sektora publicznego. Opracowany w ten sposób model współpracy sieciowej opartej na wiedzy pozwala tworzyć otwarte, domenowe środowiska innowacji w warunkach rzeczywistych. Ponieważ usługi i platformy są tworzone wspólnie z użytkownikami docelowymi i konsumentami w rzeczywistym środowisku, uzyskiwane wyniki powinny być bardziej zbliżone do potencjalnych zastosowań rynkowych.

Prace projektu ICT Living Lab zaowocowały zebraniem zestawu konkretnych potrzeb społecznych wraz z odpowiednimi środkami technologicznymi w specjalnie utworzonej internetowej bazie danych nazwanej „katalogiem wymagań”. Do końca 2015 r. w katalogu tym zebrano ponad 400 wymagań, a w katalogu partnerów zostało zarejestrowanych 200 różnych podmiotów.



CAŁKOWITY KOSZT:
39,79 MILIONÓW EUR
WKŁAD UE:
22,17 MILIONÓW EUR

<http://livinglabs.regione.puglia.it/>

WIĘCEJ INFORMACJI

<http://www.regione.puglia.it/>

Apulia

Liczba mieszkańców

4 050 803 (2013 r.), czyli 6,8% populacji krajowej.

Rynek pracy

W 2013 r. pracę miało blisko 46% mieszkańców, w porównaniu ze średnią 59,8% dla kraju i 68,3% dla UE. Bezrobocie wyniosło 19,8% (przy 12,2% w kraju i 10,8% w UE), a bezrobocie wśród osób młodych (poniżej 25 roku życia) sięgało 49,7% (40,0% w kraju, 23,5% w UE).

Gospodarka

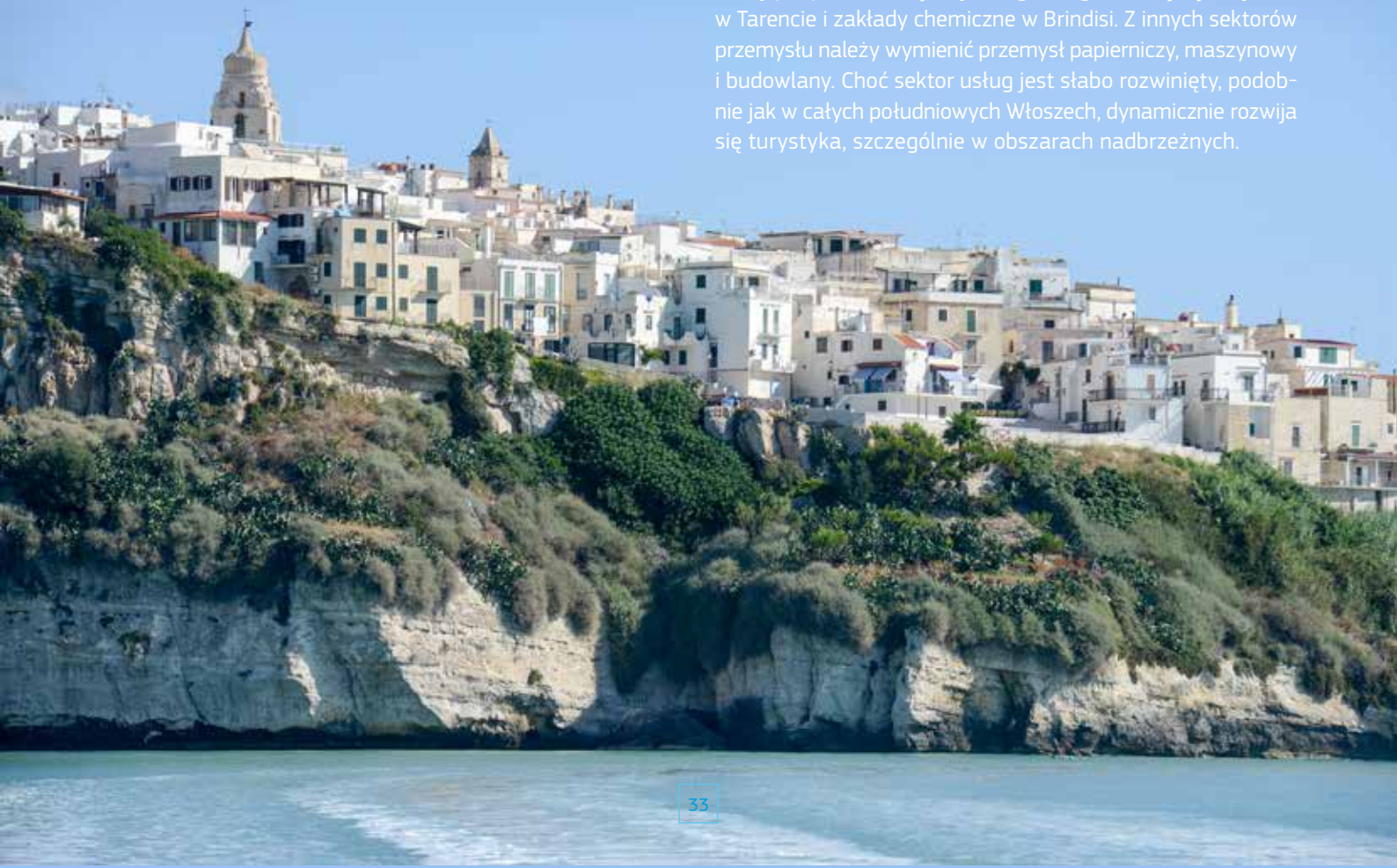
W porównaniu z gospodarką unijną i krajową region jest słabiej rozwinięty gospodarczo: 66,8% średniego PKB na mieszkańca według standardów siły nabywczej w UE-28 oraz 94,8% wskaźnika wydajności pracy (w porównaniu z 110,8% dla całych Włoch). Główne sektory gospodarki (podane jako procent krajowych wskaźników wartości dodanej brutto) to usługi (26,5), działalność finansowa i inna (25,7), handel i transport (22,5), przemysł (13,4), budownictwo (8,1) i rolnictwo (3,7).

Inteligentne specjalizacje

Apulia uchodzi za najbardziej dynamiczny region południowych Włoch. Choć inwestycje w badania i rozwój są mniejsze od średniej krajowej, władze regionalne intensywnie promują kilka inicjatyw mających wspierać innowację w tym regionie. Politykę z zakresu innowacji skoncentrowano na tworzeniu stref produkcyjnych i technologicznych, promowaniu kontaktów między instytucjami badawczymi i szkoleniu kapitału ludzkiego. Apulia i Emilia-Romania były pierwszymi regionami Włoch, w których wprowadzono strategię inteligentnych specjalizacji.

Inne kluczowe sektory

Rolnictwo ma w Apulii większe znaczenie gospodarcze niż ogólnie we Włoszech. Region jest liderem eksportu pszenicy, oliwy i pomidorów. Jedyne zwierzęta hodowlane o większym znaczeniu gospodarczym to owce, ale za to region zajmuje czwarte miejsce w kraju pod względem połowów ryb. Główne sektory wytwórcze to przetwórstwo żywności, przemysł włókienniczy i przetwarzanie metali. Przemysł jest najlepiej rozwinięty w południowej części regionu, gdzie znajduje się huta w Tarenzie i zakłady chemiczne w Brindisi. Z innych sektorów przemysłu należy wymienić przemysł papierniczy, maszynowy i budowlany. Choć sektor usług jest słabo rozwinięty, podobnie jak w całych południowych Włoszech, dynamicznie rozwija się turystyka, szczególnie w obszarach nadbrzeżnych.



APULIA: DUŻE AMBICJE, SOLIDNE WSPARCIE

Michele Emiliano, prezydent regionu Apulia, rozmawia z *Panoramą* o znaczeniu polityki spójności dla tego regionu Włoch.

W jaki sposób polityka spójności może wspomagać rozwój gospodarczy Apulii i jakie obszary uważa Pan za priorytetowe?

Choć wspomniane dane pokazują, że działania centralne UE przyczyniają się do ograniczania nierówności w rozwoju krajowym, wiele innych faktów wciąż przypomina nam, że Europa przechodzi okres mogący zaważyć na jej przyszłości. Wiele krajów domaga się zwiększania spójności i zwracania większej uwagi na sprawy życia codziennego. Wymaga to intensywniejszych działań na rzecz unifikacji politycznej (co samo w sobie jest kwestią kontrowersyjną) wraz z unifikacją gospodarczą i walutową. W tym kontekście polityka spójności odgrywa jeszcze większą rolę niż dotychczas.

Gdy rozmawiamy o naszej przyszłości po roku 2020, musimy cały czas pamiętać o regionach lokalnych, w których nierówności i braki są znacznie ostrzej zarysowane, a czynniki zewnętrzne sprawiają, że dziesiątki milionów obywateli boryka się z trudnymi warunkami gospodarczymi, niesprzyjającym rynkiem pracy i gorszą sytuacją społeczną, a przede wszystkim bardzo ograniczonymi możliwościami rozwoju. Jak to podkreślił papież Franciszek podczas wizyty w Parlamencie Europejskim w 2014 r., cała

Europa musi zgodnie zająć się problemem nieufności obywateli do instytucji centralnych — ludzie uważają, że instytucje te są zbyt odległe i że zajmują się przepisami postrzeganymi jako niezwiązane z poglądami i potrzebami zwykłych ludzi. Wzniosłe ideały, które stanowiły inspirację do utworzenia zjednoczonej Europy, muszą ponownie stać się podstawą wszystkich codziennych działań.

Musimy ponownie promować idee spójności, dzielenia się i zauważania potrzeb obywateli, a techniczne aspekty funkcjonowania instytucji unijnych odsunąć na drugi plan. Przyszłość powinna być kojarzona z nadzieją, szczególnie wśród młodego pokolenia. Musimy odzyskać zaufanie społeczne, aby dążyć ku Europie zjednoczonej, spokojnej, współczującej, włączającej i patrzącej w przyszłość. Nie możemy tu zapominać o tym, czego uczyły nas starania twórców zjednoczonej Europy, takich jak Robert Schuman, Jean Monnet, Alcide De Gasperi i Altiero Spinelli — musimy działać na fundamencie wypracowanych przez nich wartości z nową energią i entuzjazmem. Współczesna Apulia silnie angażuje się w umacnianie idei europejskich i promowanie nowych polityk rozwoju w dziedzinie dobrobytu, środowiska i gospodarki. Fundusze strukturalne w okresie programowania 2014–2020 pomogą nam

w osiągnięciu tych celów w naszym regionie.

Jakie są wady i zalety nowego podejścia integrującego fundusze i instrumenty finansowe? Jak zapewnić konkretne wsparcie finansowe i komplementarność źródeł?

Jest kilka nadrzędnych celów, które wymagają coraz ściślej zintegrowanych instrumentów odpowiadających na realne potrzeby: wykorzystywanie okazji w gospodarce proekologicznej, rozwijanie kwalifikacji pracowników i przedsiębiorców, wspomaganie inteligentnych strategii rozwoju kwalifikacji i specjalizacji z naciskiem na tworzenie miejsc pracy dla osób młodych, zwiększanie włączenia społecznego i zwalczanie nowych przyczyn socjoekonomicznych ubóstwa. Za punkt wyjścia przyjmujemy już posiadane umiejętności i doświadczenia. To dzięki nim Apulia należy do regionów najsukuteczniej wykorzystujących środki unijne i dzięki nim będziemy mogli doskonalić korzystanie z funduszy i instrumentów finansowych.

Szczególnie pozytywne wyniki daje wsparcie inwestycyjne dla mniejszych przedsiębiorstw — dopłaty bezpośrednie do wydatków na obiekty i sprzęt możemy łączyć z partnerskimi gwarancjami wspólnymi wykorzystującymi środki publiczne, zwiększając tym samym zdolność kredytową i ułatwiając uzyskanie kredytu. Inne pozytywne

przykłady dotyczą integrowania programów wsparcia inwestycji produkcyjnych i szkolenia zawodowego pracowników, wspomaganie zakładania przedsiębiorstw przez osoby młode (NIDI — Nuove iniziative d'impresa, czyli Nowe inicjatywy przedsiębiorczości, oraz PIN — Pugliesi Innovativi, czyli Innowacyjni Apulijczycy) i mikropożyczki dla małych przedsiębiorstw. Z pierwszego i ostatniego z wymienionych instrumentów mogą korzystać również osoby pracujące na własny rachunek.

Korzystanie ze środków unijnych wiąże się z istotną kwestią upraszczania dostępu do nich. W jaki sposób regiony mogą wspierać osiągnięcie tego celu?

Najważniejsze jest jak najszersze upowszechnianie wiedzy na temat przepisów unijnych. Niedostateczna znajomość procedur wśród beneficjentów przekłada się na dłuższe czasy przetwarzania i realizacji, co grozi niedotrzymaniem wymaganych okresów sprawozdawczych dla wykorzystania środków unijnych. Jednocześnie trzeba też jednak podkreślić, że konieczne są działania na poziomie UE zmierzające do upraszczania procedur zarządzania i kontroli. Poczyniono już znaczne postępy w tym względzie, ale nadal pozostaje wiele do zrobienia.

Nie możemy też zapominać, że upraszczanie procedur wymaga również przyjęcia spójnego i zintegrowanego podejścia do prawodawstwa unijnego i jego stosowania przez poszczególne państwa członkowskie. Jest to szczególnie istotne przy lokalnym stosowaniu dyrektyw dotyczących zamówień publicznych i procedur autoryzacji przez różne organy administracji lokalnej i krajowej. Na przykład we Włoszech uchwalono niedawno nową ustawę ujedynolicającą przepisy dotyczące zamówień publicznych. Mamy nadzieję, że ustawa



przyniesie konkretne efekty w postaci uproszczenia procedur i skrócenia czasów realizacji inwestycji publicznych, które obecnie należą do najdłuższych w Europie.

Jakich wyników można się spodziewać na koniec okresu 2014–2020?

Naszym celem w okresie programowania 2014–2020 jest promowanie innowacyjności, atrakcyjności i zrównoważonego rozwoju Apulii zarówno pod względem socjoekonomicznym, jak i ekologicznym. Zależy nam na podnoszeniu jakości życia mieszkańców i standardu pobytu gości, aby nasz region przyciągał większe inwestycje i więcej turystów. Ponadto chcemy poprawiać włączenie grup społecznych o najtrudniejszej sytuacji życiowej poprzez precyzyjnie ukierunkowane i zintegrowane usługi socjalne oraz aktywną politykę pracy. Dlatego zaplanowaliśmy znaczące inwestycje w inteligentne strategie rozwijania kwalifikacji i specjalizacji, doskonalenie gospodarki ekologicznej i rozwiązań transportu oraz rozwijanie konkretnych umiejętności. Chcemy wciąż zwiększać atrakcyjność naszego regionu dla młodych ludzi z samej Apulii i innych regionów poprzez podnoszenie jakości życia, jako że ta wiąże się ściśle z wysoką jakością szkolnictwa wyższego oraz dynamicznymi i przyszłościowymi warunkami dla biznesu.

Apulia należy do regionów objętych makrostrategią dla regionu Morza Adriatyckiego i Jońskiego. Jakie ma Pan oczekiwania w tym zakresie?

Makrostrategia dla regionu Morza Adriatyckiego i Jońskiego, podobnie jak inne programy współpracy regionalnej, ma kluczowe znaczenie dla przeciwdziałania eurosceptycyzmowi, gdyż dotyczy w pierwszej kolejności współpracy w kwestiach leżących we wspólnym interesie. Działania na poziomie makroregionów umożliwiają podmiotom lokalnym bezpośrednie angażowanie się w podejmowanie decyzji w najważniejszych dla nich kwestiach na poziomie ponadregionalnym i ponadnarodowym. Jednocześnie pozostawiana jest duża swoboda działania w kwestii polityk spójności oraz subsydiarności pionowej i poziomej. W regionie Adriatyku szczególnie istotne jest umacnianie procesów integracji i wymiany wiedzy przy podejmowaniu ważnych decyzji dotyczących środowiska, gospodarki, infrastruktury, usług komunalnych i kultury. Współpraca między regionami jest przydatna i cenna dla całej Europy, gdyż wyraźnie pokazuje, że tylko kultura dialogu i szerokiego zaangażowania może wspomagać rozwój regionu, zacieśniać integrację europejską i przybliżyć Europę do obywateli. ■

WIĘCEJ INFORMACJI

http://ec.europa.eu/regional_policy/en/newsroom/news/2015/08/european-commission-adopts-eur7-billion-operational-programme-for-the-italian-region-of-puglia

Co tak właściwie dała nam Unia?

Czy fundusze unijne mają wpływ na odbiór Unii Europejskiej przez jej obywateli? Jak pokazują wyniki niedawnego brytyjskiego referendum w sprawie członkostwa UE — nie mają. W regionach, takich jak Kornwalia czy Zachodnia Walia i Doliny, jednych z biedniejszych regionów UE, które otrzymały miliony euro z EFRR i EFS, przeważająca większość mieszkańców głosowała za wyjściem.

Media i ośrodki badania opinii publicznej odkryły szereg czynników wyjaśniających ten paradoks. Jednym z nich może być komunikacja: BBC odnotowała brak widocznych tablic informacyjnych z oznaczeniami UE i ogólny brak świadomości o środkach unijnych napływających do Kornwalii¹. Inne czynniki też odegrały ważną rolę — dostrzegane korzyści płynące z unijnego finansowania dla Walii i innych regionów przestąpiły obawy dotyczące wkładów budżetowych, suwerenności, imigracji lub sytuacji gospodarczej Zjednoczonego Królestwa i Europy².

Znalezienie odpowiedzi na pytanie, czy ludzie uważają, że środki UE przyczyniły się pozytywnie do rozwoju gospodarczego ich regionów i czy ma to wpływ na ich stosunek względem UE oraz kształtowanie europejskiej tożsamości, jest jednym z głównych celów nowego projektu o nazwie COHESIFY realizowanego w ramach inicjatywy „Horyzont 2020”. W ramach badania zostanie przeprowadzona pierwsza dogłębna analiza wzajemnych powiązań pomiędzy europejską tożsamością, unijną polityką spójności i komunikacją w regionach całej Europy. Projekt jest częścią szerszego programu realizowanego w ramach inicjatywy „Horyzont 2020”, której celem jest znalezienie sposobu na zbliżenie UE do jej obywateli i wspieranie kształtowania wspólnej tożsamości europejskiej, co wzmocni zasadność UE i integrację europejską.

Opinia publiczna po kryzysie

Dane z badań Eurobarometru pokazują, że poczucie tożsamości europejskiej wśród obywateli Unii spadło w okresie po kryzysie gospodarczym 2007–2008, po czym w 2010 r. wróciło do poziomów sprzed kryzysu. Osiągnęło ono historyczny rekord w 2015 r., kiedy ponad 50% obywateli identyfikowało się zarówno ze swoim państwem, jak i z Europą. Poparcie poli-



tyczne dla UE również uległo poprawie w ostatnich latach, choć zaufanie obywateli do UE pozostaje na znacznie niższym poziomie niż miało to miejsce przed kryzysem, zaś wpływ Brexitu na UE i opinię publiczną nie jest jeszcze znany.



¹ <http://www.bbc.co.uk/news/uk-politics-eu-referendum-36054645>

² <https://www.theguardian.com/uk-news/2016/jun/25/view-wales-town-showered-eu-cash-votes-leave-ebbw-vale>



^ Kornwalia, będąca jednym z biedniejszych regionów Wielkiej Brytanii, otrzymała znaczne środki z funduszy EFRR i EFS

Chociaż polityka spójności ma największy udział w budżecie UE i była kluczowym narzędziem przeciwdziałania skutkom kryzysu, mniej niż 50% obywateli Unii zdaje sobie sprawę z istnienia Europejskiego Funduszu Rozwoju Regionalnego lub Funduszu Spójności, zaś jedynie jedna piąta z nich uważa, że ich codzienne życie zmieniło się na lepsze, dzięki projektom finansowanym przez Unię.

Profesor John Bachtler, dyrektor European Policies Research Centre (Uniwersytet w Strathclyde) prowadzący konsorcjum COHESIFY składające się z 10 partnerów unijnych zauważył, że: „Wielu Europejczyków uważa, że UE jest oddalona od ich spraw. Decyzje polityczne są podejmowane w Brukseli, a fundusze są przydzielane przy udziale kapitałów krajowych lub regionalnych w sposób trudny do zrozumienia przez obywateli. Jeżeli UE naprawdę chce się zbliżyć do swoich obywateli, musi przykładać o wiele większą uwagę do tego, co myślą o niej i jej politykach”.

Jego kolega, dr Carlos Mendez, kierownik projektu COHESIFY, dodał: „To badanie wymagać będzie rozmów ze zwykłymi obywatelami z krajów całej UE, aby dowiedzieć się, co myślą o UE i środkach pieniężnych, które ona wydaje w ich kraju, regionie i mieście”.

Metodologie badań

Konsorcjum COHESIFY składające się z ośmiu europejskich uniwersytetów i dwóch firm sektora MŚP przeprowadzi dwuletnie

badania interdyscyplinarne, stosując różne metodologie badawcze, w tym zogniskowane wywiady grupowe i badania na reprezentatywnej grupie obywateli, ankiety internetowe oraz wywiady pogłębione z przedstawicielami zainteresowanych stron i osobami odpowiedzialnymi za komunikację zaangażowanymi w prowadzenie polityki spójności, analizy treści programów partii politycznych oraz analizy mediów (społecznościowych). Dodatkowo analizie poddane zostaną prowadzone obecnie przez państwa członkowskie i instytucje zarządzające strategię i działania komunikacyjne.

Badania będą kierowane przez komitet doradczy składający się z ekspertów w dziedzinie komunikacji i polityki z DG ds. Polityki Regionalnej i Miejskiej, Komitetu Regionów, Wolnego Uniwersytetu Berlińskiego i Klubu Weneckiego.

Oprócz poszerzania wiedzy na temat powiązań między polityką spójności a tożsamością europejską, celem projektu jest przedstawienie istotnych zaleceń dotyczących polityki, co ma na celu poprawę skuteczności i efektywności unijnej komunikacji dotyczącej polityki spójności. Wstępne wyniki będą dostępne na początku 2017 r., zaś projekt zakończy się w 2018 r., kiedy opublikowane zostaną sprawozdania końcowe, w tym podręcznik dla osób zajmujących się unijną komunikacją. ■

WIĘCEJ INFORMACJI

www.cohesify.eu



Europejskie projekty w pigułce

W ramach tegorocznej kampanii Europa w moim regionie drzwi do ponad 3000 miejsc w 23 krajach, w których realizowane są unijne projekty regionalne zostały otwarte dla ponad 300 000 odwiedzających, którzy mieli okazję przekonać się na własne oczy, jakie korzyści przynoszą te projekty.

Europa w moim regionie to ogólnounijnna kampania komunikacyjna mająca na celu zachęcanie obywateli do poznawania projektów finansowanych ze środków UE, realizowanych w pobliżu ich miejsca zamieszkania. Po raz pierwszy w tym roku zorganizowano cztery różne inicjatywy — Dni Otwartych Projektów Unijnych, poszukiwanie skarbów, konkurs fotograficzny i kampanię blogową — w celu zaangażowania obywateli w odwiedzanie miejsc, w których realizowane są projekty, a także w dzielenie się zdjęciami i doświadczeniami za pośrednictwem mediów społecznościowych. Kampania koordynowana jest przez DG REGIO i organizowana we współpracy z władzami regionalnymi.

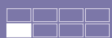
Poniżej przedstawiamy zdjęcia pokazujące kilka z tysięcy wydarzeń, które odbyły się w całej Europie w maju i w czerwcu 2016 r.

WIĘCEJ INFORMACJI

http://ec.europa.eu/regional_policy/en/policy/communication/inform-network/map/



Przedstawiciele lokalnych przedsiębiorstw — beneficjentów finansowanych przez UE programów realizowanych w całym regionie — spotkali się podczas imprezy DIP Sliven, która odbyła się w Bułgarii.



Visitors to EIMR in Erfolgsgeschichten in Baden-Württemberg, Germany had a great opportunity to find out a lot more about EU-funded projects in their region.



Odwiedzający doroczną imprezę Fête de l'Europe uczestniczyli w szeregu aktywności prezentujących państwa członkowskie, instytucje unijne oraz cztery klastry skupiające aktywność na rozwoju gospodarczym i zatrudnieniu, klimacie i unii energetycznej, jednolitym rynku cyfrowym oraz koncepcji UE w roli ważniejszego podmiotu globalnego.



Słoweński minister Alenak Smerkolj (tylny rząd, drugi od prawej) razem z uczestnikami finansowanego w ramach EFS projektu („Uczenie się młodych dorosłych”) podczas Dni Otwartych Projektów Unijnych w mieście Koper na Słowenii.



W greckim regionie Tesalia zorganizowano szereg interaktywnych imprez publicznych, wybierając miejsca, w których projekty w obszarze infrastruktury miejskiej i kultury były realizowane przy wsparciu UE.



Dni Otwarte Projektów Unijnych, województwo łódzkie.



Uśmiechnięte twarze pod koniec poszukiwania skarbów w forcie Fortaleza de Santiago w miejscowości Sesimbra w Portugalii.

Zapewnianie spójności politycznej po 2020 r.



Marjorie Jouen, ekspert w dziedzinie unijnych polityk dotyczących rozwoju regionalnego, lokalnego i obszarów wiejskich, spójności terytorialnej i innowacji społecznych oraz specjalny doradca przy Notre Europe — Jacques Delors Institute dzieli się przemyśleniami na temat przyszłości europejskiej spójności.

Brexit przypomniat nam, że Europejski Fundusz Rozwoju Regionalnego (EFRR) został ustanowiony w odpowiedzi na żądanie Zjednoczonego Królestwa po jego przystąpieniu do Europejskiej Wspólnoty Gospodarczej. Od 1975 roku wiele się jednak zmieniło! Uważam, że sekretem jego długowieczności jest fakt, że za każdym razem, gdy wymagana jest reforma, udaje się dokonać przekształcenia polityk dotyczących rozwoju regionalnego, począwszy od tej zapoczątkowanej przez politykę spójności, która świętuje w tym roku trzydziestą rocznicę powstania.

Każdy z programów charakteryzuje się tak naprawdę określoną kombinacją narzędzi i kryteriów kwalifikowalności dopasowanych do wymagań najbardziej potrzebujących terytoriów, czego czynnikiem determinującym jest gotowość na reakcję na każde zagrożenie dla spójności europejskiej w danym okresie. Prawdziwym wyzwaniem jest przewidywanie problemów, które trzeba będzie rozwiązać z pięcioletnim wyprzedzeniem. Praca nie rozpoczyna się jednak od podstaw — opieramy się na istniejących strukturach tak, aby wprowadzać usprawnienia w wykorzystywanych już procesach. Podstawowe zasady — wspólna administracja i współfinansowanie przy udziale państw członkowskich i regionów, a także proces programowania wieloletniego i wielosektorowego — pozostają bez zmian.

Co warto zachować z programu 2014–2020?

Po dwóch i pół roku od rozpoczęcia obecnego programu możemy już wyciągnąć pewne wnioski, szczególnie, że został on w dużej mierze opracowany w celu przeciwdziałania kryzysowi gospodarczemu. Wspólny program oparty na pięciu europejskich funduszach strukturalnych i inwestycyjnych (EFSI) oraz sposób ich dopasowania do priorytetów strategii „Europa 2020” warunkowała potrzeba większej efektywności w obliczu ograniczeń budżetowych. W myśl hasła „lepszego wydatkowania” wprowadzono bardziej surowe kontrole i warunki, co miało na

celu zagwarantować skuteczność narzędzi interwencji.

Innym zaskakującym faktem dotyczącym programu jest wprowadzenie spójności terytorialnej w charakterze celu, co oznacza, że szczególną uwagę należy przykładać do regionów na różnych poziomach (obszary miejskie, regiony i makroregiony), wyposażając je w nowe narzędzia.

Komisja Europejska sporządziła swoje pierwsze sprawozdanie pod koniec 2015 r. Zauważając, że realizacja polityki spójności nie była w stanie zapobiec „pochłonięciu przez kryzys zysków z konwergencji gospodarczej osiągniętych od 2000 r. w wielu regionach Europy i państwach członkowskich”, Komisja przyznała też, że w obliczu niewystarczających środków nie jest w stanie stworzyć prawdziwej polityki redystrybucji.

Przewrotnie, co jest aspektem pozytywnym, charakterystyczne zarządzanie funduszami — zbyt sztywne w oczach niektórych — umożliwiło im pełnienie funkcji buforu, niekiedy pozwalającego na przezwycięzenie załamania się systemu krajowych inwestycji publicznych. Dobrowolny charakter korzystania z nowych narzędzi rozwoju terytorialnego, takich jak zintegrowane inwestycje terytorialne (ZIT), strategii na rzecz zrównoważonego rozwoju obszarów miejskich oraz rozwoju lokalnego kierowanego przez społeczność (CLLD) wskazuje, że są one w istocie eksperymentalne.

¹ *Communication from the Commission ‘Investing in jobs and growth – maximising the contribution of European Structural and Investment Funds’, COM(2015) 639 final of 14 December 2015*

² *F. Barca, 2009, An agenda for a reformed cohesion policy*



Zgodnie z ukierunkowaną terytorialnie agendą społeczną Fabrizia Barcy, program odniósł sukces na polu lepszego zarządzania europejskimi funduszami strukturalnymi i inwestycyjnymi w regionach, co było możliwe dzięki zastosowaniu CLLD w przypadku każdego typu terytoriów oraz dopuszczeniu wyznaczania celów niekoniecznie związanych z wynikami gospodarczymi (np. dotyczącymi energii lub zmian w zakresie środowiska). Niestety nie dokonano żadnych postępów w aspekcie spójności społecznej, a dokładniej zatrudnienia i ubóstwa. W kwestii „dobrego zarządzania” odnotowano niewielkie postępy, mimo to złożoność procedur pogłębiła się, a zamiast terytorializacji polityk sektorowych dokonano sektoryzacji polityki spójności.

Jakich wyzwań w kwestii spójności możemy się spodziewać po 2020 r.?

Okres geopolitycznego chaosu, jaki obecnie przechodzimy, nie powinien odciągać naszej uwagi od potrzeby pogłębiania wewnętrznej spójności w ramach odmienionej UE. Potrzeby te nie mają wyłącznie natury socjalnej, powiązanej z aktywnością zawodową, przychodami i skutkami funkcjonowania jednolitego rynku, zyskują za to charak-

ter coraz bardziej społeczny, tzn. związany z wiekiem, kulturą, zdrowiem, edukacją itd. Terytorialny wymiar zyskuje coraz większe znaczenie jako punkt odniesienia dla pokojowego współistnienia, ponieważ większość instytucji i mechanizmów związanych ze spójnością społeczną zostało zlikwidowanych (praca, szkoła, firmy itp.) lub przestało istnieć.

Różnice pomiędzy niewielkimi regionami lub terytoriami (dzielnice miast lub obszary wiejskie) nie powstają wyłącznie powodowane rywalizacją gospodarczą i profilami innowacji, ale również z powodu panujących tam warunków życia, harmonii społecznej i ogólnego stanu instytucji demokratycznych.

Ponadto, nierówności w dostępności regionów do rzadkich zasobów naturalnych i różnice związane ze zmiennością klimatu oznaczają, że do 2025 r. powinniśmy osiągnąć punkt krytyczny, w którym należy zaangażować terytoria i ich mieszkańców w działania mające na celu zapewnienie odporności.

W rezultacie, koniecznym jest:

➤ oparcie kryterium przyznawania znacznej części funduszy (około 30%)

o europejski wskaźnik postępu społecznego (EU-SPI), nie zaś o PKB na mieszkańca;

- przeprowadzenie przeglądu priorytetów inwestycyjnych polegającego na wyznaczeniu większej ilości celów związanych z integracją młodych osób, zapobieganiem wykluczeniu, wzmacnianiem odporności, poprawą warunków życia, demokracją uczestniczącą, innowacjami społecznymi oraz kreatywnością pobudzaną dzięki wykorzystaniu technologii cyfrowych;
- intensyfikacja wykorzystywania zintegrowanych narzędzi rozwoju terytorialnego poprzez nadanie im obowiązkowego charakteru;
- promowanie współzawodnictwa między terytoriami (dzielnice miast i obszary wiejskie, obszary przybrzeżne i górskie, lokalne władze) jako sposób na wdrażanie regionalnych programów inwestycyjnych uzupełniony o wyznaczenie określonego celu. ■

WIĘCEJ INFORMACJI

Notre Europe –
Jacques Delors Institute:
www.delorsinstitute.eu/1-Home.htm

MOOC: na kursie ku wyjaśnieniu budżetów i finansowania w UE

Organizowany przez Komitet Regionów (KR) masowy, otwarty kurs internetowy (MOOC) to pierwszy tego rodzaju kurs, mający pomóc władzom lokalnym i regionalnym w orientowaniu się w kwestiach kreowania polityki w obszarze spraw UE, z naciskiem na sposoby pozyskiwania funduszy UE i zrozumienie mechanizmów budżetowych.

Podczas pierwszego kursu MOOC, który odbył się w 2015 r., uczestnicy uzyskali wstępne informacje na temat struktury instytucjonalnej UE oraz procedur decyzyjnych, w szczególności tych mających związek ze sprawami regionalnymi i lokalnymi. Ponad 50 ekspertów, w tym miejscowi politycy i posłowie do Parlamentu Europejskiego, przedstawiciele wysokiego szczebla z instytucji unijnych i wykładowcy akademicki, dzieliło się swoją wiedzą za pośrednictwem nagrań wideo i debat na żywo transmitowanych przez internet z siedziby KR w Brukseli.

W kursie uczestniczyło ponad 8500 osób z ponad 70 krajów. Potwierdza to, że MOOC posiada zdolność wzmocnienia potencjału administracyjnego na szczeblu lokalnym, oraz że istnieje znaczące zapotrzebowanie na internetowe kursy w kwestiach unijnych. W związku z tym na okres od 31 października do 9 grudnia planowana jest druga edycja kursu. Treści kursu będą też dostępne dla „spóźnialskich” przez cały rok 2017.

Tegoroczny kurs został opracowany przy współpracy z Europejskim Bankiem Inwestycyjnym i dwiema Dyrekcjami Generalnymi Komisji Europejskiej (ds. Polityki Regionalnej i Miejskiej i ds. Budżetu).

MOOC obejmie sześć tematów przewodnich — każdy z nich będzie dostępny on-line przez tydzień i będzie wymagał dwóch godzin nauki. Tematy będą się skupiać na budżecie unijnym i sposobach jego wydatkowania. Narzędzia kursowe, w tym nagrania wideo, debaty na żywo, arkusze informacyjne i quizy będą uzupełnieniem dla podstawowej teorii dotyczącej finansowania, procedur i ocen stosowanych w UE opatrzonej praktycznymi informacjami od osób na co dzień zajmujących się opracowywaniem i wdrażaniem projektów. Kurs będzie dostępny bezpłatnie na stronie internetowej fun-mooc.fr.

UJĘCIE DRUGIE

Druga edycja MOOC ma na celu przyciągnięcie ponad 10 000 uczestników, w tym:

- > członków KR i regionalnych i lokalnych polityków z UE i nie tylko,
- > pracowników instytucji UE, biur regionalnych w Brukseli, stowarzyszeń itp.,
- > urzędników władz regionalnych i lokalnych zaangażowanych w kwestie finansowe UE,
- > pracowników organizacji pozarządowych i innych potencjalnych beneficjentów funduszy UE,
- > pracowników instytucji finansowych, takich jak (regionalne) banki prorozwojowe,
- > nauczycieli, uczniów i dziennikarzy.

Uczestnicy mogą się rejestrować za pośrednictwem strony: <https://www.fun-mooc.fr/courses/CoR/114001/session01/about>.

Moduł 1 dotyczyć będzie roli regionów i miast, jaką odgrywają w sprawach UE z naciskiem na kwestie finansowe. W **module 2** przedstawiony zostanie przegląd obecnego budżetu UE uzupełniony o szczegółowe informacje dotyczące cyklu budżetowego, wyników, przejrzystości i działań związanych z inwestycjami. **Moduł 3** przybliży uczestnikom europejskie fundusze strukturalne i inwestycyjne oraz sposoby ich realizacji.

Moduł 4 obejmuje Europejski Fundusz na rzecz Inwestycji Strategicznych oraz inne instrumenty Europejskiego Banku Inwestycyjnego, w tym dobre praktyki i tworzenie sieci kontaktów. Unijne programy, procedury i agencje powiązane z regionami i miastami są zaprezentowane w **module 5**. W ramach **modułu 6** omówiony zostanie przegląd śródkroścowy budżetu UE na lata 2014–2020 oraz perspektywy na okres po 2020 r.

WIĘCEJ INFORMACJI

<http://cor.europa.eu/en/events/Pages/CoR-online-MOOC.aspx>

AKTUALNOŚCI [W SKRÓCIE]

REGION EPIR WYGRYWA NAGRODĘ W KATEGORII NAJLEPSZYCH PRAKTYK ZA „PRZEWODNIK OBYWATELA”

Godna uznania inicjatywa z Grecji przodowała wśród zgłoszeń do konkursu na projekty sektora publicznego 2015 r., organizowanego przez Europejski Instytut Administracji Publicznej. Celem konkursu jest wyróżnienie najbardziej innowacyjnych i efektywnych działań, które służą potem jako przykład zarówno na szczeblu europejskim, jak i międzynarodowym. Władzom jednego z najuboższych regionów Grecji — Epiru — udało się stworzyć „Przewodnik Obywatela” w formie przydatnego narzędzia internetowego służącego zdalnie obywatelom i firmom i oszczędzającego tym samym wszystkim czas i pieniądze. Projekt pomoże w skróceniu dużych kolejek osób czekających na obsługę, poprawiając w rezultacie wydajność urzędników służby cywilnej. Przyczyni się też do zwiększenia przejrzystości

i wzrostu zaufania do służb użyteczności publicznej.

Projekt znalazł się w gronie 64 innych przyporządkowanych do kategorii dobrych praktyk, zgłoszonych przez 36 krajów i instytucji europejskich. Na uwagę zasługuje fakt, że „Przewodnik Obywatela” z Epiru został stworzony wyłącznie przy udziale urzędników służby cywilnej, korzystających z bezpłatnego oprogramowania typu open source, co pozwoliło na redukcję kosztów wdrożenia, hostingu i utrzymania do zera. Pomysłodawczynią przedsięwzięcia była wicegubernator regionu Epir, pani Tatiana Kalogianni, której wsparcie odegrało kluczową rolę w sukcesie całego projektu. ■

WIĘCEJ INFORMACJI

<http://www.politis.gov.gr>

**NOWY DYREKTOR GENERALNY DS. POLITYKI REGIONALNEJ I MIEJSKIEJ**

Komisja Europejska powołała Marca Lemaître'a na stanowisko dyrektora generalnego DG ds. Polityki Regionalnej i Miejskiej (DG REGIO). Rozpoczął on urzędowanie 1 września, zastępując Waltera Deffaa'ę.

Pan Lemaître ma dogłębne, dwudziestoletnie doświadczenie w dziedzinie spraw europejskich, zdobyte podczas pracy dla Komisji Europejskiej i służby dyplomatycznej Luksemburga. W latach 1996–2006 pracował w Stałym Przedstawicielstwie Luksemburga przy Unii Europejskiej, zajmując się problematyką budżetową, handlową i spraw ogólnych, a także uczestnicząc m.in. w procesie przygotowawczym i negocjacyjnym wieloletnich ram finansowych na lata 2007–2013.

W 2007 r. rozpoczął pracę w Komisji na stanowisku szefa gabinetu komisarza ds. polityki regionalnej Danuty Hübner, a później jej następcy, Pawła Sameckiego. Od 2010 do 2013 r. pan Lemaître prowadził gabinet komisarza ds. budżetu Janusza Lewandowskiego. W tym okresie przygotowano i przyjęto wieloletnie ramy finansowe na lata 2014–2020. Od 2013 r. kierował Urzędem Administracji i Wypłacania Należności Indywidualnych, w którym zatrudnionych było prawie 600 osób. ■



^ Wicegubernator Epiru, Tatiana Kalogianni (w środku), podczas ceremonii wręczenia nagród

PROJEKT

MŁODZIEŻ ODZYSKUJE MIENIE SKONFISKOWANE MAFII

**UNIA EUROPEJSKA:
227 900 EUR**

**FUNDUSZ ODNAWIALNY
(WSPÓŁFINANSOWANIE
KRAJOWE):
107 500 EUR**

**FUNDUSZ ODNAWIALNY
(PLAN DZIAŁAŃ NA
RZECZ SPÓJNOŚCI):
194 700 EUR**

Lokale przejęte od mafii z Balestrate, nadmorskiej, liczącej 6000 mieszkańców miejscowości w sycylijskiej prowincji Palermo, zostaną przekształcone w centrum spotkań młodzieży.

Budynek został odebrany miejscowemu mafiosowi i przekazany władzom lokalnym Balestrate w 2009 r. Obiekt przeszedł renowację dzięki dofinansowaniu o wartości 530 000 EUR z programu operacyjnego na rzecz bezpieczeństwa, a przeprowadzono ją z myślą o przekształceniu go w pierwsze centrum dla młodzieży w miejscowości.

Władze Balestrate ogłosiły przetarg na usługi z zakresu administrowania centrum w grudniu 2015 r. Zwycięską ofertą okazało się wspólne przedsięwzięcie sześciu miejscowych organizacji niekomercyjnych, pragnących zjednoczyć się w ramach sieci na rzecz największego projektu w dziedzinie uczestnictwa młodzieży w historii Balestrate.

Powstanie centrum dla młodzieży w budynku skonfiskowanym mafii, na obszarze, który odnotowuje jej wzmożoną aktywność, ma szczególnie symboliczne znaczenie. Włoskie władze odbierają mienie mafii i zwracają je społeczeństwu, w szczególności młodzieży.

W związku z tym w centrum realizowane będą działania mające na celu promocję i popularyzację kultury poszanowania prawa, co ma zapobiec schodzeniu młodych ludzi na złą drogę poprzez podnoszenie ich świadomości na temat praworządności, równości, poszanowania i demokracji. Wartości te będą promowane za sprawą upowszechniania i stawiania młodemu pokoleniu za przykład historii wielu osób, które straciły życie walcząc z mafią.

W centrum realizowane będą inicjatywy kulturalne poświęcone praworządności i walce z mafią, oszustwami i lichwą połączone z promocją obozów wolontariackich dla młodzieży zainteresowanej walką z mafią.

Plan oparty na kulturze

W centrum organizowane też będą zajęcia artystyczne, teatralne i muzyczne, co umożliwi dobre wykorzystanie umiejętności zawodowych przedstawicieli sześciu organizacji zarządzających projektem. Organizowane będą kursy szkoleniowe z postaw obywatelskich i seminaria na temat motywacji do nauki i opieki dydaktycznej, co ma zapobiec przedwczesnemu kończeniu nauki przez uczniów — organizatorzy są przekonani, że walkę z mafią zaczyna się od krzewienia kultury i edukacji.

Powołane zostanie „Laboratorium Europejskie” (Laboratorio Europa) mające informować obywateli o możliwościach, jakie oferują programy UE skierowane do młodzieży, takie jak Erasmus+, Europa dla Obywateli, Kreatywna Europa i gwarancja dla młodzieży.

Dzięki temu centrum stanie się miejscem o wymiarze fizycznym i symbolicznym — przestrzenią dla rozwoju i upowszechniania kultury poszanowania prawa, by wzmocnić poczucie bezpieczeństwa w regionie i sprawić, by stał się on lepszym miejscem do życia. Będzie to miejsce tworzenia i wspierania pomysłów na projekty podnoszące świadomość obywatelską i popularyzujące koncepcję swobody uczestnictwa, szczególnie wśród młodzieży.

Centrum stanie się też symboliczną reprezentacją unijnej obecności w sercu południowych Włoch — symbolem poprawy i rozwoju możliwych dzięki szansom, jakie dają instytucje unijne. ■

PROJEKT

SPECJALISTYCZNA WIEDZA DLA MŚP NA TEMAT EKOLOGICZNEGO RESTAUROWANIA POJAZDÓW

**CAŁKOWITE
FINANSOWANIE:
3 605 900 EUR**

**DOFINANSOWANIE UE:
1 000 000 EUR**



Hans Visser koordynator projektu Mobiel Erfgoed Centrum, rozmawia z Panoramą o wspomaganii lokalnych MŚP w utworzeniu samowystarczalnego sektora zajmującego się restaurowaniem starych statków, samolotów, samochodów i pociągów.

Małym i średnim przedsiębiorstwom (MŚP) często brakuje wiedzy specjalistycznej pozwalającej optymalnie wykorzystywać własne doświadczenie i wprowadzać swoje pomysły na rynek. Celem projektu Mobiel Erfgoed Centrum (MEC) było dostarczenie narzędzi i zasobów umożliwiających właścicielom i muzeom ekologiczne restaurowanie i konserwację różnego rodzaju

pojazdów, a zarazem stworzenie przedsiębiorstwom możliwości pełnego wykorzystania swojego potencjału komercyjnego.

W ramach projektu opracowano portal optymalizujący wykorzystanie wiedzy, w którym MŚP mogą na przykład uzyskać pomoc w testowaniu prototypów lub znaleźć partnerów. Stworzono otwarte środowisko innowacji łączące przedsiębiorców, instytucje edukacyjne i placówki testowe, co powinno skrócić czas wprowadzania nowych produktów i usług na rynek.

Panorama: Co było siłą napędową uruchomienia projektu?

Hans Visser: Podstawowym motorem projektu było reagowanie na realne potrzeby przedsiębiorstw. Dostrzegliśmy też idealną okazję do testowania prototypowych rozwiązań na wybranych pojazdach przechowywanych we współpracujących muzeach. Pozwoliło to stworzyć tanie, a zarazem wysokiej jakości środowisko laboratoryjno-produkcyjne wspomagające innowację w MŚP.

Kto objął kierownictwo projektu?

Mobiel Erfgoed Centrum to niezależna fundacja wspierana przez społeczność biznesową, uniwersytety, instytuty szkoleń zawodowych i administrację rządową. Fundacja MEC dąży do gromadzenia wie-

dzy, doświadczeń i umiejętności niezbędnych do konserwowania, utrzymywania i eksploatacji pojazdów zabytkowych i przekazywania tych informacji firmom, osobom fizycznym, instytucjom edukacyjnym i młodzieży w całej Holandii.

Na ile istotnym elementem było zaangażowanie MŚP?

Fundacja współpracowała bezpośrednio z MŚP, odciążając je od strony administracyjnej i pomagając w tworzeniu nowej wiedzy i technik. Projekt MEC połączył też duże przedsiębiorstwa z regionu, między innymi z sektora chemicznego, energetycznego, morskiego i transportowego.

Jak wyglądało pozyskiwanie funduszy i zarządzanie nimi?

Jeszcze przed złożeniem wniosku EFRR koordynator uzyskał od władz Rotterdamu dofinansowanie na cały okres projektu. Dzięki temu mogliśmy bez obaw uruchomić projekt, dysponując zapasem finansowym wystarczającym na pokrycie kosztów rozpoczęcia działalności, w szczególności kosztów sekretariatu. Entuzjastyczne zaangażowanie przedsiębiorstw i instytutów szkolenia zawodowego pomogło nam następnie w uzyskaniu dofinansowania UE. Zarządzaniem zajęła się fundacja kooperacyjna założona specjalnie do wspomaganie i koordynowania udziału MŚP w projektach europejskich.

Jak wyglądały relacje z instytucją zarządzającą?

Utrzymywaliśmy regularne kontakty z kierownictwem programu Kansen voor West, szczególnie w kwestiach dotyczących zmian merytorycznych i finansowych w projekcie, a oni zawsze zapewniaли nam jak najszybsze przetwarzanie i wypłacanie środków. Ich profesjonalne i dokładne audyty bardzo pomagały nam w lepszym zarządzaniu dokumentacją finansową. Raport finansowy wymagał od sekretariatu dużo pracy, ale dzięki ich pomocy skutecznie odciążyliśmy naszych partnerów MŚP od strony administracyjnej.

Jak rozwijała się współpraca partnerska w toku projektu?

Przez cały czas trwania projektu wszyscy partnerzy wkładali we współpracę wiele zapału — łącznie zaangażowanych w te działania było ponad 100 osób. Wiele inicjatyw partnerskich przetrwało zakończenie projektu i obecnie trwają prace nad dalszym rozwijaniem pionierskich technologii stworzonych podczas projektu, w tym technologii ogniw słonecznych, druku przestrzennego, materiałów kompozytowych i narzędzi informatycznych.

Na jakie natrafiliście wyzwania?

Pierwszym wyzwaniem było stymulowanie nowych okazji biznesowych w dziedzinie restaurowania pojazdów, budowy układów elektrycznych, obróbki żelaza i stali oraz

stolarstwa. Następnie musieliśmy znaleźć odpowiednie metody wykorzystania innowacyjnych technik multimedialnych do utrwalenia niezbędnej wiedzy i umiejętności. Ostatnim etapem było upowszechnianie niezbędnych informacji o restaurowaniu, utrzymywaniu i eksploatacji pojazdów zabytkowych.

Czy może Pan wskazać trzy lub cztery przełomowe momenty?

Pierwszym poważnym sprawdzianem było sprawne zgranie wszystkiego na poziomie administracyjnym, choć po przygotowaniu raportu postępów wszystkie elementy były już na miejscu. Zorganizowaliśmy kilka konferencji i wzięliśmy udział w targach Interclassic, gdzie zaprezentowaliśmy swoje wyniki. Dzięki tym imprezom nauczyliśmy się wiele o przekazywaniu wiedzy i umiejętności — tak istotnym dla rozwijania społecznego łańcucha innowacji łączącego MŚP z instytucjami badawczymi i edukacyjnymi.

Kim są główni beneficjenci projektu MEC?

Oczywiście są to zaangażowane MŚP, które opracowały innowacyjne produkty i procesy renowacji różnych środków transportu. Dotychczasowe prace projektu zaowocowały 92 pełnoetatowymi miejscami pracy, przynosząc też dodatkowe korzyści dla placówek szkolenia zawodowego. Utworzony portal zapewni łatwy i bezpośredni dostęp do najważniejszych wyników projektu MŚP i instytucjom edukacyjnym zajmującym się ekologicznym transportem i konserwacją.

Jakie wyniki proekologiczne uzyskano w toku projektu?

Mamy nadzieję, że wypracowane i udostępnione informacje i umiejętności przyczynią się do zmniejszenia poziomu zanieczyszczeń w Rotterdamie i całej prowincji Holandia Południowa. Projekt MEC będzie stymulować ekologiczną mobilność poprzez elektryfikację starych pojazdów i ich konwersję na energię słoneczną, co pozwoli poprawiać jakość powietrza i ogra-



niczać hałas. Uważamy, że nasze osiągnięcia pokazują, jak duży potencjał ma łączenie umiejętności rzemieślniczych z innowacyjnymi technikami i koncepcjami mobilności ekologicznej.

Na ile możliwe byłoby wykorzystanie tego samego podejścia w podobnych projektach?

Fundacja MEC już pracuje nad nowym projektem finansowanym przez EFRR, tym razem dotyczącym rozwijania nowych, ekologicznych metod ograniczania zanieczyszczeń emitowanych przez starsze pojazdy poprzez elektryfikację i stosowanie ogniw paliwowych.


Jakie wnioski na przyszłość przyniósł zakończony projekt?

Nauczyliśmy się przede wszystkim, że podstawą każdego projektu powinny być potrzeby zainteresowanych firm. Dopiero wtedy można pracować nad rentownym planem biznesowym tworzenia innowacyjnych produktów, systemów i procesów. To właśnie przyjęliśmy za punkt wyjścia dla naszego projektu i to samo powinno dotyczyć każdego projektu starającego się o dofinansowanie UE. ■

WIĘCEJ INFORMACJI

<http://www.mobielerfgoedcentrum.nl/>





PROJEKT

CYFRYZACJA GRECKIEGO SYSTEMU OPIEKI ZDROWOTNEJ

ŁĄCZNA SUMA
NAKŁADÓW:
13 937 100 EUR

WKŁAD UE:
13 937 100 EUR

Dzięki projektowi e-Prescription grecki system opieki zdrowotnej przechodzi modernizację polegającą na zastąpieniu dotychczasowych wypisywanych odręcznie recept cyfrową platformą.

Zakończony z końcem 2015 r. projekt e-Prescription stanowi obecnie jedną z najważniejszych funkcjonujących aplikacji e-administracji w kraju. Dzięki środkom z Europejskiego Funduszu Rozwoju Regionalnego, a dokładniej z programu operacyjnego „Konwergencja cyfrowa”, stworzono aplikację w zakresie e-zdrowia, zarządzaną przez IDIKA SA — centrum e-administracji odpowiadające za usługi ubezpieczenia społecznego. System ma na celu stworzenie otwartego modułowego środowiska na potrzeby e-recept, co ma poprawić bezpieczeństwo pacjentów, jakość opieki i umożliwić lepsze wykorzystywanie zasobów. Wykazuje on kompatybilność i interoperacyjność z innymi krajowymi aplikacjami w zakresie e-zdrowia i systemami informatycznymi stron trzecich.

Za sprawą w pełni zintegrowanej platformy e-recept cyfrowe usługi społeczne są dostępne dla wszystkich krajowych funduszy ubezpieczenia społecznego. W ten sposób projekt przyczynia się do przejrzystości procesu podejmowania decyzji i wspiera go zapewniając dokładne dane statystyczne. Ponadto cele projektu są ściśle powiązane z założeniami greckiej polityki zdrowotnej na lata 2014–2020, zgodnie z którą priorytetem objęte są podstawowa opieka zdrowotna, łączenie zasobów finansowych, wprowadzanie nowych metod zarządzania i administracyjnych, przyjęcie efektywnych kosztowo mechanizmów monitorowania oraz kreowanie polityk na rzecz lepszej alokacji zasobów.

Dopasowanie do potrzeb

Główna funkcja platformy obejmuje wystawianie recept na leki i skierowań na badania laboratoryjne, od monitorowania wnio-

sków po wypłaty dla beneficjentów. E-recepty generowane przez lekarzy przechowywane są w krajowej bazie danych, do której dostęp mają apteki i ośrodki diagnostyczne, co umożliwia im ich realizację. Informacje w bazie danych udostępniane są w bezpieczny sposób m.in. organizacjom zajmującym się ubezpieczeniami zdrowotnymi, Ministerstwu Zdrowia i organom nadzorującym. Wszelkie transakcje dokonywane za pośrednictwem państwowych funduszy krajowego ubezpieczenia społecznego są monitorowane i zarządzane od samego początku do końca, nie wykluczając wizyt lekarskich i wystawiania elektronicznych skierowań dotyczących czynności medycznych.

W przypadku pacjentów elektroniczna recepta zastępuje często nieczytelne, wypisywane ręcznie zalecenia, co ułatwia odnawianie recept, minimalizując jednocześnie ryzyko złej interpretacji zaleceń lekarza. Według danych z 2015 r. z nowej usługi korzystało około 3 mln pacjentów miesięcznie.

Ponadto e-recepty pomagają ograniczyć zawłóci związane z refundacją leków upraszczając całą procedurę, zapewniając jednocześnie stałą aktualizację dokumentacji pacjentów.

Nowa cyfrowa usługa daje też lekarzom jasny obraz wywiadu lekarskiego pacjentów i umożliwia skuteczniejsze dostosowanie do wytycznych medycznych i praktyki farmaceutycznej. Dowodem na bardzo pozytywne przyjęcie systemu e-Prescription są zgromadzone dane statystyczne, które pokazują, że chociaż usługa została wprowadzona niedawno, obsługuje już ponad 98 % wszystkich wystawianych obecnie w kraju recept.

Nie mniej istotne jest to, że w ramach projektu wdrażany jest też pakiet e-Health, zawierający szeroki wybór narzędzi i usług, co przyczyniło się do poprawy działania i tak odnoszącego już sukcesy systemu e-Prescription na szczeblu krajowym. ■

WIĘCEJ INFORMACJI

<http://www.e-prescription.gr>

PROJEKT

RÓWNOWAŻENIE RELACJI MIĘDZY ROLNICTWEM A ŚRODOWISKIEM W REGIONIE MORZA BAŁTYCKIEGO

**ŁĄCZNA WARTOŚĆ
INWESTYCJI:
6 603 200 EUR**

**WKŁAD UE:
4 351 700 EUR**

W ramach projektu Baltic COMPASS podmioty sektora rolnego i sektora ochrony środowiska połączyły siły w celu zwalczania nadmiaru substancji biogennych (eutrofizacji) w Morzu Bałtyckim i na jego terenach połowowych.

W projekcie uczestniczyły podmioty takie jak instytucje rządowe, specjalistyczne instytuty, organizacje rolników i firmy rolnicze. Współpraca umożliwiła im wdrożenie efektywniejszych polityk rolno-środowiskowych, wymianę innowacji i najlepszych praktyk, opracowanie scenariuszy naukowych oraz inwestowanie w technologie środowiskowe, co miało na celu walkę z eutrofizacją.

Dzięki projektowi udało się też wyeliminować luki w zdolnościach w zakresie zarządzania poszczególnych podmiotów, a przede wszystkim nawiązać skuteczne, oparte na wzajemnym zaufaniu kontakty pomiędzy przedstawicielami sektora rolnego i sektora ochrony środowiska.

W projekcie Baltic COMPASS wzięło udział 22 partnerów z ośmiu krajów leżących u wybrzeży Morza Bałtyckiego oraz z Białorusi. Dzięki finansowaniu ze środków Europejskiego Funduszu Rozwoju Regionalnego UE (EFRR) w ramach programu operacyjnego „Region Morza Bałtyckiego” w okresie programowania 2007–2013 utworzono w ramach projektu co najmniej pięć nowych miejsc pracy, z czego część przekształciła się w stałe etaty.

Rozwiązania korzystne dla wszystkich

„Projekt Baltic COMPASS pomógł sektorowi rolnemu w regionie Morza Bałtyckiego znaleźć sposoby produkcji żywności niezbędnej do życia 90 mln mieszkańców tego regionu, zapewniając jednocześnie ochronę Morza Bałtyckiego. Jeśli środki zalecane w ramach projektu zostaną w tym regionie konsekwentnie wdrożone, będzie to oznaczało dla Morza Bałtyckiego znaczną zmianę na lepsze”, powiedział Ola Palm ze

Szwedzkiego Instytutu Inżynierii Rolniczej i Środowiskowej (JTI).

Oczekuje się, że wśród długofalowych efektów inicjatywy znajdą się nowe strategie ograniczenia eutrofizacji, silniejsze powiązania między interesami sektora rolnego i sektora ochrony środowiska oraz bardziej ekonomiczne działania w zakresie polityki.

Można się też spodziewać większej integracji państw wschodniej i zachodniej części regionu, co jest zgodne ze strategią UE dla regionu Morza Bałtyckiego. Dzięki połączeniu i upowszechnieniu swojej unikatowej wiedzy i specyficznych doświadczeń podmioty uczestniczące w projekcie uitorowały także drogę do wzrostu świadomości rolno-środowiskowej w tym regionie. Zaowocuje to powstawaniem rozwiązań z zakresu rolnictwa i ochrony środowiska korzystnych dla wszystkich zainteresowanych stron, bez osłabiania konkurencyjności sektora rolnego.

Projekt realizowano w ścisłej współpracy z dwoma innymi projektami rolno-środowiskowymi: Baltic Deal i Baltic Manure. Najbardziej widocznym wynikiem tej współpracy było zorganizowanie dla zainteresowanych stron konferencji „Greener Agriculture for a Bluer Baltic Sea” (Bardziej zielone rolnictwo na rzecz bardziej niebieskiego Morza Bałtyckiego). Konferencja ta odbywa się cyklicznie od 2010 r. i uchodzi obecnie za najważniejsze wydarzenie dla podmiotów z sektora rolnego i sektora ochrony środowiska w tym regionie. ■

WIĘCEJ INFORMACJI

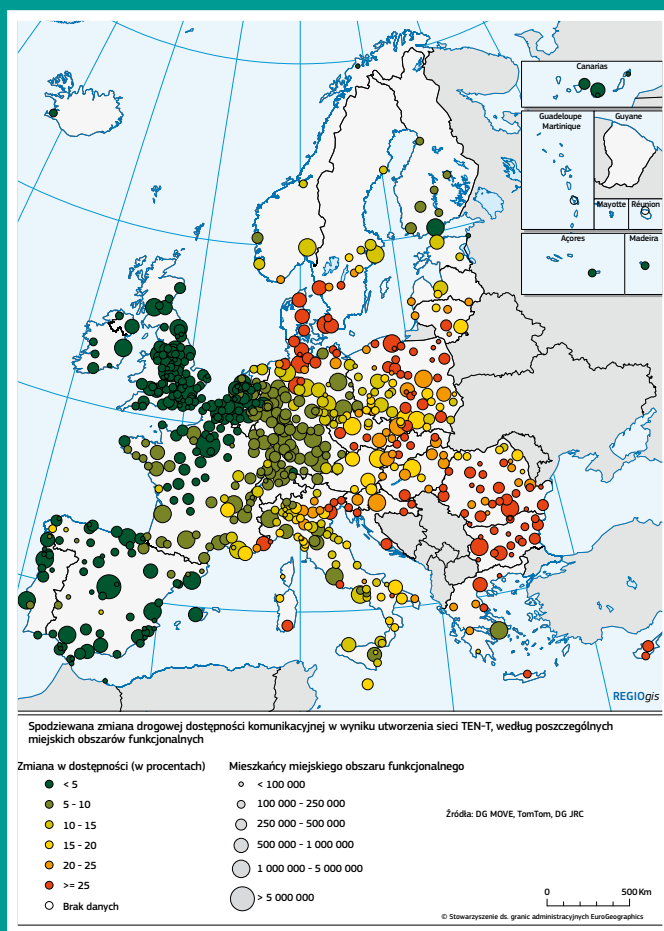
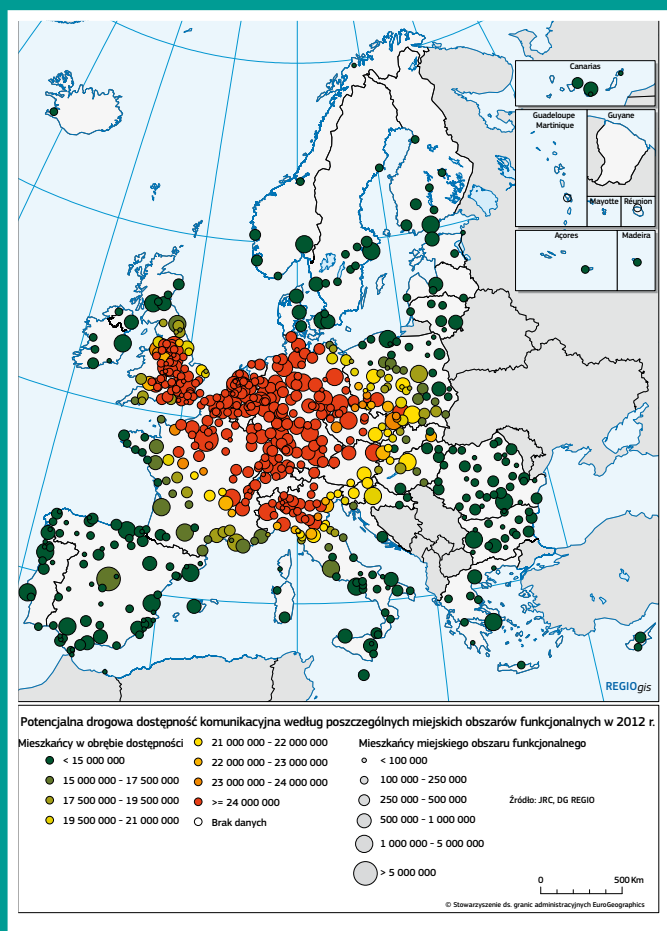
<http://www.balticcompass.org/>

POTENCJALNA DROGOWA DOSTĘPNOŚĆ KOMUNIKACYJNA WEDŁUG POSZCZEGÓLNYCH MIEJSKICH OBSZARÓW FUNKCYJNYCH W 2012 R.

Mapa pokazuje obecny poziom drogowej dostępności komunikacyjnej ze wszystkich rejonów w głównych miejskich obszarach funkcjonalnych do wszystkich rejonów w krajach UE i EFTA. Analiza uwzględnia prędkość i warunki ruchu drogowego zaobserwowane na całej sieci dróg głównych, biorąc pod uwagę takie czynniki jak mosty i promy. Dostępność wyrażona jest jako liczba mieszkańców, do których można dotrzeć, uwzględniając czas podróży wymagany do dotarcia do celu. Wskaźnik dostępności jest najwyższy w miastach położonych w sercu Europy, jednak niektóre większe miasta regionów peryferyjnych, np. Warszawa czy Budapeszt również uzyskują wysokie wyniki dotyczące dostępności.

SPODZIEWANA ZMIANA DROGOWEJ DOSTĘPNOŚCI KOMUNIKACYJNEJ W WYNIKU UTWORZENIA SIECI TEN-T, WEDŁUG POSZCZEGÓLNYCH MIEJSKICH OBSZARÓW FUNKCYJNYCH

Mapa pokazuje spodziewaną zmianę poziomu dostępności komunikacyjnej miejskich obszarów funkcjonalnych w wyniku utworzenia transeuropejskiej sieci transportowej. W ramach polityki w zakresie TEN-T, wspieranej przez instrumenty polityki spójności, prowadzone są inwestycje w budowę nowych i modernizację istniejących dróg. Szacuje się, że wiele miejskich obszarów funkcjonalnych skorzysta na istotnym podniesieniu poziomu dostępności komunikacyjnej (w wielu przypadkach o ponad 20%) dzięki projektom TEN-T. Spodziewana jest szczególnie duża poprawa w miastach w Bułgarii, Rumunii i Chorwacji.



NOTA PRAWNA

Ani Komisja Europejska, ani żadna inna osoba działająca w jej imieniu nie odpowiadają za ewentualny sposób wykorzystania informacji zawartych w niniejszej publikacji ani za błędy, które mogą się pojawić mimo starannego opracowania i drobiazgowej korekty.

Niniejsza publikacja niekoniecznie odzwierciedla opinię lub stanowisko Komisji Europejskiej.

Luksemburg: Urząd Publikacji Unii Europejskiej, 2016

ISSN 1725-8243

© Unia Europejska, 2016

Powielanie dozwolone pod warunkiem podania źródła.
(*) Prawo do wykorzystania wskazanej ilustracji udzielono jedynie magazynowi *Panorama* (wydanie 58) z wyłączeniem wszelkich innych zastosowań; ilustracja ta może być powielana w kontekście magazynu *Panorama* 58 i jego różnych wersji językowych — nie można jej powielać w innych celach.

Wykorzystanie/powielanie materiałów chronionych prawami autorskimi osób trzecich wymaga uzyskania zgody posiadaczy tych praw.

Printed in Belgium

Ten magazyn jest drukowany w językach angielskim, bułgarskim, francuskim, greckim, hiszpańskim, niemieckim, polskim, rumuńskim i włoskim na papierze z makulatury.

Internetowa wersja magazynu jest dostępna w 22 wersjach językowych na stronie internetowej:
http://ec.europa.eu/regional_policy/en/information/publications/panorama-magazine/

Prace nad treścią niniejszego wydania zakończyły się w sierpniu 2016 r.

ZDJĘCIA (STRONY):

Cover: © iStock, albertogardin
Strona 4: © iStock, Kaycco
Strona 7: © iStock, standret
Strona 8: © Martijn Beekman
Strony 6, 9, 10, 11, 12, 28, 29, 30, 36, 43:
© Komisja Europejska
Strona 14: © iStock, RicoK69
Strony 16, 17: © RWMC Ljubljana
Strona 20: © iStock, knape, © Rada regionu Oulu
Strona 21: © iStock, Alvaro Arroyo, © Agencja Spójności i Rozwoju

Strona 23: © iStock, Delpixart, © Antoine Darnaud -
Région Languedoc Roussillon Midi Pyrénées
Strona 24: © iStock, Borisb17
Strona 25: © Gmina Sztokholm
Strony 26, 27: © Črt Slavec — Delegatura Rządu ds.
Rozwoju i Europejskiej Polityki Spójności, Słowenia
Strona 31: © Diritti a Scuola
Strona 32: © Living Lab
Strony 30, 33: © Thinkstock, fotoember
Strona 35: © Władze regionu Apulia
Strona 37: © Thinkstock, Creatas Images

Page 39: © Ministerstwo Rozwoju, Polska, © Delegatura
Rządu ds. Rozwoju
i Europejskiej Polityki Spójności, Słowenia, © FEDER
Luxembourg, © Lisboa 2020
Strona 40: © Marjorie Jouen
Strona 41: © iStock, RoBeDeRo
Strona 42: © Komitet Regionów
Strona 45: © Gmina Balestrate
Strony 46, 47: © Mobiel Erfgoed Centrum
Strona 48: © e-prescription
Strona 49: © Baltic COMPASS

PROGRAM

10–13 PAŹDZIERNIKA

Bruksela (BE)

Europejski Tydzień Regionów i Miast
(oraz ceremonia RegioStars)

3–4 LISTOPADA

Bratysława (SK)

5. Doroczne forum strategii UE na rzecz
regionu Dunaju

8–9 LISTOPADA

Sztokholm (SE)

7. Forum Strategii w sprawie strategii UE dla
regionu Morza Bałtyckiego

30–31 MARCA 2017 R.

Bruksela (BE)

Forum Regionów Najbardziej Oddalonych

26–27 CZERWCA 2017 R.

Bruksela (BE)

Europejskie Forum Spójności

BĄDŹ W KONTAKCIE



ec.europa.eu/regional_policy
cohesiondata.ec.europa.eu



@EU_Regional
#CohesionPolicy | #ESIFunds



EUinmyRegion



flickr.com/euregional



RegioNetwork



yammer.com/RegioNetwork



[ec.europa.eu/commission/2014-2019/
cretu_en](http://ec.europa.eu/commission/2014-2019/cretu_en)
@CorinaCretuEU

Więcej informacji o tych wydarzeniach znajduje się na stronie internetowej Inforegio w części Wydarzenia:
http://ec.europa.eu/regional_policy/en/newsroom/events/



Urząd Publikacji

Komisja Europejska,
Dyrekcja Generalna ds. Polityki Regionalnej i Miejskiej
Komunikacja – Ana-Paula Laissy
Avenue de Beaulieu 1 – B-1160 Brussels
E-mail: regio-panorama@ec.europa.eu